

**Západočeská univerzita v Plzni**

**Fakulta filozofická**

# **Bakalářská práce**

**2013**

**Karolína Laštůvková**

**Západočeská univerzita v Plzni**

**Fakulta filozofická**

**Bakalářská práce**

**Hrad Kokšín a jeho hospodářské zázemí**

**Karolína Laštůvková**

**Plzeň 2013**



**Západočeská univerzita v Plzni**

**Fakulta filozofická**

Katedra archeologie

**Studijní program Archeologie**

**Studijní obor Archeologie**

**Bakalářská práce**

**Hrad Kokšín a jeho hospodářské zázemí**

**Karolína Laštůvková**

*Vedoucí práce:*

PhDr. Josef Hložek, Ph.D.

Katedra archeologie

Fakulta filozofická Západočeské univerzity v Plzni

Plzeň 2013

Prohlašuji, že jsem práci zpracoval(a) samostatně a použil(a) jen  
uvedených pramenů a literatury.

*Plzeň, duben 2013*

.....

Na tomto místě chci poděkovat za rady a připomínky vedoucímu práce PhDr. Josefovi Hložkovi, Ph.D. Dále bych ráda poděkovala pánům Bc. Tomášovi Maříkovi, Ondřeji Boušemu, Petru Ecy Bauerovi a Bc. Janovi Čiberovi. Za velkou podporu děkuji svým rodičům.

## Obsah

<b>1</b>	<b>ÚVOD .....</b>	<b>1</b>
1.1	Cíl.....	1
1.2	Metoda .....	2
1.2.1	Povrchové sběry .....	2
1.2.1.1	Povrchové sběry na lokalitě .....	3
1.2.1.2	Povrchové sběry na poli.....	4
1.2.2	Zaměření hradního areálu totální stanicí .....	4
1.2.3	Fotogrammetrie .....	5
<b>2</b>	<b>POLOHA HRADU A PŘÍRODNÍ PODMÍNKY .....</b>	<b>6</b>
2.1	Poloha hradu .....	6
2.2	Přírodní podmínky a lom na západní straně hradního jádra....	6
<b>3</b>	<b>HISTORIE HRADU .....</b>	<b>9</b>
<b>4</b>	<b>PŘEHLED DOSAVADNÍHO BĀDÁNÍ.....</b>	<b>10</b>
4.1	Dějiny bĀdání.....	10
4.2	Archeologická evidence .....	12
4.2.1	Artefakty pocházející z povrchových sběrů provedených v rámci této práce.....	13
<b>5</b>	<b>IKONOGRAFICKÉ PRAMENY .....</b>	<b>15</b>
5.1	Mapy .....	15

5.2 Půdorysy .....	16
5.3 Fotografie a ilustrace .....	17
<b>6 POPIS LOKALITY .....</b>	<b>18</b>
6.1 Celková situace .....	18
6.1.1 Podrobný popis opevnění jádra .....	18
6.1.2 Popis centrálního objektu hradu .....	20
6.1.2.1 Exteriér .....	20
6.1.2.2 Interiér .....	22
6.1.2.3 Povrch terénu uvnitř centrální stavby .....	24
6.1.3 Hospodářské zázemí/plošina v jižní části hradního areálu ..	25
<b>7 MOŽNÉ ANALOGIE .....</b>	<b>25</b>
7.1 Kokšín jako předpokládané feudální sídlo (rezidence) .....	26
7.1.1 Hrady s palácem jako hlavní obrannou i obytnou stavbou ..	27
7.1.2 Hrady donjonového typu .....	28
7.1.3 Tvrze .....	30
7.1.4 Typologicky sporné lokality .....	31
7.2 Kokšín jako předsunutá bašta hradu Švihova nebo jako jeho příslušenství .....	32
7.3 Otázka předhradí .....	33
<b>8 ÚVAHY NAD HISTORICKÝM VÝVOJEM HRADU KOKŠÍN ....</b>	<b>34</b>
<b>9 ZÁVĚR .....</b>	<b>37</b>
<b>10 SEZNAM LITERATURY A DALŠÍCH ZDROJŮ .....</b>	<b>38</b>
<b>11 RESUMÉ .....</b>	<b>40</b>

<b>12 PŘÍLOHY .....</b>	<b>40</b>
-------------------------	-----------

# 1 ÚVOD

Práce se věnuje hradu Kokšín, nacházejícího se poblíž vodního hradu Švihov, v Klatovském okrese asi 7 km severně od města Klatovy. Hrad je často v literatuře nazýván hrádkem Kokšín nebo jednodušeji pouze Hrádkem. Funkce tohoto objektu není doposud zcela jasná, a jasný není ani jeho vztah k sousednímu hradu Švihovu. Pro své velice jednoduché a úsporné dispoziční řešení je Kokšínu často přiřazována podřadnější či doplňující funkce, zvláště pak s ohledem na jeho těsnou blízkost ke Švihovu. V případech, kdy je Kokšín nahlížen jako residenční sídlo, bývá jeho kvalitativní úroveň deklasována na „hrádek“ či tvrz, tedy sídlo drobnějšího feudála. Klíčovým bodem těchto úvah může být plocha jižně od jádra této lokality, která by hypoteticky mohla být předhradím.

Hrad Kokšín je zříceninou, u níž proces archeologizace postupuje velmi rychle. K dispozici je jeho náčrt, hrad je zhodnocen a rámcově uveden do literatury. Doposud se mu však nedostalo většího odborného zájmu. Proto jsem si jej vybrala jako téma své práce, ve které se pokusím provést podrobnější dokumentaci a popis současného stavu hradu.

Kokšín je pro svou nejistou pozici ve vývoji hradní produkce a nezakotvení v písemných pramenech zajímavou lokalitou, jež si nepochybně zaslouží více pozornosti.

## 1.1 Cíl

Cílem práce je především zdokumentovat terénní relikty a pozůstatky zástavby v hradním areálu. V rámci dokumentace bude provedeno fotogrammetrické zaměření veškerých dochovaných zděných reliktnů s dochovaným původním lícem. Součástí práce bude i geodetické zaměření hradního areálu pomocí totální stanice a následné vyhotovení 3D modelu a šrafového plánu lokality.

Dalším cílem je získání archeologických nálezů pomocí povrchového sběru a jejich následné zpracování. Tato část průzkumu bude velice přínosná, jelikož přímo z hradního areálu doposud žádné artefakty nebyly známé.

V práci se budu rovněž zabývat otázkami původu, účelu, stáří a případného vývoje hradu, k čemuž budu využívat mezioborové spolupráce, jak je pro kastellologii typické a žádoucí. Budu tedy vycházet především z metodiky průzkumu hradů vypracované Tomášem Durdíkem (Durdík 1976, 172 – 180). Také se pokusím o zhodnocení lokality a jejího postavení v rámci soudobé hradní produkce.

## **1.2 Metoda**

Pro průzkum a dokumentaci terénních a zděných reliktních bylo užito výhradně nedestruktivních metod. Především byl proveden vizuální průzkum celé lokality, a dále byly použity metody popsané v následujících kapitolách.

### **1.2.1 Povrchové sběry**

Pomocí povrchových sběrů jsou vyhledávány a zkoumány pozůstatky minulého osídlení prostřednictvím částí movitých artefaktů roztroušených na povrchu terénu. Jedná se o snadný postup, který vyžaduje jen zkušenost a pozornost hledačů v terénu. Pomocí povrchových sběrů se dají zjišťovat funkce areálů aktivit, jejich intenzita i prostorové vztahy mezi nimi. Na základě toho, která otázka je zrovna sledována, se poté koncipuje průběh práce, kdy některá vyžaduje náročnější přípravu a pomalý podrobný postup v terénu.



Cílem povrchových sběrů je buď jen objev a určení sídelních komponent, nebo i jejich podrobnější deskripce a poznání.

Výhodou povrchového sběru oproti jiným nedestruktivním metodám je přínos dat, která jsou v některých případech datovatelná typologicky. I to je důvodem, proč se k povrchovému sběru často přistupuje ve chvíli, kdy jinými nedestruktivními metodami byly získány nálezy, které se však nedaly chronologicky zařadit.

Data získaná z povrchových sběrů ovšem musejí být hodnocena kriticky především s ohledem na transformační procesy, jimiž movité artefakty prošly (Kuna 2004, 305).

V místech předpokládaných koncentrací nálezů (v hradním jádře) byly provedeny syntetické povrchové sběry (Kuna 2004, 24). Dále byly provedeny i sběry analytické, v prostoru předpokládaného předhradí a na poli situovaném východně od hradního areálu (Kuna 2004, 25). Analytické sběry umožňují sledovat prostorové vztahy a vzít ohled na všechny artefakty (Neustupný 2007, 96).

„Komponentou rozumíme strukturovaný souhrn artefaktů a komplexů, které v jednom období plnily stejný účel“ (Neustupný 2010, 154).

### **1.2.1.1 Povrchové sběry na lokalitě**

Povrchové sběry byly provedeny v hradním jádře, v lichoběžné plošině, kterou je hypotetické předhradí, a na poli východně od jádra hradu, pomocí nichž bylo nalezeno několik druhů artefaktů (keramické střepey, kov). Povrchový sběr probíhal jak v liniích (Kuna 2004, 327) – v prostoru pole a předhradí, tak i a na konkrétních vybraných bodech (Kuna 2004, 329) – v hradním jádře.

V rámci povrchového průzkumu pan Ondřej Bouše slanił stěnu lomu a provedl ovzorkování profilu, kde byl však získán pouze jediný, a to pravěký, keramický střep (popsán bude v kapitole Archeologická evidence).

### **1.2.1.2 Povrchové sběry na poli**

Také na poli situovaném východně od hradního jádra a plošiny domnělého předhradí byly provedeny povrchové sběry. Konec hradního areálu je na východě vymezen stromy. Cílové místo sběrů bylo při hraně pole a lesa. V těchto místech však nebyl zaznamenán výskyt artefaktů.

### **1.2.2 Zaměření hradního areálu totální stanicí**

V rámci šesti dní bylo provedeno geodetické zaměření hradního areálu pomocí totální stanice Leica TCR 407. Měření probíhalo v březnu a dubnu roku 2013. Nejprve byl vytyčen polygonový pořad v relativním souřadnicovém systému. Na lokalitě sice byl trigonometrický bod, nicméně kvůli nepřehlednosti lesnaté části areálu a špatné dostupnosti dalších geodetických bodů bylo přistoupeno k zmíněnému relativnímu polygonu.

V hradním areálu bylo zaměřeno 3300 podrobných bodů. Dále byly zaměřeny zdi na 184 podrobných bodů. Po analýze terénu a jeho vyhodnocení na základě vizuálního průzkumu došlo k vhodnému rozvržení hustoty podrobných bodů v závislosti na morfologii terénu tak, aby vzniklá data reprezentovala co nejméně terénní situaci (Čibera, ústní sdělení, 24. 4. 2013). S ohledem na důležitost bylo nejprve zaměřeno hradní jádro a následně i jižní plocha, jež může být považována za předhradí, na východě vymezená polem, na západě hranou svahu a na jihu ustupujícím lesem. Na této ploše bylo zaměřování místy problematické. Především část východní poloviny plochy byla špatně prostupná s ohledem na popadané stromy. V tomto úseku bylo

tedy zaměřeno jen několik podrobných bodů. Vzhledem k nedramatičnosti tohoto terénu to však nemělo výrazně negativní vliv na celkový model hradu.

Body podrobného tachymetrického měření byly natransformovány na dva referenční body měření GPS. Tím byl relativní polygon zasazen do prostoru (obr. 31, obr. 32). V tomto případě byla data zpracována v programu ArcGIS. Na základě vzniklého modelu byl autorem vyhotoven šrafový plán se zanesením zdí (obr. 35). Vzniklý půdorys s pomocí dat získaných totální stanicí by měl odpovídat požadavkům moderní kastellologie.

Data byla také zpracována v programu Surfer 8 – Golden Software, v kterém vznikly 3D modely hradního areálu z různých perspektiv (obr. 36 – 40).

Následně byl proveden popis vycházející z povrchového vizuálního průzkumu a z informací vyplývajících z 3D modelu lokality (viz kap. Popis lokality).

### **1.2.3 Fotogrammetrie**

V případě zdí s dochovaným původním lícem bylo přistoupeno k fotogrammetrické dokumentaci. Nejprve musely být zdi a zejména spáry zbaveny porostu bránícího fotogrammetrické dokumentaci. Dále byly zdi začištěny. Na zeď poté byly umístěny vlícovací body, změřeny jejich vzdálenosti a celá situace byla vyfotografována.

Bylo vyfotografováno jedenáct dochovaných původních líců zdí, ale jen devět jich bylo nakonec zdokumentováno, zbylé dva (L7 a L11) nebyly zahrnuty do dokumentace kvůli chybám ve výpočtech vzdáleností vlícovacích bodů v programu SIMphoto.

## 2 POLOHA HRADU A PŘÍRODNÍ PODMÍNKY

### 2.1 Poloha hradu

Zřícenina hradu Kokšín se nalézá u stejnojmenné vsi, od které je vzdálena asi 600 m vzdušnou čarou severozápadně od okraje vsi. Kokšín se nachází přibližně 1,5 km jižně od města s hradem Švihov a asi 7 km severně od města Klatovy. Souřadnice GPS jsou 49°28'0.096"N, 13°16'41.673"E.

### 2.2 Přírodní podmínky a lom na západní straně hradního jádra

Hrad leží na nevelkém protáhlém zalesněném pahorku. Geomorfologicky se jedná o výběžek, jenž je součástí kopce Švábí (457 m). Ze západní strany kopce je lom, který je novověký a těžba kamene tam již skončila. Ve vzdálenosti cca 100 m západně od lomu protéká řeka Úhlava, u níž se nachází i její mrtvé říční rameno, jež je přírodní památkou s názvem Stará Úhlava. Je tam výskyt většího množství vodních rostlin, včetně chráněných druhů (<http://www.mapin.uhlava.cz/index.php?page=167&idp=1039&idrr=159&str=1&lang=cz&task=detail&sm=1>, citováno 17. 3. 2013).

Hrad Kokšín byl vyhlášen památkou 3. 5. 1958 (<http://monumnet.npu.cz/pamfond/list.php?ldReg=126011&oKodKr=32&oNazSidOb=kok%B9%EDn&Uz=B&PrirUbytOd=03.05.1958&PrirUbytDo=17.03.2013&Limit=25>, citováno 17. 3. 2013). Hradní areál je pro turisty volně přístupný a vede k němu turistické značení.

Stavební materiál paláce hradu Kokšína sestává převážně z břidlic s drobnou příměsí jiných hornin.<sup>1</sup>

---

<sup>1</sup> Za konzultaci děkuji panu RNDr. P. Boušemu

Nyní se zmíním i o lomu, jenž je na západní straně jádra hradu. Skalní výchoz měl vliv na podobu opevnění Kokšína, ze strany dnešního lomu byl sráz tak příkrý, že nebylo třeba Kokšín z této strany opevňovat (viz Sedláček, obr. 8).

Lom se nachází v zóně výskytu slabě metamorfovaných drobových břidlic (v tomto případě grafitických) ([http://www.geology.cz/app/ciselniky/lokalizace/show\\_map.php?mapa=g50&y=833500&x=1097900&s=1](http://www.geology.cz/app/ciselniky/lokalizace/show_map.php?mapa=g50&y=833500&x=1097900&s=1), citováno 22. 4. 2013). (Obr. 2). Tato zóna leží zhruba v místech odtěžené části kopce s jejím mírným přesahem, jádro hradu a část předhradí leží zhruba v zóně výskytu běžných břidlic, které tedy tvoří místní geologické podloží ([http://www.geology.cz/app/ciselniky/lokalizace/show\\_map.php?mapa=g50&y=833500&x=1097900&s=1](http://www.geology.cz/app/ciselniky/lokalizace/show_map.php?mapa=g50&y=833500&x=1097900&s=1), citováno 22. 4. 2013), ve zbytku předhradí a v poli pokračujícím za předhradím jsou opět břidlice drobové stejně jako v místě lomu ([http://www.geology.cz/app/ciselniky/lokalizace/show\\_map.php?mapa=g50&y=833500&x=1097900&s=1](http://www.geology.cz/app/ciselniky/lokalizace/show_map.php?mapa=g50&y=833500&x=1097900&s=1), citováno 22. 4. 2013). Slabě metamorfované drobové grafitické břidlice jsou paleozoického až proterozoického stáří, a jsou obecným typem horniny – metamorfit. A břidlice běžné jsou taktéž paleozoického až proterozoického stáří ([http://www.geology.cz/app/ciselniky/lokalizace/show\\_map.php?mapa=g50&y=833500&x=1097900&s=1](http://www.geology.cz/app/ciselniky/lokalizace/show_map.php?mapa=g50&y=833500&x=1097900&s=1), citováno 22. 4. 2013).

J. Kratochvíl uvádí (1960, 252) jen to, že se tady těžily grafitické břidlice a uvádí odkaz na podrobnější informace (podrobněji k lomové těžbě viz Sokol 1924, 346).

Lom je subrecentní, nejspíše patří do konce první poloviny a druhé poloviny 20. století (viz letecká fotografie z roku 1956). Podařilo se zjistit, že lom patřil Černínům z Chudenic. V roce 1923 věnoval údajně některý z rodu Černínů z tohoto lomu 200 tun kamene na stavbu školy ve Švihově. V lomu se těžilo ještě v 50. letech minulého století, údajně v

Malechově žije pamětník, který v tomto lomu pracoval (Petruš, V. ústní sdělení, 20. 3. 2013). Bohužel se mi ho nepodařilo zkontaktovat. Pro to, že lom je novověký svědčí i fakt, že lomová stěna stále není stabilizovaná (v horních partiích jsou převisy hlíny a eluvia, místy v lomu jsou patrné sesuvné pohyby svahu, suťové kužele vzniklé skalním řícením nejsou ještě zarostlé), pokud by lom měl být středověký, pak by oblast lomu stabilizovaná již byla<sup>2</sup>.

Surovina těžená z lomu snad mohla být využita jako snadný zdroj stavebního materiálu pro lokální potřeby (stavební suť, různé zásypy, materiál pro cestáře, v případě dobré deskovité odlučnosti materiálu i jako střešní krytina). K údajné zprávě ohledně věnování 200 tun kamene na stavbu školy, nemohu nic bližšího říci, snad jen to, že její věrohodnost je zpochybnitelná vzhledem ke geologickému podloží na Kokšíně.

Co se týče typu lomu, jedná se o lom stěnový, tzn. že těžba probíhala formou mechanického odebírání materiálu ze skalní stěny, čímž se stěna rozšiřovala, zvyšovala se její výška a lom se prohluboval do vnitřku kopce. Vznik tohoto typu lomu (resp. způsobu těžby – viz níže) byl ovlivněn svahovým prostředím, které ani jiný způsob těžby neumožňuje. Vzhledem k tomu, že nad těženým masivem byla jen malá vrstva nadložního materiálu, jednalo se o „Lom odkrytý pod mírnou pokrývkou“ (Růžička 1933, 156).

Z roku 1956 je dostupný letecký snímek (obr. 3), zachycující konstrukci pracujících v lomu. Dodnes jsou po ní v terénu zachovány dva betonové sloupy v místě mezi lomem a slepým ramenem Úhlavy (<http://kontaminace.cenia.cz/>, citováno 22. 4. 2013).

---

<sup>2</sup> Za tuto informaci děkuji O. Boušemu

### 3 HISTORIE HRADU

Písemné zprávy o hradu samotném mlčí. Z díla Augusta Sedláčka víme, že v roce 1505, kdy došlo k dělení v rámci rodu Švihovských z Rýzemberka, existovala ves Kokšín patřící tomuto rodu (1996, 17). O stejnojmenném feudálním sídle se však zpráva nezmiňuje. Není jisté, do jakého období klást počátky hradu. Úvahám nad možnými počátky a podobě hradu bude věnována samostatná kapitola.

#### Historický vývoj okolí

Z historie z díla A. Sedláčka jsem vybrala několik bodů, které by se mohly nepřímo týkat Kokšína a na základě kterých se dají vysledovat majetkové poměry a změny v okolí hradu Kokšína.

1) Na konci 13. nebo na počátku 14. století se část Švihova s některými vesnicemi v okolí dostala do držení pánů z Rýzemberka a ze Skály (Sedláček 1996, 11).

2) Roku 1481 Jindřich píše o svém otci Půtovi, že Půta měl velké jmění, zahrnující pusté zámky a mnoho tvrzí. Nikde se tu však nezmiňuje o vsi Kokšín. Měl Švihov, Rabí, Horažďovice, knížectví Kozelské, arcibiskupství Roudnické, Střelu, Bezděkov, Herštejn (Sedláček 1996, 15).

3) Půta před rokem 1489 nechal zbořit švihovskou tvrz a postavil pevný hrad (Sedláček 1996, 15).

4) Roku 1505 dne 1. prosince došlo k dělení majetků v rámci rodu Švihovských z Rýzemberka. Jindřich, syn Půty Švihovského z Rýzemberka a ze Skály, dostal jižní polovinu hradu Švihova, polovinu města Švihova, dvůr, město Měčín, ves Kokšín, Mečkov, Sladkovice, Kuziny, Osí, ves Chlumskou, v Pravětičkách, Kamýku, Bezděkově, Lhotce, Řakom a Malechov a některé další statky (Sedláček 1996, 17).

Hrad Kokšín se dá na mapě lokalizovat mezi některými zmíněnými vesnicemi (Malechov, Chlumská, ves Kokšín), dá se tedy předpokládat, že i území s hradem Kokšín bylo ve správě Jindřicha z Rýzmburka. Je to ovšem pouhá spekulace.

5) V roce 1563 dne 14. května Zdeněk, syn Heralta (který zemřel roku 1563), dostal polovinu hradu Švihova, vesnici Kokšín, Řakom, Lhovice, Mezihoří, Rudoltice, Malechov, Výrov, Osí a Třebýcinu dolejší (Sedláček 1996, 19). I v tomto případě se hrad Kokšín nachází vevnitř ohraničeného areálu vymezeného těmito vesnicemi, dá se tedy opět předpokládat jeho přináležitost ke švihovskému panství.

6) Roku 1616 Jindřich, jenž býval hejtmanem Plzeňského kraje, daroval švihovské obci lesy nad Kokšínem a u kamýckého dvora (Sedláček 1996, 20). Těmi lesy by spíše byly myšleny lesy situované SV od vsi Kokšín, ale neznáme podobu tehdejšího zalesnění a informace by se mohla týkat i hradu Kokšína, ovšem již předpokládaně pustého.

## 4 PŘEHLED DOSAVADNÍHO BĀDÁNÍ

### 4.1 Dějiny bādání

Nejstarší topografové hrad nezmiňují, a dokonce se Kokšín neobjevuje ani ve známém díle Františka Alexandra Hebera, který byl jedním ze zakladatelů české kastellologie a jehož dílo se nese v romantickém duchu (Heber 2002, 17).

Prvním, kdo se Kokšínem odborně zabýval, byl historik a badatel August Sedláček v devátém svazku svého díla Hrad, zámky a tvrze království českého. Sedláček zde provedl stručný popis lokality a jejího blízkého okolí. O Kokšínu se tu zmiňuje jako o hrádku, jenž byl zpevnován nejen příkrými stráněmi, ale na třech stranách i příkopem a nāspem. Dále



uvádí, že v prostředku stálo čtverhranné stavení o dvou odděleních a se zaokrouhlenými rohy. Nikde ve zdech nebyla okna a usuzoval, že stavení bylo zřízeno pouze na obranu. K tomu opevnění ještě dle Sedláčka náležely při břehu Úhlavy dvě bašty, navezené pahorky, na nichž snad měly stát sruby. Pahorek k severu byl širší a nižší, pahorek k jihu menší a vyšší, a ten měl na venkovní stranu hrubý násep (Sedláček 1996, 11). Dále zde zveřejnil půdorys hradu (obr. 8), na němž jsou zachyceny i jím popsané konvexní útvary na západě pod hradem, jež interpretuje jako zmíněné sruby (Sedláček 1996, 18).

Hrad Kokšín je popisován i Dobroslavou Menclovou, která jej považuje za součást obranného systému hradu Švihova (Menclová 1976, 396). Podrobněji se k této otázce vrátím v příslušné kapitole, kde se budu věnovat popisu hradního areálu.

Blíže se zabýval Kokšínem i P. Bolina, který tam prováděl sběry (Hložek, ústní sdělení, 15. 11. 2012). Nálezy z těchto sběrů však nebyly v době přípravy práce dostupné.

Úlovec píše ve své publikaci Hrady, zámky a tvrze Klatovska, že již v průběhu 15. století Kokšín patřil ke Švihovu a byl součástí systému jeho předsunutého opevnění. Toto je častým předpokladem, ovšem tato informace je nepodložena písemnými prameny. Dále se Úlovec zmiňuje, že hrad snad během 16. století byl opuštěn a zanikl. Také tu uvádí zmínku o pozůstatcích okružního příkopu (Úlovec 2004, 126 – 127), který však původně obíhal hrad pouze ze tří stran. Na západní straně byl patrně skalní výchoz a nebylo třeba hrad z této strany opevňovat. Na této (západní) straně vznikl později lom. Podoba příkopu je reflektována na půdoryse publikovaném v díle A. Sedláčka (viz obr. 8).

Dále je hrad zmíněn v publikaci od Miloslava Bělohávka Hrady, zámky a tvrze v Čechách, na Moravě a ve Slezsku. Kokšín je tu však řazen mezi tvrze a i zde je považován za součást obranného systému hradu Švihova s tím, že Kokšín střežil místo odpojení náhonu, který

napájel vodní systém švihovského hradu (Bělohlávek a kol. 1985, 146 – 147).

Hrad Kokšín neopomenul ve svém díle ani Tomáš Durdík v rámci své Ilustrované encyklopedie českých hradů (Durdík 2009, 259), zařadil ho i do publikace Zříceniny hradů, tvrzí a zámků, Západní Čechy (Durdík - Sušický 2005, 78 – 79). Durdík považoval Kokšín za hrad, i když připouštěl jistou podobnost s vrcholně středověkými tvrzemi. Shrnuje také dvě starší hypotézy, starší sídlo drobnějšího feudála nebo předsunuté opevnění Švihova.

## 4.2 Archeologická evidence

T. Durdík ve své Ilustrované encyklopedie českých hradů uvádí, že „nepočtené archeologické nálezy z jeho bezprostředního okolí dokládají osídlení koncem středověku“ (Durdík 2009, 259). Těmito nálezy by měly být myšleny keramické střepy z Bolinových sběrů (Hložek, ústní sdělení, 15. 11. 2012), které se mi však nepodařilo získat nebo o nich zjistit bližší informace.

Ze stěny lomu pochází pazourkový úštěp, který byl objeven Ing. J. Anderlem a v roce 1992 předán Západočeskému muzeu v Plzni, kde je také uložen. Tento pazourkový úštěp byl v rámci práce kresebně zdokumentován a je součástí obrazové přílohy (Obr. 30, č. 4). Jeho inventární číslo je P57.844. Je světlý, barvy šedobílé, a s lokálním zbarvením do hněda. Datovat by se dal do neolitu/eneolitu<sup>3</sup>.

---

<sup>3</sup> Za tuto informaci děkuji Mgr. Milanovi Metličkovi.

#### **4.2.1 Artefakty pocházející z povrchových sběrů provedených v rámci této práce**

Z vlastních povrchových sběrů bylo získáno několik keramických střepů. Některé se dají datovat do mladšího pravěku, některé do vrcholného a pozdního středověku až časného novověku. V této kapitole budou popsány.

Jediný stratifikovaný nález pochází ze západní stěny lomu, kam slanil pan Ondřej Bouše. Tento nález se nacházel ve druhé vrstvě (tmavě hnědá sypká hlína s příměsí drobných kamenů), přičemž první vrstva byla drnová a tvořila ji sypká humózní černá hlína. Jedná se o atypický střep, pravděpodobně z výduti nádoby. Výpal je oxidační, barva světle hnědá a střep obsahuje středně hrubé ostřívo. Nález je možné datovat obecně do pravěku.

Uvedené následující nálezy byly nalezeny v jádře hradu vně paláce:

1) Střep je atypický a pochází pravděpodobně z výduti nádoby. Je redukčně a tvrdě pálený, je tmavě šedé barvy, na povrchu lehce slídnatý a z vnitřní strany nese stopy leštění. Datovat by se dal do pozdního středověku do 15. století.

2) Tři střepy jsou atypické a pocházející zřejmě z výduti nádoby. Jsou redukčně a tvrdě pálené, tmavě šedé barvy, na povrchu lehce slídnaté. Datovat by se daly do pozdního středověku, do 15. století.

3) Další čtyři střepy jsou atypické, oxidačně pálené, hnědo oranžové barvy, datace obecně pravěk.

4) Další je atypický střep oxidačně a tvrdě pálený, pocházející z výduti. Má světle hnědo žlutou barvu. Z vnitřní strany je žlutá glazura. Datace 16. století.

5) Dva atypické zlomky keramiky, tvrdě oxidačně pálené. Barva je šedo bílá. Z vnitřní strany zelená glazura. Datace 16. století.

6) Atypický zlomek pravděpodobně z výduti, tvrdě redukčně pálený. Barva z vnitřní strany je šedá, z vnější strany šedo hnědá. Datace pozdní středověk/časný novověk.

7) Další je atypický, oxidačně pálený, světle hnědo šedé barvy se středním až hrubým ostřivem. Pochází z výduti. Datace mladší pravěk.

8) Atypický zlomek redukčně tvrdě pálený, světle šedé barvy. Pocházející pravděpodobně z výduti nádoby. Datace pozdní středověk, 15. století.

9) Atypický střep redukčně polotvrdě pálený, barvy světle šedo hnědé. Datace 14. až 15. století.

10) Dále z jádra pochází jedenáct amorfních fragmentů mazanice. Na pěti z nich registrujeme zbytky malty.

11) Další fragment je z miskovité poklice. Má oxidační výpal, obsahuje středně hrubé ostřivo, barva je hnědo žlutá. „Dno“ je podsýpané. Povrch výrazně slídnatý. Datace 13. století (obr. 30, číslo 1).

Uvedené následující nálezy byly nalezené v prostoru hypotetického předhradí:

1) Atypický zlomek keramiky, tvrdě oxidačně pálený. Barva z vnější strany hnědo béžová, z vnitřní strany šedá. Pochází pravděpodobně z výduti nádoby. Datace pozdní středověk, 14. až 15. století.

2) Atypický zlomek velmi tvrdě oxidačně pálený. Z vnější strany oranžovo hnědý, z vnitřní béžový, a v jádře šedý. Datace pozdní středověk, 15. století.

3) Dva zlomky atypické. Tvrdě redukčně pálené, tmavě šedé barvy, pocházející z výduti nádoby. Datace 15. století.

4) Byly nalezeny i dva typické zlomky. Jeden (obr. 30, číslo 3) má redukčně oxidační výpal. Barvu tmavě hnědou z vnějšku a zevnitř černošedou. Pochází z výduti nádoby, výzdobu má jemnou rytou linií. Datace 14. století (?). Druhý zlomek je tvrdě oxidačně pálený a jedná se nejspíše o část okraje čelní vyhřívací stěny komorového kachle. Datace 15. století (obr. 30, číslo 2).

5) V prostoru předhradí ještě bylo nalezeno železné kování podrážky boty. Datace pravděpodobně novověk (obr. 30, číslo 5).

## 5 IKONOGRAFICKÉ PRAMENY

### 5.1 Mapy

Na prvním vojenském mapování (obr. 4) je hrad Kokšín označen německým nápisem, který není zcela čitelný. Nápis zní buď altruiniria nebo altruinirias Schloss. Hrad je zde v obrysu naznačen, a má spíše kvadratický charakter, ale příliš neodpovídá pravidelnému obdélníku. Zachycený objekt je nejspíše hradním jádrem, hypotetické předhradí, resp. jeho vymezení, není zachyceno ani náznakově. Je zde vidět dnes již mrtvé rameno Úhlavy, které dříve bylo součástí říčního vodotoku.

Na druhém vojenském mapování (obr. 5) je Kokšín označen jako Hrádek a také není zakreslen nijak podrobně. Způsob zachycení hradu nevyovídá nic bližšího o jeho podobě a zdá se, že je opět vyznačeno pouze jádro hradu.

Na třetím vojenském mapování (obr. 6) je Kokšín označen jako Hrádek Kokschin s číselným údajem výšky pahorku 397 m. Hrad je vyznačen v podobě jakéhosi liniemi uzavřeného útvaru ne zcela

pravidelného obrysu, v němž lze jen s obtížemi rozeznat obdélník nebo čtverec.

Na Müllerově mapování je znázorněn hrad Švihov a vesnice Kokšín, ale samotný hrad Kokšín tu není zachycen (obr. 7).

## 5.2 Půdorysy

Nejstarší půdorys (obr. 8) máme k dispozici od Augusta Sedláčka (1996, 18), který je zcela výjimečný mezi ostatními nemnohými půdorysy, jelikož kromě samotného hradu zachycuje dva pahorky poblíž toku řeky Úhlavy, na nichž stály jím interpretované sruby. Jižní pahorek je menší a okrouhlého tvaru a uvnitř je naznačen obdélný objekt. Severní pahorek, je větší a má více protáhlý oválný tvar. Vlastní hrad, respektive jeho jádro, neboť plocha hypotetického předhradí zde zachycena není, sestává z budovy obdélného půdorysu, jenž je vnitřní příčkou rozdělen na dvě prostory. Budovu obíhá na jihu a východě dvojitý příkop ze tří stran s valem. Několik pozdějších autorů usuzovalo kvůli narušení lomem, že Kokšín měl okružní příkop kolem celého hradního jádra (viz dále). Je zajímavé, že tento nejstarší půdorys je jediný, který zachycuje skutečný stav nároží zmíněné budovy. Tato nároží jsou zde správně zakreslena se zaoblením, což pozdější půdorysy nezaznamenaly (viz níže).

Půdorys od J. Čížka z roku 1974 (obr. 9). Jedná se o vlastní jednoduchý nákres zachycující hradní jádro. Plošina k němu přiléhající z jihu zachycena není. Čížek tu zakreslil kolem paláce oválné zemní opevnění. Na západě má naznačený lom porušující hradní areál. A na tomto půdorysu je Kokšín označen jako „strážní tvrz hradu Švihova“.

Další půdorys (obr. 10) je vyhotoven P. Bolinou, což je ale spíše terénní náčrt objektu a publikován je například v Ilustrované encyklopedii českých hradů od Tomáše Durdíka (2009, 259). Na půdoryse je zachyceno hradní jádro, které má však naznačeno ostré rohy. Zde již je

zakreslen lom narušující západní stranu. A také je tu zakresleno předhradí, které by dle Bolinova terénního náčrtu mělo mít na délku až 67,5 m a na šířku 45 až 66 m. Dále jsou na náčrtu patrné dvě deprese, jedna v severní prostoře paláce a druhá v severovýchodním rohu před prvním valem.

Podobného schématu se přidržel i Jiří Úlovec, který ve svém náčrtu půdorysu hradu (obr. 11) ke stavu z roku 1980 také vyznačil lom, depresi v severovýchodním rohu, předhradí, ovšem u paláce není zcela zřetelné, zda jsou tam vyznačená oblá nároží, či nikoliv (Úlovec 2004, 127).

### 5.3 Fotografie a ilustrace

V díle *Hrady, zámky a tvrze království českého*, díle devátém má otisknut August Sedláček obrázek zachycující návrší se zbytky hradu (Sedláček 1996, 17). Obrázek (obr. 12) je zachycen při pohledu z východu. Na obrázku je vidět nezalesněný kopec s relikty zdí, zachovaných v o něco vyšší úrovni, než je tomu dnes. Neregistrujeme zde však žádné stavební detaily. Svým popisem dokládá, že na zřícenině nebyla vidět žádná okna (Sedláček 1996, 11).

Z národního památkového ústavu v Plzni bylo získáno sedm fotografií pořízených v 80. letech 20. století fotografem památkového ústavu J. Grycem, z nichž šest je přiloženo do obrazové přílohy této práce. Nápadná je fotografie číslo 16, jelikož mezi stromy v interiéru paláce vyhlíží dřevěný obdélník, který by mohl představovat dveře nebo stěnu nějakého přístěnku. Je tedy možné využití v novověku turisty nebo skauty. V případě že by se jednalo o nějaký přístřešek, tak by to mohlo vysvětlovat nálezy velkých koncentrací eternitu po celém hradním pahorku. Je také však možné, že se jedná pouze o opřený kus dřeva, připraveného na podpal. Spíše se nejedná o přístřešek.

Dále jsem se pokusila shromáždit fotografie z Vlastivědného muzea Dr. Hostaše v Klatovech nebo informačního centra Švihova, avšak bezúspěšně.

## **6 POPIS LOKALITY**

### **6.1 Celková situace**

Dispozice hradu byla pravděpodobně dvojdílná. Jeho severní část tvoří hradní jádro (hradním jádrem rozumím samostatně opevněnou či jinak vymezenou část hradu, jejíž funkce je převážně obytná, resp. není primárně hospodářská a provozní). Hradní jádro s výjimkou západu (kde se nachází již zmíněné narušení hradního návrší lomem) obíhá příkop, který je na východní a severní straně ještě doplněn o val, vyhozený před ním. Na vrcholové plošině jádra se nacházejí zbytky obdélné, vnitřní příčkou přepažené stavby. Podél jižní a východní hrany plošiny jádra se táhne valové těleso, tvořící tak tvar písmene L.

Z jihu se k jádru přikládá rozsáhlá lichoběžníková plocha, oddělená od něho již zmíněným příkopem. Plocha nevykazuje žádné známky zástavby a nejeví ani stopy po opevnění. Tato plocha by snad mohla být hospodářským zázemím hradu.

#### **6.1.1 Podrobný popis opevnění jádra**

Jak již bylo výše uvedeno, bylo hradní jádro zajištěno dvěma okruhy opevnění. Vnitřní opevnění bylo tvořeno valem, jenž vymezuje z jihu a východu pahorek, v jehož centru stojí zbytky obdélné budovy. Jižní část průběhu tohoto valu je velmi málo znatelná, výška valu ke koruně se pohybuje v řádech centimetrů, maximálně desítek centimetrů. V jihovýchodním rohu (v místě, kde se průběh valu stáčí k severu) se však výška valu prudce zvyšuje. V tomto místě činí výška ke koruně valu cca



180 centimetrů. Výška koruny dále k severu značně kolísá, přičemž má celkově klesající tendenci. Ve své nejsevernější části činí výška valu necelých 20 centimetrů. Zde se postupně vytrácí. Šířka valu kolísá mezi čtyřmi až šesti metry. Nic nenasvědčuje tomu, že by v sobě val skrýval zděnou konstrukci obvodové hradby. Je tedy pravděpodobné, že na své koruně nesl nějakou formu lehčího ohrazení (palisáda, polský plot atd.). Průběh valu je v severní části ukončen, respektive přerušen výrazným oválným konkávním útvarem, který částečně zasahuje i do eskarpy příkopu, a to v místě jeho zalomení k západu (tedy v jeho severovýchodním zaoblení). Stáří tohoto objektu nelze povrchovým průzkumem určit. Na severní a západní straně již val neprobíhá.

Mezi tímto valem a centrální stavbou vzniká poměrně úzký prostor, který působí konkávním dojmem. To je však způsobeno destrukcí, jenž obklopuje ze všech stran budovu a vytváří tak kolem ní jakýsi suťový kužel.

Vnější opevnění sestává, jak již bylo výše uvedeno z příkopu, který obíhá hradní jádro z jižní, východní a severní strany. Z východní a severní strany je pak ještě posílen o val. Příkop je nejvýraznější, respektive nejhlubší na severní straně, kde i val, vyhozený před ním, dosahuje největších rozměrů. Naopak nejméně výrazný je příkop ve svém východním průběhu, kde se jeho kontreskarpa místy téměř vytrácí. Přibližně na rozhraní druhé a třetí třetiny své délky (bráno od jihu k severu) jsou dno a část eskarpy východního příkopu narušeny dvěma oválnými konkávními objekty. Zda se jedná o původní situaci, nebo o recentní zásah nelze určit. Val, který z východu vymezuje areál jádra hradu, má od jihu k severu klesající tendenci, přičemž těsně před svým zalomením k západu (v severovýchodním ohybu) se jeho koruna téměř vytrácí. Po zalomení k západu výška koruny valu prudce stoupá a dosahuje výšky až pěti metrů (měřeno ze dna příkopu).

Jižní a severní průběh zemního opevnění je na západě ukončen, respektive narušen výše zmíněným lomem.

## **6.1.2 Popis centrálního objektu hradu**

Zvlášť budou popsány reliktů zdí interiérových a exteriérových. Všechny rozměry byly měřeny pomocí pásma a skládacího metru.

Rozměry centrálního objektu jsou přibližně 20 x 15,3 m. Síla zdí na S, V, J straně je 2,4 m a na Z straně 2,1. Síla dělicí příčky v interiéru je 1,6 m. Rozměry dvou vnitřních prostor dosahují téměř 7 x 11 m.

### **6.1.2.1 Exteriér**

#### **Severní zeď**

V severovýchodním nároží je ve spodní části zachováno zdivo s původním dochovaným lícem, který se zde zaobluje. Nárožím zároveň prochází diagonálně ležící otvor od štenýřového lešení s podporou zapuštěnou do zdi. Otvor je hluboký 1,50 m (neprochází tedy skrz sílu zdi). Východní polovina severní zdi obsahuje dochovaný původní líc, který dosahuje až téměř do výšky koruny zdi (cca tři metry). V této polovině průběhu severní zdi se dochovaly dvě kapsy po samonosném lešení, ležící v jedné rovině. Oba otvory jsou od sebe vzdáleny cca 260 centimetrů. Průběh severní zdi je v jejím středu přerušen, neboť je zde zdivo zřícené. V západní části severní zdi nenacházíme žádné stopy po dochovaném původním líci. V levé části západní poloviny zdi je situován otvor po samonosném lešení, který prochází skrz zeď. V severozápadním nároží jsou situovány dva otvory po samonosném lešení, které probíhají téměř diagonálně.

#### **Západní zeď**

Západní zeď neobsahuje již žádný dochovaný původní líc. V severní části obsahuje otvor jdoucí skrz zdivo po samonosném lešení. Od

něj vpravo ve vzdálenosti 2,30 m je situován obdobný otvor. Další kapsy po kulatinách lešení jsou ve vzdálenosti 2,50 m; 0,75 m; 2,20 m; 2,45 m (měřeno zleva do prava, číselný údaj uvádí vždy vzdálenost od předchozího otvoru). Všechny procházejí skrz zeď a neregistrujeme v nich žádné pozůstatky dřevěných konstrukcí. Následující otvor ve vzdálenosti 2,50 m, neprostupuje skrz celou sílu zdi, nýbrž je hluboký pouze 75 cm. Poslední kapsa se nachází v jihozápadním nároží a je směřována opět diagonálně. Všechny tyto otvory se nacházejí v jedné rovině a jsou okrouhlé. Ve vyšší úrovni se nacházejí pouze dva okrouhlé otvory, a to pouze v jižní části průběhu západní zdi. Jsou situovány cca o 120 centimetrů výše, než předchozí kapsy. Oba otvory jsou od sebe vzdáleny cca 3,5 metrů.

#### Jižní zeď

Od jihozápadního nároží registrujeme v délce asi osmdesáti centimetrů úsek zdiva, kde je již dochováno pouze jádro zdi. Pak následuje úsek zdiva s dochovaným původním lícem, s výjimkou horní části. V západní části průběhu jižní stěny registrujeme okrouhlý otvor po lešení, který probíhá skrz celou sílu zdi. V úrovni spodního okraje toho otvoru prochází výrazná šichta (řádka) v celé délce (cca 2,5 metrů) lícovaného úseku zdiva. Ve stejné výškové úrovni registrujeme směrem k východu ještě další dva obdobné otvory v rozestupech cca tři a 2,2 metrů. Tyto dvě kapsy se již nacházejí v části zdi, kde je již opět obnaženo její jádro. Ve třetí čtvrtině průběhu jižní zdi (od západu) je patrný výrazný pokles výšky koruny zdi, přičemž její výška je zde jen v řádech několika centimetrů. V tomto úseku je dochováno pouze jádro zdi. Tento otvor leží přibližně ve stejné ose, jako obdobné narušení v severní zdi (viz výše). Poslední (východní) čtvrtina zdi má ve své horní polovině obnažené jádro, dolní polovina pak obsahuje ještě dochovaný původní líc. Ten je v nejnižší úrovni (na výšku jednoho kamene) dochován i v místě jihovýchodního nároží a jeho průběh dokládá zaoblení tohoto rohu. V tomto nároží je opět

situován diagonálně probíhající otvor od kulatiny lešení. Tento otvor neprochází skrz sílu zdi.

### Východní zeď

Celý průběh východní zdi již neobsahuje dochovaný původní líc (s výjimkou dvou drobných úseků, viz níže). V první čtvrtině délky průběhu východní zdi (od jihu) se nachází dvě okrouhlé kapsy od samonosného lešení. Obě kapsy leží v jedné rovině a jsou od sebe vzdáleny cca 190 centimetrů. Ve druhé čtvrtině délky průběhu východní zdi je patrné markantní snížení výšky její koruny. Zdivo je v této části dochováno pouze do výšky několika desítek centimetrů, přičemž jsou místy patrné pouze jedna až dvě řádky silně rozvolněného původního líce. Od začátku třetí čtvrtiny (tedy od poloviny délky východní zdi) je patrný nárůst výšky koruny zdi. S výjimkou jednoho drobného úseku ve spodní části, neobsahuje zdivo pozůstatky dochovaného původního líce. V tomto úseku zdi (ve třetí čtvrtině jeho délky) jsou dochovány tři otvory po samonosném lešení. První je situován cca 3,2 metrů severně od úrovně jižního líce interiérové dělicí příčky (viz níže). Tato kapsa prochází skrz sílu zdi. Zbývající dvě kapsy jsou situovány ve stejné výškové úrovni a jsou od předchozí vzdáleny v rozestupech cca 2,7 metrů. Oba otvory neprocházejí skrz zeď. Ve spodní části, těsně před zaoblením severovýchodního nároží je dochován zbytek původního líce zdi (viz výše).

### 6.1.2.2 Interiér

V této části budou popsány zdi interiéru. Nebudou však znovu popisovány kapsy po samonosném lešení, probíhající skrz sílu zdi, ani výškové úrovně korun zdí, neboť tak již bylo učiněno v předchozím popisu exteriéru. Budou tedy uvedeny pouze detaily, které nejsou patrné z exteriéru.

### Severní zeď severní prostory

Tato zeď nemá nikde ve svém průběhu dochovány zbytky původního líce.

#### Západní zeď severní prostory

Tato zeď je stavem dochování původního líce rozdělena na dvě téměř stejně dlouhé části. Severní část této zdi má v celé své ploše obnažené jádro. Naopak jižní část průběhu je doposud lícovaná. Za povšimnutí zde stojí zejména zbytek původní hraněné trémové kapsy, nesoucí původně snad trám podlahy druhého podlaží.

#### Jižní zeď severní prostory (dělicí interiérová příčka)

Tato zeď je přibližně ve svém středu přerušena vlivem její destrukce. Vzniká zde tak mezera, která je ve stejné ose, jako přerušování jižní a severní obvodové zdi (viz výše). Tato zeď je tak rozdělena na západní a východní dochovanou část. Západní část je dochována téměř v celém svém průběhu s původním lícem v celé své ploše. Pouze při svém východním ukončení je obnažené jádro zdi. Přibližně uprostřed délky tohoto úseku zdi jsou situovány dvě okrouhlé kapsy od lešení, přibližně 1,2 metru nad sebou. Při západním koutu je ve stejné výškové úrovni výše popsané horní kapsy dochován obdobný okrouhlý otvor. Východní část jižní zdi severní prostory je dochována hůře. Až na drobný úsek původního lícovaného zdiva ve spodní části má tato zeď obnažené a značně rozvolněné jádro. Jsou zde situovány dvě kapsy od lešení, první asi 35 centimetrů od jihovýchodního koutu, druhá pak cca dva metry od předchozí.

#### Východní zeď severní prostory

V průběhu této zdi není nikde dochován původní líc, ani jiné detaily, které by bylo možné popsat.

#### Severní zeď jižní prostory (dělicí interiérová příčka)

Tato zeď je ve své západní polovině téměř v celé své ploše doposud opatřena původním lícem. Pouze cca jeden metr před jejím východním ukončením je líc opadaný. Touto zdí procházejí výše popsané otvory od lešení. Východní polovina zdi je dochována pouze s obnaženým jádrem a výše popsanými otvory po lešení.

#### Západní zeď jižní prostory

Tato zeď je dochována poměrně špatně. V naprosté většině své plochy má obnažené jádro. Pouze ve své nejnižší části má v severozápadním rohu, přibližně uprostřed své délky a v rohu jihozápadním, dochované drobné zbytky původního líce. Tato zeď je také nejvíce postižena náletovými keři a stromky, vyrůstajícími přímo z její hmoty.

#### Jižní zeď jižní prostory

Tato zeď má pouze ve svém jihozápadním rohu dochovaný malý zbytek původního líce. Zbývající její průběh již dochovaný líc neobsahuje. Pouze přibližně uprostřed své délky (v místě přerušení viz výše) je při úrovni dnešního terénu dochován nepatrný úsek snad lícovaného zdiva, ovšem ve viditelné výšce cca jednoho centimetru.

#### Východní zeď jižní prostory

Tato zeď má v celé své ploše obnažené jádro. Neobsahuje ani žádné detaily, které by bylo možno popsat.

### **6.1.2.3 Povrch terénu uvnitř centrální stavby**

Terén uvnitř stavby je v obou prostorách mírně konkávní (od zdí směrem ke středu). To může být způsobeno buď propadlými klenutými prostorami pod povrchem dnešního terénu, nebo, a to spíše, vlivem destrukce obvodových zdí, která se koncentruje při jejich patě. Možná je i

kombinace obou příčin. Před dělicí příčkou v prostoru severní místnosti se ještě nachází oválný konkávní útvar, patrně recentního původu.

### **6.1.3 Hospodářské zázemí/plošina v jižní části hradního areálu**

Jak již bylo výše zmíněno, z jihu se k hradnímu jádru přikládá rozsáhlá, přibližně lichoběžníková plošina, oddělená od jádra příkopem. Výšková úroveň této plochy je v její nejsevernější části o něco níže, než vrchol pahorku, na němž je situované jádro hradu. Směrem k jihu se terén této plochy postupně zvedá a ve své jižní části, zhruba ve středu své kratší osy, vyúsťuje v jakýsi kuželovitý útvar, který poměrně výrazně převyšuje hradní jádro.

Na západní straně je plocha vymezena poměrně pravidelnou, v dlouhém středním úseku průběhu téměř rovnou hranou, za níž (vně vymezené plochy) spadá terén prudce dolů. V úrovni jižního ukončení plochy (viz níže) se zmíněná hrana stáčí obloukem k západu, kde již tvoří hranu dnešního pole. V tomto úseku je hrana rovněž velice pravidelná.

Na jihu a východě je popisovaná plocha ukončena přechodem mírně klesajícího terénu z výše zmíněného kuželovitého útvaru v pole.

Tato plocha nenesе sebemenší stopy opevnění ani ohrazení a jeho plocha je vymezena pouze polem z jihu a východu a srázem ze západu. Rovněž samotná plocha nevykazuje žádné antropogenní zásahy (vyjma bezpečně recentních lesáckých prací), ani jiné výraznější terénní útvary a změny. Výjimku představuje snad jen oválný konkávní útvar v severovýchodní části plochy, který však působí spíše recentním dojmem.

## **7 MOŽNÉ ANALOGIE**

Protože není zcela jasné, o jaký kvalitativní stupeň opevněného objektu se v případě Kokšína v rámci dosavadních publikací jedná, bylo

přistoupeno ke srovnávání s několika typy podobných lokalit (s hrady, tvrzemi, typologicky spornými lokalitami a s předsunutými baštami). Jedná se tedy o jakési tři, resp. čtyři kategorie objektů.

### **7.1 Kokšín jako předpokládané feudální sídlo (rezidence)**

V případě, že připustíme primárně rezidenční funkci Kokšína, otevírají se nám dvě základní možnosti. První možností je, že se jedná o hrad, druhou pak, že jde o tvrz. Ovšem hranice mezi oběma kvalitativně odlišnými typy sídel bývá často nejasná a dochází tak mnohdy k zařazování též lokality k oběma zmíněným typům feudálního sídla. V prvním případě, tedy, že se jedná o hrad, se z typologického hlediska nabízejí dvě varianty. Klíčová je v tomto ohledu interpretace zbytků centrální budovy (viz kapitola Popis lokality).

První z možností představuje zařazení k hradům s palácem jako hlavní obrannou i obytnou stavbou. Tento dispoziční typ spadá do většího celku bezvěžových dispozic (Durdík – Bolina 2001, 109). Hrady tohoto typu (s palácem jako hlavní obrannou i obytnou stavbou) se u nás začínají objevovat ve druhé polovině třináctého století. V naprosté většině se jedná o hrady šlechtické, výjimku může představovat např. hrad Tetín, jenž je královského založení (Durdík – Bolina 2001, 110). Ovšem jejich výstavba neustrnula ani ve čtrnáctém a výjimečně se objevuje i v patnáctém století (Durdík – Bolina 2001, 112; 113). Tyto hrady se, jak název napovídá, vyznačují tím, že jim zcela dominuje palác, který je hlavní, často jedinou budovou jádra, přičemž jeho hmota bývá zavázána do obvodového opevnění.

Druhou možnost představuje přiřazení Kokšína k hradům donjonové dispozice. Tento hradní typ se začíná rozmáhat v průběhu 14. století a stává se častým řešením šlechtických hradů. Ve své jednoduché, základní podobě (pouze tato varianta by přicházela v úvahu v případě Kokšína) jsou tyto hrady tvořeny volně stojící obytnou věží (donjonem),



kteřou obkřůžuje obvodov hradba. Někdy spolu s vží mže hradn organismus tvořt ješt jin budova, ovšem donjon zstv zcela dominantn (Durdk – Bolina 2001, 121).

Dřuhou zkladn mžnost je pak označení Kokšna jako tvrz. V takovm přpad by se pravdpodobn jednalo o tvrz s izolovanou stavbou, nejspše vžovou. Tento typ tvrz se objevuje na našem zem od druhé poloviny 13. stolet a zhy ovld produkci tohoto typu sdla (Svoboda a kol. 2005, 16). Ve třnctm stolet ješt přežív v poloze stavenst hradstn tradice, takže se tvrze objevuj i ve vraznjšch polohch, často ostrožnch. V naprost vtšn je však typick vazba tvrze na ves (Svoboda a kol. 2005, 14). Tento typ tvrz dle pokračuje i ve třnctm stolet, přčemž v jeho polovin jejich produkce vrchol a pot upad. Stavenst se však jž přesouv spše do mrnjšch poloh, často do blzkosti vodnho toku (Svoboda a kol. 2005, 17 – 18). Vznamu tento typ tvrz nabv opt až bhem husitskch vlek. Ve druhé polovin patnctho stolet však jž jejich ra definitivn kon (Svoboda a kol. 2005, 22).

### **7.1.1 Hřady s palcem jako hlavn obrannou i obytnou stavbou**

#### **Řebřk**

Jednou z analogi mže bt hřad Řebřk, ležc na Zbivořsku. Hřad sestv ze dvou po sob přchozch předhrad, kter nenesou stopy zstavby a jsou od sebe oddleny šjovm přkopem. Z druhho předhrad je mžno přes dalš šjov přkop vejt do nevelkho jdra. Zde se nachzel obdeln dvouprostorov palc, situovan př boku stavenst. Jednou svou delš a jednou kratš stnou byl zavzn do obvodov hradby. Tsn vedle palce je situovan do skly vytesan studna. Palc hřadu je orientovan ve stejn ose, jako přstupov cesta (Durdk – Sušck 2005, 195 - 196), jak tomu bylo patrn i na Kokšn. Dalšm podobnm prvkem mže bt bezprostředn vazba na pole, jehož zbytky

jsou v dnes zalesněném okolí hradu patrný (Durdík – Sušický, 197). Rovněž vznik hradu je archeologickými nálezy kladen shodně s Kokšínem již do druhé poloviny třináctého století. Hrad pak přetrvával minimálně do konce patnáctého století a jako o pustém se o něm prvně píše k roku 1552 (Durdík – Sušický 2005, 195). Rozdílným prvkem je však členění paláce do tří prostor a jeho zavázání do obvodového opevnění.

### **Ronov nad Svitavou**

Analogií ve smyslu pozice paláce by mohl být např. moravský hrad Ronov nad Svitavou. Ten byl vybudován pravděpodobně až v polovině 14. století. Jeho jádro je tvořeno obvodovou hradbou, která obkličuje uprostřed volně stojící, podlouhlý trojprostorový palác, přičemž ústřední prostora výrazně svou velikostí překonává prostory postranní (Durdík – Bolina 2001, 112). Palác je shodně s případem Kokšína a Řebříku orientován svou delší osou ve směru přístupové cesty. Řešení interiéru paláce však naprosto neodpovídá situaci na Kokšíně.

## **7.1.2 Hradý donjonového typu**

### **Osvračín**

Zřejmě nejnápadněji podobným Kokšínu je hrad Osvračín, nacházející se na Domažlicku.

Na Osvračíně se nachází úzké předhradí, jehož převážná část byla bez zástavby, jež by zachovala nějaké viditelné stopy. Jen v severní části je patrna deprese, obsahující půdu s uhlíky, a kde zřejmě stávala zemnice. Areál vnitřního hradu obklopoval ve tvaru oválu příkop.

Nejvýrazněji podobným prvkem na Osvračíně je dvoudílná budova, jejíž stejný půdorys v základu je i na Kokšíně. Má rozměry cca 18 x 14 m a síla zdiva dosahuje 230 cm. Nad přízemím zřejmě existovala 3 podlaží. Stav poznání lokality nedovoluje určit podobu nároží stavby. Hrad měl

podobu klasické věžové tvrze z 15. století. Věž, v tomto případě donjon, vznikla snad na samotném konci 14. století. Ovšem již minimálně od 2. poloviny 13. století tu stávalo starší stavení. Obvodové opevnění mělo zřejmě lehčí charakter, což se dá předpokládat i na Kokšíně.

Zajímavou vazbu ke Kokšínu může mít i fakt, že někdy kolem roku 1470 jej koupil Půta ze Švihova. Je možné, že někdy koncem 15. století byl švihovskými odkoupen i hrad Kokšín (vycházíme-li z předpokladu, že jeho zakladatelem byl jiný, drobnější rod – k možnostem vývoje hradu v příslušné kapitole). Hrad Osvračín zanikl mohutným požárem (Procházka 2000, 140 – 145).

### **Pušperk**

Dalším analogicky vyhlížejícím hradem je hrad Pušperk na Klatovsku. Hrad je obehnán podkovovitým příkopem, jehož eskarpa i kontreskarpa je obezděna. Centrální pahorek obíhala obvodová hradba. Zhruba uprostřed ohrazené plochy se nacházejí zbytky mohutné obdélné obytné věže, která svými rozměry přibližně odpovídá kokšínské stavbě. Ovšem zdejší věž byla ve spodním podlaží patrně jednoprostorová. K ní byl později přistavěn úzký přístavek. Nároží stavby však byly na rozdíl od Kokšína kolmé. Přístupová cesta na rozdíl od Kokšína není v jedné ose s delší stěnou donjonu. Hrad Pušperk má své počátky již ve třináctém století (jako Kokšín), ovšem obytná věž byla vystavěna až roku 1355, jak dokládá dendrochronologický rozbor (Durdík – Sušický 2005, 168 – 169).

### **Březina a Klabavský hrad**

Březina je hradem poprvé zmiňovaným až v druhé půlce 14. století. Jeho hlavní stavbou byla čtverhranná obytná věž, jenž má shodně s Kokšínem zaoblená nároží (Durdík 1998, 34). To je však jediná podobnost s kokšínským hradem. Vnitřní prostor mu naprosto neodpovídá, neboť jej tvoří jen jedna nevelká prostora.

Podobně byl nejspíše řešen nedaleký hrad Klabava, jež je dnes téměř zcela zničen výstavbou železniční trati spojující Plzeň a Prahu. F. A. Heber jej popisuje jako zbytky čtverhranného věžovitého stavení, které mělo zaoblené rohy. Ovšem hrad sestával patrně ještě z dalších budov, jejichž nepatrné zbytky též autor také popisoval (Heber 2002, 136).

Hradů se zaoblenými nárožími, a to u různých druhů budov, je celá řada a předchozí dva byly uvedeny pouze jako poměrně nedaleký příklad.

V rámci této a předchozí kapitoly jsem se zmiňovala u některých sídel, že disponovala oblými nárožími. Tento stavební prvek je poměrně běžný a nijak neurčuje blíže chronologickou nebo prostorovou souvislost. Oble vyžděná nároží se užívala u staveb, u nichž stavební materiál sestával z kamene, z kterého se nedají vyrobit kvádry. Jsou to zejména metamorfované břidlice. I na hradě Kokšíně je užito stavebního materiálu břidlice. K oblým nárožím bylo často přistoupeno kvůli ekonomickému faktoru, také se však jednalo o snahu o zlepšení odolnosti nároží (Durdík 2003, 347 – 354).

### **7.1.3 Tvrze**

#### **Dolany**

Podobnost nalezneme u tvrze v Dolanech, která se nachází nedaleko Kokšína v okrese Klatovy. Jsou od sebe vzdálené přibližně 3,3 km vzdušnou čarou.

Centrální stavbou gotické tvrze byl věžovitý palác obdélného půdorysu, přepažen vnitřní příčkou na dvě stejné poloviny. Svými rozměry i půdorysným řešením připomíná tato stavba stavení na Kokšíně. Tato stavba byla obehnána hradbou, kolem níž se nacházel vodní příkop. Tvrz má přímou vazbu na vesnici (Svoboda a kol. 2005, 121), v čemž se zásadně liší od Kokšína.

### **Tasnovice**

Dvoudílným prostorem paláce se dá srovnat Kokšín i s tvrzí Tasnovice v okrese Domažlice (Svoboda a kol. 2005, 825).

### **Trnová**

Zmínit se dá i netypická stavba nepravidelného půdorysu u tvrže Trnová. Uvnitř má dodatečně vloženou příčku. Ovšem tato budova vznikla až v novověku z trosek starších staveb, o čemž svědčí podoba zdiva. Novostavba mohla souviset s mladším dvorem nebo zámkem (Durdík – Sušický 2005, 231).

## **7.1.4 Typologicky sporné lokality**

Takových lokalit, které jsou na pomezí typologického zařazení, je mnoho. Pro znázornění jsem vybrala pouze jeden příklad.

### **Kašovice**

Tato tvrz se nachází u stejnojmenné vsi nedaleko města Sušice. Podobu původního sídla existujícího zde již v polovině 14. století neznáme. Dnešní zříceniny jsou zřejmě výsledkem stavby z doby, kdy se Kašovice staly majetkem pánů z Velhartic. Předpokládá se, že v druhé polovině 15. století tvrz byla připojena k hradu Velhartice.

Jedinou dochovanou a patrnou stavbou sídla je rozměrný, trojdílný plochostropý palác. Kromě paláce se však nedochovaly žádné další relikt. Objekt postrádá i jakékoliv náznaky zemního opevnění.

Otázkou je pak i samotné kvalitativní zařazení lokality mezi tvrže. Klíčovou je v této otázce poloha sídla, neboť se nachází zcela izolovaně na návrší, poměrně vzdáleném od vsi. Polohou by tedy spíše Kašovice navozovaly dojem hradu.

Přes všechny nejasnosti jsou však Kašovice považovány za typ s volně stojícím palácem jako hlavní stavbou a stojí na nejasné hranici mezi hradem a tvrzí (Durdík – Sušický 2005, 63 – 64).

## **7.2 Kokšín jako předsunutá bašta hradu Švihova nebo jako jeho příslušenství**

Někdy bývá Kokšín přiřazován k nedalekému hradu Švihovu. Nahrává tomu nejen ona malá vzdálenost, nýbrž i fakt, že Kokšín leží poblíž řeky Úhlavy, která souvisela i se Švihovem a jeho vodním opevňovacím systémem. Řeka Úhlava je splavná směrem ke Švihovu a voda byla tedy ze směru od Kokšína přiváděna do vodního obranného systému hradu Švihova. Proto Kokšín mohl být místem, odkud byl ovládán náhon na řece.

Kokšín má samozřejmě jednoduchou podobu a nelze ho srovnávat s vyspělými předsunutými baštami pozdního středověku. Přesto se pokusím nastínit možné podobnosti, ze kterých by se dalo vycházet při hledání souvislosti Kokšína se Švihovem.

### **Kašperk**

Tento hrad disponoval předsunutým opevněním zvaným Pustý hrádek, který byl vystavěn v pozdní gotice. Jedná se o věžovitou stavbu na vysokém skalnatém vrcholku. Byl tak zablokovaný nebezpečný pahorek před hradem kvůli rozvoji dělostřelby (Durdík 2009, 251).

Na tomto příkladu a mnohých dalších lze demonstrovat, že předsunutá opevnění bývala stavěna na nějakém vysokém kopci, z kterého bylo možno dělostřelbou ohrozit hrad. V případě Kokšína by se vzhledem ke vzdálenosti od hradu Švihova a nevýrazné poloze o ničem

takovém nedalo uvažovat, připadá v úvahu jediná možnost a to, že hrad Kokšín by zajišťoval náhon řeky Úhlavy.

### **Vimperk**

Hrad Vimperk má jedno z nejlépe zachovaných předsunutých opevnění, ovšem i jedno z nejnáročněji provedených. Jedná se o baštu, která nese jméno Haselburg. Hrad Vimperk je královského původu (Durdík 2009, 593 – 594). Vimperk byl poměrně rozsáhlý a patří k hradům s obvodovou zástavbou se čtverhranným donjonem (Durdík – Kašpar 2000, 175). Dispozičně se předsunutá bašta absolutně nemůže srovnávat s Kokšínem, podobnost lze však hledat v možném vztahu k vlastnímu hradu. Haselburg byl předsunutým opevněným hrádkem, který však mohl fungovat jako samostatný objekt, přičemž Vimperk plnil podobnou funkci, jakou by plnil Švihov v případě, že by Kokšín byl předsunutým opevněním (Durdík – Kašpar 2000, 171 – 181).

### **Český Šternberk**

V nevelké vzdálenosti před hradem stojí předsunutá opevnění. Je jím polygonální bateriová věž, vybavená břitem, kterou obkružuje kamenná hradba a zemní opevnění. Jsou tu archeologicky doložena kachlová kamna (Durdík – Bolina 2001, 71). V tomto případě tedy předsunutá bašta byla nikoliv jen objektem s obranným charakterem, ale zároveň fungovala i jako obyvatelné sídlo. Není potom nijak vyloučená možnost obytně využitého paláce na Kokšíně, i v případě, že by pro hrad Švihov plnil obrannou funkci.

## **7.3 Otázka předhradí**

Způsob využití plochy situované jižně od jádra hradu není jednoznačný. Z plochy pocházejí nálezy získané z vlastních sběrů (viz kapitola Archeologická evidence), nějakým způsobem tedy plocha využita byla, otázkou je kdy a jak.

Analogickou situaci předhradí ke Kokšínu nalézáme na tvrzišti Hřebeč (Tasov) v kladenském okrese. Centrální pahorek s tvrzí je obehnán ze tří stran příkopem. Na severu vyústuje obvodový příkop do příkře klesajícího kopce, což by se dalo předpokládat i na Kokšíně v místech, kde dnes je lom. Na východní straně přiléhá k tvrzi Tasov plošina, již byl zřejmě hospodářský dvůr. Tato plošina na východní straně má rozměry zhruba 90 x 60 m a je oddělena valovým tělesem od okolního terénu. Od tvrziště byla tato plocha oddělena nejen příkopem, ale zřejmě i nižším valovým tělesem, které je dochováno v podobě nepříliš výrazného reliktu. Tvrz nebyla ve strategicky zcela výhodné poloze, ale byla na místě, odkud mohla chránit nedalekou místní komunikaci (Hložek – Křivánek – Procházka, 2010, 385 – 391). To by v případě, že Kokšín střežil řeku Úhlavu, mohla být další analogie.

## 8 ÚVAHY NAD HISTORICKÝM VÝVOJEM HRADU KOKŠÍN

Jelikož s určitostí se toho o historii Kokšína mnoho říci nedá, navrhu v této kapitole několik schematických možností, které by nabídly několik variant týkajících se toho, jak hrad Kokšín fungoval. Ovšem podotýkám, že se jedná pouze o spekulace.

Stavebně působí Kokšín jako obvyklá tvrz z období vrcholného středověku. Takové představě by napovídaly rozměry centrálního objektu, i jeho rozdělení příčkou na dvě prostory. Charakteristickým prvkem tvrze je však její přímá vazba na vesnici (Svoboda a kol. 2005, V), která by vzhledem ke konfiguraci terénu v okolí hradního jádra byla možná pouze na poli nacházejícím se na východní straně hradního areálu. Nic však nenapovídá tomu, že by pole bylo v minulosti takto využíváno. Proti této představě hovoří i existence vsi Kokšína, která má již středověký původ a není důvod domnívat se, že by ves snad původně stála jinde.



Ve starší literatuře byl Kokšín považován za předsunutou opevnění, resp. za předsunutou baštu sousedního hradu Švihova. Této interpretaci však odporuje lehce vymezená plocha předhradí na jižní straně hradu. Ovšem nevíme, jestli jsou hrad a opevněná plocha současné či nikoliv (Durdík 2009, 259), takže variant se nabízí několik.

První možností je hypotéza o tom, že se jedná primárně o předsunutou baštu hradu Švihova. V takovém případě by musel být Kokšín pravděpodobně poměrně mladým hradem, neboť si nelze představit, že by měl Švihov své předsunutou opevnění před rokem 1441. Po tomto roce došlo k připojení skalského panství ke švihovskému (Novobilský – Rožmberský 2005, 29). Z toho lze usuzovat, že v této době se Švihov definitivně dostává do popředí zájmu pánů z Rýzemberka a stává se centrem jejich panství. Lze předpokládat, že po tomto roce bylo švihovské panství rozšiřováno o další území ve svém okolí. Tak by se mohl hrad Kokšín dostat do držení pánů z Rýzemberka. I tak by bylo ale pravděpodobnější, že Kokšín vznikl až déle, někdy na přelomu 15. a 16. století, tedy v době rozsáhlých přestaveb hradu Švihova (Durdík 2009, 545). Proti tomu však svědčí některé okolnosti. Především jsou to nové archeologické nálezy, datující osídlení kokšínského vrchu již ve 13. století (viz výše). Dalším faktorem svědčícím proti této hypotéze je ono „ohrazené předhradí“ v jižní části. Pokud by se jednalo jen o předsunutou baštu, nebylo by pravděpodobně potřeba jejího samostatného hospodářského zázemí. Jistou možností by představoval případ, kdy by se po nějaké době fungování stala tato předsunutá bašta samostatným sídlem a předhradí bylo dodatečně zbudováno. Ovšem v 16. století (neboť nejdříve na konci 15. století by Kokšín v tomto případě mohl vzniknout), kdy jsou hrady hromadně opouštěny, si takový proces lze představit jen těžko. Nebo jsou naše vědomosti o fungování takovýchto předsunutých opevnění nedostatečné a tyto objekty mohly mít svá předhradí.

Naproti tomu pro variantu pozdní výstavby hradu by mohl svědčit nálezný stavební keramiky zazděný v jihovýchodním rohu paláce. Je situován na rozhraní vnějšího líce a jádra zdi. Není tedy jednoznačně určitelné, zda se jedná o primární záležitost z doby výstavby zdi, nebo nejedná-li se jen o dodatečnou opravu staršího zdiva.

Druhou možností představuje hypotéza, že se jednalo o sídlo drobného šlechtice. V takovém případě by hrad mohl být klidně starší, než z konce 15. století. Vzhledem k nálezu keramiky ze třináctého století by bylo s jistou dávkou opatrnosti možné zadatovat vznik hradu do této doby. Bylo by tím vysvětleno i ono předhradí. Také absence prejzů by byla akceptovatelná, jelikož ve starším středověku byla výsadou těch nejhonosnějších sídel, což Kokšín jistě nikdy nebyl, a v pozdním středověku už mohl majitel na moderní střechu z různých důvodů rezignovat, nebo už hrad vůbec nemusel být obývaný.

Ovšem je obtížné přestavit si, že by rod Švihovských z Rýzmburka trpěl v tak těsné blízkosti svého, jinak do všech směrů obrovského, panství nějakého drobného feudála se svým opevněným sídlem. Určitě by to bylo nepravděpodobné po zmíněném roce 1441. Tento problém je však možno překlenout několika možnostmi. Buď se mohlo od počátku jednat o sídlo téhož rodu, například nějaké zchudlé větve (jak tomu bylo například v Dolanech viz výše), nebo je možné, že hrad vystavěl příslušník jiného rodu a že Švihovští koupili od tohoto drobného feudála (v rámci rozšiřování panství švihovského) jeho pozemky i s hradem Kokšínem. O tom, kdy se tak stalo a v jakém byl hrad tou dobou stavu nevíme. Ať už hrad založil kdokoliv, je vysoce pravděpodobné, že minimálně od přelomu patnáctého a šestnáctého století byl majetkem Švihovských. V té době, ač byl původně nejspíše běžným rezidenčním sídlem, mohl jistě plnit funkci onoho „předsunutého opevnění“, které mohlo strážit napájení švihovského vodního systému řekou Úhlavou. Je také možné, že svou dnešní – kamennou podobu získal hrad až v této době, neboť výše zmíněný nálezný stavební keramiky na rozhraní jádra a líce zdi příliš neodpovídá výstavbě

ve třináctém století. K tomuto kroku však mohlo být přistoupeno i dříve, např již ve století čtrnáctém. Hrad pravděpodobně nějakým způsobem fungoval ještě na počátku šestnáctého století, jak dokládají archeologické nálezy do této doby datované (viz výše). Lze však předpokládat, že toto století již Kokšín nepřežil.

## 9 ZÁVĚR

Výzkum hradu Kokšína přinesl několik nových poznatků. Hrad byl podrobně zaměřen, přičemž byly zachyceny i detaily do té doby v půdorysech ignorované. Dále byly fotogrammetricky zdokumentovány všechny dochované líce zdí. Důležité jsou pak archeologické nálezy získané povrchovým sběrem. Jedná se (s výjimkou dříve nalezeného pazourku – viz výše) o první známé nálezy pocházející z areálu hradu. Jejich význam spočívá především v tom, že na základě jejich vypovídací schopnosti můžeme rámcově vymezit život hradu. Hradní pahorek byl osídlen již v pravěku, a to pravděpodobně v období neolitu či eneolitu, jak dokládá datace zmíněného pazourku. Zda lze atypické pravěké střepy spojovat právě s tímto obdobím nevíme, je tedy možné, že přísluší ještě jiným obdobím pravěku. Středověké osídlení místa lze vymezit v intervalu od třináctého do počátku šestnáctého století. Zda se nález poklice ze třináctého století dá spojovat s existencí hradu nevíme, je to však vysoce pravděpodobné, neboť si lze v této poloze představit jen těžko nějaký jiný typ osídlení. Z výše uvedených faktů dále vyplývá, že starší představa o primární funkci Kokšína jako předsunutého opevnění Švihova má značné trhliny a bude potřeba pohled na tuto zajímavou lokalitu přehodnotit. Lze jen doufat, že více světla do této problematiky vnese plánovaný geofyzikální průzkum plochy předpokládaného předhradí.

## 10 SEZNAM LITERATURY A DALŠÍCH ZDROJŮ

Bělohlávek, M. a kol. 1985: Hrady, zámky a tvrze v Čechách, na Moravě a ve Slezsku IV. Západní Čechy. Praha.

Čibera, J., ústní sdělení, 24. 4. 2013.

Čížek, J. 1974: Terénní skica lokality uložená v archivu Archeologického ústavu AV ČR v Praze v. v. i. jako součást tzv. Čížkovy sbírky plánek.

Durdík, T. 1976: Současný stav, potřeby a výhled výzkumu hradů v Čechách, *Archeologické rozhledy* 28, 172 – 180.

Durdík, T. 1998: Česká hradní architektura doby Jana Lucemburského, in: Durdík, T. (ed.): *Castellologica bohemia* 6/1, 7 – 68.

Durdík, T. – Kašpar, V. 2000: Nové poznatky ke stavebnímu vývoji a podobě hradu ve Vimperku. *Archaeologica historica* 25, 171 – 181.

Durdík, T. – Bolina, P. 2001: Středověké hrady v Čechách a na Moravě. Praha.

Durdík, T. 2003: Oblá nároží českých hradů – doklad dálkových styků? *Archaeologica historica* 28, 347 – 356.

Durdík, T. – Sušický, V. 2005: Zříceniny hradů, tvrzí a zámků. Západní Čechy. Praha.

Durdík, T. 2009: *Ilustrovaná encyklopedie českých hradů*. Praha.

Heber, F. A. 2002: *České hrady, zámky a tvrze*. První díl, Západní Čechy. Praha. Překlad původního vydání, Bukačová, I.

Hložek, J. – Křivánek, R. – Procházka, M. 2010: Komplexní nedestruktivní archeologický výzkum tvrziště Hřebeč (Tasov) okr. Kladno, in: Durdík, T. (ed.): *Castellologica bohemia* 12, 385 – 396.

Hložek, J.: ústní sdělení, 15. 11. 2012.

Kratochvíl, J. 1960: *Topografická mineralogie Čech*, III. díl. Praha.

Kuna, M. 2004: Povrchový sběr. In: Kuna, M. (ed.): *Nedestruktivní*

archeologie. Teorie, metody a cíle. Praha, 305 – 352.

Menclová, D. 1976: České hrady 2. Druhé doplněné vydání. Praha.

Neustupný, E. 2007: Metoda archeologie. Plzeň.

Neustupný, E. 2010: Teorie archeologie. Plzeň.

Novobilský, M. – Rožmberský, P. 2005: Hrad Skála u Přeštic. Plzeň.

Petrus, V., starosta města Švihov, ústní sdělení, 20. 3. 2013.

Procházka, Z. 2000: Archeologický výzkum hradu Osvračín 1997 – 1998, in: Durdík, T. (ed.): Castellologica bohemia 7, 131 – 146.

Růžička, S. 1933: Mechanická technologie kamene. Hořice.

Sedláček, A. 1996: Hrady, zámky a tvrže Království českého 9. Domažlicko a Klatovsko. Praha.

Sokol, ?, 1924: Chudenicko, str. 346, in: Sborník geologického ústavu ČSSR č. 4

Svoboda a kol. 2005: Encyklopedie českých tvrží. I. díl, III. díl. Praha.

Úlovec, J. 2004: Hrady, zámky a tvrže Klatovska. Praha.

## **Internetové zdroje**

[http://www.geology.cz/app/ciselniky/lokalizace/show\\_map.php?mapa=g50&y=833600&x=1099800&r=1500&s=1&legselect=0](http://www.geology.cz/app/ciselniky/lokalizace/show_map.php?mapa=g50&y=833600&x=1099800&r=1500&s=1&legselect=0), [citováno 12. 3. 2013].

<http://kontaminace.cenia.cz/> [citováno 22. 4. 2013].

<http://www.mapin.uhlava.cz/index.php?page=167&idp=1039&idrr=159&str=1&lang=cz&task=detail&sm=1>, [citováno 17. 3. 2013].

<http://monumnet.npu.cz/pamfond/list.php?ldReg=126011&oKodKr=32&oNazSidOb=kok%B9%EDn&Uz=B&PrirUbytOd=03.05.1958&PrirUbytDo=17.03.2013&Limit=25>, [citováno 17. 3. 2013].

## 11 RESUMÉ

Kokšín Castle is located in Klatovy region in western Bohemia. The castle is situated on indistinctive hillock near Úhlava river. About the Kokšín castle there are not any written accounts of his history. Kokšín was considered to be forward-fortification of the Švihov Castle. For this hypothesis we do not have any evidence. We could obtain more information about this by research of hypothetical economical background site, which border on south with castle central area.

On the locality was carried out a non-destructive research, which included complex surface survey and photo documentation. Castle was also geodetically localized with total station and on the basis of gained data was created 3D model of the locality.

By field walking some new artefacts were found. Artefacts consists mainly of pot shreds and of one metal item. Essential artefact is fragment of pot-lid from 13th century.

Within this thesis the Kokšín Castle was compared with various analogies. Also thesis includes description of whole castle area. At the end were created theoretical models of a origin of the castle.

## 12 PŘÍLOHY

Seznam příloh:

Mapa umístění lokality

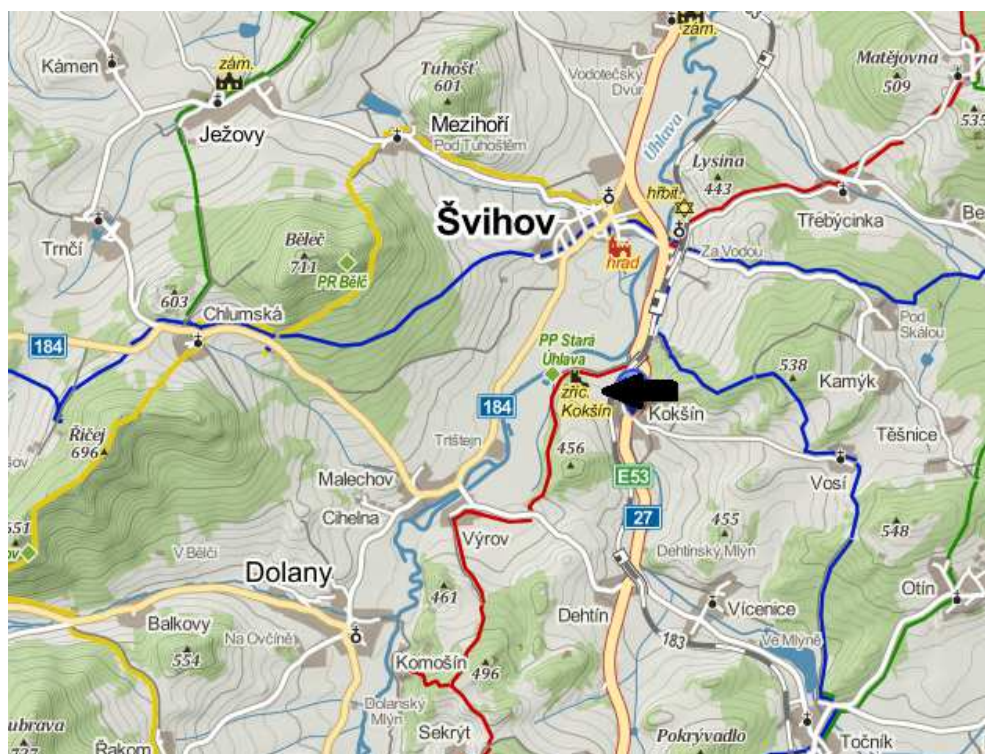
Historické topografické mapy

Půdorysy

Fotografická dokumentace (všechny fotografie: foto Gryc, autor, Petr Bauer)

Zdokumentované nálezy

3D modelace (náhledy z různých perspektiv), šrafový plán

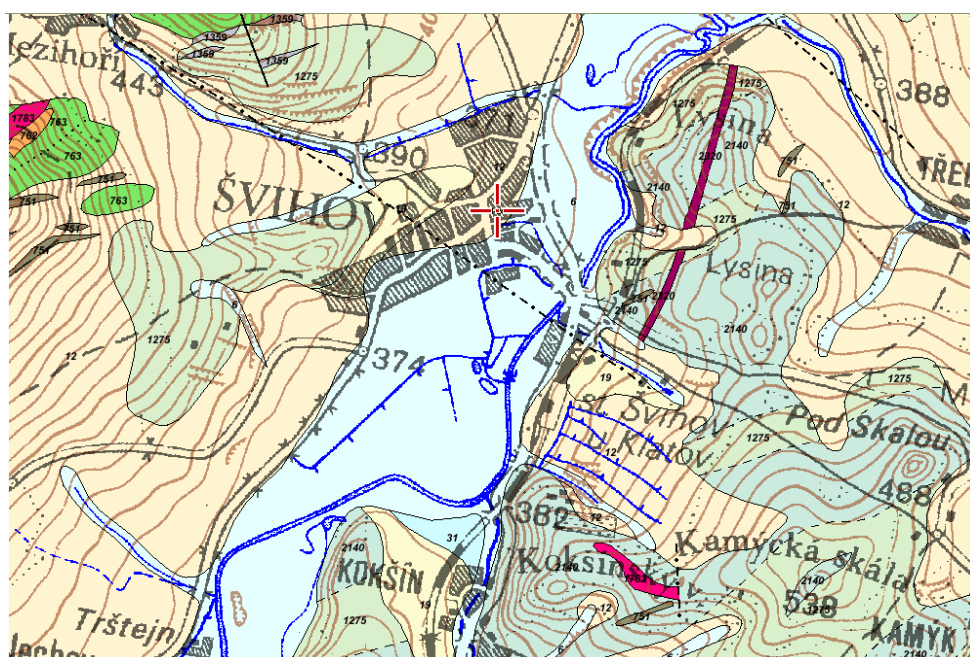


Obr. 1 – Poloha hradu.

Zdroj:

<http://mapy.cz/#x=13.323457&y=49.474026&z=11>





Obr. 2 – Geologické podloží lokality. Zdroj: [http://www.geology.cz/app/ciselniky/lokalizace/show\\_map.php?mapa=g50&y=833500&x=1097900&s=1](http://www.geology.cz/app/ciselniky/lokalizace/show_map.php?mapa=g50&y=833500&x=1097900&s=1)



Obr. 3 – Letecká fotografie zachycující podobu těžební konstrukce u lomu na západní straně hradu v roce 1956. Zdroj: <http://kontaminace.cenia.cz/>





Obr. 4 – Hrad Kokšín – výřez mapy 1. vojenského mapování. Zdroj: oldmaps.geolab.cz





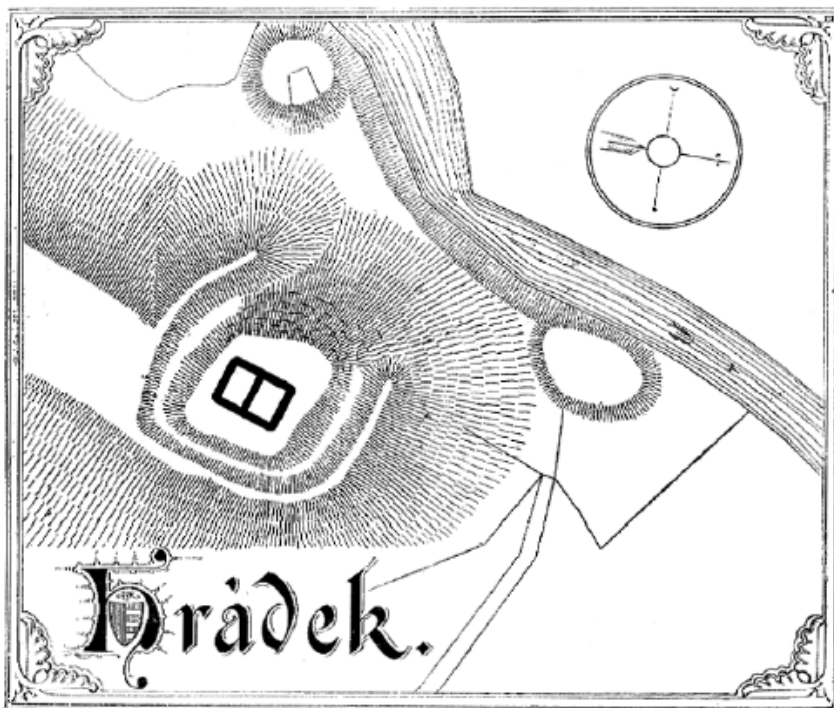
Obr. 5 – Hrad Kokšín – výřez mapy 2. vojenského mapování. Zdroj: oldmaps.geolab.cz



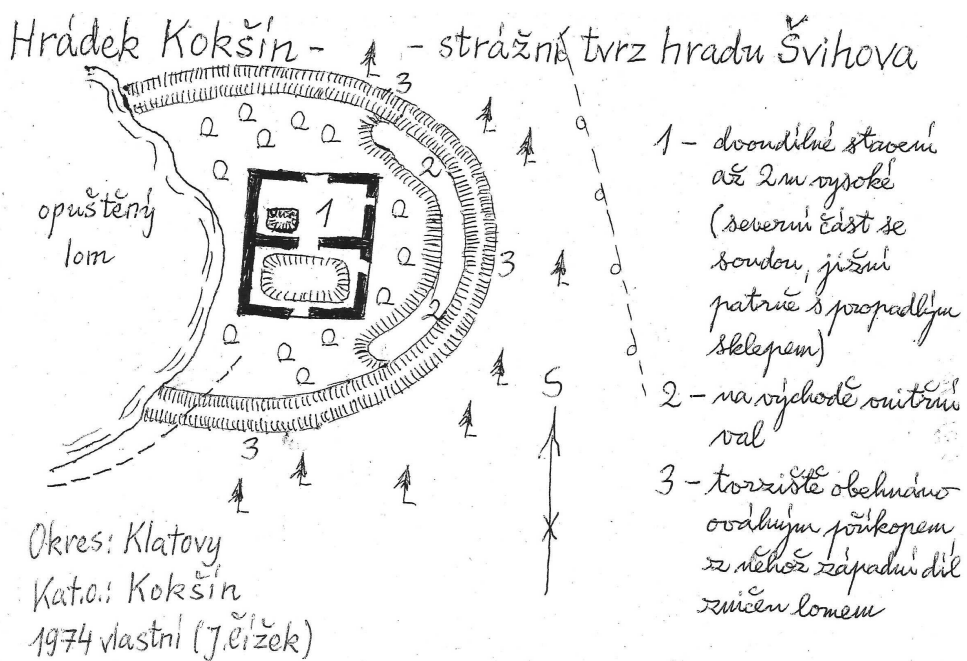
Obr. 6 – Hrad Kokšín – výřez mapy 3. vojenského mapování. Zdroj: oldmaps.geolab.cz



Obr. 7 – Ves Kokšín – výřez Müllеровy mapy. Zdroj: oldmaps.geolab.cz

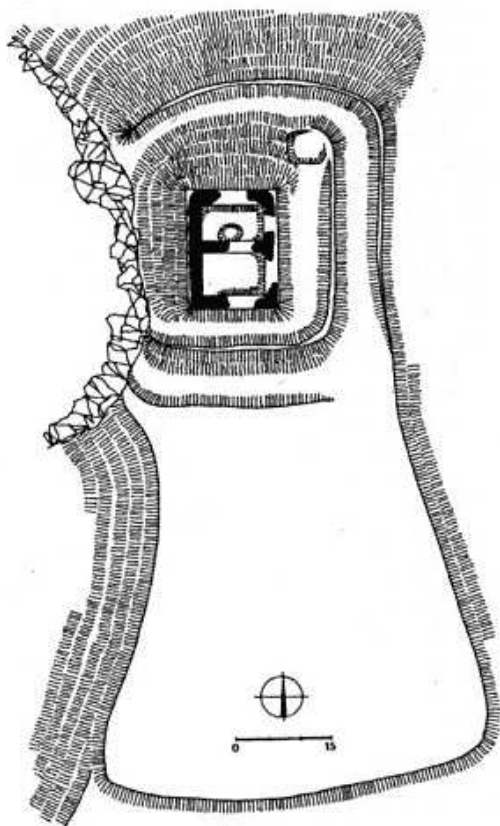


Obr. 8 – Hrad Kokšín – půdorys publikovaný v díle A. Sedláčka

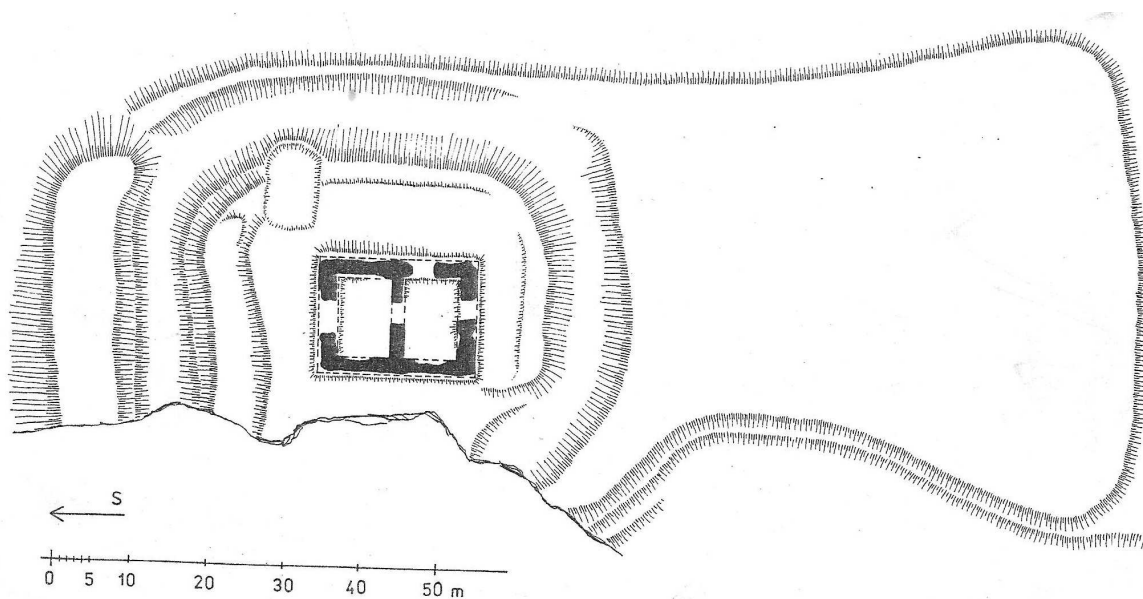


Obr. 9 – Náčrt hradu s popisem provedený J. Čížkem v roce 1974.

Obr. 549. Kokšín. Terénní náčrt objektu  
(podle P. Boliny)



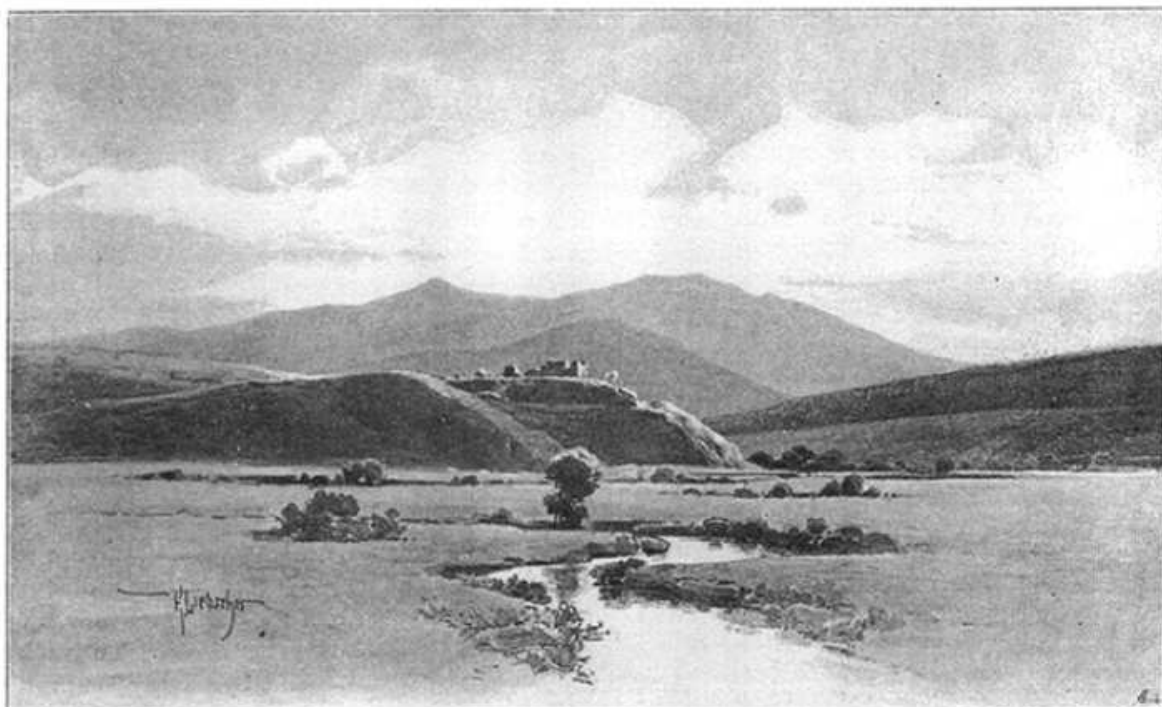
Obr. 10 – Půdorys Kokšína od P. Boliny



Kokšín, náčrt půdorysu hradu. Stav roku 1980, zaměření a kresba Jiří Úlovec

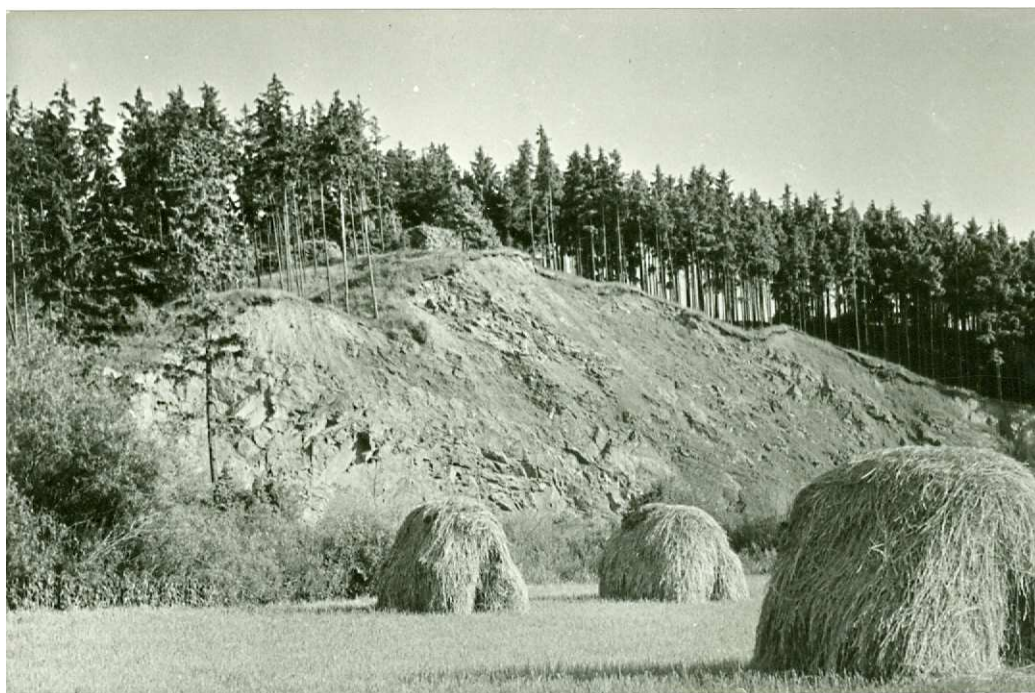
Obr. 11 – Půdorys od J. Úlovce





Hrádek u Švihova.

Obr. 12 – Hrad Kokšín na malbě K. Liebschera v díle Augusta Sedláčka



Obr. 13 – Fotografie bez kontextu uložená v NPÚ Plzeň – pohled ze západu na návrší, na němž stojí zříceniny Kokšína



Obr. 14 – Pohled ze západu na návrší (foto p. Gryc 17. 4. 1986)



Obr. 15 – Pohled do interiéru paláce od přístupové cesty (foto p. Gryc květen 1989)





Obr. 16 – Pohled z jihu na zbytky paláce (foto p. Gryc 17. 4. 1986)





Obr. 17 – Pohled na severozápadní nároží (foto p. Gryc 17. 4. 1986)



Obr. 18 – Pohled od jihu (foto p. Gryc květen 1989)





Obr. 19 – Pohled od severu na návrší, na němž stojí hrad Kokšín (foto autor)



Obr. 20 – Lom narušující hradní areál (foto Petr Bauer)





Obr. 21 – Východní stěna paláce (foto autor)



Obr. 22 – Jihozápadní nároží paláce (foto autor)





Obr. 23 – Hrad viděný ze severního příkopu (foto autor)



Obr. 24 – Hrad ze severovýchodu (foto autor)





Obr. 25 – Severovýchodní nároží, na němž je dole znatelné zaoblení (foto autor)



Obr. 26 – Interiér paláce, pohled od severu (foto Petr Bauer)





Obr. 27 – Dělicí příčka interiéru paláce, pohled od východu (foto Petr Bauer)

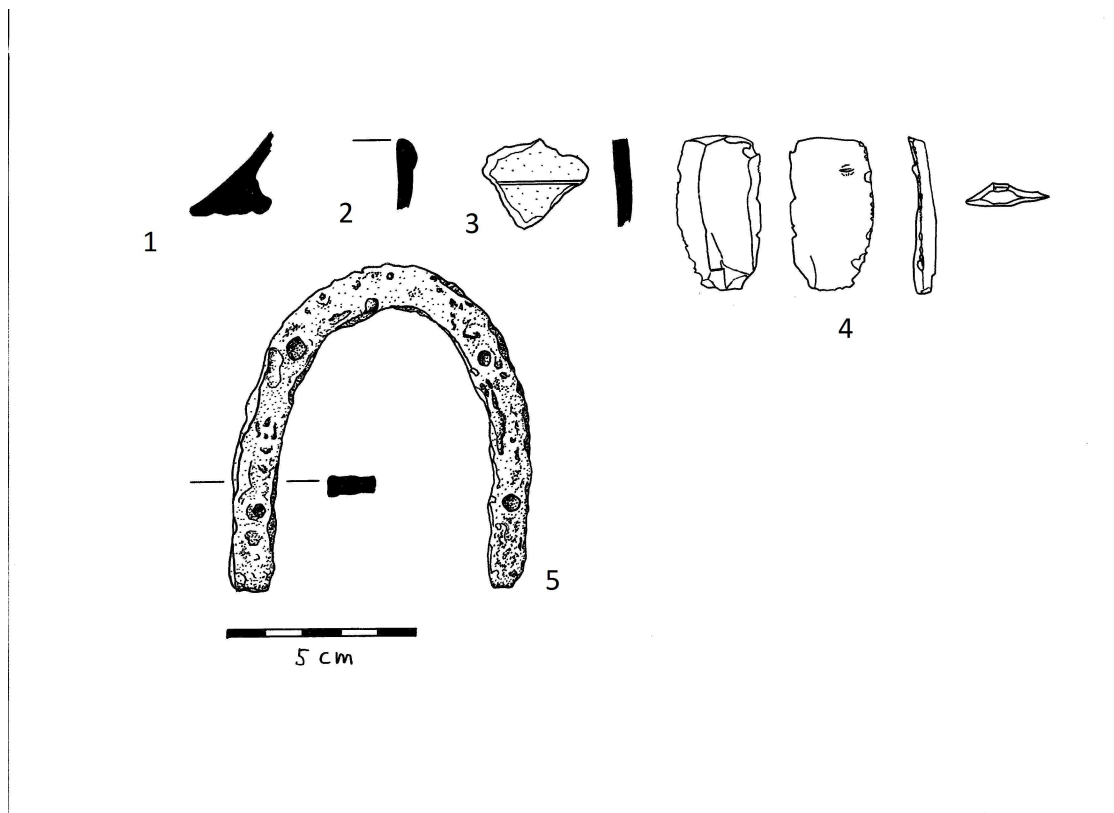


Obr. 28 – Průběh severního příkopu hradního jádra (foto Petr Bauer)

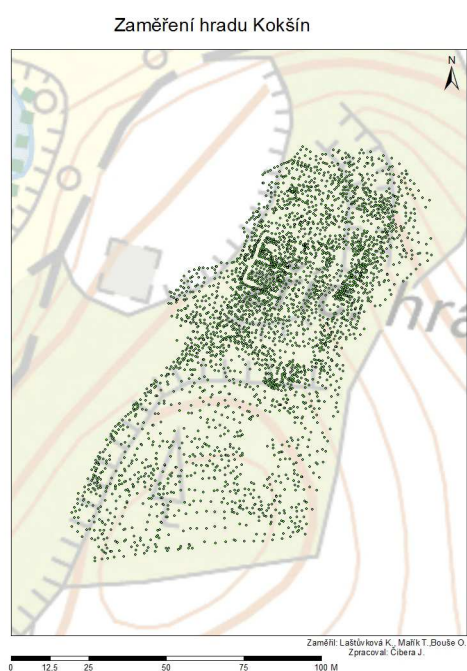




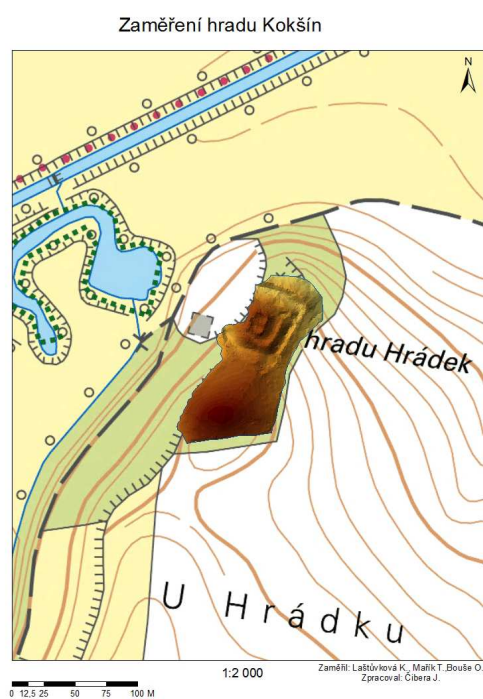
Obr. 29 – Pohled z hradního pahorku k severu (foto Petr Bauer)



Obr. 30 – Nálezy z lokality (kresba Tomáš Mařík)

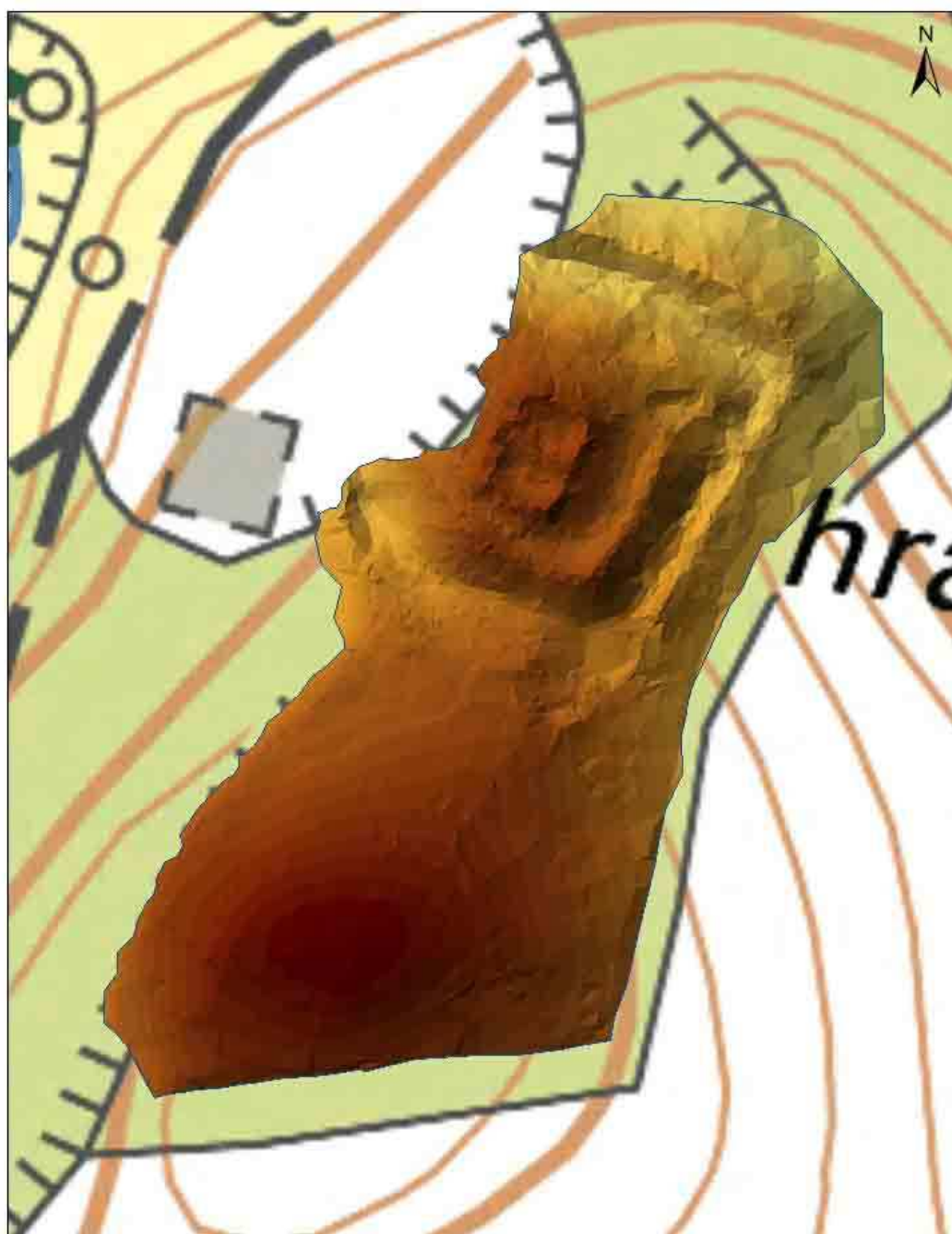


Obr. 31 – Rozmístění bodů zaměřených totální stanicí, zpracoval J. Čibera



Obr. 32 – 3D model hradu Kokšína lokalizovaný do mapy 1:2000 (zdroj: Cenia), zpracoval J. Čibera

## Zaměření hradu Kokšín



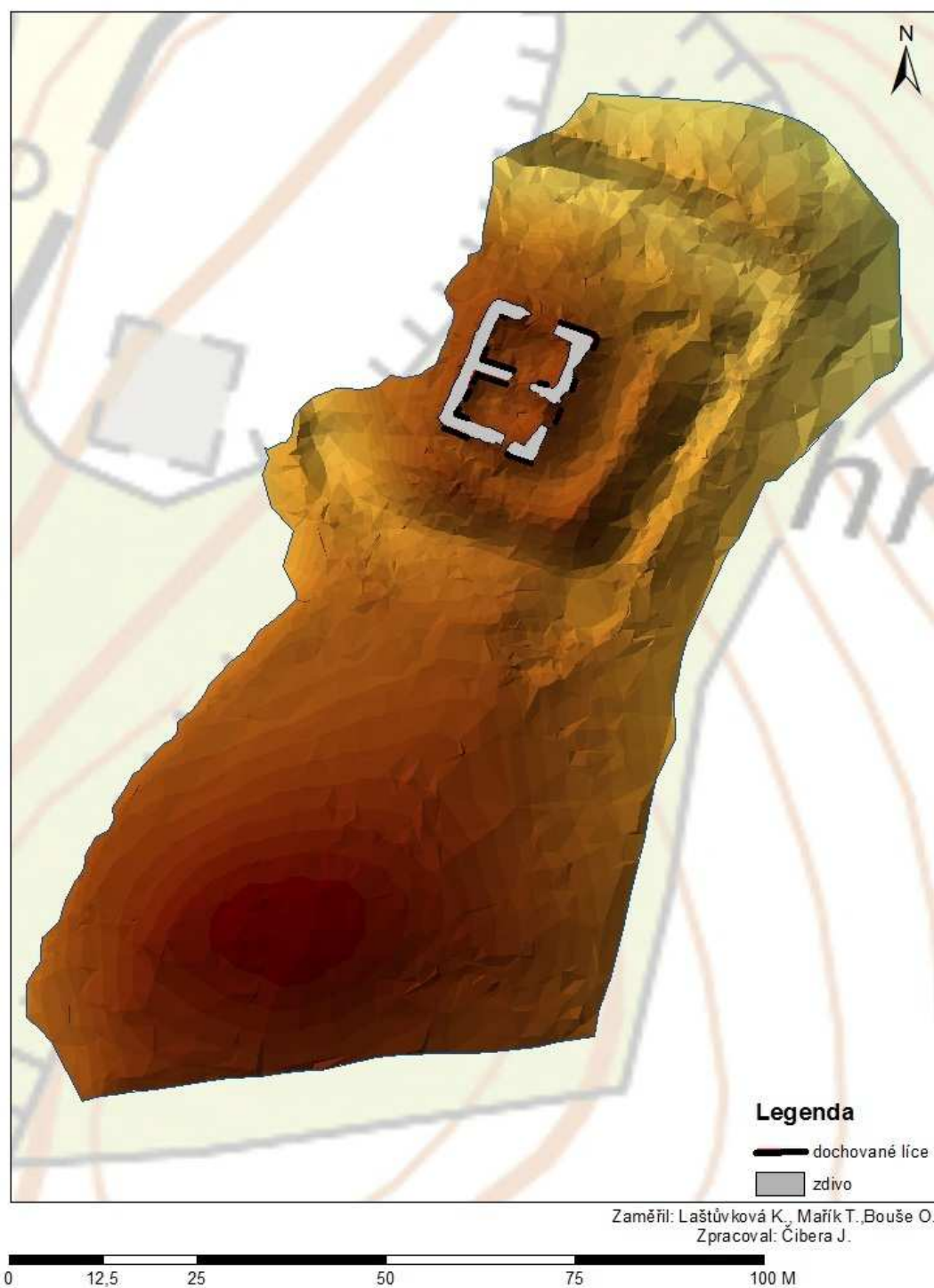
Zaměřil: Laštůvková K., Mařík T., Bouše O.  
Zpracoval: Čibera J.

0 12,5 25 50 75 100 M

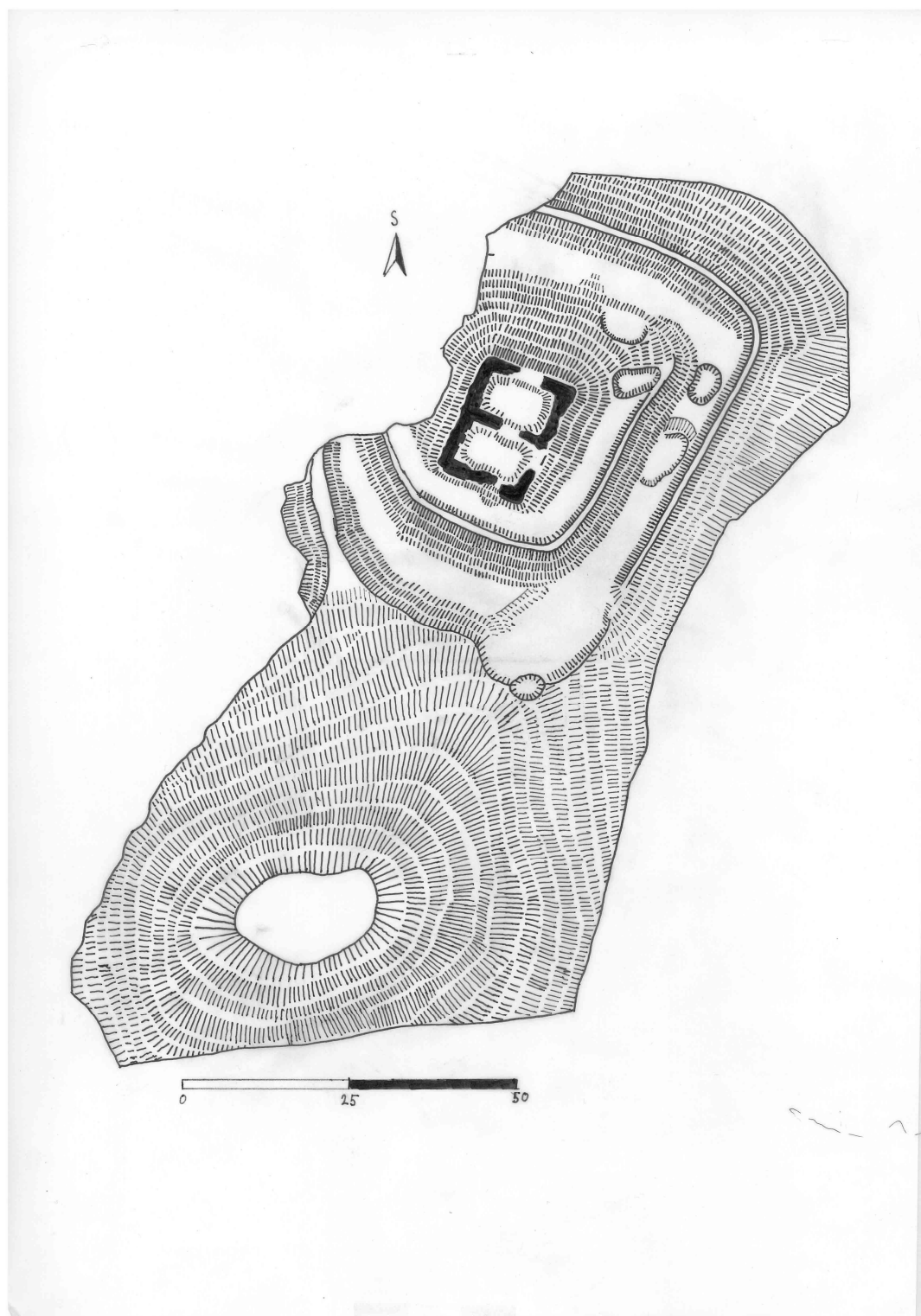
Obr. 33 – 3D model hradu Kokšína lokalizovaný do mapy 1:10 000 (zdroj: Cenia), zpracoval J. Čibera



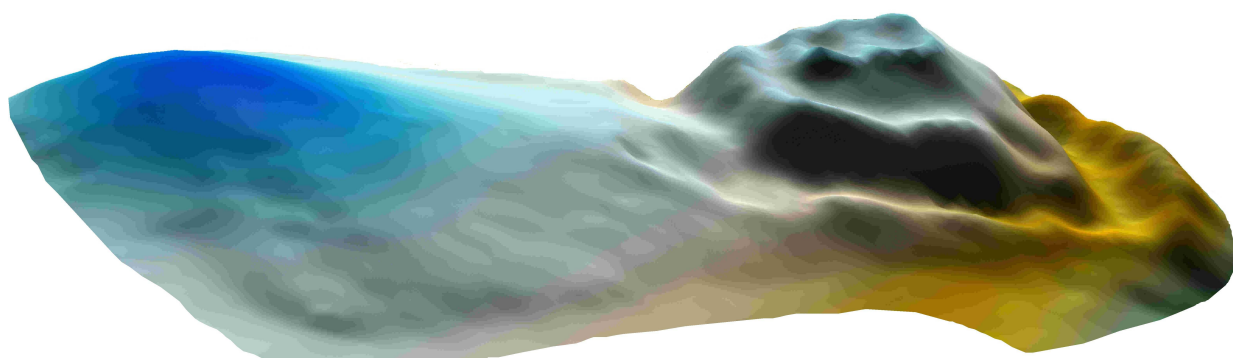
## Zaměření hradu Kokšín



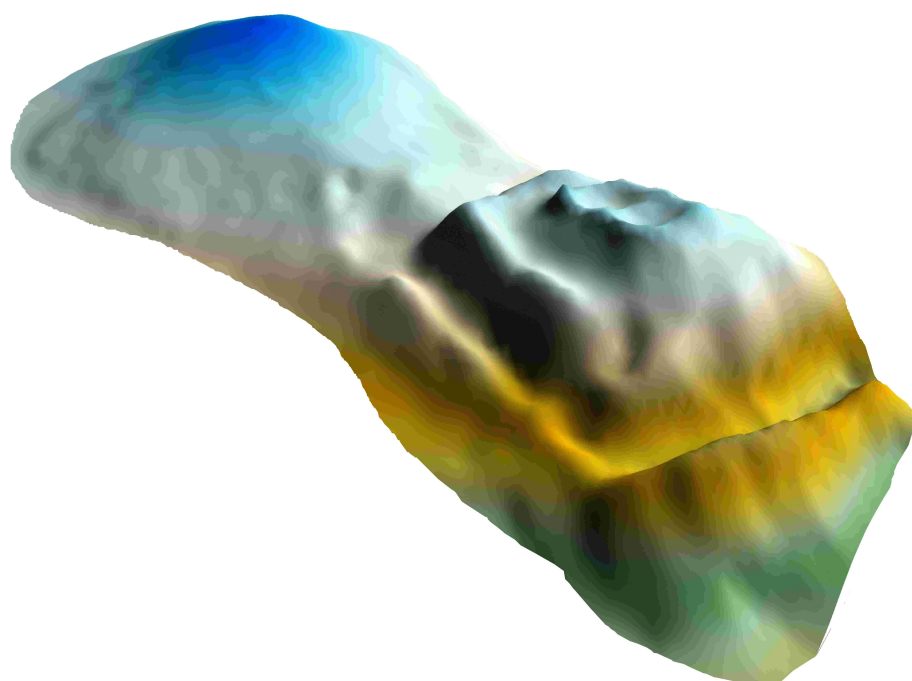
Obr. 34 – 3D model lokality se zanesenými zdmi lokalizovaný do mapy 1:10 000 (zdroj: Cenia), zpracoval J. Čibera



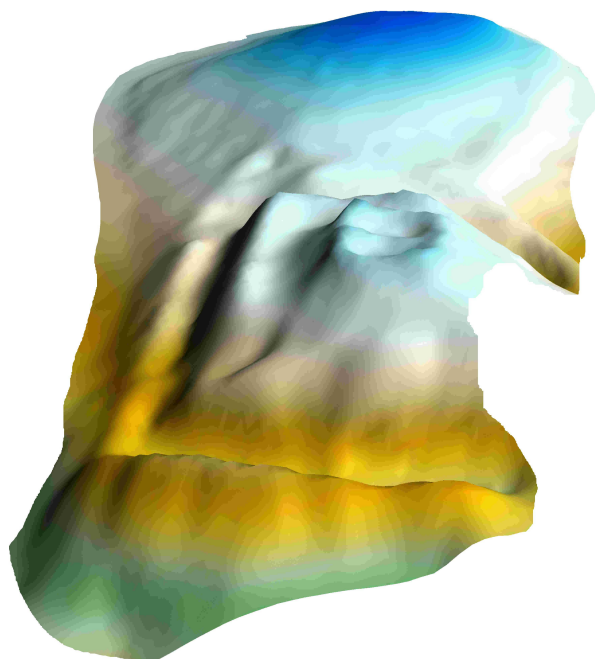
Obr. 35 – Kokšín – šrafový plán vycházející z podkladu 3D modelu, kresba autor



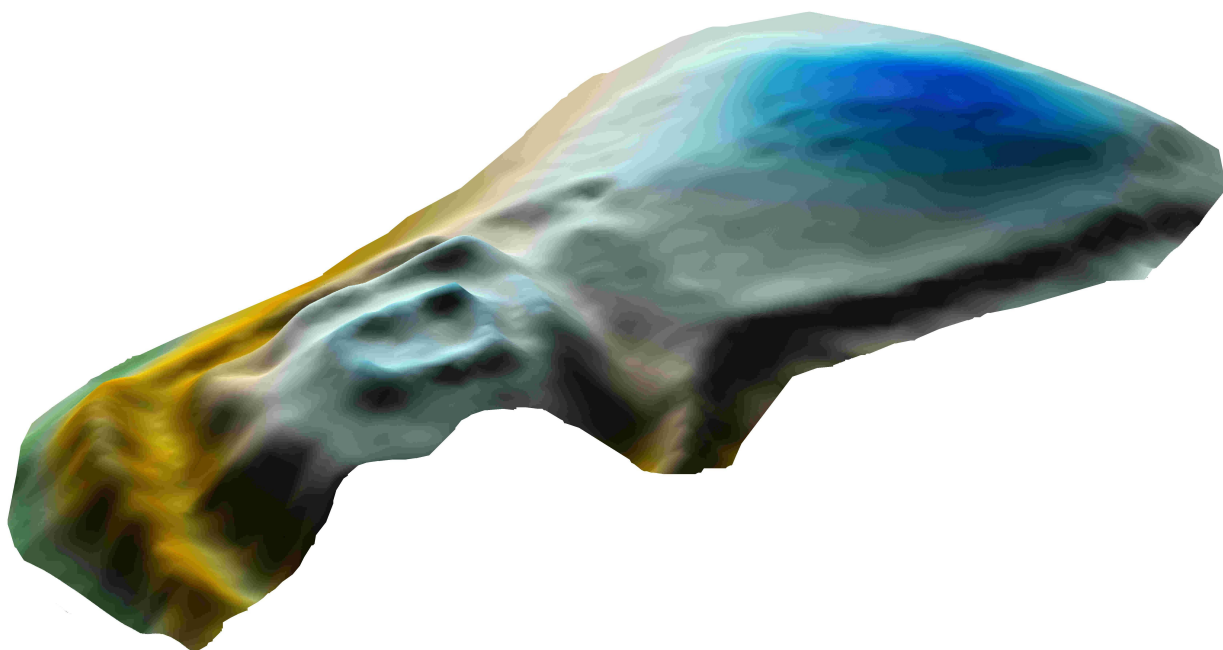
Obr. 36 – 3D model lokality, pohled od východu, zpracoval J. Hložek, ořízl autor



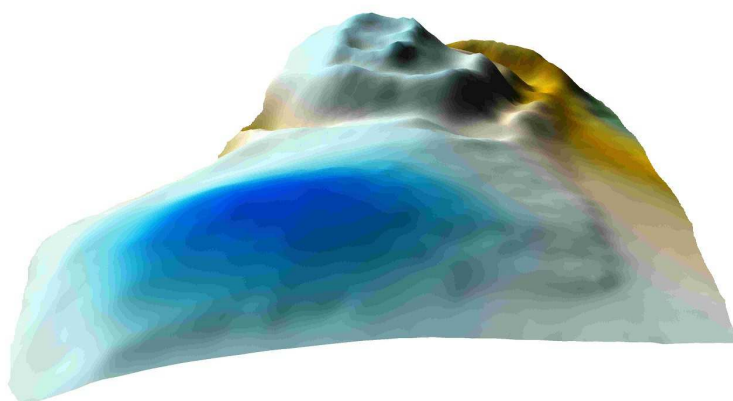
Obr. 37 – 3D model lokality, pohled od severovýchodu, zpracoval J. Hložek, ořízl autor



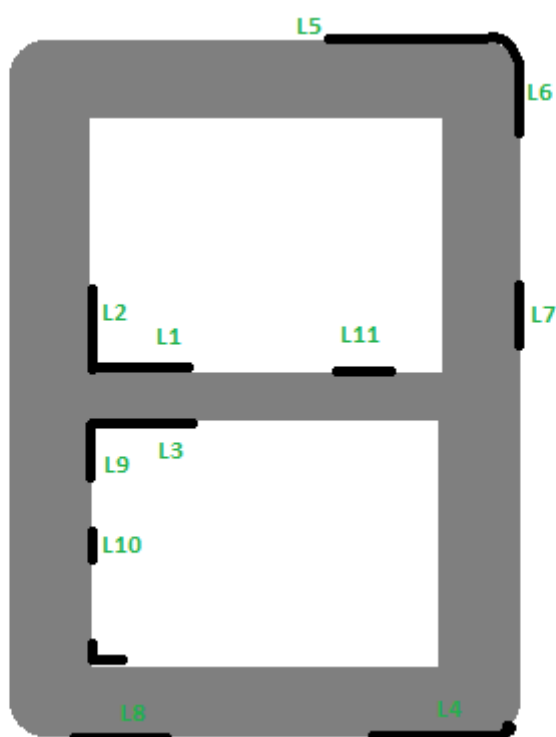
Obr. 38 – 3D model lokality, pohled od severu, zpracoval J. Hložek, ořízl autor



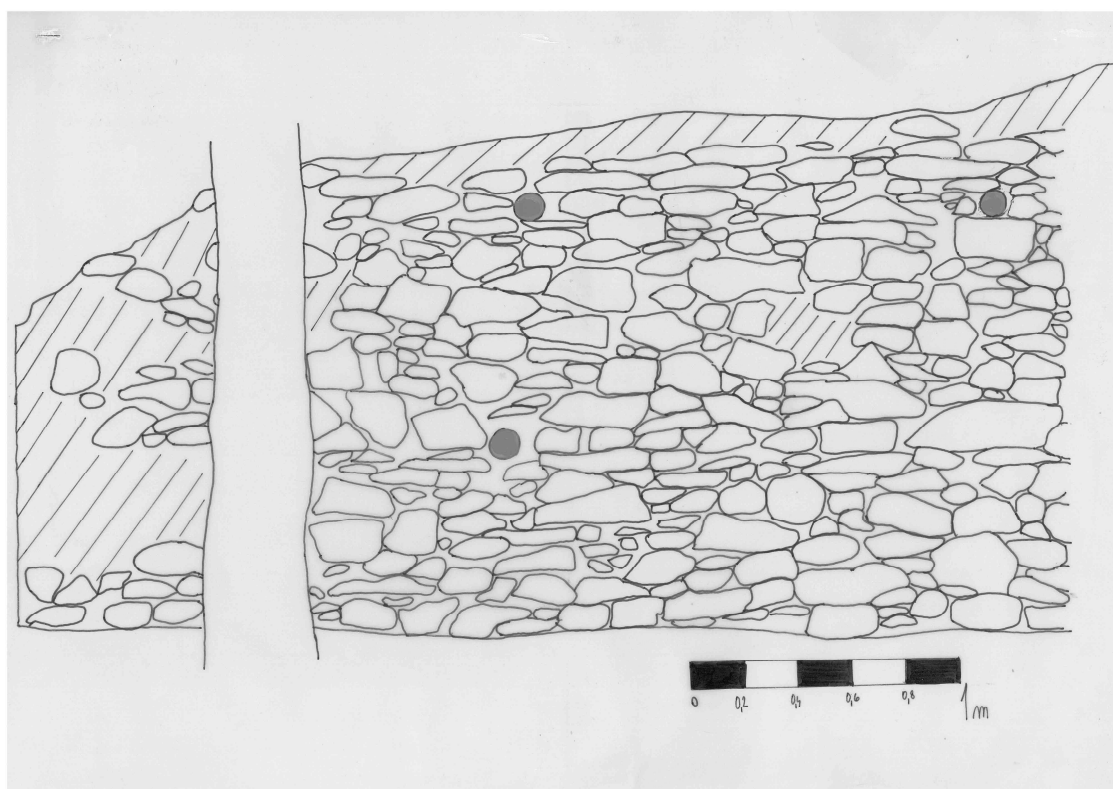
Obr. 39 – 3D model, pohled od severozápadu, kde je zřetelně znát narušení lomem, zpracoval J. Hložek, ořízl autor



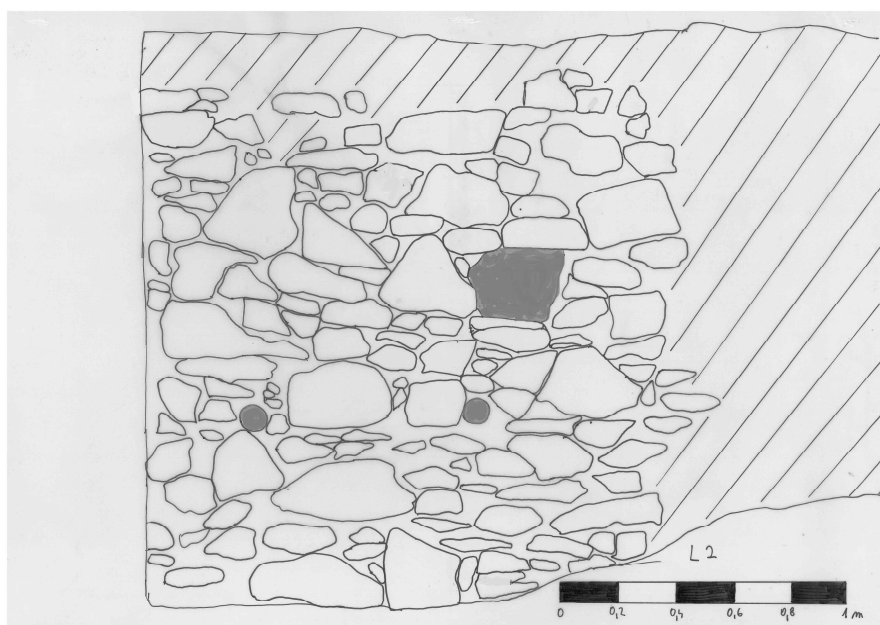
Obr. 40 – 3D model, pohled od jihu, zpracoval J. Hložek, ořízl autor



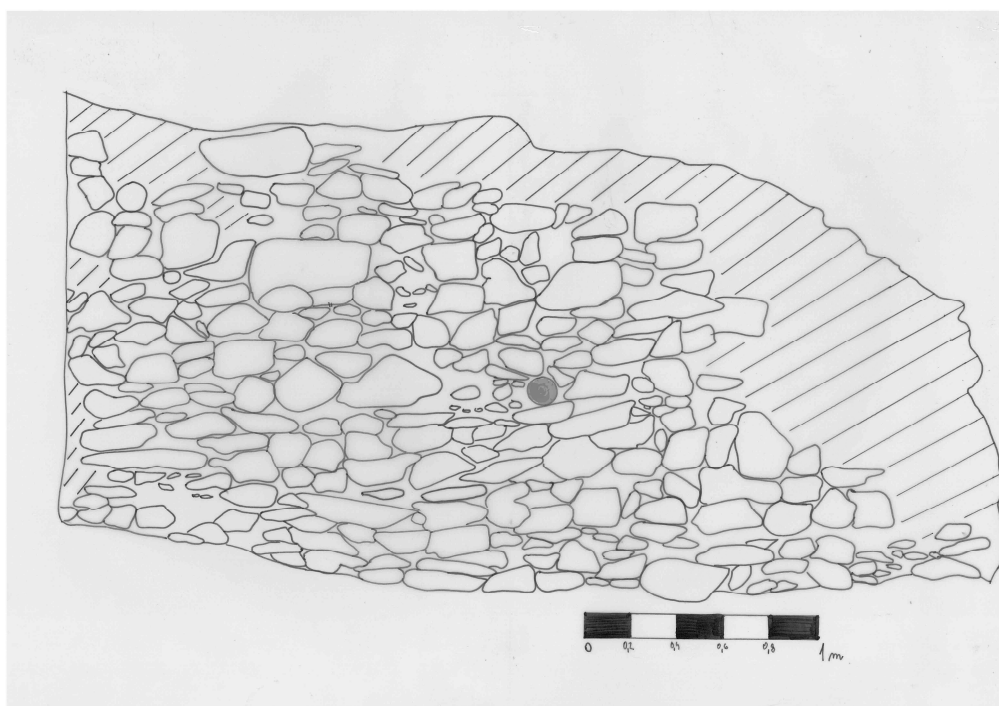
Obr. 41 – Vyznačení líců, jež byly fotogrammetricky zdokumentovány, obrázek je orientován severně směrem nahoru



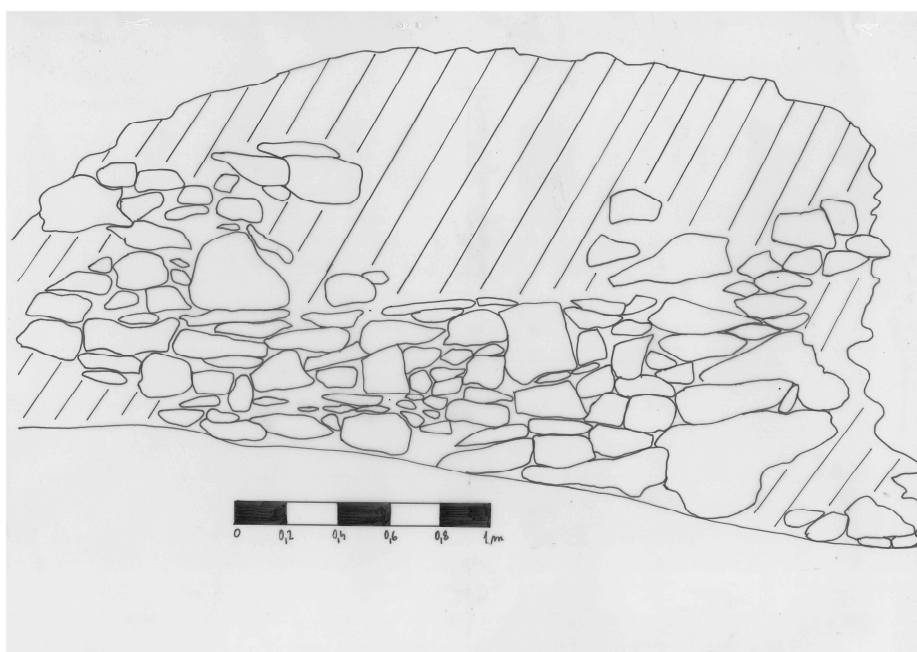
Obr. 42 – Dochovaný původní líc číslo 1 s šedě zvýrazněnou kapsou po lešení



Obr. 43 – Dochovaný původní líc číslo 2 s šedě zvýrazněnými kapsami po lešení a hraněnou kapsou po trámu

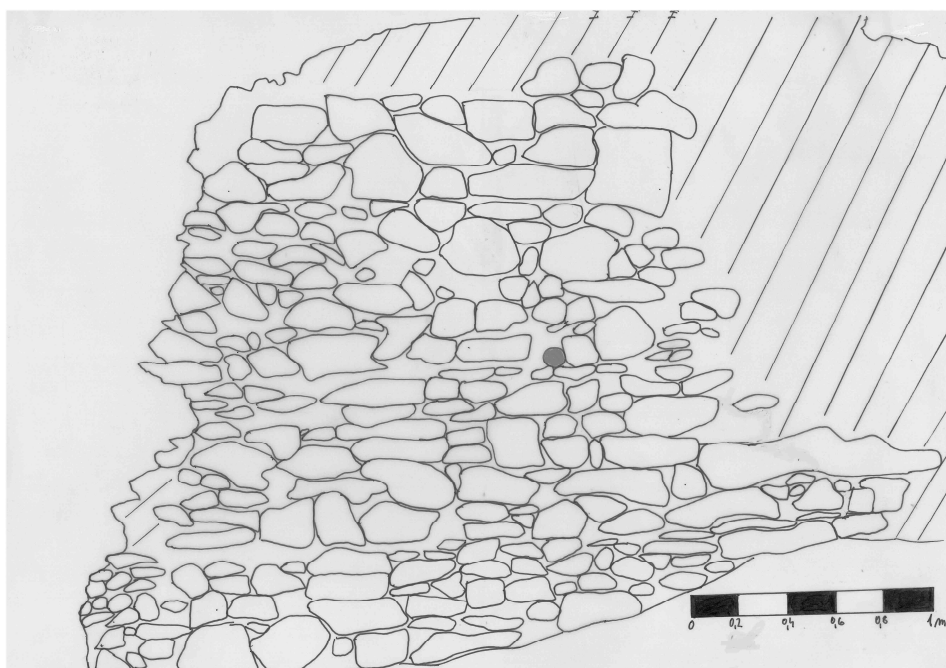


Obr. 44 – Dochovaný původní líc číslo 3 s šedě zvýrazněnou kapsou po lešení



Obr. 45 – Dochovaný původní líc číslo 4





Obr. 46 – Dochovaný původní líc číslo 5 se zvýrazněnou kapsou po lešení

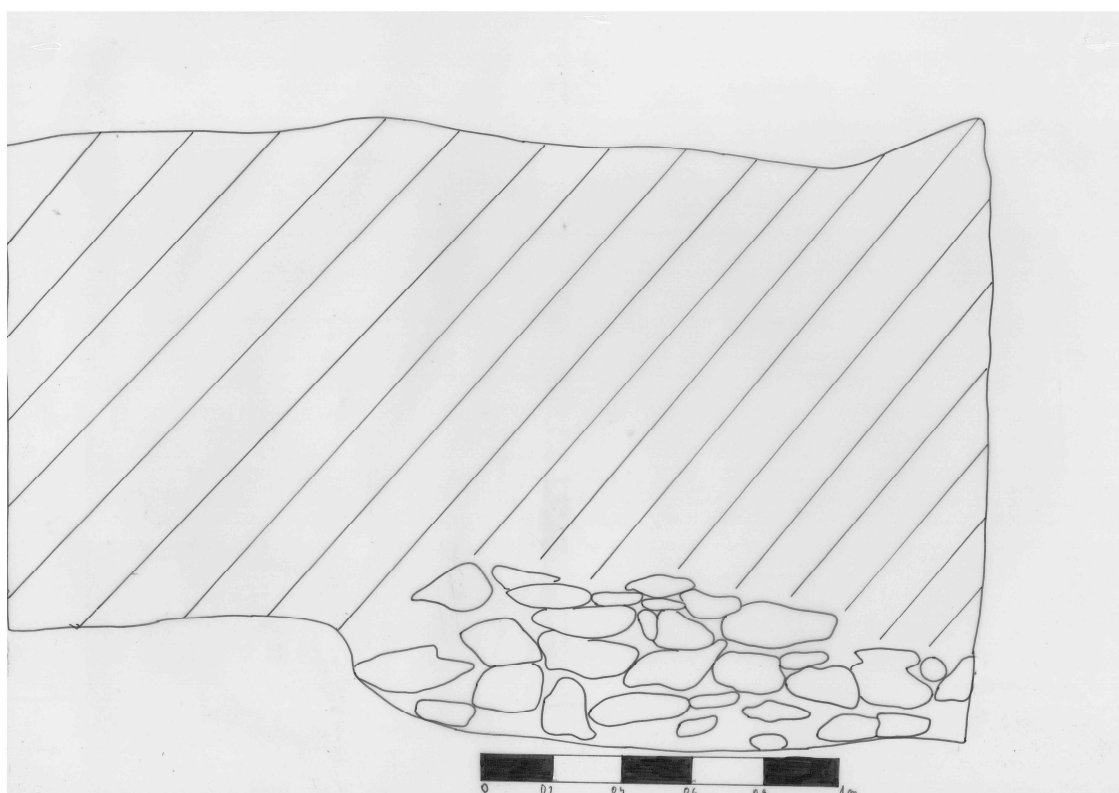


Obr. 47 – Dochovaný původní líc číslo 6

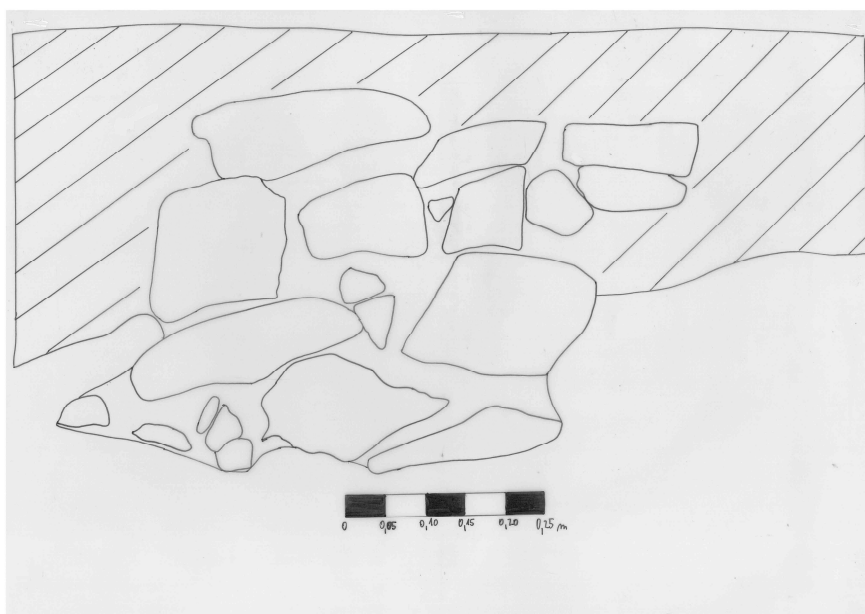




Obr. 48 – Dochovaný původní líc číslo 8 se zvýrazněnými kapsami po lešení



Obr. 49 – Dochovaný původní líc číslo 9



Obr. 50 – Dochovaný původní líc číslo 10