

Západočeská univerzita v Plzni

Fakulta filozofická

Bakalářská práce

Mohylová pohřebiště v okolí Dýšiny (okr. Plzeň-město)

Plzeň 2013

Michaela Kalců

Západočeská univerzita v Plzni

Fakulta filozofická

Katedra archeologie

Studijní program Archeologie

Studijní program Archeologie

Bakalářská práce

Mohylová pohřebiště v okolí Dýšiny (okr. Plzeň-město)

Vedoucí práce:

PhDr. Petr Krištuf, Ph.D.

Katedra archeologie

Filozofická fakulta Západočeské univerzity v Plzni

Plzeň 2013

Michaela Kalců

Prohlašuji, že jsem práci zpracovala samostatně a použila jen uvedených pramenů a literatury.

Plzeň, duben 2013

.....

Poděkování:

Ráda bych zde poděkovala vedoucímu bakalářské práce PhDr. Petru Krištofovi, Ph.D. za jeho rady a čas, který mi věnoval při řešení dané problematiky. Také bych chtěla poděkovat svým rodičům, kteří mi i přes nepřízeň počasí pomáhali s prací v terénu a podporovali mě po celou dobu studia.

Obsah

Úvod.....	1
1. Střední doba bronzová a pohřební ritus	2
1.1 Konstrukce mohyl.....	2
1.2 Pohřební výbava	3
2. Mladší doba bronzová a pohřební ritus.....	4
2.1 Konstrukce mohyl.....	4
2.2 Pohřební výbava	5
3. Dějiny bádání	6
4. Pohřebiště na Dýšinsku.....	7
4.1 Kyšice	7
4.1.1 Rozdělení mohyl a jejich obsah	7
4.1.2 Shrnutí.....	9
4.1.3 Přehled nálezů.....	9
4.2 Ejpovice	10
4.2.1 Rozdělení a obsah mohyl	11
4.2.2 Shrnutí.....	12
4.2.3 Přehled nálezů.....	13
4.2.4 Záchranný výzkum	13
4.3 Dýšina	14
4.3.1 Popis a obsah mohyl	14
4.3.2 Shrnutí.....	16
4.3.3 Přehled nálezů.....	16
4.4 Černá Mýt'.....	19
4.4.1 Popis a obsah mohyl	20
4.4.2 Shrnutí.....	23
4.5 Nová Hut'	23
4.5.1 Popis a obsah mohyl	24
4.5.2 Shrnutí.....	28
4.6 Horomyslice.....	28

4.6.1 Rozdělení a obsah mohyl	28
4.6.2 Současný stav	29
4.6.3 Shrnutí.....	30
4.6.4 Přehled nálezů.....	30
5. Databáze.....	31
Závěr	32
Seznam použitých pramenů	35
Resumé.....	37
Přílohy.....	38

Úvod

Mohylová pohřebiště a s nimi spojené pohřební milodary se staly lákadlem pro archeology již ve druhé polovině 19. století. Stejná situace se pochopitelně nevyhnula ani Plzeňsku a západním Čechám obecně, které společně s jižními Čechami patří ke dvěma hlavním dominantám spojeným se středobronzovými mohylovými pohřebišti na našem území. Následující práce pojednává o lokalitě s jednou z největších koncentrací mohyl tohoto období v západních Čechách, tedy obci Dýšina a jejím okolí. Navzdory své důležitosti se výzkumy z tohoto regionu nikdy nedočkaly souhrnného zpracování a především výsledné publikace, a i současná znalost je stále omezena na výsledky výzkumů z konce 19. století, případně z počátku 20. století.

Ve své práci se budu zabývat šesti mohylovými pohřebišti z okolí Dýšiny, jmenovitě Kysicemi, Ejpovicemi, Dýšinou, Černou Mýtí, Novou Hutí a Horomyslicemi, souhrnně zpracuji výsledky výzkumů a v případě pohřebiště Horomyslice, které společně s Ejpovicemi tvořilo v této oblasti největší seskupení mohyl, zjistím jeho současný stav.

Pohřebiště v této oblasti jsou kontinuální, byla využívána od střední doby bronzové s přesahy až do období halštatu či laténu. V úvodní části práce charakterizují střední dobu bronzovou, její pohřební ritus a konstrukci a výbavu mohyl. Dále nastíním také ritus mladší doby bronzové, jelikož pohřebiště v Ejpovicích a Horomyslicích byla nejvyužívanější právě v tomto období. Ve stručnosti přiblížím dějiny bádání spojené s tímto regionem. Každá následující kapitola pak bude obsahovat charakteristiku jednotlivých pohřebišť, popis mohyl, jejich výbavu a současný stav poznání.

Ve své práci vycházím z dosavadních poznatků, které byly získány převážně na základě literatury a nálezových zpráv z archivu Západočeského muzea v Plzni. Kromě charakteristik uvedených výše je součástí popisu každého pohřebiště také katalog nálezů. Katalog je vytvořen z toho důvodu, že množství nálezů v porovnání s počtem prozkoumaných mohyl není nijak velké. Ve většině případů je vytvořen seznam opatřený čísly, která odpovídají kresebné dokumentaci. Ve zbylých dvou případech nemají nálezy uvedena žádná inventární čísla, tudíž zůstávají součástí popisů jednotlivých mohyl.

1. Střední doba bronzová a pohřební ritus

Ve střední době bronzové, která na našem území trvala v přibližně rozmezí let 1600-1200 BC, se po závěru předchozího období velká část Evropy sjednocuje v poměrně jednotný celek, a to jak v případě artefaktů, tak i především unifikovaného pohřebního ritu. Typickým rysem střední doby bronzové je budování mohyl, které dalo název celé epoše, tedy mohylová kultura doby bronzové (Jiráň 2008 ed., 86). Mohylovou kulturu známe především z hrobů a hromadných nálezů (Stocký 1928, 17), a právě mohylová pohřebiště jsou převažujícím druhem pramenů pro poznání střední doby bronzové.

Mohylová kultura se rozprostírá od Slovenska ke Francii a od Baltu k Alpám. Její původ nacházíme v Karpatské kotlině (Sklenář 1974, 128).

Pohřebiště dominují v jižních a západních Čechách, ovšem objevují se i pokusy o expanzi do jiných regionů, jmenovitě např. Velká Dobrá (okr. Kladno), Lipany u Zbraslavi, Háj u Roztok a ojedinělé nálezy se vyskytly i na Ohři a Labi (Stocký 1928, 17.) Mohylníky se nacházejí na rovinách nebo mírných svazích, bez preference na světovou stranu. Množství mohyl na jednotlivých mohylnících kolísá, výjimečné nejsou ani případy, kdy počet překračuje stovku. Na mohylnících se vždy vyskytují jak malé, tak velké mohyly dosahující ve výjimečných případech i 40 m v průměru. Současné rozměry i počet však mohou být zavádějící, jelikož také podléhají transformačním procesům (blíže Neustupný 2007, 46-75) Během celkového trvání mohylové kultury bylo pohřbíváno žárově i kostrově, převažující formou byl žárový ritus. V oblasti pohřebního ritu nejsou známa žádná striktní pravidla, liší se orientace mohyly, velikost, její obsah i způsob stavby (zda byl použit kámen nebo byl vytvořen hliněný plášť).

1.1 Konstrukce mohyl

Mohyla má kruhovitý obvod, který je ohraničen kamenným věncem nebo jednotlivými kameny. Pohřby byly ukládány na původní úroveň nebo na hliněnou nebo kamennou vyvýšeninu, obvykle nebyly zahlabovány. Zdá se, že ve střední době bronzové byli pod mohyly pohřbíváni všichni členové společnosti, nehledě na jejich postavení. Narozdíl od ostatních pohřebních zvyků měl pohřební ritus přísně dodržovaná pravidla. Spálené pozůstatky byly nasypány na zem nebo na podložku

z kamene, ze dřeva nebo kůry nebo uloženy do hliněných popelnic. Nespálená těla byla ukládána v natažené poloze nebo s mírně pokrčenýma nohama (Jiráň 2008 ed., 124).

1.2 Pohřební výbava

Uložení milodarů do hrobu bylo naruženo od orientace hrobu naprosto jednotné. V případě kostrových pohřbů byly nádoby ukládány k nohám nebo i k hlavě, šperky a šatové ozdoby byly v místech, kde je zemřelý nosil, zbraně nebo nástroje byly uloženy po stranách těla. Mužské hroby obsahují zbraně (většinou dýku nebo meč), objevují se i nástroje, dále zlaté spirálky a vždy jen jedna jehlice. Typickými nálezy v ženských hrobech jsou ozdoby šatu, šperky, náhrdelníky a jeden pár jehlic (Jiráň 2008 ed., 124; Sklenář 1974, 128). Kromě obvyklých pohřbů se někdy mohou objevit i výjimky. Patří mezi ně například mohyly, jejichž pohřeb obsahoval pouze fragmenty celých koster, například samotné lebky, popřípadě ještě s fragmenty dlouhých kostí. Dalším příkladem jsou pozůstatky uložené v neanatomické poloze, které mohou ukazovat na sekundární uložení jedince; a objeveny mohou být také smíšené pohřby více jedinců. Zvláštním zvykem mohylové kultury, který se ovšem neobjevuje v případě mohylových pohřebišť v okolí Dýšiny, je také střílení šipek do prostoru hrobu, anebo přítomnost velkého množství keramických fragmentů v pláštích mohyl. V závěrečném horizontu už drtivě převládají pohřby žárové. Kostí byly po kremaci nasypány přímo na tehdejší povrch, ale byly rozloženy na větší ploše a ohraničeny kameny nebo hromádkami stěpů. Ostatky bývají také nápadně uloženy podle delší osy délky těla, což by mohlo znamenat pokus o napodobení kostrového pohřbu. Poslední zvláštností je ukládání zemřelých jedinců na sídlištích. Tam jsou nalézáni buď v jámách nebo jsou nashromážděny v příkopech (Jiráň 2008 ed., 124).

2. Mladší doba bronzová a pohřební ritus

Největší množství pohřbů pod mohylami pochází z počátku využívání této oblasti za účelem pohřbívání, tedy ze střední doby bronzové. Kontinuální vývoj pokračoval přes mladší dobu bronzovou až doby halštatské a laténské, ovšem počet pohřbů z doby železné v porovnání s předchozími obdobími značně klesá. Na pohřebištích v Kokotském lese, tj. Horomyslice a Ejpovice, však naprostá většina hrobů náleží narozdíl od ostatních pohřebišť milavečské kultuře z mladší doby bronzové.

Pohřební ritus mladší doby bronzové spočíval v unifikovaném způsobu ukládání spálených lidských ostatků do popelnic či urn (Sklenář 1974, 130). V porovnání s předchozí kulturou mohou být v dílčích aspektech pohřebního ritu, tedy v úpravě hrobů, uložení pohřbu či složení pohřební výbavy, patrné jisté známky sociální diference. Nadále pokračuje tradice budování mohylových naspů, v průběhu vývoje ale dochází ke sjednocování pohřebního ritu do podoby ukládání spálených ostatků do plochých hrobů.

Mohylová pohřebiště z tohoto období v porovnání se střední dobou bronzovou, kdy je jejich výskyt omezen na západní a jižní Čechy, pocházejí z celého území Čech, ovšem největší koncentrace mohylníků se opět vyskytuje na západě Čech, odkud je známo téměř padesát pohřebišť (Jiráň 2008 ed., 225). Velikost mohylníků se opět liší, mohou obsahovat jak samostatně postavené mohyly, tak desítky i stovky naspů.

2.1 Konstrukce mohyl

Variabilita se vyskytuje i v případě velikosti a konstrukce jednotlivých mohyl. Průměr se může pohybovat cca od 5 m u menších mohyl, ale zpravidla nepřekračuje 15 m. Půdorys mohyl bývá většinou kruhový, v menší míře pak elipsovité. Mohyla může být vytvořena buď navršenou hlínou, jindy hliněný základ kryje vrstva menších kamenů a její obvod může být ohraničen kamenným věncem. Samotný pohřeb bývá vymezen kameny, zuhelnatělým dřevem nebo kamenným kuželem, do kterého byly kromě pohřbu uloženy i další nádoby (Jiráň 2008 ed., 226).

2.2 Pohřební výbava

Základní složkou pohřební výbavy je urna, nejčastěji ve tvaru zásobnice, velké dvojkónické nádoby nebo amfory, obsahující spálené lidské ostatky doplněné někdy o spálené zvířecí kosti, které mohou indikovat spálení zvířete nebo jeho části společně se zemřelým. Mezi dalšími milodary se objevují další keramické nádoby různých tvarů a vzácně i bronzový inventář. Součástí výbavy některých pohřbů mohou být i odštěpky pazourku. Uložení pohřbu se v západočeských mohylách rozlišuje do čtyř skupin:

- a) Popel se spálenými kostmi je nasypán na hromádku nebo rozprostřen do podélného tvaru. Milodary jsou umístěny kolem pohřbu nebo přímo na něm.
- b) Popel se spálenými kostmi je uložen do jamky vyhloubené do úrovně povrchu. Milodary jsou umístěny do jamky společně s popelem nebo stojí na úrovni povrchu.
- c) Popel se spálenými kostmi je uložen do nádoby, která je společně s ostatními milodary umístěna na úroveň povrchu.
- d) Urna s popelem a spálenými kostmi je zčásti zapuštěna do jamky. Na dně jamky mohou být uloženy kameny. Jedná se o nejmladší způsob uložení pohřbu (Jiráň 2008 ed., 230).

3. Dějiny bádání

Výzkumy mohyl v okolí Dýšiny jsou spojeny se zájmem o tuto tematiku, který se u nás rozvinul již v druhé polovině 19. století. První články o mohylách v tomto regionu publikovali Josef Smolík, jednatel Archeologického sboru Národního muzea v Praze, v Památkách archeologických v roce 1878, který, jak už vyplývá z názvu článku, se zaměřuje především na mohyly u Ejpovic, a důlní úředník František Křikava, taktéž v Památkách archeologických z roku 1883, který souhrnně publikoval výsledky výzkumu nejen z Ejpovic, ale i z pohřebišť v Kyšicích, Dýšině a Horomyslicích. Ovšem nejvíce informací získáme pravděpodobně z poznatků Františka Xavera France, který jakožto amatérský archeolog v této oblasti prováděl výzkumy v letech 1878-1887 a 1893-1896 (Šaldová 1988, 7). Díky jeho detailní práci a kresebné dokumentaci vzniklo na svou dobu velmi nadčasové dílo, které je i v současné době považováno za cenný pramen. Výsledky Francových výzkumů zkompletovala a v roce 1988 publikovala V. Šaldová. V letech 1907-1911 prozkoumal Fridolín Macháček, tajemník a pozdější ředitel Městského historického muzea v Plzni, mohylové pohřebiště v Nové Huti.

4. Pohřebiště na Dýšinsku

Obec Dýšina se nachází asi 8 km severovýchodně od Plzně. Skládá se ze dvou osad: Nové Huti a Horomyslic (<http://www.obecdysina.cz/informace-o-obci/historie/>). Jak jsem zmínila již v úvodu, patří tato oblast k jedné s největší koncentrací středobronzových mohyl v západních Čechách.

V Dýšině a přilehlém okolí se po obou březích řeky Klabavky nacházelo celkem šest mohylových pohřebišť: Kyšice, Ejpovice, Dýšina, Černá Mýt', Nová Huť a Horomyslice (obr.1, Rybová – Šaldová 1958, 349). Tři z nich, Kyšice, Ejpovice a Dýšina, byly již v minulosti zničeny těžbou, která se zde ve velké míře rozvinula v 17. století, nebo zemědělskou činností. Zbývající tři mohylníky se díky přítomnosti lesního porostu zachovaly do dnešní doby.

4.1 Kyšice

Na katastru obce Kyšice došlo již v 80. letech 19. století k objevu mohylového pohřebiště. Vzhledem k tomu, že mohyly byly lokalizovány na několika místech v okolí obce, byly jednotlivé skupiny mohyl číselně odlišeny.

4.1.1 Rozdělení mohyl a jejich obsah

První skupina mohyl byla nalezena na návrší uprostřed kotliny severně od obce Kyšic (Křikava 1883, 296). Z celkového počtu osmi mohyl bylo prozkoumáno šest. Většina z těchto mohyl měla typické složení až na jednu výjimku, kdy byla odkryta mohyla čtvercového půdorysu. V té byl objeven bronzový diadém, dva bronzové zchovalé náramky, v jejich blízkosti se nacházely dva úplně dochované bronzové kruhy zdobené rytými kosočtverci o průměru 10 cm a silné 12 mm. V mohyle byly dále nalezeny velmi špatně zchovalé lidské kosterní pozůstatky a v jižní části mohyly čtyři popelnice se spálenými lidskými kostmi a šedým popelem. Spolu s keramickými střepy byly odkryty také železné předměty. V případě této mohyly panuje názor, že se jednalo o rodinný hrob, do kterého byla primárně uložena osoba s bronzovými milodary a až později byly do jižní části přidány popelnice se spálenými pozůstatky, nebo naopak.

Druhá skupina kyšických mohyl se nacházela asi 200 m východně od nynějších Kyšic (Křikava 1883, 298). V této oblasti bylo prozkoumáno 7 mohyl, z nichž ve dvou byly objeveny zvláštní nálezy. První z těchto mohyl byla navršena ze samých větších kamenů, které byly následně zasypány zeminou. V obvodu mohyla měřila 30 m, na výšku 1,5 m a základ pod mohylou tvořila asi 5 cm silná vrstva popelu s příměsí spáleného dřeva. Ze středu mohyly bylo z blízkosti spálených lidských pozůstatků následně vyzvednuto množství střepů z popelnic a dalších nádob. Dále byly v jižní části mohyly nalezeny dvě popelnice obsahující popel a spálené kosti a množství rozbitých menších nádob. Ve východní části mohyly došlo k nálezům bronzového koflíku s vypouklým pupíkem, zachovalého bronzového ouška se dvěma nýty a úlomku podobného ouška, ke kterému ovšem chyběla nádoba. V jižním úpatí mohyly byl odkryt jantarový kroužek, zcela zachovalý, s devíti vývrty po obvodu. Druhá mohyla měřila v obvodu také 30 m, na výšku 0,75 m a byla již značně porušená. Po rozebrání kamenného jádra byly objeveny dvě popelnice uložené vedle sebe s obsahem popela a spálených kostí. V jejich blízkosti byly rozmístěny střepy z několika nádob, podle tvaru byly určeny jako džbán a miska. Podobná situace byla odkryta i při otevření dalšího kamenného jádra směrem k východu, s tím rozdílem, že kromě střepů zde bylo nalezeno množství železných kroužků, jeden zachovalý železný hrot a další blíže neurčitelné železné předměty. Ve zbývajících mohylách byly nalezeny pouze střepiny, popel a nespálené lidské kůstky (Křikava 1883, 356).

Třetí skupinu, nacházející se mezi Kyšicemi a návrším „Čerma“, tvořilo pět mohyl, z nichž byly prozkoumány dvě (Křikava 1883, 298). V první mohyle bylo zjištěno množství střepů z nekvalitně vypálených popelnic a miskovitých nádob a bronzová jehlice dlouhá 10 cm. Ve spodní části druhé mohyly byla odkryta vrstva černého popela. Množství keramických střepů bylo výrazně nižší, a tedy ani nebylo možno určit, o jaké tvary nádob se jednalo. Obě tyto prozkoumané mohyly měřily v obvodu 30 m, ale následkem orby dosahovala jejich výška jen 0,5 m.

Poslední čtvrtá skupina kyšických mohyl se nacházela na návrší „Čerma“, východně od Kyšic (Křikava 1883, 300). Na tomto místě již nebylo možné určit počet mohyl, došlo k průzkumu pouze jedné mohyly, která byla značně narušená. Vzhledem k nízkému počtu keramických střepů a celkové struktuře mohyly bylo možné usoudit,

že mohyla mohla být už jednou prokopána anebo byla narušena z jiných důvodů. V této skupině mohyl nedošlo k nálezům žádných milodarů (Křikava 1883, 357).

4.1.2 Shrnutí

Z první skupiny bylo prozkoumáno šest mohyl. Mezi nalezenými předměty byly keramické střepy, popel, větší množství železných kroužků silně poškozených korozí a milodary označené níže čísly 48-58 (Křikava 1883, 353). Ve druhé skupině bylo otevřeno sedm mohyl. V pěti případech mohly obsahovat pouze keramické střepy, popel a nespálené drobné kůstky z lidského těla v šesté mohyle byly objeveny milodary popsané pod čísly 59-61 a v poslední sedmé mohyle milodar označený číslem 62 (Křikava 1883, 356). Z počtu pěti mohyl byly ve třetí skupině prozkoumány pouze dvě. V nich byly nalezeny keramické střepy z popelnic a dalších nádobek, popel, nedopálené lidské kůstky a jediný milodar popsaný pod číslem 63. V poslední čtvrté skupině nebyly kromě keramických zlomků a popela nalezeny žádné milodary. Dále přikládám seznam nálezů opatřený čísly, která odpovídají kresbám v Památkách archeologických 12, tab. XV (obr. 2). Mohylové pohřebiště v Kyšicích je v současné době již zaniklé.

4.1.3 Přehled nálezů

Č. 48 Otevřený plný bronzový náramek. Vnitřní strana byla plochá, na vnější straně byl náramek vypouklý a čárkami rozdělený na menší úseky. Hodnoty v průměrech dosahovaly 4,5 cm a 6 cm. V souboru byl nalezen další takový náramek podobného stylu i rozměrů, jen výzdoba byla v tomto případě tečkovaná (Křikava 1883, 353).

Č. 49 Otevřený plný bronzový kruh. Povrch kruhu je rozdělen na šest úseků, z nichž každý je oddělen skupinami tří čar. Každý úsek je vyplněn dvěma kosočtverci, menším a větším, které jsou do sebe vloženy. Takové kruhy byly nalezeny dva. Oba pochází ze stejné mohyly, ve které byla uložena zetlelá kostra, a náramky byly navlečené na holenních kostech zemřelého (Křikava 1883, 353).

Č. 50 Dutý bronzový kruh. Kruh byl nalezen u hlavy kostry ve stejné mohyle jako výše zmíněné náramky. Nález byl špatně zachovalý, patrně bylo jen rozdělení povrchu na několik úseků (Křikava 1883, 354).

Č. 51 Oblouk bronzové lité spony. V horní části má podobu lidské tváře, která se zužuje v rýhovaný sloupek s ouškem, a čelo se naopak protahuje a nahoře na něj nasedá obrácená hlava s růžky v podobě kozla nebo berana (Křikava 1883, 354).

Č. 52 Železný dvojsečný meč s bronzovým jílcem a pochvou ze železného plechu (Křikava 1883, 354).

Č. 53 Železný dvojsečný meč rozlámaný na deset kusů. Železný jílec je dlouhý 16 cm, v horní části je zakončen silnou hruškou a v dolní části je přepažen 3 cm širokým a 7 cm dlouhým křížem. Čepel byla dlouhá 51 cm a celý meč tedy dosahoval délky 67 cm (Křikava 1883, 355).

Č. 54 Železný hrot kopí rozlomený na tři kusy. Délka hrotu měřila 21 cm (Křikava 1883, 356).

Č. 55 Část bronzové mřížkované ozdoby (Křikava 1883, 356).

Č. 56 Hliněná nádoba ve tvaru baňaté lahve s tuhovaným povrchem. Nádoba je vysoká 9 cm a v průměru měří 14 cm (Křikava 1883, 356).

Č. 57 Hliněná nádobka se zúženým okrajem vypálená do červena. Na výšku měří 6,5 cm, v největším průměru 9,2 cm (Křikava 1883, 356).

Č. 58 Nádobka podobná předchozímu nálezu. Taktéž do červena vypálená s výškou 6,5 cm a průměrem 10,2 cm (Křikava 1883, 356).

Č. 59 Bronzový knoflík. Horní kotouč je ozdobený pupíkem a nasedá na čtyři sloupce, které jsou ve spodní části spojené kroužkem (Křikava 1883, 356).

Č. 60 Bronzové ouško od nádoby. Jeho povrch je rýhovaný a ve spodní části se nacházejí dva otvory sloužící k přinýtování (Křikava 1883, 356).

Č. 61 Jantarový kroužek čtyřhranného povrchu. Na jedné straně se nachází deset nedovrtaných otvorů, které byly dříve vyplněny patrně smaltem. Kroužek měří v průměru 5 cm (Křikava 1883, 356).

Č. 62 Dobře zachovalý železný hrot kopí. Včetně tulejky měří hrot na délku 16,5 cm (Křikava 1883, 357).

Č. 63 Bronzová jehlice s hlavičkou o délce 10 cm (Křikava 1883, 357).

4.2 Ejpvovice

Ejpvovické mohyly se nacházely v Kokotském lese několik set metrů západně od návrší zvaného „Velká skála“ (Křikava 1883, 290; Smolík 1878, 55). Spolu s mohylami

v Horomyslicích, které jsou od těchto vzdáleny jen několik set metrů, tvořily skupinu čítající přes 500 mohyl (Píč 1900, 140). Jednalo se v té době tedy o největší koncentraci mohyl na našem území (Thomasová – Trnka 2010, 45). Již době výzkumu konaného na konci 19. století byl stav eypovických mohyl dosti špatný a výškou nepřesahovaly jeden metr. Kameny tvořily buď celý plášť mohyly, nebo byly umístěny jen v nejvyšším bodě, a na jiných kameny chyběly úplně a mohyly pokrýval plášť z písčité hlíny. Lokalita Eypovice obsahovala 123 mohyl, z nichž bylo pod vedením Františka Křikavy otevřeno 82, jelikož zbývající počet hrobů byl již nepřístupný. Stejně jako v případě kyšických mohyl byly i tyto rozděleny do čtyř skupin (Smolík 1878, 52), přičemž každá skupina se odlišovala složením či úpravou hrobu.

4.2.1 Rozdělení a obsah mohyl

První skupina obsahovala 33 mohyl (Křikava 1883, 290). V každé z těchto mohyl byla nalezena hliněná popelnice baňatého tvaru se spálenými lidskými kostmi umístěná na malém plochém kameni. Okolo popelnice bylo rozestavěno tři až šest dalších nádob. Tyto nádoby obsahovaly šedý, černý nebo načervenalý popel se spálenými drůbežími kostmi a lišily se tvarem i velikostí. Nejčastěji se zde vyskytovaly baňaté koflíky s jedním ouškem, k dalším tvarům patřily dvouuché džbánky a misky. Dalším znakem této skupiny byl dutý kužel vytvořený na sebe poskládanými kruhy kamenů. Výška tohoto „sklípku“, jak jej Křikava nazývá, dosahovala přibližně jednoho metru, tudíž po zasypání hlínou mohyla mohla měřit přibližně dva metry. Všechny tyto mohyly tvořilo kamenné jádro, ve kterém byly uloženy popelnice a nádoby. K nálezům objeveným v této skupině mohyl patří čtyři bronzové nožičky, čtyři jehlice, několik úlomků jehlic a dva závitkové prsteny.

Ve druhé skupině, která se již na první pohled lišila od té první tím, že povrch mohyl tvořily asi jeden metr dlouhé kameny, bylo prozkoumáno osm mohyl (Křikava 1883, 291). Nalezené popelnice obsahovaly šedý popel smíchaný s hlínou s většími kusy nedopálených lidských kostí. U popelnice byly umístěny jedna až tři nádoby. Kolem popelnice a nádob stál kužel vytvořený z dlouhých kamenů zasazených šikmo do země. Po zasypání měřila mohyla v průměru tři až čtyři metry. V žádné z těchto mohyl nebyly kromě jediné bronzové jehlice nalezeny jiné kovové předměty (Křikava 1883, 292).

Třetí skupina obsahující šestnáct mohyl se od předešlých dvou skupin lišila tím, že plášť tvořila pouze navršená zemina (Křikava 1883, 292). Kolem mohyl byl pak vytvořen kamenný věnec vysoký přibližně 0,4 m. Uprostřed každé mohyly byla nalezena popelnice spolu s jednou nebo dvěma nádobami. Popelnice měly pravděpodobně baňatý tvar a v případě jedné z nich byla doložena výzdoba v nejširší výduti, kde se jednalo o šest plastických pupíků dlouhých asi 3 cm. Nádoby v blízkosti popelnic byly identifikovány jako malé hrnky s jedním nebo dvěma uchy. Spodní část mohyl byla tvořena vrstvou černého popela silnou asi 10 cm, ve které bylo znatelné dosud zachovalé dubové uhlí a úlomky lidských kostí. Východně od popelnic byly odkryty silně poškozené bronzové jehlice.

Z poslední skupiny (Křikava 1883, 292) bylo otevřeno třináct mohyl. Jejich pláště tvořily kameny zasypané zeminou. Mohyly dosahovaly výšky 1-2 m a v obvodu měřily 35-40 m. Základ mohyl tvořila asi 5 cm silná vrstva šedého popela smíchaného se spálenými lidskými kostmi. Po prozkoumání všech mohyl bylo zjištěno, že proces stavby započal ve středu mohyly, kde byla také nalezena větší koncentrace popela, kolem kterého byly vrstveny kameny do kruhu následně zasypané zeminou. V osmi případech nedošlo k nálezům popelnice ani jiných keramických nádob, ve zbylých pěti případech byly odkryty poškozené nádoby, které byly narozdíl od předchozích případů pravděpodobně vyrobeny na kruhu. V jedné z mohyl byl objeven silný bronzový drát a šroubovitě stočený sloupek.

4.2.2 Shrnutí

Ve dvanácti případech nedošlo k nálezům žádných keramických střepů ani milodarů, ale ve spodní části každé mohyly byla odkryta vrstva černého popela smíšeného se spálenými lidskými kostmi. Dalších šedesát prokopaných mohyl odhalilo v každé z nich přítomnost keramických střepů z popelnic a dalších menších nádob. Až na dvě výjimky představující kamenný brousek a provrtanou hliněnou kouli nebyly nalezeny žádné další milodary. Ve zbývajících deseti mohylách bylo odkryto kromě popelnic a jiných nádob, opět poškozených, také několik předmětů z bronzů a jiných materiálů: několik bronzových nožů v různém stavu zachovalosti, hlavice bronzové jehlice s dvanácti krčky, hliněná koule s otvorem sloužící patrně k rybaření (Křikava

1883, 344). Dále příkládám seznam nálezů opatřený čísly, která odpovídají kresbám v Památkách archeologických 12, tab. XV (obr. 2).

4.2.3 Přehled nálezů

Č. 1. Dobře zachovalý bronzový nožík s obloukovitě vykrojeným hřbetem v délce 13 cm. Na nožíku se stále nalézal 2 cm krátký řapík se silným bronzovým nýtem pro upevnění střenky. Na povrchu nebyla patrná žádná výzdoba (Křikava 1883, 344).

Č. 2. Bronzový nůž podobný nálezů v první mohyle. Opět se zachoval řapík se silným bronzovým nýtem. Zachovaná část čepele dlouhá 9 cm byla opět bez ozdoby (Křikava 1883, 344).

Č. 3. Úzký bronzový nůž bez špičky s vlnitě vykrojeným hřbetem a tenkým řapíkem s bronzovým nýtem. I s řapíkem dosahuje nůž délky 16 cm (Křikava 1883, 345).

Č. 4. Úlomek nože s prolamovaným řapíkem. Nesouměrné oblouky na řapíku mohou být důkazem nedbalé techniky nebo nedostatečné zručnosti výrobce. Nože tohoto typu připomínají tzv. lunulae, tedy nože podobající se tvaru měsíce. Byly považovány za tehdejší břitvy a jejich nálezy jsou známy i ze švýcarských nákolních staveb (Křikava 1883, 345).

Č. 5. Hlavice bronzové jehlice s dvanácti krčky dlouhá 6 cm (Křikava 1883, 345).

Č. 6. Hliněná koule se širokým otvorem. Je možné, že podobné koule byly používány při rybaření jako závaží na sítích (Křikava 1883, 345)

Č. 7. Zachovalá keramická nádobka vysoká 6 cm s průměrem při okraji 10 cm. Ve spodní části byla hladká, na výdutí byla ozdobena rovnoběžně vedenými mělkými rýhami (Křikava 1883, 345).

Č. 8. Keramická nádobka se zachovalým ouškem, tvarem i rozměry podobná předchozímu nálezů (Křikava 1883, 345).

4.2.4 Záchranný výzkum

V roce 1956 proběhl na této lokalitě z důvodu narušení mohylového pohřebiště výstavbou Železnorudných dolů a hrudkoven Ejovice záchranný výzkum pod vedením V. Štefanové-Šaldové. Celkově bylo zjištěno 102 mohyl. Bylo prozkoumáno jedenáct mohyl, které byly z velké části porušeny předchozím výzkumem. Mohyly měly malé rozměry, některé byly tvořeny jen hlínou, jiné obsahovaly kamennou konstrukci.

Spálené lidské ostatky byly uloženy v popelnicích nebo rozsypány volně v mohyle. Mezi nalezenými předměty byla přítomna keramika, bronzový náramek, zlomky bronzové jehlice, bronzová tyčinka, bronzový nůž, bronzová šipka, vypálená hlína a uhlíky.

V roce 1957 pokračovala ve výzkumu A. Rybová (Rybová 1957, NZ č.j. 37/58). Bylo prozkoumáno dalších devět mohyl, které byly opět z části rozrušené. Z kamenných konstrukcí mohyl, které patřily do střední doby bronzové, byla získána keramika a uhlíky.

Dohromady bylo v letech 1956-1957 prozkoumáno dvacet mohyl, z nichž dvě patřily do období střední doby bronzové, šestnáct náleželo milavečské kultuře a zbývající dvě mohyly nebylo možné kulturně zařadit (Beneš – Štefanová-Šaldová 1963, 163).

Pohřebiště bylo využíváno od střední doby bronzové do mladší doby železné a v současnosti je již zcela zničeno.

4.3 Dýšina

Skupina dýšinských mohyl se nacházela na polích jižně od obce Dýšina (Křikava 1883, 294). Díky zemědělské činnosti se jich již v době, kdy na počátku 80. let 19. století proběhl jejich průzkum, dochoval velmi malý počet a v současnosti je toto pohřebiště již zcela zaniklé.

4.3.1 Popis a obsah mohyl

Na lokalitě bylo otevřeno a prozkoumáno všech osm dochovaných mohyl. Každá z nich obsahovala uprostřed vytvořený kruh z navrstvených kamenů, který měřil v průměru 3-4 m a dosahoval výšky 1 m. Do duté základny kamenného kuželu byly pravděpodobně uloženy spálené ostatky a milodary. Po následném zasypání zeminou mohly mohyly dosahovat výšky 2 m a v obvodu měřit až 40 m. Ve dvou případech byla pod kuželem nalezena kamenná dlažba o ploše 9 m², která byla pokryta 4 cm silnou vrstvou šedého popela a vrstvou zeminy o síle 1 m (Křikava 1883, 294).

Křikava se v souvislosti s těmito mohylami zmiňuje zvláště o jedné, která se svojí úpravou od ostatních mohyl lišila. Tato mohyla měřila v obvodu 40 m a na výšku

1,5 m. V jejím středu bylo odkryto kamenné jádro ve tvaru elipsy o výšce 1 m. Při západním okraji jádra byla objevena popelnice, nejspíše ve tvaru džbánu. V blízkosti popelnice byla vrstva popela smíchaného se spálenými lidskými ostatky. Východně od popelnice byly nalezeny dvě poškozené nádoby s výzdobou a kousky železa, pravděpodobně nože. Jižně od kamenného jádra byl vykopán hrob o rozměrech 2 x 1 x 1,5 m. Hrob byl vyplněn kameny smíchanými s popelem, zeminou a uhlíky ze spáleného dubového dřeva (Křikava 1883, 295). V jeho středu byly objeveny dvě kosti holenní, které se však ještě před vyzvednutím z hrobu rozpadly. Kromě kostí neobsahoval tento hrob žádné další nálezy. Při rozebírání samotného kamenného jádra došlo zhruba v polovině jeho výšky k nález dalšího hrobu. Ten obsahoval částečně zachovalou lidskou kostru orientovanou hlavou na západ a obličejem k jihu. Východně od kostry se nacházely dvě nádoby miskovitého tvaru, na vnějším povrchu tuhované. Mezi nádobami ležely čtyři dochované bronzové náramky, dva podélně rýhované a dva vyrobené ze silného drátu čárkovane zdobené. Východně od náramků byly objeveny dvě bronzové jehlice.

Z této skupiny vynikala ještě jedna mohyla s podobně zvláštním a bohatým obsahem. Mohyla dosahovala výšky 1 m a v obvodu měřila 40 m. V jejím středu se nacházelo kamenné jádro kruhového tvaru a průměru 2 m. Na jižním úpatí došlo k výjimečnému nálezu bronzové popelnice, která však byla po tíhou kamenů úplně rozmačkaná. Podle střepein byla její výška odhadnuta na 35 cm a průměr vrchního okraje, který byl vyroben z olova, na 20 cm. popelnice byla naplněna šedým popelem a nedopálenými lidskými kostmi. Asi 30 cm západně od popelnice stála na ztrouchnivělém dubovém kusu dřeva další bronzová nádoba, rovněž rozmačkaná. Měla miskovitý tvar a její vrchní okraj byl vroubený bronzovým drátem. Těsně pod okrajem byla nádoba zdobena malými vtlačnými čočkami, pod kterými byla vytlačena řada hvězdiček doplněná o vzor připomínající labuť. V okruhu 1,5 m východně od popelnice byly na vrstvě šedého popela rozmístěny milodary. Jižně od jádra byl v 5 cm silné vrstvě šedého popela odkryt koňský postroj obsahující osm bronzových kroužků, některé stále omotané řemeny, osm bronzových knoflíků a čtyři bronzové kulaté sloupky ve tvaru pŕlměsíce s železným nýtem uprostřed, které byly na dvou místech provrtané a protažené řemenem; patrně se jednalo o postranice koňských udidel (Křikava 1883, 296). Mezi další nálezy patří dvě bronzová kolečka, dva bronzové

roubíčky s hranatým otvorem uprostřed určeným pro řemen, dva bronzové hřebeny se šesti zuby, čtyři bronzové vypouklé knoflíky, rozlomená bronzová ozdoba, třicet malých vypouklých knoflíčků, podélně rýhovaných a částečně navlečených na řemínku, krátká bronzová kulatá rourka s nýtem, na kterém byl zavěšen asi 3 cm dlouhý řetízek ze slabého bronzového drátu. V blízkosti tohoto souboru byly nalezeny dva koňské zuby, rozložené dubové dřevo a široký řemen ozdobený bronzovými cvočky. Severně od bronzové popelnice bylo odkryto množství fragmentů hliněných popelnic a nádob různých tvarů a velikostí, které byly vyrobeny jak ručně, tak na kruhu. Mezi střepy se nacházelo množství černého popela smíchaného se spálenými lidskými kostmi. Východně od jádra mohyly byla objevena rozlomená dýka se třemi bronzovými nýty, kterými byla upevněna k jílcí. Ve středu samotného jádra byly nalezeny dvě hliněné popelnice naplněné šedým popelem se spálenými lidskými ostatky. Kolem nich bylo rozmístěno několik dalších hliněných nádob. Jižně od těchto nádob byly objeveny čtyři bronzové kroužky a nožík z pazourku (Křikava 1883, 296).

4.3.2 Shrnutí

V Dýšině bylo otevřeno celkem osm mohyl. Ve třech mohylách byly nalezeny střepy z hliněných popelnic a okolních nádobek, popel promíchaný se spálenými lidskými kostmi a stopy po přítomnosti železných předmětů. Zbylých pět mohyl obsahovalo kromě keramických zlomků také větší množství ojedinělých nálezů vyrobených z bronzu nebo železa (Křikava 1883, 346). Dále uvádím seznam nálezů opatřený čísly, která odpovídají kresbám v Památkách archeologických 12, tab. XV (obr. 2) a XVI (obr. 3).

4.3.3 Přehled nálezů

Č. 15 Spona ze silného bronzového drátu dvojesovitě stočená. Ve středu každého kotouče je vypouklý knoflík, který je u jednoho kotouče spojen se žlábkem pro jehlici a na druhém je roztepán poté, co do něj byla navlečena jehlice, tudíž se jehlice kolem něj otáčela jako podle osy. Spona měří na délku 9 cm a průměr každého kotouče je 3,8 cm, samotná jehlice je dlouhá 6,5 cm (Křikava 1883, 346).

Č. 16 Litá bronzová jehlice s kruhovou hlavicí. Jehlice je dlouhá 14,2 cm a průměr kruhu měří 3 cm (Křikava 1883, 347).

Č. 17 Otevřený náramek z tenkého bronzového plechu. Náramek je po celé délce zdobený dvěma rovnoběžnými žlábkami, které jsou od sebe odděleny vystupujícím žebrem. V průměrech měří 4 a 6 cm. Spolu s tímto náramkem byl nalezen další, ovšem již hůře zachovaný (Křikava 1883, 347).

Č. 18 Otevřený náramek ze silného drátu. Náramek se směrem ke koncům zužuje a jeho povrch je zdobený. V průměrech měří 4 a 5,1 cm (Křikava 1883, 347).

Č. 19 Otevřený plný bronzový náramek. Vnější povrch je ozdoben hlubšími rýhami (Křikava 1883, 347).

Č. 20 Část bronzového náramku. Povrch je rozdělen několika příčnými čarami (Křikava 1883, 348).

Č. 21 Kotouč svinutý z bronzového drátu odlomený nejspíše od jehlice nebo prstenu (Křikava 1883, 348).

Č. 22 Malé lité bronzové kroužky navlečené na stále z části zachovaném řemínku. Těchto kroužků se v jedné mohylo našlo na 2000. Je možné, že se jednalo o určitý druh ozdoby či šperku pravděpodobně na způsob dnešních náhrdelníků (Křikava 1883, 348).

Č. 23 Drobné střepy z nádoby zhotovené z bronzového plechu. Nádoba měla tvar mísy se širokým vodorovným okrajem. Okraj byl ozdoben labutěmi a slunci. Na spodní části mísy není patrná žádná výzdoba. Kromě této mísy byla na stejném místě nalezeny zbytky další bronzové nádoby, která však byla zcela bez okras (Křikava 1883, 348).

Č. 24 Prolamované bronzové kování. V horní části se nacházelo očko, kterým mohlo být kování připevněno k opasku (Křikava 1883, 349).

Č. 25 Úlomek prolamovaného bronzového kování (Křikava 1883, 349).

Č. 26 Dva úlomky kování náležící k jednomu kusu. Na užších stranách se nalézají podélné otvory, kterými mohl být protažen řemen (Křikava 1883, 349).

Č. 27 Dutý bronzový kruh ze silného plechu. Povrch kruhu byl zdoben vždy třemi soustřednými kroužky s tečkou uprostřed. Kruh patřil s největší pravděpodobností ke koňskému postroji (Křikava 1883, 349).

Č. 28 Dutý bronzový předmět rozšířený ve spodní části, v horní části vybíhající do trubičky. Uvnitř byl napříč připevněn nýtek, na kterém byl zavěšen bronzový řetízek. Předmět také náležel ke koňskému postroji (Křikava 1883, 349).

Č. 29 Bronzové koňské udidlo skládající se ze dvou ozdobně rýhovaných článků. Na konci každého článku se nacházel podélný kruh, na jednom z článků byla nalezena navíc ozdoba nebo zbytek náčiní (Křikava 1883, 349).

Č. 30 Bronzová oblouková postranice. Postranice byla opatřena dvěma čtyřhrannými otvory. Přestože bylo v mohyle objeveno jen jedno udidlo, postranice se zde našly čtyři (Křikava 1883, 350).

Č. 31 Dva bronzové sloupky. Ve středu měly tvar hranolu, konce byly zúžené do válců. Délka válců byla 6 cm a také náležely ke koňskému postroji (Křikava 1883, 350).

Č. 32 Čtyři bronzové knoflíky. Nádoby byly usazeny na čtyřech sloupcích, které byly ve spodní části spojené kroužkem. Mezi dvěma proti sobě stojícími sloupci mohly být nataženy řemeny (Křikava 1883, 350).

Č. 33 Dvě bronzové ozdoby/knoflíků elipsovitého tvaru s vyvýšeným okrajem a hřebem uprostřed (Křikava 1883, 350).

Č. 34 Osm bronzových elipsovitých ozdob/knoflíků také s hřebem či pupíkem uprostřed. Tyto hřeby sloužily pravděpodobně k připevnění na řemen nebo kůži (Křikava 1883, 350).

Č. 35 Bronzový knoflík s velkou vypouklou hlavicí. Na spodní straně byl opatřen čtyřmi otvory (Křikava 1883, 350).

Č. 36 Malý bronzový knoflík s hladkou vypouklou hlavicí a větším ouškem (Křikava 1883, 350).

Č. 37 Malý bronzový knoflík s rýhovanou hlavicí. Knoflíky označené čísly 36 a 37 byly nalezeny společně v mohyle č. 6. Některé z nich byly stále navlečeny na dosud zachovalém řemínku (Křikava 1883, 350).

Č. 38 Větší bronzový kroužek s kusem řemínku. Kroužek je čtverhranného tvaru a má průměr 3,5 cm (Křikava 1883, 350).

Č. 39 Dva na sebe navlečené bronzové kroužky (Křikava 1883, 351).

Č. 40 Železný meč s pochvou zhotovenou ze železného plechu. Oba předměty již byly silně poškozeny korozí. Meč byl dvojsečný, v horní části se dochoval zbytek řapu, který nasedal do patrně kostěného jílce. K jílci byla čepel připevněna třemi dosud zachovalými bronzovými nýty. Celková délka meče se z důvodu silného poškození určit nepodařila (Křikava 1883, 351).

Č. 41 Kousek 4-5 mm silného dřeva. Na vrchní straně bylo dřevo pobito velkým množstvím malých bronzových hřebíčků. Hřebíčky jsou ve dřevě upraveny do tvaru trojúhelníků, jejichž středy jsou vyplněny vždy jedním větším hřebíkem (Křikava 1883, 351).

Č. 42 Hladký šálek s ouškem tuhovaný na vnější i vnitřní straně. Nádoba měří 6,5 cm na výšku a v průměru při okraji 11,5 cm (Křikava 1883, 352).

Č. 43 Část keramické nádoby s výzdobou v podobě rovnoběžných linií vyplněných trojúhelníky. Na rozhraní hrdla a těla nádoby jsou připevněna dvě ouška (Křikava 1883, 352).

Č. 44 Větší mísovitá nádoba s jedním uchem. Výzdoba povrchu je provedena svíslými rýhami a vnitřní povrch je tuhovaný. Nádoba je vysoká 6,4 cm a v průměru při okraji měří 16 cm (Křikava 1883, 352).

Č. 45 Mísa s hladkým vnějším povrchem a výzdobou uvnitř. Vnitřní povrch má tmavě hnědou barvu, výzdoba je lehce prohloubená a vyvedená světlejším odstínem hnědé. Dno je rozděleno dvěma liniemi, které rozdělují povrch na čtvrtkruhy. Ty jsou dále vyplněny rovnoběžnými čarami (Křikava 1883, 352).

Č. 46 Mísa s hladkým vnějším povrchem a výzdobou uvnitř. Výzdoba je tvořena pěti skupinami trojúhelníků vyplněných liniemi. Vnitřní povrch je tuhovaný. Mísa měří na výšku téměř 6 cm a v průměru při okraji 24 cm (Křikava 1883, 352).

Č. 47 Talíř s vodorovně vystupujícím okrajem. Nádoba má hladký povrch, vnitřek je tuhovaný a na dně je vyobrazena hvězda v kruhu se šesti paprsky. Talíř měří na výšku jen 1,6 cm, v průměru při okraji 23 cm. Mísy a talíře s výzdobou na vnitřním povrchu patří na našem území ke vzácným nálezům (Křikava 1883, 352).

4.4 Černá Mýt'

Les Černá Mýt', ve kterém se nachází dosud zachovalé mohylové pohřebiště, se rozkládá na katastru obce Červený Hrádek (Čujanová-Jílková 1970, 20-24). V roce 1888 prozkoumali některé mohyly J. Strnad a městský sekretář Baum (Justová 1968, 26). V roce 1894 otevřel F. X. Franc sedmnáct mohyl. Celé pohřebiště obsahuje 55 mohyl. Všechny mohyly obsahovaly alespoň jednu kamennou konstrukci a některé z nich i kamenný věnec. Pohřebiště bylo využíváno především ve střední době bronzové, ale zahrnuje i hroby z doby halštatské a časně laténské (Sklenář – Sklenářová – Slabina 2002, 266).

4.4.1 Popis a obsah mohyl

Mohyla 1 měla na severním a jižním úpatí dvě kamenné stavby, první oválnější, druhou spíše kruhovitěho tvaru. Středem mohyly procházela menší kamenná zídka, která z poloviny obepínala severní stavbu. V severní stavbě byla objeveno několik poškozených keramických nádob, jmenovitě mísa na nožce, malý džbáněk s rozšířeným hrdlem a páskovým uchem a malá polokulovitá miska s uchem. Nad zídkou byla nalezena dvojuchá zdobená amforka ve spodu zdobená dvěma klikatkovitými pásy. V jižní stavbě byla odkryta poškozená oboustranná břitva s rukojetí a pěti podélnými žebry a velká dvojuchá nádoba (Šaldová 1988, 202).

Mohylu 7 obepínal nepravidelný kruh tvořený z kamenů. Na jižní straně, vně kamenného věnce, se nacházely keramické střepy, možná z misky. Na vnitřní straně bylo nalezeno kroužkovité nákončí s tulejkou, možná z pochvy. Uprostřed mohyly na úrovni původního povrchu byl odkryt kruhovitý útvar se spálenými lidskými kostmi (Šaldová 1988, 205).

Mohyla 8 byla ohrazena mohutným kamenným věncem kruhového tvaru. Uprostřed mohyly se nacházela kamenná stavba, která ovšem neobsahovala žádné nálezy. Při rozebrání kamenného věnce byla objevena bronzová spirálka se šesti závitů, amforovitá nádobka na nožce zdobená na povrchu šrafovanými trojúhelníky a žebříčkovitými klikatkami a malý pohár (Šaldová 1988, 204).

Mohyla 9 se rozkládá na menší ploše ohraničené věncem z velkých kamenů. Kamenná stavba ve středu mohyly byla tvořena z černých buližníkových kamenů. Základ stavby tvořila vrstva popela se spálenými lidskými kostmi a spálené dřevo. V této vrstvě byla nalezena část plochého náramku s konci zatočenými do spirály (Šaldová 1988, 204).

Mohylu 11 se někdo pokusil prozkoumat již pět let před Francovým výzkumem, podle všeho však bezvýsledně. Franc našel ve střední části mohyly bronzovou šipku s tulejkou a vedle ní miskovitý koflík s vysokým hrdlem, který byl po obvodu zdoben vrypy. V kamenném věnci nebyly nalezeny žádné předměty (Šaldová 1988, 204).

Mohyla 12 obsahovala dvě kamenné stavby oválného tvaru, jedna se nacházela na severní straně, druhá ve střední části. V severní stavbě byl nalezen džbáněk

s vysokým hrdlem zdobený v horní a spodní části skupinami různě dlouhých rýh a rozbitá miska s ouškem. Komora uprostřed mohyly byla značně porušena, jelikož část kamenného pláště byla ještě před výzkumem odstraněna. Stavba byla obklopena kolmo do země zapuštěnými kameny, na jejichž vnější straně byla nalezena část čepele bronzové dýky nebo mečíku. Uvnitř stavby se nacházelo jen několik střepů z menší nádoby (Šaldová 1988, 203).

Mohyla 15 se taktéž vyznačovala dvěma kruhovými kamennými stavbami. První se nacházela v severní části mohyly, druhá v jižní. Při rozebrání severní stavby byla odkryta miska s ouškem a malou nožkou. Jižní komora obsahovala střepy z malé misky s ouškem (Šaldová 1988, 205).

V mohyle 21 byly opět postaveny dvě kamenné komory. V jižní stavbě byly na vrstvě popela promíchaného se spálenými lidskými kostmi a spálenou hlínou nalezeny dva žárem poškozené bronzové náramky zdobené rýhami a žebry. Nevyskytla se zde žádná keramika. Severní stavba byla z velké části zničena, na jejím místě zůstalo jen několik kamenů (Šaldová 1988, 203).

Mohyla 24 obsahovala jednu kamennou stavbu v jižní části. Po odkryvu zde byla objevena miska s ouškem, zlomek bronzového nože nebo srpů s žebrováním u horní hrany a otvorem v týlu a ostří. Pod břidlicovou dlažbou byla objevena bronzová spirálka z tenkého drátu a vedle ní kousek zlatého plíšku (Šaldová 1988, 203).

Na původní úrovni mohyly 27 byly postaveny dvě komory, ve střední části se nachází menší kruhovitá, na jižní straně je stavba větší a oválnější. V jižní komoře byla nalezena bronzová jehlice s hlavicí a krčkem tvořeným vývalky a keramická nádoba na nožce se dvěma uchy ozdobená na povrchu rytými pásy a trojúhelníky a dvěma podkovovitě orámovanými vypnulínami. Ve druhé stavbě ležela bronzová dýka s lichoběžníkovitým týlem a dvěma bronzovými nýty, kterými byla čepel připojena k jílcí, a dvojchá keramická nádoba (Šaldová 1988, 203).

Mohyla 28 obsahovala dva pohřby uložené v kamenných stavbách na západní a jihovýchodní straně. V jihovýchodní komoře se nacházelo několik keramických nádob. Pod jednou z nádob, jež byla zakryta miskou, ležela bronzová jehlice s provrtaným krčkem. Celkem čtyři nádoby nalezené v tomto pohřbu se od sebe tvarově lišily, jedna měla velký hrncovitý tvar a plastickou lištu na rozhraní, druhá měla tvar amforovitý a

zbylé dvě nádoby byly miskovité. Komora na západní straně obsahovala kostrový pohřeb. U nohou zemřelého byly umístěny tři nádoby, první hrncovitá s uchem a klikatkovými pásy ve spodní části, druhá nádoba byla menší, soudečkovitého tvaru se dvěma uchy a svislými čarami na spodní části, a poslední měla tvar amfory se dvěma uchy na malé nožce. Vedle nádob ležela rozpadlá bronzová šipka. Ostatky byly uloženy na kamenné dlažbě. Z nich se zachovaly pouze části stehenních kostí, které byly zakryty bronzovými puklicemi, jimiž byly pošity šaty. Dochovalo se sedm velkých puklic o průměru 75 mm vždy se třemi páry otvorů po okraji a množství menších puklic o průměru 25 mm a jejich částí. V úrovni pasu zemřelého se nacházely tři rozpadlé bronzové pasové kornoutky. K pohřební výbavě dále náležely dvě bronzové jehlice s roztepanými hlavicemi zahnutými do tvaru oka, dva tyčinkovité náramky zdobené příčnými rýhami, plochý náramek s rozšířenými konci a pěti podélnými žebry a části spirálovitě vinuté šňůrky (Šaldová 1988, 205).

V mohyle 35 byly opět odkryty dvě kamenné stavby, menší z nich se nacházela v jižní části mohyly, větší komora zabírala severozápadní stranu. V jižní komoře byla objevena jedna mísovité nádoba s uchem zdobená na povrchu rytými šrafovanými trojúhelníky a klikatkami. Druhá stavba obsahovala velkou bezuchou nádobu se zdrsněným povrchem ve spodní části (Šaldová 1988, 202).

Mohyla 36 obsahovala dvě plně zachovalé kamenné stavby v severní a jižní části. Kromě jediné bronzové jehlice objevené v severní stavbě nebyly nalezeny žádné další předměty (Šaldová 1988, 202).

Ve střední části mohyly 39 byla z narušené kamenné stavby vyzdvížena rozpadlá nádobka s uchem, která stála na kamenné dlažbě a byla obklopena břidlou. V severní části se nacházela menší stavba s kamennou zídkou, ve které byly nalezeny jen keramické střepy, patrně z misky (Šaldová 1988, 205).

V mohyle 43 byly rovněž ve střední a severní části nalezeny dvě kamenné komory, na jejichž stavbu byly použity velké břidlicové kameny. Pod povrchem středové stavby byl nalezen džbán s uchem usazený do kruhu z malých kamenů. Severní stavba obsahovala pouze malou amforu se dvěma oušky (Šaldová 1988, 203).

Mohyla 47, prozkoumaná roku 1889 J. Strnadem a sekretářem Baumem, obsahovala kostrový pohřeb s bohatou bronzovou výbavou. Mezi nálezy patřil

náhrdelník ze spirálovitě vinutých trubiček, ke kterému ještě nejspíš patřila závěsná spirálka a malá vypouklá puklice s tečkovanou výzdobou. Pod náhrdelníkem ležely dvě bronzové šestiramenné jehlice. Pohřbený jedinec měl na každé ruce navlečené dva náramky, jeden plochý zdobený a druhý tyčinkový. Pod pasem se nacházela bohatě zdobená šatová ozdoba tvořená z asi sedmdesáti velkými a malými puklic a šesti pasových kornoutků. Pod šatovou ozdobou ležela pinzeta a hrot bronzové šipky. U nohou byly uloženy široká nádoba a džbán s uchem (Šaldová 1988, 207).

Mohyla 50 obsahovala ve střední části jednu kamennou stavbu ohrazenou velkými kameny. Uprostřed stavby byla na původní úrovni nalezena talířovitá mísa na nízké nožce s uchem ve spodní části. Pod okrajem se čtyřmi výčnělky bylo vytvořeno pět podélných otvorů (Šaldová 1988, 204).

4.4.2 Shrnutí

Na lokalitě Černá Mýt' bylo F. X. Francem prozkoumáno celkem 17 mohyl. V šesti mohylách byly nalezeny keramické střepy z popelnic nebo okolních nádob doplněné o kovové předměty, v pěti případech mohyla obsahovala pouze keramiku, ve dvou mohylách byla odkryta vrstva popela s pouze kovovými předměty, jedna mohyla obsahovala pouze kov, v další se nacházely keramické střepy, popelová vrstva i kovové předměty. Poslední dvě mohyly obsahovaly kostrový pohřeb, keramické nádoby a bronzovou výbavu.

4.5 Nová Hut'

Na středobronzovém pohřebišti v Nové Huti (obr. 4) proběhl v letech 1907-1911 výzkum pod vedením Fridolína Macháčka, který prozkoumal více než polovinu ze 125 dochovaných mohyl (Macháček 1909, 119; Čtrnáct 1971, 178; Čujanová-Jílková 58-68). Některé z mohyl byly prozkoumány již v 80. letech 19. století F. Křikavou a Zelenkou. Systematický výzkum byl ukončen roku 1925 za asistence V. Čtrnácta. Pohřby náležely většinou střední době bronzové, ale bylo zde nalezeno i několik žárových hrobů z doby halštatské a menší počet hrobů laténských, které byly do starších pohřbů dodatečně vloženy (Sklenář 1974, 142; Šaldová 1971, 68). Mohyly obsahovaly kamennou konstrukci s žárovým pohřbem, plášť byl většinou tvořen kameny, v několika případech byl pohřeb zasypán pouze hlínou. Některé mohyly byly obehnány

kamenným věncem. Hrobový inventář byl podobného rázu jako výbava výše zmíněných pohřebišť, avšak obsahoval i předměty, které z jiných mohyl v tomto regionu nejsou známy (Macháček 1909, 119). Přesto byly mohyly ve srovnání s náročností konstrukce vcelku chudé ve výbavě. V nejednom případě byla z mohyly vyzdvižena jen jedna keramická nádoba.

Z dostupných materiálů z archivu Západočeského muzea jsem vytvořila katalog obsahující základní popis mohyl a nálezů objevených při výzkumu z let 1907-1911.

4.5.1 Popis a obsah mohyl

Mohyla č. 1 dosahovala v průměru 20 m a obsahovala kamennou konstrukci. Po obvodu nebyly patrné žádné známky po kamenném věnci. Podle uložení milodarů se jednalo o kostrový pohřeb. Na východě se nacházela nezdobená miska na vysoké nožce, dva džbánky s řadou vpichů na podhrdlí a na výduti, která byla dále ozdobena čtyřmi obloučky kolem nepatrných vypnulín. Západně od nádob byly umístěny čtyři ploché žebrované náramky a zlomky prstenů. V polokruhovém obložení ve středu mohyly byla uložena hluboká miska se šrafovanými trojúhelníky, jehlice s protáhlou hlavicí a bronzový svitek do vlasů. V obložení v jižní části bylo nalezeno pouze pár drobných keramických zlomků. V dalším obložení se nacházel plochý náramek se třemi žebry, zlomek prstenu a střepy se šrafovanými trojúhelníky (Čtrnáct, V.: Archiv NZ ZČM Plzeň).

Mohyla č. 2 měřila v průměru 4 m a obklopoval ji silný kamenný věnec. Kromě uhlíků nebyly v této mohyle objeveny žádné předměty (Čtrnáct, V.: Archiv NZ ZČM Plzeň).

Mohyla č. 3 dosahoval průměru 12-13 m a taktéž obsahovala silný kamenný věnec. K nálezům odkrytým v této mohyle patří miska na prstencové nožce zdobená vpichy na kraji hrdla a podhrdlí, pod nimiž jsou vyobrazené šrafované trojúhelníky a žebříčkový ornament v klikatkách, dále koflíček s pozůstatkem ucha, dva ploché náramky zdobené obloučky a příčnými rýhami, dva náramky s pěti žebry, zlomek jehlice, dýka se dvěma nýty a žlábkou podél středového žebra, sekerka s lištami, sekerka s oblým srdcovitým schůdkem a šipky (Čtrnáct, V.: Archiv NZ ZČM Plzeň).

Mohyla č. 4 měřila v průměru 13 m. V jihozápadní části byly stále patrné pozůstatky po kamenném věnci. Severní i jižní část mohyly obsahovala každá kamennou konstrukci a severovýchodní obložení přecházelo směrem na jihozápad do další konstrukce. V severní konstrukci byla nalezena koflíkovitá nádoba, západně od ní byla uložena jehlice s pečetítkovou hlavicí. V jižním obložení byla odkryta jehlice s hlavicí svinutou v očko. V jižní konstrukci se nacházela kuželovitá miska s uchem (Čtrnáct, V.: Archiv NZ ZČM Plzeň).

Mohyla č. 5 v průměru měřila asi 10 m. V jihovýchodní části se dochovala část kamenného věnce a uprostřed se nacházela kamenná konstrukce. Na povrchu mohyly byly nepravidelně rozmístěné kameny. Ve střední části byla uložena hrncovitá nádoba s uchem, u severního okraje konstrukce se nacházela menší hrnkovitá nádoba a na jihozápadě několik menších keramických zlomků (Čtrnáct, V.: Archiv NZ ZČM Plzeň).

Mohyla č. 6 dosahovala průměru 12 m a stále ji tvořil plně zachovalý kamenný věnec. Při odkryvu byly nalezeny pouze uhlíky (Čtrnáct, V.: Archiv NZ ZČM Plzeň).

Mohyla č. 7 měřila v průměru přes 15 m. Tvořil ji slabý věnec, který na jihozápadě a jihovýchodě místy chybí. V jihovýchodní části byla nalezena baňatá mísovitá nádoba zdobená rýhovanými trojúhelníky a pod horizontálním ouškem čtyřmi myrtovými větévkami. V jihozápadní části byly odkryty keramické střepy a kost (Čtrnáct, V.: Archiv NZ ZČM Plzeň).

Mohyla č. 8 v průměru měřila cca 10 m. V jižní části se nacházel oblouk tvořený navrstvenými kameny, který na vnitřní straně dosahoval výšky 1 m. Ve středu mohyly byl uložen slabý tyčinkový náramek a zlomek jehlice (Čtrnáct, V.: Archiv NZ ZČM Plzeň).

Mohyla č. 9 měřila v průměru 8,37 m. Od středu k západu se táhl pás načervenalé zeminy s popelem, uhlíky a spálenými lidskými kostmi. Mezi kostmi se vyskytla jedna větší, která patrně pochází ze zvířete. V této vrstvě, která byla asi 50 cm silná a 60 cm široká (délka v popisu uvedena nebyla), byl objeven bronzový nýtek a porušená šipka. Jihozápadně od středu mohyly byl 5 cm pod povrchem odkryt laténský pohřeb. Výbava obsahovala misku se zataženým okrajem a lahvovitou nádobu. Jižně od keramických nálezů byly uloženy dva železné náramky a tenké tuhované střípky. Dále zde bylo nalezeno několik menších kusů železa, kus silného drátu a zlomek nože.

V severovýchodní části mohyly se nacházely střepy z nádoby zdobené klikatkami z rýh a množství menších střepů. Severně od nádoby byla odkryta další vrstva načervenalé země s popelem (Čtrnáct, V.: Archiv NZ ZČM Plzeň).

Mohyla č. 10 měřila v průměru 10 m. Obsahovala kompletní kamenný věnec a ve středu kamennou konstrukci o průměru 3,5 m. V severní části konstrukce byla uložena nádoba na vysoké nožce zdobená na nožce i podhrdlí soustřednými kruhy a závěsy rýh lemovaných vpichy. V nádobě se nacházel plochý náramek se zalomeným hřbetem zdobený zalomenými elipsami a příčnými rýhami. Jižně od nádoby ležela jehlice s hlavicí svinutou v očko (Čtrnáct, V.: Archiv NZ ZČM Plzeň).

Mohyla č. 11 dosahovala v průměru 9 m a nebyly zde patrné žádné známky věnce. Uprostřed se nacházela kamenná konstrukce o průměru 4 m. V konstrukci byly nalezeny keramické střepy a dvě šipky. V západní části byly odkryty střepy přibližně ze tří nádob, v blízkosti se nacházela úzká dýka (Čtrnáct, V.: Archiv NZ ZČM Plzeň).

Mohyla č. 12 měla stejné rozměry jako mohyla č. 11 a stále ji tvořil plně zachovalý kamenný věnec. Ve věnci byla objevena nádoba na vysoké nožce zdobená na podhrdlí šrafovanými trojúhelníky a na nožce pásem trojúhelníků se styčnými vrcholy, dýka se dvěma nýty a malý tyčinkový náramek (Čtrnáct, V.: Archiv NZ ZČM Plzeň).

Mohyla č. 13 měřila v průměru 9 m. Byla tvořena jen zemitým zásypem a neobsahovala věnec. Ve střední části byla odkryta široká vrstva popela se spálenými lidskými kostmi. Na vrstvu popela byl umístěn bronzový inventář. Obsahoval bronzový náhrdelník, jehlici s velkou hlavicí ve tvaru komolého kuželu a třemi prstencovými vývalky po obvodu, dvojitou terčovitou jehlici s hlavicí zdobenou rytou hvězdici tvořenou soustřednými kroužky obklopenými rýhovanými trojúhelníky, masivní náramek se zúženými konci zdobený příčnými rýhami a několik falérek s očky (Čtrnáct, V.: Archiv NZ ZČM Plzeň).

Mohyla č. 14 v průměru měřila necelých 10 m. Hliněný zásyp mohyly obklopoval kamenný věnec. Z této mohyly nepochází žádné nálezy (Čtrnáct, V.: Archiv NZ ZČM Plzeň).

Mohyly č. 15 ohraničoval kamenný věnec. Obsahovala tři nádoby: širokou koflíkovitou amforu na vysoké nožce, koflíkovitou amforu na prstencové nožce a třetí nádobu bez nožky (Čtrnáct, V.: Archiv NZ ZČM Plzeň).

Mohyla č. 16 dosahovala v průměru přes 13,5 m, na východě ji uzavíral kamenný věnec. V severní části byly nalezeny dva prsteny, v jižní části zlomek srpu se dvěma žebry u hřbetu a šípka a na jihozápadě byly odkryty střepy z velké nádoby (Čtrnáct, V.: Archiv NZ ZČM Plzeň).

Mohyla č. 17 měřila v průměru necelých 9 m. Na východní straně se zachovala část kamenného věnce. V mohyle se nacházely dvě kamenné konstrukce (Čtrnáct, V.: Archiv NZ ZČM Plzeň).

Mohyla č. 18 v průměru měřila téměř 13,5 m. Také byla tvořena kamenným věncem a dvěma konstrukcemi. V severní části se nacházel tyčinkový náramek a na východní straně keramické střepy (Čtrnáct, V.: Archiv NZ ZČM Plzeň).

Mohyla č. 19 měřila v průměru cca 8,2 m. Asi půl metru severovýchodně od středu byly uložena miska s válcovitou nádobou uvnitř, patrně hrnkem, která stála na vrstvě popela (Čtrnáct, V.: Archiv NZ ZČM Plzeň).

Mohyla č. 20 dosahovala v průměru téměř 9 m. Byla tvořena kamenným jádrem a v jižní části kamenným věncem. Ve východní části jádra byly nalezeny čtyři tyčinkové náramky a dva ploché náramky spirálovitě zakončené. Jižně od náramků ležely dvě jehlice s knoflíkovými hlavicemi. V západní části byl objeven bronzový prstýnek a západně od něho polovina náramku a střepy z nádob. Východně od nich se nalézaly další střepy z velké nádoby zdobené pásy z dvojlistů a kroužkem. Jižně od střepů byl odkryt zlomek železa (Čtrnáct, V.: Archiv NZ ZČM Plzeň).

Mohyla č. 21 byla rovněž ohraničena kamenným věncem. Ve středu se nacházela skupina kamenů umístěných do oblouku. Mezi tímto obloukem a obvodem mohyly se nacházela jamka o průměru 30 cm a hloubce 40 cm, ve které byla hlína smíchaná s popelem a uhlíky (Čtrnáct, V.: Archiv NZ ZČM Plzeň).

Mohyla č. 22 dosahovala průměru téměř 11 m. V severovýchodní části se nacházela kamenná konstrukce, v jejímž středu byla objevena zlomená jehlice a úzká zlatá fólie. Ve směru na východ a severovýchod ležely dva náramky a asi deset vydutých kotoučků. U východního okraje konstrukce byly umístěny dvě misky, do jedné z nich byly uloženy kolečkovité závěsky, u druhé byla nalezena stopa jehlice (Čtrnáct, V.: Archiv NZ ZČM Plzeň).

4.5.2 Shrnutí

Na lokalitě Nová Huť bylo prozkoumáno značné množství z celkového počtu 125 mohyl. Z 22 mohyl, o nichž jediných existují nějaké informace, obsahovalo deset keramické nádoby či střepey a kovové předměty, pět mohyl obsahovalo pouze keramiku a ve dvou nebyly kromě uhlíků žádné předměty. Zbývající mohyly obsahovaly popel se spálenými lidskými kostmi a uhlíky nebo bronzový inventář či keramické střepey s kovovými předměty. Jedna mohyla zůstala zcela bez nálezů. Hodnoty zjištěné při měření průměrů a výšek mohyl jsou uvedeny v příložené tabulce (obr. 5).

Zlatá fólie objevená v poslední zmíněné mohyle a zlaté šperky ze střední doby bronzové obecně patří k velmi vzácným nálezům (Čtrnáct 1971, 186). Pokud byl šperk kompletní, skládal se ze zlatého terče, zlaté fólie a svitků ze zlatého drátu. Na našem území byly dosud nalezeny jen na několika lokalitách, jmenovitě např. pohřebiště Javor ve Štáhlavském polesí (obec Milínov), Sedlec (obec Starý Plzenec) nebo Nová Huť (obec Dýšina).

4.6 Horomyslice

Jak již bylo výše zmíněno, horomyslické mohyly tvořily spolu s mohylami ejpovickými největší koncentraci staveb tohoto typu v Dýšině a jejím okolí. Nacházejí se několik set metrů severně od ejpovických mohyl a asi 500 m od osady Horomyslice (Křikava 1883, 293). Narozdíl od pohřebiště v Ejpovicích, které je v současné době již zaniklé, se na tomto místě dodnes zachovaly ještě téměř čtyři desítky mohyl. Část pohřebiště byla již dříve zničena těžbou, v současné době dochází k narušování krajiny především aktivitami těžkých strojů, které značně poškozují okolní terén.

V roce 1880 se na této lokalitě nacházelo 103 mohyl, z nichž bylo prozkoumáno 38. Mohyly byly podle odlišnosti úpravy rozděleny do dvou skupin.

4.6.1 Rozdělení a obsah mohyl

První skupina čítající 15 mohyl měla střed, stejně jako v případě první skupiny ejpovických mohyl, vytvořený z velkých kamenů usazených na 4 cm silné vrstvě šedého popela (Křikava 1883, 293). Uprostřed mohyly se nacházela ručně vyrobená popelnice s tuhovaným povrchem, kolem ní byly rozmístěny další nádobky vyrobené na

kruhu, jejichž poloha se mohla v každé mohyle lišit. V několika případech byla popelnice uzavřena poklicí ve tvaru zkomoleného kuželu. Milodarů bylo v této skupině mohyl nalezeno velmi málo, jednalo se jen o několik bronzových předmětů. Výjimku tvořil úlomek železného nože a dva poloskleněné korálky. Jeden korálek se nacházel v nádobě, druhý mezi střepy, tudíž nemůžeme s určitostí říci, zda byly oba původně uloženy dovnitř nádoby, nebo jestli byl jeden záměrně uložen mezi popelnici a ostatní nádoby.

Druhá skupina obsahovala taktéž 15 mohyl (Křikava 1883, 293). Tyto mohyly byly narozdíl od předchozí skupiny postaveny pouze za použití zeminy. Do výšky dosahovaly až 2 m a po obvodu měřily 30-45 m. V každé mohyle byla ve spodní části odkryta popelnice obklopená dalšími hliněnými nádobami, které měly nejčastěji baňatý, džbánkovitý nebo miskovitý tvar. Mezi střepy z rozbitých nádob se nacházely spálené lidské kosti a šedý popel, a také drobné bronzové fragmenty, patrně jehlice. Jedna z mohyl v této skupině se od ostatních lišila svou úpravou. Nebylo totiž jasné, zda se jedná o mohylu nebo jinou stavbu. V obvodu měřila 30 m a na výšku 1,5 m. Po obvodu byla ohraničena zdí do kruhu naskládaných kamenů o síle 0,5 m. Celý tento objekt byl následně zasypán zeminou a řádně udusán. Při náročném odkryvu došlo ve středu stavby pouze k nálezům bronzové sekery, nebyly zde přítomny nádoby ani jiné milodary.

Ve třetí skupině bylo prozkoumáno osm mohyl (Křikava 1883, 294). Každá z nich byla navržena ze samých kamenů zasypaných zeminou. Mohyly na výšku dosahovaly 1-3 m, po obvodu měřily až 50 m. Ve středu se nacházela hliněná popelnice, nejčastěji baňatého tvaru, obklopená střepy z dalších nádob různých tvarů a velikostí vyrobených jak ručně, tak na kruhu. Všechny nádoby měly tuhovaný povrch a rytou výzdobu. V takto sestavených mohylách nebývají nálezy kovových artefaktů příliš časté, pouze v jedné kompletně zachovalé mohyle byla ve středu nalezena popelnice se spálenými lidskými kostmi a šedým popelem a jižně od popelnice byla objevena dobře zachovalá bronzová dýka bez jílce s rytou výzdobou a šesti nýty, kterými byla k jílci připevněna.

4.6.2 Současný stav

Pro zhodnocení současného stavu jsem zvolila zaměření lokality pomocí GPS. Měření proběhlo dne 15. 3. 2013. Kromě samotných poloh jsem zaznamenávala také

průměr mohyl v orientaci sever-jih a východ-západ a jejich současnou výšku (obr. 6). Výsledkem měření je přítomnost 36 mohyl, z nichž 8 nese patrné známky po předchozím výzkumu. Upravená data z GPS byla exportována do programu ArcGIS 9, v němž byla následně vytvořena mapa označující zaměřené mohyly (obr. 7). Mapa je dále z důvodu lepšího detailního rozlišení rozdělena na dvě menší mapky (obr. 8 a 9).

4.6.3 Shrnutí

V Horomyslicích bylo otevřeno a prozkoumáno 38 mohyl, které od sebe lišily jak obsahem, tak úpravou. V jedenácti mohylách nedošlo kromě popela a keramických zlomků k žádným nálezům. Ve dvaceti mohylách byla vždy nalezena porušená popelnice a střepy z okolních keramických nádob. Nebyly zde však objeveny žádné milodary. Zbývajících sedm mohyl obsahovalo popel, keramické zlomky i milodary (Křikava 1883, 345). V současné době pohřebiště obsahuje 36 mohyl. Níže uvádím seznam nálezů opatřený čísly, která odpovídají kresbám v Památkách archeologických 12, tab. XV (obr. 2).

4.6.4 Přehled nálezů

Č. 9. Bronzová dýka s oboustranným ostřím. Na dýce bylo zachovaných šest bronzových nýtů, kterými byla čepel připevněna ke kostěnému nebo dřevěnému jílcí. Dýka je ozdobena jemným rýhováním v podobě rovnoběžných čar a trojúhelníků. Její délka je 23 cm (Křikava 1883, 346).

Č. 10. Bronzový pálstav bez laloků dlouhý 13 cm a široký 3,5 cm (Křikava 1883, 346).

Č. 11. Otevřený bronzový náramek ze silného drátu. Jeho povrch je hladký, pouze u krajů jsou patrné mělké vroubky (Křikava 1883, 346).

Č. 12. Část železného meče, silně poškozeného o délce 10 cm (Křikava 1883, 346).

Č. 13. Skleněný korálek šedé barvy. Na povrchu je výzdoba v podobě čtyř párů soustředných kroužků vyplněných tmavě modrou hmotou (Křikava 1883, 346).

Č. 14. Skleněný korálek světle modré barvy. Výzdoba povrchu se shoduje s výzdobou předchozího nálezu (Křikava 1883, 346).

5. Databáze

Databáze je vytvořena celkem ze čtyř tabulek. První tabulka nazvaná *Pohřebiště* obsahuje obecné informace týkající se názvu lokalit, rok, popř. časové rozmezí trvání výzkumu a jméno vedoucího badatele. Na tuto základní tabulku jsou dále napojeny tři zbývající tabulky obsahující bližší informace k rozměrům mohyl v Nové Huti a Horomyslicích a tabulka s přehledem všech nálezů.

Tabulka *Horomyslice_rozměry mohyl + GPS* obsahuje nové informace o počtu a rozměrech mohyl na tomto pohřebišti, které jsou výsledkem mého měření. První část deskriptorů se tedy zaměřuje na hodnoty průměrů v orientaci sever-jih a východ-západ a na současnou výšku mohyl. Ve druhé části jsou uvedena data naměřená pomocí GPS, která mohou posloužit k bližšímu zkoumání této lokality. Tabulka *Nová Huť_rozměry mohyl* obsahuje hodnoty průměrů a výšek mohyl získané z použité literatury.

Poslední tabulka nazvaná *Katalog nálezů* zahrnuje přehled nálezů ze všech šesti zkoumaných lokalit. Nálezy z lokalit Ejpovice, Horomyslice, Dýšina a Kyšice jsou označeny čísly odpovídajícími kresebné dokumentaci (obr. 2 a 3). K nálezům z Černé Mýti a Nové Huti neexistuje žádný souhrnný katalog, tudíž jsou v databázi uvedeny pod čísly mohyl, ve kterých byly nalezeny.

Závěr

Uvedená práce shrnuje poznatky a výsledky z výzkumů ze středobronzových mohylových pohřebišť v obci Dýšíně a jejím okolí, které jsem získala převážně z literatury a nálezových zpráv uložených v archivu Oddělení prehistorie v Západočeském muzeu.

V úvodní části je ve stručnosti popsána střední doba bronzová a její charakteristický rys, mohyly, na kterou navazuje kapitola o dějinách bádání. Hlavní náplní této práce je pak podrobný popis mohyl a nálezů na jednotlivých pohřebištích doplněný o databázi obsahující tyto výsledky.

Na zaniklém pohřebišti Kyšice byly prozkoumány čtyři skupiny mohyl. Z první skupiny bylo prozkoumáno šest mohyl. Mezi nalezenými předměty byly keramické střepy, popel, větší množství železných kroužků silně poškozených korozí a milodary. Ve druhé skupině bylo otevřeno sedm mohyl. V pěti případech mohyly obsahovaly pouze keramické střepy, popel a nespálené drobné kůstky z lidského těla, milodary obsahovaly pouze poslední dvě mohyly. Z počtu pěti mohyl byly ve třetí skupině prozkoumány pouze dvě. Zde byl nalezen pouze jediný milodar. V poslední čtvrté skupině nebyly kromě keramických zlomků a popela nalezeny žádné milodary.

V Ejpovicích nedošlo ve dvanácti případech k nálezům žádných keramických střepů ani milodarů. Ve spodní části každé mohyly byla odkryta vrstva černého popela smíšeného se spálenými lidskými kostmi. Dalších šedesát prokopaných mohyl odhalilo v každé z nich přítomnost keramických střepů z popelnic a dalších menších nádob. Až na dvě výjimky nebyly nalezeny žádné další milodary. Ve zbývajících deseti mohylách bylo odkryto kromě popelnic a jiných nádob (opět poškozených) také několik předmětů z bronzů a jiných materiálů. Pohřebiště bylo zničeno zemědělskou činností.

V Dýšíně bylo otevřeno celkem osm mohyl. Ve třech mohylách byly nalezeny střepy z hliněných popelnic a okolních nádobek, popel promíchaný se spálenými lidskými kostmi a stopy po přítomnosti železných předmětů. Zbýlých pět mohyl obsahovalo kromě keramických zlomků také větší množství ojedinělých nálezů vyrobených z bronzů nebo železa. Pohřebiště je v současné době již zaniklé.

Na lokalitě Černá Mýt' bylo prozkoumáno 17 mohyl. V šesti mohylách byly nalezeny keramické střepy z popelnic nebo okolních nádob doplněné o kovové předměty, v pěti případech mohyla obsahovala pouze keramiku, ve dvou mohylách byla odkryta vrstva popela s pouze kovovými předměty, jedna mohyla obsahovala pouze kov, v další se nacházely keramické střepy, popelová vrstva i kovové předměty. Poslední dvě mohyly obsahovaly kostrový pohřeb, keramické nádoby a bronzový inventář. Mohyly jsou v terénu patrné i v současnosti.

Pohřebiště Nová Huť obsahovalo 125 mohyl. Byla prozkoumána více než polovina, ovšem materiály, které jsou k dispozici, se zmiňují jen o 22 mohylách, z nichž deset obsahovalo keramické nádoby či střepy a kovové předměty, pět mohyl obsahovalo pouze keramiku a ve dvou nebyly kromě uhlíků žádné předměty. Zbývající mohyly obsahovaly popel se spálenými lidskými kostmi a uhlíky nebo bronzový inventář či keramické střepy s kovovými předměty. Jedna mohyla zůstala zcela bez nálezů. I toto pohřebiště se díky zalesněnému terénu zachovalo.

V Horomyslicích bylo otevřeno a prozkoumáno 38 mohyl, které od sebe lišily jak obsahem, tak úpravou. V jedenácti mohylách nedošlo kromě popela a keramických zlomků k žádným nálezům. Ve dvaceti mohylách byla vždy nalezena porušená popelnice a střepy z okolních keramických nádob. Nebyly zde však objeveny žádné milodary. Zbývajících sedm mohyl obsahovalo popel, keramické zlomky i milodary.

Pokud jde o zhodnocení současného stavu, soustředila jsem se především na pohřebiště v Horomyslicích, které tvořilo jednu z největších koncentrací mohyl v tomto regionu. Na základě měření pomocí GPS jsem vytvořila mapu současného stavu pohřebiště, na níž je zobrazena poloha všech zachovalých mohyl. Výzkum, který proběhl v 80. letech 19. století, zaznamenal výskyt 103 mohyl. Výsledkem mého měření je přítomnost 36 mohyl. Za snížení počtu mohyl je z části zodpovědná těžba, která zde v minulosti probíhala. Ovšem díky nešetrnému zacházení a rozrušování terénu v současnosti je velmi pravděpodobné, že za pár let se jejich počet opět sníží.

Je s podivem, že ačkoliv je tato oblast považována co do počtu mohyl za jednu z největších v západních Čechách, z nějakého důvodu se vyhýbá zájmu současných badatelů. Téměř všechny informace jsou staré více než sto let a v současné literatuře (v tomto případě mám na mysli publikace od druhé poloviny 20. století) bývá o těchto

pohřebištích jen drobná zmínka. Můžeme tedy jen doufat, že se situace v budoucnu změní a zájem o tyto lokality přinese nové výsledky.

Seznam použitých pramenů

Knižní zdroje

Beneš, A. – Štefanová-Šaldová, V. 1963: Šest let výzkumů expozitury AÚ ČSAV v Plzni, *Minulostí západočeského kraje II*, 163.

Čujanová-Jílková, E. 1970: Západočeská mohylová pohřebiště střední doby bronzové – Mittelbronzezeitliche Hügelgräberfelder in Westböhmen, *Archeologické studijní materiály* 8, 20-24, 58-68.

Čtrnáct, V.: Nálezová zpráva mohylové pohřebiště Nová Hut' (k. ú. Dýšina), *Archiv NZ ZČM v Plzni*, bez čj.

Čtrnáct, V. 1971: Mohylové pohřebiště nad Novou Hutí u Dýšiny (okres Plzeň-sever) a jeho vztahy ke Středodunají a k mohylovému území Bavorska. *Výzkumy v Čechách* 1971, 178, 186.

Jiráň, L. 2008 (ed.): Doba bronzová. *Archeologie pravěkých Čech* 5. Praha: Archeologický ústav AV ČR.

Justová, J. 1968: Nálezové zprávy AÚ ČSAV, *ASM* 6, 1955-64, 26.

Křikava, F. 1883: Mohyly v okolí řeky Klabavky, *Památky archeologické* 12, 289-300, 343-358.

Macháček, F. 1909: Sborník městského historického musea v Plzni I, *Městské historické museum v Plzni, jeho vývoj a jeho úkoly*, 37, 119.

Neustupný, E. 2007: *Metoda archeologie*. Plzeň.

Píč, J. L. 1900: Čechy předhistorické. *Starožitnosti země České*. Díl 1, sv. 2 Pokolení kamenných mohyl. Praha.

Rybová, A. 1957: *Archiv nálezových zpráv ZČM*, čj. 37/58, Mohylové pohřebiště Dýšina, Plzeň.

Rybová, A – Šaldová, V. 1958: O pohřebním ritu milavečské kultury v západních Čechách, *Památky archeologické* 49, 349.

Sklenář, K. 1974: *Památky pravěku na území ČSSR*. Praha.

Sklenář, K. – Sklenářová, Z. – Slabina, M. 2002: Encyklopedie pravěku v Čechách, na Moravě a ve Slezsku. Praha.

Smolík, J. 1878: O mohylách zejména Ejpovických, Památky archeologické 11, 49-60.

Stocký, A. 1928: Čechy v době bronzové. Praha.

Šaldová, V 1971: Pozdně halštatské ploché hroby v západních Čechách a jejich vztah k současným mohylám, Památky archeologické 62, 68.

Šaldová, V. (ed.) 1988: František Xaver Franc: Šťahlauer Ausgrabungen 1890. Přehled nalezišť v oblasti Mže, Radbuzy, Úhlavy a Klabavy 1906. Praha.

Thomasová, H. – Trnka, R. 2010: Méně známá fakta o životě, výzkumech a nálezech F. X. France, Archeologie západních Čech 1, 45.

Internetové zdroje

<http://geoportal.gov.cz/> (10.4.2013)

<http://www.obecdysina.cz/informace-o-obci/historie/> (14.4.2013)

Resumé

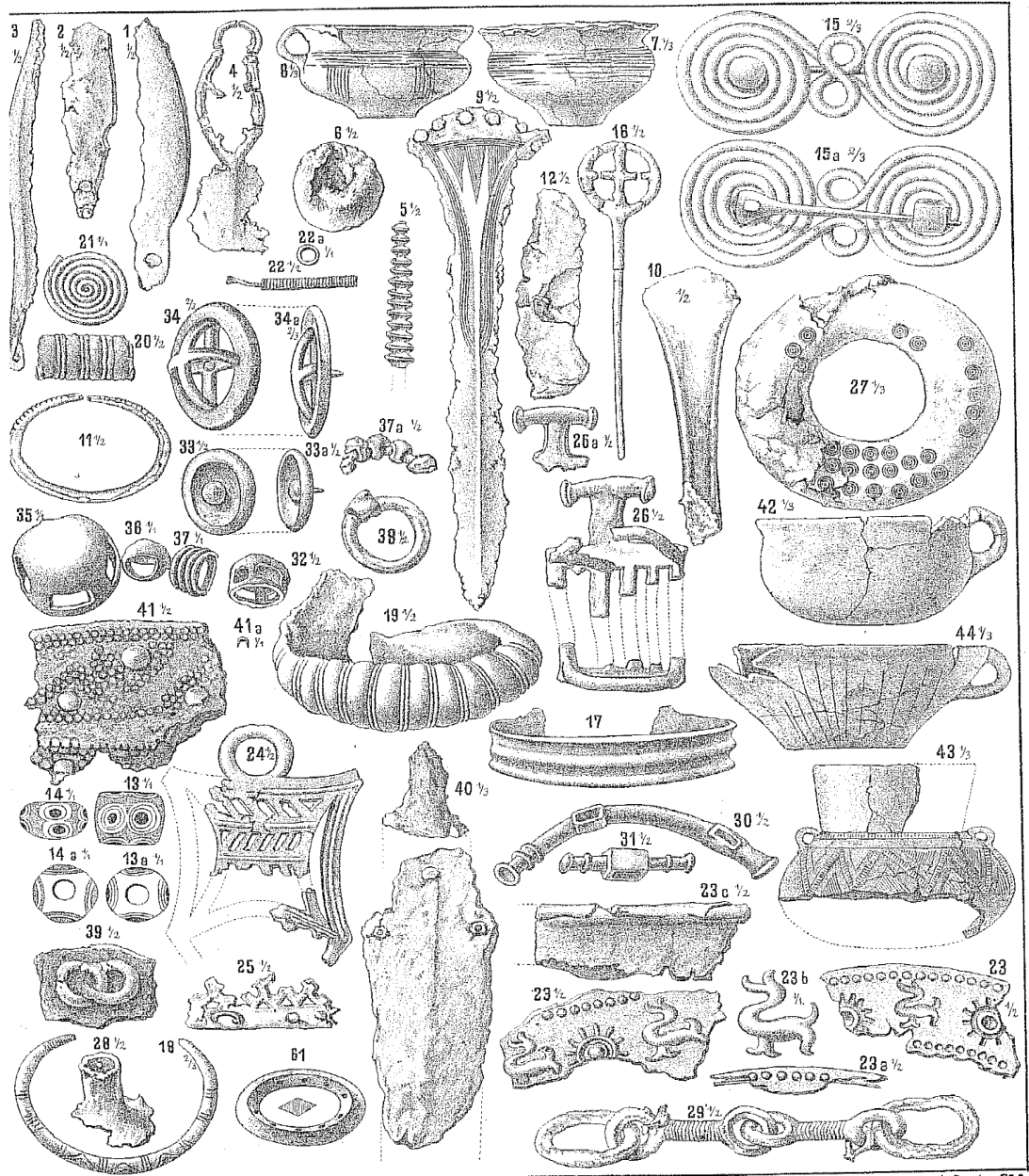
This work summarizes the findings and results of studies from middle Bronze Aged grave mound necropolis in Dýšina and its surroundings, which were obtained mainly from the literature and finding reports stored in the archives of the Department of Prehistory in Museum of West Bohemia.

In the introductory section there is briefly described the middle Bronze Age and its characteristic, the cairns. The next chapter's content is about the region's history and Dýšina research. The main concern of this work is the detailed description of the burial mounds and findings on the various burial grounds complete with a database containing these results.

Přílohy

Rejstřík příloh:

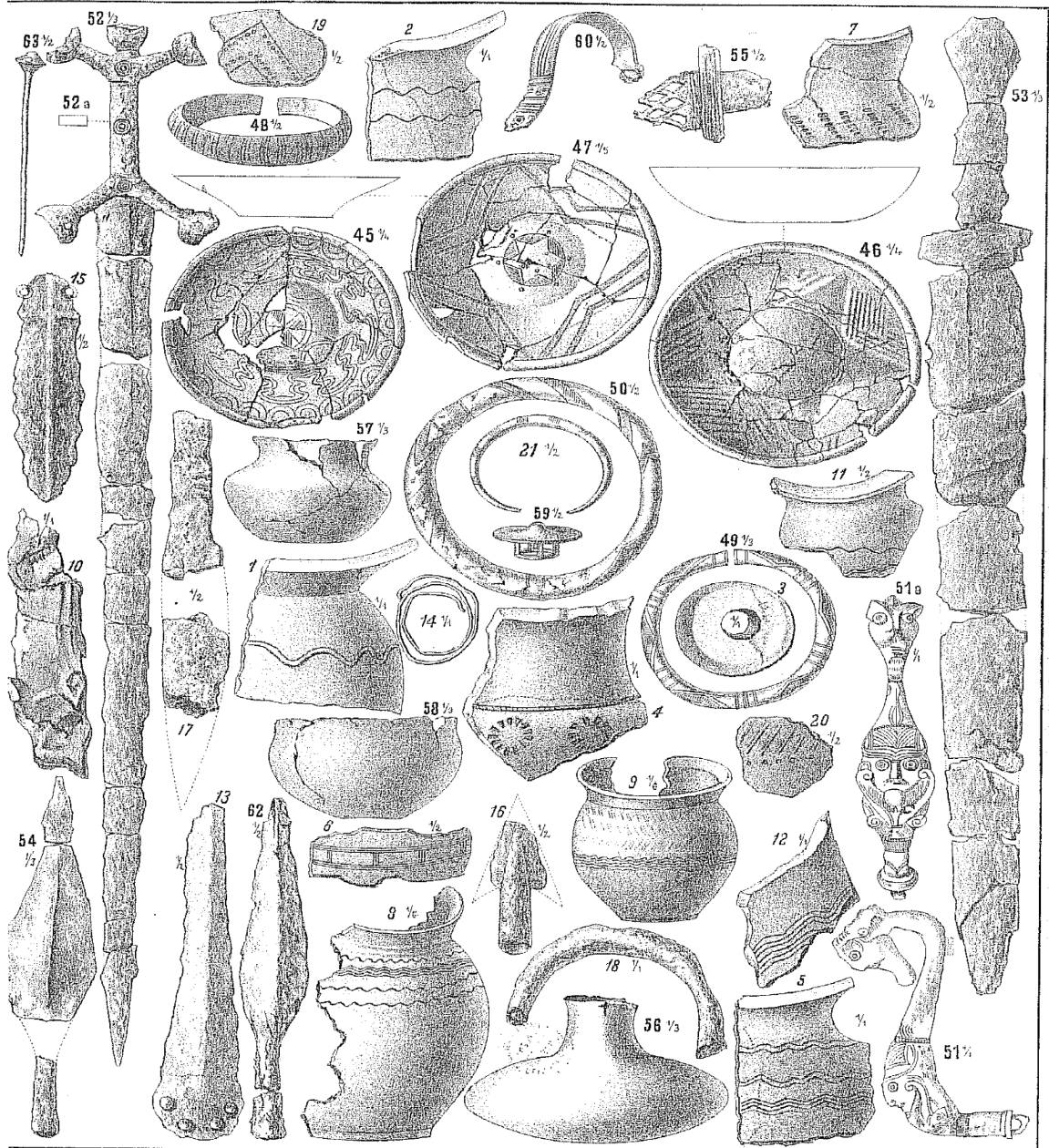
- **obr. 1** mapa pohřebišť na Dýšinsku (Rybová – Šaldová 1958, 349)
- **obr. 2** tab. XV, nálezy z pohřebišť Kyšice, Ejpovice, Dýšina, Horomyslice (Křikava 1883)
- **obr. 3** tab. XVI, nálezy z pohřebišť Dýšina (Křikava 1883)
- **obr. 4** mapa pohřebišť Nová Huť (Jiráň 2008 ed., 123)
- **obr. 5** tabulka s rozměry mohyl v Nové Huti
- **obr. 6** tabulka s rozměry mohyl v Horomyslicích
- **obr. 7** současný stav pohřebišť Horomyslice
- **obr. 8** současný stav pohřebišť Horomyslice, severní část
- **obr. 9** současný stav pohřebišť Horomyslice, jižní část



Památky archaeol. XII. 8.

Lit. Ant. Vitek Praha 736/11

Obr. 2 tab. XV



smátky archaeol. XII. 8.

Lit. Ant. Vitek Praha 736/4

Obr. 3 tab. XVI



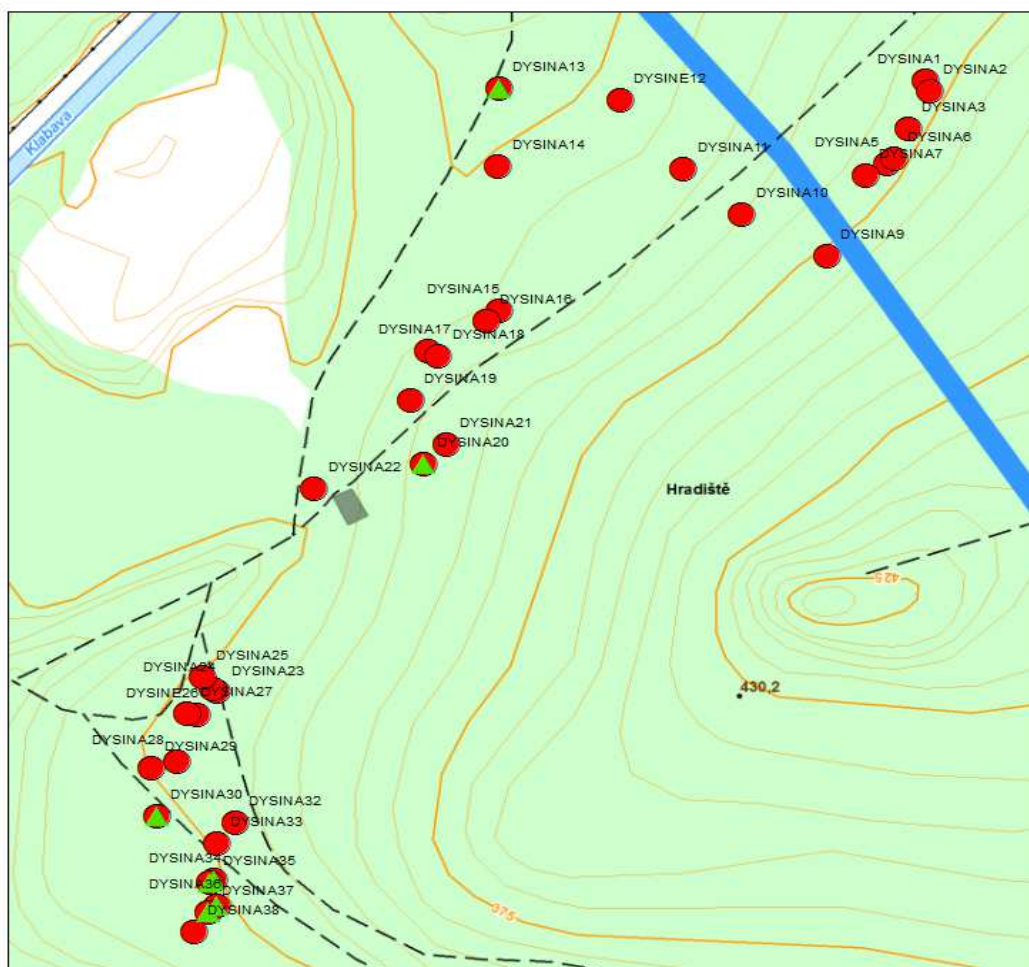
Obr. 4 mapa pohřebiště Nová Huť

číslo mohyly	průměr (m)	výška (m)
1	20	1,5
2	4	0,8
3	12	2
4	13	1
5	10	1,8
6	12	1,25
7	15	2
8	10	0,75
9	8,4	1,2
10	10	1
11	9	0,75
12	9	0,75
13	9	0,75
14	9,7	0,65
15	12,95	1,8
16	13,64	1,2
17	8,95	
18	13,35	1
19	8,2	0,5
20	9	0,75
21		
22	10,88	0,6

Obr. 5 tabulka s rozměry mohyl v Nové Huti

číslo mohyly	průměr S-J (m)	průměr V-Z (m)	výška (m)
1	7,5	7	1,5
2	5,4	2	0,5
3	7,3	7,8	1,5
5	6,8	6,4	1,2
6	5	5	0,4
7	4	4,5	0,5
9	9	10	1,5
10	5,5	3,5	0,9
11	6,2	5,4	0,5
12	7	7,2	1,3
13	14	14	1,6
14	5	3,2	0,9
15	6,3	7,2	0,5
16	3,5	4,6	0,4
17	4	6	0,8
18	4	4,3	1
19	3,5	4,5	1,2
20	7,2	6,9	1,1
21	4	5,4	1
22	8,3	7,9	1,6
23	4	4	0,4
24	3,5	4	1,1
25	5	4,5	0,6
26	3,5	5,5	1
27	2,5	6	0,8
28	2	5	0,4
29	2,5	2,5	0,3
30	8,4	12,5	0,5
31	14	14	1,2
32	10,2	6,7	0,5
33	7,9	8	0,4
34	4,8	7,3	0,4
35	7,9	6,5	0,7
36	7,2	7,2	0,6
37	11,6	12	1
38	5,6	5,4	0,3

Obr. 6 tabulka s rozměry mohyl v Horomyslicích



<http://geoportal.gov.cz/>

0 0,05 0,1 0,2 0,3 0,4
Kilometers

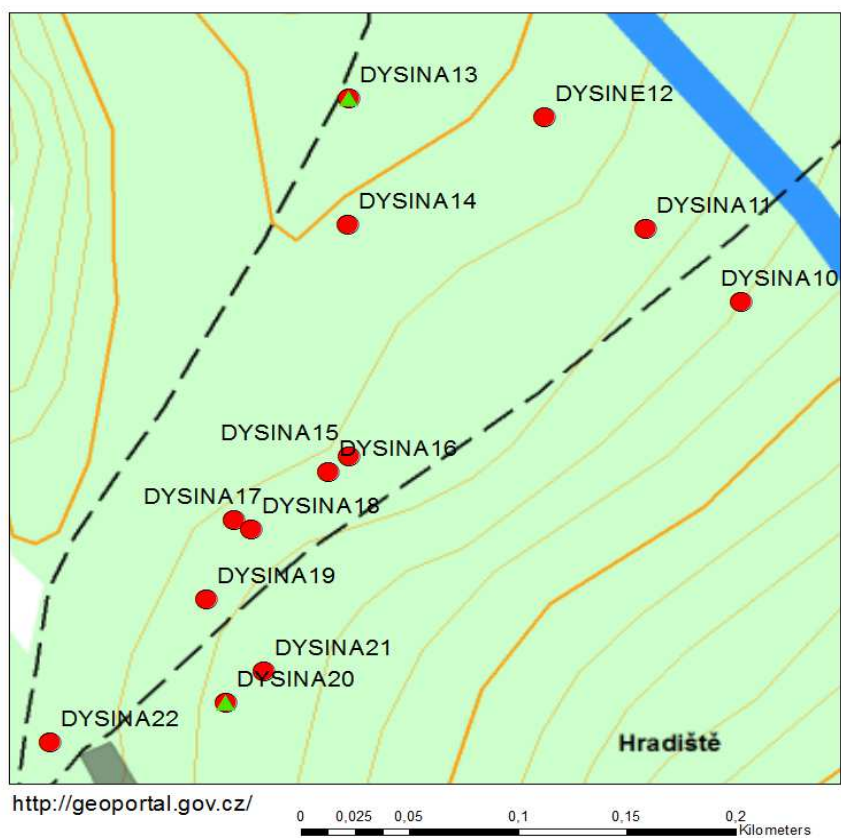
Horomyslice

Legend

- ▲ Prozkoumané
- Neprozkoumané



Obr. 7 současný stav pohřebiště Horomyslice



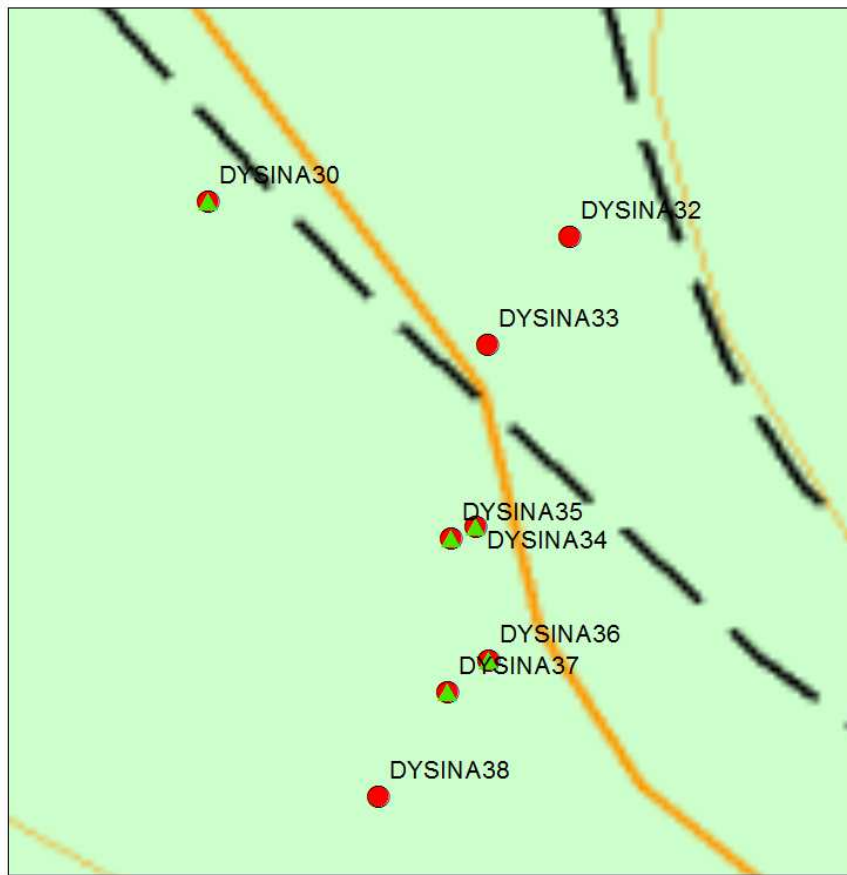
Horomyslice - Dýšina

Legend

- ▲ Prozkoumané
- Neprozkoumané



Obr. 8 severní část pohřebiště



<http://geoportal.gov.cz/>

0 0,0075 0,015 0,03 0,045 0,06 Kilometers

Horomyslice - Dýšina

Legend

- ▲ Prozkoumané
- Neprozkoumané



Obr. 9 jižní část pohřebiště