

Západočeská univerzita v Plzni

Fakulta filozofická

Bakalářská práce

2013

Pavλίna Veselá

Západočeská univerzita v Plzni

Fakulta filozofická

Bakalářská práce

**POHŘBÍVÁNÍ V DOBĚ HALŠTATSKÉ: VYUŽITÍ
STARŠÍCH MOHYLOVÝCH POHŘEBIŠŤ**

Pavλίna Veselá

Plzeň 2013

Západočeská univerzita v Plzni

Fakulta filozofická

Katedra archeologie

Studijní program Archeologie

Studijní obor Archeologie

Bakalářská práce

**POHŘBÍVÁNÍ V DOBĚ HALŠTATSKÉ: VYUŽITÍ
STARŠÍCH MOHYLOVÝCH POHŘEBIŠŤ**

Pavλίna Veselá

Vedoucí práce:

PhDr. Petr Krištuf, Ph.D.

Katedra archeologie

Fakulta filozofická Západočeské univerzity v Plzni

Plzeň 2013

Prohlašuji, že jsem práci zpracovala samostatně a použila jen uvedených pramenů a literatury.

Plzeň, duben 2013

.....

Na tomto místě bych chtěla poděkovat vedoucímu mé práce PhDr. Petru Krištofovi, Ph.D. za cenné rady, díky kterým mohla tato práce vzniknout, a PhDr. Ladislavu Šmejdovi, Ph.D. za přínosné konzultace.

Práci věnuji své rodině jako poděkování za obětavou podporu při studiu.

Obsah

| | |
|---|-----------|
| 1 ÚVOD | 1 |
| 1.1 Cíle práce | 1 |
| 1.2 Dějiny bádání..... | 2 |
| 1.3 Časové a prostorové vymezení doby halštatské..... | 3 |
| 1.3.1 Chronologické systémy..... | 4 |
| 1.3.2 Chronologie halštatské mohylové kultury | 5 |
| 1.3.3 Chronologie pozdní doby halštatské..... | 5 |
| | |
| 2 POHŘBÍVÁNÍ V DOBĚ HALŠTATSKÉ V ZÁPADNÍCH ČECHÁCH..... | 6 |
| 2.1 Halštatská mohylová kultura: pohřební ritus a úprava hrobů . | 6 |
| 2.1.1 Pohřební výbava..... | 7 |
| 2.2 Pozdní doba halštatská: pohřební ritus a úprava hrobů..... | 8 |
| 2.2.1 Mohylové pohřbívání | 8 |
| 2.2.2 Plochá žárová pohřebiště | 9 |
| 2.2.3 Pohřební výbava..... | 9 |
| | |
| 3 SÍDLENÍ V DOBĚ HALŠTATSKÉ V ZÁPADNÍCH ČECHÁCH. | 11 |
| | |
| 4 METODIKA PRÁCE | 12 |
| 4.1 Teoretické otázky | 12 |
| 4.2 Získání a zpracování dat..... | 12 |
| 4.3 Struktura databáze..... | 13 |
| | |
| 5 POPIS VYBRANÝCH LOKALIT | 20 |

| | |
|-------------------------------------|----|
| 5.1 Popis mohylových pohřebišť..... | 20 |
| 5.2 Popis plochých pohřebišť..... | 25 |
| 6 SYNTÉZA..... | 27 |
| 7 INTERPRETACE | 32 |
| 8 ZÁVĚR | 36 |
| 9 SEZNAM LITERATURY | 37 |
| 10 SEZNAM ZKRATEK..... | 41 |
| 11 ABSTRACT | 42 |
| 12 PŘÍLOHY..... | 43 |

1 ÚVOD

Doba halštatská, počátek doby železné ve střední Evropě, je charakteristická svým velmi prudkým společenským a ekonomickým vývojem. Název „doba halštatská“ byl přijat podle eponymní lokality Hallstatt v Solné komoře v Rakousku. Nejen rozvětvený obchod se solí, ale také pohřebiště s velkým množstvím importovaných předmětů nám dokládá rozšiřování kontaktů především s antickým světem i význam specializované výroby. Hallstatt byl významným obchodním střediskem, zvláště pro dálkové obchody, a to se také odráželo ve zvýšené kulturní úrovni (*Filip 1996, 26*).

Typické je pro toto období užívání železa, jehož technologii si lidé nově osvojili. Stává se významnějším a velmi rychle nahrazuje bronz nejen díky svým technologickým vlastnostem, ale i proto, že je v přírodě dostupnější než jiné suroviny pro výrobu kovů (*Neustupný – Neustupný 1960, 181*). Přesto ještě kromě železa, které se používá i pro výrobu nástrojů běžné denní potřeby, zbraní a jiných předmětů, přetrvává užití bronzu a velká část artefaktů, především zbraní, je zpočátku zhotovovaná právě z této slitiny (*Bouzek 2011, 128*). S používáním železa jsou spojené velké změny ve vývoji, které se neprojevují jen v jedné oblasti, ale naopak po celé Evropě (*Filip 1962, 78*). Nově se vytvářejí společenské skupiny, které žijí v opevněných dvorcích či hradištích a jsou pohřbíváni pod mohylami na vozech s bohatou výbavou, tzv. knížecí vrstva (*Sklenář – Sklenářová – Slabina 2002, 71*).

1.1 Cíle práce

Ve své práci se zaměřím především na vztah pohřebních areálů halštatského období v západních Čechách k mohylovým pohřebištím doby bronzové. Na základě toho bude vytvořena databáze, která bude zahrnovat lokality, kde došlo ke kontaktu pohřebních areálů z těchto období. Dále budu sledovat způsob využití starších mohylových pohřebišť

v době halštatské a nakonec se pokusím o interpretaci vzorců chování populací doby železné ke starším pohřebním monumentům v krajině.

1.2 Dějiny bádání

Halštatská mohylová kultura

Archeologická bádání v Čechách se již od svého počátku zaměřovala na mohylová pohřebiště jižních a západních Čech. I když bylo tehdejšími archeologům zřejmé, že obsah mohyl nebyl stejně starý, prvně byly rozlišeny mohyly doby bronzové od mohyl doby halštatské až L. Niederlem (*Šaldová 1968a*, 297). Velmi důležitým a významným článkem v dějinách bádání v západních Čechách byl amatérský archeolog F. X. Franc. Provedl výzkumy mnoha mohyl na řece Úslavě a v okolí Plzně a díky své vnímavosti a pečlivosti při pozorování a dokumentaci nálezových okolností a také velmi přísného zachovávání nálezových celků rozlišil tři kultury označované písmeny C, D, E. Dnes je známe jako kultury: mohylová střední doby bronzové (C), milavečská a halštatská (D) a laténská (E; *Venclová 2008*, 14). Po první světové válce stoupla činnost muzeí. V plzeňském kraji provádělo výzkumy Městské historické muzeum v Plzni tehdy pod vedením F. Macháčka a ve stejnojmenném sborníku byly otiskovány zprávy o nálezech a výzkumech. K němu se pak připojil V. Čtrnáct, jenž se zasloužil o větší systematické zkoumání sídlišť (po F. X. Francovi), které zůstávaly kromě několika náhodných nálezů velkou neznámou (*Šaldová 1972*, 93-95). Až během několika posledních let byla zjištěna existence rovinných sídlišť i některých dvorců (*Venclová 2008*, 14). Nesmíme opomenout ani jméno J. Eisnera, který nálezy mohylových kultur z Čech napojil na systém P. Reinecka a jako první oddělil halštatskou mohylovou kulturu od milavečské a laténské (*Šaldová 1972*, 93-95). Dalším významným badatelem byla V. Šaldová (1968), která se zasloužila o přehledné kulturní utřídění halštatské mohylové kultury pro západní Čechy. Přesto poznatky celé halštatské mohylové kultury nejsou zcela kompletní a čekají na celkové vyhodnocení (*Venclová 2008*, 14-15).

Pozdní doba halštatská

Toto období bylo zpracovááno především v souvislosti s dobou laténskou nebo se navázalo na problematiku předchozích kultur. V minulosti se bádání vztahovalo k jednotlivým regionům.

Pro západní Čechy se stal významný výzkum pohřebišť v Nynicích, který umožnil odlišení pohřbů halštatských od pozdně halštatských a časně laténských. Zároveň tak bylo možné studovat vztah mezi plochými žárovými hroby a hroby mohylovými (Venclová 2008, 16). Sídlní areály pozdní doby halštatské byly zpočátku jen málo známé a řada archeologů vytvářela teorie na základě nálezů z pohřebišť (Soudská 1972, 128). Lépe začaly být studovány až ve druhé polovině 19. století. Především zpočátku budila zájem hradiště, později archeologové zkoumali také nehrazená sídliště (Venclová 2008, 17). Po druhé světové válce vzrostl počet výzkumů pohřebišť i sídlišť a na základě rozboru nálezů z těchto lokalit se E. Soudská (1972, 130-131) pokusila o vytvoření pomocného relativního třídění. V dnešní době se pro poznání pozdní doby halštatské využívá letecké archeologie a geofyzikálního výzkumu. N. Venclová (2008, 15) uvádí jako příklad dokumentaci mohyl a ohrazených areálů, která byla získána pomocí jmenovaných metod.

1.3 Časové a prostorové vymezení doby halštatské

Jak už bylo v úvodu zmíněno, doba halštatská je počátek starší doby železné. Její vznik je spojován s užíváním nového kovu – železa a končí zřejmě příchodem Keltů. Stejně tak starší dobu železnou charakterizuje halštatský geometrický styl, který se postupně vyvíjí už v pozdní době bronzové. Nový styl, který se začíná objevovat během pozdní doby halštatské, naznačuje pak nástup nové kultury – laténské (Podborský 2006, 303).

Z hlediska evropského kontextu je Evropa rozdělena na dva okruhy: západohalštatský a východohalštatský. Západohalštatský okruh tvoří

oblasti od Čech na západ po střední Francii a oblasti od Alp do středního Německa. Východohalštatský okruh zahrnují oblasti od Moravy na jih a východ, Dolního Rakouska a bývalé Jugoslávie.

Začátek doby halštatské je připisován k datu 800 př. Kr. a její konec k datu 400 př. Kr. Celé období trvající přibližně 400 let zahrnuje řadu kultur od východní Francie přes horní a střední Porýní v širokém pásu podél Dunaje až na severní Balkán (*Sklenář – Sklenářová – Slabina 2002, 70*). Kulturní různorodost doby halštatské v Čechách představují: bylanská kultura, halštatská mohylová kultura, slezskoplatěnická kultura a billendorfská kultura. Závěr doby halštatské potom reprezentuje kulturně jednotnější pozdní doba halštatská.

1.3.1 Chronologické systémy

Relativní chronologie vychází z Reineckových stupňů Ha C, Ha D a LT A. Kromě toho byla vytvořena řada dalších chronologických systémů: Kossack, Müller-Karpe, Torbrügge nebo Parzinger. H. Parzinger odlišil 10 chronologických horizontů na území mezi Moselou a Sávou. S. Stegmann-Rajtár se věnovala chronologickým vztahům v pozdní době bronzové a v době halštatské ve střední Evropě včetně Čech. Chronologií určenou na základě kovových předmětů se zabýval Ch. Pare. Dalším, kdo studoval chronologii halštatských skupin mimo jiné i v Čechách, byla U. Brosseder (*Venclová 2008, 26*).

Pro absolutní chronologii doby halštatské, kterou dnes využívá i česká archeologie, byla získána dendrochronologická data z území Bavorska a Alsaska. Ty naznačují, že konec stupně Ha B3 a začátek stupně Ha C může být přiřazen k datu 800 př. Kristem. Pro stupeň Ha D1 se uvádí přibližně rok 625 př. Kr., stupeň Ha D2 je vymezen lety 540/530-500 př. Kr. a stupeň Ha D3 je kladen mezi lety 500-490/480 před Kr. Nakonec stupeň LT A spadá do let 398-385 př. Kr. (*Venclová 2008, 26*).

1.3.2 Chronologie halštatské mohylové kultury

O chronologii halštatské mohylové kultury se zasloužily především výzkumy V. Šaldové na pohřebišti v Nynicích, rozbory halštatských hrobů a jejich následné porovnávání s jinými současnými nálezy. Na základě nálezů keramiky ze jmenovaného pohřebiště a dalších pohřebišť v západních Čechách byly vytvořeny tři fáze: 1. přechodná fáze, která je přechodem mezi stupni Ha B a Ha C, 2. starší fáze a 3. mladší fáze, která zahrnuje přechod mezi stupni Ha C a Ha D1, přičemž jejich hranice je jen těžko pozorovatelná (*Venclová 2008, 28-29*).

1.3.3 Chronologie pozdní doby halštatské

Pro chronologii západních Čech bylo i v tomto případě využito pohřebiště v Nynicích. Z inventáře plochých žárových i mohylových hrobů vypracovala V. Šaldová tři fáze: 1. fáze – stupeň Ha D2 (550-500 př. Kr.), 2. fáze – přechod mezi stupni HaD3 a LT A (500-450 př. Kr.) a 3. fáze – stupeň LT A (450-400 před Kr.; *Venclová 2008, 29*).

Absolutní data pro pozdní dobu halštatskou v Čechách byla získána z Radovesic pomocí radiokarbonové metody a termoluminiscence. Kromě této lokality byla radiokarbonová data zjištěna i na hradišti Vladař a v Chržíně (*Venclová 2008, 29*).

2 POHŘBÍVÁNÍ V DOBĚ HALŠTATSKÉ V ZÁPADNÍCH ČECHÁCH

V západních Čechách máme nálezy halštatské mohylové kultury a pozdní doby halštatské. Obě tyto kultury mají společný žárový ritus, který je nejspíš dědictvím kultury popelnicových polí: tělo zemřelého bylo spáleno a ostatky pak byly uloženy do nádoby (Šaldová 1968a, 385). Dalším společným znakem je využívání starších mohylových pohřebišť; buď způsobem dodatečného pohřbívání do starších mohyl, anebo využití prostoru starších pohřebišť.

2.1 Halštatská mohylová kultura: pohřební ritus a úprava hrobů

Zpravidla se jedná o mohylová pohřebišť, která jsou tradicí už od střední doby bronzové. Můžeme se však setkat s hroby, u nichž není dochován násep. V tomto případě se uvažuje buď o původních mohylách bez dochovaného náspu, anebo se považují za tzv. ploché hroby (Venclová 2008, 78).

Stále se využívají starší mohylová pohřebišť, od starší i střední doby bronzové až po pozdní dobu halštatskou, přičemž počet mohyl náležící době halštatské je poměrně nízký. Mohyly v západních Čechách jsou značně menších rozměrů než v Čechách jižních. Průměr se pohybuje od 2 do 10 metrů, výška okolo 0,5 až 2 metrů (Sklenář – Sklenářová – Slabina 2002, 93-95). Mohyly mají kruhový až oválný půdorys. Vnitřní konstrukci tvoří hlína, kámen a někdy bývá i ze dřeva: kamenné obvodové věnce, kamenný kužel, kamenný plášť či jen hlinitý násep. Pohřební ritus je téměř vždy žárový, méně početný je ritus kostrový. Žárový pohřeb se nachází zpravidla ve středu mohyly nebo na jejím obvodu. Poměrně charakteristickým znakem halštatské mohylové kultury je dodatečné pohřbívání, v tomto případě byl pohřeb uložen buď také ve středu mohyly nehluboko pod povrchem, anebo kdekoliv na jejím obvodu (Venclová 2008, 79). Podle D. Kouteckého (2002, 137-139) se

halštatská mohylová kultura také vyznačuje společnými znaky pohřebního ritu, stavbou mohyly a hrobové komory s bylanskou kulturou.

Rozlišujeme celkem tři typy hrobů halštatské mohylové kultury: komorové, velké a malé zahloubené. Komorové hroby jsou čtvercovitého a nepravidelně obdélníkovitého půdorysu zavalené několika vrstvami kamene. Žárový pohřeb je uložen v jižní části hrobu a bývá často rozptýlen na vrstvě uhlíků, což může být interpretováno jako ohniště. Pohřební inventář se skládá především z velkého množství keramiky. Velké hroby jsou čtvercovitého či obdélníkovitého půdorysu, přičemž samotné „ohniště“ je mnohdy větší než vlastní hrob. Spálené pozůstatky jsou uloženy v nádobě v jihozápadním rohu, mohou být umístěny ale i v jiných částech; popřípadě je najdeme na hromádce. V těchto typech hrobů se nachází nejen keramický inventář, ale i železné předměty. Malé zahloubené hroby tvoří jamku o rozměrech 80-200 cm a zpravidla bývá zavalená kamením. Žárový pohřeb je většinou rozptýlen, jen málokdy je uložen v nádobě (Venclová 2008, 80-82).

2.1.1 Pohřební výbava

Nejčastějším typem hrobové výbavy je keramika. Pro halštatskou mohylovou kulturu je typické, že se zde objevují takové tvary a výzdoba, které připomínají keramiku nynických hrobů stupně Ha B (Šaldová 1965, 74). Jedná se o to, že tyto tvary a výzdoba se nově objevují na konci stupně Ha B, ale typické jsou pak až pro stupeň Ha C. Jako příklad těchto keramických nádob můžeme jmenovat nádoby s etážovitou profilací hrdla nebo mísy s girlandami zdobené uvnitř či na vnějším povrchu nádoby (Šaldová 1968a, 330). Vyjmenujme si velice stručně základní škálu nádob objevujících se v hrobech: zásobnicové nádoby, mísovité nádoby, hrnce, situlovité nádoby, talíře, malé a velké nádoby (Šaldová 1968a, 330-345). Kromě keramických nádob se v hrobech můžeme setkat také s kovovým inventářem. V tomto případě lze lépe sledovat kulturní a časové vztahy halštatské mohylové kultury (Šaldová 1968a, 361). Součástí takového inventáře mohou být zbraně a nástroje ze železa, nejčastěji se objevuje

nůž a hrot kopí. Najdeme i meče, ale ty mohou být v tomto období ještě z bronzu. Co se týče šperků, ty podstatně ubyly na rozdíl od keramických nádob, kterých naopak přibývá. Můžeme se tedy setkat jen s náramky, nánožníky anebo s nákrčníky (*Šaldová 1967, 14*). Na základě hrobové výbavy můžeme rozlišovat hroby žen a hroby mužů. V mužských hrobech najdeme železný meč a nožik, v ženských hrobech železný nožik a skleněné korálky; obecně železné nožíky jsou předměty, které doprovázejí pohřby dospělých (*Venclová 2008, 79*).

2.2 Pozdní doba halštatská: pohřební ritus a úprava hrobů

Od doby bronzové po dobu halštatskou se kontinuálně pohřbívá na mohylových pohřebištích. Pohřbívání pod mohylami ještě stále přetrvává, ale postupně končí během stupně LT A. Od stupně Ha D2/D3 se také kromě mohyl začínají objevovat ploché žárové hroby, které jsou situovány buď na vlastní oddělená pohřebiště, nebo využívají prostoru starších mohylových pohřebišť (*Venclová 2008, 137*).

2.2.1 Mohylové pohřbívání

V pozdní době halštatské se již nesečkáme tak často s budováním nových mohyl, je jich jen poskromnu. Více se využívá dodatečného pohřbívání do starších mohyl, ale i tak počet hrobů patřící době halštatské téměř nepřesáhne počtu dvou desítek. V západních Čechách převažuje ritus žárový, kostrových je napočítáno celkem pět (*Venclová 2008, 138*). Obecně byly stavěny velké mohyly (o rozměrech až 20 m), zpravidla obsahující komorový hrob s dvoukolovým vozem, nebo se budovaly malé mohylky (zpravidla o průměru 3-4 m), navršené z kamene či jen kamenem ohraničené s žárovým pohřbem v jamce či nádobě. Další možností je již zmíněný způsob – dodatečně uložené pohřby do starších mohyl, nejčastěji zapuštěné do vrcholu mohyly. Nejbohatší jsou velké mohyly, mužské hroby obsahující součásti vozů a koňských strojů, zbraně i importované předměty. Dále se můžeme setkat s keramickými nádobami

nebo se zlatými předměty. Pro malé mohylky je typická jen jedna nádoba – popelnice (Venclová 2008, 140).

2.2.2 Plochá žárová pohřebiště

Plochá žárová pohřebiště v západních Čechách jsou méně početná, nežli současná mohylová pohřebiště. Vyskytují se především v blízkosti severní hranice západočeské sídelní oblasti (Šaldová 1971a, 66). Ačkoliv oproti jižním Čechám zde není tak velký soubor plochých žárových pohřebišť, můžeme se naopak chlubit pohřebišti s největšími počty hrobů, které v řádech čítají až dvě stovky a navíc nám poskytují ta nejkvalitnější data. Jako příklad můžeme jmenovat pohřebiště Nynice (121 hrobů), Manětín-Hrádek (223 hrobů) a Plzeň-Radčice (přes 200 hrobů; Venclová 2008, 141). Základní typy žárových hrobů vytvořila V. Šaldová (1971) podle pohřebiště Nynice. První z typů jsou malé jamky kruhového, oválného nebo polodlouhého tvaru, které jsou vyplněné zeminou promíšenou s uhlíky a popelem často obsahující kůstky a přepálené zbytky oděvů. Spálené kůstky se nejčastěji objevovaly v jamce, mohly být ale také rozptýleny v jamce i nádobách. Dalším typem jsou hroby uložené na úrovni. Většinou byly volně rozloženy a nechráněny. V některých případech V. Šaldová (1971, 104-105) uvádí překrytí zeminou či kamenným krytem.

2.2.3 Pohřební výbava

Výbava plochých hrobů je oproti halštatské mohylové kultuře (a celkově stupni Ha C) velmi jednoduchá. Jedním z nejzákladnějších tvarů pohřebního inventáře jsou amforovité nádoby. Spolu s podobnými nádobami tohoto typu tvoří funkci popelnice. Mezi další keramický předmět patří mísa, která zpravidla kryje popelnici. Mimo typickou pohřební keramiku se můžeme také setkat s keramikou sídlištní, která byla někdy do hrobů uložena. Především se jednalo o hrncovité nádoby. Charakteristickým znakem pohřební keramiky je méně kvalitní materiál a

hůře vypálený nežli materiál sídlištní keramiky. Naopak tomu bylo s výzdobou, pečlivěji byla prováděna spíše výzdoba pohřebních keramických nádob (*Soudská 1969, 174-176*).

3 SÍDLENÍ V DOBĚ HALŠTATSKÉ V ZÁPADNÍCH ČECHÁCH

Stejně jako je v době halštatské patrná kontinuita pohřbívání od střední doby bronzové, podobně je tomu tak i u sídlení. Nemůžeme ovšem tvrdit, že tato kontinuita v osídlení představuje stálé trvání sídlišť od doby bronzové až do doby halštatské. Oproti době bronzové nejsou sídlištní nálezy v období Ha C tak početné stejně jako již zmíněné hrobové nálezy. Při přechodu z doby bronzové do doby halštatské, tedy stupně Ha B-Ha C, nastávají určité změny, které jsou změnami v sídelní struktuře. Týká se to například opouštění výšinných sídlišť nebo přerušování sídlení v rovinných sídelních areálech. Tyto změny však nemůžeme sledovat na celém území západních Čech, ale pouze v místech, kde jsou příznivé podmínky (Venclová 2008, 66). Pro stupeň Ha C jsou doložené nehrazené rovinné areály (Chytráček – Metlička 2003, 92, Abb. 3), ačkoliv pro západní Čechy nepřesahuje jejich počet číslo pět, a na konci tohoto stupně jsou znovu obnovovány výšinné areály (Venclová 2008, 66).

Tato tvrzení platí především pro halštatskou mohylovou kulturu, během pozdní doby halštatské na území západních Čech není kontinuita osídlení doložena. Hustota osídlení je však naopak poměrně intenzivnější a soustřeďuje se při toku Berounky, v Plzeňské kotlině i při tocích řek Mže, Radbuzy, Úhlavy a Úslavy. Zakládají se jak nehrazené rovinné areály, tak i hrazené areály neboli dvorce, dále nehrazené i hrazené výšinné areály, tedy hradiště (Venclová 2008, 100-104).

4 METODIKA PRÁCE

4.1 Teoretické otázky

Z hlediska struktury mé práce jsem se snažila držet archeologické metody podle E. Neustupného (2007) ve smyslu: analýza, syntéza a interpretace. Na základě toho jsem si položila několik teoretických otázek, které zmíním ve fázi analýzy a ve fázi interpretace pak budou srovnány se strukturami kontextu (Neustupný 2007, 185).

U první otázky, která se vztahuje k využívání starších mohylových pohřebišť, předpokládám, že se jedná o komunitu – rodinu, která pohřbívá na pohřebišti svých předků. Na základě toho budeme hledat podobné či stejné struktury u skupin dodatečných pohřbů a samostatných hrobů v prostoru starších pohřebišť.

V rámci druhé otázky se domnívám, že při využívání starších pohřebišť a při vytváření vlastních oddělených pohřebišť se jedná o dvě různé komunity. Budeme tedy hledat odlišné struktury mezi těmito dvěma skupinami.

Třetí otázka představuje pohled na starší mohylová pohřebiště čistě jako na pohřební areál, v němž se pohřbívá od nepaměti bez nějakého hlubšího smyslu. V tomto případě, nebudeme-li brát ohled na strukturu jednotlivých období, se nebudou objevovat žádné výraznější struktury, ale naopak bychom měli získat různorodé informace.

4.2 Získání a zpracování dat

Data, která byla potřebná pro vytvoření databáze, byla převzata především z literatury. Jedná se o články nebo monografie, které jsou výsledkem archeologických výzkumů. Z této literatury byly využity také některé plány lokalit pro pozorování prostorového vztahu mezi mohylami doby bronzové a halštatské. Soupis použitých publikací je uveden v seznamu literatury.

Základním výstupem této práce je databáze lokalit, která byla vytvořena v programu Microsoft Office Access 2007. Její struktura je podrobně rozepsána níže (viz kapitola 4.3). Pro grafy a tabulky, jež vznikly z výše zmiňované databáze a jsou součástí příloh této práce, byl použit program Microsoft Office Excel 2007. Dále byla vytvořena mapa, která zobrazuje lokality v západních Čechách s kontaktem pohřebišť doby bronzové a halštatské. Pro zhotovení těchto map byl použit program ArcGIS (geografický informační systém) od společnosti ESRI: softwarová aplikace ArcView verze 9.1. K tomu bylo potřeba zanést souřadnice středů katastrů jednotlivých lokalit v rovinném souřadnicovém systému JTSK neboli Jednotná trigonometrická síť katastrální (*Kuna a kol. 2004, 381*). I zmíněná mapa je součástí příloh.

4.3 Struktura databáze

Databáze obsahuje celkem pět tabulek. Hlavní tabulka je pojmenována „Lokalita“. K ní jsou pak vázány tabulky s názvem „Mohyla“ a „Plochy hrob“. Obě jmenované tabulky jsou s hlavní tabulkou „Lokalita“ ve vztahu 1:N.

K tabulce „Mohyla“ se vztahuje tabulka „Hrob“. I v tomto případě se jedná o relaci 1:N. Tabulky „Plochy hrob“ a „Hrob“ jsou také ve vztahu 1:N propojeny s tabulkou „Artefakt“.

Hlavní tabulka „Lokalita“ nám uvádí základní informace o vybraných lokalitách. Obsahuje tyto deskriptory: ID Lokalita, Lokalita, Okres, Katastr, DB, SBMK, MK, NK, HMK, PDH, JTSK_Y a JTSK_X.

Popis jednotlivých deskriptorů:

- ID Lokalita: obsahuje číslo, které je automaticky přiřazeno k vybrané lokalitě. Zároveň je primárním klíčem pro tabulku „Lokalita“.
- Lokalita: v tomto deskriptoru jsou uváděny názvy vybraných lokalit.
- Okres: udává okres, v němž se lokalita nachází.

- Katastr: obsahuje katastr, ve kterém se lokalita nachází.
- DB: jedná se o zaškrťovací políčko, které bylo vyplněno v případě, pokud se na vybrané lokalitě vyskytovaly hroby z doby bronzové.
- SBMK, MK, NK: pokud bylo vyplněno políčko DB, pak se pro bližší informaci zaškrtila tato políčka podle toho, která kultura doby bronzové se na pohřebišti vyskytovala: středobronzová mohylová kultura (SBMK), milavečská kultura (MK) nebo nynická kultura (NK).
- HMK: toto políčko bylo zaškrtnuto v případě, že se na vybrané lokalitě vyskytovaly hroby, které byly přiřazeny halštatské mohylové kultuře.
- PDH: jedná se o zaškrťovací políčko určené pro výskyt hrobů pozdně halštatského období.
- JTSK_Y a JTSK_X: souřadnice středů katastrů v rovinném souřadnicovém systému JTSK (*Kuna a kol. 2004, 381*) jednotlivých lokalit.

Další tabulka „Mohyla“ podává informace o jednotlivých mohylách vybraných mohylových pohřebišť. Má tyto deskriptory: ID Mohyla, ID Lokalita, Cislo mohyly, Tvar mohyly, Prumer mohyly (m), Delsi strana (m), Kratsi strana (m), Pocet pohrbu, Hroby DB, Hroby HMK a Hroby PDH.

Popis jednotlivých deskriptorů:

- ID Mohyla: obsahuje číslo, které je automaticky přiřazeno k jednotlivé mohyle. Zároveň je primárním klíčem tabulky „Mohyla“.
- ID Lokalita: číslo, které souhlasí s číslem, jež bylo přiřazeno vybrané lokalitě, a propojuje tak tabulku „Lokalita“ a tabulku „Mohyla“.
- Cislo mohyly: udává zpravidla číselnou hodnotu, popřípadě číselnou hodnotu s písmenem, označující danou mohylu. Číslování bylo převzato z publikovaných článků nebo monografií dané lokality.

Ve čtyřech případech, u lokalit Dýšina-Kokotsko a Roupov-Průhon, byly mohyly označeny velkým písmenem, což zůstalo zachováno.

- Tvar mohyly: zde bylo vytvořeno pole se seznamem s těmito údaji: „kruhový, oválný a neuvedeno“. Pokud nebylo možné zjistit tvar mohyly ani podle obrázku, byla zvolena hodnota „neuvedeno“.
- Prumer mohyly (m): udává rozměr mohyly v jejím průměru v metrech. Je vyplněn v případě, že mohyla byla kruhového tvaru.
- Delsi strana (m) a Kratsi strana (m): nesou informaci o rozměrech kratší a delší strany mohyly v metrech, pokud byla daná mohyla oválného tvaru.
- Pocet pohrbu: deskriptor nám říká, kolik pohřbů celkem se v jedné mohyle vyskytovalo.
- Hroby DB: udává celkový počet hrobů z doby bronzové. Je vyplněn tedy jen v případě, že mohyla obsahovala hroby náležící době bronzové.
- Hroby HMK: udává celkový počet hrobů halštatské mohylové kultury. Je vyplněn jen tehdy, pokud byl v mohyle nalezen hrob, který spadá do období halštatské mohylové kultury.
- Hroby PDH: udává celkový počet hrobů z pozdní doby halštatské. Je vyplněn pouze v případě, že mohyla obsahovala pohřeb z pozdní doby halštatské.

Tabulka „Hrob“, která se vztahuje k tabulce „Mohyla“ nám sděluje základní informace o hrobech, které byly obsaženy v jednotlivých mohylách. Skládá se z těchto deskriptorů: ID Hrob, ID Mohyla, Cislo hrobu, Typ hrobu, Ritus, Pohlavi, Vek, Kultura, Datace, Zpusob ulozeni, Dodatecny do DB a Poznamka.

Popis jednotlivých deskriptorů:

- ID Hrob: obsahuje číslo, které je automaticky přiřazeno k jednotlivému hrobu. Zároveň je primárním klíčem tabulky „Hrob“.
- ID Mohyla: číslo, které souhlasí s číslem, jež bylo přiřazeno dané mohyle, a propojuje tak tabulku „Mohyla“ a tabulku „Hrob“.
- Císlo hrobu: je označením hrobu podle publikovaných článků či monografií. Pokud tak nebylo uvedeno, byla zadávána vlastní čísla hrobů, zpravidla podle jejich uložení (např. v mohyle byly tři hroby: nejstarší hrob = číslo 1, nejmladší hrob = číslo 3).
- Typ hrobu: deskriptor představuje konstrukci či provedení hrobu. Jednotlivé typy byly převzaty od V. Šaldové (1968, 1971): „komorový hrob, velký hrob rozložený na úrovni, malý zahloubený hrob, malá jamka, hrob na úrovni, pod úrovní do prosté země, hrobová jáma a neuvedeno“. První tři typy patří především halštatské mohylové kultuře, další tři pak pozdně halštatskému období. V případě, že nebyla informace o typu hrobu vůbec uvedena, byla vyplňována hodnota na základě autorova členění pohřebiště (např. Manětín-Hrádek je členěn podle několika fází a ke každé je podrobně popsána typická hrobová konstrukce, rítus i výbava). Pokud nebylo známo ani to a nebylo možné zjistit, o jaký typ hrobu se jedná, bylo vyplněno „neuvedeno“. Typ hrobu „pod úrovní do prosté země“ vytvořila V. Šaldová pro skupinu hrobů v Nynicích (cca 9%); pro potřeby databáze zůstaly zachovány, ale jsou v něm vyplněny pouze nynické hroby. Políčko „hrobová jáma“ bylo vyplněno jen u lokality Manětín-Hrádek a týká se konkrétně pohřbů s kostrovým ritem.
- Rítus: uvádí, zda se jednalo o kostrový nebo žárový rítus. V případě, že rítus nebyl nalezen, bylo vyplněno „nezjištěno“. Pokud ale nebylo možné vyčíst z publikovaného článku či monografie, o jaký rítus se jedná a zřejmě zjištěn byl, byla zvolena hodnota „neuvedeno“.

- Pohlavi: sděluje, o jaké pohlaví pohřbeného se jedná. Bylo-li to zjištěno, je zde na výběr z těchto možností: „žena, spíše žena, muž, spíše muž, dítě a nezjištěno“. Hodnoty „spíše žena“ a „spíše muž“ byly zvoleny, pokud nebylo zcela jasné, zda se jedná přímo o ženu či muže, ale předpokládalo se to například na základě robustnosti kostí.
- Vek: sděluje stáří pohřbeného. Pokud to bylo zjištěno, bylo vybráno z těchto možností: „0-10, 10-20, 20-30, 30-40, 40-50, 50 a více, dospělý jedinec a nezjištěno“. Políčko „dospělý jedinec“ bylo vyplněno, nebyl-li uveden přesný věk, ale bylo známo, že se jedná o dospělého jedince. Pokud zůstaly deskriptory „Pohlaví“ a „Vek“ prázdné, vyskytovaly se v hrobu dva současné pohřby a je to uvedeno v deskriptoru „Poznamka“.
- Kultura: sděluje, do jaké kultury hrob náleží – do halštatské mohylové kultury nebo do pozdní doby halštatské.
- Datace: určuje stáří hrobů pomocí Reineckových stupňů.
- Zpusob ulozeni: udává, zda se jedná o hrob dodatečný nebo samostatný. V případě, že byl hrob dodatečný, bylo vyplněno podle té skutečnosti, zda se jedná o dodatečný pohřeb do bronzového hrobu („dodatečný do DB“), dodatečný do hrobu halštatské mohylové kultury („dodatečný do HMK“) anebo dodatečný do hrobu z doby bronzové i halštatské mohylové kultury („dodatečný do DB a HMK“). V případě jediného pohřbu v mohyle bylo vyplněno „samostatný“. Pokud se ale v hrobu objevily dva současné pohřby, byla pro to vytvořena hodnota „dvojitý“.
- Dodatecny do DB: vyplňuje se v případě, že v deskriptoru „Zpusob ulozeni“ bylo vybráno „dodatečný do DB“. Tento deskriptor říká, o jakou kulturu doby bronzové se jednalo, k níž byl uložen dodatečný pohřeb z doby halštatské: „dodatečný do SBMK“ (středobronzová mohylová kultura), „dodatečný do MK“ (milavečská kultura), „dodatečný do SBMK a MK“ (středobronzová mohylová kultura a

milavečská kultura) „dodatečný do NK“ (nynická kultura) a „nezjištěno“. Pokud tato informace nebyla v literatuře uvedena (např. nebylo možné přesněji datovat z důvodu absence nálezů), bylo zvoleno políčko „nezjištěno“.

- Poznámka: deskriptor uvádí výjimečné situace (např. v jednom hrobu byly dva současné pohřby, přičemž se předpokládá, že se jednalo o dospělého jedince a dítě).

Další tabulka „Plochy hrob“ podává základní informace o jednotlivých hrobech plochých žárových pohřebišť. Obsahuje tyto deskriptory: ID Plochy hrob, ID Lokalita, Cislo hrobu, Typ hrobu, Ritus, Pohlavi, Vek, Kultura, Datace, Zpusob ulozeni a Poznámka.

Popis jednotlivých deskriptorů:

- ID Plochy hrob: obsahuje číslo, které je automaticky přiřazeno k jednotlivému hrobu. Zároveň je primárním klíčem tabulky „Plochy hrob“.
- ID Lokalita: číslo, které souhlasí s číslem, jež bylo přiřazeno vybrané lokalitě, a propojuje tak tabulku „Lokalita“ a tabulku „Plochy hrob“.

Ostatní deskriptory jsou shodné s deskriptory u tabulky „Hrob“, není tedy třeba je znovu popisovat.

Tabulka „Artefakt“ obsahuje seznam pohřební výbavy jednotlivých hrobů. Skládá se z těchto deskriptorů: ID Artefakt, ID Hrob, ID Plochy hrob, Artefakt, Skupina, Material a Pocet.

Popis jednotlivých deskriptorů:

- ID Artefakt: obsahuje číslo, které je automaticky přiřazeno k jednotlivému artefaktu. Zároveň je primárním klíčem tabulky „Artefakt“.

- ID Hrob: číslo, které souhlasí s číslem, jež bylo přiřazeno danému hrobu, a propojuje tak tabulku „Hrob“ a tabulku „Artefakt“.
- ID Plochy hrob: číslo, které souhlasí s číslem, jež bylo přiřazeno danému hrobu, a propojuje tak tabulku „Plochy hrob“ a tabulku „Artefakt“.
- Artefakt: udává základní tvary artefaktů, které jsou součástí hrobové výbavy. Bylo vytvořeno pole se seznamem: „amforovitá nádoba, mísovitá nádoba, hrncovitá nádoba, situlovitá nádoba, lahvovitá nádoba, zásobnicová nádoba, nádoba, hrnek, koflík, pohár, talíř, přeslen, chřestítka, nůž, sekáč, sekerka, meč, kopí, faléra, udidlo, jehlice, spona, zápona, přezka, knoflík, náramek, nákrčník, náušnice, korálek, figurka, brousek, pinzeta, zlomky a jiné“. Pokud se vyskytl artefakt, který nebylo možné přidat do uvedených možností, bylo zvoleno políčko „jiné“ (zpravidla se jednalo o tyto předměty: kroužky blíže neurčitelné, tyčinky, kování, závěsky, plech či drát).
- Skupina: jednotlivé artefakty byly zařazeny do obecnějších skupin: „keramika, kovové nádoby, zbraně, nástroje, šperky a ozdoby, součásti oděvu, drobná hliněná plastika, součásti vozu a koňského postroje, toaletní potřeby a neurčitelné“. Políčko „neurčitelné“ bylo zvoleno, pokud se jednalo o nějaké zlomky či jiné předměty, které nebylo možné blíže určit k nějakému z artefaktů a tudíž přiřadit do některé ze skupin.
- Material: deskriptor uvádí nejčastější materiály, z nichž byly artefakty vytvořeny. Bylo možné vybrat z těchto možností: „keramika, bronz, železo, zlato, stříbro, kámen, sklo, jantar, kůže a kost“.
- Pocet: udává, kolik artefaktů daného typu se v hrobě vyskytovalo. V případě, že se jednalo např. o keramické zlomky, počet se vždy rovnal 1. To z toho důvodu, že ve většině případů nebyl uveden přesný počet těchto keramických zlomků a jednička tudíž představuje jejich prezenci.

5 POPIS VYBRANÝCH LOKALIT

V západních Čechách se vyskytuje mnoho lokalit, kde byly nalezeny pohřby halštatské mohylové kultury nebo pozdní doby halštatské s kontinuitou pohřbívání od doby bronzové (viz mapa 1; tab. 1). Bohužel ne všechny z nich jsou dobře zdokumentované a u některých z nich dokumentace zcela chybí (většinou byla ztracena). Taková pohřebiště byla sice zařazena do databáze, nebyla však blíže zpracovávána a v této kapitole jsou pouze zmíněna.

Ačkoliv je v popisu práce uvedeno, že v databázi se budou vyskytovat jen lokality, kde došlo ke kontaktu s pohřebišti z doby bronzové, byly sem zařazeny i pohřební areály, kde ke kontaktu nedošlo a jedná se o vlastní oddělená pohřebiště. Důvodem bylo především porovnání pohřbů v prostoru starších pohřebišť s hroby na již zmíněných vlastních oddělených pohřebištích.

5.1 Popis mohylových pohřebišť

Červený Hrádek-Černá Myť (okr. Plzeň-město)

Pohřební areál o počtu 55 mohyl se rozkládá severně od obce v lese nazývaném Černá Myť. Byly zde objeveny mohyly s kulturou mohylovou střední doby bronzové a také mohyly s kulturou pozdní doby halštatské. Výzkum zde prováděl F. X. Franc v roce 1894 (*Šaldová 1971a*, 67).

Dýšina-Kokotsko (okr. Plzeň-město)

V lesích v oblasti Dýšiny, Kyšic a Ejpovic na obou březích řeky Klabavky se rozkládá několik pohřebišť. V lese Kokotsko se nachází jedno z mohylových pohřebišť, které kdysi čítalo přes 500 mohyl (*Rybová – Šaldová 1958*, 350). Spousta z nich byla prokopána a zničena. Během výzkumu v letech 1956-1957 zde bylo nalezeno ještě 20 neporušených mohyl, přičemž spolu se staršími údaji bylo určeno 25 mohyl době

bronzové (6 mohyl náleželo střední době bronzové a 19 mohyl patřilo milavečské kultuře) a zbylé tři mohyly, zpravidla dodatečné hroby, byly přičteny době halštatské (z toho jedna mohyla patřila halštatské mohylové kultuře a další dvě pozdní době halštatské). V dnešní době je pohřebiště již zcela vyčerpáno (*Sklenář 1974, 141*).

Kaliště-Bezděkov (okr. Klatovy)

Jedná se o mohylové pohřebiště, které se rozkládá v lese zvaném Teplý les na západním svahu v části Blahovka. Nachází se přibližně 1 km od vlakové zastávky Červené Poříčí. Výzkum zde prováděl J. Szombathy v letech 1907-1909, při němž bylo zjištěno celkem 120 mohyl, které náleží mohylové kultuře střední doby bronzové, milavečské kultuře a ve dvou mohylách byl nalezen dodatečný pohřeb pozdní doby halštatské (*Michálek 1979, 44*).

Milínov-Javor (okr. Plzeň-jih)

V lese Javor nad Kornatickým potokem východně od zámku Kozel je situováno mohylové pohřebiště o celkovém počtu 42 mohyl, které prokopali F. X. Franc v letech 1878-1883. Byly zde především identifikovány mohyly patřící době bronzové, tohoto pohřebiště se ale ještě využívalo v pozdní době halštatské, a tak zde můžeme najít také dodatečné pohřby pozdně halštatské (*Sklenář – Sklenářová – Slabina 2002, 204*). Na jih od pohřebiště pak F. X. Franc našel na návrší Baba ještě skupinu žárových hrobů (*Šaldová (ed.) 1988, 170*).

Mírkovice (okr. Domažlice)

Mohylové pohřebiště se nachází v předhůří Českého lesa na horním toku Radbuzy. Rozkládá se na mírném návrší jižně od Mírkovic (*Chytráček 1990, 125*). Historie výzkumů této lokality sahá až do 80.-90. let 19. století, kterých se účastnili děkan Breuer z Hosoutně, J. N. Woldřich nebo J. A. Jíra (*Tisucká – Hlava 2010, 317-319*). Většina nálezů nám poskytuje informace o používání pohřebiště především v pozdní době halštatské a na počátku kultury laténské, přičemž některé nálezy by

poukazovaly na navrhování mohyl ve střední a snad i v mladší době bronzové (*Chytráček 1990, 125*).

Plzeň-Kostelík (okr. Plzeň-město)

Mezi obcemi Bukovec, Újezd a Chrást prozkoumal roku 1894 F. X. Franc v poloze „Na Kostelíku“ osm mohyl z 20 objevených (*Šaldová 1965, 74*).

Roupov-Dubí (okr. Plzeň-jih)

Pohřební areál o 7-10 mohylách byl identifikován v lese Dubí-Zahrádka nalevo od cesty, která vede k Biřkovu, asi 1200 m jižně od Roupova. Pohřebiště objevil a prozkoumal J. Szombathy roku 1896 a přitom zde zjistil kulturu střední doby bronzové a halštatskou mohylovou kulturu (*Michálek 1979, 84*).

Roupov-Průhon (okr. Plzeň-jih)

Skupina pěti mohyl se nachází na pastvině na trati Průhon mezi Míchalicemi a Chejlimem, které leží mezi polní cestou z Roupova do Dlouhé Louky a odbočkou do Matic (*Šaldová 1971, 222*). Výzkum provedl J. Szombathy v roce 1896, při němž byly zjištěny kultury mohylová střední doby bronzové a halštatská mohylová (*Michálek 1979, 89*). Na základě zprávy J. Szombathyho byl proveden ještě výzkum v roce 1971 V. Šaldovou (*1971, 222*).

Sedlec-Hůrka (okr. Plzeň-město)

Další mohylové pohřebiště zkoumané F. X. Francem je situováno na východním svahu vrchu Hůrka u Starého Plzeňce (*Šaldová 1971a, 70*). Z celkového počtu 44 mohyl jich F. X. Franc prozkoumal 16, ačkoliv byly již v poškozeném stavu, a dalších 28 mohyl bylo zničeno (*Šaldová (ed.) 1988, 168*). Výzkum učiněný roku 1885 prokázal nálezy především mohylových kultur střední doby bronzové a doby halštatské, v jedné mohyle byl nalezen i pozdně halštatský pohřeb (*Šaldová 1971a, 70*).

Štáhlavice-Beztehov (okr. Plzeň-město)

Malá skupinka mohyl byla nalezena v lese zvaném Beztehov, nacházejícím se mezi Úslavou a levým břehem Kornatického potoka. Objevil a prozkoumal je F. X. Franc v letech 1879-1880 (*Šaldová 1965, 76*).

Štáhlavice-Skok (okr. Plzeň-město)

Lokalita se rozkládá na skalnatém návrší zvaném Skok pod vrchem o skupině 7 mohyl. Výzkum zde prováděl F. X. Franc v letech 1879-1880, přičemž jen dvě mohyly poskytly nálezy datované do pozdní doby halštatské, ostatní mohyly byly bez nálezů (*Šaldová 1971a, 70*).

Štáhlavy-Hájek (okr. Plzeň-město)

Pohřebiště je situováno na západním svahu mezi zámekem Kozel a zříceninou Lopatou. Nachází se zde celkem 91 mohyl, u 37 z nich chybí zprávy, nákresy i materiál. Zbývajících 54 mohyl patří do období střední doby bronzové, halštatské a laténské (*Jílková – Rybová – Šaldová 1959, 56*). Na lokalitě byl proveden výzkum už v letech 1878-1884 F. X. Francem. Vzhledem k tomu, že místo ještě nebylo z hlediska informační hodnoty vyčerpáno, byl proveden archeologický výzkum jako vědecký projekt ještě v roce 2002 Západočeskou univerzitou v Plzni (*Šmejda 2003, 33*).

Újezd u Radnic (okr. Rokycany)

Pohřebiště se nachází nedaleko Nynic a halštatského hradiště u Radné. Jedná se o mohylové pohřebiště, kde se pohřbívalo kontinuálně od doby bronzové až do pozdní doby halštatské (*Sklenář 1974, 143-144*). V letech 1935-1936 bylo v lese prozkoumáno celkem 91 mohylových hrobů (*Hralová 1993, 5*). Době halštatské náleželo přibližně 12 mohyl a pozdní době halštatské asi osm zpravidla dodatečných pohřbů (*Šaldová 1971a, 58*).

Žákava-Sváreč (okr. Plzeň-jih)

Lokalita se rozkládá severovýchodně od obce Žákava na jihozápadním svahu zvaný Sváreč. Bylo zde napočítáno celkem 92 mohyl, z nichž většina náleží kultuře mohylové střední doby bronzové a milavečské, dvě z nich jsou přiřazovány halštatské mohylové kultuře a dalších 14 patří pozdní době halštatské a kultuře časně laténské (Šaldová 1971a, 58). Mohylové pohřebiště bylo zkoumáno a prokopáno už F. X. Francem okolo roku 1879 (Sklenář – Sklenářová – Slabina 2002, 412).

Další mohylová pohřebiště s kontaktem doby bronzové a halštatské:

1. Biřkov, okr. Klatovy (*Michálek 1979, 21; Šaldová 1968, 14*).
2. Dýšina-Horomyslice, okr. Plzeň-město (*Smolík – Křikava 1882/84; Šaldová 1971a, 68*).
3. Dýšina-Nová Huť, okr. Plzeň-město (*Čtrnáct 1971, 178-198; Čujanová-Jílková 1970, 58-68; Šaldová 1971a, 68*).
4. Meclov, okr. Domažlice (*Čujanová-Jílková 1970, 49-52; Šaldová 1971a, 68*).
5. Plzeň-Černice, okr. Plzeň-město (*Čujanová-Jílková 1970, 70-71; Šaldová 1968a, 322*).
6. Plzeň-Radčice, okr. Plzeň-město (*Bašta – Baštová 1992; Metlička 2004, 7-9; Venclová 2008, 22*).
7. Tajanov-Husín, okr. Klatovy (*Čujanová-Jílková 1970, 99; Hostaš 1887/89; Hostaš 1900/01; Sklenář – Sklenářová – Slabina 2002, 352; Šaldová 1971a, 70*).
8. Točnick-Špitál, okr. Klatovy (*Sklenář – Sklenářová – Slabina 2002, 361; Šaldová 1971a, 70*).
9. Vřeskovice, okr. Klatovy (*Michálek 1979, 93-98; Šaldová 1971, 224*).

5.2 Popis plochých pohřebišť

Manětín-Hrádek (okr. Plzeň-sever)

Největší zkoumaný pohřební areál v západních Čechách se nachází na mírné náhorní plošině. Nedaleko něho bylo objeveno i knovízské a slovanské osídlení. Severozápadním směrem je výhled na vrch Vladař a na jeho druhé straně je situováno pozdně halštatské pohřebiště v Sovoluskách (*Soudská 1968, 172*). Pohřebiště čítá 223 hrobů z pozdně halštatského období. Zpravidla se jedná o ploché hroby, v některých případech se ale předpokládá původní mohylový násep, což mohou dokládat kamenné kruhové věnce; někde se mohyla dokonce i zachovala. Pohřebiště bylo objeveno v roce 1964 a výzkum zde prováděla E. Soudská v letech 1965-1982 (*Soudská 1994, 52-53*).

Nynice (okr. Plzeň-sever)

Toto žárové pohřebiště se nachází na jižním svahu na levém břehu řeky Mže nedaleko Plzně, na území milavečsko-knovízského a mohylově halštatského osídlení. Naproti se rozkládá halštatské hradiště na Zámku u Radné (*Šaldová 1954, 442*). Bylo objeveno v roce 1953 a několikrát zde byly prováděny systematické výzkumy. Pohřebiště čítá okolo 200 hrobů, které můžeme roztrždit do tří období na sebe navazující: pozdní doba bronzová, doba halštatská a pozdní doba halštatská až časný latén. Z celkového počtu 195 hrobů náleží pozdní době bronzové 64 hrobů, halštatskému období 22 hrobů a 114 hrobů bylo přiřazeno pozdní době halštatské až laténské. Přestože pohřebiště leží v mohylové oblasti, mohyly zde nenajdeme (*Sklenář 1974, 131-134*).

Plzeň-Bílá Hora (okr. Plzeň-město)

Na žárovém pohřebišti v Plzni-Bílé Hoře byl na podzim roku 1932 prováděn záchranný archeologický výzkum, který vedl V. Čtrnáct. Během výzkumu bylo zjištěno 20 hrobů (*Šaldová 1955, 77*).

Sovolusky (okr. Karlovy Vary)

Pozdně halštatské pohřebiště se nachází v části obce Bochov 20 km od Karlových Varů. Rozkládá se na severozápadním okraji na jižním svahu pod úpatím Jesenického vrchu. V roce 1957, kdy bylo pohřebiště objeveno, provedlo Městské muzeum v Karlových Varech povrchové sběry a následně i výzkum. Vzhledem k tomu, že se pohřebiště nacházelo na poli, bylo každoročně porušováno orbou. Tato skutečnost vedla k dalšímu záchrannému výzkumu, který zjistil na pohřebišti celkem 32 hrobů. Z toho 2 hroby byly sesbírány z povrchu hráze a obsahovaly pouze keramické střepy (*Beneš 1969, 134-135*).

6 SYNTÉZA

V této kapitole se budeme věnovat především popisu grafů a hledání struktur pro stanovené teoretické otázky (viz kapitola 4.1), podle kterých byly určeny dotazy, jež se staly předmětem k vytvoření jednotlivých grafů. Na základě teoretických otázek můžeme zkoumaný soubor dat rozdělit na dvě základní skupiny: na pohřební areály, kde byla zjištěna kontinuita pohřbívání již od doby bronzové, a na vlastní oddělená pohřebiště doby halštatské.

Je třeba znovu připomenout, že soubor dat, z něhož jsou grafy vytvořeny, vychází jen z několika vybraných lokalit (viz kapitola 5). Z lokalit byly vybrány jen takové objekty, které nebyly z větší části porušené či zcela zničené nebo nedostatečně zdokumentované. Proto je nutné na dané výsledky přihlížet s rezervou. Pro představu byla zhotovena tabulka, která zahrnuje vybrané lokality a ukazuje počty sledovaných hrobů pro každé pohřebiště zvlášť (viz tab. 2). Zde je patrné, že byly do databáze zahrnuty i lokality s obrovským počtem plochých hrobů většinou z pozdní doby halštatské (Manětín-Hrádek nebo Nynice), což je třeba při jednotlivých porovnávání brát v úvahu.

Fáze první

V první fázi se budeme zabývat pohřebními areály se zjištěnou kontinuitou pohřbívání od doby bronzové. Tato skupina zahrnuje jak dodatečné pohřby, tak samostatné hroby v prostoru starších pohřebišť.

Jedna z otázek se vztahuje na porovnání dodatečných hrobů a hrobů samostatných v prostoru starších pohřebišť (viz graf 1), přičemž dodatečné hroby představují všechny dodatečné pohřby halštatské mohylové kultury i dodatečné pohřby pozdní doby halštatské. Je zřejmé, že samostatných hrobů v rámci starších pohřebišť je o dost více než dodatečných pohřbů (což je navíc i logické, protože je známo, že dodatečně zapuštěných hrobů do starších mohyl je na celé pohřebiště cca 2-5).

Tentokrát nás zajímá, ve kterém období byly tyto způsoby pohřbívání používány více: v halštatské mohylové kultuře nebo v pozdní době halštatské? Můžeme zjistit (viz graf 2), že v pozdní době halštatské se těchto dvou možných způsobů pohřbívání používalo více než v halštatské mohylové kultuře. Při zaměření se pouze na pozdní dobu halštatskou vidíme převahu využití samostatných hrobů než pohřbů dodatečných. U halštatské mohylové kultury se setkáváme s tím samým zjištěním.

Další otázkou je využití dodatečného pohřbívání v období halštatské mohylové kultury a pozdní doby halštatské (dodatečné pohřby do bronzových hrobů, nebo do halštatských mohylových hrobů, anebo do obou současně, tj. v případě pro dodatečné pohřby pozdní doby halštatské). Je patrné (viz graf 3), že opětovaně se pohřbívalo dodatečně do bronzových hrobů jak v halštatské mohylové kultuře, tak i v pozdní době halštatské. Pokud se zaměříme jen na pozdní dobu halštatskou, druhým nejčastějším dodatečným pohřbíváním je do halštatských mohylových hrobů, na posledním místě je dodatečný pohřeb do hrobů bronzových i halštatských mohylových.

Dále nás zajímají konkrétní kultury doby bronzové, do jejichž hrobů byly přidávány dodatečné pohřby. Můžeme usoudit (viz graf 4), že nejvíce dodatečných pohřbů z pozdní doby halštatské bylo přidáno do hrobů středobronzové mohylové a nynické kultury. Halštatská mohylová kultura se více objevuje v hrobech nynické kultury.

Následující otázka zjišťuje, do jakých mohyl z hlediska jejich velikosti byly přidávány dodatečné pohřby. Byly pro to vytvořeny dva grafy. První (graf 5) představuje všechny dodatečné hroby doby halštatské do mohyl doby bronzové. Druhý (graf 6) znázorňuje všechny dodatečné pozdně halštatské hroby do mohyl halštatské mohylové kultury. Vzhledem k tomu, že na pohřebištích doby bronzové se objevují ještě nově budované mohyly doby halštatské, byla tato problematika sledována také z hlediska jejich velikosti (graf 7). Je ale třeba upozornit,

že byl pozorován jen průměr mohyl, výška a celková kubatura mohyl nikoliv.

Porovnáme-li tři výše zmíněné grafy, dojdeme k následujícím závěrům. Budeme-li brát halštatskou mohylovou kulturu i pozdní dobu halštatskou dohromady, můžeme si všimnout, že ve všech případech se hojně využívaly/stavěly mohyly v průměru 5-10 m a 10-15 m. Objevují se zde však i výrazné rozdíly. Je zřejmé, že dodatečné hroby pozdní doby halštatské byly častěji přidávány do mohyl doby bronzové o průměru 15-20 m (graf 5), kdežto do mohyl halštatské mohylové kultury o stejném průměru nebyly zapuštěny ani jednou (graf 6). Tato skutečnost souvisí pravděpodobně s tím, že v době halštatské nebyly obecně budovány tak veliké mohyly jako v době bronzové, což částečně dokládá také graf 7.

Fáze druhá

V této fázi se zaměříme na porovnávání dvou výše zmíněných skupin: tedy na porovnávání pohřebních areálů, kde byla zjištěna kontinuita pohřbívání již od doby bronzové, a vlastních oddělených pohřebišť doby halštatské.

V první řadě nás budou zajímat typy hrobů jak pro halštatskou mohylovou kulturu, tak pro pozdní dobu halštatskou. Chceme znát, zda struktury, popřípadě odlišnosti, objevující se v těchto dvou obdobích jsou pro ně charakteristické nebo se budou vyskytovat nějaké odchylky v porovnávaných skupinách (dodatečné pohřby a hroby v prostoru starších pohřebišť X samostatné hroby na vlastních oddělených pohřebních areálech). Zaměříme-li se na halštatskou mohylovou kulturu, vidíme tři charakteristické typy hrobů pro dané období (graf 9). Vezmeme-li v úvahu, který z nich je pro všechny sledované možnosti nejpoužívanější, je jím velký hrob rozložený na úrovni. U pozdní doby halštatské se zase ve všech sledovaných možnostech využívala nejvíce malá jamka (graf 10). Při porovnání obou grafů zjistíme, že kromě charakteristických typů hrobů, které se v daných objektech objevovaly, nenajdeme žádné zvláštnosti.

Vzhledem k tomu, že při některých výzkumech byla provedena také antropologická analýza, byly vytvořeny grafy 11, 12, 13 a 14 (pro halštatskou mohylovou kulturu i pozdní dobu halštatskou). Tyto grafy ukazují pohlaví a věk pohřbených jedinců. Bohužel antropologická určení bylo možné provést jen u některých hrobů, a proto z výsledků, co grafy ukazují, nelze vyvozovat žádné jednoznačné závěry.

Stejně jako hroby v rámci starších pohřebních areálů byla i vlastní oddělená pohřebiště zkoumána z hlediska velikosti mohyl (graf 8). I v tomto případě je třeba upozornit, že je sledován jen průměr mohyl, výška a celková kubatura mohyl nikoliv. Jedná se o mohylová pohřebiště, která byla stavěna mimo pohřební areály doby bronzové. Porovnáme-li získaná data (graf 8) s předešlými výsledky (graf 5, 6, 7), zjistíme, že pro hroby v rámci starších pohřebišť jsou typické mohyly v průměru 5-10 m a 10-15 m a pro hroby na vlastních oddělených pohřebištích jsou typické mohyly v průměru 0-5 m a 5-10 m. Můžeme usoudit, že u první zmíněné skupiny hrobů byly preferovány spíše mohyly středních až větších rozměrů, kdežto v případě vlastních samostatných pohřebišť byly využívány spíše mohyly rozměrů menších. Je však nutné poznamenat, že v rámci sledovaného souboru dat bylo ve skupině vlastních samostatných pohřebišť zachyceno výrazně méně mohyl než v případě hrobů, které se nacházely v rámci starších pohřebišť. Zároveň lze ale také říci, že se objevují takové velikosti mohyl, které jsou charakteristické pro daná období (viz kapitola 2.1 a 2.2.1).

Z hlediska početního zastoupení hrobů s jednotlivými skupinami artefaktů je možné zaměřit se také na porovnání mohyla X plochý hrob pro obě skupiny (dodatečné a samostatné hroby v prostoru starších pohřebišť a hroby na vlastních oddělených pohřebištích; graf 15, 16, 17 a 18). Zajímavý je zvláště graf 18, u něhož si lze všimnout zvýšeného výskytu dodatečných hrobů se zbraněmi a šperky. Může být na tom pozoruhodné právě to, že se jedná o pozdní dobu halštatskou, pro niž je typická spíše velmi jednoduchá a prostá pohřební výbava.

Prostorové uspořádání mohyl

Dalším krokem byl pokus porovnat plánky jednotlivých mohyl a jejich rozložení na pohřebištích. Cílem bylo především zjistit podobné opakující se znaky. Barevně označené mohyly na pláncích představují mohyly s dodatečným pohřbem (červená) a nově vybudované mohyly v prostoru staršího pohřebiště (modrá).

U čtyř lokalit můžeme rozpoznat, že se vybrané mohyly nebo alespoň některé skupinky mohyl soustřeďují na jihu (viz obr. 2, 3, 4, 6). Můžeme také říci, že se vybrané mohyly většinou rozkládají na okrajích pohřebiště a ne v jeho centru (viz obr. 1, 3, 4). V některých případech se mohyly koncentrují v krátké vzdálenosti od sebe, v jiných si můžeme všimnout (zpravidla u lokalit s velkým počtem mohyl) koncentrace mohyl do několika malých skupinek (viz obr. 1, 2, 6), nemusí se to však týkat všech dodatečných nebo nově budovaných mohyl na pohřebišti. U některých lokalit však nebylo možné zpozorovat zvláštní prostorové uspořádání mohyl z důvodu nízkého počtu dodatečných hrobů (viz obr. 5) nebo z důvodu velmi malých pohřebišť (viz obr. 7).

7 INTERPRETACE

Využívání starších mohylových pohřebišť je velmi rozsáhlé téma, nad kterým lze neustále diskutovat. Můžeme vytvořit mnoho hypotéz, proč tomu tak bylo. Jednou z možných a nejlogičtějších tezí je pohřbívání v rámci rodinných generací. V tomto případě je možné se na tento problém podívat ze dvou pohledů. Mohou to být rodiny v opravdovém slova smyslu, kdy by pohřbení jedinci byli pokrevně příbuzní. Může se ale jednat také o komunitu, která nebyla pokrevně příbuzná s pohřbenými jedinci ze starších období, ale považovala je za své předky (*Potrebica 2004*, 124). Vzhledem k tomu, že není možné na základě analýzy DNA zjistit, zda se jednalo či nejednalo o přímé rodinné generace, můžeme se to pokusit alespoň trochu přiblížit pomocí chronologie. Víme, že se především využívalo pohřebních areálů kultury mohylové (střední doba bronzová), milavečské (mladší doba bronzová) a nynické (pozdní doba bronzová). Střední doba bronzová trvala cca v letech 1700-1300 př. Kr., tj. přibližně 400 let. Mladší doba bronzová byla zhruba mezi lety 1300-1000 př. Kr., což činí asi 300 let. Pozdní doba bronzová trvala přibližně 1000-800 př. Kr., tedy cca 200 let (*Chvojka 2009*, 124, tab. 28; *Jiráň (ed.) 2008*, 85). Dále víme, že halštatská mohylová kultura i kultura pozdní doby halštatské využívala areály zmíněných kultur doby bronzové.

V případě hrobu halštatské mohylové kultury (viz kapitola 1.3):

- a) v areálu mohylové kultury doby bronzové by časový rozdíl mohl být cca 500-1150 let,
- b) v areálu milavečské kultury by časový rozdíl mohl být cca 200-750 let,
- c) v areálu nynické kultury by časový rozdíl mohl být cca do 450 let.

V případě hrobu pozdní doby halštatské (viz kapitola 1.3):

- a) v areálu mohylové kultury doby bronzové by časový rozdíl mohl být cca 750-1300 let,

- b) v areálu milavečské kultury by časový rozdíl mohl být cca 450-900 let,
- c) v areálu nynické kultury by časový rozdíl mohl být cca 250-600 let.

Na základě tohoto přehledu můžeme předpokládat, že o pokrevně příbuznou rodinu mohlo jít především v případě hrobu halštatské mohylové kultury v areálu nynické kultury doby bronzové. V ostatních případech bychom se mohli přiklonit k možnosti komunity, která připisovala starší hroby doby bronzové svým předkům. V tomto případě by mohly doby bronzové představovat pro lid doby halštatské významný příklad artefaktové paměti (*Neustupný 2010*, 196). Je však samozřejmé, že je třeba tyto úvahy pokládat za prosté myšlenky, které zatím není možné ničím přímo podložit.

Tato hypotéza byla také stanovena jako jedna z otázek (viz kapitola 4.1), u níž byla snaha ověřit její pravdivost. V grafech, které jsme studovali, se nevyskytovaly značné rozdíly mezi hroby dodatečnými a samostatnými v rámci využívaných starších pohřebišť, aby bylo možné tuto tezi zcela vyvrátit. To mohou například dokazovat velikosti mohyl: z hlediska dodatečných a samostatných hrobů v prostoru starších pohřebišť. V období halštatské mohylové kultury i pozdní doby halštatské se objevovaly podobné velikosti, přičemž zřejmě nejčastější byly mohyly o průměru 5-10 m. Výrazné rozdíly nebyly zjištěny ani u sledování skupin artefaktů v hrobech. Je třeba však také přihlížet na rozdíly v počtu hrobů, samostatných hrobů je mnohem více než dodatečných. V tomto případě by se dalo také uvažovat o tom, že dodatečně byli pohřbíváni významní jedinci dané komunity, což by vysvětlovalo jejich nízký počet. Je tedy možné připustit i možnost, že by se mohlo jednat o nepřímou rodinu.

Vzniká nám ovšem další otázka (viz kapitola 4.1), která je spojena s využíváním starších pohřebních areálů a s vytvářením vlastních oddělených pohřebišť. Proč lidé pohřbívali dodatečně do starších mohyl nebo do prostoru staršího pohřebiště a zároveň budovali nové oddělené pohřební areály? V tomto případě by se mohlo jednat o jakousi snahu

odlišit se od jiných komunit. Naším cílem bylo zjistit, zda může být tato teze pravdivá či ne. Bohužel při zkoumání jednotlivých hrobů a hledání jasných odlišných struktur mezi hroby na starších pohřebištích a hroby na vlastních oddělených pohřebištích, nebyly žádné takové rozdíly odhaleny. Zamyslíme-li se, mohlo by se přesto uvažovat o dvou různých komunitách. Zásadní odlišností mohlo být právě budování nových pohřebních areálů a v ostatních případech – velikost mohyl, typ hrobu či pohřební výbava – zachovávala daná komunita své zvyklosti.

Můžeme se na pohřbívání na starších pohřebištích podívat i z jiného pohledu. Co když minulé komunity přemýšlely o starším pohřebním areálu jako o místě, kde je možné nadále pohřbívát? Stejně jako je tomu dnes, na hřbitovech se také pohřbívá po celá staletí. Tuto otázku (viz kapitola 4.1) jsme se také pokoušeli testovat. Ani v tomto případě však z grafů nebyly potvrzeny hledané hodnoty. Navíc je pravděpodobnější, že tehdejší lidé byli nábožensky založení a především pohřbívání zřejmě považovali za důležitý rituál. Je ovšem také zajímavé, že výskyt hrobů halštatské mohylové kultury je velmi nízký a zpravidla se objevuje na starších mohylových pohřebištích. Vzhledem k tomu, že počet pohřbených jedinců nemůže v tomto případě odpovídat hustotě obyvatel, je možné se zamyslet nad pohřbenými jedinci jako nad jistou „vyšší společenskou vrstvou“ nebo jen váženou a významnou elitou. Ačkoliv se u elity nebo u vyšší společenské vrstvy předpokládá bohatší pohřební výbava, nemusí tomu tak zákonitě být. Je třeba se zamyslet i nad tím, že pohřební ritus, tedy i bohatost pohřební výbavy, nemusí na první pohled odrážet společenský status v komunitě. Bylo by možné to odůvodnit tak, že starší pohřební areály mohly být pro danou komunitu posvátné a být pohřben v jednom z těchto areálů si zasloužili jen ti významnější jedinci (postavením ve společnosti či za své činy). Ale protože je známo, že pohřební ritus neodráží jednoduše společenský status v komunitě, tedy ne to čím ve skutečnosti lidé byli, ale to co si o sobě mysleli (*Neustupný 2010, 257*), proto důvod takového pohřbívání mohl být zcela jiný, než se

domníváme. V tomto případě je třeba zdůraznit, že výše uvedené zamyšlení nebylo možné sledovat, a tudíž se jedná čistě o úvahu.

8 ZÁVĚR

Cílem práce bylo sledovat způsob využívání starších mohylových pohřebišť v době halštatské v západních Čechách a pokusit se vysvětlit chování populací doby železné ke starším pohřebním monumentům v krajině. V úvodu jsem se zabývala stručnými dějinami bádání a časovým a prostorovým vymezením studovaného období. Další kapitoly se věnují pohřbívání a sídlení v době halštatské a podrobnějšímu popisu sledovaných lokalit. Následuje vlastní zhodnocení zkoumaných hrobů z hlediska způsobu uložení, velikosti mohyl, typu hrobů, pohlaví, věku, výskytu artefaktů v hrobech a prostorového rozložení na lokalitách.

Na základě nashromážděných informací o jednotlivých hrobech byly řešeny otázky spojené s využíváním starších a budováním nových oddělených pohřebišť. Celkem byly vytvořeny tři teoretické otázky, které předpokládaly následující důvody pohřbívání na starších pohřebišťích a vytváření oddělených pohřebišť: 1) starší pohřební areály představovaly pohřebiště předků, 2) jedna komunita se snažila odlišit od druhé tím, že využívala starší pohřebiště, kdežto druhá si budovala pohřební areály vlastní a 3) lidé chápali pohřební areál pouze jako místo k pohřbívání mrtvých bez zvláštního vztahu k již dříve pohřbeným jedincům. Podle interpretace lze uvažovat o tom, že starší pohřebiště byla pravděpodobně považována za pohřební areály předků, přestože se zřejmě nejednalo o přímou pokrevní linii. U zbývajících otázek jsme nedospěli k žádnému jednoznačnému závěru, což bylo způsobeno mimo jiné velmi malým množstvím informací o věku a pohlaví pohřbených jedinců. Domnívám se, že právě tyto chybějící informace by mohly celou problematiku z velké části osvětlit.

V budoucnu by bylo jistě vhodné se na toto téma znovu zaměřit a pokusit se zvolit jiné úhly pohledu a vyzkoušet další metody zkoumání, které by mohly odhalit nová zjištění.

9 SEZNAM LITERATURY

Bašta, J. – Bašťová, D. 1992: Středobronzová mohyla u Radčic, Sborník Západočeského muzea v Plzni, Historie 8, 34-39.

Beneš, A. 1969: Pozdně halštatské žárové pohřebiště v Sovoluskách, okres Karlovy Vary, Památky archeologické 60, 134-163.

Bouzek, J. 2011: Pravěk českých zemí v evropském kontextu. Brno.

Čtrnáct, V. 1971: Mohylové pohřebiště nad Novou Hutí u Dýšiny (okres Plzeň-sever) a jeho vztahy k Středodunají a k mohylovému území Bavorska. Výzkumy v Čechách 1971, 178-198.

Čujanová-Jílková, E. 1970: Mittelbronzezeitliche Hügelgräberfelder in Westböhmen. Archeologické studijní materiály 8. Praha.

Filip, J. 1962: Evropský pravěk. Praha

Filip, J. 1996: Keltská civilizace a její dědictví. Praha.

Hostaš, K. 1887/89: Mohyly na Husíně, Památky archeologické 14, 3-12.

Hostaš, K. 1900/01: Mohyly na Husíně, Památky archeologické 19, 115-126.

Hralová, J. 1993: Das Hügelgräberfeld in Újezd u Radnic. Fontes Archaeologici Pragenses 19. Pragae.

Chvojka, O. 2009: Jižní Čechy v mladší a pozdní době bronzové. Dissertationes Archaeologicae Brunenses. Pragensesque 6. Brno.

Chytráček, M. 1990: Mohylové pohřebiště u Mírkovic, okres Domažlice, Památky archeologické 81, 74-137.

Chytráček, M. – Metlička, M. 2003: Fragen zu Kontinuität und Diskontinuität in der spätbronze- und hallstattzeitlichen Besiedlung in Westböhmen. In: M. Chytráček – J. Michálek – K. Schmotz (eds.),

Archäologische Arbeitsgemeinschaft Ostbayern/West- und Südböhmen,
12. Treffen, Rahden/Westf., 87-108.

Jílková, E. – Rybová, A. – Šaldová, V. 1959: Mohylové pohřebiště na Hájku u Štáhlav, okres Plzeň, Památky archeologické 50, 49-119.

Jiráň, L. 2008 (ed.): Archeologie pravěkých Čech 5. Doba bronzová. Praha.

Koutecký, D. 2002: Vztah kultury bylanské ke kultuře mohylové halštatské na Plzeňsku, Sborník Západočeského muzea v Plzni, Historie 16, 137-143.

Kuna, M. a kol. 2004: Nedestruktivní archeologie. Praha

Metlička, M. 2004: Polykulturní pohřebiště v Plzni-Radčicích, Zprávy české archeologické společnosti, Supplementum 56, 7-9.

Michálek, J. 1979: West- und Südböhmische Funde in Wien. Praha.

Neustupný, E. 2007: Metoda archeologie. Plzeň.

Neustupný, E. 2010: Teorie archeologie. Plzeň.

Neustupný, E. – Neustupný, J. 1960: Nástin pravěkých dějin Československa, Sborník Národního muzea v Praze, Řada A-Historie 14, 95-221.

Podborský, V. 2006: Náboženství pravěkých Evropanů. Brno.

Potrebica, H. 2004: Tumuli in the Hallstatt landscape: continuity and transformation. In: L. Šmejda – J. Turek (eds.), Spatial Analysis of Funerary Areas, 115-128.

Rybová, A. – Šaldová, V. 1958: O pohřebním ritu milavečské kultury v západních Čechách, Památky archeologické 49, 348-411.

Sklenář, K. 1974: Památky pravěku na území ČSSR. Praha.

Sklenář, K. – Sklenářová, Z. – Slabina, M. 2002: Encyklopedie pravěku v Čechách, na Moravě a ve Slezsku. Praha.

Smolík, J. – Kříkava, F. 1882/84: Mohyly v okolí řeky Klabavky: O mohylách ejpovických. Mohyly horomyslické. O mohylách dejšinských. Mohyly kyšické, Památky archeologické 12, 291-300.

Soudská, E. 1969: K třídění plochých pozdně halštatských žárových pohřebišť v severozápadních Čechách, Památky archeologické 60, 164-196.

Soudská, E. 1971: Výzkum pozdně halštatského pohřebiště v Manětíně-Hrádku v r. 1965, Archeologické rozhledy 20, 172-177.

Soudská, E. 1994: Die Anfänge der keltischen Zivilisation in Böhmen. Das Gräberfeld Manětín-Hrádek. Praha.

Šaldová, V. 1954: Žárové pohřebiště z konce doby bronzové v Nynicích, Archeologické rozhledy 6, 442-456.

Šaldová, V. 1955: Ploché žárové hroby halštatsko-laténské v české mohylové oblasti. Pohřebiště v Plzni-Bílé Hoře a Rybově Lhotě u Soběslavi, Památky archeologické 46, 76-100.

Šaldová, V. 1965: Západní Čechy v pozdní době bronzové – Pohřebiště Nynice I, Památky archeologické 61, 1-96.

Šaldová, V. 1967: Pravěk Stříbrska. Stříbro.

Šaldová, V. 1968: Biřkov, okr. Klatovy. Výzkumy v Čechách 1968, 14.

Šaldová, V. 1968a: Halštatská mohylová kultura v západních Čechách – Pohřebiště Nynice, Památky archeologické 59, 297-399.

Šaldová, V. 1971: Eneolitická výšinná sídliště a mohylová pohřebiště na Přešticku. Výzkumy v Čechách 1971 (1975), 214-226.

Šaldová, V. 1971a: Pozdně halštatské ploché hroby v západních Čechách a jejich vztah k současným mohylám, *Památky archeologické* 62, 1-134.

Šaldová, V. (ed.) 1988: F. X. Franc: Štáhlauer Ausgrabungen 1890. Přehled nalezišť v oblasti Mže, Radbuzy, Úhlavy a Klabavy 1906. Praha.

Šmejda, L. 2003: Zpráva o archeologickém výzkumu lokality Štáhlavy-Hájek v roce 2002. In: J. John – M. Kovář (eds.), *Sborník Muzea středního Posázaví v Ratajích nad Sázavou a Archeologické společnosti Západočeské univerzity v Plzni* 2, 33-36.

Tisucká, M. – Hlava, M. 2010: Mohyly ze střední doby bronzové v Mírkovicích (okr. Domažlice), *Archaeologica Pragensia*, Archeologický sborník Muzea hlavního města Prahy 20, 317-338.

Venclová, N. (ed.) 2008: *Archeologie pravěkých Čech* 6. Doba halštatská. Praha.

10 SEZNAM ZKRATEK

DB – doba bronzová

DH – doba halštatská

GIS – geografický informační systém

HMK – halštatská mohylová kultura

JTSK – Jednotná trigonometrická síť katastrální

MK – milavečská kultura

NK – nynická kultura

PDH – pozdní doba halštatská

SBMK – středobronzová mohylová kultura

11 ABSTRACT

The interest of my work was to explore the manner of using earlier barrow burial sites in Hallstatt Period of West Bohemia and explain Iron-Age population attitude to older burial monuments in landscape. In prelude I followed history of research and time and areal definition of desired phase. Next sessions are dedicated to burial habits and settlements in Hallstatt Period and to detail sites description. Actual evaluation of surveyed gravesides, in view of: burial habits, barrow size, type, bodies gender, age, artefact deposits and position, is followed. Information gathered from site to site were used to answer questions of using older gravesides and building new separate ones. According to rendition, there is a possibility that primal barrows were probably counted as related elder's burial grounds, even there is no evidence of any direct relations. I was not able to see any straight answers to other questions which is caused by i.a. very poor information about age and gender of deads. I assume these missing data might be widely beneficial to this matter. In the future, it would be appropriate to explore this topic and try different angles of view, apply different methods so it can help to reveal new knowledge about exploitation of barrow sites.

12 PŘÍLOHY

Databáze v programu Microsoft Office Access 2007 v digitální podobě na CD.

Seznam příloh

Mapa 1: Pohřební areály s kontaktem doby bronzové a doby halštatské v západních Čechách (viz tab. 1).

Tab. 1: Pohřební areály s kontaktem doby bronzové a doby halštatské (viz v západních Čechách (viz mapa 1).

Tab. 2: Počty sledovaných hrobů ve vybraných pohřebních areálech.

Graf 1: Dodatečné hroby a samostatné hroby v prostoru starších pohřebišť doby bronzové.

Graf 2: Dodatečné hroby a samostatné hroby v prostoru starších pohřebišť doby bronzové z hlediska halštatské mohylové kultury (HMK) a pozdní doby halštatské (PDH).

Graf 3: Dodatečné hroby do mohyl doby bronzové (DB), do mohyl doby bronzové a halštatské mohylové kultury (DB a HMK) a do mohyl halštatské mohylové kultury (HMK) z hlediska halštatské mohylové kultury (HMK) a pozdní doby halštatské (PDH).

Graf 4: Dodatečné hroby do mohyl mohylové kultury střední doby bronzové (SBMK), do mohyl milavečské kultury (MK), do mohyl mohylové kultury střední doby bronzové a milavečské kultury (SBMK a MK) a do mohyl nynické kultury (NK) z hlediska halštatské mohylové kultury (HMK) a pozdní doby halštatské (PDH).

Graf 5: Velikost mohyl pro dodatečné hroby z doby halštatské do mohyl doby bronzové z hlediska halštatské mohylové kultury (HMK) a pozdní doby halštatské (PDH).

Graf 6: Velikost mohyl pro dodatečné hroby z pozdní doby halštatské do mohyl halštatské mohylové kultury z hlediska pozdní doby halštatské (PDH).

Graf 7: Velikost mohyl pro samostatné hroby v prostoru starších pohřebišť z hlediska halštatské mohylové kultury (HMK) a pozdní doby halštatské (PDH).

Graf 8: Velikost mohyl pro vlastní oddělená pohřebišť z hlediska halštatské mohylové kultury (HMK) a pozdní doby halštatské (PDH).

Graf 9: Typy hrobů pro dodatečné hroby (skupina 1), samostatné hroby v prostoru starších pohřebišť (skupina 2) a pro vlastní oddělená pohřebišť (skupina 3) z hlediska halštatské mohylové kultury.

Graf 10: Typy hrobů pro dodatečné hroby (skupina 1), samostatné hroby v prostoru starších pohřebišť (skupina 2) a pro vlastní oddělená pohřebišť (skupina 3) z hlediska pozdní doby halštatské.

Graf 11: Pohlaví pohřbených jedinců pro dodatečné hroby (skupina 1), samostatné hroby v prostoru starších pohřebišť (skupina 2) a pro vlastní oddělená pohřebišť (skupina 3) z hlediska halštatské mohylové kultury.

Graf 12: Pohlaví pohřbených jedinců pro dodatečné hroby (skupina 1), samostatné hroby v prostoru starších pohřebišť (skupina 2) a pro vlastní oddělená pohřebišť (skupina 3) z hlediska pozdní doby halštatské.

Graf 13: Věk pohřbených jedinců pro dodatečné hroby (skupina 1), samostatné hroby v prostoru starších pohřebišť (skupina 2) a pro vlastní oddělená pohřebišť (skupina 3) z hlediska halštatské mohylové kultury.

Graf 14: Věk pohřbených jedinců pro dodatečné hroby (skupina 1), samostatné hroby v prostoru starších pohřebišť (skupina 2) a pro vlastní oddělená pohřebišť (skupina 3) z hlediska pozdní doby halštatské.

Graf 15: Výskyt artefaktů v mohylových hrobech pro dodatečné hroby (skupina 1), samostatné hroby v prostoru starších pohřebišť (skupina 2) a

pro vlastní oddělená pohřebiště (skupina 3) z hlediska halštatské mohylové kultury.

Graf 16: Výskyt artefaktů v mohylových hrobech pro dodatečné hroby (skupina 1), samostatné hroby v prostoru starších pohřebišť (skupina 2) a pro vlastní oddělená pohřebiště (skupina 3) z hlediska pozdní doby halštatské.

Graf 17: Výskyt artefaktů v plochých hrobech pro dodatečné hroby (skupina 1), samostatné hroby v prostoru starších pohřebišť (skupina 2) a pro vlastní oddělená pohřebiště (skupina 3) z hlediska halštatské mohylové kultury.

Graf 18: Výskyt artefaktů v plochých hrobech pro dodatečné hroby (skupina 1), samostatné hroby v prostoru starších pohřebišť (skupina 2) a pro vlastní oddělená pohřebiště (skupina 3) z hlediska pozdní doby halštatské.

Obr. 1: Štáhlavy-Hájek (okr. Plzeň-město): červeně označeny dodatečné pohřby, modře označeny nově vybudované samostatné mohyly (Jílková – Rybová – Šaldová 1959, 55, obr. 1; doplněno autorkou).

Obr. 2: Žákava-Sváreč (okr. Plzeň-jih): červeně označeny dodatečné pohřby, modře označeny nově vybudované samostatné mohyly (Šaldová (ed.) 1988, Taf. L: výřez z plánu F. X. France; doplněno autorkou).

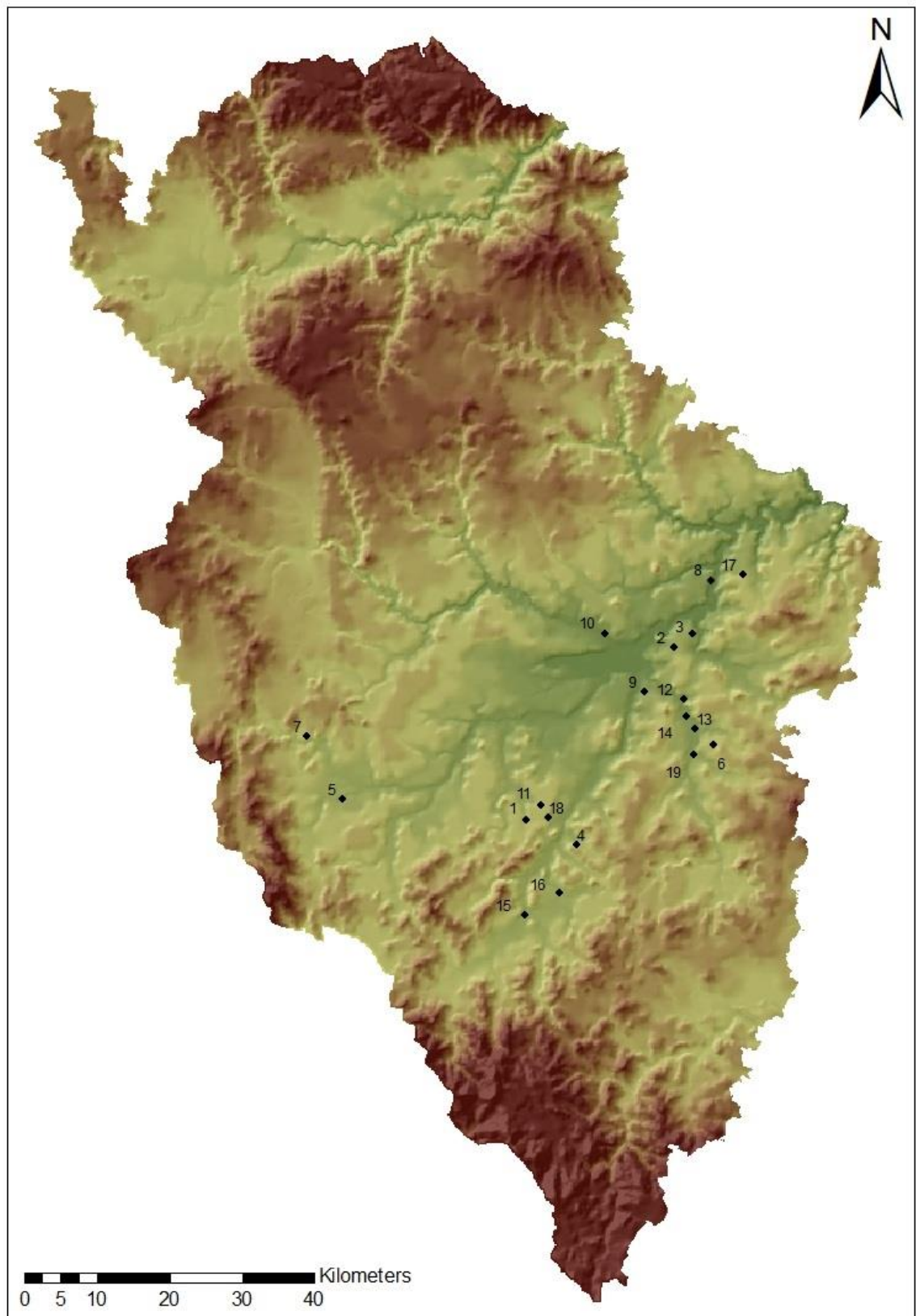
Obr. 3: Milínov-Javor (okr. Plzeň-jih): červeně označeny dodatečné pohřby, modře označeny nově vybudované samostatné mohyly (Šaldová (ed.) 1988, Taf. XLIII: výřez z plánu F. X. France; doplněno autorkou).

Obr. 4: Sedlec-Hůrka (okr. Plzeň-město): červeně označeny dodatečné pohřby, modře označeny nově vybudované samostatné mohyly (Šaldová (ed.) 1988, Taf. XXXV: výřez z plánu F. X. France; doplněno autorkou).

Obr. 5: Kaliště-Bezděkov (okr. Klatovy): červeně označeny dodatečné pohřby, modře označeny nově vybudované samostatné mohyly (Michálek 1979, Taf. 86; doplněno autorkou).

Obr. 6: Štáhlavice-Beztehov (okr. Plzeň-město): červeně označeny dodatečné pohřby, modře označeny nově vybudované samostatné mohyly (Šaldová (ed.) 1988, Taf. LXX: výřez z plánu F. X. France; doplněno autorkou).

Obr. 7: Štáhlavice-Skok (okr. Plzeň-město): červeně označeny dodatečné pohřby, modře označeny nově vybudované samostatné mohyly (Šaldová (ed.) 1988, Taf. LXX: výřez z plánu F. X. France; doplněno autorkou).



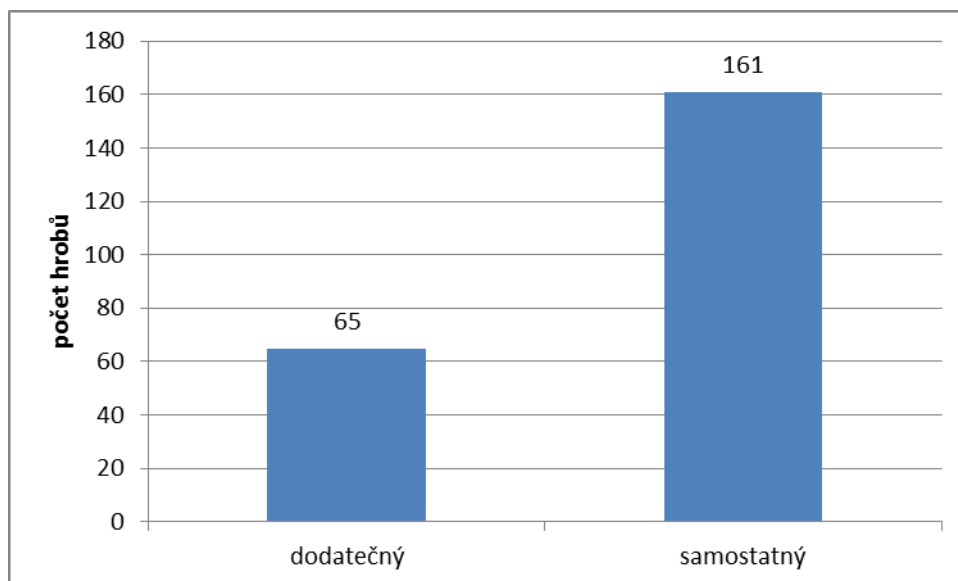
Mapa 1: Pohřební areály s kontaktem doby bronzové a doby halštatské v západních Čechách (viz tab. 1).

| Číslo lokality | Lokalita | Okres | Katastr |
|----------------|--------------------------|-------------|----------------------------|
| 1 | Biřkov | Klatovy | Biřkov |
| 2 | Červený Hrádek-Černá Myť | Plzeň-město | Červený Hrádek u Plzně |
| 3 | Dýšina-Horomyslice | Plzeň-město | Dýšina |
| 3 | Dýšina-Kokotsko | Plzeň-město | Dýšina |
| 3 | Dýšina-Nová Huť | Plzeň-město | Dýšina |
| 4 | Kaliště-Bezděkov | Klatovy | Kaliště u Červeného Poříčí |
| 5 | Meclov | Domažlice | Meclov |
| 6 | Milínov-Javor | Plzeň-jih | Milínov u Nezvěstic |
| 7 | Mírkovice | Domažlice | Mírkovice |
| 8 | Nynice | Plzeň-sever | Nynice |
| 9 | Plzeň-Černice | Plzeň-město | Černice |
| 10 | Plzeň-Radčice | Plzeň-město | Radčice u Plzně |
| 11 | Roupov-Dubí | Plzeň-jih | Roupov |
| 11 | Roupov-Průhon | Plzeň-jih | Roupov |
| 12 | Sedlec-Hůrka | Plzeň-město | Sedlec u Starého Plzně |
| 13 | Štáhlavice-Beztehov | Plzeň-město | Štáhlavice |
| 13 | Štáhlavice-Skok | Plzeň-město | Štáhlavice |
| 14 | Štáhlavy-Hájek | Plzeň-město | Štáhlavy |
| 15 | Tajanov-Husín | Klatovy | Tajanov u Tupadel |
| 16 | Točnick-Špitál | Klatovy | Točnick u Klatov |
| 17 | Újezd u Radnic | Rokycany | Újezd u Svatého Kříže |
| 18 | Vřeskovice | Klatovy | Vřeskovice |
| 19 | Žákava-Sváreč | Plzeň-jih | Žákava |

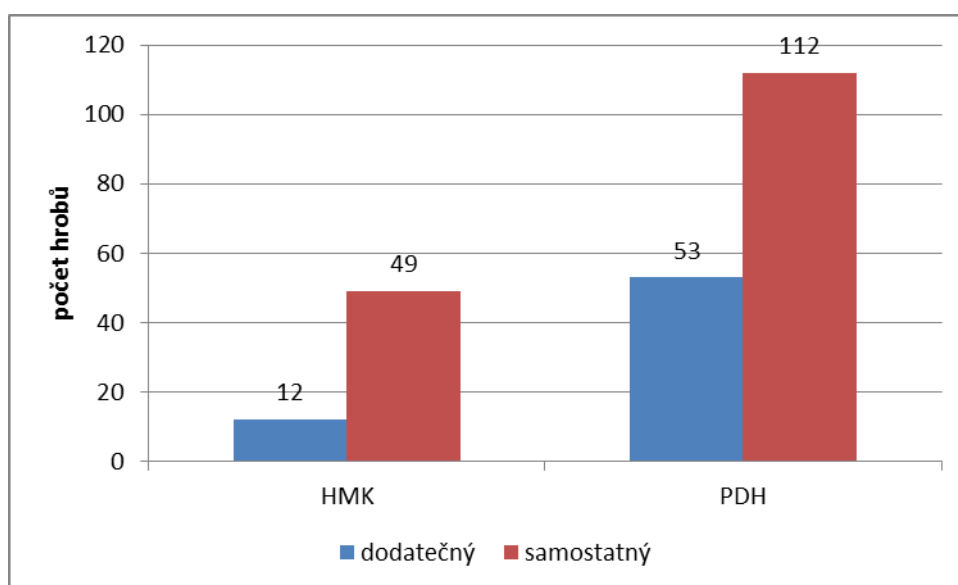
Tab. 1: Pohřební areály s kontaktem doby bronzové a doby halštatské v západních Čechách (viz mapa 1).

| Lokalita | Okres | Katastr | Dodatečné hroby do DB | Dodatečné hroby do DB a HMK | Dodatečné hroby do HMK | Samostatné hroby | Mohylové hroby | Ploché hroby | Hroby HMK | Hroby PDH |
|--------------------------|--------------|----------------------------|-----------------------|-----------------------------|------------------------|------------------|----------------|--------------|-----------|-----------|
| Červený Hrádek-Černá Myť | Plzeň-město | Červený Hrádek u Plzně | 0 | 0 | 0 | 1 | 1 | 0 | 0 | 1 |
| Dýšina-Kokotsko | Plzeň-město | Dýšina | 2 | 0 | 0 | 1 | 3 | 0 | 1 | 2 |
| Kaliště-Bezděkov | Klatovy | Kaliště u Červeného Poříčí | 1 | 0 | 0 | 0 | 1 | 0 | 0 | 1 |
| Manětín-Hrádek | Plzeň-sever | Manětín | 0 | 0 | 1 | 149 | 5 | 145 | 5 | 145 |
| Milínov-Javor | Plzeň-jih | Milínov u Nezvěstic | 3 | 0 | 0 | 2 | 5 | 0 | 0 | 5 |
| Mírkovice | Domažlice | Mírkovice | 0 | 0 | 0 | 12 | 12 | 0 | 2 | 10 |
| Nynice | Plzeň-sever | Nynice | 20 | 3 | 6 | 106 | 0 | 135 | 22 | 113 |
| Plzeň-Bílá Hora | Plzeň-město | Bolevec | 0 | 0 | 0 | 13 | 0 | 13 | 0 | 13 |
| Plzeň-Kostelík | Plzeň-město | Plzeň | 0 | 0 | 0 | 5 | 5 | 0 | 5 | 0 |
| Roupov-Dubí | Plzeň-jih | Roupov | 0 | 0 | 0 | 6 | 6 | 0 | 6 | 0 |
| Roupov-Průhon | Plzeň-jih | Roupov | 0 | 0 | 0 | 1 | 1 | 0 | 1 | 0 |
| Sedlec-Hůrka | Plzeň-město | Sedlec u Starého Plzece | 0 | 0 | 0 | 3 | 3 | 0 | 2 | 1 |
| Sovolusky | Karlovy Vary | Sovolusky u Bochova | 0 | 0 | 0 | 30 | 0 | 30 | 0 | 30 |
| Štáhlavice-Beztehov | Plzeň-město | Štáhlavice | 0 | 0 | 0 | 3 | 3 | 0 | 3 | 0 |
| Štáhlavice-Skok | Plzeň-město | Štáhlavice | 0 | 0 | 0 | 2 | 2 | 0 | 0 | 2 |
| Štáhlavy-Hájek | Plzeň-město | Štáhlavy | 9 | 0 | 1 | 1 | 11 | 0 | 2 | 9 |
| Újezd u Radnic | Rokycany | Újezd u Svatého Kříže | 0 | 0 | 3 | 22 | 25 | 0 | 20 | 5 |
| Žákava-Sváreč | Plzeň-jih | Žákava | 17 | 0 | 0 | 1 | 18 | 0 | 2 | 16 |

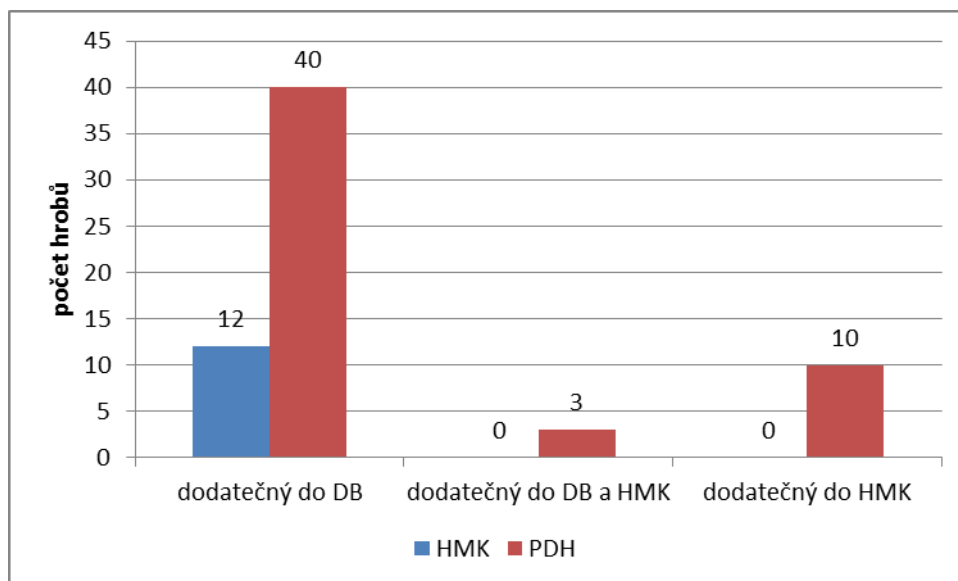
Tab. 2: Počty sledovaných hrobů ve vybraných pohřebních areálech.



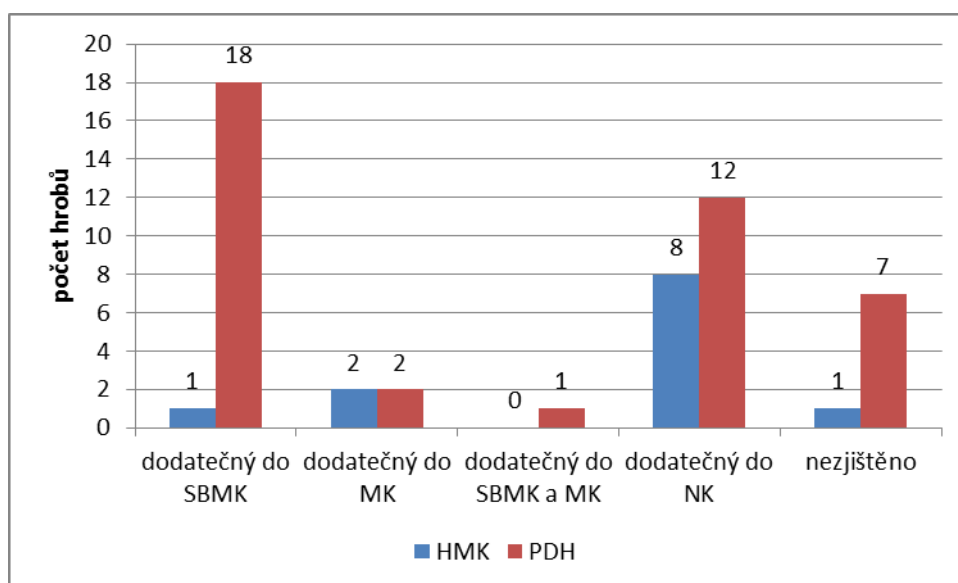
Graf 1: Dodatečné hroby a samostatné hroby v prostoru starších pohřebišť doby bronzové.



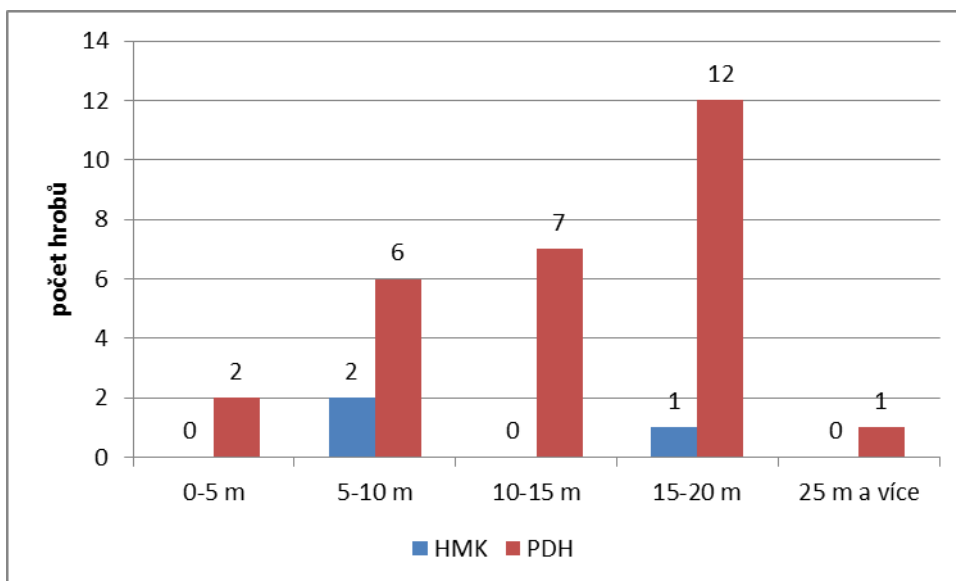
Graf 2: Dodatečné hroby a samostatné hroby v prostoru starších pohřebišť doby bronzové z hlediska halštatské mohylové kultury (HMK) a pozdní doby halštatské (PDH).



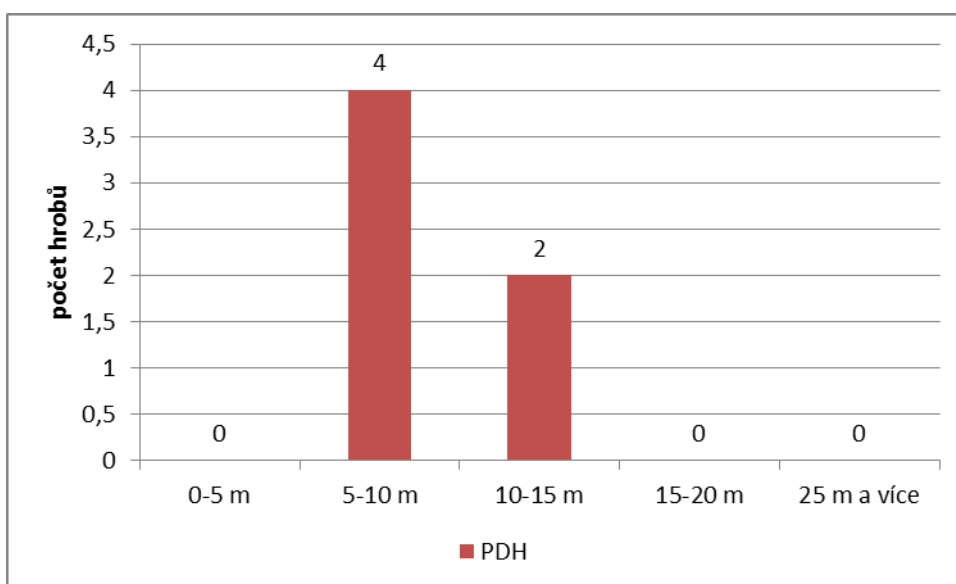
Graf 3: Dodatečné hroby do mohyl doby bronzové (DB), do mohyl doby bronzové a halštatské mohylové kultury (DB a HMK) a do mohyl halštatské mohylové kultury (HMK) z hlediska halštatské mohylové kultury (HMK) a pozdní doby halštatské (PDH).



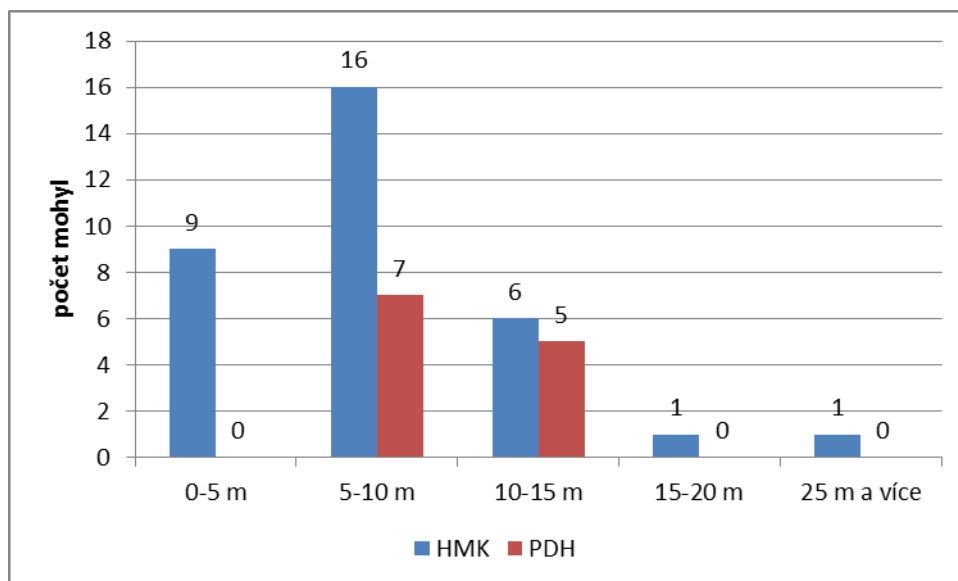
Graf 4: Dodatečné hroby do mohyl mohylové kultury střední doby bronzové (SBMK), do mohyl milavečské kultury (MK), do mohyl mohylové kultury střední doby bronzové a milavečské kultury (SBMK a MK) a do mohyl nynické kultury (NK) z hlediska halštatské mohylové kultury (HMK) a pozdní doby halštatské (PDH).



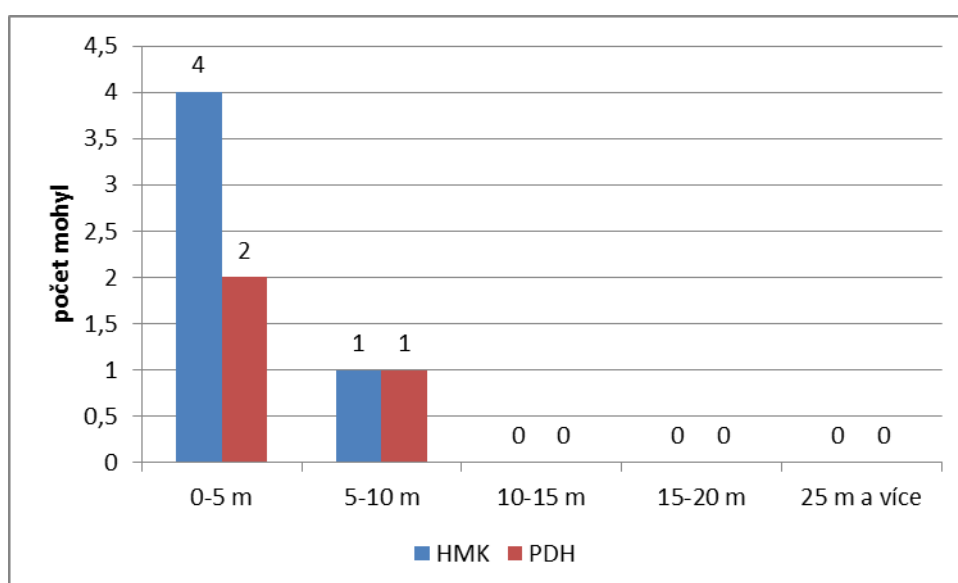
Graf 5: Velikost mohyl pro dodatečné hroby z doby halštatské do mohyl doby bronzové z hlediska halštatské mohylové kultury (HMK) a pozdní doby halštatské (PDH).



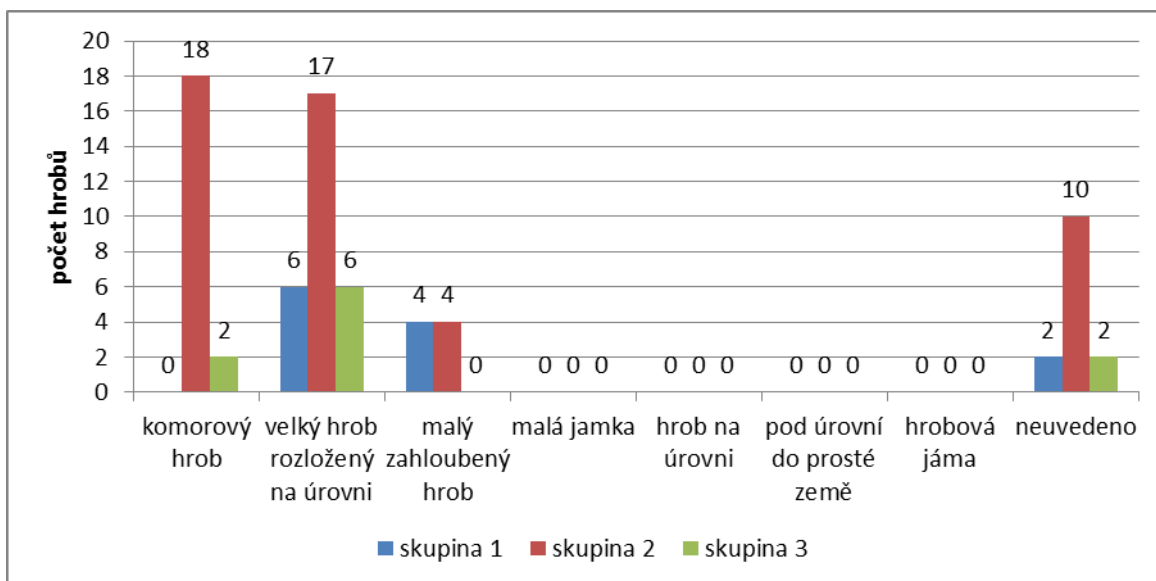
Graf 6: Velikost mohyl pro dodatečné hroby z pozdní doby halštatské do mohyl halštatské mohylové kultury z hlediska pozdní doby halštatské (PDH).



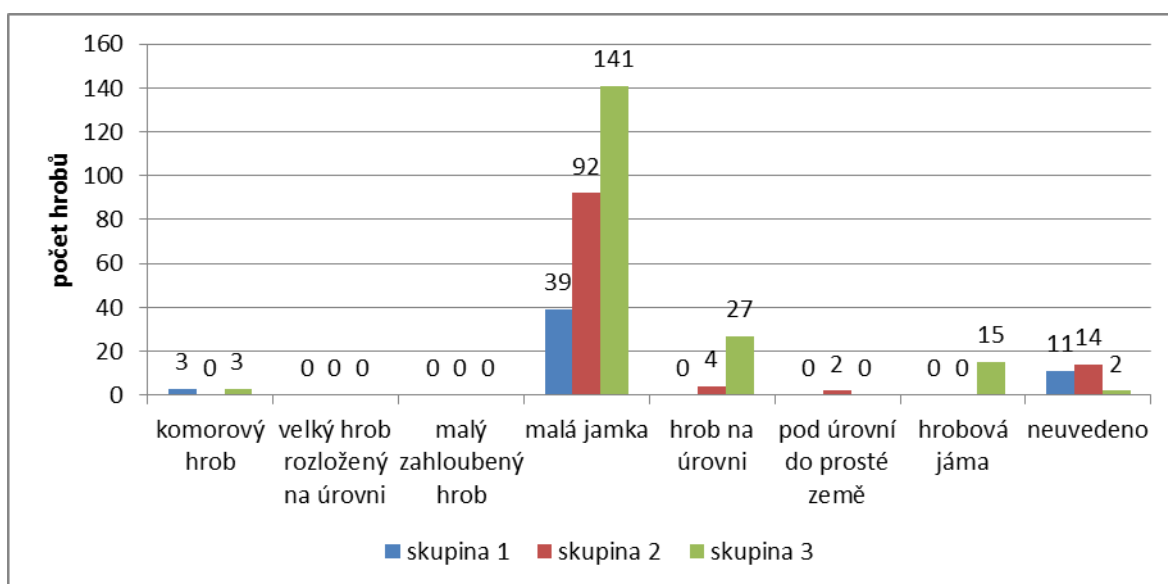
Graf 7: Velikost mohyl pro samostatné hroby v prostoru starších pohřebišť z hlediska halštatské mohylové kultury (HMK) a pozdní doby halštatské (PDH).



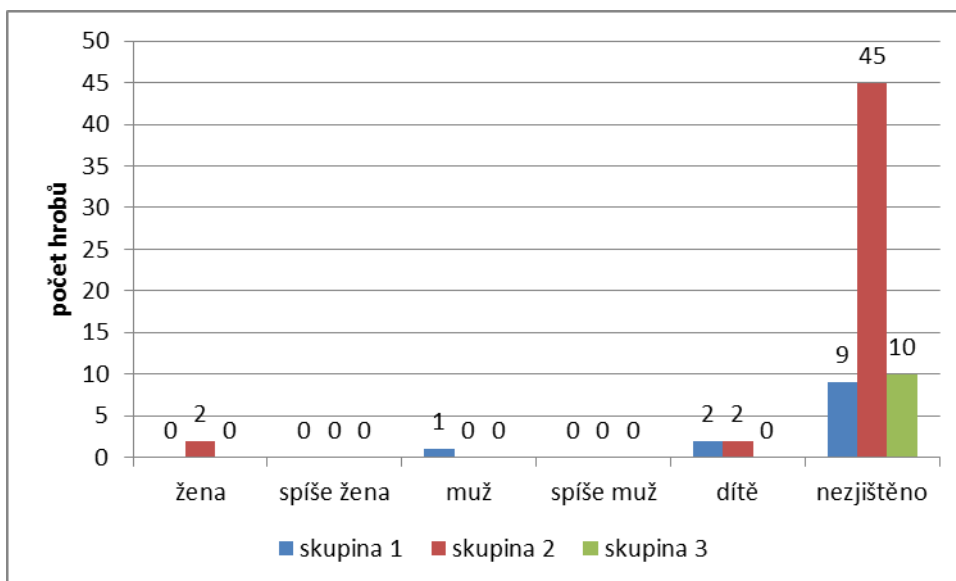
Graf 8: Velikost mohyl pro vlastní oddělená pohřebišť z hlediska halštatské mohylové kultury (HMK) a pozdní doby halštatské (PDH).



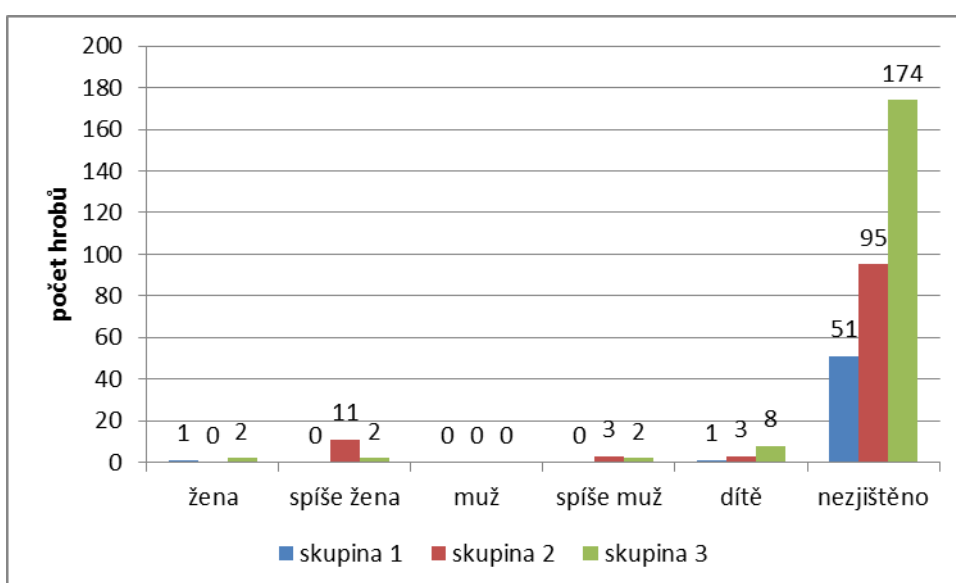
Graf 9: Typy hrobů pro dodatečné hroby (skupina 1), samostatné hroby v prostoru starších pohřebišť (skupina 2) a pro vlastní oddělená pohřebišť (skupina 3) z hlediska halštatské mohylové kultury.



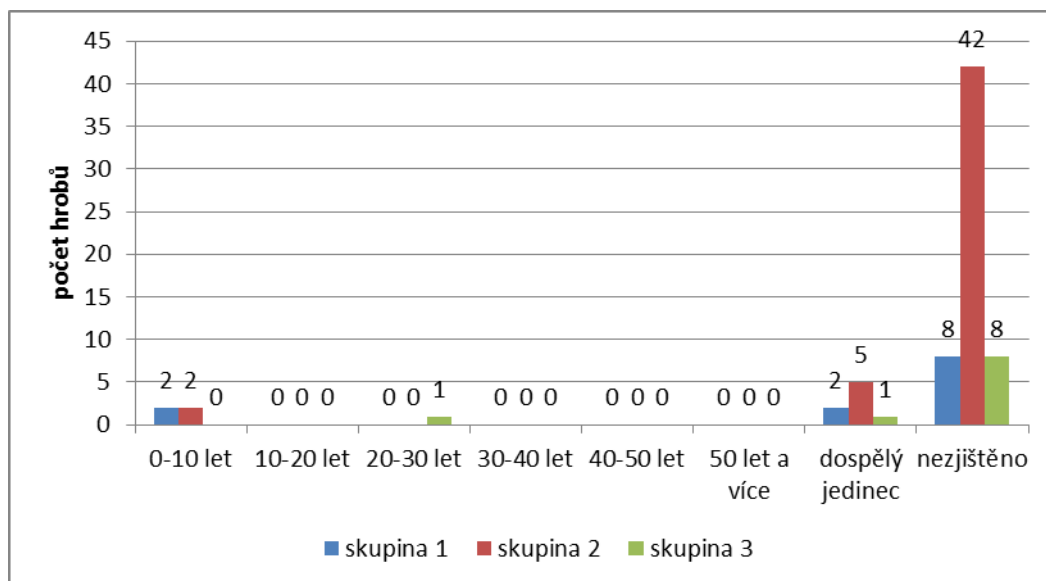
Graf 10: Typy hrobů pro dodatečné hroby (skupina 1), samostatné hroby v prostoru starších pohřebišť (skupina 2) a pro vlastní oddělená pohřebišť (skupina 3) z hlediska pozdní doba halštatské.



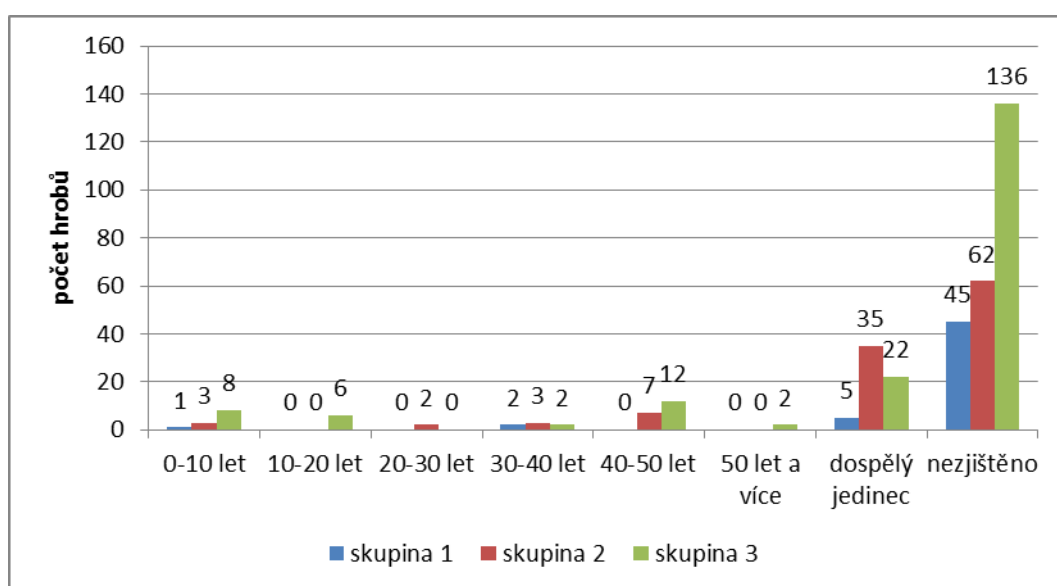
Graf 11: Pohlaví pohřbených jedinců pro dodatečné hroby (skupina 1), samostatné hroby v prostoru starších pohřebišť (skupina 2) a pro vlastní oddělená pohřebišť (skupina 3) z hlediska halštatské mohylové kultury.



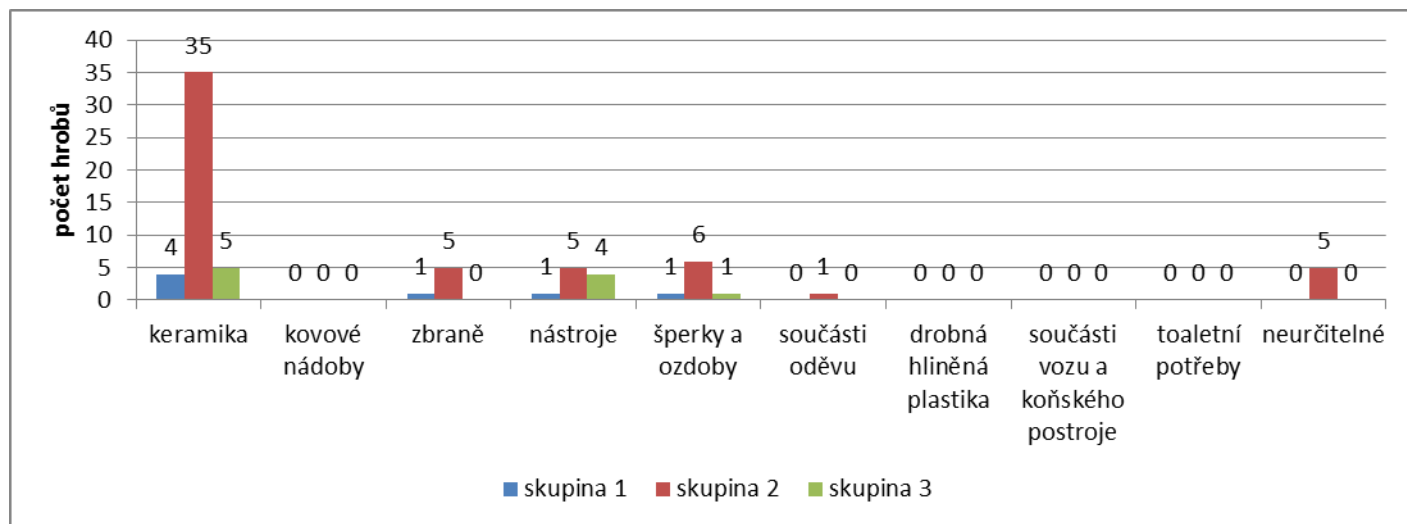
Graf 12: Pohlaví pohřbených jedinců pro dodatečné hroby (skupina 1), samostatné hroby v prostoru starších pohřebišť (skupina 2) a pro vlastní oddělená pohřebišť (skupina 3) z hlediska pozdní doby halštatské.



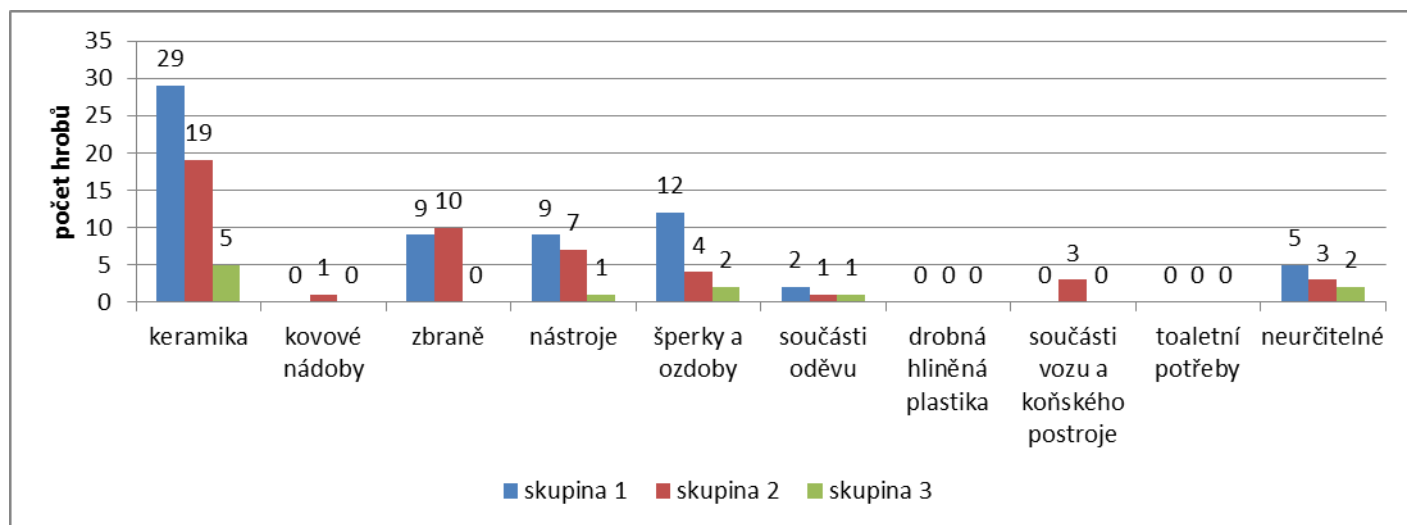
Graf 13: Věk pohřbených jedinců pro dodatečné hroby (skupina 1), samostatné hroby v prostoru starších pohřebišť (skupina 2) a pro vlastní oddělená pohřebišť (skupina 3) z hlediska halšatské mohylové kultury.



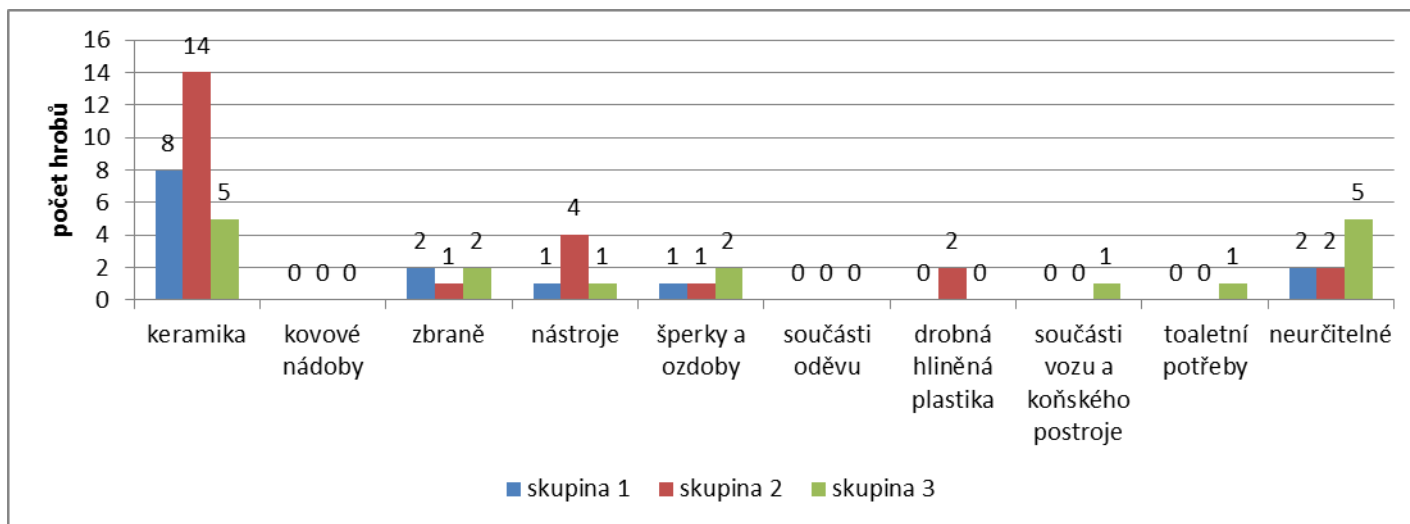
Graf 14: Věk pohřbených jedinců pro dodatečné hroby (skupina 1), samostatné hroby v prostoru starších pohřebišť (skupina 2) a pro vlastní oddělená pohřebišť (skupina 3) z hlediska pozdní doby halšatské.



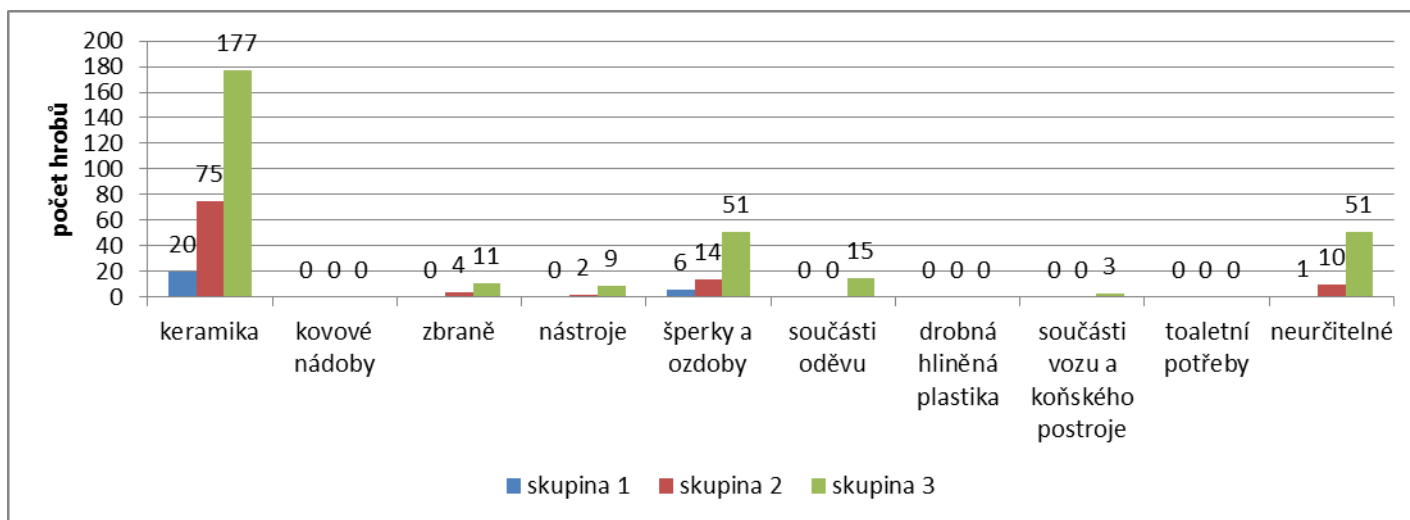
Graf 15: Výskyt artefaktů v mohylových hrobech pro dodatečné hroby (skupina 1), samostatné hroby v prostoru starších pohřebišť (skupina 2) a pro vlastní oddělená pohřebišť (skupina 3) z hlediska halštatské mohylové kultury.



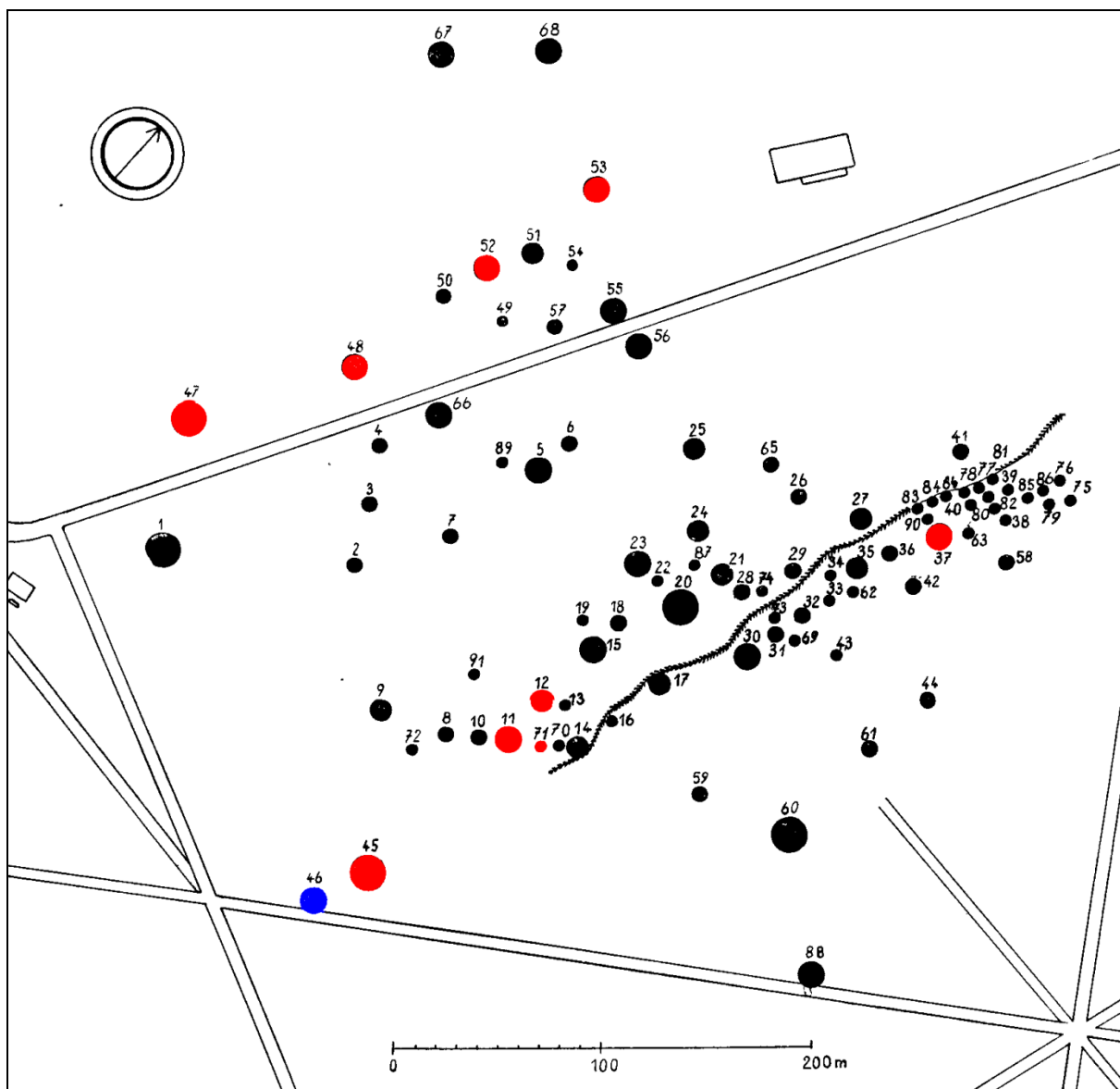
Graf 16: Výskyt artefaktů v mohylových hrobech pro dodatečné hroby (skupina 1), samostatné hroby v prostoru starších pohřebišť (skupina 2) a pro vlastní oddělená pohřebišť (skupina 3) z hlediska pozdní doby halštatské.



Graf 17: Výskyt artefaktů v plochých hrobech pro dodatečné hroby (skupina 1), samostatné hroby v prostoru starších pohřebišť (skupina 2) a pro vlastní oddělená pohřebišť (skupina 3) z hlediska halštatské mohylové kultury.



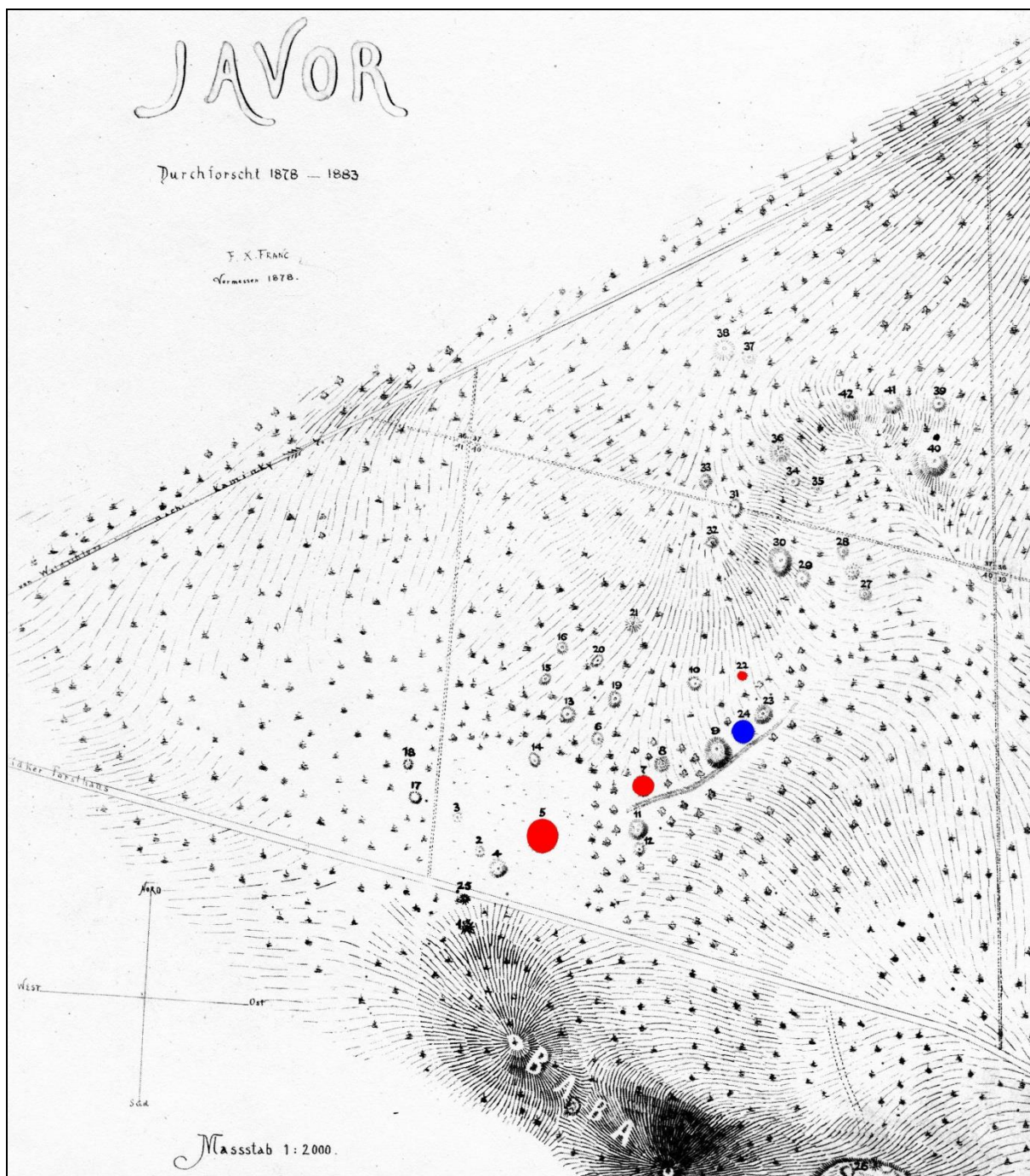
Graf 18: Výskyt artefaktů v plochých hrobech pro dodatečné hroby (skupina 1), samostatné hroby v prostoru starších pohřebišť (skupina 2) a pro vlastní oddělená pohřebišť (skupina 3) z hlediska pozdní doby halštatské.



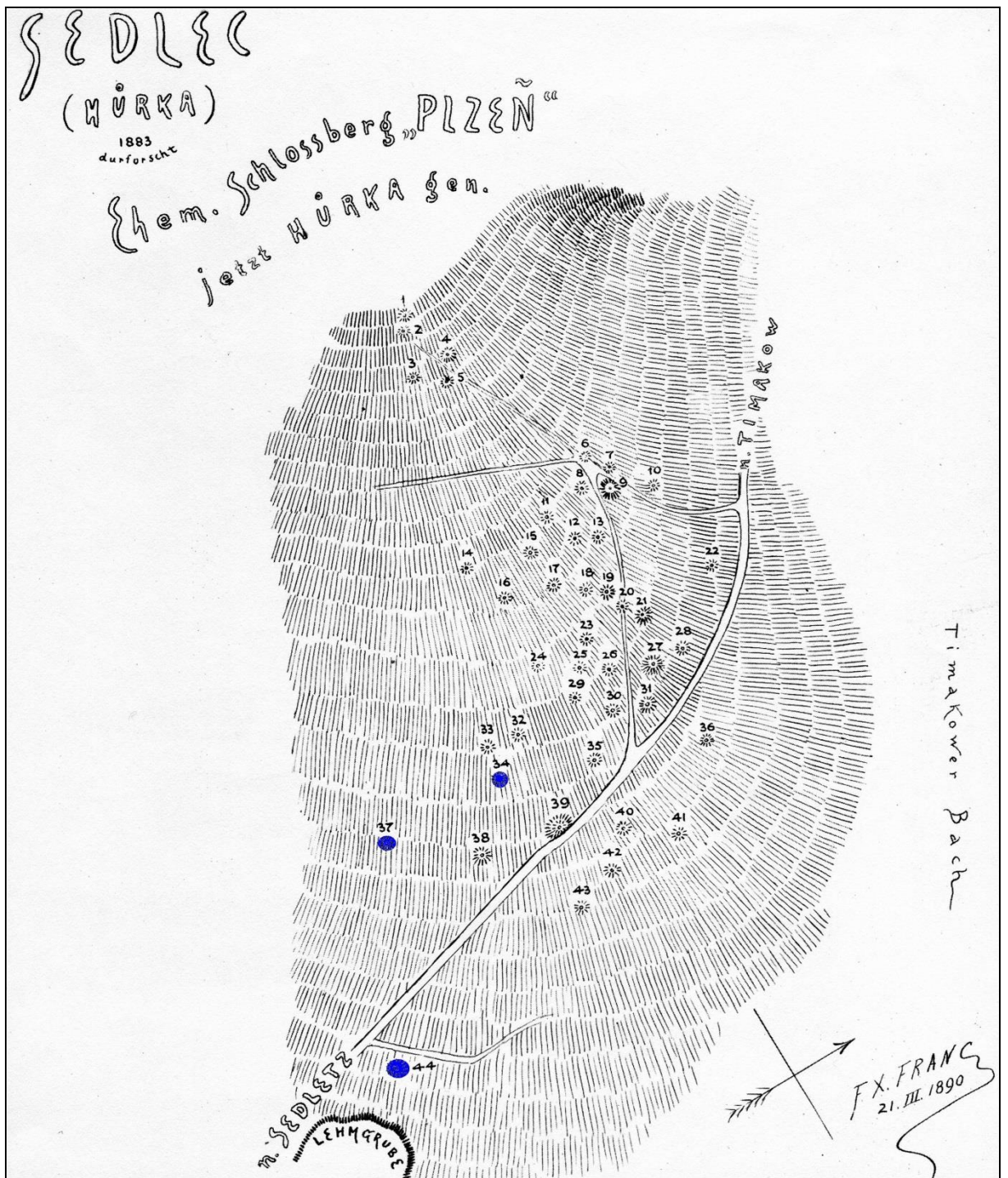
Obr. 1: Štáhlavy-Hájek (okr. Plzeň-město): červeně označeny dodatečné pohřby, modře označeny nově vybudované samostatné mohyly (Jílková – Rybová – Šaldová 1959, 55, obr. 1; doplněno autorkou).



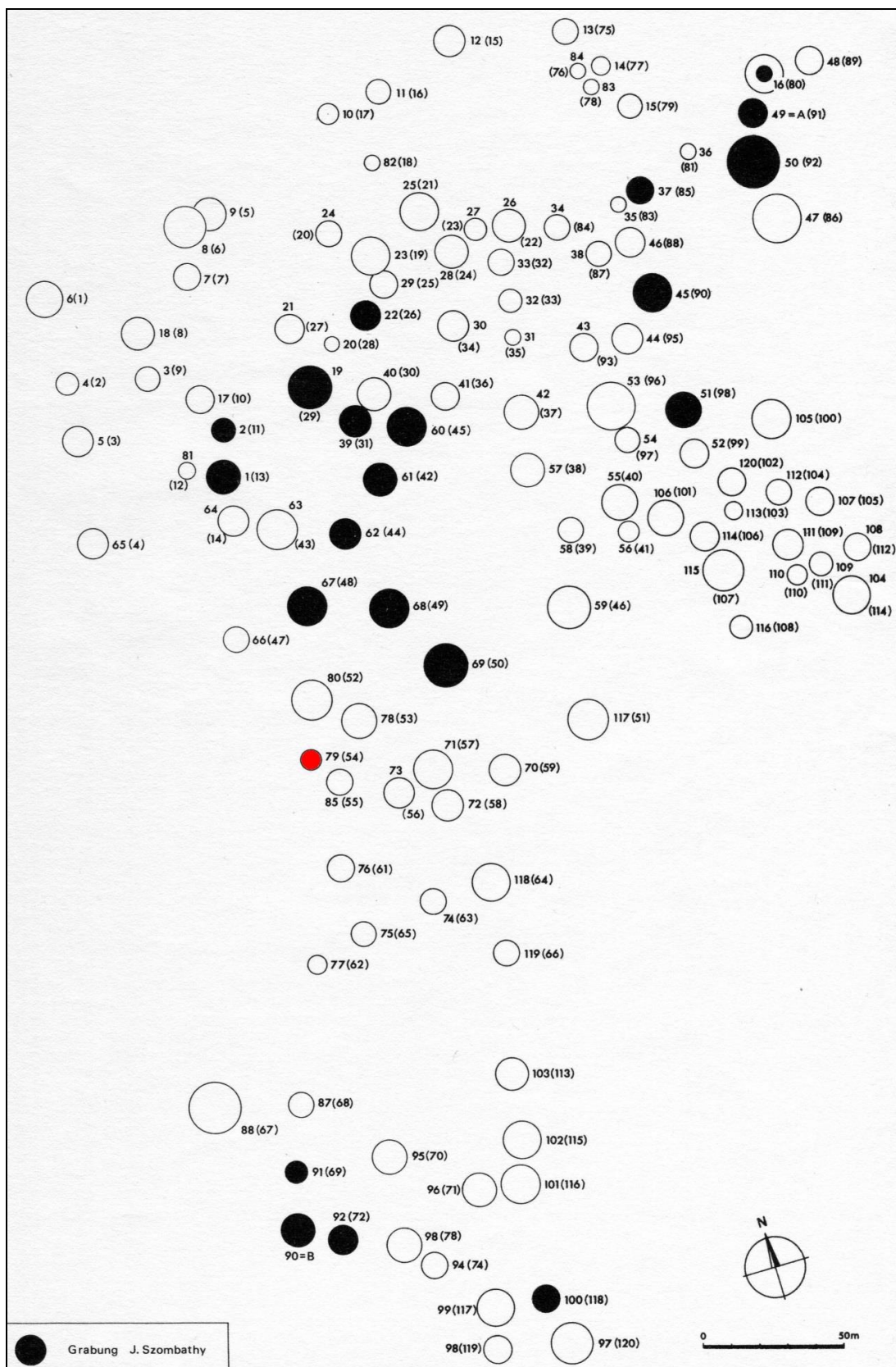
Obr. 2: Žákava-Sváreč (okr. Plzeň-jih): červeně označeny dodatečné pohřby, modře označeny nově vybudované samostatné mohyly (Šaldová (ed.) 1988, Taf. L: výřez z plánu F. X. France; doplněno autorkou).

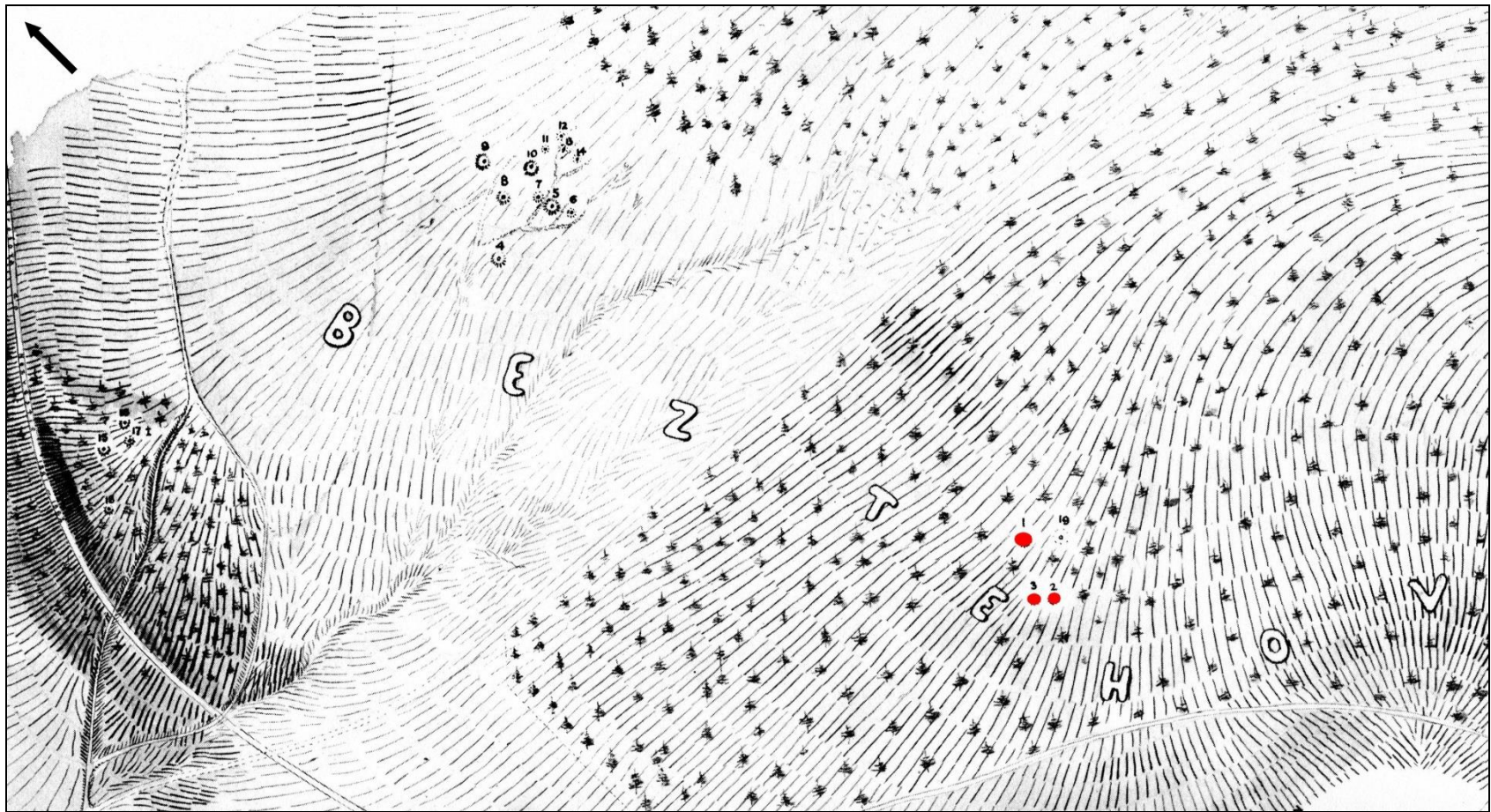


Obr. 3: Milínov-Javor (okr. Plzeň-jih): červeně označeny dodatečné pohřby, modře označeny nově vybudované samostatné mohyly (Šaldová (ed.) 1988, Taf. XLIII: výřez z plánu F. X. France; doplněno autorkou).

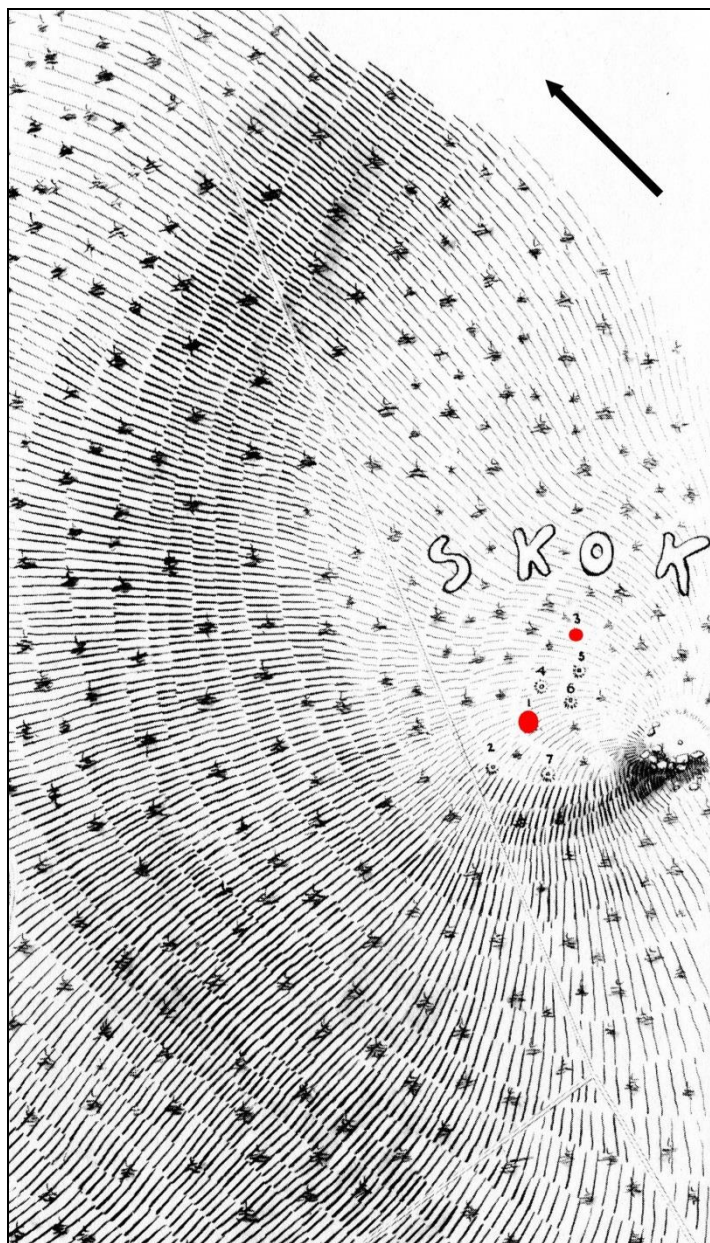


Obr. 4: Sedlec-Hůrka (okr. Plzeň-město): červeně označeny dodatečné pohřby, modře označeny nově vybudované samostatné mohyly (Šaldová (ed.) 1988, Taf. XXXV: výřez z plánu F. X. France; doplněno autorkou).





Obr. 6: Štáhlavice-Beztehov (okr. Plzeň-město): červeně označeny dodatečné pohřby, modře označeny nově vybudované samostatné mohyly (Šaldová (ed.) 1988, Taf. LXX: výřez z plánu F. X. France; doplněno autorkou).



Obr. 7: Štáhlavice-Skok (okr. Plzeň-město): červeně označeny dodatečné pohřby, modře označeny nově vybudované samostatné mohyly (Šaldová (ed.) 1988, Taf. LXX: výřez z plánu F. X. France; doplněno autorkou).