

Západočeská univerzita v Plzni
Fakulta filozofická

Bakalářská práce

**Archeologické doklady brigantin ze 14. - 15.
století ve středoevropském prostoru**

Linda Zitová

Plzeň 2013

Západočeská univerzita v Plzni

Fakulta filozofická

Katedra archeologie

Studijní program Archeologie

Studijní obor Archeologie

Bakalářská práce

**Archeologické doklady brigantin ze 14. - 15.
století ve středoevropském prostoru**

Linda Zitová

Vedoucí práce:

Mgr. Petr Koscelník

Katedra archeologie

Fakulta filozofická Západočeské univerzity v Plzni

Konzultant:

Mgr. Petr Žákovský

Ústav archeologie a muzeologie

Fakulta filozofická Masarykovy univerzity v Brně

Plzeň 2013

Prohlašuji, že jsem práci zpracovala samostatně a použila jen uvedených pramenů a literatury.

Plzeň, duben 2013

.....

Ráda bych touto cestou vyjádřila poděkování Mgr. Petru Koscelníkovi za jeho cenné rady a trpělivost při vedení mé bakalářské práce. Rovněž bych chtěla poděkovat Mgr. Petru Žákovskému za vstřícnost a pomoc při získání potřebných informací a podkladů. Velký dík patří i pracovníkům Muzea Novojičínska za zpřístupnění a pomoc se zpracováním tamních exponátů. Za rady a inspiraci bych také ráda poděkovala PhDr. Zlatě Gersdorfové a PhDr. Josefu Hložkovi, PhD.

Obsah

ÚVOD.....	1
PROBLEMATIKA VÝZKUMU.....	1
OBRAZOVÉ PRAMENY.....	3
KONSTRUKCE BRIGANTINY.....	5
ZPŮSOB NOŠENÍ.....	10
VÝZDOBA.....	11
VÝROBA BRIGANTINY.....	13
TYPOLOGIE BRIGANTIN.....	14
VÝVOJ BRIGANTINY.....	18
SEKUNDÁRNÍ UŽITÍ LAMEL.....	21
METODIKA REKONSTRUKCE A KONZERVACE BRIGANTIN.....	22
SOCIÁLNÍ ZAČLENĚNÍ BRIGANTINY.....	23
NÁLEZY FRAGMENTŮ BRIGANTIN NA NAŠEM ÚZEMÍ.....	25
SYNTÉZA.....	35
INTERPRETACE.....	37
ZÁVĚR.....	37
SEZNAM POUŽITÉ LITERATURY A PRAMENŮ.....	39
SUMMARY.....	46
PŘÍLOHA I. – obrazová příloha.....	I.
PŘÍLOHA II. – Bible Václava IV.....	XXVIII.

PŘÍLOHA III. – Froissartova kronika.....	XL.
PŘÍLOHA IV. – Litoměřický oltář.....	XLVII.
PŘÍLOHA V. – Lamely Starý Jičín.....	XLIX.
PŘÍLOHA VI. – Tabulka rozměrů lamel.....	LII.

ÚVOD

Brigantiny jsou velmi vyspělým typem zbroje, ale na našem území jim zatím nebyla věnována větší pozornost. Prvním úkolem mé práce je shromáždit doklady přítomnosti brigantin na našem území. Budu se věnovat pouze pramenům obrazovým a archeologickým. Studium písemných pramenů by bylo nad možnosti této práce a náleží povolanějším osobám z řad historiků. Proto se těchto pramenů dotknu pouze okrajově. Vzhledem k tomu, že na našem území nemáme žádnou kompletně dochovanou brigantinu, musíme maximálně využít vyobrazení brigantin v soudobých spisech a uměleckých dílech. Nejlepším zdrojem poznání však zůstane srovnání s kompletními brigantinami dochovanými ve sbírkách muzeí po celé Evropě.

Základním kamenem mé práce měla být brigantina z manského domu na Křivoklátě. Jedná se o ucelený soubor lamel, který nemá na našem území obdoby. Bohužel tato zbroj musí vzhledem k nešťastným událostem zůstat stranou mého bádání. V současné době není známo místo jejího uložení a stejně tak není dostupná žádná dokumentace. Nezbyvá než doufat, že tento cenný zdroj informací není ztracen navždy a časem se znovu objeví.

PROBLEMATIKA VÝZKUMU

Velmi komplikovaná je situace současné terminologie militárií. Proto si uvedme několik různých názvů, pod kterými je možné brigantinu hledat v odborné literatuře české i zahraniční. Kromě samotného francouzského názvu brigantina (původně broigne) se v literatuře užívá německé označení „Spangenharnisch“ popřípadě „Plattenrock“, v anglické „jack of plates“ a italské „corrazina“. Pro studium vývoje brigantin ve střední Evropě je důležité srovnání s Polskem, kde je obvykle označena jako „folgowy kirys“ – tento termín velmi dobře vystihuje další vývoj brigantiny. V české literatuře je pak někdy označována jednoduše jako segmentová zbroj, což je název dosti široký a může zahrnovat i jiné typy zbrojí, jako je např. zbroj destičková. Terminologie této oblasti je obecně v literatuře dvacátého století poněkud nejasná. Ještě ve své práci o brigantině z Rychleb z roku 1976 V. Goš uvádí, že název této zbroje není ustálen a většinou se nazývá destičkovou zbrojí (Goš 1976a, 51). Ve starších a dobových písemných pramenech se setkáme

s pojmem bojový kabátec, který nelze jednoznačně interpretovat. Stejně jako obdobnou variantu názvu - plátový kabátec.

Zatím není stanovena žádná jednotná definice brigantiny, ale vždy se jedná o lamelovou zbroj, kdy lamely jsou k podkladu nanýtovány z vnitřní strany.

Jiným problémem je již naznačená roztržitost pramenů. Ve skutečnosti bylo téma brigantin na našem území několikrát probádáno. Vždy však jako součást výzkumu uceleného souboru militárií (Macků 2009, 52-66; Mazáčková 2012, 255-276) nebo souboru železných předmětů z určité lokality (Žákovský 2006, 56-65). Často s velmi přínosným srovnáním se zahraničními nálezy. V současné době není v silách jednoho člověka sepsat kompletní seznam všech lamel z našeho území. Zatím nemáme žádnou soubornou databázi nálezů uložených v našich muzeích, která by takovou práci značně usnadnila.

Problematická je i samotná interpretace nálezů. Mnoho lamel mohlo být mylně určeno. Jedná se o poměrně jednoduchý plíšek, který může být zaměněn za celou řadu jiných kovových artefaktů. Může tak zůstat zcela opomenut a stranou jakékoliv pozornosti. Přeci jen malý kousek plechu nemusí vždy stát za vyobrazení nebo zmínku, především v publikaci menšího rozsahu. Dohledat špatně určené lamely je v současné době nesmírně obtížné. Někdy však může být interpretace mylná pouze částečně. Dokladem takového nepřesného určení je nález publikovaný J. Blektou jako plechy na kování s dírkami (Blekt 1936, 66). Lamely brigantiny byly skutečně sekundárně využity i k okování dveří, takovým případem se ještě budu zabývat dále v kapitole o sekundárním užití lamel.

Méně častý je případ, kdy je jako lamela brigantiny identifikován zcela jiný artefakt. V Muzeu Fojství v Kopřivnici, byl v expozici mylně k lamelám přiřazen i řap nože se 4 nýty (Macků 2009, 54).

Pokud si nejsme určením jistí, je možné využít metalografického průzkumu, zvláště v případě, že na lokalitě již byla jasně identifikována jiná lamela (Mazáčková 2012, 274).

OBRAZOVÉ PRAMENY

Archeologické nálezy a brigantiny zachované v muzeích poskytují mnoho důležitých informací, ale pro studium brigantin nestačí. Důležité je srovnat tento materiál s dobovými vyobrazeními, která zachycují i jak a kdo je nosil, širokou škálu různých výzdobných možností a rozšíření brigantiny mezi lidmi.

Ze spektra možností vyobrazení jsem se rozhodla pracovat pouze s pro mě nejdostupnějším materiálem. Tedy iluminacemi a sovkulturami. Možností je samozřejmě mnohem více, Z. Drobná například zdůrazňuje možnosti studia vyobrazení na kachlících z 15. století pro poznání militárií z husitského prostředí (Drobná 1953, 95).

Pro interpretaci vyobrazení je vždy důležitou otázkou míra stylizace. Musíme posuzovat, do jaké míry autor čerpá z toho, co sám zná a co mohl vidět, a jak moc se snaží postavu přizpůsobit jejímu společenskému postavení a původu.

Další komplikací interpretace vyobrazení je určitý konzervatismus středověkého malířství, v iluminacích tak často dlouho setrvávají vyobrazení starých zbrojí a nové se prosazují pouze pomalu (Wagner – Durdík - Drobná 1956, 46).

Pro studium ikonografických pramenů jsem si zvolila čtyři mně nejlépe známé kroniky a obrazy z litoměřického oltáře.

První z nich je kronika Jeana Froissarta *Chroniques de France, d'Angleterre, d'Escoce, d'Espaigne, de Bretagne, de Gascogne, de Flandres et lieux circonvoisins*, kterou vydal v Paříži roku 1499 Verard Antoine (viz Příloha III.). Originál je uložený v Madridské Biblioteca Nacional de España (www.manuscriptorium.com).

Další je *Romance of Alexander* ve francouzské verzi, která vznikla mezi lety 1338 a 1344. Výjevy zachycující kromě příběhu i scény z každodenního života jsou dílem vlámského iluminátora Jehana de Grise a jeho dílny (image.ox.ac.uk).

Poslední zahraniční kronikou je francouzská *La fleur des histoires* Jeana Mansela dokončená roku 1480 (<http://www.e-codices.unifr.ch>).

Nejbohatším českým pramenem na vyobrazení brigantín (viz Příloha II.) je Bible Václava IV. Vznikla mezi lety 1390-1400. Celkem se na jejím vytvoření podílelo 9 iluminátorů (Krása 1990,144-178).

Vyobrazení brigantiny můžeme sledovat v jednotlivých případech i v jiných pramenech. Příkladem může být iluminace – jezdecký portrét – Václava I. v Gelnhausenově kodexu (viz obr. 1). Jedná se o jihlavskou knihu městského a horního práva, která byla vytvořena na přelomu 14. a 15. století. Tento pramen je velice dobrým materiálem pro studium zbrojí a odění elity – u každého městského privilegia je vyobrazen panovník, který jej vydal (www.manuscriptorium.cz).

Unikátní vyobrazení brigantín je na oltáři kapitulního kostela v Litoměřicích. Dílo o osmi deskách nese vyobrazení Kristových pašijí (viz Příloha IV.) a vzniklo mezi lety 1502 až 1505, spojuje tedy pozdní gotiku a počínající renesanci (www.artmuseum.cz).

Ze soch jsou předním zdrojem informací náhrobky feudálních pánů, které se zachovaly především v západní Evropě a Británii (Macků 2009, 13). Na našem území máme jedinou postavu oděnou do brigantiny a to je socha sv. Jiří na Pražském hradu.

Jedinou známou sochou z našeho území s vyobrazením brigantiny je socha sv. Jiří bojujícího s drakem na nádvoří Pražského hradu (viz obr. 3). Odlili ji v roce 1373 Jiří a Martin z Kluže. Díky detailnímu vypracování můžeme sledovat pravidelné pokrytí trupu nýty (viz obr. 4). Prsa jsou kryta párem větších dílů, jedná se tedy již o kombinovanou zbroj. Celkově je trup upjatý v souladu s dobovou módou vypasovaných pourpointů. Zapínání tvoří řada masivních přezek umístěných na zádech (viz obr. 5). Ochrana trupu je doplněna o kroužkové pletivo, které tvoří rukávy, nákrčník a nohavice. Na pravé straně hrudi je háček, který sloužil k opření dřevce během turnaje. K základu jsou rovněž přinýtovány ramenní puklice¹ (Menclová 1972,19).

¹ Zajímavé je srovnání sochy sv. Jiří se sochou sv. Václava (Svatovítská katedrála) ze stejného období. Sv. Václav je zobrazen jako vznešený rytíř s tradičními prvky - je oděn do kroužkové košile na přední straně stehů a lýtek kovovými pláty (Menclová 1972, 18-20).

KONSTRUKCE BRIGANTINY

Konstrukci brigantiny tvoří kožený, případně látkový základ, lamely a nýty.

Ne každá nalezená destička musí být nutně lamelou z brigantiny. Zbrojí složených ze železných destiček se užívalo mnohem více. Jako příklad si uveďme šupinovou a destičkovou zbroj. Brigantinu tedy nedefinuje její složení z lamel, ale způsob jejich vzájemného spojení. U destičkové zbroje se lamely vůbec nepřekrývají, zatímco šupinová zbroj již překrývající se lamely má. Nicméně i ta se od brigantiny výrazně odlišuje. Destičky brigantiny jsou látkou kryty, zatímco u šupinové zbroje zůstávají odhaleny - samozřejmě mohly být překryty jiným oděním. Pro správné rozpoznání destičky brigantiny je důležité její prohnutí a otvory pro připevnění pomocí nýtů. V některých případech (např. Vildštejn) se podařilo nalézt i lamelu se zachovanými nýty, to značně usnadní její interpretaci jako části ochranné zbroje. Destičky byly vloženy mezi dva kusy kůže, popřípadě pevné tkaniny a vzájemně snýtovány. Mezi hlavicí nýtu a povrchem lamely můžeme sledovat mezeru, která odpovídá šířce použitého krycího materiálu. Hlavice nýtů byly zdobeny, eventuelně pokovovány. Funkční spojení se tak stalo velmi efektním zdobným motivem. Doklad takto zdobené brigantiny máme z našeho prostředí na hradě Leuchtenštejn (Kouřil - Prix - Wihoda 2000, 60).

Při posuzování lamel nesmíme zapomínat na fakt, že z lamel nebyly vyráběny pouze zbroje, ale také rukavice a boty (Thodeman 2001, 118).

Lamely můžeme rozlišit do základních typů podle jejich tvaru.

Vůbec nejčastěji používané lamely jsou obdélné. Jejich rozměry se mohou v průběhu doby měnit, ale vždy se jedná o lamely, které tvoří většinu konstrukce brigantiny. Druhými nejužívanějšími jsou lamely lichoběžníkovité sloužící k tvarování okrajů a sloupců. Hrany na sebe obvykle nasedají a vytvářejí dlouhý zužující se trojúhelník, který v 15. století pomáhá vypasovat brigantinu do módního upnutého tvaru. Naprosto odlišně tvarované jsou potom lamely tohoto sloupce v 16. století, které působí dojem obrysu páteře (viz obr. 6).

Lamely zkosené při jedné straně. Taková lamela byla na našem území nalezena na hradě Šternberk (viz obr. 7). Stejně jako lamely lichoběžníkovité pomáhají zkosené lamely tvarovat komplikované partie (viz obr. 8).

Další jsou drobné lamely kosočtvercového tvaru (viz obr. 9.), které mají zaoblené rohy. V některých případech je část lamely výrazně zakulacena a připomíná tvarem rybí šupinu. Obvykle jsou připevněny dvojicí nýtů umístěných v jednom cípu. Nález tohoto typu lamely máme na našem území z hradu Pyšolec (Sadílek 1998, 333).

Pásové lamely jsou dlouhé kovové pásy s výraznou profilací. Jejich délka mnohonásobně převyšuje šířku. Mohou tvořit část hrudního krytí, ale typické jsou pro oblast šorců. Z našeho území máme nejlépe dochované lamely tohoto typu z lokality Starý Jičín - v současnosti jsou uloženy v Muzeu Novojičínska (Knápek 2011, 61-64). Délka kratší z nich je 95 mm, delší pak celých 221 cm. Právě podle délky je možné zvažovat umístění na hrudi nebo stehnech. Ke srovnání můžeme využít lamely z hradu Tannenberg (Schmitt 2008, 164-166, 352). Nejdelší lamely z Tannenbergu mají délku 320-425 mm a můžeme sledovat jejich výrazné prohnutí (viz obr. 10). Lamely z Tannenbergu jsou poměrně úzké, pouze 2 – 2,3 cm oproti 2,5 a 3,8 cm ze Starého Jičína. Šířka plechu je u německých i českých nálezů shodně 1 mm. Nýty tvoří souvislou řadu při horním okraji lamely. Nýty na okrajích lamel z Tannenbergu jsou navíc z bronzu nebo mosazi, zatímco ostatní jsou běžné železné.

Další je poměrně rozsáhlá skupina lamel nepravidelného tvaru, kam řadíme lamely tvaru L. Jsou to vždy lamely větších rozměrů, jejichž tvar pomáhal chránit komplikovaně řešitelnou oblast podpaží. Brigantinu s takovými lamelami vyobrazil Hans Memling na oltáři sv. Jana (viz obr. 2)².

Zcela specifické jsou lamely tvaru půlměsíce. Nález takto tvarované lamely máme doložen na našem území z Újezdu u Tišnova (viz obr. 11:H). Jejich účel mohl být podobný, jako u lamel tvaru L a mohly být umístěny v podpaží. Rozmístění nýtů a tvar napovídá, že lamela mohla tvořit okolí krku.

² Tento oltář byl vytvořen mezi lety 1474 -1479 Hansem Memlingem, který je uložen v Memlingově muzeu v Brugách (www.wga.hu).

Motýlkovité lamely, jedná se o naprosto unikátní tvar lamely, který je v celé brigantině použit pouze jednou. Pasované brigantiny 15. století měly velmi komplikovanou oblast středu beder, kde se střetává nejužší část středního – „pasovacího“- sloupce s přechodem do suknice (viz obr. 12). Právě specifický tvar této lamely tuto situaci řešil. Je to také jediná lamela, kterou, pokud ji nalezneme samostatně, můžeme spolehlivě datovat do 15. století.

Rovněž nepříliš časté jsou lamely trojúhelníkové. Můžeme je však sledovat na brigantině z 15. století nalezené na hradu Otepää (viz obr. 13). Tyto lamely také tvoří špičaté zakončení okované boty (viz obr. 14), jejich doklad máme z nálezů u Wisby (Thoderman 2001, 121).

U brigantiny se můžeme setkat s kruhovými kotouči, které se na brigantiny, popřípadě jiné zbroje připevňovaly, aby chránily podpaží. Nejedná se tedy přímo o lamely, ale svým charakterem jsou jim velmi podobné. Mají jeden velký nýt uprostřed, popřípadě ještě další drobnější nýty u kraje. Drobnější nýty měly zamezit protáčení kotouče.

V archeologickém materiálu se také můžeme setkat s lamelami půlkruhovými (viz obr. 15), ty však nejsou částí brigantiny, obvykle tvoří zakončení železné boty (Thoderman 2001, 123).

Kromě samotného tvaru lamel sledujeme také jejich okraje. Tedy to, zda jsou ostré nebo zaoblené (naneštěstí právě rohy lamel jsou v mnoha případech poškozeny a jejich tvar není možné sledovat). Důvod zakulacení rohu je ryze praktický. Ostrý roh mohl velmi snadno poškodit látku nebo kůži, ke které byla lamela připevněna. Proto u lamel v naprosté většině převládají rohy zakulacené. Velmi unikátní jsou lamely z nálezů u Wisby, které jsou určeny jako součást kruhového výřezu pro ramenní jamku (viz obr. 16), ale některé jejich rohy jsou ostré. Tyto lamely byly nalezeny samostatně, a proto je nemůžeme jasně přiřadit k žádnému typu zbroje (Thoderman 2001, 112-113).

Nýty jsou samozřejmým konstrukčním prvkem brigantiny. Jedná se o drobné nýty s krátkým tělem a širší hlavicí. Hlavice nese obvykle známky roztepání. V některých případech je však nýt roztepán po obou stranách, jak dokládá nález z hradu

Borschengrün (Holík 2005, 150). Hlavice nýtů hrají velmi významnou roli při výzdobě brigantiny.

Některé nýty mohou být pokoveny barevným kovem. Takové nýty můžeme jistě identifikovat jako nýty viditelné. Jejich pokovením se dosahovalo zajímavého estetického efektu. Zvláště v pozdějších obdobích se pomocí nýtů na brigantinách docilovalo různého ornamentálního zdobení. Příklady pokovovaných nýtů se nám na našem území dochovaly např. v nálezech ze Starého Jičína, či Leuchtenštejna (Macků 2009, 52). Na nálezech z Leuchtenštejna můžeme zároveň sledovat nýty, které nejsou pokoveny, ale jsou zploštěny. Tyto nýty plnily čistě praktickou funkci spojení jednotlivých lamel mezi sebou a z vnějšku nemusely být viditelné.

Samy o sobě mohly nýty sloužit ke spojení, zdobení nebo pobití mnoha jiných artefaktů. Samostatný nález nýtu tedy nevyovídá o přítomnosti brigantiny.

Zajímavou otázkou je zapínání brigantiny. Obvykle je zapínána na hrudi pomocí přezek, takto byla zapínána většina doposud objevených nebo zachovaných brigantin z 15. století, např. brigantina ve sbírkách Museen Genf (viz obr. 17). Iluminace z rukopisu *Romance of Alexander* (viz obr. 18) nám ukazuje jinou eventualitu. Zbroj je zde zapnuta na zádech pomocí tkanic. Mezera je také propojena látkou a nýtek ve středu zad ukazuje, že i zde by mohl být jeden „samostatný“ sloupec lamel. Autor iluminace se zjevně snažil toto zapínání zdůraznit. Osoby jsou na středověkých iluminacích obráceny zády pouze velice vzácně. Je tedy možné, že vyobrazená situace je pro autora spíše nezvyklá nebo zvláštní. Obdobnou situaci sledujeme i v Bibli Václava IV., kde je ovšem rytíř zachycený během útoku a jeho natočení zády (viz obr. 19), jakkoliv je nezvyklé, je odůvodnitelné. Většina brigantin v rukopisech je zobrazena bez zapínání. Vzhledem k tomu, že postavy obvykle stojí čelem nebo z boku, lze předpokládat, že tyto zbroje byly zapínány na zádech. Nicméně jedná se o vyobrazení na malých droberkách, zapínání tedy nemuselo být vyobrazeno, protože to technicky nebylo možné³.

Kromě zapínání pomocí přezek je v 15. století užito i sešňěrování pomocí tkanic v oblasti hrudi (viz obr. 20).

³ Konzultace PhDr. Zlata Gersdorfová (15.4.2013, ZČU KAR).

Svébytnou součástí brigantiny je i její spodní část – šorc nebo suknice, která sloužila především k ochraně horní části stehen a slabin. Ta musela být dostatečně pohyblivá, aby bojovníka nijak neomezovala při životně důležitém pohybu nohou a zároveň poskytovala ochranu citlivé oblasti, např. stehenních tepen.

Suknici samozřejmě mohla tvořit pouze látka nebo kůže, ale velmi často je i tato část podkládána lamelami.

Šorc, jak již bylo uvedeno výše, je složen z pásových lamel. Užití pásových lamel ale není jedinou alternativou jeho konstrukce, se kterou se můžeme setkat. Brigantina nalezená na hradě Tannenberg dokládá postup, kdy je jedna dlouhá lamela nahrazena pásem krátkých obdélných lamel (Schmitt 2008, 164). Obdobný způsob složení šorcu z malých lamel je vyobrazen v kronice *La fleur des histoires* (viz obr. 21).

Suknice má svojí funkci nejen v praktické rovině, ale také v rovině estetické. O té se budu blíže zmiňovat v dalším textu. Právě díky vyпасovanosti a suknici se brigantiny siluetou přibližují dobové módě.

Esteticky provedené může být i nýtování lamel na suknici a její samotné zpracování.

Rukávy můžeme u brigantiny sledovat pouze v některých případech. Setkáváme se i s iluminací brigantiny (viz obr. 22), která vyvolává dojem připevněného látkového rukávu, který je buď nadýchaný, nebo s průstřihem. Jen těžko je možné prokázat, že se skutečně jedná o součást brigantiny. Pravděpodobněji se jedná o podvlečený kabátec se zdobeným rukávem stejné barvy.

Na brigantinách zcela chybí ochrana krku. Náznak okovaného límce můžeme nalézt až na brigantinách 16. století (viz obr. 23), ale ani ten neposkytuje dostatečnou ochranu. Je možné, že k brigantině byl připevněn límec z několika vrstev látky, který se nám v archeologické situaci nedochová. Pravděpodobnější je však doplnění brigantiny o límec z kroužků, jak můžeme sledovat na soše sv. Jiří (viz obr. 4).

Dalším doplňkem brigantin jsou železné řetězy připevněné na hrudi. Řetězy mohly sloužit k zesílení ochrany trupu, jak můžeme sledovat na náhrobku Waltera z Bopfingen (viz obr. 24), popřípadě mohly sloužit k připevnění meče nebo přilby⁴, aby nedošlo k jejich ztrátě během boje. To je však způsob využití častější pro jezdce (Post 1943, 228).

ZPŮSOB NOŠENÍ

Brigantina stejně jako ostatní typy zbroje slouží jako deformační zóna, má tedy sloužit k zastavení zbraně. Po zastavení zbraně je však do těla předána energie útoku, která sama o sobě mohla vést k vážnému zranění orgánů a kostí. Zbroj mohla zásah přestát bez většího poškození a bojovník přesto zemřel (Macků 2009, 85). Náraz zbraně bylo tedy nutné tlumit. K vyměkčení se běžně užívá oděvů z několika vrstev látky tzv. „špalnieř“ (Wagner – Durdík - Drobná 1956, 46). Přestože nemáme žádný přímý doklad, že byly nošeny i pod brigantinami, lze tuto skutečnost předpokládat.

Na oltáři sv. Jana (viz obr. 2), o kterém jsem se již zmínila ohledně tvaru hrudních lamel, sledujeme, že kromě brigantiny má ozbrojenec podvlečenu ještě kroužkovou košili s pouze krátkým rukávem. Jedná se tedy o zvýšení ochrany trupu. Kroužková košile chrání i oblasti, které brigantina nepokrývá, tedy horní část paží a ramena, i velmi zranitelnou oblast krku.

Z vyobrazení ve Froissartově kronice (viz obr. 25) je patrné, že brigantina nutně nemusela být nejsvrchnější vrstvou oděví. Na postavě v popředí vidíme válečníka oděného do brigantiny, ale přes ni má oděný livrej. Ten samozřejmě neposkytuje žádnou významnou ochranu těla. Livrej sloužil především k rozlišení bojovníků podle stran. Na brigantinu nebylo možné snadno našívát jinak běžná rozlišovací znamení.

Přes brigantinu se samozřejmě nosily doplňky, jako jsou opasky např. pro připevnění poboční zbraně, u pasovaných brigantin se opasek nosil v oblasti, kde zúžení přechází v suknicí (viz obr. 26).

⁴ V takovém případě nebudou řetězy umístěny přímo na hrudi, ale v oblasti ramen v případě přilby a níže u pasu pro meč.

VÝZDOBA

Brigantina je nejen zbrojí velmi funkční, ale dává možnost vyniknout mimořádně efektní výzdobě. Přestože k největšímu rozvoji zdobných brigantin dochází až v 16. století, rozvoj řady výzdobných prvků můžeme sledovat po celou dobu vývoje této zbroje.

Pro znásobení kontrastního efektu hlavice nýtu oproti podkladovému materiálu mohly být nýty vyrobeny z mosazi nebo bronzu. Takové nýty mohou být využity k upevnění pouze některých částí lamely (příkladem jsou již zmíněné krajové nýty na lamelách z Tannenbergu). Levnější variantou jsou nýty, které mají hlavice pouze pokoveny výraznějším kovem, ale jejich jádro je železné.

Zlatá - „žlutá“ - barva hlavic nýtů je na iluminacích znázorňována vůbec nejčastěji. Je ovšem obtížné usuzovat, zda pokovení bylo skutečně tak častým jevem, nebo autor vyobrazení pouze využil kontrastních barev pro zdůraznění nýtků – tedy typu zbroje.

Nýty mohou být zdobeny rytím jako na brigantině z Bayerisches Nationalmuseum München (viz obr. 80), jejíž masivní hrudní nýty jsou zdobeny drobnými rytými rozetami (Peine 2004, 54).⁵ Nejedná se o příliš častou výzdobnou techniku. Bohužel není možné zjistit, zda byly nýty nejdříve připevněny a až potom ryty, nebo byly předem ozdobené nýty upevněny za zvýšené opatrnosti.

Hlavice nýtu nemusí být nutně pouze kruhová. Jedním z možných tvarů je květ jako na nýtcích z Plemięty (viz obr. 27). Některé z nich jsou i velmi propracované (viz obr. 28).

Důležitým výzdobným prvkem je uspořádání hlavic nýtů, ale vždy musíme posuzovat i funkční vlastnosti uspořádání. Hlavice mohou vytvářet např. trojice, to není přímo výzdobný prvek, ale spíše posílení funkčního spojení. Jejich pravidelné rozmístění ale působí esteticky i navenek. Takové uspořádání nýtů je na brigantině z hradu Tiroli (viz obr. 29 a 17).

⁵ Tuto zbroj je pomocí pletařské značky možno datovat do konce 14. století – přesněji roku 1380 (Peine 2004, 54).

Motiv trojúhelníku můžeme sledovat i v mnohem složitějším provedení tvořeným více nýty v okolí krku, v tomto případě se jedná o uspořádání jasně ozdobné (viz obr. 30).

Hlavice také vytvářejí zajímavé obrazce v závislosti na tvarech velkých hrudních lamel, především u kombinovaných zbrojí. Naprosto atypický je kruhový tvar, který máme doložený na vyobrazení v Capella di S. Giacomo v Padově (viz obr. 31).

Jasně výzdobným prvkem je uspořádání do roset (viz obr. 32), které je možné sledovat na brigantině v londýnském Toweru z roku 1470/1500 (Stadler 2004, 29).

Velký vliv na celkový vzhled má samozřejmě materiál, ke kterému jsou hlavice nýtovány. Nejfunkčnějším materiálem byla samozřejmě kůže. Přesto většina vyobrazených i dochovaných brigantin má jako svrchní látku použít samet (popřípadě aksamit). Ve většině případů je v kontrastní barvě k hlavicím nýtů, aby jim dal vyniknout. Na iluminacích jasně převládá červená a modrá barva brigantin.

Nesmírně zajímavá je možnost barevné kombinace. Tu máme zachycenu na iluminaci z Froissartovy kroniky (viz obr. 33), kdy je barevně oddělena část trupu, která je červená a spodní část suknice, která je modrá se žlutým – popřípadě zlatým⁶ lemem.

Ve Froissartově kronice můžeme nalézt i jiný případ dvoubarevné kombinace (viz obr. 34). Na první pohled by se mohlo jednat o postavu v červeném kabátci se zlaceným hrudním plátem. Po bližším pohledu se jedná o brigantinu, jejíž hrudní část je žlutá (proto zanikají hlavice nýtů) a boky jsou zdůrazněny červenou barvou. Tyto díly do suknice nepřecházejí plynule, ale jsou mírně posuny, vytvářejí tak šachovnicový efekt.

Esteticky provedené tedy může být i nýtování lamel na suknicí a její samotné zpracování a barevné odlišení svrchního materiálu.

Zajímavé pojetí zpracování suknice můžeme opět sledovat na iluminaci z Froisartovy kroniky (viz obr. 35). Suknice působí jako složená z podlouhlých cípů. Pozorujeme ji na několika postavách, ale nejvýraznější a nejpropracovanější je na

⁶ Vzhledem k nižšímu významu osoby na vyobrazení to je méně pravděpodobná varianta.

postavě vpravo ve zlaté zbroji. Sloupce mají výrazně zakulacené zakončení. Zda byla stejně tvarována i spodní lamela nebo pouze svrchní látka, není možné z iluminace rozpoznat. Suknice svým vzhledem velmi připomíná obdobnou část zbrojí římských legionářů. Ze samotných iluminací je nemožné rozpoznat, zda jsou jednotlivé cípy spojeny či tvořeny souvislou vrstvou látky, nebo zda byly, jako u římského vzoru, jednotlivé.

VÝROBA BRIGANTINY

Přesným postupem výroby brigantiny si nemůžeme být zcela jistí. První fází je výroba samotných lamel z plechu. Na sílu plechu je možné z archeologických materiálů usuzovat pouze přibližně. Např. lamely z polských Plemiętek mají sílu 2,5 až 3,5 mm (Nadolski – Grabarczykova 1985, 88), ale běžně se můžeme setkat i se šířkou cca 1 mm.

Známe pouze jedinou analýzu lamely, která byla nalezena na hradě Rokštejn A 397 (Mazáčková 2012, 270; Měřínský 2007, 112). Na plátu o tloušťce 0,7 mm byl proveden metalografický i mikrografický průzkum. Struktura materiálu pozorovaná na příčném řezu svědčí o tom, že materiálem k výrobě plátu zbroje byla nízkouhlíková ocel s obsahem uhlíku 0,1 a 0,2 % vyrobená přímou redukcí železa z rudy. Textura zrn vypovídá o ručním kování za tepla s opakovanými ohřevy. K takové výrobě je třeba znalost speciálních postupů zpracování železa. U výroby plechu bylo třeba zvládnout technologii výroby tenkého plechu - 0,75 mm - z nízkouhlíkové oceli, téměř prosté příměsí strusky. Zároveň je nutné vhodně rozložit dispergovaný sediment, ten zajistí zpevnění. Nízkouhlíková ocel by sama o sobě byla příliš měkká (Ustrohal – 1988, 147-150). Celková tvrdost materiálu je 171 mVH. Na obdobném materiálu o síle 0,7 mm byl proveden zátěžový test a prorazil ho již šíp s dopadovou energií 55J, v přímé dráze letu i sférická střela o dopadové energii 450J. Zbraně schopné takový plíšek prorazit se v 15. století vyskytovaly běžně (Mazáčková 2012, 271). Na posouzení odolnosti zbroje však není důležitá pouze tvrdost materiálu, ale více faktorů, zejména pružnost materiálu⁷. Té se však zatím žádná práce nevěnovala.

⁷ Dle konzultace s Ing. J. Savkovou (NTC ZČU).

Je jisté, že test nezachycuje přesně vlastnosti brigantiny. Jistou roli zde bude hrát i materiál, na který byla nýtována a především fakt, že jednotlivé lamely se navzájem překrývají. Plocha, kde se jednotlivé lamely navzájem nepřekrývají, může být velmi malá – právě velikost této plochy se od vzniku brigantiny razantně mění. Při vyhodnocování zátěžových testů je velmi důležité přihlížet i ke konstrukci brigantiny.

Pro srovnání ještě uvedme metalografický rozbor augšpurských plátových zbrojí. Ty mají tvrdost mezi 305-379 mVH a italské plátové zbroje 15. století dosahují tvrdosti kolem 210-279 mVH (Williams 2003, 78,118,120,362). Kvalitu zbroje by samozřejmě bylo možné posuzovat i podle místa jejího původu. Přesné určení však umožňují pouze platněřské značky. Platněřká značka je patrná na lamele z německého hradu Nüring a řadě zbroj k milánské produkci (Schmitt 2008, 165).

V kvalitě zbroje jsou jasně patrné rozdíly. Je jisté, že kvalitnější zbroje můžeme přisuzovat spíše movitější společenské třídě, která si mohla dovolit kupovat zbroje z produkce zahraničních dílen, zatímco méně kvalitní kusy – jako byla zřejmě i zbroj z Rokštejna - můžeme hledat i u nižších společenských skupin. Tedy u běžných vojáků. Sociálnímu začlenění brigantiny se budu věnovat v dalším textu.

TYOLOGIE BRIGANTIN

Základní rozčlenění brigantin podle uspořádání lamel vytvořil B. Thordeman.

Typ I.

Napohled se jedná o nejjednodušší typ s velkými pláty (viz obr. 36). Pláty kryjící spodní část hrudi jsou kladeny horizontálně, svrchní část hrudi je kryta podlouhlými pláty. Dva až tři pláty mají směr vertikální. Délka tohoto úseku je konstantní – cca 35 cm, mění se pouze šířka lamel podle jejich počtu – 5 lamel po 7 cm šířky, 3 lamely 11-13 cm, popřípadě 2 lamely o šířce 17 cm. Spodní hrana nejnižše umístěné lamely je ještě tvarována do výrazného oblouku.

Oblast ramen není lamelami kryta kompletně. Ramenní otvor je pouze naznačen krajní lamelou z řady svrchní části hrudi, která je ve spodní části mírně tvarována do L s lehkým vykrojením.

Na bocích a zádech jsou lamely dlouhé (kolem 20 - 22 cm) a uspořádané do jednoho pásu. Jejich počet se opět různí: 14 lamel o šířce 6-7,5 cm; 12 lamel o šířce 7-8 cm, 6 lamel o šířce 10 -12 cm, nebo pouze 4 lamely o šířce 15-16 cm. Délka pásu je tedy cca 60-80 cm. Mezi hrudní částí a tímto pásem není plynulý přechod, ale patrný skok. Spodní i svrchní linie pásu není nijak tvarována.

Zapínání brigantiny je umístěno uprostřed zad pomocí přezky. Obě lamely sousedící se zapínáním nejsou opatřeny smyčkou. Pokud byla zbroj uzavřena, byla spona v místě, které není opatřeno smyčkou. Pro konstrukci bylo důležité rozložení váhy zbroje. Na zadní straně byla k hornímu okraji jedné z lamel u zapínání nanýtována další železná smyčka (viz obr. 37) sloužící k upevnění řemínku, který měl pomoc nést váhu zadní část zbroje (Thoderman 2001, 211-214).

Typ II.

Hlavním rozdílem oproti prvnímu typu je uspořádání lamel ve spodní části hrudi (viz obr. 38). Lamely jsou uspořádány do řady vertikálně. Spodní hrany lamel jsou tvarovány tak, aby vytvářely oblouk obdobně, jako tomu bylo u typu I. Přejechod mezi pásem a hrudní částí zbroje je však plynulý. Počet lamel se liší – od 23 s minimální šířkou 4,5 cm, po 13 o šířce 10 cm (včetně lamel tvořících pás). Zapínání je podobné jako u typu I., pouze místo jedné smyčky se objevují dvě (viz obr. 39) – každá na jedné straně zapínání (Thoderman 2001, 214).

Typ III.

Tento typ byl vyčleněn na základě zbrojí, které se zachovaly pouze velmi fragmentárně, proto je jeho definování komplikovanější než v ostatních případech.

Třetí typ zbroje zachovává vertikální uspořádání lamel (viz obr. 40), pouze rozčleňuje oblast spodní části hrudi do dvou řad lamel. Spodní řada je podstatně nižší, řady se mohou překrývat nebo spolu pouze těsně sousedit. Tvar této spodní řady bude jedním z rozdílů mezi brigantinami III., IV. a V. typu. V tomto případě se tvarově shodují s profilací spodní hrany u typu II. I zde můžeme sledovat plynulou linii přechodu mezi spodními, bočními a posléze zádovými lamelami. Pás byl na jedné straně tvořen 9, na straně se zapínáním 10 lamelami. Součástí zapínání na zádech je opět smyčka, která pomáhá nést váhu (Thoderman 2001, 215-216).

Typ IV.

Rozdílem oproti typu III., jak již bylo zmíněno, je profilace spodní hrany hrudní části. Okraj netvoří plynulý přechod. Lamely v hrudní části ještě tvoří obloukovitý tvar, ten ale plynule nepřechází do bočních lamel, nýbrž s nimi vytváří ostrý úhel (viz obr. 41, 42).

Tento typ je možné rozdělit na skupinu A, která má přední stranu tvořenou třemi řadami lamel, a skupinu B, kterou tvoří pět a více řad. U některých zbrojí z Wisby je doložena pouze přední strana zbroje.

U tohoto typu se setkáváme se zapínáním na boku (viz obr. 43). V takovém případě můžeme v oblasti ramene sledovat další přezku, která značí, že zbroj bylo možné otevřít i v těchto místech. Možná je také varianta se zapínáním na obou bocích.

U toho typu se poprvé setkáváme s úplným pokrytím ramen lamelami (viz obr. 42). Základ tvoří několik obdélných lamel, k nim mohou být přinýtovány další zdobné půlkruhové lamel, či jsou místo obdélných lamel použity lamely s půlkruhovým zakončením. Důležité je, že tyto lamely nebyly překryty látkou, naopak byly nýtovány na ní (Thoderman 2001, 216-218).

Podle tohoto typu (přesněji podle zbroje č. 19 – tedy typu IV. A) byla rekonstruována brigantina v polských Plemiętach (viz obr. 27). Podle stratigrafie je její zlomky možné datovat pod rok 1399. Rekonstrukce sama byla velmi náročná z důvodu značného poškození a fragmentarizace lamel. Z celkem 117 úlomků bylo možné pro rekonstrukci určit pouze 57. Zajímavé je i užití zdobných hlavic nýtů. Všechny nalezené nýty mají hlavici ve tvaru vločky, přičemž se jich podařilo nalézt 62 (Nadolski - Grabarczykowa 1985, 87) ze 120 předpokládaných pro konstrukci.⁸

Typ V.

U Wisby se našla jediná zbroj tohoto typu (viz obr. 44). Má větší počet lamel než nejčlenitější zbroj IV. typu, celkem jich je 550. Jsou drobnější o rozměrech 2-3 x 8-10 cm.

⁸ Celkový počet potřebných nýtů byl spočten podle rekonstrukce. Jedná se pouze o přibližný údaj.

Jedním z rozdílů je i profilace spodní hrany hrudních lamel, ta není obloukovitá, jako u všech předchozích typů, ale naopak je čtverhranná. Nevytváří tedy žádnou plynulou linii přechodu. Tento přechod navíc není tvořen jednou řadou lamel, ale tvoří ho řady dvě.

Zapínání je umístěno ve středu hrudi a opět, obdobně jako u předchozího typu, na přední straně ramenního oblouku (Thoderman 2001, 218).

Typ VI.

Tento typ se liší nejen svým celkovým vzhledem (viz obr. 45), ale také způsobem upevnění lamel (viz obr. 46). Lamely nejsou pouze nýtovány k látce, zároveň jsou perforovány a navzájem propojeny tkanicí. Vznikají tak ohebné spoje, které nebrání v pohybu. Lamely mají standardní obdélný tvar s jednou stranou konvexně prohnutou a rozměry 9-9.5 x 2 cm. Rovněž perforace je jednotná u všech lamel. Liší se pouze lamely v místech, kde končí řada nebo je potřeba změnit její směr. Ty mají odlišný tvar nebo perforaci. Zbroj má zapínání po obou bocích a členité krytí ramen. Je však otázkou zda tento typ počítat k brigantinám. Jedná se o strukturu, která byla do brigantiny přetvořena až dodatečně, nanýtováním ke koženému překrytí. Rovněž krytí ramen bylo přidáno dodatečně. Pouze samotný trup tedy musel vzhledově připomínat zbroj I. typu, protože viditelných hlavic nýtů bylo pouze velice málo (Thoderman 2001, 218-220).

Brigantiny 15. století

Zapínání je v oblasti hrudi. Brigantiny jsou pomocí „pasovacího“ sloupce složeného z navazujících lichoběžných lamel, umístěného uprostřed zad, přizpůsobeny dobové módě. Pasování mohlo být až přehnaně zdůrazněno, jako na brigantině z Basileje (viz obr. 47). Tyto brigantiny mají vysoký počet drobných lamel. Oblast ramenního otvoru je místo L lamelou řešen pomocí různého upořádání lichoběžných či jednostranně zkosených lamel (viz obr. 12). Popřípadě do půlkruhu upořádaných obdélných lamel, které porušují běžné uspořádání do řad (viz obr. 48).

VÝVOJ BRIGANTINY

Středověk není prvním obdobím, které využilo výhody segmentové zbroje. S tímto způsobem zhotovení zbroje se setkáváme již mnohem dříve v době římské v podobě zbroje lorica segmenta či lorica squamata. Doklad výskytu římského pancíře na našem území je z lokality Hradisko u Mušova, kde se podařilo nalézt reliéfní prsní destičku římského pancíře (viz obr. 49) o stranách 18 x 8 cm (Musil 1997, 48-52), ze stejné lokality pochází také fragment šupinové zbroje (viz obr. 50), která byla součástí bohatého germánského pohřbu (Droberjar 2002, 189). I zde se jedná o ochranné odění zhotovené ze segmentů přinýtovaných k organickému podkladovému materiálu. Tyto zbroje byly užívány během období stěhování národů a obdobné typy najdeme i v raném středověku. Kontinuita se nejméně udržela na území Byzance. Byzanc také hraničí se stepním územím, pro které jsou destičkové zbroje velmi typické po celou dobu vývoje tamějších zbrojí.⁹

Nejznámějším typem segmentové zbroje je zbroj šupinová. Stejně jako většina segmentových zbrojí předcházejících brigantině ani šupinová zbroj není z vnější strany překryta textilem nebo kůží. Takové krytí zbroje textilem nebo kůží sledujeme od 13. století (Beneš 1992, 11; Blackmore 1965, 18; Blair 1979, 58; Durdík T. 1983, 14-15; Kouřil – Prix - Wihoda 2000, 560).

Jedním z prvních dokladů užití lamel je drobná plastika na relikviář z Wienhausenu (viz obr. 51), datovaná do druhé poloviny 13. století. Postava spícího strážce Božího hrobu je oděna do kroužkové košile a varkoče. Varkoč je ovšem doplněn o tři řady svislých lamel, které se navzájem nepřekrývají, ramena jimi nejsou kryta vůbec (Blackmore 1965, 18; Thoderman 2001, 289).

Přímým předchůdcem brigantiny je plátový – bojový - kabátec (jack of plate), který se vyskytuje od počátku 14. století. Podbíjený plátový kabátec můžeme sledovat ale již na plastice sv. Maura (viz obr. 52) ze střední chórové kaple katedrály v Magdeburgu.¹⁰ Tuto sochu můžeme datovat k roku 1250 (Behne 1940, 116;

⁹ Ve východním vojenství je tradice šupinové a lamelové zbroje mnohem delší než v Evropě. Na to bychom neměli zapomínat při studiu nálezů ze zemí, které s východem udržoval intenzivnější kontakt. Nálezy lamel z Sachnovky, Kyjeva a Novgorodu jsou datovány do 12. - 13. století (Žákovský 2006, 58).

¹⁰ Původně byla umístěna na západním portálu.

Thoderman 2001, 287). Obdobně jako u zmíněného varkoče jsou lamely uspořádány vodorovně, ale tvoří pouze jeden souvislý pás v oblasti spodní části hrudního koše a břicha. Plátový kabátec je opět doplňkem kroužkové košile.

Brigantina samotná se objevuje poprvé ve 14. století a rozvíjí se především ve století následujícím¹¹ (Beneš 1992, 11; Blackmore 1965, 18; Blair 1979, 58; Durdík T. 1983, 14-15; Gamber 1953, 62-65; Klučina - Romaňák 1983, 155-158; Kouřil-Prix-Wihoda 2000, 560; Müller 1957, 93). Nejpřesněji můžeme první užití brigantiny datovat kolem roku 1340 (Smith – de Vries 2007, 173-175). Ovšem pomocí archeologického a ikonografického materiálu je možné první užití brigantiny posunout již do století 13. pro střední a západní Evropu.

Vývoj brigantiny můžeme rozčlenit do několika fází. První brigantiny mají dlouhé lamely, které se nepřekrývají. Tyto lamely kryjí nejdůležitější a nejzranitelnější partie, tedy hrudník, boky a záda. Segmenty brigantiny, které se nepřekrývají, můžeme sledovat ještě na nálezech zbrojí z Wisby a Knüsnachu. Taková konstrukce pravděpodobně značně omezovala pohyb bojovníka (Žákovský 2006, 58).

Právě díky nálezům z Wisby mohla být vytvořena základní typologie brigantin, o které již byla věnována samostatná kapitola.

První zbroje překryté látkou se konstrukčně podobají šupinové zbroji. V průběhu 14. století nastoupí kabátec s destičkami přichycenými a navzájem se kryjícími jako u šupinových pancířů. Takové zbroje můžeme sledovat i na iluminacích počátku 14. století. Postupně bude docházet ke zhušťování uspořádání, zmenšování a zdokonalování tvaru destiček, vylepšování celkového střihu a uspořádání brigantiny. Tímto konstrukčním řešením mohli zbrojíři zvýšit pohyblivost bojovníka.

V sedmdesátých letech 14. století se objevuje další typ zbroje s využitím dlouhých obvodových – pásových - lamel. Můžeme je sledovat vyobrazené na šorcích kombinovaných zbrojí či kyrysů s doplňkovým šorcem.

¹¹ Samozřejmě je známa i legenda o vzniku brigantiny. Prvním, kdo měl přijít s myšlenkou všít destičky mezi dvě vrstvy látky, měl být burgundský vévoda Manuel III. roku 1371 (Goš 1976b, 294; Menclová 1972, 19).

Ve 14. století jsou tedy lamely kombinovány s většími pláty plechu. Ty nejdříve kryjí nejdůležitější místa – první se objeví krátké dvoudílné prsní pláty. Tyto části se postupně zvětšují a spojují v jednolítý, anatomicky vypouklý kyrys. K tomu dojde v 80. letech 14. století – nejdříve na území Itálie (Beneš 1991, 82; Blackmore 1965, 18; Blair 1979, obr. 18; Klučina 2004, 190-192, 24-333; Thoderman 2001, 287-289; Žákovský 2006, 56-58).

V 15. století je završen vývoj brigantiny jako samostatně fungující zbroje. Místo vertikálního směru jsou lamely uspořádány horizontálně a postupně dochází k jejich zkracování. Adekvátně je potom zvyšován jejich počet. Doklady z muzeí ukazují, že zapínání je v oblasti hrudi, ovšem iluminace nám vyobrazují brigantiny se zapínáním v oblasti zad. Zvažovat tedy musíme obě možnosti.

Závěrečnou etapou vývoje je přelom 15. a 16. století. Pro studium tohoto období máme nejširší materiálovou základnu. Brigantiny dochované ve sbírkách po celém světě pocházejí převážně z této doby. Nejprínosnější jsou brigantiny dochované v celku, např. muzeum v Toweru v Londýně (Dufty 1968, tab. CXXIII; Richardson 2000, obr. 12.15-12.16), The Art Institute v Chicagu (Karcheski 1995, 24), Historisches Museum v Bernu (Leutenegger 2004, obr. 10-11), Museum of Art v Clevelandu (Fliegel 1998, 64-65), Musée d'Artillerie v Paříži (Ffoulkes 1973, tab. II; 1988, tab. XI) a kolekce brigantin ve sbírkách Kunsthistorisches Museum ve Vídni. Jedná se o zbroje složené z mnoha drobných lamel. Zapínání brigantiny se přesunulo do oblasti hrudi, teoreticky je možné uvažovat, že tato citlivá oblast byla překryta kyrysem.

Musíme si položit otázku, co zapříčinilo prudký rozvoj užívání brigantiny ve 14. století? Odpověď jistě nebude jednoduchá. Takový rozvoj nemohl zapříčinit pouze jeden jediný důvod, ale spíše soubor různých vlivů a událostí i lidských potřeb.

Vývoj zbrojí a obecně militárií se řídí zákonem akce a reakce. Jakmile je vyvinuta nová zbraň, lidé se před ní snaží co nejúčinněji chránit. Když je vyvinuta nová zbroj, snaží se naopak vynalézt zbraň, která jí překoná. Pokud chceme hledat motivaci vojáků k užívání brigantiny a jejímu rozvoji, musíme se podívat do 13. století.

Ve 13. století se v evropském prostoru prudce rozvíjí užívání kuše. V roce 1259 tvořili střelci z kuše samostatný oddíl v rámci pěchoty Florencie (Edge - Paddock 1991, 64). Kuše je zbraň s mnohem větší průraznou silou než měl do té doby hojně užívaný luk. Do této doby užívaná kroužková zbroj nemohla tak silný bodový tlak vydržet. Lamely brigantiny se překrývají, a jsou tedy takovému tlaku schopny lépe odolat. Po ploše také rána vedená sečnou zbraní mnohem lépe sklouzne, tohoto faktu konstrukčně využívají především pozdější plátové a kombinované zbroje.

Naprosto specifickou epizodou je využití brigantin dlouho po skončení jejich zlaté éry. Angličtí osadníci využili brigantiny ještě v 17. století během osidlování Severní Ameriky. Brigantiny byly stále snadno dostupné ve zbrojnicích, ale rozvoj palných zbraní snížil jejich využitelnost v boji na minimum. V Severní Americe byli hlavními nepřáteli Indiáni a proti jejich šípům poskytovaly brigantiny ochranu více než dostatečnou (Kelso – Lucchetti - Straube 1998, 157; Knápek 2011, 152-153).

SEKUNDÁRNÍ UŽITÍ LAMEL

Lamely z brigantiny mohly být použity znovu. Možnost využití starých lamel k opravě či kompletaci nové segmentové zbroje v současné době zkoumá britská organizace Royal Armouries pomocí rentgenové analýzy (X-radiography). Zatím byla zveřejněna pouze analýza zbroje ze 16. století (viz obr. 53). K jejímu obnovení byly užity lamely ze starší brigantiny. Badatelé tak usuzují z rozložení otvorů pro nýty, či šikmého tvaru lamel (www.royalarmouries.org). Brigantina byla ve 14. a 15. století rozhodně ceněným majetkem a opravy kovových artefaktů jsou v tomto období běžnou záležitostí. Proto by opravy brigantin s využitím starších komponent nebyly ničím překvapujícím.

Lamely jsou však svým tvarem poměrně univerzálně použitelným kusem kovu. Zajímavá je možnost jejich sekundárního užití coby dveřního kování. Takový případ máme doložen z anglického Tewksbery. K okování dveří opatského domu zde bylo použito 66 lamel. Je možné, že do opatství se dostaly během bitvy v roce 1472 (Gessler 1925, 214; Stone 1961, 150). Nejedná se však o ojedinělý případ. Podobné užití lamel dochovalo i na hradě Schauenberg bei Hofstetten, kde se lamely dochovaly in situ na rozpadlé dveřní konstrukci (Winiger - Matter - Tiziani 2000, 69-70). Na našem území nemáme zatím dveře okované lamelami doloženy.

Lamely mohly být do jisté míry mylně interpretovány a zdokumentovány právě jako kovaní.

METODIKA REKONSTRUKCE A KONZERVACE BRIGANTIN

Rekonstrukce brigantiny ze zlomkovitého materiálu není snadnou záležitostí, ale bez jejího uskutečnění může uniknout mnoho důležitých informací. Při rekonstrukci brigantiny z lokality v Plemiętach byly fragmenty překresleny v měřítku 1:1 a následně z nich byly vytvořeny papírové modely. Jejich skládáním bylo možné získat prvotní představu o celkovém nebo alespoň částečném vzhledu brigantiny. To je důležité pro určení fragmentů, které byly zdeformovány nebo jsou navzájem pevně spojeny. Při následném studiu celého souboru je pak možné určit poměr jednotlivých prvků i jejich rozložení (Nadolski - Grabarczykowa 1985, 87).

Konzervace brigantiny je komplikovanou záležitostí. Brigantina kombinuje železné komponenty a organický materiál, tedy na konzervaci velmi specifické materiály, které je snadné špatným zacházením zničit. Proto je konzervaci nutné dobře naplánovat. Nejvíce může materiál poškodit příliš velké sucho. Vysušení materiál poškodí více než přirozené stárnutí. Konzervace je komplikovanější oproti jiným typům zbroje. Kroužkové košile nebo plátové zbroje nemají takový poměr dvou různých materiálů a celá plocha je dobře přístupná. Lamely brigantiny jsou pod vrstvou materiálu. Tedy pro konzervaci lamel je nutné se k nim vhodným způsobem dostat. Musíme také počítat s dobovou konzervací materiálu – lamely byly chráněny pozinkováním. Kombinace materiálu může být také v oblasti hlavic nýtů, které mohou být pokryty mosazí pro estetický efekt. Péče o organickou část je naprosto nezbytná. Ačkoliv se může jednat o velmi křehký materiál hedvábného sametu, právě textil nebo kůže nese váhu lamel. Navíc vnitřní strana zbroje může být pokryta rozdílným materiálem např. hedvábným saténem nebo lnem. U luxusních renesančních brigantin je možné setkat se zlacením i na jemných řemíncích zapínání. Podstatnou složku tvoří také samotné nýty, jejichž počet může jít do stovek a vytvářejí funkční spojení lamel s látkou. Toto pevné spojení kovu a organického materiálu je kořenem všech problémů při konzervaci (Angermann – Poyer 2004, 145-146).

SOCIÁLNÍ ZAČLĚNĚNÍ BRIGANTINY

Důležitá je otázka, kdo brigantinu vlastně nosil? Byla znakem určité elitní skupiny nebo široce rozšířenou zbrojí?

Vojenskou hotovost ve 14. a 15. století tvoří několik složek. Jejich špičkou je jízda kopiníků – ti do pole vyjíždí spolu s doprovodem. V posledních desetiletích 14. století je hotovost doplňována žoldnéřskými rotami a stávají se složkou rozhodující. Jejich výzbroj a způsob boje je téměř shodný. Na vzestupu jsou i městské hotovosti. Nejméně materiálu máme pro poznání výzbroje obyčejných vojáků – pěchoty z venkovského nebo městského prostředí. Jedním z mála písemných záznamů je soupis selské hotovosti chebského kraje z r. 1395.¹² Charakteristika zbroje je však velmi obecná. Nejmajetnější obyvatelé panství tvořili skupinu jezdců. Menší část z nich byla oděna do kroužkové zbroje a „toho, co k ní náleží“. Zbytek měl na sobě tzv. „ganz draubgechir (drabschir)“. Při srovnání tohoto pojmu dojdeme k závěru, že se jedná o komplexní výzbroj složenou z kroužkové brně, železného klobouku, nákolenek a rukavic – podle materiálu z Frankfurtu nad Mohanem. Je však možné, že tento pojem se mění podle lokálních zvyklostí a možností. V Jeně je stejným termínem označena výzbroj doplněná i o prošívanici a kolár. Podle zbytku výstroje soudíme, že v Chebu nosili tuto zbroj jízdní kopiníci. Byla to zbroj lehčí než plné odění ale bohatší než prostý pancíř. Pěší příslušníky můžeme opět rozčlenit do skupin: vybavené pancířem „a co k němu náleží“, střelce bez uvedené ochrany těla a pěší kopiníky, kteří pokud ochranu těla mají, pak se jedná o prošívanici. Po srovnání hotovosti s berním rejstříkem (viz tab. 54) je možné potvrdit domněnku G. Liebeho, že voják si svojí výzbroj nevybíral sám, ale byla mu předepsána v závislosti na majetkových možnostech (Durdík, J. 1966, 561-683).

Již z nálezů z hromadného hrobu u Wisby je jasně patrné, že v roce 1361 ve Skandinávii byla brigantina typem zbroje bez sociální diferenciacce. Její varianta byla nalezena na tělech řadových vojáků. Jejich výzbroj kromě brigantiny, popřípadě kroužkové košile, tvořila kroužková kápě, přilba či železný klobouk (Thoderman 2001, 95-96). Je tedy jasně patrné, že ochraně nejdůležitějších částí těla - tedy

¹² Bohužel obdobný soupis z roku 1500 pomíjí výzbroj, a tedy jej není možné použít pro srovnání jejího vývoje.

hlavě a trupu - byla věnována zvýšená pozornost. Sekundární doklad můžeme sledovat na antropologické analýze koster z Wisby. Pokud se podíváme na rozložení většiny zranění, která je možné na kostech rozpoznat, jedná se o zranění končetin (viz obr. 55). Tato interpretace je samozřejmě limitovaná tím, že se nezachovaly měkké tkáně, jejichž poranění v oblasti trupu bylo zcela jistě fatální a antropologicky nerozpoznatelné (Thoderman 2001, 175-176).

Samozřejmě u podobně jedinečných nálezů si musíme položit otázku, jestli odrážejí skutečný svět nebo pouze jeho zkreslený odraz. Proč byli bojovníci pohřbeni ve zbrojích, když okrádání mrtvých bylo běžnou praxí? Jednalo se již o zastaralé typy, o které nebyl zájem? U Wisby musel být důvod k velmi rychlému pohřbu, protože kromě cenných zbrojí u sebe mrtví mají i mince nebo šperky (Thoderman 2001, 94). Jedním z možných vysvětlení je fakt, že oblast byla vylidněna a bitva samotná se odehrála během horkého léta 27. června. Těla se tedy velmi rychle rozkládala. Za jakých okolností byla vůbec svolána armáda? Bylo to narychlo, a tedy bez možnosti opatřit pro bojovníky vhodnou výzbroj? Takové otázky provázejí interpretaci každého velkého komplexu militárií a klást si je, je pro pochopení výpovědní hodnoty nalezených artefaktů naprosto nezbytné.

Jednou z levnějších alternativ brigantiny byla zbroj, která měla stejnou konstrukci, ale kovové lamely byly nahrazeny obdélníky z vařené kůže. Taková zbroj se samozřejmě kvalitativně nemohla s kovovou brigantinou srovnávat a byla užívána pouze krátce na počátku 14. století (Williams 2003, 54).

Do brigantiny oděné jezdce, pěšáky i střelce a obsluhu „těžkých kusů“ můžeme sledovat v ikonografických pramenech od 15. století. Byla tedy použitelná pro všechny typy bojových jednotek. Poskytovala zřejmě všem dostatečnou ochranu a zároveň umožňovala lepší pohyblivost.

Zajímavé je při posuzování brigantiny a jejího sociálního zařazení přihlídnout k způsobu jejího zapínání. Nejstarší typy jsou zapínány na zádech. Takovou zbroj si tedy voják nemohl obléknout sám, a nutně potřeboval něčí pomoc. Tato situace je snadno řešitelná pro majetnou osobu, které běžně s oblékáním pomáhala další osoba. Příkladů vysoce postavených osob oděných do brigantiny máme v ikonografických pramenech mnoho. Příkladem může být postava krále v Bibli

Václava IV. (viz Příloha II.:1) V několika málo případech můžeme sledovat brigantiny, patrně se zapínáním na zádech, na obyčejných vojácích (viz obr. 56). V kronice Jeana Froissarta jsou v brigantinách zachycováni naprosto běžně vojáci majetní i nemajetní (viz obr. 57). Navíc není pravdou, že nemajetní vojáci by neměli nikoho, kdo by jim do zbroje pomohl. Kromě toho, že je samozřejmě mohl odít jejich spolubojovník, spolu s armádou cestoval i početný trén. Lze si tedy snadno představit, že mu s oděním pomohla např. manželka. Přesunutí zapínání ze zad na hrud' v souvislosti s rozšířením v nové sociální skupině není pravděpodobné. Za touto skutečností je nutné hledat spíše praktické důvody.

Pokud se zabýváme přisouzením zbroje ke společenské třídě, je nutno říci, že v tomto vzácném případě hraje společenské postavení jedince menší roli. Co je skutečně důležité, je majetek jedince. Bohatý měšťan mohl vlastnit i několik kusů velmi kvalitní zbroje, kterou si člověk urozený, ale chudý nemohl dovolit. Ze středověku známe řadu právních omezení týkajících se měšťanů a práva nosit zbraň. Na zbroje se však žádné takové omezení nevztahuje (Wagner – Durdík - Drobná 1956, 53-54).

NÁLEZY FRAGMENTŮ BRIGANTIN NA NAŠEM ÚZEMÍ (ANALÝZA)

Auešperk

Z hradu Auešperk pochází jediná lamela o rozměrech 8,5 x 4 cm (viz obr. 58). Podle 4 nýtů, které se na ní zachovaly, je tento zlomek možné jasně identifikovat jako lamelu brigantiny (Poláček 1985, 43). Stejně jako ostatní artefakty je uložena v Bystřickém muzeu. O přesnějším původu a místě nálezu těchto artefaktů v rámci komplexu hradu není možné zjistit nic bližšího. První výzkumy zde proběhly v roce 1923, během nich byl vybrán vnitřní prostor válcové věže, ale na hradě jsou patrné i mladší výkopy. Nálezy samy byly darovány muzeu až roku 1949 V. Křížem, který spolu s V. a J. Fiši vedl vykopávky (Poláček 1985, 40).

Borschengrün

Ve vnitřní části donjonu (sonda 2/82, viz obr. 59) byla nalezena jedna velmi zkorodovaná lamela (viz obr. 60) obdélného tvaru. Zachoval se pouze jeden nýt, který je roztepaný po obou stranách (Holík 2005, 150).

Cimburk (u Koryčan)

Na této lokalitě není z dostupných pramenů možné výskyt lamel z brigantiny jistě potvrdit. J. Coufalík ve své práci zmiňuje pouze početné malé plátky z brnění, bohužel je nijak víc nespecifikuje (Coufalík 1975, 68).

Cvilín

Během výzkumů na hradě Cvilín (Kouřil – Prix – Wihoda 2000, 64) byly nalezeny tři lamely (viz obr. 61). Dvě mají jednoduchý obdélný tvar s pozůstatky nýtů a otvorů po nich. U třetí můžeme zvažovat tvar lichoběžný, zachovala se však pouze jedna zkosená strana. Její výrazná profilace by také napovídala umístění na kraji brigantiny, což je opět běžnější u lichoběžných lamel. V železném souboru je také množství železných přezek, jejich spojení s destičkami však nelze nijak prokázat.

Javorník

Z této lokality známe pouze tři obdélné lamely o rozměrech: 83 x 36; 72 x 35 a 119 x 41 mm (Kouřil 2009, 5).

Ježův hrad

Na této lokalitě byly nalezeny tři lamely. První z nich by měla být uložena v Prostějovském muzeu (viz obr. 62). Známa byla již z článku J. Blekty (Blekta 1936, 61-71).

Tato lamela má lichoběžníkovitý tvar (Muz. Prostějovska inv. č. 025712; R 263/10) o rozměrech 69 x 48 x 43 x 52 mm. Rohy lamely jsou zaoblené a její síla je mezi 1-2 mm, váha 24 g. Celkem na ní bylo 5 nýtů ve dvou řadách u jedné strany

Druhá lamela (Muz. Prostějovska inv. č. 025711; R 263/10) má čtvercový tvar o rozměrech 62 x 62 x 65 x 57 mm. Rohy jsou zaoblené a tloušťka mezi 1-2 mm, váha 19 g. Dochovalo se pouze torzo jednoho nýtu. Lamela je v jednom místě proděravělá. To způsobil tlak na vnitřní straně brigantiny.

Lamelou mohla být i obdélníková destička (Muz. Prostějovska inv. č. 025709; R 263/10) o rozměrech 111 x 40 mm, ale ta je příliš zkorodovaná pro přesné určení.

Destička má však prohnutí příznačné pro lamely a torzo nýtu (Žákovský 2006, 56-57).

Kobrštejn

V souboru železných artefaktů z hradu Kobrštejn (Kouřil – Prix - Wihoda 2000, 231) se nachází jedna plátová destička (viz obr. 63). Vzhledem k částečnému zničení není možné přesně posoudit její tvar. Podle velikosti je možné usuzovat na hrudní lamelu blízkou zbrojím přechodného typu.

Konůvky

Z této lokality je znám nález pouze jedné blíže neurčitelné lamely (Měchurová 1997, LII:1).

Křivoklát – manský dům

Brigantina nalezená v manském domě je bezesporu unikátní. Stejně jako ostatní nálezy z této lokality, má proti ostatním obdobným nálezům jednu naprosto zásadní a velmi významnou vlastnost. Pochází ze zánikové vrstvy, kterou můžeme naprosto přesně datovat. Manský dům byl zničen požárem 18. 3. 1422 a vzhledem k velmi neklidné době husitských válek nebyla jeho oprava hlavním zájmem hradní posádky. Celý komplex navíc nefungoval dlouhou dobu – pouhých 20 let. O brigantině samotné je však možné zjistit pouze to, že byla nalezena v jižní části druhého patra (Durdík T. 1988, 285- 292).

Lelekovice

Nález lamel z lelekovického hradu není možné jednoznačně přiřadit k původu z brigantiny. Jedná se o jedinou destičku bez zachovaných nýtů (viz obr. 64), sledovat je možné pouze otvory v rozích. Datovat ji je možné pouze do rámce 14. – 15. století (Unger 1999, 123).

Litovel

Jeden z mála souborů lamel (viz obr. 82.) nalezených v areálu města čítá celkem 22 lamel (Žákovský 2006, 34:2).

Lopata

Přestože, je soubor z tohoto na hradu bohatý na nálezy zbrojí, nález lamel z brigantiny nelze jednoznačně potvrdit. Jedná se o dva malé plíšky (viz obr. 65), které jsou značně poškozeny (Novobilský 2008, 91).

Luechtenštejn

Během výzkumu W. Titze v letech 1935-40 bylo nalezeno celkem 8 lamel (tři z nich jsou na obrázku 66), které můžeme v současnosti najít ve SZM Opava (inv. č. M843-850)

Datovány jsou do 2. pol. 14. stol až 1. třetiny 15. století. Tři z nich mají nýty plátovány žlutým kovem (Macků 2009, 52). Kov zatím nebyl jasně identifikován, ale u těchto 6 nýtů se uvažuje o zlatém plechu (Kouřil-Prix-Wihoda 2000, 256). Průměr hlav nýtů je průměrně 0,8 mm, jejich hlavice, pokud není pokovená, je mírně zploštělá.

Modřice

V tomto případě se jedná o nález čtyř lamel z obj. č. 3 sídliště položeného severně od biskupského hradu v Modřicích. Jedná se tedy o jeden z méně častých případů, kdy lamely byly nalezeny mimo hradní areál. 4 lamely je možné datovat mimo jiné díky dobovému falzu mince nalezeném ve stejném horizontu¹³, do 30. let 15. století (Měřínský 1984, 357).

Mstěnice

Během výzkumů tvrze došlo k nálezům 7 kusů lamel (inv. č. 15658-15664, viz obr. 67). Z lokality také pocházejí pozůstatky plátové rukavice, proto je nutné přistupovat pečlivě k interpretaci drobnějších lamel a kovových plechů¹⁴.

¹³ Přesněji se jedná o měděné falzum čtyřhranného penízu s orlicí mladšího rázu, která byla ražena Albrechtem Rakouským v brněnské markraběcí mincovně mezi lety 1423 a 1425. Vznik padělků je možné datovat do 2. pol. dvacátých let až 1. pol. třicátých let 15. století. (Měřínský 1984, 357; více Sejbal 1965, 218-222, 235-236).

¹⁴ Jeden z kusů plechu, které jsou V. Nekudou přiřazovány k součástem zbroje, se podle obrázku (viz obr. 69)

Lamely z brigantiny V. Nekuda určil dle analogie krumlovského rukopisu (Wagner – Durdík - Drobná 1956, 49), jako součást šorcu z 15. století (Nekuda 1985, 138-139). Pro většinu lamel je možné s touto interpretací souhlasit. Jedna z lamel však mohla mít původně tvar L – z fotografie to není možné přesně rozpoznat (viz obr. 67:a).

Pořešín

Lamela brigantiny zde byla nalezena během výzkumů v letech 2006 až 2008. Známe pouze její publikovaný obrázek (viz obr. 68, 81) – jedná se o lamelu zkosenou při jedné straně (Durdík T. 2008, 50-52).

Perštejn

Na tomto hradu byla nalezena jedna lamela obdélného tvaru (Žákovský 2006, tab. 34:1).

Pyšolec

Během povrchového sběru našel J. Sadílek jednu lamelu (viz obr. 9) kosočtvercového typu, kterou datuje do 14. až 1. poloviny 15. století (Sadílek 1998, 334).

Rokštejn

Z tohoto hradu pochází celkem 29 fragmentů (Měřínský 2007, 112). 10 z nich je však značně diskutabilních a segmenty nebyly nalezeny v koncentracích. Z lamel, které je možné jasně identifikovat, jsou dvě obdélné s půlkruhovým zakončením (A 4268/1, A 1179) - dvě lamely mají potom obdobný tvar ale větší rozměry (A7645/1-2); jedna obdélná (A4172); jedna lichoběžníkovitá (A1252) a jedna kosočtvercová (A1144) s výrazným zakulacením (Mazáčková 2012, 269-273).

Rychleby

Právě soubor z Rychleb patří po nález z Křivoklátku k našim vůbec největším kolekcím lamel. Jedná se o soubor celkem 20 lamel, původně bylo R. Příhodovi známo pouze 16 kusů a datoval je do 2. poloviny 13. století. Tímto souborem se však dále zabýval V. Goš, který ve sbírkách zámku Javorník objevil další 4 lamely a upravil pomocí analogií dataci na 2. polovinu 14. století. (Kouřil – Prix - Wihoda 2000, 318). Naneštěstí není znám kontext nález lamel, protože archeologický výzkum nebyl prováděn odborně. Lamely je možné rozdělit do dvou skupin. Malé lamely o rozměrech 10-12 x 5-7 cm s nýty v rozích a lamely větších rozměrů 20-23 x 6 cm. Rozdílná velikost lamel vedla k teorii o původu ze dvou kabátců. Když soubor porovnáme s nálezem z Wisby – zbrojí č. 21 - je patrné, že se jedná o lamely z jednoho kabátce, kde menší lamely na zádech a bříše lemují lamely dlouhé. Dalším argumentem pro původ ze dvou kabátců je rozdílná tloušťka lamel, tento fakt se však týká pouze jediné lamely, která je silnější než ostatní. Ani tato skutečnost tedy nepůsobí nijak přesvědčivě. Síla plátů se obvykle pohybuje kolem 2 mm (Goš 1976b, 296).

Nýty na lamelách mají odsazení plátů 2-3 mm, které nám může napomoci pro odhad síly podkladového materiálu (Goš 1976b, 296). Na některých lamelách se měly také nacházet pozůstatky ovčí vlny (Příhoda 1928, 227).

Pokud se podíváme blíže na největší dochovanou lamelu – 22,5 – 23,5 x 6,5 cm (viz obr. 70), můžeme sledovat její příčné prohnutí. Ve zbroji byla tedy umístěna vertikálně. Dva nýty se zachovaly uprostřed plátu (prům. 10 - 13 mm) a jsou na nich patrné stopy pokování mosazí. Zbytek nýtů se zachoval pouze v torzech s uraženými hlavicemi (Goš 1976b, 296).

Nejzajímavější částí souboru je lamela tvaru L o rozměrech 15x7 – 9,5 cm (viz obr. 71). Podle specifického tvaru můžeme určit její pozici v levé části zbroje v okolí ramene. Lamela má ve svém středu nýt s rozšířenou hlavicí (prům. 3 cm) původně snad ve tvaru šestilisté rozety. Jedná se o doklad připevnění řetězu (Goš 1976a, 53).

Rýmařov

Rýmařov je citován jako lokalita s nálezem lamel z brigantiny. Jejich přítomnost však jasně potvrdit nemůžeme. V článku, který cituje železné artefakty nalezené na této tvrzi, jsou zmíněny pouze železné destičky. Ty nebylo možné určit blíže kvůli silnému poškození korozí. Autoři přesto uvažují o jejich původu z plátové zbroje, toto určení ovšem nijak nezdůvodňují (Goš-Karel 1992, 231).

Starý Jičín

Lamely objevil ve zřícenině již Rudolf Přihoda roku 1926. Přesně lokalizovat místo nálezu není v současné době možné. Z původního článku se dozvídáme pouze to, že byly nalezeny před „Zwingermauer“ (Knápek 2011, 61-64; Přihoda 1929, 65-74).

Celkem se zachovalo 9 lamel, 6 z nich je lichoběžného a obdélného tvaru (viz Příloha III.). Dvě další obdélné (A 7802) lamely jsou spolu spojeny rzí. Nejsou k sobě připevněny nýty, ale dochovalo se tak jejich možné rozložení ve zbroji. Lamela 3598 je podstatně větší než všechny ostatní, mohlo se jednat o hrudní lamelu. To by svědčilo spíše pro zbroj přechodného typu než typickou brigantinu. Lamela A7799 je z poloviny poškozená – má atypické prohnutí. Tvarově spíše než součásti hrudní zbroje odpovídá lamelám ze železných rukavic.

Na lamelách A7802 a A7797 je dochován nýt s patrným pokovením žlutým kovem.

Lamela A7795 je patrně ze šorcu, tedy spodní části brigantiny. Je pouze mírně prohnutá a podstatně převládá rozměr délky.

Šelenburk

Během výzkumu G. A. Hornyho byly nalezeny 4 lamely. Podařilo se je datovat pouze do rámce 14. -15. století. V současnosti jsou uloženy v SZM Opava, pod inv. č. M 830- M 833.

Lamely jsou silně zkorodovány, ale nýty se zachovaly u všech (jejich průměr je 4 mm). Otvory jsou kvůli silné korozi jasně patné pouze u segmentu M 831 (celkem 4)

a M 832 (pouze 1 otvor). Segmenty jsou na delší straně vně vyhnuté (Macků 2009, 53).

Šostýn

Celkem 10 segmentů (viz obr. 72, 73) bylo nalezeno během výzkumu bergfritu v roce 1991 - sondy S, R – 4 (Tichánek 2008, 122). V současnosti jsou uloženy v Muzeu Fojství v Kopřivnici (inventurní čísla se nepodařilo zjistit, pro rozlišení jsou segmenty označeny písmeny A-J). Datovat se je podařilo do 2. ½ 14. - ¼ 15. století.

Tvarově můžeme segmenty rozčlenit do tří skupin.

Prvních 7 (A-G) je obdélných s více či méně kosodélným tvarem. Segmenty A, C, D jsou ještě konvexně vyhnuty oproti ostatním, které nesou pouze stopy archeologizace a jsou mírně deformovány, ale je jasně patrné, že původně byly ploché.

Další dva segmenty (I a J) mají formu miskovitěho terčíku. Segment J byl vyroben ze žlutého kovu (nejspíše mosazi), jeho konkávní prohnutí nese středový půlkulatý nýt.

Poslední segment H se zachoval pouze ve fragmentu, byl kónicky tvarován a jeden z jeho okrajů (pravděpodobně spodní okraj) je vně vyhnutý.

Kompletně se dochovaly pouze segmenty A, C, D (ve třech zlomcích). Nejméně zachovalý je segment E, pokud posoudíme rozložení jeho otvorů pro nýty, jeví se velmi podobný se segmentem A. Pak můžeme usuzovat, že se nám zachoval pouze v poloviční velikosti. Ostatní segmenty (B, F, G, H, I, J) jsou téměř kompletní.

Nýty se dochovaly kromě segmentu C u všech lamel. Ploché nýty na dílech A, B, D-H mají rozměry 0,7-1 cm. U segmentu A máme jeden nýt plátovaný žlutým kovem a čtyři zbývající nesou zářezy po okrajích, můžeme tedy předpokládat, že byly také plátovány. Kruhový terčík I byl k podkladovému plechu (o síle 3 mm) spojen jediným nýtem. Neobvyklé rozměry má nýt kruhového terčíku J, který má půlkulatou hlavu o velikosti 1 cm. Na tomto segmentu se zachovalo i torzo těla dalšího nýtu a dva menší otvory při okraji (Macků 2009,54) – malé nýty v nich měly zřejmě bránit protáčení celého terčíku.

Šternberk

Na hradě proběhl zjišťovací výzkum, během kterého byla vyhloubena sonda v oblasti parkánu. Ve vrstvě mocné 60 – 70 cm byla nalezena lamela s nýtky. Podle ostatních nálezů, především zlomků keramiky je možné usuzovat, že parkán sloužil v mírové době jako smetiště. Vrstvu je tedy možné datovat pouze velmi rámcově. Celý hradní komplex pak zanikl během husitských válek. Zhruba v polovině mocnosti vrstvy byl také nalezen parvus Jana Lucemburského ražený mezi lety 1310 – 1346, ale v oběhu byl až do roku 1370 (Bláha 1968, 163; Bláha 1970, 5-6).

Lamela nemá souměrný tvar, v základu je její tvar obdélný, ale jedna strana je při delší straně zahrocená (viz obr. 74)

Újezd u Tišnova

Celkem zde bylo nalezeno 15 kusů lamel, jejich poslední známé uložení je v MM Brno (Poláček 1985, 101). V současné době nelze k tomuto poměrně rozsáhlému souboru lamel zjistit žádné bližší údaje. Máme pouze jejich fotografickou dokumentaci z práce L. Poláčka, která ovšem dokumentuje pouze 14 lamel. Ve 4 případech E, F, G, J (viz obr. 11) se jedná pouze o zlomky bez nýtů, jejichž tvar lze odhadovat pouze vzdáleně. Zlomek B nese 2 nýty, hrana není zkosená, jednalo se tedy pravděpodobně o lamelu obdélného tvaru o šířce 5 cm. U lamely A opět nelze přesně posoudit její tvar, šířka je 7,2 cm, délka nejméně 6,2 cm; zachovalo se celkem 5 nýtů. Lamela C je zachována téměř kompletně, se 3 nýty. Má obdélníkový tvar o rozměrech 12 x 8 cm. Lamela D je také obdélníková se třemi nýty, ale její rozměry jsou menší 8,2 x 5,9 cm. Lamela I nejspíše také patří k obdélníkovým, ale je zlomená. Zachovala se část se 2 nýty o rozměrech 6,4 x 6,6 cm. Lamela K nenese žádné nýty a její obdélný tvar je narušený. Její rozměry jsou 10,2 x 5,8 cm. Lamela L je drobná obdélná bez nýtu o rozměrech 3 x 5,8 cm. Nejdrobnější ze souboru je obdélná lamela se sedmi nýty obdélného tvaru o rozměrech 1,8 x 6 cm. Obdobné lamely můžeme sledovat na brigantinách IV. od Wisby. Lamela H patří svým tvarem k atypickým L lamelám. Dochovaly se 4 nýty pravidelně rozmístěné podél kratšího okraje. Její délka je 14 cm a šířka v nejširším úseku 5,8 cm. Lamela

se však směrem ke koncům zužuje, dochovaný zkosený konec má šířku 4 cm.¹⁵ Tato lamela mohla být umístěna v okolí ramene, ovšem vzhledem k jejímu tvaru a poloze nýtu je pravděpodobné umístění v oblasti krku.

Vartnov

Nález 13 kusů železných destiček učinil na hradu Vartnov v okrese Opava v roce 1932 nebo 1933 R. Příhoda. 13 železných destiček bylo nalezeno v celkem 22 zlomcích, ale pod inventárním číslem M 479 je evidováno šest fragmentů, které k sobě vůbec nepasují (Macků 2009, 56). Počet lamel tedy může být i vyšší. Je možné je datovat do 14. - 15. století. Většina militárií z tohoto hradu je však dávana do souvislosti především se závěrečnou fází existence hradu, tedy s koncem 15. století (Kouřil – Prix - Wihoda 2000, 366).

Pět destiček má při kratší straně dvojici nýtů s půlkruhovou hlavou, u dvou z nich je protilehlá strana doplněna o ještě jeden nýt. Některé destičky jsou zkroucené, profil kratších stran je v některých případech vyhnut vně (Macků 2009,56). Některé destičky se bohužel dochovaly jen ve velmi torzovitém stavu a je komplikované z nich cokoliv vyčíst (viz obr. 75).

Vikštejn

V moderní době nebyl na lokalitě veden žádný regulérní archeologický výzkum, ale i tak z něj pochází kolekce nálezů. Její součástí je soubor železných předmětů z parkánu západně od hradního jádra (pravděpodobně nalezený během jeho úprav v roce 1985). Součástí je jedna běžná lamela obdélného tvaru (viz obr. 76) se zachovalými nýty (Kouřil – Prix - Wihoda 2000, 381-382).

Vildštejn

Na hradě Vildštejn byly nalezeny dvě lamely (viz obr. 77, 78 – A1199, A1200). Většina kovových artefaktů z této lokality, které jsou uloženy v Okresním muzeu v Chrudimi, byla nalezena během úprav hradního areálu způsobených stavbou přehrady. Značná část jich pochází ze studně, ale není jasně možné identifikovat,

¹⁵ Rozměry jsou pouze odečteny podle měřítka z obrazové přílohy práce L. Poláčka (Poláček 1985, tab. 75).

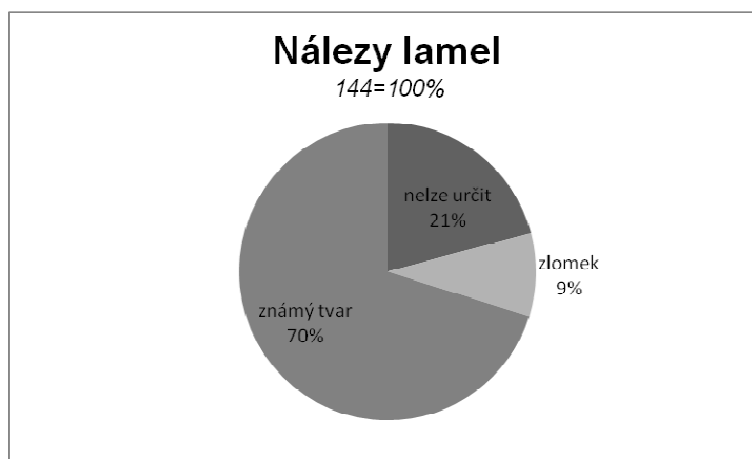
kteřé přesně. Rovněž datace lamel je možná pouze rámcově do 15. století podle kontextu nálezů (Dudík - Frolík 1993, 57-60).

Vrtba

Na této lokalitě byla nalezena pouze jediná lamela (viz obr. 79), kterou je možné datovat na přelom 14. a 15. století (Hobl 2011, 51).

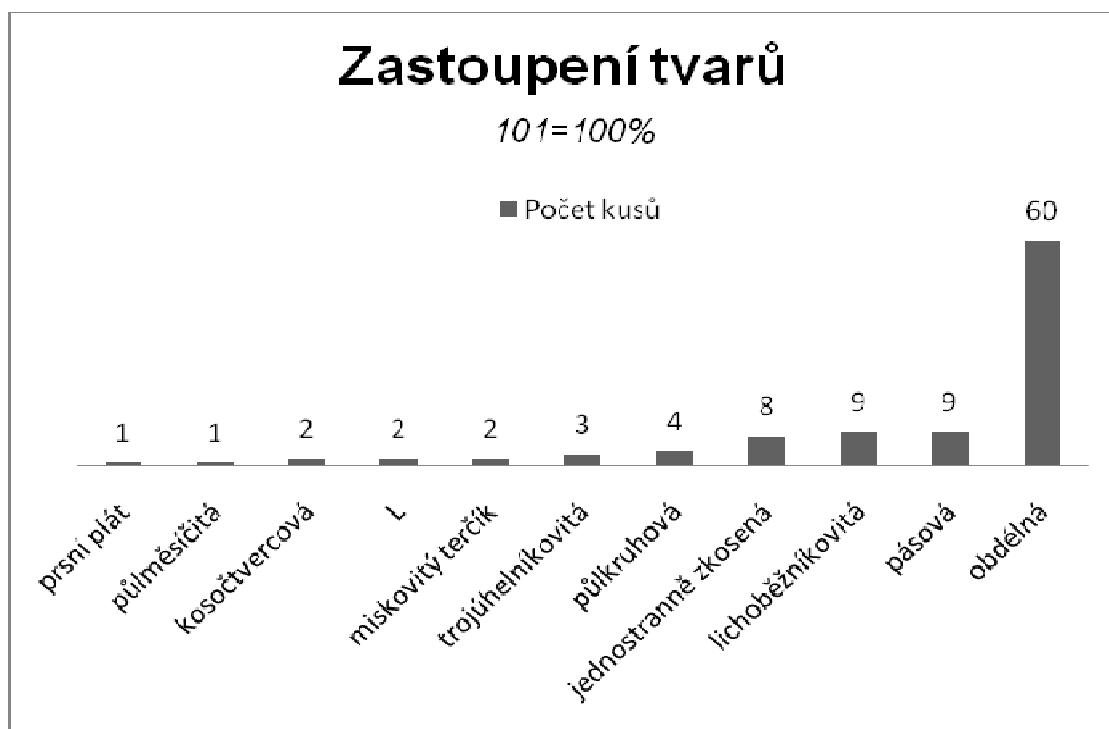
SYNTÉZA

Pokud chceme sledovat četnost nálezů jednotlivých typů lamel, je nutné nejdříve prozkoumat četnost určitelných lamel v kontextech (celkem známe 144 nálezů). Část nálezů lamel je tvořena pouze zlomky, ať již vzniklých působením postdepozičních procesů a transformací nebo ještě během jejich aktivního užívání v živé kultuře (Neustupný 2007, 52). V některých případech se nám sice zachová většina plochy lamely, ale chybí podstatná část pro její přesné tvarové určení. Příkladem je chybějící okraj u zlomu, který má tím pádem obdélný tvar. Mohlo se jednat o lamelu obdélnou, ale nemůžeme vyloučit ani lamelu zkosenou při jedné straně. Takové lamely tedy tvoří samostatnou skupinu grafu.

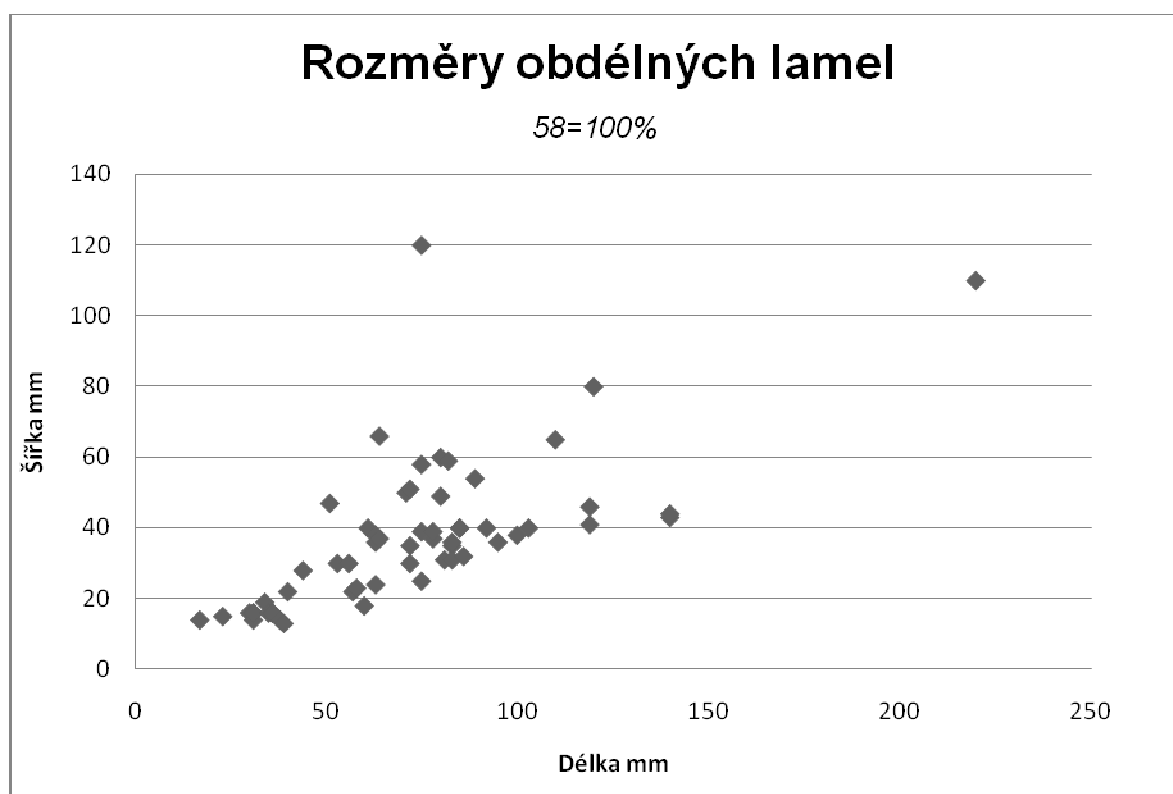


Graf 1. – četnost neurčitelných lamel a zlomků ve zkoumaném souboru.

Do analýzy tvarů podle kategorií stanovených v typologii lamel tedy zahrnují pouze lamely, jejichž tvar lze přesně určit. Jedná se o 70% z celkového množství evidovaných nálezů. Bohužel nemáme k dispozici reprezentativní vzorek přesněji datovaných lamel, není tedy možné sledovat vývoj lamel v čase.



Graf 2. – četnost jednotlivých tvarů lamel v souboru.



Graf 3. – graf rozměrů obdélných lamel; celkem užit soubor 58 lamel

K porovnání rozměrů bylo možné ze souboru využít pouze 58 obdélných lamel, jejichž rozměry bezpečně známe z literatury nebo vlastního měření.

INTERPRETACE

Většinu lamel bylo možné tvarově určit, přesto podíl neurčitelných lamel a zlomků není zanedbatelný a s jejich nálezy musíme počítat.

Nejpočetnější skupinu tvoří lamely obdélné. Pokud se podíváme na konstrukci brigantiny, obdélné lamely jsou taktéž nejpočetnější, jejich větší míra dochování a větší pravděpodobnost nálezu je tedy více než pravděpodobná. Další početná skupina v konstrukci jsou lamely lichoběžníkovité a zkosené při jedné straně. Tyto lamely však mohou být velmi snadno navzájem zaměněny, pokud se u lamely dobře nedochovají oba konce.

Přestože porovnání rozměrů lamel by mělo vypovídat o jejich stáří, nepodařilo se tuto strukturu na souboru sledovat. Velké lamely se na našem území zachovaly jen v několika ojedinělých případech. Největší kumulaci tak sledujeme 2-6 x 1-10 cm.

ZÁVĚR

Studium brigantin na našem území může přinést poznání o úrovni vyspělosti našich platnéřských dílen a obecné dostupnosti této zbroje, jak pro majetné vrstvy, tak pro řadové vojáky. Prokázat domácí či cizí původ zbroje je bez platnéřské značky možné pouze obtížně.

Doklady výskytu brigantin z období 14. a 15. století máme pro celé území tehdejších Čech, ovšem oblast Moravy je lépe zdokumentována. Lamely jsou materiál, který je snadné mylně interpretovat. Nemohou sloužit k datování kontextu. Datovat lamely mimo kontext čistě podle tvaru není možné. Zbroj je možné rámcově datovat, pokud je možné alespoň částečně rekonstruovat její stavbu, to je možné pouze ve velmi unikátních případech.

Kromě samotných archeologických nálezů jsou pro naše území zásadní iluminace z Bible Václava IV., která ze všech našich dobových pramenů obsahuje nejvíce

vyobrazení brigantin. Jedinečným pramenem je také socha sv. Jiří na Pražském hradě.

Je celá řada otázek, kterým jsem se ve své práci nestačila věnovat. Široké pole je především v oblasti experimentální archeologie. Například praktické zkoušky pohyblivosti brigantiny, či její odolnost proti různým typům zbraní.

SEZNAM POUŽITÉ LITERATURY A PRAMENŮ

Angermann, CH. – Poyer, M. 2004: Konservatorische Bestandsaufnahme der Brigantinen im Kunsthistorischen Museum in Wien. In: S. Rachewiltz (ed.), Das Brigantinen-Symposium auf Schloss Tirol, Tirol, 145-191.

Behne, A. 1940: In Stein und Erz. Meisterwerke deutscher Plastik von Theoderich bis Maximilian. Berlin.

Beneš, C. 1991: Vývoj ochranné zbroje II-V. Muzejní a vlastivědná práce 29, Časopis společnosti přátel starožitností 99, 13-24, 74-93, 139-150, 196-217.

Beneš, C. 1992: Zbroj. Stráňavy.

Blackmore, H. L. 1965: Arms and armour. London.

Blair, C. 1979: European Armour circa 1066 to circa 1700. London.

Bláha, J. 1968: Vývoj osídlení jihozápadní Moravy do doby husitské. Brno. Ústav archeologie a muzeologie, Filozofická fakulta, Masarykova univerzita, nepublikovaná diplomová práce.

Bláha, J. 1970: Zjišťovací výzkum na hradě Šternberku a některé problémy keramiky vrcholného středověku na jihozápadní Moravě, Vlastivědný věstník moravský 22, 5-10.

Blekta, J. 1936: Ježův hrad, Ročenka Národopisného a průmyslového muzea města Prostějova na Hané 13, 61 – 71.

Coufalík, J. 1975: Nálezy na hradě Cimburk u Koryčan, Přehled výzkumů 1974, 68-69.

Drobná, Z. 1953: Husitské památky v našich muzeích, Časopis Národního muzea sv. 120, 189 -105.

Droberjar, E. 2002: Encyklopedie římské a germánské archeologie v Čechách a na Moravě. Praha.

Dufty, A. R. 1968: European armour in the Tower of London. London.

Durdík, J. 1966: Vojenská hotovost chebského venkova v r. 1395, Historie a vojenství č. 4, 561 – 583.

Durdík, T. 1983: Středověké zbraně. Sbírka okresního muzea v Chrudimi, Historická rada 2/II. Chrudim.

Durdík, T. 1988: Výzkum manského domu na Křivoklátě (Předběžná zpráva), Archeologica historica 13, 285-298.

Durdík, T. 2008: Hrady na Malši. Praha.

Durdík, T. – Frolík, J. 1993: Hrad Vildštejn na Chrudimsku, Castellologica Bohemica 3, 47-72.

Edge, D. - Paddock, J. M. 1991: Arms and Armour of the Medieval Knight. An Illustrated History of Weaponry in the Middle Ages. New York.

Ffoulkes, CH. 1973: Armour and weapons. Yorkshire.

Ffoulkes, CH. 1988: The Armourer and his Craft from the XIth to the XVIth Century. New York.

Fliegel, S. N. 1998: Arms and Armor. The Cleveland Museum of Art. New York.

Gamber, O. 1953: Harnischstudien V. Stilgeschichte des Plattenharnisches von den Anfängen bis um 1440, Jahrbuch der Kunsthistorischen Sammlungen in Wien 50, 53-92.

Gessler, E. A. 1925: Die Spangenharnische von Küssnacht, Zeitschrift für historische Waffenkunde 10 neue Folge 1, 211-218.

Goš, V. 1976a: Vzácná zbroj z hradu Rychleby, Severní Morava 31, 51-53.

Goš, V. 1976b: Soubor železných předmětů a zbroje z hradu Rychleby ve Slezsku, Vlastivědný věstník Moravský 28, 293-300.

Goš, V. – Karel, J. 1992: Tvrz v Rýmařově (okr. Bruntál), *Archeologica historica* 17, 225-232.

Hobl, L. 2011: Hroznatovské hrady Dolní Bělá a Vrtba, Katedra archeologie, Filozofická fakulta, Západočeská univerzita, nepublikovaná bakalářská práce.

Holík, L. 2005: Hrad Borschengrün a jeho sídelně historické souvislosti, *Studia mediaevalia Pragensia* 5, 125 – 163.

Homolka, J. – Krása, J. – Mencl, V. – Pěšina, J. – Petráň, J. 1978: Pozdně gotické umění v Čechách. 1471-1526. Praha.

Karcheski, W. J. 1995: Arms and armor in The Art Institute of Chicago. Boston- New York-Toronto-London.

Kelso, W. M. - Lucchetti, N. M. – Straube, B. A. 1998: Jamestown Rediscovery IV. Richmond.

Klučina, P. 2004: Zbroj a zbraň. Evropa 6.- 17. století. Praha.

Klučina, P. – Romaňák, A. 1983: Člověk, zbraň a zbroj v obraze doby I. (5.-17. století). Praha.

Knápek, A. 2011: Plátový kabátec ze Starého Jičína, *Vlastivědný sborník Novojičínska* 61, 61-64.

Kouřil, P. 2009: Hrad Javorník: březen 1428 – září 1434. Příspěvek k poznání hmotné kultury doby husitské ve Slezsku, *Časopis slezského muzea s. B* 58, 1-15.

Kouřil, P. – Prix, D. – Wihoda, M. 2000: Hrady českého Slezska. Brno-Opava.

Krása, J. 1990: České iluminované rukopisy 13.-16. století. Praha.

Leutenegger, M. A. R. 2004: Brigantinen in der Schweiz. In.: S. Rachewiltz (ed.), *Das Brigantinen-Symposium auf Schloss Tirol, Tirol*, 78-103.

Macků, P. 2009: Vrcholně středověká a raně novověká militária v západní části Horního Slezska. Ústav archeologie, Filozoficko-přírodovědecká fakulta, Slezská univerzita v Opavě, nepublikovaná diplomová práce

Marek, L. – Konczewski, P. 2010: Oblężenie i upadek zamku Karpień. Interpretacja źródeł archeologicznych, *Acta militaria mediaevalia* 5, 93-120.

Mazáčková, J. 2012: Militária z hradu Rokštejna v širším středoevropském kontextu. Brno. Ústav archeologie a muzeologie, Filozofická fakulta, Masarykova univerzita, nepublikovaná diplomová práce.

Menclová, D. 1972: České hrady II. Praha.

Měchurová, Z. 1997: Konůvky – zaniklá středověká ves ve Ždánickém lese. Studie archeologického ústavu Akademie věd ČR v Brně XVII/1. Brno.

Měřínský, Z. 1984: Středověké Modřice ve světle středověkých nálezů, *Vlastivědný věstník moravský* 36, 355-359.

Měřínský, Z. 2007: Hrad Rokštejn. Dějiny, stavební vývoj a výsledky čtvrtstoletí archeologického výzkumu 1981-2006. Brno.

Musil, J. 1997: Část slavnostního pancíře jezdce X. legie geminy, *Studia Hercynia* 1, 48 – 52.

Müller, H. 1957: *Historische Waffen. Kurze Entwicklungsgeschichte der Waffen vom Frühfeudalismus bis zum 17. Jahrhundert.* Berlin.

Nadolski, A. – Grabarczykova, E. 1985:

Militaria z grodziska w Plemiętach. Uzbrojenie ochromne. In.: A. Nadolski (ed.), *Plemięta, ośredniowieczny gródek w ziemi chelmińskiej*, Warszawa – Poznań -Toruń, 85-99.

Nekuda, V. 1985: Mstěnice. Zaniklá středověká ves u Hrotovic. Hrádek – tvrz – dvůr - předsunutá opevnění. Brno.

Neustupný, E. 2007: *Metoda archeologie.* Plzeň

Novobilsky, M. 2008: Obléhání hradu Lopaty. Rekonstrukce obléhání hradu z roku 1432-1433. Plzeň.

Peine, H.-W. 2004: Ein Blick in die Waffenkammer des Hauses Herbede an der Ruhr. In.: S. Rachewiltz (ed.), Das Brigantinen-Symposium auf Schloss Tirol, Tirol, 40-77.

Poláček, L., 1985: Nejstarší osídlení pravobřežního okolí horní Svatky. Ústav archeologie a muzeologie, Filozofická fakulta, Masarykova univerzita, nepublikovaná diplomová práce.

Post, P. 1943: Ein Panzerfragment aus der Frühzeit der Brigantine. Zeitschrift für historische Waffen- und Kostümkunde- Neue Folge VII., 224-239.

Přihoda, R. 1928: Ein mährischer Spangenharnisch. Zeitschrift für historische Waffen- und Kostümkunde- Neue Folge II, 225-228.

Přihoda, R. 1929: Ein mährischer Spangenharnish, Das Kühnlandchen B. 10, Neutitschein, 65-74.

Richardson, T. 2000: Armour. In: V. Fiorato – A. Boylston – Ch. Knüsel (eds.), Blood Red Roses. The Archaeology of a Mass Grave from the Battle of Towton AD 1461, Oxford, 137-147.

Sadílek, J. 1998: Pernštejnské hrady na horním povodí Svatky, Castellologica bohemica 6, 325-340.

Schmitt, A. 2008: Burg Tannenbergr bei Seeheim-Jugenheim. Eine spätmittelalterliche Ganerburg im Licht der archäologischen Funde. Darmstadt.

Smith, R. – de Vries, K. 2005: The artillery of the Dukes of Burgundy. 1363-1477. Woodbridge.

Sejbal, J. 1965: Moravské mince doby husitské. Brno.

Stadler, H. 2004: Die Brigantine von Schloss Tirol in ihrem waffenhistorischen Kontext. In.: S. Rachewiltz (ed.), Das Brigantinen-Symposium auf Schloss Tirol, Tiroli, 20-31.

Stone, G. C. 1961: A glossary of the construction, decoration and use of arms and armor in all countries and in all times. New York.

Tichánek, J. 2008: Hrad a panství Šostýn. Opava.

Thordeman, B. 2001: Armour from the battle of Wisby 1361. New York.

Unger, J. 1999: Život na lelekovickém hradě ve 14. století. Brno.

Ustrohal, V. – Stránský, K. 1988: Rozbory součásti středověkých zbraní a výstroje. Šipky s trnem a tulejkou, Hutnické listy 1988/1, 62-72.

Wagner, E. – Durdík, J. – Drobná, Z. 1956: Kroje, zbroj a zbraně doby předhusitské a husitské. Praha.

Wenzelsbibel. Königs Prachthandschrift der deutschen Bibel. Appuhn, H. – Kramer, M. (ed.), Dortmund, 1990.

Williams, A. R. 2003: The knight and the blast furnace: a history of the metallurgy of armour in the Middle Ages and the Early modern period. Leiden – Boston - Köln.

Winiger, J. – Matter, A. – Tiziani 2000: Die Burg Schauenberg bei Hofstetten. Zeugnisse eines Burgenbruchs. Zürich.

Žákovský, P. 2006: Analýza železných předmětů z Ježova hradu u Stínavy. Ústav archeologie a muzeologie, Filozofická fakulta, Masarykova univerzita, nepublikovaná diplomová práce.

Internetové zdroje

http://www.artmuseum.cz/umelec.php?art_id=593 [cit. 25.4.2013]

<http://www.e-codices.unifr.ch/en/description/bge/fr0064> [cit. 10.4.2013]

<http://image.ox.ac.uk/show?collection=bodleian&manuscript=msbodl264> [cit. 10.4.2013]

http://www.manuscriptorium.com/apps/main/index.php?request=show_record_num¶m=0&mode=&client= [cit. 10.4.2013]

http://www.manuscriptorium.com/apps/main/mns_direct.php?docId=rep_remake82 [cit. 10.4.2013]

<http://www.royalarmouries.org/what-we-do/research/analytical-projects/the-jack-of-plates-evidence-of-re-cycling> [cit. 27.1.2013]

<http://www.wga.hu/frames-e.html?/html/m/memling/2middle2/13john.html> [cit. 10.4.2013]

SUMMARY

Brigantine is unique armour created from iron plates nailed from inside on linen or leather base. First evidence of use we have from 14th century all over the Europe.

On base of findings from Wisby created Thoderman first tipology of brigantines. It includes six different types from most simple ones with just small amount of large iron plates to more complicated with huge amount of smaller plates. We can observe this point at the whole development of this armour in 15th century.

Sometimes is not easy to recognise brigantine in archaeological context. Organic parts are usually destroyed and iron plates could be misinterpreted.

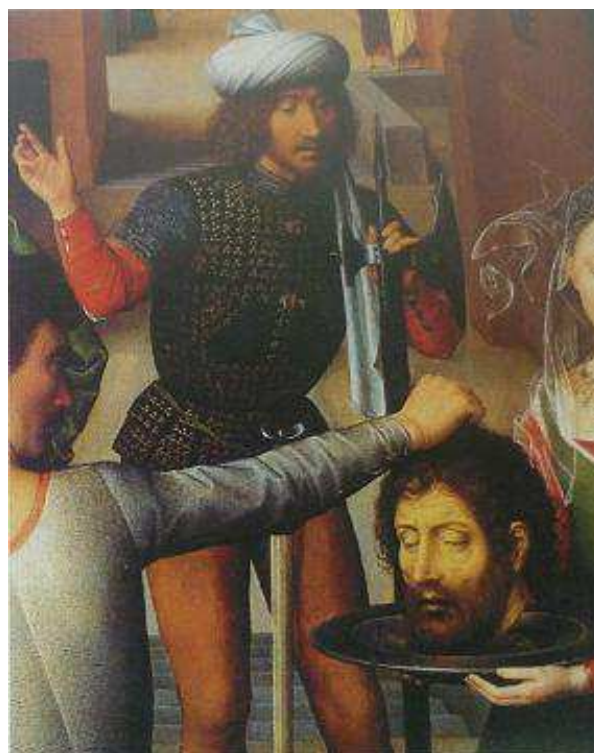
For right recognis no of the iron plate is important the presence of remaining of iron rivets or holes for them. The shape of plate could help us identify part of armour it comes from. The most common shape is a trapezium, unluckily these we couldn't connect just with one part of armour. Plates of L shape are usually part of arm hole. Also we can easily connect strip plates with iron skirt. Than we have small amount of diamond, crescent and circle plates.

Příloha I.

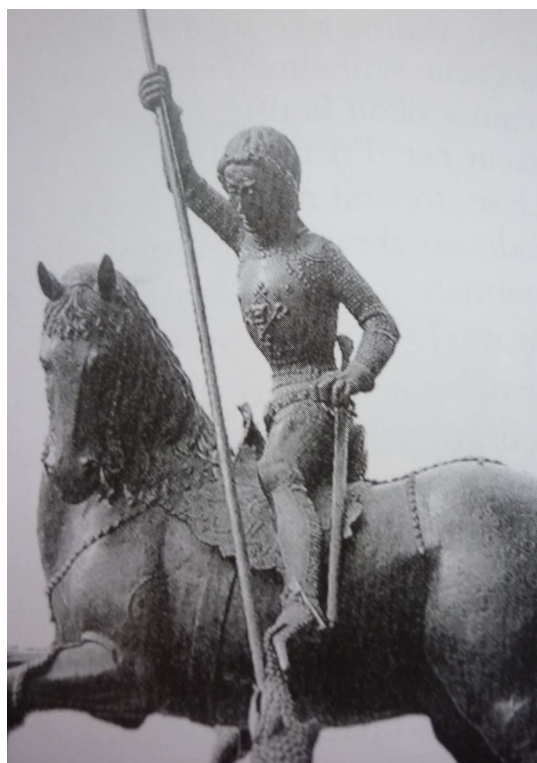
Obrazová příloha



Obr. 1. – Jezdecká podobizna Václava I.;1470; Galnhausenův kodex .



Obr. 2. – Oltář sv. Jana; Hans Memling; 1475-1479.



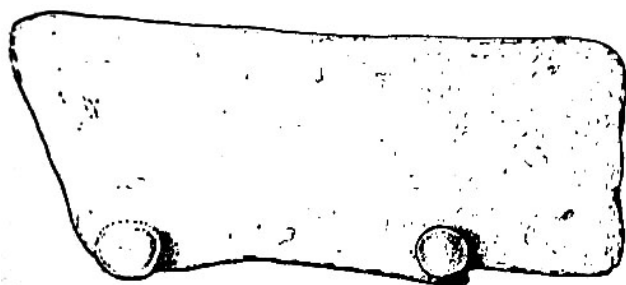
Obr. 4. – socha sv. Jiří Pražský hrad; detail hrudi.



Obr. 3. – socha sv. Jiří Pražský hrad.



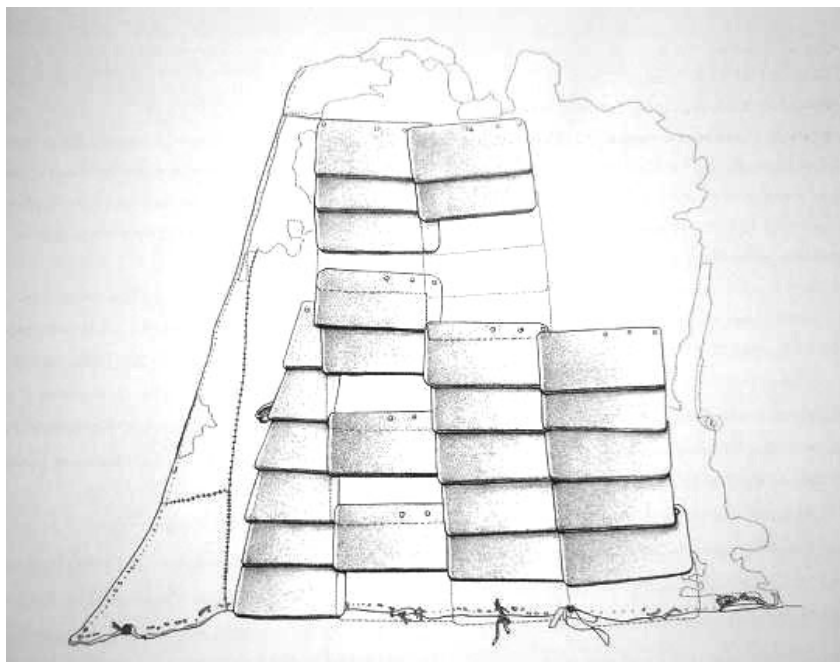
Obr. 5. – jezdecká socha sv. Jiří; detail zad.



Obr. 7 – zkosená lamela; Šternberk.

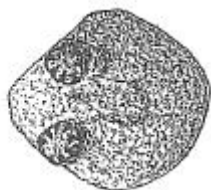


Obr. 6. – střední pás; italská corrazina; 1540; zádová část.



Obr. 8. – rekonstrukce brigantiny z hradu Tirol.

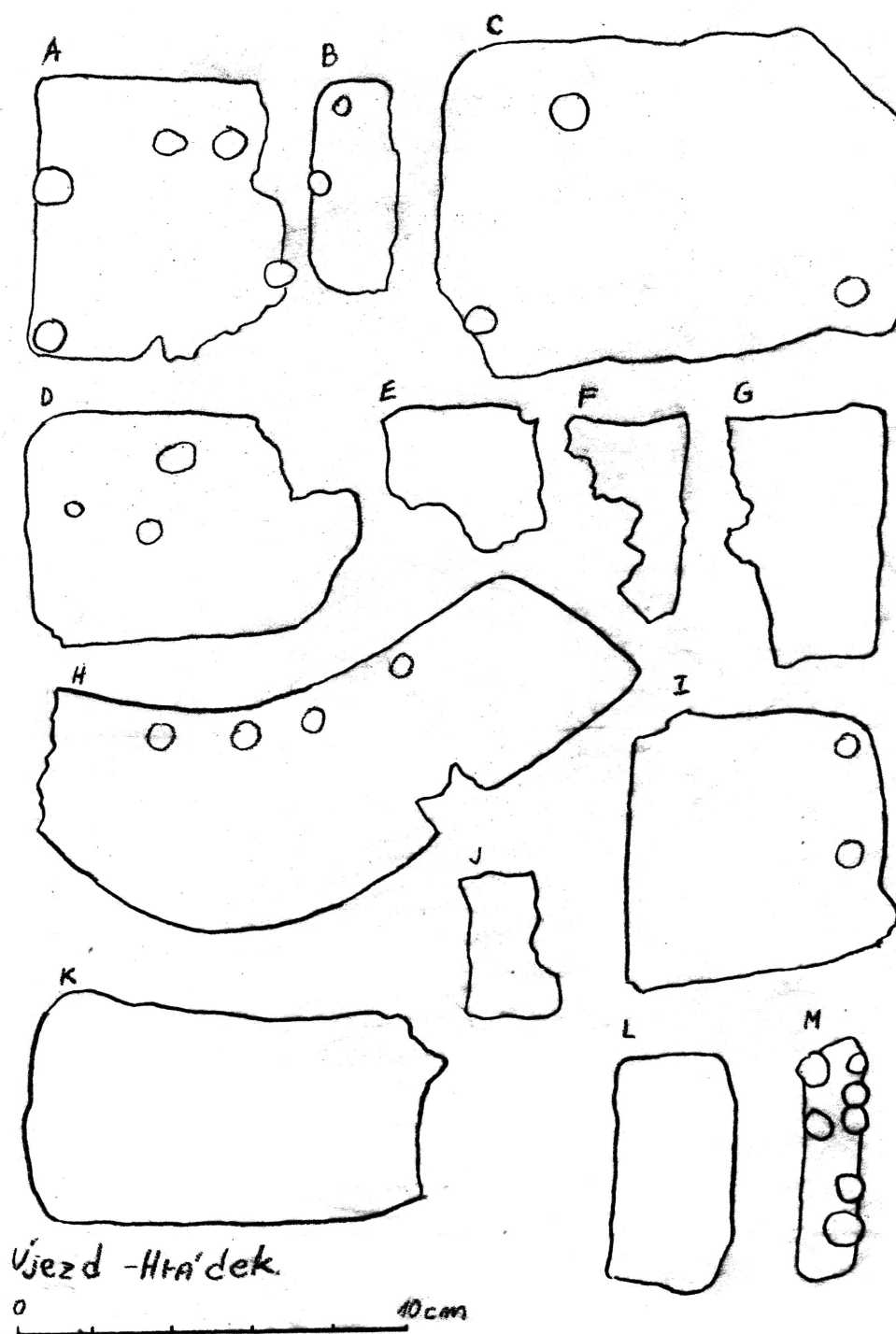
0 cm 3



Obr. 9. – kosočtvercová lamela z hradu Pyšolec.



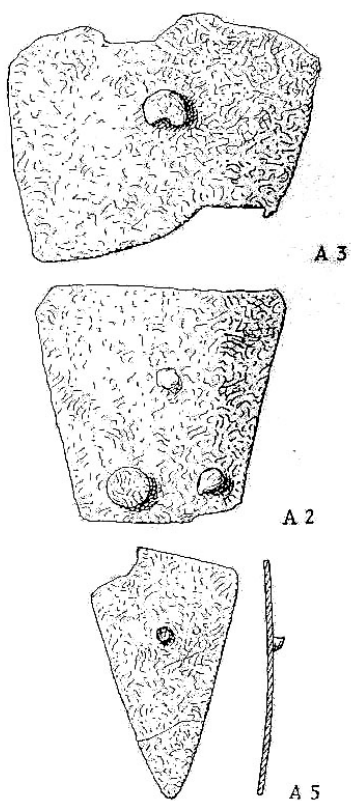
Obr. 10. – pásové lamely Tannenberg; 1 – i.č. 2642 délka 32cm, tloušťka 0,1 cm.



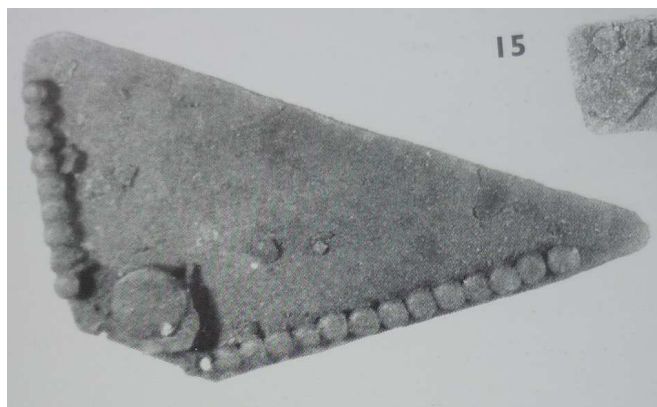
Obr. 11. – Lamely Újezd – Hrádek.



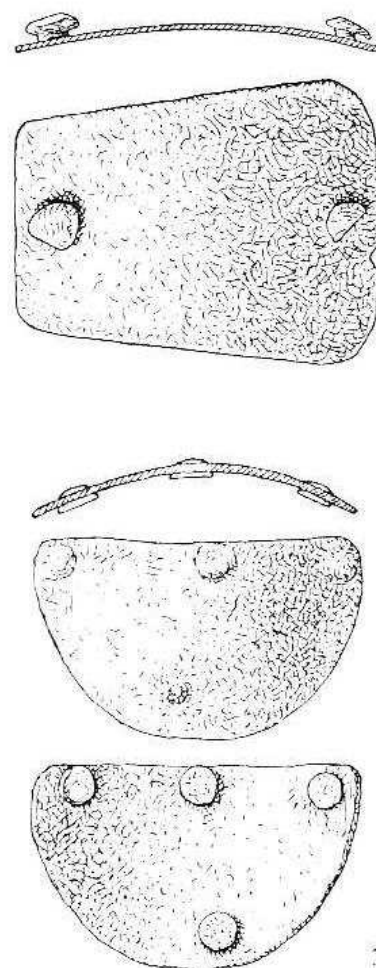
Obr. 12. – Musée d'art et d'histoire, Genf; brigantina 15. století.



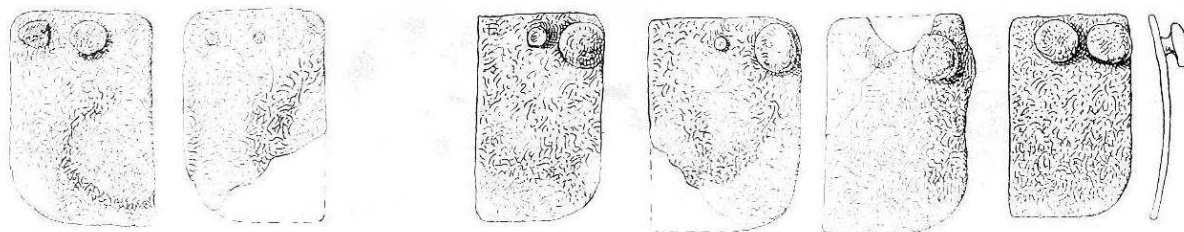
Obr. 14. – Zakončení okované boty Wisby.



Obr. 13. – trojúhelníková lamela hrad Otepää.



Obr. 15. – Zakončení okované boty Wisby.



Obr. 16. – lamely z ramenního oblouku; Wisby.



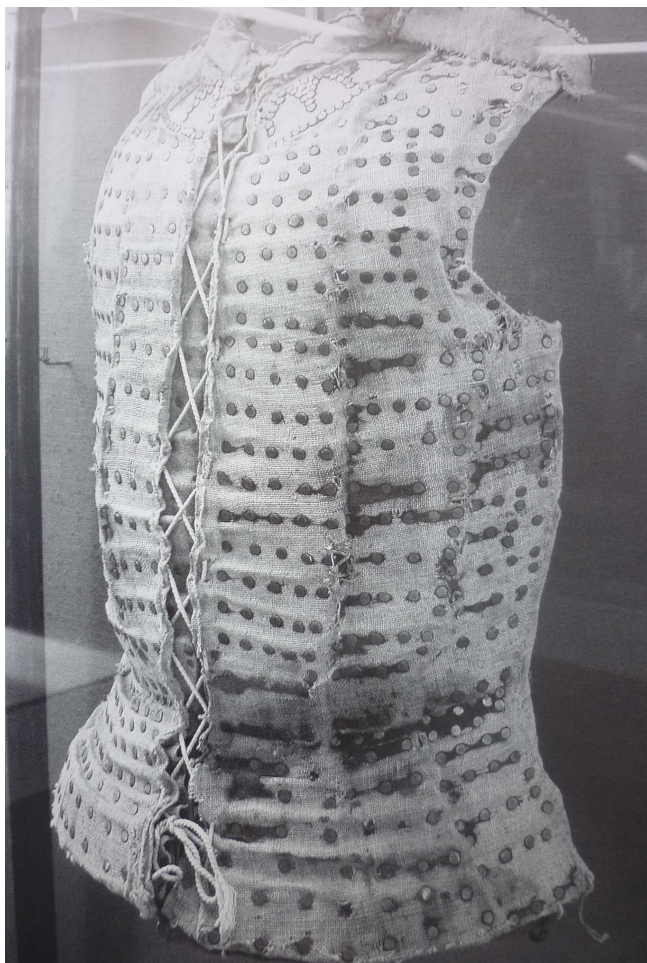
Obr. 17. – bigantina 15. století Genf; Museen Genf.



Obr. 19. – Bible Václava IV., detail Příloha II. obr. 10.



Obr. 18. – Romance of Alexander (1338-44).



Obr. 20. – Brigantina 15. století; Musée d'art et d'histoire, Genf.



Obr. 21. – Květy dějin; 15. století, detail.



Obr. 22. – Kronika Jeana Froissarta; 14. stol.



Obr. 23. – A190, Kunsthistorisches Museum Wien, Hof- Jagd- und Rüst-
Kammer.



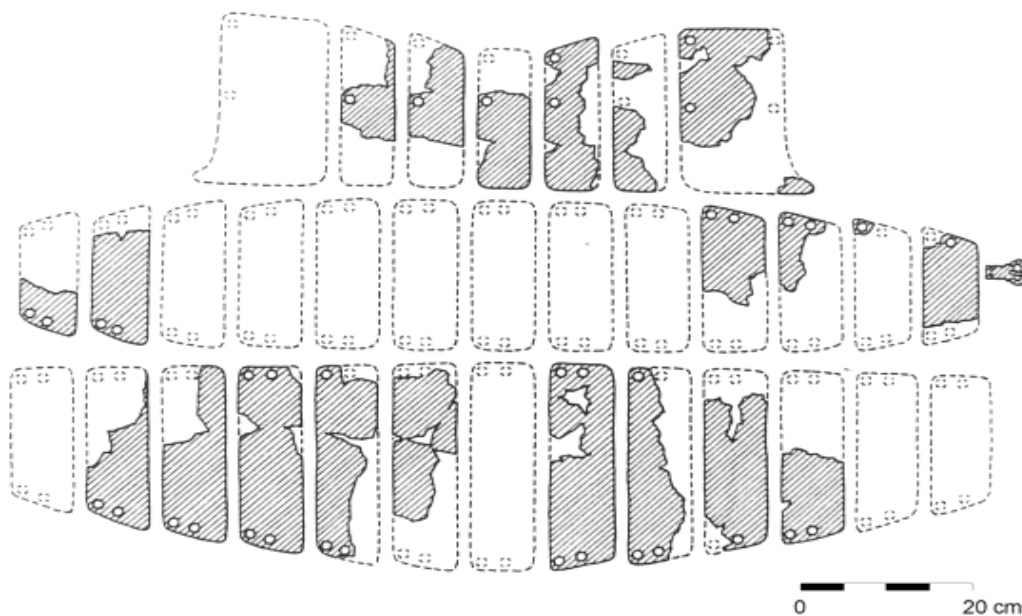
Obr. 24. – náhrobek Waltera z Bopfingen.



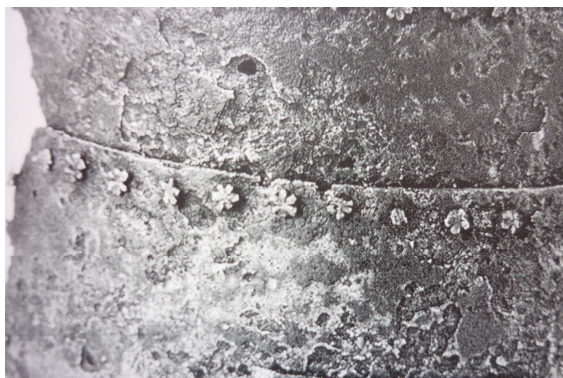
Obr. 25. – Kronika Jeana Froisarta, detail.



Obr. 26 – nákras brigantiny Tower of London.



Obr. 27. – rekonstrukce brigantiny Plemieta, podle A. Nadolsky – E. Grabarzykova.



Obr. 28. – detail brigantiny z Knüßnacht;
Schweizerische Landes Muzeum Zürich.



Obr. 29. – brigantina z hradu Tiroli.



Obr. 30. – brigantina 15. století; Musée d'art er
d'histoire, Genf.



Obr. 31. – detail Padua Capella di S. Giacomo;
F. Flores.



Obr. 32. – brigantina Tower of London.

Obr. 33. – dvoubarevná brigantina, kronika
Jeana Froissarta, 15. století.

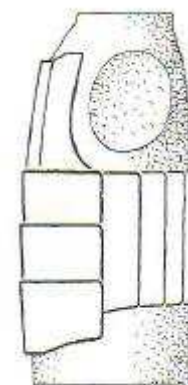




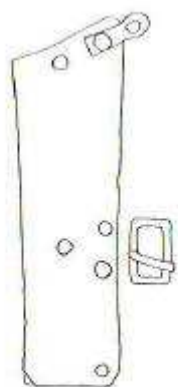
Obr. 34- dvoubarevná brigantina, kronika Jeana Froissarta, 15. stol.



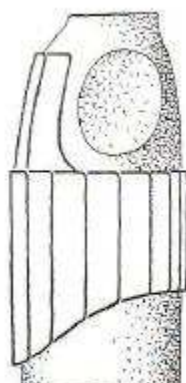
Obr. 35. – Kronika Jeana Froissarta; 15. století; detail.



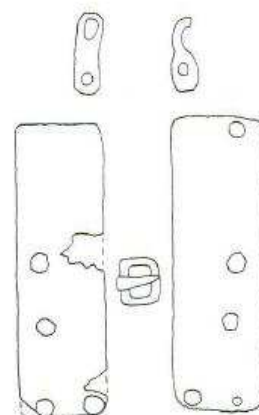
Obr. 36. - Typ I. podle Thoderman Pl. 1.



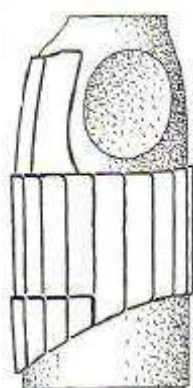
Obr. 37. - Zapínání brigantiny typu I podle Thoderman Pl.9.



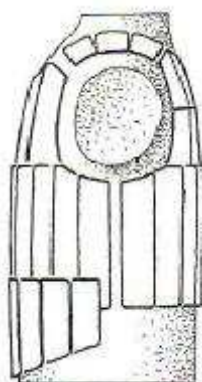
Obr. 38. - Typ II. Podle Thoderman Pl. 1.



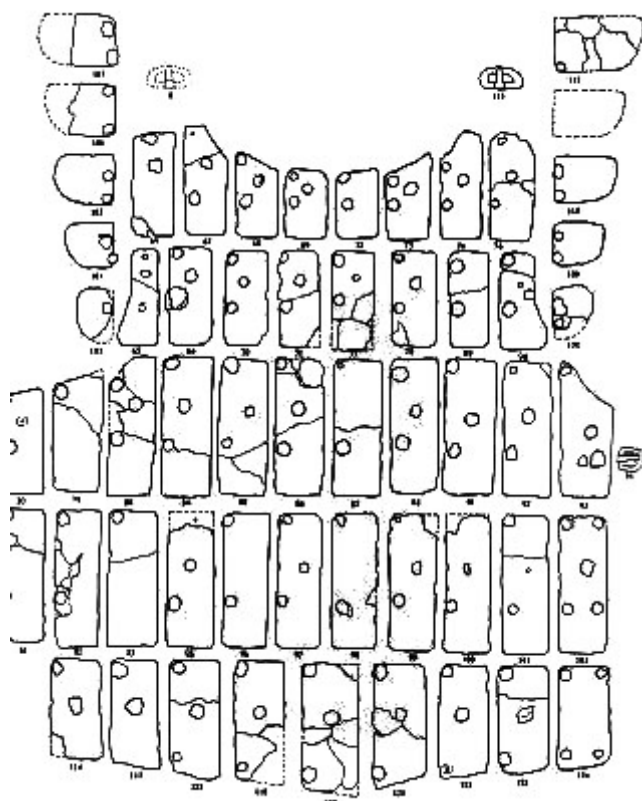
Obr. 39. - Zapínání brigantiny typu II. Podle Thoderman PL. 47.



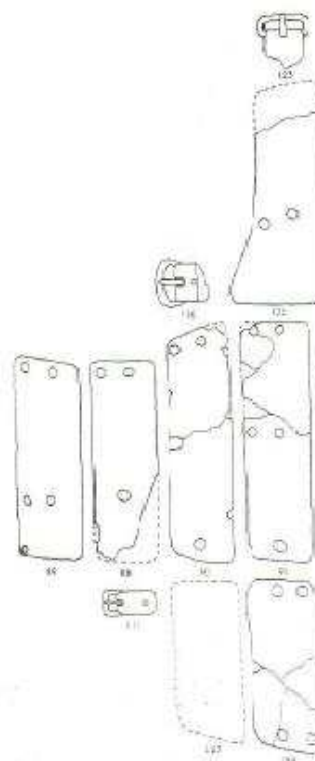
Obr. 40. - Typ III. Podle Thoderman Pl. 1.



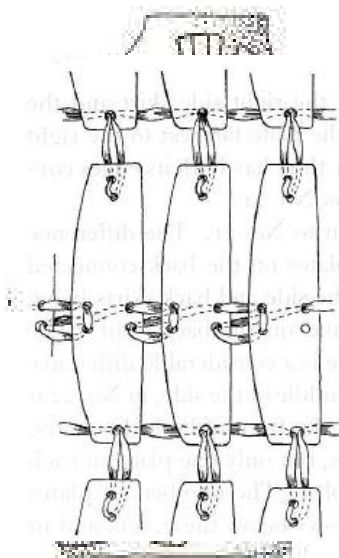
Obr. 41. - Typ IV. Podle Thoderman Pl. 1.



Obr. 42. - Hrudní část brigantiny IV. typu zbroj
č.22 podle Thoderman PL 112.



Obr. 43. - Zapínání na boku, typ III.
podle Thoderman PL 102.



Obr. 45. - Typ VI. podle
Thodermana Pl. 1.



Obr. 46. - způsob upevnění
lamel pomocí tkanic
Thoderman fig 199.



Obr. 47. brigantina 15. století; Historische
Museum Basel.



Obr. 49. - Prsní plát římského pancíře z Hradiska u
Mušova .



Obr. 48. – Musée d'art et d'histoire: Genf.



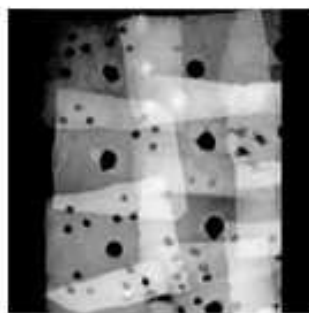
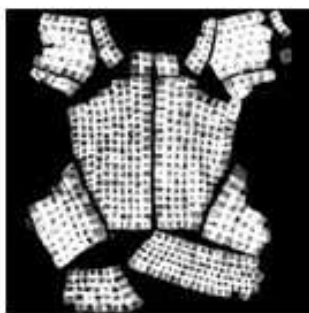
Obr. 50. - Fragment šupinové zbroje z Hradiska u Mušova.



Obr. 51. - Relikviář z Wienhausenu, postava spícího strážce Božího hrobu, druhá polovina 13. století.



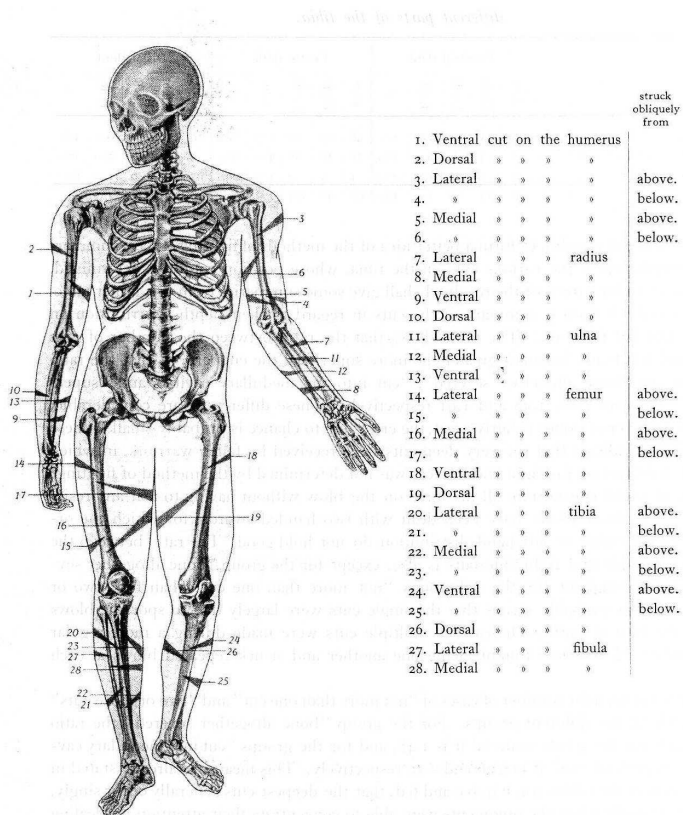
Obr. 52. - socha sv. Mauritia v magdeburském dómu.



Obr. 53. – rentgenová analýza brigantiny 16. století.

Druh výzbroje	Výše berně r. 1362 v groších										Výše berně r. 1385 v groších									
	0	2	3	4	5	6	7	8	9	10	0	2	3	4	5	6	7	8	9	10
I. jezdeckí																				
1. Drahocenný		4	3	10	5	6	9									3	6	7	10	7
2. Pancíř a příslušenství		3	4	2	8	1	5	3								4	4	7	3	
Šouhrn		7	7	12	13	7	14	3								7	10	14	12	7
II. pěší																				
1. Pancíř a příslušenství	3	42	48	38	23	15	7					3	3	4	7	18	54	29	30	12
2. Střelci a kůň																				
a) koše a pancíř		1	2	4		1	3									1	6	2	1	
b) koše a příslušenství	1	49	27	21	3		1				1	6	12	15	21	18	29	18	5	
Šouhrn	7	50	32	25	3	1	5				1	6	12	15	21	29	25	18	6	
3. Kopináci																				
a) Výšiv. spina, 1 prořezanec	77	71	22	5	1		1				(177)	16	47	44	23	12	13	11	1	
b) Dito, 2 prořezanec	4	15	9	2							(30)	3	2	6	5	2	6	5	2	
c) V. souprava (bez 2. áce.)	3	8		1							(9)	1	6	1	1		1			
d) Dito - ostatní	6	8									(11)	2	4	2	1			1		
Šouhrn	89	74	31	8	1		1				274	26	59	53	30	14	19	17	3	

Obr. 54. – tabulka výzbroje hotovosti města Chebu.

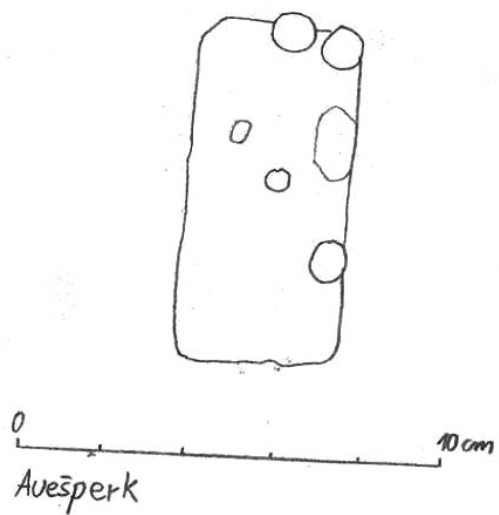


toletí

Obr. 55. - Rozložení sečných ran podle Thoderman 20001 str. 174.



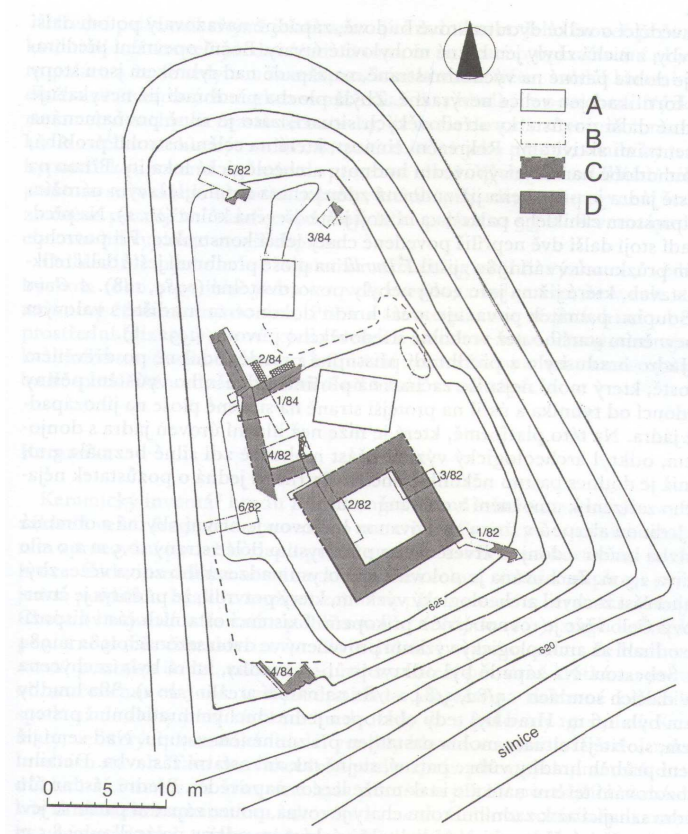
Obr. 56 – Bible Václava IV., viz. Příloha II. obr. 25



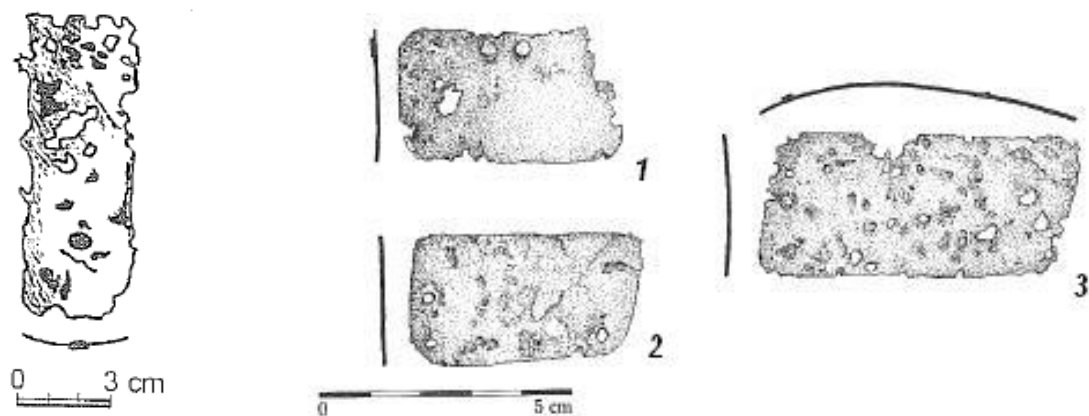
Obr. 58. – obdélná lamela Auešperk.



Obr. 57. – Kronika Jeana Froissarta

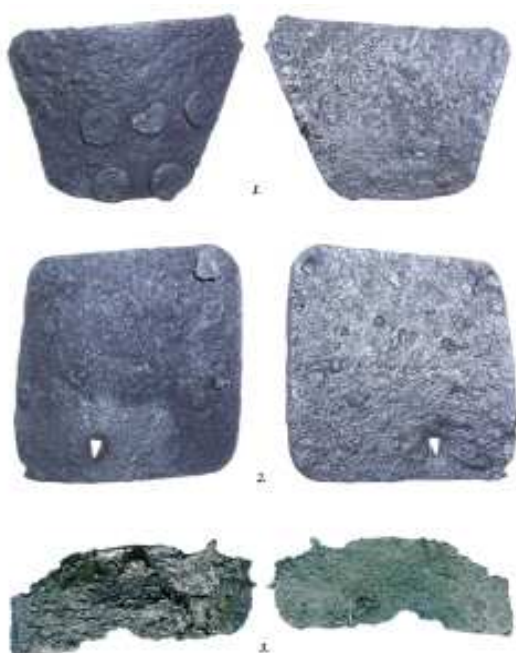


Obr. 59. – Plán jádra hradu Borschengrün se zakreslenými sondami; A – recentní zástavba; B – archeologicky odkryté plochy; C – rekonstruovaný průběh středověkého zdiva; D – stojící nebo doložené středověké zdivo.

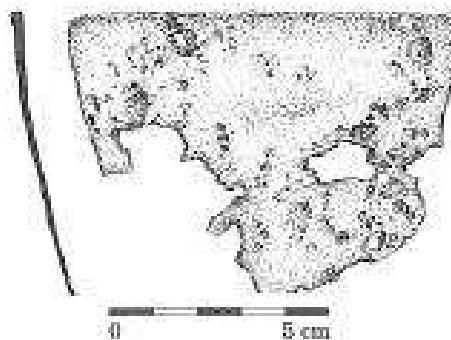


Obr. 60. – Lamela Borchengrün

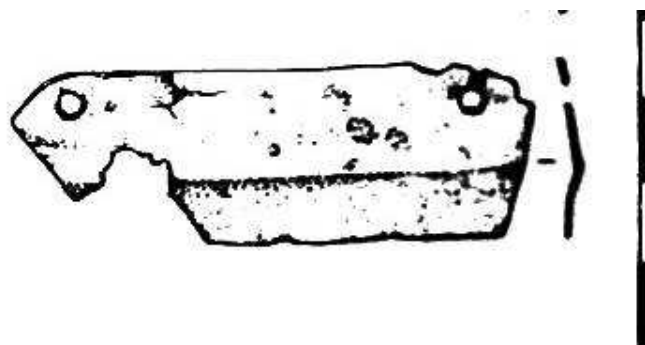
Obr. 61. – lamely Cvilín



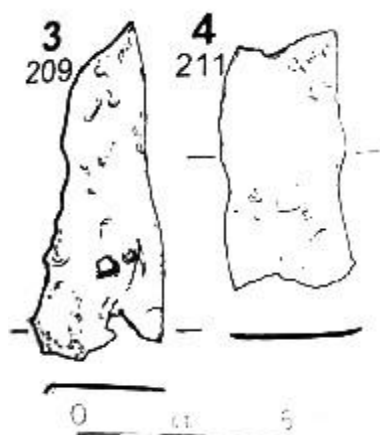
Obr. 62. – Lamely Ježův hrad, podle Žákovs 2006 tab 29.



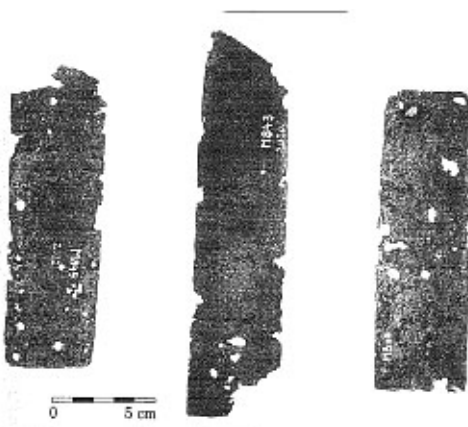
Obr. 63. – lamela Koberštejn



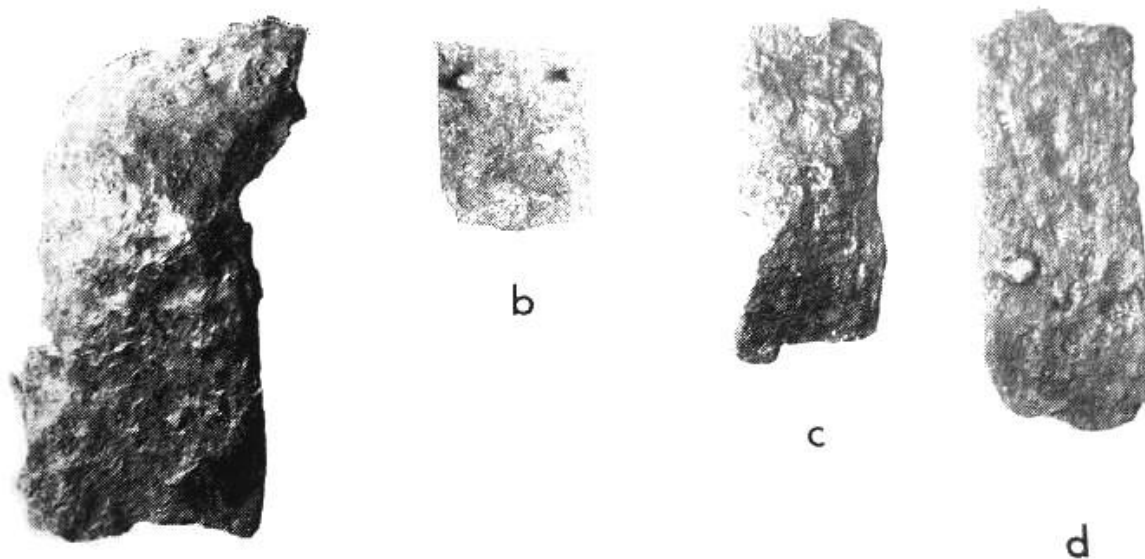
Obr. 64, - lamela Lelekovice



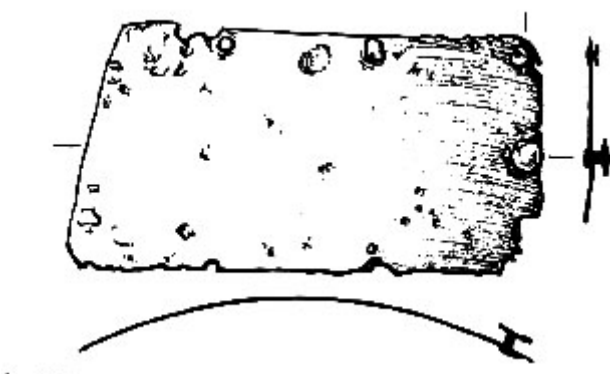
Obr. 65. – lamela z hradu Lopata



Obr. 66. – lamely z hradu Leuchtenstein



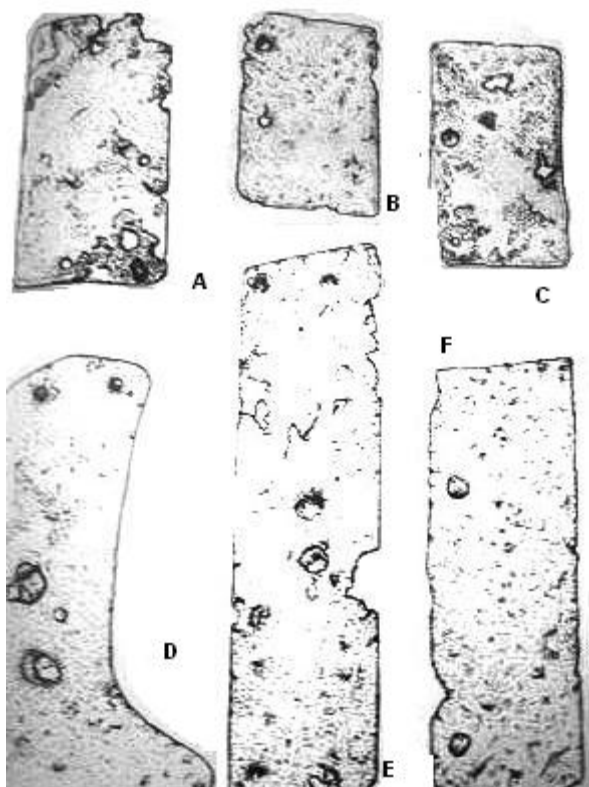
Obr.67. – Lamely Mstěnice



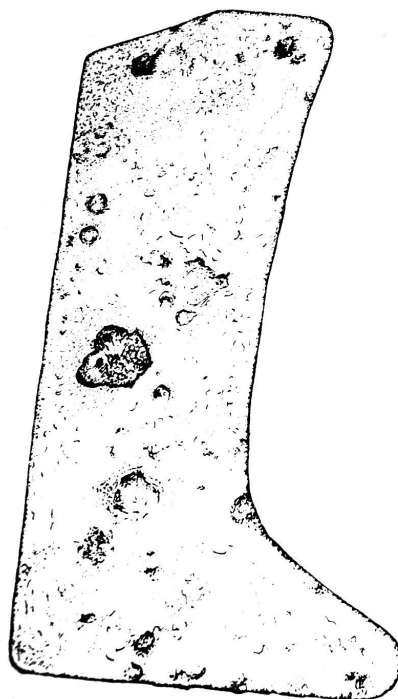
Obr. 68. – lamela Pořešín



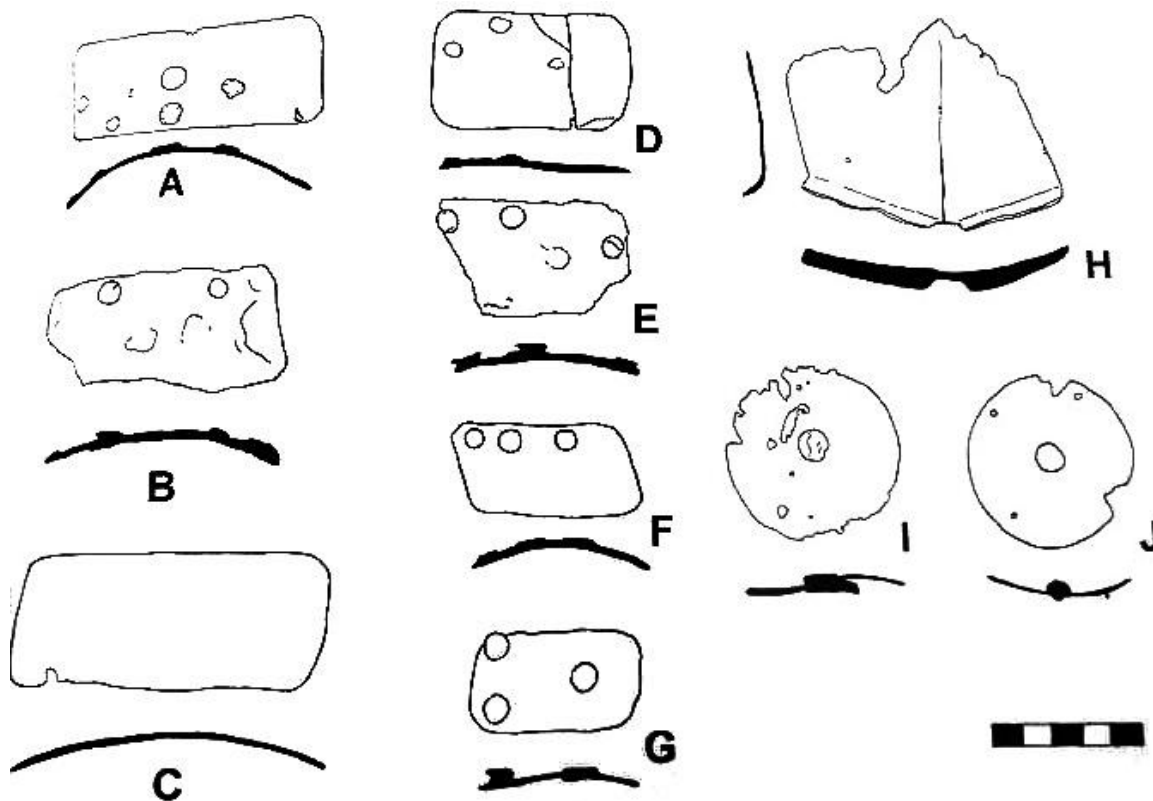
Obr. 69. – lamela Mstěnice



Obr. 70. – lamely z Rychleb.



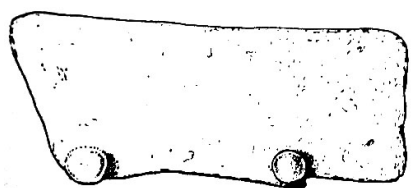
Obr. 71. - L lamela z Rychleb



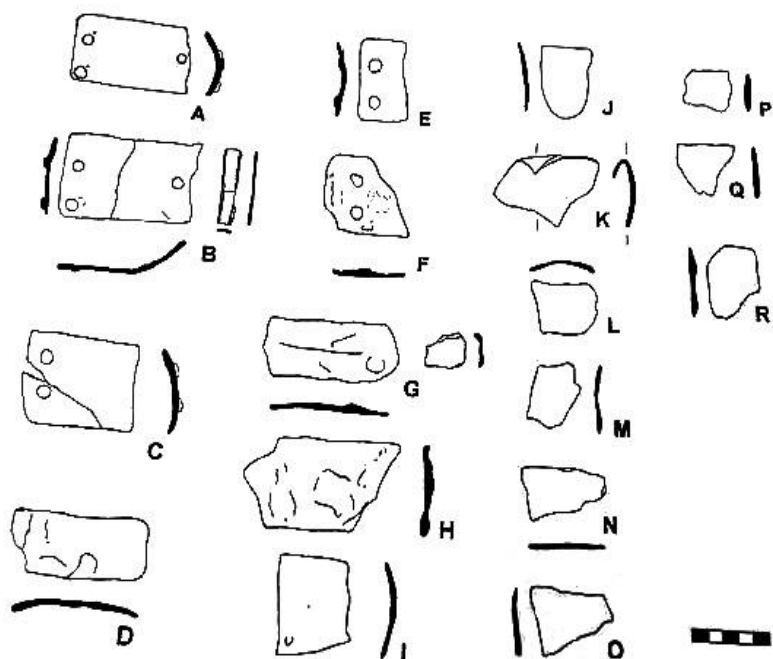
Obr. 72. – Lamely Šostýn



Obr. 73. – Lamely Šostýn

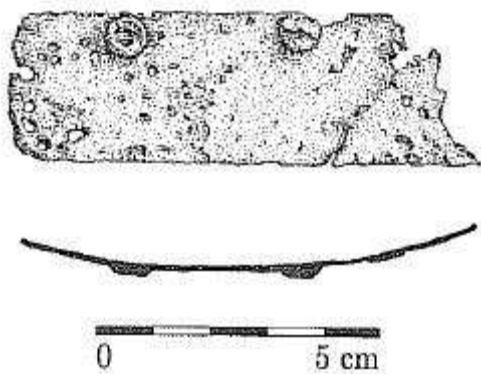


Obr. 74. – lamela Šternberk



Obr. 75. - Vartnov

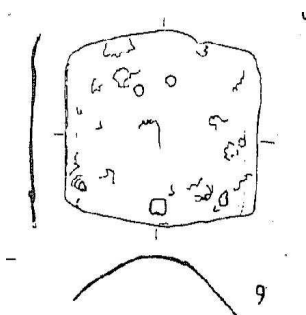
- A- inv.č. M468;
- B- inv.č.M469a,b; inv.č. M469c(zleva);
- C- inv.č.M470a,b;
- D inv.č. M471;
- E- inv.č.M472;
- F - inv.č. M473;
- G- inv.č. M474a,b;
- H- inv.č. M475;
- I- inv.č.M476; J- inv.č. M477;
- K- inv.č. M478,
- L- inv.č.M479a;
- M- inv.č.M479b;
- N- inv.č.M479c;
- O- inv.č.M479d;
- P- inv.č.M479e;
- Q- inv.č.M479f;
- R- inv.č.M480



Obr. 76- lamela Vikštejn



Obr. 77.- lamela; Vildštejn A1199



Obr. 78.- lamela Vildštejn A1200



Obr. 79 – lamela Vrtba



Obr. 80. – detail brigantiny Bayerisches National-Museum München



Obr. 81 – lamela Pořešín



Obr. 82. – Soubor lamel nalezených v areálu města Litovle, Vlastivědné muzeum v Olomouci

Citace:

Obr. 1. - Krása, J. 1990: České iluminované rukopisy 13. / 16. století. Praha: str. 385, obr. 234.

Obr. 2. - Marek, L. – Konczewski, P. 2010: Oblężenie i upadek zamku Karpień. Interpretacja źródeł archeologicznych, *Acta militaria mediaevalia* 5, 93-120: str. 103, obr. 6.

Obr. 3, 4, 5. - Klučina, P. 2004: Zbroj a zbraně. Evropa 6. -17. století. Praha: str. 324.

Obr. 6. - Angermann, CH. – Poyer, M. 2004: Konservatorische Bestandsaufnahme der Brigantinen im Kunsthistorischen Museum in Wien. In: S. Rachewiltz (ed.), *Das Brigantinen-Symposium auf Schloss Tirol, Tirol*, 145-191: str. 162, obr. 13.

Obr. 7. - Bláha, J. 1970: Zjišťovací výzkum na hradě Šternberku a některé problémy keramiky vrcholného středověku na jihozápadní Moravě, *Vlastivědný věstník moravský* 22, 5-10: str. 10, tab. 14:6.

Obr. 8. - Stadler, H. 2004: Die Brigantine von Schloss Tirol in ihrem waffenhistorischen Kontext. In: S. Rachewiltz (ed.), *Das Brigantinen-Symposium auf Schloss Tirol, Tirol*, 20-31: str. 23, obr. 2.

Obr. 9. - Sadílek, J. 1998: Pernštejnské hrady na horním povodí Svatky, *Castellologica bohemica* 6, 325-340: str. 333, obr. 6b.

Obr. 10. - Schmitt, A. 2008: Burg Tannenberg bei Seeheim-Jugenheim. Eine spätmittelalterliche Ganerburg im Licht der archäologischen Funde. Darmstadt: str. 442, tab. 37.

Obr. 11. - Poláček, L., 1985: Nejstarší osídlení pravobřežního okolí horní Svatky. Ústav archeologie a muzeologie, Filozofická fakulta, Masarykova univerzita, nepublikovaná diplomová práce, obrazová příloha: tab. 75.

Obr. 12. - Leutenegger, M. A. R. 2004: Brigantinen in der Schweiz. In: S. Rachewiltz (ed.), *Das Brigantinen-Symposium auf Schloss Tirol, Tirol*, 78-103: str. 85, obr. 6.

Obr. 13. - Leutenegger, M. A. R. 2004: Brigantinen in der Schweiz. In: S. Rachewiltz (ed.), *Das Brigantinen-Symposium auf Schloss Tirol, Tirol*, 78-103: str. 94, obr. 9:14.

Obr. 14. - Thoderman, B. 2001: *Armour from the battle of Wisby 1361*. New York: str. 121, obr. 111.

Obr. 15. - Thoderman, B. 2001: *Armour from the battle of Wisby 1361*. New York: str. 123, obr. 116.

Obr. 16. - Thoderman, B. 2001: *Armour from the battle of Wisby 1361*. New York: str. 112, obr. 103.

Obr. 17. - Leutenegger, M. A. R. 2004: Brigantinen in der Schweiz. In: S. Rachewiltz (ed.), Das Brigantinen-Symposium auf Schloss Tirol, Tirol, 78-103: str. 79, obr. 1.

Obr. 18. - Edge, D.-Paddock, J.M. 1991: Arms and Armour of the Medieval Knight. An Illustrated History of Weaponry in the Middle Ages. New York: str. 74.

Obr. 19. - Königs Wenzels Prachthandschrift deutschen Bibel; Österreichischen Nationalbibliothek; Wien; cod. 2759-2764; Liber Judicum; fol. 23v.; snímek ze soukromé sbírky P. Koscelnika.

Obr. 20. - Leutenegger, M. A. R. 2004: Brigantinen in der Schweiz. In: S. Rachewiltz (ed.), Das Brigantinen-Symposium auf Schloss Tirol, Tirol, 78-103: str. 85, obr. 4.

Obr. 21. - La fleur des histoires; Jean Mansel; Bibliothèque de Genève; Genève; Ms. Fr. 64. Fol. 33r.

Obr. 22. - Chroniques sire JEHAN FROISSART ; Bibliothèque nationale de France, Département des manuscrits, Paris; cod. 2644 fol. 346r; vyobrazení ze soukromé sbírky M. Nejedlého.

Obr. 23. - Angermann, CH. – Poyer, M. 2004: Konservatorische Bestandsaufnahme der Brigantinen im Kunsthistorischen Museum in Wien. In: S. Rachewiltz (ed.), Das Brigantinen-Symposium auf Schloss Tirol, Tirol, 145-191: str. 149, obr. 1.

Obr. 24. - Thoderman, B. 2001: Armour from the battle of Wisby 1361. New York: str. 324.

Obr. 25. - Chroniques sire JEHAN FROISSART ; Bibliothèque nationale de France, Département des manuscrits, Paris; cod. 2646 fol. 235v.; vyobrazení ze soukromé sbírky M. Nejedlého.

Obr. 26. - Stadler, H. 2004: Die Brigantine von Schloss Tirol in ihrem waffenhistorischen Kontext. In: S. Rachewiltz (ed.), Das Brigantinen-Symposium auf Schloss Tirol, Tirol, 20-31: str. 29, obr. 5.

Obr. 27. - Nadolski, A. – Grabarczykova, E. 1985: Militaria z grodziska w Plemiętach. Uzbrojenie ochronne. In.: A. Nadolski (ed.), Plemiêta, œredniowieczny gródek w ziemi chelmińskiej, Warszawa-Poznań-Toruń, 85-99: str. 90, tab. VI.

Obr. 28. - Leutenegger, M. A. R. 2004: Brigantinen in der Schweiz. In: S., Rachewiltz (ed.), Das Brigantinen-Symposium auf Schloss Tirol, Tirol, 78-103: str. 95, obr. 12.

Obr. 29. - Stadler, H. 2004: Die Brigantine von Schloss Tirol in ihrem waffenhistorischen Kontext. In: S. Rachewiltz (ed.), Das Brigantinen-Symposium auf Schloss Tirol, Tirol, 20-31: str. 21, obr. 1.

- Obr. 30.** - Leutenegger, M. A. R. 2004: Brigantinen in der Schweiz In: S. Rachewiltz (ed.), Das Brigantinen-Symposium auf Schloss Tirol, Tirol, 78-103: str. 85, obr. 4.
- Obr. 31.** - Peine, H. W. 2004: Ein Blick in die Waffenkammer des Hauses Herbede an der Ruhr. In: S. Rachewiltz (ed.), Das Brigantinen-Symposium auf Schloss Tirol, Tirol, 40-77: str. 77, obr. 19.
- Obr. 32.** - Stadler, H. 2004: Die Brigantine von Schloss Tirol in ihrem waffenhistorischen Kontext. In: S. Rachewiltz (ed.), Das Brigantinen-Symposium auf Schloss Tirol, Tirol, 20-31: str. 29, obr. 5.
- Obr. 33.** - Chroniques sire JEHAN FROISSART ; Bibliothèque nationale de France, Département des manuscrits, Paris; cod. 2646 fol. 271v.; vyobrazení ze soukromé sbírky M. Nejedlého.
- Obr. 34.** - Chroniques sire JEHAN FROISSART ; Bibliothèque nationale de France, Département des manuscrits, Paris; cod. 2646 fol. 311v.; vyobrazení ze soukromé sbírky M. Nejedlého.
- Obr. 35.** - Chroniques sire JEHAN FROISSART ; Bibliothèque nationale de France, Département des manuscrits, Paris; cod. 2644 fol. 346r.; vyobrazení ze soukromé sbírky M. Nejedlého.
- Obr. 36.** - Typ I. podle Thoderman, B. 2001: Armour from the battle of Wisby 1361. New York: Pl. 1.
- Obr. 37.** - Zapínání brigantiny typu I podle Thoderman, B. 2001: Armour from the battle of Wisby 1361. New York: Pl.9.
- Obr. 38.** - Typ II. podle Thoderman, B. 2001: Armour from the battle of Wisby 1361. New York: Pl. 1
- Obr. 39.** - Zapínání brigantiny typu II. podle Thoderman, B. 2001: Armour from the battle of Wisby 1361. New York: Pl. 47
- Obr. 40.** - Typ III. podle Thoderman, B. 2001: Armour from the battle of Wisby 1361. New York: Pl. 1
- Obr. 41.** - Typ IV. podle Thoderman, B. 2001: Armour from the battle of Wisby 1361. New York: Pl. 1
- Obr. 42.** - Podle Thoderman, B. 2001: Armour from the battle of Wisby 1361. New York: PL 112
- Obr. 43.** - Zapínání na boku, typ III. podle Thoderman, B. 2001: Armour from the battle of Wisby 1361. New York: PL 102.

- Obr. 44.** - Typ V. podle Thoderman, B. 2001: Armour from the battle of Wisby 1361. New York: Pl. 1
- Obr. 45.** - Typ VI. podle Thoderman, B. 2001: Armour from the battle of Wisby 1361. New York: Pl. 1
- Obr. 46.** - Thoderman, B. 2001: Armour from the battle of Wisby 1361. New York: str. 21, obr. 199.
- Obr. 47.** - Leutenegger, M. A. R. 2004: Brigantinen in der Schweiz. In: S. Rachewiltz (ed.), Das Brigantinen-Symposium auf Schloss Tirol, Tirol, 78-103: str. 88, obr. 8.
- Obr. 48.** - Leutenegger, M. A. R. 2004: Brigantinen in der Schweiz. In: S. Rachewiltz (ed.), Das Brigantinen-Symposium auf Schloss Tirol, Tirol, 78-103: str. 84, obr. 5.
- Obr. 49.** - <http://www.rimskelegie.olw.cz/pages/articles/legincz/breastpl.html> [cit. 10.4.2013].
- Obr. 50.** - <http://www.rimskelegie.olw.cz/pages/articles/legincz/legincr.html> [cit. 10.4.2013].
- Obr. 51.** - Klučina, P. 2004: Zbroj a zbraně. Evropa 6.-17. století. Praha: str. 191.
- Obr. 52.** - Klučina, P. 2004: Zbroj a zbraně. Evropa 6.-17. století. Praha: str 190.
- Obr. 53.** - <http://www.royalarmouries.org/what-we-do/research/analytical-projects/the-jack-of-plates-evidence-of-re-cycling> [cit. 8.2.2013].
- Obr. 54.** - Durdík, J. 1966: Vojenská hotovost chebského venkova v r. 1395, Historie a vojenství č. 4, 561 – 583: str. 575, tab. II.
- Obr. 55.** - Thoderman, B. 2001: Armour from the battle of Wisby 1361. New York: str. 174, obr. 177.
- Obr. 56.** - Königs Wenzels Prachthandschrift deutschen Bibel; Österreichischen Nationalbibliothek; Wien; cod. 2759-2764; Liber Paralipomenin; fol. 17v.; snímek ze soukromé sbírky P. Koscelníka.
- Obr. 57.** - Chroniques sire JEHAN FROISSART ; Bibliothèque nationale de France, Département des manuscrits, Paris; cod. 2644 fol. 352v.; vyobrazení ze soukromé sbírky M. Nejedlého.
- Obr. 58.** - Vlastní nákres podle Poláček, L., 1985: Nejstarší osídlení pravobřežního okolí horní Svratky. Ústav archeologie a muzeologie, Filozofická fakulta, Masarykova univerzita, nepublikovaná diplomová práce, obrazová příloha: tab. 74.
- Obr. 59.** - Holík, L. 2005: Hrad Borschengrün a jeho sídelně historické souvislosti, Studia mediaevalia Pragensia 5, 125 – 163: str. 135, obr 2.

- Obr. 60.** - Holík, L. 2005: Hrad Borschengrün a jeho sídelně historické souvislosti, *Studia mediaevalia Pragensia* 5, 125 – 163: str. 152, obr 8:1.
- Obr. 61.** - Kouřil, P. – Prix, D. – Wihoda, M. 2000: Hradý českého Slezska. Brno-Opava: str. 60, obr. 25:8-9.
- Obr. 62.** - Žákovský, P. 2006: Analýza železných předmětů z Ježova hradu u Stínavy. Ústav archeologie a muzeologie, Filozofická fakulta, Masarykova univerzita, nepublikovaná diplomová práce: tab. 29.
- Obr. 63.** - Kouřil, P. – Prix, D. – Wihoda, M. 2000: Hradý českého Slezska. Brno-Opava: str. 235, obr. 155:12.
- Obr. 64.** - Unger, J. 1999: Život na lelekovickém hradě ve 14. století. Brno: str. 123, obr. 3.
- Obr. 65.** - Novobilský, M. 2008: Obléhání hradu Lopaty. Rekonstrukce obléhání hradu z roku 1432-1433. Plzeň: str. 91, obr. 100: 3, 4.
- Obr. 66.** - Kouřil, P. – Prix, D. – Wihoda, M. 2000: Hradý českého Slezska. Brno-Opava: str. 261, obr. 173.
- Obr. 67.** - Nekuda, V. 1985: Mstěnice. Zaniklá středověká ves u Hrotovic. Hrádek-tvrz-dvůr-předsunut opevnění. Brno: str. 139, obr. 195: a-d.
- Obr. 68.** - Durdík, T. 2008: Hradý na Malši. Praha: obr. 38, str. 51.
- Obr. 69.** - Nekuda, V. 1985: Mstěnice. Zaniklá středověká ves u Hrotovic. Hrádek-tvrz-dvůr-předsunut opevnění. Brno: str. 138, obr. 194:b.
- Obr. 70.** - Goš, V. 1976: Soubor železných předmětů a zbroje z hradu Rychleb ve Slezsku, *Vlastivědný věstník Moravský* 28, 293-300:str. 297, obr 2:5.
- Obr. 71.** - Goš, V. 1976a: Vzácná zbroj z hradu Rychleby, *Severní Morava* 31, 51-53: str. 52, obr. 1:1.
- Obr. 72, 73.** - Macků 2009 Macků, P. 2009: Vrcholně středověká a raně novověká militária v západní části Horního Slezska. Ústav archeologie, Filozoficko-přírodovědecká fakulta, Slezská univerzita v Opavě, nepublikovaná diplomová práce: tab 33.
- Obr. 74.** – Bláha, J. 1970: Zjišťovací výzkum na hradě Šternberku a některé problémy keramiky vrcholného středověku na jihozápadní Moravě, *Vlastivědný věstník moravský* 22, 5-10, str. 6.
- Obr. 75.** - Kouřil, P. – Prix, D. – Wihoda, M. 2000: Hradý českého Slezska. Brno-Opava: str. 368, obr. 263: 6.

Obr. 76. - Kouřil, P. – Prix, D. – Wihoda, M. 2000: Hrady českého Slezska. Brno-Opava: str. 384, obr. 277:11.

Obr. 77. - Durdík, T. – Frolík, J. 1993: Hrad Vildštejn na Chrudimsku, *Castellologica Bohemica* 3, 47-72: *str. 62, obr. 16: 5.*

Obr. 78. - Durdík, T. – Frolík, J. 1993: Hrad Vildštejn na Chrudimsku, *Castellologica Bohemica* 3, 47-72: *str. 62, obr 16: 9.*

Obr. 79. - Hobl, L. 2011: Hroznatovské hrady Dolní Bělá a Vrtba. Plzeň. Nепublikovaná bakalářská práce. Katedra archeologie, Filozofická fakulta, Západočeská univerzita, nepublikovaná bakalářská práce: obr. 34.

Obr. 80. - Peine, H.- W. 2004: Ein Blick in die Waffenkammer des Hauses Herbede an der Ruhr. In: S. Rachewiltz (ed.), *Das Brigantinen-Symposium auf Schloss Tirol, Tirol*, 40-77: str. 55, obr. 9.

Obr. 81. – vlastní foto autorky.

Obr. 82. – Žákovský, P. 2006: Analýza železných předmětů z Ježova hradu u Stínavy. Ústav archeologie a muzeologie, Filozofická fakulta, Masarykova univerzita, nepublikovaná diplomová práce: tab. 34: 2.

Příloha II.

Bible Václava IV.



1. - Liber Exodus; fol. 67v.



2. - Liber Exodus; fol. 68v.



3. - Liber Leviticus; fol. 126v.



4. - Liber Numeri; fol. 131v.



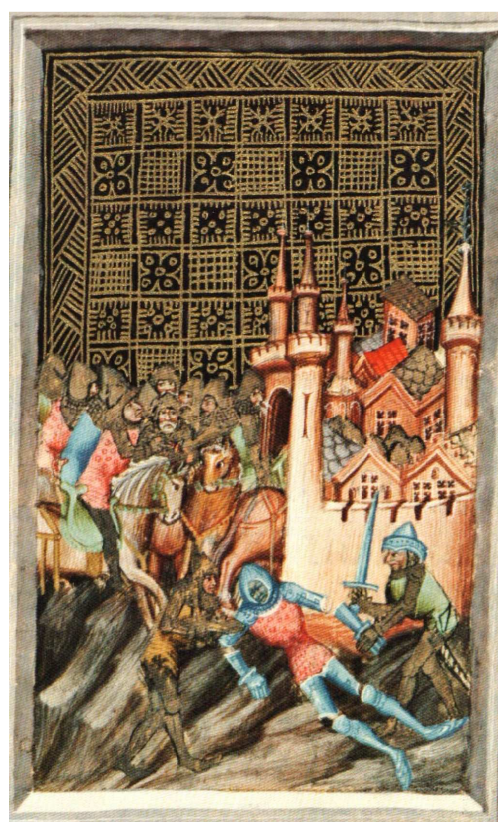
5. - Liber Leviticus; fol. 132 r.



6. - Liber Leviticus; fol. 132v.



7. - Liber Leviticus; fol. 155v.



8. - Liber Judicum; fol. 1v.;



9. - Liber Judicum; fol. 23r.



10. - Liber Judicum; fol. 23v.



11. - Liber Judicum; fol. 25v.



12. - Liber I. Regnum; fol. 40v.;



13. - Liber I. Regnum; fol. 44v.



14. - Liber I. Regnum; fol. 48r.



15. - Liber I. Regnum; fol. 55v.



16. - Liber I. Regnum; fol. 67v.



17. - Liber I. Regnum; fol. 71v.



18. - Liber II. Regnum; fol. 79r.



19. - Liber II. Regnum; fol. 85v.



20. - Liber III. Regnum; fol. 142v.



21. - Liber III. Regnum; fol. 146v.



22. - Liber IV. Regnum; fol. 151r.



23. - Liber IV. Regnum; fol. 171r.



24. - Liber Paralipomenin; fol. 16r.



25. - Liber Paralipomenin; fol. 17v.



26. - Liber Paralipomenin; fol. 18v.

Citace:

Königs Wenzels Prachthandschrift deutschen Bibel; Österreichischen Nationalbibliothek; Appuhn, H. – Kramer, M. (eds.) Wien; cod. 2759-2764; snímeky ze soukromé sbírky P. Koscelníka.

Popisky:

Obr. 1.: „Trotz aller Plagen verfolgt der Pharao die Juden. Er lässt anspannen und nimmt 600 Kriegswagen und viele Kämpfer mit sich Im biblischen Text ist nicht davon die Rede, dass die Juden gegen ihre Verfolger streiten. Das hat sich der Herr selbst vorbehalten. Nun hat der Pharao keine Ähnlichkeit mehr mit König Wenzel. Zwar trägt er die Krone auf dem Kopf und der Rüstung ein eng anliegendes. Wams

wie Wenzel, aber Gesichtszüge und Bart sind völlig avers. Den gulden quadrierten Hintergrund bekrönt troudem ein w“ (Wenzelsbibel vol. 1. 1990, 292).

Obr. 2.: „So endet die Verfolgung der Israeliten. Der Herr lässt Moses das Rote Meer teilen, damit sie trockenen Fusses hindurchziehen können, aber den Pharaound sein Heer begrabe die zurückkehrenden Fluten Statt Massenzenen in das kleine Hochformat zu zwängen, setzt der Maler Zeichen. Oben erscheint Gottvater in blauer Gloire, unter ihm vor guldenem Grund sein Engel zwischen zwei befestigten Städten auf den Höben. Darunter rekt Moses seinen Stab, und der rote Strom des Meeres begräbt die Ägypter unter sich. Das Thema der Miniatur war so beliebt, dass der Maler es durh einen hintergrund aus graviertem Gold auszeichnete. Die gleiche Sorgfalt verwendete er auf die Rndfiguren“ (Wenzelsbibel vol. 1. 1990, 293).

Obr. 3.: „Wenn die Juden kene Götzenbilder aufrichten und Gottes Gebote halten, verspricht er ihnen Regen zu seiner Zeit, reiche Frucht der Bäume und des Feldes, Friedend und Sieg über alle Feinde Das alles rock in der Miniatur zusammen: Im Obergeschoss die Erscheinug Gottes, ein von seiner Säule stürzender Götze, Bäume und Weinstöcke im Garten hinter dem geflochtenen Zaun; im Untergeschoss der Sieg in der Schlacht. Erstaunlich ist, mit plch einfachen Mitteln der Miniaturmaler die Schlacht glaubhaft macht. An den erhobenen Schwertern erkennt man sogleich die Sieger, die ihre Gegner in die Flucht schlagen“ (Wenzelsbibel vol. 2.n 1990, 136).

Obr. 4.: „Aus den zwölf Stämmen Israels werden Hauptleute ernnant und de Zahl der waffenfähigen Männer festgestellt. Nur der Stamm Levi bleibt wom Heer ausgenommen, denn dieser soll den Priesterdienst verrichten, sich um das Stiftzelt lagun und diesel samt allen seinen Geräten bedienen, es auch abbauen, wenn die Wanderung weitegeht und wieder aufrichten, wenn man ein neues Lager aufschlägt. Demgemäss nehmen die Leviten mit ihren Zelten den Vordergrund ein, während die warfenfähige Mannschaft dahinter in zwei Gruppen wie zur Musterung anreitet; Weisse Fähnlein mit den Namen der Stämme wehen an ihren Lanzen“ (Wenzelsbibel vol. 2. 1990, 138).

Obr. 5.: „... , Weider reiten die Gewappneten im Hintergrund, während die Leviten vorne das Stiftzelt aufbauen. Zuschauer stehen (wie immer) daneben, darunter ein rot gekleideter Mann, dem lange Haare unter der Kappe hervorquellen; aber er trägt keinen Bart. Er sieht aus, als sei er ein Mann aus der Entstehungszeit des Buhes, vielleicht ein Hofamter oder einer der Maler der Bibel“ (Wenzelsbibel vol. 2. 1990, 139)?

Obr. 6.: „Hier endlich sind die Ritter mit ihren Pfedern ganz zu sehen. Sie tragen die Panzer der Zeit um 1400 mit geöffneten Visier, der erste auch mi teinem Schwan als Helmzier auf dem in den Nacken geschebenen Helm. Möglicherweise gehören sie zu dem Gescglecht Dan, das mit dem Hauptmann Abieser ein besoners starkes Aufgebot stellt“ (Wenzelsbibel vol. 2. 1990, 147).

Obr. 7.: „Weil die Kanaaniter die Israekiten überfallen, bitten diese Gott um seine Hilfe. Dadurch überwinden sie die Gegner und zerschlagen ihre Städte (Wenzelsbibel vol. 2. n 1990, 240).

Obr. 8.: „... zieht das siegreiche Heer durch das Stadttor von Jerusalem ein. Vorn liegt der überwundene Adoni Besek mit abgeschlagenen Unterarmen, obgleich der Text nur von den Daumen an Händen und Füßen spricht ... - Über den setz kleinen Figuren sind der rote und der schwarze Hintergrund golden ornamentiert“ (Wenzelsbibel vol. 4. 1990, 9).

Obr. 9.: „Michas Haus im Bild eine Burg. Daraus nehmen die Krieger des Stammes Dan den Priester, der dort lebt, samt Heiligtum, Götterbild und Leibrock mit sich Der Raub geht ohne Blutvergiessen ab, obgleich ein feuriges Rot das Bild beherrscht“ (Wenzelsbibel vol. 4. 1990, 95).

Obr. 10.: „... hat der Schreiber mehr Raum als sonst gelassen, und der Samson – Maler dehnt ihn noch aus, indem er die seitlichen Rahmen ausserhalb der Kolimne setzt. In dem so gewonnenen Format liess sich die Stadt Lais beder unterbringen mit ihren Mauern, Toren, Häusern und Türmen. Die Mitte nimmt eine von Säulen getragene Halle ein. In diese schne, friedliche Stadt brechen die Männer des Stammes Dan ein, töten die Einwohner, legen Feuer und zerstören sie – um sie später wieder aufzubauen ...“ (Wenzelsbibel vol. 4. 1990, 100).

Obr. 11.: „Die Strafe der untreuen Ehefrau. In Gibea wird sie von bösen Buben auf der Strasse missbraucht ..., nicht im Bett, wie das obere Bild glauben macht. Nachdem sie in der Nacht gestorben ist, haut ihr Mann sie in zwölf Stücke und schickt diese an alle Stämme Israels ..., wie auf der vorhergehende Seite beschrieben“ (Wenzelsbibel vol. 4. 1990, 108).

Obr. 12.: „Nun, da der Herr mit ihnen ist, gelingt es den Israeliten, die Philister zu schlagen Im oberen Bild steht links die Stadt Mizpa der Juden, rechts die Stadt Bet-Kar, wohin die Philister flüchten. Seitlich quellen Mann – setzt einen Stein: *bis do her hat uns geholfen unser herre* Über Samuels Haupt entrollt sich vom Rahmen, der die beiden Bilder trennt, ein Blatt, auf dem dasselbe in goldenen Buchstaben nach den lateinischen Worten der Vulgata steht“ (Wenzelsbibel vol. 4. 1990, 168).

Obr. 13.: „... stellt in einem Rahmen zwei Szenen aus den Kämpfen mit den Ammonitern dar: Jabes in Gilead wird von ihnen bedrängt und schickt Boten um Hilfe aus. Als Saul davon erfährt, zerstückelt er zwei Ochsen – der eine liegt schon in Stücken auf dem Tisch – und gibt sie den Boten an alle Stämme Israels mit, Es kann nicht ausbleiben, dass die erste Szene wenige Figuren verhältnismässig gross wiederbildet, während sich in der Reiterschlacht der Massstab wegen der Menge der Kämpfer verringert. Der Maler bevorzugt solche kleinformatigen Figuren auch dann,

wenn er genügend Platz dafür hat. Den gekrönten Helm in der Blattwerks zeichnet er in der üblichen Grösse, zwei Bademägde dagegen ungewöhnlich klein. Ihr Hemd reicht nur bis zu den Knien, so als habe er sogar daran gespart“ (Wenzelsbibel vol. 4. 1990, 185).

Obr. 14.: „Jonathan klettert bergan in das Lager der Philister. Da diese ihn einlassen, erschlägt er zusammen mit seinen Waffenträgern zahlreiche Männer. Die Philister bafat ein Schrecken über diesen Helden, weshalb sie sich in ihrer Angst zerstreuen Das Klettern auf den Berg gibt dem Maler Gelegenheit, das Diagonalschema wieder aufzugreifen, was zur Folge hat, dass die zweite Szene, wie Jonathan und sein Waffenträger die Philister töten, an den Fuss des Berges rutscht, auf dem sie doch eigentlich stattfindet“ (Wenzelsbibel vol. 4. 1990, 200).

Obr. 15.: „Was in der geschichte von David und Goliah zunächst aufeinander folgt, vereinigt dasobere Bild: Der Knabe David hält seine Schleuder, und schon trifft sein Stein die Stirn des gepanzerten Riesen und wirft ihn um. Daraufhin enthauptet David ihn mit dessen eigenem Schwert. Im interen bringt er den abgeschlagenen Kopf als Trophäe nach Jerusalem Obgleich David die königliche Rüstung ablehnte, zagt der Maler ihn ebenso wie auf fol. 55 als Ritter. Die guldene Krone auf seinem Kopf verschmilzt mit den Ornamenten des Hontergrundes, weshalb man sie kaum erkennt. Weiter zeichnet der Maler den Jüngling mit einem Bart, ausgenommen in dem Kampf mit Goliah, denn hier geht es, die Unterschiede der Grösse und des Alters hervorzuheben“ (Wenzelsbibel vol. 4. 1990, 229).

Obr. 16.: „David wird auf die neue Saul verfolgt. Als David in der nacht in dessen Lager eindringt, überrascht er Saul und seine Feldhauptmann Abner im Schlaf Wieder hat er Gelegenheit, Saul zu töten, sogar mit dessen eigenem Spiess, denn er steckt ihm in der Erde, aber wieder verzichtet David darauf ..., wie schon in der Höhle Der Text sagt ausdrücklich, dass nur Abisai bei David ist ..., nicht sein ganzes Heer, wie der Maler meint (so wie Ritter und ihre Pferde hätten die Schlafenden gewiss geweckt). Der Maler wünschte anscheinend, das beliebte Thema, die Ritter auf ihren Pferden, zu wiederholen und stellt diese nicht ungeschickt den weissen Zelten entgegen“ (Wenzelsbibel vol. 4. 1990, 276)?

Obr. 17.: „Als David und seine Männer zu ihrer Stadt Sikeleg (Ziklag) heimkehren, steht sie in Flammen. Die Amalekiter haben sie überfallen, angezündet und alle Einwohner in eben Gefangenschaft geführt, darunter auch Davids Frauen Im Bild sieht man vorne rechts die Gefangenen, links einen Mann, der seine Kleider zerreisst ... und eine Frau, die mit ausgebreiteten Armen wehklagt Im Hintergrund kommt David mit seinen Männern und hält vor der lichterloh brennenden Stadt“ (Wenzelsbibel vol. 4. 1990, 290).

Obr. 18.: „Zwei Hauptleute aus Sauls Heer, Baana und Rechab, töten den König Isboseth, während er schläft. Anschliessend bringen sie dessen abgeschlagenes

Haupt zu David, der im Hintergrund unter einem Baldachin tront. Sein Dank Word sein, dass er die Mörder erschlagen lässt ... „(Wenzelsbibel vol. 5. 1990, 29).

Obr. 19.: „ In der Schlacht gegen die Ammoniter führt Joab Davids Heer..., in der zweiten gegen die Syrer David selbst... . Da im Bild David an der Spitze seines Heeres reiter, meint der Maler offensichtlich den zweiten Kampf, der – wie so oft – im Vordergrund in ein unbarmherziges Morden ausartet. Diesm brutalen Schauspiel steht auf der nächsten Seite eine Liebesgecgichte gegenüber“ (Wenzelsbibel vol. 5. 1990, 56).

Obr. 20.: „Mit Gottes Hilfe vertreiben die Israeliten die Syrer, ihr König flieht auf seinem Schimmel... . Den Syrern war der Kampf im Gebirge ungewohnt, sie wollen sich im nächsten Jahr in einer Schlacht auf ebenem Feld rächen... .Diese Word zu einer noch schlimmeren Niederlage für sie ...“ (Wenzelsbibel vol. 5. 1990, 284).

Obr. 21.: „ Trotz Michäas´ Warnung ziehen die Könige in den Kampf. König Achab Word durch einen Pfeil schwer verwundet und stirbt auf seinem Kriegswagen. Sein Blut, das om Wagen fließt, lecken die Hunde an. Das Anet der Drstellung des Tods seiner Frau Jezabel. Zwischen die oben und stern dargestellten Szenen shchieben sich zwei weiss bedeckte Pfederwagen, die der Text nicht erklärt, wahrscheinlich vertreteten sie die 32 Kriegswagen der Syrer. Statt des in der Nitte üblichen Stabes rahmen zwei die Seiten en. Zwischen den Kolumnen sitzt der Eisvogel auf einer Blüte, darunter hängt der Liebesknoten“ (Wenzelsbibel vol. 5. 1990, 301).

Obr. 22.: „Die Heere von Israel, Juda und Edom ziehen gegen die Moabitter. Mensch und Tier leiden Durst, denn es fehlt in der Wüste an Wasser. Der Prophet Eliseus Word geholt; er fordert zunächst einen Spielmann. Die Wenzelsbibel nent ihn einen harpfer, deswege spielt oben zwischen den Königen und dem Propheten ein Harfenista uf. Danach solen die Heere am Bachbett Gräben ziehen; am nächsten Morgen sind diese mit Wasser gefüllt, so dass Mann und Pferd hren Durst löschen können (unetn). Darüber hilus salt Eliseus, dass die Moabiter biem Kampf geschlagen und ihre Städte zerstört Arden (V. 1 – 20). Der Kampf ist diesmal nicht illustriert, auch nicht, dass der König der Moabiter auf der Stadtmauer seinen eigenen Sohn opfert, um die Gunst siener Götter zu gewinnen (V. 26, 27) – der Heilsspiegelsieht dain ein Vorbild für das Annageln Christi an das Kreuz (S. 49)“ (Wenzelsbibel vol. 6. 1990, 19).

Obr. 23.: „...Die Könige von Syrien und von Israel belagern Jerusalem ohne Erfolg (oben). Dem Syrerkönig gerlingt es immerhin, die kleine Aila zu zloben und alle Judäer Kraus zu vertreiben (unten). Dunkle Felsen trefen die Szenen voneinander und übercheinen die Füße des vordersten Reiters und seines Schimmels (die vorgezeichnet waren). Unerklärlich bleibt, weshalb drei der BelagererKronen tragen, denn nur zwei Könige Arden genannt“ (Wenzelsbibel vol. 6. 1990, 101).

Obr. 24.: „...Banajas Kampf gegen einen weit überlegenen Ägypter (V. 25). Die Geschichte ist hier in Zwei Phasen zerlegt. Oben hält Banaja den gewaltig langen Spiess mit einer Schlinge fest (nicht mit Gerte oder Stock, wie es im Text heisst), unten tret er den Ägypter mit dessen eigener Waffe. – Im Vordergrund links ist Banaja zum dritten Mal dargestellt, wie er einen Löwen durchbohrt (V. 22). Obgleich diesel in der Bibel vor dem Kampf mit dem Ägypter erzählt Word, benutzt er dazu denselben Spiess“ (Wenzelsbibel vol. 6. 1990, 209).

Obr. 25.: „Davids Heer tritt an wi zu einer Musterung. Das Bild Git eine grosse Zahl von Gerüsteten wieder, jedoch ...mehr; also bildet auch diese Miniatur nur einen Ausschnitt ab. Mehr Männer Arden wischen den Felsen nicht genügend Platz fičen. Die bunten Zweiege der Ränder schliessen spizovale Felder ein, in denen auf schwarzem Grund guldene Ornamente gezeichnet sind“ (Wenzelsbibel vol. 6. 1990, 216).

Obr. 26.: „Die Geschlechter Israels feiern David in Hebron als ihren König. Im Angesicht des Ganze Heeres Word er erneut gesebt. Die nächstwohnenden Stämme schicken die nortwendigen Lebensmittel. So lässt sich das Fest auf drei Tage ausdehnen (V 38-40). David sitzt am Tisch zusammen mit den Ältesten; ein Diener trägt in der Deckelschüssel den nächsten Graf auf; zwei Esel Brixen Nachschub. Am Fuss der Seite umrehmt der aus blaue Blättern gewundene Liebesknoten den Eisvogel auf godenem Grund“ (Wenzelsbibel vol. 6. 1990, 217).

Příloha III.

Chroniques Jean Froissart



1. - cod. 2644 fol. 85r.



2. - cod. 2644 fol. 9r.



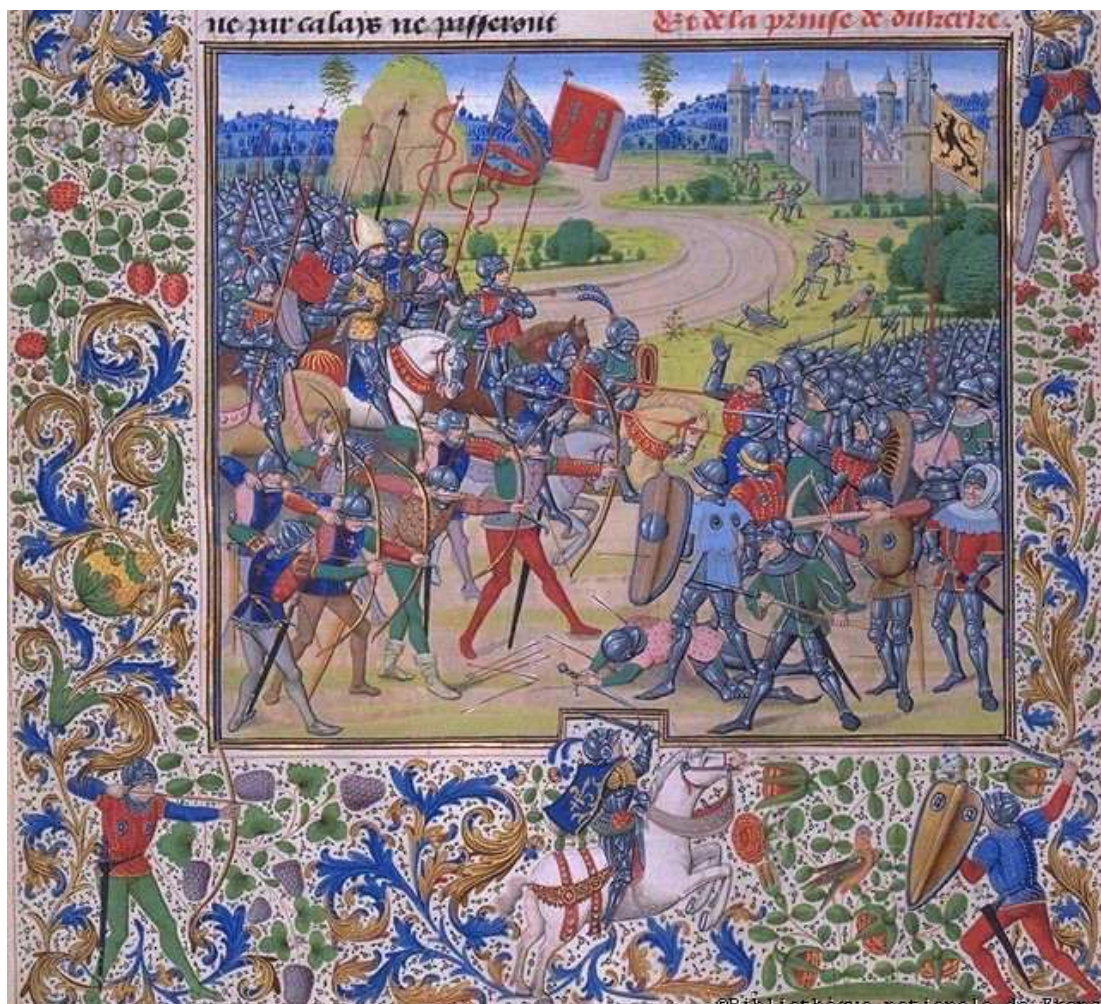
3. - cod. 2644 fol. 142r.



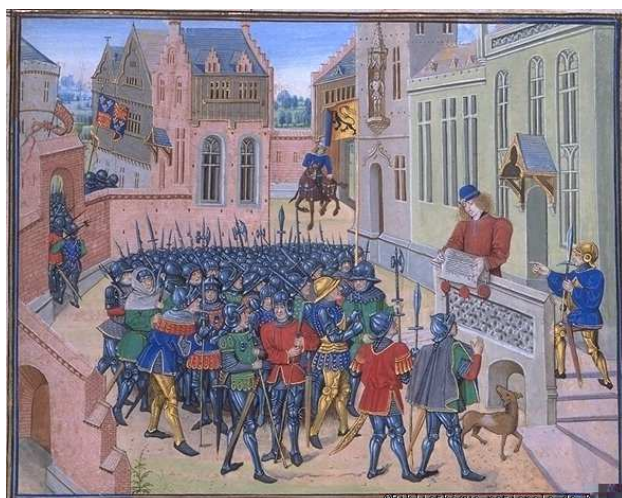
4. - cod. 2644 fol. 171r.



5. - cod. 2644 fol. 265r.



6. - cod. 2644 fol. 275v.



7. - cod. 2644 fol. 346r.



8. - cod. 2645 fol. 326v.



9. - cod. 2645 fol. 164v.



10. - cod. 2645 fol. 211v.



11. - cod. 2645 fol. 216v.



12. - cod. 2645 fol. 224r.



13. - cod. 2645 fol. 116v.



14. - cod. 2646 fol. 67v.



15. - cod. 2646 fol. 70r.



16. - cod. 2646 fol. 113r.



17. - cod. 2646 fol. 158v.



18. - cod. 2646 fol. 158r.



19. - cod. 2646 fol. 183v.



20. - cod. 2646 fol. 185r.



21 - cod 2646 fol 191v



22 - cod 2646 fol 192v



23. - cod. 2646 fol. 213r.



24. - cod. 2646 fol. 235v.



25. - cod. 2646 fol. 261r.



26. - cod. 2646 fol. 271v.



27. - cod. 2646 fol. 301r.



28. - cod. 2646 fol. 311v.



29. - cod. 2646 fol. 320r.

30. - cod. 2646 fol. 333v.



31. - cod. 2646 fol. 334r.

32. - cod. 2644 fol. 82v.

Citace

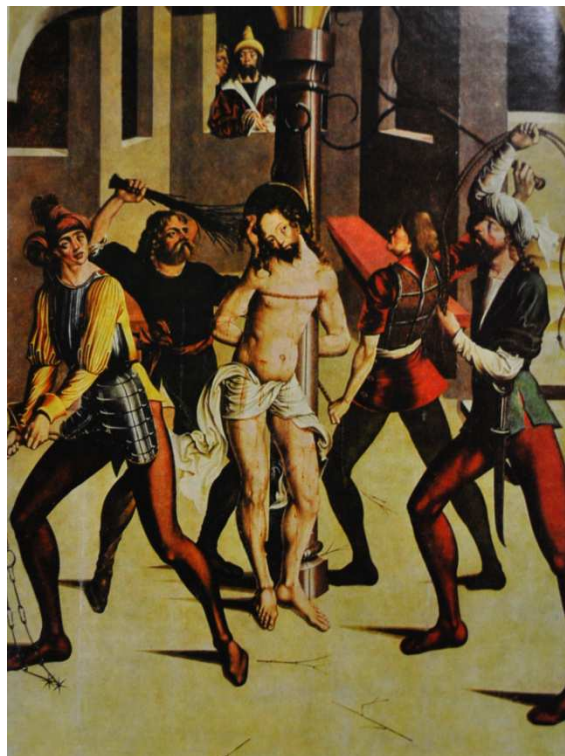
Chroniques sire JEHAN FROISSART ; Bibliothèque nationale de France, Département des manuscrits, Paris; vyobrazení ze soukromé sbírky M. Nejedlého.

Příloha IV.

Litoměřický oltář



1. – Kristus před



2. – Bičování Krista



3. – Korunování trním



4. – Nesení kříže

Homolka, J. – Krása, J. – Mencl, V. – Pěšina, J. – Petráň, J. 1978: Pozdně gotické umění v Čechách. 1471-1526. Praha: str. 355-360.

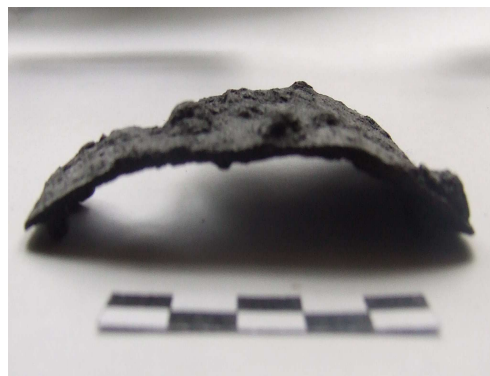
Příloha V.

Nálezy lamel ze Starého Jičína
(Muzeum Novojičínska; fotografie autorka)

1



2



3



4



5



6



Obr. 1., 2.: 3598

Obr. 3., 4.: A6132

Obr. 5., 6.: A7795

7



8



9



10



11



13



12



Obr. 7 : A 7796
 Obr. 8: A 7797
 Obr. 9. : A 7798
 Obr. 10., 11.: A 7799
 Obr. 12., 13.: A 7800

14



15



16



Obr. 14., 15., 16.: A7802

Příloha VI.

Tabulka rozměrů lamel

Lokalita	Tvar	Šířka plechu mm	Délka mm	Šířka mm	Váha g	Poznámky
Auešperk	obdélná		85	40		
Borschengrün	obdélná		72	30		Rozměry odvozeny z vyobrazení.
Cvilín	obdélná		40	22		Rozměry odvozeny z vyobrazení.
Cvilín	jednostranně zkosená		49	22		Rozměry odvozeny z vyobrazení.
Cvilín	jednostranně zkosená		53	23		Rozměry odvozeny z vyobrazení.
Javorník	obdélná		83	36		
Javorník	obdélná		72	35		
Javorník	obdélná		119	41		
Ježův hrad	lichoběžníkovitá	1-2			24	
Ježův hrad	lichoběžníkovitá		69	43	24	5 nýtů
Konůvky	nelze určit		75	73		
Lelekovice	obdélná		57	22		Lamela má profilovaný hřbet.

Lelekovice	nelze určit		113	40		
Lelekovice	nelze určit		123	38		
Leuchtenštejn	jednostranně zkosená	1-2	178	42	62	2 nýty; plátování žlutým kovem
Leuchtenštejn	obdélná	1,5	140	43	46	1 se žlutým plátováním, 2 bez
Leuchtenštejn	obdélná	1,25	140	44	38	plátování žlutým kovem
Leuchtenštejn	nelze určit	1	59	43	12	1 nýt
Leuchtenštejn	nelze určit	0,5-1	50	43	8	1 nýt
Leuchtenštejn	nelze určit	12,5	78	30	8	1 nýt
Leuchtenštejn	nelze určit	1,5-2	64	54	10	1 nýt
Leuchtenštejn	nelze určit	1	93	41	41	
Litovel	pásová		140			
Litovel	pásová		90			
Litovel	pásová		88	17		
Litovel	pásová		75	17		
Litovel	jednostranně zkosená		31	15		
Litovel	obdélná		39	13		

Litovel	jednostranně zkosená		48	17		
Litovel	lichoběžníkovitá		29	15		
Litovel	půlměsíčitá		36	16		
Litovel	lichoběžníkovitá		24	16		
Litovel	obdélná		31	16		
Litovel	jednostranně zkosená		34	16		
Litovel	nelze určit		13	9		
Litovel	obdélná		23	15		
Litovel	obdélná		31	16		
Litovel	obdélná		30	16		
Litovel	obdélná		36	16		
Litovel	trojúhelníkovitá		36	17		
Litovel	obdélná		35	16		
Litovel	obdélná		36	16		
Litovel	jednostranně zkosená		34	16		

Mstěnice	obdélná		44	28		
Mstěnice	L		48	21		
Mstěnice	obdélná		17	14		
Mstěnice	obdélná		31	14		
Mstěnice	obdélná		38	14		
neznámá	trojúhelníková	2	235	226	644	tři očka z kulatiny
neznámá	trojúhelníková	2	189	162	380	4 otvory, 2 se zbytky kulatiny
Perštejn	obdélná		220	110		4 nýty
Pořešín	jednostranně zkosená					3 nýty
Pořešín	lichoběžníková	0.7-1.25	124	65		5 nýtů
Pyšolec	kosočtvercová		40	42		
Rokštejn	prsí plát		108	121		
Rokštejn	zlomek		62	81		
Rokštejn	zlomek		23	26		
Rokštejn	nelze určit		89	63		
Rokštejn	kosočtvercová					3 nýty

Rokštejn	obdélná	0.86	34	19		
Rokštejn	lichoběžníkovitá	0.96	40	33		dva otvory pro nýty
Rokštejn	obdélná	1.5-2.1	78	39		
Rokštejn	nelze určit	1.5	50	27		1 nýt
Rokštejn	nelze určit	1.34	87	71		Nýty
Rokštejn	nelze určit					
Rokštejn	nelze určit	1,26	39	50		Fragment destičky se zesíleným okrajem.
Rokštejn	nelze určit	0.75	103	65		
Rokštejn	půlkruhová	1.07	54	30		otvory pro nýty
Rokštejn	nelze určit	1.23	38	21		1 nýt
Rokštejn	nelze určit	1.96	80	41		Nýty
Rokštejn	půlkruhová	0.64	53	30		otvory pro nýty
Rokštejn	zlomek	1.97	49	42		
Rokštejn	zlomek	1.66	38	35		
Rokštejn	nelze určit	0.93	37	13		Plech
Rokštejn	obdélná	0.87	71	50		obdélná destička se zahnutým okrajem

Rokštejn	půlkruhová	0,7	35	41		otvory pro nýty
Rokštejn	nelze určit	0.88	30	13		
Rokštejn	obdélná	1.33	75	39		
Rokštejn	půlkruhová	2.05	48	23		
Rokštejn	zlomek	1.79	35	36		
Rychleby	pásová	2		65		Ve čtyřech rozích jsou patrné zbytky ураžených nýtů; dva nýty se zachovaly uprostřed lamely jejich průměr je 10-13 mm a jsou pokryty mosazí.
Rychleby	pásová	2		60		
Rychleby	pásová	2-3	185	65		Dva nýty při pravé straně, jsou na nich patrné zbytky mosazi.
Rychleby	lichoběžníkovitá	2	115	45		Zachovaný nýt na v levém spodním rohu a další zhruba uprostřed levé části.
Rychleby	obdélná	2	110	65		Nýt v rohu a nebo uprostřed.
Rychleby	obdélná	2	75	120		
Rychleby	obdélná					2 nýty
Starý Jičín	pásová	1/ 1,8	95	25		3 nýty (7mm), 1 čep, 1 otvor; prohnutí 16,5 mm
Starý Jičín	pásová	1/ 2,7	221	38		9 čepů v pravidelném rozestupu 16 mm
Starý Jičín	obdélná	1/ 1,6	75	58		1 nýt, prohnutí 7,1 mm
Starý Jičín	obdélná	1/ 1,3	95	36		1 nýt s pokovením (9,35 průměr hlavice), 2 čepy, prohnutí 12 mm

Starý Jičín	obdélná	1/ 1,2	63	24		1 nýt (4 mm průměr hlavičky), dokonale zachovaná
Starý Jičín	lichoběžníkovitá	1/ 1,1	92	37		2 čepy, zakřivení 14 mm
Starý Jičín	obdélná	2,7; 2,6	86	32		3 nýty (průměr hlavy 10,2 mm) na každé lamelle, pokovené
Starý Jičín	lichoběžníkovitá	2,6	84	61		4 nýty, zakřivení 12,5 mm
Starý Jičín	obdélná	1/ 1,3	78	37		4 nýty; 1 dírka po nýtu, lamela je výrazně zakřivená oběma směry
Šelenburk	obdélná	1	92	40	14	1 nýt
Šelenburk	obdélná	2	64	37	22	2 nýty; 4 otvory po nýtech
Šelenburk	obdélná	1 - 1,25	81	31	12	1 nýt; 1 otvor po nýtu
Šelenburk	obdélná	0,5 - 1	63	38	10	2 nýty
Šostýn	obdélná	1,25 - 2,25	100	38	34	5 nýtů; 1 nýt plátován žlutým kovem
Šostýn	obdélná	2,5 - 4	85	40	26	2 nýty; 1 nýt plátován žlutým kovem
Šostýn	obdélná	1,5	103	40	30	
Šostýn	obdélná	1 - 2	61	40	22	3 nýty
Šostýn	obdélná	2 - 2,5	63	36	12	3 nýty; 2 nýty plátované žlutým kovem
Šostýn	obdélná	1,5	58	23	14	3 nýty
Šostýn	obdélná	0,5 - 1,25	53	30	10	3 nýty
Šostýn	nelze určit	1,5	95	74	40	3 nýty; nýty bez hlav na spodní straně

Šostýn	miskovitý terčík	1	56		16	1 nýt
Šostýn	miskovitý terčík	0,5	55		10	2 nýty
Šternberk	nelze určit		68	27		
Újezd u Tišnova	obdélná			50		2 nýty v rozích lamely, rozměry odečteny podle měřítka vyobrazení
Újezd u Tišnova	nelze určit		72	62		5 nýtů, rozměry odečteny podle měřítka vyobrazení
Újezd u Tišnova	obdélná		120	80		3 nýty, rozměry odečteny podle měřítka vyobrazení
Újezd u Tišnova	obdélná		82	59		3 nýty, rozměry odečteny podle měřítka vyobrazení
Újezd u Tišnova	obdélná		64	66		2 nýty, rozměry odečteny podle měřítka vyobrazení
Újezd u Tišnova	nelze určit		102	58		rozměry odečteny podle měřítka vyobrazení
Újezd u Tišnova	obdélná		56	30		rozměry odečteny podle měřítka vyobrazení
Újezd u Tišnova	obdélná		60	18		7 nýtů, rozměry odečteny podle měřítka vyobrazení
Újezd u Tišnova	L		140	58		4 nýty pravidelně rozmístěné kolem kratšího okraje, rozměry odečteny podle měřítka vyobrazení

Vartnov	obdélná	3	80	49	60	3 nýty
Vartnov	obdélná	3	89	54	70	3 nýty
Vartnov	zlomek	2	52	10	2	
Vartnov	obdélná	2 - 4	72	51	56	2 nýty
Vartnov	obdélná	3 (8)	83	35	28	
Vartnov	nelze určit	3	35	59	28	2 nýty
Vartnov	nelze určit	3 - 4,5	58	50	38	2 nýty
Vartnov	obdélná	4 - 4,5	83	31	50	
Vartnov	zlomek	2,5	28	21	4	
Vartnov	nelze určit	2,5 - 4	96	51	60	2 nýty; nýty ve zlomcích
Vartnov	nelze určit	2,5 - 4,5	52	55	38	
Vartnov	nelze určit	2,5 - 3	33	50	22	
Vartnov	nelze určit	3 - 4	71	50	36	segment překroucen
Vartnov	zlomek	2 - 3	42	31	18	
Vartnov	zlomek	2 - 3	39	33	12	
Vartnov	zlomek	2 - 3	53	30	16	
Vartnov	zlomek	2 - 3	53	32	16	

Vartnov	zlomek	2 - 3	35	42	12	
Vartnov	zlomek	2 - 3	42	34	16	
Vartnov	nelze určit	3,5 (9)	35	43	18	
Vikštejn	obdélná		75	25		2 nýty u jedné strany, rozměry odečteny podle měřítka vyobrazení
Vildštejn	obdélná		119	46		6 nýtů
Vildštejn	obdélná		80	60		
Vrtba	obdélná		51	47		Rozměry odvozeny z vyobrazení.