

Západočeská univerzita v Plzni

Fakulta filozofická

Bakalářská práce

2012

Oto Brachtel

Západočeská univerzita v Plzni

Fakulta filozofická

Bakalářská práce

Raně středověké osídlení okresu Karlovy Vary

Oto Brachtel

Plzeň 2012

Prohlašuji, že jsem práci zpracoval(a) samostatně a použil(a) jen uvedených pramenů a literatury.

Plzeň, duben 2012

.....

Obsah

1 ÚVOD	5
2 PROSTOROVÉ VYMEZENÍ A GEOMORFOLOGIE REGIONU .	6
3 HISTORIE VÝZKUMŮ V REGIONU	6
4 METODA A TEORIE.....	9
5 KLASIFIKACE LOKALIT.....	9
5.1 Rozdělení podle druhu aktivity:.....	10
5.1.1 Hradiště	10
5.1.2 Sídliště	10
5.1.3 Pohřebiště	11
5.2 Popis jednotlivých lokalit.....	11
5.2.1 Cihelny.....	11
5.2.2 Dalovice	12
5.2.3 Hroznětín	13
5.2.4 Chyše.....	13
5.2.5 Hradiště - Jírov	13
5.2.6 Kolová - Libavské údolí.....	14
5.2.7 Locket.....	15
5.2.8 Ostrov	16
5.2.9 Sedlec.....	16
5.2.10 Štědrá	18
5.2.11 Tašovice	19
5.2.12 Velichov	20
5.2.13 Vladař	21
5.2.14 Žlutice	24

6	PROSTOROVÉ VZTAHY V REGIONU.....	27
7	NÁLEZOVÝ FOND	32
8	SROVNÁNÍ S PLZEŇSKEM.....	35
9	SROVNÁNÍ S CHEBSKEM	39
10	ZÁVĚREM	44
11	SUMMARY	47
12	SEZNAM POUŽITÉ LITERATURY A PRAMENŮ.....	48
13	PŘÍLOHY	56
13.1	Mapová příloha výstupu z ArcGIS.....	56
13.1.1	Mapa č.1: Seznam lokalit.....	56
13.1.2	Mapa č.2: Typy lokalit.....	57
13.1.3	Mapa č.3: Nadmořské výšky v regionu.....	58
13.1.4	Mapa č.4: Rozdělení lokalit podle nálezů	59
13.1.5	Mapa č.5: Lokality podle počtu nálezů.....	60
13.2	Zákres hradiště ve Velichově	61
13.3	Fotografické přílohy	63

1 ÚVOD

Karlovarský okres je území pro osídlení spíše nevýhodné, skládající se převážně z polohorských hřbetů a hlubokých údolí. Jeho osídlení probíhalo až v pozdějších fázích slovanské kolonizace severních částí naší vlasti a sídlištní centra, založená prvními příchozími se díky svojí výhodné poloze udržela prakticky až do současnosti, samozřejmě s malými výjimkami. Největší zájem o Karlovarský okres projevovali v době před druhou světovou válkou němečtí badatelé zejména z Chebu. Díky původu se snažili hledat na Karlovarsku hlavně německé kořeny osídlení, a proto bylo mnoho výzkumů „nakaženo ideologií“ (Hasil 2009, 8). Tito badatelé ovšem ve většině případů neprováděli cílené výzkumy vedené vědeckým záměrem, spíše byli zváni k „výkopům“ při probíhajících stavbách, přestavbách či rekonstrukcích budov na území tehdejšího Chebského kraje.

Následující doba poválečná s sebou ovšem přinesla druhý extrém a místo německých předků byli hledáni předkové slovanští, opět pod taktovkou určité ideologie (Hasil 2009, 8; Meduna 1994, 115). Výzkumy vedené v té době měly opět charakter spíše záchranný při velkých stavbách socialismu. Většina nálezů byla provedena formou povrchového sběru, ze samotných exkavací pochází menší část nálezového fondu. Jistou zajímavostí je téměř absolutní absence pohřbů z doby příchodu Slovanů a např. mohylníky úplně chybí.

2 PROSTOROVÉ VYMEZENÍ A GEOMORFOLOGIE REGIONU

V bakalářské práci se zabývám regionem okresu Karlovy Vary v současné podobě. Současný stav okresu jsem zvolil z důvodu častých změn hranic, kdy tu a tam nějaká ves přibyla či byla zařazena do okolních okresů. Vybráním současného stavu se chci vyhnout nejasnostem se zařazením okrajových lokalit, které by, podle staršího rozdělení které bylo platné v době tehdejších výzkumů, spadaly pod okresy okolní, tedy okres Lounský a Chomutovský na východě a okresy Chebský a Sokolovský na západě.

Karlovarský kraj (podle dnešního dělení na Kraje nemluvím o kraji Chebském, které leží více na západ než region Karlovarský) je nejzápadnějším krajem České Republiky, sousedící ze severu se Saskem a Bavorskem. Přírozenou přírodní osou kraje je údolí řeky Ohře, plynoucí Chebskou a Sokolovskou pánví od jihozápadu k severovýchodu. Severně od toku řeky se nachází pohoří hor Krušných a pohoří Smrčin, tvořící přírozenou přírodní hranici s Německem. Jižně od Ohře je hranice s Bavorskem tvořena pohořím Českého lesa a směrem do vnitrozemí je region uzavírán pahorkatinami Slavkovského lesa a Doupovských hor. Nadmořská výška se v regionu pohybuje mezi 320 metry a 1244 metry (<http://www.geografie.unas.cz/cr/karlovarsky-kraj.php>, citováno 3.1. 2012).

Klimaticky patří nížiny k mírně teplé klimatické oblasti s průměrnou roční teplotou 7 – 8 °C, na pahorkatinách 5 – 7 °C a horské polohy k oblasti mírně chladné až chladné s průměrnou teplotou 4 – 5 °C (<http://www.geografie.unas.cz/cr/karlovarsky-kraj.php>, citováno 3.1. 2012).

3 HISTORIE VÝZKUMŮ V REGIONU

Území zkoumaného regionu bylo archeologicky zkoumáno pouze náhodně, bez dlouhodobějšího rozsáhlejšího plošného výzkumu. Většina výzkumů měla charakter spíše záchranný, šlo totiž o lokality exploatované

při stavební činnosti, k jejichž revizi byli přizváni archeologové nebo historici, např. Anton Gnirs, Josef Gustav Hiersche a jeho syn Richard Hiersche, Leonhard Franz a Karl Dinklage (Hasil 2009, 10; Šimek 1955, 70, 91; John 2010, 2). První výzkumníci se rekrutovali z řad německého obyvatelstva, které mělo na Chebsku a Karlovarsku převahu proti obyvatelstvu českému. Tito němečtí badatelé se snažili prokazovat svoje, německé, dějiny na území s původně slovanským obyvatelstvem. Jako první zdokumentovaný "výzkum" lze brát zaměření, popis a zakreslení lokality Starý Loket v Tašovicích, skály nad levým břehem Ohře, který provedli roku 1864 malíři A. J. Levý a L. Hofmann (Šimek 1955, 55). Roku 1930 v Tašovicích Anton Gnirs objevuje hradištní val a pod valem zjišťuje předhradí (Šimek 1955, 91).

Po válce probíhaly v regionu výzkumy, ty ale nebyly iniciovány nějakým badatelským záměrem. Jednalo se o náhodné výzkumy při stavebních pracích, většinou charakteru záchranného. V roce 1948 provádí na areálu hradiště v Tašovicích A. Gross vizuální geodetický výzkum, kvůli ohrožení hradiště a navrhuje archeologický výzkum. Roku 1949 a 1951 probíhá výzkum v Tašovicích pod vedením J. Knora, který tam zkoumá sídlištní areál hradiště, valy a příkopy ve dvou fázích. První fázi roku 1949 provádí formou sondy, ve druhé fázi provádí další sondáž a povrchový průzkum. Výsledek práce pak publikuje v Článku "*Slovanské hradisko v Jenišově-Tašovicích*", vydaném v Archeologických rozhledech III/1951 (Knor 1951, 16, 25 – 26). Roku 1955 provádějí N.Mašek a J.Koudelka ve Velichově na lokalitě „Děvice“ nebo „Liščí vrch“ (německy „Thebisberg“) povrchový průzkum, při kterém nacházejí velké množství nálezů hradištní keramiky a menší množství střepů chebské skupiny kultury popelnicových polí a pravěké keramiky (Plesl - Hájek - Martínek 1983, 76 - 77). Další výzkum roku 1959, vedený pány Maškem a Koudelkou (Plesl - Hájek - Martínek 1983, 76 - 77), odhalil nález střepů sídlištní keramiky v areálu hradiště ve Velichově. Roku 1959, při stavbě

kanalizace, byly narušeny kostrové hroby. Průzkum nebyl proveden, nález byl pouze nahlášen AÚ a nález nebyl ani nijak publikován. Následně byly, při revizním výzkumu v Tašovicích, nalezeny zlomky hradištní keramiky Hájkem v roce 1970 (Hasil 2009, 55). Roku 1980, při hloubení malého jezírka na hradišti Vladař u obce Vladořice, J. Klsák nachází "spousty lidských kostí v jakýchsi dřevěných chodbách" – jak se sám nálezce nechal slyšet. Tamtéž začal, v rámci pětiletého grantového projektu, v roce 2002 výzkum potvrzující osídlení z doby mladší doby bronzové, pozdní doby halštatské, časně doby laténské a raného středověku. V roce 2006 L. Hanzl v Ostrově nad Ohří provádí geodetický výzkum, při kterém objevuje pozůstatky kolonizační vsi a osídlení z doby hradištní, včetně nálezů zlomků keramiky (Hanzl 2007).

První větší prací, shrnující průzkum území je Turkova studie, vydaná v roce 1950 (Turek 1950). Autor v ní shromažďuje všechny relevantní prameny, jak hmotné, tak toponomastické a písemné. Klíčový význam mají části studie, které dokumentují veškeré hmotné prameny, jedná se totiž o první shrnuté nálezového fondu po zániku německé archeologie na československém území a význam této práce nepoklesl ani v dnešní době (Hasil 2009, 16). Této práci lze vytknout absenci vzájemného srovnání výpovědí tří zmíněných skupin pramenů (Hasil 2009, 16).

Na Turkovu studii „navazuje“ Šimkova práce *Chebsko – dnes nejzápadnější slovanské území - v staré době*, vydaná roku 1955 (Šimek 1955). Autor v ní podává poměrně ucelený pohled na vývoj území od pravěku po vrcholný středověk tak, jak tento pohled interpretovali jeho předchůdci, zejména v dobách předválečných. Práce je velmi široce pojatá, avšak silně nacionálně laděná (Hasil 2009, 16). Hasil o tomto díle vyjadřuje jistou zejména skoro až křečovitou Šimkovu snahou legitimizovat zvolený podtitul, přičemž s vyloučením doplnění některých,

víceméně zanedbatelných nálezových okolností nepřekonává Turkovu práci (Hasil 2009, 16).

4 METODA A TEORIE

Při vypracovávání a sestavování práce a zejména při syntéze a interpretaci jsem se snažil držet rad a pokynů, obsažených v archeologické metodě a teorii profesora Evžena Neustupného.

Při sestavování práce jsem vycházel z prací předchůdců, kteří ve zkoumaném regionu žili a toto území zkoumali. Jako zdroje dat jsem zvolil jejich publikace, publikace shrnující archeologickou práci, časopisy, sborníky a soupisy výzkumů.

Nejprve jsem stanovil rozsah území, hlavně z důvodů změn hranic okresu. Po stanovení hranic okresu jsem zmapoval lokality a tyto rozdělil podle druhu lokality. S tím jsem začal budovat databázi lokalit a stanovil si potřebné deskriptory, abych mohl z databáze získat požadované výsledky nutné k analýze archeologických situací.

Bohužel jsem nemohl blíže analyzovat nálezový fond, který je uložen v Karlovarském muzeu. Kvůli probíhajícím výstavám mi k nálezům nebyl umožněn přístup, takže jsem nemohl provést bližší průzkum a spolehlivější dataci nálezového fondu. Díky tomu jsem nemohl provést ani bližší dataci jednotlivých lokalit.

5 KLASIFIKACE LOKALIT

V této kapitole nastíním rozdělení lokalit podle druhu lokality a rozdělení podle zařaditelnosti. Některé lokality jsou pouze tušené, bez spolehlivého časového zařazení, takže s nimi nelze počítat jako s plně validními a platnými lokalitami, umožňujícími spolehlivou interpretaci.

5.1 Rozdělení podle druhu aktivity:

5.1.1 Hradiště

Hradiště - Jírov - nelze spolehlivě datovat, lokalita předpokládaná za slovanské hradiště, chybí nálezový fond

Hroznětín – nelze spolehlivě určit nebo datovat, nebyl proveden ani povrchový sběr, chybí materiál pro dataci.

Chyše - chybí nálezy keramického nebo jiného materiálu, který by umožnil spolehlivější dataci

Kolová - Libavské údolí - chybí nálezy keramického nebo jiného materiálu, který by umožnil spolehlivější dataci, lokalita je předpokládaná

Loket - jediným datovatelným materiálem, nalezeným na lokalitě jsou nálezy hradištní keramiky, vznik je kladen do 3. čtvrtiny 12. století

Sedlec - chybí nálezy umožňují dataci

Tašovice - jediná spolehlivě datovatelná lokalita

Velichov - chybí spolehlivější datace

Vladař - s pomocí uhlíků radiokarbonově datováno do 10. století

5.1.2 Sídliště

Cihelny - nález střepů, řazených Koudelkou do hradištního období, ovšem bez bližší datace

Dalovice - předpokládaná raně středověká lokalita, ovšem bez spolehlivější bližší datace

Ostrov nad Ohří - nález keramických fragmentů z roku 1955, původně datované do hradištního období, přesnější datace nebyla provedena

5.1.3 Pohřebiště

Štědrá - podle nálezů bronzových esovitých záušnic lze datovat 12. století

Žlutice - podle nálezů bronzových esovitých záušnic lze datovat do 12. století

5.2 Popis jednotlivých lokalit

5.2.1 Cihelny

Možná sídlištní poloha, bohužel bez bližšího popisu nebo zaměření. Nebyl zde prováděn archeologický průzkum, kromě sběrů J. Koudelky v roce 1956. Ten zde na poli na návrší na levém břehu Teplé u mostu našel několik střepů hradištní keramiky a několik artefaktů zařaditelných do vrcholného středověku. Zařazení střepů do doby hradištní. Z hradištní keramiky to je silnostěnný střep zdobený vodorovnými rýhami, vyrobený z okrově červené hlíny s ostřivem, černého povrchu. Střep je uložen v Karlovarském muzeu pod inventárním číslem A512. Druhý střep je silnostěnný z podhrdlí nádoby zdobený rýhou a vlnkou, vyrobený ze světlého okru, uložený v Karlovarském muzeu pod číslem A513. Třetí střep je vyrobený z černého slídnatého materiálu s ostřivem, zdobený je vstřícnými otisky hřebínku, barva povrchu je šedohnědá, uložený je stejně jako předešlé dva střepy, v karlovarském muzeu pod číslem A519.

Středověké artefakty představuje levá polovina železné podkovy s ozubem v zadní části s 4 kruhovými otvory a zlomky červeně malované keramiky (Plesl – Hájek – Martínek 1983, 30).

5.2.2 Dalovice

V Dalovicích u Karlových Var, na lokalitě známé pod místním názvem "Hausberg", prováděl na přelomu let 1939/1940 Viktor Karell povrchový průzkum, ze kterého pochází několik nálezů střepů, výsledky výzkumu publikoval v článku "*Neue Funde aus dem Sudetengau bis zum 31. XII. 1940*" v prvním vydání časopisu *Sudeta*, vydaném roku 1942 (Karell 1942, 79-83).

Viktor Karell našel následující střepy, které jsou uloženy v karlovarském muzeu, bohužel bez bližšího popisu. První je střípek z podhrdlí nádoby drsného povrchu, vně šedohnědé barvy, uvnitř šedočerné barvy. Těla střepu je lomeno ostrou hranou, pod ní jsou šikmé otisky hřebínku, nad hranou vodorovná rýha. Druhý střep je z drsnější nádoby, vně barvy světlehnědé, uvnitř barvy šedočerné, zdobený vodorovnou rýhou a vícenásobnou vlnkou. Třetí střep je z okraje nádoby s tupě lomeným břichem a ven vyhnutým, šikmo seříznutým okrajem. Pod lomem je zdoben několikanásobnou vlnkou, nad lomem pod hrdlem je zdoben trojúhelníkovitě uspořádanými otisky hrubého hřebínku. Povrch střepu je drsnější, vně barvy tmavošedé, uvnitř barvy světlešedé. Čtvrtý střep pochází zřejmě z podhrdlí nádoby drsnějšího povrchu, vně barvy tmavošedé, uvnitř barvy světlešedé. Pod hrdlem je zdobený 2 řadami podlouhlých vrypů, hlouběji se pak nachází řádka větších svislých důlků (Plesl - Hájek - Martínek 1983, 32 - 35).

5.2.3 Hroznětín

Jižně od obce Merklína leží dosud nezkoumané hradiště (Anonym 1972, 52). V obci Hroznětíně byly při opravě mostu přes řeku Bystřici roku 1964 nalezeny fragmenty kolonizační keramiky. 12. Října 1988 zde provedli rekognoskaci terénu T. Velímský a J. Blažek, nepodařilo se jim však určit, kde k těmto nálezům došlo (Velímský 1988).

5.2.4 Chyšě

Jihozápadně od městečka Chyšě se nad ohybem řeky Střely nachází ostroh s pozůstatky, ukazujícími existenci hradiště. Ostrožna samotná se nad tokem řeky Střely zdvihá do výšky až 55 metrů. Jediný přístup na plochu ostrožny vede od jihovýchodní strany, zbylé tři strany tvoří přirozenou přírodní fortifikaci ve formě strmých srázů, spadajících k nivě řeky Střely. Ostrožna samotná je přetnutá mohutným příčným kamenitým valem z nasypaných kamenů o délce asi 50 metrů, výšce až 2,5 metru a šířce 5-6 metrů. Opevnění zřejmě vedlo i po obvodu ostrožny, jeho relikty jsou již v dnešní době velmi málo patrné. Z tohoto obvodového opevnění se místy zachoval nízký val se stopami spečení. Celková opevněná plocha nedosahuje ani 1 hektaru. Před příčným kamenitým valem jsou patrné upravené hrany ostrožny, zřejmě se v těchto místech nacházelo lehce nebo vůbec opevněné předhradí. V sondách položených na ploše hradiště nalezena mazanice a zlomek kamenného drtidla. Keramika ani jiný materiál, který by se dal použít k dataci hradiště nebyl nalezen. Hradiště leží asi 3 kilometry od vrchu Vladaře (Čtverák – Lutovský – Slabina – Smejtek 2003; Bašťová 1986, 3 - 31).

5.2.5 Hradiště - Jírov

(Pomístní název "Hradiště").

Hradiště u Jírova se nachází přibližně 6 kilometrů od bývalého města Doupova a zhruba 1 kilometr západně od bývalé obce Jírova při silnici Bochov - Doupov na nejvyšší hoře Doupovských hor na kótě 934 metrů nad mořem. Hradiště má elipsovité půdorys, o příčné ose dlouhé 25 metrů a podélné ose měřící 40 metrů. Plocha hradiště je předělena valem o výšce 4 metry, uprostřed přerušným. Na ploše hradiště se nachází elipsovité půdorys, značící základy někdejší stavby, k jejímuž vybudování bylo používáno malty. Valy byly budovány z nasucho kladených kamenů. Viditelné jsou i zbytky příkopu (Budinský 1981, 40).

5.2.6 Kolová - Libavské údolí

Nachází se na zalesněném hřbetu nad soutokem řek Malé a Velké Libavy, které se pod hradištěm spojují v řeku Libavou, která protéká Libavským údolím a o 1 kilometr dále se vlévá do řeky Ohře. Na ploše hradiště se nachází výšková kóta, zaznamenávající výšku 509 metrů nad mořem. Hradiště samotné je rozděleno valem na tři části, část první - akropoli, část druhou - vnitřní hradiště a část třetí - předhradí (Šimek 1955, 113). Akropole na skalním podloží v severozápadní části hradiště zaujímá tvar nepravidelného kosodélníku a odděluje ji val a příkop od vlastní plochy hradiště. Za příkopem, v blízkosti bodu výškové kóty jsou patrné stopy zřícenin, neví se ovšem, jakého druhu tyto zříceniny jsou. Dále nejsou po okrajích skalnaté terasy hradiště patrné žádné stopy po valech (Šimek 1955, 114). Na straně východní a jihovýchodní se nachází mohutný obranný systém, sestávající z velkého dvojitého valu a příkopu, který je na zevní straně obehnán ještě nízkým valem, který byl nepochybně vytvořen hlínou získanou při kopání příkopu. Výškový rozdíl mezi dnem příkopu a korunou hlavního nejvyššího valu tvoří v nejmohutnějším místě 3,5 až 4 metry (Šimek 1955, 114). Těleso valu je dnes narušeno dvěma lesními cestami. Není jisté, zda je jedna z těchto cest původním přístupem do hradiště (Šimek 1955, 115). Kromě těchto

cest dnes existuje ještě jeden průchod opevněním vnitřní části hradiště a to v jihozápadní části. Hned za tímto průchodem začíná sráz k Malé Libavě.

5.2.7 Loket

Nachází se na ostrožně nad řekou Ohří, která tuto polohu obtéká ze tří stran. Díky této "smyčce", kterou řeka tvoří, vznikl jak český, tak i německý název hradu i města, Loket, německy potom „Elbogen“. Předpokládané historické osídlení ani podoba staršího slovanského hradiště není na rozlehlém a strategicky výhodném skalním masivu zatím archeologickým způsobem doložena, ačkoli nálezy hradištní keramiky dokládají přítomnost Slovanů na lokalitě již od 9. století. Jistou zajímavostí je nález železného kopí, stylem odpovídající kopím z karolinské doby (Prošek 1952, 476; Kašička – Nechvátal 1980, 107 – 113). Vzhledem k charakteru terénu se ale nejstarší sídelní útvar lze hledat na místě středověkého města, než na rozeklaném skalním ostrohu, který byl kultivovaný až s rozšířením románského hradu. Zmíněné kopí je typu karolinského s žebrem a hranatou tulejí pro nasazení dřevce, délka 44 centimetrů. Nalezeno bylo roku 1926 při kladení potrubí poblíže městské elektrárny.

Nejstarší vývoj lokality byl vždy předmětem sporu. Za nejstarší dochovanou stavbu hradního areálu je považována románská rotunda, zachycená roku 1966 ve hmotě severního paláce hradu. Jde o rotundu s apsidou na východní straně, tvaru válcového, postavená ze žulových kvádrů. Vznik je kladen někde do 3. čtvrtiny 12. století, do doby vlády českého krále Vladislava II. Otázkou zůstává její vztah k pozdější hradní architektuře. Není vyloučena její funkce jakožto jediné kamenné stavby na starším slovanském hradišti (Kašička – Nechvátal 1980, 107 - 113).

5.2.8 Ostrov

Předpokládané hradiště se nachází na pravé straně silnice na jihozápadním okraji obce na výškové kótě 424 metrů nad mořem. Ostrožna je jedním ze severozápadních výběžků Doupovských hor a svým tvarem tvoří významnou strategickou polohu ovládající údolí Ostrova na západě, východě a severu (Bubeník 1976a, 380). Na severozápadním, jižním a jihovýchodním úpatí kopce se dnes nacházejí rybníky, tyto jsou na západní straně propojené, jde snad o zbytky mokřin v přirozených depresích (Bubeník 1976a, 380). Vrchol kopce je oválný, s delší osou probíhající ve směru jihozápad - severovýchod. Po jeho okraji probíhá terénní vlna, která na severu a severozápadě přechází v kamenitý val. Na úpatí valu v jihozápadní části se nacházejí stopy spálené hlíny. Plocha vrcholku kopce je rovná (Bubeník 1976a, 381). Z plochy pocházejí nálezy zlomků hradištní keramiky z roku 1955, uložené v Mostě pod číslem 176/55 (Bubeník 1976b; Beneš 1970, 100; Smrž 1991, 176). Utváření polohy se však liší od známých slovanských hradišť i středověkých opevnění a podle názoru Z. Smrže spíše se blíží opevněným sídlištím pravěkého období, což by odpovídalo nálezům z doby bronzové (Smrž 1991, 178). Jedná se tedy o opevněné výšinné sídliště, jedno z velké skupiny hradišť, které se kumulují při vyústění Ohře ze soutěsky mezi Doupovskými vrchy a Krušnými horami, která zůstávají dodnes namnoze neznámá a neověřená, i když leží ve velmi exponovaném prostoru (Bubeník 1988, 55; Smrž 1991, 178).

5.2.9 Sedlec

Hradiště se pravděpodobně nacházelo někde na skalním hřbetě nad levým břehem Ohře, jižně od dnešní vsi Sedlce. Pomístní název zní "Gobes". Přesná lokalizace tohoto hradiště není jasná, takže vývoj lze sledovat pouze na základě písemných pramenů (Hasil 2009, 60). Hradiště stručně zmiňují Píč a Vocel (Píč 1899), ale ti mu nevěnovali dostatečnou

pozornost (Šimek 1955, 88). Samotná plocha hradiště je silně narušena důlními a zemědělskými pracemi tak radikálně, že povrchový nebo jiný průzkum neskýtá žádné vyhlídky. Na lokalitě vznikly obrovské prohlubně a násypy odpadového materiálu z důlní činnosti navršily haldy, návrší, tam kde byl terén rovný. Franz Bernau tvrdí, že sedlecké hradiště leželo na návrší nad říčkou Rolavou, západně od sedleckého kostela. Ještě v roce 1878, v dobách Bernauova života, prý byly zřetelné pozůstatky valů, z nichž vznikly meze, které v dnešní době oddělují oválné návrší od okolního výrazně nižšího terénu ve směru k Přemilovicům a k Sedlci (Šimek 1955, 89). Rozsáhlé ploché návrší, které je považováno být Sedleckým hradištěm, svojí rozlehlostí spíše ukazuje ke staršímu osídlení, jaké budovali příslušníci starších kultur, zejména kultury popelnicových polí a Keltové.

Bohužel, stejně jako v okolí, i zdejší poloha byla silně narušena důlní a zemědělskou činností, a proto na místech kde by archeolog hledal hradištní polohu, podle tvaru terénu zakresleného na mapě, dnes nachází pouze uhelný důl nebo kamenný lom, který změnil původní terén k nepoznání (Bernau 1878; Šimek 1955, 90).

Hradiště je známo z raně středověkých písemných pramenů, někdy bývá kladeno na levý břeh Ohře nad Karlovy Vary. Často se uvažuje o výšině "Gobes", která se nachází západně od současného sedlce nad řekou Rolavou. Z lokality chybějí archeologické nálezy, do dnešních dnů nezůstalo zachováno ani opevnění. Poslední zbytky valů byly údajně pozorovány ještě v roce 1878 (Čtverák - Lutovský - Slabina - Smejtek 2003, 282). Velikost a přibližný vzhled se usuzuje ze starého parcelního a katastrálního členění z roku 1842, které ukazuje možnost poměrně rozlehlého trojdílného hradiště. Sedlecké hradiště náleželo k přemyslovským správním centrům, údaje o sedlecké provincii a kastelánech existují už z 12. století (Čtverák - Lutovský - Slabina - Smejtek 2003, 282).

5.2.10 Štědrá

Roku 1957 byly poblíž kostela ve Štědré při výkopu pro vodovod objeveny hroby. Nález byl nahlášen do okresního muzea v Karlových Varech. Tehdejší ředitel muzea, Dr. Gross situaci navštívil, na místě převzal pouze několik esovitých záušnic a zkušebně nechal kopat na několika místech. Při nálezech kosterních pozůstatků však nic nezakresloval a nálezy nechal opět zasypat, takže z celého pohřebiště existuje pouze zlomek klenby lebeční z jednoho hrobu (Koutecký a kol 1980, 155).

Dne 29.5.1958 se na lokalitu vrátil Norbert Mašek z expozitury archeologického ústavu v Mostě, aby zde provedl zjišťovací výzkum těchto dříve nalezených hrobů. N. Mašek zde položil dvě sondy o rozměrech 2x1 metr, protože mu ale Dr. Gross nebyl schopen sdělit přesnou lokalizaci předešlých nálezů, takže při tomto zjišťovacím výzkumu nebylo nic nalezeno. N. Mašek také vyloučil další výzkum této, podle jeho slov neohrožené, lokality (Mašek 1958). Nalezly se zde čtyři záušnice kompletní a jeden fragment záušnice. Vyrobeny jsou z bronzového drátu kruhového průřezu, pokryté drsnou světlezelenou patinou. První záušnice je zdobená zploštělou esovitou kličkou, průměr 34/35 milimetrů, průměr drátu 2 milimetry. Druhá záušnice je zdobená zploštělou esovitou kličkou, průměr 34/36 milimetrů, průměr drátu 2 milimetry. Třetí záušnice je zdobena zploštělou esovitou kličkou, průměr 28/30 milimetrů, průměr drátu 2 milimetry. Čtvrtá záušnice je zdobená esovitou kličkou, průměr 40/44 milimetrů, průměr drátu 3 milimetry. Z páté záušnice zbyla pouze polovina, chybí esovitá klička, průměr 49 milimetrů, průměr drátu 3 milimetry (Plesl – Hájek – Martínek 1983, 69). Záušnice lze označit za typ VT podle Schejbalové a Tomkové, které tento typ záušnic rámcově datují do 12. století (Tomková 2005, 269; Schejbalová 2011, 34-35).

5.2.11 Tašovice

Hradiště v Jenišově - Tašovicích u Karlových Var je asi nejlépe zmapovanou a nejvíce publikovanou lokalitou ze zkoumaného regionu. Nachází se na žulovém ostrohu na levém břehu Ohře. Plochu hradiště obepíná val ve tvaru podkovy, přiléhající svým okrajem k okraji ostrohu na kterém hradiště leží. Val v západní části běží nad roklinou nad Ohří, v severní části val uzavírá hradiště vůči okolnímu terénu a takto hradiště vlastně odděluje a část východní opět zabíhá a končí nad srázem údolí Ohře (Knor 1951, 16-26; Beneš 1974, 180) Před tělesem valu se nachází mělký a neširoký příkop, který měl v době života hradiště, stejně jako val, rozměry jiné. Výška valů dnes nepřesahuje dva metry, můžu ale důvodně tušit, že v době existence hradiště byly mnohem vyšší, zvláště ze strany terénního přístupu na hradiště. Nízké valy by totiž nepříliš dobře plnily svojí fortifikační funkci, také doba od zániku hradiště dobře koresponduje se současnou výškou valů. J. Knor zde provedl průkop vnitřního valu v nejzachovalejší západní části. Zjistil, že čelní strana valu je tvořena kamennou sutí, která postupem času spadla do příkopu, kde ho vyplnila; v zadní, rubové části valu J. Knor zachytil pozůstatky hradební zdi. Protože objevil dva zuhelnatělé trámy o čtyřbokém průměru a rozměrech 20x20 cm. Na koncích těchto trámů byly zjištěny zbytky sloupků. Dohromady tato konstrukce tvořila komory, na delších stranách zpevněné kamením a se vnitřkem vyplněným hlínou, tedy typickou komorovou dřevohlinitou hradbou, doplněnou kamenným zpevněním. Plochu hradiště samotného tvoří 2 hektary. Prostor hradiště byl v minulosti narušen těžbou písku, stejně jako další lokality v regionu (Šimek 1955, 92)

Výzkum v letech 1948-1950 zde zachytil nad zbytky mezolitických sídlištních objektů půdorys slovanské stavby srubového typu (Prošek 1952, 452-453; Beneš 1974, 180; Beneš – Hájek 1970, 150). Díky tomu, že zde nebyly zachyceny žádné kúlové jamky se lze domnívat, že stavba byla konstrukce srubové, jak svědčí pozůstatky trámů. Pozůstatky

slovanského srubu byly odkryty v sondě o velikosti 3,5 x 3 metru v dobře zjištěné podobě zuhelnatělých trámů ze stěn. Ze stavby se podařilo odkryt pouze základ západní a severní stěny s nárožním spojením trámů, které byly spojeny překladovým způsobem. Východní a jižní část stěny se kvůli kladu sondy nepodařilo objevit. Díky nulové zemědělské aktivitě na ploše hradiště se relikty této stavby zachovaly velmi dobře. Uvnitř i v okolí této stavby se našly různě roztroušené kameny místního původu, tedy žulové. Kromě těchto žulových kamenů se v nejbližším okolí stavby našlo i menší množství čedičových kamenů. Stavba byla mírně zahloubena do svahu, největší objevené zahloubení je ovšem pouhých 6 centimetrů. V objektu byly nalezeny drobné zlomky hradištní keramiky, které Fr. Prošek datoval do 10. století našeho letopočtu. Do dnešní doby se podařilo hradiště podle nálezů keramiky datovat do raného středověku, s počátky možná už v 9. nebo 10. století. Hradiště zaniklo násilnou cestou. Název lokality "Starý Lokeť" je ale až novodobého původu, poprvé se dokládá až na začátku 18. století (Čtverák - Lutovský - Slabina - Smejtek 2003, 312).

5.2.12 Velichov

Na lokalitě "Děvice - Liščí vrch" (Thebisberg) je zachyceno hradiště se sídlištní aktivitou. N. Mašek a J. Koudelka zde v roce 1955 provádějí povrchové sběry, při kterých nacházejí převážně zlomky keramických střepů řazené do období hradištního, keramické střepy řazené do doby bronzové (kultura popelnicových polí) a dva nálezy řazené do pravěku - úlomek rourové kosti. Nejednoznačný je nález kusu strusky, který se nepovedlo blíže datovat (Plesl - Hájek - Martínek 1983, 76 – 77; Kašička – Nechvátal 1982, 258). Hradiště vyrostlo na lokalitě někdejšího knovízského hradiště (Knor 1951, 26; Beneš - Štefanová - Šaldová 1963, 166; Beneš 1974, 180-181). Hradiště samotné nebylo nikdy systematicky zkoumáno (Čtverák - Lutovský - Slabina - Smejtek 2003). Evžen Plesl hradiště klasifikuje nejprve jako náležící skupině popelnicových polí (Plesl

1958), dále jej klasifikuje jako slovanské hradiště (Plesl 1962, 92). Nejstarší povrchové sběry na lokalitě prováděli N. Mašek a J. Koudelka v roce 1955. P. Degl a Fr. Vinkler z Plzně zde provádějí roku 1971 povrchový sběr, jehož výsledky předávají expozituře Archeologického ústavu v Plzni. Nalézají zlomky keramiky náležící kultuře popelnicových polí, kamenné úštěpy a keramické zlomky náležící období hradištnímu (Beneš 1974, 180). Sklenář potom dobu slovanského osídlení řadí do střední až pozdní doby hradištní (Sklenář 1993, 228). Největší část nálezů potom tvoří keramické fragmenty z 11. a 12. století (<http://kvmuz.cz/typ/archeologie>, citováno 31.3.2012). Zdeněk Smrž z archeologického ústavu v Mostě zde potom v roce 1976 provádí vizuálně-geodetický průzkum, při kterém potvrzuje shodu konstrukce opevnění místního hradiště s knovízskými hradišti v severozápadních Čechách; polohová dispozice je ale v případě Velichovského hradiště jiná (Smrž 1976, 427).

5.2.13 Vladař

Stopy opevnění a osídlení na vrcholu Vladaře přitahovaly pozornost už odedávna, Václav Hájek z Libočan je v 16. století zmiňuje ve své kronice. V 19. století je lokalita zařazena za významná pravěká hradiště, i přesto byla lokalita dlouhou dobu badateli opomíjena a neprobíhaly zde žádné výzkumy. Lokalita byla také poškozena zemědělskou činností a v poslední době taktéž detektoráři (Křivánek 2006, 315-316; Šmejda – Chytráček – Pokorný – Kočár 2008, 46).

Hradiště na vrchu Vladaři je jedním z největších hradišť, jaké se v západních Čechách nalézají. Jeho plocha čítá celkem 116,3 hektaru a systém fortifikací, sestávající z mohutných příkopů a valů, dává dohromady hodnotu 18,7 km. Hradiště lze členit na akropoli, nacházející se na vrcholové plošině stolové hory o rozloze 13,4 hektaru a na předhradí, nacházející se na severozápadním úpatí hory, o rozloze 102,9

hektaru (Urie - Zahradníček 2008, 5). Z předhradí se na akropoli dá vejít dvěma cestami, které stoupají strmými srázy severního a západního svahu. Na jižní straně se nachází ještě jedna brána, dnes již velmi špatně zřetelná. Ve východní části akropole se mezi dvěma vrcholy na severovýchodní a západní straně nachází jezírko, o kterém lze dnes s jistotou prohlásit, že bylo uměle vybudováno jako zásobárna vody (Zahradníček - Urie 2008, 5; Klsák 1992, 169).

Mezi lety 1978 - 1981 zde byly, při rozšiřování jezírka pro potřeby dětského tábora, objeveny "dřevěné výztuže, připomínající chodbu nebo kanál" a poškozená lidská lebka. Lokalitu zrevidovaly dvě blíže nespecifikované památkářky "z okresu", bez blíže specifikovaného výsledku (Reseteri 2007; Urie – Zahradníček, 11 - 12).

V roce 2003 zde proběhl záchranný archeologický výzkum, protože zdejší chovatel koní v jednom místě rozebral z větší části val (Urie - Zahradníček 2008). Při tomto výzkumu se podařilo zachytit, prozkoumat a zdokumentovat kompletní profil poškozeného valu. Výsledkem bylo odvození původní podoby valu. Ten byl dřevohlinité konstrukce o šířce 8 metrů a výšce 4,20 metru na vnějším líci. Nalezeny byly keramické střepy, zařaditelné do doby bronzové, halštatu a laténu. Uprostřed profilu byly v hojném množství nalezeny natavené spečené kameny, ukazující na silný požár dřevěných výztuží hradby, což způsobilo destrukci hradby a její přeměnu na val (Chytráček 2012). Společně se spečenými kameny ve valu byly nalezeny uhlíky spálených trámů, na kterých byla provedena datace radiokarbonovou metodou C14 (Urie - Zahradníček 2008, 29).

Roku 2004 proběhl archeobotanický průzkum zanesené vodní nádrže na akropoli pod vedením Petra Pokorného z Archeologického Ústavu v Praze. Nádrž o rozměrech 45x30 metrů je téměř celá zanesená rašelinovými sedimenty do hloubky kolem 3 metrů. Archeobotanikům se s pomocí sondy podařilo dostat až na samotné dno nádrže, takže se jim

naskytl v profilu unikátní záznam sedimentů (Urie – Zahradníček 2008, 23). Díky tomuto výzkumu se podařilo detailněji prozkoumat historii hradiště a hlavně vývoj probíhající na jeho území. Hradiště bylo intenzivně využíváno hlavně na začátku své existence, zřejmě k těžbě zlata, které se v okolí nachází (Chytráček 2012). Hradiště bylo v době své největší "slávy" (400 - 200 BC) odlesněno a střídaly se zde periody pěstební a pastevní (Urie - Zahradníček 2008, 7). Byl zde zaznamenán nejstarší nález máku setého na našem území. Mezi lety 250 - 200 BC dochází k opuštění hradiště, s čímž možná souvisí tenká jílovitá vrstva, probíhající celým profilem sondy a zřejmě ukazující na velký požár, který hradiště zničil (Urie - Zahradníček 2008, 8). V době přelomu letopočtu je hradiště opuštěno a pokryto lesem. Ve středověku se na něj osídlení vrací, jde ovšem pouze o odlesky jeho bývalé slávy (Urie - Zahradníček 2008, 8).

Stejně jako jiné lokality, je i Vladař v hledáčku detektorářů. Masiv Vladaře je tvořen čedičem, na který detektory kovů reagují jako na kov (Urie - Zahradníček 2008, 9). Takto bohužel detektoráři otevrou větší množství jam, než si uvědomí, že je něco špatně. Proto byly v letech 2004 a 2005 ve spolupráci s katedrou archeologie Západočeské univerzity v Plzni, Muzeem Karlovy Vary a krajským muzeem Karlovy Vary otevřeny tři archeologické sondy záchranného charakteru v místech detektoráři nejvíce znehodnocených. Žádný z výše uvedených výzkumů zde ale nenalezl pozůstatky pohřebiště, což je u takto rozsáhlé lokality přinejmenším nezvyklé.

Další výzkum zde iniciovalo kontaktování výše zmíněného Jana Reseteriho z Kojšovic u Toužimi, který zde v osmdesátých letech dvacátého století při prohlubování jezírka poblíž dětského tábora, našel jakési dřevěné konstrukce a snad i lidské pozůstatky. O velikonocích roku 2007 zde proběhl archeokemp s cílem potvrzení pohřebiště, které bylo u tak velkého osídlení jistě přítomno (Zahradniček - Urie 2008, 17). Položené sondy potvrdily výpověď pana Reseteriho a skutečně se

podařilo objevit pozůstatky dřevěných výztuží. Bohužel se ale nepodařilo nalézt lidské pozůstatky, o kterých se pan Reseteri zmiňoval (Zahradníček - Urie 2008, 12). Byla provedena dendrochronologická datace těchto výztuží, vyrobených z dubu. Protože česká standardní chronologie dubu nesahá před středověk, bylo nutné srovnání s dendrochronologickými křivkami z Bavorska a z dalších oblastí západní Evropy. Touto metodou se podařilo datovat dvě skupiny konstrukcí. Jedna skupina byla vyrobena z mladších, rychleji rostoucích stromů byla pokácena po roce 480 před naším letopočtem. Druhá skupina konstrukcí byla postavena z pomaleji rostoucích stromů, pokácených někdy po roce 463 před naším letopočtem. Nejsvrchnější část těchto konstrukcí se v průběhu věků rozpadla a byla překryta pozdějšími sedimenty, takže nelze přesně zjistit, jak celá stavba přesně vypadala. Jednou ze stratigraficky mladších uloženin je i vrstva bohatá na dřevěné uhlíky, které se podařilo radiokarbonově datovat do 10 století našeho letopočtu (Šmejda – Chytráček – Pokorný – Kočár 2008, 50). Tento nález se však nachází na úpatí vrchu Vladaře, proto je spojování tohoto nálezu s možným osídlením vrcholu vladaře přinejmenším sporné.

S pomocí nálezů na okrajích rybníčka na úpatí Vladaře se podařilo hradiště datovat do dvou horizontů. Největší rozkvět zažívala zdejší aglomerace mezi 6. až 4. Stoletím před Kristem, před rokem 200 před Kristem byla plocha hradiště opuštěna a osídlení se sem vrátilo až na přelomu raného a vrcholného středověku (Šmejda – Chytráček – Pokorný – Kočár 2008, 48).

5.2.14 Žlutice

Z písemných pramenů je ves Žlutice známá již koncem 12. století, v majetku kladrubského kláštera, lze se však domnívat, že existovala i dříve. Kladrubský klášter následně ves vyměnil s knížetem Bedřichem; v

polovině 13. století se Žlutice nacházejí v držení pánů z Oseka, za nich lokalizováno a založeno raně gotické městečko (Velímský 1974).

V roce 1974 začala ve městě provádět Geoindustria zajišťovací a vyklizovací práce v podzemí. Domy na náměstí jsou sice novějšího data než gotické, protože město v roce 1769 lehlo popelem, stojí ale na gotických základech. Velká část sklepů byla donedávna zavezena či zatopena. Sklepy jsou místy dvoupodlažní, spodní podlaží je vytesáno v silně zvětralém svorovém podloží (Majerová 1974). V okolí kostela bylo položeno několik zjišťovacích sond doktorkou Majerovou pro Geoindustrii, která zde provedla geologický vyhodnocení terénu až na podložní skálu kolem lodi kostela. Jejím úkolem bylo zajištění geologické skladby nejbližšího okolí kostela pro jeho statické zpevnění a zajištění ohrožené stavby. Položeny byly sondy - šachtice 1 - 3 na jižní straně kostela a sonda - šachtice 4 na severní straně kostela. V sondě 1 bylo 95 centimetrů pod úrovní současného povrchu zachycena maltová křídla navazující na zadržovaný portál raně gotického charakteru se pozůstatky bílé a červené barvy na ostění. Pod maltovou křídla byl zjištěn písčito-hlinitý zásyp. V písčito hlinitém zásypu byly nalezeny pohřby, volně uložené v zemi s náznakem zakrytí kamennými deskami, dle informace dělníků (Velímský 1974). Pohřby dosahovaly ve vzájemně se prolínajících vrstvách hloubky 3-3,5 metru od současné úrovně terénu. Nejspodnější vrstva pohřbů, uložená v hloubce 3-3,5 metru vykazuje tmavou barvu kostí a zeminy, odlišnou od světlejší barvy kostí a zeminy v menší hloubce. U jižní zdi byl uložen hrob v její těsné blízkosti, poloha kostí nebyla narušena. V hloubce 3 metrů byl uložen dosti zachovalý hrob bez viditelných známek rakve. Na jižní straně sondy byl zajištěn hrob v hloubce asi 3,7 metru se stopami dřeva, možných pozůstatků rakve. Přímo nad tímto pohřbem byl zachycen hrob s pohřební komorou obloženou kamennými deskami. Orientace všech pohřbů zachycených v této sondě je shodná a odpovídá křesťanskému ritu, tedy obličejem k

východu (Velimský 1974). V sondě číslo 2 byl v hloubce 3 metrů porušen kostrový hrob, zasahující pod opěrný pilíř jižní lodi. Pohřeb byl uložen na podloží, zakryt je kamennou deskou, na které je založen pilíř kostelní lodi. Kameny nad pohřbem a deskou byly beze stop malty (Velimský 1974). Typově jde o obvyklé pohřebiště kolem středověkého kostela o neobvyklé mocnosti. Ta ukazuje na dlouhotrvající pohřbívání a její nejspodnější vrstva ukazuje vizuálně archaický charakter oproti ostatním pohřbům. V této nejhlubší vrstvě však nebyly zachyceny mimo kosterních pozůstatků žádné předměty svědčící o hradištním charakteru pohřebiště (Velimský 1974).

Při zpevňování základů kostela došlo roku 1974 farářem p. Janákem zachráněno několik nálezů z kostrových hrobů, které byly narušeny stavebními pracemi (Plesl 1983, 79). Při geologickém průzkumu byl proveden i archeologický průzkum, zprávy z tohoto výzkumu jsou uloženy v archivu Západočeského muzea v Plzni (Majerová 1974).

Pod kostelem byly nalezeny základy neznámého objektu a písemné zprávy, dokládající existenci Žludic již ve 12. století.

Nalezeny byly čtyři bronzové záušnice. Při východní straně kostela byla nalezena záušnice vyrobená z kruhového drátu, s ulomenou esovitou kličkou, mírně deformovaná, průměr 49-50 milimetrů, síla drátu 1,5 milimetru. Při jihovýchodní straně kostela se nacházela záušnice částečně zachovaná, opět z kruhového drátu, esovitá klička opět chybí, silně deformovaná se silnou zelenou patinou, průměr 42-46 milimetrů, síla drátu 1,55 milimetru. Při severovýchodní straně kostela byly nalezeny dvě záušnice. Jedna z kruhového bronzového drátu s částečně ulomenou naplocho roztepanou esovitou kličkou, deformovaná s drsnou zelenou patinou, rozměr 58-48 milimetrů o síle drátu 1,5 milimetru. Druhá záušnice má roztepanou esovitou kličku, deformovaná se silnou světlezelenou patinou, rozměr 49-50 milimetru, síla drátu 1,1 milimetru

(Plesl – Hájek – Martínek 1983, 79). Schejbalová a Tomková tento typ záušnic označují jako skupinu VČ a datují je do 12. století (Tomková 2005, 270; Schejbalová 2011, 35).

6 PROSTOROVÉ VZTAHY V REGIONU

Zkoumaný region je charakterizován, zejména v nejbližším okolí města Karlovy Vary, hlubokými údolími a vysokými kopci. Tyto přírodní podmínky by se daly považovat za hlavní určovací element v procesu lokace nových sídel. Většina sídel proto vznikla spíše v údolí při břehu řeky, jedná se zejména o lokality Cihelny, Žlutice a Štědrá, místo na vyvýšených polohách strmých krušnohorských kopců. Většina neopevněných sídlišť proto už od pravěku vznikala v bezprostřední blízkosti řek, kde byla výhodná poloha pro komunikaci s okolními komunitami a kde se bylo možné jídelniček obohatit o ryby nachytané z bohatých toků řek. Na vrcholcích kopců potom vznikala správní centra, hradiště, na kterých sídlila už od pravěku tehdejší nobilita ovládající obchodní cesty a nejbližší okolí hradiště, jakési základy centrálního státu. Lokality na kterých byla v raném středověku založena hradiště byla osídlena už v pravěku (lokality v Tašovicích, Sedlci, Velichově a na Vladaři), slovanské obyvatelstvo tedy pouze přicházelo na dříve osídlená místa. Jak bylo zjištěno například na hradišti Vladaři, nelze mluvit o kontinuální osídlení. V případě hradiště Vladaře se spíše dá mluvit o jakýchsi populačních explozích, který byly přerušovány obdobími opuštění lokality (Šmejda – Chytráček – Pokorný - Kočár 2008, 46 - 53). Podobný vývoj se dá tušit i u dalších hradišť ve zkoumaném regionu, ovšem kvůli absenci hlubšího průzkumu lokalit u nich tento vývoj nelze spolehlivě dokázat. Jsme proto odkázáni pouze na interpretaci, která ale nemusí být vždy správná.

Za centrum zkoumaného regionu jsem si zvolil město Karlovy Vary, v jehož nejbližší blízkosti se nacházejí lokality Tašovice, Sedlec a

Dalovice. Tašovice a Sedlec jsou předpokládána hradiště, hradiště Sedlec je dokonce považováno za domovské hradiště bájného slovanského kmene Sedličanů. Tento kmen měl dát zdejšímu kraji jméno, toto ovšem nelze historicky nebo archeologicky dokázat, nepodařilo se nalézt kámen nebo listinu nesoucí jméno Sedličanů. Kvůli porušení lokality důlní činností nelze v dnešní době dokázat o hradišti nic bližšího, než jenom základní informace. Tím spíše ne jeho úlohu v tehdejší sídelní oikumeně karlovarského údolí, případně v širší oblasti karlovarského okresu. Hradiště v Tašovicích, někdy označované jako Tašovice – Jenišov (Šimek 1955, 90; Plesl – Hájek – Martínek 1983, 69), je nejlépe prozkoumanou lokalitou. Našlo se zde mnoho střepů řazených do hradištního období. Kromě střepů zde byly odkryty pozůstatky dřevohlinité fortifikace, obvyklé na slovanských hradištích raného středověku. Kromě fortifikace byly v Tašovicích objeveny i základy roubené chaty jaká byla používána ve slovanské době. Množství nálezů ovšem nic nevypovídá o významnosti lokality, spíše jenom ukazuje oblíbenost této lokality mezi badateli, kteří se na tuto lokalitu zaměřovali poměrně více, než na lokality v nejbližším okolí a které tak byly, svým způsobem, okradeny o pozornost, která by jim určitě náležela stejně jako Tašovicím. V Dalovicích, třetí lokalitě na území města Karlovy Vary, se potom předpokládá sídliště, díky nálezům hradištní sídlištní keramiky. Tyto nálezy pocházejí ze sběrů V.Karella, který na lokalitě prováděl pouze povrchový průzkum. Nebyl zde proveden archeologický výzkum a proto jsou tyto nálezy jediné, které nám vypovídají bližší informace o lokalitě. Mezi těmito třemi lokalitami mohl v raném středověku existovat určitý vztah. Vycházím z geografických poměrů, které na území města Karlovy Vary panují a z nízké vzdálenosti těchto tří lokalit, která nepřekračuje deset kilometrů. Jde tedy o vzdálenost, která se dala během dvou hodin překonat pěšmo včetně návratu do výchozího bodu. Mezi těmito lokalitami tedy mohla probíhat komunikace, což se ale nedá, díky nepřiliš přesné dataci spolehlivě dokázat. Dnes už ovšem lze jen s velkými obtížemi zjistit, o jakou formu

komunikace šlo a jestli tato komunikace vůbec probíhala. Do této sídelní oikumeny možná náležela ještě lokalita v Lokti (myšleno současné město Loket; kromě současného Lokte ještě existuje název „Starý Loket“, který označuje lokalitu v Tašovicích), kde je předpokládáno slovanské hradiště. V Lokti bylo na místě slovanského hradiště postaven středověký hrad a kolem hradu vyrostlo středověké město, které pohltilo veškeré důkazy o někdejší hradišti, lze tedy o tehdejší hradišti pouze spekulovat. Díky jeho nízké vzdálenosti k údolí města Karlovy Vary, pouhých 5 kilometrů, lze ale opět tušit určitou souvislost s lokalitami na jeho území, protože opět nejde o vzdálenost nikterak nepřekonatelnou i pro osobu opěšalou. Stejnou souvislost, jako v případě Lokte, lze tušit i u lokality Cihelny, kde se mělo nacházet neopevněné sídliště, zřejmě na břehu řeky. Díky absentujícímu archeologickému výzkumu, suplovanému pouze povrchovým sběrem, o lokalitě chybí jakékoli zpřesňující informace. Možným vodítkem by mohl být onen novověký název lokality "Cihelny", který ukazuje na technologické zaměření lokality. Můžeme spekulovat, že ložiska kvalitní hlíny, sloužící v formování cihel nebo keramiky, zde byly už v raném středověku. Mohlo zde tedy docházet k výrobě keramiky a lokalita mohla sloužit jako výrobní centrum. To je ale pouze spekulace, která není založena na archeologickém průzkumu, jako spíše na abstrakci novověkého jména. Lokalita je ovšem k ostatním lokalitám vzdálena nejvýše deset kilometrů, což je vzdálenost poměrně nízká a ne nepřekonatelná, a to i ve zdejším hornatém terénu.

Druhou sídelní skupinou, zajímavou díky relativně nízké vzdálenosti mezi lokalitami, je skupina lokalit kolem vrchu Vladaře. Vrch Vladař byl, díky svojí vyvýšenosti nad okolní terén, vždy zajímavým místem pro založení osídlení. Zjednodušeně řečeno, kdo se usídlil na vrcholu tohoto kopce, měl vynikající výhled do kraje a z toho plynoucí výhody. Proto byl i vrch Vladař osídlen od pravěku takřka kontinuálně až do středověku, samozřejmě s několika přerušeními. V minulosti došlo ke kompletnímu

odlesnění vrchu dnes zalesněného vrchu, jak se podařilo dokázat archeologickým výzkumem. Lokalita zažívala svoji největší "slávu" v době bronzové, pak byla z blíže nespécifikovaných příčin opuštěna na pár století, aby byla znovu "objevena" přicházejícím slovanským etnikem, které si ji zvolilo za jedno ze svých sídlišť - hradišť. Jak ale ukázal archeologický výzkum, slovanské osídlení lokality nebylo ani zdaleka tak významné a rozsáhlé, jako osídlení doby bronzové. I tak ale určitě šlo o významné hradiště, možná tvořící obchodní uzel na cestě do vnitrozemí, díky svojí poloze jižně v mírnějším terénu, který mohl být v tehdejší době lépe prostupný než hluboká údolí a prudké srázy, která se nacházejí severně od Vladaře, kde již začíná podhůří krušných hor. Stejně tak ale Vladař mohl být od jihu chráněn oblastí dnešního Manětínska, která je sice méně "drsná" než severnější oblasti, na druhou stranu to ale není žádná rovina jako například oblasti na středním Plzeňsku. V nejbližší blízkosti hradiště na Vladaři vzniklo hradiště poblíž obce Chyšce. O tomto hradiště nelze napsat nic bližšího, neboť chybí archeologický výzkum. Jediným nesporným faktem je jeho velmi nízká vzdálenost od hradiště na vrchu vladaři. Jde o pouhé dva kilometry, což je vzdálenost naprosto zanedbatelná, zvláště v terénu, jaký lze mezi těmito hradišti najít. Mezi těmito hradišti je také přímá viditelnost, obyvatelé jednoho proto mohli sousedům vytáhnout na pomoc v případě nouze, pouze na základě optického pozorování, v podstatě asi nebylo potřeba ani vysílat posla s žádostí o pomoc, spíše mohlo stačit pouze zapálit signální oheň tak, aby si ho obyvatelé druhého hradiště mohli všimnout. Kvůli absenci archeologického výzkumu nelze toto potvrdit, ovšem ani vyvrátit, protože jde o poměrně logickou úvahu. V nejbližší blízkosti obou dvou hradišť se nacházejí dvě pohřebiště, které se podle všeho nacházely v blízkosti nížinných sídlišť. Prvním z nich je pohřebiště ve Štědré, kde byly při opravách kanalizace nalezeny ploché kostrové hroby, datované nálezy esovitých bronzových záušnic do hradištního období, datace je určila jejich stáří nejvýše do 12. století. Bohužel chybí jakékoli důkazy sídlištních

aktivit v této lokalitě, objeveny a zachyceny byly pouze hroby, takže nelze o této lokalitě říci nic bližšího. Díky její blízkosti k dvěma hradištím lze tušit možný prostorový vztah, nelze ale říci, o jaký druh vztahů šlo. Druhou minimálně vzdálenou lokalitou je městečko Žlutice, nacházející se v údolí řeky Střely. Zde bylo v sedmdesátých letech, při statickém zpevnování kostela, objeveno několik plochých kostrových hrobů s esovitými záušnicemi, které se podařilo datovat do hradištního období. Pohřebiště ve Žluticích se nachází ještě blíže k oběma hradištím, než pohřebiště ve Štědré, vztah lze tedy tušit mnohem spolehlivěji, než v případě vztahu mezi oběma hradišti a Štědrou. Stejně tak lze rušit existenci sídliště v okolí Žlutického pohřebiště, to ale nelze stejně jako ve Štědré dokázat kvůli absenci dalšího výzkumu. Nicméně i bez rozsáhlejšího výzkumu lze z pohřebiště ve Žluticích vyčíst informace. Dle indicií zde pohřebiště vzniká ještě před stavbou místního kostela, který je písemnými prameny zaznamenán již ve 12. století. Pohřebiště samotné má mocnost přes 3 metry, používalo se tedy velmi extenzivně a zřejmě nesloužilo pouze místní komunitě, celá mocnost je ale tvořená pohřby až do novověku a ukončení pohřbívání souvisí s ukončením pohřbívání v centru města. Nelze tedy spolehlivě říci, jak velké pohřební aktivity zde probíhaly v raném středověku. Žlutické pohřebiště mohlo fungovat jako buriální centrum i pro členy komunit například na hradišti na Vladaři nebo na hradišti v Chyších. Hradiště na Vladaři zmiňují zejména kvůli absentujícím pohřbům, které se při archeologických průzkumech nepodařilo objevit a odkrýt, což by mohlo odkazovat na teorii společného pohřebiště. To ale nelze při současném stavu poznání dokázat.

Třetí sídelní skupinu lze vyčlenit v severní části zkoumaného regionu. Jde o trojici lokalit, tvořenou dvěma hradišti, u Velichova a u Hroznětína sídlištěm na území dnešního města Ostrova. Hradiště u Velichova je opět lokalita s bohatou historií, sahající až do pravěku. Kopec Liščí vrch (Thebisberg) opět svojí geografii k umístění podobného

druhu stavby přímo vybízí, proto byl jako fortifikovaná lokalita využíván už v nejstarších dobách, opuštěna znovu použit slovanským obyvatelstvem. Bohužel bližší informace ke slovanskému osídlení chybí, na lokalitě proběhly pouze povrchové průzkumy a geodetické zamření, takže chybí informace o bližší podobě a funkci hradiště v době raného středověku.

Jistou zajímavostí zkoumaného území je naprostá absence mohylových pohřebišť. Ty byly pro slovanské obyvatelstvo obvyklým způsobem pohřbívání zejména ve starší době a je zachyceno ne většině území obývaného slovanským etnikem v raném středověku. Na území Karlovarska, ač osídleném Slovany již v od počátků raného středověku, nebyly archeologickým ani jiným průzkumem zjištěná žádná mohylová pohřebišť, což je přinejmenším zvláštní a neobvyklé.

7 NÁLEZOVÝ FOND

Nálezový fond na zkoumaném území je ve zkoumaném období, tedy v raném středověku od 7. do 12. století, velmi malý. Převažují zlomky keramických artefaktů, kterých se našlo v minulosti velké množství. Zcela chybí kompletní nádoby. Díky naprosto minimálnímu výskytu plochých pohřebišť a absenci mohyl a mohylníků chybí artefakty řazené do hrobové výbavy. V celém zkoumaném území jsou známy pouze dvě plochá pohřebišť. Obě se nachází v bezprostřední blízkosti kostela. Jde o ojedinělé nálezy z pohřebišť ve štědré a ve Žluticích. Ve Žluticích byly nalezeny 4 esovité bronzové záušnice z hrobů v okolí místního kostela, ve štědré byly nalezeny taktéž 4 bronzové esovité záušnice opět v blízkosti kostela. Vzhledem k mocnosti vrstev, zmíněných ve Žluticích lze nejstarší pohřby zařadit do doby hradištní, díky nálezům bronzových esovitých záušnic je nejstarší pohřby podařilo zařadit do 12. století. V nálezovém fondu zcela chybí kovové artefakty (nože, nástroje, etc.), což připisují minimálnímu prozkoumání pohřebišť.

Největší převahu v nálezovém fondu mají keramické fragmenty. Ty na většině lokalit, kromě pohřebišť ve Štědré a ve Žluticích, zcela převažují. Nejvíce nálezů je z lokality Tašovice, na které se nacházelo pravěké a následně i slovanské hradiště. Velký počet nálezů ovšem nelze připisovat vysoké hustotě osídlení a významnosti lokality, jako spíše velké exponovanosti lokality výzkumníky. O lokalitě v Tašovicích se dá říci, že jde o nejlépe prozkoumanou lokalitu ve zkoumaném regionu s největším počtem nálezů. Na druhém místě v počtu nálezů stojí lokalita Velichov, zde se našlo celkem 17 střepů nádob, jejich datací se podařilo určit jejich příslušnost ke keramice hradištního období. Všechny nalezené střepy, řazené k hradištnímu období, nesou výzdobu typickou pro toto období. Jde zejména o výzdobu tvořenou liniemi složenými z jedné nebo více rytých vlnovek, výzdobu vypichávanou radélkem nebo hřebínkem.

Materiál keramiky je většinou hrubého charakteru, střepy jsou často mohutnější s větší tloušťkou stěny. Takový charakter keramického materiálu lze sledovat i o okolních oblastech v době raného středověku. Nálezy z Bečova jsou vyrobené z černé hlíny, bez drsného povrchu, ve větší části obsahují příměsi, kterými jsou slída nebo ostřivo, barva se pohybuje od tmavě hnědé po světle hnědou. Až na jeden exemplář postrádají zdobení. Nálezy z Cihelen jsou vyrobeny z černé hlíny, po výpalu mají barvu černou až šedohnědou, v materiálu je zamícháno ostřivo a slída, povrch střepů je zdoben rýhováním a otisky hřebínku. Nálezy z Dalovic jsou vyrobeny z šedočerné hlíny, povrch mají zbarvený od šedohněda až do šedočerna, drsného povrchu, zdobené rytými liniemi a vlnovkami, technologií výroby je lze řadit do doby raného středověku. Podobné střepy lze nalézt na současných slovanských lokalitách z jiných částí našeho státu. Z Hroznětína pochází čtyři nálezy, z nichž jeden lze řadit do doby nejmladší, možná až na konec zkoumaného období. Tím nálezem je zlomek dna nádoby, opatřený keramickou značkou. Takové značky byly používány ve dvanáctém století, jde tedy o jeden z mála

nálezů, který lze spolehlivě zadatovat. Nelze ovšem spolehlivě říci, zda byla nádoby, ze které se fragment nachází, v Hroznětíně vyrobeny, nebo sem byly importovány. Chybí totiž spolehlivý doklad keramické výroby v Hroznětíně. Největší část nálezového fondu tvoří nálezy z lokality Tašovice. Velký počet nálezů není zapříčiněný rozsáhlostí lokality (i když do jisté míry v podstatě ano), jako spíše velkým počtem výzkumů, které na lokalitě proběhly. Keramika byla vyrobena z hlíny bez příměsí, výjimkou je pět fragmentů obsahujících příměs slídy. Materiál ze kterého byla keramika vyrobena je hrubší, povrch střepů je proto drsný, barvy od šedé po hnědou. Vnější povrch 4/5 střepů pokrývá rytá výzdoba, členěné do vlnovek, linií a kolků. 1/5 fragmentů je bez zdobení. Těžko říci zda jde o nádoby z jiného časového úseku, nebo zda jde o zlomky z částí nádoby, na kterých se zdobění nenacházelo. Z lokality Velichov potom pochází druhá největší část nálezů ze zkoumaného regionu. Až na výjimky jsou fragmenty opět vyrobeny z hlíny bez příměsí, výjimkou je opět několik střepů s příměsí slídy v jejich materiálu. Střepy jsou bez výjimek drsné, barvy od šedožluté, přes šedohnědou až po černou. Až na několik výjimek jsou zdobeny stejně jako ostatní střepy nalezené na území karlovarska, tedy rytím s kolkováním.

Trochu stranou leží předpokládané hradiště u Jírova na poloze Hradiště. Jde o nejvýše položenou lokalitu v regionu, nelze však spolehlivě potvrdit, jaký význam tato lokalita měla. Leží na okraji Doupovských hor, možná měla zajišťovat kontrolu nad touto oblastí, to však nelze potvrdit.

Z hrobové výbavy byly nalezeny pouze výše zmíněné bronzové esovité záušnice z nalezišť ve Štědré a ve Žluticích. V obou lokalitách bohužel nebyl výzkum iniciován vědeckým zájmem, ale šlo o záchranné akce při stavebních pracích, v případě štědré šlo o výkopy při budování kanalizace, kdy byly zachráněny pouze 4 záušnice. Ve Žluticích je potom situace výrazně lepší, proběhl zde výzkum zachycující pohřebiště o

mocnosti cca. 3 metry, dosahující až na podloží ve hloubce 3 metrů. Bohužel z tohoto výzkumu pochází opět pouze 4 bronzové záušnice. Hrobová výbava je tedy velmi chudá a nelze z jejího charakteru nic usuzovat, snad jen to, že nalezené artefakty lze zařadit do 12. století a že se zde ve 12. století pohřbívalo.

Nalezený materiál lze k interpretaci použít jen s velkými obtížemi. Rozhodně z něj nelze vyčíst velikost a význam lokalit, ani hlubší prostorové vztahy, které v regionu bezpochyby panovaly. Chybí k tomu větší variabilita nálezového fondu, jaká je zachycená v okolních regionech, které byly výzkumy penetrovány s větší rozsahem, než okres Karlových Var. Je sice pravdou, že tento region byl slovanským obyvatelstvem kolonizován až v poměrně pozdní době a zdaleka ne tak hustě jako například Střední Čechy nebo Chebsko, lze ale tušit, že v nížinných oblastech se osídlení mohlo držet. Malou variabilitu nálezů (a konec konců i lokalit) tak spíše přikládám opravdu nízkému počtu výzkumů, které zde proběhly a nezájmu badatelů o tento, bezpochyby zajímavý, region.

8 SROVNÁNÍ S PLZEŇSKEM

Plzeňská kotlina, stejně jako chebská pánev, byla pro osídlení vhodnější než úzká údolí a divoký terén Karlovarska, kam osídlení přišlo později. Na Plzeňsku se osídlení šíří od jihu Čech již v mladší době hradištní. Starší slovanské osídlení, v Čechách typické mohylovými pohřby a keramikou tzv. Pražského typu ze 6. století, se na Plzeňsku nevyskytuje (Doubová 1990, 28). Velmi dobře jsou výzkumy pokryty pohřebiště, kterých se na Plzeňsku nachází vysoké množství, a můžeme soudit, že jejich počet bude i mírně narůstat, protože mnoho lokalit ještě může čekat na objevení. Nejstarší slovanské osídlení zkoumal J. Kudrnáč na konci čtyřicátých let u Bezemína na Stříbrsku, kde prozkoumal část jihovýchodního valu slovanského hradiště nad soutokem Úterského

potoka a potoka Hadovky a 4 mohyly tamtéž. Dále prozkoumal mohylník o 11 mohylách u obce Lhoty u Černošína. Výsledky výzkumu zadatoval do 7. - 8. století, zjistil také jistou blízkost výzdoby nalezených nádob s nádoby nalezenými ve starších žárových mohylách v jižních Čechách (Kudrnáč 1950, 185 – 217; týž 1952, 487 – 502; týž 1963, 625-658; Doubová 1990, 28). Dá se říci, že pramenná základna je mnohem bohatší, než jaká existuje v karlovarském okrese. Taková široká pramenná základna poskytuje mnohem lepší zdroje pro datování, než nám poskytují prameny z Karlovarska. Při výzkumu na hradišti v Bukovci na lokalitě Holý vrch (okr. Plzeň - Město) se podařilo zachytit více než 500 kusů keramických střepů, díky kterým se R. Turkovi podařilo zdejší hradiště datovat do období 7. - 8. století, do stejné doby jako materiál bezemínský a černošínský (Turek 1965; Doubová 1990, 29). Část znalostního a nálezového fondu tvoří prameny z výzkumů F.X. France na Štáhlavsku, který zde prozkoumával pravěké mohylníky. Na nynějším území města Plzně se nachází hradiště, na katastru obce Dolní hradiště. Roku 1926 na něm proběhl pod vedením plzeňského muzea záchranný výzkum, V. Čtrnáct zde roku 1964 provedl další výzkum. Z materiálu získaného v těchto zásazích se podařilo zrekonstruovat část praznice, část zásobnicové nádoby a mísovitý hrnec s masivním uchem (Doubová 1977, 12-15; Doubová 1990, 32). Nádoby jsou zdobeny převážně vlnkou, případně vpichy, stejně jako střepy pocházející z výzkumů na území karlovarského okrese. Lze se tedy domnívat, že střepy z Karlovarska pocházejí ze stejného období, jako ty nalezené na Plzeňsku. Prehistorické oddělení plzeňského muzea při zkoumání povodí úterského potoka objevilo hradištní lokality Šipín a Ostrov u Bezdržic. Hradiště na Šipíně se podařilo datovat do období 9. - 13. století (Baštová 1984, 498 – 504; Doubová 1990, 32). Hradiště u Ostrova u Bezdržic je významné výzdobou nalezeného keramického materiálu - kazetováním - které nemá nikde v západočeském materiálu obdoby (Baštová 1986, 17 – 19, 28; Doubová 1990, 32). Opevnění hradiště v Hradci u Stoda datuje J. Justová

do 9. - 12. století, kdy zejména v nejstarší době mělo toto hradiště ležet za hranicí českých „kmenových území“, možná jako strážní bod na cestě spojující střední Čechy s Řeznem (Justová 1979, 167 – 182; Doubová 1990, 33). Stejným hradištěm se zabývá i Metlička (Metlička 2006, 126 – 137). Na kopci Hůrce ve Starém Plzenci A. Friedl v letech 1920 - 1925 objevil, kromě pozůstatků eneolitického sídliště, slovanské sídliště sahající od 8. - 9. století až po mladohradištní období. Na jižním dvahu odkryl řadu jam, které považuje za pozůstatky palisádové hradby. Největší část nálezů, kromě zvířecích kostí, přeslenů, kostěné industrie, železných artefaktů a zajímavých kostěnných "bruslí", tvoří zlomky keramického materiálu. Ten je zdoben vlnkami a oblouky, složenými z většího počtu rýh, případně hřebenovými vpichy. Zlomky z místovitých tvarů lze zařadit do starší doby hradištní. Možné velkomoravské vlivy vykazuje část okrově šedého hořejšku nádoby s prohnutým hrdlem, ozdobená dvěma svazky linií s probíhající čtyřnásobnou vlnkou na výduti. Část nálezového fondu tvoří lahvovité formy, řazené do pokročilé střední doby hradištní (Friedl 1976, obr. 9:4; Doubová 1990, 34). Nálezy z plochých sídlišť, stejně tak nálezy z hradiště ve Starém Plzenci lze spojit s pronikáním Slovanů z nejzápadnějších regionů středních Čech na přelomu starší a střední doby hradištní (Turek 1982, 40 – 41; Justová 1979, 203; Doubová 1990, 35). Při zemědělských pracích JZD Sytno v obci Sytno u Stříbra bylo objeveno slovanské sídliště s několika nálezy keramiky, které reprezentuje část výdutě silnostěnné nádoby nahnědlého povrchu zdobené hranatou lištou mezi vícenásobnými nedotahovanými vlnkami a část hrnce šedavé barvy, zdobený nedotahovanou vícenásobnou vlnkou mezi svazky hustých mělkých rýžek. Výzdoba obou nálezů ukazuje spíše mladohradištní styl (Doubová 1990, 35).

V 9. století, zřejmě pod vlivem křesťanství, dochází na území Čech k zásadní změně v pohřebním ritu. Upouští se od kremace a nově se nespálená těla ukládají do země naznak, s hlavou k západu. Milodarem

na těchto pohřebištích bývá nádobka, nožík nebo dřevěné vědérko. Zvyk vkládání keramiky do hrobů mizí v 10. století. Charakteristickým šperkem pohřebišť mladší doby hradištní je esovitá záušnice z bronzu nebo stříbra, případně bronzové se stříbrným plátováním, užívání tohoto šperku se rozšířilo v 10. století a v oblibě bylo ještě ve století 12. Chronologickým vodítkem pro datování záušnic je jejich průměr, který se zvětšuje od malých tvarů typických pro 10. století k velkým, typickým pro 12. století (Turek 1948, 485 – 535; Doubová 1990, 35). Plochá kostrová pohřebišť byla zachycena v Plzni na Slovanech, Doubravce a v Liticích (Schejbalová 2011, 20). Celkově bylo objeveno 65 pohřebních kontextů na území Plzeňského kraje. Typické nálezy v nich tvoří esovité záušnice, mince, v menší míře potom keramika, která se směrem k 12. století vytrácí až mizí.

Celkově se o Plzeňském regionu dá říci, že je dobře prozkoumán a lokality včetně nálezů jsou dobře datovány. Z této datace se dá vycházet při pokusech o dataci Karlovarského regionu, který mohl být kolonizován jenom o trochu později, než region Plzeňska. Tyto rozdíly mohou tvořit přibližně jedno století, jak vychází z datace nálezů např. z pohřebišť ve Žluticích, ze kterého jsou záušnice datované do 12. století. Při srovnání regionu Karlovarského a regionu Plzeňského je třeba si uvědomit, že srovnáváme okres, v případě Karlovarska, a celý kraj v případě Plzeňska. Rozdíl velikostí by mohl napovídat, že Plzeňsko bylo osídleno hustěji než Karlovarsko, pokud ale srovnáme například okres Plzeň - Sever s Karlovarským okresem, naskytne se nám přibližně stejný obraz, co se týče hustoty osídlení. Například, v Karlovarském okrese jsou zachyceny pouze dvě pohřebišť, v okrese Plzeň sever se podařilo objevit pohřebišť 7 (Schejbalová 2011, 20). Což možná souvisí s ne tak divokým terénem v případě okresu Plzeň – Sever. Výrazně hustěji byly osídleny až regiony středních Čech a okolí Prahy a v Labské pánvi, kde se osídlení šířilo v

době příchodu Slovanů na naše území, kolem druhé poloviny až poslední třetiny 6. století našeho letopočtu.

9 SROVNÁNÍ S CHEBSKEM

Osídlení Chebska v době raného středověku mělo možnou souvislost s osídlením Karlovarska, hlavně díky relativně malé vzdálenosti a určité geograficko - politické provázanosti těchto dvou sousedících regionů. Území Chebska lze chápat jako antropogeografický celek, jehož centrem bylo město Cheb (Hasil 2009, 44). Počátek tohoto období lze spojit se založením opevněného sídliště na ostrožně pozdějšího Chebského hradu, které lze přibližně zařadit do první poloviny 9. století. Při dataci lze vycházet z uhlíkových radiokarbonových dat získaných P. Šebestou (Šebesta 2001, 5 – 10; Hasil 2009, 44). A. Hejna potom klade vznik nejstarší fáze chebského sídliště do počátku 10. století (Hejna 1965, 825 – 830; Hasil 2009, 44). S tímto začátkem sídleních aktivit v předpokládaném centru regionu lze spojovat i počátek pohřbívání na venkovských pohřebištích v Chebské pánvi, tyto pohřebiště ale vykazují starší znaky ritu než pohřebiště na centrální lokalitě v Chebu, také zde neexistují příklady etážovitěho pohřbívání, v obou případech se ale setkáváme s milodary (Hasil 2009, 44). Na pohřebišti ve Třebni začali být mrtví pohřbíváni již kolem roku 900, tato datace je ovšem pouze orientační, neboť při terénním zásahu se podařilo odkrýt pouze malý počet hrobů. Pro archaičtější způsob pohřebního ritu svědčí hlavně přítomnost nádoby a korálků, stejně jako skladba drobných šperků (Hasil 2009, 45). V případě pohřebiště v Horních Lomanech panuje určitý rozpor. Výskyt uhlíků pod hlavou, stejně jako poměrně bohatá pohřební výbava ukazuje na starší pohřební zvyklosti, pohřebiště je díky těmto nálezům řazeno na úroveň Třebeňského pohřebiště. V přímém rozporu s touto skutečností je zachovaný soubor záušnic, který mám blíže ke kolekci z Chebského hradu, než k nálezům z Třebně (Hasil 2009, 45). V souvislosti s nízkou reprezentativností hornolomanského pohřebiště a

nízké probádanosti třebeňského pohřebiště lze položit počátek pohřbívání do roku 900 s trváním dále do 10. století (Hasil 2009, 45). V období kolem roku 1000 potom dochází ke zřetelné transformaci pohřebních aktivit v regionu. Končí venkovské pohřebiště a na plošině chebského hradu pohřby prudce narůstají. Toto lze dát s poměrně vysokou mírou pravděpodobnosti do souvislosti se vznikem hradní kaple, to ale nemusí nutně znamenat, že venkovské obyvatelstvo začalo pohřbívát právě na nejvýznačnější části ostrožny (Štefan – Varadzin 2008, 33 – 54; Hasil 2009, 45). Pohřební aktivity potom v chebské nekropoli končí s ovládnutím Chebska markrabími Severní marky, Vohburky, někdy okolo první čtvrtiny 12. století (Hasil 2009, 45).

Významnou částí poznání a zdrojem bádání jsou kromě pramenné archeologických také prameny toponomastické, které nám mohou poskytnout cennou informaci o sídelním vývoji tohoto regionu. Dosavadní bádání na toponomastickou výpověď místních a pomístních názvů nemálo spoléhalo, je třeba říci, že hodnotu těchto pramenů pro osídlení Chebského regionu nelze přeceňovat (Hasil 2009, 20). Základním východiskem všech badatelů bylo etnicky a politicky slovanské Chebsko, které bylo v procesu kolonizace, započatém vohburským ziskem Chebska po roce 1100, osídleno obyvatelstvem germánským. Tito osadníci, přicházející z vlastního říšského území sice přejali původně slovanské pomístní názvy a jména sídel, slovanským jazykem už ale nehovořili (Hasil 2009, 20). Tento přístup, vlastní zejména badatelům třetí generace, podle Hasila „českým nacionalistům“, vedl ke zkratkovitému závěru, kdy plošné pokrytí slovanskými toponymy zavdávalo důvod ke konstrukci „slovanského historického Chebska“, které však podle Hasila nikdy neexistovalo (Hasil 2008, 77 – 97). Proti tomu lze argumentovat dvěma způsoby – prvním: ve většině výchozích prostorů kolonizace Chebska panovaly podobné etnicko – jazykové poměry jako na Chebsku samotném, takže se lze domnívat, že slovanské zásahy na Chebsku

probíhaly ještě v průběhu 12. století (Kubů 1997, Sturm 1964, 102 – 103). Oporu pro tuto tezi představují názvy Tobiessenreuth, Hartessenreuth a Watzkenreuth (Dobrošov, Hartoušov a Vackov), jež zjevně vznikala jako toponyma německá, ale zároveň byla odvozena od osobních jmen slovanských (snad jmen lokátorů). Kolonizační původ těchto jmen přiznal již R. Turek, i když 12. Století považoval za dobu jejich poněmčení, ne dobu jejich vzniku (Turek 1950, 404). K prakticky stejnému závěru dospěl v rámci své disertační práce věnující se místním jménům na Chebsku i R. Fischer; Hasil míní, že Fischerova interpretace je však zcela poplatná dobovým poměrům (Fischer 1940). Je tedy zřejmé, že toponyma v sobě nenesou dostatečnou přesnou informaci a že o lokalitě, k níž se váží nevypovídají nic víc, než že se nacházela v místě, kudy procházelo obyvatelstvo hovořící slovanským jazykem. R. Turek si toho byl vědom, většina badatelů ale položila rovnítko mezi vrcholně středověkou sídelní sítí a raně středověký rozsah osídlení, což se týká především J. R. Slavíka (Slavík 1949, 73 – 74) a E. Šimka (Šimek 1955, 237 – 288).

Chebsko oproti regionu Karlovarska představuje mnohem lépe prozkoumaný a výzkumníky exponovaný region. Větší množství nálezů proto umožňuje mnohem lepší poznání a i mnohem lepší možnosti interpretace, než jaké nám poskytuje znalostní a nálezový fond z karlovarského regionu. Nálezový fond tvoří zejména nálezy z pohřebišť v Chebu, Horních Lomanech a Třebni, odkud pochází největší počet nálezů. Tyto nálezy z hrobové výbavy nám umožňují dataci nálezů a jejich kontextu, kvůli nejasným vztahům s Bavorskem a nedořešenými vztahy s německým regionem nelze stanovit spolehlivý závěr. Další nálezy, vhodné k dataci pocházejí z Cetnova, Jindřichova, Dolních Loman a Střížova. Jde o keramické nádoby, které lze opět velmi dobře datovat a zařadit (Turek 1950, 419, 427 – 428; Šimek 1955, 205 – 207; Šebesta 1995, 43; týž 2002, 204 – 210; Hejna 1967b, 207 – 208; týž 1971, 507 – 508; Hasil 2009, 23; týž, 26; týž, 38; týž, 41; Profantová 2000, 660 - 661).

Z Cetnova pochází ojedinělý nález silně omleté dvojkónické nádoby, nalezené v roce 1989 rybáři na břehu upuštěné vodní nádrže Skalka. Tato nádoba působí v kontextu západoslovanské hmotné kultury značně netypicky, nejbližší analogie lze nalézt ve výbavě z kostrových pohřebišť merovejského období v oblasti Spessartu. Tento nález chronologicky předchází doložitelné osídlení Chebské kotliny, snad pochází z hrobového kontextu (Šebesta 1995, 43; týž 2002, 204 - 210) Z Jindřichova pochází jeden z nejdiskutovanějších nálezů z Chebského regionu. Jde o nožovitý předmět, nádobku a silně zkorodovaný sax. K tomu nálezu se vyslovila německá i česká nacionalistická generace se závěry, které plně odpovídají oběma stranám: němečtí badatelé poukazovali na obdobné nádoby z Bavorska, čeští oproti tomu na paralely české a Moravské, sax byl vykládán, shodně, jako import z německé oblasti, diskutabilní zůstala etnicita jeho nositele. Všeobecná shoda potom panuje v dataci Jindřichovského pohřbu do 8. – 9. Století (Dinklage 1940, Franz 1939, týž 1940; Šimek 1955, 225 – 229; Turek 1950, 429 – 430; Hejna 1971, 506 – 507; Hasil 2009, 38).

Významným nalezištěm je pohřebiště lokalizované v Třebni, kde při budování márnice v letech 1930 – 31 narušili dělníci nezjištěný počet kostrových hrobů, inventář dodatečně zachránil J. G. Hiersche (Hasil 2009, 41). O dispozici, počtu a úpravě hrobů nelze říci nic bližšího a určitého, veškerá diskuse o lokalitě vychází pouze z nalezeného hrobového inventáře, který zahrnuje nádobku, 19 kusů esovitých záušnic, závěsný kruh s rýhovanou esovitou kličkou a pod ní zaklesnutým háčkem, prostý prstem ze stříbrného pásku a dva skleněné korálky s očky. Hierscheho soupis také hovoří o střepích z místa nálezů stříbrných záušnic, resp. pazourcích z hřbitovního návrší (SokA Cheb, fond č.36 „Josef Gustav Hiersche Cheb“, kart. 4., inv. č. 24, fol. 34, č. 243 resp. fol. 25, č. 190). Štípaná industrie by mohla naznačovat pravěký původ keramických fragmentů, je však nutno brát v potaz skutečnost, že z tohoto

keramického materiálu vycházel Gnirs, když na hřbitovní ostrožnu lokalizoval slovanské opevněné hradiště (Gnirs 1955, 113 – 117; Hasil 2009, 42). V současnosti lze však vycházet pouze ze Franzem publikovaných nálezů (Franz 1941, 68 – 73) a jejich stavu z přelomu 40. a 50. let, jak jej zdokumentoval Turek (Turek 1950, 401 – 440). K nalezené nádobce se starší badatelé vyjadřují v podstatě shodně, Franz, Turek i Šimek ji shodně zařazují do 10. století, toto jejich časové zařazení přebírá i Hejna (Franz 1940, 78 – 79; Turek 1950, 401 – 440; Šimek 1955; Hejna 1967a, 169 – 271; Hasil 2009, 43). Rovněž přístup k etnicitě nálezů vyznívá podobně, tj. slovanský s germánskými vlivy, jejich historický význam je však vykládán různě (Franz 1941, 71; Turek 1955, 221). Otázka původu a vývoje rozšíření zůstává dodnes nedořešená (Štefan 2010, 171 – 205), takže všechny starší závěry lze považovat spíše za subjektivní stanoviska podložená předchozí zkušeností a celkovou angažovaností jednotlivých badatelů (Hasil 2009, 44).

Osídlení v prostoru budoucího chebského hradiště lze doložit pro období mladší, respektive pozdní doby bronzové (Plesl 1961, 78 – 79; Šimek 1955, 165 – 166), nejstarší raně středověké osídlení potom doložil Šebesta v roce 1999, kdy v blízkosti Černé věže odkryl zahloubený objekt dřevěné konstrukce, jehož se podařilo poměrně přesně radiokarbonově datovat do poloviny 9. století (Šebesta 2001, 5 - 10; týž 2004, 83). Nelze však rozhodnout, zda lokalita v té době plnila centrální funkci (Hasil 2009, 28). Mezníkem ve vývoji chebského hradiště se stala stavba dřevohlinité hradby, k níž mělo podle Hejny dojít možná již na počátku 10. století (Hejna 1964, 688).

Jak už jsem řekl, Karlovarsko bylo bezpochyby v kontaktu s Chebskou páneví, ačkoli se tyto kontakty v podstatě nedají archeologicky dokázat, lze se důvodně domnívat, že tyto kontakty existovaly. To se lze domnívat hlavně z důvodu polohy Karlovarska, které leží na toku řeky Ohře mezi dvěma významnými sídleními oikumenami - jde o zmíněné

Chebsko a Žatecko, které bylo v raném středověku jedním z nejvýznamnějších slovanských sídelních center na území Čech (Sláma 1986). Toky řek byly v minulosti využívány hlavně jako cesty, zejména díky absenci kvalitních pozemních cest a díky jejich dobré splavnosti. A územím Karlovarska právě protéká řeka Ohře, spojující Chebsko, Karlovarsko a Žatecko, aby se následně vlila do Labe. Tvoří tak přirozenou komunikační linku v jinak divokém a špatně prostupné terénu Krušnohoří. Taková komunikace jistě nebyla v raném středověku ponechána bez pozornosti a jistě sloužila svému předpokládanému účelu. Zajímavostí tak je pouze malý rozsah osídlení v okolí Karlových Var, což lze přičítat možná malé "zajímavosti" zdejšího divokého terénu k osídlení, zvláště za předpokladu, že v nejbližší vzdálenosti se nacházely mnohem přívětivější oblasti, vhodnější k osídlení. Jde hlavně o Chebsko a Žatecko. Na významných hradištních polohách na břehu řeky Ohře potom vznikla hradiště, která mohla sloužit jako strážní body na řece.

10 ZÁVĚREM

Tato práce byla sestavována se záměrem podání ucelenějšího objektivního pohledu na slovanské osídlení v Okresu Karlovy Vary. Osídlení zde je silně ovlivněno charakterem místní krajiny, která do jisté míry toto osídlení formovala a směřovala do míst, kde ho potkáváme dodnes. Nadmořská výška se v regionu pohybuje mezi 320 metry a 1244 metry, území Karlovarského regionu je potom „uzavřeno“ mezi Sokolovskou a Žateckou pánví. Počet lokalit se podařilo zajistit na základě prací předchozích badatelů, soupisů nalezišť i nálezů (Turek 1950; Šimek 1955; Plesl - Hájek - Martínek 1983). Ti podali ucelenější obraz Karlovarského regionu, často se ale nechávali unést určitými představami, které se ne vždy zakládaly na objektivní skutečnosti. Nedá se ale říci, že by nebyly správné. Je nutno k těmto pracím přistupovat v dobovém kontextu, v jakém tyto práce vznikaly. Jde zejména o práce německých badatelů z dob předválečných a válečných a raných prací

poválečných (práce Dinklageho, Franzova a práce Šimkova; Dinklage 1938; Franz 1939; Šimek 1955).

Nepodařilo se mi osobně provést analýzu nálezového fondu, kvůli zneprístupnění sbírek v Karlovarském muzeu. Musel jsem proto vycházet z prací předchůdců, zejména z práce pánů Plesla, Hájka a Martínka, kteří nálezy z Karlovarského a Sokolovského okresu vydali v souborné publikaci *Pravěk Karlovarska a Sokolovska*, ve kterých popsali a rámcově datovali nálezový fond z regionu, od nejstaršího pravěku až po vrcholný středověk. Bohužel jejich datace raně středověkých nálezů z regionu je pouze velmi přibližná, o raně středověkých keramických fragmentech mluví, bez výjimky, jako o hradištních střepech, bez bližší datace. Přesnější datace byla možná v podstatě jenom u nálezů z pohřebišť ve Štědré a ve Žluticích, kde byly nalezeny bronzové esovité záušnice. Ty se podařilo určit jako typ VT pro pohřebiště ve Štědré a typ VČ pro pohřebiště ve Žluticích, rámcově se tyto typy záušnic dají datovat do 12. století (Tomková 2005, 269 - 270; Schejbalová 2011, 34 - 35). Další spolehlivější datace byla provedena při archeologickém výzkumu na hradišti na kopci Vladaři, kde se podařilo radiokarbonovou metodou datovat nálezy spálených uhlíků do 10. století našeho letopočtu. Tyto uhlíky byly nalezeny v prostoru rybníčku, stratigraficky nad dřevěnými konstrukcemi z doby bronzové.

Keramické nálezy podle práce Plesla, Hájka a Martínka odpovídají svým popisem slovanským keramickým fragmentům z okolních území. Většinou jde o střepey hrubé, vyrobené z hlíny s příměsemi, zdobené rýhováním, rytím a kolkováním. Bohužel ale nebyla možná bližší datace, tak se nepodařilo specifikovat dobu, ve které byly fragmenty vyrobeny. Proto nám zůstává popis obsažený v práci Plesla, Hájka a Martínka. Dalším problémem nálezového fondu fragmentů tvoří jeho nerovnoměrnost ve vztahu k lokalitám. Nejvíce převažují nálezy z lokality Tašovice, která se v minulosti nazývala "Starý Locket". Odtud pochází

zdaleka nejvíc (72) nálezů keramických fragmentů, což ovšem nevyovídá o velikosti lokality nebo velkém rozsahu osídlení, jako spíše o oblíbenosti lokality mezi badateli. Z okolních lokalit potom pochází menší množství střeptů, které pocházejí z povrchových sběrů. Až na exkavace na Vladaři, ve Štědré a Žluticích a v Tašovicích chybí výzkumy jiné, než povrchové sběry. Na ostatních lokalitách totiž proběhly pouze povrchové sběry, ze kterých pochází nálezový fond keramických fragmentů. Kromě výše zmíněných bronzových esovitých záušnic v nálezovém fondu naprosto chybí hrobová výbava, jaká byla nalézána ve slovanských hrobech raného středověku před přijetím křesťanství a krátce po přijetí. Jde o nejrůznější nože, ocílky, nádoby, přesleny a šperky vkládané do hrobů jako milodary. Spojuji to s nízkou prozkoumaností pohřebišť v Karlovarském regionu, kdy byly spolehlivě prozkoumány pouze pohřebišťe ve Štědré a ve Žluticích.

Jak již jsem se zmínil v kapitole Prostorové vztahy v regionu, podle analýzy v systému ArcGIS jsem se snažil interpretovat vztahy mezi jednotlivými lokalitami. K stanovení spolehlivých závěrů však chybí přesnější datace jednotlivých lokalit. Ze vzdáleností lokalit vyšly možné vztahy mezi jednotlivými lokalitami, zejména v okolí dnešní Karlových Var, Ostrova a Vladaře, bez datace však nelze spolehlivě říci, zda mezi těmito lokalitami probíhaly kontakty. Analýza nadmořských výšek sídel ukázala, že nejnižše se sídla nacházejí ve výšce 383 metrů nad mořem (Dalovice), nejvyšší sídlo potom leží ve výšce 680 metrů nad mořem (Vladař). Dá se říci, že osídlení nepřekonalo výšku 700 metrů nad mořem, protože pro to zřejmě nemělo důvodů. Analýza počtu nálezů ukázala, že nejvíce nálezů pochází z Tašovic (71 kusů keramických fragmentů; místní název „Starý Lokeť“), druhý největší počet nálezů pochází z Velichovského hradiště (17 kusů keramických fragmentů). Naproti tomu z lokalit Ostrov, Sedlec a Kolová nepochází nálezy žádné, jejich zařazení do raného středověku probíhá spíše na základě interpretace, než hmotného důkazu. Chtěl jsem

provést i analýzu dohledností, kdy jsem chtěl s pomocí výškové 3D mapy zjistit, zda na sebe mohly jednotlivé lokality vidět (a tedy zda se mohly kontaktovat s pomocí např. kouřových signálů), bohužel ale mi nebyly zpřístupněny příslušné mapové podklady ČÚZK, bez kterých tuto analýzu nemohu provést. Stejně tak by ale její výpovědní hodnota byla diskutabilní, vzhledem k nepřesné dataci jednotlivých lokalit. Ty by totiž na sebe mohly vidět, nemusely ale existovat současně. Optická analýza s pomocí topografické mapy nicméně připouští možnost přímé viditelnosti mezi lokalitami Tašovice, Sedlec a Dalovice, Ostrov a Hroznětín a mezi Vladařem a hradištěm u Chyší. Kvůli chybějící dataci to však nelze spolehlivě potvrdit.

11 SUMMARY

New summarization of archeological researches, concerning early middle-ages development of settlements in Karlovy Vary region. The main goal was to pin-point settlements, castles and burial sites with known use in Slavic period (since the beginning of Slavic colonization till 12. century AD) and try to prove these sites to be right or wrong, based on the archaeological research.

The developments of settlements in Karlovy Vary region is mainly affected by the nature of landscape. Settlements had little of space to further development, therefore many sites have an ancient origin (places like Tašovice, Velichov, Vladař). Interesting problem lies in absence of burial sites. In whole region of Karlovy Vary are known only two burial sites with proved evidence of burying in 12. century. Main problem of Karlovy Vary region is its low quality of archaeological researches, conducted in this region. The main part of researches are the surface collections, this type of research took part on every site in region. Therefore, most part of found evidence comes from such type of research. Excavation work took part only on known burial sites in Štědrá

and Žlutice, but they were not driven by scientific interest, but these two places were dug because of laying a new sewage pipes (Štědrá) or, because of repair works on local church (Žlutice). Unfortunately, these digging works were not led by archeologists, who were only invited to overlook these sites.

Finding fund consists mainly of ceramic fragments and comes from surface collections. Most part of the fund comes from Tašovice, about 70 fragments. The number of fragments is caused by interest of researchers on this site, rather than importance or size of this place in early middle ages.

Interpretation of settlements in this region leads to thoughts about possible guarding duty on the way between Cheb and Žatec regions. These two regions were densely populated in early middle ages with much more acceptable living conditions than region of Karlovy Vary.

12 SEZNAM POUŽITÉ LITERATURY A PRAMENŮ

Bašťová, D. 1984: Vývoj pravěkého osídlení v povodí Střely, Archeologické rozhledy XXXVI, 156 - 172.

Bašťová, D. 1986: Pravěké osídlení povodí úterského potoka, Archeologické rozhledy XXXVIII, 3 - 31.

Beneš, A. - Štefanová - Šaldová, V. 1963: Šest let výzkumů expozitury ČSAV v Plzni. In: Minulostí západočeského kraje II, 1963, 160-172.

Beneš, A. 1970 : Ostrov okres Karlovy Vary. In: Výzkumy v Čechách 1970. Praha, 100-101.

Beneš, A.- Hájek, L. 1970: Tašovice, k.o. Doubí okres Karlovy Vary. In: Výzkumy v Čechách 1971, Praha, 150.

Beneš, A. 1974: Výzkumy expozitury Archeologického ústavu ČSAV v Plzni v Západočeském kraji v letech 1963 - 1972, *Minulostí západočeského kraje X*, 170-184.

Bubeník, J. 1976a: Příspěvek k topografii slovanského osídlení středního Poohří - Ein Beitrag zur Topographie der slawischen Besiedlung des mittleren Egergebiets, *Archeologické rozhledy* 28, 374-388.

Bubeník, J. 1976b: Ostrov. Hlášení 3650/76, č.j.421/76, uloženo v archivu Západočeského muzea.

Bubeník, J. 1988 : Slovanské osídlení středního Poohří. Praha.

Budinský, P. 1981: Archeologické nálezy z Lounska a z území mimo Severočeský kraj ve sbírce teplického muzea. *Archeologický výzkum v severních Čechách* 8. Teplice, 40.

Čtverák, V. - Lutovský, M. - Slabina, M - Smejtek, L. 2003: *Encyklopedie hradišť v Čechách*. Praha.

Dinklage, K. 1938: Zur ältesten Besiedlungsgeschichte des Egerlandes, *Heimat und Volkstum* 14, 329–336.

Dinklage, K. 1940: Studien zur Frühgeschichte des deutschen Südostens, *Südostforschungen* 5, 158–198.

Dobová, M. 1977: Počátky slovanského osídlení na území okresu Plzeň - sever. In: *Sborník muzea okresu Plzeň - sever*, 12 - 15.

Dobová, M. 1990 : Příspěvek k počátkům slovanského osídlení Plzeňska. Příspěvky k archeologii západních Čech, *Zprávy Československé společnosti archeologické. Supplementum* 11, 28 - 54.

Franz, L. 1939: Ein frühdeutscher Fund aus dem Egerland, in: Hesch, M. – Spannaus, G. (Hrsg.), *Kultur und Rasse : Otto Reche zum 60. Geburtstag*, 76–79. München – Berlin.

Franz, L. 1940: Ein frühdeutscher Fund aus dem Egerland, Unser Egerland 44, 78–79.

Friedl, A. 1976: Tisíc let Staré Plzně promlouvá k dnešku. In: Sborník západočeského muzea, Historie 1. Plzeň, 29 - 47.

Fischer, R. 1940: Zur Namenkunde des Egerlandes: Die slawischen Ortsnamen des Egerlandes und ihre Auswertung für die Lautlehre und Siedlungsgeschichte. Reichenberg – Leipzig.

Gross, A. 1955: Staroslovanské osídlení Karlovarska. In: Historický sborník Karlovarska. Karlovy Vary.

Hanzl, L. 2007: Proměny středověkého osídlení v centrálních oblastech Karlovarska. Rkp. Diplomová práce FF ZČU.

Hasil, J. 2008: Chebsko a Horní Franky – kontaktní region Franské říše a západních Slovanů, in: Šimůnek, R. (ed.), Regiony – časoprostorové průsečíky?, Historická geografie, Supplementum 2, Praha, 77–97.

Hasil, J. 2009: Raně středověké osídlení Chebska – The Early Medieval Settlement of the Cheb Region, Studia Mediaevalia Pragensia 9, Praha, 7-73.

Hejna, A. 1964: Archeologický výzkum v Chebu v roce 1962-1963, Archeologické rozhledy XVI, 685-690.

Hejna, A. 1965: Zbytek opevnění slovanského hradiště v Chebu, Archeologické rozhledy 17, 825 - 830.

Hejna, A. 1967a : Archeologický výzkum a počátky sídlištního vývoje Chebu a Chebska, PA LVIII, 169 – 271

Hejna, A. 1967b: K některým otázkám slovanského osídlení Chebu a Chebska, Minulostí Západočeského kraje 5, 204–219.

Hejna, A. 1971: Archeologický výzkum a počátky sídlištního vývoje Chebu a Chebska II, Památky archeologické 62/2, 488–550.

John, J. 2010: Chebsko v proměnách času, <http://www.ceskenarodnilisty.cz/>,
<http://www.ceskenarodnilisty.cz/clanky/Chebsko-v-promenach-casu.html>,
(citováno 2.12.2011).

Justová, J. 1979: Slovanské hradiště v Hradci u Stoda, Památky archeologické 70, 131 - 212.

Kašička, F. - Nechvátal, B. 1980: Slovanská hradiště v povodí Ohře na Loketsku. In: Slované v 6.-10. století: sborník referátů ze symposia Břeclav-Pohansko, 1978-1980, 107-113.

Kašička, F. - Nechvátal, B. 1982: Horní Poohří na počátku národních dějin, Minulostí Západočeského kraje XVIII, 255, 250.

Kisák, J. 1992: Záhořice, okr. Karlovy Vary. Výzkumy v Čechách 1988 - 1989, 169.

Kisák, J. a Šebesta, P. 2004 : Osídlení Karlovarského kraje v pravěku, Vrcholný středověk 12. Až 14 stol. In : Dějiny Karlovarského kraje 11 – 38. Karlovy Vary.

Knor, J. 1951: Slovanské hradisko v Jenišově-Tašovicích, Archeologické rozhledy III, 16,25-26.

Koutecký, D. a kol. 1980: Archeologické výzkumy v severozápadních Čechách v letech 1953 – 1972. Archeologické studijní materiály 13/1 – 2. Praha, 155.

Kudrnáč, J. 1950: Slované v západních Čechách, Archeologické rozhledy III, 185-190.

Kudrnáč, J. 1952: Slovanské mohyly při horním toku Mže, Archeologické rozhledy IV, 487 - 490, 552 - 553, 557.

Kudrnáč, J. 1963: Slovanský výzkum v Čechách po roce 1945, Archeologické rozhledy XV, 625-658.

Lutovský, M. 2001: Encyklopedie slovanské archeologie v Čechách, na Moravě a ve Slezsku. Praha.

Lutovský, M. – Tomková, K. 1993 : K problematice nejmladších raně středověkých mohyl v Čechách – pohřebiště u Hlohoviček, Medievala archeologova Bohemica, Památky archeologické – Supplementum 2, 86 – 106.

Majerová 1974: Vyhodnocení geologických šachtic na jižní a severní straně lodi kostela. Hlášení č.j. 445/74, Žlutice, uloženo v Západočeském muzeu v Plzni.

Mašek, N. 1958: Štědrá, hlášení č.j. 89/58, uloženo v archivu Západočeského Muzea v Plzni.

Meduna, P. 1994: K otázkám vývoje osídlení raného středověku v severozápadních Čechách, Archeologie a krajinná ekologie Most : Nadace Projekt Sever, 112 - 125.

Metlička, M. 2006: Nové poznatky o raně středověkém hradišti v Hradci u Stoda a jeho zázemí. In: J. Michálek - M.M. Rind - K. Schmotz eds., Archäologische Arbeitsgemeinschaft Ostbayern/West – und Südböhmen. 16. Treffen 21. bis 24. Juni 2006 in Plzeň-Křimice, Rahden, 126 - 137.

Píč, J., L. 1899: Starožitnosti země české, díl I., Čechy předhistorické, svazek 1. Praha.

Plesl, E. – Hájek, L. – Martínek, J. 1983 : Pravěk Karlovarska a Sokolovska, Karlovy Vary.

Prekop F., Tajer J. 2011: lokality Radošov a Velichov, Muzeum Karlovy Vary, <http://kvmuz.cz/typ/archeologie> (citováno: 31.3.2012,)

Profantová, N. 2000: Slovanské výšinné sídliště z Třebovle, okr. Kolín, Archeologické rozhledy LIII, 660 – 661.

Prošek, Fr. 1952: Zbytky slovanského srubu na Starém Lokti u Jenišova-Tašovic - Cabane slave charpentée au Starý Locket à Jenišov-Tašovice (Yénichoff-Tachovitsè) en Bohême - Славянский сруб на Старом Локте в Йенишове-Ташовицах в Чехии, Archeologické rozhledy 4, 426, 452-453, 476, 480.

Reseteri, J.: ústní sdělení, březen 2007.

Schejbalová, Z. 2011: Raně středověká řadová pohřebiště v Plzeňském kraji. Plzeň.

Sklenář, K. a kol. 1993: Archeologické památky. Opava. 228.

Sláma, J. 1986 : Střední Čechy v raném středověku. II. Hradiště, příspěvky k jejich dějinám a významu. Praehistorica 11. Praha.

Slavík, J., R. 1949: Slované na Chebsku. Cheb.

Smrž, Z. 1991: Výšinné lokality mladší doby kamenné až raného středověku v severozápadních Čechách. Pokus o sídelně historické hodnocení - Höhenlokalitäten in der Zeitspanne von der jüngeren Steinzeit bis zum frühen Mittelalter im nordwestlichen Teil Böhmens. Versuch um eine siedlungs-historische Bewertung, Archeologické rozhledy 43, 63-89, 177-178.

Šebesta, P. 1995: Cetnov, okr. Cheb, Výzkumy v Čechách 1990, č. 179, 43.

Šebesta, P. 2001: První slovanská obydlí v Chebu, Sborník Chebského muzea, 5–10.

Šebesta, P. 2002: Die ältesten Spuren der Kolonisation in Cheb/Eger, Archäologische Arbeitsgemeinschaft Ostbayern/West- und Südböhmen 12, 204–210.

Šebesta, P. 2004: Cheb, okr. Cheb, Výzkumy v Čechách 2002, č. 364, 83.

Šimek, E. 1955: Chebsko - dnešní nejzápadnější slovanské území - v staré době. Brno.

Šmejda, L. - Chytráček, M. - Pokorný, P. - Kočár, P. 2008: Nové poznatky z výzkumu hradiště Vladař u Žlutice, okr. Karlovy Vary, In: Křišťuf, P. - Vařeka, P., Opomíjená archeologie 2007 - 2008. Plzeň, 46 - 53.

Tomková, K. 2005: Hmotná kultura raně středověkých pohřebišť Pražského hradu a jeho předpolí, In: Tomková, K. (ed), Pohřbívání na Pražském hradě a jeho předpolích. Díl I. 1, Castrum Pragense 7. Praha, 217 - 304.

Turek, R. 1948: České hradištní nálezy datované mincemi, Slavia antiqua I, 485 - 539.

Turek, R. 1950: Slovanské osídlení Chebska, Obzor prehistorický XIV, 401 - 440.

Turek, R. 1965: Slovanské osídlení Plzeňska. ASM 2, 113 - 117.

Turek, R. 1982: Čechy v raném středověku. Praha.

Urie, P. - Zahradniček, P. 2008: Vladař, Tajemství minulosti II. Občanské sdružení Vladař. Praha.

Velimský, T. 1974: Žlutice. Hlášení č.j.445/74, uloženo v Západočeském muzeu v Plzni.

Velimský, T. 1986-87: Libavské údolí. Výzkumy v Čechách 1986 - 1987, Praha, 99.

Vocel, J., E. 1866 - 1868: Pravěk Země české. Praha.

Majerová 1979: Žlutice. Hlášení č.j.445/74, uloženo v archivu Západočeského Muzea v Plzni.

Velimský, T. 1988: Hroznětín. Hlášení č.j. 1163/88, uloženo v archivu Západočeského Muzea v Plzni.

Hlášení č.j.???: Jírov, uloženo v archivu Západočeského Muzea v Plzni.

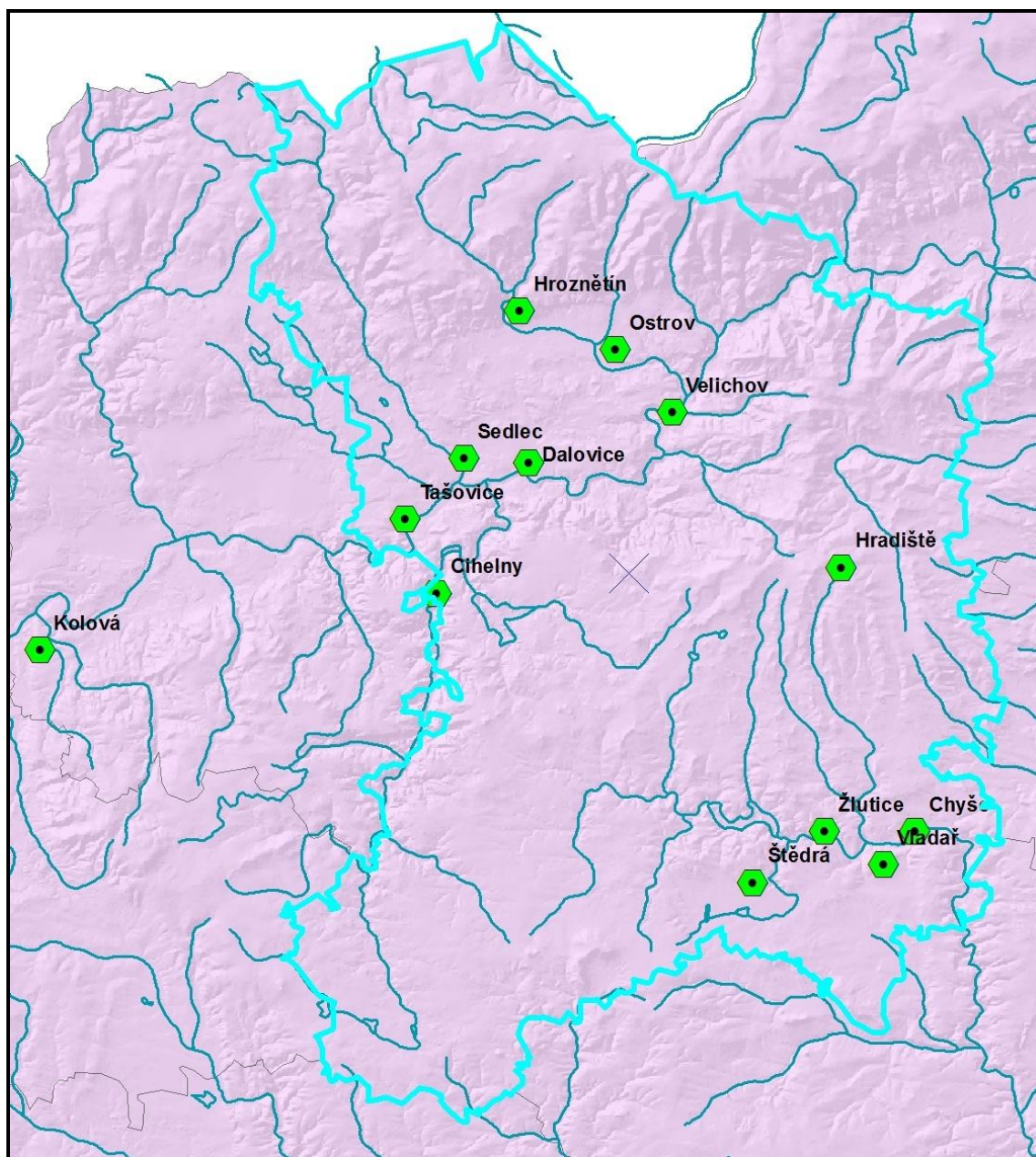
Hlášení č.j.???: Cihelny, uloženo v archivu Západočeského Muzea v Plzni.

Hlášení č.inv.: P27/71: Velichov, uloženo v archivu západočeského muzea v Plzni

13 PŘÍLOHY

13.1 Mapová příloha výstupu z ArcGIS.

13.1.1 Mapa č.1: Seznam lokalit

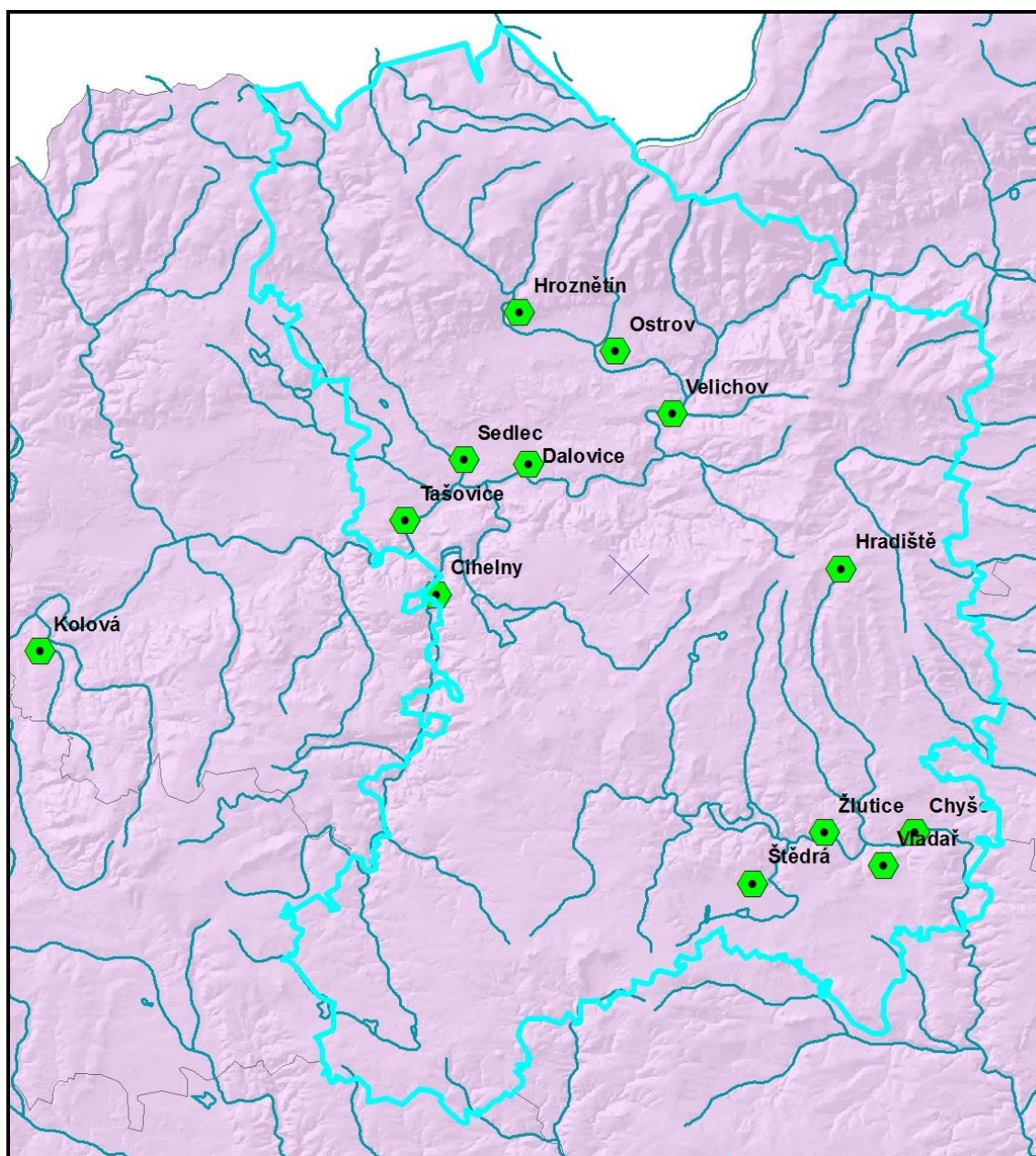


13.1.2 Mapa č.2: Typy lokalit

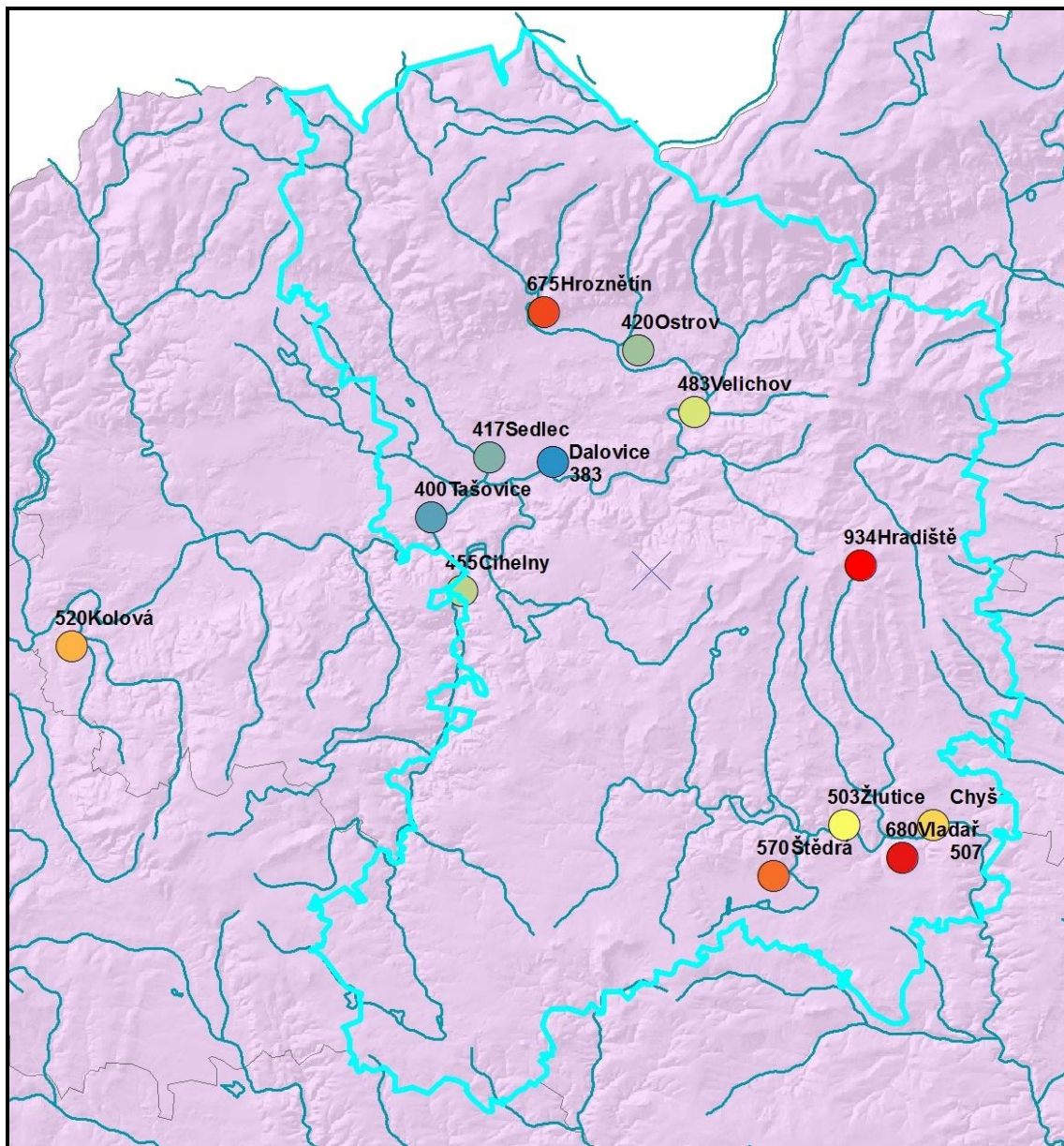
Šestiúhelník – hradiště

Trojúhelník – sídliště

Křížek – pohřebiště

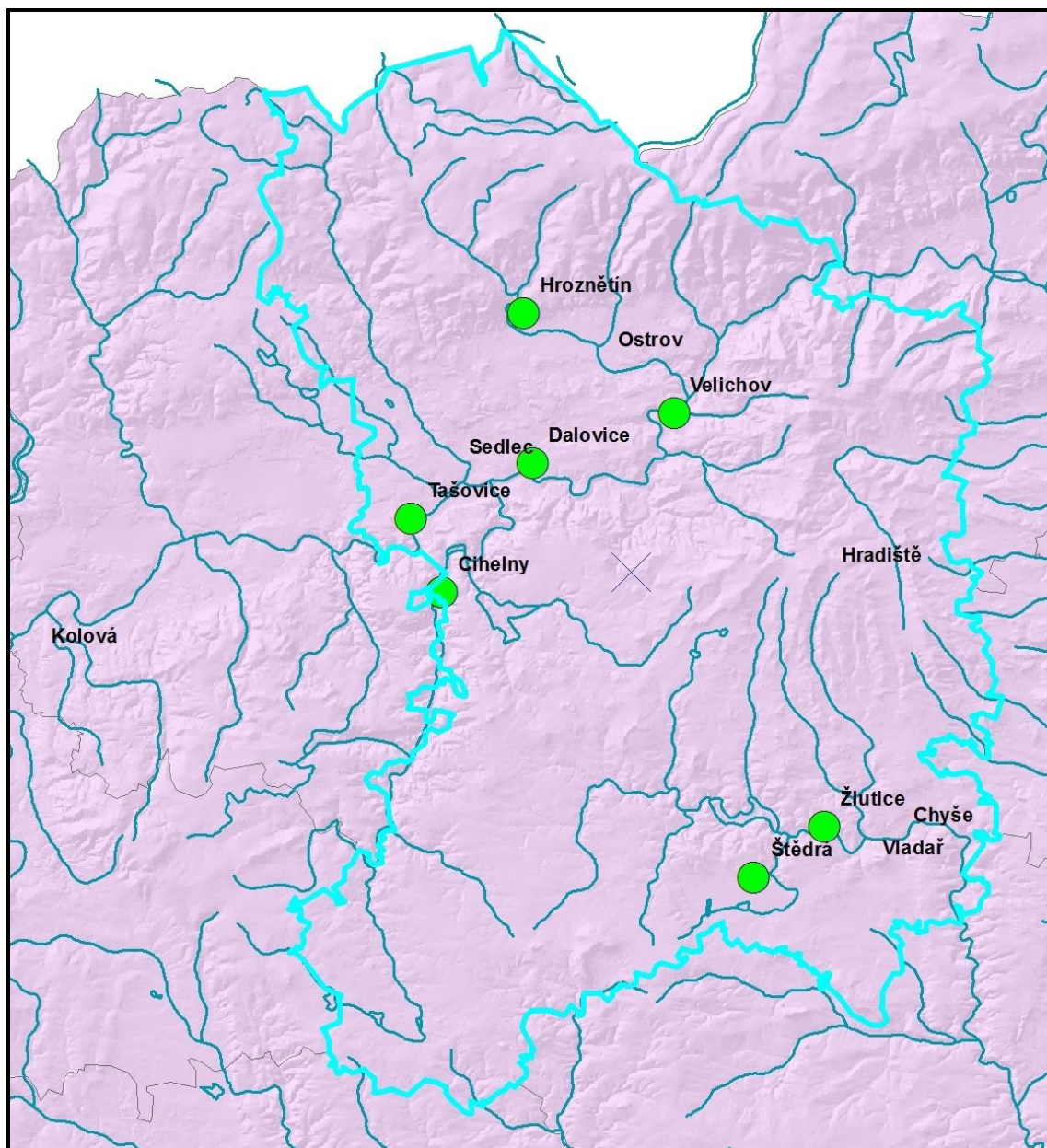


13.1.3 Mapa č.3: Nadmořské výšky v regionu

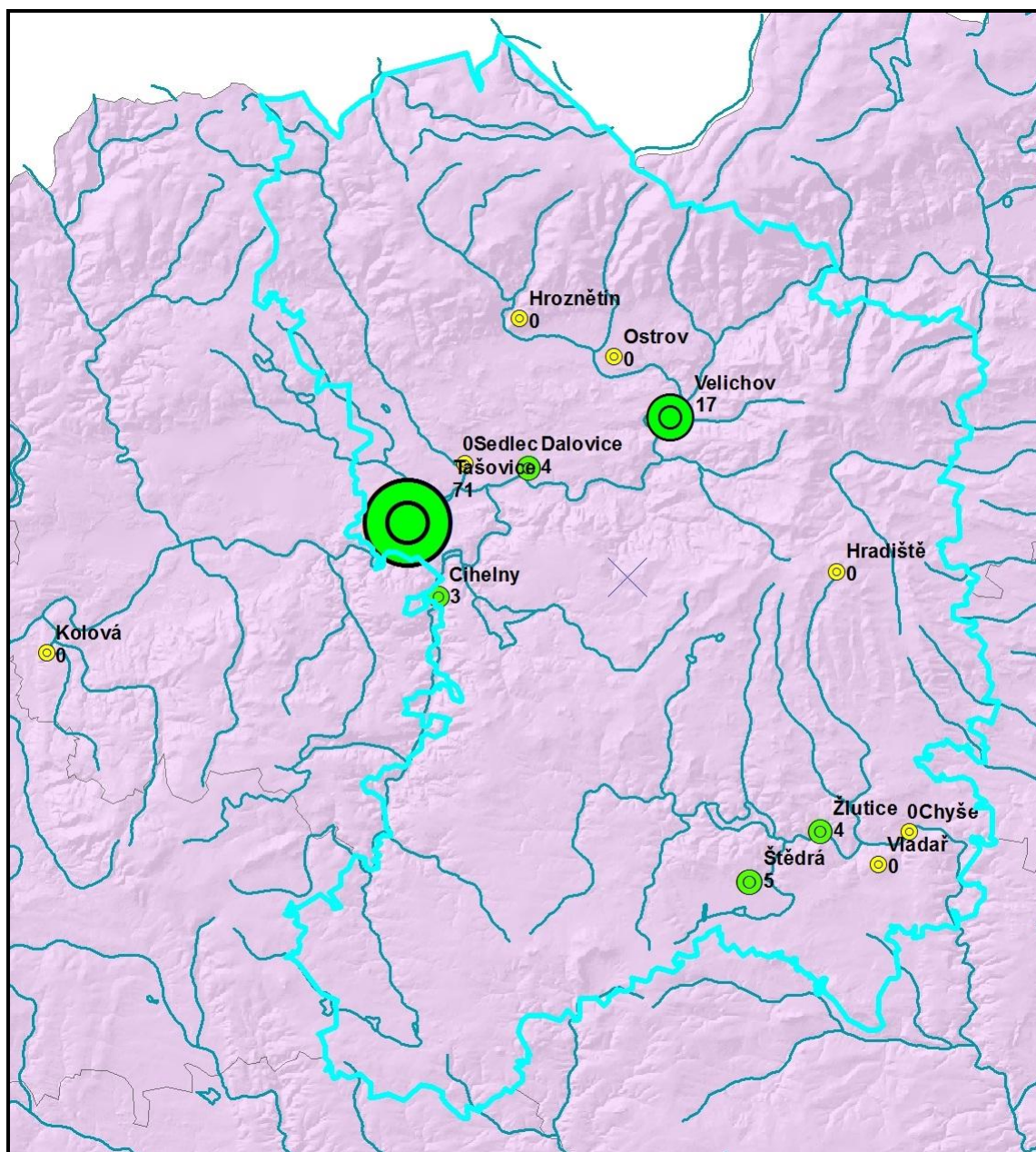


13.1.4 Mapa č.4: Rozdělení lokalit podle nálezů

Nálezy přítomny – bez nálezů (Lokality bez nálezů nemají značku)



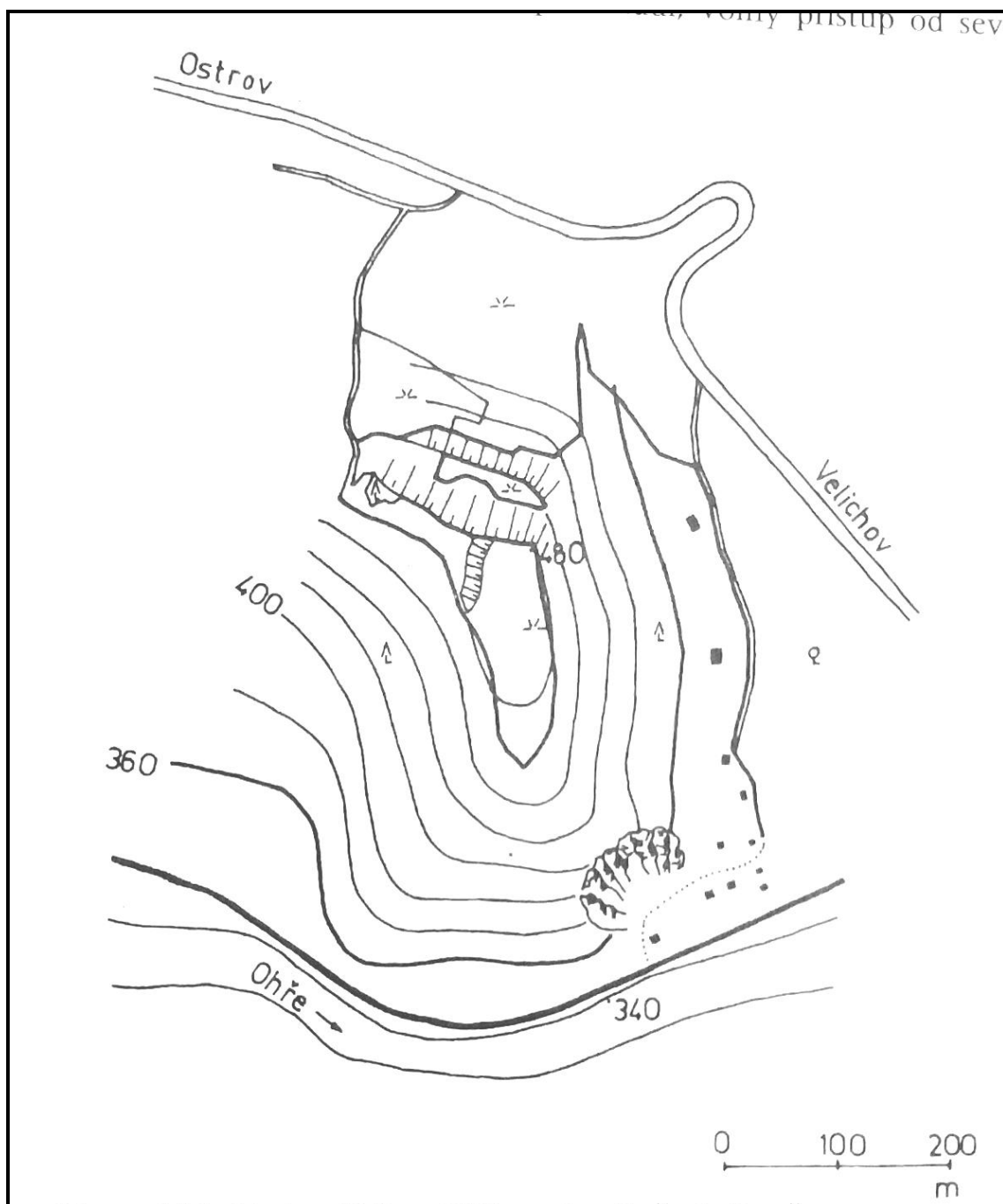
13.1.5 Mapa č.5: Lokality podle počtu nálezů



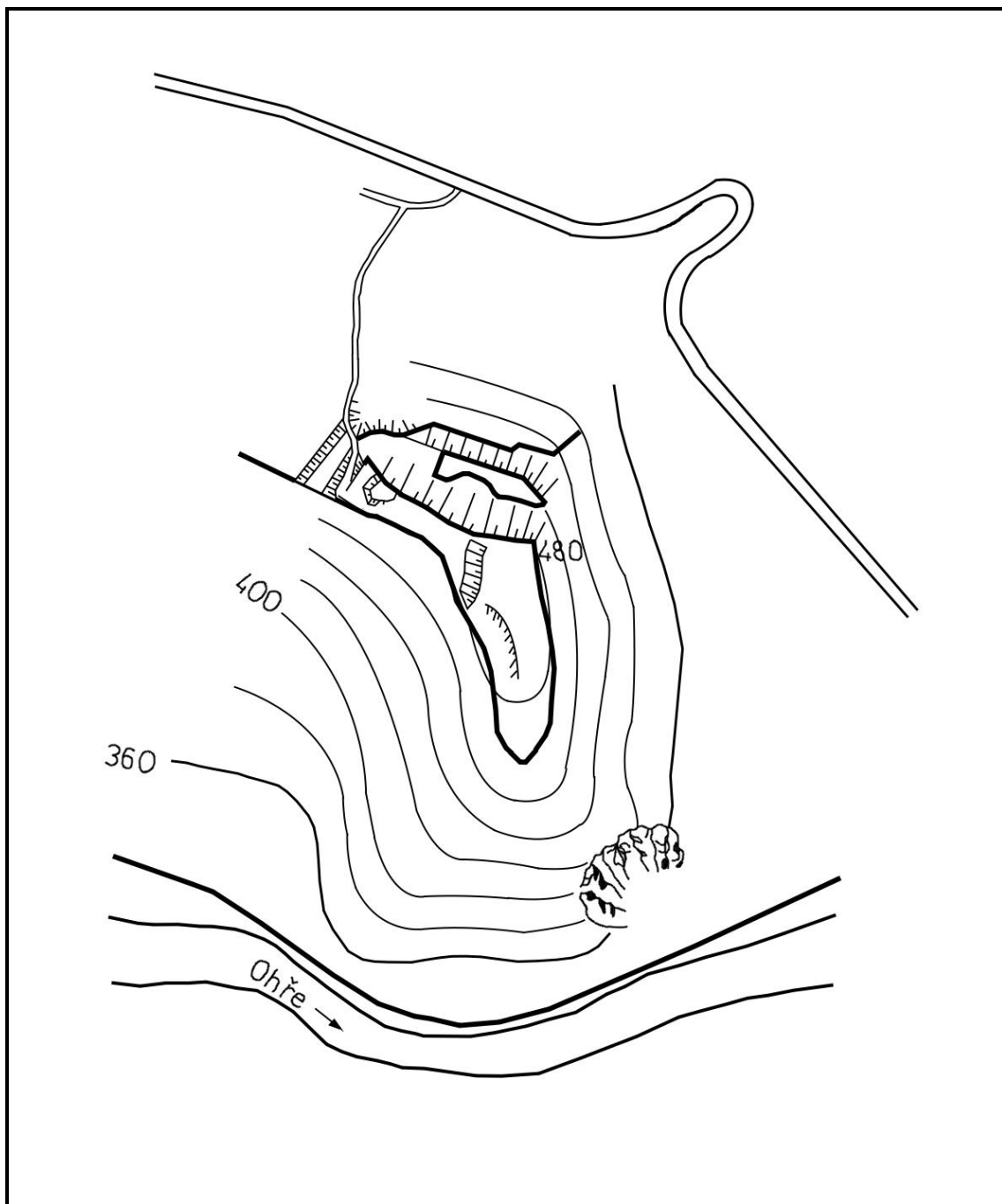
13.2 Zákres hradiště ve Velichově

Na základě zákresu podle A. Beneše v Encyklopedii slovanských hradišť od Lutovského, zpřesněný a doplněný o mohutný příkop oddělující hradiště od masivu hřbetu, na kterém leží.

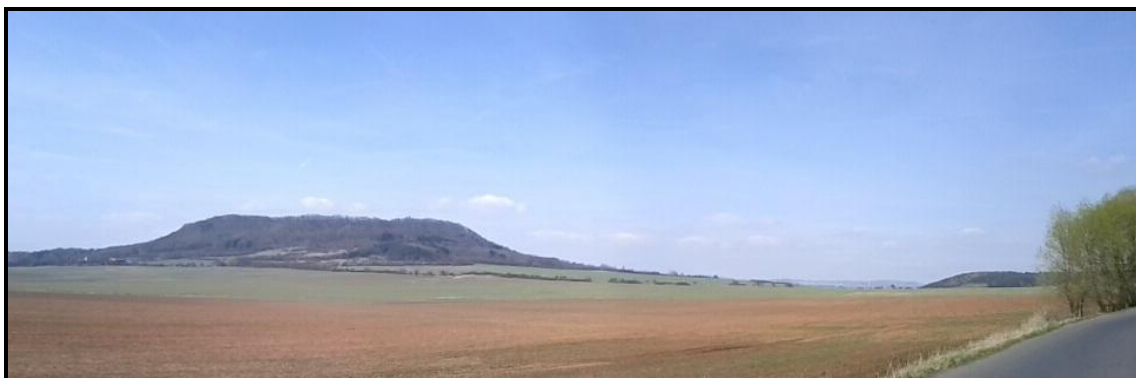
Původní zákres podle A. Beneše.



Doplňný zákres.



13.3 Fotografické přílohy



Vlevo vrch Vladař, vpravo šíje u Chyší, na které je předpokládáno hradiště. Jak je vidět na fotografii, obyvatelé těchto dvou hradišť měli na sebe přímou viditelnost, za předpokladu že tato dvě hradiště byla osídlena ve stejné době. Foto autor.



Ostrožna Thesbisberg (Liščí vrch) vypínající se nad současnou vsí Velichovem. Na jejím vrcholu leží hradiště Velichov. Foto autor.



Příkop oddělující plochu hradiště od šíje ostrožny. Foto autor.





Val uprostřed prostoru hradiště.



Vrcholek valu převyšující prostor „akropole“ o cca 1 metr.

Na konci bych chtěl poděkovat mojí vedoucí Mgr. Zdeňce Schejbalové za trpělivost, se kterou mi při zpracování této práce pomáhala a radila.