

**Západočeská univerzita v Plzni**

**Fakulta filozofická**

**Bakalářská práce**

**Plzeň 2013**

**Západočeská univerzita v Plzni**

**Fakulta filozofická**

Katedra archeologie

**Studijní program Archeologie**

**Studijní obor Archeologie**

**Bakalářská práce**

**Židovské synagogy 18. a 19. století  
v západních Čechách**

**Lucie Hotová**

*Vedoucí práce:*

Mgr. Karel Nováček, Ph.D

Katedra archeologie

Fakulta filozofická Západočeské univerzity v Plzni

Plzeň 2013

Prohlašuji, že jsem práci zpracovala samostatně a použila jen uvedených pramenů a literatury.

*Plzeň, červenec 2013 .....*

## Obsah

0. ÚVOD.....	5
1. ŽIDOVSKÉ OSÍDLENÍ ČECH.....	6
1.1. Počátky židovského osídlení v Čechách .....	6
1.2. Židovské osídlení Čech v pozdním novověku a společensko-politická situace.....	9
1.2.1. Období úředního antisemitismu.....	9
1.2.2. Kořeny emancipace a následný vývoj v 19. století.....	10
1.2.3. Židovské osídlení v západních Čechách v 18. - 19. století.....	12
2. ARCHITEKTURA SYNAGOG.....	15
2.1. Původ synagog .....	15
2.2. Obecná architektonická koncepce synagog .....	17
2.3. Synagální architektura pozdního novověku.....	20
2.3.1. Osmnácté století .....	20
2.3.2. Devatenácté století .....	26
2.3.3. Synagogy 18. a 19. století v západních Čechách.....	35
3. BEZDRUŽICE.....	44
3.1. Historie Bezdružic, židovská čtvrť a její demografický vývoj.....	44
3.2. Synagoga a židovská obec.....	45
3.2.1. Demografický vývoj obce.....	45
3.2.2. Stavební uspořádání budovy .....	47
ZÁVĚR.....	67
RESUMÉ .....	70
LITERATURA.....	73



## 0. ÚVOD

Ve své závěrečné bakalářské práci bych se ráda věnovala problematice synagogální architektury v západních Čechách, a to v období 18. a 19. století. Území Tachovska, Karlovarska, Plzeňska, Chebska a okolí Mariánských Lázní je, co se týče zde dříve usazené židovské komunity, velice zajímavým tématem. Množství památek pozůstalých po zde již téměř neexistujících obyvatelích semitského původu dokazují, že osídlování území, známého také pod pojmem Sudety, je mnohem složitější problematikou, než je běžnému člověku známo či ve vyučování předkládáno. Společenské změny proběhlé zvláště v devatenáctém století se odrazily ve stylu budování synagog a jejich architektonickém provedení.

Vzhledem k pravopisnému vymezení pojmů žid a Žid, kdy použití slova žid s malým „ž“ označuje člověka vyznávajícího judaismus a pojem Žid, který naopak zvýrazňuje národnostní charakter pojmu, používám variantu s malým „ž“ až do devatenáctého století, kdy se k výrazu žid připojil národnostní charakter a tudíž se začalo užívat „Ž“ a to pouze pokud budeme hovořit o Židech sionistických, u haskalských a asimilantských židů používám formu s malým „ž“, jelikož své židovství vnímali skrze náboženství a národnostně se ztotožňovali se zemí, ve které žili, jak se také zmíním ve své práci. Nepovažuji tedy za pravopisně správné užití formy s „Ž“ velkým. Rovněž nemám problém používat slovo judaistický (např. v pojmu judaistická menšina) jako synonymní ekvivalent k pojmu židovský, a to před obdobím národní emancipace v devatenáctém století. A to z toho důvodu, že sociální vyděděnost židů nebyla způsobena jejich „rasovým původem“, ale náboženským vyznáním. V případě přijetí křtu nabyt člověk semitského původu svobodného pohybu v majoritní společnosti. A jelikož v této práci je zmiňována skupina obyvatel budující synagogy (tedy skupina, která se hlásí k judaismu), nevidím problém

používat pojem judaistická menšina, jelikož obyvatelé židovského původu, kteří po přijetí křtu mohli vykonávat i úřední funkce, v této práci nejsou zmiňováni a ani nejsou předmětem mého zkoumání.

## **1. ŽIDOVSKÉ OSÍDLENÍ ČECH**

### **1.1. Počátky židovského osídlení v Čechách**

Dříve než se dostanu k samotné problematice židovského osídlení a vývinu židovské komunity v pozdním novověku v západních Čechách, bylo by dobré zde souhrnně nastínit úplné počátky usazování židů na našem území, odkud přišli a kdo byli.

Židovská komunita v Čechách patří do skupiny, která se nazývá aškenázští židé. Původ slova aškenázští bychom našli ve Starém zákoně. Pochází ze slova Aškenáz, což bylo jméno biblického předka obyvatel na dnešním německém území (Sládek 2008, 44), kde se původně nacházelo centrum aškenázských židů (přesněji na území západního a středního Německa, Porýní a Francie), ale během prvních křížových výprav a s ním spojených pogromů část opustila svoje původní domovy a přesunula se směrem na východ (Levi 1994, 15-18). Mnozí zde však zahynuli, jelikož biskupové, pod jejichž ochranou byli před první křížovou výpravou, neměli již ve své moci ochránit židovské obyvatelstvo před křížáky, putující sem z Francie a podporované německým většinovým lidem (Chazan 2009, 172 – 197). Skrze české země expandovali dále na Ukrajinu, Bělorusko a Rusko. Dnes největší zbytky této větve se nachází v Izraeli, USA a Rusku.

Židé se do samotné Evropy šířili z říše římské, do níž byli často zavlčeni jako otroci po zániku židovského státu (Volavková 1947, 7) nebo zde byli usazeni v diasporách již dříve. Časem zde nabyli svobodného postavení s možností samostatně podnikat a spolu s římskými vojsky se

dostávali na severní hranice říše a dále za ně. Římská říše je využívala jako pomocníky pro obchodní a politické styky s národy za její samotnou hranicí (Levi 1994, 19-20). Z usuzování historiků starší školy se dočítáme, že židé se nejspíše poprvé na české území dostali skrze tyto obchodní styky již v prvních stoletích křesťanského letopočtu a usazovali se na místech výhodných pro obchod, čímž vznikla první židovská sídla v Čechách s tou největší a nejdůležitější v Praze (Volavková 1947, 7). Toto je však pouhá logická dedukce, která není prozatím podložena písemným a ani hmotným pramenem, nemůžeme se tedy dle mého názoru o ní opírat jako o jistý doklad o prvních usazených židech v Čechách, ale také ji nemůžeme vyloučit, proto ji zde pro zajímavost zmiňuji, jelikož se opírá o přijatelné a logické argumenty plynoucí ze studia historiků, kteří se zabývají menšinami v římské říši a stojí za zamyšlení i přes neexistenci hmotných nebo písemných zpráv. V 9. století však existuje přípis, zaslaný nejmenovanému hraběti solnohradským arcibiskupem Arnem, v němž žádá o zaslání židovského neb slovanského lékaře (medicum judaicum vel sclavianiscum). Což znamenalo lékaře židovského původu ze slovanské země. Údajně lze prý soudit, že se mohlo jednat pouze o zemi českou (Volavková 1947, 7). Jedná se o první nepřímou písemnou zmínku o Semitech na našem území, a pokud bych měla vyjádřit svůj postoj k této teorii, myslím, že pokud přihlédneme ke společensko-obchodně-politickým stykům Salcburska a českým zemím, připojíme jejich zeměpisné umístění a pohlédneme-li na ostatní slovanské země s otázkou, zda by nemohly být ony tím územím, z kterého arcibiskup Arno žádal lékaře, se sama přikláním k verzi, že se nepopíratelně muselo jednat o Čechy. Nevidím tedy důvod, proč by tato písemná zpráva neměla být zmiňována mezi prvními písemnými doklady o zde usazených židech, i když je nepřímá a mělo by se v zásadě o ní pochybovat. Z tohoto období pochází ještě jeden dokument, ale ten je snadno zpochybnitelný. Jedná se o Raffelstettský

celní řád z let 903-906, z kterého podle Volavkové můžeme soudit, že se o existenci židů v Čechách vědělo (Volavková 1947, 7). Raffalstettský celní řád je jedním z nejdůležitějších písemných dokladů o raně středověkém obchodu mezi Bavory a Slovany, určující výši cla a mýtného dle etnické příslušnosti. Vzhledem k tomu, že se o židech zmiňuje obecně, nikoliv, z kterého území pocházeli, nemůžeme podle mě tento dokument považovat za přímý doklad židů žijících a usazených v Čechách, ale spíše jako dokreslení obrazu obchodního ruchu. Židé zmiňováni v Raffalstettské písemnosti, totiž mohli být pouze cestovní obchodníci bez trvalé vazby k českým zemím. Nežli o přímý doklad se jedná spíše o nepřímou písemnou zprávu.

Jiná situace je ovšem ve století desátém. Z této doby máme zachycenou zprávu přímo hovořící o židech usazených v Pražské kotlině. Jedná se o známou zprávu Ibrahima Íbn Jákoba datovanou přibližně k roku 965 (Pařík 1992, 5). Jednalo se o zcestovalého žida arabského původu, snad kupce. To je nejznámější a nejčastěji uváděná varianta v židovské literatuře (Volavková 1947; Pěkný 2006; Rozkošná – Jakubec 2004; Pavlát-Fiedler-Šedinová et col. 1997). Vraťme se ale zpátky k samotné písemnosti, v níž jsou židé líčeni jako obchodníci a kupci usazených v Praze díky výnosnému obchodu s otroky. Posledním písemným pramenem, jenž dle mého názoru stojí za to jej zde zmínit, je Kosmova zpráva k roku 1091, kdy měli být usazeni jako kupci a minciři v podhradí pražském a ulici vyšehradské (in suburbio Pragensi et vico Wissegradensi) a měli vynikat nezměrným bohatstvím (Žemlička 2009, 498).

Židé mohli být usazeni i v jiných místech. Mimo Prahu nalézáme zmínky a náznaky o obcích v Brně a Znojmě, ale kvůli obchodním záležitostem se hlavním centrem pro ně stala pražská kotlina. Židovská komunita se zde z historických zpráv rozkládala na konci 11. století mezi

Pražským hradem a Vyšehradem (Žemlička 2009, 499-451). Z tohoto období je zde nepřímo doložena synagoga, přestavěná v roce 1096 na kostel po násilnostech vyvolaných křížovou výpravou na židech. Po tomto útoku se z důvodu nejistoty sociálního postavení rozhodla část pražských židů k odchodu do Uher a Polska. Až do poloviny 11. století měli v obchodních záležitostech nejsilnější postavení židovští kupci, poté se hospodářské aktivity přenášely na saské, bavorské a německé „hosty“ (Žemlička 2009, 498 – 499).

## **1.2. Židovské osídlení Čech v pozdním novověku a společensko-politická situace**

### **1.2.1. Období úředního antisemitismu**

Za celou svoji historii byl kontinuální vývoj židů ovlivňován a přímo závislý na panovnické moci. Prostor v této práci neumožňuje celkové rozebrání vývoje židovského osídlení skrze plynoucí století, avšak než se přímo dostaneme do doby osmnáctého století, dovoluji mi zde v rychlosti nastínit několik pro semitské obyvatele významných událostí od poloviny století sedmnáctého, protože z něj vychází situace v osmnáctém století, která udávala podmínky při výstavbě synagog. První z nich má celoevropský význam. Jedná se o povstání Bohdana Chmelnického (počátek v roce 1648) proběhlého na Ukrajině proti polskému útlaku. Do dějin evropských židů se Bohdan Chmelnický zapsal svojí brutalitou při pogromu a pronásledování ukrajinských židů, kteří houfně prchali směrem na západ a usazovali se na moravském území, kde jejich vlivy můžeme spatřit v synagogální výzdobě (Rozkošná-Jakubec 2004, 7-9). Jednalo se až do druhé světové války o největší pogrom v Evropě, který si vyžádal na sto tisíc obětí. Další významnou dějinnou událostí je zasedání českého

zemského sněmu v roce 1650, který zrušil židovské výsady (Pěkný 2001, 78-81) ponejvíce nabyté v rudolfínské době. Tento akt můžeme považovat, dle mého názoru za první vlaštovku tzv. „úředního antisemitismu“, který získal na síle ke konci 17. a počátku 18. století. Po zrušení židovských výsad přišlo další významné omezení od Leopolda I. ve formě příkazu, aby se judaistická menšina odsunula z měst, ve kterých nebydleli před rokem 1657. To začalo posilovat venkovské komunity. V roce 1670 jsou židé vyhnáni z Vídně pro údajnou spolupráci s Turky a tito imigranti přicházejí do židovských obcí na Moravě a v těšínském knížectví (Pěkný 2001, 84). Vyvrcholením diskriminačních snah se stalo zplnomocnění tzv. familiantského zákona, stanovující numerus clausus, a translokačního reskriptu v roce 1726 Karlem VI. Tato právní opatření měla za cíl opětovně oddělit a uzavřít vyznavače staré víry do ghett (translokační reskript) a snížení počtu židovského obyvatelstva v českých zemích (familiantský zákon) tím, že se mohl oženit pouze prvorozený syn (numerus clausus), (Čapková 2013, 22-23). V protijudaistickém duchu pokračuje Marie Terezie, která vykazuje v roce 1744 všechny židy z Čech, o rok později i z Moravy (Sládek 2008, 21). Ovšem hospodářské oslabení, které vzápětí přišlo, donutilo habsburskou královnu změnit rozhodnutí a povolit návrat za tzv. toleranční daň, ale o deset let později jsou povinováni nosit označení.

### **1.2.2. Kořeny emancipace a následný vývoj v 19. století**

Úplné prvopočátky židovské emancipace, jejího schválení a podpory vrchností bychom našli ve Francii roku 1791 (Wischnitzer 1964, 171), která potvrdila židovské postavení ve společnosti a její snahu se zařadit mezi plnohodnotné obyvatele Francie. V tomto duchu pokračuje císař Napoleon Bonaparte, když v červenci 1806 deklaruje toleranci mezi různorodými náboženskými vyznáními. V rámci této potvrzené emancipace

je založena první synagoga v reformátorském slohu, a to Rue Notre-Dame-de-Nazareth v Paříži dne 5. března 1822 (Wischnitzer 1964, 171).

V habsburské říši se poměry židů mění k lepšímu nástupem syna Marie Terezie Josefem II. V osmdesátých letech ruší nevolnictví židů a umožňuje jim přístup k univerzitnímu vzdělání (Pařík 2011, 9). Platná zůstává toleranční daň a numerus clausus. Tyto změny k lepšímu jsou však vykoupeny omezením židovské samosprávy a přijetím německých příjmení místo hebrejských, často pro rakousko-uherské úředníky nesrozumitelnými. Jednalo se rovněž o krok Josefa II., vedoucí k poněmčení českých zemí Židovská práva a toleranční opatření shrnul v roce 1797 v Systemálním patentu (Pěkný 2001, 93-96). Z německého území se k nám začínají dostávat první asimilantské myšlenky a první reformátorské tendence v judaistické víře, široce rozšířené až ve století devatenáctém. Oblast německých zemí je pro střední Evropu jádrem reformního judaismu (Krinski 1988, 67-69). Toto století se stalo symbolem pro mohutnou emancipaci židovských obyvatel a přiřknutí jejich občanských práv. Po revoluci v roce 1848 již nesmí být omezováni na základě víry a zpřístupňují se jim místa dříve zapovězená. Již není legální, aby město mohlo vyhostit část svých obyvatel pouze na základě příslušnosti k určité víře. Splynutí s křesťanským obyvatelstvem posílilo již dříve projevované reformátorské touhy v náboženském životě. Odkládají se některé zvyky, přijímají se většinové názory. Ovšem na straně druhé všudypřítomný nacionalismus a hledání národní identity a sebeurčení ve světě se nevyhnul ani židům. Poprvé v dějinách se přijímá prvek národovectví do židovské víry, která do té doby byla čistě náboženská a jejich židovský původ byl z hlediska etnického původu definován hlavně díky vyčlenění ze společnosti a jejich segregaci, jenž byla ovšem prvotně způsobena odlišnou vírou. Vznikají nám tu tedy dvě větve: haskalská, založená z reformního judaismu a podporující asimilaci, a sionistická,

kladoucí důraz na striktní dodržování židovských tradic a zvyků a hledající svojí vlastní národní identitu v rámci jiných národů (Čapková 2013, 7-34). Tento jev je snadno zachytitelný na židovských hřbitovech. Setkáváme se s náhrobky z devatenáctého století, podobné těm křesťanským, a tradičními židovskými stélami. V synagogální architektuře se objevují novogotické slohy (Krinski 1988, 85-87) a členění interiéru jako v kostele či naopak se inspirojí architektonickými prvky Blízkého východu, což má připomínat jejich kořeny v Palestině (Krinski 1988, 81-84). Nutno se zmínit o zajímavosti tohoto dělení. Vyznavači haskaly se cítí být národnostně Němci či Čechy (Rothkirschen 2005, 41-43), ale židovského vyznání, kdežto sionisté se považují za Židy (Čapková 2013, 210-225). V tomto století se rovněž antijudaismus mění na antisemitismus. Již není vadou pouze židovská víra, ale i původ, obrácení ke křesťanství nestačí (jedinou výjimkou byla španělská inkvizice ve čtrnáctém století, kdy byli stíháni i konvertité židovského původu). Doklady antisemitismu máme nejlépe zdokumentovány v celosvětově známém pamfletu Protokoly sionských mudrců. Na českém území se nejznámější antisemitistická aféra odehrála na konci devadesátých let devatenáctého století, kdy byl výhradně na základě nepřímých důkazů souzen mentálně postižený Hilsner, židovského původu, z vraždy mladé dívky Anežky Hružové. Tato vražda byla antisemity veřejně prohlašována za rituální. Do tohoto případu se zapojil T. G. Masaryk a upozorňoval na protižidovskou zaujatost kolem soudního procesu, upozorňoval na nepřímou důkazů a vyvracel pověry o židovských rituálních vraždách.

### ***1.2.3. Židovské osídlení v západních Čechách v 18. - 19. století***

Západní Čechy vynikají hustým osídlením vesnického prostředí. Bylo to způsobeno častým vykázaním z jejich hlavních aglomeračních



center, jako byla Plzeň, Klatovy, Cheb či Karlovy Vary během dějinných údobí. Z tohoto důvodu se usazovali právě na venkově. Dle mého názoru byly západní Čechy pro obyvatele židovského původu vždy přitažlivé z důvodu sousedství s německým územím a možností snadného zahraničního styku v rámci obchodů. Rovněž sem emigrovali židé z Německa, proto zde vždy žilo mnoho židovských rodin mluvících německým jazykem, což je zachytitelné na novodobých náhrobcích, kde již němčina doplňuje hebrejštinu (Fiedler 2008, 5-12). Dle mého názoru a logické úvahy je více než možné, že německy mluvící židé přišli na území západních Čech společně s německými kolonisty (hospites) ve třináctém století. První doložené komunity ve významnějších městech západních Čech nalzáme v Chebu ve třináctém století a později proběhlý pogrom, při kterém židovská obec byla téměř zničena, z roku 1350 (Rozkošná – Jakubec 2004, 164-165). Z města Plzně se v písmenné zprávě Karla IV. z roku 1338 apeluje na plzeňské měšťany, ať se ke svým židům vystříhají násilného chování (Fiedler 1992, 119). O židech v Klatovech máme zmínku z roku 1388 v listině Václava IV., v níž se píše o sporu dvou Semitů (Fiedler 1992, 156-157). Z důvodů, že se v pramenech hovoří o již usazených obcích, se domnívám, že je velmi pravděpodobné, že jejich příchod mohl být spojen s vnější kolonizací českých zemí. Z dalších významných měst západních Čech se dozvídáme o usazených židech toto: v roce 1499 dostávají Karlovy Vary královské privilegium o svobodě rozhodování o pobytu židů ve městě. Proto se centrum karlovarských židů nacházelo v blízkém Hroznětíně (Fiedler 1992, 83). Vyloučení z měst a odchod na venkov se týkalo během dějin vícero měst: Plzně v roce 1504 (Fiedler 1992, 119), Klatov v 15. století (Rozkošná-Jakubec 2004, 193), Chebu 1320 a 1502 (Rozkošná-Jakubec 2004, 164). Tito vypovězenci se usazovali v přilehlých vesnicích daných měst. Co se týče města Domažlic, zde je židovské osídlení doloženo v polovině 14. století, ale až do poloviny

století devatenáctého zde mohly žít ojedinělé rodiny (Rozkošná – Jakubec 2004, 124). Z tohoto důvodu se na západě vyskytuje velké množství vesnických synagog, jejich kapacita byla plně využívána až do období emancipace. V devatenáctém století po revoluci ve čtyřicátém osmém roce začíná mnoho vesnických synagog pustnout z důvodu masivního přesunu do dříve zapovězených měst, která nabízely židům mnohem lepší podmínky pro obchodování. Například synagoga v Bečově nad Teplou byla ve třicátých letech dvacátého století v tak dezolátním stavu, že musela být ze statistických důvodů stržena (Fiedler 1992, 84-85). Ale ještě těsně před obdobím emancipace se postupně otevírají možnosti příchodu do města. Jedním z takových případů jsou Karlovy Vary v osmnáctém století, kam můžou židé přicházet jako lázeňští hosté. Je více než jasné, že toto povolení plynulo z čistě ziskových důvodů. Karlovy Vary si uvědomovaly, že se jedná o majetnou skupinu obyvatel a nechtělo si nechat ujít zisky z poskytnutých služeb. Z důvodu poskytnutí komfortu významné části movitých rekreatantů lázní město povolilo v roce 1799 trojici hroznětínských židů zřídit a vést ve městě košer jídelnu (Pikal – Vessel 2004, 11-12). V Plzni zaznamenáváme Joachima Poppera, prvního žida usazeného po vypovězení, v roce 1790 (Fiedler 1992, 119). Zbývající významný příliv je až od poloviny devatenáctého století, kdy židé opětovně osidlují města jako Klatovy, Cheb, Domažlice, Plzeň a Karlovy Vary a pobyt na venkově je již pro ně nezajímavý.

Jedinou výjimkou významnějšího města v západních Čechách byl Tachov, který toleroval židy po celou jejich historii ve městě a nikdy nedošlo k jejich vysídlení (až do druhé světové války). Kořeny židovské obce jsou zde předpokládány v polovině 15. století, ale je možné, že zde mohli být usídlení snad již ve 13. století (Friedler 2008, 13-29). Osobně si myslím, že vzhledem k osidlování pohraničí ve středověku vnějšími kolonisty tuto možnost nemůžeme zcela vyloučit, ale věc by stála za bližší

a detailnější průzkum, protože jsem prozatím nenarazila na jiné zmínky či indicie, dle kterých bych logicky usuzovala na třinácté století (vyjma vnější kolonizace), proto bych se prozatím opírala o polovinu patnáctého století jako jistý fakt, a možnost osídlení ve třináctém si ponechávám jako možnost pro případ, že bych v budoucnu narazila na zmínky či doklady ukazující, že tato domněnka je možná.

## **2. ARCHITEKTURA SYNAGOG**

### **2.1. Původ synagog**

Slovo synagoga má jazykový původ v řečtině. Vzniklo ze slova *synagogein*, shromažďovat. V hebrejštině výraz *bejt kneset* je stejného významu. Ovšem jidiš používá výrazu *šul*, kdy jasně slyšíme původ z německého jazyka ze slova *schule*, tedy škola, a cítíme zde vzdělávací aspekt synagogy (Nosek – Damohorská 2010, 149). Jak je již naznačeno, funkce budovy nebyla tedy pouze náboženská, ale mohla zastávat i funkci vzdělávací. Nacházely se zde školy Ješiva (Sládek 2008, 106). Dalšími významnými funkcemi bylo shromáždění při významných společenských událostech a kulturních sešlostí.

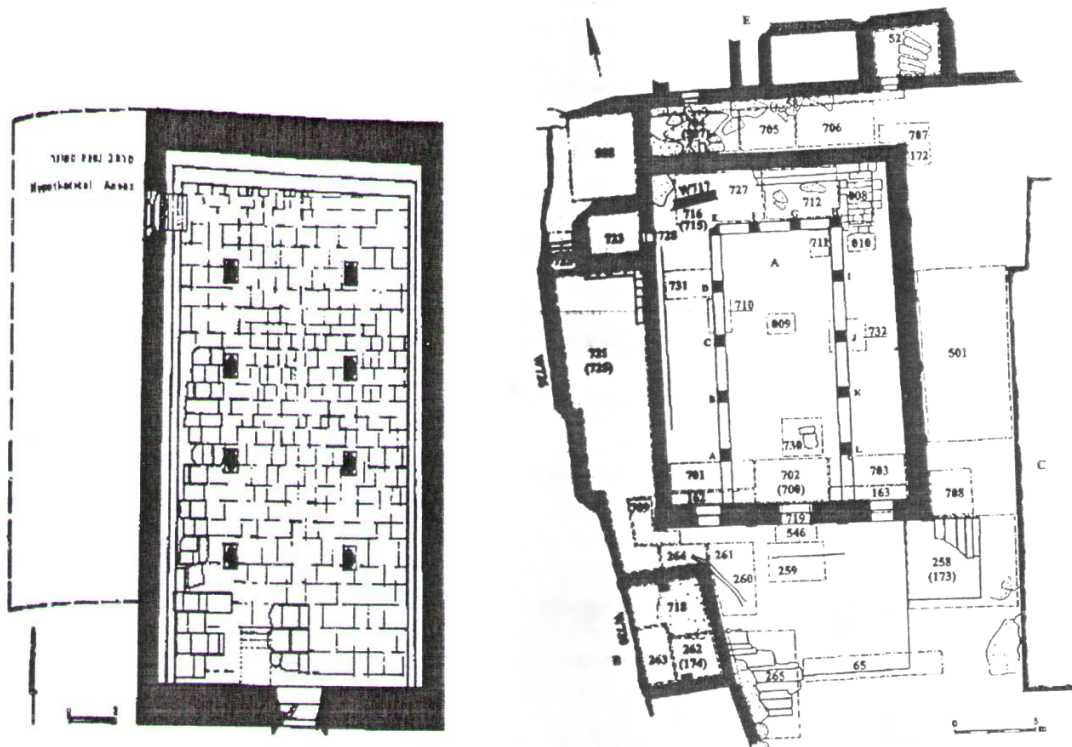
Kořeny architektury synagog bychom našli v blízkovýchodních chrámech (Thies 1988, 22). Nemůžeme s přesností určit, kdy byla v Palestině vybudována první synagoga, ale během prvního století nalézáme nepřímé archeologické a písemné doklady o budovách s možností, že se mohlo jednat o synagogy (Spigel 2012, 1). Lee Levine na základě těchto nepřímých dokladů připouští, že kolem poloviny prvního století po K. můžeme počítat s tím, že synagoga se stala centrem židovské komunity. V této době synagoga zastává kromě náboženských funkcí mnoho dalších – prostor pro studium, hostelu, místa pro společenské hostiny, ale je zde prováděno i soudní řízení a vynáší se zde rozsudky a

tresty (Spigel 2012, 2). Po zničení Jeruzalémského chrámu nabyla synagoga významu jako hlavního náboženského centra, nemá plně nahrazovat Chrám, ale pouze na něj odkazovat, neboť jak židé věří, jednou bude obnoven (Sládek 2008, 208).

A jak vypadaly první synagogy? Už ve svém počátku neměly závaznou formu. Nejčastějším půdorysem se stal obdélník pro svoji jednoduchost a praktičnost. Ze synagog v Gamle, Masadě a Herodiu máme doklady o využívání kamenných lavic podél stěn. Neexistovala však jednotná uniformita, která by předepisovala vzhled či rozmístění jednotlivých lavic. Setkáváme se tedy s lavicemi podél dvou či tří stěn. S jednořadými či víceřadými. Tak například v synagoze v Nabratainu z druhého století nacházíme trojřadé kamenné lavice podél tří stěn, ale v této době se vyskytují i pouze kolem dvou stěn, ale v Khirbet Shermě ze třetího století je pouze jedna lavice kolem dvou stěn a v Sepphoris v 5. století nemáme o užití kamenných lavic žádné doklady (Spigel 2012, 39). Tento koncept kamenných lavic podél stěn expandoval do centra římské říše. V Římě již můžeme počítat s použitím dřevěného nábytku a lavic (Spigel 2012, 41).

Jako příklad architektonického řešení stavby synagog na území Palestiny v prvních staletích jsem vybrala dvě ukázky, Chorazin a Dabbiyye, abychom měli rámcovou představu o tom, z jakých konceptů se vyvinuly pozdější evropské varianty staveb. Synagoga z Chorazinu je ze čtvrtého století po K. Jednalo se o baziliku s dvěma řadami pěti sloupů, které podélně rozdělovaly její interiér, a s příčnou řadou čtyř sloupů v severní části sálu. Hlavní loď byla 6,8 metrů široká a mezi lavicemi byly tři uličky, každá po 3,15 metru. Co se týče dveří, tak máme doklady o třech v jižní stěně (centrální 2,5 metru široké a boční 1,25 metru). Další se nacházely v připojené místnosti, opět čtyřúhelníkového půdorysu, na severním konci západní stěny s rozměry 0,75 metru. Bima, vyvýšený

prostor pro čtení z Tóry, se nacházela východně od hlavního vchodu (Spiegel 2012, 177 – 182). Synagoga v Dabbiyyei je datována do 5. století po K. a je řešena jednodušším architektonickým rozvržením interiéru. Je podlouhlého obdélníkového půdorysu, uprostřed dělaná dvěma řadami čtyř sloupů. Nacházely se zde dvoje dveře, a to jedny v jižní stěně lehce k východu (1,45 m) a druhé menší (0,8 m), které v severní části mohly mít schůdky vedoucí dolů do haly (Spiegel 2012, 181 – 184).



Synagoga V Dabbiyyei vlevo (Spiegel 2012, 184), vpravo Chorazin (Spiegel 2012, 181).

## 2.2. Obecná architektonická koncepce synagog

Co se týče konstrukce synagog, nejenom z evropských území, nepodléhají žádným předepsaným parametrům. Jejich vzhled podléhá místu, dobové architektonické módě a společensko-politické situaci (Nosek – Damohorská 2010, 151). V dobách uzavření do ghett nesměla být

synagoga vidět z majoritní části města, aby nekonkurovala křesťanským kostelům. To znamenalo, že v menších městech se synagoga na první pohled svojí konstrukcí neliší od okolních budov, nepřevyšuje je a nesmí být nápadnějším způsobem zdobená, aby neupoutávala pozornost. Až do poloviny devatenáctého století mohly být stavěny ve vyhrazených ulicích či čtvrtích (Rozkošná – Jakubec 2004, 34). Vrchnost rovněž často udávala povolené rozměry. Bylo nepřípustné, aby synagoga převyšovala kostel a nesměla mít věže a zvony (Rozkošná – Jakubec 2004, 39). Výjimku tvoří velkoměsta, kde samotná rozlehlost židovské čtvrti byla taková, že sama o sobě chránila synagogy před zraky majoritní části města, tudíž si stavitelé mohli dovolit vystavět nápadnější a prostorově náročnější příbytky boží, než města malá. Příkladem této situace je u nás Josefov v Praze.

I přes svobodu v architektuře bejt knesetu přeci jenom spatřujeme určité opakující se prvky, které vycházely z textů Tóry. Často se stavěly u vodních toků či břehu rybníka (Přovany, Cebiv), (Rozkošná – Jakubec 2004, 39). Rabínské vysvětlení uvádí, že tam, kde se v diaspoře zjevil Hospodin, byla v blízkosti voda. Neexistuje ale halachické nařízení nařizující postavení synagogy u vodního toku (Nosek – Damohorská 2010, 151).

Bylo zvykem budovat předsíň, aby se nevstupovalo přímo do hlavního sálu. Zde se nacházel kijor, rituální umyvadlo (Rozkošná – Jakubec 2004, 39). Podlaha interiéru byla zapuštěna pod úroveň okolního terénu, aby se naplnil Žalm 130: „ Z hlubokosti volám k tobě, Hospodine!“ a sestupuje se sem po schůdcích. Místa pro sezení byla dělená podle pohlaví. Ženská část se nacházela na galerii či balkoně nebo se nacházela po stranách, buď vpravo, nebo vlevo od mužů. V případě, že se nenachází sedadla pro ženy na galerii, ale v přízemí, je někdy tato část vyvýšená, ale obvykle je ve stejné úrovni jako mužská (Vries 2008, 17). Nejednalo se o projev méněcennosti ženy v judaismu, ale naopak.

Středobodem židovského světa je domov a rodina, kterého je žena paní a hlavou rodiny. Její náboženské a rituální úkony jsou tedy spjaty s domovem a na rozdíl od muže není povinována se zúčastňovat veřejných náboženských ceremonií. V judaismu má dům a rodina větší váhu než společenské venkovní dění. Pokud by jí veřejné náboženské ceremonie bránily a omezovaly v péči o rodinu a dům, nemusela na ně docházet (Vries 2008, 18). Druhá teze je prostší. Muž by neměl při bohoslužbě vidět ženu, aby nepropadl hříšným myšlenkám, které by znesvětili duchovnost modlitby, a nedal jí tak destruktivní sílu (Sládek 2008, 210).

Nejdůležitějším prvkem synagogálního interiéru je Aron-ha-kodeš, svatostánek, jenž má chránit schránu úmluvy se svitky Tóry. Ten se nachází u východní stěny chrámu. Východní orientace má svůj význam, oltář směřuje směrem k Izraeli, svaté zemi. V blízkosti Aronu jsou umístěny židle pro významné osoby židovské komunity. Svitky Tóry jsou před zraky lidí chráněny parochetem, vyšívanou oponou, nejčastěji z těžších tkanin jako byl samet (Nosek – Damohorská 2010, 152). Ozdobné vyšívání bývá provedeno stříbrnými, zlatými nitěmi, drakouny apod. Motivy, užití při výmalbě jehlou, mají náboženský symbolický význam (kohenské ruce, koruny, desatero, sedmiramenné svícny, úryvky z Písem), ale můžeme vidět i výzdobné rostlinné ornamenty. Nejpozději v 17. století se objevuje kaporet, zdobená draperie, umístěná nahoře u Aronu (Nosek – Damohorská 2010, 154). Vedle oltáře, kde je schována Tóra, se nacházejí dva sloupky, které mají židům připomínat vyhnanství ze svaté země. Jejich umělecké zpracování se liší dle dobové módy. V 19. století se u Aronu nalézá bima, prostor pro předčítání z Tóry (Pařík 2013, 5-6) a umístění amudu, jenž slouží jako čtecí pult pro chazana. V předchozích dobách se v synagogách nalézala bima (almemor) uprostřed hlavního sálu, často ohraničena esteticky provedenou mříží (Sládek 2008, 49). V synagogách

mohou být nalezeny šivity, tabulky s božími jmény (Nosek – Damohorská 2010, 155).

K synagogám se přidružují pomocné budovy – výroba macesů, domy pro učitele a rabíny, školy Ješiva. Někdy může být vystavěna i nová pomocná synagoga, jako je tomu v případě Staré synagogy v Plzni. Dnes z ní však můžeme spatřit pouze zbytky zdí. V roce 1997 se kvůli dlouhodobému zanedbání a chatrnému stavu zřítla střecha a zůstalo pouze obvodové zdivo. Dnes její „ruiny“ slouží jako vzpomínková zahrada na plzeňské oběti holokaustu, která byla vybudována v roce 2002 (Fiedler 1992, 119). Nejstarší synagogy u nás byly dřevěné, na venkově se stavěly až do 19. století. Bohatší obce si ovšem již ve středověku stavěly budovy zděné (Rozkošná – Jakubec 2004, 36).

### ***2.3. Synagogální architektura pozdního novověku***

#### ***2.3.1. Osmnácté století***

##### ***2.3.1.1. Společensko-kulturní prostředí a jeho odrazy v židovské architektuře***

Obecné společensko-kulturní tendence osmnáctého století v habsburském království jsou ovlivněné rekatolizací, která nastoupila v době pobělohorské. Upevňování moci majoritní větve křesťanské víry se odrazila v uměleckém vyjádření, a vzniknuvší sloh barokní se stal symbolický pro katolické stavitelství, které využívalo jeho bohatosti k demonstraci neporazitelnosti římsko-katolické církve. V první třetině osmnáctého století se dostává baroko na svůj vrchol. V této periodě je barokní sloh osvobozen od předchozích racionalistických stavebních pravidel (Dvořáček 2005, 6). Pro celý barokní sloh jsou klasické zaoblené



tvary z uměleckého záměru navození iluze rozevlátosti interiéru tak, aby u příchozího bylo docíleno dojmu nekonečnosti prostoru v kontrastu s malostí člověka, uvědomující si tak svojí malichernost vedle všudypřítomné boží moci, která se často zobrazovala v náboženských motivech výmaleb staveb (Breitling et col. 2005, 52-60). Pro navození této umělecké iluze byly oblé tvary, kruhy a elipsy naprosto ideálními prvky pro architektonické vyjádření, jelikož samotný kruh i jeho deformované variace symbolizují ve své podstatě nekonečnost. Nelze určit ani jejich začátek ani konec, jelikož kruh v celé své linii v každém bodě začíná i končí. Proto byl kruh vždy spojován s božstvím a není tedy náhodné, že byl v této době, kdy byla demonstrována a upevňována moc římsko-katolické církve, vychází barokní sloh právě z kruhů, elips a zakřívování linií. Tyto tendence byly rovněž uplatňovány v půdorysech staveb. Zvláště u sakrálních staveb vrcholného barokního období je opouštěno od pravoúhlých tvarů a je uplatňováno využívání složitých průniků kruhových variací a jejich zakřivení do elipsových útvarů. Složitý půdorys umožňuje vnitřní i vnější bohaté členění, což je jedním z charakteristických slohových prvků barokního období (Dvořáček 2005, 16). Dále je baroko snadno rozeznatelné využíváním a rozšířením valených kleneb a kupolí. Jejich oblouk je postupně stlačován ke specifické nízké klenbě tvaru zploštělé kulové úseče. Nad čtvercovým prostorem se klenbě říká česká placka a nad obdélníkem pruská. Klenba je zároveň prostorem pro štukovou a malířskou výzdobu (Dvořáček 2005, 18). Fasáda budov je symetrická, využívajícího barevného a plastického kontrastu geometrických ploch. Výzdoba je zvláště sochařská a nachází se zvláště v portálech, nikách a sloupových pilastrech (Dvořáček 2005, 20). V epoše pozdního baroka, přicházejícího ve třicátých letech osmnáctého století, dochází k zjemnění rustikálnosti jeho vrcholné fáze a můžeme zde spatřit postupné navracení k antickým principům, které nakonec vyústí v klasicistní sloh (Dvořáček

2005, 6). V tomto období návratu k antickému stavebnímu vyjádření vzniká zvláštní mezistupeň, jenž je složité charakterizovat. Hodnocení rozporuplnosti architektury druhé poloviny osmnáctého století proto závisí na tom, z jakého pohledu ji badatel hodnotil. Z barokního nahlížení je tato perioda nazývána „rokokovým zjemněním“ nebo obecně pozdním barokem. Naopak z pohledu badatelů zabývajících se historizujícími slohy devatenáctého století se jeví tento mezistupeň jako projev neobratného hledání nového klasicistního slohu, mající jinde v Evropě dominantní postavení v architektuře, jemuž celoplošnému přijetí bylo bráněno konzervativním lpěním na domácí barokní tradici (Biegel 2012, 11-12).

Osvícenské tendence a reformní hnutí, které je zmiňováno v předchozích kapitolách a které byly logickým důsledkem silné předchozí reformace, přinášelo zájem o vědu a to i na poli historickém. V tomto období se začínají lidé poprvé v dějinách zabývat minulostí a klást důraz na její vědecké pojetí. Do popředí zájmu se dostávají antické zříceniny (Koch 2006, 372-373). Zobrazení řeckých a římských ruin jsou častými motivy malířských sbírek od poloviny osmnáctého století. Dle mého osobního názoru zájem o antické stavby nemusel být podmíněn pouze jejich snadnou dostupností v rámci Evropy, ale i dochováním a dostupností spisů antických myslitelů jako byl např. Seneca, Oidipus, Cicero, Platón atd. Jejich práce a myšlenky jistě ovlivnily tehdejší osvícence a vzhledem k protireformaci a potlačování odlišných náboženských vyznání, ať křesťanských proudů či víry židovské, je dle mého názoru logické, že doklady o dřívější antické rozvětvenosti filozofického myšlení mohly podnítit touhu o nastolení řádu, který by umožňoval svobodné vyjádření náboženského vyznání bez rizika perzekucí. Můžeme zde tedy vidět propojenost společensko-politického smýšlení tehdejších sympatizantů s osvícenskými myšlenkami a jejich zájem o antické filozofy a jejich společnost a dobu, ve které žili. To mohlo být jednou z příčin zájmu o řecké

a římské ruiny, jelikož se jednalo o pozůstatky společnosti, jejichž myšlenky nebyly potlačovány římským katolictvím. Jelikož klasicismus je spjat s osvícenskými idejemi, myslím si, že tato čistě moje teorie nemusí být nutně mylná, i když je pouze studentská, a proto nemusí být jinými badateli přijata. Ve stavebnictví poslední čtvrtiny osmnáctého století se tedy využívá již zmiňovaných antických prvků (Breitling et col. 2005, 64-65), které postupně mění bohatost baroka do strohého a důstojného slohu, využívajícího sloupových portiků s kladím a trojúhelníkovým štítem, ve kterém se nachází sochařská výzdoba (Dvořáček 2005, 26), a ubírajícího bohatosti výzdoby, což mělo navodit pocit čisté vznešeně prosté stavby. Okna klasicistních budov bývají obdélná či obloukem zaklenutá s jednoduchým orámováním. V rámování se objevují svislé lišty, protínající okenní tabuli. U sakrálních staveb nacházíme okna půlkruhová (Dvořáček 2005, 27).

Tyto majoritní společensko-kulturní tendence je zde nutné zmínit proto, aby měl čtenář rámcovou představu, v jakém prostředí vznikaly židovské svatostánky, jelikož jak bylo psáno v předchozích kapitolách, architektura synagog byla vždy ovlivněna slohovými tendencemi dané epochy a čerpala z nich inspiraci i v případě, že budovu projektoval architekt židovského původu. Vesnické temply byly často stavěny místními řemeslníky nežidovského původu za asistence a podpory místního rabinátu (Grotte 2013, 20).

Výstavba synagog ve vrcholném baroku je omezená následkem úředního antisemitismu, který byl jedním z projevů protireformace, a na rozdíl od nápaditosti katolických chrámů a bohaté investice do jejich budování, je u židovstva situace opačná. V tomto období radikálně poklesla výstavba synagog a financování staveb je rovněž značně omezeno. Opětovné uzavření do ghatt, nedostatek prostoru a peněžitých prostředků bránilo většímu stavebnímu rozvoji a život v židovské obci se

spíše soustředoval na vnitřní rituální život, než na vnější opravy a budování synagog (Rozkošná-Jakubec 2004, 9-11). Navíc v tomto dějinném úseku vrchnost omezovala výstavbu budov nových. Rovněž vypovězení židů z habsburské monarchie ve čtyřicátých letech Marií Terezií nepřispělo k rozsáhlejší stavební činnosti. Stavitelství v židovské komunitě se uvolnilo Systemálním patentem Josefa II., který povoloval zřizování nových modliteben a synagog se souhlasem vrchnosti (Pařík 2011, 9). Slohové vyjádření židovských svatostánků za Josefa II. jsou mnohdy ještě inspirovány barokní tradicí, ale jsou rovněž stavěny synagogy vycházející z klasicismu (Pařík 2011, 10).

O období osmnáctého století a jeho společensko-kulturních vlivech na židovskou společnost můžeme říci toto: vzhledem k úředním omezením, vyústěných k vyhoštění v první polovině století, se v architektuře projevilo zjednodušení barokního slohu z vnějšku a rovněž nebylo toliko uplatňováno složité půdorysné členění staveb (více viz následující podkapitola) a je ubráno na jejich okázalosti ve srovnání s jejich sakrálními protějšky na katolické straně. Barokní tradice se dá ještě spatřit v osmdesátých letech za josefínských reforem (Pařík 2011, 10).

### **2.3.1.2. Synagogální architektura a její prvky**

Na počátku osmnáctého století máme doloženy přestavby synagog do barokního hávu v židovské čtvrti v Praze. Klausova, Pinkelova, Velkodvorská a Nová synagoga vyhořela při požáru ghetta v roce 1689 (Jakubec-Rozkošná 2004, 318). Klausova synagoga byla obnovena ještě v devadesátých letech sedmnáctého století, ostatní se obnovy dočkaly až na počátku nového století (Pařík 2011, 5). Cikánova (1701), Nová (1703, 1754) a Velkodvorská (1708) synagoga byly zbořeny za asanace ghetta v roce 1898. Z Klausovy synagogy můžeme dnes usuzovat podobu těchto

tří budov. Klausova synagoga je obdélného půdorysu s oddělenou vstupní předsíní. Hlavní sál je sklenutý valenou klenbou se čtyřmi páry lunet. Je bohatě zdobena štukováním (Pařík 2011, 13).

Podíváme-li se na půdorysy barokních synagog, jsou obvykle čtyřúhelníkové, navzdory preferování oválných tvarů majoritní společnosti (Keßler 2008, 57-60). Dle mého názoru je to způsobeno omezeními vydaných vrchností, ale i fakt, že ze stavebního hlediska čtvercový a obdélný půdorys je méně náročný pro celkovou konstrukci stavby a finanční náročnost byla tedy nižší. Rovněž musíme vzít do úvahy, že často byly synagogy přestavovány, tudíž předchozí čtyřúhelníkové půdorysy byly zachovány. Jako zdivo se používalo cihlové a kamenné. Obdélná okna jsou zakončena obloukem (Krinski 1988, 60).

Z polského území k nám pronikají dva typy synagog, které jsou rovněž stavěny v osmnáctém století, i když v Polsku jsou doloženy již od století šestnáctého. Jedná se o malovaný typ synagog a o synagogu čtyřsloupovou. Malované synagogy pronikají na Moravu v 17. století (Boskovice) a v 18. se dále rozšiřují. Čtyřsloupová synagoga se zrodila na konci 16. či počátku 17. století v oblasti Malopolska. Tato dispozice se k nám dostává po polovině 17. století s přílivem uprchlíků za masakrů Bohdana Chmelnického na Moravu a po polovině 18. století se nachází v Sobědruhách u Teplic (Pařík 2011, 6-8). V této synagoze se nalézají centrální bima se čtyřsloupovým baldachýnem, který je zároveň oporou pro zaklenutí sálu. Pro synagogy v době josefínských reforem se stává populární propojení synagogy se židovskou školou (Pařík 2011, 10).



*Chodová Planá (Pařík 2011, 77) a Aron v Kynžvartu (Pařík 2011, 79). Na obrázku vpravo si můžeme povšimnout propojení přístavku, sloužící jako škola Ješiva.*

## **2.3.2. Devatenácté století**

### **2.3.2.1. Společensko-kulturní prostředí a jeho vlivy v židovské architektuře**

V devatenáctém století sílí reformní tendence předchozího století, které daly vzniknout klasicismu (Breitling 2005, 62-64). Klasicismus se dále vyvíjí do neoklasicismu, který vyústí v romantickém historismu (Koch 2006, 372-375). Toto období historizujících slohů bylo považováno v architektuře za „úpadkové“, vzhledem k obracení se do minulosti místo toho, aby byly hledány nové formy (Dvořáček 2005, 5). Já osobně na toto období nenahlížím jako na úpadek, protože historie zde nebyla pouze „tupě“ kopírována, ale sloužila jako múza pro architekty, kteří mnohdy dokázali skloubit několik různorodých prvků do jednotné a esteticky harmonické budovy. Než se dostanu k samotnému popisu hlavních historizujících proudů a novoklasicismu devatenáctého století, ráda bych se zamyslela nad tím, proč zrovna historie se stala hlavní inspirací architektů tohoto století. Předchozí etapa sice čerpala antické ideály, ale budovy nikdy ve svém celku římské ani řecké budovy nenapodobovaly

v takovém rozsahu jako století devatenácté. Než aby se jednalo o dekadentnost úpadku v architektuře a neschopnosti myslet v nových architektonických koncepcích, jsem opačného názoru, že zde architekti byli schopni vlastních koncepcí a úvah a čerpání prvků z minulosti je zde způsobeno celkovou změnou společnosti a zvýšeným zájmem o lidskou minulost z vědeckého hlediska. Společnost devatenáctého století získává hlubší znalosti nejenom o křesťanské epoše dějin, ale i o předchozích zaniklých společenstvích a kulturách. Již to není pouze antický svět, ale národní sebeuvědomování přináší s sebou touhu poznat kořeny své země a národů, ke kterým člověk přináležel. Což se odrazilo v hmotné kultuře období historizujících slohů (Breitling 2005, 70-72). Devatenácté století s sebou přináší poprvé ucelené studium o pravěkých kulturách a „barbarských společenstvích“. Na první pohled se tedy může zdát, že devatenácté století nepřineslo nic víc než přejímání předchozích slohů a jejich modifikace, ale pod povrchem můžeme vidět nové myšlení, které se v minulých dějinných epochách nenacházelo, a nových přístupů zakládajících se na vědě a hmotných dokladech. Běžný člověk poprvé vidí sbírky složené z artefaktů pravěkých a starověkých kultur. Darwin zde hovoří o člověku pocházejícím z opice a vytváří teorii evoluce. Zahlíží se tedy do minulosti, aby přinesl nový pohled na člověka a ovlivnil tím stávající dobu a i budoucí vědu, jenž z něj dnes vychází. A myslím si, že toto se událo i v architektuře. Její tvůrci vyrostli ve století, kdy poprvé v dějinách byli obklopeni minulostí a jejím vědeckým pojetím, což je ovlivnilo v hledání nové formy, která čerpala z kořenů minulosti a odrazila se ve vzhledu jejich přísně vznešených děl (Koch 2006, 372-379). Není to tedy nic zpátečnického, naopak jejich inspirace byla podmíněna novým viděním světa a společnosti. Dle mého názoru nemůže být sporu o tom, že zájem o historické, společenské, matematicko-technické obory, založené na vědecké bázi poznamenalo myšlení lidí a větší touhu po svobodě

vyjádření. To vše vrcholí revolucí ve čtyřicátém osmém, jenž pro židovskou komunitu znamená vyvrcholení emancipačních tendencí a rovněž změny v tradičním pojmání židovství, což se odrazilo v architektuře synagog. Jejich výstavby mohou být zahájeny mimo území ghett, navíc zde již může být plně uplatněno pravidlo, které říká, že město, jehož střechy jsou vyšší než střecha chrámu, bude zničeno (Cohen-Mushlin – Thies 2008, 32-33). Jenže v dobách protižidovských opatření bylo vrchností zakázáno, aby synagoga převyšovala budovy ghetta. Tento problém se řešil připevňováním tyčí či hromosvodů na střechu synagog (Fiedler 1992, 28-31).



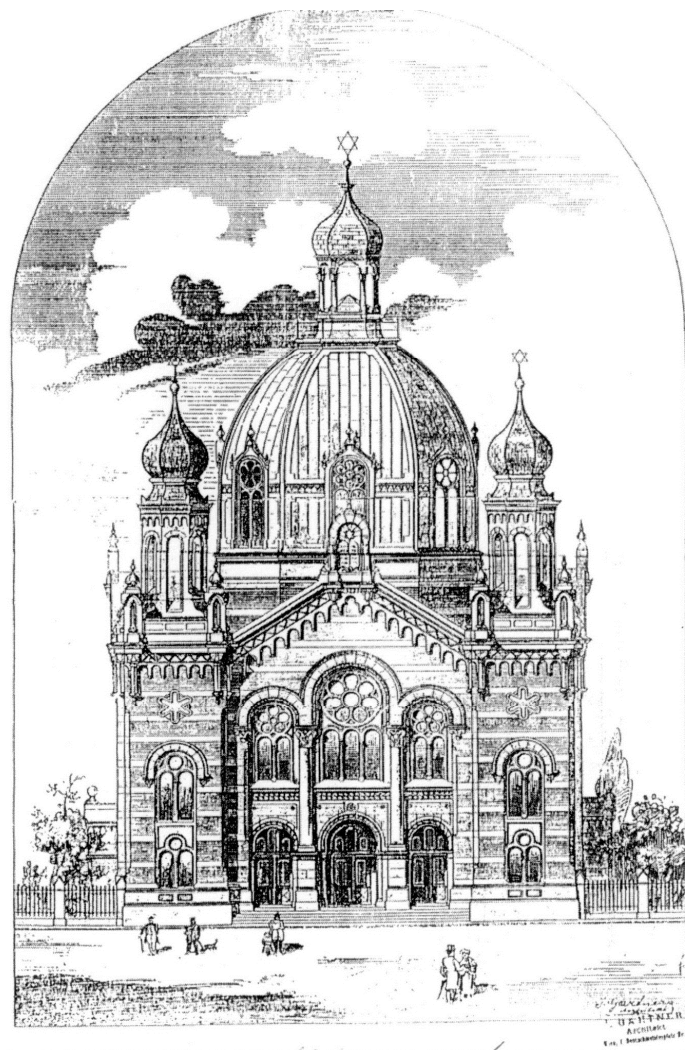
*Novodobá pohlednice zachycující stav ve 20. letech 20. století v Plzni v Sadech Pětatřicátníků. Architekt Emanuel Klotz.*

*Z autorčiny soukromé sbírky pohlednic.*

Volný přístup ke vzdělání a svoboda ve volbě povolání má za následek bohatnutí židovských obcí, které narůstají zvláště ve městech na úkor venkova, kde naopak zaznamenáváme úpadek péče o zdejší synagogy. Největší počet synagog v západních Čechách, a nejenom tam, pochází právě z období devatenáctého století. V tomto období se také objevují židovští architekti, kteří jsou svojí prací specializováni přímo na konstrukce synagog. Jeden z nejznámějších židovských architektů je Max Fleischer, pocházející z prostějovské židovské rodiny a studující architekturu a umění



ve Vídni. Jeho typickou architektonickou signaturou se stal novogotický sloh, který modifikoval pro potřebu synagogálních budov. Vybuodoval synagogy v Prostějově, Českých Budějovicích (Tchabana-Löwbeer 2010, 21) a jeho návrh novogotické plzeňské synagogy byl zamítnut místní radnicí pro podobnost s křesťanským chrámem (Fiedler 1992, 120). Dalšími architekty, působícími na území českých zemí jsou Emanuel Klotz (dnešní Velká synagoga v Plzni), (Rozkošná - Jakubec 2004, 295) a Jakob Gratner, jehož nejznámější dílo se nacházelo v Olomouci (Klenovský – Papoušek 1997-8, 19).



*Olomoucká synagoga dle návrhu Jirího Gartnera. (Klenovský – Papoušek 1997-8, 15).*

### 2.3.2.2. Synagogální architektura a její prvky

V synagogální architektuře devatenáctého století můžeme spatřit dva hlavní proudy, které se staly pro toho období dominantními a vyřadily jiné historizující styly provedení budov. Prvním z nich byl sloh novogotický, který se může zdát pro majoritní společnost neobvyklým pro takové stavby, jako jsou synagogy (Pařík 2013, 8-9). Jeho oblíbenost v židovské synagogální architektuře si můžeme vysvětlit jako projev touhy splynout s majoritní společností a nápadně z ní nevyčnívat. Tedy jako jeden z projevů reformního judaismu, jenž se zapsal do hmotné kultury právě výběrem slohu, který je neodmyslitelně spjat s dějinným obdobím vzestupu křesťanské moci v Evropě. Židovství je zde pojmáno jako víra, která nás ovšem národně neodděluje od majoritní společnosti. Žid je zde tedy zároveň Čechem, Němcem, Rakušanem atd.



*Synagoga v Českých Budějovicích, postavená podle návrhu vídeňského architekta Maxe Fleischera je typickou ukázkou využití novogotiky v židovském stavitelství. (Pařík 2011, 6)*

Novogotický sloh se v synagogách odráží používáním štíhlých věží, stupňovitého gotického štítu (který byl hodně oblíben v německém prostředí) a řešením interiéru, přejatého z kostelního uspořádání vnitřku (Krinski 1988, 85-87).



*Interiér synagogy v Českých Budějovicích. (Pařík 2011, 68)*

Zajímavostí je využívání oken zakončených obloukem, které jsou typické pro sloh novorománský, druhý oblíbený styl v judaistické architektuře.

Prvky těchto dvou slohů se někdy vzájemně prolínají a synagoga se

typologicky řadí ke slohu, jehož prvky

převažují (Cohen-Mushlin – Thies 2008,

84-85). Objevují se však i okna s lomeným

obloukem jako např. v dnes již neexistující

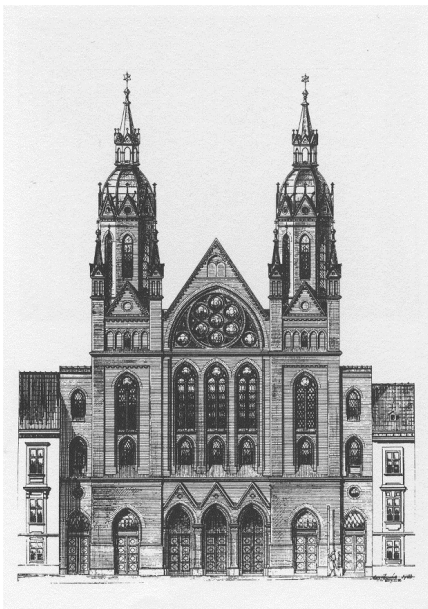
synagoze Neudeggasse ve Vídni,

zbudovanou Maxem Fleischerem sice

v roce 1903 (Tchabana-Löwbeer 2010, 21),

ale plně odpovídající architektuře synagog

devatenáctého století.

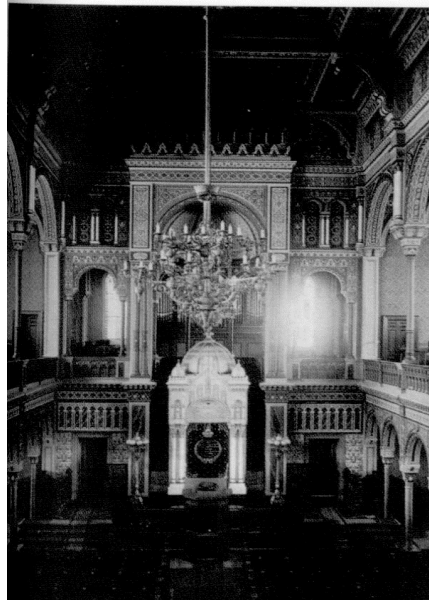


*Neudeggasse, Vídeň. Návrh Max Fleischer.*

*Obrázek – /16.7. 2013/*

<http://www.touristlink.com.br/%C3%81ustria/neudeggasse-sinagoga.html>

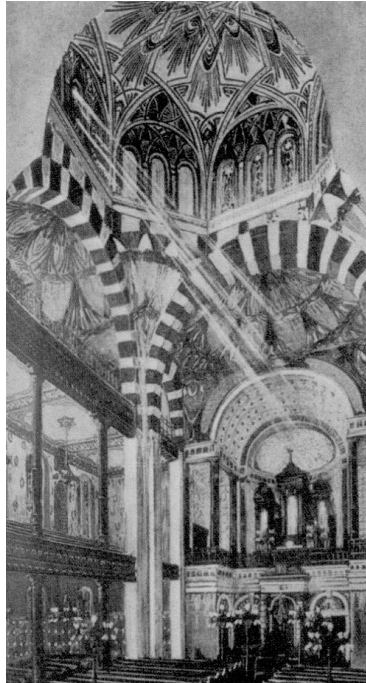
Druhým nejoblíbenějším slohem, který snad nikde nenarazil na odpor městských radních, byl sloh novorománský, často kombinovaný s maurskými a byzantskými prvky (Krinski 1988, 78). Tento sloh měl odkazovat na historii období prvních diaspor v Evropě, a zároveň dobu, kdy se židovské obyvatelstvo zatažené či přicházející do tehdejší římské říše nedělilo na vyznavače Ježíše Krista a Staré víry. Židovské obyvatelstvo zde žilo pospolu a probíhala zde interakce mezi židovskými křesťany a judaisty (Arava-Novotná 2010, 6-9).



*Synagoga v Karlových Varech. Ukázka novorománského slohu. (Pařík 2011, 61).*

V novorománském slohu jsou téměř vždy využívána podélná okna zakončená obloukem, dělená svislými příčkami. Staví se cibulovité věže, které je na první pohled velmi jasně odlišují, dokonce i pro neznalého člověka, od kostelů. Exteriér těchto budov bývá obvykle velmi nápadně zdobený barevnými vitrážemi a omítka je rovněž barevně vyvedena (Müller 2008, 79-86). Interiér budov bývá bohatě zdoben a inspirován maurským uměním. V mozaikovém vykládání bývají bohatě využívány odstíny zlaté, modré, červené, zelené a žluté barvy. Výběr tohoto stylu umění není

rovněž náhodný. Je zde odkazováno na umění Blízkého východu a původní kolébku židovské víry (Krinski 1988, 81-85).



*Interiér synagogy v Teplicích. Můžeme zde vidět ukázkou výzdoby, která odkazovala na blízkovýchodní původ židovských obyvatel. (Pařík 2013, 63).*

V těchto dvou slozích jsou tedy dle mého vlastního názoru zachyceny dva přístupy k židovství a víře, jak bylo popsáno v historickém úvodu, tohoto období. Přístup asimilantský, který se snaží příliš nevyčínat a naopak je ochoten se vzdát některých svých „zastaralých“ zvyklostí a svým architektonickým slohem odkazuje na evropské architektonické tradice a v době hledání národní identity se přiklání k národnosti země, ve které židé žijí, proto sloh novogotický, který je v synagoze modifikován pro potřeby judaismu. Naopak přístup sionistický i v architektuře odkazuje na své vlastní kořeny. Inspiruje se obdobím rozmachu židovských komunit v Byzantské říši a umělecká výzdoba synagog, připomíná Židům jejich vlastní kořeny, nejenom ty náboženské, ale i „původu krve“. Odkaz na umění Blízkého východu a staré Byzance zde tady nehraje pouze roli

náboženskou, ale rovněž i roli uvědomění vlastní národní identity. Identity Židů – vírou i izraelským původem (Čapková 2013, 210). Je velmi zajímavé, že v tomto období se objevují dva nové prvky pro židovství. Je to přijetí národnostního elementu do judaismu, což v minulých dobách neexistovalo. „Židovské plémě“ označovalo skupinu obyvatel odlišné náboženské víry. Pokud by žid přijal křesťanství, přestal by být židem. Navíc v předcházejících staletích národní cítění ani neexistovalo. Nacionální sebeurčení se poprvé objevilo až v této době. Ale nyní přicházel pro židy přístup nový – sionistický, jenž byl národnostně podbarvený a z židů tvořil Židy. A nejenom, že se zde hledá nový Žid, ale je zde koncipována vlastní synagogální kultura, hledající vlastní typický sloh, jasně odlišný od architektonické kultury majoritní společnosti a identický pouze pro Židy. I když je zde využíván románský sloh jako inspirace, je s ním volně nakládáno a snaží se vytvořit cosi na první pohled odlišného od všeho evropského. Poprvé se hledají vlastní architektonické koncepce, snažící se být co nejvíc nezávislé na majoritní společnosti a architektuře, i přestože románský sloh je s Evropou rovněž historicky spjat. Možná je zde v hmotné kultuře zachycena touha po nezávislosti, ale výběrem evropského slohu (nikoliv čistě blízkovýchodního) je zde zároveň odkazováno na fakt, že i přes svoji odlišnost Židé do Evropy patří a jsou s ní spjati jako vlastní samostatný národ, který je roztroušen v jiných národech, a maurská výzdoba zároveň připomíná blízkovýchodní kořeny. To co zde na těchto stránkách popisuji, je však pouze moje vlastní teorie, nad kterou může být v budoucnu vedena polemika. Myslím si, že hledání vlastní národnosti a zároveň použití slohu, který se snaží být odlišný od slohů majoritní společnosti, není náhodná.

V tomto období dochází ke změně řešení interiéru. Tím, že se židovské obce v tomto období v městských aglomeracích rapidně rozrůstají a kapacita dřívějších budov je již nedostačující, se nemění pouze

rozměry staveb, ale také členění interiéru. Aby budova mohla pojmout více věřících, tak se ženské galerie a balkony nacházejí již po všech třech stranách a bima, dříve umístěná uprostřed sálu, se přesouvá k Aron-hakodeši. Vznikl tak prostor pro další dřevěné lavice (Pařík 2013, 5-6).

### **2.3.3. Synagogy 18. a 19. století v západních Čechách**

V západních Čechách se nacházelo velké množství židovských chrámů, ale vzhledem k odtržení Sudet ve třicátém osmém roce je potkala značná devastace. Pokud nebyly vypáleny, využívaly se jako skladiště, dílny apod. Bohužel slušného zacházení se jim nedostalo většinou ani po válce. V období komunismu byly na území západních Čech přestavovány na hasičské zbrojnice (synagoga ve Velharticích), rodinné domky (Dolní Lukavice) nebo využívány jako sklad pneumatik či např. Kovodružstva (Hartmanice, Bezdržice). Často, zvláště v menších městech či vesnicích bývají v neudržovaném stavu žádající celkovou rekonstrukci.

V této stati nezačnu chronologicky, ale od měst k menším městům a vesnicím. Podívejme se nejdříve na situaci v největší aglomeraci západních Čech, v Plzni. Dnes jsou zde dochovány dvě synagogy z období devatenáctého století. Ovšem máme zmínku o nejstarší, dnes již nedochované, synagoze v Plzni z roku 1409, která se měla nacházet na místě dnešní hlavní pošty v Solní ulici, která byla součástí ghetta zabírající také nynější Sedláčkovu ulici. V patnáctém století se zde nacházelo 10 domů (Fiedler 1992, 119-120). V roce 1504 byli židé vyloučeni z města a jejich návrat je zaznamenán až Joachimem Popperem v roce 1790. Poté počet obyvatel prudce narůstal, zvláště po revoluci ve čtyřicátém osmém v devatenáctém století do Plzně (jako jednoho z největších měst české země) přicházelo kvůli lepším životním a pracovním podmínkám stále více obyvatel z přilehlých vesnic, které již nestýkaly takový prostor a možnosti

pro seberealizaci. V roce 1856 tedy byla zahájena výstavba první synagogy v dnešních Smetanových sadech č. 80. Její stavba byla dokončena o tři roky později v r. 1859. Budova byla navržena architektem Martinem Stelzerem (Rozkošná-Jakubec 2004, 295-296). Jedná se o jednolodní stavbu v novorománském slohu. Interiér je řešen dvěma dvoupatrovými ženskými galeriemi a dřevěným kazetovým stropem. Bima se nachází u Aronu, jako je běžné v devatenáctém století. Mužský vchod je umístěn v západní stěně. Po vystavění nové Velké synagogy se vžil název Stará synagoga. Kapacita ovšem nebyla dostačující, proto se v roce 1875 vystavěla Pomocná synagoga, která byla propojena se ženskou galerií vstupem z kamenného schodiště, nebo se dalo projít v prvním patře Staré synagogy. Sloužila jako zimní modlitebna, škola Ješiva či při významných židovských svátcích doplňovala kapacitu Staré synagogy. Ve druhé světové válce byla využívána jako skladiště. V roce 1888 se zakládá Velká synagoga z důvodu potřeby většího prostoru a schopnosti pojmout věřící (Fiedler 1992, 119-120). Původní návrh byl proveden Maxem Fleischerem ve stylu severské gotiky. Stavba měla mít o dvacet metrů vyšší věže než je tomu dnes a podobat se kostelům (Tchabana-Löwbeer 2010, 21). Právě proto, že připomínala křesťanskou katedrálu, a navíc by velikost věží konkurovaly kostelu (dnes katedrále) sv. Bartoloměje, byl návrh vetován plzeňskou radnicí. Proto byl návrh přepracován Emanuel Klotzem do novorománského slohu s maurskými výzdobnými prvky, aby podobnost ke křesťanským stavbám byla zcela vyloučena a snížil věže (Rozkošná-Jakubec 2004, 295). Interiér budovy je inspirován orientálním uměním. Nachází se zde zimní modlitebna a ženské galerie jsou umístěny po třech stranách. Za války byl její prostor využíván jako skladiště zkonfiskovaného židovského majetku. Tento chrám patří k největším historickým synagogám na světě – zaujímá druhé místo v Evropě (první je v Budapešti) a třetí na světě.



Synagoga v Klatovech se nacházela mezi Plzeňskou ulicí a Denisovou ulicí na místě hradeb. Vybudována byla v sedmdesátých letech devatenáctého století. Stavba je příkladem toho, jak lze plně materialisticky využít sakrálně již nepoužívanou budovu a ignorovat její původní architektonické dispozice. Synagoga byla po válce rozdělena na dvě podlaží a adaptována na archiv a od r. 1997 je zde fitness centrum a obchodní skladiště (Rozkošná – Jakubec 2004, 191). Bohužel o synagoze se mi prozatím nepodařilo najít více informací o jejím původním vzhledu či nějakou fotografii před adaptací na archiv. Na stránkách Klatov se uvádí, že k synagoze přiléhala modlitebna a v její blízkosti se nacházel byt rabína (Rozkošná-Jakubec 2004, 193).

Jiná situace je ovšem u Karlových Varů, kde se nacházela dle mého názoru jedna z nejmohutnějších synagog, jež stála v Čechách. Byla kompletně vypálena a zdemolována nacisty ve třicátém osmém roce dvacátého století. Pochází rovněž z devatenáctého století jako většina



*Interiér v maurském stylu v Karlových Varech. (Pařík 2013, 61)*

synagog budovaných na viditelných místech v aglomeracích. Karlovarská

židovská obec patřila před válkou k největším v Čechách, tudíž kapacita budovy byla vystavěna tak, aby mohla pojmout na 1200 lidí. Vybudoval ji v roce 1877 architekt Adolf Wolf v maursko-románském slohu (Fiedler 1992, 83). Jednalo se o trojlodní stavbu s obdélným půdorysem. V interiéru úplně chyběla bima a zázemí u Aron-ha-kodeše bylo stejné jako v kostelech. Exteriér byl vyřešen výraznou kupolí a dvěma menšími postranními věžemi (Pařík 2013, 61).

Různorodý historický vývoj židovské obce v Chebu se odrazil i v dějinách stavitelství synagog. První novodobá chebská synagoga byla zřízena adaptací hostinského sálu ve Smetanově ulici a využívala se do roku 1893, dnes je dům zbořen. Druhá, stavěná v eklektickém slohu na



*Chebská synagoga v novorománském slohu.*

[http://commons.wikimedia.org/wiki/File:Synagoga\\_cheb.jpg](http://commons.wikimedia.org/wiki/File:Synagoga_cheb.jpg)

nároží Sládkovy a Komenského ulice, byla prodána rozestavěná a přebudována na tělocvičnu. Třetí, již dostavěná a splňující funkce plnohodnotné synagogy, byla vybudována mezi léty 1892 – 1893 v novorománském slohu. Dnes již neexistující stavba (zbořena a vypálena

nacisty ve třicátém osmém) zaujímala pozici na dnešní tř. Obrněné brigády a Hradební třídy (Rozkošná – Jakubec 2004, 164-165). Estetické provedení synagogy odkazovalo výběrem novorománského slohu na starou Byzancii. Na synagoze byla dominantní kopulovitá věž, která měla mít pozlacenou špici a hlavní loď měla dosahovat 15 metrů. Na východní stěně v polokruhové apsidě byl umístěn Aron-ha-Kodeš a výmalba stropu představovala nebe poseté hvězdami. Stavba byla navržena architektem Leem Buchtelem (Frýda 2007, Cheb). Dnes se na místě bývalé synagogy nachází panelové domy vystavěné v 80. a 90. letech 20. století (Rozkošná – Jakubec 2004, 165).

Synagoga v Domažlicích byla jako jedna z mála městských židovských chrámů zřízena přestavěním hospodářské budovy na počátku osmdesátých let devatenáctého století. Sousedila s budovou místního rabinátu a byla společně zbořena v letech 1939. Na rozdíl od výstavních a umělecky náročných protějšků ve větších městských aglomeracích měla synagoga více ráz vesnické a zvenčí ničím neodkazovala na módní novorománské, novogotické a eklektické slohy (Frýda 2010, Domažlice).

Tachovská synagoga je jediným městským templem v západních Čechách, který stál i v osmnáctém století. První zmínky o zdejší synagoze pocházejí z roku 1611, kdy společně s židovskou čtvrtí vyhořela. Poté byla několikrát obnovována po dalších živelných katastrofách (1719, 1748 a 1818). Vždy obnovována na tom samém místě. Největší pohromou byl požár v roce 1911, kdy budova vyhořela kompletně do základů. Zachránily se pouze svitky Tóry a několik vyšíváných parochetů (Fiedler 2008, 34-35).



*Tachovská synagoga po úpravě architektem Grottem v roce 1912.*

<http://www.holocaust.cz/en/document/DOCUMENT.ITI.31618>

Chrámů stylově spadajících do osmnáctého století jsou vzácnější, nacházejí/ly se v menších městečkách či vesnicích, jelikož v tomto období, jak již bylo zmiňováno, bují tzv. úřední antisemitismus a města mají práva rozhodovat, zda židy budou či nebudou ve městě tolerovat. Malá města či vesnice židy akceptovala, možná ani ne tak z důvodu náboženské tolerantnosti, ale kvůli židovskému kapitálu a také proto, že Semité dodávali do menších obcí zboží a služeb, které jinak zde byly nedostupné vzhledem k tomu, že se na vesnicích nacházel hlavně selský stav, jenž byl vázán starostmi o polnosti a distribuci úrody. Naopak ve větších městech, kde obchodnická činnost a např. lékařské služby nebyly zaštiťovány pouze židovskou komunitou, představoval semitský element značnou konkurenci. Navíc se během dějin měnily podmínky a přístup židů k řemeslům, která jsou pro ně ve středověku zakázána, ale v novověku se již povolují. V novověku již také není zakázáno křesťanům provozovat lichvu, i když se jedná o společensky nelibivou činnost. Připojme fakt, že větší města jsou ekonomicko-hospodářsky stabilní i bez židovského obchodu a jejich

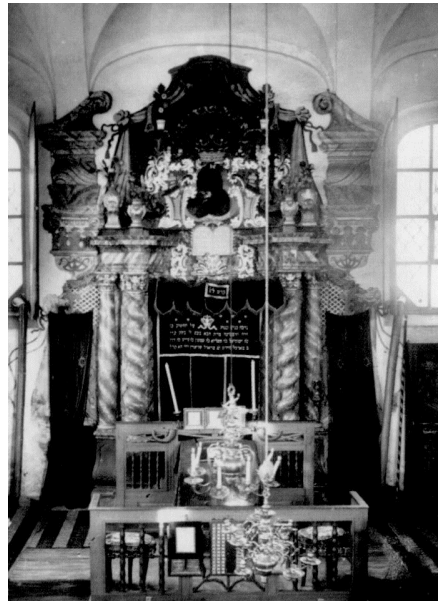
odchod pro ně tedy neznamena odliv majoritních peněžních příjmů (jednak z obchodnické činnosti, ale také s platby toleranční daně a poplatků), ale zbavení se konkurence a získání většího prostoru pro vlastní úspěšnější živnost, a máme zde jasný a logický důvod, proč je pro větší město výhodné židy vykázat, ale pro menší nikoliv.

Mezi nejvýznamnější synagogy tohoto století patří kasejovická v pozdně barokním slohu. Další se nacházela v Bečově nad Teplou, ale z ní se dnes dochovala pouze část obvodového zdiva (Fiedler 1992, 84). Byla pravděpodobně založena již v sedmnáctém století, ale konečnou podobu získala v šedesátých letech osmnáctého století (Frýda 2008, Bečov nad Teplou). Zajímavostí v západních Čechách byla synagoga v Chyši, postavená v osmnáctém století. Výjimečností na ní bylo to, že jako stavební materiál bylo zvoleno dřevo, což ve středověku nebylo ničím neobvyklým, ale později se do obliby dostalo zdivo, které bylo stabilnější a odolnější než dřevěný materiál. V roce 1848 byla vystavěna nově v podobě hranolovité věže, dnes je zbořeno horní patro (Frýda 2008, Chyše).

Synagogou ve vesnickém stylu z osmdesátých let devatenáctého století je hartmanická. Jedná se o nejvýše položenou synagogu v Čechách, vybudovanou v letech 1883 – 1898. Hartmanice jsou menší obcí na Klatovsku a před zničením židovské menšiny ve druhé světové válce zde žilo přes sto Židů (13%). Koncem osmdesátých let dvacátého století sloužila jako sklad pneumatik (Brůchová 2012, 58). Stavba o moc nepřevyšuje ostatní budovy a její vnějšek není nijak výrazněji zdoben. Dle mého názoru na konzervativněji orientovaném venkově nebylo z hlediska pokojného soužití s křesťanskou majoritou vhodné využívat nápadnějších výstředností v architektuře synagogy, i kdyby si místní komunita mohla dovolit zaplatit umělecky náročnější a architektonicky propracovanější projekt. Z tohoto důvodu se na první pohled z vnějšku neliší venkovské

temply nijak nápadně od okolních budov, i přestože pocházejí z období zrovnoprávnění. Další na první pohled prostou budovou je synagoga v Chlístově. Jedná se o malou ves na jižním Klatovsku. Počet obyvatel není znám, ale vzhledem k faktu, že si zdejší usazená komunita mohla postavit synagogu, svědčí, že na vesnické poměry nebyla bezvýznamná. Židovské obyvatelstvo je zde doloženo až v devatenáctém století. V letech 1834 byla vybudována místní synagoga, která byla ve značně zchátralém stavu stržena v šedesátých letech dvacátého století. Pro bohoslužebné účely sloužila do první světové války a poté již jen výjimečně. Interiér z hlediska oddělení pohlaví byl řešen ženskou vyvýšenou galerií a dřevěnými lavicemi pro muže. Exteriér se nijak neliší od vesnických domků (Frýda 2009, Chlístov).

Z historického hlediska cennou synagogou, co se týče zvláště výbavy interiéru, byla synagoga v lázních Kynžvart, která byla



*Kynžvart. Exteriér a barokní Aron-ha-Kodeš (Pařík 2011, 78).*





*Synagoga v Lázních Kynžvart. Pohled na ženskou galerii (Pařík 2011, 78).*

zdemolována a vyrabována nacisty ve třicátém osmém roce. Kořeny zdejší židovské komunity sahají podle pověstí do předhusitské doby. Nacházíme z legend zmínky, že zdejší židovská obec měla ukrývat katolické mnichy před kališnickými bojovníky. Kynžvartská židovská obec byla pro kraj velmi významnou. Sídlil zde rabinát pro Cheb, Loket i Žatec. Během dějin zde měly stát dvě synagogy. První je doložena písemnou zprávou o její opravě z roku 1608. Druhá byla vystavěna v jižnější části ghetta v r. 1764. Na počátku sedmdesátých let devatenáctého století však stavba vyhořela, ale i přes pokles místní komunity byla obnovena (Frýda 2007, Lázně Kynžvart). Budova byla obdélného půdorysu, s okny zakončené obloukem. Stanová střecha končila věžičkou, ale ta musela být přistavěna až v devatenáctém století, do té doby byly prvky připomínající věže či věžičky na synagoze zcela nepřipustné. Budova byla prostě omítnuta bez výraznější výzdoby či ornamentální výzdoby kolem oken a dveří. Na fotografii jsou také dobře vidět dva oddělené vchody, ke kterým vede okolo pěti schodů, pro muže a ženy.

### **3. BEZDRUŽICE**

#### **3.1. Historie Bezdružic, židovská čtvrť a její demografický vývoj**

Město Bezdružice se nachází v Plzeňském kraji v severovýchodní oblasti okresu Tachov. Písemné prameny se o nich poprvé zmiňují v roce 1227, kdy měl ves vlastnit velmož Kojat z Mostu (Procházka 2005, 19). Roku 1459 získávají status města s právem týdenního trhu, pranýře a šibenice (Novotná 2005, 8). Důležitou dominantou obce je místní zámek, jenž byl vystavěn na místě původního gotického hradu. V osmnáctém století se budova dočkala přestavby do barokního slohu (Procházka 2005, 27-28). Místní zámek je důležitým pojítkem pro židovskou komunitu, přicházející a usazující se v městečku, a to založením místní palírny, kde byli židé často zaměstnáváni (Fiedler 2008, 49).

Židovská čtvrť byla orientována v části města od Plzeňské ulice na západ. Nacházely se zde již nedochované (nebo přestavěné) domky a přímo v Plzeňské ulici se stále nachází synagoga, do které se vstupovalo z území dnes již zastavěného židovského náměstí (Fiedler 2008, 51-52). Kolem tohoto prostoru se seskupovaly již zmiňovaná obydlí v židovském vlastnictví a tvořili tak od majority uzavřený prostor, jenž mohl být využíván židovskou komunitou pro venkovní lidová shromáždění. K místní synagoze náležel rabínský dům, dnes již nedochovaný a pekárna macesů (Fiedler 2008, 52).

Město Bezdružice patřilo k obcím se silnou německou většinou, převažující českou. Příchod nacismu a fakt, že zhruba 92% křesťanské německé menšiny se stalo členem Sudetoněmecké strany, se stal pro zdejší usazenou židovskou komunitu nebezpečným. Násilnosti vyvolané během Křišťálové noci v roce 1938 se nevyhnul ani Bezdružicím. Místní synagoga měla být vypálena, jediným důvodem, proč se tomu tak nestalo,



bylo vlastnictví sousedního domu nežidovskou obyvatelkou, která místní nacisty ze strachu, že by požár přešel na její dům, od tohoto činu odradila (Bérešová 2013, ústní sdělení vzpomínek pamětníků). Místní templ byl „pouze“ vyrabován a interiér poškozen (Fiedler 2008, 52). Během války sloužila jako skladiště, po válce našla uplatnění v podobě Kovodružstva. V devadesátých letech se dostala do rukou současným vlastníkům. Ti dnes jednájí s památkovou péčí o jejím postupném zrestaurování. Synagoga by mohla být po opravě zpřístupněna veřejnosti, pokud by byla zajištěna přístupová cesta k západní části budovy přes sousední pozemek (Bérešová 2013, ústní sdělení).

### **3.2. Synagoga a židovská obec**

Synagoga pochází z roku 1812 (Fiedler 2008, 52), jedná se o novověkou stavbu v pozdně klasicistním slohu. Při svém studiu jsem narazila na zmínky, že by budova mohla být staršího data (Rozkošná - Jakubec 2004, 68). Po zvážení výsledků vizuálního průzkumu stavby a při zamyšlení nad vývinem židovské obce jsem dospěla k názoru, že se s největší pravděpodobností nejedná o starší budovu, ale naopak datum 1812 sedí. Než přistoupím k závěrům ze svého průzkumu, popíši zde vývin židovského osídlení, protože právě z něj dle mého názoru logickou úvahou vyplývá, že jeho potřeby na větší místo k náboženskému sdružování koriguje se zmíněným datováním roku 1812.

#### **3.2.1. Demografický vývoj obce**

První židovská rodina se v Bezručicích usazuje v roce 1694 (Fiedler 2008, 47). Od roku 1700 přicházejí do Bezručic další familie a v roce 1724 čítá judaistická komunita na 5 rodin. Po půlce 18. století

zaznamenáváme první výraznější početní nárůst obyvatel semitského původu. V této době je založená židovská obec spolu s místním hřbitovem, jenž se nachází 500 metrů od Řešína (Fiedler 2008, 52). Mezi léty 1783 – 1791 je evidováno nejméně 70 obyvatel obce (15 rodin). Demografický nárůst v první třetině 19. století pokračuje, v r. 1837 žije v židovské čtvrti na 23 rodin. Tento početní vzrůst se však zastavuje a po zlomovém roku 1848 se díky podníceným revolučním změnám ve společenském smýšlení, a tím získaných možnostech života v dříve nepřístupných městech, začíná prudce snižovat. V roce 1880 činí počet židovských obyvatel 11,5% (133 osob), 1900 5,2 % (54 osob) a 1923 1,9 % (21 osob), (Fiedler 2008, 48 - 49).

S přicházejícími lidmi semitského původu do Bezdržic rostla potřeba vytvoření prostoru pro náboženské ceremonie. V malých městech a vesnicích se modlitebny zakládaly, aby nahradily úplnou absenci synagogy. Tento případ nastal i v Bezdržicích v počátcích židovské obce. Modlitebna se nacházela údajně na místě domu čp. 78. Bezdržické židovské obci scházel rabín. První písemná zmínka o dojíždějícím rabínovi je datována do roku 1806. Pokud tedy spojíme všechna tato fakta dohromady, začíná se nám pomalu, ale jasně rýsovat logický závěr, že budova nemůže být staršího data, než r. 1812. Podíváme-li se na období od druhé poloviny osmnáctého století až do první třetiny 19. století, jasně vidíme, že v první fázi této epochy není velkých potřeb zakládat větší náboženský prostor. To se ovšem mění s prudkým demografickým nárůstem na přelomu 18. a 19. století, jenž pokračuje dále až do zlomového data 1848, které umožnilo asimilaci židovského obyvatelstva mezi plnohodnotné členy společnosti.

### **3.2.2. Stavební uspořádání budovy**

Vizuální průzkum budovy podložil moji teorii vyplývající z náhledu na vývin židovské obce. Jak jsme již zmiňovala výše, jedná se o novověkou pozdně klasicistní stavbu.

#### **3.2.2.1. Exteriér**

##### **3.2.2.1.1. Východní strana**

Budova je dnes vidět z východní strany, tedy tam, kde je umístěn Aron-ha-Kodeš, z Plzeňské ulice. Bývalý templ je dnes téměř bez omítky a v místě Aronu se nachází probouraný vchod z dob Kovodružstva s posuvnými dveřmi. Nad vchodem se nachází původní okno lunetového tvaru, jehož rám je dochovaný a bude znovu osazen. Po pravé straně při vchodu do dveří se nacházejí zazděná okna. Horní podélné okno zaklenuté obloukem osvětlovalo prostor ženské galerie a spodní prostor pod galerií, o jehož funkci se zmíním níže. Na této stěně se nenachází žádná omítka. Hlavním stavebním materiálem byl kámen, vyjma cihlových záklenků a zadržky oken z dob Kovodružstva.



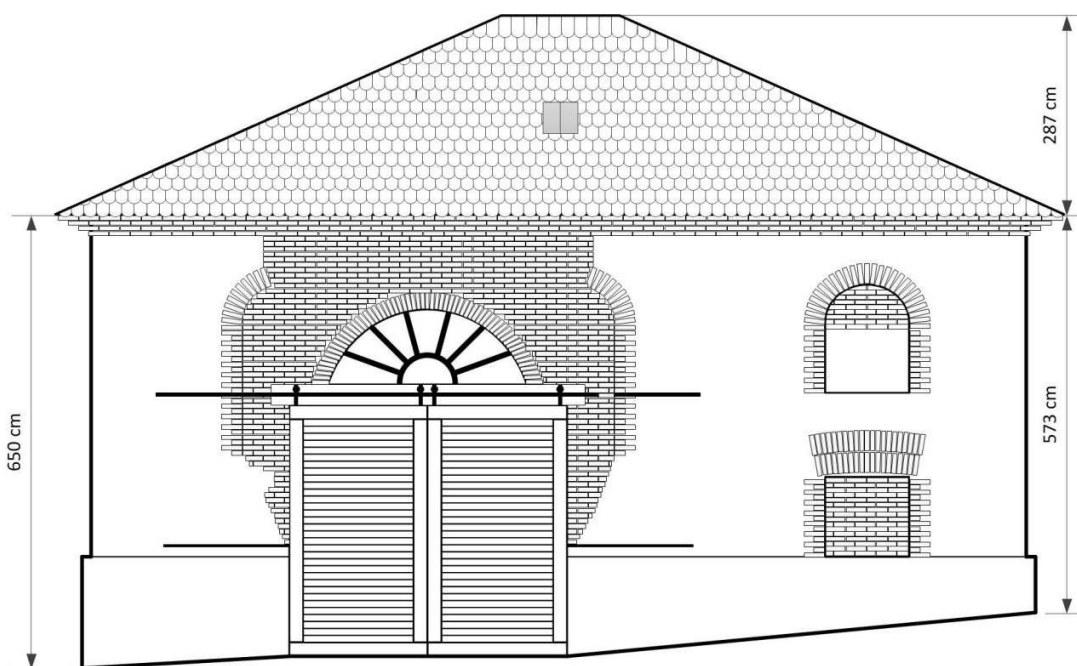
*Stav v 90. letech, foto Arno Pařík (ze sbírky fotografií V. F. Chvátala)*



*Vzhled synagogy v srpnu 2012 Foto: Lucie Hotová*



*Pohled na vrata z interiéru v místech bývalého Aronu. Srpen 2012 Foto: Lucie Hotová*

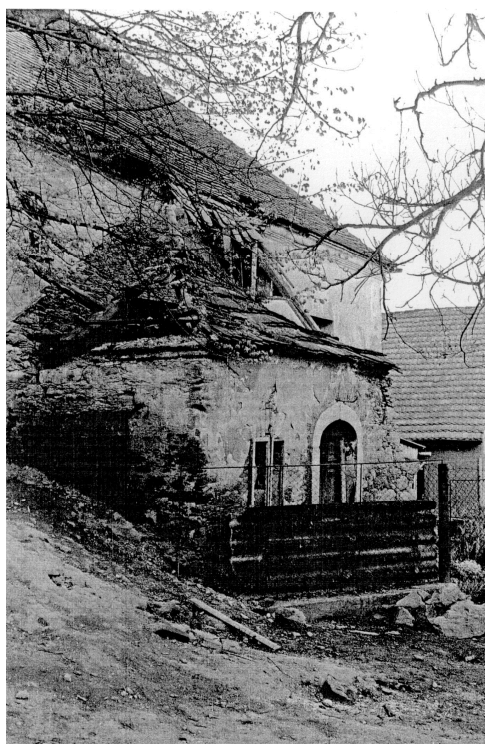
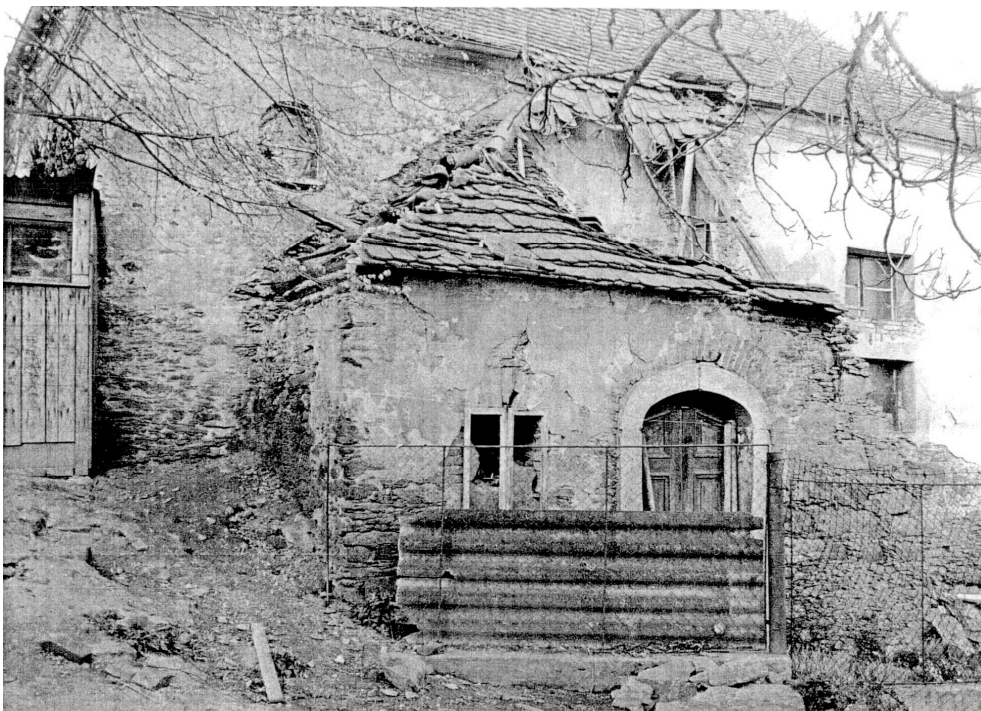


**Východní strana**

*Kresebná dokumentace, stav budovy červenec 2013. Autorka: Lucie Hotová*

### **3.2.2.1.2. Západní strana**

V západní zdi templu byly dva vchody. Mužský je dnes stále využíván, ale ženský je dnes zazděn. Na západní stěně zvenčí si můžeme povšimnout otisku, který indikuje, že dříve zde byla přistavěna předsíň. V archivu Židovského muzea jsem našla fotografie polorozbořeného přístavku, pořízené panem Fiedlem v devadesátých letech. Na otisku si rovněž můžeme povšimnout, že předsíň splňovala další funkci, a to pekárny macesů. O peci, která se nacházela při vstupu do přístavku po pravé straně, svědčí otisk komínu. Pekárna macesů byla pravděpodobně oddělena snížením podlahy. Na toto snížení jsem narazila při situaci, kdy majitelé budovy stavěli nový plot a odkryli tak povrch terénu, pod níž se v místech pekárny nacházelo cihlové dláždění (podle měření se jednalo o skrývku cca 20 centimetrů, ale přesnější údaj by odhalila sondáž, kterou jsem nemohla v nynější situaci provést). Cihlové dláždění se rovněž nachází před mužským vstupem (který je dnes na rozdíl od zazděného ženského, při vstupu do budovy po pravé straně, stále funkční) a je přímo na povrchu (nebylo tedy odhalené skrývkou). Na cihlách před mužským vchodem je značka cihlářny Klotz. Vlevo nahoře od vchodu se nachází malé okénko s obloukovým zaklenutím (v. 95 cm, š. 100 cm), osvětlující ženskou galerii. Vstupem ženskými dveřmi by se člověk dostal na dnes již neexistující schodiště vedoucí na galerii. V interiéru se po něm nachází na severní stěně jeho otisk. Na západní stěně můžeme vidět zbytky okrové opadávající omítky.



*Foto: Fiedler 1990, stav před stržením vstupní předsíně. Archiv Židovského muzea v Praze, dokumentace k synagoze Bezručice.*





*Stav budovy po stržení přístavku, foto: Fiedler 1996. Židovský archiv Praha, dokumentace k synagoze Bezručice.*

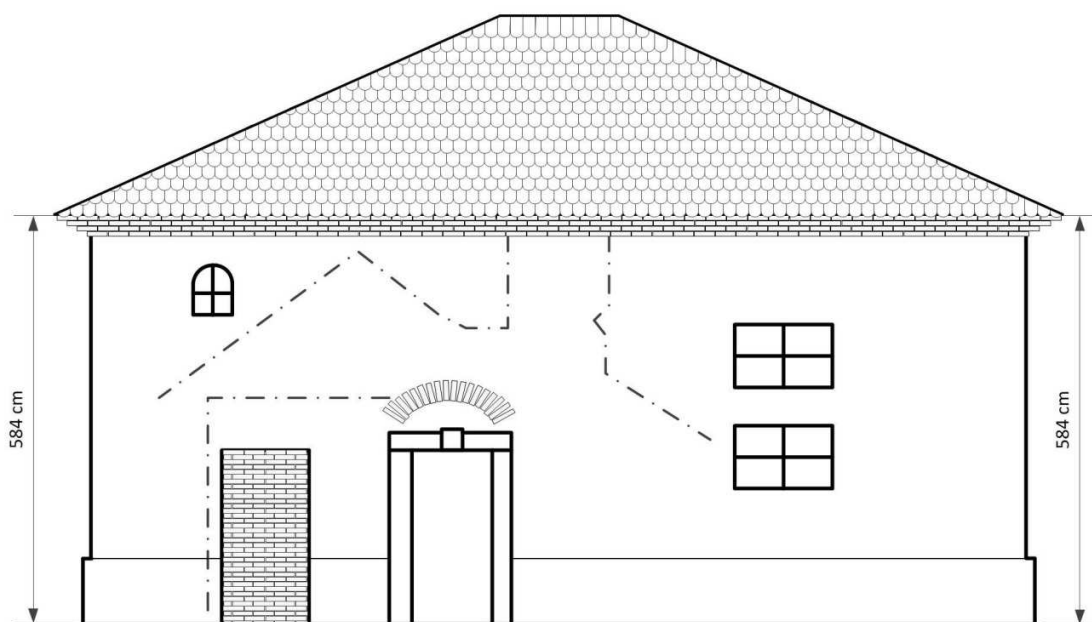


*Stav z devadesátých let po stržení přístavku, je velmi dobře patrný otisk střechy a komína od pekárny macesů. Foto: Kodera (sbírka fotografií V. F. Chvátala)*





*Srpen 2012; nahoře pohled na stále funkční mužský vchod a ženský zazděný; vlevo dole detail zazděného ženského vchodu; vpravo detail střechy, kam zasahoval komín od pekárny macesů.  
Foto: Lucie Hotová*



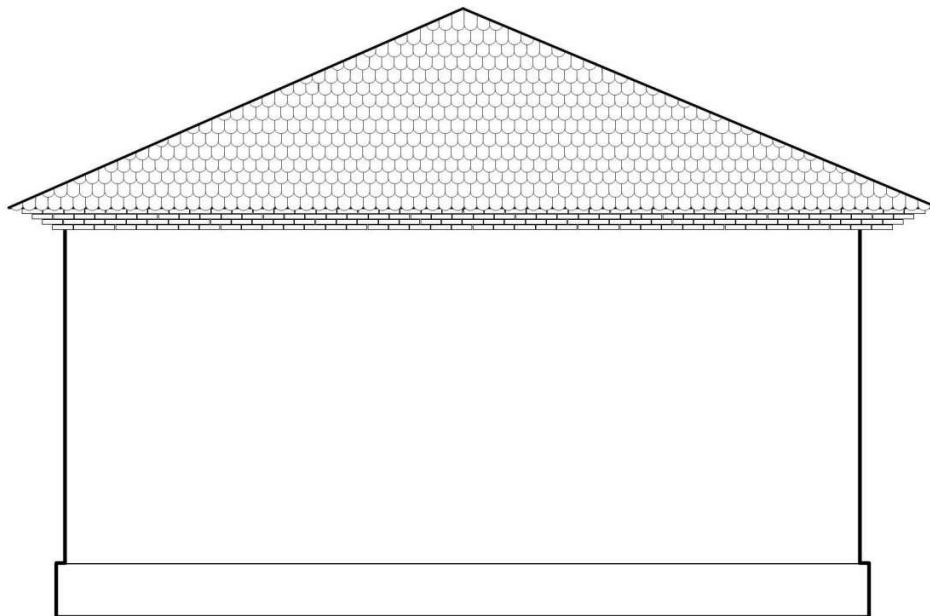
**Západní strana**

*Kresebná dokumentace, stav budovy červenec 2013. Autorka: Lucie Hotová*

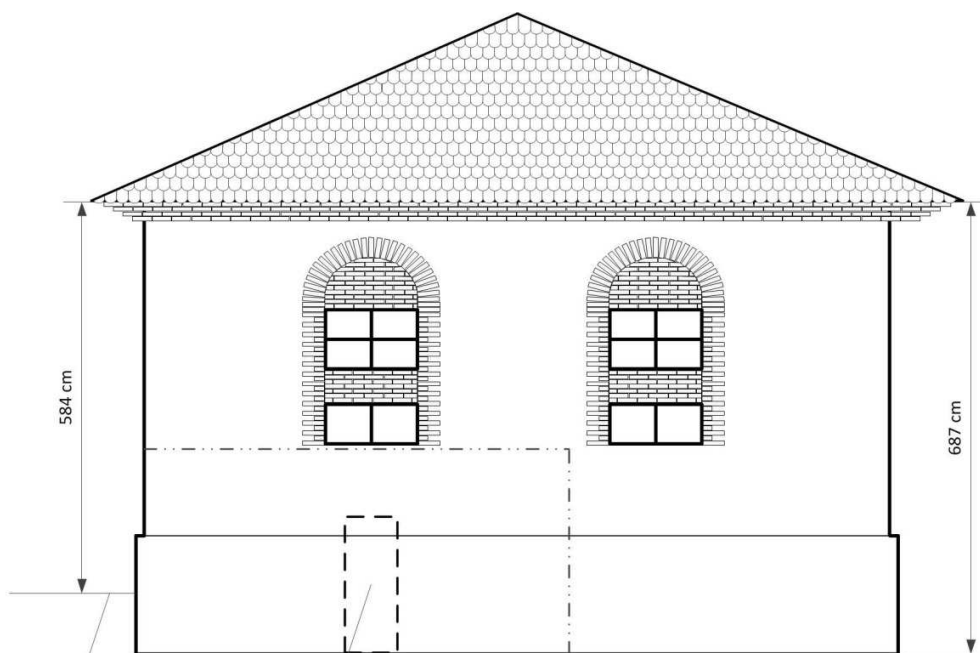
### **3.2.2.1.3. Severní stěna a jižní stěna**

Severní stěna je celá bez oken a nenachází se na ní nic, je vidět pouze stavební materiál, který je kamenný.

K jižní stěně byl současnými majiteli v devadesátých letech zbudován přístavek, spojující jejich dům se synagogou. Stalo se tak po zakoupení objektu v době, kdy budova nebyla prohlášena za památku a vzata pod ochranu památkové péče. Na této stěně se nenachází již omítka a nacházela se zde dvě podélná okna zaklenutá obloukem.



**Severní strana**



**Jižní strana**

terénní úpravy -  
kamenná zídka

přístavek s dveřmi  
spojující synagogu s  
domem majitelů

*Kresebná dokumentace, stav budovy červenec 2013. Autorka: Lucie Hotová*

### 3.2.2.2. Interiér

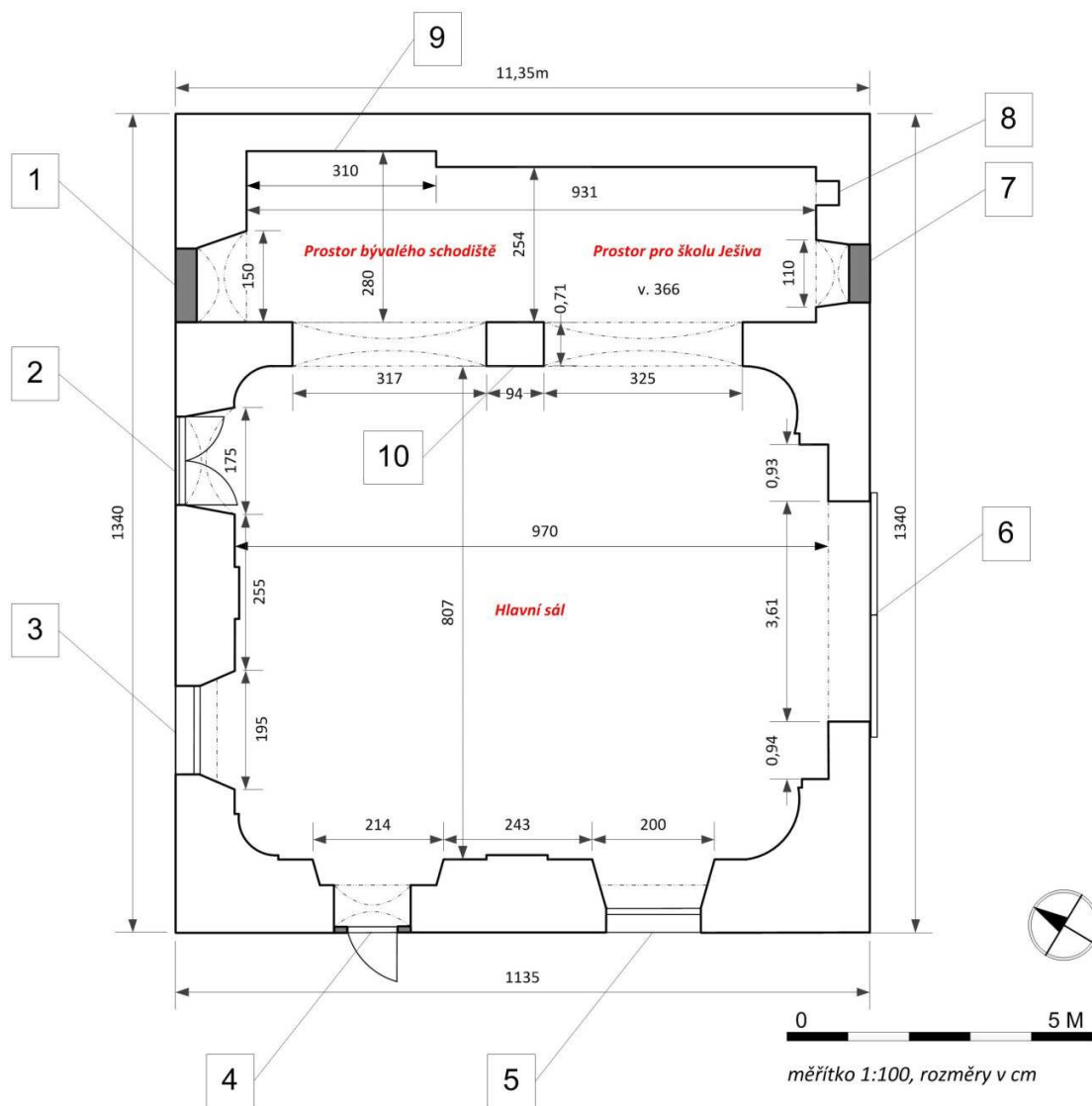
Budova je obdélného půdorysu a interiér je rozčleněn na mužskou a ženskou část. Prostor hlavního sálu je čtvercový a zaklenutý klášterní klenbou, jejíž využití řadí synagogu Bezručice k typu synagog s klášterní klenbou, která se nacházela na území severozápadních Čech (Chodová Planá, Kynžvart, Nové Sedliště, Drmoul, Malá Štiboř), (Grotte 2013, 81-93). Ženská galerie je podlouhlého podélného tvaru, tvořena dvěma arkádami, dělicí podstavec je zdoben kytičkou, tento motiv má biblický podtext a symbolizuje lidskou pomíjivost (Žalm 130.15–130.16: Dnové člověka jsou jako tráva, a jako květ polní tak kvete. Jakž vítr na něj povane, aň ho není, aniž ho již pozná více místo jeho.).



*Pohled z ženské galerie na sál, srpen 2012. Foto: Lucie Hotová*



## Půdorys přízemí



Vysvětlivky:

- kámen
- cihla

- 1 - ženský vchod z počátku 19. století, zazděn v druhé polovině 20. století
  - 2 - mužský vchod z počátku 19. století, stále funkční
  - 3 - původní okenní výklenek, dnes zazděn a vsazeno okno v druhé polovině 20. století
  - 4 - vchod z 90. let 20.století, vystavěn současnými majiteli
  - 5 - původní okenní výklenek, dnes zazděn a vsazeno okno v druhé polovině 20. století
  - 6 - vrata probouraná v místě Aronu v druhé polovině 20. století Kovodružstvem
  - 7 - zazděné původní okno
  - 8 - výklenek v minulosti pravděpodobně sloužící pro umístění kamen
  - 9 - na stěně se nachází otisk schodiště do ženské galerie, dnes nedochovaného
  - 10 - podpora ženské galerie, spodní čtvrtina musela být zpevněna betonem
- Autorka: Lucie Hotová*

### 3.2.2.2.1. Hlavní sál

Do hlavního sálu se sestupuje po schůdcích z mužského vchodu. Podlaha je zapuštěna pod terén. Naplňuje se tedy tím již zmiňovaný Žalm 130: „Z hlubin bezedných volám tě, Hospodine!“. Podlaha není původní, ale betonová, patrně zřízená v době užívání objektu Kovodružstvem. Ze zasedacího pořádku z devatenáctého století můžeme vidět, že almemor se nacházel ve středu sálu a mužské lavice byly rozmístěny po obvodu jižní, západní, severní a východní zdi. V blízkosti Aronu místa patřila vysoce postaveným členům náboženské obce.

Aron-ha-Kodeš byl zničen za Křišťálové noci a o jeho původní podobě víme pouze z dobové fotografie. Na fotografii rovněž vidíme již zmiňované lunetové okno, které je uprostřed vizuálně rozděleno deskami desatera.



*Aron-ha-kodeš, fotografie pořízená ve 20. - 30. letech. Při bližším zkoumání fotografie vidíme, že Aron byl zasazen do výklenku zdi. Dobře patrné u sloupků Aronu.  
Archiv Židovského muzea v Praze, dokumentace k synagoze Bezručice.*





*Nahoře - lunetové okno nad místem, kde stával Aron-hakodeš a původní rám.*

*Dole – pohled na původní okenní výklenek s novodobě vsazenými okny z druhé poloviny 20. století.*

*Srpen 2012. Foto: Lucie Hotová*



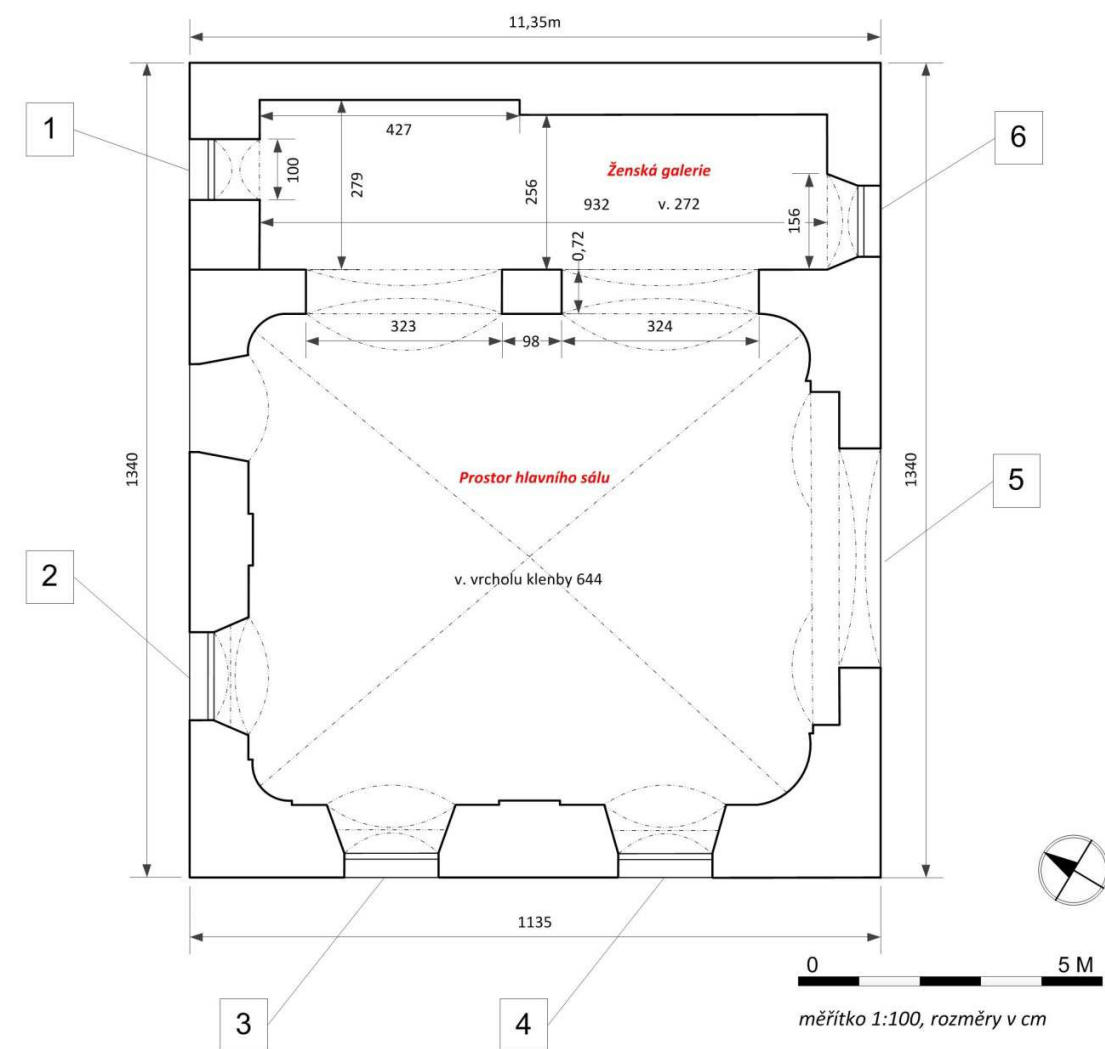
### **3.2.2.2.2. Ženská galerie, krov a střecha**

Na ženskou galerii se vstupovalo již zmiňovaným dnes neexistujícím schodištěm. Prostor osvětlovala dvě okna na západní a východní stěně. Severní byla bez oken. Podstava nosného sloupu musela být zpevněna betonem v devadesátých letech současným majitelem hned po zakoupení objektu, aby se galerie nezřítla. Původní podlaha prostoru pro ženy dnes neexistuje, místo ní se zde provizorně nacházejí připevněná prkna. Dnes se lze dostat na ženskou galerii pouze po žebříku.



*Pohled na ženskou galerii.  
Srpen 2012. Foto: Lucie Hotová*

## Půdorys galerie



Vysvětlivky:

kámen

- 1 - původní obloukové okno ( v. 95 x š. 100 cm)
- 2 - původní okenní výklenek, dnes zazděn a vsazeno okno v druhé polovině 20. století
- 3 - původní okenní výklenek, dnes zazděn a vsazeno okno v druhé polovině 20. století
- 4 - původní okenní výklenek, dnes zazděn a vsazeno okno v druhé polovině 20. století
- 5 - původní lunetové okno nad Aronem
- 6 - původní okno do půlky zazděné ve druhé polovině 20. století, zbytek překryt sololitovou deskou

*Autorka: Lucie Hotová*

Z ženské galerie se můžeme dostat do krovu, jehož vchod je umístěn při východní stěně. Krov je hambalkový s dvojitou vazbou (Fiedler 2008, 52). Je původní, nenesse stopy po zásazích či výměně trámů. Trámy jsou patrně z dubového dřeva, obdélného průřezu se zaoblenými hranami. V krovu se nacházejí poházené tašky. Zvenčí, když pohlédneme na střechu, jejíž krytina je tvořena taškami bobrovkami, je patrné, že střecha byla místy vyspravena v době, kdy zde sídlilo Kovodružstvo, a poházené bobrovky v krovu jsou patrně dokladem této práce. Dnešní majitelé mají v plánu střechu vyměnit v souladu s památkovou péčí a čekají pouze na přidělení dotace.



*Krovy, srpen 2012.*

*Foto: Lucie Hotová*





*Na ženské galerii, srpen 2012. Foto: Lucie Hotová*

### **3.2.2.2.3. Prostor pod ženskou galerií**

Prostor pod galerií byl dle mého názoru využíván jako škola Ješiva. Tento prostor byl osvětlován dnes již zadržným oknem a 13 centimetrů od severní stěny se zde nachází obdélný výklenek 52cm široký a 92cm dlouhý. Uprostřed něj se nachází čtvercový prostor 11x11cm, který pokračuje tunelem ven a je zde vidět dodatečně vložená cihla, která nemá žádná pojiva a která dle mého názoru zde byla vložena v době komunismu, aby do budovy netáhlo. V časech, kdy stavba sloužila svému účelu, se zde podle mě musela nacházet vestavěná kamna. Předpokládám, že se patrně jednalo o jednoduchá plechová kamna vzhledem k tomu, že židovská obec v Bezručicích nepatřila k těm nejbohatším, aby si pořizovala zdobnější kamna kachlová. V minulosti se zde také musely nacházet lavice pro

potřeby židovské školy.

#### **3.2.2.2.4. Výzdoba a výmalba interiéru**

Omítka nese stopy po žluté, modré, bílé a šedivé barvě. Poslední zmiňovaná musela být použita Kovodružstvem, jelikož se nachází na povrchu a na fabionech je vidět prosvítající původní žlutá barva. Na dobové fotografii můžeme spatřit, že barva či minimálně odstín barvy byl odlišný od okolních zdí. Nad okny se nacházejí zbytky ornamentální rostlinné výzdoby, jejichž domnělou podobu vyzorovanou z vybledlých zbytků uvádím v obrazové příloze. Strop je poset hvězdami a uprostřed, kde byl umístěn lustr, je modrou barvou namalován kruh, z něhož vybíhají směrem k fabionům modré pruhy. Na fabionech se nacházejí kytičky stejně jako na sloupu v ženské galerii. Z vizuálního průzkumu se nedá určit přesnější užití barev, musel by být proveden laboratorní rozbor. Typ fabionu užitý v synagoze je typický zvláště pro dvacátá léta devatenáctého století, kdy byl nejrozšířenější (Anderle 2013, ústní sdělení). Tento prvek jasně potvrzuje datum 1812, kdy měla být synagoga vybudována podle pana Fiedlera (Fiedler 2008, 52).



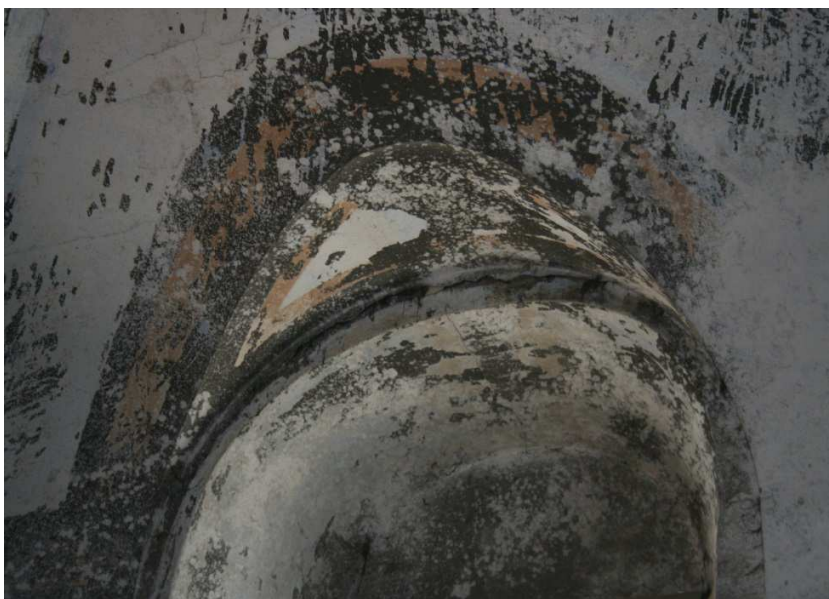
*Lustr. Můžeme si povšimnout stylu výmalby synagogy. Fotografie z 20. - 30. let 20. století. Archiv Židovského muzea v Praze, dokumentace k synagoze Bezručice*





*Dobová fotografie z 20. - 30. let dvacátého století. Můžeme si povšimnout výmalby a výbavy interiéru (od pozadí k popředí – část vyřezávaného dřevěného zábradlí ženské galerie, nástěnný lustr, pod galerií je zasklen prostor pod ní, využívaný podle mě jako škola Ješiva, dřevěné mužské lavice, stojací svícen, určený k osvětlení prostoru, část synagogální textilie, nacházející se u Aronu). Fabion byl viditelně vymalován tmavší barvou než okolí a výzdobná kytička byla bílá (fabion byl pravděpodobně žlutý? Viz text o výmalbě interiéru).*

*Archiv Židovského muzea v Praze,  
dokumentace k synagoze Bezručice.*



*Výzdoba nad okenním  
výklenkem  
srpen 2012  
Foto: Lucie Hotová*



*Stropní výmalba, srpen 2012, foto: Lucie Hotová*

## **ZÁVĚR**

Ve své práci jsem se snažila shrnout problematiku architektury židovských synagog osmnáctého a devatenáctého století. V západních Čechách se v městských aglomeracích nacházely synagogy novorománského slohu s maurskými prvky, z nichž válku přežily pouze plzeňské. Cenné objekty v Karlových Varech, Chebu a Mariánských Lázních, které patřily ke stejnému typu, byly zničeny za Křišťálové noci. Ponejvíce se synagogy v západních Čechách nacházely ve vesnickém prostředí, jelikož přístup do měst býval židům znemožněn. Synagogy vesnického typu nebyly z exteriéru nápadné, často využívali místních řemeslníků a slohově odpovídaly baroknímu období, často se vyskytují Arony, které vypadají, že byly předělány z kostelních oltářů. Na vesnicích

se nenacházejí novorománské stavby, které se budovaly ve městech, jelikož v období emancipace Židé vesnice opouštěli a jejich svatostánky byly zanedbávány. Některé musely být strženy již za první republiky (Bečov nad Teplou).

Co se týče studia židovské hmotné kultury, speciálně synagog, první vědeckou práci na českém území rozlišující židovské chrámy podle typologie sepsal v němčině Alfred Grotte, jenž byl zároveň architektem a v roce 1912 postavil synagogu v Tachově v secesním slohu (Pařík 2013, 17). Tato práce je prozatím jedinou vědeckou publikací, která se detailněji zabývá typologií židovských templů. Alfred Grotte zahynul v roce 1943 v terezínském ghettu (Pařík 2013, 11). Během války byla zničena většina dokumentace o židovských stavbách, zvláště na území odtržených Sudet, kde jsem při zkoumání bezdružické synagogy narazila na problém chybějící stavební dokumentace z předválečné doby, jak v tachovském archivu, stavebním oddělení obce Bezručice, tak i v archivu Židovského muzea v Praze. Nedochovaly se tedy žádné zakládající listiny či návrh budovy a odhad jejího stáří mohl být prozatím proveden pouze vizuálním průzkumem a logickou dedukcí z dat demografického vývoje židovské komunity v bezdružické obci.

V době komunistické éry se rovněž systematicky židovským synagogám nikdo nevěnoval. Mnoho z nich bylo přestavěno na rodinné domky či administrativní budovy (Dolní Lukavice, Klatovy) či ze statických důvodů strženy. V době komunistické éry pokračuje „tichý antisemitismus“ a Židé, kteří přežili válku, jsou nuceni k opuštění republiky a vystěhování, nejčastěji do Izraele. Zvýšený zájem o židovské památky nastává po Sametové revoluci, kdy se i vesnické synagogy zařazují pod ochranu památkové péče. V dnešní době se židovským hmotným památkám věnuje Arno Pařík, Václav Fred Chvátal a Jiří Fiedler. Informace o historickém stavitelství synagog musí být doplňovány zahraniční



literaturou. Pro území Čech a zvláště pro území, kde se zvýšeně nacházela německá menšina a interakce mezi českým a německým územím byla vyšší i v oblasti kultury, jsou nevhodnější vědecké práce německých badatelů. Pro svůj průzkum v Bezručicích jsem se opírala o rady v publikacích Kašičky (Kašička 2002), Razima a Macka (Razim – Macek 2011).

## **RESUMÉ**

### ***JEWISH SYNAGOGUES IN WEST BOHEMIA OF 19th AND 18th CENTURIES IN WEST BOHEMIA***

In my bachelor work is described situation about Jewish synagogues in part of Czech lands where in demography we can see difficult social relationships between Germans, Jews and Czechs. Today we have informations about Jewish minority which occupied local area of Klatau, Pilsen, Tachau, Mariánské Lázně, Cheb and Karlovy Vary just from reduced documentation and corporeal remains which have survived two totality regime – Nazi and communistic. In both periods is filed destruction of Jewish temples. In Nazi time is mainly „Kristallnacht“ in 1938 when was destroyed majority synagogues speciality in towns (Cheb, Karlovy Vary, Mariánské Lázně, Tachau). Exceptions are Pilsen synagogues survived just for their adaptation on warehouse of confiscated Jewish properties. In villages were synagogues abandoning because of big migration from village to towns after emancipation of Jews in half of nineteen century. After war (often in 50´s – 60´s years) they were rebuilt for family houses otherwise administrative purposes (Dolní Lukavice, Blovice). But big part had to demolish because of their poor building statics and absolutely disinterest of mayoral society about Jewish memories. In communistic era was continuing anti-Semitic tendentious again survived Jews but in quiet pressure from communistic department. They were pushing to leaving Czechoslovakia and moving to the Israel (e.g. Operation Spider (Pavouk)). This is why in this period wasn't any care about Jewish memories and majority of synagogues in villages' doesn't exist today. Exemptions are synagogues in big towns because communistic regime from political reasons couldn't afford visible repressions again religion minority which

was murdered their own enemy. It wouldn't be popular if people could see the same behaviour like Nazis with just another symbols. The interest about heritage protection of Jewish memories and artefacts which are outside of Prague Jewish Town has started after Velvet revolution. Jewish buildings have been protected like sights with heritage protection. Some ones were repaired in nineteen's (Hartmanice).

Topic is dealt with synagogues from aspect their purpose for Jewish minority which them has built like centrum of Jewish life and there were places for religion rituals, social and political purposes, education, assemblage, but also for place for oversleeping and accommodations for poor pilgrims.

It's there watched their envelopment in 18th and 19th centuries. In these two centuries we can see interesting evolution of Jewish minority in history that they have big hold on architectonic construction of synagogues. From period of top Baroque are synagogues less striking from outside in face of well build catholic churches and inside we can find Aron Ha Kodesh which look to remake from Christianity Altar. This time for Jews is known like period official anti-Semitism. As a result are Jewish communities held down further also in building new Bejt kneset (Hebrew synagogue, jiddish schule).

Nineteen century completely changed view on architecture construction of synagogues. It was because of revolution in 1848 which it was a peak of emancipation tendencies for Jewish communities. From this time they could build their temples without holding down and also in places outside of ghettos. They could use new elements in building which had been banned before for similarity with Christianity churches for example towers and using bells. Also in their measurements was not any ban. In this time was popular modifications Gothic and Romanic style.

In work is showed how could social environment where were people

growing-up made specifically aesthetic expression and how science can reconstruct and show social thinking from architecture which from my point of view can tell us about society more than we can think.

## LITERATURA

**Arava-Novotná, L. 2010:** Geneze protižidovských mýtů a stereotypů ve středověkém křesťanském myšlení. In: L. Arava-Novotná - I. Budil – V. Tydliátová – Z. Tarant (eds.), Nová doba, stará zloba. Soudobý antisemitismus v historickém kontextu, Západočeská univerzita v Plzni, 5-44.

**Anderle, J. 2013:** ústní sdělení letní semestr 2013.

**Biegel, R. 2012:** Mezi barokem a klasicismem: proměny architektury v Čechách a Evropě druhé poloviny 18. století. Praha.

**Bérešová, I. 2013:** ústní sdělení majitelky synagogy Bezdruzice 10.7.2013

**Breitling, S. 2005:** Dějiny architektury. Od antiky po současnost. Bonn.

**Brůchová, T. 2012:** Horská synagoga Hartmanice. Průvodce expozicí. Plzeň.

**Bustl, I. – Bustl, F. 2006:** Die Geschichte der jüdischen Gemeinde in Weseritz/Bezdruzice.

**Cohen-Mushlin, A. – Thies, H. H. 2008:** Synagogenarchitektur in Deutschland. Dokumentation zur Ausstellung. Petersburg.

**Čapková, K. 2013:** Češi, Němci, Židé? Národní identita Židů v Čechách 1918-1938. Praha-Litomyšl.

**Dvořáček, P. 2005:** Architektura českých zemí. Klasicismus. Praha.

**Dvořáček, P. 2005:** Architektura českých zemí. Baroko. Praha.

**Fiedler, J. 1992:** Židovské památky v Čechách a na Moravě. Praha.

**Fiedler, J. – Chvátal, F. V. 2008:** Židovské památky Tachovska, Plánska a Stříbrska. Jüdische Denkmäler im Tachau, Plane rund Mieser Land. Domažlice.

**Frýda, P. 2007 - 2010:** [www.zanikleobce.cz](http://www.zanikleobce.cz) [online 16.7.2013]

**Grotte, A. 2013:** Typy německých, českých a polských synagog od XI. do XIX. století. Domažlice.

- Chazan, R. 2009:** Židé středověkého západního křesťanského světa. Argo.
- Kašička, B. 2002:** Stavebně – historický průzkum. Praha.
- Keßler, 2008:** Die Barocksynagogen des 17. und 18. Jahrhunderts. In: A. Cohen-Mushlin – H. H. Thies (eds.), Synagogenarchitektur in Deutschland, Dokumentation zur Ausstellung, Petersburg, 57-61.
- Koch, W. 2006:** Evropská architektura. Encyklopedie architektury od antiky po současnost. München.
- Klenovský, J. – Papoušek, M. 1997-8:** Židovská obec v Olomouci. Historie, osobnosti, památky. Židovská obec Olomouc.
- Krinski, H. C. 1988:** Europas Synagogen. Architektur, Geschichte un Bedeutung. Stuttgart.
- Levi, L. 1994:** Tisíc rokov aškenázskej kultury. Bratislava.
- Müller, M. H. 2008:** Synagogen und Der Historismus de 19. Jahrhunderts. In: A. Cohen-Mushlin – H. H. Thies (eds.), Synagogenarchitektur in Deutschland. Dokumentation zur Ausstellung, Petersburg, 79-86.
- Nosek, B. - Damohorská, P. 2010:** Židovské tradice a zvyky. Praha.
- Pařík, A. 2011:** Barokní synagogy v Českých zemích. Židovské muzeum Praha.
- Pařík, A. 2013:** Symboly emancipace. Synagogy 19. století v českých zemích. Židovské muzeum Praha.
- Pavlát, L. - Fiedler, J. - Šedinová J. et col. 1997:** Židé dějiny a kultura. Praha.
- Pěkný, T. 2001:** Historie Židů v Čechách a na Moravě. Praha.
- Procházka, Z. 2005:** Konstantinovy Lázně, Bezručice a okolí. Historicko-turistický průvodce č. 10. Domažlice.
- Razim, M. - Macek, P. 2011:** Zkoumání historických staveb. Praha.
- Rozkošná, B. - Jakubec, P. 2004:** Židovské památky Čech: historie a památky židovského osídlení Čech. Brno.
- Sládek, P. 2008:** Malá encyklopedie rabínského judaismu. Praha.

**Spigel, Ch. S. 2012:** Ancient synagogue seating and capacities: methodology, analysis and limits. Tübingen.

**Tchabana-Löwbeer, J. 2010:** Zničené synagogy a jejich tvůrci. Max Fleischer, Maskil 10, 21.

**Volavková, H. 1947:** Zmizelá Praha 3. Židovské město pražské. Praha.

**Vries, P. S. 2008:** Židovské obřady a symboly. Vyšehrad.

**Wischnitzer, R. 1964:** The architecture of the European synagogue. Philadelphia.

**Žemlička, J. 2009:** Naši Němci, cizí Němci a Židé. In: P. Sommer – D. Třeštík – J. Žemlička (eds.), Přemyslovci. Budování českého státu, Praha, 497-501.