

VESNICE, ČI JIŽ MĚSTO?

NEOLIT A POČÁTKY URBANIZACE EVROPY

Josef Dufek

*Ústav pro archeologii, Filozofická fakulta, Univerzita Karlova v Praze
josef144@centrum.cz*

Village or town already? Neolithic and the beginnings of urbanization in Europe

Abstract—The purpose of this paper is to acquaint the reader with the major trends of proto-urban settlements in the Near East since the beginning of Pre-pottery Neolithic (PPN) to the Early Chalcolithic (10/9000 BC – 6000 BC) and the Early Neolithic to the Early Eneolithic Southeast Europe (6500 BC – 4500 BC).

Keywords—Proto-urban settlement – Pre-pottery Neolithic – Early Neolithic – Early Chalcolithic – Early Eneolithic – Near East – Southeast Europe – Tell – Horizontal settlement – Acropolis

ZÁKLADNÍ PŘEDPOKLADY A VÝCHODISKA

Můžeme v rámci předovýchodního a evropského neolitu vůbec operovat s termínem město či protourbánní aglomerace?

Ve smyslu vrcholně antického či středověkého významu tohoto pojmu jistě nikoliv. Na druhou stranu minimálně některé z níže uvedených sídlišť by raně středověcí obchodníci a diplomaté (např. Ibrahim Ibn Jakob) či španělští konkvistadoři za města téměř jistě považovali. Cílem tohoto příspěvku je v základní rovině na konkrétních případech představit čtenáři významné archeologické lokality Blízkého východu a jihovýchodní Evropy označované termínem „město“ a zvážit, nakolik je v rámci neolitu používání tohoto termínu vhodné.

Modelů, jež se snaží zachytit proces neolitizace a vysvětlit, proč k těmto změnám došlo a především jaké byly jejich příčiny, je nespočet. Za nejvýznamnější faktory, jež tyto změny způsobily, bývají považovány klimatické změny, usedlý způsob života, populační exploze a v jejím důsledku nastávající populační tlak, uchovávaní nadbytku potravin, faktory socio-ideologické,

změny ve společenské struktuře či změny v náboženských představách a ideologii.

V rámci archeologického bádání na Blízkém východě bývají některá sídliště tradičně označována termínem město (např. Jericho, Ain Ghazal či Çatal Hüyük), ale děje se tak především pod vlivem jejich velikosti v porovnání s běžnými sídlišti. Na Balkáně je přes velký počet složitě strukturovaných tellových sídlišť řešena vlastní problematika urbanizace obdobně a hlavním kritériem je opět vlastní velikost zkoumaných sídlišť. Ve střední a východní Evropě je problematika vzniku prvních měst řešena především v rámci tripilské kultury, v níž jsou pro čtvrté tisíciletí př. Kr. doložena podle jednotného plánu stavěná až 450 ha rozsáhlá „protoměsta“ se stovkami relativně současných domů. Díky starším i novým objevům složitě strukturovaných lokalit ve střední Evropě, jako jsou např. Kynha v Německu, Svodín a Žlkovce na Slovensku či Polgár-Csószhalom, Szemely nebo Kaposújlak Váradombv Maďarsku, získává problematika zkoumání urbanizačních procesů v tomto prostoru stále více na významu.

IDEÁLNÍ DEFINICE PRAVĚKÉHO „MĚSTA“ (PROTOURBÁNNÍHO CENTRA)

Neolitické „město“ můžeme definovat jako sídliště lokálního, regionálního až nadregionálního významu, sídliště s hustou chaotickou či naopak plánovanou řadovou zástavbou. Vlastní rozloha těchto sídelních areálů by při jejich interpretaci neměla hrát rozhodující roli. Nezbytně nutné je brát ohled také na další níže zmíněné faktory.

V ideálním případě byla tato sídliště buď trvale, nebo krátkodobě ohrazena, buď funkční, či symbolickou fortifikací.

V rámci vnitřního členění sídliště by měly být rozpoznatelné oddělené okrsky („akropole“) s „paláci“, „chrámy“ či citadelami.

Mimo vlastní rezidenční či sakrální zástavbu by neměly chybět dostatečně rozsáhlé volné plochy („náměstí“) umožňující konání shromáždění oby-

vatel, konání trhů či jiných hospodářských činností v době míru a případně plnicí refugiální funkci v době válečného ohrožení.

Velmi problematické kritérium představuje existence specializovaných výrobních okrsků (čtvrtí), jelikož pravděpodobně většina obyvatel byla zemědělci/chovateli vykonávajícími svou denní práci mimo vlastní areál sídliště (ostatně jako v jakékoliv neolitické vesnici). Také nesporná identifikace těchto výrobních okrsků není zrovna jednoduchá (není míněna existence jednotlivých „dílů“, jako je např. „hrnčířská dílna“ objevená na akropoli tellu Sesko, Theocharis 1973, Fig. 5, 183–184).

ZÁKLADNÍ VARIANTY SÍDLIŠŤ V PROCESU URBANIZACE

- A1/A2) Všechny domy na sídlišti mají přibližně stejné rozměry, plocha sídliště je zastavěna „chaoticky“ bez zjevného plánu (A1). Plošná zástavba z domů „standardizované“ velikosti je organizovaná, domy jsou uspořádány do řad či bloků sítí ulic (A2). Na sídlišti však nelze identifikovat nějaký speciálně vyčleněný okrsek (jako jsou náměstí či akropole). Sídlíště může být obehnané fortifikací tvořenou různými kombinacemi příkopů a hradeb.
- B) Shodně jako u bodu A2, ale s tím rozdílem, že mezi bloky či řadami domů jsou ponechány poměrně velké nezastavěné plochy („náměstí“).
- C1/C2) Zástavba může být „chaotická“ (C1) nebo uspořádaná (C2), ale v jejím rámci je možné identifikovat centrální budovu velikostí značně převyšující ostatní stavby (většinou bývá interpretována jako centrální sýpka, citadela či svatyně).
- D) z běžné zástavby je fortifikací vyčleněn speciální okrsek s rezidenčními nebo sakrálními stavbami (respektive s kombinací obojího). Pokud je tento okrsek vertikálně vyvýšen nad ostatní zástavbu, je označován jako akropole.
- E) Malá silně opevněná sídliště (velikost do cca 1 ha). Typickým znakem je velice mohutné opevnění a extrémní hustota vnitřní zástavby. Interpretace tohoto typu sídliště je silně závislá na rozsahu vlastního archeologického výzkumu, je-

likož se mohlo v konkrétních případech jednat o jádra („akropole“) rozsáhlejších plošných sídliště (tedy typ D).

„MÍROVÁ“ A „VÁLEČNÁ“ DIMENZE PROTOURBÁNNÍCH CENTER

Pro pochopení vývoje procesu přechodu od vesnic k „protoměstům“ je nezbytné posuzovat konkrétní sídliště v rámci obou těchto extrémních stavů využívání krajiny a těchto sídel jako takových. V uplynulých desetiletích byla a dosud je vedena rozsáhlá debata o profánní či neprofánní funkci příkopů a ohrazení (hradeb) obklopujících sídliště, která můžeme považovat za centra regionálního až nadregionálního významu. Obzvláště podnětná je v tomto směru debata o významu a funkci příkopu, kamenné zdi a věže (věží?) vystavěných kolem raně neolitické osady Jericho. Zde vedle sebe rovnocenně stojí teorie považující toto ohrazení za mohutnou fortifikaci chránící jeho obyvatele (válečný aspekt stavby, Kenyon 1957), hypotézy o výhradně religiózní a sociokulturní funkci (kulturní aspekt stavby, Bar-Yosef 1996), i hypotéza, že zeď a příkop obklopující toto sídliště měly kromě sociokulturního aspektu i funkci zábrany chránící obyvatele Jericha před náhlými povodněmi (hospodářský aspekt stavby, Bar-Yosef 1996). Bohužel ke škodě věci dochází velice často k extrémnímu upřednostnění pouze jedné z těchto funkcí, aniž by byl příliš brán ohled na okolnost, že tyto aspekty se navzájem nejenže nevyklučují, ale naopak se doplňují a prolínají. Což můžeme sledovat již v nejstarších známých literárních pramenech – Eposu o Gilgamešovi či v Iliadě. V případě hradeb Jericha tak lze předpokládat, že jejich výstavba a údržba byly nejen projevem potřeby místní komunity ochránit sebe a své statky mohutným opevněním před agresory, ale též demonstrací síly, pospolitosti a vlastní moci. Hradby tak představovaly prostředek, který obyvatele Jericha chránil a reprezentoval nejen v praktické rovině (v to spadá i funkce protipovodňové zábrany), ale samozřejmě též v rovině religiózní a sociokulturní.

V rámci mírového aspektu působila na velikost a polohu těchto protourbánních center v konkrétní krajině kombinace „praktických“ (úrodnost okolní krajiny, poloha sídliště na lokálních a dálkových obchodních komunikacích, vydatnost vodních zdrojů) a „nepraktických“ faktorů (vazba místa na konkrétní „historické“ a mytologické tradice, jež z nich během času

vytvořila důležité body religiálních a sociokulturních aktivit lokálního až nadregionálního významu).

NÁSTIN URBANIZAČNÍCH TRENDŮ NA BLÍZKÉM VÝCHODĚ OD POČÁTKU NEOLITU AŽ K POČÁTKU CHALKOLITU

Již na samém počátku neolitu známe z této oblasti lokality mající některé atributy protourbanických center. Pro období přelomu natufienu a prekeramického neolitu a máme doloženu existenci religiálních center typu Göbekli Tepe (např. Göbekli Tepe, Hamzan Tepe či Karahan Tepe) regionálního až nadregionálního významu na jihovýchodě dnešního Turecka (Çelik 2010, 257–268; Çelik 2011, 241–253; Mithen 2006, 86–87; Schmidt 2010, 239–256). Společným rysem těchto lokalit je výstavba velkých zastřešených oválných svatyní s typickými nosnými T pilastry (výška 2,5–7,5 m), které byly odkryty v Göbekli Tepe (Schmidt 2010, 240; Obr. 1) a jsou předpokládány na Karahan Tepe (Çelik 2011, 242) ve starší fázi výstavby (PPNA desáté tisíciletí př. Kr.). V PPNB (deváté tisíciletí př. Kr.) jsou tyto svatyně úmyslně zasypány a nahrazeny malými rektangulárními objekty (svatyněmi) s miniaturními T pilastry (Schmidt 2010, 240–241). S výjimkou Hamzan Tepe (Çelik 2010, 259) nebyly na těchto lokalitách zatím prokázány obytné stavby, což je jedním z hlavních důvodů, proč jsou tyto lokality považovány za střediska religiálních aktivit bez stálého osídlení (Schmidt 2010, 240). Nicméně je zřejmé, že příprava stavebního materiálu a samotná výstavba velkých oválných svatyní starší fáze vyžadovaly zajištění ubytování a zásob pro poměrně veliký počet pracovníků po dobu několika měsíců.

Asi největším přínosem výzkumu Göbekli Tepe a podobných míst je zjištění, že nejstarší svatyně jsou architektonicky nejvyspělejší a úroveň provedení mladších staveb během času upadá, a je tak možné předpokládat v budoucnosti objevení dalších podstatně starších center tohoto typu (Schmidt 2010, 254).

Díky dlouholetým archeologickým výzkumům máme v průběhu prekeramického neolitu doložen velký počet trvalých sídlišť běžně označovaných termínem „město“, přičemž rozhodujícími kritérii pro toto označení jsou vlastní rozloha a hustota zástavby těchto památek (Adams a Nissen 1972, 18; Mithen 2006, 561), která je

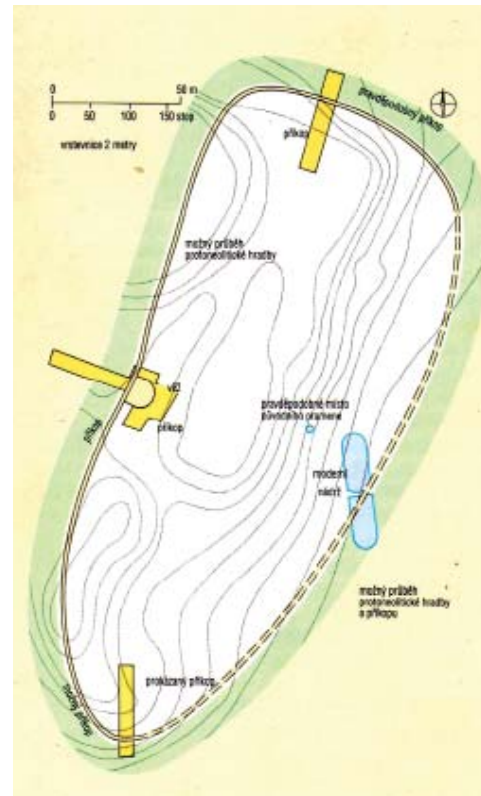
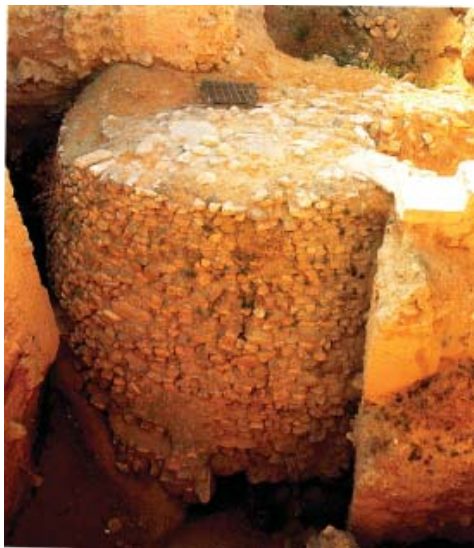
odlišuje od běžných vesnic.

V rámci trvání neolitu na Blízkém východě je možné sledovat minimálně tři hlavní urbanistické tradice. První je typická pro období PPNA až MPPNB (přibližně od 2. poloviny desátého tisíciletí př. Kr.) a jsou pro ni charakteristické neuspořádané sídlištní aglomerace jako např. Körtek Tepe či Shkârat Msaied (Özkaya a Coükun 2009; Kinzel 2005, 21) s domy kruhového půdorysu s nástavbou z nepálených cihel na kamenné podezdívce. Nejslavnější a vůbec první odkryté „protoměsto“ Blízkého východu představuje Jericho (Kenyon 1957; Obr. 2). Někdy po roce 9500 př. Kr. zde okolo vydatného vodního pramene vyrostlo příkopem a mohutnou kamennou zdí s „cimbuřím“ z hliněných cihel obehnané tříhektarové sídliště s asi 70 až 100 neuspořádaně rozloženými kruhovými domy, které obývalo asi 1000 stálých obyvatel (Mithen 2006, 78).

Hlavní dominantu tohoto „města“ tvořila minimálně jedna taktéž z kamene zbudovaná věž (Obr. 3). Vedoucí výzkumu Kathleen Kenyonová považovala tuto zeď a věž za jasný důkaz mohutného opevnění tohoto sídliště (Kenyon 1957, 68). Během uplynulých desetiletí byl sepsán bezpočet alternativních hypotéz o funkci této kamenné architektury, z nichž se nejvíce dostala do všeobecného povědomí teorie Ofer Bar-Yosefa zavrhuující jakoukoliv fortifikační funkci této stavby. Bar-Yosef považuje tuto stavbu za primárně protipovodňovou zábranu se silným religiálním a sociokulturním nábojem (Bar-Yosef 1996). Ať již bylo toto opevnění/ohrazení vybudováno za jakýmkoliv účelem, zůstává Jericho dosud v rámci PPNA ojedinělým stavebním dílem.

S kamennými hradbami opevněnými sídlišti PPN se podle archeologických nálezů opět setkáváme až v rámci svérázného pozdního období prekeramického neolitu na ostrově Kypr, kde byla odkryta opevněná výšinná sídliště Tenta (cca 8300–8000 př. Kr., Todd 2001, 95–108; Mithen 2006, 127; Obr. 4) a Khirokitia (cca 6000 př. Kr., Le Brun 2001, 109–118; Mithen 2006, 128–130). Mimo výšinné polohy zaujme u těchto „protoměst“ existence velkých věžovitých staveb na nejvyšších místech sídelních areálů. Interpretačně jsou považovány za centrální sýpky či obranné citadely (Tenta, Todd 1998).

Pro PPNA jsou tak charakteristické trvale osídlené sídlištní aglomerace v některých přípa-



Obrázek 1. Göbekli Tepe „chrám“ B. (Podle: Lewis-Williams a Pearce 2008, obr. 6.).

Obrázek 2. Plán Jericha (Podle: Roaf 1998, 32). (vpravo)

Obrázek 3. Jericho kamenná věž (Podle: Edens 1996, 140)

dech opevněné kamennými fortifikacemi s nástavbami z nepálených cihel. Zástavba tvořená poměrně malými domy kruhového půdorysu je v zásadě chaotického rázu a na Kypru jí doplňují veliké věžovité stavby taktéž kruhového půdorysu. Tento model sídlišť majících neuspořádanou vnitřní zástavbu s kruhovými domy je nutno považovat za velice úspěšný, jelikož se vyskytuje v různých dobách nezávisle na sobě, jako jsou například neolitická opevněná sídliště na iberském poloostrově (např. Los Millares) či stavby typu „nuraghi“ z mladší doby bronzové a rané doby železné ze Sardinie. Jericho tak splňuje charakteristiky varianty A1, zatímco Kyperské lokality představují zástupce varianty C1.

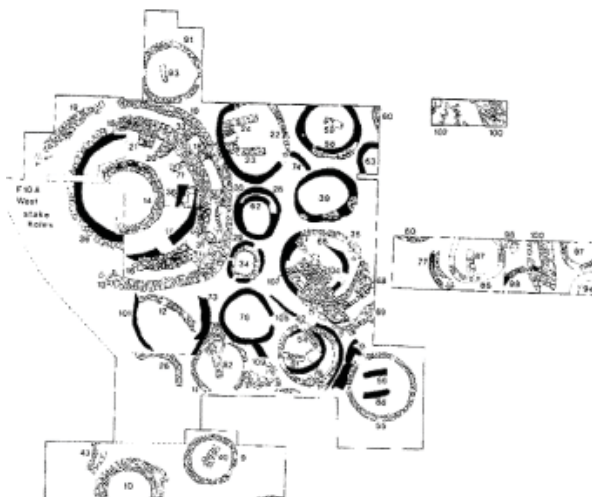
Pro PPNB představují typický stavební sloh sídliště s hustou zástavbou (s domy obdélného či čtverhranného půdorysu s plochou střechou) zbudovaná velice často i na poměrně strmých svazích (Ajn Gazal či Ba'ja, Rollefson a Kafafi 2013; Gebel a Hermansen 2005, 15–18). Vstupy se obvykle nalézaly ve stěnách (Ajn Gazal;

Obr. 5), ale v některých případech byly tyto stavby přístupné pouze skrze vchody ve střeších, a dávaly tak sídlištím vzhled charakteristický pro indiánská puebla (např. Ba'ja, Basta či Çatal Hüyük; Obr. 6). Tyto sídelní aglomerace jsou většinou považovány za neopevněná sídliště, ale extrémně hustá zástavba na sebe natěsnaných domů mohla sama o sobě představovat poměrně solidní obrannou překážku proti potenciálním protivníkům. Vzhledem k vysokému stupni standardizace rozměrů obytných domů, jejich vnitřního vybavení a výzdoby, s jakým se setkáváme v sídlištích Çatal Hüyük či Basta, je obdobně jako u předešlého období předpokládána stále v zásadě egalitářská společnost obyvatel těchto sídlišť bez všeobecně respektovaných vůdců (Kuijt 2000; Pavlů 2008, 79; Murat 2011, 10). Na druhou stranu existence patrových domů a výjimečně velikých staveb považovaných za svatyně (Ajn Gazal, Rollefson a Kafafi 2013?) vede jiné autory k představě složitých společenství vedených významnými jedinci (Pavlů 2008, 81).



Obrázek 4. Slavnost v „Ajn Gazal (Podle: Tichý 2001, 14 – 15).

Obrázek 5. Plán vrcholové partie sídliště Tenta (Todd 2001, Fig. 1.).



Třetí typ sídel protourbánního charakteru známe především z prostoru dnešního Turecka a severní Sýrie. Jsou pro ně charakteristická tellová sídliště o průměru 100 až 200 metrů budovaná zhruba od první poloviny sedmého tisíciletí př. Kr. V druhé polovině tohoto tisíciletí je pro ně typický horizont často opakovaných požárových destrukcí, provázený čím dál sofistikovanějšími kamennými fortifikacemi, přičemž tento trend pokračuje dále i v rámci raného chalkolitu. Nejznámějšími představiteli těchto relativně malých a kompaktních sídlišť jsou Hacilar (především raně chalkolitická vrstva IIA, Mellaart 1970, Fig. 22; Obr. 7) a Kuruçay Hüyük, jehož hradby umocňovaly čtyřhranné a půlkruhové věže či bastiony (Clare et al. 2008, Fig. 7). Tato v průběhu času silně opevněná „městečka/dvorce“ jsou považována za lokální centra menších teritoriálních útvarů (Clare et al. 2008, 78–81). Tento předpoklad by ještě umocnil případný objev „dolních měst“ (plochých sídlišť). V tomto případě by pak tyto telly představovaly „akropole“ rozsáhlejších protourbánních aglomerací, obdobně jako se to podařilo prokázat po více jak sto letech výzkumů u slavné Tróje z doby bronzové (Fields 2004, 24).

Během šestého a pátého tisíciletí př. Kr. se v jižní a severní Mezopotámii konstituují v rámci obejdské kultury první prototypy skutečných pravěkých/starověkých měst s chrámovými komplexy a sídelními aglomeracemi v některých případech obehnaných hradbami, jak je známe v uruckém období (Roaf 1998, 51–62).

Sídelní areály, jako jsou Çatal Hüyük, můžeme stále považovat za specifický typ varianty

A1, zatímco „Ajn Gazal a jemu podobné lokality odpovídají, byť s výhradami, spíše variantě A2 nebo C. Silně opevněná sídla, jako je Hacilar, patří k typu E, v případě objevení „dolních měst“ pak k variantě D.

TELLOVÁ SÍDLIŠTĚ BALKÁNSKÉHO POLOOSTROVA

Tellová sídliště jsou v Evropě typická pro oblast Egejdy, Balkánu a Potisí. Jejich vznik umožňovala kombinace dlouhodobého stálého osídlení, vytvářejícího překrývající se mnohačetné destrukce domů z nepálených cihel (v kombinaci s dřevěnými, případně kamennými konstrukcemi), a místních klimatických podmínek s malými dešťovými srážkami a mírnými zimami (Sherratt 1983; Milisauskas 2011, 180–181; Halstead 1999, 77).

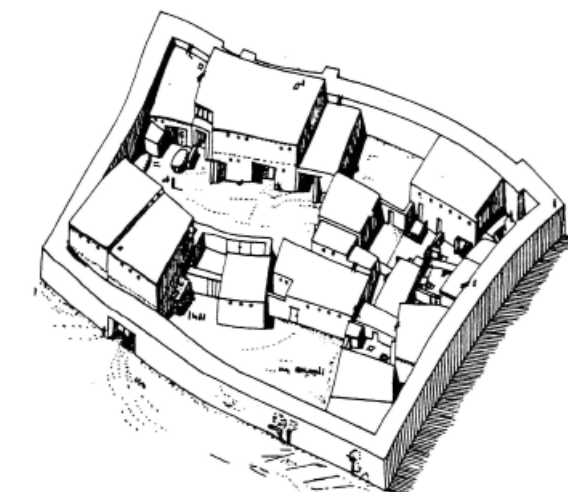
Pro balkánská tellová sídliště jsou typické hustá řadová či bloková zástavba s úzkými v některých případech zastřešenými ulicemi a často též mohutné dřevohliněné hradby někdy doplněné příkopem většinou s profilem ve tvaru písmene V (např. Todorova 1982, 18–20). Nejstarší horizonty mají buď už od počátku oválný, ale též podobně jako anatolský Hacilar kvadratický či rektangulární půdorys, který se však díky postupnému narůstání tellu vždy postupně mění v kruhový, respektive oválný tvar (Todorova 1982, Abb. 134–158). Mezi balkánskými telly panuje obrovská variabilita, co se týče jejich velikosti. Při podobné hustotě vnitřní zástavby v 5. tisíciletí př. Kr. běžně existovaly objekty o rozloze 0,16 ha, ale též 10 a více hektarů.



Obrázek 6. Plán a rekonstrukce části sídliště Çatal Hüyük (Podle: Tichý 2001, obr. 1.6.).

Obrázek 7. Hacilar rekonstrukce zástavby vrstvy IIA (Podle: Tichý 2001, obr. 1.7.).

Obrázek 8. Všední den na tellu Karanovo (Podle: Tichý 2001, 100 - 101).



Nejstarší dosud známou generaci evropských tellů představuje v druhé polovině 7. tisíciletí př. Kr. sídliště Hoca Çeşme (Turecká Thrákie, Pavlů 2008, 34) v nejstarších fázích IV–III překvapivě zastavěné domy oválného půdorysu s kamennými podezdívkami a opevněné mohutnou kamennou zdí. Okolo roku 6000 př. Kr. je zde ve vrstvách II–I známa již typická řadová zástavba tvořená většinou malými kvadratickými domy (obvykle 6 x 7 m ojedinele se však objevují i větší víceprostorové budovy) jaké známe též z Bulharských lokalit Azmak či Karanovo i (Lichter 1993, Taf. 3, 46–47; Krauß 2008; Obr. 8).

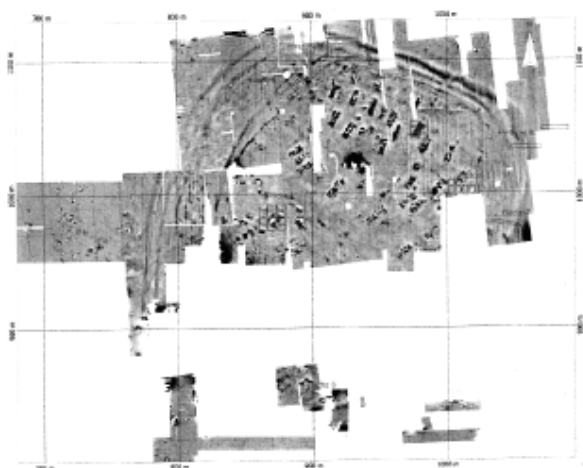
Nejpozději na přelomu 6. a 5. tisíciletí př. Kr. se na teritoriu Balkánského poloostrova zhruba současně konstituují tři, respektive čtyři, základní typy sídel splňující ve větší či menší míře naše představy o protourbánních sídlech.

První typ je přímým pokračováním tellů „jednoduchého“ rozvržení řadové zástavby s domy v zásadě standardizovaných rozměrů, bez identifikovatelných speciálně vyčleněných

okrásků se sídly elit či religiózními stavbami. Zajímavým, ale u těchto sídlišť pravděpodobně nijak neobvyklým jevem, bylo zbudování a udržování fortifikací tvořených kombinací příkopů a dřevohliněných hradeb pouze v průběhu starších fází existence těchto sídelních aglomerací (Hofmann et al. 2010, 195–196; Crnobrnja 2012, 158).

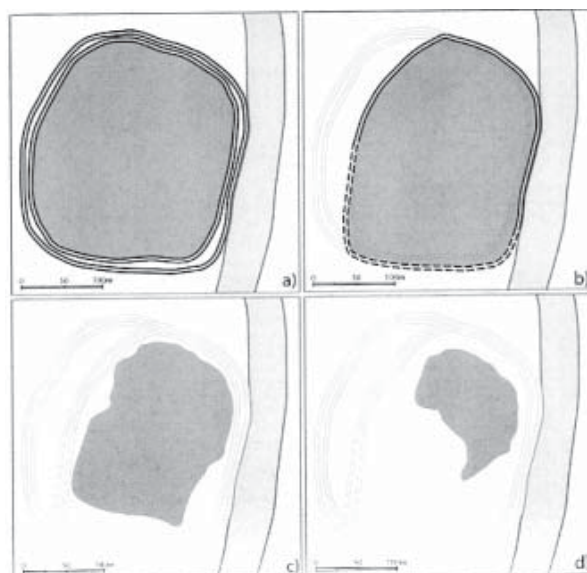
Za klasický příklad tohoto typu sídliště můžeme považovat nedaleko Sarajeva ležící tell Okoliště (podrobný popis na <http://dmc.ssst.edu.ba/ButmirNeolithicCulture/english/>).

V případě Okoliště (kultury pozdní kakajin a butmir I–III) máme identifikovány dvě opevněné fáze trvající zřejmě po nepříliš dlouhou dobu (Hofmann et al. 2010, 194–196; Obr. 9). První fáze opevnění zřejmě vymezila plochu nově založeného sídliště (7,5 ha, 5 200/5 100 př. Kr.) a druhá po zániku první hradby chránila menší plochu kolem samotného jádra tellu (5,6 ha, 5000/4900 př. Kr.). V prozkoumané části příkopu mladšího opevnění byly nalezeny pozůstatky 14 jedinců indikující možnost „dobi-



Obrázek 9. Geofyzikální plan Okoliště. (Podle: Hofmann et al. 2010, Abb. 3.).

Obrázek 10. Hlavní vývojové fáze tellu Okoliště (Podle: Hofmann et al. 2010, Abb. 4.).



tí“ Okoliště v této době (Müller-Scheeßel et al. 2007). Po zániku tohoto opevnění byla obývána již pouze vrcholová část tellu o ploše cca 1,2 ha (Obr. 10). Osídlení jako takové zaniká kolem roku 4500 př. Kr. Do řad uspořádanou obytnou zástavbu tvořily nejpozději od druhé fáze dlouhé domy o šířce 2,5–3,5 m a délce 7–8,5 m. Pro rané opevněné fáze osídlení Okoliště je předpokládána současná existence zhruba 200 domů a celková populace okolo 1000 stálých obyvatel.

Druhým příkladem je srbská lokalita Crkvine-Stubline o celkové rozloze 12,5 ha (Obr. 11) datovaná do pozdního období kultury vinča (Vinča D, 4700/4600 př. Kr.). Obdobně jako výše zmíněné Okoliště byl i tento sídelní areál ve své starší fázi opevněn příkopem, který však byl v průběhu času zasypan a zastavěn obytnými domy (Crnobrnja 2012, 158). Podle dosavadních výsledků omezených archeologických výkopů a provedeného geofyzikálního průzkumu byla vnitřní plocha zastavěna asi 220 relativně současnými domy víceméně standardizované velikosti (o ploše v průměru 58,3 m²). Domy vytvářely v zásadě pravidelnou řadovou zástavbu propojenou sítí ulic a byly upořádány v jakési „domovní bloky“ kolem otevřených shromažďovacích prostorů/náměstí (Crnobrnja 2012, 158; Obr. 12–14). Přes omezený rozsah vykopávek byl v jednom požárem zničeném domě učiněn naprosto unikátní nález hliněných figurek s modely zbraní.

Za daného stavu bádání je tak možné považovat tato oválná sídliště za oblastní centra regionálního, až nadregionálního významu, k je-

jichž zázemí patřily další menší jim „podřízená“ okolní sídliště (Hofmann et al. 2010, 189–213; Crnobrnja 2012, 162–163).

Druhý typ sídelních areálů protourbánního charakteru sestávajících se z kombinace vyvýšeného tellu („akropole“ s pozůstatky budov profánní či neprofánní funkce) a pod nimi rozprostřeného plochého sídliště (jakéhosi dolního města) je možné rozdělit do dvou základních variant.

Prototyp první představuje ve druhé polovině 6. tisíciletí př. Kr. v řecké Thesálii na ploché ostrožně zbudovaný monumentální „kamený“ tell Sesklo (Obr. 15). Sesklo představuje fascinující lokalitu z hlediska rozvoje neolitické urbanizace hned ze dvou důvodů. Za prvé díky svému prostorovému rozvržení, kdy vyvýšený kamennými hradbami mohutně opevněný tell s obytnými domy (vládnoucích elit?) tvoří klasickou akropoli (o rozloze 0,5 ha) tyčící se nad plochým sídlištěm (dolním městem o rozloze přibližně 10 ha) ostatního obyvatelstva sídliště (Theocharis 1973, fig. 4, 176). Počet současně zde existujících domů je pro období středního neolitu odhadován na 500 až 800 domů, díky čemuž je možné předpokládat populaci 2500–4000 obyvatel (Theocharis 1973, 68; Kostas 1999, 70; Stamelou ?). Tato dispozice hustě zastavěného sídliště tvořeného „dolním městem“ a „akropolí“ tak vytváří charakteristickou dispozici starověkých měst doby bronzové (např. Trója) a antiky (např. Athény či Korint). Druhým důležitým aspektem této lokality je vyspělá kamenná architektura jak obytných sta-



Obrázek 11. Plán sídliště Crkvine-Stubline. (Podle: Crnobrnja 2012, Fig. 3.).

Obrázek 12. Systém řad domů na sídlišti. (Podle: Crnobrnja 2012, Fig. 5.).

Obrázek 13. Otevřená prostranství (náměstí) obklopené bloky domů. (Podle: Crnobrnja 2012, Fig. 6.).

Obrázek 14. Předpokládané rozvržení hlavních a vedlejších komunikací na sídlišti. (Podle: Crnobrnja 2012, Fig. 7.).

Obrázek 15. Plán sídliště Sesklo. (Podle: Theocharis 1973, Fig 176.).



veb, tak především obranných fortifikací obepínajících akropoli Seskla (Obr. 16). Konstrukce těchto staveb byla tvořená tradičním stavebním schématem kamenné zdi s nástavbou z nepálených cihel. Jak hradby samotné, tak především konstrukce středoneolitické vstupní brány na akropoli (Theocharis 1973, fig. 177–179, 183) se kvalitou provedení příliš neliší od obdobných staveb budovaných na území Řecku v mladší době bronzové (např. Mykény; Obr. 17).

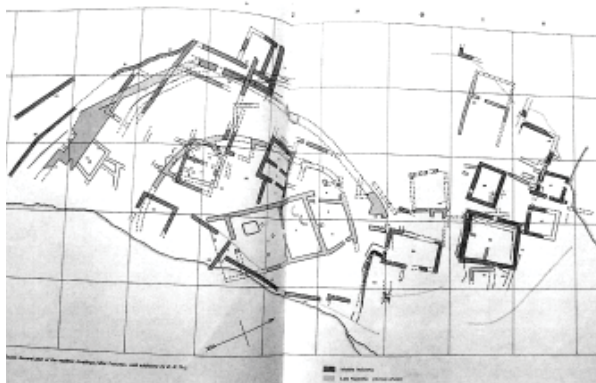
Počátek pozdního neolitu v Řecku na přelomu 6. a 5. tisíciletí je v jižní Thesálii charakteristický rychlým nástupem kultury dimini a úpadkem kultury sesklo. Tento proces dobře demonstruje situace na akropoli Seskla, kde vývoj kultury sesklo končí mohutnou požárovou vrstvou (Theocharis 1973, fig. 6) a nahrazením dosavadní architektury fortifikacemi a stavbami (monumentální megaron, Obr. 19) kultury dimini, což je možné považovat za závažný důkaz dobytí a ovládnutí tohoto „města“ právě příslušníky této kultury (Runnels et al. 2009, 165–194).

Pro tuto kulturu je charakteristický architektonický koncept eponymního tellu Dimini s akropolí chráněnou koncentrickými fortifikacemi a velkou chrámovou či palácovou stavbou typu megaron umístěnou na vrcholu tellu (Obr. 18–20), kterou doplňovalo několik menších staveb (Theocharis 1973, fig. 177, 185). Vlastní „akropole“ s monumentální budovou je opět obklopena plochým sídlištěm, „dolním městem“. Tell Dimini tak reprezentuje druhou variantu těchto tellových sídlišť („akropolí“) obklopených plochými sídelními areály. Jak Sesklo, tak i Dimini můžeme považovat za hustě zalidněná v určité době si konkurující regionální centra s výstavnými akropolemi.

V rámci středního Balkánu a Potisí byly prozkoumány podobné sídelní areály slučující v sobě prvky obou výše popsanych protourbánních sídlišť. První z popisovaných lokalit představuje západorumunský Uivar osídlený od přelomu 6. a 5. tisíciletí př. Kr. (Vinča C až protopolgár, Schier 2008, 64–65; Obr. 21). Sídlíště chráněné nejméně čtyřmi několikrát přebudovanými koncentrickými kruhy příkopů V profilu (Vnitřní příkop měl šířku 7,5 m a hloubku 4 m) mělo nejhustší zástavbu uvnitř dvou vnitřních prstenců. Domy (některé i patrové) byly orientovány kolmo vůči příkopům. Závěrečný horizont osídlení byl postižen mohutným požárem (Schier 2008, 56–60).

Druhým reprezentantem je maďarský Polgár-Csőszhalom, který představuje jakési pojitko mezi balkánskými plochými sídlišti s tellem „akropolí“ a středoevropskými plochými sídlišti s rondely (Literski a Nebelsick 2012; Obr. 22). Sídlíště kultury Tisza-Herpaly vzniklo někdy na přelomu 6. a 5. tisíciletí př. Kr. a zaniklo po pěti až šesti letech intenzivního rozvoje (Raczky, Dombor a Hajdu 2007, 61, 64, Fig. 10; Raczky, Anders 2010, 357–378). Samotný tell zabíral plochu 3,5 ha a ploché sídlíště dosáhlo velikosti dokonce 35 ha (Raczky, Anders a Bartosiewicz 2011, 57). Při výzkumu ploché části sídlíště bylo na ploše cca 4 ha odkryto na 79 relativně současně stojících dlouhých domů (Raczky, Dombor a Hajdu 2007, 54). V rámci celého sídlíště tak můžeme očekávat současnou existenci 600, možná až 800 domů a celkovou populaci kolem tři až čtyři tisíce obyvatel. Opravdu zajímavá je vývoj tellu/rondelu na této lokalitě, který mimo centrální plochy tvoří celkem šest prstenců příkopů V profilu (Obr. 23) se čtyřmi vstupy. V první fázi byla vnitřní plocha o průměru 50 m obkroužena jedním příkopem. Tento příkop byl poté z důvodu rozšíření vnitřní plochy zasypán a nahrazen dvojicí nových příkopů. Ve třetí fázi došlo opět k rozšíření vnitřní plochy na konečný průměr 120 m (tedy cca 1,13 ha) a zbudování dokonce trojice nových příkopů o největším průměru 190 m (celková plocha objektu dosáhla minimálně 2,84 ha; Obr. 24). Na vnitřní ploše této „akropole“ se za dřevohliněnou hradbou (z citovaných pramenů není jasné, jestli součástí této fáze byl jinak obvyklý palisádový systém) nacházel prstenec 34 až 38 malých staveb a samotná vnitřní zástavba byla tvořená 13 až 18 současně stojícími dlouhými domy, jimž vévodily jedna až dvě centrální stavby (potencionální „chrámy“ či „paláce“ Raczky, Anders a Bartosiewicz 2011, 58–64, Fig. 3–10; Raczky a Anders 2012, Fig 16). Autoři výzkumu považují tento architektonický komplex za symbolický sakrální areál. Tři destrukční požárové horizonty zjištěné na tomto tellu/rondelu se považují také za projev sakrálních aktivit (Raczky, Anders a Bartosiewicz 2011, 65, 69).

Celkově je tak možné považovat tyto rozsáhlé ploché sídelní areály s telly („akropolemi“) za významná střediska regionálního až nadregionálního významu, u kterých sloužily tyto „akropole“ jako centra religiálních aktivit či jako sídla vládnoucích elit (vzhledem k historickým trendům v rámci tzv. „Starého světa“ je nejpravděpodobnější nedílná kombinace obou těchto



Obrázek 16. Plán akropole Sesklo. Tmavě:stavby kultury sesklo. Světle:stavby kultury dimini. (Podle: Theocharis 1973, Fig 177.).



Obrázek 17. Rekonstrukce akropole tellu Sesklo. (Podle: Theocharis 1973, Fig 178.).

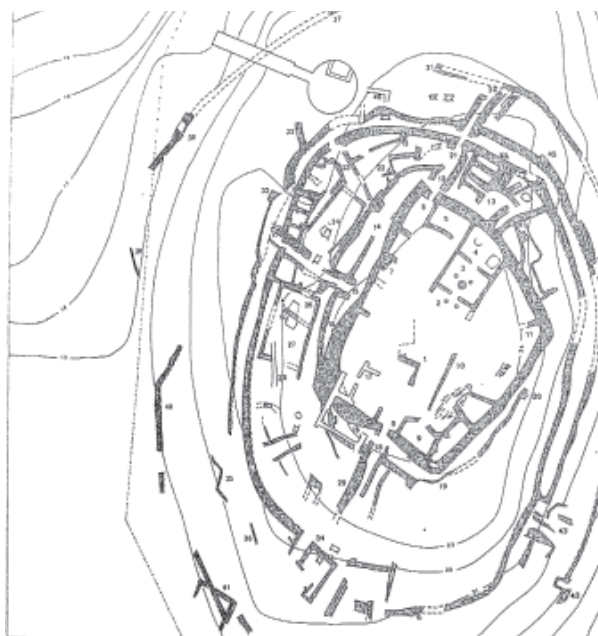
aspektů).

Třetí typ představují již v úvodu této kapitoly zmíněná malá kompaktní sídliště dobře známá ze severovýchodního Bulharska budovaná nejpozději od přelomu 6. a 5. tisíciletí př. Kr. v rámci kultury poljanica (telly Goljamo Delčevo, Ovčarovo a především Poljanica). Tato pozoruhodná kompaktní architektonická díla mají celkové rozměry zhruba 40 na 40 metrů a celkovou plochu cca 0,1–0,2 ha (Todorova 1982, 18, 80–180). V počátečních fázích existence mají kvadratický půdorys (Obr. 25), který se v průběhu dlouhodobého kontinuálního osídlení mění díky neustálému narůstání tellu v okrouhlý či oválný půdorys s neustále se zmenšující zastavitelnou vnitřní plochou (Todorova 1982, Abb. 113–174; Obr. 28). Vlastní sídliště je chráněno velice mohutnými (hlinitodřevěnými, ale též hlinitodřevokamennými) dlouhodobě obnovovanými hradbami o obvyklé šířce čtyři, ale i podstatně více metrů (Todorova 1982, 18–20). Vstupy byly podle světových stran orientovány branami tunelovité nebo kleštvité konstrukce. Brány velmi pravděpodobně v některých případech doplňovaly obranné věže (Todorova 1982, Abb. 25, 159, 165; Obr. 27) a především v mladších fázích jsou přímou součástí fortifikace i vlastní obytné domy (Todorova 1982, 21, Abb. 151, 157, 171, 173). U vlastních hradeb je primárně předpokládána konstrukce typu „emplekton“ (čelní a zadní stěna tvoří oporu hlinité vnitřní výplně vlastní hradby, Todorova 1982, 18–19), některé konstrukční detaily (vnitřní příčky, malé ve vnější stěně vytvořené „výpadové“ branky) umožňují uvažovat též o duté skořepinové hradbě (Todorova 1982, Abb. 159). Díky tomu by vlastní fortifikace mohla v některých případech sloužit také jako skladovací prostor.

Obytná plocha je hustě zastavěna obdélnými domy o několika místnostech s otopnými zařízeními (domy byly nejspíše přízemní, i když nelze vyloučit ani existenci patrových staveb, Todorova 1982, 22–43). Opravdu zajímavým urbanistickým detailem těchto sídlišť (minimálně v případě Poljanice) je existence řad sloupových jam indikujících možné zastřešení uliční sítě, které je dodnes obvyklé v mnohých městech Blízkého a Předního východu (Todorova 1982, 21, Abb. 161, 163; Obr. 26).

Velmi nejasné je začlenění těchto „městeček“ do širší regionální sídelní struktury. V zásadě tato sídla můžeme považovat buď za samostatné sídelní jednotky lokálního významu bez vazby na další větší jim hierarchicky nadřazené struktury (v tomto případě by šlo o jakési „mikropolis“, respektive o obdobu systému lokálních hradišť, jak ji známe např. v raném středověku u Polabských Slovanů), anebo o lokální centra hierarchicky nadřazená okolním otevřeným plochým sídlištím. Vzhledem k velice nápadné podobě s římskými kastely z prvních století po Kr. by mohla být zvažována možnost jejich funkce jako jakýchsi strategicky rozmístěných pevností chránících konkrétní regiony v rámci větších komplexních teritoriálních celků.

Nejstarší evropská tellová sídliště, jakými jsou Hoca Çeüme či Karanovo I, ale i podstatně mladší Okoliště, spadají do varianty A2, zatímco Crkvine-Stubline představuje prozatím poměrně ojedinělý příklad varianty B. Sesklo, Dimini a Polgár-Csószhalom můžeme považovat za klasické příklady varianty D. Mohutně opevněná „městečka“ reprezentovaná telly Poljanica nebo Goljamo Delčevo zastupují variantu E.



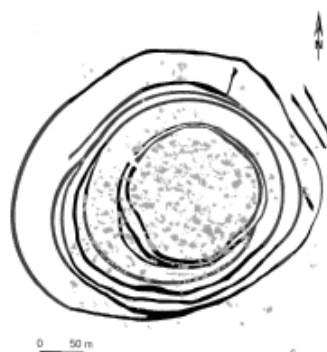
Obrázek 18. Plán akropole tellu Dimini (Podle: Theocharis 1973, Fig. 185.).



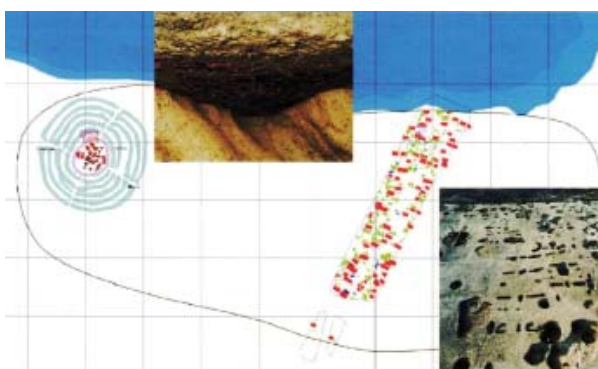
Obrázek 19. Kultura dimini plán zástavby akropole tellu Sesklo. (Podle: Theocharis 1973, Fig. 186.).



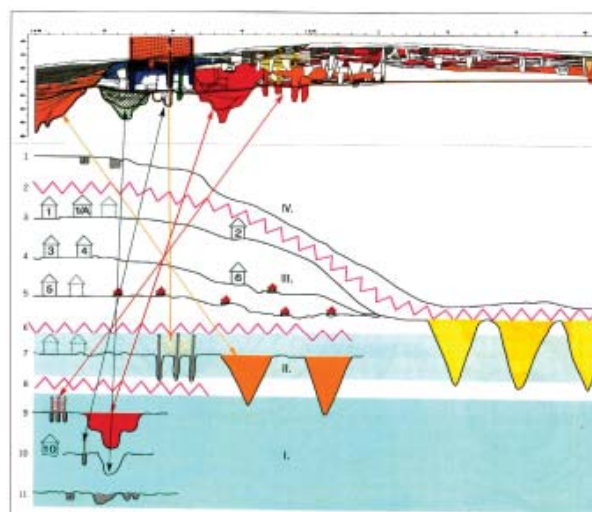
Obrázek 20. Rekonstrukce akropole tellu Dimini (Podle: Theocharis 1973, Fig. 187.).



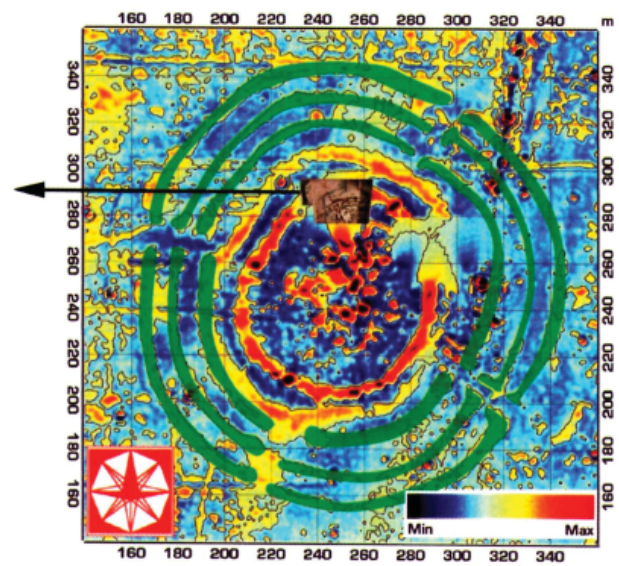
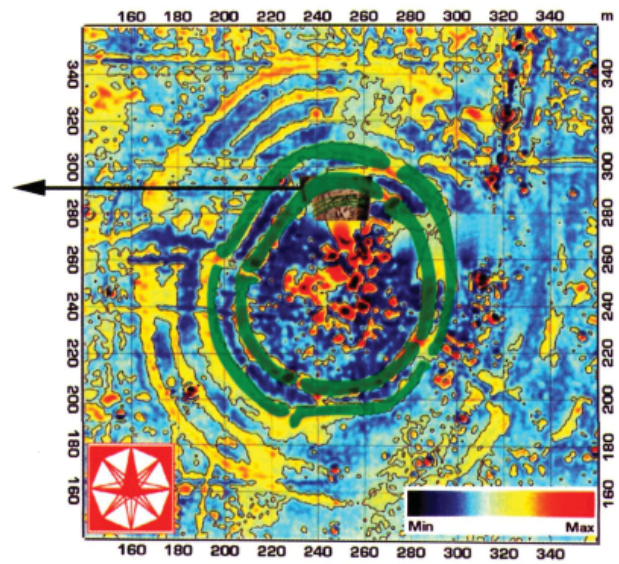
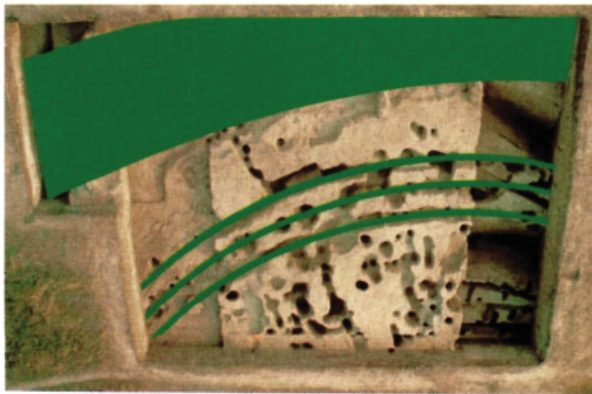
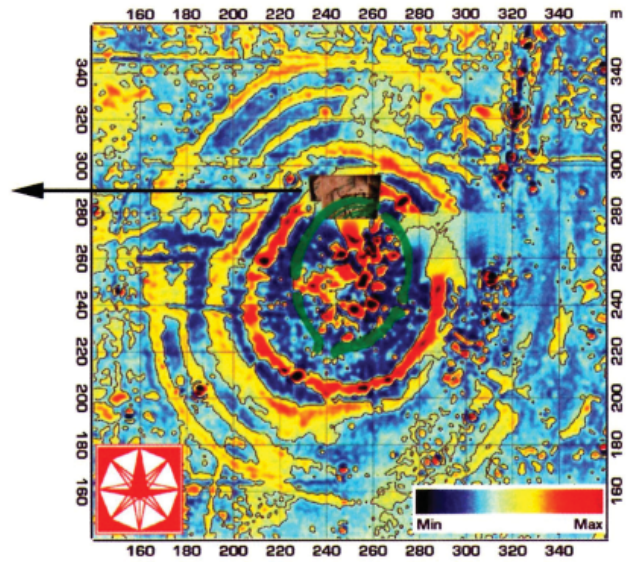
Obrázek 21. Plán tellu Uivar. (Podle: Leterski a Nebelsick 2012, Abb. 3.).



Obrázek 22. Plán plochého sídliště s tellem/rondelem v Polgár-Csöszhalom (Podle: Raczky, Dombor a Hajdu 2007, Fig 1:2).



Obrázek 23. Rekonstrukce vertikální stratiografie tellu/rondelu v Polgár-Csöszhalom (Podle: Raczky, Dombor a Hajdu 2007, Fig 6).



Obrázek 24.
2012, Fig 16).

Rekonstrukce postupného rozšiřování tellu/rondelu v Polgár-Csőszhalom (Podle: Raczyk a Anders

ZÁVĚR

Cílem tohoto článku je seznámit čtenáře ve stručné formě s dosavadními výsledky archeologického výzkumu archaických forem sídlišť městského charakteru na Blízkém východě a především na jihovýchodě evropského kontinentu.

V rámci Blízkého východu můžeme v rámci 10. a 9. tisíciletí př. Kr. sledovat vrcholné formy a postupný úpadek pravděpodobně pouze sezonně navštěvovaných religiózních center typu Göbekli Tepe (Schmidt 2010; Çelik 2010). Největším přínosem je zjištěním, že kořeny této kulturní tradice spadají hluboko před počátek neolitu.

Souběžně s těmito religiózními centry dochází mezi 10. až koncem 7. tisíciletí př. Kr. k plynulému rozvoji lidnatých „velkovesnic/protoměst“, jaké představují Jericho, Bajda, Ajn Gazal či Çatal Hóyúk (Kenyon 1957; Mithen 2006). Pro ty je typická velice až extrémně hustá zástavba v zásadě unifikovaných domů nejdříve kruhového později rektangulárního půdorysu. Právě díky této unifikaci staveb a absenci snadno identifikovatelných speciálně vyčleněných okrsků s chrámovými či palácovými stavbami (jednotlivé větší stavby interpretované jako více-generační domy či chrámy však existují) mnozí autoři považují společnosti obývající tato sídliště za v zásadě egalitářské bez konkrétních „charizmatických“ vůdců. Je otázkou, zda je tento předpoklad správný (Pavlů 2008).

Dokladem existence vládnoucích elit či jednotlivců mohou být malá silně opevněná sídliště rektangulárního půdorysu datovaná do 7. tisíciletí př. Kr. v jihozápadní Anatolii i jinde (Hacilar, Kuruçay Hüyük). Jako velice pravděpodobný se jeví předpoklad, že tyto „sídlíště/pevnosti“ mohly být centry větších či menších silně teritoriálních celků (Clare et al. 2008).

V jihovýchodní Evropě můžeme sledovat v zásadě tři hlavní vývojové trendy. První představují opět intenzivně zastavěná sídliště bez zřejmé urbanizační stratifikace. Takovými jsou od přelomu 7. a 6. tisíciletí i později telly Karanovo I, Azmak, Okoliště a mnohé další.

Zatím ojedinělou variantou těchto sídlišť představuje Crkvine-Stubline, jehož vnitřní plocha byla členěna nejen řadovou zástavbou unifikovaných domů a sítí ulic, ale též volnými obdélnými plochami (náměstími), které ukazují

na potřebu vymezení poměrně rozsáhlých shromažďovacích prostorů v rámci vlastní sídelní aglomerace (Crnobrnja 2012).

Za jakési „prototypy“ pozdějších pravěkých a starověkých měst můžeme považovat sídlištní aglomerace Sesklo, Dimini a Polgár-Csöszhalom. Typickým znakem těchto protourbánních center jsou vyvýšené silně opevněné a často monumentálními stavbami zastavěné akropole, obklopené rozsáhlými plochými aglomeracemi s několika tisíci stálých obyvatel. Vzhledem k charakteru zástavby těchto akropolí můžeme vyslovit předpoklad, že ve většině případů se jednalo o kombinaci rezidenčních staveb vládnoucích elit těchto „pravěkých měst“ a současně také o významná střediska religiozity a kultu (Theocharis 1973; Raczky, Anders a Bartosiewicz 2011). Polgár-Csöszhalom je též velice významný jako spojovací článek mezi tradicí balkánských tellů a střeoevropských rondelů (Literski a Nebelsick 2012).

Poslední kategorii představují extrémně malá a přitom mohutně opevněná tellová sídliště rektangulárního půdorysu (Goljamo Delčevo, Poljanica). Právě silně „pevnostní“ charakter těchto „městeček“ nás nutí uvažovat o specializované funkci těchto objektů, které mohly představovat specializované objekty (pevnosti) střežící strategické body v rámci větších teritoriálních celků (Todorova 1982).

Přestože zůstává spousta nejasností a hluchých míst, můžeme v 6. a 5. tisíciletí př. Kr. předpokládat přinejmenším v jihovýchodní a v minimálně části střední Evropy existenci složitě strukturovaných teritoriálních útvarů, jejichž centry byla výše zmiňovaná sídliště protourbánního charakteru.

POUŽITÁ LITERATURA A ZDROJE

Adams, M.C. Robert a Nissen, J. Hans 1972. *The Uruk Countryside. The Natural Setting of Urban Societies*. Chicago: The University of Chicago.

Bar-Yosef, Ofer 1996. “The walls of Jericho: An alternative explanation”. *Current Anthropology* 27 (1996):157–162.

Çelik, Bahattin 2010. “Hanzan Tepe in the light of new finds.” *Documenta Praehistorica XXXVII* (2010): 257–268.

Çelik, Bahattin 2011. “Karahana Tepe: a new cultural centre in the Urfa area in Turkey.” *Documenta Praehistorica XXXVIII* (2011): 241–



Obrázek 25. Tell Poljanica vrstva I (Podle: Todorova 1982, Abb. 159.).



Obrázek 26. Tell Poljanica vrstva III (Podle: Todorova 1982, Abb. 163.).

253.

Clare, Lee, Eelco J. Rohlig, Bernhard Weninger, Johana Hilpert 2008: "Warfare in Late Neolithic/Early Chalcolithic Pisidia, southwestern Turkey. Climate induced social unrest in the late 7th millennium calBC." *Documenta Praehistorica* XXXV (2008): 65–92.

Crnobrnja, N. Adam 2012. "Group identities in the Central Balkan Late Neolithic." *Documenta Praehistorica* XXXIX (2012): 155–165, 140–141. Praha: Argo.

Edens, Christopher 1996. "Jericho." In *Příběh archeologie. Sto velkých objevů*, ed. Paul G. Bahn.

Fields, Nic 2004. "Troy c. 1700 – 1250 BC." Osprey Publishing. Fortress 17 (2004): 4 – 64.

Gebel, K. Hans Georg a Hermansen, Bo Dahl 2005. "Summary on the 5th Season of Excavation." *Neo-Lithic* 2/04 (2005): 15–18.

Halstead, Paul 1999. "Neighbors from Hell? The household in Neolithic Greece." In *Neolithic Society in Greece*, ed. Paul Halstead. 77–95. Sheffield: Sheffield Academic Press.

Hofmann, Robert, Nils Müller-Scheeßel, Johannes Müller a Knut Rassmann 2010. "Sozio-politische Organisationsstrukturen und zentrale Institutionen des spätneolithischen Visokobeckens in Zentralbosnien (5 500–4 500 v. Chr.)." In *Leben auf dem Tell als soziale Praxis*, ed. Svend Hansen, 189–213. Bad Langensalza: Satz, Druck und Bindung: Druckhaus „Thomas Müntzer“.

Kenyon, Kathleen 1957: *Digging Up Jericho*. London: Ernst Benn Ltd.

Kinzel, Moritz 2005. "Some Notes on the Reconstruction of PPNB Architecture." *Neo-Lithic* 2/04 (2005): 18–22.

Kotsakis, Kostas 1999. "What Tells can Tell: Social Space and Settlement in the Greek Neolithic." In *Neolithic Society in Greece*, ed. Paul Halstead. 66–76. Sheffield: Sheffield Academic Press.

Krauß, Von Reiko 2008. "Karanovo und das südosteuropäische Chronologiesystem aus heutiger Sicht." *Eurasia Antiqua* Band 14 (2008): 117–149.

Kuijt, Ian 2000. "Near Eastern Neolithic Research. Distribution and Trends." In *Life in Neolithic Farming Communities. Social Organization, Identity and Differentiation*, ed. Ian Kuijt, 311–322. New York aj.: Kluwer/Plenum.

Le Brun, Alain 2001. "Seeding Red: At the other end of the Sequence: the Cypriot Aceramic Neolithic as Seen from Khirokitia, Cyprus" *American Archaeological Research Institute Monograph Series*, Vol. 2, ed. Stuart Swiny, 95–108. Boston: American Schools of Oriental Research.

Lewis-Williams, David a David Pearce 2008. *Uvnitřneolitické mysli. Vědomí, vesmír a říše bohů*. Český Těšín: Těšínská tiskárna, a. s.

Lichter, Clemens 1993. *Untersuchungen zu den Bauten des südosteuropäischen Neolithikums und Chalkolithikums*, Erlbach.



Obrázek 27. Tell Poljanica vrstva IV (Podle: Todorova 1982, Abb. 165.).



Obrázek 28. Tell Poljanica vrstva VII (Podle: Todorova 1982, Abb. 171.).

Literski, Norma a Louis D. Nebelsick 2012. “Katalog der Kreisgrabenanlagen und verwandten Tells der ersten Hälfte des 5 Jt. v. Chr. in Mittel- und Südosteuropa.” In *Neolithische Kreisgrabenanlagen in Europa/Neolithic Circular Enclosures in Europe. Tagungen des Landesmuseums für Vorgeschichte Halle Band 8*, eds. François Bertemes a Harald Meller, 271–309. Halle (Saale): Landesmuseum für Vorgeschichte.

Mellaart, James 1970. *Excavations at Hacilar*. Edinburgh: University Press.

Mithen, Steven 2006. *Konec doby ledové. Dějiny lidstva od r. 20 000 do r. 5 000 př. Kr.* Brno: BB/art.

Milisauskas, Sarunas 2011. “Early Neolithic, the First Farmers in Europe, 700–5500 BC.” In *European Prehistory*, ed. Sarunas Milisauskas, 153–222. New York, Dordrecht, Heidelberg, London: Springer.

Müller-Scheeßel, Nils, Jessica Schmitz, Robert Hofmann, Zilka Kujundžić-Vejzagić, Johannes Müller a Knut Rassman 2007. “Die Toten der spätneolithischen Tellsiedlung von Okolištë/Bosnien-Herzegowina: Massaker, Seuche oder Bestattungsbrauch?” *Journal of Neolithic Archaeology* 2007: 1–14. Viděno 14. července 2013. <http://www.jungsteinsite.de/>.

Murat, Osman 2011. “Çatal Hüyük.” Archiv Unesco. Viděno září 2013. <http://whc.unesco.org/uploads/nominations/1405.pdf>

Özkaya, Vecihi a Coşkun, Aytaç 2009. “Körtik Tepe, a new Pre-pottery Neolithic a site in south eastern Anatolia”. *Antiquity* 83: 320 (2009).

Pavlu, Ivan 2008. “Lineární keramika v předovýchodních evropských souvislostech.” *Pravěk NŘ* 18 (2008): 3–135.

Raczky, Pál, Laszló Domboróczki, Zsigmond Hajdu 2007. “The Site Polgár-Czósshalom and its cultural and chronological Connections with the Lengyel Culture.” In *The Lengyel, Polgár and related cultures in the middle/late Neolithic in Central Europe*, eds. Janusz K. Kozłowski a Pál Raczky, 49–70. Krakow: The Polish Academy of Arts and Sciences Krakow.

Raczky, Pál, Alexandra Anders 2010. “The times are a-changin’: revisiting the chronological framework of the Late Neolithic settlement complex at Polgár-Czósshalom.” In *Panta Rhei. Studies in chronology and cultural development of South-Eastern and Central Europe in earlier prehistory presented to Juraj Pavúk on the occasion of his 75. birthday*, eds. Jana Šuteková, Peter Pavúk, Pavlína Kalábková a Branislav Kovár, 357–378. Bratislava: Comenius University in Bratislava.

Raczky, Pál, Alexandra Anders a László Bartosiewicz 2011. “The Enclosure System of Polgár-Csósshalom and its Interpretation.” In *Sozialarchäologische Perspektiven: Gesellschaftlicher Wandel 5000–1500 v. Chr. zwischen Atlantik und Kaukasus. Archäologie in Eurasien 24*, eds. Sven Hansen a Johannes Müller, 57–79. Mainz: Deutsches Archäologisches Institut.

Raczky, Pál, Alexandra Anders 2012. “Neolithic enclosures in Eastern Hungary and their survival into the Copper Age.” In *Neolithische Kreisgrabenanlagen in Europa/Neolithic Circular Enclosures in Europe. Tagungen des*

landesmuseums für Vorgeschichte Halle Band 8, eds. François Bertemes a Harald Meller, 271–309. Halle (Saale): Landesmuseum für Vorgeschichte.

Roaf, Michael 1998. *Svět staré Mezopotámie a starověkého Blízkého východu*. Praha: Knižní klub/Balios.

Rollefson, Gary a Zeidan Kafafi ?. “*The Town of, Ain Ghazal.*” Viděno 28. září 2013. <http://www.laits.utexas.edu/ghazal/intro/int.html>.

Runnels, N. Curtis, Claire Payne, Noam V. Rifkind, Chantel White, Nicholas P. Wolff, Steven A. LeBlanc. 2009. “Warfare in Neolithic Thessaly. a Case Study.” *Hesperia* 78 (2009): 165–194.

Schier, Wolfram 2008: “A late Neolithic-early Eneolithic fortified tell site in western Romania.” In *Living Well Together? Settlement and materiality in the Neolithic of South-East and Central Europe*, eds. Douglass W. Bailey, Alasdair Whittle a Daniela Hofmann, 54–67. Oxford: Oxbow Books.

Schmidt, Klaus 2010. “Göbekli Tepe – The Stone Age Sanctuaries. New results of ongoing excavations with a special focus on sculptures and height reliefs.” *Documenta Praehistorica XXXVII* (2010): 239–256.

Sherratt, G. Andrew 1983. “The Eneolithic period in Bulgaria in its European context.” In *Ancient Bulgaria*, ed. Andrew G. Poulter, 188–198. Nottingham: University of Nottingham Department of Archaeology.

Stamelou, Evangelia ?. “*Sesklo History*” Viděno 14. září 2013. http://odysseus.culture.gr/h/3/eh351.jsp?obj_id=2500.

Theocharis, R. Demetrios 1973: *Neolithic Greece*. Thessaloniki: National bank of Greece.

Tichý, Radomír 2001. *Expedice Monoxylon. Pocházíme z mladší doby kamenné. Rekonstrukce a experiment v archeologii, Supplementum 1*. Hradec Králové: Jan Grešo – tiskárna Jáhen.

Todd, A. Ian 1998. *Kalavastos – Tenta*. Nicosia: Bank of Cyprus Cultural Foundation.

Todd, A. Ian 2001. “Seeding Red: Kalavastos Tenta revised.” In *The prehistory of Cyprus. From Colonization to Exploitation, Cyprus American Archaeological Research Institute Monograph Series, Vol. 2*, ed. Stuart Swiny, 95–108. Boston: American Schools of Oriental Research.

Todorova, Henrieta 1982. *Kupferzeitliche Siedlungen in Nordostbulgarien*. Passau: Passavia Druckerei GmbH.