

# ARCHEOLOGIE NÁS:

## STUDIUM VLASTNÍ MINULOSTI JAKO KLÍČ K FORMULOVÁNÍ ARCHEOLOGICKÝCH TEORIÍ

Martin Váňa

*Katedra archeologie, Západočeská univerzita v Plzni,  
Asociace recentní archeologie, o. s.  
m.vana@seznam.cz*

### ÚVOD

**N**A EVROPSKÉM kontinentě se archeologie z počátku profilovala jako pomocná věda historická. Jejím předmětem však nebyly celé dějiny od jejich počátku až po současnost, ale pouze omezený úsek nejstarší minulosti, pro který neexistovaly psané prameny (tzv. prehistorie, tj. doba před historickými prameny). Ještě před sto lety se zdálo být nepředstavitelné, že by archeologie svými metodami mohla výrazněji přispět například k poznání středověku, o němž – očima historiků – bylo známo dostatek informací z psaných zpráv. Středověká archeologie se tak plně etablovala až po druhé světové válce (Smetánka 1988, 14) a archeologie novověku teprve v posledních dvou desetiletích (Smetánka a Žegklitz 1990, 7). Nikdo by si však dnes nedovolil zpochybnit přínos archeologie pro poznání těchto období.

Zcela jiná situace panovala v Severní Americe. Zde archeologie nebyla primárně chápána jako věda zkoumající minulost, ale jako součást antropologie. Pro Američany tak archeologie byla vědou, jež se zabývá studiem artefaktů. Zda tyto artefakty patří současným či minulým populacím, je již lhostejné. Jako nejpregnantnější příklad uvedme tzv. garbage archaeology, tedy archeologii moderního odpadu (Rathje a Murphy 1992).

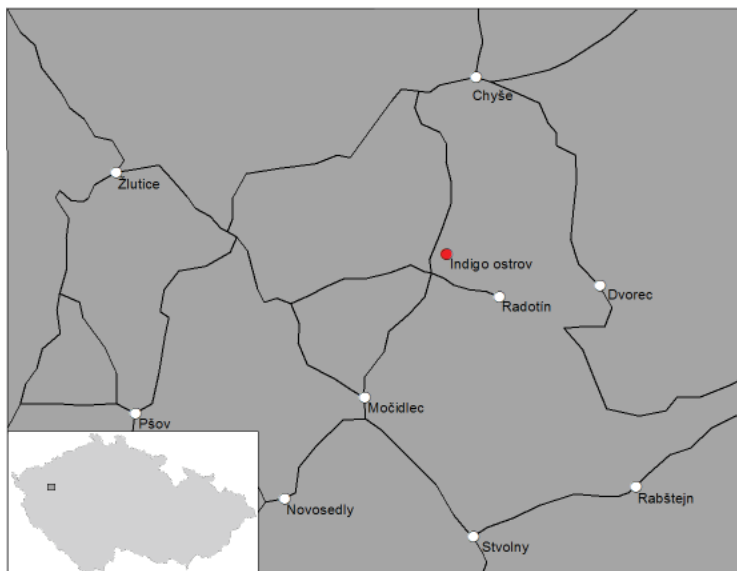
V posledních letech se přístupy americké „antropologické“ a evropské „historické“ archeologie začínají potkávat. V komunitě evropských archeologů se totiž začíná rodit odborný zájem o období nejmladší minulosti. Pro tento úsek dějin stále existuje mnoho pramenů, jež patří do hájemství antropologie (např. výpovědi pamětníků či vlastní vzpomínky). Tato odnož archeologie (které se u nás nejčastěji říká archeologie modernity) je pěstována především

ve Španělsku a Spojeném království. Španělská archeologie se zabývá hlavně občanskou válkou a následným frankistickým režimem (Gonzalez-Ruibal 2012), v Británii je pak největší pozornost věnována industrializaci (Jones 1996). V českých zemích je archeologie modernity reprezentována studiem zaniklého vesnického osídlení v pohraničí (Vařeka et al. 2008) a válečných konfliktů 20. století (Rak, Funk a Váňa 2012).

V tomto příspěvku se pokouším postoupit o něco dále. Používám zde archeologické metody k průzkumu památky, jež výsostně patří do oblasti „antropologické“ archeologie. Jedná se o lesní skryš „Indigo ostrov“, kterou jsem vybudoval během svého dětství. Cílem tohoto příspěvku rozhodně není poznání minulosti, neboť ta je mi dostatečně známá z mých vlastních vzpomínek. Z dat získaných během výzkumu tohoto typu lokality však, jak bude níže ukázáno, lze odvodit několik tezí o formování archeologických pramenů a o archeologických transformacích. Tyto poznatky mohou mít platnost i pro starší období, a mohou tak posloužit „historické“ archeologii k formulaci obecných archeologických teorií. Při hlubším zkoumání vzpomínek a dochovaných relikvií je navíc možné vyvodit několik poznatků o lidském chování a percepci hmotné kultury. V neposlední řadě tento druh lokality skýtá potenciál stát se pomůckou k výuce archeologických teorií.

### INDIGO OSTROV

Lokalita Indigo ostrov se nachází na katastru města Chyše v Karlovarském kraji. Jedná se o lesní remízku umístěnou v polích asi 200 m východně od osady Bohuslav (Obr. 1.). Toto místo jsem navštěvoval se svým bratrem a jedním kamarádem přibližně v době mých 5–12 let, tedy mezi roky 1993–2000. Z doby našeho po-



Obrázek 1. Poloha lokality Indigo ostrov.



Obrázek 2. Relikt dětského přístřešku na Indigo ostrově.



Obrázek 3. Láhev od aviváže vybavená popruhem z provázku.

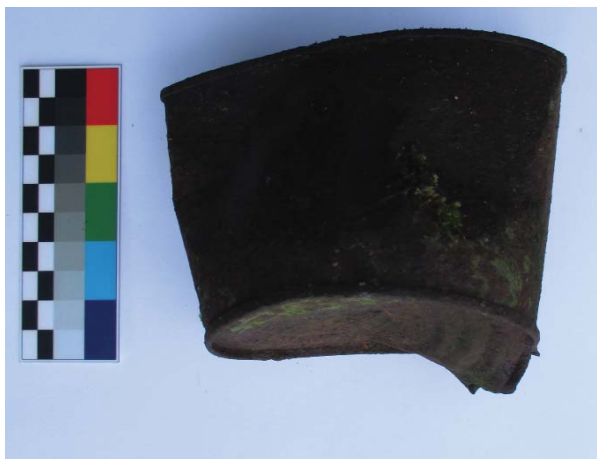
bývání se na lokalitě dodnes zachovalo mnoho hmotných pozůstatků, které jsou předmětem této studie.

Nejvýraznějším archeologickým reliktem na lokalitě je námi vybudovaný přístřešek (Obr. 2.). Jedná se o stavbu velmi jednoduché konstrukce. Jako její základ byla využita jedna ze spodních větví na lokalitě rostoucí borovice, o níž jsme opřeli několik vlnitých plechů a keramických desek. Do dnešních dnů se přístřešek dochoval ve značně transformované podobě. Na původním místě zůstal jen jeden z plechů, ostatní kusy stavebního materiálu zřejmě vlivem silného větru popadaly a dnes se nalézají v interiéru a nejbližším okolí přístřešku.

S přístřeškem sousedí trnkový keř, který jsme během našich návštěv lokality využívali jako odpadní areál. Dodnes se zde zachovalo velké množství movitých artefaktů. Z těch nejzajímavějších jmenujme dvě láhve od aviváže, z nichž jedna byla opatřena popruhem z provázku (Obr. 3.), plechový lavor, obal od arašídových Tatraneck, tetrapakovou krabičku od meruňkového nápoje Ribena a několik kusů PET lahví (konkrétní značku lze identifikovat jen u jedné půllitrové lahve neperlivé vody Toma). Největší radost mi však osobně udělal nález konzervy od kompotu s vyvrtnou dírou na dně (Obr. 4.). Ve svých vzpomínkách si totiž vybavuji, že jsme tento artefakt využívali jako součást plechovkového telefonu.

Na Indigo ostrově se také nachází několik archeologických reliktnů, o nichž vím, že nevznikly v době mých návštěv. Jedná se především o několik desítek těžebních jam rozprostřených po celém remízku. Tyto jámy jsou většinou kruhového či mírně eliptického tvaru s průměrem 5–8 m a hloubkou do 2 m. Nejčastěji se nacházejí v řadovém uspořádání, vyskytuje se zde však také pár soliterních jam. Z jejich morfologie a uspořádání lze usuzovat, že se pravděpodobně jedná o prospekční objekty po těžbě rud (Nováček 1993, 10). Kromě toho také na lokalitě nalezneme dvě hromady kamenů snesených z polí. Jak těžební jámy, tak snosy kamenů se na Indigo ostrově nacházely již v době mých návštěv. Těžební jámy nám navíc sloužily jako zákopy při hrách na vojáky.

Na lokalitě se však také vyskytují artefakty, které si z doby mého dětství nepamatuji. Jedná se o několik plochých kamenů, které překrývají umělou květinu (Obr. 5). Tento objekt byl interpretován jako zvířecí hrob založený zřejmě některým z obyvatelů nedaleké osady Bohuslav v době, kdy jsme již Indigo ostrov nenavštěvovali. Po našem opuštění lokality zde také vzniklo ohniště situované jen pár metrů od trosky přístřešku (z dětství si nepamatuji, že bychom zde kdy zakládali oheň, navíc jsme to měli od rodičů zcela jistě zakázáno).



Obrázek 4. Konzerva od kompotu s vyvrtanou dírou na dně, která byla součástí plechovkového telefonu.



Obrázek 5. Zvířecí hrob.



Obrázek 6. Láhev neperlivé vody Toma nalezená na Indigo ostrově. Dole současná podoba stejného výrobku.



Obrázek 7. Obal od arašídových Tatranců nalezený na Indigo ostrově. Dole současná podoba stejného výrobku.

### POZOROVATELNÉ PROBLÉMY

Na lokalitě Indigo ostrov si lze ilustrovat několik problémů z archeologické teorie, k jejichž interpretaci navíc napomáhají vzpomínky autora.

Především je zde možné pozorovat diachronii archeologických pramenů. Na lokalitě se nalézá mnoho pozůstatků lidské činnosti, které však pocházejí z různých období. Některé artefakty navíc od sebe dělí tak krátká doba, že ji není možné archeologickými metodami postihnout. Například umělé květiny ze zvířecího hrobu a PET lahve, které jsme zde v dětství odhodili, by se mohly jevit jako současné. Tyto dva artefakty jsou však od sebe vzdáleny několik let, během kterých navíc došlo ke změně způsobu využívání lokality. Tato skutečnost téměř znemožňuje vytvoření podrobnější chronologie lokality. Situaci navíc komplikuje absence jakýchkoliv přímo datovatelných nálezů (např. obaly od potravin s čitelným datem spotřeby).

Relativní chronologii je možné sestavit jen na základě vlastních vzpomínek. Z nich jsem vymezil tři horizonty: horizont doby před našimi návštěvami lokality (sem patří těžební jámy a snosy kamenů), horizont našeho využívání Indigo ostrova (přístřešek a artefakty v odpadním areálu) a horizont po ukončení našich návštěv lokality (ohniště a zvířecí hrob). Pokud by se chronologie lokality posuzovala pouze na základě archeologických pramenů, došlo by ke sloučení druhého a třetího horizontu. Je velmi pravděpodobné, že k tomuto omylu dochází i během výzkumů starších lokalit. Zabránit mu můžeme pouze vyžíváním co nejširšího spektra dostupných pramenů, včetně psaných zpráv a případných výpovědí pamětníků.

Dalším problémem, který nám Indigo ostrov ilustruje, je formování artefaktů jejich recyklací. Ze svého dětství si vzpomínám, že veškerý materiál na stavbu přístřešku jsme na Indigo

ostrov donesli z nedalekého opuštěného ovčina. Jeho zbytky však byly ještě v době našich návštěv lokality zbourány a všechna suť odvezena. Jediným v krajině pozorovatelným pozůstatkem ovčina tak zůstal materiál, který byl sekundárně využit ke stavbě dětského úkrytu. Tento problém je diskutován především v rámci archeologie hradů. Často se totiž stávalo, že opuštěné hrady byly rozebírány a stavební kámen využíván k budování jiných staveb. Dodnes se tak na domech v okolí středověkých hradů můžeme setkat s architektonickými články, které sem byly z hradu přeneseny (Musil 2006, 424). Podobný případ představuje většina nádob nalezených na Indigo ostrově. Ty jsme sem totiž transportovali ze smetiště ležícího poblíž osady Bohuslav. Toto smetiště stihl podobný osud jako ovčín a dnes se na jeho místech nachází jen zplanýrovaná plocha. Z krajiny tak v nedávné době zmizely dvě komponenty, jejichž drobné pozůstatky se dochovaly jen díky tomu, že se trojice dětí rozhodla přenést několik kusů nádob a střešní krytiny na jiné místo. Takovýmto způsobem bylo zřejmě v minulosti přetransformováno mnoho archeologických pramenů a jejich pozůstatky dnes můžeme nacházet jen jako sekundárně využitě prvky (Schifer 1996, 30).

Těžební jámy roztroušené po celém Indigo ostrovu nám dobře ilustrují, jak snadno lidé zaměňují artefakty za přírodní fakty. Když jsem totiž tuto lokalitu navštěvoval v dětství, vůbec jsem si neuvědomoval, že by všudypřítomné jámy mohly představovat pozůstatek lidské činnosti. Pokud jsme jako děti o jamách vůbec nějak hlouběji přemýšleli, považovali jsme je prostě za přírodní útvar. V archeologické literatuře je občas diskutován opačný fenomén, tedy zaměňování přírodních faktů za artefakty (např. zajímavě tvarované pískovcové skály zřejmě některé minulé komunity považovaly za lidské výtvořky (Neustupný 2007, 45)), myslím si však, že mnohem častěji docházelo a dochází k označení pozůstatků lidské činnosti za dílo přírody. Ukázkový případ tohoto jevu nalezneme na halštatském hradišti Vladař, které se nachází doslova na dohled od Indigo ostrova. Na jeho akropoli se dochovala umělá vodní nádrž vyhloubená v době železné, ta je však místními obyvateli a mnohými návštěvníky hradiště považována za jícen sopky, kterou byl Vladař před miliony lety (Sádlo et al. 2008, 121).

Některé movité nálezy z Indigo ostrova jsou

ukázkovými případy toho, jak probíhá proměna artefaktů v čase. Během výzkumu Indigo ostrova byly objeveny dva obaly od výrobků, jež se prodávají dodnes (láhev vody Toma a obal od Tatraneck). Na těchto artefaktech se nedochoval údaj o datu spotřeby, který by je dokázal přímo datovat, při srovnání s obaly stejných výrobků zakoupených dnes (Obr. 6. a Obr. 7.) však dojdeme k závěru, že se nejedná o současné artefakty, ale o artefakty z minulosti (byť relativně nedávné). Podobně jako u obalů potravin se v čase mění morfologie a výzdoba i většiny ostatních používaných artefaktů. Tento vývoj často pomáhá archeologům k dataci, před tím je však nutné ujasnit si chronologickou řadu změn daného artefaktu. S trochou nadsázky tak lze prohlásit, že pro budoucnost archeologie bude jednou důležité sestavit chronologické tabulky obalů od Tatraneck a plastových lahví (podobné těm, které dnes máme např. u keramických okrajů či u bronzových nožů).

V neposlední řadě představuje Indigo ostrov areál, jehož současnou podobu do značné míry formovala činnost dětí. Chování dětí není vždy racionální, a tak i ve sféře hmotné kultury zanechává často obtížně interpretovatelné pozůstatky (např. láhev od aviváže s popruhy z provázku). Archeolog by měl s touto skutečností počítat a brát v potaz, že některé archeologické situace mohou být pozůstatky dětských her (Schiffer 1996, 75).

#### ZÁVĚR

V tomto příspěvku byly prezentovány výsledky nedestruktivního archeologického výzkumu Indigo ostrova – lokality, na jejímž formování se autor podílel během svého dětství. Jedná se o téměř nejzazší možnost aplikace archeologie modernity. Odborný zájem o památky takto nízkého stáří nemá sice velký význam pro poznání minulosti, data získaná z těchto lokalit však dokáží dobře ilustrovat některé teoretické problémy, se kterými se potýká konvenční archeologie zabývající se staršími obdobími (např. diachronie archeologických pramenů nacházejících se na jednom místě, formace artefaktů recyklací a mnoho dalších). Tento druh památek se navíc může stát učební pomůckou k vysvětlování této problematiky. Proto by ani zdánlivě nevýznamné relikty naší vlastní minulosti neměly být opomíjeny.

## ZDROJE PODPORY

Tento článek vznikl s podporou projektu SGS-2013-092 Proměny českého pohraničí – interdisciplinární přístup.

## POUŽITÁ LITERATURA

Gonzalez-Ruibal, A. 2012. „From the battlefield to the labour camp: Archaeology of civil war and dictatorship in Spain.“ *Antiquity* 86 (332): 456–473.

Jones, W. 1996. „*Dictionary of Industrial Archaeology*.“ Stroud: Sutton Publishing.

Musil, F. 2006: „*Úvod do kastelologie*. 2. část.“ Hradec Králové: Gaudeamus.

Neustupný, E. 2007. „*Metoda archeologie*.“ Plzeň: Aleš Čeněk.

Nováček, K. 1993. „Klasifikace povrchových stop po zaniklé těžbě surovin (příspěvek k metodice povrchového průzkumu).“ *Studie z dějin hornictví* 23: 7–11.

Rak, M., Funk, L., Váňa, M.. 2012. „Vesnice v zajetí železné opony - možnosti archeologického poznání studené války.“ *AntropoWebzin* 8 (3): 241–252. Viděno 31. prosince 2013. <http://antropologie.zcu.cz/webzin/index.php/webzin/article/view/19>.

Rathje, W. L., Murphy, C. 2001. „*Rubbish!: The archaeology of garbage*.“ New York: Harper Collins.

Sádlo, J., Pokorný, P., Hájek, P., Dreslerová, D., Cílek, V.. 2008. „*Krajina a revoluce*.“ Praha: Malá Skála.

Smetánka, Z. 1988. „*Život středověké vesnice. Zaniklá Svídna*.“ Praha: Academia.

Smetánka, Z., Žegklitz, J. 1990: „Post-mediaeval archaeology in Bohemia and its problems.“ In *Studies in postmediaeval archaeology 1*, ed. Zdeněk Smetánka a Jaromír Žegklitz, 7–22. Praha: Archeologický ústav AV ČR.

Schiffer, M. B. 1996. „*Formation Processes of the Archaeological Records*.“ Salt Lake City: University of Utah Press.

Vařeka, P., Balý, R., Funk, L., Galusová, L. 2008: „Archeologický výzkum vesnic středověkého původu na Tachovsku zaniklých po roce 1945.“ *Archaeologia Historica* 33: 101–117.