

Západočeská univerzita v Plzni

Fakulta filozofická

Bakalářská práce

Významné místo severního Plzeňska

Mariánská Týnice a její historie

Plzeň2014

Monika Nováková

Západočeská univerzita v Plzni

Fakulta filozofická

Katedra historie

Studijní program Historické vědy

Obor Obecné dějiny

Bakalářská práce

Významné místo severního Plzeňska

Mariánská Týnice a její historie

Nováková Monika

Vedoucí práce:

Prof. RNDr. Ivo Budil, Ph.D., DSc.

Katedra antropologie

Fakulta filozofická Západočeské univerzity v Plzni

Plzeň 2014

Prohlášení

Prohlašuji, že jsem práci zpracovala samostatně a použila jen uvedených pramenů a literatury.

Plzeň, duben 2014

.....

Poděkování

Chtěla bych poděkovat Prof. RNDr. Ivo Budil, Ph.D., DSc. za odborné vedení mé bakalářské práce, cenné rady a odborný dohled.

OBSAH

| | |
|---|-----------|
| Úvod | 7 |
| 1. Týnice a její charakteristika | 11 |
| 1.1 Poloha Mariánské Týnice..... | 11 |
| 1.2 Etymologie | 13 |
| 2. Historie Mariánské Týnice | 15 |
| 2.1 První osídlení | 15 |
| 2.2 První písemné zmínky o Mariánské Týnici | 16 |
| 2.3 Pověsti o kostelíku v Mariánské Týnici | 17 |
| 2.4 Mariánská Týnice jako součást plaského kláštera..... | 19 |
| 2.5 Husitské a pohusitské období | 20 |
| 2.6 Spory o Mariánskou Týnici..... | 23 |
| 2.7 Založení probošství..... | 27 |
| 2.8 Zázraky v Mariánské Týnici | 31 |
| 3. Santiniho stavba | 33 |
| 3.1 Průběh stavby v Mariánské Týnici | 34 |
| 3.2 Architektura a výzdoba v Mariánské Týnici..... | 36 |
| 3.3 Výzdoba interiéru | 38 |
| 3.3.1 Ambit | 38 |
| 3.3.2 Kostel | 40 |
| 3.3.3 Probošství | 42 |
| 3.4 Konec probošství v Mariánské Týnici | 43 |
| 4. Pokus o záchranu Mariánské Týnice v 19. a 20. století | 49 |

| | |
|---|-----------|
| 5. Muzeum a galerie severního Plzeňska | 62 |
| Závěr | 65 |
| Seznam použitých zdrojů..... | 67 |
| Resumé | 72 |
| Přílohy..... | 74 |

ÚVOD

Ve svém okolí se setkávám s nápadnou architektonickou stavbou, která se tyčí na kilometry daleko v malé osadě Mariánský Týnec. Velký barokní komplex se nazývá Mariánská Týnice. V areálu úchvatné stavby jsem se ocitla poprvé ve svých šesti letech, kdy mi ji představil můj dědeček. Její velkolepost mě okamžitě nadchla a chtěla jsem se o této barokní stavbě dozvědět více. V té době byl barokní areál skládající se z kostela, proboštství a ambitového dvora o několik metrů nižší. Bylo to dané tím, že kostelu chyběla kopule s věží a bylo vidět, že celá Mariánská Týnice je v žalostném stavu. Velkolepá barokní stavba je součástí historie českých zemí již od doby svého založení.

Mariánskou Týnici jsem poté navštívila ještě několikrát, a to při různých příležitostech. Mohla jsem sledovat její proměnu, která se začala uskutečňovat v devadesátých letech, kdy objekt procházel velkolepou rekonstrukcí. Mnoho lidí mohlo pozorovat znovuzrození komplexu a nadšení těch, kteří se o něj zasloužili. Tento barokní areál se postupem času stával výraznou dominantou celého Kralovicka.

Vznik rozsáhlé barokní stavby s pestrou historií, které hrozil zánik, a osudy lidí, které souvisejí s touto dominantou, jsou hlavním důvodem, proč jsem si zvolila bakalářskou práci na téma „Významné místo severního Plzeňska Mariánská Týnice a její historie“.

Mariánská Týnice není místem, které by bylo velmi známé pro lidi, jež v jejím okolí žijí, natož pro celou Českou republiku. Proto je cílem práce seznámení s touto barokní dominantou Plzeňského kraje. Ukázat, jak se stavba od počátku vyvíjela, a popsat ji i v souvislostech týkajících se českých dějin a také připomenout, že

Mariánská Týnice není jen barokní stavba s bohatou historií, ale je také spjata s duchovním místem důležitým pro poutníky severního Plzeňska. Velkolepá stavba hraje kromě duchovní role roli společenského, kulturního i soukromého života celého Kralovicka.

Informace o této dominantě jsem načerpala z literatury i dobových materiálů. K Mariánské Týnici se váže množství publikací, především z okruhu regionální literatury. Dále jsem musela získat informace, které se týkají města Kralovice, jež se nachází dva kilometry od Mariánského Týnce, protože události týkající se dějin Kralovic mají dopad i na Mariánskou Týnici. Kralovicko bylo zároveň součástí cisterciáckého panství. K dispozici jsem měla i odborné monografie, které se zabývají životem osobností a tvůrců, jež žili a budovali tuto barokní stavbu. Mnoho literatury jsem našla v knihovně v Kralovicích, ale většinou jsem čerpala z knihovny Muzea a galerie severního Plzeňska právě v Mariánské Týnici, která nabízí spousty materiálů i publikací k historii objektu. V knihovně lze najít i několik strojopisů zabývajících se pokusy o záchranu Mariánské Týnice v minulém století. Je důležité zmínit, že barokní komplex Mariánská Týnice byl od 1. poloviny 13. století pod správou cisterciáků, kteří byli i součástí plaského kláštera, a proto jsem musela zakomponovat do kontextu své práce i dějiny plaského kláštera a bylo nutné najít literaturu i k tomuto tématu.

„Mnoho autorů literatury k tématu Mariánská Týnice čerpalo z latinsky psaných kronik kláštera Breve Tilia Plassensis a Breve Tilia Teinicense ze 17. a 18. století. Oba dva zmiňované spisy vznikaly až v období baroka a kromě kronik obsahují i zápisy

hospodářského charakteru.“¹ „Mnohé zápisy v Breve Tilia Plassensis napsal mnich plaského kláštera F. Mauritius Vogt², vznikly na základě opisů starších klášterních listin typu urbářů a z Pamětní knihy sepsané kolem roku 1568.“³ „Breve Tilia Plassensis je součástí fondu Řádu cisterciáků Osek a je umístěna ve Státním oblastním archivu v Litoměřicích.

„Breve Tilia Teinicense byla napsána v letech 1755-1779 několika autory působícími v Mariánské Týnici a obsahuje informace o dějinách proboštví v Mariánské Týnici i opisy některých listin kláštera a proboštví. Je uložena v Plzni ve Státním oblastním archivu.“⁴

Za stěžejní zdroj pro svou práci považuji publikaci „Mariánská Týnice: historie poutního místa a muzea“, kterou v roce 2002 vydala Mariánská Týnice. Jejími autory jsou Irena Bukačová, která se věnovala historii objektu a muzea, a Jiří Fák, jenž popsal činnost a sbírky Muzea a galerie severního Plzeňska.

Jednou z hlavních knih, která mi napomohla s historií okolí Plas a Kralovic byla kniha regionálního historika Václava Kočky s názvem „Dějiny politického okresu kralovického“, která byla vydána v roce 1930. Ukázalo se, že z této literatury čerpalo hodně

¹ CHARVÁTOVÁ, Kateřina. *Dějiny cisterckého řádu v Čechách, 1142-1420*. Vyd. 1. Praha: Karolinum, 1998-2002, s. 165. ISBN 80-718-4617-1.

² Marutius Vogt byl barokní vzdělanec, který se narodil v Königshofu v Graabfeldu v roce 1669. Vystudoval filozofii v Praze a poté vstoupil do řádu, cestoval a působil jako vychovatel na šlechtických dvorech, mimo jiné i v Manětíně.

³ CHARVÁTOVÁ, Kateřina. *Dějiny cisterckého řádu v Čechách, 1142-1420*. Vyd. 1. Praha: Karolinum, 1998-2002, s. 164. ISBN 80-718-4617-1.

⁴ NOVOTNÁ, Ludmila. Fond cisterciáci Plasy ve Státním oblastním archivu v Plzni. In: *Sborník příspěvků ze semináře konaného v Plasích a Mariánské Týnici*. Plasy: Muzeum a galerie severního Plzeňska v Mariánské Týnici, 2005, s. 135.

současných autorů. Kočka vycházel především z materiálů uschovaných na ministerstvech, v muzeích a v knihovnách. Dalším přínosem k zjištění historie regionu byl příspěvek autora Josefa Vašmuciuse, který napsal strojopis s názvem „Dějiny Mariánské Týnice a jiné historické úvahy z okolí města Kralovic“. Josef Vašmucius byl jen amatérským historikem, který se velmi podrobně zabýval historií objektu Mariánské Týnice a bývá často citován současnými regionálními badateli.

O historii kláštera jsem se také dozvěděla ze sborníků textů ze seminářů, které se konaly v letech 1995 a 2005 u příležitosti 850 let, jež uplynuly od založení kláštera. Z knihy Kateřiny Charvátové „Dějiny cisterckého kláštera“ jsem získala informace o historii cisterciáckého řádu a o jeho majetku. Nezbytně nutnou knihou pro mou práci byla i kniha Mojmíra Horyny „Jan Blažej Santini – Aichel“, v níž jsou kompletně popsána díla tohoto barokního architekta včetně Mariánské Týnice. K popisu vnitřní výzdoby mi pomohla kniha Pavla Preisse „František Julius Lux“. Další materiály, které jsem měla k dispozici, byly například publikace a dobové texty autorů, kteří upozorňovali na chátrající stavbu a zároveň popisují první snahy o její záchranu. Patří mezi ně Hanuš Zápal, Karel Appel a historik Ladislav Lábek.

Dalším zdrojem cenných informací byly i různé publicistické materiály a výroční zprávy organizací, které informují o současném dění v Mariánské Týnici.

1. TÝNICE A JEJÍ CHARAKTERISTIKA

1.1 POLOHA MARIÁNSKÉ TÝNICE

Jedeme-li od Plas do Kralovic, spatříme na horizontu nápadnou architektonickou stavbu, která se rozkládá za městem Kralovice. Jedná se o poutní kostel Zvěstování Panny Marie a cisterciácké probošství, které se rozkládá v malé osadě zvané Mariánský Týnec. Mariánská Týnice se nachází v nejsevernější části Plzeňského kraje v mírně zvlněné geomorfologické oblasti Plzeňské pahorkatiny. Plzeňskou pahorkatinu tvoří Plaská pahorkatina a Rakovnická pahorkatina, kde půdu v její oblasti tvoří fylitické břidlice a obsahuje limonity, z nichž je možné získávat železnou rudu.⁵

Krajina obklopující Mariánskou Týnici nebyla z počátku jednotvárná. K jejímu dotvoření na severním Plzeňsku přispěla i doba baroka a hospodaření cisterciáků v Plasích. Jednotvárnost krajiny se vytvořila až později, a to v 19. století, především v době, kdy Mariánskou Týnici vlastnili Metternichové. V místě, kde se Týnice nachází, bylo dříve spousty rybníků, které již neexistují, zůstal zde jen rybník Týnecký. Celá řada rybníků a tmavých hustých lesů dodávala tehdejší krajině jakýsi zasněný ráz. Po hospodaření cisterciáků bylo zachováno spousty vsí, lesů, polí a zůstal po nich i systém komunikací a lokalit, které zdobí kapličky, boží umučení, barokní sochy svatých i hospodářské dvory.⁶

⁵ BUKAČOVÁ, Irena. *Mariánská Týnice: historie poutního místa a muzea*. Vyd. 1. Mariánská Týnice: Muzeum a galerie severního Plzeňska, 2002, s 11. ISBN 80-903-1650-6.

⁶ Tamtéž, s. 25.

V areálu Mariánské Týnice se nacházel kromě starého mlýna i hřbitov, který byl užíván osadníky z okolních vsí. Starý kostelík, který tu stál, byl i v době reformace stále katolický, a tak sem lidé z okolních vesnic pohřbívali své zesnulé. O zdejších hřbitově se tradovala i pověst, která tvrdila, že lidé po smrti nemuseli projít očistou a přišli rovnou do nebe. Ve všech mapách týkajících se Mariánské Týnice je zřetelné, že kolem areálu nebyl pouze mlýn a hřbitov, ale také ovocné sady, zahrady se zeleninou, pole, louky a pastviny.⁷

Ladislav Lábek⁸, který napsal spis „Mariánský Týnec u Kralovic“, zmiňuje vyspělost ostatních okolních měst a vesnic a popisuje, že v okolí Plzeňska byl již vyspělý průmysl, ale na Kralovicku šlo vše v pomalejší režii. „Místa položená severně od plaského kláštera jsou však tichá, teskná, najdeme zde jen chudobné vesničky a nedostatek komunikací a tento chmurný obraz jen dokresluje polozřícený kostel a proboštství v Mariánském Týnci.“⁹ Dnes je situace jiná. V Kralovicích a jeho okolí působí zemědělská společnost, potravinářský i stavební průmysl, lidé za svou práci dojíždí i do okolí.

V současnosti je Mariánský Týnec popisován jako osada spadající pod správu města Kralovice. Ty jsou centrem regionu a patří pod něj kromě Mariánského Týnce i další čtyři okolní vesnice. Po pádu patrimoniální správy v roce 1848 se Kralovice staly

⁷ BUKAČOVÁ, Irena. *Mariánská Týnice: historie poutního místa a muzea*. Vyd. 1. Mariánská Týnice: Muzeum a galerie severního Plzeňska, 2002, s 27. ISBN 80-903-1650-6

⁸ Ladislav Lábek (1882-1970) byl plzeňský historik, iniciátor Kroužku přátel starožitností, jehož členové se zajímali o záchranu Mariánské Týnice, a zakladatel Národopisného muzea v Plzni.

⁹ LÁBEK, Ladislav. *Mariánský Týnec u Kralovic*. 1914.

politickým okresem. V roce 1949, tzn. o rovných sto jedna let později, bylo sídlo okresních úřadů přesunuto do Plas. V roce 1960 vznikl okres Plzeň-sever, který sídlí v Plzni. Kralovice mají přibližně 3,5 tisíce obyvatel a v roce 2001 se staly obcí s pověřeným obecním úřadem (neoficiálně obce II. stupně), která vykonává státní správu pro Kralovicko, Plasko a Maněťínsko.

1.2 ETYMOLOGIE

Vysvětlení původu jména můžeme považovat za nejstarší vědu v historii. Kostel s bývalým proboštvím leží v krajinné vyvýšenině 50 metrů od Kralovického potoka. Vjíždíme-li do osady s názvem Mariánský Týnec, zjistíme, že jeho původní podoba byla Týnec¹⁰. Slovo Týnec znamenalo oplocenou osadu, kterých najdeme v Čechách celou řadu. Týníci se rozumí kostel s bývalým proboštvím a slovo Týnec je označení pro celou osadu.¹¹

Slovo Týn pochází z keltského slova dun nebo německého slova zun, což nejdříve znamenalo tyč. V pozdějších letech ve slovanských jazycích znamenalo slovo týn stavbu obehnanou dřevěnou hradbou, která ale na rozdíl od hrádků a tvrzí neměla příkopy a náspy.¹² V historických spisech se velmi často setkáváme s názvy typu Tejnice, Teinitz nebo Teinitzl či Teynecz.¹³ K těmto

¹⁰ BUKAČOVÁ, Irena. *Mariánská Týnice: historie poutního místa a muzea*. Vyd. 1. Mariánská Týnice: Muzeum a galerie severního Plzeňska, 2002, s. 31. ISBN 80-903-1650-6.

¹¹ Tamtéž, s. 31.

¹² KOČKA, Václav. *Dějiny politického okresu kralovického: Díl 1*. Kralovice: Kralovický okres, 1930, s. 12 a 213.

¹³ BUKAČOVÁ, Irena. *Mariánská Týnice: historie poutního místa a muzea*. Vyd. 1. Mariánská Týnice: Muzeum a galerie severního Plzeňska, 2002, s. 40. ISBN 80-903-1650-6.

zkomolením docházelo z úřední němčiny a zpětným převodem do češtiny.¹⁴

Mariánská nebo mariánský odkazují ke kultu Panny Marie, který je s tímto místem spjat. Cisterciáci šířili kult Panny Marie po celé Evropě. Tradičně jsou cisterciácké kostely zasvěcovány Panně Marie, stejně je tomu například v Sedlci u Kutné Hory, kde je nejstarší cisterciácký klášter na území Čech. Právě díky cisterciákům byl mariánský kult silně rozšířen především na severním Plzeňsku, což dokazují kaple zasvěcené Panně Marii a mariánské sloupy, které jsou rozestavěny všude po krajině, například sloup Panny Marie s datací roku 1668, který se nachází v Nebřezinech u Plas.¹⁵

¹⁴ LANCINGER, Luboš. *Mariánský Týnec: Bývalé proboštství a kostel Tejnice Mariánská*. Praha, 1998, s. 1.

¹⁵ NEJEDLÝ, Václav. Drobná plastika na Plasku. In: *Sborník příspěvků ze semináře konaného v Plasích a Mariánské Týnici*. Plasy: Muzeum a galerie severního Plzeňska v Mariánské Týnici, 2005, s. 80.

2. HISTORIE MARIÁNSKÉ TÝNICE

2.1 PRVNÍ OSÍDLENÍ

Nejstarší osídlení krajiny, v níž leží Mariánská Týnice, probíhalo již před naším letopočtem, v době prehistorie. Z nalezišť hrobů a žárovišť na úpatí Červené hory, která leží asi 510 metrů nad mořem a přibližně jeden kilometr od Mariánské Týnice, můžeme vyvodit, že vše pochází z doby hallstattsko-laténské.¹⁶ Předměty jako ohýbané meče, bronzové spony, kroužky a keramika jsou uloženy v Západočeském muzeu v Plzni. Mohyly, které byly nalezeny, jsou pozůstatky, které po sobě zanechali Keltové, kteří tehdy osídlovali Evropu. První archeologické výzkumy v této lokalitě probíhaly již v roce 1895 na severozápadním úpatí Červené hory, kde bádala plzeňský učenec F. X. Franz.¹⁷ Další výzkum byl proveden v roce 1976. V tomto roce bylo objeveno osídlení z doby hradištní, konkrétně z 10. století. Mohlo by být pravděpodobné, že osídlení tohoto místa probíhalo v době, kdy Slované osídlovali území českého státu.

Poslední archeologický výzkum probíhal v samotné Mariánské Týnici v roce 2005. Tento výzkum dokazuje, že bývalý areál Mariánské Týnice, kde se dnes nachází právě probošství s kostelem, byl osídlen již ve 12. století a na počátku 13. století. Ukázalo se, že zde bylo hospodářské zázemí vsi, kde probíhalo

¹⁶ Archeologické naleziště je vedeno pod rejstříkovým číslem 34433 /4-1329. Halštatsko-laténské období je vymezeno od 7. století před naším letopočtem zhruba do roku 450 př. n. l.

¹⁷ SOUDSKÁ, Eva. První Keltové na Kralovicku a Manětínsku. In: *Sborník Muzea okresu Plzeň-sever*. 1978, s. 5-11.

tavení železa z místních limonitů. Ves, která stála v tomto místě, zanikla ve 13. století.¹⁸

2.2 PRVNÍ PÍSEMNÉ ZMÍNKY O MARIÁNSKÉ TÝNICI

První písemná zmínka vypráví, že tehdejší majitel Roman z Týnce odkázal Mariánskou Týnici krátce před svou smrtí plaskému klášteru (nejspíše v roce 1228) spolu s vesnicí Olšany a Újezdem. Roku 1230 tuto darovací listinu potvrdil i král Přemysl Otakar.¹⁹ Text darovací listiny, který najdeme pouze ve vidimátech, musel být v roce 1613 kvůli své věčnosti ověřen ve městech Plzeň a Radnice.²⁰ V dané listině chybí jakákoliv zmínka o kostelním patronátu a svatyni, proto je pravděpodobné, že před rokem 1230 žádný kostel v Mariánské Týnici nestál.²¹

Až roku 1250 se objevují první zmínky potvrzující existenci kaple nebo kostelíka. Irena Bukačová popisuje: „V bula papeže Innocence IV. z roku 1250 se mezi deseti lokalitami panství plaského, v nichž stojí kostely, jmenuje i Týnec.“²²

¹⁸ KAMENICKÁ, Eva. Počátky osídlení poutního místa - probošství plaského kláštera v Mariánské Týnici u Kralovic. In: *Sborník Západočeského muzea v Plzni: Věnováno k jubileu Františka Frýdy*. Plzeň: Západočeské muzeum v Plzni, 2007, s. 105.

¹⁹ BUKAČOVÁ, Irena. *Mariánská Týnice: historie poutního místa a muzea*. Vyd. 1. Mariánská Týnice: Muzeum a galerie severního Plzeňska, 2002, s. 31. ISBN 80-903-1650-6.

²⁰ KOČKA, Václav. *Dějiny politického okresu kralovického: Díl 1*. Kralovice: Kralovický okres, 1930, s. 214.

²¹ HORYNA, Mojmír. *Jan Blažej Santini - Aichel*. 1. vyd. Praha: Nakladatelství Univerzity Karlovy, 1998, s. 275. ISBN 80-718-4664-3.

²² Listina je uložena ve Státním ústředním archivu Praha. Bula papeže Inocence IV. je velmi důležitá, protože poskytuje podrobný popis majetku plaského kláštera ve 13. století a dokazuje tím, jak rychle se během prvních sta let klášter rozvíjel.

Plaský klášter, jenž převzal ves Týnec, vybudoval na jejím místě grangii,²³ tedy hospodářský dvůr. „Plaský příklad ukazuje, že cisterciácká kolonizace nesměřovala výhradně, jak by se dalo čekat, ke vzniku velkých hospodářských komplexů, na nichž by hospodařil klášter sám, ale jejím cílem byl ve značné míře vznik nových vesnic, jako zdroje – z hlediska cisterciáků – „bezpracných“ příjmů. Z prostředí plaského klášterství známe pouze jedinou grangii, která vznikla ‚na zeleném drnu‘ a můžeme tudíž předpokládat, že produktem kolonizace.“²⁴ To je doloženo archeologickými vykopávkami z roku 2005, které zároveň dokládají zánik tehdejší vesnice ve 13. století. Zánik vesnice a vznik grangie je typický pro kolonizace a hospodaření cisterciáckého kláštera.²⁵

2.3 POVĚSTI O KOSTELÍKU V MARIÁNSKÉ TÝNICI

Pověsti, které se vedou o Mariánské Týnici, připouštějí, že právě zde stála sakrální stavba z roku 1230. Tomu dopomáhají pověsti o prvním majiteli panství Romanu z Týnce.²⁶ Pověst vypráví, že Roman z Týnce, když ležel v nemocnici, slíbil, že po uzdravení postaví v místech, kde leží Mariánská Týnice, kapli ke cti Panny

²³ Slovo grangie je odvozeno od latinského výrazu pro sýpku a jde vlastně o hospodářský dvůr. Jeho prostřednictvím cisterciáci kolonizovali a zároveň kultivovali krajinu. Produkty grangií zajišťovali soběstačnost kláštera.

²⁴ CHARVÁTOVÁ, Kateřina. Počátky cisterckých klášterů v Čechách. In: *900 let cisterciáckého řádu: sborník z konference konané 28. - 29. 9. 1998 v Břevnovském klášteře v Praze*. 1. vyd. Praha: Unicornis, 2000, s. 77. ISBN 80-901-5877-3.

²⁵ Tamtéž.

²⁶ Bukačová uvádí, že Roman z Týnce byl skutečná postava – nejspíše šlo o panovníkova družiníka, který nejprve bděl nad bezpečím konaných trhů a později se stal místním lenním vlastníkem. Odvozuje to analogicky ze skutečnosti, že týnce, tedy trhové osady, zakládal panovník, jeho družiník nebo církevní instituce.

Marie.²⁷ Zároveň slíbil, že po své smrti daruje Týnec plaskému klášteru.

Další pověst, která se váže k Mariánské Týnici, říká, že kapli v Týnici zbudovali krátce po založení cisterciánského kláštera v Plasích v letech 1444 – 1445 místní mniši.²⁸ Tato kaple sloužila jako ochrana tamních kupců. V knize „Mariánská Tejnice u Kralovic“ Hanuš Zápal popisuje: „Lesy těmito vedla důležitá obchodní cesta od Bavor přes Plzeň a Žatec do Saska, po níž kupci dopravovali zboží, hlavně sůl. K jejich útěše v nejistých dobách středověkých, kdy lupiči se skrývali v lesích a číhali na bohaté kupce, stávala na místě, kde dnes stojí M. Tejnice, kaplička se soškou Zvěstování Panny Marie, která byla obmyšlena již v prvých dobách křesťanských zázračnou mocí.“²⁹

Doklady o kostelíku či kapličce, které byly postaveny před rokem 1230, jsou doloženy listinou z roku 1186, kterou papež Urban III. poskytl Týnici odpustky. Originál této listiny nebyl zachován, připomíná ji pouze zápis z roku 1714 v Liber ruber.³⁰ Podle několika doložených listin lze tvrdit, že nějaká sakrální stavba kostelíka či kapličky byla vystavěna až po roce 1230.³¹

²⁷ ČERNÝ, Alois. *Mariánská Týnice u Kralovic: vydáno k 150 letům výročí přenesení sochy Panny Marie z Mariánské Týnice do Kralovic*. Kralovice, 1936, s. 7.

²⁸ LÁBEK, Ladislav. *Mariánský Týnec u Kralovic*. 1914

²⁹ ZÁPAL, Hanuš. *Mariánská Tejnice u Kralovic*. Mariánská Týnice: Spolek pro záchranu Mariánské Tejnice v Kralovicích, 1921, s. 4.

³⁰ KOČKA, Václav. *Dějiny politického okresu kralovického: Díl 1*. Kralovice: Kralovický okres, 1930, s. 214.

³¹ BUKAČOVÁ, Irena. *Mariánská Týnice: historie poutního místa a muzea*. Vyd. 1. Mariánská Týnice: Muzeum a galerie severního Plzeňska, 2002, s. 33. ISBN 80-903-1650-6

2.4 MARIÁNSKÁ TÝNICE JAKO SOUČÁST PLASKÉHO KLÁŠTERA

Ve středověku vznikaly první cisterciácké kláštery. Nejvíce klášterů vzniklo za života sv. Bernarda ve 40. letech 12. století. Zakládání klášterů bylo důležitou součástí politického života. Kláštery, které byly zakládány, stály u důležitých zemských stezek a jejich výstavba vyvolávala stavební rozruch, který přitahoval spoustu lidí podílejících se na jejich výstavbě či zásobování.³²

Je nutné zmínit, že Mariánská Týnice byla dlouhou dobu součástí plaského panství. Roku 1230 byla darována cisterciákům, kteří spravovali klášter Plasy. Plaský klášter byl založen v lesnatém údolí řeky Střely roku 1144 knížetem Vladislavem II., který si zvolil za mateřský klášter opatství Langheim nacházející se v dnešním Německu. Panství Langheim je vzdálené od Plas 130 kilometrů. Plaské panství je prvním příkladem panovnických fundací cisterciáků v Čechách.³³

Generace Přemyslovců představovala pro plaský klášter velkou přízeň a jeho majetek se neustále rozšiřoval. Důkazem toho je i bula papeže Inocence IV., podle níž plaský klášter vlastnil již v roce 1250 padesát vesnic na Plzeňsku a několik statků v okolí Prahy. Řadu výsad klášteru udělil i Václav I., který pokračoval

³² CHUDÁREK, Zdeněk. Nové poznatky ke stavebním dějinám kostela Nanebevzetí Panny Marie v Plasích. In: *Sborník příspěvků ze semináře konaného v Plasích a Mariánské Týnici*. Plasy: Muzeum a galerie severního Plzeňska v Mariánské Týnici, 2005, s. 3.

³³ CHARVÁTOVÁ, Kateřina. *Dějiny cisterckého řádu v Čechách, 1142-1420*. Vyd. 1. Praha: Karolinum, 1998-2002, s. 5. ISBN 80-718-4617-1.

v donaci svého otce. Klášteru udělil svobody, výsady a přidělil mnoho statků. Na své předchůdce navazuje i Přemysl Otakar II., který cisterciákům v Čechách udělil celní svobodu na veškeré zboží a české statky a cisterciáci získali právo nižšího soudnictví.³⁴

Jiného rázu však byla situace za vlády Lucemburků. V roce 1310 začal upadat charakter plaského kláštera, což bylo způsobeno náročnou finanční politikou krále Jana Lucemburského, která vedla k zadlužování klášterů. Situace se více zhoršila za husitských válek, kdy byl plaský klášter v roce 1421 vypálen a zrušeno husity. V letech 1420-1425 císař Zikmund zastavil veškerý majetek plaského kláštera okolním šlechticům, kteří mu v období válek poskytovali finanční a vojenskou pomoc. „Mniši neměli dostatek prostředků na odstranění škod a klášter v 15. století jen živořil.“³⁵ Klášter ztratil okolní vesnice, zůstaly mu jen čtyři zrušované vesnice a polovina Kralovic a mnoho mnichů odešlo za hranice.³⁶

2.5 HUSITSKÉ A POHUSITSKÉ OBDOBÍ

O hospodářském dvoře, o kterém se již zmiňují předchozí odstavce a který se rozvíjel od roku 1230 pod správou plaského kláštera až do počátku 15. století, mnoho zpráv neexistuje. O nejstarší podobě kostelíka, který měl být postaven v Mariánské Týnici, nejsou jasné zprávy. „Nejstarší podobu kostelíka či spíše kaple neznáme, jeho

³⁴ CHARVÁTOVÁ, Kateřina. *Dějiny cisterckého řádu v Čechách, 1142-1420*. Vyd. 1. Praha: Karolinum, 1998-2002, s. 175. ISBN 80-718-4617-1.

³⁵ *Hrady, zámky a tvrze v Čechách, na Moravě a ve Slezsku: IV - Západní Čechy*. Praha: Svoboda, 1985, s. 257.

³⁶ APPEL, Karel. *Dějiny poutního chrámu a probošství Panny Marie v Tejnici u Kralovic*. Brno: Karel Appel, 1886, s. 8.

pozdější půdorys však napovídá, že šlo nejspíš o longitudinální stavbu s pětibokým závěrem. Nejvíce se o ní dočteme v Breve, i když zprávy se pohybují na hranici historie a klášterní tradice či lokální pověsti. V donaci z roku 1230 chybí zmínka o kostelním patronátu a svatyně, pokud by zde tehdy již byla, musela mít statut soukromé kaple.³⁷

O Mariánské Týnici se začíná mluvit v průběhu 15. století, zejména v souvislosti s husitskými válkami. V knihách se dočítáme o husitském vojevůdci Janu Žižkovi, který roku 1424 kolem Mariánské Týnice postupoval s husity směrem k Žatci. O rok později, tedy roku 1425, obléhali husité hrad Krašov a plenili jeho okolí směrem ke Kralovicím. Kostelík stojící v Týnici zůstal nepoškozen a během husitských válek sloužil jako ochrana katolické víry.³⁸ Zmíněný kostelík zůstal ve vlastnictví plaského kláštera i přesto, že polovinu Kralovic a okolí vlastnili již od počátku husitských válek Kolowratové.³⁹ Živořicí klášter se snažil udržovat ve svatyni bohoslužby. Hospodářská situace byla tak špatná, že v roce 1463 předal řád zbytek města Kralovic Hanuši z Kolowrat.⁴⁰

V posledních letech 15. století se ekonomická situace cisterciáckého řádu v Plasích výrazně zlepšila, proto opat Adam

³⁷ BUKAČOVÁ, Irena. *Mariánská Týnice: historie poutního místa a muzea*. Vyd. 1. Mariánská Týnice: Muzeum a galerie severního Plzeňska, 2002, s. 33. ISBN 80-903-1650-6.

³⁸ APPEL, Karel. *Dějiny poutního chrámu a probošství Panny Marie v Tejnici u Kralovic*. Brno: Karel Appel, 1886, s. 8.

³⁹ KOČKA, Václav. *Dějiny politického okresu kralovického: Díl 1*. Kralovice: Kralovický okres, 1930, s. 214.

⁴⁰ BUKAČOVÁ, Irena. *Mariánská Týnice: historie poutního místa a muzea*. Vyd. 1. Mariánská Týnice: Muzeum a galerie severního Plzeňska, 2002, s. 35. ISBN 80-903-1650-6.

v roce 1480 vyplatil jednu polovinu Kralovic.⁴¹ „Opat Adam někdy po roce 1480 s velkou péčí upravil týnecký kostelík a pořídil sem nový oltář. Nemenší péči věnoval postavení nového obrazu Zvěstování, které se dochovalo dodnes.“⁴²

V prvním desetiletí 16. století klášter získal zpět část svých vsí, které ztratil během husitských válek, a pořídil do kostela dřevěné sousoší Panny Marie a Anděla Zvěstování. Soška Panny Marie v pokleku měří na výšku asi 84 cm a anděl 118 cm. Na pohled je sousoší subtilní, obě sochy mají něžné rysy v obličeji, ale zároveň mají výraznou gestikulaci a dobře propracované drapérie.⁴³

Sousoší do Mariánské Týnice bylo postaveno mezi lety 1510 - 1515. Tato událost jen ukazuje, že se řád snažil o zklidnění situace, svou obnovu a věnoval velkou pozornost i Mariánské Týnici.⁴⁴ Autor sousoší je neznámý. Mistr Týneckého Zvěstování⁴⁵ vložil duši do svých děl i v jiných svatostáncích Rakovnicka a severního Plzeňska. V Žebnici stojí například dřevěná polychromová socha sv. Jakuba Většího. Baštová Markéta ve své diplomové práci uvádí, že Mistr Týneckého Zvěstování pocházel nejspíše ze Saska a vyškolen byl

⁴¹ ZETEK, František J. *Kralovice a okolí: Dějepisný přehled, popis obce, přírodní přehled a vycházky do okolí*. Kralovice: Kralovický okres, 1933, s. 3.

⁴² BUKAČOVÁ, Irena. *Mariánská Týnice: historie poutního místa a muzea*. Vyd. 1. Mariánská Týnice: Muzeum a galerie severního Plzeňska, 2002, s. 35. ISBN 80-903-1650-6.

⁴³ BAŠTOVÁ, Markéta. *Mistr Týneckého Zvěstování*. Praha, 1995. Diplomová práce. Univerzita Karlova, Ústav pro dějiny a umění.

⁴⁴ Tamtéž.

⁴⁵ Mistr Zvěstování je označení pro anonymního tvůrce. Poprvé ho použil německý badatel J. Opitz v roce 1928.

v dílně Mistra apoštolů freiberského dómu. Na počátku 16. století se usadil v Plzni, kde založil svou dílnu.⁴⁶

Známé sousoší Panny Marie a Anděla Zvěstování v Mariánské Týnici se stalo velmi významným. Jednalo se o jediné poutní místo, které bylo cisterciáky z Plas spravováno. Lidé věřili, že Panna Marie jim pomůže v nesnázích, jako byla nemoc či různá neštěstí. Největší slávy se mariánský kult dočkal v období baroka.

2.6 SPORY O MARIÁNSKOU TÝNICI

Po velmi dobrém období, které nastalo, si plaský klášter myslel, že se dostane na vrchol své dřívější slávy, ale naděje, která panovala, netrvala příliš dlouho. Naděje skončily již ve 30. letech 16. století, kdy panovník Ferdinand I. vedl nákladné války s Turky, a proto se klášterní panství začalo opět zužovat. Bylo to dáno tím, že plaský klášter musel rozprodávat svůj majetek, aby mohl odvádět panovníkovi daně, díky nimž on hradil své výdaje na války s Turky. Cisterciácký řád musel prodat i několik svých vsí, ale na platbu daní to však nestačilo. Do popředí se dostává mocný šlechtic Florián z Gryspeku.⁴⁷ Ten získal zástavní právo poté, co klášter musel v roce 1539 zastavit jednu polovinu Kralovic a o čtyři roky později musel zastavit i tu druhou. V roce 1547 císař Ferdinand I. povýšil Kralovice na město.⁴⁸

⁴⁶ BAŠTOVÁ, Markéta. *Mistr Týneckého Zvěstování*. Praha, 1995. Diplomová práce. Univerzita Karlova, Ústav pro dějiny a umění. s. 13.

⁴⁷ Florian Gyspek byl významnou osobností, která ovlivňovala život na Kralovicku téměř po celé 16. století. Narodil se roku 1509 v Innsbrucku, zemřel 1588 v Nelahozevsi. Jako mimořádně vzdělaný šlechtic byl ve dvorských službách u císařů Ferdinanda I., Maxmiliána II. a Rudolfa II.

⁴⁸ BUKAČOVÁ, Irena. 500. jubileum Floriana Gyspeka z Griespachu. *Vlastivědný sborník*. 2009, roč. 19, č. 4, s. 10-16.

Plaský klášter se často dostával do sporů s vlastníkem Kralovic Floriánem Gryspekem. Prvním sporným příkladem byl rok 1540, kdy Florián Gryspek napadl opata Bohuslava, že si v městečku vydržuje lehké ženy. Kvůli nařčení se musel zmiňovaný opat v roce 1541 hájit dopisem u České komory. „V Kralovicích se nic neslušného neděje, ať pan Gryspek dokáže, co tam neslušného jest.“⁴⁹ Tímto sporem teprve vše začalo. Veškeré rozepře, které mezi sebou měl plaský klášter a mocný šlechtic, trvaly přes osmdesát let a v jejich centru se ocitla i Mariánská Týnice.

Florián Gryspek byl celý život oddaný katolík. I přes své vyznání víry povolal po roce 1555, kdy byl vyhlášen Augsburský mír, na své panství duchovní, kteří se věnovali přijímání pod obojí, či luteránské pastory.⁵⁰ To se však nezamlouvalo plaskému klášteru.

Spor, který se týkal přímo Mariánské Týnice, odstartoval roku 1543, kdy byla sepsána smlouva mezi klášterem a Gryspekem o zastavení druhé poloviny města Kralovic. Smlouva obsahovala nejen zastavení druhé poloviny města, ale zároveň i zastavení lesa Olesko,⁵¹ který je v blízkosti Mariánské Týnice. Zpráva byla potvrzena panovníkem Ferdinandem I.⁵² O dodatku ve smlouvě, který obsahoval i zastavení lesa, nevěděl opat Bohuslav, a proto se proti tomu ohradil a spor se táhl delší dobu.⁵³

⁴⁹ KOČKA, Václav. *Dějiny politického okresu kralovického: Díl 1*. Kralovice: Kralovický okres, 1930, s. 25.

⁵⁰ BUKAČOVÁ, Irena. 500. jubileum Floriana Gryspeka z Griespachu. *Vlastivědný sborník*. 2009, roč. 19, č. 4, s. 10-16.

⁵¹ Olesko v dnešních mapách neexistuje, je zde uváděn pouze Voleský rybník. Irena Bukačová však také uvádí Olesko.

⁵² VAŠMUCIUS, Josef. *Dějiny Mariánské Týnice a jiné historické úvahy z okolí města Kralovic*. Strojopis, 1960, s. 15.

⁵³ Tamtéž.

V druhé polovině 16. století na základě opatření, které se rozhodl udělat Florián Gryspek, byla většina kostelů zabavena protestanskými duchovními. Mariánská Týnice spolu s několika vsemi zůstaly katolické. Aby Mariánská Týnice zůstala poutním místem, tak plaský klášter nechal kostel spravovat svými řeholníky. Prvním z řeholníků, který se staral v letech 1520-1560 o probošství v Týnici, byl Jan Štrubl, který údajně docházel z Plas do Týnice pěšky. Trvale se v Mariánské Týnici usadil až v roce 1539, kdy byl jmenován převorem.⁵⁴ Za jeho působení se v Mariánské Týnici konaly poutě, kde se scházel zbytek katolíků z celého okolí.⁵⁵

Na konci 16. století se opět začal řešit spor o zastavený les Olesko. Maxmilián I. si vyslechl stížnosti od Floriána Gyspeka a opata Pavla Konopky. Panovník musel řešit například spor, že Gyspekové zakazují místním plaským mnichům lovit zvěř v Olesku a naopak opat psal, že lidé od Gyspeka les ničí.⁵⁶

Napjatá atmosféra vyvrcholila v roce 1569 v den, kdy byl svátek Zvěstování Panny Marie⁵⁷. Obyvatelé z Kralovic zabrali týnecký kostel a vyhnali mnicha Šimona Lemera.⁵⁸ Z kostela odvezli všechno jeho vybavení a dosadili do Týnice protestanského mnicha. Výše zmíněné události souvisí se spory o les Olesko a lze je

⁵⁴ KOČKA, Václav. *Dějiny politického okresu kralovického: Díl 1*. Kralovice: Kralovický okres, 1930, s. 215.

⁵⁵ VAŠMUCIUS, Josef. *Dějiny Mariánské Týnice a jiné historické úvahy z okolí města Kralovic*. Strojopis, 1960, s. 16.

⁵⁶ Tamtéž, s. 17.

⁵⁷ Tento svátek připadá na 25. března, je dnem, kdy podle křesťanské tradice Anděl Marii zvěstoval, že našla milost u Boha a počne a porodí Syna Božího.

⁵⁸ KOČKA, Václav. *Dějiny politického okresu kralovického: Díl 1*. Kralovice: Kralovický okres, 1930, s. 215.

považovat za vyvrcholení snahy kralovických protestantů o omezení poutí do Mariánské Týnice.⁵⁹

Kralovičtí měšťané měli kostel v držení více než čtyřicet let. V roce 1613 se opatu Jiřímu Uratovi podařilo dohnat k soudu potomky právě Floriana Gryspeka. V době, kdy probíhal soud s nimi, vládl Matyáš I. a jasně se projevoval rekatolizační tlak. Rozsudek byl jednoznačný, a to, že Gryspekové nemají na Mariánský Týnec ani na les Olesko zástavní právo.⁶⁰ Irena Bukačová v knize „Mariánská Týnice“ rok 1613 popisuje následovně: „Roku 1613 za rostoucího rekatolizačního tlaku v Čechách dosáhl opat Bartoloměj předání celého sporného statku s Týncem i jeho kostelíkem klášteru. Po sporech s Gryspeky, které byly rozhodnuty ve prospěch kláštera, mohl opat, tehdy Bartoloměj II., říci: „Bratři, buďte dobré mysli, Matku milosrdenství máme, ostatní přijde.“⁶¹ S rozhodnutím soudu přišlo i rozhodnutí papežského legáta, který určil kostelíku v Mariánské Týnici 100 dnů odpustků za hříchy.⁶² Osud Gryspeků po bitvě na Bílé hoře byl takový, že ztratili veškerý svůj majetek a město Kralovice bylo roku 1622 vráceno plaskému klášteru.⁶³

⁵⁹ KOČKA, Václav. *Dějiny politického okresu kralovického: Díl 1*. Kralovice: Kralovický okres, 1930, s. 215.

⁶⁰ Tamtéž, s. 217.

⁶¹ BUKAČOVÁ, Irena. *Mariánská Týnice: historie poutního místa a muzea*. Vyd. 1. Mariánská Týnice: Muzeum a galerie severního Plzeňska, 2002, s. 36. ISBN 80-903-1650-6.

⁶² KOČKA, Václav. *Dějiny politického okresu kralovického: Díl 1*. Kralovice: Kralovický okres, 1930, s. 218.

⁶³ Tamtéž.

2.7 ZALOŽENÍ PROBOŠTSTVÍ

Právě doba po bitvě na Bílé Hoře byla příhodná pro rozkvět mariánského kultu a plaský klášter dosáhl na restituce svého předhusitského panství včetně Mariánské Týnice a pokoušel se zde obnovit mariánskou poutní praxi. Rozkvět mariánského kultu byl podporován jak církevními hodnostáři, tak i Habsburky, protože kult jim pomáhal v 17. století mobilizovat poddané v bojích s Turky.⁶⁴

Už v době třicetileté války, která probíhala v letech 1618-1648, byl mariánský kult mezi cisterciáky rozšířen a velice oblíben. V Týnici se začaly šířit zprávy o zázracích, které učinila Panna Marie na opatech plaského kláštera. Jeden ze zázraků se stal i opatu Jakubovi Vrchotovi – Pergerovi z Rosenwertu. Tento zázrak je popisován v knize *Breve Tilia Plassensis* a Irena Bukačová o něm píše: „Opat Jakub měl k Týnici zvláštní vztah, utužený zázrakem Panny Marie, která mu pomohla z nouze. Do plaského kláštera jako novic vstoupil roku 1625 ve svízelné době třicetileté války za opata Jiřího Vašmucia. Z kláštera, tehdy ohrožovaného ze všech stran, se odebrali řeholníci do jiných řádových domů, a tam se Jakub dostal do sedleckého kláštera, kde se posléze stal opatem. Roku 1638 vážně onemocněl a jak vyprávějí kroniky, doufal v pomoc Panny Marie Týnecké, jejíž svatostánek si přál ještě navštívit.“⁶⁵ V roce 1640 se Jakub stal plaským opatem a slib, který dal Panně Marii o opravě kostelíku, vyplnil. Začal přestavovat a rozšiřovat kostelík v Mariánské Týnici, aby pojal více věřících lidí. Kronika *Breve*

⁶⁴ BUKAČOVÁ, Irena. *Mariánská Týnice: historie poutního místa a muzea*. Vyd. 1. Mariánská Týnice: Muzeum a galerie severního Plzeňska, 2002, s. 36-37. ISBN 80-903-1650-6.

⁶⁵ Tamtéž.

dokládá: „Tedy za opata Jakuba byla v roce 1638 stará kaple přestavěna gotickým způsobem.“⁶⁶

Svého významu jako poutního místa Mariánská Týnice dosahovala postupně. Kralovičtí měšťané do jisté míry ovlivněni dobou vlády Gryspeků neprojevovali přílišnou náboženskou horlivost. Potomci Floriana Gryspeka byli již protestanty a nechávali svým poddaným náboženskou svobodu, i tak je kralovický farář a klášter vyzývali, aby konali poutě do Týnice.

Mariánskou Týnici nejprve navštěvovali poutníci z Radnic, které jsou vzdálené od Kralovic přibližně 23 kilometrů. Na poutě, které byly často doprovázeny trhy, si lidé z Kralovic a okolí zvykli a do Mariánské Týnice za bohoslužbami docházeli. Od roku 1623 nebyla kvůli nedostatku katolických kněží během třicetileté války obsazena fara v Kralovicích. Až v roce 1652 byl do Kralovic vyslán plaským klášterem opat Alan Falkner,⁶⁷ který byl zakladatelem matriky v Kralovicích a zároveň spravoval kostelík v Mariánské Týnici. Opat Falkner v Týnici zavedl pravidelné bohoslužby se zpěvem mariánských litaní a poutě, které se konaly alespoň třikrát do roka.⁶⁸

K rozsáhlému rozvoji Mariánské Týnice přispěl velkou měrou opat Ondřej Trojer. Trojer byl z počátku pouze převorem, ale zastupoval nemocného opata Kryštofa Tenglera. Z kroniky se dozvídáme, že využil vzbouřence, kteří se zúčastnili velkého

⁶⁶ Breve Tilia – Podlaha, s. 80.

⁶⁷ KOČKA, Václav. *Dějiny politického okresu kralovického: Díl 1*. Kralovice: Kralovický okres, 1930, s. 66:

⁶⁸ BUKAČOVÁ, Irena. *Mariánská Týnice: historie poutního místa a muzea*. Vyd. 1. Mariánská Týnice: Muzeum a galerie severního Plzeňska, 2002, s. 37. ISBN 80-903-1650-6.

selského povstání v roce 1680, na vybudování velkolepé přístupové cesty od Kralovic do Mariánské Týnice, která by měla jejich potomkům připomínat, jak pošetilé bylo jednání vzbouřenců a jak za své činy byli potrestáni.⁶⁹ Cesta, která byla vybudována, byla ozdobena sedmi kapličkami, které byly určeny ke cti sedmi radostí Panny Marie, a byla zde vysázena také lipová alej. Z celého stromořadí zůstala jen jediná lípa. Poslední lípa byla pojmenována po Radimovi, což byl vůdce povstání, který pocházel ze vsi Dřevce.⁷⁰

Ondřej Trojer byl jmenován opatem v roce 1682 a jako jediný představený z plaského kláštera se narodil v Kralovicích. Po svém jmenování se začal intenzivně věnovat rozšíření kultu Bohorodičky. V roce 1692 se opatu Trojerovi vrátil zrak, což bylo považováno za zázrak, který učinila právě Panna Marie.⁷¹ Od té doby do Týnice dojížděl a za ním se sbíhal dav věřících. Starý kostelík díky zájmu věřících přestával svému účelu stačit, a proto opat Trojer nechal postavit na straně presbytáře krytý ambit, který vznikl prodloužením chrámové lodě.⁷² Díky výše popsané stavbě v Mariánské Týnici stály kostely dva. Kostelíku, který v Mariánské Týnici stával řadu let, se začalo říkat starý kostel. Na počátku 18. století se začala psát historie mladšího kostelíka, který se zachoval do dnešních dob.

Před svou smrtí stačil ještě opat Ondřej Trojer založit v Mariánské Týnici probošství.⁷³ Probošství je sídlem

⁶⁹ Tamtéž.

⁷⁰ Tamtéž.

⁷¹ Nejvíce zázraků bylo zaznamenáno v první polovině 18. století, více v kapitole 4.4 – Zázrak v Mariánské Týnici.

⁷² BUKAČOVÁ, Irena. *Mariánská Týnice: historie poutního místa a muzea*. Vyd. 1. Mariánská Týnice: Muzeum a galerie severního Plzeňska, 2002, s. 38. ISBN 80-903-1650-6.

⁷³ Tamtéž, s. 42.

představeného kapituly – probošta, který má na starosti především otázky hospodaření a majetku.⁷⁴ „Jak vyplývá z této listiny, Mariánská Týnice byla mimo jiné udržována z výtěžku domů ve městě, darů a odkazů měšťanů i řeholníků a jejich rodin. Měšťané zde ukládali prostředky na zádušní mše, fundovali oltáře, platili sem poplatky a věčné úroky z železných krav k týneckému záduší.“⁷⁵ Prvním proboštem v Mariánské Týnici byl opat Bernard Opitz pocházející z Prahy.⁷⁶

⁷⁴ Tamtéž, s. 44.

⁷⁵ Tamtéž.

⁷⁶ Tamtéž.

2.8 ZÁZRAKY V MARIÁNSKÉ TÝNICI

Během 18. století v Mariánské Týnici probíhala výstavba nového areálu a zároveň lze tuto dobu pokládat za dobu zázraků, které učinila sama Panna Marie v Mariánské Týnici. V kronikách jsou ale zaznamenány zázraky, které jsou spojovány s obdobím 17. století. Zázraky jsou spojovány se jmény opatů Jakuba Vrchoty a Ondřeje Trojera, jak je již uvedeno v předchozích odstavcích. Zázračně byl uzdraven i opat Tyttl, který se podílel na výstavbě nového kostela a probošství, a to někdy ve 20. letech 18. století. Opat Tyttl Panně Marii za toto zázračné uzdravení obětoval metr vysoké stříbrné sousoší, repliku Panny Marie a Anděla Zvěstování od Mistra Týneckého Zvěstování, které bylo slavnostně vysvěceno dne 25. března 1726. Od té doby ho věřící nosili v čele svých poutí.⁷⁷

Za zázračný lze pokládat rok 1733, kdy do Mariánské Týnice přišla o berlích žena jménem Anna Widrichová pocházející z Rakovníka a byla zázračně uzdravena právě Pannou Marií. Na znamení zázraku zůstaly její berle dlouhá léta zavěšeny u hlavního oltáře kostela. Roku 1737 přivedla měšťanka z Plzně paní Reschová svého hluchoněmého syna, který byl uzdraven a na znamení věrnosti vstoupil do cisterciáckého řádu.⁷⁸

V roce 1779 ve městečku Radnice propukl mor. Jeho obyvatelé se modlili k Panně Marii o pomoc, slibovali jí, že pokud

⁷⁷ ČERNÝ, Alois. *Mariánská Týnice u Kralovic: vydáno k 150 letům výročí přenesení sochy Panny Marie z Mariánské Týnice do Kralovic*. Kralovice, 1936, s. 20-22.

⁷⁸ BUKAČOVÁ, Irena. *Mariánská Týnice: historie poutního místa a muzea*. Vyd. 1. Mariánská Týnice: Muzeum a galerie severního Plzeňska, 2002, s. 92. ISBN 80-903-1650-6.

mor ustane, vypraví každý rok do Mariánské Týnice pouť. Mor ustal přesně ve chvíli, kdy byl svátek Nanebevzetí Panny Marie.⁷⁹

V obou kronikách je uvedeno přes osmdesát případů, kdy Panna Marie pomohla zázračně lidem, ať už se jednalo o topící se osoby či uzdravení z různých chorob.⁸⁰ Věřící lidé ze severního Plzeňska dali Panně Marii přezdívku Mocná Divotvůrkyně. Další přezdívkou byla Panna Marie Dešťová, neboť sedláci chodívali do Mariánské Týnice prosit o déšť. Za zázrak se může považovat i ta skutečnost, že během výstavby nového areálu, který byl budován celá desetiletí, nedošlo k žádnému neštěstí.

⁷⁹ BUKAČOVÁ, Irena. *Mariánská Týnice: historie poutního místa a muzea*. Vyd. 1. Mariánská Týnice: Muzeum a galerie severního Plzeňska, 2002, s. 92. ISBN 80-903-1650-6.

⁸⁰ Tamtéž.

3. SANTINIHO STAVBA

Záměrem opata Ondřeje Trojera bylo vybudovat reprezentativní stavbu probošství, proto si jeho nástupce opat Evžen Tyttl, který byl do funkce jmenován v roce 1699, tento úkol vzal na starost. Rodáku z Rakovníka bylo v době jmenování třiatřicet let. Zaměřil se na rozsáhlou přestavbu plaského kláštera a s tím související stavbu probošství, která měla nákladnější průběh.

Veškeré úkoly, které si sám vymyslel, dělal s velkým nadšením. Především to dokládá korespondence, ve které informoval ostatní opaty cisterciáckého kláštera. Podle výše zmiňovaných informací lze předpokládat, že Tyttl architektuře nejen rozuměl, ale sám se o ni velice zajímal. V knize Petra Macka a Pavla Zahradníka, která se věnuje plaskému klášteru, je i zmínka o nedatovaném dopisu, v němž opat hodnotí architektonický návrh přestavby sedleckého kostela, který mu zaslal opat kostela k posouzení.⁸¹ Vše dokazuje hloubku znalostí Tyttla, a proto byl v 19. století pokládán za aktivního architekta.⁸² Navíc se můžeme domnívat, že zmiňovaný dopis je začátkem spolupráce mezi opatem Evženem Tyttlem a Janem Blažejem Santini– Aichelem.⁸³ Na konci

⁸¹ MACEK, Petr a Pavel ZAHRADNÍK. Opat Evžen Tyttl jako projektant. In: *850 let plaského kláštera (1145 - 1995): sborník příspěvků semináře v Mariánské Týnici*. Mariánská Týnice: Muzeum a galerie severního Plzeňska v Mariánské Týnici, 1998, s. 87-89.

⁸² Opatu TYTTLOVI byly připisovány stavby, které jsou dnes pokládány za Santiniho díla. Od konce 19. století až do poloviny 20. století byla Mariánská Týnice přisuzována jako dílo otci a synu Dientzenhoferům. Dnes je již doloženo, že stavby severního Plzeňska jsou dílem právě Santiniho.

⁸³ JAN BLAŽEJ SANTINI – AICHEL se narodil roku 1677 v Praze Santini vytvořil monumentální církevní stavby, například klášter v Kladrubech i drobné venkovské kaple, kostelíky nebo hospodářské dvory a zámky. Zemřel v roce 1723 v Praze.

dopisu Tyttl Santiniho žádá, zda si může vypůjčit a překreslit jeho plány. Je patrné, že ho Santiniho práce zaujala a že proto jej pozval do Plas.⁸⁴

Jan Blažej Santini-Aichel začal spolupracovat s plaskými cisterciáky v roce 1707. Mojmir Horyna ve své knize Santini uvádí: „Nejpozději roku 1707 začal ve službách plaského kláštera působit architekt Jan Blažej Santini, který byl už téhož roku za nějaké práce honorován.“⁸⁵ Není ovšem známo, zda Santini již pracoval na projektu nové stavby. Prvním objektem, který pro opata vytvořil, byla kaple Jména Panny Marie v Mladoticích. Drobná architektura ukázala umělecké i technické vlastnosti architekta, před kterého opat Tyttl postavil náročné úkoly.⁸⁶ Dále měla být realizována stavba kostela a probošství v Mariánské Týnici, následovat měla monumentální přestavba kláštera v Plasích.⁸⁷

3.1 PRŮBĚH STAVBY V MARIÁNSKÉ TÝNICI

Už v průběhu roku 1710 měl Santini návrhy kostela a probošství v Mariánské Týnici dokončeny. „Jako hotový je projekt pro Mariánskou Týnici výslovně uváděn 20. května 1710 v pamětním

⁸⁴ MACEK, Petr a Pavel ZAHRADNÍK. Opat Evžen Tyttl jako projektant. In: *850 let plaského kláštera (1145 - 1995): sborník příspěvků semináře v Mariánské Týnici*. Mariánská Týnice: Muzeum a galerie severního Plzeňska v Mariánské Týnici, 1998, s. 89.

⁸⁵ HORYNA, Mojmir. *Jan Blažej Santini - Aichel*. 1. vyd. Praha: Nakladatelství Univerzity Karlovy, 1998, s. 275. ISBN 80-718-4664-3.

⁸⁶ HORYNA, Mojmir. Santiniho stavby v Mladoticích, Mariánské Týnici a Plasech a jeho koncept ideální architektury. In: *850 let plaského kláštera (1145 - 1995): sborník příspěvků semináře v Mariánské Týnici*. Mariánská Týnice: Muzeum a galerie severního Plzeňska v Mariánské Týnici, 1998, s. 74-75.

⁸⁷ Tamtéž.

zápise vloženém do věže kostela sv. Michaela v Oboře. Tento zápis nechal stylizovat a přímo ho schválil sám opat Tyttl.“⁸⁸

Základní kámen Mariánské Týnice byl položen 2. července 1711, ale podle zápisů klášterních kronik probíhala stavba pomalu. Je to dáno tím, že v Mariánské Týnici byl nedávno postaven nový kostelík, který zatím funkčně sloužil. Nový kostelík sloužil věřícím po celou dobu přestavby areálu a přetrval i několik desítek let po jeho dokončení. Jeden z dalších faktorů, proč se stavba v Mariánské Týnici protahovala, mohl být i ekonomický důvod. Bylo to dáno tím, že plaské opatství v době, kdy měla začít stavba areálu v Mariánské Týnici, realizovalo mnoho dalších finančně náročných staveb, jako byla například stavba konventu v Plasích⁸⁹, hospodářský dvůr Kalec⁹⁰ nebo rezidence kláštera v Nebřezinech.⁹¹ Uvedené stavby se přestavovaly podle Santiniho návrhů.⁹²

Architekt Santini se ale dokončení stavby v Mariánské Týnici nedožil, zemřel roku 1723. Stejně tak se dokončení nedožil ani opat Tyttl, který zemřel v roce 1738. Započatou stavbu vedl po Santiniho smrti jeho nástupce, a to nejspíše mistr Matěj Ondřej Kondel⁹³, původně poddaný kláštera, který pracoval na Santiniho projektech.⁹⁴ Důkazem toho, že Kondel byl výborným nástupcem, svědčí i to, že

⁸⁸ HORYNA, Mojmir. *Jan Blažej Santini - Aichel*. 1. vyd. Praha: Nakladatelství Univerzity Karlovy, 1998, s. 275-277. ISBN 80-718-4664-3.

⁸⁹ Tamtéž, s. 275.

⁹⁰ Tamtéž, s. 321.

⁹¹ Tamtéž, s. 384.

⁹² Tamtéž.

⁹³ LANCINGER, Luboš. *Mariánský Týnec: Bývalé probošství a kostel Tejnice Mariánská*. Praha, 1998, s. 9.

⁹⁴ HORYNA, Mojmir. *Jan Blažej Santini - Aichel*. 1. vyd. Praha: Nakladatelství Univerzity Karlovy, 1998, s. 269. ISBN 80-718-4664-3.

byl roku 1723 z poddanství kláštera propuštěn. Kondel pro plaské cisterciáky pracoval až do roku 1740, pak přesídlil zpátky do Plzně.⁹⁵

Stavba nového kostela a následující úpravy vnitřního interiéru byly dokončeny v letech 1751 až 1762. K jeho vysvěcení došlo v roce 1764 a ve stejném roce byla dokončena stavba budovy probošství.⁹⁶ K slavnostnímu přenesení sousoší Panny Marie a Anděla Zvěstování z budovy starého kostela do kostela nového došlo v roce 1777, a tím stavební práce téměř po 66 letech skončily, aniž by byla stavba v Mariánské Týnici dokončena, protože nebyl vystavěn východní ambitový dvůr. Není známo, proč se tak nestalo, tuto skutečnost nedokládají ani klášterní záznamy. Je možné předpokládat, že důvodem byl fakt, že místo baroka nastupuje osvícenství a s ním i absolutistický stát, kde je barokní teatrálnost usměřňována.⁹⁷

3.2 ARCHITEKTURA A VÝZDOBA V MARIÁNSKÉ TÝNICI

Stavba Mariánská Týnice je stavbou označující se jako gotické baroko.⁹⁸ Gotické baroko je označení pro stavby, které vytvořil architekt Jan Blažej Santini–Aichel pro církevní účely. Sakrální Santiniho stavba charakterizuje centrální stavbu, kde je vztyčena vertikála, což označuje symbol spojení země s nebem. „Velká část Santiniho prostorů není jednoduše přehledná a uchopitelná vcelku, ale má rys jisté tajemnosti. Nicméně nás oslovuje zřejmým řádem, který motivuje naše pobývání v prostoru a jehož sledováním se

⁹⁵ Tamtéž, s. 299.

⁹⁶ LANCINGER, Luboš. *Mariánský Týnec: Bývalé probošství a kostel Tejnice Mariánská*. Praha, 1998, s. 11.

⁹⁷ Tamtéž, s. 12.

⁹⁸ Tamtéž, s. 12.

prostor v naší zkušenosti rozvíjí. Takovým zřejmým řádem je prostorový rytmus, působící symetrickými vztahy nebo návazností polí různého tvaru, nápadně čitelná osovost „rozvětvení“ prostoru nebo lineární vzorce žeber či pasů kleneb. U menších prostorových celků Santini často záměrně znejasňuje celkový obraz prostoru komplikací půdorysu nebo deformací tvarů a kompozičních vztahů. I těmito nejasnostmi dokáže přiměřeně motivovat divákovo zaujetí. Nejpodstatnějším vnitřním obsahem prostoru je pak světlo, mistrovsky komponované v bohaté škále světlosti a jasu, přirozené svým druhem, ale sakrální svým významem. Světlo je zpřítomňováno transparentní strukturou stěny nebo minimalizovanou skeletovou konstrukcí.“⁹⁹ Neobvyklý prostor často mívá půdorys pětiúhelníku či šestiúhelníku. Santiniho stavby mají určitou hloubku, jsou neobvyklé a nepřehledné, často mají i vedlejší prostory. Na druhou stranu mají řád, který je dodáván prostorovým rytmem.¹⁰⁰

Záměrem opata Tyttla bylo, aby se nová sakrální stavba proboštství a kostela v Mariánské Týnici stala dominantou kraje, proto byla vybrána jakási vyvýšenina, která byla hned vedle starého kostela na jeho západní straně. Stavba by byla směrem na jih a západ obklopena volnou krajinou a sever by ohraničoval Kralovický potok.¹⁰¹ Stavba je vidět na kilometry daleko, a proto se stala významným urbanistickým prvkem.

⁹⁹ HORYNA, Mojmir. *Jan Blažej Santini - Aichel*. 1. vyd. Praha: Nakladatelství Univerzity Karlovy, 1998. ISBN 80-718-4664-3.

¹⁰⁰ Tamtéž.

¹⁰¹ Tamtéž, s. 208.

Veškerý areál v Mariánské Týnici je vybudován z cihel, pouze některé z prvků jsou kamenné.¹⁰² Uprostřed stavby je jádro chrámu, které nese výraznou kopuli.¹⁰³ Nový kostel zasvěcený Panně Marii je postaven tak, aby připomínal půdorys řeckého kříže. Hlavní přístup do kostela byl umístěn ze severní strany stavby. Ambit, který má čtvercový dvůr a půlkruhově klenuté arkády, navazuje na západní rameno kostela. V každém rohu ambitu jsou čtyři otevřené kaple s šestibokým půdorysem. Uprostřed křídel ambitu býval vchod. Šnekové schodiště je umístěno ve hmotě již zmiňovaného kostela a má přístup přímo na jeho střechu. Na jižní rameno kostela navazuje křídlo, které se nazývá spojovací a na které je připojena budova probošství, jež je pokračováním hloubkové osy kostela a je situována příčně.¹⁰⁴

3.3 VÝZDOBA INTERIÉRU

3.3.1 AMBIT

Představme si dobu, kdy poutní místo v Mariánské Týnici bylo navštěvováno poutníky z celého kraje. Vchody do ambitů představují bohatě profilované dubové dveře a uvnitř se rozkládá nejen

¹⁰² PODLAHA, Antonín. *Soupis památek historických a uměleckých v politickém okrese kralovickém*. Praha: Archeologická komise při České akademii císaře Františka Josefa pro vědy, slovesnost a umění, 1992, s. 235.

¹⁰³ HORYNA, Mojmir. *Jan Blažej Santini - Aichel*. 1. vyd. Praha: Nakladatelství Univerzity Karlovy, 1998, s. 278. ISBN 80-718-4664-3.

¹⁰⁴ Tamtéž, s. 278-280.

velkolepá výzdoba nástěnných maleb, ale také se zde nachází oltáříky zdobené svícny a květinami.¹⁰⁵

Celestyn Stoy (1738-1748) byl následovníkem opata Tyttla a začal s výzdobou interiérů v Mariánské Týnici.¹⁰⁶ Za působnosti Celestyna Stoye v Mariánské Týnici byly vysvěceny dva oltáře v ambitových kaplích, a to Panny Marie Zjevující se sv. Štěpánovi (1742) a sv. Robertovi (1745). Další dvě kaple ambitového dvora měly nástěnný oltář a obrazy, které zachycovaly mariánské výjevy. Nástrpní malby zdobily i vchody do ambitového dvora a byly na nich zachyceny výjevy ze života cisterciáků.¹⁰⁷

V polovině 18. století byl barokní styl vystřídán stylem novým, a to rokokem. Styl se používal především ve výrazném výtvarném a užitém umění. Významným umělcem rokoka na Plzeňsku byl malíř František Julius Lux. Tento představitel vytvořil i výzdobu, kterou se pyšní mariánskotýnecký ambit. Malíř používá něžnou gestikulaci zobrazovaných figur a pastelovou barevnost. V Mariánské Týnici malíř František Julius Lux použil barvy, které byly laděné do modravého tónu.¹⁰⁸

V dnešní době jsou obrazy v jižní a východní části kaple velmi poničené, a proto jsou sotva čitelné. Některé části se nezachovaly, stejně jako fresky nad třemi vchody do ambitu. Části, které se nezachovaly, popsali ale badatelé, kteří se o Mariánskou Týnici zajímali na přelomu 19. a 20. století. Tak jako Karel Appel ve spisu

¹⁰⁵ BUKAČOVÁ, Irena. *Mariánská Týnice: historie poutního místa a muzea*. Vyd. 1. Mariánská Týnice: Muzeum a galerie severního Plzeňska, 2002, s. 62. ISBN 80-903-1650-6.

¹⁰⁶ Tamtéž, s. 60.

¹⁰⁷ Tamtéž.

¹⁰⁸ Tamtéž.

„Dějiny poutního chrámu a probošství Panny Marie v Tejnici u Kralovic“ z roku 1886 a Antonín Podlaha v „Soupisu památek historických a uměleckých politického okresu Kralovického“ z roku 1912.

Zachovány byly pouze nástěnné oltáře umístěné v západní kapli a také stropní malby. Západní kaple je nazývána také jako kaple zasnubní, a to díky výjevu na stěně, který zobrazuje Pannu Marii podávající prsten cisterciáckého řádu sv. Robertovi, a na klenbě je zobrazeno zasnoubení Panny Marie a sv. Josefa.¹⁰⁹ V severní kapli na nástěnném oltáři je vyobrazena Panna Marie, jak uděluje bílé roucho sv. Štěpánovi Hardingovi, a na klenbě je nástěnný obraz Navštívení Panny Marie.¹¹⁰

3.3.2 KOSTEL

Kostelu, který byl považován za dominantu barokního areálu v Mariánské Týnici, byla přikládána větší pozornost. Z děl vrcholné malířské éry se bohužel zachoval jen malý zlomek. Veškeré malby jsou ale zmíněné v popisech a také ve fotodokumentaci, která probíhala na přelomu 19. a 20. století. Výzdoba interiéru kostela pak byla vytvářena za opata Silvestra Hetzera (1748-1755), který pocházel z Rakovníka. Dokončení veškeré vnitřní výzdoby právě v kostele ale probíhalo za opata Fortunata Hartmanna (1755-1779).¹¹¹

¹⁰⁹ Tamtéž, s. 60.

¹¹⁰ PREISS, Pavel. *František Julius Lux: západočeský rokokový malíř*. Vyd. 1. Praha: Scriptorum, 2000, s. 61. ISBN 80-861-9723-9.

¹¹¹ Tamtéž, s. 58.

Vstup do kostela ze severu byl lemován velkými chrámovými dveřmi, které byly pobité plechem a bohatě zdobené. Poutník, který přišel hlavním vchodem, se ocitl před mramorovým oltářem, který se nacházel přímo naproti severnímu vchodu do kostela, a za ním se rozkládal mohutný oltář takzvaně iluzivní, kde byli vyobrazeni cisterciáctí světci. Nad vchodem je umístěn velký znak, který je znakem plaského kláštera, připomínající srdeční štít patřící poslednímu opatu Celestýnu Wernerovi a charakterizující monogram C2. Oltář byl vytvořen Josefem Kramolínem, který svou zakázku v Mariánské Týnici popisuje v jednom svém dopise.¹¹²

Ozdobou presbytáře, a to především z boků a také na bočních stěnách křídel, jsou vymalované biblické výjevy. Byly zde vyobrazeny výjevy ze života například Mojžíše před hořícím keřem či Eliáše, který vyprošuje déšť, oběť Noemova a jiné.¹¹³ Veškeré výjevy jsou podobné jako obrazy, které jsou umístěné v sále.

Za nejkrásnější a nejvrcholnější výzdobu kostela lze považovat fresku, zobrazující Pannu Marii oděnou do purpurového pláště a obklopenou anděly, která přijímá v oblacích hold pozemšťanů.¹¹⁴ Autorem zmiňované fresky je Siardo František Nosecký, jehož dílo se datuje do roku 1750.¹¹⁵ Je možné, že fresku

¹¹² RENDLOVÁ, Magda. *Freskařské dílo Josefa Kramolína v severních Čechách*. Brno, 2006. Diplomová práce. Masarykova univerzita v Brně, s. 42.

¹¹³ PODLAHA, Antonín. *Soupis památek historických a uměleckých v politickém okrese kralovickém*. Praha: Archeologická komise při České akademii císaře Františka Josefa pro vědy, slovesnost a umění, 1992, s. 236.

¹¹⁴ ZÁPAL, Hanuš. *Mariánská Tejnice u Kralovic*. Mariánská Týnice: Spolek pro záchranu Mariánské Tejnice v Kralovicích, 1921, s. 12.

¹¹⁵ BUKAČOVÁ, Irena. *Mariánská Týnice: historie poutního místa a muzea*. Vyd. 1. Mariánská Týnice: Muzeum a galerie severního Plzeňska, 2002, s. 66. ISBN 80-903-1650-6.

dokončil jiný malíř, historikové se domnívají, že se jednalo o Františka Juliuse Luxe, neboť Nosecký byl ke konci svého života velmi nemocen a od roku 1750 nepřijímal žádné zakázky. Bohužel není možné doložit, který z autorů měl tuto velkolepou fresku v kostele v Mariánské Týnici dokončit, jelikož freska zmizela při zřícení kopule v roce 1920.¹¹⁶

3.3.3 PROBOŠTVÍ

Vstoupíme-li do budovy proboštví, tak si můžeme všimnout pouze jedné nástropní malby, která se nachází v bývalém refektáři. Její autor není znám.

Na stropě refektáře je vyobrazena malba, která je rozdělena do dvou polí. Malba je takto rozdělena proto, že představuje dva významné děje pozemský a posvátný. V první, tedy pozemské malbě, je zobrazen Roman z Týnce, jak daruje Mariánskou Týnici plaským cisterciákům. V knize Ireny Bukačové je napsáno, že pravý smysl fresky lze vyčíst z uspořádání postav, jež představují tři základní budovatele Týnice, a to Trojera, Tyttla a Hartmanna.¹¹⁷ V pozadí této malby je vidět podoba tehdy barokního areálu. V druhém je vyobrazen výjev stolujících mnichů, k nimž přistupuje Panna Marie a anděl jí podává skříňku. „Jeden z andělů drží kartuši s nápisem *Altius intuemini, fratres meiaromata ejus carismata scilicet gratiarum. Sermo de V. P. – Výše pohlédněte, bratři moje.*“¹¹⁸ Freska byla dokončena roku 1768. Datace je přesná, protože je opatřena znakem opata Fortunata Hartmana s tímto datem. Další fresky se

¹¹⁶ Tamtéž.

¹¹⁷ Tamtéž, s. 67.

¹¹⁸ Tamtéž, s. 67-71.

pravděpodobně v budově probošství nedochovaly, ale při rekonstrukci areálu byla v budově probošství odkryta drobná rustikální výmalba.¹¹⁹

V probošství se také nacházejí oválné obrazy, které byly pořízeny za posledního opata Celestýna Wenera. Celkem bylo obrazů čtrnáct, pouze dvanáct z nich představuje opaty plaského kláštera, a to po obnově v 17. století. Dva ovály v rozích připomínají scénu, kde je možné rozeznat osadu Mariánskou Týnici, plaský klášter, kostel ve Stražišti a stavení z některých okolních věnovaných vesnic.¹²⁰

Je možné říci, že v každém prostoru se opakuje zvláštní kombinace čtyř. Ta se opakuje ve čtyřech kaplích ambitu, ve čtyřech kaplích kostela, ve čtyřech světcích vyobrazených na hlavním oltáři, ve čtyřech cisterciácích a ve čtyřlístcích na okulu lucerny. Ve všech těchto malbách je proloženo umění již zmiňovaného Františka Sierda Noseckého.¹²¹

3.4 KONEC PROBOŠTSTVÍ V MARIÁNSKÉ TÝNICI

Mariánská Týnice sloužila svému účelu pouhých osm let. Datum, kterému se připisuje zastavení stavby, je 17. června 1777, kdy byly ukončeny služby starého kostela. Dá se říci, že se Mariánská Týnice dostala do nejsmutnějšího období, které trvalo několik desítek let. Vlastníci, kteří měli o barokní stavbu zájem, však nebrali Mariánskou Týnici jako historickou památku, ale chtěli ji využít i pro jiné účely, než kterým sloužila do té doby. Se zánikem bylo spojeno slavnostní

¹¹⁹ Tamtéž.

¹²⁰ Tamtéž, s. 68.

¹²¹ Tamtéž.

procesí, které přeneslo sousoší Panny Marie a Anděla Zvěstování do již nového kostela, kde se stalo součástí oltáře.¹²²

Roku 1785 byl císařem Josefem II. vydán dekret, který rušil nepotřebné kláštery, a to se týkalo i kláštera plaského. Celé panství, které vlastnil plaský klášter, bylo předáno Administraci státních statků a výnosy byly určeny Zemskému náboženskému fondu. Po roce od zrušení plaského kláštera byla Mariánská Týnice přesunuta z církevního majetku do státního.¹²³

V prosinci roku 1785 byl vytvořen podrobný popis celého areálu Mariánské Týnice a zároveň byl vytvořen soupis majetku probošství – jak movitého, tak i nemovitého, který provedl krajský hejtman baron Dlouhoveský. Díky provedenému zápisu je stále jasné, že v této době v těsné blízkosti nového kostela ten starý ještě stál.¹²⁴ Po provedení veškerého soupisu majetku začalo v Mariánské Týnici jeho rozprodávání a rozdělování. V přepočtu se jednalo o zhruba 350 kg stříbra, kde byly zahrnuty veškeré bohoslužebné nádoby, lampy, sošky, přibory, které byly odvezeny do státní mincovny.¹²⁵ Co se týče bohoslužebných rouch, která v Mariánské Týnici sloužila místním opatům, tak ty si pak rozebraly okolní kostely.

¹²² APPEL, Karel. *Dějiny poutního chrámu a probošství Panny Marie v Tejnici u Kralovic*. Brno: Karel Appel, 1886, s 17.

¹²³ BUKAČOVÁ, Irena. *Mariánská Týnice: historie poutního místa a muzea*. Vyd. 1. Mariánská Týnice: Muzeum a galerie severního Plzeňska, 2002, s. 78. ISBN 80-903-1650-6.

¹²⁴ LANCIŇGER, Luboš. *Mariánský Týnec: Bývalé probošství a kostel Tejnice Mariánská*. Praha, 1998, s. 14.

¹²⁵ BUKAČOVÁ, Irena. *Mariánská Týnice: historie poutního místa a muzea*. Vyd. 1. Mariánská Týnice: Muzeum a galerie severního Plzeňska, 2002, s. 96. ISBN 80-903-1650-6.

Vzácné sousoší Panny Marie a Anděla Zvěstování od Mistra Týneckého si doslova vyprosilo město Kralovice. Okamžitě poté, co se občané Kralovic dozvěděli, že právě sousoší z Mariánské Týnice si chce odvézt děkan z Kožlan, se obyvatelé v čele se svým purkmistrem seběhli do Týnice a sousoší si odnesli. Ukázalo se, že sousoší Panny Marie a Anděla Zvěstování je pro obyvatele města Kralovic velice cenné a chovali k němu velkou úctu. „Darování však se neobešlo bez průtahů. Teprve tehdy, když bylo přislíbeno, že nebudou se k ní konati žádné pouti, byl přenos povolen.“¹²⁶ Přenesení sousoší do kralovického kostela sv. Petra a Pavla bylo slavností a probíhalo 7. srpna 1776.¹²⁷

Věci, které zbyly, byly 2. září dány do dražby, která se konala právě v Plasích a v Týnici. Město Kralovice v této dražbě například odkoupilo takzvané konšelské lavice, lavice pro lid a prelátské křeslo opata Fortunáta Harmanna pro svůj kostel sv. Petra a Pavla. Dále město odkoupilo tabernákl a dvě sochy adorujících andělů, které postavilo na hlavní oltář při skříni mariánské. Žebnický farář zakoupil pro svůj kostel varhany, které byly výměnou darovány, ale nelze pro neúplnost zápisu zjistit kam. „Hlavní mramorový oltář, jakož i oba boční oltáře s boční umělecky tepanou mříží, zakoupilo město Příbram dne 30. ledna 1790. Celkem bylo za tyto tři oltáře zapláceno 9 550 zl. v čemž je zahrnuta i přeprava a náklad za postavení v Příbrami. Varhany a skvostná mramorová kazatelna, dostala se darem děkanskému kostelu v Žebráce. Tam měly přijít i oltáře, ale pro jejich značné rozměry, bylo od toho upuštěno.“¹²⁸

¹²⁶ VAŠMUCIUS, Josef. Dějiny Mariánské Týnice a jiné historické úvahy z okolí města Kralovic. Strojopis, 1960, s. 61.

¹²⁷ Tamtéž, s. 61.

¹²⁸ Tamtéž, s. 62.

Lancinger ve své knize „Mariánský Týnec“ popisuje další osud Mariánské Týnice: „Areál v Mariánské Týnici odkoupil roku 1788 i se starým kostelem výrobce vlněných stuh Jiří Vilém Justinus, který zde plánoval zřídit textilní továrnu.¹²⁹ „Své záměry nebyl schopen uskutečnit, proto už o dva roky později postoupil areál nadlesnímu černinského panství v Chudenicích Janu Václavu Schmidovi. Ten podle záznamu Mariánskou Týnici vrátil státu, potažmo Zemskému náboženskému fondu, v roce 1805. Patrně někdy během patnácti let, kdy areál držel Schmid, došlo ke zbourání starého kostela, protože po roce 1805 se záznamy o něm už nikde neobjevují.“¹³⁰

Osud Mariánskou Týnici vrátil zpět do panství plaského kláštera. Bohužel, péče o ni byla upozaděna ve prospěch konventu v Plasích. Bylo jasné, že se Mariánská Týnice nebude využívat tak jako před lety. Státní orgány pro ni nenašly žádné uplatnění, pouze bývalá budova proboštství sloužila jako ubytovací dům, kde se střídali různí nájemníci, podruhové nebo šafáři.¹³¹ Kostel, který byl nově postaven, začal nevhímavostí pomalu chátrat.

Rok 1826 postavil před Mariánskou Týnici novou perspektivu. Téhož roku koupil Mariánskou Týnici a plaské panství kdysi známý rakouský diplomat a kancléř Václav Klement Lothar Metternich, ani ten však Mariánskou Týnici nespasil. Rakouský kancléř byl Mariánskou Týnicí tak okouzlen, že se rozhodl vytvořit v kostele rodinnou hrobku. Jako své panství si zvolil plaský klášter, kde

¹²⁹ LANCINGER, Luboš. *Mariánský Týnec: Bývalé proboštství a kostel Tejnice Mariánská*. Praha, 1998, s. 16.

¹³⁰ Tamtéž, s. 17.

¹³¹ BUKAČOVÁ, Irena. *Mariánská Týnice: historie poutního místa a muzea*. Vyd. 1. Mariánská Týnice: Muzeum a galerie severního Plzeňska, 2002, s. 80. ISBN 80-903-1650-6.

z prelatury vybudoval zámecké prostředí. Mariánská Týnice nakonec nebyla zvolena jako hrobka, neboť Metternichovi to rozmluvilo několik plaských osobností. Pro místo svého posledního odpočinku si vybral kostel sv. Václava v Plasích, jemuž věnoval velkou pozornost. Mariánská Týnice později sloužila Metternichům jen jako zdroj levného stavebního materiálu i jako hospodářské budovy. V ambitech i chrámu se skladovalo seno a sláma, severní část probošství se proměnila na stáje.¹³²

Po celé 19. století se na Mariánské Týnici podepisoval zub času. Velkolepá barokní budova, která byla vidět na kilometry daleko, se začala pomalu stávat malebnou zříceninou, jejíž osud se zdál být u konce. Nejdříve Mariánská Týnice sloužila jako zdroj materiálu na opravy kostela sv. Václava v Plasích. Potřebný materiál, jako například schody, trámy, železo, dlažba a různé měděné plechy, dali Metternichové odvézt, aby ušetřili na opravě kostela. V tomto období měl osud zpečetěný již zmiňovaný starý kostel v Mariánské Týnici, který byl zbořený. Dalším příkladem využití areálu byl nápad na zbudování blázince.¹³³

Dá se tedy říci, že do 20. století vstoupila Mariánská Týnice v zuboženém stavu. V roce 1912 se ale začalo jednat o jejím stavu a areál si chtěli převzít kněží ze společnosti Božího slova, která měla za úkol zrekonstruovat celý areál. Bohužel podmínky byly nepřijatelné, a proto se s areálem nic nedělo. O čtyři roky později zemský konzervátor dr. Luboš Jeřábek svolal jednání o adaptaci Mariánské Týnice, které bylo opět bez konkrétního výsledku. Bylo však jasné, že stav Mariánské Týnice je trnem v oku místních lidí

¹³² Tamtéž, s. 84.

¹³³ Tamtéž.

a začínají svítat naděje na její záchranu. Vše se rozplynulo pod rouškou začínající první světové války.¹³⁴

¹³⁴ BUKAČOVÁ, Irena. *Mariánská Týnice: historie poutního místa a muzea*. Vyd. 1. Mariánská Týnice: Muzeum a galerie severního Plzeňska, 2002, s. 82-86. ISBN 80-903-1650-6.

4. POKUS O ZÁCHRANU MARIÁNSKÉ TÝNICE V 19. A 20. STOLETÍ

První snahy o záchranu Mariánské Týnice probíhaly již v 19. století, kdy byla v držení státu. Potřebný krok pro záchranu učinil vrchní plaského panství Suttner. V roce 1821 byl na jeho žádost pozván architekt Kottnauer, který potvrdil stav, ve kterém se Mariánská Týnice nacházela, tedy, že střešní krytina chrámu je ve velmi špatném stavu, proto do něj zatéká a budova se znehodnocuje. Po této zprávě v roce 1824 napsal vrchní plaského kláštera dopis o stavu Mariánské Týnice Administraci státních statků, která uznala, že je nutné krásný barokní areál zachovat pro budoucí generace. Trvalo celé dva roky, než do Plas dorazil žádaný dekret, ale finance, které byly přiděleny právě na opravy areálu, byly tak nízké, že se nenašel nikdo, kdo by opravy provedl.¹³⁵

Další kroky a pokusy o záchranu historických památek nastoupily s dobou romantické a obrozenecké nálady v polovině 19. století. Umělci a vlastenci té doby, tedy doby národního obrození, začali projevovat svůj zájem o historii a s ní spojenými památkami. Roku 1886 byl sepsán první spis, který byl věnován právě Mariánské Týnici. Další knihou věnovanou Týnici byl spis „Dějiny poutního chrámu Zvěstování Panny Marie“, který sepsal Karel Appel, bývalý kralovický kaplan. Architekt Velfík roku 1889 provedl vyměření stavby pro potřeby jubilejní zemské výstavy, která

¹³⁵ BUKAČOVÁ, Irena. *Mariánská Týnice: historie poutního místa a muzea*. Vyd. 1. Mariánská Týnice: Muzeum a galerie severního Plzeňska, 2002, s. 82. ISBN 80-903-1650-6

probíhala v roce 1891.“¹³⁶ Zájem o situaci v Mariánské Týnici způsobil i fakt, že v té době byla stavba považována za dílo barokního architekta Ignáce Kiliana Dientzenhofera, který se těšil zájmu tehdejších historiků a milovníků umění.

Snahy o záchranu byly velmi důležité, neboť ovlivňovaly veškeré veřejné mínění, ať už to byl zájem odborníků, úředníků, tak i majitelů Mariánské Týnice. Metternichové povolali v roce 1891 plzeňského architekta Rixyho, aby vypracoval posudek. Architekt, který také považoval za architekta barokního areálu Dientzenhofera, obdivuhodně hodnotil odolnost stavby a doporučil, aby byla předána k využití nějaké dobročinné organizaci. Problémy spojené s Mariánskou Týnicí začaly v roce 1910 řešit také státní úřady. Mariánskou Týnici navštívil jménem rakouského památkového ústředí Max Dvořák, který shledal, že z areálu zůstaly jen ruiny, proto jeho obnova není možná a je nutné pouze zakonzervovat současný stav. Z toho důvodu chtěl vytvořit dobrovolný spolek pro obnovu Mariánské Týnice.¹³⁷

Již v roce 1912 se začalo jednat o převzetí objektu misijní kněžskou společností s názvem Boží slovo, kterou založil kněz Jansen v Porýní. Jednání však bylo neúspěšné, neboť Metternichové si kladli složité podmínky. „Ovšem Metternichové si kladli podmínky, které společnost nebyla schopna splnit. Například chtěli, aby jim kněží vystavěli hájovnu, vykoupili část jejich pozemků

¹³⁶ LANCINGER, Luboš. *Mariánský Týnec: Bývalé proboštství a kostel Tejnice Mariánská*. Praha, 1998, s. 22.

¹³⁷ Tamtéž, s. 22-35.

a zavázali se ve smlouvě, že zrekonstruují kostel. Společnost Božího slova na tyto požadavky nepřistoupila.“¹³⁸

V roce 1916 se o kroky vedoucí k záchraně Mariánské Týnice pokusil hejtman kralovického okresu dr. B. Novák, který nabídl Metternichům část obecního lesa pro postavení hájovny, která by sloužila jako ubytovna pro metternichovské zaměstnance. Veřejné mínění si začalo uvědomovat důležitost barokního areálu, a tak Metternichové pod tlakem veřejného mínění byli ochotni Mariánskou Týnici předat. Všechny plány však byly zmařené nástupem první světové války.¹³⁹

V první polovině 20. století vydal plzeňský historik Ladislav Lábek¹⁴⁰ spis o Mariánské Týnici. Drobný spis nese název „Mariánský Týnec u Kralovic“ a pojednává i o tom, jak Mariánská Týnice začala chátrat a byla zpusťována. V roce 1919, tedy po skončení války, se do záchrany zapojil architekt Hanuš Zápal¹⁴¹, se kterým spolupracoval okresní konzervátor dr. Fridolín Macháček, který založil Spolek pro záchranu Mariánské Týnice. Cíl nově založeného spolku byl jasný – chtěl sehnat určitý finanční obnos na nutné práce. V lednu roku 1920 se v Mariánské Týnici zřítila část kopule, protože praskly patky severozápadního pilíře. O několik

¹³⁸ BUKAČOVÁ, Irena. *Mariánská Týnice: historie poutního místa a muzea*. Vyd. 1. Mariánská Týnice: Muzeum a galerie severního Plzeňska, 2002, s. 85. ISBN 80-903-1650-6.

¹³⁹ Tamtéž, s. 86.

¹⁴⁰ Ladislav LÁBEK (27. ledna 1882, Plzeň – 26. května 1970) byl český historik a muzeolog. Byl zakladatelem Kroužku přátel starožitností a pozdějším ředitelem Národopisného muzea.

¹⁴¹ Hanuš Zápal (1885-1964) se narodil v rodině učitele v Krašovicích na severním Plzeňsku. Od roku 1910 působil ve službách města Plzně. Nejznámější jeho budovou je nejspíše Mrakodrap na Americké třídě. Její záchraně se věnoval po celý svůj profesní život.

měsíců později se zřítil i zbytek kopule. Proto byl Zápalův spolek postaven před nelehký úkol. Spolek začal jednat s československou vládou, která vyslala na žádost vojenskou četou z Terezína. Spolek postavil krov a vyjednal s vládou určitý materiálový a finanční obnos. Na pomoc přišly i místní firmy, které prováděly záchranné práce, a vyšly vstříc s čekáním na to, až bude spolek schopen účty zaplatit.¹⁴²

Situace Mariánské Týnice byla velmi nejistá. Na jedné straně stál spolek, který se snažil o obnovu areálu, ale na druhé straně stáli majitelé Metternichové, kteří o Mariánskou Týnici nejevili přílišný zájem a pronajali ji i její pozemky zemědělcům V. Balounovi. Místní zemědělec nechal vybourat ambity jen proto, aby jimi mohl projíždět povoz. Státní i církevní aparát se snažily situaci změnit a vyřešit. Ve 30. letech usiloval o koupi areálu benediktýnský klášter z pražského Břevnova. Břevnovský opat Dominik Prokop přijel navštívit Kralovice i Mariánskou Týnici dne 22. července 1922, bohužel ani toto vyjednávání s Metternichy žádné výsledky nepřineslo.¹⁴³

Chátrání areálu v Mariánské Týnici nebylo lhostejné ani obyvatelům Kralovicka. Poutní místo, jako byla Mariánská Týnice, představovalo pro obyvatele Kralovic jakési duchovní pouto. To obyvatelé Kralovic demonstrovali při oslavě 150 let přenesení sousoší Panny Marie a Anděla Zvěstování z Mariánské Týnice do kralovického kostela sv. Petra a Pavla. „S přípravami oslav postupovaly jednotně katolická církev i Spolek pro záchranu

¹⁴² BUKAČOVÁ, Irena. *Mariánská Týnice: historie poutního místa a muzea*. Vyd. 1. Mariánská Týnice: Muzeum a galerie severního Plzeňska, 2002, s. 96. ISBN 80-903-1650-6.

¹⁴³ VAŠMUCIUS, Josef, *Dějiny Mariánské Týnice a jiné historické úvahy z okolí města Kralovic / Podle archivních dokladů napsal Josef Vašmucius*. Strojopis 1960, s. 69.

Mariánské Tejnice, který ve stejném roce jednal o sloučení s Jednotou pro záchranu kostelíka U Ježíška v Plzni, která se zabývala vytvořením propagačních a publikačních materiálů.¹⁴⁴ Byla vydána celá řada různých propagačních materiálů (pamětní listiny, pohlednice, medaile), aby se veřejnost začala o Týnici zajímat. Ve stejném roce byla uspořádána výstava památek Mariánské Týnice, na kterou přišlo přes 3500 lidí. Na výstavě bylo možné vidět přes 100 různých obrazů týkajících se Týnice, soch, křížů, paramentů či bohoslužebných rouch.¹⁴⁵ „Oslav se v září roku 1936 zúčastnily tisícovky lidí. Vždyť jen výstava památek z Mariánské Týnice konající se na kralovické faře zajímala na tři a půl tisíce návštěvníků.“¹⁴⁶

O rok později se snahy o záchranu areálu v Týnici začaly rozrůstat. Zápalův Spolek pro záchranu Mariánské Týnice se spojil s již zmiňovanou Jednotou pro záchranu kostelíka U Ježíška v Plzni a vytvořili společnými silami novou společnost s názvem Jednota pro záchranu kostelíka U Ježíška a Mariánské Týnice u Kralovic. Vytvořená jednota se snažila navazovat kontakty i s lidmi vyššího postavení, například církevního i státního života. Důkazem toho je, že v lednu roku 1937 byli členové nově vzniklého spolku přijati prezidentem Edvardem Benešem, rodákem z nedalekých Kožlan, který od té doby pravidelně Jednotě přispíval. Právě v této době si začali členové záchranného spolku uvědomovat, že je nutné finanční

¹⁴⁴ VAŠMUCIUS, Josef, *Dějiny Mariánské Týnice a jiné historické úvahy z okolí města Kralovic / Podle archivních dokladů napsal Josef Vašmucius*. Strojopis 1960, s. 70.

¹⁴⁵ BUKAČOVÁ, Irena. *Mariánská Týnice: historie poutního místa a muzea*. Vyd. 1. Mariánská Týnice: Muzeum a galerie severního Plzeňska, 2002, s. 97. ISBN 80-903-1650-6.

¹⁴⁶ Tamtéž.

prostředky shánět i pořádáním různých akcí. První z významných akcí byla veřejná přednáška Ladislava Lábka v Kralovicích. „Zde jest nutno, aby se o památku starala celá veřejnost, celý kraj, neboť je to majetek nás všech a jest také povinností, abychom ji zachovávali a udržovali pro budoucí generace,“ promlouval účastníkům do duše Lábek 6. ledna 1937.¹⁴⁷ Ve stejném roce přinutil památkový úřad majitele, aby pronajaté pozemky přibrali zpět od nájemce V. Balouna.

Jednotě se podařilo získat do konce roku 1937 osmdesát tisíc korun, a tak se mohlo pokračovat na záchraně areálu. Týnici ve stejném roce během započatých přípravných akcí opravy navštívila dcera prezidenta Masaryka – dr. Alice Masaryková. Při setkání s místním farářem Vinšem řekla: „Bylo by hříchem nechat M. Týnici zničit. Snad Vám P. Bůh pomůže.“¹⁴⁸ Prvním bodem oprav byly rekonstrukce ambitu a restaurování Luxových fresek.¹⁴⁹ Ambit, který byl nově zrekonstruován, byl znovu vysvěcen a tento akt dokázal, že lidem stále záleží na bývalém poutním místě, jakým byla právě Mariánská Týnice. Vysvěcení se zúčastnilo okolo pěti tisíc lidí. V roce 1938 začala Jednota s opravami střechy proboštství, která byla ve velmi špatném stavu. Ve stejném roce byl obnoven krov na budově proboštství. Potřebný materiál dodal dr. K. Kašpar a fresky

¹⁴⁷ LÁBEK, Ladislav. *Mariánský Týnec u Kralovic*. 1914, s. 3.

¹⁴⁸ BUKAČOVÁ, Irena. *Mariánská Týnice: historie poutního místa a muzea*. Vyd. 1. Mariánská Týnice: Muzeum a galerie severního Plzeňska, 2002, s. 97-98 ISBN 80-903-1650-6.

¹⁴⁹ VAŠMUCIUS, Josef, *Dějiny Mariánské Týnice a jiné historické úvahy z okolí města Kralovic / Podle archivních dokladů napsal Josef Vašmucius*. Strojopis 1960, s. 70.

v refektáři zrenovoval malíř Jiří Jelínek.¹⁵⁰ O dva roky později, tedy v roce 1940, proběhlo v daném refektáři předání Mariánské Týnice z rukou Metternichů do rukou Jednoty.

Rok 1941 s sebou přinesl omezení prací kvůli druhé světové válce. Zednické a tesařské práce byly úplně zastaveny, probíhaly ale kanalizační práce, které odváděly vodu ze sklepů probošství až do mlýna pana Vlnaře. Stavební práce během války byly dotovány ze státních subjektů. „V roce 1940 poskytlo Ministerstvo veřejných prací tři čtvrtě milionu korun, o rok později čtyři sta třicet tisíc.“¹⁵¹

Z knížky Lancingra se dozvídáme o problémech mezi Zápalem a Státním památkovým úřadem v Praze: „Z čilé korespondence mezi Státním památkovým ústavem v Praze a architektem Hanušem Zápalem, jako technickým zástupcem Jednoty, vyplývá, že obě organizace se často ocitaly ve sporu. Zápal se například v roce 1941 rozhodl použít jako střešní krytinu presbytáře a bočních kaplí pozinkovaný plech, kdežto zástupkyně Státního památkového ústavu ing. Vlčková požadovala pálenou krytinu. Ukázalo se, že Hanušovo rozhodnutí nebylo úplně rozumné, protože musela být snížena konstrukce krovu. Spory pokračovaly i během restaurování fresek v kostele. Památkový ústav požadoval, aby tyto odborné práce provedl akademický malíř Boháč. Zápal je ale zadal Jiřímu Jelínkovi, kterého už ale Památkový ústav kritizoval za nepovedené restaurování Luxových maleb v ambitu.“¹⁵² V roce 1941 stihla ještě

¹⁵⁰ BUKAČOVÁ, Irena. *Mariánská Týnice: historie poutního místa a muzea*. Vyd. 1. Mariánská Týnice: Muzeum a galerie severního Plzeňska, 2002, s. 98 ISBN 80-903-1650-6.

¹⁵¹ Tamtéž, s. 100.

¹⁵² LANCINGER, Luboš. *Mariánský Týnec: Bývalé probošství a kostel Tejnice Mariánská*. Praha, 1998, s. 31.

Jednota presbytář kostela obnovit a oddělit jej stěnou od zbytku kostela, v němž stále zůstávalo rumiště ze zřícené kopule kostela.¹⁵³ Opravy byly v roce 1942 okupačními úřady úplně zastaveny.¹⁵⁴ Mezi roky 1942 až 1943 se pokračovalo pouze na dokončení kanalizací a vytvoření nových oken a dveří.

Po skončení druhé světové války, dne 9. září 1945, byla do Mariánské Týnice vypravena první poválečná pouť, která zároveň znamenala obnovu záchranných prací. Záchranné práce se začaly věnovat opravě vnitřní části kostela. V roce 1947 se konala nejslavnější pouť, při které slavnostní kázání a pontifikální mši vedl arcibiskup Josef Beran.¹⁵⁵

V poválečném období se řešila také otázka nového financování. „Z válečné doby, kdy nemohly probíhat záchranné práce, měla Jednota nastřádáno více než 267 tisíc korun. Šlo však o tak zvané vázané vklady, které nebylo v poválečném období dovoleno vybrat najednou. Uvolňovány byly postupně. Zároveň probíhaly finanční sbírky. Nejvíce peněz se v kasičkách našlo po konání poutí v Mariánské Týnici, například ta ze září roku 1948 vynesla téměř 18 tisíc korun.“¹⁵⁶ Jednota začala jednat s Národní kulturní komisí v Praze a vyjednala, aby z plaského panství do

¹⁵³ *Výroční zpráva Jednoty pro záchranu kostelíka U Ježíška v Plzni a Mariánské Týnice u Kralovic za rok 1948.* Plzeň: Jednota pro záchranu kostelíka u Ježíška v Plzni a Mariánské Týnice u Kralovic, 1949, s. 3.

¹⁵⁴ LANCINGER, Luboš. *Mariánský Týnec: Bývalé proboštství a kostel Tejnice Mariánská.* Praha, 1998, s. 31.

¹⁵⁵ BUKAČOVÁ, Irena. *Mariánská Týnice: historie poutního místa a muzea.* Vyd. 1. Mariánská Týnice: Muzeum a galerie severního Plzeňska, 2002, s. 101. ISBN 80-903-1650-6.

¹⁵⁶ *Výroční zpráva Jednoty pro záchranu kostelíka U Ježíška v Plzni a Mariánské Týnice u Kralovic za rok 1948.* Plzeň: Jednota pro záchranu kostelíka u Ježíška v Plzni a Mariánské Týnice u Kralovic, 1949, s. 5.

Mariánské Týnice byla vrácena některá umělecká díla. Jednalo se především o portréty místních plaských opatů. „O rekonstrukci areálu se začala zajímat i kolaudační komise Státního památkového úřadu a dopomohla Jednotě získat státní subvenci ve výši dvě stě tisíc korun.“¹⁵⁷

V roce 1950 se práce v Mariánské Týnici pozastavily. „Objekt jako církevní poutní místo byl vyňat ze subvenčního programu ministerstva školství, převzít jej měl státní úřad pro věci církevní. Ten tak neučinil, protože v Týnici nebyla stálá duchovní správa.“¹⁵⁸ Po roce 1948 nastala doba nového režimu, i přesto se však Hanuši Zápalovi podařilo vyjednat u nově vzniklých orgánů příspěvky na další opravy.¹⁵⁹ Mariánská Týnice byla v roce 1951 díky krajskému národnímu výboru zařazena do státního plánu, a tak Jednota získala 430 tisíc československých korun na opravy fasád, především u jižní a východní části kostela. V dalším roce byla Mariánská Týnice opět zařazena do plánu krajského národního výboru, proto mohly být opraveny interiéry proboštství. Hanuš Zápal, jenž se významně podepsal na obnově Mariánské Týnice, zemřel dne 30. 11. 1964 ve věku 79 let a měl na parte jako symbol jeho zásluh vyobrazenou Mariánskou Týnici. Než však zemřel, přihlížel likvidaci Jednoty. Jednota musela v roce 1955 ukončit svou činnost a předala objekt pražské konzistoři, od které postupem času přebíral Mariánskou

¹⁵⁷ *Výroční zpráva Jednoty pro záchranu kostelíka U Ježíška v Plzni a Mariánské Týnice u Kralovic za rok 1949. Plzeň: Jednota pro záchranu kostelíka u Ježíška v Plzni a Mariánské Týnice u Kralovic, 1950, s. 2-3.*

¹⁵⁸ BUKAČOVÁ, Irena. *Mariánská Týnice: historie poutního místa a muzea*. Vyd. 1. Mariánská Týnice: Muzeum a galerie severního Plzeňska, 2002, s. 101. ISBN 80-903-1650-6.

¹⁵⁹ LANCINGER, Luboš. *Mariánský Týnec: Bývalé proboštství a kostel Tejnice Mariánská*. Praha, 1998, s. 32.

Týnici Vlastivědný kroužek. Mariánskou Týnicí se začal zabývat Kroužek Stavebního podniku v Kralovicích.¹⁶⁰

Kroužek v roce 1952 založil pracovník podniku a amatérský historik Josef Vorel¹⁶¹. Několik let na to získal Kroužek Mariánskou Týnici pod svou kontrolu. Členové Kroužku byli i členové Revolučního odborového hnutí¹⁶². Díky pomoci Jednotě při záchraně Mariánské Týnice věnovala Jednota Kroužku šest místností, které si Kroužek začal upravovat pro svou potřebu, a to pro zřízení muzea.¹⁶³

Díky získání šesti místností začal Kroužek budovat Vlastivědné muzeum, které čerpalo z rozpočtu Okresního národního výboru v Plzni. Veškeré peníze, které Kroužek získal z Národního výboru, stačily pouze na provoz muzea. Dá se jistě říci, že Mariánská Týnice měla velké štěstí. Díky založení muzea Mariánskou Týnici navštěvuje mnoho turistů a také školní výlety, a proto rozsáhlý historický areál stále žije. Náboženské poutě byly nahrazeny lidovou veselíci a představením ochotníků.¹⁶⁴

Objekt Mariánská Týnice sdílelo dohromady muzeum, které bylo vytvořené právě v objektu, spolu se skladem Národního podniku

¹⁶⁰ BUKAČOVÁ, Irena. *Mariánská Týnice: historie poutního místa a muzea*. Vyd. 1. Mariánská Týnice: Muzeum a galerie severního Plzeňska, 2002, s. 101 - 102. ISBN 80-903-1650-6

¹⁶¹ Josef Vorel (1912-1997). Pocházel z Manětína, vystudoval obchodní školu v Plzni. Založil Vlastivědný kroužek.

¹⁶² ROH je zkratka pro Revoluční odborové hnutí, které bylo v Československu po roce 1948 monopolní odborovou organizací pod vlivem Komunistické strany Československa.

¹⁶³ V publikaci *20 let okresního muzea Plzeň-sever v Mar. Týnici* Vorel popisuje Týnici jako ruinu, o níž se nikdo v roce 1952 nestaral.

¹⁶⁴ BUKAČOVÁ, Irena. *Mariánská Týnice: historie poutního místa a muzea*. Vyd. 1. Mariánská Týnice: Muzeum a galerie severního Plzeňska, 2002, s. 103. ISBN 80-903-1650-6.

Kniha. Pozastavení rekonstrukčních prací na celé dvě desetiletí a skoro žádné investice do objektu se na stavu Mariánské Týnice značně podepsaly. „Začala opadávat omítka, staré sklepy byly zaplněny vodou, protože kanalizace nikdo nečistil, a kostel byl zřízeným skladištěm.“¹⁶⁵ „V roce 1972 napsal Jan Hammerschmied studii, která upozorňuje státní instituce na význam díla Jana Blažaje Santiniho.“¹⁶⁶

Katastrofální stav Mariánské Týnice začal zajímat roku 1978 Státní ústav pro rekonstrukci měst a památkových objektů (dále zkratka SÚRPMO). „SÚRPMO nahradila staré dřevěné lešení v kostele, které nechala vystavět ještě Jednota pro rekonstrukci v roce 1940, novým kovovým lešením a neslo provizorní zastřešení v místech propadlé kopule.“¹⁶⁷

V roce 1988 byl proveden za pomoci SÚRPMO historický průzkum. Ten provedli Luboš Lancinger a Mojmír Horyna. Na základě průzkumu byl v roce 1990 připraven projekt regenerace areálu, který vedl architekt J. Číla. Rekonstrukce areálu byla tehdy vyčíslena na více než 52,5 milionů korun. Dne 1. listopadu 1990 se ředitelkou muzea stala PhDr. Irena Bukačová¹⁶⁸, která stála u zrodu celé rekonstrukce areálu. Na začátku devadesátých let muzeum rozdělilo svou finanční pomoc na několik etap tak, aby jednotlivé kroky rekonstrukce probíhaly bez jakýchkoliv finančních problémů.

¹⁶⁵ Tamtéž, s. 103-104.

¹⁶⁶ Strojopis uložený v knihovně Mariánské Týnice.

¹⁶⁷ BUKAČOVÁ, Irena. *Mariánská Týnice: historie poutního místa a muzea*. Vyd. 1. Mariánská Týnice: Muzeum a galerie severního Plzeňska, 2002, s. 104. ISBN 80-903-1650-6.

¹⁶⁸ PhDr. Irena Bukačová (1949) vystudovala Filosofickou fakultu Univerzity Karlovy, zabývá se především památkovou péčí a regionální historií severního Plzeňska.

Během prvního kroku rekonstrukce přišla na řadu budova, kde během první poloviny devadesátých let byla opravena střecha, fasády, odvodněny sklepy a obnoveny dvě věže, které již v osmdesátých letech zcela chybějí.¹⁶⁹

V roce 1995 byl založen Program architektonického dědictví a muzeum, které mělo připraveno studie a projekty, bylo prvním, kdo se o něj začal zajímat. Díky veškerým dotacím a finanční pomoci, kterou stále poskytoval okres Plzeň-sever, mohla začít rozsáhlá rekonstrukce kostela. Byly vybudovány nové klenby kaplí a byla vytvořena nová kopule s lucernou. Dokončení rekonstrukce proběhlo dne 11. srpna roku 2000, kde za přítomnosti mnoha diváků byla vrtulníkem na novou kopuli osazena věžní bání s hrotnicí, tím pádem Mariánská Týnice povyroستla o pětadvacet metrů a po 80 letech se vrátila její původní silueta.¹⁷⁰

K nejsložitější rekonstrukci patřila obnova kostela. Region však neměl dostatek finančních prostředků, a tak požádal o dotace zmíněný Program záchrany architektonického dědictví. K obnově kostela se postavil Okresní úřad Plzeň – sever kladně, takže rekonstrukce mohla začít. Začalo se opravami jednotlivých křídel kostela a uvnitř něj začala v roce 2002 probíhat restaurace Kramolínova nástěnného oltáře. O odborné práce se zasloužily restaurátorky Radana a Dagmar Hamsíkové, které v roce 2006 začaly v Mariánské Týnici opět restaurovat Luxovy fresky

^{169 169} BUKAČOVÁ, Irena. *Mariánská Týnice: historie poutního místa a muzea*. Vyd. 1. Mariánská Týnice: Muzeum a galerie severního Plzeňska, 2002, s. 103 - 104. ISBN 80-903-1650-6

¹⁷⁰ Tamtéž, s. 104 – 105.

v ambitech. U Mariánské Týnice bylo vystavěno i nové parkoviště, které bylo hrazeno z fondů Evropské unie.¹⁷¹

Za ukončení rekonstrukce lze považovat navrácení barokních soch Jana Nepomuckého a Anděla Strážce do Mariánské Týnice dne 24. října 2008. Barokní sochy vytvořil pro barokní areál Mariánskou Týnici plzeňský sochař Karel Legát v roce 1766. Právě tyto sochy v 19. století majitelé Metternichové nechali převézt do plaského kláštera. Sochy, které vytvořil Legát, byly do Mariánské Týnice vráceny až po dohodě mezi Týnicí a Národním památkovým ústavem, který klášter Plasy spravuje. Restaurování soch si vzal na starost akademický sochař Bořivoj Rak a místo, kam byly sochy Anděla Strážce a Jana Nepomuckého uloženy, se nachází jihozápadně od areálu.¹⁷²

V roce 2009 začaly úpravy interiérů v budově probošství. Muzeum a galerie severního Plzeňska v Mariánské Týnici získalo dotace z Evropské unie na vybudování nových expozic.

Kapitolu s názvem Pokusy o záchranu Mariánské Týnice lze ukončit slovy Václava Vinše: „Záchranu M. Týnice nutno považovat za úmysl Boží Matky, která si volí v dnešní úpadkové době snad chatrné, ale nadpřirozeným vlivem způsobilé prostředky k realizaci svých plánů... Budou-li, jak na Boží pomoc doufám, příští generace, které po nás přijdou, až nás tu nebude, hledět již na dílo zachráněné a cítit jeho blahodárné účinky, ať vzpomenu vděčnými modlitbami těch, kteří věnovali ušlechtilé věci nezištně a s láskou své city.“¹⁷³

¹⁷¹ BUKAČOVÁ, Irena. Úvodník. *Vlastivědný sborník*. 2006, roč. 16, č. 4, s. 2.

¹⁷² BUKAČOVÁ, Irena. Návrat barokních soch do Mariánské Týnice. In: *Propagační leták*. Muzeum a galerie severního Plzeňska v Mariánské Týnici.

¹⁷³ Kronika římskokatolického farního úřadu v Kralovicích.

5. MUZEUM A GALERIE SEVERNÍHO PLZEŇSKA

Muzeum severního Plzeňska v Mariánské Týnici vzniklo 13. září 1952.¹⁷⁴ V předchozích odstavcích je zmíněno, že Kroužek po získání šesti místností začal v květnu 1952 s vnitřními úpravami. Do září roku 1952 se Kroužku podařilo nashromáždit a zaevidovat muzejní exponáty. Základ muzea tvořily sbírky etnografické, které ukazovaly historickou skutečnost tehdejšího venkova, města a jeho okolí. Zbytek exponátů byl nalezen po roce 1952, a to především na kralovických půdách.¹⁷⁵ Tehdejší sbírka obsahovala vybavení lidového interiéru, různé nástroje, ale i fotografie, vyhlášky, cechovní listiny, divadelní plakáty nebo plesové pozvánky.¹⁷⁶

Nejdříve muzeum v Mariánské Týnici mělo statut vlastivědného muzea, později však získalo označení Okresního vlastivědného muzea Plzeň-sever. V letech 1977-1978 přijalo muzeum pod svou správu muzea v Kožlanech a Manětíně. Muzeum začalo shromažďovat sbírky nejen z Kralovicka, ale i z dalších oblastí Plzeňska, a to například z Nýřanska, kde byly sesbírány exponáty týkající se hornictví. V muzeu v Kožlanech, které bylo vytvořeno jako první muzeum v okrese Plzeň – sever, byly sbírky především od kožlanských občanů. V kožlanském muzeu pak v devadesátých letech vznikla sbírka, která se týkala významných osobností, které se v Kožlanech a jeho okolí narodily. Patří sem

¹⁷⁴ První muzejní sbírka vznikla na Kralovicku už v roce 1895. Sbírkou tak jako v jiných regionech iniciovala Národopisná výstava v Praze. Na Kralovicku zásluhou kralovického učitele Jana Dyka byl shromážděn především etnografický materiál.

¹⁷⁵ VOREL, Josef. *20 let okresního muzea*. Mariánská Týnice: Okresní vlastivědné muzeum Plzeň-sever, 1972, s. 9.

¹⁷⁶ FÁK, Jiří. *Mariánská Týnice: historie poutního místa a muzea*. Vyd. 1. Mariánská Týnice: Muzeum a galerie severního Plzeňska, 2002, s. 121. ISBN 80-903-1650-6.

především druhý prezident Československé republiky Edvard Beneš, který je právě rodákem z Kožlan, dále to byli výtvarníci Václav Švarc, Josef Klír, hudebníci Václav Krofta a Josef Holý a další.¹⁷⁷

V současné době jsou v muzeu stálé expozice, a to například Historie Mariánské Týnice a Mariánský kult, Historický vývoj severního Plzeňska, Národopisná expozice, Slévárna litiny a výrobky plaské železárny z 19. století a venkovská kovárna, Život ve městě nebo Kostel Zvěstování Panny Marie. Muzeum má nashromážděné i další sbírky, a to Minulost ukrytá pod zemí, Řemesla, Průmysl, Spolky, Úřady, Oděvy, Minulost ve vynálezech, Dětský svět, Umělecký průmysl a řemesla, Výtvarné umění, Peníze, poklady, řády, medaile a odznaky, Zbraně a zbroje nebo Minulost zachycená objektivem.¹⁷⁸ Dříve, než v roce 2009 začala přestavba muzea, organizace uskutečnila pět až šest regionálně zaměřených výstav ročně.

Muzeum v Mariánské Týnici neplní pouze roli vzdělávací, ale také roli kulturní a společenskou. V 50. letech zde vznikl kroužek fotografický a kroužek, který se zabýval vyšíváním kralovického lidového kroje. V areálu bylo také vybudováno přírodní divadlo, kde se schází lidé na různých lidových slavnostech.¹⁷⁹

Jiří Fák popisuje v knize „Mariánská Týnice a její historie“ další činnosti, které muzeum provádí: „Vytištěním vlastivědného periodika Listy začala v roce 1967 publikační činnost muzea, která pokračovala vydáváním dalších, často cyklostylově množených

¹⁷⁷ Tamtéž, s. 121-122.

¹⁷⁸ FÁK, Jiří. *Mariánská Týnice: historie poutního místa a muzea*. Vyd. 1. Mariánská Týnice: Muzeum a galerie severního Plzeňska, 2002, s. 248-249. ISBN 80-903-1650-6.

¹⁷⁹ Tamtéž.

publikací, s tematikou regionální historie.“¹⁸⁰ Muzeum navazuje na publikační činnost tím, že vydává sérii publikací s názvem Paměti krajiny, které se zaměřují na drobné památky severního Plzeňska a tituly, které popisují lidové zvyky v tomto regionu. Také vydává publikace věnující se historii a činnosti spolků vytvořených a působících právě na severním Plzeňsku. Především publikační činnost je tou nejdůležitější činností pro muzeum, jelikož udržuje historické povědomí obyvatel tohoto regionu.¹⁸¹

Nadační fond Mariánské Týnice, který vznikl v roce 1998, navazuje na tradici veřejné dobročinnosti. Nadační fond navazuje na tradici zakládání spolků občanů, jako byla například Jednota či Kroužek. K největším úspěchům fondu patřilo pořízení zvonu pro obnovení západní věže proboštství. Slavnostní vysvěcení zvonu proběhlo 2. září 2000, kdy byl zvon vysvěcen plzeňským biskupem Františkem Radkovským.¹⁸²

¹⁸⁰ Tamtéž, s. 225.

¹⁸¹ FÁK, Jiří. *Mariánská Týnice: historie poutního místa a muzea*. Vyd. 1. Mariánská Týnice: Muzeum a galerie severního Plzeňska, 2002, s. 225 - 229. ISBN 80-903-1650-6.

¹⁸² BUKAČOVÁ, Irena. *Mariánská Týnice: historie poutního místa a muzea*. Vyd. 1. Mariánská Týnice: Muzeum a galerie severního Plzeňska, 2002, s. 114. ISBN 80-903-1650-6.

ZÁVĚR

Cílem práce bylo seznámení čtenáře se stavbou, která se rozkládá v nejsevernější části Plzeňska, a její historií. Záměrem bylo ukázat, jak malý kostelík s proboštvím ležící v malé osadě zvané Mariánský Týnec ovlivňoval životy lidí od historie po současnost. Práce se snaží ukázat velké dějinné události, které ovlivnily životy v západních Čechách, ale také jak se konkrétní lidé zapsali do paměti této barokní stavby.

Za vznikem dnešního barokního areálu stojí snaha cisterciáckého řádu, který toužil rozprostřít svůj vliv i na Plzeňsku, a proto ze své vůle postavil velkolepou stavbu jediného poutního místa. Mariánská Týnice je slavné poutní místo, které své dějiny psalo již za prvních Přemyslovců. Týnice se dotkla i doba husitská, kdy se okolo přehnalo husitské vojsko a zpusťošilo ji. Na malý kostelík s proboštvím dopadly i hříchy doby, kdy vypukl spor mezi protestanty a katolíky, ale také je vidět jeho chřadnutí při vedení válek různých panovníků. Doba po bitvě na Bílé hoře a nastupující baroko jej dovedli až k velkolepé přestavbě, kterou učinil známý italský architekt Jan Blažej Santini–Aichel v letech 1711-1768. Učinil tak z Mariánské Týnice barokní areál, který měl duchovní a kulturní poslání, v němž se snaží dále pokračovat Muzeum a galerie severního Plzeňska. Doba osvícenská dohnala velkolepou stavbu k pomalému zániku. V práci je také vyzdvihnuto nadšení a snaha lidí, kteří se zasloužili o záchranu monumentální stavby. Za znovuobnovením všech budov stojících v areálu je podle mě i to, že lidé severního Plzeňska si chtěli zachovat tuto dominantu, která je vidět na kilometry daleko. K prvním, kdo se pokusil o záchranu Týnice, patřil Hanuš Zápal, ke kterému se přidávali další lidé,

získávali podporu jiných spolků, regionů i státních úřadů a v této tradici pokračují i další generace.

Zásadními zdroji pro bakalářskou práci byla díla regionálních historiků, jež se snažili pochopit historii Mariánské Týnice. Ta je důkazem toho, že lidé severního Plzeňska tuto velkolepou dominantu ve svém okolí potřebují, jelikož vyjadřuje jejich charakter a vytváří jakousi identitu. To je dáno hlavně díky úsilí lidí, kteří se zasloužili o její přestavbu, ale také pracemi již zmiňovaných regionálních amatérských historiků.

Na závěr je možné tvrdit, že lidé severního Plzeňska se cítili být odpovědní za zmiňovanou barokní stavbu, a proto začali navazovat na práci cisterciáckého řádu a opatů, kteří se starali jak o sakrální stavby, jako Mariánskou Týnici a Plaský klášter, tak také o krajinu, ve které dominanty stály. Mariánská Týnice dříve sloužila jako pouto člověka s duchovním životem a poskytovala duchovní útěchu. Je možné tvrdit, že právě Týnice je pro tento účel jako stvořená. Představuje jakési materiálu, které lidé potřebují, i když s postupem času a novou generací se jeho význam a využití pozměnilo.

V dnešní době je Mariánská Týnice součástí kulturního života. Lidé zde udržují její historii, ale zároveň jsou vyzdvíženy tradice místního kraje. Nemůžeme říci, že by se do Týnice konaly náboženské poutě, jako tomu bylo za hospodaření cisterciáků, ale lidé ji navštěvují za účelem prohlídky barokního areálu a zjištění historie. Dále také díky kulturním akcím, jako jsou koncerty, divadelní představení, výstavy, různé akce spojené například s vítáním jara, Velikonocemi (pletení pomlázek a malování vajíček) a Vánocemi (např. zdobení perníčků).

SEZNAM POUŽITÝCH ZDROJŮ

APPEL, Karel. *Dějiny poutního chrámu a probošství Panny Marie v Tejnici u Kralovic*. Brno: Karel Appel, 1886, s. 28.

BAŠTOVÁ, Markéta. *Mistr Týneckého Zvěstování*. Praha, 1995. Diplomová práce. Univerzita Karlova, Ústav pro dějiny a umění.

BUKAČOVÁ, Irena. *Mariánská Týnice: historie poutního místa a muzea*. Vyd. 1. Mariánská Týnice: Muzeum a galerie severního Plzeňska, 2002, 248 s. ISBN 80-903-1650-6.

BUKAČOVÁ, Irena. Úvodník. *Vlastivědný sborník*. 2006, roč. 16, č. 4, s. 2.

BUKAČOVÁ, Irena. 500. jubileum Floriana Gryspeka z Griespachu. *Vlastivědný sborník*. 2009, roč. 19, č. 4, s. 10-16.

BUKAČOVÁ, Irena a Jiří FÁK. *Paměť krajiny*. Mariánská Týnice: Muzeum a galerie severního Plzeňska, 2007, 179 s. ISBN 978-80-903165-8-4.

ČERNÝ, Alois. *Mariánská Týnice u Kralovic: vydáno k 150 letům výročí přenesení sochy Panny Marie z Mariánské Týnice do Kralovic*. Kralovice, 1936, 23 s.

HORYNA, Mojmír. *Jan Blažej Santini - Aichel*. 1. vyd. Praha: Nakladatelství Univerzity Karlovy, 1998, 487 s. ISBN 80-718-4664-3.

HORYNA, Mojmír. Santiniho stavby v Mladoticích, Mariánské Týnici a Plasech a jeho koncept ideální architektury. In: *850 let plaského kláštera (1145 - 1995): sborník příspěvků semináře v Mariánské Týnici*. Mariánská Týnice: Muzeum a galerie severního Plzeňska v Mariánské Týnici, 1998, s. 74-86.

Hrady, zámky a tvrze v Čechách, na Moravě a ve Slezsku: IV - Západní Čechy. Praha: Svoboda, 1985, 528 s.

CHARVÁTOVÁ, Kateřina. *Dějiny cisterckého řádu v Čechách, 1142-1420*. Vyd. 1. Praha: Karolinum, 1998-2002, 367 s. ISBN 80-718-4617-1.

CHARVÁTOVÁ, Kateřina. Počátky cisterckých klášterů v Čechách. In: *900 let cisterciáckého řádu: sborník z konference konané 28. - 29. 9. 1998 v Břevnovském klášteře v Praze*. 1. vyd. Praha: Unicornis, 2000, 319 s. ISBN 80-901-5877-3.

CHUDÁREK, Zdeněk. Nové poznatky ke stavebním dějinám kostela Nanebevzetí Panny Marie v Plasích. In: *Sborník příspěvků ze semináře konaného v Plasích a Mariánské Týnici*. Plasy: Muzeum a galerie severního Plzeňska v Mariánské Týnici, 2005, s. 3.

KAMENICKÁ, Eva. Počátky osídlení poutního místa - probošství plaského kláštera v Mariánské Týnici u Kralovic. In: *Sborník Západočeského muzea v Plzni: Věnováno k jubileu Františka Frýdy*. Plzeň: Západočeské muzeum v Plzni, 2007, s. 89-109.

KOČKA, Václav. *Dějiny politického okresu kralovického: Díl 1*. Kralovice: Kralovický okres, 1930, 516 s.

LÁBEK, Ladislav. *Mariánský Týnec u Kralovic*. 1914.

LANCINGER, Luboš. *Mariánský Týnec: Bývalé proboštství a kostel Tejnice Mariánská*. Praha, 1998.

LAWRENCE, Hugh. *Dějiny středověkého mnišství*. 1. vyd. Překlad Pavel Pšeja, Jan Vomlela. Brno: Centrum pro studium demokracie a kultury, 2001, 325 s. ISBN 80-702-1536-4.

MACEK, Petr a Pavel ZAHRADNÍK. Opat Evžen Tyttl jako projektant. In: *850 let plaského kláštera (1145 - 1995): sborník příspěvků semináře v Mariánské Týnici*. Mariánská Týnice: Muzeum a galerie severního Plzeňska v Mariánské Týnici, 1998, s. 87-92.

METLIČKA, Milan. *Archeologie doby hradištní v Čechách*. Plzeň: Západočeské muzeum v Plzni, 2005, 279 s. ISBN 978-807-2470-440.

NEJEDLÝ, Václav. Drobná plastika na Plasku. In: *Sborník příspěvků ze semináře konaného v Plasích a Mariánské Týnici*. Plasy: Muzeum a galerie severního Plzeňska v Mariánské Týnici, 2005, 80 s.

NOVOTNÁ, Ludmila. Fond cisterciáci Plasy ve Státním oblastním archivu v Plzni. In: *Sborník příspěvků ze semináře konaného v Plasích a Mariánské Týnici*. Plasy: Muzeum a galerie severního Plzeňska v Mariánské Týnici, 2005, s. 135.

PODLAHA, Antonín. *Soupis památek historických a uměleckých v politickém okrese kralovickém*. Praha: Archeologická komise při České akademii císaře Františka Josefa pro vědy, slovesnost a umění, 1992.

PREISS, Pavel. *František Julius Lux: západočeský rokokový malíř*. Vyd. 1. Praha: Scriptorum, 2000, 215 s. ISBN 80-861-9723-9.

RENDLOVÁ, Magda. *Freskařské dílo Josefa Kramolína v severních Čechách*. Brno, 2006. Diplomová práce. Masarykova univerzita v Brně.

SOUDSKÁ, Eva. První Keltové na Kralovicku a Manětínsku. In: *Sborník Muzea okresu Plzeň-sever*. 1978, s. 5-11.

VAŠMUCIUS, Josef. *Dějiny Mariánské Týnice a jiné historické úvahy z okolí města Kralovic*. Strojopis, 1960.

VOREL, Josef. *20 let okresního muzea*. Mariánská Týnice: Okresní vlastivědné muzeum Plzeň-sever, 1972.

Výroční zpráva Jednoty pro záchranu kostelíka U Ježíška v Plzni a Mariánské Týnice u Kralovic za rok 1948. Plzeň: Jednota pro záchranu kostelíka u Ježíška v Plzni a Mariánské Týnice u Kralovic, 1949, 8 s.

Výroční zpráva Jednoty pro záchranu kostelíka U Ježíška v Plzni a Mariánské Týnice u Kralovic za rok 1949. Plzeň: Jednota pro záchranu kostelíka u Ježíška v Plzni a Mariánské Týnice u Kralovic, 1950, 6 s.

ZÁPAL, Hanuš. *Mariánská Tejnice u Kralovic*. Mariánská Týnice: Spolek pro záchranu Mariánské Tejnice v Kralovicích, 1921, 19 s.

ZETEK, František J. *Kralovice a okolí: Dějepisný přehled, popis obce, přírodní přehled a vycházky do okolí*. Kralovice: Kralovický okres, 1933, 33 s.

RESUMÉ

Marianska Tynice is located in the northeast part of Pilsen region. The thesis aims to show that the small church with provostship situated in a small village called Mariansky Tyneć has influenced lives of many people from the past until today. Important historical events that affected lives of people living in the region are described in the thesis. Those who contributed to the history of the Baroque church are remembered.

The Baroque premises that we see today have been shaped by the Cistercian Order, which intended to exert its impact over the region. The order thus built the magnificent building of the pilgrimage site. Marianska Tynice was a famous pilgrimage site, which dates back to the times of the first Přemyslids. The Hussite wars touched the site, and plundered it; and the other „sins“ of the period, such as the conflict between the Catholics and the Protestants or various wars led by different rulers, harmed it too. After the battle of White Mountain, at the beginnings of the Baroque period, construction of the new building was eventually realized by a famous Italian architect Jan Blazej Santini – Aichel. In span of 1711 – 1768, Marianska Tynice was re-built into the majestic Baroque building with spiritual and cultural mission. The mission has been kept alive by the Museum and Gallery of the Northern Pilsen Region. In the thesis, the effort and enthusiasm of people who dedicated themselves to protection of the majestic building is emphasized.

To conclude, it is possible to claim that those who live in the Northern Pilsen region took up responsibility for the aforementioned Baroque building, and followed upon the work of the Cistercians and abbots,

who took care of the sacral buildings, such as Marianska Tynice or the monastery in Plasy as well as of the landscape where these buildings were situated. In the past, Marianska Tynice used to connect people with the spiritual life and provide spiritual comfort.

In our days, Marianska Tynice is, above all, a part of the cultural life. People keep up its history and, at the same time, emphasize traditions of the local region. No longer can we say that Tynice is a pilgrimage destination, as it used to be under the Cistercians. However, it is visited by people who seek to explore history and want to take a guided tour, attend a concert or a theatre performance or visit an exhibition.

List č. 1: Mapa Mariánské Týnice

Černobílý a barevný půdorys Mariánské Týnice

List č. 2: Pohled na Mariánskou Týnici v roce 1950 a dnes

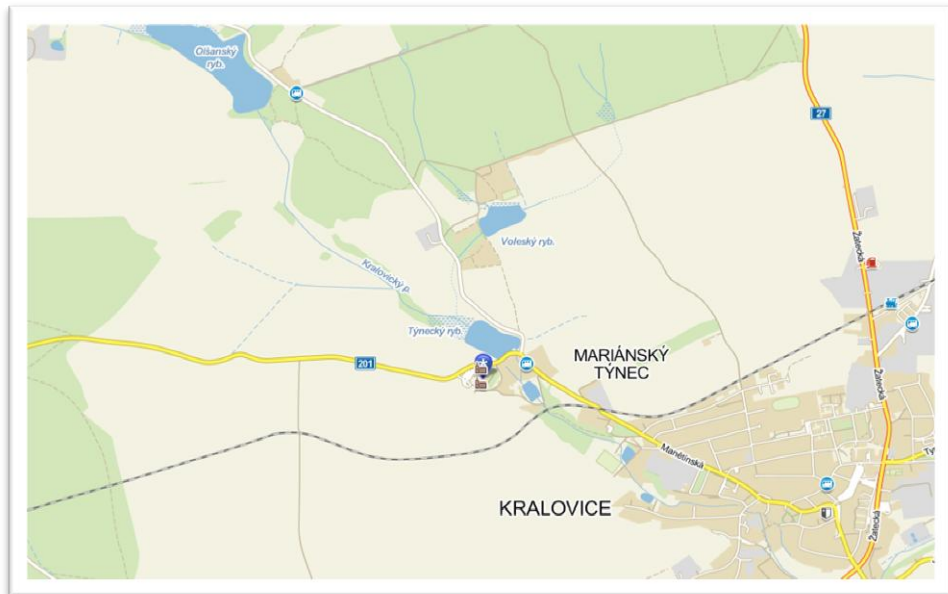
Původní kopule kostela Nanebevzetí Panny Marie a
Mariánská Týnice v roce 1949

Dnešní pohled na Mariánskou Týnici

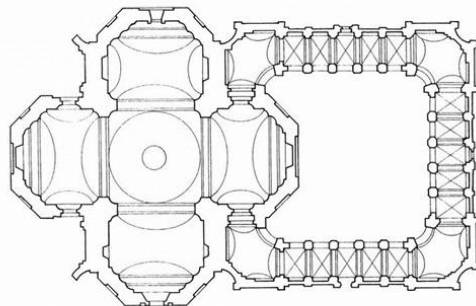
List č. 3: Iluzivní oltář Josefa Kramolína a znak cisterciáků

Fresky Františka Juliuse Luxe

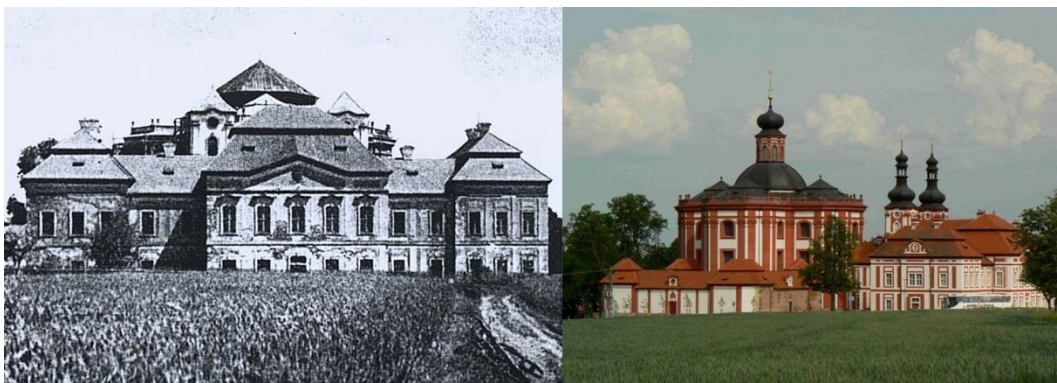
Expozice muzea v Mariánské Týnici



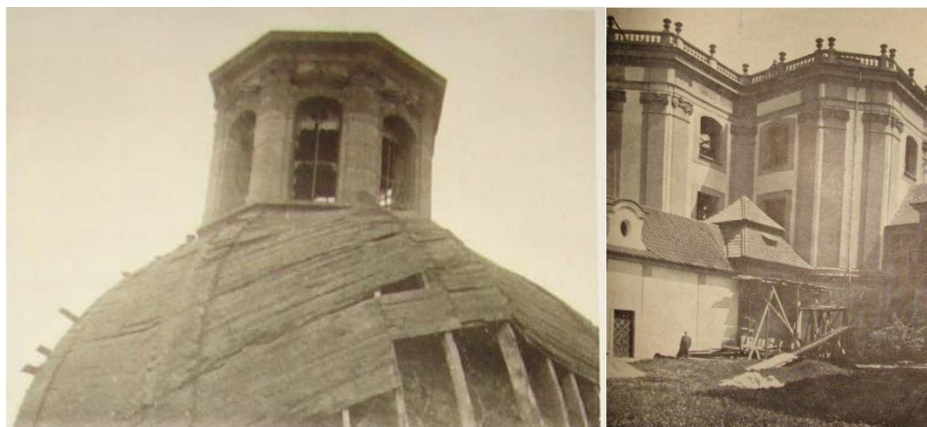
Obrázek 1: Mariánská Týnice a její okolí, převzato z portálu www.mapy.cz



Obrázek 2: Letecký pohled na Mariánskou Týnici a její půdorys, převzato z publikace *Soupis památek historických a uměleckých v Politickém okrese kralovickém Antonína Podlahy*.



Obrázek 3: Pohled na Mariánskou Týnici v roce 1950 a dnes, převzato z publikace Mariánská Týnice: historie poutního místa a muzea.



Obrázek 4: Snímek, který nemá dataci. Pohled na kopuli ještě před jejím zříčením v roce 1920, převzato z publikace Mariánská Týnice: historie poutního místa a muzea. Mariánská Týnice v roce 1949, převzato z Výroční zprávy Jednoty pro záchranu kostelíka a MT.



Obrázek 5: Dnešní pohled na Mariánskou Týnici, převzato z portálu www.marianskatynice.cz



Obrázek 6: Fresky F. J. Luxe - Zasnoubení Panny Marie v ambitu a Darování Mariánské Týnice Romanem z Týnce plaskému klášteru, která se nachází v refektáři probošství, převzato z publikace Mariánská Týnice: historie poutního místa a muzea.



Obrázek 7: Znak cisterciáckého řádu a iluzivní oltář Josefa Kramolína v Mariánské Týnici, převzato z publikace Mariánská Týnice: historie poutního místa a muzea.



Obrázek 8: Expozice muzea v Mariánské Týnici, převzato z publikace Mariánská Týnice: historie poutního místa a muzea.