

ZÁPADOČESKÁ UNIVERZITA V PLZNI

FAKULTA EKONOMICKÁ

Bakalářská práce

Finanční hospodaření města Kralovice

Financial management of Kralovice

Martina Soukupová

Plzeň 2013

ZÁPADOČESKÁ UNIVERZITA V PLZNI
Fakulta ekonomická
Akademický rok: 2013/2014

ZADÁNÍ BAKALÁŘSKÉ PRÁCE
(PROJEKTU, UMĚLECKÉHO DÍLA, UMĚLECKÉHO VÝKONU)

Jméno a příjmení: **Martina SOUKUPOVÁ**
Osobní číslo: **K11B0108K**
Studijní program: **B6208 Ekonomika a management**
Studijní obor: **Podniková ekonomika a management**
Název tématu: **Finanční hospodaření města Kralovice**
Zadávající katedra: **Katedra financí a účetnictví**

Z á s a d y p r o v y p r a c o v á n í :

1. Charakterizujte postavení obcí v rámci veřejného sektoru a jejich financování.
2. Demonstrujte teoretické poznatky na příkladu konkrétního města.
3. Proveďte a zhodnoťte analýzu hospodaření konkrétního města ve vybraných letech.
4. Navrhněte další možnosti získání finančních prostředků pro konkrétní město.

Rozsah grafických prací: neuveden
Rozsah pracovní zprávy: 40 - 60 stran
Forma zpracování bakalářské práce: tištěná/elektronická
Seznam odborné literatury:

- OCHRANA, František, PAVEL Jan, VÍTEK Leoš. *Veřejný sektor a veřejné finance*. Praha: Grada Publishing, 2010. ISBN 978-80-247-3228-2
- PAŘÍZKOVÁ, Ivana. *Finance územní samosprávy*. Brno: Masarykova univerzita, 2008. ISBN 978-80-210-4511-8
- PROVAZNIKOVÁ Romana. *Financování měst, obcí a regionů-teorie a praxe*. Praha: Grada Publishing, 2007. ISBN 978-80-247-2789-9
- Zákon č. 128/2000 Sb., o obcích, ve znění pozdějších předpisů
- Zákon č. 250/2000 Sb., o rozpočtových pravidlech územních rozpočtů, ve znění pozdějších předpisů

Vedoucí bakalářské práce: Ing. Jitka Singerová
Katedra financí a účetnictví

Datum zadání bakalářské práce: 1. června 2013
Termín odevzdání bakalářské práce: 6. prosince 2013


Doc. Dr. Ing. Miroslav Hložný
děkan




Prof. Ing. Lilia Dvořáková, CSc.
vedoucí katedry

V Plzni dne 1. června 2013

Čestné prohlášení:

Prohlašuji, že jsem bakalářskou práci na téma „*Finanční hospodaření města Kralovice*“ vypracovala samostatně pod odborným dohledem vedoucího bakalářské práce za použití pramenů uvedených v příložené bibliografii.

V Plzni dne 4.12.2013

.....

OBSAH

1	ÚVOD.....	6
2	TEORETICKÁ ČÁST.....	8
2.1	ÚZEMNÍ SAMOSPRÁVA	8
2.2	SAMOSTATNÁ A PŘENESENÁ PŮSOBNOST	8
2.3	VEŘEJNÝ SEKTOR	9
2.4	ROZPOČTOVÝ PROCES	13
2.5	FINANČNÍ ANALÝZA	15
2.6	METODY OCEŇOVÁNÍ:.....	17
2.7	PŘÍJMY ÚZEMNÍCH ROZPOČTŮ.....	18
2.8	VÝDAJE ÚZEMNÍCH ROZPOČTŮ	22
2.9	UKAZATELE AUTARKIE	25
3	PRAKTICKÁ ČÁST	26
3.1	PŘEDSTAVENÍ A HISTORIE MĚSTA KRALOVICE	26
3.2	ZŘIZOVATELSKÉ FUNKCE	31
4	FINANČNÍ SITUACE MĚSTA V LETECH 2009 - 2012.....	33
4.1	PLNĚNÍ ROZPOČTU - PŘÍJMY	33
4.2	PLNĚNÍ ROZPOČTU - VÝDAJE	35
4.3	BILANCE PLNĚNÍ PŘÍJMŮ A VÝDAJŮ ROZPOČTŮ	37
4.4	POROVNÁNÍ HOSPODAŘENÍ MĚSTA KRALOVICE V LETECH 2009 – 2012	41
4.5	ROZVOJ MĚSTA KRALOVICE.....	43
4.6	ODBOR ŠKOLSTVÍ	44
4.7	POPLATKY ZA ODVOZ KOMUNÁLNÍHO ODPADU	46
4.8	MĚSTSKÁ BYTOVÁ SPRÁVA.....	47
4.9	UKAZATELE DLUHOVÉ SLUŽBY.....	50
5	ZHODNOCENÍ ROZVOJE MĚSTA KRALOVICE	55
6	NÁVRHY NA OPATŘENÍ.....	58
7	ZÁVĚR.....	59
8	SEZNAM OBRÁZKŮ	60
9	SEZNAM TABULEK	61
10	SEZNAM GRAFŮ	62
11	SEZNAM ZKRATEK.....	63
12	SEZNAM LITERATURY A INTERNETOVÝCH ZDROJŮ.....	64
	ABSTRAKT	65
13	PŘÍLOHY	I

II

1 ÚVOD

Tato bakalářská práce se zabývá rozbořem finančního hospodaření města Kralovice, které se nachází 36 km severně od Plzně. Kralovice řadíme k tzv. obcím s rozšířenou působností, jenž částečně vykonává i státní správu.

Všechny občany Kralovic v první řadě zajímá způsob, jakým město hospodaří s finančními prostředky z veřejných výdajů. Jedná se především o rozvoj a rozšíření služeb pro občany. Prioritou města je snaha nalákat k bydlení ve městě mladé lidi a tím zvýšit příjem financí do městského rozpočtu.

Během posledních dvaceti let prošlo financování územně samosprávných celků (dále jen ÚSC) několika změnami. Rozdělením veřejné správy, na státní správu a samosprávu, vznikl velký problém ve financování státní správy v přenesené působnosti a financování samosprávy. Tyto dvě skupiny se navzájem prolínají a není možné je přímo rozdělit. V oblasti přenesené působnosti se setkáváme s různými názory na financování. Na jedné straně je obec s rozšířenou působností (dále jen ORP) velkým přínosem pro občany. Obyvatelé města si zejména pochvalují snadnou dostupnost orgánů státní správy jako např. dopravní a pasové agendy. Tímto jim, mimo jiné, odpadá časově náročná cesta do okresního města. Na druhé straně však nejsou tyto služby státem náležitě oceňovány a města jsou nucena na tyto činnosti doplácet ze svých vlastních příjmů.

Tato bakalářská práce je rozdělena do dvou hlavních částí, teoretické a praktické. Teoretická část se zabývá veřejným sektorem, veřejnou správou a rozdělením kompetencí v přenesené a samostatné působnosti. Dále definuje rozpočtový proces a finanční analýzu hospodaření města. Charakterizuje příjmy a výdaje obcí. Závěr teoretické části se věnuje ukazatelům dluhové služby a autarkii.

Praktická část představuje město Kralovice a jeho historii. Dále se praktická část bakalářské práce ve větší části zabývá finanční analýzou hospodaření města. V kapitole č. 4 Finanční situace města v letech 2009 - 2012 je podrobně řešeno plnění rozpočtu, struktura příjmů a struktura výdajů na bilance v jednotlivých letech. Závěr praktické části patří výpočtům dluhové služby, zadluženosti města Kralovice, podílu cizích zdrojů k celkovým aktivům, celkové likviditě a výpočtu autarkie. Při zpracování této části budu spolupracovat především s ekonomickým odborem Městského úřadu Kralovice a čerpat z výkazů pro hodnocení plnění rozpočtu ÚSC, regionálních rad a dobrovolných svazků

obcí, závěrečných účtů města, soustavy informativních a monitorujících ukazatelů hospodaření města Kralovice, výkazů zisků a ztrát (výsledovky).

Cílem této bakalářské práce je zhodnotit příjmy a výdaje města Kralovice, vypočítat míru soběstačnosti a dle zjištěných skutečností navrhnout opatření, která by vedla ke zlepšení finanční situace.

2 TEORETICKÁ ČÁST

2.1 ÚZEMNÍ SAMOSPRÁVA

„Česká republika se člení na obce, které jsou základními územními samosprávnými celky (dále jen ÚSC), a kraje, které jsou vyššími ÚSC. ÚSC jsou územními společenstvími občanů, která mají právo na samosprávu. Obec je vždy součástí vyššího územního samosprávného celku. Obec je samostatně spravována zastupitelstvem. Územní samosprávné celky jsou veřejnoprávními korporacemi, které mohou mít vlastní majetek a hospodaří podle vlastního rozpočtu. Stát může zasahovat do činnosti ÚSC, jen vyžaduje-li to ochrana zákona, a jen způsobem stanoveným zákonem. Výkon státní správy lze svěřit orgánům samosprávy jen tehdy, stanoví-li to zákon“

(Ústava ČR, ústavní zákon č.1/1993 Sb.)

2.2 SAMOSTATNÁ A PŘENESENÁ PŮSOBNOST

Obec plní dvě funkce, první je funkce samosprávní (samostatná působnost), kdy obec spravuje své záležitosti samostatně. Zabezpečuje např. veřejné statky pro své občany, pečuje o sociálně ekonomický rozvoj svého území. *Státní orgány a orgány krajů mohou do samostatné působnosti zasahovat, jen vyžaduje-li to ochrana zákona, a jen způsobem, který zákon stanoví. Rozsah samostatné působnosti může být omezen jen zákonem.*

(Zákon o obcích, zákon č. 128/1993 Sb.)

Druhá funkce je přenesená (přenesená působnost obce). Státní správu, jejíž výkon byl zákonem svěřen orgánu obce, vykonává tento orgán jako svou přenesenou působnost. Všechny obce musí např. v rámci přenesené funkce vést evidenci občanů, vést registr řidičů, registr vozidel, živnostenský rejstřík, zabývat se ochranou přírody, školstvím, vodohospodářstvím, atd.

„Stát tímto přenesl kontrolu nad hospodárným a účelným zabezpečováním úkolů ve veřejné správě jednotlivými stupni územní samosprávy (zejména obcemi), z velké části na občany, které využívají veřejné služby především tam, kde žijí.“ Tím dochází k efektivnějším zajištěním úkolů ve veřejném zájmu, veřejných potřeb.

(Peková 2008, str. 111)

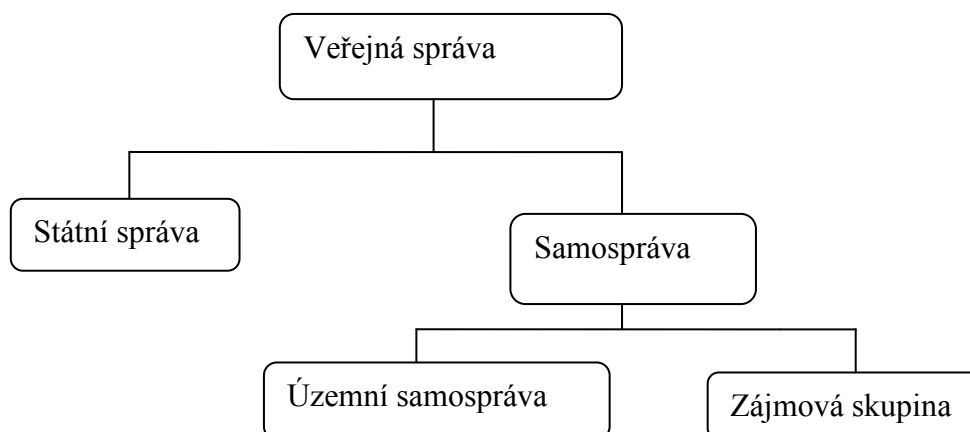
2.3 VEŘEJNÝ SEKTOR

Veřejný sektor se zabývá financováním veřejných statků a veřejných služeb. Jeho základní funkcí je sloužit občanům v uspokojování veřejných potřeb. Abychom tyto potřeby dobře zabezpečili, jsou k tomu potřeba finanční zdroje (veřejné finance). Aktéři státní správy a aktéři samosprávy jsou dva činitelé veřejného sektoru. Jejich chod je upraven zákony, zejména zákonem kompetenčním. Dále pak zákonem o zřízení krajů a zákonem o obcích. Fiskální funkce veřejných financí jsou:

- alokační,
- stabilizační,
- redistribuční.

(Ochrana, Pavel, Vitek a kol., 2010)

Obrázek 1 Schéma veřejné správy



Zdroj: Provazníková, 2009, vlastní zpracování, 2013

„Obec byla a je základem společnosti. Sdružuje občany, kteří mají na jejím území bydliště a vyvíjejí zde své ekonomické aktivity.“

(Provazníková, str. 14)

Rozdělení územní samosprávy podle vzniku:

- přirozeně – obce, města, municipality,
- uměle – z vůle státu, je to vyšší stupeň územní samosprávy na regionální úrovni (kraj).

V rámci reformy veřejné správy dochází k přesunům kompetencí:

- decentralizace veřejné správy na územní samosprávu,
- dekoncentrace - přesun kompetencí ze státu na územní samosprávu,
- princip subsidiarity – přiblížení k občanovi, tendence rozhodovat na co nejnižší úrovni.

Základním stupněm územní samosprávy je obec ÚSC, která je ze zákona vybavena nezávislými kompetencemi, pravomocemi a odpovědností. Má vlastní majetek a hospodaří s ním a dále má vlastní finanční prostředky a sestavuje svůj vlastní rozpočet.

V České republice vzniklo od 1. 1. 2003, celkem 205 obcí s rozšířenou působností podle zákona č. 314/2002 Sb., O stanovení obcí s pověřeným obecním úřadem a stanovení obcí s rozšířenou působností. V § 3 tohoto zákona Ministerstvo vnitra stanoví vyhláškou právní obvody s pověřeným obecním úřadem a správní obvody obce s rozšířenou působností (dále jen ORP). V příloze č. 2 jsou vyjmenovány všechny ORP, např. Plzeňský kraj: Blovice, Domažlice, Horažďovice, Horšovský Týn, Klatovy, Kralovice, Nepomuk, Nýřany, Plzeň, Přeštice, Rokycany, Stod, Stříbro, Sušice, Tachov.

Obce s rozšířenou působností mají v přenesené působnosti tyto kompetence:

- evidence obyvatel, vedení registru obyvatel,
- vydávání občanských průkazů a cestovních dokladů,
- vydávání řidičských průkazů,
- vodoprávní řízení a vydávání souhlasu k vodním stavbám,
- živnostenský úřad,
- ochrana životního prostředí,
- vykonávání státní správy lesů,
- rozhodování na úseku myslivosti a rybářství,
- doprava a silniční hospodářství pro silnice II. a III. třídy,
- sociálně právní ochrana dětí.

(Provazníková 2009, str. 31)

„Obec je základní územní jednotkou státu. Tvoří ji obyvatelstvo, které společně užívá vymezené území (katastrální území) v hranicích obce a které má práva na samosprávu zakotvená v ústavě. V demokratických zemích má obec postavení územního samosprávného společenství, nestátního subjektu.“

(Peková 2011, str. 341)

Hospodaření je nedílnou součástí chodu každého kraje, města, obce (tzv. ÚSC). Rozpočty výše zmiňovaných ÚSC jsou označovány jako decentralizované peněžní fondy a lze je chápat jako nástroj zabezpečení a financování obecní politiky. Jednou z funkcí územních rozpočtů je dávat do souladu plánované příjmy a výdaje obce. Rozpočet je bilance hospodaření. Můžeme ho charakterizovat jako stav peněžních prostředků v rozpočtu na začátku rozpočtovaného období + příjmy v rozpočtovaném období – výdaje v rozpočtovaném období = stav peněžních prostředků v rozpočtu na konci rozpočtovaného období.

Další funkcí územního rozpočtu je vytvoření tzv. finančního plánu, který by měl zajistit solventnost ÚSC. Na krytí výdajů z rozpočtu připadají příjmy, které jsou očekávány, existující rezervy a eventuálně půjčky.

Příjmy, které město získává z vyšších úrovní rozpočtu (dotace, sdílené daňové příjmy), dostanou ÚSC na svůj účet až na začátku dalšího rozpočtového období. ÚSC by měly mít k této situaci vytvořené finanční rezervy. V případě, že rezervy nemá, musí využít překlenovacího úvěru. Při rozdělování veřejných příjmů do jednotlivých rozpočtů se musí dbát na zásady hospodárnosti a alokační efektivnosti. K tomu se využívá částečná decentralizace daňových příjmů do rozpočtů ÚSC, což umožňuje zvyšovat míru relativní finanční soběstačnosti územní samosprávy.

Aby územní samospráva dobře fungovala, je nutné vytvořit tyto předpoklady:

- **Legislativní** – neboli zákony upravující působnost ÚSC, jejich pravomoci, zodpovědnost, vnitřní členění, vymezují funkce samostatné a přenesené působnosti, (zákon č.128/2000Sb., o obcích ve znění pozdějších předpisů, zákon č. 129/2000 Sb., o krajích, ve znění pozdějších předpisů, zákon č. 131/2000 Sb., o hlavním městě Praze, ve znění pozdějších předpisů). Zákon, který upravuje ekonomické předpoklady fungování územní samosprávy (zákon č. 250/2000 Sb.,

O rozpočtových pravidlech územních rozpočtů, zákon č. 243/2000 Sb. O rozpočtovém určení daní).

- **Ekonomické** – velmi důležité je vlastnictví majetku a právo s ním hospodařit, pokud jako nestátní subjekt rozhoduje o majetku nezávisle na státu, v rámci zákonných norem. ÚSC má možnost získávat do svého rozpočtu vlastní příjmy, aniž by o tom rozhodoval stát. Jedná se o tzv. příjmy nedaňového charakteru, např. uživatelské poplatky, příjmy z pronájmu nebo prodeje majetku. Tímto si každý územně samosprávný celek sestavuje vlastní rozpočet a zajistí tak oddělení jeho hospodaření od státu a od státního rozpočtu.

(Peková 2009, str. 65)

V současné době jsou v České republice obcím a krajům poskytovány tyto dotace:

- a) dotace ze státního rozpočtu (dále jen SR),
- b) dotace z kapitoly všeobecná pokladní správa SR,
- c) dotace ze státních fondů.

Dotace poskytované ze SR do rozpočtů obcí:

- příspěvek k částečné úhradě výdajů spojených s výkonem státní správy, přenesené na obce (dle počtu trvale bydlících obyvatel v obci),
- příspěvek k částečné úhradě výdajů spojených s výkonem státní správy (podle rozsahu) obcím s rozšířenou působností (205 obcí),
- účelové dotace na sociální dávky, dávky státní sociální podpory (obce s rozšířenou působností),
- dotace na správní výdaje systému státní sociální podpory,
- účelová dotace – sbory požární ochrany,
- dotace pro základní a mateřské školy, domovy důchodců, na ústavy sociální péče,
- účelové kapitálové dotace.

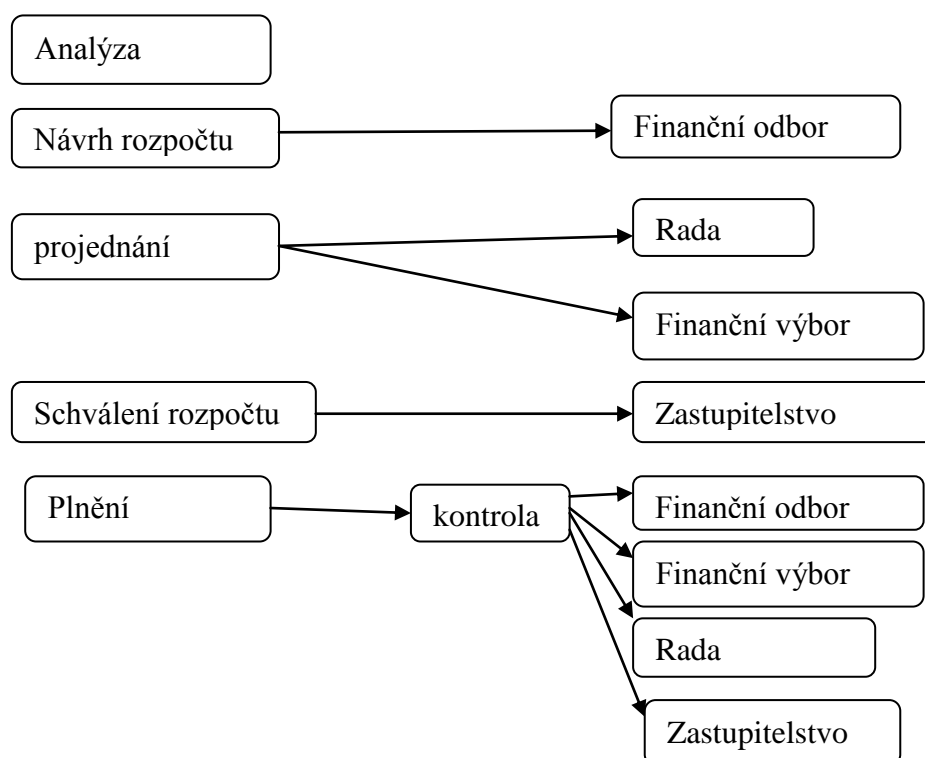
2.4 ROZPOČTOVÝ PROCES

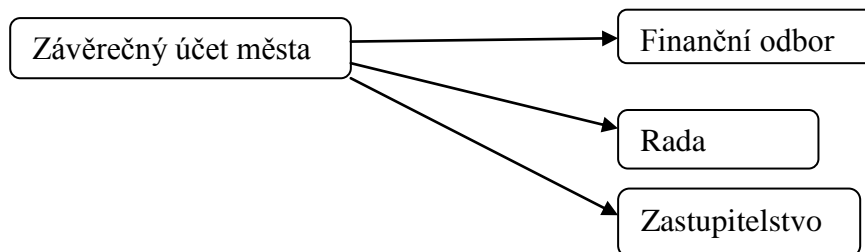
Rozpočtový proces je souhrn činností, které jsou nutné k řízení finančního hospodaření ÚSC v daném rozpočtovém období. Rozpočet je sestavován pro období od 1. 1. - 31. 12. daného roku a musí být reálný, pravdivý a úplný.

Jednotlivé etapy rozpočtového procesu:

- Analýza minulosti a stanovení priorit.
- Sestavení návrhu rozpočtu – provádí ho finanční odbor ÚSC, tento návrh musí obsahovat konkrétní požadavky vedoucích odborů a zastupitelů.
- Projednávání a schválení rozpočtu - projednávání se provádí v radě obce (kraje) a schvalování rozpočtu je ve výhradní pravomoci zastupitelstva ÚSC. Tento schválený rozpočet může být vyrovnaný, přebytkový nebo schodkový.
- Kontrola plnění rozpočtu.
- Závěrečný účet – vypracovává finanční odbor a rada ÚSC a schválení závěrečného účtu je v pravomoci zastupitelstva.
- Následná kontrola.
- Aktualizace programu rozvoje a rozpočtového výhledu.

Obrázek 2 Fáze rozpočtového procesu





Zdroj: Provozníková 2009 str. 72, vlastní zpracování 2013

„Zásady univerzální:

- *Úsilí o dosažení maximálních příjmů a optimální využívání a úspornost na vynakládání výdajů*
- *Zásada včasnosti tzv. publicity veřejných rozpočtů a vyrovnanosti rozpočtů*
- *Povinné provádění změn schváleného rozpočtu*
- *Vymezení odpovědnosti za rozpočtové hospodaření*
- *Časové použití rozpočtových prostředků*
- *Účelovost rozpočtových prostředků*
- *Zásada každoročního sestavování a schvalování veřejných rozpočtů*
- *Zásada reálnosti a pravdivosti veřejných rozpočtů*
- *Zásada úplnosti a jednotnosti veřejných rozpočtů*
- *Zásada přehlednosti veřejných rozpočtů.*“

(Pařízková, str. 43)

Rozpočtové zásady:

- každoroční sestavování a schvalování, není-li rozpočet schválen, hospodaří ÚSC na základě rozpočtového provizoria až do doby schválení rozpočtu,
- reálnost a pravdivost rozpočtu,
- úplnost a jednotnost rozpočtu,
- dlouhodobá vyrovnanost rozpočtu,
- hospodárnost a efektivnost,
- finanční kontrola, účetní audit,
- publicita.

(Peková 2011, str. 213)

Při rozhodování o konkrétním způsobu zajišťování veřejných statků je třeba zvažovat hospodárnost a užitek občanů, který se posuzuje z pohledu většiny uživatelů. Aby byla alokace finančních prostředků ze svého rozpočtu co nejefektivnější, je třeba:

- analyzovat nabídku a poptávku po konkrétním druhu veřejného statku, a to v delším časovém horizontu,
- hledat a hodnotit možné alternativní způsoby zabezpečení veřejných statků, které připadají v úvahu. Je třeba přitom hodnotit i kapitálové výdaje, které by bylo nutné vynaložit na investice do veřejného sektoru.

Z pohledu efektivnosti při zabezpečování veřejných statků investicemi je nutné vyhodnotit:

- cíl,
- požadovanou kapacitu zařízení dle odhadu budoucího počtu uživatelů,
- vyhodnocení a výběr z možných variant řešení (vybrat tu nejefektivnější).

(Peková 2011, str. 174)

Úpravu, tvorbu, obsah a funkci rozpočtu ÚSC upravuje Zákon č. 250/2000 Sb., O rozpočtových pravidlech územních rozpočtů. Dále pak stanovuje pravidla hospodaření s finančními prostředky ÚSC. V § 2 tohoto zákona jsou uvedeny nástroje finančního hospodaření.

Mezi tyto nástroje finančního hospodaření územních samosprávných celků a svazků obcí patří:

1. Rozpočet
2. Rozpočtový výhled

2.5 FINANČNÍ ANALÝZA

Každý ÚSC musí, pro zkvalitnění hospodaření a pro zvýšení efektivnosti vždy omezených finančních prostředků, analyzovat a kontrolovat hospodaření. *„Finanční analýza (dále jen FA) je významná pro zkvalitnění finančního rozhodování na úrovni každého subjektu územní samosprávy. Ve veřejném sektoru má určitá specifika. Na úrovni územní samosprávy je finanční analýza důležitým nástrojem řízení. Nejde pouze o analýzu minulého hospodaření, ale i o odhalení pozitivních i negativních faktorů, které hospodaření ovlivnily. Kvalitní FA by měla nastinit směry odstraňování vlivu negativních*

faktorů a naopak podpory vlivů pozitivně působících na hospodaření daného subjektu územní samosprávy.“

(Peková 2011, str. 232).

Hlavní oblasti finanční analýzy:

1. Běžná část rozpočtu

- analýza hospodaření v běžné části rozpočtu,
- analýza druhů příjmů a výdajů,
- analýza finanční nezávislosti,
- analýza salda běžného rozpočtu,
- analýza dluhových úspor,
- analýza efektivnosti výdajů,
- analýza zajišťování a financování oprav a údržby,
- analýza vytváření a využití rezerv.

2. Kapitálová část rozpočtu

- analýza využívání návratných příjmů (únosná výše roční dluhové služby) tzv. – analýza dluhů,
- analýza hospodaření s majetkem.

„Finanční analýza se zaměřuje na vyhodnocení silných a slabých stránek ve finančním hospodaření příslušného subjektu územní samosprávy (obce, regionu), analýzu příležitostí i hrozeb, které vytvářejí rizika pro úspěšné hospodaření.“

(Peková, str. 233)

Finanční analýza využívá pro hodnocení hospodaření účetní výkazy:

- rozpočetní rozvahu (stavový ukazatel),
- rozpočetní výsledovku (tokový ukazatel),
- rozdílové ukazatele,
- poměrové ukazatele (umožňují srovnání hodnot ze dvou hledisek – z hlediska časového a prostorového. Z časového je např. možné vyhodnotit vývoj poměru dluhové služby k běžným příjmům rozpočtu. Prostorové hledisko umožňuje porovnávat ukazatele velikostně stejných obcí např. - míra soběstačnosti).

Ke zkvalitňování hospodaření územní samosprávy by měla přispět finanční kontrola a účetní audit. Finanční kontrolu můžeme rozdělit na vnitřní a vnější. Vnitřní kontrolní systém by měl fungovat na základě předem stanovených pravidel a postupů. Cílem tohoto systému by mělo být ovlivnění efektivního řízení, zjišťování chyb v řízení hospodaření a navržení postupů pro jejich předcházení a zajišťování správnosti, věrohodnosti a úplnosti účetních zápisů a včasné vyhotovení účetních výkazů.

Účetní audit prověřuje správnost účetních operací a cílem je prozkoumat i ověřit konsolidované účetní výkazy. Audit může být jak vnitřní, tak i vnější. Vnitřní audit provádí nezávislý orgán (odbor) ve spolupráci s vnitřním kontrolním systémem. Vnější audit (zákonný) provádí auditor, který je nezávislý na účetní jednotce a má odbornou způsobilost k provádění auditu. Při auditu musí být zajištěna v prvé řadě objektivnost a nestrannost.

Fáze auditu:

- plánování a příprava,
- vlastní provedení auditu,
- zpracování výsledků a jejich vyhodnocení,
- vypracování auditorské zprávy s výrokem auditora (bez výhrad, výrok s výhradou, záporný výrok, odmítnutí výroku).

Potřeby investovat do veřejného sektoru ÚSC většinou převyšují možnosti jejich financování. Z tohoto důvodu je nutné vypracovávat dlouhodobé plány a sestavit tzv. rozpočtový výhled. Zastupitelstvo obce či kraje musí rozhodnout, které projekty jsou oprávněné při zabezpečování veřejných statků. Při tomto rozhodování je velice důležité hodnotit efektivnost investice. Nejprve je potřeba zhodnotit cíl, poté požadovanou kvalitu a kvantitu a dále požadovanou kapacitu zařízení dle odhadu budoucího počtu uživatelů. Nakonec je potřeba vybrat nejvýhodnější variantu.

2.6 METODY OCEŇOVÁNÍ:

- 1) Metoda analýzy nákladů a výnosů – tato metoda hodnotí užítky výdajových programů v peněžních jednotkách (minimální náklady k maximálnímu užítku)
- 2) Metoda analýzy účinnosti nákladů – tzv. nákladová efektivnost (co nejlevněji dosáhnout cíle v naturálních jednotkách)
- 3) Metoda analýzy minimalizace nákladů – kritériem pro rozhodování je minimalizace nákladů.

4) Metoda analýzy užitečnosti nákladů

Další způsob zabezpečení veřejných statků je:

- způsob financování na základě rozpočtu projektu. Možnost využití návratné finanční prostředky a schopnost splácet dluh v budoucnosti,
- vliv investice na zaměstnanost a sociálně-ekonomický rozvoj obce,
- zvážení předpokládané výše uživatelského poplatku za smíšený veřejný statek,
- požadavky ekologické povahy (splnění zákonných norem).

(Peková 2011, str. 178,179)

V každém ÚSC je nutné analyzovat a kontrolovat hospodaření. Finanční analýza je velmi důležitá pro zkvalitnění finančního rozhodování a jako nástroj finančního řízení ÚSC, vyhodnocuje silné a slabé stránky ve finančním hospodaření. Každý ÚSC má povinnost sestavovat rozvahu (stavové ukazatele), výsledovku (tokové ukazatele), a v neposlední řadě také rozdílové a poměrové ukazatele.

Hlavní části finanční analýzy:

- běžná část rozpočtu (běžně se opakující příjmy a výdaje, druhy příjmů a výdajů, finanční nezávislost, efektivnost, zajišťování oprav a údržby, rezervy),
- kapitálová část rozpočtu,
- analýza využívání návratných příjmů (dluhy),
- analýza hospodaření s majetkem.

(Peková 2011, str. 232)

2.7 PŘÍJMY ÚZEMNÍCH ROZPOČTŮ

Příjmy územních rozpočtů jsou různorodé, ale největší podíl v celkových příjmech tvoří daňové příjmy. Příjmy územní samosprávy by měly být dostatečně výnosné, a to tak, aby umožnily dosáhnout přiměřené, požadované míry finanční soběstačnosti jednotlivých obcí. Obec se do určité míry musí svojí aktivitou snažit získat určité peněžní prostředky. Jedná se např. pronájem majetku ve vlastnictví obce, příjmy z vedlejší činnosti nebo poplatky za veřejné statky. Tyto prostředky by měly být rovnoměrně rozloženy, jak prostorově, tak časově. Dále by měly být plánovatelné ve všech obdobích (krátkodobé,

střednědobé i dlouhodobé) a zároveň by měly být administrativně nenáročné na správu a výběr.

„Nenávratné příjmy územních rozpočtů jsou nejdůležitějším zdrojem financování potřeb lokálního a regionálního veřejného sektoru. Představují finanční vztahy tvorby územních rozpočtů na principu nenávratnosti, neekvivalentnosti a nedobrovolnosti. Tvoří největší část příjmů územních rozpočtů. V běžném rozpočtovém hospodaření jsou zpravidla rozpočtovým omezením.“

(Peková 2011, str. 238)

Základní rozdělení příjmů dle struktury:

- běžné,
- kapitálové,
- transfery (dotace).

Běžné příjmy se každoročně opakují, ne však ve stejné výši. Tyto příjmy se zejména využívají ke krytí provozních výdajů.

Dělí se dle charakteru

- Daňové - je to nejvýznamnější skupina běžných příjmů územních rozpočtů. Daňové určení v České republice (dále jen ČR) stanovuje, do jakého rozpočtu příslušná daň (nebo její část) plyne. Rozpočtové určení daní (dále jen RUD) sehrává velkou úlohu na příjmové straně obecních rozpočtů.
- Nedaňové

Dle původu:

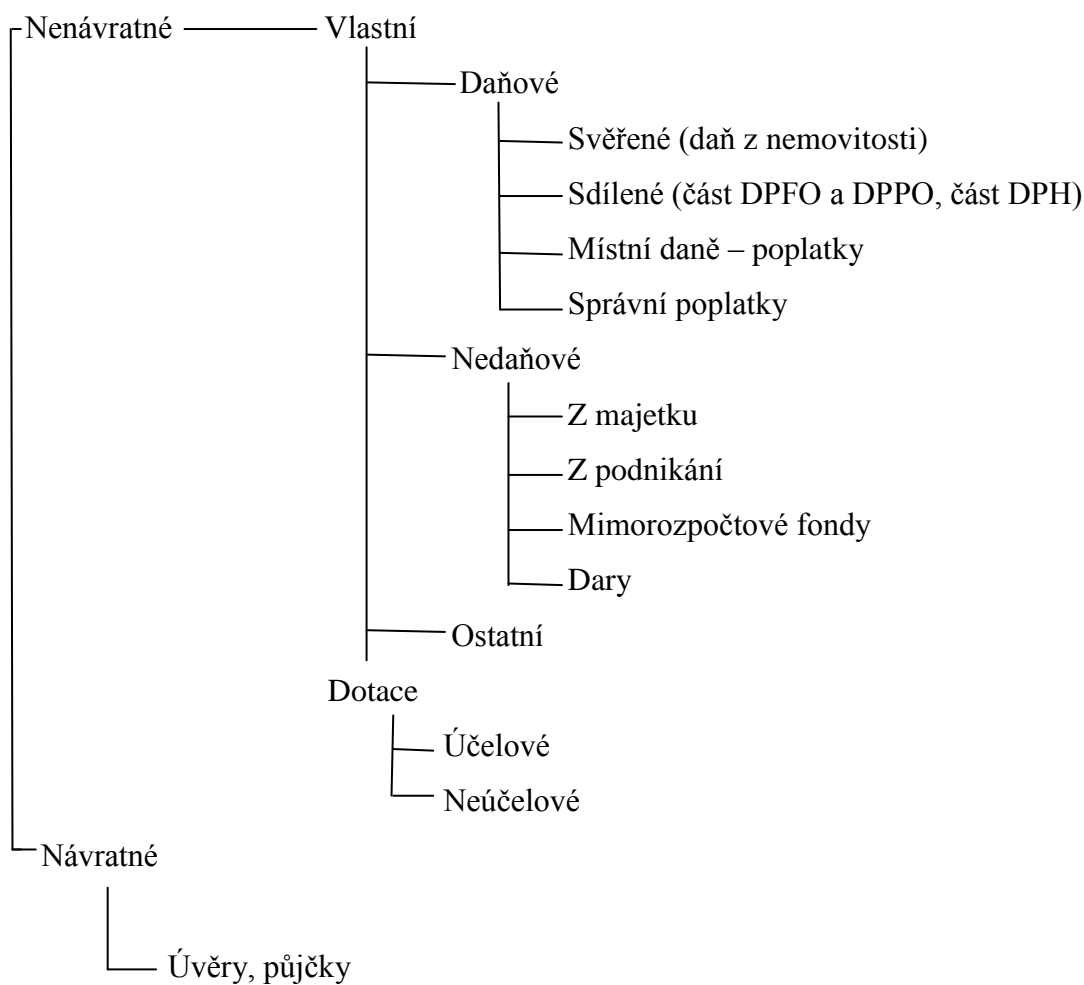
- příjmy vlastní (místní daně, svěřené daně a sdílené daně, správní poplatky a vlastní nedaňové příjmy, např. pronájem majetku obce),
- příjmy z přerozdělovacích procesů (nenávratné transfery a návratné transfery, které mohou být v rámci rozpočtové soustavy nebo od bankovního sektoru).

Kapitálové příjmy jsou většinou jednorázové a neopakují se. Jsou to účelové investiční dotace na konkrétní investici nebo projekt. Využívají se zejména k financování dlouhodobých potřeb, z nich by měla mít prospěch i budoucí generace.

Transfery jsou nenávratné, např. účelové kapitálové dotace ze státního rozpočtu, státních účelových fondů, příjmy od jiných subjektů (např. sdružení prostředků na financování společné investice), dary atd.

(Pařízková, str. 80)

Obrázek 3 Příjmy rozpočtu obce



(Peková 2011, str. 241, vlastní zpracování)

Členění daní:

- Svěřené – jsou to daně, které byly vybrány na území dané obce. Obec může ovlivňovat jejich výši, např. při rozšíření obce bude zvýšen i počet poplatníků těchto daní - daň z nemovitosti.
- Sdílené – tato část je významnější, protože stát určuje určité procento z výnosu.

- Podíl na 21,4 % z celostátního hrubého výnosu daně (záloh na daň) z příjmů fyzických osob ze závislé činnosti a funkčních požitků, odváděné zaměstnavatelem jako plátcem daně podle zákona o daních z příjmů, daně z přidané hodnoty a z příjmů fyzických osob vybírané srážkou podle zvláštní sazby.
- Podíl na 21,4 % z celostátního hrubého výnosu daně z příjmů právnických osob, příjmy z vlastního majetku a majetkových práv, příjmy z výsledů vlastní činnosti, příjmy z hospodářské činnosti právnických osob, příjmy z vlastní správní činnosti i příjmů z výkonů státní správy (zejména správní poplatky, pokuty), příjmy z místních poplatků, výnosy daní a podíly na nich, dotace ze státního rozpočtu a ze státních fondů, dotace z rozpočtu kraje, přijaté peněžité dary a příspěvky.

Poplatky

- Správní poplatky

Jedná se o poplatky za úkony orgánů státní správy, které provádějí orgány územní samosprávy při výkonu přenesené působnosti v řízení s různými subjekty. Poplatek slouží na úhradu správních činností orgánu, který ji vykonává. Poplatníkem je fyzická nebo právnická osoba, která dala podnět ke správnímu úkonu. Poplatky za úkony orgánů státní správy plynou do státního rozpočtu, poplatky za úkony orgánů územní samosprávy plynou do příslušného rozpočtu obce a kraje.

- Místní poplatky

Tyto poplatky si spravují a vybírají obce samy. K zajištění výběru se vydává obecně závazná vyhláška v samostatné působnosti obce. Rozhoduje o tom zastupitelstvo obce.

Předmětem místních poplatků jsou:

- poplatek za psy,
- poplatek z ubytovací kapacity,
- poplatek za užívání veřejného prostranství,
- poplatek ze vstupného,
- poplatek za svoz a sběr, třídění, likvidaci odpadů,
- poplatek za lázeňský a rekreační pobyt,
- poplatek za zhodnocení stavebních pozemků s možností napojení na veřejný vodovod a kanalizaci,

- poplatek za povolení vjezdu s motorovým vozidlem do vybraných míst a částí města,
- poplatek za provozované výherní hrací automaty.

Základní náležitosti místních poplatků:

- kdo poplatek platí – poplatník,
- k čemu se poplatek vztahuje, kdy vzniká poplatníková povinnost – předmět,
- z čeho se poplatek vypočítá – základ,
- sazba,
- osvobození od placení, případné slevy,
- splatnost,
- sankce.

Poplatníkem místních poplatků jsou občané, fyzické i právnické osoby v závislosti na druhu poplatku

(Pařízková, str. 92)

2.8 VÝDAJE ÚZEMNÍCH ROZPOČTŮ

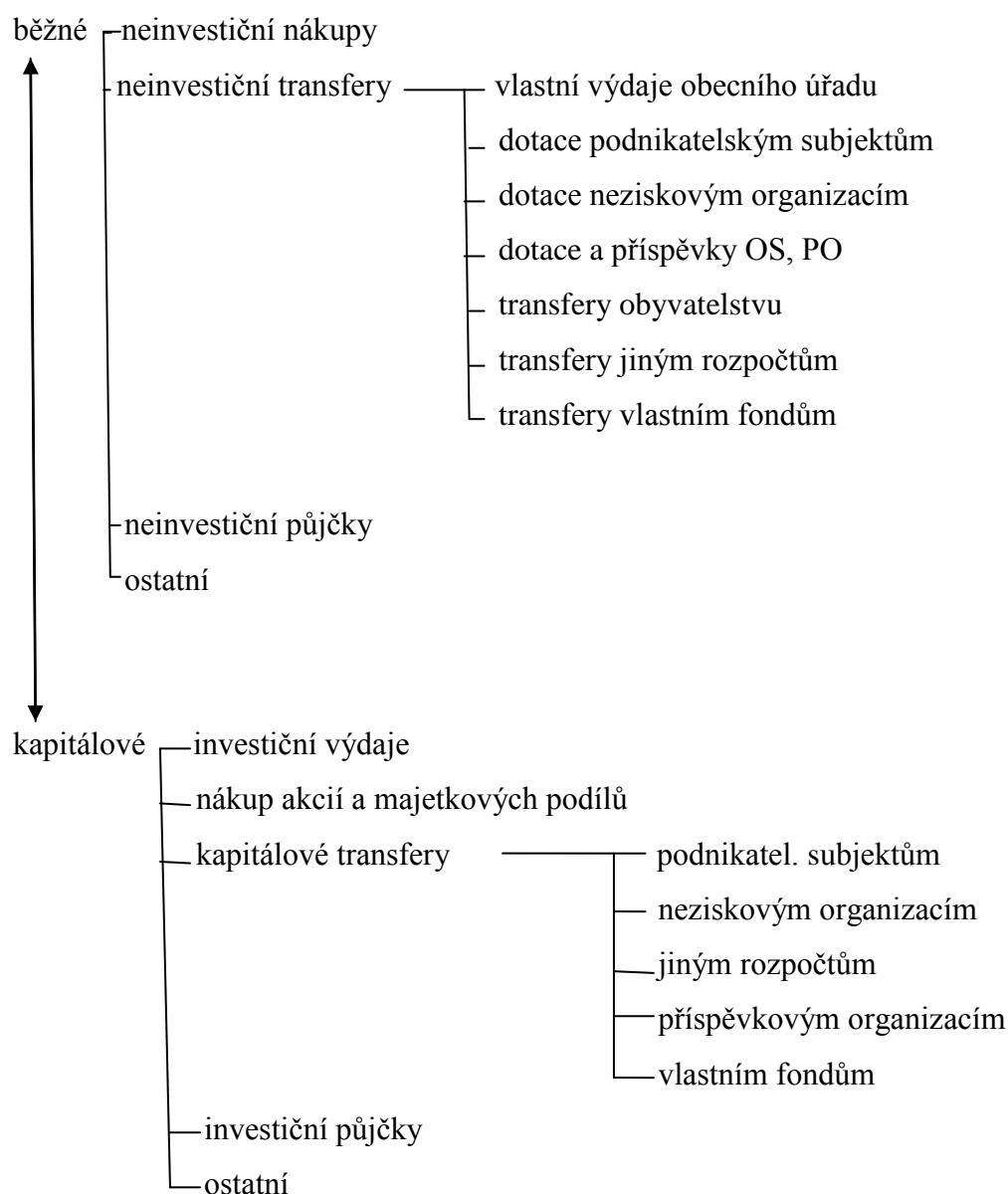
„Z rozpočtu obce se hradí zejména:

- a) závazky vyplývající pro obec z plnění povinností uložených jí zákony,*
- b) výdaje na vlastní činnost obce v její samostatné působnosti, zejména výdaje spojené s péčí o vlastní majetek a jeho rozvoj,*
- c) výdaje spojené s výkonem státní správy, ke které je obec pověřená zákonem,*
- d) závazky vyplývající pro obec z uzavřených smluvních vztahů v jejím hospodaření a ze smluvních vztahů vlastních organizací, jestliže k nim přistoupila,*
- e) závazky přijaté v rámci spolupráce s jinými obcemi nebo s dalšími subjekty, včetně příspěvků na společnou činnost,*
- f) úhrada úroků z přijatých půjček a úvěrů,*
- g) výdaje na emise vlastních dluhopisů a na úhradu výnosů z nich náležejících jejich vlastníkům*

- h) výdaje na podporu veřejně prospěšné činnosti a na podporu soukromého podnikání prospěšného pro obec,
- i) jiné výdaje uskutečněné v rámci působnosti obce, včetně darů a příspěvků na sociální nebo jiné humanitární účely.“

(§9, Zákona č. 250/2000 Sb., O rozpočtových pravidlech územních rozpočtů)

Obrázek 4 Výdaje rozpočtu obce



(Peková 2008, str. 276), vlastní zpracování 2013

Členění výdajů

- **Plánované** (jedná se to běžně se opakující výdaje, např. financování provozu školy, platy zaměstnanců, výdaje na provoz vlastní správy atd. Tyto plánované běžné výdaje mohou ÚSC zvažovat jejich objem a strukturu právě s ohledem na rozpočtové omezení dané plánovanými běžnými příjmy).
- **Neplánované** (jsou to spíše nahodilé výdaje, které se vyskytnou v průběhu rozpočtového období. Výši těchto výdajů nelze odhadnout, není tudíž ani možné je předem naplánovat. Jde např. o výdaje spojené s živelnými pohromami, které poškodí majetek. Z tohoto důvodu je nutné vytvářet rozpočtové rezervy na krytí těchto neplánovaných výdajů.

Největší skupinou výdajů rozpočtů ÚSC jsou alokační výdaje, které jsou spojeny se zabezpečováním veřejných statků. Mezi tyto alokační výdaje patří:

- základní vzdělání,
- zajištění veřejného pořádku a bezpečnosti (obecní policie, hasiči),
- veřejné osvětlení,
- veřejné komunikace (ulice, chodníky apod.),
- veřejná zeleň, parky,
- výstavba a provoz čističek odpadních vod, budování skládek odpadu, třídění a likvidace odpadů,
- vlastní správa a samospráva (výdaje obecního, krajského úřadu),
- péče o zdravotně postižené a přestárlé občany, zlepšení bydlení, péče o zdraví (včetně zdravotní prevence).

(Peková 2011, str. 280)

Výdaje územních rozpočtů - nenávratné platby (transfery), ÚSC poskytuje:

- svým neziskovým organizacím,
- nevládním soukromoprávním neziskovým organizacím,
- sociálně slabším občanům (sociální výpomoc), jako přímé adresné dotace na spotřebu smíšených veřejných statků,
- soukromým podnikatelům na podporu podnikání - dotace,
- občanům při významných životních jubileích- dary,

dále

- splátky jistin,
- splátky úroků z úvěru,
- placení daní,
- placení pokut,
- výdaje na zprostředkovatelské a podobné služby (např. nákup cenných papírů).

(Peková 2009, str. 291)

„Formou sdružování finančních prostředků se financují jak kapitálové (investiční) výdaje, tak běžné (neinvestiční) výdaje spojené se společným zajišťování některých druhů zejména lokálních veřejných statků, např. v případě financování záchranné služby, hasičské služby, někdy i místní policie, ale i například v případě výstavby společných vodovodů, čističek odpadních vod, veřejné hromadné dopravy, atd.“

(Peková, 2011, str. 288)

2.9 UKAZATELE AUTARKIE

Autarkie – míra soběstačnosti analyzovaného subjektu z hlediska pokrytí nákladů hlavní činnosti dosaženými výnosy

$$A = (\text{výnosy/náklady}) \times 100$$

Výsledek by se měl pohybovat nad hranicí 100%, při nižších hodnotách musíme hledat příčiny, proč nejsou náklady dostatečně kryté výnosy.

„Autarkie ekonomiky je výsledkem hospodářské politiky ekonomického celku zaměřené na dosažení soběstačnosti a nezávislosti daného subjektu na okolním světě“

(Eva Cihelková, Vnější ekonomické vztahy EU)

3 PRAKTICKÁ ČÁST

3.1 PŘEDSTAVENÍ A HISTORIE MĚSTA KRALOVICE



Obrázek 5 Město Kralovice



Zdroj: Seznam. [online]: mapy 2013 [cit. 2013-11-17] Dostupné z:

http://www.mapy.cz/#!d=muni_1434_1&x=13.493233&y=49.981898&z=14&t=s&l=15

V praktické části své práce se věnuji městu Kralovice. Nejprve bych se chtěla stručně věnovat jeho historii.

„Kralovice jsou přirozeným střediskem severovýchodní části okresu. Vznikly na příhodném místě při potoku jako tržní osada osídlená slovanským obyvatelstvem. Podle názvu Kralovice, tj. ves lidí králových, lze za nejstarší mez vzniku považovat dobu, kdy český panovník měl poprvé právo užít titulu král.“

(800 let Kralovic, str. 7)

Dějiny Kralovic jsou spojeny s českými králi a s řádem cisterciáků, kteří přinášeli do města západní vzdělanost, architekturu a hospodářské reformy. První písemná zmínka o Kralovicích se datuje k roku 1183, kdy kníže Bedřich zdědil ves s trhem, soudnictvím a věnoval ji cisterciáckému klášteru v Plasích. Kralovice byly řemeslnicko–zemědělskou osadou s jistými výsady. Ve 14. století nastal v Kralovicích obrovský hospodářský vzrůst a kralovická fara patřila k nejbohatším v rakovnickém kraji. Mimo jiné měl její farář výsadu předsedat městskému soudu. Kralovičtí odváděli peníze za výměru pozemků, z trhů, z obecní krčmy a obecních lázní a dále platili podymné, což byl poplatek z každého ohniště. Pokud někdo nezaplatil včas a správně, byl v Kralovicích vězněn do té doby,

než mohl zaplatit. V roce 1400 byla Kralovicím udělena jistá privilegia. Kralovičtí lidé mohli čile obchodovat, volně šenkovat pivo a víno, prodávat sůl. Tato privilegia se stala základem hospodářského rozvoje města Kralovice. V roce 1424 byly Kralovice vypáleny, a tím shořela i zakoupená privilegia.

V roce 1531 získal Kralovice Florián Gryspek, který následně v roce 1547 požádal Ferdinanda I. Habsburského o povýšení z městečka na statut města. Floriánovi bylo vyhověno. Tímto získal pro Kralovice městský znak, právo pečetit červeným voskem a mnoho tržních výsad. Kralovice začaly zažívat dobu největšího rozmachu.

Gryspekům zůstaly Kralovice v držení téměř 100 let (1539-1623). Florián Gryspek byl vzdělaný šlechtic, který ovládal několik jazyků a studoval na univerzitě v Paříži. Díky svým přednostem a dobrým organizačním schopnostem založil renesanční zámek Kaceřov a kostel Petra a Pavla v Kralovicích, kde jsou dodnes uchovány mumie Gryspeků.

V roce 1623 byl majetek Gryspeků zkonfiskován a město Kralovice přešlo do majetku plaského kláštera. Legenda vypráví o poslední hostině na zámku Kaceřov, kde se měli všichni členové rodiny otrávit. Těla všech zemřelých členů rodiny byla uchována a vložena do rakví se skleněnými víky, které jsou dodnes vyhledávanou turistickou zajímavostí. V 18. století byly Kralovice postiženy četnými požáry v roce 1754, 1769, 1771, 1772 a největším z nich v roce 1782, kdy lehlo popelem 71 domů a 30 stodol s úrodou. Město Kralovice bylo postiženo i velkou neúrodou, která trvala několik let. Ve 2. polovině 18. století museli dokonce kralovičtí dostat císařskou podporu, jinak hrozilo, že zemřou hlady. Zrušení nevolnictví prospělo venkovu k rozvoji řemesel a hospodářství. Velmi významnou událostí bylo v roce 1785 zrušení plaského kláštera. Město Kralovice se osamostatnilo a začalo patřit do plzeňského kraje. Ve městě došlo k mnohým změnám, např. byl zřízen magistrát a městská samospráva se značně rozšířila. V roce 1826 se Kralovice staly součástí Metternichova panství plaského, které se udrželo více než sto let. Dostaly se do kategorie municipálních měst s regulovaným magistrátem. Tehdy měly 1670 obyvatel. V roce 1850 byl zrušen samostatný městský magistrát a Kralovice se staly sídlem okresního úřadu, který byl přímo podřízen okresnímu hejtmanství. Okresní úřady prošly řadou změn, ale Kralovice zůstaly sídlem okresu až do roku 1949.

K 1. 1. 2003 došlo v České republice k reformě veřejné správy. Na základě zákona č. 314/2002 Sb., O stanovení obcí s pověřeným obecním úřadem a stanovení obcí s rozšířenou působností, byla Česká republika administrativně rozdělena na 205 správních obvodů, tzv. obcí s rozšířenou působností. Činnosti okresních úřadů byly ukončeny k 31. 12. 2002. Významná část jejich kompetencí byla přenesena na tyto obce s rozšířenou působností. Plzeňský kraj byl tímto rozdělen do patnácti ORP.

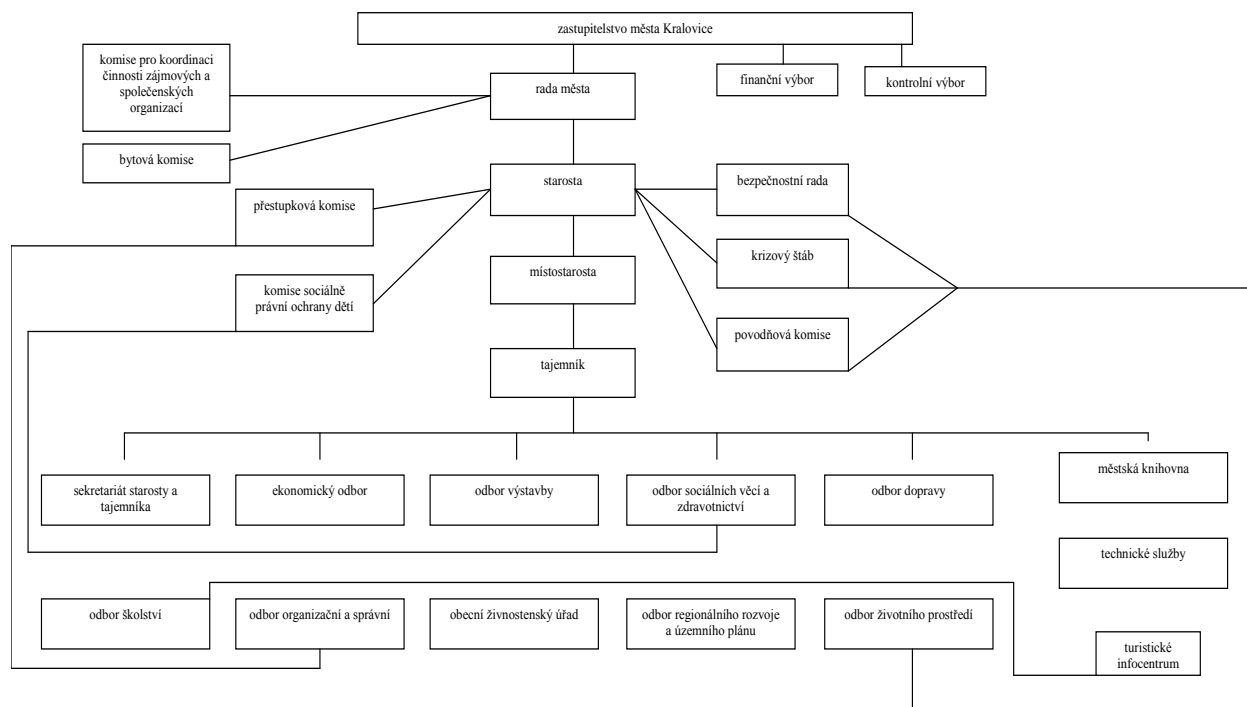
Mezi tyto obce patří: Blovice, Domažlice, Horažďovice, Horšovský Týn, Klatovy, Kralovice, Nepomuk, Nýřany, Plzeň, Přeštice, Rokycany, Stod, Stříbro, Sušice a Tachov. Dále do působnosti Plzeňského kraje spadá 35 správních obvodů obcí s pověřeným obecním úřadem.

V ORP Kralovice poskytuje své služby občanům celkem 9 odborů.

- Odbor ekonomický
- Odbor výstavby
- Odbor sociálních věcí a zdravotnictví
- Odbor dopravy
- Odbor školství
- Odbor organizační a správní
- Odbor živnostenský
- Odbor regionálního rozvoje a územního plánu
- Odbor životního prostředí

V čele každého odboru stojí vedoucí, který za svou činnost odpovídá tajemníkovi úřadu. Vedoucí odboru je jmenován starostou obce. Úřad zaměstnává celkem 73 pracovníků. V celém správním obvodu ORP Kralovice žije ve 44 obcích přibližně 22 tisíc obyvatel. Počet obyvatel sídla ORP, tedy Města Kralovice, je cca 3500.

Obrázek 6 Organizační struktura města Kralovice



Zdroj: *Město Kralovice*. [online] Kralovice: Město Kralovice, 2013, [cit. 2013-10-25]
 Dostupné z: <http://www.kralovice.cz/3-organizacni-struktura/d-147898/p1=212>

Odbor dopravy bych ráda představila detailněji, jelikož pracuji jako referentka na úseku řídičských průkazů a bodového hodnocení. Odbor dopravy vykonává státní správu v rozsahu zákonného zmocnění obecního úřadu obce s rozšířenou působností.

Odbor dopravy zabezpečuje tyto činnosti:

- uděluje, podmiňuje, omezuje, odnímá a vrací řídičské oprávnění (dále jen ŘO), ruší podmínění nebo omezení ŘO, přezkoumává zdravotní a odbornou způsobilost držitele ŘO,
- vydává a vyměňuje řídičské průkazy (dále jen ŘP) a mezinárodní řídičské průkazy, (i duplikáty)
- vyměňuje řídičské průkazy Evropských společenství, řídičské průkazy vydané cizím státem podle zvláštního právního předpisu,
- vede registr řídičů a vydává data z tohoto registru oprávněným subjektům,
- vydává a odebírá paměťové karty řídiče, servisní karty, karty vozidla (podniku),

- vydává speciální označení vozidla praktického lékaře ve službě,
- vydává průkaz profesní způsobilosti řidiče,
- rozhoduje o zadržení ŘP do doby pravomocného rozhodnutí o přestupku nebo trestném činu,
- provádí v registru řidičů záznamy o počtech bodů dosažených řidiči v bodovém hodnocení,
- projednává námitky a rozhoduje ve věci záznamu dosažených 12 bodů v bodovém hodnocení,
- stanovuje místní a přechodnou úpravu na pozemních komunikacích II., III. třídy a místních komunikacích,
- vede registr vozidel,
- rozhoduje o zápisu silničního vozidla do registru vozidel, provádí zápisy změn údajů,
- přiděluje vozidlům registrační značku a předává tabulku s registrační značkou,
- vydává technické osvědčení o registraci a technický průkaz vozidla,
- provádí zápis a výmaz zástavního práva k vozidlům do registru vozidel a do technického průkazu,
- rozhoduje o trvalém a dočasném vyřazení vozidla,
- schvaluje technickou způsobilost přestavěného a dovezeného vozidla,
- rozhoduje o udělení a odnětí oprávnění k provozování stanice měření emisí a vydává o tom osvědčení,
- zabezpečuje výdej dat (registr řidičů, registr vozidel) oprávněným subjektům,
- vykonává působnost silničního úřadu a státní dozor ve věcech místních komunikací a účelových komunikacích v katastru města Kralovice,
- rozhoduje o uzavírce, objízďce a zvláštním užívání na komunikacích II., III. třídy a místních komunikacích,
- vykonává působnost a státní odborný dozor v silniční dopravě. Provozování taxislužby,
- uděluje, odejímá oprávnění řidiče taxislužby a vydává průkazy řidiče taxislužby,
- vykonává státní správu ve věcech získávání a zdokonalování odborné způsobilosti k řízení motorových vozidel,
- rozhoduje o vydání, změně a odnětí registrace k provozování autoškoly,
- schvaluje výcvikové vozidlo pro použití k výcviku v autoškole,

- zařazuje žadatele o ŘO ke zkouškám z odborné způsobilosti, profesní způsobilosti řidiče a provádí tyto zkoušky,
- provádí státní odborný dozor nad autoškolami,
- projednává přestupky a správní delikty proti bezpečnosti a plynulosti provozu na pozemních komunikacích, na úseku dopravy, proti pořádku ve státní správě a územní samosprávě, ve věcech registrace a schvalování technické způsobilosti, na dálnicích, silnicích, místních komunikacích a veřejně přístupných účelových komunikacích,
- poskytuje údaje zdravotním pojišťovnám a jiným oprávněným subjektům pro potřebu likvidace pojistných událostí v souvislosti s dopravními nehodami,
- oznamuje uložení sankce a pokut za přestupek po nabytí právní moci rozhodnutí příslušnému ORP,
- projednává návrhy na upuštění zbytku trestu sankce zákazu činnosti řízení motorových vozidel, které uložil.

3.2 ZŘIZOVATELSKÉ FUNKCE

Obec může zřizovat organizační složky a příspěvkové organizace na základě zřizovací listiny. Zřizovatel má povinnost nově vzniklou příspěvkovou organizaci zapsat do obchodního rejstříku.

Organizační složka:

Organizační složka (dále jen OS) je určena pro takový typ hospodaření, při němž se neprojevuje žádná aktivita většího počtu pracovníků. Z tohoto důvodu nelze motivovat tyto pracovníky ke zlepšování hospodářského výsledku jejich činnosti. OS své příjmy a výdaje realizuje z rozpočtu svého zřizovatele. Hospodaří na účet zřizovatele, nemá svůj bankovní účet a nemá právní subjektivitu.

Organizační složka města Kralovice:

- Městská knihovna

Příspěvkové organizace:

Příspěvkové organizace (dále jen PO) se zřizují pro takové činnosti, které jsou zpravidla neziskové a jejich struktura a rozsah vyžadují samostatnou právní subjektivitu. Zřizování a rušení PO a schvalování jejich zřizovacích listin je výhradně činností zastupitelstva obce. Plnění úkolů je svěřeno radě obce.

Náležitosti zřizovací listiny jsou:

- úplný název zřizovatele,
- název, sídlo a IČO organizace,
- vymezení hlavního účelu a předmětu činností,
- označení statutárních orgánů a způsob, jakým vystupují,
- vymezení majetku ve vlastnictví zřizovatele, který se PO předává do správy k jejímu vlastnímu hospodářskému využití,
- vymezení majetkových práv, jež umožní organizaci svěřený majetek spravovat pro hlavní účel, k němuž byla zřízena,
- okruhy doplňkové činnosti, která navazuje na hlavní účel (tato činnost nesmí narušovat plnění hlavních účelů PO).

„Ke vzniku, rozdělení, sloučení, splynutí nebo zrušení příspěvkové organizace dochází dnem určeným zřizovatelem v rozhodnutí, jímž též určí, v jakém rozsahu přecházejí práva a závazky na nové anebo přejímající organizace. Rozhodne-li zřizovatel o zrušení organizace, přecházejí dnem uvedeným v jeho rozhodnutí o zrušení její práva a závazky na zřizovatele. Tyto skutečnosti se zveřejňují v Ústředním věstníku do 15 dnů ode dne, kdy k uvedené skutečnosti došlo.“

(Pařízková, str. 135)

Příspěvkové organizace Města Kralovice:

- Základní škola
- Základní praktická škola
- Mateřská škola
- Základní umělecká škola
- Městská bytová správa
- Městské kulturní středisko
- Dům dětí a mládeže Kralovice

4 FINANČNÍ SITUACE MĚSTA V LETECH 2009 - 2012

Pro posouzení finanční situace města jsem si vybrala roky 2009, 2010, 2011 a 2012. K dispozici pro vypracování tabulek a grafů jsem použila výkazy pro hodnocení plnění rozpočtu územních samosprávných celků, dobrovolných svazků obcí a regionálních rad, závěrečné účty Města Kralovice, výkazy zisků a ztrát (výsledovky) 2010 - 2012, soustavy informativních a monitorujících ukazatelů hospodaření obce 2010 - 2012 a rozpočty města 2009 - 2012.

4.1 PLNĚNÍ ROZPOČTU - PŘÍJMY

Tabulka 1 Plnění rozpočtu - příjmy 2009 - 2012 (v Kč)

Rozpočtové příjmy	Rok			
	2009	2010	2011	2012
Schválený rozpočet (RS)	116.845.000,-	103.863.902,-	101.640.000,-	62.000.000,-
Rozpočet po změnách (RU)	121.339.697,-	136.936.088,-	113.679.855,-	73.281.054,-
Skutečnost (Č)	119.095.541,-	141.088.130,-	112.107.975,-	73.355.164,-
Plnění rozpočtu Č/RS v %	101,93	135,84	110,29	118,31
Plnění rozpočtu Č/RU v %	98,15	103,03	98,61	100,1

Vlastní zpracování (rok 2013) dle Výkazů pro hodnocení plnění rozpočtu územních samosprávných celků, dobrovolných svazků obcí a regionálních rad v letech 2009 - 2012

Tyto příjmy jsou před konsolidací, což znamená, že nejsou odečteny přijaté transfery od obcí, krajů, SR a převody z vlastních rezervních fondů a rozpočtových účtů. Následující tabulka vypočítává skutečné příjmy po odečtení konsolidace.

Tabulka 2 Příjmy celkem po konsolidaci

Příjmy	Rok			
	2009	2010	2011	2012
Konsolidace	12.028.985,-	9.858.314,-	367.260,-	1.566.631,-
Příjmy celkem po konsolidaci	109.310.712,-	131.229.816,-	111.740.715,-	71.788.533,-

Vlastní zpracování (rok 2013) dle Výkazů pro hodnocení plnění rozpočtu územních samosprávných celků, dobrovolných svazků obcí a regionálních rad v letech 2009 – 2012

Porovnání skutečnosti se schváleným rozpočtem na straně příjmů je vždy nad 100% hranicí, což ukazuje o příznivém plnění rozpočtu. V porovnání skutečnosti s rozpočtem po změnách ukazuje v roce 2009 a 2011 mírně pod hranicí 100%.

Tabulka 3 Struktura příjmů

Příjmy	Rok			
	2009	2010	2011	2012
Daňové	32.612.970,-	34.649.070,-	35.339.430,-	36.353.080,-
Nedaňové	9.724.470,-	10.607.330,-	12.205.450,-	12.206.700,-
Kapitálové	343.200,-	3.574.330,-	489.640,-	455.130,-
Přijaté dotace	64.385.920,-	82.399.100,-	63.592.340,-	22.773.620,-

Vlastní zpracování (rok 2013) dle Závěrečných účtů Města Kralovice 2009-2012

Komentář ke struktuře příjmů za rok 2009

Daňové příjmy - v roce 2009 bylo městu Kralovice převedeno ze sdílených daňových výnosů cca 32 mil. Kč a na správních a místních poplatcích bylo vybráno cca 33 mil. Kč. K 31. 12. 2009 bylo poukázáno na účty Města Kralovice celkem cca 64 mil. Kč ze státního rozpočtu a státních fondů rozpočtu kraje. Největší část z celkového objemu přijatých dotací představovaly dotace na výplatu sociálních dávek (cca 39 mil. Kč).

V roce 2010 bylo poukázáno na účty města Kralovice cca 82 mil. Kč ze státního rozpočtu, státních fondů a rozpočtu kraje. Největší část představovaly dotace na výplatu sociálních dávek cca 41 mil. Kč a dotace na přístavbu městské knihovny 16 mil. Kč.

V roce 2011 představovaly dotace na výplatu sociálních dávek cca 40 mil. Kč z 63 mil. Kč přijatých dotací.

V roce 2012 přijalo město Kralovice na své účty dotace cca 23 mil. Kč, z toho na výkon státní správy bylo použito téměř 14,7 mil. Kč.

4.2 PLNĚNÍ ROZPOČTU - VÝDAJE

Tabulka 4 Plnění rozpočtu - výdaje 2009 - 2012 (v Kč)

Výdaje	Rok			
	2009	2010	2011	2012
Schválený rozpočet (RS)	116.845.000,-	98.220.000,-	93.112.000,-	59.394.000,-
Rozpočet po změnách (RU)	122.743.106,-	128.250.476,-	107.849.776,-	74.181.454,-
Skutečnost (Č)	117.576.933,-	123.579.240,-	105.569.769,-	68.994.685,-
Plnění rozpočtu Č/RS v %	100,63	125,82	107,59	116,16
Plnění rozpočtu Č/RU v %	95,79	96,36	97,89	93,01

Vlastní zpracování (rok 2013) dle Závěrečných účtů Města Kralovice 2009-2012

Porovnání skutečností se schváleným rozpočtem na straně výdajů je vždy na 100% hranici, svědčí o příznivém plnění rozpočtu. Po srovnání skutečnosti s rozpočtem po změnách ukazuje ve všech letech pod hranicí 100%, což je velmi pozitivní a je patrné, že se město Kralovice snaží výdaje snižovat, a tím šetřit finanční prostředky města.

Tabulka 5 Struktura výdajů v letech 2009 - 2012 (v Kč)

Výdaje	Rok			
	2009	2010	2011	2012
Běžné	99.017.190,-	111.760.720,-	101.788.430,-	63.288.000,-
Kapitálové	18.559.740,-	21.676.850,-	3.667.490,-	5.706.690,-
Příspěvky organizacím	7.579.000,-	10.613.500,-	11.247.990,-	10.592.290,-

Vlastní zpracování (rok 2013) dle Závěrečných účtů Města Kralovice 2009 - 2012

Komentář ke struktuře výdajů:

Částka kapitálových výdajů za rok 2009 je cca 19 mil. Kč. Nejvýraznější část z těchto výdajů tvoří přístavba knihovny (cca 9 mil. Kč).

V roce 2010 tvořila nejvyšší částku v kapitálových výdajích přístavba knihovny (cca 10 mil. Kč).

V roce 2011 je patrné velké snížení v kapitálových výdajích. Knihovna byla již dokončena a v tomto roce se nejvíce výdajů vynaložilo na zateplení městských bytů (cca 2 mil. Kč).

V roce 2012 si nejvýraznější část kapitálových výdajů vyžádalo zateplení městských bytů (cca 2,4 mil. Kč), výstavba koupaliště (cca 1,5 mil. Kč) a pořízení kamerového systému (cca 2 mil. Kč).

Výrazné procento výdajů náleží příspěvkovým organizacím, zejména základní škole, základní škole praktické, mateřské škole, základní umělecké škole, městskému kulturnímu středisku a městské bytové správě.

4.3 BILANCE PLNĚNÍ PŘÍJMŮ A VÝDAJŮ ROZPOČTŮ

Tabulka 6 Bilance plnění příjmů a výdajů rozpočtu - rok 2009 (v Kč)

Bilance	Schválený rozpočet	Rozpočet po změnách	Skutečnost k 31.12. 2009
Příjmy celkem	116.845.000,-	109.310.710,-	107.066.555,-
Výdaje celkem	116.845.000,-	122.743.106,-	117.576.933,-
Schválená rozpočtová rezerva			-10.510.378,-

Vlastní zpracování (rok 2013) dle Závěrečného účtu Města Kralovice 2009

Výsledek hospodaření Města Kralovice v roce 2009 skončil schodkem ve výši 10.510.378,-Kč. Tento schodek byl pokryt přebytkem hospodaření z let minulých. Saldo příjmů po konsolidaci a výdajů rozpočtu města vykazuje za rok 2009 rozdíl ve výši - 10,5 mil. Kč. Tento rozdíl byl způsoben především nenaplněním plánovaných příjmů z podílu na daních od finančního úřadu. V tomto roce činily daňové příjmy a správní poplatky 32 mil. Kč, nedaňové příjmy téměř 10 mil. Kč a přijaté dotace ze státního rozpočtu, státních fondů a rozpočtu kraje cca 64 mil. Kč. Dotace určena na výplatu sociálních dávek (38 mil. Kč).

Tabulka 7 Bilance plnění příjmů a výdajů rozpočtu - rok 2010 (v Kč)

Bilance	Schválený rozpočet	Rozpočet po změnách	Skutečnost k 31. 12. 2010
Příjmy celkem	103.863.902,-	136.936.088,-	131.229.820,-
Výdaje celkem	98.220.000,-	128.250.476,-	123.579.240,-
Schválená rozpočtová rezerva			7.650.560,-

Vlastní zpracování (rok 2013) dle Závěrečného účtu Města Kralovice 2010

Město Kralovice hospodařilo v roce 2010 podle rozpočtu schváleného dne 16. 12. 2009 Usnesením zastupitelstva Města Kralovice. Výsledek hospodaření Města Kralovice v roce 2010 skončil přebytkem ve výši cca 7,6 mil. Kč. Tato částka v sobě zahrnuje i zůstatek nevyčerpaných dotací na sociální dávky za rok 2010 ve výši cca

657.320,-Kč, které byly vráceny v roce 2011 v rámci finančního vypořádání se státním rozpočtem za rok 2010.

Velký nárůst příjmů i výdajů, (cca 15 mil. Kč), způsobil projekt s názvem „Revitalizace městského centra Kralovice – přístavba knihovny a úprava vnitrobloku“. Město Kralovice se rozhodlo získat finanční podporu z Regionálního operačního programu NUTS II Jihozápad (fond Evropské unie). Na základě rozhodnutí Regionální rady regionu soudržnosti Jihozápad byla sepsána s městem Kralovice smlouva o poskytnutí finanční podpory ve formě účelové dotace.

Dotace se dle smlouvy poskytuje ve výši 92,5% z celkových způsobilých výdajů projektu, maximálně však v celkové výši 16.793.337,- Kč.

Finanční rámec celého projektu je 18.154.960,- Kč.

Finanční rámec I. etapy je 15.192.431,- Kč.

Finanční rámec II. etapy je 2.962.529,- Kč.

Obrázek 7 Knihovna Kralovice



Zdroj: Město Kralovice

Tabulka 8 Bilance plnění příjmů a výdajů rozpočtu - rok 2011 (v Kč)

Bilance	Schválený rozpočet	Rozpočet po změnách	Skutečnost k 31. 12. 2011
Příjmy celkem	101.640.000,-	113.679.855,-	112.107.975,-
Výdaje celkem	93.112.000,-	107.849.776,-	105.569.769,-
Schválená rozpočtová rezerva			6.538.206,-

Vlastní zpracování (rok 2013) dle Závěrečného účtu Města Kralovice 2011

Město Kralovice hospodařilo v roce 2011 podle rozpočtu schváleného dne 15. 12. 2010 Usnesením zastupitelstva Města Kralovice. Rozpočet na rok 2011 byl navržen jako přebytkový, přičemž přebytek byl rozpočtován ve výši plánovaných splátek úvěrů v roce 2011. Rozpočet byl v příjmech navrhován jako reálný, ve výdajích jako úsporný. Výsledek hospodaření Města Kralovice v roce 2011 skončil přebytkem ve výši cca 6 mil. Kč. Tato hodnota v sobě zahrnuje i zůstatek nevyčerpaných dotací na sociální dávky za rok 2011 ve výši 385.190,- Kč.

Rozpočet vychází vždy ze zkušeností z let minulých, především z roku 2010. Byly zohledňovány některé skutečnosti např. snížení příspěvku na státní správu o 17%, tj. cca 3 mil. Kč. Tímto se snížily tarifní mzdy zaměstnancům o 10%, čímž se i výdaje na státní správu snížily cca 3 mil Kč.

Dalším plánovaným opatřením bylo snížení příspěvku na provoz příspěvkových organizací cca o 5%. Zároveň však bylo při plánování rozpočtu počítáno se zvýšením daňových příjmů o 5% (cca 1mil. Kč). Předpokládané příjmy ze správních poplatků činily 4 mil. Kč a příjmy z pokut 1,2 mil. Kč.

Tabulka 9 Bilance plnění příjmů a výdajů rozpočtu - rok 2012 (v Kč)

Bilance	Schválený rozpočet	Rozpočet po změnách	Skutečnost k 31. 12. 2012
Příjmy celkem	62.000.000,-	71.714.424,-	71.788.534,-
Výdaje celkem	59.394.000,-	74.181.454,-	68.994.685,-
Schválená rozpočtová rezerva			2.793.849,-

Vlastní zpracování (rok 2013) dle Závěrečného účtu Města Kralovice 2012

Město Kralovice hospodařilo v roce 2012 podle rozpočtu schváleného dne 13. 12. 2011 Usnesením zastupitelstva Města Kralovice. Výsledek hospodaření Města Kralovice v roce 2012 skončil přebytkem ve výši cca 2,8 mil. Kč. Celkové příjmy převedené v roce 2012 na účty Města Kralovice činily cca 72 mil. Kč, z toho byly daňové příjmy cca 36 mil. Kč, nedaňové příjmy cca 12 mil. Kč. K 31. 12. 2012 byly na účet Města Kralovice přijaty dotace ze státního rozpočtu, státních fondů a rozpočtu kraje, které činily cca 22 mil. Kč. Z této částky tvořila dotace na výkon státní správy cca 14 mil. Kč.

Celkové výdaje Města Kralovice v roce 2012 činily cca 69 mil. Kč. Nejvíce bylo vynaloženo na běžné výdaje (cca 63 mil. Kč). Dále to jsou kapitálové výdaje, které činily cca 6 mil. Kč, z toho nejvýraznější část se týkala zateplení městských bytů (cca 2,4 mil. Kč), dále výstavby koupaliště (cca 1,5 mil. Kč) a vybudování kamerového systému (cca 2 mil. Kč).

Součástí závěrečného účtu Města Kralovice za rok 2012 je zpráva o výsledku přezkoumání hospodaření města k 31. 12. 2012, kterou vyhotovila auditorská společnost ADU.CZ s.r.o., oprávnění č. 368, Záměstí 68, PSČ 387 06 Malenice. Předmětem přezkoumání bylo plnění příjmů a výdajů rozpočtu včetně peněžních operací. Dále byly přezkoumány náklady a výnosy podnikatelské činnosti územního celku, peněžní operace týkající se veřejnoprávních smluv, finanční operace týkající se cizích zdrojů ve smyslu právních předpisů o účetnictví, hospodaření a nakládání s prostředky poskytnutými z Národního fondu, vyúčtování a vypořádání finančních vztahů ke státnímu rozpočtu, k rozpočtům krajů a k rozpočtům obcí. Dalším předmětem přezkoumání byly oblasti v nakládání a hospodaření s majetkem ve vlastnictví územního celku, nakládání a hospodaření s majetkem státu, s nímž územní celek hospodaří, zadávání a uskutečňování

veřejných zakázek, stav pohledávek a závazků, ručení za závazky fyzických a právnických osob, zastavování movitých a nemovitých věcí ve prospěch třetích osob, zřizování věcných břemen k majetku územních celků, účetnictví.

Závěr zprávy o provedeném auditu zní:

„Při přezkoumání hospodaření města Kralovice za rok 2012 jsme nezjistili chyby a nedostatky.“

(Zpráva o výsledku přezkoumání hospodaření pro územní samosprávný celek město Kralovice za období od 1. 1. 2012 do 31. 12. 2012)

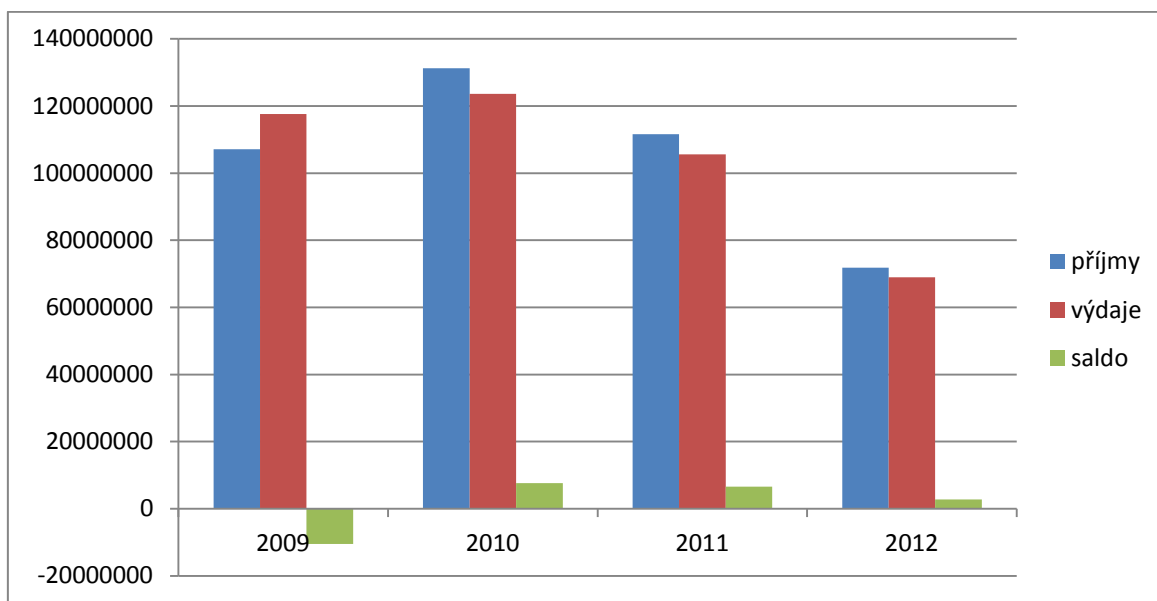
4.4 POROVNÁNÍ HOSPODAŘENÍ MĚSTA KRALOVICE V LETECH 2009 – 2012

Tabulka 10 Vývoj hospodaření

	2009	2010	2011	2012
Daňové příjmy	32.612.970,-	34.649.070,-	35.339.430,-	36.353.080,-
Nedaňové příjmy	9.724.470,-	10.607.330,-	12.205.450,-	12.206.700,-
Přijaté provozní transfery	64.385.920,-	82.399.100,-	63.592.340,-	22.773.620,-
Běžné příjmy celkem	106.723.360,-	127.655.500,-	111.137.220,-	71.333.400,-
Kapitálové příjmy	343.200,-	3.574.330,-	489.640,-	455.130,-
Příjmy celkem	107.066.560,-	131.229.830,-	111.626.860,-	71.788.530,-
Běžné výdaje	91.438.190,-	101.147.220,-	90.540.440,-	63.288.000,-
Příspěvky organizacím	7.579.000,-	10.613.500,-	11.247.990,-	10.592.290,-
Běžné výdaje celkem	99.017.190,-	111.760.720,-	101.788.430	10.592.290,-
Kapitálové výdaje	18.559.740,-	21.676.850,-	3.667.490,-	5.706.690,-
Výdaje celkem	117.576.930,-	123.579.260,-	105.569.770,-	68.994.685,-
Saldo	-10.510.378,-	7.650.560,-	6.538.206,-	2.793.849,-

Zdroj: vlastní zpracování, 2013

Graf 1 Porovnání hospodaření v letech 2009-2012



Zdroj: vlastní zpracování 2013

Jak je zřejmé z grafu č. 1, od roku 2010 klesaly jak příjmy, tak i výdaje města. Při sestavování rozpočtů se vychází většinou ze zkušeností z let minulých. V roce 2011 se zohlednily skutečnosti z roku 2010, kdy došlo ke snížení příspěvku na státní správu o 17% (tj. cca 3 mil. Kč). Město muselo přijmout opatření – snížit tarifní mzdy zaměstnancům o 10%. Vytvářel se tlak na úsporu ve výdajích města, především výdajů provozních, dále pak došlo ke snížení příspěvku na provoz příspěvkovým organizacím o 5%. Nepočítalo se s přijetím nových úvěrů a nebylo možné počítat s příjmy z prodeje majetku. Tímto byl rok 2011 skromnější než rok 2010.

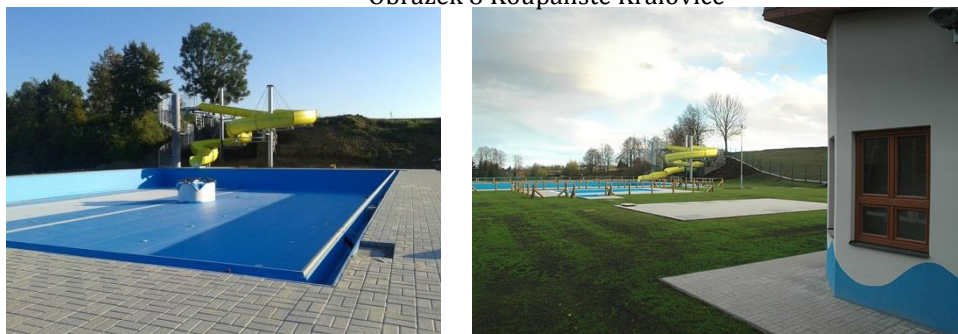
Rozpočet na rok 2012 byl navržen jako přebytkový. Přebytek je rozpočtován ve výši plánovaných splátek úvěrů v roce 2012 s využitím části rezerv z hospodaření z roku 2011 (konkrétně přijaté zálohy dotace na kamerový systém). Rozpočet byl v příjmech navrhován jako reálný, ve výdajích jako úsporný. Rozpočet pro rok 2012 zajišťoval financování všech potřeb nutných k běžnému fungování města a zajišťoval rovněž financování všech městských organizací a zařízení. Rozpočet zohledňoval zejména očekávané změny v odboru sociálních věcí a zdravotnictví (přechod agendy a pracovníků na Úřad práce), čímž se snížila dotace na státní správu oproti roku 2011. Počítalo se s daňovými příjmy na úrovni roku 2011, plánoval se příjem z prodeje bytů ve výši cca 1,5 mil. Kč.

4.5 ROZVOJ MĚSTA KRALOVICE

Vstupem České republiky do Evropské Unie dne 1. 5. 2004 se pro všechna města otevřely nové možnosti pro získávání finančních prostředků. Město Kralovice je zařazeno do regionu NUTS II. (tzv. fond soudržnosti Jihozápad). Nejen, díky této finanční pomoci, město Kralovice získalo řadu výhod:

- Rekonstrukce Městského úřadu III. stupně (obec s rozšířenou působností), zdroj Ministerstvo financí, celková alokace financí cca 29 mil Kč (2002 - 2003).
- Rekonstrukce a modernizace sportoviště u Základní školy Kralovice, zdroj Ministerstvo financí v rámci Podpory rozvoje a obnovy regionální infrastruktury, cca 20 mil. Kč (2005-2006).
- Cyklostezka „Berounka“ v mikroregionu Kralovicko, zdroj Plzeňský kraj v rámci programu Stabilizace a obnovy venkova, cca 135 tis. Kč. (2007).
- Modernizace Muzea a galerie severního Plzeňska (nová expozice), zdroj EU-Regionální operační program Jihozápad, cca 10 mil. Kč (2008-2012).
- Vybudování parkoviště pro návštěvníky muzea a galerie severního Plzeňska, zdroj Národní program Phare 2003, grantové schéma na podporu turistické infrastruktury, cca 20 mil. Kč (2006).
- „Revitalizace městského centra Kralovice – přístavba knihovny a úprava vnitrobloku“. Zdroj Regionální operační program NUTS II Jihozápad (fond Evropské unie). Cca 18 mil. Kč (2011).
- „Sportovní a rekreační areál Kralovice, víceúčelová inline dráha a koupaliště“, zdroj Regionální operační program NUTS II Jihozápad, cca 30 mil. Kč (2013).

Obrázek 8 Koupaliště Kralovice



Zdroj: Město Kralovice, [online] Kralovice: 2013 [cit. 2013-10-25] Dostupné z: <http://www.kralovice.cz/nove-koupaliste-u-sportovniho-stadionu-je-dokonceno/d-148430>

4.6 ODBOR ŠKOLSTVÍ

Pro detailnější analýzu jsem si vybrala odbor školství, jelikož je to druhá největší položka ze státního rozpočtu. Budoucnost patří našim dětem, takže je třeba školství stále zdokonalovat a zlepšovat.

Město Kralovice v samostatné působnosti zřizuje pět školských příspěvkových organizací:

- základní školu,
- základní školu praktickou,
- mateřskou školu,
- základní uměleckou školu,
- dům dětí a mládeže.

V rámci přenesené působnosti tzv. ORP Kralovice je 23 škol. Z toho 7 mateřských škol, 5 základních škol (pouze první stupeň- tzv. malotřídky), 8 základních škol, 1 škola praktická a 2 základní umělecké školy.

Dále se budeme zabývat jen těmi školami, které ovlivňují městský rozpočet. Příspěvek na školství (uvolňovaný Ministerstvem financí) je určen na částečnou úhradu provozních výdajů základních a mateřských škol (např. energie). Příspěvek na jednoho žáka a jedno dítě byl stanoven na 1.401,- Kč. Podle školského zákona jsou ze státního rozpočtu poskytovány příspěvky na mzdy a platy zaměstnanců škol, které každoročně rozděljuje Ministerstvo školství na základě republikových a poté krajských normativů zálohově přímo školám.

Tabulka 11 Počet žáků

	2009	2010	2011	2012
ZŠ Kralovice	398	362	348	353
ZŠP Kralovice	39	40	34	39
MŠ Kralovice	147	148	162	164
ZUŠ Kralovice	263	274	282	294

Vlastní zpracování (rok 2013) dle Výkazů S1 o mateřské škole, S3 o základní škole, M3 o základní škole (výstup ze školní matriky), S 24 o základní umělecké škole

Z tabulky je zřejmé, že počet žáků v základní škole v letech 2009, 2010 a 2011 vykazuje klesající tendenci. Teprve v roce 2012 byl zaznamenán mírný nárůst počtu žáků. Opačný trend lze sledovat u počtu dětí v mateřské škole, jejichž počet v posledních letech stále stoupá. Od roku 2009 do roku 2012 vzrostl počet dětí o 17. To je přisuzováno tomu, že se do Kralovic stěhují mladé rodiny s malými dětmi.

Tabulka 12 Příspěvky z rozpočtů (v Kč)

	2009	2010	2011	2012
Dotace ze SR	28.189.000,-	29.079.000,-	28.164.000,-	29.972.000,-
Dotace z rozpočtu města	7.938.932,-	10.118.347,-	11.220.481,-	10.079.370,-
Celkem	36.127.932,-	39.197.347,-	39.384.481,-	40.051.370,-

Vlastní zpracování (rok 2013) dle Výkazů S1 o mateřské škole, S3 o základní škole, M3 o základní škole (výstup ze školní matriky), S 24 o základní umělecké škole

Z výše uvedené tabulky je zřejmé, že dotace ze SR je v uplynulých letech v objemu peněz pro školy zřizované městem Kralovice obdobná. Nižší částka v roce 2011 vyplývá z celkového snížení finančních prostředků z Ministerstva financí, které byly určeny pro kapitolu školství. V tomto období bylo rovněž nejméně žáků na základních školách. V roce 2012 došlo k navýšení počtu žáků i rozpočtu. Dotace z rozpočtu města má rostoucí tendenci. Souvisí to především s nárůstem cen za elektrickou energii, plyn a vodu. Pokles v dotaci z rozpočtu města v roce 2012 (skoro o 1,2 mil Kč.) je dán tím, že byla v tomto roce započata výměna oken na základní škole. Z tohoto důvodu došlo ke snížení nákladů na topení. Jedním z návrhů na zlepšení finanční situace je dokončení projektu „Zateplení ZŠ v Kralovicích, a tím snížení nákladů na vytápění.

4.7 POPLATKY ZA ODVOZ KOMUNÁLNÍHO ODPADU

- Místní poplatky za provoz systému shromažďování, sběru, přepravy, třídění, využívání a odstraňování komunálních odpadů se řídí Obecně závaznou vyhláškou č. 02/2012, které schválilo zastupitelstvo města na svém zasedání dne 12. 12. 2012 usnesením č. 136 na základě § 14 odst. 2, zákona č. 565/1990 Sb., O místních poplatcích, ve znění pozdějších předpisů a v souladu s § 10 písm. d) a § 84 odst. 2 písm. h) zákona č. 128/2000 Sb., O obcích ve znění pozdějších předpisů. Poplatek za provoz systému shromažďování, sběru, přepravy, třídění, využívání a odstraňování komunálních odpadů platí fyzická osoba:
 - která má v obci trvalý pobyt,
 - cizinec, který má na území ČR povolen trvalý nebo přechodný pobyt na dobu delší 90 dnů,
 - cizinec, který pobývá na území ČR přechodně po dobu delší 3 měsíců.

Sazba poplatku činila ve sledovaném období 500,- Kč/osobu. Od 1. 1. 2013 byl poplatek zvýšen na 600,- Kč /za osobu. Od poplatku se osvobozují osoby s trvalým pobytem na území obce, ale prokazatelně se dlouhodobě zdržující mimo obec (např. v zahraničí, osoby ve výkonu trestu apod.) Dále je od poplatku osvobozeno každé třetí neplnoleté dítě v rodině. Pro vícečlenné rodiny je stanovena sleva ve výši 100,- Kč pro prvního člena mladšího osmnácti let a ve výši 200,- Kč pro druhého člena rodiny mladšího osmnácti let.

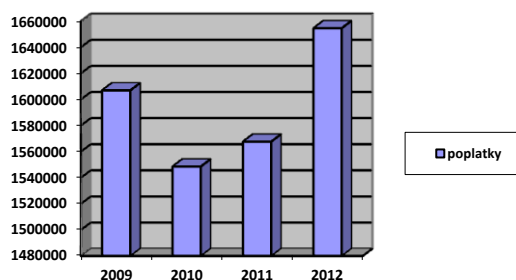
(Obecně závazná vyhláška č. 02/2012, Město Kralovice)

Tabulka 13 Místní poplatky za likvidaci komunálního odpadu

	2009	2010	2011	2012
Schválený rozpočet	1.650.000,-	1.660.000,-	1.600.000,-	1.600.000,-
Skutečnost	1.606.871,-	1.548.488,-	1.567.582,-	1.654.470,-
% plnění	97,39%	93,28%	97,97%	103,22%

Zdroj: vlastní zpracování (rok 2013) dle Výkazů pro hodnocení plnění rozpočtu územních samosprávných celků, dobrovolných svazků obcí a regionálních rad v letech 2009 - 2012.

Graf 2 Poplatky za odvoz komunálního odpadu



Velký nárůst příjmu za místní poplatky za komunální odpad dle Obecně závazné vyhlášky města o místním poplatku za provoz systému shromažďování, sběru, přepravy, třídění, využívání a odstraňování komunálních odpadů byl zaznamenán v roce 2012 (téměř 100 tis. Kč). Ve spolupráci s Městskou bytovou správou se podařilo vymoci dlužné částky z let minulých.

V roce 2013 je očekáváno navýšení příjmů z poplatků z důvodu změny místní vyhlášky č. 2/2012, kdy byla zvýšena výše poplatku na poplatníka z 500,- Kč na 600,-Kč/na osobu.

4.8 MĚSTSKÁ BYTOVÁ SPRÁVA

Městská bytová správa Kralovice, je jedna z příspěvkových organizací města Kralovice. Předmětem její činnosti je správa a údržba nemovitostí, výroba a rozvod tepla a realitní činnost.

Další zdroj příjmů jsou příjmy z pronájmu ostatních nemovitostí a jejich částí (součástí jsou i nebytové prostory).

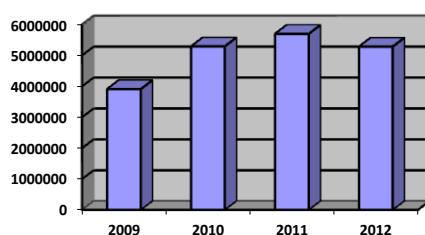
Tabulka 14 Příjmy z pronájmů

	2009	2010	2011	2012
Schválený rozpočet	3.300.000,-	3.500.000,-	4.500.000,-	5.500.000,-
Skutečnost	3.910.066,-	5.291.601,-	5.697.064,-	5.284.046,-
% plnění	118,49%	151,19%	126,60%	96,07%

Zdroj: vlastní zpracování (rok 2013) dle Výkazů pro hodnocení plnění rozpočtu územních samosprávných celků, dobrovolných svazků obcí a regionálních rad v letech 2009 - 2012

Velký nárůst financí v roce 2010, skoro o 1,3 mil. Kč, je dán rozhodnutím rady města o zvýšení nájemného. Rada města Kralovice se rozhodla zvýšit nájemné z 27,42 Kč/m² na 39,97/m². Tuto skutečnost rozesílala Městská bytová správa v souladu se zákonem č. 107/2006 Sb., O jednostranném zvyšování nájemného, každému nájemníku, který užívá městský byt. Toto opatření nabylo účinnosti dne 1. 1. 2010.

Graf 3 Pronájmy nemovitostí



Příjmy z prodeje ostatních nemovitostí a jejich částí.

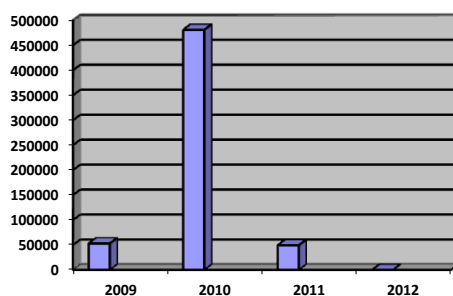
Tabulka 15 Prodej bytů

	2009	2010	2011	2012
Schválený rozpočet	1.200.000,-	1.300.000,-	500.000,-	-
Skutečnost	52.800,-	2.277.584,-	49.250,-	-
% plnění	4,40%	175,20%	9,85%	-

Zdroj: vlastní zpracování (rok 2013) dle Výkazů pro hodnocení plnění rozpočtu územních samosprávných celků, dobrovolných svazků obcí a regionálních rad v letech 2009 - 2012.

V roce 2009 se město Kralovice rozhodlo prodat byty do osobního vlastnictví nájemníkům, kteří zde bydlí. Rozpočet v tomto roce byl splněn jen na 4%, jelikož byla příprava k prodeji bytů pouze zahájena. K realizaci prodeje došlo až v roce 2010, kdy je plnění rozpočtu na 175%. Dále byl v roce 2011 zaznamenán velký pokles prodeje nemovitostí a jejich částí. Z tohoto důvodu se město rozhodlo dále tyto nemovitosti neprodávat a ponechat si jejich část ve svém vlastnictví.

Graf 4 Prodej bytů

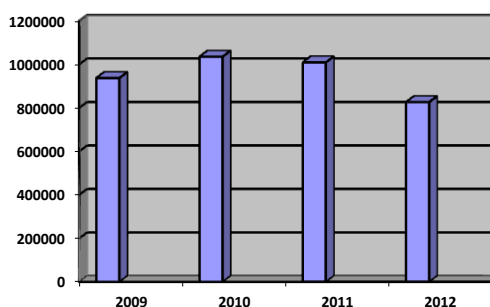


Tabulka 16 Sankční platby přijaté od jiných subjektů

	2009	2010	2011	2012
Schválený rozpočet	1.600.000,-	1.200.000,-	1.200.000,-	1.100.000,-
Skutečnost	936.966,-	1.035.324,-	1.009.044,-	826.502,-
% plnění	58,56%	86,28%	84,08%	75,14%

Zdroj: vlastní zpracování (rok 2013) dle Výkazů pro hodnocení plnění rozpočtu územních samosprávných celků, dobrovolných svazků obcí a regionálních rad v letech 2009 – 2012

Graf 5 Sankce



Současná doba představuje velký problém vymáhání dluhů a pokut, což je názorně vidět na grafu č. 5. Z celkového objemu uložených pokut je uhrazeno pouze cca 10% po nabytí právní moci rozhodnutí o uložení pokuty. Dalších 5% sankciovaných uhradí dlužnou částku až po zaslání výzvy k úhradě. Část dlužníků má uzavřený splátkový kalendář a splácí uloženou pokutu i několik let. Poslední část neuhrazených pohledávek z pokut je předána k vymáhání exekutorovi. Úspěšnost se zde pohybuje kolem 30%.

4.9 UKAZATELÉ DLUHOVÉ SLUŽBY

Od roku 2010 je ukazatel dluhové služby součástí Monitoringu hospodaření obcí. Dále jsou zde také ukazatele informativní a monitorující.

„Ministerstvo financí každoročně provede, z předložených finančních a účetních výkazů, výpočet soustavy informativních a monitorujících ukazatelů (dále je SIMU) za všechny obce a vyhodnotí výsledky výpočtu. Obce, jejichž ukazatel celkové likvidity bude k 31. 12. daného roku v intervalu $<0; 1>$ a zároveň podíl cizích zdrojů k celkovým aktivům vyšší než 25 %, budou osloveny dopisem ministra financí a požádány o zdůvodnění tohoto stavu a o stanovisko zastupitelstva dané obce.“

Zdroj: Ministerstvo financí [online] Praha: Ministerstvo financí, 2013[cit. 17. 11. 2013]

Dostupné z:

<http://www.info.mfcr.cz/cgi-bin/ufis/iufismon/vyber.pl?obdobi=20121200&radio=&ico=&nao=kralovice>

Tabulka 17 Dluhová služba v letech 2010 - 2012 (v tis. Kč)

	2010	2011	2012
Úroky	966,85	524,11	356,74
Uhrazené splátky půjčených prostře.	3.741,47	21.905,27	5.611,58
Dluhová služba celkem	4.708,32	22.429,38	5.968,32

Zdroj: vlastní zpracování (rok 2013) ze Soustavy informativních a monitorujících ukazatelů hospodaření obce ÚFIS-123M dle výkazů FIN2-12M a Rozvahy sestavených k 31. 12. daného roku

Ukazatel dluhové služby v procentech se vypočítá:

$$(\text{dluhová služba celkem} / \text{dluhová základna}) \times 100 = \text{ukazatel dluhové služby v \%}$$

Dluhová základna jsou příjmy obce po konsolidaci, tzn. příjmy, které jsou snižené o položky, které pouze rozpočtem procházejí, (např. dotace vyšších rozpočtů pro PO sídlící na území obce).

Tabulka 18 Ukazatelé dluhové služby 2010 - 2012 (v tis. Kč)

	2010	2011	2012
Příjmy celkem po konsolidaci	131.29,83	111.740,71	71.788,53
Dluhová služba celkem	4.708,32	22.429,38	5.968,32
Ukazatel dluhové služby	3,59%	20,07%	8,31%

Zdroj: vlastní zpracování ze Soustavy informativních a monitorujících ukazatelů hospodaření obce ÚFIS-123M (podle výkazů FIN2-12M a Rozvahy sestavených k 31. 12. daného roku)

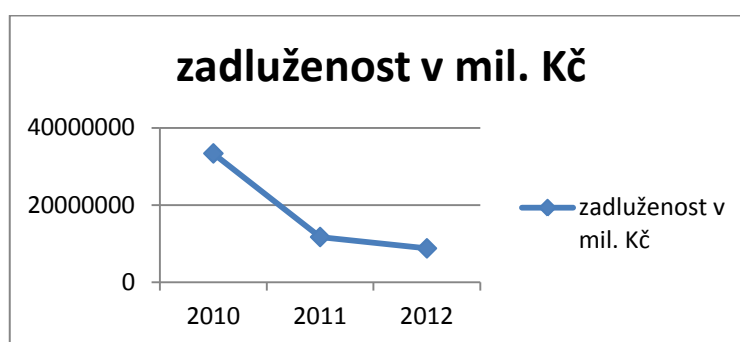
Dle tabulky č. 18 lze konstatovat, že město Kralovice nepřekročilo 30% hranici (určenou ministerstvem financí), a tím jsou pro něj uvedené hodnoty ukazatele dluhové služby příznivé. Velký výkyv v roce 2011, který činil 20,07% byl způsoben zadlužením města z důvodu výstavby městské knihovny. Toto zadlužení bylo následně hrazeno z dotace „Revitalizace městského centra Kralovice – přístavba knihovny a úprava vnitrobloku“ z Regionálního operačního programu NUTS II Jihozápad (fond Evropské unie). Z tohoto důvodu nejsou tyto ukazatele natolik věrohodné, ovšem Ministerstvo financí sleduje také další ukazatele, které se seskupují do dokumentu Monitoring hospodaření obce.

Tabulka 19 Zadluženost města Kralovice 2010 - 2012 (v tis. Kč)

	2010	2011	2012
Zadluženost	33.342,-	11.682,27	8.741,77

Zdroj: vlastní zpracování ze Soustavy informativních a monitorujících ukazatelů hospodaření obce ÚFIS-123M (podle výkazů FIN2-12M a Rozvahy sestavených k 31. 12. daného roku)

Graf 6 Zadluženost města Kralovice



Celková zadluženost města se skládá z úvěrů a komunálních dluhopisů + přijaté návratné finanční výpomoci a ostatních dluhů. Z klesající tendence je zřejmé, že se městu Kralovice daří dluhy splácet.

Druhý informativní ukazatel je podíl zadluženosti na cizích zdrojích.

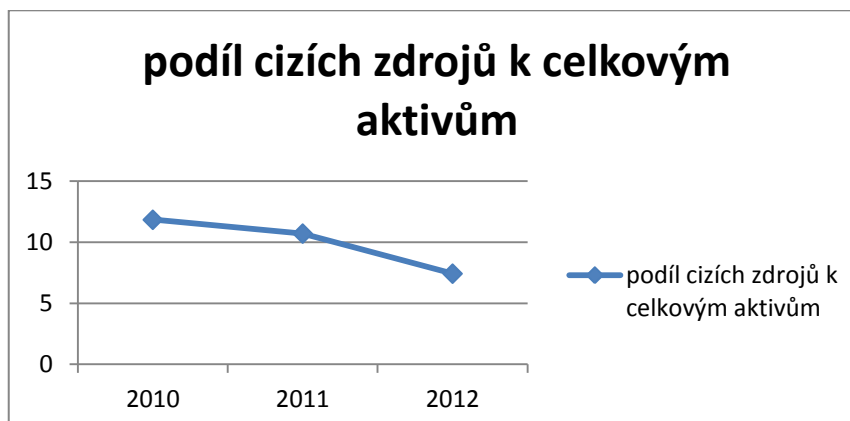
$$\text{Vypočet v \%} = (\text{cizí zdroje} / \text{aktiva celkem}) \times 100$$

Tabulka 20 Podíl cizích zdrojů k celkovým aktivům (v tis. Kč)

	2010	2011	2012
Aktiva celkem	492.382,-	389.523,30	501.326,21
Cizí zdroje	58.313,-	41.714,44	37.228,14
Podíl cizích zdrojů k celkovým aktivům (v %)	11,84	10,71	7,43

Zdroj: vlastní zpracování (rok 2013) ze Soustavy informativních a monitorujících ukazatelů hospodaření obce ÚFIS-123M (podle výkazů FIN2-12M a Rozvahy sestavených k 31. 12. daného roku)

Graf 7 Podíl cizích zdrojů k celkovým aktivům



V tabulce č. 18 a z grafu č. 6 je zřejmé, že podíl cizích zdrojů se snižuje. V roce 2010 a v roce 2011 se hodnota podílu cizích zdrojů k celkovým aktivům pohybuje nad 10%. To je dáno tím, že se město Kralovice muselo zadlužit a předfinancovat na projekt „Revitalizace městského centra Kralovice – přístavba knihovny a úprava vnitrobloku“. Následně město obdrželo přislíbenou dotaci z fondu EU.

Třetí informativní ukazatel je celková likvidita. Tento ukazatel je hlavním indikátorem pro finanční analýzu likvidity firmy a hodnotí poměr krátkodobého majetku firmy ke krátkodobým cizím zdrojům. Za kritický interval je považována hodnota v rozmezí od 0 do 1 včetně.

$$\text{Výpočet ukazatele celkové likvidity} = \frac{\text{oběžná aktiva (krátkodobé pohledávky + zásoby + krátkodobý finanční majetek)}{\text{krátkodobé závazky}}$$

Tabulka 21 Celková likvidita

	2010	2011	2012
Oběžná aktiva	48.219,-	32.511,19	31.570,41
Krátkodobé závazky	24.679,-	22.324,25	20.697,34
Celková likvidita	1,95	1,46	1,53

Zdroj: vlastní zpracování ze Soustavy informativních a monitorujících ukazatelů hospodaření obce ÚFIS-123M (podle výkazů FIN2-12M a Rozvahy sestavených k 31. 12. daného roku)

Z tabulky č. 19 je zřejmé, že město Kralovice nemá žádný problém s celkovou likviditou, která se pohybuje v rozmezí hodnot 1-2.

Připomeňme si, že autarkie je míra soběstačnosti analyzovaného subjektu z hlediska pokrytí nákladů hlavní činnosti dosaženými výnosy. Podrobněji je autarkie popsána v kapitole 2.10 Ukazatelé autarkie. Následují výpočty, které určí, zda je město Kralovice samostatně soběstačné.

$$A = (\text{výnosy} / \text{náklady}) \times 100$$

Výsledek by se měl pohybovat nad hranicí 100%. Při nižších hodnotách musíme hledat příčiny, kvůli kterým nejsou náklady dostatečně kryté výnosy.

„Autarkie ekonomiky je výsledkem hospodářské politiky ekonomického celku zaměřené na dosažení soběstačnosti a nezávislosti daného subjektu na okolním světě“.

(Eva Cihelková, Vnější ekonomické vztahy EU)

Do 31. 12. 2009 obce účtovaly ve zjednodušeném rozsahu účetnictví. Od 1. 1. 2010 účtují obce v plném rozsahu dle Zákona o účetnictví č. 563/2009, ve znění pozdějších předpisů. Od roku 2010 máme k dispozici výsledovky (Výkazy zisku a ztráty). Dle těchto výsledovek je možné vypočítat autarkie.

Tabulka 22 Výpočet autarkie

	Náklady celkem	Výnosy celkem	Výpočet autarkie (výnosy / náklady) x 100 = autarkie v %	Autarkie v %
2010	64 541 046,-	74 298 352,-	(74 298 352,- / 64 541 046) x 100	115,12
2011	57 404 046,-	71 786 653,-	(71 786 653,- / 57 404 046,-) x 100	125,05
2012	66 376 700,-	71 618 695,-	(71 618 695,- / 66 376 700,-) x 100	107,89

Vlastní zpracování (rok 2013)

Z výsledků je patrné, že každý sledovaný rok se ocitl nad hranicí 100%. Pro město Kralovice je tento výsledek velmi pozitivní. Dokazuje to jeho soběstačnost. Na pokrytí nákladů města stačí vlastní dosažené výnosy.

5 ZHODNOCENÍ ROZVOJE MĚSTA KRALOVICE

Kralovice jsou moderním městem nabízejícím svým občanům nejen pracovní uplatnění, ale i bohaté sportovní a kulturní vyžití. Nachází se zde větší firmy, které nabízejí pracovní místa ve městě. Patří mezi ně např. HANSA s.r.o., která zaměstnává cca 120 lidí, dále Kralovická zemědělská a.s., družstvo, Skyline Optic s.r.o., BECHTOPLAST s.r.o., Becker Bohemia s.r.o., ČSAD autobusy, Plzeň a.s., ZT Metal Kralovice a.s., MARO s.r.o. Kralovice, Jeans washing company k.s., PENNY Market Kralovice, pro seniory Dům sociální péče Kralovice, příspěvková organizace, zřízena Plzeňským krajem, atd.

O sportovní vyžití se v Kralovicích stará TJ Sokol Kralovice - fotbal, volejbalový klub Kralovice, 1. LHC (lední hokejový klub) Kralovice, DBK (dívčí basketbalový klub) Kralovice – Kožlany, Klub českých turistů a mnoha dalších sportovních kroužků a klubů. Dále ve městě naleznete centrum sportu BUĎ FIT fitness – centrum, které nalezneme v areálu bývalých kasáren. Nabízí cvičení bosu, indoor cycling, H.E.A.T a cvičení zumbly atd. Velkým přínosem pro Kralovice je nová příspěvková organizace Dům dětí a mládeže Kralovice, se sídlem Markova 22, která svou činnost zahájila dne 1. 1. 2013. Spravuje rovněž odloučeného pracoviště v Kožlanech. Obě zařízení navštěvuje v téměř devadesáti zájmových útvarech cca 950 klientů od kojenců po seniory. Pravidelná zájmová činnost ovšem není jediným, co toto zařízení široké veřejnosti nabízí. V době prázdnin (podzimních, jarních, velikonočních a letních) pořádá pro děti výlety, dny bez nudy, příměstské a pobytové tábory, které jim smysluplně vyplňují volný čas. Dále DDM Kralovice pořádá pravidelné příležitostné akce jako např. Drakiáda, Lampionový průvod, Maškarní bál pro děti i pro dospělé, Malou kralovickou – závod v přespolním běhu, Kulatý desetiboj aj. Provoz tohoto zařízení je zčásti financován z městského rozpočtu, mzdové náklady jsou hrazeny z krajského úřadu, materiálové zabezpečení je hrazeno z poplatků klientů tohoto zařízení.

V Kralovicích velmi aktivně působí občanské sdružení Sboru dobrovolných hasičů (dále jen SDH). V roce 2013 SDH oslavilo 140. výročí od svého založení. Toto sdružení vykonává úkoly preventivního působení na občany města v oblasti požární ochrany, stará se o kulturní vyžití členů SDH (zájezdy, hasičské plesy, hasičský den) a výchovu mladých hasičů, která je na vysoké úrovni. Působí zde dva kroužky Soptíci a Plamínci. Tyto dva kroužky navštěvuje 22 dětí předškolního věku. Malí hasiči se postupně seznamují s prací

člena hasičské jednotky formou hry. Zároveň si zvyšují fyzickou zdatnost, obratnost a samostatnost. Seznamují se zde se základy zdravotní péče a poskytování první pomoci.

Město Kralovice rovněž zřídilo Jednotku sboru dobrovolných hasičů na základě zákona č. 133/1985 Sb., o požární ochraně, ve znění pozdějších předpisů. Tato organizace má 18 členů, kteří zabezpečují výjezdy do 5 minut od vyhlášení poplachu ke všem typům požárů, dopravním nehodám, technickým zásahům a k živelným pohromám.

Ke zvýšení prestiže město Kralovice přispěla rekonstrukce náměstí a zejména pak získání statutu ORP. Občané příslušných obcí si v Kralovicích vyřizují své záležitosti správních činností, např. výměnu řidičského průkazu, občanského průkazu, cestovních pasů, převody aut, atd. Jelikož většinou spojí návštěvu úřadu s nákupem, dochází i k vylepšení situace místních obchodníků.

Domnívám se, že by bylo přínosem pro občany města Kralovice, prodloužení integrované dopravy Plzeňska (dále je IDP) až do Kralovic. V současné době končí tato IDP 9 km před Kralovicemi. Toto opatření by velice uvítali zejména studenti a rovněž pracující, kteří musí denně dojíždět do Plzně.

V současné době je velkým aktuálním problémem plánované zrušení vlakového spojení směrem na Rakovník, které vyvolává nespokojenost u většiny občanů. Snaží se tomuto zrušení zabránit.

Z grafu č. 1 je patrné, že hospodaření města Kralovice v roce 2009 mělo záporné saldo ve výši cca 10 mil. Kč. Je to dáno ekonomickou krizí, která zasáhla Českou republiku. Dále je to z důvodu, že je nutné předfinancovat určité projekty, které se následně proplatí získáním finančních prostředků z fondů EU, přidělenou dotací.

Další slabou stránkou města je, že je závislé na provozních dotacích ze státního rozpočtu (dotace na výkon státní správy nebo financování školství). Díky obrovskému schodku ve státním rozpočtu lze tedy v budoucnosti očekávat další pokles objemu těchto dotací.

Zadluženost města je velká, což je vidět na grafu č. 6., avšak má klesající tendenci a město je schopné splácet své závazky a tím svou zadluženost snižuje.

Město by mělo aktivně usilovat o získání dalších finančních prostředků (dotací, darů), jelikož největší příjem města jsou daňové příjmy, které nelze nějakým způsobem ovlivnit.

Ve výdajích je třeba se zaměřit na provozní výdaje, které lze úspornými opatřeními snížit, např. personální audit. Vedoucí jednotlivých odborů by měli nejlépe vědět, zda jsou pracovně vytíženi všichni jeho zaměstnanci.

V kapitole 4.9 je vypočten ukazatel dluhové služby, který se pohybuje do 30%, to je hranice, kterou Ministerstvo financí stanovilo, aby žádná obec nebyla zadlužena více jak 30%. Město Kralovice vykazuje hodnoty dluhové služby 3,6%, 20% a 8,31%. Toto je příznivý stav.

V kapitole 4.10 je vypočtena autarkie, zde je hranice 100% pro soběstačnost města. Výsledky 115%, 125%, 108% jsou pro město velice pozitivní a lze konstatovat, že město Kralovice je soběstačné, a že na pokrytí nákladů stačí vlastní dosažené výnosy.

Ještě jeden ukazatel Ministerstvo financí hlídá danou hranicí, je to podíl cizích zdrojů k celkovým aktivům. Daná hranice je 25%, jestliže někdo tuto hranici překročí, bude osloven dopisem ministra financí a bude požádán o zdůvodnění tohoto stavu. Město Kralovice má opět pozitivní výsledky s hodnotami 11,80%, 10,72%, 7,43%.

6 NÁVRHY NA OPATŘENÍ

Z důvodu současné nepříznivé hospodářské situace v celé ČR není snadné navrhnout opatření ke zlepšení této situace. Podle mého názoru však přesto existují cesty, jak jistých úspor dosáhnout. Domnívám se, že by se situace v naší republice, potažmo v našem městě, mohla zlepšit, pokud by se:

- začala vypisovat výběrová řízení nejen na stavby a velké investiční akce, ale např. na některé služby (svoz odpadů, opravy veřejného osvětlení ve městě, atd.),
- zavedl centrální nákup materiálu a kancelářských potřeb, a tím získat např. množstevní a věrnostní slevy,
- představitelé měst zaměřili na možnosti získávat dotace jak ze státního rozpočtu, tak z fondů Evropské unie, měli by mít připraveny projekty tzv. „v šuplíku“ a při vyhlášení příslušných výzev okamžitě reagovali,
- zvýšit koeficient u daně z nemovitostí, což je velmi nepopulární opatření, k němuž dosud kralovičtí zastupitelé nepřistoupili,
- snížil provozní náklady v Základní škole Kralovice, zejména však dokončením výměny všech oken a výměnou vstupních dveří za plastové. Město coby zadavatel vyhlásilo veřejnou zakázku, jejímž předmětem je *„Zateplení ZŠ v Kralovicích, včetně výměny oken a vstupních dveří za plastové“*. Předpokládaná hodnota je 20 mil Kč. Tato veřejná zakázka by měla být financována z Operačního programu životního prostředí.

Město by mělo aktivně usilovat o získání dalších finančních prostředků (dotací, darů), jelikož největší příjem města jsou daňové příjmy, které nelze nějakým způsobem ovlivnit.

7 ZÁVĚR

Cílem této bakalářské práce bylo nejprve teoreticky charakterizovat postavení obcí v rámci veřejného sektoru, zjistit možné způsoby jejich financování a posléze tyto poznatky aplikovat na příkladu konkrétního města, kterým jsou v této bakalářské práci Kralovice.

Po krátkém představení města se praktická část zabývá rozborem a analýzou jeho hospodaření v letech 2009-2012 s následným zhodnocením získaných výsledků a navrhuje opatření ke zlepšení finanční situace.

Byla provedena detailní analýza struktury příjmů a výdajů městského rozpočtu ve sledovaných letech s následným odůvodněním zjištěných výkyvů. Další část byla věnována plnění rozpočtu města a byl proveden výpočet bilancí v jednotlivých letech. Případné komentáře vysvětlují příčiny nastalé situace. Takto získaná data jsou použita pro provedení základní finanční analýzy k výpočtu autarkie a dluhové služby. Problematika veřejného sektoru a jeho financování je velmi rozsáhlá, proto jsem se soustředila na nejdůležitější části, které tuto problematiku nastiňují.

Rozsah bakalářské práce je omezený, přesto se domnívám, že se podařilo dokázat, že nejen řízení komerční společnosti v soukromém sektoru, ale také hospodaření města je závislé na správném řízení. Velmi důležitá je efektivita hospodaření, kvalitní a podrobná analýza příjmové a výdajové stránky rozpočtu, platná legislativa a daňová soustava. Vedení města se musí ke všem těmto faktorům přihlížet při každém svém rozhodnutí.

Došla jsem k závěru, že hospodaření města Kralovice ve zkoumaných letech lze hodnotit jako příznivé. V oblastech větší investice, např. budování infrastruktury, je město závislé na čerpání prostředků ze státních a strukturálních fondů EU. Tyto investice jsou spojeny s již zmiňovaným předfinancováním.

Důležité je, aby mělo město na svých účtech dostatečnou rezervu finančních prostředků, které by bylo možné použít na nepředpokládané výdaje.

8 SEZNAM OBRÁZKŮ

Obrázek 1 Schéma veřejné správy.....	9
Obrázek 2 Fáze rozpočtového procesu	13
Obrázek 3 Příjmy rozpočtu obce	20
Obrázek 4 Výdaje rozpočtu obce.....	23
Obrázek 5 Město Kralovice.....	26
Obrázek 6 Organizační struktura města Kralovice.....	29
Obrázek 7 Knihovna Kralovice	38
Obrázek 8 Koupaliště Kralovice	43

9 SEZNAM TABULEK

Tabulka 1 Plnění rozpočtu - příjmy 2009 - 2012 (v Kč)	33
Tabulka 2 Příjmy celkem po konsolidaci	34
Tabulka 3 Struktura příjmů	34
Tabulka 4 Plnění rozpočtu - výdaje 2009 - 2012 (v Kč)	35
Tabulka 5 Struktura výdajů v letech 2009 - 2012 (v Kč)	36
Tabulka 6 Bilance plnění příjmů a výdajů rozpočtu - rok 2009 (v Kč).....	37
Tabulka 7 Bilance plnění příjmů a výdajů rozpočtu - rok 2010 (v Kč).....	37
Tabulka 8 Bilance plnění příjmů a výdajů rozpočtu - rok 2011 (v Kč).....	39
Tabulka 9 Bilance plnění příjmů a výdajů rozpočtu - rok 2012 (v Kč).....	40
Tabulka 10 Vývoj hospodaření	41
Tabulka 11 Počet žáků.....	44
Tabulka 12 Příspěvky z rozpočtů (v Kč).....	45
Tabulka 13 Místní poplatky za likvidaci komunálního odpadu	46
Tabulka 14 Příjmy z pronájmů	47
Tabulka 15 Prodej bytů	48
Tabulka 16 Sankční platby přijaté od jiných subjektů	49
Tabulka 17 Dluhová služba v letech 2010 - 2012 (v tis. Kč)	50
Tabulka 18 Ukazatelé dluhové služby 2010 - 2012 (v tis. Kč)	51
Tabulka 19 Zadluženost města Kralovice 2010 - 2012 (v tis. Kč).....	52
Tabulka 20 Podíl cizích zdrojů k celkovým aktivům (v tis. Kč).....	52
Tabulka 21 Celková likvidita	53
Tabulka 22 Výpočet autarkie.....	54

10 SEZNAM GRAFŮ

Graf 1 Porovnání hospodaření v letech 2009-2012	42
Graf 2 Poplatky za odvoz komunálního odpadu	47
Graf 3 Pronájmy nemovitostí	48
Graf 4 Prodej bytů	49
Graf 5 Sankce	49
Graf 6 Zadluženost města Kralovice	52
Graf 7 Podíl cizích zdrojů k celkovým aktivům.....	53

11 SEZNAM ZKRATEK

ÚSC- územně samosprávný celek

ORP - obec s rozšířenou působností

FA - finanční analýza

SR - státní rozpočet

ČR - Česká republika

PO - příspěvková organizace

OS - organizační složka

RUD - rozpočtové určení daní

DPFO - daň z příjmu fyzických osob

DPPO - daň z příjmu právnických osob

DPH - daň z přidané hodnoty

SIMU - soustava informativních a monitorujících ukazatelů

ŘO - řidičské oprávnění

ŘP - řidičský průkaz

ZŠ – základní škola

MŠ – mateřská škola

ZUŠ – základní umělecká škola

12 SEZNAM LITERATURY A INTERNETOVÝCH ZDROJŮ

BUKAČOVÁ, Irena, *800 let Kralovic*. Praha: Propagační tvorba, 1983.

OCHRANA, František, PAVEL, Jan, VÍTEK, Leoš, *Veřejný sektor a veřejné finance*.

Praha: Grada Publishing, 2010. ISBN 978-80-247-3228-2

PAŘÍZKOVÁ, Ivana, *Finance územní samosprávy*. Brno: Masarykova univerzita, 2008.

ISBN 978-80-210-4511-8

PROVAZNÍKOVÁ, Romana. *Financování měst, obcí a regionů-teorie a praxe*.

Praha: Grada Publishing, 2007. ISBN 978-80-247-2789-9

PEKOVÁ, Jitka, *Finance územní samosprávy: teorie a praxe v ČR*. 1. Vydání, Praha:

Wolters Kluwer ČR, 2011. ISBN 978-80-7357-614-1

PEKOVÁ, Jitka, *Veřejná správa a finance veřejného sektoru*. 3. přepracované vydání.

Praha: ASPI, 2008. ISBN 978-80-7357-351-5

Zákon č. 128/2000 Sb., o obcích, ve znění pozdějších předpisů

Zákon č. 250/2000 Sb., o rozpočtových pravidlech územních rozpočtů, ve znění pozdějších předpisů

Zákon č. 1/1993 Sb. Ústava ČR, v platném znění

Zákon č. 314/2002 Sb., o stanovení obcí s pověřeným obecním úřadem a stanovení obcí s rozšířenou působností

Zákon č. 243/2000 Sb., o rozpočtovém určení daní, ve znění pozdějších předpisů

Závěrečné účty města Kralovice v letech 2009-2012

Obecně závazná vyhláška města Kralovice č.2/2012, o místních poplatcích

Oficiální internetové stránky města Kralovice [online] 2013 [cit. 2013-11-06]. Dostupné z: <http://www.kralovice.cz/>

Oficiální internetové stránky města Kralovice [online]. 2013 [cit. 2013-11-17]. Dostupné z: <https://www.vhodne-uverejneni.cz/zakazka/zatepleni-zakladni-skoly-v-kralovicich>

Oficiální internetové stránky města Kralovice [online]. 2013 [cit. 2013-11-18]. Dostupné z: <http://www.kralovice.cz/3-organizacni-struktura/d-147898/p1=212>

Oficiální internetové stránky města Kralovice [online]. 2013 [cit. 2013-10-20]. Dostupné z: <http://www.kralovice.cz/vyhlaskey-a-narizeni/ds-23226/p1=208>

Vnější ekonomická vztahy Evropské unie [online]. 2013 [cit. 2013-10-05]. Dostupné z: http://books.google.cz/books?id=hePHxgXZz9gC&printsec=frontcover&hl=cs&source=gb_s_ge_summary_r&cad=0#v=onepage&q&f=false

ABSTRAKT

SOUKUPOVA, M. *Finanční hospodaření města Kralovice*, Bakalářská práce.

Plzeň: Fakulta ekonomická ZČU v Plzni, 64 str. 2013

Klíčová slova:

Kralovice, územní samosprávný celek, obec, příjmy, výdaje, bilance, finanční hospodaření

Tato bakalářská práce se nazývá „Finanční hospodaření města Kralovice“, zabývá se rozbohem hospodaření a financování tohoto města. V teoretické části je popsán veřejný sektor, rozpočtový proces, příjmy a výdaje územních rozpočtů. V praktické části práce je představeno město Kralovice. V dalších kapitolách je podrobně zpracováno hospodaření města v jednotlivých letech 2009-2012. Po rozdělení příjmů a výdajů následuje bilance v každém sledovaném roce. Závěr této části se zabývá ukazateli dluhové služby a výpočtem autarkie. Celkové zhodnocení finanční situace vyústilo v návrhy na zlepšení situace.

ABSTRACT

SOUKUPOVA, M. *Financial management of Kralovice*. Bachelor Thesis

Pilsen: Faculty of Economics – University of West Bohemia in Pilsen, 64 p. 2013

Keywords:

Kralovice, local government municipality, revenues, costs, bilance, financial management

This bachelor thesis is called „Financial management of Kralovice“ and it describes the management and funding of this town. The theoretical part deals with the public sector, budget planning, incomes and expenses of the local budgets. The practical part introduces the town of Kralovice. In the following chapters the management of the town between the years 2009 and 2012 is described. The evaluation of each year follows the division of incomes and expenses. The final part treats the debt service indicator and the calculation of autarky. The final evaluation of the financial situation brings suggestions for improvement.

13 PŘÍLOHY


**MĚSTO KRALOVICE
ZÁVĚREČNÝ ÚČET MĚSTA KRALOVICE ZA ROK 2009**
Závěrečný účet Města Kralovice za rok 2009

Rozpočet Města Kralovice za rok 2009 byl sestaven v souladu s platnými právními předpisy upravujícími financování obcí (zákon č. 128/2000 Sb. o obcích, ve znění pozdějších předpisů, zákon č. 250/2000 Sb. o rozpočtových pravidlech územních rozpočtů, ve znění pozdějších předpisů a zákon č. 243/2000 Sb., o rozpočtovém určení daní).

Město Kralovice hospodařilo v roce 2009 podle rozpočtu schváleného dne 10. 12. 2008 Usnesením Zastupitelstva Města Kralovice. K 31. 12. 2009 byla provedena čtyři rozpočtová opatření.

Příjmy celkem činily k 31. 12. 2009 107.066,56 tis. Kč a výdaje 117.576,93 tis. Kč .

Výsledek hospodaření Města Kralovice v roce 2009 skončil schodkem ve výši 10.510,37 tis. Kč. Schodek byl kryt přebytkem hospodaření z minulých let.

Účelově určené prostředky na provoz i investice byly promítnuty průběžně do upraveného rozpočtu formou rozpočtových opatření - viz příloha č. 1.

Všechny účelově určené dotace podléhaly finančnímu vypořádání se státním rozpočtem za rok 2009 a byly řádně vyúčtovány v termínech, stanovených krajským úřadem a jednotlivými ministerstvy.

Bilance plnění příjmů a výdajů rozpočtu města – rok 2009

	SR v tis. Kč	UR v tis. Kč	Skutečnost v tis. Kč k 31.12.2009
Příjmy celkem	116 845,00	109 310,71	107 066,56
Výdaje celkem	116 845,00	122 743,11	117 576,93
Schválená rozpočtová rezerva		Saldo příjmů a výdajů	10 510,37

Saldo celkových příjmů a výdajů rozpočtu města vykazuje za rok 2009 minusový rozdíl ve výši 10 510,37 tis. Kč. Tento rozdíl byl způsoben především nenaplněním plánovaných příjmů z podílu na daních od finančního úřadu.



MĚSTO KRALOVICE
ZÁVĚREČNÝ ÚČET MĚSTA KRALOVICE ZA ROK 2010

Závěrečný účet Města Kralovice za rok 2010

Rozpočet Města Kralovice za rok 2010 byl sestaven v souladu s platnými právními předpisy upravujícími financování obcí (zákon č. 128/2000 Sb. o obcích, ve znění pozdějších předpisů, zákon č. 250/2000 Sb. o rozpočtových pravidlech územních rozpočtů, ve znění pozdějších předpisů a zákon č. 243/2000 Sb., o rozpočtovém určení daní).

Město Kralovice hospodařilo v roce 2010 podle rozpočtu schváleného dne 16. 12. 2009 Usnesením Zastupitelstva Města Kralovice. K 31. 12. 2010 byla provedena tři rozpočtová opatření.

Příjmy celkem činily k 31. 12. 2010 131.229,82 tis. Kč a výdaje 123.579,26 tis. Kč .

Výsledek hospodaření Města Kralovice v roce 2010 skončil schodkem ve výši 7.650,56 tis. Kč.

Účelově určené prostředky na provoz i investice byly promítnuty průběžně do upraveného rozpočtu formou rozpočtových opatření - viz příloha č. 1.

Všechny účelově určené dotace podléhaly finančnímu vypořádání se státním rozpočtem za rok 2010 a byly řádně vyúčtovány v termínech, stanovených krajským úřadem a jednotlivými ministerstvy.

Bilance plnění příjmů a výdajů rozpočtu města – rok 2010

	SR v tis. Kč	UR v tis. Kč	Skutečnost v tis. Kč k 31.12.2010
Příjmy celkem	99 163,90	132 236,09	131 229,82
Výdaje celkem	98 220,00	128 250,48	123 579,26
Schválená rozpočtová rezerva	943,90	Saldo příjmů a výdajů	7 650,56

Saldo celkových příjmů a výdajů rozpočtu města vykazuje za rok 2010 kladný rozdíl ve výši 7 650,56 tis. Kč. Tato hodnota v sobě zahrnuje i zůstatek nevyčerpaných dotací na sociální dávky za rok 2010 ve výši 657,32 tis. Kč.

Závěrečný účet Města Kralovice za rok 2011

Rozpočet Města Kralovice na rok 2011 byl sestaven v souladu s platnými právními předpisy upravujícími financování obcí (zákon č. 128/2000 Sb. o obcích, ve znění pozdějších předpisů, zákon č. 250/2000 Sb. o rozpočtových pravidlech územních rozpočtů, ve znění pozdějších předpisů a zákon č. 243/2000 Sb., o rozpočtovém určení daní).

Město Kralovice hospodařilo v roce 2011 podle rozpočtu schváleného dne 15. 12. 2010 Usnesením Zastupitelstva Města Kralovice. K 31. 12. 2011 byla provedena tři rozpočtová opatření.

Příjmy celkem činily k 31. 12. 2011 **111.740,72 tis. Kč** a výdaje **105.569,77 tis. Kč**.

Výsledek hospodaření Města Kralovice v roce 2011 skončil přebytkem ve výši 6.170,95 tis. Kč.

Účelově určené prostředky na provoz i investice byly promítnuty průběžně do upraveného rozpočtu formou rozpočtových opatření - viz příloha č. 1.

Všechny účelově určené dotace podléhaly finančnímu vypořádání se státním rozpočtem za rok 2011 a byly řádně vyúčtovány v termínech, stanovených krajským úřadem a jednotlivými ministerstvy.

Bilance plnění příjmů a výdajů rozpočtu města – rok 2011

	SR v tis. Kč	UR v tis. Kč	Skutečnost v tis. Kč k 31.12.2011
Příjmy celkem	96 294,58	113 312,60	111 740,72
Výdaje celkem	93 112,00	107 849,78	105 569,77
Schválená rozpočtová rezerva	3 182,58	Saldo příjmů a výdajů	6 170,95

Saldo celkových příjmů a výdajů rozpočtu města vykazuje za rok 2011 kladný rozdíl ve výši 6 170,95 tis. Kč. Tato hodnota v sobě zahrnuje i zůstatek nevyčerpaných dotací na sociální dávky za rok 2011 ve výši 385,19 tis. Kč.



MĚSTO KRALOVICE
ZÁVĚREČNÝ ÚČET MĚSTA KRALOVICE ZA ROK 2012

Závěrečný účet Města Kralovice za rok 2012

Rozpočet Města Kralovice na rok 2012 byl sestaven v souladu s platnými právními předpisy upravujícími financování obcí (zákon č. 128/2000 Sb. o obcích, ve znění pozdějších předpisů, zákon č. 250/2000 Sb. o rozpočtových pravidlech územních rozpočtů, ve znění pozdějších předpisů a zákon č. 243/2000 Sb., o rozpočtovém určení daní).

Město Kralovice hospodařilo v roce 2012 podle rozpočtu schváleného dne 13. 12. 2011 Usnesením Zastupitelstva Města Kralovice. K 31. 12. 2012 byla provedena dvě rozpočtová opatření.

Příjmy celkem (po konsolidaci) činily k 31. 12. 2012 **71.788,53 tis. Kč** a výdaje (po konsolidaci) **70.561,32 tis. Kč**.

Výsledek hospodaření Města Kralovice v roce 2012 skončil přebytkem ve výši 2.793,85 tis. Kč.

Účelově určené prostředky na provoz i investice byly promítnuty průběžně do upraveného rozpočtu formou rozpočtových opatření - viz příloha č. 1.

Všechny účelově určené dotace podléhaly finančnímu vypořádání se státním rozpočtem za rok 2012 a byly řádně vyúčtovány v termínech, stanovených krajským úřadem a jednotlivými ministerstvy.

Bilance plnění příjmů a výdajů rozpočtu města – rok 2012

	SR v tis. Kč	UR v tis. Kč	Skutečnost v tis. Kč k 31.12.2012
Příjmy celkem	62 000,00	71 714,42	71 788,53
Výdaje celkem	59 394,00	74 181,45	68 994,68
Schválená rozpočtová rezerva	2 606,00	Saldo příjmů a výdajů	2 793,85

Saldo celkových příjmů a výdajů rozpočtu města vykazuje za rok 2012 kladný rozdíl ve výši 2 793,85 tis. Kč.