

**ZÁPADOČESKÁ UNIVERZITA V PLZNI**  
**FAKULTA EKONOMICKÁ**

Bakalářská práce

**Úloha fiskální politiky v podmínkách transformace české  
ekonomiky**

**The role of fiscal policy in terms of transformation of Czech  
economy**

Jan Valenta

Plzeň 2014

ZÁPADOČESKÁ UNIVERZITA V PLZNI

Fakulta ekonomická

Akademický rok: 2013/2014

## ZADÁNÍ BAKALÁŘSKÉ PRÁCE

(PROJEKTU, UMĚLECKÉHO DÍLA, UMĚLECKÉHO VÝKONU)

Jméno a příjmení: **Jan VALENTA**  
Osobní číslo: **K09B0730P**  
Studijní program: **B6208 Ekonomika a management**  
Studijní obor: **Podniková ekonomika a management**  
Název tématu: **Úloha fiskální politiky v podmínkách transformace české ekonomiky**  
Zadávací katedra: **Katedra financí a účetnictví**

### Z á s a d y p r o v y p r a c o v á n í :

1. Charakterizujte ekonomickou situaci v České republice před rokem 1989.
2. Vymezte podstatu, strategii a cíle transformačního procesu v České republice.
3. Popište transformační strategii v oblasti fiskální politiky.
4. Analyzujte dopady těchto změn na českou ekonomiku.



Rozsah grafických prací: neuveden  
Rozsah pracovní zprávy: 40 - 60 stran  
Forma zpracování bakalářské práce: tištěná/elektronická  
Seznam odborné literatury:

- **HOLMAN, Robert.** *Transformace české ekonomiky: v komparaci s dalšími zeměmi střední Evropy.* 1. vydání. Praha: Centrum pro ekonomiku a politiku, 2000. ISBN 80-902795-6-2
- **JONÁŠ, Jiří.** *Ekonomická transformace v České republice: makroekonomický vývoj a hospodářská politika.* 1. vydání. Praha: Management Press, 1997. ISBN 80-85943-22-0
- **SPĚVÁČEK, Vojtěch.** *Transformace české ekonomiky: politické, ekonomické a sociální aspekty.* 1. vydání. Praha: Linde, 2002. ISBN 80-86131-32-7
- **ŽÍDEK, Libor.** *Transformace české ekonomiky. 1989 - 2004.* 1. vydání. Praha: C. H. Beck, 2006. ISBN 80-7179-922-X

Vedoucí bakalářské práce: Ing. et Ing. Miloš Nový  
Katedra ekonomie a kvantitativních metod

Datum zadání bakalářské práce: 1. června 2013  
Termín odevzdání bakalářské práce: 6. prosince 2013

  
Doc. Dr. Ing. Miroslav Plevný  
děkan





Prof. Ing. Lilia Dvořáková, CSc.  
vedoucí katedry

V Plzni dne 1. června 2013

## **Čestné prohlášení**

Prohlašuji, že jsem bakalářskou práci na téma

*„Úloha fiskální politiky v podmínkách transformace české ekonomiky“*

vypracoval samostatně pod odborným dohledem vedoucího bakalářské práce za použití pramenů uvedených v příložené bibliografii.

V Plzni, dne 24. dubna 2014

.....

podpis autora

## **Poděkování**

Zde bych rád poděkoval vedoucímu své bakalářské práce panu Ing. et Ing. Miloši Novému za diskuze při seminářích z předmětu Transformace české ekonomiky, které se týkaly nejen problematiky transformace pohledem ekonoma, ale i jeho vlastních zkušeností z tohoto období.

Dále bych chtěl poděkovat svým rodičům a bratru Tomášovi za podporu při mém studiu a jejich trpělivost.

# Obsah

|   |           |
|---|-----------|
| <b>OBSAH</b> .....  | <b>5</b>  |
| <b>ÚVOD</b> .....   | <b>7</b>  |
| <b>1 SITUACE V ČESKÉ REPUBLICE PŘED ROKEM 1989</b> .....                    | <b>9</b>  |
| 1.1 STAV EKONOMIKY .....  | 9         |
| 1.1.1 <i>Centrální plánování</i> .....                                      | 9         |
| 1.1.2 <i>Společné vlastnictví</i> .....                                     | 10        |
| 1.1.3 <i>Postavení podniků</i> .....  | 11        |
| 1.1.4 <i>Cenový systém</i> .....  | 11        |
| 1.1.5 <i>Společný trh – RVHP</i> .....                                      | 12        |
| 1.1.6 <i>Struktura ekonomiky a trh práce</i> .....                          | 13        |
| 1.1.7 <i>Ekonomický růst</i> .....  | 14        |
| 1.1.8 <i>Monetární politika a bankovní sektor</i> .....                     | 15        |
| 1.1.9 <i>Fiskální politika a úloha státu</i> .....                          | 16        |
| 1.2 POLITICKÝ SYSTÉM .....  | 17        |
| 1.3 SITUACE VE SPOLEČNOSTI .....  | 18        |
| 1.4 SHRNUÍ .....  | 19        |
| <b>2 TRANSFORMACE ČESKÉ EKONOMIKY OBECNĚ</b> .....                          | <b>20</b> |
| 2.1 VYMEZENÍ POJMU .....  | 20        |
| 2.2 CÍLE .....  | 21        |
| 2.2.1 <i>Jaký typ ekonomiky si přejeme?</i> .....                           | 21        |
| 2.2.2 <i>Makroekonomické cíle v počátcích ekonomické transformace</i> ..... | 22        |
| 2.3 STRATEGIE .....   | 23        |
| 2.3.1 <i>Spory o scénář transformačního procesu</i> .....                   | 23        |
| 2.3.2 <i>„Recept“ na ekonomickou transformaci</i> .....                     | 24        |
| 2.3.3 <i>Pilíře transformace</i> .....                                      | 26        |
| <b>3 VÝVOJ FISKÁLNÍ POLITIKY</b> .....                                      | <b>29</b> |
| 3.1 TRANSFORMAČNÍ STRATEGIE V OBLASTI FISKÁLNÍ POLITIKY .....               | 29        |
| 3.2 OBDOBÍ 1990-1994 .....  | 31        |
| 3.2.1 <i>Příjmy státního rozpočtu</i> .....                                 | 32        |
| 3.2.2 <i>Výdaje státního rozpočtu</i> .....                                 | 33        |
| 3.3 OBDOBÍ 1995-1999 .....  | 34        |
| 3.3.1 <i>Příjmy státního rozpočtu</i> .....                                 | 36        |
| 3.3.2 <i>Výdaje státního rozpočtu</i> .....                                 | 37        |
| 3.4 OBDOBÍ 2000-2004 .....  | 38        |
| 3.4.1 <i>Příjmy státního rozpočtu</i> .....                                 | 40        |
| 3.4.2 <i>Výdaje státního rozpočtu</i> .....                                 | 40        |
| <b>4 DOPADY FISKÁLNÍ POLITIKY A NÁVRHY ZMĚN</b> .....                       | <b>42</b> |
| 4.1 RESTRIKCE VE FISKÁLNÍ POLITICE NEPOKRAČUJE .....                        | 42        |
| 4.2 VEŘEJNÝ DLUH .....  | 43        |
| 4.3 SHRNUÍ A ZHODNOCENÍ .....   | 44        |
| 4.4 NÁVRHY NA KOREKCI FISKÁLNÍ POLITIKY .....                               | 45        |
| <b>5 ZÁVĚR</b> .....  | <b>47</b> |

---

|   |                                   |    |
|---|-----------------------------------|----|
| 6 | SEZNAM TABULEK A GRAFŮ .....      | 49 |
| 7 | SEZNAM POUŽITÝCH ZKRATEK .....    | 50 |
| 8 | SEZNAM LITERATURY .....           | 51 |
| 9 | SEZNAM INTERNETOVÝCH ZDROJŮ ..... | 53 |
|   | ABSTRAKT .....                    | 54 |
|   | ABSTRACT.....                     | 55 |

## Úvod

Lidé žijící v Československu v 80. letech, za dob tvrdé komunistické diktatury, by si zřejmě jen těžko představili sled historických událostí, který odstartuje listopadem 1989. Asi by si stěží představili, že nebudou stát fronty na maso a na ovoce, že nebudou při ucházení o pracovní místo potřebovat stranickou knížku, že se nebudou bát vyslovit vlastní názor.

Přesto se tak stalo. Komunistický režim padl, nahrazen byl demokratickým zřízením. Socialistickému hospodářství docházel dech. Nadešla tak etapa české ekonomické transformace.

Ekonomická transformace byla v 90. letech aktuálním a velmi diskutovaným tématem. Dnes již tomu tak není. Na druhou stranu nastává čas, kdy ji můžeme s dostatečným odstupem zkoumat a hodnotit.

Dané téma jsem si zvolil, neboť mě problematika transformace zaujala svou komplexností a svým nepřehlédnutelným působením na celou ekonomiku i společnost. Navíc fiskální politika operuje se státním rozpočtem, jehož dluh bývá dnes často diskutován.

Cílem mé bakalářské práce je podat ucelený přehled o stavu české ekonomiky před začátkem transformace. Rozebrat zamýšlené strategie postupu reforem a jejich cíle. Dále si práce klade za úkol analyzovat vývoj fiskální politiky v patnáctiletém období po sametové revoluci. Závěr odpoví na otázku, zda měla uplatňovaná fiskální politika pozitivní či negativní účinek na průběh transformace a na výkon ekonomiky.

Bakalářská práce je rozdělena do čtyř oddílů.

První kapitola pojednává o situaci v České republice před rokem 1989. Zaměří se na českou ekonomiku a její deformace vzniklé během čtyřiceti let fungování centrálně plánované ekonomiky. Pozastaví se i nad vlivem tehdejšího komunistického režimu na celou společnost.

Ve druhé kapitole bude definován vlastní pojem ekonomické transformace. Zabývat se bude spory o strategii, ale také o výsledek celého procesu. Představí výslednou strategii a její hlavní součásti.



Třetí kapitola pojednává o transformační strategii pro oblast fiskální politiky. Dále třetí kapitola zkoumá vývoj fiskální politiky v České republice v letech 1990-2004. Zobrazeny budou hodnoty příjmů a výdajů státního rozpočtu. Zachycen bude i vývoj makroekonomických veličin jako je hrubý domácí produkt, míra inflace a míra nezaměstnanosti.

Čtvrtý oddíl rozebírá dopady fiskální politiky na českou ekonomiku. Součástí je subjektivní pohled na problematiku (ne)udržení trendu fiskální restrikce a na otázku veřejného dluhu. Poté je zde shrnutí a zhodnocení dopadů uplatňované fiskální politiky v období ekonomické transformace. Následuje také návrh několika korekcí fiskální politiky.

# 1 Situace v České republice před rokem 1989

Tato kapitola se věnuje situaci v ČR před začátkem transformace. Popisována je hlavně situace ekonomická. Fiskální politika je rozebírána v posledním z ekonomických pododdílů. Poté jsou zmíněny i aspekty politické a společenské, neboť i ony hrají v procesu jakým je ekonomická transformace svoji roli, a nelze je tedy opomenout.

## 1.1 Stav ekonomiky

### 1.1.1 Centrální plánování

Centrálně plánovaným neboli socialistickým hospodářstvím rozumíme hospodářství, kde je téměř veškerá ekonomická aktivita podřízena plánu politického centra. Tržní mechanismus je nahrazen státním rozhodnutím. **Neexistence trhů je základní charakteristikou CPE.**

Svobodné podnikání, jak jej známe dnes, bylo podle minulého režimu přežitkem (z první republiky). Heslo „stát ví, co je pro občany nejlepší“ se v ekonomice razilo velmi tvrdě. Dle Švejnara byla míra státní kontroly druhá nejvyšší po Sovětském svazu [24]. Situace tak byla značně odlišná od situace v Polsku nebo Maďarsku, kde měla autonomie podniků tendenci spíše růst [25]. Tabulka č. 1 dokládá zkostnatělost tehdejšího zřízení, která byla, co se hospodářské oblasti týče, mnohem patrnější než v ostatních CPE sovětského bloku.

Tabulka č. 1: **Chronologie vybraných reformních opatření**

| Reformní opatření              | Maďarsko | Polsko      | Československo |
|--------------------------------|----------|-------------|----------------|
| Zrušení závazných plánů        | 1968     | 1982        | 1990           |
| První kroky k liberalizaci cen | 1968     | 1957, 1975  | 1991           |
| Vstup do MMF a SB              | 1982     | 1986        | 1990           |
| Svoboda podnikání              | 1982     | bez omezení | 1991           |
| Nový systém daně z příjmů      | 1988     | 1992        | 1993           |

Zdroj: ŽÍDEK, L. *Transformace české ekonomiky. 1989 – 2004*, 2006.

CPE měla dva typické znaky. Prvním byla centralizace ekonomického rozhodování a druhým plánování hmotných ukazatelů, zejména objemů produkce [17].

**Na základní ekonomické otázky nedával odpověď trh, nýbrž politické centrum.** Síly nabídky a poptávky, které na sebe působí v podmínkách tržní ekonomiky, byly za

této situace bezvýznamné. Ocenění prakticky čehokoliv bylo stanoveno úředně. Zboží, práce, úrokové míry, měnové kurzy, atd. **Ceny naprosto pozbývaly alokační funkce.** O relativní vzácnosti zdrojů, stejně jako o spotřebitelských preferencích nenesly v podstatě žádnou informaci. Dalším jevem, jenž byl zapříčiněn centrálním plánováním, je ztráta důležitosti manažera podniku. Ten neměl potřebnou volnost pro strategické investiční rozhodování či hledání nových trhů. Zapovězeny byly rovněž, v kapitalistickém podniku zcela běžné, věci jako prosazování efektivnějších výrobních postupů nebo inovace výrobků.

**V socialistické ekonomice byly hmotné toky mnohem důležitější než toky finanční.** Je tedy pochopitelné, že i centrální plány byly v hmotných ukazatelích. **Peněžní toky sloužily jen k záznamu do účetních knih, jelikož pouze pasivně následovaly toky hmotné.** Na této skutečnosti byl založen systém dotací. Splnil-li totiž podnik svůj plán a jeho příjmy nestačily na pokrytí nákladů, mohl požadovat státní dotace.

### 1.1.2 Společné vlastnictví

Do této kategorie řadíme zejména státní podniky a družstva. Dále sem můžeme řadit podniky vlastněné odborovými organizacemi či jinými sdruženími ve službách tehdejšího režimu. Největší podíl z výše jmenovaných má však vlastnictví státní, a proto mezi pojmy společné a státní vlastnictví ve většině případů nerozlišujeme.

Jak jsme podotkli v předchozí podkapitole, míra státní kontroly hospodářství se mezi jednotlivými CPE východního bloku lišila. Obdobná situace panovala i v oblasti společného vlastnictví. Zatímco v Polsku a Maďarsku probíhaly částečné reformy a ústupy podniků vlastněných státem, v Československu tomu bylo právě naopak.

Od znárodnování se komunisté nechtěli odpoutat za žádnou cenu. Po tzv. vítězném únoru 1948 byl tímto způsobem prakticky vymazán soukromý sektor. Jedním z důvodů byla samotná ideologie, v níž mělo společné vlastnictví pozici neodmyslitelného pilíře. A tak vládnoucí třída neustále propagovala tezi o kapitalistickém vykořisťování plynoucího ze soukromého vlastnictví. Druhým argumentem pro znárodnění se stal důvod rádooby ekonomický, a sice stát měl hospodařit tím lépe, kolik vlastnil výrobních zdrojů. Dnes však vnímáme tento důvod jako ryze praktický. Státní podniky se totiž mnohem snáze řídily ku „prospěchu“ centrálního plánu, než kdyby byly v držení soukromého podnikatele.

Tento bod o společném vlastnictví dokládá i fakt, že v roce 1989 pracovalo v soukromém sektoru pouhé 1,2% pracovní síly [14].

### 1.1.3 Postavení podniků

V podmínkách CPE měly podniky skutečně velmi omezenou možnost ovlivnit rozhodovací proces. Ze strany firem lze mluvit o chybějící iniciativě.

Ačkoliv fungovalo centrální plánování, nejednalo se o čistý diktát. Centrum neznalo a ani nemohlo znát skutečné výrobní možnosti podniků, bylo tak nuceno vést s podniky vyjednávání o plánu [17]. Takové vyjednávání se zdá zprvu logické. Ale socialistické firmy se neřídili signály trhu a finanční stránka věci byla vedlejší díky plánování hmotných toků. Podniky tak neměly zájem uspokojovat potřeby zákazníka, nesledovaly poptávku. Neměly zájem dosahovat lepších výsledků, zisk nebyl až tak podstatný.

**Realita byla taková, že podnikoví ředitelé chtěli vyjednat snadno splnitelné neboli měkké plány. Úředníci sedící na druhé straně stolu postrádali motivaci vyjednat plány tvrdší. Podniky sledovaly jistotu splnění plánu, jelikož za takového stavu mohly inkasovat státní dotace na financování svých (i nadbytečných) vstupů.**

Žádné závratné překračování plánů se však nekonalo. Důvod je opět prostý. Lepší výkony by vedly jen k náročnějším plánům. Centrum tak trestalo relativně efektivní podniky a získané zdroje putovaly do podniků málo efektivních [25].

Díky zmíněným skutečnostem se postupem času přesouvala plánovací moc v socialistickém hospodářství do rukou podniků. Srovnáme-li socialistické a kapitalistické firmy, zjistíme, že jejich chování je přesně opačné. Podnik v tržní ekonomice je v honbě za ziskem motivován k minimalizaci vstupů a maximalizaci výstupů. Socialistický podnik však usiloval o tzv. měkké plány, vstupy navyšoval a výstupy snižoval.

### 1.1.4 Cenový systém

Administrativní určování cen zničilo veškeré cenami nesené informace. **Ceny tak neplnily své funkce, jaké plní ve fungující tržní ekonomice. Cena přiřazená úředně každému výrobku byla bezvýznamná,** a to jak pro poptávkovou, tak nabídkovou stranu. Podniky se z ceny nemohly dozvědět, do jaké výroby přesunout či investovat své

zdroje. Domácnosti zase neviděly skutečnou cenu subvencovaných statků, tudíž **docházelo k plýtvání.**

Nesmíme opomenout další faktor, jenž bez pochyby přispíval k pokřivení cenového systému. Obrovské rozdíly zdanění. Židek uvádí, že daně byly prakticky individuální [25]. Tabulka č. 2 toto tvrzení podporuje ukázkou sazeb daně z obratu. Velké rozdíly v sazbách daně pozorujeme jak mezi jednotlivými odvětvími, tak v rámci každého samostatně. Je-li daň záporná, jedná se o subvence.

Tabulka č. 2: **Daně z obratu v Československu pro vybraná odvětví**

| Kód odvětví | Odvětví                            | Nejnižší sazby % | Nejvyšší sazby % |
|-------------|------------------------------------|------------------|------------------|
| 0           | zemědělství, lesnictví             | -240             | 66               |
| II          | teplo, elektřina                   | -181             | 0                |
| VI          | strojírenské a železářské produkty | -291             | 83               |
| XII         | oblečení                           | -44              | 79               |
| XV          | potraviny                          | -224             | 88               |

Zdroj: ŽÍDEK, L. *Transformace české ekonomiky. 1989 – 2004*, 2006.

Cena výrobku ovlivněná subvencemi nebo úřední regulací „ze sociálních důvodů“ byla častým případem. V obou variantách byla úřední cena nižší než tržní cena. **Následkem tohoto deformovaného systému byl vznik nedostatkových komodit a v návaznosti na to vznik černého trhu. Hovoříme o převisu poptávky nad nabídkou.** Před obchody se tvořily fronty a obchodníci byli nezřídka upláceni penězi, eventuálně protislužbou. Zákazníci tak různými způsoby dopláceli rozdíl mezi cenou administrativní a cenou tržní.

### 1.1.5 Společný trh – RVHP

Socialistické podniky nebyly schopny vyrábět zboží, jež by obstálo v konkurenci na trzích západní Evropy. Je tedy zřejmé, že firmy potřebovaly jiná odbytíště. Z toho pramenila snaha zemí východního bloku o vzájemnou spolupráci. Posléze toto úsilí vedlo k hospodářské integraci. Vznikla Rada vzájemné hospodářské pomoci.

RVHP byla institucí, která koordinovala zahraničně-obchodní toky mezi socialistickými zeměmi. **Nešlo tak o společný trh s volně se pohybujícím zbožím, jakým byl tehdejší Evropský hospodářský prostor. Zprostředkovatelem obchodu nebo výměny byly vlády.** Ty mezi sebou uzavíraly bilaterální smlouvy.

Potíží RVHP byl mimo jiné způsob plateb. Jednalo se o bezhotovostní zúčtování neboli clearing. Zúčtovací jednotkou byl převoditelný rubl. Tím vznikl uzavřený trh, jelikož podniky inkasovaly od vlády převoditelné rubly, které se daly využít k nákupu zboží jen ze zemí RVHP. Země byly prakticky odtrženy od světových trhů. Otevřenost československého (i ostatních socialistických) hospodářství směrem k vyspělým tržním ekonomikám byla minimální. Závislost na výhodných trzích tak stále rostla.

Dalším jevem byla nedbalost podniků o kvalitu zboží, které směřovalo do zemí sovětského bloku. Firmy měly odbyt zajištěn smluvně a důležité bylo pouze množství.

V takovém hospodářském společenství se neduhy jednotlivých CPE násobily.

### 1.1.6 Struktura ekonomiky a trh práce

Za bývalého režimu byla prováděna velice konkrétní strukturální politika. Docházelo k rapidnímu růstu průmyslu a zemědělství. Příčin takové politiky bylo několik. Sektor služeb zůstal naprosto opomíjen, poněvadž marxističtí ekonomové se domnívali, že jedině výroba přináší hodnotu. Navíc si chtěli komunisté tímto způsobem získat a udržet nezávislost na kapitalistickém světě.

Holman například udává, že roku 1980 byl podíl průmyslu na HDP 63%, kdežto v Rakousku jen 40% [17]. Relativně vysoký podíl na HDP si průmysl udržel až do konce 80. let.

Optimální nebyla ani vnitřní struktura průmyslu. V Československu byl navzdory nevhodným podmínkám preferován těžký a vojenský průmysl. Energeticky šlo o velmi náročné výroby, zároveň chyběla vhodná surovinová základna [25]. Dělo se tak zejména z politických a velmocenských důvodů.

Tabulka č. 3: **HDP na jednotku spotřebované energie** (průměrná hodnota 1982-1986)

Údaje jsou uváděny v USD na kg ekvivalentu ropy.

| Místo  | Země                    | HDP | Místo  | Země            | HDP |
|--------|-------------------------|-----|--------|-----------------|-----|
| 1.     | Rumunsko                | 0,4 | 54-55. | USA             | 2,8 |
| 2-4.   | Bulharsko, Čína, Polsko | 0,5 | 86-88. | Velká Británie  | 4,7 |
| 5.     | Československo          | 0,6 | 95.    | Západní Německo | 5,4 |
| 6-7.   | Bahrain                 | 0,7 | 98-99. | Rakousko        | 5,7 |
| 11-12. | Maďarsko                | 1,0 | 112.   | Dánsko          | 7,0 |

Zdroj: JONÁŠ, J. *Ekonomická transformace v České republice: makroekonomický vývoj a hospodářská politika*, 1997.

**Administrativním rozhodnutím bylo ekonomice znemožněno využívat svých komparativních výhod.**

**Budováním a udržováním provozů v nevhodných podmínkách docházelo k obrovskému plýtvání zdroji.** Dnes víme, že podobné plýtvání bylo v CPE takřka všudypřítomné, a stalo se tak jedním z jejích charakteristických rysů.

Neekonomické využívání zdrojů blíže ilustruje tabulka č. 3, kde jsou porovnány hodnoty HDP na jednotku spotřebované energie v několika různých zemích.

V oblasti pracovních sil můžeme mluvit o jakémsi hromadění. Velkou měrou k němu přispívala plná zaměstnanost, která však existovala vlivem politického rozhodnutí a ne působením trhu. Rovněž každý podnik měl zájem rozšiřovat řady svých zaměstnanců. Díky tomu si pak nárokoval větší množství ostatních vstupů a následně větší dotace či subvence.

Růst počtu zaměstnanců však nebyl doprovázen růstem efektivity práce. Ta byla nízká zejména díky nedostatečné motivaci. Kariérní postup se zdál být nedosažitelný, neboť na lepší pracovní místa dosáhli většinou jen komunističtí prominenti. Motivace z hlediska mzdy byla také zanedbatelná. Její výše totiž přímo zapadala do koncepce průměrnosti, tak příznačné pro minulý režim.

Můžeme tedy tvrdit, že ke značnému plýtvání docházelo i v oblasti pracovních zdrojů.

### **1.1.7 Ekonomický růst**

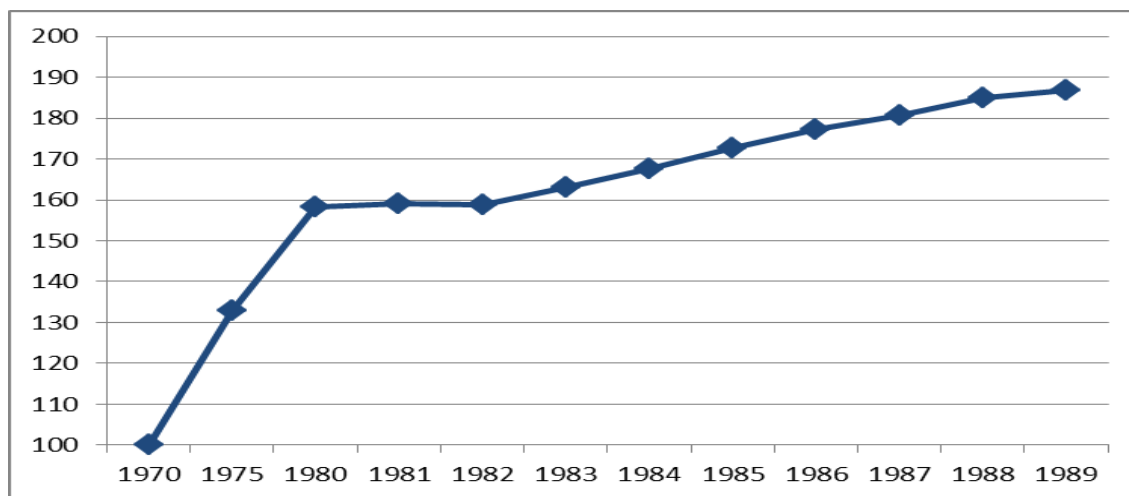
V podstatě po celou dobu fungování CPE u nás, můžeme mluvit o ekonomickém růstu. Nezní to špatně. Ale růst nebyl způsoben vzestupem vzdělanosti pracovníků, technickým zdokonalením výroby, žádným z kvalitativních faktorů.

**Jednalo se o růst na základě kvantitativních faktorů čili o růst extenzivní.** Díky měkkým plánům a automatickému financování docházelo k nadměrnému využívání zdrojů. Jejich množství se neustále zvětšovalo. Rozšiřovala se pole, stavěly se nové výrobní haly, stále více lidí bylo zapojováno do pracovního procesu. Výsledkem bylo trvalé přehřátí ekonomiky.

**Proces extenzivního růstu nemůže být nekonečný. Nalézání dodatečných zdrojů stále obtížnější.** Zpomalení růstu zobrazuje graf č. 1, na kterém je vidět, jak národní důchod během 70. let rostl dvakrát rychleji než během 80. let.

Graf č. 1: Růst národního důchodu 1970 – 1989

Údaje jsou uváděny v procentech (rok 1970 = 100).



Zdroj: Federální statistický úřad. *Statistická ročenka České a Slovenské federativní republiky 1990*, 1990, vlastní výpočty, 2012.

I socialističtí ekonomové si byli vědomi příslušných rizik. Navrhovali přejít k intenzivnímu růstu taženému technickým pokrokem a výrobními inovacemi. Míra motivace podniků následovat toto doporučení však byla příliš nízká.

### 1.1.8 Monetární politika a bankovní sektor

Roli centrální banky vykonávala Státní banka Československá. Byla řízena centrálním respektive měnovým plánem. Ten se dělil na úvěrové, pokladní a devizové plány. Vzhledem k jednostupňové bankovní soustavě fungovala SBČS také jako komerční banka. Poskytovala úvěry podnikům, nikoliv však domácnostem. Žádosti o úvěr pro domácnosti byly spíše ojedinělé a muselo se jednat o společensky schválené výdaje, např. bydlení či vybavení domácnosti.

**Úvěrové služby podnikům se od dnešního pojetí velmi lišily. Schopnost splácet či kredibilita neměla na rozhodování úředníků žádný vliv. Podniky měly na úvěr nárok, samozřejmě podle centrálního plánu.** Významným způsobem půjček byly tzv. mezipodnikové úvěry. Uskutečňovalo se tak přerozdělování, což nebývá obvyklou náplní práce centrální banky. Můžeme tedy připustit, že SBČS okrajově prováděla také fiskální politiku [25].

V Československu existovaly ještě další bankovní subjekty. Československá obchodní banka vystupovala jako prostředník při styku s RVHP a poskytovala podnikům



zahraničního obchodu komerční služby. Živnostenská banka se starala o finanční transakce soukromých osob a neziskových organizací se zahraničím. Investiční banka poskytovala investiční úvěry, ale později tento úkol přešel na SBČS [18].

**Celkově byla měnová politika poměrně konzervativní.** Umírněný růst peněžní zásoby způsobil, že nedošlo k nahromadění měnového převisu, který by později komplikoval makroekonomickou stabilizaci [18].

### 1.1.9 Fiskální politika a úloha státu

Státní rozpočet zachycoval „pouze“ účetní hodnoty, které, jak jsme podotkli, jen kopírovaly hmotné toky. Ale i přes to byl velmi mocným nástrojem.

Státní rozpočet měl několik úkolů. Tradičním posláním bylo financování veřejných statků. Další funkce vyplývaly z povahy CPE. Protože byl stát bezmála výhradním vlastníkem výrobních zdrojů, státní rozpočet napomáhal plnit hospodářské plány. A jelikož byl stát enormním opatrovníkem, putovaly ze státního rozpočtu rovněž nemalé dotace a sociální podpory. **Zásadní funkcí rozpočtu tak bylo rozdělování a přerozdělování.** Makroekonomická stabilizace pomocí státního rozpočtu se zdála být vedlejší.

Kde ve vyspělých ekonomikách vykonávala svou funkci neviditelná ruka trhu, tam v CPE intervenoval stát. K takovým výdajům potřeboval státní rozpočet odpovídající příjmy. Tabulka č. 4 ukazuje relativní rozdíly mezi rozpočty plánovaných a tržních ekonomik.

Tabulka č. 4: **Vládní příjmy a výdaje v plánovaných a tržních ekonomikách**

Údaje jsou uváděny v % HDP, rok 1989.

| Země          | ČSFR | Maďarsko | Polsko | Rakousko | BRD  | USA  |
|---------------|------|----------|--------|----------|------|------|
| <b>Příjmy</b> | 62,1 | 61,3     | 46,8   | 46,9     | 45,7 | 34,3 |
| <b>Výdaje</b> | 64,5 | 63,7     | 48,7   | 49,7     | 45,9 | 36,5 |

Zdroj: JONÁŠ, J. *Ekonomická transformace v České republice: makroekonomický vývoj a hospodářská politika*, 1997.

**Nejdůležitějším příjmem státního rozpočtu byly odvody ze zisku podniků.** Dosti podnikům se dařilo dosahovat vysokých zisků. Stanovit vysokou míru zdanění a plnit státní rozpočet nebylo až tak obtížné. Negativní dopady, zejména na hospodářský růst, které by se za této situace objevily v prostředí tržní ekonomiky, nehrály v CPE žádnou

roli. Nemohly zvýraznit již tak velké pokřivení ekonomiky způsobené centrálním plánem a jeho špatnou alokací výrobních prostředků.

**Na druhé straně, dotace směřující do ztrátových podniků představovaly nemalou část výdajů.** Obrovské částky pak přibývaly na výdajové straně kvůli transferům domácnostem. Regulace některých cen, jako např. energií a bydlení, byly v podstatě dotacemi pro domácnosti. K tomu se přidávaly různé sociální služby za symbolické ceny. Toto mohutné přerozdělování umožňovala mimo jiné různorodá daň z obratu, která již byla uvedena v podkapitole 1.1.4.

V rozpočtové problematice byl po celou dobu působení minulého režimu uplatňován spíše konzervativní přístup. **I když fiskální politika působila poněkud komplikovaně, dařilo se udržovat vyrovnaný nebo lehce přebytkový rozpočet.** Až koncem 80. let začaly výdaje převyšovat příjmy, ukazuje to tabulka č. 5. Nastalý deficit však nebyl příliš velký.

Tabulka č. 5: **Příjmy a výdaje státního rozpočtu 1985-1989**

Údaje jsou uváděny v milionech Kčs bez použití prostředků z minulých let.

|                               | 1985    | 1986    | 1987    | 1988    | 1989    |
|-------------------------------|---------|---------|---------|---------|---------|
| <b>Příjmy celkem</b>          | 233 473 | 232 237 | 244 606 | 257 700 | 258 007 |
| <b>Výdaje celkem</b>          | 233 402 | 235 226 | 245 191 | 258 400 | 263 107 |
| <b>Rozdíl příjmů a výdajů</b> | 71      | -2 989  | -584    | -700    | -5 100  |

Zdroj: Federální statistický úřad. *Statistická ročenka České a Slovenské federativní republiky 1990*, 1990.

**Souhrnem lze říci, že v CPE zastával stát daleko důležitější funkci než ve vyspělých ekonomikách. Jeho úloha byla daleko obsáhlejší, neboť musel plnit úkoly, které bývají v tržním hospodářství ponechány trhu.** Nejpatrnější a zároveň nejpalčivější byly nedostatky v alokaci zdrojů. Žádný sebevíc propracovaný plán nemohl alokovat zdroje tak efektivně, jako je tomu v tržní ekonomice, kde se na tom současně podílí miliony tržních subjektů.

## 1.2 Politický systém

V období, jež trvalo prakticky od konce druhé světové války až do sametové revoluce, hovoříme o totalitním režimu. Politika je jednou z oblastí, kde se vliv tohoto režimu projevoval nejvíce.

**Ústavy z let 1948 a 1960 přiřkly KSČ vůdčí úlohu a postavení v celé společnosti respektive v celém Československu jako státu. Byly tak odstraněny základní kameny demokratického systému.** Přestože formálně stále existovala dělba moci, ve skutečnosti tomu bylo jinak. Absolutní moc totiž svíral pevně ve svých rukách ÚV KSČ a jeho generální tajemník. Tyto struktury byly napojeny na sovětské komunistické špičky, a tak se o osudu Československa často rozhodovalo za jeho hranicemi.

Možnost ke změně politické situace byla téměř nulová. Povinná účast na volbách do Národního a později do Federálního shromáždění sice zajistila hlasy od více jak 99% obyvatel, ovšem naprostá většina z nich preferovala kandidáty Národní fronty. Toto seskupení politických stran fungovalo zcela dle potřeb KSČ. A navíc politické strany, které nebyly jejím členem, neměly právo obnovit svoji činnost. O politickém vyjednávání nebo dokonce o konkurenci mezi jednotlivými politickými stranami nemůže být ani řeči.

Totalitní režim se šířil z politiky do mnoha jiných oblastí a občané jej pocítovali doslova na každém kroku.

Z ekonomického hlediska měl tento politický stav zásadní vliv na obsazování pracovních míst v podnicích, zejména těch manažerských. I když nejen těch. Alokaci lidských zdrojů obecně můžeme označit za velmi špatnou. Bez členství v KSČ se totiž i vzdělaný a perspektivní člověk mohl stát řadovým dělníkem.

### **1.3 Situace ve společnosti**

Nezanedbatelným aspektem výchozích podmínek transformace bylo beze sporu celkové klima ve společnosti. Totalitní systémy, jež působily na území ČR padesát let, zanechaly na jejích obyvatelích až příliš velkou stopu.

Lidé byli ze strachu donuceni žít ve lži. StB pracovala velmi pilně. Její tajní agenti strádali informace a donášeli dokonce na své přátele. Je potřeba zmínit, že někteří i z vlastní vůle. Proto si většina obyvatel dávala velký pozor, kde a jak budou prezentovat svůj názor nebo zda ho budou prezentovat vůbec. Rady jako „hlavně nevyčínat z řady“ byly v domácnostech na denním pořádku. A tak se v podstatě stávala česká společnost společností průměrnosti. Židek také uvádí, že se projevovala rozšířená nepřejícnost a závist vzhledem k těm, kteří z této průměrnosti jakýmkoliv způsobem vybočovali [25].

Na ekonomickém poli byla tato průměrnost podporována zejména nivelizací příjmů. Ta mimo jiné způsobovala nedostatek motivace pracovníků k lepším výkonům, což přispívalo ke špatnému řízení lidských zdrojů. Dá se říci, že jistý pozůstatek této nivelizace můžeme spatřovat v systému starobních důchodů.

**Dalším ve společnosti zakořeněným negativem byly zcela nepřesné až naivní představy o fungování tržního hospodářství.** Zmíníme-li fakt, že i studenti ekonomických fakult byli vzděláváni převážně v marxistické ekonomii, potom není divu. Různí autoři a ekonomové se tak shodují, že na počátku transformace byl obrovský nedostatek profesí, které v socialismu zkrátka nebyly zapotřebí, čili takových profesí, které byly úzce vázány na chod tržního hospodářství [25].

Skutečností související s neznalostí poměrů tržní ekonomiky bylo také spoléhání se na stát jako na opatrovníka. Vzhledem k tomu bylo během prvních let transformace nutné počítat s tzv. záchytným sociálním systémem. Ten měl pamatovat na občany, pro které představovala jejich nově nabitá role v rámci tržního hospodářství zároveň obzvláště těžkou životní situaci.

## 1.4 Shrnutí

Hlavními pozitivy situace v ČR byla poměrně vysoká vzdělanost a kvalifikace pracovní síly. Dále také tradice konzervativní rozpočtové a měnové politiky, z níž plynula přijatelná makroekonomická rovnováha.

Negativů bylo více. Zejména pak všechny zmiňované nedostatky centrálně plánované ekonomiky. Z dalších jmenujme např. množství a stav majetku ve státním vlastnictví nebo poničené životní prostředí. Tragická byla situace, jak formálních, tak neformálních institucí. **Neformální instituce představovaly dost možná největší problém. Nešlo jej totiž vyřešit žádným zásahem moci, mohl být vyřešen jen postupem času.**

Mnoho zahraničních ekonomů se domnívalo, že výchozí podmínky jsou v ČR nejlepší ze všech ostatních postsocialistických zemí. Ovšem pro české ekonomy a obzvláště občany to neplatilo. Ti svoji situaci viděli jako velmi nešťastnou, neboť ji srovnávali s hospodářskou prosperitou první republiky anebo s ekonomicky silnou a geograficky blízkou Spolkovou republikou Německo.

## 2 Transformace české ekonomiky obecně

Následující kapitola pojednává o transformační problematice v poněkud obecnější rovině. Postupně je zde definován samotný pojem – ekonomická transformace, její cíle a strategie. Popsány jsou také diskuze, které stanovení těchto cílů a strategií předcházely.

### 2.1 Vymezení pojmu

Ve slovníku cizích slov se můžeme dočíst, že transformace se rovná přeměna, přeměnění nebo přetvoření. To je velmi obecný výklad. V našem případě specifikujeme transformaci jako ekonomickou. Přeměna českého hospodářství, bychom nejspíše nazvali tento děj „hezky česky“.

Nestačí však pojem jen přetlumočit českými slovy, i když pro někoho možná mnohem srozumitelnějšími. Je nutné ptát se po skutečném významu. **Stručně lze říci, že transformace české ekonomiky je přechod od hospodářství centrálně plánovaného k hospodářství tržnímu.**

Dnes je transformace i se svým obsahem vesměs akceptovaným a známým pojmem. Ale nebylo tomu tak vždy. Tudíž není neobvyklé, že se v některých publikacích či dobových textech setkáváme se souslovím ekonomická reforma, přestože měl autor na mysli ekonomickou transformaci. Nejednalo se o chybu, nýbrž o záměrnou záměnu těchto významově podobných (ne shodných) sousloví, a to čistě za účelem pochopení co nejširší veřejností.

Uveďme si definici, která pochází z míst nepovolnějších. Koncem srpna 1990 předložila vláda tehdejšímu federálnímu shromáždění reformní program s názvem „Scénář ekonomické reformy“. V jeho úvodu stojí: „Ekonomická reforma je změnou ekonomických institucí a vztahů mezi nimi. **Jejím cílem je přechod od centrálně plánované ekonomiky k ekonomice tržní. Na rozdíl od předcházejících reformních pokusů nejde o zdokonalení ekonomického systému, ale o jeho principiální změnu**“ [27, úvod].

Ovšem nesmíme přehlédnout dění stojící lehce v pozadí, zejména pozorujeme-li období transformace okem ekonoma. Události, nepatrného i širšího významu, které se sice netýkají ekonomiky přímo, ale odehrávají se v celé české společnosti. Je tedy třeba

vnímat českou transformaci jako velice složitý a obtížný proces, kde je na prvním místě náprava hospodářství. Zároveň s ním se ale mění miliony lidí se svými názory, zájmy a chováním.

K nesmírné složitosti procesu transformace se vyjadřuje například Jonáš. Kritizuje západní ekonomy za nepochopení základní podstaty ekonomické transformace. Nelze předvídat či zahrnout do výzkumu reakce všech občanů ve všech situacích během daného období. Bádání skrze pouhou maximalizaci účelové funkce v ekonomickém modelu je tudíž nevhodné [18].

## 2.2 Cíle

### 2.2.1 Jaký typ ekonomiky si přejeme?

Po pádu komunistického režimu se na toto téma hromadilo mnoho otázek. Je naše země respektive hospodářství v tak špatném stavu, abychom museli přistoupit k transformaci? Jestli ano, budeme reformovat současný socialistický systém nebo v Československu zavedeme tržní ekonomiku, jakou vidíme ve vyspělých státech západní Evropy?

Až na výjimky panovala v první otázce shoda. Přistoupit ke změnám. Druhá otázka však dělila politiky, ekonomy i celou společnost na dva tábory.

První skupina by se dala označit jako reformní komunisté či socialisté. Chtěli vytvořit jakýsi hybrid tržní ekonomiky a socialismu. Nejznámějšími postavami jsou Valtr Komárek a Miloš Zeman. V této skupině byl sepsán dokument „Prognostické reflexe problémů přechodu k demokracii a k tržní ekonomice v ČSFR“. Přístup, jenž je zde líčen, můžeme charakterizovat nedůvěrou v přednosti tržní ekonomiky. Preferovány jsou vládní zásahy a významná role státu. Dokonce je zde i podpora velmi konkrétní strukturální politiky, kdy byrokracie rozhodne, které odvětví zvýhodňovat [19]. Což bylo jedním z hlavních rysů komunistického režimu.

Druhá, poněkud početnější, skupina byla přesvědčena, že jedinou možností, jak dospět k prosperujícímu hospodářství, je návrat k tržní ekonomice. K takové ekonomice, kde je kladen důraz na individualismus a stát plní pouze okrajovou úlohu. Hlavními představiteli byli Václav Klaus a Tomáš Ježek. V tomto názorovém směru vznikl ucelený program transformace pod názvem „Scénář ekonomické reformy“.

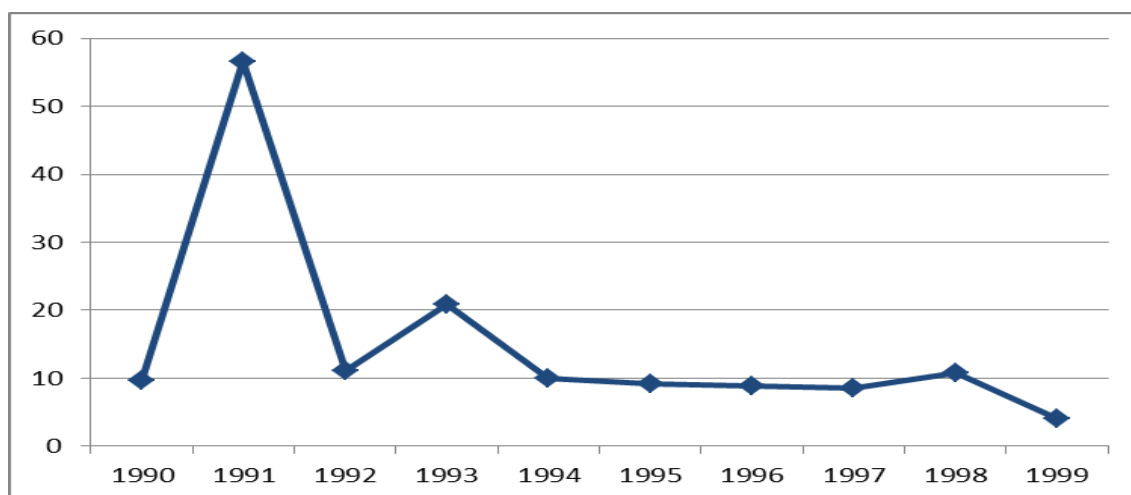
Úspěšnějšími se stali pánové Klaus, Ježek, Kočárník, Dyba, atd. **Zvolena byla varianta příklánějící se k tržní ekonomice.** Debata však neustávala. Mezi vládou a některými ekonomy vznikly dohady týkající se především rychlosti ekonomické transformace. Tento spor je popsán v podkapitole 2.3.1.

## 2.2.2 Makroekonomické cíle v počátcích ekonomické transformace

Velmi stručně řečeno – stabilizace. To byl základní cíl hospodářské politiky. V prvních letech transformace se dal předpokládat hospodářský pokles, proto chtěla vláda udržet ostatní makroekonomické ukazatele bez větších výkyvů. Makroekonomická stabilizace byla významnou přípravnou fází. Nikoliv ale pouze přípravnou. Neustálé sledování makroekonomické situace bylo nutností pro včasný zásah v případě nepříznivého vývoje.

**Makroekonomické rovnováhy bylo potřeba dosáhnout před plánovanou liberalizací cen a zahraničního obchodu.** A tak již pro rok 1990 byla naplánována fiskální i monetární restrikce. Konkrétně to byl mírně přebytkový státní rozpočet a nulový růst peněžní zásoby v ekonomice.

Graf č. 2: Vývoj inflace 1990-1999



Zdroj: SPĚVÁČEK, V. *Transformace české ekonomiky: politické, ekonomické a sociální aspekty*, 2002.

Pro rok 1991 měla být tato restrikce dokonce zpřísněna. Ale zároveň se hospodářská politika měla stát pružnější. K záměrům měnové politiky přibyla podpora sklonu k úsporám pomocí pozitivní reálné úrokové míry. Rozpočtová politika měla opět v plánu sestavení přebytkového rozpočtu, tentokrát i s rezervami pro možné korigování

nežádoucích odchylek ekonomického vývoje. Rovněž se měly snižovat státní výdaje a jejich podíl na národním důchodu [27].

Ukazatelem, k němuž se zraky vlády i občanů upíraly nejvíce, byla inflace. Inflační tlaky byly vskutku ohromné. Mezi faktory podporující inflaci můžeme řadit, rozpad trhu RVHP, přechod na světové ceny nerostných surovin, monopolní struktura české ekonomiky a zejména sama inflace, která byla v socialistickém hospodářství neustále potlačována. Jak můžeme vidět na grafu č. 2, snaha vlády předejít obávané hyperinflaci a velkým výkyvům se vyplatila. Větší vzestup pozorujeme jen v roce 1991, kdy došlo k liberalizaci cen, a v roce 1993, kdy proběhla měnová odluka České a Slovenské republiky.

**Hlavním důvodem, proč se vývoj inflace podařilo dostat pod kontrolu, bylo vytvoření dvou tzv. transformačních polštářů.** Mzdový polštář se zakládal v podstatě na dohodě vlády, podniků a odborů. Podle dohody měl být tlumen tlak na růst mezd. To během transformace zaručovalo udržení reálné mzdy na nízké úrovni. Druhým polštářem byl polštář měnový. Spočíval v poměrně velké devalvaci domácí měny. Měnový kurz se tak zbavil deformace pocházející z CPE. Zároveň byl měnový kurz využit jako tzv. transformační kotva. Byl stanoven pevným kurzem. Jelikož byl svázán s košem pěti měn, pravděpodobnost výrazného kolísání byla velice malá.

## 2.3 Strategie

### 2.3.1 Spory o scénář transformačního procesu

Jak již bylo řečeno, spory se vedly zejména o rychlost průběhu transformace a načasování jednotlivých kroků. Opět stály proti sobě dva názory. První zastával co nejrychlejší možný přístup, tzv. šokovou terapii. Druhý hájil pomalejší tempo reform, tzv. gradualismus.

Rychlejší transformaci podporovali Václav Klaus, Tomáš Ježek a z ekonomů například Robert Holman. Základ této teorie tvořila téměř okamžitá liberalizace trhů a zahraničního obchodu. Politici i ekonomové věděli o nákladech transformace spojených s takovým šokem v podobě hospodářského poklesu. Zdůrazňovali ale, že jde o náklad krátkodobý a nevyhnutelný [17]. Dalším důvodem byla odhodlanost k hlubokým reformám ze strany veřejnosti. Po pádu komunismu měli čeští politikové nezvykle silný



mandát a silnou podporu. Navíc pokud by se tak razantní reformy uskutečnily, šance na obnovu socialismu se snižovala.

Gradualisté se soustřeďovali zejména kolem ekonomů Lubomíra Mlčocha a Karla Kouby. Zastánci gradualismu se rekrutovali i z řad prognostiků v čele s Valtrem Komárkem. Tito ekonomové tvrdili, že nemusí dojít k hospodářskému poklesu, jestliže bude transformace postupná a pečlivě řízená státem. Vzhledem k jejich domněnkám by nebyla potřebná taková míra restrikce, jakou prosazovala metoda šokové terapie.

Během dlouhých debat bylo stále více patrné, že Václav Klaus, jako vůdčí osobnost skupiny pro rychlý průběh transformace, postrádá silného oponenta na druhé straně názorového spektra. Během roku 1990 tento fakt umocnila dlouhodobá služební cesta Valtra Komárka do USA. Snad i díky tomu česká ekonomika nastoupila cestu radikálnější transformace.

**Vláda se rozhodla pro šokovou terapii.** Scénář ekonomické reformy předložený předsedou vlády, Mariánem Čalfou, federálnímu shromáždění obhájuje toto rozhodnutí mimo jiné slovy: „**Rizika této reformy (transformace) spočívají právě v její hloubce a radikálnosti. ... Ještě větší rizika jsou však spojena s rozhodnutím reformu odkládat nebo ji realizovat pouze částečně**“ [27, úvod].

### 2.3.2 „Recept“ na ekonomickou transformaci

Česká transformace je beze sporu unikátní proces. Na jejím počátku stály dlouhotrvající debaty o reformách, i ne-reformách a jejich charakterech. Neexistoval totiž žádný ověřený model, jak transformovat hospodářství. Vyspělé tržní ekonomiky si prošly mnohaletou evolucí, než dospěly do svých současných podob. Komunistický režim v zemích střední a východní Evropy byl svržen přibližně ve stejnou dobu, a tak měl každý stát, s podmínkami podobnými těm českým, transformaci teprve před sebou.

Přesto se našel příklad, z něhož by si čeští reformátoři mohli vzít ponaučení. V 70. letech se Španělsko oprostilo od totalitního režimu generála Franca, úspěšně transformovalo svou ekonomiku na ekonomiku tržní a následně také vstoupilo do Evropské unie. Václav Klaus vedl o této zkušenosti rozhovory s Guillermem de la Dehesou, který byl účasten španělské transformace jako ministr financí. Ten ve svém dopise českému protějšku shrnul doporučení ohledně transformace do následujících šestnácti bodů [19].

1. Bez legitimní, demokraticky vytvořené vlády a bez široké podpory této vlády veřejností není realizace hlubokých ekonomických změn možná.
2. Čím rychleji reformní proces probíhá, tím větší šanci má na úspěch. Základní změny musí být provedeny během dvou let.
3. Čím radikálnější, tvrdší a bolestnější je reforma v počátečním období, tím lepší budou její výsledky v období středním a dlouhém. Nepříznivé důsledky nemohou nevzniknout, ale promyšlená sociální politika musí chránit ty, kteří jsou jimi nejvíce zasaženi a nejsou schopni se jim sami ubránit.
4. Čím je reforma hlubší a globálnější, tím má větší šanci, že bude úspěšná. Dílčí reformy jsou horší než „ne-reforma“.
5. Čím horší je výchozí situace, tím větší je odhodlání k prováděným změnám a tím rychlejší je jejich realizace.
6. Čím menší je vměšování parlamentu a čím větší je autonomie vlády, tím snazší je implementace reformy. Parlament musí schválit základní strategii, ale nesmí se pokoušet ji realizovat.
7. Čím slabší je byrokracie, tím větší je naděje na úspěch. Lidé jsou schopni se adaptovat na tržní podmínky daleko rychleji, než si vlády a byrokraté myslí.
8. I když musí být většina reformních opatření provedena paralelně a co nejrychleji, řazení jednotlivých reformních kroků je velmi důležité a některé z nich musí být provedeny dříve než jiné.
9. Čím rychleji je nastolena makroekonomická rovnováha, tím účinnější budou změny institucí, privatizace, cen, struktury výroby. Opatření na straně nabídky musí následovat až po opatřeních na straně poptávky.
10. Nejlepší cestou k dosažení finanční rovnováhy není zvyšování daní, ale snižování dotací.
11. Čím je otevřenější ekonomika, tím efektivněji bude trh fungovat. Trh potřebuje konkurenci a ta se nedá rychle zavést rozbíjením monopolů pomocí komplikovaných byrokratických opatření, ale přivedením konkurence ze zahraničí.

12. Jakmile je dosažena makroekonomická rovnováha, jakmile vstoupí do hry zahraniční konkurence, musí být ekonomické rozhodování decentralizováno a byrokratické rozhodování v centru musí ustoupit do pozadí.

13. Je-li reformní program označen významnými mezinárodními ekonomickými institucemi jako realistický, přitáhne do země zahraniční kapitál, a tím bude reformní proces velmi usnadněn.

14. Čím větší je účast občanů na privatizaci, tím bude privatizace snazší a spravedlivější. Proto stát musí různými metodami maximálně podporovat co nejširší účast občanů a naopak nesmí usilovat o co nejvyšší privatizační výnosy.

15. Čím větší bude zahraniční účast v privatizaci, tím rychleji tento proces proběhne a tím spíše privatizované podniky přežijí.

16. Čím rychleji bude vytvořen bankovní a finanční sektor a kapitálové trhy, tím rychlejší bude budoucí ekonomický růst.

Česká vláda se těmito doporučeními ve valné většině řídila. Sestavená transformační strategie se o těchto šestnáct bodů v mnoha směrech opírá. Lze tak s nadsázkou hovořit o „receptu“ na transformaci. Pozoruhodnou zajímavostí je to, že ač měly tyto podklady sloužit k provedení úspěšné ekonomické transformace odstartované počátkem 90. let, jsou některé z nich aktuální i dnes.

### **2.3.3 Pilíře transformace**

Zajisté se shodneme, že ekonomická transformace představuje velmi komplikovaný a dlouhodobý proces zahrnující mnoho úkonů a opatření. Zde si ale uvedeme čtyři esenciální kroky, které jsou mezi ekonomickou obcí známy jako pilíře transformace.

Úkony skrývající se pod těmito čtyřmi hesly musely být prováděny bez existujícího institucionálního rámce anebo fungujícího právního státu. V otázce úspěchu či neúspěchu transformace hrál rozhodující roli čas [20]. **Uváděné pilíře transformace obsahují činnosti spadající spíše do kratšího časového období. Kdežto institucionální rámec a právní stát se vyvíjejí a nelze je zavést ze dne na den.**

#### **Makroekonomická stabilizace**

Nastolení určité míry makroekonomické rovnováhy bylo beze sporu klíčové. Bez tohoto zásadního kroku nemohla ekonomická transformace začít naplno. Liberalizace cen a

zahraničního obchodu v podmínkách makroekonomické nerovnováhy by nejspíše vedly k hyperinflaci. Poněkud podrobněji byla otázka makroekonomické stabilizace uvedena v podkapitole 2.2.2.

### **Liberalizace zahraničního obchodu**

Zohledníme-li otevřenost českého hospodářství vůči vyspělým ekonomikám před rokem 1989, shodneme se na tom, že se jedná o velký skok. Avšak v závislosti na tom, že podstatnou součástí české transformace byla také zamýšlená liberalizace cen, šlo o skok nezbytný. Konkurence se neobjeví okamžitě. Monopolní struktura české ekonomiky by jen přispívala k nekontrolovatelnému růstu inflace. Proto jediným přípustným řešením bylo otevřít dveře konkurenci ze zahraničí.

### **Cenová liberalizace**

Vzhledem k nesmírné deformaci cenového systému byla cenová liberalizace neodkladným zákrokem do ekonomiky. Liberalizace cen měla oficiálně začít k 1. lednu 1991. Jedněmi z prvních opatření byly odstranění záporné daně z obratu a uvolnění značné části velkoobchodních cen s přímým propojením na maloobchodní ceny. Zavedena byla také vnitřní směnitelnost Kčs vůči volně směnitelným měnám. Ve vládním plánu se také objevil bod, který propojoval liberalizaci cen a zahraničního obchodu. Stálo v něm, že: „Liberalizace cen bude probíhat v závislosti na rozsahu dosažené liberalizace dovozu, tzn. na míře potlačení monopolního postavení dodavatelů“ [27, část 3].

I když byla cenová liberalizace vnímána jako poměrně radikální řez do českého hospodářství, v žádném případě nešlo o jakousi totální deregulaci. U vládou vybraných výrobků a služeb k uvolnění cen nedošlo anebo se uvolňovaly jen velmi pomalu. Také byly stanoveny kritické inflační limity, při jejichž dosažení mohlo být použito přísnější omezení cenových pohybů.

### **Rychlá a rozsáhlá privatizace**

O způsob a postup privatizace se vedly dosti cílé diskuze. Nakonec byla zvolena privatizace rychlá, ale pečlivě organizovaná. Rychlá a skutečně masivní privatizace byla nutná z několika důvodů.

Pokud se zavede tržní hospodářství a velké množství podniků zůstane majetkem státu, bude s největší pravděpodobností docházet k tunelování. Státní úředníci nebudou

schopti provádět kontrolu v tak velkém měřítku a manažeři firem začnou pod cenou odprodávat lukrativní části podniků spřízněným subjektům. Státní podniky držely v podstatě všechny výrobní zdroje, měla-li se restrukturalizovat ekonomika, musely se restrukturalizovat i státní podniky, aby se zdroje uvolnily. Ovšem takovou činnost můžou provádět jen noví vlastníci podniků, ne státní úředníci. Dalším důvodem byly obavy, že pokud zůstanou firmy ve státním vlastnictví, budou mít tendenci obracet se v ekonomických nesnázích na stát a dožadovat se dotací.

Silný protiargument říkal, že ve většině případů není komu privatizovat. Mnoho podniků bylo z pohledu zahraničních investorů nezajímavých. Privatizovat domácím subjektům se ale dalo jen na dluh, byla to tzv. privatizace bez kapitálu. I proto byla zvolena forma privatizace prostřednictvím kupónů. Za symbolické částky si občané mohli pořídit kupónové knížky, za ně pak mohli získat podíl v některém z podniků uvolněných k privatizaci. Kupónová privatizace tak měla podporu široké veřejnosti.

### 3 Vývoj fiskální politiky

Je obtížné stanovit jakousi přesnou hranici trvání české transformace. Není stanoveno, zda transformace končí razantními kroky počátkem 90. let, přechodem na plovoucí měnový kurz či zrušením České konsolidační agentury. Pro následující oddíl jsem se rozhodl zkoumat data do roku 2004, který je pro Českou republiku významným milníkem. V tomto roce se totiž ČR stala členem Evropské unie.

Kapitola nejdříve představuje transformační strategii v oblasti fiskální politiky, poté shrnuje dění ve fiskální politice během patnácti let po pádu komunistického režimu. Zachycen je vývoj příjmů a výdajů státního rozpočtu, jak z hlediska objemu, tak z hlediska struktury.

#### 3.1 Transformační strategie v oblasti fiskální politiky

Strategie pro ekonomickou transformaci v oblasti fiskální politiky lze rozdělit do třech hlavních bodů. Makroekonomická stabilizace, daňová reforma a soubor několika důležitých rozpočtových pravidel.

##### Makroekonomická stabilizace

Fiskální politika měla, společně s politikou měnovou, zabraňovat přenosu nevyhnutelných mikroekonomických otřesů do globální nerovnováhy. **Vládním záměrem bylo provádět restriktivní fiskální politiku po celou dobu transformačního procesu.** Výdaje státního rozpočtu neměly přispívat k růstu inflace. **Blokování inflačního procesu bylo shledáno jako prioritní cíl, kterému se měly ostatní makroekonomické cíle podřizovat.**

Někteří politici tvrdili, že lze omezit hospodářský pokles či se mu dokonce zcela vyhnout. Místo restrikce fiskální politiky doporučovali její expanzi. Hlavní argument pro expanzivní fiskální politiku zněl zhruba takto: zvýší se agregátní poptávka, to přinese firmám zakázky, sníží se nezaměstnanost, poroste produkce. Tento argument je věcný a vcelku logický. Navíc by tak rozpočtová politika přispěla k poklesu nezaměstnanosti a růstu domácího produktu. Chyba je ovšem hned na začátku tvrzení. Problém totiž netkví v nedostatečné poptávce, ale skrývá se v omezenosti struktury nabídky okamžitě se přizpůsobit [23]. Expanzivní fiskální politika by tedy pouze pomáhala roztáčet tzv. inflační spirálu.

Fiskální politika si v počátku transformace kladla za cíl sestavovat mírně přebytkové rozpočty. Zároveň měly být vytvořeny rezervy umožňující rozpočtové politice pružněji reagovat na nežádoucí ekonomické výkyvy. Důraz měl být kladen také na pokles podílu výdajů na národním důchodu prostřednictvím snížení dotací podnikům a snížení státní spotřeby.

### **Daňová reforma**

Daňová soustava se měla přiblížit modelům ve vyspělých ekonomikách. V prvních letech šlo zejména o snížení počtu sazeb všech daní a jejich sblížení. **Od 1. ledna 1993 pak vstoupila v platnost úplná, nová daňová soustava.**

Nová daňová soustava si kladla za cíl sblížení daňového systému ČR se systémem Evropského společenství. Toto sblížení se týkalo, jak daňové struktury, tak daňového zatížení. Daňová soustava měla zejména vytvářet rovné konkurenční podmínky a podporovat podnikatelskou činnost. Hlavním krokem daňové reformy bylo nahrazení komplikované daně z obrátu daní z přidané hodnoty. Páteř systému dotvářely daně spotřební, univerzální daň z příjmů a daně podniků a společenství. Vláda naplánovala také vyčlenění příspěvků na sociální zabezpečení z daňového systému. Pro ty měl být zřízen fond sociálního zabezpečení [27].

### **Rozpočtová pravidla**

Podle vlády se rozpočtová politika měla řídit několika hlavními pravidly. Jednotlivé rozpočty musí mít předem stanoveny své příjmy tak, aby byly v maximálně možné míře nezávislé na dotacích z jiných rozpočtů. Státní rozpočet musí plnit makroekonomickou regulační funkci. **Aby se zvýšila odpovědnost za vlastní hospodaření, měl se každý z rozpočtů stát principiálně samostatným. Dále bylo avizováno výrazné omezení přerozdělovacích vztahů mezi veřejnými rozpočty, a tím i jejich celkové přehlednění [27].**

Republikové rozpočty se zeštíhlí, posílit by naopak měly příjmy městských a obecních rozpočtů. V závislosti na to, musely být rozděleny kompetence jednotlivých rozpočtů. Stanoveny byly podíly daňových příjmů spadající do federálního rozpočtu a rozpočtů republik. Příjmem měst a obcí se měly stát, krom těch daňových, zejména příjmy z jejich majetku, místní daně a poplatky.

### 3.2 Období 1990-1994

Během tohoto období se ČR ocitá v recesi. Dokládá to tabulka č. 6. Můžeme říci, že se ocitá v recesi transformační a tedy i poměrně očekávané. Pokles ekonomiky byl zapříčiněn několika faktory. Na poptávkové straně nejistotou a poklesem reálných mezd, na straně nabídkové pak prudkým vzestupem cen vstupů a do jisté míry také neschopností managementu orientovat se v nastalé situaci.

Tabulka č. 6: **Vývoj HDP, inflace, nezaměstnanosti v ČR 1990-1994**

Údaje HDP jsou v mld. Kčs ve stálých cenách 1984. Dle zdroje se jedná o odhady.

|                                 | 1990      | 1991   | 1992  | 1993  | 1994  |
|---------------------------------|-----------|--------|-------|-------|-------|
| <b>HDP</b>                      | 501,4     | 432,1  | 403,6 | 400,7 | 411,2 |
| <b>meziroční změna HDP [%]</b>  | neuveveno | -13,82 | -6,6  | -0,72 | +2,62 |
| <b>míra inflace [%]</b>         | 9,7       | 56,6   | 11,1  | 20,8  | 10,0  |
| <b>míra nezaměstnanosti [%]</b> | 0,7       | 4,1    | 2,6   | 3,5   | 3,2   |

Zdroj: Český statistický úřad. *Statistická ročenka České republiky '93, '95, '96, 1993, 1995, 1996.*

Dochází k plánované redukci dotací firmám, dochází k redukci dávek sociálního zabezpečení. Úspěchem hospodářské politiky je relativně nízká míra inflace v roce cenové liberalizace oproti ostatním transformujícím se ekonomikám. Určitý symbolický význam měl i vyrovnaný federální rozpočet. A tak vláda pokračuje v uplatňování fiskální restriktce i v následujících letech. Co se ovšem příliš nedaří, je omezování podílu vládních výdajů na HDP. Celkové příjmy a výdaje státního rozpočtu jsou zaznamenány v tabulce č. 7. Nepozorujeme zde žádný skokový nárůst. Problémem v pozorování je měnová odluka, díky níž nejsou roky 1993, 1994 zcela srovnatelné s roky předchozími.

Tabulka č. 7: **Příjmy a výdaje státního rozpočtu ČR 1990-1994**

Údaje jsou v mil. Kčs (1990-1992) a mil. Kč (1993-1994).

|                      | 1990    | 1991    | 1992    | 1993    | 1994    |
|----------------------|---------|---------|---------|---------|---------|
| <b>příjmy celkem</b> | 127 800 | 156 412 | 217 693 | 358 000 | 390 508 |
| <b>výdaje celkem</b> | 127 568 | 170 029 | 219 390 | 356 919 | 380 059 |

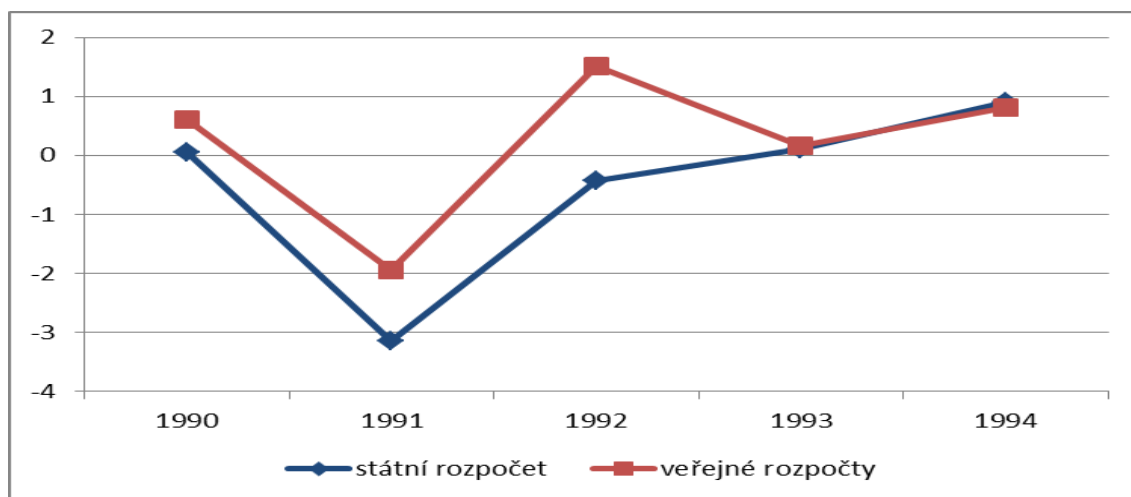
Zdroj: Český statistický úřad. *Statistická ročenka České republiky '93, '95, '96, 1993, 1995, 1996.*



Rozpad ČSFR byl zcela jistě pro oba nástupnické státy nákladem. To jen přibrzdilo hospodářský růst v roce 1993. Další rok již ekonomika roste zcela znatelně. Klesá daňové zatížení, cenová hladina je stabilní. Utvářejí se podnikatelsky příznivé podmínky.

Graf č. 3: Salda státního rozpočtu a veřejných rozpočtů ČR 1990-1994

Údaje jsou uvedeny v % HDP.



Zdroj: Český statistický úřad. *Statistická ročenka České republiky '93, '95, '96, 1993, 1995, 1996.*

Státní rozpočet v grafu č. 3 představuje republikový rozpočet ČR a veřejné rozpočty v sobě skrývají, jak státní rozpočet, tak místní rozpočty. Graf č. 3 ukazuje vývoj jejich sald. Státní rozpočet sice vykazuje v letech 1991 a 1992 schodek, ale federální rozpočet byl v těchto letech sestavován jako vyrovnaný. Vidíme také, že v letech existence ČSFR jsou salda „vylepšována“ místními rozpočty. V samostatné ČR se již tento trend ztrácí, avšak státní rozpočet je v této době již mírně přebytkový.

### 3.2.1 Příjmy státního rozpočtu

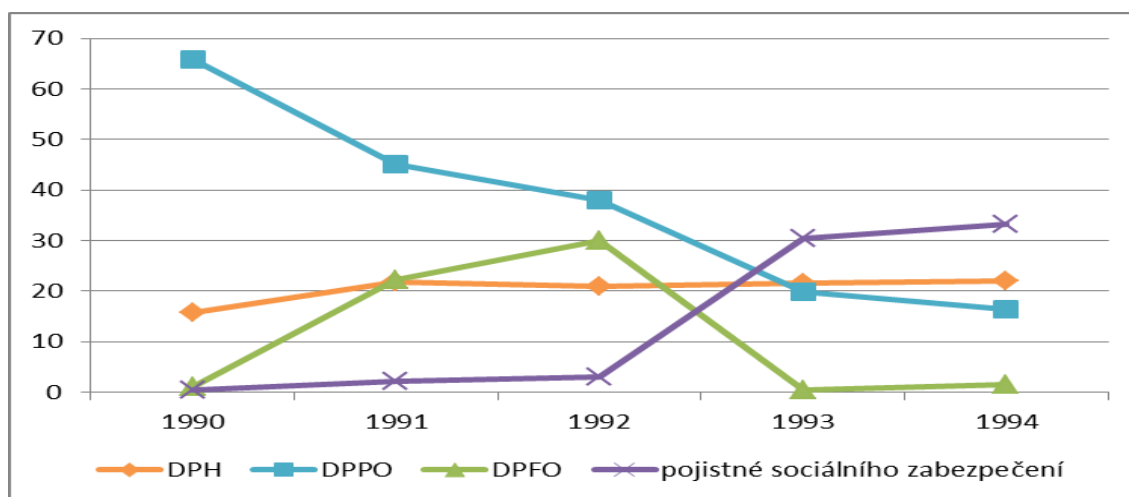
V období transformace je dosti patrná daňová poslušnost, což přispívá ke stabilitě příjmů státního rozpočtu. Notných změn doznává příjmová struktura.

Jako velmi významnou ekonomickou reformu lze z hlediska příjmové stránky státního rozpočtu považovat zavedení nového daňového systému, který přiblížil českou daňovou soustavu daňovým soustavám tržních ekonomik zemí Evropské unie. Reforma spočívala v rozlišení daní přímých a daní nepřímých. Zároveň byly sníženy sazby daní uvalených na tržní subjekty a také byla omezena progresivita systému.

Z daňového systému byly vyčleněny příspěvky na sociální zabezpečení. Nově byl pro ně zřízen fond sociálního zabezpečení. Rovněž bylo z daňového systému odděleno zdravotní pojištění a zřízena Všeobecná zdravotní pojišťovna.

Graf č. 4: Vybrané příjmy státního rozpočtu ČR 1990-1994

Údaje jsou v % z celkového příjmu státního rozpočtu.



Zdroj: Český statistický úřad. *Statistická ročenka České republiky '93, '95, '96, 1993, 1995, 1996.*

Na grafu č. 4 sledujeme vývoj vybraných částí struktury příjmů. Můžeme konstatovat, že se vláda pokoušela stabilizovat strukturu státních příjmů, která by byla vhodná z hlediska dlouhého období. Nejzřetelnějším trendem je pokles příjmů z podnikové sféry. Ten se projevuje v celém zkoumaném období díky snižování sazby DPPO (dříve odvody hospodářských organizací). Výkyv DPFO v letech 1991, 1992 je způsoben pouze statistickou metodikou. Sledovaná kategorie zahrnuje pro tyto roky veškeré daně obyvatelstva a navíc i poplatky. Příjmy z DPH (dříve daň z obratu) v počátcích transformace slabě rostou, pak se téměř nemění. Podíl na celkových příjmech roste u pojistného na sociální zabezpečení, a tak do určité výše nahrazuje ztracené příjmy od firem. Skokový vzestup roku 1993 vysvětlujeme daňovou reformou.

### 3.2.2 Výdaje státního rozpočtu

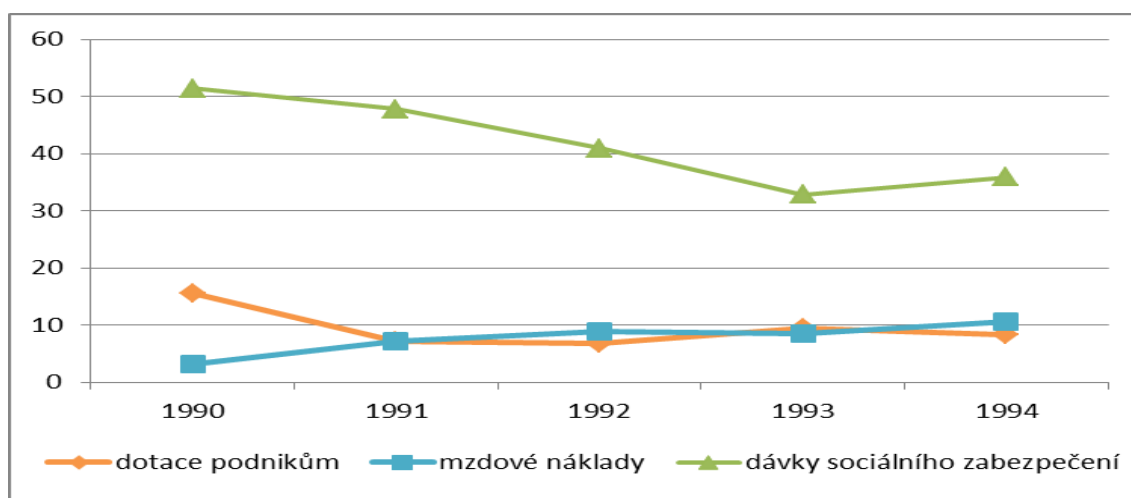
Omezení úlohy státu v ekonomice se plnit nedaří. Podíl vládních výdajů na HDP se nijak výrazně nemění.

Na grafu č. 5 vidíme část struktury výdajů státního rozpočtu. Vláda na začátku transformace plní své předsevzetí o snižování dotací podnikům. Je to však pouze

jednorázový pokles. Dále si lze všimnout mírného vzestupu mzdových nákladů, což není nejlepším projevem restriktivní rozpočtové politiky. Velmi vysoký podíl dávek na sociální zabezpečení se ve sledovaném období daří snižovat. Nesnižují se dávky jako takové, neboť v průběhu transformace je potřeba zachytit sociální systém, ale zlepšuje se jejich adresování.

Graf č. 5: Vybrané výdaje státního rozpočtu ČR 1990-1994

Údaje jsou v % z celkových výdajů státního rozpočtu.



Zdroj: Český statistický úřad. *Statistická ročenka České republiky '93, '95, '96, 1993, 1995, 1996.*

### 3.3 Období 1995-1999

Počátkem tohoto období pokračuje hospodářský růst. Ale jen do roku 1996, jak ukazuje tabulka č. 8. Jako první z postsocialistických zemí vstupuje ČR do Organizace pro hospodářskou spolupráci a rozvoj (OECD).

Tabulka č. 8: Vývoj HDP, inflace, nezaměstnanosti v ČR 1995-1999

Údaje HDP jsou v mld. Kč ve stálých cenách 1994.

|                                 | 1995    | 1996    | 1997    | 1998    | 1999    |
|---------------------------------|---------|---------|---------|---------|---------|
| <b>HDP</b>                      | 1 221,6 | 1 269,4 | 1 256,3 | 1 228,7 | 1 225,8 |
| <b>meziroční změna HDP [%]</b>  | +4,84   | +3,91   | -1,03   | -2,2    | -0,24   |
| <b>míra inflace [%]</b>         | 9,1     | 8,8     | 8,5     | 10,7    | 2,1     |
| <b>míra nezaměstnanosti [%]</b> | 2,9     | 3,5     | 5,2     | 7,5     | 9,4     |

Zdroj: Český statistický úřad. *Statistická ročenka České republiky '97, '99, 2000, 1997, 1999, 2000.*

Vládními prioritami pro podporu ze státního rozpočtu se stávají bydlení, rozvoj dopravní infrastruktury, věda a výzkum. Vláda se také zaměřuje na snižování státního dluhu a opět na zmenšení podílu veřejných výdajů na HDP. V těchto dvou bodech ale není příliš úspěšná.

Oproti předchozím rokům se zde objevuje významná skutečnost. **Rozpočtový přebytek roku 1995 nebyl dosažen úsporami na straně výdajů, nýbrž zásluhou rostoucích daňových příjmů odvíjejících se od příznivého vývoje ekonomiky.** Rok 1995 byl považován za úspěšný a v návaznosti na to byl sestavován rozpočet pro rok 1996. Tam ovšem hospodaření skončilo mírným deficitem z důvodu očekávaného vyššího ekonomického růstu. Podobně dopadl rozpočet i v následujících zkoumaných letech. Ekonomika začala klesat.

Tabulka č. 9: **Příjmy a výdaje státního rozpočtu ČR 1995-1999**

Údaje jsou v mil. Kč.

|                      | 1995    | 1996    | 1997    | 1998    | 1999    |
|----------------------|---------|---------|---------|---------|---------|
| <b>příjmy celkem</b> | 439 968 | 482 817 | 508 951 | 537 411 | 567 275 |
| <b>výdaje celkem</b> | 432 738 | 484 379 | 524 668 | 566 741 | 596 909 |

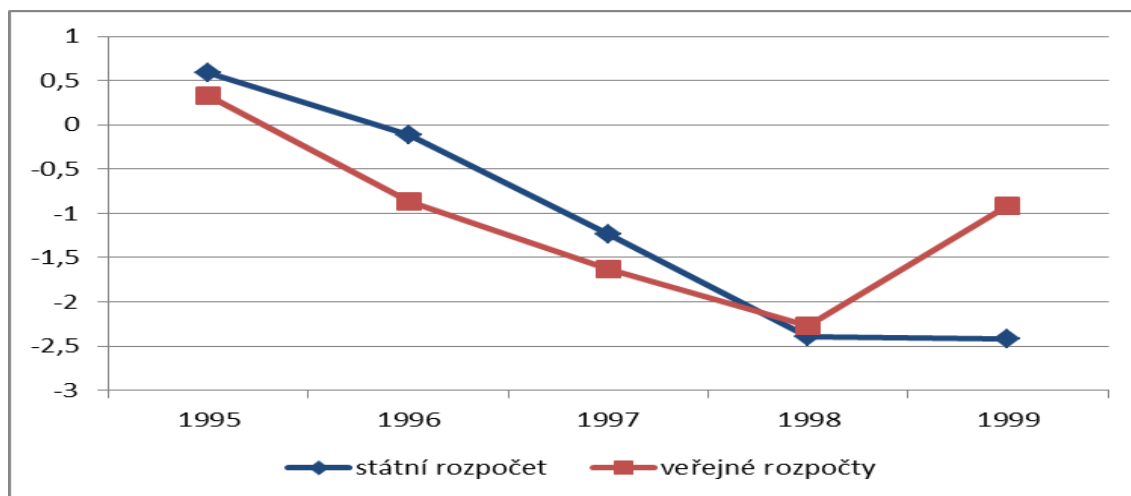
Zdroj: Český statistický úřad. *Statistická ročenka České republiky '97, '99, 2000, 1997, 1999, 2000.*

Za velmi dynamický rok ve vývoji ekonomiky ČR lze pokládat rok 1997, kdy naplno propuká měnová krize. Nastalé ekonomické problémy vedly nakonec až k pádu vlády a ustanovení vlády přechodné pod vedením Josefa Tošovského.

**V roce 1998 už mohla přechodná vláda sestavovaným rozpočtem reagovat na zpomalení ekonomiky. Snahu o zpřísnění restrikce se však nepovedlo dotáhnout k viditelnějším výsledkům.** Hospodaření skončilo znovu schodkem, mimo jiné i díky zvýšení výdajů na obranu v souvislosti se vstupem ČR do Severoatlantické aliance. Rozpočet na rok 1999 měl být sestaven jako prorůstový impuls pro ekonomiku, zároveň se měl vyvarovat netransparentnosti a skrytým formám financování rozpočtových schodků. Tento rozpočet můžeme, ale nazvat přelomovým z jiného důvodu. Prvně byl státní rozpočet ČR sestaven jako otevřeně deficitní. Díky bouřlivé diskuzi v poslanecké sněmovně byl návrh rozpočtu schválen až po začátku roku. Na tyto skutečnosti reagovala pravicová opozice návrhem ústavního ukotvení vyrovnanosti státního rozpočtu.

Graf č. 6: Salda státního rozpočtu a veřejných rozpočtů ČR 1995-1999

Údaje jsou uvedeny v % HDP.



Zdroj: Český statistický úřad. *Statistická ročenka České republiky '97, '99, 2000, 1997, 1999, 2000.*

Na grafu č. 6 můžeme vidět nelichotivý vývoj rozpočtových sald v tomto období. V roce 1995, v roce silného ekonomického růstu jsou rozpočty jen mírně přebytkové. Během následujících let se už navyšuje deficit. Státní rozpočet dosahuje po většinu období příznivějších výsledků nežli veřejné rozpočty. Výjimkou je rok 1999, kdy se místní rozpočty ukazují jako pružnější v reakci na ekonomický růst, projevující se koncem roku. Z části smazávají schodek státního rozpočtu.

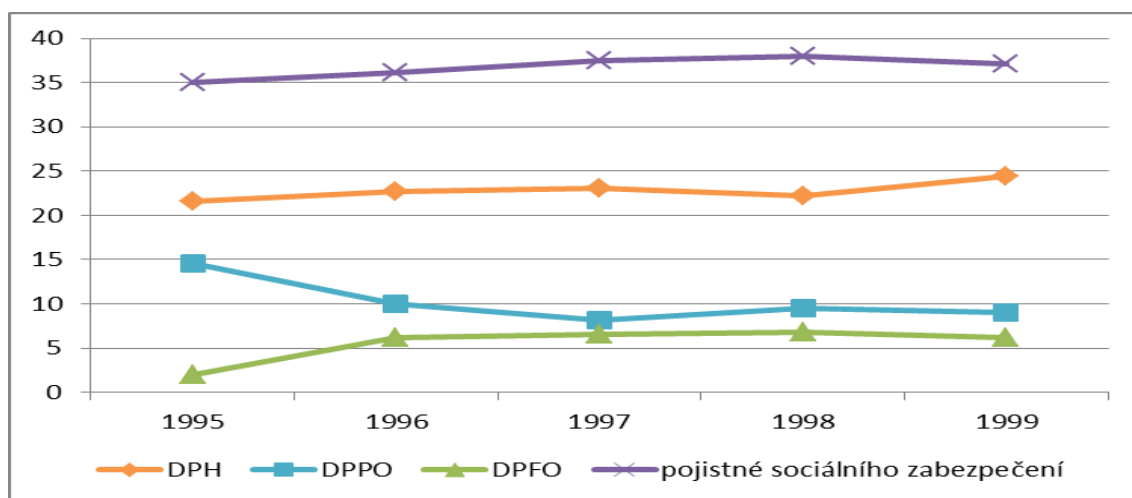
### 3.3.1 Příjmy státního rozpočtu

V letech 1995 a 1996 docházelo k dalším změnám v daňové soustavě. Snížila se základní sazba DPH a snižovalo se také daňové zatížení podniků. Zvyšovány naopak byly některé spotřební daně.

I přes ekonomický pokles, zejména v letech 1997 a 1998, se příjmová stránka státního rozpočtu vyvíjela v souladu s předpoklady. Graf č. 7 zobrazuje strukturu příjmů státního rozpočtu na vybraných dílčích příjmech. Oproti minulému sledovanému období zde můžeme vidět strukturu již relativně ustálenou. DPH jako hlavní nepřímá daň má navzdory snížení základní sazby mírně stoupající tendenci. Významem z hlediska celkových příjmů se k sobě přibližují DPPO a DPFO. Obě se od roku 1997 pohybují pod hranicí 10% celkových příjmů. S přehledem největší podíl na celkových příjmech má pojistné na sociální zabezpečení, které je také příjmem velmi stabilním.

Graf č. 7: Vybrané příjmy státního rozpočtu ČR 1995-1999

Údaje jsou v % z celkového příjmu státního rozpočtu.



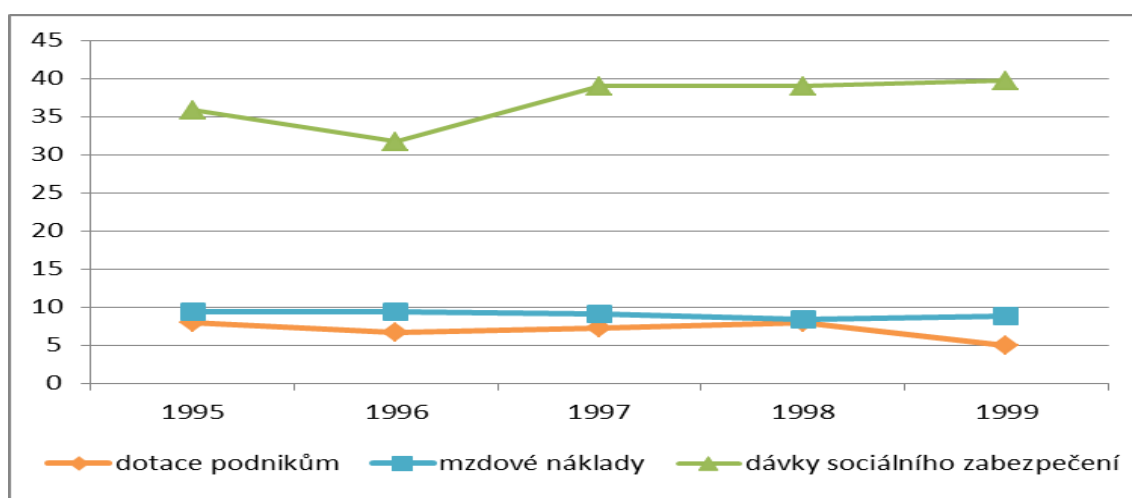
Zdroj: Český statistický úřad. *Statistická ročenka České republiky '97, '99, 2000, 1997, 1999, 2000.*

### 3.3.2 Výdaje státního rozpočtu

Kromě výdajů spojených s měnovou krizí v roce 1997 a 1998, postihla ČR a také státní rozpočet další rána v podobě mimořádných výdajů. Roku 1997 se přehnaly jižní Moravou ničivé záplavy, což se promítlo i na konečné výši výdajů.

Graf č. 8: Vybrané výdaje státního rozpočtu ČR 1995-1999

Údaje jsou v % z celkových výdajů státního rozpočtu.



Zdroj: Český statistický úřad. *Statistická ročenka České republiky '97, '99, 2000, 1997, 1999, 2000.*

Graf č. 8 znázorňuje vybrané výdaje státního rozpočtu. Dotace podnikům si oproti vyjádření o restriktivní fiskální politice drží stálou úroveň, klesají až v roce 1999. Podíl platů státních zaměstnanců se v průběhu zkoumaného období téměř nemění. Podíl výdajů na dávky sociálního zabezpečení po poklesu v roce 1996 opět stoupl, a to bezmála k 40%. Stále více je zde cítit váha starobních důchodů.

### 3.4 Období 2000-2004

Období od roku 2000 lze charakterizovat přípravami pro vstup ČR do Evropské unie. Přípravy sice znamenají pro státní rozpočet náklady, ty ale nemají být vyšší než budoucí členské výhody. Programy nezbytné pro vstup ČR do EU se tak staly jednou z hlavních vládních priorit.

Dalšími oblastmi, jež vláda pokládá za svou prioritu prakticky po celé popisované období, jsou vzdělání, bezpečnost a veřejný pořádek.

#### Tabulka č. 10: Vývoj HDP, inflace, nezaměstnanosti v ČR 2000-2004

Údaje HDP jsou v mld. Kč ve stálých cenách 1999.

|                                 | 2000    | 2001  | 2002    | 2003    | 2004    |
|---------------------------------|---------|-------|---------|---------|---------|
| <b>HDP</b>                      | 2 150,1 | 2 206 | 2 239,1 | 2 310,8 | 2 512,5 |
| <b>meziroční změna HDP [%]</b>  | +3,9    | +2,6  | +1,5    | +3,2    | +4,4    |
| <b>míra inflace [%]</b>         | 3,9     | 4,7   | 1,8     | 0,1     | 2,8     |
| <b>míra nezaměstnanosti [%]</b> | 8,8     | 8,9   | 9,8     | 10,3    | 9,5     |

Zdroj: Český statistický úřad. *Statistická ročenka České republiky 2004, 2005, 2004, 2005.*

**Dále lze toto období označit za období makroekonomické stability.** To svou měrou přispělo k ekonomickému růstu. Tabulka č. 10 dokládá, že HDP rostl po celé sledované období. Reálný HDP již dosáhl úrovně z roku 1989. Na růstu v roce 2000 se nejvíce podílely investice do fixního kapitálu, hlavně do technologických zařízení. Neméně důležitou roli hrály přímé zahraniční investice, růst spotřeby a růst exportu. Domácí průmysl byl ovlivněn růstem produktivity práce.

Během let 2001 a 2002 ekonomika mírně zpomaluje díky nepříznivé situaci na západních trzích. Zpomalení vrcholí v době obrovských záplav roku 2002, které negativně působí na celou ekonomiku. V následujících letech již ale ekonomika roste opět rychleji, a to zejména kvůli, stále se zvyšující, spotřebě domácností.

**Tabulka č. 11:** Příjmy a výdaje státního rozpočtu ČR 2000-2004

Údaje jsou v mil. Kč.

|                      | 2000    | 2001    | 2002    | 2003    | 2004    |
|----------------------|---------|---------|---------|---------|---------|
| <b>příjmy celkem</b> | 586 208 | 626 216 | 704 967 | 699 665 | 769 207 |
| <b>výdaje celkem</b> | 632 268 | 693 920 | 750 683 | 808 718 | 862 891 |

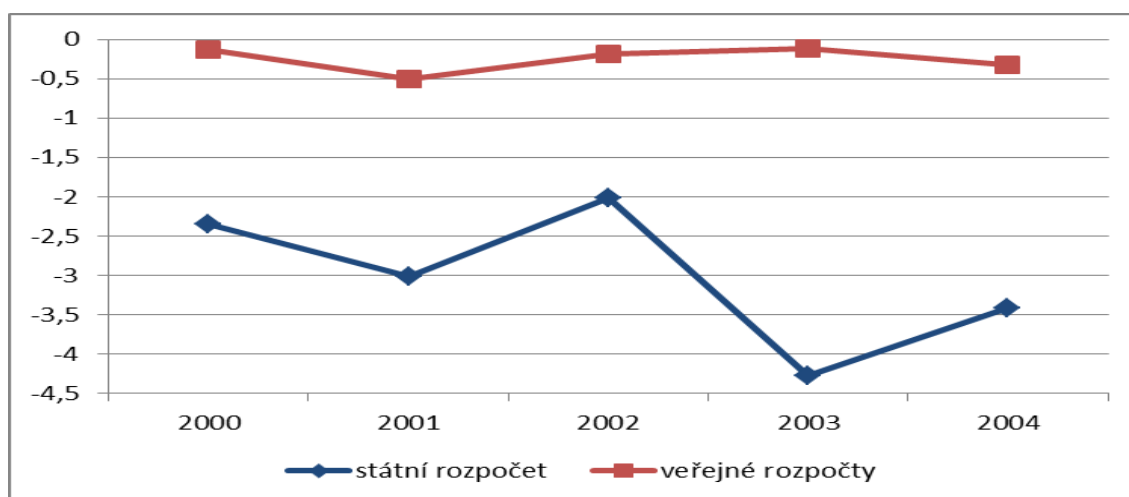
Zdroj: Český statistický úřad. *Statistická ročenka České republiky 2001, 2003, 2005*, 2001, 2003, 2005.

Jak je patrné z tabulky č. 11, v tomto období začal deficit státního rozpočtu narůstat více než kdy před tím. Proto byla roku 2003 odsouhlasena koncepce fiskálního cílení. Vládě tak byla zákonem uložena povinnost sestavovat střednědobé výdajové rámce. Byl to jeden kroků rozpočtové reformy.

Vláda se ve svém střednědobém výhledu zavázala, že od roku 2004 bude jejím cílem postupné snižování schodku veřejných rozpočtů. **Nejednalo se ani tak o fiskální restriktci, jako spíše o mírně efektivnější nakládání s rozpočtovými prostředky.** Ale i když se schodek státního rozpočtu za rok 2004 ukázal být nižším, než bylo plánováno, dosáhl téměř 100 mld. Kč.

**Graf č. 9: Salda státního rozpočtu a veřejných rozpočtů ČR 2000-2004**

Údaje jsou uvedeny v % HDP.



Zdroj: Český statistický úřad. *Statistická ročenka České republiky 2001, 2003, 2005*, 2001, 2003, 2005.

Graf č. 9 ukazuje, že veřejné rozpočty si mezi lety 2000 a 2004 vedly o poznání lépe než rozpočet státní. Děje se tak jednak opět kvůli možnosti pružněji reagovat na ekonomický vývoj. Navíc u státního rozpočtu se objevuje nepoměrně více hlasů, které



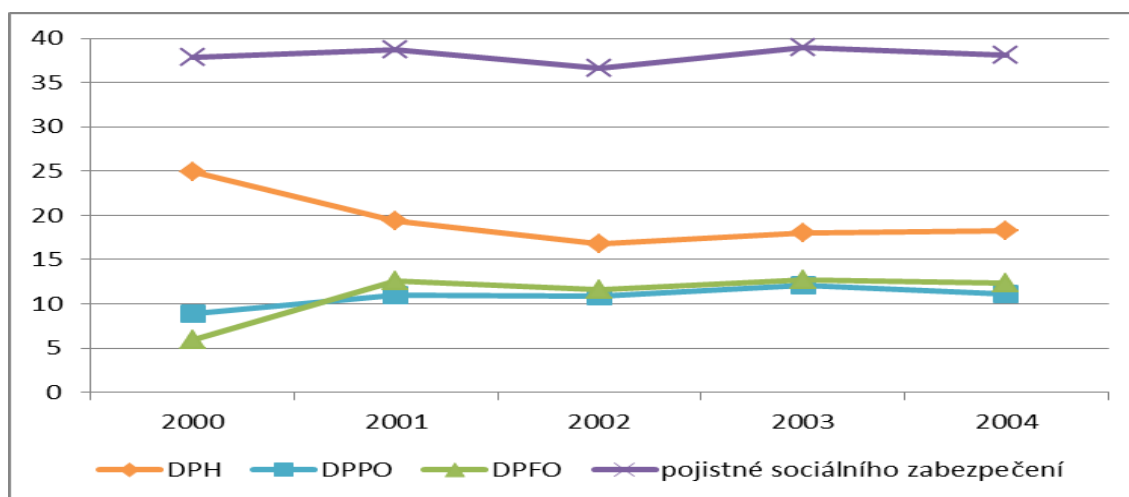
protestují proti úsporným opatřením. V tomto období je tomu tak hlavně ze strany odborů.

### 3.4.1 Příjmy státního rozpočtu

Celkové příjmy státního rozpočtu se v tomto období mírně zvyšovaly. Jako stálý příjem se již tradičně ukázaly platby pojistného na sociální zabezpečení. Graf č. 10 ukazuje také příjmy z DPPO, které byly rovněž poměrně stálé a pohybovaly se okolo hranice 10% HDP. Příjmy z DPFO skokově vzrostly na zhruba stejnou hranici mezi roky 2000 a 2001.

Graf č. 10: Vybrané příjmy státního rozpočtu ČR 2000-2004

Údaje jsou v % z celkového příjmu státního rozpočtu.



Zdroj: Český statistický úřad. *Statistická ročenka České republiky 2001, 2003, 2005*, 2001, 2003, 2005.

Na grafu č. 10 si všimněme křivky symbolizující státní příjmy z DPH. Do roku 2002 růst ekonomiky mírně zvolnil, a to se projevilo poklesem těchto příjmů. Na druhé straně po roce 2002, kdy bylo tempo ekonomického růstu znovu relativně rychlejší, příjmy z DPH tak dramaticky nerostly.

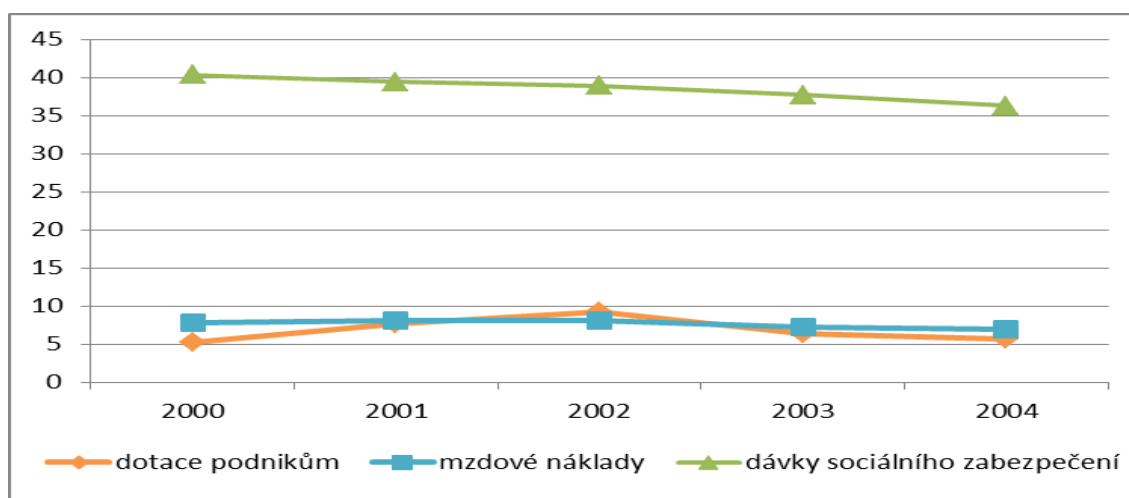
### 3.4.2 Výdaje státního rozpočtu

Během tohoto dílčího období se objevilo několik nepředpokládaných výdajů. Za prvé to byly rozsáhlé povodně v létě roku 2002. Ty zasáhly v podstatě celé Čechy a stát na likvidaci škod vynakládal prostředky i další roky poté. Za druhé to byl krach Investiční a poštovní banky, k němuž se později přidaly i problémy několika kampeliček.

Světlou známkou na straně rozpočtových výdajů bylo relativní snižování výdajů na dávky sociálního zabezpečení. Tento pokles můžeme vidět na grafu č. 11. Poměr mzdových nákladů na celkových výdajích klesal v tomto období jen lehce. Dotace podnikům se za mírného kolísání držely stále mezi 5% a 10% celkových výdajů státního rozpočtu.

Graf č. 11: Vybrané výdaje státního rozpočtu ČR 2000-2004

Údaje jsou v % z celkových výdajů státního rozpočtu.



Zdroj: Český statistický úřad. *Statistická ročenka České republiky 2001, 2003, 2005, 2001, 2003, 2005.*

## 4 Dopady fiskální politiky a návrhy změn

Ve čtvrté kapitole se dostáváme k hodnocení uplatňované fiskální politiky v době ekonomické transformace. Nastíněna je zde problematika blízkých témat, a sice obtížné dodržování restriktivní fiskální politiky a narůstající veřejný dluh. Jeden pododdíl je věnován návrhům na korekci fiskální politiky.

### 4.1 Restrikce ve fiskální politice nepokračuje

Na počátku transformace byla uplatňována restriktivní hospodářská politika. Jak jsme řekli, bylo tomu tak zejména kvůli makroekonomické stabilizaci. Díky této politice se poměrně s úspěchem podařilo překlenout transformační recesi. Proč se ale poté začaly v 90. letech sestavovat deficitní rozpočty? Proč se ČR začala tak brzy po sametové revoluci řídit do dluhové pasti?

**Obecně vzato, schodek státního rozpočtu ještě nemusí znamenat nic špatného.** Může být zapříčiněn mimořádnými výdaji či, vlivem náhlého ekonomického poklesu, chybějícími příjmy. Vláda může na základě svého přesvědčení pouze uplatňovat expanzivní fiskální politiku s cílem zlepšení budoucího vývoje. **Avšak v čase, kdy ekonomika roste, musí být toto vyváжено státním rozpočtem, který je přebytkový. K tomu však v případě ČR bohužel nedošlo.**

Z mého pohledu je za tímto problémem několik hlavních příčin. Jsou jimi občané, lobbystické skupiny a politici.

Občané mají tendenci dávat přednost okamžitým výhodám či požitkům v krátkodobém časovém horizontu. Toto tvrzení přestalo platit jen na velmi krátkou dobu po roce 1989. Lidé byli tehdy znechuceni čtyřiceti lety komunistické diktatury a socialistického hospodářství. Ochota k transformaci společnosti i ekonomiky tak byla doslova „cítit“. Záhy po radikálních reformních krocích se tato ochota vytratila. Ekonomická situace se mírně zlepšila, a to mnoha lidem stačilo. Svoji nespokojenost vzhledem k dalším nepopulárním ekonomickým opatřením, pak mohli dát najevo v demokratických volbách svými hlasy.

Lobbystické skupiny obvykle zastupují skupinu lidí, kteří mají společný zájem. Mohou se dělit podle povolání, bydliště, majetku, atp. Vidět můžeme např. zemědělskou lobby, stavební lobby, strojírenskou lobby, lobby dopravců, bankovní lobby, atd. Ti všichni

sledují svůj vlastní zájem a k jeho prosazení využívají všemožných prostředků. Využívají svých známostí, postavení, reklamy, leckdy i financí.

Obě předchozí skupiny vytvářejí tlak na politiky. Ti stejně jako předchozí skupiny dávají přednost svým požitkům v krátkém čase a sledují svůj záměr. Je-li jeho záměrem zůstat ve funkci, odmítá dělat jakákoliv u voličů nepopulární opatření. Je-li jeho záměrem např. prospěch kamarádovy firmy, podlehe tlakům lobbistů. V obou variantách pak vznikají (nebo nevznikají) zákony, které jsou výhodné pro politiky a určitou skupinu lidí. V našem případě je tím zákonem Zákon o státním rozpočtu.

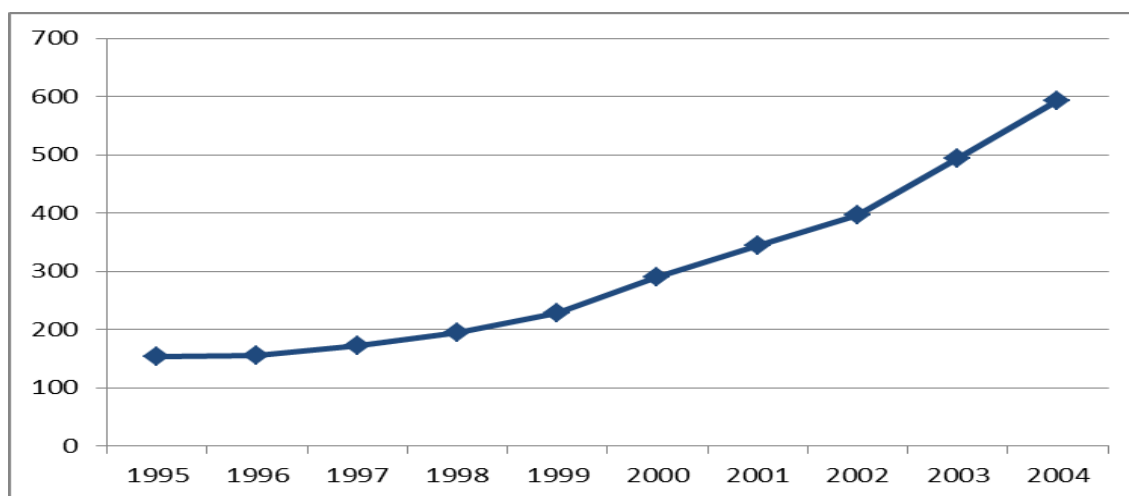
## 4.2 Veřejný dluh

Tento „strašák“ nenáleží dnes jen několika zemím, ale téměř celé Evropě. Pokud chceme předejít státním bankrotům a následné globální krizi, musíme problém zadlužení co nejrychleji řešit. Je nutné hledat a řešit jeho příčiny, k čemuž je změna fiskální politiky ideálním prostředkem.

**Počátky narůstání dluhu nalezneme v ČR právě v období transformace.** Prvním výraznějším schodkem končí rok 1997, kdy nejčastěji klademe vinu na hospodářskou krizi a katastrofické povodně. Reakcí na tuto situaci bylo přijetí dvou úsporných balíčků. Díky nim se dostává rozpočtový schodek na přijatelnou mez. Avšak balíčky znamenaly pouze jednorázová opatření, která nemohla nahradit reformu jako takovou.

### Graf č. 12: Státní dluh (dluh centrální vlády) 1995-2004

Údaje jsou uváděny v mld. Kč.



Zdroj: ŽÍDEK, L. *Transformace české ekonomiky. 1989 – 2004*, 2006.

Poté přichází sociálně-demokratická vláda s prorůstovou fiskální politikou, která plodí další rozpočtové schodky. Alarmující skutečností je, že i když se zmíněná hospodářská politika ukazuje jako správná volba a v letech 2000-2004 česká ekonomika opět roste, nedaří se nabývání dluhu zastavit. Z nemalé části lze tento fakt přisuzovat také narůstajícím úrokům.

Vlády se obvykle ohánějí tvrzením, že Maastrichtské kritérium je splněno, jestliže je státní dluh méně než 60 % HDP. Což ČR splňuje, dalo by se dokonce říct, že s jakousi rezervou. Vlády se už ovšem nezmiňují o jiném Maastrichtském kritériu, a sice že roční rozpočtový deficit nesmí přesáhnout 3 % HDP. Toto kritérium ČR nespĺňuje v letech zobrazených na grafu č. 12, ani v současnosti [26].

Mluvíme zde o tzv. **dluhové pasti**. Státní dluh totiž stále roste a ČR zůstává bez jakékoliv vyhlídky jej alespoň začít splácet.

### 4.3 Shrnutí a zhodnocení

Restriktivní fiskální politika v počátcích transformace zajisté napomohla ke zkrácení transformační recese. Vytvořením makroekonomické rovnováhy se ČR stala důvěryhodnější pro investory, což pomohlo nastartovat ekonomický růst.

Jako úspěch lze hodnotit zavedení nové daňové soustavy, která zajišťovala státnímu rozpočtu stabilní příjmy v potřebné výši. Zároveň snižováním daňového zatížení podniků stát přispíval k vytvoření vhodného podnikatelského prostředí, na základě toho byl pozorován růst ekonomiky v letech 1994-1996.

Navzdory neustále opakovanému a zdůrazňovanému záměru omezit úlohu státu v ekonomice se tento cíl vládám plnit nedaří. Výdaje státního rozpočtu se v celém pozorovaném období pohybují kolem 50 % HDP. Mírné snižování jsme viděli u dotací firmám. Podíl výdajů na sociální zabezpečení od začátku transformace klesá, aby ale v roce 1997 opět rostl.

Od konce zmiňovaného období bylo již škrtnání v rozpočtu složité. A očekávám, že bude stále složitější. Jednak kvůli politickému soupeření o hlasy voličů, kdy z důvodu preferencí nejsou strany ochotny provádět nepopulární snižování výdajů. A jednak kvůli formování zájmových skupin, jejichž tlaky zde v prvních letech transformace chyběly, ovšem nyní nabírají na síle.

## 4.4 Návrhy na korekci fiskální politiky

### Základní rozpočtová disciplína

Nejednotnost a netransparentnost veřejných rozpočtů nás zavádí do situace, kde jsou mnohé výdaje vynaloženy zbytečně nebo naopak zdvojeně. Celé toto fungování můžeme nazvat jako velice neefektivní. Domnívám se, že veřejné rozpočty by se měly zjednodušit a jejich fungování zprůhlednit. Samozřejmostí by měla být korekce očekávaných a skutečných příjmů, nad něž výdaje nesmějí vzrůst.

### Daňová reforma

Daňový systém v ČR funguje v podstatě na stejných základech již od roku 1993. Můžeme říci, že tyto neodpovídají současným potřebám. Jednotlivé daně prošly mnoha novelizacemi, díky tomu se daňový systém stával vždy aktuálnější ale také složitějším a méně přehledným. Razantní zjednodušení by dle mého názoru mělo kladný vliv na daňovou morálku a zamezilo početným daňovým únikům.

Soudím také, že harmonizace daní v rámci EU by měla i nadále pokračovat, aby se předešlo nežádoucímu přelévání kapitálu mezi jednotlivými zeměmi, které stěžuje odhad budoucích státních příjmů. V tomto ohledu je ovšem nezbytné odstraňovat slibované daňové pobídky, prázdňiny a výjimky vůbec.

Dále bych se pozastavil nad daní dědickou a darovací. Výdaje na výběr těchto daní zpravidla převyšují z nich plynoucí příjmy. Někteří politici navrhnou tyto daně zrušit a jejich hlavním argumentem bývá právě předchozí tvrzení. Já si naproti tomu myslím, že zvýšení sazeb u těchto konzervativních daní by přineslo vyrovnanější „startovní pozice“ pro všechny občany, což vnímám jako velmi pozitivní motivaci. Samo sebou by vyšší sazba znamenala i vyšší příjem státního rozpočtu.

### Administrativní reforma

Stručně by se dalo říci, že zeštíhlíme úřednické řady, a tím snížíme výdaje na byrokracii. Snaha každého úředníka je však zcela opačná. Jako úspěch vidí růst „svého“ sektoru, a tím pádem růst jejich moci a společenského postavení. Můj návrh spočívá v manažerském přístupu. Každé ministerstvo by vypisovalo jakousi veřejnou zakázku na zajištění služeb, které plní jednotlivé úřady. Tato smlouva by byla na dobu určitou, měla by přesně stanovené služby, jež musí být poskytovány, a měla by pevně stanovený rozpočet. O takovou smlouvu by se ucházeli manažeři. Zajišťovali by chod úřadů, jak

nejlépe umějí, jelikož by usilovali o další prodloužení svých smluv. Troufám si říci, že fungování úřadů by se stalo efektivnějším. Podstatnější je ale snížení tlaků na růst rozpočtů uvnitř vládních sektorů.

## 5 Závěr

Cílem mé bakalářské práce bylo podat ucelený přehled o stavu české ekonomiky před začátkem transformace. Rozebrat zamýšlené strategie postupu reforem a jejich cíle. Dále si práce kladla za úkol analyzovat vývoj fiskální politiky během patnácti let po pádu komunistického režimu. Následně odpovědět, zda měla uplatňovaná fiskální politika pozitivní či negativní účinek na průběh transformace a na výkon ekonomiky.

Při zpracování bakalářské práce jsem se potýkal s lehce obměňovanou statistickou metodikou a nemožností využít některé údaje. Obtížná byla také srovnatelnost roků před a po rozdělení ČSFR.

Jednotlivé části práce jsem se pokoušel řadit do logické návaznosti, a tak se postupně dobrat stanovených cílů. Práce je rovněž doplněna několika tabulkami a grafy, které ilustrují vývoj zkoumaných ukazatelů, případně podporují tvrzení obsažené v textu.

V letech 1990-1994 se beze sporu jedná o pozitivní dopady fiskální politiky na průběh transformace, jakož i na výkon ekonomiky. Nastavené makroekonomické rovnováhy a restriktivní fiskální politika zbytečně neprohlubovaly ani neprodlužovaly transformační recesi. Zároveň svou stabilitou země lákala investory, což vedle příznivého podnikatelského prostředí vedlo k růstu ekonomiky. V letech 1993 a 1994 hospodařila ČR s přebytkovým státním rozpočtem. Toto období ekonomické transformace hodnotím jako velmi úspěšné.

V letech 1995-1999 se ekonomika i fiskální politika chovají odlišně. Na počátku období ekonomika sice roste, ale už v roce 1996 končí státní rozpočet schodkem. Občané vyjadřují stále menší ochotu k pokračování v reformách a bolestných zásazích do ekonomiky. Ve válce o hlasy voličů se na odpovědných místech neseťkáváme se zodpovědnou politikou, ale spíše jakýmsi politikařením. K tomu se v roce 1997 objevují neočekávané výdaje rozpočtů. Fiskální politika jen stěží koriguje ekonomický pokles. Saldo státního rozpočtu jej více méně kopíruje. Toto období hodnotím jako méně úspěšné.

V letech 2000-2004 nastává období relativní makroekonomické stability a ekonomického růstu. To byly velmi vhodné podmínky k pokračování transformačních kroků. Avšak v mnoha oblastech tomu bylo právě naopak. Vláda definitivně opustila restriktivní fiskální politiku. Jednotlivá úsporná opatření se pokračující reformě



veřejných financí podobala jen stěží a v celkovém měřítku měla příliš malý význam. Státní rozpočet byl po všechny zkoumané roky schodkový. Role státu v ekonomice se dále nezužovala, v některých oblastech tomu bylo znovu opačně. Objevily se i nové regulace. Nutno podotknout, že jejich zavedení se většinou pojilo s přístupem České republiky do Evropské unie. Celkově toto období hodnotím jako neúspěšné.

Celkově se během zkoumaného období podařilo v ČR ukotvit základy demokracie a tržní ekonomiky. Na konci tohoto období již byla Česká republika členem Evropské unie. Myslím si, že ekonomická transformace, i přes všechny dříve zmiňované nedostatky, otevřela dveře dalšímu zvyšování ekonomického blahobytu. A tím kladně přispěla k vývoji společnosti a kvalitě života v České republice.

## 6 Seznam tabulek a grafů

|  |    |
|--|----|
| TABULKA Č. 1: CHRONOLOGIE VYBRANÝCH REFORMNÍCH OPATŘENÍ .....                  | 9  |
| TABULKA Č. 2: DANĚ Z OBRATU V ČESKOSLOVENSKU PRO VYBRANÁ ODVĚTVÍ .....         | 12 |
| TABULKA Č. 3: HDP NA JEDNOTKU SPOTŘEBOVANÉ ENERGIE .....                       | 13 |
| GRAF Č. 1: RŮST NÁRODNÍHO DŮCHODU 1970 – 1989 .....                            | 15 |
| TABULKA Č. 4: VLÁDNÍ PŘÍJMY A VÝDAJE V PLÁNOVANÝCH A TRŽNÍCH EKONOMIKÁCH ..... | 16 |
| TABULKA Č. 5: PŘÍJMY A VÝDAJE STÁTNÍHO ROZPOČTU 1985-1989 .....                | 17 |
| GRAF Č. 2: VÝVOJ INFLACE 1990-1999 .....                                       | 22 |
| TABULKA Č. 6: VÝVOJ HDP, INFLACE, NEZAMĚSTNANOSTI V ČR 1990-1994 .....         | 31 |
| TABULKA Č. 7: PŘÍJMY A VÝDAJE STÁTNÍHO ROZPOČTU ČR 1990-1994 .....             | 31 |
| GRAF Č. 3: SALDA STÁTNÍHO ROZPOČTU A VEŘEJNÝCH ROZPOČTŮ ČR 1990-1994 .....     | 32 |
| GRAF Č. 4: VYBRANÉ PŘÍJMY STÁTNÍHO ROZPOČTU ČR 1990-1994 .....                 | 33 |
| GRAF Č. 5: VYBRANÉ VÝDAJE STÁTNÍHO ROZPOČTU ČR 1990-1994 .....                 | 34 |
| TABULKA Č. 8: VÝVOJ HDP, INFLACE, NEZAMĚSTNANOSTI V ČR 1995-1999 .....         | 34 |
| TABULKA Č. 9: PŘÍJMY A VÝDAJE STÁTNÍHO ROZPOČTU ČR 1995-1999 .....             | 35 |
| GRAF Č. 6: SALDA STÁTNÍHO ROZPOČTU A VEŘEJNÝCH ROZPOČTŮ ČR 1995-1999 .....     | 36 |
| GRAF Č. 7: VYBRANÉ PŘÍJMY STÁTNÍHO ROZPOČTU ČR 1995-1999 .....                 | 37 |
| GRAF Č. 8: VYBRANÉ VÝDAJE STÁTNÍHO ROZPOČTU ČR 1995-1999 .....                 | 37 |
| TABULKA Č. 10: VÝVOJ HDP, INFLACE, NEZAMĚSTNANOSTI V ČR 2000-2004 .....        | 38 |
| GRAF Č. 9: SALDA STÁTNÍHO ROZPOČTU A VEŘEJNÝCH ROZPOČTŮ ČR 2000-2004 .....     | 39 |
| GRAF Č. 10: VYBRANÉ PŘÍJMY STÁTNÍHO ROZPOČTU ČR 2000-2004 .....                | 40 |
| GRAF Č. 11: VYBRANÉ VÝDAJE STÁTNÍHO ROZPOČTU ČR 2000-2004 .....                | 41 |
| GRAF Č. 12: STÁTNÍ DLUH (DLUH CENTRÁLNÍ VLÁDY) 1995-2004 .....                 | 43 |

## 7 Seznam použitých zkratek

CPE – centrálně plánovaná ekonomika

DPFO – daň z příjmů fyzických osob

DPH – daň z přidané hodnoty

DPPO – daň z příjmů právnických osob

HDP – hrubý domácí produkt

KSČ – Komunistická strana Československa

RVHP – Rada vzájemné hospodářské pomoci

SBČS – Státní banka Československá

StB – Státní bezpečnost

ÚV KSČ – Ústřední výbor Komunistické strany Československa

BRD – Spolková republika Německo (Západní Německo)

ČSR – Československá republika (1945 – 1960)

ČSSR – Československá socialistická republika (1960 – 1989)

ČSFR – Československá federativní republika / Česká a Slovenská Federativní Republika (1989 – 1993)

ČR – Česká republika (1993 – dosud)

USA – Spojené státy americké

DEM – německá marka

Kč – koruna česká

Kčs – koruna československá

USD – americký dolar

## 8 Seznam literatury

- [1] Český statistický úřad. *Statistická ročenka České republiky '93*. Praha: Český spisovatel, 1993. ISBN 80-202-0453-9
- [2] Český statistický úřad. *Statistická ročenka České republiky '94*. Praha: Český spisovatel, 1994. ISBN 80-202-0524-1
- [3] Český statistický úřad. *Statistická ročenka České republiky '95*. Praha: Český spisovatel, 1995. ISBN 80-202-0568-3
- [4] Český statistický úřad. *Statistická ročenka České republiky '96*. Praha: Scientia, 1996. ISBN 80-7183-061-5
- [5] Český statistický úřad. *Statistická ročenka České republiky '97*. Praha: Scientia, 1997. ISBN 80-7183-105-0
- [6] Český statistický úřad. *Statistická ročenka České republiky '98*. Praha: Scientia, 1998. ISBN 80-7183-145-X
- [7] Český statistický úřad. *Statistická ročenka České republiky '99*. Praha: Scientia, 1999. ISBN 80-7183-171-9
- [8] Český statistický úřad. *Statistická ročenka České republiky 2000*. Praha: Scientia, 2000. ISBN 80-7183-218-9
- [9] Český statistický úřad. *Statistická ročenka České republiky 2001*. Praha: Scientia, 2001. ISBN 80-7183-250-2
- [10] Český statistický úřad. *Statistická ročenka České republiky 2002*. Praha: Scientia, 2002. ISBN 80-7223-760-8
- [11] Český statistický úřad. *Statistická ročenka České republiky 2003*. Praha: Scientia, 2003. ISBN 80-250-0195-4
- [12] Český statistický úřad. *Statistická ročenka České republiky 2004*. Praha: Scientia, 2004. ISBN 80-250-0853-3
- [13] Český statistický úřad. *Statistická ročenka České republiky 2005*. Praha: Scientia, 2005. ISBN 80-250-1080-5
- [14] Federální statistický úřad. *Statistická ročenka České a Slovenské federativní republiky 1990*. Praha: SNTL, 1990. ISBN 80-03-00516-7

- [15] Federální statistický úřad. *Statistická ročenka České a Slovenské federativní republiky 1991*. Praha: SEVT, 1991. ISBN 80-7049-016-0
- [16] Federální statistický úřad. *Statistická ročenka České a Slovenské federativní republiky 1992*. Praha: SEVT, 1992. ISBN 80-7049-041-1
- [17] HOLMAN, R. *Transformace české ekonomiky: v komparaci s dalšími zeměmi střední Evropy*. Praha: Centrum pro ekonomiku a politiku, 2000. ISBN 80-902795-6-2
- [18] JONÁŠ, J. *Ekonomická transformace v České republice: makroekonomický vývoj a hospodářská politika*. Praha: Management Press, 1997. ISBN 80-85943-22-0
- [19] KLAUS, V. *Ekonomická teorie a realita transformačních procesů*. Praha: Management Press, 1995. ISBN 80-85943-05-0
- [20] KLAUS, V. *Ekonomická věda a ekonomická reforma: (statě, eseje)*. Praha: Gennex, 1991. ISBN 80-900368-3-X
- [21] KLAUS, V., TOMŠÍK, V. *Makroekonomická fakta české transformace*. Brno: NC Publishing, 2007. ISBN 978-80-903858-1-8
- [22] SLANÝ, A. a kol. *Makroekonomická analýza a hospodářská politika*. Praha: C. H. Beck, 2003. ISBN 80-7179-738-3
- [23] SPĚVÁČEK, V. *Transformace české ekonomiky: politické, ekonomické a sociální aspekty*. Praha: Linde, 2002. ISBN 80-86131-32-7
- [24] ŠVEJNAR, J. *Česká republika a ekonomická transformace ve střední a východní Evropě*. Praha: Academia, 1997. ISBN 80-200-0568-4
- [25] ŽÍDEK, L. *Transformace české ekonomiky. 1989 - 2004*. Praha: C. H. Beck, 2006. ISBN 80-7179-922-X

## 9 Seznam internetových zdrojů

[26] Český statistický úřad. *Česká republika: hlavní makroekonomické ukazatele*. [online] Praha: Český statistický úřad, 2014, Aktualizace 1.2.2014, [cit. 20.2.2014] Dostupné z: [http://www.czso.cz/csu/redakce.nsf/i/cr:\\_makroekonomicke\\_udaje/\\$File/HLMAKRO.xls](http://www.czso.cz/csu/redakce.nsf/i/cr:_makroekonomicke_udaje/$File/HLMAKRO.xls)

[27] Společná česko-slovenská digitální parlamentní knihovna. *Scénář ekonomické reformy*. [online] Praha: Federální shromáždění České a Slovenské Federativní Republiky, 1990. [cit. 18.3.2014] Dostupné z: [http://www.psp.cz/eknih/1990fs/tisky/t0087\\_01.htm](http://www.psp.cz/eknih/1990fs/tisky/t0087_01.htm)

## Abstrakt

VALENTA, J. *Úloha fiskální politiky v podmínkách transformace české ekonomiky*. Bakalářská práce. Plzeň: Fakulta ekonomická, Západočeská univerzita v Plzni, 42 s., 2014.

**Klíčová slova:** česká transformace, ekonomická transformace, fiskální politika

Předložená práce se zabývá českou ekonomickou transformací. Konkrétněji pak fiskální politikou v tomto období. První část se věnuje výchozím podmínkám české ekonomiky. Druhá část zkoumá transformační strategii a její cíle. Třetí část sleduje dění v oblasti fiskální politiky v letech 1990-2004. Čtvrtá část subjektivně hodnotí fiskální politiku uplatňovanou v době ekonomické transformace a vybrané související problémy. Čtenář by měl v závěru zjistit, jak fiskální politika ovlivňovala průběh ekonomické transformace.

## Abstract

VALENTA, J. *The role of fiscal policy in terms of transformation of Czech economy*. Bachelor thesis. Pilsen: Faculty of Economics, University of West Bohemia in Pilsen, 42 p., 2014.

**Key words:** Czech transformation, economic transformation, fiscal policy

Bachelor thesis deals with the Czech economic transformation. It analyzes fiscal policy in this period more specifically. The first part describes initial conditions of the Czech economy. The second part examines the transformation strategy and its goals. The third part monitors history of fiscal policy in the years 1990-2004. The fourth part assesses fiscal policy applied in period of the economic transformation from the author's view. In the end, the reader should see how fiscal policy influences the process of economic transformation.