

ZÁPADOČESKÁ UNIVERZITA V PLZNI  
FAKULTA EKONOMICKÁ

Bakalářská práce

**Vývoj vesnice Štěnovice od 19. století do současnosti**

**Development of the village Štěnovice from 19 century  
to the present**

Petr Sedláček

Plzeň 2014

Prohlašuji, že jsem tuto bakalářskou práci na téma *Vývoj vesnice Štěnovice od 19. století do současnosti* vypracoval samostatně pod odborným dohledem vedoucí bakalářské práce za použití pramenů uvedených v příložené bibliografii.

Plzeň dne

.....  
podpis autora

Tímto bych chtěl poděkovat vedoucí bakalářské práce doc. RNDr. Marii Novotné CSc,  
za její cenné rady a odborné vedení, které vedly ke konečné podobě této práce. ....

## Obsah

Úvod.....	6
1. Rozbor literatury .....	7
2. Metodika práce .....	13
3. Geografická poloha a fyzickogeografická charakteristika.....	16
4. Historie Štěnovic.....	20
5. Analýza sčítání obyvatel z let 1880, 1910, 2001 a 2011 .....	24
5.1. Demografická analýza sídla Štěnovice za rok 1880 .....	24
5.2. Demografická analýza sídla Štěnovice za rok 1910 .....	31
5.3. Demografická analýza sídla Štěnovice za rok 2001 .....	36
5.4. Demografická analýza sídla Štěnovice za rok 2011 .....	40
6. Změny ve struktuře obyvatel Štěnovic .....	44
6.1. Srovnání ekonomicky aktivních obyvatel podle ekonomických odvětví na konci 19. století a na začátku 21. století .....	53
6.2. Srovnání hospodářství Štěnovic na přelomu 19. a 20. století s hospodářstvím na počátku 21. století.....	54
6.3. Srovnání strukturálních charakteristik Štěnovic s nadřazenými celky .....	56
6.4. Srovnání přirozené měny obyvatel na konci 19. století a na začátku 21. století.....	59
7. Analýza urbanistického vývoje sídla .....	61
Závěr .....	65
Seznam tabulek .....	67
Seznam grafů .....	68
Seznam obrázků.....	70
Seznam použité literatury .....	71
Seznam příloh .....	76

## Úvod

Vývojem vesnice Štěnovice se zabývám proto, že k ní mám vřelý vztah. V této obci bydlí moji prarodiče a já zde strávil velkou část svého dětství. Z tohoto důvodu mě velmi zajímá, jak historický vývoj vesnice, tak nedávné změny v tomto suburbánním prostoru.

Hlavním cílem mojí bakalářské práce je zanalyzovat vývoj sídla Štěnovice od poloviny 19. st. do současnosti. Dále jsem si stanovil čtyři dílčí cíle. Prvním dílčím cílem je zhodnotit vývoj počtu obyvatel od roku 1869 do roku 2011. Dále porovnat strukturu obyvatelstva z hlediska pohlaví, podle náboženského vyznání, podle rodinného stavu, podle věku, podle národnosti a podle ekonomické aktivity. Za třetí cíl jsem si zvolil zhodnotit přirozenou měnu obyvatel v obci na konci 19. století a na počátku 21. století. Posledním dílčím cílem je analýza urbanistického vývoje sídla. V rámci této analýzy hodnotím urbanistický vývoj sídla podle map II. a III. vojenského mapování, leteckých snímků z poloviny 20. století.

Práce je členěna do několika kapitol. V první kapitole je rozebírána literatura související s touto prací, především pojmy venkov, venkovský prostor a suburbanismus. Následuje geografická poloha s fyzickogeografickou charakteristikou a historie sídla Štěnovice. V kapitole číslo 5 jsou analyzována sčítání obyvatel z let 1880, 1910, 2001 a 2011. Další část práce sleduje změny ve struktuře obyvatel Štěnovic. Kapitola číslo 7 hodnotí přirozenou měnu obyvatel v obci na konci 19. století a na počátku 21. století. Poslední úsek práce analyzuje urbanistický vývoj sídla Štěnovice.

## Rozbor literatury

V každé práci je zvykem vysvětlit některé základní pojmy a uvést jakým způsobem se k nim staví různí autoři. Vzhledem k tomu, že tato práce sleduje vývoj vesnice nacházející se ve venkovském prostoru či spíše v suburbánní zóně, kapitola rozebírá názor autorů především na tuto problematiku. Další, neméně důležitou záležitostí, kterou je třeba rozebrat je vztah města a venkova, jejich rozdíly a případné interakce.

Právě interakcí města a venkova se zabýval francouzský sociolog P. Rambaud, jehož slova velmi dobře vystihují dané téma: „ Představa, že venkov má postavení „až druhého sledu“ za městem, vychází z povědomí opožděnosti ve vývoji. Nová funkce venkovského prostoru – rekreační a regenerační - vytlačuje poněkud funkci výrobní a je činitelem změn rurálního společenství ve smyslu destrukce původního rurálního prostoru vlivem životních vzorů městské společnosti. ... Venkov se svou „nižší“ kulturou a rozdrobeným časem a prostorem se do značné míry a ke své škodě stal objektem města, objektem ekonomické transformace a „turistického představení“. Znamená snad tato skutečnost narození integrované společnosti, kde město a venkov budou jen komplementárními formami?“ (Rambaud in Majerová 2008). Rambaudova otázka napovídá, že až do jeho doby (70. léta 20. století), venkov a město byly definovány jako protiklady. Hudečková a Lošťák (2002) tvrdí, že rurální prostor v sobě zahrnuje venkov jako geografický prostor a také venkov jako sociální prostor včetně zemědělství jako činnosti spojené s přírodou, která je pro tento prostor typická. Naopak městský prostor je typický spíše činností spojenou s průmyslem. Podobný pohled na věc má Malý sociologický slovník (1970), podle něj se venkov vyznačuje především převahou zemědělství a také zemědělských činností (proti průmyslu a nezemědělským činnostem ve městě), nízkou hustotou spíše homogenní populace s nižší diferenciací sociální struktury a slabou mobilitou, obývajícím však rozsáhlý prostor. Opakem je heterogenní populace s větší diferenciací sociální struktury a vyšší intenzitou mobility, která zároveň žije na poměrně malém prostoru. Venkov se také odlišuje od města svým typickým způsobem života, kde má povaha interakcí charakter méně husté sítě kontaktů, jejichž rámec je poměrně úzký – dlouhodobá, osobní, primární, ale méně formalizovaná. Zatímco kontaktní síť ve městě je frekventovanější a jejich sféra je širší – krátkodobá, neosobní, sekundární, ovšem více formalizovaná.

Od 70. let 20. století se ve venkovském prostoru čím dál tím víc projevuje trend zdravého životního prostředí. Úsilí tvůrců urbanizace se začíná promítat do nalézání co nejpřirozenějších cest, které už úmyslně respektují svébytnost a osobitost venkovského prostoru. Snaží se citlivě vnímat přírodu se zřetelem ke krajině samotné, ale i k funkci rekreační a léčebné, dále vnímají socio-kulturní kontext s ohledem na udržování a rozvoj venkovské subkultury (klidné životní tempo, osobní sociální vazby, tradice atd.) a také vnímají ekonomické aspekty, rozvíjející zemědělskou výrobu v optimální propojení s poskytováním navazujících služeb (Velký sociologický slovník).

Obdobný názor jako Velký sociologický slovník zastávají i Hudečková a Lošťák (1995). Zastávají názor, že venkov v tomto soudobém nezahrnuje jen zemědělství jakožto odvětví výroby potravin, ale plní řadu jiných nových funkcí, spojených s nezemědělskými aktivitami v hospodářské oblasti, zajišťováním ekologické rovnováhy, poskytováním rekreace a odpočinku městským obyvatelům. Stále však zůstává zvláštním úsekem společnosti tvořeným z míst, která obsahují takové prvky tvořící sociální dynamiku, umožňující analyzovat venkovskou společnost zvláštním pohledem. Ne tedy podle jednotného městského, urbánního modelu.

Obce lze v obecné rovině rozdělit na města a vesnice. Definice města se v průběhu historie mnohokrát měnila a pojem vesnice dokonce ani náš právní řád nezná. Je ale možné jej odvodit tím způsobem, že za vesnice prohlásíme ty obce, které nejsou městem. Po roce 1990, kdy nastaly výrazné změny územní samosprávy, byly jako města označeny obce, kde v minulých letech působily národní výbory II. a III. stupně. O statut města mohla také požádat jakákoli obec a Poslanecká sněmovna ji toto právo poskytla. Až v roce 2000 byl zákonem stanoven limit minimálně 3000 obyvatel. Podle těchto podmínek by byla nejmenším městem Pec pod Sněžkou s 589 obyvateli, ovšem nejmenší historické město u nás je Rabštejn nad Střelou (Majerová 2003).

Pro statistické účely se častěji používá členění podle počtu obyvatel. Na našem území se za venkovskou považuje obec, která má méně než dva tisíce obyvatel. V některých jiných zemích používají hranici 5000 obyvatel (Majerová 2003)

Ivan Vorel (2006) v publikaci Venkov II: sídla a krajina uvádí, že krajina venkovského prostoru (také rurální, venkovská krajina) má svá specifika, tkvící v intenzitě a způsobu hospodářského využití a osídlení a v tvárnosti, struktuře i ve vývojových tendencích. Tahle krajina je převážně osídlena vesnicemi v kompaktních, rozvolněných nebo i zcela rozptýlených formách s malými městy,

kteří nemají žádné suburbie. Ve skladbě krajiny převažují přírodní prvky (i když často přetvořené do kulturní podoby – louky, lesy, pole atd.) a dynamika krajiny není stanovována pouze na základě civilizačních procesů a struktur. Je to protiklad krajiny suburbánní a urbánní.

O rozdělení území na urbanizovaný a venkovský prostor píše ve svém článku Perlín (2009). Toto vymezení je zakořeněno v politických, kulturních, historických i administrativních souvislostech vývoje a proto stanovování jednotné definice postupuje vpřed velice pomalu.

Při vytyčení venkovského prostoru je třeba odlišovat dva základní druhy hodnocení. Buď se mohou hodnotit venkovské obce respektive sídla, nebo je možné sledovat vymezení venkova, venkovského prostoru. Při vymezení venkovských obcí či sídel se hledají územně nespojité jednotky – zastavěná území. V druhém případě se vymezuje prostor spojitý, ve kterém se nachází, jak volná krajina, tak i zastavěné území venkovských sídel.

V průběhu vymezení venkovských obcí jsou velmi důležité indikátory, které zkoumají celkový počet obyvatel, nebo indikátory související s urbanistickou eventuálně socioprofesionální strukturou obyvatel, kteří v takové obci bydlí. Při vymezení venkovského prostoru se dá více pracovat s hustotou zalidnění, tudíž přepočítávat počet obyvatel k celkové ploše území.

Možnost sledovat venkov ze dvou různých pohledů uvádí i Slepíčka (1981), a to, buď jako venkovský prostor, anebo jako venkovskou obec. Při první definici tedy venkov vystupuje jako volná krajina a zároveň jako zastavěné území. V druhém pojmu se vytyčuje zastavěné území.

Pojem venkov je neurčitým a z určitého pohledu pouze pomyslným označením kulturní krajiny se specifickými charakteristikami. Přesné vymezení venkova jako jasně ohraničeného prostoru není v obecné rovině (vzhledem k jeho komplexnosti a složitosti) možné; přístupy k jeho vymezení jsou určovány podle účelu vymezení. Žádný způsob přesného vymezení venkova však neodráží skutečný venkov. Různá řešení nejsou zcela přesná a nefungují dokonale. Vymezit venkov lze tudíž mnoha způsoby, nejpoužívanější je přístup podle velikostní kategorie obce (podle počtu trvale bydlících obyvatel). Jako nejčastější hranice je uváděna 2 nebo 3 tisíce obyvatel. Druhým velmi často využívaným přístupem je hustota zalidnění (eventuálně i počet obyvatel



na zastavěnou plochu). Obvykle se jedná o 100 nebo 150 lidí na km<sup>2</sup>. Ukazatele hustoty jsou různými způsoby limitovány. Jsou velmi ovlivněny rozlohou katastrálního území a také neberou v úvahu přechodně bydlící obyvatelstvo a vyjížděku/dojížděku. Venkov se dá vymezit i podle vybavenosti obcí, využití krajiny (land use), charakteru sídel atd. Jiným možným způsobem definování je tzv. negativní vymezení venkova jako krajiny neurbanizované, jako městského protikladu. Ve významu, to co není město, je venkov. Problémem zůstává hraniční stupeň urbanizace (Metodická podpora regionálního rozvoje 2014).

V této práci stejně jako v pracích o sídelní struktuře České Republiky jsou často využívány pojmy jako sídlo, venkovské sídlo či obec. Je vhodné je na začátku definovat.

Základní jednotkou osídlení je sídlo. Za sídlo je považováno každé obydlené místo i s přilehlými plochami, které jeho obyvatelstvo bezprostředně využívá. Obyvatelé se koncentrují v sídlech, vykonávají v nich ekonomickou i jinou činnost a tato sídla jsou proto místy, kde je reprodukován život společnosti. Sídla se vyznačují vysokou druhovou, funkční i velikostní rozmanitostí (Majerová 2001). Podobné stanovisko zastává i Kadeřábková a kol. (1996), taktéž považuje sídlo za základní jednotku osídlení. Považuje za něj každé obydlené místo i s přilehlými plochami, které jsou využívány jeho obyvateli. Obyvatelstvo se soustředí do sídel a v nich vykonává ekonomickou i jinou činnost.

Sídla venkovská jsou starší vývojovou formou než sídla městská. Ve vnějším vzhladu venkovských sídel se projevuje převládající zemědělská funkce. Tato sídla jsou venkovskými sídelními jednotkami, pro které je charakteristické propojení obytné části s částí hospodářskou (stáje, sýpka, stodola) (Majerová 2001).

„Obec je základní územně správní celek a současně také samosprávné společenství občanů, kteří žijí na určitém místě. Určující rysy vymezující obec jsou: územní základ, osobní základ a výkon samosprávy. Obec má přímo ze zákona přiznáno postavení právnické osoby, v právních vztazích vystupuje svým jménem a nese odpovědnost, která z těchto vztahů plyne. Obcemi jsou ty územní samosprávné celky, které měly status obce ke dni účinnosti zákona o obcích č. 128/2000 Sb., a dále obce nově zřízené podle tohoto zákona.“ (Majerová 2001)

Tato práce se suburbanizace týká pouze okrajově, ovšem Štěnovice v současnosti spadají do suburbánní zóny, a proto je třeba tento pojem objasnit.

Už rozbor a vznik slova suburbanizace nás uvede do problematiky s tímto slovem spojené. Termín je odvozen z anglického slova *suburb*, tudíž předměstí. Toto slovo původně vzniklo jako složenina z latinského základu *urbs*, což znamená město a předpony *sub* značící umístění *za*, *vedle* nebo *pod* něčím. V nedávné době se v literatuře začalo vyskytovat i označení *suburbium*, které se v Británii používá hlavně pro předměstské čtvrti Londýna. V odborné literatuře je použití pojmu *suburbium* nutné pro odlišení od jinak chápaného *předměstí* (suburb). *Suburbium* je chápáno jako prostorově samostatné sídlo vyvolávající pocit prostorové identity (Ryšavý, Kočatka in Ouředníček 2002).

Pojmem suburbanizace se většinou rozumí rozrůstání města do okolní přírodní a venkovské krajiny. Suburbanizace je spojována s nižší hustotou osídlení, než je ve městech a s řídkou, roztroušenou, rozvolněnou nebo rozptýlenou zástavbou. Příměstskou zónu, která je ovlivněna suburbanizací charakterizují o samotě stojící nebo řadové jedno i dvoupodlažní rodinné domy se zahradou, které většinou vytvářejí sociálně homogenní rezidenční oblasti, ale také pásová komerční zástavba a průmyslové parky často umístěné podél dálnic a dalších významných komunikací nebo v blízkosti jejich křižovatek. K suburbanizačnímu procesu dochází při příchodu nových lidských aktivit (výroba, bydlení, obchod, skladování) do oblastí ležících mimo celistvou zástavbu města a přitom v metropolitním území. Ovšem ne každou lokalizaci nové činnosti v oblasti příměstské můžeme považovat za suburbanizaci. K té dochází výstavbou v oblastech oddělených od celistvého města rozsáhlejším neurbanizovaným prostorem. Mnohé z lokalit, které vznikly suburbanizací, však mohou být postupem času pohlceny rostoucím kompaktním městem (Sýkora 2002).

Proces suburbanizace se dá chápat jako kontinuální změnu fyzického a sociálního prostředí z venkovského na předměstské, suburbánní. Na suburbanizaci lze nahlížet i jiným způsobem, nejen jako na změnu v rozmístění obyvatel a v prostorové struktuře příměstských lokalit, ale i jako na změnu způsobu života obyvatel procházejících procesem suburbanizace. Tak se stále větší část území i společnosti dostává do kontaktu s městskými funkcemi a městským způsobem života. Noví obyvatelé suburbánních oblastí si s sebou přináší některé způsoby chování, zvyky,

trávení volného času, které mají vliv na původní obyvatele předměstských oblastí (Ouředníček 2002).

Podle Musila (1984) je suburbanizace fází urbanizačního procesu, při které stagnuje nebo klesá počet obyvatel jádrového města, eventuálně jeho centrální části, přičemž se růst počtu obyvatel nejvíce soustřeďuje do obcí v příměstské zóně.

Sýkora (2003) o suburbanizaci píše, že se jedná o dlouhodobou transformaci s významnými sociálními dopady. Proces ovlivňuje množství aktivit člověka a mění tak příměstskou oblast. V konečném důsledku procesu suburbanizace se mění sociální i fyzické „klima“ předměstských obcí a také prostředí zdrojových částí města. V důsledku příchodu velkého množství nových obyvatel se mění sociální prostředí původně venkovských sídel v blízkosti velkých měst. To má podstatný vliv na komunitu a společenský život.

Suburbanizace je jev, který způsobuje odliv aktivnějších a bohatších obyvatel z center měst. Suburbanizace neohrožuje jen volnou krajinu, ale také zapříčiňuje postupný úpadek klasického města, protože ožebračuje, anebo vylidňuje jeho střed (Cílek a Baše 2005).

Vlivem neřízené suburbanizace může vznikat Urban sprawl. Urban sprawl je termín pocházející z angličtiny, který označuje téměř nekontrolovatelné rozšiřování sídel do takzvaných suburbií. Základními jednotkami těchto suburbií jsou rodinné domky na parcelách o rostoucích výměřích. Suburbie vznikají zpravidla nahodile a jednorázově v rámci určitých developerských projektů. Nemají hospodu, obchod a často ani veřejný prostor. Jsou zcela závislé na osobní automobilové dopravě. Nevytvářejí soudržné společenství schopné starat se o společný okolní svět. „Urban sprawl“ je rozptyl městských koncentrovaných, dostupných funkcí i vzájemných interakcí na velké území. Míru tohoto současného rozptylu umožnilo teprve až všeobecné využívání automobilu jako prostředku, který z velké části nahradil pěší pohyb a jeho prostorové limity. Ukazuje se, že taková míra rozptylu velké množství interakcí likviduje: schází potřebná koncentrace a soudržnost zástavby, a proto k interakcím není příležitost. V České republice jsme ve fázi rozptylu obytných komplexních souborů, které navíc parazitují na venkovských sídlech, a téměř znemožňují jejich možnou obnovu (Cílek a Baše 2005).

## Metodika práce

Před vlastním zpracováním praktické části práce bylo třeba nastudovat literaturu související s problematikou této bakalářské práce. Je vhodné zmínit paní profesorku Věru Majerovou, která napsala řadu publikací, které velmi přispěly k vytvoření této práce. Nejdůležitějším zdrojem pro praktickou část byly publikace a datové soubory Českého statistického úřadu a také pramenné zdroje Archivu města Plzně.

Základní metodou využívanou v této bakalářské práci je analýza statistických dat, především dat ze sčítání obyvatel. Data ze sčítání obyvatel Štěnovic z let 1880 a 1910 se nacházela pouze v Archivu města Plzně. Tato data byla zapsána na starých originálních archích na sčítání obyvatel z příslušného roku (viz Příloha A). Archy jsou velmi křehké, skladované ve speciální místnosti s nízkou kontrolovanou teplotou. Po vyplnění badatelského listu je možné si o archy zažádat, příslušný pracovník je přinese do badatelské místnosti, kde se smí z archů opatrně opisovat nebo je i fotit. Já jsem zvolil focení, díky němuž jsem nemusel v archivu trávit tolik času. I přes toto urychlení bylo nutné navštívit archiv 5 krat, zhruba po čtyřech hodinách. Později následovaly další dvě návštěvy, kvůli nečitelnosti textu a korekcím. Po ofocení všech listů, bylo nutné informace přepsat a utřídit do tabulek. V každém listu ze sčítání je uvedeno jméno a příjmení dotyčného, pohlaví, místo narození, příslušnost (právo domovské), náboženské vyznání, rodinný stav, obcovací jazyk, povolání, a popisné číslo domu. Dále znalost čtení a psaní a také tělesné vady, ovšem toto není v práci využito (Příloha B). U sčítání 1910 se k místu narození a domovskému právu neuváděla pouze obec jako u sčítání 1880, ale i politický okres a země. Již se neuváděl pouze rodný rok, ale také měsíc a den.

Sčítáním z let 1880 i 1910 bylo pověřeno ministerstvo vnitra a řídily ho okresní úřady. Ty jmenovaly sčítací komisaře, kterými často byli učitelé. Sčítání z roku 1880 se třídilo ručně, v roce 1910 již bylo tříděno pomocí strojů. Otázkou na obcovací řeč se nepřímo zjišťovala etnická skladba obyvatelstva (ČSÚ 2014a).

Data z let 1970, 1980, 1991, 2001 a 2011 byla získána prostřednictvím Českého statistického úřadu. Sčítání 1970 a 1980 vycházejí ze sčítání z roku 1961, kdy poprvé v historii výsledky představují integrovaný census se vzájemným propojením informací o domech a bytech, domácnostech a obyvatelstvu. Poprvé byly údaje o obyvatelstvu zpracovávány podle místa trvalého pobytu. V platnost také vstoupilo nové metodické

vymezení domácnosti. Toto vymezení vycházelo z báze rodinných vztahů a podrobné zpracování dat rozšířilo informace o velikosti rodin, o struktuře rodin a domácností ad. Další novinkou byl způsob převodu osob z místa dočasného působiště do místa trvalého bydliště. Sčítání 1991 bylo po čtyřiceti letech rozšířeno o otázku na náboženské vyznání osob. Významná změna se týkala i kategorizace národností v návaznosti na ústavní zákon č. 23/1991 Sb. – „Listinu základních práv a svobod“. Počet různých národností se tedy velmi rozšířil. Poprvé byla udána národnost moravská a také slezská. Do sčítání byla znovu zařazena otázka týkající se mateřského jazyka a otázka na trvalé bydliště v době narození sčítané osoby. Tyto dotazy měly sloužit ke zjištění dlouhodobé migrace obyvatel a rodáků (ČSÚ 2014a). Sčítání 2001 se uskutečnilo v souladu s metodikou OSN a Eurostatu. Bylo zjišťováno 26 údajů o osobách, 12 údajů o domech a 18 o bytech a bydlení. K otázce národnosti i náboženství se občané vyjádřili naprosto svobodně, podle vlastního přesvědčení, a tedy v souladu s Listinou základních práv a svobod. Práce na sčítání probíhaly za velmi přísného bezpečnostního režimu, zahrnujícího všechny fáze sčítání, ochranu sčítacích tiskopisů, pracovišť aj. (ČSÚ 2014a). „Přípravu, organizaci, samotné provedení sčítání, zpracování a zpřístupnění jeho výsledků zajišťoval na základě zákona č. 296/2009 Sb., o sčítání lidu, domů a bytů v roce 2011, Český statistický úřad. Smluvním partnerem pro provedení terénních prací při sčítání byla Česká pošta, s. p.“ (ČSÚ 2014a). Odpověď na otázky týkající se náboženského vyznání a národnosti byla dobrovolná. U náboženského vyznání byla nová možnost přihlásit se k věřícím nehlásícím se k žádné církvi ani náboženské společnosti a také bylo možné uvést příslušnost ke dvěma národnostem (ČSÚ 2014a).

Pro vývoj počtu obyvatel v obci byly použity údaje z Historického lexikonu obcí České republiky 1869-2005, výjimku tvoří počty obyvatel z let 1880 a 1910. V těchto letech se Historický lexikon neshoduje s údaji získanými v Archivu města Plzně. V práci jsou počty obyvatel v letech 1880 i 1910 uváděny podle Archivu města Plzně. Kromě počtu obyvatel využívám z Archivu data týkající se pohlaví, roku narození, příslušnosti (domovského práva), náboženského vyznání, rodinného stavu, obcovacího jazyka a povolání obyvatel.

Data získaná ze všech uvedených zdrojů byla nejprve utříděna a zpracována do tabulkové či grafické podoby. Tyto výstupy byly následně okomentovány a případně vysvětleny poznatky jiných autorů.

Z počtu narozených, zemřelých v období 1870-1880 (Porta fontium: Bavorsko-česká síť digitálních historických pramenů 2014) je vypočtena průměrná roční natalita, průměrná roční mortalita a průměrný roční přírůstek. Absolutní počty narozených, zemřelých a přirozený přírůstek jsou přepočítány na 1000 obyvatel, stejně tak přírůstek migrační.

V kapitole srovnání strukturálních charakteristik Štěnovic s nadřazenými celky, je srovnávána obec s okresem Plzeň-jih a s Plzeňským krajem. Hodnoty jsou uváděny, buď v procentech, anebo jsou převáděny na 1000 obyvatel (v ‰). Data jsou následně prezentována ve formě tabulek či grafů a komentována.

Ve srovnání ekonomicky aktivních obyvatel podle ekonomických odvětví na konci 19. století a na začátku 21. století byli obyvatelé v roce 1880 rozděleni do skupin podle přílohy C.

Analýza urbanistického vývoje sídla je provedena na základě map z II. a III. vojenského mapování, ortofotomapy z 50. let a aktuální ortofotomapy. Geodetickým základem II. vojenského mapování (Františkovo) z let 1836 – 1852 byla vojenská triangulace, proto je oproti předešlým mapováním přesnější. Podkladem byly mapy Stablního katastru v měřítku 1:2 880. Speciální mapy III. vojenského mapování jsou v měřítku 1:75 000. Původní mapování proběhlo v 80. letech 19. století, později však bylo provedeno několik aktualizací. Mapy zobrazují stav území většinou z konce 20. a začátku 30. let minulého století. Nejnovější mapové listy již zahrnují dotisk kilometrové sítě souřadnic S-JTSK nebo také pro znázornění výškopisu kromě šrafování používají už i vrstevnice. Ze snímků prvního plošného celostátního leteckého snímkování z 50. let byla vytvořena historická ortofotomapa (Národní geoportál INSPIRE 2014).

Další informace byly získány díky strukturovanému rozhovoru s PhDr. Alenou Vlčkovou. Paní Vlčková je kronikářkou obce Štěnovice a zároveň autorkou několika knih o této obci. Rozhovor byl zaměřen zejména na poválečnou historii a hospodářský vývoj Štěnovic.

## Geografická poloha a fyzickogeografická charakteristika

Obec Štěnovice se nachází v okrese Plzeň-jih, při jižní hranici krajského města Plzně, zhruba 8,5 km od jeho centra a 13 km severovýchodně od města Přeštice. Spadá do Plzeňského kraje. Souřadnice Štěnovic jsou 49° 40' 14'' zeměpisné šířky a 13° 24' 00'' zeměpisné délky. Obec sousedí s Čížicemi, Nebílovským Borkem a Štěnovickým Borkem z jihu, ze západu Útušice, severně jsou části Plzně Černice a Radobyčice. Na východ od Štěnovic je obec Losiná. Katastrální výměra obce činí 7,67 km<sup>2</sup>. Orná půda zabírá třicet osm procent území a zalesněná je zhruba jedna třetina. Plochy s travním porostem se zde vyskytují jen velmi vzácně (Oficiální stránky obce Štěnovice 2013).

Obrázek 1: Mapa Štěnovic

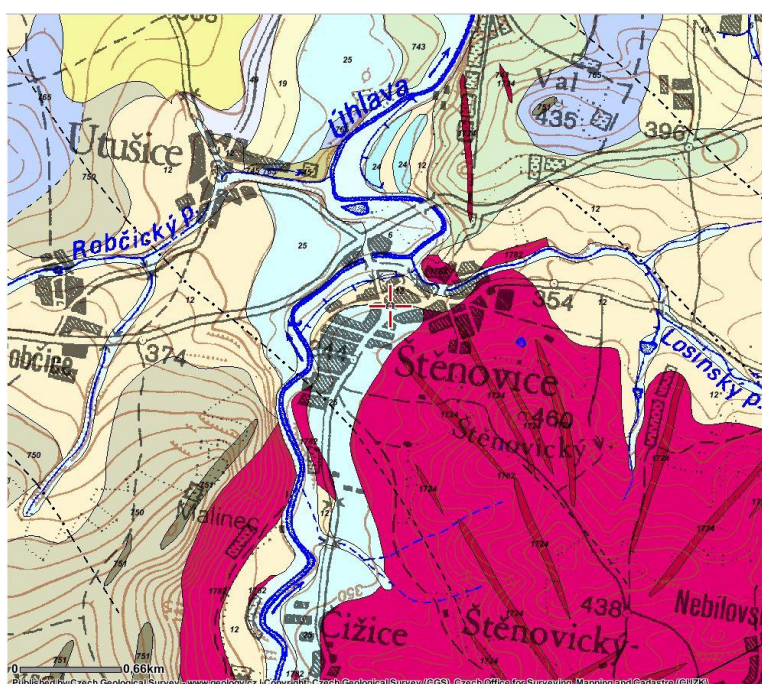


Zdroj: Marushka: Mapový aplikační server (2013)



Území Štěnovic bylo utvářeno Hercynským vrásněním. Téměř na celém území se nachází porfyr, vyvřelá hornina obsahující krystaly a vyrostlice živce a křemene. Žula je pro naši lokalitu opravdu důležitá. Nachází se zde hned několik lomů těžících tuto horninu. Dále zde nalézáme granodiorit. V pozdějších dobách v období kvartéru se zde utvářely sedimenty jako spraš a hlína. A především okolo řeky Úhlavy sedimenty nivní jako písek a štěrky (obrázek 2). Z půd převažují nasycené kambizemě, na severozápadě se pak vyskytují kyselé typické kambizemě. V jihovýchodní části jsou hojnější ostrovy primárních pseudoglejů (Národní geoportál INSPIRE 2014).

Obrázek 2: Geologická mapa Štěnovic



Zdroj: Česká geologická služba (2013)

Území Štěnovic patří do Hercynského systému, provincie Česká vysočina. Zařazujeme ji do subprovincie Poberounské soustavy, oblasti Plzeňské pahorkatiny a celku Švihovské vrchoviny. Podcelkem je Radyňská pahorkatina a okrskem Štěnovická vrchovina (tabulka 1).

Tabulka 1: Zařazení Štěnovic do geomorfologického systému

Systém	Provincie	Subprovincie	Oblast	Celek	Podcelek	Okrsek
Hercynský	Česká vysočina	Poberounská soustava	Plzeňská pahorkatina	Švihovská vrchovina	Radyňská pahorkatina	Štěnovická vrchovina

Zdroj: Národní geoportál INSPIRE (2014)



Štěnovická vrchovina je plochá vrchovina v úhlu mezi Úslavou, Radbuzou a Úhlavou. Nejnižším bodem obce je místo, kde Úhlava opouští Štěnovice a vtéká do Útušic. Tento bod se nalézá asi 318 m n. m. Naopak nejvyšší bod bychom museli hledat ve zdejších lesích. Konkrétně je jím Štěnovický vrch, na jehož vrcholu je výška 460 m n. m. (Mapy.cz 2013). Dalším vrchem, který do území obce spadá jen částečně je Pod Malincem. Ten se nachází jihozápadně od středu obce, leží na hranicích se sousedními Čizicemi. Významný je též Val (435 m n. m.), který je provrtán dálničním tunelem Valík. Nachází se severně od Štěnovic. Nejčastější expozice svahů je východní až jihovýchodní.

Území Štěnovic spadá do oblasti středoevropského klimatu, kde se střídá oceánské a kontinentální klima. Území spadá do mírně teplé oblasti. Průměrná teplota vzduchu ve Štěnovicích je 7-8°C. Nejvyšší relativní vlhkost vzduchu je v listopadu, prosinci a lednu (80-90%), nejnižší relativní vlhkost vzduchu je v měsících květen, červen, červenec a srpen (70%). Roční úhrny srážek se pohybují okolo 450 až 750 mm. Dlouhodobý průměr srážek je 525 mm. Nejvyšší roční maximum srážek bylo naměřeno v roce 2002, jeho hodnota byla 800 mm srážek. Nejdeštivější měsíce bývají červen a červenec (60-80 mm), naopak nejméně srážek je v lednu a únoru (pod 30 mm). V prosinci sněží ve Štěnovicích v průměru 0 až 10 dní, oproti tomu v lednu sněží dní 12 až 14. Stejně tak je tomu i v únoru. V březnu se sněhu dočkáme už jen zřídka, padá 0 až 8 dní za měsíc Atlas podnebí Česka (2007).

Tabulka 2: Průměrné měsíční úhrny srážek na území Štěnovic, Plzeňského kraje a České republiky v letech 1961-1990 (mm)

	Štěnovice	Plzeňský kraj	Česká republika
Leden	20-30	41	42
Únor	20-30	38	38
Březen	30-40	44	40
Duben	30-40	50	47
Květen	60-80	70	74
Červen	60-80	78	84
Červenec	60-80	77	79
Srpen	60-80	78	78
Září	40-50	53	52
Říjen	30-40	42	42
Listopad	30-40	47	49
Prosinec	30-40	46	48

Zdroj: Atlas podnebí Česka (2007) a Český hydrometeorologický ústav (2013)

Území Štěnovic protíná řeka Úhlava. Její celková délka činí 108,5 km. Plocha povodí měří 915,5 km<sup>2</sup> (Český hydrometeorologický ústav 2014). Je jednou ze čtyř zdrojnic řeky Berounky. Tato řeka občas ve Štěnovicích způsobuje povodně, které zaplavují domy pod zámekem i přilehlé fotbalové hřiště. V roce 2002 byla dokonce zaplavena silnice na Útušice, a tak byli obyvatelé nuceni jezdit do Plzně po staré cestě přes Losinou či Černice.

Hlavní část obce zaujímají lesy, více jak polovinu území. Nacházejí se na východ od středu obce. Pokrývají celý Štěnovický vrch. Další vysoké zastoupení má zemědělská a orná půda. Dnes zemědělská půda ustupuje stavebnímu rozvoji. Na úpatí Štěnovického vrchu za několik posledních let „vyrostla“ celá řada nových domů.

## Historie Štěnovic

Lidé ve zdejší krajině žili od nepaměti a jejich přítomnost dokládají archeologické nálezy<sup>1</sup>. Na přelomu 12-13. století je více než pravděpodobné, že si tu blíže neznámý feudál vystavěl své sídlo. Později byl hrádek ještě rozšířen, avšak z jeho zdí se nic nedochovalo (Rožmberský 2003).

První písemná zpráva připomínající Štěnovice se nám dochovala až z roku 1327. Tehdy Jaroslav ze Štěnovic koupil štěnovické panství se starým hradem. Písemné zdroje uvádějí, že zde v 15. století stála tvrz, která někdy později v polovině 16. století vyhořela.

V roce 1654 byla pořízena tzv. berní rula, soupis všech poddaných k daňovým účelům. Statek Štěnovice tehdy sestával ze dvou vesnic, ze Štěnovic a Čížic, které byly ke Štěnovicím někdy předtím přikoupeny. Ve Štěnovicích bylo 8 selských usedlostí, z nichž polovina byla stále ještě pustá. V Čížicích bylo 7 selských usedlostí obydlených a 2 pusté. Usedlosti mohly zpustnout útekem poddaných nebo při rabování vojáků.

Na počátku 18. století už byly Štěnovice v majetku hraběnky Anny Doroty ze Schirndingu. Ta dala roku 1723 vystavět na levém břehu Úslavy vrcholně barokní zámek. Tvrz byla poté asi zbořena. Další majitelkou Štěnovic byla Terezie Pöttingová, která dala v roce 1747 přestavět ranně barokní sýpku, pocházející ze 17. století, na kostelík zasvěcený sv. Prokopu a v roce 1753 při něm založila malý klášter. Kostelík s klášterem tvoří jednu obdélnou budovu pod společnou střechou s cibulovitou vížkou a jsou jednou z dominant Štěnovic. Ještě v minulém století se kostel s farou nalézal zcela mimo vesnici (Rožmberský 2003).

Už roku 1789 v sídle vznikla škola, kterou navštěvovaly děti ze Štěnovic, Radobčic a Útušic, aby se zde učily číst, psát i počítat (vyučování probíhalo na faře).

---

<sup>1</sup> V roce 1937 byl nalezen severovýchodně od Štěnovic poblíž budoucího lomu depot neolitických nástrojů. Vzácné zboží si tu pravěký člověk uschoval už před zhruba šesti tisíci lety.

Podle Vlčkové (2012) byl v srpnu 1795 založen židovský hřbitov (Příloha D). Datum založení současného křesťanského hřbitova není jasné, nicméně je pravděpodobné, že byl založen v témže roce. Teprve až II. vojenské mapování – Františkovo z let 1836 – 1852 zachycuje nový hřbitov u kostela.

Štěnovice získal roku 1834 Vojtěch Mladota, za něj byla ve Štěnovicích židovská komunita, která si tu pak vybudovala i synagogu (zbořena koncem 60. let 20. století, židovský hřbitov se však dochoval).

V roce 1838 měly Štěnovice již 76 domů, 596 obyvatel, vrchnostenský zámek s budovou úředníků, panský dvůr, ovčín, pivovar, hostinec, mlýn, myslivnu a bažantnici (Rožmberský 2003).

Roku 1864 byly ve Štěnovicích prováděny první průzkumy ložisek žuly. K pravidelné těžbě došlo v prvním kamenolomu, který byl otevřen až roku 1873, roku 1890 už tu bylo kamenolomů pět. Proslulá štěnovická žula byla prodávána hlavně ke stavbám do Plzně, ale dláždila také Prahu. Těžba byla v té době pro Štěnovice nesmírně důležitá, protože dávala práci velké části občanů. Proto také nacházíme kamenické náčiní ve znaku obce (udělen obci 13. 5. 1994). S rozvojem kamenického průmyslu rostla i ves Štěnovice (Oficiální stránky obce Štěnovice 2014).

Roku 1900 tu již bylo 141 domů a 1 064 obyvatel. Nejvýznamnějším podnikem v průmyslovém odvětví byl v té době pivovar. Ten byl roku 1912 odprodán akciové společnosti a od roku 1928 byl již spojený s plzeňským pivovarem, později s plzeňským. Hned roku 1901 byla u silnice naproti velkostatku postavena malebná pivovarská restaurace (Oficiální stránky obce Štěnovice 2014).

Dalším významným objektem, který byl vystavěn na přelomu 19. a 20. století je nová školní budova (před její výstavbou se děti učily na faře a později navíc ve dvou různých bytech ve Štěnovicích). Škola byla slavnostně otevřena v červnu 1897.

Tato budova školy byla v roce 1983 nahrazena školou novou moderní, která odpovídala době konce 20. století.

Štěnovice s Útušicemi ještě na začátku 20. století spojoval starý dřevěný už značně zchátralý most. Zároveň to byla jediná cesta přes řeku Úhlavu do Plzně. Tento most vedl přes řeku z pravého břehu u silnice přímo k zámku. Na jeho místě byl v roce 1905 postaven nový betonový most. Zajímavostí je, že stavba tohoto mostu byla zadána firmě Müller – Kapsa. Stavby této firmy se nalézají na celém území bývalého

Rakouska - Uherska. V Plzni postavili most u Kalikovského mlýna, věznici na Borech, budovu Krajského soudu a další (Vlčková 2010a).

V době 1. světové války byla v lomech omezena nebo zcela zastavena těžba žuly. Velkostatkář nabídl prostory zámku pro raněné důstojníky, pro vojíny byl zřízen lazaret na faře. Začal se silně projevovat nedostatek potravin, všem obchodníkům, mlynářům i rolníkům bylo zakázáno prodávat své přebytky do ostatních obcí. V srpnu 1915 dorazilo do Štěnovic několik rodin ze severní Itálie. Byli to především staří muži, ženy a děti (53 osob) (Vlčková 2010b).

Po válce ve štěnovické škole probíhalo vyučování v lednu a únoru 1919 pouze ve dvou místnostech polodenně, protože nebylo uhlí. Poválečná nezaměstnanost rostla a s ní bohužel i bída v mnoha štěnovických rodinách.

V roce 1921 se Štěnovice konečně dočkaly elektřiny, první žárovka byla rozsvícena 26. 2. 1921 a posléze byl proud rozšířen do všech domácností (Vlčková 2010b).

Aby bylo vidět, že obec nezapomněla na své padlé a nezvěstné hrdiny nechala jim vystavět pomník ze štěnovické modré žuly, který vyrobilo Kamenické družstvo Štěnovice. Pomník byl doplněn 40 jmény zdejších mužů, kteří už se domů nevrátili (Vlčková 2010b).

Na jaře 1938 byly Štěnovice obyčejná vesnice. Stála tu pošta, kostel a fara, obecná škola, pět hospod, pivovar, mlýn atd. Většina štěnovických obyvatel byla zaměstnána ve Škodovce. V září byla vyhlášena mobilizace a do armády bylo povoláno několik ročníků mladých mužů.

Důsledky mnichovské dohody se dotkly celého státu, ale ve Štěnovicích byly obzvlášť citelné. Doslova přes noc se totiž staly obcí ležící na hranicích. Odtržením Sudet byly hranice posunuty až k levému břehu Úhlavy. Tím pádem byla přerušena doprava po okresní silnici na Plzeň. Vzhledem k tomu, že mezi Štěnovicemi a Útušicemi vedla nová státní hranice, museli štěnovičtí využívat pro spojení s Plzní cestu na Losinou nebo přes Černice, čímž se značně zkomplikovala situace s dopravou obyvatel v Plzni zaměstnaných (Vlčková 2013).

Ze Sudet začali přicházet první čeští uprchlíci. Obec měla dlouhodobě 1100 až 1200 obyvatel, po příchodu utečenců jejich počet rázem vzrostl o dvě stě.

V prosincovém sčítání 1938 bylo v obci oficiálně napočítáno 1446 obyvatel (Vlčková 2013).

15. března 1939 byl vyhlášen Protektorát Čechy a Morava, ještě téhož dne do Štěnovic přijela německé vojska a zajistili všechny střelné zbraně.

Jak píše Vlčková (2013) smutný osud židů se dotkl i Štěnovic. V lednu 1942 bylo všech 10 židovských občanů transportováno do Terezína. Pouze jediný z nich se po válce vrátil domů.

V únoru 1945 se stala ze školní budovy ubytovna pro německé uprchlíky z východu. Následně 5. května utekla německá posádka z místního pivovaru a Štěnovice byly osvobozeny, 6. května byly civilní uprchlíci převedeni do uprchlického tábora na kraji Plzně. V létě 1945 vzniká SNB (Sbor národní bezpečnosti), jehož práce byla postupem času čím dál tím víc politizována, téhož roku je zestátněn velkostatek i kamenolomy. Následující historie Štěnovic je obdobná jako jinde v ČSR. V roce 1949 se ve Štěnovicích začalo pracovat na první pětiletce. Roku 1950 vzniká v obci JZD. I zdejší občané jsou vyslýcháni a vězněni. S velkou okázalostí jsou slaveny všechny svátky (Rozhovor s Alenou Vlčkovou 2014).

V 60. a 70. letech odchází někteří štěnovičtí obyvatelé do okolních měst, zejména do Plzně. Tento proces se otáčí na počátku 90. let, kdy zde začíná proces suburbanizace, počet obyvatel i domů rychle roste. Od roku 1991 do roku 2011 se zvýšil počet obyvatel o 664 (36% nárůst, oproti roku 1991) a bylo vystavěno 182 domů, což představuje 35% nárůst od roku 1991 (Růžková a Škrabal 2006).

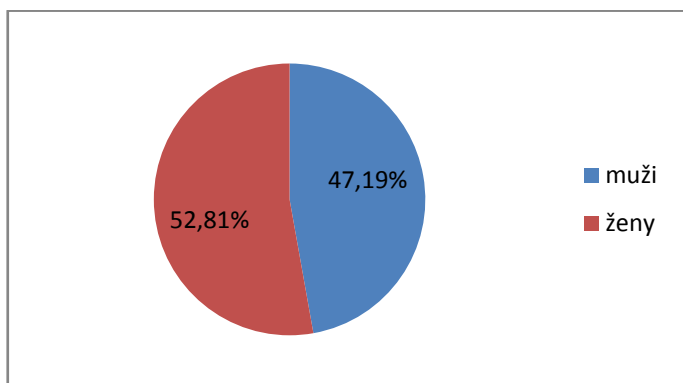
## Analýza sčítání obyvatel z let 1880, 1910, 2001 a 2011

Tato kapitola je členěna na další čtyři podkapitoly. Každá podkapitola analyzuje jedno sčítání obyvatel. Vybrány byly roky 1880 a 1910, které reprezentují konec 19. respektive začátek 20. století. Počátek 21. století reprezentují roky 2001 a 2011.

### Demografická analýza sídla Štěnovice za rok 1880

V roce 1880 ženy svým počtem mírně převyšovaly muže. Nejednalo se o žádný zásadní rozdíl. V té době žilo ve Štěnovicích 420 mužů a 470 žen, těch tedy bylo o 50 osob více. Vyjádřeno v procentech, muži zaujímali 47,19 % z celkové populace (graf 1).

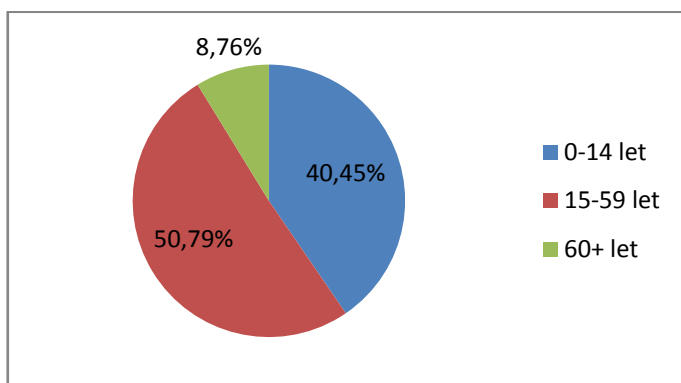
Graf 1: Struktura obyvatel podle pohlaví ve Štěnovicích 1880



Zdroj: vlastní zpracování dle Archiv města Plzně (1880)

Graf 2 ukazuje, že věková struktura obyvatelstva byla příznivá. Podíl dětí mladších 15 ti let byl výrazně vyšší než osob starších 60 let. Index stáří, který vyjadřuje podíl mezi počtem obyvatel do 15 let a počtem obyvatel nad 60 vyšel 0,22 (Majerová, 2001). Taková hodnota tohoto indexu ukazuje na velmi mladou populaci. A skutečně tomu tak bylo, dětí do 15 let žije v obci 360 (40,45 %), lidí produktivního věku 452 (50,79 %) a lidí starších 60 let zde napočítáme pouze 78 (8,76 %).

Graf 2: Věkové složení obyvatelstva Štěnovic v roce 1880

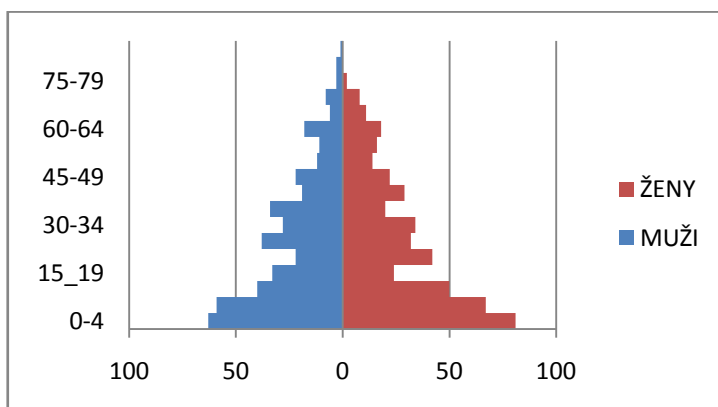


Zdroj: vlastní zpracování dle Archiv města Plzně (1880)

Věková pyramida nebo také strom života je grafické znázornění věkové struktury obyvatelstva ve sledovaném území (graf 3). Tento typ pyramidy, nejvíce se podobající trojúhelníku se nazývá progresivní. Populace s progresivním typem věkové struktury je charakteristická vysokou úrovní plodnosti, která je však kompenzována i značnou úmrtností v dětském věku. Tento typ stromu života je dnes typický pro rozvojové země, romskou populaci a také jako v mém případě pro historické populace (Demografický informační portál, 2014). U této pyramidy je zajímavá velmi silná základna. Děti do 5 let žilo 144 a děti do 9 let 126, což je z celkové populace 890 lidí skutečně hodně. Zvláštní také je, že nejstarší obyvatelé v obci byli muži. Žádná žena se nedožila 80 ti let, naopak muže, kteří dosáhli tohoto věku, najdeme hned čtyři.

Jedním z důležitých ukazatelů věkové struktury je průměrný věk, pomocí něhož můžeme měřit proces demografického stárnutí a srovnávat stáří různých populací (Majerová 2008). Průměrný věk činil téměř 25 a půl roku.

Graf 3: Věková pyramida obyvatel Štěnovic 1880

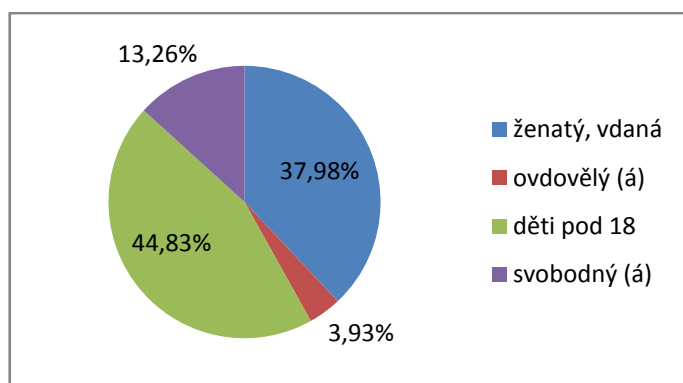


Zdroj: vlastní zpracování dle Archiv města Plzně (1880)



Struktura populace podle rodinného stavu je jednou ze základních charakteristik každé populace. Ženatých mužů je 170 (19,1 % z celkové populace) a vdaných žen je jen o málo méně, tedy 168. Graf 4 zobrazuje strukturu obyvatelstva podle rodinného stavu. Svobodné obyvatelstvo je rozděleno do více kategorií. Takto rozdělení svobodní lépe vystihnou strukturu obyvatelstva a důvod „svobodnosti“. Osob pod 18 let je téměř 45 % populace. Vdovy a vdovci jsou v populaci zastoupeny necelými 4 %. Zbylá „dobrovolně“ svobodná populace čítá 118 lidí, tedy 13,26 % z celkového obyvatelstva.

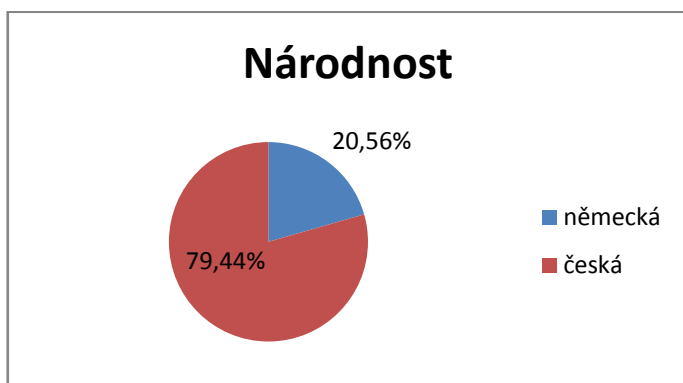
Graf 4: Struktura obyvatel dle rodinného stavu ve Štěnovicích 1880



Zdroj: vlastní zpracování dle Archiv města Plzně (1880)

V roce 1880 se „pouze“ 79,44 % obyvatel hlásilo k české národnosti (graf 5). Národnost (ve sčítání zastoupena obcovacím jazykem) německou při sčítání uvedlo 20,56 % populace, tedy 183 lidí. Po krátkém zamyšlení si uvědomíte, že na tom není nic divného. České země patřily od roku 1867 pod státní útvar Rakouska – Uherska. V Českých zemích jako celku byla řeč německá, z které se odvozuje národnost, zastoupena 35,8 %. Řečí českou, moravskou či slovenskou mluvilo 62,5 % občanů (Häufler in Šamanová 2005). Štěnovice tedy měli menší zastoupení německy mluvících lidí, než byl průměr českých zemí. Všichni židovští obyvatelé uvádějí také jako obcovací řeč němčinu.

Graf 5: Národnostní struktura obyvatelstva Štěnovic 1880

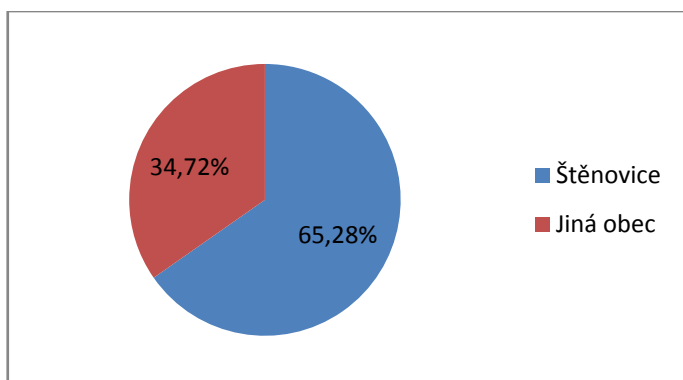


Zdroj: vlastní zpracování dle Archiv města Plzně (1880)

Ve Štěnovicích se narodilo 576 lidí, kteří zde během sčítání žili. Pouze 314 obyvatel, tedy 34,72 % se narodilo v obci jiné (graf 6). Ve štěnovické obci nikdy nestála porodnice nebo nemocnice. Na konci 19. století bylo stále běžné, aby žena rodila sama ve svém vlastním domě či bytě. Tedy ne úplně sama, na místo porodu byla přivolána porodní bába, která s porodem pomáhala. Dvě ženy s tímto povoláním žily přímo ve Štěnovicích, první z nich bylo 45 let a druhé pouze 34 let.

Mnoho dalších obyvatel se narodilo v okolních obcích a později se zřejmě do Štěnovic přistěhovali. Mezi nejčastěji zastoupené patří Černice (10 osob), Štěnovický Borek (15), Koterov (8), Plzeň (10), Losiná (10), Radobšice (dnešní Radobyčice) (7) nebo Útušice (16). Naopak zajímavostí je 55 ti letý muž narozený poblíž italského Milána v městečku Saronno.

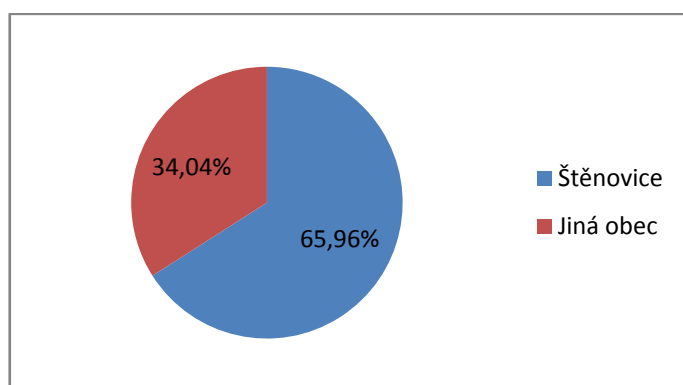
Graf 6: Místo narození štěnovických obyvatel v roce 1880



Zdroj: vlastní zpracování dle Archiv města Plzně (1880)

Téměř 66 % obyvatel, tzn. 587 osob, patří svojí příslušností k štěnovické obci (graf 7)<sup>1</sup>. Ostatní obyvatelé opět nejvíce spadají pod okolní obce, jako jsou Radobyčice (11 osob), Štěnovický Borek (19), Čížice (13), Nebílovy (10), Předenice (9) a Útušice (11), ze vzdálenějších koutů Čech pak nejvíce lidí patří k obci Osek (14). Zajímavostí je kromě zmiňovaného italského města Saronno také příslušnost dvou osob k francouzskému městu Lhomme.

Graf 7: Příslušnost štěnovických obyvatel k obci v roce 1880



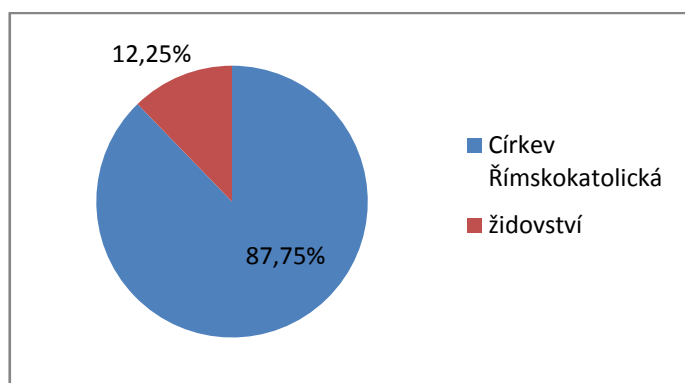
Zdroj: vlastní zpracování dle Archiv města Plzně (1880)

<sup>1</sup> Říšský obecní zákon o domovském právu vznik roku 1862 a ustanovoval, že každý občan má mít v nějaké obci domovské právo. Podle této právní normy domovské právo představovalo právo nerušeného pobytu v obci a možnost chudinského zaopatření. Toto právo mohl využívat pouze rakouský státní příslušník a domovskou příslušnost mohl mít pouze k jediné obci. V případě, že osoba přišla o rakouské státní občanství, zároveň ztratila i domovské právo. Na základě této právní úpravy bylo možné domovské právo nabýt pouze sňatkem, narozením, získáním veřejného úřadu anebo přijetím do obecního svazku. Osoba se mohla platně zřeknout domovského práva pouze tehdy, když v jiné obci domovské právo získala. O získání domovského práva rozhodovala výlučně obec. Proti jejímu rozhodnutí se již nešlo odvolat. Právní předpisy řadily občany z hlediska domovské příslušnosti do dvou skupin. Vedle obecních příslušníků, kteří nesměli být z domovské obce vyhoštěni a měli nárok na chudinské a vdovské zaopatření, žili v obci tzv. přespolní, kteří se nesměli účastnit politického života obce, což především znamenalo, že neměli volební právo do obecních orgánů. Za bezdomovce byly pokládány osoby, jejichž domovské právo nešlo prokázat (Berrová 2014).

Ve Štěnovicích v roce 1880 dominovala Církev římskokatolická (graf 8). Téměř 88 % občanů prohlašuje toto náboženství za své. Zbýlých 12 % obyvatel se hlásí k náboženství izraelskému. Na druhé straně zde žije poměrně silná židovská menšina. Není to žádná náhoda, lidé židovského, chcete-li izraelského vyznání, zde sídlí již dlouhou dobu. Král Vladislav II. Jagellonský vydal roku 1504 dekret s právem vypovědět židy z Plzně.

Štěnovice se tak staly významným mimoplzeňským židovským střediskem (Vlčková, 2011). Židovské děti navštěvují vlastní školu při synagoze, kde probíhá výuka v němčině, ale dvakrát týdně docházejí do školy štěnovické, aby se zdokonalovaly v češtině a utvrzovaly společenské vztahy. Později dokonce kvůli těmto dětem do školy dochází rabín a jednou týdně je učí jejich vyznání (Vlčková 2009).

Graf 8: Struktura obyvatel podle náboženského vyznání ve Štěnovicích 1880



Zdroj: vlastní zpracování dle Archiv města Plzně (1880)

Nejčastěji lidé v domě bydleli po 4 až 6 osobách. Domů, kde bydlely čtyři osoby, bylo 19, domů s pěti osobami 22 a s šesti osobami 14. Dále by se dalo říci, že čím více lidí bydlelo v jednom domě, tím méně takových domů v obci nalezneme. Dům s 16 obyvateli stál pouze jeden, stejně tak domy s 18, 19 a 21 obyvateli (tabulka 3). Nacházela se zde také jedna budova, v které žilo dokonce 54 obyvatel, jednalo se tedy zřejmě o bytový dům. Na druhou stranu jeden dům byl z neznámých důvodů prázdný.

Tabulka 3: počet osob obývajících jeden dům ve Štěnovicích 1880

počet osob žijících v 1 domu	0	2	3	4	5	6	7	8	9
počet takto obydlených domů	1	4	11	19	22	14	12	10	11

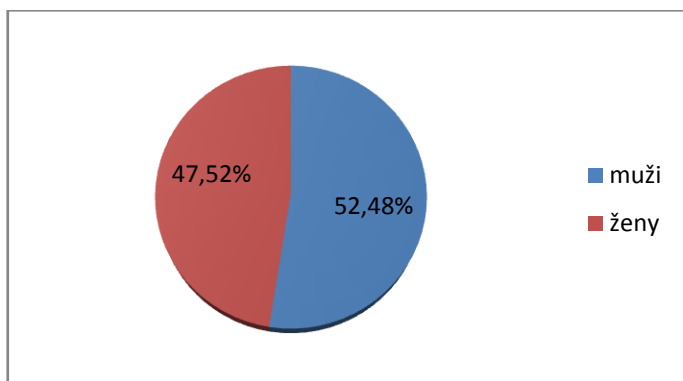
10	11	12	13	14	15	16	18	19	21	54
3	7	2	1	1	2	1	1	1	1	1

Zdroj: vlastní zpracování dle Archiv města Plzně (1880)

## Demografická analýza sídla Štěnovice za rok 1910

V roce 1910 se struktura obyvatel podle pohlaví oproti roku 1880 téměř přesně otočila. V roce 1910 mají muži lehkou převahu, v populaci zaujímají 52,48 % (graf 9). Ve Štěnovicích žilo 624 mužů a 565 žen. Rozdíl tudíž činil 59 osob.

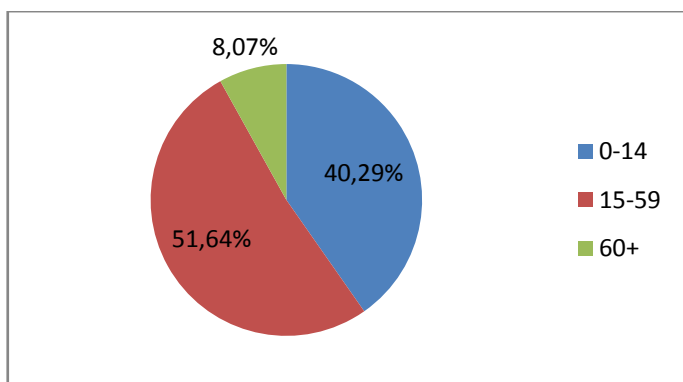
Graf 9: Struktura štěnovických obyvatel podle pohlaví 1910



Zdroj: vlastní zpracování dle Archiv města Plzně (1910)

Věkové složení obyvatelstva je v roce 1910 stále velmi přívětivé, index stáří vychází pouhých 0,20. Index s takovou hodnotou značí až extrémně mladou populaci. Ta je dána jak vysokým počtem dětí do 15 let, tak i nízkým počtem lidí starších 60 let. Jak je vidět na grafu 10, dětská složka je v celkové populaci zastoupena 40,29 %, kdežto lidí v důchodovém věku jen 8,07 %. V absolutních číslech zde žilo 479 dětí, 614 lidí v ekonomicky aktivním věku a pouze 96 lidí ve věku důchodovém.

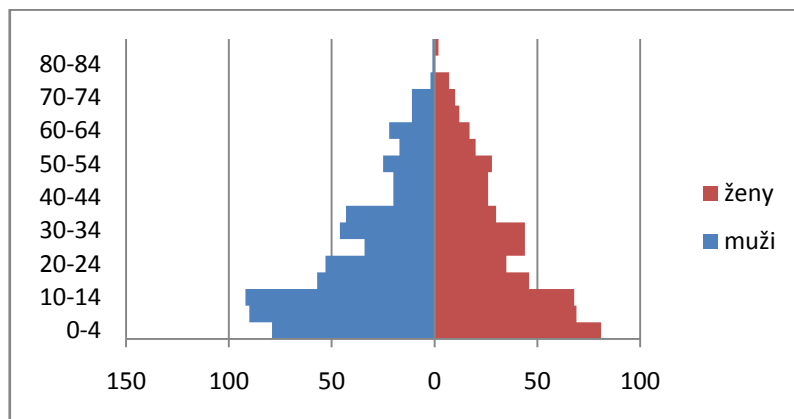
Graf 10: Věkové složení obyvatelstva ve Štěnovicích 1910



Zdroj: vlastní zpracování dle Archiv města Plzně (1910)

Věková pyramida je stále na první pohled progresivní (graf 11). Je vidět velmi silná populace dětí do 15 let, která tvoří mohutnou základnu pyramidy. Na tomto stromu života je patrné, že v obyvatelstvu zhruba do 40 let převládají muži. Naopak od této pomyslné hranice začíná převaha žen. Starší 80 let byli 2 muži i 2 ženy. Nejstarším člověkem v obci byla ovšem žena, v tehdejší době již vdova, která se dožila 91 let.

Graf 11: Věková pyramida obyvatel Štěnovic 1910

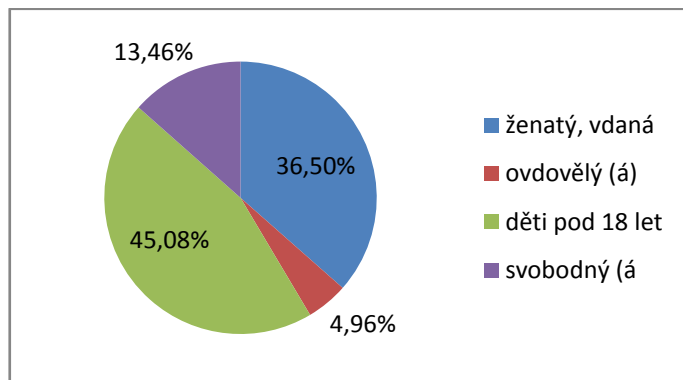


Zdroj: vlastní zpracování dle Archiv města Plzně (1910)

Z celkové populace štěnovického obyvatelstva se 36,5 % rozhodlo pro svatbu. Oženilo se 216 mužů a vdalo 218 žen. Zbytek obyvatelstva tedy 63,5 % byl svobodný, ovšem v této kategorii jsou i vdovy a vdovci, kteří svatbu již jednou absolvovali a také děti, které se ještě ženit či vdávat nemohou.

Graf 12 svobodné obyvatelstvo rozděluje do několika skupin. Děti do 18 let jsou v obyvatelstvu zastoupeny 45,08 % (536 osob), vdovy a vdovci téměř 5 % a lidí „dobrovolně“ svobodných žilo v obci 160, což je 13,46 % populace.

Graf 12: Struktura obyvatel dle rodinného stavu ve Štěnovicích 1910

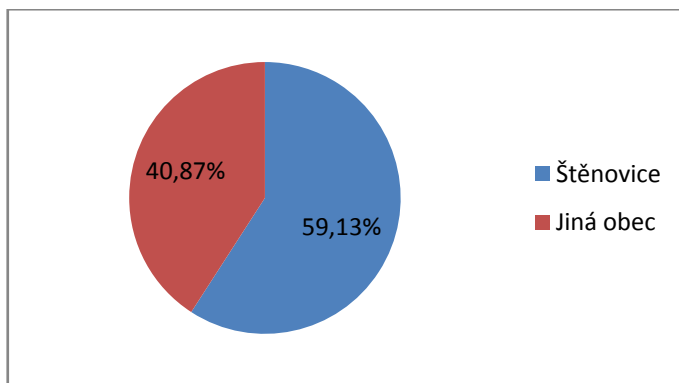


Zdroj: vlastní zpracování dle Archiv města Plzně (1910)

Národnostní struktura obyvatelstva je vysoce homogenní. Celých 99,92 % obyvatel se hlásí k české národnosti a pouze jediná osoba k národnosti německé. Tato osoba pochází z obce Horní Lichtbucht, což je obec Horní Světlé Hory (Ottův slovník naučný XVI, 1999). Horní Světlé Hory byla obec na Prachaticku, která po druhé světové válce zcela zanikla. Tak malé zastoupení německé národnosti zapříčinilo, krom jiných důvodů, i židovské obyvatelstvo. V roce 1880 veškeré židovské obyvatelstvo uvádělo jako svou obcovací řeč němčinu, ale v roce 1910 je tomu právě naopak, všichni židovští obyvatelé přijaly za svou obcovací řeč češtinu (z obcovací řeči je odvozena národnost).

Přes 59 % obyvatel Štěnovic se narodilo ve své obci (graf 13). Zbýlých téměř 41 % obyvatel pochází opět především z okolních obcí. Nejvíce rodáků je ze Štěnovického Borku (31 osob), Čižic (19) a Plzně (23). O něco méně je zastoupený Starý Plzenec (15) nebo Útušice (15). Najdeme zde však lidi s místem narození po celých Čechách i Moravě, jako například v Praze, Příbrami, Staré Boleslavi i Brně. Jeden muž se dokonce narodil v městečku Glitt, nacházejícím se v rakouských Tyrolech.

Graf 13: Místo narození štěnovických obyvatel 1910

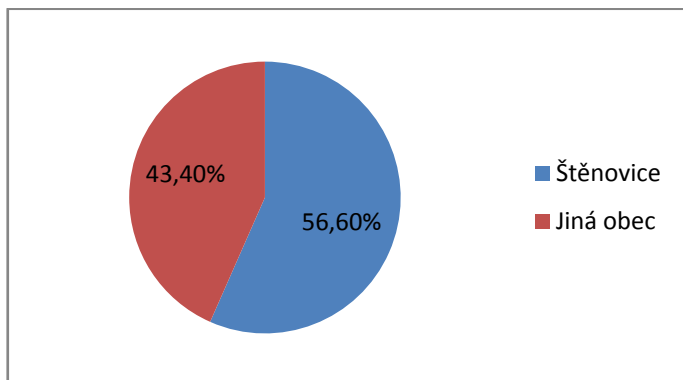


Zdroj: vlastní zpracování dle Archiv města Plzně (1910)

Příslušnost obyvatel z nadpoloviční většiny patří obci Štěnovice, konkrétně 56,6 % z celkové populace (graf 14). Ostatní obyvatelé přísluší k obcím po celých Čechách i Moravě. Nalézáme je od Kolince přes Třeboň a Prahu až po Uherský Brod. Nejvíce lidí se s výjimkou Štěnovic samozřejmě narodilo v okolních sídlech. Nejvíce v Štěnovickém Borku (35 osob), Čižicích (19) a Plzni (23).



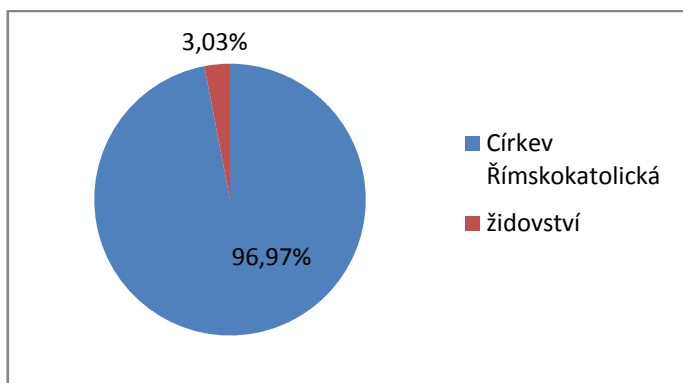
Graf 14: Příslušnost štěnovických obyvatel k obci v roce 1910



Zdroj: vlastní zpracování dle Archiv města Plzně (1910)

Náboženská struktura Štěnovic v roce 1910 už je velmi homogenní. Římskokatolickou víru vyznává téměř 97 % obyvatel (graf 15). V židovství věří jen 36 z celkového počtu 1189 osob, tzn. 3% obyvatelstva. Pokles židovské populace oproti roku 1880 byl způsoben tím, že se židé stále více opírali o zákony z roku 1867, které jim dávají stejná práva jako ostatním obyvatelům monarchie (Vlčková, 2011). Roli hrálo především právo se stěhovat.

Graf 15: Struktura obyvatel podle náboženského vyznání ve Štěnovicích 1910



Zdroj: vlastní zpracování dle Archiv města Plzně (1910)

V roce 1910 nejvíce osob bydlelo v domě po 4 až 8 lidech (tabulka 4). Naopak nejméně lidí žilo v domech s 18 a více obyvateli. Pouze jedna osoba žila v domě sama.

Tabulka 4: Počet osob obývajících jeden dům ve Štěnovicích 1910

počet osob žijících v 1 domu	1	2	3	4	5	6	7	8	9	10
počet takto obydlených domů	1	7	10	15	28	18	21	14	8	10

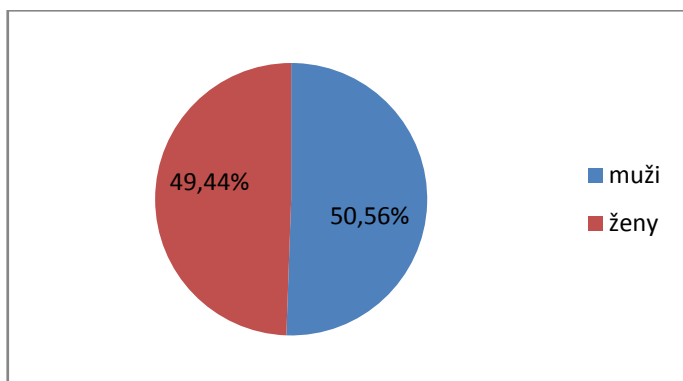
11	12	13	14	16	17	18	19	25	31
8	5	4	1	4	2	1	1	1	1

Zdroj: vlastní zpracování dle Archiv města Plzně (1910)

## Demografická analýza sídla Štěnovice za rok 2001

V roce 2001 se poměr obyvatelstva podle pohlaví téměř vyrovnal (graf 16). Muži převyšovali svým počtem ženy o 15 jedinců. Žen žilo v obci 658 (49,44 %) a mužů 673 (50,56 %). Početní rozdíl mezi pohlavími byl zanedbatelný.

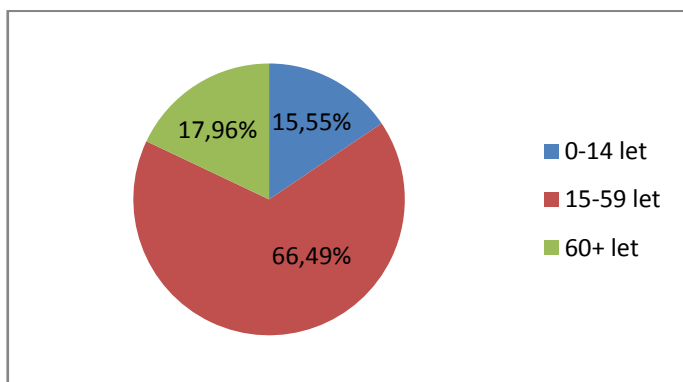
Graf 16: Struktura obyvatel podle pohlaví ve Štěnovicích 2001



Zdroj: vlastní zpracování dle ČSÚ (2003)

Ve věkovém složení obyvatel silně dominuje produktivní složka, kterou tvoří 66,49 % občanů (graf 17). Negativním jevem se stává stárnutí populace. Složka obyvatel v důchodovém věku překonala složku obyvatel ve věku předproduktivním, a to 239 osob ku 207 osobám. V procentuálním vyjádření zastávají obyvatelé starší 60 let o 2,41 % z celkové populace více než děti do 15 let. Index stáří vychází 1,16, což taktéž poukazuje na stárnutí populace.

Graf 17: Věkové složení obyvatelstva Štěnovic 2001



Zdroj: vlastní zpracování dle ČSÚ (2003)

Z následující tabulky 5 je patrné, že dětská složka nemá zdaleka tak výraznou roli jako na konci 19. století. Nejvíce obyvatel žije ve věku od 20 do 59 let. Také je možné vidět poměrně silné zastoupení obyvatel důchodového věku, zejména v rozmezí mezi 65 až 74 roky. Tento údaj je bohužel zkreslený, neboť Český statistický úřad ve věkové struktuře obyvatel do kategorie 75+ započítává i obyvatelstvo se statutem nezjištěno (ČSÚ 2005). Tento systém přiřazení nezjištěných obyvatel k těm nejstarším mi nepřijde příliš vhodný, neboť značně zkresluje výsledná data či například grafické výstupy. Po vytvoření věkové pyramidy, by zřejmě vyšel typ regresivní. V tomto typu stromu života dětská složka nedosahuje zastoupení složky postreprodukční, početně ji nenahrazuje a v dlouhodobém pohledu se snižuje početní stav populace (Demografický informační portál, 2014). Regresivní typ věkové struktury převažuje ve vyspělých zemích.

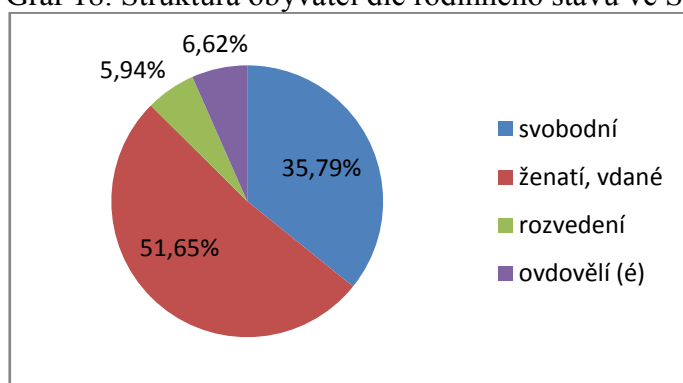
Tabulka 5: Věková struktura obyvatel Štěnovic 2001

věk	0-4	5-14	15-19	20-29	30-39	40-49	50-59	60-64	65-74	75+
počet obyvatel	53	154	95	208	170	214	198	54	109	76

Zdroj: vlastní zpracování dle ČSÚ (2005)

Ženatí muži a vdané ženy zaujímají přes polovinu celkové populace Štěnovic. Tato složka obyvatelstva čítá 687 osob (graf 18). Druhou největší složku tvoří svobodní, kterých v obci nacházíme téměř 476, tedy téměř 36 %. Rozvedených lidí je pouze necelých 6 %, což je velmi málo vezmeme-li v potaz, že každé druhé manželství končí rozvodem. To tedy není úplně pravda, každé druhé manželství končilo rozvodem pouze v roce 2010, v roce 2001 se rozvedlo „pouze“ 44,7 % párů (ČSÚ, 2013a). Vdovy a vdovci tvoří zbývajících 6,62 % populace.

Graf 18: Struktura obyvatel dle rodinného stavu ve Štěnovicích 2001



Zdroj: vlastní zpracování dle ČSÚ (2005)

Ve složení obyvatelstva naprosto dominuje česká národnost, je zastoupena 98,6 % (tabulka 6). Národnostní struktura je tedy velmi homogenní. Slováci reprezentují největší menšinu čítající 11 osob (0,84 %). Pět občanů (0,38 %) je zastoupena národnost německá i ukrajinská.

Tabulka 6: Národnostní složení obyvatelstva ve Štěnovicích 2001

česká	slovenská	německá	ukrajinská
1288	11	5	5

Zdroj: vlastní zpracování dle ČSÚ (2005)

Data o nejvyšším dosaženém vzdělání jsou za obyvatelstvo 15 leté a starší. Zajímavostí je, že ve Štěnovicích mají stejné procentuální zastoupení občanů bez vzdělání jako je celorepublikový průměr (rok 2001). Všeobecně by se dalo říci, že štěnovičtí obyvatelé nedosahují svojí vzdělaností celorepublikového průměru. Vysokou školu dokončilo 7,75 % obyvatel (tabulka 7), ale průměr České republiky je 9 %. Je pravdou, že pouze základní vzdělání (včetně neukončeného) má ve Štěnovicích 19,34 %, zatímco v ČR se jedná o 23,34 %. Štěnovice jsou na tom v tomto ohledu lépe. Na druhou stranu středoškolsky vzdělaných lidí bez maturity v obci žije o téměř 5,5 % více (ČSÚ, 2005).

Tabulka 7: Nejvyšší dosažené vzdělání štěnovických obyvatel 2001

	základní	střední bez maturity	střední s maturitou	vyšší	vysokoškolské	bez vzdělání
počet osob	217	493	280	40	87	5
%	19,34	43,94	24,96	3,57	7,75	0,45

Zdroj: vlastní zpracování dle ČSÚ (2005)

Přes 83 % obyvatel v obci je ateistů, tedy osob bez vyznání (tabulka 8). To je o téměř 19 % více než tvoří celorepublikový průměr. Průměr ateistů v České republice se snižuje díky Moravě, kde je obyvatelstvo podstatně více věřících než v Čechách. Zároveň je i menší zastoupení obyvatel s vyznáním římskokatolickým. V obci tyto lidé zaujímají 14,55 % ale v ČR přes 32 % (ČSÚ, 2005). Druhá nejrozšířenější církev ve Štěnovicích je Církev československá husitská. K této církvi se hlásí více než 1 % obyvatel. Jiná náboženství jako Českobratrská církev evangelická, Pravoslavná církev

a Náboženská společnost Svědkové Jehovovi nejsou zastoupeny ani 1 %. Do tohoto procentuálního zastoupení není započítáno 122 osob, u kterých nebylo vyznání zjištěno.

Tabulka 8: Náboženská struktura obyvatel ve Štěnovicích 2001

	Církev římskokatolická	Církev čs. husitská	jiná	bez vyznání	nezjištěno
počet osob	172	14	8	988	122
%	14,55	1,18	0,68	83,59	

Zdroj: vlastní zpracování dle ČSÚ (2005)

V obci žije 707 ekonomicky aktivních obyvatel, po odečtení nezaměstnaných osob a žen na mateřské dovolené se dostáváme k osobám zaměstnaným, kterých je 682. Z čehož je ještě 23 pracujících důchodců (ČSÚ 2003). Z 682 zaměstnaných lidí jich 608 za svou práci vyjíždí, to znamená, že počet vyjíždějících je přes 89% ze všech zaměstnaných. (tabulka 9). Necelá pětina obyvatel je zaměstnána přímo v obci, v rámci okresu pracuje 6,7 % vyjíždějících. V jiném okresu v rámci stejného kraje (Plzeňský kraj) pracuje více než dvě třetiny vyjíždějících. Tato situace je dána tím, že Štěnovice se nalézají v okresu Plzeň-jih, zatímco většina pracovníků ze Štěnovic dojíždí do zaměstnání přímo do Plzně, tudíž do okresu Plzeň-město.

Tabulka 9: Vyjíždka do zaměstnání a škol ze Štěnovic 2001

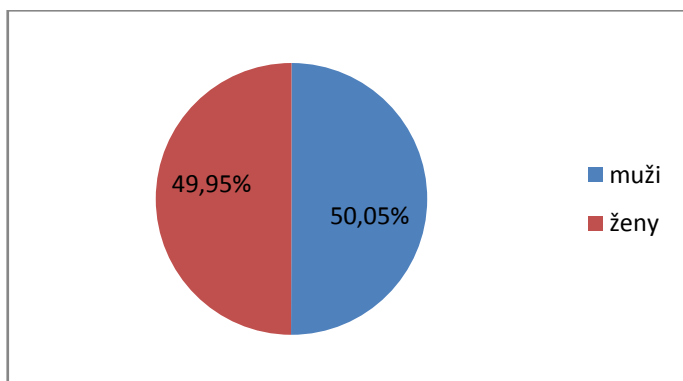
vyjíždějící do zaměstnání		608
z toho	v rámci obce	145
	v rámci okresu	40
	v rámci kraje	404
	do jiného kraje	7
vyjíždějící do zam. denně mimo obec		430
Žáci vyjíždějící denně mimo obec		106

Zdroj: vlastní zpracování dle ČSÚ (2005)

## Demografická analýza sídla Štěnovice za rok 2011

Počet mužů a žen se v roce 2011 téměř vyrovnal (graf 19). Muži jsou stále v převaze, ale pouze o zanedbatelné dvě osoby. Ženy tudíž zaujímají v celkové populaci o 0,1 % méně než muži.

Graf 19: Struktura obyvatel podle pohlaví ve Štěnovicích 2011

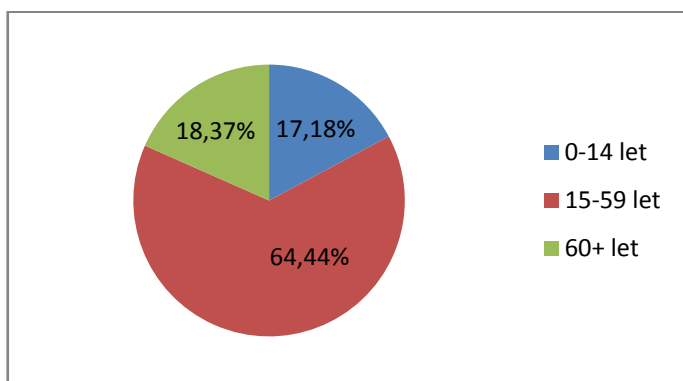


Zdroj: vlastní zpracování dle ČSÚ (2013b)

V roce 2011 jasně dominuje produktivní složka obyvatelstva. Téměř dvě třetiny obyvatel jsou v této věkové skupině (graf 20). I v roce 2011 je patrné stárnutí obyvatelstva, i když poměr dětské složky a lidí v důchodovém věku vychází příznivěji než u roku 2001. Proces stárnutí populace se ovšem nezmínil.<sup>1</sup>

V roce 2011 v obci bydlelo 317 dětí do 15 let (17,18 %), ale lidí starších 60 let-339 (18,37 %). Index stáří vychází 1,07. Z čehož je také patrné stárnutí obyvatelstva.

Graf 20: Věkové složení obyvatelstva Štěnovic 2011



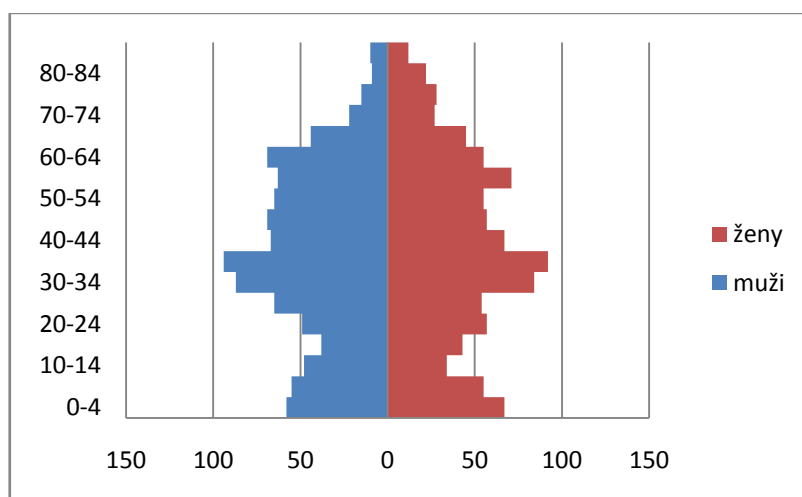
Zdroj: vlastní zpracování dle ČSÚ (2013b)

<sup>1</sup> Problém je v datech, v údajích za rok 2001 byl k obyvatelům v důchodovém věku připočítán i úhrn nezjištěných, v roce 2011 nikoli.

Věková pyramida z roku 2011 je stacionárního typu (graf 21). Tento typ se vyznačuje tím, že složka dětská a postreprodukční jsou téměř v rovnováze. Stacionární typ vzniká při poklesu hladiny plodnosti až na hranici, kdy při dané úmrtnosti jenom nahrazuje obyvatelstvo ve věku reprodukčním, přičemž počáteční stav obyvatelstva je v dlouhodobém pohledu konstantní. Tato věková struktura byla v České republice v 70. letech (Demografický informační portál, 2014).

Průměrný věk byl 38,58 let. Tento ukazatel je dalším důkazem o stárnutí obyvatel. Neboť průměrný věk vzrostl oproti konci 19. století (rok 1880) o více než 13 let.

Graf 21: Věková pyramida obyvatel Štěnovic 2011

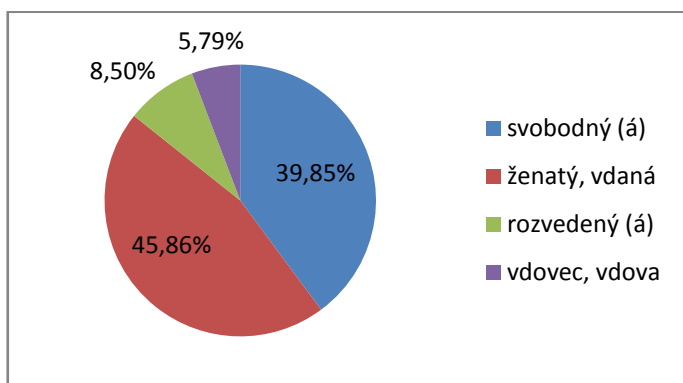


Zdroj: vlastní zpracování dle ČSÚ (2013b)

Největší část obyvatel tvoří ženatí muži a vdané ženy (45,86 %). Svobodných obyvatel, kteří se k svatbě prozatím neodhodlali, ani jim nezemřel partner, je 736 osob (téměř 40 %). Ovdovělí zaujímají 5,79 % populace (graf 22). Rozvedených zde žije již 8,5 %, k čemuž jistě přispěla vysoká míra rozvodovosti v roce 2010.



Graf 22: Struktura obyvatel dle rodinného stavu ve Štěnovicích 2011



Zdroj: vlastní zpracování dle ČSÚ (2013b)

Národnostní struktura je homogenní (tabulka č. 10). K české národnosti se hlásí 97,61% obyvatelstva. Největší menšinu tvoří Slováci, najdeme zde 10 osob, které tvoří 0,75 % z celkové populace. Ze zbylých stojí za řeč snad už jen národnost ukrajinská. Ukrajinců bydlí v obci sedm.

Tabulka 10 Národnostní struktura obyvatelstva ve Štěnovicích 2011

	počet osob	%
Česká	1307	97,61
Ruská	3	0,22
Moravská	2	0,15
Anglická	1	0,07
Slovenská	10	0,75
Polská	1	0,07
Německá	3	0,22
Maďarská	1	0,07
Ukrajinská	7	0,52
Jiná	4	0,30

Zdroj: ČSÚ (2013b)

V obci obvyklého pobytu, tudíž ve Štěnovicích, se podle ČSÚ (2013b) narodila třetina obyvatel (tabulka 11). V jiné obci okresu obvyklého pobytu se narodilo přes 11 % obyvatel. V jiném okrese stejného kraje přišlo na svět přes třetinu štěnovických, což ukazuje na proces suburbanizace. Přes 10 % občanů pochází z jiné oblasti.

Tabulka 11: Místo narození štěnovických obyvatel 2011

	počet obyvatel	%
V obci obvyklého pobytu	612	33,05
V jiné obci okresu obvyklého pobytu	204	11,02
V jiném okrese kraje obvyklého pobytu	681	36,77
V jiném kraji oblasti obvyklého pobytu	30	1,62
V jiné oblasti	196	10,58
V jiném státě	67	3,62
V ČR - nezjištěno	57	3,08
Nezjištěno	5	0,27

Zdroj: ČSÚ (2013b)

Většinu obyvatelstva obce, přes tři čtvrtiny populace, tvoří ateisté (tabulka 12). Největší náboženskou skupinou jsou věřící nehlásící se k žádné církvi ani náboženské společnosti. Ti stejně jako občané patřící k Církvi římskokatolické tvoří přes 9 % populace. Zastoupení zbylých církví je zanedbatelné. Pro úplnost je třeba říct, že do skupiny „jiné“ patří Českobratrská církev evangelická, Evangelická církev metodistická, Luterská evangelická církev, protestantská víra, křesťanství, Církev řeckokatolická, Jedi<sup>1</sup> a další. Věřících je dohromady přes 23 %, což je o více než 2 % více než tvoří celorepublikový průměr.

Tabulka 12: Struktura obyvatel podle náboženského vyznání ve Štěnovicích 2011

	počet osob	%
bez náboženské víry	781	76,79
Církev římskokatolická	95	9,34
Církev československá husitská	6	0,59
katolická víra (katolík)	5	0,49
Pravoslavná církev v českých zemích	8	0,79
jiné	24	2,36
věřící - nehlásící se k žádné církvi ani nábož. společnosti	98	9,64

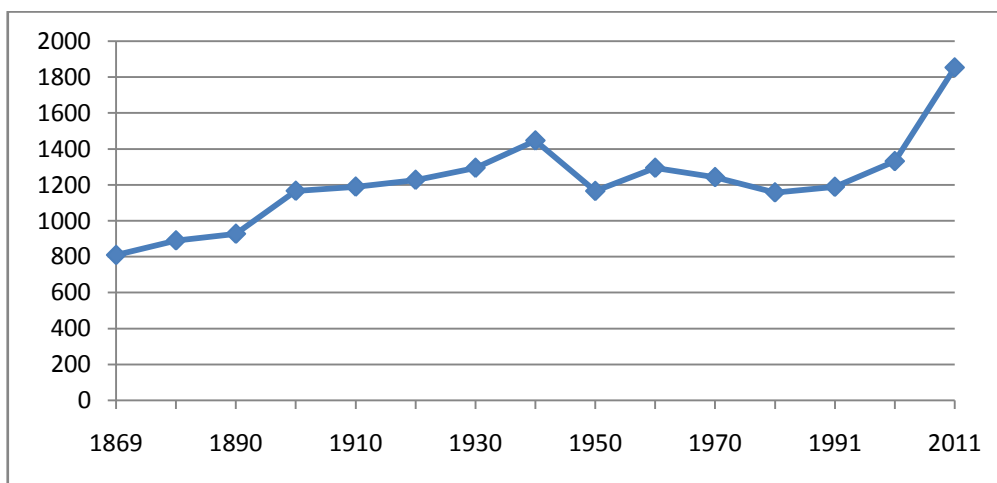
Zdroj: ČSÚ (2013b)

<sup>1</sup> Jedi je fiktivní náboženská organizace a rytířský řád z filmové ságy Star Wars. Životní filosofii rytířů Jedi vyznává v Česku 15 070 obyvatel (Válková a Winitzer 2011)

## Změny ve struktuře obyvatel Štěnovic

V roce 1869 ve Štěnovicích žilo 809 obyvatel. Od tohoto data lidí díky přirozenému přírůstku zvolna přibývalo. Výraznější nárůst občanů mezi roky 1930 a 1938 lze podle Vlčkové (2013) vysvětlit tak, že do obce přišlo okolo 200 českých uprchlíků (1446 obyvatel). Naopak výrazný pokles (mezi roky 1938-1950) byl pravděpodobně způsoben ztrátami na životech během 2. světové války (1195 obyvatel). Následně roku 1960 lidí opět přibylo, při sčítání bylo napočteno 1294 osob. Následující roky obyvatel ubývalo, odcházeli do okolních měst, především do Plzně (Rozhovor s Alenou Vlčkovou 2014). Roku 1980 žilo v obci „jen“ 1188 občanů. Od roku 1991 se situace začala obracet. A v roce 2001 již odstartoval strmý růst populace. Na konci sledovaného období (2011) v obci žilo již 1852 obyvatel. Tento vývoj vysvětlují Puldová a Ouředníček (2006), na příkladu zázemí Prahy, jevem suburbanizace.

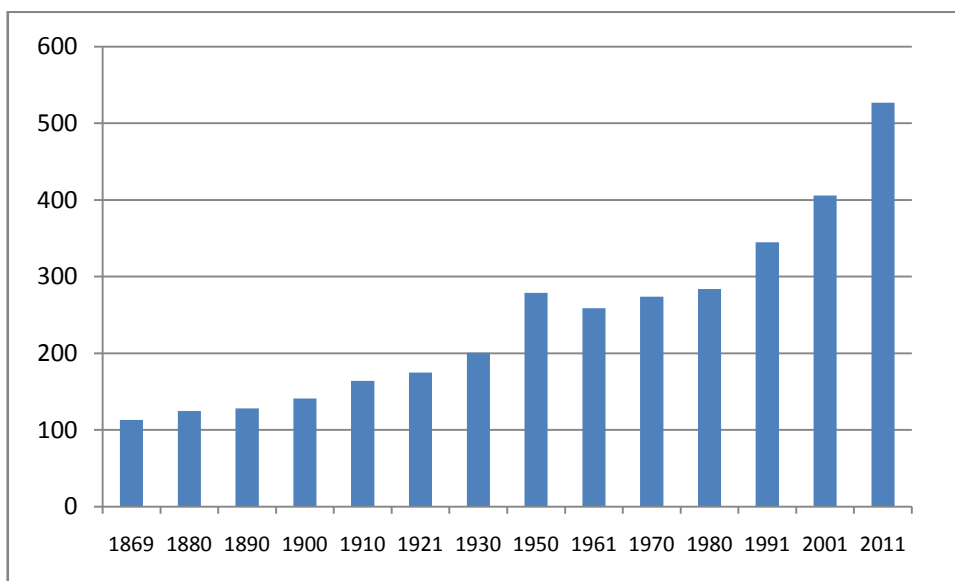
Graf 23: Vývoj počtu obyvatel v obci Štěnovice od roku 1860 do roku 2011



Zdroj: vlastní zpracování dle: Archiv města Plzně (1880), Archiv města Plzně (1910), Růžková a Škrabal (2006), Vlčková (2013), ČSÚ (2013b)

V roce 1869 ve Štěnovicích stálo 113 domů, během let jejich počet postupně narůstal. Mezi roky 1930 až 1950 přibylo 78 nových domů (za rok 1940 neexistují data). V roce 1950 jich v obci bylo napočítáno už 279. Do roku 1961 počet domů o 20 poklesl, staré zchátralé domy byly pravděpodobně bourány. Následoval pozvolný růst až do roku 1991 (345 domů), kdy nastupuje suburbanizace a začíná hromadná výstavba nových domů. V roce 2011 bylo v obci 527 domů (graf 24).

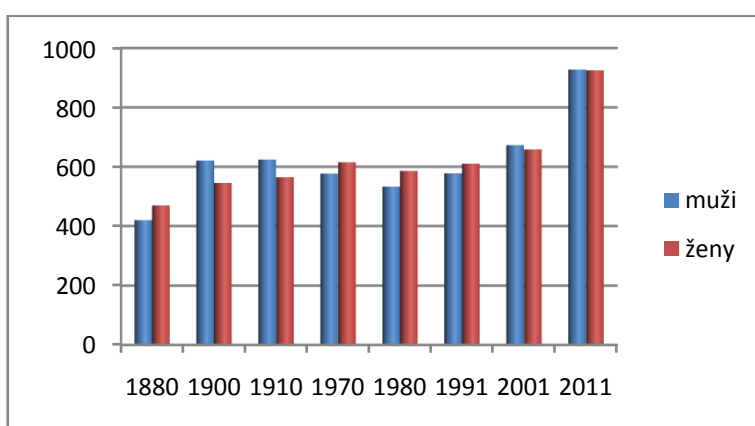
Graf 24: Vývoj počtu domů ve Štěnovicích od roku 1880 do roku 2011



Zdroj: Růžková a Škrabal (2006)

Na konci 19. století (rok 1880) žilo v obci o 50 žen více než mužů. Na začátku 20. století mají převahu naopak muži a to o 76 osob. Situace po 10 letech byla obdobná. V roce 1970 žilo v obci 577 mužů a 615 žen (graf 25). Zhruba stejnou převahu měly ženy i v roce 1980 (533/568 osob) a 1991 (578/610 osob). Počet mužů začíná převyšovat počet žen až v roce 2001 (o 15 osob). V roce 2011 jsou počty téměř vyrovnané, mužů je o 2 osoby více.

Graf 25: Počet žen a mužů ve Štěnovicích v letech 1880, 1900, 1910, 1970, 1980, 1991, 2001 a 2011



Zdroj: vlastní zpracování dle Archiv města Plzně (1880), Archiv města Plzně (1910), Vlčková (2009), ČSÚ (1972), ČSÚ (1983), ČSÚ (1993), ČSÚ (2003), ČSÚ (2013b)

Ve Štěnovicích v roce 1880 byla zastoupena pouze dvě náboženství. Římskokatolické náboženství vyznává 781 osob a židovství pak 109 osob. V roce 1880 byla ve Štěnovicích nejsilnější židovská obec v historii. V roce 1890 zde žilo 54 židovských obyvatel a v roce 1900 už jen 48 a roku 1910 pouhých 36 obyvatel této víry. Tento relativně rychlý odchod židovského obyvatelstva byl způsoben zákony v ústavě z roku 1869. Ty definitivně rozhodly, že židé jsou rovnocenní spoluobčané a mají stejná práva jako ostatní obyvatelé monarchie. Mohli podnikat, vlastnit nemovitosti i se volně stěhovat. Počet obyvatel židovského vyznání tedy klesá, města jim totiž nabízí více možností pro obchod a podnikání (Vlčková 2011). Všechny tyto roky (1880, 1890, 1900, 1910) je dominantní církev římskokatolická.

V roce 1900 se k Římskokatolické církvi hlásí 1113 občanů. K Církvi anglikánské se hlásí 4 lidé a k Českobratrské církvi evangelické pouze jedna osoba. Rok 1910 je obdobný, římskokatolickou víru vyznává 1153 obyvatel.

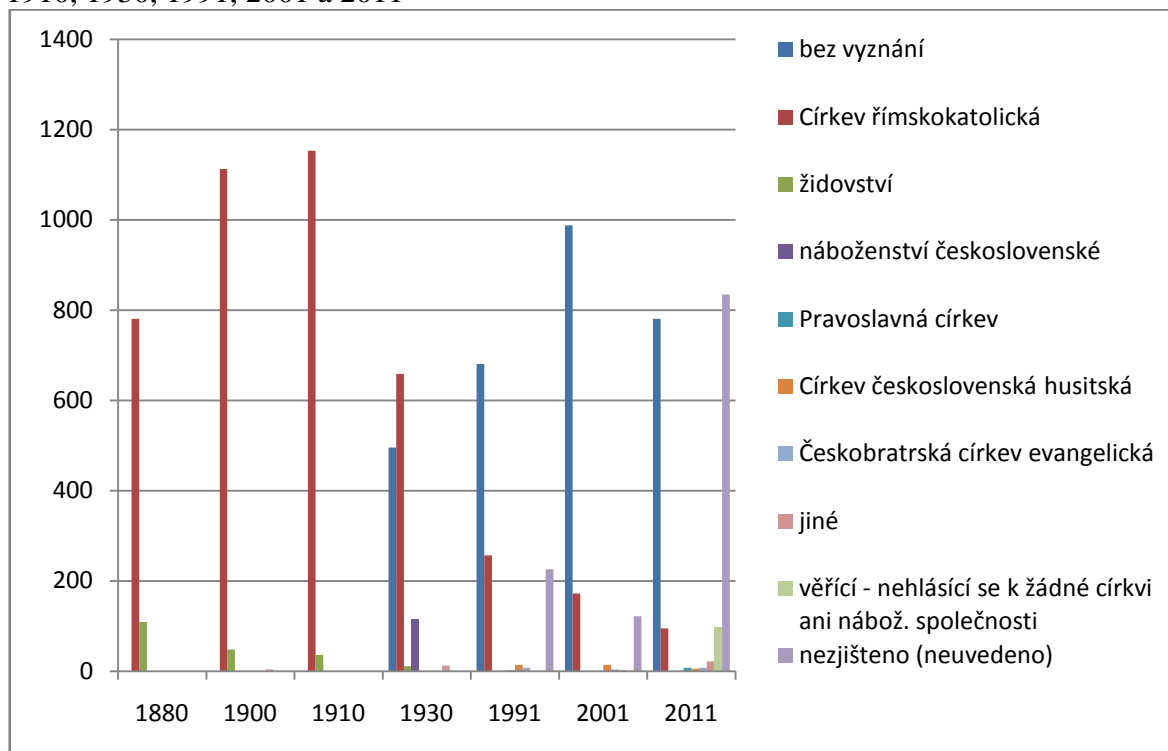
První sčítání, kde je zachyceno ateistické obyvatelstvo, je z roku 1930, ve Štěnovicích bydlelo téměř 500 obyvatel bez vyznání (graf 26). Nejvíce věřících patří opět k Církvi římskokatolické (659 osob). 115 osob vyznává náboženství československé. Židů žije v obci 11 a jiná náboženství jsou zastoupena 13 osobami.

Další data jsou dostupná až za rok 1991. V tomto roce již mají převahu ateisté, více než polovina obyvatel se nehlásí k žádné víře (681 osob). Nejsilněji zastoupená církev je stále římskokatolická (257 osob). K Církvi československé husitské se hlásí 14 občanů, k Církvi českobratrské evangelické 8 a k Pravoslavné církvi 2 osoby. U 226 osob nebylo zjištěno vyznání.

V roce 2001 byly tři čtvrtiny obyvatel Štěnovic ateisté (988 osob). Nejsilnější církví byla římskokatolická (172 osob). K Církvi československé husitské se hlásilo 14 lidí, k Českobratrské církvi evangelické 4, k Pravoslavné 1 a k jiným 3 osoby. Vyznání nebylo zjištěno u 122 občanů.

Výsledky ze sčítání 2011 jsou specifické, 45% obyvatel Štěnovic totiž nevedlo své vyznání. Dalších 42% jsou ateisté. Nejvíce lidí patří do skupiny, která věří, ale nehlásí se k žádné církvi ani náboženské společnosti (98 osob). 95 lidí se hlásí k Církvi římskokatolické. Ostatní církve jsou zastoupeny jen sporadicky, Pravoslavná církev (8 osob), Českobratrská církev evangelická (8), Církev československá husitská (6) a jiné 22 osob.

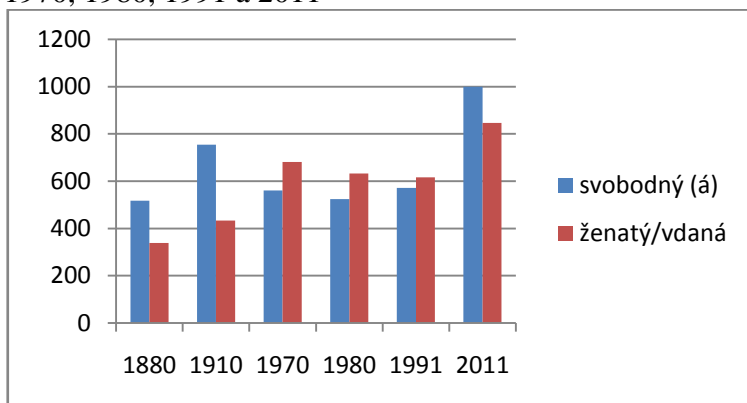
Graf 26: Počet věřících hlásící se k jednotlivým církvím ve Štěnovicích v letech 1880, 1910, 1930, 1991, 2001 a 2011



Zdroj: vlastní zpracování dle Archiv města Plzně (1880), Archiv města Plzně (1910), Státní úřad statistický (1930), ČSÚ (1972), ČSÚ(1983), ČSÚ(1993), ČSÚ(2003), ČSÚ(2013b)

V roce 1880 bylo přes 60 % občanů svobodných (graf 27). Obdobná situace byla i roku 1910, tehdy bylo 755 osob svobodných a 434 vdaných nebo ženatých (63/37 %). V roce 1970 je již více oddaných osob (55 %) než svobodných (45 %). V roce 1991 bylo stále více ženatých mužů nebo vdaných žen (52 %). Až v roce 2011 bylo svobodných více (54 %), mimo jiných faktorů za to mohl rok 2010, kdy míra rozvodovosti dosáhla 50 %.

Graf 27: Poměr ženatých/vdaných ku svobodným ve Štěnovicích v letech 1880, 1910, 1970, 1980, 1991 a 2011



Zdroj: vlastní zpracování dle : vlastní zpracování dle Archiv města Plzně (1880), Archiv města Plzně (1910), ČSÚ (1972), ČSÚ (1983), ČSÚ (1993), ČSÚ (2013b)

V roce 1880, uvedlo přes 20 % obyvatel Štěnovic, jako svou obcovací řeč, němčinu (z té se odvozuje národnost). Tato skutečnost je hodně ovlivněna tím, že všichni židé (109 osob) prohlásili za svoji obcovací řeč němčinu. V letech 1900 a 1910 je německá národnost zastoupena 0,17 respektive 0,08 %, tento pokles (oproti roku 1880) je způsoben tím, že obyvatel židovské národnosti v obci výrazně ubylo a zbylí židovští obyvatelé uvedli za svoji obcovací řeč češtinu. Rok 1930 nepřinesl žádnou výraznou změnu, téměř 99 % obyvatel jsou Češi. Štěnovice jsou v roce 1970 stále národnostně homogenní, ovšem nalezneme zde už i Slováky (3), Poláka a Maďara. Štěnovice zůstávají homogenní až do konce sledovaného období (2011), pouze se mění početní zastoupení jednotlivých menšin (tabulka 13). Je třeba uvést, že v roce 2011 téměř 28 % obyvatel nevedlo svoji národnost.

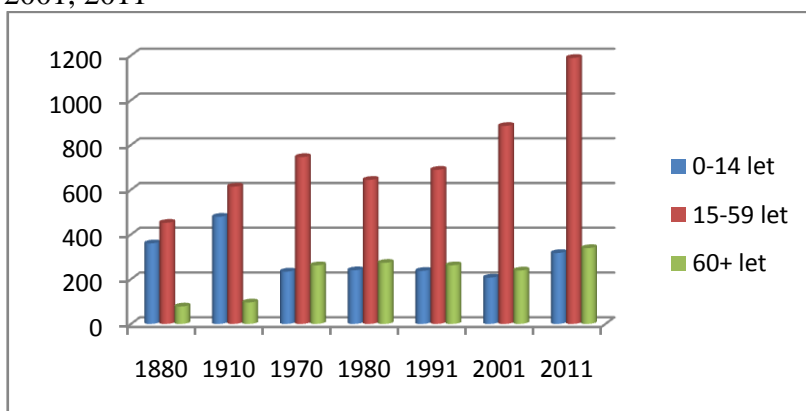
Tabulka 13: Počet obyvatel hlásící se k dané národnosti ve Štěnovicích v letech 1880, 1910, 1930, 1970, 1980, 1991, 2001 a 2011

	1880	1900	1910	1930	1970	1980	1991	2001	2011
česká	707	1164	1188	1280	1237	1145	1176	1288	1307
německá	183	2	1	14		1	1	5	2
slovenská					3	9	7	11	11
polská					1	1	1		1
maďarská					1	1	1		
ukrajinská									7
ostatní							1	17	7
nezjištěno (neuvedeno)							1	10	513

Zdroj: vlastní zpracování dle : vlastní zpracování dle Archiv města Plzně (1880), Archiv města Plzně (1910), Státní úřad statistický (1930), ČSÚ (1972), ČSÚ (1983), ČSÚ (1993), ČSÚ (2003), ČSÚ (2013b)

Z grafu 28 je patrné, že v letech 1880 i 1910 je ve Štěnovicích velmi silná dětská složka. V obou letech představuje 40% z celkové populace. Obyvatelé starší 60 let jsou zastoupeni 9 respektive 8%. Je tedy zřejmé, že v obou těchto letech byla populace velmi mladá. V roce 1970 je dominantní produktivní složka obyvatelstva (60%), zároveň obyvatel starších 60 let je již více než dětí (o 3%). Obdobná věková struktura trvá až do roku 2011.

Graf 28: Věkové složení obyvatelstva Štěnovic v letech 1880, 1910, 1970, 1980, 1991, 2001, 2011



Zdroj: vlastní zpracování dle Archiv města Plzně (1880), Archiv města Plzně (1910), ČSÚ (1972), ČSÚ (1983), ČSÚ (1993), ČSÚ (2003), ČSÚ (2013b)

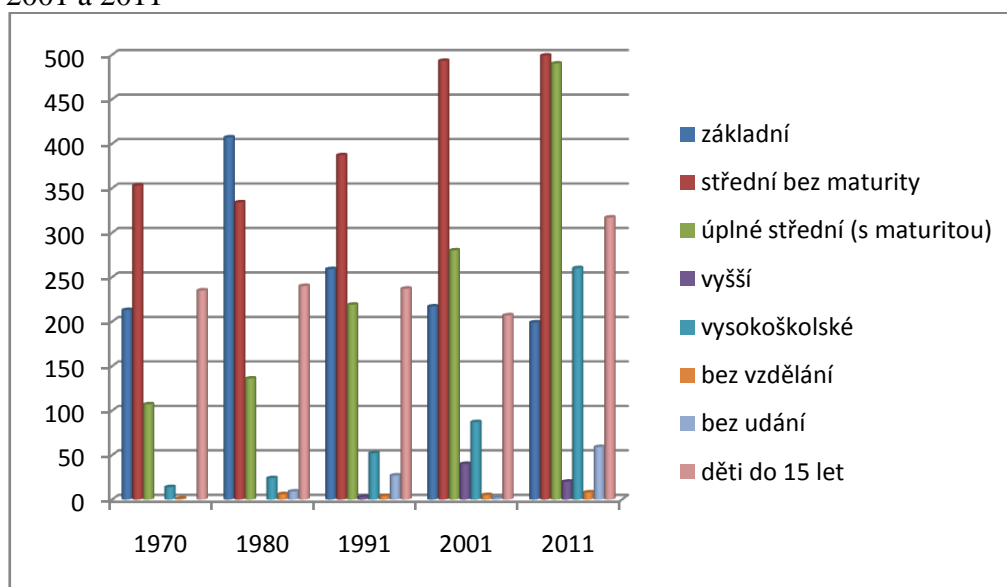


V roce 1970 necelá třetina obyvatel získala základní vzdělání a více než polovina občanů vzdělání střední bez maturity. Střední školu s maturitou absolvovalo 15,5 % občanů. Vysokoškolsky vzdělaných v obci bydlely 2 % a pouze jeden člověk bez vzdělání. V roce 1980 se úroveň vzdělanosti ve Štěnovicích zhoršila. Zastoupení obyvatel se základním vzděláním vzrostlo na 44,4 %, naopak středoškoláků bez maturity bylo už jen 36,5 %. Složka vysokoškoláků a středoškolsky vzdělaných lidí s maturitou zůstala přibližně stejná. Lidí bez vzdělání žije v obci již 6.

V roce 1991 se začínají objevovat první známky suburbanizace, podíl vysokoškoláků vzrostl na dvojnásobek, naopak podíl obyvatel se základním vzděláním klesl o 17 %. I podíl lidí s maturitou vzrostl o 8 %. Podle Šnejdové (2006) v oblastech, kde proběhla výstavba nových rodinných nebo bytových domů, je zaznamenán nárůst úrovně vzdělanosti. Tento jev je způsoben tím, že lidé vyššího sociálního statutu, tedy vzdělanější a majetnější, mají větší šanci na nové bydlení než lidé s nízkým sociálním statutem.

V roce 2001 ve Štěnovicích stále stoupala úroveň vzdělanosti díky suburbanizaci. Roku 2011 je ve Štěnovicích nejvyšší úroveň vzdělanosti ze sledovaných období. Lidé se středním vzděláním bez maturity i s maturitou jsou v populaci zastoupeni cca 32 %. Základní vzdělání má v obci pouze 13 % obyvatel, naopak vysokoškoláků zde žije téměř 17 % (graf 29).

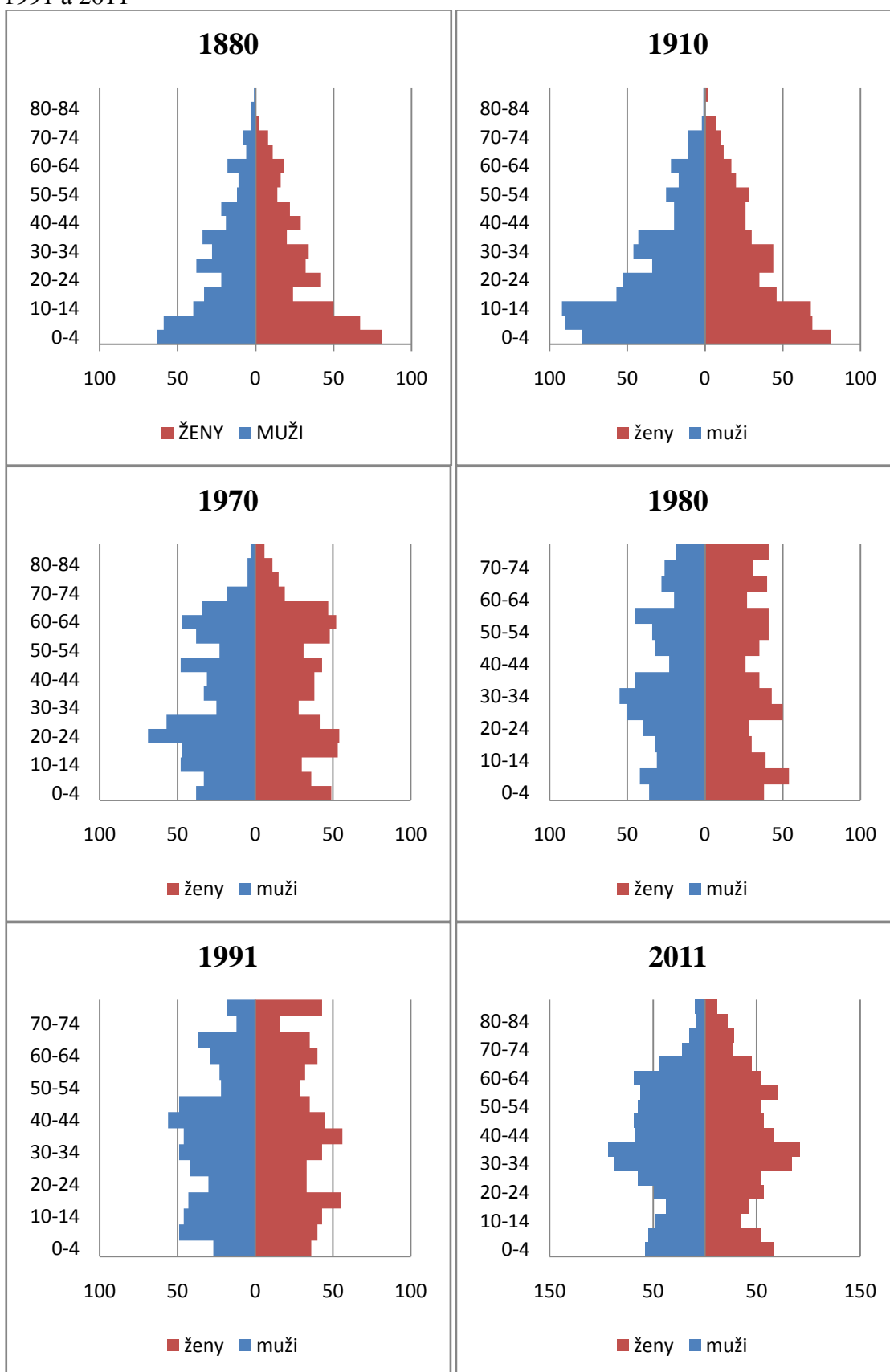
Graf 29: Nejvyšší dosažené vzdělání obyvatelstva Štěnovic v letech 1970, 1980, 1991, 2001 a 2011



Zdroj: vlastní zpracování dle ČSÚ (1972), ČSÚ (1983), ČSÚ (1993), ČSÚ (2003), ČSÚ (2013b)

Věkové pyramidy z let 1880 a 1910 jsou typicky progresivního typu. Charakteristické je, že převažuje dětská složka nad složkou postreprodukční, čemuž tyto pyramidy se svou mohutnou základnou a ostře špičatým vrcholem odpovídají. V roce 1970 se již jedná o věkovou pyramidu typu stacionárního, kde jsou postreprodukční a dětská složka téměř v rovnováze. V této konkrétní pyramidě (graf 30, rok 1970) je nejvíce lidí ve věku okolo 20 a 60 let, což je způsobeno silnou poválečnou generací a následně jejich dětmi. Lidé za války, kdy je budoucnost nejistá nechtějí mít děti, naopak po skončení války se rodí více dětí než normálně, protože k obvyklému počtu narozených přibývají i děti za války „nechtěné“. Pyramidy z let 1980 a 1991 jsou zkrácené tím, že k nejstarší složce obyvatelstva je přičten úhrn nezjištěných osob. V těchto pyramidách je také dětská a postreprodukční složka v rovnováze, tudíž jsou typu stacionárního, pouze je obyvatelstvo rovnoměrněji rozmístěno do různých věkových kategorií. Věková pyramida 2011 by byla pravděpodobně typu regresivního, ve kterém počet dětí nedosahuje zastoupení postreprodukční složky, ovšem proces suburbanizace obyvatelstvo „omladil“. Z věkové pyramidy 2011 lze vyčíst obyvatelstvo přistěhovalé v rámci suburbanizace. Mladí lidé okolo 35 let do obce přicházejí, díky relativně levným pozemkům a možnosti bydlet ve vlastním domě. Dětská složka v grafu jsou pak jejich potomci. Další lidé, kteří přišli do Štěnovic, jsou již zabezpečení a hledají klidné a čisté prostředí. Jedná se o lidi okolo 60 let. Podobnou situaci popisují ve svém příspěvku Puldová a Ouředníček (2006). Autoři zkoumají proměny sociálního prostředí v obci Zeleneč v blízkosti Prahy.

Graf 30: Věková struktura obyvatel ve Štěnovicích v letech 1880, 1910, 1970, 1980, 1991 a 2011



Zdroj: Archiv města Plzně (1880), Archiv města Plzně (1910), ČSÚ (1972), ČSÚ (1983), ČSÚ (1993), ČSÚ (2013b)

## Srovnání ekonomicky aktivních obyvatel podle ekonomických odvětví na konci 19. století a na začátku 21. století

V roce 1880 byly téměř dvě třetiny obyvatel zaměstnány v zemědělství a lesnictví (tabulka 14). Obchodovalo nebo opravovalo přes 10 % obyvatel. Stavebnictví, průmysl a ostatní odvětví nebyly příliš významně zastoupeny. Téměř 10 % lidí ze Štěnovic provozovalo řemesla. V obci působili řezníci, ševci, kováři, truhláři, bednáři, sklenáři, pekaři, tesaři i koláři.

Tabulka 14: Ekonomicky aktivní obyvatelstvo Štěnovic v roce 1880, rozděleno podle odvětví ekonomické činnosti (%)

zemědělství, lesnictví a rybolov	průmysl	stavebnictví	obchod a opravy	ostatní odvětví	řemesla
62,67	5,88	4,98	10,18	6,79	9,5

Zdroj: vlastní zpracování dle Archiv města Plzně (1880)

V roce 2001 v zemědělství a lesnictví působil pouze 3,53 % obyvatel. Naopak nejvíce lidí zaměstnával průmysl (33,28 %) a také ostatní odvětví (30,49 %). Přes 10 % obyvatel pracovalo ve stavebnictví i v obchodě (tabulka 15). Na počátku 21. století řemesla jako taková už v podstatě neexistují, místo nich 8 % bylo občanů zaměstnáno v dopravě a telekomunikacích.

Tabulka 15: Ekonomicky aktivní obyvatelstvo Štěnovic v roce 2001, rozděleno podle odvětví ekonomické činnosti (%)

zemědělství, lesnictví a rybolov	průmysl	stavebnictví	obchod a opravy	doprava a telekomunikace	ostatní odvětví
3,53	33,28	13,25	11,19	8,25	30,49

Zdroj: ČSÚ (2003)

## Srovnání hospodářství Štěnovic na přelomu 19. a 20. století s hospodářstvím na počátku 21. století

Na počátku 20. století hrálo ve Štěnovicích nejvýznamnější roli zemědělství. Největší plochy obdělával velkostatek, který patřil od roku 1899 panu Kličkovi. Kromě velkostatku bylo ve Štěnovicích na počátku 20. století velké množství malých hospodářství, z nichž nejvýznamnější patřila rodinám Tomáškových a Čížkových. Další významnou hospodářskou aktivitou byla těžba zdejší vyhlášené žuly. Tři lomy, pojmenované po svých majitelích Heiret, Radl a Panzer patřily štěnovickým občanům, ostatní lomy měly své vlastníky v Plzni. Dalším prosperujícím podnikem byl pivovar, postavený již roku 1765. Pivovar od roku 1869 vlastnil rovněž pan Klička, pod jehož vedením pivovar vzkvétal a roku 1912 ho koupila akciová společnost a počínaje rokem 1928 byl spojený s plzeňským pivovarem, později s plzeňským. Dále v obci stál mlýn, 5 hospod a za zmínku stojí pošta otevřená roku 1902. Mimo těchto „velkých“ podniků, byla v obci celá řada lidí provozující svá řemesla (Rozhovor s Alenou Vlčkovou 2014). V roce 1880, v obci působilo 13 krejčí, 12 ševců, několik bednářů, řezníků, sklenářů, truhlářů, kováři, pekaři, tesaři i koláři (Archiv města Plzně 1880). V roce 1910 k nim přibyli cihláři, holiči, zámečníci a další (Archiv města Plzně 1910).

V roce 2013 ve Štěnovicích působily tři velké firmy. Největší z nich, podle počtu zaměstnanců, je Sony DADC Czech Republic, s.r.o. Tato společnost spadá do kategorie firem zaměstnávající 250 - 499 osob, její roční obrat v roce 2011 byl 282 milionů korun a zisk téměř 12 milionů. Zabývá se výrobou magnetických a optických medií. Společnost EUROGATE Warehousing & Distribution Czech s.r.o. zaměstnává mezi 25 a 49 zaměstnanci a její působení se zaměřuje na skladování a vedlejší činnosti v dopravě. Další firmou nad 25 zaměstnanců je Jan Pešek zabývající se opravou a údržbou motorových vozidel (ČSÚ 2014b).

V obci dále působí přes 300 menších ekonomických subjektů. Nejvíce z nich (56) se věnuje různému druhu obchodu, 26 subjektů podniká v oblasti finančnictví. Silně jsou také zastoupené firmy zabývající se výstavbou budov nebo architektonickými činnostmi. V zemědělství a lesnictví působí 12 ekonomických subjektů (ČSÚ 2014b).

Na přelomu 19. a 20. století hrálo nejvýznamnější roli zemědělství, naopak v roce 2011 je pouze okrajovou činností. Naopak velmi významnou roli má v současnosti průmysl, zejména díky firmě Sony. V 19. a na začátku 20. století

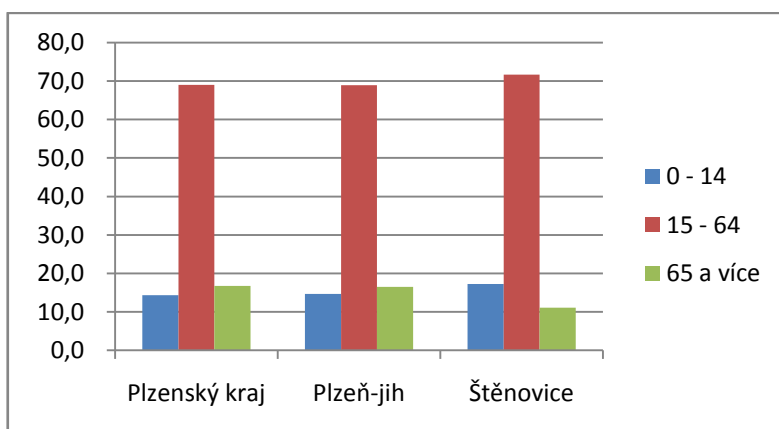
provozovalo mnoho lidí svá řemesla, v roce 2011 získaly na významu služby. Obyvatelé Štěnovic se zabývají finančním poradenstvím, zubní péčí, předškolním vzděláváním, kadeřnickými činnostmi atd.

## Srovnání strukturálních charakteristik Štěnovic s nadřazenými celky

Ve Štěnovicích bydlí necelá 3 % obyvatel okresu Plzeň-jih a v tomto okresu žije 10,9 % obyvatel Plzeňského kraje. Zhruba 0,3 % lidí Plzeňského kraje bydlí ve Štěnovicích.

Na grafu 31 je vidět, že Plzeňský kraj i okres Plzeň-jih mají přibližně stejné zastoupení v každé věkové skupině (0-14, 15-59, 65+ let). Štěnovice mají oproti kraji i okresu větší zastoupení dětské (o 2,6 respektive 2,9 %) i produktivní složky obyvatelstva (o 2,7 respektive 2,6 %). Naopak v obci žije výrazně méně osob starších 65 let, tato složka obyvatelstva zaujímá ve Štěnovicích 11,1 %, oproti 16,5 % v okrese a 16,7 % v Plzeňském kraji (Příloha E).

Graf 31: Věková struktura obyvatelstva ve Štěnovicích, okresu Plzeň-jih a Plzeňském kraji v roce 2011 (%)



Zdroj: ČSÚ (2013d), ČSÚ (2013c), ČSÚ (2014c)

Národnostní struktura v roce 2011 je homogenní ve Štěnovicích, okresu Plzeň-jih i Plzeňském kraji. Největší podíl Čechů žije ve Štěnovicích (97,6 %). V Plzeňském kraji žije 1,9 % Slováků, v okrese Plzeň-jih 1,1 % a ve Štěnovicích 0,8 %. Ve všech třech oblastech mají Němci malé zastoupení (0,2-0,4 %).

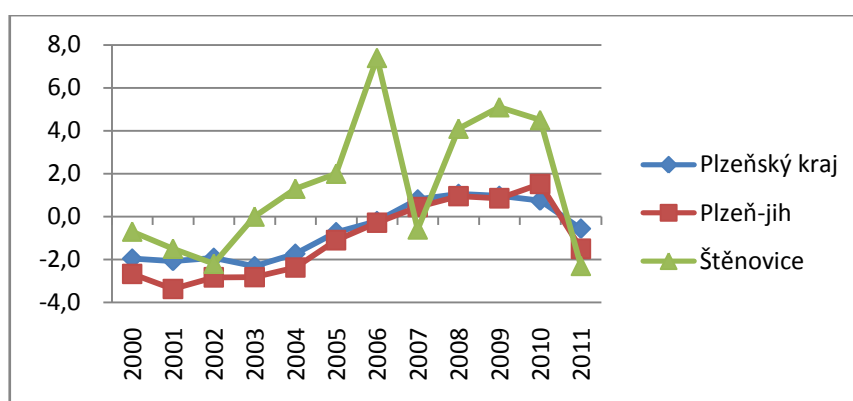
Tabulka 16: Národnostní složení Plzeňského kraje, okresu Plzeň-jih a Štěnovic v roce 2011 (%)

	Plzeňský kraj	Plzeň-jih	Štěnovice
česká	94,8	96,6	97,6
slovenská	1,9	1,1	0,8
německá	0,3	0,4	0,2

Zdroj: ČSÚ (2013d), ČSÚ (2013c), ČSÚ (2014c)

Štěnovice, okres Plzeň-jih i Plzeňský kraj mají od roku 2000 záporný přirozený přírůstek. Přírůstek v obci klesá až do roku 2002, od kterého ostře stoupá až do svého maxima (rok 2006) ve sledovaném období (2000-2011). Následně v roce 2007 byl opět zaznamenán úbytek obyvatel přirozenou cestou. V letech 2008-2010 byl přirozený přírůstek opět relativně vysoký – přes 4‰ (Příloha F). V posledním sledovaném roce došlo opět k přirozenému úbytku obyvatel. Úbytek obyvatel se v Plzeňském kraji i v okrese Plzeň-jih, od roku 2000, s drobnými výkyvy pozvolna zmenšuje. Přirozený přírůstek zaznamenáváme až v roce 2007. V Plzeňském kraji byl nejvyšší přírůstek v roce 2008 (1,1 ‰) a od tohoto roku se opět snižuje (graf 32). V okrese byl nejvyšší přírůstek zaznamenán roku 2010 (1,5 ‰). Vyšší přírůstek ve Štěnovicích (oproti kraji i okresu) je dán suburbanizací, respektive díky tomuto procesu přišla řada mladých rodin, které zde následně měla děti.

Graf 32: Přirozený přírůstek v Plzeňském kraji, okrese Plzeň-jih a Štěnovicích v letech 2000-2011 (‰)



Zdroj: ČSÚ (2013d), ČSÚ (2013c), ČSÚ (2014c)

Vzhledem k probíhající suburbanizaci, byl ve Štěnovicích mezi lety 2000-2011 výrazně vyšší migrační přírůstek než v Plzeňském kraji a okrese Plzeň-jih. Maximální migrační přírůstek ve Štěnovicích byl 45 ‰ oproti 19 ‰ v okrese Plzeň-jih a 14 ‰ v Plzeňské kraji. Další hodnoty za jednotlivé roky viz tabulka 17.

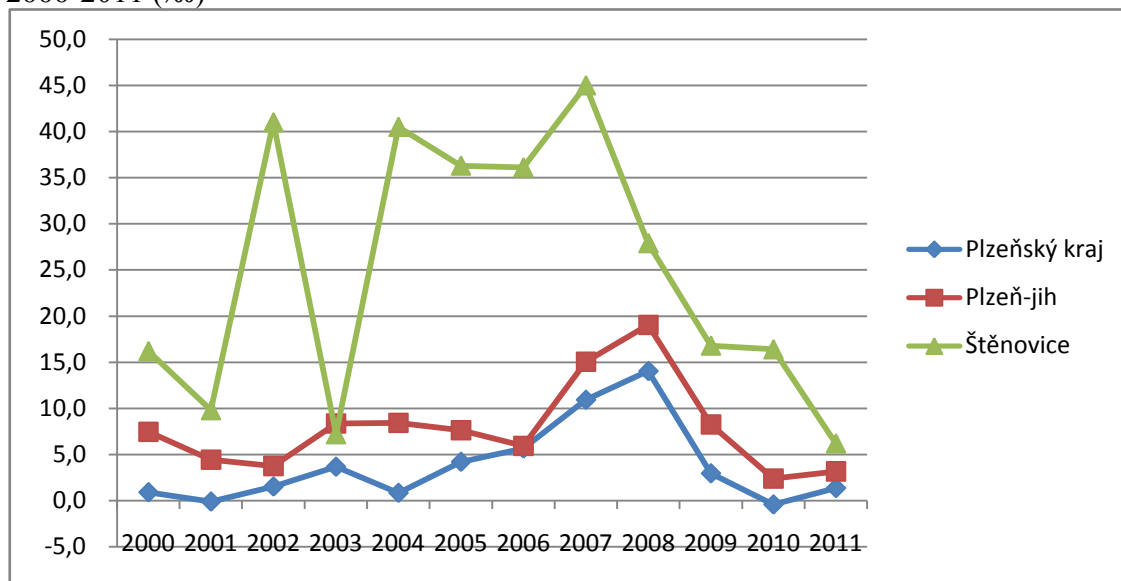
Tabulka 17: Migrační přírůstek v Plzeňském kraji, okrese Plzeň-jih a Štěnovicích v letech 2000-2011 (‰)

	2000	2001	2002	2003	2004	2005	2006	2007	2008	2009	2010	2011
Plzeňský kraj	0,9	-0,1	1,5	3,7	0,8	4,2	5,7	10,9	14,0	2,9	-0,4	1,4
Plzeň-jih	7,5	4,4	3,8	8,4	8,4	7,6	5,9	15,1	19,0	8,3	2,4	3,2
Štěnovice	16,2	9,8	41	7,2	40,5	36,3	36,1	45	27,9	16,8	16,4	6,2

Zdroj: ČSÚ (2013d), ČSÚ (2013c), ČSÚ (2014c)



Graf 33: Migrační přírůstek v Plzeňském kraji, okresu Plzeň-jih a Štěnovicích v letech 2000-2011 (‰)



Zdroj: ČSÚ (2013d), ČSÚ (2013c), ČSÚ (2014c)

## Srovnání přirozené měny obyvatel na konci 19. století a na začátku 21. století

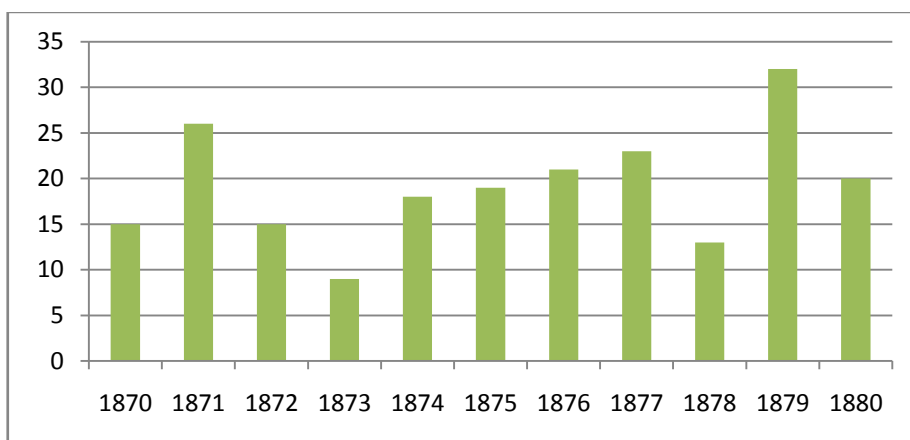
Průměrná roční natalita ve Štěnovicích mezi lety 1870-1880 činila 41,8 ‰ (tabulka 18), Pavlík (1986) uvádí hrubou míru porodnosti v Českých zemích v letech 1870 až 1874 – 39,7 ‰ a v letech 1875 až 1879 – 38,4 ‰. Průměrná roční natalita ve Štěnovicích byla tedy vyšší o 2,1, respektive 3,4 ‰. Průměrná roční mortalita byla v obci v těchto letech 19,3 ‰, byla o 10,1 ‰ (léta 1870 - 1874), respektive 9,3 ‰ (1875 - 1879) nižší než v Českých zemích. Ve Štěnovicích mezi lety 1870-1880 dosahoval průměrný roční přirozený přírůstek 22,5 ‰.

Tabulka 18: Počet narozených, zemřelých, přirozený přírůstek a jejich průměrné roční hodnoty ve Štěnovicích mezi lety 1870 a 1880

	1870	1871	1872	1873	1874	1875	1876	1877	1878	1879	1880
narození	33	33	40	33	35	31	28	34	43	43	38
zemřelí	18	7	25	24	17	12	7	11	30	11	18
přirozený přírůstek	15	26	15	9	18	19	21	23	13	32	20
průměrná roční natalita	41,8										
průměrná roční mortalita	19,3										
průměrný roční přirozený přírůstek	22,5										

Zdroj: Pavlík, Rychtaříková a Šubrtová (1986) a Porta fontium: Bavorsko-česká síť digitálních historických pramenů (2014)

Graf 34: Přirozený přírůstek v obci Štěnovice mezi lety 1870 a 1880



Zdroj: vlastní zpracování dle Porta fontium: Bavorsko-česká síť digitálních historických pramenů (2014)

Natalita se mezi roky 2000 až 2010 pohybovala mezi 8 a 12 ‰. Výjimkou bylo minimum v roce 2000 (6,2 ‰) a maximum v roce 2006 (14,2 ‰).

Mortalita byla vyrovnanější, od 6 do 10 ‰. Jediným výraznějším výkyvem byl rok 2002, kdy mortalita činila téměř 13 ‰ (tabulka 19).

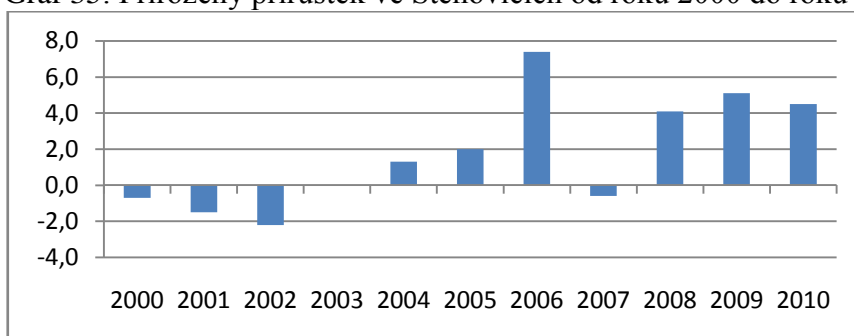
Přirozený přírůstek byl v prvních třech letech (2000-2002) záporný. V roce 2003 byl přírůstek nulový. V dalších letech byl již přirozený přírůstek kladný, s jedinou výjimkou v roce 2007 (0,6 ‰).

Tabulka 19: Natalita, mortalita a přirozený přírůstek ve Štěnovicích mezi lety 2000 a 2010 (‰)

	2000	2001	2002	2003	2004	2005	2006	2007	2008	2009	2010
natalita	6,2	8,8	10,7	7,0	11,4	8,4	14,2	8,3	11,6	12,4	11,3
mortalita	6,9	10,3	12,9	7	10,1	6,4	6,8	8,9	7,5	7,3	6,8
přirozený přírůstek	-0,7	-1,5	-2,2	0,0	1,3	2,0	7,4	-0,6	4,1	5,1	4,5

Zdroj: vlastní zpracování dle ČSÚ (2013c)

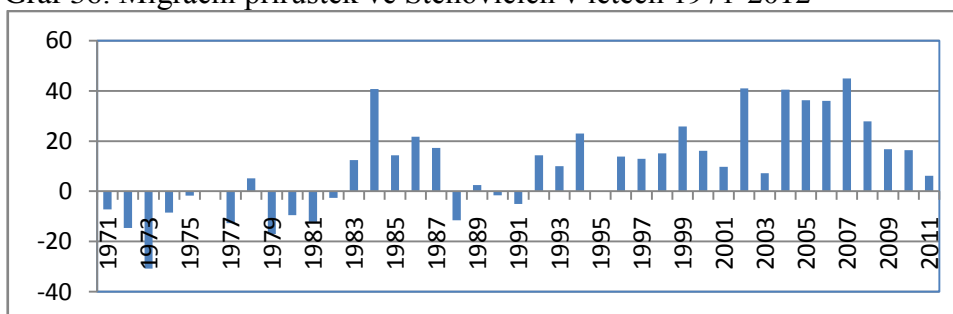
Graf 35: Přirozený přírůstek ve Štěnovicích od roku 2000 do roku 2010 v ‰



Zdroj: vlastní zpracování dle ČSÚ (2013c)

Nízký přirozený přírůstek z let 2000-2010 vynahrazuje vysoký přírůstek migrační v tomto období (graf 36). V 70. letech probíhal proces urbanizace a obyvatelé z obce odcházeli – převážně do Plzně. V letech 80. přichází první vlna nových obyvatel a v 90. letech už probíhá jev suburbanizace i se začínající výstavbou rodinných domů. Tento proces graduje právě roky 2000-2008.

Graf 36: Migrační přírůstek ve Štěnovicích v letech 1971-2012



Zdroj: vlastní zpracování dle ČSÚ (2013c)

## Analýza urbanistického vývoje sídla

Na II. vojenském mapování (obrázek 3) se ukazuje štěnovické sídlo jako poměrně kompaktní, pouze několik budov je odloučeno na úpatí Štěnovického vrchu, poblíž budoucích lomů. Stejně tak barokní zámek není uvnitř zástavby, byl vystavěn opodál na druhém břehu řeky Úhlavy.

Obrázek 3: Sídlo Štěnovice na II. vojenském mapování



Zdroj: Národní geoportál INSPIRE (2013)



Na III. vojenském mapování (obrázek 4) je vidět, že se sídlo Štěnovice příliš nezměnilo. Naproti zámku, v místě budoucího pivovaru, se postavilo několik domů. Další budovy byly postaveny na jihovýchodě sídla směrem k Štěnovickému vrchu. Na obrázku z III. vojenského mapování je již zachycen žulový lom. Zhruba v období kdy bylo toto mapování prováděno, byly v těchto místech otevírány lomy na žulu. Roku 1890 se již těžilo v 5 kamenolomech (Oficiální stránky Obce Štěnovice 2014).

Obrázek 4: Štěnovické sídlo na III. vojenském mapování



Zdroj: Národní geoportál INSPIRE (2013)

Na ortofotomapě z 50. let (obrázek 5) je vidět, jak se rozrostla zástavba podél silnice na Čížice a také mezi touto silnicí a řekou Úhlavou. Sídlo se také rozšířilo na jihozápad a západ směrem k Losiné. Na východ od obce vidíme relativně velké žulové lomy, které narušily krajinu Štěnovického vrchu.

Obrázek 5: Sídlo Štěnovice na ortofotomapě z 50. let



Zdroj: Národní geoportál INSPIRE (2013)

Na aktuální ortofotomapě (obrázek 6) jsou oproti 50. létům vidět velké rozdíly. Rozšiřující se zástavba táhnoucí se téměř jen podél silnice k Čižicím (v 50. letech) nyní zabrala všechnu půdu od řeky až po les na Štěnovickém vrchu. Veškerá zástavba pod Štěnovickým vrchem byla vybudována mezi 90. lety a současností. V centru obce dominuje budova školy postavená roku 1983. Dalším výrazným objektem je budova společnosti Streicher na samém úpatí Štěnovického vrchu. Přes všechnu tuto suburbánní výstavbu vidíme i navrácení lesa do okolí dnes již nevyužívaných lomů.

Obrázek 6: Sídlo Štěnovice na aktuální ortofotomapě



Zdroj: Národní geoportál INSPIRE (2013)



## Závěr

Tato práce měla za cíl zanalyzovat vývoj obce Štěnovice od 19. století do současnosti. Prvním dílčím cílem bylo zhodnotit vývoj počtu obyvatel od poloviny 19. století do současnosti. Při řešení tohoto úkolu byl zaznamenán růst počtu obyvatel v celém sledovaném období (1869-2011) s výjimkou jediného poklesu mezi roky 1930 až 1950.

Druhým dílčím cílem práce bylo porovnat strukturu obyvatelstva z několika hledisek. Při porovnávání struktury obyvatel podle pohlaví byla zjištěna mírná převaha počtu žen v prvním sledovaném období (1880). V letech 1900 a 1910 žilo v obci více mužů, ale od roku 1970 bylo opět více žen. V roce 2011 jsou počty žen a mužů téměř v rovnováze. Struktura obyvatel podle náboženského vyznání dominuje až do roku 1930 Církev římskokatolická. Počínaje rokem 1991 se většina obyvatel nehlásí k žádné víře. Štěnovice byly vždy národnostně homogenní (české) s výjimkou roku 1880, kdy v obci žilo 20 % občanů s národností německou. V letech 1880 a 1910 žila ve Štěnovicích populace s velmi silnou dětskou složkou. V roce 1970 bylo přes 60 % obyvatel v produktivním věku, a také byla již silněji zastoupená složka lidí starších 60 let, než složka dětská. Obdobná věková struktura trvala až do roku 2011. Ve všech sledovaných letech v obci převažuje střední vzdělání bez maturity, případně vzdělání základní. V roce 2011 díky suburbanizaci silně vzrostl podíl lidí se středním vzděláním s maturitou i podíl vysokoškoláků.

Zhodnotit přirozenou měnu obyvatel v obci na konci 19. a na počátku 21. století bylo třetím dílčím cílem této práce. Výsledky ukázaly, že přirozený přírůstek byl výrazně vyšší na konci 19. století, kdy byl v průměru 22,6 ‰. V letech 1870-1880 byl průměrný přirozený přírůstek 6 krát vyšší než přírůstek z let 2000-2010. Na počátku 21. století byl přirozený přírůstek často i záporný, což ovšem bylo kompenzováno vysokým přírůstkem migračním, a tak počet Štěnovických obyvatel dál rostl.

Za poslední dílčí cíl bylo zvoleno zhodnotit urbanistický vývoj Štěnovic. Sídlo se od II. do III. vojenského mapování téměř nezměnilo. Na snímku z 50. let 20. století je vidět rozšiřující se zástavba podél hlavních silnic a také rozsáhlá těžba v žulových lomech. Největší změny jsou viditelné na aktuální ortofotomapě. Nová suburbánní zástavba rodinných domů zabrala veškerou půdu od řeky Úhlavy až na úpatí Štěnovického vrchu.



Tato práce by mohla být využita místní samosprávou, nebo by mohla posloužit při jiných výzkumech podobných obcí.

## Seznam tabulek

Tabulka 1: Zařazení Štěnovic do geomorfologického systému .....	17
Tabulka 2: Průměrné měsíční úhrny srážek na území Štěnovic, Plzeňského kraje a České republiky v letech 1961-1990 (mm).....	18
Tabulka 3: počet osob obývajících jeden dům ve Štěnovicích 1880.....	30
Tabulka 4: Počet osob obývajících jeden dům ve Štěnovicích 1910 .....	35
Tabulka 5: Věková struktura obyvatel Štěnovic 2001 .....	37
Tabulka 6: Národnostní složení obyvatelstva ve Štěnovicích 2001 .....	38
Tabulka 7: Nejvyšší dosažené vzdělání štěnovických obyvatel 2001 .....	38
Tabulka 8: Náboženská struktura obyvatel ve Štěnovicích 2001 .....	39
Tabulka 9: Vyjíždka do zaměstnání a škol ze Štěnovic 2001 .....	39
Tabulka 10 Národnostní struktura obyvatelstva ve Štěnovicích 2011 .....	42
Tabulka 11: Místo narození štěnovických obyvatel 2011 .....	43
Tabulka 12: Struktura obyvatel podle náboženského vyznání ve Štěnovicích 2011 .....	43
Tabulka 13: Počet obyvatel hlásících se k dané národnosti ve Štěnovicích v letech 1880, 1910, 1930, 1970, 1980, 1991, 2001 a 2011.....	49
Tabulka 14: Ekonomicky aktivní obyvatelstvo Štěnovic v roce 1880, rozděleno podle odvětví ekonomické činnosti (%) .....	53
Tabulka 15: Ekonomicky aktivní obyvatelstvo Štěnovic v roce 2001, rozděleno podle odvětví ekonomické činnosti (%) .....	53
Tabulka 16: Národnostní složení Plzeňského kraje, okresu Plzeň-jih a Štěnovic v roce 2011 (%) .....	56
Tabulka 17: Migrační přírůstek v Plzeňském kraji, okresu Plzeň-jih a Štěnovicích v letech 2000-2011 (‰).....	57
Tabulka 18: Počet narozených, zemřelých, přirozený přírůstek a jejich průměrné roční hodnoty ve Štěnovicích mezi lety 1870 a 1880 .....	59
Tabulka 19: Natalita, mortalita a přirozený přírůstek ve Štěnovicích mezi lety 2000 a 2010 (‰).....	60

## Seznam grafů

Graf 1: Struktura obyvatel podle pohlaví ve Štěnovicích 1880.....	24
Graf 2: Věkové složení obyvatelstva Štěnovic v roce 1880 .....	25
Graf 3: Věková pyramida obyvatel Štěnovic 1880.....	25
Graf 4: Struktura obyvatel dle rodinného stavu ve Štěnovicích 1880 .....	26
Graf 5: Národnostní struktura obyvatelstva Štěnovic 1880.....	27
Graf 6: Místo narození štěnovických obyvatel v roce 1880 .....	27
Graf 7: Příslušnost štěnovických obyvatel k obci v roce 1880.....	28
Graf 8: Struktura obyvatel podle náboženského vyznání ve Štěnovicích 1880 .....	29
Graf 9: Struktura štěnovických obyvatel podle pohlaví 1910 .....	31
Graf 10: Věkové složení obyvatelstva ve Štěnovicích 1910 .....	31
Graf 11: Věková pyramida obyvatel Štěnovic 1910.....	32
Graf 12: Struktura obyvatel dle rodinného stavu ve Štěnovicích 1910 .....	32
Graf 13: Místo narození štěnovických obyvatel 1910 .....	33
Graf 14: Příslušnost štěnovických obyvatel k obci v roce 1910.....	34
Graf 15: Struktura obyvatel podle náboženského vyznání ve Štěnovicích 1910 .....	34
Graf 16: Struktura obyvatel podle pohlaví ve Štěnovicích 2001 .....	36
Graf 17: Věkové složení obyvatelstva Štěnovic 2001 .....	36
Graf 18: Struktura obyvatel dle rodinného stavu ve Štěnovicích 2001 .....	37
Graf 19: Struktura obyvatel podle pohlaví ve Štěnovicích 2011 .....	40
Graf 20: Věkové složení obyvatelstva Štěnovic 2011 .....	40
Graf 21: Věková pyramida obyvatel Štěnovic 2011.....	41
Graf 22: Struktura obyvatel dle rodinného stavu ve Štěnovicích 2011 .....	42
Graf 23: Vývoj počtu obyvatel v obci Štěnovice od roku 1860 do roku 2011 .....	44
Graf 24: Vývoj počtu domů ve Štěnovicích od roku 1880 do roku 2011.....	45
Graf 25: Počet žen a mužů ve Štěnovicích v letech 1880, 1900, 1910, 1970, 1980, 1991, 2001 a 2011.....	45
Graf 26: Počet věřících hlásící se k jednotlivým církvím ve Štěnovicích v letech 1880, 1910, 1930, 1991, 2001 a 2011.....	47
Graf 27: Poměr ženatých/vdaných ku svobodným ve Štěnovicích v letech 1880, 1910, 1970, 1980, 1991 a 2011.....	48
Graf 28: Věkové složení obyvatelstva Štěnovic v letech 1880, 1910, 1970, 1980, 1991, 2001, 2011 .....	49

Graf 29: Nejvyšší dosažené vzdělání obyvatelstva Štěnovic v letech 1970, 1980, 1991, 2001 a 2011.....	50
Graf 30: Věková struktura obyvatel ve Štěnovicích v letech 1880, 1910, 1970, 1980, 1991 a 2011.....	52
Graf 31: Věková struktura obyvatelstva ve Štěnovicích, okresu Plzeň-jih a Plzeňském kraji v roce 2011 (%) .....	56
Graf 32: Přirozený přírůstek v Plzeňském kraji, okresu Plzeň-jih a Štěnovicích v letech 2000-2011 (‰) .....	57
Graf 33: Migrační přírůstek v Plzeňském kraji, okresu Plzeň-jih a Štěnovicích v letech 2000-2011 (‰) .....	58
Graf 34: Přirozený přírůstek v obci Štěnovice mezi lety 1870 a 1880.....	59
Graf 35: Přirozený přírůstek ve Štěnovicích od roku 2000 do roku 2010 v ‰.....	60
Graf 36: Migrační přírůstek ve Štěnovicích v letech 1971-2012.....	60

## Seznam obrázků

Obrázek 1: Mapa Štěnovic.....	16
Obrázek 2: Geologická mapa Štěnovic.....	17
Obrázek 3: Sídlo Štěnovice na II. vojenském mapování .....	61
Obrázek 4: Štěnovické sídlo na III. vojenském mapování .....	62
Obrázek 5: Sídlo Štěnovice na ortofotomapě z 50. let .....	63
Obrázek 6: Sídlo Štěnovice na aktuální ortofotomapě .....	64

## Seznam použité literatury

Archiv města Plzně, 1880. Fond okresní úřad Plzeň, č. inv. 2053 – Sčítání lidu 1880  
Štěnovice

Archiv města Plzně, 1910. Fond okresní úřad Plzeň, č. inv. 2336 – Sčítání lidu 1910  
Štěnovice

Atlas podnebí Česka, 2007. ČHMU. [cit. 2013-11-25].

BERROVÁ, Petra, 2014. *Ministerstvo vnitra České republiky: Sčítání lidu: Domovská příslušnost a další údaje zjišťované při censech v minulosti* [online]. [cit. 2014-04-01].  
Dostupné z: <http://www.mvcr.cz/clanek/scitani-lidu-domovska-prislusnost-a-dalsi-udaje-zjistovane-pri-censech-v-minulosti.aspx>

CÍLEK, Václav a Miroslav BAŠE, 2005. *Suburbanizace pražského okolí: dopady na sociální prostředí a krajinu* [online]. [cit. 2014-01-04]. Dostupné  
z: [http://www.vizezasova.cz/images/suburbanizace\\_1.pdf](http://www.vizezasova.cz/images/suburbanizace_1.pdf)

Česká geologická služba, 2013 [online]. [cit. 2013-09-19]. Dostupné  
z: [http://mapy.geology.cz/geocr\\_50/](http://mapy.geology.cz/geocr_50/)

Český hydrometeorologický ústav, 2013 [online]. [cit. 2013-11-13]. Dostupné  
z: <http://voda.chmi.cz/rocenka2009/rocenka.dll?MU=CZ&LANG=CS-CZ&MAP=98>

Český statistický úřad, 1972. Databáze se Sčítání lidu, domů a bytů k 1. 12. 1970.  
[elektronická pošta], Praha: ČSÚ, [cit. 4. 1. 2014].

Český statistický úřad, 1983. Databáze ze Sčítání lidu, domů a bytů 1980. [elektronická  
pošta], Praha: ČSÚ, [cit. 4. 1. 2014].

Český statistický úřad, 1993. Databáze ze Sčítání lidu, domů a bytů 1991. [elektronická  
pošta], Praha: ČSÚ, [cit. 4. 1. 2014].

Český statistický úřad, 2003. Databáze ze Sčítání lidu, domů a bytů 2001. [CD-ROM],  
Praha: ČSÚ, [cit. 8. 9. 2013].

Český statistický úřad, 2005. *Sčítání lidu, domů a bytů 2001* [online]. [cit. 2014-02-15].  
Dostupné z: <http://www.czso.cz/sldb/sldb2001.nsf/obce/558435?OpenDocument>

Český statistický úřad, 2013a. Rozvodovost [online]. [cit. 2014-04-10]. Dostupné  
z: <http://www.czso.cz/csu/redakce.nsf/i/rozvodovost>

Český statistický úřad, 2013b. Databáze ze Sčítání lidu, domů a bytů 2011. [CD-ROM], Praha: ČSÚ, [cit. 18. 10. 2013].

Český statistický úřad, 2013c. *Územní změny, počty obyvatel, narození, zemřelí, stěhování (1971-2012)*[online]. [cit. 2014-04-01]. Dostupné z: [http://www.czso.cz/cz/obce\\_d/pohyb/cz0324.xls](http://www.czso.cz/cz/obce_d/pohyb/cz0324.xls)

Český statistický úřad, 2013d. *Časové řady* [online]. [cit. 2014-02-19]. Dostupné z: [http://www.czso.cz/xp/redakce.nsf/i/casove\\_rady](http://www.czso.cz/xp/redakce.nsf/i/casove_rady)

Český statistický úřad, 2014a. *Historie sčítání* [online]. [cit. 2014-01-23]. Dostupné z: [http://www.czso.cz/sldb2011/redakce.nsf/i/historie\\_scitani](http://www.czso.cz/sldb2011/redakce.nsf/i/historie_scitani)

Český statistický úřad, 2014b. *Registr ekonomických subjektů* [online]. 2014 [cit. 2014-04-19]. Dostupné z: [http://www.czso.cz/csu/redakce.nsf/i/registr\\_ekonomickykh\\_subjektu](http://www.czso.cz/csu/redakce.nsf/i/registr_ekonomickykh_subjektu)

Český statistický úřad, 2014c. *Okres Plzeň-jih* [online]. [cit. 2014-01-22]. Dostupné z: [http://www.czso.cz/xp/redakce.nsf/i/plzen\\_jih1](http://www.czso.cz/xp/redakce.nsf/i/plzen_jih1)

*Demografický informační portál*, 2014. Pohlaví, věk [online]. [cit. 2014-02-11]. Dostupné z: [http://www.demografie.info/?cz\\_pohlavivek=](http://www.demografie.info/?cz_pohlavivek=)

HUDEČKOVÁ, Helena a Michal LOŠŤÁK, 1995. *Sociologie I*. Praha.

HUDEČKOVÁ, Helena a Michal LOŠŤÁK, 2002. *Sociologie a její aplikace v regionálním/rurálním rozvoji*. Skripta ZČU, Praha.

KADERÁBKOVÁ a kol., 1996. *Úvod do regionálních a správních věd*. 1. vyd. Praha: Codex. 93 s. ISBN 80- 85963- 18- 3.

MAJEROVÁ, Věra, 2001. *Český venkov 2001: instituce*. Vyd. 1. Praha: Česká zemědělská univerzita v Praze, Provozně ekonomická fakulta ve vydavatelství Credit, 1 sv. 207s. ISBN 80-213-0863-X.

MAJEROVÁ, Věra, 2003. *Český venkov 2003: situace před vstupem do EU*. Praha: Česká zemědělská univerzita, 209 s. ISBN 80-213-1121-5.

MAJEROVÁ, Věra a Irena HEROVÁ, 2008. *Český venkov 2007: studie Jihočeského a Ústeckého kraje*. V Praze: Česká zemědělská univerzita, Provozně ekonomická fakulta, 246 s. ISBN 978-802-1317-680.

Malý sociologický slovník, 1970. Praha.

- Mapy.cz, 2013 [online]. cit. [2013-11-19]. Dostupné z:  
[http://www.mapy.cz/#!q=%25C5%25A1%25C4%259Bnovice&t=s&x=13.424683&y=49.671257&z=12&d=muni\\_1399\\_1&l=16](http://www.mapy.cz/#!q=%25C5%25A1%25C4%259Bnovice&t=s&x=13.424683&y=49.671257&z=12&d=muni_1399_1&l=16)
- Marushka: Mapový aplikační server, 2014 [online]. [cit. 2013-11-11]. Dostupné z: <http://vdp.cuzk.cz/marushka/>
- Metodická podpora regionálního rozvoje, 2014. *Vymezení venkova* [online]. [cit. 2014-02-18]. Dostupné z: <http://www.regionálnírozvoj.cz/index.php/vymezeni.html>
- MUSIL, Jiří, 1984. *Dlouhodobý vývoj aglomerací v ČSR*. 1. vyd. Praha: Výzkumný ústav výstavby a architektury, 146 s.
- Národní geoportál INSPIRE, 2014 [online]. [cit. 2014-01-11]. Dostupné z: <http://geoportal.gov.cz/web/guest/map>
- Oficiální stránky Obce Štěnovice, 2014 [online]. [cit. 2014-02-18]. Dostupné z: <http://www.stenovice.cz/>
- OUŘEDNÍČEK, Martin, 2002. Suburbanizace v kontextu urbanizačního procesu. In: *Suburbanizace a její sociální, ekonomické a ekologické důsledky*. 1. vyd. Praha: Ústav pro ekonomiku, s. 39-54. ISBN 80-901-9149-5.
- Ottův slovník naučný XVI, 1999. Polička: Argo, 1058 s. ISBN 80-720-3007-8.
- PAVLÍK, Zdeněk, Jitka RYCHTAŘÍKOVÁ a Alena ŠUBRTOVÁ, 1986. *Základy demografie*. Vyd. 1. Praha: Academia, 732 s.
- PERLÍN, Radim 2009. Vymezení venkovských obcí v Česku. *Deník veřejné správy* [online]. č. 2 [cit. 2014-01-18]. Dostupné z: <http://www.dvs.cz/clanek.asp?id=6384068>
- PULDOVÁ, Petra a Martin OUŘEDNÍČEK, 2006. Změny sociálního prostředí v zázemí Prahy jako důsledek suburbanizace. In: *Sociální geografie pražského městského regionu*. Praha: Katedra sociální geografie a regionálního rozvoje Přírodovědecké fakulty Univerzity Karlovy v Praze, s. 128-142. ISBN 8086561941.
- Porta fontium: *Bavorsko-česká síť digitálních historických pramenů*, 2014 [online]. [cit. 2014-04-19]. Dostupné z: <http://www.portafontium.cz/searching>
- Rozhovor s Alenou VLČKOVOU, 2014, kronikářka obce Štěnovice. Štěnovice 10. 4.



ROŽMBERSKÝ, Petr, 2003. *Štěnovice: hrad, tvrz a zámek*. 2. vyd. Plzeň: P. Mikota. Zapomenuté hrady, tvrže a místa. ISBN 80-86596-31-1.

RŮŽKOVÁ, Jiřina a Josef ŠKRABAL, 2006. *Historický lexikon obcí České republiky 1869-2005*. 1. vyd. Praha: Český statistický úřad, 2 sv. (759, 623 s.). ISBN 80-250-1311-12. Dostupné z: <http://www.czso.cz/csu/2004edicniplan.nsf/p/4128-04>

SLEPIČKA, Alois, 1981. *Venkov a/nebo město*, 1. vyd., nakl. Svoboda, Praha. ISBN: 25-138-81d.

SÝKORA, Luděk, 2002. Suburbanizace a její důsledky: výzva pro výzkum, usměrňování rozvoje území a společenskou angažovanost. In: *Suburbanizace a její sociální, ekonomické a ekologické důsledky*. 1. vyd. Praha: Ústav pro ekonomiku, s. 9-20. ISBN 80-901-9149-5.

SÝKORA, Luděk, 2003. Suburbanizace a její společenské důsledky. *Sociologický časopis/Czech Sociological Review* 39 (2), s. 55–71.

ŠNEJDOVÁ, Iva, 2006. Změny ve vzdělanostní struktuře obyvatelstva. In: *Sociální geografie pražského městského regionu*. Praha: Katedra sociální geografie a regionálního rozvoje Přírodovědecké fakulty Univerzity Karlovy v Praze, s. 144-127. ISBN 8086561941.

STÁTNÍ ÚŘAD STATISTICKÝ, 1930. *Statistický lexikon obcí v Republice československé: úřední seznam míst podle zákona ze dne 14. dubna 1920, čís. 266 Sb. zák. a nař. Vydán na základě výsledku sčítání lidu z 1. pros. 1930*. Praha: Orbis, 895 p.

Velký sociologický slovník, 1996. Praha.

VLČKOVÁ, Alena, 2012. *Štěnovice: kostel sv. Prokopa, fara, hřbitov*. Štěnovice: OÚ Štěnovice, 48 s. ISBN 978-80-260-3126-0.

VLČKOVÁ, Alena, 2009. *Škola Štěnovice*. Štěnovice: OÚ Štěnovice, 36 s.

VLČKOVÁ, Alena, 2010a. Most. *Štěnovické listy*. č. 2.

VLČKOVÁ, Alena, 2010b. *Štěnovice a 1. světová válka*. Štěnovice: OÚ Štěnovice, 40 s.

VLČKOVÁ, Alena, 2011. *Židovská historie ve Štěnovicích*. Štěnovice: OÚ Štěnovice, 53 s.

VLČKOVÁ, Alena, 2013. *Štěnovice a 2. světová válka*. Štěnovice: OÚ Štěnovice, 60 s.

VOREL, Ivan, 2006. Venkovská sídla a charakter krajiny. In: *Venkov II: sídla a krajina : sborník ze semináře, Jičín 20.-21.10.2005*. Brno: Ústav územního rozvoje, s. 2-5.

## Seznam příloh

Příloha A: Originální sčítací arch

Příloha B: Kategorie v sčítacím archu

Příloha C: Tabulka rozdělení ekonomicky aktivních obyvatel v roce 1880

Příloha D: Židovský hřbitov ve Štěnovicích

Příloha E: Tabulka srovnávající věkovou strukturu v roce 2011 ve Štěnovicích, v okrese Plzeň-jih a v Plzeňském kraji

Příloha F: Tabulka znázorňující přirozený přírůstek v Plzeňském kraji, okrese Plzeň-jih a Štěnovicích v letech 2000-2011

# Přílohy

## Příloha A: Originální sčítací arch

für die Zählung der Bevölkerung nach dem Stande vom 31. December 1880. kopsání obyvatelstva a nejdůležitějších

Name, u. im Familiennamen (Zuname), Taufname und Abklärung Jméno, totiž jméno rodu (příjmení), jméno (křestné jméno), předkát šlechtický a hodnost šlechtická	Geschlecht Pohlaví		Geburtsjahr, nach Möglichkeit Monat und Tag Rok narození, dle možnosti měsíc a den	Geburtsort Místo narození	Zuständigkeit (Himmels-richtung), Staats-angehörigkeit Příslušnost (jevo domovské) příslušnost státní	Standbestimmung Vyznání náboženské	Stand Stav	Beruf, Beschäftigung oder Povolání, zanečastání nebo výřiv Hauptberuf hlavní výřiv	
	weiblich ženská	männlich mužská	IV	V	VI	VII	VIII	IX	XI
Václavík Jan	1		1818	Žďár Střezimov	římské katolické	ženatý	český	lesářství	tovaryš
milka Anna		1	1825	Outvína	sto	vdaná	sto	obstarává domácnost	
děti: Anna		1	1856	Střezimov	sto	svobodný	sto	při polním hospod.	služebna za otce
Magdalena		1	1809	sto	sto	sto	sto		
		13							

Foto Petr Sedláček

## Příloha B: Kategorie v sčítacím archu

Jméno, a to jméno rodinné (příjmení), jméno (křestní), předkát šlechtický a stupeň šlechtický	Příbuzenství nebo jiný poměr k majetníkovi bytu, k podnájemníkovi atd., vztahy ku přednostovi domácnosti	Pohlaví		Rodný			Rodičtě, politický okres, země	Domovské právo (příslušnost), místní obec, politický okres, země, státní příslušnost	Vyznání náboženské	Rodinný stav, zda svobodný, ženatý, ovdovělý, soudně rozvedený nebo zda manželství rozloučením zákonně jest rozloučeno, toto toliko u nekato-liků	Řeč obcovací	Znalost čtení a psaní		Tělesné snadvady	
		mužské	ženské	rok	měsíc	den						umí číst a psát	umí jen číst	na obě oči starý	hluchoněmý
Poučení odstavec 10	Poučení odstavec 11	Poučení odst. 12	Poučení odst. 13			Poučení odstavec 14	Poučení odstavec 15	Poučení odst. 16		Poučení odst. 17	Poučení odst. 18	Poučení odst. 19			
2	3	4 5	6 7 8	9	10	11	12	13	14 15 16 17						
Jan	mužské	1	1848	le. 24	Střezimov	řím katol	ženatý	česka	1	-	-	-			
Leva	mužské	1	1839	le. 18	Střezimov	řím katol	vdaná	česka	1	-	-	-			
Leva	mužské	1	1901	le. 15	Střezimov	řím katol	svobod	česka	1	-	-	-			

Foto Petr Sedláček

Příloha C: Tabulka rozdělení ekonomicky aktivních obyvatel v roce 1880

zemědělství, lesnictví	průmysl	stavebnictví	obchod	ostaní odvětví	řemesla
lesník	dělník	pokrývač	hokynář	četník	bednář
zaměstnán na chmelnici	horník	zedník	obchodník	farář	krejčí
nádeník	lednář			hospodský	mlynář
polní čeledín/dělnice	vinopalka			hospodyně	řezník
v domácím hospodářství	zaměstnán v pivovaru			lékař	sklenář
zeměstnán v zemědělství				pošťák	švec
				ponocný	truhlář
				porodní bába	kolář
				služka	kovář
				učitel	pekař
				vychovatel	tesař
				zahradník	
				žebrák	

Zdroj: vlastní zpracování dle Archiv města Plzně (1880)

Příloha D: Židovský hřbitov ve Štěnovicích



Foto Petr Sedláček

Příloha E: Tabulka srovnávající věkovou strukturu v roce 2011 ve Štěnovicích, v okrese Plzeň-jih a v Plzeňském kraji (%)

	Plzeňský kraj	Plzeň-jih	Štěnovice
0 - 14	14,3	14,6	17,2
15 - 64	69,0	68,9	71,7
65 a více	16,7	16,5	11,1

Zdroj: vlastní zpracování dle ČSÚ (2013d), ČSÚ (2013c), ČSÚ (2014c)

Příloha F: Tabulka znázorňující přirozený přírůstek v Plzeňském kraji, okrese Plzeň-jih a Štěnovicích v letech 2000-2011 (‰)

	2000	2001	2002	2003	2004	2005	2006	2007	2008	2009	2010	2011
Plzeňský kraj	-2,0	-2,1	-1,9	-2,3	-1,7	-0,7	-0,2	0,8	1,1	1,0	0,7	-0,6
Plzeň-jih	-2,7	-3,4	-2,8	-2,8	-2,4	-1,1	-0,3	0,4	0,9	0,8	1,5	-1,5
Štěnovice	-0,7	-1,5	-2,2	0	1,3	2	7,4	-0,6	4,1	5,1	4,5	-2,3

Zdroj: ČSÚ (2013d), ČSÚ (2013c), ČSÚ (2014c)

## **Abstrakt**

SEDLÁČEK, Petr. *Vývoj vesnice Štěnovice od 19. století do současnosti*. Bakalářská práce. Plzeň: Fakulta ekonomická ZČU v Plzni, 81 s., 2014

**Klíčová slova:** Štěnovice, demografie, historický vývoj, venkov

Předložená bakalářská práce pojednává o vývoji vesnice Štěnovice od 19. století do současnosti. Z teoretického hlediska je rozebírán pohled různých autorů na pojmy: venkovský prostor, suburbanizace a obec. Pro lepší pochopení souvislostí je v práci nastíněna fyzickogeografická charakteristika spolu s historií obce. Nejobsáhlejší část práce tvoří podrobná analýza sčítání obyvatel z let 1880, 1910, 2001 a 2011. Kapitola o změnách ve struktuře obyvatelstva se věnuje srovnání hospodářské situace i přirozené změny obyvatel na konci 19. století a na počátku 21. století. Dále jsou Štěnovice porovnávány s nadřazenými celky, tedy s okresem Plzeň-jih a Plzeňským krajem. V závěru práce je zhodnocen urbanistický vývoj sídla.



## **Abstract**

SEDLÁČEK, Petr. *Development of the village Štěnovice from 19 century to the present.*  
Bachelor's thesis. Plzeň: Faculty of Economics, University of West Bohemia in Pilsen,  
81 s., 2014

**Key words:** Štěnovice, demography, historical development, rural area

The aim of this thesis is the development of the village Stenovice from the 19<sup>th</sup> century to the present. From the theoretical point of view the terms: urban area, sub urbanization and village are discussed. The thesis offers comparison of different scientists and their point of views of the terms mentioned above. The history of the village Stenovice is mentioned as well as physical geography of the village. The main chapter of the thesis is dedicated to the census from 1880, 1910, 2001 and 2011. The chapter about changes of the structure of the inhabitants deals with comparing of the economical situation and the natural exchange of the inhabitants at the end of 19<sup>th</sup> century and the beginning of the 21<sup>st</sup> century. The village is compared with Pilsen region and with the district Pilsen-south. Finally, the thesis presents the urban development of the village Stenovice.