

ZÁPADOČESKÁ UNIVERZITA V PLZNI

FAKULTA EKONOMICKÁ

Bakalářská práce

**Aktivity a financování vybrané neziskové
organizace**

**Activities and financing of non-profit
organization**

Veronika Kramperová

Cheb 2014

Čestné prohlášení

Prohlašuji, že jsem bakalářskou práci na téma

„Aktivity a financování vybrané neziskové organizace“

vypracovala samostatně pod odborným dohledem vedoucího bakalářské práce za použití pramenů uvedených v příložené bibliografii.

V Chebu, dne 25. dubna 2014

.....

podpis autora

Poděkování

Tímto bych chtěla poděkovat Mgr. Bc. Liborovi Uttlovi, řediteli Základní školy a Mateřské školy Dalovice, a Monice Brabcové, hospodářce školy, za poskytnutí potřebných materiálů a informací pro zpracování této práce a také za umožnění zpracování mé práce v této příspěvkové organizaci.

Také bych ráda poděkovala mé rodině a přátelům, kteří mne při psaní této práce velice podporovali.

Obsah

Úvod.....	7
I. TEORETICKÁ ČÁST	8
1 Neziskový sektor v národním hospodářství.....	8
1.1 Nezisková organizace.....	10
1.1.1 Definice neziskové organizace	10
1.1.2 Členění neziskových organizací	12
1.1.3 Typologie neziskových organizací	13
1.2 Vize, poslání a cíle	14
1.2.1 Vize.....	14
1.2.2 Poslání.....	15
1.2.3 Cíle.....	16
2 Příspěvkové organizace	17
2.1 Definice příspěvkové organizace	17
2.2 Vznik a hospodaření příspěvkové organizace.....	17
2.3 Zrušení příspěvkové organizace.....	18
2.4 Fondy příspěvkových organizací	18
3 Školství a vzdělávání v České republice.....	20
3.1 Charakteristika školství v České republice	20
3.2 Struktura školství	21
3.2.1 Jednotlivé stupně vzdělávací soustavy	21
3.2 Charakteristika základní školy	23
4 Financování školství	24
4.1 Základní rozdělení školství	24
4.2 Financování regionálního školství	25
5 Finanční analýza	26
5.1 Informační zdroje pro finanční analýzu	26
5.2 Nástroje finanční analýzy.....	27
6 Základní škola a mateřská škola Dalovice.....	30
6.1 Základní údaje	30
6.2 Základní škola a Mateřská škola Dalovice - právnická osoba	30
6.3 Charakteristika Základní školy a Mateřské školy Dalovice.....	31

6.3.1 Obec Dalovice.....	31
6.3.2 Základní škola a Mateřská škola Dalovice	32
6.4 Zřizovací listina Základní školy a Mateřské školy Dalovice	34
6.5 Majetek Základní školy a Mateřské školy Dalovice	36
6.6 Aktivity Základní školy a Mateřské školy Dalovice.....	36
7 Analýza výsledku hospodaření Základní školy a Mateřské školy Dalovice	39
8 Finanční analýza Základní školy a Mateřské školy Dalovice.....	41
9 Zhodnocení finanční situace	45

Úvod

Předložená bakalářská práce se zabývá aktivitami a financováním vybrané neziskové organizace. Existence těchto organizací má velmi hlubokou historii. Neziskový sektor, do kterého veškeré tyto organizace patří se neustále postupně vyvíjí.

Toto téma aktivity a financování vybrané neziskové organizace jsem si vybrala proto, že mě zajímá, jak tyto organizace fungují. Myslím si, že založení a řízení těchto organizací může být občas v dnešní době složitější než založení a řízení firmy, jelikož tyto organizace si musí shánět finanční prostředky na své financování.

Cílem mé práce bylo v teoretické části definovat termín neziskové organizace a uvést členění těchto organizací podle vybraných kritérií. Dále bylo důležité popsat jejich financování a konkrétní fungování. Následně bylo v praktické části nutné charakterizovat vybranou organizaci, popsat její aktivity a poslání. Je zde analyzována finanční situace organizace pomocí finanční analýzy a poměrových ukazatelů a také zhodnocení finanční situace dané organizace. Pro vypracování bakalářské práce jsem si zvolila příspěvkovou organizaci Základní školu a Mateřskou školu Dalovice. Důvodem, proč jsem si vybrala právě tuto organizaci bylo, že se nachází v místě mého bydliště, mé základní vzdělání jsem získala právě na této základní škole, při studiu na střední škole jsem zde vykonávala povinnou praxi a stejně tomu bylo tak i s praxí na vysoké škole.

I. TEORETICKÁ ČÁST

1 Neziskový sektor v národním hospodářství

K pochopení principů fungování neziskové organizace je nutné, aby byl na úvod definován prostor, který je těmto organizacím vymezen právním řádem České republiky a který je těmto organizacím určen v rámci národního hospodářství.

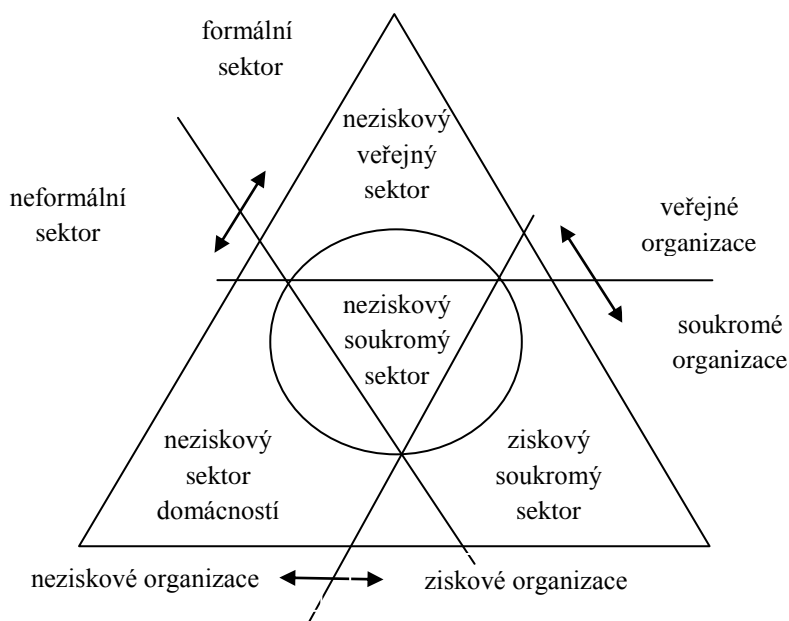
V teorii nacházíme mnoho definic národního hospodářství. Existuje mnoho způsobů, podle kterých lze národní hospodářství členit. Pro účely této práce je použito dělení podle švédského ekonoma Victora Alexise Pestoffa, který pro národní hospodářství používá následující členění na čtyři sektory [1]:

- *neziskový veřejný sektor,*
- *neziskový soukromý sektor,*
- *neziskový sektor domácností.*

Dále je národní hospodářství rozděleno na základě tří kritérií, která jsou následující:

- *podle kritéria financování provozu a rozvoje na sektor ziskový a neziskový,*
- *podle kritéria vlastnictví na sektor soukromý a veřejný,*
- *podle míry formalizace na sektor formální a neformální.*

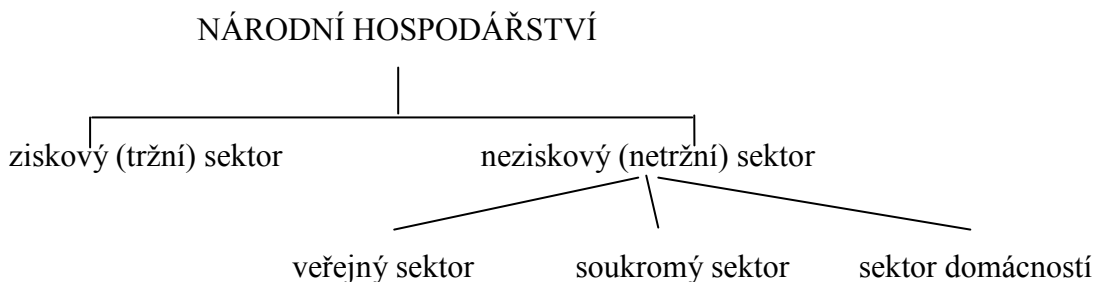
Obrázek 1 Členění národního hospodářství v trojúhelníkovém modelu



Zdroj: REKTOŘÍK, Jaroslav a kol. *Ekonomika a řízení odvětví veřejného sektoru*. Praha: Ekopress, 2002, 264 s. ISBN 80-86119-60-2.

Dalším možným způsobem dělení národního hospodářství, je dělení podle způsobu financování na ziskový (tržní) a neziskový (netržní) sektor, který se dále dělí na sektor veřejný, soukromý a sektor domácností. [9]

Obrázek 2 Členění národního hospodářství podle principu financování



Zdroj: REKTOŘÍK, Jaroslav a kol. *Organizace neziskového sektoru. Základy ekonomiky, teorie a řízení*. Praha: Ekopress, s. r. o., 2010, 188 s. ISBN 978-80-86929-54-5.

Ziskový (tržní) nebo také podnikatelský sektor vychází z předpokladu, že subjekty v tomto sektoru jsou založeny za účelem dosažení zisku, což je jejich primární cíl. Subjekty ziskového sektoru jsou pak financovány z finančních prostředků získaných

z prodeje statků, které nabízejí za tržní cenu na agregátních trzích a kde jsou tyto statky poptávány spotřebiteli.

Neziskový (netržní) sektor je část národního hospodářství, kde subjekty, které v ní fungují a produkují statky, získávají finanční prostředky pro svou činnost pomocí přerozdělovacích procesů. „Cílovou funkcí neziskového sektoru není zisk ve finančním vyjádření, ale přímé dosažení užitku, který má zpravidla podobu veřejné služby.“ [9, s. 14] Z této definice se však vymykají domácnosti, u kterých je zisk, respektive příjem důležitý, neboť slouží k uspokojování potřeb domácností. Cílem se však domácnosti s neziskovým sektorem mohou srovnávat, neboť v obou uvedených případech je cílem dosažení co největšího užitku.

- Neziskový veřejný sektor je „ta část neziskového sektoru, která je financována z veřejných financí, je řízena a spravována veřejnou správou, rozhoduje se v ní veřejnou volbou a podléhá veřejné kontrole.“ [9, s. 14] Cílové funkce je dosahováno poskytováním veřejných služeb.
- Neziskový soukromý sektor, jehož cílovou funkcí není zisk, ale přímý užitek, je financován ze soukromých finančních prostředků jak soukromých fyzických tak i právnických osob, které neočekávají přínos v podobě finančně vyjádřeného zisku. Příspěvek z veřejných financí zde ale také není vyloučen.
- Sektor domácností má význam pro formování občanské společnosti, protože její kvalita určuje kvalitu neziskových organizací.

1.1 Nezisková organizace

1.1.1 Definice neziskové organizace

Na úvod této kapitoly bude vhodné zmínit, že s účinností k 1.1.2014 vstoupila v platnost nová legislativa v podobě zákona č. 89/2012 Sb. občanského zákoníku. Vzhledem k přijetí tohoto zákona došlo ke změně pojmosloví. Vzhledem k této skutečnosti bude vhodné uvést definici neziskové organizace, která platila do 31. 12. 2013 v porovnání s tou, kterou je možné používat od 1. 1. 2014.

Nezisková organizace je pojem, který je běžně používán, ale není konkrétně definován žádným platným právním předpisem v České republice. Podstata organizace zůstala zachována, tedy že se jedná se o organizace, které nebyly založeny za účelem podnikání

a vytváření zisku. Tyto organizace ale musí být právnickou osobou a mají svého zřizovatele.

„Jsou založeny za účelem provozování činnosti ve prospěch toho, kdo měl zájem na jejich zřízení. Je zde kladen větší důraz na důležitost výsledků hlavního poslání, přičemž výše příjmů z něj stojí obvykle až na druhém místě. Tyto organizace nemusí být vždy nutně neziskové, i když nejsou zřízeny proto, aby zisku dosahovaly.“ [4, s. 8]

Do 31. prosince 2013 bylo možné vycházet z definice uvedené v zákoně č. 586/1992 Sb. § 18, odst. 3, o daních z příjmů. Šlo o organizace, které měly charakter právnické osoby, ale nebyly založeny nebo zřízeny za účelem podnikání. Tento pojem zde nebyl výslovně uveden, ani podrobněji vysvětlen, ale v zákoně č. 586/1992 Sb. § 18, odst. 8 byly vyjmenovány jejich typy [24]:

- zájmová sdružení právnických osob,
- občanská sdružení včetně odborových organizací,
- politické strany a hnutí,
- státem uznávané církve a náboženské společnosti,
- nadace a nadační fondy,
- obce,
- kraje,
- organizační složky státu a územních samosprávných celků,
- **příspěvkové organizace,**
- státní fondy,
- obecně prospěšné společnosti,
- veřejné vysoké školy.

Od 1. ledna 2014 je v zákoně č. 586/1992 Sb., o daních z příjmů, nově zaveden pojem **veřejně prospěšný poplatník**. Neziskové organizace můžeme tedy definovat pomocí § 17a odst. 1 tohoto zákona jako veřejně prospěšné poplatníky, kteří jako svou hlavní činnost vykonávají jinou činnost, která není podnikáním.

Základními předpisy, kterými se musí neziskové organizace v České republice řídit, jsou [17]:

- zákon č. 89/2012 Sb., občanský zákoník,
- zákon č. 90/2012 Sb., o obchodních korporacích,
- zákon č. 304/2013 Sb., o veřejných rejstřících právnických a fyzických osob,
- zákon č. 248/1995 Sb., o obecně prospěšných společnostech,
- zákon č. 3/2002 Sb., o církvích a náboženských společnostech,
- zákon č. 262/2006 Sb., zákoník práce.

Další předpisy, kterými se neziskové organizace řídí, jsou například:

- zákon č. 563/1991 Sb., o účetnictví,
- zákon č. 586/1992 Sb., o daních z příjmů v aktuálním znění,
- zákon č. 218/2000 Sb., o rozpočtových pravidlech,
- zákon č. 117/2001 Sb., o veřejných sbírkách
- zákon č. 198/2002 Sb., o dobrovolnické službě,
- zákon č. 435/2004 Sb., o zaměstnanosti.

1.1.2 Členění neziskových organizací

Autor Rektořík ve své knize *Organizace neziskového sektoru* rozděluje neziskové organizace podle následujících znaků [9]:

- "podle kritéria zakladatele,
- podle kritéria globálního charakteru poslání,
- podle kritéria právně organizační normy,
- podle kritéria způsobu financování,
- podle kritéria charakteristiky realizovaných činností."

Členění podle kritéria zakladatele je následující:

- a) organizace založené veřejnou, tzn. státní správou (ministerstvo), nebo samosprávou (obec, magistrát, kraj). Některé z nich se proto nazývají **veřejnoprávní organizace**,
- b) organizace založené soukromou fyzickou nebo právnickou osobou, které nazýváme **soukromoprávní organizace**,
- c) organizace, které vznikly jako **veřejnoprávní instituce** - výkon účelu veřejné služby jim je stanoven zákonem (př. veřejná vysoká škola).

Členění dle kritéria globálního charakteru poslání:

- a) veřejně prospěšné organizace, které jsou založeny za účelem poslání, které spočívá v produkci veřejných a smíšených statků, které slouží k uspokojování potřeb společnosti (charita, zdravotnictví, vzdělávání)
- b) vzájemně prospěšné organizace, zakládány jsou za účelem vzájemné podpory skupin občanů, které mají společné zájmy. Jejich posláním je uspokojování vlastních zájmů a veřejná správa musí dbát na to, aby byly tyto zájmy korektní ve vztahu s veřejností.

Další důležité členění je podle kritéria financování:

- a) organizační složky státu a územních celků, tj. organizace zcela financované z veřejných rozpočtů,
- b) organizace, které jsou zčásti financované z veřejných rozpočtů (př. příspěvkové organizace),
- c) organizace, které jsou financovány z různých zdrojů, kterými mohou být dary, sbírky, granty, nebo i vlastní činnost,
- d) organizace, které jsou financované především z výsledků realizace svého poslání.

1.1.3 Typologie neziskových organizací

Nejvhodnějším rozdělením neziskových organizací je dle teorie i praxe dělení do pěti skupin, které používá autor Rektořík, ale i autor Novotný.

Skupiny mají tyto znaky [9, s.42; 5, s. 20]:

I. Neziskové soukromoprávní organizace **vzájemně prospěšné**, s globálním posláním vzájemně prospěšné činnosti (občanská sdružení, zájmová sdružení právnických osob, sdružení bez právní subjektivity, honební společenstvo, profesní komory).

II. Neziskové soukromoprávní organizace **veřejně prospěšné**, s globálním posláním veřejně prospěšné činnosti (obecně prospěšná společnost, nadace a nadační fondy, politické strany a politická hnutí, registrované církve a náboženské společnosti).

III. Neziskové veřejnoprávní organizace typu **organizačních složek a příspěvkových organizací státu a samosprávných územních celků** s globálním posláním veřejná správa a veřejně prospěšná činnost (organizační složka státu, organizační složky územních samosprávných celků, příspěvková organizace státu, příspěvková organizace územních samosprávných celků, kraje, obce, úřad pro zastupování státu ve věcech majetkových, příklady významných organizačních složek státu).

IV. Neziskové **ostatní veřejnoprávní organizace**, s globálním posláním veřejně prospěšná činnost (Český rozhlas a Česká televize, státní podnik, vysoká škola, státní fondy, Česká národní banka, Všeobecná zdravotní pojišťovna České republiky).

V. Neziskové soukromoprávní organizace typu **obchodních společností a jim podobných** s možností globálního poslání veřejně i vzájemně prospěšné činnosti (Organizace typu obchodních společností, Společenství vlastníků jednotek - bytových).

V tomto rozdělení se vzájemně prolínají prvky dělení dle kritéria zakladatele a kritéria globálního charakteru poslání.

1.2 Vize, poslání a cíle

1.2.1 Vize

Prvním a velmi důležitým krokem při založení nové organizace a při vypracování strategického plánu, je formulace vize. Obtížnost formulace vize je závislá na charakteru poslání organizace. Vize je důležitá proto, že rozvíjí poslání organizace, vytváří představu o postavení organizace v budoucnosti v závislosti na určitém časovém období, podílí se na stabilitě organizace a pomáhá zaměstnancům i okolí pochopit budoucí vývoj organizace. Charakteristiky formulace vize [9]:

- "hledí do daleké budoucnosti,

- její definice je krátká,
- je srozumitelná pro každého,
- popisuje neměnný stav,
- může ji sdílet několik organizací v místě, ve státě, na kontinentě, ve světě."

Příklady správně stanovené vize:

Chceme zvyšovat vzdělanost společnosti.

Chceme, aby i nemocné děti byly šťastné.

Chceme ochraňovat a udržovat kulturní dědictví.

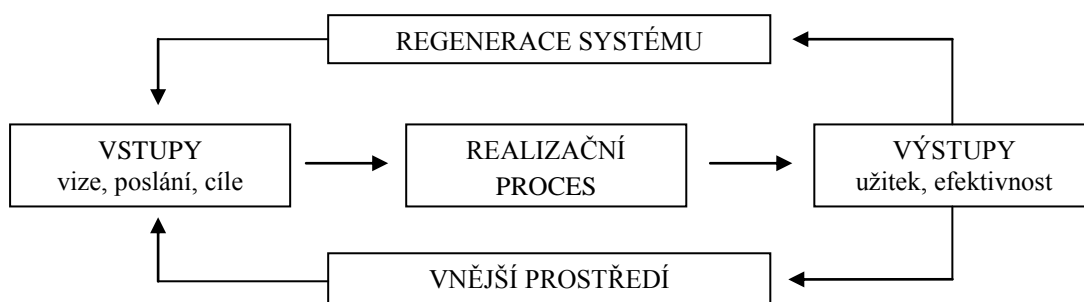
Za nesprávně stanovenou vizi můžeme označit vizi, která je příliš dlouhá, nebyla stanovena jasně a výstižně, nebo pokud nastala chyba v její komunikaci.

1.2.2 Poslání

Poslání se na rozdíl od vize vyznačuje konkrétním charakterem, který závisí na důvodech, proč byla nezisková organizace zřízena. Poslání také vyjadřuje modifikaci činností, které realizuje. Má značný vliv na dosažení předpokládaných užitků. Důležitá je výstižnost a odlišnost dané organizace od podobně zaměřujících se organizací. Správně vypracované poslání by mělo obsahovat především tyto znaky [9]:

- poslání vychází ze základní filozofie neziskových organizací,
- poslání ctí morální zásady altruistický pohled na svět,
- poslání je zaměřeno na to, o co se organizace ve skutečnosti snaží,
- poslání je konkrétní.

Obrázek 3 Model vstupů a výstupů do a ze systému u neziskové organizace



Zdroj: REKTOŘÍK, Jaroslav a kol. *Organizace neziskového sektoru. Základy ekonomiky, teorie a řízení*. Praha: Ekopress, s. r. o., 2010, 188 s. ISBN 978-80-86929-54-5.

Výše uvedený obrázek nám ukazuje postup, kterým je možné dojít k realizaci plánu. Nejprve je nutné stanovit si VSTUPY, tj. vizi, poslání a cíle. Následujícím krokem je realizace plánu a až po úspěšném REALIZAČNÍM PROCESU vzniká VÝSTUP, tedy užitek. Celý koloběh je samozřejmě ovlivňován VNĚJŠÍM PROSTŘEDÍM a na základě vlivů z tohoto prostředí je nutné cíle upravovat, REGENEROVAT SYSTÉM.

Do detailů rozpracované poslání obsahují dokumenty, které musí být (většinou stanoveno zákonem) neziskovou organizací vypracovány, používány a archivovány. Jsou to především zakládací či zřizovací listiny, stanovy, organizační řády a výroční zprávy o hospodaření a audity. [9]

1.2.3 Cíle

Cíle neziskové organizace můžeme odvodit od poslání. Jeden z rozdílů mezi cíli a posláním organizace je ten, že cíle je možné měnit, ale poslání by mělo být trvalé. Cíl je stav, kterého má organizace za určité období dosáhnout. Cíle můžeme členit například podle kritérií, které jsou uvedeny v knize *Organizace neziskového sektoru* [9]:

- Kritérium funkce
 - cíle primárních funkcí (a následně podle jednotlivých funkcí),
 - cíle sekundárních funkcí (a následně podle jednotlivých funkcí).

- Kritérium času
 - cíle dlouhodobé (10 - 15 let),
 - cíle střednědobé (3 - 10 let),
 - cíle krátkodobé (pod 3 roky),
 - cíle operativní.
- Kritérium adresnosti
 - zde se cíle člení podle útvarů až po každého pracovníka zvlášť

2 Příspěvkové organizace

2.1 Definice příspěvkové organizace

Příspěvková organizace je právnickou osobou a účetní jednotkou, která vede účetnictví a zapisuje se do obchodního rejstříku, má tedy své identifikační číslo. Tyto organizace se podle zřizovatele rozdělují na příspěvkové organizace, které jsou zřízeny státem a na příspěvkové organizace zřízené územním samosprávným celkem, kterými mohou být obce, kraje nebo dobrovolná sdružení obcí. [2]

2.2 Vznik a hospodaření příspěvkové organizace

V § 27 zákona č. 250/2000 Sb. je popsáno, jak je příspěvková organizace zřízena. Příspěvková organizace se zřizuje územním samosprávným celkem pro takové činnosti ve své působnosti, které jsou zpravidla neziskové a jejichž rozsah, struktura a složitost vyžadují samostatnou právní subjektivitu. O vzniku příspěvkové organizace informuje zřizovatel vydáním zřizovací listiny, která musí podle § 27, odst. 2, zákona č. 250/2000 Sb. obsahovat [22]:

- úplný název zřizovatele, je-li zřizovatelem obec, musí být uvedeno i zařazení do okresu,
- název, sídlo příspěvkové organizace a její identifikační číslo,
- vymezení hlavního účelu a vymezení předmětu činnosti,
- označení statutárních orgánů a způsob, jakým vystupují jménem organizace,
- vymezení majetku, které vlastní zřizovatel a předává ho organizaci k hospodaření,

- vymezení práv, která umožní organizace, aby se svěřeným majetkem mohla plnit hlavní účel, ke kterému byla zřízena,
- okruhy doplňkové činnosti, které navazují na hlavní účel příspěvkové organizace,
- vymezení doby, na kterou je příspěvková organizace zřízena.

Za pomoci § 28 zákona č. 250/2000 Sb. je možné definovat hospodaření příspěvkových organizací. Tato organizace hospodaří s peněžními prostředky získanými z vlastní činnosti, s peněžními prostředky přijatými z rozpočtu svého zřizovatele, s prostředky svých fondů a s peněžními dary od fyzických i právnických osob.

2.3 Zrušení příspěvkové organizace

V § 27, odst. 7, zákona č. 250/2000 Sb. je stanoveno, jakým způsobem může dojít ke zrušení příspěvkové organizace. Rozhodne-li zřizovatel o zrušení organizace, přechází uplynutím dne uvedeného v jeho rozhodnutí o zrušení její majetek, práva a závazky na zřizovatele. [22]

2.4 Fondy příspěvkových organizací

Příspěvkové organizace vytvářejí dva rozdílné typy fondů, první z nich jsou majetkové fondy, druhé jsou fondy peněžní. Tyto fondy slouží jako vlastní zdroje financování. Na základě schválení od zřizovatele jsou peněžní fondy naplňovány ze zlepšeného výsledku hospodaření. Zůstatky peněžních fondů se po skončení účetního období převádějí do následujícího účetního období. [2, 22]

Mezi majetkové fondy, které jsou vlastním zdrojem financování majetku, řadíme fond dlouhodobého majetku a fond oběžných aktiv. Do peněžních fondů patří rezervní fond, investiční fond, fond odměn a fond kulturních a sociálních potřeb.

Fond dlouhodobého majetku

Tento fond je vlastním zdrojem krytí dlouhodobého majetku. Výše fondu dlouhodobého majetku odpovídá zůstatkové ceně dlouhodobého hmotného majetku, dlouhodobého nehmotného majetku a pořizovací ceně pozemků. [2]

Fond oběžných aktiv

Tento fond je zdrojem krytí oběžných aktiv. Zřizují ho jak příspěvkové organizace, kde je zřizovatelem stát, tak příspěvkové organizace, jejich zřizovatelem je územní

samosprávný celek. Tvoří se, pokud příspěvková organizace získává od zřizovatele oběžná aktiva, která jsou peněžní i nepeněžní povahy. [2]

Rezervní fond

Podle § 30 zákona č. 250/2000 Sb. je rezervní fond tvořen ze zlepšeného výsledku hospodaření příspěvkové organizace na základě schválení jeho výše zřizovatelem po skončení roku, sníženého o případné převody do fondu odměn. Zlepšeného výsledku hospodaření příspěvkové organizace je dosaženo, pokud skutečné výnosy hospodaření organizace jsou spolu s přijatým provozním příspěvkem větší než její provozní náklady. Zřizovatel schvaluje, jak bude rozdělen zlepšený výsledek hospodaření do rezervního fondu a fondu odměn. Dalším zdrojem rezervního fondu mohou být také peněžní dary. Rezervní fond se používá k dalšímu rozvoji příspěvkové organizace, může být použit na úhradu případných sankcí uložených za porušení rozpočtové kázně, k časovému překlenutí dočasného nesouladu mezi náklady a výnosy, k uhrazení ztráty z předchozích let nebo může být se souhlasem zřizovatele použita jeho část k posílení investičního fondu. [22]

Investiční fond

V § 31 zákona č. 250/2000 Sb. je investiční fond příspěvkovou organizací vytvářen k financování investičních potřeb. Mezi zdroje tohoto fondu patří odpisy hmotného a nehmotného dlouhodobého majetku, investiční dotace z rozpočtu zřizovatele, investiční příspěvky ze státních fondů, příjmy z prodeje dlouhodobého hmotného majetku, dary a příspěvky určené k investičním účelům a převody z rezervního fondu ve výši povolené zřizovatelem organizace.

Prostředky z tohoto fondu organizace používá k financování investičních výdajů, k úhradě investičních úvěrů nebo půjček, k odvodu rozpočtu zřizovatele, pokud je takový odvod uložen, nebo k posílení zdrojů, které jsou určeny na financování údržby a oprav majetku, který je používán pro činnost organizace. [22]

Fond odměn

Fondem odměn se zabývá § 32 zákona č. 250/2000 Sb., podle kterého se fond tvoří ze zlepšeného výsledku hospodaření organizace, na základě schválení výše zlepšeného výsledku hospodaření zřizovatelem organizace. Jeho výše může být maximálně 80 %

celkového objemu finančních prostředků určených na platy zaměstnanců. Tento fond je tedy určen na vyplacení odměn pro zaměstnance. [22]

Fond kulturních a sociálních potřeb

V § 33 zákona č. 250/2000 Sb. je popsán fond kulturních a sociálních potřeb. Tento fond je příspěvkovou organizací používán na mzdy a náhrady mzdy a odměny za pracovní pohotovost, na odměny a ostatní plnění za vykonanou práci. Dále je tvořen k financování kulturních, sociálních a dalších potřeb, je určen pro zaměstnance, kteří jsou v pracovním poměru k příspěvkové organizaci, a také je určen pro důchodce, kteří před odchodem do důchodu pracovali v této organizaci.

Výše tvorby fondu kulturních a sociálních potřeb je stanovena Ministerstvem financí ve vyhlášce č. 114/2002 Sb. a to ve výši 1 % z ročního objemu nákladů zúčtovaných na platy a náhrady platů, popřípadě na mzdy a náhrady mzdy a odměny za pracovní pohotovost. [22]

3 Školství a vzdělávání v České republice

3.1 Charakteristika školství v České republice

Mezi základní lidská práva patří i právo na vzdělání. V § 2 odst. 2 zákona č. 561/2004 Sb., o předškolním, základním, středním, vyšším odborném a jiném vzdělání, ve znění pozdějších předpisů jsou uvedeny obecné cíle vzdělávání. Mezi tyto cíle patří především rozvoj osobnosti člověka, získání všeobecného nebo i odborného vzdělání, pochopení a uplatňování principu rovnosti mužů a žen ve společnosti, utváření vědomí národní a státní příslušnosti, nebo získání a uplatňování znalostí o životním prostředí. [23]

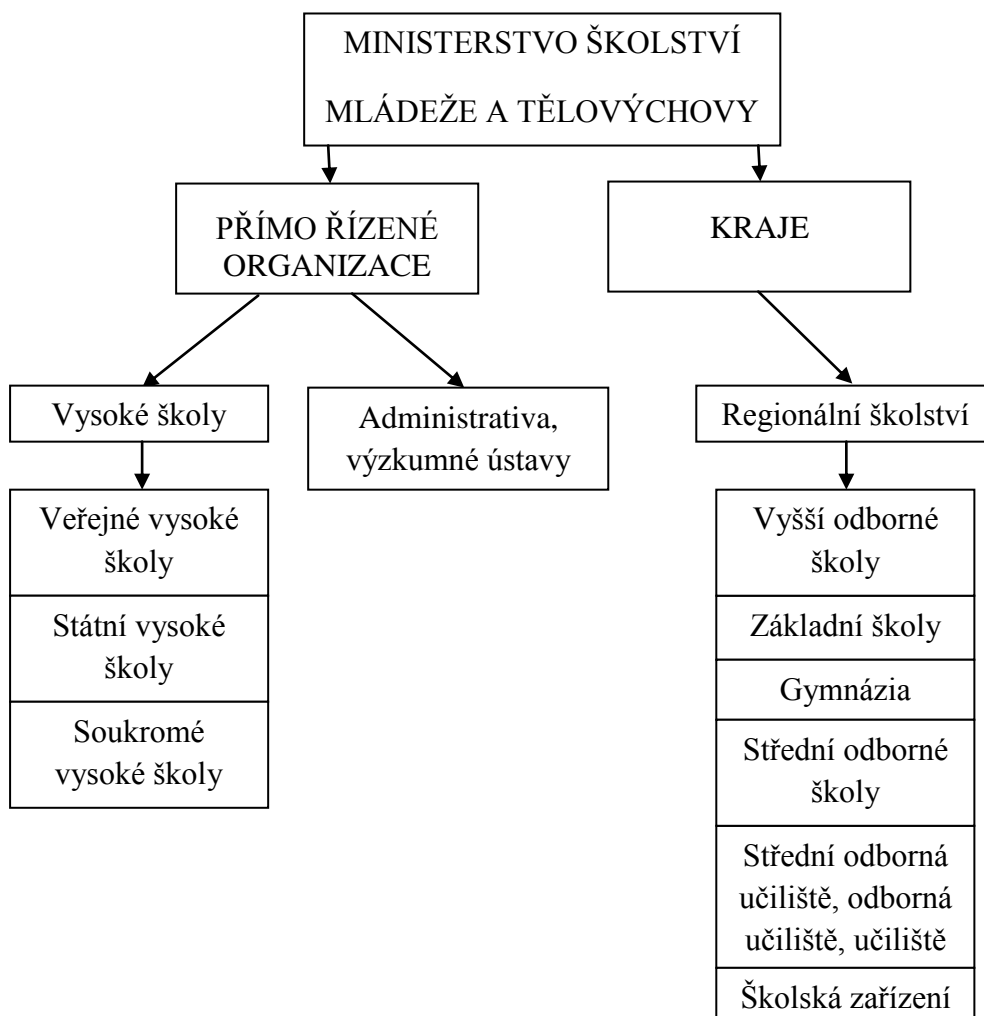
Při posuzování postavení školství ve veřejném sektoru můžeme říci, že "školství je jedním z důležitých odvětví veřejného sektoru, které produkuje převážně veřejné statky a rozhodujícím způsobem tak přispívá ke kultivaci lidského potenciálu." [6, s. 265]

"Školství a jeho koncepce je součástí vzdělávací politiky každého státu. Každý stát věnuje pozornost stavu svého školství, neboť úroveň jednotlivých typů škol má následný vliv na hospodářský, kulturní a sociální rozvoj příslušné země." [6, s. 266]

3.2 Struktura školství

Školství můžeme v České republice rozdělit na **školství přímo řízené** a na **školství regionální**. Podrobnější rozdělení obsahuje následující obrázek.

Obrázek 4 Struktura školství v České republice (rok 2012)



Zdroj: PEKOVÁ, Jitka, PILNÝ, Jaroslav, JETMAR, Marek. *Veřejný sektor - řízení a financování*. Praha: Wolters Kluwer ČR, 485 s. ISBN 978-80-7357-936-4.

3.2.1 Jednotlivé stupně vzdělávací soustavy

Předškolní výchova

Předškolní vzdělávání je organizováno pomocí mateřských škol, které navštěvují děti zpravidla ve věku od tří do šesti let. Předškolní vzdělávání není povinné. Dětem, které

mají za rok nastoupit do základní školy, se docházka do mateřské školy nabízí přednostně. [8]

Základní školství

Dalším stupněm je základní vzdělávání, které navazuje na předškolní. Je jedinou etapou vzdělávací soustavy, která je za zákona povinná pro každé dítě v České republice. Základní školy navštěvují děti zpravidla ve věku od šesti do patnácti let. Pro žáky, kteří splní podmínky přijímacího řízení, je zde možnost navštěvovat od šestého ročníku osmileté gymnázium. V poslední době narůstá počet malotřídních základních škol, díky nim může více dětí absolvovat první stupeň základní školy v místě svého bydliště a nemusí do školy dojíždět.

Délka povinné školní docházky je na každé základní škole bez výjimky devět let. V České republice jsou kromě státních základních škol, které zřizuje stát, kraj nebo obec, také školy soukromé a církevní. Jejich podíl vzhledem k základním školám je zatím relativně malý. [8]

Střední školství

Praktickou a odbornou přípravu před nástupem do zaměstnání nebo studiem na vysoké škole zajišťují střední školy. Studium na středních školách už není povinné, přesto se ho účastní většina studentů. Věková hranice pro studium není dána, ale student musí mít ukončené základní vzdělání. Střední vzdělávání je v České republice uskutečňováno na třech druzích škol. Gymnázia poskytují všeobecné vzdělávání, střední odborné školy nabízejí odborně technické, ekonomické, zemědělské nebo třeba umělecké vzdělávání a učňovské vzdělávání na středních odborných učilištích. Studium na středních školách a gymnáziích je čtyřleté a je ukončeno maturitní zkouškou. Student má poté možnost pokračovat studiem na vyšší odborné nebo vysoké škole. Na odborných učilištích je tříleté studium zakončeno závěrečnou zkouškou a udělením výučního listu. Studenti mohou pokračovat nástavbovým studiem, které je také ukončeno maturitní zkouškou.

Střední školy se ve velké míře přizpůsobují poptávce jak do počtu přijímaných studentů, tak i do oborů a zaměření studia. Proto i v případě středních škol už není nutnost dojíždět do vzdálených měst mimo místo bydliště. Neustále vznikají i nové typy středních škol, zejména ze strany soukromých zřizovatelů je o oblast středního vzdělávání vysoký zájem. [8]

Vyšší odborné školy

Úplné střední vzdělání je podmínkou pro přijetí ke studiu na vyšších odborné škole. V dřívějších letech bylo vyšší odborné vzdělávání bráno jako experimentální typ pomaturitního vzdělání. Až od roku 1995 jde o samostatný vzdělávací stupeň, kterým je dvou až tříleté studium, které je ukončeno absolutoriem. V případě distančního studia je doba studování až čtyřletá. [8]

Vysoké školství

Jedná se o nejvyšší stupeň vzdělávací soustavy. Vysoké školy umožňují akreditované studijní programy a programy celoživotního vzdělávání. Vysokoškolské studium má třístupňovou strukturu, která obsahuje bakalářský, magisterský a doktorský program. V České republice můžeme rozlišovat vysoké školy podle právní formy na veřejné, soukromé a státní. Státní vysokou školou je Univerzita obrany a Policejní akademie České republiky. [8]

3.2 Charakteristika základní školy

Základní školy jsou právnické osoby zřízené podle zákona č. 561/2004 Sb., jejichž hlavní činností je poskytování vzdělávání podle vzdělávacích programů, které jsou uvedeny v § 3 tohoto zákona. Škola může vykonávat i doplňkovou činnost (§ 135), která je navazující na její hlavní činnost. [23]

Základní vzdělání na základní škole je podle § 36 povinné a má podle § 46 tohoto zákona 9 ročníků a člení se na první a druhý stupeň, kde první stupeň je tvořen prvním až pátým ročníkem. Druhý stupeň je tvořen šestým až devátým ročníkem.

Mezi příjmy školské právnické osoby podle § 133 patří především finanční prostředky ze státního rozpočtu a z rozpočtů územních samosprávných celků, příjmy z hlavní a doplňkové činnosti, dary a dědictví, finanční prostředky přijaté od zřizovatele či dotace na úhradu výdajů, které jsou kryty z rozpočtu Evropské unie.

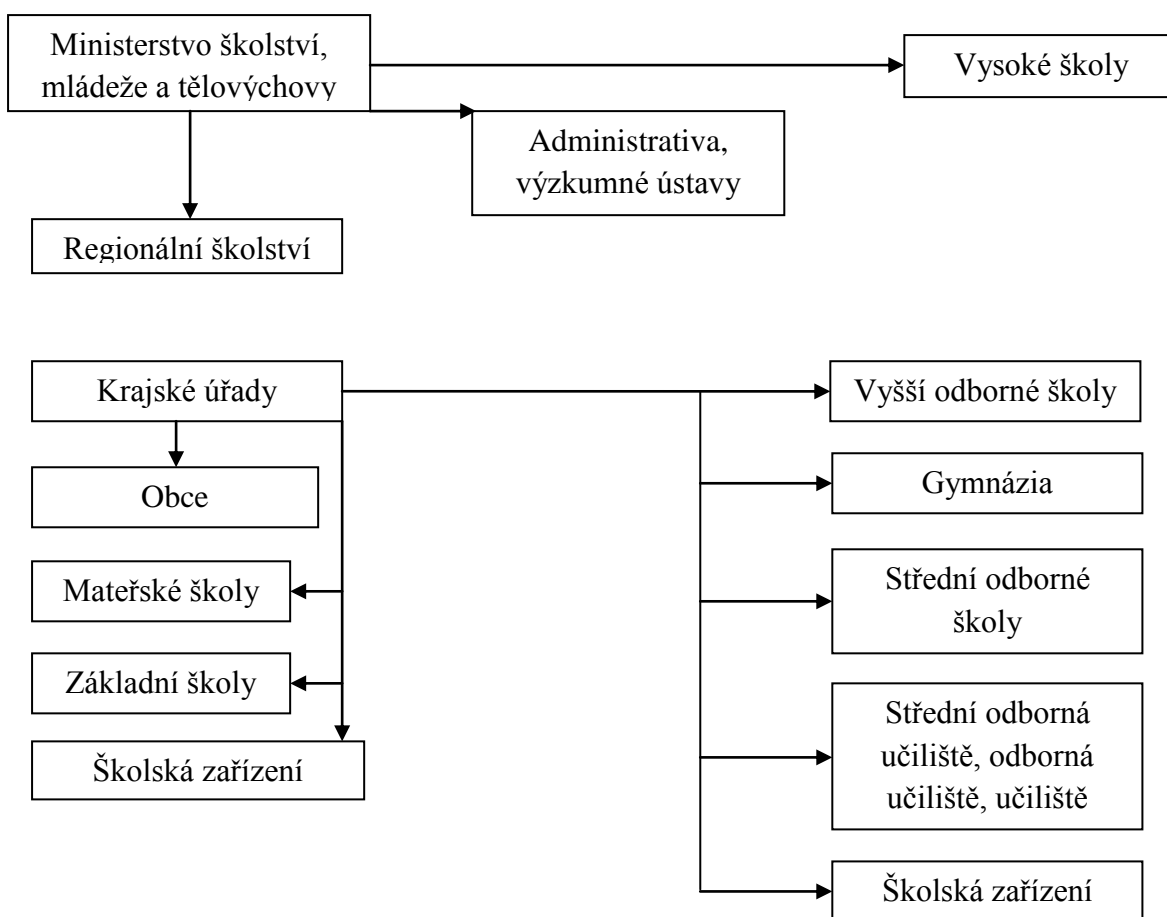
Dle § 139 škola vede účetnictví podle zvláštních předpisů. Je zařazena mezi jiné právnické osoby, jejichž hlavní činností není podnikání.

Majetek, který škola ke své činnosti užívá může být dle § 140 vlastní nebo vypůjčený či pronajatý od zřizovatele nebo jiné osoby. [23]

4 Financování školství

Jelikož je školní vzdělání pokládáno za veřejný statek, je většina škol v České republice financována z veřejného rozpočtu. Velmi důležitými jsou finanční i jiné prostředky, které má provozovatel školního zařízení k dispozici, protože na těchto prostředcích je také závislá kvalita vzdělání. Základní vzdělání je ve většině států bezplatné, v rámci České republiky je studium bezplatné na základních a středních školách, pokud tedy nejsou soukromé. Hlavním zdrojem finančních prostředků pro financování škol je státní rozpočet, který spravuje Ministerstvo školství, mládeže a tělovýchovy. Dalším důležitým zdrojem prostředků pro školství jsou příspěvky obcí a měst. Obce tyto prostředky získávají jako dotaci ze státního rozpočtu, kterou doplňují svými zdroji. Základní rozdělení finančních prostředků je zobrazeno v následujícím obrázku. [7]

Obrázek 5 Toky finančních prostředků ve školství České republiky (rok 2012)



Zdroj: PEKOVÁ, Jitka, PILNÝ, Jaroslav, JETMAR, Marek. *Veřejná správa a finance veřejného sektoru*. Praha: Aspi, a. s., 555 s. ISBN 80-7357-052-1.

4.1 Základní rozdělení školství

Vzhledem k tomu, že správa škol a jejich financování spolu velice souvisí, budeme školství rozdělovat na **přímo řízené a financované školství**, kam patří převážně vysoké školy. Dalším článkem je **regionální školství**, kam řadíme všechny školy kromě škol vysokých. Přibližně 70 % rozpočtových prostředků Ministerstva školství, mládeže a tělovýchovy je použito na financování právě regionálního školství. Jako poslední do tohoto členění patří **ostatní přímo řízené organizace**, kterými jsou například Česká školní inspekce či orgány veřejné správy. [6]

4.2 Financování regionálního školství

Kromě vysokých škol se do regionálního školství počítají všechny školy včetně vyšších odborných škol. Patří sem tedy [7, s. 254]:

- "mateřské školy a předškolní zařízení,
- základní školy včetně nižších ročníků gymnázií,
- speciální školy,
- gymnázia,
- střední odborné školy,
- střední odborná učiliště a integrované střední školy,
- vyšší odborné školy."

Nejčastěji o hospodaření s finančními prostředky v jednotlivých krajích rozhodují instituce, které vykonávají státní správu v příslušném školství. Jsou jimi obce, odbory školství krajských úřadů, Ministerstvo školství, mládeže a tělovýchovy, Česká školní inspekce, Školské rady, ředitelé škol a ředitelé předškolních či školních zařízení. [6]

Ředitel školy je zodpovědný za celkový chod školy. Zodpovídá za efektivní využívání prostředků, které byly škole svěřeny. Z hlediska hospodaření s finančními prostředky ředitel školy rozhoduje: " o efektivním využívání svěřených hospodářských prostředků na škole, o přiznání a odnětí stipendia a hmotného zabezpečení žákům středních škol, o výši příspěvku na úhradu nákladů ústavní a ochranné výchovy, o výši příspěvku (v jednotlivých případech) na úhradu nákladů spojených s hmotnou péčí o děti a mládež ve školách s celodenní výchovnou péčí, o výši příspěvku (v jednotlivých případech)

na úhradu nákladů spojených s poskytováním vzdělání v základní umělecké škole." [6, s. 256]

5 Finanční analýza

Pod pojmem finanční analýza je nejlepší si představit analýzu finanční výkonnosti podniku. Cílem finanční analýzy je zjistit v jaké finanční kondici se podnik nachází, jaké jsou jeho silné a slabé stránky a na základě získaných informací určit, jaká rozhodnutí a opatření je nutné přijmout pro správné řízení. Finanční analýza je tedy tvořena souborem finančních ukazatelů, který je hlavním zdrojem informací pro sestavení finančních plánů nebo pro strategická rozhodnutí, která směřují k ekonomické stabilitě podniku. [11, 16]

5.1 Informační zdroje pro finanční analýzu

Hlavními informačními zdroji pro finanční analýzu jsou především účetní výkazy, jako je rozvaha, výkaz zisku a ztráty a výkaz cash-flow. Mezi další zdroje patří výroční zprávy, přílohy k účetním závěrkám či údaje z manažerského účetnictví. [11]

Prvním informačním zdrojem je **rozvaha**. Rozvaha je tedy finanční výkaz, ve kterém nalezneme přehled aktiv a pasiv k danému dni, proto ukazuje stav majetku v daný moment. Na straně aktiv je zobrazena struktura majetku, který podnik vlastní. Na straně druhé, tedy na straně pasiv je zobrazena struktura zdrojů, tedy z jakých zdrojů byl majetek pořízen, čili čím jsou aktiva kryta.

Dalším zdrojem je **výkaz zisku a ztráty**, neboli **výsledovka**. Tento výkaz obsahuje strukturu nákladů a výnosů v daném účetním období. Porovnáním těchto dvou veličin se zjišťuje, jakého hospodářského výsledku firma za dané období dosáhla. Pokud jsou tedy výnosy za dané období vyšší než náklady, jedná se o zisk, pokud je tomu naopak, jde o ztrátu.

Posledním hlavním zdrojem finanční analýzy je **cash-flow**, neboli **přehled o peněžních tocích**. Výraz cash-flow můžeme přeložit jako peněžní tok. Na rozdíl od výsledovky zde neporovnáváme výnosy a náklady, ale skutečně realizované peněžní příjmy a výdaje. Jedná se tedy o zachycení pohybu peněžních prostředků za konkrétní období. [16]

Zdrojem informací může být i **příloha k účetní závěrce**, pro kterou příspěvkové organizace využívají standardizovaný formulář. U příspěvkových organizací obsahují přílohy informace například o financování dlouhodobého majetku. Sem jsou zahrnuty celkové dotace na dlouhodobý majetek ze státního rozpočtu, prostředky na dlouhodobý majetek přijaté ze zahraničí nebo dotace na dlouhodobý majetek z rozpočtu územního samosprávného celku. Přílohy obsahují také informace o financování provozu. Sem jsou zařazeny dotace na provoz ze státního rozpočtu, prostředky na provoz přijaté ze zahraničí a dotace na provoz z rozpočtu územního samosprávného celku. [3]

5.2 Nástroje finanční analýzy

Základním nástrojem finanční analýzy jsou finanční poměrové ukazatele, které získáme poměrem dvou položek z finančních výkazů podniku. Mezi těmito položkami musí existovat vzájemná souvislost, abychom získali potřebné informace. Nejčastěji používané ukazatele si v následujícím textu blíže popíšeme.

Ukazatelé rentability

Ukazatelé rentability, neboli výnosnosti či ziskovosti nám ukazují, jak efektivní je naše podnikání. Obecným postupem je poměr zisku a vynaložených prostředků. Pomocí těchto ukazatelů je snadné zjistit, zda je efektivnější pracovat s vlastním prostředky nebo s cizím kapitálem. Mezi základní poměrové ukazatele rentability patří: [14]

- rentabilita aktiv (ROA - return on assets), která ukazuje, jak efektivně ve firmě vytváříme zisk bez ohledu na to, z jakých zdrojů je tento zisk tvořen.

$$ROA = \frac{\text{Zisk}}{\text{Celková aktiva}} * 100$$

- rentabilita vlastního kapitálu (ROE - return on equity), která ukazuje, jak efektivně ve firmě zhodnocujeme prostředky, které jsme do podnikání sami vložili.

$$ROE = \frac{\text{Zisk}}{\text{Vlastní kapitál}} * 100$$

Ukazatelé likvidity

Ukazatelé likvidity měří schopnost podniku hradit své splatné krátkodobé závazky, do kterých patří i běžné bankovní úvěry. Poměrové ukazatele likvidity porovnávají oběžná aktiva s oběžnými pasivy. Mezi ukazatele likvidity se řadí [13]:

- běžná likvidita (BL) znamená, jak jsou naše krátkodobé závazky kryty krátkodobým majetkem, který bychom v případě potřeby přeměnili na peníze k úhradě závazků.

$$BL = \frac{\text{Oběžná aktiva}}{\text{Krátkodobé závazky}}$$

- pohotová likvidita (PL) určuje kolika korunami našich pohledávek a hotovostí je pokryta 1 Kč krátkodobých závazků. Běžná likvidita není ovlivněna zásobami.

$$PL = \frac{\text{Oběžná aktiva} - \text{Zásoby}}{\text{Krátkodobé závazky}}$$

- okamžitá likvidita (OL) udává schopnost zaplatit své krátkodobé závazky ihned, tedy pomocí hotovosti, peněz na bankovních účtech, šeků či krátkodobých cenných papírů. Je považována za nejpřísnější likvidní ukazatel.

$$OL = \frac{\text{Peněžní prostředky}}{\text{Krátkodobé závazky}}$$

Ukazatelé aktivity

Ukazatelé aktivity nám poskytují informace o tom, jak dlouho jsou v aktivech vázány finanční prostředky, tedy jak efektivně hospodaříme se svými aktivy čili majetkem, pohledávkami, zásobami. Nejčastějšími ukazateli aktivity jsou [12]:

- obrat aktiv (OA), neboli produktivita vloženého kapitálu udává míru využití celkového majetku. Ukazuje zhodnocení aktiv bez ohledu na zdroje krytí.

$$OA = \frac{\text{Tržby}}{\text{Celková aktiva}}$$

- obrat pohledávek (OP) udává rychlost přeměny pohledávek na peněžní prostředky.

$$OP = \frac{\text{Tržby}}{\text{Pohledávky}}$$

- doba obratu pohledávek (DOP) říká, za kolik dní nám v průměru zákazník zaplatí, tedy jak dlouho máme finance vázány v pohledávkách.

$$DOP = \frac{\text{Pohledávky}}{\text{Tržby}/360}$$

- rychlost obratu závazků a dobu obratu závazků zjistíme pomocí předchozích vzorců, do kterých dosadíme hodnotu závazků na místo pohledávek.

Ukazatelé zadluženosti

Úvěrové zatížení firmy zjistíme pomocí ukazatelů zadluženosti. Pokud je firma zadlužená, znamená to, že k financování používá cizí zdroje. Zadluženost firmy je možná jen do té doby, dokud nejsou finanční náklady příliš vysoké. Mezi ukazatele zadluženosti, jejichž výsledky uvádíme v procentech, se řadí [15]:

- celková zadluženost (CZ), která charakterizuje finanční úroveň firmy. Používá se pro zjištění míry krytí firemního majetku cizími zdroji, která je důležitá především pro věřitele.

$$CZ = \frac{\text{Cizí zdroje}}{\text{Celková aktiva}} * 100$$

- zadluženost vlastního kapitálu (ZVK) udává míru krytí vlastního kapitálu cizími zdroji.

$$ZVK = \frac{\text{Cizí zdroje}}{\text{Vlastní kapitál}} * 100$$

II. PRAKTICKÁ ČÁST

6 Základní škola a mateřská škola Dalovice

6.1 Základní údaje

Název organizace: Základní škola a Mateřská škola Dalovice, okres Karlovy Vary

Sídlo organizace: 362 63 Dalovice, U Potoka 120

Právní forma: příspěvková organizace

Vznik právní subjektivity: 1. ledna 2003

IČ: 709 89 290

Zřizovatel školy:

Název: Obec Dalovice, okres Karlovy Vary

Sídlo: 362 63 Dalovice, Hlavní 99

IČ: 00573213

DIČ: CZ00573213

Statutárním orgánem příspěvkové organizace je ředitel Mgr. Bc. Libor Uttl, který je jmenován na základě výsledků konkurzního řízení, řízen a odvoláván Zastupitelstvem obce Dalovice. Ředitel jedná jménem příspěvkové organizace v souladu s platnými předpisy a v rámci oprávnění daných zřizovací listinou tak, že k otisku razítka organizace připojí svůj vlastnoruční podpis. Ředitel je odpovědný Zastupitelstvu obce Dalovice za činnost příspěvkové organizace. Zástupkyní ředitele školy je Petra Foltová.

6.2 Základní škola a Mateřská škola Dalovice - právnická osoba

Základní škola a Mateřská škola Dalovice byla zřízena jako zálohová organizace, ale od 1. 1. 2003 je škola vedena jako příspěvková organizace.

Škola je součástí výchovně vzdělávací soustavy a je rozhodnutím Školského úřadu v Karlových Varech ze dne 16. 4. 1996 č.j. 187/96/3-00 zařazena s účinností od 1. 9. 1996 do sítě škol.

Podle zákona č. 128/2000 Sb. § 35 odst. 2 je hlavním účelem obce, na základě kterého zřídila školu, vytvoření podmínek pro rozvoj sociální péče a uspokojení potřeb svých

občanů. Jde především o uspokojování potřeby informací, výchovy a vzdělání. Nikoli o dosahování zisku. Dalším důvodem pro zřízení školy v obci je zajištění občanské vybavenosti obce. Existence školy je důležitá také pro naplnění kulturní, společenské a sociální funkce v obci. [21]

Předmětem činnosti, který odpovídá hlavnímu účelu, pro který je škola zřízena, je výkon činnosti mateřské školy, základní školy a školní družiny. Hlavním účelem zřízení Základní školy a Mateřské školy Dalovice je poskytování základního vzdělání a její činnost a úkoly, které plní jsou vymezené ve školském zákoně.

6.3 Charakteristika Základní školy a Mateřské školy Dalovice

6.3.1 Obec Dalovice

Vybraná příspěvková organizace leží v Karlovarském kraji, v obci Dalovice, v nadmořské výšce asi 400 m. n. m., vzdálené zhruba tři kilometry od centra krajského lázeňského města Karlovy Vary.

První zmínky o obci jsou uváděny v zemských knihách už roku 1498, od tohoto roku je odvozen rok založení obce. V průběhu 20. století v obci probíhaly archeologické vykopávky, které prokázaly, že zde žili lidé již v pozdní době bronzové.

I přesto, že rozloha panství byla velká a zaujímal mnoho zemědělských ploch a lesních pozemků, příjmy z nich nebyly vysoké a proto se majitelé panství často měnili. Až Johann Wenzel Ferdinand, Ritter von Schönau založil roku 1804 kameninovou výrobu, ze které se později stala porcelánka Epiag.

Roku 1871 koupil panství včetně porcelánky baron Friedrich Riedl von Riedenstein, který se tak nejvýrazněji zapsal do historie obce. Nechal zde postavit "Nový zámek", ve kterém dnes sídlí Střední odborná škola logistická. "Starý zámek", který v obci stál od 16. století vyhořel roku 1898. V následujících letech nechal baron postavit na stejném místě novou zámeckou budovu, které dodnes zůstal název "Starý zámek" a kde se nyní nachází sídlo Střední zemědělské školy.

Mezi nejzajímavější místa v Dalovicích patří bezpochyby zámecký park, který v době svého léčení v Karlových Varech navštěvoval básník Theodor Körner. Původně v parku bylo pět mohutných dubů, potom zůstaly jen tři a v současné době už zde roste pouze jeden, Körnerův dub. Patří mezi nejstarší v České republice a jeho odhadované stáří je

až 900 let. Kmen dubu má obvod 887 cm a jeho výška je 18 m. V blízkosti dubu stojí bronzová socha Theodora Körnera.

Obec Dalovice se rozděluje na tři části, kterými jsou Dalovice, Všeborovice a Vysoká. Obec byla do roku 1976 samostatnou obcí, poté se stala městskou částí Karlových Varů, ale roku 1990 se obec opět osamostatnila. [10]

6.3.2 Základní škola a Mateřská škola Dalovice

Na základě rozhodnutí zastupitelstva obce Dalovice ze dne 3. 6. 2010 a na základě schválení tohoto rozhodnutí Krajským úřadem Karlovarského kraje ze dne 15. 6. 2010 došlo ke spojení základní a mateřské školy v jednu příspěvkovou organizaci 1. 7. 2010. Ministerstvo školství, mládeže a tělovýchovy schválilo tuto změnu dne 30. 6. 2010.

Základní škola a Mateřská škola Dalovice je úplná škola. Hlavní část mateřské školy tvoří odloučené pracoviště. Od roku 1998 má základní škola devět ročníků a člení se na I. a II. stupeň. Součástí školy je školní družina. Školní jídelna byla také součástí, ale rozhodnutím zřizovatele z 2. 4. 2012 byla jídelna pronajata cizímu subjektu a to společnosti Scolarest. Škola je spádová pro obec Sadov, Bor, Stráň a Novou Vísku. Spádovost byla narušena zřízením základní školy v Sadově a Otovicích v rámci projektu "Regionu Karlovarský venkov".

Organizace má v současné době k dispozici tři budovy. Budovu I. stupně, budovu II. stupně a budovu mateřské školy. Celková kapacita školy je 300 žáků. Školní družina je tvořena dvěma třídami s kapacitou 57 žáků. **V budově prvního stupně** se nachází pět tříd pro první až pátý ročník, třída s prvním oddělením družiny, prostory pro místní knihovnu, sborovna, šatny odborná učebna fyziky a prostory se sociálním zařízením. Jedna učebna je vybavena interaktivní dotykovou tabulí.

V budově druhého stupně nalezneme osm učeben, čtyři z nich jsou třídami žáků šestého až devátého ročníku, ostatní čtyři jsou zřízeny jako odborné učebny zeměpisu, přírodopisu, výpočetní techniky a hudební výchovy. Dále zde nalezneme sborovnu, ředitelnu, kancelář zástupkyně ředitele, kancelář hospodářky školy, tělocvičnu, třídu s druhým oddělením školní družiny, cvičnou kuchyňku a školní jídelnu, kterou provozuje společnost Scolarest. V každém patře je samozřejmě oddělená dívčí a chlapecká sociální zařízení. Všechny učebny jsou prostorné a účelně zařízené vzhledem k tomu, který předmět je zde vyučován. Učebna výpočetní techniky

je vybavena dvaadvaceti osobními počítači a interaktivní dotykovou tabulí. V celé budově druhého stupně je možné se bezplatně připojit na Internet prostřednictvím Wi-fi sítě. Všechny prostory školy jsou esteticky upravené a vyzdobené výtvarnými pracemi od nejmenších až nejstarších žáků. Součástí školy je hřiště, které slouží pro výuku tělesné výchovy, ale také pro výuku pracovních činností.

Mateřskou školu tvoří tři třídy s kapacitou 50 dětí. Dále v budově nalezneme šatnu, kancelář ředitelky a prostor se sociálním zařízením.

Provozní doba základní školy je od 6:30 hodin do 16:00 hodin, v případě mateřské školy je to o půl hodiny déle, tedy do 16:30 hodin.

Údaje o zaměstnancích organizace jsou v současné době následující. Celkový počet zaměstnanců organizace je 32 pracovníků. Tento počet se už téměř deset let nezměnil. Na škole pracuje celkem 24 pracovníků, z toho je 16 pracovníků pedagogických (14 učitelů a 2 vychovatelky) a 8 správních pracovníků. V mateřské škole pracuje 8 pracovníků, 5 z nich jsou pedagogičtí pracovníci, 3 správní pracovníci.

Základní údaje o počtu žáků jsou následující. První stupeň navštěvuje průměrně 89 žáků, druhý stupeň 71 žáků. To je 160 žáků, což odpovídá přibližně 53 % z celkové kapacity školy.

První oddělení školní družiny využívá 26 žáků, druhé oddělení 30 žáků. Celkem tedy 56 žáků a to je 98 % z celkové kapacity družiny.

Dvě ze tří tříd mateřské školy navštěvuje 17 dětí, jednu potom 16 dětí. Celkem mateřskou školu navštěvuje 50 dětí, to znamená, že kapacita mateřské školy je naplněna ze 100 %.

Z deváté třídy vyšlo ve školním roce 2011/2012 20 žáků, z osmé třídy vyšli 2 a 1 žák ukončil povinnou školní docházku odchodem ze sedmé třídy. Na osmileté gymnázium nebyl z páté třídy přijat žádný žák, ale na čtyřleté gymnázium byli přijati 3 žáci. 7 žáků bylo přijato na střední odbornou školu, 10 žáků na střední odborné učiliště.

Další funkcí ředitele školy je zřizování **pedagogické rady**. Ta je zřizována jako ředitelův poradní orgán. Jejími členy jsou všichni pedagogičtí pracovníci školy. Ředitel školy vydává po projednání s pracovníky školy a se souhlasem pedagogické rady Školní řád, schvaluje řád odborných učeben, tělocvičny a hřiště.

Ve škole fungují dvě oddělení **školní družiny**. Družina je v provozu od 6:30 do 7:45 a od 11:40 do 16:00 hodin. První oddělení je umístěno na prvním stupni školy a navštěvují ho žáci prvního a druhého ročníku. Pro žáky ze třetího až pátého ročníku je v provozu druhé oddělení na druhém stupni školy. Hlavním posláním obou oddělení družiny je rozvíjet kulturní potřeby a zájmy žáků. Přímo v družině jsou vedeny čtyři zájmové kroužky - pohybové hry pro žáky prvního oddělení, vybíjená, taneční kroužek a hra na kytaru pro starší žáky.

Základní škola a Mateřská škola Dalovice úzce spolupracuje s místním obecním úřadem. Společně se podílejí na organizování různých akcí, konaných během celého roku. K tradičním akcím patří Maškarní karneval, Dětský den, Lampionový průvod, Setkání důchodců, Mikulášská nebo Rozsvícení vánočního stromu. Na každou z těchto kulturních akcí si děti pod vedením svých učitelů nebo vedoucích připraví krátké vystoupení. Děti z mateřské školy recitují básničky a zpívají písničky. Žáci první a druhé třídy si připravují taneční vystoupení a nejstarší žáci zpívají a hrají na hudební nástroje.

6.4 Zřizovací listina Základní školy a Mateřské školy Dalovice

Při zřízení nové příspěvkové organizace je povinností zřizovatele vydat zřizovací listinu. Měnit obsah této zřizovací listiny je oprávněno zastupitelstvo obce.

Zastupitelstvo obce Dalovice vydalo dne 29. 11. 2010, dle § 84 odst. 2 písm. d) zákona č. 128/2000 Sb., o obcích (obecní zřízení), ve znění pozdějších předpisů a dle § 23 odst. 1 písm. b) a § 27 odst. 1 a 2 zákona č. 250/2000 Sb., o rozpočtových pravidlech územních rozpočtů, ve znění pozdějších předpisů Zřizovací listinu, která obsahuje zákonem stanovené náležitosti. Těmi jsou:

- **identifikace organizace** s úplným označením zřizovatele a zařazením do okresu, název příspěvkové organizace, její sídlo a identifikační číslo,
- **hlavní účel a předmět činnosti**, pro který je příspěvková organizace zřízena a činnosti, jakými bude dosahovat hlavního účelu svého zřízení,
- **statutární orgán a jeho vystupování**, tedy označení zmocněných orgánů, které jsou oprávněny jednat jménem organizace,

- **vymezení majetku ve vlastnictví zřizovatele**, kam patří vymezení movitých věcí, práv a závazků, které jsou příspěvkové organizaci svěřeny k využívání a nemovitého majetku, který představují budovy, stavby a pozemky využívaného na základě smlouvy o výpůjčce,

- **vymezení majetkových práv** a povinností, které příspěvkové organizaci umožní nakládat se svěřeným majetkem,

- **doplňková činnost organizace** a stanovení okruhů doplňkové činnosti příspěvkové organizace, které navazují na její hlavní činnost; jsou vymezeny v § 27 odst. 2 písm. g) zákona č. 250/2000 Sb. takto:

- prezentace žáků na veřejnosti,
- půjčování sportovních potřeb,
- pronájem,
- osvětová, vzdělávací, kulturní a sportovní činnost,
- půjčování materiálu a předmětů,
- pronájem bytových a nebytových prostor;

prostředky získané z doplňkových činností zůstávají v plném rozsahu příspěvkové organizaci, která je použije ve prospěch hlavní činnosti,

- **finanční hospodaření příspěvkové organizace**, kde je uvedena povinnost příspěvkové organizace řídit se při finančním hospodaření ustanoveními zákona č. 250/2000 Sb., při nakládání s finančními prostředky ze státního rozpočtu zákonem č. 218/2000 Sb. a platnými daňovými a účetními předpisy,

- **zajištění kontroly organizace**, organizace je tedy povinna umožnit provádění kontroly v rozsahu a způsobu stanoveným pokyny zřizovatele,

- **doba, na kterou se organizace zřizuje**, v případě Základní školy a Mateřské školy Dalovice je organizace zřízena na dobu neurčitou,

- **závěrečná ustanovení**, podle kterých organizace přebírá veškerá práva a povinnosti zrušené organizační složky obce Základní školy Dalovice a kterými se ruší platnost zakládací listiny Základní školy Dalovice vydané obcí Dalovice dne 4. 12. 1995.

6.5 Majetek Základní školy a Mateřské školy Dalovice

Veškerá majetková práva a majetek Základní školy a Mateřské školy Dalovice je uveden ve zřizovací listině. Příspěvková organizace je povinna a oprávněna vypůjčený majetek, včetně majetku, který získala vlastní činností, držet a využívat pro plnění hlavního účelu a účelu doplňkové činnosti, pečovat o jeho zachování a rozvoj, udržovat jej a opravovat ho a vést ho v evidenci a účetnictví majetku Organizace je povinna zabezpečit tento majetek proti znehodnocení, ztrátě nebo zcizení a před jakýmkoli nakládáním s nepotřebným movitým majetkem nabídnout tento majetek zřizovateli k jeho dalšímu využití. Organizace je oprávněna s předchozím souhlasem zřizovatele pronajmout a výjimečně vypůjčit svěřený nemovitý majetek. Základní škola a Mateřská škola hospodaří s tímto majetkem:

- **nemovitý majetek**, kam patří dvě budovy základní školy, budova mateřské školy, zahrada a ostatní plocha,
- **ostatní dlouhodobý majetek**,
- **majetek získaný vlastní činností**, která souvisí s hlavním účelem a předmětem činnosti,
- **majetek získaný z jiných zdrojů**, kam můžeme zařadit například účelové dary.

6.6 Aktivity Základní školy a Mateřské školy Dalovice

Škola organizuje podle personálních, finančních a sněhových podmínek **školu v přírodě** a **lyžařské kurzy** žáků sedmých tříd a **plavecký výcvik** pro žáky třetí a čtvrté třídy. K **výcviku dopravní výchovy** využívá dětské dopravní hřiště. Organizuje školní výlety a další školní akce, které souvisejí s výchovně vzdělávací činností školy. Škola také zřizuje pro žáky školy zájmové útvary, poskytuje své prostory a vybavení k využití zájmovým útvarům a organizacím dětí a mládeže.

Škola je součástí programu "**Záchranný kruh**" na jehož realizaci se aktivně podílí. V rámci programu spolupracuje například s Hasičským záchranným sborem Karlovarského kraje, Územní zdravotnickou záchrannou službou Karlovarského kraje, Policií České republiky nebo Krajským ředitelstvím policie Karlovarského kraje. V rámci tohoto programu jsou vydávány vzdělávací materiály a pomůcky z oblasti ochrany člověka za běžných rizik a mimořádných událostí. [18, 20]

Žáci školy, rozdělení na dívčí a chlapecké družstvo, se během školního roku pravidelně účastní několika soutěží. Patří mezi ně **sportovní olympiáda** na úrovni okresních soutěží, kde jsou pořádány turnaje ve stolním tenise, basketbalu nebo minikopané. Účastní se také **vědomostní olympiády**, kam můžeme zařadit Zeměpisnou olympiádu nebo Pythagoriádu.

Mezi další mimoškolní aktivity patří práce zájmových mimoškolních útvarů. Děti si mohou vybrat z několika zájmových kroužků, kterými jsou **pohybové hry, kytarový kroužek** či **vybíjená**. Díky spolupráci s místními dobrovolnými hasiči a fotbalisty, mají děti možnost zapojit se do **hasičského** nebo **fotbalového kroužku**. Schůzky se konají jedenkrát do týdne a to od jara do podzimu na venkovním hřišti, v zimě probíhají v tělocvičně školy. Ve spolupráci se Základní uměleckou školou Antonína Dvořáka mají děti možnost navštěvovat **výuku hry na různé hudební nástroje**. Výuka probíhá v prostorách školy dvakrát do týdne. Nadále také v prostorách školy pokračuje **výuka anglického jazyka pro nejmenší**.

Mezi aktivity z kulturní oblasti patří spolupráce s místní knihovnou, kde je každoročně organizována literární a čtenářská soutěž "**Kamarádi moudrosti**". Vždy jsou vyhodnoceni a odměněni nejlepší třídy i jednotliví čtenáři. Knihovna také pořádá spousta besed o literatuře pro oba stupně školy i širokou veřejnost. Škola nadále udržuje kontakt s **Městským divadlem** v Karlových Varech, kde každý rok připravují několik představení pro žáky. Žáci pravidelně navštěvují výchovné koncerty s tematickým zaměřením například na hip - hop, jazz nebo rock a také několikrát do roka navštěvují **Galerii umění** v Karlových Varech.

Mezi další mimoškolní aktivitu v rámci občanské výchovy patří spolupráce s organizací "**Člověk v tísní**", která pořádá besedy o cizincích u nás nebo migrační problematice u nás i ve světě. Do této oblasti patří též besedy na téma "**Právní vědomí**" přednášené odborníky z řad Policie České republiky. Nově byla navázána další spolupráce doplněná přednáškami s **Městskou policií Karlovy Vary**.

V poslední době jsou mezi žáky velmi oblíbené **poznávací exkurze a výlety** po okolí Karlových Varů, jak do samotného města, tak do vzdálenějších míst Karlovarského kraje. Velký úspěch mají i exkurze do Prahy a dalších koutů země.

V ekologické oblasti se škola ve spolupráci s místním obecním úřadem a Střední zemědělskou školou Dalovice každoročně aktivně zapojuje do sběru a recyklace odpadu

a také do aktivity nazvané "**Den Země**", která je zaměřena na oblast ekologie a ochrany přírody. Žákům je umožněno využívat technický park, botanickou zahradu a další vybavení Střední zemědělské školy Dalovice. Žáci navštěvují v rámci ekologické výchovy Ekocentrum Ostrov, Centrum mladých přírodovědců v Ostrově a hvězdárnu v Karlových Varech. Novinkou v této oblasti je navázání spolupráce se Správou lázeňských lesů a parků Karlovy Vary.

Dalšími projekty, do kterých je Základní škola a Mateřská škola Dalovice zapojena a které mají velký obdiv dětí, patří například:

Zdravé zuby

Program Zdravé zuby je podporován Ministerstvem školství, mládeže a tělovýchovy, Ministerstvem zdravotnictví ČR a Kanceláří WHO. Tento program je určen pro prevenci zubního kazu u dětí na prvních stupních základních škol. Program vede děti k pozitivnímu vztahu k zubnímu zdraví a k pravidelným preventivním návštěvám stomatologa.

Ajax

Projekt Ajax je preventivní projekt pro žáky druhých a třetích ročníků organizovaný ve spolupráci s Policií České republiky. Cílem projektu je zvýšit právní podvědomí u dětí mladšího školního věku. Průvodce dětem dělá policejní pes Ajax se svým psovodem Standou.

EU peníze školám

Vyhlašovatelem projektu EU peníze školám je Ministerstvo školství, mládeže a tělovýchovy. Smyslem tohoto projektu je zlepšení podmínek pro vzdělání ve školách, které jsou dlouhodobě vytipované jako problematické. Finance z tohoto projektu použila škola na koupi interaktivních dotykových tabulí a tím došlo k zlepšení výuky předmětů Anglický jazyk a Zeměpis .

Recyklohraní

Partnery tohoto školního recyklačního programu jsou ASEKOL, s. r. o., ECOBAT s. r. o., EKOLAMP s. r. o., ELEKTROWIN a. s. a Cart4Future s. r. o. pod záštitou Ministerstva školství, mládeže a tělovýchovy. Cílem tohoto projektu je prohloubit žákům znalosti

v oblasti třídění a recyklace odpadů. Umožňuje jim také získání osobní zkušenosti se zpětným odběrem baterií a použitých drobných elektrozařízení.

7 Analýza výsledku hospodaření Základní školy a Mateřské školy Dalovice

Výsledek hospodaření vypočítáme z výkazu zisku a ztráty jako rozdíl mezi výnosy a náklady. Pokud jsou výnosy vyšší než náklady, výsledkem hospodaření je zisk. Pokud je tomu naopak, tedy náklady převyšují výnosy, dostává se organizace do ztráty. Ve všech porovnávaných obdobích byl hospodářský výsledek kladný, tedy ziskový.

V roce 2010 byl organizací vykázán hospodářský výsledek ve výši 448 911,48 Kč a to 375 609,66 Kč z hlavní činnosti a 73 301,82 Kč z činnosti vedlejší. Tento hospodářský výsledek byl rozdělen takovýmto způsobem:

- zisk z hlavní činnosti byl převeden v celkové výši do rezervního fondu na pokrytí mimorozpočtových nákladů, popřípadě na pokrytí ztráty vzniklé v dalším období;
- zisk z vedlejší činnosti byl rozdělen:
 - na částku 31 301, 82 Kč a převeden do rezervního fondu
 - a částku 42 000 Kč do fondu odměn. Z této částky byl pokrytý schodek fondu odměn, který vznikl v roce 2010 ve výši 11 854 Kč.

V roce 2011 byl organizací vykázán hospodářský výsledek ve výši 195 542,74 Kč a to 145 353,12 Kč z hlavní činnosti a 50 189, 62 Kč z činnosti vedlejší. Tento hospodářský výsledek byl rozdělen takovýmto způsobem:

- zisk z hlavní činnosti byl převeden v celkové výši do rezervního fondu na pokrytí mimorozpočtových nákladů, popřípadě na pokrytí ztráty vzniklé v dalším období;
- zisk z vedlejší činnosti byl rozdělen:
 - na částku 20 189,62 Kč a převeden do rezervního fondu
 - a částku 30 000 Kč do fondu odměn.

V roce 2012 byl organizací vykázán hospodářský výsledek ve výši 101 452,92 Kč a to 52 718,79 Kč z hlavní činnosti a 48 734,13 Kč z činnosti vedlejší. Tento hospodářský výsledek byl rozdělen takovýmto způsobem:

- součástí hospodářského výsledku byl zůstatek poskytnuté dotace z EU školám, který byl v roce 2013 ve výši 64 334,40 Kč do rezervního fondu;

- zbylý zisk z hlavní a vedlejší činnosti byl rozdělen:

- na částku 10 000 Kč a převeden do rezervního fondu

- a částku 27 118,52 Kč do fondu odměn.

V roce 2013 byl organizací vykázán hospodářský výsledek ve výši 318 227,16 Kč a to 280 041,16 Kč z hlavní činnosti, 38 186 Kč z činnosti vedlejší. Tento hospodářský výsledek byl rozdělen takovýmto způsobem:

- zisk z hlavní činnosti byl převeden v celkové výši do rezervního fondu na pokrytí mimorozpočtových nákladů, popřípadě na pokrytí ztráty vzniklé v dalším období;

- zisk z vedlejší činnosti byl rozdělen:

- na částku 10 186 Kč a převeden do rezervního fondu

- a částku 28 000 Kč do fondu odměn.

8 Finanční analýza Základní školy a Mateřské školy Dalovice

Ukazatelé rentability

Tabulka 1 Ukazatelé rentability

	2010	2011	2012	2013
Zisk	448 911,48	195 542,74	101 452,92	318 227,16
Celková aktiva	2 222 040,18	2 084 450,42	1 759 396,15	2 132 984,29
Vlastní kapitál	1 261 994,18	1 038 293,42	758 149,15	982 436,29
ROA	20,20 %	9,38 %	5,76 %	14,92 %
ROE	35,57 %	18,83 %	13,38 %	32,39 %

Zdroj: vlastní zpracování, 2014

Ukazatelé rentability neboli výnosnosti nám říkají, zda je lepší pracovat s vlastními zdroji nebo s cizími zdroji. V tabulce číslo 2 jsou zobrazeny hodnoty rentability aktiv a rentability vlastního kapitálu v jednotlivých letech.

Rentabilitu aktiv je poměr mezi ziskem a celkovými aktivy. Optimální uváděná hodnota rentability aktiv je minimálně 8 %. V tomto případě se rentabilita aktiv každým rokem velmi mění. Tyto změny jsou způsobeny především v letech 2011 a 2012 rapidním poklesem zisku, respektive zvýšením nákladů, které konečný výsledek ovlivňují. V roce 2013 bylo dosaženo trojnásobného zisku, než v roce 2012, rentabilita tedy začala stoupat.

Vypočtením hodnot rentability vlastního kapitálu pomocí poměru mezi ziskem a vlastním kapitálem zjistíme, jak efektivně dokážeme zhodnotit prostředky, které do hospodaření vkládáme. Za optimální hodnotu je v tomto případě uváděna hodnota minimálně 10 %. Z výše uvedené tabulky vidíme, že ani v jednom roce nám tato hodnota neklesá pod minimální hranici, pouze v roce 2012 se k ní přibližuje. Je to z důvodu nízké hodnoty zisku v tomto roce.

Ukazatelé likvidity

Tabulka 2 Ukazatelé likvidity

	2010	2011	2012	2013
Krátkodobé závazky	960 046	1 046 157	1 001 247	1 150 548
Oběžná aktiva	1 897 555,68	1 791 883,92	1 527 469,65	1 920 871,79
Zásoby	31 928,14	66 459,83	0	0
Peněžní prostředky	1 592 570,39	1 469 305,44	1 304 189	1 683 123,64
Běžná likvidita	197 %	171 %	152 %	166 %
Pohotová likvidita	194 %	164 %	152 %	166 %
Okamžitá likvidita	165 %	140 %	130 %	146 %

Zdroj: vlastní zpracování, 2014

Likvidita nám říká, zda je organizace schopna včas splácet své krátkodobé závazky. V tabulce číslo 3 jsou zobrazeny vypočtené hodnoty pro běžnou, pohotovou a okamžitou likviditu.

Běžná likvidita byla zjištěna jednoduchým poměrem mezi oběžnými aktivy a krátkodobými závazky. Do oběžných aktiv řadíme například zásoby a materiál na skladě. Mezi krátkodobé závazky patří závazky vůči dodavatelům nebo závazky vůči zaměstnancům. Doporučené hodnoty běžné likvidity, které jsou nejčastěji uváděny jsou v rozmezí od 150 % - 200 %. V našem případě jsou vypočtené hodnoty běžné likvidity optimální.

Hodnota pohotové likvidity byla vypočtena stejným způsobem jako hodnota běžné likvidity s tím rozdílem, že od oběžných aktiv byla odečtena hodnota zásob. Optimální uváděné hodnoty pohotové likvidity jsou v rozmezí 100 % - 150 %. V případě pohotové likvidity už je patrné, že se naše vypočtené hodnoty pohybují nad optimálním rozmezím. Je to z toho důvodu, že organizace má zbytečně moc oběžných aktiv. V prvních dvou porovnávaných obdobích je rozdíl mezi běžnou a pohotovou likviditou minimální z toho důvodu, že škola nepotřebuje k vykonávání své činnosti vysoké zásoby. V dalších dvou obdobích není žádný rozdíl, je to z toho důvodu, že škola neměla žádné zásoby, to znamená, že hodnota oběžných aktiv se snížila a proto se hodnota začala přibližovat hodnotám optimálním.

Okamžitá likvidita je považována za nejpřísnější ukazatel likvidity. Je to z toho důvodu, že nám ukazuje, zda jsme schopni zaplatit své závazky ihned, tedy za pomoci hotovosti, peněz na bankovních účtech a cenin. Ideální uváděné rozmezí je mezi 20 % - 50 %. Naše vypočtené hodnoty jsou velmi nadprůměrné. Je to způsobeno tím, že škola má vzhledem ke svým závazkům více peněžních prostředků než by bylo nutné pro zaplacení těchto krátkodobých závazků.

Ukazatelé aktivity

Tabulka 3 Ukazatelé aktivity

	2010	2011	2012	2013
Tržby	800 504	916 061	594 671	178 397
Celková aktiva	2 222 040,18	2 084 450,42	1 759 396,15	2 132 984,29
Krátkodobé pohledávky	186 740	186 400	181 110	194 310
Krátkodobé závazky	960 046	1 046 157	1 001 247	1 150 548
Obrat aktiv	0,3603	0,4395	0,3379	0,0836
Obrat pohledávek	4,2867	4,9144	3,2835	0,9181
Doba obratu pohledávek	85	74	111	398
Doba obratu závazků	438	417	615	2 354
Obchodní deficit	- 353	- 343	- 504	- 1 956

Zdroj: vlastní zpracování, 2014

Hodnoty ukazatelů, které jsou zobrazeny v tabulce č. 4 nám ukazují, jak efektivně dokážeme hospodařit se svým vloženým majetkem, pohledávkami a závazky. Tato hodnota nám říká, kolik prostředků je organizace schopna ročně získat ze zdrojů, které má k dispozici. Tedy kolik korun tržeb připadá na jednu korunu aktiv.

Obrat aktiv zjistíme poměrem tržeb a celkových aktiv. V letech 2010 až 2012 se hodnota tohoto ukazatele výrazně nemění a pohybuje se přibližně ve stejné výši. V tomto ohledu na tom škola není finančně moc dobře, protože například v roce 2010 nám na 1 korunu aktiv připadá pouze 0,3603 koruny tržeb. Lepšího výsledku by mohlo být dosaženo buď snížením celkových aktiv nebo naopak zvýšením tržeb. V roce 2013 je situace nejhorší z důvodu velkého rozdílu mezi tržbami a celkovými aktivy.

Rychlost obrátu pohledávek a doba obrátu pohledávek spolu souvisí. Pro organizace je nejvýhodnější pokud rychlost obrátu pohledávek, která se udává v počtu obrátů za rok, je co nejvyšší a zároveň doba obrátu, která je uváděna ve dnech, co nejnižší. Rychlost obrátu by tedy měla růst v čase, zatímco doba obrátu klesat. V našem případě je tomu ale právě naopak, rychlost obrátu pohledávek velmi rychle klesá, zatímco doba obrátu pohledávek stoupá a to až na 398 dní v roce 2013. Pokud ale porovnáme dobu obrátu pohledávek a dobu obrátu závazků, vidíme, že doba obrátu závazků je stále delší než doba obrátu pohledávek. To znamená, že organizace je stále schopná platit. To je potvrzeno i posledním výpočtem a to obchodním deficitem, kde jsou všechny hodnoty záporné. Ty byly získány rozdílem mezi dobou obrátu pohledávky a dobou obrátu závazků.

Ukazatelé zadluženosti

Tabulka 4 Ukazatelé zadluženosti

	2010	2011	2012	2013
Cizí zdroje	960 046	1 046 157	1 001 247	1 150 548
Celková aktiva	2 222 040,18	2 084 450,42	1 759 396,15	2 132 984,29
Vlastní kapitál	1 261 994,18	1 038 293,42	758 149,15	982 436,29
Celkové zadlužení	43,21 %	50,19 %	56,91 %	53,94 %
Zadlužení vlastního kapitálu	76,07 %	100,76 %	132,06 %	117,11 %

Zdroj: vlastní zpracování, 2014

V tabulce č. 5 jsou vypočteny a zobrazeny hodnoty ukazatelů zadluženosti a to celkové zadlužení a zadlužení vlastního kapitálu. Tyto ukazatele zobrazují míru zadlužení organizace.

Celková zadluženost se vypočítá jako poměr cizích zdrojů a celkových aktiv. Pomocí tohoto ukazatele můžeme zjistit z kolika procent je náš majetek financován z cizích zdrojů. Ve výše uvedené tabulce můžeme vidět, že celkové zadlužení se během sledovaných let výrazně nemění. Z uvedených hodnot můžeme vyčíst, že přibližně polovina našeho majetku je kryta cizími zdroji.

Poměrně vyšší hodnoty se objevují u zadlužení vlastního kapitálu, který byl vypočítán jako poměr cizích zdrojů a vlastního kapitálu. Nejhorší je situace v roce 2012, kdy

zadlužení vlastního kapitálu činí 132 %. Důvodem je vzhledem k ostatním rokům velmi nízká hodnota vlastního kapitálu. V roce 2013 mírně stoupla hodnota vlastního kapitálu, tím pádem se zadlužení vlastního kapitálu mírně snížilo, ale i přesto dosahuje stále vysokých hodnot.

9 Zhodnocení finanční situace

V předcházející kapitole byla pro zjištění finanční situace Základní školy a Mateřské školy použita finanční analýza, ve které byly vypočteny hodnoty pomocí následujících poměrových ukazatelů:

- ukazatelé rentability,
- ukazatelé likvidity,
- ukazatelé aktivity,
- ukazatelé zadluženosti.

Celkově lze říci, že podle provedené finanční analýzy si škola vede vcelku dobře i když občas dochází k drobným výkyvům některých hodnot uvedených ukazatelů. Stále se ale nepohybuje její finanční situace v záporných hodnotách. V posledním sledovaném roce se většinou začaly hodnoty vracet zpět k optimální hranici. Velký dopad na zhoršení téměř všech hodnot od roku 2012 má zaručeně odloučení školní jídelny od Základní školy a Mateřské školy Dalovice, která byla dána do pronájmu cizímu subjektu.

Vzhledem k tomu, že se jedná o příspěvkovou organizaci, která vytváří zisk pouze ze své vedlejší činnosti, protože jejím hlavním úkolem je poskytování bezplatného vzdělání, můžeme říci, že budoucnost finanční jistoty školy zatím není ohrožena.

Velkými výdaji, které finanční situaci školy lehce zhoršují, jsou náklady na opravy a rekonstrukci obou budov základní školy, tak budovy mateřské školy. Jelikož se nejedná o nejnovější stavby, udržovat je v dobrém stavu přináší organizaci velké výdaje.

Škola neustále obnovuje majetek a školní pomůcky. V současné době je v plánu nákup nových osobních počítačů do počítačové učebny, další interaktivní tabule, díky kterým bude výuka anglického a německého jazyka zábavnější a poutavější. Ale také je v plánu rekonstrukce hřiště před školní budovou. Jedná se především o výměnu asfaltového a škvárového povrchu za povrch tartanový. Dalším plánem do budoucna je výstavba nové

mateřské školy a tím pádem navýšení současné kapacity. Vzhledem ke stále narůstajícímu počtu nových obyvatel v obci bude dle mého názoru nová mateřská škola uvítána.

Myslím si, že se celková situace školy postupně zlepšuje, především díky finančním prostředkům, které škole její zřizovatel, tedy obec Dalovice poskytuje, ale také díky věcným darům, které škole poskytují jak rodiče dětí, tak Lesy České republiky a Lázeňské parky. Vzhledem k těmto darům, kterými bylo například lyžařské vybavení, mohou jet na lyžařský výcvik i děti ze sociálně slabších rodin, které by si nákup lyžařského vybavení nemohly dovolit.

Závěr

Tato bakalářská práce se v úvodu zabývala definováním základních pojmů neziskového sektoru financováním a základním členěním neziskových organizací.

Informace, které se v teoretické části nachází byly později aplikovány v praktické části na vybranou neziskovou organizaci, kterou byla Základní škola a Mateřská škola Dalovice. V praktické části bylo popsáno představení konkrétní organizace a popis obce, ve které se organizace nachází.

V další části práce byly popsány aktivity organizace a projekty, kterých se Základní škola a Mateřská škola účastní.

Poslední částí bylo financování neziskové organizace. Tento proces není vůbec jednoduchý, jelikož se jedná o neziskovou organizaci, která není založena za účelem dosahování zisku. V této části bylo nutné charakterizovat a zjistit finanční situaci organizace pomocí poměrových ukazatelů finanční analýzy.

Seznam obrázků

Obrázek 1 Členění národního hospodářství v trojúhelníkovém modelu	9
Obrázek 2 Členění národního hospodářství podle principu financování.....	9
Obrázek 3 Model vstupů a výstupů do a ze systému u neziskové organizace.....	16
Obrázek 4 Struktura školství v České republice (rok 2012).....	21
Obrázek 5 Toky finančních prostředků ve školství České republiky (rok 2012)	24

Seznam tabulek

Tabulka 1 Ukazatelé rentability	41
Tabulka 2 Ukazatelé likvidity	42
Tabulka 3 Ukazatelé aktivity	43
Tabulka 4 Ukazatelé zadluženosti	44

Seznam použité literatury

- [1] BOUKAL, Petr, VÁVROVÁ, Hana a kol. *Ekonomika a financování neziskových organizací*. Praha: Oeconomica, 2009, 86 s. ISBN 978-80-245-1293-8.
- [2] KOPEK, Rudolf. *Účetnictví příspěvkových organizací pro distanční studium*. Plzeň: Západočeská univerzita v Plzni, 2009, 129 s. ISBN 978-80-7043-774-2.
- [3] KRAFTOVÁ, Ivana. *Finanční analýza municipální firmy*. Praha: C. H. Beck, 2002, 206 s. ISBN 80-7179-778-2.
- [4] MERLÍČKOVÁ RŮŽIČKOVÁ, Růžena. *Neziskové organizace: Vznik, účetnictví, daně*. Olomouc: Anag, 2011, 254 s. ISBN 978-80-7263-675-4.
- [5] NOVOTNÝ, Jiří, BOUKAL, Petr. *Ekonomika a řízení neziskových organizací (zejména nevládních)*. Praha: Oeconomica, 2004, 156 s. ISBN 80-245-0792-7.
- [6] PEKOVÁ, Jitka, PILNÝ, Jaroslav, JETMAR, Marek. *Veřejná správa a finance veřejného sektoru*. Praha: Aspi, a. s., 2005, 555 s. ISBN 80-7357-052-1.
- [7] PEKOVÁ, Jitka, PILNÝ, Jaroslav, JETMAR, Marek. *Veřejný sektor - řízení a financování*. Praha: Wolters Kluwer ČR, 2012, 485 s. ISBN 978-80-7357-936-4.
- [8] REKTOŘÍK, Jaroslav a kol. *Ekonomika a řízení odvětví veřejného sektoru*. Praha: Ekopress, s. r. o., 2002, 264 s. ISBN 80-86119-60-2.

[9] REKTOŘÍK, Jaroslav a kol. *Organizace neziskového sektoru. Základy ekonomiky, teorie a řízení*. Praha: Ekopress, s. r. o., 2010, 188 s. ISBN 978-80-86929-54-5.

Seznam použitých internetových a ostatních zdrojů

Internetové zdroje

[10] Dalovice [online]. 2014 [cit. 2014-4-16] Z historie. Dostupné z: <http://www.oudalovice.cz/Default.asp?page=2002&group=20>

[11] Finanční analýza [online]. 2014 [cit. 2014-4-16] Trocha teorie o finanční analýze. Dostupné z: <http://financni-analyza.webnode.cz/o-financni-analyze/>

[12] Finanční analýza [online]. 2014 [cit. 2014-4-16] Ukazatelé aktivity. Dostupné z: <http://financni-analyza.webnode.cz/ukazatele-aktivity/>

[13] Finanční analýza [online]. 2014 [cit. 2014-4-16] Ukazatelé likvidity. Dostupné z: <http://financni-analyza.webnode.cz/ukazatele-likvidity/>

[14] Finanční analýza [online]. 2014 [cit. 2014-4-16] Ukazatelé rentability. Dostupné z: <http://financni-analyza.webnode.cz/ukazatele-rentability/>

[15] Finanční analýza [online]. 2014 [cit. 2014-4-16] Ukazatelé zadluženosti. Dostupné z: <http://financni-analyza.webnode.cz/ukazatele-zadluzenosti/>

[16] Inboox.cz [online]. 2014 [cit. 2014-4-16] Finanční analýza a vzorce pro humanitní typy. Dostupné z: <http://www.inboox.cz/news/financni-analyza-a-vzorce-pro-humanitni-typy/>

[17] *neziskovky.cz* [online]. 2014 [cit. 2014-4-16] Plná znění zákonů pro neziskové organizace. Dostupné z: http://www.neziskovky.cz/clanky/511_559/fakta_legislativa/

[18] Záchranný kruh [online]. 2014 [cit. 2014-4-16] Pro školy. Dostupné z: <http://www.zachranny-kruh.cz/pro-skoly/>

Ostatní zdroje

[19] Vyhláška č. 114/2002 Sb., o fondu kulturních a sociálních potřeb

[20] Výroční zprávy organizace

[21] Zákon č. 128/2000 Sb., o obcích

[22] Zákon č. 250/2000 Sb., o rozpočtových pravidlech územních rozpočtů

[23] Zákon č. 561/2004 Sb., o předškolním, školním, základním, středním, vyšším odborném a jiném vzdělávání

[24] Zákon č. 586/1992 Sb., o daních z příjmů

Abstrakt

KRAMPEROVÁ, Veronika. *Aktivity a financování vybrané neziskové organizace*. Bakalářská práce. Cheb: Fakulta ekonomická ZČU v Plzni, 42 s., 2014

Klíčová slova: aktivity, nezisková organizace, příspěvková organizace, školství, financování

Předložená bakalářská práce se zabývá aktivitami a financováním vybrané neziskové organizace.

Teoretická část definuje termíny „nezisková organizace“ a „příspěvková organizace“. Také popisuje v obecné rovině strukturu a financování škol v ČR.

Praktická část je zaměřena na Základní školu a Mateřskou školu Dalovice.

Tato část uvádí charakteristiky příspěvkové organizace, aktivity konané touto organizací a analýzu hospodaření této organizace v průběhu sledovaného období.

V závěru dochází ke shrnutí výsledků a navržení konkrétních doporučení vyplývajících z finanční analýzy.

Abstract

Kramperová, Veronika. *Activities and financing of non-profit organization*. Bachelor thesis. Cheb: Faculty of Economics, University of West Bohemia in Pilsen, 42 pg., 2014

Key words: activities, non-profit organization, semi-budgetary organization, education system, financing

The bachelor thesis deals with the activities and financing of non-profit organizations. The theoretical part defines the terms „nonprofit organization“ and „semi-budgetary organization“. It also describes in general the structure and funding of schools in the Czech Republic.

The practical part is focused on the Elementary School and Nursery school of Dalovice. It presents characteristics of this semi-budgetary organization, activities held by this organization and an analysis of the organization's economy during the monitored period of time.

The conclusion comprises review of results and brings concrete recommendations based on the analysis of economy.