

ZÁPADOČESKÁ UNIVERZITA V PLZNI
FAKULTA EKONOMICKÁ

Bakalářská práce

**Začleňování Indie do mezinárodních ekonomických
vztahů**

International economic integration of India

Michaela ŠUBROVÁ

Plzeň 2014

ZÁPADOČESKÁ UNIVERZITA V PLZNI

Fakulta ekonomická

Akademický rok: 2013/2014

ZADÁNÍ BAKALÁŘSKÉ PRÁCE

(PROJEKTU, UMĚLECKÉHO DÍLA, UMĚLECKÉHO VÝKONU)

Jméno a příjmení: **Michaela ŠUBROVÁ**
Osobní číslo: **K11B0727P**
Studijní program: **B6208 Ekonomika a management**
Studijní obor: **Management obchodních činností**
Název tématu: **Začleňování Indie do mezinárodních ekonomických vztahů**
Zadávací katedra: **Katedra marketingu, obchodu a služeb**

Z á s a d y p r o v y p r a c o v á n í :

1. Uveďte hlavní mezníky vývoje indické ekonomiky ve druhé polovině 20. století.
2. Analyzujte současnou ekonomickou situaci v Indii a její mezinárodní ekonomické interakce.
3. Zhodnoťte nejvýznamnější faktory podmiňující současný stav indické ekonomiky a její zapojení do mezinárodních ekonomických vztahů.
4. S přihlédnutím k současným trendům charakterizujte perspektivy indické ekonomiky a případné exportní příležitosti pro Českou republiku.

Rozsah grafických prací:

Rozsah pracovní zprávy: 40 - 60

Forma zpracování bakalářské práce: tištěná/elektronická

Seznam odborné literatury:

- CIHELKOVÁ, Eva a kol. *Světová ekonomika. Obecné trendy rozvoje*. Praha: C. H. Beck, 2009. ISBN 978-80-7400-155-0.
- FÜRST, Rudolf a kol. *Vzestup Indie a Číny: přichází asijské století?* Praha: Ústav mezinárodních vztahů, 2011. ISBN 978-80-86506-84-5.
- *REGIO 2005: Konkurenceschopnost podniků a regionů v EU a ve světě*. Plzeň: Západočeská univerzita v Plzni, 2005. ISBN 80-7043-433-3.

Vedoucí bakalářské práce:

Ing. Hana Kunešová

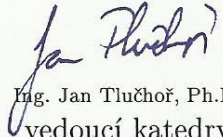
Katedra marketingu, obchodu a služeb

Datum zadání bakalářské práce: 25. října 2013

Termín odevzdání bakalářské práce: 25. dubna 2014


Doc. Dr. Ing. Miroslav Plevný
děkan




Ing. Jan Tluchoř, Ph.D.
vedoucí katedry

V Plzni dne 25. října 2013

Čestné prohlášení

Prohlašuji, že jsem bakalářskou práci na téma

„Začleňování Indie do mezinárodních ekonomických vztahů“

vypracovala samostatně pod odborným dohledem vedoucí bakalářské práce za použití pramenů uvedených v příložené bibliografii.

Plzeň dne

.....

podpis autora

Poděkování

Ráda bych na tomto místě poděkovala Ing. Haně Kunešové za cenné rady, věnovaný čas a ochotu při vedení mé bakalářské práce. Rovněž děkuji své rodině za podporu během celé doby mého studia.

Obsah

Úvod.....	7
1 Mezníky vývoje indické ekonomiky od roku 1947	10
1.1 Vyhlášení nezávislosti.....	10
1.2 Zelená revoluce.....	12
1.3 Vláda Rajiva Gándhího.....	14
1.4 Reformy indické ekonomiky po roce 1991	16
1.4.1 Liberalizace zahraničního obchodu	17
1.4.2 Reformy veřejného sektoru.....	19
1.4.3 Reformy kapitálového trhu	20
2 Současná situace indické ekonomiky a její mezinárodní interakce	21
2.1 Základní makroekonomická charakteristika	21
2.2 Zahraniční obchod.....	27
2.3 Participace Indie v mezinárodních ekonomických organizacích a skupinách .	33
2.3.1 MMF	34
2.3.2 Skupina Světové banky.....	36
2.3.3 WTO	38
2.3.4 BRICS	39
2.4 Faktory působící na stav, vývoj a vztahy indické ekonomiky	40
2.4.1 Politické faktory (P).....	41
2.4.2 Ekonomické faktory (E).....	41
2.4.3 Sociálně-demografické faktory (S).....	43
2.4.4 Technologické faktory (T)	45
3 Trendy a perspektivy ekonomiky Indie	47

3.1	Trendy a prognózy vývoje základních makroekonomických ukazatelů	47
3.2	Trendy a prognózy vývoje základních ukazatelů zahraničního obchodu	52
3.3	Prognóza vývoje počtu obyvatel.....	56
4	Vztahy Indie a České republiky.....	58
4.1	Historie a současnost česko-indických ekonomických vztahů	58
4.2	Exportní příležitosti pro Českou republiku	61
	Závěr	63
	Seznam tabulek	65
	Seznam obrázků.....	66
	Seznam použitých zkratk	67
	Seznam použité literatury	68
	Seznam příloh	75

Úvod

Podle průzkumu mezinárodní agentury Ernst & Young z roku 2014 je Indie, oficiálním názvem Indická republika, jedním z nejatraktivnějších trhů pro podnikání a investice. 28,6 % respondentů přitom údajně věří, že v roce 2020 bude Indie mezi třemi nejvíce rostoucími ekonomikami (India attractiveness survey ..., 2014). Obecný dojem z indické ekonomiky zřejmě dokresluje i následující karikatura.

Obrázek 0.1: Karikatura charakterizující indickou ekonomiku



Zdroj: Marty Two Bulls, bimedia.net, 2005

Zjišťování, zda indická ekonomika skutečně disponuje silou a potenciálem výše znázorněného býka, je v podstatě předmětem této bakalářské práce.

Hlavním cílem této práce je charakterizovat vybrané prvky a aspekty indické ekonomiky tak, aby byla poskytnuta základní představa jednak o jejím stavu, historii a možných perspektivách a dále o jejím zapojení do globálních ekonomických struktur. Dílčí cíle lze vymezit na základě zásad formulovaných v zadání práce, jimiž jsou:

- uvedení hlavních mezníků vývoje indické ekonomiky ve druhé polovině 20. století
- průzkum současné situace vybraných komponent ekonomiky Indie a jejich mezinárodních ekonomických interakcí

- zhodnocení nejvýznamnějších faktorů podmiňujících současnou situaci indické ekonomiky a její zapojení do mezinárodních ekonomických vztahů
- charakteristika perspektiv indické ekonomiky v kontextu trendů jejího vývoje
- načrtnutí možných exportních příležitostí pro Českou republiku.

Tato práce je rozdělena do čtyř kapitol. První tři kapitoly jsou řazené chronologicky (od minulosti přes současnost po možnou budoucnost), ve čtvrté kapitole jsou zvlášť vyčleněny vztahy Indie a České republiky. **Jakékoliv necitované závěry, interpretace a komentáře týkající se převzatých dat a informací jsou vytvořené autorkou a nemusí se nutně shodovat s postojem organizace nebo autora, od nichž data nebo informace pocházejí.**

Vzhledem k teoretické povaze práce a za účelem lepší přehlednosti a koherence textu není práce striktně rozdělena na teoretickou a praktickou část, ale tak, že teoretická platforma je vždy součástí dané problematiky. V textu pak lze sledovat koncepci dvou stěžejních zaměření. Prvním z nich je charakteristika samotné indické ekonomiky nezbytná pro vykreslení kontextu druhého zaměření, kterým je působení Indie v prostředí celosvětové ekonomiky.

V rámci první kapitoly jsou vybrány a popsány ty události nebo etapy, které dle názoru autorky měly zásadní vliv na indickou ekonomiku a její pozdější vývoj. Tento přehled má počátek v roce 1947, kdy si Indie vydobyla své prohlášení za de iure samostatný stát, a končí s příchodem nového tisíciletí.

Text druhé kapitoly je věnován současné ekonomické situaci v Indii. V první části jsou prezentovány hodnoty vybraných ekonomických ukazatelů, druhá část je pak zaměřena na indický zahraniční obchod. Třetí podkapitola je věnována působení Indie ve vybraných mezinárodních ekonomických institucích a stručnému seznámení s jejich historií a fungováním. V rámci čtvrté podkapitoly je formou PEST analýzy provedena základní charakteristika některých významných faktorů působících na indickou ekonomiku.

Ve třetí kapitole jsou nastíněny možné perspektivy ekonomiky Indie prostřednictvím prognóz provedených autorkou, případně konfrontovaných s prognózami některých mezinárodních organizací. První subkapitola je věnována prognózám vybraných makroekonomických ukazatelů, druhá část je opět zaměřena na zahraniční obchod,

podobně jako je tomu u předcházející druhé kapitoly. Nakonec je v rámci třetí podkapitoly provedeno porovnání prognóz vývoje počtu obyvatel Indie a Číny, v rámci něhož je možné sledovat velmi zajímavé výsledky.

Poslední, čtvrtá kapitola je věnována ekonomickým vztahům Indie a České republiky. V první subkapitole je stručně popsán historický vývoj těchto vztahů s následným navázáním na základní fakta o současné situaci této relace. Na závěr čtvrté kapitoly je pak uveden přehled možných exportních příležitostí pro Českou republiku.

Zřejmě nejvíce používanou metodou je vyhledávání, kompilace, zpracovávání a interpretace statistických a jiných údajů. Metodika použitá při modelování časových řad v rámci třetí kapitoly je blíže popsána v Příloze B.

1 Mezníky vývoje indické ekonomiky od roku 1947

Významnější obchodní kontakty Evropanů s indickým subkontinentem byly navázány již v 15. století, přesněji roku 1498, kdy Vasco da Gama objevil námořní cestu do Indie. Portugalci poté měli v podstatě výhradní přístup k indickým trhům, nedostatečně však respektovali ekonomické principy a svou strategii založili spíše na snaze o politické budování impéria, navíc poměrně násilnou cestou, což se časem začalo jevit jako postup ne příliš účinný (Strnad a kol., 2003).

Během první třetiny 17. století proto začaly moc v této oblasti přebírat Východoindické společnosti, zejména holandská, francouzská a především pro Indii později klíčová anglická Východoindická společnost. Vnitřní nestabilita Indie spočívající v neshodách mezi jednotlivými královstvími dala Britům prostor k upevňování svého postavení a politického vlivu a vedla k postupnému anektování prakticky celého území indického subkontinentu (Strnad a kol., 2003).

Především kolize britského křesťanství a místních náboženství však postupně vedla k Velkému indickému povstání v letech 1857 – 1859. Toto povstání bylo nakonec Brity potlačeno a následně vstoupil v platnost Zákon pro lepší správu Indie (originálně An Act for the Better Government of India), jehož prostřednictvím byla fakticky moc nad Indií převedena od Východoindické společnosti na britskou korunu (Strnad a kol., 2003).

Až do vyhlášení nezávislosti v polovině 20. století (vizte následující podkapitulu) tedy byla Indie britskou kolonií oficiálně nazývanou Britská Indie (Strnad a kol., 2003). V této kapitole bude z důvodu zachování stručnosti pozornost věnována pouze nejvýznamnějším událostem, popř. etapám druhé poloviny 20. století, které měly zásadní vliv na vývoj indické ekonomiky a determinovaly tak její současnou situaci.

1.1 Vyhlášení nezávislosti

V srpnu roku 1947 byla Indie po dvou a půl století britské nadvlády vyhlášena za suverénní stát. Nejvýznamnějšími osobami bojujícími za nezávislost byli Mahátma Gándhí a pozdější první ministerský předseda nezávislé Indie Jawaharlal Nehrú. I přes markantní přínos britské nadvlády však byla Indie v této době jedním z nejchudších států světa, jejíž ekonomika s nedostatečně rozvinutým zemědělstvím a zastaralou

dopravní infrastrukturou nebyla svým vývojem schopna adekvátně reagovat na velmi rychlý populační růst (Kunešová a kol., 2014; Strnad a kol., 2003).

Dosavadní Indické císařství, sestávající ze samotné Britské Indie a několika knížecích států, bylo rozděleno na základě náboženských vyznání na Indii s převládajícím hinduismem a Pákistán s převládajícím islámem (Strnad a kol., 2003).¹ Kromě zcela zjevného efektu vzniku samostatné indické ekonomiky mělo toto rozdělení další podstatné dopady na pozdější vývoj Indie včetně její ekonomické stránky.

Prvním z nich jsou nezanedbatelné ztráty na životech (především při pogromech) a masivní migrační toky obyvatelstva mezi zmíněnými nově vzniklými částmi, především z etnických a náboženských důvodů. Historik Jaroslav Holman z Orientálního ústavu Akademie věd České republiky ve svém rozhovoru pro Českou televizi uvádí, že na základě několika různých odhadů lze hovořit o počtu mrtvých mezi čtvrt milionem a dvěma miliony a pohybu deseti až patnácti milionů lidí. Ti navíc migrovali i se svým majetkem, což zřejmě prohloubilo regionální nerovnosti (60 let nezávislosti ..., 2007).

Druhým velmi významným efektem je dodnes trvající politická a etnická nestabilita některých regionů, které byly více či méně dobrovolně připojeny k některému z dvou uvedených států. Zřejmě nejzávažnějším případem je konflikt v nábožensky velmi různorodém Kašmíru. Sám o sobě přímo neohrozil ekonomiku Indie, respektive její růst, avšak z pohledu nákladů obětovaných příležitostí rozhodně nebyl zanedbatelný. Pro Indii znamenal především zvýšené výdaje v armádním a policejním sektoru, ale například i znehodnocování zemědělské půdy² a samozřejmě ztráty na životech. Přetrvávající nestabilita v Kašmíru může rovněž do budoucna narušovat ekonomický chod Indie tím, že odradí případné investory, ovšem nemělo by se tak dít v nikterak závažné míře (Ganguly, 2006).

¹ Tehdejší Pákistán sestával z dvou částí, Východního a Západního. Na začátku 70. let 20. století došlo především z politických důvodů k válce, která měla za důsledek oficiální separaci těchto dvou částí a z Východního Pákistánu se stala dnešní Bangladéš (Strnad a kol., 2003).

² Ještě v roce 1951 tvořilo zemědělství a s ním spojené služby více než polovinu HDP Indie (přesněji 51,45%). Postupně se tento podíl snižoval a teprve v roce 1995 převzal majoritní podíl na HDP průmysl (GDP of India ..., 2013).

Po několikerých bojích během druhé poloviny 20. století mezi Indií a Pákistánem³ o toto území i separatistických snahách některých skupin místních obyvatel byl Kašmír rozdělen⁴. Tato záležitost je však do dnešní doby zdrojem indicko-pákistánské rivality a stále ohrožuje (v případě Indie však podstatně mírněji než v případě Pákistánu) stabilní politický a ekonomický vývoj regionu (Strnad a kol., 2003).

Dalším dopadem rozdělení Indie byly problémy v zemědělství, kdy například jeden státní celek přišel o zemědělské plodiny, které se pěstovaly převážně ve druhém nově vzniklém státním celku a naopak pěstitelé plodin přišli o možnost dalšího zpracování, které probíhalo v jiných nově vzniklých celcích. Následné změny v pěstování plodin v jednotlivých lokalitách, které byly reakcí na tuto situaci, později ve spojení s několika dlouhotrvajícími suchy vyvolaly rozsáhlé potravinové krize a několik hladomorů (Kunešová a kol., 2014).

1.2 Zelená revoluce

Po vyhlášení nezávislosti první vlády Indie zvolené v parlamentních volbách uplatňovaly praktiky státního intervencionismu a svou hospodářskou politiku realizovaly v (pro centrálně plánované ekonomiky charakteristických) pětiletých plánech („pětiletkách“) (Cihelková a kol., 2009).

Po několika výrazných potravinových krizích (například hladomor v Bengálsku v roce 1943) byla prioritou řady pětiletok kromě celkové restrukturalizace hospodářství a industrializace také modernizace zemědělství (podle International Food Policy Research Institute vláda Jawaharlala Nehrúa vložila do zemědělství a s ním související infrastruktury 31% státního rozpočtu), přičemž hlavním cílem bylo dosažení potravinové soběstačnosti a zabránění dalším potravinovým problémům (Hazell, 2009). Ty přitom představovaly reálnou hrozbu, neboť rozvoj zemědělství a ekonomiky obecně nestačil rapidnímu populačnímu růstu, kterým Indie procházela. Vliv na směřování Indie k inovacím v zemědělství mohl mít i fakt, že ve volbách v roce 1969 získala

³ Války o Kašmír byly v uvedeném období celkem tři, a to v letech 1947 – 1948, 1965 a 1999. Dvakrát tyto boje téměř vyústily v použití jaderných zbraní (v roce 1990 a poté v letech 2001 – 2002) (Strnad a kol., 2003).

⁴ Přibližně dvě třetiny území připadly Indii, zbytek Pákistánu (Strnad a kol., 2003).

pětinu hlasů strana Baratiya Kranti Dal (BKD) složená především z rolníků a zaměřující se právě na zemědělství a rozvoj venkova (Gupta, 1998).

Pro výše uvedené snahy se celosvětově vžil termín „Zelená revoluce“. V Indii tento proces probíhal převážně v 70. letech minulého století, konkrétně v letech 1969 – 1984. V praxi šlo v podstatě o intenzifikaci do té doby značně extenzivního zemědělství a tím pádem významné zvýšení výnosnosti některých pěstovaných plodin. Konkrétními opatřeními v případě Indie byly například výzkum spojený s genetickými úpravami plodin, vývojem a používáním hnojiv a pesticidů nebo investice do zavlažovacích systémů (Gupta, 1998).

Intenzifikace zemědělství měla podstatný vliv na zaměstnanost v Indii. Kvůli mechanizaci některých procesů sice zanikl značný počet pracovních míst, tento efekt byl však vyrovnán tím, že na druhé straně vznikla potřeba zavedení nových průmyslových odvětví jako výroba hnojiv, insekticidů a pesticidů nebo zemědělské mechaniky (Gupta, 1998).

S výše uvedeným souvisí i fakt, že vlivem industrializace zemědělství došlo k výraznému rozvoji zaprvé sektoru služeb (například v oblasti logistiky) a zadruhé související infrastruktury, kromě již zmiňovaných závlahových systémů především v dopravě (silnice a jiné komunikace), dále v oblasti vědy a výzkumu (specializované univerzity a výzkumné ústavy) nebo například v energetice (výstavba a modernizace elektráren) (Hazell, 2009).

Dalším důsledkem bylo dosažení požadované potravinové soběstačnosti. V 60. letech, tedy v době před začátkem zemědělských reforem, byla Indie kvůli neschopnosti „zvládat“ svůj masivní populační růst významně závislá na potravinové pomoci USA (Gupta, 1998; Hazell, 2009).

Zelená revoluce však měla i nepříznivé dopady, kvůli kterým celosvětově vyvolávala a stále vyvolává bouřlivé diskuze a stala se tak poměrně kontroverzní záležitostí. Intenzifikace zemědělství vedla v Indii k prohloubení regionálních a příjmových nerovností. Modernizace jistě znamenala pro jednotlivé farmy velkou investici, kterou si mnohé z nich nemohly dovolit. Například přístup k zavlažovacím systémům měla pouze některá hospodářství, většinou logicky ta s větší rozlohou vlastněné půdy, a rovněž měla vyšší šance získat úvěry od bank. Zatímco větší farmy tedy

na intenzifikaci profitovaly, chudším vlastníkům půdy byla modernizace prakticky znemožněna a navíc vlivem poklesu cen plodin vyvolaného zvýšenou produkcí přicházeli o zisky. Tento efekt byl později patrný nejen u jednotlivých farem, ale rozdíly vznikaly obecně mezi celými regiony, což později vedlo ke konfliktům mezi farmáři a centrální vládou. Zelená revoluce dále měla některé neblahé vlivy na životní prostředí jako degradace půdy či úbytek vody vlivem rostoucí náročnosti na zavlažování. (Gupta, 1998). I přes negativní dopady však byly reformy v zemědělství významným a zřejmě i nezbytným krokem k nastartování pozdějšího ekonomického růstu Indie.

1.3 Vláda Rajiva Gándhího

Hospodářská politika prvních indických vlád byla charakteristická svým centralismem, státním intervencionismem, relativní uzavřeností vůči jiným státům a restriktivním režimem v mnoha oblastech ekonomiky. Státní plánování s sebou přinášelo složitost byrokratického systému, neefektivní nakládání s prostředky a zdroji a v neposlední řadě korupci. Vysoká cla, dovoz pouze na licenci a dovozní kvóty bránily vstupu zahraničního zboží na indický trh a působení zahraniční konkurence. Například dovoz jakéhokoliv zboží, které byla schopna vyprodukovat Indie sama, byl zakázán⁵ (Prejdová, 2011, citováno dle Kapila, 2004).

Nejen v mezinárodním režimu, ale i uvnitř státu byla ekonomika silně regulována. V podstatě veškeré podnikání bylo vázáno vlastnictvím licence, jejíž vyřízení bylo navíc mimořádně administrativně náročné, což zcela zřejmě vedlo k potlačování přirozené hospodářské soutěže a ke vzniku monopolů⁶. Kromě výše zmíněných oblastí ekonomiky se regulace týkaly typicky například i cen (Prejdová, 2011).

I přes významné zvýšení produktivity v zemědělství (vizte předchozí podkapitolu) byla Indie na sklonku 70. let stále hluboko pod svým potenciálem. Reálný hrubý domácí produkt (HDP) rostl v letech 1970 až 1980 průměrně o pouhých 3,3 % a pouze o 0,94 % per capita. Tempo růstu HDP například Jižní Koreji nebo Tchaj-wanu bylo v té době zhruba pětikrát vyšší (UNCTADstat, 2013). Jako název pro tento jev se celosvětově ujal

⁵ Tento jev bývá rovněž označován jako importní substituce.

⁶ Tento režim je v anglicky psané literatuře označován jako Licence Raj.

pojmem indického profesora ekonomie Raje Krishny „Hindu rate of growth“ neboli hindská míra růstu (Siva, 2013).

Prakticky stagnující ekonomice pak ještě více přitížily externí šoky (například celosvětově působící ropné šoky v 70. letech, vizte podkapitulu 2.4) a na začátku 80. let se tak nacházela ve velmi nepříznivém stavu. Premiér Rajiv Gándhí, syn předchozí premiérky Indiry Gándhiové, který nastoupil do úřadu v roce 1984, se proto zasazoval o řadu reforem. Ty spočívaly v celkové liberalizaci indické ekonomiky s důrazem především na snížení extrémní administrativní náročnosti podnikání. Systém licencí byl postupně redukován a daňová zátěž podniků i soukromých osob snižována. Zároveň proběhla částečná decentralizace a byla omezena úloha státního plánování, což vedlo k žádoucímu posílení soukromého sektoru a zvýšení konkurenceschopnosti domácích firem. Gándhí se také snažil o prosazení podpory vstupu zahraničních investorů do indického průmyslu (Kunešová a kol., 2014; Strnad a kol., 2003).

Co se týče zahraničního obchodu, zmíněné licence, kvóty i daně byly sníženy, především u zboží technologického charakteru (Strnad a kol., 2003). Relativní úspěch těchto opatření lze doložit faktem, že během 80. let se růst reálného HDP ustálil na příznivějších 5,65 % absolutně a 3,32 % na jednoho obyvatele. Přitom populační přírůstek se v Indii v 80. letech pohyboval okolo 2,2 % (ke konci uvedeného období se mírně snižoval) (UNCTADstat, 2013).

Rajiv Gándhí se rovněž zasloužil o významnou modernizaci průmyslu, především v oblasti komunikačních technologií a výpočetní techniky. I přes snahy jeho kabinetu však reformy nebyly ucelené a neměly požadovaný efekt. Zejména nutnost řešení potíží spojených s výraznými ekonomickými i sociálními nerovnostmi mezi jednotlivými regiony a také problémů se sikhskými separatistickými skupinami výrazně komplikovalo veškeré reformní procesy (Strnad a kol., 2003).

V květnu roku 1991 byl Gándhí zavražděn (stejně jako jeho matka Indira), a to při sebevražedném pumovém atentátu. Během své vlády položil základy pro ekonomický rozvoj a modernizaci, rozsáhlejší liberalizace indické ekonomiky však byla provedena až po roce 1991 (Strnad a kol., 2003), čemuž je věnován následující text.

1.4 Reformy indické ekonomiky po roce 1991

V roce 1991 postihla Indii výrazná platební krize. Jak již bylo naznačeno v předchozích podkapitolách, byrokratický systém Indie byl kvůli své složitosti mimořádně nákladný a tento fakt společně s umělými zásahy státu do ekonomiky měl za následek vysoké vládní výdaje, které Indie financovala především pomocí zahraničních půjček. Navíc vlivem rozpadu Sovětského svazu a války v Perském zálivu výrazně vzrostla cena ropy na světových trzích (znázorněno v podkapitole 2.4) (Kunešová a kol., 2014).

Tyto faktory tedy vedly k růstu zahraničního dluhu. Indie byla nucena požádat Mezinárodní měnový fond (MMF) o rozsáhlou finanční pomoc (vizte 2.3.1 MMF), kterou nabídla krýt velkou částí svých zlatých rezerv. Následně došlo k výraznému znehodnocení indické rupie (Kunešová a kol., 2014). Zároveň došlo téměř k vyčerpání devizových rezerv, které v polovině roku 1991 kriticky poklesly na hodnotu přibližně dvoutýdenního importu⁷ (World Development Indicators, 2014). Vývoj salda běžného účtu platební bilance v 80. letech ukazují následující tabulky.

Tabulka 1.1: Vývoj salda běžného účtu platební bilance v milionech USD (v běžných cenách a běžných směnných kurzech)

Rok	1980	1981	1982	1983	1984	1985	1986	1987	1988	1989	1990
Saldo	-1,785	-2,698	-2,524	-1,937	-2,311	-4,141	-4,568	-5,171	-7,143	-6,813	-7,036

Zdroj: vlastní zpracování, 2013, dle UNCTADstat, 2013

Tabulka 1.2: Vývoj salda běžného účtu platební bilance v procentech HDP

Rok	1980	1981	1982	1983	1984	1985	1986	1987	1988	1989	1990
Saldo	-0,97	-1,37	-1,25	-0,88	-1,06	-1,83	-1,84	-1,88	-2,35	-2,27	-2,15

Zdroj: vlastní zpracování, 2013, dle UNCTADstat, 2013

⁷ Za minimální „stabilní“ hodnotu je přitom podle České národní banky obecně považován tříměsíční import (Schmidt, 2000).

Z těchto tabulek lze studovat de facto rostoucí zadlužení Indie. Z Tabulky 1.2, kde je saldo vyjádřeno v procentech HDP, je navíc patrná disproporce mezi vývojem salda běžného účtu platební bilance a vývojem HDP, který v uvedeném období rostl (World Development Indicators, 2014). Neboli rostl-li HDP a zároveň rostl i podíl deficitu běžného účtu platební bilance na HDP, prohluboval se zmíněný deficit progresivně.

Po zavraždění Rajiva Gándhího se premiérem stal Pámulapátti Vénkata Narasinha Rao a do úřadu ministra financí nastoupil dosavadní guvernér Indické rezervní banky a místopředseda plánovací komise Dr. Mánmóhan Singh (Strnad a kol., 2003), který následně od května 2004 zastával funkci ministerského předsedy, o 10 let později se ve svých 81 letech rozhodl po parlamentních volbách v roce 2014 z úřadu odstoupit⁸ (Ghosh, 2014).

Katastrofální situaci indického hospodářství bylo nutno urychleně a radikálně řešit, proto indická vláda v červenci roku 1991 pod záštitou Světové banky a s výraznou finanční podporou Mezinárodního měnového fondu přišla s tzv. Novou ekonomickou politikou (NEP) (Cihelková a kol., 2009; Strnad a kol., 2003). Jejím hlavním principům je věnován následující text.

1.4.1 Liberalizace zahraničního obchodu

Částečná liberalizace za vlády Rajiva Gándhího (vizte předchozí podkapitolu) se týkala zejména rozšíření počtu položek, které bylo do Indie povoleno dovážet, a omezením některých dovozních kvót. Vlivem těchto opatření však došlo k růstu celních sazeb, zřejmě proto, že vláda se snažila kompenzovat zrušení nebo omezení některých mimocelních bariér a také se snažila získat prostředky na financování své expanzivní politiky. Vysoké celní sazby také zřejmě měly sloužit jako protekcionistické opatření pro podporu domácích výrobců, v konečném důsledku však spíše oslabovaly jejich konkurenceschopnost. Například v roce 1990 činil nejvyšší tarif základní celní sazby pro nezemědělské produkty 300 %. Proto bylo následně předmětem reformy v 90. letech mimo jiné právě snížení celní zátěže importu (VII External Sector ..., 2003).

To spočívalo nejen ve snížení celních sazeb, ale i zjednodušení celního systému. Dosavadní systém totiž rozlišoval několikeré složité členění cel, například podle

⁸ Aktuální k 22.2.2014.

charakteru spotřebitele, země původu či způsobu konečného užití. Mimo to existovalo velké množství výjimek, navíc udělovaných značně nesystematicky, což ještě více přispívalo k celkové nepřehlednosti. Mohlo se tak stát, že na jeden a tentýž druh zboží mohlo být podle různých výkladů uvaleno vícero cel odlišné výše. Počet a struktura druhů celních sazeb proto byly výrazně zjednodušeny a kupříkladu maximální celní sazba pro zboží nezemědělského charakteru byla za období 1991 – 1992 snížena z původních 300 % na 150 % a dále se rapidně snižovala (Goldar, 2002; VII External Sector ..., 2003).

Pravděpodobně nejvýznamnější změny však proběhly v oblasti odstraňování mimocelních překážek mezinárodního obchodu. Až do 90. let vláda stále používala výrazná kvantitativní omezení (rovněž k ochraně domácích výrobců, podobně jako u cel zmíněných výše), některé zboží bylo povoleno vyvážet nebo dovážet pouze na licenci a dovoz mnoha položek byl dokonce zcela zakázán. Například spotřební zboží nebylo, až na několik výjimek, vůbec povoleno dovážet (Goldar, 2002; VII External Sector ..., 2003).

V březnu roku 1992 tedy indická vláda zavedla pro období 1992 – 1997 první z tzv. exportně-importních politik neboli EXIM politik, v rámci níž došlo k radikálnímu omezení dosavadních mimocelních restriktivních opatření. Z oblasti spotřebního zboží bylo nově povoleno volně dovážet cca 70 položek, dovoz další velké části položek byl licencován. Z oblastí investičních statků a meziproduktů bylo povoleno volně dovážet téměř všechny položky, kromě těch obsažených v tzv. negativním seznamu, který zahrnoval především některé druhy zboží mající negativní vliv na životní prostředí. Dovoz těchto položek pak byl regulován, omezen nebo zcela zakázán. Negativní seznam však v roce 1992 obsahoval pouhých 79 položek, což znamenalo omezení o mnoho mírnější než v předchozím restriktivním režimu (Goldar, 2002).

Nová EXIM politika přispěla k výraznému „nastartování“ indického zahraničního obchodu, kdy mezi lety 1990 – 2000 vzrostly objemy dovozů o 120 % a objemy vývozu dokonce o 150 % (Kunešová a kol., 2014; World Development Indicators, 2014).

1.4.2 Reformy veřejného sektoru

Až do 90. let byla v Indii silně patrná vedoucí úloha státního sektoru. Na začátku roku 1991 spadalo pod přímou správu výhradně veřejného sektoru celkem 17 odvětví průmyslu. I přes rozsáhlé a rostoucí investice však například státní podniky stále vykazovaly o mnoho nižší výnosy než podniky v sektoru soukromém. Rovněž přílišná byrokracie byla výraznou finanční přítěží a zábranou pro efektivní státní i soukromé hospodaření (Disinvestment manual ..., 2003).

V červnu 1991 vydala indická vláda Prohlášení o průmyslové politice (Statement on Industrial Policy). Na základě tohoto dokumentu měla následně proběhnout regulace vlivu veřejného sektoru. Některé investice dříve vynakládané ve veřejném sektoru byly strategicky přesměrovány například do budování základní infrastruktury a rozvoje moderních technologií. Rovněž v systému licencí byly provedeny výrazné změny. Licence na rozšíření průmyslové kapacity či vybudování kapacity nové byly zrušeny, s výjimkou projektů dotýkajících se strategických plánů země, projektů s výrazným negativním vlivem na životní prostředí a projektů realizovaných v rámci měst s více než jedním milionem obyvatel⁹ (Disinvestment Manual ..., 2003).

Počet průmyslových odvětví přímo řízených státem byl snížen z původních 17 (zminěno výše) na 8¹⁰ a v příštích letech následně docházelo k dalšímu snižování. S tím nutně souvisela i privatizace ztrátových či jinak nestabilních státních podniků. Zpočátku se však vláda poněkud bránila odprodávat majoritní podíly v podnicích a ztratit tak nad nimi kontrolu, proto se v Indii místo pojmu privatizace používal termín „disinvestment“ neboli „odinvestování“. Postupem času se však dynamika snižování

⁹ Ve třetím jmenovaném případě mohl být projekt realizován v k tomu určených specializovaných oblastech a/nebo v oblastech vzdálených od města alespoň 25 km (Disinvestment manual ..., 2003).

¹⁰ Konkrétně:

- zbraně, munice a ostatní vojenský materiál
- jaderná energie
- těžba černého a hnědého uhlí
- minerální oleje
- těžba železné rudy, manganových rud, chromových rud, síry, zlata a diamantů
- těžba mědi, olova, zinku, cínu, molybdenu a wolframu
- těžba nerostů uvedených v rámci Nařízení o jaderné energii
- železniční doprava (Disinvestment manual ..., 2003)

státní účasti zvyšovala a vláda se nakonec uchýlila i k odprodeji většinových podílů (Disinvestment manual ..., 2003; Strnad a kol., 2003).

1.4.3 Reformy kapitálového trhu

Před liberalizací indické ekonomiky v 90. letech nebyla Indie příliš otevřená přílivu přímých zahraničních investic, ve skutečnosti investory spíše odrazovala. V polovině 70. let byla stanovena hranice maximální zahraniční kapitálové účasti v podnicích na 40 % základního kapitálu, což bylo pro investory krajně demotivující, neboť jim bylo znemožněno mít nad podniky dostatečnou kontrolu a efektivně je řídit. Není proto divu, že některé firmy se po zavedení tohoto opatření rozhodly z indického trhu zcela odejít (Jain, 1993).

V rámci reformy ministra financí Manmóhana Singha byla absolutní hranice 40 % základního kapitálu zrušena a nahrazena systémem, v němž byla jednotlivá odvětví rozdělena do pěti skupin podle nejvyšší možné zahraniční kapitálové účasti, v rozmezí od 0 % (tedy odvětví, kde byla zahraniční kapitálová účast zakázána) až do 100 %. Druhé kritérium spočívalo v rozdělení podniků do dvou kategorií, přičemž pro první z nich byla potřeba mít k přímé zahraniční investici souhlas vlády, podniky z druhé kategorie tento souhlas nepotřebovaly. V souvislosti s tímto došlo rovněž ke zjednodušení procesu získání souhlasu vlády k realizování přímé zahraniční investice (Investing in India ..., 2008). Objem přímých zahraničních investic tak v letech 1990 – 2000 vzrostl prakticky z nuly na zhruba 3,6 mld. USD (World Development Indicators, 2014).

Uvedené reformy přinesly možná až překvapivý úspěch. Inflaci v řádech desítek procent se ke konci tisíciletí podařilo stlačit pod 10 %. Stav devizových rezerv, který byl před reformami takřka katastrofální (vizte výše), se rovněž výrazně zvýšil na zhruba pětinasobek. Podíl Indie na celosvětovém HDP v letech 1990 – 2000 vzrostl z 2,9 % na 3,8 %, což je nárůst téměř o jeden procentní bod (World Development Indicators, 2014). Rovněž se změnila struktura tvorby HDP, z něhož 51 % v roce 2000 generoval terciární sektor neboli sektor služeb, následován průmyslem s 26 % (GDP of India ..., 2013).

2 Současná situace indické ekonomiky a její mezinárodní interakce

Cílem této kapitoly je charakterizovat stav, ve kterém se v současné době nachází ekonomika Indie a její vztahy s ostatními ekonomikami. Prvním bodem je prezentace základních makroekonomických ukazatelů s následným podrobnějším zaměřením na zahraniční obchod Indie. Dále je text věnován problematice začlenění Indie do světové ekonomiky, tedy jejímu členství v mezinárodních institucích a působení v jiných seskupeních. V poslední části kapitoly jsou zmíněny nejvýznamnější faktory, které podmiňují současnou situaci ekonomiky Indie, její vývoj a zapojení do mezinárodních ekonomických vztahů.

2.1 Základní makroekonomická charakteristika

Při rozboru makroekonomických ukazatelů a celkovém hodnocení výkonnosti ekonomiky se velmi často využívá tzv. magických mnohoúhelníků, tedy grafů, na jejichž osách jsou zaneseny hodnoty nejdůležitějších ukazatelů pro danou ekonomiku. Nejčastější variantou je pak **magický čtyřúhelník**, který, jak již z názvu vyplývá, vyjadřuje porovnání čtyř nejvýznamnějších ukazatelů výkonnosti ekonomiky, kterými jsou:

- ekonomický růst (G) reprezentovaný průměrným ročním tempem růstu reálného HDP v %
- vnější ekonomická rovnováha (B) reprezentovaná podílem salda obchodní bilance na nominálním produktu v %
- stabilita cenové hladiny (P) reprezentovaná průměrnou roční mírou inflace v %
- nezaměstnanost (U) reprezentovaná průměrnou roční mírou nezaměstnanosti v % (Jurečka a kol., 2013).

Hodnoty jsou na osy vynášeny za použití principů přímé a nepřímé úměrnosti, to znamená, že čím více žádoucí je hodnota ukazatele, tím je vzdálenější od středu souřadnic. Teoretickými cíli ekonomiky obecně je dosáhnout co nejvyššího ročního tempa růstu HDP, co nejvyššího aktivního salda obchodní bilance, co nejnižší roční míry inflace a co nejnižší roční míry nezaměstnanosti. V grafickém znázornění je tedy žádoucí, aby plocha magického čtyřúhelníku byla co největší.

V praxi jsou však tyto cíle mnohdy vzájemně konfliktní¹¹, a tak si ekonomika vymezí určité kompromisní řešení v závislosti na jejích prioritách (Jurečka a kol., 2013).

V následující tabulce jsou uvedeny hodnoty čtyř výše zmíněných makroekonomických ukazatelů výkonnosti indické ekonomiky. Tyto jsou porovnány se stejnými ukazateli pro ekonomiku Číny, která bývá označována za největšího rivala Indie (Fürst a kol., 2011). Jedná se o údaje z roku 2012, tedy nejnovější dostupné¹².

Tabulka 2.1: Základní makroekonomické ukazatele pro ekonomiky Indie a Číny z roku 2012

	G	B	P	U
	průměrné roční tempo růstu reálného HDP [%]	podíl salda obchodní bilance na nominálním HDP [%]	průměrná roční míra inflace [%] ¹³	průměrná roční míra nezaměstnanosti [%]
Indie	3,2	-7,7	10,4	8,5
Čína	7,7	2,8	2,7	4,1
světový průměr	2,2	-0,17	4,0	9,0 ¹⁴

Zdroj: vlastní zpracování, 2014, dle World Development Indicators, 2014 a World Economic Outlook, 2013

Z tabulky je patrné, že indická ekonomika byla v roce 2012 jednoznačně méně výkonná než čínská, její růst (tempo růstu HDP) se však pohyboval nad celosvětovým průměrem. Problémem zde pak byla poměrně vysoká inflace, která byla dle názoru autorky zapříčiněna mimo jiné nedávným velkým suchem (vizte podkapitulu 2.4), jenž vedlo ke snížení produkce většiny zemědělských plodin a růstu jejich cen. Údaje

¹¹ Například míra inflace a míra nezaměstnanosti jsou v praxi nepřímo úměrné, což je naznačeno tvarem Phillipsovy křivky. Zjednodušené vysvětlení zní, že s přijetím více zaměstnanců (a tedy snížením nezaměstnanosti) rostou firmám mzdové náklady, což se projeví růstem ceny výrobků a tím pádem růstem cenové hladiny (Jurečka a kol., 2013). Další odchylkou od teoretického optima je samotná míra inflace. Ta by se dle teze v rámci magického čtyřúhelníku měla co nejvíce blížit nule, avšak například Samuelson a Nordhaus (2007, s. 675) uvádějí, že na základě shody odborníků je pro reálnou ekonomiku nejvhodnější mírná (v řádech procent) a předvídaná inflace.

¹² Aktuální k 11.3.2014.

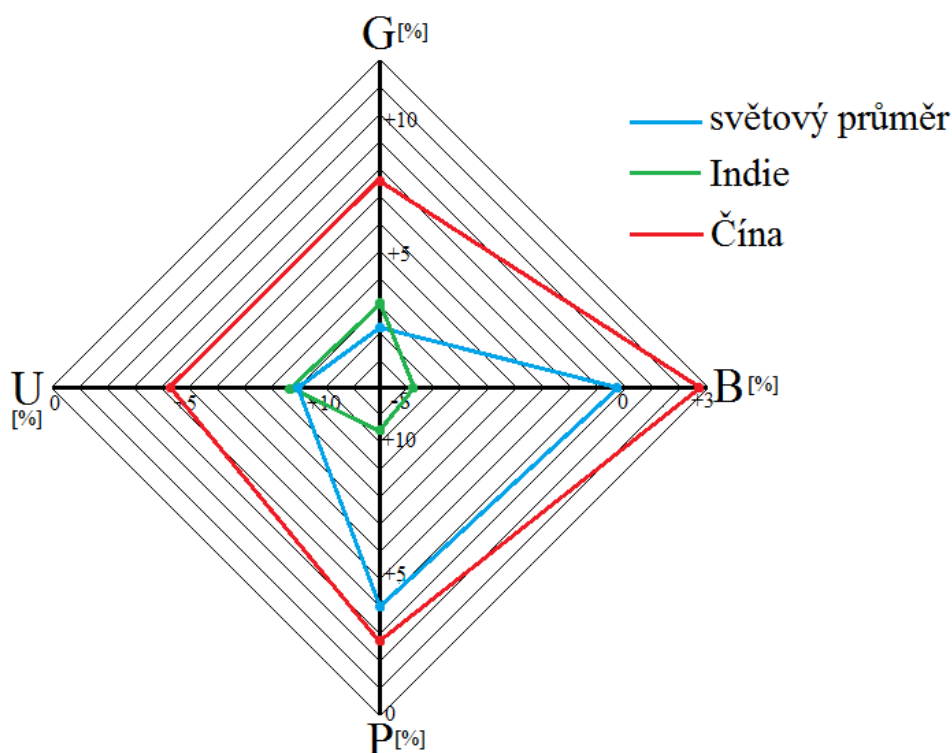
¹³ Inflace počítána pomocí indexu spotřebitelských cen (World Economic Outlook, 2013).

¹⁴ Jedná se o odhad MMF (World Economic Outlook, 2013), přesné údaje zřejmě nejsou zpracovány.

o nezaměstnanosti v Indii mají však obecně spíše hrubě orientační charakter, neboť **indický trh práce má výrazná specifika**. Hlavním z nich je existence tzv. neorganizovaného sektoru. Ten spočívá v provozování obdoby živností drobnými „podnikateli“ (dané osoby však de iure podnikateli nejsou) jako jsou domácí výroba, maloobchod, zemědělská činnost, různé formy výpomoci a podobně. Tento sektor je téměř nemožné přesněji monitorovat, přitom podle odhadů tvoří většinovou část zaměstnanosti v Indii a zhruba polovinu tvorby HDP. Druhým svérázným rysem zdejšího trhu práce jsou stále přetrvávající silné regulace v některých sektorech ekonomiky. Například výrobní podniky (v sektoru služeb toto pravidlo neplatí) s více než 100 zaměstnanci si musí pro propouštění zaměstnanců vyžádat speciální povolení (které většinou vydáno není), což vede v podstatě k umělému vytváření zaměstnanosti vládou (Kunešová a kol., 2014).

Na základě údajů z Tabulky 2.1 jsou na následujícím obrázku sestrojeny magické čtyřúhelníky obou zemí a světové ekonomiky jako celku.

Obrázek 2.1: Výkonnost indické ekonomiky v roce 2012 (magický čtyřúhelník), srovnáno s čínskou ekonomikou a světovou ekonomikou



Zdroj: vlastní zpracování, 2014, dle World Development Indicators, 2014 a World Economic Outlook, 2013

Grafické znázornění magických čtyřúhelníků dokresluje poznatky z Tabulky 2.1. Plocha indického čtyřúhelníku je několikanásobně menší než plocha čtyřúhelníku Číny, je však také menší než plocha čtyřúhelníku celosvětové ekonomiky. Z uvedených údajů lze tedy učinit závěr, že co se týče čtyř základních makroekonomických ukazatelů, indická ekonomika si v současné době vede podprůměrně. Indie totiž dle Subramaniana (2013) nyní doplácí na to, že nezaložila svůj ekonomický růst na průmyslu a výrobě (neboli nepříliš kvalifikované, ale levné a početně rozsáhlé pracovní síle), jak je obvyklé u ostatních rozvojových zemích, ale na omezenějším počtu kvalifikovaných pracovníků v sektoru služeb. Indickou ekonomiku tak v posledních letech začíná sužovat fakt, že přestává být schopna produkovat tolik odborníků, aby mohla uspokojit poptávku po nich, čímž ztrácí svou konkurenční výhodu ve prospěch jiných zemí, například Filipín. Tato skutečnost však dle názoru autorky pomohla Indii překonat nedávnou

celosvětovou ekonomickou krizi bez závažnějších důsledků, což je podrobněji vysvětleno v sekci 2.4.2.

V Tabulce 2.2 jsou uvedeny hodnoty dalších důležitých makroekonomických ukazatelů za rok 2012, přičemž ukazatele Indie jsou opět porovnány s ukazateli Číny a světovými průměry.

Tabulka 2.2: Ostatní důležité makroekonomické ukazatele Indie za rok 2012, porovnáno s Čínou a některými celosvětovými průměry

	Růst HDP per capita [%]	Zahraniční dluh [% HDP]	Devizové rezervy [mld. USD]	Krytí dovozu devizovými rezervami ¹⁵ [měsíce]	GCF ¹⁶ [% HDP]	Podíl na světovém HDP [%] ¹⁷	Příliv FDI ¹⁸ [% HDP]
Indie	1,9	20,6	270,6	6	35,6	5,65	1,3
Čína	7,3	9,2	3 331,1	19	49,0	14,32	3,1
svět	1,1	-	-	-	22,0	100	2,5

Zdroj: vlastní zpracování, 2014, dle World Development Indicators, 2014 a UNCTADstat, 2014

Co se týče růstu HDP na jednoho obyvatele, Indie vykazuje oproti celosvětovému průměru zhruba stejný kladný rozdíl jako v absolutním měřítku. Výše zahraničního dluhu ku HDP je v porovnání s ostatními státy velmi nízká (například zahraniční dluh USA se pohybuje okolo 100 % HDP) (World Economic Outlook ..., 2013). Devizové rezervy v současné době pokrývají zhruba půlroční výši importů, což je dvojnásobek hodnoty považované za minimální (Schmidt, 2000). Kritickou situaci ohledně výše devizových rezerv z počátku 90. let (vizte podkapitulu 1.4) se tedy podařilo zdárně vyřešit.

Za pozornost rovněž stojí hrubá tvorba kapitálu. Jedná se o čisté pořízení (tedy přírůstky minus úbytky) fixního kapitálu, zásob a cenností bez ohledu na opotřebení (po zohlednění amortizace by se jednalo o čistou tvorbu kapitálu), což v praxi znamená

¹⁵ V anglicky psané literatuře je tento ukazatel označován jako Import Ratio.

¹⁶ Gross Capital Formation – hrubá tvorba kapitálu

¹⁷ V paritě kupní síly.

¹⁸ Foreign Direct Investment – přímé zahraniční investice

budování infrastruktury, stavění budov, modernizace a podobně (Hronová a kol., 2009). V tomto ohledu Indie rovněž poměrně výrazně převyšuje světový průměr. Je ovšem nutné dodat, že **zastaralá a nedostatečná (především dopravní a energetická) infrastruktura je stále jedním z největších problémů indické ekonomiky** a tvoří výraznou překážku větších přílivů přímých zahraničních investic (Kunešová a kol., 2014). Jedná se o investice zahraničními subjekty do tuzemských podniků zajišťující majetkovou účast investora 10 % a výše (World Development Indicators, 2014). Tyto přitom při vyjádření v poměru k HDP v Indii zaostávají za celosvětovým průměrem a přílivy přímých zahraničních investic do Číny je převyšují dokonce více než dvojnásobně.

Současný směnný kurz indické rupie na forexovém trhu je dle Bloomberg 61,085 USD/INR¹⁹, přičemž tento kurz přesně před rokem, tedy k 23.4.2013, byl 54,385 USD/INR (US dollar-Indian ..., 2014). Toto znehodnocení rupie může mít za důsledek relativní zdražení dováženého zboží a relativní zlevnění zboží vyváženého, při sledování těchto efektů však vždy záleží i na vývoji směnných kurzů měn států, se kterými Indie obchoduje.

Důležitým aspektem indické ekonomiky je její úvěrový rating. Ten vyjadřuje v podstatě bonitu daného státu nebo jinak pojato míru věřitelského rizika. Země se přitom dělí do skupin právě podle těchto měřítek. Při zkoumání ratingu se zpravidla berou v potaz hodnocení nejprestižnějších světových ratingových agentur, jimiž jsou Standard & Poor's, Moody's a Fitch (India: Credit Rating, 2014).

K 20. 4. 2014 je rating Standard & Poor's pro Indii BBB-, stejně tak rating Fitch. Rating Moody's je Baa3. Všechny tyto hodnoty leží ve stejné úrovni, a to na spodní hranici skupiny Střední kvalita – nižší (India: Credit Rating, 2014).

¹⁹ Aktuální k 23.4.2014.

2.2 Zahraníční obchod

V souladu s ústředním tématem práce, jímž jsou mezinárodní ekonomické vztahy Indie, je nyní v rámci makroekonomické analýzy pozornost zaměřena na zahraniční obchod země.

Indie byla v roce 2012 19. největším exportérem zboží na světě, s podílem na celosvětovém exportu zboží 1,6 %. Co se týče importu, Indie obsadila celkové desáté místo a podílela se na celosvětovém dovozu 2,6 % (World Trade Report, 2013).

Saldo obchodní bilance Indie je dlouhodobě pasivní a ve finančním roce 2012/2013²⁰ činilo přibližně -190 miliard USD. Z tohoto údaje lze usoudit, že v zemi markantně převažuje dovoz nad vývozem. Celková hodnota exportu byla 300,4 mld. USD, hodnota importu činila 490,736 mld. USD (Ministry of Commerce & Industry, 2014). Deficit obchodní výměny se přitom stále prohlubuje. Tento trend je zachycen v následující tabulce²¹.

Tabulka 2.3: Vývoj salda obchodní bilance Indie ve fiskálních letech 2003/2004 – 2012/2013, v miliardách USD (v běžných cenách a běžných směnných kurzech)

Fiskální rok	03/04	04/05	05/06	06/07	07/08	08/09	09/10	10/11	11/12	12/13
Saldo	-15	-28	-46	-59	-88	-118	-110	-118	-184	-190

Zdroj: vlastní zpracování, 2014, dle Export Import Data ..., 2014

Stejně tak statistiky WTO uvádí, že v roce 2012 objem exportu oproti minulému roku poklesl o 0,5 %, zatímco objem importu o 7,2 % vzrostl (World Trade Report, 2013).

Následující text je věnován teritoriální a komoditní struktuře indického vývozu. V Tabulce 2.4 je uvedeno pořadí států podle objemu indického exportu směřujícího do příslušného státu.

²⁰ V Indii začíná nový hospodářský rok vždy 1. dubna příslušného kalendářního roku.

²¹ Číselné údaje se mohou lišit od údajů vyplývajících z analýz v rámci podkapitoly 3.2, neboť jsou z jiného zdroje.

Tabulka 2.4: Přehled států, do kterých Indie vyváží nejvíce zboží a služeb, pro finanční rok 2012/2013 (v běžných cenách a běžných směnných kurzech)

Pořadí	Stát	Objem exportu [mil. USD]	Podíl na celk. exportu
1.	Spojené arabské emiráty	36 316,65	12,09 %
2.	USA	36 155,22	12,04 %
3.	Singapur	13 619,24	4,53 %
4.	Čína	13 534,88	4,51 %
5.	Hong Kong	12 279,20	4,09 %

Zdroj: vlastní zpracování, 2014, dle Export Import Data ..., 2014

Do Spojených arabských emirátů Indie vyváží především potraviny jako rýže, koření, čaj nebo kušu ořechy, dále tabák, drahokamy a šperky, látky a tkaniny, chemikálie a strojírenské výrobky. Export do USA má téměř stejné složení. Do Singapuru jsou z Indie vyváženy zejména komodity jako rýže, tabák, koření, oleje, drahokamy a šperky a strojírenské výrobky (Handbook of Statistics ..., 2013).

Prvním z evropských států je Nizozemsko, které je na 6. místě s podílem 3,5 % na indickém exportu. Do všech států Evropské unie celkem se z Indie vyváží zboží a služby v hodnotě 50 421,74 milionu USD, což tvoří 16,78 % z celkového indického exportu (Export Import Data ..., 2014).

V rámci následující tabulky je zkoumána komoditní struktura indického vývozu. Rostoucí podíl zde má vývoz služeb, který se Indie v rámci své exportní strategie snaží podporovat. V roce 2012 měl indický export služeb v celkové hodnotě 148 miliard USD (8% nárůst oproti minulému roku) podíl 4,4 % na celosvětovém exportu služeb a Indie tak byla čtvrtým největším vývozcem komerčních služeb na světě (za předpokladu považování Evropské unie za jeden celek) (World Trade Report, 2013).

Tabulka 2.5: Přehled nejvýznamnějších komodit vyvážených z Indie pro finanční rok 2012/2013 (v běžných cenách a běžných směnných kurzech)

Pořadí	HS kód ²²	Komodita	Objem exportu [mil. USD]	Podíl na celk. exportu
1.	27	minerální paliva, minerální oleje a produkty jejich destilace, živičné látky, minerální vosky	62 105,50	20,67 %
2.	71	přírodní nebo uměle pěstované perly, drahokamy nebo polodrahokamy, drahé kovy, kovy plátované drahými kovy a výrobky z nich; bižuterie; mince	43 768,39	14,57 %
3.	87	vozidla, jiná než kolejová, jejich části, součásti a příslušenství	12 193,34	9,49 %
4.	29	organické chemikálie	12 114,76	4,03 %
5.	84	jaderné reaktory, kotle, stroje a mechanická zařízení; jejich části a součásti	11 549,63	3,84 %

Zdroj: vlastní zpracování, 2014, dle Export Import Data ..., 2014

Za pozornost zde stojí především skutečnost, že tradiční odvětví jako je zpracování drahých kovů a výroba a zpracování šperků (spadající pod HS kód 71) se stále drží na předních příčkách indického exportu. Důvodem může být významná podpora indické vlády, která se již v minulosti v rámci své koncepce zahraničně-obchodní politiky zaměřovala mimo jiné na rozvoj těchto tradičních odvětví (Kunešová, 2005).

Tabulky 2.6 a 2.7 jsou věnovány indickému dovozu, a to opět jeho teritoriální a komoditní struktuře. Obdobně jako u exportu, v první z tabulek je uvedeno pořadí států, ze kterých plyne do Indie největší objem importu.

²² harmonizovaný systém popisu a číselného označování zboží

Tabulka 2.6: Přehled států, ze kterých Indie dováží nejvíce zboží a služeb, pro finanční rok 2012/2013 (v běžných cenách a běžných směnných kurzech)

Pořadí	Stát	Objem importu [mil. USD]	Podíl na celk. importu
1.	Čína	52 248,33	10,65 %
2.	Spojené arabské emiráty	39 138,36	7,98 %
3.	Saúdská Arábie	33 998,11	6,93 %
4.	Švýcarsko	32 166,54	6,56 %
5.	USA	25 204,73	5,14 %

Zdroj: vlastní zpracování, 2014, dle Export Import Data ..., 2014

Z Číny je do Indie dovážena zejména ropa, dále strojírenské výrobky, nukleární reaktory, chemikálie nebo hedvábí. Ze Spojených arabských emirátů a Saúdské Arábie dováží Indie především ropu. (Reserve Bank of India, 2013). Země Evropské unie se přitom celkově podílí na 10,65 % indického dovozu s objemem 52 274,54 mil. USD (Export Import Data ..., 2014).

V následující tabulce je přiblížena komoditní struktura indického importu, která se do značné míry podobá struktuře exportu. Dovoz služeb v roce 2012 činil cca 125 miliard USD (1% nárůst oproti minulému roku), což byl pátý největší objem (opět za předpokladu považování EU za jeden celek) a znamenal 3,9 % z celosvětového importu služeb (World Trade Report, 2013). Zajímavé tedy je, že **obchodní bilance Indie, co se týče služeb, vykazuje aktivní saldo.**

Tabulka 2.7: Přehled nejvýznamnějších komodit dovážených do Indie pro finanční rok 2012/2013 (v běžných cenách a běžných směnných kurzech)

Pořadí	HS kód	Komodita	Objem importu [mil. USD]	Podíl na celk. importu
1.	27	minerální paliva, minerální oleje a produkty jejich destilace, živičné látky, minerální vosky	181 344,67	36,95 %
2.	71	přírodní nebo uměle pěstované perly, drahokamy nebo polodrahokamy, drahé kovy, kovy plátované drahými kovy a výrobky z nich; bižuterie; mince	83 896,46	17,10 %
3.	84	jaderné reaktory, kotle, stroje a mechanická zařízení; jejich části a součásti	35 235,50	7,18 %
4.	85	elektrické stroje, přístroje a zařízení a jejich části a součásti; přístroje pro záznam a reprodukci zvuku, přístroje pro záznam a reprodukci televizního obrazu a zvuku a části, součásti a příslušenství těchto přístrojů	29 819,58	6,08 %
5.	29	organické chemikálie	15 702,42	3,20%

Zdroj: vlastní zpracování, 2014, dle Export Import Data ..., 2014

Tabulka potvrzuje fakt, že nejdováženější komoditou v Indii je ropa. Indie je na jejím dovozu silně závislá, kryje jím kolem 70 % své celkové potřeby (Kunešová, 2005). Tato skutečnost přitom může představovat pro indickou ekonomiku problém vzhledem k rostoucí ceně ropy na světových trzích (vizte sekci 2.4.2).

Dalším ukazatelem považovaným autorkou za důležitý je index reálných směnných relací (zkráceně TT podle anglického Terms of Trade). Tento index je definován jako „poměr cenového indexu exportu a cenového indexu importu“ (Neumann, Žamborský, Jiránková, 2010, s. 109). Neboli podíl relativních vyjádření změn v cenách exportu a importu mezi dvěma obdobími (nejčastěji roky).

Interpretace je následující: hodnota indexu vyšší než jedna znamená zlepšení směnných relací dané země mezi příslušnými roky, neboli například za stejné fyzické množství exportu může země pořídit vyšší fyzické množství importu. Naopak hodnota indexu nižší než jedna znamená jejich zhoršení, tedy například za stejné fyzické množství exportu může země pořídit nižší fyzické množství importu. Analogicky hodnota indexu přesně jedna znamená neměnný stav směnných relací (Neumann, Žamberský, Jiránková, 2010).

Pro Indii jsou dostupné údaje do roku 2012, nicméně index reálných směnných relací v tomto roce činil zhruba 0,998²³ (World Development Indicators, 2014). Tato skutečnost znamená, že směnné relace Indie se mezi roky 2011 a 2012 pouze nepatrně zhoršily. Důvodem tedy zřejmě je vzájemně téměř proporcionální změna cen exportu a importu. Historický vývoj a predikci hodnot indexu reálných směnných relací lze sledovat v podkapitole 3.2.

Zajímavou oblastí je rovněž zkoumání komparativních výhod. Země má komparativní výhodu v případě, že je schopna vyrábět daný statek s relativně nižšími náklady než jiná země (Neumann, Žamberský, Jiránková, 2010). Logicky by se pak každá země měla zaměřovat na výrobu právě těch statků, u kterých disponuje komparativní výhodou oproti co nejvíce jiným zemím.

Analýzou komparativních výhod se zabývá WTO ve své publikaci World Trade Report (2013). K souhrnu a porovnání ekonomik používá kvantitativní vyjádření komparativních výhod, tzv. RCA index (akronym anglického výrazu Revealed Comparative Advantage). Tento index je počítán pro vybraná odvětví výroby a nabývá hodnot od -1 do +1. Čím více se index blíží -1, tím více země postupem času ztrácí komparativní výhody v daném odvětví. Analogicky čím více se index blíží +1, tím více země komparativní výhody získává. Metodiku výpočtu RCA indexů je možné nastudovat ve zmíněné publikaci.

Přesné hodnoty RCA indexů nejsou v této publikaci zveřejněny, hodnota RCA indexu Indie však podle WTO mezi lety 1990 a 2010 vzrostla u paliv a produktů těžby a dále automobilových produktů. Naopak tato hodnota v uvedených letech poklesla

²³ Světová banka tyto indexy vyjadřuje nikoliv jako řetězové, ale jako bazické s bazickým rokem 2000. Autorka proto získala řetězový index vydělením po sobě jdoucích bazických indexů.

u zpracovatelského průmyslu (World Trade Report, 2013). Znamená to tedy, že Indie začíná být relativně lépe disponována k výrobě paliv, těžbě nerostných surovin a výrobě automobilů (o automobilkách v Indii více v podkapitolách 3.1 nebo 4.1), naopak upouští od zpracovatelského průmyslu.

Pokud jde o bariéry zahraničního obchodu, dá se říci, že Indie stále uplatňuje poměrně silnou protekcionistickou politiku domácího trhu. Nejvyšší celní sazba sice od počátku reformy v 90. letech (vizte podkapitulu 1.4) klesla z 300 % na 10 % ve fiskálním roce 2006/2007, avšak různá hlavní i vedlejší cla a daně se stále mohou sčítat, a tak průměrná celní sazba činí 49,8 %. Každá firma účastnící se zahraničního obchodu v rámci Indie musí od místních úřadů získat Oprávnění k dovozu nebo vývozu, které je vydáváno pouze na dobu určitou a musí se periodicky obnovovat. Oproti tomu kvantitativní restrikce Indie téměř odstranila a velmi výrazně se snížil počet zakázaných položek (Souhrnná teritoriální informace ..., 2013). Vstředním krokem je i existence tzv. zón volného obchodu (Special Economic Zones), v rámci nichž jsou firmám poskytovány určité úlevy spočívající mimo jiné především v konsolidaci byrokratických procedur za účelem omezení administrativní náročnosti podnikání (About SEZ: Introduction, 2009). V současné době je uvaleno embargo na obchod se zbraněmi s Irákem a omezen je obchod se Severní Koreou a Iránem. V roce 2015 vejde v platnost strategický dokument Politika zahraničního obchodu (Foreign Trade Policy, zkráceně FTP), který nahradí předcházející účinný v období 2009 – 2014 (Souhrnná teritoriální informace ..., 2013).

2.3 Participace Indie v mezinárodních ekonomických organizacích a skupinách

Tato podkapitola je věnována institucionálním ekonomickým vztahům Indie, neboli tomu, jak Indie figuruje ve vybraných mezinárodních organizacích a jiných, více či méně formálních seskupeních.

Indie je kupříkladu členem Commonwealth neboli Společenství národů, což je fakticky volné sdružení bývalých britských kolonií. Dále se Indie podílí na ekonomických relacích v rámci Asie, například členstvím ve Sdružení zemí jižní Asie pro regionální

spolupráci (SAARC) nebo Asijské rozvojové bance (ADB) (Souhrnná teritoriální informace ..., 2013).

V následujícím textu se autorka podrobněji zaměřuje na členství Indie v některých mezinárodních institucích a skupinách, které považuje za nejvýznamnější, přičemž pro objasnění kontextu indického členství pokládá za nezbytné poskytnout i základní informace o historii a fungování dané organizace.

2.3.1 MMF

Mezinárodní měnový fond, anglicky International Monetary Fund (zkráceně IMF) je ekonomická organizace přidružená k OSN. MMF vznikl v roce 1944 na konferenci v americkém Bretton Woods, kdy byl zrušen zlatý standard a vznikla tak potřeba instituce zastřešující mezinárodní měnovou spolupráci, zejména po hospodářské krizi v 30. letech, kdy se vlády jednotlivých zemí zoufale snažily čelit kritické situaci mimo jiné prostřednictvím machinací se směnnými kurzy. Za zakládající dokument lze považovat Články dohody (anglicky Articles of Agreement). **Indie byla jedním z 29 států, které tento dokument v prosinci roku 1945 podepsaly a je tak považována za jednoho ze zakládajících členů** (About the IMF, 2014).

Hlavními aktivitami Mezinárodního měnového fondu jsou výzkum, analýzy a prognózy týkající se ekonomik států i rozsáhlejších regionů, poskytování poradenství a technické asistence vládám jednotlivých zemí a jejich centrálním bankám, dále poskytování finančních půjček rozvojovým zemím za účelem boje proti chudobě zdejší populace a poskytování finančních půjček státům jako pomoc při řešení složité ekonomické situace (About the IMF, 2014).

MMF využívá finanční jednotku zvanou Zvláštní práva čerpání (Special Drawing Rights, zkráceně SDR), která jsou odvozena od národních měn zemí nejvíce zapojených do mezinárodního obchodu – USA, Velké Británie, Francie, Německa a Japonska²⁴. V současné době je 1 SDR zhruba 1,48 USD²⁵. SDR jsou hlavním mezinárodním

²⁴ V roce 1999, kdy bylo zavedeno Euro, jím byly nahrazeny měny Francie (francouzský frank) a Německa (německá marka). Nyní tedy SDR sestávají z eura, libry šterlinků, amerického dolaru a japonského jenu (About the IMF, 2014).

²⁵ Aktuální k 18.3.2014.

rezervním aktivem Mezinárodního měnového fondu a dají se označit jako sofistikovanější náhrada zlatého standardu (About the IMF, 2014).

V současné době má MMF 188 členských zemí²⁶. Každý člen přináší pravidelně do společné pokladny příspěvek zvaný kvóta, jehož výše je odvozena od určité míry vyspělosti ekonomiky definované na základě některých ukazatelů jako výše národního důchodu, účast ekonomiky na mezinárodním obchodu, výše rezerv a podobně. Každá země je povinna složit 25 % z výše své kvóty v SDR. Členské kvóty jsou hlavním zdrojem příjmů Mezinárodního měnového fondu. Jejich výše pro jednotlivé členy určuje výši půjčky, o kterou může daná země zažádat, a hlasovací sílu každého členu, společně s určitým počtem základních hlasů stejným pro všechny členy (About the IMF, 2014).

Mezinárodní měnový fond pravidelně vydává několik klíčových ekonomických publikací, z nichž zřejmě nejvýznamnější je World Economic Outlook (zkráceně WEO) vydávaná dvakrát ročně a obsahující základní i podrobnější údaje o ekonomikách jednotlivých členů i celého světa. Ve svých statistikách používá MMF různé klasifikace států, základní je však dělení na rozvinuté ekonomiky (anglicky „Advanced economies“) a nastupující trh²⁷ a rozvojové ekonomiky (anglicky „Emerging market and developing economies“). **Indie spadá v rámci tohoto rozdělení právě do skupiny Emerging market and developing economies.** Hlavními klasifikačními kritérii přitom jsou HDP na jednoho obyvatele, diverzifikace exportu (slouží především k rozřídění států, jejichž export tvoří z většinové části ropa a díky tomu mají vysoké HDP na jednoho obyvatele) a míra zapojení do globálního finančního systému. Zde uvedená a další klasifikační kritéria nicméně nejsou striktní a třídící systém se v čase vyvíjí. Podrobnější údaje uvádí MMF vždy ve statistické příloze WEO (World Economic Outlook (WEO): Frequently ..., 2013).

Ačkoli Indie příliš nevyužívá zdroje MMF, v minulosti jí odsud byly poskytnuty půjčky zejména za účelem vyrovnání se s problémy v oblasti platební bilance. Konkrétně

²⁶ Pojem „země“ (anglické označení „country“) není v terminologii MMF totožný s pojmem „stát“. Za členy mohou být považovány i teritoriální entity, které podle mezinárodního práva státem nejsou (About the IMF, 2014).

²⁷ Jedná se o překlad autorky, v českých textech se běžně pojem „emerging markets“ nebo „emerging economies“ nepřekládá.

v letech 1981 – 1982 si Indie vypůjčila 3,9 miliardy SDR, což byla v té době největší půjčka v historii MMF. V letech 1991 – 1993 čerpala Indie další prostředky (vizte 1.4 Reformy indické ekonomiky po roce 1991), a to ve výši 2,2 miliardy SDR. Kromě zmíněných finančních prostředků poskytuje MMF Indii technickou asistenci zejména v oblastech řízení veřejných výdajů, správy daní a cel, statistik a podobně (At a Glance ..., 2014).

2.3.2 Skupina Světové banky

World Bank Group (zkráceně WBG), neboli Skupina Světové banky, sestává celkem z pěti institucí:

- Mezinárodní banka pro obnovu a rozvoj (The International Bank for Reconstruction and Development, zkráceně IBRD)
- Mezinárodní asociace pro rozvoj (The International Development Association, zkráceně IDA)
- Mezinárodní finanční korporace (The International Finance Corporation, zkráceně IFC)
- Multilaterální agentura pro investiční záruky (The Multilateral Investment Guarantee Agency, zkráceně MIGA)
- Mezinárodní centrum pro řešení investičních sporů (The International Centre for Settlement of Investment Disputes, zkráceně ICSID).

První dvě jmenované instituce tvoří samotnou Světovou banku (World Bank, zkráceně WB). Ta vznikla stejně jako Mezinárodní měnový fond na konferenci v Bretton-Woods v roce 1944, za účelem pomoci při poválečné obnově a rozvoji. Indie je členem již od formálního vzniku WB, tedy od prosince 1945 (About, 2014). **Co se týče hlasovacího práva, disponuje Indie v IBRD 2,9 % všech hlasů, v IDA má 2,88 % hlasů** (India, 2014).

V dnešní době má WBG 188 členů. Každá členská země musí být členem všech pěti institucí zároveň a pro členství v WBG musí být země nejprve členem Mezinárodního měnového fondu. Hlavními aktivitami WBG stále zůstávají podpora rozvoje, ekonomického růstu a omezování chudoby v rozvojových zemích prostřednictvím

poskytování velmi výhodných nebo zcela bezúročných půjček nebo grantů²⁸, a poskytování technické asistence, poradenství a výzkumu (About, 2014).

Co se týče statistik a studií, WBG každoročně vydává několik publikací jako například World Development Report (Zpráva o světovém rozvoji) nebo International Debt Statistics (Mezinárodní statistika zadlužení)²⁹. WBG třídí státy především podle výše příjmů na obyvatele (per capita GNI) na den, a to následující způsobem:

- země s nízkým příjmem (low-income): 1,035 USD a méně
- země s nižším středním příjmem (lower-middle-income): 1,036 – 4,085 USD
- země s vyšším středním příjmem (upper-middle-income): 4,086 – 12,615 USD
- země s vysokým příjmem (high-income): 12,616 USD a více
- členské země OECD s vysokým příjmem (high-income OECD members).

Aby se při výpočtu GNI předešlo různým zkreslením vlivem směnných kurzů měn a inflace v jednotlivých zemích, využívá WBG tzv. Atlasovou metodu (Atlas method), která je pro zájemce podrobněji vysvětlena v Příloze A (How we Classify ..., 2014).

Indie v rámci této klasifikace se svým příjmem na obyvatele ve výši 1,580 USD na den³⁰ spadá do skupiny zemí s nižším středním příjmem (How we Classify ..., 2014).

Další klasifikací zemí využívanou WBG je třídění podle dlužnické kategorie (neboli Lending category). Kritérii jsou zde výše příjmu na obyvatele a celková úvěruschopnost. Členské země jsou tak děleny do tří skupin:

- IDA: země s výší příjmu na obyvatele nižší než 1,205 USD na den, které postrádají finanční schopnost půjčky od IBRD a mají nárok na bezúročnou půjčku od IDA
- Blend (smíšené): země, které mají na základě relativně nízkého příjmu na obyvatele nárok na půjčku od IDA, ale jsou dostatečně úvěruschopné půjčky od IBRD

²⁸ Dlužník nesmí vypůjčené nebo darované prostředky použít k financování importu.

²⁹ Oba názvy publikací přeloženy autorkou.

³⁰ Údaj z roku 2012, v běžném směnném kurzu.

- IBRD: země, které jsou dostatečně úvěruschopné půjčky od IBRD a na základě relativně vyššího příjmu na obyvatele nemají nárok na půjčku od IDA (How we Calssify ..., 2014).

Indie přitom patří do druhé dlužnické kategorie, tedy Blend. Třetím typem klasifikace je dělení na geografické regiony, v tomto případě je Indie zařazena do regionu Jižní Asie (South Asia) (Country and Lending ..., 2014).

V současné době je **na území Indie spuštěno 122 projektů Světové banky.** Ta svými prostředky podporuje aktivity cílené na zvyšování životní úrovně obyvatel. Celková současná hodnota půjček od IBRD je cca 26,3 mld. USD, z čehož Indii dosud nebylo vyplaceno cca 8,2 mld. USD. Od IDA má Indie aktuálně vypůjčeno výrazně více, a to cca 45,8 mld. USD, dosud nebylo vyplaceno 7,1 mld. USD (India, 2014).

Hlavními proklamovanými cíli WBG do roku 2030 jsou zaprvé odstranění extrémní chudoby, konkrétně snížení podílu lidí žijících s příjmem nižším než 1,25 USD na den na maximálně 3 %, zadruhé podpořit rovnoměrnější rozložení bohatství prostřednictvím zvýšení příjmů nejchudších 40 % obyvatel v každé zemi (About, 2014).

2.3.3 WTO

Světová obchodní organizace (World Trade Organization, zkráceně WTO) byla zformována na platformě GATT (General Agreement on Tariffs and Trade neboli Mezinárodní dohoda o clech a obchodu), a to v letech 1986 – 1994 během tzv. Uruguayského kola jednání (poslední ze série sedmi kol mezinárodních jednání vedoucích ke vzniku právě WTO). **Indie se nejprve v roce 1948 připojila k signatářům GATT (která vznikla roku 1947) a následně se 1. ledna 1995 stala zakládajícím členem WTO** (About WTO, 2014).

WTO má v dnešní době 123 členů a její hlavní činností je zjednodušeně dohled nad mezinárodním obchodem. Zabývá se například celní politikou jednotlivých zemí, technickými překážkami zahraničního obchodu, ochranou duševního vlastnictví, bezpečnostními regulemi, řešením sporů mezi státy a podobně. Výraz „odstraňování překážek mezinárodního obchodu“ přitom není dle názoru autorky při charakteristice činnosti WTO příliš vhodné používat. Může totiž dojít k situaci, kdy WTO naopak pomáhá státům tyto překážky vytvářet, například při ochraně tamních spotřebitelů či

snaze o zabránění šíření infekce. Každoročně pak Světová obchodní organizace vydává publikaci World Trade Report (Zpráva o světovém obchodu) obsahující zejména statistiky mezinárodního obchodu, prognózy a doporučení (About WTO, 2014)..

2.3.4 BRICS

Akronym BRICS je sestaven z počátečních písmen názvů států vytvářejících hospodářské seskupení pěti nejvíce se rozvíjejících nastupujících ekonomik („emerging economies“), a to Brazílie, Ruska, Indie, Číny a Jižní Afriky (South Africa). Jižní Afrika do této asociace přistoupila v roce 2010, do té doby byla skupina čtyř zemí známá jako BRIC nebo BRICs (Xuequan, 2010).

Původní název BRIC byl poprvé použit v roce 2001 Jimem O’Neillem, vrchním ekonomem prestižní banky Goldman Sachs, v jeho práci s názvem Building Better Global Economic BRICs (volně přeloženo jako Stavění lepších globálních ekonomických cihel), přičemž sám autor údajně neměl ani tušení, že se tento pojem o pár let později natolik ujme v celosvětové ekonomické terminologii (Kowitt, 2009). Vrchní představitelé uvedených států byli O’Neillovou myšlenkou natolik inspirováni, že spolu nejprve začali jednat jejich ministři zahraničí a v roce 2009 se v ruském Jekatěrinburgu uskutečnil první oficiální summit (Nations eye stable ..., 2009).

V souladu s myšlenkou Jima O’Neilla úloha BRICS ve světové ekonomice stále narůstá. V roce 2012 například činil celkový nominální HDP této skupiny zhruba 14,73 bilionů USD, což je přibližně 20 % z celosvětového HDP (World Economic Outlook ..., 2013). Následující tabulka porovnává některé ukazatele jednotlivých zemí BRICS.

Tabulka 2.8: Některé ukazatele skupiny BRICS, údaje z roku 2012

Ukazatel	Brazílie	Rusko	Indie	Čína	Jižní Afrika
Nominální HDP [mld. běžných USD]	2 252,664	2 014,775	1 841,800	8 227,103	384,313
Meziroční nárůst HDP [%]	0,9	3,4	3,2	7,8	2,5
GNI na obyvatele na den ³¹ [běžné USD]	11,63	12,70	1,58	5,72	7,61
Populace [mil.]	198,656	143,533	1 236,687	1 350,695	51,189
Podíl obyvatel mladších 15 let [%]	25	15	29	18	30
Úhrnná plodnost ³²	1,8	1,5	2,5	1,7	2,4

Zdroj: vlastní zpracování, 2014, dle World Development Indicators, 2014

Z tabulky vyplývá, že z původních čtyř zemí BRIC má Indie nejmladší a nejplodnější populaci. Hypoteticky by tedy měla mít nejmenší problémy se stárnutím populace a ubýváním práceschopného obyvatelstva. Denní příjmy na obyvatele jsou však několikanásobně nižší než u všech ostatních států, proto by Indie měla pokračovat v aktivním boji s chudobou. Ve velikosti HDP pravděpodobně Indie během příštích let předstihne Brazílii.

2.4 Faktory působící na stav, vývoj a vztahy indické ekonomiky

K analýze vlivů působících na indickou ekonomiku použila autorka mírně modifikovanou PEST analýzu. Tato analýza spočívá v rozdělení faktorů na politické (P), ekonomické (E), sociálně-demografické (S) a technologické (T) a běžně se využívá k rozboru vnějšího marketingového prostředí firmy (Kotler, 2007). V zájmu zachování stručnosti a vhodné struktury této práce není seznam faktorů vyčerpávající, u každé ze čtyř skupin jsou stručně zmíněny pouze faktory považované autorkou

³¹ Vypočteno atlasovou metodou – vizte 2.3.2 Skupina Světové banky a Přílohu A.

³² Úhrnná plodnost je charakterizována jako průměrný počet dětí, které by se narodily jedné ženě během reprodukčního období (pokud žije po celou jeho dobu) při zohlednění plodností pro každý rok reprodukčního období (World Development Indicators, 2014). Lze ji považovat za velmi zjednodušený predikční ukazatel populačního růstu.

za nejvýznamnější. Je rovněž nutno vzít v potaz, že PEST analýza je v tomto případě prováděna pro indickou ekonomiku, nikoliv Indii jako stát. Z tohoto důvodu jsou sféry jako politika či populace považovány za součást externího prostředí, ačkoliv v rámci státu tvoří s ekonomikou propojený komplex.

2.4.1 Politické faktory (P)

Zásadní vliv na ekonomiku Indie má její historicko-politický vývoj. Zejména koloniální minulost, ačkoli nepochybně měla i stinné stránky, byla pro zemi v konečném důsledku velmi prospěšná. Nadvláda Velké Británie sice pro Indii znamenala částečný odliv příjmů, díky ní však mohla být Indie po institucionální stránce „harmonizována“ s moderními a rozvinutými státy, byla zde budována železniční a telegrafní síť, sjednotil se systém měr a vah, byla zavedena jednotná měna stejně jako jednotný právní systém a byly vytvořeny kapitálové trhy. Rozdělení Britské Indie pak vedlo k problémům v zemědělství, navíc z něho plynoucí spory s Pákistánem ohledně Kašmíru indickou ekonomiku spíše vyčerpávají (vizte podkapitolu 1.1 Vyhlášení nezávislosti) (Kunešová a kol., 2014).

Následná inspirace Sovětským svazem a směřování Indie cestou hospodářského plánování, státního intervencionismu, znárodnování a protekcionistické zahraničně-obchodní politiky (zahrnující vysoká dovozní cla a kvantitativní restrikce) společně s enormním populačním růstem mělo za důsledek velmi pomalý růst ekonomiky a nakonec i finanční krizi na přelomu 80. a 90. let, po níž však následovala řada důležitých reforem (podrobněji v podkapitolách 1.3 a 1.4), která společně s jinými vlivy pravděpodobně nastartovala pozdější výraznou ekonomickou prosperitu Indie (vizte podkapitolu 1.4) (Kunešová a kol., 2014).

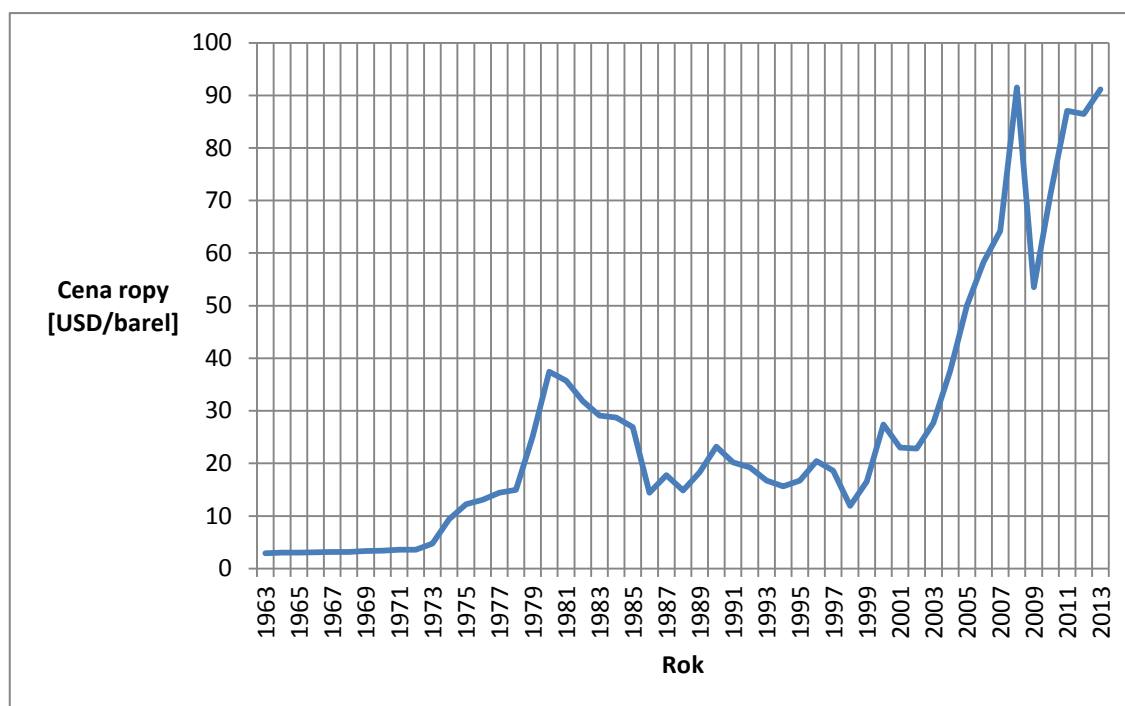
2.4.2 Ekonomické faktory (E)

Za nejvýznamnější vnější vliv ekonomického charakteru lze pravděpodobně považovat světové ekonomické krize. Ta poslední v letech 2008 – 2009 však pro Indii neměla zdaleka tak fatální důsledky jako pro jiné ekonomiky, pouze dočasně zpomalila ekonomický růst země, jehož tempo se vzápětí podařilo velmi rychle obnovit (znázorněno v podkapitole 3.1). Indie za tuto skutečnost nejspíše vděčí jistému specifiku svého ekonomického rozvoje. Indii se totiž podařilo dosáhnout ekonomické

prosperity nikoliv prostřednictvím industrializace a explicitního nárůstu produkce, tedy stimulací „zvenci“ (což je scénář typický pro rozvoj většiny ekonomik), ale prostřednictvím stimulace vnitřní poptávky a také rozvoje sektoru služeb (Kunešová a kol., 2014; Subramanian, 2013). Když pak mimo jiné výrazně poklesly ceny komodit (zejména ropy, vizte níže) a největší negativní dopady zaznamenal sektor výroby a průmyslu, Indie zůstala krizí relativně méně postihnuta (The Global Financial ..., 2010). V současné době regenerace po krizi však uvedený rys indické ekonomiky její růst spíše brzdí, o čemž je podrobněji pojednáno v podkapitole 2.1.

Právě cena komodit a zvláště ropy na světových trzích je dalším vlivem působícím na indickou ekonomiku. Indie je na dovozu ropy silně závislá, což je podrobněji zmíněno v podkapitole 2.2. Ceny ropy tak mohou prostřednictvím nabídkových šoků ovlivňovat výši cenové hladiny i reálné produkce (Jurečka a kol., 2013). Následující graf znázorňuje vývoj cen ropy v posledních 50 letech.

Obrázek 2.2: Vývoj cen ropy Brent na světových trzích (v běžných cenách), roční průměry



Zdroj: vlastní zpracování, 2014, dle McMahon, 2014, © Copyright 2014 InflationData.com

Vývoj cen ropy dle názoru autorky velmi zajímavě popisuje americký profesor James L. Smith (2009). Skoky v 70. letech samozřejmě odůvodňuje již dříve zmíněnými ropnými šoky, kdy organizace OPEC (Organizace zemí vyvážejících ropu) snížila objem těžby ropy a uvalila embargo na vývoz do některých zemí. Ohledně strmého nárůstu v letech 2004 – 2009 však uvádí, že navzdory mnohým tvrzením neměly spekulativní obchody na extrémní růst téměř žádný vliv. Tento byl naopak vyvolán především rostoucí celosvětovou poptávkou³³ společně s omezením nabídky z důvodu války v Iráku, stávek v Nigérii a dalšího. Jednalo se tedy o působení naprosto základních mechanismů. Následný markantní propad pak připisuje celosvětové hospodářské krizi.

Možný historický vliv cen ropy na indickou ekonomiku, konkrétně na její cenovou hladinu, je znázorněn v podkapitole 3.1.

2.4.3 Sociálně-demografické faktory (S)

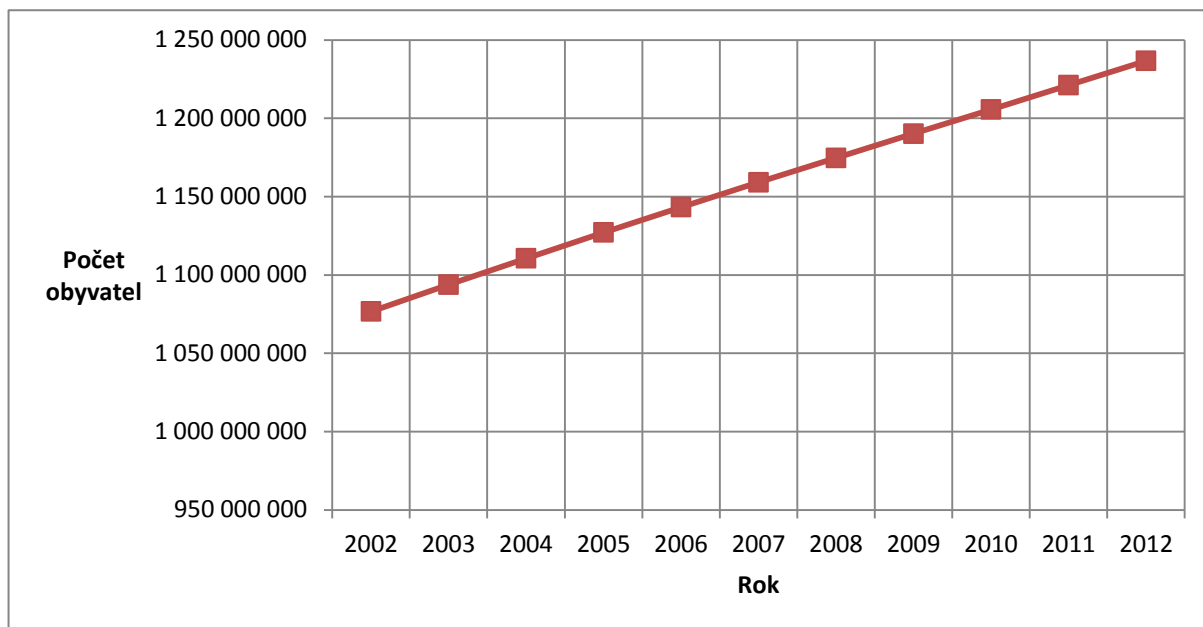
Významnou skupinou faktorů působících na ekonomiku Indie jsou demografické faktory. Indie je se svojí populací čítající přes 1,2 miliardy obyvatel druhý nejlidnatější stát světa a společně s Čínou (cca 1,35 miliardy obyvatel)³⁴ patří mezi pouhé dva státy, jejichž počet obyvatel překročil miliardovou hranici. Míra urbanizace³⁵ dosahovala v roce 2012 zhruba 32 %, což koresponduje s vysokou zaměstnaností v zemědělství (vizte dále) (World Development Indicators, 2014). Růst populace má přitom v letech 2002 – 2012 zhruba lineární charakter a velmi mírně se zpomaluje, což ukazuje následující graf.

³³ Která dle BP vzrostla v uvedeném období zhruba o třetinu (BP Statistical Review ..., 2013).

³⁴ Údaje z roku 2012.

³⁵ Míra urbanizace udává podíl obyvatel žijících ve větších městech (The World Bank, 2014e).

Obrázek 2.3: Populační růst v Indii v letech 2002 – 2012



Zdroj: vlastní zpracování, 2014, dle World Development Indicators, 2014

Navíc je zdejší populace (ačkoliv podléhá mírnému stárnutí) stále poměrně mladá – v roce 2012 bylo zaznamenáno zhruba 29 % obyvatel mladších 15 let (World Development Indicators, 2014). Zároveň je v Indii již od 80. let minulého století podporováno terciární vzdělávání, ročně získá vysokoškolský diplom zhruba 2,8 milionu studentů (Filipský, 2004). V této souvislosti je příznivým trendem i postupná kulturní a společenská emancipace dívek a žen (Kunešová, 2005). Nespornou výhodou je v tomto ohledu i fakt, že indické obyvatelstvo mluví anglicky (angličtina je v Indii po hindštině druhým úředním jazykem). Díky tomu mohou jednak být na indických univerzitách a ostatních školách používány podobné nebo stejné studijní materiály jako v jiných, zpravidla vyspělých anglicky mluvících zemích, jednak mohou Indové studovat v zahraničí (zejména v USA) bez výraznější jazykové bariéry. Tyto skutečnosti ve spojení s poměrně levnou pracovní silou v Indii a výrazným rozvojem IT technologií (vizte dále) jsou zřejmě důvodem častého outsourcingu služeb (zejména z USA), přičemž běžné je například zřizování call-center s indickými zaměstnanci na území Indie. Souvisejícím jevem je tzv. výkup mozků (neboli anglicky Brain Drain – doslovně přeloženo odliv mozků), kdy korporace (opět především z USA) vyhledávají v Indii a podobných zemích s levnější pracovní silou odborníky na požadované téma a nabízejí

jim práci společně například s dodatečnou kvalifikací a podobně (Fárek, 2012; Kunešová a kol., 2014).

Na druhou stranu však Indie stále vykazuje poměrně vysokou míru negramotnosti. I když v této oblasti dochází k pozvolnému zlepšování situace, negramotných ekonomicky aktivních obyvatel je údajně v Indii 30 %. V porovnání například s ostatními zeměmi skupiny BRICs (v Brazílii 9 %, v Rusku 0,5 %, v Číně 5 %) je patrné, že tento poměr je velmi nepříznivý (Kunešová a kol., 2014; World Development Indicators, 2014).

Boj s chudobou je zde poměrně úspěšný, podíl obyvatel žijících pod hranicí chudoby³⁶ se podařilo snížit z hodnoty 41,6 % v roce 2005 na 32,7 % v roce 2010 (World Development Indicators, 2014). Problém chudoby úzce souvisí i s prohlubujícími se příjmovými a sociálními nerovnostmi, které jsou zřejmě důsledkem stále přetrvávajícího kastovního systému³⁷. Uvádí se, že až 160 milionů obyvatel Indie náleží do nejnižší vrstvy dalitů (nedotknutelných), kterými většina zdejší společnosti opovrhuje, odmítá je zaměstnávat a podobně (Štor, 2004).

2.4.4 Technologické faktory (T)

Zřejmě nejpodstatnějším vlivem je zde rozvoj informačních a komunikačních technologií (dále jen ICT), který je navíc pro Indii naprosto klíčový zejména díky outsourcingu ICT služeb oblíbeným například na straně USA (vizte předchozí text). Za zmínku rozhodně stojí rozvoj oblasti Bangalore, indické obdoby amerického Silicon Valley, která se během posledních cca 15 let 20. století stala střediskem ICT a kde působí zhruba 150 tisíc odborníků v oblasti ICT, což je dokonce více než ve zmíněném Silicon Valley (Fárek, 2012). Objem exportu ICT služeb dosáhl hodnoty přes 95 mld. USD v roce 2012 (v běžných cenách a běžných směnných kurzech), což tvoří téměř čtvrtinu celkového objemu exportu. Podíl uživatel internetu na celkové populaci se během let 2009 – 2012 zvýšil z 5,1 % na 12,6 %, což znamená více než dvojnásobný nárůst (World Development Indicators, 2014).

³⁶ Oficiální mezinárodní hranice chudoby byla stanovena Světovou bankou na 1,25 USD na den, v paritě kupní síly z roku 2005 (World development indicators, 2014).

³⁷ Kastovní systém pochází z hinduismu a spočívá ve třídění společnosti do vrstev, od nejbohatších a nejvíce vážených po nejchudší vrstvu.

Dalším z podstatných vlivů působících na indickou ekonomiku jsou přírodní podmínky. Tyto sice nelze považovat za faktor typicky technologického charakteru, dle názoru autorky je však nutno je zahrnout a technologické vlivy jsou k tomu podle autorky nejvhodnější skupinou.

Indie může těžit z výhodné geografické polohy prakticky v centru oblasti tvořené Asií, Afrikou a Austrálií. Nepříliš velké teplotní výkyvy během roku jsou vhodné pro pěstování některých plodin, významným problémem jsou zde však poměrně častá období sucha. Jelikož 70 % Indů žije na venkově a 58 % z nich je přímo existenčně závislých na zemědělství (Manipadma, 2013), neúroda způsobená suchem či naopak znehodnocení úrody silným monsunem (souvisejícím právě s abnormálním suchem) může mít pro velkou část zemědělců devastující dopady, což se navíc následně nepříznivě odráží i na souvisejících sektorech ekonomiky, konkrétně například na výrobě zemědělských strojů, po nichž zcela zřejmě klesá poptávka. Tento problém nastal například během velkého sucha v roce 2012 (Indie na suchu ..., 2012). V současné době je v některých regionech Indie frekvence období většího sucha až dvakrát za pět let (Manipadma, 2013). Odborníci na klima a životní prostředí uvádějí, že tato frekvence by se během následujících desetiletí měla kvůli produkci skleníkových plynů zvyšovat, zároveň se zvyšující se intenzitou a nárazovostí následných dešťů (Bajaj, 2012). Zřejmě z tohoto důvodu se Indie od roku 2012 snaží rozvinout komplexnější systém risk managementu a ochrany zemědělců i obyvatelstva v případě rozsáhlejšího sucha a odchýlit se pouze od řešení ad hoc. Konkrétní návrhy jsou například efektivnější vytváření a správa zásob (v současné době aktuální především z pohledu hospodaření s pitnou vodou) nebo vytvoření propracovanějšího systému zemědělských dotací. Indie již údajně dosáhla úrovně, kdy je „suchu vzdorná“, tedy dokáže úspěšně zmírňovat dopady suchem způsobené, cílem však je, aby byla „suchu odolná“, tedy dostatečně připravena tak, aby byla rizika schopna přímo odvracet (Manipadma, 2013).

3 Trendy a perspektivy ekonomiky Indie

V této kapitole je pozornost zaměřena na možný budoucí vývoj vybraných ukazatelů indické ekonomiky v kontextu vývoje dosavadního. Analýza je založena na statistických předpovědích. Autorka pro účely této práce volila metodu multiplikativní dekompozice (rozkladu) časových řad, která je blíže popsána v Příloze B. Tato metoda vychází z regresní analýzy prostřednictvím metody nejmenších čtverců. Jedná se o jednu z nejjednodušších metod používaných v ekonometrii. Autorka nevyužila složitějších ekonometrických modelů, neboť nedisponuje přístupem k informacím potřebným pro pokročilejší vícefaktorové modelování, navíc by pak vlivem značně složitější metodiky byla výrazně narušena struktura práce a její rozsah by mohl být neadekvátní.

Je nezbytně nutné vzít v potaz, že tato metoda je čistě matematická a při modelování trendu se bere v úvahu izolovaně pouze historický vývoj ukazatele. Vzhledem k možné omezené vypovídací hodnotě jsou tedy prognózy autorky porovnány s prognózami některých ekonomických institucí, pokud jsou tyto prognózy k dispozici. Předpověď autorky je vždy provedena na následujících pět let. Skoky mezi lety 2012 a 2013 nemají praktické odůvodnění, jedná se pouze o statistickou konfrontaci vyrovnaných údajů (tedy trendu) se skutečnými údaji, které se od trendu mnohdy momentálně odchyľují.

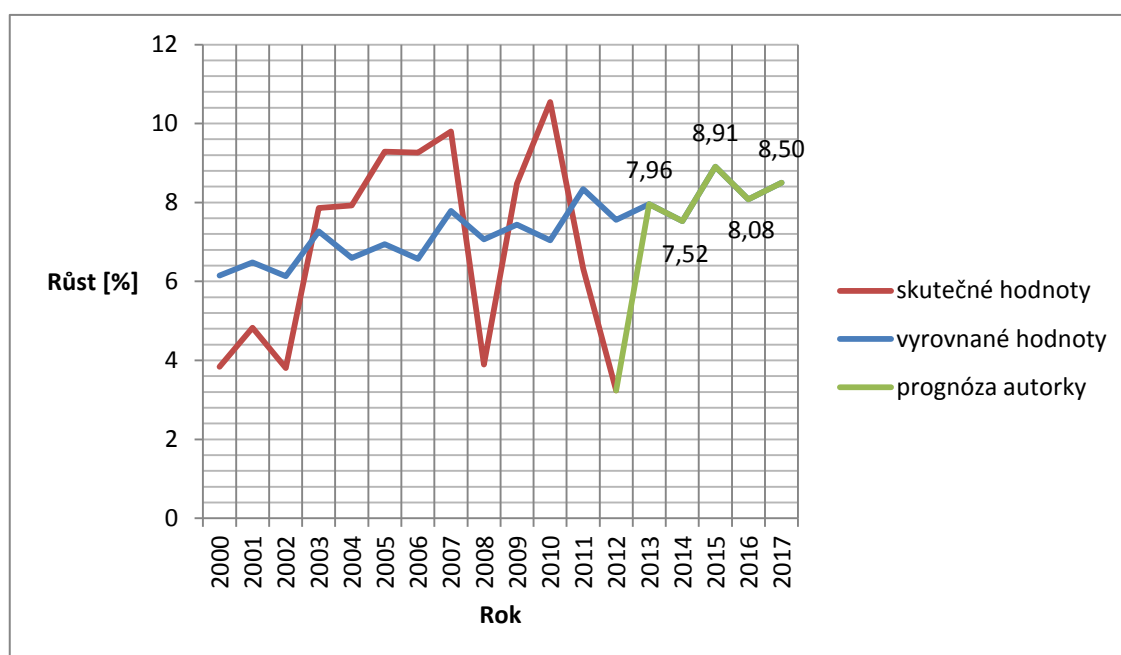
3.1 Trendy a prognózy vývoje základních makroekonomických ukazatelů

V rámci podkapitoly 2.1 jsou charakterizovány základní makroekonomické údaje tvořící tzv. magický čtyřúhelník. Jedná se však o statické vyjádření dat (údaje jsou uvedeny pouze pro rok 2012), proto bude nyní pozornost zaměřena na vývoj ukazatelů v čase a předpověď možných budoucích hodnot. Čtvrtý z ukazatelů, tedy míru nezaměstnanosti, se autorka vzhledem ke zmíněné irelevanci dat a neexistenci vhodné konzistentní časové řady rozhodla nemodelovat. U následujících grafických znázornění jsou pro větší přehlednost uvedeny hodnoty pouze od roku 2000, použité časové řady však vždy obsahují minimálně 30 údajů.

První modelovanou časovou řadou je průměrné roční tempo růstu reálného HDP. Za tímto účelem byla použita řada zaznamenaná Světovou bankou v rozmezí let 1960 – 2012. Pro popis trendu našel MS Excel parabolickou funkci. Koeficient korelace

pro tuto funkci má přitom hodnotu 0,1804, což znamená relativně málo těsnou závislost. Zjednodušeně je možno říci, že ukazatel bude následovat načrtnutý budoucí vývoj s pravděpodobností zhruba 18 %. K definování cyklické složky byla autorkou zvolena čtyřletá perioda.

Obrázek 3.1: Vývoj a prognóza průměrného ročního tempa růstu reálného HDP

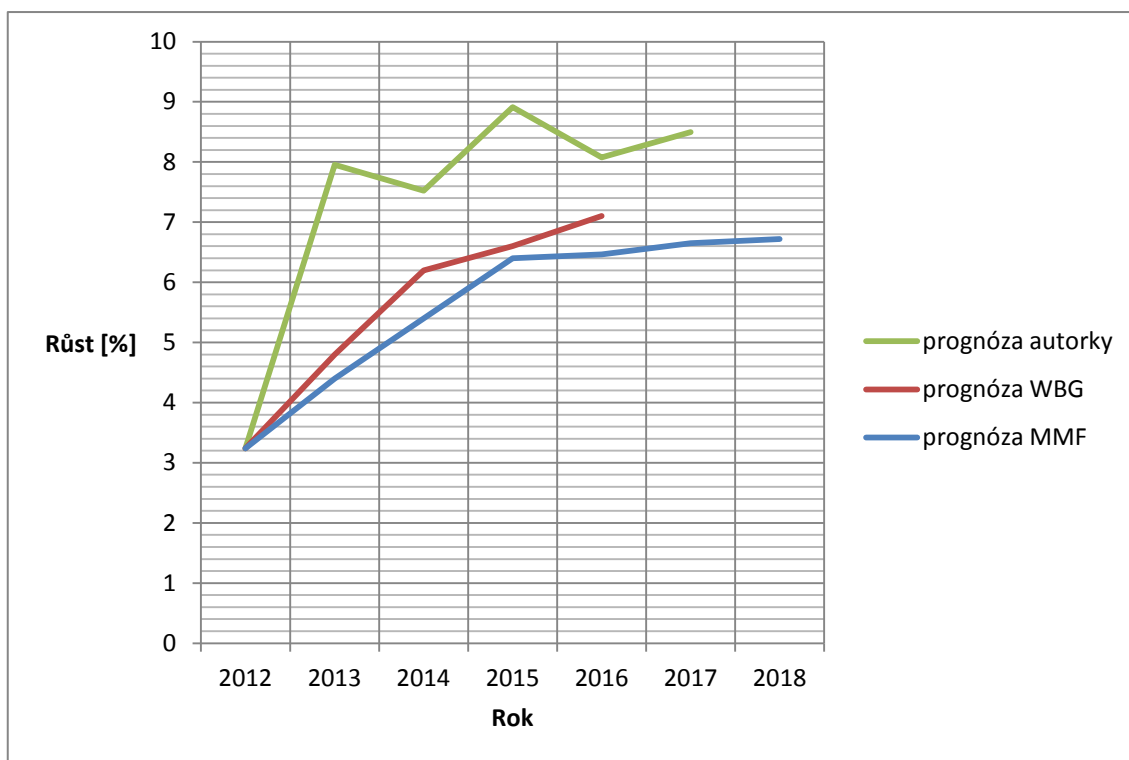


Zdroj: vlastní zpracování, 2014, dle World Development Indicators, 2014

Z grafu je patrná silná volatilita tohoto ukazatele, což je zřejmě důvod nízké hodnoty korelačního koeficientu. Pokles v roce 2008 je nejspíše důsledkem světové hospodářské krize, za pozornost pak nepochybně stojí rychlost „regenerace“ ekonomiky, kdy se Indii podařilo během dvou let navázat na rostoucí trend. Zpomalení růstu reálné produkce v letech 2011 a 2012 zajímavě odůvodňuje Subramanian (2013), což je blíže popsáno v podkapitole 2.1. Dle názoru autorky způsoben velkými suchy (vizte předchozí kapitolu, sekci 2.4.4.).

Co se týče předpovědi budoucích hodnot, následující graf nabízí možnost porovnání prognózy provedené autorkou s prognózami Mezinárodního měnového fondu a Světové banky.

Obrázek 3.2: Porovnání prognóz průměrného ročního tempa růstu reálného HDP



Zdroj: vlastní zpracování, 2014, dle World Development Indicators, 2014 a World Economic Outlook, 2013

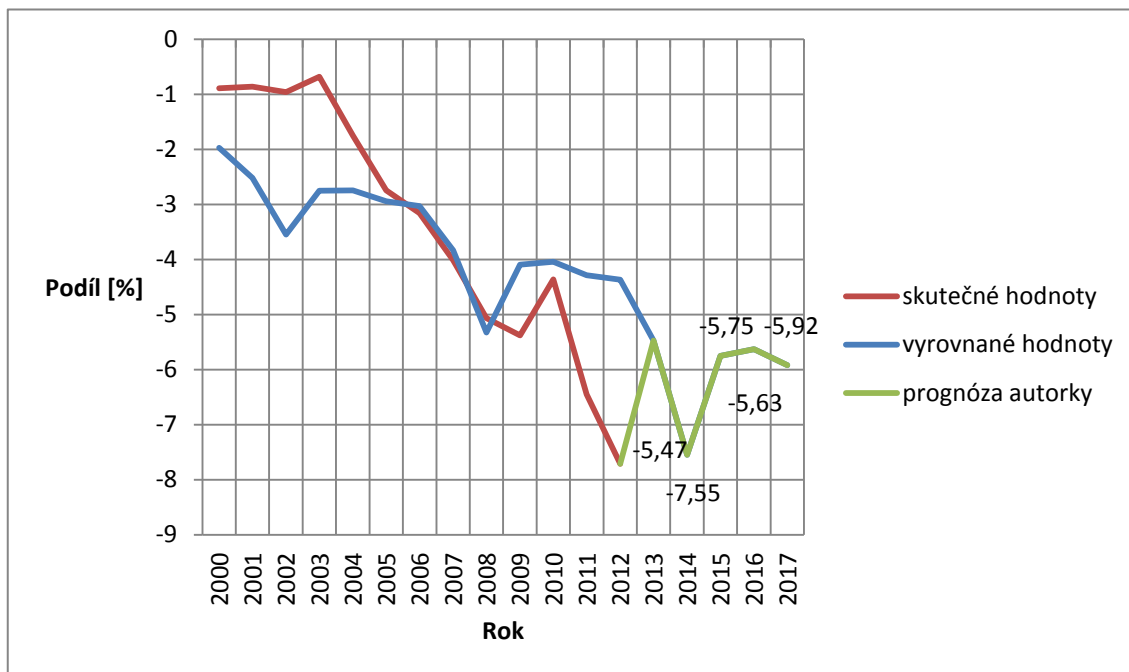
Všechny tři prognózy se již na první pohled poněkud liší, důležitý je však naznačený zrychlující se růst. Indie by tak po krátkodobém poklesu měla podle těchto předpovědí v příštích letech navázat na předchozí ekonomickou prosperitu. WTO uvádí, že po roce 2035, kdy by se hospodářský růst Indie měl ještě více zrychlit, by podle dosavadních informací měla Indie svým tempem růstu HDP dokonce předstihnout Čínu³⁸. Klíčovými faktory determinujícími tempo růstu by přitom měly být demografické vlivy, ceny energií nebo akumulace kapitálu (World Trade Report, 2013).

Dalším ukazatelem je podíl salda obchodní bilance na nominálním HDP. Použitá časová řada z let 1960 – 2012 pochází opět z databáze Světové banky. Vývoj vykazuje parabolický klesající trend. Hodnota korelačního koeficientu je v tomto případě 0,5691.

³⁸ WTO ve svých prognózách rozlišuje mezi optimistickým a pesimistickým scénářem, jejichž rozdíl je významný právě u rozvojových zemí. Uvedená perspektiva je platná v rámci optimistického scénáře (World Trade Report, 2013).

Jedná se tedy o středně těsnou závislost. Za účelem vymezení cyklické složky autorka zvolila pětiletou periodu.

Obrázek 3.3: Vývoj a prognóza podílu salda obchodní bilance na nominálním HDP



Zdroj: vlastní zpracování, 2014, dle World Economic Outlook, 2013

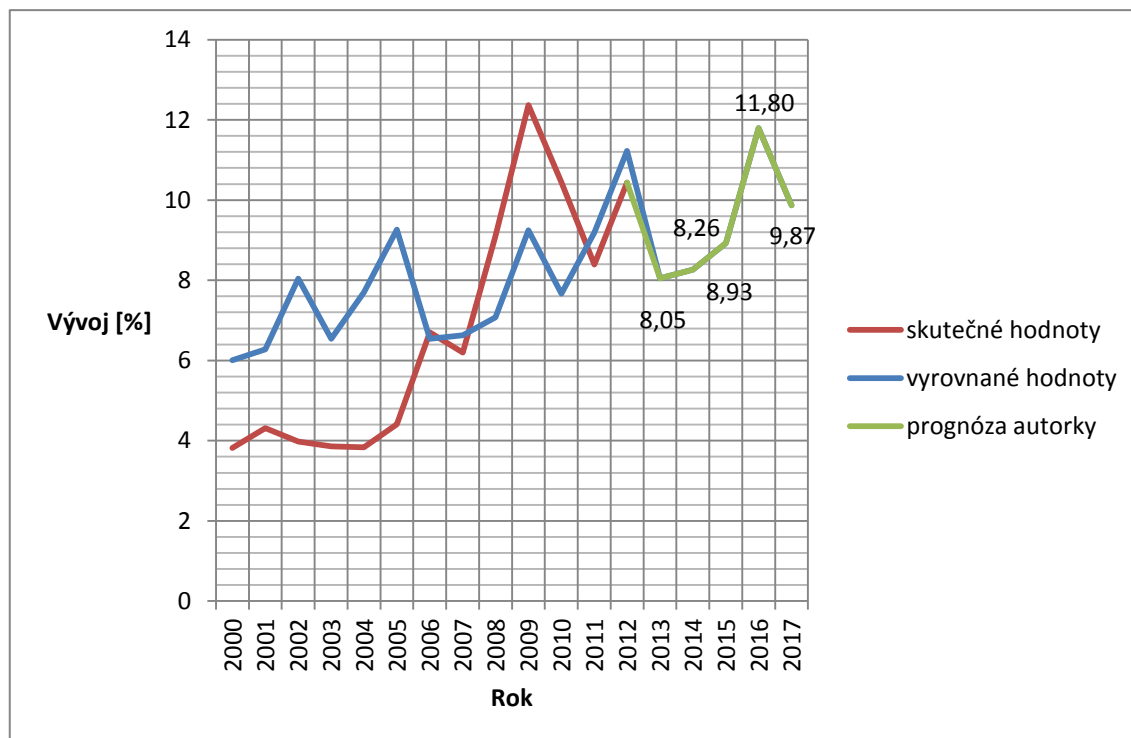
Předchozí graf potvrzuje tendenci naznačenou v podkapitole 2.2, a sice prohlubování deficitu obchodní bilance. Ten je zde navíc vyjádřen v procentech HDP, který poměrně stabilně roste (vizte výše), což v podstatě znamená nadproporcionální prohlubování zmíněného deficitu.

Prognózy Skupiny Světové banky a Mezinárodního měnového fondu pro porovnání ostatních ukazatelů bohužel nejsou k dispozici. Podle prognózy autorky by se situace ohledně salda obchodní bilance v příštích letech měla mírně zlepšit, což v publikaci World Trade Report potvrzuje i WTO, a to v rámci optimistického i pesimistického scénáře (World Trade Report, 2013).

Posledním modelovanou časovou řadou v rámci této podkapitoly je průměrná roční míra inflace. Převzatá časová řada pochází z databáze World Economic Outlook na webu Mezinárodního měnového fondu a údaje jsou zaznamenány v letech 1980 –

2012³⁹. Nalezená trendová funkce je opět parabolická. Korelační koeficient zde nabývá hodnoty 0,1585, což podobně jako v případě průměrného ročního tempa růstu reálného HDP znamená relativně málo těsnou závislost. Pro definování cyklické složky byla autorkou zvolena sedmiletá perioda.

Obrázek 3.4: Vývoj a prognóza průměrné roční míry inflace



Zdroj: vlastní zpracování, 2014, dle World Economic Outlook, 2013

Strmý růst v rozmezí let 2004 – 2009 byl dle názoru autorky způsoben časově korespondujícím dramatickým růstem cen ropy (znázorněno v podkapitole 2.4). V takovém případě firmám rostou náklady na výrobu, čímž se zvyšují ceny výrobků a tím pádem roste cenová hladina (Jurečka a kol., 2013).

Následně došlo ke stabilizaci situace. Opětovný nárůst mezi lety 2011 a 2012 autorka připisuje nepříznivým klimatickým podmínkám, jež zapříčinily neúrodu a z toho plynoucí další negativní nabídkový šok (zmíněno v předchozí kapitole).

³⁹ Inflace počítána pomocí indexu spotřebitelských cen.

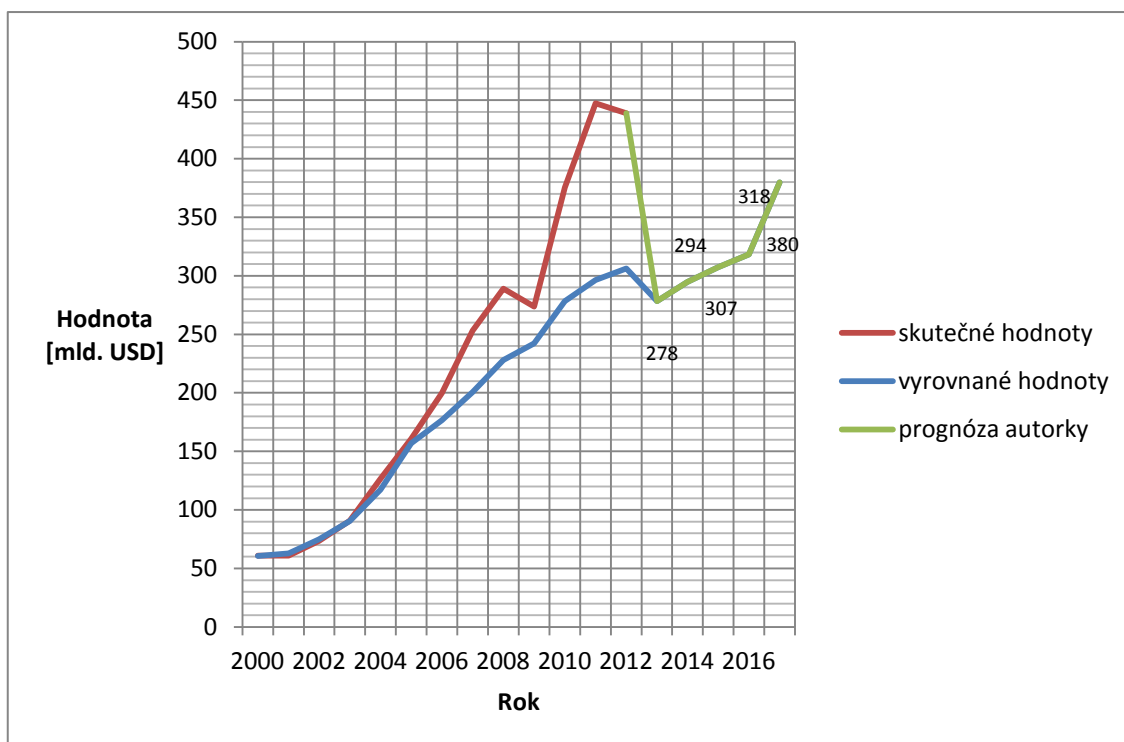
Co se týče budoucího vývoje, dle nejnovějších údajů MMF se míra inflace v roce 2013 skutečně snížila (což potvrzuje prognózu autorky), konkrétně na hodnotu 9,48 %. Předpovědi MMF dále naznačují stále velmi mírně klesající (v řádu desetin procenta) průměrnou roční míru inflace (World Economic Outlook ..., 2013), což se naopak od prognózy autorky odchyluje.

Růst mezi lety 2013 a 2016 znázorněný v předchozím grafu sice z matematického hlediska znamená pouze statisticky determinovanou cyklickou odchylku, v reálu má však shodou okolností možné faktické opodstatnění. Pokud by totiž došlo k významnému zvýšení například přílivu přímých zahraničních investic, vzrostla by agregátní poptávka a v takových případech se (ceteris paribus, tedy za jinak přibližně stejných podmínek) může cenová hladina zvyšovat až skokově, společně s reálným produktem, jehož výše naznačený růst by této tezi rovněž odpovídal (Jurečka a kol., 2013). Tento scénář je přitom v Indii poměrně pravděpodobný, neboť sem směřuje pozornost stále více zahraničních investorů. Například koncern Volkswagen AG (jehož součástí je i závod Škoda v Indii již fungující, vizte následující kapitoly) v současné době realizuje plán rekordních investic ve výši až 62 miliard eur mezi lety 2011 a 2016 s cílem stát se největší automobilkou světa. Generální ředitel Martin Winterkorn přitom prohlásil, že prioritními zeměmi pro investice jsou kromě Německa rozvíjející se země jako Čína, Rusko nebo právě Indie (Rekordní investice VW ..., 2011).

3.2 Trendy a prognózy vývoje základních ukazatelů zahraničního obchodu

První z modelovaných časových řad v rámci této podkapitoly je vývoj objemu exportu. Za tímto účelem autorka použila časovou řadu Světové banky z let 1960 – 2012. Po proložení dat trendovou funkcí lze konstatovat, že export rostl v uvedených letech exponenciálně. Korelační koeficient je v tomto případě 0,975, což znamená velmi těsnou závislost. Za účelem definování cyklické složky autorka použila patnáctiletou periodu. Následující graf tedy znázorňuje vývoj a prognózu objemu exportu na základě zmíněných předpokladů.

Obrázek 3.5: Vývoj a prognóza objemu exportu (v běžných cenách a běžných směnných kurzech)



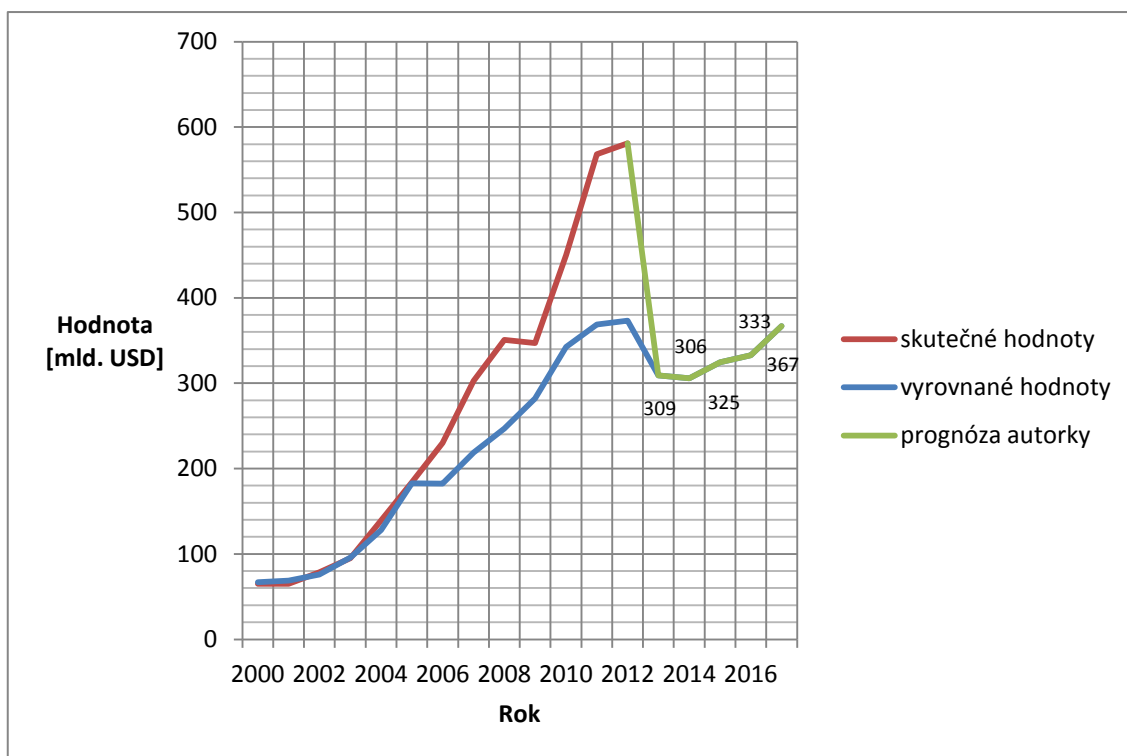
Zdroj: vlastní zpracování, 2014, dle World Development Indicators, 2014

V úvodu této kapitoly byla již zmíněna irelevance skoků mezi roky 2012 a 2013, která je aktuální obzvláště v tomto případě. Důležitá je naopak abstrahovaná budoucí tendence naznačená v grafu. Tato je potvrzena například i prognózou MMF, podle něhož export v roce 2013 vzrostl o 5,03 %⁴⁰ a v letech 2014 a 2015 by měl dále růst o 6,55 %, respektive o 8,11 % (World Economic Outlook ..., 2014).

Dalším z ukazatelů je objem importu, jehož vývoj se značně podobá vývoji objemu exportu. Z vyjádření trendové funkce v prostředí MS Excel plyne, že objem importu roste rovněž exponenciálně. Koeficient korelace má hodnotu 0,956, což opět značí těsnou závislost. K modelování byla použita opět časová řada Světové banky zaznamenaná v letech 1960 – 2012.

⁴⁰ Díky aktualizaci databáze World Economic Outlook v dubnu 2014 již byly těsně před termínem odevzdání této práce k dispozici některé údaje pro rok 2013. Proto jsou také v seznamu zdrojů uvedeny dvě verze World Economic Outlook.

Obrázek 3.6: Vývoj a prognóza objemu importu (v běžných cenách a běžných směnných kurzech)



Zdroj: vlastní zpracování, 2014, dle World Development Indicators, 2014

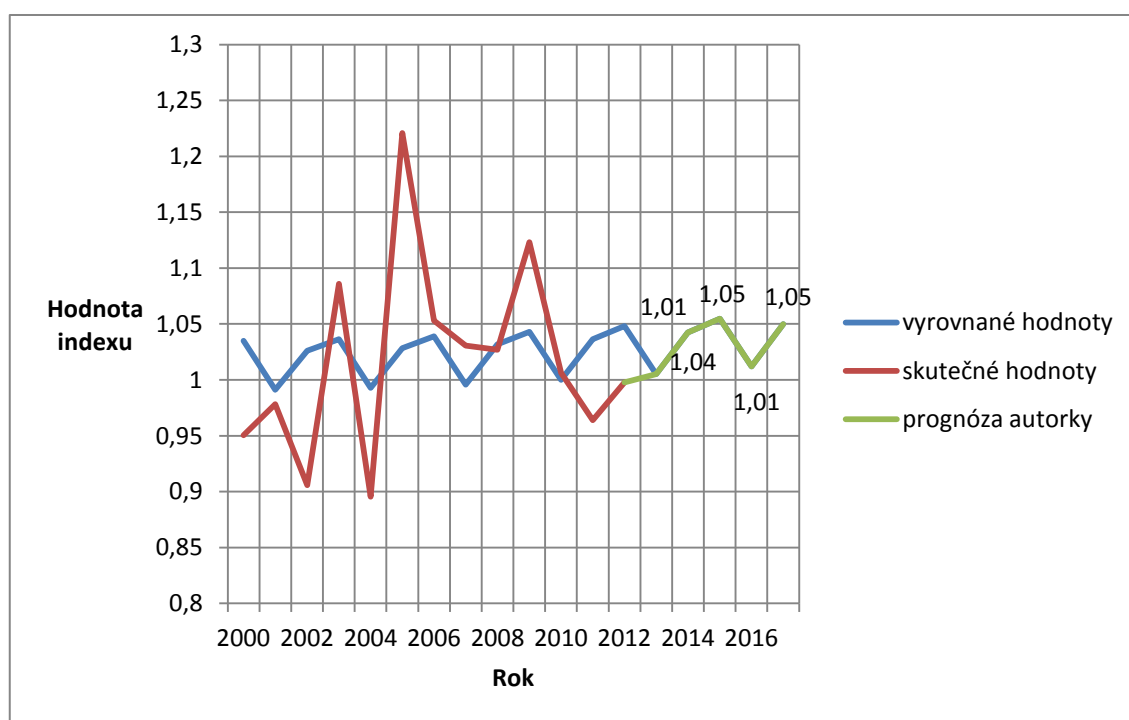
Opět je zde nutné nepovažovat velký skok mezi roky 2012 a 2013 za směrodatný, avšak dle údajů MMF import v roce 2013 skutečně poklesl, konkrétně o 2,12 %. Dále by však měl opět navázat na rostoucí tendenci, v čemž se předpověď MMF shoduje s předpovědí autorky. V roce 2014 by podle prognózy MMF měl objem importu vzrůst dokonce o 8,17 %, v roce 2015 pak o 8,71 % (World Economic Outlook ..., 2014).

Zajímavý je zde rovněž fakt, že dle prognózy autorky by v roce 2017 Indie měla vykázat aktivní saldo obchodní bilance ve výši 13 mld. USD. Reálně se tak pravděpodobně nestane v takto krátkém časovém horizontu, avšak při pohledu například na tempa růstu objemu exportu a importu odhadovaná Mezinárodním měnovým fondem (vizte výše) lze usoudit, že Indie k tomuto bodu spěje. Taktéž WTO (World Trade Report, 2013) odhaduje do budoucna snižování deficitu obchodní bilance (vizte předchozí podkapitoly).

Na závěr této podkapitoly je modelována časová řada hodnot indexu reálných směnných relací, jehož definice a interpretace je přiblížena v podkapitole 2.2. Za tímto účelem

autorka použila opět časovou řadu z databáze World Development Indicators od Světové banky, tentokrát jsou však údaje v této řadě zaznamenány až od roku 1980 do roku 2012. V prostředí MS Excel byla nalezena trendová polynomická funkce druhého stupně. Koeficient korelace je tentokrát velmi nízký, pouze 0,0048. K vymezení cyklické složky autorka zvolila tříletou periodu. Autorka v tomto případě, podobně jako v podkapitole 2.2, převedla bazické indexy na řetězové, jednotlivé indexy tedy vždy označují změnu oproti předcházejícímu roku, nikoliv změnu oproti bazickému roku 2000, jako je tomu u originální časové řady.

Obrázek 3.7: Vývoj a prognóza indexu reálných směnných relací



Zdroj: vlastní zpracování, 2014, dle World Development Indicators, 2014

Na obrázku je možné sledovat, že hodnota indexu reálných směnných relací v uvedeném období spíše výjimečně klesala pod hodnotu 1. Na základě dříve popsané interpretace hodnoty indexu lze tedy usoudit, že směnné relace Indie se ve většině případů meziročně zlepšovaly. Co se týče budoucího vývoje, prognózy Světové banky, MMF nebo WTO k porovnání bohužel v tomto případě nejsou k dispozici. Podle

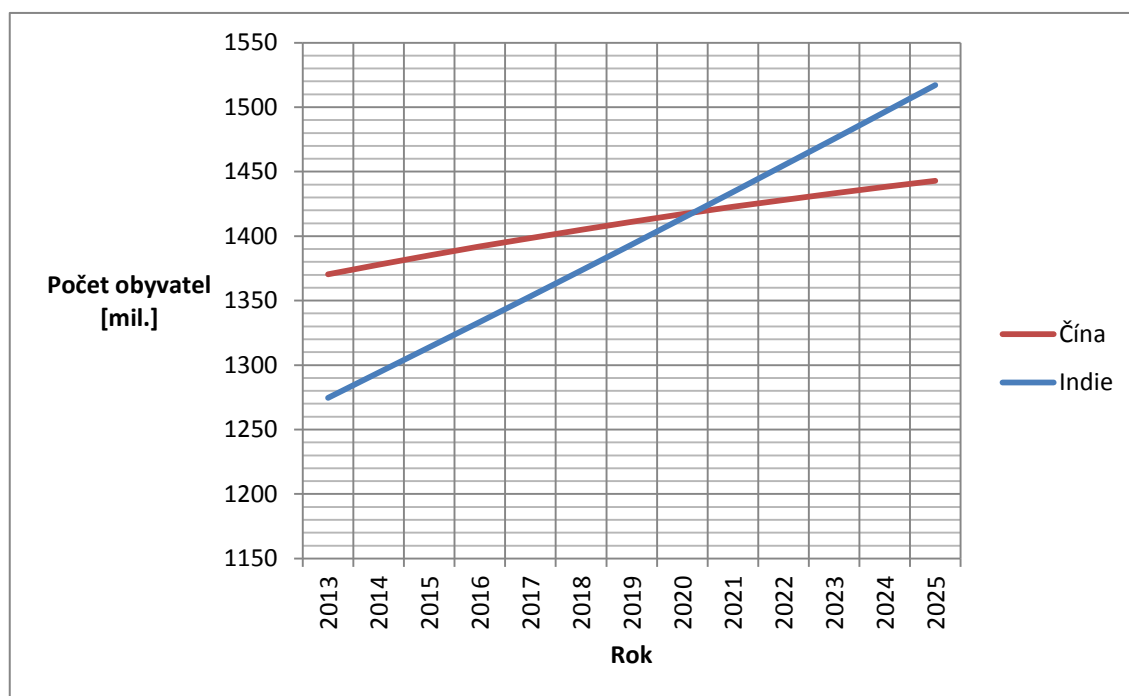
prognózy autorky by situace měla být nadále příznivá a směnné relace by se, ačkoliv pouze velmi mírně, měly i v příštích pěti letech meziročně zlepšovat.

3.3 Prognóza vývoje počtu obyvatel

Vzhledem k zajímavým výsledkům modelování příslušné časové řady se autorka rozhodla do textu práce zařadit i předpověď vývoje počtu obyvatel. Jak již bylo uvedeno, Indie a Čína jsou prozatím jediné dvě země na světě, jejichž populace překračuje hranici miliardy obyvatel (World Development Indicators, 2014), proto zde autorka porovnává právě tyto dva státy.

Vzhledem k tomu, že skutečná data se od trendu prakticky neodchyují (koeficienty korelace pro trendy Indie a Číny mají oba hodnotu přibližně 0,998, což znamená téměř stoprocentní shodu), neprováděla autorka cyklické očišťování, ostatní procesy uvedené v metodice (vizte Příloha B) však byly provedeny. Ze stejného důvodu nejsou na Obrázku 3.8 znázorněny historické údaje a pozornost je přesunuta k prognóze, která je výjimečně provedena až do roku 2025.

Obrázek 3.8: Prognózy vývoje počtu obyvatel Indie a Číny provedené autorkou



Zdroj: vlastní zpracování, 2014, dle World Development Indicators, 2014

Historický vývoj četnosti indické populace vykazuje lineární růst (jak je znázorněno v sekci 2.4.3), avšak na předchozím obrázku lze vysledovat, že trend růstu počtu obyvatel Číny má charakter inverzní paraboly. Čína totiž od 70. let minulého století praktikuje tzv. politiku jednoho dítěte, která, jak název napovídá, povoluje rodičovskému páru mít pouze jedno dítě. V listopadu minulého roku sice bylo povoleno mít děti dvě, pakliže alespoň jeden z rodičů je jedináček, stále se však jedná o poměrně přísnou restrikcii (Kaiman, 2014). Právě z tohoto důvodu je pravděpodobné, že Indie velikostí své populace v řádu několika let předstihne Čínu, což je rovněž možné na obrázku vypočítat. Konkrétně by se tak dle prognózy autorky mělo stát již v roce 2020.

4 Vztahy Indie a České republiky

Tato kapitola je věnována ekonomickým vztahům mezi Indií a Českou republikou. Nejprve je zde na úvod krátce popsána jejich historie, na niž je návázána stručná charakteristika současné situace včetně grafického znázornění vzájemné obchodní výměny a SWOT analýzy současného obchodního vztahu. Druhou část kapitoly pak tvoří základní kompilace možných exportních příležitostí pro Českou republiku.

4.1 Historie a současnost česko-indických ekonomických vztahů

Ekonomické vazby mezi Indií a Českou republikou mají poměrně dlouholetou tradici. Jejich počátky lze nalézt již v období mezi světovými válkami. Tehdejší Československo dodávalo do Indie především průmyslové výrobky jako obráběcí stroje, cukrovarnické zařízení, spalovací motory nebo potravinářskou techniku a textilní stroje. Například firma Baťa sem ve 30. letech minulého století rovněž umístila jednu ze svých obuvnických továren (Jarý, 2005).

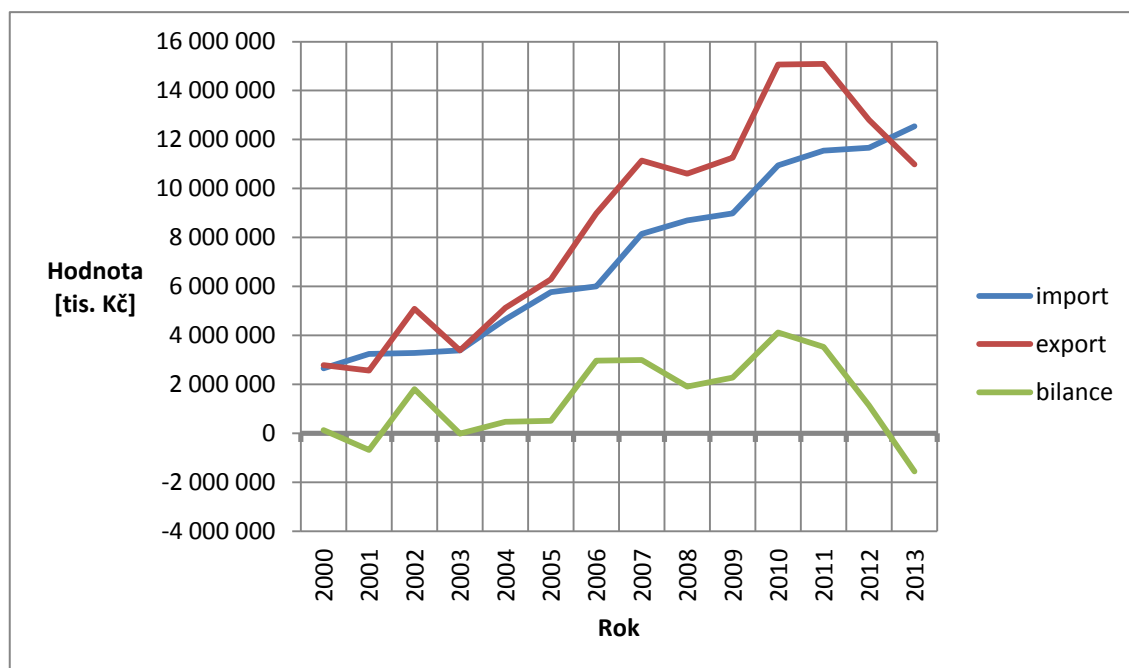
Právě budování průmyslových továren a výrobních hal v Indii prodělalo největší rozkvět během období centrálně plánované ekonomiky v Československu (přibližně od začátku 50. let do konce 80. let minulého století). V tomto období jsme se údajně podíleli na vybudování celkem 60 velkých a středních průmyslových závodů (Jarý, 2005). Československo rovněž přispělo významnou měrou k budování indické energetické infrastruktury.

Po sametové revoluci a následnému vzniku samostatné České republiky se však na tuto spolupráci podařilo navázat jen částečně. Po neúspěchu v několika důležitých tendrech se v 90. letech z významnějších projektů podařilo zrealizovat pouze zavedení společného podniku na výrobu nákladních vozidel značky Tatra a dále stavba produktovodu mezi městy Kandla a Bathinda. Na přelomu tisíciletí se však situace začala mírně zlepšovat (Jarý, 2005). V současné době zůstává největší českou investicí v Indii montážní závod Škoda Auto India. Naopak nejvýznamnějším indickým investorem v České republice jsou ocelárny Mittal Steel (Souhrnná teritoriální informace ..., 2013).

Jak vyplývá i z předchozího textu, velmi významnou roli v obchodních vztazích ČR a Indie tedy hrají investiční celky. Obchod se službami je svým objemem relativně málo

významný, jeho obrat činil v roce 2012 zhruba desetinu obratu obchodu se zbožím (Souhrnná teritoriální informace ..., 2013). Na následujícím grafu je znázorněn vývoj importu, exportu a bilance vzájemné obchodní výměny mezi Českou republikou a Indií v letech 2000 – 2013.

Obrázek 4.1: Vývoj vzájemného obchodu České republiky s Indií v letech 2000 – 2013



Zdroj: vlastní zpracování, 2014, dle Databáze zahraničního obchodu, 2014

S výjimkou posledních dvou let rostly dovoz i vývoz poměrně stabilně. V letech 2012 a 2013 však došlo k markantnímu poklesu celkového exportu, dokonce výraznějšímu než v období světové hospodářské krize (2008 – 2009). Tuto skutečnost lze zřejmě přičítat poklesu indické poptávky a rovněž snížení vývozu do Indie v oblasti automobilového průmyslu (Souhrnná teritoriální informace ..., 2013).

Co se týče komoditní struktury exportu, Česká republika vyváží do Indie především průmyslové zboží jako již zmíněné automobilové součástky, kotle a reaktory, optické materiály, telekomunikační zařízení nebo chemikálie. Dovoz z Indie pak sestává především z textilií, potravin, elektroniky, farmaceutických výrobků nebo metalurgických výrobků a chemikálií (Souhrnná teritoriální informace ..., 2013).

Současné prostředí indického trhu z pohledu České republiky je možné shrnout prostřednictvím SWOT analýzy, která je pro podniky definována následovně:

„Celkové vyhodnocení silných a slabých (*strenghths, weaknesses*) stránek společnosti, příležitostí a hrozeb (*opportunities, threats*) se nazývá analýza SWOT. Zahrnuje monitorování externího a interního marketingového prostředí“ (Kotler, 2007, s. 90). V rámci aplikace uvedených principů jsou zde do interního prostředí zahrnovány skutečnosti, které bezprostředně souvisí s Českou republikou. Za externí jsou pak považovány čistě rysy Indie, na něž nemají dispozice ČR prakticky žádný vliv. Autorka se při zpracování inspirovala SWOT analýzou provedenou v rámci Souhrnné teritoriální informace Indie (2013), avšak většina položek zde dle jejího názoru byla ne zcela správně zařazena nebo formulována, proto je následující tabulka její značně přepracovanou verzí.

Tabulka 4.1: SWOT analýza česko-indické obchodní relace z pohledu České republiky

Silné stránky (S)	Slabé stránky (W)
<ul style="list-style-type: none"> • zkušenosti českých investorů a firem s místním trhem • schopnost ČR uspokojovat indickou poptávku v deficitních odvětvích (především průmysl) • dobrá pověst a kvalita českých výrobků (zejména automobilů Škoda) 	<ul style="list-style-type: none"> • kulturní a náboženské odlišnosti (možné problémy při obchodním jednání) • nevýhodná vzájemná geografická poloha (velká vzdálenost) • politická nestabilita v ČR (poškození dobré pověsti, narušení stability celní a daňové politiky)
Příležitosti (O)	Hrozby (T)
<ul style="list-style-type: none"> • ekonomický i populační růst Indie a jejich příznivé prognózy • zapojení (resp. zakladatelský status) Indie v řadě ekonomických organizací • znalost a používání angličtiny v rámci indických hospodářských institucí 	<ul style="list-style-type: none"> • ekonomické a sociální nerovnosti mezi jednotlivými regiony Indie • přetrvávající byrokratická náročnost podnikání v Indii • možnost vysoce konkurenčního prostředí (vzhledem k atraktivitě indického trhu)

Zdroj: vlastní zpracování, 2014, dle Souhrnná teritoriální informace ..., 2013

4.2 Exportní příležitosti pro Českou republiku

Jak vyplývá z předchozích kapitol, Indie patří mezi nejrychleji rostoucí ekonomiky světa. Její současná vláda má dokonce ambice v relativně blízké budoucnosti předstihnout Čínu (vizte podkapitulu 3.1). Rovněž díky své populaci čítající přes miliardu obyvatel a bohatnoucí střední vrstvě představuje Indie velmi lákavý trh, jehož potenciálu by se Česká republika rozhodně měla snažit využít.

Zřejmě nejperspektivnější oblastí pro český vývoz je v současné době budování indické infrastruktury, zejména dopravní a energetické. ČR může do Indie dodávat například železniční soupravy nebo leteckou techniku, stejně jako reaktory, generátory a ostatní vybavení potřebné k rozšiřování kapacit a modernizaci zařízení pro výrobu elektrické energie, což nyní patří k prioritám indické vlády. Rovněž v oblasti zpracování ropy

a plynu lze realizovat například dodávky ropovodů, plynovodů a jejich součástí, stejně jako tomu již bylo v minulosti (vizte předchozí podkapitolu) (Souhrnná teritoriální informace ..., 2013).

Bohaté tradice může Česká republika využít v oblasti strojírenství (zejména dodávky obráběcích strojů) a automobilového průmyslu. Počet vozů Škoda prodaných v Indii se údajně stále zvyšuje a přispívá k dobrému jménu českých výrobků, jak je naznačeno v analýze SWOT výše. Jelikož je klíčovým sektorem indické ekonomiky zemědělství, může ČR nalézt uplatnění také v exportu zemědělských strojů nebo strojů sloužících ke zpracování a úpravě zemědělských plodin (Souhrnná teritoriální informace ..., 2013).

Dle názoru autorky jsou však velmi významnou, ač pro český export poměrně novou a netradiční oblastí aktivity spojené se zvyšováním životní úrovně obyvatel Indie, jimž je v rámci vládních snah a opatření rovněž věnována velká pozornost (Kunešová, 2005). Kupříkladu je všeobecně znám tamní problém s pitnou vodou, k níž velká část populace dokonce vůbec nemá přístup. Indie má zajisté možnost získat za účelem řešení této situace různé granty a finanční podporu institucí jako Světová banka nebo Mezinárodní měnový fond, proto lze nalézt příležitost v dodávkách zařízení sloužících k úpravě a recyklaci pitné vody. Indická vláda v poslední době rovněž podporuje ekologické projekty různých zaměření. Velmi perspektivním oborem je také farmaceutický průmysl a zdravotnická technika (Souhrnná teritoriální informace ..., 2013).

Vzhledem k rozvoji vysokého školství (vizte podkapitolu 2.4) je možné i díky běžné komunikaci v angličtině uvažovat například o obsazování zdejších pracovních míst českými lektory (Kunešová, 2005), o spolupráci v oblasti vědy a výzkumu nebo outsourcingu některých podnikových procesů, zejména v oblasti IT technologií (podobně jako USA).

Závěr

Cílem vytyčeným v úvodu této práce je zjednodušeně řečeno charakterizovat minulost, současnost a možnou budoucnost indické ekonomiky, neboť role, kterou hraje v ekonomice světové, je zcela jistě velmi významná. Porozumění jejím základním rysům je dle názoru autorky velmi důležitým faktorem ovlivňujícím úspěch či neúspěch jakéhokoliv podnikání vztahujícího se k Indii. Na závěr je tedy vhodné provést shrnutí poznatků.

Indie ležela po dlouhou dobu v područí Velké Británie jakožto její kolonie. V roce 1947 se jí podařilo získat nezávislost, která však měla svou cenu v podobě následných migračních toků obyvatel nebo sporů o Kašmír. V zápětí také Indie narazila na několik výrazných potravinových problémů, kdy de facto nebyla schopna uživit co do počtu velmi rychle rostoucí populaci. Proto v 70. letech přistoupila k tzv. Zelené revoluci, která v podstatě spočívala v přechodu od extenzivního k více intenzivnímu zemědělství.

V rámci své hospodářské politiky se Indie od vyhlášení nezávislosti ubírala cestou státního intervencionismu a relativní uzavřenosti ekonomiky. Brzy se však ukázala značná neefektivnost těchto opatření, kdy došlo především k rapidnímu zpomalení hospodářského růstu. Indie volala po reformách a vláda tehdejšího premiéra Rajiva Gándhího se k některým skutečně uchýlila, avšak tyto neměly dostačující rozsah, a tak se problémy indické ekonomiky prohloubily do takřka kritické úrovně. Proto v 90. letech minulého století proběhla rozsáhlejší liberalizace, kdy byla především snižována celní a daňová zátěž.

V současné době je Indie považována za velmi lákavý trh. I přes některé problémy dosahuje nadprůměrného tempa hospodářského růstu. Je členem významných světových ekonomických institucí a aktivně se podílí na mezinárodním obchodu, přičemž jejím fenoménem v této oblasti je export služeb a outsourcing.

Co se týče vyhlídek do budoucnosti, Indie by navzdory nynějšímu zpomalení měla dle více prognóz pokračovat v trendu ekonomické prosperity. Podle některých zdrojů by dokonce měla v relativně krátké době překonat hospodářského giganta Čínu a zaujmout tak první příčku na žebříčku nejvíce rostoucích ekonomik. Předpovědi týkající se zahraničního obchodu jsou rovněž příznivé. Pokud by navíc populace Indie i Číny rostly

stejným způsobem jako posledních 50 let, Indie by počtem svých obyvatel měla v řádu několika let rovněž předstihnout Čínu a stát se tak nejen nejlidnatější demokracií světa, ale i celkově nejlidnatějším státem.

Ačkoliv indická ekonomika prochází v současné době určitými těžkostmi, její potenciál je stále ohromující. Otázkou však zůstává, zda jej Indie bude schopna plně využít, což nyní leží téměř plně v její režii. Zjednodušování byrokratických procedur týkajících se podnikání nebo omezování pozůstatků protekcionismu v zahraničně-obchodní politice jsou jistě náměty, kterými by se indická vláda měla zabývat.

Nyní v Indii probíhá přímo obří projekt největších demokratických voleb na světě. Přibližně 814,5 milionu lidí rozhoduje od 7. dubna do zhruba poloviny května letošního roku o složení Lok Sabha neboli spodní, avšak „mocnější“ komory parlamentu a tím pádem o budoucím směřování Indie (India election 2014 ..., 2014). Výsledky voleb budou bohužel známy až po odevzdání této práce, je však pravděpodobné, že po odchodu premiéra Manmohana Singha dojde k rozsáhlým změnám a nezbývá nic jiného než doufat, že tyto změny budou jediné příznivé.

Seznam tabulek

Tabulka 1.1: Vývoj salda běžného účtu platební bilance v milionech USD (v běžných cenách a běžných směnných kurzech)	16
Tabulka 1.2: Vývoj salda běžného účtu platební bilance v procentech HDP.....	16
Tabulka 2.1: Základní makroekonomické ukazatele pro ekonomiky Indie a Číny z roku 2012	22
Tabulka 2.2: Ostatní důležité makroekonomické ukazatele Indie za rok 2012, porovnáno s Čínou a některými celosvětovými průměry	25
Tabulka 2.3: Vývoj salda obchodní bilance Indie ve fiskálních letech 2003/2004 – 2012/2013, v miliardách USD (v běžných cenách a běžných směnných kurzech)	27
Tabulka 2.4: Přehled států, do kterých Indie vyváží nejvíce zboží a služeb, pro finanční rok 2012/2013 (v běžných cenách a běžných směnných kurzech).....	28
Tabulka 2.5: Přehled nejvýznamnějších komodit vyvážených z Indie pro finanční rok 2012/2013 (v běžných cenách a běžných směnných kurzech)	29
Tabulka 2.6: Přehled států, ze kterých Indie dováží nejvíce zboží a služeb, pro finanční rok 2012/2013 (v běžných cenách a běžných směnných kurzech).....	30
Tabulka 2.7: Přehled nejvýznamnějších komodit dovážených do Indie pro finanční rok 2012/2013 (v běžných cenách a běžných směnných kurzech)	31
Tabulka 2.8: Některé ukazatele skupiny BRICS, údaje z roku 2012	40
Tabulka 4.1: SWOT analýza česko-indické obchodní relace z pohledu České republiky	61

Seznam obrázků

Obrázek 0.1: Karikatura charakterizující indickou ekonomiku.....	7
Obrázek 2.1: Výkonnost indické ekonomiky v roce 2012 (magický čtyřúhelník), srovnáno s čínskou ekonomikou a světovou ekonomikou.....	24
Obrázek 2.2: Vývoj cen ropy Brent na světových trzích (v běžných cenách), roční průměry.....	42
Obrázek 2.3: Populační růst v Indii v letech 2002 – 2012.....	44
Obrázek 3.1: Vývoj a prognóza průměrného ročního tempa růstu reálného HDP	48
Obrázek 3.2: Porovnání prognóz průměrného ročního tempa růstu reálného HDP	49
Obrázek 3.3: Vývoj a prognóza podílu salda obchodní bilance na nominálním HDP ...	50
Obrázek 3.4: Vývoj a prognóza průměrné roční míry inflace	51
Obrázek 3.5: Vývoj a prognóza objemu exportu (v běžných cenách a běžných směnných kurzech)	53
Obrázek 3.6: Vývoj a prognóza objemu importu (v běžných cenách a běžných směnných kurzech)	54
Obrázek 3.7: Vývoj a prognóza indexu reálných směnných relací	55
Obrázek 3.8: Prognózy vývoje počtu obyvatel Indie a Číny provedené autorkou	56
Obrázek 4.1: Vývoj vzájemného obchodu České republiky s Indií v letech 2000 – 2013	59

Seznam použitých zkratk

ČR.....	Česká republika
EU.....	Evropská unie
GNI.....	Gross National Income
HDP.....	hrubý domácí produkt
INR.....	Indian rupee
MMF.....	Mezinárodní měnový fond
NEP.....	Nová ekonomická politika
SDR.....	Special Drawing Rights
USD.....	United States dollar
WB.....	World Bank
WBG.....	World Bank Group
WTO.....	World Trade Organization

Seznam použité literatury

Knižní zdroje a tištěná periodika

1. CIHELKOVÁ, Eva a kol. *Světová ekonomika. Obecné trendy rozvoje*. 1. vyd. Praha: C. H. Beck, 2009. ISBN 978-80-7400-155-0.
2. FILIPSKÝ, Jan. Tichá revoluce: Indie v období globalizace. *Mezinárodní politika*. 2004, roč. 28, č. 9., s. 16-17. ISSN 0543-7962.
3. FÜRST, Rudolf a kol. *Vzestup Indie a Číny: přichází asijské století?*. Praha: Ústav mezinárodních vztahů, 2011, 225 s. ISBN 978-80-86506-84-5.
4. GUPTA, Akhil. *Postcolonial developments: agriculture in the making of modern India*. 2. vyd. Durham: Duke University Press, 1998. ISBN 08-223-2213-7.
5. HRONOVÁ, Stanislava a kol. *Národní účetnictví: nástroj popisu globální ekonomiky*. 1. vyd. Praha: C.H. Beck, 2009. ISBN 978-80-7400-153-6.
6. JAIN, Subhash C. *Market evolution in developing countries: the unfolding of the Indian market*. New York: International Business Press, 1993, 329 str. ISBN 15-602-4360-0.
7. JARÝ, Čestmír. Historické determinanty vývoje Indie ve vztahu k ČR. In: *REGIO 2005: Konkurenceschopnost podniků a regionů v EU a ve světě*. Plzeň: Západočeská univerzita v Plzni, 2005, s. 19-23. ISBN 80-7043-43-3.
8. JUREČKA, Václav a kol. *Makroekonomie*. 2., aktualiz. vyd. Praha: Grada, 2013. ISBN 978-802-4743-868.
9. KAPILA, Uma. *Understanding the problems of Indian economy*. 5. vyd. Nové Dillí: Academic Foundation, 2004. ISBN 8171884059.
10. KOTLER, Philip. *Marketing management*. 1. vyd. Praha: Grada, 2007, 792 s. ISBN 978-80-247-1359-5.
11. KUNEŠOVÁ, Hana a kol. *Světová ekonomika: Nové jevy a perspektivy*. 3. vyd. Praha: C. H. Beck, 2014, ISBN 978-80-7400-502-2.

12. KUNEŠOVÁ, Hana. Indie: nový tygr na obzoru. In: *REGIO 2005: Konkurenceschopnost podniků a regionů v EU a ve světě*. Plzeň: Západočeská univerzita v Plzni, 2005, s. 24-38. ISBN 80-7043-43-3.
13. MACEK, Jan a kol. *Ekonomická a sociální statistika*. 1. vyd. Plzeň: Západočeská univerzita v Plzni, 2008. ISBN 978-80-7043-642-4.
14. SAMUELSON, Paul A. a NORDHAUS, William D. *Ekonomie: 18. vydání*. 1. vyd. Praha: NS Svoboda, 2007. ISBN 978-80-205-0590-3.
15. STRNAD, Jaroslav a kol. *Dějiny Indie*. 1. vyd. Praha: Lidové noviny, 2003. ISBN 80-710-6493-9.
16. ŠTOR, Václav. Indická demonstrace demokracie. *Mezinárodní politika*. 2004, roč. 28, č. 9., s. 14-15. ISSN 0543-7962.

Elektronické a ostatní zdroje

1. 60 let nezávislosti Indie. *Česká televize* [online]. 2007, Poslední změna 2007-08-08 17:25 [cit. 2013-11-26]. Dostupné z: <http://www.ceskatelevize.cz/ct24/exkluzivne-na-ct24/osobnosti-na-ct24/6960-60-let-nezavislosti-indie/>
2. About the IMF. *International Monetary Fund* [online]. 2014 [cit. 2014-03-15]. Dostupné z: <http://www.imf.org/external/about.htm>
3. About SEZ: Introduction. *Special Economic Zones in India* [online]. 2009 [cit. 2014-04-20]. Dostupné z: <http://www.sezindia.nic.in/about-introduction.asp>
4. About WTO. *World Trade Organization* [online]. 2014 [cit. 2014-03-26]. Dostupné z: http://www.wto.org/english/thewto_e/thewto_e.htm
5. About. *The World Bank* [online]. 2014 [cit. 2014-03-18]. Dostupné z: <http://www.worldbank.org/en/about>
6. At a Glance - India and the IMF. *International Monetary Fund* [online]. 2014 [cit. 2014-03-18]. Dostupné z: <https://www.imf.org/external/country/IND/rr/glance.htm>
7. BAJAJ, Vikas. Crops in India Wilt in a Weak Monsoon Season. In: *The New York Times: Global Business* [online]. 2012 [cit. 2014-03-24]. Dostupné z:

- http://www.nytimes.com/2012/09/04/business/global/drought-in-india-devastates-crops-and-farmers.html?_r=0
8. *BP Statistical Review of World Energy June 2013* [online]. BP, 2013 [cit. 2014-04-16]. Dostupné z: <http://www.bp.com/en/global/corporate/about-bp/energy-economics/statistical-review-of-world-energy-2013/review-by-energy-type/oil/oil-prices.html>
 9. Country and Lending Groups. *The World Bank* [online]. 2014 [cit. 2014-03-19]. Dostupné z: <http://data.worldbank.org/about/country-classifications/country-and-lending-groups>
 10. Databáze zahraničního obchodu. *Český statistický úřad* [online]. 2014 [cit. 2014-04-09]. Dostupné z: <http://apl.czso.cz/pll/stazo/STAZO.STAZO>
 11. Disinvestment Manual - February 2003. *Ministry of Finance, Department of Disinvestment* [online]. 2003 [cit. 2014-02-25]. Dostupné z: http://www.divest.nic.in/Dis_Manual_feb2003.asp
 12. Export Import Data Bank. *Ministry of Commerce & Industry* [online]. 2014 [cit. 2014-03-14]. Dostupné z: <http://commerce.nic.in/eidb/default.asp>
 13. FÁREK, Jiří. Ekonomika Indie: obtíže i pozoruhodný vzestup. In: *Ústav mezinárodních vztahů Praha* [online]. 2012 [cit. 2014-04-13]. Dostupné z: <http://www.iir.cz/article/ekonomika-indie-obtize-i-pozoruhodny-vzestup>
 14. GANGULY, Sumit. Will Kashmir Stop India's Rise?. In: *Foreign Affairs* [online]. 2006, roč. 2006, July/August [cit. 2013-11-27]. Dostupné z: <http://www.foreignaffairs.com/articles/61731/sumit-ganguly/will-kashmir-stop-indias-rise>
 15. GDP of India and major Sectors of Economy, Share of each sector to GDP and Growth rate of GDP and other sectors of economy 1951-52 onward. *Data Portal India* [online]. 2013 [cit. 2013-11-28]. Dostupné z: http://data.gov.in/access-point-download-count?url=http://data.gov.in/sites/default/files/GDP_and_Major_Industrial_Sectors_of_Economy_Dataset.xls&nid=11045

16. GHOSH, Palash. Indian Winter: PM Manmohan Singh Quits, With Another Gandhi Waiting In the Wings. In: *International Business Times* [online]. 2014 [cit. 2014-02-22]. Dostupné z: <http://www.ibtimes.com/indian-winter-pm-manmohan-singh-quits-another-gandhi-waiting-wings-1526020>
17. GOLDAR, Bishwanath. *Employment Paper 2002/34: Trade liberalization and manufacturing employment: The case of India* [online]. Ženeva: International Labour Organization, 2002 [cit. 2014-04-18]. ISBN 92-2-11080-0. Dostupné z: http://www.ilo.org/wcmsp5/groups/public/---ed_emp/documents/publication/wcms_142365.pdf
18. Handbook of Statistics on Indian Economy. *Reserve Bank of India* [online]. 2013 [cit. 2014-03-15]. Dostupné z: <http://rbi.org.in/scripts/AnnualPublications.aspx?head=Handbook+of+Statistics+on+Indian+Economy>
19. HAZELL, Peter B. R. Transforming Agriculture: The Green Revolution in Asia. In: *International Food Policy Research Institute (IFPRI)* [online]. 2009 [cit. 2013-11-30]. Dostupné z: <http://www.ifpri.org/sites/default/files/publications/oc64ch03.pdf>
20. How we Classify Countries. *The World Bank* [online]. 2014 [cit. 2014-03-19]. Dostupné z: <http://data.worldbank.org/about/country-classifications>
21. India. *The World Bank* [online]. 2014 [cit. 2014-03-19]. Dostupné z: <http://data.worldbank.org/country/india>
22. India: Credit Rating. *Trading Economics* [online]. 2014 [cit. 2014-04-20]. Dostupné z: <http://www.tradingeconomics.com/india/rating>
23. Indian election 2014: your interactive guide to the world's biggest vote. *The Guardian* [online]. 2014 [cit. 2014-04-19]. Dostupné z: <http://www.theguardian.com/world/2014/apr/07/-sp-indian-election-2014-interactive-guide-narendra-modi-rahul-gandhi>
24. Indie na suchu: Problémy mají i výrobci zemědělských strojů. *Česká televize* [online]. 2012 [cit. 2014-03-23]. Dostupné z: <http://www.ceskatelevize.cz/ct24/ekonomika/194160-indie-na-suchu-problemy-maji-i-vyrobci-zemedelskych-stroju/>

25. *Investing in India: Foreign Direct Investment-Policy & Procedures* [online]. Ministry of Commerce & Industry, Department of Industrial Policy & Promotion, 2008 [cit. 2014-02-25]. Dostupné z: http://dipp.nic.in/English/Archive/FDI_Manual/FDI_Manual_text_Latest.pdf
26. KAIMAN, Jonathan. Time running out for China's one-child policy after three decades. In: *The Guardian* [online]. 2014 [cit. 2014-04-17]. Dostupné z: <http://www.theguardian.com/world/2014/jan/31/time-running-out-china-one-child-policy-exemptions>
27. KOWITT, Beth. For Mr. BRIC, nations meeting a milestone. In: *CNNMoney* [online]. 2009 [cit. 2014-03-25]. Dostupné z: http://money.cnn.com/2009/06/17/news/economy/goldman_sachs_jim_oneill_interview.fortune/index.htm
28. MANIPADMA, Jena. India strives to become 'drought proof'. In: *The Guardian: Guardian Environment Network* [online]. 2013 [cit. 2014-03-24]. Dostupné z: <http://www.theguardian.com/environment/2013/mar/12/india-strives-drought-proof>
29. MARTY TWO BULLS. *Indian Economy* [online]. bimedia.net, 2005 [cit. 2014-04-19]. Dostupné z: <http://images.bimedia.net/images/24-33-ICT-Editoon-012105-500.jpg>
30. MCMAHON, Tim. Historical Crude Oil Prices (Table). *InflationData.com* [online]. 2014 [cit. 2014-04-13]. Dostupné z: <http://inflationdata.com>
31. Nations eye stable reserve system. *BBC* [online]. 2009 [cit. 2014-03-25]. Dostupné z: <http://news.bbc.co.uk/2/hi/business/8102216.stm>
32. PREJDOVÁ, Tereza. *Vliv liberalizace zahraničního obchodu na rozvojové země* [online]. Brno, 2011 [cit. 2013-12-04]. Dostupné z: http://is.muni.cz/th/174871/esf_m/Prejdova.pdf. Diplomová práce. Masarykova univerzita, Ekonomicko-správní fakulta. Vedoucí práce doc. Ing. Libor Žídek, Ph.D.
33. Rekordní investice VW ve výši 62 miliard eur do roku 2016. *Česko-indická obchodní komora* [online]. 2011 [cit. 2014-04-15]. Dostupné z:

- <http://www.czechindia.com/cs/novinky/20/rekordni-investice-vw-ve-vysi-62-miliard-eur-do-roku-2016>
34. SCHMIDT, Jan. Správa devizových rezerv ČNB II. In: *Česká národní banka* [online]. 2000 [cit. 2014-04-14]. Dostupné z: http://www.cnb.cz/cs/verejnost/pro_media/clanky_rozhovory/media_2000/cl_00_dr_schmidt_2.html
35. SIVA, Meera. What's a 'Hindu' rate of growth. In: *The Hindu Business Line* [online]. 2013 [cit. 2013-12-01]. Dostupné z: <http://www.thehindubusinessline.com/features/investment-world/market-watch/whats-a-hindu-rate-of-growth/article4795173.ece>
36. SMITH, James L. The 2008 Oil Price Shock: Markets or Mayhem?. In: *Resources for the Future* [online]. 2009 [cit. 2014-04-17]. Dostupné z: <http://www.rff.org/Publications/WPC/Pages/The-2008-Oil-Price-Shock-Markets-or-Mayhem.aspx>
37. *Souhrnná teritoriální informace Indie* [online]. Praha: BusinessInfo.cz, 2013 [cit. 2014-03-25]. Dostupné z: <http://services.czechtrade.cz/pdf/sti/indie-2013-09-27.pdf>
38. SUBRAMANIAN, Arvind. Why India's Economy Is Stumbling. In: *The New York Times: The Opinion Pages* [online]. 2013 [cit. 2014-04-16]. Dostupné z: http://www.nytimes.com/2013/08/31/opinion/why-indias-economy-is-stumbling.html?_r=0
39. *The Global Financial Crisis and the Developing World: Transmission Channels and Fall-outs for Industrial Development* [online]. Vídeň: United Nations Industrial Development Organization, 2010 [cit. 2014-04-16]. Dostupné z: <http://www.unido.org/en/resources/publications/publications-by-type/policy-advice/impact-of-the-global-financial-crisis-on-manufacturing-industry-in-developing-countries.html>
40. UNCTADstat. *UNCTAD* [online]. 2013 [cit. 2014-03-12]. Dostupné z: <http://unctadstat.unctad.org/ReportFolders/reportFolders.aspx>
41. US dollar-Indian rupee Exchange Rate. *Bloomberg* [online]. 2014 [cit. 2014-04-24]. Dostupné z: <http://www.bloomberg.com/quote/USDINR:CUR>

42. *VII External Sector (Part 1 of 2)* [online]. Reserve Bank of India, 2003 [cit. 2014-03-17]. Dostupné z: <http://rbidocs.rbi.org.in/rdocs/Publications/PDFs/35541.pdf>
43. World Bank Atlas Method. *The World Bank* [online]. 2014 [cit. 2014-04-20]. Dostupné z: <http://data.worldbank.org/about/country-classifications/world-bank-atlas-method>
44. World Development Indicators. *The World Bank* [online]. 2014 [cit. 2014-03-12]. Dostupné z: <http://data.worldbank.org/indicator>
45. World Economic Outlook (WEO): Frequently Asked Questions. *International Monetary Fund* [online]. 2013 [cit. 2014-03-18]. Dostupné z: <http://www.imf.org/external/pubs/ft/weo/faq.htm>
46. World Economic Outlook Database. *International Monetary Fund* [online]. 2013 [cit. 2014-03-12]. Dostupné z: <http://www.imf.org/external/pubs/ft/weo/2013/02/weodata/index.aspx>
47. World Economic Outlook Database. *International Monetary Fund* [online]. 2014 [cit. 2014-04-15]. Dostupné z: <http://www.imf.org/external/pubs/ft/weo/2014/01/weodata/index.aspx>
48. *World Trade Report* [online]. Ženeva: World Trade Organization, 2013 [cit. 2014-03-25]. Dostupné z: http://www.wto.org/english/res_e/booksp_e/world_trade_report13_e.pdf
49. XUEQUAN, Mu. South Africa joins BRIC as full member. In: *English.news.cn: China* [online]. 2010 [cit. 2014-03-25]. Dostupné z: http://news.xinhuanet.com/english2010/china/2010-12/24/c_13662138.htm

Seznam příloh

Příloha A: Atlasová metoda

Příloha B: Použitá metodika modelování časových řad

Příloha A: Atlasová metoda

Při výpočtu a především porovnávání hrubého příjmu na jednoho obyvatele (per capita GNI) v amerických dolarech používá Světová banka tzv. Atlasový převodní faktor (volně přeloženo) za účelem omezení zkreslení vlivem fluktuace směnných kurzů jednotlivých měn (World Bank Atlas ..., 2014).

Atlasový převodní faktor pro daný rok je průměr směnného kurzu dané měny v příslušném roce a směnných kurzů této měny ve dvou předchozích letech, upravený o rozdíl míry inflace příslušného státu a míry inflace eurozóny, Japonska a Spojeného království. Do roku 2000 se místo míry inflace ve jmenovaných zemích používala míra inflace v zemích G-5, tedy Francie, Německo, Japonsko, Spojené království a Spojených států amerických (World Bank Atlas ..., 2014).

Míra inflace daného státu je přitom měřena změnou deflátoru HDP. Míra inflace eurozóny, Japonska a Spojeného království (do roku 2000 zemí G-5) je měřena změnou deflátoru SDR. Ten je počítán jako vážený průměr deflátorů HDP eurozóny, Japonska a Spojeného království (do roku 2000 zemí G-5), přičemž vahami jsou podíly příslušných měn na jedné jednotce SDR. Tyto váhy se v čase mění, neboť se mění jednak struktura SDR a jednak směnné kurzy jednotlivých měn. Deflátor SDR je nejprve spočítán v jednotkách SDR a následně je převeden na americké dolary (World Bank Atlas ..., 2014).

Vypočtený Atlasový převodní faktor je následně aplikován na hrubý národní příjem dané země. Výsledek je pak dělen středním stavem populace pro daný rok, čímž vznikne požadovaný hrubý příjem na jednoho obyvatele (World Bank Atlas ..., 2014).

Příloha B: Použitá metodika modelování časových řad

Autorka při prognóze vybraných ukazatelů využila postupu dle Macka (Macek a kol., 2008), konkrétně dekompozice (rozkladu) časových řad na trendovou složku a cyklickou složku. Sezónní složka je vynechána, neboť změny ukazatelů během kalendářních roků nejsou známy. Jelikož kolísání ukazatelů je velmi proměnlivé (amplitudy jednotlivých výkyvů se většinou liší), při dekompozici byla použita multiplikativní metoda. Označíme-li hodnotu trendové funkce v roce t T_t a hodnotu cyklické odchylky (respektive indexu) v roce t C_t , každá skutečně naměřená hodnota je pak součinem T_t a C_t .

Trendová složka je tvořena funkcí neboli trendem, který daná časová řada následuje. Jedná se tedy o funkční předpis funkce nejlépe popisující vývoj ukazatele v čase. Tento funkční předpis zde byl vždy nalezen pomocí regresní analýzy v programu MS Excel, a to prostřednictvím příkazu Přidat spojnici trendu. Z nabízených druhů funkcí (exponenciální, lineární, logaritmická, polynomická a mocninná) autorka volila vždy nejvhodnější funkci na základě automaticky vypočteného koeficientu determinace R^2 . Tento koeficient udává, kolik procent rozptylu skutečných hodnot se trendovou funkcí podařilo vysvětlit, zjednodušeně vystihuje těsnost vztahu mezi získanou trendovou funkcí a skutečnými hodnotami ukazatele. Nabývá hodnot od 0 do 1, přičemž čím více se blíží 1, tím je nalezený funkční předpis pro popis trendu vhodnější.

Definování cyklické složky je obecně poměrně problematické. Tato složka popisuje cyklické „sinusoidní“ kolísání dat okolo nalezeného trendu, přičemž je nutné určit vhodnou periodu tohoto cyklu. Autorka volila následující postup:

- vypočtení jednotlivých cyklických indexů vzájemným vydělením příslušných dvojic hodnot y_t a T_t
- volba vhodné periody (označme n), patrné z grafického znázornění časové řady a trendu
- pro roky se stejným pořadím v periodě (tj. pro všechny první roky, druhé roky až n -té roky) vypočtení průměrných cyklických indexů (jichž logicky bude právě n)
- znormování jednotlivých průměrných cyklických indexů, a to vydělením každého z nich jejich průměrnou hodnotou.

Tímto vznikne n -tice údajů, kterou lze označit jako cyklická složka. Následuje „odečtení“ cyklické složky od složky trendové, a to vydělením každé hodnoty T_t příslušným průměrným cyklickým indexem. Vzniklý soubor dat tvoří „cyklicky očištěné“, vyrovnané hodnoty daného ukazatele, pomocí nichž lze dále modelovat trend a vytvářet tak (pouze matematické) prognózy vývoje ukazatele.

Abstrakt

ŠUBROVÁ, Michaela. *Začleňování Indie do mezinárodních ekonomických vztahů*.
Bakalářská práce. Plzeň: Fakulta ekonomická ZČU v Plzni, 75 s., 2014

Klíčová slova: ekonomika Indie, mezinárodní obchod, hrubý domácí produkt, míra inflace, obchodní bilance, exportní příležitosti

Tato bakalářská práce je zaměřena na charakteristiku vybraných prvků ekonomiky Indie, jejího historického vývoje, současné situace, zapojení do globálních ekonomických struktur a možných perspektiv. V první části jsou uvedeny události nebo etapy indické historie, které měly výrazný vliv na její ekonomiku. V druhé části jsou zkoumány vybrané aspekty současné situace indické ekonomiky, zhodnoceny nejvýznamnější vlivy a popsáno působení Indie ve vybraných mezinárodních ekonomických institucích. Ve třetí části jsou na základě trendů vývoje autorkou provedeny prognózy některých ekonomických ukazatelů a nastíněn možný budoucí vývoj indické ekonomiky. Čtvrtá část je věnována ekonomickým vztahům Indie s Českou republikou a exportním příležitostem pro Českou republiku.

Abstract

ŠUBROVÁ, Michaela. *International economic integration of India*. Bachelor thesis. Pilsen: Faculty of Economics, University of West Bohemia, 75 p., 2014

Keywords: Indian economy, international trade, gross domestic product, inflation rate, net trade in goods and services, export opportunities

This bachelor thesis is focused on a characteristics of selected elements of the Indian economy, its historical development, the current situation, involvement in global economic structures and possible perspectives. In the first chapter, events or historical phases with particular impact on the Indian economy are mentioned. In the second chapter, selected aspects of the current situation of the Indian economy are examined, significant influences are evaluated, followed by the description of India's involvement in selected international economic organizations. In the third chapter, forecasts of some economic indicators are made and possible future development of the Indian economy is outlined. The fourth chapter deals with economic relationship between India and the Czech Republic, followed by some export opportunities for the Czech Republic.