

**ZÁPADOČESKÁ UNIVERZITA V PLZNI**  
**FAKULTA EKONOMICKÁ**

Bakalářská práce

**Podnikání OSVČ v České republice a  
Německu**

**Business Sole Trader in the Czech Republic  
and Germany**

Michaela Strádalová

Plzeň 2014

## ZADÁNÍ BAKALÁŘSKÉ PRÁCE

(PROJEKTU, UMĚLECKÉHO DÍLA, UMĚLECKÉHO VÝKONU)

Jméno a příjmení: **Michaela STRÁDALOVÁ**  
Osobní číslo: **K11B0710P**  
Studijní program: **B6208 Ekonomika a management**  
Studijní obor: **Management obchodních činností**  
Název tématu: **Podnikání OSVČ v České republice a Německu**  
Zadávací katedra: **Katedra marketingu, obchodu a služeb**

### Z á s a d y p r o v y p r a c o v á n í :

1. Definujte podnikání a vymezte faktory, které ho ovlivňují.
2. Charakterizujte podmínky podnikání OSVČ v ČR.
3. Charakterizujte podmínky podnikání OSVČ v SRN.
4. Na konkrétním příkladu porovnejte podmínky podnikání OSVČ v ČR a SRN.
5. Zhodnoťte zjištěné poznatky.

Rozsah grafických prací:

Rozsah pracovní zprávy: **40 - 60**

Forma zpracování bakalářské práce: **tištěná/elektronická**

Seznam odborné literatury:

- **HÁSOVÁ, Jiřina.** *Právní otázky podnikání v SRN.* Praha: C. H. Beck, 2011. ISBN 978-80-7400-411-7.
- **MACHKOVÁ, Hana.** *Mezinárodní marketing.* 3. vydání, Praha: Grada Publishing a.s., 2009. ISBN 978-80-247-2986-2.
- **SYNEK, Miloslav.** *Podniková ekonomika.* 5. vydání, Praha: C. H. Beck, 2010. ISBN 978-80-7400-336-3.

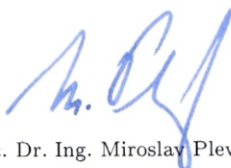
Vedoucí bakalářské práce:

**Ing. Hana Kunešová**

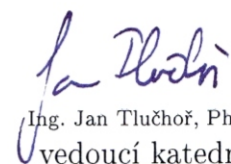
Katedra marketingu, obchodu a služeb

Datum zadání bakalářské práce: **25. října 2013**

Termín odevzdání bakalářské práce: **25. dubna 2014**



Doc. Dr. Ing. Miroslav Plevný  
děkan



Ing. Jan Tluchoř, Ph.D.  
vedoucí katedry

V Plzni dne 25. října 2013

## **Čestné prohlášení**

Prohlašuji, že jsem bakalářskou práci na téma

*„Podnikání OSVČ v České republice a Německu“*

vypracovala samostatně pod odborným dohledem vedoucí bakalářské práce za použitých pramenů uvedených v přiložené bibliografii.

V Plzni, dne 25. 4. 2014

.....

podpis autora

## **Poděkování**

Na tomto místě bych ráda poděkovala vedoucí mé bakalářské práce Ing. Haně Kunešové za čas a cenné rady, které mi věnovala při zpracování této práce.

## Obsah

Úvod .....	7
1. Komparace podnikatelského prostředí v ČR a Německu.....	8
1.1. Politické a právní prostředí .....	8
1.2. Ekonomické prostředí .....	9
1.3. Sociální a kulturní prostředí.....	11
1.4. Technologické prostředí .....	13
2. Charakteristika podnikání v ČR .....	14
2.1. Podnikání, podnikatel a podnik .....	14
2.2. Právní formy podniků .....	16
2.2.1. Podniky jednotlivce .....	16
2.2.2. Osobní společnosti.....	16
2.2.3. Kapitálové společnosti.....	16
2.2.4. Družstvo .....	17
2.2.5. Další typy podniků .....	17
2.3. Druhy živností.....	17
2.3.1. Ohlašovací živnosti .....	18
2.3.2. Koncesované živnosti .....	19
3. Charakteristika podnikání v SRN.....	20
3.1. Podnikání, podnikatel a podnik .....	20
3.2. Právní formy podniků .....	22
3.2.1. Osobní společnosti.....	22
3.2.2. Korporace .....	23
3.3. Druhy živností.....	23
4. Vybrané aspekty podnikání OSVČ v ČR.....	25
4.1. Definice OSVČ .....	25
4.2. Samostatná výdělečná činnost .....	25
4.3. Povinnosti OSVČ v oblasti sociálního zabezpečení .....	26
4.4. Povinnosti OSVČ v oblasti zdravotního pojištění .....	29
4.5. Podpora podnikání OSVČ .....	30
5. Vybrané aspekty podnikání OSVČ v SRN .....	32
5.1. Osoba samostatně výdělečně činná.....	32
5.2. Samostatná výdělečná činnost .....	32

5.3.	Povinnosti vůči systému sociálního zabezpečení .....	32
5.4.	Podnikání českých OSVČ v SRN.....	34
5.5.	Podpora podnikání v SRN .....	36
6.	Porovnání pracovně právních předpisů v ČR a v SRN .....	38
6.1.	Pracovně právní předpisy v ČR .....	38
6.2.	Pracovně právní předpisy v SRN.....	40
6.3.	Celkové srovnání .....	42
7.	Porovnání podmínek podnikání v hostinské činnosti v ČR a SRN.....	44
7.1.	Hostinská činnost v ČR.....	44
7.2.	Hostinská činnost v SRN .....	46
7.3.	Porovnání cen a nákladů hostinské činnosti v ČR a v SRN .....	48
7.3.1.	Porovnání cen v restauracích.....	48
7.3.2.	Porovnání nákladů v restauracích.....	50
7.4.	Celkové srovnání .....	55
	Závěr.....	57
	Použité zdroje .....	59
	Seznam obrázků a tabulek .....	63
	Abstrakt .....	64
	Abstract.....	65

## Úvod

Cílem této práce je porovnat vybrané aspekty podnikatelského prostředí a podmínky podnikání OSVČ v České republice a v Německu, a to na příkladu hostinské činnosti.

Porovnání s Německem si autorka vybrala proto, že má k této zemi velmi pozitivní vztah a často ji navštěvuje, a také z důvodu geografické blízkosti a možnosti porovnat podmínky podnikání v praxi.

Úvodní část bakalářské práce srovnává podnikatelská prostředí v ČR a Německu na základě PEST analýzy. Lze předem říci, že Spolková republika Německo je stát stabilnější, politicky souladnější a ekonomicky mnohem vyspělejší než Česká republika. Ovšem i v této zemi lze předpokládat existenci určitých negativ.

Při porovnání podnikatelského prostředí se autorka zaměřila na definování podnikání, podniku a podnikatele v českém a německém právu a na problematiku typologie podniků v ČR a v SRN.

V práci jsou také porovnány povinnosti, které má OSVČ při zahájení podnikání v uvedených zemích.

Osoba samostatně výdělečně činná zpravidla podniká na základě provozování živnosti. V závěrečné části práce proto autorka porovnává podmínky podnikání ve vybrané živnosti – hostinské činnosti.

Při zpracování autorka vycházela z odborných ekonomických a právnických zdrojů a z vlastního šetření, které prováděla v praxi. Zjištěné poznatky pak využila při zpracování závěrečné části práce zaměřené na porovnání podmínek pro provozování hostinské činnosti.



## **1. Komparace podnikatelského prostředí v ČR a Německu**

Česká republika je již 10 let členem EU. Vstupem do EU 1. 5. 2004 se ČR zapojila také do jednotného trhu EU, což znamená především volný pohyb zboží, služeb, osob a kapitálu v EU.

Příčinou zapojení českých podniků do mezinárodních hospodářských vztahů je charakter české ekonomiky a dynamický vývoj mezinárodního podnikatelského prostředí od počátku 90. let minulého století. Českou ekonomiku je možné popsat jako malý vnitřní trh s nedostatečným vybavením přírodních a kapitálových zdrojů ale zároveň relativně vysokým stupněm specializace průmyslu. Mezi nejčastější motivace českých podnikatelů k zapojení do mezinárodních ekonomických vztahů lze zahrnout zejména hledání nových tržních příležitostí, snahu o dosahování vyšších ekonomických efektů díky vyšším objemům výroby, snahu o výhodné dovozy, bezprostřední přítomnost na zahraničním trhu, prodloužení cyklu tržní životnosti výrobku, možnost přístupu ke špičkovým technologiím apod.

Před vstupem firmy do mezinárodního prostředí je nutné provést řadu analýz, které budou základem pro vybrání si vhodné strategie mezinárodního marketingu a dále musí shrnout rizika, která na podnikatele čekají při vstupu do tohoto prostředí. Základní analýzou je tzv. PEST analýza, která analyzuje prostředí politické a právní, ekonomické, sociálně-kulturní a technologické. [2]

### **1.1. Politické a právní prostředí**

Obě tato prostředí jsou základními faktory, které rozhodují o tom, zda se podnikatel rozhodne vstoupit na daný zahraniční trh. Stabilní prostředí motivuje zahraniční podnikatele a má pozitivní vliv na začlenění státu do internacionalizace. Naopak nestabilní prostředí uvádí zemi do ekonomické izolace.

V České republice není žádný podnik zcela izolovaný od externího prostředí, které je tvořeno především legislativními a ekonomickými aspekty země. Tyto aspekty působí na podnikatele ale také obráceně, kdy si podnikatelé určují charakter podnikatelského prostředí. [34]

Celková image ČR v zahraničí není příliš dobrá a to především díky nestabilní politické situaci, vnímané korupci a mediálním kampaním vůči vládě i jednotlivým resortům. V neprospěch přispívá i krize dlouhodobě nereformovaných oblastí veřejných služeb a krize veřejných financí. [11]

Německá politika, nehledě na různorodost postojů jednotlivých stran k vnitropolitickým problémům, je mimořádně souladná. Národní zájem se tak vyjadřuje způsobem, který není zcela obvyklý u jiných zemí, kde se politické postoje různí. Síla německé politiky vychází z potenciálu země a ze způsobu jeho využití pro naplnění zadání zejména národního zájmu. Nynější německé ambice jsou v kontextu se světovým vývojem. [16]

Německé a české právo vychází z velmi podobných tradic kontinentálního práva. S ohledem na minulost bylo české právo silně ovlivněno právem germánským. Lze najít plno obdobných, mnohdy i shodných institutů upravených v obou právních řádech, přesto jsou to systémy svébytné, které se vyvíjely samostatně. Je možné poukázat i na to, že v rámci Evropské unie došlo v průběhu uplynulého období k výrazné harmonizaci právních předpisů. Zůstávají však i nadále v platnosti předpisy národního práva. [1]

## **1.2. Ekonomické prostředí**

Toto prostředí je důležité zejména pro odhad ceny pracovní síly i pro odhad cen produktů a služeb. V rámci ekonomického prostředí se analyzují otázky daní a cel, stability měny a návaznosti jejího kurzu domovské měny firmy, makroekonomických ukazatelů, specifického zaměření trhu apod. [2]

V ČR v rámci této analýzy lze zaznamenat v uplynulých letech nestabilitu bankovního sektoru, rozpočtové škrty, finanční a ekonomickou krizi apod. V současnosti trápí ČR zejména slabá domácí poptávka a klesající investice firem. Vývoj ekonomiky se spíše podobá okrajovým zemím eurozóny. [29]

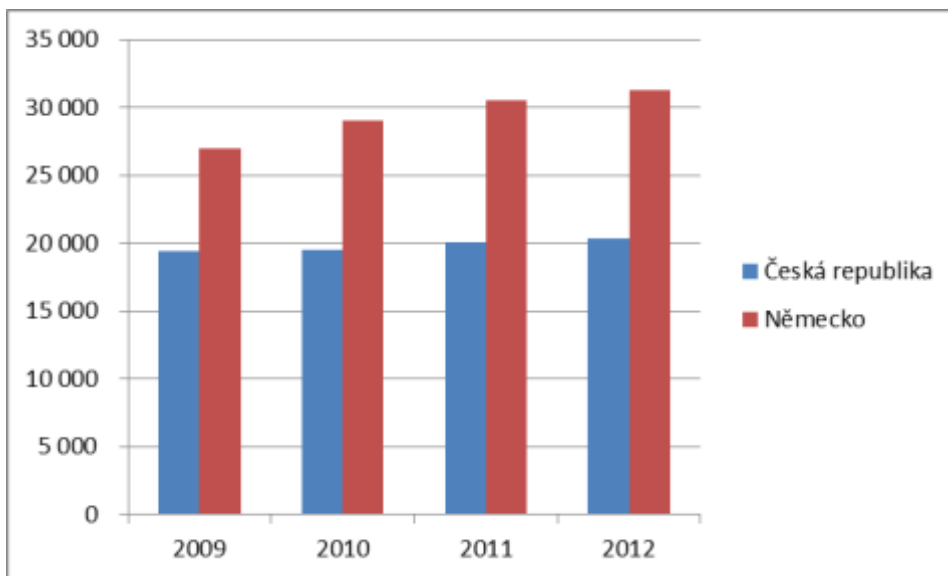
Analytici však vidí rok 2014 optimisticky. Česká ekonomika by se měla vrátit k růstu. Po dvouletém poklesu by se hrubý domácí produkt dle odhadů mohl zlepšit zhruba o dvě procenta. Příčinou tohoto zlepšení by měl být obrat v rozpočtové politice vlády, která místo škrťů plánuje větší podporu hospodářství. Největším problémem ekonomiky zůstává nezaměstnanost. [19]

V posledních dvou letech je vývoj německého hospodářství rychlejší než vývoj českého. Příznivý hospodářský vývoj Německa je vzhledem k úzké hospodářské spolupráci a spolupráci mezi německými a českými firmami významný. Vývoj německé ekonomiky má silný vliv na českou ekonomiku z důvodu velké orientace českého obchodu na německý trh. Podle oficiálních výsledků dochází každoročně paralelně k obdobnému ekonomickému vývoji v obou zemích.

V roce 2014 se očekává, že v SRN stále poroste průmyslová výroba. Hrubý domácí produkt by měl mít pozitivní růst díky daným vývozům ekonomiky. Podpůrně také působí poptávka ze západních zemí Evropy. [14]

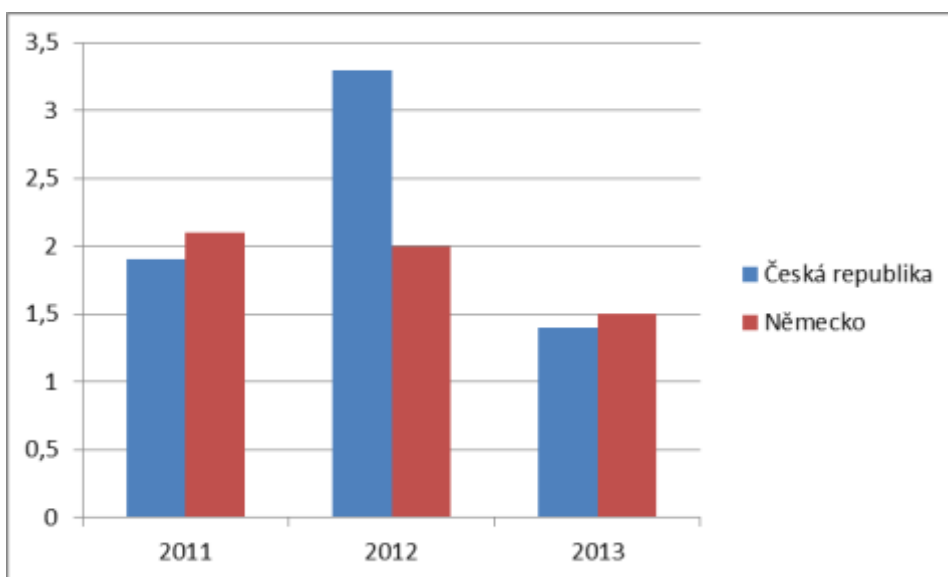
Obrázky č. 1 – č. 4 jsou věnovány vybraným makroekonomickým ukazatelům v ČR a SRN.

**Obr. č. 1:** HDP na obyvatele podle standardu kupní síly v ČR a SRN v letech 2009 – 2012



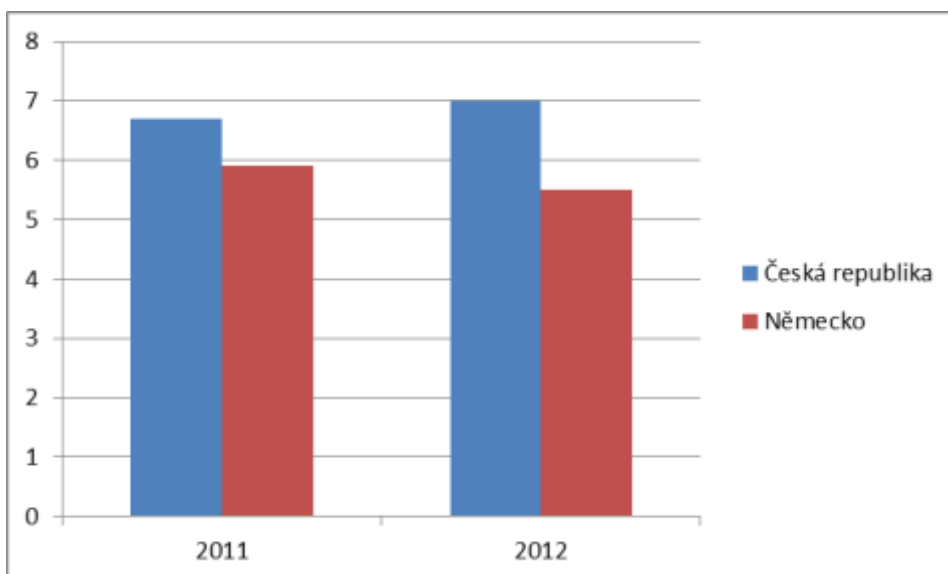
Zdroj: vlastní zpracování, 2014, údaje převzaty z Českého statistického úřadu

**Obr. č. 2:** Míra inflace v ČR a SRN v letech 2011 – 2013 (v %)



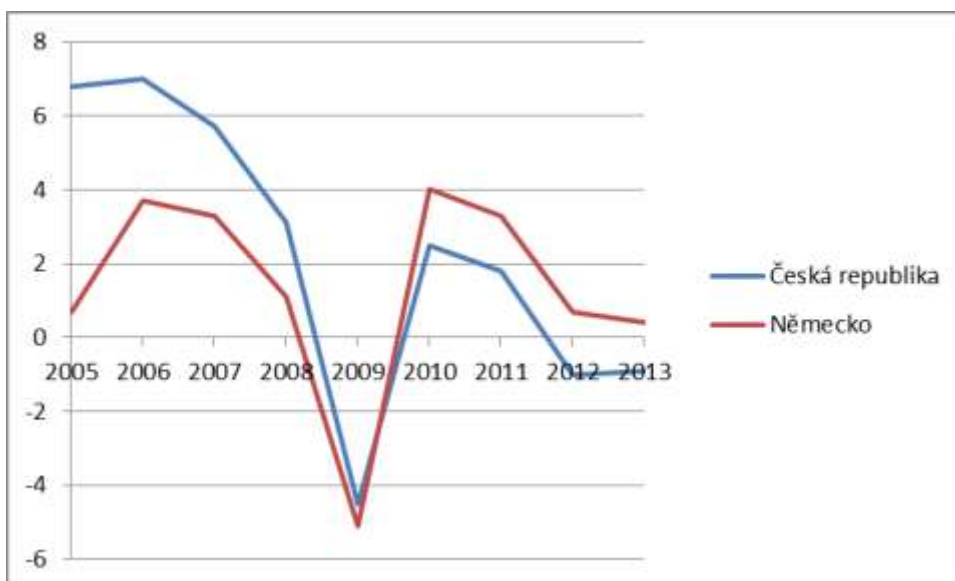
Zdroj: vlastní zpracování, 2014, údaje převzaty z Českého statistického úřadu a Statistisches Bundesamt

**Obr. č. 3:** Obecná míra nezaměstnanosti v ČR a SRN v letech 2011-2012 (v %)



Zdroj: vlastní zpracování, 2014, údaje převzaty z Českého statistického úřadu a Statistisches Bundesamt

**Obr. č. 4:** Míra růstu reálného HDP v ČR a SRN v letech 2005 – 2013 (procentní změna oproti předchozímu roku)



Zdroj: vlastní zpracování, 2014, údaje převzaty z Eurostatu

### 1.3. Sociální a kulturní prostředí

O úspěchu či neúspěchu mezinárodní marketingové strategie často rozhoduje sociální a kulturní prostředí. „Kulturu můžeme definovat jako identitu lidí, která vytváří vzor vztahů a chování ve společnosti.“ [2, s. 32] V chování spotřebitelů se projevují některé

kulturní vlivy. Kultuře se učíme, kultura se přenáší z generace na generaci, kultura je sdílená, diferencovaná a adaptabilní.

Odlišnosti v kultuře se projevují mnoha formami. Nejviditelnějším projevem je jazyk, který slouží k dorozumívání, vymezuje způsob myšlení a vnímání a do jisté míry odráží charakter a hodnoty dané kultury. Dalším projevem kulturních odlišností je neverbální komunikace. Projevy neverbální komunikace mohou být v některých kulturách výrazné, v jiných naopak skrývané. Kulturní odlišnosti mohou být dále vyjádřeny např. oblékáním, stravovacími návyky či vztahem k osobní hygieně. Významnou roli zde může hrát i estetické cítění. [2]

Podle míry otevřenosti společnosti se státy rozdělují na země s otevřenou kulturou nebo na země s uzavřenou kulturou. Ve společnostech s otevřenou kulturou, kam se zahrnuje ČR a SRN, se podnikatel setkává se snahou o jasné vyjadřování názorů a postojů. V otevřených společnostech převažuje sklon k individualismu a k racionálnímu, až pragmatickému uvažování. Je tedy obvykle snadné se z tohoto hlediska v otevřené společnosti zapojit i do oblasti podnikání. Naopak v uzavřené společnosti, ve které se společnost uzavírá a soustřeďuje se zejména sama na sebe, je jednotlivec povinen přizpůsobit se pevnému řádu.

Základem každé evropské kultury jsou postoje a hodnoty, které přímo ovlivňují i vývoj kultury podnikatelské. Německá kultura se zaměřuje na budoucnost a její detailní plánování. Důraz je také kladen na detailní zkoumání každého projektu. Většina aspektů pracovního života je definovaná a regulovaná strukturami, zákony, pravidly a procedurami, které jsou evidentní v ekonomické, politické i sociální sféře. Ve firemní kultuře se toto projevuje lpěním na předepsaných obchodních pravidlech, které vede k nízkému stupni flexibility k postojům a hodnotám. Náhlé změny v obchodních transakcích nejsou vítány. Obchod je brán velmi seriózně. Němci neoceňují v tomto kontextu humor. S časem je v Německu nakládáno rozvážně. Kalendáře, agendy a rozvrhy musejí být respektovány. Obdarovávání není mezi obchodními spojenci příliš běžnou záležitostí. Podnikatelé se soustřeďují na obchod samotný. Vzhled a sebe prezentace je pro německé podnikatele velmi důležitá, zvláště pak v podnikání. [38]

Německá vláda neustále usiluje o snížení korupce jak na domácím, tak na zahraničním trhu. [40]

V České republice je zaznamenán vysoký počet korupcí, zhoršení vzdělávacího systému a vzrůstající nespokojenost s jeho fungováním. [11]

#### 1.4. Technologické prostředí

V technologickém prostředí se analyzují otázky infrastruktury, stavu rozvoje a zaměření průmyslu a odborně řečeno kvartérní sférou neboli stavem zejména aplikované vědy a výzkumu, podpory vědy i vysokého školství apod. „*Technologické prostředí poskytuje údaje o technické vyspělosti země a o možnosti jejího vědecko-výzkumného potenciálu.*“ [2, s. 40] Z oblasti politického prostředí sem částečně spadá i oblast práva nazývána souhrnně jako duševní vlastnictví, kde je především důležitá oblast průmyslové ochrany. Někdy sem může spadat také část legislativy, která se zabývá regulací průmyslu. [15]

ČR si drží dobré postavení v oblasti přímých zahraničních investic a transferu technologií. Při bližším pohledu je zřejmé, že tento fakt neodráží jen kladné efekty, ale také jistá rizika související s rozhodováním zahraničních firem pokud jde o zásadní technologicky orientované investice, alokaci center výzkumu a vývoje apod. Post-transformační ekonomika ČR jednoznačně zaostává v důležitých parametrech, které jsou charakteristické pro vyspělou znalostní a na moderní technologie orientovanou ekonomiku. Nevýhodou ČR z hlediska technologického prostředí je hlavně nedostupnost nejnovějších technologií, dále pak nedostatečná spolupráce průmyslu a univerzit ve vědě a výzkumu, rozsah vládních objednávek technologicky vyspělých produktů, nízká vyspělost výrobních procesů a v dalších oblastech. [7]

Naopak technologické prostředí v Německu zaujímá přední postavení v Evropě. Do roku 2015 hodlá německá spolková vláda spolu se spolkovými zeměmi a ekonomickým sektorem zvýšit výdaje na výzkum a vývoj na tři procenta HDP. Mezi první pozice se řadí i díky mnoha technologiím budoucnosti, jako např. biotechnologii, nanotechnologii a informační technologii. Na mezinárodních trzích je v popředí také kvůli dobrému životnímu prostředí. Komunikační a informační technologie patří vedle strojírenství, automobilového a elektrotechnického průmyslu k největším hospodářským odvětvím. [24]

## 2. Charakteristika podnikání v ČR

### 2.1. Podnikání, podnikatel a podnik

V této části jsou definované základní termíny, které souvisejí s podnikáním v České republice.

#### **Podnikání**

Zákon č. 89/2012 Sb., občanský zákoník, který platí v ČR od 1. 1. 2014, definuje podnikání jako soustavnou činnost prováděnou samostatně podnikatelem vlastním jménem na vlastní odpovědnost za účelem dosažení zisku. Tato definice přináší několik klíčových slov, která jsou dále vysvětlena.

*Soustavná činnost* neznamená činnost nepřetržitou, ale takovou, která je vykonána s vidinou, že bude vykonávána i nadále. Nesmí se jednat o činnost nahodilou, náhodnou či nepřetržitou.

*Samostatnost* znamená, že osoba provozující činnost může sama rozhodovat o místu a době výkonu činnosti a organizaci práci podle své vlastní úvahy. Dále tato osoba musí finančně zajišťovat chod podnikání a sama rozhodovat o použití zisku z činnosti.

Podnikatel provádí svoji činnost *pod vlastním jménem*. Musí být zapsán do obchodního rejstříku pod názvem firmy. Nelze podnikat na jméno někoho jiného.

*Vlastní odpovědnost* je důležitý rys podnikání. Podnikatel, tedy fyzická osoba, odpovídá za veškeré závazky vyplývající z jeho podnikání celým svým majetkem. Nejedná se pouze o majetek obchodní ale i majetek určený pro vlastní potřebu.

Cílem podnikatelského snažení je *dosažení zisku*. Za podnikání se považuje i hospodaření končící ztrátou. Smyslem podnikání je vlastně neustálý růst firmy a to bez dosahování zisku není možné. Pokud osoba nemá v úmyslu dosahovat zisk, nejedná se o podnikání. [34]

#### **Podnikatel**

Definice podnikatele dle zákona č. 89/2012 Sb. § 420 zní „*Kdo samostatně vykonává na vlastní účet a odpovědnost výdělečnou činnost živnostenským nebo obdobným způsobem se záměrem činit tak soustavně za účelem dosažení zisku, je považován se zřetelem k této činnosti za podnikatele.*“ [34]

„*Pro účely ochrany spotřebitele a pro účely § 1963 se za podnikatele považuje také každá osoba, která uzavírá smlouvy související s vlastní obchodní, výrobní nebo*

*obdobnou činností či při samostatném výkonu svého povolání, popřípadě osoba, která jedná jménem nebo na účet podnikatele.*“ [39]

Podnikatele z výše uvedených definic lze chápat jako samostatný, vlastnický oddělený právní subjekt, který provozuje podnikatelskou činnost vlastním jménem.

Existují čtyři kritéria, která určují, zda je osoba (fyzická či právnická) považována za podnikatele:

- 1) osoba je zapsaná v obchodním rejstříku
- 2) osoba podniká na základě živnostenského oprávnění
- 3) osoba podniká na základě jiného než živnostenského podnikání podle zvláštních předpisů
- 4) osoba provozuje zemědělskou výrobu a je zapsaná do evidence podle zvláštního předpisu. [40]

### **Podnik**

Dle zákona č. 513/1991 Sb., obchodní zákoník § 5 byl do konce roku 2013 podnik definován jako věc hromadná. [13]

Na rozdíl od definice evropského práva, konkrétně Nařízení Komise 800/2008 v platném znění, která zní: *„Podnikem se rozumí každý subjekt vykonávající hospodářskou činnost bez ohledu na jeho právní formu. K těmto subjektům patří zejména osoby samostatně výdělečně činné a rodinné podniky vykonávající řemeslné či jiné činnosti a obchodní společnosti nebo sdružení, která běžně vykonávají hospodářskou činnost.*“ [43] Podnik v pojetí této definice je subjektem, a ne věcí, jak jej definoval obchodní zákoník do roku 2013.

Pojem podnik je dosti široký a celá řada potencionálních uchazečů se pod tento pojem může podřadit.

Pro určení, zda je daný subjekt podnikem není rozhodující jeho právní forma, způsob vzniku, vlastnictví kapitálu apod. Důležitým faktorem je vykonávaná činnost tzn. ekonomická resp. hospodářská aktivita, která spočívá v nabízení zboží a služeb na trhu. Dá se říci, že je to jakákoliv činnost, kdy se určitý subjekt může dostat do konkurenčního vztahu s jiným subjektem, byť jen potencionálně. Podstatné je, že dojde k určitému ovlivnění relevantního trhu a nerozhoduje, zda za tuto činnost plyne zisk anebo ne. [43]



## **2.2. Právní formy podniků**

Základním třídícím znakem podniků v ekonomické teorii je obvykle právní forma vlastnictví. Lze tedy hovořit o podnicích jednotlivce, podnicích ve vlastnictví společenství, společnostech, družstvech a státních podnicích, které v ČR upravuje zákon č. 90/2012 Sb., zákon o obchodních společnostech a družstvech (zákon o obchodních korporacích), který nabyl účinnost dne 1. 1. 2014. [5]

### **2.2.1. Podniky jednotlivce**

Podnik jednotlivce je vlastněn jednou osobou. Mezi hlavní výhody patří menší množství kapitálu k jeho založení a jeho regulace ze strany státu je minimální. Naopak mezi hlavní nevýhody patří obtížný přístup ke kapitálu, neomezené ručení za dluhy podniku a omezená životnost firmy. Tyto společnosti mají většinou formu živnosti. Aby se jednotlivce mohl stát živnostníkem, musí být starší 18 let, způsobilý k právním úkonům, bezúhonný, musí být odborně způsobilý živnost vykonávat a další. [5]

### **2.2.2. Osobní společnosti**

Mezi obecnou charakteristiku patří vytvoření a vlastnictví podniku dvěma a více osobami, které se dělí o zisky a společně jsou odpovědné za všechny ztráty. V ČR jsou osobní společnosti upraveny zákonem č. 90/2012 Sb. [13]

Veřejná obchodní společnost je typickou osobní společností. Je to sdružení nejméně dvou podnikatelů, kteří podnikají pod společným jménem. Společnost je právnickou osobou a zapisuje se tedy do obchodního rejstříku. Společníci vkládají do společnosti peněžité i nepeněžité vklady. Společníci ručí celým svým majetkem.

Komanditní společnost patří také mezi osobní společnosti. Společnost zakládají dva nebo více společníků, z nichž jeden nebo více společníků ručí za závazky společnosti do výše svého vkladu, komanditisté, a jeden nebo více společníků ručí celým svým majetkem, komplementáři. [5]

### **2.2.3. Kapitálové společnosti**

Charakteristickým rysem je kapitálová účast společníků, nikoliv jejich osobní účast na podnikání nebo na řízení podniku. Společníci ručí do výše svého vkladu. Formou kapitálové společnosti v České republice je společnost s ručením omezeným a akciová společnost. Kapitálové společnosti upravuje stejný zákon jako osobní společnosti tj. zákon č. 90/2012 Sb. (tzv. zákon o obchodních korporacích).

Společnost s ručením omezeným může být založena fyzickými nebo právníckými osobami. Společnost odpovídá za závazky společnosti celým svým majetkem, společník však jen do výše svého zapsaného vkladu v obchodním rejstříku. Nejvyšším orgánem je valná hromada. Jednatel nebo jednatele jsou statutárním orgánem.

V akciové společnosti je základní jmění rozvrženo na určitý počet akcií o určité nominální hodnotě. Společnost může být založena jednou právníckou osobou nebo více fyzickými osobami. Akciová společnost odpovídá za své závazky celým svým jměním. Akcionář za závazky společnosti neručí. Nevýhodou je obtížnější založení než u ostatních společností, kontrola ze strany státu, častý nezájem akcionářů o záležitosti společnosti a dvojí zdanění příjmů. Statutárním orgánem je představenstvo. Nejvyšší kontrolní orgán představuje dozorčí rada. [5]

#### **2.2.4. Družstvo**

Družstvo je definováno jako organizace vlastněná a provozovaná společností osob, jejímž cílem není vytvářet zisk, ale dávat svým členům užitek. Existují především družstva spotřební, nákupní, úvěrová, výrobní, velkoobchodní a jiná. Stejně tak jako osobní a kapitálové společnosti, upravuje zákon o obchodních společnostech a družstvech také družstvo.

V České republice musí družstvo mít nejméně 5 členů, z nichž alespoň dvě jsou právnícké. Orgány družstva jsou členská schůze, představenstvo a kontrolní komise. [5]

#### **2.2.5. Další typy podniků**

K dalším právním formám podniků v ČR patří např. státní podniky, jejich vznik a fungování se řídí zákonem č. 77/1997 Sb., o státním podniku v platném znění. Podnikatelským aktivitám se v rámci své vedlejší činnosti mohou věnovat i neziskové organizace, např. obecně prospěšné společnosti nebo příspěvkové organizace.

### **2.3. Druhy živností**

Živnost je možno provozovat na celém území ČR a to na základě živnostenského oprávnění, které nemůže být přeneseno na jinou osobu. [39]

Podle živnostenského zákona č. 455/1991 Sb., o živnostenském podnikání, v platném znění, se živnosti dělí na ohlašovací a koncesované. Do ohlašovacích se řadí živnosti volné, vázané a řemeslné. [13]

### **2.3.1. Ohlašovací živnosti**

Při splnění zákonných podmínek lze většinu živností provozovat na základě ohlášení živnostenskému úřadu a zaplacení správního poplatku. Živnost pak vzniká dnem ohlášení. [39]

#### **Volná živnost**

Volná živnost je pouze jedna, dělí se však dále na 80 oborů. Živnostník má tedy oprávnění na jedinou volnou živnost, může ale vykonávat několik oborů najednou. Přestože pro výkon živnosti volné není zapotřebí odborná nebo jiná způsobilost, musí podnikatel nahlásit úřadu, jaký obor z živnosti volné bude vykonávat. [39]

#### **Vázané živnosti**

Odborná způsobilost pro živnosti vázané je stanovena přílohou č. 2 k živnostenskému zákonu nebo je upravena zvláštními právními předpisy uvedenými v této příloze.

Občan ČR nebo jiného členského státu Evropské unie může prokázat odbornou způsobilost dokladem o uznání odborné kvalifikace vydaným uznávacím orgánem podle zákona o uznávání odborné kvalifikace. [13]

#### **Řemeslné živnosti**

Výčet těchto živností je uveden v příloze č. 1 živnostenského zákona. Patří sem mimo jiné i dále uvedená hostinská činnost.

Odborná způsobilost pro řemeslné živnosti se prokazuje dokladem:

- o řádném ukončení středního vzdělání s výučním listem v příslušném oboru vzdělání
- o řádném ukončení středního vzdělání s maturitní zkouškou v příslušném oboru vzdělání, nebo s předměty odborné přípravy v příslušném oboru
- o řádném ukončení vyššího odborného vzdělání v příslušném oboru vzdělání,
- o řádném ukončení vysokoškolského vzdělání v příslušné oblasti studijních programů a studijních oborů
- o uznání odborné kvalifikace, vydaným uznávacím orgánem podle zákona o uznávání odborné kvalifikace nebo
- o ověření nebo uznání dosažené úplné kvalifikace pro příslušný obor na základě zákona o uznávání výsledků dalšího vzdělávání

Doklady prokazující odbornou způsobilost mohou být nahrazeny doklady:

- o řádném ukončení středního vzdělání s výučním listem v příbuzném oboru vzdělání a dokladem o vykonání jednoroční praxe v oboru
- o řádném ukončení středního vzdělání s maturitní zkouškou v příbuzném oboru vzdělání a dokladem o vykonání jednoroční praxe v oboru
- o řádném ukončení vyššího odborného vzdělání v příbuzném oboru vzdělání a dokladem o vykonání jednoroční praxe v oboru
- o řádném ukončení vysokoškolského vzdělání v příslušné příbuzné oblasti studijních programů a studijních oborů
- o řádném ukončení rekvalifikace pro příslušnou pracovní činnost, vydaným zařízením akreditovaným podle zvláštních právních předpisů, nebo zařízením akreditovaným ministerstvem školství, mládeže a tělovýchovy, nebo ministerstvem, do jehož působnosti patří odvětví, v němž je živnost provozována, a dokladem o vykonání jednoroční praxe v oboru, nebo vykonání šestileté praxe v oboru. [13]

### **2.3.2. Koncesované živnosti**

U koncesované živnosti se musí prokázat odborná způsobilost, která je upravena zvláštními právními předpisy v příloze č. 3, živnostenského zákona. Živnostenským oprávněním pro výkon těchto živností je tzv. koncese. [39]

### 3. Charakteristika podnikání v SRN

České a německé právo v oblasti podnikání si je velmi podobné. Obě tato práva mají shodné kořeny v právu římském. Především v oblasti právní úpravy podnikání se mnohé zákony, koncepce a konkrétní ustanovení podobají. [23]

#### 3.1. Podnikání, podnikatel a podnik

V následující části jsou definované základní termíny, které souvisejí s podnikáním ve Spolkové republice Německo.

##### **Podnikání**

Podle německého obchodního zákoníku (Handelsgesetzbuch) RGBI S 219, ve znění pozdějších předpisů § 1, je obchodníkem ten, kdo podniká podle druhu a rozsahu podniku, který byl zřízen s obchodním záměrem. *„Podnikání se tedy rozumí činnost, která má být vykonávána po určitou dobu (nikoliv jen přechodně), je vykonávána za účelem dosažení zisku a je provozována jako činnost samostatná.“* [1, s. 13]

##### **Podnikatel**

Podnikatel je v německé literatuře spíše označován jako obchodník. Ve smyslu německého obchodního zákoníku RGBI S 219, ve znění pozdějších předpisů § 1 je obchodníkem ten, kdo provozuje obchodní živnost nebo je z jiných důvodů zařazen v obchodním zákoníku pod pojmem obchodník.

Význam statutu obchodníka spočívá především v tom, že se v rámci obchodního styku na obchodníka vztahují ustanovení obchodního zákoníku. Pro obchodníka vyplývají zvláštní práva a povinnosti. Obchodník je povinen sestavovat účetní výkazy, vést účetnictví a jednat pod svojí obchodní firmou.

V Německu se rozlišuje několik typů podnikatelů. Německý obchodní zákoník § 1 definuje osobu obchodníka, tzv. Istkaufmann, jako osobu, která provozuje obchodní živnost. Obchodní živnost je jakákoliv provozovaná živnost. Za živnost se neoznačuje takové podnikání, které dle své povahy a rozsahu nevyžaduje obchodní způsob provozu. Aby byl obchodník považován za zapsaného obchodníka, je ze zákona povinen nechat se zapsat do obchodního rejstříku, tzv. Handelsregister. Statut obchodníka v tomto případě zaniká při zanechání provozování živnosti, nikoliv výmazem z obchodního rejstříku.

Druhým typem obchodníka je dle ustanovení § 2 a 3 německého obchodního zákoníku obchodník z vlastní vůle (Kannkaufmann). Tento podnikatel provozuje živnost, která není považována za obchodní, protože neprovozuje živnost po obchodnicku, tzv. ve velkém. Pokud se tato osoba nechá zapsat do obchodního rejstříku na vlastní žádost, bude mít statut obchodníka. V tomto případě má obchodník pouze právo, nikoliv povinnost zapsat se do obchodního rejstříku. Kannkaufmann pozbývá statutu obchodníka výmazem z obchodního rejstříku.

Podle § 6 německého obchodního zákoníku je dalším typem podnikatele obchodník dle formy (Formkaufmann). Obchodní zákoník je na tyto subjekty aplikován z důvodu jejich právní formy, nikoliv z důvodu jejich předmětu podnikání. Hospodářský spolek je obchodníkem podle formy. Jedná se především o kapitálové společnosti a družstva. Tyto subjekty jsou obchodníky na základě své právní formy bez ohledu na to, zda provozují obchodní živnost.

Společnost, která je právnickou osobou, vzniká zápisem do obchodního rejstříku. Z tohoto faktu vyplývá, že až na základě tohoto zápisu získává společnost statut obchodníka. Zápis do obchodního rejstříku je tedy podmínkou, aby společnost mohla mít statut Formkaufmann.

Osobní společnosti nejsou automaticky obchodními společnostmi, tedy nemají statut Formkaufmann. Existence obchodní živnosti zde není automaticky předpokládána. Mezi osobní obchodní společnosti patří veřejná obchodní společnost (Offene Handelsgesellschaft) a komanditní společnost (Kommanditgesellschaft). Výjimkou je zde Evropské hospodářské zájmové sdružení (Europäische wirtschaftliche Interessenvereinigung), které je osobní společností, je dle zákona považováno za obchodní společnost a tudíž má statut Formkaufmann. Je tedy obchodníkem na základě své právní formy bez ohledu na to, zda provozuje obchodní živnost. [1]

### **Podnik**

Podnikem nebo také firmou se dle § 17 německého obchodního zákoníku RGBI S 219, ve znění pozdějších předpisů, rozumí jméno obchodníka, pod kterým podniká, kterým se podepisuje a pod kterým může žalovat a může být zažalován. Název podniku může být podle vlastního jména obchodníka, ze smyšleného jména nebo může obsahovat oba komponenty.

Je nezbytné, aby se firma jasně odlišovala od firem ostatních obchodníků působících ve stejném okruhu podnikání. Podnik musí obsahovat dodatek, označující její právní formu. Podnik obchodníka musí být zapsán do obchodního rejstříku.

Živnostníci, kteří provozují živnost v malém rozsahu a nepotřebují ke své činnosti status obchodníka, mohou začít provozovat svoji činnost po ohlášení živnostenskému úřadu. Na obchodních listinách musí být uvedeno jejich vlastní jméno a příjmení. [1]

### **3.2. Právní formy podniků**

Právní úprava následujících společností nevychází z jednotného zákona, ale vychází z velké části z německého občanského zákoníku (Bürgerliches Gesetzbuch) RGBI S 195. Německý obchodní zákoník (Handelsgesetzbuch) RGBI S 219 upravuje veřejnou obchodní společnost, komanditní společnost a tichou společnost. Zákon upravující společnosti s ručením omezeným (Gesetz betreffend die Gesellschaften mit beschränkter Haftung) RGBI S 477 je věnován právní úpravě společnosti s ručením omezeným. Akciový zákon (Aktiengesetz) BGBI I S 1089 právně upravuje akciové společnosti a komanditní společnosti na akcie v Německu. [1]

#### **3.2.1. Osobní společnosti**

Osobní společnosti nejsou právníckými osobami. Nemají podle německého občanského zákoníku, vlastní právní subjektivitu, ale disponují částečnou právní subjektivitou. Mohou být nositelem práv a povinností.

Základní formou osobní společnosti je společnost občanského práva. Společníci osobní společnosti ručí za závazky společnosti neomezeně, celým svým majetkem. Výjimku zde tvoří komanditista v komanditní společnosti, který ručí za závazky společnosti omezeně. Podle německého obchodního práva tvoří osobní obchodní společnosti veřejná obchodní společnost (Offene Handelsgesellschaft), komanditní společnost (Kommanditgesellschaft) a Evropské hospodářské zájmové sdružení (Europäische wirtschaftliche Interessenvereinigung). Dále mezi osobní společnosti patří společnost občanského práva (Gesellschaft des bürgerlichen Rechts), tichá společnost (Stille Gesellschaft), partnerství (Partnerschaft) a partnerské rejdařství (Partenreederei). [1]

### 3.2.2. Korporace

Korporace jsou právními osobami, tudíž mají právní subjektivitu. Mezi korporace se zahrnuje zaregistrovaný spolek (eingetragener Verein), společnost s ručením omezeným (Gesellschaft mit beschränkter Haftung), akciová společnost (Aktiengesellschaft), komanditní společnost na akcie (Kommanditgesellschaft auf Aktien), evropská akciová společnost (Europäische Aktiengesellschaft), zaregistrované družstvo (eingetragene Genossenschaft) a evropská družstevní společnost (Europäische Genossenschaft).

Německé právo rozlišuje spolky hospodářské a spolky, jejichž cílem není hospodářská činnost. Zaregistrovaný spolek představuje spolek, jehož cílem není hospodářská činnost. Zbýlé výše uvedené korporace jsou hospodářskými spolky. Je možné se setkat také s tím, že místo členění na osobní společnosti a korporace jsou společnosti členěny na osobní společnosti a spolky. Z uvedených korporací jsou obchodními společnostmi neboli kapitálovými obchodními společnostmi společnost s ručením omezeným, akciová společnost, komanditní společnost na akcie a evropská akciová společnost. [1]

### 3.3. Druhy živností

Pojem živnost není v německém zákoně jednoznačně definován. „*Všeobecně se pod pojmem živnost rozumí samostatná, povolená, za účelem dosažení zisku, a na určitou činnost zaměřená činnost, vykonávaná v hospodářské oblasti.*“ [12] Činnosti prvotní výroby, svobodná povolání, pouhá správa a užívání vlastního majetku tvoří výjimku. Živnost může být vykonávána buď jako hlavní, nebo také jako vedlejší povolání. Všeobecně musí být každá živnost nahlášena u místně příslušného živnostenského úřadu (Gewerbeamt).

V Německu se živnosti dělí na:

- živnosti, které mohou být provozovány jako řemesla osvobozená od zanesení v živnostenském rejstříku - tzv. řemesla osvobozená od zanesení (Zulassungsfreie Handwerke)
- živnosti, které mohou být provozovány jako řemesla osvobozená od zanesení v živnostenském rejstříku - tzv. provozování živností řemeslům podobných (Handwerksähnliche Betriebe)



- živnosti, které mohou být provozovány po zanesení v živnostenském rejstříku (Gewerbe, die als zulassungspflichtige Handwerke betrieben werden können). [12]

Obecněji lze živnosti dělit na regulované a neregulované. Neregulované živnosti mohou být provozovány na základě ohlášení u příslušného živnostenského úřadu. Regulované živnosti mohou být provozovány až po zápisu do živnostenského rejstříku. Nevydá-li příslušný živnostenský úřad podle § 6a živnostenského řádu povolení nebo zamítnutí o provozování živnosti do tří měsíců od podání žádosti, požaduje se tato žádost za kladně vyřízenou.

Mezi činnosti, které vyžadují povolení, patří:

- stanovené řemeslné živnosti, hostinská činnost a služby v oblasti ubytování
- živnost bez stálé provozovny
- doprava
- služby v oblasti dohledu
- makléřská činnost. [1]

## **4. Vybrané aspekty podnikání OSVČ v ČR**

Tato část se zabývá vybranými aspekty, které by OSVČ měla znát a na které by se před zahájením podnikání měla zaměřit.

### **4.1. Definice OSVČ**

Za osobu samostatně výdělečně činnou se podle zákona č. 155/1995 Sb., o důchodovém pojištění, v platném znění, považuje osoba, která vykonává samostatně výdělečnou činnost nebo spolupracuje při výkonu samostatné výdělečné činnosti, pokud podle zákona č. 586/1992 Sb. o daních z příjmů, v platném znění, lze na ni rozdělovat příjmy a výdaje dosažené výkonem této činnosti a ukončila povinnou školní docházku a dosáhla alespoň 15 let. [34]

Osoba samostatně výdělečně činná je pro úřady, zdravotní pojišťovnu a správu sociálního zabezpečení osoba, která má příjem z podnikání nebo jiné samostatné výdělečné činnosti. [35]

### **4.2. Samostatná výdělečná činnost**

Za samostatnou výdělečnou činnost vykonávanou na území České republiky se považuje i samostatná výdělečná činnost prováděná mimo území České republiky, je-li prováděna na základě oprávnění k výkonu takové činnosti vyplývajícího z právních předpisů ČR.

Samostatná výdělečná činnost zahrnuje:

- provozování živnosti na základě oprávnění provozovat živnost podle zvláštního zákona č. 455/1991 Sb. o živnostenském podnikání v platném znění
- podnikání v zemědělství, je-li fyzická osoba provozující zemědělskou výrobu evidována podle zvláštního zákona č. 252/1997 Sb., o zemědělství v platném znění
- činnost společníka veřejné obchodní společnosti nebo komplementáře komanditní společnosti vykonávaná pro tuto společnost
- výkon umělecké nebo jiné tvůrčí činnosti na základě autorskoprávních vztahů
- výkon jiné činnosti vykonané výdělečně na základě oprávnění podle zvláštních předpisů. Za výkon takovéto činnosti se považuje činnost znalců, tlumočnicků, zprostředkovatelů kolektivních sporů, zprostředkovatelů kolektivních a hromadných smluv podle autorského zákona, rozhodce podle zvláštních

právních předpisů a správce konkursní podstaty, včetně předběžného správce, zvláštního správce a vyrovnacího správce

- výkon činnosti mandátáře konané na základě mandátní smlouvy uzavřené podle obchodního zákoníku. Pokud byla mandátní smlouva uzavřena před 1. 1. 2004, tak se nepovažuje činnost mandátáře konaná na základě mandátní smlouvy uzavřené podle obchodního zákoníku za samostatnou výdělečnou činnost
- výkon jiných činností vykonávaných na vlastní jméno a na vlastní odpovědnost za účelem dosažení příjmu. Za výkon samostatné výdělečné činnosti podle ustanovení se však nepovažuje pronájem nemovitostí, jejich částí a movitých věcí.

Od 1. ledna 2004 se tato činnost rozděluje na hlavní a vedlejší samostatnou výdělečnou činnost v souladu se zákonem č. 589/1992 Sb., o pojistném na sociální zabezpečení, v platném znění. Za vedlejší samostatnou výdělečnou činnost se od roku 2010 považuje OSVČ, která v kalendářním roce:

- Vykonávala zaměstnání, kterým se rozumí činnost zakládající účast na nemocenském pojištění zaměstnanců, a jde-li o osoby uvedené v § 5 odst. 1 písm. w) a x) Zákon o dani z příjmu v platném znění.
- Byl jí přiznán starobní důchod nebo měla nárok na výplatu invalidního důchodu.
- Měla nárok na rodičovský příspěvek nebo peněžitou pomoc v mateřství nebo nemocenské z důvodu těhotenství a porodu, pokud tyto dávky náleží z nemocenského pojištění zaměstnanců, nebo osobně pečovala o osobu mladší 10 let, která je závislá na péči jiné osoby. Pokud tato osoba je osobou blízkou, nebo žije s OSVČ ve společné domácnosti, není-li osobou blízkou.
- Byla nezaopatřeným dítětem podle zákona č. 155/1995 Sb., o důchodovém pojištění, ve znění pozdějších předpisů.
- Vykonávala vojenskou službu v ozbrojených silách České republiky, pokud nejde o vojáky z povolání, či civilní službu. [34]

#### **4.3. Povinnosti OSVČ v oblasti sociálního zabezpečení**

Povinnosti, které je OSVČ povinna plnit v oblasti sociálního zabezpečení, upravuje zákon č. 589/1992 Sb., Zákon o pojistném na sociální zabezpečení, v platném znění.

### **Zahájení a ukončení činnosti**

Pokud OSVČ začne podnikat, případně po přerušení podnikání znovu zahájí samostatnou výdělečnou činnost nebo spolupráci, musí nejpozději do osmého dne kalendářního měsíce následujícího po měsíci, ve kterém byla činnost zahájena, oznámit okresní správě sociálního zabezpečení (OSSZ) podle místa trvalého bydliště den zahájení nebo znovuzahájení činnosti. [30]

Do osmého dne kalendářního měsíce následujícího po měsíci, ve kterém došlo k ukončení, je OSVČ povinna oznámit ukončení činnosti. Činnost končí dnem, ve kterém OSVČ přestala vykonávat danou činnost, ve kterém přerušila na dobu alespoň 6 po sobě jdoucích kalendářních měsíců, ve kterém zaniklo oprávnění k výkonu činnosti nebo od kterého jí byl pozastaven výkon činnosti. [4]

### **Platby pojistného**

K hlavním povinnostem OSVČ v rámci sociálního zabezpečení patří, při splnění zákonem stanovených podmínek, placení pojistného na důchodové pojištění a příspěvku na státní politiku zaměstnanosti. [18]

Dle zákona č. 589/1992 Sb., o pojistném na sociální zabezpečení, v platném znění, je OSVČ účastna důchodového pojištění při vykonávání vedlejší samostatné výdělečné činnosti pokud příjem z ní po odpočtu výdajů dosáhl alespoň rozhodné částky. Tato částka se snižuje o jednu dvanáctinu za každý kalendářní měsíc, v němž po celý měsíc OSVČ nevykonávala vedlejší činnost. Pokud OSVČ chce být důchodově pojištěna, ale vykonává vedlejší činnost a její příjem nedosáhl stanovené výše, může se k účasti na pojištění přihlásit sama.

Účast na důchodovém pojištění u OSVČ vykonávající hlavní činnost trvá po dobu výkonu této samostatné výdělečné činnosti. Účast na tomto pojištění jí vzniká dnem, v němž začala tuto činnost vykonávat. 31. prosince v roce, ve kterém OSVČ činnost vykonávala, zaniká účast na pojištění, nebo posledním dnem v měsíci, v jehož průběhu se z hlavní činnosti stala vedlejší činnost, která nezakládá účast na pojištění. [30]

*„Pro výpočet pojistného za rok 2013 se sazba pojistného stanovuje ve výši 29,2 % vyměřovacího základu, jde-li o OSVČ, která není účastna důchodového spoření. Jde-li o OSVČ, která je účastna důchodového spoření, stanovuje se sazba pojistného ve výši 26,2 % z vyměřovacího základu. Částka se zaokrouhluje směrem nahoru.“ [18]*

OSVČ se nemusí účastnit nemocenského pojištění, to je zde dobrovolné. OSVČ může však být účastna pojištění jen v těch kalendářních měsících, za které je povinna

platit zálohy na pojistné na důchodové pojištění. Nebo v jiném případě je od placení záloh osvobozena v měsících, v nichž po celý měsíc měla nárok na nemocenské z nemocenského pojištění OSVČ, nebo pobírala peněžitou pomoc v mateřství z nemocenského pojištění OSVČ. Z nemocenského pojištění OSVČ se poskytuje peněžitá pomoc v mateřství a nemocenská. [30]

Pojistné na nemocenské pojištění OSVČ je stanoveno z měsíčního základu procentní sazbou. Procentní sazba pojistného na nemocenské pojištění OSVČ činí 2,3 % k 1. 1. 2014. Pojistné se zaokrouhuje na celé koruny směrem nahoru. [18]

### **Roční vyměřovací základ**

Roční vyměřovací základ pro odvod pojistného si OSVČ určuje sama. Při jeho určování je však omezena minimální a maximální částkou. Minimální vyměřovací základ se odvíjí od dosažených příjmů po odpočtu výdajů, které byly vynaloženy. Pokud je takto vypočtený vyměřovací základ nižší než zákonem stanovené absolutní minimum, vyměřovací základ se stanoví z absolutního minima. [30]

Výše minimálního ročního vyměřovacího základu OSVČ pro rok 2014 činí pro hlavní činnost 77 832 Kč a pro vedlejší činnost 31 140 Kč. [18]

### **Přehled o příjmech a výdajích**

Každá osoba, která vykonávala alespoň část roku samostatnou výdělečnou činnost, má povinnost podat na okresní správu sociálního zabezpečení na předepsaném tiskopise Přehled o příjmech a výdajích a dalších údajích za uplynulý rok. Tento přehled podává nejpozději do jednoho měsíce ode dne, ve kterém měla podat daňové přiznání. Přehled podávají i OSVČ, které neměly žádný příjem. Z uvedených příjmů po odpočtu vynaložených výdajů se vyúčtuje pojistné na důchodové pojištění. Po odečtení zaplacených záloh na toto pojištění se stanoví výše doplatku, popř. přeplatku pojistného za uplynulý rok. Tento doplatek je splatný do osmi dnů ode dne, kdy OSVČ podala nebo měla podat daný přehled. Pojistné na nemocenské pojištění se nezapočítává do úhrnu záloh na pojistné na důchodové pojištění. [30]

### **Placení pojistného**

OSVČ platí pojistné formou záloh nebo doplatků.

Zálohy se platí za jednotlivé kalendářní měsíce. Od 1. do 20. dne kalendářního měsíce, jenž následuje po měsíci, za který se záloha platí, vzniká OSVČ povinnost ji

uhradit. Jestliže zaplatí OSVČ vyšší částku než je minimální výše zálohy, pak si určila za ten měsíc vyšší částku než minimální měsíční vyměřovací základ. OSVČ si může zaplatit zálohy dopředu, ale pouze do prosince roku, za který zálohy platí. Rozhodne-li se pro placení záloh dopředu, musí to ohlásit OSSZ. Záloha zaplacená dopředu se vrací pouze v případě, že je ukončena samostatná výdělečná činnost.

Doplatek pojistného je splatný do osmi dnů ode dne, ve kterém byl podán Přehled o příjmech a výdajích a dalších údajích. Výše doplatku se stanoví tak, že od pojistného, jež musí být uhrazeno z určitého vyměřovacího základu, se odečte úhrn již zaplacených záloh za leden až prosinec toho roku, v němž se podává Přehled.

OSVČ nemusí zvláště žádat o vrácení přeplatku, jestliže úhrn záloh je vyšší než pojistné. V tomto případě je Přehled zároveň žádostí o vrácení přeplatku. Do 30 dnů ode dne podání Přehledu je OSSZ povinna vrátit vzniklý přeplatek. Je zde možnost tento přeplatek použít na úhradu záloh. [4]

#### **4.4. Povinnosti OSVČ v oblasti zdravotního pojištění**

Povinnosti, které je OSVČ povinna plnit v oblasti zdravotního pojištění, jsou dány zákonem č. 48/1997 Sb., zákon o veřejném zdravotním pojištění, v platném znění a zákonem č. 592/1992 Sb., zákon o pojistném na všeobecné zdravotní pojištění, v platném znění. [37]

##### **Zahájení a ukončení činnosti**

Podle zákona o veřejném zdravotním pojištění, je OSVČ povinna oznámit zahájení a ukončení samostatné výdělečné činnosti příslušné zdravotní pojišťovně. Oznámení provádí OSVČ nejpozději do osmi dnů, kdy tuto činnost zahájila nebo ukončila. Pojištěnec, který podniká na základě živnostenského oprávnění, splní tuto povinnost v případě, že učiní oznámení příslušnému živnostenskému úřadu.

##### **Platby pojistného**

Pojistné na zdravotní pojištění platí OSVČ ve výši 13,5 % z vyměřovacího základu. Výše vyměřovacího základu činí 50 % příjmu z podnikání a z jiné samostatné výdělečné činnosti po odpočtu výdajů vynaložených na jeho dosažení, zajištění a udržení.

### **Vyměřovací základ**

Minimální vyměřovací základ se vypočítává jako dvanáctinásobek 50 % průměrné mzdy. „*Za průměrnou mzdu se považuje částka, která se vypočte jako součin všeobecného vyměřovacího základu pro účely důchodového pojištění za kalendářní rok, který o dva roky předchází kalendářnímu roku, pro který se průměrná mzda zjišťuje, a přepočítacího koeficientu pro úpravu tohoto všeobecného vyměřovacího základu.*“

[37] Takto vypočtená částka se zaokrouhluje na celé koruny směrem nahoru.

Maximální vyměřovací základ je stanoven jako sedmdesátidvounásobek průměrné mzdy, jejíž definice je stejná jako při stanovení minimálního vyměřovacího základu.

### **Placení pojistného**

OSVČ platí pojistné na zdravotní pojištění, stejně jako na sociální zabezpečení, formou záloh na pojistné a doplatku pojistného. Zálohy na pojistné jsou splatné od prvního dne kalendářního měsíce, za který se platí, do osmého dne následujícího kalendářního měsíce. Doplatek pojistného je splatný nejpozději do 8 dnů po dni, ve kterém byl, popřípadě měl být podán přehled o příjmech a výdajích OSVČ za kalendářní rok, za který se pojistné platí. [37]

### **4.5. Podpora podnikání OSVČ**

V České republice hraje hlavní roli v otázce organizace podpory podnikání Ministerstvo obchodu a průmyslu, které spolupracuje s celou řadou institucí a organizací. Mezi hlavní instituce a organizace lze zařadit CzechTrade, CzechInvest, Českou hospodářskou komoru a Národní asociace pro rozvoj podnikání.

Ministerstvem obchodu a průmyslu byl v roce 2007 zřízen poradní orgán s názvem Podnikatelská rada. Uskupení má za cíl zefektivnit spolupráci státní správy s podnikatelskou sférou.

V rámci podpory podnikání funguje portál BusinessInfo. Hlavním cílem portálu je posílení informační konkurenceschopnosti hospodářských subjektů. Agentura CzechTrade zajišťuje realizaci tohoto portálu od roku 2001. Portál poskytuje informace pro začínající podnikatele, pro pokročilejší podnikatele, pro exportéry, pro zahraniční podnikatele a především pro širokou podnikatelskou veřejnost. [14]

Stát se v květnu 2013 rozhodl podpořit ty, kteří chtějí začít seriózně podnikat jako OSVČ. Prostřednictvím Úřadu práce ČR, který posoudí, zda je podnikatelský plán

předložený OSVČ smysluplný, může podnikatel dostat finanční prostředek až 80 000 Kč. Cílem této peněžní výpomoci je začínající OSVČ motivovat k podnikání. [36]

OSVČ dále může podle zákona č. 435/2004 Sb., o zaměstnanosti v platném znění získat státní dotaci na tvorbu nových pracovních míst, a také se případně může ucházet o podporu ze strukturálních fondů EU.



## **5. Vybrané aspekty podnikání OSVČ v SRN**

Tato část se zabývá vybranými aspekty, které by OSVČ měla znát a na které by se před zahájením podnikání v Německu měla zaměřit.

### **5.1. Osoba samostatně výdělečně činná**

OSVČ je nejjednodušší formou podnikání v Německu. Je to takový podnikatel, který může pracovat samostatně nebo si najmout zaměstnance.

U OSVČ není požadován minimální kapitál. Podnikatel ručí neomezeně, což znamená plně za závazky společnosti, a to celým svým majetkem. Registrace podniku jednotlivce se provádí na místním živnostenském úřadě. Některé druhy podnikání jako například hostinská činnost musí žádat o povolení živnosti. Při založení podniku jednotlivce se odvádí registrační poplatek ve výši 50 eur.

Zápis do obchodního rejstříku může být v určitých případech povinný. Tento zápis je nutný až po překročení stanovené hranice obratu, příjmu, majetku podniku nebo počtu zaměstnanců. Jméno společnosti musí obsahovat celé jméno vlastníka. Je-li ale podnik jednotlivce zapsán v obchodním rejstříku, jsou možné i jiné názvy podniku, podmínkou je však užití zkratky e. K (eingetragener Kaufmann). [14]

### **5.2. Samostatná výdělečná činnost**

Definici samostatné výdělečné činnosti upravuje zákon o sociálním zabezpečení § 7 odst. 1 (Socialgesetzbuchs) SGB IV. Samostatná výdělečná činnost je nezávislá trvalá činnost, s cílem dosáhnout zisk a podílet se na obecném ekonomickém provozu. K příjmům ze samostatné výdělečné činnosti náleží příjmy svobodného povolání (bezplatná povolání). Tyto příjmy z nezávislé činnosti nepodléhají živnostenské dani.

Samostatně výdělečně činní pracovníci mohou pracovat podle smlouvy o pracovní činnosti (Dienstvertrag), v tom případě jsou klasifikováni jako zaměstnanci, nebo podle smlouvy o provedení práce či smlouvy o dílo (Werkvertrag), a v tom případě jsou klasifikováni jako samostatně výdělečně činní. [41]

### **5.3. Povinnosti vůči systému sociálního zabezpečení**

Systém sociálního zabezpečení v Německu zahrnuje pět odvětví pojištění: nemocenské/zdravotní pojištění, pojištění pro případ odkázanosti na dlouhodobou péči, důchodové pojištění, úrazové pojištění a pojištění pro případ nezaměstnanosti. OSVČ podléhají povinnému pojištění.

### **Postup evidence**

Nejdříve je OSVČ pojištěna u zdravotní pojišťovny (Krankenkasse), která o této skutečnosti bude dále informovat orgány odpovědné za dlouhodobou péči, důchodové pojištění a pojištění pro případ nezaměstnanosti. Následně je OSVČ přiděleno číslo sociálního pojištění (Versicherungsnummer). [8]

### **Zákonné důchodové pojištění**

Zákonné důchodové pojištění (Gesetzliche Rentenversicherung) organizuje svaz německého důchodového pojištění, regionální úřady německého důchodového pojištění, německé důchodové pojištění pro horníky, železničáře a námořníky a penzijní fondy pro zemědělce. [8]

### **Zákonné nemocenské/zdravotní pojištění**

Zákonné nemocenské/zdravotní pojištění (Gesetzliche Krankenversicherung) je v rukou přibližně 145 pojišťoven, z nichž některé působí regionálně a některé působí na celostátní úrovni. Tyto pojišťovny jsou přístupné všem pojištěncům. [8]

Pojištěnci účastni tohoto zákonného pojištění mají v rámci zdravotní péče v případech nemoci právo na nemocenské, pokud jsou dočasně neschopni práce nebo jsou na náklady zdravotní pojišťovny hospitalizováni v nemocnici nebo jim je poskytována ústavní léčebná nebo preventivní péče. [45]

### **Soukromé nemocenské/zdravotní pojištění**

OSVČ účastníci se zákonného nemocenského/zdravotního pojištění mají možnost uzavřít soukromé připojištění (Private Krankenversicherung), které pokrývá dodatečné služby nad rámec služeb hrazených ze zákonného nemocenského/zdravotního pojištění. [45]

### **Zákonné pojištění pro případ odkázanosti na dlouhodobou péči**

Všechny zákonné zdravotní pojišťovny zřídily pojistný fond pro oblast dlouhodobé péče. Pojistný fond má vlastní odpovědnost za poskytování dávek příjemcům, kteří potřebují dlouhodobou péči. OSVČ, která je pojištěncem zákonné zdravotní pojišťovny, je v rámci stejné pojišťovny kryta proti riziku potřeby dlouhodobé péče. OSVČ se

soukromým zdravotním pojištěním musí odpovídajícím způsobem uzavřít smlouvu o soukromém pojištění pro případ odkázanosti na dlouhodobou péči. [8]

### **Zákonné úrazové pojištění**

Příslušné organizace zákonného úrazového pojištění (Gesetzliche Unfallversicherung) jsou úrazové pojišťovny pro průmyslová a zemědělská odvětví a úrazové pojišťovny pro veřejný sektor. [8]

### **Pojištění pro případ nezaměstnanosti**

Pojištění pro případ nezaměstnanosti (Arbeitslosenversicherung) umožňuje dobrovolně v tomto pojištění pokračovat na základě žádosti zaslané Federálnímu úřadu práce. Zájemce musí být za tímto účelem 24 měsíců před zahájením samostatné výdělečné činnosti 12 měsíců účasten povinného pojištění nebo pobírat příspěvky v nezaměstnanosti. [8]

## **5.4. Podnikání českých OSVČ v SRN**

Česká OSVČ se může v SRN usadit, pokud splňuje platné předpoklady k podnikání dle národního práva a požadavky na kvalifikaci a předpisy EU k pobytu.

Rozlišují se dva způsoby poskytování služeb. První způsob znamená poskytování služeb v zahraničí z ČR. Druhý způsob je usazení se v zahraničí. Trvalá činnost je vykonávána v jiné zemi, což znamená vytvoření podniku v dané zemi nebo založení pobočky. [23]

### **Poskytování služeb z ČR**

Osoby samostatně výdělečně činné vyjíždějí do zahraničí a poskytují danou službu. Tato činnost je pouze krátkodobá. Záleží také na tom, zda povolání OSVČ spadá v dané zemi mezi regulované či neregulované profese. Regulované profese jsou ty, kdy je zapotřebí jejich výkon ohlásit příslušnému úřadu a doložit určité doklady. Před prvním poskytnutím služby je potřeba učinit ohlášení, které platí jeden rok. Jednotlivé evropské země mohou u regulovaných profesí po OSVČ vyžadovat doklad o státní příslušnosti poskytovatele služeb, osvědčení potvrzující, že držitel je usazen v ČR za účelem výkonu uvedených činností a že mu jejich výkon není v okamžiku vydání osvědčení zakázán, a dále pak doklad o odborné kvalifikaci. Pokud je profese v ČR neregulovaná,

ale v SRN regulovaná, musí OSVČ poskytnout jakýkoliv důkaz, že činnost vykonávala nejméně dva roky v předcházejících deseti letech. U neregulovaných profesí nevzniká žádný problém, jejich výkon nevyžaduje žádné oznámení. [21]

### **Založení podniku v SRN**

Prvním krokem před založením podniku v SRN je vyjasnění, proč zde chce podnikatel podnikat. Dále by si měl určit, kde konkrétně v SRN bude podnikat, kde bude mít sídlo, protože v různých místech mohou existovat různé podmínky pro podnikání. V poslední fázi by měli zvážit, jaká právní forma bude optimální. [23]

Při zakládání podniku záleží na regionu spolkové země, kde se chce český podnikatel usadit a na charakteru živnosti. Živnost, která vyžaduje povolení, se nazývá koncesovaná živnost. Obecně se jedná o činnosti řemeslné, hostinskou činnost, služby v oblasti ubytování, dopravu, cestovní kanceláře a služby v oblasti dohledu. Povinnost ohlášení platí pro každý podnik bez ohledu na jeho právní formu. Přihlášení se provádí u příslušného úřadu v místě sídla podniku.

OSVČ si může též zažádat o vydání německého živnostenského oprávnění, které může být vázáno na určité podmínky stejně tak, jak je tomu v ČR. Při založení živnosti v SRN je nutné předložit živnostenskému úřadu formulář žádosti o zápis do živnostenského rejstříku, doklad identity, doklad o povolení k pobytu a případně výpis z obchodního rejstříku u jednatele nebo prokuristy nebo plná moc k jednání u třetích osob.

Registrace a povolení k pobytu platí pouze při pobytu v Německu, který je delší než tři měsíce. Toto povolení je uděleno příslušným cizineckým úřadem. [20]

Pracovní povolení vydává místně příslušný pracovní úřad. Toto povolení dosvědčuje, že příslušný pracovník může legálně pracovat v příslušném místě. To se týká především volného pohybu pracovníků. To jsou lidé, kteří se chtějí nechat zaměstnat v druhém členském státě a pouze v těch zemích, které dosud svůj pracovní trh přístupujícím zemím neuvolnily. Česká OSVČ pracovní povolení při poskytování svých služeb v zásadě nepotřebuje.

Český živnostník, jako OSVČ, může dlouhodobě provozovat řemeslnickou činnost v Německu. Na území SRN tedy může zakládat firmy za účelem provozování řemeslnických, obchodních, zemědělských a dalších živnostenských činností. Rovněž může založit nesamostatné i samostatné provozovny, kde musí být stejně jako

u samostatných firem splněny všechny podmínky pro podnikání, které určují německé právní normy.

U živností, které jsou regulované, je nutné dokládat příslušnou kvalifikaci. Je nutné si zažádat na Ministerstvu průmyslu a obchodu v ČR o vydání osvědčení, že OSVČ splňuje příslušné požadavky. Při případné kontrole se prokazuje tímto osvědčením.

V současnosti pro samostatné OSVČ neplatí omezení volného pohybu služeb a mohou tedy v Německu poskytovat své služby. Podmínkou však je, že svoji činnost musí vykonávat samostatně, vlastními prostředky, na základě smlouvy, v předem určeném termínu a že svoji práci skutečně zvládnou. Základním předpokladem české OSVČ, aby mohla v SRN působit v rámci volného pohybu služeb, je platný živnostenský list a výkon příslušné činnosti i v ČR. Dále je nutné mít s německým partnerem podepsanou smlouvu o dílo, o poskytování služeb apod. Z těchto smluv je zřejmé, jaká služba, v jaké časově vymezené lhůtě a za kolik bude poskytnuta. Nezbytnou součástí je i formulář E101, který dokládá, že OSVČ si hradí sociální pojištění v ČR. [3]

### **5.5. Podpora podnikání v SRN**

*„Podpora podnikání v zahraničí spočívá na modelu 3 pilířů – souhry zahraničních obchodních komor (AHK), Spolkové agentury pro zahraniční hospodářství (BfAI, dříve Spolkového úřadu pro informace o zahraničním obchodu) s jejími korespondenty a hospodářského oddělení Velvyslanectví SRN. Zahraniční obchodní komory jsou přitom součástí Průmyslového a obchodního sněmu komor (DIHK).“ [44]*

Česko-německá obchodní a průmyslová komora (ČNOPK) radí českým a německým podnikům a zakladatelům. ČNOPK vznikla v roce 1993. Její sídlo se nachází v Praze. Mezi nejdůležitější úkoly ČNOPK lze zařadit poskytování informací a poradenství v hospodářských a právních otázkách, podporu při navazování obchodních kontaktů i zastupování zájmů a práce pro veřejnost. Tato komora spolupracuje s Průmyslovými a obchodními komorami a mnoha jinými organizacemi v České republice i v Německu. Na vyžádání zpracovává analýzy trhu i hospodářské analýzy. V českém i německém jazyce vydává četné publikace k otázkám českého pracovního, daňového a obchodního práva. [44]

Germany Trade & Invest je společnost Spolkové republiky Německo pro zahraniční obchod a marketing. Společnost vznikla 1. ledna 2009. Jejím hlavním úkolem je propagovat Německo jako atraktivní lokalitu pro hospodářství a technologie a zároveň

přilákat nové investory. Tato agentura poskytuje poradenský servis zahraničním firmám, které chtějí rozšířit svoji podnikatelskou činnost na německém trhu. Germany Trade & Invest disponuje mnoha celosvětovými spolupracovníky, kteří na místě vyhledávají informace o zahraničních trzích a pomáhají zahraničním firmám při zahájení jejich podnikatelské činnosti v Německu a zároveň úzce spolupracují s německými zahraničními obchodními komorami (AHKs). [27]

## **6. Porovnání pracovně právních předpisů v ČR a v SRN**

Tato kapitola je věnována porovnání pracovně právních předpisů ve vybraných zemích, na které je nutné se zaměřit před zaměstnáním pracovníků.

### **6.1. Pracovně právní předpisy v ČR**

Pracovně právní vztahy upravuje Zákon č. 262/2006 Sb., zákoník práce. Zaměstnanec a zaměstnavatel jsou účastníky pracovně-právních vztahů. Fyzická osoba nabývá způsobilosti být zaměstnanec dnem, kdy dosáhne 15 let věku podle § 6. Dle § 7 je zaměstnavatel právnická nebo fyzická osoba, která zaměstnává fyzickou osobu v pracovněprávním vztahu. [9]

#### **Vznik pracovního poměru**

Pracovní smlouva je nejběžnějším způsobem vzniku pracovně právního vztahu. Tato smlouva představuje dvoustranný právní akt, který musí dle § 34 splňovat určité formální náležitosti:

- druh práce, který má zaměstnanec pro zaměstnavatele vykonávat
- místo nebo místa výkonu práce, ve kterých má být práce vykonávána
- den nástupu práce.

Jestliže zaměstnanec začal pro zaměstnavatele s jeho vědomím již pracovat a nebylo výslovně dojednáno některé z požadovaných ustanovení, je pracovní smlouva požadována za uzavřenou tzv. konkludentním jednáním. Konkludentní jednání je čin, z něhož lze soudit na určitý úmysl, i když nejde o výslovný projev vůle. [9]

#### **Pracovní poměr**

Podle § 30 Zákoníku práce je pracovní poměr sjednán pracovní smlouvou zpravidla na dobu neurčitou. V pracovní smlouvě může být sjednána tzv. zkušební doba, která trvá maximálně 3 měsíce. Jestliže v pracovní smlouvě není výslovně určena doba trvání pracovního vztahu, považuje se pracovní poměr za sjednaný na dobu neurčitou.

Lze uzavřít dohody o pracích konaných mimo pracovní poměr, které jsou nad rámec pracovní smlouvy. Tyto dohody se liší od pracovní smlouvy především odlišným vymezením pracovního závazku. Fyzické osoby se nezavazují konat práci podle ustanovení pracovní smlouvy, ale zavazují se k určité pracovní činnosti nebo splnění pracovního úkolu. Jedná se o dohodu o provedení práce a dohodu o pracovní činnosti. [9]

Podle § 79 nesmí délka stanovené týdenní pracovní doby překročit 40 hodin týdně. Délka stanovené týdenní pracovní doby nesmí překročit u zaměstnanců s třísměnným a nepřetržitým pracovním režimem 37,5 hodiny týdně a s dvousměnným pracovním režimem 38,75 hodiny týdně. [13]

Sjednaná mzda nesmí být nižší než minimální mzda stanovená nařízením vlády k 1. 8. 2013. Základní sazba minimální mzdy pro stanovenou týdenní pracovní dobu 40 hodin činí 8 500 Kč za měsíc nebo 50,60 Kč za hodinu. Jde-li o první pracovní poměr nebo pracovní vztah zaměstnance ve věku 18 až 21 let, a to po dobu 6 měsíců ode dne vzniku pracovního poměru nebo podobného pracovního vztahu, činí výše minimální mzdy 90% výše uvedených částek. Jedná-li se o mladistvého zaměstnance, činí výše minimální mzdy 80% výše uvedených částek. U poživatele částečného invalidního důchodu je výše minimální mzdy 75% výše uvedených částek a 50 % v případě, jedná-li se o zaměstnance pobírající plný invalidní důchod. [36]

Zaměstnanci, který vykonával práci za nepřetržitého trvání pracovního poměru alespoň 60 dnů v kalendářním roce, přísluší dovolená za kalendářní rok nebo její poměrná část, pokud pracovní poměr netrval nepřetržitě po dobu celého kalendářního roku. *„Za odpracovaný den se považuje den, v němž zaměstnanec odpracoval převážnou část své směny; části směn odpracované v různých dnech se nescítají.“* [4] Dle zákoníku práce § 213 činí výměra dovolené nejméně 4 týdny v kalendářním roce. [13]

*„Zaměstnanci, jemuž nevzniklo právo na dovolenou za kalendářní rok ani na její poměrnou část, protože nekonal v kalendářním roce u téhož zaměstnavatele práci alespoň 60 dnů, přísluší dovolená za odpracované dny v délce jedné dvanáctiny dovolené za kalendářní rok za každých 21 odpracovaných dnů v příslušném kalendářním roce.“* [13]

### **Ukončení pracovního poměru**

Zaměstnanec a zaměstnavatel písemně uzavírají dohodu o rozvázání pracovního poměru. Pracovní poměr může být ukončen dohodou, výpovědí, okamžitým zrušením nebo zrušením ve zkušební době. Zaměstnavatel nesmí dát zaměstnanci výpověď v tzv. ochranné době, což je doba, kdy by bylo pro zaměstnance obtížné získat nové zaměstnání anebo by se rozvázání pracovního poměru výpovědí jevilo jako nespravedlivé vzhledem k tomu, že zaměstnanec plní jiné povinnosti vůči společnosti. [9]



## **6.2. Pracovně právní předpisy v SRN**

Jak z pohledu zaměstnavatele, tak i z pohledu zaměstnance představuje Evropa jeden velký pracovní trh, který umožňuje realizaci a uplatnění na různých úrovních. Vztahy mezi zaměstnavatelem a zaměstnancem musí být však na tomto trhu právně regulovány. Evropské pracovní právo však není prostředkem, který by komplexně reguloval pracovněprávní oblast. Hlavním posláním evropského zákonodárství je harmonizace jednotlivých úprav pracovního práva. Evropská unie vychází z ochranné funkce pracovního práva a stanovuje jakýsi základní rámec pro fungování pracovněprávních vztahů. Pracovní právo je ale především v působnosti jednotlivých členských států, a tak se mezi státy výrazně liší. Evropské pracovní právo rovněž neupravuje vznik, změnu a ukončení pracovního poměru, to je ponecháno opět jednotlivým státům EU.

Dne 14. 10. 1991 byla přijata směrnice Rady č. 91/533/EC, která stanovuje zaměstnavatelům povinnost informovat zaměstnance o podmínkách souvisejících s pracovní smlouvou nebo pracovněprávním vztahem. Směrnice byla přijata do právních řádů jednotlivých členských států EU. V současné době lze tedy v těchto zemích najít požadavek na minimální obsahové náležitosti v pracovní smlouvě. [6]

### **Vznik pracovního poměru**

V Německu neexistuje jednotný zákoník práce, který by komplexně reguloval oblast pracovního práva. Německé pracovní právo je upraveno řadou zákonů např. Zákonem o pracovní době, Zákonem o domácí práci, Zákonem na ochranu mladistvých při zaměstnání, Občanským zákoníkem, Zákonem na ochranu matek, Spolkovým zákonem o dovolené apod. Pracovní smlouvy jsou v této zemi uzavírány na základě německého obchodního zákoníku § 611, konkrétně dle ustanovení tzv. služební smlouvy.

Zaměstnavatelem mohou být fyzické a právnické osoby. Ústřední pojem pracovního práva je zaměstnanec, neboť zaměstnanec spadá do rozsahu platnosti pracovního práva. Základem pracovního vztahu je soukromoprávní smlouva, na základě které vzniká pracovní vztah. V Německu pro pracovní smlouvy obecně platí, že nemusí mít určitou formu, mohou být uzavřeny pouze ústně. Platí však, aby nejpozději do jednoho měsíce od vzniku pracovního poměru byly v písemné formě zaznamenány podstatné podmínky vzniklého pracovního poměru, což je v souladu s právem EU. V tarifních smlouvách je často písemná forma předepsána. Některé tarifní smlouvy jsou pravidelně prohlašovány za všeobecně závazné. Především pokud je podnik členem svazu zaměstnavatelů, je nutné tuto tarifní smlouvu převzít. Tarifní smlouvu upravuje samotný zákon o tarifní

smlouvě (Tarifvertragsgesetz). Tarifní smlouvy obsahují taková ustanovení, která upravují mzdu nebo plat a jejich výši, pracovní dobu, nárok na dovolenou, pracovní podmínky, vznik a skončení pracovního poměru, odchýlné výpovědní lhůty, konkretizaci pracovněprávních dodatečných povinností, oznámení a prokázání pracovní neschopnosti apod. Konečná podoba pracovní smlouvy je ponechána na vůli smluvních stran pracovněprávního vztahu, neboť zde neexistuje žádný závazný právní předpis, který by ji upravoval. [6]

### **Pracovní poměr**

V pracovní smlouvě musí být vymezena doba, na kterou má být uzavřena. Pracovní smlouvu lze uzavřít jak na dobu určitou, tak na dobu neurčitou. Sjednání doby určité musí být jednoznačné, aby nedošlo k pochybnostem. Pro pracovní smlouvu na dobu určitou je typická písemná forma a je možné ji uzavřít až na dobu dvou let. Pokračuje-li zaměstnanec po uplynutí sjednané doby v pracovní činnosti s vědomím zaměstnavatele, je tento pracovní poměr změněn na pracovní poměr na dobu neurčitou.

Zkušební doba v Německu činí maximálně šest měsíců. Ve zkušební době může být vypovězen pracovní poměr během dvou týdnů.

Zákon o pracovní době (Arbeitszeitgesetz) stanovuje, že pracovní doba zaměstnance nesmí překročit 8 hodin denně, může být prodloužena až na 10 hodin denně, pokud v rámci 6 kalendářních měsíců nebo v rámci 24 týdnů nepřekročí v průměru 8 hodin denně. K práci přesčas je zaměstnanec povinen, byl-li tento přesčas předmětem dohody se zaměstnavatelem.

Jelikož je pracovní smlouva vzájemný závazkový vztah, postačí, pokud se strany dohodnou na činnosti za úplatu prováděné zaměstnancem. Zaměstnavatel může konkretizovat odměnu i přesnou činnost zaměstnance. Odměna může být stanovena individuálně nebo tarifní smlouvou uzavřenou během jednání zástupců a zaměstnavatelů. Individuálně stanovená odměna musí být vyšší než 70% srovnatelné tarifní odměny na srovnatelném pracovním místě. V případě, že nebyla odměna stanovena, je zaměstnavatel povinen vyplatit zaměstnance odměnou obvyklou pro daný obor a danou oblast. Při stanovení odměny za vykonanou práci je zaměstnavatel vázán minimální mzdou. Minimální mzda není stanovena zákonem, ale je určena v příslušných tarifních smlouvách pro každý sektor. [6]

Minimální zákonná dovolená v Německu činí 24 dní za rok. Na 30 dní ročně obvykle stanovují dovolenou pro zaměstnance kolektivní smlouvy. [21]

### **Ukončení pracovního poměru**

Nejdůležitějším důvodem ukončení pracovního poměru je výpověď. Právní úprava v Německu rozlišuje výpověď řádnou, mimořádnou a přeměnnou. Pracovní vztah udělením řádné výpovědi nekončí hned, ale až po uplynutí určité časové lhůty. Zákonem stanovené výpovědní lhůty jsou předmětem německého občanského zákoníku § 621. Minimální zákonná výpovědní lhůta představuje čtyři týdny a je možné ji podat vždy k 15.dni daného kalendářního měsíce nebo k jeho konci. Samotná délka výpovědní lhůty je závislá na celkové době trvání pracovního poměru.

V Německu obecně platí, že ve výpovědi není nutno uvádět výpovědní důvod. Zákon na ochranu před výpovědí stanovuje případy, kdy takové uvedení důvodu je zcela nutné. Týká se to případů, kdy podnik má více než 5 zaměstnanců a pracovní poměr trval déle než 6 měsíců. Zákon rozlišuje důvody podmíněnými osobními vlastnostmi a možnostmi zaměstnance, dále jednáním zaměstnance souvisejícím s porušováním svých povinností nebo podmíněnými podnikovými důvody. Zákon umožňuje ukončit pracovní poměr i bez dodržení zákonem stanovené výpovědní lhůty. V tomto případě se jedná o mimořádnou výpověď.

Posledním druhem výpovědi je přeměnná výpověď, která pracovní poměr zaměstnance ukončí, ale současně nabízí zaměstnanci možnost pokračovat v pracovním poměru za jiných podmínek. [6]

### **6.3. Celkové srovnání**

I přesto, že v Německu je poměrně široká smluvní volnost, co se týče uzavření pracovní smlouvy, působí současné německé platné zákony v této zemi na pracovní trh jako brzda. Přílišná regulace vede k silné nejistotě v podnikání. Přes 40 % podnikatelů-zaměstnavatelů vidí v pracovním právu zátěž pro jejich podnikání. Přísná formální ustanovení a komplikované právo na ochranu před výpovědí odrazují zaměstnavatele v zaměstnávání nových pracovníků. Často je vytýkána i přílišná nejednotnost regulace pracovněprávních předpisů a přílišná harmonizace německého práva s právem EU. Při zavádění dalších evropských ustanovení do německého pracovního práva je nutno klást důraz na bezpodmínečné respektování toho, aby jednotná regulace EU byla zavedena jen tam, kde pro ni v zájmu pracovního trhu překračujícího hranice existuje potřeba

a současně aby byly stanoveny minimální standardy, které členským státům ponechají další prostor ke zvážení. [33]

Právní úprava německé pracovní smlouvy vychází na rozdíl od české pracovní smlouvy z jiného základu. Pracovní smlouvy nejsou v této zemi uzavírány na základě pracovněprávních předpisů jako v ČR, ale na základě německého obchodního zákoníku § 611. V ČR na rozdíl od SRN nelze, aby ve zkušební době mohl být vypovězen pracovní poměr během dvou týdnů. V Německu není pracovní doba koncipována jako stanovená týdenní pracovní doba jako v ČR. V SRN neexistuje minimální mzda stanovená nařízením vlády jako v ČR, ale je určena v příslušných tarifních smlouvách pro každý sektor.

## 7. Porovnání podmínek podnikání v hostinské činnosti v ČR a SRN

Podmínky podnikání OSVČ v České republice a Spolkové republice Německo bude autorka porovnávat na konkrétním případě, a to založení restaurace. Provozování restaurace znamená poskytování hostinské činnosti.

### 7.1. Hostinská činnost v ČR

Příloha č. 1 nařízení vlády č. 278/2008 Sb., kterým se stanoví obsahové náplně jednotlivých živností, v platném znění definuje hostinskou činnost jako „*činnosti spočívající v přípravě a prodeji pokrmů a nápojů k bezprostřední spotřebě v provozovně, v níž jsou prodávány. V rámci živnosti je možno poskytovat ubytování ve všech ubytovacích zařízeních (například hotel, motel, kemp, ubytovna) a v bytových domech, rodinných domech nebo ve stavbách pro rodinnou rekreaci. Pokud zůstane zachována povaha živnosti, lze provádět prodej pomocí automatů (nápojové, občerstvovací), doplňkový prodej (například tabákové výrobky, upomínkové předměty, základní hygienické potřeby), prodej pokrmů a nápojů přes ulici, půjčování novin a časopisů, půjčování stolních společenských her (například karty, šachy), provozování her (například kulečnick, bowling).*“ [13]

### Základní požadavky při zahájení hostinské činnosti

Pro výrobu pokrmů a služby veřejného stravování musí mít podnikatel živnostenskou oprávnění pro hostinskou činnost, která je živností ohlašovací, řemeslnou. Požadavkem pro tuto živnost je také odborná způsobilost pro práci s potravinami doložená platným zdravotním průkazem.

Do 15 dnů od vzniku změny údajů a dokladů týkající se ohlášení živnosti je povinností podnikatele ohlásit změny příslušnému živnostenskému úřadu.

Zřizuje-li podnikatel provozovnu, je povinen vlastnické nebo užívací právo k místnostem nebo objektům provozovny prokázat na žádost živnostenského úřadu a zajistit aby provozovna byla způsobilá pro provozování živnosti podle zvláštních právních předpisů. Podle § 31 živnostenského zákona musí být provozovna zvenčí řádně označena trvale a viditelně obchodním jménem, identifikačním číslem, jménem, příjmením osoby odpovědné za činnost provozovny. Podnikatel je také povinen zajistit, aby byla v provozovně v provozní době určené pro styk se spotřebitelem osoba splňující podmínku znalosti českého či slovenského jazyka. Při trvalém nebo pouze dočasném

uzavření provozovny je podnikatel povinen na viditelné místo alespoň 3 dny předem uvést důvod a dobu uzavření objektu.

Zboží, které provozovatel poskytuje zákazníkovi, je povinen označit cenami, nebo spotřebiteli zpřístupnit ceník, v tomto případě jídelní a nápojový lístek. Popřípadě musí spotřebitele informovat o ceně vhodným způsobem tak, aby si mohl ověřit správnost cen, které jsou účtovány a správnost měření. Podnikatel je také povinen vydat doklad o poskytnutých službách s požadovanými náležitostmi.

Provozovatel na sebe přebírá odpovědnost před kontrolními orgány za hodnověrné prokazování způsobu nabytí materiálu a zboží. [9]

Podnikatel odpovídá za to, že jeho zaměstnanci prokázali způsobilost pro výkon povolání stanovenou zvláštními předpisy. Především je nutné prokázat, že mají platný zdravotní průkaz a absolvovali školení z hygienického minima, jsou odborně způsobilí pro činnost, kterou vykonávají, podrobují se pravidelným prohlídkám podle předpisů o opatřeních proti přenosným nemocem podle vyhlášky Ministerstva zdravotnictví č. 137/2004 Sb., o hygienických požadavcích na stravovací služby a o zásadách osobní a provozní hygieny při činnostech epidemiologicky závažných. Tato vyhláška stanovuje zásady provozní hygieny, kdy provozovatel musí:

- udržovat hygienická a sanitární zařízení, v čistotě a provozu schopném stavu včetně jejich vybavení
- nepřechovávat potraviny, produkty a předměty nesouvisejících s výkonem pracovní činnosti v provozovně včetně jiného zařízení stravovacích služeb
- nepřipustit vstup nepovoláných osob a zvířat do zázemí potravinářského závodu, kde se vyrábí potraviny včetně produktů
- umožnit odkládání osobních věcí, občanského oděvu a obuvi pouze v šatně nebo ve vyčleněném prostoru
- používat mycí, čisticí a dezinfekční prostředky pro úklid, které jsou určeny pro potravinářství
- skladovat potraviny a produkty určené pro stravovací službu jen v samostatném a označeném chladičím nebo mrazicím zařízení, které je umístěno mimo provoz výroby, přípravy a oběhu potravin nebo produktů (například v kanceláři, denní místnosti nebo šatně)
- zakázat kouření v místnostech, kde se skladují, vyrábějí, připravují a vydávají potraviny a produkty a myje nádobí

- skladovat čisticí prostředky a přípravky pro provádění běžné ochranné dezinfekce, dezinfekce a deratizace odděleně v originálních obalech
- zamezit používání nádob a obalů určených pro potraviny k úschově čisticích a dezinfekčních přípravků. [28]

Nezakazuje-li zvláštní právní předpis, může provozovatel prodávat zboží pomocí automatů obsluhovaných zákazníkem. Tento prodej nesmí umožnit získat určité druhy zboží osobám chráněným zákonem. Tabákové výrobky a alkoholické nápoje nelze prodávat za pomoci těchto automatů, neboť způsob prodeje nezaručuje dodržení zákazu jejich prodeje těmto osobám dle zákona č. 379/2005 Sb., o ochraně před škodami působenými tabákovými výrobky, alkoholem a jinými návykovými látkami, ve znění pozdějších předpisů. Je nutné mít cedulku informující o tomto zákazu prodeje osobám mladším 18 let. Automat musí být označen názvem obchodní firmy či jménem nebo příjmením provozovatele a identifikačním číslem a jeho umístění musí být předem nahlášeno příslušnému živnostenskému úřadu, v jehož územním obvodu by měl automat být.

Podnikatel může přerušit provozování živnosti nejdéle po dobu 2 let. Hodlá-li jej přerušit na dobu delší než 6 měsíců, je povinen tuto skutečnost předem písemně oznámit živnostenskému úřadu. [9]

## **7.2. Hostinská činnost v SRN**

Hostinská činnost v Německu je činnost, která vyžaduje povolení od příslušného živnostenského úřadu. Patří tedy do regulované živnosti. [1]

Podle § 1 zákona o pohostinství (Gaststättengesetzes) je provozována hostinská činnost, pokud se ve stálém provozu prodávají nápoje určené pro spotřebu nebo se na místě připravuje jídlo určené pro spotřebu. [33]

### **Základní požadavky při zahájení hostinské činnosti**

Pokud se OSVČ rozhodne podnikat v pohostinství, musí při zahájení samostatné výdělečné činnosti splňovat určité právní zvláštnosti a požadavky. Pro podávání alkoholických nápojů je nezbytné mít povolení, které se prokazuje komerční nebo regulační agentuře. O povolení podnikatel žádá písemně u příslušného úřadu. Toto povolení je podnikateli uděleno, pouze pokud přinese důkaz bezúhonnosti, odborné způsobilosti a dalších požadavků týkající se provozování podniku v oblasti pohostinství.

Osobní spolehlivost musí být dokázána výpisem ze spolkové centrální evidence, výpisem z živnostenského rejstříku, certifikátem místního daňového úřadu, potvrzujícím neexistenci daňových nedoplatků a osvědčením o DIČ. Odborná způsobilost musí být doložena účastí na školení o předpisech potravinového práva a hygieny podle § 4 zákona o pohostinství a osvědčením o poučení místního ministerstva zdravotnictví podle zákona o ochraně proti infekci (Infektionsschutzgesetz). V mnoha případech musí OSVČ dokládat dokumenty spojené s objektem, jako například půdorys objektu, rozlohu podlahové plochy apod. Kromě toho musí dát k dispozici nájemní smlouvu nebo výpis z katastru nemovitostí, je-li vlastníkem nemovitosti. [33]

Inspekce práce v SRN provádí často kontroly prostor restauračních zařízení. Při strukturálních změnách místností je třeba se obrátit na příslušný stavební úřad. [31]

V pohostinství existují přísná hygienická pravidla, která by neměla být podnikatelem porušena. V Německu je nejznámější průmyslovou asociací DEHOGA, která se zabývá těmito pravidly a pomáhá podnikatelům v oblasti pohostinství. Zaměstnavatel musí každoročně vzdělávat své zaměstnance podle § 42 zákona o ochraně proti infekci a musí dokumentovat tato školení pro případnou žádost úřadů.

### **Hygienické předpisy EU**

Jelikož je ČR a SRN součástí jednotného trhu EU, platí zde stejné hygienické předpisy vyžadující evropské právo. Jedná se především o následující legislativu:

- Nařízení Evropského parlamentu a rady (ES) č.852/2004, o hygieně potravin.
- Nařízení Evropského parlamentu a rady (ES) č. 178/2002, kterým se stanoví obecné zásady a požadavky zákona o potravinách, zakládá Evropský úřad pro bezpečnost potravin a stanoví postupy týkající se bezpečnosti potravin.
- Nařízení Komise (ES) č.2073/2005 o mikrobiologických kritériích pro potraviny.
- Nařízení komise (ES) č.37/2005 o sledování teplot v přepravních a skladovacích prostředcích, úložných a skladovacích prostorech pro hluboce zmrazené potraviny určené k lidské spotřebě.
- Nařízení Evropského parlamentu a Rady (ES) č.1935/2004, o materiálech a předmětech určených pro styk s potravinami. [10]



### 7.3. Porovnání cen a nákladů hostinské činnosti v ČR a v SRN

Před rozhodnutím finančně výhodnějšího a konkurenceschopnějšího místa pro založení restaurace je nutné nejen přečíst mnoho zákonů (viz kapitoly 2 - 6), týkajících se dané problematiky, ale také zanalyzovat trh, kde se OSVČ rozhodne podnikat a čelit konkurenci.

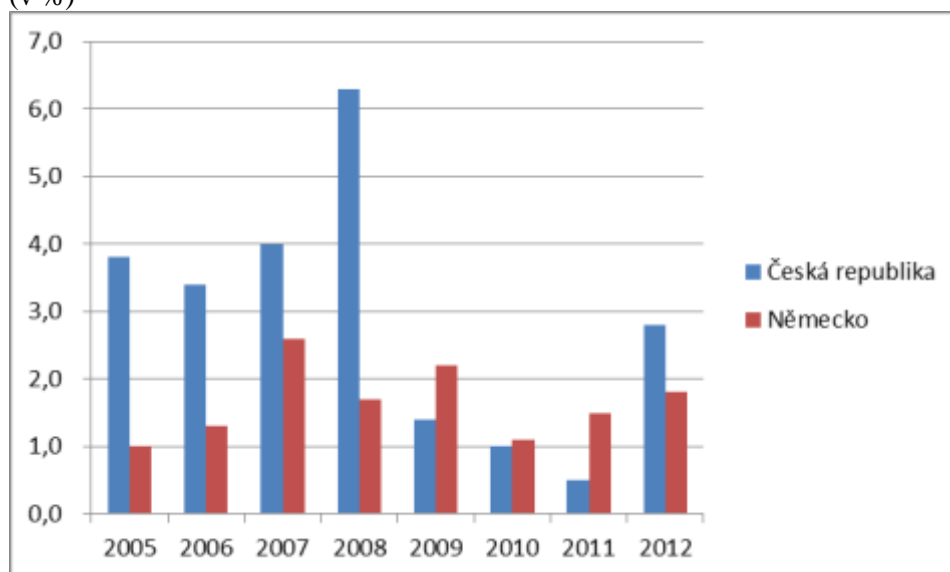
V této kapitole budou porovnány vybrané aspekty pro provozování restaurace v Železné Rudě a v Bavorské Železné Rudě (Bayerisch Eisenstein).

Obě města jsou závislá na cestovním ruchu. V zimě turisté navštěvují především lyžařská střediska a v ostatních měsících se Železná Ruda stává dobrým výchozím bodem pro mnoho výletů. Proto je zde na počet obyvatel nebývalé množství restauračních a ubytovacích zařízení.

#### 7.3.1. Porovnání cen v restauracích

Inflace, neboli růst cenové hladiny v čase, vychází z měření čistých cenových změn pomocí indexů spotřebitelských cen. Cenové indexy poměřují úroveň cen vybraného koše reprezentativních služeb ve dvou srovnávaných obdobích. V tomto případě jsou do spotřebního koše zahrnuty služby ubytování a stravování. [20] Z obrázku č. 5 je patrné, že v Německu je růst cenové hladiny stabilnější, než v České republice, kde lze zaznamenat několik výkyvů. Meziroční růst míry inflace byl v ČR v uplynulých letech ovlivněn zvýšením sazeb DPH, ke kterému došlo v rámci probíhající reformy veřejných financí.

**Obr. č. 5:** Meziroční míra inflace - ubytování a stravování v ČR a v SRN v letech 2005 - 2012 (v %)



Zdroj: vlastní zpracování, 2014, údaje převzaty z Českého statistického úřadu

Následující tabulka porovnává ceny jídla, které lze najít ve vybraných restauračních zařízeních v české Železné Rudě. Uvedené restaurace jsou provozovány samostatně nebo jsou součástí hotelu či penzionu.

**Tab. č. 1:** Ceny ve vybraných restauračních zařízeních v ČR v roce 2014 (v Kč)

<b>Restaurační zařízení</b>	<b>U zlomené lyže (ČR)</b>	<b>Jezerka (ČR)</b>	<b>Čertův mlýn (ČR)</b>
Gulášová polévka	35,00 Kč	40,00 Kč	není uvedeno
Smažený vepřový řízek a hranolky	138,00 Kč	115,00 Kč	130,00 Kč
Jablečný štrůdl	59,00 Kč	55,00 Kč	45,00 Kč
Espresso	29,00 Kč	28,00 Kč	22,00 Kč
Cola (0,3 l)	24,00 Kč	30,00 Kč	26,00 Kč

*Zdroj: vlastní zpracování, 2014*

Tabulka č. 2 je věnována vybraným restauračním zařízením v Bavorské Železné Rudě. Restaurace jsou provozovány samostatně. Ceny jsou pro lepší přehlednost převedeny na českou korunu dle platného kurzu České národní banky ze dne 17. 3. 2014 (1 EUR = 27,410 Kč). [17]

**Tab. č. 2:** Ceny ve vybraných restauračních zařízeních v SRN v roce 2014 (v Kč)

<b>Restaurační zařízení</b>	<b>Gasthaus Gondelbahn (SRN)</b>	<b>Berghaus Sonnenfels (SRN)</b>	<b>Eisensteiner Hütte (SRN)</b>
Gulášová polévka	148,01 Kč	106,90 Kč	123,35 Kč
Smažený vepřový řízek a hranolky	298,77 Kč	246,69 Kč	298,77 Kč
Jablečný štrúdl	109,64 Kč	87,71 Kč	109,64 Kč
Espresso	60,30 Kč	54,82 Kč	60,30 Kč
Cola (0,3 l)	68,53 Kč	76,75 Kč	68,53 Kč

*Zdroj: vlastní zpracování, 2014*

V bavorských restauracích oproti českým jsou ceny dvojnásobné, v některých případech až trojnásobné.

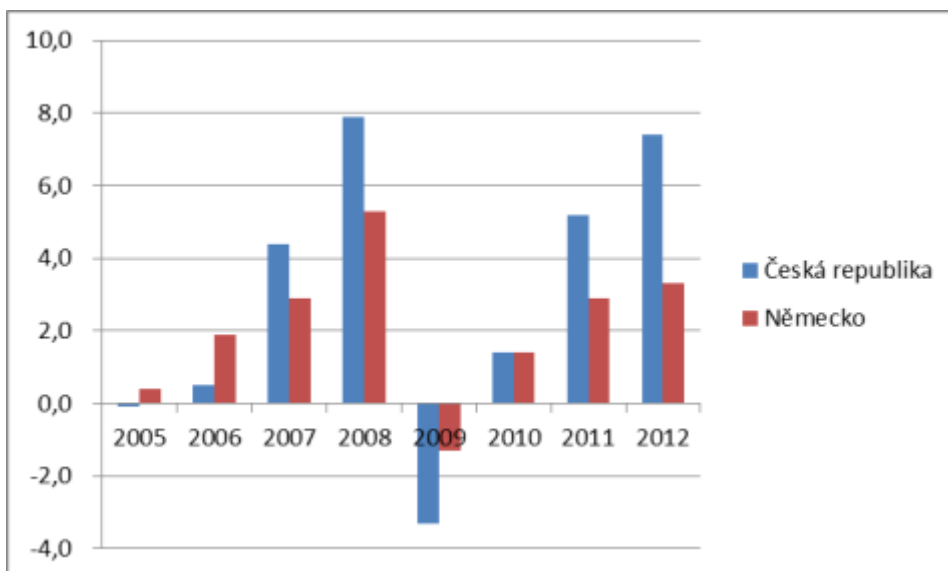
### **7.3.2. Porovnání nákladů v restauracích**

Dělení nákladů a jejich hodnota se přímo odvíjí od segmentu restaurace a je ovlivněna tržní poptávkou a nabídkou, která dovoluje podnikateli stanovit cenu svých služeb.

Největší náklady tvoří náklady na suroviny a mzdové náklady, následně nájem prostor a náklady za služby, které zahrnují elektřinu, plyn, odvoz odpadu, reklamu apod. Všechny náklady nemají stejný vztah k růstu nebo poklesu prodeje služeb. Náklady se tedy dělí na variabilní a fixní. U variabilních nákladů je podnikatel schopen reagovat na množství prodeje svých služeb, typickými náklady jsou náklady na přímý materiál a přímé mzdy. Oproti tomu fixní náklady se v krátkodobém období nemění. [26]

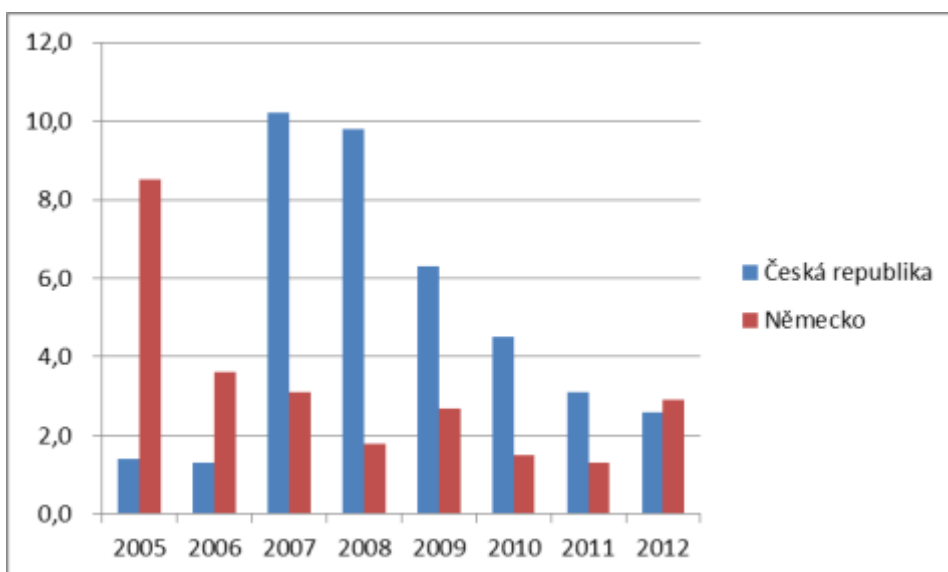
Obrázek č. 6 a 7 znázorňuje ve sledovaných zemích meziroční růst cenové hladiny potravinářského zboží, které je zařazeno do spotřebního koše. Potravinářské zboží představuje pro podnikatele vysoké náklady a je důležité sledovat jeho vývoj na trhu. Obrázek č. 6 znázorňuje hluboký pokles míry inflace v roce 2009 ve sledovaných zemích a vysoký meziroční nárůst v dalších letech. Důvodem poklesu cen v roce 2009 byla vrcholící ekonomická krize.

**Obr. č. 6:** Meziroční míra inflace - potraviny a nealkoholické nápoje v ČR a v SRN v letech 2005 - 2012 (v %)



Zdroj: vlastní zpracování, 2014, údaje převzaty z Českého statistického úřadu

**Obr. č. 7:** Meziroční míra inflace - alkoholické nápoje, tabák a narkotika v ČR a v SRN v letech 2005 - 2012 (v %)



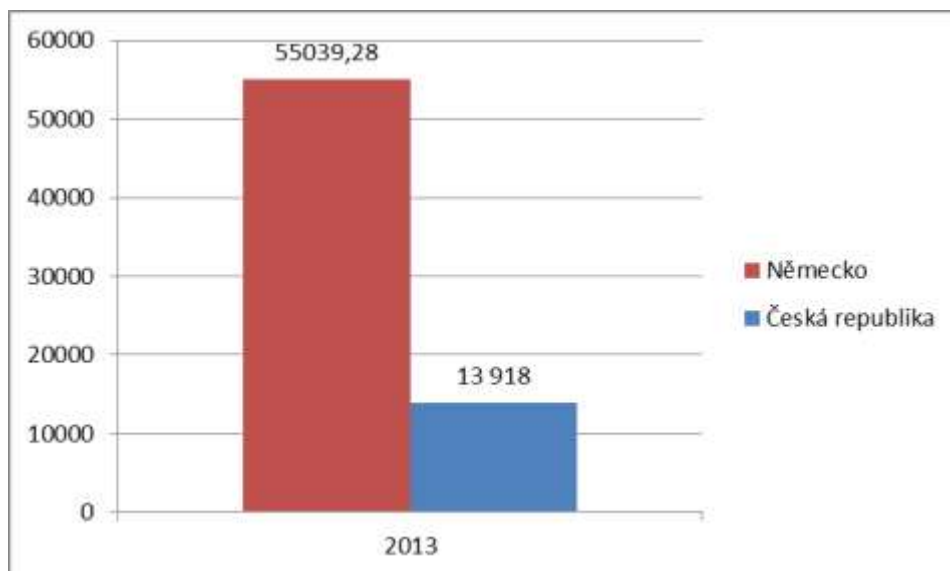
Zdroj: vlastní zpracování, 2014, údaje převzaty z Českého statistického úřadu

Dalšími sledovanými náklady jsou náklady práce. „Náklady práce jsou celkové výdaje hrazené zaměstnavatelem za účelem zaměstnávání pracovníků.“ [20] Patří mezi ně náhrady zaměstnancům včetně mezd, platů v hotovosti i v naturáliích, příspěvky na sociální zabezpečení a zdravotní pojištění hrazené zaměstnavateli, dále náklady

na odborné vzdělávání a další výdaje jako jsou náklady na nábor zaměstnanců, výdaje na pracovní oděvy atd. [20]

Vysokými náklady pro podnikatele jsou mzdy, které musí svým zaměstnancům vyplácet. Obrázek č. 8 srovnává průměrné hrubé měsíční mzdy v odvětví ubytování, stravování a pohostinství v ČR a v odvětví hostinská činnost v SRN za rok 2013. Hrubé mzdy v tomto odvětví jsou nejnižší ze všech odvětví jak v ČR, tak v Německu. Pro větší přehlednost je přepočítána německá hrubá mzda na českou korunu dle platného kurzu ČNB ze dne 17. 3. 2014 (1 EUR = 27,410 Kč). [17], [35]

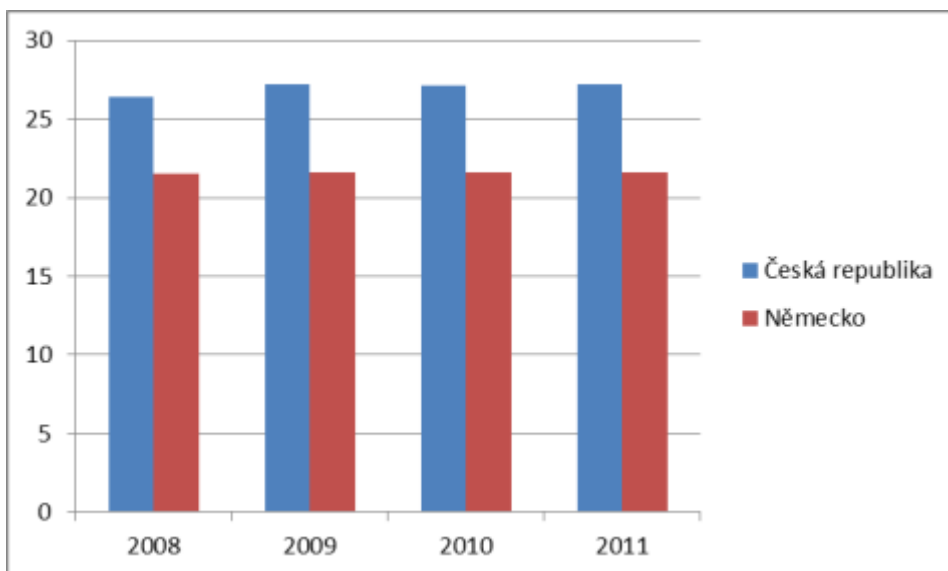
**Obr. č. 8:** Průměrná hrubá měsíční mzda v ČR v odvětví ubytování, stravování a pohostinství a v SRN v odvětví hostinská činnost za rok 2013 (v Kč)



*Zdroj: vlastní zpracování, 2014, údaje převzaty z Českého statistického úřadu a Statistisches Bundesamt*

Obrázek č. 9 porovnává sociální zabezpečení a ostatní náklady práce placené zaměstnavatelem v České republice a v Německu jako podíl z celkových nákladů práce.

**Obr. č. 9:** Sociální zabezpečení a ostatní náklady práce placené zaměstnavatelem v ČR a v SRN v letech 2008 - 2011 (v %, podíl z celkových nákladů práce)

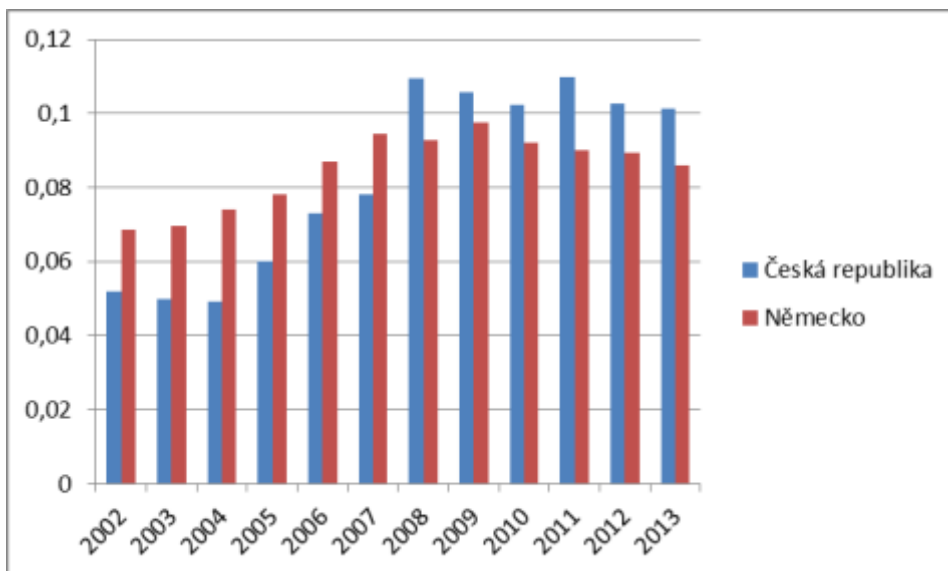


*Zdroj: vlastní zpracování, 2014, údaje převzaty z Eurostatu*

Další faktor, který bude podnikatele zajímat při rozhodování, je výše pronájmu restaurace. Přímo v Železné Rudě je možné si pronajmout restauraci za 18 000 Kč/měsíc za metr čtvereční plochy. Poblíž Bayerisch Eisenstein si lze pronajmout restauraci nejméně za 850 eur/měsíc, což je dle kurzu ČNB 23 298, 50 Kč/měsíc za metr čtvereční plochy. [32]

Podnikatel nesmí zapomenout na náklady za služby, které zahrnují elektřinu, plyn apod. Obrázek č. 10 zobrazuje ceny elektřiny pro konečné spotřebitele v ČR a v SRN. Tento ukazatel je definován jako průměrná národní cena v eurech za kWh bez daně platná pro první pololetí každého roku pro středně velké průmyslové spotřebitele. [22]

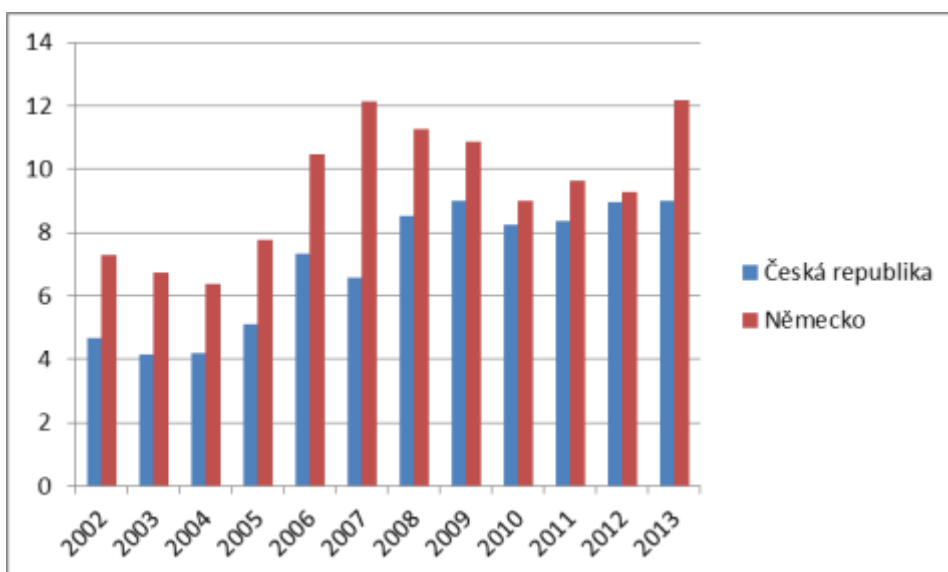
**Obr. č. 10:** Ceny elektřiny pro konečné spotřebitele v ČR a v SRN v letech 2002 - 2013 (v EUR/kWh)



Zdroj: vlastní zpracování, 2014, údaje převzaty z Eurostatu

Cena plynu pro konečné spotřebitele ve sledovaných zemích je zachycena na obrázku č. 11. Ceny zemního plynu pro průmyslové spotřebitele jsou definovány jako průměrná národní cena v eurech za Gigajoule (GJ) bez daně, platná pro první pololetí každého roku pro středně velké průmyslové spotřebitele. [22]

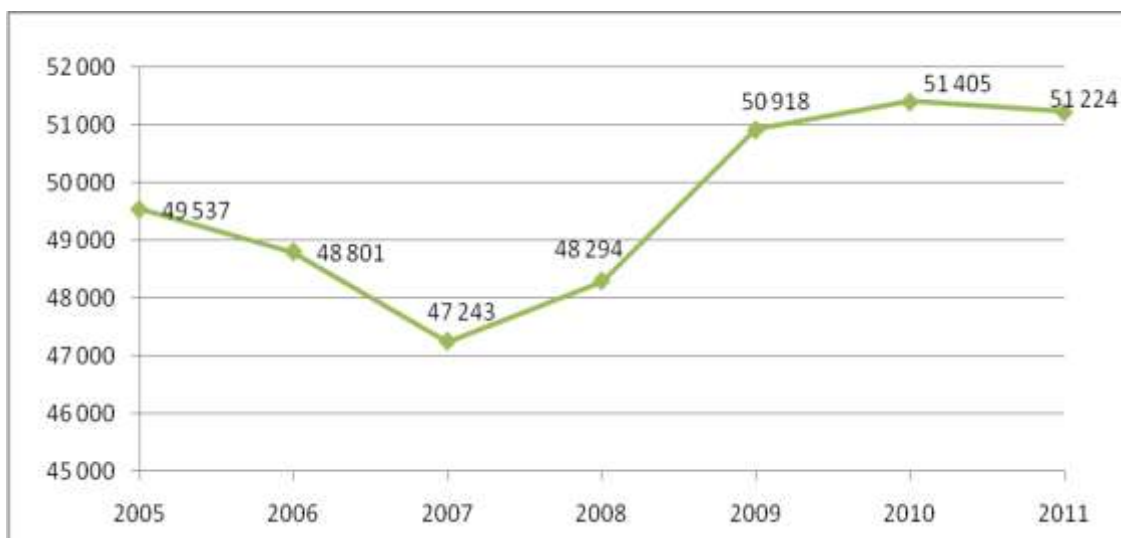
**Obr. č. 11:** Ceny plynu pro konečné spotřebitele v ČR a v SRN v letech 2002 - 2013 (v EUR/GJ)



Zdroj: vlastní zpracování, 2014, údaje převzaty z Eurostatu

Přestože je v Německu téměř osmkrát více obyvatel a rozloha je čtyřikrát větší než České republiky, je počet podniků v sektoru stravování pouze třikrát vyšší. Spolkový statistický úřad uvádí, že v Německu existuje asi 134 000 podniků v sektoru stravování. Podle ČSÚ působí v sektoru stravování a pohostinství kolem 50 000 podniků (viz obr. č. 12). [20], [33]

**Obr. č. 12:** Počet aktivních podniků v ČR v sektoru stravování a pohostinství mezi lety 2005 - 2011



*Zdroj: vlastní zpracování 2014, údaje převzaty z Českého statistického úřadu*

#### 7.4. Celkové srovnání

Základní požadavky při založení restaurace v porovnávaných zemích si jsou velmi podobné. V Německu existuje zákon o pohostinství, který upravuje danou problematiku. V ČR tuto problematiku řeší především živnostenský zákon.

Pro rozhodnutí založit si restauraci v Německu působí velmi kladně stabilní růst cenové hladiny v sekci ubytování a stravování oproti větším výkyvům v ČR. Dá se říci, že v Německu lze lépe určit předpokládanou míru inflace než v ČR. Na druhou stranu po srovnání cen ve vybraných restauracích je pravděpodobné, že by si podnikatel vybral jako místo pro založení své restaurace Bavorskou Železnou Rudu a to z hlediska vyšších cen, které představují vyšší potenciální zisk. Z pohledu zákazníka-strávnicka, který stojí před volbou restauračního zařízení, lze spíše předpokládat, že se rozhodne pro českou Železnou Rudu. Nižší cena jídel v českých restauracích, která znamená potenciálně více návštěvníků, může velmi pozitivně působit při rozhodnutí založit si restauraci v České republice.



Z hlediska nákladů na suroviny je příznivější Spolková republika Německo, kde růst cenové hladiny potravinářského zboží za posledních šest let není tak markantní jako v ČR. Lze zaznamenat i několik výkyvů, ty jsou však stále dvakrát nižší než v ČR.

Produktivita práce je v Německu o 25 % vyšší než průměr EU a o 80 % vyšší než v ČR. Vyšší produktivita práce v Německu je spojena s vyplácením vyšších mezd než v ČR. Podíl povinných odvodů na sociální zabezpečení na celkové mzdě je však v Německu nižší než v ČR (viz obr. č. 6). Ačkoliv mzdy, placené zaměstnancům pracujícím v odvětví hostinská činnost, jsou nejnižší při srovnání s výší mezd v ostatních odvětvích, jsou stále téměř čtyřikrát vyšší než v ČR. [25]

Od roku 2002 do roku 2007 byla cena elektřiny vyšší v Německu. Naopak od roku 2008 se na pozici s vyššími cenami elektřiny dostala Česká republika. Ceny zemního plynu působí pozitivněji pro ČR, jelikož nebyly v průběhu zkoumaných let nikdy vyšší než v SRN.

Pro podnikatele, který se rozhoduje, zda provozovat hostinskou činnost v Železně Rudě nebo v Bayerisch Eisenstein, by bylo výhodné pronajmout si restauraci v Železně Rudě a potraviny, nealkoholické a alkoholické nápoje nakupovat v Německu, z důvodu nižších cen. Dále pak zaměstnávat v restauraci české pracovníky za mzdu, která odpovídá platovým podmínkám v tomto odvětví služeb v ČR.

Pokud by však OSVČ chtěla podnikat výhradně v německém prostředí, řešením by bylo pronajmout si restauraci v Bayerisch Eisenstein, nakupovat zboží potřebné pro provoz restaurace v Německu a zaměstnávat výhradně české pracovníky, kteří by byli ochotni pracovat za nižší mzdu než je průměrná mzda v daném sektoru v Německu. OSVČ by však čelila konkurenci ze strany českých restaurací, kde jsou ceny daleko nižší a lákají tak i německé strávníky.

## **Závěr**

Bakalářská práce byla věnována srovnání podmínek podnikání OSVČ v České republice a v Německu.

Z úvodní části práce vyplývá, že příznivější podnikatelské prostředí vykazuje Německo. Německá politika je mimořádně stabilní a její nynější ambice jsou v souladu se světovým vývojem stejně tak jako vyspělé technologické prostředí. Příznivý hospodářský vývoj v Německu je významný pro ČR, jelikož ovlivňuje české firmy, z důvodu velké orientace českého obchodu na německý trh. Německé podnikatelské prostředí nabízí českým podnikatelům nové tržní příležitosti, přístup ke špičkovým technologiím apod.

České a německé právo si je v oblasti podnikání velmi podobné. Přesto lze najít i několik odlišností ve vymezení základních termínů, které se týkají podnikání. Německý obchodní zákoník, na rozdíl od českého, rozlišuje typy podnikatele jako Istkaufmann, Kannkaufmann a Formkaufmann. V Německu stejně jako v ČR existují osobní společnosti, nejsou však právníckými osobami jako v ČR. Podmínky provozování živnosti jsou si v Německu a v ČR velmi podobné. Podle německé úpravy musí být samostatně provozovaná řemesla zapsaná do rejstříkového seznamu řemesel. Členství v hospodářských komorách je povinné. Všichni provozovatelé živností usazení v SRN musí být členem hospodářské komory

Rozdílnosti mezi definicí české a německé OSVČ nejsou nijak markantní. OSVČ v porovnávaných zemích mají povinnosti ve vztahu k institucím a jsou povinny platit pojistné. V Německu je zdravotní pojištění spojené s nemocenským pojištěním a je součástí systému sociálního zabezpečení.

Při srovnání pracovně právních předpisů k oboru hostinská činnost vyplývá, že v Německu neexistuje jednotný zákoník práce, ale několik zákonů upravujících německé pracovní právo. V SRN na rozdíl od ČR není dosud stanovena minimální mzda, ale je určena v příslušných tarifních smlouvách pro každý sektor. Pracovní poměr ve zkušební době v Německu může být vypovězen během dvou týdnů.

V závěrečné části bakalářské práce jsou srovnány podmínky podnikání v hostinské činnosti v ČR a SRN. Základní požadavky kladené na OSVČ podnikající v hostinské činnosti ve vybraných zemích jsou shodné. V souvislosti se vstupem ČR do EU došlo (a průběžně dochází) k harmonizaci předpisů v oblasti bezpečnosti potravin,

bezpečnosti a nezávadnosti pokrmů a dalších hygienických požadavků souvisejících s podnikáním v oblasti gastronomických služeb s předpisy EU, což znamená, že existují pouze minimální rozdíly v těchto předpisech v ČR a v SRN. V rámci porovnávání podmínek pro provozování hostinské činnosti jsou porovnány ceny a náklady související s provozem restaurace v Železné Rudě a v Bayerisch Eisenstein. Vysoké ceny v německých restauracích a téměř čtyřikrát vyšší mzdová úroveň působí jako nepříznivé faktory pro provozování restaurace v Německu.

V celkovém shrnutí této práce je autorkou jednoznačně jako velké pozitivum pro otevření restaurace v SRN označeno podnikatelské prostředí, které se obecně vyznačuje korektními vztahy, dodržováním smluvních ujednání apod. Naopak negativně působí výrazně vyšší mzdová úroveň ve srovnání s ČR, což je promítnuto do vyšších cen v restauracích, které mohou odradit zákazníky a obrátit jejich pozornost na nabídku restaurací na české straně hranice.

## Použité zdroje

### Publikace

- [1] HÁSOVÁ, Jiřina. *Právní otázky podnikání v SRN*. 1. vydání. Praha: C.H.Beck, 2011, ISBN 978-80-7400-411-7.
- [2] MACHKOVÁ, Hana. *Mezinárodní marketing*. 3. vydání. Praha: GradaPublishing a.s., 2009, ISBN 978-80-247-2986-2.
- [3] MOLNÁR, Bohumír. *Poskytování služeb v SRN: příručka pro samostatné podnikání českých OSVČ*. 1. vydání. Plzeň: Euro Info Centrum, 2006, ISBN 978-80-2545-074-1.
- [4] PILÁTOVÁ, Jana a kolektiv. *Daňová evidence 2013 - komplexní řešení problematiky daňové evidence pro OSVČ*. 9. vydání. Olomouc: ANAG, 2013, ISBN 978-80-7263-772-0.
- [5] SYNEK, Miloslav. *Podniková ekonomika*. 5. vydání. Praha: C.H.Beck, 2010, ISBN: 978-80-7400-336-3.

### Elektronické zdroje

- [6] BUZRLOVÁ, Leona. *Náležitosti a specifika pracovní smlouvy v Německu*. [online] Brno: Právnická fakulta Masarykovy univerzity, 2013, [cit.28.2.2014] Dostupné z: [http://www.law.muni.cz/sborniky/cofola2008/files/pdf/pracko/buzrlova\\_leona.pdf](http://www.law.muni.cz/sborniky/cofola2008/files/pdf/pracko/buzrlova_leona.pdf)
- [7] DANEŠ, Brzica. *Analýza technologického zaostávání SR a ČR vůči evropským lídrům*. [online] Zlín: JournalofCompetitiveness, 2013, [cit. 2.3.2014] Dostupné z: <http://www.cjournal.cz/files/46.pdf>
- [8] Evropská komise. *Vaše práva v oblasti sociálního zabezpečení v Německu*. [online] EuropeanCommission, 2013, [cit. 2.4.2014] Dostupné z: [http://ec.europa.eu/employment\\_social/empl\\_portal/SSRinEU/Your%20social%20security%20rights%20in%20Germany\\_cs.pdf](http://ec.europa.eu/employment_social/empl_portal/SSRinEU/Your%20social%20security%20rights%20in%20Germany_cs.pdf)
- [9] Hospodářská komora České republiky. *Oborová příručka pro živnost hostinská činnost a ubytovací služby*. [online] Praha : Asociace hotelů a restaurací České republiky o.s., 2014, [cit. 20.2.2014] Dostupné z: <http://www.ahrcr.cz/cz/ke-stazeni/metodiky-a-dokumenty/ostatni/oborova-prirucka-pro-hostinskou-cinnost-a-ubytovaci-sluzby/download>

- [10] Kolektiv autorů. *Zásady správné výrobní a hygienické praxe ve stravovacích službách*. [online] Karlovy Vary: Krajská hygienická stanice Karlovarského kraje, 2014, [cit. 30.3.2014] Dostupné z: [http://www.khskv.cz/odborna\\_cinnost/hv/socr\\_%201.pdf](http://www.khskv.cz/odborna_cinnost/hv/socr_%201.pdf)
- [11] Ministerstvo průmyslu a obchodu České republiky. *Exportní strategie České republiky pro období 2012 – 2020*. [online] Praha: Česká pozice, 2014, [cit. 2.3.2014] Dostupné z: [http://www.ceskapozice.cz/sites/default/files/file\\_attachments/exportni\\_strategie\\_ceske\\_republiky.pdf](http://www.ceskapozice.cz/sites/default/files/file_attachments/exportni_strategie_ceske_republiky.pdf)
- [12] *Agentura regionálního rozvoje*. [online] Liberec: Agentura regionálního rozvoje, spol. s.r.o., 2012, [cit. 20.2.2014] Dostupné z: <http://www.arr-nisa.cz/>
- [13] *business.center.cz*. [online] [cit. 3.2.2014] Praha: business.center.cz, 2014, Dostupné z: <http://business.center.cz/>
- [14] *BusinessInfo.cz*. [online] Praha: CzechTrade, 2014, [cit. 4.2.2014] Dostupné z: <http://www.businessinfo.cz/>
- [15] *BusinessVize*. [online] Praha: BusinessVize, 2011, [cit. 2.3.2014] Dostupné z: <http://www.businessvize.cz/>
- [16] *Britské listy*. [online] Občanské sdružení Britské listy, 2012, [cit. 2.3.2014] Dostupné z: <http://blisty.cz/>
- [17] *Česká národní banka*. [online] Praha: Česká národní banka, 2014, [cit. 17.3.2014] Dostupné z: <http://www.cnb.cz/cs/index.html>
- [18] *Česká správa sociálního zabezpečení*. [online] Praha: Česká správa sociálního zabezpečení, 2014, [cit. 24.3.2014] Dostupné z: <http://www.cssz.cz/cz>
- [19] *Česká televize*. [online] Praha: Česká televize, 2014 [cit. 2.3.2014] Dostupné z: <http://www.ceskatelevize.cz/ct24/>
- [20] *Český statistický úřad*. [online] Praha: Český statistický úřad, 2014, [cit. 10.3.2014] Dostupné z: <http://www.czso.cz/>
- [21] *Euroskop.cz*. [online] Praha: Euroskop, 2014, [cit. 15.2.2014] Dostupné z: <https://www.euroskop.cz/>
- [22] *Eurostat*. [online] 2014, [cit. 18.3.2014] Dostupné z: <http://epp.eurostat.ec.europa.eu/>
- [23] *Export do SRN*. [online] Praha: WebTrade CZ s.r.o., 2014 [cit. 10.2.2014] Dostupné z: <http://www.exportdosrn.cz/>
- [24] *Fakta o Německu*. [online] 2014, [cit. 2.3.2014] Dostupné z: <http://www.tatsachenueber-deutschland.de/cz/>

- [25] *finance.cz*. [online] Brno: finance.cz, 2014, [cit. 15.2.2014] Dostupné z: <http://www.finance.cz/>
- [26] *GastroProfesor*. [online] Praha: GastroProfesor, 2009, [cit. 18.3.2014] Dostupné z: <http://www.gastroprofesor.cz/>
- [27] *GermanyTrade & Invest*. [online] 2014, [cit. 25.3.2014] Dostupné z: <http://www.gtai.de/GTAI/Navigation/EN/invest.html>
- [28] *HACCP*. [online] 2009, [cit. 30.3.2014] Dostupné z: <http://haccp.webnode.cz/>
- [29] *HNByznys*. [online] Praha: Hospodářské noviny IHNED, 2014, [cit. 2.3.2014] Dostupné z: <http://byznys.ihned.cz/>
- [30] *Hospodářská komora České republiky*. [online] Praha: Hospodářská komora ČR, 2013, [cit. 15.2.2014] Dostupné z: <http://www.komora.cz/>
- [31] *Im Gaststättengewerbeselbstständig machen*. [online] Für – Gründer.de, 2014, [cit. 28.2.2014] Dostupné z: <http://www.fuer-gruender.de/wissen/existenzgruendungsplanen/branchentipps/gaststaettengewerbe/>
- [32] *immowelt.de*. [online] Immowelt AG, 2014, [cit. 18.3.2014] Dostupné z: <http://www.immowelt.de/>
- [33] *Informationen und Tipps zur Gründung in der Gastronomie*. [online] Stuttgart: Industrie- und Handelskammer Region Stuttgart, 2014, [cit. 28.2.2014] Dostupné z: [https://www.stuttgart.ihk24.de/Branchen/Tourismus/Gastronomie/979890/Hotel\\_und\\_Gaststaettengewerbe\\_Tipps.html](https://www.stuttgart.ihk24.de/Branchen/Tourismus/Gastronomie/979890/Hotel_und_Gaststaettengewerbe_Tipps.html)
- [34] *iPodnikatel.cz*. [online] Zlín: iPodnikatel.cz, 2011, [cit. 3.2.2014] Dostupné z: <http://www.ipodnikatel.cz/>
- [35] *Jakpodnikat.cz* [online] Brno: Jakpodnikat.cz, 2014 [cit. 15.2.2014] Dostupné z: <http://www.jakpodnikat.cz/>
- [36] *Ministerstvo práce a sociálních věcí*. [online] Praha: Ministerstvo práce a sociálních věcí, 2011, [cit. 20.2.2014] Dostupné z: <http://www.mpsv.cz/>
- [37] *Osoba samostatně výdělečně činná*. [online] Praha: Všeobecná zdravotní pojišťovna České republiky, 2014, [cit. 27.3.2014] Dostupné z: <http://www.vzp.cz/platci/informace/povinnosti-platcu-metodika/2-5-osoba-samostatne-vydelecne-cinna-osvc>
- [38] *Passport to trade*. [online] 2013, [cit. 2.3.2014] Dostupné z: <http://businessculture.org/cz/>
- [39] *Podnikatel.cz*. [online] Praha: Podnikatel.cz, 2014, [cit. 3.2.2014] Dostupné z: <http://www.podnikatel.cz/>

- [40] *Sagit*. [online] Ostrava: Nakladatelství Sagit, a.s., 2014, [cit. 3.2.2014] Dostupné z: <http://www.sagit.cz/>
- [41] *Selbständige Arbeit*. [online] Wiesbaden: SpringerGabler, 2014 [cit. 2.4.2014] Dostupné z: <http://wirtschaftslexikon.gabler.de/Definition/selbstaendige-arbeit.html>
- [42] *Statistisches Bundesamt*. [online] Wiesbaden: Statistisches Bundesamt, 2014, [cit. 18.3.2014] Dostupné z: <https://www.destatis.de/DE/Startseite.html>
- [43] *Technologická agentura České republiky*. [online] Praha: TAČR, 2014, [cit. 3.2.2014] Dostupné z: <http://www.tacr.cz/>
- [44] *Velvyslanectví Spolkové republiky Německo v Praze*. [online] Praha: Velvyslanectví Spolkové republiky Německo, 2014 [cit. 25.3.2014] Dostupné z: <http://www.prag.diplo.de/>
- [45] *Zdravotní pojištění a nemocenské pojištění*. [online] Dresden: EURES TriRegio, 2013, [cit. 2.4.2014] Dostupné z: <http://www.eures-triregio.eu/krankenkrankengeldversicherung-266.html>

## Seznam obrázků a tabulek

Obr. č. 1: HDP na obyvatele podle standardu kupní síly v ČR a SRN v letech 2009 – 2012 .....	10
Obr. č. 2: Míra inflace v ČR a SRN v letech 2011 – 2013 (v %) .....	10
Obr. č. 3: Obecná míra nezaměstnanosti v ČR a SRN v letech 2011-2012 (v %) .....	11
Obr. č. 4: Míra růstu reálného HDP v ČR a SRN v letech 2005 – 2013 (procentní změna oproti předchozímu roku) .....	11
Obr. č. 5: Meziroční míra inflace - ubytování a stravování v ČR a v SRN v letech 2005 - 2012 (v %) .....	48
Obr. č. 6: Meziroční míra inflace - potraviny a nealkoholické nápoje v ČR a v SRN v letech 2005 - 2012 (v %) .....	51
Obr. č. 7: Meziroční míra inflace - alkoholické nápoje, tabák a narkotika v ČR a v SRN v letech 2005 - 2012 (v %) .....	51
Obr. č. 8: Průměrná hrubá měsíční mzda v ČR v odvětví ubytování, stravování a pohostinství a v SRN v odvětví hostinská činnost za rok 2013 (v Kč) .....	52
Obr. č. 9: Sociální zabezpečení a ostatní náklady práce placené zaměstnavatelem v ČR a v SRN v letech 2008 - 2011 (v %, podíl z celkových nákladů práce) .....	53
Obr. č. 10: Ceny elektřiny pro konečné spotřebitele v ČR a v SRN v letech 2002 - 2013 (v EUR/kWh) .....	54
Obr. č. 11: Ceny plynu pro konečné spotřebitele v ČR a v SRN v letech 2002 - 2013 (v EUR/GJ) .....	54
Obr. č. 12: Počet aktivních podniků v ČR v sektoru stravování a pohostinství mezi lety 2005-2011 .....	55
Tab. č. 1: Ceny ve vybraných restauračních zařízeních v ČR v roce 2014 (v Kč) .....	49
Tab. č. 2: Ceny ve vybraných restauračních zařízeních v SRN v roce 2014 (v Kč) .....	50



## **Abstrakt**

STRÁDALOVÁ, M. *Podnikání OSVČ v České republice a Německu*. Bakalářská práce. Plzeň: Fakulta ekonomická ZČU v Plzni, 63 s., 2014

### **Klíčová slova:**

podnikání OSVČ, podnikatelské prostředí v ČR a v SRN, hostinská činnost, provoz restaurace

Cílem bakalářské práce je porovnat vybrané aspekty podnikatelského prostředí a podmínky podnikání OSVČ v České republice a v Německu, a to na příkladu hostinské činnosti. Úvodní část práce se zabývá komparací podnikatelského prostředí České republiky a Spolkové republiky Německo pomocí PEST analýzy. Autorka dále porovnává právní předpisy, které se týkají povinností OSVČ při zahájení podnikání. Hlavní část práce je zaměřena na odlišnosti českého a německého práva v oblasti podnikání a pracovně-právních předpisů, které se týkají zaměstnávání pracovníků. Závěr práce je zaměřený na porovnání konkrétních podmínek podnikání v Železně Rudě a v Bayerisch Eisenstein na příkladu provozování hostinské činnosti. Výstupem práce je zhodnocení zjištěných poznatků.

## **Abstract**

STRÁDALOVÁ, M. *Business Sole Trader in the Czech Republic and Germany*. Bachelor thesis. Pilsen: Faculty of Economics, University of West Bohemia, 63 p., 2014

### **Key words:**

Self-employer business, business environment in the Czech Republic and Germany, landlord activity, catering

The main goal of this paper is to compare selected aspects of the business environment as well as business conditions both in the Czech Republic and Germany. The comparing will be observed in catering. The first part deals with the comparison of the business environment in the Czech Republic and the Federal Republic of Germany through PEST analysis. The author also compares the legal regulations concerning self-employment obligations when starting a business. The main part of the paper focuses on the differences between Czech and German law and business and labour regulations that relate to the employment of workers. The conclusion is focused on comparison of specific business conditions in Zelezná Ruda and Bayerisch Eisenstein on the example of the operation of catering. The outcome of this work is the evaluation of obtained results.