

Západočeská univerzita v Plzni
Fakulta filozofická

Diplomová práce

Letecká ofenzíva proti Japonsku 1944–1945
Michal Hádl

Plzeň 2014

Západočeská univerzita v Plzni

Fakulta filozofická

Katedra historických věd

Studijní program Historické vědy

Studijní obor Moderní dějiny

Diplomová práce

Letecká ofenzíva proti Japonsku 1944–1945

Michal Hádl

Vedoucí práce:

PhDr. Roman Kodet, PhD.

Katedra historických věd

Fakulta filozofická Západočeské univerzity v Plzni

Plzeň 2014

Prohlašuji, že jsem práci zpracoval samostatně a použil jen uvedených pramenů a literatury.

Plzeň, duben 2014

.....

Tímto bych chtěl poděkovat vedoucímu mé diplomové práce PhDr. Romanu Kodetovi, Phd. za odborné rady a za pomoc při hledání odpovědí na položené otázky.

Obsah

1	ÚVOD.....	1
2	JAPONSKO ÚTOČÍ.....	6
3	DOOLITTLŮV NÁLET	13
4	OBRAT VE VÁLCE	18
5	HOSPODÁŘSTVÍ A TECHNIKA USA A JAPONSKA	25
5.1	Hospodářství USA	26
5.2	Hospodářství Japonska	28
5.3	Technika	30
6	LETECKÁ OFENZÍVA	32
6.1	Operace Matterhorn.....	34
6.2	Bombardování z Marian	38
6.3	Hirošima, Nagasaki	45
7	ZHODNOCENÍ A VLIV LETECKÉ OFENZÍVY.....	50
7.1	Ekonomické aspekty	50
7.2	Morálka obyvatelstva	52
7.3	Zhodnocení letecké ofenzivy.....	55
8	ZÁVĚR	57

9	POUŽITÁ LITERATURA	62
10	RESUMÉ	66
11	PŘÍLOHY.....	67

1 ÚVOD

Tato práce se věnuje letecké ofenzívě vedené Spojenými státy Americkými proti Japonsku 1944–1945. českému čtenáři je dobře známo strategické bombardování vedené proti nacistickému Německu, ale nálety proti Japonsku, kromě svržení atomových bomb na Hirošimu a Nagasaki, je česky psanou literaturou značně opomíjeno. Přitom v japonských městech bylo možno zaznamenat mnohem ničivější důsledky této ofenzívy, než tomu bylo ve městech Německých.

K vypracování této práce jsem se rozhodl z důvodů mého zájmu o druhou světovou válku, zejména pak pacifickou oblast. Dalším aspektem byla malá informovanost o zpracování této části války v českém prostředí, která pramení z důvodu minimálního vlivu na válečné dění v Evropě, které je z pochopitelných důvodů českému čtenáři nejbližší. Přitom právě pacifické válčičtství velmi významně přispělo k dalšímu politickému a vojenskému vývoji ve světě. Jednalo se nejen o použití atomových pum, které sehrály jednu z nejvýznamnějších rolí v následném bipolárním konfliktu, ale také o změnu taktiky v americkém námořnictvu, která je uplatňována dodnes.

Cílem práce je nejen popsat bombardovací ofenzívu vedenou Spojenými státy proti Japonsku, ale i následně analyzovat, jaký měla vliv na konečnou porážku Japonska ve druhé světové válce a zdali byla jednou z klíčových událostí, které přispěly k pádu japonského císařství.

Práce je členěna do pěti hlavních kapitol. První kapitola se věnuje vzestupu a agresivitě Japonska na Dálném východě a jeho úspěchům v počátečních měsících války v Pacifiku, kde Japonsko nepoznalo žádného přemohitele. Kapitola je důležitá z hlediska nastínění situace, která umožní čtenáři získat představu o směřování japonské vojenské strategie v počátcích války.

Druhá kapitola je věnována prvnímu leteckému útoku na samotné japonské ostrovy, tím byl samostatný nálet amerických bombardérů pod velením plukovníka Jamese H. Doolittla, při němž se hlavním cílem stalo Tokio. Tento nálet ukázal Japoncům, že na vlastních ostrovech nejsou nezranitelní a zároveň dokázal pozvednout morálku Američanů po trpkých porážkách, které utrpěli v počátečních fázích války v Pacifiku.

Třetí kapitola popisuje obrat ve válce, který nastal po vítězných amerických bitvách u Midway a o Guadalcanal. Kapitola nastiňuje válečné události až do konce roku 1944, kdy již začaly být v plné míře využívány letecké nálety.

Čtvrtá kapitola je zaměřena na hospodářství Japonska a Spojených států Amerických. Její důležitost spočívá v pochopení ekonomické situace obou států a v jejich možnostech vést proti sobě válku. Součástí kapitoly je také stručná charakteristika technických možností obou válčících stran.

Poslední dvě kapitoly, které jsou zároveň stěžejními kapitolami této práce, se zabývají leteckou ofenzívou proti Japonsku. První část je zaměřena na letecké útoky z Číny a Indie, které měly největší intenzitu v druhé polovině roku 1944. Na tuto podkapitolu navazuje část nejdůležitější, a tou je popis bombardovací ofenzívy ze základen na Mariánských ostrovech, která měla hlavní a nejničivější vliv na japonské ostrovy. Třetí část této kapitoly se věnuje vývoji atomových bomb ve Spojených státech a jejich následnému svržení na Hirošimu a Nagasaki, tedy události, která byla závěrečnou a nedílnou součástí letecké ofenzívy vedené proti Japonsku. Poslední kapitola se ve svých jednotlivých částech věnuje vlivu letecké ofenzívy na japonskou ekonomiku a morálku japonských obyvatel.

K ucelenému pochopení války vedené na Dálném Východě nejlépe posloužila kniha Aleše Skřivana *Japonská válka 1931–1945*. Autor se zde zabývá již prvními útoky Japonska na Čínu v roce 1931 a končí bezpodmínečnou kapitulací Japonska. Kniha není věnována pouze válečným

událostem, ale ve velké míře vnitropolitické situaci Japonska, jejíž znalost je nezbytná pro pochopení jejich vojenských výbojů. Dalšími klíčovými díly, které se věnují válce v Pacifiku v širším kontextu jsou *Válka v Pacifiku* od Dana Van der Vata a *Krvavé oceány* od Ivana a Jaroslava Hrbkových.

Hlavním zdrojem informací k vypracování druhé kapitoly věnující se Doolittleovu náletu byla kniha *The Doolittle Raid* od Clayтона Chuna. Tato kniha byla využita ve formě e-knihy, což bylo způsobeno její snazší dostupností. Formát knihy byl určen pro zařízení Kindle verze 5. V poznámkách pod čarou je tento zdroj číslován podle vzoru loc., který označuje lokaci a pomocí fs., který označuje velikost písma v použitém zařízení.

K problematice válečného hospodářství nelze najít v české literatuře žádné dílo věnující se pouze tomuto tématu. K základní orientaci mohou z části pomoci knihy zabývající se hospodářstvím v širším časovém horizontu, v nichž je období druhé světové války zahrnuto v menších částech, a to především věnujících se hospodářství Spojených států, přičemž Japonsko je ve většině případů téměř opomenuto. Do této kategorie patří především knihy *Stručné ekonomické dějiny světa*, jejíž autorem je Rondo Cameron. Dále *Dějiny světového hospodářství*, od Libora Židka a *Hospodářské dějiny (16.–20. století)* od Františka Stellnera a kol.

K tématu hospodářství za druhé světové války bylo dále nutné zaměřit se na anglicky psanou literaturu. V knize od Marka Harrisona *The Economics of World War II.: Six Great Powers in International Comparison* lze nalézt kapitoly věnované válečnému hospodářství Spojených států i Japonska. K japonskému hospodářství lze využít knihu od Ericha Pauera *Japan's War Economy*.

O leteckých ofenzivách proti Japonsku lze nalézt v česky psané literatuře velmi málo informací. Již výše zmínění autoři jako Aleš Skřivan nebo Dan Van der Vat se této otázce věnují pouze v krátkých kapitolách svých knih.

Z části by mohla posloužit kniha od Arthura C. Graylinga *Obklopeni mrtvými městy*. Přestože se zde autor zabývá bombardováním Německa a Japonska, jde spíše o analýzu morálního hlediska těchto útoků, přičemž hlavní pozornosti se zde dostává osudům německého obyvatelstva. Nejvíce informací z česko-jazyčné literatury lze získat z knihy *Flyboys* od Jamese Bradleyho. Ten se ve svém díle zaměřuje především na pohled ze strany amerických letců.

K vypracování hlavní části práce bylo zapotřebí získat převážnou část informací z cizojazyčné literatury, a to hlavně z literatury anglické. Stěžejní knihou se stala *The Pacific: Matterhorn to Nagasaki*, kterou napsali Wesley Frank Craven a James Lea Cate. V této práci jsou samostatné kapitoly věnované operacím Matterhorn a strategickému bombardování z Mariánských ostrovů. Je zde dopodrobna popsáno plánování jednotlivých operací, jejich průběh a následky. Další stěžejní knihou byla *Whirlwind: The Air War Against Japan, 1942–1945*, od autora Barretta Tillmana.

K vypracování této práce byly použity také primární prameny v podobě pamětí. První z nich je kniha *Midway*, jejímž hlavním autorem je Micuo Fučida. Ten byl jedním z nejlepších japonských letců a osobně se jako velící důstojník účastnil útoku japonských letadel na Pearl Harbor. Dalšími paměťmi jsou *A Memoir of the Atomic Bombing* od Sashida Goichi. Goichi byl lékařem v Hirošimě v době, kdy byla na město svržena jaderná puma. Ve svých pamětech popisuje své bezprostřední zážitky ihned po výbuchu, stejně jako následnou pomoc, kterou poskytoval přeživším obyvatelům.

K vypracování práce posloužily také studie a odborné články. Mezi hlavní lze zařadit *It Made a Lot of Sense to Kill Skilled Workers: The Firebombing of Tokyo in March 1945*, jejímž autorem je Thomas R. Searle, který se v tomto díle zabývá především nejničivějším útokem zápalnými pumami na Tokio z 8. na 9. března roku 1945. Další studií je *Why Japan Surrendered* od autora Roberta A. Papea. Ten se věnuje příčinám, které vedly k japonské kapitulaci a jeho práce se také zabývá leteckou ofenzívou. Třetím

významným odborným článkem je *U. S. Air Force Leaders: A Biographical Tour* od Phillipa S. Meilingera, který se zde věnuje americkým leteckým důstojníkům, přičemž nejvýznamnější jsou pro tuto práci části o generálu Curtisu LeMayovi a generálu Henrymu H. Arnoldovi.

Důležitým zdrojem informací pro stěžejní část této práce byly také americké studie *United States Strategic Bombing Survey*, sestavené těsně po skončení války, které se věnují jednotlivým aspektům letecké ofenzívy.

2 JAPONSKO ÚTOČÍ

Po otevření se světu ve druhé polovině 19. století si Japonsko začalo pomalu budovat pozici ekonomické a vojenské velmoci na Dálném Východě. Došlo ke změnám společenského, ekonomického a vojenského obrazu Japonska. Naopak vnitřní uspořádání společnosti a morálka japonských obyvatel, kteří vyznávali samurajské hodnoty, velkými změnami neprošly. Každý Japonec ctil nejvyšší postavení císaře a byl ochoten pro něj položit svůj život.

Japonsko si určilo ideální cestu reorganizace svých ozbrojených složek. Námořnictvo si jako vzor zvolilo Velkou Británii, kde získalo zkušenosti a zdokonalilo se mnoho japonských admirálů, kteří se proslavili svými schopnosti během druhé světové války.¹ Armáda se po stránce organizace svých vojenských sil nechala inspirovat v Německu. Vojáci byli cvičeni ke slepé poslušnosti ke svým nadřízeným a důležitost jejich vlastní života byla minimalizována. To vedlo k jejich fanatickému způsobu boje a ochotě položit život za císaře, díky čemuž mohli dosahovat neuvěřitelných bojových výsledků v těžkých podmínkách.

Na poli vojenském si začalo Japonsko získávat reputaci po vítězné čínsko-japonské válce z let 1894–1895. Tato válka zvýšila zájem o Japonsko ze strany západních mocností, které se o něj začaly zajímat jako o potenciálního spojence v této oblasti. Toto se naplnilo roku 1902, kdy podepsala Velká Británie a Japonsko spojeneckou smlouvu. Největším vojenským úspěchem před první světovou válkou se nakonec pro Japonsko stalo vítězství v rusko-japonské válce z let 1904–1905. jedním z klíčových momentů této války byla bitva u Cušimy z května 1905, kde se podařilo japonskému loďstvo, v jehož čele stál admirál Heihačiro Tógó, rozdrtit ruskou

¹ VAND DER VAT, Dan, *Válka v Pacifiku*, Praha 2001, s. 44.

baltskou flotilu a rozhodnout tím válku.² Japonsko si tak vydobylo pevnou pozici na pevnině, kde získalo pod svůj vliv Koreu a v roce 1910 ji anektovalo. Od této doby začalo být Japonsko vnímáno jako velmoc a sami Japonci si vytvořili mýtus neporazitelného národa, který si udrželi až do druhé světové války.

Během první světové války stálo Japonsko na straně Dohody a svedlo v ní několik bojů o německé državy na tichomořských ostrovech, kde v roce 1917 získalo pod svou kontrolu Marshallovy ostrovy. I přes malé zapojení do války bylo Japonsko účastníkem mírové konference ve Versailles jako jedna z pěti vítězných velmocí a získalo od Německa několik klíčových souostroví v Pacifiku (Karolíny, Mariany a Marshallovy ostrovy).

Japonská pýcha utrpěla ránu na Washingtonské konferenci, která se konala v letech 1921–1922, a na které byl určen poměr tonáže některých druhů lodí hlavních námořních velmocí. Stav japonského loďstva byl určen v poměru 3:5:5 k loďstvům Velké Británie a Spojeným státům a s takto nevýhodným poměrem se Japonsko jen těžko smiřovalo.

Domácí politika se začala postupně dostávat do rukou armády. V letech 1932–1936 byli premiéry admirálové Makoto Saitó a Keisuke Okada. Armáda se začala radikalizovat a v roce 1936 byl obnoven zákon o obsazení ministerstva války pouze aktivním důstojníkem. Častými se staly atentáty na umírněné politické představitele, kteří začali ztrácet jakýkoliv vliv.

Ve 30. letech 20. století nastal zásadní obrat situace na dálném východě a v Japonsku. 18. září 1931 propukl tzv. Mukdenský incident, při kterém se japonské armádě podařilo porazit několikanásobně silnější čínské obránce. Po tomto konfliktu Japonci obsadili celé Mandžusko a v březnu 1932 zde zřídili

² Admirál Tógó byl považován za otce japonského válečného námořnictva. Pocházel ze samurajské rodiny a své schopnosti získal jak na japonských námořních akademiích, tak především studiem v Anglii. Díky svému vítězství u Cušimy se stal vzorem pro mnoho japonských admirálů a v Japonsku se mu dostalo nejvyšších poct, jaké jinak příslušely pouze členům císařské rodiny.

loutkový stát Mandžukuo. Čína, zmítaná občanskou válkou mezi Čankajškovými nacionalisty na straně jedné a komunisty na straně druhé, se pro Japonce měla stát lehkou a cennou kořistí. O rok později vystoupilo Japonsko ze Společnosti národů a v roce 1934 vypovědělo Washingtonské smlouvy. Domácí politika se postupně začala dostávat do rukou vojenských představitelů. V roce 1936 došlo ke sblížení Japonska s nacistickým Německem a v roce 1936 podepsaly oba státy pakt proti Kominterně, ve kterém se zavázaly bojovat proti komunismu a zachovat neutralitu v případě ozbrojeného konfliktu mezi Sovětským svazem a druhým státem z paktu.

7. července 1937 vyprovokovala japonská armáda na mostě Lukou-Čchiao poblíž Pekingu střet s čínskými vojsky, který vyústil ve válku trvající osm let. Špatně vyzbrojená, zásobovaná a s nejednotným velením nebyla Čína schopna odolávat japonskému tlaku. Do konce roku se Japoncům podařilo obsadit Šanghaj a tehdejší Čínské hlavní město Nanking. Zde došlo k jednomu z největších masakrů celé války, když bylo ve městě a okolí povražděno 200 000–250 000 lidí.³ Tyto a podobné zločiny se později staly obhajobou pro ospravedlnění plošného bombardování japonských měst americkými leteckými svazy.

V letech 1938 a 1939 se Japonská armáda střetla ve dvou bitvách se Sovětským svazem. V obou těchto bitvách utrpěli Japonci porážku, přičemž v druhé bitvě na řece Chalchin gol ztratila japonská 6. armáda přibližně 50 000 tisíc mužů.⁴ V roce 1941 podepsalo Japonsko se Sovětským svazem smlouvu o neutralitě, na hranicích přesto stále zůstalo dislokováno třináct japonských divizí, které mohly být využity pro tažení v Číně a Pacifiku.⁵

³ SKŘIVAN, Aleš, *Japonská válka 1931 – 1945*, Praha 1997, s. 138.

⁴ Tamtéž, s. 157.

⁵ JOWETT, Filip, *Japonská armáda 1931 – 1945*, Brno 2007, s.9.

Největším problémem Japonska byla jeho závislost na dovozu důležitých komodit pro vedení války, především ropy, kaučuku, železného šrotu a mědi. Roku 1939 vypověděly Spojené státy Americké, v reakci na japonskou agresi v Číně, s Japonskem obchodní smlouvy a v červenci 1941 zavedly embargo na dodávky ropy a tím odstavily japonský majetek v USA.

V říjnu 1941 se japonským premiérem stal militantní generál Hideki Tódžó. O měsíc později se vláda sešla na konferenci s nejvyšším vojenským velením, kde bylo rozhodnuto o provedení rychlého úderu proti strategickým cílům v Tichomoří a Indočíně. Hlavními cíli bylo zničení amerického pacifického loďstva kotvícího v Pearl Harbor na Havaji, obsazení důležitých britských držav na Dálném východě Hongkongu a Singapuru, a postupné dobytí indonéských ostrovů, které mohly Japonsku poskytnout velké množství důležitých komodit.

Ráno 7. prosince 1941 zaútočila japonská letadla z letadlových lodí na základnu pacifického loďstva v Pearl Harboru. Lodě v přístavu byly minimálně chráněny, protože se neočekávalo, že by v mělkých přístavních vodách mohly být torpédovány. Celkem se Japoncům podařilo poškodit nebo potopit osmnáct amerických plavidel, z toho devět bitevních lodí. Americké bitevní lodě Arizona, Oklahoma a Utah byly definitivně ztraceny. Japonské ztráty činily dvacet devět letadel a pět miniponorek, které neměly na průběh akce žádný vliv.⁶ K úspěchu japonských leteckých sil přispěla nepozornost vojenského velení v Pearl Harboru, které špatně vyhodnotilo radarové zprávy o leteckém svazu mířícím ze západu.

Přestože se Japoncům podařilo na nějakou dobu ochromit americké pacifické loďstvo, nejdůležitější námořní zbraň zůstala beze škod, neboť americké letadlové lodě v době útoku nebyly v přístavu. Zároveň velitel japonského svazu letadlových lodí Čuiči Nagumo špatně vyhodnotil situaci a

⁶ HRBEK, Ivan, HRBEK, Jaroslav, *Krvavé oceány*, Praha 1994, s.155–156.

neposlal další útočnou vlnu, která by zničila palivové nádrže v přístavu a na dlouhou dobu omezila bojeschopnost americké flotily.

Spolu s přepadením Pearl Harboru podniklo Japonsko útoky na klíčové pozice v Tichomoří a Malajsii. Jejich cílem bylo zajistit si surovinovou soběstačnost a vytvořit obraný perimetr, ze kterého by se dala hájit dobytá území a zároveň by nedošlo k ohrožení japonských mateřských ostrovů. Do konce roku byl obsazen Hongkong, ostrovy Wake a Guam, Gilbertovy ostrovy a Malajsko, kde se podařilo Japoncům pod velením generála Tomojuki Jamašity zatlačit britské síly na jih až k Singapuru.⁷ Během tohoto tažení se Japoncům podařilo potopit britskou bitevní loď Prince of Wales a bitevní křižník Repulse, které tvořily páteř britského loďstva na Dálném východě.

V lednu 1942 bylo dobyté britské Borneo a japonské jednotky postupovaly přes Thajsko do Barmy, kterou se jim podařilo obsadit 20. května a následkem čehož byly britské jednotky zatlačeny do Indie. Při tomto tažení bylo z japonského pohledu dosaženo důležitého strategického cíle, když s Barmou ztratili spojenci zásobovací cestu, po které byly dopravovány zásoby Čankajškovým jednotkám do Číny. V únoru téhož roku se Japoncům podařilo dobýt Singapur, který byl hlavní britskou základnou na Dálném východě. Spolu se zdejším velitelem britských sil generálem Arthurem Percivalem zde padlo do zajetí přes 130 000 vojáků.⁸

Již několik dní po napadení Pearl Harboru zaútočila japonská vojska na Filipíny, které byly dominiem Spojených států amerických. Byla jim prisuzována velká důležitost vzhledem k blízkosti k japonským ostrovům, zvětšená tím, že zde jako vrchní velitel působil jeden z nejznámějších

⁷ Zvláště na Dálném východě nebojovali v rámci britské armády pouze vojáci z Britských ostrovů, ale velkou část jednotek zde tvořili vojáci z Indie, Austrálie, Nového Zélandu a v menších počtech také z ostatních států, spadajících pod Britské impérium v této oblasti. Stejně jako v předešlé světové válce prokazovaly ve většině případů největší odvahu australské a novozélandské jednotky.

⁸ KEEGAN, John, *Druhá světová válka*, Praha 1996, s. 261.

amerických generálů Douglas MacArthur. Přestože zde měl pod svým velením mnohem větší počet mužů, než s jakým zaútočili Japonci, jejich bojeschopnost, umocněná velkým podílem místních filipínských jednotek, byla malá. Již 2. ledna 1942 Japonci dobyli hlavní město Manilu a americké jednotky se stáhly do obraných pozic na Bataanském poloostrově.⁹ V březnu opustil generál MacArthur Filipíny a odletěl do Austrálie. Japoncům se po urputných bojích podařilo postupně obsadit celé Filipínské ostrovy a v dubnu došlo ke kapitulaci zbytku amerických jednotek na Bataanu. Poslední místo odporu zbylo v pevnosti na ostrově Corregidor v Manilské zátocě. Tento prostor jako jedno z mála míst v počátku války odolávalo japonskému náporu po delší dobu, poslední jednotky se vzdaly až 6. května.

Během dvou měsíců, od ledna do března 1942, se Japonským vojenským silám podařilo dobít Holandskou východní Indii. Síly, které se jim zde postavily na odpor, byly většinou špatně vycvičené a pocházely z řad místního obyvatelstva. Pro zkušené Japonské vojáky tak nebyl problém v krátké době zvítězit. Tato oblast představovala pro Japonce nejen vojenský, ale především ekonomický zisk. Nacházely se zde velké zásoby ropy, cínu, mědi a kaučuku.

Za půl roku od napadení Pearl Harboru se Japoncům podařilo vybudovat obranný perimetr sahající hluboko do Tichomoří a pokračující přes Holandskou východní Indii až k Indočíně. Přestože zde získali značné surovinové zdroje, velký problém pro ně představovala doprava po moři, kde byly jejich lodě vystaveny útokům amerických ponorek ze základen v Austrálii.

V mnoha oblastech měli Japonci svůj postup značně ulehčen. Po dlouhé době, kterou místní obyvatelé obsazených území strávili pod nadvládou některé ze západních mocností, přicházeli Japonci s myšlenkou jejich

⁹ Na Bataanském poloostrově se Japoncům vzdalo přes 70 000 Amerických a filipínských vojáků. Všechny je čekal přesun do zajateckých táborů v tzv. Bataanském pochodu smrti, při kterém jich 10 000 přišlo o život. Zdroj: SKŘIVAN, s. 266.

osvobození a autonomie. Šlo pouze o propagandistická hesla, ve skutečnosti byla jejich správa na okupovaných územích velice krutá. O pořádek se v obsazených oblastech staraly jednotky vojenské policie Kempei-tai. Jejich úkolem nebylo pouze udržování pořádku ve vojenských jednotkách, ale také potírání guerilly, sabotáží, dále hlídaly vojenské sklady a vyhledávaly špiony a dezertéry.¹⁰

¹⁰ ALLEN, Louis, *Japanese Intelligence Systems*, in: *Journal of Contemporary History*, Vol. 22, No. 4 (Oct., 1987), s. 553.

3 DOOLITTLŮV NÁLET

Na jaře roku 1942 byla díky dosaženým úspěchům japonská morálka na vysoké úrovni. Naopak Američané a jejich spojenci byli ve zcela opačném rozpoložení. Hlavní vojenští velitelé si uvědomovali, že bylo důležité pozvednout jak morálku vojáků, tak obyvatel doma, a zároveň se pomstít za útok na Pearl Harbor.

Od prosince 1941 docházelo mezi americkými veliteli k debatám o možnosti leteckého zásahu japonských ostrovů. 14. ledna 1942 se na společné poradě sešli americký velitel letectva Henry H. Arnold a velitel námořnictva Ernest J. King. Zde byla dohodnuta akce, při které by byly bombardovány japonské mateřské ostrovy. Vypracování plánu bylo svěřeno kapitánu Donaldu B. Duncanovi, který přišel s možností bombardovat Japonsko za pomoci středních bombardérů, které by vzlétly z letadlové lodě a poté přistály na připravených letištích v Číně pod kontrolou Čankajškových jednotek. Jako letadla byly zvažovány americké bombardéry B-18, B-23, B-25 a B-26. Nejvíce se pro tuto operaci hodil letoun B-25B Mitchell.

17. ledna 1942 byl velitelem letky, která měla provést útok, jmenován plukovník James H. Doolittle. Na konci ledna téhož roku generál Arnold informoval o připravované akci prezidenta Franklina D. Roosevelta, který ji ihned schválil. Výcvik pilotů probíhal v únoru a březnu na letišti Eglin na Floridě a postaral se o něj kapitán Henry L. Miller.¹¹

Letadla B-25 musela projít přestavbou, aby mohla startovat z letadlové lodě a uletět velkou vzdálenost k japonským ostrovům. Byly přidány tři palivové nádrže, ubrána radiová stanice a několik kulometů, které zvyšovaly

¹¹ VAN DER VAT, s. 157.

jejich váhu. Výzbroj tvořila kombinace dvě stě padesáti kilogramových trhavých bomb M-43 a zápalných bomb M-54.¹²

Námořní velení nad operací měl 16. svaz letadlových lodí pod velením viceadmirála Williama F. Halseyho. Součástí tohoto svazu byla letadlová loď Enterprise, jejíž letadla poskytovala vzdušnou ochranu, a letadlová loď Hornet, která se ke svazu připojila 13. dubna 1942 nedaleko Midwaye. Druhá jmenovaná na své palubě nesla šestnáct středních bombardérů B-25.

Odpovědnost za obranu japonských mateřských ostrovů měla jak armáda, tak námořnictvo. O hlídkování na moři se starala 5. flotila pod velením Bošira Hosagaji, a to do vzdálenosti 600–700 námořních mil od ostrovů.¹³ Protivzdušná obrana na samotných ostrovech byla svěřena armádě, která měla k dispozici kolem 500 protiletadlových postavení.¹⁴

Do brzkého rána 18. dubna 1942 nepotkaly svaz letadlových lodí žádné potíže. V tuto dobu ale narazil na hlídkovou loď japonského námořnictva Nitto Maru, které se podařilo odvysílat informace o nepřátelském svazu na ústředí v Tokiu ještě před tím, než byla potopena letadly z Enterprise a doprovodnými loděmi. Vzdálenost svazu od Japonska byla v tuto chvíli přibližně 650 námořních mil, se vzletem letadel se ale počítalo se vzdáleností o 150 mil menší. Vyvstal tak problém, že letadla nebudou mít dostatek paliva pro přistání na letištích v Číně, ale přesto byl dán povel ke startu. Jako první se svým strojem vzlétl z paluby Hornetu plukovník Doolittle, který měl určovat správný směr a jako první shodit náklad svých bomb.

¹² CHUN, Clayton, *Doolittle Raid 1942*, New York 2006, fs. 3, loc.621.

¹³ FUČIDA, Micuo, OKUMIYA, Masatake, *Midway*, Praha 1990, s. 70.

¹⁴ CHUN, fs. 3, loc. 475.

Doolittlova letadla byla rozdělena do pěti letek po třech až čtyřech letadlech. První letka, ve které byl se svým letounem přítomný přímo Doolittle, měla za úkol zaútočit přímo na severní část Tokia. Druhá a třetí letka si rozdělily střední a jižní část. Čtvrtá letka měla napadnout Jokohamu a námořní základnu v Jokosuce. Poslední letka měla určené cíle ve městech Nagoja, Kóbe a Ósaka.

Nad své cíle se letci dostali kolem poledne 18. dubna. Hlavními cíli byly sklady munice, palivové nádrže, důležité továrny a vojenské základny. Jednou z takových továren byla v Tokiu Nippon Electric Company, která vyráběla telekomunikační zařízení, především rádia a telefony, a se třemi tisíci zaměstnanci byla největší továrnou svého druhu v Japonsku.¹⁵ Dalšími cíli byly letecké továrny Micubiši a Kawasaki, továrna na výrobu munice Atsuta a velitelství třetí armádní divize.

Přestože japonské námořní hlídky upozornily na nepřátelský svaz, s náletem se nepočítalo, neboť nikdo neočekával, že by mohly z letadlových lodí odstartovat střední bombardéry z tak velké vzdálenosti. Žádné z amerických letadel nebylo sestřeleno, protivzdušná obrana ani letectvo nestihly zareagovat. Přibližně za jednu hodinu bylo po útoku a plukovník Doolittle mířil se svými muži přes Japonsko směrem k čínské pevnině. Velké problémy jim činil nedostatek paliva z důvodu předčasného startu, který byl nakonec alespoň částečně kompenzován větrem, který vanul od japonských ostrovů směrem k čínské pevnině. Jako další potíže se ukázaly být špatné navigační možnosti, neboť původně se očekával přílet amerických letadel na připravená čínská letiště v ranních hodinách a ne v noci za plné tmy. I přes tyto skutečnosti se většině letcům podařilo dostat do bezpečí, avšak osm Američanů padlo do japonského zajetí, z nichž tři byli popraveni 15. října 1942 v Šanghaji.¹⁶ Jeden stroj vlivem navigační chyby přistál na sovětském území

¹⁵ CHUN, fs. 3, loc. 889.

¹⁶ SKŘIVAN, s. 271.

nedaleko Vladivostoku. Přestože byl Sovětský svaz spojencem Spojených států amerických, letci zde byli drženi v internaci po dobu čtrnácti měsíců, než se jim podařilo uprchnout.

Japonsko se cítilo být zostuzeno. Premiér Tódžo ihned nařídil operaci na čínském území, která měla být odplatou za bombardování a za pomoc, která zde byla poskytnuta americkým letcům. Při této akci zemřelo kolem 250 000 čínských civilistů.¹⁷ Japonská propaganda se ihned zhostila svého úkolu. Ještě tentýž den vysílal tokijský rozhlas, že mezi cíli bombardování byly školy a nemocnice, v nichž zahynula spousta civilistů. Jak píše ve své knize *Midway* Micuo Fučida, jedním z lidí, kteří si nejvíce vyčítali své selhání, když nedokázali zabránit útoku na japonské ostrovy a ohrožení samotné osoby císaře, byl velitel Spojeného loďstva a nejschopnější z japonských velitelů admirál Isoroku Jamamoto. Nikdo z japonského velení nevěděl, že Doolittle a jeho muži měli rozkazy nebombardovat císařský palác z obavy zvýšeného fanatismu Japonců v případě zranění či usmrcení císaře.

Význam tohoto útoku nespočíval v jeho ničivé síle, ale v jeho morálním vlivu. Z amerického hlediska šlo o odplatu za napadení Pearl Harboru a porážek, které jejich armáda utrpěla v prvních několika měsících války v Pacifiku. Veškerý tisk ve Spojených státech Amerických se zabýval tímto útokem a jenom v *New York Times* bylo 19. a 20. dubna publikováno osmnáct článků týkajících se náletu.¹⁸

Důležitým strategickým výsledkem tohoto náletu bylo odvolání japonských námořních sil ze svých akcí a jejich stažení k japonským ostrovům s cílem předejít dalšímu náletu. Šlo především o svaz letadlových lodí admirála Naguma, který měl za cíl operovat v Indickém oceánu a ohrožovat

¹⁷ VAN DER VAT, Dan, *Válka v Pacifiku*, Praha 2001, s. 160.

¹⁸ Zdroj:

<http://query.nytimes.com/search/sitesearch/#/tokyo+raid/from19420419to19420420/>

britské pozice na Srí Lance a Indii. Dalším výsledkem bylo domluvení japonského velení na nadcházejícím postupu bojů. Do této doby panoval rozkol mezi cestou jižním směrem na Austrálii a cestou směrem hlouběji do Tichomoří na Midway, která by znamenala vyvolání rozhodující námořní bitvy. Zvítězil plán druhý, protože znamenal rozšíření obranného perimetru a zabránění tak dalšího napadení japonských ostrovů. Hlavním propagátorem tohoto směřování byl admirál Jamamoto, který se ihned ujal plánování největší námořní bitvy, která vešla ve známost jako bitva o Midway, a ve které se rozhodlo o budoucím směřování bojů v Pacifiku.

James Doolittle se díky této akci stal jedním z nejuznávanějších amerických letců. Několik dní po náletu byl povýšen na generála a během dalších válečných let velel postupně americkým leteckým silám v severní Africe, Středomoří a od roku řídil strategickou leteckou ofenzivu proti Německu jako generál 8. letecké armády umístěné v Anglii.

4 OBRAT VE VÁLCE

V první polovině roku 1942 zůstalo spojencům společně se vzdáleným Pearl Harborem jediná základna, ze které mohli ohrozit japonské pozice. Touto základnou byla Austrálie. Japonci se po ustálení svého obranného perimetru chtěli pokusit postupovat dále směrem na jihovýchod podél Šalamounových ostrovů a odříznout tak zásobovací trasy ze Spojených států amerických.

Hlavními japonskými základnami v Pacifiku byly Rabaul, kde sídlilo armádní velitelství, a Truk, který byl základnou námořnictva. Pro akci jihovýchodním směrem byly vyčleněny dvě císařské letadlové lodě Zuikaku a Šókaku pod velením admirála Takagiho, jejichž cílem se měl stát Port Moresby. Díky rozluštěnému japonskému námořnímu kódu Američané věděli o japonském plánu a vyslali do oblasti své letadlové lodě Lexington a Yorktown pod velením kontraadmirála Franka Fletchera. Obě uskupení se střetla 7. a 8. května v první bitvě letadlových lodí v Pacifiku v Korálovém moři. Při japonském útoku byla potopena Lexington a Yorktown byla vážně poškozena. Na japonské straně byla poškozena Šókaku a Zuikaku přišla o značné množství letadel a letců. Zároveň se Spojeným státům podařilo potopit lehkou letadlovou loď Šóhó. Japonci ztratili v této bitvě sedmdesát sedm letounů, na americké straně byly ztráty šedesát šest letadel.¹⁹

Přestože americké námořnictvo přišlo v této bitvě o velkou letadlovou loď, ze strategického hlediska uspělo, neboť se mu podařilo zadržet japonské síly v jejich postupu na Port Moresby. Zároveň byly obě japonské letadlové lodě vyřazeny z další bitvy o měsíc později, která se ukázala jako rozhodující námořní střetnutí v Pacifiku. Spojeným státům se podařilo v krátké době opravit Yorktown, čímž se tato loď mohla zapojit do následující bitvy.

¹⁹ HRBEK, s. 237.

Admirál Jamamoto a štáb Spojeného loďstva během několika měsíců připravili útok na atol Midway, jehož cílem bylo jeho obsazení a především vylákání amerických letadlových lodí a jejich konečné zničení. Na japonské straně se do bitvy zapojila letadla z letadlových lodí Akagi, Kaga, Hirjú, Sórjú.²⁰ Naopak Američané nasadili tři letadlové lodě Enterprise, Hornet a narychlo opravený Yorktown. Bitva proběhla 3. – 6. června, a přestože měli Japonci početní převahu, nepodařilo se jim v této bitvě zvítězit. Velký vliv na výsledek bitvy měla souhra náhod a pochybení, především z japonské strany. Všechny čtyři japonské letadlové lodě byly potopeny a ani jeden japonský voják se nevyšly na atolu Midway. Američané přišli o Yorktown a jejich ztráty byly menší i v počtu letadel, neboť přišli o 113 oproti 225 japonským letadlům.²¹

Micuo Fučida ve své knize shrnuje hlavní důvody neúspěchu Japonců v bitvě o Midway. Podle něho hrála důležitou roli americká zpravodajská služba, která byla schopná číst japonský kód. Dále kritizuje rozdělení japonských lodí a špatné umístění admirála Jamamota jako velitele celé operace. Ten byl na své bitevní vlajkové lodi Jamato a nemohl tudíž mít takový přehled o průběhu bojů jako velitel amerického tichomořského loďstva admirál Chester W. Nimitz, který byl v Pearl Harboru. Zásadních chyb se dopustil také velitel svazu letadlových lodí admirál Nagumo, který rozdělil letadla z jednotlivých lodí a váhal s úderem proti americké flotile všemi dostupnými prostředky.²²

V této bitvě došlo k rozhodujícímu obratu na moři, především se změnil poměr počtu letadlových lodí obou námořnictev ve prospěch Spojených států. Pro Japonce byla osudová nejen ztráta lodí a letadel, ale také toho, že přišli o

²⁰ Svaz těchto letadlových lodí nebyl jedinou součástí japonských sil. Akce se zúčastnilo téměř celé japonské námořnictvo. Část plula na sever a měla za úkol obsadit Aleutské ostrovy, další síly, flotila bitevních lodí a vylodovací flotila, pluly v uskupeních za letadlovými loděmi.

²¹ VAN DER VAT, s. 198.

²² FUČIDA, s. 205–211.

mnoho vynikajících letců.²³ Japonské loďstvo již nikdy nebylo schopno tyto ztráty nahradit a vzhledem k rozjíždějícímu se americkému hospodářství a zbrojení se jeho námořnictvu nemohlo vyrovnat.

Obrat ve válce na moři byl dokonán u Midwaye. Obrat ve válce na souši započal dva měsíce po této bitvě 7. srpna 1942. Americké jednotky se vylodily na ostrově Guadalcanal na Šalamounových ostrovech. Součástí bojů o tento ostrov, které se táhly až do 7. února 1943, bylo několik námořních bitev, v nichž obě strany utrpěly značné ztráty. Pro americké námořnictvo byla nejhorší porážka v noci z 8. na 9. srpna, po které se lodě musely vzdálit od ostrova a nemohly tak poskytnout podporu pěchotě, která se vylodila na Guadalcanalu pouhé dva dny před tím. V pozemních bojích na ostrově se vyznamenala První divize námořní pěchoty pod velením generála Vandegrifta.

Největším problémem na straně Japonska bylo doplňování zásob pro bojující jednotky a doplňování jejich stavů. Výhodu na straně Američanů představovalo brzké obsazení jediného letiště na ostrově, díky kterému si vybudovali vzdušnou převahu. Japonci přišli v této bitvě o 24 000 mužů, oproti ztrátám 1590 mužů na straně Američanů.²⁴ Po této bitvě mohli spojenci postupně přejít do ofenzívy a začít vytlačovat japonské síly z dobytých pozic.

V dubnu roku 1943 bylo v amerických ozbrojených silách dohodnuto rozdělení tichomořského válčiště. Generálu MacArthurovi byla přidělena jižní oblast, přičemž své útoky měl vést z Austrálie na Novou Guineju a Novou Británii. Postup z jihovýchodu přes Šalamounovy ostrovy měl pod svým velením admirál William Halsey. Celý střední Pacifik patřil pod velení admirála Nimitze, jehož úkolem bylo vést útoky postupně na Gilbertovy ostrovy, Marshallovy ostrovy, Karolíny a Mariany.

²³ Výběr letců probíhal v Japonsku velice tvrdým způsobem. Každý rok se dostal na leteckou akademii malý počet uchazečů a ještě menší počet studium zdárně dokončil. Výsledkem sice byli špičkový piloti, jejich počet byl ale velmi omezen.

²⁴ SKŘIVAN, s. 313.

18. dubna 1943 došlo z japonského pohledu k tragické události. Americkým zpravodajcům se podařilo zachytit zprávu o inspekční cestě admirála Jamamota do Rabaulu. Proti jeho letadlu byla vyslána skupina amerických stíhaček P-38, kterým se ho podařilo sestřelit a admirál zahynul v troskách svého letadla. Na jeho místo byl dosazen admirál Mineiči Koga, který z daleka nedosahoval Jamamotových kvalit.

Do konce roku 1943 americké jednotky postupně vytlačily Japonce ze Šalamounových ostrovů a pokračovala ofenzíva generála MacArthura na Nové Guineji a v Nové Británii, kde se jeho jednotky postupně blížily k Rabaulu. Ve středním Tichomoří admirál Nimitz vedl boje na Gilbertových ostrovech, kde se americkým jednotkám podařilo obsadit atoly Makin a Tarawa. Britské a americké síly se také snažily zatlačit Japonce v Barmě, ale po počátečních úspěších byly zahnány zpět do Indie.

Pro rok 1944 bylo MacArthurovým cílem postupně se probít až k Filipínám. Naopak Nimitz měl v centrálním Pacifiku obsadit Mariany s jejich ostrovy Saipan, Tinian a Guam, kde se nacházela strategická letiště, ze kterých již bylo možné ohrozit japonské mateřské ostrovy a souostroví Palau, ze kterého bylo možné podporovat vylodění na Filipínách. Tato operace nesla název Forager. Od února do března 1944 probíhaly boje o Marshallovy ostrovy, kde se Američanům podařilo obsadit japonské základny na atolech Eniwetok a Kwajalein. V červnu až v srpnu obsadily americké síly Mariánské ostrovy, přičemž největší boje se vedly o ostrov Saipan, kde padla téměř celá japonská posádka o síle 30 000 mužů a ztráty na straně Američanů byly přibližně desetkrát menší.²⁵ Během bojů na Saipanu došlo k námořnímu střetnutí letadlových lodí ve Filipínském moři, ve kterém se střetlo šest japonských a sedm amerických. Velitel japonských sil admirál Ózawa v této bitvě přišel o 305 letadel.²⁶ Důvodem amerického vítězství byl lepší výcvik

²⁵ SKŘIVAN, s. 359.

²⁶ VAN DER VAT, s. 326.

jejich letců, naopak Japonsko již nedisponovalo kvalitně vycvičenými letci z dob Pearl Harboru a bitvy o Midway. V září až listopadu 1944 došlo k jednomu z nejkrvavějších pozemních střetnutí ve válce v Pacifiku. Americká námořní pěchota se vylodila na ostrově Peleliu, patřícího do Palauského souostroví.

Po vytlačení japonského námořnictva z Filipínského moře již nic nebránilo tomu, aby mohl generál MacArthur se svými jednotkami zaútočit na samotné Filipíny. 20. října se vylodila 6. armáda pod velením generála Waltera Kruegera na Filipínském ostrově Leyte. Japonsko na tuto akci reagovalo vysláním posledního zbytku svého námořnictva. Mezi 23. až 26. říjnem došlo mezi americkým a japonským námořnictvem k největšímu námořnímu střetnutí ve 2. světové válce, známému jako bitva u Leyte. Japonské loďstvo zde utrpělo drtivou porážku, ze které se již nikdy nevzpamatovalo a přestalo pro Američany představovat jakoukoliv hrozbu. Během této bitvy byly na japonské straně poprvé použity sebevražedné letecké útoky kamikadze. Tato taktika byla Japonci využívána po všechny následující boje a v roce 1945 bylo připraveno přes 10 000 letadel a letců, kteří mohli takto zaútočit na spojenecká plavidla.²⁷

Touto námořní porážkou se ocitly japonské pozemní síly na Filipínách v izolaci. Přesto dokázali obránci na ostrově Leyte vzdorovat mnohonásobně větším americkým silám až do konce prosince 1944. Hlavním cílem spojenců byl největší filipínský ostrov Luzon. K vylodění americké armády zde došlo 9. ledna 1945 v oblasti Lingayenského zálivu. Velením obrany Filipín byl již o několik měsíců dříve jmenován jeden z nejschopnějších japonských velitelů generál Jamašita. Ten se proslavil především díky vylodění v Malajsii na počátku války, kde dokázal zatlačit britské síly až na jih Malajského poloostrova, kde je poté porazil v Singapúru. Do 3. března 1945 se americkým vojákům podařilo obsadit filipínské hlavní město Manilu. I přes tuto ztrátu měl

²⁷ MIKESH, Robert, *Zlomená křídla samurajů*, Praha 1998, s. 33.

Jamašita stále k dispozici 170 000 odhodlaných japonských vojáků.²⁸ Na filipínských ostrovech se japonské jednotky bránily americkému náporu až do konce války, především na ostrově Mindanao, kde bojovala 35. armáda pod velením generála Suzukiho.

Mezi 16. únorem a 26. březnem roku 1945 probíhaly na ostrově Iwodžima jedny z nejtěžších bojů války v Pacifiku. Tento sopečný ostrov skýtal obráncům značnou výhodu, neboť pláže na kterých mohlo dojít k vylodění, byly bez možnosti jakéhokoliv krytí a vnitrozemí bylo hustě zalesněné. Nejdůležitějším bodem tohoto ostrova byla hora Suribači na jeho jižním konci, která stála na dostřel od pláží, na kterých došlo k americkému vylodění. Dalším problémem se kterým se americká námořní pěchota musela potýkat, bylo o půl roku dříve jmenování velitelem obrany Iwodžimy generála Tadamiči Kuribajašiho, který byl považován za jednoho z nejlepších japonských generálů a který ihned zahájil výstavbu obraných postavení. Iwodžima byla pro Spojené státy důležitá ze strategického hlediska, neboť se zde nacházely tři přistávací plochy, které mohly být využívány ke stíhací podpoře bombardérů směřujících z Marián na japonské ostrovy a také pro tyto bombardéry sloužit jako nouzová přistávací plocha. Na konci bojů zůstalo z původních 21 000 obránců pouze 216, naopak Američané zde ztratili 682 mužů a 20 000 bylo zraněno.²⁹

Na jih od japonského ostrova Kjúšú se rozprostírá souostroví Rjúkú. Jedním z jeho ostrovů je Okinawa. Ta se měla stát dalším cílem amerických vojenských sil po dobytí Iwodžimy. Okinawa měla značně kopcovitý terén, který skýtal obráncům mnoho výhod. Byla zde umístěna posádka o velikosti 100 000 mužů, které velel další výborný japonský generál Micuru Ušidžima.³⁰ Zdejší posádka mohla být také podporována japonským letectvem startujícím

²⁸ SKŘIVAN, s. 415.

²⁹ Tamtéž, s. 429.

³⁰ VAN DER VAT, s. 383.

z Formósy nebo Kjúšú. Při podpoře pozemních jednotek utrpělo americké námořnictvo v této bitvě jedny z největších ztrát vlivem útoku kamikadze. První americké jednotky se na ostrově vylodily 1. dubna roku 1945. Poslední japonské jednotky kapitulovaly 21. června 1945. Japonsko zde ztratilo 70 000 vojáků a Američané přišlo o 7 700 mužů a 31 800 mužů bylo zraněno.³¹

Během této bitvy se na moři odehrála poslední akce japonského námořnictva, když vstříc americkému námořnímu svazu vyplula 6. dubna největší japonská bitevní loď Jamato. Při této zoufalé akci, bez vzdušného krytí, byla během několika hodin potopena americkým palubním letectvem.

³¹ Tamtéž, s. 387.

5 HOSPODÁŘSTVÍ A TECHNIKA USA A JAPONSKA

Obě země se potýkali po vypuknutí Velké hospodářské krize v roce 1929 se značnými problémy, ale mnohem více byly touto krizí postižené Spojené státy. Japonsko přešlo již v roce 1937 na centrálně plánovanou ekonomiku a válečné hospodářství, které pomohlo oživit jejich hospodářskou situaci. Naopak hospodářství USA se až do prosince 1941 orientovalo na uspokojení civilních potřeb a armáda byla díky politice izolacionismu technologicky zastaralá a početně malá.

Po vstupu do války se Spojeným státům podařilo nastartovat válečnou výrobu, jaká byla do té doby nemyslitelná. Během jednoho roku dokázaly vyrobit více, než jejich protivníci dohromady. Japonsko nemohlo tomuto hospodářskému gigantu vzdorovat. Spojené státy měly velkou výhodu v surovinové soběstačnosti, a to jak v průmyslové, tak zemědělské oblasti. Japonsko bylo naopak značně závislé na dovozu velkého množství surovin, především pak těch, které byly potřeba k vedení války.

5.1 Hospodářství USA

Po období konjunktury ve 20. letech došlo v roce 1929 k Velké hospodářské krizi. K jejímu zrodu došlo právě ve Spojených státech, které se také staly jednou z nejvíce zasažených zemí. V době vzniku krize stála v čele státu administrativa prezidenta Herberta Hoovera. Ten se nedokázal krizi postavit a v roce 1933 byl ve volbách poražen demokratickým kandidátem Franklinem D. Rooseveltem, který přišel se svým programem řešením ekonomických potíží, New Dealem.³²

Mezi lety 1929 a 1933 stoupla ve Spojených státech nezaměstnanost z 1,6 na 12,8 milionu lidí.³³ Krize se dotkla především průmyslové výroby, která zaznamenala značný pokles. Výroby oceli poklesla ze 41,3 milionu tun v roce 1930 na 28,8 milionu tun v roce 1938.³⁴ Značný pokles zaznamenal také mezinárodní obchod, hlavně díky protekcionistické celní politice jednotlivých zemí. Spojené státy se až do vstupu do války nebyly schopné z této krize vymanit.

Během války došlo k větším zásahům státu do hospodářství. Výroba byla hnána soutěžením jednotlivých podniků o státní zakázky. Byl zaveden částečný přidělový systém, který se dotkl především přerozdělování zásob nafty. Transformace průmyslu na válečnou výrobu se mohla opřít o znalosti a efektivitu automobilového průmyslu. Podniky jako Ford nebo Chrysler se dokázaly rychle přeorientovat z výroby automobilů, které se během války přestaly téměř vyrábět, na výrobu vojenské techniky. V oblasti Willow Run v Michiganu vybudoval Ford obrovský komplex na výrobu bombardovacích

³² Byl to jakýsi soubor opatření a doporučení, který se snažil zotavit ekonomiku. Zaměřil se na snížení nezaměstnanosti, posílení bankovního sektoru, průmyslu a zemědělství a jeho cílem byla snaha dosáhnout vyrovnaných státních rozpočtů.

³³ TINDALL, Georgie B., SHI, David E., *Dějiny Spojených států Amerických*, Praha 1996, s. 557.

³⁴ STELLNER, František, a kol., *Hospodářské dějiny (16.–20. století)*, Praha 2006: s. 65.

letadel, kde jich bylo jenom roku 1944 vyrobeno přes pět tisíc.³⁵ V roce 1943 Spojené státy vyrobily nejvíce vojenských letadel, tanků a děl ze všech válčících států.

Vysokým tempem rostlo HDP, které se během války téměř zdvojnásobilo. Od roku 1938 do roku 1943 klesla nezaměstnanost z 10,3 milionu na 1,7 milionu nezaměstnaných.³⁶ Spojeným státům se tak díky válce podařilo dostat z ekonomických potíží a během několika let se staly nejsilnější a nejproduktivnější ekonomikou na světě.

³⁵ OVERY, Richard, *Proč spojenci zvítězili*, Praha 2008, s. 206.

³⁶ HARRISON, Mark, *The Economics of World War II.: Six Great Powers in International Comparism*, Cambridge 2000, s. 101.

5.2 Hospodářství Japonska

Hlavní články japonského hospodářství tvořily konglomeráty zaibacu. Velkou čtyřku tvořily Micubiši, Micui, Sumitomo a Yasuda. Byly to rodinné, uzavřené podniky, které byly financované svou vlastní bankou.

Japonsko nepostihla krize v takové míře jako Spojené státy. Hlavní potíže mu způsobilo omezení mezinárodního obchodu vzhledem k jeho závislosti na dovozu mnoha průmyslových a zemědělských komodit. K výraznému omezení zisků z vývozu došlo v případě surového hedvábí, jehož cena klesla do konce roku 1930 téměř na polovinu.³⁷

V roce 1937 byla zavedena válečná ekonomika a hlavní průmyslové odvětví a obchod s důležitými komoditami se dostaly pod státní kontrolu. Podle materiálního mobilizačního plánu byla kontrolována výroba oceli, vlny, gumy a hliníku.³⁸ Již roku 1933 dosahovala průmyslová výroba většího objemu než v letech před krizí. Největším japonským problémem zůstával nedostatek hlavních zdrojů pro vedení války, především ropy, kaučuku a uhlí.

Hlavním znakem změn v japonském hospodářství bylo přeorientování jeho průmyslu. V roce 1930 měl těžký průmysl podíl na celkové produkci 38 procent, ale do roku 1942 vzrostl na 73 procent.³⁹ Největší koncentrace průmyslu byla ve městech Tokio, Kóbe, Nagoja, Ósaka, Jokohama a Kawasaki. Japonsko nevytvářelo velké průmyslové komplexy, ale dvě třetiny veškeré výroby byly soustředěny v malých továrnách.⁴⁰

³⁷ ŽÍDEK, Libor, *Dějiny světového hospodářství*, Plzeň 2009, s. 255.

³⁸ PAUER, Erich, *Japan's War Economy*, Londýn 2002, s. 14.

³⁹ COHEN, Jerome, B., *The Japanese War Economy: 1940-1945.*, in: *Far Eastern Survey*, Vol. 15, No. 24 (Dec. 4, 1946), pp. 361-370, s. 361.

⁴⁰ SKŘIVAN, s. 429.

Důležitým faktorem, který ovlivnil růst japonského hospodářství, bylo obsazení Koreji a Mandžuska. Vlivem velkých finančních investic a příchodem značného množství obyvatelstva z japonských ostrovů se podařilo především z Mandžuska vytvořit silnou hospodářskou oblast. Mezi lety 1931 a 1945 odešlo z Japonska do Mandžuska přibližně 250 000 zemědělců.⁴¹ Japonský export do Mandžuska představoval 40 procent z jeho veškerého vývozu a import z Mandžuska 22 procent z jeho veškerého dovozu.⁴² Produkce surového železa se zvýšila ze 476 tisíc tun v roce 1934 na 1,4 miliony tun v roce 1941 a produkce ingotu oceli ze 137 tisíc tun v roce 1935 na 573 tisíc tun v roce 1941.⁴³

Až do roku 1944 docházelo k růstu těžebního průmyslu, týkající se především surovin, které byly důležité k vedení války. V roce 1940 vytěžilo Japonsko 1 122 838 tun železné rudy, naopak v roce 1944 se její těžba zvýšila na 3 003 476 tuny.⁴⁴

Během let 1943 a 1944 ztratilo Japonsko námořní a vzdušnou kontrolu v Pacifiku. To se projevilo problémy v zásobování mateřských ostrovů z okupovaných území, především dovozem ropy a uhlí z Indonésie. Nevýhodou Japonska oproti Spojeným státům bylo, že velkou část průmyslu tvořil textilní a keramický. Ten se nemohl efektivně přizpůsobit válečné výrobě, tak jako automobilový v USA. Japonské hospodářství se nikdy nemohlo vyrovnat tomu americkému. Roku 1943 byly náklady na zbrojní výrobu

⁴¹ IRIYE, Akira, *Power and Culture: the Japanese-American War 1941-1945*, Cambridge 1981, s. 3.

⁴² Tamtéž, s. 4.

⁴³ COHEN, s. 362.

⁴⁴ Údaje jsou převzaty z internetových stránek Japonského statistického úřadu www.stat.go.jp, z oddělení Historical Statistics of Japan, kapitoly 8, tabulky 8- 4.

v Japonsku 4,5 miliardy dolarů oproti 37,5 miliardám dolarů na zbrojní výrobu ve Spojených státech, přestože o dva roky dříve byl tento poměr pouze 1:2.⁴⁵

5.3 Technika

Na počátku války Japonci příliš nezaostávali v technologii za Američany, především v letectvu a námořnictvu je v mnoha ohledech převyšovali. Jejich největší problém pro ně představoval malý výzkum v oblasti radarové techniky. Tento nedostatek nahrazovali pouze skvěle vycvičenými námořními a leteckými posádkami, kterých po prvním roce války značné ubylo.

Japonské letectvo zpočátku převyšovalo to americké, především stíhací letadla Micubiši A6M dosahovala větších kvalit nežli americké P-40 a F4F. Postupem času zařadily Spojené státy na pacifickém válčišti do své výzbroje nové stíhací letadla F6F a F4U, která převyšovala japonská letadla ve všech ohledech. Tato technická nadvláda byla ještě umocněna neschopností Japonska nahrazovat své ztráty kvalitně vycvičenými piloty.

Až do bitvy o Midway v červnu 1942 disponovalo Japonsko větší námořní silou. Co do počtu své hlavní zbraně, letadlovými loděmi, převyšovalo Spojené státy více jako o polovinu. Přestože Japonsko zařadilo do své výzbroje největší bitevní lodě celé války, Jamato a Musaši, jejich účinnost byla omezena jejich malým počtem, nedostatkem pohonných hmot a menší bojeschopností oproti letadlovým lodím, které se v průběhu války staly nejdůležitější námořní zbraní.

⁴⁵ ŽÍDEK, s. 256.

Velkou roli bojeschopnosti armády hrála snižující se efektivita japonského průmyslu. Ten v posledních dvou letech války nebyl schopen nahradit utrpěné ztráty novými zbraněmi. Japonské tanky nedosahovaly úrovně amerických, přestože jejich použití nehrálo důležitou roli vzhledem k charakteru krajin, ve kterých se boje vedly.

V čem neměly americké ozbrojené síly od počátku války v Japonsku konkurenci, byla bombardovací letadla. Japonci byli zaměřeni na výrobu středních bombardérů, které se svou účinností nemohly rovnat americkým těžkým bombardérům B-24 a B-17. Navíc se podařilo Spojeným státům v roce 1944 zařadit do služby bombardéry B-29, které svým doletem a nosností neměly v této době konkurenci, a které plně vyhovovaly potřebám bombardovací kampaně vedené proti Japonsku.

6 LETECKÁ OFENZÍVA

Ve 20. a 30. letech 20. století začali američtí letečtí důstojníci formovat doktrínu, podle které měla být v budoucnu vedena letecká válka proti jejich nepříteli. Hlavní plánovači se soustředili v Alabamě ve škole taktického letectva. Podle jejich závěrů se mělo americké bombardovací letectvo soustředit na přesné cíle především vojenského a ekonomického charakteru, které by byly zasaženy za dne a z velké výšky.⁴⁶

Následkem toho bylo potřeba vyvíjet velké těžké bombardéry, které by mohly dosáhnout vysoké letové hladiny a byly schopny odolat nepřátelské protiletecké obraně a stíhacímu letectvu. Toto vyústilo až k produkci bombardérů typu B-17 a B-24, které se staly hlavními nosiči bomb americké armády v letecké kampani proti Německu. Od počátku války vyvíjeli američtí konstruktéři nový typ letadla B-29. Tato letadla, která byla nástupcem letounu B-17, představovala nejmodernější bombardovací sílu amerických leteckých sil. Novinkou byly přetlakové kabiny pro posádku, díky kterým nemusela používat speciální obleky. Další výhodou byly dálkově elektronicky ovládané kulometné věže. Bombardér byl schopen nést náklad deset tun bomb a jeho dolet byl 6 400 km, což představovalo dvojnásobně větší vzdálenost než u letadla B-17.⁴⁷

Již od roku 1942 američtí vojenští plánovači přicházeli s možnostmi náletů proti japonským mateřským ostrovům. Hlavní rozhodnutí uskutečnit letecké akce proti Japonsku přišlo na konferenci v Casablance v lednu roku 1943, kde se společně setkali americký prezident Roosevelt a britský ministerský předseda Churchill. První plán, nazvaný AWPD-42, byl vytvořen v

⁴⁶ GORMAN, G., Scott, *Endgame in the Pacific: Complexity, Strategy, and the B-29*, Alabama 2000, s. 13.

⁴⁷ GRANT, R. G., *Létání: 100 let aviatiky*, Praha 2003, s. 255.

srpnu téhož roku.⁴⁸ Na Káhirské konferenci v listopadu 1943 prezident Roosevelt odsouhlasil umístění amerických bombardérů na základnách v Číně a Indii a jejich nasazení proti japonským strategickým cílům. Tato ofenzíva měla hlavní podporu v osobě vrchního velitele amerických vzdušných sil generála Henryho Arnolda. Ten se musel vypořádat se systémem velení v Pacifiku, protože chtěl bombardovací skupinu řídit jako samostatnou jednotku. Jak generál MacArthur, tak admirál Nimitz prosazovali zapojení bombardérů pod svá velení a jejich využití ve svých bojových sektorech. Hlavní tlak na Arnolda vykonával generál George C. Kenney, který byl velitelem amerických vzdušných sil v jihozápadním Pacifiku a podřízeným MacArthura. Ten prosazoval nasazení leteckých jednotek ze základen v severní Austrálii, odkud by mohly podporovat postup pozemních jednotek generála MacArthura a útoky omezit japonskou těžbu ropy v Indonésii. Arnold tento tlak ustál a podařilo se mu prosadit zřízení samostatné, nezávislé bombardovací skupiny, jejíž první mise se ale uskutečnily až od poloviny roku 1944, kdy mohl být použit nový typ bombardéru B-29.

První bombardovací akce se uskutečnily z letišť v Číně a Indii, jejichž cíli byly především strategické vojenské a průmyslové oblasti. Po postupu amerických vojsk středním Tichomořím a dobytím Mariánských ostrovů, byly zřízeny základny, z nichž bylo možné napadnout samotné japonské ostrovy. Spolu s přesídlením na Mariánské ostrovy došlo ke změně taktiky na plošné bombardování japonských měst. Tato ničivá ofenzíva vedená proti civilistům byla zakončena svržením atomových bomb na Hirošimu a Nagasaki.

⁴⁸ GORMAN, s. 21.

6.1 Operace Matterhorn

Ve snaze ochromit japonský průmysl a podpořit bojující Čankajškovy jednotky v Číně byla v dubnu roku 1944 zřízena XX. bombardovací skupina, jejíž velení bylo svěřeno brigádnímu generálu Kennethu B. Wolfovi. Část skupiny byla umístěna na čtyřech letištích v Číně poblíž města Chengtu, odkud měla provádět nálety na cíle v Číně, na Filipínách a na část japonského ostrova Kjúšú. Letiště musela být nově vystavěná, pracovní síly na tuto akci poskytl Čankajšek z řad čínských vojáků a civilistů. Celkem se na těchto pracích podílelo více jak 400 000 lidí.⁴⁹ Společně s čínskými letišti byla skupina umístěna také v Indii, odkud měla provádět útoky na Barmu, Thajsko, francouzskou Indočínu, Malajsii a Indonésii.

Jedním z problémů bylo zásobování čínských letišť, protože přímé spojení po souši z Indie, odkud byly dopravovány zásoby, vedlo přes Barmu, která byla obsazena Japonci. Zásobování tak muselo být vedeno vzdušnou cestou přes Himaláje, což vyžadovalo nasazení velkého množství letadel, která nebyla v takovém počtu k dispozici. Pro nálet jednoho letadla B-29 na japonské cíle bylo potřeba z Indie vyslat sedm letadel s nákladem munice, paliva a náhradních dílů.⁵⁰ Dalším problémem byly časté poruchy nových letadel B-29, přestože jejich první testování probíhalo ve Spojených státech již od roku 1942. Stále se nepodařilo odstranit všechny problémy, především s motory, které měly tendenci při vysoké zátěži vzplanout. O urychlení nasazení bombardérů B-29 se postaral sám generál Arnold, který již netrpělivě vyhlížel jejich bojové nasazení.

⁴⁹ CRAVEN, Wesley F., CATE, James L., *The Pacific: Matterhorn to Nagasaki*, Washington 1983, s. 68.

⁵⁰ GORMAN, s. 22.

První nálet byl podniknut 5. června 1944 proti železničním cílům v Bangkoku. Vlivem vysoké výšky a špatného počasí se pouze polovina letadel přiblížila k určenému cíli, ale nezpůsobila zde téměř žádné škody. Z devadesáti osmi letadel, která nálet podnikla, bylo devět ztraceno vlivem technických problémů.⁵¹

Jako primární cíle byly pro nálety z Číny zvoleny města Yawata, Omura a Nagasaki na západním pobřeží Kjúšú, poté město Mukden v Mandžusku a několik cílů na Formóse. Hlavní cíl do kterého byl Wolf od velitele amerických vzdušných sil generála Arnolda tlačen, byl nálet na japonské mateřské ostrovy. Avšak jediným ostrovem, který mohl být ze vzdálených čínských letišť bombardován, bylo Kjúšú. Zde byly vybrány ocelárny v Yawatě, které představovaly z velké výšky nejsnadnější navigační cíl. Tyto ocelárny byly jedním z nejvýznamnějších japonských producentů oceli, když ročně vyprodukovaly přes dva miliony tun oceli, což představovalo přibližně čtvrtinu veškeré japonské produkce.⁵² První nálet se uskutečnil 15. června, ale podle leteckého průzkumu provedeného o tři dny později pouze jedna bomba zasáhla zmíněný cíl.⁵³

Během následujícího měsíce následovalo několik dalších náletů, jejichž intenzita byla malá a účinnost téměř nulová. Výsledkem toho bylo, že v červenci 1944 odvolal generál Arnold ze svého postu generála Wolfa. Velení XX. skupiny po něm v srpnu převzal generál major Curtis LeMay. Ten se nedávno vrátil do Spojených států z Velké Británie, kde velel bombardovací skupině v náletech na Německo. Byl považován za jednoho z nejschopnějších a nejtvrďších amerických leteckých velitelů a taktéž byl technickým a taktickým inovátorem. Snažil se navázat na generála Wolfa, ale ani jemu se příliš

⁵¹ TILLMAN, Barrett, *Whirlwind: The Air War Against Japan, 1941-1945*, New York 2011, s. 55.

⁵² CRAVEN, CATE, s. 99.

⁵³ Tamtéž, s. 102.

nedařilo. Jeho hlavním přínosem byl nový výcvik posádek letadel a změna bombardovacích formací. Zasadil se tak o to, že došlo k nárůstu zásobování a byla zvýšena technická podpora na letištích. Díky tomu se mu podařilo v následujících měsících zdvojnásobit počet náletů, než které byly uskutečněny za jeho předchůdce. Oblast Chengtu, kde byly situovány letiště pro B-29, byla v druhé polovině roku 1944 ohrožena japonskou ofenzívou Iči-go. Na nějaký čas tak byly nálety proti strategickým cílům přerušeny, docházelo pouze k podpoře bránících se čínských jednotek proti Japoncům.

Dalším cílem na západním pobřeží Kjúšú se stalo město Omura s přilehlými továrnami. Hlavní nálety zde byly podniknuty v říjnu a listopadu 1944. 25. října podniklo padesát devět letadel útok na různé cíle v oblasti Omury, především na továrnu na výrobu letadel.⁵⁴ 21. listopadu podniklo na továrnu na výrobu zbraní nálet dalších šedesát jedna bombardérů, které svrhly téměř dvě stě tun bomb.⁵⁵ Přestože došlo k většímu poškození nežli v případě oceláren v Yawatě, továrna nebyla vyřazena z provozu.

Důležitým cílem pro bombardéry startující z indických letišť byla podpora spojeneckých jednotek v Barmě a narušení japonských rafinérií na Sumatře. Zde byla jako nejdůležitější cíl vybrána rafinérie u města Palembang. Ročně se zde vyprodukovalo přes dvacet milionů barelů ropy a leteckého benzínu.⁵⁶ Nálet na tuto rafinerii se uskutečnil 11. srpna, kdy došlo k útoku jednatřiceti bombardérů.⁵⁷ Od října 1944 bylo dalším úkolem letecké skupiny podporovat americké pozemní jednotky na Filipínách.

⁵⁴Tamtéž, s. 140.

⁵⁵ TILLMANN, s. 67.

⁵⁶ CRAVEN, CATE, s. 108.

⁵⁷ TILLMANN, s. 54.

Špatné navigační možnosti díky vysokým letovým výškám a mnohdy nepříznivému počasí nebyly jedinými problémy, se kterými se v roce 1944 museli američtí letci potýkat. V této době mělo Japonsko ještě k dispozici velké množství leteckých jednotek, ačkoliv piloti již zdaleka nedosahovali úrovně svých kolegů z počátku války. Na ostrově Kjúšú měly japonské letecké síly k dispozici 190 stíhacích letadel.⁵⁸ Navíc japonský letecký průmysl nebyl v této době téměř ochromen, jenom v září roku 1944 vyrobily japonské letecké továrny 2572 letadel všech typů, oproti 642 letadlům za měsíc na počátku války v Pacifiku.⁵⁹

Spolu s dobytím Marian, na kterých byly postupně zřízeny základny pro B-29, začala XX. bombardovací skupina přecházet do druhořadé role. Hlavní nevýhodou letišť v Číně oproti Marianám bylo jejich možné ohrožení ze strany japonské pozemní armády a letectva a větší vzdálenost od japonských ostrovů. V lednu roku 1945 byl z Číny odvolán generál LeMay, aby se mohl ujmout velení na Marianách. Spolu s generálem LeMayem bylo na Mariany přesunuto značné množství bombardérů. XX. skupina působila v Číně a Indii až do března 1945, kdy byla celá přesunuta na Mariany. Od ledna do března byl její vliv na průběh bojů značně minimalizován.

⁵⁸ Tamtéž, s. 54.

⁵⁹ United States Strategic Bombing Survey, *Summary Report*, Washington 1946, s. 9.

6.2 Bombardování z Marian

Již na počátku roku 1944 rozhodl admirál Nimitz společně s generálem Arnoldem, aby byly Mariánské ostrovy využity jako základna letecké skupiny pro bombardování Japonska. Po dobytí těchto ostrovů v srpnu 1944 zde byla zřízena XXI. bombardovací skupina pod velením generála Haywooda S. Hansella, která měla k dispozici celkem pět letišť. Dvě byly situovány na Guamu, dvě na Tinianu a jedno na Saipanu. Do listopadu byla skupina kompletní a její první mise byly „cvičné“ nálety na atol Truk, kde se nacházela hlavní japonská námořní základna ve středním Tichomoří. Výhodou pro tuto skupinu bylo, že mohla být snadno zásobována americkým námořnictvem a nemohla být ohrožena japonským námořnictvem, které v této době již nepředstavovalo žádnou hrozbu. Jediné nebezpečí představovala japonská letadla startující z ostrova Iwodžima, kterým se na konci listopadu a na začátku prosince 1944 podařilo zasáhnout několik letišť a vyřadit z provozu několik desítek letadel.

V reakci na toto ohrožení podniklo 8. prosince sto letadel B-29 nálet na Iwodžimu, při kterém svrhlo osm set tun bomb, ve snaze vyřadit tamní letiště z provozu.⁶⁰ Veškeré nebezpečí bylo zažehnáno v únoru až březnu 1945, kdy se podařilo americkým pozemním silám v krvavé bitvě dobýt Iwodžimu. Díky tomu byl eliminován japonský radar nacházející se na tomto ostrově, který informoval japonské vojenské velení o pohybu amerických bombardérů. Američtí letci mohli zároveň využít nyní už bezpečný ostrov k lepší navigaci a využít zdejší přistávací plochy k nouzovým přistáním v případě poruchy. Značnou výhodou bylo, že na zdejším letišti byla umístěna stíhací letka, která mohla bombardérům poskytovat podporu až nad japonské ostrovy.

⁶⁰ TILLMANN, s. 87.

Další cíle už byly přímo na japonských mateřských ostrovech, které byly plně v dosahu letadel B-29. Plánem generála Hansella bylo provádět denní nálety z velkých výšek na strategické průmyslové a vojenské oblasti jednotlivých japonských měst. Během listopadu bylo podniknuto několik náletů na města Nakadžima a Nagoja, kde byly hlavním cílem průmyslové podniky Micubiši. Nejlákavějším cílem ale bylo Tokio, na nějž byl uskutečněn první nálet 24. listopadu 1944. Vlivem nepřízně počasí pouze dvacet čtyři letadel ze sto deseti dosáhlo svých primárních cílů. Nálet na Tokio se opakoval 3. prosince, jeho hlavním cílem byl průmyslový komplex Musašino. Z osmdesáti šesti letadel, která byla určena k náletu dosáhlo 85% svého cíle, ale pouze 2,5% se ho podařilo zasáhnout.⁶¹ Stejný komplex byl vybrán jako cílová oblast pro nálet, který byl uskutečněn o dvacet čtyři dní později. Při něm zasáhlo cíl pouze šest bombardérů z celkového počtu sedmdesáti dvou.⁶²

Úspěchy těchto náletů byly malé, a tak generál Arnold rozhodl na počátku roku 1945 o odvolání generála Hansella a na jeho místo byl dosazen LeMay, který sem byl přemístěn z Číny. Ten zde mohl díky velkým silám, které měl k dispozici, lépe uplatnit své taktické schopnosti. Kompletně změnil strategii náletů, které byly pod jeho velením nově prováděny v noci a z malých výšek, které nedosahovaly více jak pět tisíc stop. Tímto se letadla mohla lépe vyhnout špatným povětrnostním podmínkám, které panovaly nad japonskými ostrovy, značně snižovaly navigaci z velkých výšek a mnohdy donutily posádky svrhnout svůj náklad bomb mimo své cíle. Dále byla bombardérům ubrána veškerá podpůrná kulometná výzbroj, čímž se snížila jejich hmotnost a byly tak schopni nést větší množství bomb. Rozhodl také o plošném bombardování celých japonských měst, které mělo nejen ochromit průmysl, ale také podlomit morálku obyvatelstva. Tímto navázal na taktiku, která již byla uplatňována proti městům v Německu.

⁶¹ TILLMAN, s. 88.

⁶² Tamtéž, s. 89.

Obrana japonských ostrovů nebyla připravená potýkat se s takto masivním nasazením bombardovacích letadel. Přestože se zde nacházely stále velké počty japonských vojáků, kteří byli připraveni bránit ostrovy proti případnému vylodění, japonská protiletecká obrana nedoznala od Doolittlova náletu příliš velkých změn. Japonští letci byli v tuto dobu již velmi špatně vycvičeni a tak se potýkat s nálety, které byly prováděny v noci, bylo velice obtížné. Po počátečních náletech vedených z velkých výšek, odmontovali Japonci ze svých stíhaček ocelové pláty, aby mohly stroje dosahovat vyšších výkonů a vystoupat do výšek, kde mohly napadnout nepřátelské bombardéry. Tímto se ale na druhou stranu staly velice zranitelnými a pro americké letce nebylo obtížně se s nimi vypořádat. Letadla B-29 svou mohutností představovala těžký cíl pro japonské stíhače, jejichž zbraně jim nezpůsobovali příliš velké škody, a tak v mnoha případech došlo ke ztrátám amerických bombardérů po přímém nárazu japonských stíhaček. Těchto činů dokázala náležitě využít japonská propaganda, která poukazovala na fakt, že i „trpaslík může zničit obra“.

Pro novou ofenzívu byla vyvinuta nová zápalná puma M-69, která navazovala na svého předchůdce použitého již Doolittlovými muži během náletu na Tokio v dubnu 1942. Tato bomba měla tvar trubky, byla přes půl metru dlouhá a uvnitř se nacházel napalm zabalený do fáčoviny. Po dopadu na zem vystřelila fáčovina z trubky do vzdálenosti až devadesát metrů a pomocí rozbušky byl napalm zapálen.⁶³

Vzhledem ke sníženým navigačním schopnostem při nočních náletech, letěla před hlavním útočným svazem bombardérů tzv. značkovací letadla, která pomocí zápalných pum vytvořila v cílové oblasti ohnivý kruh a do něj vepsala kříž, čímž rozdělila cíl na čtyři kvadranty, které byly snáze rozpoznatelné pro hlavní útočnou vlnu.

⁶³ BRADLEY, s. 290.

První útoky vedené zápalnými pumami byly provedeny již na počátku roku 1945. 3. ledna padesát sedm letadel bombardovalo Nagoju a 4. února šedesát devět letadel bombardovalo Kóbe, kde byla vážně zasažena průmyslová výroba a více jak tisíc budov bylo zničeno.⁶⁴ Hlavními cíli těchto náletů se mělo stát šest japonských měst s nejhustší průmyslovou zástavbou. Jednalo se o Tokio, Jokohamu, Kawasaki, Nagoju, Kóbe a Osaku. Letecké průzkumy, provedené po prvních náletech zápalnými pumami, prokázaly, že bylo dosaženo mnohem větších škod na japonském průmyslu než za použití konvenčních bomb.

25. února byl podniknut nálet zápalnými pumami na Tokio. Ten byl pouze předzvěstí toho, co Tokio čekalo o dva týdny později. V noci z 8. na 9. března se k Tokiu přiblížila skupina 334 bombardérů B-29. Již v roce 1923, kdy Tokio bylo zasaženo silným zemětřesením, byla objevena slabina japonské zástavby, neboť většina budov byla postavena ze dřeva. V této době se v centru Tokia, ohraničeném řekami Ara a Sumida, které bylo hlavní cílem útoku, nacházelo na pouhých dvanácti čtverečních mílech okolo sto padesáti tisíc dělníků.⁶⁵ V tzv. ohnivě bouři, která se rozpoutala po svržení zápalných bomb, zahynulo podle oficiálních japonských záznamů 83 793 lidí a dalších 40 918 bylo zraněno.⁶⁶ Bylo zničeno více jak 40 km² tokijské městské zástavby.⁶⁷ Proti tak obrovskému požáru byla jen malá šance záchrany, neboť v epicentru dosahovala teplota až 982 stupňů celsia.⁶⁸ Mnoho obyvatel se snažilo před plameny schovat v řece, ale také její teplota vzrostla, dosáhla bodu varu a na většině míst se začala odpařovat. Tento nálet byl mnohem

⁶⁴ CRAVEN, CATE, s. 570.

⁶⁵ TILLMAN, s. 140.

⁶⁶ SEARLE, Thomas R., *It Made a Lot of Sense to Kill Skilled Workers": The Firebombing of Tokyo in March 1945*, in: *The Journal of Military History*, Vol. 66, No. 1 (Jan., 2002), s. 103.

⁶⁷ SKŘIVAN, s. 433.

⁶⁸ BRADLEY, James, *Flyboys*, Praha 2009, s. 295.

ničivější než nálety na německá města Hamburk a Drážďany. Další nálety byly opakovány 9., 12. a 14. dubna.

Podobné plošné bombardování čekalo mnoho dalších japonských měst. 12. a 19. března byla napadena Nagoja. Útok z 12. provedlo tři sta čtyřicet bombardéru B-29 a podle pozdějších průzkumů bylo zjištěno, že se jim podařilo vypálit dvě čtvereční míle centra města. 13. března se uskutečnil nálet na třetí největší japonské město Ósaku a 16. března na Kóbe. Největší nálet na Kóbe se uskutečnil 5. června, kdy zaútočilo 470 bombardérů B-29 a shodilo 300 tun zápalných bomb.⁶⁹

Tokio se stalo cílem dalších náletů 23. a 26. května, kdy bylo bombardováno v obou vlnách více jak pětistý letadly. V reakci na tyto stupňující se nálety došlo 2. července k velké evakuaci Tokia, po které zbylo ve městě z původních šesti milionů dvě stě tisíc lidí.⁷⁰ Poslední velký nálet za použití zápalných pum se uskutečnil 2. srpna, kdy z Marian odstartovalo na osm set letadel B-29, která zaútočila na čtyři japonská města.

V prvních fázích letecké ofenzívy se útoky soustředily na hlavní japonské průmyslová města, ale od poloviny června 1945 docházelo k většímu rozšíření náletů a cíly se začaly stávat i středně důležitá místa. Jedněmi z nich byla středně velká města čítající okolo 100 000 obyvatel, které nebyly natolik významné svou průmyslovou výrobou, ale byly důležité z hlediska dopravní infrastruktury. Mezi významnými cíly byla města Omuta, Kagoshima, které byly důležitými obchodními přístavy. Velké pozornosti se také dostalo městu Hamocumatsu, které bylo důležitým dopravním spojením mezi městy Tokio a Nagoja.

⁶⁹ SAUNDERS, Hrowe H., *Duel v Pacifiku*, Plzeň 1995, s. 247.

⁷⁰ Tamtéž, s. 247–248.

Další útoky se zaměřily na japonské rafinerie. Hlavními cíly se staly především dva největší podniky produkující naftu, Micubiši Oil Company ve městě Kawasaki a Nippon Oil Company ve městě Akira. V této fázi války především díky námořní blokadě, byly tyto podniky již zanedbatelnými producenty paliva. Tyto nálety neměly tudíž velký význam pro kolaps japonského hospodářství.

Během náletů bylo kompletně vypáleno na 40% rozlohy Tokia a Nagoji a na 35% Kawasaki a Osaki. Nejvíce bylo nálety postiženo Kóbe, které ztratilo 55% své původní rozlohy.⁷¹ Celkem tyto nálety připravily o život okolo 900 000 japonských civilistů.⁷²

Jedním z úkolů XXI. letecké armády bylo také zaminovávání vod v okolí japonských ostrovů a Korejského poloostrova. Hlavním zastáncem této strategie byl námořní velitel v Pacifiku admirál Nimitz, který se setkával s odporem generála Arnolda, který viděl hlavní využití bombardéru B-29 v jejich náletech na samotné japonské ostrovy. O zaminovávání přístavu bylo uvažováno již od roku 1944, ale až v březnu roku 1945 byla na Marianách vyčleněna 313. letka generálem LeMayem, aby se vycvičila na shazování námořních min. První kladení min v okolí japonských přístavů započalo koncem března 1945. Počáteční intenzita těchto akcí byla utlumena v druhé polovině dubna a květnu, kdy byla letka nasazena k podpoře amerických pozemních sil, které bojovaly na Okinawě. S největším odporem se tyto akce setkaly v červenci, kdy došlo z japonské strany k největšímu posílení protivzdušné obrany v okolí strategických japonských přístavů, ta ale nebyla schopná více citelně zasáhnout bombardéry a způsobit jim větší škody. Celý tento podnik byl přísně utajován, až 3. srpna 1945 veřejně oznámil admirál Nimitz, že byly zaminovány japonské i korejské přístavy. Již během května a

⁷¹ BRADLEY, s. 312–313.

⁷² PAPE, Robert A., *Why Japan's Surrendered*, in: *International Security*, Vol. 18, No. 2 (Autumn, 1993), s. 193.

června se podařilo kompletně vyřadit z provozu japonské přístavy v Tokiu, Kóbe, Nagoje a Nagasaki. Celkem bylo při této kampani položeno v japonských vodách na dvanáct tisíc min.⁷³ Podle oficiálních amerických údajů způsobila tato blokáda desetinu ze všech ztrát japonských obchodních lodí během celé války.⁷⁴ Vzhledem k faktu, že byla použita pouze jedna letka z Marian a tato akce probíhala přibližně čtyři měsíce, byly její výsledky více než rozsáhlé.

Ve snaze ochromit morálku japonského obyvatelstva bylo v červenci 1945 rozhodnuto o shazování letáků na japonská města. V letácích byli obyvatelé jednotlivých měst informováni o tom, že se k jejich městu blíží letecký útok. 27. července svrhla letadla na 660 tisíc letáků na šest japonských měst, která byla následující den bombardována.⁷⁵ Celkem bylo do konce války shozeno 4 500 000 letáků.⁷⁶

⁷³ GORMAN, s. 39.

⁷⁴ CRAVEN, CATE, s. 673.

⁷⁵ Tamtéž, s. 656.

⁷⁶ GORMAN, s. 39.

6.3 Hirošima, Nagasaki

V roce 1939 informoval přední světový fyzik Albert Einstein prezidenta Spojených států Amerických Franclina D. Roosevelta o nebezpečí, že by Německo mohlo vyvíjet atomovou zbraň. Na tento popud zřídil prezident tým pod vedením generála Leslieho Grovese, který měl vyvinout jadernou zbraň. Do čela vědeckého týmu byl postaven fyzik Robert Oppenheimer. Dále byly jeho člena např. Enrico Fermi nebo Ernest O. Lawrence. Projekt nesl krycí název Manhattan. Laboratoře na výzkum byly zřízeny roku 1943 v Los Alamos v Novém Mexiku. Celkem se na projektu podílelo 125 000 vědců, inženýrů, administrátorů a konstrukčního personálu.⁷⁷ Celkem byla na projekt během tří let vynaložena částka dvě miliardy dolarů. Proti výrobě atomové zbraně se stavělo mnoho předních vědců té doby, mezi nimi např. Niels Bohr.

Roku 1943 bylo rozhodnuto, že atomovou bombu ponесou speciálně upravené bombardéry B-29. V létě 1944 zřídil vrchní velitel vzdušných sil generál Arnold tým, který se měl vycvičit pro svržení bomby. Jeho velitelem byl jmenován plukovním Paul W. Tibbets. Jako cvičná základna bylo vybráno letiště Wendover v americkém státu Utah. V červnu roku 1945 byla letka přesunuta na letiště na ostrově Tinian.

Pro použití atomové zbraně na japonském území bylo zvažováno jako cíl několik měst. V původním seznamu jich bylo osmnáct, nakonec zůstaly pouze čtyři, kterými byly Hirošima, Kókura, Niigata a Kjótó. Poslední jmenované bylo nakonec ze seznamu vyškrtnuto, z důvodů jeho historického významu, a nahrazeno městem Nagasaki. Tato města byla několik posledních měsíců ušetřena náletů generála LeMaye. Bomba svržená na Hirošimu byla uranová, oproti tomu testovací puma v Alamogordo a posléze i bomba v Nagasaki byly plutoniové.

⁷⁷ HASTINGS, Max, *Nemesis*, Londýn 2007, s. 491.

V dubnu roku 1945 se stal po smrti Roosevelta novým americkým prezidentem Harry S. Truman. Ten se 24. dubna sešel se sekretářem války Henrym Stimsonem a generálem Grovesem, kteří ho zasvětili do projektu Manhattan.

První test atomové pumy proběhl 16. července 1945 na vojenské střelnici Alamogordo v Novém Mexiku. Test proběhl úspěšně, ničivá síla nové zbraně byla mnohem větší, než bombardování konvenčními zbraněmi. V tuto dobu byla již na Tinianu připravena letka plukovníka Betssyho, která měla za úkol svrhnout atomové pumy.

Nová zbraň představovala v očích amerických představitelů značnou výhodu při jednáních se Sovětským svazem. Byli přesvědčeni, že s takto ničivou silou nebude již potřeba, aby Sovětský svaz vstoupil do války proti Japonsku a jeho armády obsadily Mandžusko. Prezident Truman informoval Stalina o ničivé zbrani na Postupimské konferenci konané od 17. července do 2. srpna roku 1945.⁷⁸ Stalin byl i přesto rozhodnut vstoupit do války proti Japonsku, neboť Mandžusko a Korejský poloostrov pro něj znamenaly výrazné strategické zisky.

26. července zaslali představitelé Spojených států amerických, Velké Británie a Číny Japonsku ultimátum, ve kterém ho vyzývali k přijetí bezpodmínečné kapitulace. Ve druhém bodu tohoto ultimáta se píše: *„Úžasné pozemní, námořní a letecké síly Spojených států, Britského impéria a Číny mnohonásobně posílené pozemními a leteckými jednotkami ze západní Evropy, jsou připraveny zasadit Japonsku konečný úder. Tato vojenská moc je podporována a inspirována rozhodnutím všech spojeneckých národů vést*

⁷⁸ Prezident Truman informoval Stalina pouze o ničivé zbrani, nevedl před ním, že se jedná přímo o atomovou zbraň. Naopak ministerský předseda Velké Británie, Winston S. Churchill, věděl o americkém vývoji této zbraně. Již 17. června 1945 byl informován o tom, že se podařilo úspěšně vyrobit atomové bomby. Zdroj: CHURCHILL, Winston, S., *Druhá světová válka: VI. díl*, Praha 1995, s. 612.

válku proti Japonsku, dokud nepřestane klást odpor".⁷⁹ V posledním, třináctém bodu je napsáno: „*Vyzýváme japonskou vládu, aby nyní vyhlásila bezpodmínečnou kapitulaci všech japonských ozbrojených sil a při tomto kroku poskytla náležité a odpovídající záruky své upřímnosti. Alternativou pro Japonsko je úplná a naprostá zkáza*".⁸⁰ Japonsko tuto kapitulaci nepřijalo, nebylo si vědomo ničivého účinku atomových zbraní. Hlavně prezident Truman očekával, že oním konečným úderem, jak se psalo ve druhém bodu, by mohlo být použití atomových zbraní, nikoliv útok pozemních sil na japonské ostrovy, při kterém se očekávalo vysoké množství ztrát.

Do 3. srpna roku 1945 se ani po ničivých náletech na svá města Japonsko nevzdalo, a tak prezident Truman rozhodl o použití atomové zbraně. Hlavním odpůrcem svržení bomby u čelních vojenských amerických představitelů byl generál Arnold, který byl přesvědčen, že válku lze vyhrát pouze za použití konvenčního bombardování.

Během své plavby z konference v Postupimi domů byl 6. srpna Truman na palubě lodi Augusta informován o svržení první atomové pumy. K jadernému útoku došlo 6. srpna 1945 na město Hirošima. To bylo jedním z důležitých japonských přístavů a sídlila zde druhá vševojsková armáda. Přestože bylo jako jeden z cílů jaderného útoku v poslední době ušetřeno americkým plošným bombardováním, bylo v této době 120 000 obyvatel z původních 365 000 evakuováno na venkov.⁸¹ Pumu, která dostala přezdívku Little boy, nesl letoun B-26 pojmenovaný Enola Gay. Jeho velitelem byl plukovník Tibbets a hlavním navigátorem Theodore van Kirk. Letadlo doprovázely další dva stroje označené jako Great Artiste a No. 91. Letadla odstartovala v 04:52 hodin japonského času a v 08:15 byla bomba svržena. K výbuchu došlo několik set metrů nad povrchem země a bylo zničeno vše

⁷⁹ CHURCHILL, s. 617.

⁸⁰ Tamtéž, s. 618.

⁸¹ SAUNDERS, s. 248.

v okruhu 1,5 km od epicentra.⁸² Ihned přišlo o život 70 000–80 000 lidí a přibližně 40 000 budov bylo srovnáno se zemí.⁸³ Většina lidí zemřela vlivem obrovského žáru a tlakové vlny. Jeden z mála přeživších lékařů v Hirošimě, Sašida Goiči, vzpomínal ve svých pamětech, jak uviděl jasné modrobílé záblesky na obloze a jeho tělo bylo po ohromné ráně vymrštěno do vzduchu.⁸⁴ Hirošima tak byla první cílem jaderného útoku v historii. K bezprostředním ztrátám se přidali ještě další desetitisíce lidí, kteří zemřeli na následky ozáření.

Jako další cíl pro použití jaderné zbraně bylo vybráno město Kókura. Nakonec ale bylo rozhodnuto o útoku na náhradní město, kterým bylo Nagasaki. V tomto přístavním městě sídlily dva velké závody koncernu Micubiši. Jaderná puma měla být nesena letadlem s názvem Bock's Car, kterému velel major Charles W. Sweeney. Jako doprovod znovu posloužilo letadlo Great Artiste. Bomba s názvem Fat Man vybuchla nad Nagasaki 9. srpna, přibližně ve stejné výšce jako nad Hirošimou. Na přímé následky výbuchu zde zahynulo okolo 23 753 lidí.⁸⁵ Více jak 68% továren ve městě bylo zničeno.⁸⁶ Vlivem charakteru krajiny a jiných klimatických podmínek nebyla atomová bomba v Nagasaki tak účinná jako v Hirošimě, přestože měla větší a účinnější sílu. Ve stejný den došlo k útoku na japonskou armádu v Mandžusku ze strany Sovětského svazu.

V Japonsku i po těchto útocích převládal mezi některými čelními představiteli názor, že by Japonsko mělo pokračovat ve válce. Mezi hlavní zastánce tohoto směru patřil ministr války Anami, náčelník generálního štábu pozemní armády generál Umezu a admirál Tojoda. Naopak k možnosti

⁸² SKŘIVAN, s. 476.

⁸³ CRAVEN, CATE, s. 722.

⁸⁴ GOICHI, Sashida, *A Memoir of the Atomic Bombing*, Tokio 2008, s. 16.

⁸⁵ CHUN, Clayton, WHITE, John, *Japan 1945*, New York 1998, s. 71.

⁸⁶ CRAVEN, CATE, s. 725.

kapitulace se stavěli kladně ministr zahraničí Togo, admirál Jonay a prezident státní rady baron Hiranuma. Spory těchto předních japonských představitelů se táhly až do 14. srpna, kdy se do nich vložil sám císař Hirohito, který rozhodl o kapitulaci Japonska. Své stanovisko oznámil 15. srpna v japonském rozhlasu a 2. září byla na americké bitevní Missouri kotvící v Tokijském zálivu podepsána kapitulace Japonska.

7 ZHODNOCENÍ A VLIV LETECKÉ OFENZÍVY

Letecká ofenziva vedená proti Japonsku hrála jednu z rolí v jeho konečné kapitulaci. Z menší části se jí podařilo zasáhnout japonské hospodářství, svou nejdůležitější úlohu ale sehrála v psychologickém účinku na japonské obyvatelstvo.

7.1 Ekonomické aspekty

Americká letecká ofenziva proti Japonsku se na ekonomické cíle soustřeďovala především ve svých počátcích. Továrny na výrobu zbraní a munice, ropné rafinérie, ocelárny a železnice byly hlavními cíly útoků v rámci operace Matterhorn. Po přesunutí hlavního centra náletů na Mariánské ostrovy se postupně staly cíli rozsáhlé obydlené oblasti největších japonských měst, přestože stále docházelo k cíleným útokům na průmyslové komplexy nepřítele.

První letecké útoky z Mariánských ostrovů měly jako primární cíle letecké továrny. Jednalo se především o konglomeráty Micubiši, Kawasaki, Nakadžima. Během tří měsíců, od listopadu 1944 do ledna 1945, se snížila produkce leteckých motorů z 3819 na 1695 za měsíc a produkce leteckých draků z 2220 na 1391 za měsíc.⁸⁷

Mandžusko představovalo pro Japonsko největší zdroj oceli. Útoky na tyto ocelárny měly na starost bombardovací skupiny působící v Číně.

⁸⁷ The United States Strategic Bombing Survey, *The Effects of Strategic Bombing on Japan's War Economy*, Washington 1946, s. 50.

Především útoky na ocelárny v Anshanu, které se uskutečnily mezi červencem a zářím 1944, měly za následek pokles dovozu oceli na japonské ostrovy o dvacetosm procent oproti třem předešlým měsícům.⁸⁸ Podle indexu poklesla japonská produkce oceli a železa z hodnoty 6,8 v roce 1944 na hodnotu 2,4 v roce 1945.⁸⁹

Téměř celou válku se Japonsko potýkalo s nedostatkem ropy a paliva pro vedení bojových akcí. Bombardování rafinerií ale nemělo na tuto situaci příliš velký vliv. V dubnu roku 1945 disponovalo Japonsko zásobami 1 538 000 barelů leteckého paliva a 1 840 000 barelů topného oleje, přičemž následkem bombardování došlo ke ztrátám 61 000 barelů leteckého paliva a 125 000 barelů topného oleje.⁹⁰

Letecká ofenziva dokázala značně ovlivnit výkonnost továrních dělníků. Ze strachu z bombardování mnoho z nich uprchlo z průmyslových měst na venkov a navíc strach z dalšího náletu snižoval jejich efektivitu práce.

⁸⁸ Tamtéž, s. 45.

⁸⁹ Index je počítán podle klíče, že japonská produkce v roce 2000 se rovná číslu 100. Převzato z internetových stránek Japonského statistického úřadu www.stat.go.jp, oddělení Historical Statistics of Japan, kapitola 8- 16.

⁹⁰ The United States Strategic Bombing Survey, *The Effects of Strategic Bombing on Japan's War Economy*, Washington 1946, s. 47.

7.2 Morálka obyvatelstva

Během bombardovací kampaně přišlo o život přibližně 330 tisíc Japonců a dalších více jak 470 tisíc bylo zraněno.⁹¹ Většina úmrtí byla způsobena uhořením. Tyto ztráty dokonce překonaly ztráty v rámci bojových operací, které Japonsko vyčíslilo na 780 tisíc.⁹² V japonských městech bylo zničeno kolem 2 210 000 domů.⁹³ Více jak 8,5 milionu lidí bylo nuceno následkem bombardování uprchnout z měst na venkov, který nemohl pojmout a především uživit takto velký příliv uprchlíků.⁹⁴

Japonská opatření na ochranu obyvatelstva proti náletům byla značně nedostatečná. Oproti Německu nedocházelo k budování žádných protiletectvých krytů. To bylo způsobeno především japonskou vírou, že domácí ostrovy nemohou být nikdy napadeny. Po prvních plošných náletech, cílených přímo na městskou zástavbu, začalo docházet k protipožárním opatřením, které ale nebyly ani zdaleka dostačující. Jednalo se především o budování jednoduchých krytů, nácvik protipožární ochrany a strhávání některých budov, aby se zamezilo rychlému šíření ohně. Beznaděj v obraně proti bombardování popsal jeden japonský student takto: „ *Všeobecně se ví, že nehluboko položené tokijské metro nedokáže ochránit před těžkými bombami. Jiná města žádné kryty nemají a ty, které se přes kritický nedostatek stavebních materiálů včetně oceli, cementu a dokonce dřeva budují, rozhodně nedostačují ... Největší důraz se klade na protipožární ochranu a všichni civilisté, včetně žen, jsou nuceni ji každé ráno dvě hodiny od pěti do sedmi nacvičovat. Její metody jsou ale primitivní, což lze ilustrovat tím, že úřady udělují ceny tomu, kdo dokáže vychrstnout vodu z kbelíku do největší výšky*“.⁹⁵

⁹¹ United States Strategic Bombing Survey, *Summary Report*, Washington 1946, s. 20.

⁹² GORMAN, s. 47.

⁹³ SEARLE, s. 123.

⁹⁴ United States Strategic Bombing Survey, *Summary Report*, s. 21.

⁹⁵ CAWTHORNE, Nigel, *Sklízeli bouři*, Praha 2010, s. 277.

Velkým problémem se v Japonsku ukázalo být zásobování potravinami civilního obyvatelstva. V roce 1945 byl denní příjem na člověka přibližně 1680 kalorií.⁹⁶ Větší příjmy dostávali pouze horníci a pracující v ocelářském průmyslu. Strava byla ve většině případech jednostranná, jediné co bylo dostupné byla rýže, naopak zelenina a ryby bylo nedostatkové zboží. Přestože byla rýže nejdostupnějším zdrojem potravy, její cena na venkově stoupla až na stonásobek, díky čemuž se značně komplikovala její dosažitelnost.⁹⁷ Tyto nedostatky s sebou nesly také propuknutí epidemií, především tuberkulózy. Hlavní podíl na tomto strádání japonského obyvatelstva neneslo americké letectvo, ale především námořnictvo, které díky blokádě japonských ostrovů a útokům na přístavy vyřadilo import potravin a rybolov z činnosti. Letectvo na tom neslo menší podíl díky zaminování přístavů a důležitých obchodních cest.

Na počátku války věřilo veškeré japonské obyvatelstvo ve vítězství. Tento názor začal pomalu doznávat změn až od roku 1944. V červnu roku 1944 byly pouze dvě procenta obyvatelstva přesvědčeny o porážce Japonska, do konce tohoto roku to již bylo deset procent, v březnu roku 1945 došlo ke zvýšení na devatenáct procent, v červnu to bylo čtyřicet šest procent a před kapitulací Japonska již šedesát osm procent.⁹⁸

Více jak polovina z těch obyvatel Japonska, kteří byli přesvědčeni o jeho porážce, přisuzovala tuto skutečnost k bombardovacím útokům.⁹⁹ Vliv náletů na morálku popsal dr. Kawai: *„Jakmile začaly nálety bombardérů B-29, lidé věděli, že válka je ztracena. Již předtím věděli, že jsme přišli o některé menší ostrovy, avšak ty pro obyčejného člověka nic neznamenají. Když přišli nálety, sílil pocit porážky. Žádnou velkou kritiku ale útoky B-29 nevyvolaly. Lidé věděli, že to muselo přijít a že kritika nemá smysl, přinejmenším kritika vlády. Stále*

⁹⁶ United States Strategic Bombing Survey, *Summary Report*, s. 20.

⁹⁷ VAN DER VAT, s. 375.

⁹⁸ United States Strategic Bombing Survey, *Summary Report*, s. 21.

⁹⁹ Tamtéž, s. 21.

nepříznivěji ovšem byly hodnoceny kroky protivzdušné obrany. Ta pořád měnila pokyny a lidé nabyli dojmu, že si nedokáže poradit. Celkově vzato byly ovšem nálety záležitost příliš velká na to, aby způsobily pouhou kritiku vlády. Jejich dopad byl větší. Lidé ve vládní skupině naprosto ztratili důvěru".¹⁰⁰ Ztráta víry ve vítězství se ale neprojevovala pouze u obyčejných lidí. Člen Nejvyšší válečné rady a později japonský premiér princ Higašikuni prohlásil: „Válku jsme prohráli, když Japonsko přišlo o Mariánské ostrovy a začaly přilétat B-29. Depeše ze zahraničí nás informovala, že B-29... létají rychlostí 600 km za hodinu ve výšce 13 000 metrů. Neměli jsme nic... co bychom proti takové zbrani mohli použít. Z pohledu velení domácí obrany jsme vycítili, že válka je prohraná, a také jsme to řekli. Jestliže B-29 mohla doletět na Japonsko, nedalo se již nic dělat".¹⁰¹

Důležitou roli v poklesu morálky zaznamenala kampaň amerického letectva již ke konci války, kdy docházelo ke shazování letáků do měst, které byly poté vystaveny bombardovacímu útoku. Jútaku Akabane, vysoký japonský státní úředník, k tomu poznamenal: „... Když letouny B-29 shazovaly varovné letáky, morálka lidí děsivě upadla a nejnižšího bodu dosáhla v červenci, kdy již nebyla naděje na vítězství či nerozhodný výsledek, ale jen touha po ukončení války".¹⁰²

¹⁰⁰ CAWTHORNE, s. 275.

¹⁰¹ Tamtéž, s. 277-278.

¹⁰² VAN DER VAT, s. 375.

7.3 Zhodnocení letecké ofenzivy

Letecká ofenzíva vedená z letišť v Číně a Indii v rámci operace Matterhorn neměla téměř žádný vliv na japonské hospodářství a morálku obyvatelstva. Ve většině případů byla XX. bombardovací skupina využívána k podpoře bojujících spojeneckých jednotek. Intenzita náletů nedosahovala takové velikosti, aby mohla Japonsku způsobit potíže. Největší vliv operace Matterhorn byl v povzbuzení Čínského obyvatelstva a armády, které plynulo z viditelné podpory ze strany spojenců.

Poté co začaly v únoru plošné zápalné nálety na japonská města docházelo k úbytku morálky mezi japonským obyvatelstvem. Úmysl pokračovat ve válce měl velký počet vojenských představitelů, těch se však tyto nálety nedotýkaly jako obyčejných lidí. Přes 8,5 milionů japonských obyvatel se ocitlo bez přístřeší a představovalo zátěž pro venkov, který nemohl takto velký počet lidí pojmout. Docházelo k mnoha krádežím a rabováním. Podle průzkumů provedených po válce se plná polovina Japonců přiklonila k názoru, že Japonsko prohrálo díky náletům letadel B-29.¹⁰³ Hlavním vrcholným japonským představitelem, který se přikláněl ke kapitulaci Japonska, ohroženého nálety, byl premiér Kantaro Suzuki.

Přestože nálety dokázaly oslabit japonský průmysl, nejvíce škod utrpěly velké továrny, naopak malé podniky a domácí výroba neztratila tolik ze svého potenciálu. Hlavní příčinou poklesu japonské válečné výroby byl postup spojeneckých vojsk a námořní blokáda, která odstříhla Japonsko od jeho hlavních surovinových zdrojů, které byly dováženy především z Indonésie a Mandžuska. K tomuto přispěla také letecká kampaň zaminovávání japonských vod.

V militaristickém Japonsku nikdy nebylo přihlíženo na veřejné mínění. Armáda chtěla v boji pokračovat i po svržení atomových bomb. V lednu 1945

¹⁰³ BRADLEY, s. 326.

schválil císař nótu s názvem Nástin armádních a námořních operací, která se stala základem pro budoucí obranu japonských ostrovů. Do 26. února byla na japonských ostrovech mobilizováno 1,5 milionu vojáků, kteří se měli v sebevražedných útocích postavit spojeneckým silám.¹⁰⁴ Americký generál Douglas MacArthur předpověděl, že v případě útoku na samotné japonské ostrovy by spojenci mohli přijít až o milion mužů. Protože mimo vojáky pravidelné armády, bylo připraveno Japonsko bránit několik desítek milionu civilistů, kteří byli vyzbrojeni pouze domácími zbraněmi. I díky těmto vyhlídkám přistoupili Američané k nasazení jaderných zbraní. Ty byly pravděpodobně rozhodujícím činitelem, který přispěl k rozhodnutí císaře Hirohita vyhlásit bezpodmínečnou kapitulaci Japonska.

Letecká ofenzíva vedená proti japonským městům, která byla zakončena svržením atomových bomb měla jeden ze zásadních vlivů na konečnou kapitulaci Japonska. Je otázkou, zdali by odchod civilistů z japonských měst způsobený leteckou ofenzívou nevedl k postupnému hladomoru na venkově, který nebyl připravený na tak masivní počet migrantů. Spolu s námořní bloádou přispěla letecká ofenzíva ke zhoršení hospodářské situace, která by se postupem času stále zhoršovala. Otázkou tedy zůstává, zda si tyto zásadní informace uvědomovali i čelní představitelé japonské armády spolu s císařem, a zda to také nepřispělo po atomových útocích k pro ně schůdnějšímu rozhodnutí, vyřešit tuto situaci bezpodmínečnou kapitulací. Důležitou roli v rozhodnutí císaře kapitulovat, mohlo sehrát i rozhodnutí čelních představitelů Spojených států Amerických, podle kterého nebude on ani nikdo jiný souzen jako válečný zločinec. Hlavním důvodem k tomuto rozhodnutí z americké strany byla obava, že by mohlo dojít v Japonsku k partizánské válce při porušení nedotknutelnosti císaře.

¹⁰⁴ CHUN, WHITE, s. 43.

8 ZÁVĚR

Letecká ofenzíva proti Japonsku vedená letectvem Spojených států Amerických byla nejničivější akcí tohoto druhu za celou druhou světovou válku. Vyžádala si statisíce lidských obětí a na jejím konci byla použita zbraň, která změnila obraz světa na celá další desetiletí.

Japonsko se v druhé polovině 19. století začalo postupně stávat světovou velmocí. Tento svůj statut si vydobylo vítězstvími na Čínou a Ruskem a na konci první světové války již stálo po boku hlavních mocností. Během 30. let došlo v Japonsku ke změně vnitro-politických poměrů. Řízení státu se začalo dostávat do rukou vojenských představitelů. V roce 1931 začaly první japonské výboje na Dálném Východě, které přerostly roku 1937 v otevřenou válku. Japonci zde sváděli nejprve boje s Čínou, ve které zuřila občanská válka mezi komunisty a nacionalisty a 7. prosince 1941 po překvapivém úderu na základnu americké tichomořské flotily v Pearl Harboru vstoupili do války se západními mocnostmi. V prvních měsících války nepoznala japonská armáda přemožitele a podařilo se jí získat rozsáhlé území sahající do velké vzdálenosti od japonských ostrovů.

Zásadní obrat válečné situace v Tichomoří nastal v červnu roku 1942 v bitvě u Midway, kde Japonsko utrpělo obrovskou porážku od amerického námořnictva. V bitvě o ostrov Guadalcanal ze srpna 1942 až února 1943 bylo Japonsko zásadně poraženo také na souši. Od této doby se dařilo americkým vojenským silám postupně zatlačovat japonskou pozemní armádu a námořnictvo směrem k jejich domácím ostrovům. Jižním směrem od Austrálie postupoval se svými jednotky americký generál Douglas MacArthur, který postupně získal z japonských rukou Novou Británii a Novou Guineu. Postup centrálním Tichomořím vedl vrchní velitel amerického námořnictva v Pacifiku admirál Chester W. Nimitz, jehož úkolem bylo obsadit souostroví středního Pacifiku s konečným cílem Marian a Palauských ostrovů do konce roku 1944.

V námořních bitvách ve Filipínském moři z poloviny roku 1944 a v zálivu Leyte z října 1944 utrpělo japonské císařské námořnictvo porážky, ze kterých se již nebylo schopné vzpamatovat a pro americké síly nepředstavovalo žádnou hrozbu.

Japonsko se již po první světové válce mohlo řadit mezi průmyslové velmoci. Velká hospodářská krize se ho nedotkla v takové míře jako Spojených států Amerických, Francie nebo Německa. Na konci 30. let přešlo na válečné hospodářství a centrální plánování, které mu v tuto dobu poskytlo výhody oproti Spojeným státům, které byly stále těžce zasaženy krizí a orientovaly se na uspokojení civilních potřeb před těmi vojenskými. Největší problémy Japonska pramenily z jeho závislosti na dovozu cenných průmyslových a zemědělských komodit. Po vstupu USA do války zaznamenalo jeho hospodářství nebyvalý nárůst a během několika let se staly světovou hospodářskou velmocí. Japonsko nemohlo tomuto gigantu vzdorovat.

Dva roky před tím, než započala v roce 1944 letecká ofenzíva proti Japonsku, byly japonské ostrovy napadeny náletem šestnácti středních bombardérů B-25. Tento útok jemuž velel plukovník James H. Doolittle, byl Američany brán jako satisfakce za utrpěné ztráty v Pearl Harbor. Přestože nezpůsobil žádné významné škody, pozvedl morálku amerických obyvatel a částečně ovlivnil další směřování bojů v Pacifiku. Po této akci se japonské námořní velení rozhodlo pro bitvu, ve které by dokázalo zničit americké letadlové lodě. Touto bitvou byla bitva u Midwaye, ve které ztratili Japonci čtyři velké letadlové lodě.

Od počátku roku 1944 se počítalo se strategickým bombardováním japonských ostrovů. Prvními základnami pro nové americké bombardéry B-29 se staly čtyři letiště v oblasti Chengtu v Číně a čtyři základny v Indii. Největší problémy pro tuto operaci představovaly časté poruchy nových letadel, špatné zásobování, které muselo být prováděno vzdušnou cestou přes Himaláje, neboť pozemní spojení mezi Indií a Čínou představovala Barma, která byla

v rukou japonské armády. V červnu 1944 byla zřízena XX. bombardovací skupina, které velel generál Kenneth B. Wolfe. Jako primární cíle byly pro tuto skupinu určeny strategické objekty ve městech v Mandžusku, na Formóse, v Barmě, v Indonésii a na západním pobřeží ostrova Kjúšú, který spadal do japonských mateřských ostrovů. Útoky byly vedeny z velmi vysokých výšek a vlivem navigačních chyb a špatného počasí bylo jen málo cílů efektivně bombardováno.

Tato malá efektivita vedla velitele amerického letectva generála Arnolda k odvolání generála Wolfa, na jehož místo nastoupil nejmladší dvouhvězdičkový generál amerického letectva Curtis LeMay. Ačkoli se mu podařilo vylepšit podmínky, které panovaly v zázemí a zvýšit počty náletů na dvojnásobek oproti svému předchůdci, nezaznamenal o mnoho více dobrých výsledků. V lednu roku 1945 byl LeMay převelen na Mariánské ostrovy, na které byla postupně přemísťována celé skupina. V březnu 1945 skupina zanikla.

Po dobytí Mariánských ostrovů v srpnu 1944 byla na zdejších pěti letištích zřízena XXI. bombardovací skupina pod velením generála Haiwooda Hensella. Výhodou základen na Mariánských ostrovech bylo jejich snadné zásobování námořnictvem a malé ohrožení ze strany Japonska, které již v této době nedisponovalo dostatečnými prostředky. V listopadu roku 1944 začaly první nálety na města na japonských ostrovech. Mezi prvními cíli bylo zvoleno šest hlavních průmyslových měst, především Tokio, Kóbe, Nagoja a Ósaka. Pro bombardovací akce byla zpočátku zvolena stejná taktika jako v případě náletů z Číny a Indie. Větší problém nežli japonská protivzdušná obrana představovaly klimatické poměry, které panovaly nad japonskými ostrovy ve velkých výškách, v jakých bombardéry operovaly.

V lednu 1945 převzal velení nad bombardéry z Marián generál LeMay, který změnil způsob jejich boje. Novou taktikou bylo létat v noci v malých výškách a plošně bombardovat japonská města pomocí zápalných bomb.

Cílem této taktiky nebylo pouze ochromení japonského průmyslu, ale také podlomení morálky obyvatelstva. První zápalné útoky proběhly již v únoru 1945 a největší se odehrál v noci z 8. na 9. března, jehož cílem bylo Tokio. V tomto útoku zahynulo více jak 80 000 obyvatel Tokia. Tyto ničivé nálety na velká japonská města pokračovala až do počátku srpna 1945. V červnu se útoky soustředili také na střední města, která byla důležitými dopravními a obchodními tepnami. Těmto náletům se podařilo během několika měsíců vylidnit značné části japonských měst a ochromit tovární výrobu nacházející se v jejich centrech. Součástí XXI. bombardovací skupiny byla také letka, která měla od konce března provádět zaminování vod v okolí japonských přístavů.

Od roku 1943 započaly ve Spojených státech práce na výrobě atomové zbraně. Výzkumným laboratořím v Los Alamos v Novém Mexiku se do roku 1945 vyrobil tři atomové bomby. Jedna byla zkušebně odpálena v červenci téhož roku na střelnici v Alamogordo a zbylé dvě byly připraveny k použití proti japonským městům. Použití těchto bomb záviselo na rozhodnutí prezidenta Spojených států Harryho S. Trumana, který v dubnu vystřídal zesnulého Franklina D. Roosevelta. Protože do 3. srpna 1945 Japonsko stále nekapitulovalo, bylo rozhodnuto o svržení první atomové bomby. Cílovým městem se stala Hirošima. Útok provedlo letadlo Enola Gay, které odstartovalo ze své základny na Tinianu na Mariánských ostrovech. Velitelem letadla byl plukovník Paul W. Tibbetts. V ranních hodinách 6. srpna vybuchla na Hirošimou atomová bomba s názvem Little Boy. Následkem výbuchu zemřelo ihned kolem 90 000 lidí a další desetitisíce byli zraněni a zemřeli na důsledky ozáření. O tři dny později byla svržena druhá atomová bomba, tentokrát bylo cílem město Nagasaki. Tento útok způsobil menší škody, než jaké byly v Hirošimě. I přes tyto dvě katastrofy nebyli všichni čelní japonští představitelé přesvědčeni, že by mělo Japonsko kapitulovat. Nakonec do dění vstoupil císař Hirohito, který 15. srpna oznámil v rozhlase kapitulaci Japonska, která byla 2. září podepsána na americké bitevní lodi Missouri.

Letecká ofenzíva sehrála důležitou roli v bezpodmínečné kapitulaci Japonska. Více jak čtyřicet procent městské zástavby v Japonsku bylo zničeno a japonský venkov zaplavilo přes 8,5 milionů uprchlíků, kteří strádali hladu. Spolu s námořní blokadou způsobila letecká ofenzíva pokles japonského hospodářství. A v neposlední řadě překvapivý atomový útok na Hirošimu a následný útok na Nagasaki, byl jasným vzkazem ze strany Spojených států, které jako jediní disponovali ničivou zbraní v podobě atomových bomb, a tedy nemuseli vystavovat svou armádu útoku na japonské ostrovy. Japonci si nemohli být jisti, že Američané neprovedou další podobný útok, neboť nevěděli, že v té době Američané další podobnou zbraní nedisponovali.

Předkládaná práce se zabývala tématem letecké ofenzívy proti Japonsku v letech 1944–1945. V jednotlivých kapitolách nastínila situaci v Japonsku, jež vedla k jeho následné agresi vyvrcholené ve druhé světové válce. Poté se věnovala popisu bojů, které se v této válce odehrály a vedly k postupnému využití amerického letectva v bombardovací ofenzívě. Práce si kladla za cíl popsat nejen leteckou ofenzívu, ale také analyzovat, jak přispěla ke konečné kapitulaci Japonska. Závěry práce podporují tvrzení, že letecká ofenzíva v Japonsku vedená Spojenými státy, přispěla ke konečné porážce Japonska.

9 POUŽITÁ LITERATURA

BRADLEY, James, *Flyboys: skutečný příběh války v tichomoří*, Praha 2009.

CAMERON, Rondo, *Stručné ekonomické dějiny světa*, Praha 1996.

CAWTHORNE, Nigel, *Sklízeli bouři: druhá světová válka z německého a japonského pohledu*, Praha 2010.

COHEN, Jerome, B., *The Japanese War Economy: 1940-1945.*, in: *Far Eastern Survey*, Vol. 15, No. 24 (Dec. 4, 1946), pp. 361-370

CRAVEN, Wesley Frank, CATE, James Lea, *The Pacific: Matterhorn to Nagasaki*, Washington 1983.

FUČIDA, Micuo, *Midway*, Praha 1990.

GILBERT, Martin, *Druhá světová válka: úplná historie*, Praha 2006.

GOICHI, Sashida, *A memoir of the atomic bombing*, Tokyo 2008.

GORDON, Thomas, *Enola Gay*, Ostrava 1993.

GORMAN, G., Scott, *Endgame in the Pacific: Complexity, Strategy, and the B-29*, Alabama 2000.

GRAYLING, A., C., *Obklopeni mrtvými městy*, Praha 2008.

GUNSTON, Bill, *Bombardéry druhé světové války*, Praha 1996.

HARRISON, Mark, *The economics of World War II: six great powers in international comparison*, Cambridge 2000.

HASTINGS, Max, *Nemesis*, Londýn 2007.

HRBEK, Ivan, HRBEK, Jaroslav, *Krvavé oceány*, Praha 1994.

CHANT, Chris, *Letouny druhé světové války*, Praha 2000.

CHUN, Clayton, WHITE, John, *Japan 1945*, New York 2011.

CHUN, Clayton, *The Doolittle Raid*, New York 2006.

CHURCHILL, Winston, S., *Druhá světová válka: VI. díl*, Praha 1995.

IRIYE, Akira, *Power and Culture: the Japanese-American War 1941-1945*, Cambridge 1981

JENKINS, Roy, *Truman*, Praha 1996.

KEEGAN, John, *Druhá světová válka*, Praha 2003.

LIDDELL HART, Basil H., *Dějiny druhé světové války*, Brno 2000.

MAYER, S. L., *Japonská válečná mašinerie*, Praha 2001.

MEILINGER, Phillip S., *U.S. Air Force Leaders: A Biographical Tour*, in: *The Journal of Military History*, Vol. 62, No. 4 (Oct., 1998), s. 833-870.

MIKESH, Robert C., *Zlomená křídla samurajů*, Praha 1998.

OVERY, Richard, *Proč spojenci zvítězili*, Praha 2008.

PAPE, Robert A., *Why Japan's Surrendered*, in: *International Security*, Vol. 18, No. 2 (Autumn, 1993), s. 154–201.

PAUER, Erich, *Japan's war economy*, London 2002.

PRANGE, Gordon, W., *Boží samuraj: Letec, jenž vedl útok na Pearl Harbor*, Praha 1995.

SAKAI, Saburo, *Zera nad Pacifikem*, Praha 1994.

SEARLE, Thomas, R., „*It Made a Lot of Sense to Kill Skilled Workers*“: *The Firebombing of Tokyo in March 1945*, in: *The Journal of Military History*, Vol. 66, No. 1 (Jan., 2002), s. 103-133.

SKŘIVAN, Aleš, *Japonská válka 1931–1945*, Praha 1997.

STELLNER, František, *Hospodářské dějiny: (16.-20. st.)*, Praha 2006.

TILLMAN, Barrett, *Whirlwind: The Air War Against Japan 1942–1945*, 2011.

United States Strategic Bombing Survey, *Summary Report*, Washington 1946.

The United States Strategic Bombing Survey, *The Effects of Strategic Bombing on Japan's War Economy*, Washington 1946.

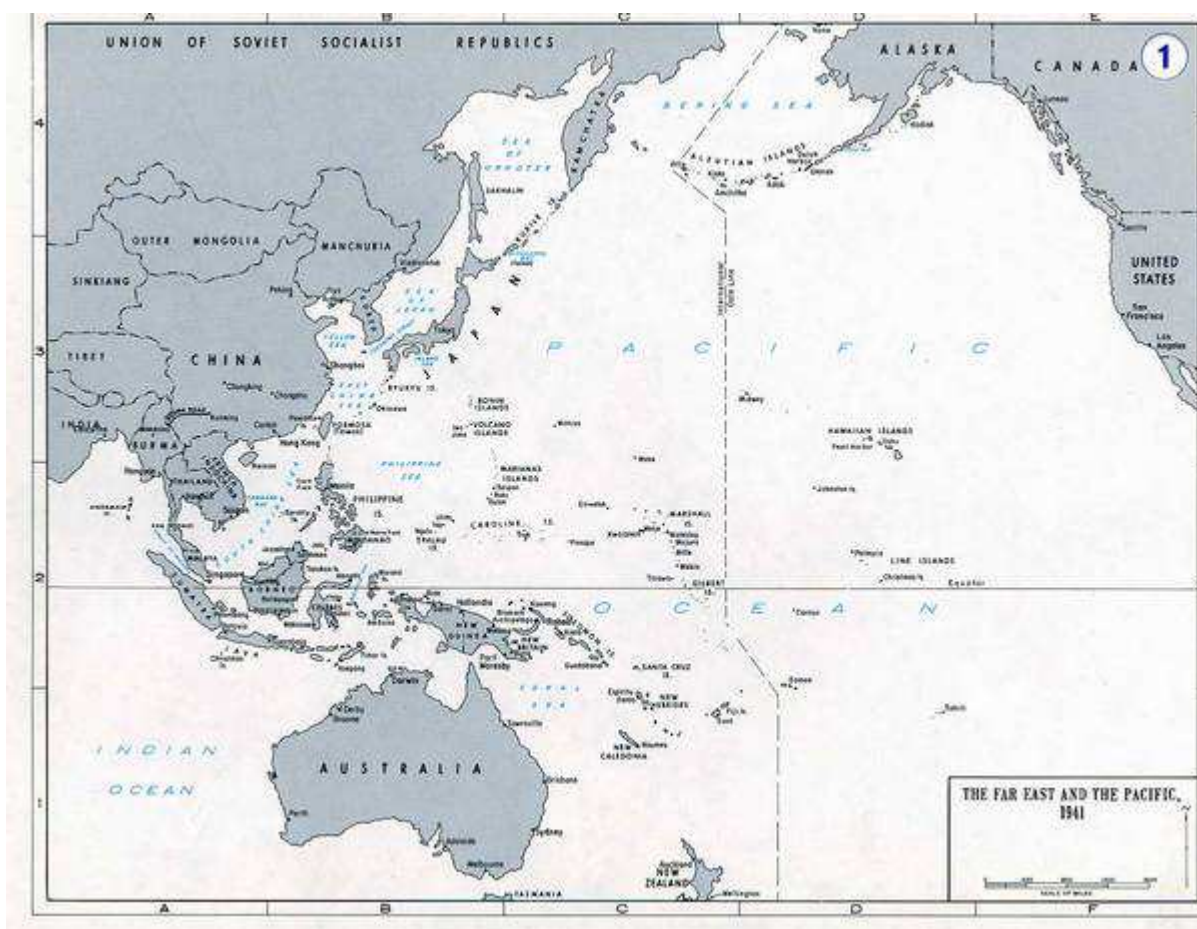
ŽÍDEK, Libor, *Dějiny světového hospodářství*, Plzeň 2009.

10 RESUMÉ

Japan provoked a war in the Far East in 1937. The United States entered the war after the attack on Pearl Harbor. Japan has been pushed on the defensive after an initial victory. Major turning point in the Pacific were battles of Midway and Guadalcanal.

The United States take air offensive against Japan since mid 1944. Offensive was led by printed raids against Japanese cities, using incendiary bombs, since February 1945. Raids was terminated by dropping atomic bombs on Hiroshima and Nagasaki. Many Japanese cities were largely destroyed. This air offensive had great influence on the final surrender of Japan.

11 PŘÍLOHY



Příloha č. 1, mapa Pacifické oblasti

Zdroj: <http://galerie.valka.cz/showphoto.php/photo/5771>



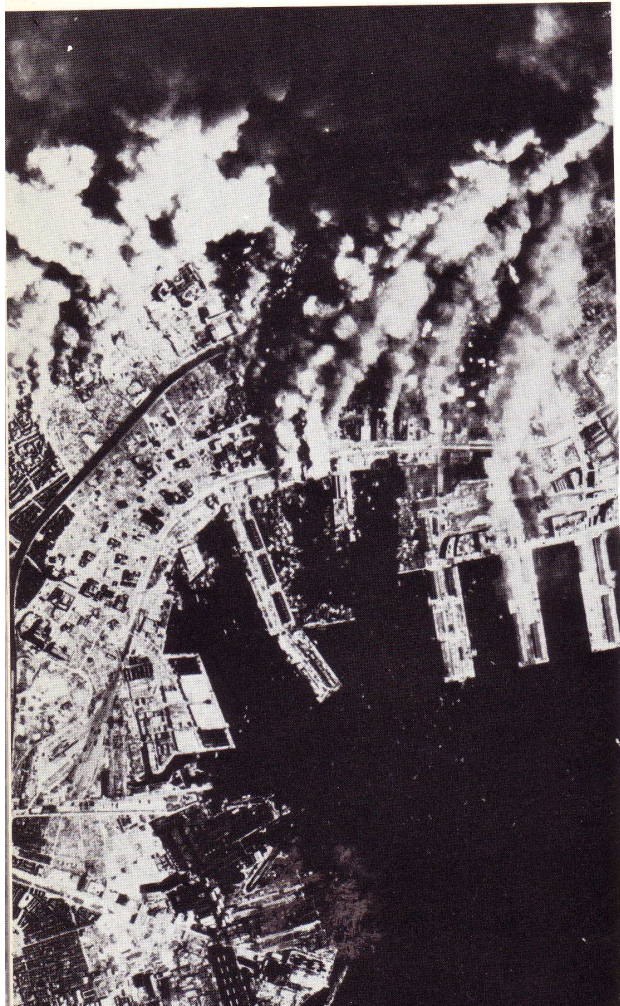
Příloha č. 2, Americký bombardér B-29,
Zdroj: <http://commons.wikimedia.org/wiki/File:B29.jpg>



Příloha č. 3, Vypálené oblasti v Tokiu po americkém náletu,
Zdroj: http://www.japanfocus.org/-C__Douglas-Lummis/3288

JAPAN'S CITIES IN FLAMES June–August 1945

4 June: 500 B-29s attacking Kobe.



B-29s raiding Osaka.

**Příloha č. 4, Japonská města Kóbe a Ósaka po náletu
zápalnými pumami**

Zdroj:

<http://www.bookmice.net/darkchilde/japan/other/kobeosaka.jpg>



Příloha č. 5, Letadlo B-29 „Enola Gay”, které neslo atomovou bombu na Hirošimu,

Zdroj:

<http://www.taphilo.com/history/WWII/USAAF/Boeing/B29/H336-6a.jpg>



Příloha č. 6, Hirošima po výbuchu atomové bomby,

Zdroj:

http://www.boston.com/bigpicture/2009/08/hiroshima_64_years_ago.html



Příloha č. 7, Nagasaki po výbuchu atomové bomby,
Zdroj: <http://commons.wikimedia.org/wiki/File:Nagasaki-urakami.jpg>