

Západočeská univerzita v Plzni
Fakulta designu a umění Ladislava Sutnara

Bakalářská práce

**KRESEBNÝ CYKLUS
MEZI A MEZI NIMI**

Ondřej Vacek

Plzeň 2014

Západočeská univerzita v Plzni

Fakulta designu a umění Ladislava Sutnara

Katedra výtvarného umění

Studijní program Výtvarná umění

Studijní obor Ilustrace a grafika

Specializace Grafický design

Bakalářská práce

**KRESEBNÝ CYKLUS
MEZI A MEZI NIMI**

Ondřej Vacek

Vedoucí práce: Doc. akad. mal. Mikoláš Axmann
Katedra výtvarného umění
Fakulta designu a umění Ladislava Sutnara
Západočeské univerzity v Plzni

Plzeň 2014

Prohlašuji, že jsem práci zpracoval samostatně a použil jen uvedené prameny a literatury.

Plzeň, duben 2014

podpis autora.....

Tímto bych chtěl poděkovat vedoucímu mé bakalářské práce Doc. akad. mal. Mikoláši Axmannovi za to, že nade mnou nezlomil hůl.

Obsah

1	MÉ DOSAVADNÍ DÍLO V KONTEXTU SPECIALIZACE.....	1-2
2	TÉMA A DŮVOD JEHO VOLBY.....	3
3	CÍL PRÁCE.....	4
4	PROCES PŘÍPRAVY.....	5
5	PROCES TVORBY.....	6
6	TECHNOLOGICKÁ SPECIFIKA.....	7
7	POPIS DÍLA.....	8-9
8	PŘÍNOS PRÁCE PRO DANÝ OBOR.....	10
9	SILNÉ STRÁNKY.....	11
10	SLABÉ STRÁNKY.....	12
11	SEZNAM POUŽITÝCH ZDROJŮ.....	13
12	RESUMÉ.....	14
13	SEZNAM PŘÍLOH.....	16

1 MÉ DOSAVADNÍ DÍLO V KONTEXTU SPECIALIZACE

Svůj zápal ke knihám jsem plně dostal až na přelomu prvního a druhém ročníku na střední škole, kde jsem se seznámil s lidmi, kteří studovali obor knihkupectví. K samotné knize, jakožto médiu jsem poté již neměl daleko. Psaní, ilustrace ke knihám, tvorba autorských knih či někdy až konceptních knižních plastik byla moje cesta z pozice propagačního výtvarníka a aranžéra výloh.

Během svého studia na Knižní vazbě později Knize a tvarování papíru jsem si vyzkoušel hned několik typů knih. V prvním semestru jsem se věnoval výrobou vlastního papíru smíchaného s různými druhy drtí jako například tabáku, čaje, listí a podobně. Jako téma jsem si tehdy vybral "*Staré řecké báje a pověsti*" - přesněji příběh o Prométheovi. Ve své první práci jsem se snažil výrobou ručního papíru dosáhnout podobnosti, zdánlivě i struktury různých kamenů, na které se Prométheus, během svého čekání na trest, dívá. V druhém semestru jsem se věnoval tématu šachové hry, přesněji samotnému aktu souboje myslí. Tuto myšlenku jsem pak převedl do čtyř forem knih. Tou první byla experimentální malba v oltářní vazbě, kde jsem se zabíral nelitostnými souboji na život a na smrt nejen mezi smyšlenými postavami, ale hlavně především mezi barvami. Druhá se zabývala tutéž tematikou, ale šlo o sérii kreseb, které jsem dokresloval v počítačových programech. Třetí knihou většího formátu byla platická dřevěná šachová síť propletená barevnými provázky a nítěmi, které zaznamenávali posuny a tahy figurek na šachovnici. V poslední knize jsem zabýval mluveným slovem v kontextu hry. Pomocí prstů jsem tiskl textovou část. V druhém ročníku jsem navázal na svou rodnou pražskou čtvrť Libeň a rozhodl se vybudovat menší poctu "*Vladimíru Boudníkovy*" a jeho "*explozionalismu*". V rámci této knihy jsem započal fotit na černobílý film a zajímat se o vnitřní typografii knihy. V letním semestru jsem se rozhodl utřídit svou sbírku básní a seskupit vše do dvou zcela klasických knižní podob. To vedlo k mé další práci, tentokrát již ve třetím ročníku, která zůstala však v poloze makety, neboť vlastní autorský text byl až příliš obsahově rozsáhlý.

Ačkoli se mi nepodařilo prosadit ilustrování a výrobu celé knihy, což byl původní záměr, nebyl bych v tuto chvíli naplněn dojmem toho, že kresebný cyklus o takové velikosti ve mne zanechal trochu jiný pohled na kresbu i na malbu. Myslím, že až se dříve nebo později opět vrhnu na své výtvarné večery, budu daleko více uvažovat nad určitými aspekty, nad kterými jsem musel

přemýšlet u své práce. Bude to především prostor, který zaplní můj plochý pohled na věc.

2 TÉMA A DŮVOD JEHO VOLBY

Básně Štěpána Tihona jsem si nevybral náhodou. Je totiž jedním z deseti střepů obsahově rozsáhlejší sbírky neznámých mladých básníků, na jejímž vzniku se podílím spolu s dobrým kamarádem Tomášem Patzeltem z Filozofické fakulty z Univerzity v Pardubicích, který text připravil.

Lásku ke knihám mám v sobě stále, ale je tu ještě druhá stránka mého já a to megalomanie, která však má své pozitivní stránky.

Čím větší je formát, tím se mé možnosti a svoboda v mé tvorbě násobí.

Přidává se razance, vzniká zde takřka nutnost řešit více jednotlivých konstrukčních sloupů, jako kompozice, větší prostor pro detail a vykreslení. Vše je daleko větší a na první pohled zřejmé.

Velkoformát a rozsah mne v pozitivním slova smyslu přímo nutil zaměstnávat jednotlivý prostor - snad, dovolím si tvrdit, hravými prvky. Vztahují se hned k několika věcem z mládí a v tomto rozsahu jsem je mohl příjemně skombinovat.

Třicetčtyři metrů kresby mi dal prostor pro uložení většího množství informací do jednotlivých i s sebou souvisejících či přímo navazujících kresebných panoramat. Navíc básně, upřímně řečeno, mi nepřijdou až tak svazující jako jsou povídky, nebo romány.

Na konci druhého ročníku jsem si toto téma již vyzkoušel. Rozhodl jsem se, že bych měl zkusit vlastním způsobem ilustrovat nejprve svou poezii a až pak se vrhnou na cizí. Je samozřejmě o něco těžší vcítit se do slov, veršů i myšlenek někoho jiného, avšak básně Štěpána Tihona mi byly dosti blízké a jeho pohled na svět skrze slova a rýmy též. Popisují věci, jež se mi po útěku ze sídliště opět vrátily, příchodem na kolej Baarova do Plzně v první ročníku.

3 CÍL PRÁCE

"Mezi a mezi nimi"

Ve své práci jsem se snažil střebat pocity a vcelku objektivní, nikterak zaobalený básníkův pohled na prostředí kolem něj. Pokusil jsem se vidět vše podobnýma očima, představovat si a poté se zamyslet nad tím, proč se mi po přečtení zdánlivě vybavily vzpomínky na místa v sídlištích, kde jsem bydlel nebo jezdil na návštěvy.

Proč se mi hned poprvé vybavilo sídliště na velké ohradě v Praze, kruhový oblouk uprostřed a veliké štíhlé topoly bez jediného pohybu a proč jsem si vzpomněl na všechny ty skleslé, spoutané tváře sídliště?

Za cíl jsem si dal vytvořit určitý počet velkoformátových kreseb. Chtěl jsem zachytit básně tak, jak na mne působily a co mi říkaly. Zdůraznit tu zmíněnou básníkovu samotu, touhu probudit se úplně nový v kukle, roztáhnout křídla a po hlavě se vrhnou z oken a vzlétnout za sluncem. Zveličít pocit osamělého života či spíše strádání v panelovém domě, kde nebydlíte sami, ale zároveň jste tak uzavření od jiných, že vám samotným nezbývá nic jiného než naslouchat těm ostatním odříznutým příběhům okolo a zemřít. V konečném mi jde hlavně o to, abych svou kresbou sprostředkoval onen přetrvávající nádech minulé doby, s nímž je právě architektura socialismu stále v těchto místech cítit.

4 PROCES PŘÍPRAVY

Z hlediska přípravy jsem nejdříve navštívil ona již zmíněná místa, abych si je ve vzpomínkách utvrdil. Pozoroval jsem některé určité detaily, jenž bych nakreslil do sídlištních kompozic, aby navozovaly tu správnou náladu i atmosféru.

Kresebnému celku předcházely menší skici, nejprve to byly jednotlivé kompozice panelových domů. Poté jsem se zaměřil na podoby postav a zvířat. Některé z nich jsem přejal ze starších návrhů ještě z mládí nebo během studia na střední škole. V některých částech, tak najdeme kresbu stromu, dvou rodin, starého muže, kousavou kostku s lidskou nohou, kterou mimochodem využívám dodnes ve více věcech či například pokušujícího nezletilého "sígry" před potravinami. Následně jsem řešil zasahování mračen do střech budov a podobně.

Do některých kreseb jsem chtěl zasadit i podobu podivného slunce. Chyběl mi totiž v některých místech prvek, který by působil cíleně pocitem, že je jak se říká nad věcí. Vznikla mi tak kresba, jenž se na vše pozemské zvesela směje a je jí úplně jedno, jak žijeme.

Z počátku jsem měl v plánu celý cyklus nakreslit na jednu roli balicího papíru, a pak jednotlivé části rozřezat na předepsaný formát B1, ale po dohodě s Doc. akad. mal. Mikolášem Axmannem se kresebná série začala ubírat jiným směrem.

5 PROCES TVORBY

Po konzultacích jsem dostal za úkol sjednotit výtvarně svůj kresebný cyklus a v jistých mezích vytvořit určité kompoziční skupiny. Jsou jimi detail, perspektivní kompozice, linka s určitým zvyrazněným bodem, a dvě kresby které budou celkově propojovat celou sérii.

V rámci stanovení rozměrů jsem si umísťovat kresby do jednotlivých ohraničených polí, nejen kvůli zbytečně komplikovanému řešení kreseb až na okraj balícího papíru, ale také kvůli technickému umístění velké kresby na stěnu v procesu tvorby. Kresby mají spevněné okraje silnější lepenkou a zůstanou tam zřejmě až do instalace . Kresby jsou však přichystané k příležitostnému oříznutí podél značených polí.

Proces tvorby se u kreseb během rozvrhování liší jednotlivě. Některé byly překresleny pomocí zvětšených návrhů přes projektor, jiné kvůli nedořešené kompozici, jsem navrhoval a vymýšlel přímo už ve finální velikosti. Myslím si, že v rámci těchto rozměrech je druhý způsob tím šťastnějším. Už od začátku po krátkých tazích přemýšlíte nad kresbou jako nad celkem a postupujete pomalu krůček po krůčku. V případě projektoru je sice kompozice rozvržená v kostce za opravdu krátký čas, ale podle mého názoru, nad celkově rozrýsovanou verzí člověk poté přemýšlí jinak. Domnívám se, že časově na přesvícených verzí člověk stráví o třetinu delšího času. S touto domněnkou jsem po dvou takto vytvořených kresbách přešel zpět.

6 TECHNOLOGICKÁ SPECIFIKA

V rámci mého zadání, tedy Kresebného cyklu jsem se věnoval kresbě. Kresba je především výtvarný projev vyjádřený pomocí čar, šrafů a bodů na ploše. Díky ní dochází k zobrazování věcí, zvířad lidí, krajin, smyslů, pocitů, myšlenek a představ či je také prostředkem komunikace. Rad bych zde citoval jeden zajímavý odstavec, který hovoří za vše a není třeba více dodávat;

"Dokud nezačneme kreslit, můžeme mít sice plnou hlavu představ, bohatství nápadů a invence, ale to ve výtvarné rovině znamená jen málo. Teprve při kreslení, když se ruka učí poslouchat impulsy zrakového a myšlenkového chápání a pokusí se je interpretovat v kresebné řeči, zakusíme na vlastní kůživšechni nesnáze a uskalí realizace - obtíže každého tvurčího procesu." ¹

1. TEISSIG, Karel. *Techniky kresby*. Praha: Artia, 1986, s. 1.

7 POPIS DÍLA

Tou první skupinou jsou dvě detailní kresby zaměřené na bytosti obývající sídliště. První popisuje veselého muže, který si zahrává se smrtí. Je to "*Opilec*" a křičí. Přímo zvesela si prozpěvuje. Smrt má již jako svého bratra v triku. Je jeho součástí a chová se jako nejlepší přítel. Muž je na náměstí sám, ale je ho všude plno. V rukách třímá dvě láhve jako by neměl dost. Neví kam směřujem, ani kde skončí. Kresbou druhou je "*Matka*" starající se o dvě děti. Jedno je ještě batole. Žena dětem moc nevěnuje pozornost a skoro to působí jako by se mladá sestřička stara o batole sama ač je ještě na ní vidět krapet nejistoty. Mladou matku jsme zastihli právě v onom krátkém okamžiku kdy se nám očním kontaktem věnuje. Přesto svým pohledem neobhájí svou závislost na televizních programech. V druhou skupinu tvoří také dvě kresby. "*Poezie, co se skryla za žaluzie*", "*Motýl a chtíč*" se věnují vnitřnímu náhledu do soukromí. Na první vidíme osamělého muže, který trpí nespavostí a depresemi. Stále pozoruje jestli ho někdo nepozoruje a zanedbává svojí hygienu včetně úklidu. Ale nadruhou stranu může jít o spisovatele, který zkrátka jenom vstal od večere. Na druhé z kresbě je symbolika osvobození a aktu. Přesně toho milování, které slyšíte, ale nevidíte. V přední místnosti je postava motýla, který proskakuje oknem. Je to přesně ten případ člověka, který se probudil jako úplně někdo jiný. Proto se rozhodl toho využít a letět přímo ke slunci. Poslední část záměrně propojuje předešlé čtyři kresby a chtěl jsem, aby byla takovou sondou do denního života v panelovém sídlišti. Jde o šest kreseb, které jsou spíše obecným náhledem na prostředí. Jako první bych uvedl kompozici s "*Vosy*", které krouží kolem popelnice s vyhazenou propíchlou panenkou. Jako další jsou "*Kuřácké paneláky*", vršky panelových domů. Vše zaštiťuje obrovské spokojené slunce v dýmu, zároveň však může se zdát, že se spíše prochází po střechách. Další kresbou je "*Muslimka a strom*". Zde jsem se snažil podotknout jak lidstvo vítězí nad přírodou. V pozadí jsou naznačeny panelové domy okusující stary strom a svým dlouhým jazykem jako chameleoni chytají ty svobodné letící ke slunci. Na to navazuje další kresebná kompozice ze střech v jejich středu máme topoly. Kolem létají vzorami posetí motýli. Jejich křídla můžou být i koberce na kterých usnuli. Středově souměrnou variací je kresba "*Doma mají oči*". Staví nás do role člověka jenž stojí uprostřed silnice pozorován všemi přítomnými u oken. Předposlední v řadě je kresba "*Vzhůru ke slunci*", která se z vyšší perspektivy zabývá odletem motýlů směrem vzhůru. Motýli jsou vykresleny různými vzory. Na první pohled to vypadá jako by

šlo o jen prostý dekor, ale přesněji jsou to jednotlivé koberce, na kterých jednotliví lidé předvečer usnuli. Závěrem bych se rád věnoval poslední perspektivní kresbě, jenž nese název; "*Ulice dětství*", kde se děj odehrává v místě mého bývalého bydliště. Zde jsem chtěl poukázat na tmou v sídlištích, které jsou osvětlené stereotipním karamelovým světlem, jenž dopadá i na nízká oblaka. Zde jsem se opět snažil převést děj do oblak a panelové sídliště naprosto jednoznačně uzemnit. Vytáhnout jeho těžkost a nesmrtelnost. Postavy na této a i na některých jiných kresbách nemají stíny, protože samotní obyvatelé těchto "*králikáren*" , jak se mezi lidmi říká, jsou stejně sami o sobě stíny.

8 PŘÍNOS PRÁCE PRO DANÝ OBOR

Pro studenta Knihy a tvarování papíru, je jistým přínosem. Knihy vyráběné na poznámky, skici, kresby, ba i malé malby jsou ve většině případech o velikosti A4, což pochopitelně není na škodu, ba naopak knížky se dají nosit všude, ale zůstává zde druhá strana věci, kterou musím konstatovat. Kniha v již zmíněném formátu už může časem být nejvyšší pokreslenou velikostí se jeví jako skličující a také omezující v tvorbě. Myslím si, že by daný jedinec měl překračovat hranice a jít dál. Celkově kresba ilustrací na dané literární téma je přínosem pro všechny studenty knihy a tvarování papíru.

9 SILNÉ STRÁNKY

Efektivní a silnou stránkou mé práce je monumentalita, silná a úderná kresba, která bude vidět jistě velice dobře z dálky. Myslím, že jsem docílil určitých základních prvků a přetransformoval vlnu poetických informací, pak zdůraznil náladu a hloubku objektivní poezie. Série kreseb působí celistvě a udržejí si rozmanitý příběh který skrývá poezie Štěpána Tihona.

Díky této práci, jsem u sebe docílil zájem o prostor a také o samotnou kresbu uhlím. Vyzkoušel jsem si hned několik značek a zjistil, jak se který láme, jaký má nejsvětlejší a nejtmavší stupeň černé, nebo zda-li nemá žádný a drží si jenom odstíny šedi.

10 SLABÉ STRÁNKY

V této části bych rád zdůraznil, že by výsledná část kreseb mohla mít větší váhu, kdyby byla jistě na lepším materiálu nakreslená. Silnější gramáž a zdánlivě i určitá struktúra jednotlivého materiálu by jistě dodala na lepší podobě z hlediska detailního náhledu, i když je přecejenom fakt, že mé práce jsou spíše koncipované na pohled s odstupem, vždyť jsou to takřka malé kresebné billboardy.

Další slabou stránkou je i fakt, že všechny kresby spolu společně souvisejí, skoro až na sebe navazují a rozdělení nebo kupříkladu nějaké špatné umístění může mít za následek, že takřka přeruší svoje pouto. Vzhledem k velikosti bych si, ale nemohl vůbec vybírat. Čímž bych nechtěl spochybňovat či snižovat něčí úpěnlivou práci. Jen je předem jasné, že slabou stránkou bude především jejich náročnost na prostor, už co se týče odstupu. Nutno dodat, že pokud kolem nich nebude trochu více volného místa, splynou s ostatními nebo se budou navzájem rušit.

11 SEZNAM POUŽITÝCH ZDROJŮ

11.1 Knižní a periodická literatura

- KONVIČKA, Richard. *Richard Konvička: Malba a kresba*. 133 s. ISBN 80-85052-51-2.
- TEISSIG, Karel. *Technika kresby*. Praha: Artia, 1986.
- KREJČA, Aleš. *Techniky grafického umění*. Praha: Artia, 1981.
- Rambousek, Jan. *Slovník a receptář malíře-grafika*. Praha: Státní nakladatelství krásné literatury, 1954. ISBN 301 09-15-2230/7
- KŘÍŽ, Jaroslav a Doslov Jan KŘÍŽ. *Aleš Krejča - obrazy*. Praha: Maxima, 2011. ISBN 978-808-6921-068.
- RUHRBERG, Karl a Doslov Jan KŘÍŽ. *Umění 20. století: [malířství, sochařství a objekty, nová média, fotografie]*. Editor Ingo F Walther. Köln: Taschen, 2011, 2 sv. ISBN 978-3-8365-3519-9.
- PAVLÁT, Leo. *Tajemství knihy*. 2.vyd. Praha: Albatros, 1988
- KOCH, Wilfried. *Evropská architektura: encyklopedie evropské architektury od antiky po současnost*. 1. vyd. Praha: Ikar, 1998, 551 s. ISBN 80-720-2388-8.
- KOCH, Wilfried. *Mytologie světa: ilustrovaný průvodce*. 1. české vyd. Editor Roy Willis. Překlad Jovana Dědovská. V Praze: Slovart, 1997, 320 s. ISBN 80-720-9034-8.

11.2 Internetové zdroje

- Vladimír Boudník: Explosionalismus. © CENTRUM PRO SOUČASNÉ UMĚNÍ PRAHA, o.p.s. *Artlist - Centrum pro současné umění Praha* [online]. [cit. 2014-04-24]. Dostupné z: <http://www.artlist.cz/?id=4052>

12 RESUMÉ

The subject matter of my bachelor work is the illustrations of big format, based on the literature. In my case it is a cycle of drawing, cycle of ten illustrations, which are inspired by five selected poems, from the young Czech and still not well known poet Štěpán Tihon.

The cycle of ten drawings, which are approximate size four metres long and one hundred twenty centimetres in high, on the delicate yellow paper, is made by carbon drawing, which is complete with white pastel on some places, but in general I use as a white the soft yellow of the background. The cycle is divided into few parts, which are dedicated to the life, and circumstances on the streets and flats of the housing estate of tenements.

Each of the illustration creates panoramic view to the scene of housing estate and shows us various aspects of this grey surrounding, which are, according to me, closely related to that. I based my work on the feelings of poet, but also on my own experiences and memories, because I spent almost all my youth in the tenement house, in the housing estate in Libeň in Prague.

From the poems of Štěpán Tihon I made a selection, which consists of poems Solitude, Butterflies, Silence, Night resonate and Lust, in which we cannot see great rejoicing, beauty of the nature or beautiful summer evenings, which smell by resin. On the contrary, they are filled by depression, loneliness and grey feelings. All of this is a reflection of poets place of living, reflection of the housing estate.

13 SEZNAM PŘÍLOH

Příloha č. 1 – Návrh 1.- 2.

Příloha č. 2 – Návrh 3.- 5.

Příloha č. 3 – Návrh 6.- 8.

Příloha č. 4 – Návrh 9. - 11.

Příloha č. 5 – Návrh 12. - 15

Příloha č. 6 –Kouřející komíny, Vosy

Příloha č. 7 – Muslimka a strom, Opilec

Příloha č. 8 – Vzhůru ke sluncu, Ulice dětství

Příloha č. 9 – Doma mají oči, Poezie, co se skrývá za žaluzie

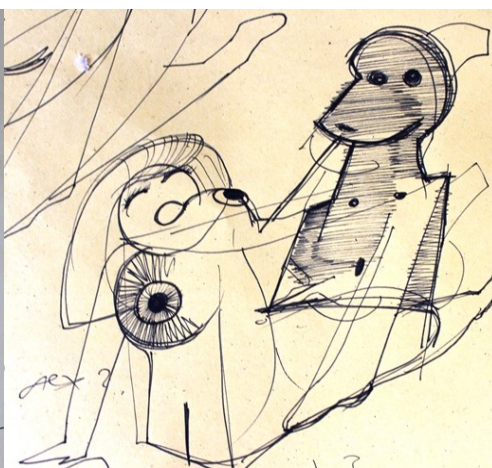
Příloha č. 10 – Motýl a chtíč

Příloha č. 11 – Matka, Návrh k tématice chtíče

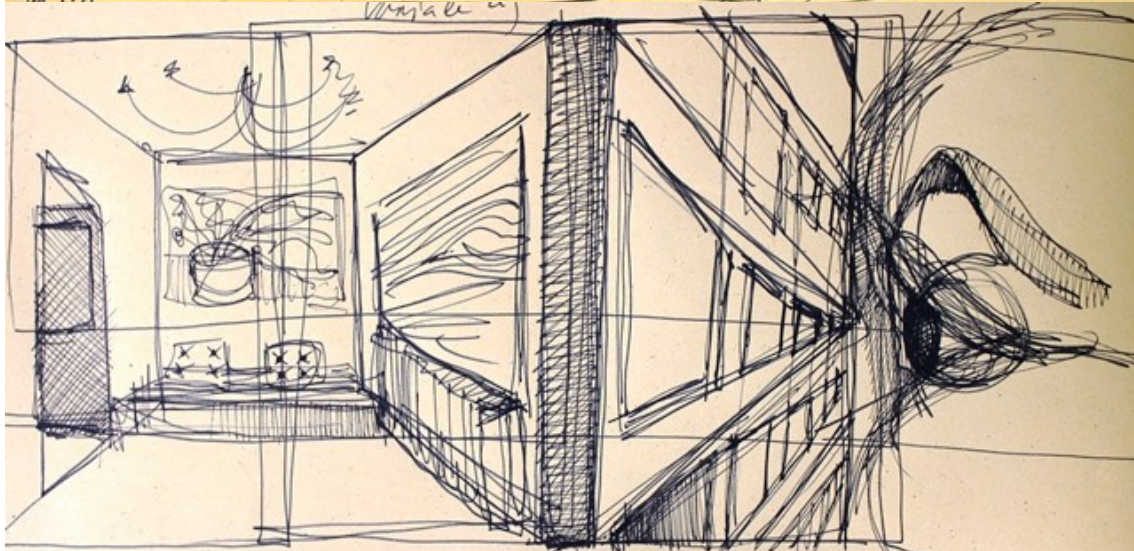
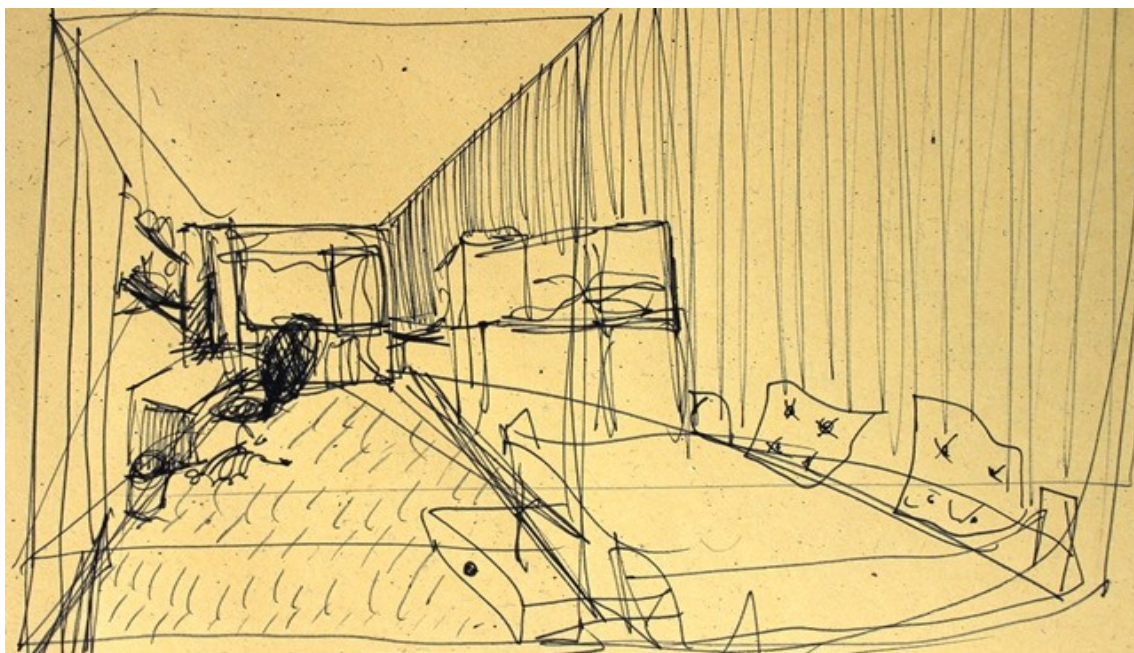
Příloha č. 1 – Návrh 1.- 2.



Příloha č. 2 – Návrh 3.- 5.



Příloha č. 3 – Návrh 6. - 8.



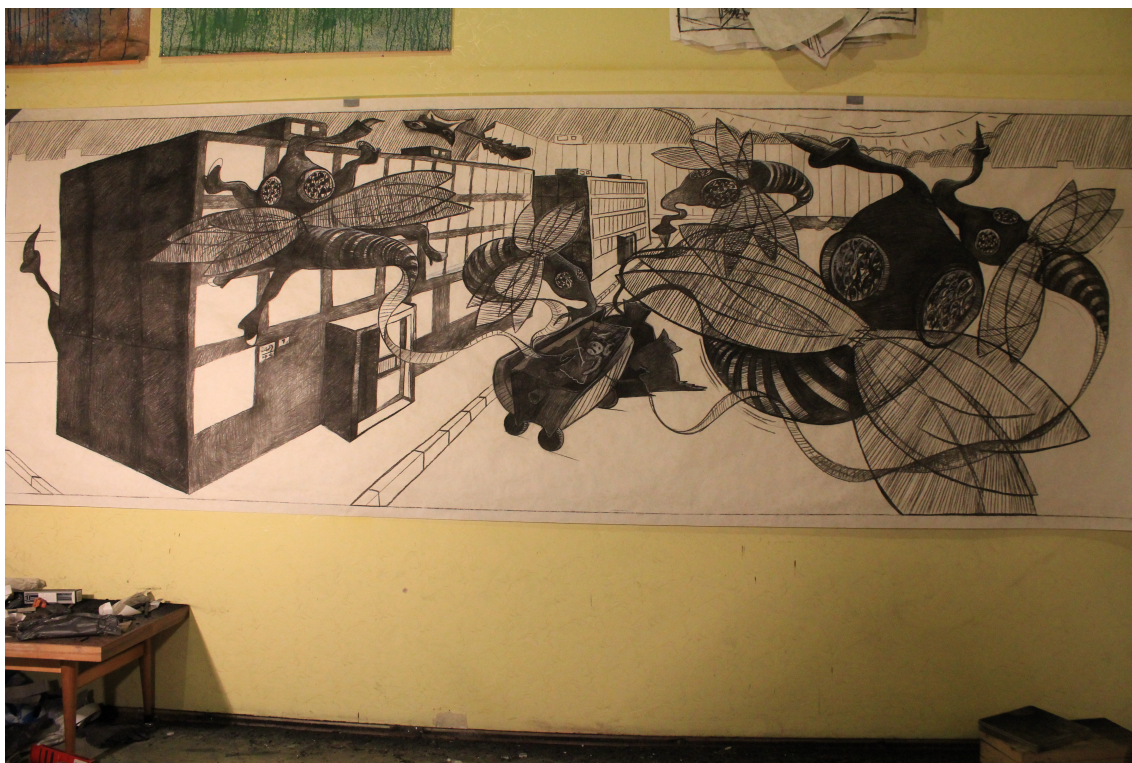
Příloha č. 4 – Návrh 9. - 11.



Příloha č. 5 – Návrh 12. - 15.



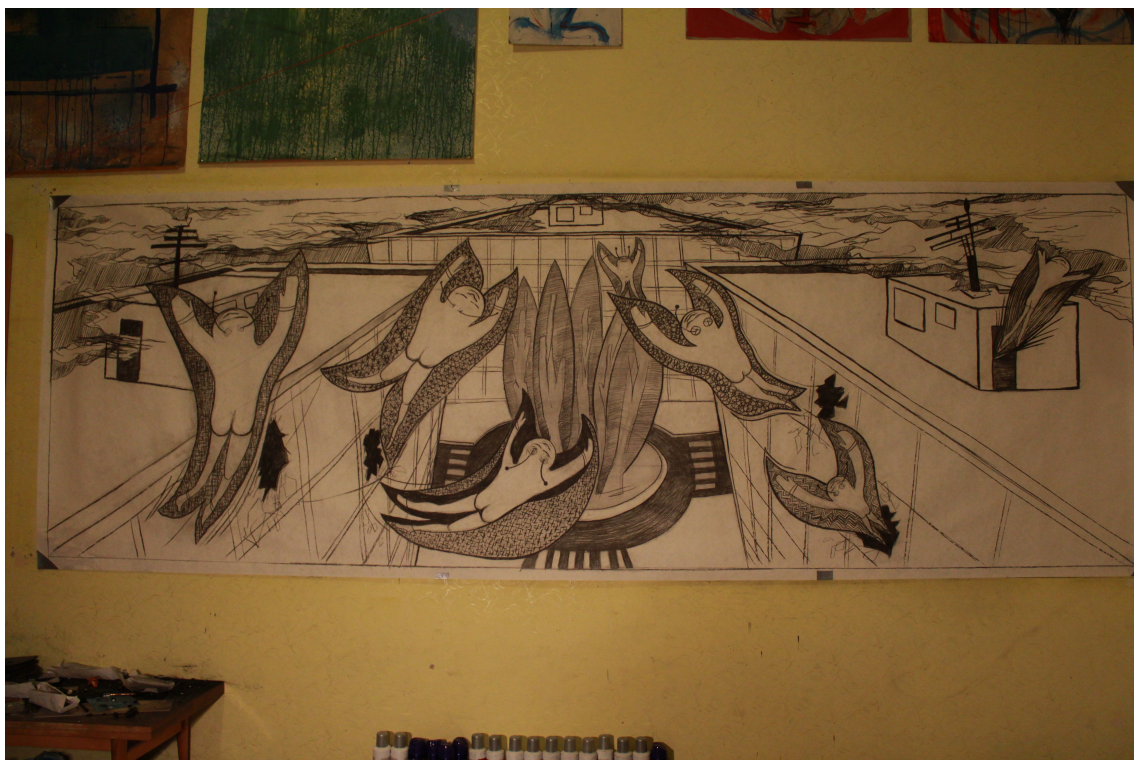
Příloha č. 6 – Kouřející komíny, Vosy



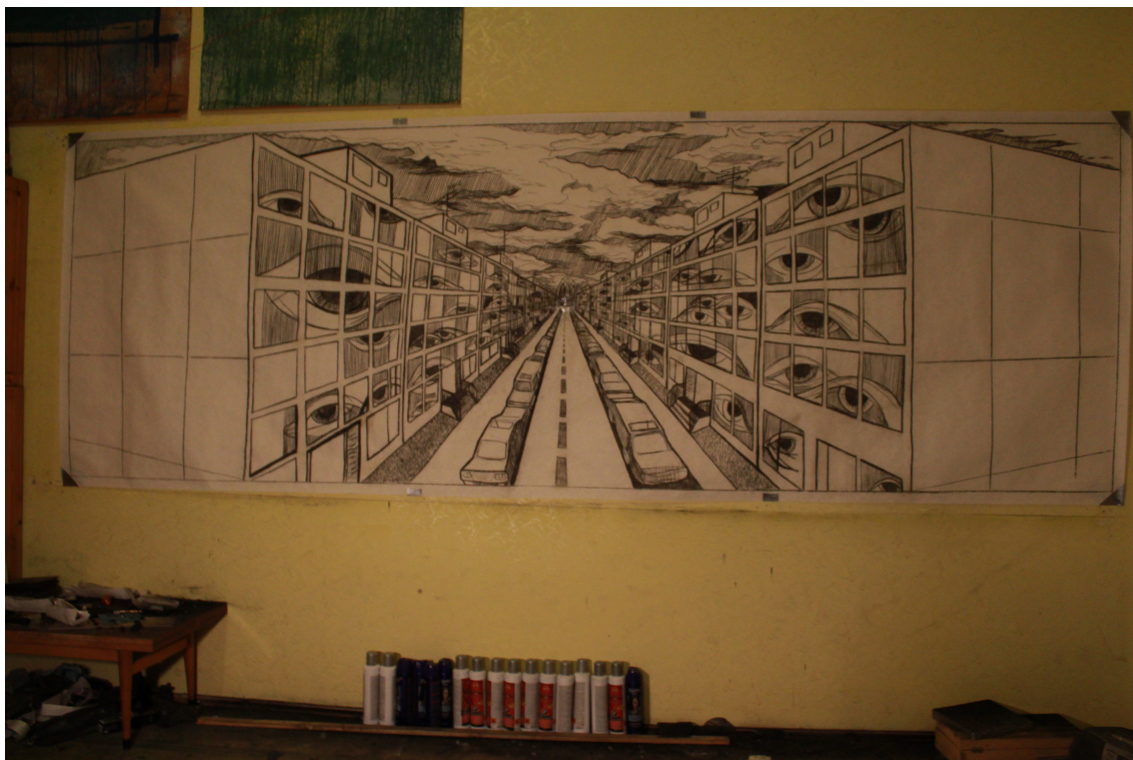
Příloha č. 7 – Muslimka a strom, Opilec



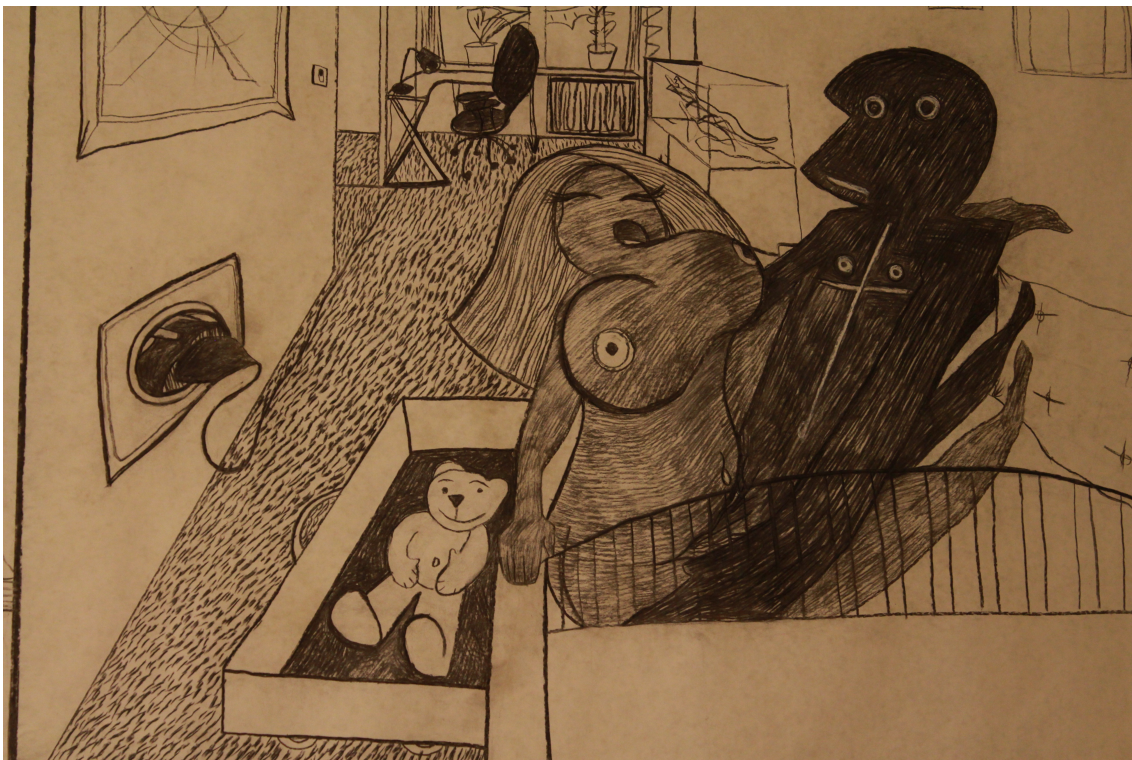
Příloha č. 8 – Vzhůru ke sluncu, Ulice dětství



Příloha č. 9 – Doma mají oči, Poezie, co se skrývá za žaluzie



Příloha č. 10 – Motýl a chťič



Příloha č.11 – Matka, Návrh k tématice chůvě

