

Západočeská univerzita v Plzni
Fakulta designu a umění Ladislava Sutnara

Bakalářská práce

KOLEKCE ODĚVŮ INSPIROVANÁ KULTOVNÍ OSOBNOSTÍ

Aneta Valušková

Plzeň 2014

Západočeská univerzita v Plzni
Fakulta designu a umění Ladislava Sutnara

Katedra Designu
Studijní program Design
Studijní obor Fashion Design
Specializace Design oděvu

Bakalářská práce

KOLEKCE ODĚVŮ INSPIROVANÁ KULTOVNÍ OSOBNOSTÍ
Aneta Valušková

Vedoucí práce : Doc. Akad. Mal. Helena Krbcová
Katedra designu
Fakulta designu a umění Ladislava Sutnara
Západočeské univerzity v Plzni

Plzeň 2014

Prohlašuji, že jsem práci zpracovala samostatně a použila jen uvedené prameny a literatury.

Plzeň, Duben 2014

.....
podpis autora

Poděkování:

Ráda bych poděkovala všem, kteří mi pomáhali či radili při vzniku mé bakalářské práce. Především bych chtěla poděkovat Doc. akad. mal. Heleně Krbcové za skvělý přístup a poskytnuté rady při vytváření mé bakalářské práce.

Obsah:

1. MÉ DOSAVADNÍ DÍLO V KONTEXTU SPECIALIZACE.....	6
2. TÉMA A DŮVOD JEHO VOLBY.....	8
2.1 Gabrielle „Coco“ Chanel.....	8
3. CÍL PRÁCE.....	12
4. PROCES PŘÍPRAVY.....	14
4.1 Období a móda 20. let 20. století.....	14
4.2 Charakteristika tvorby Coco Chanel.....	16
5. PROCES TVORBY.....	17
6. TECHNOLOGICKÁ SPECIFIKA.....	19
7. POPIS DÍLA.....	21
8. PŘÍNOS PRÁCE PRO DANÝ OBOR.....	23
9. SILNÉ STRÁNKY.....	25
10. SLABÉ STRÁNKY.....	27
11. SEZNAM POUŽITÝCH ZDROJŮ.....	29
A) Knižní a periodická literatura.....	29
B) Internetové zdroje.....	29
12. RESUMÉ.....	30
13. SEZNAM PŘÍLOH.....	32

1. MÉ DOSAVADNÍ DÍLO V KONTEXTU SPECIALIZACE

Mé dosavadní práce v kontextu specializace se skládají především z klauzurních prací, které vznikly za dobu mého studia.

Zde je tedy souhrn všech klauzurních prací.

Akademický rok 2011/2012, Zimní semestr, 1. ročník:

V zimním semestru 1. ročníku jsme měli jako téma na klauzurní práci dané Černá, bílá, forma. Šlo o to, abychom vytvořili oděv s nějakou formou v černé či bílé barvě nebo v kombinaci těchto dvou barev. Já osobně jsem si vybrala jako inspirační zdroj květ orchideje. Zaujala mě především svým srdcovitým, oblým tvarem a tím, jak jedna část květu je navrstvená na druhou. Také mě upoutalo žilkování, které mají některé druhy těchto okrasných rostlin. Vytvořila jsem tedy model, který se skládá z vesty srdcovitého tvaru s členěním a šatů. V pase šatů jsou pak našity oblé tvary představující stylizaci prostřední části orchideje. Model je v bílé barvě.

Letní semestr, 1. ročník:

Tématem klauzur pro letní semestr byla Transparence, což znamená průsvitnost nebo průhlednost. Jako inspiraci jsem si zvolila konstruktivismus umělce Nauma Gaba, konkrétně paprskovité provazování na jeho objektových dílech, které umožňují průhled skrz. Vytvořila jsem model s průstřihy táhnoucí se zepředu dozadu směrem nahoru k ramenům. Na těchto průstřizích jsou pak našity proužky materiálu představující již zmíněné paprsky. Model je členěný do obloukovitých švů a je šedočerné barvy.

Akademický rok 2012/2013, Zimní semestr, 2. ročník:

Jako téma klauzurních prací nám byla zadána Odolnost, což je pojem označující schopnost odolávat vůči něčemu nebo někomu.

Jako inspiraci pro toto téma jsem si vybrala kaktus, a to pro jeho schopnost odolávat vysokým teplotám a extrémním podmínám, což je pro tyto rostliny typické. Vybrala jsem si konkrétní kaktus u něhož se mi líbilo to, jak se části jeho těla ve vrcholu spojují do jednoho bodu a vytváří tak hvězdicový tvar. Vznikly tak černé šaty se „stonky“ všitých na ramenou, vedoucí plynule obloukem od prsou přes ramena až na záda. Členění má evokovat žebrování vyskytující se na některých druzích kaktusů.

Letní semestr, 2. ročník:

V tomto semestru jsme měly jako zadání na klauzuru vytvořit dva modely na téma Trendy, styl, vize. Jako inspiraci pro své modely jsem si zvolila jezdecký styl. Tento styl jsem si zvolila pro jeho elegantnost a jednoduchost a také proto, že mám jezdeckví velmi ráda.

Jako finální inspiraci jsem si vybrala jezdecké sedlo ze spodního pohledu, zaujaly mě totiž linie tvořené tvarem sedla.

Rozhodla jsem se, že tyto linie uplatním na svých modelech. Modely se skládají ze dvou sak, kalhot a halenek, přičemž obě saka jsou opatřeny límcem, který následně vytváří i kapsu. Každé ze sak má odlišný tvar. Kalhoty a halenky byly navrženy tak, aby jejich členění ladilo se členěním sak a kalhot.

Žádnou z mých dosavadních klauzurních prací jsem se nerozhodla cíleně rozvíjet do mé bakalářské práce.

2.TÉMA A DŮVOD JEHO VOLBY

Ke své bakalářské práci jsem si zvolila téma „Kolekce oděvů inspirovaná kultovní osobností“. Ze všech témat, mě právě toto téma nejvíce zaujalo. Dlouho jsem přemýšlela jakou osobnost si ke zpracování práce zvolit, nejenže mám mnoho oblíbených osobností, ať už hudební, filmovou či fiktivní, ale je také obrovské množství osobností, které jsou zajímavé a velmi inspirující, proto byl výběr těžký. Nakonec jsem se rozhodla pro Coco Chanel, říkala jsem si, že když studuji design oděvu, nebylo by špatné se inspirovat osobností z oblasti módy a odívání.

2.1 GABRIELLE „COCO“ CHANEL:

Narodila se ve Francii 19. srpna roku 1883 jako druhá dcera obchodníka Alberta Chanela a Jeanne Devolle. Měla 4 sourozence, dvě sestry Julii a Antoinettu, a dva bratry Alphonse a Luciana. Po smrti jejich matky odvezl otec všechny děti do klášterního sirotčince v Obazinu.

Ve dvaceti letech začala pomáhat své tetě v obchodě s oděvy v obci Moullins, kde získala pověst velmi schopné švadleny. V letech 1905-1908 si přivydělávala jako zpěvačka v nočních klubech v Moullins anebo ve Vichy. Zde získala svou přezdívku Coco. Ve Vichy se seznámila s chovatelem koní Etiennem Balsanem, stala se jeho milenkou a získala tím přístup do vyšší společnosti. Žila s ním do roku 1910.

Později potkala dalšího osudového muže, britského diplomata a majitele dolů Arthura Capela zvaného Boy. S jeho pomocí otevřela v Paříži a v Douville několik obchodů s luxusními klobouky, časem sortiment doplnila o sportovní oblečení.

V roce 1916 otevřela další salon v Biarritz. V tomto roce navrhla své první šaty, jednoduché bez kanýrků a volánů, s volně uvázanou šerpou kolem boků. Ve 30. letech byla nejbohatší módní návrhářkou ve Francii, říkalo se jí „královna módy“. Coco Chanel se nikdy nevdala, i přesto, že ve svém životě potkala spoustu zajímavých mužů. Po vypuknutí 2. světové války uzavřela všechny své salony, kromě jednoho butiku. Období druhé světové války prožila s německým důstojníkem Hansem Guntherem von Dincklage, též se přátelila s Walterem Schellenbergem. Z toho důvodu byla podezřelá s kolaborace s nacisty a proto po osvobození musela odjet do Švýcarska jako „zrádkyně“, kde strávila dlouhých 9 let.

V roce 1954 se však vrátila na scénu, aby vytvořila šaty pro pracující ženy, zároveň reagovala na Diorův omezující oděvní styl.

Zemřela 10. ledna 1971 ve věku 87 let.

Coco Chanel jsem si vybrala nejen z důvodu, že ji obdivuji, ale také z důvodu, jaký přínos přinesla do ženského odívání. Revolučním způsobem přetvořila módu 1. poloviny 20. století. Oprostila ženský oděv od korzetu a dlouhých těžkých spodniček. Také oděv zbavila velkého množství dekoru a různých ozdob. Její tvorba začala vyráběním klobouků, poté se přeorientovala na oděv, nenáviděla totiž všechny ty upnuté korzety, ve kterých ženy nemohly dýchat. V odívání milovala volnost a jednoduchost, její móda byla prosáknuta životem, objevy a zkušenostmi, které během svého života nasbírala. Své oděvní kreace prezentovala právě na sobě. Vytvářela jednoduché, elegantní, ale ženské oděvy, které chtěla zpřístupnit všem ženám bez ohledu na jejich postavení. Měla velký smysl pro praktičnost, který ji diktoval, že střih musí být funkční. Její oděvy nevnucovaly tělu nepřírozený tvar a byly velmi pohodlné.

Co se materiálů týče, zavedla úplet, který byl do té doby používán jen jako materiál pro tvorbu spodního prádla. Zjistila totiž, že neexistovala móda pro volný čas a byl lidový a levný.

Z materiálů dále používala tvíd, flanel, serž, samet, ale také krajkou či kožešiny z králíka, krtka či bobra, což bylo reakcí na nošení drahých kožešin. Též nesmím opomenout to, že zavedla pánské prvky do dámského šatníku, byly to například košile, saka, kalhoty či tvídové vesty.

Byla průkopnicí stylu, který se dnes již považuje za samozřejmost, žádný jiný návrhář nepoužíval pánské prvky v takovém rozsahu jako ona. Pro tento inovativní styl pozorně zkoumala pánské oděvy, které poskytovalo pohodlí. V Biarritzu si od svého přítele půjčila svetr, přepásala jej páskem a nosila k námořnickým kalhotám. Dokázala převzít to nejlepší z pánského odívání a vytvořit praktické, ale přesto ženské oděvy. Její tvorbu také ovlivnily školní uniformy, které nosila jako dítě. Jedním z jejích oblíbených stylů byl naškrobený bílý límeček s námořnickým svetrem a se stuhou ve vlasech.

Kromě pánského stylu a uniforem její tvorbu ovlivnily i osobnosti, se kterými se stýkala. Příkladem mohou být Jean Patou či Paul Poiret, jeho modely používala k porovnání toho, jak ty její nesmí vypadat. Dále to byli již zmínění Etienne Balsan a Arthur Capel, Igor Stravinsky či ruský velkokníže Dmitrij Romanov. Inspiraci pro svou tvorbu hledala i ve svém životě.

Coco se uměla skvěle přizpůsobit aktuálním podmínkám a situacím a dle toho svou módu uzpůsobovala.

Měla velmi nezávislou povahu, byla těžko zvladatelná, ambiciózní, náročná a bojovala za své názory.

Velmi ráda šokovala své okolí. Pracovat s ní nebyl žádný med. Nehleděla na konvenční morálku a často spoléhala na svůj šarm a inteligenci. Na svou dobu měla i neobvyklý vzhled. Měla téměř chlapeckou postavu a na tehdejší dobu byla velmi štíhlá. Zkrátka tato žena se lišila v každém aspektu.

3. CÍL PRÁCE

Cílem mé bakalářské práce bylo vytvořit šaty inspirované Coco Chanel, ale ne tak, aby to vyvolávalo dojem historické repliky. Při přemýšlení nad finální podobou mých modelů jsem se dívala i na to, jak s tímto tématem pracovali návrháři, aby se mi toto téma více dostalo pod kůži a načerpala případnou inspiraci. Dívala jsem se především na tvorbu Karla Lagerfelda, který s tímto tématem pracuje opravdu bravurně a v každé jeho další kolekci je něco nového, co člověka ihned upoutá. Coco Chanel by byla určitě na něho pyšná.

Při četbě knihy o životě a tvorbě Coco Chanel mě však upoutalo něco, u čeho jsem si řekla, že by nebylo špatné se toho chytit jako inspiračního zdroje a vytvořit na tom celou kolekci. Jak je známo, Coco Chanel část svého života prožila v sirotčinci v Obazinu a právě toto období strávené na tomto místě zformovalo její budoucí osobnost a hlavně estetické cítění pro její budoucí tvorbu. Tato informace mě velmi zaujala. Mým cílem bylo tedy vytvořit černobílé oděvy volného a pohodlného střihu. Pohodlnost a volnost patřily mezi charakteristické znaky pro tvorbu Coco Chanel, takové oděvy umožňovaly tělu patřičnou pohyblivost. Kromě toho se také snažila volností oděvů skrýt svou vlastní štíhlost. Nevědomky tak pěstovala styl, který propukl mnohem později. Černobílou kombinaci jsem zvolila proto, že Coco se s těmito barvami často setkávala v Obazinu, ať už to byly černobílé dlaždice, tamní galerie mnichů či úbor sester a dívek, které tam byly spolu s ní. A právě strohost, přísnost a jednoduchost oděvu sester byla častou inspirací, která byla patrná v její oděvní tvorbě po celý život.

Tuto strohost a přísnost jsem chtěla dostat do mých oděvů projevující se ve střizích a umocněnou kombinací černé a bílé barvy. Také jsem oděvům chtěla dodat nádech klášterního vzhledu. Pro zdůraznění tohoto záměru jsem na střihy použila dutý protizáhyb, který ve mně evokuje onu přísnost. Zároveň jsem chtěla oděvům ponechat i jistou eleganci.

Jako materiál jsem použila velmi měkkou džínovinu s elastanem. Nejen že je materiál pružný, ale vybrala jsem si jej i proto, že jsem chtěla materiál, který by byl na omak poněkud hrubší.

Coco Chanel sice oděvy oprostila od různých ozdob a bohatého dekoru, nicméně jsem na oděvy použila ruční štepování jako nenucený, střízlivý a oživující prvek. Ruční štepování jsem použila i proto, že Coco byla velmi schopnou švadlenou a její ruční práce byly vynikající. Coco Chanel tento prvek též použila, byť jen v malé míře.

Myslím, že do oděvů jsem dostala to, co jsem do nich dostat chtěla a doufám, že po shlédnutí fotografií se i pozorovateli mých modelů vybaví jméno Chanel.

4. PROCES PŘÍPRAVY

Při tvorbě mé bakalářské práce bylo samozřejmě důležité vytvořit si rešerši. To znamená nejen si ujasnit charakteristické znaky oděvní tvorby Coco Chanel, ale také popsat dobu, ve které Coco žila. Také jsem studovala tvorbu návrhářů, kteří s touto tematikou pracovali, přičemž Karl Lagerfeld je ,co se týče tématu, nejaktivnější. Do kolekcí začlenil typické materiály, které Coco Chanel používala, jako byl tvíd či úplet, dále zlaté akcenty a další inspirací se pro něj stala i minulost. Nicméně v pozdějších kolekcích se odpoutal od vzhledu „dáma“ a začal experimentovat se styly a různými materiály. Do procesu přípravy musím zahrnout i filmy o životě a tvorbě Coco Chanel. První film z roku 2009 se jmenoval Coco Chanel a režírovala jej Anne Fontaine. Druhý film se stejným názvem z roku 2008 režíroval Christian Duguay, ovšem nejlepší byla kniha napsána Henrym Gidelem nazvána jak jinak než Coco Chanel. Z této knihy jsem nejvíce čerpala a vždy si zaznamenala klíčové informace.

4.1 OBDOBÍ A MÓDA 20. LET 20. STOLETÍ

Proměny v módě tohoto období se velmi zrychlují. Jsou smělé, nápadné, převratné, místy až překotné. Zrcadlí se v nich politické a hospodářské události doléhající na celou společnost. Ve 20. letech se společnost vzpamatovala z 1. světové války, ve 30. letech se ohlásila 2. světová válka. I přes tuto nevlídnou situaci došlo k rozvoji společenského života, lidé začali navštěvovat kabarety, noční kluby, divadla, vyhledávali zábavu a tanec. Móda je nová, překvapivá a dosud nejodvážnější v historii. V rámci sezónních stylů se začíná odlišovat oblečení pro různé příležitosti a společenské skupiny.

Lidé našli svůj styl a odmítali oficiální módní linie. Móda je uvolněnější a paže, krk a nohy jsou odvážně odhalené. Mezi vlivy, které módu ovlivnily byla různá výtvarná umění, filmy či lidová umění.

20. LÉTA: Dámský oděv:

Vzniká nová móda zvaná „à la garconne“, což by se v překladu dalo vyložit jako „chlapeček“. Ženy záměrně potlačují svou ženskost a tomu přizpůsobují i oblečení- sukně zkrácené ke kolenům a krátké účesy. V módě byla opálená pokožka, s tím souvisela touha po štíhlé linii, takže ženy začaly sportovat. Módní byla velmi štíhlá až vychrtlá postava. K celkovému vzhledu patřila i nedbale držená cigareta na dlouhé špičce. Mezi přední salony patřil salon Paula Poireta, který se však v jednoduchosti 20. let nenašel. Dále tu byla Gabrielle Chanel, která upozornila na svůj individuální styl. Jeanne Lanvinová, jejíž oděvy se vyznačovaly romantickým vzhledem nebo Madeleine Vionnetová, která se proslavila osobitým střihem z šikmo kladené látky.

Celková linie oděvu vypadala následovně. Sukně se zpočátku zkracovala velmi opatrně, ale postupně se zkrátila až ke kolenům. Byla potlačena akcentace pasu a poprsí. Omezilo se mnohokrát spodní prádlo. Šaty byly vcelku, bez zvýrazněného pasu. Na počátku 20. let byly šaty široké, volné až pytlivé. Celková linie imitovala podkasaný džemper se sukní. Denní a večerní šat se příliš nelišil, odlišoval se pouze materiálem a zpracováním. Hojně se nosil kabátek, sako, džemper, pulovr či pláště. Oblíbené byly pláštěnky a přehozy, též se nosily kožešiny. Co se týče prádla, ženy nosily gumové elastické pasy, podvazkové pasy a kombiné. Pyžamo mělo funkci domácího a nočního úboru.

Oděv byl doplněn kloboukem, kabelkou či deštníkem.

Pánský oděv:

V pánské módě vévodila nenápadnost až uniformita. Základem byla košile, vesta, sako a kalhoty. Dále měli pánové speciální oděvy pro sport, návštěvu dostihů, pro jízdu autem, k tanci či společenská setkání. Nezbytné byly rukavice, které vždy ladily s celkovým vzhledem nositele. Oděv doplňovali plstěným kloboukem, cylindrem nebo buřinkou.

4.2. CHARAKTERISTIKA TVORBY COCO CHANEL

Velkou část znaků tvorby Coco Chanel jsem již popsala v bodě 2., popíšu tedy ty zbylé, abych se zbytečně neopakovala.

Coco měla nejraději pohodlný oděv, proto dámskou módu osvobodila od korzetů, spodniček a dekoru. Používala barvy jako byla béžová, modrá, tmavě šedá, přírodní barvy a samozřejmě černá a bílá. Její tvorba by se dala popsat hesly jako jsou jednoduchost, elegantnost, strohost, praktičnost, funkčnost a pohodlnost. Vytvářela oděvy s košilovou linií a střih oděvů řešila vertikálně. Její šaty měly často trubicový tvar.

Oděvy byly velmi rozevláté, neměly vyznačenou pasovou linii a pokud ano, pas byl snížen na úroveň boků. Poprsí nebylo zdůrazňováno a délku oděvu úmyslně zkracovala .

Pyžamo bylo díky Coco zavedeno jako ranní oděv. A nesmím opomenout jeden z jejích nejtypičtějších oděvů, který vytvořila a to legendární kostýmek skládající se ze saka bez límce, lemovaný černou portou a doplněný sukní po kolena a samozřejmě „malé černé“.

5.PROCES TVORBY

Vždy začínám tím, že si nejdříve navrhnu skici modelu či modelů, které budu vytvářet abych se pak mohla od čeho odrazit. Mé původní návrhy na tohle téma byly spíše historického rázu, ale nechtěla jsem modely, které by připomínaly historické repliky. Tak jsem se rozhodla pro navržení modelů s kalhotami a kabátky zajímavých střihů. Tyto dva kusy oděvů jsou sice pro Chanel typické, ale uvědomila jsem si, že právě kalhoty a kabátky jsou to první, co lidem napadne při zmínce Chanel jako první. Takže bylo logické, že jsem se od těchto typů oděvů odpoutala a tak jsem přemýšlela o jiném druhu oděvu. Také materiál jsem musela hledat jiný, chtěla jsem materiál s hrubším povrchem a dokombinovat jej materiálem s hladkým povrchem, ale tak, aby charakterově byly oba materiály stejné. Původně jsem hledala materiály určené právě pro kabátky, materiály se mi velmi líbily a určitě by se z nich daly vytvořit zajímavé oděvy kabátovitého typu. Jenomže jsem absolutně nevěděla jak s těmito materiály pracovat. Nakonec jsem si ujasnila, jaký druh oděvu chci a rozhodla jsem se pro šaty, z nichž dvoje obsahují prvek jako je řasení a to v oblasti pasu. Co jsem věděla se 100 procentní jistotou bylo to, že jsem oděvy chtěla doplnit o stojaté límečky, lištové kapsy a černobílou kombinaci. Ve finále jsem modely doplnila o již zmíněné ruční štepování. Také jsem chtěla, aby oděvy byly zapínané vzadu a to na knoflíčky se spodním úchytem, které by modelům dodaly na eleganci a střídme zdobnosti. Nezbyvalo nic jiného než začít modelovat s pomocného materiálu, tedy kalika. Nejdříve jsem si narýsovala základní střih a následně jej upravovala do požadovaných tvarů a linií.

Tvorba kalik je velmi důležitá, jelikož člověk vidí model v trojrozměrném pohledu, člověk tak může neomezeně oděv upravovat aniž by neustálými úpravami poškodil finální materiál. Nicméně úpravy na krejčovských pannách slouží pouze něco jako skica pro malíře před tím, než svou představu vrhne na plátno. Takže bylo nutné modely z pomocného materiálu vyzkoušet na opravdové postavě, což si vyžádalo ne jednu zkoušku.

6. TECHNOLOGICKÁ SPECIFIKA

U všech tří modelů jsem technologická specifika řešila stejným způsobem. Jelikož modely nejsou podšívané, protože nejsou přímo na tělo, řešila jsem především způsob začištění švů. Nejdříve jsem přemýšlela o použití francouzského švu. Švy by byly sice krásně začištěné, nicméně jsem zjistila, že tyto švy nejsou vhodné na oblé a zakřivené linie. Nejlépe se hodí na rovné švy, a protože na všech třech modelech jsou oblé linie, nechtěla jsem to řešit tak, aby byly jedny švy začištěny francouzským švem a druhé zase klasickým způsobem. Mnohem raději jsem chtěla stejný způsob začištění švů na všech třech oděvech. Po konzultaci s vedoucí mé práce, Doc. akad. mal. Helenou Krbcovou, jsem nakonec začištění vyřešila tak, že oblé švy budou sežehleny na jednu stranu a rovné švy budou rozžehleny, aby v místě ručního prošívání nebyla příliš velká vrstva. Další specifikum, které jsem řešila bylo ruční štepování, a to hlavně druh použité příze a vhodné rozměry stehů. Na vzorníku jsem prvně zkoušela přízi, která mě však odradila tím, že příliš pouštěla vlákna a na oděvu by nevypadala dobře. Také jsem se dívala na různé bavlnky, které však většinou neodpovídaly požadované tloušťce. Nakonec jsem však narazila na přízi, která by se dala použít. Zaujala mě svou akorátní tloušťkou, pružností a hlavně nepouštěla vlákna, tedy nechluhatila. Takže, co se týče příze, jsem už měla jasno. Na vzorníku jsem též zkoušela různé délky stehů a zkoumala, který rozměr by byl nejideálnější, přičemž jsem po konzultaci zvolila steh dlouhý do 1 cm, aby se ještě více umocnil vzhled evokující proštepování.

Na oděvech jsou našity límce, jejichž začištění jsem řešila tak, že jedna strana je všita a tou druhou stranou je všití zakryto.

Průramky a dolní kraje oděvů jsem nechtěla prošít stroje, už jen kvůli tomu, že některé oděvy jsou ručně proštepované právě v dolním kraji. Záložky průramků a dolních krajů jsem tedy zažehlila a ručně přišila křížkovým stehem.

Oděvy jsou vzadu zapínány na knoflíky, tudíž jsem přemýšlela, jaký druh dírky zvolit. Přemýšlela jsem o výpustkových, ale vzhledem k jejich náročnosti jsem se ve finále rozhodla pro klasický vzhled knoflíkových dírek. Co se týče samotných knoflíků, chtěla jsem jednoduché černé knoflíky bez lesku se spodním úchytem.

7.POPIS DÍLA

Všechny tři modely jsou navrženy tak, aby působily jako celistvá kolekce. Oděvy jsou laděny do kontrastních barev jako je černá a bílá. Všechny oděvy jsou v určitých částech prošívány ručním štepováním, a to kontrastní přízí. U všech tří modelů je vždy ZD delší než PD.

První model je velmi volného střihu. Vrchní část oděvu jsem ve střihu rozšířila, aby poté mohlo být provedeno požadované zřasení v místě všití sukňě. Vrchní část je v těchto místech řasená po celém obvodu stejnoměrně, v oblasti prsou je členěna obloukovitou linií, která pokračuje v návaznosti na linii na ZD. Do průramků jsou všity rukávky křídélkovitého typu. V průkrčníku je všit stojatý límec, který z PD volně pokračuje přes ramena na ZD a vytváří tam výstřih. Šaty jsou doplněny o lištové kapsy umístěné tak, aby se dala do nich pohodlně strčit ruka, jsou všity svisle. Sukně je také členěna obloukovitým švem, který navazuje na šev na ZD. Sukně je hladká, bez řasení a na PD je vytvořen protizáhyb. Střihově je řešena mírně do linie A. Místo, kde je sukně všita, je tvarované tak, aby bylo charakterově stejné jako ostatní linie. Stejným způsobem je tvarován dolní kraj oděvu. Model je na ZD zapínán na knoflíky.

Druhý model se skládá z šatů a kabátu. Šaty jsou, stejně jako první model, volnějšího střihu. Vrchní část je též v oblasti prsou členěna obloukovitou linií navazující na linii ZD. Vrchní část je střihově spíše rovnějšího střihu. Šaty jsou bez rukávů a do průkrčníku je všit stojatý límec, který běží od PD přes ramena do ZD, kde vytváří výstřih. Sukně je v oblasti všití zřasená a to pouze na PD, zatímco ZD sukně je hladký. Sukně je střihově řešena mírně do linie A.

Místo všití sukně, tedy tvar této linie se shoduje s linií na vrchní části a také s tvarem dolního kraje.

Kabát je rovného střihu. V oblasti prsou je stejně jako šaty členěn obloukovitým švem, který navazuje na šev ZD. Tento šev je tvarově stejný jako dolní kraj. Kabát je bez límce, aby vynikl límec šatů, který je vůči kabátu v kontrastní barvě. Do průramků jsou všity hlavicové rukávy sahající shruba po lokty. Šaty i kabát jsou na ZD zapínány na knoflíky.

Třetí oděv tvoří šaty evokující šaty košilové. Jejich střih je řešen mírně do linie A. V oblasti prsou a dolního kraje jsou šaty členěny obloukovitým švem. Obě linie navazují na linie ZD. Do průramku jsou všity hlavicové rukávy s délkou shruba po lokty. Do průkrčníku je všit límec kontrastní barvy, který volně běží z PD přes ramena až na ZD, kde vytváří výstřih. Model je doplněn o lištové kapsy, které jsou umístěné vodorovně. Na ZD jsou šaty zapínány na knoflíky, stejně jako předchozí modely.

8. PŘÍNOS PRÁCE PRO DANÝ OBOR

Jako přínos pro daný obor bych uvedla to, že má práce poskytuje jiný pohled na Coco Chanel, jakožto inspirační zdroj.

Každý z nás má svou vlastní představivost, ale co se týče Coco Chanel, většina lidí si představí tu samou věc, a to především její slavný kostýmek či „malé černé“. Proto si myslím, že moje práce může i svým způsobem překvapit v tom, že ne každý si na pohled na mé modely vybaví tuto dámu, i když použití černé a bílé by mohlo lehce napovědět. Lidé tak, pokud shlédnou moji práci, uvidí jiné podání oděvů inspirované Coco Chanel, ale přesto se znaky charakterizující její tvorbu. Samozřejmě ne všechny, pouze ty, které jsem si vybrala. Modely překvapí i použitým materiálem. Většina si totiž pod pojmem Chanel představí materiál zvaný buklé, který později opravdu používala. Já se tomuto materiálu a jemu podobným chtěla vyhnout, i když je fakt, že jsem na začátku mé práce o podobném materiálu přemýšlela. Přesto si myslím, že použití úplně jiného materiálu je jediné plus, představuje to pro mě určitý posun vůči této inspiraci.

Mé oděvy nedisponují nějakým převratným zlomem ani jsem ke tvorbě nepoužila žádnou moderní technologii. Těchto technologií se trochu straním, ne vždy je totiž výsledek takový, jak si člověk představoval. Je pravdou, že když se něco takového podaří zrealizovat, je to velmi efektní, ale i přes absenci těchto technologií mé modely mohou zaujmout svou strohou elegancí a jednoduchostí. Alespoň já mám z mé práce takovýto dojem.

Velmi by mě potěšilo, kdyby lidé, kteří mou práci uvidí, měli také kladný dojem.

Snažila jsem se do oděvů vtisknout vše, co jsem chtěla a také jsem se snažila, aby oděvy byly co nejprecizněji vytvořené, a to po všech stránkách.

Z práce mám dobrý pocit, nezbývá mi nic, než doufat, že takový pocit budou mít z mé práce i ostatní lidé. Přece jen, člověka nic nepotěší víc, než to, že se někomu jeho práce líbí.

9. SILNÉ STRÁNKY

Já osobně si myslím, že jsem téma, které jsem si na bakalářskou práci vybrala, splnila.

Jako jednu ze silných stránek bych uvedla viditelnou jednoduchost a střídmost střihů všech tří oděvů. Tohoto dojmu jsem chtěla dosáhnout a volnost byla účelem. Tuto jednoduchost oživuje ono ruční proštepování, které dle mě do oděvů nezasahuje nijak agresivně, naopak oděvy příjemným způsobem oživuje. Ruční štepování dodalo modelům i na větší eleganci.

Další kladnou stránkou je určitě volnost, tedy záměrné použití volných střihů na oděvy. Faktem je, že tento střih představuje i určitou výhodu, a to takovou, že šaty si může obléci téměř každá postava. Já se ale při fotografování snažila najít takovou modelku, jejíž štíhlost by oproti volnosti mých oděvů působila jako kontrast. Vždyť i Coco svou postavu odívala do velmi volných oděvů, protože zjistila, že se přirozeněji cítila ve volných střizích než v nákladných róbách.

Ještě jednou zmíním ruční štepování, tento prvek považuji za silnou stránku i proto, že je to vlastně ruční práce. Vidím v tom jistý odkaz na Coco, jelikož ona byla velmi schopnou švadlenou.

Plus vidím i v materiálu, který jsem použila, dle mého názoru je příjemný a pružný. Chtěla jsem měkkčí materiál, aby bylo možné bez problémů vytvořit zřasení, které se vyskytuje na dvou modelech. Kladně bych vyzvedla i použití černých knoflíčků na zadním díle, které jsem použila u všech tří oděvů. Vytváří příjemný, neagresivní a zdobný prvek vůči čistěji řešeným předním dílům.

Jako silnou stránku vnímám i barvy, které jsem si pro své oděvy vybrala.

Černá a bílá nebo kombinace těchto dvou barev je sice v dnešní době považována už za klasiku, ale je stále nadčasová a moderní. Je k vidění na přehlídkách snad každou sezónu a návrháře nikdy neomrzí.

Tyto dvě barvy a jejich kombinace sluší prakticky každé ženě. Zkrátka jak se říká, černobílou se nic nezkazí.

10. SLABÉ STRÁNKY

Na zadní dílech všech tří modelů bych pro příště použila výpustkové knoflíkové dírky, ale vzhledem k velkému množství ručního proštepování, které mi zabralo dost času jsem zvolila místo výpustkových dírek ty klasické vyšívání.

Také jsem si musela dávat pozor na to, aby všechny linie na sebe přesně navazovaly. Přece jen, když se šije ze dvou navzájem kontrastních barev, schůdky vzniklé nepřesnou návazností by byly velmi viditelné.

Samotné ruční proštepování bylo též náročné, dbala jsem na to, aby všechny stehy měly stejnou délku a aby byly od švu stejně vysoko. Také jsem dávala pozor na rovnost všech stehů. Snažila jsem se co nejméně proštepování párat, aby neustálým páráním nevznikly nehezky propichy, z tohoto důvodu jsem proštepovávala jehlou s nepřilíšnou tloušťkou.

Pokud bych měla někdy tvořit oděvy na téma Chanel, pravděpodobně bych k modelům přidala nějaký doplněk. Konkrétně k oděvům na mou bakalářskou práci bych zvolila doplněk ve formě nějaké kabelky, která by se hodila do celkového konceptu práce. Možná by to byla kabelka větší velikosti na rameno anebo kabelka připomínající psaníčko, patrně by též měla obloukovitý šev. Také by nebyla špatná malá kabelka na dlouhém řemínku, možná řetízku, která by se mi hodila spíše k modelu s kabátkem, ale dokázala bych si ji představit i k ostatním modelům. Musela bych ovšem zvolit takový materiál, který by nepůsobil cizorodě vůči materiálu, ze kterého jsou ušity šaty.

Lištové kapsy byly také náročné, kvůli tomu, že lišty jsou černé a vsazeny na bílý podklad.

Musela jsem dbát na to, aby strany lišt byly krásně rovné, svou roli zde tedy sehrála hlavně přesnost. Zkrátka u šití lištových kapes jsem se celkem zapotila, přece jen nemám ještě tolik zkušeností, takže jsem z nich měla obavy. Sice mi zabraly delší dobu, ale dopadly dle mých představ.

Napadlo mě, že kdybych šila ještě čtvrtý model, možná bych místo stojatého límečku zvolila ležatý, ale též s oblými liniemi.

Každý si asi po čase vzpomene na něco, co by při tvorbě změnil či udělal úplně jinak, já jsem ale se svou prací spokojená, i když nevím, co by na mé modely řekla samotná Coco. Myslím si však, že jsem se svou prací k ní určitým způsobem přiblížila.

11. SEZNAM POUŽITÝCH ZDROJŮ

a) Knižní a periodická literatura:

1. GIDEL, H. *Coco Chanel*. 1. vyd. Praha: Garamond, 2008. s.305. ISBN 978-20-7407-022-8
2. PALOMO-LOVINSKI, N. *Nejvlivnější světoví návrháři*. 1. vyd. Praha: Mladá fronta, 2011. s.192. ISBN 978-80-204-2386-3
3. KYBALOVÁ, L. *Dějiny odívání: Od „zlatých dvacátých“ po Diora*. 1. vyd. Praha: Lidové noviny, 2009. s.253. ISBN 978-80-7106-149-6
4. MÁCHALOVÁ, J. *Dějiny odívání: Móda 20. století*. Praha: Lidové noviny, 2003. s.229. ISBN 80-7106-587-0

b) Internetové zdroje:

1. <http://www.coco-chanel.cz/>
2. http://cs.wikipedia.org/wiki/Coco_Chanel
3. <http://www.csfd.cz/film/252608-coco-chanel/>
4. <http://www.csfd.cz/film/247641-coco-chanel/>
5. http://www.huffingtonpost.com/2013/08/19/coco-chanel-photos_n_3779294.html
6. <http://www.thepeoplehistory.com/20sclothes.html>

12. RESUMÉ

The theme of this bachelor work is a collection inspired by a cult person. The cult person I decided for is Coco Chanel. I chose her for her revolutionary fashion ideas and her distinctive style, which she brought into the 20th century.

On this subject I created three clothes, namely dresses with a loose cut. Looseness and freedom were typical for the style of Coco Chanel. By the loose cuts she strived not only for mobility of the body but also for covering up of her own slim figure.

I tried to design clothes that can also be characterized by elegance and simplicity. My clothes are also black and white, which was typical for Chanel.

However I chose these colors, because she met this color scheme and the simplicity as a child in an orphanage in Obazine. This period formed her aesthetic feelings and style. That's why I tried to design clothes that have a bit of cloistral appearance.

The first dress has an evenly pleated skirt and its chest is formed by curved seam. The skirt has also the curved seam plus the fold in the middle. The dress has short sleeves, batten pockets and collar, which smoothly creates a neckline at the back.

The second model is composed of dress and jacket. The dress is formed by curved seam and a skirt that is pleated in the front. The jacket is structured on the chest and have a fold in the front. The jacket is collarless. It has sleeves to the elbows. The dress is without sleeves and has a collar which forms a neckline at the back.

The third dress is slightly cut into A lines. In the upper and lower part it is divided by a curved seam.

The Dress has batten pockets, sleeves to the elbows and a collar, which forms a neckline at the back.

All three dresses are hand-stitched with a contrasting thread. The dresses have a button closing at the back. I used hand- stitching and buttons as casual and modest decorative elements, which do not disturb the dress.

As for photo shooting I decided for a calm and quiet scene. Any excited and disturbing scene would not be appropriate to the style of my clothes. Therefore the photos were taken in a studio with a simple background in order to highlight the dresses.

I am satisfied with the final result of my work. I believe I followed Coco Chanel, rather than copied her.

13. SEZNAM PŘÍLOH:

Příloha 1

Fotografie Coco Chanel z r. 1910, 1929, 1929 a 1928

Příloha 2

Móda 20. let 20. století

Příloha 3

Skici

Příloha 4

Skici

Příloha 5

Návrhy

Příloha 6

Návrhy

Příloha 7

Návrhy

Příloha 8

Technický nákres

Příloha 9

Technický nákres

Příloha 10

Technický nákres

Příloha 11

Technický nákres

Příloha 12

Kalika

Příloha 13

Kalika

Příloha 14

Kalika

Příloha 15

Kalika

Příloha 16

Vzorník stehů

Příloha 17

Fotografie modelu

Příloha 18

Fotografie modelu

Příloha 19

Fotografie modelu

Příloha 20

Fotografie modelu

Příloha 21

Fotografie modelu

Příloha 22

Fotografie modelu

Příloha 23

Fotografie modelu

Příloha 24

Fotografie modelu

Příloha 25

Fotografie modelu

Příloha 26

Fotografie modelu

Příloha 27

CD-ROM

Příloha 1

Fotografie Coco Chanel z r. 1910, 1929, 1929 a 1928¹



1. http://www.huffingtonpost.com/2013/08/19/coco-chanel-photos_n_3779294.html

Příloha 2

Móda 20. let 20. století²



2. <http://www.thepopchistory.com/20sclothes.html>

Příloha 3

Skici³



Příloha 4

Skici⁴



Příloha 5

Návrhy⁵



Příloha 6
Návrhy⁶



6. Vlastní tvorba

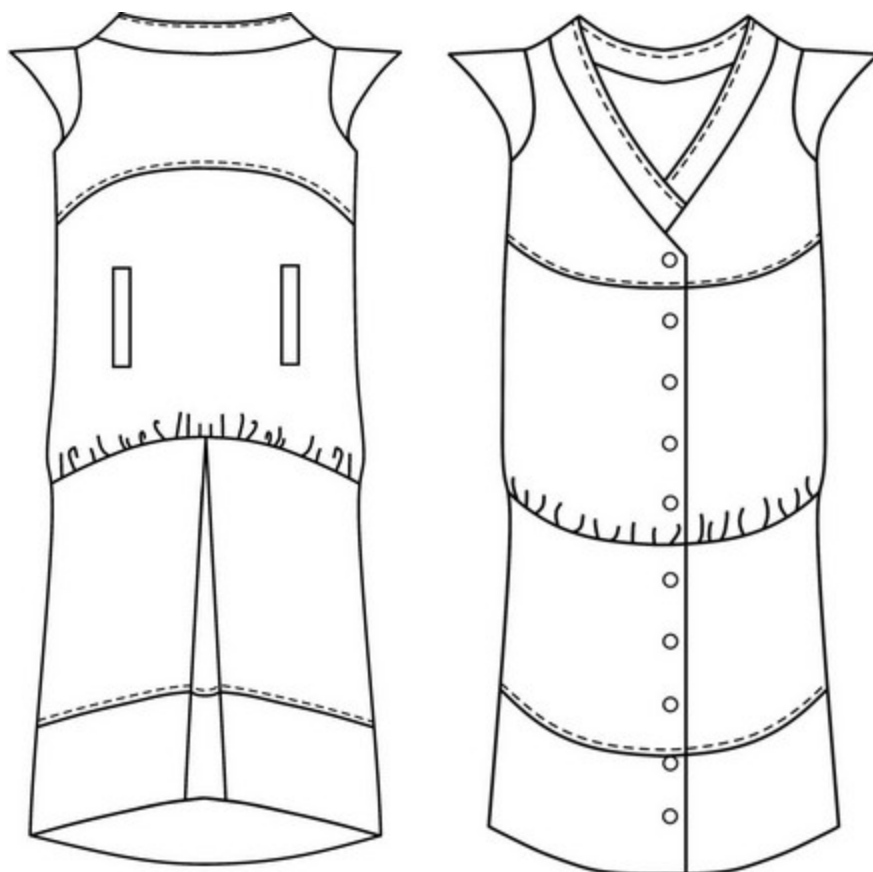
Příloha 7

Návrhy⁷



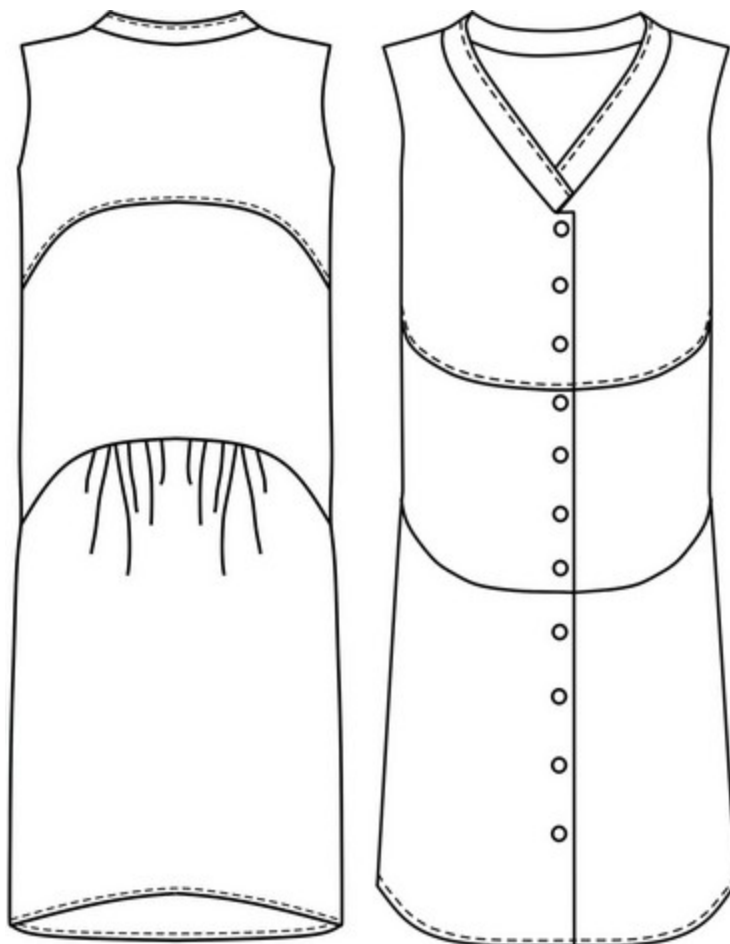
Příloha 8

Technický nákres⁸



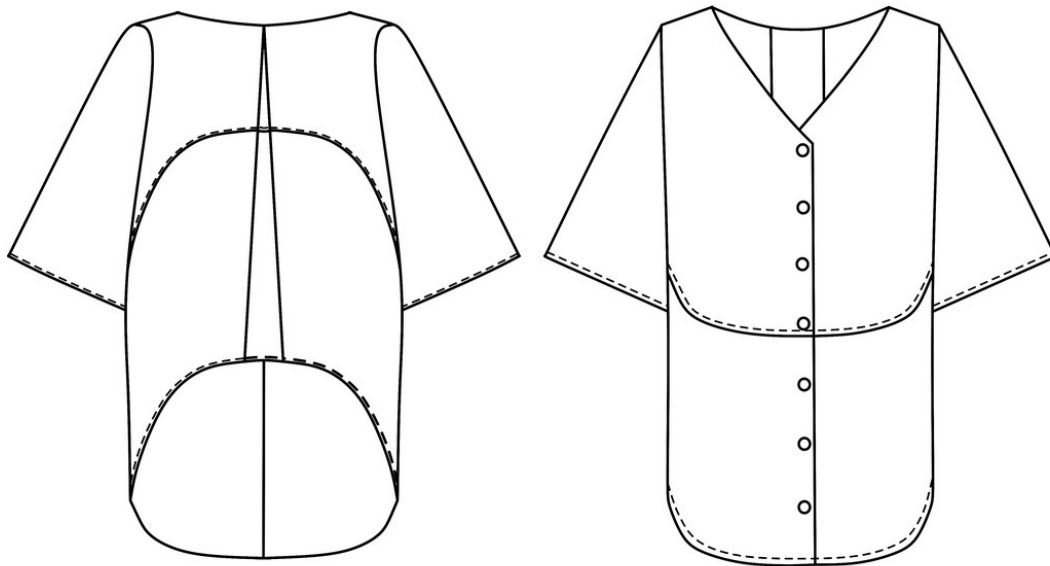
Příloha 9

Technický nákres⁹



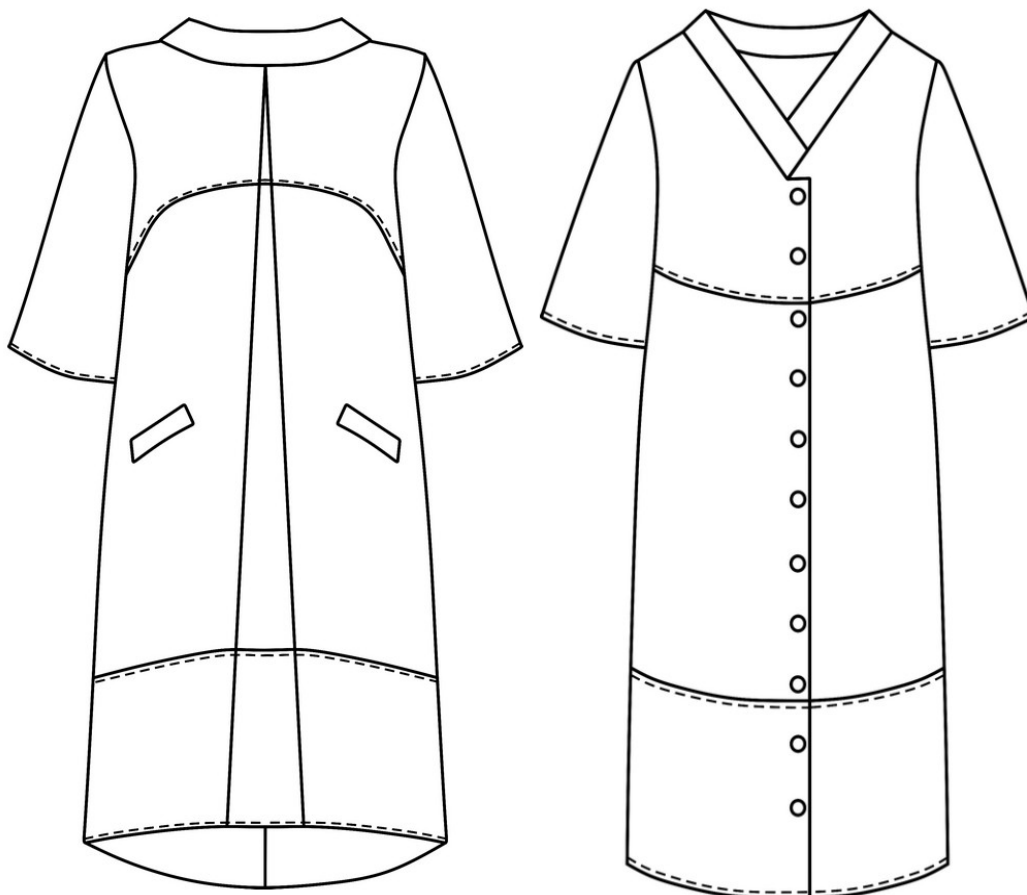
Příloha 10

Technický nákres¹⁰



Příloha 11

Technický nákres¹¹



Příloha 12

Kalika¹²



12. Vlastní fotografie

Příloha 13

Kalika¹³



13. Vlastní fotografie

Příloha 14

Kalika¹⁴



14. Vlastní fotografie

Příloha 15

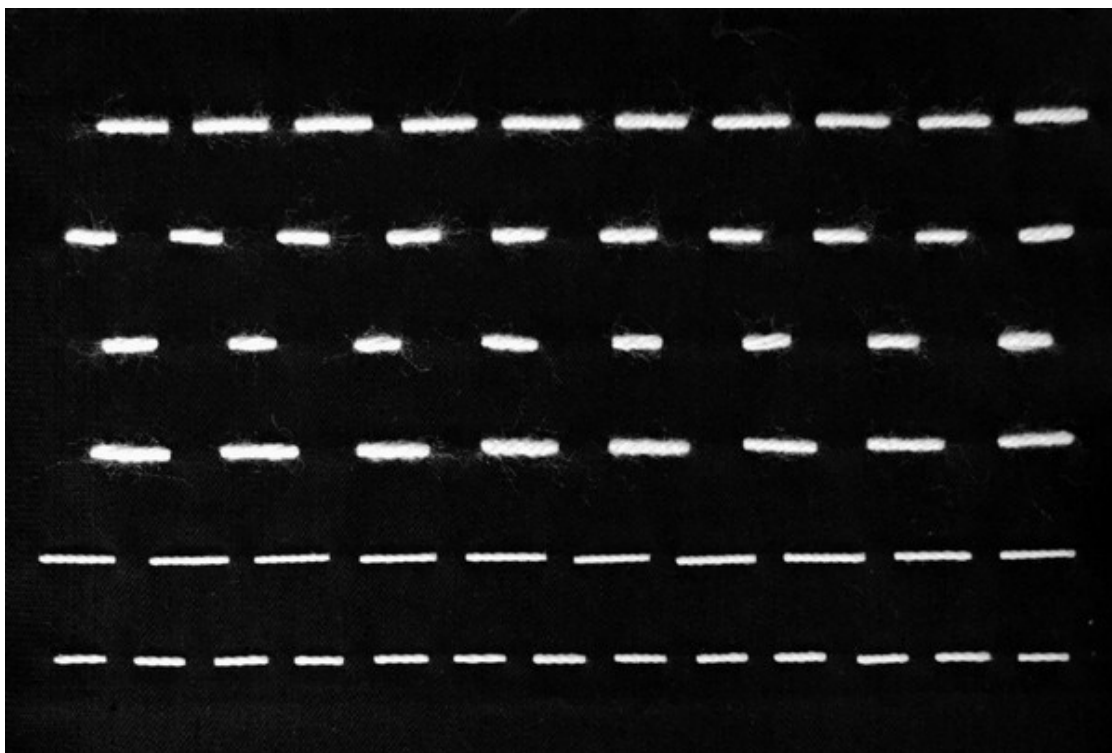
Kalika¹⁵



15. Vlastní fotografie

Příloha 16

Vzorník stehů¹⁶



Příloha 17

Fotografie modelu¹⁷



17. Fotografie: Filip Blažek

Příloha 18

Fotografie modelu¹⁸



18. Fotografie: Filip Blažek

Příloha 19

Fotografie modelu¹⁹



19. Fotografie: Filip Blažek

Příloha 20

Fotografie modelu²⁰



20. Fotografie: Filip Blažek

Příloha 21

Fotografie modelu²¹



21. Fotografie: Filip Blažek

Příloha 22

Fotografie modelu²²



22. Fotografie: Filip Blažek

Příloha 23

Fotografie modelu²³



23. Fotografie: Filip Blažek

Příloha 24

Fotografie modelu²⁴



24. Fotografie: Filip Blažek

Příloha 25

Fotografie modelu²⁵



25. Fotografie: Filip Blažek

Příloha 26

Fotografie modelu²⁶



26. Fotografie: Filip Blažek