

Západočeská univerzita v Plzni

Fakulta designu a umění Ladislava Sutnara

Bakalářská práce

FUNERÁLIE

OBJEKTY PRO HŘBITOV V DOLNÍCH BŘEŽANECH

Karolína Zelená

Plzeň 2014

Západočeská univerzita v Plzni

Fakulta designu a umění Ladislava Sutnara

Oddělení designu

Studijní program Design

Studijní program Design kovu a šperku

Bakalářská práce

FUNERÁLIE

OBJEKTY PRO HŘBITOV V DOLNÍCH BŘEŽANECH

Karolína Zelená

Vedoucí práce: Petr Vogel, M.A.

Oddělení designu

Fakulta umění a designu Ladislava Sutnara

Západočeská univerzita v Plzni

Plzeň 2014

Prohlašuji, že jsem práci zpracovala samostatně a použila jen uvedených pramenů a literatury.

Plzeň, duben 2014

.....

podpis autora

OBSAH

| | |
|--|-----------|
| 1. MÉ DOSAVADNÍ DÍLO V KONTEXTU SPECIALIZACE..... | 1 |
| 1.1 První ročník | 1 |
| 1.2 Druhý ročník..... | 2 |
| 1.3 Třetí ročník..... | 3 |
| 1.4 Jiná tvorba..... | 3 |
| 2. TÉMA A DŮVOD JEHO VOLBY..... | 4 |
| 2.1 Historie obce..... | 4 |
| 2.2 Hřbitov a parková zeleň..... | 5 |
| 3. CÍL PRÁCE..... | 6 |
| 4. PROCES PŘÍPRAVY..... | 7 |
| 4.1 Inspirace..... | 7 |
| 4.2 Symbolika..... | 9 |
| 5. PROCES TVORBY..... | 10 |
| 5.1 Modely z polystyrenu..... | 10 |
| 5.2 Výběr materiálu..... | 10 |
| 5.3 Výroba objektů..... | 11 |
| 6. TECHNOLOGICKÁ SPECIFIKA..... | 12 |
| 7. POPIS DÍLA..... | 13 |
| 8. PŘÍNOS PRÁCE PRO DANÝ OBOR..... | 15 |
| 9. SILNÉ STRÁNKY..... | 16 |
| 10. SLABÉ STRÁNKY..... | 17 |
| 11. SEZNAM POUŽITÝCH ZDROJŮ..... | 18 |
| a) Knižní a periodická literature..... | 18 |
| b) Internetové zdroje..... | 18 |
| 12.RESUMÉ..... | 19 |
| 13. SEZNAMPŘÍLOH..... | 21 |

1. MÉ DOSAVADNÍ DÍLO V KONTEXTU SPECIALIZACE

Tento obor byl pro mě od začátku naprosto něčím novým, jelikož jsem se setkala se šperkem poprvé až na této škole. Během studia ve šperkařském ateliéru jsem se snažila naučit zpracování a výrobu kovů. Díky tvorbě na Fakultě umění a designu Ladislava Sutnara jsem načerpala zkušenosti a znalosti, které mohu využít v praxi.

1.1 První ročník

Téma zimního semestru znělo „Prsten pro někoho“. Inspiroval mě známý módní návrhář Alexander McQueen a to přesněji jeho tvorba kabelek. Celkové jeho dílo je motivováno historií a prvky, spojenými se smrtí. Proto jsem, vytvořila prsten, který byl propojen s kabelkou. Snažila jsem se ji odlišit tvarem a to za pomoci naběraček. Kabelky známe různého typu, ale tvar koule se moc neobjevuje. Pro snadnější otvírání byly použity magnety. McQueena jsem si vybrala hlavně proto, že obdivuji originalitu a naprostou odlišnost jeho práce i snahu, jít důsledně svou cestou.

V letním semestru jsem se zabývala tématem „Diadém, korunka, věnec“. Vyrobila jsem diadém, inspirovaný vráskami. Vede přes půl obličeje, aby byl na mladé tváři vidět rozdíl mladé a staré pleti. K práci jsem využila měděný drát, který je spojen za pomoci pájení. Poté jsem ho nechala pokovyt, abych zakryla stopy spojů. Tato práce nemá být výsměch, ale snaha udělat z negativa pozitivum. Nejen že vrásky máme každý jiné, ale je to též určitá stopa na člověku, která se mění a zvýrazňuje s jeho věkem a prožitými zkušenostmi.

1.2 Druhý ročník

„Talisman, Amulet“ bylo zadání klauzurní zkoušky. Rozhodla jsem se udělat talismany, které jsou určeny pro mne. Jsou zaměřeny na negativní téma rozvod rodičů. Talismany jsou do ruky a jsou dva. První talisman je jako struhadlo - neublíží vám, když si ho vezmete do ruky, ale bude vám to nepříjemné a může to na vaší ruce zachovat určitou stopu. Tento předmět nemá nikomu ublížit, ale ukázat, jak mě bylo nepříjemné měnit domov, školu a kamarády. Druhá hmatka je hladká a zobrazuje součastnost, kdy jsem spokojená. Nejsem jedináček, mám dva domovy, více příbuzných, více kamarádů. Obě hmatky jsou z mosazi a jsou spojeny za pomoci cínu. Následně jsem nechala hmatky pokovyt na stříbrný odstín. Všechna rozhodnutí v životě totiž nemusí být ta špatná, i když ze začátku tak mohou vypadat.

Poslední klauzurní práce bylo téma „Světlo a stín“. Inspirovala jsem se dokumentárním filmem od Davida Vondráčka – „Láska v hrobě“. Film pojednává o bezdomovcích, kteří žijí v hrobkách na hřbitově. Začalo mě zajímat, jak v našem státě funguje pohřbívání - kremace lidí, kteří jsou bezdomova. Po kremaci se popel člověka dostane do plastové urny, ve které setrvává až do vyzvednutí. Nikdo mi však nebyl schopen říci, zda-li po rozsypání člověka je následně urna použita znovu pro někoho jiného. Principem mých uren je uložení do země, kde se pak rozloží. Proto jsem zvolila papír, který se dá recyklovat. Schránky jsou ekologické, levné a slouží pouze jednomu člověku. Základem je sáček, do kterého je vsypán popel a uzavřen "špuntem". Sáček se vloží do krabice, která je složena v krematoriu, kde se vykonává zpopelnění. Ke krabicím je přidán i návod na složení.

1.3 Třetí ročník

Ve třetím ročníku zimního semestru jsem zpracovávala semestrální a bakalářskou práci. Téma bylo „Zdalo se mi“. U tohoto tématu jsem se zaměřila na to, jaký sen je pro mě ideální - ten sexuální. Zhotovila jsem tři objekty mužské touhy. Tvary jsou inspirované ženskými partiemi, díky kterým vzniká pouto mezi páry. Materiál jsem kombinovala. Většina práce je šitá, ale detaily jsou lepené. Použila jsem silon, kůži, krajkou a satén.

1.4 Jiná tvorba

Díky získaným technologickým znalostem jsem schopná vytvářet šperky nejrůznějších typů. Naučila jsem se vyrábět prsteny, brože, čelenky a hmatky, které jsou určeny do ruky. Z technologií bych zmínila cizelování, pájení a vytlačování. Jako vzor byl použit ornament či inspirace u zvířat. Pro snadnější práci jsme si vyráběli i vlastní nástroje (čakany, nástroj na vytlačování, nádobky na borax či pájku).

2. TÉMA A DŮVOD JEHO VOLBY

K zpracování bakalářské práce jsem si vybrala téma „Funerálie“ neboli náležitosti spojené s pohřbem. Hledala jsem i takové téma, které by pro mě bylo „něčím“ blízké. Narodila jsem se v Dolních Břežanech, v obci, která se nachází kousek za Prahou.

Pro každého je důležité místo, kde vyrostl a pro každého je také důležité mít pocit, že se má kam vrátit. Proto s nadšením pozoruji jakou modernizací prošla obec v posledních letech. Ať už je to rekonstrukce školy, stavba náměstí či úprava fotbalového hřiště. Avšak obec nemá hřbitov a tento rok se rozhodla problém řešit.

V současné době byla zahájena realizace projektu odpočinkové zóny, v rámci něhož bude založen i nový hřbitov, jako přirozená součást komponované krajiny. Jeho hlavním záměrem je propojení obce s okolní krajinou. Plánované zahájení provozu se odhaduje na podzim 2014.

2.1 Historie obce

Obec Dolní Břežany se nachází ve středočeském kraji, kousek od hlavního města Prahy. Zavedení obecného zřízení se datuje kolem roku 1850, kdy měla pouhých 800 obyvatel. Kousek od území, směrem na západ, se nachází archeologické naleziště Hradiště nad Závistí, které bylo osídleno Kelty od 6. století př. n. l. do začátku 1. století př. n. l. Během 20. století se stala běžnou vesnicí a byla značně zanedbávána. Ani po roce 1989 se vzhled místa nezlepšil, když došlo k privatizaci a restituci majetku. Důsledkem byl prudký nárůst obyvatel, stěhujících se z Prahy na venkov, (cca 3500 v roce 2013) vzrostly i nároky.

Vizí se stala prosperující obec, která bude příjemná pro bydlení a trávení volného času. Myšlenka se postupně naplňuje díky

rekonstrukci náměstí, vytvoření prostoru k podnikání nebo založení parků. Vývoj Dolních Břežan byl v roce 2013 završen získáním stříbrné medaile v prestižní evropské soutěži Kvetoucí sídla Evropy.

Fascinuje mě, pozorovat vývoj mého domova, proto bych se návrhem objektů, určených na hřbitov, chtěla stát jeho součástí a přispět svým dílem k vývoji místa. (příloha č.1)

2.2 Hřbitov a parková zeleň

Hřbitov neboli pohřebiště, krchov či necropolis, je pietní místo, kde se pohřbívají mrtví lidé. Ve směru na Lhotu, v lokalitě za fotbalovým hřištěm, začíná vznikat park, jehož součástí bude i hřbitov. „K datu 9. 11. 2013 byla zahájena výsadba zeleně. Stavba pohřebiště je nutná a to z důvodu růstu obyvatel v obci.”¹ „Hřbitov ve Zlatníkách, který doposud sloužil jako pohřebiště, má už naplněnou kapacitu a tím se stává nevyhovujícím. Celková investice se odhaduje kolem 12 milionů korun.”² (příloha č.2)

¹ dolnibrezany.cz[online], [Cit. dne 30. 3. 2013], dostupné na http://dolnibrezany.cz/vismo/dokumenty2.asp?id_org=2879&id=5035&n=realizace%2Dprojektu%2Dhrbitova&query=hrbitov

² dbmagazine.cz[online], [Cit. dne 30. 3. 2013], dostupné na <http://www.dbmagazin.cz/hrbitov-parkova-zelen-za-12-milionu/>

3. CÍL PRÁCE

Smrt a uvažování nad ní patří k nejstarším myšlenkám vůbec. Nikdo z nás neví, či je to konec nebo snad začátek? Jde však o jedince. Někteří věří, že smrtí nic nekončí, ale začíná. Cílem mé práce bylo vytvořit svými objekty takové místo, které by člověku dávalo naději, klid nebo mu pomohlo přehodnotit svůj dosavadní pohled na opuštění tohoto světa.

4. PROCES PŘÍPRAVY

Pro zpracování bakalářské práce bylo důležité, navštěvovat pietní místa, komunikovat s lidmi z okolí a zjišťovat jejich představu. Zajímavé také bylo zjištění, co pro koho znamená smrt a hledání související symboliky.

4.1 Inspirace

Prvním krokem bylo objevení realizace projektu ve zpravodaji Rozkvět. Poté jsem navštívila vedení obce, abych získala představu o projektu. Informace mi byly poskytnuty přímo od starosty Ing. Věslava Michalíka. Projektanti stavby počítají s výstavbou krematoria, hrobek, cest a urnových zdí tzv. kolumbárií. Proto jsem upustila od těchto témat a přemýšlela nad něčím, čím se v projektu zatím nikdo nezabývá.

Ačkoliv nejsem vedena k žádnému náboženskému vyznání, věřím, že smrtí život nekončí. S touto myšlenkou jsem začala pracovat a narazila jsem na rozhovor, v mém oblíbeném pořadu „Na plovárně“³, s americkým filozofem, lékařem a psychiatrem Raymondem Moodym. Mezi knížkami, které se opisovaly za totality na stroji, byla i knížka s názvem „Život po životě“, která shrnuje zkušenosti lidí, kteří přežili klinickou smrt. Počínaje rokem 1965 lékař vyslechl více jak 1000 příběhů a nikdy to pro něj nebyla nuda. Po celém světě se jeví schody v případech klinické smrti.

Začal s výzkumem v osmnácti letech, kdy se poprvé setkal s tématem v Platonových spisech. Ve dvaceti letech se setkal s prvním žijícím člověkem, který prožil tento zážitek. Fascinuje ho podoba prožitých zážitků. Všude po celém světě se opakuje ten

³ ceskatelevize.cz[online], [Cit. dne 1. 4. 2013], dostupné na <http://www.ceskatelevize.cz/porady/1093836883-na-plovarne/>

samý vzorec, který lékař četl ve starověkých řeckých dílech. Když jsou lidé velmi blízko smrti a přestane jim bít srdce, prodělají dramatickou změnu. Lidé vyprávějí, jak opouštějí svá těla, dívají se svrchu a přitom vnímají okolí, kde se nacházejí. V této fázi jsou natolik zmatení a zaskočení, než si uvědomí, že se jedná o smrt. „Co se děje poté, je pro lidi po celém světě nesmírně těžké vyjádřit slovy, bez ohledu na to, jak se umějí vyjadřovat. Nejlépe to však dokážou popsat, když si uvědomí prostředí, v kterém se nacházeli.”

⁴ Toto místo popisují jako tunel, bránu či průchod k přenádhernému světlu. Ve světle vidí příbuzné, přátele ale i zvířata. Poté světlo zesílí a vše kolem zmizí. Najednou jsou obklopeni panoramatem, kde je vidět jakýkoliv detail jejich života. Může se to zdát děsivé, ale přesto lidé říkají, že vidí věci, které by už neudělali. Také ale říkají, že je to uzdravující zážitek, protože věci neprožíváte stejnými očima. Lidé, co prošli touto zkušeností, nám říkají o dvou velkých důsledcích. „Vše, za čím se předtím hnali, ať už za mocí, slávou, penězi nebo vědomostmi, se zdálo už nedůležité. Poté zcela změnili svůj postoj k životu a už se nebojí smrti. Co totiž viděli, jim dává naprostou jistotu, že to, čemu říkáme smrt, je jen přechod do jiné podoby bytí.”⁵

Mnohem zajímavější ale je, že podobná vyprávění jsou známa již tisíce let. Sám belgický malíř Hieronymus Bosch, namaloval na svém obraze duše zemřelých, které stoupají do světelného tunelu. Ačkoliv autor nevyvozuje téměř žádné závěry a

⁴ ceskatelevize.cz[online], [Cit. dne 5. 4. 2013], dostupné na <http://www.ceskatelevize.cz/ivysilani/1093836883-na-plovarne/210522160100028/>

⁵ rozhlas.cz[online], [Cit. dne 5. 4. 2013], dostupné na http://www.rozhlas.cz/praha/radiozpravy/_zprava/778110

ani nevnucuje lidem co si mají myslet, vědci mají však jiný názor a to že “halucinace”⁶ vyvolává nedostatek kyslíku v mozku. To však profesor vyvrací s příběhy, kdy se tyto věci děli i lidem okolo umírajícího.

4.2 Symbolika

Jelikož se jedná o výstavbu civilního hřbitova, bylo důležité najít společný symbol. Tímto symbolem se pro mě stal kruh a jeho protiklad čtverec. „Kruh patří mezi nejuniverzálnější posvátné symboly a jeho důležitost uznávají mnohé duchovní kultury. Reprezentuje zcela vše – nepřetržitý koloběh života, smrti a znovuzrození.”⁷ Také označuje ducha. Když se zrodíme, je nám dána duše, která se často symbolizuje prázdným kruhem. Naopak tělo, schránka, ve které setrváváme se označuje čtvercem.

I číslo tři má svůj význam. Je považováno za první skutečné číslo. Některé teorie uvádějí, že primitivní člověk dokázal počítat jen do tří. Důležitější ale je, že číslo tři má v sobě počátek, průběh a závěr.⁸

Na všech pietních místech, co jsem navštívila a kde byla k vidění plastika, se nejvíce objevovala kombinace černé a zlaté barvy. Podle mého názoru, když se tato kombinace využije špatným způsobem, neposlouží, jak by měla. Jelikož na hřbitovech je černá barva sama o sobě dost používaná, plastiky či objekty zanikají. Proto jsem se snažila nalézt jinou alternativu.

⁶ wikipedia.cz[online], [Cit. dne 10. 4. 2013], dostupné na <http://cs.wikipedia.org/wiki/Halucinace>

⁷ tajemstva.cz[online], [Cit. dne 10. 4. 2013], dostupné na <http://tajemstva.org/magia/symbolika-v-mystice-i-magicke-praxi/>

⁸ pastorage.cz[online], [Cit. dne 10. 4. 2013], dostupné na <http://www.pastorage.cz/Knihovna/2-Symbolika-cisel-1-2-3.html>

5. PROCES TVORBY

Komukoliv se může zdát jednoduché vytvořit kompozici z kruhu a čtverce, ale opak je pravdou. Zdánlivě nejjednodušší věci, se pro nás mohou stát těmi nejtěžšími. A tak jsem začala s variantami kompozic pro jednotlivé objekty.

5.1 Modely z polystyrenu

Každý začíná kresbou, ale mě nejvíce pomohlo, vyřezat si čtverce a kruhy z polystyrenu a to v měřítku 1:10, jaké budou i finální modely ze železa. Ze začátku jsem pracovala s plnými a prázdnými tvary. Poté jsem si kompozice fotila z pohledu. Tento způsob se mi dost osvědčil. Díky fotografii jsem schopná vidět stejný úhel pohledu, jako člověk ,který by přišel k realizovanému objektu. Fotky jsem si vytiskla na A4 formát a poté upravovala varianty. (příloha č.3 a 4)

5.2 Výběr materiálu

Když šlo o výběr materiálu, nejdříve jsem ho směřovala k černému odstínu. Po návštěvách pietních míst v okolí, mi ale došlo, že tato barva vévodí všem těmto místům. Další barevná kompozice, která je častá, je kombinace černé a zlaté. Mě osobně se tato kombinace moc líbí, avšak s ní musíte zacházet velmi opatrně. Na některých místech na mě dokázala působit až lacině. Proto jsem upustila od těchto barev a hledala jiný, pro mě osobně atraktivní materiál, s kterým bych si zvládla poradit.

Tím se stalo železo.⁹ Aby objekty vynikly v kontrastu s krajinou a nesplývaly s ponurým prostředím, zvolila jsem odstín rzi.¹⁰

⁹ Taubl, K.: Zlatnictví, Praha 1975. s. 27

¹⁰ wikipedia.cz[online], [Cit. dne 11. 4. 2013], dostupné na : <http://cs.wikipedia.org/wiki/Rez>

Fascinujeme mne kontrast s přírodou, který tento materiál vytváří a vyzařující teplý odstín, který se často na hřbitovech nevyskytuje. I sám o sobě materiál by ve vás měl vyvolávat tento pocit. Černý odstín na obrovském objektu by ve vás těžko vyvolal naději, že se se svými blízkými jednoho dne setkáte. Na odstínu rzi se mi také líbí zachycení určitého procesu, kdy barevnost nemusí být stálá. Naše tělo a duše také prochází různými změnami během celého života. Jako další alternativou barevného řešení, se nabízí i bílá barva, která by v prostředí hřbitova působila výrazně. Navíc, je tato barva v mnoha zemích považována za barvu smuteční.

5.3 Výroba objektů

Stěžejním bodem se nejprve stala koupě materiálu. Ten jsem zakoupila v Radotíně, v prodejně Kondor. K vyříznutí obrazců stačí výkres, podle kterého se orientují. Celkově jsem si nechala vyřezat 3 plné čtverce a 3 prázdné kruhy ze železa. Čtverce mají strany 300 x 300 mm a kruhy mají vnější průměr 300 mm a vnitřní průměr 270 mm. Modely jsou zpracovány v měřítku 1:10. Síla materiálu u obou geometrických objektů je 15 mm. (příloha č.5)

Spojení dvou tvarů do výsledného objektu jsem provedla s pomocí svářeče v zámečnické dílně, která se nachází v Mladé Boleslavi. Aby spoje modelů byly co nejvíce čisté, přemýšlela jsem nad vhodným provedením. Svaření všech částí by bylo rizikové z důvodu deformace materiálu (prohnutí či zvlnění).

Abych docílila efektu rzi, objekty jsem zanechala několik dní venku. Po jeho odmaštění, jsem železo polévala vodou se solí a nechala na něj působit vzduch, aby vznikla koroze.¹¹

¹¹ Taubl, K.: Zlatnictví, Praha 1975. s. 27 a 115

6. TECHNOLOGICKÁ SPECIFIKA

Nejprve jsem si zakoupila materiál v požadované velikosti. Před odjezdem do Mladé Boleslavi, jsem musela materiál opracovat a to za pomoci půlkulatého pilníku¹² a brusky. Půlkulatý pilník jsem využila k zachování tvarů, zejména ve vnitřních částech kruhů. (příloha č.6)

Aby čistota spojů byla co nejlepší, navrtala jsem přesné otvory o průměru 10 mm. Kompozice držíj pospolu díky závitům, do kterých jsem zašroubovala čepy a ke spodní části zavařila. Výroba proběhla v zámečnické dílně. Mimo mou použitou techniku, jsem si mohla zkusit i jiné např. tvarování železa na bucharu. (příloha č.7)

Po docílení požadovaných kompozic jsem pracovala na barevnosti v odstínu rezi. Abych docílila tohoto efektu, objekty jsem zanechala čtrnáct dní venku a polévala vodou se solí. Díky působení vzduchu nám vznikla koroze. Poté byly zalakovány matným lakem. (příloha č. 8)

Figurky v měřítku 1:10, jsem tvarovala z hliníkového drátu¹³ pomocí kleští a nůžek. Udělala jsem je zejména proto, aby si každý z nás dokázal představit velikost objektů.

Kdyby se práce realizovala, objekty by měli výšku 3 až 6 metrů. Avšak objekty by byly duté. Spodní deska by byla nahrazena např. betonem do kterého by se kompozice ukotvily. Cena celkové práce je odhadnuta kolem 150 tisíc za jeden objekt. V ceně je i zahrnuta jak práce s materiálem, tak i práce s okolím (úprava prostoru, ukotvení či navýšení zeminy) atd.

¹² Taubl, K.: Zlatnictví, Praha 1975. s. 40

¹³ Taubl, K.: Zlatnictví, Praha 1975 s.28

7. POPIS DÍLA

Výsledkem mojí bakalářské práce je vytvoření tří objektů, které jsou určeny pro pietní místo v Dolních Břežanech. Každý objekt má vlastní symboliku. Dají se využít jako série, či jednotlivě. Základem všech objektů je plný čtverec a prázdný kruh. Plný čtverec symbolizuje tělo, hmotu či schránku, která je každému člověku dána. Tělo však nefunguje bez duše. Ta je v mnohých kulturách zobrazena za pomoci prázdného kruhu.

Vytvoření kompozice z kruhu a čtverce, není až tak lehké jak se zdá. K snadnější práci s kompozicemi mi pomohly modely vyřezané z polystyrenu v měřítku 1:10. Zvoleným materiálem se pro mě stalo železo. Abych docílila kompozic, které jsem si vymyslela, využila jsem ke spojení geometrických prvků technologii sváření. Odstín jsem zvolila v barevnosti rezi, která zejména vyniká v kontrastu s přírodou. Na tomto materiálu je zajímavé, že i „on“ sám se s časem vyvíjí a mění.

První objekt představuje bránu. Líbí se mi představa, když člověk přijde na hřbitov a může si sám zvolit svou cestu. Buď může projít prázdným kruhem, nebo vedle plného, mohutného čtverce. Cesta za světlem či do stínu. Často pozoruji na výstavách návštěvníky a všímám si většího nadšení, když se stanou součástí „umění“. Když okolí zapojíte, nutí to přemýšlet i ty které umění tolik nezajímá. (příloha č.9, 10, 11 a 12)

Druhý objekt představuje odchod duše z těla. Základnou je čtverec, z kterého z vrchní strany stoupá duše směrem vzhůru. Zobrazuje naději či víru, kterou mají pozůstalí. Umístění bych směřovala poblíž urnových zdí a hrobů. Jelikož i sám objekt představuje optimističtější verzi a to, že putujeme do nebe. (příloha č.13, 14, 15 a 16)

Poslední část mé práce je vyobrazení kříže. Osobně mi to více připomíná anděla s roztaženými křídly. Když dojdete na konec cesty hřbitova, měl by tam stát a „utěšit“ vás ať už věříte v cokoliv. Kříž bych umístila na konec cesty, kde i ubývá zeleně, aby nejvíce vynikl. (příloha č.17, 18 a 19)

Mimo tvorby modelů, má práce také zahrnovala grafickou část v podobě doprovodného portfolia, fotografií a vizualizací. (příloha č.20, 21, 22 a 23)

Objekty mají zvelebovat okolí pietního místa. V místních občanech má vyvolávat pocit, že zde je to místo, kde chtějí setrvat, že bude udržované a město se o něj bude starat.

8. PŘÍNOS PRÁCE PRO DANÝ OBOR

Tvorba lidí se odvozuje s tím, co je jim blízké. Pro mě je to místo v Dolních Břežanech, kde mám domov. Narodila jsem se tu, žiji tu a nejspíše zde budu i pohřbena. Proto mi není lhostejné, co se v obci buduje.

Za určitý přínos pro můj obor se dá považovat snaha samostatného přístupu k práci a to formou naleznutí projektu obce, schromáždění informací a vytvoření modelů, které se mohou realizovat.

Díky této práci jsem se mohla připravit na to, jak to probíhá za branami školy. Což je nejužitečnější zkušenost do života, jakou mi můj obor mohl dát. Po celou dobu studia jsem si vybírala vždy materiál, s kterým jsem se seznamovala až při práci. Jsem proto ráda, že ani při bakalářské práci jsem nezměnila názor a nešla na tzv. "jistotu" a objevovala další techniku.

Mým cílem bylo, aby moje dílo nemělo jen "nálepku" bakalářská práce, ale aby se dalo realizovat. Už samo o sobě přemýšlení, co budu schopna v budoucnu dělat či jak se uplatním v daném oboru, se dá považovat za přínos. To by si každý z nás měl začít uvědomovat.

9. SILNÉ STRÁNKY

Pro kohokoliv je těžké hodnotit svou práci s odstupem času. Za silnou stránku považuji vytvoření díla, které se dá zrealizovat. Samostatné objekty by měly zpříjemňovat návštěvníkovi prostor, či v něm podmínit myšlenku další návštěvy. Každý chce být pohřben, na krásném místě a toto by měly mé objekty podtrhnout. Tvoří sérii, ale netvrdím, že by se nedaly použít jednotlivě. Každý ukazuje něco jiného.

Ukazuji cestu, kterou si sami zvolíme. Naději, kterou máme v podobě představy, že na nás duše dohlížejí z nebe a kříž, který je jedním z nejstarších symbolů. Za klady považuji zapojení návštěvníka do „děje“ (výběr cesty) i barevnost, která není na hřbitovech často viděna. Za další přínos považuji možné uplatnění práce v praxi a také to, že přemýšlím nad svým uplatněním v budoucnu. Při studiu literatury k této práci, jsem se setkala s úžasnou větou, kterou bych zde ráda citovala: „Cesta je cíl“.

10. SLABÉ STRÁNKY

Za slabou stránku práce by mnoho lidí mohlo považovat už tak těžké téma, které jsem si vybrala. Toto téma potřebuje více času, podkladů i možná více zkušeností. Na druhou stranu jsem si zkusila „dospělejší“ téma, které jsem ve své tvorbě postrádala. Proto docházím k závěru, že tato práce je jen začátek, v kterém se dá v budoucnu pokračovat.

11. SEZNAM POUŽITÝCH ZDROJŮ

a) Knižní a periodická literatura

1. Stehlíková, D. Encyklopedie zlatnictví, stříbrnictví a klenotnictví. Praha: Libra, 2003. ISBN 80-85983-90-7
2. Rileyová, N. Dějiny užitého umění. Praha: Slovart, 2004. ISBN 80-7209-549-8.
3. Křížová Alena. Proměny českého šperku na konci 20. století. Praha: Academia, 1997. ISBN 80-200-0920-5
4. Raymond Moody, Život po životě, Praha, Knižní klub, 2010, ISBN:978-80-242-2713-9

b) Internetové zdroje

1. ceskatelevize.cz: Raymond Moody [online], [Cit. dne 10. 4. 2013], dostupné na: <http://www.ceskatelevize.cz/porady/1093836883-naplovarne/210522160100028-na-plovarne-s-raymondem-moodym/>
2. pastorage.cz: symbolika čísel [online], [Cit. dne 10. 4. 2013] Dostupné na: <http://www.pastorage.cz/Knihovna/2-Symbolika-cisel-1-2-3.html>
3. mejeknihastihu.cz: kruh [online], [Cit. dne 10. 4. 2013] Dostupné na: <http://moje-kniha-stinu.blog.cz/1003/kruh>
4. lastura.cz: kruh, Raven Digitalis [online], [Cit. dne 13. 4. 2013] Dostupné na: http://lastura.cz/duchovno/esotericky_slovnicek/magie/magicke_symboly/kruh.html
5. wikipedia.cz: železo, [online], [Cit. dne 14. 4. 2013] <http://cs.wikipedia.org/wiki/%C5%BDelezo>

12. RESUMÉ

The result of my thesis is to create three objects that are intended for a sacred place in Dolní Břežany. Each object has its own symbolism. They can be used as series or individually. The basis of all objects is full square and empty circle. Full square symbolizes the body, mass which is given to every person. However, the body does not work without a soul. It is in many cultures displayed with the help of an empty circle.

Creating a composition of a circle and a square is not that easy as it seems. For an easier work of these compositions helped me to cut out polystyrene models in 1:10 scale. The main material for me became an iron. To reach a composition that I have made up, I used a combination of geometric elements technology of welding. I chose the shade in the color of the rust that particularly stands out in contrast with nature. This material is interesting because, it too evolves with time.

The first object is the gate. I like the idea when a person comes to the cemetery, she can choose their own path. The person can choose to either walk through an empty circle or next to a full, massive square. A journey going for the light or into the shade. I often observe visitors at the exhibitions and I notice more enthusiasm when they become part of the "art". When you involve the whole neighborhood, it makes even those that don't think of art as much, do just that.

The second object is the departure of the soul from the body. The base is square from which the soul rises from the top side upwards. It displays the hope or belief that survivors have. I would direct the placement near the urn walls or graves. As well as the

object, it represents a more optimistic version and that we go to heaven.

The last part of my work is a representation of the cross. Personally, it reminds me more of an angel with outstretched wings. When you reach the end of the road of the cemetery, one should stand there and feel "comfort" regardless of what you believe in. I would place a cross at the end of the road where the green is decreasing where it would stand out the best. Outside of the creation of models my work also included graphic part in form of accompanying portfolio, photos and visuals.

The objects should magnify the areas around the sacred place. In locals it should produce a feeling that here is a place where they want to stay and that it will be maintained, and the city will take care of it.

13. SEZNAM PŘÍLOH

a) Obrazové přílohy

Příloha 1

Letecký pohled Dolních Břežan

Příloha 2

Plán realizace

Příloha 3

Navrhování

Příloha 4

Modely z polystyrenu

Příloha 5

Neopracovaný materiál

Příloha 6

Opracovaný materiál

Příloha 7

Seznamování technologií (buchar)

Příloha 8

Reznutí

Příloha 9

Brána

Příloha 10

Brána

Příloha 11

Brána

Příloha 12

Brána

Příloha 13

Odcházení

Příloha 14

Odcházení

Příloha 15

Odcházení

Příloha 16

Odcházení

Příloha 17

Kříž

Příloha 18

Kříž

Příloha 19

Kříž

Příloha 20

Objekty

Příloha 21

Vizualizace prvního objektu

Příloha 22

Vizualizace druhého objektu

Příloha 23

Vizualizace třetího objektu

Příloha 3 Navrhování¹⁶



Příloha 4 Modely z polystyrenu¹⁷



¹⁶ Foto vlastní

¹⁷ Foto vlastní

Příloha 5

Neopracovaný materiál¹⁸



Příloha 6

Opracovaný materiál¹⁹



¹⁸ Foto vlastní

¹⁹ Foto vlastní

Příloha 7

Seznamování technologií (buchar)²⁰



Přílohy 8

Reznutí²¹

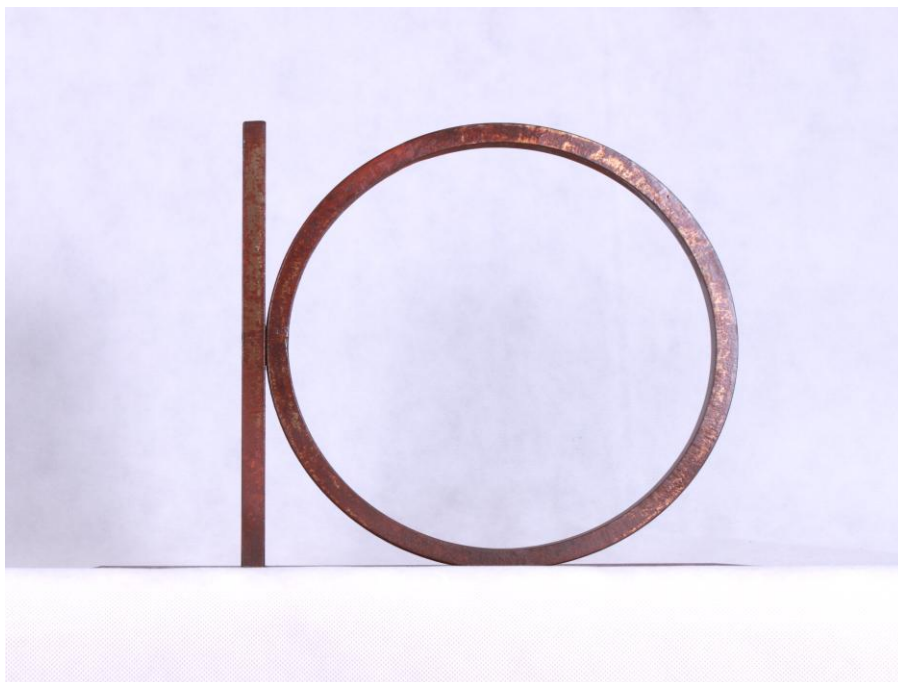


²⁰ Foto vlastní

²¹ Foto vlastní

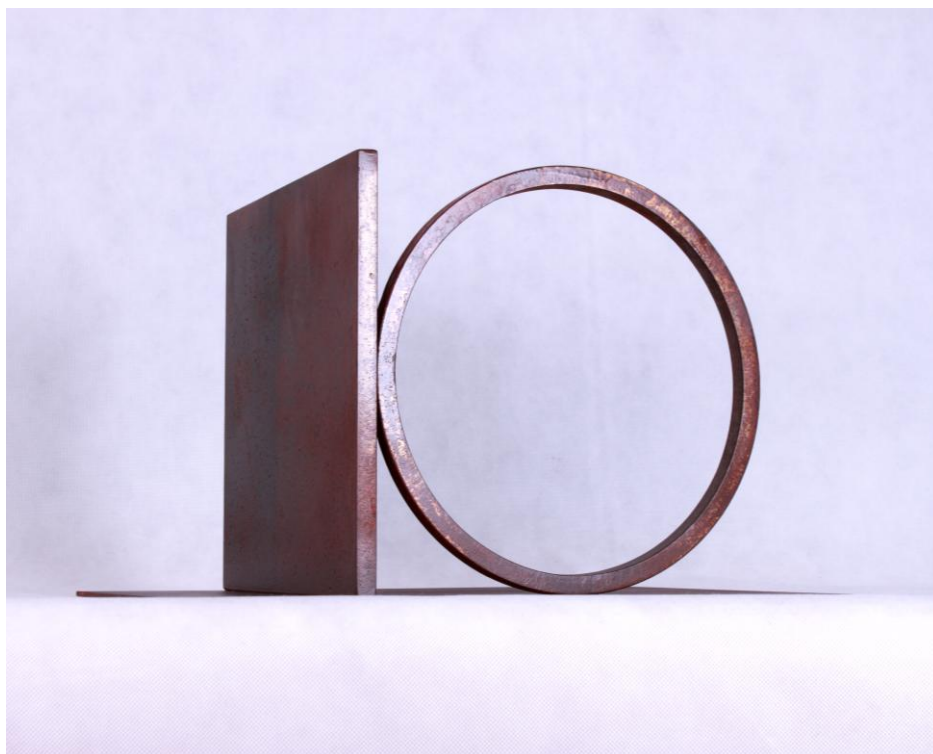
Příloha 9

Brána²²



Příloha 10

Brána²³

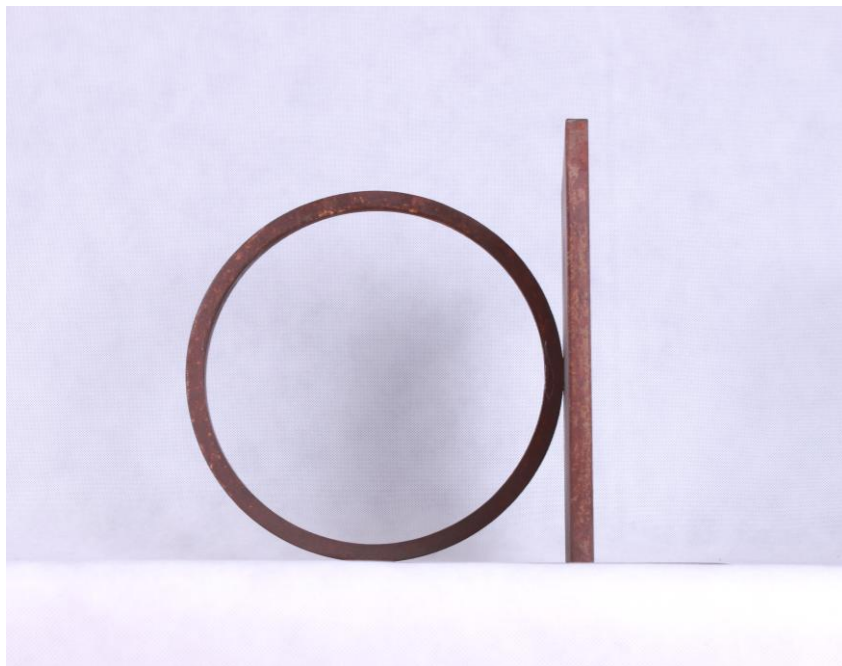


²² Pohled ze předu, foto: T. Legner

²³ Pohled z boku, foto: T. Legner

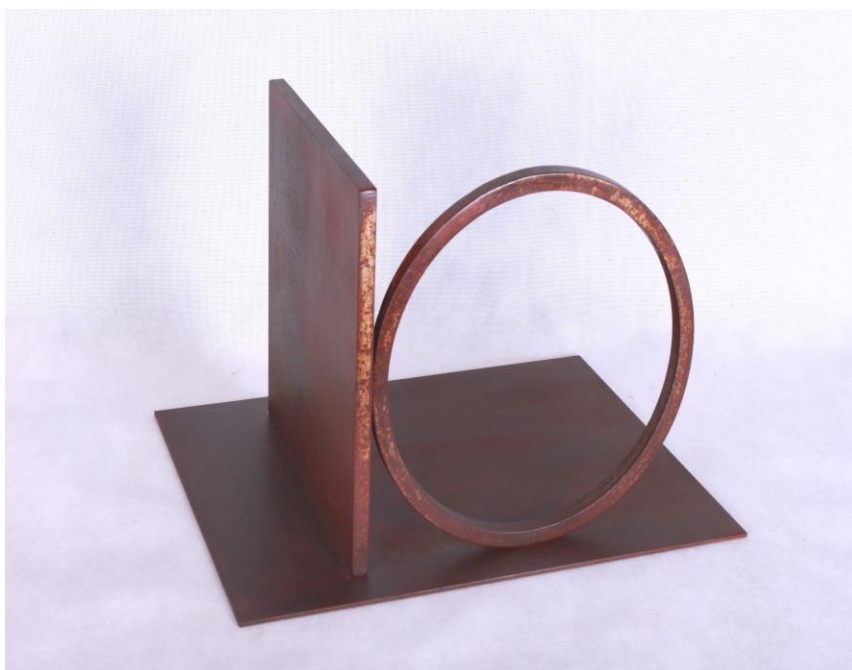
Příloha 11

Brána²⁴



Příloha 12

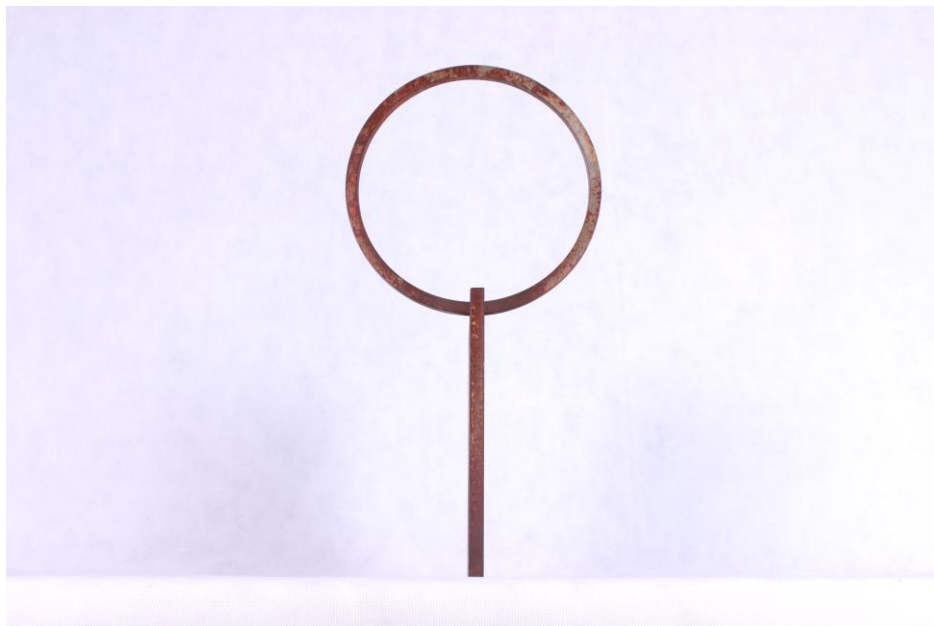
Brána²⁵



²⁴ Pohled ze zadní části, foto: T. Legner

²⁵ Pohled zvrchu, foto: T. Legner

Příloha 13
Odcházení²⁶



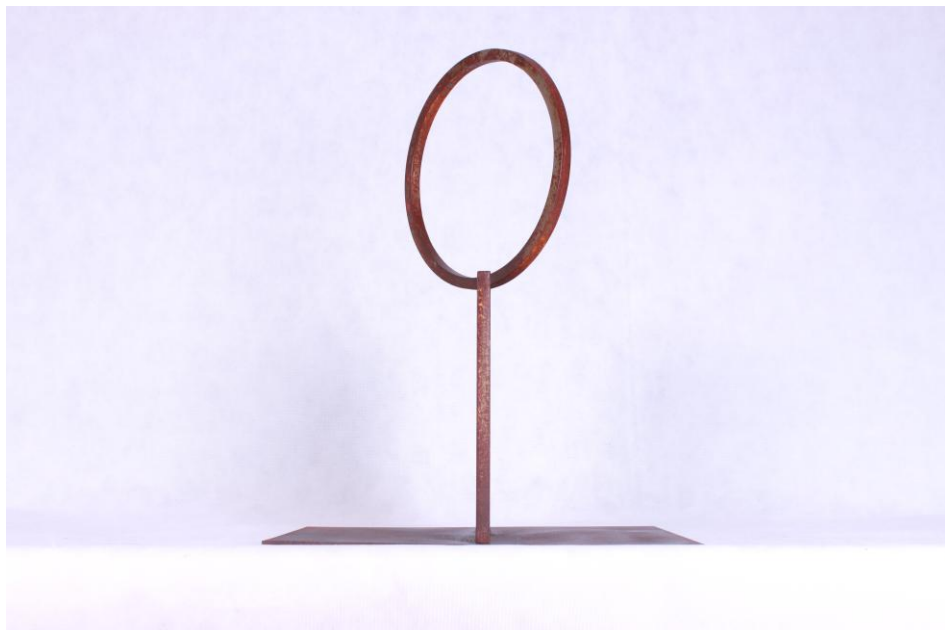
Příloha 14
Odcházení²⁷



²⁶ Pohled z předu, foto: T. Legner

²⁷ Pohled z boku, foto: T. Legner

Příloha 15
Odcházení²⁸



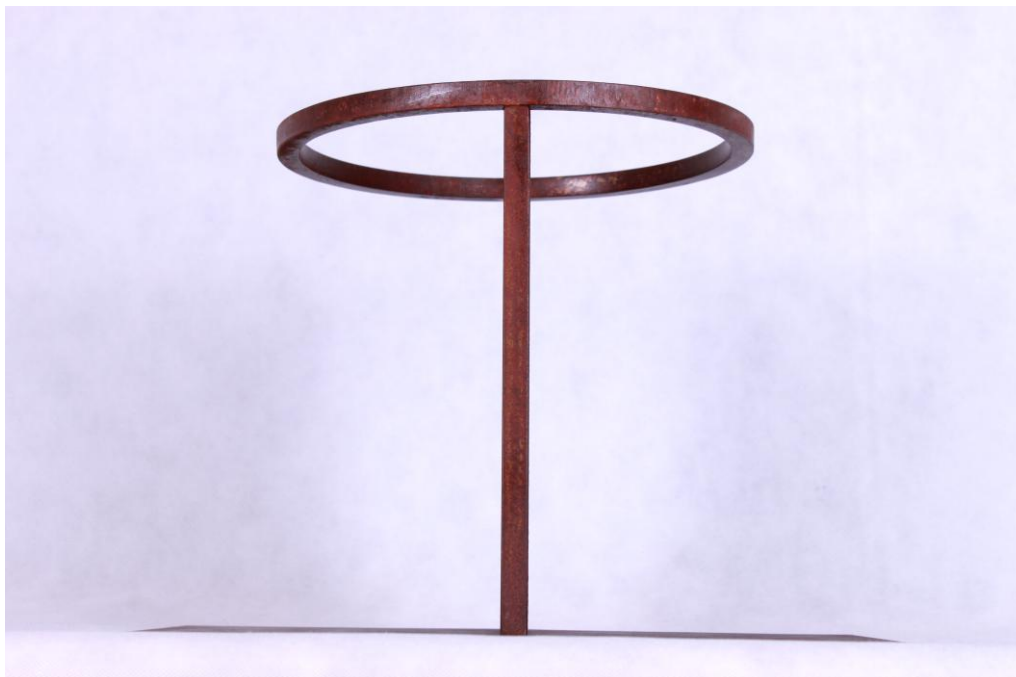
Příloha 16
Odcházení²⁹



²⁸ Pootočení kruhu, foto: T. Legner
²⁹ Foto: T. Legner

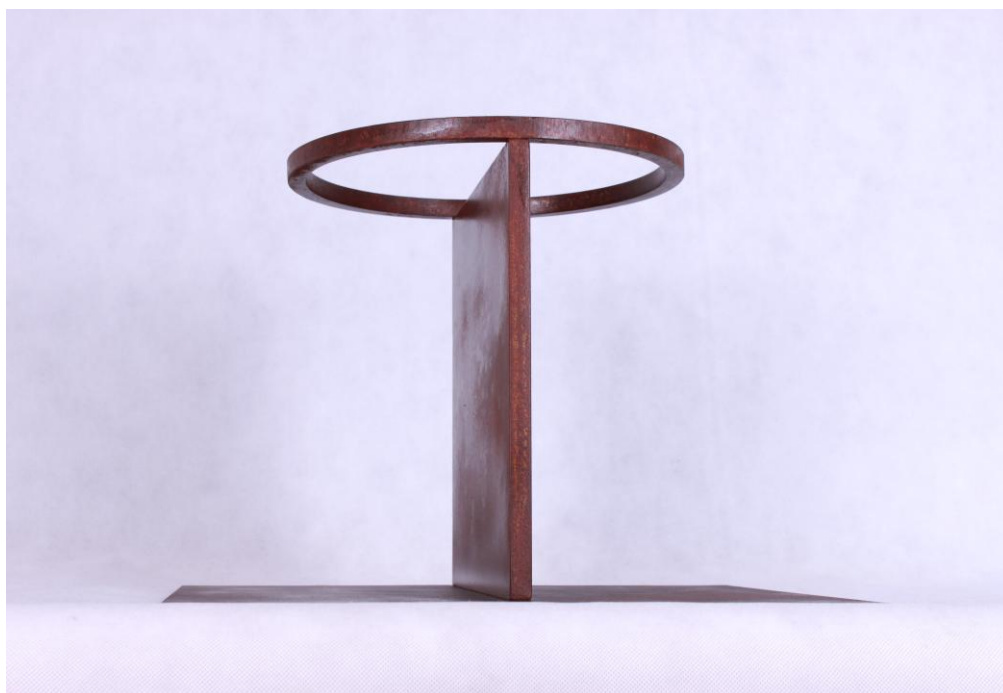
Příloha 17

Kříž³⁰



Příloha 18

Kříž³¹



³⁰ Pohled z předu, foto: T. Legner

³¹ Pohled z boku, foto: T. Legner

Příloha 19

Kříž³²



Příloha 20

Objekty³³



³² Objekt ze strany, foto: T. Legner

³³ Všechny objekty, foto: T. Legner

Příloha 21

Vizualizace prvního objektu³⁴



³⁴ Brána, druhá vizualizace s průhledem na druhý objekt, vizualizace: T. Legner

Příloha 22

Vizualizace druhého objektu³⁵



Příloha 23

Vizualizace třetího objektu³⁶



³⁵ Odcházení, druhý objekt, vizualizace: T. Legner

³⁶ Kříž, třetí objekt, vizualizace: T. Legner