

**Západočeská univerzita v Plzni**

**Fakulta designu a umění Ladislava Sutnara**

# **Bakalářská práce**

**2014**

**Stanislava Malcová**

**Západočeská univerzita v Plzni**

**Fakulta designu a umění Ladislava Sutnara**

**Bakalářská práce**

**ANALÝZA SOUČASNÉHO ODĚVU A KONFRONTACE S  
HISTORICKÝMI ODKAZY**

**Stanislava Malcová**

**Plzeň 2014**

**Západočeská univerzita v Plzni**

**Fakulta designu a umění Ladislava Sutnara**

**Katedra designu**

Studijní program Design

Studijní obor Fashion design

Specializace Design oděvu

**Bakalářská práce**

**ANALÝZA SOUČASNÉHO ODĚVU A KONFRONTACE S  
HISTORICKÝMI ODKAZY**

**Stanislava Malcová**

Vedoucí práce: Doc. akad. mal. Helena Krbcová

Katedra designu

Fakulta designu a umění Ladislava Sutnara

Západočeské univerzity v Plzni

**Plzeň 2014**

Prohlašuji, že jsem práci zpracoval(a) samostatně a použil(a) jen  
uvedených pramenů a literatury.

Plzeň, duben 2014

.....

podpis autora

## **PODĚKOVÁNÍ**

Ráda bych poděkovala všem, kteří mi pomáhali při vzniku této práce, především Doc. akad. mal. Heleně Krbcové, za vedení při tvorbě bakalářské práce.

## OBSAH

1 MÉ DOSAVADNÍ DÍLO V KONTEXTU SPECIALIZACE .....	1
2 TÉMA A DŮVOD JEHO VOLBY .....	3
2.1 PLASKÝ LIDOVÝ KROJ .....	3
2.2 KARMAZÍNOVÁ VÝŠIVKA .....	4
2.3 SKINHEADS .....	5
2.3.1 OBLEČENÍ CHARAKTERIZUJÍCÍ SKINHEADS .....	6
3 CÍL PRÁCE .....	7
4 PROCES PŘÍPRAVY .....	8
4.1 POTISK ČIROU FÓLIÍ .....	8
5 PROCES TVORBY .....	10
6 TECHNOLOGICKÁ SPECIFIKA .....	11
7 POPIS DÍLA .....	12
7.1 PRVNÍ MODEL .....	12
7.2 DRUHÝ MODEL .....	13
7.3 TŘETÍ MODEL .....	13
8 PŘÍNOS PRÁCE PRO DANÝ OBOR .....	14
9 SILNÉ STRÁNKY .....	15
10 SLABÉ STRÁNKY .....	16
11 SEZNAM POUŽITÝCH ZDROJŮ .....	17
A) Knižní a periodická literatura .....	17
B) Internetové zdroje .....	17
12 RESUMÉ .....	18
13 SEZNAM PŘÍLOH .....	18

# 1 MÉ DOSAVADNÍ DÍLO V KONTEXTU SPECIALIZACE

Úvodní kapitulu bych se ráda věnovala pracím, které vznikly pod vedením Doc. ak. mal. Heleny Krbcové během mého tříletého studia na Západočeské univerzitě.

V prvním ročníku po příchodu na UUD obor fashion design jsem tvořila práci na téma „ČERNÁ/BÍLÁ/FORMA“. Při této práci jsem vycházela z rozdílu tělesných proporcí černošek a bělošek. Jejich kontrastní křivky jsem převedla do bílé vesty, značící útlé Evropanky s do prostoru čnicími černými vertikálními kvádry, které jdou po těle ve formě ženštvější siluety výrazných předností Afričanek. Na této práci jsem si formovala vnímání kontrastů a prostoru.

U mé následující práce završující první ročník jsem pod tématem „TRANSPARENCI“ vytvořila oděv, ve kterém se střetávají silikonové hadičky a transparentní oděvní materiál. Zkoušela jsem pomocí těchto trubiček vytvořit konstrukci nad tělem a vyzdvihnout ramena a zároveň i pod oděvem, kde se do sebe hadičky splétají a tvoří obrazec. Na této práci jsem se naučila, že bez klasických oděvních konstrukcí nelze vytvořit abstraktní oděv.

V druhém ročníku, při první klauzurní zkoušce na téma „RESILLIENCE“ (odolnost, přizpůsobivost) jsem chtěla vycházet z do sebe zaklíněných diagonálních pruhů materiálu v kontrastu lesk/mat, které splývají po postavě a dovolí člověku jakýkoliv pohyb. Za inspirační prvek jsem si zvolila leteckou bundu MA1 Bomber, která vznikla jako nástupce těžkých kožených kabátů. Rozvojem průmyslu kolem roku 1950 vznikaly nové textilní materiály,

které dopřávaly letci ochranu proti náročným klimatickým podmínkám a zároveň mu dovolovaly volnější pohyb. Z této bundy jsem si vzala hlavní poznávací prvky, náplet u krku, na rukou a klasickou černou barvu s kovovým zdrhovadlem. Tímto úkolem jsem se naučila hodně o chování materiálů v diagonálním střihu. Zjistila jsem, že kombinace různých materiálů na jednom modelu otevírá nové cesty v konečném výrazu modelu.

Pro vytvoření závěrečné práce ve 2. ročníku bylo podmínkou zhotovit dva kusy oděvu na téma „TREND, STYL, VIZE“. Inspiraci jsem si zvolila v podobě trendu výšivky, která se velmi často vyskytovala v kolekci haute couture značek Valentino a Dior v období S/S 2013. Jako druhý inspirační prvek jsem použila trend spodního prádla nošeného jako svrchní oděv a aplikace na oděvu v partii bikini zvýrazňující ženskou postavu. První i druhý oděv je přizpůsobený vrstvení a hraje si s průřezy spodního prádla na vrchních částech oděvu. Zvolila jsem světlé a klidné tóny barev aby nepůsobil oděv nevhodně a dal vyniknout spodním šatům, které jsou výrazné fuchsiové barvy. Tento model s výšivkou je aplikován na průsvitném hedvábí v bikini oblasti a dává tak vyniknout křivkám těla, aniž je použitý klasický střih obepínající postavu. Výšivka kopíruje průřezy na vrchních košilových šatech. Při této práci jsem už neměla strach kombinovat materiály jako hedvábí/ kepr/ plátno a po zrealizování jsem cítila uvolnění mnou nastavených zbytečných pravidel barevnosti. Také mne oslovilo vrstvení, průhledy a kombinace materiálů, které jsem se snažila dostat i do svých prací z prvního ročníku, ale podařilo se mi to až v této práci.



## **2 TĚMA A DŮVOD JEHO VOLBY**

Jako téma svojí práce jsem si zvolila analýzu současného oděvu a konfrontace s historickými odkazy.

Svojí prací jsem se chtěla přiblížit svému rodnému kraji. Rozhodla jsem se inspirovat oděvním prvkem, který vychází z Plaského kroje. Přemýšlela jsem, jaká oděvní specifika se v Plaském kroji objevovala a narazila jsem na jedinečnou karmazínovou výšivku. Poté, co jsem navštívila muzeum v Mariánské Týnici, kam se ukládají oděvní součásti a viděla na vlastní oči pečlivost a jemnost tamní výšivky, byla jsem rozhodnuta, že tento historický dekorativní prvek použiji ve své práci.

Dalším inspiračním pramenem pro mne bylo oblečení mojí matky, které nosila, když byla v mém věku. Tyto pro mne nadčasové kusy z jejího šatníku jako např. košilové šaty a pasové jeansy dozajisté ovlivnily to, jak vnímám dnešní módu.

Poslední inspirací pro mne bylo prostředí, ve kterém se pohybuji a které má také vliv na moji bakalářskou práci. Je to móda skinheads. Oblečení a značky, které nosí jsou nadčasové svojí jednoduchostí a kvalitou.

### **2.1 PLASKÝ LIDOVÝ KROJ**

Plaský kroj se nosil na sever od Plzně, na území plaském, krašovickém, manětínském a kaceřovském. Ikonografické materiály máme už od první třetiny 18. století. Součásti kroje se zachovaly z první třetiny 19. století. Složení tohoto kroje je v podstatě

podobné plzeňskému, je jen jednodušší. Podle barevnosti výšivek na dosud zachovalých vyšíváných součástech vývoj oděvu tohoto dříve méně přístupného regionu dělíme na tři etapy:

1. do sklonku 18. století - pentle a vínky, měkké čepečky, pleny a podušky na prsa s barevnou výšivkou
2. zhruba v létech 1800-1830 karmazínovým hedvábím vyšité pleny, fěrtuchy a krejzlíky, částečně i křídla k čepečkům
3. 1830-1870 - bíle vyšívané součásti

Po tomto období krásných jemných dírkovaných a plných výšivek se kroj pod vlivem rozvoje dopravy a průmyslu rychle přeměňuje podle městské módy.<sup>1</sup>

## 2.2 KARMAZÍNOVÁ VÝŠIVKA

Pro svoji práci jsem si zvolila 2. etapu výšivky z tohoto kraje. Je jedinečná svým hustým stehem. Hlavní motiv byl florální. Podle knihy Lidové výšivky na Plasku od autorky Marie Maderové je jedinečným prvkem vysoký reliéf výšivky. Plaský kraj byl chudý a hospodyňky si nemohly dovolit nové oděvní součásti, proto se na jeden původní motiv vrstvily další. Výšivka se zkonkréťovala a rostla. V ostatních krajích se na rozdíl od vysokého reliéfu výšivka rozšiřovala do stran, zvětšovala se její plocha. Zároveň s tím se šily větší zástěry a pleny, aby byl prostor pro více výšivek.<sup>2</sup> Na úryvku z knihy Blaženy Šotkové uvádím příklad výšivky. *PLENA S ČERVENÝM HERBÁVÍM zvaná „karmazínová“ jest čtvercová, v průměru asi 85-90 cm a vyšívaná na bílém „kamrtochu“ s červenou kroucenou přízí. V rohu jest vyšit plochým stehem*

<sup>1</sup> Dostupné z: <http://archiv.fos.cz/encyklopedie/objekty1.phtml?id=129374>

<sup>2</sup> Dostupné z: MADEROVÁ, Marie. Lidové výšivky na Plasku. Plzeň: Západočeské nakladatelství, 1982

*jednostraným veliký květ, u starších řídší, promísený i „herbáviím“ jiných barev a to hlavně žlutým, zeleným, světle hnědým a modrým. Obrisy i vnitřky květů živěji znázorněny skleněnými korálky různých barev a zlatými i stříbrnými penízky. Čím jsou červené pleny mladší, tím se více vzor vyplňuje, u nejmladších jest roh zaplněn tak, že vůbec půda mizí a obrisy se ucelují, takže plena nabývá zvláštního těžkého dojmu. Ornament skládá se vždy nejvíce z růží, méně již z jablíček, karafiátků, tulipánů a srdéček, vyjma různých druhů lístkových.<sup>3</sup>*

## **2.3 SKINHEADS**

Dalším inspiračním zdrojem pro mne bylo odívání skinheads. Je jen pár subkultur, které stále přežívají a získávají stále nové přívržence. Skinheads je jedna z mnoha, která si dává velmi záležet na oděvních značkách, které prezentuje. Tyto značky na oplátku vrací majiteli jeho totožnost. Jejich oblečení patří k těm kvalitnějším kusům, které mají svoji minulost, ale zároveň se návrháři těchto značek posouvají dál a chtějí oslovit co nejširší okruh lidí.

*Skinheads je označení pro subkulturu nebo skupinu lidí, vyznávající a praktikující určitý životní styl a směr, jehož kořeny sahají až na Jamajku do 50. let 20. století jako reakce na zvyšující se nezaměstnanost v městských oblastech. Potom se toto hnutí přeneslo do Velké Británie. První příslušníci neměli politické cíle, ale jednalo se spíše o návštěvníky koncertů, kteří se snažili odlišit od bohaté části populace. Mnozí ze sympatizantů hnutí byli černoši (což souvisí zejména s dělnickým původem hnutí).*

---

<sup>3</sup> Dostupné z: ŠOTKOVÁ, Blažena. Naše lidové kroje. Praha: Vyšehrad, 1951 str. 12

*V dnešní době došlo k rozštěpení skinheadského hnutí na několik proudů: původní skinheads příslušníci jsou nepolitičtí, jedná se o skupinu vyznávající určitý druh hudby (ska, Oi!, HC a punk), životního stylu a ortodoxně odmítající myšlenky nacismu, ale často projevují určitou míru rasismu (ve Velké Británii např. vůči Pákistáncům).<sup>4</sup>*

### **2.3.1 OBLEČENÍ CHARAKTERIZUJÍCÍ SKINHEADS**

*Během dne uniforma skinheads hrdě akcentovala dělnický původ. Tvořily ji ohrnuté či zkrácené džíny (nejlépe drahé Levi's Red Tab 501, případně i jiné „lepší“ značky jako Wrangler a Lee). Vršek zdobila košile, zpočátku jakákoli, jenom ne hippiesácky květovaná. Posléze se jednalo o značky Ben Sherman, Brutus, Jaytex a další. Vyjma košil, byly oblíbené také polokošile a jiné dobové trendy značky jako Fred Perry a svetry od firmy Lonsdale. Přes košili se kývaly tradiční dělnické šle (většinou se nenosily z praktických důvodů, ale pouze jako doplněk ) a bundy do pasu Harrington.<sup>5</sup>*

---

<sup>4</sup> Dostupné z: <http://oi-skinhead.wgz.cz/rubriky/historie-skinheads>

<sup>5</sup> Dostupné z: <http://www.stylesurfin.cz/post/53452053272/skinhead>

### 3 CÍL PRÁCE

Snažila jsem se o vytvoření celku, ve kterém se slučuje prvek karmazínové výšivky s detaily používanými na ikonickém oblečení subkultury skinheads. Jako propojující typ oděvu jsem si zvolila košilové a polo šaty, pasové kraťasy z jeansoviny, spolu s dalšími oděvními kusy, které nosila v mládí moje matka.

Tímto propojením jsem chtěla především upoutat pozornost na techniku lidové výšivky, kterou jsem nechtěla okopírovat, ale posunout do současnosti. Mým cílem bylo použít výšivku velmi čistým a jednoduchým způsobem, aby odpovídala dnešním trendům. Myslím si, že čerpání z našich lidových technik nemusí působit těžkopádně a přezdobeně, ale naopak může být ztvárněno svěže a v duchu současné doby použitím nových technologií. Svoji prací jsem chtěla nasměrovat pozornost k historii našeho velmi krásného a bohatého lidového odívání.

## 4 PROCES PŘÍPRAVY

Už v začátcích mé práce a při hledání prvních inspiračních zdrojů jsem věděla, že bych chtěla promítnout do svojí bakalářské práce historický oděvní prvek a pracovat s technikou potisku. Nejdříve jsem si hledala co nejvíce informací o tomto prvku, čerpala jsem převážně z knih a ze sbírek muzea v Mariánské Týnici a Západočeského muzea. Poté, co jsem viděla originál výšivky, jsem si opatřila předlohu k výrobě šablony. To mi zajistilo udržení všech potisků v jednom stylu.

Dalším bodem přípravy bylo najít současnou techniku, která by splnila mé nároky na potisk. Zároveň jsem věděla, že chci používat hedvábí, bavlnu i polyester. Musela jsem najít vhodnou možnost potisku pro všechny tři typy materiálů a také najít takovou technologii, která bude příznivě korespondovat s materiály a tělem pod nimi. V procesu přípravy jsem si také vytvořila moodboard, který mi měl pomoci najít správnou atmosféru pro moji kolekci. V prvních skicách se příliš tvrdě střetávaly pánské prvky oděvu skinheads s něžnou výšivkou, ale použitím bílého a tělového materiálu jsem posunula kolekci k dívčímu svěžímu vzhledu.

### 4.1 POTISK ČIROU FÓLIÍ

Zvolila jsem si potisk čirou fólií na textil, abych mohla tvořit průhledy oděvem na tělo. Zároveň jsem chtěla udržet výšivku v čisté a jednoduché formě. Tato fólie se používá především při laminaci už natištěných fotografií či grafiky na oděvu. Je odolná proti

poškrábání. Okraje této nalisované folie se nemusí již dále začišťovat, a tím pádem jsem si mohla dovolit s ní na některých místech oděvu pracovat téměř jako s papírem. Při nalisování folie se zvýrazní struktura materiálu pod ní a vznikne již zmíněná laminace. Při realizaci jsem byla omezena šířkou folie, která je dostupná pouze v šířce 50 cm. Na stříhové řešení jsem přicházela v průběhu výroby, postupně jsem získávala zkušenosti s pro mne novou technologií.

## 5 PROCES TVORBY

Během několika zkoušek z cvičného materiálu jsem hledala správný poměr fólie a textilu. Tyto materiály jsem se snažila aranžovat na postavu tak, aby obrysová linie lichotila figuře. Tím jsem došla k přesnému vyznění mé představy budoucí kolekce. Všechny obrysy výšivky, které jsem použila na oděvu z náhradního materiálu, včetně fólie, jsem nafotila a zpracovala ve vektorovém grafickém editoru. Neokopírovala jsem přesný obrys výšivky, ale přizpůsobila jsem ho střihovému řešení v mé kolekci. U převážné části modelů slouží v obrysové linii fólie jako šev, který propojuje oděvní díly. Zároveň je folie použita na okrajích a začišťuje materiál.



## 6 TECHNOLOGICKÁ SPECIFIKA

Technologie výroby, laminace materiálu, spočívá v přípravě tvaru v reálné velikosti ve vektorovém grafickém editoru. Poté je tvar vyřezán pomocí plotru. Hotový motiv se přiloží s ochranou fólií (fólie slouží jako ochrana povrchu při vysoké teplotě během lisování) na materiál a přilísuje se k němu. Po vychladnutí se tato ochranná fólie a produkt musí pro ustálení přežehlit. Lepidlo, které se do materiálu lisováním zatahuje, nedovolí, aby se po obštížení nalisovaného tvaru materiál příliš třepil. Toho jsem využila v oblasti průramků u bundy a halenky. Zároveň obštíhnutím začišťuji i dolní okraj u polo šatů a halenky. U té jsem použila pro začišťení předního okraje ořez pájkou kvůli čistotě provedení.

V mé kolekci jsem použila specifické propojení oděvních dílů, pomocí zadního stehu. Ruční práci jsem nechtěla nijak zavrňovat, přestože je používána nová technologie tisku. Tento prvek propojuje všechny modely a přitahuje pozornost právě k potiskům. Téměř u všech kusů jsem se snažila používat francouzský šev. Především kvůli jeho čistotě na transparentních i netransparentních materiálech k zachování celistvosti.

## **7 POPIS DÍLA**

Mojí práci bych popsala, jako kolekci, ve které se prolíná vše, co je mi blízké. Výšivka, kterou bych chtěla připomenout a zaktualizovat. Oděvy, které nosila moje maminka v mládí a prvky z oblečení subkultury skinheads, ve které jsem se dlouhou dobu pohybovala.

Kolekce je celá provedená v bílé a tělové barvě. Tím jsem chtěla potlačit příliš výrazné pánské prvky a co nejvíce upoutat pozornost na potisk.

Výše uvedené barvy mi dovolily propojit velké množství inspirace, z které vychází jeden celek.

Posledním důvodem, proč jsem celou práci zhotovila v těchto barvách byla i struktura všech zvolených materiálů, přičemž ta ve světlém provedení lépe vyzní.

### **7.1 PRVNÍ MODEL**

První model se skládá z polo šatů a bundy. Šaty jsou zhotoveny z úpletu typu vafle. Tento materiál jsem použila, protože mi nejlépe evokoval pohodlí, které mají šaty tohoto typu nabízet. V místě bočních švů jsou umístěny obrysy výšivky z čiré fólie, ty mají vizuálně tvarovat postavu. Tento obrys se přelévá na zadní díl, kde odhaluje celá záda, ale skrývá vše, co je nepatřičné. Ruční přišití bočních obrysů fólie silnou bílou nití, je důležitým prvkem na tomto kusu oděvu, stejně jako krátká léga s límečkem z materiálu typu vafle.

Bunda, která doplňuje šaty je inspirována ikonickou skinheads bundou typu Harrington. Mezi hlavní poznávací prvky této bundy patří náplet na dolním okraji a na rukávech, dále kovové zdrhovadlo

a stoják zapínaný na knoflíky. Těchto věcí jsem se při navrhování držela a vycházela jsem z nich. Nejvýraznějším prvkem na bundě jsou široká ramena a to kvůli kontrastu s dívčím obrysem výšivky. Bunda je kratší v zadním díle a směrem dopředu se prodlužuje. Chtěla jsem tím při pohledu z boku dosáhnout plynulé křivky, která prodlouží postavu.

## **7.2 DRUHÝ MODEL**

Druhý model tvoří halenka a jeansové pasové kraťasy s podhrnutým dolním okrajem. Halenka je tvořena ze dvou vrstev, potištěných v oblasti ramen a na zadním díle fólií. Na vrchní vrstvě z průsvitného materiálu se motiv zkonkrétňuje. Boční švy na vrchní části jsou opět spojeny ručním šitím v obryse výšivky. Na tomto modelu je také zadní díl kratší a do předního dílu se prodlužuje. Vrstvy halenky se spojují límečkem z materiálu použitým na spodní vrstvě a v přepínání. Zapínání je řešeno knoflíčky.

Kraťasy jsou z pevné odbarvené jeansoviny a svojí záměrnou nedokonalostí tvoří protipól k čistě provedené halence. Na tomto kusu jsem zhotovila široké pánské kapsy a na zadním díle vytvořila sedlo kopírující spodní okraj halenky. Dolní kraj nohavic je podehnutý kvůli inspiraci skinheads.

## **7.3 TŘETÍ MODEL**

Třetí model jsou košilové šaty s kimono rukávy z tělového hedvábí. Kvůli transparentnosti materiálu jsem použila dvě vrstvy. Motiv výšivky je zde natisknut na ramenou a tvoří šev, který je zvýrazněný ručním šitím v okraji motivu. Šaty mají límeček z materiálu použitým na spodní šaty a légu se zapínáním na knoflíčky.

## 8 PŘÍNOS PRÁCE PRO DANÝ OBOR

Jako přínos považuji hledání nové možnosti potisku, který bych v budoucnosti určitě ráda opět vyzkoušela na dalších oděvních materiálech. Potisk textilu speciální oděvní fólií má jistě ještě spoustu dalších možností provedení a byla velká zkušenost s tímto materiálem pracovat. Existuje řada dalších podobných materiálů, které bohužel nejsou u nás dostupné. Možnost jejich využití pro moji další práci mne velmi láká. Jako další přínos také považuji oživení karmazínové výšivky. Bylo pro mne velkou ctí techniku, kterou rozvíjeli moji předci, posunout dál a tím na ni upoutat pozornost.

## **9 SILNÉ STRÁNKY**

Silná stránka práce je dozajisté v technologii potisku čirou fólií na textil, která je inovativní. Jako další silnou stránku mé práce považuji použití historického prvku karmazínové výšivky a jeho převedení do současnosti. Vzniká tak zajímavá hra s protiklady ženské výšivky a pánských oděvních prvků. Vše působí současně a svěže i přes použití 200. let staré inspirace.

## 10 SLABÉ STRÁNKY

Za slabou stránku mé práce považuji použití slabší fólie, než jsem původně zamýšlela. První vzorky potisku jsem prováděla z fólie, která měla mnohem větší sílu a dokázala perfektně přilnout i k těm nejtenčím materiálům. Tato fólie bohužel nebyla v takovém množství k sehnání v žádném velkoskladu. Se slabší fólií se lépe pracuje, protože se dokáže chovat více jako oděvní materiál a lépe vynikne postava.

## 11 SEZNAM POUŽITÝCH ZDROJŮ

### A) KNIŽNÍ A PERIODICKÁ LITERATURA

1. MADEROVÁ, Marie. Lidové výšivky na Plasku.  
Plzeň: Západočeské nakladatelství, 1982
2. ŠOTKOVÁ, Blažena. Naše lidové kroje.  
Praha: Vyšehrad, 1951 str. 12

### B) INTERNETOVÉ ZDROJE

1. <http://archiv.fos.cz/encyklopedie/objekty1.phtml?id=129374>
2. <http://oi-skinhead.wgz.cz/rubriky/historie-skinheads>
3. <http://www.stylesurfin.cz/post/53452053272/skinheadi>

## 12. RESUMÉ

My work means keeping the tradition and its approaching these days for me. In accordance with the previous sentence, I chose a motive of high folk lace of Plasy from 19th century being very close to me. This is different from the other ones in my country by putting floral and abstract motives over each other. Due to the lack of money for new parts of clothes which could be decorated by lace, newer laces were put on older parts part sof clothes having already been laced and heritaged. The motive is cut off and pressed from transparental sheet on the clothes where it cleans and fixes edges. By means of grade lines of lace, I make a feeling of reliéf and I play with the shine and dullness of material.

The high reliéf of lace was created by putting newer motives on older ones due to the lack of money for buying a new cloth for decorating by lace.

The motive of lace is combined with iconic parts of clothes which are well-known for me , such as a jacket of harrington's type, a pique dress, a shirt dress, a shirt and waist shorts.

All is almost created in white being addend with the natural and light blue colour.

By means of the lines of lace cut from the sheet, I play with shine and dullnes of material and I use the technology of pressing the sheet to clean and fix clothes.



## **13 SEZNAM PŘÍLOH**

### **PŘÍLOHA Č. 1**

Karmazínová výšivka

### **PŘÍLOHA Č. 2**

Lidové obrazy s výšivkou a oděvní doplňky

### **PŘÍLOHA Č. 3**

Skinheads

### **PŘÍLOHA Č. 4**

Skici

### **PŘÍLOHA Č. 5**

Návrhy

### **PŘÍLOHA Č. 6**

Technické nákresy

### **PŘÍLOHA Č. 7**

Kalika

### **PŘÍLOHA Č. 8**

Model 1 foto

### **PŘÍLOHA Č. 9**

Model 2 foto

### **PŘÍLOHA Č. 10**

Model 3 foto

### **PŘÍLOHA Č. 11**

Detail foto

## PŘÍLOHA Č. 1

### Karmazínová výšivka

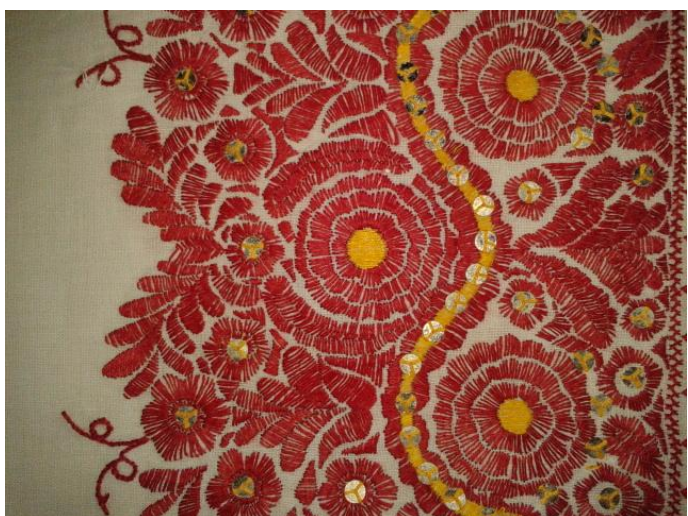
6



7



8



9



<sup>6</sup> Dostupné z: foto vlastní, depozitář muzea Mariánská Týnice, inventární číslo 14638

<sup>7</sup> Dostupné z: foto vlastní, depozitář muzea Mariánská Týnice, inventární číslo 14559

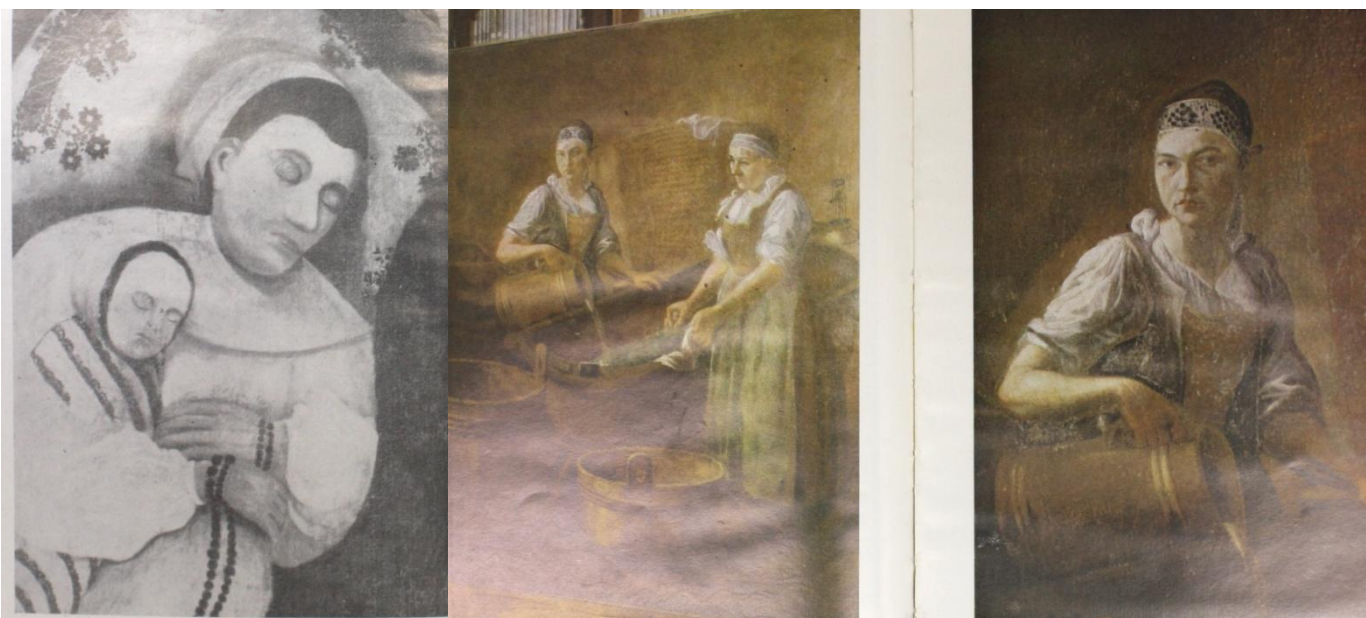
<sup>8</sup> Dostupné z: foto vlastní, depozitář muzea Mariánská Týnice, inventární číslo 15210

<sup>9</sup> Dostupné z: ŠOTKOVÁ, Blažena. Naše lidové kroje. Praha: Vyšehrad, 1951

## PŘÍLOHA Č. 2

### Lidové obrazy s výšivkou a oděvní doplňky

10



11



<sup>10</sup> Dostupné z: MADEROVÁ, Marie. Lidové výšivky na Plasku. Plzeň: Západočeské nakladatelství, 1982

<sup>11</sup> Dostupné z: MADEROVÁ, Marie. Lidové výšivky na Plasku. Plzeň: Západočeské nakladatelství, 1982

## PŘÍLOHA Č. 3

### Skinheads

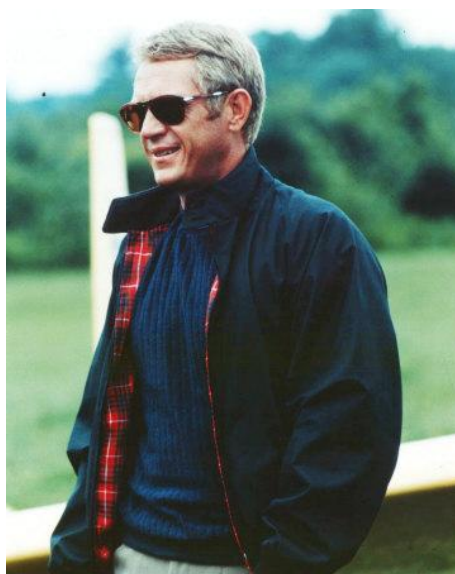
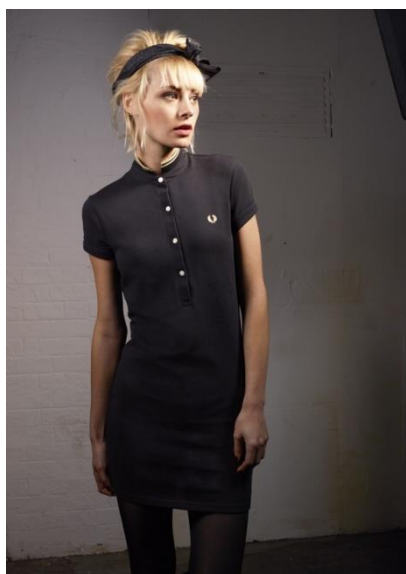
12



13

14

15



<sup>12</sup> Dostupné z: <http://www.creativetourist.com/articles/museums/manchester/strike-a-pose-50-years-of-football-fashion-at-the-national-football-museum/>

<sup>13</sup> Dostupné z: <http://www.fredperry.com/blog/post/2012/08/02/fred-perry-for-the-amy-winehouse-foundation>

<sup>14</sup> Dostupné z: <http://punkandskins.blog.cz/1003/harrington>

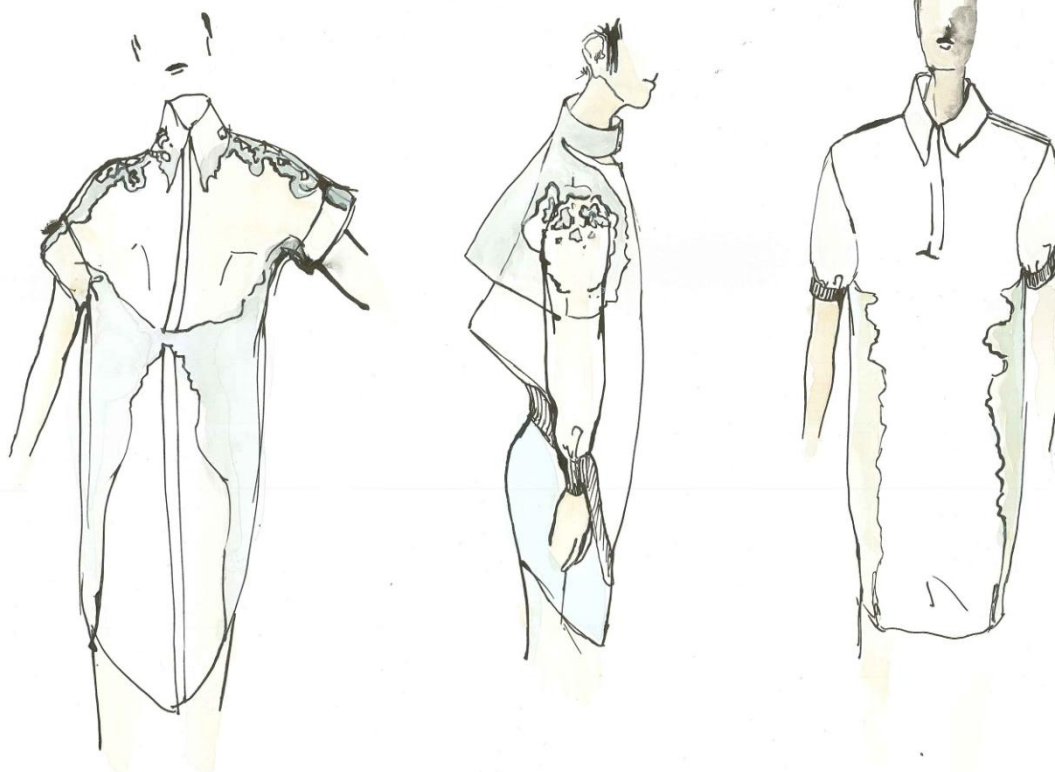
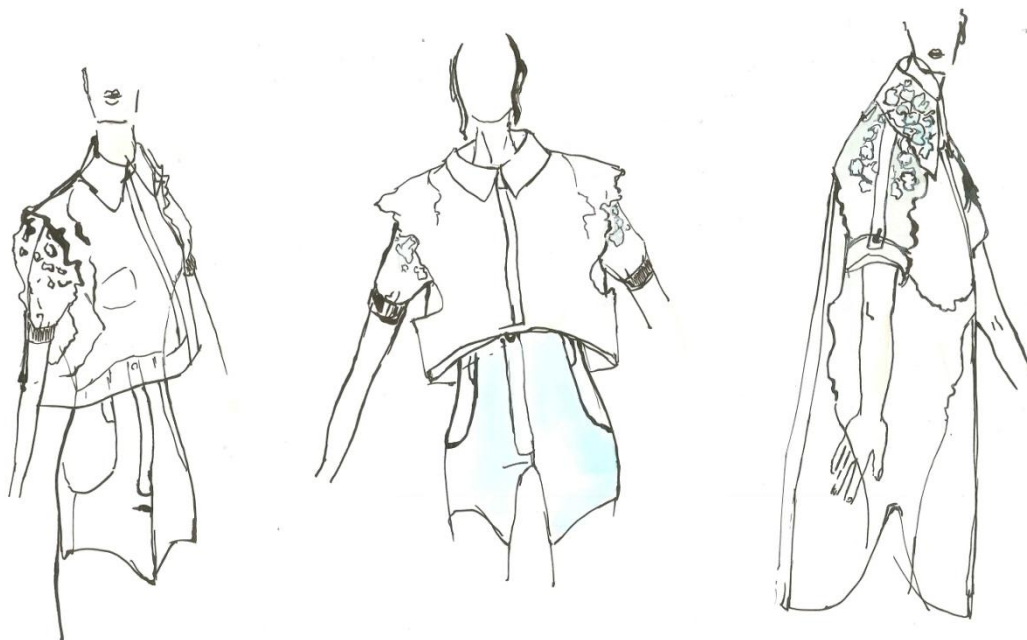
<sup>15</sup> Dostupné z: <http://subcultureslist.com>



## PŘÍLOHA Č. 5

17

### Návrhy

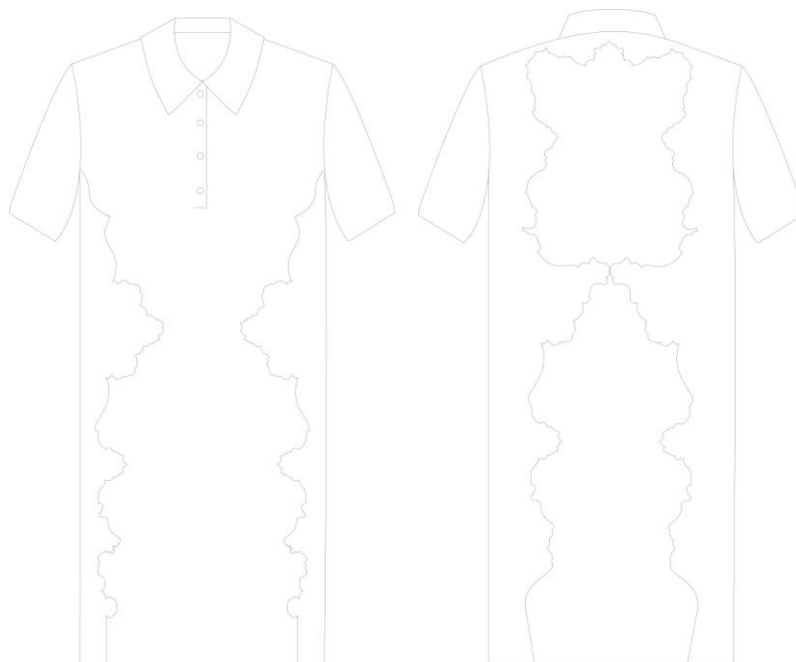


## PŘÍLOHA Č. 6

### Technické nákresy

18

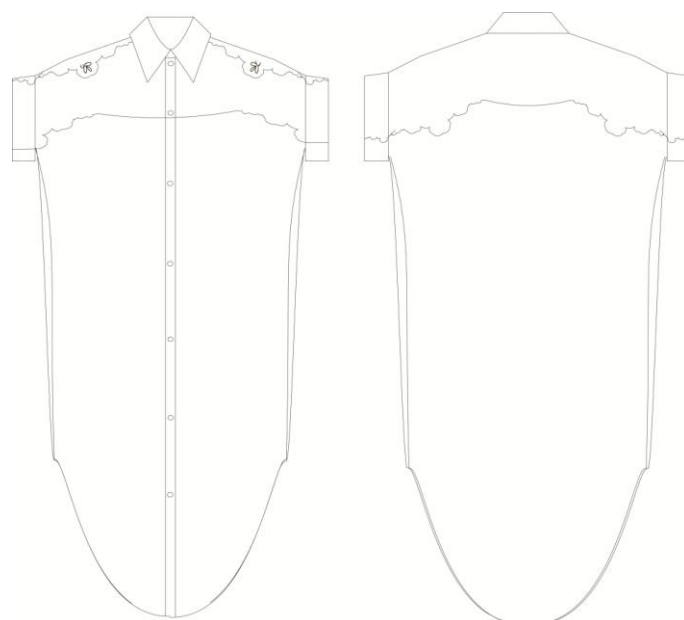
MODEL 1



MODEL 2



MODEL 3



## PŘÍLOHA Č. 7

### Kalika

19



---

<sup>19</sup> Foto vlastní



## PŘÍLOHA Č. 8

Model 1 foto

20



---

<sup>20</sup> Foto Soudva

## PŘÍLOHA Č. 9

Model 2 foto

21



---

<sup>21</sup> Foto Soudva

## PŘÍLOHA Č. 10

Model 3 foto

22



---

<sup>22</sup> Foto Soudva

## PŘÍLOHA Č. 11

Detail foto

23



---

<sup>23</sup> Foto Soudva