

ZÁPADOČESKÁ UNIVERZITA V PLZNI
FAKULTA PEDAGOGICKÁ
KATEDRA HISTORIE

**HRADIŠTĚ U KASEJOVIC – HISTORIE OBCE
A PANSKÉHO SÍDLA**

BAKALÁŘSKÁ PRÁCE

Kateřina Šabatová
Historie se zaměřením na vzdělávání

Vedoucí práce: PaedDr. Naděžda MORÁVKOVÁ, Ph.D.

Plzeň, 2014

Prohlašuji, že jsem práci vypracovala samostatně s užitím uvedené literatury a pramenů.

V Plzni

.....
Vlastnoruční podpis

Chtěla bych poděkovat paní PaedDr. Naděždě Morávkové, Ph.D. za odborné a trpělivé vedení mé práce. Velmi děkuji pracovníkům SokA Plzeň – jih, SokA Klášter, SoA Třeboň a SokA Strakonice. Za velmi ochotné poskytnutí prostor objektu tvrze k bádání děkuji panu Martinu Kubalíkovi. Za konzultace při tvorbě rodokmenu děkuji Mgr. Ludmile Novotné a PhDr. Karlu Waskovi. Mgr. Vladimíru Červenkovvi děkuji za odborné uvedení do problematiky. Panu Jiřímu Chvátalovi, hradištskému pamětníku, děkuji za čas, který věnoval zodpovězení otázek, jež se týkaly přestavby sídla. Rodině děkuji za podporu.

Obsah

1 ÚVOD	3
1.1 Vymezení tématu práce	3
1.2 Dosavadní zpracování tématu a analýza literatury a pramenů	4
1.3 Struktura práce	7
1.4 Metody výzkumu	8
2 HISTORIE A SOUČASNOST OBCE HRADIŠTĚ U KASEJOVIC	9
2.1 Poloha Hradiště a původ jména Hradiště	9
2.2 Pravěké osídlení oblasti	9
2.3 Pravěká nekropole	10
2.4 Hradiště v období vrcholného středověku	11
2.5 Následující 15. století a husitské války	14
2.6 Hradiště v 16. století	16
2.7 Hradiště v 17. století	18
2.7.1 Morová epidemie	20
2.8 Hradiště v 18. a 19. století	21
2.7.1 Číslování domů v Hradišti	22
2.9 Škola v Hradišti	23
2.10 První světová válka v obci Hradiště	25
2.11 Meziválečné období v obci Hradiště	26
2.12 Druhá světová válka v obci Hradiště	27
2.13 Poválečný vývoj v obci Hradiště	28
2.13.1 Jednotné zemědělské družstvo Hradiště, Jednotné zemědělské družstvo	
Nástup	28
2.13.2 Události v obci Hradiště od 50. let až po současnost	30
3 PANSKÉ SÍDLO – TVRZ V HRADIŠTI	31
3.1 Lokalizace stavby	31
3.2 Založení a fungování sídla	31
3.3 Odprodej tvrze a soupis majetku	33
3.4 Správa statku	36
4 TVRZ V DRŽAVĚ NEJVÝZNAMNĚJŠÍCH ŠLECHTICKÝCH RODŮ BLATENSKA	
4.1 Chrtové ze Rtína	37

4.1.1 Rodový erb	37
4.1.2 Zikmund Chrt ze Rtína	37
4.2. Chanovští z Dlouhé Vsi	39
4.2.1 Rodový erb	39
4.2.2 Stručná genealogie rodu	39
5 STAVEBNÍ VÝVOJ	39
5.1 Popis historického objektu a jeho stavebních úprav	44
5.2 Stavební vývoj tvrze a jeho datace.....	47
5.3 Stavební vývoj přílehlých hospodářských budov.....	48
5.4 Socialistická přestavba očima pamětníka Jiřího Chvátala	49
5.5 Současný stav historického objektu	51
6 ZÁVĚR	52
7 SUMMARY	54
8 SEZNAM LITERATURY A PRAMENŮ	55
9 PŘÍLOHY	I
9.1 Seznam příloh	I

1 ÚVOD

1.1 Vymezení tématu práce

Pro svoji bakalářskou práci jsem si vybrala téma Historie obce Hradiště a historie panského sídla v obci Hradiště. K výběru tohoto tématu mě vedly dva hlavní důvody. Tím prvním je fakt, že na historii mě nejvíce fascinují právě historické stavby, které se staly svědky mnoha významných událostí a které nám dodnes připomínají časy dávno minulé. Hlavní roli ve výběru tématu však hraje skutečnost, že se obec s tvrzí nachází v regionu, ve kterém žiji.

Hlavním záměrem mé práce je sjednotit dosud známé informace o panském sídle v Hradišti a pokusit se přijít s informacemi novými. Informace jsou roztrženy po různých brožurách a encyklopediích, nejsou však uceleny a logicky utříděny. Dále bych prací chtěla poukázat na důležitost šlechtického rodu Chanovských z Dlouhé Vsi pro oblast Blatenska a dokázat, zda s jejich historickou úlohou lze spojovat i držení Hradiště. Dalším cílem je přiblížení historického objektu i laické veřejnosti.

Pod pojmem tvrz si mnohý čtenář jistě představí romanticky vyhlížející stavbu z kamene obehnanou fortifikací. Tvrz v Hradišti¹ je však pod pláštíkem, do kterého ji oblékl socialistický režim, k nerozeznání od hospodářských budov, jež na českém venkově vidáme nejčastěji. Pod bříazolitem a dalšími nánosy nových omítek a stavebních úprav se však skrývá jádro renesanční tvrze z přelomu 16. a 17. století.² Touto prací bych chtěla tvrzi vrátit lesk a slávu alespoň symbolicky.

¹ Viz Příloha č. 1.

² Viz Příloha č. 2.

1.2 Dosavadní zpracování tématu a analýza literatury a pramenů

Dějiny lokality Inářské, potažmo blatenské se ve velké míře zabývá Mgr. Vladimír Červenka. Zpracovává informace o zaniklých tvrzích, panských usedlostech a o šlechtických rodech na těchto místech působících. Z jeho bibliografie jsem také pro svoji práci čerpala. Zejména z edice *Zapomenuté hrady, tvrze a místa*, do které Vladimír Červenka spolu s dalšími regionálními historiky, Milanem Novobilským a Petrem Rožmberským, v čísle 42 přispěli svým dílem *Tvrze BEZDĚKOV a HRADIŠTĚ u Kasejovic*.³ Další publikací, kterou jsem pro svoji práci využívala je kniha *Šlechtické rody Blatenska. I*⁴ Obě knihy se mnou zvoleného tématu úzce dotýkají a do mé práce jistě přispěly mnohým přínosným materiálem.

Pokud se měl můj výzkum zabývat historií tvrze, nemohla jsem opomenout práci předního českého kastelologa, profesora Augusta Sedláčka. Jeho díla *Hrady, zámky a tvrze království českého XI*⁵ a *Děje Prácheňského kraje*⁶ mi dovolila proniknout hlouběji do tématu a nabídla širší pohled na historii sídla.

Pro celou jednu kapitolu jsem využila článek architekta inženýra Vladimíra Švábka. Ten publikoval v ročenice KASu článek o stavebním vývoji tvrze Hradiště. Článek byl publikován roku 1985 v ročenice Klubu Augusta Sedláčka na stranách 92 – 105 pod názvem *Hradiště*.⁷ Tento příspěvek byl natolik odborný, že jsem jej musela číst několikrát po dílčích částech, abych byla schopna pochopit a vstřebat veškeré předkládané informace.

Velmi potřebnou se pro moji práci stala publikace, vydaná obcí Hradiště, publikace s názvem *Hradiště – historie a současnost*,⁸ pod níž jsou jako autoři podepsáni Petr Braun, Mgr. Jan Pícka a Mgr. Luboš Smolík. Publikace se snaží zmapovat historii obce sahající od mezolitu až po současnost. Zároveň je zde uváděna i historie panského sídla, i když ne nijak zevrubně.

³ČERVENKA, Vladimír – NOVOBILSKÝ, Milan - ROŽMBERSKÝ, Petr. *Tvrze Bezděkov a Hradiště u Kasejovic*. Vyd. 1. Plzeň: Petr Mikota, 2009, 76 s. *Zapomenuté hrady, tvrze a místa* (Petr Mikota). ISBN 978-80-87170-10-6.

⁴ČERVENKA, V. *Šlechtické rody Blatenska: život, působení a odkaz minulých generací*. Blatná: Blatenská tiskárna pro Svazek obcí Blatenska, 2011-2013. ISBN 978-80-87603-05-53.

⁵SEDLÁČEK, A. *Hrady, zámky a tvrze Království Českého*. 3. nezměněné vydání. Praha: Argo, 1996, 279 s. ISBN 80-7203-041-8.

⁶SEDLÁČEK, A. *Děje Prácheňského kraje*. Písek: Kopecký, 1926, 240 s., mapa, obr. příl.

⁷ŠVÁBEK, Vladimír. Hradiště, okr. Plzeň-jih. *Ročenka Klubu Augusta Sedláčka*. 1985. 1985., s. 92-105.

⁸BRAUN, Petr – PÍCKA, Jan – SMOLÍK, Luboš. *Hradiště: Historie a současnost*. Hradiště: Obec Hradiště, 2008.

Přesto, že jsem uvedené zdroje hojně využila, nabídky mi pohled pouze jednostranný. Pohled na historii sídla, většinou omezený na 16. a 17. století bez přihlídnutí k historii obce jako takové. Ale historie obce přímo souvisí či se dokonce prolíná s historií panského sídla. Právě tento úhel pohledu mi v literatuře chyběl. Domnívám se, že by práce měla přinést obraz ucelený, věnovaný jak historii obce, tak historii sídla s přihlídnutím k historii rodů, jež měly Hradiště v držení.

Prameny pro svůj výzkum jsem hledala v inventářích následujících archivů: Státní okresní archiv Plzeň – jih (se sídlem v Blovicích), Státní okresní archiv Strakonice a Státní oblastní Třeboň.

Jedním z nejdůležitějších pramenů stala *Obecní kronika*⁹, umístěná ve Státním okresním archivu Plzeň – jih pod číslem fondu 111, inventární číslo 258/15. Hojně jsem čerpala z části, kterou zpracoval regionální historik Jan Pavel Hille. V jeho textu však chybí odkazovací aparát a některé údaje jsou zcela neověřitelné.

Jan Pavel Hille má svůj osobní fond, umístěný ve Státním okresním archivu Strakonice. Fond nese název *Osobní fond Hille J.P. 1873-1942*¹⁰ a je veden pod evidenčním číslem 937. Nejvíce informací jsem vytěžila z následujících pramenů: *Jiné obce*¹¹ a *Blatensko 1*.¹²

V těchto pramenech jsem našla drobné informace o životě v obci a na sídle.

Za nejvíce přínosné však považuji album fotografií z konce 19. století. To je v archivu umístěno pod inventárním číslem 161 a nese název *Album – fotografie*.¹³ Zde jsem našla fotografii panského sídla z roku 1899¹⁴ a fotografii výšinného sídla¹⁵ – hradiště, po němž nese obec název dodnes.

Pro vyhotovení přehledné historie rodu pouhými útržkovými informacemi přispěly i sbírky, jež se týkaly rodu *Chanovských z Dlouhé Vsi*¹⁶ a *Chrtů ze Rtína*.¹⁷

Archiv, na který jsem nejvíce spoléhala, mě také nejvíce zklamal. Inventář Státního

⁹Státní okresní archiv Plzeň – jih. Zn. fondu AO Hradiště (u Blatné), č. fondu 111, *Obecní kronika*. inv. č. 258/15.

¹⁰Státní okresní archiv Strakonice, Osobní fond Jana Pavla Hille, evid. č. 937.

¹¹Státní okresní archiv Strakonice, Osobní fond Jana Pavla Hille, evid. č. 937, č.kartonu 5, *Jiné obce*, inv.č.26.

¹²Státní okresní archiv Strakonice, Osobní fond Jana Pavla Hille, evid.č. 937, č.kartonu 6, *Blatensko 1*, inv. č. 32.

¹³Státní okresní archiv Strakonice, Osobní fond Jana Pavla Hille, evid.č. 937, *Album – fotografie*, inv. č. 161.

¹⁴ Viz Příloha č. 7.

¹⁵ Viz Příloha č. 3.

¹⁶Státní okresní archiv Strakonice, Osobní fond Jana Pavla Hille, evid. č. 937, *Chanovský z Dlouhé Vsi*, inv. č. 150/22.

¹⁷Státní okresní archiv Strakonice, Osobní fond Jana Pavla Hille, evid.č. 937, *Chrtové ze Rtína*, inv. č. 150/40.

oblastního archivu v Třeboni jsem prostudovala na internetových stránkách předem, a proto jsem do tohoto archivu jela téměř „najisto“. Po předchozích telefonických a e-mailových domluvách s pracovníky, mi byl přislíben velmi rychlý přístup k listinám ve fondech *Cizí rody*¹⁸, *Cizí statky Třeboň*¹⁹ a *Historica Třeboň*²⁰. V inventářích jsem si vyhledala příslušné prameny, které se týkaly mého tématu. K mému překvapení, nutno dodat i k překvapení pracovníků archivu, však listiny v uvedených inventářích většinou chyběly nebo byly v lepším případě přesunuty do jiných fondů. Po několika hodinách hledání mi velmi ochotní archiváři předložili dvě listiny z fondu *Historica Třeboň*^{21 22}. Ve fondu *Cizí statky Třeboň (Listiny 1207- 1869)* se pak podařilo dohledat jednu listinu²³. Tyto listiny bohužel velkým přínosem pro výzkum nebyly.

¹⁸ Státní oblastní archiv Třeboň, *Cizí rody*.

¹⁹ Státní oblastní archiv Třeboň, *Cizí statky Třeboň*.

²⁰ Státní oblastní archiv Třeboň, *Historica Třeboň*.

²¹ Státní oblastní archiv Třeboň, fond *Historica Třeboň*, listina, inv. č. 2528, sig. 1467.

²² Státní oblastní archiv Třeboň, fond *Historica Třeboň*, listina, inv. č. 7237, sig. 5762.

²³ Státní oblastní archiv Třeboň, fond *Cizí statky Třeboň (Listiny 1207 – 1869)*, č. kartonu 76, inv.č. 529, sig. RABÍ II 330 6.

1.3 Struktura práce

Bakalářská práce se stává ze šesti částí.

První část, nazvaná velmi prostě ÚVOD, seznamuje čtenáře se základními informacemi a předkládá analýzu literatury a pramenů s přihlédnutím na vlastní zkušenost autorky. Pokouší se nastínit metody výzkumu, cíle výzkumu a cíl práce jako takové.

Ve druhé části HISTORIE A SOUČASNOST OBCE HRADIŠTĚ U KASEJOVIC, se pokouším o ucelený přehled dějin obce, chronologicky za sebou jdoucích událostí. Kapitola začíná podkapitolou o původu jména obce a pokračuje kapitolami o pravěkém osídlení oblasti. Na ty navazuje kapitola o dějinách vrcholného středověku. Zde se zabývám několika prvními písemnými zmínkami o obci i o sídle. V dalších kapitolách se objevují události století následujících, podrobněji se věnuji morové epidemii v kapitole 2.6.1 a číslování domů v kapitole 2.7.1. Dějiny místní školy popisují velmi stručně, neboť nejsou předmětem bádání, ale nezmínit je, mi přišlo nepatřičné. V kapitolách o světových válkách zmiňuji pouze události spojené s obcí. Poválečný vývoj také popisují pouze s přihlédnutím na místní poměry.

Ve třetí části PANSKÉ SÍDLO – TVRZ V HRADIŠTI, představuji sídlo, jeho lokalizaci. Snažím se o dataci přestavby. Podkapitola 3.3 Odprodej tvrze a soupis majetku přináší autentický pohled do inventáře tvrze druhé poloviny 17. století. Další kapitola se věnuje nástinu správy statku místními šafáři.

Ve čtvrté části TVRZ V DRŽAVĚ NEJVÝZNAMNĚJÍCH ŠLECHTICKÝCH RODŮ BLATENSKA, představuji dva rody – Chrty ze Rtína a Chanovské z Dlouhé Vsi. Snažím se o dokázání jejich významu pro lokalitu Blatenska. V krátkosti se věnuji popisu rodových erbů. V případě Chrtů ze Rtína nepopisují historii rodu, ale pouze život Zikmunda Chrta ze Rtína, který byl jediným Chrtem sedícím na Hradišti. Chanovské z Dlouhé Vsi představují podrobněji, zejména pro složité majetkoprávní vztahy, které mezi sebou jednotliví příslušníci rodu měli.

V páté části – STAVEBNÍ VÝVOJ, se věnuji stavbě tvrze jako takové. Popisují staré dispozice objektu a porovnávám se stavem v 80. letech minulého století, který popsal Ing. architekt Vladimír Švábek. Poté přináším závěry vlastního terénního výzkumu.

Poslední část – ZÁVĚR, shrnuje informace a snaží se o objektivní posouzení vypořádání se s cíli, které jsem si v Úvodu vytyčila.

1.4 Metody výzkumu

S metodami mého výzkumu úzce souvisí cíle, které jsem již zmínila. Předním cílem je předložit práci, která ucelí známé a dostupné informace o historii obce a tvrze. Pro svou práci se tedy budu snažit získat co nejvíce materiálu, ze kterého budu schopna vytvořit uspokojivou syntézu daného problému.

Základním východiskem mé práce bude studium literatury a archivních pramenů, terénní výzkum a rozhovor s místními pamětníky či historiky a odborníky na daný problém.

Terénní výzkum jsem využila jako první, při zběžném obhlédnutí objektu tvrze a obce. Bohužel, i přes snahu odborně datovat stavbu či jednotlivé části, jsem tohoto nebyla kvůli pozdějším úpravám sídla schopna. Současný majitel sídla, pan Martin Kubalík, mi velmi ochotně poskytoval objekt k bádání. Protože je však objekt částečně pronajímán pro podnikatelské účely cizí firmě, není přístupné celé patro tvrze. To mé bádání poněkud znesnadnilo. Pan Kubalík přispěl se svými radami a nápady a pomohl mi představit si stav objektu, ve kterém ho zakoupil.

Orální historii jsem využila k získání informací o místním JZD Hradiště (později JZD Nástup Hradiště), které působilo právě v objektu panského sídla a jehož fungování se již trvale podepsalo na historickém rázu stavby. Pan Jiří Chvátal z Hradiště se mnou probral socialistickou přestavbu tak, jak ji vnímal on coby tehdejší zaměstnanec JZD.

Oblast mého zájmu, která sahala při tvorbě práce až do 12. století, vyžadovala práci s archivními prameny. Využila jsem fondy ve Státním okresním archivu Plzeň – jih, Státním okresním archivu Strakonice a Státním oblastním archivu Třeboň. Pracovala jsem především s *Obecní kronikou*, listinami, registry listin, strojopisy, rukopisy a s fotografickým albem.

Při práci jsem nemohla opomenout literaturu. Tu jsem využila zejména proto, abych byla schopna téma uchopit na odborné úrovni, avšak s přihlédnutím na laickou veřejnost. Literatura také byla hlavním těžištěm při tvorbě rodokmenu Chanovských z Dlouhé Vsi, který přikládám jako přílohu. Rodokmen Chanovských z Dlouhé Vsi, který jsem vytvořila, vyžadoval genealogickou syntézu všech dostupných informací. Rodokmen má být pomůckou pro snazší orientaci v problematice genealogie rodu. Při tvorbě rodokmenu jsem postup konzultovala s PhDr. Karlem Waskou a Mgr. Ludmilou Novotnou, pracovníky SokA Plzeň. Rodokmen se stal jedním z důležitých bodů bádání.

2 HISTORIE OBCE HRADIŠTĚ U KASEJOVIC

2.1 Poloha Hradiště a původ jména Hradiště

Obec Hradiště se nachází na jihozápadě Čech, tři kilometry od Kasejovic a deset kilometrů od Blatné. Dle Profousova díla *Jména měst v Čechách*²⁴ dokládá název obce Hradiště pravěké hradištní osídlení v těsné blízkosti samotné obce. Tato ves se jmenovala obyčejně *Hradiště*, ale někdy také pro rozlišení *Hradišťko* nebo *Hradiště Vyšehrad* nebo *Hradiště Vyšší Hrad* řečené.²⁵

2.2 Pravěké osídlení oblasti

Dle Profouse se v blízkosti Hradiště nacházelo pravěké sídlo, po němž byla nazvána i přilehlá obec. Tomu nasvědčuje i fakt, že nedaleko Hradiště bylo nalezeno 28 kosterních i žárových pohřebišť.²⁶ Nálezy byly datovány do období konce hallstattu a začátku latténu (cca 5. století př. n. l.). Osídlení obce bylo zkoumáno částečně nevědomě, jako jedno z prvních na českém území, a to již roku 1908 v rámci zkoumání hallstattského pohřebiště. Archeologický výzkum vedl Josef Siblík, který později působil jako ředitel základní školy v Blatné. Ten si pořizoval podrobné zápisky o prováděné práci: „*U I. A XX. hrobu nad hřebenem ostrohu pahorku, nyní v pole přeměněném, v hloubce 25 cm objevila se pod štěrkem vrstva jakoby maltou smíšená, z níž jsem odštěpky pazourku, chalcedonu, karneolu, celkem asi 32 kousků vybral. Později našel jsem v mírně popelovité vrstvě na ploše asi 8 m2 jako pokračování 39 úštěpů opět chalcedonu, karneolu, onyxu a morioru. Byla tu zajisté dílna.*“²⁷ Část nálezů se dnes nachází v blatenském muzeu. Nalezené mezolitické nástroje rozpoznal až v šedesátých letech dvacátého století Slavomil Vencl. Jednalo se o tzv. pazourky – odštěpky, které zde zanechali putující lovci před deseti až dvanácti tisíci lety.

Lze předpokládat, že v této oblasti lovci postupovali podle vodních toků a vyhledávali v okolí vyvýšená místa,²⁸ odkud pak pozorovali pohyb zvěře. „*... Tu pod ornici*

²⁴ PROFOUS, Antonín. *Místní jména v Čechách*. Praha: Česká akademie věd a umění, 1947, s. 750.

²⁵ Tamtéž.

²⁶ BRAUN, Petr – PÍČKA, Jan – SMOLÍK, Luboš. *Hradiště: Historie a současnost*. Hradiště: Obec Hradiště, 2008, s. 5.

²⁷ SIBLÍK, Josef. Žárové hroby u Hradiště. *Památky archeologické*. 1908, č. 22, s. 343-366.

²⁸ Viz Příloha č. 3.

přišlo se i na spálenou hlínu, která tu do hloubky sledovati se mohla a která bývalé ohniště znamenati může. Byl tudíž tento pahorek nejen nekropolí, ale také sídlištěm.“²⁹ V roce 1965 prozkoumali Antonín Beneš a Slavomil Vencl (oba pracovníci Archeologického ústavu v Praze) mezolitické sídliště na návrší nad hrází Protivínského rybníka. Průzkum však další nálezy nepřinesl. Loveckých stanic, jako je ta u obce Hradiště, se v jihozápadních Čechách nacházejí stovky. Jsou dokladem toho, že lovci za zvěří putovali, vybírali si vyvýšená místa pro sledování pohybu zvěře a hlavně je patrné, že se na tato místa opakovaně vraceli.

2.3 Pravěká nekropole

Archeologický výzkum, který v lokalitě Hradiště od roku 1908 probíhal pod vedením Josefa Siblíka, započal díky nálezům nekropole. Pohřebiště našel „místní občan Marek“³⁰, více se o něm od Siblíka nedozvídáme. Samotné pohřebiště se nalézalo na pahorku na pravém břehu nad hrází Protivínského rybníka. Část pahorku byla porostlá lesem, na části bylo pole. Terén byl postupně navršován kopáním písku a lámáním kamene. Při obou těchto činnostech byly ničeny jednotlivé hroby.³¹ Siblík prozkoumal celkem 28 převážně žárových hrobů, které zařadil do období šestého a pátého století před naším letopočtem. Popel a drobné kůstky ze žárových pohřbů byl uložen do keramických nádob, které byly ozdobeny různými rýhami, nátěry tuhou či dýlkou. Ne každý zemřelý měl svou nádobu. Popel z některých jedinců byl vsypán do předem připraveného důlku v zemi. Některé hroby pak byly opatřeny milodary např. šperky, dalšími nádobami a železnými a bronzovými nástroji.³² Bylo objeveno několik hrobů, které neměly milodary žádné. Josef Siblík si pečlivě zaznamenal a popsal vybavení a uspořádání hrobu: „*Do vyhloubeného hrobu nasypán popel a kůstky nespálené, pokud se nevešly do popelnice, která do popelu byla postavena. Kolem srovnány kameny, aby jí neublížily a na ně nasypán písek a země a opět kámen, mezi to kladeny milodary v různých výškách.*“³³

²⁹ SIBLÍK, Josef. *Blatensko a Březnicko: Obraz poměrů přírodních, historických, místopisných, školských a národopisných: Práci učitelstva*. Blatná: Nákl. vl., 1915, s. 113.

³⁰ BRAUN, Petr – PÍČKA, Jan – SMOLÍK, Luboš. *Hradiště: Historie a současnost*. Hradiště: Obec Hradiště, 2008, s. 6.

³¹ Tamtéž.

³² SIBLÍK, Josef. *Blatensko a Březnicko: Obraz poměrů přírodních, historických, místopisných, školských a národopisných: Práci učitelstva*. Blatná: Nákl. vl., 1915, s. 113.

³³ SIBLÍK, Josef. Žárové hroby u Hradiště. *Památky archeologické*. 1908, č. 22, s. 343-366.

2.4 Hradiště v období vrcholného středověku

Díky nepotvrzené existenci pravěkého hradiště v blízkosti obce Hradiště se o existenci obce v písemné podobě dozvídáme poprvé až v první polovině 13. století. Do historického povědomí vstupuje písemnou zprávou z roku 1227. Touto listinou měl král Přemysl Otakar I. potvrdit majetky a práva kláštera benediktýnek v klášteře svatého Jiří na Pražském hradě. Tato listina je však pouze opisem a jakýmsi sloučením tří původních listin.³⁴ Opis jako takový vznikl až v polovině 13. století a předpokládá se, že jeho účelem bylo zajistit statky stávající. Proto se její obsah považuje za relevantní, i když listina je označována jako falzum, kvůli situaci, která její vznik provázela. V jedné z pasáží listiny se píše, že majetek včetně vsi Hradiště vlastní benediktýnky již od roku 1187. Z listiny není patrné, jak se ves Hradiště a ostatní majetky do rukou kláštera sv. Jiří na Pražském hradě octl. Zde je více možností. Tou méně pravděpodobnou je, že obec vznikla kolonizační činností kláštera (tomu by nasvědčovalo brzké založení kláštera již roku 921). Další možnost, ke které se historičtí pracovníci spíše přiklánějí, je, že se jednalo o dar klášteru a to přímo od knížete či krále. Nebylo zvykem dávat celistvá území a nebylo výjimečné, že se majetek kláštera se sídlem v Praze nacházel více než 150 kilometrů daleko.³⁵

První spolehlivá písemná zmínka o Hradišti se tak datuje až k červenci roku 1233, „...in provincia Bozensi Nagradisci, villamonii s. Georgii...“.^{36 37} Tehdy papež Řehoř IX. vzal pod ochranu papežského stolce klášter sv. Jiří na Pražském hradě a potvrdil mu jeho práva a majetky mezi nimiž bylo i Hradiště u Kasejovic.³⁸

Další historické bádání je komplikované. Zejména bádání ve 14. století stěžuje fakt, že obcí s názvem Hradiště bylo po Českém území mnoho, a proto následující informace jsou přímo totožné s obcí Hradiště u Kasejovic nebo se jí týkají s největší pravděpodobností.

³⁴BRAUN, Petr – PÍČKA, Jan – SMOLÍK, Luboš. *Hradiště: Historie a současnost*. Hradiště: Obec Hradiště, 2008, s. 7.

³⁵Tamtéž.

³⁶Viz Příloha č. 4.

³⁷Národní archiv Praha, fond Archivy zrušených klášterů, klášter svatého Jiří Praha Hradčany, Papežské slavnostní privilegium, sign. 208.

³⁸BRAUN, Petr – PÍČKA, Jan – SMOLÍK, Luboš. *Hradiště: Historie a současnost*. Hradiště: Obec Hradiště, 2008, s. 8.

Na tento fakt upozornili Jan Pavel Hille³⁹ a profesor August Sedláček⁴⁰.

Majetkem kláštera Hradiště zůstalo do roku 1305. Hlavním důvodem odprodeje majetku kláštera byla vzdálenost. Velká dálka mezi Prahou a Hradištěm u Kasejovic znemožňovala jakoukoli správu. Tato transakce proto nebyla ničím výjimečným. Klášter se často zbavoval od něj vzdálenějších obcí a za peníze získané prodejem kupoval statky bližší, v nichž měl díky poloze snazší správu. Co se dělo na Hradišti příštích padesát let se bohužel neví. Jisté je to, že Hradiště se v rukou šlechty ocitlo až roku 1358, ale i o této události a okolnostech kolem ní prameny mlčí.

Kolem roku 1380 na Hradišti s největší pravděpodobností sídlil Zdeněk z Hradiště. Přízvisko „z Hradiště“ je tak první nepřímou zmínkou o místním panském sídle – tvrzi. Již v roce 1383 je v obci řešena odúmrt' paní Bětky, vdovy po Peškovi z Oldřichovic, který vlastnil Hradiště nebo alespoň jeho větší část. Výsledkem sporu bylo potvrzení vlastnictví pro Protivu z Kvasejovic.⁴¹ „...1383 in v.HradiskoByetka, relictaPessikonis de Vlrzichowecz, decessit, proclam. in Glathouniam – Protiwa,miles de Casieyowitz, defendit,asserens, qoudpredictaByetha in hered. In Hradisskunullumdotalicumhabuit (1384)...“⁴² S odvoláním na Desky zemské, které evidovaly panský majetek a jeho přesuny obdobně jako dnešní katastr, bylo jednoznačně prokázáno, že Bětka věno v Hradišti nevladnila, což dokládají latinsky psané záznamy.⁴³ Bětce, vdově po Peškovi, šlo o několik dílů statku, jmenovitě o horní poplužní dvůr, 3 části vsi a půl tvrze. Jak již však bylo řečeno, veškerý sporný majetek patřil Protivovi z Kvasejovic. Ten své vlastnictví získal od Oldřicha z Hradiště a to za více než 100 kop pražských grošů. Tato odúmrt', ze které lze čerpat poznatky o tehdejší majetkoprávní situaci na Hradišti má však jeden badatelský háček. V tehdejší době byly odúmrti vyhlášovány dle územní příslušnosti lokality v nejbližším městě. Protože tato odúmrt' byla vyhlášena v Klatovech, badateli byla proto považována za příslušnou k Hradišti na Klatovsku. Šlo však o dobovou justiční chybu – odúmrt' byla povolána v jiném městě, než kam dle zákona náležela. Proto v souvislosti s Protivou z Kvasejovic můžeme s určitostí

³⁹ Státní okresní archiv Plzeň – jih, fond AO Hradiště (u Blatné), č. fondu 111, *Obecní kronika*. inv. č. 258/15.

⁴⁰ SEDLÁČEK, August. *Hrady, zámky a tvrze Království Českého*. 3. nezměněné vydání. Praha: Argo, 1996, 279 s. ISBN 80-7203-041-8, s. 262.

⁴¹ Dnešní Kasejovice.

⁴² PROFOUS, Antonín. *Místní jména v Čechách*. Praha: Česká akademie věd a umění, 1947, s. 751.

⁴³ BRAUN, Petr – PÍČKA, Jan – SMOLÍK, Luboš. *Hradiště: Historie a současnost*. Hradiště: Obec Hradiště, 2008, s. 9.

tvrdit, že se odúmrt' skutečně vztahuje k Hradišti u Kasejovic, které se nacházelo v tehdejší Prácheňském kraji.⁴⁴ Ze zprávy z tohoto sporu vyplývá ještě jeden důležitý fakt. Kolem roku 1380 byla ves majetkově rozdělena a poprvé se zde objevuje konkrétní zmínka o sídle-tvrzi. Ze zápisu je patrné, že ves byla rozčleněna zřejmě na dva poplužní dvory, nazývané Horní a Dolní.⁴⁵

Další písemná zmínka o Hradišti pochází z roku 1398. V tomto roce figuruje jakýsi Jan z Hradiště jako svědek Jakuba z Kvasejovic při finanční transakci se Zderazským klášterem. Spolu s Janem z Hradiště je jmenován i Vilém ze Lnář.⁴⁶ Vzhledem k jménům ostatních zúčastněných lze předpokládat, že i Jan se psal právě po Hradišti u Kasejovic.

⁴⁴BRAUN, Petr – PÍČKA, Jan – SMOLÍK, Luboš. *Hradiště: Historie a současnost*. Hradiště: Obec Hradiště, 2008, s. 9.

⁴⁵ Státní okresní archiv Plzeň – jih, fond AO Hradiště (u Blatné), č. fondu 111, *Obecní kronika*. inv. č. 258/15.

⁴⁶ ČERVENKA, Vladimír – NOVOBILSKÝ, Milan - ROŽMBERSKÝ, Petr. *Tvrze Bezděkov a Hradiště u Kasejovic*. Vyd. 1. Plzeň: Petr Mikota, 2009, 76 s. Zapomenuté hrady, tvrže a místa (Petr Mikota). ISBN 978-80-87170-10-6, s. 51.

2.5 Následující 15. století a husitské války

Následující zpráva pochází z roku 1406. Tohoto roku mělo na tvrzi Hradiště dojít k úmrtí Fridricha Tuligera.⁴⁷ Profesor Sedláček tento údaj spojuje s Hradištěm u Kasejovic a navíc připisuje Tuligerovi vlastnictví tvrze. Tato informace je však nepodložená a proto ji nelze považovat za relevantní. Stejná situace se opakuje i s další informací z roku 1442, v tomto roce je připomínám Vilém z Hradiště a místní mlýn.⁴⁸ Ani v tomto případě se nepodařilo pravdivost údajů potvrdit a následující majetkoprávní vývoj tuto informaci spíše neguje.

S jistotou však lze uvést rok 1456 jako rok, kdy panství Hradiště ztrácí svoji samostatnost a stává se součástí lnářského panství. Dokladem je i tvrzení profesora Sedláčka „*jisto jest, že od 15. století ves celá Hradiště s dvorem poplužním ke Lnářům patřila*“.⁴⁹ Roku 1456 se datuje odúmrť po Anně ze Šternberka a Veselé, vdově po Petru Zmrzlíkovi ze Svojsína na Lnářích. Na Hradišti (a na dalších obcích lnářského statku) měla Anna ze Šternberka napsáno věno. Proto lze předpokládat, že ves Hradiště náležela do lnářského statku již roku 1432, v tomto roce je Anna poprvé nepřímou doložena jako manželka Petra Zmrzlíka. Zde se vracím k problému týkajícímu se vlastnictví Viléma z Hradiště, které bylo datováno k roku 1442. To totiž existence Annina připsaného věna v této obci vylučuje, a proto se lze domnívat, že tvrzení o Vilémovi z Hradiště je mylné. Z odúmrťi a následného majetkoprávního sporu z roku 1383 je patrné, že ves byla rozdělena na několik dílčích částí. V pozdějších letech v soupisech lnářského panství figuruje celá ves a z toho vyplývá, že ves pravděpodobně majetkově zcelil nějaký z následovníků Protivy z Kvasejovic, prokazatelného majitele části obce. Hradiště se pak s kasejovickým statkem dostává do majetku lnářského panství. Toto panství získávají právě Zmrzlíkové ze Svojsína.⁵⁰ Ti patřili k zapáleným stoupecům kalicha. V husitských válkách se tak tvrz v obci Hradiště mohla stát cílem výboje landfrýdu.⁵¹ Je možné, že při tom mohl utrpět škodu jeden poplužní dvůr i vlastní objekt tvrze. Z tohoto neklidného či

⁴⁷ Státní okresní archiv Plzeň – jih. Zn. fondu AO Hradiště (u Blatné), č. fondu 111, *Obecní kronika*. inv. č. 258/15, s.7.

⁴⁸ Tamtéž.

⁴⁹ SEDLÁČEK, A. *Hrady, zámky a tvrze Království Českého*. 3. nezměněné vydání. Praha: Argo, 1996, 279 s. ISBN 80-7203-041-8, s. 262-263.

⁵⁰ Státní okresní archiv Plzeň – jih. Zn. fondu AO Hradiště (u Blatné), č. fondu 111, *Obecní kronika*. inv. č. 258/15, s. 8.

⁵¹ Z německého Landfriede, což znamená zemský mír; silný katolický spolek plzeňského kraje.

přímo hektického a chaotického období v 15. století se o osudech vsi žádná písemná zpráva nedochovala. Je tedy zrovna tak možné, že po husitských bojích byla ves zcelena a jeden z poplužních dvorů byl zrušen. Jeho pozemky pak byly k obhospodařování předány poddaným. Tvrz pak mohla být užívána jako obydlí šafáře.⁵² Malá či dokonce mizivá pravděpodobnost, že tvrz vyhořela a budova byla stržena, se nikdy neprokázala. Roku 1542 se ves Hradiště objevuje v majetkovém přiznání Václava Zmrzlíka ze Svojšína. Ten dokládá, že Hradiště je s jedním poplužním dvorem a mlýnem „...*hradisstie, dvůr popl. S popl., --- podhradisstiemlejn s platem...*“.⁵³ O tvrzi zde není žádná zmínka. Hradiště je také doloženo opět jakou součástí Inářského panství.⁵⁴ Roku 1564 výše zmiňovaný Václav Zmrzlík ze Svojšína celé Inářské panství prodává. O této transakci se v Deskách zemských dochoval neúplný výklad. Hradiště v té době obsahuje krčmu, čtyři mlýny a poplužní dvůr.

⁵² ČERVENKA, Vladimír – NOVOBILSKÝ, Milan - ROŽMBERSKÝ, Petr. *Tvrze Bezděkov a Hradiště u Kasejovic*. Vyd. 1. Plzeň: Petr Mikota, 2009, 76 s. Zapomenuté hrady, tvrze a místa (Petr Mikota). ISBN 978-80-87170-10-6, s. 52.

⁵³ PROFOUS, Antonín. *Místní jména v Čechách*. Praha: Česká akademie věd a umění, 1947, s. 751.

⁵⁴ BRAUN, Petr – PÍČKA, Jan – SMOLÍK, Luboš. *Hradiště: Historie a současnost*. Hradiště: Obec Hradiště, 2008, s. 14.

2.6 Hradiště v 16. století

Novým majitelem Inářského panství se stal Zdeněk ze Šternberka a na Blatné. V písemných pramenech, které se týkají města Kasejovice, se od roku 1559 začíná skloňovat jméno Jan Bohuše z Hradiště.⁵⁵ Jeho původ ani sociální status není znám. Nikdy však nebyl titulován jako urozený či slovutný, ale vždy jako pán, a proto lze usuzovat, že se jednalo o svobodného šlechtice žijícího na venkově. Do záznamů se jeho jméno dostává právě v uvedeném roce 1559 díky sporu, který vedl s Jankem Muchkem z Bukova na Tchořovicích. Ten byl obviněn z urážky na cti, zřejmě si tedy dovolil nevhodně poukázat na neurozený původ Jana Bohuše. Stejně tak prý pošpinil původ Bohušových předků. Bohuše byl služebníkem Václava Zmrzlíka ze Svojšína, který vedený spor spolu s Janem Záborským z Brloha a Václavem Běšínem z Běšin urovnal. Trestem Janu Muchkovi pak byla veřejná omluva, kterou musel Janu Bohušovi složit a prohlásit, že Bohuše i jeho předkové byli tak dobří, jak se na takové pány sluší.⁵⁶ Tím byl spor jednou provždy urovnán a jméno Hradiště bylo opět skloňováno v historických dokumentech. V závěti pocházející z roku 1565 Václav Zmrzlík ze Svojšína na Bohušovu službu nezapomněl a odkázal mu celkem sto kop míšeňských. Za tyto peníze Bohuše nakoupil v Kasejovicích a jejich přilehlém okolí nemovitosti. Svě pozemky neustálým nakupováním neúnavně rozšiřoval. Jeho snaha o dobré majetkové zabezpečení se mu ale brzy vymkla z rukou, a Jan Bohuše se zadlužil. Svůj majetek vyjma sadu prodal Zikmundu Chrtovi ze Rtína.⁵⁷ Je téměř jisté, že ve vsi Hradiště Bohuše nějaký majetek vlastnil, o jakou část a povahu majetku šlo, se však nepodařilo objasnit. Zadlužení se však Inářského panství drželo dál. Situace byla neúprosná a tak se bratři ze Šternberka, majitelé, snažili dluhy zmírnit odprodejem několika vsí. Trhová smlouva se nedochovala, ale profesor Antonín Sedláček se domnívá, že bylo při této transakci odprodáno i Hradiště.⁵⁸ Prodej se podařilo prokázat u obcí Budislavice, Pole, Radošice a Týniště. Sedláčkova domněnka je podpořena faktem,

⁵⁵ Státní okresní archiv Plzeň – jih. Zn. fondu AO Hradiště (u Blatné), č. fondu 111, *Obecní kronika*. inv. č. 258/15, s. 8.

⁵⁶ ČERVENKA, Vladimír – NOVOBILSKÝ, Milan - ROŽMBERSKÝ, Petr. *Tvrze Bezděkov a Hradiště u Kasejovic*. Vyd. 1. Plzeň: Petr Mikota, 2009, 76 s. Zapomenuté hrady, tvrže a místa (Petr Mikota). ISBN 978-80-87170-10-6, s. 52.

⁵⁷ Státní okresní archiv Plzeň – jih. Zn. fondu AO Hradiště (u Blatné), č. fondu 111, *Obecní kronika*. inv. č. 258/15, s. 8.

⁵⁸ SEDLÁČEK, A. *Hrady, zámky a tvrže Království Českého*. 3. nezměněné vydání. Praha: Argo, 1996, 279 s. ISBN 80-7203-041-8, s. 262-263.

že o dva roky později je v registru kraje Prácheňského uveden Zikmund Chrt ze Rtína, který se psal právě po Hradišti. Zikmund pocházel z rytířského rodu, který má společné předky pocházející z Táborska. Až do roku 1575 se Zikmund a jeho bratr Adam vyskytovali hlavně na statku Hlubany u Podbořan. Ten však v již zmíněném roce 1575 prodali a Zikmund svoji pozornost soustředil na Prácheňsko. Roku 1576 si Zikmund za 300 kop míšeňských grošů koupil dům v Kasejovicích od zmiňovaného Jana Bohuše z Hradiště.⁵⁹ Sňatkem s Annou, dcerou vladky Lipolda Častolára z Dlouhé Vsi na Kotouni vstoupil do příbuzenské přízně se šlechtickými rody na nově obydleném území⁶⁰. Zikmund svazek s Annou stvrdil roku 1578. Pozemkovou vrchností se Zikmund stal poté, co využil rozprodeje Inářského panství a investoval do svého soukromého vesnického majetku. Díky tomuto Zikmundovu činu se Hradiště opět stalo samostatným statkem. Na Hradišti Zikmund setrval nejméně do roku 1589, v tomto roce dal pravděpodobně znovu obnovit či postavit zdejší tvrz.⁶¹ Doklad, který by tuto domněnku potvrzoval či vyvracel, ale bohužel chybí. V polovině devadesátých let šestnáctého století však Zikmund, zřejmě kvůli dluhům, statek Hradiště prodal a odstěhoval se na statek Opařany u Tábora.

⁵⁹ Státní okresní archiv Plzeň – jih. Zn. fondu AO Hradiště (u Blatné), č . fondu 111, *Obecní kronika*. inv. č. 258/15, s. 8.

⁶⁰ ČERVENKA, Vladimír – NOVOBILSKÝ, Milan - ROŽMBERSKÝ, Petr. *Tvrze Bezděkov a Hradiště u Kasejovic*. Vyd. 1. Plzeň: Petr Mikota, 2009, 76 s. Zapomenuté hrady, tvrze a místa (Petr Mikota). ISBN 978-80-87170-10-6, s. 53.

⁶¹ Státní okresní archiv Strakonice. Osobní fond Hille J. P., karta č. 20, *Chrt ze Rtína*, signatura 150/40.

2.7 Hradiště v 17. století

Odprodejem majetku Zikmunda Chrta ze Rtína se ves Hradiště za nevyjasněných okolností, o kterých prameny mlčí, dostává do rukou rozvětveného rodu Chanovských z Dlouhé Vsi.⁶² Jako majitel je doložen Jindřich Chanovský a to roku 1597. Jindřich zanedlouho po nabytí statku nastoupil do úřadu Desk zemských, který ho naplno zaměstnal v Praze.⁶³ Nastala tak stejná situace, která byla popsána v souvislosti odprodeje vsi klášterem benediktýnek sv. Jiří na Pražském hradě. Správa z tak daleké lokality byla téměř nemožná a tak Jindřich statek převedl na svého bratra Jana, který je jako pán na Hradišti poprvé bezpečně doložen až roku 1602.⁶⁴ Tento fakt potvrzuje daňové příznání z roku následujícího (1603), kdy Jan nejstarší Chanovský z Dlouhé vsi Hradiště přiznává jako majetek ke zdanění. Rozsah hradištského statku ale v příznání uveden nebyl, neboť statek Hradiště byl zařazen pod Dožice a v příznání samostatně vůbec nefiguroval.⁶⁵ Ze složitých příbuzenských vztahů rodu Chanovských z Dlouhé Vsi⁶⁶ vychází jako majitel druhý nejstarší syn Jana Chanovského. Tím se stal na základě Janovi poslední vůle, jež byla nadiktována v lednu 1613. Druhý nejstarší syn ze tří žijících, Aleš Chanovský se tak stal pánem na Hradišti.

Aleš Chanovský, který zdědil hradištský statek, byl sice oddaným katolíkem, ale i tak se za stavovského povstání přiklonil na stranu stavů. Po bitvě na Bílé hoře byl sice osvobozen od trestu, musel však složit 600 zlatých rýnských u sv. Jakuba na Starém městě Pražském. Roku 1629 věnoval Aleš statek své manželce Alžbětě Otýlii. Zemřel pak kolem roku 1632. Dalším držitelem dvora se stal jeho syn Jan Albrecht, který měl hodně dcer. Po jeho skonu roku 1654 měl statek připadnout jeho sestřím Kateřině Příchovské, představené dominikánského kláštera svaté Anny na Starém městě Pražském a Dorotě Františce Uhrové z Dlouhé.⁶⁷ Statek byl v té době opět velmi zadlužen, a proto jej zemský soud v listopadu 1659 prodal Alšovi Vratislavovi z Mitrovic a na Lnářích,,...1659ku

⁶² SEDLÁČEK, A. *Děje Prachenského kraje*. Písek: Theodor Kopecký, 1926. 240 s., [10] s. obr. příl. Prácheňská knihovna; sv. 1, s. 85.

⁶³ ČERVENKA, Vladimír – NOVOBILSKÝ, Milan – ROŽMBERSKÝ, Petr. *Tvrze Bezděkov a Hradiště u Kasejovic*. Vyd. 1. Plzeň: Petr Mikota, 2009, 76 s. Zapomenuté hrady, tvrze a místa (Petr Mikota). ISBN 978-80-87170-10-6, s. 54.

⁶⁴ Tamtéž.

⁶⁵ Státní okresní archiv Plzeň – jih. Zn. fondu AO Hradiště (u Blatné), č. fondu 111, *Obecní kronika*. inv. č. 258/15, s. 9.

⁶⁶ Jan nejstarší Chanovský z Dlouhé Vsi měl údajně 15 dětí.

⁶⁷ Státní okresní archiv Plzeň – jih. Zn. fondu AO Hradiště (u Blatné), č. fondu 111, *Obecní kronika*. inv. č. 258/15, s. 9.

prodajistatkuHradisstie, Wyžssi hrad řečeného, po n. panu Janovi Albrechtovi Chanovským z Dlahé vsi pozůstalého...“.⁶⁸ Cena statku činila 10 749 zlatých 48 krejcarů a 2 denáry.⁶⁹ Toho roku, právě při příležitosti odprodeje, byl pořízen velmi podrobný inventární záznam celkové dispozice panského sídla.⁷⁰ Od roku 1659 až do roku 1850 Hradiště nebylo samostatným statkem, ale součástí Inářského panství.

Padesátá až sedmdesátá léta 17. století jsou připomínána ještě jednou, pro bádání velmi důležitou událostí. Roku 1651 byl, z důvodu spravedlivého rozdělení daní, nařízen součet veškerých poddanských pozemků. Proto byla roku 1654 sepsána první rula, která vykazovala, kolik polností a dobytka který poddaný měl. Obyvatelé byli dle ruly rozděleni na starousedlé rolníky, chalupníky a zahradníky (čili domkáře).⁷¹ Rula uvádí tyto počty: 11 rolníků starousedlíků, 3 nově usedlí rolníci, 6 chalupníků a 2 pusté grunty. Dále rula uvádí, kolik sedláků drželo jaké množství půdy. Dohromady bylo drženo 348 strychů⁷² půdy. V zemědělství byl využíván tzv. trojpolní systém obdělávání půdy. Jde o systém, kdy jedna třetina půdy byla oseta na podzim (tato část půdy byla nazývána *ozim*), druhé třetina na jaře (tato část půdy byla nazývána *jař*) a poslední třetina ležela ladem (tato část půdy byla nazývána *úhor*). Nejvíce bylo pěstováno žito a len. Dobytek nebyl chován ve větším množství. Lze s jistotou říci, že každý hospodář vlastnil pár koní či volů, několik krav, ovce a většinou jedno prase.

Roku 1660 bylo v Hradišti napočítáno a zaznamenáno 27 gruntů a 2 mlýny. Jeden z mlýnů je však uveden jako pustý.

Roku 1676 je uvedeno 15 gruntů a 8 chalup.⁷³

⁶⁸ PROFOUS, Antonín. *Místní jména v Čechách*. Praha: Česká akademie věd a umění, 1947, s. 229.

⁶⁹ Státní okresní archiv Plzeň – jih. Zn. fondu AO Hradiště (u Blatné), č. fondu 111, *Obecní kronika*. inv. č. 258/15, s. 21.

⁷⁰ Viz kapitola 3.3.

⁷¹ Státní okresní archiv Plzeň – jih. Zn. fondu AO Hradiště (u Blatné), č. fondu 111, *Obecní kronika*. inv. č. 258/15, s. 19.

⁷² Strych = stará česká plošná míra, dnes 0,285 ha.

⁷³ Státní okresní archiv Plzeň – jih. Zn. fondu AO Hradiště (u Blatné), č. fondu 111, *Obecní kronika*. inv. č. 258/15, s. 21.

2.7.1 Morová epidemie

Rok 1680 se v pramenech připomíná morovou epidemií, která v obci Hradiště propukla. Tehdejší hejtman na lnářském panství podával o postupu a šíření moru mnoho zpráv. Je tedy známo, že mor propukl ve dvou fázích.⁷⁴ Na hradištském panství zemřelo během dubna a května 1680 více než 10 osob, pravděpodobně stejný počet zůstal nakažený. Z nařízení vrchnosti nesměl nikdo vesnici opustit a nikdo ani navštívit a tak byli obyvatelé izolováni a odříznuti od zdroje potravy. Dalším problémem bylo pohřbívání zemřelých. V té době byli hradištsí občané pohřbíváni na hřbitově v sousední vsi. Nyní však nikdo nesměl ves opustit a tak se mrtvá těla kupila na náves tzv. draha. To samozřejmě vedlo k dalšímu šíření nákazy. Do konce srpna téhož roku zemřelo již 36 osob. Mor se i přes důslednou izolaci rozšířil po lnářském panství.⁷⁵ Dle dobových úsudků jej přenesla podomní obchodnice s kůží. Další zpráva z listopadu 1680 dokládá, že v Hradišti opět začíná propukat mor, který se ale tentokrát ve vsi podařil izolovat. Počty mrtvých a nemocných z konce roku 1680 nejsou zaznamenány. Morová epidemie měla údajně propuknout i v roce 1713.

⁷⁴ Státní okresní archiv Plzeň – jih. Zn. fondu AO Hradiště (u Blatné), č. fondu 111, *Obecní kronika*. inv. č. 258/15, s. 57.

⁷⁵ Státní okresní archiv Plzeň – jih. Zn. fondu AO Hradiště (u Blatné), č. fondu 111, *Obecní kronika*. inv. č. 258/15, s. 58.

2.8 18. a 19. století v obci Hradiště

V polovině 80. let 17. století odkoupil Hradiště hrabě Humprecht Jan Černín z Chudenic od jeho původní majitelky, hraběnky Evy Konstancie Morzinové a několika jejích sester.⁷⁶

Po Černínech se majiteli dvora stala hrabata Rünigové, která zde působila v letech 1717 až 1745. Ke konci jejich državy, v letech 1741 a 1742 trpěla obec četnými pochody francouzsko-bavorských vojsk.⁷⁷ Vedla tudy stezka Plzeň-Písek.

Následujícími držiteli pak byli Schwertz-Sporkové, a to v letech 1746 až 1804.

Jan František Linker, svobodný pán z Lutzenwichu, c.k. komoří, od Schwertz - Sporků statek odkoupil roku 1804. Po jeho smrti (pravděpodobně roku 1811) zdědil panství syn Václav Klement. Ten se jako pobočník šlechtické gardy zúčastnil napoleonských válek. Pro své válečné zásluhy byl roku 1816 povýšen do hraběcího stavu. Již jako hrabě Václav Klement se roku 1836 ženil s uherskou šlechtičnou Annou de Arvay.⁷⁸

⁷⁶ Státní okresní archiv Plzeň – jih. Zn. fondu AO Hradiště (u Blatné), č. fondu 111, *Obecní kronika*. inv. č. 258/15, s. 9.

⁷⁷ Tamtéž.

⁷⁸ Tamtéž.

2.8.1 Číslování domů v Hradišti

V roce 1770, v době državy Hradiště Schwertz - Sporcky, bylo vládou v celém království nařízeno číslování domů, chalup a statků ve městech i na vesnicích. Číslování hlavně posloužilo k pořízení soupisu všech bojeschopných mužů. Jan Pavel Hille popisuje okolnosti číslování domů a sčítání lidu slovy Františka Jana Vaváka, který v Pamětech Františka Jana Vaváka, souseda a rychtáře Milčického z let 1770 – 1816, říká: „...*Měsíce října a měsíce listopadu v těch místech, kteří páni děkanové aneb farářové se svými matrikálními výpisy při krajských ouřadech hotovi byli, začala se psáti numera aneb počty na domích a sice nejprve v Praze, ku kterémužto popisování byli zřízeni páni krajští komisaři a páni vojenští od vojenských regimentů a nebo hlukuhejtmanové a ti byli z většího dílu hrabata aneb z rytířského stavu. S nimi též byli jeden neb dva kaprálové a dva vojáci, dobří skribenti aneb písaři, majíce s sebou jak ten výtah z matriky, tak výtah z kanceláře všech ve vsi a v každém stavení se vynacházejícího lidu. Do domu přišedše zase lid ten i děti vidět musili a v nově do jiné knihy zapisovali, nejprv hospodáře, vždy příjmením napřed, jménem vzadu, po hospodářovi nejmladšího syna, po něm nejstaršího, pak ty prostřední. Co se ženských v domě nacházelo, těch psali do třech klasův...*“⁷⁹
„...*jeden pak z nich voják vždy venku na domě ta numera psal.*“⁸⁰

Do Hradiště komise dorazila v prosinci roku 1770.⁸¹ Dohromady bylo v obci vyznačeno 40 čísel popisných (15 celých gruntů, 5 gruntů polovičních, 7 gruntů čtvrtinových, hospoda, 2 mlýny, kovárna, 8 domků a pastouška) a panský dvůr s ovčínem, který získal číslo popisné 1. Prameny také velmi podrobně zachycují majitele jednotlivých gruntů.

⁷⁹SKOPEC, Jindřich. *Paměti Františka J. Vaváka souseda a rychtáře milčického z let 1770-1816*. V Praze: Nákladem "Dědictví sv. Jana Nepomuckého", 1907, viii, 148 s.: il.

⁸⁰Tamtéž.

⁸¹Státní okresní archiv Plzeň – jih. Zn. fondu AO Hradiště (u Blatné), č. fondu 111, *Obecní kronika*. inv. č. 258/15,s. 24.

2.9 Škola v Hradišti

Další události v obci Hradiště jsou úzce spjaty s potřebou výstavby, výstavbou a existencí zdejší Obecné školy Hradiště.

Roku 1875 obec Hradiště zažádala o zřízení samostatné školy. Žáci do té doby museli docházet do jednotřídní školy ve Lnářích, kterou roku 1789 vystavěl hrabě Schwertz - Spork. V lednu 1876 stanovená komise přezkoumala žádost a bylo povoleno zřízení zimní pobočky v obci Hradiště.⁸² V této škole se pak vyučovalo pouze v zimních měsících tj. od 1. listopadu do 31. března, po zbytek roku musely děti docházet do školy ve Lnářích. Až roku 1891, po novém úředním měření vzdálenosti mezi Hradištěm a Lnáři byla škola propuštěna ze svazku s Lnářskou školou a mohla tak začít výstavba školy v Hradišti.

V nově zřízené školní budově se začalo vyučovat až na začátku školního roku 1895/1896. Do té doby se vyučovalo v místnosti k tomuto účelu v Hradišti pronajaté. Během tohoto školního roku se ve škole vzdělávalo 91 dětí. Roku 1895 byla při Obecné škole v Hradišti zřízena školská rada. Jejím úkolem bylo spravovat školní fond, zajistit hladký průběh vzdělávání a vedení veškeré administrativy spojené s řízením školy. Od školního roku 1897/1898 byla pro velký počet žáků zřízena i druhá třída. Po vypuknutí první světové války byla školní mládež vyzvána k výrobě válečných potřeb a tak se hradišťští žáci zúčastnili sbírky kovů, vlny, výrobků z kaučuku či léčivých bylin. Rovněž se uskutečnila peněžní sbírka, jejíž výtěžek byl poskytnut chudým dětem a válečným veteránům. Dalším problémem, který stál v cestě vzdělávání hradišťských studentů, se stal fakt, že do války byl odvelen i vyučující Karel Kropík. Na jeho místo byl pak na půl denní závazek dosazen řídící z Blatné, František Smrček. Pravidelné vyučování se začalo konat až roku 1916 s učitelem Procházkou.⁸³ Po ukončení války se v listopadu 1918 konala školní slavnost, která oslavovala vznik samostatného Československého státu. V roce 1925 působil jako prozatímní řídící na Obecné škole v Hradišti Josef Siblík.⁸⁴ Dvoutřídní škola fungovala až do roku 1941. Poté, kvůli nízkému počtu dětí, byly obě třídy sloučeny do jedné. Tuto třídu navštěvovalo 35 žáků. Hradišťská škola se ke konci druhé světové války

⁸² Státní okresní archiv Plzeň – jih. Zn. fondu AO Hradiště (u Blatné), č. fondu 111, *Obecní kronika*. inv. č. 258/15, s. 70.

⁸³ Státní okresní archiv Plzeň – jih. Zn. fondu AO Hradiště (u Blatné), č. fondu 111, *Obecní kronika*. inv. č. 258/15, s. 71.

⁸⁴ Viz kapitola 2.2.

stala ubytovnou pro německé uprchlíky. Ti však byli po zprávě o konci války přesunuti na do budovy hostince a kolem byly rozestaveny hlídky. Škola se také stala svědkem setkání amerických a ruských vojáků, ke kterému došlo 12. května téhož roku.⁸⁵

S počátkem školního roku 1948/1949 byla zavedena novela školského zákona a škola byla z obecní přeměněna na národní. Stále byla jednotřídní s pěti ročníky. V druhé polovině padesátých let 20. století působil v Hradišti nový učitel, Jindřich Novák. Ten se staral o kulturu celé obce, obnovil ochotnické divadlo a pořídil promítací přístroj, kterým dva dny v týdnu (středa a neděle) promítal občanům filmy.

Další novelou školského zákona ze září 1961 byla škola přejmenována na základní devítiletou školu. Ta byla však s definitivní platností naposledy otevřena posledního června roku 1965 a poté již základní vzdělávání v obci Hradiště nikdy neprobíhalo.⁸⁶

⁸⁵BRAUN, Petr – PÍČKA, Jan – SMOLÍK, Luboš. *Hradiště: Historie a současnost*. Hradiště: Obec Hradiště, 2008, s. 23.

⁸⁶BRAUN, Petr – PÍČKA, Jan – SMOLÍK, Luboš. *Hradiště: Historie a současnost*. Hradiště: Obec Hradiště, 2008, s. 32.

2.10 První světová válka v obci Hradiště

Do bojů války v první fázi narukovalo 11 občanů. Během roku 1915 proběhl odvod tzv. záloh (mužů ve věku 42-50 let), v Hradišti se týkal 6 mužů. Do bojů odcházeli stále další občané. Celkem na bojištích přišlo o život 17 občanů Hradiště. Již v kapitole 1.9 bylo řečeno, že do válečných manévřů byly vtaženy i děti školou povinné. Byl jim nařízen sběr kovu, bylin, kaučuku či vlněného odpadu. To vše putovalo z hradiště Pomocnému válečnému úřadu c.k. ministerstva války ve Vídni. Zajímavá byla sbírka nazvaná „Zlato za železo“, kdy každý, kdo daroval více než 5g zlata, dostal železný prsten s nápisem „Zlato za železo 1914“ a pamětní list.⁸⁷ Dále žáci pořádali sbírku pro chudé děti, válečné veterány či pro červený kříž na pořízení zdravotnického materiálu. V říjnu 1918 byla vyzdobena školní budova na oslavu osvobození. 8. listopadu se konala školní slavnost oslavující osamostatnění Československa. 1. května 1919 byla na místní návsi vysazena „Lípa svobody“.⁸⁸

⁸⁷ Státní okresní archiv Plzeň – jih. Zn. fondu AO Hradiště (u Blatné), č. fondu 111, *Obecní kronika*. inv. č. 258/15, s. 76.

⁸⁸ Tamtéž.

2.11 Meziválečné období

Rok 1921 znamenal pro Hradiště zhotovení pomníku padlým hrdinům v první světové válce a budování nového mostu. Most byl však o čtyři roky později spolu s dalšími stržen velkou vodou. Celá obec utrpěla obrovské škody, nastal úhyn dobytka a byla značná neúroda. Následky povodní pak obyvatelům pomáhala likvidovat četa vojáků z Prahy. Roku 1926 byl v Hradišti zaznamenán první radiopřijímač.⁸⁹

Na konci května 1930 proběhlo v obci tzv. sčítání zemědělských závodů. Tato statistika představuje podrobnou hospodářskou situaci na počátku 30. let minulého století. Ze statistik vyplývají zemědělské výměry, druhy pěstovaných plodin, počet chovaného dobytka, ale i počet živnostníků v obci Hradiště.

Téhož roku 1930 byla v obci dokončena elektrifikace a byl zapnut elektrický proud. *„Dne 21. října 1930 zapnuta byla obec Hradiště na hlavní vedení primárního proudu svazu českých elektráren ve Vodňanech, neboť v obci provedena byla elektrizace nákladem 139 786 Kč. Státní podpora činila asi 52 000 Kč a obec výpůjčkou 87 786 Kč. Na dobu 20 let splatnou umořovací.“*⁹⁰

V dubnu 1935 byla zahájena stavba silnice Záhoříčky – Tchořovice s výpadem na Hradiště. Projekt této stavby byl vypracován již o 7 let dříve (1928).

Roku 1937 v kraji probíhalo velké vojenské cvičení. V hradištské škole bylo zřízeno velitelství jezdecké brigády. Prvního září přijel na inspekci do Hradiště ministr národní obrany František Machník. 20. září 1937 se konaly vzpomínkové akce na památku právě zesnulého T. G. Masaryka.

⁸⁹BRAUN, Petr – PÍČKA, Jan – SMOLÍK, Luboš. *Hradiště: Historie a současnost*. Hradiště: Obec Hradiště, 2008, s. 20.

⁹⁰ Státní okresní archiv Plzeň – jih. Zn. fondu AO Hradiště (u Blatné), č. fondu 111, *Obecní kronika*. inv. č. 258/15, s. 79.

2.12 Druhá světová válka v obci Hradiště

V obci Hradiště se nejvíce válka projevila až na svém samotném konci. 5. května 1945 se do obce Hradiště dostala zpráva o konci druhé světové války. Němečtí uprchlíci, kteří byli umístěni v budově školy, byli Revolučním národním výborem odzbrojeni a přesunuti do hostince.⁹¹ Všechny příjezdy do obce byly opatřeny hlídkami. O den později se k obci přiblížily americké jednotky, které se dalšího dne dostaly až do Hradiště. 11. května 1945 se do blízkosti obce přesunula divize Vlasovovy armády a žádala americké jednotky, aby je vzaly do svého zajetí.⁹² Američané žádost zamítli a tak nastala další kola vyjednávání, která byla pro Vlasovce rovněž neúspěšná. Proto se Vlasovci vydali dál směrem k Nezdřevu, tam však byli zajati Rudou armádou. 12. května se před hradišťskou školou setkaly ruské a americké jednotky. Tím byla válka pro obec Hradiště ukončena.

⁹¹BRAUN, Petr – PÍČKA, Jan – SMOLÍK, Luboš. *Hradiště: Historie a současnost*. Hradiště: Obec Hradiště, 2008, s. 22.

⁹²BRAUN, Petr – PÍČKA, Jan – SMOLÍK, Luboš. *Hradiště: Historie a současnost*. Hradiště: Obec Hradiště, 2008, s. 23.

2.13 Poválečný vývoj v obci Hradiště

2.13.1 Jednotné zemědělské družstvo Hradiště, Jednotné zemědělské družstvo Nástup

Na základě Košického vládního programu vznikl v Hradišti Místní národní výbor, dále jen MNV. Od února 1950 MNV projednával založení zemědělského družstva, které se však nesešlo s pochopením a pro založení hlasovali jen 2 hospodáři.⁹³ V květnu téhož roku se ONV Blatná znovu pokusil o dobrovolné založení Jednotného zemědělského družstva v Hradišti. Pokud by bylo apelu vyhověno, bylo přislíbeno financování výstavby kulturního domu a vodovodu. Ani to však místní hospodáře nepřesvědčilo. Další snahy o založení JZD probíhaly na sklonku léta 1952. Aktivní přesvědčování místních zemědělců vedlo k získání šestnácti hospodářů k dobrovolnému vstupu do plánovaného JZD. V listopadu byl zvolen výbor JZD a dozorčí rada JZD. Většina zemědělců však tuto instituci ignorovala a nadále prováděla zemědělské práce mimo sféru JZD. V únoru 1953 bylo založeno JZD tzv. třetího typu.⁹⁴ Stále probíhalo aktivní přesvědčování zemědělců o vstupu do JZD, a to i násilnými formami, jako je snižování dávek v přidělovém systému (potravinové lístky, šatenky) za neplnění dodávek zemědělských produktů či zábořem půdy do scelovaných pozemků k obdělávání jednotným zemědělským družstvem.⁹⁵

V červnu 1953 zemědělci, kteří nespolupracovali s JZD, pořádali stávkou proti stávajícím poměrům nedodáním mléka (lze se spíše domnívat, že šlo o stávkou proti měnové reformě). Ten samý měsíc proběhla bouřlivá schůze, která byla povolána za účelem dalšího scelování půdy pro společné obdělávání JZD. Plánované pozemkové úpravy však většina soukromě hospodařících zemědělců bojkotovala. Tito zemědělci negovali i stavbu obecního vodovodu. Den před koncem roku 1953 se místní jednotné družstvo rozpadlo.

V březnu 1956 někteří sedláci nabídli své polnosti zdejšímu statku (celková výměra 83,07 hektaru). Začalo se tak znovu vyjednávat o směně půdy s místními zemědělci. Dalším bodem vyjednávání byly i nové návrhy na založení JZD. Tyto návrhy však vedly

⁹³BRAUN, Petr – PÍČKA, Jan – SMOLÍK, Luboš. *Hradiště: Historie a současnost*. Hradiště: Obec Hradiště, 2008, s. 24.

⁹⁴JZD třetího typu sjednocovalo živočišnou a rostlinnou výrobu.

⁹⁵BRAUN, Petr – PÍČKA, Jan – SMOLÍK, Luboš. *Hradiště: Historie a současnost*. Hradiště: Obec Hradiště, 2008, s. 26.

hlavně k neshodám mezi obyvateli. V červnu 1957 proběhla vlna nového přesvědčování k podepsání přihlášky do JZD. V této době nastal zvrát a přihlášky v červenci podepsala většina středních a velkých zemědělců. S největší pravděpodobností bylo přesvědčování úspěšné díky vyhrožování a zastrašování ze strany okresního úřadu. 21.července 1957 se konala první členská schůze JZD.⁹⁶ Na této schůzi byli přijati další zemědělci a mimo JZD soukromě podnikalo jen 6 hospodářů. V měsíci srpnu soukromě hospodařil pouze jeden. Na konci listopadu téhož roku došlo k tzv. společnému ustájení hovězího dobytka. Všechny dobytek členů JZD byl sveden, rozdělen do skupin a ustájen ve stájích JZD. Roku 1959 JZD pořídilo nové moderní zemědělské stroje (hlavně traktory). Na začátku roku 1960 byly započaty práce na budování vodovodu do JZD. Vodovod byl tažen od Řezanic v délce 3,5 kilometru. Po dobu sezónních prací bylo v JZD zřízeno společné závodní stravování. V červnu 1960 JZD zahájilo výstavbu nového kravína. Stavební práce pokračovali i v dalších letech. Např. byla vystavěna garáž pro nové nákladní auto či nové stáje pro volné ustájení. Roku 1982 byla zahájena stavba skladu píce v areálu JZD Hradiště. O rok později proběhla kolaudace stavby nového celokovového velkokapacitního mechanizovaného seníku vybaveného vzduchotechnikou. Rozpočet této stavby se vyšplhal na 2 miliony korun. JZD Hradiště se v těchto letech nazývalo JZD Nástup Hradiště.⁹⁷ JZD Kasejovice se pak nazývalo JZD Budovatel Kasejovice. V červenci 1984 mezi Budovatelem a Nástupem probíhala jednání funkcionářů, která měla vést ke sloučení těchto zemědělských podniků. 1. ledna 1985 po jednání z předchozího roku vznikl nový zemědělský celek JZD Budovatel v Kasejovicích, který sdružoval 21 obcí v tomto regionu. Po sametové revoluci se v lednu 1990 ozývaly skupiny družstevníků, které usilovaly o rozdělení JZD na původní celky. Členové hradišťského JZD hlasovali proti rozpadu současného JZD a v polovině ledna se konala celodružstevní schůze všech členů JZD. Na této schůzi bylo definitivně rozhodnuto, že se JZD rozdělovat nebude. 31. července 1990 se JZD Budovatel v Kasejovicích přejmenovalo na Zemědělské družstvo Kasejovice. V listopadu téhož roku se opět začalo projednávat rozdělení stávajícího družstva na menší celky. 1. ledna 1991 se ustavuje samostatné Zemědělské družstvo v Hradišti.⁹⁸ V květnu 1991 se konala členská schůze Zemědělského družstva v Hradišti. Zde se projednávala

⁹⁶ BRAUN, Petr – PÍČKA, Jan – SMOLÍK, Luboš. *Hradiště: Historie a současnost*. Hradiště: Obec Hradiště, 2008, s. 29.

⁹⁷ BRAUN, Petr – PÍČKA, Jan – SMOLÍK, Luboš. *Hradiště: Historie a současnost*. Hradiště: Obec Hradiště, 2008, s. 33.

⁹⁸ Tamtéž.

stále se zhoršující finanční situace podniku (nedostatek financí na mzdy, platební neschopnost, nedostatek hnojiv a krmiva).⁹⁹

Roku 1996 bylo Zemědělské družstvo nuceno ukončit svoji činnost ve dvoře na Hradišti, neboť tento byl v restituci navrácen dědicům původních majitelů.

2.13.2 Události v obci Hradiště od 50. let až do současnosti

Roku 1947 začal MNV jednat o výstavbě nové kaple na návsi. V červenci 1948 bylo vydáno stavební povolení pro výstavbu kaple. Finanční na realizaci stavby byly získávány pouze z vlastních zdrojů (sbírky, peněžité dary, výtěžky z tanečních zábav a divadelních představení a v neposlední řadě dražby obecních prostor). Na stavbě kaple se podíleli místní řemeslníci a občané, kteří si odmítli nárokovat jakékoliv finanční ohodnocení. Náklady na stavbu kaple se vyšplhaly na 223tis. Korun.¹⁰⁰ Ke slavnostnímu vysvěcení kaple Navštívení Panny Marie došlo v červenci 1950.

Všichni občané Hradiště 6. března 1955 podepsali listinu Světové rady míru proti atomové válce.

Roku 1959 bylo obnoveno ochotnické divadlo učitelem Jindřichem Novákem: Divadlo svůj provoz otevřelo secvičenou hrou *Ženský zákon*.

V dubnu 1960 byla schválena nová územní organizace státu, podle které bylo vytvořeno deset krajů a 108 okresů. Hradiště se tak stalo součástí nově vzniklého okresu Plzeň-jih. V červnu 1965 byla definitivně uzavřena místní základní škola.¹⁰¹

V listopadu 1989 přichází do obce Hradiště zpráva o událostech ze 17. listopadu později (tak se dělo na celém českém venkově).

V listopadu 1990 byl zrušen Místní národní výbor. Stalo se tak na základě zákona o obcích. Správa obce připadla na Obecní úřad Hradiště. V červenci 2003 byla provedena rekonstrukce kaple.

⁹⁹ BRAUN, Petr – PÍČKA, Jan – SMOLÍK, Luboš. *Hradiště: Historie a současnost*. Hradiště: Obec Hradiště, 2008, s. 39.

¹⁰⁰ Tamtéž.

¹⁰¹ Viz kapitola 2.9.

3 PANSKÉ SÍDLO – TVRZ NA HRADIŠTI

3.1 Lokalizace stavby

Dnes již bývalá tvrz se nachází na mírném návrší na severní straně obce Hradiště. Nyní je tento objekt opatřen číslem popisným 1. V průběhu staletí prošlo panské sídlo mnohými stavebními úpravami. Některé z nich byly natolik nešetrné, že je dnes velmi obtížné určit, kde se tvrz přesně nacházela, zda byla vystavena pouze jednou či vícekrát (domněnka o požáru během husitských válek). Stejně obtížné je určit, kdy a kým byla tvrz založena.

3.2 Založení a fungování sídla

V pramenech se nepřímé odkazy na panské sídlo objevují již v polovině 14 století. V předchozí kapitole 1.5 bylo zmíněno, že první nepřímá zmínka o panském sídle pochází z roku 1380, kdy se po Hradišti psal jistý Zdeněk z Hradiště.¹⁰² Důkaz, že v Hradišti skutečně panské sídlo stálo, nám přináší zápis ze soudního sporu, který vedla roku 1383 paní Bětka, vdova po Peškovi z Oldřichovce, proti Protivovi z Kvasejovic. Svůj spor sice nevyhrála, ale díky vedené při se z pramenů dozvídáme, že k panskému sídlu Hradiště patřil ještě poplužní dvůr. Zde se tedy poprvé setkáváme s panským sídlem. V období husitských válek se celý dvůr nacházel v državě Zmrzlíků ze Svojšína, zapálených stoupenců Husova učení. Proto lze předpokládat, že se dvůr stal cílem výbojů landfrýdu. Je možné, že sídlo lehlo popelem, není však ani vyloučené, že tvrz později využíval místní šafář jako své sídlo a centrum. Prameny o tomto období bohužel mlčí. Tvrz se v písemných zprávách objevuje až roku 1542 v majetkovém přiznání Václava Zmrzlíka ze Svojšína.¹⁰³ V přiznání bylo uvedeno, že v Hradišti již funguje jeden poplužní dvůr (nejspíše ucelen nějakým potomkem Protivy z Kvasejovic). Není úplně jasné, zda byla tvrz obnovena či

¹⁰² Státní okresní archiv Plzeň – jih. Zn. fondu AO Hradiště (u Blatné), č. fondu 111, *Obecní kronika*. inv. č. 258/15, s. 7.

¹⁰³ ČERVENKA, Vladimír – NOVOBILSKÝ, Milan - ROŽMBERSKÝ, Petr. *Tvrze Bezděkov a Hradiště u Kasejovic*. Vyd. 1. Plzeň: Petr Mikota, 2009, 76 s. Zapomenuté hrady, tvrze a místa (Petr Mikota). ISBN 978-80-87170-10-6, s. 52.

přestavěna dalším majitelem Zikmundem Chrtem ze Rtína (seděl na Hradišti v letech 1579-1589) či zda se o opětovné fungování tvrze zasloužili až následující držitelé statku – Chanovští z Dlouhé Vsi (seděli na Hradišti v letech 1589-1659). Jisté je, že jako renesanční tvrz byl objekt chápán od roku 1602, kdy se tvrz v Hradišti nazývala Hradiště Vyšehrad. Toto označení tvrze jako správního centra celého dvoru potvrzuje, že je jednalo o objekt, který má dnes číslo popisné 1. O Hradišti Vyšehradě je v pramenech řeč až do konce državy Hradiště Chanovskými z Dlouhé Vsi, tj. do roku 1659. Místní historik J. P. Hille si pečlivě do svých spisů zaznamenal okolnosti odkoupení statku Alšem Vratislavem z Mitrovic a na Lnářích, ke kterému došlo právě roku 1659. Statek byl prodán za 10 749 zlatých 48 krejcarů a 2 denáry, což byl součet všech dluhů na statek uvalených.¹⁰⁴

¹⁰⁴ Státní okresní archiv Plzeň – jih. Zn. fondu AO Hradiště (u Blatné), č. fondu 111, *Obecní kronika*. inv. č. 258/15, s. 11.

3.3 Odprodej tvrze a soupis majetku

Při odprodeji statku kvůli obrovským dluhům, které na něm ležely, byl vyhotoven podrobný popis celkové dispozice tvrze, včetně hospodářských budov a přilehlých polností., ...*Dle inventáře z roku 1659 tvrz malá, od kamene sprostě vystavěná, se skromnými pokojíky a komorami, krytá šindelem. V komoře zadní lůžko sprosté. Ve velké světnici rámy s kolečkami prohlédacími v 8 oknech, kamna modrá, dveře bez zámku. V druhé světnici 4 okna a nad světnicí komora s dveřmi a dvěma zapaditými zámky. V malé komoře stoleček zelený. V zelené světnici kamna malá zelená, 3 okna, stoleček, lože, židlička malá, váhy železné, dveře se zapaditým zámkem.*

V síni neb v domu před sklepem truhla moučná s víkem velká, stoličky při ní malé, škop na sejry veliký. Ve spižírni stůl, díže na chléb, jiná malá, necky na chléb, 28 ošatek, násypka na mouku, vana, putna na nošení, 2 putny vodní, 4 stvořidla na sejry, závaží jedno kamenné jedno železné na 4 litry.

V spižírni zadní stoleček, 4 prkna na sejry, slevák veliký, stolička syrná, 3 sudy na zelí. V světnici dolejší „panské“, 3 dobrá okna, kamna zelená, stoleček, tabulka, jiný stoleček, stůl velký čelední, 4 židličky, 2 stoličky dlouhé a jelení parohy. Na vejstupku při světnici dveře se zapaditým zámkem bez klíče, kamna zelená, 2 dobrá okna, stoleček malý, židlička a lože.

Pod výstupkem kamna a dvě okna.

V kuchyni, která klanutá jest, dveře ke dvoru se zapaditým zámkem bez klíče, truhla na vaření, štok, almara na nádobí, štoudev na vodu, 2 kozlíky na sekání dříví, rožen, 2 kozlíky na obrácení pečitého jídla. Kotel měděný na nohách železných, strych na nádobí Sklepy v jednom zavření 3 sklepy klenuté, v nich nachází se košťály pro semeno, okrouhlice pro semeno, mrkev.

Ratejna bez oken, v ní kamna z růrek postavená, někdy bývala komorou. Maštale, chlívky kravské i pro svinský dobytek, špatně opatřené.

Ovčín, v němž okolo 500 kusů státi může

Stodola o dvou mlatech.

Dvorské potřeby: vůz okovaný železem, 3 nákolníky, 4 brány s dřevěnými hřeby, 2 sekyry kladní, sekera, stoleček s kosou u řezačky, 2 pily k řezání dříví, brus točící, 2 ouhrabečnířičice, 5 lopat, 2 kolečka plužní a jiné drobné nádobí.

V pivováře: pánev měděná na 6 větelův, 2 štoky spilací, 9 kádí, 7 střežův, 2 džbery, 2 polosudy, jeden věderní soudek, 2 voznice pro vodu k pivováru, nálevka, 4 šoufky, lítra. Humno se štokem dřevěným, též hvozel s lískami.

Štěpnice stromovým vysázená, z ní, se soudí, dostati se může 15 strychů. Chmelnice, že dostati se může chmele 9 strychů.

Včelín, v něm včely jedny a 4 ouly prázdné.

Rolí: k násevku jedna strana pod Vratějovkou pod 70 strychů. Strana prostřední pod 68 strychů a strana pod cestou pod 58 strychů.

Louční : Sena se nakliditi může prostředních selských vozů 50 a otavy 20. Víceji po dvou gruntech pustých sena 20 a otavy 15 vozů. V celku 105 vozů.

Rybničky: Stove Protivský, na kapry sázivalo se 20 kop, nyní stržený pustý. Pod ním slove Janský, sázivalo se na 15 kop, po stržení splavu toliko 5 kop 40 kusů. Pod sladovnou louže na praní sudů, prý bývalo na 4 kopy, v něm vejtažního plodu dvouletého 15 kop se našlo. Panenský slove, sázivalo se 4 kopy, sedí k lovu na podzim. Dva Nadýmanský pustý, jeden, druhý pravený, do nich dařivalo se 5 kop, nyní nic. Sázka, haltýř roubený Lesy : slove Křene, s dřívím smíšeným, podle zvání na 10 temat. Slove v Březinách, smrkovým, též jedlovým dřívím, velmi posušený, na 12 temat.

Potok jeden s malou živou vodou, dlouhý na 6 honů. ...¹⁰⁵

Další inventář z roku 1675 se pak zabývá počtem kusů dobytka, jeho složením a ustájením.

„...Tehdy bylo dobytka hovězího, a sice 10 krav dojných, jedna kráva čelední, 10 jalovic, býk a 20 telat pod kravami.“¹⁰⁶ Dále se inventář věnuje pěstovaným plodinám. S jistotou lze říci, že roku 1675 byl nejvíce sklizen ječmen, oves a hrách, chovány byly hlavně ovce (celkem cca 500 kusů). Tento inventář byl sepsán při postupu dvora novému majiteli, hraběti Černínu z Chudenic. Zajímavostí je, že v těchto letech byl také zrušen pivovar, který zde neměl dlouhou tradici, prameny uvádějí, že „...R. 1660 byl pivovár hradištský zrušen a přestaven, Z pivováru učiněna světnice a komory. Veliký komín byl odstraněn. Ze sládků známe Mikuláše a po něm, spolu posledním sládkem byl Tomáš (1657 –

¹⁰⁵ Státní okresní archiv Plzeň – jih. Zn. fondu AO Hradiště (u Blatné), č. fondu 111, *Obecní kronika*. inv. č. 258/15, s. 11 – 14.

¹⁰⁶ Státní okresní archiv Plzeň – jih. Zn. fondu AO Hradiště (u Blatné), č. fondu 111, *Obecní kronika*. inv. č. 258/15, s. 14.

1659)...¹⁰⁷

Z pramenů z dalších let je patrné, že se statek ve větší míře věnoval chovu ovcí. Roku 1717 byl zaznamenán ovčín pro ustájení ovcí.

Za chov ovcí na statku byli odpovědní mistři polní či ovčáci. Dochoval se jejich jmenný seznam včetně roků jejich působení.

Ondřej 1652

Šleicher Matěj 1673 – 1678

Fiala Šimon 1683

Wolf Mikuláš 1685 – 1694

Volf Marti 1695 – 1700

Baloun Václav 1701

Císl Jan 1710

Wolf Martin 1711 – 1716

Fiala Václav 1775 – 1778

Fiala Tomáš 1782 – 1804

Benedikt Tomáš 1806 – 1837

Hodinář Václav (otec) před r. 1842¹⁰⁸

Hodinář Václav (syn) 1842

Sladký Jozef 1844¹⁰⁹

¹⁰⁷ Státní okresní archiv Plzeň – jih. Zn. fondu AO Hradiště (u Blatné), č. fondu 111, *Obecní kronika*. inv. č. 258/15, s. 15.

¹⁰⁸ Státní okresní archiv Plzeň – jih. Zn. fondu AO Hradiště (u Blatné), č. fondu 111, *Obecní kronika*. inv. č. 258/15, s. 16.

¹⁰⁹ Tamtéž.

3.4 Správa statku

Za správu dvoru v Hradišti nesl odpovědnost místní šafář. Ten obýval panské sídlo, kde vykonával své povinnosti. Prameny uvádí několik jmen i s roky působení na statku.

Rozsypal Matěj 1647 – 1659

Franěk Pavel 1661

Hlína Matěj 1684 – 1687

Pěšina Matěj 1691

Čech Bartoloměj 1695-1703

Sedlák Jiří 1710 – 1724

Konšel Jiřík, zemřel před r. 1731

Švec Pavel 1739 – 1743

Šimůnek Václav 1744

Šimůnek Bartoloměj 1752

Běhavý Vít, zemřel 1772

Běhavý Jakub 1781 - 1805

Tomáš Kalista 1814

Sladký Jakub 1817 – 1820

Machovec Josef 1832 – 1836

Lukáš Matěj 1839¹¹⁰

Šafář zodpovídal za žebříky, pily, struhaře, sekyry, kosy, lopaty a další hospodářské náčiní. Šafářka měla na starost džbery, škopky, stvořidla, kádě, sudy, díže na chléb a vidle.¹¹¹

¹¹⁰ Státní okresní archiv Plzeň – jih. Zn. fondu AO Hradiště (u Blatné), č. fondu 111, *Obecní kronika*. inv. č. 258/15, s. 16.

¹¹¹ Státní okresní archiv Plzeň – jih. Zn. fondu AO Hradiště (u Blatné), č. fondu 111, *Obecní kronika*. inv. č. 258/15, s. 17 - 18.

4 TVRZ V DRŽAVĚ NEJVÝZNAMNĚJŠÍCH ŠLECHTICKÝCH RODŮ BLATENSKA

4.1 Chrtové ze Rtína

4.1.1 Rodový erb

Rodový erb¹¹² měli Chrtové totožný s ostatními příbuznými rody působícími na táborsku. Na stříbrném poli červené břevno umístěné pokosem. V klenotu se nacházel stříbrný chrt usazený na červenožlaté podušce.¹¹³

4.1.2 Zikmund Chrt ze Rtína

Rod Chrtů ze Rtína byl příbuzný s ostatními rody usazenými především na Tábořsku, což dokládá také totožný erb. Mezi společné předky patřili Sádlové z Vražného či Lapáčkové ze Zrzavého.¹¹⁴

Zikmund Chrt ze Rtína byl jediným Chrtem, který držel zboží na Hradišti, a proto se tato kapitola bude věnovat výhradně jeho osobě.¹¹⁵

Zikmund spolu se svým bratrem Adamem držel statek Hlubany u Podbořan, který zdědil po svém otci Janu Chrtovi ze Rtína. Statek v Hlubanech však nejpozději roku 1575 bratři prodali. Zikmund svou pozornost začal soustředit na Prácheňský kraj a jeho první zastávkou byla obec Kasejovice, která patřila pod lnářské panství. Zde roku 1576 zakoupil Zikmund dům.¹¹⁶ Nemovitost mu prodal již zmiňovaný a velmi zadlužený Jan Bohuše z Hradiště. O další dva roky později vstoupil do příbuzenské přízně s místní šlechtou, sňatkem s Annou Častolárovou. Její otec, vladyka Lipolt Častolár z Dlouhé Vsi, byl příslušníkem jedné z větví šlechtického rodu Dlouhoveských. Tato větev vykryštovala z větve Oselských z Dlouhé Vsi.¹¹⁷ Sňatkem si Zikmund zajistil přízeň velmi vlivného rodu a také toho patřičně využíval. Když došlo k rozprodeji lnářského panství, byl to právě

¹¹² Viz Příloha č. 5.

¹¹³ BUBEN, Milan. *Heraldika: pro čtenáře od 12 let*. 1. vyd. Praha: Albatros, 1986. 317 s. Oko; Sv. 67, s. 45.

¹¹⁴ MAŠEK, Petr. *Šlechtické rody v Čechách, na Moravě a ve Slezsku od Bílé hory do současnosti*. Vyd. 1. Praha, 2008, 668 s. ISBN 978-802-5700-273.

¹¹⁵ Soka Strakonice, Osobní fond Jana Pavla Hille, *Chrtové ze Rtína*, inventární číslo 150/40.

¹¹⁶ Tamtéž.

¹¹⁷ ČERVENKA, Vladimír. *Šlechtické rody Blatenska: život, působení a odkaz minulých generací*. Blatná: Blatenská tiskárna pro Svazek obcí Blatenska, 2011-2013. ISBN 978-80-87603-05-53, s. 57.

Zikmund, který toho co nejvíce využil a zakoupil si venkovský majetek.¹¹⁸ Tímto činem se stal opět pozemkovou vrchností, stejně jako v době, kdy s bratrem Adamem vlastnil Hlubany u Podbořan. Roku 1579 se stal pánem na Hradišti, na kterém setrval až do roku 1589. Dodnes není zcela jasné, kdo z držitelů Hradiště započal s výstavbou rezidenčního sídla. Je možné, že to byl právě Zikmund Chrt ze Rtína. Jistě to však určit nelze. Stejně tak to mohl, a s největší pravděpodobností také udělal, až Aleš Chanovský z Dlouhé Vsi. Zikmund se nejspíše zadlužil a musel statek Hradiště odprodat. Odtud se pak odstěhoval na statek Opařany u Tábora, který koupila jeho žena Anna Častolárová z Dlouhé Vsi.¹¹⁹ Roku 1620 Zikmund na statku Opařany zemřel a byl pochován v kostele svatého Vojtěcha v obci Slatina poblíž Kralup nad Vltavou, kde byla o čtyři roky později pochována i jeho žena Anna Častolárová.¹²⁰ Náhrobník je vyveden z červeného mramoru. Nápis je již hůře čitelný:

VaROZENI A STATECZNI RITIRZ PAN ZIKMVND / CHRT ZE RTINA A NA
WOPARZANECH VMRZEL / LETHA 1620 W STRZEDV PO SWATIM / MICHALV
ARCHANDIELV / VaROZENA PANY ANNA CHRTOWA ROZENA / ZDLAVHE
WSI VMRZELA LETHA 1624/ WE SSTWRTEK PO PAMATCE SESLA / NI DVCHA
SWATEHO MANZIELKA / NADEPSANEHO PANA W TOM / TO CHRAMIE
SPULV ODPO / CZIWAGI OCZEKAWAGbE / WESELEHO ZMRTWICH /
WSKRZISSENI AMEN¹²¹

¹¹⁸ ČERVENKA, Vladimír – NOVOBILSKÝ, Milan - ROŽMBERSKÝ, Petr. *Tvrze Bezděkov a Hradiště u Kasejovic*. Vyd. 1. Plzeň: Petr Mikota, 2009, 76 s. Zapomenuté hrady, tvrze a místa (Petr Mikota). ISBN 978-80-87170-10-6, s. 53.

¹¹⁹ ČERVENKA, Vladimír. *Šlechtické rody Blatenska: život, působení a odkaz minulých generací*. Blatná: Blatenská tiskárna pro Svazek obcí Blatenska, 2011-2013. ISBN 978-80-87603-05-53, s.58.

¹²⁰ Ottův slovník naučný. Díl 12., *Ch-Sv. Jan: ilustrovaná encyklopedie obecných vědomostí*. Praha: J. Otto, 1897, obr. příl. : il., s. 418.

¹²¹ BARÁKOVÁ, Jiřina. *Epigrafika na Kladensku a Slánsku do r. 1800*. diplomová práce, Praha, obhájeno 2006, Karlova univerzita, s. 71.

4.2 Chanovští z Dlouhé Vsi

4.2.1 Rodový erb

První podoba erbu rodu Chanovských z Dlouhé Vsi je známa ze 14. století z nejstarších dochovaných pečetí tohoto rodu. Na erbu byl vyobrazen kruh s otvorem uprostřed a s drobnými výstupky po celém svém obvodu. Ve stoletích 15. a 16. prodělal erb další změny. Kružnice v kruhu se posunuly mimo střed.¹²² Znamení, které bylo na erbu vyobrazeno, je identifikováno jako kotouč. Ten byl částí ochranné zbroje rytíře, navlékal se na dřevec, aby ochránil rytířovu ruku. V období baroka (17. a 18. stol.) byl kruhový štít opatřen hřeby. Znamení mělo stříbrnou barvu a bylo umístěno na modrém poli. Klenot také prošel vývojovou změnou. Od dvou buvolích rohů ozdobených kroužky přešel do podoby narůstajícího zlatého koně s červenou opratí a uzdou. Tato podoba již zůstala nezměněna.¹²³

4.2.2 Stručná genealogie rodu

Stejně jako erb, i rod Chanovských z Dlouhé Vsi prodělal mnoholetý složitý genealogický vývoj. Chanovští byli nejvýznamnější větví starobylého rodu, který se psal po Dlouhé Vsi u Sušice.¹²⁴ Za nejstaršího známého předka je považován Blaislav, který se v dobových pramenech vyskytuje již roku 1290. Dle tehdejšího trendu však rodová tradice velela, že historie rodu je ještě o 100 let starší a datuje se do doby knížete Vladislava II. Předci Chanovských se údajně měli zúčastnit obléhání Milána. Tímto tvrzením se však chtěli Dlouhovesští pouze vyrovnat jiným českým šlechtickým rodům. Ve 14. a 15. století prošel rod složitým vývojem. Z tohoto vývoje vychází čtyři hlavní větve Dlouhoveských. Oselští z Dlouhé Vsi, Chanovští z Dlouhé Vsi, Častolárové z Dlouhé Vsi (ti byli odnoží Oselských) a Dlouhovesští z Dlouhé Vsi.¹²⁵

¹²² ČERVENKA, Vladimír. *Šlechtické rody Blatenska : život, působení a odkaz minulých generací*. 1.díl. 2.opravenévydání.Blatná: Blatenská tiskárna sro. pro Svazek obcí Blatenska, 2013. ISBN 978-80-87603-05-53, s. 57.

¹²³ Viz Příloha č. 6.

¹²⁴ ČERVENKA, Vladimír. *Šlechtické rody Blatenska : život, působení a odkaz minulých generací*. 1.díl. 2.opravenévydání.Blatná: Blatenská tiskárna sro. pro Svazek obcí Blatenska, 2013. ISBN 978-80-87603-05-53, s. 57.

¹²⁵ SEDLÁČEK, August. *Děje Prácheňského kraje*. Písek: Kopecký, 1926, 240 s., mapa, obr. příl, s. 85.

Chanovští se na Blatensku usadili na více než 200 let. Dříve užívali příjmení Lhotové. To změnili až potomci Jana Lhoty mladšího z Dlouhé Vsi, který byl pánem na Chanovicích.¹²⁶ Odtud totiž poslal dopis Janovi z Rožmberka, ve kterém mu nabízel pomoc proti královi Jiříkovi z Poděbrad. Jan byl s největší pravděpodobností v Jednotě katolických pánů, která jako taková byla ustavena roku 1456 na hradě Zelená Hora u Nepomuku.¹²⁷ Katolické vyznání je pro celý rod typické a provázelo jej po celá staletí jeho existence.

Chanovští expandovali také do zahraničí. Zvláštní větev rodu působila na Württenbersku, ale jsou doloženi i příslušníci, kteří působili ve Švýcarsku. Tito se psaly jako *Kanofsky von Langendorf*.¹²⁸ Většina z nich vynikala ve vojenství, např. Friedrich Ludwig Kanofsky se zúčastnil bitvy u Záblatí (1619) jako důstojník Mansfeldovy stavovské armády.

Jako první z tohoto rozvětveného rodu vymřela větev Oseleckých z Dlouhé Vsi, která přibližně od poloviny 15. do poloviny 16. století sídlila na Oselcích. Tento rod však brzy vymřel po meči posledním dědicem Petrem Oselským. Po jeho skonu Oselce přešly do vlastnictví Kokořovců z Kokořova. Z větve Oseleckých z Dlouhé Vsi se vyčlenili Častolárové, kteří se také psali po Dlouhé Vsi. V historických pramenech je připomínána Anna, která se roku 1578 provdala za Zikmunda Chrtu ze Rtína. Ten se píše jako pán na Hradišti u Kasejovic. Jeho působnost na Hradišti se datuje v letech 1579-1589.

Již bylo řečeno, že genealogický vývoj rodu Chanovských byl velmi složitý a rozsáhlý. Z tohoto důvodu se budu věnovat příslušníkům rodu, kteří více či méně souvisejí s Hradištěm u Kasejovic

Jedním z nejvýznamnějších počínů tohoto rodu Chanovských z Dlouhé Vsi, byl postup mezi přední českou šlechtou. O tento postup se postaral Adam Chanovský z Dlouhé Vsi.¹²⁹ Příslušnost mezi šlechtickou elitou umožnila Adamovi roku 1554 provést největší

¹²⁶ ČERVENKA, Vladimír. *Šlechtické rody Blatenska: život, působení a odkaz minulých generací*. 1. díl. 2. opravené vydání. Blatná: Blatenská tiskárna sro. pro Svazek obcí Blatenska, 2013. ISBN 978-80-87603-05-53, s. 58.

¹²⁷ Tamtéž.

¹²⁸ MAŠEK, Petr. *Šlechtické rody v Čechách, na Moravě a ve Slezsku od Bílé hory do současnosti*. Vyd. 1. Praha, 2008, 668 s. ISBN 978-802-5700-273, s. 399.

¹²⁹ Ottův slovník naučný. Díl 12., *Ch-Sv. Jan: ilustrovaná encyklopedie obecných vědomostí*. Praha: J. Otto, 1897, obr. příl. : il., s. 48.

majetkovou transakci. Toho roku totiž získal Adam Chanovský z Dlouhé Vsi hrad Rabí.¹³⁰ Jiné prameny uvádějí jako rok koupě až rok 1556. Roku 1589 se Adam majetkově vypořádal se svými dospělými syny (Jan, Kryštof, Petr, Jindřich, Jan Vilém a Wolfgang) a do jejich vlastnictví jim předal Chanovice a další zboží na Lazsku a Svěradicku.

Za krátkou poznámku stojí osud, kterým prošel jeden z Adamových synů – nejstarší syn Vilém. Ten nastoupil na dráhu církevní. Studoval na jezuitské koleji v zahraničí. Díky původu z urozeného silně katolického rodu se měl stát pražským arcibiskupem. K tomu však nikdy nedošlo, neboť zemřel krátce po dosažení třiceti let svého věku.¹³¹ Další z Adamových synů, Kryštof, byl velmi vznětlivý, arogantní a agresivní, proto mu jeho otec Rabí v testamentu nesvěřil. Ačkoliv Kryštofovi otec Rabí neodkázal, díky poručnictví nad sirotky Kryštofova zemřelého bratra Jana Viléma, se Kryštof tak jako tak pánem na Rabí stal. Prameny uvádějí, že se Kryštof dokonce dopustil vraždy, když probodl Oldřicha Muchka z Bukova, který ho údajně urážel. Přes svoji vznětlivou povahu byl Kryštof zemským soudcem, královským radou a dokonce purkrabím Hradeckého kraje.¹³² Kryštof neměl žádné své žijící potomky, a proto svůj majetek odkázal svým synovcům. Tak se v jeho poslední vůli z roku 1627 objevuje Aleš na Hradišti. Závět však byla ostatními znevýhodněnými pozůstalými napadena a roku 1645 zemský soud skutečně Kryštofovu závět zrušil. Dědicům se však jednalo pouze o podíl na panství Rabí.

Roku 1597 drželi Hradiště bratři Jindřich a Petr, synové Adama Chanovského a Mariany Kotzové z Dobrše. Jindřich byl však naplno zaměstnán úřadem Desk zemských, že Hradiště předal bratru Janu Chanovskému z Dlouhé Vsi. Nejpozději roku 1601 získal statek a tvrz Hradiště Jan Chanovský.¹³³ Roku 1601 už je Jan psal jako pán na Dožicích a Hradišti Vyšehradě. Již v kapitole 1.6 bylo řečeno, že svůj testament nadiktoval Jan nejstarší Chanovský v lednu roku 1613. Závět se však týkala pouze Janových neprovdaných dcer, se syny se majetkově vypořádal již dříve. Jan Chanovský z Dlouhé Vsi měl 15 dětí. Známí jsou jeho synové Vojtěch, Aleš na Hradišti, Albrecht, Bohuslav Mauric

¹³⁰ ČERVENKA, Vladimír. *Šlechtické rody Blatenska: život, působení a odkaz minulých generací*. 1. díl. 2. opravené vydání. Blatná: Blatenská tiskárna sro. pro Svazek obcí Blatenska, 2013. ISBN 978-80-87603-05-53, s. 60.

¹³¹ Ottův slovník naučný. Díl 12., *Ch-Sv. Jan: ilustrovaná encyklopedie obecných vědomostí*. Praha : J. Otto, 1897, obr. příl. : il., s. 48.

¹³² SEDLÁČEK, August. *Děje Prácheňského kraje*. Písek: Theodor Kopecký, 1926. 240 s., [10] s. obr. příl. Prácheňská knihovna; sv. 1, s. 88.

¹³³ ČERVENKA, Vladimír. *Šlechtické rody Blatenska: život, působení a odkaz minulých generací*. 1. díl. 2. opravené vydání. Blatná: Blatenská tiskárna sro. pro Svazek obcí Blatenska, 2013. ISBN 978-80-87603-05-53, s. 62.

na Týništi a Karel na Dožicích.¹³⁴ Nejznámějším představitelem jeho dědiců se stal Albrecht Chanovský.¹³⁵

Albrecht v Praze absolvoval studium na Jezuitské koleji a po dokončení studia se odebral do jezuitského řádu v Českém Krumlově. Jeho působení zde by se přinejmenším dal nazvat jako kontroverzní. Např. v kostele svatého Víta v Krumlově nechal rozebrat náhrobek Viléma z Rožmberka. Jako důvod poté uvedl, že se tak snažil zvětšit prostor pro přijímání svaté. Tento Albrechtův krok se rozhodně nesetkal s kladnou odezvou ženy zesnulého Viléma z Rožmberka, Polyxeny z Pernštejna. Polyxena se dokonce postarala o to, aby byl Albrecht zbaven funkce rektora jezuitské koleje, kterou vykonával. Navíc jej donutila zrušený náhrobek nahradit a nárokovala si finanční obnos za opravu. V době pobělohorské se dal Albrecht na misijní činnost a svou pozornost soustředil na venkov, zejména na Prácheňský kraj, ve kterém se sám narodil.¹³⁶ Vesnické věřící nábožensky vzdělával a konal pro ně divadelní představení s biblickou tematikou. Roku 1638 pomohl vybudovat novou Jezuitskou kolej v Klatovech. Ve stejném městě o sedm let později zemřel. Jeho tělo bylo mumifikováno a vystaveno v klatovských katakombách. Přes jeho veškerou přínosnou činnost, která byla spojena s oddaným náboženským životem, ho měli na Hradišti spíše za jednoduše uvažujícího blázna než za váženého misionáře a rekatolizátora.¹³⁷ Jeho životopis sepsal Jan Tanner v Kolíně nad Rýnem roku 1660 pod názvem „*Vir apostolicus seu Vita et virtutes R. P. Alberti Chanovský e Sociate Jesu in Provincia Boëmiæ*“¹³⁸

Hradiště od otce Jana zdědil Albrechtův nejstarší žijící bratr Karel. Po Hradišti se píše už roku 1610. Karel se však rychle po nabytí majetku tohoto vzdal ve prospěch svého bratra Aleše a sám si zanechal statek v Dožicích. Alešovi Chanovskému zanechal zboží na Hradišti. Jako pán na Hradišti se poprvé Aleš píše roku 1615. Pravděpodobně pán na Hradišti, Aleš Chanovský nechal panské sídlo – tvrz přestavět. Jednalo se o nástavbu celého patra se sálem.

¹³⁴ Ottův slovník naučný. Díl 12., Ch-Sv. Jan: *ilustrovaná encyklopedie obecných vědomostí*. Praha: J. Otto, 1897, obr. příl. : il., s. 48.

¹³⁵ Tamtéž.

¹³⁶ KUMPERA, Jan. *Osobnosti a západní Čechy*. Vyd. 1. Plzeň: Ševčík, 2005. ISBN 80-729-1142-2, s. 228.

¹³⁷ KUMPERA, Jan. *Osobnosti a západní Čechy*. Vyd. 1. Plzeň: Ševčík, 2005. ISBN 80-729-1142-2, s. 229.

¹³⁸ Ottův slovník naučný. Díl 12., Ch-Sv. Jan: *ilustrovaná encyklopedie obecných vědomostí*. Praha: J. Otto, 1897, obr. příl. : il., s. 48.

Jan Albrecht zdědil zboží na Hradišti kolem roku 1645. Jako držitel Hradiště byl o devět let později uveden v berní rule.¹³⁹ Jan Albrecht po sobě žádného dědice nezanechal a tak byly jako dědičky Hradiště ustaveny jeho sestry Dorota Františka a Kateřina Příchovská. V té době se však statek topil v dluzích a nakonec byl roku 1659 komisně prodán za více než deset tisíc zlatých, což byl součet všech na statek uvalených dluhů. Dvůr odkoupil Vratislav z Mitrovic. Tím definitivně skončila působnost Chanovských na statku Hradiště. A Hradiště se stalo součástí lnářského panství.

Další větev Chanovských na Chanovicích musím připomenout pro dokreslení celé situace kolem rodu. Představitel tohoto rodu Jan Jindřich se díky závěti strýce Kryštofa, o kterém se tato kapitola také zmiňuje, stal pánem na Chanovicích a spolujeditelem Rabí roku 1627. Jeho ženou byla Anna Častolárová z Dlouhé Vsi.

Po nastávajících majetkoprávních přích uvnitř rodu roku 1717 prodal Václav Josef Chanovský Chanovice a tímto činem ukončil působnost rodu Chanovských v Prácheňském kraji.

¹³⁹*Berní rula*. 1. vyd. Editor Václav Červený, Jarmila Červená. Praha: Libri, 2003, xxxvi, 1047 s. ISBN 80727705861, s. 598.

5 STAVEBNÍ VÝVOJ PANSKÉHO SÍDLA - TVRZE

5.1 Popis historického objektu a jeho stavebních úprav

V této kapitole se budu nejvíce opírat o zjištění Ing. architekta Vladimíra Švábka, který se v 80. letech 20. století velmi podrobně stavební situaci historického jádra dvora věnoval. Neméně důležitou částí je pak můj vlastní terénní výzkum na tvrzi Hradiště.

Je nutné upozornit na stavební úpravy, které v objektu v 70. a 80. letech 20. století proběhly. V těchto letech bylo přízemí objektu tvrze přestavěno na závodní stravovnu pro hradišťské JZD.¹⁴⁰ Radikální stavební úpravy naprosto změnily ráz historické tvrze. Zazděny či přesunuty byly dveřní otvory i okna. Polovina paláce získala nový, betonový strop. Prostory získaly nové příčky a byla ztracena původní dispozice. Dle Švábka se úpravy nejméně dotkly severní a východní části paláce. I tak však navždy ztratila tvrz svůj historický ráz.

*„Jádro objektu lze označit jako palác obdélníkového půdorysu o stranách 9 x 29,5 m a síle stěn a příček asi 1 m. Přízemí paláce bylo příčně dělené na tři části. K východní části paláce přiléhají na severu a východě přístavky. Severní přístavek je dělený příčkou. Obdobně je řešena dispozice patra objektu. Pod východní částí paláce a pod částí severního přístavku se nachází sklep.“*¹⁴¹ Sklepy¹⁴² pod objektem jsou nezastiženy stavebními úpravami s výjimkou vstupní části. Sklepení původně tvořily části tři, dnes je však jedna z nich zaniklá. Zbylé dvě části jsou spojeny průchodem. Sklepy tvoří nízko posazená klenba. Jsou odvětrávány průduchy umístěnými v jižní části zdi. O zaniklé části sklepa svědčí zaniklý dveřní otvor.

Patro tvrze v období renesance sloužilo svým pánům jako reprezentativní část sídla, ve kterém přijímali své hosty. To dokládá výzdoba patra a erbovní aliance vyhotovená ve velké světnici. V období kolektivního zemědělství 20. století bylo patro Jednotným zemědělským družstvem využíváno jako sklad, přesto uniklo razantnějším stavebním úpravám, které se přízemí nevyhnuly. Byl zde zhotoven nový vchod, ten starší (ne však zcela původní) se nacházel v severovýchodním rohu západní místnosti. Prostor v patře byl

¹⁴⁰ Viz Příloha č. 18, č. 19.

¹⁴¹ ŠVÁBEK, Vladimír. Hradiště, okr. Plzeň-jih. *Ročenka Klubu Augusta Sedláčka. 1985. 1985.*, s. 92-105.

¹⁴² Viz Příloha č. 9, č. 10.

příčkami rozdělen na prostory, které byly navzájem propojeny průchody. Jak víme z inventárního popisu z roku 1659¹⁴³, západní místnost byla osvětlena 8 okny. Většina oken je dnes zazděna. Ve středu severní stěny místnosti se nacházela výmalba erbovní aliance. Jednalo se o znaky dvou majitelů panství. Ještě J. P. Hille si v roce 1920 zapsal ještě čitelný nápis. Ten je natolik poškozen, že lze identifikovat jen s obtížemi a už vůbec ne celý jako tomu bylo téměř před sto lety. Celá kompozice měla přibližně 172 cm x 125 cm. V roce 1920 byl ještě čitelný nápis ...Chanovský z Dlouhé Vsi a na Hradišti¹⁴⁴, tento znak se nacházel na heraldicky pravé straně a údajně měl náležet Janu Chanovskému z Dlouhé Vsi a na Hradišti. Dnes je tento nápis nečitelný. V heraldicky levé části se pak nacházel text ANNA CHANOWSKA Z DOMASLAWIE A NA HRADISSTI. Nápis doplňoval nějaký fytororní, dnes bližší neurčený motiv. *„Na renesančních – polských štítech byl posazen klenot – kolčí přilba s rozevlátými přikryvadly. Každý znak rámoval do oválu uzavřený rostlinný stvol s drobnými lístky a kvítky ve vrcholech. Boční vrcholy oválů se navzájem dotýkaly. Pod erby existovaly nápisové pásy ve zdánlivě plastických rámech.“*¹⁴⁵

Ve střední místnosti se nacházela tři okna. Jejich rámy byly ve štukové omítce renesančně zdobeny rýhami. V této místnosti se také nacházel prevet. Ten byl umístěn v jihozápadním rohu místnosti tak, aby zbytečně neblokoval místo určené pro okenní otvory. Byl vysazen až za dělicí příčkou v dřevěném rámu. Tento fakt je patrný z pozůstatků osazení ve staré omítce až do roku 1980, kdy byla stará omítka nahrazena novou. Za povšimnutí stojí také úroveň podlah, která se oproti původnímu stavu výrazně zvýšila. Západní a střední místnost byla zastropena trémovým. Východní část celého patra byla přístupná ze severního přístavku. I v tomto prostoru byla zvýšena podlaha, zde dokonce téměř o metr. Východní část byla dřevěnými příčkami rozdělena na tři části. V jižní stěně místnosti se nacházel druhý prevet. I zde byl umístěn, aby nerušil okenní otvory, do šikmo vybíhající uličky. Z východního přístěnku je možný přístup do půdního prostoru nad ním, zde byla patrná sgrafita v původní omítce. *„Totožná sgrafita se v rekonstruované podobě vyskytují na hradě Landštejně a na Vladislavském sále. Obdobné jednoduché sgrafitové vzory se běžně používaly na sklonku 16. století.“*¹⁴⁶

¹⁴³ Viz kapitola 3.3.

¹⁴⁴ Státní okresní archiv Strakonice, Osobní fond Hille J. P., karton č. 6, *Blatensko I.*, signatura 32/1.

¹⁴⁵ ŠVÁBEK, Vladimír. Hradiště, okr. Plzeň-jih. *Ročenka Klubu Augusta Sedláčka. 1985. 1985.*, s. 92 - 105.

¹⁴⁶ ŠVÁBEK, Vladimír. Hradiště, okr. Plzeň-jih. *Ročenka Klubu Augusta Sedláčka. 1985. 1985.*, s. 92 - 105.

V inventáři z roku 1659 je velmi přesný popis jednotlivých místností v sídle. Bohužel absentuje jejich přesná lokalizace. S přesností lze určit poloha sklepení, velké světnice a kuchyně. Dále je možné lokalizovat také síň před sklepem, světnici panskou dolejší a snad i tzv. druhou světnici. Síň byla přístupná ze dvora, dveřní otvor byl upraven a zmenšen na otvor okenní. Síň byla centrální částí, z níž se dále vstupovalo do východní i západní části paláce. S jistotou lze tedy říci, že se nacházela ve střední části přízemí paláce. Rozsah této prostory však není znám. *„Střední část paláce dělila v minulosti příčka, oddělující neosvětlenou vstupní část od místnosti osvětlené třemi okny umístěnými symetricky v protilehlých obvodových stěnách. Je možné, že tento stav odpovídal dispozičnímu dělení, zachycenému v popise objektu z roku 1659.“*¹⁴⁷

Snadněji lze lokalizovat prostory kuchyně. V inventárním záznamu je jasně uvedeno, že *„V kuchyni, která klanutá jest, dvěře ke dvoru se zapaditým zámekem bez klíče“*.¹⁴⁸ Jediná klenba, která se v objektu nachází, je v severním přístavku. Údaj, že z kuchyně bylo možné vstoupit do dvora, domněnku, že kuchyň se nacházela v přízemí v severním přístavku, odkud vchod do dvora existoval, potvrzuje. Kuchyni osvětlovalo jedno či dvě okna. Je nejvýše pravděpodobné, že do kuchyně existoval ještě jiný vchod, bezpečně lokalizován však nebyl. Do přízemí lze také umístit panskou světnici dolejší, stejně jako druhou světnici. Dobový popis oken se sice neshoduje se současným stavem, je však velmi pravděpodobné, že některé okenní otvory byly zazděny a tím zrušeny. Komory a spižírny by se z pragmatických důvodů měly nacházet v blízkosti kuchyně. Nemáme k tomu však žádné důkazy.

V patře tvrze pak lze dohledat původní tzv. velkou světnici. *„Ve velké světnici rámy s kolečkami prohlédacími v 8 oknech, kamna modrá, dvěře bez zámku.“*¹⁴⁹ Důraz je v popisu kladen na osm oken i na název velká světnice. Nejspíše se jednalo o místnost s reprezentativními účely. Nacházela se v západní části patra, byla zdobena erbovou aliancí, o které tato kapitola také pojednává. V patře dále mohly být situovány další z uvedených světnic, žádnou však nelze doložit bezpečně.

¹⁴⁷ŠVÁBEK, Vladimír. Hradiště, okr. Plzeň-jih. *Ročenka Klubu Augusta Sedláčka. 1985.* 1985., s. 92 - 105.

¹⁴⁸Státní okresní archiv Plzeň – jih. Zn. fondu AO Hradiště (u Blatné), č. fondu 111, *Obecní kronika*. inv. č. 258/15, s. 11.

¹⁴⁹Státní okresní archiv Plzeň – jih. Zn. fondu AO Hradiště (u Blatné), č. fondu 111, *Obecní kronika*. inv. č. 258/15, s. 12.

5.2 Stavební vývoj tvrze a jeho datace

Stav, ve kterém se sídlo donedávna nacházelo, znesnadňuje určení jednoznačného stavebního vývoje sídla. Sídlo nyní prochází velmi rozsáhlou rekonstrukcí, která se snaží co možná nejméně narušit původní ráz tvrze. Bohužel, ne všechny stavební úpravy, které zde byly provedeny, byly k historickému rázu tvrze milosrdné. Nová omítka a rozsáhlá stavba závodní jídelny se natrvalo podepsaly na vzhledu sídla a jen těžko si v dnešní době nezúčastněný pozorovatel představí pod nánosy modrých kachliček a břizolitu renesanční tvrz, jejíž počátky sahají až do 16. století.

„Pro datování objektu má zásadní význam sklep pod východní částí paláce a pod částí severního přístavku. Vznikl v jedné stavební fázi v samém úvodu výstavby hradištské tvrze. Valenou klenbu s pětibokými lunetami v jižní sklepní místnosti lze datovat do závěru 16. století. Východní stěnu severního přístavku kryjí renesanční sgrafita. Datují vznik fasády této části rovněž do závěru 16. století.“¹⁵⁰ Dle těchto poznatků by se dalo usuzovat, že stavba či přestavba celé tvrze proběhla v jedné fázi. Sklep a půdní prostor jsou od sebe natolik oddálené jednotky, že nelze tvrdit, že by práce neprobíhaly současně. Pokud by tomu skutečně tak bylo, mohli bychom tvrdit, že stavba proběhla v jedné jediné fázi. Proti tomu však stojí jiné nesporné důkazy, které domněnku o jedné stavební fázi spíše vyvracejí. Jeden z důkazů, který vyvrací myšlenku jedné stavební fáze, je fakt, že severní přístavek nebyl jednoduše postaven se zbytkem stavení, ale že je připevněn spárou. Navíc z jednoduše linie lehce vybočuje a stavebníci byli tím pádem nuceni přistoupit k retuši nerovnosti ve stavbě (zalomením východního průčelí). Proti jediné stavební fázi hovoří i výška jednotlivých podlah.¹⁵¹ Příčka, která vznikla v severním přístavku na konci 16. či na začátku 17. století narušuje výšku okna v patře nad ní. Pokud by se jednalo o jedinou stavební fázi, jistě by ke znehodnocení okenního otvoru coby cenného zdroje světla nedošlo. K nejstarší části celého objektu lze přiřadit samotný palác a přístavek nacházející se na severu. Ty lze bezpečně doložit do 70. až 90. let 16. století. Jednou ze stavebních fází je vybudování nového rozdělení patra paláce. Stavební vývoj na sklonku 16. století začal stagnovat a v polovině století 17. ustal natrvalo.

¹⁵⁰ ŠVÁBEK, Vladimír. Hradiště, okr. Plzeň-jih. *Ročenka Klubu Augusta Sedláčka. 1985.* 1985., s. 92 - 105.

¹⁵¹ Tamtéž.

5.3 Stavební vývoj přilehlých hospodářských budov

Nedílnou částí panského sídla byl hospodářský dvůr. Ten koexistoval s panským sídlem prokazatelně již na konci 16. století. O dispozicích dvora se opět dozvídáme více z inventárního zápisu z roku 1659. „*Maštale, chlívy kravské i pro svinský dobytek, špatně opatřené. Ovčín, v němž okolo 500 kusů státi může. Stodola o dvou mlatech.*“¹⁵² Dále z inventáře vyplývá, že při panském sídle existoval pivovar. Dle dalších doložených informací byl zrušen roku 1660 a byl předělán na nové světnice a komory. Pivovarský komín byl stržen.

Samostatnou budovou přilehlého dvora byl ovčín. Ten byl připomínán již roku 1659. „*Ovčín, v němž okolo 500 kusů státi může.*“¹⁵³ Ovčín se nacházel ve východním křídle hospodářského dvora. Datace dalších stavebních úprav je nejasná. Fasáda ovčína vykazovala ozdobné prvky z poloviny 19. století. Ovčín měl obdélníkový půdorys o délce stran 46 metrů a 13 metrů. Nebyl nijak vnitřně členěn. K ovčínu náležel přístavek, který měl sloužit jako obydlí ovčáckého mistra. Ve štítu stavení byly umístěny vjezdy a v delších stranách průchody. Okna byla většinou pravidelně umístěna po všech obvodových zdech, okenní otvory byly v průběhu existence ovčína zazděny pouze na východní straně. „*Ve zdivu byly nalezeny druhotně zazděné části prostého renesančního ostění. Tato skutečnost usměrňuje datování stavby nejhluběji do 17. století.*“¹⁵⁴

Objekt ovčína však začal postupně chátrat a v druhé polovině dvacátého století byl již ve velmi havarijním stavu. Pro tuto skutečnost byl v březnu roku 1985 stržen. Při výkopových pracích v létě 2013 se stavebníkům podařilo odhalit část základového zdiva ovčína. Po dohodě s majiteli a stavbyvedoucím byly tyto základy zakonzervovány a zality betonem.

¹⁵²Státní okresní archiv Plzeň – jih. Zn. fondu AO Hradiště (u Blatné), č. fondu 111, *Obecní kronika*. inv. č. 258/15, s. 12.

¹⁵³Státní okresní archiv Plzeň – jih. Zn. fondu AO Hradiště (u Blatné), č. fondu 111, *Obecní kronika*. inv. č. 258/15, s. 15.

¹⁵⁴ŠVÁBEK, Vladimír. Hradiště, okr. Plzeň-jih. *Ročenka Klubu Augusta Sedláčka. 1985. 1985.*, s. 92-105.

5.4 Socialistická přestavba očima pamětníka Jiřího Chvátala

Pan Jiří Chvátal je hradišťským občanem, který byl v minulém režimu zaměstnán v hradišťském JZD. Spolu se svým bratrem se pokusil vzpomenout si na stavební úpravy, jež byly ve dvoře prováděny a týkaly se objektu tvrze. Popsal je tak, jak je vnímal coby zaměstnanec JZD.

Mé bádání se nemohlo obejít bez svědectví některého z pamětníků. Chtěla jsem, aby tato práce získala úhel pohledu člověka, který se v době, kdy ve dvoře bylo zřízeno JZD, zde přímo nacházel. Proto jsem oslovila pana Jiřího Chvátala. Zajímalo mě, jak započalo kolektivní zemědělství v Hradišti.

V podstatě to vše začalo tím, že v roce 1957 začalo hospodařit JZD Hradiště, které nemělo žádnou kancelář ani stáje. Dobytek byl ustájen na 38 místech u členů družstva doma.¹⁵⁵

Z předchozího bádání vyplynulo, že na podobě budovy se velmi podepsala rekonstrukce přízemí objektu tvrze stejně jako samotné užívání celého dvora Jednotným zemědělským družstvem. Dvůr byl vyvlastněn původnímu majiteli Čenku Paďourovi a jeho ženě na konci 60. let 20. století.

V roce 1960 ukončil hospodaření v Hradišti Státní statek, kdy půda i nemovitosti přešly na JZD. Tak získalo družstvo nějaké stáje a právě budovu, o kterou se zajímáte. V té si zřídilo kancelář a malou kuchyň, aby se v ní při sezónních pracích vařilo pro družstevníky. V době získání objektu byl tento v dobrém stavu.¹⁵⁶

Již bylo řečeno, že nejvíce se nešetrná rekonstrukce týkala přízemí objektu. Rekonstrukce byla provedena kvůli výstavbě závodní jídelny s kuchyní. Původní příčky byly zbourány a celková dispozice byla předělána.

V roce 1964 byla k Hradišti přidána i družstva Bezděkov, Nezdřev a Záhorčičky, jejichž pracovníkům se hradišťské stravování velmi líbilo a muselo zákonitě dojít k rekonstrukci zatím skromné kuchyně. Musela tudíž pryč kancelář družstva, aby z celého objektu mohla být kuchyně se skladem, s mrazicím boxem o kapacitě několika poražených kusů dobytka a jídelnou asi pro 40 strážníků.¹⁵⁷

¹⁵⁵ Rozhovor autorky s pamětníkem Jiřím Chvátalem, narozeným 18.4.1953, dne 9.4. 2014 v Hradišti.

¹⁵⁶ Taktéž.

¹⁵⁷ Rozhovor autorky s pamětníkem Jiřím Chvátalem, narozeným 18.4.1953, dne 9.4. 2014 v Hradišti.

Rekonstrukce se však netýkala bohužel pouze interiéru, ale došlo i k jiným stavebním úpravám.

Došlo tedy ke generální přestavbě vnitřku, opravě střechy a budova byla opatřena novou fasádou.¹⁵⁸

Zajímalo mě také, zda bylo vůbec přihlíženo k tomu, že budova je historicky velmi cenná a zda byl zachován původní vzhled budov.

Zda bylo přihlíženo při opravě k historickému rázu nevím, z vlastní paměti vím, že se na budově osadila všechna nová okna, která byla jen o málo větší. Přesný datum kdy byla tato přestavba zahájena, není nikde uveden a i naše paměť selhala.¹⁵⁹

Po sloučení s JZD Budovatel Kasejovice sloužil prostor v budově pouze jako jídelna, protože strava sem byla dovážena z Kasejovic.

Vářit se zde začalo zase v roce 1991, kdy jsme se od Kasejovic odtrhli a to až do roku 1996, kdy jsme museli budovu opustit, aby mohla být vrácena v restituci. Budovu jsme předávali dědicům původního majitele ve velmi dobrém stavu.¹⁶⁰

Dodatek, že budova byla předána v dobrém stavu, však po předchozím bádání nutí spíše k úsměvu. I po několikaleté snaze nových majitelů o navrácení původního vzhledu, je naprosto zřejmé, že socialistická přestavba změnila „tvář“ tvrze natolik, že bude jen velmi obtížné vrátit se k původnímu rázu tvrze.

¹⁵⁸ Rozhovor autorky s pamětníkem Jiřím Chvátalem, narozeným 18.4.1953, dne 9.4. 2014 v Hradišti.

¹⁵⁹ Taktěž.

¹⁶⁰ Taktěž.

5.5 Současný stav tvrze

V 60. letech minulého století byl objekt dvora spolu s přílehlými pozemky původnímu majiteli, panu Čeňku Paďourovi, zkonfiskován.¹⁶¹ Poté byl využíván Jednotným zemědělským družstvem, které zde provedlo mnoho stavebních úprav.¹⁶² Roku 1996 se Zemědělské družstvo muselo vystěhovat. Důvodem bylo navrácení objektu v restitučním řízení dědicům pana Čeňka Paďoura.

Dvůr se nyní nachází v soukromém vlastnictví. Od roku 2008 jej spoluvlastní dva majitelé pan Martin Kubalík a pan René Pedál. Nemovitost zakoupili se záměrem její renovace a uchování historické hodnoty.

Stav, ve kterém se nyní tvrz nachází, se neliší od stavu, v jakém jí roku 1985 popsal V. Švábek. Povalové stropy byly při přestavbě na závodní jídelnu nahrazeny betonovými kusy, byly vybourány některé příčky a jiné byly naopak vybudovány. Je patrné, že v celé budově byly zvýšeny podlahy. Patro objektu je v pronájmu cizí firmy a pro bádání je tudíž dočasně uzavřeno.

Majitelé zamýšlejí zrekonstruovat celý objekt tvrze a vrátit mu jeho historický ráz. Již začali s renovací přílehlých hospodářských budov.¹⁶³ Objekt samotné tvrze by se měl rekonstrukce dočkat již v roce 2015. Majitelé chtějí oslovit pracovníky památkových ústavů, aby provedly výzkum omítek a zdiva. Domnívají se, že by mohli nalézt historické prvky z období, kdy tvrz sloužila svému účelu – jako reprezentativní sídlo šlechty.

Majitelé ještě přesně nevědí, k jakému účelu pak bude zrenovovaný objekt sloužit. Pracují však s myšlenkou, že by se v objektu tvrze vybuodovalo muzeum či vzdělávací centrum.¹⁶⁴

¹⁶¹ Státní okresní archiv Plzeň – jih, fond MNV Hradiště, číslo evid. jednotky N5, *Konfiskace majetku*, inv. č. 76.

¹⁶² Státní okresní archiv Plzeň – jih, fond MNV, číslo evid. jednotky N4, *Průmyslová a zemědělská výstavba*, inv. č. 61.

¹⁶³ Viz Příloha č. 20, č. 21.

¹⁶⁴ Rozhovor autorky s majitelem Martinem Kubalíkem, narozeným 20. 6. 1977, dne 4. 4. 2014 v Hradišti.

6 ZÁVĚR

Tvrz v Hradišti je opomíjenou historickou budovou. Od 17. století, kdy naposledy sloužila svému účelu rezidenčního sídla, postupně ztrácí význam pro lokalitu, ve které se nachází. Kolektivní hospodaření v objektu bývalého panského dvoru bylo posledním krokem ke ztrátě historického rázu budovy.

Výzkum jsem provedla na několika archivních pracovištích. Nejpřínosnější byla návštěva Státního okresního archivu Plzeň – jih a Státního okresního archivu Strakonice. Návštěva Státního oblastního archivu v Třeboni přinesla jen badatelské „zklamání“ v podobě ztracených a jinde uložených listin. Archivní prameny se nestaly hlavním těžištěm mého zkoumání, ale obohatily práci o nové, dosud nezveřejněné skutečnosti.

Hlavním cílem práce bylo shrnout veškeré známé informace o panském sídle a o obci, ve které se nachází. Chtěla jsem zpřehlednit stávající informace a doplnit nové údaje. Výzkum byl však ztížen tím, že informace, které se v literatuře objevují, si mnohdy odporují. Proto jsem byla nucena některé údaje podřídít kritice a ověřovat je v archivních pramenech. Ověřování bylo zdlouhavé, ale doufám, že se odrazilo v kvalitě práce.

Mé přáním bylo upoutat na objekt pozornost veřejnosti. Tato práce by byla vhodná k publikování, např. obcí Hradiště. Obyvatelé obce by se seznámili s historií svého bydliště a s událostmi, jež se v obci odehrály. Pokud se současní majitelé rozhodnou pro úpravu budovy na muzeum, tato práce by mohla sloužit jako prvotní informace pro turisty.

Výzkum měl vést ke zjištění nových skutečností, jež by se týkaly stavby sídla. Informace v pramenech i v dostupné literatuře se však lišily natolik, že práce nabízí všechny známé skutečnosti.

Přínosný je rodokmen Chanovských z Dlouhé Vsi¹⁶⁵, který slouží ke snazší orientaci v rodinných vztazích jednotlivých příslušníků rodu. Vypracovala jsem jej na základě konzultací s Mgr. Ludmilou Novotnou a PhDr. Karlem Waskou. Využila jsem všech dostupných zdrojů informací. Vypracovat rodokmen na základě roztříštěných informací vyžadovalo úsilí jak při studiu tak při samotné tvorbě. Rodokmen je velkým přínosem pro bakalářskou práci i pro současné majitele, kteří se o historii objektu ve větší míře zajímají.

¹⁶⁵ Viz Příloha č. 22.

Martin Kubalík, majitel objektu, plánuje terénní výzkum celého patra objektu.¹⁶⁶ Zde vidím prostor pro další výzkum, který by mohl vést k novým zajímavým zjištěním. Toto patro je nyní nepřístupné a proto jsem se výzkumu nemohla v rámci svého bádání věnovat. Tohle byl vážně problém, erbovní aliance, o které se v textu několikrát zmiňuji, se nachází v patře objektu. Nemohla jsem ji tudíž podrobit svému výzkumu a ani ji fotograficky zdokumentovat. Ten samý problém nastal při výzkumu půdních prostor.

Objekt, který dříve sloužil jako sídlo, byl postupně opuštěn a jeho prostory byly využity jako „sídlo“ pro hospodářský dobytek a areál JZD. Proto velmi oceňuji snahu nových majitelů o navrácení historického rázu celému dvoru. Sami majitelé připouštějí, že zamýšlená rekonstrukce není otázkou týdnů, ale spíše let. Pokud jim vše půjde dle plánů, obec Hradiště získá novou turistickou atrakci, která bude mít svým návštěvníkům jistě co nabídnout. Zviditelnění objektu by měla pomoci i tato bakalářská práce.

¹⁶⁶ Rozhovor autorky s majitelem Martinem Kubalíkem, narozeným 20.6.1977, dne 4. 4. 2014 v Hradišti.

7 SUMMARY

The fortress in Hradiště is a neglected historical building. Since the 17th century, when it was last time used as a residence, it has been gradually losing its importance for this location. The collective economy in the house of the former manorial court was the final step to the loss of the historical character of this building.

The main goal of this study has been to compile all known information about the mansion as well as the village where the mansion is situated. My aim was to clear out existing information, bring new facts and also bring the building closer to public attention.

This study could be suitable for publishing for example by the town of Hradiště. Its citizens would become familiar with the history of their home town and events which took place there. If the current owners decide to modify the building into museum, then the study could be used as the initial source of information for tourists.

The research was supposed to find out new facts about the construction of the building. However, the information from the sources and available literature differed so much that the study offers all the known facts only.

The family-tree of Chanovští z Dlouhé Vsi is very beneficial and can be used for better orientation in the family relations. The family-tree has been prepared in cooperation with Mgr. Ludmila Novotná and PhDr. Karel Waska. All possible information sources were used.

Mr. Martin Kubalík (the owner of this building) is planning to do the legwork of the whole floor of the building. This is where I can see more free space for further research which could lead to new interesting findings. This floor is currently not available for visiting and due to this it was impossible to make the research of it.

The building which had been used as a residence in the past was gradually abandoned and used as a place for farm animals and as a complex collective farm as well. Therefore I appreciate the effort of the current owners to restore the historical impress of the whole manorial court. The owners are aware of the fact that the planned reconstruction will take a lot of time. If everything goes right Hradiště will have a new valuable tourist attraction.

8 SEZNAM LITERATURY A PRAMENŮ

Archivní prameny:

Státní okresní archiv Plzeň – jih. Zn. fondu AO Hradiště (u Blatné), č. fondu 111, *Obecní kronika*. inv. č. 258/15.

Státní okresní archiv Plzeň – jih. Zn. fondu MNV Hradiště (u Blatné), č. evid. jednotky N5, *Konfiskace půdy a přidělová řízení (1959 – 1978)*. inv. č. 76.

Státní okresní archiv Plzeň – jih. Zn. fondu MNV Hradiště (u Blatné), č. evid. jednotky N4, *Průmyslová a zemědělská výstavba*. inv. č. 61.

Státní okresní archiv Strakonice, Osobní fond Jana Pavla Hille, evid. č. 937.

Státní okresní archiv Strakonice, Osobní fond Ja Jana Pavla Hille, evid. č. 937, č. kartonu 5, *Jiné obce*, inv. č. 26.

Státní okresní archiv Strakonice, Osobní fond Jana Pavla Hille, evid. č. 937, č. kartonu 6, *Blatensko I*, inv. č. 32.

Státní okresní archiv Strakonice, Osobní fond Jana Pavla Hille, evid. č. 937, *Novinové výstřižky*, sig. 138/66.

Státní okresní archiv Strakonice, Osobní fond Jana Pavla Hille, evid. č. 937, *Album-fotografie*, inv. č. 161.

Státní okresní archiv Strakonice, Osobní fond Jana Pavla Hille, evid. č. 937, *Chanovský z Dlouhé Vsi*, inv. č. 150/22.

Státní okresní archiv Strakonice, Osobní fond Jana Pavla Hille, evid. č. 937, *Chrtové ze Rtína*, inv. č. 150/40.

Státní oblastní archiv Třeboň, *Cizí rody*.

Státní oblastní archiv Třeboň, *Cizí statky Třeboň*.

Státní oblastní archiv Třeboň, *Historica Třeboň*.

Státní oblastní archiv Třeboň, fond Historica Třeboň, *listina*, inv. č. 2528, sig. 1467.

Státní oblastní archiv Třeboň, fond Historica Třeboň, *listina*, inv. č. 7237, sig. 5762.

Státní oblastní archiv Třeboň, fond Cizí statky Třeboň (Listiny 1207 – 1869), č. kartonu 76, inv. č. 529, sig. RABÍ II 330 6.

Vydaná literatura:

BUBEN, Milan. *Heraldika: pro čtenáře od 12 let*. 1. vyd. Praha: Albatros, 1986. 317 s. Oko; Sv. 67.

BRAUN, Petr – PÍCKA, Jan – SMOLÍK, Luboš. *Hradiště: Historie a současnost*. Hradiště: Obec Hradiště, 2008.

ČERVENKA, Vladimír – NOVOBILSKÝ, Milan - ROŽMBERSKÝ, Petr. *Tvrze Bezděkov a Hradiště u Kasejovic*. Vyd. 1. Plzeň: Petr Mikota, 2009, 76 s. Zapomenuté hrady, tvrze a místa (Petr Mikota). ISBN 978-80-87170-10-6.

ČERVENKA, Vladimír. *Šlechtické rody Blatenska: život, působení a odkaz minulých generací*. Blatná: Blatenská tiskárna pro Svazek obcí Blatenska, 2011-2013. ISBN 978-80-87603-05-53.

KUMPERA, Jan. *Osobnosti a západní Čechy*. Vyd. 1. Plzeň: Ševčík, 2005. ISBN 80-729-1142-2.

MAŠEK, Petr. *Šlechtické rody v Čechách, na Moravě a ve Slezsku od Bílé hory do současnosti*. Vyd. 1. Praha: Argo, 2008-2010. 2 sv. ISBN 978-80-257-0027-3.

Ottův slovník naučný. Díl 12., Ch-Sv. *Jan: ilustrovaná encyklopedie obecných vědomostí*. Praha : J. Otto, 1897, obr. příl. : il.

POUROVÁ, Renata. *Hrady, zámky a tvrze, které přežily rok 2000: Plzeňský kraj = Castles, chateaux and fortresses extant in the year 2000: the Pilsen region = Burgen, Schlösser und Festungen, die das Jahr 2000 überlebt haben: die Region Pilsen = Les châteaux-forts, les châteaux et les lieux fortifiés qui survécurent l'an 2000: la région de Pilsen*. Klatovy: AgAkcent, 2011. 527 s. ISBN 978-80-87018-14-9.

SEDLÁČEK, August a RŮŽEK, Vladimír, ed. *Atlasy erbů a pečeti české a moravské středověké šlechty*. Vyd. 1. Praha: Academia, 2001-2003. 5 sv. ISBN 80-200-0933-7.

SEDLÁČEK, August. *Hrady, zámky a tvrze Království Českého*. 3. nezměněné vydání. Praha: Argo, 1996, 279 s. ISBN 80-7203-041-8.

SEDLÁČEK, A. *Děje Prácheňského kraje*. Písek: Kopecký, 1926, 240 s., mapa, obr. příl.

SIBLÍK, Josef. *Blatensko a Březnicko: Obraz poměrů přírodních, historických, místopisných, školských a národopisných: Prací učitelstva*. Blatná: Nákl. vl., 1915.

SKOPEC, Jindřich. *Paměti Františka J. Vaváka souseda a rychtáře milčického z let 1770-1816*. V Praze: Nákladem "Dědictví sv. Jana Nepomuckého", 1907, viii, 148 s.: il.

SVOBODA, Ladislav et al. *Encyklopedie českých tvrzí*. Vyd. 1. Praha: Argo, 1998- . sv. ISBN 80-7203-068-X.

TŘÍSKA, Karel et al. *Hrady, zámky a tvrze v Čechách, na Moravě a ve Slezsku. [Sv.] 5, Jižní Čechy*. 1. vyd. Praha: Svoboda, 1986. 293 s., [36] s. barev. obr. příl., [4] s. obr.příl.

Periodika:

SIBLÍK, Josef. Žárové hroby u Hradiště. *Památky archeologické*. 1908, č. 22, s. 343-366.

ŠVÁBEK, Vladimír. Hradiště, okr. Plzeň-jih. *Ročenka Klubu Augusta Sedláčka*. 1985. 1985., s. 92-105.

Internetové zdroje:

Paleografie [online]. PJ comp s.r.o. 2006 – 2012. Dostupné z URL<<http://www.paleografie.org/UK/index.php?target=gallery81>>.

Obec Hradiště. [online]. Desin Blovský. Dostupné z URL< http://www.obec-hradiste.cz/images/images/historie_pamatky/07.jpg>.

Středočeské zámky. [online] .Dostupné z URL<<http://www.stredoceske-zamky.cz/zamekzvoleneves.html>>.

Kacenice [online] .Dostupné z URL< <http://www.kalenice.cz/z-dlouhe-vsi-chanovsky.php>>.

Orální historie:

Rozhovor autorky s majitelem Martinem Kubalíkem, narozeným 20. 6. 1977, bytem Karlova 424/24 Plzeň, dne 4. 4. 2014 v Hradišti.

Rozhovor autorky s pamětníkem Jiřím Chvátalem, narozeným 18. 4. 1953, bytem Hradiště č. p. 10, dne 9. 4. 2014 v Hradišti

9 PŘÍLOHY

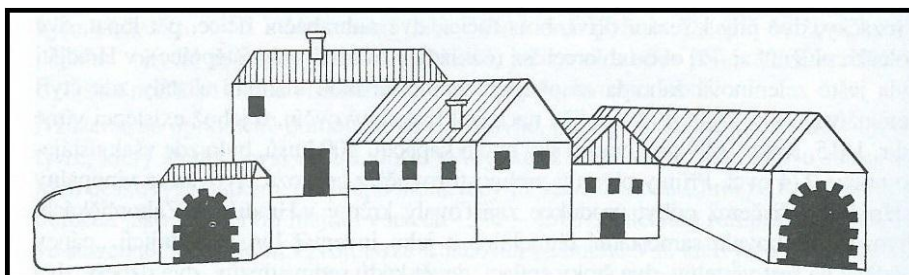
Seznam příloh

- Příloha č. 1** Pohled na tvrz z příjezdové cesty
- Příloha č. 2** Podoba tvrze v 17. století dle Mgr. Vladimíra Červenky
- Příloha č. 3** Pravěké sídliště fotoaparátem J. P. Hille, rok 1899
- Příloha č. 4** Papežské slavnostní privilegium, 1233
- Příloha č. 5** Rodový erb Chrtů ze Rtína
- Příloha č. 6** Rodový erb Chanovských z Dlouhé Vsi
- Příloha č. 7** Pohled na dvůr fotoaparátem J.P. Hille, 1899
- Příloha č. 8** Novinový výstřižek, J. P. Hille
- Příloha č. 9** Půdorys sklepení
- Příloha č. 10** Sklepení – současný stav
- Příloha č. 11** Půdorys přízemí sídla
- Příloha č. 12** Řez objektem I
- Příloha č. 13** Řez objektem II
- Příloha č. 14** Půdorys patra tvrze
- Příloha č. 15** Ovčín
- Příloha č. 16** Současný stav – pohled ze dvora I
- Příloha č. 17** Současný stav – pohled ze dvora II
- Příloha č. 18** Bývalá závodní jídelna v přízemí objektu I
- Příloha č. 19** Bývalá závodní jídelna v přízemí objektu II
- Příloha č. 20** Zrenovované hospodářské budovy
- Příloha č. 21** Zrenovované hospodářské budovy a budovy, které na renovaci čekají
- Příloha č. 22** Rodokmen Chanovských z Dlouhé Vsi, vložen mimo BP, jeden exemplář

Příloha č. 1: Pohled na tvrz z příjezdové cesty¹⁶⁷



Příloha č. 2: Podoba tvrze v 17. století dle Mgr. Vladimíra Červenky¹⁶⁸



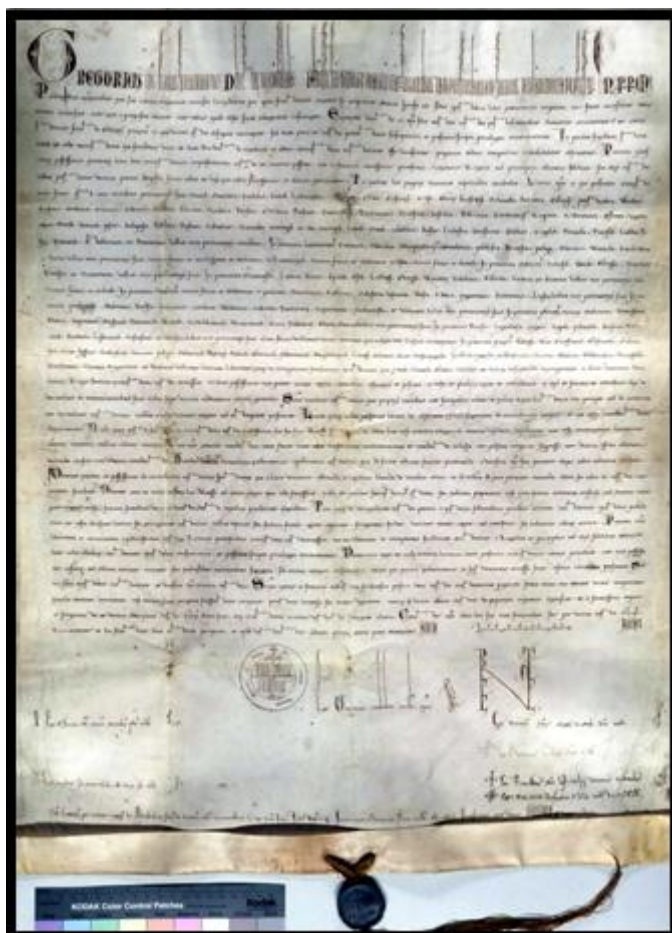
¹⁶⁷ Obec Hradiště. [online]. Desing Blovský. Dostupné z URL< http://www.obec-hradiste.cz/images/images/historie_pamatky/07.jpg>. [cit.2014-03-07].

¹⁶⁸ ČERVENKA, Vladimír – NOVOBILSKÝ, Milan - ROŽMBERSKÝ, Petr. *Tvrze Bezděkov a Hradiště u Kasejovic*. Vyd. 1. Plzeň: Petr Mikota, 2009, 76 s. Zapomenuté hrady, tvrze a místa (Petr Mikota). ISBN 978-80-87170-10-6, s. 62.

Příloha č. 3: Pravěké sídliště fotoaparátem J. P. Hille, rok 1899¹⁶⁹



Příloha č. 4: Papežské slavnostní privilegium, 1233¹⁷⁰



¹⁶⁹ Státní okresní archiv Strakonice, Osobní fond Jana Pavla Hille, evid. č. 937, *Album – fotografie*, inv.č. 161.

¹⁷⁰ *Paleografie* [online]. PJ comp s.r.o. 2006 – 2012. Dostupné z URL <<http://www.paleografie.org/UK/index.php?target=gallery81>>. [cit.2014-01-02].

Příloha č. 5: Rodový erb Chrtů ze Rtína¹⁷¹



Příloha č. 6: Rodový erb Chanovských z Dlouhé Vsi¹⁷²



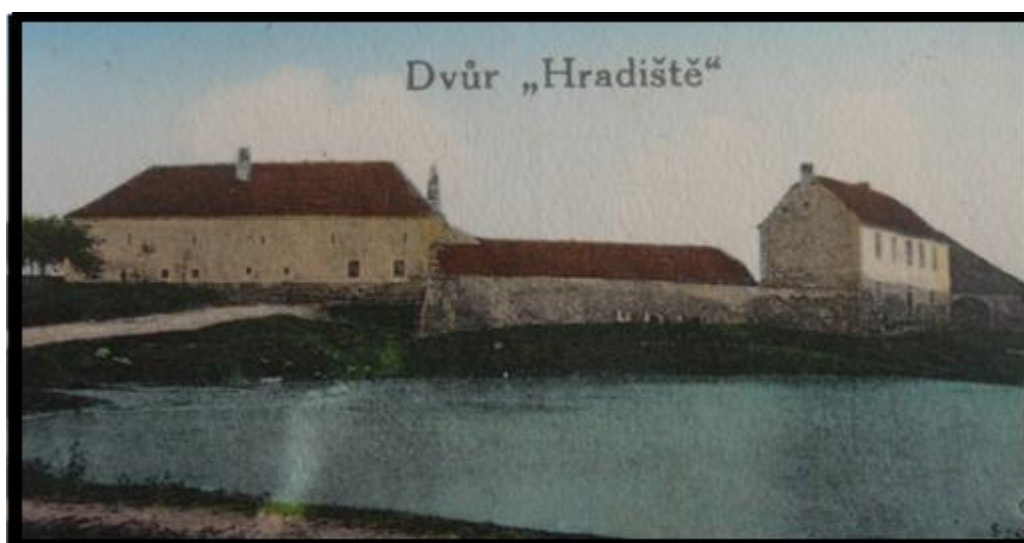
¹⁷¹ Středočeské zámky. [online] . Dostupné z URL<<http://www.stredoceske-zamky.cz/zamekzvoleneves.html>>.[cit.2014-04-11].

¹⁷² Kacenice [online] . Dostupné z URL< <http://www.kalenice.cz/z-dlouhe-vsi-chanovsky.php>>.[cit.2014-04-11].

Příloha č. 7: Pohled na dvůr fotoaparátem J.P. Hille, 1899¹⁷³



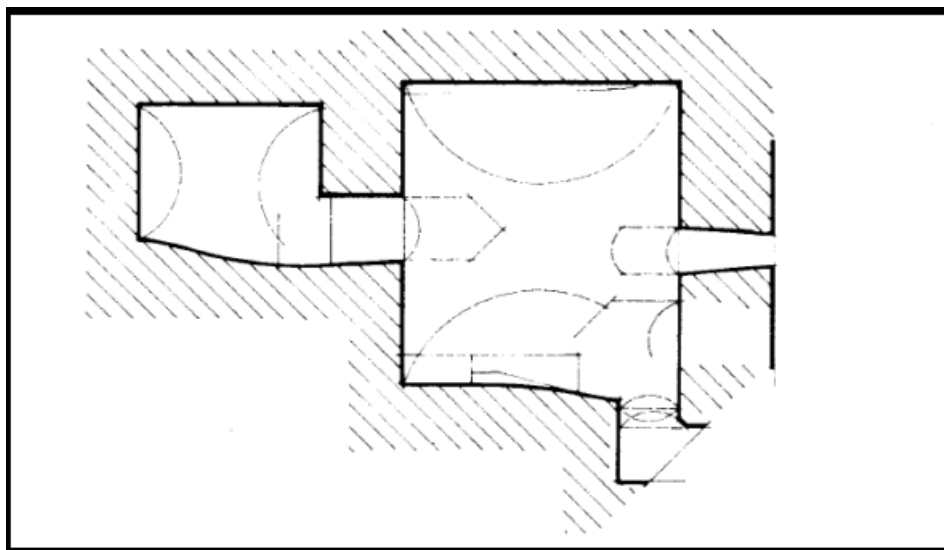
Příloha č. 8: Novinový výstřižek, J. P. Hille¹⁷⁴



¹⁷³ Státní okresní archiv Strakonice, Osobní fond Jana Pavla Hille, evid.č. 937, *Album – fotografie*, inv.č.161.

¹⁷⁴ Státní okresní archiv Strakonice, Osobní fond Jana Pavla Hille, evid.č. 937, *Novinové výstřižky*, sig. 138/66.

Příloha č. 9: Půdorys sklepení¹⁷⁵



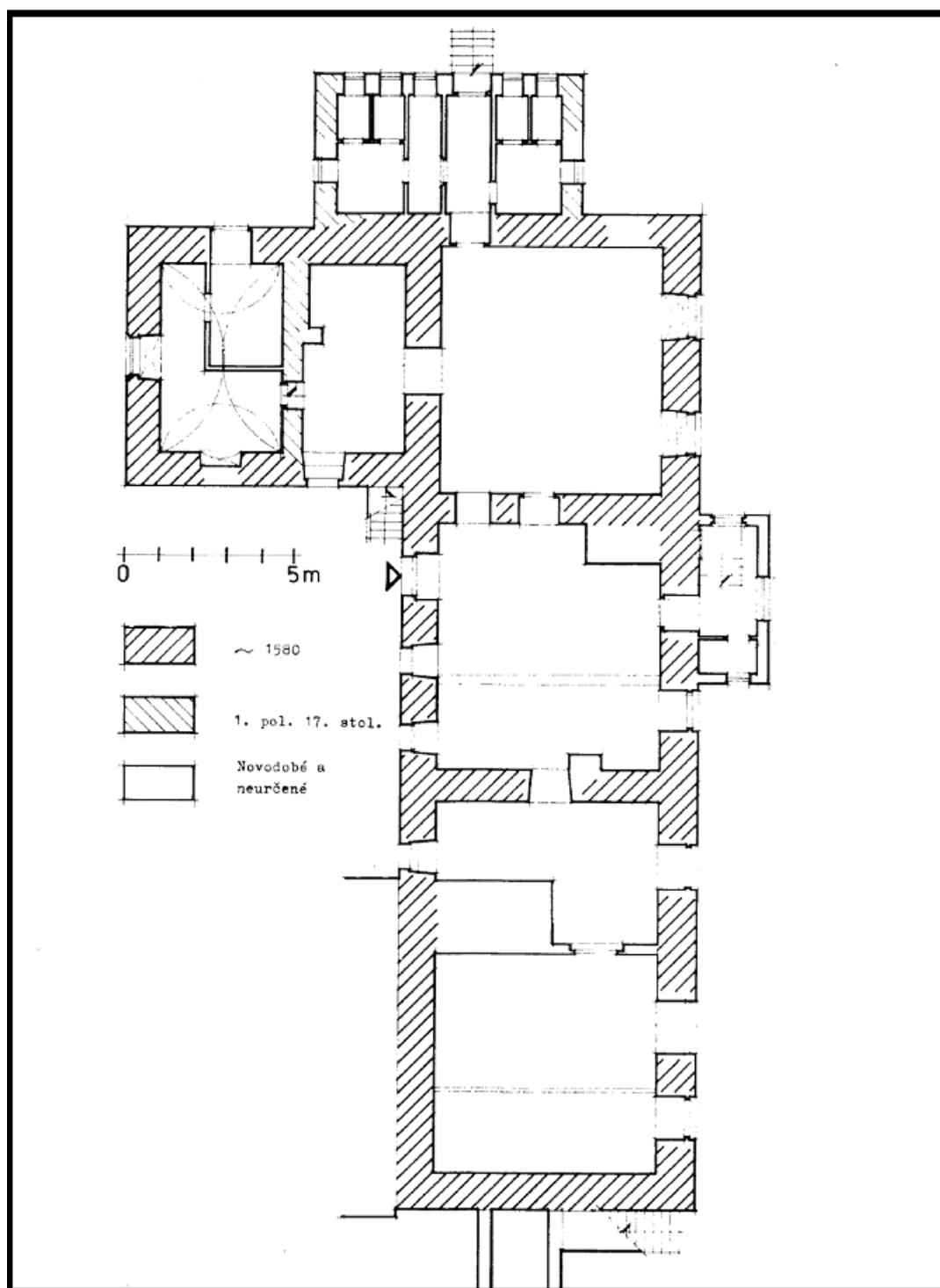
Příloha č. 10 Sklepení – současný stav¹⁷⁶



¹⁷⁵ ŠVÁBEK, Vladimír. Hradiště, okr. Plzeň-jih. *Ročenka Klubu Augusta Sedláčka*. 1985. 1985., s. 94.

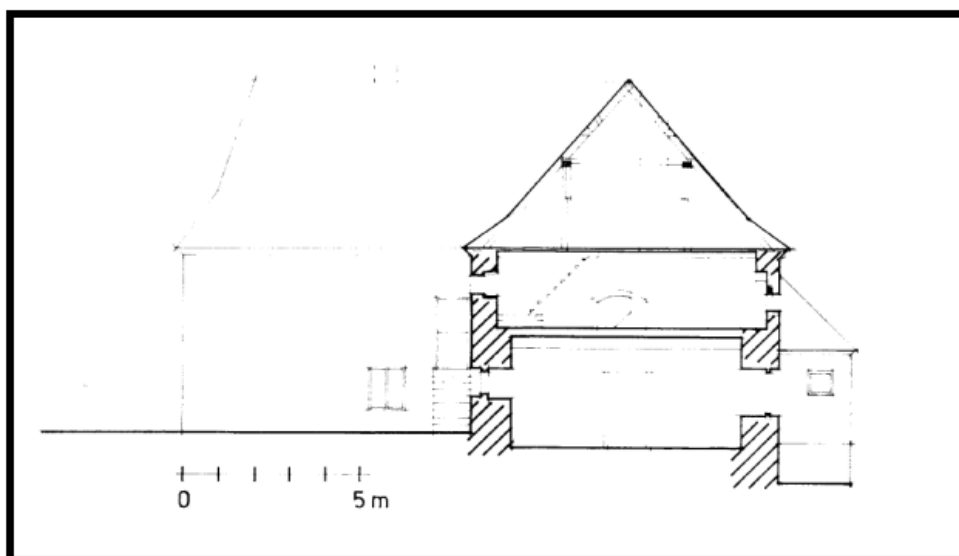
¹⁷⁶ Foto autorka, duben 2014.

Příloha č. 11: Půdorys přízemí sídla¹⁷⁷

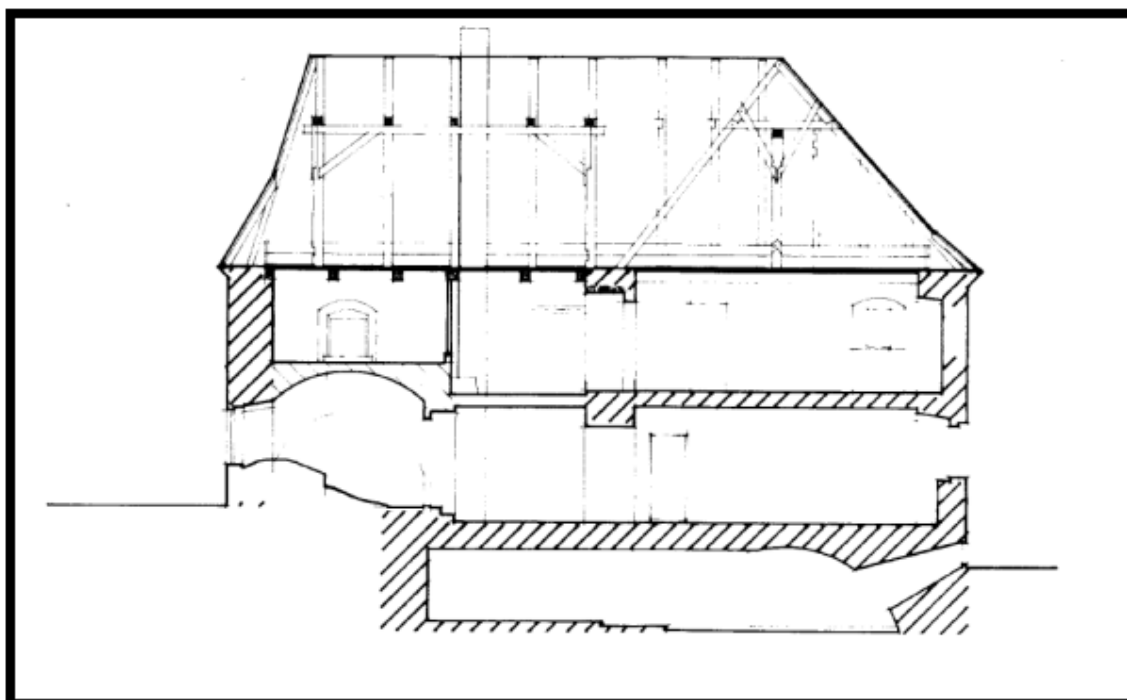


¹⁷⁷ ŠVÁBEK, Vladimír. Hradiště, okr. Plzeň-jih. *Ročenka Klubu Augusta Sedláčka*. 1985. 1985., s.96.

Příloha č. 12: Řez objektem I¹⁷⁸



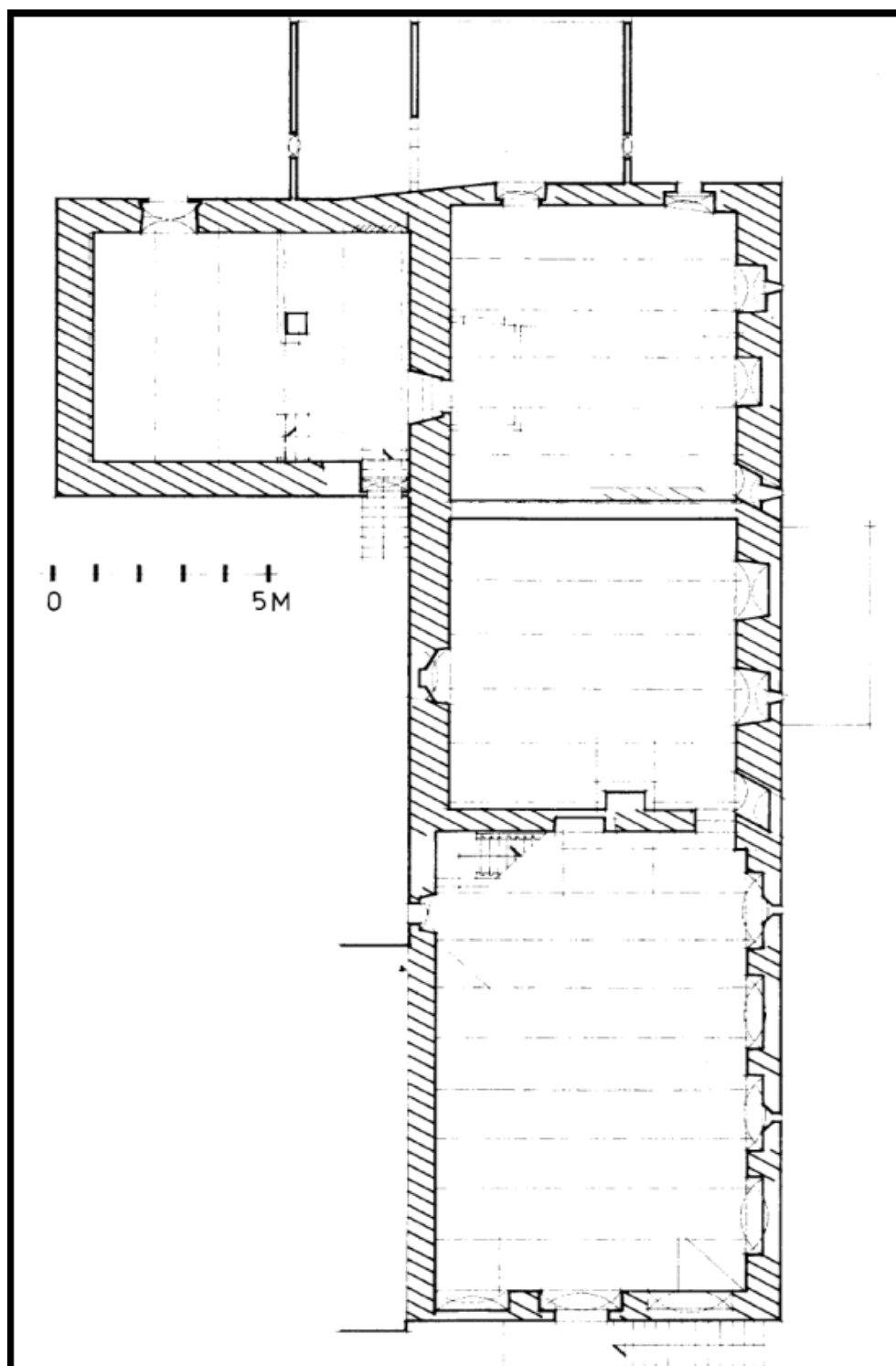
Příloha č. 13: Řez objektem II¹⁷⁹



¹⁷⁸ ŠVÁBEK, Vladimír. Hradiště, okr. Plzeň-jih. *Ročenka Klubu Augusta Sedláčka*. 1985. 1985., s.102.

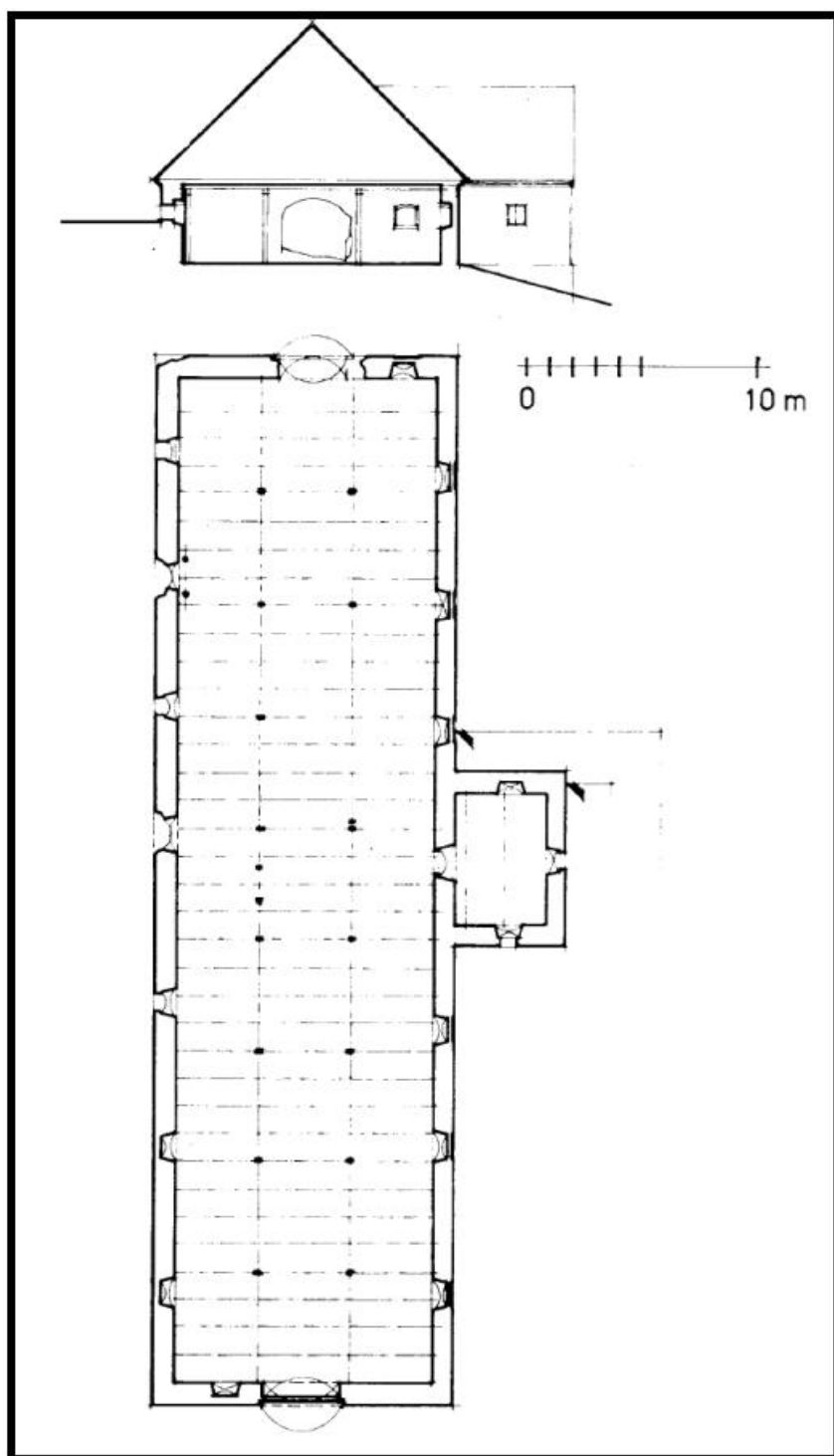
¹⁷⁹ Tamtéž.

Příloha č. 14: Půdorys patra tvrze¹⁸⁰



¹⁸⁰ ŠVÁBEK, Vladimír. Hradiště, okr. Plzeň-jih. *Ročenka Klubu Augusta Sedláčka. 1985. 1985., s.97.*

Příloha č. 15: Ovčín¹⁸¹



¹⁸¹ ŠVÁBEK, Vladimír. Hradiště, okr. Plzeň-jih. *Ročenka Klubu Augusta Sedláčka. 1985.* 1985., s.104.

Příloha č. 16: Současný stav – pohled ze dvora I¹⁸²



Příloha č. 17: Současný stav – pohled ze dvora II¹⁸³



¹⁸² Foto autorka, duben 2014.

¹⁸³ Taktěž.

Příloha č. 18: Bývalá závodní jídelna v přízemí objektu I¹⁸⁴



Příloha č. 19: Bývalá závodní jídelna v přízemí objektu II¹⁸⁵



¹⁸⁴ Foto autorka, duben 2014

¹⁸⁵ Taktěž.

Příloha č. 20: Zrenovované hospodářské budovy¹⁸⁶



Příloha č. 21: Zrenovované hospodářské budovy a budovy, které renovace čeká¹⁸⁷



¹⁸⁶ Foto autorka, duben 2014.

¹⁸⁷ Taktěž.