

**Západočeská univerzita v Plzni**

**Fakulta pedagogická**

**Katedra historie**

**SDRUŽENÝ CECH TRUHLÁŘSKÝ,  
ZÁMEČNICKÝ, KONVÁŘSKÝ, SKLENÁŘSKÝ,  
MALÍŘSKÝ, ZLATNICKÝ V PLZNI**

**Bakalářská práce**

**Šárka Pflanzerová**

Historická studia, Historie se zaměřením na vzdělávání

Vedoucí práce: PhDr. Jan Kilián, Ph.D.

**Plzeň 2014**

Prohlašuji, že jsem tuto práci vypracovala samostatně s použitím uvedených pramenů a literatury.

V Plzni, ..... 2014

.....

## Poděkování

Za cenné rady a připomínky děkuji vedoucímu své bakalářské práce dr. Janu Kiliánovi, za odbornou pomoc a vstřícnost pracovníkům Archivu města Plzně a zaměstnancům Národopisného oddělení při Západočeském muzeu v Plzni.

# Obsah

Úvod .....	7
<b>1 Cechovní organizace .....</b>	<b>8</b>
1.1 Počátky řemeslné výroby na našem území .....	8
1.2 Cechy ve 14. století .....	10
1.3 Cechy v 15. století .....	11
1.4 Základní principy cechů .....	12
<b>2 Vnitřní organizace řemeslných spolků .....</b>	<b>13</b>
2.1 Cechmistři .....	13
2.2 Učedník .....	14
2.3 Tovaryš .....	14
2.4 Valná hromada .....	15
<b>3 Rozdělení řemesel .....</b>	<b>16</b>
<b>4 Plzeňská řemesla a jejich počátky .....</b>	<b>17</b>
4.1 Ekonomické postavení plzeňských řemeslníků .....	17
4.2 Příjmy cechu mezi lety 1558-1559 .....	18
<b>5 Zámečníci v Plzni .....</b>	<b>20</b>
5.1 Cechovní artikule udělené plzeňským zámečnickům roku 1524 .....	22
5.2 Osobnosti plzeňského zámečnictví konce 15. a v 16. století .....	24
5.3 Kniha nadání a vyzdvižení bratrstva sv. Barbory .....	25
(1486-1530) .....	25
<b>6 Plzeňské konvářství .....</b>	<b>27</b>
6.1 Cechovní artikule z roku 1488 .....	28
6.2 Cechovní artikule spojeného cechu zlatníků, konvářů, truhlářů a malířů z roku 1575 .....	28
6.3 Osobnosti plzeňského konvářství .....	29
<b>7 Plzeňské truhlářství .....</b>	<b>33</b>
7.1 Truhláři v Plzni .....	33
<b>8 Zlatníci .....</b>	<b>36</b>

<b>9 Cechovní památky</b> .....	39
9.1 Konváři .....	39
9.2 Zámečníci .....	39
<b>Závěr</b> .....	41
<b>Resumé</b> .....	44
<b>Seznam použitých pramenů a literatury</b> .....	45
<b>Seznam příloh</b> .....	47
<b>Přílohy</b> .....	I - III

# Úvod

Řemeslná výroba provází lidstvo již od pradávna. Díky inovacím v zemědělství se nemuseli lidé zabývat jen prací na polích, ale část z nich se mohla věnovat zhotovování nástrojů, které člověk k životu potřeboval. Řemeslnictví se na počátku 13. století dostalo společně s přílivem nejrůznějších sociálních vrstev obyvatel do nově zakládaných českých měst. Řemesla vzkvétala, některá rozšířila členskou základnu, jiná se pro malý počet řemeslníků sdružovala s jinými řemeslnými odvětvími, tj. vznikali sdružené cechy.

Společenstvím spojující několik různých řemesel se zabývá i tato práce pojednávající o sdruženém cechu truhlářském, zámečnickém, konvářském, sklenářském, malířském a zlatnickém v Plzni v období od 15. do 16. století. Je nutné zmínit, že všechna tato řemesla nebyla po celou dobu součástí tohoto seskupení. Za první zmínku o jejich existenci v jediném lze můžeme považovat rok 1575<sup>1</sup>, z něhož se nám do současnosti dochovaly cechovní artikule. Právě ony mohou poskytnout podrobný pohled na život v cechu v průběhu 16. století se všemi podmínkami, zákazy a příkazy. Hlavním cílem této práce není jen zhodnocení historie sdruženého cechu, ale i historie jednotlivých řemesel i v rámci jiných seskupení, tzn. práce se netýká jen úzce vymezených dějin sdruženého cechu, ale její záběr bude mnohem širší. Důraz bude kladen konkrétně na dílčí řemesla sdruženého cechu a na osobnosti v rámci jednotlivých řemesel, resp. budu se snažit najít něčím význačné řemeslníky, mistry či cechovní vdovy a zhodnotit jejich ať už řemeslnou, či ekonomickou, situaci.

Práce je rozdělena do devíti kapitol. V prvních se zabývám cechovními organizacemi, jejich vnitřní organizací a také rozčleněním řemesel. Další se věnují problematice plzeňských řemesel a postavení jejich členů.

Práci zakončím kapitolou o cechovních památkách, které se ze zkoumané doby dochovaly. Za hlavní cíl této práce považuji uceleně interpretovat informace o plzeňských truhlářích, zámečnících, konvářích a zlatnících v období od počátku až do 16. popř. začátku 17. století. Součástí bude i srovnání s cechem stejného nebo podobného zaměření v českém království. Na komparaci bych ráda ukázala shodné rysy cechovních organizací 16. století, ale svoji pozornost budu směřovat i na odlišnosti, kterých jistě nebude málo.

---

<sup>1</sup> Archiv města Plzně, fond Cech truhlářský, zámečnický, konvářský, sklenářský, malířský a zlatnický (1472- 1864), inv. č. 419.

# 1 Cechovní organizace

## 1.1 Počátky řemeslné výroby na našem území

Počátky řemeslné výroby sahají do období, kdy se v Evropě rozmáhá zemědělství. Díky němu byl dán podnět k jejímu rozšiřování v některých řemeslných odvětvích. V našich podmínkách můžeme o zemědělství mluvit až v souvislosti s mladší dobou kamennou.

Hlavním cílem této práce je zaměřit se na období mladší, než byla právě doba kamenná, proto je nutné uvést alespoň několik důležitých momentů, které s řemeslnou výrobou ve středověku přímo souvisejí.

Hmotné prameny z období raného feudalismu, tj. 9. – 13. století, jsou velice skoupé na informace. Řemeslná výroba byla provozována na vesnicích, na feudálních dvorech, ale i v nově vznikajících městech. V této době se také vyhraňovala podoba města jako řemeslného střediska a vesnice jako zemědělské osady. Vzájemné obchodování mezi těmito dvěma celky dalo vzniknout tzv. místnímu trhu<sup>2</sup>. V raném feudalismu doznávaly dobré technické úrovně: zpracování kovů, hrnčířství a stavebnictví. Fenomémem zůstával prvně jmenovaný obor. Právě opracování kovů bylo založeno na domácím surovinovém podkladu, resp. v českých zemích se v té době hojně dolovalo, a to nejen drahé kovy, ale i ostatní suroviny.

Na velice vyspělé úrovni se nacházela také výroba kovových šperků (klenotnictví); mistr zlatnického řemesla se uvádí až v 11. století<sup>3</sup>, ale pravděpodobně do počátku 13. století zlatníků a stříbrníků přibývalo.

Postihnout formování prvních řemeslných organizací v Čechách je velice složité, proto je nutné se nejprve zaměřit na rozdělení řemeslníků v době, kdy se začínala zakládat první česká města.

V osadách městského typu lze nalézt tři typy řemeslných dělníků: tj. řemeslníci nevolní, kteří byli plně poddaní své vrchnosti a pracovali převážně v panských domech a ve dvorech; dále řemeslníci svobodní, kteří své výrobky mohli prodávat (nejčastěji ještě před založením města se z nevolnictví vyplatili); cizí řemeslníci, kteří přicházeli do nových měst společně s fundátorem (zakladatelem) nebo lokátorem (odborník, který měl na starosti založení města nebo vsi).

---

<sup>2</sup>JANÁČEK, Josef. *Přehled vývoje řemeslné výroby v českých zemích za feudalismu*. 1. vyd. Praha: Státní pedagogické nakladatelství, 1963, s. 138-141.

<sup>3</sup>Tamtéž, s. 15.

Rozdíly mezi těmito skupinami byly značné, resp. diference mezi svobodnými a nevolnými řemeslníky. Svobodný řemeslník měl možnost využívat nové formy zhotovování svých výrobků (byl plně podporován ze strany města), resp. mohl inovovat, oproti tomu nesvobodný dělník stále zůstával u stejného výrobního postupu, proto z hlediska kvality nelze produkty od těchto dvou dělníků srovnávat. Pro vrchnost tito panští dělníci ztráceli cenu, a tak byli po určité době propouštěni z nevolnického vztahu k vrchnosti, dokonce r. 1297<sup>4</sup> král Václav II. dal nevolným poddaným půdu a díky tomu mohli být povýšeni do stavu měšťanského.

Řemeslný vývoj ve městech směřoval ve 13. století ke vzniku tzv. bratrstev<sup>5</sup>. Tato společenství byla vedena církví za účelem bratrského sdružování v církevních věcech (musela se skládat např. na svíce). Tyto organizace disponovaly s určitým obnosem peněz, scházely se s vědomím městské správy, ale nejednaly jen o církevních otázkách. Janáček definuje bratrstva jako „dobrovolné organizace řemeslníků, zakládané prý původně z náboženských důvodů a neprosazující povinnou příslušnost mistra k cechu jako podmínku k provozování živnosti“<sup>6</sup>. Winter<sup>7</sup> i Janáček<sup>8</sup> se shodně domnívají, že řemeslníci se do těchto spolků sdružovali pod záštitou církve a především za živnostenskými a ekonomickými cíli. Je nutné si uvědomit, že cechy se nevyvíjely v přímé závislosti na bratrstvech či jiných organizacích (např. pořádcích<sup>9</sup>), nelze však vyloučit, že prostřednictvím bratrstev vývoj nepřímě šel k založení cechů.

Za této situace bylo možné považovat předchůdce cechů za soukromé organizace. Přelom v jejich vývoji nastal tehdy, kdy vrcholné městské orgány dislokovaly svoji moc v oblasti živnostenské správy částečně nebo úplně na cechy, tj. cechy si vymohly některá práva, např. dohled nad řemeslnými pracemi. Šlo o takový druh specializace, již členové městské rady nemohli vykonávat. V tomto momentě se z cechů stala veřejnoprávní korporace, která umožňovala svým členům vykonávat řemeslo, ale je i podporovala, zatímco mimo cech nebylo řemeslníkům dovoleno provozovat živnost.

Při pohledu do středověké křesťanské Evropy lze tvrdit, že organizace řemeslného typu se rozvíjely všude více či méně stejně nebo podobně. Ve Francii se dokonce již v průběhu

---

<sup>4</sup>WINTER, Zikmund. *Dějiny řemesel a obchodu v Čechách v XIV. a XV. století*. 1. vyd. Praha: Česká akademie císaře Františka Josefa pro vědy, slovesnost a umění, 1906, s.48.

<sup>5</sup>Bratrstva = předstupeň cechů založený na náboženské víře, hlavním účelem jejich zřízení byly pravděpodobně řemeslné zájmy.

<sup>6</sup>JANÁČEK, Josef. *Přehled vývoje řemeslné výroby v českých zemích za feudalismu*, s. 99.

<sup>7</sup>WINTER, Zikmund. *Dějiny řemesel a obchodu v Čechách v XIV. a XV. století*, s. 593-594.

<sup>8</sup>JANÁČEK, Josef. *Přehled vývoje řemeslné výroby v českých zemích za feudalismu*, s. 99.

<sup>9</sup>Pořádek = řemeslné organizace založené městskou správou za účelem vojenským, organizačním apod.



11. století (r. 1061<sup>10</sup>) formovalo řemeslné sdružení svícníků (chandlier), v Německu docházelo k vytvoření cechovních organizací od 12. století<sup>11</sup>, do kterého je datován řemeslný spolek tkalců v Kolíně nad Rýnem. V českých zemích do r. 1306<sup>12</sup> nejsou známy žádné organizace cechovní povahy.

## 1.2 Cechy ve 14. století

V průběhu 14. století se situace změnila, tj. lze ho považovat za dobu zakládání organizovaných cechů. V 1. pol. došlo k prudkému rozvoji cechů ve velkých městech s rozvinutou výrobou. Tato tendence byla zastavena v roce 1352<sup>13</sup>, kdy Karel IV. vydal nařízení o zrušení cechů. Důvodem bylo ohrožení samotných spotřebitelů ze strany cechovních řemeslníků, např. řezníci stále stupňovali své požadavky týkající se zásobování místního trhu. Ve skutečnosti ke zrušení cechů nedošlo, protože živnostenská soustava byla už natolik spjata s cechovními institucemi, jejichž zánik by ochromil dosavadní městskou organizaci řemesel; města potřebovala dohled nad kvalitou výrobků<sup>14</sup> a také bylo nutné zajistit organizovanost řemesel. Po vydání tohoto opatření došlo ke stabilizaci vývoje, zakládání nových cechů nebylo již tak prudké jako v první polovině 14. století.

Do spolků byli přijímáni ti, které vybrala městská rada a rychtář. Zvolení mistři plnili funkci zástupců městských orgánů v rámci řemeslného sdružení. Cechy byly v této době plně svázané k městské radě, jež měla právo zasahovat do těchto spolků, tzn. že nařízení ze strany vrcholných městských zástupců se musela také objevit ve statutech daného cechu (ne vždy tato opatření byla ve prospěch řemeslné organizace).

V této době ještě zdaleka nebyl vstup do cechů složitý, protože ty se snažily zvýšit počet svých mistrů, tudíž nekladly tak velké překážky jako v dalším období.

Na počátku 15. století se podmínky pro vstup změnilly, a to v neprospěch uchazečů. Cechy již měly dostatek členů, a tak se zvyšovaly poplatky za vstup do řemeslné organizace – více řemeslníků nebyla potřeba.

---

<sup>10</sup> WINTER, Zikmund. *Dějiny řemesel a obchodu v Čechách v XIV. a XV. století*, s. 59.

<sup>11</sup> Tamtéž, s. 59.

<sup>12</sup> Tamtéž, s. 69.

<sup>13</sup> JANÁČEK, Josef. *Přehled vývoje řemeslné výroby v českých zemích za feudalismu*, s. 113-115.

<sup>14</sup> Tamtéž, s. 114.

### 1.3 Cechy v 15. století

Stejně jako ve 14. století se stává prioritou řemeslných uskupení zakládat cechy. Stále více se kladl důraz na existenci živnostenského monopolu, za kterým lze vidět potřebu zabezpečení obživy pro cechovní řemeslníky, ale také snahu o zajištění samostatné existence.

V období mezi léty 1450-1526 narostl počet cechů na celém území českých zemí. Jestliže bylo před rokem 1450 zaznamenáno na 28 cechovních statut, okolo roku 1526 jich existovalo až 148.<sup>15</sup> Do popředí se dostaly cechy řeznické<sup>16</sup>, velice málo bylo pak konvářů, truhlářů, zámečníků a zlatníků (jen po 2 až 3 ceších). Růst řemeslných spolků je možné dokázat i na příkladu Plzně. Zatímco po roce 1450 bylo v Plzni zaznamenáno 12 cechů<sup>17</sup>, k roku 1592 jich lze napočítat až 20<sup>18</sup>.

Pohled na cech se v 15. století změnil – „cech je nucené sdružení, zřízené schválením vrchnosti, na vykonávání určitého řemesla nebo živnosti v městské obci“<sup>19</sup>. V této době se zobecnil a zpřísnil tzv. přímus, tj. kdo chtěl vykonávat řemeslo a následně své výrobky prodávat, musel být v cechu; bez cechu neexistovala živnost. Do cechovních statut se také dostala přímusová ustanovení, např. v r. 1481 se malostranští krejčí řídili nařízením: kdo vykonával řemeslo tajně, aniž by byl členem cechu, bude uvězněn do té doby, než zaplatil kopu<sup>20</sup>.

Na konci tohoto období se do živnostenské činnosti začala vkládat šlechta, která se snažila vymoci si na králi monopoly, práva, na jejichž základě by mohla podnikat ve svých městech. Tím byla značně otřesena ochrana živnostníků ve městech, protože ta si vždy zakládala na tzv. právu mílovém, jehož dodržování si také tvrdě vymáhala.

Vázanost cechu na městskou radu se po celé 15. století téměř nezměnila, spíše se více upevnila. Díky vzájemné spolupráci mezi cechem a vrcholnými městskými orgány cechy získaly autonomii a zlepšily tak své postavení. Městská rada naopak mohla zasahovat do fungování řemeslných organizací (např. oddělovala hranici mezi příbuznými řemesly, vydávala nařízení o formě díla, jaký měl výrobek být, dohlížela na poctivost mistrů, stanovovala mzdy a pracovní dobu). Řemeslné spolky byly také zahrnuty do finanční

---

<sup>15</sup>WINTER, Zikmund. *Dějiny řemesel a obchodu v Čechách v XIV. a XV. století*, s. 573.

<sup>16</sup>Tamtéž, s. 576.

<sup>17</sup>WINTER, Zikmund. *Dějiny řemesel a obchodu v Čechách v XIV. a XV. století*, s. 589.

<sup>18</sup>WINTER, Zikmund. *Řemeslnictvo a živnosti XVI. věku v Čechách*. 1. vyd. Praha: Česká akademie císaře Františka Josefa pro vědy, slovesnost a umění, 1909, s. 729.

<sup>19</sup>WINTER, Zikmund. *Dějiny řemesel a obchodu v Čechách v XIV. a XV. století*, s. 593.

<sup>20</sup>Tamtéž, s. 593.

politiky města; v cechovních statutech jsou známa ustanovení, která vyměřovala částku, jež měla být městské korporaci odvedena. Řemeslníci měli vůči městu povinnost vojenské služby, např. hlídání věží, bran, žoldnéři z řad živnostníků byli vysíláni na trhy.

## 1.4 Základní principy cechů

Cechy byly svou existencí významné z těchto tří důvodů:

- a) poskytovaly výlučné právo na práci a její odbyt; z toho vyplývá snaha, aby se každý řemeslník stal mistrem, čímž by jeho existence byla zajištěna
- b) „zbožnost a bratrství, které zavazovalo mistry, aby se navzájem podporovali a současně nedovolovalo...jakoukoliv neslušnou konkurenci mezi sebou“<sup>21</sup>
- c) snaha vyprodukovat dobré a poctivé výrobky.

---

<sup>21</sup>ŠEVČÍK, Václav. *Historie cechovního zřízení řemesel a obchodu*. 1. vyd. Praha: Čs. akciová tiskárna, 1926, s. 16.

## 2 Vnitřní organizace řemeslných spolků

### 2.1 Cechmistři

V této práci již bylo zmíněno, kdy se z řemeslných sdružení, která měla zpočátku ráz soukromý, staly organizace veřejné povahy. S tím souvisí vnitřní struktura cechu, která byla jasně stanovená a také dodržovaná.

Administrativní jednotkou cechovního zřízení byli cechmistři nebo tzv. starší – seniores<sup>22</sup>. Jejich počet byl přímo odvislý od počtu členů v cechu. Cechmistři byli vždy voleni – od 15. století si je volili příslušníci řemeslného spolku. Zde je možné vidět zásadní rozdíl od století 14., kdy cechmistři ještě bývali do úřadu dosazováni konšely.

Volba<sup>23</sup> probíhala za účasti starších mistrů, kteří navrhovali kandidáty jak ze svých řad, tak kandidáty mladší. Zvolený cechmistr nesměl pod pohrůžkou pokuty odmítnout svůj post. Měl v rámci cechu výsadní postavení, vůči městským orgánům byl zase ve vztahu závislém, ba podřízeném. V rámci cechu mu byla udělena řada pravomocí. Jednou z nich bylo zastupovat cech navenek při jednání s členy městské rady. Cechmistr se také staral o pokladnici, do níž se soustřeďovaly příspěvky a pokuty a z níž byly vydávány členům půjčky. Do jeho působnosti také patřil dohled nad mravností, resp. dohlížel na dodržování nařízení vydaných městem.

Důležitost cechmistrů spočívala také v soudní správě v rámci cechovní organizace. Cechovní soudnictví se vztahovalo na všechny členy cechu, tj. na mistry, tovaryše, učedníky, ale i řemeslnické vdovy. V první instanci ve sporech rozhodoval cechmisterský soud<sup>24</sup>. Pokud se spor nevyřešil, bylo nutné podat odvolání ke konšelům, kteří se poté záležitostmi zabývali. Poslední, krajní instancí, byl samotný panovník, tzn. král.

K cechmisterskému soudu se mohly dostat jak spory mezi mistry, tak spory mezi mistrem a tovaryšem, ale i hádky v rámci obchodu, produkce či chování, které se přičilo cechovním statutům. Cechmistři si k soudnímu procesu často brali na pomoc některé cechovní mistry, ale nebylo také výjimkou, že cechmistr rozsuzoval zcela sám.

Za další právo přisouzené cechmistrům lze považovat předsednictví při cechovním shromáždění.

---

<sup>22</sup>WINTER, Zikmund. *Dějiny řemesel a obchodu v Čechách v XIV. a XV. století*, s. 660.

<sup>23</sup>Tamtéž, s. 662.

<sup>24</sup>Tamtéž, s. 667.

Osobu cechmistra můžeme vnímat jako mravního, soudního, ale i ekonomického arbitra nebývalé úcty a autority.

## 2.2 Učedník

Za učedníka byl považován chlapec, nejméně dvanáctiletý, kterého si bral mistr k sobě do učení. Do 16. století vztah učedník – mistr nebyl oficiálně specifikován, vše záviselo na vzájemné domluvě mezi nimi. Situace se proměnila v 16. století, kdy do tohoto vztahu vstoupilo cechovní společenství.

Učedník nejprve musel projít tzv. „koštem“<sup>25</sup>, kdy si během dvou týdnů šel řemeslo vyzkoušet, zda bude k vyučení způsobilý. Pokud byl uznán jako vhodný kandidát, předstoupil spolu se svými rukojmími, otcem či poručníkem, před cechovní schůzi, kde byl slavnostně přijat. Tím se učedník zavázal k bezmezné poslušnosti nejen vůči mistrovi a jeho manželce, ale i vůči tovaryšům. Rukojmí se za něj vždy zaručovali platbou a to v případě, že by se vůči cechu jakkoli prohřešil. Učedník musel také uhradit tzv. „památné“<sup>26</sup>, lze ho hodnotit jako poplatek nutný pro vstup do řemeslného spolku. Do poloviny 16. století byla taxa stanovena na jednu libru vosku, od druhé poloviny pak dvě libry vosku<sup>27</sup>.

Konec učení určil mistr tím, že předstoupil před cech, kde oznámil, že učedník se učil po smlouvenou dobu a že se v té době také náležitě choval. Následně učedník získal výuční list<sup>28</sup>, kterým se mohl kdekoli jinde prokazovat svou způsobilostí k výkonu řemesla.

## 2.3 Tovaryš

Tovaryš byl „mladík, kterého prohlásili při zavyučení tovaryšem...“<sup>29</sup> Nový tovaryš, chtěli se stát mistrem, musel absolvovat tzv. vandr, tj. cestu po českých či zahraničních městech (nejčastěji Morava, Uhry, Polsko, Německo<sup>30</sup>), kde si odpracoval určitou dobu a získal tak cenné zkušenosti, viz níže.

Svobodní tovaryši na rozdíl od ženatých byli více připoutáni k mistrovu domu, tzn. žili s ním v jednom stavení a stravovali se u něj. Cechy nepodporovaly příliš ženění svých

---

<sup>25</sup> WINTER, Zikmund. *Český průmysl a obchod v XVI. věku*. 1. vyd. Praha: Česká akademie císaře Františka Josefa pro vědy, slovesnost a umění, 1913, s. 311.

<sup>26</sup> Tamtéž, s. 315.

<sup>27</sup> Tamtéž, 315-316.

<sup>28</sup> Tamtéž, s. 336.

<sup>29</sup> Tamtéž, s. 339.

<sup>30</sup> Tamtéž, s. 341.

tovaryšů, protože ženatí řemeslníci nemohli být pod neustálým dohledem svého mistra. S tím také souvisí fakt, že manželky tovaryšů mohly nakupovat suroviny v době, kdy členům cechu to bylo zakázáno. Také pokud chtěl jít tovaryš na vandr, ženu musel vzít s sebou. Nejliberálnější v otázce ženění byly kovodělné cechy<sup>31</sup>.

Tovaryš měl povinnost svému mistru pomáhat nejen v dílně, ale i na jarmarku, mohl v nepřítomnosti mistra výrobky prodávat místo něj.

Jedna z výhod cechovního systému, která svou povahou předběhla dobu, byla pomoc členům cechu v nouzi a nemoci. Finanční podpora plynula z cechovní pokladnice. Byl-li tovaryš nemocný, byla mu okamžitě zastavena mzda, proto bylo nutné, aby ostatní tovaryši zdravotně indisponovanému řemeslníkovi pomohli finančním příspěvkem. Tovaryši pro tyto účely vlastnili svou tovaryšskou pokladnu, jejíž správa náležela starším tovaryšům. Do ní se na schůzích přispívalo.

K tovaryšským povinnostem patřila také pomoc městu při požárech. Tito řemeslníci byli velice zdatnými hasiči, ale jejich zastoupení bylo také důležité při výkonu vojenské městské služby.

## 2.4 Valná hromada

Za projev autonomie cechů lze považovat valnou hromadu jako důkaz vrchní moci cechovní. Tyto schůze se konaly u cechmistra v bytě, v radním domě nebo v hospodě. Zpravidla se valná hromada scházela čtyřikrát do roka<sup>32</sup> a účast na tomto shromáždění byla povinná – nepřítomnost se trestala pokutou. Členy cechu chodil zvat většinou nejmladší mistr.

Průběh a obsah porad byl tajný, ale přednostně se jednalo o uložení pokut nebo o vyloučení z řemesla. Byli zde mimo jiné přijímání noví členové cechu – o přijetí se hlasovalo.

Nejsnazší přístup do cechu měli členové mistrovských rodin. Ženy mistrů měly právo prodávat výrobky v krámě. Vdova po mistrovi se samozřejmě stávala členkou cechu.

Podmínky pro přístup stanovoval cech, ale i město. Jednou z nich byl zisk měšťanského práva – členové rodiny řemeslníka získávali automaticky toto právo od něj a to bezplatně, v ostatních případech uchazeči museli doložit svůj legitimní původ, tzv. „list poctivého lože“<sup>33</sup>.

---

<sup>31</sup>WINTER, Zikmund. *Český průmysl a obchod v XVI. věku*, s. 396.

<sup>32</sup>WINTER, Zikmund. *Dějiny řemesel a obchodu v Čechách v XIV. a XV. století*, s. 678.

<sup>33</sup>Tamtéž, s. 688.

### 3 Rozdělení řemesel

Dělení řemeslných odvětví přímo souviselo se specializací výroby, jejíž počátky je možné vysledovat do 13. a 14. století. „Principem specializace bylo odštěpování úzce vymezených výrobních odvětví od hlavního (mateřského) řemesla.“<sup>34</sup> Takovou specializaci lze chápat jako vyhotovování jednoho druhu zboží z většího počtu produkce jednoho odvětví, např. pokud by se truhlář omezil na výrobu stolic, stal by se specialistou, tj. stoličníkem nebo kovář, kdyby vyráběl jen rytířskou zbroj, stal by se brnířem apod. Díky tomuto rozdělování řemesel mohlo být zákazníkovi dodáváno kvalitnější a dokonalejší zboží. Za další důsledek je možné považovat rozvoj uměleckých řemesel. J. Janáček<sup>35</sup> uvádí v rámci specializace výroby dva směry, a to vznikající specializaci technickou a specializaci odbytovou (velice dobré podmínky pro odbyt; resp. masová poptávka po daném typu zboží).

V českých zemích se řemesla rozdělila do deseti velkých skupin<sup>36</sup>:

1. **řemesla potravinářská** – např. pekaři, kuchaři, kobližníci, řezníci, pivovarníci
2. **řemesla oděvní** – krejčí, vetešníci<sup>37</sup>, stuhaři, polštářníci, kloboučníci, věnečníci<sup>38</sup>
3. **řemesla textilní** – soukeníci, tkalci plátna, postřihovači
4. **řemesla kožedělná** – koželuzi, uzdaři, sedláři, barvíři kůží
5. **řemesla zpracovávající dříví** – stolaři, truhláři, postelníci, kalamáři, neckáři
6. **kovodělná řemesla** – zlatníci, konváři, zámečníci, kováři, hodináři, stříbrníci
7. **řemesla zpracovávající hlinu a minerály** – hrnčíři, sklenáři, zrcadelníci<sup>39</sup>
8. **řemesla stavební** – tesaři, kameníci, pokrývači, cihláři, dlaždiči, studnaři, dynchéři<sup>40</sup>
9. **umělecká řemesla** – malíři, iluminátoři, malíři do kamene, řezáci
10. **řemesla příslušející do drobných výrobních skupin** – svíčníci, kostkáři, vrhcábníci, pergameníci, inkoustníci

---

<sup>34</sup>JANÁČEK, Josef. *Přehled vývoje řemeslné výroby v českých zemích za feudalismu*, s. 38.

<sup>35</sup>Tamtéž, s. 40.

<sup>36</sup>Tamtéž, s. 43-56.

<sup>37</sup>Šlo o opravu oděvů, velice početné řemeslo.

<sup>38</sup>Jde o výrobu věnců, resp. okras pro dámskou hlavu.

<sup>39</sup>Zhotovují jak zrcadla kovová, tak skleněná z importovaného skla.

<sup>40</sup>Omítkáři.

## 4 Plzeňská řemesla a jejich počátky

Počátky zdejších řemesel se datují do doby založení Staré Plzně, dnešního Starého Plzně. Na tomto území již v průběhu 10. století vznikla osada svým postavením důležitá pro celý plzeňský region. V současném Starém Plzenci bylo tehdy zbudováno na osm kostelů<sup>41</sup>, a dokonce tři z nich stály na samotné akropoli plzeňského střediska.

Je jasné, že se do podobných svým významem důležitých osad soustřeďovalo velké množství řemeslníků, kteří zde našli práci, tudíž obživu. To samé lze říci i v případě Nové Plzně, dnešní Plzně, založené na konci 13. století.

Založení Plzně bylo iniciováno samotným králem Václavem II. Jím pověřený úředník určený k zbudování nového moderního města, tj. lokátor, potřeboval kvalitní pracovní sílu, která by mohla splnit panovníkův požadavek. Tito řemeslníci byli ochotni se odebrat do nového města. Předpokládali, že je tam čekají mnohé výhody a především vidina měšťanského postavení. Jako měšťané směli poté provozovat řemeslo, odkazovat svůj majetek, prodávat výrobky o výročních trzích<sup>42</sup> apod.

Dle práce L. Lábka<sup>43</sup> je možné považovat za stěžejní řemeslné odvětví nového města kovářské umění. Z něho se později transformovalo mnoho odborných řemesel, např. zámečníci.

### 4.1 Ekonomické postavení plzeňských řemeslníků

Pro lepší pochopení ekonomické situace řemeslníků v 16. století poslouží několik příkladů jejich finančních příjmů. Je nutné ještě poznamenat, že mzda byla závislá na ročním období, které právě přetrvávalo, tzn. na podzim, v zimě na počátku jara řemeslníci dostávali nižší mzdy. „Bylo to způsobeno tím, že pracovní doba mimo pozdní jaro a léto byla kratší, neboť se pracovalo především za světla a také u dělníků v těchto obdobích byla větší nabídka pracovních sil než v létě, kdy hodně pracovníků potřebovalo zemědělství.“<sup>44</sup> Mzda byla vyplácena za jeden den, např. u tesaře a dlaždiče kolem osmi grošů/den<sup>45</sup>.

---

<sup>41</sup> LÁBEK, Ladislav. *Plzeňští zámečníci*. 1. vyd. Plzeň: Řemeslnická beseda, 1947, s. 11.

<sup>42</sup> Tamtéž, s. 11-12.

<sup>43</sup> Tamtéž, s. 13.

<sup>44</sup> BĚLOHLÁVEK, Miloslav. *Kniha počtů města Plzně 1524-1525: Příspěvek k hospodářství českých měst*. 1. vyd. Plzeň: Krajské nakladatelství v Plzni, 1957, s. 57.

<sup>45</sup> Tamtéž, s. 57.



Tovaryšský plat byl vždy o jeden groš nižší než příjem mistra. Pomocní dělníci si mohli denně vydělat tři až čtyři groše<sup>46</sup>.

Při pohledu na mzdy z let 1522-1526 zjistíme, že plat zámečnicka v Jindřichově Hradci či ve Stříbře v roce 1524 ve výši šest grošů za den<sup>47</sup>. Tento obnos byl vyplácen po celý rok ve stejné výši. Lze tvrdit, že zámečnický plat v tomto roce byl srovnatelný s platem mistra tesaře v témže místě, tj. v Jindřichově Hradci nebo mistrovského zedníka tamtéž. Bohužel plat plzeňského zámečnicka z této doby není znám.

Příjem některých řemeslníků nemusel být vyplácen jen jako denní mzda, ale také jako odměna za vyhotovení výrobku, např. roku 1523 mohl truhlář získat deset grošů „od udělení truhlice do zdi v kanceláři“<sup>48</sup>. V Knize počtů<sup>49</sup> najdeme zápis, kdy Hanzlovi zámečnickovi má být vyplaceno padesát tři grošů za okování zvonce, „na který hodiny tepú“<sup>50</sup> či Jiříkovi zlatníkovi má být uhrazeno třicet čtyři grošů za čtyři pinty<sup>51</sup> vína.

## 4.2 Příjmy cechu mezi lety 1558-1559

Zápisy pořizené v letech 1558-1559<sup>52</sup> nespécifikují, jaká řemesla se finančně podílela na platbách určených cechu ani kolik členů přispělo.

Do cechu se vždy platilo v předem stanovené dny, tedy na den sv. Tomáše, na den sv. Trojice a na svátek sv. Matouše a to většinou v neděli po uvedených svátcích.

### Rok 1558<sup>53</sup>

13. března, tj. v neděli po sv. Tomáši, se od tovaryšů a mistrů vybralo devět kop grošů;

5. června, tj. v neděli na svátek sv. Trojice, mistři a cechmistři do cechu uhradili osmnáct kop grošů, od tovaryšů šestnáct liber vosku;

25. září, tj. v neděli po sv. Matouši, se od mistrů a cechmistrů vybralo čtrnáct kop grošů a od tovaryšů čtyři libry vosku.

---

<sup>46</sup> BĚLOHLÁVEK, Miloslav. *Knihy počtů města Plzně 1524-1525: Příspěvek k hospodářství českých měst*, s. 57.

<sup>47</sup> Tamtéž.

<sup>48</sup> Tamtéž, s. 109.

<sup>49</sup> Tamtéž.

<sup>50</sup> Tamtéž, s. 160.

<sup>51</sup> Pinta v 16. stol. se rovna cca 1,91 l.

<sup>52</sup> Archiv města Plzně, fond Cech truhlářský, zámečnický, konvářský, sklenářský, malířský a zlatnický (1472-1864), inv. č. 92.

<sup>53</sup> Tamtéž.

## **Rok 1559<sup>54</sup>**

12. března, tj. v neděli po sv. Tomáši, mistři a tovaryši uhradili dvacet pět kop míšeňských grošů;

21. května, tj. na den sv. Trojice, vybráno od mistrů a tovaryšů dvacet kop grošů;

24. září, tj. v neděli po sv. Matouši, mistři a tovaryši složili devět kop grošů.

Z uvedeného výčtu lze vyčíst to, že cechmistři neplatili vždy na rozdíl od tovaryšů a mistrů, kteří jsou uváděni nejvíce. Je zajímavé si také povšimnout, že nejvyšší sazby byly vybírány především na svátek sv. Trojice, a srovnatelné, ale nižší příjmy cechu, následovaly v září po svátku sv. Matouše.

---

<sup>54</sup> Archiv města Plzně, fond Cech truhlářský, zámečnický, konvářský, sklenářský, malířský a zlatnický (1472-1864), inv. č. 92.

## 5 Zámečníci v Plzni

Zámečníci se v Plzni objevili již na počátku 15. století<sup>55</sup>, tj. přibližně ve stejném období jako v Praze. „Vznik samotného řemesla zámečnického (latinsky serator – seratores – tolik co rozsekávač), vysvětluje již samo jeho jméno.“<sup>56</sup> Zpočátku na zabezpečení domů stačila závora u dveří, kterou nejčastěji zhotovoval kovář. Postupem času a především díky zlepšení ekonomické situace mnoha tehdejších domácností se začal klást důraz na zlepšení ochrany majetku, proto se zhotovovaly zámky nejen ke dveřím, ale i k truhlám, k nimž příslušely klíče, jež mohl mít majitel vždy u sebe. Práce zámečnicků nevyžadovala pouze dobré technické provedení, ale náležitou výzdobu, jež patřila k jejich výrobkům. Umělecká stránka vedla poté k soutěžení mezi jednotlivými mistry.

Zdokonalování zámků jak po stránce technické, tak umělecké se datuje do 14. století<sup>57</sup>. Tehdy se dveřní zámky začaly upevňovat zevnitř, byly kryté železnou schránkou a docházelo k vyvinutí pokročilého mechanismu, který zabraňoval otevření dveří. Jak již bylo výše uvedeno, zámky byly zdobené nejprve rostlinnými motivy, později i architektonickými<sup>58</sup>. Mezi nástroji zámečnicka 16. století nesměl chybět veliký ambos<sup>59</sup>, šraubštoky<sup>60</sup>, pilníky, kladiva, nebozezy, kružidla aj.

V Praze se zámečníci objevili již roku 1399<sup>61</sup>. V Plzni se bohužel doklady o tamějších zámečnicích ze 14. století nedochovaly. První zmínky o členech tohoto řemesla jsou známy až z počátku 15. století<sup>62</sup>, kdy se poprvé objevili před husitskými válkami. Tehdy se společně s kováři podíleli na výrobě zbraní a kromě zámečnicků a kovářů se začínali vyčleňovat i řemeslníci zabývající se jednotlivými druhy zbraní, jako byli např. mečíři, lučištníci, brnění apod. V tomto období bylo zaznamenáno na padesát pět řemesel<sup>63</sup>. „V letech 1407-1413 shledáváme též osm mistrů zámečnicků – počet jistě dosti veliký, když o něco později bylo ve Starém Městě pražském pouze pět mistrů.“<sup>64</sup>

Z nejstarších mistrů<sup>65</sup> je možné uvést tato jména:

Blažej – připomínán roku 1407

---

<sup>55</sup>LÁBEK, Ladislav. *Plzeňští zámečníci*, s. 15.

<sup>56</sup>Tamtéž, s. 15.

<sup>57</sup>JANOTKA, Miroslav a Karel PLÍHAL. *Řemesla našich předků*. 1. vyd. Praha: Svoboda, 1987, s. 25.

<sup>58</sup>Tamtéž, s. 25.

<sup>59</sup>Kovadlina.

<sup>60</sup>Svěrák.

<sup>61</sup>LÁBEK, Ladislav. *Plzeňští zámečníci*, s. 18.

<sup>62</sup>Tamtéž, s. 18.

<sup>63</sup>Tamtéž, s. 18.

<sup>64</sup>Tamtéž, s. 18.

<sup>65</sup>Tamtéž, s. 19.

Jan – připomínán mezi léty 1412-14  
Krašťal – uváděn roku 1407  
Krašťalík – připomínán mezi léty 1407-9  
Matěj – uváděn mezi léty 1407-14  
Míka – připomínán mezi léty 1413-16  
Stross – připomínán mezi léty 1407-9  
Václav – uváděn roku 1418.

Krašťal a Stross údajně mohli být německého původu, ostatní jména se jeví jako ryze česká, tudíž je možné konstatovat, že se v Plzni před husitskými válkami zdržovali hlavně Češi. Pro tuto úvahu svědčí i okolnost, že cizí mistr, aby se mohl stát měšťanem, musel se oženit s vdovou po řemeslníkovi nebo s měšťanskou dívkou, tudíž jejich potomci byli pravděpodobně vychováni v českém duchu.

Památek z této periody najdeme velice málo. Jedna z nich se nachází v katedrále sv. Bartoloměje. U vchodu do bývalé klenotnice nad sakristií jsou dveře s „důkladně okovanými křížovými širokými pásy a v každém poli takto vytvořeném jest ještě po širokém nýtu.“<sup>66</sup>

Po husitských válkách se postavení cechů posilovalo. Tehdy se zaváděla opatření proti nově příchozím mistrům. Plzeňští zámečníci se proto sdružili do cechu s brniři, nožíři, mečíři, konváři, uzdaři a sedláři a r. 1524<sup>67</sup> přijali společně cechovní artikule.

Díky rozmachu zámečnického řemesla vznikla myšlenka umístit jejich dílny blíže k městským hradbám kvůli možnému nebezpečí požáru. Již roku 1524 k tomu došlo v Pardubicích, v Plzni se tak stalo mnohem později; důvodem bylo nalezení vhodného místa „na náměstí při ohradní zdi hřbitova kolem kostela sv. Bartoloměje“<sup>68</sup>. Kromě zámečnicků tam sídlili cvokaři a jehláři.

Velice významnou událostí byl pro plzeňské zámečnické pobyty císaře Rudolfa II. v Plzni v období od Vánoc 1599 až do června roku 1600<sup>69</sup>. Zámečnickům se v té době hromadily zakázky, a to v souvislosti s úpravou císařského apartmá, které muselo být nutně přestavěno a zrenovováno.

---

<sup>66</sup> LÁBEK, Ladislav. *Plzeňští zámečníci*, s. 20.

<sup>67</sup> Západočeské muzeum v Plzni, národopisné oddělení, NMP 39901.

<sup>68</sup> LÁBEK, Ladislav. *Plzeňští zámečníci*, s. 27.

<sup>69</sup> Tamtéž, s. 35.

## 5.1 Cechovní artikule udělené plzeňským zámečnickům roku 1524

Význam zámečnického řemesla dokládají i cechovní artikule získané od pražského cechu zámečnicků dne 23. listopadu 1524. Plzeňští zástupci řemesla zámečnického a ostrožnického předstoupili před pražský cech stejnojmenných řemesel a žádali je o získání cechovních artikulí. Pražští řemeslníci na to prohlásili: „... i svolili jsme k artikulum dolepsaným a svolujeme a mocí tohoto listu jich do naší a budúcích konšeluov vuole potvrzujeme milostivě etc.“<sup>70</sup> Za zásadní podmínku pro vstup do cechu lze považovat formuli: „...všichni, kdož chtí v řemesle nadepsaném býti a jeho požívati, skúšeni byli od cechmistruov na tom řemesle usazenými...“<sup>71</sup> Jak již bylo zmíněno výše, řemesla se v polovině 15. století bránila příchodu cizích (tj. „přespolních“) mistrů, kteří by mohli místní řemeslníky konkurenčně ohrožovat.

Za další velice důležitý bod je možné považovat zákaz přijímání kostkářů a cizoložníků „a jiných protivnikuov pravd božích“<sup>72</sup>. V případě, že by mistr k řemeslu přijal takového uchazeče, hrozila by mu pokuta jedné kopy grošů.

Následující ustanovení souviselo s mistrovskou zkouškou. V artikulích se uvádí podmínka: „aby ruku svú před mistry na to vydanými okázal“<sup>73</sup>, tj. aby dokázal svoji zručnost, a zhotovil tři mistrovské kusy. Pokud by poté byl uznán způsobilým stát se mistrem, „aby za mistra byl vsazen“<sup>74</sup>. V případě, že by se někdo neoprávněně vydával za mistra, byla by mu udělena pokuta ve výši jedné kopy grošů. Stejně ustanovení platilo tehdy, kdyby mistr vykonával řemeslo mimo cechovní organizaci (v artikulích označeno výrazem „pokútně“). Stejný postih, ne-li vyšší, by jistě hrozil i tzv. stolířům, tj. těm, kteří se nedostali do cechu. Mohli to být např. námezdní řemeslníci, zchudlí mistrové či tovaryši.

V této kapitole bylo již zmíněno opatření proti přespolní konkurenci. Toto pravidlo bylo navíc doplněno přesným vymezením doby, kdy mohli cizí řemeslníci dovážet zboží do města. Plzeňští jim povolili prodej výrobků pouze na jarmarku. V případě nedodržení tohoto omezení by jim bylo zboží odebráno.

Zdejší mistři byli připoutáni k Plzni tím, že nesměli bez výhrad město opustit, jinak by byli zproštěni postu mistra: „Item který by kolivěk mistr svrchupsaný řemesla z města našeho

---

<sup>70</sup>ZČM v Plzni, národopisné oddělení, NMP 39901.

<sup>71</sup>Tamtéž.

<sup>72</sup>Tamtéž.

<sup>73</sup>Tamtéž.

<sup>74</sup>Tamtéž.

vyšel a po vyjití do roka zase k řemeslu nenavrátil, takový aby zase nebyl přijat...“<sup>75</sup>, jen pokud by znovu nesplnil podmínky pro získání titulu mistra. Často se stávalo, že tovaryši chodili „na zkušenou“ do jiných českých, ale vzhledem k blízkosti německých hranic, tak i do měst tamějších. K fenoménu 14. a 15. století zcela jistě patřil právě institut vandrovnictví, který byl často upravován cechovními statuty, takže ne všechna cechovní společenství je měla. Vše fungovalo tak, že tovaryš s sebou nosil vandrovní knížku, do níž mu v každém městě, kterým prošel, otiskli cechovní starší razítko, jež potvrzovalo jeho zastávku či pobyt v určitém místě. Často se již tovaryš do svého „mateřského“ města nevrátil, protože mohl při své cestě najít práci a následně být přijat do tamějšího cechu nebo popř. se mohl ve městě oženit s vdovou po řemeslníkovi nebo s některou z měšťanských dcer.

Vandr byl často také podmínkou pro získání titulu mistra a v 16. století bylo možné místo něj složit částku stanovenou cechem. Synové mistrů měli v této oblasti četné výhody, mohli být od této povinnosti osvobozeni nebo jim popř. mohla být zkrácena doba určená pro vandrovnictví. Pokud by se vrátil tovaryš z vandru dříve, musel by zaplatit pokutu.

Kromě opatření, které povolovalo mistrovi opustit město, se v artikulech naopak nachází formule o příchodu ženatého tovaryše, který mohl ve městě pracovat pouze dva týdny, aniž by se zde musel trvale usadit. Takový „přivandrovalý“ tovaryš by pak neměl nárok stát se mistrem. Opět se setkáváme s podmínkou trvalého pobytu na území města.

Cech zasahoval i do svobodného rozhodování řemeslníka, kolik krámů musí mít. Roku 1524 byl stanoven jeden krám na jednoho řemeslníka, víc nebylo přípustné. Stejně omezení platilo pro počet tovaryšů u mistra; mistr mohl u sebe mít maximálně dva tovaryše a jednoho učedníka. Přebírání tovaryšů mezi jednotlivými mistry bylo pod hrozbou pokuty zakázané.

Další ustanovení se týká bezmezní poslušnosti tovaryšů vůči cechmistrům, tzn.: „Item jestliže by který tovaryš řemesla svrchupsaného byl mistry staršími obeslán a na tu hodinu nebyl, aby mezi ně jeden groš pokuty dal a pakli by jménem páně purgmistrovým byl obeslán a na tu hodinu nebyl, aby pět gr. pokuty dal a položil.“<sup>76</sup>

Vrátíme-li se zpět k získání mistrovského titulu, plzeňští tovaryši se museli zavázat cechmistrům a konšelům, že další tři roky setrvají ve městě.

Cechovní artikule také upravují vzájemné vztahy mezi mistry. Kdyby jeden mistr chtěl připravit o krám druhého, dostal by pokutu ve výši jedné kopy grošů.

---

<sup>75</sup>ZČM v Plzni, národopisné oddělení, NMP 39901.

<sup>76</sup>Tamtéž.

Nadřazenost pražského cechu nad plzeňským se objevuje v samotném závěru listiny; „Item kterýž by mistr na vás přestati nechtěl a vodvolal se k vrchnímu cechu k nám, abyste jednomu každému toho přáli.“<sup>77</sup> Z toho můžeme vyvodit jistou podřízenost plzeňského cechu, která byla dána především propůjčením zmíněných cechovních pravidel. Pražský cech mohl fungovat jako odvolací orgán v případě vzniklého sporu u místního zámečnického a ostrožnického cechu.

## 5.2 Osobnosti plzeňského zámečnictví konce 15. a v 16. století

### Jiřík Hekal

Z konce 15. století se připomíná zámečník Jiřík Hekal, který se uvádí v zápise z 23. července 1498, kdy městská rada řešila spor mezi cechem zámečnickým a Jiřím Hekalem „pro hanbu, již měl řemeslu spůsobiti“<sup>78</sup>. Cech totiž obvinil Hekala, „že by mrchu v domu svém uvrhl do záchoda“<sup>79</sup>, čímž by ohrozil pověst zámečnického řemesla. Jiřík se dle této zprávy bránil tím, že o zdechlině nevěděl, a jako viníka označil svoji manželku, která se později pod pohrůzkou vysokého trestu k činu přiznala. Omlouvala se tím, že nevěděla, co mohla tak cechu způsobit. Hekalovi hrozilo úplné vyloučení z cechu, ale nakonec mu vše bylo prominuto a byl zproštěn viny.

Je známa také závět<sup>80</sup> tohoto zámečníka z 13. prosince 1524, kdy Hekal odkazuje svému synovi Ondřejovi zahradu, chmelnici a louku i „s příslušenstvím“<sup>81</sup> za podmínky, že se Ondřej jedenkrát do roka postará o chudé. V případě, že by Ondřej chtěl nemovitost prodat, tato povinnost vázaná k jeho majetku zaniká. Ondřej má dále vyplatit Hekalově manželce dvacet kop grošů míšeňských, má jí dát ložní prádlo a také vše, co přinesla do manželství. Velice zajímavý je odkaz zámečnického náradí ve prospěch pacholka Jíry, který byl dán do zámečnického učení.

### Mikuláš zámečník

Zmínka o Mikulášovi zámečníkovi je datována do 22. prosince 1508<sup>82</sup>, kdy vystupuje jako jeden z rozhodčích ve sporu o rozdělení majetku mezi zbylých sedm dětí Tomana

<sup>77</sup>ZČM v Plzni, národopisné oddělení, NMP 39901.

<sup>78</sup>STRNAD, Josef. *Listář královského města Plzně a druhdy poddaných osad*. Část 2. Od r. 1450-1526. 1. vyd. Plzeň: Městské historické muzeum, 1905, s. 384.

<sup>79</sup>Tamtéž, s. 384.

<sup>80</sup>Tamtéž, s. 738.

<sup>81</sup>Tamtéž, s. 738.

<sup>82</sup>Tamtéž, s. 591.

Colce z Lokte, a to kvůli tomu, že se jeho nejstarší syn odstěhoval, čímž mu zanikl nárok na dědictví.

### **Hanzl zámečník**

Poprvé se uvádí ve spojitosti s koupí domu od Jana Suchého v Solní ulici č. p. 239<sup>83</sup>, který Hanzl koupil za sto kop míšeňských grošů. V roce 1516 je Hanzl uváděn jako majitel domu v Říšské ulici č. p. 200<sup>84</sup>. Jeho úmrtí lze datovat před rok 1530<sup>85</sup>, protože již tento rok vdova po nebožtíkovi Hanzlovi Anna prodala dům vedle Blažeje Kraupy a Doroty Hluchpeníkové Beneši bečváři za sedmdesát dva kop míšeňských grošů.

O dalších zámečnicích je možné dohledat pouze útržkovité zprávy, například kolem roku 1554 koupil Albrecht zámečník<sup>86</sup> dům č. p. 261 v Solní ulici. Dům č. p. 39 v Malé ulici roku 1574 držel Jan Doktor zámečník<sup>87</sup>, ale současně také mezi léty 1574-94 vlastnil sousední dům, tj. č.p. 40. Za zmínku jistě stojí dům č.p. 43 v Malé ulici, který roku 1565 Jiří Žid prodal Tomáši zámečníkovi za dvacet devět kop míšeňských grošů. Ještě roku 1577 se jako vlastník uváděl Tomáš zámečník a následuje zpráva až z roku 1605, kdy Březina Tomáš zámečník odkázal synu Janovi dům s řemeslným nářadím. Z toho se dá usuzovat, že tento dům se dědil pravděpodobně z generace na generaci.

## **5.3 Kniha nadání a vyzdvižení bratrstva sv. Barbory**

### **(1486-1530)**

Patronkou kovozpracujících řemesel byla sv. Barbora. První si ji zvolili kováři a zámečníci a to možná již ve 14. století<sup>88</sup>. Už v cechovních artikulech z roku 1488 se uváděla povinná úcta k patronce a to především v člancích, které zakazovaly práci na den sv. Barbory a stanovovaly povinnost mistrům a tovaryšům jít k tzv. „offeře“<sup>89</sup> pod pokutou jednoho groše.

---

<sup>83</sup>ZČM v Plzni, národopisné oddělení, NMP 16438.

<sup>84</sup>Tamtéž.

<sup>85</sup>Tamtéž.

<sup>86</sup>Tamtéž.

<sup>87</sup>Tamtéž.

<sup>88</sup>LÁBEK, Ladislav. *Plzeňští zámečníci*, s. 22.

<sup>89</sup>Oběti mše svaté.



„Zvláštní oltář sv. Barbory v kostele sv. Bartoloměje byl zřízen někdy na počátku XV. století a to nákladem některého dobrodince, který též užíval práva vlastnického.“<sup>90</sup> Tento oltář se nacházel u vchodu do Šternberské kaple. Plzeňská městská rada svěřila správu oltáře patronky zámečnicků a kovářů 13. října 1497<sup>91</sup> cechu zámečnickému, brnířskému a nožířskému s tím, že řízení a spravování oltáře přebírají starší zmíněného cechu a ti nesmí bránit nikomu, kdo by chtěl na jeho podporu přispět.

List z Říma propůjčující práva k oltáři sv. Barbory byl zaslán již mnohem dříve - r. 1486, než městská rada stanovila jako správce oltáře plzeňské řemeslníky, protože „Roku 1486 ujistil Jiří, bakalář sv. Theologie a provinciál řádu dominikánského, údy bratrstva sv. Barbory v Plzni, že za jejich dobrodiní konventu dominikánskému v Plzni učiněná na ně při všech mších sv. a jiných pobožnostech vzpomínáno bude.“<sup>92</sup>

Pro plzeňské řemeslníky byli význační především donátoři, kteří přispívali na podporu tohoto oltáře. Nejznámější donátorkou byla Anna Lesková<sup>93</sup>, jež 23. října 1499 prodala dvě kopy ročního platu na svém domu ve prospěch oltáře sv. Barbory. Lesková se zavázala pravidelně přispívat vždy na sv. Jiří a sv. Havla.

Podrobnější informace o platbách na péči o tento oltář najdeme v zápisu r. roku 1530, kdy Hons Dlouhý<sup>94</sup> prodal čtyři kopy ročního platu na svém domě k oltáři sv. Barbory. Hons Dlouhý přislíbil odvádět tyto příspěvky každý rok vždy na sv. Havla dvě kopy míšeňských grošů a následně na sv. Jiří přispíval stejnou sumou ve prospěch cechu zámečnického. Tato povinnost po jeho smrti přešla i na jeho dědice. V případě nemožnosti plnění by s pomocí rychtáře a za vědomí konšelů došlo k zabavení majetku výše zmíněného. Výsledný příspěvek činil čtyřicet kop míšeňských grošů a ten mohl být splacen v hotovosti kdykoli na den sv. Jiří či Havla, ale konšelé museli být o tom informováni půl roku dopředu. Za této situace by pak veškeré závazky plynoucí z tohoto zápisu zanikly.

---

<sup>90</sup> LÁBEK, Ladislav. *Plzeňští zámečníci*, s. 23.

<sup>91</sup> STRNAD, Josef. *Listář královského města Plzně a druhy poddaných osad*. Část 1. Od r. 1300-1450. 1. vyd. Plzeň: Městské historické muzeum, 1891, s. 374.

<sup>92</sup> HRUŠKA, Martin. *Kniha pamětní královského krajského města Plzně od roku 775 až 1870*. 1. vyd. Plzeň: Nákladem dědiců Hruškových, 1883, s. 59.

<sup>93</sup> STRNAD, Josef. *Listář královského města Plzně a druhy poddaných osad*. Část 1. Od r. 1300-1450., s. 402.

<sup>94</sup> LÁBEK, Ladislav. *Plzeňští zámečníci*, s. 80.

## 6 Plzeňské konvářství

Využití pojmenování „konvář“ je možné vysledovat až do 17. století. Někdy byli tito řemeslníci nazýváni i jako „studení kováři“<sup>95</sup>. Až do 16. století zahrnovalo konvářské řemeslo i zvonaře, resp. zvonař vykonával vedlejší povolání konváře, poté se tato dvě řemesla osamostatnila.

Konváři při své činnosti využívali cín, který byl pro svoji cenovou dostupnost nazýván „stříbrem chudých“<sup>96</sup>. Plzeňští konváři odbírali nejčastěji cín z oblasti Slavkova a Krupky. Produkty konvářů lze rozdělit na církevní a světské. Rozdíl mezi nimi tvořilo zdobení: na nádobách určených pro církevní účely jsou typické plastické ozdoby, ty světské byly zdobené pouze rytím nebo rýhováním. V 15. století pro církve konváři nejčastěji zhotovovali křtitelnice – „...některé z nich zpracovány jako kotle v podobě zvonu obráceného nahoru a stojícího na třech nohách“<sup>97</sup>. Kromě křtitelnic konváři vyráběli také svícný, konvice, lampy; pro světskou potřebu pak konvice nejrůznějších tvarů, tj. baňaté, oblé, goticky hranaté; konvičky žejdíkové polopinetní nebo na dvě či tři pinty<sup>98</sup>. Největší a nejzdobnější bývaly konvice cechovní.

Již od Karla IV. bylo zavedeno povinné značkování výrobků a také konváři museli udávat poměr olova v cínařské směsi. Nádoby většinou mívaly tři značky<sup>99</sup>: první byla osobní značka mistra – v ní se nacházel jeho monogram, datum prohlášení za mistra a heraldický symbol; druhá označovala město, v němž mistr svoji živnost vykonával, a třetí značení určovalo kvalitu s uvedením příměsí olova v cínařské směsi. Často byly první a druhá spojovány do jedné – např. heraldickým základem byl znak města doplněný monogramem a datem osamostatnění mistra.

V období po založení Plzně nejsou známy žádné zmínky o existenci konvářů, první doklad se datuje do roku 1464, kdy se připomíná konvář Jan<sup>100</sup>. Přibližně do husitských válek tedy není možné dohledat žádné doklady o konvářích v Plzni. Kromě několika málo křtitelnic a cechovních nádob se nedochovaly žádné hmotné památky plzeňských konvářů. Za velice cennou se proto považuje křtitelnice ze Stříbra z r. 1408<sup>101</sup>.

<sup>95</sup> LÁBEK, Ladislav. *Plzeňské konvářství*. 1. vyd. Plzeň: Tiskárna českého deníku, 1920, s. 27.

<sup>96</sup> Tamtéž, s. 7.

<sup>97</sup> JANOTKA, Miroslav a Karel PLÍHAL. *Řemesla našich předků*. 1. vyd. Praha: Svoboda, 1987, s. 60.

<sup>98</sup> Tamtéž, s. 60.

<sup>99</sup> Tamtéž, s. 60.

<sup>100</sup> LÁBEK, Ladislav. *Plzeňské konvářství*, s. 38.

<sup>101</sup> Tamtéž, s. 20.

## 6.1 Cechovní artikule z roku 1488

Roku 1488 vstoupili plzeňští konváři do cechu společně se zámečníky, brnění, mečíři, nožíři, sedláři a uzdaři a to proto, že zastoupení konvářů v tomto období nebylo početné.<sup>102</sup> Artikule<sup>103</sup> tohoto společného cechu byly stvrzeny městskou radou 17. – 20. září 1488 za účasti purkmistra Jana Jílka, konšelů Jana Fegala, Martina Ovsíka, Matěje Pobežžovského, Tůmy Lemberka, Erharta soukeníka, Barty Outerského, Beneše Momola, Jiříka zlatníka, Prokopa Malsy a Mikuláše pekaře. Řemeslníci těchto cechů měli povinnost sejít se na zasedání cechu vždy po božím těle<sup>104</sup>. Nedostavil-li se na tuto schůzi příslušník cechu, platil jeden groš pokuty. Neúčastnil-li by se řemeslník mše v neděli po suchých dnech, byl by musel uhradit také jeden groš. Artikule zakazovaly práci na den sv. Barbory, tzn. kdo tehdy vykonával řemeslo, musel cechu odvést půl libry vosku. V neposlední řadě se tato ustanovení vázala k cizím mistrům či tovaryšům; i oni se museli těmito pravidly řídit a respektovat je. Mimo jiné také upravovaly vztah mezi mistrem a tovaryšem, resp. dohled nad tovaryšem. Mistr musel zajistit, aby se tovaryš účastnil povinných zasedání v rámci společenství cechu. Pokud by se tak nestalo, mistr by musel za tovaryše platit pokutu.

## 6.2 Cechovní artikule spojeného cechu zlatníků, konvářů, truhlářů a malířů z roku 1575

Již roku 1575 došlo k potvrzení cechovních pravidel, kdy již byli konváři spojeni v cechu se zlatníky, truhláři a malíři. Na základě cechovních artikulí je možné vysledovat neustálý strach z konkurence, která by se mohla objevit na místním, tj. plzeňském trhu. Konváři z Plzně totiž nedovolovali cizím řemeslníkům stejného odvětví při výročních trzích účastnit se jich. Tito přesporní měli možnost se do města dostat až po 16. hodině, kdy už všichni měli vše nakoupeno a jejich výrobky byli již neprodejné: „...mistr přesporní nádobí konvářského vydávati ani prodávati nemají bez vědomí cechmistrů konvářských aby jim jistá hodina jakožto šestnáctá k tomu uložena byla...“<sup>105</sup>

---

<sup>102</sup> LÁBEK, Ladislav. *Plzeňské konvářství*, s. 27.

<sup>103</sup> STRNAD, Josef. *Listář královského města Plzně a druhy poddaných osad*. Část 2. Od r. 1450-1526, s. 265-266.

<sup>104</sup> Pohyblivý svátek v červnu, nejčastěji datován do období okolo 20. června.

<sup>105</sup> ZČM v Plzni, národopisné oddělení, NMP, Řemesla-konvářství I.

Nový mistr se musel prokázat zachovacími listy a „řádným zplozením svým“<sup>106</sup>. Dále bylo nutné, aby předložil výuční list a zhotovil mistrovský kus. Pokud byl úspěšný, musel složit tři kopy míšeňských grošů, tři libry vosku a měl zajistit svačinu pro všechny tovaryše.

Zabavení veškerého konvářského náčiní přicházelo v úvahu tehdy, pokud mistr prodával „falešný cín pod cejchem na všelikém nádobí“<sup>107</sup>. Potrestání též měli být ti, kteří prodávali, ale i kupovali kradený cín.

Další ustanovení se týkalo dodržování měr, „aby míry v žejdlících, v polonpintech i pintách a v jiných nádobách, spravedlivě cejchovány byly i také cínu spravedlivá váha prodávána byla“<sup>108</sup>.

V artikulech se nachází i zmínka o vandrovních konvářích, kteří byli povinni dodržovat všechna pravidla svého řemesla.

V závěru lze najít i stanovenou dobu učení, tj. čtyři roky. V případě, že ji učedník nedodržel, nebyl přijat do cechu.

Výrobky místních konvářů se vyvážely mimo místní trh i na výroční trhy.

Konváři byli v Plzni soustředěni v Saské ulici, a to z důvodu dovozu cínu. V této části se také usazovali zvonáři, a to z důvodů bezpečnostních – v případě požáru by se oheň nerozšířil na celé město.

## 6.3 Osobnosti plzeňského konvářství

### Jiljí konvář

První zmínka o mistrovi Jiljím (magister Egidium) pochází z roku 1479, kdy slil zvon „Maria“ určený pro chrám sv. Bartoloměje v Plzni, a tentýž rok také zhotovil větší zvon ve srovnání s výše zmíněným pro chrám v Leštanech na Plzeňsku<sup>109</sup>. O mistru Jiljím se dovídáme ještě roku 1520. Tehdy byl zhotoven neznámým autorem zvon „Václav“<sup>110</sup> do tehdejšího kostela sv. Bartoloměje. Je možné se domnívat, že by mohl jeho původce pocházet ze stejné plzeňské konvářské hutě jako mistr Jiljí. O dva roky později vystoupil jistý mistr Jiljí v souvislosti se slitím zvonu „Anna“<sup>111</sup> pro stříbrské děkanství.

---

<sup>106</sup> ZČM v Plzni, národopisné oddělení, NMP, Řemesla-konvářství I.

<sup>107</sup> LÁBEK, Ladislav. *Plzeňské konvářství*, s. 16.

<sup>108</sup> ZČM v Plzni, národopisné oddělení, NMP, Řemesla-konvářství I.

<sup>109</sup> SCHIEBL, Ignác. *Některá data o zvonařství a konvářství v Plzni*. Plzeňské listy. 1885, roč. 11, č. 124, s. 2.

<sup>110</sup> Tamtéž, s. 2.

<sup>111</sup> Tamtéž, s. 2.

Mimo jiné také zastával funkci plzeňského konšela, jak dokládá závěť Matouše Krákory hrnčíře z 8. listopadu 1520<sup>112</sup>, a také se jeho jméno objevuje v závěti Markéty Pedálové z 18. června 1526, kdy se Jiljí konvář stal společně s Markétiným manželem poručníkem jejích dětí. Dle L. Lábka<sup>113</sup> se jeho dílna nacházela v Saské ulici č. p. 7.

### **Mikuláš konvář (1545-1580)**

Jedná se o jednu z nejvýznamnějších osobností konvářského řemesla v Plzni. Z písemných památek je možné určit, že roku 1549 lil zvon v Němčicích<sup>114</sup>, roku 1556 přijal do učení Jiříka Hekla<sup>115</sup> a r. 1560 Martina z Toužima<sup>116</sup>. Dle knihy *Plzeňské konvářství*<sup>117</sup> je jisté, že Mikuláš konvář byl strýcem Jiříka Hekla. Roku 1558 mimo výše zmíněné učeňníky přijal do vyučení jistého Gregora, jehož rodiče pocházeli ze Slavkova a který se za čtyři roky u něj vyučil, tj. roku 1562<sup>118</sup> ho propustil z učení se slovy chvály. Za jeho vyučení se zaručil Ambrož barvíř, Matěj Beran a jeho bratr Albrecht.

Mikuláše konváře lze považovat za velice schopného řemeslníka a také dobrého mistra.

Již roku 1574 koupil dům č. p. 225 za 550 kop, ale už r. 1584 byla jako jedinou majitelkou této nemovitosti zapsána vdova Anna konvářka<sup>119</sup>. Díky tomu lze předpokládat, že Mikuláš konvář musel zemřít někdy před tímto rokem.

Je nutné se také zmínit o hmotných památkách, které dokládají umění mistra Mikuláše. Bezesporu musíme uvést zvon z Němčic, o němž jsme se již zmínili výše. „Ke konci XVI. a na začátku XVII. století provozoval zvonařství v městě Plzni Mikuláš konvář, jakož k tomu ukazuje zachovalý zvon ve věži kostela v Němčicích (v Klatovsku) nákladem tamního patrona p. Petra Čejky z Olbramova na Němčicích v Plzni u Mikuláše konváře slitý.“<sup>120</sup> Dalším dokladem o Mikulášově umění byl zvon, který byl sice r. 1893 přelitý, ale bylo možné na něm zaznamenat: „O SANCTA MARIA ORA PRO NOBIS FECIT

---

<sup>112</sup> STRNAD, Josef. *Listář královského města Plzně a druhy poddaných osad*. Část 2. Od r. 1450-1526, s. 695.

<sup>113</sup> LÁBEK, Ladislav. *Plzeňské konvářství*, s. 38.

<sup>114</sup> ZČM v Plzni, národopisné oddělení, NMP, Řemesla-konvářství I.

<sup>115</sup> Tamtéž.

<sup>116</sup> Tamtéž.

<sup>117</sup> LÁBEK, Ladislav. *Plzeňské konvářství*, s. 39.

<sup>118</sup> Archiv města Plzně, fond Cech truhlářský, zámečnický, konvářský, sklenářský, malířský a zlatnický (1472-1864), inv. č. 92.

<sup>119</sup> ZČM v Plzni, národopisné oddělení, NMP, Řemesla-konvářství I.

<sup>120</sup> SCHIEBL, Ignác. *Některá data o zvonařství a konvářství v Plzni*. Plzeňské listy. 1885, roč. 11, č. 125, s. 1.

NICOLAVS PLSNE 1549<sup>121</sup>. Tento nápis přímo odkazuje k osobnosti plzeňského Mikuláše konváře.

### **Václav konvář (1555-1573?)**

O tomto konváři lze vyhledat pouze pár torzovitých informací, např. že byl roku 1555 uváděn v seznamu cechovních mistrů v knize konvářů. K Václavu konváři si vázala i zmínka o slití zvonu sv. Václava z roku 1520<sup>122</sup>. Nelze ale s jistotou říci a je také nepravděpodobné, že se jedná právě o tohoto konváře. Napovědět nemohou ani hmotné památky, žádné se od něj nedochovaly.

Václav konvář měl na základě zápisů v cechovní knize přijmout roku 1567 do učení jistého Václava Stabara. Ten měl povinnost zaplatit jednu libru vosku za vstup do cechu.

### **Matěj Lauffer (1585-1620)**

Do plzeňského cechu konvářů byl přijat roku 1586. Při vstupu zaplatil tři kopy míšeňských grošů a dvě libry vosku. V Plzni pobýval již před rokem 1586 (Lauffer pocházel ze Slavkova), protože již r. 1585 platí tzv. „suchou daň“, tj. „poplatek za přístupné, který začasť byl i výkupným povinnosti předložiti kus mistrovský“<sup>123</sup>. Tento poplatek činil dva míšeňské groše<sup>124</sup>.

V letech 1593-1596<sup>125</sup> byl uváděn jako starší cechovní, roku 1610 jako rukojmí u přijetí Melichara Psezera<sup>126</sup> do cechu truhlářského na učení k mistru Mikuláši Mečkovi a za učně měl uhradit dvě libry vosku.

Lauffer koupil roku 1599 dům č. 74 za sedm set kop míšeňských grošů. Následně roku 1620<sup>127</sup> ve své závěti odkazoval manželce a sirotkům z prvního i druhého manželství dům, ale také cín a knihy. Je možné tedy uvažovat o tom, že Lauffer byl vzdělaný.

L. Lábek<sup>128</sup> se domnívá, že Laufferovou prací by mohl být cínový kotlík, který je údajně jednou z nejstarších cínových památek plzeňské provenience. Samotný kotlík je datován

---

<sup>121</sup>KAMPER, Jaroslav a Zdeněk WIRTH. *Soupis památek historických a uměleckých v Království českém od pravěku do počátku XIX. století: Politický okres stříbrský*. 1. vyd. Praha: Česká akademie císaře Františka Josefa pro vědy, slovesnost a umění, 1908, s. 305.

<sup>122</sup>ZČM v Plzni, národopisné oddělení, NMP, Řemesla-konvářství I.

<sup>123</sup>LÁBEK, Ladislav. *Plzeňské konvářství*, s. 42.

<sup>124</sup> Archiv města Plzně, fond Cech truhlářský, zámečnický, konvářský, sklenářský, malířský a zlatnický (1472-1864), inv. č. 92.

<sup>125</sup> LÁBEK, Ladislav. *Plzeňské konvářství*, s. 42.

<sup>126</sup> Archiv města Plzně, fond Cech truhlářský, zámečnický, konvářský, sklenářský, malířský a zlatnický (1472-1864), inv. č. 92.

<sup>127</sup> LÁBEK, Ladislav. *Plzeňské konvářství*, s. 43.

<sup>128</sup>Tamtéž, s. 43.

do roku 1614<sup>129</sup>, ale nohy by mohly být ještě mnohem starší. Dle L. Lábka<sup>130</sup> by jeho stáří mohlo spadat ještě do období gotiky.

---

<sup>129</sup> LÁBEK, Ladislav. *Plzeňské konvářství*, s. 43.

<sup>130</sup> Tamtéž, s. 43.

## 7 Plzeňské truhlářství

Počátky plzeňského truhlářství sahají do poloviny 16. století. Před tím jistě truhláři v Plzni existovali, ale o jejich činnosti nejsou doloženy žádné zprávy. V archivních fondech lze dohledat první seznam členů sdruženého cechu zlatnického, truhlářského, konvářského a malířského, který pochází z roku 1555. „Léta svrchu psaného, kdež se ten cech začal zlatnický, truhlářský, konvářský a malířský zpočátku tyto starší byli Gregor truhlář a Mates zlatník...“<sup>131</sup> V tomto výčtu lze nalézt kromě zástupců jiných řemesel dalších pět truhlářů, jmenovitě Mates truhlář, Gilek truhlář, Zikmund truhlář, Wylin truhlář a David Ditrich. Ve stejném roce, tj. v roce 1555<sup>132</sup> se cechmistr a mistři usnesli o zavedení poplatku ve výši půl tolaru a tří liber vosku v případě nepříznivé ekonomické situace cechu. Tento příspěvek se zavázal platit Gregor truhlář, Jiljí truhlář, Bartoš truhlář, Anna truhlářka a Mates truhlář.

Již roku 1579 se cech usnesl o poplatku při přijímání nových učedníků do cechu. Vznikla zde povinnost mistra zapsat učedníka do cechovních knih a zaplatit za něj dva míšeňské groše.

### 7.1 Truhláři v Plzni

#### Gregor truhlář

Jeho jméno se objevilo nejdříve v seznamu členů cechu z roku 1555<sup>133</sup>. O rok později mistr Gregor propustil po dvou letech z učení jistého Pavla, který musel složit v rámci cechu jednu libru vosku. Následně zmínku o Gregorovi truhláři je možné dohledat v zápisní knize<sup>134</sup> ve spojitosti s přijímáním nového učedníka Hendricha, syna Michala kováře, z roku 1558. Učedník se měl u něj učit tři roky, což je velice zajímavé v porovnání s ostatními zápisy, kde se píše pouze o dvou letech výuky. Tento Hendrich v roce 1561<sup>135</sup> musel zaplatit za své vyučení libru vosku.

---

<sup>131</sup> ZČM v Plzni, národopisné oddělení, NMP, Řemesla-truhláři.

<sup>132</sup> Tamtéž.

<sup>133</sup> Tamtéž.

<sup>134</sup> Archiv města Plzně, fond Cech truhlářský, zámečnický, konvářský, sklenářský, malířský a zlatnický (1472-1864), inv. č. 92.

<sup>135</sup> Tamtéž.



O dva roky později, tj. roku 1563 byl k mistru Gregorovi přijat na dobu dvou let učedník Jiřík Gintr<sup>136</sup>.

Ještě roku 1574 se zmiňovalo jméno Grekr<sup>137</sup>, pod kterým lze odhadnout osobu Gregora truhláře (v průběhu několika let byl zřejmě vyměněn písař, čemuž napovídá i rozdílná forma zápisu). Tento truhlářský mistr tehdy přijal do dvouletého učení jistého Jiříka Kola. Za něj ručil Pavel Sporer, Pavel Hosler, Basl Zotler a Michl Pol.

### **Anna truhlářka**

Poprvé se objevila v cechovním zápise z roku 1555<sup>138</sup>, kde se zavazovala v případě hospodářských potíží cechu poskytnout podporu. Již v této době musela být činná v truhlářském řemesle, proto lze předpokládat, že živnost přebrala po svém zesnulém manželovi Matouši truhláři<sup>139</sup>. Anna roku 1559<sup>140</sup> propustila z učení Václava, svého učedníka, který se na řemeslo připravoval tři roky.

Je víc než pravděpodobné, že se Anna musela těšit velké úctě a uznání jak ze strany cechu, tak i ze strany učedníků. S tímto Václavem byla spokojena, protože na konci zápisu vyzdvihuje jeho slušné chování. Stejně jako ostatní měl Václav povinnost složit do cechu jednu libru vosku.

### **Mistr Bílek truhlář**

Za mistrem Bílkem roku 1575 přišel Hanz, syn horníka, který nepocházel z Plzně. Hanz prosil mistra Bílka, aby ho přijal do učení. Bílek se ho ptal, na původ: „...ptal jsem se jeho od dobrých a dobře zachovalých rodičů pošel...“<sup>141</sup>. Učedník odpověděl, že jeho původ není překážkou pro vyučení se truhlářem. Jeho přijetí k mistru Bílkovi jistě ovlivnila i záruka daná mistrem Tomášem zlatníkem a Davidem malířem.

Bílkovo jméno se následně zmiňuje v cechovním zápise z roku 1579<sup>142</sup>, kdy mistr Tomáš zlatník žádal propuštění Jana mládence ze zlatnického řemesla kvůli urážce mistra Bílka truhláře. Další zpráva o mistrovi Bílkovi se nachází v záznamu ze zápisní knihy

---

<sup>136</sup> Archiv města Plzně, fond Cech truhlářský, zámečnický, konvářský, sklenářský, malířský a zlatnický (1472-1864), inv. č. 92.

<sup>137</sup> Tamtéž.

<sup>138</sup> ZČM v Plzni, národopisné oddělení, NMP, Řemesla-truhláři.

<sup>139</sup> Archiv města Plzně, fond Cech truhlářský, zámečnický, konvářský, sklenářský, malířský a zlatnický (1472-1864), inv. č. 92.

<sup>140</sup> Tamtéž.

<sup>141</sup> Tamtéž.

<sup>142</sup> Tamtéž.

z roku 1583<sup>143</sup>, kdy propustil z tříletého učení Jan Duba. Poslední zpráva je datována do roku 1585<sup>144</sup>, kdy Bílek žádal o propuštění svého učedníka Jiříka Blala.

### **Mistr Jiljí**

První zprávy o tomto mistrovi je možné najít v zápisu cechu z roku 1566<sup>145</sup>, kdy předstupují před cech Pavel Šrámek a jistý pan Kříž s žádostí o přijetí Křížova syna Tomáše do učení truhlářského k mistru Jiljímu. Doba učení byla stanovena na dvě léta. Následujícího roku, tj. roku 1567<sup>146</sup> mistr Jiljí společně s Petrem provazníkem usilovali o přijetí Václava Stabara do učení zlatnického řemesla; v této zmínce vystupovali v pozici rukojmích za přijímaného učedníka.

Za pozornost stojí i zpráva o přístupu „mimoplzeňského“ učedníka. Šlo konkrétně o Kašpara<sup>147</sup> mládence z města Tachova, jenž se měl u mistra Jiljího učit čtyři roky. Jestliže jsou známy lhůty pro vyučení ostatních „plzeňských“ učedníků, lze soudit, že pro „přespolní“ zájemce o řemeslo platily ztěžující podmínky, které se týkaly prodloužené doby učení.

### **Hans Horn truhlář**

Toto jméno se uvádí v zápise z roku 1598<sup>148</sup>, kdy Horn přijal do učení svého syna Jiříka Horna. Ten se vyučil roku 1601, což odpovídalo řádné lhůtě tři let.

---

<sup>143</sup> Archiv města Plzně, fond Cech truhlářský, zámečnický, konvářský, sklenářský, malířský a zlatnický (1472-1864), inv. č. 92.

<sup>144</sup> Tamtéž.

<sup>145</sup> Tamtéž.

<sup>146</sup> Tamtéž.

<sup>147</sup> Tamtéž.

<sup>148</sup> Tamtéž.

## 8 Zlatníci

Zlatníci zhotovovali umělecká díla ze zlata, stříbra, ale sázeli i drahé kameny. Společně s klenotníky pracovali i jako rytci (ryjí obrazy a písmena do kovu).

V průběhu 16. století se mezi nimi nachází i takovi umělci, kteří byli schopni vyřezávat i pečeti. Od druhé poloviny 16. století do jejich činnosti lze zahrnout i práci na medailonech s podobiznou. Jejich uplatnění se v tomto období zlepšilo, protože společnost bohatla, tudíž rozvoji kultury a umění nic nebránilo – zlatníci se stali zástupci „uměleckého průmyslu“<sup>149</sup>.

Snad nejstarší zmínka o plzeňských zlatnících pochází z roku 1458<sup>150</sup>, kdy Zikmund zlatník odkázal svůj statek synům.

Ke konci 15. století je doloženo jméno Václava zlatníka, který se objevil roku 1492<sup>151</sup> v závěti Lukáše sladovníka jako jeho dlužník (čtyřicet grošů). Václav zlatník se pravděpodobně nenacházel v příliš příznivé ekonomické situaci, a to proto, že musel odvádět plat ze svého domu dle závěti plzeňského měšťana Jana Bernarta<sup>152</sup> z 26. srpna 1495 ve prospěch nebožtíkova bratra. Lze uvažovat o tom, že Václav zlatník byl tedy v pozici dlužníka vůči zemřelému. Václavova situace se mohla zdát lepší po roce 1500, kdy získal společně s dvěma dalšími plzeňskými měšťany, Václavem soukeníkem a Jiříkem Zteklým, povolení<sup>153</sup> na dolování rudy a kovů ve vzdálenosti dvou mil od města. Byli mimo jiné osvobozeni od poplatků, které by jinak příslušely královské komoře. Tato privilegium platilo po dobu deseti let. Ještě roku 1494<sup>154</sup> byl uváděn jako kostelník špitálského kláštera. Další zmínka o Václavovi zlatníkovi pochází z roku 1503<sup>155</sup>, kdy se Václav zlatník uvádí jako soused Václava Urlejcha.

Jiřík zlatník byl již v této práci zmíněn v souvislosti se stvrzováním pravidel cechu z roku 1488<sup>156</sup>, kde vystupoval Jiřík zlatník jako konšel. Jiřík byl jistě váženým plzeňským občanem, ale lze se domnívat, že se roku 1510<sup>157</sup> dostal do nesnází. Tehdy byl uváděn jako ručitel společně s několika dalšími plzeňskými měšťany, a to za dluh Zalmana Turka, Žida

---

<sup>149</sup> WINTER, Zikmund. *Český průmysl a obchod v XVI. věku*, s. 397.

<sup>150</sup> STRNAD, Josef. *Listář královského města Plzně a druhy poddaných osad*. Část 2. Od r. 1450-1526., s. 760.

<sup>151</sup> Tamtéž, s. 204.

<sup>152</sup> Tamtéž, s. 350.

<sup>153</sup> Tamtéž, s. 413-414.

<sup>154</sup> Tamtéž, s. 328.

<sup>155</sup> Tamtéž, s. 460.

<sup>156</sup> Tamtéž, s. 265-266.

<sup>157</sup> Tamtéž, s. 617.

z Plzně. Důvodem sporu bylo sto kop grošů, které Turek asi věřiteli nebyl schopen platit, tudíž povinnosti spojené s platbou přešly na ručitele.

Další zmínka se datuje do roku 1517<sup>158</sup>, kdy se v závěti Fojta ze Skvrňan objevilo jméno Jakuba zlatníka jako přísežného konšela.

V Plzni byli zlatníci v rámci své činnosti poprvé uvedeni roku 1504, kdy si u nich Stříbrští objednali monstraci<sup>159</sup>. Ve smlouvě lze dohledat zlatníky Jílka a Jakuba<sup>160</sup>.

Oficiální seznam členů sdruženého cechu zlatnického, truhlářského, zámečnického, konvářského, sklenářského a malířského pochází z roku 1555<sup>161</sup>, a jak již bylo v této práci zmíněno, kromě truhlářů se v něm vyskytovala i jména jako Mikuláš zlatník, Anna zlatníková, Václav zlatník, Mates zlatník a Tomáš Johann zlatník. Je možné předpokládat, že Anna zlatníková stejně jako Anna truhlářka byla cechovní vdova, přestože v zápisní knize<sup>162</sup> o ní nejsou žádné zprávy na rozdíl od Anny truhlářky.

Mates zlatník se poprvé objevuje roku 1562<sup>163</sup>, kdy se společně s Jakubem pekařem zaručili za vyučení Petra Hremecha, který projevil zájem stát se truhlářem, a to u mistra Bílka truhláře. Po svém vyučení měl dát libru vosku a jeho rukojmí za něj musel zaplatit deset míšeňských grošů.

Současníkem Matese zlatníka byl i Tomáš Jan zlatník, který roku 1565<sup>164</sup> přijal do učení jistého Pavla Trchunstala. Je možné, že výše uvedený Tomáš Johann je totožný s tímto Tomášem Janem, alespoň časové zařazení by tomu napovídalo. Jeho jméno se ještě objevuje v zápisu z roku 1569<sup>165</sup>, kdy byl do učení přijat Tom Apl na dobu šesti let. Další zmínka o mistrovi Tomášovi zlatníkovi pochází z roku 1571<sup>166</sup>, kdy v cechu žádal o přijetí uředníka Lorence Tajsimajera. Tento uředník měl u mistra Tomáše pobýt pět let. Tato lhůta nekorespondovala s lhůtami vyměřenými výše uvedeným zájemcům o řemeslo. V této zprávě se lze dočíst o původu Lorence Tajsimajera, jenž musel pocházet z blízkého okolí mistra Tomáše, protože v zápise je zmíněno: „...ten mládenec jest sousedů...“<sup>167</sup>. Tato okolnost byla pravděpodobně významná tím, že kromě pevně stanoveného poplatku

---

<sup>158</sup> STRNAD, Josef. *Listář královského města Plzně a druhdy poddaných osad*. Část 2. Od r. 1450-152, s. 673.

<sup>159</sup> Zlatá nebo uvnitř pozlacená schránka určená na vystavování hostie.

<sup>160</sup> WINTER, Zikmund. *Dějiny řemesel a obchodu v Čechách v XIV. a XV. století*, s. 571.

<sup>161</sup> ZČM v Plzni, národopisné oddělení, NMP, Řemesla-truhláři.

<sup>162</sup> Archiv města Plzně, fond Cech truhlářský, zámečnický, konvářský, sklenářský, malířský a zlatnický (1472-1864), inv. č. 92.

<sup>163</sup> Tamtéž.

<sup>164</sup> Tamtéž.

<sup>165</sup> Tamtéž.

<sup>166</sup> Tamtéž.

<sup>167</sup> Tamtéž.

za vstup do učení (tj. jedna libra vosku) nebyli v záznamu uvedeni rukojmí. Lze tedy považovat tento případ za výjimečný, cechovní agendě stačilo uvedení původu uchazeče.

## 9 Cechovní památky

### 9.1 Konváři

Hmotných památek z období, které jsou zachyceny v této práci, je velice málo. Z oblasti konvářství nemůže být opomenut cínový kotlík, který je přisuzován plzeňskému konváři Matěji Lauferovi, jak již bylo uvedeno výše. Pravděpodobně pochází z roku 1614 a lze ho považovat za nejstarší dochovaný cínový kus plzeňské provenience. Velice zajímavé jsou nohy kotlíku, jež by mohly pocházet ještě z období gotiky. Tvar kotlíku je rovný, válcovitý, „spjatý třemi pásy sdružených obroučků, ohraničených žlábků“<sup>168</sup>.

Co se týká výzdoby kotlíku, lze najít na plášti motiv kulatého vavřínového věnce, v němž se nachází štít s dvojitou lilií. L. Lábek<sup>169</sup> se domnívá, že tento znak by mohl odpovídat heraldickému znamení plaského kláštera. To ovšem vyvrací monogram L.E., který jistě patřil soukromé osobě. Na dně kotlíku se nachází plzeňský městský znak<sup>170</sup>. Tento symbol není ještě opatřen novějšími částmi, které do něj byly přidány papežem Řehořem XIII. r. 1578, takže je možné soudit, že se jedná o dílo staršího charakteru, ať už vezmeme v úvahu jeho umístění, nebo také to, že znak nebyl do dna vyražen, ale lit zároveň s nádobou.

### 9.2 Zámečníci

Dokladů o působnosti zámečnicků v Plzni se dochovalo také málo, ale ve srovnání s konváři je jich podstatně více. Z éry pozdní gotiky je možné najít především dveře, které jsou okovány křížovými pásy, na nichž se nalézají nýty s ozdobnými hlavicemi. Takové se dochovaly z Říhovského domu a další z domu U Růžence č. p. 104. Bohužel heraldická zvířata se na nich nedochovala, viditelná jsou pouze na dřevěném podkladě.

Za zmínku stojí světlíková mříž na plzeňské radnici. Na ní lze dokázat zápas doznívající gotiky a nově nastupující renesance. Světlíkové mříže jsou v Plzni velice ojedinělé, běžnější byly spíše okenní mříže. Ty se nacházely v přízemí plzeňské radnice a směřovaly do dvora sousedního císařského domu. Při opravách však byly odstraněny, jediná z nich se ale dochovala a následně byla umístěna ve dvoře Gerlachovského domu. Tato mříž již vykazuje znaky renesance. V tomto období zvláštní pozornost směřuje ke klikám u dveří.

---

<sup>168</sup> LÁBEK, Ladislav. *Plzeňské konvářství*, s. 43.

<sup>169</sup> Tamtéž, s. 44.

<sup>170</sup> V 16. století bylo běžné umísťovat znamení náboženské povahy na dno nádob, aby ten, kdo dopíjí, si vzpomněl na Boha.

Ty získávaly nejrůznějších tvary. Pozadu nezůstávají ani zámky, které používají nejrůznější mechanismy kryté plechovou skříňkou. Za nejkrásnější práce jsou považovány zámky z vrat kostela v Rokycanech<sup>171</sup>.

---

<sup>171</sup> LÁBEK, Ladislav. *Plzeňští zámečníci*, s. 39.

## Závěr

Hlavním cílem této práce bylo zpracovat problematiku řemesel sdruženého cechu truhlářů, zámečníků, konvářů a zlatníků v Plzni do 16. století. Úkol byl do jisté míry splněn vyjma srovnání cechů, přestože jsem na něj od počátku psaní práce kladla velký důraz. Po podrobnějším prostudování materiálů jsem zjistila, že komparace nebude možná kvůli nedostatku písemných pramenů týkajících se cechů 16. století na našem území. Mým původním záměrem bylo rozebrat a porovnat cechovní artikule plzeňských zámečníků s pražskými. Posléze jsem ale zjistila, že pražští zámečníci své cechovní artikule propůjčili plzeňským, tudíž tato komparace nebyla možná. Při pátrání po pramenech jiných cechů 16. století jsem bohužel našla pouze zlomky archiválií z daného období. Poslední naději představoval Okresní archiv v Domažlicích se sídlem v Horšovském Týně, jehož fondy se zdály být dost bohaté na to, aby mi poskytly informace o tamní řemeslné výrobě. I přes velkou ochotu zaměstnanců následovalo zklamání; prameny byly pro mé zaměření příliš „mladé“. Nezbyvalo nic jiného než se tohoto cíle vzdát.

První krok, který jsem učinila ke shromáždění patřičných informací, byla návštěva Archivu města Plzně, kde jsem mohla nahlédnout do zápisních knih a některých listin, které měly být stěžejním pramenem pro tuto práci. Částečně tomu tak bylo, cenné archiválie opravdu posloužily jako pevný základ. Ovšem krátce poté přišlo první zklamání z nedostatku informací. Ukázalo se, že listiny a zápisní kniha pro moji práci nebudou stačit, a tak mé kroky následně vedly do Západočeského muzea, kde jsem sice nenašla žádné exponáty, jež by byly „vodítkem“ pro další bádání, ale dostalo se mi tam cenné rady od pracovníků muzea. Odkázali mě na oddělení národopisu.

Díky návštěvě národopisného oddělení se mi otevřely dveře do světa plzeňských řemesel. Tamější příruční archiv poskytl opravdové poklady a to díky mnohaleté práci Ladislava Lábka<sup>172</sup>, který působil jako ředitel Národopisného muzea. Lábkovy odkazy nejen na archivní fondy, ale i na sekundární literaturu mé práci přinesly to, co jsem si bezprostředně po zadání tématu, představovala.

Z původně šesti uváděných řemesel jsem dokázala zpracovat pouze čtyři a to: truhláře, zámečníky, konváře a zlatníky; ke zbylým dvěma, tj. sklenářům a malířům, jsem nenalezla

---

<sup>172</sup> Ladislav Lábek. *Západočeské muzeum v Plzni* [online]. [cit. 2014-03-04]. Dostupné z: <http://www.zcm.cz/osobnosti/ladislav-labek>.



prakticky žádné informace, které by nevycházely z obecných prací Z. Wintra<sup>173</sup> nebo J. Janáčka<sup>174</sup>, proto se o nich v textu nezmiňuji.

Předkládaná bakalářská práce vychází především z archivních pramenů. Zpracování poznatků z archiválií bylo značně časově náročné zahrnující nejen schopnost číst staré texty, ale také je pochopit a správně je interpretovat. Některé z nich, např. listina stvrzující cechovní artikule z roku 1575, se nedochovaly v příliš dobrém stavu. Uvedená archiválie byla značně poškozena přivěšenou voskovou pečetí, kvůli které nebylo možné číst střední pasáž. V ostatních případech byly archivní prameny většinou zachovány natolik, že bylo možné s nimi dále pracovat.

Za největší přínos této práce považuji rozebrání cechovních artikulí týkajících se jak pouze konvářů či zámečníků, tak i konvářů v rámci celého sdruženého cechu z r. 1575. Důležitým základem se staly také osobnosti cechu, na nichž jsem mohla ukázat život a fungování jednotlivých řemeslných uskupení na příkladu reálně existujících lidí. V textu také uvádím platy určené pro vstup do cechu, na nichž můžeme demonstrovat zvyšování poplatků rok od roku. Také výuční doba u mistra nebyla pevně stanovená, můžeme se proto setkat ve stejném časovém úseku s dvěma odlišnými výučními lhůtami.

U některých osobností jsou uváděny pouze torzovité informace, ale zařadila jsem je sem proto, že by, dle mého názoru, byla škoda nechat je upadnout v zapomnění. Většinou se jedná o mistry řemesla, tedy význačné členy cechu.

V kapitole, která se týká ekonomického postavení plzeňských řemeslníků, bohužel nejsou uvedeny mzdy řemeslníků, jimiž se práce zabývá, ale určitou představu nám mohou poskytnout informace o platech řemeslníků z jiných českých měst. Díky tomuto přenosu informací můžeme zhodnotit i ekonomické postavení jednotlivých plzeňských řemeslníků, můžeme určit, s kterým jiným řemeslem byla jejich mzda srovnatelná. Důležitým zjištěním byly i příjmy cechu. V práci uvádím platy z let 1558-1559, u nichž je možné provést srovnání. Lze z těchto údajů vyvodit proměnlivost příjmů, není možné obecně charakterizovat, které období roku bylo pro cech nejpříznivější.

Samotný závěr bakalářské práce tvoří informace o dochovaných cechovních památkách. Zprávy se týkají pouze kovodělných řemesel sdruženého cechu, tj. konvářů a zámečníků. I přesto jich nenajdeme mnoho. Jejich množství plně odráží množství primárních zdrojů, které se k této problematice vážou.

---

<sup>173</sup> WINTER, Zikmund. *Dějiny řemesel a obchodu v Čechách v XIV. a XV. století.*

<sup>174</sup> JANÁČEK, Josef. *Přehled vývoje řemeslné výroby v českých zemích za feudalismu.*

Východiskem pro pokračování v bádání cechovních organizací západních Čech by bylo zpracování dalších cechů v okolí a jejich následné srovnání, které by mohlo poskytnout zajímavá zjištění, která by mohla zachytit pohled na život ve městech převážně v 16. století v konkrétnějších obrysech. Jistě by bylo nutné rozšířit časový úsek o několik století, protože v málokterém archivu se dochovaly takové prameny, které by se týkali období od samotných počátků řemesel až do počátku třicetileté války.

Řemeslná výroba do 16. století byla pro mě velice zajímavým tématem, které jistě pomohlo k rozšíření představ o životě ve středověkých městech a neméně zajímavou problematikou byla i oblast sociálního postavení cechmistrů, mistrů, tovaryšů a cechovních vdov. Lze tedy konstatovat, že cechy tehdy plnily své funkce, ať už představují pozitivní, či negativní dopad, a také jistě můžeme konstatovat, že cechy se těšily vysoké autoritě a úctě. V některých oblastech dokonce „předběhly“ svoji dobu, např. v péči o nemocné členy či ve vystrojení pohřbu v případě úmrtí nebo podíváme-li se na ochranu práv tovaryšů, můžeme potvrdit existenci nejrůznějších tovaryšských organizací, které hájily jejich práva a vstupovaly také do rozsuzování sporů mezi tovaryšem a mistrem na nižším stupni soudnictví. Cechy byly uznávány tehdejší středověkou společností a mimo jiné také podporovány ze strany městských orgánů. Postupem času se v nich shromažďovala značná politická síla, čímž se i později měnilo jejich postavení v rámci města.

Na závěr lze říci, že tyto řemeslné organizace tvořily jednu velice důležitou etapu vývoje řemesel na českém území, kterou nelze přehlížet, ale spíše ji chápat jako nutný předstupeň toho, co po skončení činnosti cechů následovalo.

## Resumé

The Medieval period is considered to be the dark age of human history. The life of the time was interesting, yet very hard as well. Guilds were exclusive craft organisations in the Kingdom of Bohemia, and craftsmen were able to practice their job thanks to their existence. There was not a private sector at the time and every craftsman had to be a member of a guild.

Guilds were the source of town life in Plzeň and as Plzeň was very important catholic Bohemian town of the Kingdom, the concentration of craftsmen was high. Crafts further developed after the Hussite Wars, thus the position of craftsmen was strengthened (e.g. they were town council members etc.).

My bachelor thesis is about the history of the guild of joiners, locksmiths, pitcher makers and goldsmiths in Plzeň until the 16<sup>th</sup> century. Glazier and painters of Plzeň are left out for the insufficient amount of sources. History of the guild began in the 15<sup>th</sup> century, but not all the crafts were included in the guild from its creation. The first united rules have their origin in the year of 1575.

One part of this work is about the persons, which were important for the guild. Some pieces of information about them are fragmental but valuable anyway. Mentions about them can be found in the Plzeň City Archives. A few relicts were passed on but it is necessary to mention them. The last chapter deals with this problem.

The view of their life and the guild rules were the main purposes of this work. Thanks to this phenomenon, modern craft organisations were later to be established, and it is necessary to understand this as a natural development.

# Seznam použitých pramenů a literatury

## Prameny

Archiv města Plzně, fond Cech truhlářský, zámečnický, konvářský, sklenářský, malířský a zlatnický (1472-1864).

Západočeské muzeum v Plzni, národopisné oddělení, NMP, Řemesla – konvářství I.

Západočeské muzeum v Plzni, národopisné oddělení, NMP, Řemesla – truhláři.

## Literatura

BĚLOHLÁVEK, Miloslav. *Kniha počtů města Plzně 1524-1525: Příspěvek k hospodářství českých měst*. 1. vyd. Plzeň: Krajské nakladatelství v Plzni, 1957, 178 s.

HRUŠKA, Martin. *Kniha pamětní královského krajského města Plzně od roku 775 až 1870*. 1. vyd. Plzeň: Nákladem dědiců Hruškových, 1883, 1125 s.

JANÁČEK, Josef. *Přehled vývoje řemeslné výroby v českých zemích za feudalismu*. 1. vyd. Praha: Státní pedagogické nakladatelství, 1963, 288 s.

JANOTKA, Miroslav a Karel PLÍHAL. *Řemesla našich předků*. 1. vyd. Praha: Svoboda, 1987, 208 s.

KAMPER, Jaroslav a Zdeněk WIRTH. *Soupis památek historických a uměleckých v Království českém od pravěku do počátku XIX. století: Politický okres stříbrský*. 1. vyd. Praha: Česká akademie císaře Františka Josefa pro vědy, slovesnost a umění, 1908, 328 s.

LÁBEK, Ladislav. *Plzeňské konvářství*. 1. vyd. Plzeň: Tiskárna českého deníku, 1920, 106 s.

LÁBEK, Ladislav. *Plzeňští zámečníci*. 1. vyd. Plzeň: Řemeslnická beseda, 1947, 88 s.

STRNAD, Josef. *Listář královského města Plzně a druhdy poddaných osad. Část 1. Od r. 1300-1450*. 1. vyd. Plzeň: Městské historické muzeum, 1891, 476 s.

STRNAD, Josef. *Listář královského města Plzně a druhdy poddaných osad. Část 2. Od r. 1450-1526*. 1. vyd. Plzeň: Městské historické muzeum, 1905, 910 s.

ŠEVČÍK, Václav. *Historie cechovního zřízení řemesel a obchodu*. 1. vyd. Praha: Čs. akciová tiskárna, 1926, 118 s.

WINTER, Zikmund. *Český průmysl a obchod v XVI. věku*. 1. vyd. Praha: Česká akademie císaře Františka Josefa pro vědy, slovesnost a umění, 1913, 681 s.

WINTER, Zikmund. *Dějiny řemesel a obchodu v Čechách v XIV. a XV. století*. 1. vyd. Praha: Česká akademie císaře Františka Josefa pro vědy, slovesnost a umění, 1906, 976 s.

WINTER, Zikmund. *Řemeslnictvo a živnosti XVI. věku v Čechách*. 1. vyd. Praha: Česká akademie císaře Františka Josefa pro vědy, slovesnost a umění, 1909, 749 s.

## **Články**

SCHIEBL, Ignác. *Některá data o zvonařství a konvářství v Plzni*. Plzeňské listy. 1885, roč. 11, č. 124.

## **Internetové zdroje**

Ladislav Lábek. *Západočeské muzeum v Plzni* [online]. [cit. 2014-03-04]. Dostupné z: <http://www.zcm.cz/osobnosti/ladislav-labek>.

## Seznam příloh

**Příloha č. 1:** Cínový kotlík od Matěje Laufera z roku 1614

Zdroj: LÁBEK, Ladislav. *Plzeňské konvářství*. 1. vyd. Plzeň: Tiskárna českého deníku, 1920, příloha č. 3.

**Příloha č. 2:** Znak na cínovém kotlíku

Zdroj: LÁBEK, Ladislav. *Plzeňské konvářství*. 1. vyd. Plzeň: Tiskárna českého deníku, 1920, příloha č. 4.

**Příloha č. 3:** Plzeňský znak na dně cínového kotlíku

Zdroj: LÁBEK, Ladislav. *Plzeňské konvářství*. 1. vyd. Plzeň: Tiskárna českého deníku, 1920, příloha č. 5.

**Příloha č. 4:** Železné kované dveře z domu „U Zlatého růžence“ na Náměstí Republiky – konec 15. století

Zdroj: LÁBEK, Ladislav. *Plzeňští zámečníci*. 1. vyd. Plzeň: Řemeslnická beseda, 1947, s. 32.

**Příloha č. 5:** Železné kované dveře z bývalého Říhovského domu na Náměstí republiky – konec 15. století

Zdroj: LÁBEK, Ladislav. *Plzeňští zámečníci*. 1. vyd. Plzeň: Řemeslnická beseda, 1947, s. 33.

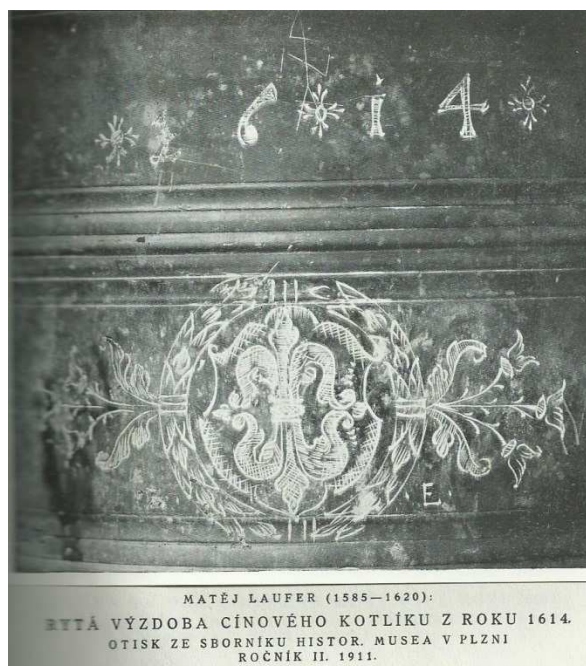
**Příloha č. 6:** Železné kované dveře do bývalé klenotnice kostela sv. Bartoloměje v Plzni – konec 14. století

Zdroj: LÁBEK, Ladislav. *Plzeňští zámečníci*. 1. vyd. Plzeň: Řemeslnická beseda, 1947, s. 24.

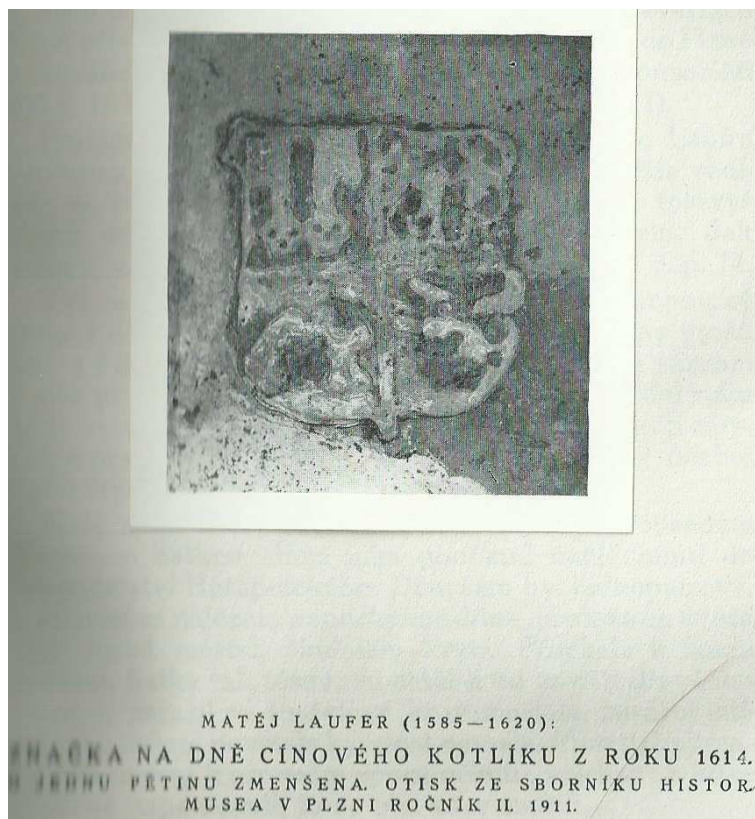
## Přílohy



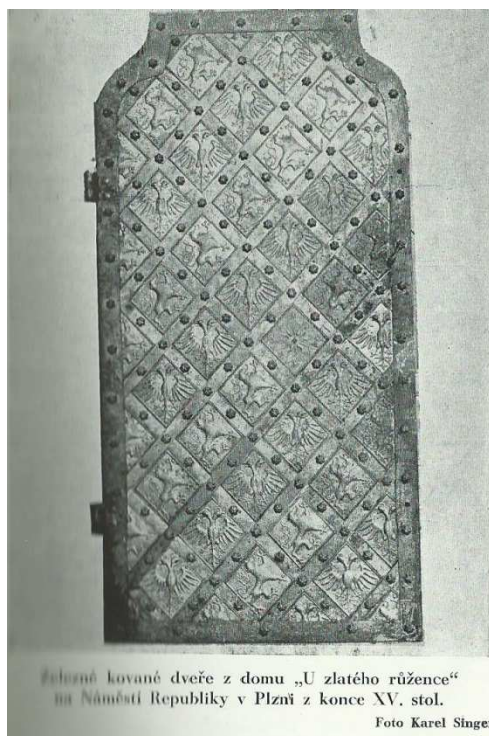
**Příloha č. 1:** Cínový kotlík od Matěje Laufera z roku 1614



**Příloha č. 2:** Znak na cínovém kotlíku

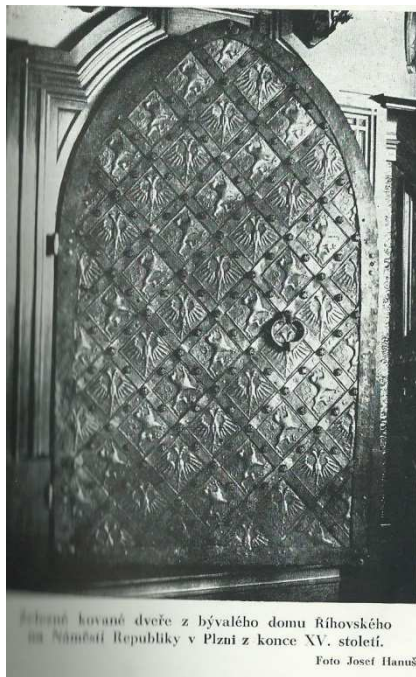


**Příloha č. 3:** Plzeňský znak na dně cínového kotlíku

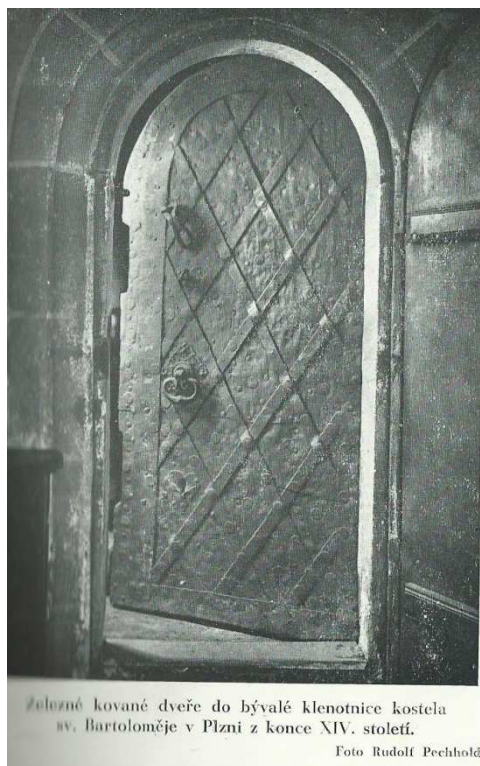


**Příloha č. 4:** Železná kovaná dveře z domu „U Zlatého růžence“ na Náměstí Republiky – konec 15. století





**Příloha č. 5:** Železná kovaná dveře z bývalého Říhovského domu na Náměstí republiky – konec 15. století



**Příloha č. 6:** Železná kovaná dveře do bývalé klenotnice kostela sv. Bartoloměje v Plzni – konec 14. století