

ZÁPADOČESKÁ UNIVERZITA V PLZNI
FAKULTA PEDAGOGICKÁ
KATEDRA HISTORIE

PŘÍBRAM ZA TŘICETILETÉ VÁLKY
BAKALÁŘSKÁ PRÁCE

Jakub Saleman

Historická studia, obor Historie se zaměřením na vzdělávání

Vedoucí práce: PhDr. Jan Kilián, Ph.D.

Plzeň, 2014

Prohlašuji, že jsem bakalářskou práci vypracoval samostatně s použitím uvedené literatury a zdrojů informací.

V Plzni, 10. dubna 2014

.....
vlastnoruční podpis

Poděkování

Rád bych poděkoval vedoucímu bakalářské práce PhDr. Janu Kiliánovi, Ph.D. za čas, který mi věnoval při konzultacích, za cenné rady a připomínky. Dále bych chtěl poděkovat ochotnému personálu SOkA Příbram.

Obsah

Úvod	2
1. Úvod do historie Příbrami	4
1.1 Vývoj města od svých počátků po třicetiletou válku.....	4
1.2 Úvod do historie regionálního hornictví a hutnictví.....	5
2. Příbram a její panství před válkou	7
3. Podbrdsko za třicetileté války.....	9
4. Vojenské události v Příbrami.....	11
5. Život v Příbrami.....	17
5.1 Obecný vývoj města.....	17
5.2 Zločiny a spory ve městě	19
5.3 Ekonomická situace Příbrami za války s porovnáním se situací před válkou.....	20
5.4 Rekatolizace.....	21
5.5 Jezuité v Příbrami.....	23
6. Obyvatelstvo Příbrami.....	25
6.1 Migrace.....	25
6.2 Vlivné osobnosti.....	26
6.3 Matriky.....	27
6.3.1 Demografický růst.....	28
6.3.2 Kmotři.....	29
6.3.3 Křestní jména.....	30
7. Správa města.....	31
7.1 Úvod do správy města.....	31
7.2 Městští úředníci a jejich pravomoci.....	31
8. Poválečný vývoj.....	35
8.1 Podbrdsko po válce.....	35
8.2 Příbram a její panství po válce.....	36
8.3 Městské řemeslnictví po válce.....	38
8.4 Městská čeleď po válce.....	39
9. Svatá Hora.....	41
9.1 Počátky poutního místa.....	41
9.2 Svatohorské zázraky.....	42
Závěr.....	45
Resumé.....	48
Seznam literatury a pramenů.....	49
Seznam zkratk.....	52
Přílohy.....	I

Úvod

Téma bakalářské práce jsem si zvolil z důvodu, že mě v prvním ročníku nadchla paleografie a chtěl jsem si ji vyzkoušet v praxi. Během vybírání tématu jsem navštívil několik archivů (SOkA v Blovicích, Plasích a Klatovech), ale až po náhledu do inventáře v SOkA Příbram mi bylo jasné, že mám před sebou téma, které nabízí široké možnosti studia. Vliv měly samozřejmě také mé sympatie k tomuto městu.

Protože jsou prameny v SOkA Příbram vztahující se k třicetileté válce poměrně obsáhlé, bylo by nemožné vtěsnat všechny poznatky ze všech archiválií do rozsahu bakalářské práce. Rozhodl jsem se proto podat úvod do studia této problematiky, který by mohl usnadnit bádání dalším zájemci o toto téma. Primárním cílem práce proto bude zařazení Příbrami do kontextu třicetileté války a prozkoumání obsahu dobových městských knih, případně i jiných archiválií, a tím pomoci dalším případným badatelům.

Pro zařazení Příbrami do kontextu třicetileté války je nutné shromáždit základní faktografii. Bude podán výklad zejména o válečných událostech a obyvatelstvu města. Abychom ale dokázali pochopit význam města za války a splnit tak cíl této práce, nemůžeme se spokojit pouze s výkladem událostí a studiem obyvatelstva v době války. Je rovněž nutné podat stručný výklad historie Příbrami od svých počátků a vysvětlit, jak město fungovalo vnitřně. Nesmíme také opomenout následky války, které se projeví ve všech rovinách. Tato práce bude z hlediska následků sledovat především náboženské změny, ale také bude nastíněn i ekonomický propad. Jedním z atributů Příbrami je bezpochyby Svatá Hora. Protože se nejdůležitější událost v dějinách správy Svaté Hory (její předání jezuitům) odehrála v době třicetileté války, bude zmíněn i vznik tohoto fenoménu.

Příbram je díky Svaté Hoře, hornictví a hutnictví lákavým tématem pro historiky. Tato témata v rámci historie města dominují a jsou již probádána podrobně. Vedlejším jevem ale zůstává, že na jiné kapitoly z dějin Příbrami, které by si zasloužily hlubší poznání, se zapomíná. O Příbrami za třicetileté války stále ještě nebyla vydána žádná publikace. V rámci syntézy dějin Příbrami se tématem třicetileté války v současné době zabývá ředitelka archivu v Příbrami PhDr. Věra Smolová. Dále již můžeme pouze jmenovat osobnosti, které se ve svých dílech zabývaly obecnými dějinami Příbrami a při jejichž pročítání nalezneme základní přehled o událostech Příbrami v době třicetileté války.

Jako prvního příbramského historika by bylo vhodné jmenovat PaedDr. Josefa Velfla

(narozen 1956). Jedná se o současného ředitele Hornického muzea Příbram. Mezi jeho primární zaměření patří např. dějiny Příbramska 19. a 20. st. a dějiny hornictví a hutnictví. Tento historik sepsal ale i díla, v nichž se dočteme o obecných dějinách Příbrami. Jmenovitě *Příbram v průběhu staletí* (2003) a *Příbram* (2010) jakožto součást edice *Zmizelé Čechy*.

Informace o Příbrami za třicetileté války (tentokrát už podrobnějšího charakteru) nalezneme v některých vybraných článcích *Vlastivědném sborníku Podbrdsko* (předchůdce dnešního sborníku *Podbrdsko*). Faktografie zveřejněná v těchto článcích naznačuje, že se již někteří historikové třicetiletou válkou v Příbrami zabývali podrobněji než jen excerpty z literatury, ačkoli o tématu samostatné dílo či článek nevydali. Jedná se např. o PhDr. Stanislava Poláka (narozen 1936).

Historie Svaté Hory je už komplexně zpracována. Nepřekonaným dílem k této problematice jsou *Dějiny Poutního místa Mariánského Svaté Hory u Příbramě* (1929) od Františka Xav. Holase. V díle čtenář nenalezne pouze informace o Svaté Hoře, ale také mnohé zajímavosti týkající se života v Příbrami, a to včetně období třicetileté války. První kniha, která se zabývá Svatou Horou, vznikla r. 1652. Dílo se jmenuje *Succure miseris* a autorem byl Jiří Konstantius. Dále je třeba zmínit Bohuslava Balbína. Ten se mariánskými poutními místy také zabýval a Svaté Hoře se věnoval ve svém díle *Diva Montis Sanctis* (1665).

Velká část práce bude vycházet z edičních pramenů *Regesta fondu militare: Prameny k dějinám třicetileté války* a *Soupis poddaných podle víry z roku 1651*. Také vydaná literatura nabízí mnohé informace, které lze využít. Jedná se především o zmíněný *Vlastivědný sborník Podbrdsko/ Podbrdsko*, knihy o obecných dějinách Příbrami či rovněž zmíněné *Dějiny Poutního místa Mariánského Svaté Hory u Příbramě*.

Pro splnění cíle této bakalářské práce ale zmíněné zdroje nestačí. Nahlížení proto neuniknou archivní prameny v SOKA Příbram a matriky zveřejněné na webu *Acta Publica*. Z těchto zdrojů je možné zjistit nové poznatky a ověřit faktografii z již vydané literatury. Předmětem studia archivních pramenů budou zejména městské knihy – *Registra a kopiář [1636-1649(1704)]* a *Knihy trhové (1580-1658)*.

1. Úvod do historie Příbrami

1.1 Vývoj města od svých počátků po třicetiletou válku

Na základě nálezů objevených na konci čtyřicátých let 20. st. se badatelé domnívají, že se Slované na místě dnešního centra města Příbrami usídlili kolem 10.–11. st. Kvůli postupné ztrátě těchto předmětů ale zmíněnou dataci nelze vědecky potvrdit.¹ České místní jméno Příbram vzniklo z osobního jména *Příbram* (Heinricus Pribrami).² Znamenalo „Příbramův (dvůr)“. Němečtí horníci ale užívali svůj vlastní název *Biberans n. Pribrans* („doly u Příbrami“).³ První písemný doklad o Příbrami pochází z r. 1216.⁴ Zmiňuje se v něm koupě statku Příbrami pražským biskupem Ondřejem. Ten Příbram koupil od kláštera v Teplé. Na přelomu 12.–13. st. byl totiž vlastníkem Příbrami velmož Hroznata.⁵ Po svém odhodlání vydat se na duchovní cestu života ale všechn majetek věnoval nově založenému klášteru v Teplé a právě od něj zmíněný biskup Ondřej tento statek zakoupil. Za vlády prvních církevních majitelů se Příbram rozrostla v městečko s právem tržním.⁶

Nejpozději v pol. 13. st. byl postaven kostel sv. Jakuba Většího (viz „Obrázek 1“).⁷ Tato budova neměla pouze duchovní ráz, ale i obrannou funkci. Kostel a hřbitov obepínala okružní zeď, která společně s dřevěnou nástavbou věže nahrazovala fortifikaci.⁸ Až v letech 1293-1295 (za panování biskupa Tobiáše z Bechyně) získala Příbram povolení od krále Václava II. vybudovat příkop, palisádu a dřevěné hradby.⁹ Existují ale také prameny, které opevnění zařazují až do první pol. 14. st. (je možné, že se v této věci angažoval i arcibiskup Arnošt z Pardubic). Za husitských válek, během kterých stála Příbram na straně podobojí, byla tato fortifikace poničena. K úplnému zničení došlo pravděpodobně za třicetileté války. Ferdinand I. Habsburský městu sice udělil právo na kamenné opevnění, z finančních důvodů ale Příbram nikdy kamenné hradby neměla.¹⁰

¹ VELFL, Josef. *Příbram*. Praha - Litomyšl: Paseka, 2010, Zmizelé Čechy, s. 32.

² PROFOUS, Antonín. *Místní jména v Čechách. Díl 4, M-Ř: jejich vznik, původní význam a změny*. Praha: Česká akademie věd a umění, 1951. s. 473.

³ LUTTERER, Ivan a Rudolf ŠRÁMEK. *Zeměpisná jména v Čechách, na Moravě a ve Slezsku: slovník vybraných zeměpisných jmen s výkladem jejich původu a historického vývoje*. Havlíčkův Brod: Tobiáš, 2004. s. 217.

⁴ VELFL, Josef. *Příbram*. Praha - Litomyšl: Paseka, 2010, Zmizelé Čechy, s. 33.

⁵ TAMTÉŽ, s. 33.

⁶ VELFL, Josef. *Příbram v průběhu staletí*. 2. vydání. Příbram: Městský úřad Příbram, 2003, s. 12.

⁷ VELFL, Josef. *Příbram*. Praha - Litomyšl: Paseka, 2010, Zmizelé Čechy, s. 34.

⁸ TAMTÉŽ, s. 34.

⁹ TAMTÉŽ, s. 35.

¹⁰ TAMTÉŽ, s. 35.

Vlivem husitských válek se Příbram stala královským majetkem a byla dána do zástavy zápisných držitelů, což bránilo prosperitě města.¹¹ Od pol. 14. st. je prokázána existence kamenného hrádku, který vznikl přestavbou z dřevěné tvrze. V této tvrzi údajně občas pobýval Arnošt z Pardubic.¹² Ten se kromě pravděpodobného vlivu na vznik opevnění také zasadil o výstavbu kostela sv. Jana.

R. 1406 byla Příbrami arcibiskupem Zbyňkem Zajícem z Hazmburka udělena městská práva.¹³ Přelom 15.–16. st. přinesl městu hospodářský rozvoj. Díky právu výročního trhu, udělenému od Vladislava Jagellonského r. 1497, vznikly v městě nové možnosti pro rozvoj řemesel.¹⁴ Zejména zdejší soukenictví se proslavilo. To ale nezměnilo nic na faktu, že Příbram stále měla venkovský vzhled a také svou velikostí se řadila mezi nejmenší poddanská města.¹⁵ Velmi významnou událostí se pro Příbram stalo r. 1579 její povýšení na královské horní město Rudolfem II.¹⁶ Tím se Příbram definitivně vymanila z vlády zápisných vrchností. Hospodářství se slibně rozvíjelo a r. 1584 Příbram zakoupila od krále okolní vesnice, čímž se stala pozemkovou vrchností.¹⁷ Až do povýšení města v r. 1579 žila v Příbrami židovská menšina. Ta ale město musela opustit na základě nařízení císaře Maxmiliána II. Habsburského z r. 1568 (Židům byl pobyt v horních městech zakázán).¹⁸

1.2 Úvod do historie regionálního hornictví a hutnictví

Příbram po celé dějiny provází hornictví a hutnictví. Zřejmě už v eneolitu na Podbrdsku probíhaly těžební práce.¹⁹ S jistotou můžeme tvrdit, že už v 12.–13. st. zde docházelo ke zpracování rud. Rozvoj těžby stříbra v Březových Horách je datován do 30. – 50. let 16. st.²⁰ Těžba se sice za hranicemi Březových Hor příliš neuchytila, ale díky ní do regionu přicházeli horníci a hutníci (zejména Němci z Krušných hor a Šumavy). Ferdinand I. v r. 1534 potvrdil Příbrami platnost Jáchymovského horního řádu a také platnost německého jazyka jako úřední řeči (při důlní činnosti).²¹ Na počátku 17. st. ale došlo ke

¹¹ POLÁK, Stanislav. Příbram. In: *Vlastivědný sborník Podbrdská 11/12: Privilegia města Příbramě*. Příbram: Okresní archiv a Okresní muzeum, 1977, s. 19.

¹² VELFL, Josef. *Příbram*. Praha - Litomyšl: Paseka, 2010, Zmizelé Čechy, s. 36.

¹³ VELFL, Josef. *Příbram v průběhu staletí*. 2. vydání. Příbram: Městský úřad Příbram, 2003, s. 23.

¹⁴ VELFL, Josef. *Příbram*. Praha - Litomyšl: Paseka, 2010, Zmizelé Čechy, s. 38.

¹⁵ POLÁK, Stanislav. Příbram. In: *Vlastivědný sborník Podbrdská 11/12: Privilegia města Příbramě*. Příbram: Okresní archiv a Okresní muzeum, 1977, s. 19.

¹⁶ VELFL, Josef. *Příbram v průběhu staletí*. 2. vydání. Příbram: Městský úřad Příbram, 2003, s. 34.

¹⁷ POLÁK, Stanislav. Příbram. In: *Vlastivědný sborník Podbrdská 11/12: Privilegia města Příbramě*. Příbram: Okresní archiv a Okresní muzeum, 1977, s. 64.

¹⁸ VELFL, Josef. *Příbram*. Praha - Litomyšl: Paseka, 2010, Zmizelé Čechy, s. 40.

¹⁹ TAMTÉŽ, s. 7.

²⁰ TAMTÉŽ, s. 10.

²¹ TAMTÉŽ, s. 11.

změně situace. Kvůli vyčerpání vrchních sfér rudního ložiska a nedostatku investic provozovala Příbram od r. 1607 údajně pouze jeden důl (dříve jich bylo přes 40), a to proto, aby neztratila práva horního města.²² To reálně hrozilo, neboť privilegium z r. 1579 mohlo být kdykoli odvoláno v případě, že Příbram přestane těžbu financovat.

²² POLÁK, Stanislav. Příbram. In: *Vlastivědný sborník Podbrdská 11/12: Privilegia města Příbramě*. Příbram: Okresní archiv a Okresní muzeum, 1977, s. 24.

2. Příbram a její panství před válkou

V 2. pol. 16. st. stihly Příbram dvě pohromy. Tou první byl požár r. 1560, který zničil 26 domů. Druhou byla morová epidemie r. 1582, která v Příbrami a jejím okolí zapříčinila smrt asi 600 lidí.²³

V r. 1584 zakoupila Příbram okolní vsi a vytvořila tak své panství. Již před touto koupí ale Příbram spravovala části dvou zádušních vsí příbramského děkanství – Lešetice a Třebsko.²⁴ Koupí za 900 grošů r. 1584 Příbram získala Bohutín, Brod, Kozičín, Orlov, Oseč, Zdaboř a Žežice. Mimo to připadl Příbrami Lazec, 9 mlýnů poblíž města, 4 rybníky, příbramský dvůr za městem a pivovar se sladovnou.²⁵

Zdejší zvláštností bylo, že až do sklonku 19. st. měli právo vařit pivo v městském pivovaře jen majitelé nejstarších domů uprostřed města. Tito lidé dohromady tvořili tzv. várečné měšťanstvo. To se v pozdějších dobách stalo důležitým pro hospodářský aspekt města.²⁶

Březové Hory sice měly za představeného hormistra, ale byly počítány jako součást Příbrami, nikoli jako samostatný celek. Bylo na ně nahlíženo jako na předměstí Příbrami, což se Březohorským příliš nelíbilo a snažili se hájit samostatnost. Ačkoli měly Březové Hory zpočátku ráz německý, v průběhu 17. st. se místní usedlíci počestili.²⁷

Z obyvatel žijících na příbramském panství na tom byli z hlediska suverenity a práv také velmi dobře Lazečtí. Ti ani nemuseli robotovat díky privilegium z r. 1579, ve kterém se stvrdily starobylé výsady. Obyvatelé Lazce měli v podstatě stejná práva jako měšťané v Příbrami. Lazeckou zvláštností bylo, že ves neměla ani svého rychtáře (toho měla až v 18. st.). Společně s příbramskými měšťany tedy byli na radnici za účelem vyslechnutí oběžníků/nařízení hromadně povolávání i lazečtí a březohorští obyvatelé a mlynáři.²⁸

Na příbramském panství se nacházely rozsáhlé lesy. Ty byly rozděleny do dvou revírů – podleský a žežický.²⁹ Obecní revíry byly do 18. st. rozděleny dvěma hajným. Až po třicetiletou válku měla obec dvorského úředníka, který se staral o polní hospodářství.

²³ VELFL, Josef. *Příbram*. Praha - Litomyšl: Paseka, 2010, s. 41.

²⁴ POLÁK, Stanislav. Vývoj městské správy v Příbrami do roku 1850. In: *Vlastivědný sborník Podbrdská 1: 750 let Příbramě*. Příbram: Okresní vlastivědné muzeum Podbrdská a Okresní archiv Příbram, 1966, s. 53.

²⁵ HOFMAN, Gustav. Z hospodářských dějin Příbramě za feudalismu. In: *Vlastivědný sborník Podbrdská 1: 750 let Příbramě*. Příbram: Okresní vlastivědné muzeum Podbrdská a Okresní archiv Příbram, 1966, s. 82.

²⁶ POLÁK, Stanislav. Přehled dějin města Příbramě. In: *Vlastivědný sborník Podbrdská 1: 750 let Příbramě*. Příbram: Okresní vlastivědné muzeum Podbrdská a Okresní archiv Příbram, 1966, s. 10.

²⁷ POLÁK, Stanislav. Vývoj městské správy v Příbrami do roku 1850. In: *Vlastivědný sborník Podbrdská 1: 750 let Příbramě*. Příbram: Okresní vlastivědné muzeum Podbrdská a Okresní archiv Příbram, 1966, s. 52.

²⁸ TAMTÉŽ, s. 57.

²⁹ TAMTÉŽ, s. 55.

Po válce došlo ke změně, jejímž výsledkem byla změna funkce dvorského úředníka v pojezdného („hospodářský pojezdný“ či „hospodářský“).³⁰ Pro chov ovcí byl vydržován polní mistr a pro lesní hospodářství polesný. Rozlohou se příbramské panství nemohlo zdaleka rovnat těm největším panstvím v Podbrdsku (např. Zbiroh a Dobříš), ale zároveň značně předčilo drobné samostatné dvory na východě kraje.

Z ekonomického hlediska nastalo v Příbrami na sklonku 16. st. zlepšení situace. Rozvíjely se různé živnosti a řemeslníci se mohli sdružovat v cechy. Nejstaršími cechy byly řeznický a pekařský. R. 1607 vznikl v městě cech ševcovský a o rok později soukenický.³¹

Dařilo se i kultuře. Místní partikulární škola byla velice kvalitní, neboť patřila mezi ty školy, které na Univerzitu Karlovu posílaly největší množství absolventů.³² V Příbrami také vzniklo literátské bratrstvo.

Dále je důležité zmínit, že přinejmenším ještě v r. 1617 existuje záznam o lázních ve městě.³³

Co se týká angažovanosti Příbrami ve věcech politických, měla již před válkou sympatie pro české stavy. V r. 1611 došlo ke vpádu Pasovských do Čech a ti se při ústupu z Prahy 12. března v brdských lesích nedaleko Příbrami střetli s místními sedláky. Při této srážce zemřelo množství lidí.³⁴

Největší válečná katastrofa v dosavadní historii města však měla teprve přijít. Před nástupem třicetileté války v městě žilo přes 1 000 obyvatel.³⁵

³⁰ POLÁK, Stanislav. Vývoj městské správy v Příbrami do roku 1850. In: *Vlastivědný sborník Podbrdská 1: 750 let Příbramě*. Příbram: Okresní vlastivědné muzeum Podbrdská a Okresní archiv Příbram, 1966, s. 55.

³¹ POLÁK, Stanislav. Přehled dějin města Příbramě. In: *Vlastivědný sborník Podbrdská 1: 750 let Příbramě*. Příbram: Okresní vlastivědné muzeum Podbrdská a Okresní archiv Příbram, 1966, s. 10.

³² TAMTÉŽ, s. 10.

³³ AM Příbram, MM, *Kniha trhová (1580-1658)*, inv. č. 123, č. knihy 109, folie 167.

³⁴ VELFL, Josef. *Příbram v průběhu staletí*. 2. vydání. Příbram: Městský úřad Příbram, 2003, s. 36.

³⁵ VELFL, Josef. *Příbram*. Praha - Litomyšl: Paseka, 2010, s. 41.

3. Podbrdsko za třicetileté války

V Podbrdském kraji se neudály události, které by citelně zasáhly do dění války, a to jak z celoevropského, tak českého kontextu. Za událost hodnou zmínění lze považovat snad jen věznění stavovské opozice na Zbirohu po bělohorské porážce.³⁶

Co do míry škod na tom Podbrdsko nebylo lépe než jiné kraje. Některé prameny hovoří o katastrofálním stavu této oblasti i s přihlédnutím k jiným krajům. I když si uvědomíme, že bylo za války zvykem přehánět utrpěné škody, některé dobové záznamy nemohou nezaujmout. Kupříkladu: „*V Podbrdském kraji, který byl určen Praze k výpomoci, ostatně malém a nepřítelům úplně zkaženém (čítá jen 300 ochuzených poddaných)...*“³⁷

Pro svou blízkost k Praze touto oblastí velmi často procházela vojska, která po sobě zanechávala spoušť. Kraj netrpěl pouze válečnými zvěrstvy páchanými na poddaných, ale i neúměrnými výdaji na vydržování císařských vojáků. Podbrdsko, jakožto i jiné kraje, muselo za války poskytovat obydlí pro pochodující vojenské oddíly a s tím byly spojeny odvozy obilí a koní i přímé finanční výdaje. V soupisu výloh na císařskou armádu i se způsobenými škodami za léta 1631-1634 se tvrdí, že Podbrdský kraj vydal celkem 598 198 zlatých, což při celkové sumě 19 390 835 zlatých činí 3,1 %.³⁸ Protože v době sčítání ještě nebyla vydána polovina „partikulářů“, nemůžeme zmíněná 3,1% považovat za definitivní podíl, lze si ale vytvořit přibližnou představu. V případě, že Podbrdsko skutečně vydalo 3,1% z celkových výloh v Čechách, tak to není příliš velký podíl, ale vzhledem k tomu, že Podbrdsko patřilo mezi nejmenší kraje a ani z hlediska populace nebylo významné, dosvědčuje to velkou míru finančního zatížení. Např. náklady sousedního Vltavského kraje (nejmenšího kraje vůbec) činily pouze 83 250 zlatých (0,4%).

Prameny vztahující se k podbrdským obcím poukazují na materiální neschopnost zásobovat vojáky a také na vypovězení poslušnosti (odmítnutí vydávat cokoli na vojenské oddíly). Podbrdský kraj např. několik měsíců v r. 1624 vzdoroval zaplacení 5 000 kgm na Valdštejnovy vojáky v Berouně.³⁹

Do BR zpracované PhDr. Emilem Hradeckým jsou vloženy mapy znázorňující místo zpustošení kraje za třicetileté války. Z těchto map vyplývá, že nejvíce utrpěl severozápad

³⁶ KUMPERA, Jan. *Západní Čechy od A do Z*. 2. rozšířené a přepracované vydání. Praha-Plzeň: Pavel Dobrovský - Beta a Ševčík, 2003, s. 318.

³⁷ LÍVA, Václav (ed.). *Prameny k dějinám třicetileté války*. Praha: Naše vojsko, 1955. Regesta fondu militare, sv. 7, s. 22.

³⁸ LÍVA, Václav (ed.). *Prameny k dějinám třicetileté války*. Praha: Naše vojsko, 1954. Regesta fondu militare, sv. 5, s. 25.

³⁹ LÍVA, Václav (ed.). *Prameny k dějinám třicetileté války*. Praha: Naše vojsko, 1951. Regesta fondu militare, sv. 3, s. 657.

kraje, kudy vedla plzeňská silnice (pás Beroun – Zbiroh). Všechna tři královská města v kraji byla za války poničena. Beroun za války trpěl velice, byl vojskem napaden celkem 4x (1620, 1632, 1634 a 1639).⁴⁰ Nový Knín dokonce následky války ztratil své zlaté doly, byly úplně zničeny.⁴¹ Příbram naopak dle Hradeckého válku přečkala bez vážnější úhony.⁴²

⁴⁰ HRADECKÝ, Emil (ed.). *Berní rula 26: Kraj podbrdský*. Praha: Státní pedagogické nakladatelství, 1952, s. 26.

⁴¹ TAMTÉŽ, s. 27.

⁴² TAMTÉŽ, s. 27.

4. Vojenské události v Příbrami

Vzhledem k tomu, že Příbram stála na důležité cestě směřující do Prahy a zároveň se v jejím okolí nacházela strategicky významná místa (města a hrady s vojenskou osádkou), procházela často okolím vojska obou zneprátelených stran. Protože Příbram neměla zděné hradby a pouze se v ní vyskytovala dřevěná fortifikace (která za války pravděpodobně zanikla), jednalo se o bezbranné město.

Příbram na počátku války stála na straně českých stavů a měla i svůj podíl na odvodech do stavovské armády. Město vyslalo hrstku mužů na mustrování v Sedlčanech a Berouně.⁴³ Nejednalo se ale o dobrovolný odvod, Příbram to učinila kvůli výhrůžce od stavovských komisařů. Přesto za to v budoucnu mělo město dočasně zaplatit ztrátou všech statků.⁴⁴ Paradoxem je, že i přes podporu stavovských povstalců město v r. 1620 vydrancovaly právě jednotky generála Mansfelda, které se zde v kraji snažily zastavit ofenzivu císařských oddílů směřujících od jihu.⁴⁵ Početné síly stavovského vojska se tehdy přes Příbram do Březnice přesouvaly od Sedlčan přes Smolotely. O první majetkové krizi města za války hovoří zpráva ze září 1620. V ní se píše, že Příbram nemůže vyhovět královskému patentu. Jelikož je město vyloupeno, nemá čím lidi při mustrování vyzbrojit. Rejtaři pod vedením pana Štrafa prý sebrali zbraně. Mansfeldovi vojáci se po třech dnech od opuštění Příbrami zase vrátili a vzali si všechny klisny.⁴⁶

Po porážce stavovského odboje musela Příbram poskytovat ubytování a stravu pro císařské vojáky, čímž město čím dál více strádalo.

Těžké dopady války na město byly realitou, nikoli pouhou simulací. O tom svědčí např. skutečnost, že již r. 1624 byla Příbram ochráněna před kvartýrováním Marradasova regimentu (jízdy). Tehdy totiž byla omylem přidělena do seznamu míst kvartýrování jako výpomoc pro Písek. Nakonec ale byla Příbram nahrazena Miroticemi a Pískem, kam se vojáci měli z Příbrami přesunout. Jako důvod této žádosti Lichtenštejna adresované císaři Ferdinandu II. byl zmíněn stav Podbrdského kraje, který byl úplně zruinován.⁴⁷

V zimě o rok dříve vyživovala Příbram kompanii hejtmana Porta.⁴⁸ O půl roku později proběhlo na různých místech v Čechách verbování do Collaltova regimentu a za Příbram

⁴³ HOLAS, František. *Dějiny Poutního místa Mariánského Svaté Hory u Příbramě*. Příbram: Matice svatohorská, 1929, s. 23.

⁴⁴ BÍLEK, Tomáš. *Dějiny konfiskací v Čechách po r. 1618*. Praha: František Řivnáč, 1883, s. 1196.

⁴⁵ VELFL, Josef. *Příbram v průběhu staletí*. 2. vydání. Příbram: Městský úřad Příbram, 2003, s. 37.

⁴⁶ LÍVA, Václav (ed.). *Prameny k dějinám třicetileté války*. Praha: Naše vojsko, 1951. Regesta fondu militare, sv. 3, s. 81.

⁴⁷ TAMTÉŽ, s. 661.

⁴⁸ TAMTÉŽ, s. 384.

měl verbovat hejtman Matyáš Ondřej Parth.⁴⁹

R. 1624 zřejmě v Příbrami pobývali další vojáci. Ve zprávě se nařizuje, aby Jáchym z Kolovrat „přijal na svůj statek Rabštejn (n. Střelou) něco Avadagnových jezdců, které tam přivede ustanovený k tomu komisař (k., n.). In simili... Příbrami a Rokycanům“.⁵⁰ Zpráva z dubna r. 1624 hovoří o další pravděpodobné ubikaci vojáků v Příbrami. Karlštejnský purkrabí Fridrich z Talmberka přesvědčuje Lichtenštejna, aby zařídil odchod vojáků jinam, jelikož je už zdejší obyvatelstvo na mizině. Jako příklad míst, kam by mohl vojáky přesunout, uvádí Příbram, Kamýk nebo Zduchovice.⁵¹ V témže měsíci se píše o přesunu 12-15 Granových jezdců z Milína do Příbrami.⁵² V létě měla být do Příbrami a Písku vyslána 6. kompanie Marradasova pluku.⁵³

Velmi tvrdým obdobím byla pro Příbram druhá polovina r. 1626. V létě toho roku městem prošly jednotky Albrechta z Valdštejna, které v Příbrami založily požár. Tomu podlehl i kostel sv. Jakuba.⁵⁴ Míra útrap, které stihly Příbram v létě 1626, už vzrostla do takové podoby, že v červnu město poprosilo o odsun vojáků z města, neboť zde již pobývali pět týdnů. Tehdy byla v Příbrami a Novém Kníně usazena kompanie hejtmana Teufla, celkově 200 mužů.⁵⁵ Mnoho lidí z Příbrami uteklo a zbytek obyvatel, který zůstal, musel živit i 12 a více vojáků v domácnosti. Ve zprávě se píše, že vojáci mají veliké požadavky a nejhorší z těchto vojáků jsou Čechové. Mnoho z nich pustoší domy uprchlých měšťanů a uloupené věci prodávají Židům, kteří se do města opět dostali, ačkoli byli vyhnáni v době panování Rudolfa II. Purkmistr a konšelé Příbrami uvádí, že město je už tak zadlužené, že si nemůže opatřit další půjčku a není schopné nadále vojáky vydržovat. Téhož dne (13. 6.) byla ale sepsána zpráva, jejímž obsahem ulehčení Příbrami rozhodně nebylo a ve které se naopak hovoří o dalších vojácích vyslaných do města – jedná se o doprovod Breunerovy kompanie z Jirkova do Příbrami.⁵⁶ K poznatelnému ulehčení městu mělo dojít o pár dní později. Kapitán Jan Sonnenspies měl v Příbrami převzít 4 praporece a 1 kompanii jezdeckva a přesunout je k Českým Budějovicím a pak k hranicím.⁵⁷ Situace se ale znovu změnila a královští rychtáři v Lounech nařizují Bankovi, „aby zavedl Preinerovy knechty

⁴⁹ LÍVA, Václav (ed.). *Prameny k dějinám třicetileté války*. Praha: Naše vojsko, 1951. Regesta fondu militare, sv. 3, s. 414.

⁵⁰ TAMTÉŽ, s. 539.

⁵¹ TAMTÉŽ, s. 621.

⁵² TAMTÉŽ, s. 633.

⁵³ TAMTÉŽ, s. 653.

⁵⁴ VELFL, Josef. *Příbram v průběhu staletí*. 2. vydání. Příbram: Městský úřad Příbram, 2003, s. 38.

⁵⁵ LÍVA, Václav (ed.). *Prameny k dějinám třicetileté války*. Praha: Naše vojsko, 1953. Regesta fondu militare, sv. 4, s. 91.

⁵⁶ TAMTÉŽ, s. 95.

⁵⁷ TAMTÉŽ, s. 98.

z *Litoměřic a Jirkova do Příbramě*.⁵⁸

V roce 1631 se strážný oddíl císařského vojska utábořil na Svaté Hoře, tehdy ještě patřící městu. Vojáci přišli v listopadu a protože jim byla zima, vtrhli do svatohorské kaple. Když pak vojáci na jaře odtáhli, nacházela se Svatá Hora v hrozném stavu. Byla plná hnoje, výkalů, nečistoty a rozbitého nářadí. Vojáci v kapli vytloukli okna.⁵⁹ To, jak kaple vypadala, vystihuje tento citát: „*Nikdy však, ani za času husitství a protestantství nebyla svatyně svatohorská tak zpustlá a zohavená, jako při příchodu Procházkově. Císařské vojsko, které tu přes zimu tábořilo, obrátilo starobyrou svatyni v koňský stáj.*“⁶⁰

Následně dva roky nevíme nic o vojenských událostech v Příbrami. Až z r. 1633 je dochován záznam o pobytu Holckova pluku v Příbrami.⁶¹

Města za třicetileté války sloužila v mnohých případech ne pouze jako zásobárna a ubytovna aktivních vojáků, ale i jako nemocnice. K pobytu nemocných vojáků došlo i v Příbrami. V listopadu r. 1635 posloužila Příbram jako ubytovna pro nemocné vojáky z Valdštejnových oddílů směřujících do Prahy. Celkem bylo v příbramské nemocnici z nařízení poskytnuto přístřeší pro 60 těchto nemocných vojáků. Už 24. 11. ale čeští místodržící nařídili jejich odvoz do Nového Knína.⁶²

R. 1639 do Příbrami i jejího okolí vpadli Švédové pod velením generála Gustaffsona Banéra. Ti sem připutovali v rámci vojenského tažení, během něhož plánovali dobýt posádky císařského vojska v západních a jihozápadních Čechách. Příbram, která už zažila drancování města vojáky, se rozhodla raději zaplatit výpalné požadované Švédy. To činilo 700 dukátů. Švédové odtáhli, ale krátce poté do města dorazily císařské jednotky a ty město zcela vyplenily. Navíc byli poddaní těmito vpády ochuzeni o část úrody, o kterou je vojáci okradli. V červenci 1639 sem se švédskými oddíly ze směru od Strakonice přitáhl i český exulant Radoslav Měsíček z Výškova a Slatiny.⁶³ Příjezd Radoslava Měsíčka z Výškova a Slatiny do města je zajímavý z toho důvodu, že v Příbrami žil šlechtic stejného původu – Zikmund Měsíček z Výškova.

V téže době, červenci 1636, se Příbramští zajímali o opravu kostela sv. Jakuba. Město shánělo koupi cihel na opravu. Z počtu potřebných cihel si lze představit, jak moc byl

⁵⁸ LÍVA, Václav (ed.). *Prameny k dějinám třicetileté války*. Praha: Naše vojsko, 1953. Regesta fondu militare, sv. 4, s. 102.

⁵⁹ HOLAS, František. *Dějiny Poutního místa Mariánského Svaté Hory u Příbramě*. Příbram: Matice svatohorská, 1929, s. 69.

⁶⁰ TAMTÉŽ, s. 78.

⁶¹ LÍVA, Václav (ed.). *Prameny k dějinám třicetileté války*. Praha: Naše vojsko, 1953. Regesta fondu militare, sv. 4, s. 306.

⁶² TAMTÉŽ, s. 389.

⁶³ VELFL, Josef. *Příbram v průběhu staletí*. 2. vydání. Příbram: Městský úřad Příbram, 2003, s. 38.

kostel vojáky poničen. V prvním záznamu je počet požadovaných cihel neurčitý: „...nekterym tisycem krycych y zdicych cyhel...“⁶⁴ Ve druhém se už hovoří konkrétně o dvou tisících.⁶⁵ Na první zprávu adresát odpověděl negativně, mimo svou potřebu totiž neměl žádné cihly. Jak a kdy oprava proběhla, či zda se vůbec uskutečnila, to už prameny zamlčují.

Další vpád švédského vojska musela Příbram vytrpět v r. 1639. Tehdy Švédové město opět vyloupili, částečně spálili a opět byl poničen kostel sv. Jakuba.⁶⁶

Zatížení pro Podbrdský kraj přišlo i na začátku r. 1643. Šimon Hofman z Kolínce byl pověřen doprovodem 3 Hatzfeldovy pluky ležící v Táboře. Měl je ubytovat v Podbrdském kraji a tam se domluvit s hejtmany o jejich zásobování. Kraji bylo nařízeno ubytovat tyto vojáky v Příbrami, Dobříši, Milíně a Novém Kníně.⁶⁷

V zimě r. 1645 od Příbrami k Zelené Hoře dorazil na pomoc císařským generál Götz. Ten tím pomohl generálu Hatzfeldovi, který táhl proti Banérovi. Toto tažení vyvrcholilo slavnou bitvou u Jankova na Benešovsku.⁶⁸

V srpnu téhož roku byly čtyři kompanie regimentu Dona Felixe rozptýleny v okolí, přičemž jedna z nich měla být kvartýrována v Příbrami.⁶⁹ Celkem tehdy Don Felixovy oddíly spotřebovaly 26 000 porcí. Nehledě na stav Podbrdského kraje ale vojenské ubikace na Podbrdsku pokračovaly. Hned v listopadu na rozkaz hraběte Vrtby a Colloreda přišel do kraje nový Colloredův regiment. Uvádí se, že denní stravování činilo 1 200 porcí. Jako by tomu nebylo málo, současně měl kraj na starosti zásobování i Pachonhayova dragounského pluku, který pobýval v Příbrami.

Poslední léta války byla pro obyvatele Příbrami zřejmě nejtěžší. V lednu r. 1646 ohlašuje purkmistr a rada města, že příbramští měšťané vyhrožují odchodem z města v případě, že jim nebude polehčeno. V té době v městě pobýval pluk Passeviho.⁷⁰

Obzvlášť dramatické byly pro Příbram poslední dny války. V roce 1648 se švédský generál Arvid Wittenberg zmocnil labské a vltavské cesty.⁷¹ Vltavská cesta směřovala od Prahy

⁶⁴ AM Příbram, MM, *Registra a kopiář [1636-1649(1704)]*, inv. č. 112, č. knihy 98.

⁶⁵ TAMTÉŽ.

⁶⁶ HOLAS, František. *Dějiny Poutního místa Mariánského Svaté Hory u Příbramě*. Příbram: Matice svatohorská, 1929, s. 92.

⁶⁷ LÍVA, Václav (ed.). *Prameny k dějinám třicetileté války*. Praha: Naše vojsko, 1955. Regesta fondu militare, sv. 7, s. 26.

⁶⁸ VELFL, Josef. *Příbram v průběhu staletí*. 2. vydání. Příbram: Městský úřad Příbram, 2003, s. 39.

⁶⁹ LÍVA, Václav (ed.). *Prameny k dějinám třicetileté války*. Praha: Naše vojsko, 1955. Regesta fondu militare, sv. 7, s. 393.

⁷⁰ LÍVA, Václav (ed.). *Prameny k dějinám třicetileté války*. Praha: Naše vojsko, 1957. Regesta fondu militare, sv. 8, s. 22.

⁷¹ VELFL, Josef. *Příbram v průběhu staletí*. 2. vydání. Příbram: Městský úřad Příbram, 2003, s. 39.

směrem na jih přes Podbrdský kraj. Příbram už měla se švédskými vojáky mnohé zkušenosti, proto se prý rytíř Zikmund Měsíček z Výškova rozhodl, že se pokusí před případným švédským vpádem zachránit svatohorskou sošku Panny Marie a ukryje ji v lesích.⁷² Část místních obyvatel Zikmunda Měsíčka následovala a vydala se do centra Brd. Příbramští se schovávali v lese mezi Obecnicí a Svatou Dobrotivou.⁷³ O tom, jak tragicky vypadal přesun příbramských obyvatel do lesů, svědčí citát Bohuslava Balbína v díle *Diva Montis Sanctis* (1665): „*Těžko jest vypsati, jak mnoho zlého musili zkusiti, zůstávající v noci ve dne na větru, na dešti, pod širým nebem a ve velkém nedostatku potřebných věcí. Obzvláště pak si každý může pomysleti, jak trpce to musilo přicházeti urozeným ženám a dětem, takovým bídám nezvyklým. Noci byly studené a všude strach, a časem bylo slychati z daleka křik jiných lidí, kterýžto křik, rozléhaje se daleko po lesích, těm, kteří jej slyšeli, naháněl strachu.*“⁷⁴ Později se k této skupině uprchlíků přidali i místní jezuité, kteří byli Švédy vyhnáni z Prahy. Tam se totiž předtím rozhodli schovat svatohorský poklad (až na jeden kalich se jej ale stejně Švédové zmocnili).⁷⁵ Pobyt v lese nakonec nebyl zbytečný, neboť Švédové během svého tažení skutečně do Příbrami vtrhli znovu a slovy Františka Holase – hrozně řádili. Město bylo vyloupeno do posledního domu a některé domy byly i spáleny. Kostel sv. Jakuba byl poničen dokonce více než v r. 1639.⁷⁶ O míru uzavřeném v Osnabrückeru a Münsteru dne 24. 10. 1648 se dozvěděli mnozí z Příbramských právě v lese. Protože ale Švédové z kraje ustupovali pomalu, vrátili se Příbramští z lesního úkrytu až v druhé polovině listopadu.⁷⁷ Měsíčkův cíl se naplnil – milostná soška Panny Marie byla uchráněna před všemi nebezpečnými živly za války. Stejně jako většina českých měst, i Příbram se na konci války nacházela v katastrofálním stavu. V praxi tento stav můžeme sledovat např. v matriční knize a to snižováním porodnosti.

V dobových pramenech máme zachovánu i konkrétní událost, která popisuje řádění vojáků v domě. Událost se měla odehrát 9. 6. 1648 v domě Samuela Vokáče (radní osoby). Do jeho domu vnikl jistý fendrych se dvěma vojáky a vyhnali ho i s čeledí ven. Poničili mu okna a konali různé nekřesťanské věci po celou noc, např. mu vypili pivo. Škodu učinili i městu, neboť se v pokoji ztratila jistá „rejstra“. Škody musely být veliké, neboť si Vokáč

⁷² HOLAS, František. *Dějiny Poutního místa Mariánského Svaté Hory u Příbramě*. Příbram: Matice svatohorská, 1929, s. 129.

⁷³ ČÁKA, Jan. *Podbrdskem od městečka k městu*. 2. vydání. Praha – Litomyšl: Paseka, 2001, s. 215.

⁷⁴ HOLAS, František. *Dějiny Poutního místa Mariánského Svaté Hory u Příbramě*. Příbram: Matice svatohorská, 1929, s. 129.

⁷⁵ TAMTÉŽ, s. 128.

⁷⁶ TAMTÉŽ, s. 130.

⁷⁷ TAMTÉŽ, s. 131.

postěžoval městu a žádal, aby mu viníci navrátili věci. Vokáč byl velmi rozzlobený a dodal, že pokud k navrácení nedojde, povede stížnost na nejvyšší místa – do české kanceláře či dokonce napíše císaři.⁷⁸

⁷⁸ AM Přebor, MM, *Soukromá korespondence Samuela Vokáce a jiné spisy*, inv. č. 216, kart. 34.

5. Život v Příbrami

5.1 Obecný vývoj města

Po porážce stavovského povstání byla Příbram odsouzena za spoluúčast na protihabsburském odboji. Město ztratilo všechny statky a také přišlo o práva královského horního města, které Příbrami udělil Rudolf II.⁷⁹ Příbram se rozhodla rychle jednat a jako jedno z prvních měst se přihlásila na katolickou stranu. František Holas dokonce tvrdí, že Příbram byla vůbec prvním královským městem, které se obrátilo na katolictví.⁸⁰ Za to císař r. 1622 město omilostnil. Císaře obměkčilo i to, že Příbram v době stavovského povstání nevydávala žádné kontribuce stavovskému vojsku.⁸¹ Příbrami také nesporně pomohlo, že sami stavovští vojáci město vydrancovali. Spoluúčast na povstání (mustrování Příbramských) nebyla dobrovolná a rychlost, s jakou město přešlo ke katolictví, nesvědčí o příliš veliké horlivosti Příbramských během této vzpoury. Spíše než o naplnění protestantských idejí se tehdy malá a bezbranná Příbram snažila přežít válku s co nejmenší újmou. Dne 25. srpna 1628 milost potvrdil císař v listině.⁸² Všechny dříve udělené svobody byly nyní opět potvrzeny, ale s tou výhradou, že platí pouze pro katolíky. Tyto výhody ale nedokázaly město odvrátit od prohlubující se ekonomické krize. Císařští žoldáci, kteří v městě často pobývali, opuštěná stavení vykrádali a to samé činili i v domech, ve kterých byli ubytováni. Příbram a její obyvatelé byli ve finanční tísní. Dle PaedDr. Josefa Velfla město balancovalo na hraně holé existence.⁸³ Na druhou stranu je třeba dodat, že mnohá jiná města v Čechách byla poškozena zuřivěji a ani v rámci Podbrdská neutrpěla Příbram ty největší škody.

O tom, jak za války panoval chaos, strach a pocit nejistoty, svědčí do určité míry i záznam z r. 1635 hovořící o tom, že Marek Vorel žádal z bezpečnostních důvodů ukládat jisté záznamy do knih městských (z důvodu vojenské hrozby či jiné příčiny).⁸⁴

Zprávy o náboženském životě během války ve zkoumaných pramenech prakticky neexistují. Pouze víme, že v září r. 1636 se Příbram snažila vyměnit děkana. Místním děkanem tehdy byl Kryštof Anyelovič. Od svatého Havla (16. 10.) se ale měl stát děkanem někdo jiný, neboť Anyelovič měl město opustit. Příbram potřebovala nového pátera, a tak

⁷⁹ VELFL, Josef. *Příbram v průběhu staletí*. 2. vydání. Příbram: Městský úřad Příbram, 2003, s. 38.

⁸⁰ HOLAS, František. *Dějiny Poutního místa Mariánského Svaté Hory u Příbramě*. Příbram: Matice svatohorská, 1929, s. 23.

⁸¹ BÍLEK, Tomáš. *Dějiny konfiskací v Čechách po r. 1618*. Praha: František Řivnáč, 1883, s. 1196.

⁸² VELFL, Josef. *Příbram v průběhu staletí*. 2. vydání. Příbram: Městský úřad Příbram, 2003, s. 38.

⁸³ TAMTÉŽ, s. 39.

⁸⁴ AM Příbram, MM, *Kniha trhová (1580-1658)*, inv. č. 123, č. knihy 109, folie 139.

se rozhodla oslovit faráře Jana Hieronyma, který působil v nedalekém Rožmitále a zároveň 2. srpna oslovila i Urbana Františka. O nutnosti co nejdříve nahradit bývalého děkana svědčí prosba směřovaná Janu Františkovi z Říčan a na Karlštejně, aby se u svého nadřízeného přimluvil za vyslání Urbana Františka do Příbrami. Výměna děkana očividně nebyla záležitost několika dní, neboť ještě v září Příbram nového pátera neměla. O Urbanu Františkovi dále víme pouze to, že mu město zaslalo zprávu, v níž žádají, aby „...*odpowied swau sprawitj nepomigel zdalj przedne aż posawad toho oumyslu gest knam se do obce nassj za sprawce cyrkewniho dostati.*“⁸⁵ Vzhledem k tomu, že v září naléhavě prosili Příbramští rožmitálského faráře, zda se dostaví, zřejmě Urban František příbramskou prosbu nevyslyšel. Záznamy naopak naznačují, že o místo příbramského děkana stál právě rožmitálský farář.

Pro to, aby byla bída obyvatel dostatečně doložena, nebylo nutné vyjmenovat jednotlivé pobyty vojáků ve městě. O tom, jak příbramští obyvatelé za války trpěli chudobou, svědčí i nařízení města ze dne 29. srpna 1640. Samuel Vokáč, rychtář a starší obecní se usnesli nařídit pekařům, aby prodávali větší chléb, a byla stanovena i jednotná cena. V případě, že by pekaři prodávali menší chléb, než měli dle nařízení, má jim být celý výtěžek sebrán a ten použit pro dobro obce. Město se také připravilo na možné obcházení tohoto nařízení, a tak byly stanoveny sankce i pro případ, že by se neprodávalo tohoto chleba dostatek, či se prodávalo obilí mimo vymezený trh za městem. Tyto přestupky se měly trestat pokutou.⁸⁶

Válka pochopitelně kromě ekonomické újmy zanechala i újmy v jiných ohledech. Těžké ztráty za války utrpěla také místní kultura, neboť zanikla zdejší prestižní škola.

Celková suma výdajů (proviantů) Příbrami mezi lety 1637-1652 činila 12 775 zlatých 56 krejcarů⁸⁷

Některé události, které se týkají událostí za války, jsou k dispozici v zápisech v *Registrech a kopiáři [1636-1649(1704)]*. V této městské knize nalezneme události všemožného charakteru, např. právní spory. Většina knihy ale obsahuje informace, které pro studium samotného města Příbrami za třicetileté války nejsou příliš využitelné (např. císařská nařízení a události mající vztah k obcím mimo příbramské panství).

⁸⁵ AM Příbram, MM, *Registra a kopiář [1636-1649(1704)]*, inv. č. 112, č. knihy 98.

⁸⁶ TAMTÉŽ.

⁸⁷ BÍLEK, Tomáš. *Dějiny konfiskací v Čechách po r. 1618*. Praha: František Řivnáč, 1883, s. 1198.

5.2 Zločiny a spory ve městě

Během války se v Příbrami odehrály události zločinného charakteru. R. 1622 byla vznesena žaloba na Jana Wintra. Ten prý v Hostomicích poddaným hraběte z Martinic odňal a následně v Příbrami prodal dva koně. Bylo nařízeno, že viník musí škodu nahradit a nezpůsobovat další problémy.⁸⁸

Zvláštní událost se odehrála v létě r. 1626. Tehdy postupovali vojáci z Rakovníka do Příbrami a cestou jim zbirožský hejtman poskytl 53 koní pro dopravu zavazadel. V Příbrami ale hejtman Teyfel nechal koně a sedláky zavřít do sladovny a nechtěl je vrátit.⁸⁹

Závažný trestný čin se v Příbrami stal v srpnu r. 1640. Tehdy ve městě došlo k vraždě. Rytmistr František Mikler ve svém domě v Příbrami zabil písaře Františka (Karla Matyáše) ze Šternberka v Horažďovicích. Bližší informace se již neobjevují, pouze se ve zprávě dodává, aby Hendrich Morel z Letin a Hendrich z Bünau do Příbrami zajeli a případ vyřešili.⁹⁰

Díky *Registrům a kopiářům [1636-1649(1704)]* máme dochovány některé spory mezi občany, které se měly řešit soudní cestou. Výsledky těchto pří nejsou dochovány, přesto si některé z případů zaslouží pozornost.

Zajímavým případem bylo pohanění či dokonce násilí, kterého se měl v září r. 1636 dopustit pacholek ze Suchého Dolu na Kateřině, manželce příbramského purkmistra Václava Šusty. K činu mělo dojít na cestě a aktérem byl ovčácký pacholek Vacek. Na otázku, co přesně Vacek tehdy Kateřině udělal zlého, nelze s jistotou odpovědět. Byl stíhán za „...neslussne zbitj na swobodné ceste...“⁹¹ Význam slova „zbití“ nemusel znamenat to samé, co dnes. Ať už byl ale čin jakýkoli, ze záznamů vyplývá, že se pacholek chtěl purkmistrovu výslechu vyhnout a odporoval tomu, aby purkmistrem pověřené osoby k němu na Suchý Důl přijely a vyslyšaly ho. Také se dozvídáme, že raději došlo k nabídce vyrovnání, než aby došlo k předvolání.

Další spor spolu vedli na přelomu r. 1636/1637 Jan Truhlář s Adamem Chroustem. Jan Truhlář tehdy podal dvě obvinění na Adama Chrousta. Ze záznamů sice bohužel nelze

⁸⁸ LÍVA, Václav (ed.). *Prameny k dějinám třicetileté války*. Praha: Naše vojsko, 1951. Regesta fondu militare, sv. 3, s. 346.

⁸⁹ LÍVA, Václav (ed.). *Prameny k dějinám třicetileté války*. Praha: Naše vojsko, 1953. Regesta fondu militare, sv. 4, s. 110.

⁹⁰ LÍVA, Václav (ed.). *Prameny k dějinám třicetileté války*. Praha: Naše vojsko, 1955. Regesta fondu militare, sv. 6, s. 96.

⁹¹ AM Příbram, MM, *Registra a kopiář [1636-1649(1704)]*, inv. č. 112, č. knihy 98.

zjistit přesně, čeho se obvinění týkala, ale ze zdůrazňování „...*na druhe obwinenj Yana truhlarze na mistě manzelky geho...*“ víme, že v tomto sporu Jan Truhlář hájil svou manželku, která byla tou postiženou osobou.⁹² Spor se vlekl nejméně několik měsíců, jelikož Adam Chroust poprosil 2x o odklad termínované schůzky na rathauz. Poslední záznamy o sporu potvrzují, že je Chroustově žádosti o druhý odklad vyhověno a termín posunut na 23. březen 1637.⁹³

Velmi sledovaný musel být spor Jindřicha Cantorise (významná osobnost města) s mlynářem Matějem Krupičkou. Cantoris ve sporu zastupoval Doubkovské. Tento spor je opět veden po měsíce, aniž by nám v *Registrech a kopiáři [1636-1649(1704)]* bylo jasně řečeno, čeho se konkrétně týkal. Až záznam náhodně objevený během sondy do *Knihy trhové (1580-1658)* z r. 1637 tvrdí, že byl Matěj Krupička zadlužen po svém otci Václavovi.⁹⁴ Mělo dojít ke splacení dluhu, čemuž se zřejmě Matěj Krupička bránil. Město bylo toho názoru, že by Matěj Krupička dluh splatit měl, ale ne celý. Mělo to pravděpodobně spojitost s nespécifikovanými škodami způsobenými na mlýně. Matěj Krupička byl asi v těžké finanční situaci a celý dluh by nebyl schopen splatit.

5.3 Ekonomická situace Příbrami za války s porovnáním se situací před válkou

Některé záležitosti týkající se ekonomické situace lze vysledovat z trhových knih. Můžeme zjistit, kolik tehdy stály nemovitosti a v jak hojné míře je lidé kupovali. Zkoumáním dojdeme ke zjištění, jak válka ovlivňovala životní úroveň obyvatelstva v praxi. Výsledky této podkapitoly se opírají o sondu provedenou do *Knihy trhové (1580-1658)*, v níž jsou převážně zápisy o koupích domů či „vejrunků“. Převážnou část tvoří záznamy z let předválečných, zejména počátek 17. st. až po rok 1617. Zápisy z válečných let se vyskytují v menší míře, což může být ukazatelem toho, že se lidé obávali domy nakupovat (neboť majetek za války nebyl jistotou) či neměli dostatek finančních prostředků. Z let 1601-1617 bylo vybráno 13 smluv o koupi domů a z let 1618-1643 celkem 15.

Výsledek této sondy dokazuje, že válka způsobila v Příbrami výrazný pokles ceny nemovitostí. Průměrný dům v předválečných letech stál 240 kgm, zatímco za války už cena činila průměrně 150 kgm. Nelze si nevšimnout, že ceny domů se před válkou i za ní lišily velmi radikálně. Před válkou bylo v městě možno koupit levný dům za pouhých

⁹² AM Příbram, MM, *Registra a kopiář [1636-1649(1704)]*, inv. č. 112, č. knihy 98.

⁹³ TAMTÉŽ.

⁹⁴ AM Příbram, MM, *Knihy trhová (1580-1658)*, inv. č. 123, č. knihy 109, folie 271.

46 kgm.⁹⁵ Kdo měl ale větší finanční možnosti, tak si také mohl sehnat dům až za 550 kgm.⁹⁶ Tyto razantní cenové rozdíly se sice trochu srovnaly v průběhu války, přesto i během válečných let činily rozdíly mezi nemovitostmi až několik set kgm.

Mezi lety předválečnými a válečnými došlo ještě k jiné nápadné změně. Za války klesl počet prodeje domů s nadměrnou cenou. Před válkou se v prozkoumaných smlouvách hovoří o koupi čtyř domů s cenou nad 400 kgm. Za války se nejdražší dům (v náhodně vybraných smlouvách) prodal za 350 kgm. Naopak domů s průměrnou až podprůměrnou hodnotou (do 200 kgm) se prodalo podstatně více než před válkou. V předválečných letech se v sedmi smlouvách ze třinácti píše o koupi domů s hodnotou 200 a méně kgm. Za války už o této cenové kategorii hovoří dvanáct smluv z patnácti.

Také je možno porovnat ceny mlýnů. Během sondy sice byly objeveny pouze 3 smlouvy o prodeji mlýnů (jedna před válkou a dvě za války), nicméně prudká změna cen nám může vytvořit určitou představu. Koupě mlýna z r. 1617 stála 1 150 kgm.⁹⁷ Když se ale r. 1625 prodávaly dva mlýny, jeden už stál pouze 180 kgm a druhý 370.⁹⁸

Dále nám trhové smlouvy ukázaly, že dominující měnou na trhu byla kgm. Pouze u jednoho z prozkoumaných případů (který nebyl započten do statistiky) byla cena vypočtena ve zlatých.

Na závěr také z pramenů vyplývá, že již v 17. st. se cena pozemku lišila dle lokace. Pozemky pod Svatou Horou byly cennější než ty ostatní. Dokládá to smlouva z r. 1607, ve které se tvrdí, že Jan Sadil koupil louku s porostlinami za 18 kgm.⁹⁹ Když ale tatáž osoba ve stejném roce kupovala louku s polem pod Svatou Horou, nákup už ji vyšel na 40 kgm.¹⁰⁰

5.4 Rekatolizace

V době stavovského povstání tvořili nekatolíci v Příbrami naprostou většinu. Jednalo se o utrakvisty, luterány, kalvíny a české bratry. Jen malá část obyvatelstva tehdy byla katolická.¹⁰¹ Ve městě zhruba 200 let působilo nekatolické duchovenstvo. Až r. 1624 se duchovní správy ujal Marek Saller a stal se tak po dlouhé době prvním katolickým

⁹⁵ AM Příbram, MM, *Kniha trhová (1580-1658)*, inv. č. 123, č. knihy 109, folie 110.

⁹⁶ TAMTÉŽ, folie 153.

⁹⁷ TAMTÉŽ, folie 168.

⁹⁸ TAMTÉŽ, folie 300.

⁹⁹ TAMTÉŽ, folie 120.

¹⁰⁰ TAMTÉŽ, folie 121.

¹⁰¹ HOLAS, František. *Dějiny Poutního místa Mariánského Svaté Hory u Příbramě*. Příbram: Matice svatohorská, 1929, s. 65.

děkanem v Příbrami.¹⁰² Oficiálně se město stalo katolickým již po porážce stavovského povstání. Příbram se jako jedno z prvních měst, která bývala protestantskými, hlásila ke katolictví. Po válce již ve městě ale nebylo jediného nekatolíka, alespoň tak tvrdí SPPV. Příbram a celá její oblast byla podstatně rekatolizována ve 30. letech, kdy v Podbrdsku působil misionář Albert Chanovský (1581-1645).¹⁰³ Rekatolizace tudíž násilná zřejmě nebyla, alespoň v rámci jeho působení. Chanovský totiž, jak je známo, neměl v lásce násilné prostředky rekatolizace.¹⁰⁴ Na druhou stranu horlivě pátil nekatolické knihy. Albert Chanovský do Příbrami a na Svatou Horu jezdil ve 30. letech často. Když do Příbrami přijel, vždy shromáždil věřící na náměstí a vedl je na Svatou Horu, ačkoli už tehdy měl problém s chůzí.¹⁰⁵ O tom, že by město bylo čistě katolické již po oficiálnímu příklonu k této víře, lze samozřejmě pochybovat. Alespoň v době, kdy Příbram navštěvoval Albert Chanovský, ještě žilo v Příbrami mnoho nekatolíků. Po třicátých letech už se ale katolictví zakořenilo a v r. 1651 už byla Příbram katolická definitivně.

Velmi se na rekatolizaci zasloužil zmíněný děkan Marek Saller. Ten stál v čele místní církve právě i ve 30. letech, která byla pro zdejší rekatolizaci podstatná. Měl prý pověst muže dobrých mravů a na jeho žádost se r. 1629 rozhodla městská rada opravit kostel sv. Jakuba.¹⁰⁶ Ten byl vojskem zničen r. 1626. Obrazy obnovil Adam Ulrich, malíř z Prahy. Ulrich vytvořil i nový nátěr na oltář a obnovil svatohorskou sošku Panny Marie, která se nacházela v žalostném stavu.¹⁰⁷ K opravě sošky se váže zvláštní událost (zázrak). Pomocník malíře, luterán, se stavu sošky posmíval. Najednou prý udeřil blesk do dílny (v domě purkmistra Jana Velvarského) a rouhač byl jako jediný omráčen. Poté přestoupil na katolickou víru.¹⁰⁸ Za Marka Sallera také došlo k opravě kaple na Svaté Hoře.¹⁰⁹ Městská škola byla v Příbrami obnovena, už ale pod přísným katolickým vedením. Zdejšího učitele totiž vychovali jezuité.¹¹⁰

¹⁰² HOLAS, František. *Dějiny Poutního místa Mariánského Svaté Hory u Příbramě*. Příbram: Matice svatohorská, 1929, s. 51.

¹⁰³ PALIVEC, Viktor. Literární tradice Příbramě. In: *Vlastivědný sborník Podbrdsko 1: 750 let Příbramě*. Příbram: Okresní vlastivědné muzeum Podbrdsko a Okresní archiv Příbram, 1966, s. 109.

¹⁰⁴ ČORNEJOVÁ, Ivana. *Tovaryšstvo Ježíšovo: Jezuité v Čechách*. Praha: Hart, 2002, s. 129.

¹⁰⁵ HOLAS, František. *Dějiny Poutního místa Mariánského Svaté Hory u Příbramě*. Příbram: Matice svatohorská, 1929, s. 68.

¹⁰⁶ TAMTÉŽ, s. 67.

¹⁰⁷ TAMTÉŽ, s. 67.

¹⁰⁸ TAMTÉŽ, s. 67.

¹⁰⁹ TAMTÉŽ, s. 67.

¹¹⁰ POLÁK, Stanislav. Přehled dějin města Příbramě. In: *Vlastivědný sborník Podbrdsko 1: 750 let Příbramě*. Příbram: Okresní vlastivědné muzeum Podbrdsko a Okresní archiv Příbram, 1966, s. 11.

5.5 Jezuité v Příbrami

Jezuité byli Ignácem z Loyoly do Čech povoláni r. 1556 a v pobělohorském období zažil řád rozmach. R. 1623 vznikla samostatná česká jezuitská provincie a jezuitské koleje se zakládaly ve velkém počtu.¹¹¹ I do Příbrami se měli dostavit jezuité, tomu se ale Příbramští velmi bránili. V r. 1647 byla Svatá Hora vyňata z pravomoci Příbrami a tovaryšstvo Ježíšovo ji získalo na zákrok císaře (viz „Obrázek 2“).¹¹² Ještě před předáním se prý na Svatou Horu přijel podívat i císař Ferdinand II. a vzal s sebou svého syna Ferdinanda III.¹¹³ Ten svého otce v tomto ohledu následoval a také sem v r. 1646 přijel se svým synem, Ferdinandem IV.¹¹⁴ Literární zdroje zdůrazňují „prý“. V případě Ferdinanda IV. si ale můžeme být téměř jisti, že na Svatou Horu skutečně přijel, alespoň tomu napovídají matriky. Z téhož roku (v době ještě před korunovaci Ferdinanda českým králem) totiž pochází záznam křtu dítěte, které bylo pojmenováno Ferdinand, a zdůrazňuje se v něm, že se jedná o poctu Ferdinandu IV.¹¹⁵ Žádný jiný záznam křtu v prozkoumaných letech už hold Habsburkům nevzdává, proto pocta Ferdinandu IV. jistě nebyla bezdůvodná.

Tovaryšstvo Ježíšovo hodlalo z Příbrami vytvořit centrum protireformace v kraji. Svatá Hora tehdy spadala pod jezuitskou kolej v Březnici.¹¹⁶ Tam se jezuité koncem třicátých let uchýlili na pozvání Přibíka Jeníška z Újezda.¹¹⁷ Tento bývalý prokurátor v procesu, který skončil popravou 27 vůdců stavovského povstání, získal díky konfiskacím březnické panství na úkor Lokšanských z Lokšan.¹¹⁸ Jezuitská kolej v Březnici jím byla založena v r. 1637 a také sehrál hlavní roli při dosazení jezuitů do Příbrami, ačkoli se ale v tomto sporu neangažoval jako jediný – žádal to i tehdejší příbramský děkan V. Klimkovič, Zikmund Měsíček z Výškova s dalšími šlechtici v okolí se dokonce obrátili na císaře.¹¹⁹ Slibovali si tím větší návštěvnost Svaté Hory.

Jezuité si v oblasti upevňovali vliv v několika ohledech a již rok před získáním Svaté Hory

¹¹¹ ČORNEJOVÁ, Ivana. *Tovaryšstvo Ježíšovo: Jezuité v Čechách*. Praha: Hart, 2002, s. 113.

¹¹² POLÁK, Stanislav. Přehled dějin města Příbramě. In: *Vlastivědný sborník Podbrdská 1: 750 let Příbramě*. Příbram: Okresní vlastivědné muzeum Podbrdská a Okresní archiv Příbram, 1966, s. 11.

¹¹³ VELFL, Josef. *Příbram v průběhu staletí*. 2. vydání. Příbram: Městský úřad Příbram, 2003, s. 41.

¹¹⁴ HOLAS, František. *Dějiny Poutního místa Mariánského Svaté Hory u Příbramě*. Příbram: Matice svatohorská, 1929, s. 94.

¹¹⁵ Římskokatolická církev, Příbram. Matrika narozených (1641-1686) a oddaných (1686) [online]. Sign. Příbram 001, č. skenu 9. Moravský zemský archiv v Brně, ©2010 [cit. 2014-03-31]. Dostupné z: <http://actapublica.eu>

¹¹⁶ ČORNEJOVÁ, Ivana. *Tovaryšstvo Ježíšovo: Jezuité v Čechách*. Praha: Hart, 2002, s. 184.

¹¹⁷ PERKA, Radovan a Michal FLEGL. *Poutní místa: Velehrad, Hostýn, Svatá Hora*. Praha: Olympia, 1991, s. 35.

¹¹⁸ VELFL, Josef. *Příbram v průběhu staletí*. 2. vydání. Příbram: Městský úřad Příbram, 2003, s. 40.

¹¹⁹ HOLAS, František. *Dějiny Poutního místa Mariánského Svaté Hory u Příbramě*. Příbram: Matice svatohorská, 1929, s. 97.

sem občas putovali. Po předání Svaté Hory začali s pořádáním okázalých slavností, biblických divadelních her a kázáními. Vlivem jezuitů a jejich Svaté Hory se Příbram rychle stala naprosto katolickou.¹²⁰ Nicméně ještě v době, kdy Svatou Horu získali, nebyli ve městě katolíci všichni. Město se o Svatou Horu s jezuitou přelo velmi horlivě. Svatá Hora měla být jezuitům předána už r. 1646, ale kvůli odporu se předání odložilo až na r. 1647, kdy o věci rozhodl císař. Oficiálně jezuité Svatou Horu získali 24. 8. 1647.¹²¹ Odpor lze vysvětlit tím, že rekatolizace probíhala nedávno a ve městě ještě část obyvatelstva byla protestantská.¹²²

Jezuité zpočátku neměli v Příbrami kde bydlet, proto si najali světnici v domě Marka Vorla a 20. 11. 1647 se sem dva členové řádu nastěhovali.¹²³ V březnu následujícího roku si ale od Kateřiny Vamberské koupili vlastní dům na severovýchodním koutě příbramského náměstí.¹²⁴

Kromě započetí přestavby na Svaté Hoře (r. 1658) si jezuité založili i své vlastní hospodářství, v okolí nakupovali nové pozemky, pěstovali chmel atd.¹²⁵ Jezuité se dokonce rozhodli postavit vlastní pivovar. To se ale Příbramským nelíbilo a tak s jezuitou vedli po řadu let spor. Příbram si totiž dříve dala podepsat revers, v němž se jezuité zavázali nezakládat žádný podnik, který by konkuroval městu.¹²⁶ Soudně sice zvítězili jezuité, ale stavbu pivovaru nakonec neuskutečnili.¹²⁷

Příbram v krocích jezuitů pochopitelně neviděla nic, co by jí bylo ku prospěchu. Na jezuitou hleděla jako na konkurenty a docházelo ke sporům mezi městem a jezuitskou rezidencí. Na druhou stranu právě díky obrovskému zájmu o návštěvu Svaté Hory se zvyšoval odbyt zboží. Dokonce i vznikla nová řemesla, např. rozárnictví. V r. 1705 tak v Příbrami vzniklo první knihtiskařství.¹²⁸

¹²⁰ POLÁK, Stanislav. Přehled dějin města Příbramě. In: *Vlastivědný sborník Podbrdská 1: 750 let Příbramě*. Příbram: Okresní vlastivědné muzeum Podbrdská a Okresní archiv Příbram, 1966, s. 11.

¹²¹ HOLAS, František. *Dějiny Poutního místa Mariánského Svaté Hory u Příbramě*. Příbram: Matice svatohorská, 1929, s. 115.

¹²² TAMTÉŽ, s. 99.

¹²³ TAMTÉŽ, s. 125.

¹²⁴ TAMTÉŽ, s. 126.

¹²⁵ POLÁK, Stanislav. Přehled dějin města Příbramě. In: *Vlastivědný sborník Podbrdská 1: 750 let Příbramě*. Příbram: Okresní vlastivědné muzeum Podbrdská a Okresní archiv Příbram, 1966, s. 11.

¹²⁶ ČÁKA, Jan. *Podbrdskem od městečka k městu*. 2. vydání. Praha – Litomyšl: Paseka, 2001, s. 217.

¹²⁷ VELFL, Josef. *Příbram v průběhu staletí*. 2. vydání. Příbram: Městský úřad Příbram, 2003, s. 43.

¹²⁸ POLÁK, Stanislav. Příbram. In: *Vlastivědný sborník Podbrdská 11/12: Privilegia města Příbramě*. Příbram: Okresní archiv a Okresní muzeum, 1977, s. 27.

6. Obyvatelstvo Příbrami

6.1 Migrace

Informace týkající se migrace obyvatel Příbrami za války jsou velice strohé. V podstatě jsme odkázáni pouze na to všimnout si nápoděv ve jménech obyvatel, které nám naznačují, odkud daná osoba či její předci pocházeli. Napovědět také mohou zmínky v dobových pramenech či dodatky „cizinec“ v SPPV.

Zmíněné náznaky svědčí o tom, že neexistovalo místo, odkud by se budoucí příbramští obyvatelé stěhovali ve větší míře a to jak v rámci podbrdských míst, tak oblastí vzdálenějších. Přívlastky ve formě příjmení žen byly např. Bohutínská, Chotěšovská, Suchodolská a Pražačka. U mužů např. Domažlický, Bečovský či Křivoklátský. Cizinců se v Příbrami r. 1651 (včetně jejího dvora) nacházelo celkem 38.

V oblasti emigrace je badatel naprosto závislý na náhodných poznámkách v dílech autorů, kteří se třicetiletou válkou zabývali.

V době pobělohorské se kupříkladu rozhodl emigrovat do Mělníka řezník Jeremiáš Vencel.¹²⁹ Do Mělníka se také ve 40. letech odstěhoval místní děkan Petr Vojtěch Koukal a tam působil ve stejné funkci.¹³⁰ Skrze tohoto emigranta se můžeme dozvědět i něco málo o náboženském životě v Příbrami. Protože si Petr Vojtěch Koukal na novém pracovišti stěžoval na náboženskou lhostejnost (absence při mších), a začal dokonce trestat (finanční postihy obyvatel za absenci při mších), můžeme se domnívat, že i v Příbrami katolické povinnosti lidé neplnili s nadšením, neboť i zde muselo být dosahováno lepší kázně tresty. R. 1642 při obnově rady totiž předal příbramský děkan (patrně zmíněný Petr Vojtěch Koukal) seznam osob, které se k němu nechodily zpovídat a přijímat. Mincmistr dostal svému nařízení o zákazu vykonávání živností nekatolíkům a zmíněným lidem byl provoz živností až do doby, kdy začnou plnit církevní povinnosti, zakázán.¹³¹

Dalším náznakem emigrace (asi v dřívějších časech) je jméno Jan Příbramský z Palmfelsu, což byl žatecký měšťan, který si někdy po r. 1625 vzal Helenu ze Zhoře, dceru Pavla Skály ze Zhoře.¹³²

O migraci Židů, kteří se dle záznamu z r. 1626 v Příbrami opět objevili (ačkoli byli

¹²⁹ KILIÁN, Jan. *Město ve válce, válka ve městě: Mělník 1618–1648*. České Budějovice: Veduta, 2008, s. 56.

¹³⁰ TAMTÉŽ, s. 107.

¹³¹ POLÁK, Stanislav. Vývoj městské správy v Příbrami do roku 1850. In: *Vlastivědný sborník Podbrdská 1: 750 let Příbramě*. Příbram: Okresní vlastivědné muzeum Podbrdská a Okresní archiv Příbram, 1966, s. 46.

¹³² JANÁČEK, Josef. Monumentální svědectví Pavla Skály ze Zhoře. SKÁLA ZE ZHOŘE, Pavel. *Historie česká: Od defenestrace k Bílé hoře*. Praha: Svoboda, 1984, s. 11.

za vlády Rudolfa II. z města vypuzeni), také z prozkoumaných pramenů a literatury nevíme nic bližšího. Až BR nám dává vědět, že ve městě žádní Židé nežili.¹³³

6.2 Vlivné osobnosti

Porovnávat bohatství, aktivitu na městské radě či jakékoli jiné aktivity mezi jednotlivými obyvateli Příbrami v různých obdobích třicetileté války by bylo samo o sobě téma na delší pojednání. Pro omezený rozsah bakalářské práce budou zmíněny jen některé vybrané osobnosti.

Nejvlivnější osobností Příbrami a přirozenou autoritou (přinejmenším ve 40. letech) byl rytíř Zikmund Měsíček z Výškova, jenž údajně žil v příbramském zámečku.¹³⁴ Kromě něho se v Příbrami nacházel ještě jeden šlechtic. Jednalo se o Petra Kořenského z Terešova. O něm se ale dobové prameny příliš nezmiňují, dominantnějším ze šlechticů byl v té době Zikmund Měsíček. Patrně na tom měl zásluhu věkový rozdíl. V SPPV se dozvídáme, že Petr Kořenský z Terešova už měl mnohá léta za sebou, v r. 1651 mu bylo 65 let.¹³⁵ Zato Zikmund Měsíček, muž středního věku, byl o 25 let mladší než Petr Kořenský. Větší fyzická způsobilost očividně vedla k větší aktivitě. V době války Zikmund Měsíček občas převzal iniciativu do svých rukou, ať už se jednalo např. o údajné zorganizování útěku do brdských lesů před Švédy r. 1648 nebo o jeho angažovanosti ve věci předání Svaté Hory jezuitům (k čemuž se ještě vrátíme). Vliv měl i ve věci městské správy a zřejmě s lidmi vycházel v dobrém a jejich osud mu nebyl cizí. To dokládá záznam ze září 1640. Tehdy Zikmund Měsíček žádal o propuštění Matěje ze vsi Orlova. Kdy se Matěj do vězení dostal (a za co), není známo, ale víme, že byl ve vězení držen na rozkaz Marka Vorla. Zikmund Měsíček se osobně za Matěje přimluvil a převzal na sebe odpovědnost, neboť věřil, že se Matěj polepší.¹³⁶ Vzhledem k množství jeho čeledi uvedené v SPPV a údají, že žil v příbramském zámečku, můžeme o Zikmundovi Měsíčkovi z Výškova hovořit jako o nejbohatší příbramské osobnosti své doby. Zda v zámečku ale skutečně žil či jej dokonce vlastnil, je diskutabilní záležitostí. Tuto informaci zmiňuje František Holas. Stanislav Polák naopak tvrdí, že zámeček patřil i po povýšení města králi a někteří místní

¹³³ HRADECKÝ, Emil (ed.). *Berní rula 26: Kraj podbrdský*. Praha: Státní pedagogické nakladatelství, 1952, s. 322.

¹³⁴ HOLAS, František. *Dějiny Poutního místa Mariánského Svaté Hory u Příbramě*. Příbram: Matice svatohorská, 1929, s. 97.

¹³⁵ KLÍMOVÁ, Helena (ed.). *Soupis poddaných podle víry z roku 1651: Berounsko*. Praha: Státní ústřední archiv v Praze, 1995, s. 216.

¹³⁶ AM Příbram, MM, *Registra a kopiář [1636-1649(1704)]*, inv. č. 112, č. knihy 98.

šlechtici se o získání zámečku snažili marně.¹³⁷ V té době byl navíc zámeček zpustlý.¹³⁸

Velmi často se také v dobových pramenech setkáváme se jménem Jindřich Cantoris, který se podílel na správě města. Zřejmě také patřil k bohatým osobnostem. Jeho manželka Alžběta byla o 18 let starší. K roku 1651 měla 60 let, zatímco Jindřich pouze 42.¹³⁹ Vzhledem k podstatnému věkovému rozdílu a dobovým zvyklostem můžeme předpokládat, že Alžběta byla bohatou vdovou, kterou si Jindřich Cantoris vzal za účelem finančního přilepšení. Bezpečně víme, že Alžběta a Jindřich Cantoris žili v manželském svazku přinejmenším deset let (1641-1651). Dále lze soudit, že se tento manželský pár velmi angažoval ve společenském životě, neboť záznamy z matrik, o nichž bude podrobně pojednáno, velmi často uvádí Jindřicha a Alžbětu jako kmotry.

6.3 Matriky

Matriky vztahující se k Příbrami počínají rokem 1641. Za účelem vytvoření statistik se v následujících podkapitolách budeme zabývat křty z let 1641-1649. Informace, které nám podává matriční kniha, jsou mírně omezeny, neboť nic jiného než křty se ve zmíněných letech nezapisovalo. Na *Acta Publica* je možno vyčíst, kdy se křest odehrál a jaká byla jména pokřtěných dětí, jejich rodičů a kmotrů. Pouze v některých záznamech ze 167 zkoumaných křtů není evidován otec či matka. V případě otce se tak stalo pouze jednou, jméno matky chybí pětkrát. V jednom dalším případě je jméno matky uvedeno, ale protože se před ním nachází křesťanský kříž, je nám naznačeno, že matka při porodu zemřela.¹⁴⁰ Tento kříž se ale v jiných záznamech už nevyskytuje. Při tehdejší vysoké úmrtnosti žen při porodu se však zdá velmi nepravděpodobné, že by při 167 porodech zemřela pouze jedna žena. Zda smrt matky zapisovatel v ostatních případech naznačil právě neuvedením jména, prokázat nelze, ale je možno tuto teorii pokládat za pravděpodobnou.

Zkoumaná matriční kniha neobsahuje zápisy vztahující se výlučně k Příbrami, ale celkem ke 24 obcím. Na původ otce dítěte je odkázáno pouze tehdy, pokud pocházel z jiného místa než z Příbrami, ale ani tyto odkazy očividně nejsou uvedeny ve všech nepříbramských případech. Práci badatele také ztěžuje neúplnost záznamů. Vzhledem k tomu, že se

¹³⁷ POLÁK, Stanislav. Příbram. In: *Vlastivědný sborník Podbrdská 11/12: Privilegia města Příbramě*. Příbram: Okresní archiv a Okresní muzeum, 1977, s. 62.

¹³⁸ TAMTÉŽ, s. 62.

¹³⁹ KLÍMOVÁ, Helena (ed.). *Soupis poddaných podle víry z roku 1651: Berounsko*. Praha: Státní ústřední archiv v Praze, 1995, s. 217.

¹⁴⁰ Římskokatolická církev, Příbram. Matrika narozených (1641-1686) a oddaných (1686) [online]. Sign. Příbram 001, č. skenu 6. Moravský zemský archiv v Brně, ©2010 [cit. 2014-03-31]. Dostupné z: <http://actapublica.eu>

v zápisech vyskytují mezery i po několik měsíců, lze tento problém připisovat útěku místních děkanů před vojskem. Nejextrémnější případ nastal mezi lety 1644-1645. Od září 1644 do června 1645, tedy po dobu 10 měsíců, nemáme jediný záznam křtu.

V následujících podkapitolách budou do statistik započteny pouze ty křty dětí, které považujeme za příbramské. Bylo by velmi těžké, až nemožné, určit při všech jednotlivých křtech, zda se jednalo o rodinu příbramskou, či nikoli. Větší pravděpodobnost ale je, že v případě neuvedení původu šlo o příbramské obyvatele, proto tyto křty budeme ve statistikách považovat za příbramské. Za nepřibramské považujeme ty křty, v jejichž záznamech se přímo odkazuje na otce pocházejícího z jiné obce, a také ty, u kterých byl nepřibramský původ zjištěn jinak.

Protože není 100% jistota, zda se všechny křty zahrnuté do statistik týkaly Příbramských, a vzhledem k tomu, že pro část zkoumaného období chybí zápisy, nemusí statistiky přesně odpovídat skutečnosti. Její výsledky ale můžeme pokládat za blízké realitě. Pouze ve 14 případech ze všech 181 zaznamenaných křtů z let 1641-1649 víme jistě, že se jedná o dítě narozené do rodiny obyvatel jiného místa než města Příbrami.

6.3.1 Demografický růst

Ze statistiky vyplývající z matrik lze vyčíst, že demografický růst byl velmi proměnlivý (viz „Tabulka 1“). Nejmenší počet narozených ve zkoumaném období Příbram postihl r. 1649. Tehdy se narodilo pouze 12 dětí. K nejvyššímu zaznamenanému počtu narozených došlo v letech 1643 a 1646. V obou případech bylo pokřtěno 28 dětí. Počet novorozenat se v jednotlivých letech sice razantně měnil, nicméně od r. 1646, kdy se jich narodilo rekordních 28, lze hovořit o sestupné tendenci. R. 1649 přišlo na svět o více než polovinu méně dětí než před třemi lety.

Z hlediska pohlaví lze v celkovém souhrnu konstatovat, že mírnou převahu měly dívky nad chlapci. V některých letech byly rozdíly v počtu narozených chlapců a dívek výraznější a to především r. 1644 a 1645. Z celkových 35 dětí bylo pouze 9 chlapců. Konkrétně v r. 1644 se narodilo pouze 5 chlapců a 16 dívek. Až do r. 1647 se nestalo, že by se narodilo více chlapců. Dvojčata se narodila ve zkoumaných letech do příbramské rodiny pouze jednou a to r. 1642. Těmito příbramskými dvojčaty byli chlapci Jan a Jeroným.¹⁴¹

¹⁴¹ Římskokatolická církev, Příbram. Matrika narozených (1641-1686) a oddaných (1686) [online]. Sign. Příbram 001, č. skenu 4. Moravský zemský archiv v Brně, ©2010 [cit. 2014-03-31]. Dostupné z: <http://actapublica.eu>

Nelze jednoznačně vymezit měsíc, kdy se rodilo nejvíce dětí, obecně však můžeme konstatovat, že větší množství dětí obvykle přicházelo na svět mezi květnem až srpnem. Naopak menší množství dětí se rodilo mezi lednem až dubnem.

6.3.2 Kmotři

Při výrazné většině křtů mezi lety 1641-1649 připadli na jedno dítě tři kmotři, přičemž se vyskytovaly odchylky na pomezí 1-6 kmotrů (viz „Tabulka 2“). Pouze u jednoho případu není uvedeno, kolik lidí se křtu účastnilo.¹⁴² Průměrný počet kmotrů při křtu se v průběhu sledovaného období měnil. Tyto průměry v jednotlivých letech se od sebe neliší závratným způsobem, přesto lze určité změny v počtu kmotrů vypořádat a můžeme z nich vyvodit i obecně platné poznatky.

Očividně měla tato záležitost spojitost se sociální situací obyvatel. Vypočteme-li průměr počtu kmotrů při křtech v jednotlivých letech, tak zjistíme, že více kmotrů na jedno dítě připadlo rok poté, kdy nápadným způsobem klesl počet narozených dětí. Tudíž se jednalo o dobu, kdy se obyvatelům vedlo hůře než obvykle. Naopak nejnižší průměr počtu kmotrů na jedno dítě se vyskytuje rok poté, kdy se dětí narodilo výrazně více a sociální situace tak byla zřejmě uspokojivější. Touto statistikou zjišťujeme pravidlo, že čím hůře se lidem vedlo, tím více kmotrů pro dítě bylo požadováno. Naopak dařilo-li se lidem lépe než obvykle, neměli potřebu mít při křtu dítěte větší počet kmotrů. Nejnižší průměr počtu kmotrů při křtu se vyskytl r. 1644 a to 3,09. Bylo to rok poté, kdy se narodilo rekordních 28 dětí. Nejvyšší průměr počtu kmotrů se vyskytl r. 1649, a to 3,83. Asi nepřekvapí, že rok předtím záznamy hovoří o křtech pouhých 13 dětí (do té doby rekordně nízký počet). K absolutně nejmenšímu přírůstku obyvatel ve zkoumaném období došlo v r. 1649, kdy se narodilo 12 dětí. Můžeme tudíž předpokládat, že následující rok se průměr kmotrů připadajících na jedno dítě ještě o trochu zvýšil.

Některé příbramské osobnosti se velmi často účastnily křtů ve funkci kmotra/kmotryně. Jedná se zejména o příslušníky městské správy či jejich manželek. Nejvíce křtů se účastnila Alžběta Cantorisová. Tak se z celkového počtu 181 křtů (nyní i s nepřibramskými křty) zúčastnila 26 z nich. Dále si zmínku zaslouží Jiří Maršík, který se účastnil 18 křtů. A do třetice Jindřich Cantoris, manžel Alžběty Cantorisové. Ten se stal kmotrem 12krát.

¹⁴² Římskokatolická církev, Příbram. Matrika narozených (1641-1686) a oddaných (1686) [online]. Sign. Příbram 001, č. skenu 4. Moravský zemský archiv v Brně, ©2010 [cit. 2014-03-31]. Dostupné z: <http://actapublica.eu>

6.3.3 Křestní jména

Jména kladená narozeným dětem také mohou leccos prozradit. Přestože se rodilo více dívek než chlapců, daleko větší výběr jmen měli chlapci. Lze to přisoudit tehdejší patriarchální společnosti. Rodiče se s výběrem jména dívky příliš nerozmýšleli, alespoň tak naznačují tyto prameny. V letech 1641-1649 se v Příbrami narodilo 94 dívek, přičemž se neustále opakovalo stejných 12 jmen. Chlapců se narodilo méně (73), přesto si rodiče vybírali z téměř dvojnásobného počtu – 23 jmen.

Nejoblíbenější dívčí jméno bylo Anna. Dívek s tímto jménem bylo pokřtěno v letech 1641-1649 celkem 25. Na druhém místě v oblíbenosti se vyskytovala Dorota v počtu 15. Na třetím místě se umístilo jméno Mariana (12krát), těsně za ní Kateřina (11krát) a Alžběta (10krát). V menším počtu už padala jména jako Markyta, Lidmila, Voršila a Eva. Barbory se narodily pouze dvě a zcela osamoceně se narodily Marie a Kristýna (viz „Tabulka 3“). Jedno dívčí jméno je neurčeno z důvodu poškození matriční knihy.¹⁴³

U chlapců byl výběr jmen mnohem pestřejší, a tak až na výjimky nelze hovořit o jménech, která by výrazně dominovala. Nejoblíbenějším jménem bylo Jan, které v záznamech zaznívá celkem 16krát. Mimo Jana však neexistovalo jméno, které by tak často dítěti připadlo. Na druhém místě s velkým odstupem se umísťovalo jméno Václav, které získalo sedm chlapců. Za ním se v počtu šesti vyskytovali Jakub a Matěj. Jméno Jiří a Tomáš se v záznamech vyskytuje 4x a v počtu tří byli zaznamenáni Bartoloměj, Martin a Vít. Zbýlých 14 jmen už má pouze po jednom či po dvou zástupcích (viz „Tabulka 4“).

Z prozkoumaných pramenů také docházíme k závěru, že obliba určitého dívčího či chlapeckého jména viditelným způsobem během zkoumaných let neklesala ani nestoupala.

¹⁴³ Římskokatolická církev, Příbram. Matrika narozených (1641-1686) a oddaných (1686) [online]. Sign. Příbram 001, č. skenu 4. Moravský zemský archiv v Brně, ©2010 [cit. 2014-03-31]. Dostupné z: <http://actapublica.eu>

7. Správa města

7.1 Úvod do správy města

Bližší informace o příbramské správě jsou známy až od konce 17. st., do té doby jsou informace strohé.¹⁴⁴ Sestavit soupis jednotlivých purkmistrů, primátorů či jiných činitelů by bylo velmi složité a jejich seznam pravděpodobně ani nemůže být kompletní, neboť některá ze jmen úředníků zaznívají pouze náhodně v zápisech městských knih. Detailní analýza knih trhových navíc kvůli značné obsáhlosti vyžaduje dlouhodobé a systematické studium. Při zpracovávání tohoto tématu došlo pouze k sondě do těchto pramenů. Studium trhových knih zřejmě můžeme zjistit drobné informace i o správě jiných měst. Během sondy kupříkladu došlo ke zjištění, že písař zmínil i jméno primátora z Nového Knína.¹⁴⁵ Prozatím alespoň můžeme podat základní informace o systému správy Příbrami v době třicetileté války.

Na úvod je nutno zopakovat základní informace z historie správy města. Příbram byla po staletí spravována církevními činiteli a poté, co se stala majetkem krále, se dostala do zástavy zápisných držitelů. R. 1579 se Příbram začala řadit mezi královská horní města, ačkoli do třetího stavu povýšena nebyla. „*Příbram tedy zůstala vlastně městem poddanským, jehož vrchností byl král.*“¹⁴⁶

7.2 Městští úředníci a jejich pravomoci

Dohled nad městem (zda Příbram nakládá na hory) vykonával nejvyšší mincmistr, a to až do r. 1745. Ten také občas obnovoval městskou radu, tuto činnost ale primárně vykonávali královští komisaři.¹⁴⁷

Místní pivovar byl svěřen pivovarnímu úředníku a správa obecních důchodů úředníku nad důchody.¹⁴⁸ Dva solní úředníci zase měli na starosti záležitosti týkající se soli.¹⁴⁹ Důležitou funkci ve městě také plnili kostelníci. Ti byli nazýváni zádušními úředníky.¹⁵⁰ Kostelníci se starali o budovu děkanství, městský špitál, chrám sv. Jakuba a tzv. menší

¹⁴⁴ POLÁK, Stanislav. Vývoj městské správy v Příbrami do roku 1850. In: *Vlastivědný sborník Podbrdská 1: 750 let Příbramě*. Příbram: Okresní vlastivědné muzeum Podbrdská a Okresní archiv Příbram, 1966, s. 47.

¹⁴⁵ AM Příbram, MM, *Knihy trhová (1580-1658)*, inv. č. 123, č. knihy 109, folie 283.

¹⁴⁶ POLÁK, Stanislav. Vývoj městské správy v Příbrami do roku 1850. In: *Vlastivědný sborník Podbrdská 1: 750 let Příbramě*. Příbram: Okresní vlastivědné muzeum Podbrdská a Okresní archiv Příbram, 1966, s. 44.

¹⁴⁷ TAMTÉŽ, s. 44.

¹⁴⁸ TAMTÉŽ, s. 45.

¹⁴⁹ TAMTÉŽ, s. 45.

¹⁵⁰ TAMTÉŽ, s. 45.

kostel, který byl nově zbudován.¹⁵¹ V době rekatolizace se kromě moci kostelníků zvětšila i moc děkana.

Zmínění úředníci byli voleni z obce na určitou dobu a své účty předkládali ke kontrole konšelům.¹⁵²

Pravidelná zasedání rady se konala v pondělí, přičemž konšelé se scházeli ale i v jiné dny. Příbramská městská správa se tak stala praktičtější.¹⁵³ Do doby povýšení města bylo zvykem měnit polovinu konšelů za půl roku, po povýšení už se tak mělo činit jednou ročně. Dle *Obnoveného zřízení zemského* to mělo být jednou za tři roky. V praxi se však výměna děla nepravidelně (obvykle jednou za 4-5 let).¹⁵⁴ Protože byla za války příbramská radnice zpusťována vojáky, musela být po válce zřízena nová a do ní se pak usídlil magistrát.¹⁵⁵

Nadřízenými konšelů byli purkmistr a primátor. Místní primátor na rozdíl od většiny „běžných“ měst měl také na starosti správu dolů.¹⁵⁶ Společně s purkmistrem dohlížel na městské hospodářství. S obecními penězi se ale manipulovalo nejednotně (ukládali je jak purkmistr či primátor, tak i příslušné osoby), proto byl úředník nad důchody nahrazen jedním z konšelů a ten se stal výběřčím. Jeho kompetencí byl příjem všech obecních peněz a ty pak skládal jedině primátorovi, který se stal vedoucím městského hospodářství.¹⁵⁷ Tuto změnu nařídil mincmistr v r. 1642. Stanislav Polák dodává: „*Dřívější nejasnost ve vymezení kompetence mezi purkmistrem a primátorem byla asi způsobena tím, že funkce primátora byla zavedena v Příbrami teprve nedávno.*“¹⁵⁸ Nejenom funkce primátora, ale také purkmistra znamenala mít velké pravomoci. Zápisy z *Knihy trhové (1580-1658)* potvrzují, že se finance odevzdávaly většinou do ruky purkmistra a ne primátora. V záznamech je několikrát zdůrazněno, že smlouva proběhla za souhlasu purkmistra. Ten tedy očividně mohl smlouvu neuznat. Před válkou i za války mohla nosit současně titul purkmistra a primátora ta samá osoba. Alespoň tak tvrdí záznamy, např. z r. 1626: „...*W Przybytku Pana Purgkmistra Prymatora Jana Welwarskeho...*“¹⁵⁹ Smlouvy mezi

¹⁵¹ POLÁK, Stanislav. Vývoj městské správy v Příbrami do roku 1850. In: *Vlastivědný sborník Podbrdská 1: 750 let Příbramě*. Příbram: Okresní vlastivědné muzeum Podbrdská a Okresní archiv Příbram, 1966, s. 46.

¹⁵² TAMTÉŽ, s. 46.

¹⁵³ TAMTÉŽ, s. 46.

¹⁵⁴ TAMTÉŽ, s. 48.

¹⁵⁵ TAMTÉŽ, s. 47.

¹⁵⁶ TAMTÉŽ, s. 46.

¹⁵⁷ TAMTÉŽ, s. 46.

¹⁵⁸ TAMTÉŽ, s. 46.

¹⁵⁹ AM Příbram, MM, *Knihy trhové (1580-1658)*, inv. č. 123, č. knihy 109, folie 154.

měšťany se uzavíraly často v bytě primátora, purkmistra, písaře či rychtáře.¹⁶⁰ Tak se píše v knihách trhových, kupř.: „...*Pan Yirzj Ebrle W Pribytku Pana Purgkmistra Yindrzicha Cantoris Panj Zuzane Hlasywcowe...*“¹⁶¹ Smlouvy navíc mohly být zapsány do městské knihy již přes splacením tržní ceny.¹⁶² Úřad purkmistra i zde představoval funkci na kratší dobu. V *Registráři a kopiáři [1636-1649(1704)]* jsou záznamy zejména z let 1636-1637. Za 9 měsíců (srpen-duben) se tehdy vystřídalo deset purkmistrů. Jak už bylo řečeno, chronologicky uspořádaný seznam purkmistrů a primátorů nemáme, badatel ale některé z těchto osobností může odhalit. Kupříkladu zápis z r. 1636 jmenuje jako primátora Bartoloměje Stříbrského.¹⁶³

Městský písař tehdy zastával vážnější funkci než v dřívějších časech, jelikož na něj byly kladeny čím dál větší nároky. Pravidlem byli dva písaři ve městě, ale tato záležitost se týkala již doby zástavních držitelů.¹⁶⁴

Po změně právního postavení města se změnila funkce rychtáře. Ten nyní podléhal městské radě (to ona ho dosazovala), plnil její pokyny a skládal relaci o své činnosti.¹⁶⁵

Působil jako městský policejní úředník. Rychtáři byl po válce (r. 1667) ku pomoci zřízen zvláštní sbor měšťanů. Ti měli službu rozdělenou podle městských obvodů (dvě čtvrti a deset desátků). Čtvrtní hejtman stál v čele každé čtvrti a měl pod sebou pět desátků.¹⁶⁶

Další složkou příbramské městské správy byli tzv. obecní starší. Působili jako poradní sbor, který napomáhal konšelům (při řešení věcí důležitého charakteru) a také pomáhali zachovávat pořádek ve městě, tudíž se při výkonu práce setkávali s rychtářem.¹⁶⁷ Rychtář a obecní starší se zabývali zejména „vejchozy“, při kterých zjišťovali stav nemovitostí, schvalovali stavby atd.¹⁶⁸

Další úřední funkci v Příbrami plnili komisaři. Ti měli na starosti např. pozůstalostní řízení, záležitosti stavební policie, zprostředkovávání dohod týkajících se dluhu a urovnávání sporů mezi měšťany. Tito komisaři byli jmenováni v počtu dvou nebo i více z řad konšelů. V průběhu dějin se pak pro některé z oborů městské správy vytvořila funkce

¹⁶⁰ POLÁK, Stanislav. Vývoj městské správy v Příbrami do roku 1850. In: *Vlastivědný sborník Podbrdská 1: 750 let Příbramě*. Příbram: Okresní vlastivědné muzeum Podbrdská a Okresní archiv Příbram, 1966, s. 46.

¹⁶¹ AM Příbram, MM, *Knihy trhová (1580-1658)*, inv. č. 123, č. knihy 109, folie 303.

¹⁶² POLÁK, Stanislav. Vývoj městské správy v Příbrami do roku 1850. In: *Vlastivědný sborník Podbrdská 1: 750 let Příbramě*. Příbram: Okresní vlastivědné muzeum Podbrdská a Okresní archiv Příbram, 1966, s. 46.

¹⁶³ AM Příbram, MM, *Knihy trhová (1580-1658)*, inv. č. 123, č. knihy 109, folie 303.

¹⁶⁴ POLÁK, Stanislav. Vývoj městské správy v Příbrami do roku 1850. In: *Vlastivědný sborník Podbrdská 1: 750 let Příbramě*. Příbram: Okresní vlastivědné muzeum Podbrdská a Okresní archiv Příbram, 1966, s. 46.

¹⁶⁵ TAMTÉŽ, s. 49.

¹⁶⁶ TAMTÉŽ, s. 50.

¹⁶⁷ TAMTÉŽ, s. 46.

¹⁶⁸ TAMTÉŽ, s. 46.

stálých komisařů.¹⁶⁹

Praxe dále ukazuje, že byly úřední osoby od 17. st. většinou nahrazovány až po úmrtí. Tyto funkce se tak v podstatě staly doživotními. Někdy se příbramská správa dostávala do situací, kdy byly osoby v radě tak staré, že se nemohly pohnout ze svého domu a tak musely být v purkmistrovském úřadu zastupovány. Později (r. 1673) dokonce musela být rada obnovena, neboť pouze pět z jejích členů bylo naživu.¹⁷⁰

Vzhledem k hornickému charakteru města (respektive Březových Hor) je třeba zmínit funkci hormistra. Ten stál v čele Březových Hor, protože ale po celé 17. st. Příbram jako jediná nakládala do dolů, byla tato funkce podřízena městu Příbrami.¹⁷¹ Od 60. let 17. st. ale probíhala snaha hormistrů o emancipaci.¹⁷²

¹⁶⁹ POLÁK, Stanislav. Vývoj městské správy v Příbrami do roku 1850. In: *Vlastivědný sborník Podbrdská 1: 750 let Příbramě*. Příbram: Okresní vlastivědné muzeum Podbrdská a Okresní archiv Příbram, 1966, s. 48.

¹⁷⁰ TAMTÉŽ, s. 48.

¹⁷¹ TAMTÉŽ, s. 51.

¹⁷² TAMTÉŽ, s. 51.

8. Poválečný vývoj

8.1 Podbrdsko po válce

V době po vzniku BR patrně pominul obchod s dřívím a formanění, ale pálení uhlí a podobné drobné živnosti trvaly nadále.¹⁷³ Hlavním zdrojem výživy obyvatel většiny panství Podbrdsko se někdy po BR (ale možná už době jejího vzniku) stalo polní hospodářství.¹⁷⁴ Půda ale na Podbrdsku až na protáhlý a úzký pás od Cerhovic do Prahy nebyla příliš dobře hodnocena.¹⁷⁵ Hospodářská krize, která Čechy postihla krátce po vzpomínání se z války, zasáhla Podbrdsko velmi tvrdě. Dle revisitace ze 60. a 70. let 17. st. zejména trpěly malé rytířské statky na jihu kraje (např. Pičín).¹⁷⁶

Z hlediska vlastnictví v poválečném Podbrdsku nejvíce vynikal panský stav a po něm následoval císař. V předbělohorské době sice vlastnil nejvíce císař, ale v průběhu války se pořadí změnilo. Panský stav získal mnohá území na úkor stavu rytířského. Zejména se v kraji prosadil rod Vratislavů z Mitrovic.¹⁷⁷ Zatímco na počátku 17. st. se Vratislavové z Mitrovic řadili víceméně mezi rytířský stav, před vznikem BR už jsou uváděni mezi panským stavem. Duchovenstvo vlastnilo také četná území a za války pouze tento stav neprošel zásadními územními změnami.¹⁷⁸ Méně už vlastnil stav rytířský a nejméně stav městský.

Srovnáme-li v BR poválečnou situaci podbrdských královských měst, docházíme k závěru, že Příbram na tom byla téměř ve všech ohledech hůře než Beroun, zároveň ale předčila Nový Knín. Alespoň v počtu dobytka byla situace mezi Příbramí a Berounem víceméně vyrovnaná. Dohromady bylo v Příbrami 618 kusů dobytka, z toho 98 krav, 269 ovcí, 157 prasat a 94 kusů jalového dobytka.¹⁷⁹ Údaje o Příbrami v BR ve svazku *Podbrdsko* však nejsou příliš obsáhlé. Dokonce zde mizí i tradiční rozdělení obyvatelstva na sedláky, chalupníky a zahradníky.

¹⁷³ HRADECKÝ, Emil (ed.). *Berní rula 26: Kraj podbrdský*. Praha: Státní pedagogické nakladatelství, 1952, s. 21.

¹⁷⁴ TAMTÉŽ, s. 22.

¹⁷⁵ TAMTÉŽ, s. 22.

¹⁷⁶ TAMTÉŽ, s. 23.

¹⁷⁷ TAMTÉŽ, s. 16.

¹⁷⁸ TAMTÉŽ, s. 16.

¹⁷⁹ TAMTÉŽ, s. 322.

8.2 Příbram a její panství po válce

R. 1649 se v Praze začal šířit mor a odtud se roznesl i do dalších oblastí, včetně příbramského okolí.¹⁸⁰ Dle Františka Holase se ale Příbrami mor zázrakem vyhnul. Jediný člověk, který zemřel na nemoc, byl prý obecní starší. Lidé jeho smrt chápali jako trest za to, že povolil konání trhu o mariánském svátku.¹⁸¹ Dílo Františka Holase je i přes katolickou orientaci seriózní, a tak tezi, že se městu mor vyhnul, lze věřit. Prozkoumané prameny také nepíší nic o obětech. O průběhu nákazy v příbramském okolí se nepíše vůbec nic ani v *Registrách a kopiáři [1636-1649(1704)]*. Tato městská kniha sice obsahuje upozornění a nařízení týkající se epidemie, ale informace přímo o jejím šíření v příbramském panství se v knize nevyskytují. Velké množství dochovaných zápisů - císařských nařízení vztahujících se k nemoci – nám alespoň prozrazuje, že i v Příbrami představoval mor hrůzu doby. Ostatně právě do Příbrami a na Svatou Horu chodili lidé z Prahy i dalších měst/vesnic ze strachu před morem. Přicházeli se sem modlit za mrtvé a prosit Pannu Marii za ochranu před nákazou. Na příbramský hřbitov, tehdy umístěný kolem kostela sv. Jakuba na náměstí, byly ve velikém množství přiváženy mrtvolky z okolních vesnic a musely zde ležet dlouho, než mohly být pohřbeny.¹⁸²

SPPV uvádí, že v celém příbramském panství žilo 612 osob od věku deseti let.¹⁸³ Trochu podezřelý se jeví počet nekatolíků. V rámci celého příbramského panství je v kolonce vsí Oseč a Orlová totiž uveden jako jediný nekatolík Jiří, syn zahradníka Vavřince na Tkalcově, který navíc odešel.¹⁸⁴ Nízký až nulový počet nekatolíků se týká velké části soupisu z Berounska (výjimkou je např. Nový Knín, kde je uvedena informace o 44 nekatolících a 146 katolících).¹⁸⁵ Protože se dříve Berounsko řadilo mezi protestantské oblasti, lze tento nízký počet nekatolíků přičítat buď velmi úspěšné rekatolizaci, nebo názoru Heleny Klímové, která považuje za nejpravděpodobnější, že hejtman či zapisovatel statku nechtěl mít problémy a počet nekatolíků zkreslil.¹⁸⁶ Tak či onak, pravdou zůstává, že alespoň oficiálně se Příbram jako jedno z prvních měst vzdalo protestantské víry, osobám jiného vyznání než katolického byl zakázán pobyt ve městě

¹⁸⁰ HOLAS, František. *Dějiny Poutního místa Mariánského Svaté Hory u Příbramě*. Příbram: Matice svatohorská, 1929, s. 131.

¹⁸¹ TAMTÉŽ, s. 132.

¹⁸² TAMTÉŽ, s. 131.

¹⁸³ KLÍMOVÁ, Helena (ed.). *Soupis poddaných podle víry z roku 1651: Berounsko*. Praha: Státní ústřední archiv v Praze, 1995, s. 230.

¹⁸⁴ TAMTÉŽ, s. 229.

¹⁸⁵ TAMTÉŽ, s. 158.

¹⁸⁶ TAMTÉŽ, s. 9.

a těm protestantům, kteří by ve městě i přes zákaz tajně vyznávali svou víru, byly zakázány všechny živnosti (zákaz nařídil mincmistr). Absence nekatolíků tudíž mohla být skutečná, nikoli jen výmyslem zapisovatelů.

Ze SPPV lze vyčíst, že přímo v městě Příbrami (bez Březových Hor a panství) bydlelo po válce 312 osob od 10 let, přičemž dalších 19 v obecním dvoře.¹⁸⁷ Dále se uvádí, že na faře příbramského kostela sv. Jakuba kromě děkana Albrechta Klimkoviče žilo 6 dalších osob. V Březových Horách bylo po válce 42 lidí, takže včetně Březových Hor a dětí do deseti let poskytovala Příbram r. 1651 přístřeší odhadem pro asi 600 lidí.¹⁸⁸ Znamená to podstatný úbytek obyvatelstva, neboť před válkou žilo v Příbrami přes 1 000 lidí.

Ani počet obyvatel v příbramských obcích příliš neutěšuje. V Lešeticích a TřebSKU žilo po válce 30 lidí, v Kozičíně 29, Bohutíně 27, Oseči a Orlové 26, Žežicích 23, Brodě 22 a v Lazci 18. Tento nízký počet obyvatel ale nepůsobí tak tragicky, přihlédně-li se k tomu, že r. 1584 žilo např. v Kozičíně 9 lidí, Žežice byly dokonce pusté a Orlové taktéž.¹⁸⁹

Příbram po válce tvořilo 168 domů, z nichž 97 bylo pustých. V předměstí zůstalo osídlených pouze 9 chalup (plus dalších 50 neosídlených). Přímo uvnitř města stálo 62 domů, které byly obydleny, plus 47 neobydlených a v troskách.¹⁹⁰

R. 1663 byl příbramský dluh vyčíslen na 6 852 kop 9 grošů. Věřitelé ale celkovou sumu nakonec snížili a Příbram část zaplatila. Dluh ale i tak zbýval veliký (4 505 kop 11 grošů).¹⁹¹ Navíc Příbram musela i nadále vydávat peníze na vojsko. Celková suma peněz, kterou město odevzdalo na armádu mezi lety 1645-1658, činila 19 950 zlatých 43 krejcarů.¹⁹² Těchto financí už se ale nazpět město nedožádalo. Pole byla během války zanedbávaná, a tudíž neúrodná. Hráze všech čtyř rybníků byly protrhané. Místa, v nichž se kutalo, město pronajímalo, protože nemělo finanční prostředky na to, aby mohlo investovat.¹⁹³ Výnos z těžby stříbra byl tehdy nepatrný a nemohl situaci razantně změnit. Příbram byla zadlužená a své hospodářství nemohla obnovit. Jediné zdroje příjmu Příbrami činily obecná solnice, výsadní trhy, váha, 9 mlýnů, pivovar, ovčín, obecní dvůr a 4 dvory

¹⁸⁷ KLÍMOVÁ, Helena (ed.). *Soupis poddaných podle víry z roku 1651: Berounsko*. Praha: Státní ústřední archiv v Praze, 1995, s. 223.

¹⁸⁸ VELFL, Josef. *Příbram*. Praha - Litomyšl: Paseka, 2010, Zmizelé Čechy, s. 41.

¹⁸⁹ POLÁK, Stanislav. Vývoj městské správy v Příbrami do roku 1850. In: *Vlastivědný sborník Podbrdská 1: 750 let Příbramě*. Příbram: Okresní vlastivědné muzeum Podbrdská a Okresní archiv Příbram, 1966, s. 45.

¹⁹⁰ VELFL, Josef. *Příbram*. Praha - Litomyšl: Paseka, 2010, Zmizelé Čechy, s. 41.

¹⁹¹ BÍLEK, Tomáš. *Dějiny konfiskací v Čechách po r. 1618*. Praha: František Řivnáč, 1883, s. 1197.

¹⁹² TAMTÉŽ, s. 1198.

¹⁹³ VELFL, Josef. *Příbram*. Praha - Litomyšl: Paseka, 2010, Zmizelé Čechy, s. 41.

na lazeckém předměstí.¹⁹⁴ Celkový příjem města r. 1658 činil 385 zlatých 46 krejcarů, přičemž město v tomto roce utratilo 638 zlatých 24 krejcarů, a tak schodek v rozpočtu činil 252 zlatých 30 krejcarů.¹⁹⁵ Kvůli dluhům musela Příbram dát čtyři vesnice z celkových šesti do zástavy a zbylé dvě vesnice měly platit ročně úrok 40 zlatých 13 krejcarů. Až do r. 1658 toho ale v realitě nebyly schopny.¹⁹⁶ R. 1661 musela Příbram prodat Bohutín. Na druhou stranu ale v téže době vznikla na panství nová ves Podlesí.¹⁹⁷

Od konce 17. st. Příbram zažívala hospodářský vzestup a rozvoj řemesel. Citelného zlepšení situace se Příbram dočkala až na počátku 18. st. Do té doby Příbram stíhaly jiné problémy. Kromě morové epidemie r. 1680 město muselo čelit rostoucím kontribucím kvůli udržování císařovy armády. Pozitivním krokem v poválečném období (nejpozději r. 1650) bylo obnovení místní školy.¹⁹⁸

8.3 Městské řemeslnictví po válce

V městě našli uplatnění řemeslníci mnoha oborů. Z oboru řemeslnictví (včetně učedníků) se v Příbrami r. 1651 vyskytovalo nejvíce ševců, soukeníků a kovářů. Ševců bylo v městě 8, z toho jeden tovaryš a jeden učeň. O příbramském soukenictví z první kapitoly víme, že se v době po udělení práva výročního trhu (1497) proslavilo. Tradice příbramského soukenictví očividně nezankla ani po delší době. V městě se nacházelo 7 soukeníků včetně tří tovaryšů a jednoho učně. Kováři byli ve městě sice pouze dva a další dva byli tovaryši, nicméně ze všech odvětví řemesel měli nejvíce učedníků – tři. Poválečné kovářství se ve městě zřejmě rozvíjelo. V počtu tří se ve městě vyskytovali zámečníci (z toho jeden tovaryš) a kuchařky. Z hlediska počtu řemeslníků už ve městě ale jiné obory nevyčnívaly. Po dvou se ve městě nacházeli hrnčíři, kožišníci, provazníci a řezníci. Mezi nejméně prosazovaná řemesla v poválečné Příbrami patřilo kolářství, kloboučnictví a bečvářství. Od každého z těchto oborů žil v městě jediný zástupce (navíc zmíněný kolář byl teprve ve fázi učednictví). Jedna osoba (Václav Kalina) nese v SPPV dodatek „řemeslník“ bez bližšího určení. Vzhledem k přívlastku „chudý“ se můžeme domnívat, že jeho živnost

¹⁹⁴ BÍLEK, Tomáš. *Dějiny konfiskací v Čechách po r. 1618*. Praha: František Řivnáč, 1883, s. 1197.

¹⁹⁵ HOFMAN, Gustav. Z hospodářských dějin Příbramě za feudalismu. In: *Vlastivědný sborník Podbrdská 1: 750 let Příbramě*. Příbram: Okresní vlastivědné muzeum Podbrdská a Okresní archiv Příbram, 1966, s. 83.

¹⁹⁶ TAMTÉŽ, s. 83.

¹⁹⁷ POLÁK, Stanislav. Vývoj městské správy v Příbrami do roku 1850. In: *Vlastivědný sborník Podbrdská 1: 750 let Příbramě*. Příbram: Okresní vlastivědné muzeum Podbrdská a Okresní archiv Příbram, 1966, s. 53.

¹⁹⁸ POLÁK, Stanislav. Přehled dějin města Příbramě. In: *Vlastivědný sborník Podbrdská 1: 750 let Příbramě*. Příbram: Okresní vlastivědné muzeum Podbrdská a Okresní archiv Příbram, 1966, s. 11.

Příbramští příliš nevyužívali.¹⁹⁹ Dále žili v obecním dvoře sládek a dva pivovarníci.²⁰⁰ Také se v městě nacházeli dva pekaři. Celkově se tedy v městě včetně jeho dvora živilo 49 řemeslníků, z toho mladých řemeslníků (tovaryšů, učedníků a pivovarního mládka) bylo dohromady 20.

BR už ale uvádí trochu odlišné údaje. Dle ní ve městě našlo uplatnění 18 druhů řemesel (zatímco v SPPV 15) a celkový počet řemeslníků činil 56. Z řad řemesel bylo nejvíce uvedeno ševců – 10. Dále v počtu dominovali řezníci a soukeníci po osmi zástupcích. Pekařů se v městě živilo šest a kováři čtyři. Ostatní řemeslníci už byli zastoupeni v rámci svého oboru pouze po dvou zástupcích (šmejdiřky, kožešníci, zámečníci, krejčí) či jediném zástupci (provaznice, sládek, kloboučník, hokyně, bečvářka, šiftař, mlynář). Také se ve městě nacházely dva šenky.

8.4 Městská čeled' po válce

R. 1651 více než desetinu obyvatel Příbrami tvořily děvečky, kterých zde bylo 39. Pacholků v městě žilo 12 a pohůnci 4. Pacholci a děvečky tedy tvořili 16,6% celkové populace v Příbrami (počítáme-li populaci i s příbramským dvorem). Ženský element mezi čeledí jasně převažoval nad mužskými zástupci čeledi.

Na základě počtu děveček, pacholků a podruhů v domácnosti lze vyvodit určité sociální aspekty. Někteří obyvatelé města si mohli dovolit mít po ruce i více než jednu děvečku či zástupce jiné složky obyvatelstva. Nejbohatším obyvatelem tehdejší Příbrami byl rytíř Zikmund Měsíček z Výškova. Ten měl r. 1651 k dispozici tři děvečky, pacholka, pohůnka, služebníka a k tomu ještě ovčáka a kuchařku.²⁰¹ V počtu čeledi dále vyčníval rytíř Petr Kořenský z Terešova, v jehož domácnosti pobýval pacholek se svou manželkou, pohůnek, dva sirotci (děvečky) a dokonce i šafářka. V jeho domácnosti navíc žila jedna podruhyně. Václav Izák (radní) poskytl přístřeší pro tři děvečky. Rychtář Příbrami, Václav Hlasivec, si mohl dovolit dvě děvečky, pohůnka a pacholka. Nezaostával ani Jan Ryler (bývalý výběřčí), který poskytl práci pro dvě děvečky a jednoho pacholka. Stejně na tom byli i Zikmund Šturcíp (primátor) a Samuel Šturcíp (městský a radní písař). Jindřich Cantoris si platil kuchařku, pacholka a děvečku. I některé příbramské vdovy byly finančně zajištěné – Alžběta Nymburská a Dorota Milínská měly po dvou děvečkách. V domácnosti Doroty

¹⁹⁹ KLÍMOVÁ, Helena (ed.). *Soupis poddaných podle víry z roku 1651: Berounsko*. Praha: Státní ústřední archiv v Praze, 1995, s. 220.

²⁰⁰ TAMTÉŽ, s. 223.

²⁰¹ TAMTÉŽ, s. 216.

Milínské k tomu ještě pobývala chůva a pacholek.²⁰²

Podruhů a podruhyň se v městě nacházelo 14, přičemž platí pravidlo, že se jednalo (s přihlédnutím k tehdejší průměrné délce života) spíše o lidi staršího věku. Průměrný věk podruha/podruhyně v Příbrami činil 47 let, pouze dva podruzi byli mladší čtyřiceti let (jeden 28 a druhý 32 let). Z hlediska pohlaví mírně dominovali mezi podruhy muži, a to v počtu osmi (oproti šesti ženám).

²⁰² KLÍMOVÁ, Helena (ed.). *Soupis poddaných podle víry z roku 1651: Berounsko*. Praha: Státní ústřední archiv v Praze, 1995, s. 221.

9. Svatá Hora

9.1 Počátky poutního místa

Dějiny Příbrami jsou kromě hornictví a hutnictví také nerozlučně spjaty s klášteřem na Svaté Hoře. Přesné datum založení kaple na Svaté Hoře není dodnes známo. Vznik této kaple je obecně datován do 14. st. Dle pověsti ale kaplička na místě stála již ve 13. st. Podle ní ji založil rytíř Malovec (příbuzný Arnošta z Pardubic).²⁰³ Bohuslav Balbín tvrdí, že svatohorskou kapli nechal postavit Arnošt z Pardubic.²⁰⁴

Se Svatou Horou je spojena milostná soška Panny Marie. Kdy přesně vznikla, to nevíme, ale její vznik je datován do 14. st.²⁰⁵ Pověst opět odkazuje na Arnošta z Pardubic, který ji měl údajně vyřezat. Po smrti Arnošta byla soška schována do příbramského zámku, za husitských válek našla úkryt v některém z dolů. Následně ji někdo přemístil do kostela sv. Jakuba Většího v Příbrami, ale ani pobyt zde nebyl věčný, dočasně skončila v Březnici. Na Svaté Hoře se soška nacházela od 16. st. Během třicetileté války ale opět často měnila své umístění, stala se totiž předmětem uctívání a lidé o ni měli strach. Jak moc si jí lidé vážili např. dokazuje čin Pavla Kloboučnicka. Ten ji ze strachu před zničením po vypuknutí stavovského povstání údajně odnesl k sobě domů a tam ji dva roky až do konce povstání skrýval.²⁰⁶

Již dva roky po předání Svaté Hory jezuitům zde došlo k prvnímu procesí a podél cesty ke Svaté Hoře stálo nově zbudovaných 16 kapliček.²⁰⁷ Poutní místa tehdy nabývala na popularitě a poutní kostely byly většinou spojeny s mariánským kultem. Mohutný komplex na Svaté Hoře ve výšce 586 m. n. m. vznikl v letech 1658-1701 (viz „Obrázek 5“).²⁰⁸ Tento komplex byl vidět zdaleka díky vhodnému umístění. Zaujmout také mohlo věčné světlo, které svítilo nepřetržitě ve dne i v noci.²⁰⁹

Na přestavbě Svaté Hory se podepsali nejvýznamnější barokní architekti – Carlo Lurago,

²⁰³ PERKA, Radovan a Michal FLEGL. *Poutní místa: Velehrad, Hostýn, Svatá Hora*. Praha: Olympia, 1991, s. 33.

²⁰⁴ POLÁK, Stanislav. Příbram. In: *Vlastivědný sborník Podbrdská 11/12: Privilegia města Příbramě*. Příbram: Okresní archiv a Okresní muzeum, 1977, s. 14.

²⁰⁵ HOLAS, František. *Dějiny Poutního místa Mariánského Svaté Hory u Příbramě*. Příbram: Matice svatohorská, 1929, s. 48.

²⁰⁶ TAMTÉŽ, s. 64.

²⁰⁷ PERKA, Radovan a Michal FLEGL. *Poutní místa: Velehrad, Hostýn, Svatá Hora*. Praha: Olympia, 1991, s. 35.

²⁰⁸ ČORNEJOVÁ, Ivana. *Tovaryšstvo Ježíšovo: Jezuité v Čechách*. Praha: Hart, 2002, s. 193.

²⁰⁹ PERKA, Radovan a Michal FLEGL. *Poutní místa: Velehrad, Hostýn, Svatá Hora*. Praha: Olympia, 1991, s. 35.

Domenico Orsi a Kilián Ignác Dientzehofer.²¹⁰ Na Svaté Hoře v r. 1654 působil i Karel Škréta, který zde od července maloval obraz Panny Marie Svatohorské.²¹¹ Obraz byl objeven pod přemalbou a na jeho zadní straně se nachází velmi vzácná věc – nejstarší veduta Příbrami (viz „Obrázek 4“).²¹² Tato veduta vznikla zřejmě r. 1647 a lze na ní spatřit i Svatou Horu. Výzdoby Svaté Hory se ale kromě zmíněných slavných osobností zúčastnili i místní umělci, např. sochař Matěj Hueber, který vytvořil většinu soch na balustrádě včetně sousoší Kalvárie, dále kamenický mistr a radní Pavel Grafnetter a Santino Cereghetti (Ital usazený v Příbrami, stal se mj. purkmistrem).²¹³

Vůbec prvním stavebním krokem přestavby bylo umístění věže a dvou postranních kaplí (sv. Františka Xaverského a sv. Ignáce) k původní kapli Panny Marie, která se stala centrem toho komplexu.²¹⁴ V 60. letech byly přistaveny přízemní ambity, přičemž k severnímu křídlu ambitů byla přistavena rezidence a slavné Svaté schody (původně do Svaté Hory vedly už od náměstí v Příbrami).²¹⁵

O velkém významu Svaté Hory také svědčí fakt, že poutníci k ní neputovali pouze z Čech, ale také až z Bavorska a Rakouska.²¹⁶ Už v r. 1651 došlo k 27 poutím s celkem 1 821 poutníky. Počet poutníků se rychle zvyšoval a po korunovaci Madony Svatohorské (1732) jich na Svatou Horu přicházelo ročně dokonce i přes 200 000.²¹⁷ R. 1673 údajně Svatou Horu navštívil i císař Leopold I. Habsburský.²¹⁸

9.2 Svatohorské zázraky

Důvod, proč se Svatá Hora stala tak významným poutním místem, byly zázraky, které se zde udály v průběhu staletí. Celkem jich svatohorští kněží zapsali přes 4 300.²¹⁹ Alespoň tak tvrdí *Milosti Panny Marie Svatohorské*. O jejich objektivitě a vědeckosti však lze polemizovat. Ve vytištěné verzi dokonce chybí i některé údaje, které je třeba uvádět do citace. Když se v 18. st. uvažovalo o výtvarném vyzdobení ambitů, bylo rozhodnuto

²¹⁰ ČORNEJOVÁ, Ivana. *Tovaryšstvo Ježíšovo: Jezuité v Čechách*. Praha: Hart, 2002, s. 193.

²¹¹ KOPEČEK, Josef. Karel Škréta na Svaté Hoře. In: *Podbrdsko IX*. Příbram: Státní okresní archiv Příbram a Okresní muzeum v Příbrami, 2002, s. 175.

²¹² TAMTÉŽ, s. 175.

²¹³ VELFL, Josef. *Příbram*. Praha - Litomyšl: Paseka, 2010, Zmizelé Čechy, s. 42.

²¹⁴ PERKA, Radovan a Michal FLEGL. *Poutní místa: Velehrad, Hostýn, Svatá Hora*. Praha: Olympia, 1991, s. 35.

²¹⁵ TAMTÉŽ, s. 35.

²¹⁶ ČORNEJOVÁ, Ivana. *Tovaryšstvo Ježíšovo: Jezuité v Čechách*. Praha: Hart, 2002, s. 193.

²¹⁷ PERKA, Radovan a Michal FLEGL. *Poutní místa: Velehrad, Hostýn, Svatá Hora*. Praha: Olympia, 1991, s. 36.

²¹⁸ VELFL, Josef. *Příbram v průběhu staletí*. 2. vydání. Příbram: Městský úřad Příbram, 2003, s. 44.

²¹⁹ SMOLÍK, Václav. *Milosti Panny Marie Svatohorské v obrazech*. [Příbram]: LAIWA PRESS, [1948], s. 3.

použít sto ze zmíněných zázraků jako námět na tyto malby. Některé z užitých námětů jsou datovány do období třicetileté války a *Milosti Panny Marie Svatohorské* či *Dějiny Poutního místa Mariánského Svaté Hory u Příbramě* vypráví jejich příběhy.

Svatou Horu měl velmi proslavit Jan Procházka. Ten se narodil v Nymburku (asi r. 1572), ale po ztrátě zraku se odstěhoval do Prahy. Tam se mu v r. 1632 často ve snu zjevoval stařec, který ho přesvědčoval, ať jde na Svatou Horu, na které se nachází opuštěná kaplička, o níž by se měl starat. Procházka začal brát tohoto starce vážně a do Příbrami se skutečně vydal. Zde se setkal i s jiným nymburským rodákem, Samuelem Nymburským, a ten jej vyslechl. Jan Procházka se začal starat o svatohorskou kapli a jednoho dne se mu prý vrátil zrak do levého oka. Toto uzdravení bylo chápáno jako zázrak a díky tomu lidé na Svatou Horu začali putovat v hojnějším počtu. Jan žil v poustevně se svou manželkou v chudobě. Oba byli odkázáni na almužny. Procházka nakonec zemřel v r. 1639.²²⁰

O tom, že by Jan Procházka existoval, ale nemáme historické doklady. František Holas ve svém díle poctivě dodává, že o existenci Jana Procházky v nymburských matrikách či archivu není zmínky. Ani v příbramských matrikách, které byly za účelem této práce detailně zpracovány, se příjmení Procházka/Procházková nevyskytuje. Protože se do příbramských matrik zapisovala pouze jména dětí, rodičů a kmotrů, nelze se divit, že starý manželský pár žijící v poustevně mimo město není zmíněn. Prokázat existenci Jana Procházky nelze, ale vzhledem k tomu, že jiné osobnosti, které měly spojitost s Janem Procházkou (např. zmíněný Samuel Nymburský či Pavel Kloboučník) jsou v matrikách doloženy, nelze možnost existence Jana Procházky zcela jednomyslně zavrhnout, byť je dost možné, že se v jeho případě skutečně jedná o fikci.

Jedno ze svatohorských vyobrazení znázorňuje situaci po vpádu Švédů r. 1639. Tehdy lidé v příbramském okolí před Švédy raději utekli a schovali se. Když se vrátili zpět, začali sklízet úrodu, které kupodivu bylo hojně i přes to, že v době útěku obyvatel se o půdu nikdo nestaral. Vyobrazení vzdává hold Panně Marii za ochranu nad nesklizenou úrodou.²²¹

Další příběh se týká přímo osobnosti spjaté se Svatou Horou. Jan Zeigmüller, bývalý varhaník na Svaté Hoře, byl v červnu 1648 postřelen a raněn mečem od Švédů. Lékař konstatoval, že zranění jsou příliš těžká a nemůže přežít. Jan si ale vzpomněl na Pannu Marii a prosil o záchranu života. Pokud přežije, slíbil, že se dostaví na Svatou Horu a tam

²²⁰ HOLAS, František. *Dějiny Poutního místa Mariánského Svaté Hory u Příbramě*. Příbram: Matice svatohorská, 1929, s. 89.

²²¹ SMOLÍK, Václav. *Milosti Panny Marie Svatohorské v obrazech*. [Příbram]: LAIWA PRESS, [1948], s. 26.

obětuje dar (to učinil v červenci 1649).²²²

Mezi vyobrazeními na Svaté Hoře je také vzdání díku Panně Marii za její ochranu Příbrami před morovou epidemií, která v Čechách řádila r. 1649. Příbrami, kde se lidé obrátili na Pannu Marii, se morová rána vyhnula.²²³

Také několikrát zmíněný Zikmund Měsíček z Výškova a jeho manželka Dorota se měli stát svědky zvláštních úkazů. Dorota Měsíčková se na podzim v r. 1639 modlila před soškou Panny Marie. Protože od ní byla soška odvrácena bokem, rozhodla se, že ji k sobě obrátí čelem. Soška se po obrácení čelem ale sama od sebe opět otočila do předchozí pozice. Dorota si to vysvětlovala jako hněv Panny Marie. Dříve, než se provdala za Zikmunda Měsíčka, totiž slíbila, že jako řeholnice vstoupí do kláštera.²²⁴ Opačnou náladu si ale Panna Marie připravila pro Doroty manžela. Zikmund Měsíček ji prý v r. 1641 spatřil, když se jasně třpytila, jako by z ní vycházely paprsky.²²⁵

²²² SMOLÍK, Václav. *Milosti Panny Marie Svatohorské v obrazech*. [Příbram]: LAIWA PRESS, [1948], s. 35.

²²³ TAMTÉŽ, s. 38.

²²⁴ HOLAS, František. *Dějiny Poutního místa Mariánského Svaté Hory u Příbramě*. Příbram: Matice svatohorská, 1929, s. 51.

²²⁵ TAMTÉŽ, s. 52.

Závěr

Při zhodnocování zjištěných poznatků docházíme k jednomu z hlavních cílů této bakalářské práce, totiž zařazení Příbrami do kontextu třicetileté války. Příbram za třicetileté války nesehrála důležitou roli. Na rozdíl od dnešní doby byla tehdy malým a nepříliš významným městem. O nedůležitosti města svědčí např. *Historie česká: Od defenestrace k Bílé hoře*, jejíž autor, Pavel Skála ze Zhoře, Příbrami nevěnoval jediný řádek. Přestože městem za války prošlo mnoho vojenských oddílů a některé z vojenských pobytů skončily pro Příbram katastrofou, neodehrály se v ní z vojenského hlediska události, které by dosáhly většího dějinného významu. Ačkoli se v *Pramenech k dějinám třicetileté války* o Příbrami nachází hojné množství informací, ve srovnání s jinými českými městy jsou skromnější. Menší množství zmínek o Příbrami než o jiných městech v publikacích všeho charakteru je dostatečným důkazem, že město nebylo ve své době v popředí zájmu.

Příbram za války sehrála roli běžného českého města či městečka, které bylo několikrát poničeno vojskem a ekonomicky ruinováno jeho pobyty či kontribucemi. Příbram sice byla za války poškozena, ale ve srovnání s jinými městy v Čechách (i s podbrdskými) přežila válku s menšími škodami. Horlivost příbramských obyvatel ve věci politické zřejmě nebyla veliká a jak již jednou bylo nastíněno, spíše se město snažilo pouze válku přežít v co nejmenší možné míře poškození, než aby si troufalo vystupovat do popředí děje. Samotná lokace města v malém a zároveň nepříliš hustě osídleném Podbrdském kraji naznačuje určitou izolovanost. Na druhou stranu blízkost k Praze a cesta k ní naneštěstí vedla k velmi častým průchodům vojska.

Ani z hlediska hornictví, kterým je dnešní Příbram proslavená, nemůžeme konstatovat, že by se město za války stalo ekonomicky významným bodem Českého království, který by bylo třeba chránit. Od r. 1607 Příbram provozovala jediný důl a to jen pro formalitu, aby nebylo město zbaveno titulu horního královského města.

V oblasti náboženství můžeme ale v příbramském případě sledovat určité zvláštnosti. Příbram byla zpočátku války protestantským městem. Co badateli neunikne je to, že se vůbec jako jedno z prvních českých měst přihlásila ke katolické víře. Tato náboženská konverze s cílem obměkčit císaře ve věci konfiskací existovala v prvních letech pouze formálně, ale postupně od 30. let se město rekatolizovalo také v praxi, a proto v r. 1651 ve městě nežil jediný nekatolík. Ačkoli ve městě až do celoevropského konfliktu působili po 200 let nekatoličtí duchovní a protestantství se mezi obyvatelstvem uchytilo, nakonec se

Příbramští této víry zbavili relativně v klidu.

Ve výsledku se vůbec nejvýznamnější událostí války paradoxně stalo v r. 1647 odnětí Svaté Hory městu a její předání do rukou jezuitů, kteří z ní učinili jedno z nejvýznamnějších poutních míst v Čechách.

Cíle této bakalářské práce byly splněny zcela. Podařilo se sepsat faktografii k tématu, prozkoumat obsah městských knih, čímž se usnadní práce dalším případným badatelům a především bylo možno na základě zjištěných poznatků zařadit Příbram do kontextu třicetileté války.

Příbramí v době třicetileté války se dosud nikdo nezabýval, alespoň ne do takové míry, že by vydal samostatnou studii. Velká část faktografie zmíněné v práci se již před mým bádáním vyskytla v edičních pramenech či literatuře. Přínos této práce tkví ve shromáždění faktografie do jediného studia a zjištění nových poznatků, které pochází zejména z městských knih a matrik. Smyslem této práce kvůli rozsahu archivních pramenů nebylo kompletní zpracování tématu, ale vytvoření záchytného bodu pro případná budoucí zpracování. Tato práce ušetří dalšího badatele od shromažďování faktografie. Zájemce o užší zaměření studia má od této chvíle možnost opřít se o základy a tudíž v jeho případě nehrozí ztráta času při zjišťování věcí mimo téma svého zaměření.

Protože téma dosud nebylo podrobněji zpracováno, nelze srovnávat mnou zjištěné závěry se závěry předchůdců. Pouze lze polemizovat s jednotlivými výroky o míře poškození Příbrami během třicetileté války. Proti sobě v této záležitosti stojí dva autoři, kteří ve svých dílech zaujali zcela protichůdný postoj. PhDr. Emil Hradecký svým výrokem, že Příbram válku přečkala bez vážnější úhony, a PaedDr. Josef Velfl s postojem, že město bojovalo o holou existenci. Díky poznatkům zjištěným během studia tohoto tématu docházíme k závěru, že válka Příbram skutečně nezasáhla takovým způsobem, jako některá jiná města v Čechách, ale na druhou stranu bagatelizovat utrpení místních obyvatel výrokem, že město válku přečkalo bez vážnější úhony, je velmi odvážné. Jestliže tím ale autor chtěl pouze zdůraznit, že se město za války nestalo exemplárním případem zkázy, pak lze s výrokem samozřejmě souhlasit. Že by se Příbram za války stala dějištěm mimořádně brutálních válečných zvěrstev, to rozhodně ne, nicméně podstatný úbytek obyvatelstva a množství průchodů vojáků městem jasně dokazuje, že Příbram za války v žádném případě nebyla ušetřena a k jejímu konci se město stejně jako mnohá jiná nacházelo v katastrofálním stavu jak z hlediska populace, tak životní úrovně.

Možnosti dalšího studia tématu jsou rozsáhlé. Nabízí se přinejmenším dva větší cíle, které by bylo možné sledovat, přičemž oba by vycházely především z knih trhových. Knihy

trhové nabízí velmi obsáhlé množství informací, které dosud nebylo podrobněji analyzováno či syntetizováno. První možností je zabývat se změnou životní úrovně obyvatel v průběhu války. Dala by se zjistit podrobným srovnáváním cen nemovitostí v průběhu války či dalšími údaji zveřejněnými v knihách trhových. V této bakalářské práci došlo jen k velmi zevrubnému srovnání cen, které nemusí přesně odpovídat situaci, navíc sonda proběhla pouze do jedné ze dvou knih trhových. Z těchto důvodů nelze v žádném případě ekonomiku města v době války považovat za uzavřené téma. Druhou možností, která by se jako téma další práce dala dobře zpracovat, je obyvatelstvo. To sice bylo v této práci poměrně podrobně analyzováno, ale chybí rozsáhlejší pojednání o jednotlivých osobnostech. Bylo by velmi zajímavé pokusit se zjistit, kteří obyvatelé Příbrami byli vlivní v různých obdobích války, případně do jaké míry určovali chod města. Knihy trhové nám mohou prozradit, jak majetní byli jednotliví obyvatelé a občas v nich badatel narazí i na údaje mimotržního charakteru. S použitím některých dalších zmínek v *Registrech a kopiáři [1636-1649(1704)]* či literatuře by bylo možné další studium pojmout s cílem vytvořit seznam významných osobností s výpisem údajů o nich zjištěných, případně se i z archivních pramenů pokusit zjistit, jaké byly vztahy mezi jednotlivými obyvateli. Mimo ekonomiku a obyvatelstvo se ještě nabízí jedno menší téma. Bylo by možné se zaměřit na městskou správu, respektive pokusit se sepsat pokud možno co nejúplnější seznam po sobě jdoucích purkmistrů či primátorů. Jak už bylo v této práci zmíněno, tento případný seznam zřejmě ani není možné vytvořit kompletně, ale jako návrh na další zaměření studia je jistě vhodný.

Resumé

Targets of this bachelor thesis were fulfilled. Basic history of Příbram during the Thirty Years' War was discovered. Based on the knowledge of the events and population of a town we can make conclusion about historical meaning of Příbram during this conflict.

Příbram was not an important town in the first half of the 17th century. In this town there were no events which would be important for the course of war. Příbram was a small and defenceless town, which tried to survive war without huge effects.

The only rarity we can find in the religion. Before the Thirty Years' War Příbram was a protestant town. After the loss during the Bohemian uprising, Příbram as one of the first towns abandoned protestant religion and accepted Catholicism. The most important event during the Thirty Years' War in this town was taking away of Svatá Hora and its transfer to Society of Jesus. In next half of the 17th century Svatá Hora became one of the most famous pilgrimage destinations in Bohemia.

The main idea of this bachelor thesis was to collect information about Příbram during the war and refill it by information taken from archival sources. This bachelor thesis should help next researchers during their work.

Příbram during the Thirty Years' War is still a topic, which is not completely discovered. There are still some centers of interest for the next researchers. Market books are full by information about the town which still has not been analyzed. Researcher has for example possibility to deal with the economic changes during the war. Another possibility is to discover personalities with huge influence.

Seznam literatury a pramenů

Archivní prameny

AM Příbram, MM, *Knihna trhová (1580-1658)*, inv. č. 123, č. knihy 109.

AM Příbram, MM, *Registra a kopiář [1636-1649(1704)]*, inv. č. 112, č. knihy 98.

AM Příbram, MM, *Soukromá korespondence Samuela Vokáče a jiné spisy*, inv. č. 216, kart. 34.

Edice pramenů

HRADECKÝ, Emil (ed.). *Berní rula 26: Kraj podbrdský*. Praha: Státní pedagogické nakladatelství, 1952, 381 s.

KLÍMOVÁ, Helena (ed.). *Soupis poddaných podle víry z roku 1651: Berounsko*. Praha: Státní ústřední archiv v Praze, 1995, 355 s. ISBN 80-85475-22-7.

LÍVA, Václav (ed.). *Prameny k dějinám třicetileté války*. Praha: Naše vojsko, 1951-1957. Regesta fondu militare, sv. III.-VIII.

Elektronické dokumenty

Římskokatolická církev, Příbram. *Matrika narozených (1641-1686) a oddaných (1686)* [online]. Sign. Příbram 001. Moravský zemský archiv v Brně, ©2010. Dostupné z: <http://actapublica.eu>

Literatura

BÍLEK, Tomáš. *Dějiny konfiskací v Čechách po r. 1618*. Praha: František Řivnáč, 1883, 1420 s.

ČÁKA, Jan. *Podbrdskem od městečka k městu*. 2. vydání. Praha – Litomyšl: Paseka, 2001, 286 s. ISBN 80-7185-400-X

ČORNEJOVÁ, Ivana. *Tovaryšstvo Ježíšovo: Jezuité v Čechách*. Praha: Hart, 2002, 264 s. ISBN 80-86529-30-4.

HOFMAN, Gustav. *Z hospodářských dějin Příbramě za feudalismu*. In: *Vlastivědný sborník Podbrdsko 1: 750 let Příbramě*. Příbram: Okresní vlastivědné muzeum Podbrdsko a Okresní archiv Příbram, 1966, s. 74-94.

HOLAS, František. *Dějiny Poutního místa Mariánského Svaté Hory u Příbramě*. Příbram: Matice svatohorská, 1929, 765 s.

JANÁČEK, Josef. Monumentální svědectví Pavla Skály ze Zhoře. SKÁLA ZE ZHOŘE, Pavel. *Historie česká: Od defenestrace k Bílé hoře*. Praha: Svoboda, 1984, s. 5-22.

KILIÁN, Jan. *Město ve válce, válka ve městě: Mělník 1618–1648*. České Budějovice: Veduta, 2008, 299 s. ISBN 978-80-86829-35-7.

KOPEČEK, Josef. Karel Škréta na Svaté Hoře. In: *Podbrdsko IX*. Příbram: Státní okresní archiv Příbram a Okresní muzeum v Příbrami, 2002, s. 164-175. ISBN 80-902821-6-4.

KUMPERA, Jan. *Západní Čechy od A do Z*. 2. rozšířené a přepracované vydání. Praha-Plzeň: Pavel Dobrovský - Beta a Ševčík, 2003, 373 s. ISBN 80-7306-060-4 (Beta) 80-7291-068-X (Ševčík).

LUTTERER, Ivan a Rudolf ŠRÁMEK. *Zeměpisná jména v Čechách, na Moravě a ve Slezsku: slovník vybraných zeměpisných jmen s výkladem jejich původu a historického vývoje*. Havlíčkův Brod: Tobiáš, 2004, 317 s. ISBN 80-7311-025-3.

PALIVEC, Viktor. Literární tradice Příbramě. In: *Vlastivědný sborník Podbrdsko 1: 750 let Příbramě*. Příbram: Okresní vlastivědné muzeum Podbrdsko a Okresní archiv Příbram, 1966, s. 106-127.

PERKA, Radovan a Michal FLEGL. *Poutní místa: Velehrad, Hostýn, Svatá Hora*. Praha: Olympia, 1991, 61 s. ISBN 80-7033-146-1.

POLÁK, Stanislav. Přehled dějin města Příbramě. In: *Vlastivědný sborník Podbrdsko 1: 750 let Příbramě*. Příbram: Okresní vlastivědné muzeum Podbrdsko a Okresní archiv Příbram, 1966, s. 7-34.

POLÁK, Stanislav. Vývoj městské správy v Příbrami do roku 1850. In: *Vlastivědný sborník Podbrdská 1: 750 let Příbramě*. Příbram: Okresní vlastivědné muzeum Podbrdská a Okresní archiv Příbram, 1966, s. 35-73.

POLÁK, Stanislav. Příbram. In: *Vlastivědný sborník Podbrdská 11/12: Privilegia města Příbramě*. Příbram: Okresní archiv a Okresní muzeum, 1977, s. 11-78.

PROFOUS, Antonín. *Místní jména v Čechách. Díl 4, M-Ř: jejich vznik, původní význam a změny*. Praha: Česká akademie věd a umění, 1951, 629 s.

SMOLÍK, Václav. *Milosti Panny Marie Svatohorské v obrazech*. [Příbram]: LAIWA PRESS, [1948], 71. s. Rozšiřuje Proboštský úřad na Svaté Hoře.

VELFL, Josef. *Příbram*. Praha - Litomyšl: Paseka, 2010, 79 s. Zmizelé Čechy. ISBN 978-80-7432-069-9.

VELFL, Josef. *Příbram v průběhu staletí*. 2. vydání. Příbram: Městský úřad Příbram, 2003, 166 s. ISBN 80-239-1174-0.

Seznam zkratek

BR = Berní rula

kgm = kopa grošů míšeňských

r. = roku

pol. = polovina

SOkA = Státní okresní archiv

SPPV = Soupis poddaných podle víry z roku 1651

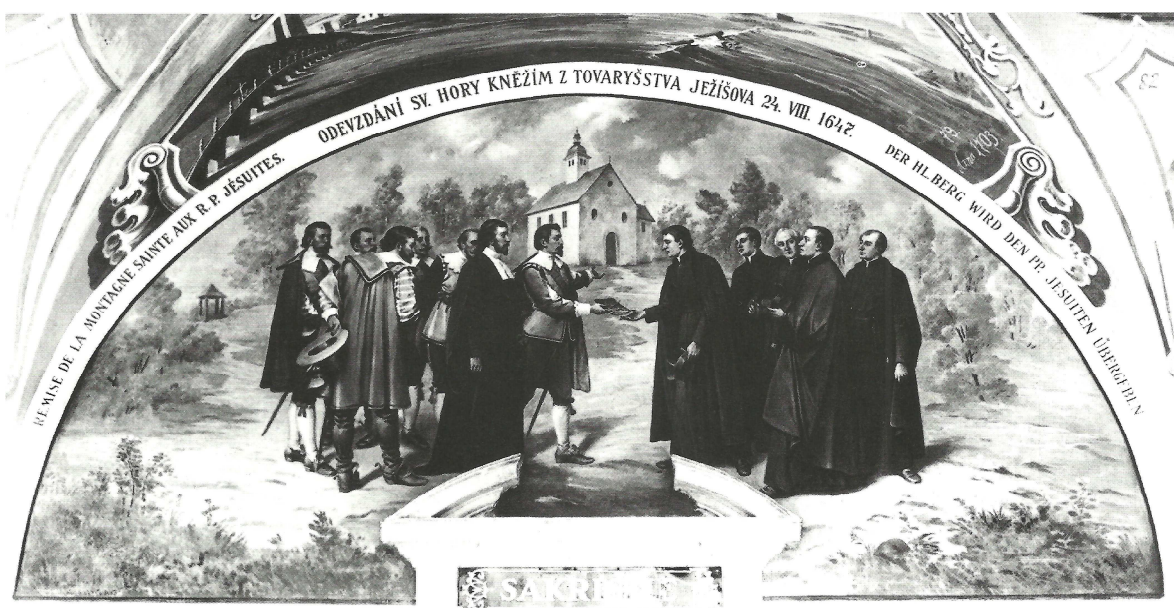
st. = století

Přílohy

Obrázek 1: Fotografie náměstí s kostelem sv. Jakuba Většího²²⁶



Obrázek 2: Obraz Josefa Mathausera znázorňující odevzdání Svaté Hory jezuitům²²⁷



²²⁶ Foto autor.

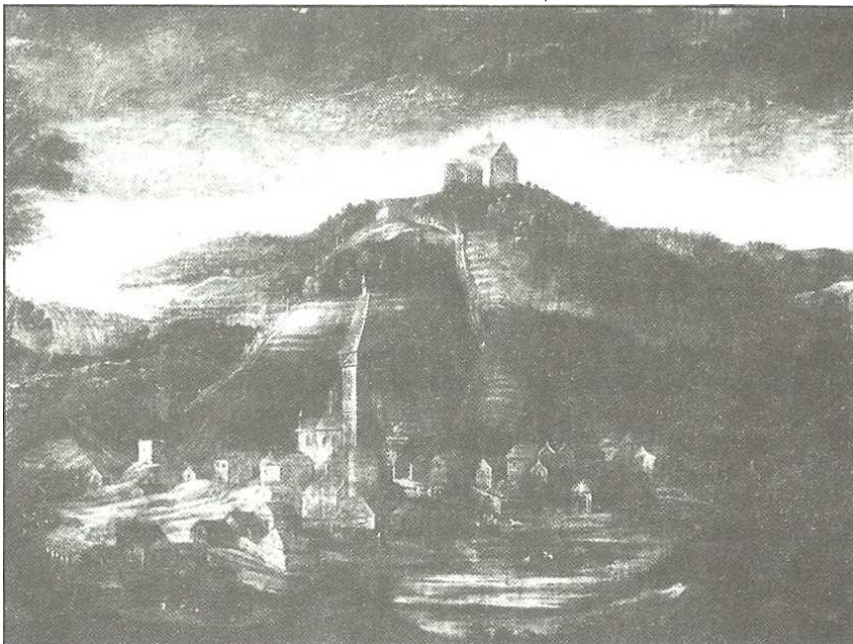
²²⁷ VELFL, Josef. *Příbram v průběhu staletí*. 2. vydání. Příbram: Městský úřad Příbram, 2003, s. 40.

Obrázek 3: Kresba Příbrami od Václava Mathausera reprodukující výsek z mědirytiny signované F. H. a otištěné v knize Jiřího Konstance *Succure Miseris* (1655)²²⁸



²²⁸ VELFL, Josef. *Příbram v průběhu staletí*. 2. vydání. Příbram: Městský úřad Příbram, 2003, s. 40.

Obrázek 4: Veduta Příbrami asi z r. 1647, detail²²⁹



Obrázek 5: Fotografie kláštera na Svaté Hoře²³⁰



²²⁹ KOPEČEK, Josef. *Karel Škréta na Svaté Hoře*. In: *Podbrdsko IX*. Příbram: Státní okresní archiv Příbram a Okresní muzeum v Příbrami, 2002, s. 174.

²³⁰ Foto autor.

Tabulka 1: Statistika počtu pokřtěných dětí v jednotlivých měsících let 1641-1649 vycházející z matriční knihy zveřejněné na *Acta Publica* (N. = neurčeno)²³¹

	N.	1	2	3	4	5	6	7	8	9	10	11	12
1641	1			1			3	3	4	1	2	2	1
1642		1				2	1	2		2	1	2	3
1643		2	3	5	1	4	5	3	2		1		2
1644		4	2	2	2	4	3	1	3				
1645								1	3	2	2	2	4
1646		3	2	3		2	3	3	1	4	2	2	3
1647				1	2	4	1	3	4	2			2
1648		2	2	1		2	1	2	1	1		1	
1649		1			6		1					1	3
Součet	1	13	9	13	11	18	18	18	18	12	8	10	18

Tabulka 2: Statistika počtu kmotrů při jednotlivých křtech v letech 1641-1649 vycházející z matriční knihy zveřejněné na *Acta Publica* (N. = neurčeno, 1-6 = počet kmotrů při křtu)²³²

	1641	1642	1643	1644	1645	1646	1647	1648	1649
N.		1							
1							1		
2						1	2	1	
3	15	10	24	20	10	20	12	9	6
4	1				2	3		1	3
5	2	1	3	1	2	4	4	1	2
6		1	1					1	1
Průměr	3,28	3,15	3,32	3,1	3,43	3,36	3,21	3,38	3,83

²³¹ Tabulka autor.

²³² Tabulka autor.

Tabulka 3: Statistika dívčích jmen kladených při křtech v letech 1641-1649 vycházející z matriční knihy zveřejněné na *Acta Publica*²³³

	1641	1642	1643	1644	1645	1646	1647	1648	1649	Součet
Alžběta	2		2	2		3	1			10
Anna	3	2	5	4	2	4	2	2	1	25
Barbora					1	1				2
Dorota		2	3	3	2	4		1		15
Eva				1					2	3
Kateřina	1	2		3	2	2	1			11
Kristýna									1	1
Lidmila		1					1	2		4
Mariana	1		2	2	1	2	4			12
Marie				1						1
Markyta	1	2	1				1	1		6
Voršila			1		2					3
Neurčeno		1								1

²³³ Tabulka autor.

Tabulka 4: Statistika chlapeckých jmen kladených při křtech v letech 1641-1649 vycházející z matriční knihy zveřejněné na *Acta Publica*²³⁴

	1641	1642	1643	1644	1645	1646	1647	1648	1649	Součet
Bartoloměj				1	1	1				3
Duchoslav			1			1				2
Ferdinand						1				1
Jakub			1				2	1	2	6
Jan	1	3	4	1		1	4	2		16
Jeroným		1								1
Jindřich	1									1
Jiří			1					1	2	4
Lukáš	1									1
Martin	1				1				1	3
Matěj			2			3		1		6
Matouš	1							1		2
Mikuláš						1			1	2
Ondřej	1									1
Pavel				1		1				2
Petr	1			1						2
Řehoř			1							1
Samuel	1				1					2
Šimon						1				1
Tomáš			1		1		2			4
Václav			2	2		1	2			7
Vít	1							1	1	3
Zikmund									1	1

²³⁴ Tabulka autor.