

ZÁPADOČESKÁ UNIVERZITA V PLZNI

FAKULTA EKONOMICKÁ

Bakalářská práce

Vývoj indikátorů globalizace v České republice a Evropské unii

**Development of Indicators of Globalization in the Czech Republic
and European Union**

Jana Šafrová

Plzeň 2014

Čestné prohlášení

Prohlašuji, že jsem bakalářskou práci na téma

„Vývoj indikátorů globalizace v České republice a Evropské unii“

vypracovala samostatně pod odborným dohledem vedoucího bakalářské práce za použití pramenů uvedených v příložené bibliografii.

V Plzni, dne 6. 12. 2013

.....
podpis autora

Poděkování

Velmi děkuji všem, kteří mě jakkoli podpořili a poskytli potřebnou literaturu při psané této bakalářské práci. Hlavně děkuji vedoucí bakalářské práce paní Ing. Kateřině Mičudové za pozornost, kterou věnovala mé práci a za její odborné rady při vypracování této bakalářské práce.

Obsah

ÚVOD.....	7
1 DEFINICE POJMU GLOBALIZACE A PROCES GLOBALIZACE.....	8
1.1 HLAVNÍ AKTÉŘI GLOBALIZACE.....	10
1.2 FAKTORY ROZVOJE GLOBALIZACE.....	10
1.3 ZÁKLADNÍ PILÍŘE GLOBALIZACE	10
1.4 OBLASTI GLOBALIZACE	10
1.5 DŮSLEDKY GLOBALIZACE	11
1.5.1 Pozitivní důsledky.....	11
1.5.2 Negativní důsledky.....	12
1.6 RIZIKA GLOBALIZACE.....	12
2 INDIKÁTORY GLOBALIZACE.....	14
2.1 MEZINÁRODNÍ POHYB KAPITÁLU.....	14
2.1.1 Podněty mezinárodního pohybu kapitálu	14
2.1.2 Formy mezinárodního pohybu kapitálu.....	15
2.1.3 Přínos a rizika mezinárodního pohybu kapitálu	16
2.2 MEZINÁRODNÍ POHYB VĚDECKO-TECHNICKÝCH POZNATKŮ	16
2.3 MEZINÁRODNÍ OBCHOD.....	16
2.3.1 Ukazatelé, které podávají informace o stupni otevřenosti ekonomiky:	17
2.4 MEZINÁRODNÍ POHYB OSOB (MEZINÁRODNÍ MIGRACE).....	17
2.4.1 Příčiny mezinárodního pohybu osob	17
2.4.2 Hlavní rozdělení příčin mezinárodního pohybu osob	18
2.4.3 Důvody pohybu pracovních sil z rozvinutých zemí do méně rozvinutých	19
2.4.4 Důsledky pro hostitelskou zemi	19
2.4.5 Důsledky pro vysílající zemi	20
2.4.6 Ekonomické dopady.....	20
3 EVROPSKÁ UNIE	21
3.1.1 Členské země EU	21
3.1.2 Kandidátské země	21

4	VÝVOJ INDIKÁTORŮ GLOBALIZACE	22
4.1	MEZINÁRODNÍ POHYB KAPITÁLU.....	23
4.1.1	<i>Vývoj HDP na osobu</i>	23
4.2	MEZINÁRODNÍ POHYB VĚDECKO-TECHNICKÝCH POZNATKŮ	25
4.2.1	<i>Vývoz high-tech produktů</i>	25
4.2.2	<i>Dovoz high-tech produktů</i>	26
4.3	MEZINÁRODNÍ OBCHOD.....	27
4.3.1	<i>Export</i>	29
4.3.2	<i>Import</i>	30
4.3.3	<i>Zahraniční obchod se zbožím v rámci Evropské unie</i>	33
4.4	MEZINÁRODNÍ POHYB OSOB (MEZINÁRODNÍ MIGRACE).....	34
4.4.1	<i>Dlouhodobý vývoj cizinců v ČR (1985 – 2011).....</i>	34
4.4.2	<i>Národnostní menšiny na území České republiky</i>	35
4.4.3	<i>Nelegální migrace cizinců</i>	36
4.4.4	<i>Cizinci mezi obyvateli státu</i>	38
5	ZÁVĚR	39
6	SEZNAM TABULEK	43
7	SEZNAM OBRÁZKŮ	43
8	SEZNAM POUŽITÝCH ZKRATEK.....	43
9	SEZNAM POUŽITÉ LITERATURY	43
	INTERNETOVÉ ZDROJE.....	44
10	SEZNAM PŘÍLOH.....	46

Úvod

V současné době ze všech stran slyšíme slovo globalizace. Tento pojem se velmi často používá skoro ve všech oblastech, ale mnoho lidí vůbec neví, co znamená. S globalizací může souviset, podle některých zdrojů, mezinárodní migrace, změny v jedné zemi vyvolané změnami v jiné, vlivy na celosvětových trzích. Pod pojmem globalizace se mnohokrát setkáváme s představou rušení překážek pro výměny mezi lidmi. Vlivem globalizace, si také někteří představují, že země ztrácí svou rozmanitost a jednotlivé země se stále více podobají jedna druhé (zboží, kultura, chování lidí, architektura). Proto jsem se rozhodla touto problematikou zabývat podrobněji.

S určitými výhradami lze interpretovat globalizaci jako vztah k zvyšujícímu se geografickému šíření ekonomických aktivit přes státní hranice. Tento pojem byl v odborné literatuře uveden teprve v druhé polovině 20. století. Další přesnější definice budou uvedeny v první části mé práce. Jsou to definice získané z různých odborných publikací. Je patrné, že základ všech definic je stejný, ale vysvětlovány jsou rozdílně.

V první části své práce pojednávám o vymezení pojmu globalizace, o oblasti globalizace, riziku globalizace a důsledku globalizace. Dále charakterizuji jednotlivé indikátory globalizace, a to mezinárodní pohyb kapitálu, mezinárodní pohyb osob (migrace), mezinárodní pohyb vědecko-technických poznatků a mezinárodní obchod. Na konci první části ve stručnosti zmiňuji pojem Evropská unie a jednotlivé členské státy.

Ve druhé části se zaměřuji na popsání vývoje vybraných indikátorů globalizace v České republice a Evropské unii. Pokusím se nastínit jejich provázanost a následně zhodnotit dopad globalizace na jednotlivé oblasti. Na závěr zjistíme, jaká pozitiva a negativa přináší globalizace v jednotlivých státech či oblastech. Důležité je získávání údajů, které jsou vybrané pro tuto práci z Českého statistického úřadu (ČSU), databáze OSN, z evropského statistického úřadu (EUROSTAT), ze stránek policie České republiky. Doufám, že tato práce nastíní porovnání vývoje a změn indikátorů v jednotlivých státech z důvodu globalizace.

1 Definice pojmu globalizace a proces globalizace

Pojem „globalizace“ nelze jednoduše vysvětlit, můžeme ji pochopit širší nebo užší definicí. Každý jedinec shledává tuto problematiku pod jiným názorem a nabízí vlastní vysvětlení. V následujících řádcích je uvedeno několik definic od vybraných autorů. Popisují pojem globalizace, neboli co je vlastně globalizace.

„Termín „globalizace“ se objevil v průběhu 80. let v souvislosti s novými jevy a procesy, které se stále výrazněji prosazovaly ve světové ekonomice. K nim patří zejména výrazný růst mezinárodních toků kapitálu, zboží, služeb, informací, osob a rostoucí počet a síla transnacionálních korporací.“(Kunešová, Cihelková, a kol., 2002, str. 24)

„Globalizaci jako rozvoj mezinárodních ekonomických vztahů (internacionalizace prostřednictvím mezinárodního obchodu a mezinárodního pohybu kapitálu), jež vede k prohlubující se propojenosti a vzájemné závislosti národních ekonomik.“ (Tuleja, Nezval, Majerová, 2007, str 47)

„Soudobé transformační etapy v dlouhodobém vývojovém procesu světové civilizace, ve kterém dochází v závislosti na technickém rozvoji k dynamickému překonávání lokálně vázaných a relativně izolovaných lidských idejí a aktivit ve směru univerzalizace některých z nich“(Cihelková, a kol., 2002, str 15)

„Globalizace je vyšší pokročilejší a komplexnější forma internacionalizace, která zahrnuje i funkcionální integraci mezinárodních aktivit. Globalizace je mnohem mladší fenomén než internacionalizace. Dochází k vytváření nadnárodních společností. Ty využívají výhod lokalizace jednotlivých částí firmy v různých částech světa a produkce zboží a služeb je organizována na úrovni nadnárodní. Mezinárodní již není jen obchod s výsledky výrobního procesu, ale mezinárodním se stává i výrobní proces sám“(Kunešová, Cihelková, a kol., 2006, str 24)

„Globalizace je spontánní, neřízený proces stále intenzivnější integrace zemí světa v jediném ekonomickém systému. To je zřejmě jediné kritérium, na kterém se shodnou teoretici zabývající se tímto jevem, aniž by se tím vzdávali možnosti do pojmu zahrnout celé sady dalších sociálních, politických, kulturních, sociálně psychologických atd. vztahů s globalizací souvisejících.“(Mezřický, 2006 str. 11)

Z těchto citátů jsme se dozvěděli, že se jedná o složitý dlouhodobý proces, který se vyvíjí a probíhá skoro po celém světě a nemůže být přerušen či zastaven. Vyvolává snahu o propojení světa v jednu celou společnost. Je to proces, kde se některé země více nebo méně k sobě přibližují. Rychlost přesouvání informací je důležitým faktorem pro tento proces. Jsou to tedy změny ve společnosti a vedou k celkové propojenosti světa v politice, kultuře, ekonomice, obchodě, dopravě a v technologii. Pomocí globalizace mohou firmy působit po celém světě.

Globalizace se často plete s internacionalizací. Tyto procesy však nejsou totožné. Pojem globalizace jsem již zmínila a pojem internacionalizace vysvětlím.

Internacionalizace pochází z latinského slova „inter-nation“ nebo-li mezi-národ či činit mezinárodním. Tento pojem se objevil ve 30. letech po světové krizi a také v letech po 2. světové válce. Internacionalizace je tedy trvalá tendence a její hlavní snahou je formulovat vývoj světové ekonomiky. Vůči globalizaci je internacionalizace v podřazeném postavení. Cílem je prohloubení a navázání ekonomických vztahů mezi firmami různých zemí a mezi těmito zeměmi navzájem. Postupuje tak, aby odbourala různé bariéry a přeměnila některé národní události na mezinárodní. Souhrnem by se dalo říct, že internacionalizace je *proces propojování, prohlubování a rozšiřování mezinárodních ekonomických vztahů z pohledu jednotlivého národního hospodářství*.(Jeníček V., 2002 str 16)

Důležitým faktorem je rozvoj informační technologie, jelikož pomohl kvalitnímu posunu od internacionalizace ke globalizaci. V 90. letech 20. století došlo k rozvoji a velkému rozšiřování informačních technologií, a to pomohlo firmám, aby mohly lépe působit na celosvětovém trhu. Také to ale vedlo ke vzniku velké konkurence. Díky rozvoji informačních technologií se mohou peníze a informace přesouvat během vteřin a lidé a zboží během hodin či dnů. Urychlení přesunu vedlo ke zlevnění a k ohromnému růstu mezinárodnímu pohybu kapitálu, zboží, služeb, informací a osob. Z toho vyplývá že „svět začal být vnímán jako jeden vzájemně propojený celek“(Kunešová, Cihelková, a kol., 2006, str 26)

1.1 Hlavní aktéři globalizace

Mezi hlavní aktéry globalizace patří tři skupiny subjektů a to

1. nadnárodní společnosti
2. nejvyspělejší průmyslové státy a jejich uskupení
3. mezinárodní organizace

Mezi nadnárodní společnosti patří nadnárodní společnosti výrobní, obchodní nebo poskytující služby. Za nejvyspělejší průmyslové státy se považuje USA, Japonsko, některé státy z Evropské unie. Do mezinárodních organizací spadá Mezinárodní měnový fond, Světová banka a Světová obchodní organizace. (Mezřický, 2003)

1.2 Faktory rozvoje globalizace

Pro rozvoj globalizace mají hlavní význam dva faktory:

1. různorodost ekonomicko-sociálních forem, kterými se globalizační procesy realizují
2. změny v postupech výroby a rozvoje informačních a komunikačních technologií, která vytvářejí materiální předpoklady a nástroje globalizace (Tuleja, Nezval, Majerová, 2007)

1.3 Základní pilíře globalizace

1. liberalizace mezinárodního obchodu
2. liberalizace kapitálových toků
3. vědeckotechnický pokrok

Liberalizace mezinárodního obchodu se snaží odstranit překážky, které omezují volný pohyb zboží a služeb ve světové ekonomice a vědeckotechnický pokrok, který je hlavní složkou vzniku nových technologií a jejich užívání v oblasti mezinárodní přepravy a informačních technologií. (Tuleja, Nezval, Majerová, 2007)

1.4 Oblasti globalizace

- globalizace finančních toků
- globalizace informačních toků
- globalizace obchodu se zbožím a službami

- globalizace trhu práce

Globalizace finančních toků vede především ke zvýšení počtu burzovních aliancí, finančních transakcí. Globalizace informačních toků díky moderním informačním technologiím (satelity, mobilní telefony, internet) jsme schopni rychleji přesouvat informace. Globalizace obchodu se zbožím a globalizace trhu práce rostou nejpomaleji z těchto čtyř oblastí. (Kunešová, Cihelková, a kol. 2006)

Z výše uvedeného textu je zřejmé, že globalizace z hlediska světové ekonomiky se zabývá volným pohybem kapitálu, zboží, služeb, osob, informací, také vytvářením nadnárodních organizací, ale také v rámci globalizace nově vzniká politický řád, struktura světového politického systému a tvoří se kosmopolitní kultura.

1.5 Důsledky globalizace

1.5.1 Pozitivní důsledky

- růst objemu globálně obchodovaného zboží
- urychluje vědeckotechnický rozvoj
- rychlost a komplexnost přímých investičních toků (přímých investic)
- ekonomický růst některých původně rozvojových zemí (Jižní Korea, Tchaj-wan, Malajsie), které se staly zeměmi s vyspělými ekonomikami
- růst spotřeby
- vznik nadnárodních společností, které díky zahraničnímu kapitálu a know-how vedou k širšímu rozsahu služeb a k vyšší schopnosti uspokojit potřeby zákazníků po celém světě.
- liberalizace obchodu přináší internacionalizaci podnikání (přístup k větším trhům přesahujícím národní hranice) a tím i stimuluje ekonomický růst
- roste význam informace, to způsobuje, že informační technologie umožňuje šetřit čas i náklady, usnadňuje přesun informací, eliminuje vše zbytečné, pomalé a nákladné.

1.5.2 Negativní důsledky

- v rozvinutých průmyslových zemích rostou rozdíly v příjmech (neboli prohlubuje se nerovnoměrnost růstu životní úrovně a roste chudoba v rozvojových zemích)
- narůstající význam různých transnacionálních korporací, které často inklinují ke zneužití svého postavení na trhu (například McDonald's)
- pokles role státu a posílení významu nadnárodních korporací (neschopnost státu ovlivnit kde budou platit daně)
- zostření konkurence na trzích statků a služeb, roste i konkurence na trzích práce
- řada problémů nabyla světových rozměrů a nelze je řešit v rámci jedné země či skupiny zemí
- díky vzájemné propojenosti národních trhů se i krize jednoho státu může stát krizí celosvětovou

(Mezřický, 2003. Tuleja, Nezval, Majerová, 2007. Kunešová, Cihelková, a kol. 2006. Globalizace: Příležitost či hrozba? www.finance.cz)

1.6 Rizika globalizace

„Globalizace na počátku nového století je dvousečnou zbraní: silným tahounem hospodářského růstu, rozvoje nových technologií a růstu životní úrovně v zemích bohatých i chudých, ale je i kontroverzním procesem, který poškozujee národní suverenitu, nahlodává místní kulturu a tradice a hrozí hospodářskou a sociální nestabilitou.“ (Jeníček V., 2002, str. 127,128)

- vývoj společnosti je provázen nepředvídanými změnami a šoky
- globální ekonomika může výrazně ovlivnit distribuci bohatství mezi zeměmi a vyvolat růst globální nerovnováhy. Z globalizace nemohou dosud těžit všechny země – chudým zemím připadají podřadné úlohy
- hrozbou se stává rostoucí nezaměstnanost, zvyšování konkurenceschopnosti je spojeno s likvidací neefektivních výrob a zvětšováním mezery mezi likvidací pracovních příležitostí a jejich vytvářením. K růstu nezaměstnanosti přispívá také odliv kapitálu ze zemí s drahou pracovní silou do zemí s pracovní silou levnější

- globalizace může výrazně zvýšit sociální rozdíly sociální exploze
- informační technologie sice urychlují pohyb a zvyšují množství informací, ale neusnadňují jejich interpretaci. Přestal být problémem přístup k informacím, ale oproti tomu se větším problémem stala jejich interpretace. Důsledkem jsou panické reakce zahraničních investorů na informace o negativním či pozitivním ekonomickém vývoji v jednotlivých zemích a regionech
- neglobalizuje se jen hospodářství a finanční trhy, ale i terorismus, kriminalita a znehodnocování životního prostředí
- nejhlavnější hrozba globální stability je snižování zásob přírodních zdrojů

Prozatím neexistují žádné účinné nástroje na snížení negativních důsledků globalizace a nikdo nemůže řídit jevy s globálním dopadem, protože globalizace se stále ještě formuje. Pozitivní jevy doplňují negativní jevy a budoucnost přináší rizika. (Kunešová, Cihelková, 2006)

2 Indikátory globalizace

V této kapitole se budeme zabývat hodnocením procesu globalizace, neboli popíšeme si indikátory globalizace. Mezi tyto ukazatele patří zejména:

- Mezinárodní pohyb kapitálu
- Mezinárodní pohyb vědecko-technických poznatků
- Mezinárodní obchod (mezinárodní pohyb zboží a služeb)
- Mezinárodní pohyb osob (migrace)

2.1 Mezinárodní pohyb kapitálu

V této oblasti postupuje globalizace nejrychleji. Mezinárodní pohyb kapitálu je vyvolán různou mírou zhodnocení kapitálu v různých zemích. Pohyb kapitálu představuje přesun kapitálu z domácí země do země s lepšími způsoby jej zhodnotit, tím se zvýší zisk, dividendy, úroky. Díky němu se také uskutečňuje propojenost ekonomik (formou nadnárodních společností a mezifiremní kooperace) a internacionalizace hospodářského života.

Předmětem mezinárodního pohybu kapitálu jsou finanční nástroje (například cenné papíry, půjčky a obchodní úvěry), ale i nefinanční nástroje (například výstava firem, jejich rozšiřování, stroje a zařízení).

Prvním impulzem pro vznik mezinárodního pohybu kapitálu bylo, že v zemích byl přebytečný kapitál, a nebyla možnost ho investovat ve své ekonomice. Dále také společnosti chtěly získat monopolní postavení v těžbě surovin a v málo vyspělých státech.

2.1.1 Podněty mezinárodního pohybu kapitálu

- dosahování vyšších zisků
- preferenční postavení rozvojových států, kdy některé mají nižší, respektive žádná cla
- hledání odbytových trhů
- výhodnější ekonomické podmínky jako jsou nižší daně, nižší mzdové náklady, vyšší kvalifikace, infrastruktura, velikost trhu, míra inflace
- aplikace vědeckotechnického pokroku

2.1.2 Formy mezinárodního pohybu kapitálu

- z hlediska typu, formy investovaného kapitálu
 - přímé zahraniční investice:
 - *„Představuje takový nákup majetku v jedné zemi investory druhé země, který jim umožní kontrolu podniku a rozhodování o něm na základě minoritního či majoritního vlastnictví.“* (Kunešová, Cihelková, 2006, str. 35)
 - portfoliové investice (nepřímé investice):
 - zahraniční vklady a úvěry:
 - ostatní investice
- z hlediska časového lze investovat
 - kapitál krátkodobý (do jednoho roku)
 - kapitál střednědobý (do pěti let)
 - kapitál dlouhodobý (nad pět let)
- z hlediska vlastnictví lze investovat
 - kapitál soukromý (investor-soukromý subjekt)
 - kapitál státní (investor-stát)
 - kapitál mezinárodních organizací (investor- mezinárodní subjekt)
- z hlediska zúčastněných subjektů
 - kapitálové transakce centrálních bank, vlád, komerčních bank a ostatních subjektů
- z hlediska charakteru umístění
 - kapitál zápůjčný (půjčka na nákup určitého statku)
 - kapitál podnikatelský (vývozce získá možnost řídit zahraniční jednotku)

(Kunešová, Cihelková, 2006, str.34. Tuleja, Nezval, Majerová, 2007, str.96)

2.1.3 Přínos a rizika mezinárodního pohybu kapitálu

Jedním z přínosů tohoto pohybu kapitálu je výhodnější celosvětové rozdělení úspor, jelikož se kapitál investuje tam, kde se úspory zdají být nejproduktivněji využity. Dalším přínosem je zvyšování se objemu potenciálních investičních zdrojů, které zvyšují rychlost ekonomického růstu. A na závěr důležitým plusem liberalizace tohoto pohybu je jednodušší přístup domácích organizací na zahraniční kapitálové trhy a to vyvolá, že do společnosti plyne nová technologie. (Tuleja, Nezval, Majerová, 2007)

Dále mezi rizika patří hlavně finanční a měnové krize. Například v roce 1994 - 1995 byla Mexická finanční krize, v roce 1997 - 1998 Asijská finanční krize, v roce 1999 Brazílská finanční krize a v roce 2008 celosvětová finanční krize. (www.sds.cz)^[9]. Další riziko vyvolává pohyb kapitálu tím, že je určitým způsobem setrvačný. To znamená, že na problémy reaguje opožděně a také i masově, tak vznikají finanční krize.

2.2 Mezinárodní pohyb vědecko-technických poznatků

Vědecko-technické poznatky jsou v současnosti jednou z nejvíce se rozvíjejících oblastí světových hospodářských vztahů. Je logické, že když rostou vědecko-technické poznatky, tak také roste mezinárodní pohyb vědecko-technických poznatků. Tento pohyb vznikl hlavně proto, že méně vyspělé země chtěly dosáhnout úrovně vyspělejších zemí a tím chtěly zvýšit rozvoj ekonomiky a růst životní úrovně státu. A také si vyspělé země vyměňují své vědecko-technické poznatky z důvodu dalšího rozvoje nedostatků.

Přestože je pohyb vědecko-technických poznatků stále intenzivnější a nejenergičtější oblast celostátních ekonomických vztahů existuje zde tolik překážek, které nedovolí úplnou liberalizaci tohoto pohybu.

(Jeníček, 2002, Tuleja, Nezval, Majerová, 2007)

2.3 Mezinárodní obchod

Během posledních 20 let stále více rostl význam mezinárodního obchodu. Růst světového obchodu dokonce přerostl i růst světového produktu. Pro světový ekonomický růst se mezinárodní obchod stal důležitým faktorem. V roce 2001 však došlo ke stagnaci. Způsobil to největší světový dovozce - USA, začaly stagnovat ekonomiky rozvinutých zemí. Díky této stagnaci měly rozvojové země závislé na exportu z rozvinutých zemí ekonomické problémy, které se rozšířily do celého světa. V roce 2004 již mezinárodní obchod vykázal dvojciferný růst. V současnosti je hlavní

obchod se zbožím, ale obchod se službami se stále rychleji přibližuje. Také tento pohyb pomáhá s růstem poptávky, se snižováním úbytku obyvatelstva, a tak podněcuje hospodářský růst.

2.3.1 Ukazatelé, které podávají informace o stupni otevřenosti ekonomiky:

- poměr exportu/importu k hrubému domácímu produktu (do jaké míry je ekonomika závislá na vnějším prostředí)
- podíl jednotlivých zemí na světovém obchodu (export, import, udává informace o zapojení jednotlivých zemí do světového trhu)

Přestože roste mezinárodní obchod, jednotlivé země stále chrání domácí průmysl, před zahraniční konkurencí, různými obchodními bariérami. Snahou o další liberalizaci světového obchodu je

- otevření domácí ekonomiky
- všeobecná dohoda o clech a obchodu
- doložka nejvyšších výhod
- paritní doložka.

Tyto zásady však neznamenají zrušení obchodních bariér jednotlivých zemí.

(Kunešová, Cihelková, 2006. Tuleja, Nezval, Majerová, 2007)

2.4 Mezinárodní pohyb osob (mezinárodní migrace)

Mezinárodní pohyb osob neboli mezinárodní pohyb pracovní síly zasahuje všechny státy. Je považován za méně mobilní výrobní faktor, protože je zde nedostatečná informovanost o poptávce po práci nebo jazykové nedostatky, také pohyb osob komplikují imigrační zákony nebo dopravní náklady.

2.4.1 Příčiny mezinárodního pohybu osob

Mohou to být jak ekonomické problémy, politické nepokoje, uvolňování trhů práce, tak zavedení svobodného pohybu občanů v rámci Evropské unie. Mezi specifické formy mezinárodního pohybu pracovních sil zejména patří:

- přeshraniční migrace
- odliv mozků (brain-drain)

- nelegální migrace

Přeshraniční migrace znamená, že pracovníci (pendleři) žijí ve své zemi, ale za práci dojíždějí za hranice.

Odliv mozků znamená, že odcházejí vysoce kvalifikovaní pracovníci za lepšími pracovními podmínkami do jiných zemí. To vyvolá situaci, kdy vysílající země ztrácí odborníky a náklady investované do jejich vzdělání. Cílem vysílající země je, aby s těmito odborníky neztratila kontakt a aby od nich získala nové poznatky, technologie a popřípadě investice.

Nelegální migrace je migrace, kde cizinec neuplatňuje nárok na dovolenou, pracuje o víkendu a nežádá o příplatky. Takový pracovník vykonává i takovou práci, na které se původně se zaměstnavatelem nedohodli, má většinou vyšší pracovní motivaci a disciplínu. Zaměstnavatel za takového pracovníka neplatí pojistné na zdravotní pojištění, neodvádí za zaměstnance daň z příjmů a nedodržuje podmínky bezpečnosti práce. Hlavními příčinami vzniku nelegální migrace je zrušení vnitřních hranic v Evropské unii a otevření východní Evropy.

(Kunešová, Cihelková, 2006. Tuleja, Nezval, Majerová, 2007. Jeníček, 2003)

2.4.2 Hlavní rozdělení příčin mezinárodního pohybu osob

- ekonomické příčiny
- neekonomické příčiny

Mezi neekonomické příčiny řadíme rodinné, politické, náboženské, vojenské, rasové a národnostní důvody, ale také to mohou být přírodní katastrofy, které vyvolají náhlé zhoršení ekonomické situace obyvatelstva.

Jako ekonomické příčiny můžeme považovat nerovnoměrný ekonomický vývoj v jednotlivých zemích, rozdíly v životní úrovni a ve výši reálné mzdy, rozdíly v ceně pracovní síly v zemích světové ekonomiky a hledání volné zemědělské půdy a zkušeností. Tento pohyb je také spojen s pohybem přímých zahraničních investic, protože pracovníci následují ekonomické příležitosti. A nakonec to jsou změny strukturální povahy. Tyto změny vyvolávají potřebu po kvalifikovaných, ale i nekvalifikovaných pracovnících. Hlavní směr mezinárodního pohybu pracovní síly je zejména z méně vyspělých zemí do více vyspělých zemí. (Kunešová, Cihelková, a kol., 2007)

2.4.3 Důvody pohybu pracovních sil z rozvinutých zemí do méně rozvinutých

- přímé zahraniční investice z rozvinuté země jde do méně vyspělé a tyto investice doprovází příchod zahraničních odborníků a manažerů
- nedostatek na trhu práce hostitelských zemí v určitých specializovaných oborech (nedostatek lektorů AJ jazyka v ČR)
- deficit pracovních příležitostí v rozvinutých zemích pro kvalifikované pracovníky v některých oborech.

(Kunešová, Cihelková, a kol. 2007)

2.4.4 Důsledky pro hostitelskou zemi

Pozitivní důsledky:

- příliv zahraničních pracovníků pomáhá zaplnit mezery na trhu práce (jsou to práce, které pro domácí pracovníky nejsou atraktivní a to zejména pohostinství nebo práce na stavbách)
- zvyšování agregátní poptávky po zboží a službách, stimuluje to růst HDP
- zahraniční migranti přináší domácím pracovníkům nové znalosti a pracovní dovednosti, kulturní a jiné poznatky
- příliv kvalifikovaných pracovníků přináší hostitelské zemi úspory společenských nákladů na vzdělání
- zahraniční migranti jsou plátcí do veřejných rozpočtů (zejména daňové odvody a poplatky)

Negativní důsledky:

- konkurence zahraniční pracovní síly vyvolává sociální neklid a nespokojenost
- může vzniknout skrytá diskriminace cizinců na trhu práce (snižování mezd)
- zvýšený příliv migrantů z jiných regionů může vést k negativním společenským projevům

(Kunešová, Cihelková, a kol. 2007)

2.4.5 Důsledky pro vysílající zemi

Pozitivní důsledky:

- snižuje se nabídka pracovní síly a vede to k poklesu míry nezaměstnanosti
- růst devizových zdrojů použitelných k rozvoji domácí ekonomiky (pokud migrant ze zahraniční finančně podporuje svou rodinu ve vysílající zemi)
- napomáhá obchodu mezi vysílající a hostitelskou zemí
- vysílající země získává pracovníky s novými poznatky a pracovními zkušenostmi, pokud se pracovníci znovu vrátí do vysílající země z hostitelské země

Negativní důsledky:

- odliv vysoce kvalifikovaných pracovníků má negativní dopad na řadu oborů v sektoru služeb (věda, výzkum, zdravotnictví, školství) a průmyslu
- zvyšuje se tlak na růst mezd v odvětvích a oborech odkud pracovní síla odchází, případní reemigranti mívají po návratu vyšší nároky na mzdu
- nevrátí se jí investice vynaložené do vzdělání emigrantů a tato země přichází o daně
- rostou rozdíly v důchodech ve vysílané zemi

(Kunešová, Cihelková, a kol. 2007)

2.4.6 Ekonomické dopady

Ekonomické dopady lze rozdělit do tří bodů:

- dochází k vyrovnání reálných mezd mezi zeměmi, kde dochází k migraci osob
- dochází k růstu celkového objemu světové produkce
- dochází k poškozování některých skupin obyvatelstva

(Tuleja, Nezval, Majerová, 2007)

3 Evropská unie

Evropská unie vznikla 1. 11. 1993, kdy po schválení vešla v platnost Smlouva o Evropské unii (tzv. Maastrichtská smlouva), kterou již členské státy evropského společenství podepsali v únoru 1992. Evropská unie v sobě spojuje dva různé modely mezinárodní spolupráce a to supernacionální (Evropská společenství) a mezivládní (Společná zahraniční a bezpečnostní politika, Spolupráce v justici a vnitřních věcech). (Tuleja, Nezval, Majerová, 2007)

„Evropská unie je svého druhu ojedinělé společenství 27 evropských zemí, jež spojuje hospodářské a politické partnerství.“ (www.europa.eu)^[28.]

Evropská unie se snaží udržet mír, stabilitu a prosperitu. Také se zasloužila o zvýšení životní úrovně milionům lidí, dále v Evropské unii vznikla společná evropská měna a postupně tvoří jednotný evropský trh, který dovoluje volný pohyb osob, zboží, služeb a kapitálu mezi členskými státy. Z toho vyplývá, že kterékoli spojení více států (unie států) pomáhá k rozvoji globalizačních procesů a to je, jak jsem se již výše zmiňovala, volný pohyb.

3.1.1 Členské země EU

- 1952: Belgie, Francie, Německo, Itálie, Lucembursko, Nizozemsko,
- 1973: Dánsko, Irsko, Spojené království,
- 1981: Řecko,
- 1986: Portugalsko, Španělsko,
- 1995: Rakousko, Finsko, Švédsko,
- 2004: Kypr, Česká republika, Estonsko, Maďarsko, Lotyšsko, Litva, Malta, Polsko, Slovensko, Slovinsko
- 2007: Bulharsko, Rumunsko
- 2013: Chorvatsko

3.1.2 Kandidátské země

- Makedonie, Island, Černá Hora, Turecko

4 Vývoj indikátorů globalizace

V další části své bakalářské práce uvádím vybrané ukazatele globalizace a popisuji jejich současný stav, změnu a vývoj v rozmezí desítek let. Vybrala jsem dva státy zastupující Evropskou unii a porovnávám jejich stav a vývoj s Českou republikou. Země spadající do Evropské unie jsem zvolila Spojené království, Německo a Bulharsko. Tyto země vstoupily do EU v jiných letech, jsou jinak rozlohově velké, s jinak velkým počtem obyvatelstva, různě rozvinuté a jinak působící na ČR. Dle indexu lidského rozvoje je řazeno Německo jako vyspělá země, ČR a Spojené království jsou na stejné úrovni, nižší však než je Německo. Z vybraných zemí je Bulharsko nejméně vyspělá země. (www.hdr.undp.org)^[12.]

Pro srovnání, který stát disponuje největší rozlohou a největším počtem obyvatel. Začneme Německem s 356 854 km² a 82 mil. obyvatel. Druhé je Spojené království s 244 820 km² a 61,7 mil. obyvatel. Bulharsko má větší rozlohu 111 910 km², ale pouze 7,6 mil. obyvatel. Česká republika má rozlohu 78 866 km² a 10,5 mil. obyvatel. (www.europa.eu)^[19.] Z toho je patrné, že ČR disponuje relativně nízký počet obyvatelstva a malou zásobu nerostných surovin. Tato skutečnost působí na její závislost a nutí ji k většímu zapojení do mezinárodního obchodu. Podle Indexu The Heritage Foundation Index of Economic Freedom patří česká zahraničně-obchodní politika mezi velmi až středně liberální. (www.heritage.org)^[13.]

4.1 Mezinárodní pohyb kapitálu

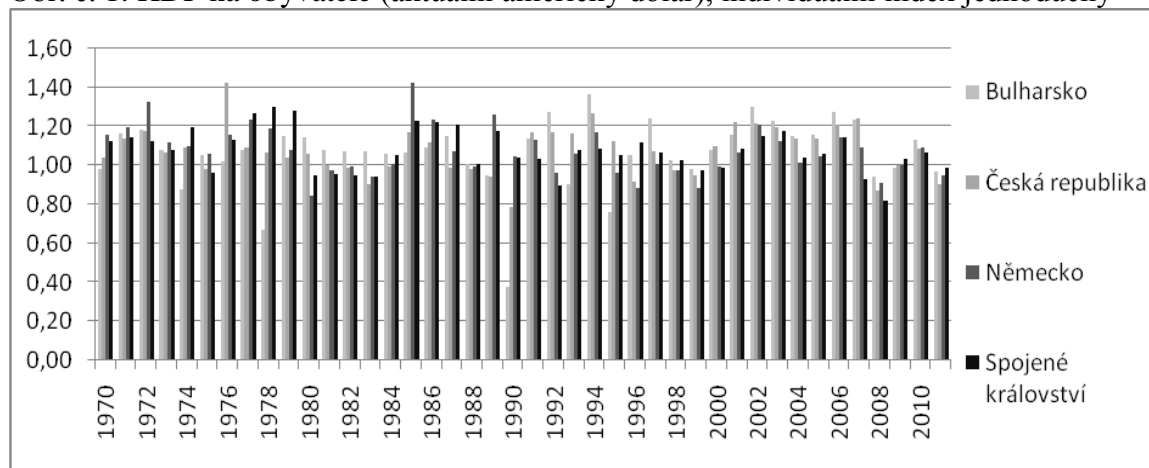
4.1.1 Vývoj HDP na osobu

Vývoj HDP na osobu je uveden v mezinárodním pohybu kapitálu z toho důvodu, že je vhodným ukazatelem, který informuje o ekonomické vyspělosti státu. Znamená peněžní vyjádření celkové hodnoty statků a služeb, které byly nově vytvořeny na území jednoho státu, za určité období, obvykle to bývá jeden rok. HDP na obyvatele je hrubý domácí produkt v běžných cenách dělený středním stavem populace v daném roce. Každý stát má jinou rozlohu a jiný počet obyvatel, proto je tento ukazatel vhodný pro mezinárodní srovnání.

HDP na osobu je uvedeno v **Příloze A**, kde údaje jsou v milionech amerických dolarech a HDP je vypočteno na jednotlivé obyvatele států. Z údajů v **Příloze A** vyplývá, že Německo je z uvedených států v průběhu let nejvíce rozvinutá země. Spojené království následuje Německo s nevelkým rozdílem. ČR a Bulharsko jsou méně rozvinuté země v porovnání. Kdy ČR dosahuje více jak dvakrát lepší výsledky než Bulharsko, přesto má téměř dvakrát horší výsledky než Spojené království. Za vymezené období od roku 1971 až do roku 2012 všechny hodnoty výrazně vzrostly. Bulharské hodnoty vzrostly o 6-ti násobek, Německé hodnoty o 12-ti násobek. V ČR a Spojeném království došlo k růstu o více než 15-ti násobek původní hodnoty. Hodnoty rostou relativně stejným tempem, nedocházelo k výrazným změnám.

Údaje z **Přílohy A** jsem použila pro výpočet individuálního indexu jednoduchého. Tento index zobrazuje růst v daném roce oproti roku přecházejícímu. To tedy znamená, pokud je číslo větší jak jedna, došlo oproti předcházejícímu roku k růstu, pokud je číslo menší než jedna, došlo oproti předcházejícímu roku k poklesu. Obr. č. 1. Proto lépe zobrazuje růst či pokles HDP na obyvatele v jednotlivých zemích.

Obr. č. 1: HDP na obyvatele (aktuální americký dolar), individuální index jednoduchý



Zdroj: Vlastní zpracování podle databáze OSN, 2013.

Obr. č. 1. Nevykazuje výrazné změny za uplynulá léta. K poklesu dochází v letech 1990, 1995, 1996, 1998, 2004 a nejvýraznější pokles je v roce 2008. Tyto změny byly vyvolány podle mého názoru, k přihlídnutí na provázanost ekonomik a otevřenost trhů, v roce 1990 Válkou v zálivu, kdy došlo k zvýšení průměrné ceny z 14 dolarů na 50 dolarů za barel. V roce 1995, jak jsem se již zmiňovala v teoretické části, Mexická finanční krize kdy důsledky jsou patrné i v roce 1996. V roce 1998 došlo k Asijské finanční krizi, rok 2004 ovlivnilo zvýšení cen ropy, až na 70 dolarů za barel, způsobený hurikánem Katrina. Pokles v roce 2008 je zapříčiněn celosvětovou finanční krizí.

Pokles v hodnotě HDP na obyvatele od roku 2008 je především způsoben poklesem výroby zboží a služeb a poklesem přímých zahraničních investic. Tento výkyv je jistě způsoben celosvětovou ekonomickou krizí, jelikož došlo k poklesu výroby, vývozu a dovozu zboží, k poklesu spotřeby obyvatelstva a k poklesu pohybu osob, v následujících kapitolách pojednávám více o těchto změnách.

V České republice došlo v letech 2010 a 2011 k vyššímu nárůstu výroby a posléze k vývozu, zejména se o to zasloužila firma Škoda a. s.. Podle výroční zprávy za rok 2010 má celkem Škoda a.s. nepatrně vyšší náklady oproti roku 2009, ale výrazně vyšší výnosy za rok 2010 oproti roku 2009. Také se oproti roku 2009 v roce 2010 zvýšily dlouhodobé pohledávky, zboží, tedy oběžná aktiva.(www.justice.cz)^[20.]

4.2 Mezinárodní pohyb vědecko-technických poznatků

4.2.1 Vývoz high-tech produktů

Tab. č. 1: Podíl vývozu high-tech zboží (% z celkového exportu zboží)

Země/roky	1999	2000	2001	2002	2003	2004	2005	2006	2007	2008	2009	2010	2011	2012
Bulharsko	1,7	1,6	1,8	2,6	2,9	2,5	2,9	3,3	3,5	3,6	4,6	4,1	3,7	3,8
Česká republika	7,8	7,8	9,1	12,3	12,4	13,7	11,7	12,7	14,1	14,1	15,2	16,1	16,4	16,2
Německo	14,2	16,1	15,8	15,2	14,8	15,4	14,8	14,1	13,0	12,4	14,0	14,0	13,5	13,9
Spojené království	27,3	28,9	29,8	28,6	24,4	22,8	22,1	26,5	16,8	15,4	19,0	17,6	16,5	17,4

Zdroj: Vlastní zpracování podle Českého statistického úřadu 2013

Údaje v tabulce č. 1. Podíl vývozu high-tech zboží (% z celkového exportu zboží), zobrazují vývoz high-tech výrobků do okolních států. Ukazatel se vypočítá jako podíl vývozu všech high-tech výrobků na celkovém vývozu zboží a údaje jsou uvedeny v procentech. Mezi high-tech zboží (technologicky vyspělé zboží) zejména patří letecká technika, počítače, kancelářské stroje, elektronika, telekomunikace, elektrotechnika, farmacie, vědecké přístroje, elektrické stroje, chemie, neelektrické stroje, vojenské zbrojení. Údaje jsou zobrazeny za rok 1999 až rok 2012.

Tabulky č. 1. Podíl vývozu high-tech zboží znázorňuje, že ve vyspělejších státech vývoz high-tech produktů postupně klesá, naopak u méně vyspělých vzrůstá, i když změny nejsou u některých zemí tak výrazné. Tento pokles mohl být způsoben přesunutím výroby z vyspělých států do států méně vyspělých za levnou pracovní silou. Vývoz u států méně vyspělých představuje především relativně jednodušší postupy náročné na pracovní sílu. Jedná se především o montáž dovezených dílů. Komplexní produkcí náročnou na výzkum a vývoj a využívání lokální fyzické a technologické vstupy připadají více rozvinutým státům.

V ČR dochází podle za uvedené roky k výraznému nárůstu vývozu high-tech zboží. Pouze rok 2005 vykazuje mírný pokles, ČR v roce 2004 vstoupila do EU. Především se vyváží výpočetní technika, elektronika a telekomunikace. ČR v současné době vyváží zejména do Německa, na Slovensko, do Polska, Francie a Spojeného království. Nejméně vyváží toto zboží do Portugalska, Rumunska nebo Bulharska. Mimo Evropskou unii ČR tyto produkty nejvíce vyváží do Ruska, Švýcarska nebo Spojených států.

4.2.2 Dovoz high-tech produktů

Tab. č. 2: Podíl dovozu high-tech zboží (% z celkového importu zboží)

Země/roky	1999	2000	2001	2002	2003	2004	2005	2006	2007	2008	2009	2010	2011	2012
Bulharsko	8,6	7,1	8,9	7,3	7,7	7,3	8,8	8,3	6,6	6,3	7,2	7,5	7,8	9,0
Česká republika	13,8	14,0	14,9	15,8	15,4	16,6	13,9	14,6	15,5	15,1	17,4	19,0	17,4	17,0
Německo	16,7	18,7	18,2	17,4	16,9	17,4	16,8	15,3	14,1	13,3	14,9	15,6	14,0	13,5
Spojené království	22,9	24,5	22,4	20,2	19,5	19,3	15,6	15,8	15,9	15,0	16,6	17,6	14,8	15,4

Zdroj: Vlastní zpracování podle Českého statistického úřadu 2013

Údaje v tabulce č. 2. Podíl dovozu high-tech zboží (% z celkového importu zboží), zobrazují dovoz high-tech zboží z okolních států. Ukazatel se vypočítá jako podíl dovozu všeho high-tech zboží na celkovém dovozu zboží a údaje jsou uvedeny v procentech. Jak jsem se již zmínila v předchozí tabulce mezi high-tech produkty zejména patří letecká technika, počítače, kancelářské stroje, elektronika, telekomunikace, elektrotechnika, farmacie, vědecké přístroje, elektrické stroje, chemie, neelektrické stroje, vojenské zbrojení. Údaje jsou zobrazeny za rok 1999 až rok 2012.

Tabulka č. 2. Podíl dovozu high-tech produktu znázorňuje, jak u některých vyspělejších států dovoz high-tech produktů postupně nepatrně klesá, naopak u méně vyspělých vzrůstá.

V ČR v minulých letech převládá dovoz nad vývozem high-tech zboží. Převážně v oblasti telekomunikačních prostředků, vědeckých přístrojů a elektroniky. ČR nejvíce vyvážela tyto produkty do Německa, ale také je z Německa dovážela. Je to logické, protože tyto dva státy se sebou sousedí a Německo je na lepší úrovni než ČR.

ČR nejvíce dováží taktéž výpočetní techniku, elektroniku a telekomunikace. Mezi hlavní dovozní partnery patří Německo, Nizozemsko, Spojené království, Francie a Irsko. Nejméně dováží toto zboží ze Španělska, Finska nebo Dánska. Mimo Evropskou unii ČR tyto produkty nejvíce dováží z Číny, Japonska, Spojených států, Singapuru, Malajsie nebo Tchaj-wanu. Teprve od roku 2002 se začalo nejvíce dovážet z Číny, do té doby se dováželo nejvíce ze Spojených států, což je způsobeno přenesením výroby ze Spojených států a zemí EU do Číny, kde jsou mnohem nižší výrobní náklady. Nebo do jiných zemí v Asii.

4.3 Mezinárodní obchod

V této kapitole uvádím vývoj exportu a importu zboží od roku 1948 do roku 2012. Data jsou uvedeny v **Příloze C a D**. Vývoz znázorňují obrázky č. 2, 3, 4 a 5. Toto období rozdělím na dvě části. Nejprve popíši období od roku 1948 do roku 1989 poté období od roku 1990 do roku 2012.

V Československé republice obchodovali se zahraničními firmami pouze ty podniky, které byly zřízeny nebo určeny státem. Stát měl tedy na zahraniční obchod monopol. Mezi nejdůležitější akciové společnosti a podniky zahraničního obchodu patřili například Škodaexport, Tuzex nebo Jablonex. (is.muni.cz)^[21.]. ČSR obchodovalo hlavně se socialistickými zeměmi. To je Bulharsko, Maďarsko, Polsko Rumunsko a SSSR. V následujících letech se připojila Německá demokratická republika a Socialistická federativní republika Jugoslávie.

ČSR hospodářství se v té době zaměřilo především na těžký průmysl (náročný na suroviny) a energetický průmysl. To způsobilo potlačení tradičních odvětví, například textilní průmysl nebo sklářství. Import do ČSR zahrnoval zejména suroviny potřebné pro těžký průmysl ze Sovětského svazu. Export byl zaměřen na pomoc při rozvoji ostatních států socialistického tábora, především strojírenské výroby.

Politické události z roku 1989 (Sametová revoluce 17. listopadu, ČSR se otevřelo okolnímu světu) zapříčinili přechod z plánované ekonomiky na tržní hospodářství. Zrušil se monopol podniků zahraničního obchodu a to způsobilo zvýšení počtu subjektů účastnících se zahraničního obchodu. Došlo k zvýšení objemu zahraničního obchodu. Po tomto roce došlo k územní přeorientaci na trhy Evropského společenství. Dále došlo ke změně struktury exportu a importu, kdy země vyváží především suroviny, paliva a polotovary a dováží stroje, dopravní prostředky a další průmyslové a finální výrobky. Příčinou tohoto nepříznivého vývoje je dlouhodobé technické zaostání úrovně výroby, stát nemůže konkurovat na trzích vyspělých ekonomik.

Další významné události je vznik České republiky v roce 1993, vstup ČR do WTO a NATO v roce 1995 a vstup do EU v roce 2004.

V roce 2009 dochází z důvodů finanční krize k poklesu celkových objemů v zahraničním obchodě. Mezi pět nejvýznamnější partnery patří Německo, Slovensko, Polsko, Francie a Spojené království.

Pro srovnání Bulharsko je od roku 2007 členským státem EU a tyto státy jsou největšími obchodními partnery. Bulharsko je téměř 100 % energeticky závislé. Proto dováží především minerální paliva, maziva, stroje a dopravní prostředky. Mezi hlavní dovozní partnery patří Ruská federace, Německo a Rumunsko. Exportuje tržní výrobky, stroje a průmyslové spotřební zboží. Hlavní vývozní partneři je Německo, Rumunsko a Itálie. (www.mzv.cz)^[26.].

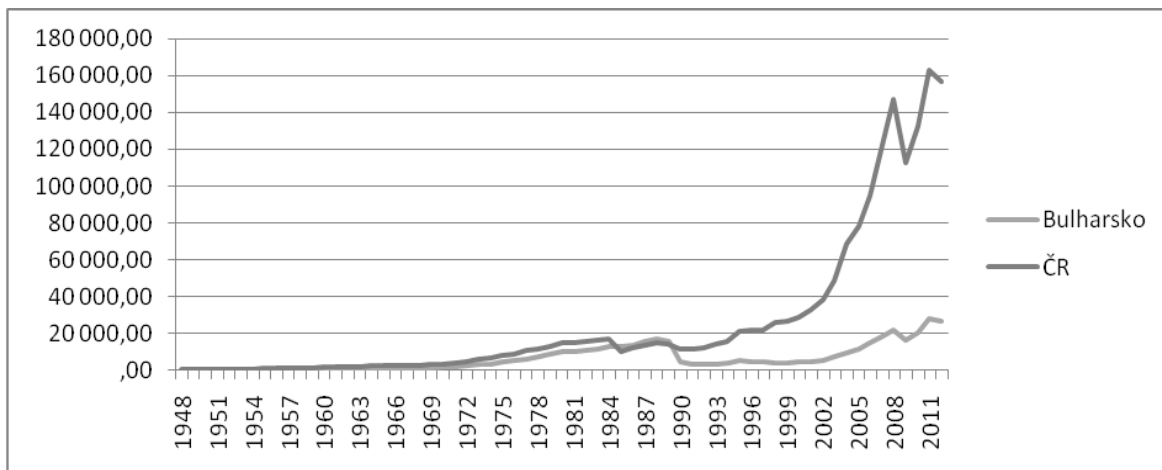
Spojené království je pátým největším exportním trhem pro ČR. Hlavními obchodními partnery pro export jsou především země EU (Německo, Nizozemí, Francie) a vyváží minerální paliva, oleje, jaderné reaktory, stroje a mechanická zařízení. Hlavními obchodními partnery pro import je Německo, Čína, Nizozemí, USA a Francie. Spojené království dováží elektrické stroje, farmaceutické výrobky, vozidla jiná než kolejová. (www.businessinfo.cz)^[27.].

Spolková republika Německo vznikla v září 1949 se zformovala na území, které bylo hospodářsky vyspělejší než ostatní oblasti předválečného Německa a soustřeďovalo se na rozhodující podíl německé uhelné, hutní, chemické a strojírenské výroby. Po porážce v druhé světové válce bylo Německo velmi oslabeno, převážně díky finanční pomoci USA a Spojeného království již v roce 1951 dosahuje předválečné vrcholové úrovně průmyslové výroby a v 60. letech se stává druhým největším vývozcem na světě. V průběhu let však zasáhly nepříjemné události a to první hospodářská krize po válce v letech 1974 – 1975, druhý ropný šok v roce 1979, další v letech 1980 – 1982. V potaz těchto událostí bylo počátkem 90. let Německo řazeno mezi první tři nejbohatší státy. Pozice Německa se neustále zhoršovala, tuto skutečnost zapříčinily vysoké náklady na sjednocení Německa a vyrovnání hospodářské úrovně nových spolkových zemí. V roce 2003 byla recese překonána pomocí silných vývozů. Od tohoto roku zaujímá Německo pozici největšího světového vývozce zboží a to v automobilovém průmyslu, chemii, vývozu farmaceutik, strojů a zařízení převážně do Francie, Spojeného království, Nizozemí a Itálie. Německo se také stalo druhým největším světovým importním trhem. Dováží stroje, dopravní prostředky, chemikálie a průmyslové spotřební zboží z Francie, Nizozemí, Itálie a USA. (dspace.upce.cz)^[22.].

4.3.1 Export

Obrázek č. 2. a 3. znázorňuje vývoj exportu zboží v mezinárodním obchodu. Data jsou v milionech amerických dolarech, která jsou přehledně upravena v **Příloze C**. Data jsem rozdělila do dvou obrázků pro větší přehlednost. Obrázek č. 2. znázorňuje ČR a Bulharsko, obrázek č. 3. Německo a Spojené království

Obr. č. 2: Export zboží z celkového vývozu zboží, Bulharsko a ČR (mil. US \$)

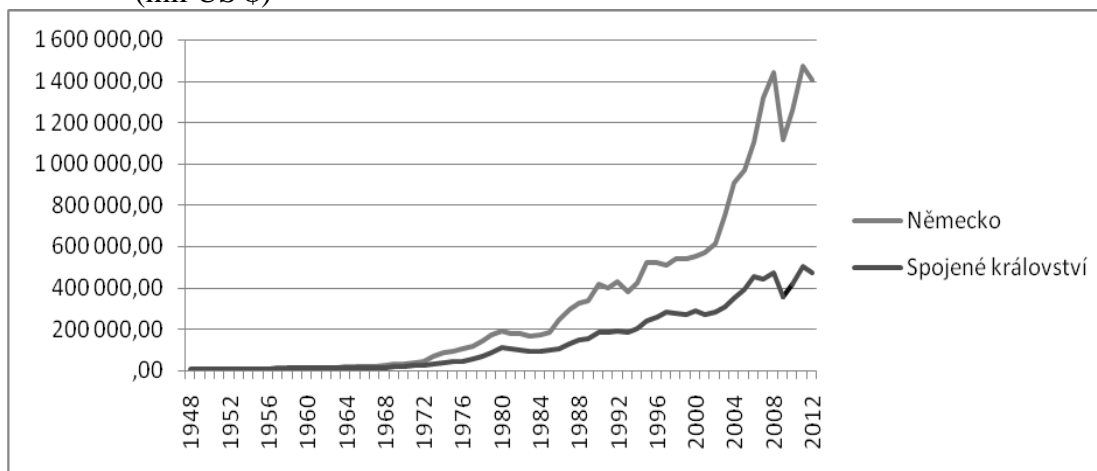


Zdroj: Vlastní zpracování podle WTO statistics databases, 2013.

Do roku 1970 na grafu není patrný žádný vývoj jelikož hodnoty jsou velmi nízké. Po nahlédnutí do **Přílohy C** Spojené království má nejvyšší hodnoty, následována Německem, ČR a Bulharskem. Hodnoty u všech značených států plynule rostou, Německo však nejrychleji. Od roku 1948 až do 1970 hodnoty Spojeného království vzrostly o 2,94 násobek, hodnoty Německa vzrostly o 43,3 násobek, hodnoty ČR vzrostli o 5 násobek a hodnoty Bulharska se zvýšily o 22 násobek.

Obrázek č. 2. vykazuje pokles hodnot v ČR v roce 1985, v Bulharsku v roce 1990. Od roku 2004 dochází v ČR k výraznému růstu v tomto roce vstoupila ČR do EU. U obou států dochází v roce 2009 k většímu poklesu, zapříčiněn celosvětovou hospodářskou krizí. Hodnoty od roku 1970 výrazně rostou. Bulharsko vykazuje přírůstek 13,3 násobek hodnoty a ČR 41,3 násobek hodnoty z roku 1970. K růstu docházelo průběžně, ale prudký nárůst v ČR je patrný od roku 1990, kdy proběhla Sametová revoluce (1989) a ČSR se otevřelo okolnímu světu. V Bulharsku oproti ČR v roce 1990 dochází k poklesu, v tomto roce také skončila komunistická vláda v Bulharsku.

Obr. č. 3: Export zboží z celkového vývozu zboží, Německo a Spojené království (mil US \$)



Zdroj: Vlastní zpracování podle WTO statistics databases, 2013.

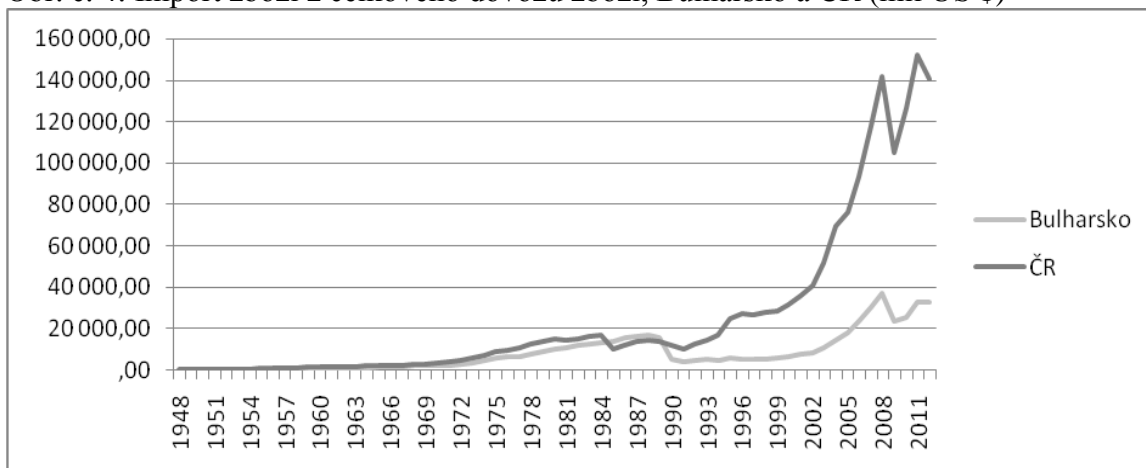
Na obrázek č. 3. došlo k výraznému poklesu také v roce 2009 způsoben celosvětovou hospodářskou krizí. Tendence vývoje je částečně stejná jako u předcházejícího obrázku, kdy dochází k výraznému růstu. Hodnota Německa od roku 2003 prudce roste z důvodu, že v tomto roce byla potlačena recese silnými vývozy. Německo vykazuje přírůstek 41,1 násobek hodnoty z roku 1970 a Spojené království 24,4 násobek.

Z tabulky a grafů vidíme, že během desetiletí došlo k výrazné změně hodnot.

4.3.2 Import

Obrázek č. 4. a 5. zobrazuje vývoj importu zboží v mezinárodním obchodu. Data jsou uvedena v milionech amerických dolarech, která jsou přehledně uspořádána v **Příloze D**. Obrázek č. 4 zobrazuje Bulharsko a ČR, obrázek č. 5. Německo a Spojené království.

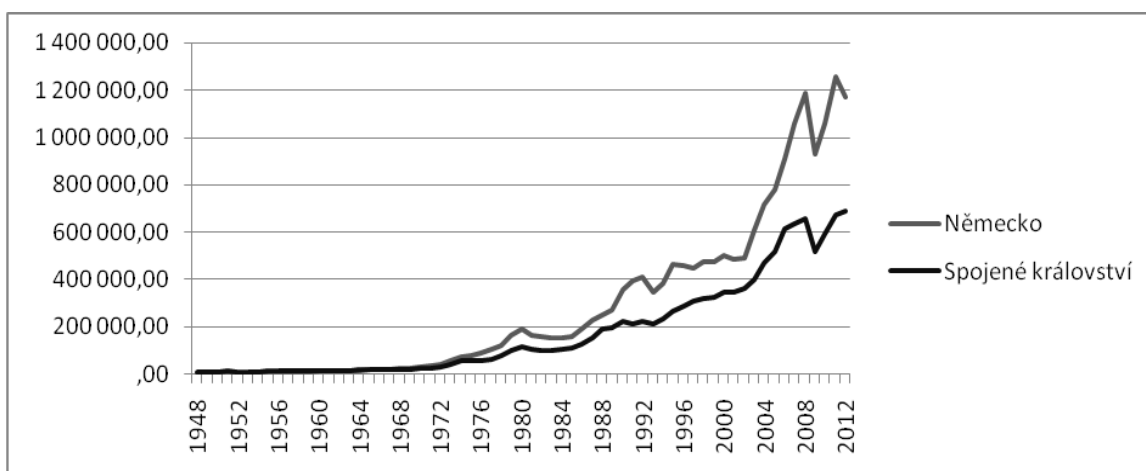
Obr. č. 4: Import zboží z celkového dovozu zboží, Bulharsko a ČR (mil US \$)



Zdroj: Vlastní zpracování podle WTO statistics databases, 2013.

I na tomto grafu do roku 1970 není patrný žádný vývoj vzhledem k nízkým hodnotám. Hodnoty postupně rostou, nedochází k výrazným změnám. Hodnoty z roku 1948 do roku 1970 se zvýšily o 5,42 násobek a Bulharsko o 14,76 násobek. Vývojová tendence je obdobná s vývozem. V roce 1990 a 1991 je v ČR patrný pokles, v těchto letech se tento stát přetvářel z plánované ekonomiky na tržní hospodářství. V Bulharsku je výraznější pokles v roce 1990, v tomto roce v Bulharsku skončila komunistická vláda. Po roce 1991 a 2004 dochází k výraznému nárůstu hodnot a v roce 2009 prudký propad. Hodnoty v ČR vzrostly z roku 1970 do roku 2012 o 38,1 násobek a hodnoty v Bulharsku se zvýšily o 17,88 násobek.

Obr. č. 5: Import zboží z celkového dovozu zboží, Německo a Spojené království (mil US \$)



Zdroj: Vlastní zpracování podle WTO statistics databases, 2013.

Obrázek č. 5. znázorňuje téměř totožný vývoj jako při vývozu zboží, jen s jinými hodnoty. Do roku 1970 neznázorňuje na grafu žádnou změnu jen nepatrný růst. Hodnoty z roku 1948 vzrostly do roku 1970 v Německu o 21,39 násobek a ve Spojeném království o 2,61 násobek. V letech 1992 – 1993 dochází u obou států k poklesu, mohlo to být zapříčiněno pomocí Válce v zálivu rok 1990 kdy se cena ropy zvedla z 14 na 50 dolarů za barel nebo vznikem samostatné ČR. V roce 2009 opět dochází k výraznému poklesu způsobenou celosvětovou krizí. Od roku 1970 do roku 2012 se hodnoty Německa změnili o 38,97 násobek a hodnoty spojeného království o 31,55 násobek.

Celkově lze říci, že za uvedené období hodnoty Bulharska vzrostli o 293 násobek hodnoty v roce 1948. Hodnoty v ČR vzrostli o 207,93 násobek. Hodnoty v Německu se zvýšili o 1778,86 násobek a hodnoty ve Spojeném království vzrostli o 71,83 násobek. Tedy vidíme, že Německo prodělalo největší změny v hodnotách a Spojené království z uvedených států vykazuje nejmenší změny.

V **Příloze B** jsou uvedeny hodnoty HDP v mil. amerických dolarech za období od roku 1971 do roku 2012. Hrubý domácí produkt je celková hodnota statků a služeb vyprodukovaných za jeden rok na území jednoho státu. Z tabulky je zřejmé, že nejvyšších hodnot dosahuje Německo. Druhé je Spojené království. ČR a Bulharsko mají podstatně nižší hodnoty. Trend je u všech států růstový. V ČR v roce 1991 dochází k poklesu. Mohlo to být vyvoláno politickou událostí na konci roku 1989, kdy došlo v ČR k přechodu z plánované ekonomiky na tržní hospodářství. V Bulharsku v roce 1990 skončila éra vlády komunismu. V Německu a Spojeném království je průběh rostoucí. V období 2007 – 2010 došlo k poklesu hodnot. V těchto letech zasáhla celosvětová ekonomická krize, původně z USA.

4.3.3 Zahraniční obchod se zbožím v rámci Evropské unie

Tab. č. 3: Zahraniční obchod se zbožím v rámci EU (% z celkového zahraničního obchodu se zbožím)

Země	2010	2009	2008	2007	2006	2005	2004	2003	2002	2001	2000
ČR	80	82	81	83	83	83	84	79	79	80	80
Bulharsko	60	62	58	59	61	61	59	60	60	59	54
Německo	62	63	63	65	64	64	65	65	64	64	64
Spojené království	53	54	55	56	60	57	57	58	59	56	55
EU (27 zemí)	64	65	65	66	66	66	67	67	67	66	66

Zdroj: Vlastní zpracování podle Evropského statistického úřadu 2012.

Tento ukazatel zobrazuje procentní vyjádření obchodu se zbožím v rámci EU z celkového zahraničního obchodu se zbožím. Neboli vyjadřuje podíl obchodu se zbožím v rámci Evropské unie na celkovém zahraničním obchodu se zbožím. Toto porovnání znázorňuje vývoj v České republice za uvedených deset let jen s minimálními změnami tak, jako u ostatních vybraných států. Celkový obchod se zbožím v Evropské unii mírně poklesl.

Tabulka č. 3. uvádí, že v roce 2010 je 64% zahraničního obchodu se zbožím v rámci EU a zbývající 36% znamenají, že státy obchodují se státy mimo EU. Tedy zahraniční obchod v rámci EU značně převažuje nad obchodem se státy mimo EU, ale u většiny států dochází k mírnému poklesu, což je zapříčiněno rostoucím dovozem zboží z Číny a dalších Asijských zemí.

Tato změna je nejspíš způsobena celosvětovou ekonomickou krizí, která probíhala od roku 2007 do 2010. Pokles vyvolává zvýšení obchodu se státy mimo EU. Ve velkém se dováží z Číny, Japonska a ostatních států Asie. Tyto státy produkují levnější produkty, disponují velmi levnou pracovní silou, proto jejich výrobky zaplavují Evropský trh a Evropské firmy si nechávají vyrábět své výrobky na zakázku v Asijských zemích.

Výše uvedená tabulka č. 3. taktéž porovnává vývoj zahraničního obchodu se zbožím. Česká republika je v porovnání s ostatními na prvním místě v roce 2000 i v roce 2010. To tedy znamená, že z 80% obchoduje se zbožím se státy v EU a pouze z 20% obchoduje se státy mimo EU. Německo a Bulharsko obchodují na trhu EU s téměř shodnými hodnotami. Spojené království obchoduje s trhem EU pouze o pár procent více než s ostatními státy.

4.4 Mezinárodní pohyb osob (mezinárodní migrace)

4.4.1 Dlouhodobý vývoj cizinců v ČR (1985 – 2011)

V **Příloze E** je uveden graf znázorňující dlouhodobý vývoj přistěhovalců na území České republiky. Graf zahrnuje cizince s trvalým pobytem a s dlouhodobým pobytem nad 90 dnů na území státu. Je znázorněn v letech 1985 – 2011. Celková tendence tohoto vývoje je rostoucí. V letech 1985 – 1993 byl větší počet cizinců s trvalým pobytem než cizinců s dlouhodobým pobytem nad 90 dnů. Malý počet cizinců byl způsoben tím, že od roku 1948 do roku 1989 tato země měla v čele Komunistickou stranu Československa, která potlačila občanské svobody a výrazně omezovala pohyb osob přes hranice státu. Česká republika vznikla 1. ledna 1993, od tohoto roku začíná rapidní nárůst cizinců na území České republiky a to těch, kteří mají v této zemi dlouhodobý pobyt, a ubývá cizinců s trvalým pobytem. Tento vývoj je od roku 1995 již spíše flukтуаční, jen malý pokles a malý nárůst.

Prudký růst od roku 1992 podle mého názoru způsobuje uvolnění občanských svobod a obnovení možnosti pohybu, který byl zneprístupněn Komunistickou stranou Československa. Dále celkový vysoký nárůst zapříčinila větší snaha vydělat peníze a získat lepší životní podmínky. Lidé mohou cestovat za prací, za příbuznými, za studiem, z důvodů náboženských, politických, vojenských apod. Díky vstupu do Evropské unie se otevřely hranice do všech členských zemí, usnadnil se přesun lidí z jedné země do druhé. V uplynulých letech došlo k výraznému zvýšení techniky, komunikace a technologie. Myslím, že tento aspekt ovlivňuje nárůst cizinců v České republice. Lépe se lidé dozvídají, kde mohou pracovat nebo kde studovat. Toto představuje globalizaci.

K výraznému poklesu došlo v roce 2000, tento výkyv je všeobecně přičítán změně legislativy. Vstoupil v platnost zákon o pobytu cizinců na území ČR, v původní podobě. Tento zákon podstatně zpřísnil vstupné a pobytový režim většiny cizinců na území ČR. Následný mírný nárůst měla za následek novela platná od 1. července 2001, která některá ustanovení tohoto zákona zmírnila. (www.czso.cz)^[18.] V roce 2009 došlo k poklesu v souvislosti s ekonomickou krizí.

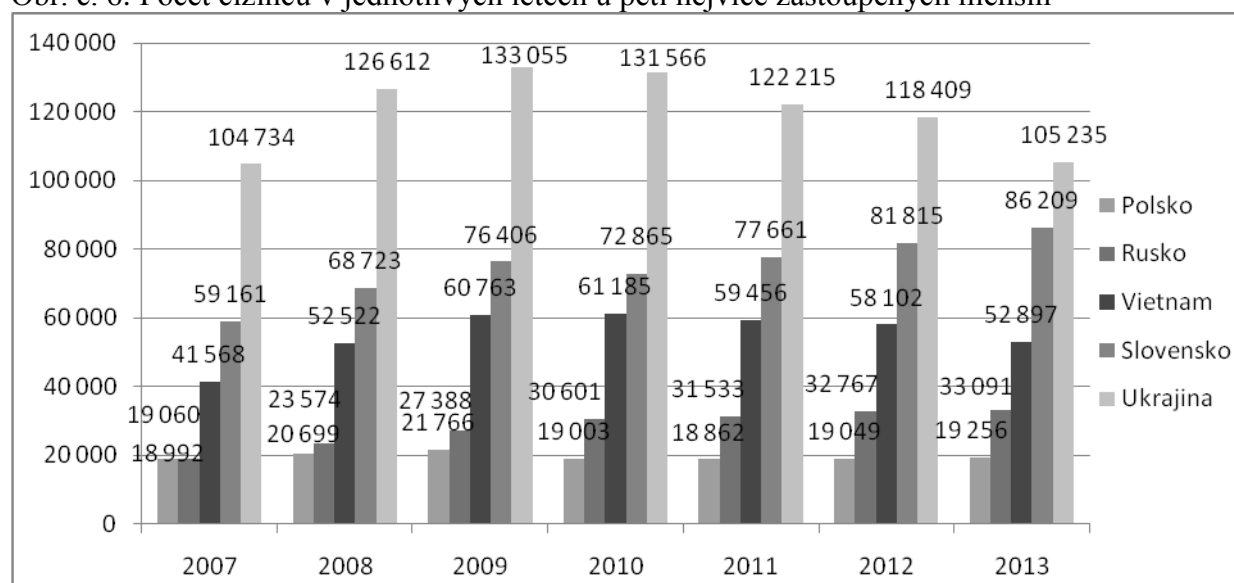
V **Příloze F** je znázorněna tabulka popisující vývoj počtu cizinců s povolením k pobytu v ČR od roku 1999 do roku 2011. Porovnává celkové obyvatelstvo ČR k cizincům zahrnutých do obyvatelstva ČR - cizinci s trvalým pobytem, cizinci v azylu a cizinci

s dlouhodobým pobytem. Uvádí procentní vyjádření cizinců z celkového obyvatelstva. Je zde tedy zřejmé, jak v jednotlivých letech roste počet obyvatelstva, ale není to výrazná roční změna. V průběhu těchto třinácti let populace vzrostla o 227 347 osob. Oproti tomu počet cizinců zahrnutých do obyvatelstva ČR celkem výrazně vzrostl a to za těchto třináct let o 206 188 cizinců. Od roku 1999 se zvýšilo procentní vyjádření cizinců z obyvatelstva a to z 0,65 na 4,04. Tato tabulka doplňuje graf, který je znázorněn v **Příleze E**.

Z těchto příloh, grafu a tabulky, které jsou uvedeny výše je zřetelné, že celkový počet cizinců s povolením k pobytu v České republice stoupá. Do roku 2009 přibývá stále více cizinců a od tohoto roku do roku 2011 počet cizinců klesá. Podle mého názoru růst počtu cizinců je způsoben volným pohybem - informací, kapitálu, zboží, osob. Otevření hranic při vstupu do Evropské unie usnadňuje pohyb cizinců přes hranice jednotlivých států. Volný pohyb informací napomáhá cizincům, aby si zjistili vše o jiné zemi - situaci na trhu práce, mohou si na velkou vzdálenost zajistit zaměstnání, bydlení a ostatní potřebné informace a záležitosti pro imigraci do cizí země. S volným pohybem kapitálu, díky přímým zahraničním investicím vznikají v různých zemích nové továrny, vytvářejí se nové pracovní příležitosti. Snížení od roku 2009 způsobila, podle mého názoru, celosvětová ekonomická krize, která zapříčinila pokles míry zaměstnanosti, to znamená, že se zvýšila nezaměstnanost.

4.4.2 Národnostní menšiny na území České republiky

Obr. č. 6: Počet cizinců v jednotlivých letech u pěti nejvíce zastoupených menšin



Zdroj: Vlastní zpracování podle statistiky policie ČR – služba cizinecké policie, leden 2007-2013.

Výše uvedený obr. č. 6. porovnává vývoj pěti národnostních menšin s největším zastoupením cizinců v České republice. Vývoj se za posledních 7 let změnil jen minimálně u cizinců z Polska. Počet cizinců z Vietnamu se od roku 2007 výrazně zvyšoval, od roku 2011 došlo k mírnému poklesu. Cizinců z Ruska, tak jako cizinců z Polska moc není, ale od roku 2007 do roku 2013 došlo k mírnému nárůstu. Oproti tomu je v České republice velký počet cizinců ze Slovenska za uvedené rozmezí let došlo jen k mírným změnám. Nejvíce je v České republice cizinců z Ukrajiny. Obr. č. 6. znázorňuje jejich vývoj a to takový, že do roku 2009 počet cizinců z Ukrajiny rostl, ale po tomto roce dochází k poklesu jejich počtu. Tyto změny jsou patrně vyvolané nárůstem nezaměstnanosti v důsledku celosvětové ekonomické krize v letech 2007 – 2010. Vzhledem k růstu nezaměstnanosti se snížil počet přistěhovalců neboli imigrantů, protože se pro ně Česká republika stala méně atraktivním státem pro nalezení zaměstnání. Ale například, jak obr. 6. znázorňuje u cizinců ze Slovenska, proběhla jen minimální změna v počtu díky tomu, že tito cizinci cestují do České republiky hlavně kvůli vysokoškolskému vzdělání, z 64 % je 7 % cizinců z Ruska a 4 % z Ukrajiny. Po ukončení vzdělání se vrací zpátky, nebo v České republice zůstávají, proto také změna ve vývoji není tak výrazná. Jedním z důvodů je skutečnost, že Slovensko má nižší HDP na obyvatele, nižší přímé zahraniční investice, vyšší míru nezaměstnanosti a nižší průměrné měsíční mzdy. Tento stát sousedí s Českou republikou na východních hranicích, proto není divu, že v České republice jsou tito cizinci na druhém místě. (www.czso.cz)^[25.].

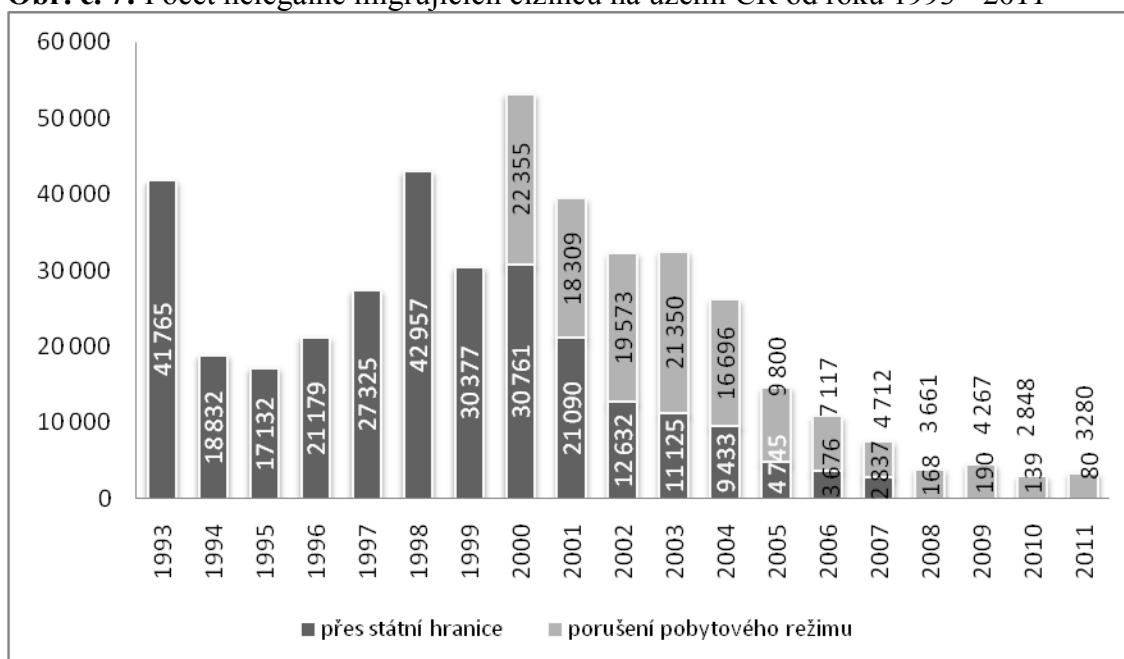
4.4.3 Nelegální migrace cizinců

Mezi negativní jevy globalizace v pohybu osob je nelegální migrace. Obr. č. 7. znázorňuje průběh za osmnáct let a jasně zobrazuje rapidní pokles nelegální migrace přes státní hranice. Porušování pobytového režimu od roku 2000, kdy se začaly systematicky sledovat informace o této problematice, pozvolna klesá a po vstupu do EU v roce 2004 je patrný významný pokles. Tento pokles je podle mého názoru zapříčiněn zlepšením, zkvalitněním a čím dál více volnějším pohybem informací, komunikace, služeb, zboží a kapitálu.

Mezi nejčastější nelegální migranty patří zejména cizinci z Ukrajiny, Egypta, Vietnamu, Číny a Turecka. Mezi nejčastější porušovatelé pobytového režimu jsou Ukrajinci, Vietnamci, Rusové, Mongolové a Číňané. Všechny tyto země jsou geograficky

umístěny od České republiky převážně na východ a na jih. Na prvním místě s největší nelegální migrací na území České republiky je tedy Ukrajina a na druhém je Vietnam. Je to patrné také z toho důvodu, že v České republice je nejvíce cizinců právě z Ukrajiny a Vietnamu. Dále tato tvrzení souvisí se skutečností, že to jsou většinou občané méně vyspělých zemí, než je Česká republika a geograficky ležících na východ od České republiky. Do roku 2005 pochází tito cizinci většinou ze zemí v Evropě, ale postupem času se přidává čím dál víc zemí dál na Východ a na Jih jako je Saudská Arábie, Kazachstán nebo Alžírsko, Nigérie, Turecko či Egypt.

Obr. č. 7: Počet nelegálně migrujících cizinců na území ČR od roku 1993 - 2011



Zdroj: Vlastní zpracování podle Českého statistického úřadu 2013.

4.4.4 Cizinci mezi obyvateli států

Tab. č. 4: Počet cizinců na území států (osob)

Země	2012	2011	2010	2009	2008	2007
ČR	422 966	416 737	424 419	407 541	347 649	296 236
Bulharsko	39 432	38 815	34 427	23 838	24 402	25 500
Německo	7 409 754	7 198 946	7 130 919	7 185 921	7 255 395	7 255 949
Spojené království	4 802 331	4 486 644	4 362 174	4 184 106	4 020 800	3 659 900

Zdroj: Vlastní zpracování podle Evropského statistického úřadu 2013

Ukazatel v tabulce č. 4. vyjadřuje počet cizinců na území určitého státu v období od roku 2007 do 2012. Tento ukazatel zahrnuje cizince jiných členských států EU i občany mimo EU. Z uvedené tabulky č. 4. je patrné, že vývoj má většinou růstovou tendenci.

Vzhledem k již dříve zmíněnému počtu obyvatelstva v jednotlivých zemích je tedy zřejmé, že na území ČR v roce 2012 se pohybuje přibližně 3,95 % cizinců z celého počtu obyvatelstva. V Bulharsku tento ukazatel činí 0,56 % cizinců. Německo 9,04 % cizinců a Spojené království 7,78 %. Z této tabulky vyplývá, jako již dříve zmíněná skutečnost, že více cizinců migruje do vyspělejších států na západě a severu Evropy.

Větší počet cizinců imigruje spíše do zemí s lepšími životními podmínkami. Například do Francie imigrují hlavně Alžířané a Maročané, do Německa Turci, do České republiky cizinci z Ukrajiny a Vietnamu a do Spojeného království migrují cizinci z východní a jižní Evropy například Poláci, Španělé. Počet cizinců mírně narůstá. Ze zemí Evropské unie migrují do těchto zmíněných zemí hlavně cizinci ze Španělska, Portugalska, Itálie, Řecka, Polska, či Slovenska nebo České republiky.

5 Závěr

Hlavním cílem této práce bylo porovnání vývoje indikátorů globalizace v České republice a Evropské unii. Chtěla jsem nastínit jejich provázanost a následně zhodnotit dopad globalizace na jednotlivé oblasti. A nakonec ukázat, jaká pozitiva a negativa přináší globalizace v jednotlivých státech. Pro vyjádření vývoje jsem zvolila ukazatele mezinárodního obchodu a mezinárodního pohybu osob. Vývoj je porovnán s ostatními státy v průběhu let. Vybranými státy byly Česká republika, Bulharsko, Německo a Spojené království. Tyto státy byly zvoleny hlavně proto, že jsou geograficky umístěny v západní, střední i východní Evropě. Jsou zástupci původních členských i nově přistoupičivších států EU.

V zemích, které jsou ve společenství Evropské unie, kde jsou na sebe více hospodářsky závislé je patrné, jak jednotlivé státy na sebe působí a ovlivňují se. Tyto státy mají na sebe navzájem větší vliv nežli na státy mimo Evropskou unii.

Jedním z různých pozitiv globalizace je urychlení vědecko-technologického rozvoje. Státy se stávají stále více propojeny a otevírají své trhy. Méně vyspělé státy se snaží dosáhnout úrovně více vyspělých států a tím si zvýšit životní úroveň a zvýšit rozvoj ekonomiky. Státy s více otevřeným obchodem mohou získávat lepší technologie a zvyšuje se jim např. vývoz high-tech produktu. Německo a Spojené království jsou považovány za více vyspělé země (viz. Tabulka č. 1. Hrubý domácí produkt na osobu), a proto se mohou zaměřit na své komparativní výhody.

Globalizace také vyvolává pozitivní růst spotřeby a růst objemu globálně obchodovatelného zboží. Státy více vyrábějí, dovážejí či vyvázejí, a tím se zvyšuje spotřeba. Po vstupu ČR do EU v roce 2004 rostlo HDP na osobu. Následný pokles tohoto ukazatele je způsoben ekonomickou krizí. Tato krize vznikla v USA, ale z důvodu otevřenosti trhu a provázanosti zemí se tato krize stala krizí celosvětovou a měla a do současnosti stále má negativní dopad na všechny ekonomiky.

Dalším pozitivním důsledkem je růst významu informace. To způsobuje, že informační technologie umožňují šetřit čas i náklady, usnadňuje přesun informací, eliminuje vše zbytečné, pomalé a nákladné. To znamená, že napomáhá mezinárodnímu obchodu při vývozu a dovozu zboží.

Negativní dopad globalizace je zostření konkurence na trzích statků a služeb. Roste i konkurence na trzích práce. Důležité negativum globalizace je vzájemné propojení národních trhů. Díky tomu se i krize jednoho státu může stát krizí celosvětovou.

V zhodnocení ukazatelů jsme zjistili, že podle ukazatele HDP na obyvatele bylo Spojené království zemí s nejvyšší hodnotou, ale v posledních letech nejvyšší hodnotu má Německo. To tedy znamená, že Německo je z vybraných států nejvíce vyspělou zemí, následováno je Spojeným královstvím, ČR a poslední je Bulharsko. V roce 2009 dochází k poklesu. Pokles HDP na osobu je vyvolán snížením výroby. K poklesům také docházelo v průběhu let, kdy tyto skutečnosti byly způsobeny problémy v jiných státech. Například v roce 2009 celosvětová hospodářská krize, v roce 1990 Válka v zálivu a následné zvýšení ceny ropy.

Vývoz a dovoz high-tech produktů do roku 2007 ve většině států rostl. Česká republika se řadí při vývozu a dovozu těchto produktů na vysokou úroveň. Z tabulek je patrné, že v ČR a Bulharsku převyšuje dovoz nad vývozem, ale v Německu a Spojeném království vývoz nad dovozem. Tento ukazatel souvisí s indexem of Economic Freedom a také s HDP na osobu.

Pokles vývozu a dovozu má vliv na ekonomiku státu a na výši HDP na osobu. Důležité je, že Česká republika se státy z EU obchoduje až ve výši 80 % a pouze ve výši 20 % obchoduje s ostatními státy mimo EU. V porovnání se Spojeným královstvím je to vysoká úroveň. Spojené království obchoduje s EU ve výši 53 % a se zbytkem světa v 47 % z celkového zahraničního obchodu se zbožím.

Proces globalizace představuje pro zmíněné ekonomiky nové příležitosti a výzvy. Rozšíření stávajících trhů podporuje mezinárodní dělbu práce, tedy pohyb osob, efektivnější alokaci úspor a to vede k růstu produktivity a životní úrovni. Původní znak ekonomického rozvoje je uzpůsobení se změnám a to strukturální změny, mezinárodní obchod a konkurence i technologický pokrok.

Během uvedených let při dovozu a vývozu zboží jsme zjistili, že v polovině 20. století je zahraniční obchod provozován v menším měřítku, než v současnosti. V roce 1948 se vývoz zboží pohybuje v řádech stovek milionů, avšak v roce 2012 se vývoz zboží pohybuje v řádech bilionů, trilionů. Toto způsobilo vznik EU a vstupy nových členů, rozšiřování volného trhu. Také k tomu napomohlo zrušení Komunistické strany v ČSR, vznik samostatné ČR a zrušení vlády komunismu v Bulharsku. I přesto, že Německo

mělo po druhé světové válce hospodářské problémy, stal se tento stát prvním největším vývozcem v automobilovém průmyslu, chemii a vývoz farmaceutického zboží. Stal se také druhým světovým dovozcem strojů, dopravních prostředků, chemikálií.

Dalo by se říci, že pojem globalizace roste s růstem vědecko-technického rozvoje, snadněji se pohybují informace, lidé se dozvídají informace rychleji, snadněji. Pohyb probíhá přirozeněji. Hodnoty vývozu a dovozu i počty cizinců se zvyšují. V určitých letech dochází k poklesům, které jsou zapříčiněny globalizující společností a tudíž krize některých států se staly krizemi i pro jiné. Po otevření ekonomik a vzniku nových trhů, vzniká i konkurence na trhu a určitá závislost na některých státech (například Bulharsko je skoro 100 % energeticky závislé). Před rokem 1989, kdy v ČR i v Bulharsku vládla Komunistická strana zahraniční obchod byl značně omezen, v ČR zprostředkovan státem (stát byl monopol). Po svržení Komunistické strany došlo k otevření ekonomiky a v následujících letech k výraznému zvýšení vývozu a dovozu zboží a pohyb osob.

V případě pohybu osob v posledních letech taktéž dochází k obdobnému vývoji. Všechno spolu souvisí a jak již bylo zmíněno, na pohyb osob působí několik impulsů a pomocí nich se lidé rozhodnou, kam cestovat - za prací nebo za studiem, pokud ve státě zůstanou trvale nebo dlouhodobě. Většinou je patrné, že cizinci z méně vyspělých států se rozhodnou migrovat do zemí více vyspělých a s vyšší průměrnou měsíční mzdou. Do České republiky od roku 2007 migrují cizinci zejména z Ukrajiny, Slovenska, Vietnamu, Ruska či Polska. Od roku 2009 se počet migrantů snížil. Z dlouhodobého hlediska jsme zjistili, že cizinců na území státu stále přibývá. K výkyvu došlo v roce 2000, kdy se změnila legislativa a zákon podstatně zpřísnil vstup a pobyt většiny cizinců na území ČR.

V roce 2012 bylo nejvíce cizinců na území státu v Německu 9,04 %, Spojené království mělo 7,78 % cizinců, ČR 3,95 % a Bulharsko pouze 0,56 %. Trend ve všech uvedených je stejný a to rostoucí.

Do této problematiky zasáhla v letech 2007 – 2010 celosvětová ekonomická krize, kdy důsledky této krize přetrvávají v zemích do dnes. Tato krize vyvolala změny ve všech státech, díky jejich propojenosti a otevřenosti trhu. V těchto letech se důsledkem této krize snížil vývoz a dovoz zboží a služeb, snížila se výroba, zvýšily se ceny a snížila se spotřeba, to vyvolalo snížení HDP na osobu. Tato skutečnost dále vyvolala snížení mezinárodního pohybu osob.

Z toho je patrné, že větší otevřenost států má jak pozitivní, tak ale i negativní vlivy. Mezi pozitivní patří zejména zvyšující se vývoz a dovoz high-tech produktů. Zlepšuje se komunikace, stále více se informace stávají dostupnými. Dalším pozitivem je také růst trhu, kde firmy mohou obchodovat. Vzhledem k tomu nadnárodní společnosti mohou své produkty poskytovat na mnohem větším trhu a pro mnohem více spotřebitelů. Mezi negativní patří, jak lze pozorovat, vysoká propojenost a závislost států a to například v případě krize, kdy tato skutečnost měla a má velmi negativní vliv na jednotlivé státy. Tedy není to pouze problém jednoho státu, ale vzhledem ke globalizaci se tento problém promítne i do ostatních, propojených států. Dalším negativem pro celou společnost je ztráta rozmanitosti jednotlivých zemí. Projížděje Evropou, stěží poznáme, v jakém jsme státě. Nákupní centra a novodobá sídliště rodinných domků jsou všude stejná. V nákupních centrech nadnárodní společnosti nabízení stejné zboží, kultura a chování lidí se stále více přizpůsobuje společnému vzoru.

6 Seznam tabulek

Tab. č. 1: Podíl vývozu high-tech zboží (% z celkového exportu zboží)	25
Tab. č. 2: Podíl dovozu high-tech zboží (% z celkového importu zboží).....	26
Tab. č. 3: Zahraniční obchod se zbožím v rámci EU (% z celkového zahraničního obchodu se zbožím).....	33
Tab. č. 4: Počet cizinců na území státu (osob)	38

7 Seznam obrázků

Obr. č. 1: HDP na obyvatele (aktuální americký dolar), individuální index jednoduchý	24
Obr. č. 2: Export zboží z celkového vývozu zboží, Bulharsko a ČR (mil. US \$)	29
Obr. č. 3: Export zboží z celkového vývozu zboží, Německo a Spojené království	30
Obr. č. 4: Import zboží z celkového dovozu zboží, Bulharsko a ČR (mil US \$)	31
Obr. č. 5: Import zboží z celkového dovozu zboží, Německo a Spojené království	31
Obr. č. 6: Počet cizinců v jednotlivých letech u pěti nejvíce zastoupených menšin	35
Obr. č. 7: Počet nelegálně migrujících cizinců na území ČR od roku 1993 - 2011	37

8 Seznam použitých zkratk

ČR – Česká republika

EU – Evropská unie

HDP – hrubý domácí produkt

PZI – přímé zahraniční investice

9 Seznam použité literatury

1. CIHELKOVÁ, E., *Světová ekonomika*. Praha: Grada Publishing, spol. s r. o., 2002. ISBN 80-247-0193-6.
2. JENČÍK, V., *Globalizace světového hospodářství*. Praha: C.H. Beck, 2002. ISBN 80-7179-787-1.
3. KUNEŠOVÁ, H., CIHELKOVÁ, E., *Světová ekonomika nové jevy a perspektivy*. Praha: C.H. Beck, 2006. ISBN 80-7179-455-4.
4. MACEK, J., a kol., *Ekonomická a sociální statistika*. Plzeň: Západočeská univerzita, 2008. ISBN 978-80-7043-642-4.

5. MEZŘICKÝ, V., *Globalizace*. Praha: Portál, s. r. o., 2003. ISBN 80-7178-748-5.
6. TULEJA, P., NEZVAL, P., MAJEROVÁ, I., *Světová ekonomika*. Brno: Computer Press, a. s., 2007. ISBN 978-80-251-1498-8.
7. KADERÁBKOVÁ, A., ŽDÁREK, V., *Makroekonomická analýza*. Praha: Vysoká škola ekonomie a managementu, 2006. ISBN 80-86730-05-0.

Internetové zdroje

1. DLOUHÝ, J., DLOUHÁ, J., MEZŘICKÝ, V., *Globalizace a globální problémy*. [online] Univerzita Karlova v Praze, 2006, ISBN: 80-87076-014-X [cit. 2013-06-28] Dostupné z: <www.czp.cuni.cz/knihovna/globalizace.pdf>.
2. *Cizinci se zaevidovaným povoleným pobytem na území ČR*. [online] Ministerstvo vnitra ČR. [cit. 2013-09-20] Dostupné z: <<http://www.mvcr.cz/clanek/cizinci-s-povolenym-pobytem..aspx>>.
3. *Cizinci v ČR*. [online] Český statistický úřad. [cit. 2013-10-30] Dostupné z: <<http://www.czso.cz/csu/cizinci.nsf/tab/B900334F9B>>.
4. *Členské státy Evropské unie*. [online] EU2009.cz. [cit. 2013-09-04] Dostupné z: <<http://www.eu2009.cz/cz/about-the-eu/clenske-staty-eu-523/index.html>>.
5. *Export služeb z celkového vývozu služeb*. [online] WTO statistics databases. [cit. 2013-10-05] Dostupné z: <http://www.wto.org/english/res_e/statis_e/statis_bis_e.htm?solution=WTO&path=/Dashboards/MAPS&file=Map.wcdf&bookmarkState={%22impl%22:%22client%22,%22params%22:{%22langParam%22:%22en%22}}>>.
6. *Export zboží z celkového vývozu zboží*. [online] WTO statistics databases. [cit. 2013-10-05] Dostupné z: <http://www.wto.org/english/res_e/statis_e/statis_bis_e.htm?solution=WTO&path=/Dashboards/MAPS&file=Map.wcdf&bookmarkState={%22impl%22:%22client%22,%22params%22:{%22langParam%22:%22en%22}}>>.
7. *Globalizace*. [online] [cit. 2012-06-30]. Dostupné z: <<http://www.czechkid.cz/si1050.html>>.
8. *Globalizace: Příležitost či hrozba?*. [online] finance.cz. [cit. 2013-06-30] Dostupné z: <<http://www.finance.cz/zpravy/finance/107534-globalizace-prilezitost-ci-hrozba-pro-ekonomiku-/>>.
9. *Finanční krize jako projev globalizace*. [online] [cit. 2013-10-15] Dostupné z: <<http://www.sds.cz/view.php?cislocclanku=2008120301>>.
10. *HDP*. [online] UNECE statistical database. [cit. 2013-10-15] Dostupné z: <<http://unstats.un.org/unsd/snaama/selbasicFast.asp>>.
11. *HDP na obyvatele*. [online] UNECE statistical database. [cit. 2013-04-28] Dostupné z: <<http://data.un.org/Data.aspx?d=SNAAMA&f=grID%3a101%3bcurrID%3aUSD%3bpcFlag%3a1>>.

12. *Index lidského rozvoje*. [online] Human Development Report. [cit. 2013-09-12]
Dostupné z: <http://hdr.undp.org/en/media/HDR_2011_EN_Summary.pdf>.
13. *Index of Economic Freedom*. [online] 2013 Index of Economic Freedom. [cit. 2013-09-12] Dostupné z: <<http://www.heritage.org/index/>>.
14. *Import služeb z celkového dovozu služeb*. [online] WTO statistics databases.[2013-10-05] Dostupné z:
<http://www.wto.org/english/res_e/statis_e/statis_bis_e.htm?solution=WTO&path=/Dashboards/MAPS&file=Map.wcdf&bookmarkState={%22impl%22:%22client%22,%22params%22:{%22langParam%22:%22en%22}}>.
15. *Import zboží z celkového dovozu zboží*. [online] WTO statistics databases. [cit. 2013-10-05] Dostupné z:
<http://www.wto.org/english/res_e/statis_e/statis_bis_e.htm?solution=WTO&path=/Dashboards/MAPS&file=Map.wcdf&bookmarkState={%22impl%22:%22client%22,%22params%22:{%22langParam%22:%22en%22}}>.
16. *Nelegální migrace*. [online] Český statistický úřad. [cit. 2013-09-20] Dostupné z: <http://www.czso.cz/csu/cizinci.nsf/datove_udaje/ciz_nelegalni_migrace#cr>.
17. *Počet cizinců na území státu*. [online] Evropský statistický úřad. [cit. 2013-09-14] Dostupné z:
<<http://epp.eurostat.ec.europa.eu/tgm/table.do?tab=table&init=1&language=en&pcode=tps00157&plugin=1>>.
18. *Počet cizinců*. [online] Český statistický úřad. [cit.2013-09-14] Dostupné z: <http://www.czso.cz/csu/cizinci.nsf/o/ciz_pocet_cizincu-popis_aktualniho_vyvoje>.
19. *Rozloha a počet obyvatel*. [online] Evropská unie. [cit. 2013-11-11] Dostupné z: <http://europa.eu/about-eu/countries/member-countries/index_cs.htm>.
20. *Výroční zpráva za rok 2010*. [online] Obchodní rejstřík a Sběrka listin. [cit. 2012-05-01] Dostupné z: <<https://or.justice.cz/ias/ui/vypis-sl.pdf?subjektId=isor%3a252309&slCis=400253807&klic=Y6Kh1CQc9VhR1109eSmQjw%3d%3d>>.
21. *Vývoj mezinárodního obchodu v ČR*. [online] [cit. 2013-10-15] Dostupné z: <http://is.muni.cz/th/206862/pravf_b/Bakalarska_prace.pdf>.
22. *Vývoj zahraničního obchodu*. [online] [cit. 2013-10-15] Dostupné z: <http://dspace.upce.cz/bitstream/10195/35997/1/SlapakovaE_Vyvoj%20zahranicniho_JS_2010.pdf>.
23. *Vývoz a dovoz high-tech produktu*. [online] Český statistický úřad. [cit. 2013-09-13] Dostupné z:
<http://www.czso.cz/csu/redakce.nsf/i/zahranicni_obchod_s_high_tech_zbozim_v>.
24. *Vývoz a dovoz zboží a služeb*. [online] Evropský statistický úřad. [cit. 2013-04-13] Dostupné z:
<http://epp.eurostat.ec.europa.eu/portal/page/portal/statistics/search_database>.
25. *Zahraníční migrace*. [online] Český statistický úřad. [cit. 2013-10-17] Dostupné z: <http://www.czso.cz/csu/cizinci.nsf/datove_udaje/ciz_migrace#cr>.

26. *Zahraniční obchod země – Bulharsko*. [online] Ministerstvo zahraničních věcí ČR. [cit. 2013-10-15] Dostupné z: <http://www.mzv.cz/jnp/cz/encyklopedie_statu/evropa/bulharsko/ekonomika/zahranicni_obchod_zeme.html>.
27. *Zahraniční obchod země – Spojené království*. [online] Businessinfo.cz [cit. 2013-10-15] Dostupné z: <<http://www.businessinfo.cz/cs/clanky/velka-britanie-zahranicni-obchod-zeme-19075.html>>.
28. *Základní informace o evropské unii*. [online] Evropská unie. [cit. 2013-10-30] Dostupné z: <http://europa.eu/about-eu/basic-information/index_cs.htm>.

10 Seznam příloh

Příloha A: Hrubý domácí produkt na osobu (mil. US \$)

Příloha B: Hrubý domácí produkt (mil. US \$)

Příloha C: Mezinárodní obchod se zbožím, export (mil. US \$)

Příloha D: Mezinárodní obchod se zbožím, import (mil. US \$)

Příloha E: Cizinci v ČR s trvalým pobytem, dlouhodobými pobyty nad 90 dnů;
1985-2011

Příloha F: Počet cizinců s povolením k pobytu v ČR 1999 - 2011

Abstrakt:

ŠAFROVÁ, J. *Vývoj indikátorů globalizace v České republice a Evropské unii*.
Bakalářská práce. Plzeň: Fakulta ekonomická ZČU v Plzni, 46 s., 2014

Klíčová slova: globalizace, mezinárodní pohyb, Evropská unie, Česká republika.

Předložená bakalářská práce je zaměřena na porovnání vývoje vybraných indikátorů globalizace v České republice a Evropské unii. Jak se jednotlivé ukazatele změnily, jak jsou na sobě závislé. Práce obsahuje stručné teoretické vymezení této problematiky, definování pojmu globalizace, oblasti globalizace, hlavní projevy globalizace, důsledky, rizika a kontrolu globalizace. Poté vymezuje jednotlivé indikátory globalizace. V druhé části prakticky porovnává jednotlivé ukazatele během let ve vybraných státech.

Abstract:

ŠAFROVÁ, J. *Development of Indicators of Globalization in the Czech Republic and European Union*. Bachelor thesis. Plzeň: Faculty of Economics ZČU v Plzni, 46 s., 2014

Key words: globalization, international movement, European Union, Czech Republic.

The presented bachelor thesis focuses on comparison of the development of selected indicators of globalization in the Czech Republic and European Union. We discuss the evolution of these indicators and their dependencies on each other. Additionally, the thesis comprises a theoretical definition of these issues and defines the concept of globalization, its scope, main manifestations, but also its consequences, risks and control. It consequently defines the individual indicators of globalization. In the second part, it empirically examines the evolution of the indicators for selected countries over the years.

Příloha A: Hrubý domácí produkt na osobu (mil. US \$)

Země/Roky	Bulharsko	Česká republika	Německo	Spojené království
1971	1 042,00	1 186,00	3 086,00	2 532,00
1972	1 212,00	1 352,00	3 693,00	2 901,00
1973	1 437,00	1 589,00	4 903,00	3 267,00
1974	1 555,00	1 694,00	5 478,00	3 523,00
1975	1 366,00	1 856,00	6 035,00	4 206,00
1976	1 442,00	1 817,00	6 395,00	4 038,00
1977	1 470,00	2 585,00	7 393,00	4 558,00
1978	1 587,00	2 827,00	9 125,00	5 778,00
1979	1 058,00	3 017,00	10 875,00	7 505,00
1980	1 216,00	3 141,00	11 747,00	9 625,00
1981	1 391,00	3 321,00	9 915,00	9 144,00
1982	1 506,00	3 336,00	9 642,00	8 713,00
1983	1 615,00	3 304,00	9 588,00	8 259,00
1984	1 729,00	2 979,00	9 032,00	7 776,00
1985	1 829,00	2 974,00	9 125,00	8 214,00
1986	1 949,00	3 484,00	13 017,00	10 074,00
1987	2 131,00	3 905,00	16 111,00	12 343,00
1988	2 453,00	3 852,00	17 326,00	14 959,00
1989	2 474,00	3 771,00	17 217,00	15 063,00
1990	2 350,00	3 545,00	21 675,00	17 699,00
1991	892,00	2 783,00	22 706,00	18 404,00
1992	1 016,00	3 253,00	25 715,00	18 979,00
1993	1 295,00	3 805,00	24 805,00	17 010,00
1994	1 174,00	4 421,00	26 357,00	18 336,00
1995	1 603,00	5 600,00	30 791,00	19 952,00
1996	1 223,00	6 294,00	29 648,00	20 971,00
1997	1 292,00	5 776,00	26 203,00	23 458,00
1998	1 601,00	6 213,00	26 450,00	24 995,00
1999	1 641,00	6 059,00	25 880,00	25 632,00
2000	1 612,00	5 741,00	22 907,00	25 064,00
2001	1 745,00	6 296,00	22 831,00	24 843,00
2002	2 025,00	7 682,00	24 343,00	26 990,00
2003	2 636,00	9 343,00	29 384,00	31 135,00
2004	3 246,00	11 172,00	33 037,00	36 681,00
2005	3 734,00	12 726,00	33 514,00	38 135,00
2006	4 319,00	14 463,00	35 169,00	40 519,00
2007	5 513,00	17 499,00	40 281,00	46 399,00
2008	6 827,00	21 723,00	43 937,00	43 234,00
2009	6 439,00	18 888,00	40 029,00	35 422,00
2010	6 368,00	18 960,00	40 169,00	36 529,00
2011	7 187,00	20 607,00	43 865,00	38 918,00
2012	6 986,00	18 608,00	41 514,00	38 514,00

Zdroj: Vlastní zpracování
podle OSN, 2013.

Příloha B: Hrubý domácí produkt (mil. US \$)

Rok/Země	Bulharsko	Česká republika	Německo	Spojené království
1971	8 897	17 039	241 914	141 314
1972	10 407	19 527	290 117	162 369
1973	12 409	23 074	385 518	183 201
1974	13 495	24 754	430 928	197 883
1975	11 909	27 300	474 785	236 514
1976	12 625	26 914	502 961	227 217
1977	12 909	38 583	581 104	256 596
1978	13 982	42 501	716 567	325 245
1979	9 347	45 672	852 855	422 476
1980	10 778	47 822	919 651	541 917
1981	12 366	50 778	774 614	514 987
1982	13 425	51 176	751 506	490 917
1983	14 435	50 810	745 824	465 660
1984	15 486	45 918	701 697	438 827
1985	16 387	45 929	708 872	464 241
1986	17 458	53 903	1 012 514	570 435
1987	19 058	60 511	1 256 274	700 517
1988	21 875	59 798	1 355 926	851 184
1989	21 956	58 630	1 353 870	859 453
1990	20 726	39 130	1 714 447	1 012 617
1991	7 796	28 688	1 808 582	1 055 816
1992	8 792	33 545	2 064 477	1 091 801
1993	11 070	39 264	2 007 383	981 162
1994	9 920	45 631	2 147 950	1 060 543
1995	13 392	57 786	2 522 692	1 157 177
1996	10 116	64 895	2 437 031	1 219 621
1997	10 591	59 464	2 157 209	1 368 018
1998	13 015	63 863	2 178 161	1 461 881
1999	13 238	62 166	2 130 984	1 503 857
2000	12 904	58 803	1 886 400	1 475 637
2001	13 869	64 376	1 880 878	1 468 122
2002	15 979	78 425	2 006 679	1 601 561
2003	20 668	95 293	2 423 721	1 855 750
2004	25 283	113 977	2 726 342	2 196 860
2005	28 895	130 067	2 766 254	2 295 843
2006	33 210	148 374	2 902 749	2 452 971
2007	42 115	180 479	3 323 810	2 825 528
2008	51 824	225 427	3 623 688	2 648 935
2009	48 569	197 187	3 298 634	2 183 862
2010	47 727	198 947	3 306 028	2 266 094
2011	53 514	217 077	3 604 061	2 429 184
2012	51 031	195 657	3 399 589	2 435 174

Zdroj: Vlastní zpracování
podle OSN národní účty,
2013.

Příloha C: Mezinárodní obchod se zbožím, export (mil. US \$)

Země/Roky	Bulharsko	Česká republika	Německo	Spojené království
1948	91,00	753,00	791,00	6 605,17
1949	---	806,20	985,00	6 875,45
1950	---	779,00	1 992,86	6 325,20
1951	---	845,00	3 475,00	7 585,20
1952	---	874,00	4 031,00	7 585,20
1953	206,00	994,00	4 411,00	7 526,40
1954	233,00	1 005,00	5 246,00	7 770,00
1955	237,00	1 176,00	6 123,81	8 467,20
1956	302,00	1 387,00	7 348,00	9 290,40
1957	370,00	1 358,00	8 563,57	9 811,20
1958	373,00	1 513,00	8 809,52	9 494,80
1959	467,00	1 727,00	9 807,14	9 951,20
1960	572,00	1 930,00	11 415,50	10 609,20
1961	663,00	2 046,00	12 650,60	11 074,00
1962	773,00	2 194,00	13 244,00	11 373,60
1963	834,00	2 462,00	14 577,50	12 258,40
1964	980,00	2 576,00	16 229,70	12 880,00
1965	1 176,07	2 689,00	17 912,50	13 809,60
1966	1 305,13	2 745,00	20 157,00	14 770,00
1967	1 458,12	2 864,00	21 761,20	14 493,20
1968	1 615,38	3 005,00	24 888,00	15 460,80
1969	1 794,87	3 319,00	28 851,60	17 644,80
1970	2 004,27	3 792,00	34 228,40	19 430,40
1971	2 182,05	4 180,00	38 844,60	22 098,20
1972	2 626,85	4 915,00	46 736,50	23 984,70
1973	3 301,00	6 035,00	67 563,30	29 637,30
1974	3 836,00	7 053,00	89 368,40	38 196,60
1975	4 691,00	8 356,00	90 175,60	43 422,90
1976	5 382,00	9 035,00	102 162,00	45 355,50
1977	6 329,00	10 818,00	118 072,00	55 859,90
1978	7 478,00	11 747,00	142 453,00	67 886,60
1979	8 869,00	13 197,00	171 804,00	86 396,90
1980	10 390,00	14 930,00	192 860,00	110 134,00
1981	10 700,00	14 910,00	176 047,00	102 244,00
1982	11 440,00	15 640,00	176 424,00	96 984,00
1983	12 140,00	16 500,00	169 417,00	91 619,00
1984	12 860,00	17 200,00	171 735,00	93 881,00
1985	13 310,00	10 660,00	183 933,00	101 252,00
1986	14 140,00	12 240,00	243 326,00	107 093,00
1987	15 850,00	13 630,00	294 369,00	131 257,00
1988	17 290,00	14 880,00	323 323,00	145 165,00
1989	16 220,00	14 450,00	341 231,00	152 345,00
1990	5 030,00	11 880,00	421 100,00	185 172,00
1991	3 760,00	11 460,00	402 843,00	184 964,00
1992	3 550,00	12 170,00	430 042,00	190 003,00
1993	3 580,00	14 465,00	380 096,00	181 381,00
1994	4 005,00	15 940,00	426 935,00	205 079,00
1995	5 355,00	21 335,00	523 461,00	237 953,00
1996	4 890,00	22 165,00	524 649,00	258 527,00
1997	4 940,00	22 360,00	512 891,00	280 406,00

Země/Roky	Bulharsko	Česká republika	Německo	Spojené království
1998	4 300,00	25 855,00	543 752,00	273 949,00
1999	3 979,43	26 556,05	543 539,05	272 166,56
2000	4 851,73	29 093,89	551 809,82	285 425,26
2001	5 117,66	33 323,87	571 645,08	272 715,19
2002	5 733,03	38 491,92	615 830,76	280 195,15
2003	7 543,09	48 701,51	751 560,17	305 627,05
2004	9 932,38	68 986,46	909 886,90	347 493,47
2005	11 739,00	78 110,30	970 914,50	390 859,99
2006	15 064,20	94 928,82	1 108 106,65	450 907,02
2007	18 518,28	122 498,27	1 321 214,03	441 830,82
2008	22 362,15	146 799,22	1 446 171,45	472 167,69
2009	16 318,39	112 955,49	1 120 040,63	354 893,02
2010	20 629,76	132 981,64	1 258 923,74	415 958,98
2011	28 208,37	162 939,28	1 473 984,99	502 540,09
2012	26 715,33	156 569,44	1 407 082,00	474 475,65

Zdroj: Vlastní zpracování podle WTO statistics databases, 2013.

Příloha D: Mezinárodní obchod se zbožím, import (mil. US \$)

Země/Roky	Bulharsko	Česká republika	Německo	Spojené království
1948	124,00	681,00	1 400,00	8 370,31
1949	---	718,00	2 089,00	8 479,84
1950	---	639,00	2 710,38	7 305,20
1951	---	897,00	3 510,00	10 931,20
1952	158,00	876,00	3 862,00	9 735,60
1953	200,00	879,00	3 812,00	9 360,40
1954	196,00	933,00	4 604,00	9 444,40
1955	250,00	1 053,00	5 826,19	10 875,20
1956	251,00	1 186,00	6 658,00	10 880,80
1957	332,00	1 387,00	7 591,43	11 589,20
1958	367,00	1 357,00	7 630,00	10 735,20
1959	580,00	1 602,00	8 530,95	11 443,60
1960	633,00	1 816,00	10 172,10	13 034,00
1961	666,00	2 024,00	11 011,30	12 728,80
1962	785,00	2 070,00	12 375,00	12 958,40
1963	933,00	2 160,00	13 069,50	13 969,20
1964	1 062,00	2 429,00	14 709,70	15 965,60
1965	1 177,78	2 673,00	17 612,00	16 128,00
1966	1 478,63	2 736,00	18 167,20	16 662,80
1967	1 571,79	2 680,00	17 545,50	17 800,40
1968	1 782,05	3 077,00	20 295,00	18 960,00
1969	1 749,57	3 294,00	24 875,70	19 960,80
1970	1 830,77	3 695,00	29 947,30	21 871,20
1971	2 119,66	4 010,00	34 293,20	23 858,30
1972	2 566,67	4 662,00	40 378,40	27 660,70
1973	3 239,49	6 137,00	54 890,70	38 528,10
1974	4 325,77	7 532,00	69 661,30	54 190,30
1975	5 949,00	9 081,00	74 930,50	53 340,90
1976	6 228,00	9 706,00	88 421,00	55 743,60
1977	6 329,00	11 149,00	101 458,00	63 191,30
1978	7 651,00	12 565,00	121 754,00	75 813,00
1979	8 514,00	14 262,00	159 646,00	99 599,80
1980	9 670,00	15 180,00	188 002,00	115 545,00
1981	10 800,00	14 670,00	163 941,00	102 708,00
1982	11 540,00	15 455,00	155 323,00	99 646,00
1983	12 290,00	16 370,00	152 877,00	100 080,00
1984	12 720,00	17 130,00	153 022,00	104 725,00
1985	13 630,00	10 325,00	158 488,00	108 957,00
1986	15 200,00	12 360,00	190 872,00	126 330,00
1987	16 160,00	13 780,00	228 441,00	154 407,00
1988	16 700,00	14 580,00	250 467,00	189 340,00
1989	15 180,00	14 260,00	269 702,00	197 731,00
1990	5 100,00	12 460,00	355 686,00	222 977,00
1991	3 790,00	10 680,00	389 908,00	209 947,00
1992	4 220,00	12 880,00	408 619,00	221 551,00
1993	4 900,00	14 615,00	342 611,00	209 318,00
1994	4 585,00	17 310,00	381 388,00	234 076,00
1995	5 660,00	25 085,00	463 872,00	267 250,00
1996	5 075,00	27 800,00	459 098,00	287 332,00
1997	4 930,00	27 105,00	445 731,00	307 518,00

Země/Roky	Bulharsko	Česká republika	Německo	Spojené království
1998	4 949,00	28 340,00	471 474,00	321 231,00
1999	5 478,11	28 463,29	474 046,85	324 899,40
2000	6 543,61	31 974,29	497 197,42	348 057,56
2001	7 279,26	36 297,42	486 119,47	343 785,51
2002	7 953,64	40 656,36	490 282,51	364 074,75
2003	10 871,42	51 727,63	604 612,18	399 401,43
2004	14 453,49	69 967,46	715 741,60	470 632,53
2005	18 163,00	76 511,92	777 072,77	519 273,24
2006	23 269,60	93 190,66	906 683,88	612 671,01
2007	29 961,23	118 169,37	1 054 982,74	638 262,58
2008	36 908,16	142 037,99	1 185 066,99	657 782,67
2009	23 538,57	105 048,00	926 347,14	519 078,08
2010	25 513,22	126 652,13	1 054 813,87	591 094,91
2011	32 581,91	152 125,13	1 254 869,37	673 691,36
2012	32 742,37	140 736,29	1 167 236,33	689 926,56

Zdroj: Vlastní zpracování podle WTO statistics databases, 2013.

Příloha F:

Vývoj počtu cizinců s povolením k pobytu v ČR - 1999-2011 (stav k 31. 12.)

Foreigners in the CR holding residence permits; 1999-2011 (31 December)

Source: Directorate of Alien Police, Ministry of the Interior of the CR, CZSO

	1999	2000	2001	2002	2003	2004	2005	2006	2007	2008	2009	2010	2011	
Obyvatelstvo ČR	10 278 098	10 266 546	10 206 436	10 203 269	10 211 455	10 220 577	10 251 079	10 287 189	10 381 130	10 467 542	10 506 813	10 532 770	10 505 445	Population of the CR
Cizinci zahrnuti do obyvatelestva ČR celkem*	66 754	66 891	163 805	179 154	195 394	193 480	258 360	296 236	347 649	407 564	425 758	417 887	424 380	Foreigners covered in population of the CR, total
Trvalé pobyty	66 754	66 891	69 816	75 239	80 844	99 467	110 598	139 185	157 512	172 191	180 359	188 952	196 408	Permanent residence
Azyly	1 269	1 250	1 275	1 334	1 513	1 623	1 799	1 887	2 030	1 933	2 097	2 132	2 166	Asylum statuses
Přechodný EU/ Dlouhodobý pobyt	162 108	-	-	-	-	92 390	145 963	155 164	188 107	233 440	243 302	226 803	225 806	Temporary EU/ Long-term residence
% z obyvatelestva	0,65	0,65	1,60	1,76	1,91	1,90	2,52	2,88	3,35	3,89	4,05	3,97	4,04	% of population
Index roční	1,04	1,00	2,45	1,09	1,09	0,99	1,34	1,15	1,16	1,16	1,04	0,98	1,02	Y-o-y index
Obyvatelstvo ČR a zbývající cizinci	10 441 475	10 401 856	10 254 700	10 257 047	10 257 995	10 283 014	10 272 830	10 314 296	10 427 826	10 499 476	10 515 655	10 541 306	10 517 384	Population of the CR and rest of foreigners
Cizinci celkem	230 131	202 201	212 069	232 932	241 934	255 917	280 111	323 343	394 345	439 498	434 600	426 423	436 319	Foreigners, total
Víza nad 90 dní	-	134 060	140 978	156 359	159 577	62 437	21 751	27 107	46 696	31 934	8 642	8 536	11 939	Over 90-days visa
Trvalý pobyt (podíl v %)	29,0	33,1	32,9	32,3	33,4	36,9	39,5	43,0	39,9	39,2	41,5	44,3	45,0	Permanent residence (%)
Platný azyl (podíl v %)	0,6	0,6	0,6	0,6	0,6	0,6	0,6	0,6	0,5	0,4	0,5	0,5	0,5	Asylum status (%)
Povolení k pobytu (kromě trvalého; podíl v %)	70,4	-	-	-	-	36,1	52,1	48,0	47,7	53,1	56,0	53,2	51,8	Residence permits (except permanent; %)
Pobyt na víza nad 90 dnů (podíl v %)	-	66,3	66,5	67,1	66,0	24,4	7,8	8,4	11,8	7,3	2,0	2,0	2,7	Over 90-days visa (%)

* Cizince zahrnuté do obyvatelestva ČR představovali do roku 2003 cizinci s délkou pobytu v ČR nad 1 rok, od roku 2004 se mezi tyto cizince řadí cizinci s povolením k pobytu, tj. s pobytem trvalým, přechodným a dlouhodobým pobytem a cizinci, jímž byl v ČR udělen azyl

Příloha E:

Cizinců v ČR s trvalým a dlouhodobými pobyty nad 90 dnů; 1985-2011 (31. 12)

Foreigners by type of residence; Pramen: ČSÚ, ŘS CP MV ČR

