

ZÁPADOČESKÁ UNIVERZITA V PLZNI
FAKULTA EKONOMICKÁ

Bakalářská práce

**Zahájení podnikatelské činnosti na základě konkrétního
podnikatelského záměru**

Start-up of business activity based on specific business plan

Aneta PETRÁŇOVÁ

Plzeň 2014

ZÁPADOČESKÁ UNIVERZITA V PLZNI

Fakulta ekonomická

Akademický rok: 2013/2014

ZADÁNÍ BAKALÁŘSKÉ PRÁCE

(PROJEKTU, UMĚLECKÉHO DÍLA, UMĚLECKÉHO VÝKONU)

Jméno a příjmení: **Aneta PETRÁŇOVÁ**
Osobní číslo: **K11B0416P**
Studijní program: **B6208 Ekonomika a management**
Studijní obor: **Podniková ekonomika a management**
Název tématu: **Zahájení podnikatelské činnosti na základě konkrétního podnikatelského záměru**
Zadávací katedra: **Katedra podnikové ekonomiky a managementu**

Z á s a d y p r o v y p r a c o v á n í :

1. Popište náležitosti procesu zahájení podnikatelské činnosti se zaměřením na malé a střední podniky a zvolenou právní formu.
2. Charakterizujte hlavní problémy související se založením podniku.
3. Představte konkrétní podnikatelský záměr a hlavní kroky k jeho naplnění.
4. Vypracujte zakladatelský projekt pro nově vznikající podnik.
5. Provedte analýzu okolí podniku, zhodnoťte relevantní rizika a potenciál dalšího rozvoje podniku.

Čestné prohlášení

Prohlašuji, že jsem bakalářskou práci na téma

„Zahájení podnikatelské činnosti na základě konkrétního podnikatelského záměru“

vypracovala samostatně pod odborným dohledem vedoucího bakalářské práce za použití pramenů uvedených v přiložené bibliografii.

V Plzni, dne 20. dubna 2014

.....

Aneta Petráňová

Poděkování

Ráda bych touto cestou poděkolava Ing. Mileně Jiřincové za cenné připomínky, odborné rady a vstřícnost, kterými přispěla k vypracování této bakalářské práce. Dále bych ráda poděkovala své rodině a příteli za jejich podporu.

Obsah

Úvod.....	7
1 Charakteristika základních pojmů v podnikání.....	8
1.1 Podnikání.....	8
1.1.1 Definice podnikání.....	8
1.2 Podnikatel.....	8
1.2.1 Neoprávněný podnikatel.....	8
1.2.2 Obecné rysy podnikatele.....	9
1.3 Podnik.....	9
1.4 Malé a střední podniky.....	10
2 Zahájení podnikatelské činnosti.....	13
2.1 Podpora malého a středního podnikání.....	13
2.2 Podpora podnikání 2014 - 2020.....	13
2.4 Legislativa.....	14
3 Právní forma podnikání.....	16
3.1 Živnost.....	16
3.1.1 Výběr živnostenského oprávnění.....	16
3.1.2 Ohlašovací živnost.....	17
3.1.3 Koncesovaná živnost.....	17
3.1.4 Podmínky pro udělení živnosti.....	17
3.1.5 Jak založit živnost.....	18
3.2 Osobní společnosti.....	19
3.3 Kapitálové společnosti.....	19
3.4 Družstvo.....	20
4 Problémy spojené se založením podniku.....	21
5 Podnikatelský plán a strategie.....	25
5.1 Struktura podnikatelského plánu.....	25
6 Realizace konkrétního podnikatelského plánu.....	31
6.1 Titulní strana.....	31
6.2 Obsah.....	32
6.3 Shrnutí.....	32
6.4 Podnikatelský záměr.....	33
6.4.1 Popis podniku.....	33
6.4.2 Produkt.....	33

6.4.3	Strategie a cíle	34
6.5	Údaje o vlastnících a dalších pracovnících podniku	34
6.5.1	Další pracovníci podniku	35
6.5.2	Poradci.....	35
6.6	Analýza trhu	35
6.6.1	Cílová skupina.....	36
6.6.2	Konkurence	36
6.7	Marketingový plán.....	38
6.7.1	SWOT analýza	38
6.7.2	Marketingový mix	38
6.8	Finanční plán	44
6.8.2	Rozbor výdajů	45
6.8.3	Rozbor příjmů	52
6.8.4	Čistý zisk	53
6.9	Přílohy	58
7	Zhodnocení podnikatelského záměru	59
	Závěr.....	61
	Seznam tabulek	63
	Seznam obrázků	63
	Seznam použitých zkratk.....	65
	Seznam použité literatury	66
	Seznam příloh.....	69

Úvod

Tématem této bakalářské práce je „Zahájení podnikatelské činnosti na základě konkrétního podnikatelského záměru“. Práce je aplikovaná na založení jazykové školy. Autorka v jedné z jazykových škol pracuje již třetím rokem a do budoucna o otevření své jazykové školy sama uvažuje.

Je důležité, aby se začínající podnikatel seznámil se základními principy podnikání, které lze získat nastudovanou odbornou literaturou, praxí nebo metodou pokusu. Podnikatel by měl mít ale i určité osobní předpoklady a dovednosti, aby své podnikání dokázal úspěšně vést kupředu.

Bakalářská práce začíná definováním pojmů, které s podnikatelskou činností souvisí. Jde např. o definici podnikání a podnikatele, dělení druhů živností, či obchodních společností, podporu podnikání a chyby, kterých se podnikatel může na začátku své činnosti dopustit, resp. vyvarovat. Teoretická část je ukončena popisem sestavení podnikatelského plánu, který je v praktické části aplikován do praxe.

V druhé části bakalářské práce se autorka zaměřuje na konkrétní podobu vznikajícího podniku. Jedná se o jazykovou školu, která vznikne v obci Vejprnice, poblíž města Plzeň. V Plzni existuje více než 40 jazykových škol a mnoho soukromých lektorů, kteří nabízejí vyučování cizích jazyků. V části Plzeň-sever ovšem žádné takové zařízení neexistuje. V obci Vejprnice se nachází základní škola, ve které autorka mimo jiné spatřuje velký potenciál v podobě výuky dětí školního věku. Autorka ze zmíněné obce pochází a sama již dlouhodobě několik studentů individuálně v obci doučuje. Jazyková škola chce nabídnout kvalitní služby, individuální přístup ke studentům a utvořit příjemnou atmosféru díky nově postaveným prostorám, které budou moderně vybaveny. V této části je vypracován podnikatelský plán, který zahrnuje popis podnikatelského záměru, analýzu odvětví a trhu, dále pak určuje marketingovou strategii a rozbor finančního plánu.

Hlavním cílem bakalářské práce je popsat náležitosti procesu zahájení podnikatelské činnosti se zaměřením na malé a střední podniky. Charakterizovat hlavní problémy související se založením podniku, představit konkrétní podnikatelský záměr, a na jeho základě sestavit podnikatelský plán pro nově vznikající podnik, včetně analýzy okolí podniku a určení klíčových osob v podnikání. Určit marketingovou strategii, vypracovat finanční plán a finální zhodnocení podnikatelského záměru.

1 Charakteristika základních pojmů v podnikání

1.1 Podnikání

"Génius bez vzdělání je jako stříbro v dole."

Benjamin Franklin

Mnoho lidí, kteří se rozhodnou začít podnikat, se domnívá, že teoretické poznatky a historie podnikání není důležitá. Spoléhají se pouze na své schopnosti a znalosti, které jsou pro podnikání potřebné, ale nejsou dostačující pro bezpečnou a úspěšnou realizaci jejich nápadu. Existují však významní podnikatelé, kteří přiznávají velký podíl jejich úspěchu znalosti teorie podnikání. (Srpová, 2010)

1.1.1 Definice podnikání

Od roku 2014 nabývá platnosti zákon č. 89/2012 Sb., nový občanský zákoník (NOZ), který neobsahuje definici podnikání, ale vymezuje v § 420 tzv. „soustavnou činnost podnikatele“, která bude uvedena dále v textu pod definicí podnikatele.

1.2 Podnikatel

Definice podnikatele uvedená v NOZ (§ 420) uvádí:

„Kdo samostatně vykonává na vlastní účet a odpovědnost výdělečnou činnost živnostenským nebo obdobným způsobem se záměrem činit tak soustavně za účelem dosažení zisku, je považován se zřetelem k této činnosti za podnikatele.“ (Nový občanský zákoník, 2014)

Dle § 421 stejného zákon uvádí:

„Za podnikatele se považuje osoba zapsaná v obchodním rejstříku. Za jakých podmínek se osoby zapisují do obchodního rejstříku, stanoví jiný zákon.“ (Nový občanský zákoník, 2014)

„Má se za to, že podnikatelem je osoba, která má k podnikání živnostenské nebo jiné oprávnění podle jiného zákona.“ (Nový občanský zákoník, 2014)

1.2.1 Neoprávněný podnikatel

V souvislosti s definicí podnikatele je vhodné uvést i pojem „neoprávněný podnikatel“, který je právně vymezen jako:

„Osoba, která uskutečňuje činnost, k níž se podle zvláštních právních předpisů vyžaduje ohlášení nebo povolení, bez takového ohlášení nebo povolení, a osoby, které takovou činnost

uskutečňují jménem jiné osoby anebo na její účet odpovídají za škodu tím způsobenou; tím není dotčena jejich odpovědnost podle zvláštních právních předpisů.“ (Veber, 2012, str. 16)

1.2.2 Obecné rysy podnikatele

Následující text je doporučen především začínajícím podnikatelům, kterým by měl umožnit konfrontaci svých představ o podnikání s realitou.

- **Dlouhodobé zaměření**

Podnikatelské aktivity lze považovat za dlouhodobé. Podnikatel obvykle zakládá podnik s vizí, která je dlouhodobá. Netypické je ukončit podnikatelskou činnost po skončení projektu či určité akce. Podnikatelské aktivity jsou spojené s postupným rozvojem a posilováním podnikatelské pozice na trhu. *(Veber, 2012)*

- **Podnikavost**

Podnikavost podnikatele je jednou z klíčových charakteristických vlastností. Podnikavost se dále člení na dispozice, kam se řadí schopnosti, vědomosti a dovednosti a osobní vlastnosti, které charakterizují osobnost podnikatele.

Mezi další obecné rysy patří např. motivace, iniciativa, aktivita, podstupování rizika a dobrý zdravotní stav. *(Veber, 2012)*

1.3 Podnik

Podnik neboli také [enterprise] je možno charakterizovat z více hledisek. *(Srpová, 2010)*

Nejobecněji je podnik možno chápat jako subjekt, který mění své zdroje (vstupy) na statky (výstupy). *(Srpová, 2010)*

Obsáhleji jde o uspořádaný soubor prostředků, zdrojů, práv a jiných majetkových hodnot, které slouží podnikateli k provozování podnikatelských aktivit. *(Srpová, 2010)*

Právním výkladem je podnik interpretován jako soubor hmotných, jakož i osobních a nehmotných složek podnikání. Součástí podniku jsou věci, práva a jiné majetkové hodnoty, které patří podnikateli a slouží k provozování podniku nebo mají tomuto účelu sloužit. *(Srpová, 2010)*

Každý subjekt, který vykonává hospodářskou činnost, je chápán jako podnik. Mezi tyto subjekty patří zejména osoby samostatně výdělečně činné, rodinné podniky a obchodní společnosti nebo sdružení. *(Srpová, 2010)*

S podnikem souvisí i pojem firma. Tento pojem je chápán jako název, pod kterým je firma uvedena v obchodním rejstříku. Firmou fyzické osoby musí být vždy jméno a příjmení. (Srpová, 2010)

1.4 Malé a střední podniky

V současné době rostoucí globalizace by se mohlo zdát, že malé a střední podniky (MSP) upadají, ale opak je pravdou. Nejvíce dominují malé a střední firmy, které mají každoroční podíl 99,9% a k roku 2010 jejich počet stoupl na 1 065 815 subjektů. V tabulce č. 1 jsou uvedeny změny konečného roku proti počátečnímu roku v % a velikostní skupiny podle počtu zaměstnaných osob. (czso.cz, 2013)

Tabulka č. 1: Přírůstky počtu malých a středních firem za roky 2003-2010 a 2003-2007 v %

	Celkem	1 - 9	10 - 19	20 - 49	50 - 99	100 - 249
2003-2010	9,7	10,2	-3,7	-2,0	2,6	4,3
2003-2007	1,3	1,3	-2,4	2,0	9,6	14,6

Zdroj: www.czso.cz

Zejména e-business se považuje za příležitost, která malé podniky zvýhodní před velkými a zmenší se tak mezi nimi rozdíly. V následujícím textu je uvedeno dělení malých a středních podniků podle doporučení Evropské komise z roku 2003, kde se podniky člení na: (Veber, 2012)

- mikropodniky
- malé podniky
- střední podniky

Limitní počty zaměstnanců, ročního obrátu a roční bilanční sumy jsou uvedeny na obrázku č. 1.

Podniky, které přesahují počet 250 zaměstnanců a jejich roční obrat a aktiva jsou vyšší, než u středních podniků jsou podniky velké.

Obrázek č. 1: Kritéria pro zařazení podniku mezi MSP

Kategorie podniku	Počet zaměstnanců Roční pracovní jednotka	Roční obrat	Roční bilanční suma
střední	< 250	< 50 mil. €	< 43 mil. €
malý	< 50	< 10 mil. €	< 10 mil. €
mikropodnik	< 10	< 2 mil. €	< 2 mil. €

Note: Green double-headed arrows labeled 'nebo' connect the 'Roční obrat' and 'Roční bilanční suma' columns for each category.

Zdroj: Vochozka, 2012

V Evropě operuje více než 19 milionů malých a středních podniků, které představují 99,8% všech firem v EU a zaměstnávají 80 milionů občanů a tvoří každé druhé nově vzniklé pracovní místo. V České republice představují malé a střední podniky 99,8% všech firem, které zabezpečují 60% zaměstnanosti. (Veber, 2012)

Malé a střední podniky mají zásadní význam pro růst konkurenceschopnosti Evropské unie a tvoří páteř evropské ekonomiky a proto je podpora malých a středních podniků prioritou Evropské unie. Protože má prosperita malých a středních podniků pro budoucnost evropského hospodářství velký význam, rozhodla se Evropská komise přijmout v červnu 2008 Evropský akt pro malé podniky, jehož cílem je zlepšit celkový přístup k podnikání. (Veber, 2012)

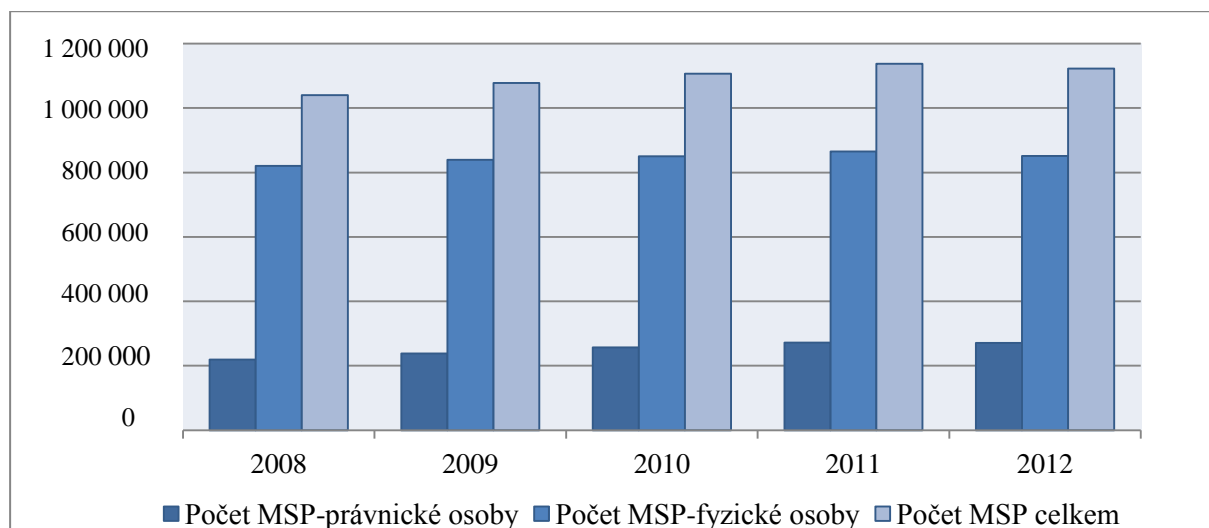
Tabulka č. 2: Počet jednotek v registru ekonomických subjektů podle počtu zaměstnanců 2012 v ČR (v tis.)

Období	Celkem	Počet zaměstnanců				
		0	1 – 5	6 – 19	20 – 249	250 a
2012	2 720	2 424	211	55	29	2
%	100	89,1	7,76	2,02	1,06	0,078

Zdroj: *czso.cz, druhé čtvrtletí 2012*

Z tabulky je patrné, že nejvíce podniků je založeno pouze jednou osobou, fyzickou či právnickou, která ve svém podniku nezaměstnává žádné další zaměstnance.

Obrázek č. 2: Vývoj aktivních subjektů MSP v ČR v letech 2008 - 2012



Zdroj: *Zpráva o vývoji malého a středního podnikání a jeho podpoře v roce 2012; T: 31.5.2013, MPO. 2013*

Z tabulky je vidět, že více aktivních subjektů MSP v ČR tvoří fyzické osoby.

2 Zahájení podnikatelské činnosti

Než podnikatel zahájí podnikatelskou činnost, je důležité, aby si zjistil mnoho informací a zvážil faktory, které mohou ovlivnit jeho činnost. Musí posoudit, zda má osobní předpoklady pro podnikání, dobrý podnikatelský nápad a v čem je lepší a jiný než konkurence. Do podnikání by se neměl pouštět bez počátečního podnikatelského plánu a strategie, který mu pomůže ověřit reálnost a životaschopnost svého podnikatelského nápadu. O radu může požádat organizace poskytující služby podnikatelům nebo svůj plán může prokonzultovat s rodinou či přáteli a vyslechnout si tak názor od třetí osoby. *(Srpová, 2010)*

Do počátečních úvah je zařazena především motivace a odhodlání podnikat, zvážení osobních předpokladů pro podnikání, podnikatelský nápad, příprava podnikatelského rozpočtu, zpracování podnikatelského plánu a volba právní formy podnikání. Některé z těchto pojmů budou více přiblíženy v následujícím textu. *(Srpová, 2010)*

2.1 Podpora malého a středního podnikání

Jednou z hlavních priorit vlády ČR je podpora konkurenceschopnosti malých a středních podniků, které představují více než 1 milion ekonomických subjektů v ČR, tj. 99,9% všech podnikatelů a tvoří tak podnikatelskou páteř státu. *(businessinfo.cz, 2014)*

2.2 Podpora podnikání 2014 - 2020

Další programové období Evropské unie, které je naplánováno na sedm let od roku 2014 do 2020, je v souladu s nadcházejícím rozpočtovým rámcem Evropské unie. Konečná podoba pro Českou republiku není ještě definitivně stanovena, ale přibližně se bude jednat o 20,5 mld. € v běžných cenách. Přesná suma bude v budoucnu upřesněna. *(businessinfo.cz, 2013)*

Hlavními oblastmi podpory bude kultivace podnikatelského prostředí, rozvoj poradenských služeb, vzdělávání pro podnikání, rozvoj podnikání založeného na podpoře výzkumu, podpora internacionalizace malých a středních podnikatelů, udržitelné hospodaření s energií a rozvoj inovací v energetice. *(businessinfo.cz, 2013; strukturalni-fondy.cz, 2014)*

Financování koncepce podpory malých a středních podnikatelů bude zajištěno evropskými strukturálními fondy a národními prostředky. *(businessinfo.cz, 2013; strukturalni-fondy.cz, 2014)*

2.4 Legislativa

Předtím, než podnikatel začne podnikat, je třeba, aby se seznámil se základními právními předpisy. Právní předpisy pro podnikání vychází z Listiny základních práv a svobod, kde je právo každého občana podnikat a provozovat jinou hospodářskou činnost.

Mezi základní právní normy, vztahující se ke společnosti poskytující vzdělávací služby patří:

- **Živnostenský zákon - č. 455/1991 Sb.**

Živnostenský zákon, známý také jako zákon o živnostenském podnikání, je součástí soukromého práva a slouží k úpravě podmínek živnostenského podnikání. Upravuje pojem živnost, podmínky jejího provozování a zabývá se jednotlivými druhy živností. Definiuje rozsah živnostenského oprávnění a povinnosti podnikatele, vznik, změny a zánik živnostenského oprávnění, dále pak živnostenskou kontrolu a případné pokuty za porušování zákona. (*Kocourek, 2001*)

- **Zákon o obchodních korporacích - č. 90/2012 Sb.**

Zákon o obchodních korporacích nahradí od 1. ledna 2014 v určité části obchodní zákoník. Zákon se věnuje, jak již z jeho nadpisu vyplývá, zákonné úpravě obchodních společností, a to - veřejné obchodní společnosti, komanditní společnosti, společnosti s ručením omezeným, akciové společnosti a družstva. (*Zákon o obchodních korporacích, 2014*)

- **Nový občanský zákoník - č. 89/2012 Sb.**

Je platný od 1. ledna 2014. Občanský zákoník upravuje české soukromé právo. Největší změny oproti občanskému zákoníku, který NOZ částečně nahradil, jsou v oblasti nemovitostí, překupního práva, sousednických vztahů, odpovědnosti, evidenci katastru nemovitostí, nájmu a další. (*Nový občanský zákoník, 2014*)

- **Zákon o účetnictví č. 563/1991 Sb.**

Stanovuje rozsah a způsob vedení účetnictví a požadavky na jeho průkaznost. Definiuje předmět účetnictví, rozsah vedení účetnictví, účetní doklady, účetní zápisy a knihy, účetní závěrku, včetně používání mezinárodních účetních standardů, ověřování závěrky a sestavování výroční zprávy. Definovány jsou i způsoby oceňování, inventarizace majetku a závazků, uchování účetních záznamů a v poslední části zákona je definován účetní záznam, jeho průkaznost, opravy a případné pokuty a sankce za porušení tohoto zákona. (*Zákon o účetnictví, 2013*)

- **Zákon o daních z příjmů č. 586/1992 Sb.**

Zákon o daních z příjmů je součástí práva veřejného a je aplikován na finanční příjem fyzických osob, obchodních společností nebo jiných právnických osob. Je právním předpisem, který definuje poplatníka, předmět daně i způsoby úprav základu daně. (*Zákon o daních z příjmů, 2013*)

- **Zákon o dani z přidané hodnoty č. 235/2004 Sb.**

Je součástí veřejného práva a vymezuje základní pojmy včetně předmětu daně a územní působnosti, daňové subjekty, zdanitelná plnění, daňovou povinnost a doklady, ale především základ daně, její výpočet, sazby daně, osvobození od daně, odpočet daně a její vrácení a prodej zboží za ceny bez daně. (*Zákon o dani z přidané hodnoty, 2013*)

- **Zákoník práce č. 262/2006 Sb.**

Zákoník práce je součástí soukromého práva a upravuje právní vztahy vznikající při výkonu závislé práce mezi zaměstnanci a zaměstnavateli. Věnuje se i bezpečnosti a ochraně zdraví při práci a péči o zaměstnance. (*Zákoník práce, 2013*)

- **Zákon o ochraně osobních údajů č. 101/2000 Sb.**

Zákon o ochraně osobních údajů je součástí práva veřejného a upravuje práva a povinnosti při zpracování osobních údajů. Veškeré informace a osobní data poskytnutá zákazníkem musí být využita výhradně k jeho identifikaci v obchodním styku. (*Zákon o ochraně osobních údajů, 2013*)

3 Právní forma podnikání

Právní formy podnikání můžeme v České republice rozdělit na následující:

- osoba samostatně výdělečně činná (OSVČ)
- obchodní společnosti – osobní a kapitálové
- družstva
- nadace

3.1 Živnost

Fyzická nebo právnická osoba, která chce živnost provozovat, musí získat živnostenské oprávnění pro danou činnost. V živnostenském zákoně (§ 2) je uvedena definice:

„Živností je soustavná činnost provozována samostatně, vlastním jménem, na vlastní odpovědnost, za účelem dosažení zisku a za podmínek stanovených tímto zákonem.“
(Kocourek, 2001)

Pojmy uvedené v definici živnosti jsou vysvětleny níže.

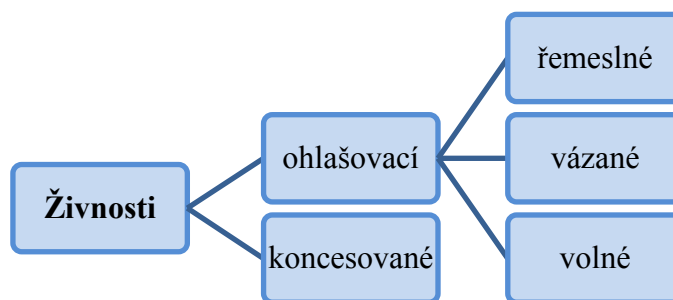
- *„soustavnost – znamená, že činnost musí být vykonávána opakovaně a pravidelně, ne příležitostně*
- *samostatnost – je-li podnikatelem fyzická osoba, jedná osobně; právnická osoba jedná prostřednictvím svého statutárního orgánu*
- *vlastní jméno – právní úkony činí podnikatel, fyzická osoba svým jménem a příjmením, právnická osoba pod svým názvem (obchodní firmou)*
- *vlastní odpovědnost – podnikatel (fyzická osoba) nese veškeré riziko za výsledky své činnosti*
- *dosažení zisku – činnost musí být vykonávána s úmyslem docílit zisku (nemusí být však dosažen)“* (Srpová, 2010; str. 20)

3.1.1 Výběr živnostenského oprávnění

V České republice se rozlišují dva druhy živnosti. Prvním druhem je živnost ohlašovací a druhá je živnost koncesovaná. Pro živnostníka je rozhodující, zdali pro získání živnostenského oprávnění potřebuje mít odborné znalosti, konkrétní vzdělání či praxi. To se týká činností vázaných, řemeslných a koncesovaných. (*finance.idnes.cz, 2014*)

Živnosti se dělí dle následujícího obrázku č. 3

Obrázek č. 3: Klasifikace živností



Zdroj: vlastní zpracování, 2014

3.1.2 Ohlašovací živnost

Ohlašovací živnosti vznikají a jsou provozovány na základě ohlášení.

- **Řemeslné živnosti** – Podmínkou udělení živnosti je získání výučního listu, maturity v oboru, diplomu v oboru, nebo šestiletá praxe v oboru. (Kocourek, 2001; business.center.cz, 2014)
- **Vázané živnosti** – Podmínkou udělení živnosti je prokázání odborné způsobilosti, kterou stanoví příloha živnostenského zákona. (Kocourek, 2001; business.center.cz, 2014)
- **Volné živnosti** – Jsou živnosti, pro jejichž získání podnikatel nepotřebuje žádnou odbornou způsobilost. K získání živnostenského oprávnění pro živnosti volné musí být splněny pouze všeobecné podmínky. (Kocourek, 2001; business.center.cz, 2014)

3.1.3 Koncesovaná živnost

Tyto činnosti jsou provozovány na základě správního rozhodnutí a jsou osvědčeny výpisem ze živnostenského rejstříku. Oprávnění k provozování koncesované živnosti vzniká až dnem nabytí právní moci rozhodnutí o udělení koncese. Podmínkou je dále splnění odborné způsobilosti. (Kocourek, 2001; business.center.cz, 2014)

3.1.4 Podmínky pro udělení živnosti

Živnostník musí splnit všeobecné podmínky pro provozování živnosti, pokud zákon nestanoví jinak:

- dosažení věku 18 let
- způsobilost k právním úkonům
- bezúhonnost – prokazuje se výpisem z evidence rejstříku trestů

Mezi zvláštní podmínky patří:

- odborná a jiná způsobilost, pokud to vyžaduje druh živnosti (*business.center.cz, 2014*)

3.1.5 Jak založit živnost

Pokud si chce podnikatel založit živnost a podnikat jako osoba samostatně výdělečně činná (OSVČ), je postup následující.

Při založení živnosti, podnikatel vyplní jednotný registrační formulář a zaplatí správní poplatek 1 000 Kč. Jednotný registrační formulář je uveden v Příloze A. U živností vázaných, řemeslných a koncesovaných navíc doloží odbornou způsobilost.

Ihned po zaplacení správního poplatku a podání žádosti, je podnikateli vystaven výpis z živnostenského rejstříku a živnostenský list. Při vyplňování jednotného registračního formuláře je navíc potřeba doložit výpis z katastru nemovitostí, popřípadě nájemní smlouvu, aby mohlo být zapsáno sídlo živnostníka.

Dalším krokem je podání přihlášky k registraci k dani, kde si živnostník zvolí, k jakým daním se přihlásí. V tomto případě bude zvolena daň z příjmů fyzických osob (DPFO). Ihned na místě finanční úřad vystaví osvědčení o registraci, společně s daňovým identifikačním číslem (DIČ). Na finanční úřad je nutno přinést živnostenský list.

Dále se podnikatel musí přihlásit u své zdravotní pojišťovny a na Správě sociálního zabezpečení, kde musí vyplnit příslušné formuláře. Minimální měsíční odvod záloh na zdravotní pojištění pro rok 2014 je 1 752 Kč, pro sociální pojištění pak 1 894 Kč. S touto skutečností si podnikatel založí podnikatelský účet, kde zadá trvalý příkaz pro úhradu těchto plateb. Formulář pro sociální pojištění je v Příloze B a formulář pro zdravotní pojišťovnu je v Příloze C.

V případě, že si chce podnikatel otevřít provozovnu, je povinnen tuto skutečnost nahlásit na živnostenském úřadě a požádat o zřízení provozovny. K tomu je nutné doložit výpis z katastru nemovitostí, resp. nájemní smlouvu. Na provozovně musí být následně vyznačeno jméno společnosti, spojení, IČO a provozní doba.

Podnikatel se musí přihlásit na všech třech úřadech do 8 pracovních dnů od vydání živnostenského listu.

Jestliže podnikatel používá soukromé vozidlo pro služební účely, je povinnen odvádět silniční daň za ty dny, za které si proplatil cestovní náhrady.

Pokud má podnikatel své sídlo na adrese trvalého bydliště, bude platit daň z nemovitosti pro prostory kanceláře pod jiným koeficientem než pro prostory určené k bydlení.

Podnikatel musí zvážit, zda pro něj bude výhodné být plátcem DPH, či nikoliv.

V případě, že podnikatel bude ohlašovat další živnost vázanou či řemeslnou, nebo žádat o koncesi, je správný poplatek 500 Kč. Pokud bude chtít podnikatel rozšířit živnost volnou, stačí na živnostenském úřadě požádat o doplnění. Poplatek se žádný neplatí. (*finance.idnes.cz, 2014*)

3.2 Osobní společnosti

Osobními společnostmi jsou dle zákona o obchodních korporacích veřejná obchodní společnost (v.o.s) a komanditní společnost (k.s.).

3.2.1 Veřejná obchodní společnost

Jedná se o sdružení nejméně dvou podnikatelů, kteří podnikají pod společným jménem.

Společnost se zapisuje do obchodního rejstříku a je právnickou osobou. Společníci vkládají do společnosti peněžité i nepeněžité vklady, které se stávají součástí společnosti. (*Synek, 2002; Vochozka, 2012*)

Za závazky ručí společnost veškerým svým majetkem. Obchodní vedení je v rukou všech společníků. Zisk a ztráta se dělí mezi společníky rovným dílem. (*Synek, 2002; Vochozka, 2012*)

Výhodou společnosti je, že není povinný základní kapitál, nevýhodou je skutečnost, že společníci ručí celým svým majetkem. (*Synek, 2002; Vochozka, 2012*)

3.2.2 Komanditní společnost

Je stejně jako veřejná obchodní společnost osobou právnickou, která se zapisuje do obchodního rejstříku. (*Synek, 2002; Vochozka, 2012*)

Společnost zakládají dva nebo více společníků, z nichž jeden nebo více ručí za závazky společnosti do výše svého vkladu, tzv. komanditisté, a jeden nebo více společníků ručí celým svým majetkem, tzv. komplementáři. (*Synek, 2002; Vochozka, 2012*)

3.3 Kapitálové společnosti

Mezi kapitálové společnosti dle zákona o obchodních korporacích patří společnost s ručením omezeným (s. r. o.) a akciová společnost (a. s.).

3.3.1 Společnost s ručením omezeným

Společnost může založit jen jedna fyzická nebo právnická osoba. Jedná se o nejrozšířenější typ obchodní společnosti v České republice. Společnost odpovídá za své závazky veškerým svým majetkem. (Synek, 2002; Vochozka, 2012)

Základní kapitál společnosti se od 1. ledna 2014 změnil dle Zákona o obchodních korporacích na 1 Kč, což způsobuje nízkou garanci pro věřitele, proto je potřeba takové rozhodnutí zvážit. (Zákon o obchodních korporacích, 2014)

Zisk si společníci rozdělují v poměru svých podílů, pokud smlouva neuvede jinak. Od roku 2014 již není povinný příděl do rezervního fondu. (Zákon o obchodních korporacích, 2014)

Společnost musí mít živnostenská oprávnění na všechny činnosti, které provozuje. Společnostem však vzniká živnostenské oprávnění až dnem zápisu do obchodního rejstříku, a to v rozsahu zapsaného předmětu podnikání. (Koráb, 2005)

3.3.2 Akciová společnost

Akciové společnosti vznikají za účelem podnikání. Od 1. ledna 2014, dle Zákona o obchodních korporacích již nelze založit akciovou společnost na základě veřejné nabídky akcií. Akciovou společnost nelze založit ani zakladatelskou smlouvou či listinou, ale pouze přijetím stanov. Základní kapitál je 2 mil. Kč. (Zákon o obchodních korporacích, 2014)

Společnost ručí za své závazky celým svým majetkem, akcionáři neručí. Akciová společnost vytváří rezervní fond, ale pouze ve výši vlastních akcií. Zákonem výslovně upravenými orgány jsou valná hromada, představenstvo a dozorčí rada. (Srpová, 2010)

3.4 Družstvo

Družstva jsou zařazena mezi právnické osoby, které se podobají obchodním společnostem. Hlavní účel zakládání družstev je svépomoc a vzájemná podpora členů. (Srpová, 2010)

„Družstvo lze charakterizovat jako dobrovolné a samosprávné sdružení neuzavřeného počtu osob korporativního typu, spravované s respektem k rovnosti členů podle obecně uznávaných demokratických zásad, které za společného úsilí svých členů provozuje podnik nebo jinou činnost za účelem uspokojování jejich hospodářských nebo sociálních cílů.“ (Srpová, 2010, str. 81)

4 Problémy spojené se založením podniku

V následujícím textu budou uvedeny některé chyby v podnikání, na které upozorňuje jeden z nejznámějších podnikatelů ve Velké Británii Duncan Bannatyne, který investuje do začínajících firem v podnikatelské reality show *Dračí doupě*¹. Duncan Bannatyne vlastní a provozuje hotely, fitness centra, lázně a bary a patří k nejbohatším Britům. Napsal několik publikací, ve kterých radí začínajícím podnikatelům jak zahájit svojí kariéru a vyhnout se chybám, kterých se již dopustili jiní podnikatelé. (*Bannatyne, 2011*)

- **Nepřevzít odpovědnost**

„Čím větší zodpovědnost na sebe přijmu, tím větší budu mít zodpovědnost za podnik a lépe mu porozumím.“ (*Bannatyne, 2011, str. 23*)

Je nutné, aby každý podnikatel znal veškeré činnosti, které budou v podniku probíhat. Může se jednat například o vedení účetnictví či podání daňového přiznání. Až se bude podnik v budoucnu rozvíjet a bude potřeba najmout např. účetní, bude podnikateli jasné, co její práce obnáší. Jedná se také o organizaci hodin a přestávek tak, aby program vyhovoval jak zaměstnancům, tak klientům. (*Bannatyne, 2011*)

- **Nepoznat rozdíl mezi dobrým nápadem a dobrým podnikem**

„Z dobrých nápadů málokdy vzejde dobré podnikání.“ (*Bannatyne, 2011, str. 25*)

Jak podnikatel pozná, že jeho nápad je skvělý a má šanci stát se podnikem? Je důležité zhodnotit, zdali má myšlenka, např. udělat ze záliby podnikání, smysl. Podnikatel může začít tím, že si odpoví na následujících pět otázek: (*Bannatyne, 2011*)

1) „Proč to nikdo jiný už nedělá?“

Pokud se podnikateli podaří na tuto otázku odpovědět, může si ušetřit spoustu problémů a ztrát. (*Bannatyne, 2011*)

2) „Kdo bude kupovat naše produkty?“

Varovným signálem může být věta „Já bych si to koupil.“ Pokud podnikatele ihned nenapadne cílová skupina lidí, která by si produkt koupila, je lepší vymyslet něco jiného. (*Bannatyne, 2011*)

3) „Kolik takových lidí můžete najít?“

Důležité je najít a určit si takový počet zákazníků, který zajistí chod podniku. Pro velké podniky, které se zabývají stavebnictvím, stačí několik zakázek do roka. Maloobchodník

¹U nás byl podobný pořad vysílán na ČT pod názvem Den-D

s potravinami potřebuje několik desítek zákazníků denně, aby podnik vydělával. Patří sem i ochota zákazníka za daným produktem dojíždět a koupit si ho. (Bannatyne, 2011)

4) „Kolik budou lidé ochotni zaplatit?“

Jestliže zákazník nebude ochoten přejít od konkurence a za stejný produkt zaplatit začínajícímu podniku, je něco špatně a podnikatel by se měl pozastavit nad svojí myšlenkou. Teprve tehdy až zákazník bude ochoten zaplatit částku, která je přijatelná i pro podnikatele, může podnikatel vynásobit počet potenciálních zákazníků cifrou, kterou jsou zákazníci ochotni zaplatit. To je budoucí obrat podniku. (Bannatyne, 2011)

5) „Jaké budou náklady?“

Nelze přesně určit výši budoucích nákladů, ale lze je přibližně odhadnout. Jedná se např. o výši nájemného, plat zaměstnanců, který můžeme zjistit v inzerátech, kancelářské potřeby. Po odečtení nákladů od obratu vyjde zisk podniku. (Bannatyne, 2011)

- **Neodpovídající průzkum**

„Dobrý průzkum vám může ušetřit čas, úsilí a peníze, které byste vyplývali na podniku určenému k zániku.“ (Bannatyne, 2011, str. 42)

Následující oblast by měl podnikatel prozkoumat, než nový podnik založí:

1) Zdroje příjmů

Podnikatel si musí být jist, že jeho podnikání zajišťuje maximalizaci příjmu. Měl by se zamyslet nad tím, jakými všemi způsoby může finance získávat. Může se jednat i o doplňkové služby, které podnik nabízí k činnosti hlavní. (Bannatyne, 2011)

2) Náklady

Jedná se např. o daně, poplatky, plat zakladatele, bankovní poplatky, zdravotní pojištění. Pokud nejsou uvedeny všechny podstatné náklady, mohou tyto chybějící údaje poslat podnik do červených čísel. Začínající podnikatelé dokážou odhadnout značné náklady, ale nemají dostatek zkušeností, aby mohli předem určit skryté nebo ne tak zřejmé náklady. (Bannatyne, 2011)

3) Soupeři

Důležitost identifikace konkurentů, i potenciálních je klíčová, aby podnik mohl uspět a na trhu se udržet. Ať už se podnikatel rozhodne podnikat v jakékoliv oblasti, bude mít konkurenty. Aby se mohl podnikatel konkurenci bránit, je potřeba, aby měl o takovýchto

podnicích informace, které může získat například čtením časopisů, webů o obchodování, z obchodního rejstříku nebo na burze. (Bannatyne, 2011)

4) Zákazníci

Klíčem k úspěšnému podniku je své zákazníky dobře znát a vědět co chtějí, kdy to chtějí a jak to chtějí. Zákazníky může podnikatel poznat tak, že o nich bude číst, zkoumat je a provádět statistický průzkum. Díky těmto informacím může odhadnout potencionální velikost zákaznické základny. (Bannatyne, 2011)

- **Když to postavím, lidi přijdou**

Do této pasti spadá spousta podnikatelů a maloobchodníků. Podnikatelé si myslí, že pokud otevřou, každý člověk, který projde kolem jejich obchodu, k němu zamíří. Spouště lidí bude jedno, že obchodník otevřel nebo si toho ani nevšimnou. Jiní čekají na osobní pozvánku do obchodu nebo dají na osobní doporučení od přátel, známých, popřípadě rodiny. Z toho vyplývá, že podnikatel musí být aktivní a tak oslovující, že přiměje zákazníky, aby jeho produkty vyzkoušeli. Pokud si otevře podnik v méně vyhledávané lokalitě, aby nemusel platit vysoký nájem, o to více oslovující marketing musí mít. (Bannatyne, 2011)

- **Vyhýbat se složitým úkolům**

„Aby byl podnik úspěšný, je třeba se zhostit i těch nudných a nepříjemných úkolů.“ (Bannatyne, 2011, str. 57)

Otázkou zůstává, jak to všechno zvládnout. Duncan ve své publikaci doporučuje následující návrhy:

- 1) Vytvořit si list činností, podle kterých bude podnikatel postupovat. Činnosti se seřadí dle priorit a ohodnotí se stupněm 1-5 dle důležitosti.
- 2) Na každý úkol se vymezí čas. Začínající podnikatelé by se měli nejvíce věnovat účetnictví, aby sledovali vývoj nového podniku.
- 3) Stanovit si „deadline“ pro jednotlivé činnosti. Je potřeba důležité věci, jako např., podání daňového přiznání, podat včas, aby se neplatily zbytečné pokuty. Nejlepším způsobem pro určení „deadlinu“ je říct o této činnosti někomu jinému, že bude hotova. Pokud podnikatel ví, že na něj s vyhotovením této činnosti čeká kolega nebo zákazník, motivuje ho to práci dokončit včas.
- 4) Vymyslet si trest. Zakázat si oblíbené činnosti do doby, dokud nebudou splněné všechny činnosti, které si podnikatel určil pro daný časový horizont zvládnout.

5) Vymyslet si odměnu. Stanovit si motivaci, kterou si podnikatel splní po zvládnutí veškerých činností, které si určil. Na některé osoby působí motivace více než tresty. *(Bannatyne, 2011)*

- **Nezapojit vlastní peníze**

„Tím, že vsadíte svůj majetek, pohodlí a jistoty, si zajistíte obrovskou motivaci postarat se, aby podnik dobře fungoval.“ (Bannatyne, 2011, str. 73)

Duncan věří, že čím více vlastních prostředků do podnikání člověk vloží, tím více a tvrději bude pracovat. Efektivnější je dle jeho názoru zapojit do podniku peníze, které si podnikatel nemůže dovolit ztratit. Pokud si podnikatel vezme půjčku či si navýší hypotéku, bude každý měsíc splácet, což mu bude stále připomínat, k jaké zodpovědnosti se upsal. *(Bannatyne, 2011)*

- **Neumět prodávat**

I když produkt bude jakkoliv dobrý, ale nebude koupěschopný, podnik by měl změnit prodejní strategii. Podnikatel nemusí být perfektní řečník, aby dokázal prodávat, ale musí umět přenést svou vášeň pro obchod na ostatní. Nejlepší a nejjednodušší způsob, jak v sobě objevit vášeň pro obchodování je věřit, že podnikání pomáhá zpříjemňovat ostatním lidem život. Důležité je také prodat svůj nápad bance, od které podnikatel žádá úvěr a mít připravené přesvědčivé argumenty. Pokud je podnikatel přesvědčen o tom, že prodávat neumí, je lepší o podniku dát vědět veřejnosti. Obyčejné představení podniku je efektivnější, než agresivní vnucování. *(Bannatyne, 2011)*

- **Nerozpoznat všechny náklady**

Velmi důležité je odhalit všechny náklady podnikání ihned na počátku. K největším podceněním dochází zejména v těchto oblastech: zaměstnanci, prostory, odměny a poplatky, finance, technologie, neplacení, nepředpokládané výdaje a mimořádné události. *(Bannatyne, 2011)*

Za prostory k podnikání bude podnikatel platit nejenom nájemné, či splátku hypotéky, ale existují další výdaje, které jsou s provozem podnikových prostor spojeny. *(Bannatyne, 2011)*

Při sjednání úvěru je důležité se poskytovatele zeptat na celkovou splatnou částku a zkontrolovat, zdali má podnikatel na splátky. Je tedy potřeba počítat se započítanými poplatky a úroky. *(Bannatyne, 2011)*

5 Podnikatelský plán a strategie

Podnikatelský plán, často označovaný jako „business plan“, či podnikatelský záměr nebo podnikatelský projekt, je základní dokument plánování. Podnikatelský plán by měl sestavovat každý podnikatel, protože mu pomůže minimalizovat možná rizika a lépe se mu jeho plány budou realizovat. Podnikatelský plán definuje podnikatelské cíle a prostředky k jejich dosažení a představuje implementaci strategie. Důležité je si ověřit reálnost a životaschopnost podnikatelského nápadu a to ještě před tím, než se začne podnikat. (Synek, 200; Srpová, 2011)

Podnikatelský plán představuje dvě základní úlohy. První z nich je úloha externí, kde se jedná o nástroj komunikace s investory, věřiteli, resp. bankami, kde podnikatelský plán slouží jako podklad pro chybějící finanční prostředky. Druhou úlohou je úloha interní, která se týká plánování a řízení podniku. (Synek, 2010)

5.1 Struktura podnikatelského plánu

Obsah a struktura podnikatelského plánu není pevně stanovena a je do značné míry závislá na znalostech a zkušenostech podnikatele, který jej zpracovává. Podrobné zpracování podnikatelského plánu si můžou vyžádat především bankovní instituce, u kterých podnikatel žádá o úvěr. (Koráb, 2005)

Struktura podnikatelského plánu není přesně určena. I přeto existují části, které by měly být v plánu zahrnuty. Jedná se o: obsah, shrnutí, všeobecný popis podniku, klíčové osobnosti, produkty, okolí podniku, prodej, provozní činnost, personální otázky a finanční plán.

Autorka bakalářské práce si zvolila následující strukturu podnikatelského plánu:

- 1) Titulní strana
- 2) Obsah
- 3) Shrnutí
- 4) Podnikatelský záměr
- 5) Údaje o vlastnících a dalších pracovnících podniku
- 6) Analýza trhu
- 7) Marketingový plán
- 8) Finanční plán
- 9) Přílohy

5.1.1 Titulní strana

Na titulní straně je uveden obchodní název podniku a její logo v případě, že již existuje, název podnikatelského plánu, jméno autora, podnikatelů a zakladatelů, datum založení podniku apod. *(Srpová, 2011)*

5.1.2 Obsah

Obsah zjednodušuje hledání a orientaci v podnikatelském plánu. Jelikož se většinou jedná o rozsáhlejší dokument, je potřeba obsah uvádět. *(Srpová, 2011)*

5.1.3 Shrnutí

V této části dokumentu by se měl ve čtenáři probudit zájem dočíst podnikatelský plán až do konce. Shrnutí nesmí být chápáno jako úvod, ale jako zhuštěný popis toho, co bude v plánu detailně popsáno v následujících stránkách. Přestože se shrnutí uvádí na začátku podnikatelského plánu, sestavuje se až jako poslední. *(Srpová, 2011; Veber, 2012)*

5.1.4 Podnikatelský záměr

Srozumitelně je v této části popsán původ podnikatelského záměru. Zde je specifikován:

- původ podnikatelského záměru, tzn., jak podnikatel na svůj podnikatelský záměr přišel
- popis produktu, tzn., co podnikatel hodlá nabízet a jaký je užitek pro zákazníka a jaká je konkurenční výhoda podniku *(Wupperfeld, 2003)*

5.1.4.1 Popis podniku

U společnosti se uvádí název a sídlo podniku, včetně její právní formy, datumu založení, vlastnické struktury a oblasti podnikatelské činnosti.

5.1.4.2 Produkt

Autor informuje o produktu a jeho doplňujících službách, kdy čtenáře zajímá, zda podnik bude tyto doprovodné služby zajišťovat samostatně nebo ve spolupráci s partnerem. *(Srpová, 2011)*

5.1.4.3 Strategie

V současné době je potřeba být při založení nového podniku lepší než konkurence. Podnikatel musí být schopný dokázat, že přichází s lepší nabídkou než jeho konkurenti.

Strategie zahrnuje cíle, které by měly být reálné a dostatečně konkrétní. Cíle podniku by měly být SMART. Tato anglická zkratka v sobě skrývá vlastnosti, které by každý správně definovaný cíl měl splňovat. Jednotlivá písmena představují cíle, které jsou: *(Srpová, 2011)*

- specific – specifické
- measurable – měřitelné
- achievable – atraktivní, akceptovatelné
- realistic – reálné (*Srpová, 2011*)

Cíle jsou rozděleny na:

- krátkodobé – do 1 roku
- dlouhodobé – nad 1 rok

5.1.5 Údaje o vlastnících a dalších pracovnících podniku

Zde jsou uvedena jména, vzdělání, praxe a zájmy všech vlastníků podniku, včetně jejich funkcí a pravomocí v podniku.

V následujícím podnikatelském plánu budou všichni lektoři jazykové školy zaměstnáni na dohodu o provedení práce. Dohoda o provedení práce umožňuje sjednat jednu nebo více dohod u jednoho zaměstnavatele. V souhrnu ale nesmí překročit 300 hodin ročně. Dohoda musí být uzavřena písemně. V této smlouvě musí být uveden:

- popis práce
- místo výkonu práce
- rozsah odpracovaných hodin
- výše odměny
- den nástupu

Pokud zaměstnanec obdrží odměnu vyšší než 10 000 Kč za měsíc, zaměstnavatel z jeho výplaty odvede sociální, zdravotní, popř. nemocenské pojištění a odvede srážkovou daň. Zároveň vzniká povinnost zaměstnavateli uhradit zdravotní a sociální pojištění za zaměstnance. Zaměstnavatel podá přihlášku k pojištění zpětně v následujícím měsíci po tom, za který zaměstnanci vznikla účast na pojištění.

V případě, že zaměstnanec má měsíční odměnu do 10 000 Kč za měsíc, nemusí platit on ani zaměstnavatel žádné pojištění.

Zaměstnanci si mohou zvolit, zda podepíšou u zaměstnavatele Prohlášení k dani. Pokud ho nepodepíšou, z měsíční mzdy jim zaměstnavatel srazí 15% daň a odvede ji na účet příslušného finančního úřadu. V případě, že zaměstnanec Prohlášení podepíše, zaměstnavatel odvede z odměny zálohu na daň 15%. Jestliže zaměstnanec na daný měsíc Prohlášení

podepíše může uplatnit slevy na dani. Ke konci roku pak zaměstnavatel vydá zaměstnanci potvrzení o příjmech a zaměstnanec zahrne svoje odměny do daňového přiznání.

5.1.5.2 Poradci

Pokud si podnikatel najme externí poradce, doporučuje se jmenovitě uvést ty nejdůležitější. Jedná se např. o daňové poradce nebo reklamní agentury. Najmutí poradců je považováno za důkaz profesionality. (*Srpová, 2011*)

5.1.6 Analýza trhu

Potenciální trhy

Důležitým atributem pro zahájení podnikatelské činnosti je existence trhu, který bude mít o produkty zájem. Fakta o potencionálních trzích, nejvíce zajímají investory a případné společníky. Existenci těchto trhů, autor podnikatelského plánu prokazuje analýzou oboru a trhu. V podnikatelském plánu se uvádějí informace o celkovém trhu a o cílovém trhu. (*Srpová, 2011; Světlík, 2005*)

Celkový trh neboli potencionální trh, představuje všechny osoby, které by měli o výrobek zájem. Cílovým trhem se rozumí určitý segment zákazníků, na který se podnik bude zaměřovat, protože zákazníci jeví zájem o jeho nabízené produkty. (*Srpová, 2011; Světlík, 2005*)

Analýza konkurence

V této části se autor podnikatelského plánu zabývá významnými konkurenty včetně jejich silných a slabých stránek a možnostmi, jak by mohli podnik ovlivnit. Konkurenti mohou být rozřídění podle kritérií jako např. obrat, růst, podíl na trhu, výrobky, služby zákazníkům, cena, prodejní cesty, sídlo, dostupnost, aj. Na základě vyhodnocení, podnik určuje svoji konkureční výhodu. (*Hisrich, 1996; Srpová, 2011*)

5.1.7 Marketingový plán

5.1.7.1 SWOT analýza, rizika projektu

Tato kapitola se věnuje více podkapitolám. Jednou z nich je SWOT analýza, která popisuje silné a slabé stránky podniku, jeho příležitosti a hrozby. Název analýzy je odvozen od písmen:

- S – *strenghts* (silné stránky)
- W – *weaknesses* (slabé stránky)
- O – *opportunities* (příležitosti)
- T – *threats* (hrozby)

5.1.7.2 Marketingový mix

Nejznámější marketingový mix se skládá z tzv. 4P:

- produktu (*product*)
- ceny (*price*)
- distribuce (*place*)
- propagace (*promotion*)

Pomocí zvolené komunikační politiky se podnik snaží zákazníky informovat o existenci produktu a jeho vlastnostech, kvalitě a způsobu užití, snaží se stimulovat poptávku k samotnému nákupu a snaží se také vytvářet u spotřebitelů pozitivní postoj a preference k danému produktu. Mezi složky propagace patří:

- reklama
- podpora prodeje
- public relations (vztahy s veřejností)
- osobní prodej
- přímý marketing (*Srpová, 2011*)

5.1.8 Finanční plán

Finanční plán určuje objem investic, které podnik potřebuje a ukazuje, jak je podnikatelský plán reálný jako celek. Zabývá se třemi oblastmi. První z nich je zaměřena na sumarizaci příjmů a výdajů, zahrnuje očekávané tržby, náklady a administrativní výdaje. Druhá oblast pokrývá hotovostní toky v příštích letech a poslední složkou je odhad bilance, která shrnuje aktiva i závazky, investice a nerozdělený zisk. Ve finančním plánu může být zahrnut i výpočet bodu zvratu. (*Hisrich, 1996*)

Je potřeba si uvědomit, že začínající podnik potřebuje finanční prostředky na založení podniku, pořízení dlouhodobého majetku, oběžného majetku a prostředky na zahájení podnikatelské činnosti, tj. financování provozních nákladů do doby, než podnik obdrží první tržby. Jedná se např. o zaplacení nájmu, elektřiny, plynu, mzdy pracovníků, nákup zboží atd. (*Srpová, 2011*)

Podnikatel se musí vyvarovat časté chyby u začínajících podnikatelů, kteří nerozlišují kategorie zisk a peněžní tok, výnosy a příjmy, náklady a výdaje. Podnik se při nerozlišení těchto termínů může dostat brzy do ztráty. (*Srpová, 2011*)

Další podkapitolou je analýza rizik, která je chápána jako negativní odchylka od cíle. Potencionální rizika existují před každým novým podnikem a je důležité, aby podnikatel tato rizika rozpoznal a připravil si účinnou strategii k jejich zvládnutí. Největší rizika mohou být např. reakce konkurentů, slabé stránky marketingu, výroby či manažerského týmu. Je žádoucí mít připraveny plány a strategie pro mimořádné situace. (*Hisrich, 1996*)

5.1.9 Přílohy

Přílohy obvykle obsahují veškeré informativní materiály. Do příloh by měly být zařazeny např.:

- životopisy klíčových osobností
- výpis z obchodního rejstříku
- analýza trhu
- zprávy, články a pojednání z novin, časopisů o trhu a produktu
- obrázky výrobků a prospekty
- důležité smlouvy, např. bytové smlouvy (*Srpová, 2011*)

6 Realizace konkrétního podnikatelského plánu

Náplní praktické části bakalářské práce je samotné vypracování podnikatelského plánu pro konkrétní podnik na základě informací uvedených v teoretické části, konkrétně v kapitole č. 5.

Podnikatelský plán bude sloužit jako podklad pro založení a provoz jazykové školy CONNECT ve Vejprnicích, která se bude zabývat jazykovými kurzy, individuální a firemní výukou. Podnikatelský plán může být zrealizovaný do 3 let.

6.1 Titulní strana

Podnikatelský plán

Obrázek č. 4: Logo společnosti



Zdroj: vlastní zpracování, 2014

Název podniku:	CONNECT
Sídlo podniku:	Křimická 756, Vejprnice 330 27
Druh živnosti:	Živnost ohlašovací volná
Předmět podnikání:	Mimoškolní výchova a vzdělání, pořádání kurzů, lektorská činnost
Kontaktní osoba:	Aneta Petráňová
Telefon:	+420 728 542 781
WWW:	www.connect.cz
Facebook:	https://www.facebook.com/CONNECT
Skype:	CONNECT jazyková škola
Vypracovala:	Aneta Petráňová

6.2 Obsah

6.1	Titulní strana.....	31
6.2	Obsah	32
6.3	Shrnutí	32
6.4	Podnikatelský záměr.....	33
6.4.1	Popis podniku.....	33
6.4.2	Produkt	33
6.4.3	Strategie a cíle	34
6.5	Údaje o vlastnících a dalších pracovnících podniku	34
6.5.1	Další pracovníci podniku	35
6.5.2	Poradci.....	35
6.6	Analýza trhu	35
6.6.1	Cílová skupina.....	36
6.6.2	Konkurence	36
6.7	Marketingový plán.....	38
6.7.1	SWOT analýza	38
6.7.2	Marketingový mix	38
6.8	Finanční plán	44
6.8.2	Rozbor výdajů	45
6.8.3	Rozbor příjmů	52
6.8.4	Čistý zisk.....	53
6.9	Přílohy	58

6.3 Shrnutí

Jazyková škola CONNECT ve Vejprnicích bude nabízet výuku anglického, německého, francouzského, španělského a italského jazyka. Bude nabízet kurzy pro veřejnost, individuální a firemní výuku pro zájemce z Vejprnic a blízkého okolí, především pro obec Tlučná a města Nýřany a Plzeň. Za hlavní výhodu považuje neexistenci podobného zařízení v blízkém okolí. Dále pak místní základní školu, ze které chce získat co nejvíce dětí školního věku. Ačkoliv je konkurence v oboru v sousedním městě Plzeň velká, jazyková škola věří, že cílový a potenciální trh je dostatečný, aby pokryl veškeré náklady a aby se jazyková škola dostala do zisku již v prvním roce svého provozu.

Podnikatelský plán zohledňuje tři varianty výpočtů. Optimistickou, pesimistickou a realistickou. Pro každou variantu se mění výše příjmů, výdajů a počet zaměstnanců. V realistické variantě by se majitelka školy měla dostat v prvním roce do zisku, po zdanění a odvodu pojistného plnění, ve výši 198 605 Kč, ve druhém roce ve výši 217 827 Kč a ve třetím roce také ve výši 217 827 Kč.

Hlavním cílem jazykové školy je poskytnout doplňující vzdělání v oblasti cizích jazyků, které je v současné době nezbytné a na úroveň cizích jazyků jsou kladeny vyšší požadavky. Ekonomickým cílem je maximalizace zisku, který je vnímán nejen jako zdroj financí pro podnikatele, ale i jako finanční zdroj nutný pro rozvoj podniku v budoucnosti.

6.4 Podnikatelský záměr

Motivací pro založení jazykové školy je stále vysoká poptávka po výuce cizích jazyků jak ze strany veřejnosti, tak ze strany firem v Plzni a okolí a vyšší požadavky na úroveň vzdělání.

6.4.1 Popis podniku

CONNECT je název jazykové školy, která vznikne v obci Vejprnice poblíž Plzně. Jediným vlastníkem a zakladatelem bude autorka podnikatelského plánu Aneta Petráňová. Zakladatelka se rozhodla, že bude podnikat jako OSVČ bez právní subjektivity. Je to především z důvodu administrativní a finanční náročnosti, která je pro začínajícího podnikatele minimální.

6.4.2 Produkt

Jazyková škola CONNECT se chce zaměřit na výuku cizích jazyků, mezi které bude patřit výuka anglického, německého, francouzského, španělského a italského jazyka. Do budoucna bude uvažovat o výuce ruského jazyka, popř. dalších jazyků.

Kurzy budou probíhat v pronajatých prostorách. Studenti si budou moci v některých kurzech vybrat mezi výukou s českým lektorem nebo rodilým mluvčím.

Délka vyučovacích hodin bude 90 minut. Délka výuky angličtiny pro děti bude 50 minut. Výuka seniorů bude nastavena na 60 minut.

Výuka bude probíhat ve skupinách 3-10 osob.

6.4.3 Strategie a cíle

Cílem jazykové školy CONNECT, je maximalizace zisku a stát se hlavním poskytovatelem vzdělávacích služeb v oblasti výuky cizích jazyků v části Plzeň-sever. Chce si tuto pozici dlouhodobě udržet poskytováním kvalitních služeb, příjemnými prostory a profesionálním a individuálním přístupem k zákazníkům.

Podnik si jako SMART cíl zvolil dosáhnout nejméně 170 studentů na konci roku 2015.

V následující tabulce jsou dále rozčleněny cíle na krátkodobé a dlouhodobé.

Tabulka č. 3: Krátkodobé a dlouhodobé cíle podniku

Krátkodobé	Dlouhodobé
Založení podniku	Spokojenost zákazníků, zaměstnanců
Webové stránky	Ziskovost
Tvorba propagačních letáků	Dobré jméno podniku
Nábor zaměstnanců	Upevnění pozice na trhu
Vytvoření klientely a dobrých recenzí	
Zvyšování konkurenceschopnosti	
Kladný HV	

Zdroj: vlastní zpracování, 2014

6.5 Údaje o vlastnících a dalších pracovnících podniku

Jediným vlastníkem jazykové školy bude zakladatelka Aneta Petráňová, která bude zajišťovat organizaci výuky a hodin, nábor a řízení zaměstnanců a vedení účetnictví. Pro marketingové účely si využije služeb marketingové firmy.

Aneta Petráňová

- 3leté studium podnikové ekonomiky a managementu na Západočeské univerzitě v Plzni
- praxe učitele v jazykové škole, 3 roky
- pracovní pobyt ve Velké Británii, celkově 7 měsíců

- člen studentské organizace AIESEC, 1 rok
- odborná praxe ve společnosti ČEZ, 1 rok
- absolvování českých i zahraničních jazykových kurzů ukončené certifikáty
- aktivní sportovec, vrcholová plavkyně, 13 let

6.5.1 Další pracovníci podniku

Zakladatelka chce najmout 6 pracovníků na dohodu o provedení práce v tomto složení:

Tabulka č. 4: Složení zaměstnanců

	Český lektor	Rodilý mluvčí
Angličtina	-	1
Němčina	2	
Francouština	1	
Španělština	1	
Italština	1	

Zdroj: vlastní zpracování, 2014

Počty zaměstnanců jsou uvedeny za předpokladu realistické varianty. Za předpokladu optimistické to bude 10 lektorů a u pesimistické varianty bude stejné složení jako u realistické, tedy 6 lektorů. Více informací o zaměstnancích je uvedeno dále v kapitole 6.8.2 Rozbor nákladů.

6.5.2 Poradci

Pro marketingové účely zakladatelka využije služeb reklamní agentury CHIC DESIGN, s.r.o., která zajistí tvorbu webových stránek a design propagačních materiálů. Firma sídlí ve stejné obci, kde vznikne jazyková škola. Zakladatelka školy s touto firmou již v minulosti spolupracovala.

6.6 Analýza trhu

Jazyková škola vznikne v obci Vejprnice, která se nachází 3 kilometry od Plzně. Obec má 3 892 obyvatel. Žádné podobné zařízení v obci neexistuje. Cizí jazyky jsou vyučovány pouze na základní škole Vejprnice pro děti ve věku 7-15 let v rámci každodenní výuky.

Potenciálním trhem jsou sousední města Plzeň a Nýřany a sousední obec Tlučná, kde žije 3 093 obyvatel. V Nýřanech žije 7 000 obyvatel. Pro děti a obyvatele, kteří chodí do místní školy nebo zde pracují, bude přijatelnější dojíždět na výuku do Vejprnic než do Plzně.

Na základě dotazníkového šetření, které probíhalo formou online dotazníků, které vyplňovali občané Vejprnic, zakladatelka provedla předběžný průzkum trhu, na jehož základě zvolila vyučované jazyky. Z dotazníkového šetření přihlédla na cenu, kterou by byli zákazníci ochotni zaplatit a na podporu prodeje.

6.6.1 Cílová skupina

Cílová skupina bude rozdělena do 3 věkových skupin.

Tabulka č. 5: Počet obyvatel ve Vejprnicích

Věk	Celkem	Muži	Ženy
0-14 let	807	411	396
15-64 let	2 564	1 258	1 306
65 a více let	458	195	263

Zdroj: *www.csu.cz, 2014*

Jazyková škola se chce zaměřit především na děti školního věku. Mnoho dětí navštěvuje místní základní školu a tráví volný čas ve Vejprnicích. Nabídka těchto kurzů by byla zajímavá především pro rodiče, kteří by nemuseli děti vozit na výuku do Plzně. Děti mohou docházet na výuku i samostatně.

Další významná skupina bude ve věku 15-64 let. Tato nejpočetnější skupina bude docházet na odpolední a večerní kurzy. Jazyková škola vidí příležitost v dostupnosti místa od domova. Dopolední kurzy budou vhodné pro maminky na mateřské dovolené, pro dočasně nezaměstnané a pro důchodce.

6.6.2 Konkurence

Konkurenci ve Vejprnicích představují pouze soukromí učitelé. V obci neexistuje žádný podobný podnik.

Konkurence v sousedním městě Plzeň je ale velká. Jedná se o jazykové školy a o soukromé lektory, kteří nepracují pro jazykovou školu. V Plzni se nachází přes 40 jazykových škol. Mezi největší konkurenty v Plzni patří:

- **EUFRAFAT Group, s.r.o.**, - <http://www.eufrafat.cz>

Jazyková škola EUGRAFAT nabízí intenzivní jazykové kurzy, překlady, tlumočení, kurzy v zahraničí a kurzy pro děti. Vyučuje anglický, německý, španělský, francouzský, japonský, arabský, italský a čínský jazyk. Nabízí anglickou školku, výuku s rodilím mluvčím a složení mezinárodních zkoušek FCE, CAE, CPE, TELC, ÖSD.

- **Jazyková škola SPELL s.r.o.** - <http://www.spellstudio.cz>

Pořádá jazykové kurzy pro veřejnost, pomaturitní studium, přípravu na FCE, kurzy angličtiny pro děti, individuální výuku. Jazykové kurzy anglického, německého, francouzského a španělského jazyka. Nabízí příměstský dětský letní tábor.

- **Skřivánek s.r.o.** - <http://www.skrivanek.cz>

Jazyková škola nabízí individuální i skupinové jazykové kurzy pro veřejnost i pro firmy – výuka anglického, německého, ruského, španělského jazyk a dalších jazyků. Zajišťuje překlady a korektury ve více než 50 jazycích – expresní, soudní či specializované překlady. Poskytuje komplexní tlumočnické služby.

- **Jazyková škola LITE** - <http://www.lite.cz>

Jazyková škola s výukou anglického jazyka je zaměřená na konverzaci, skutečnou schopnost mluvit a získané vědomosti pohotově použít. Škola má kurzy pro veřejnost, firemní kurzy, obchodní angličtinu a intenzivní kurzy. Poskytuje pravidelné bezplatné ukázkové hodiny.

- **Jazyková škola Jipka** - <http://www.jipka.cz>

Jazyková škola se nachází v centru města. Nabízí kurzy anglického, německého, francouzského, ruského a španělského jazyka. Kurzy skupinové, individuální, firemní. Výběr z 53 jazyků. Příprava k mezinárodně uznávaným zkouškám FCE, CAE, CPE, BEC a další. Nabízí pomaturitní studium, dětské kurzy, překlady a tlumočení.

Mezi další konkurenty jazykové školy patří např.:

- Jazyková škola NEWTONHOUSE
- Polyglot, spol. s.r.o.
- Strejcova škola jazyků
- Česká jazyková škola
- Slůně-svět jazyků, s.r.o.
- Jazyková škola Interkontakts, s.r.o.
- Jazyková škola EVROPA
- Jazyková škola EXTERN
- Jazyková škola AQAP
- PerfectWorld, s.r.o.
- Jazyková škola JOSHUA TREE
- a další

6.7 Marketingový plán

6.7.1 SWOT analýza

Následující analýza představuje silné a slabé stránky jazykové školy CONNECT, upozorňuje na hrozby a definuje příležitosti.

Tabulka č. 6: SWOT analýza

S – Silné stránky (Strengths)	W – Slabé stránky (Weaknesses)
Nízké náklady na založení podniku	Málo zkušeností s řízením podniku
Zkušenosti s firemní výukou	Neznámé jméno na trhu
Zkušenosti s výukou dospělých, dětí, seniorů	Omezené vlastní finanční zdroje
Lektoři se zahraničními zkušenostmi	Omezený přístup k cizím finančním zdrojům
Individuální přístup ke studentům	Pronájem prostor
Dostupnost jazykové školy v obci Vejprnice	
Nižší ceny než v Plzni	
Nadšení pro práci	
O – Příležitosti (Opportunities)	T – Hrozby (Threats)
Malá konkurence	Velký počet konkurentů v Plzni
Rostoucí požadavky na znalost jazyků	Vstup nové konkurence na trh
Rostoucí poptávka po výuce pro děti	Výpadek výuky v případě onemocnění lektora
Rostoucí poptávka po dalším vzdělání	Cenová válka
Financování kurzů zaměstnavateli	Delší pracovní neschopnost lektorů
Čerpání dotací na školení a vzdělávání	Nejistota úspěchu
	Malý cílový trh

Zdroj: vlastní zpracování, 2014

6.7.2 Marketingový mix

6.7.2.1 Produkt

Volba jazyků vychází z marketingového průzkumu formou online dotazníků, které vyplňovali obyvatelé Vejprnic. Výsledky jsou uvedeny v tabulce níže.

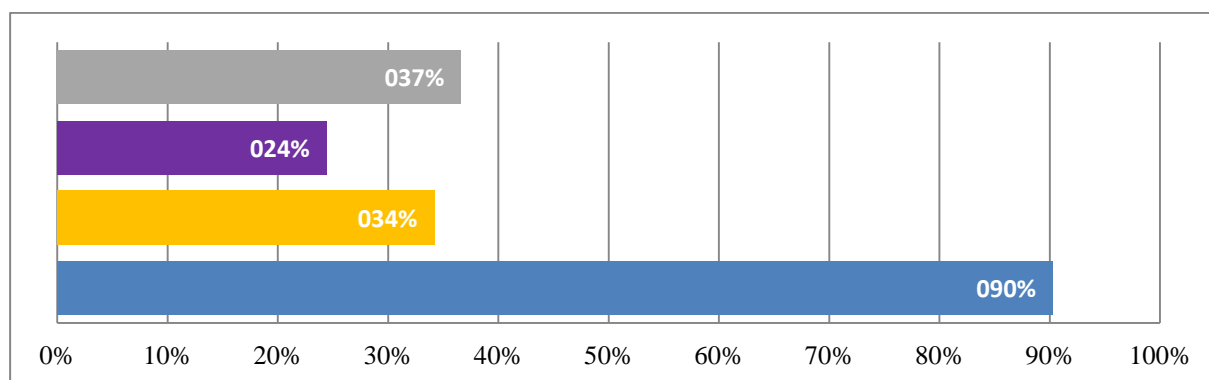
Tabulka č. 7: Četnosti odpovědí na otázku „O jaký jazyk byste měl(a) zájem?“

Odpověď	Počet	V %
• Anglický jazyk	37	90,24
• Německý jazyk	14	34,15
• Francouzský jazyk	10	24,39
• Další	15	36,59

Zdroj: vlastní zpracování, 2014

Jako další jazyky nejvíce respondentů uvedlo španělštinu a italštinu.

Obrázek č. 5: Výsledek otázky „O jaký jazyk byste měl(a) zájem?“



Zdroj: vlastní zpracování, 2014

V jazykové škole bude vyučován anglický, německý, francouzský, španělský a italský jazyk. Do budoucna bude jazyková škola uvažovat o výuce ruského jazyka, popř. dalších jazyků. Zájemcům o vyšší úroveň italského a španělského jazyka budou nabídnuty individuální kurzy.

Kurzy budou probíhat v pronajatých prostorách ve dvou učebnách – Babylon a Londýn. Studenti si také budou moci na vyšších úrovních angličtiny vybrat mezi výukou s českým lektorem a rodilým mluvčím. Ostatní kurzy budou vyučovány českým lektorem.

Délka vyučovacích hodin bude 90 minut. Po 45 minutách bude krátká 10 minutová pauza. Délka výuky angličtiny pro děti bude 50 minut bez přestávky. Výuka seniorů bude nastavena na 60 minut s 10 minutovou pauzou po 25 minutách. Výuka bude probíhat ve skupinách 3-10 osob.

Jazykové kurzy budou vypsány:

- pro veřejnost
- individuální
- firemní

Další služby, které souvisí s cizími jazyky, budou nabízeny v podobě:

- konzultace pro uchazeče pracovního pobytu Au-pair
- BeHOST

Projekt BeHOST je jedním z projektů studentské organizace AIESEC. Díky tomuto programu se může zájemce stát hostitelem zahraničních stážistů. Může tak poznat jinou kulturu a zlepšit se po jazykové stránce.

Cizí jazyky budou vyučovány v následujících úrovních:

Anglický jazyk (AJ)

- úplní začátečníci (A1)
- mírně pokročilí (A2)
- středně pokročilí (B1 + B2)
- pokročilí (C1 + C2)
- příprava k maturitě
- angličtina pro děti
- angličtina pro seniory
- kultura v jiných zemích

Kultura v jiných zemích bude probíhat formou prezentací zahraničními studenty nebo stážisty, kteří budou působit v České republice v rámci programů SPEAK! a EDISON, které jsou pořádány studentskou organizací AIESEC.

Německý jazyk (NJ)

- úplní začátečníci (A1)
- mírně pokročilí (A2)
- středně pokročilí (B1 + B2)
- pokročilí (C1 + C2)
- příprava k maturitě

Francouzský jazyk (FJ)

- úplní začátečníci (A1)
- mírně pokročilí (A2)
- středně pokročilí (B1 + B2)

Španělský a italský jazyk (ŠJ), (IJ)

- úplní začátečníci (A1)
- mírně pokročilí (A2)

6.7.2.2 Cena

Protože jazyková škola bude zřízena mimo město Plzeň a nebude muset hradit tak vysoký nájem, budou kurzy nabízeny za nižší ceny s přihlédnutím na pokrytí vlastních nákladů. Ceny budou nižší než ceny kurzů v Plzni. Jazyková škola se rozhodla stanovit nižší ceny pro první semestr, aby získala co nejvíce studentů. V druhém semestru budou ceny vyšší, viz tabulky níže. Cena kurzů zahrnuje 20 lekcí.

Tabulka č. 8: Ceny kurzů v prvním semestru v Kč

	Český lektor	Rodilý mluvčí
Skupinové kurzy	2 000	2 600
Kurzy pro děti	2 000	
Přípravné kurzy k maturitě	2 000	
Kurzy pro seniory	1 300	
Individuální kurzy	250/60 minut	350/60 minut

Zdroj: vlastní zpracování, 2014

Ceny od druhého semestru jsou uvedeny v tabulce níže. V prvním sloupci jsou ceny jazykové školy CONNECT, v druhém sloupci jsou průměrné ceny konkurentů jazykové školy z Plzně.

Tabulka č. 9: Ceny kurzů v druhém semestru v porovnání s konkurencí v Kč

	Český lektor		Rodilý mluvčí	
Skupinové kurzy	2 400	2 640	2 800	3200
Kurzy pro děti	2 200	2 700		
Přípravné kurzy k maturitě	2 400	2 500		
Kurzy pro seniory	2 000	2 400		
Individuální kurzy	350/60 minut	450/60 minut	450/60 minut	600/60 minut

Zdroj: vlastní zpracování, 2014

6.7.2.3 Distribuce

Jazyková škola bude mít sídlo v obci Vejprnice. Prostory pro výuku budou pronajímány, protože jazyková škola nedisponuje dostatečným kapitálem na zakoupení vlastní nemovitosti.

Zajištěny budou dvě místnosti – Babylon a Londýn. Při vstupu do prostor bude zřízena malá místnost pro lektory a toalety.

Dvě místnosti o velikosti 50 m² s příslušenstvím budou jazykové škole pronajaty za 6 000 Kč/měsíc + služby a energie za 1 500 Kč/měsíc po dobu 3 let. U učebny bude možné zaparkovat.

6.7.2.4 Propagace

Rozpočet na reklamu bude stanoven podle finančních možností jazykové školy. Ze začátku nechá podnikatelka vyrobit webovou prezentaci (www.connect.cz) a nechá si zhotovit reklamní ceduli, která bude umístěna na budově, dále informační tabuli, která bude u cesty před jazykovou školou a nechá vytisknout propagační plakáty, které budou umístěny v prostorách základní školy a na venkovních nástěnkách po obci. Samozřejmostí je vyhotovení firemního razítka.

Na začátku druhého a třetího roku budou do poštovních schránek rozneseny informační letáky o jazykových kurzech majitelkou školy.

Tabulka č. 10: Náklady na propagaci v prvním roce v Kč

Položka	Kč
Vytvoření a roční správa webových stránek	12 000
Reklama na webových stránkách obce	1 800
Reklamní a informační cedule	4 000
Roll-up	1 890
Plakáty 20 ks	500
Design propagačních materiálů	2 000
Razítka	326
Celkem	22 516

Zdroj: vlastní zpracování, 2014

Tvorba webové prezentace a design propagačních materiálů bude zajištěn firmou Chic Design, s.r.o. Cenová nabídka na výrobu webové prezentace byla zaslána e-mailem. Reklamní a informační cedule budou zajištěny firmou Martakt marketing s.r.o. (<http://www.e-reklamnistojany.cz>), kde jsou zveřejněny i ceny produktů. Výtisk plakátů bude zajištěn firmou DragonPrint, s.r.o, která nabízí tisk 1 plakátu od 25 Kč/kus (<http://www.dragonprint.cz/tisk>). Výroba firemního razítka bude zadána u firmy Copy General, s.r.o. (<http://www.copygeneral.cz/razitka>). Reklama na stránkách obce stojí 300 Kč za ¼ stránky. Cenová nabídka za reklamu byla zaslána e-mailem od místostarosty obce. Škola bude inzerovat vždy jednou za dva měsíce. Roll-up včetně potisku zajistí již zmíněná firma Copy General, s.r.o. (<http://www.copygeneral.cz/roll>).

Tabulka č. 11: Náklady na propagaci ve druhém a třetím roce v Kč

Položka	Kč
Správa webových stránek	2 000
Letáky 1 500 ks	1 750
Reklama v obecním časopise Náves	1 800
Celkem	5 500

Zdroj: vlastní zpracování, 2014

Správu webových stránek zajistí již zmíněná firma Chic Designe s.r.o. Letáky budou vytištěny u společnosti ConquestPrint s.r.o., která zajišťuje tisk letáků od 1,2 Kč/ks (<http://tisk-plzen.cz/cz/textpages/read/5/>). Reklama v obecním časopise bude stejná jako v prvním roce.

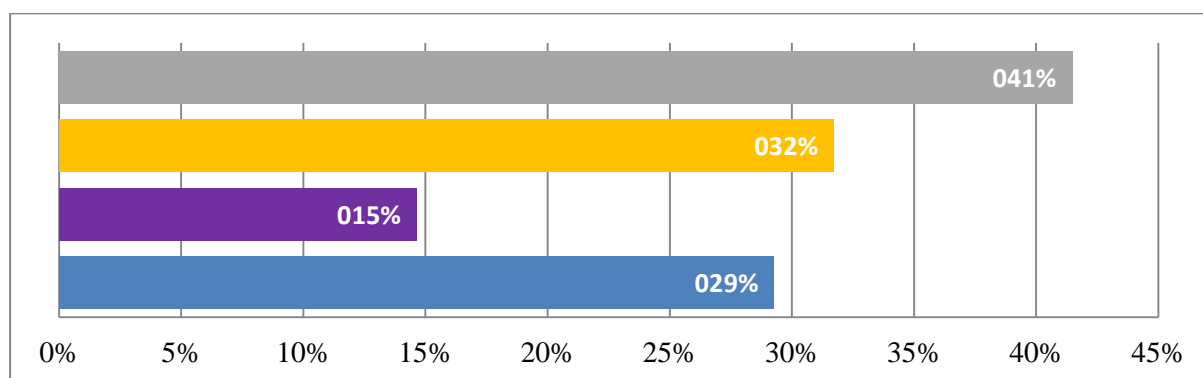
U dotazníkového šetření autorka plánu zjišťovala, jaké výhody by zákazníci uvítali nejvíce. Výsledky jsou uvedeny v následující tabulce.

Tabulka č. 12: Četnosti odpovědí na otázku „Jakou akční nabídku byste uvítal(a) nejvíce?“

Odpověď	Počet	V %
• Sleva 10 % při zaplacení kurzu do určitého data	12	29,27
• 2+1 zdarma (akce je vztažena na osoby)	6	14,63
• 2 týdny kurzu zdarma	13	31,71
• Při zaplacení druhého kurzu, 50% sleva na druhý kurz	17	41,46

Zdroj: vlastní zpracování, 2014

Obrázek č. 6: Výsledky otázky „Jakou akční nabídku byste uvítal(a) nejvíce?“



Zdroj: vlastní zpracování, 2014

Dále chce jazyková škola zajistit akci „zákazníci prodávají“. Akce bude pojmenovaná: „Přijď se učit s kamarádem“ a bude zahájena od druhého semestru výuky. Pokud student přivede svého kamaráda, získají oba dva účastníci kurzu slevu 20 %.

Krátce před otevřením, budou v obci vylepeny plakáty, které budou informovat o otevření a o zvýhodněné cenové nabídce pro první semestr. Na plakátu budou uvedeny webové stránky školy, které budou zpočátku fungovat jako jediný informační zdroj. Propagovat chce jazyková škola na webových stránkách obce a v obecním časopisu Náves. Samozřejmostí je v dnešní době založení profilu na sociální síti Facebook (<https://www.facebook.com/CONNECT>) a založení uživatelského účtu v programu Skype (CONNECT Jazyková škola), které jsou zdarma a osloví velký počet zákazníků.

Vztahy s veřejností chce jazyková škola postavit na profesionálním a individuálním přístupu se zákazníky. Každý měsíc bude o svých kurzech psát krátké zhodnocení na internetových stránkách.

Osobní prodej bude zajištěn zakladatelkou školy, která se bude snažit získat především žáky ze základní školy Vejprnice formou zábavné prezentace během vyučování. Dále pak bude sjednávat výukové hodiny ve firmách v okolí Plzně nebo přímo v Plzni. Obchodního zástupce si najímat nebude.

V budoucnu bude přímý marketing zajištěn roznosem letáků do poštovních schránek.

6.8 Finanční plán

Cílem podnikání je dosažení zisku. Zakladatelka očekává, že peníze, které do podnikání vloží, se jí nejen vrátí, ale že bude schopna investovat do dalšího rozvoje podniku, a to co nejdříve. Protože se nejedná o obchodní společnost, zakladatelka není povinna uhradit počáteční kapitál. Sama disponuje vlastním kapitálem, ale ten není dostatečný na vybavení učebny a na další počáteční náklady, které při otevření jazykové školy vzniknou.

Podnikatelka nebude plátcem DPH a v prvním roce bude odvádět minimální zálohy na sociální a zdravotní pojištění, nemocenské pojištění si hradit nebude. Účetnictví povede jako daňovou evidenci a na konci účetněho období se rozhodne, zdali daň z příjmů fyzických osob (DPFO) odvede za využití paušálních výdajů nebo jako příjmy minus skutečně vynaložené výdaje.

V následující části bakalářské práce autorka plánu uvažuje 3 varianty výpočtu. Optimistickou, pesimistickou a realistickou. Tabulka č. 13 reprezentuje každou variantu z hlediska počtu otevřených kurzů a jejich obsazeností studenty a počtu individuálních a firemních kurzů.

Tabulka č. 13: Varianty výpočtů

Varianta	Počet kurzů	Obsazenost	Celkem studentů v kurzech	Počet individuální výuky
Optimistická	40	5	200	35
Pesimistická	18	3	54	10
Realistická	20	5	100	20

Zdroj: vlastní zpracování, 2014

Počty studentů pro jednotlivé varianty si jazyková škola zvolila pomocí výsledků z průzkumu, který prováděla u jazykových škol z Plzně, kdy se pomocí e-mailu dotazovala na průměrný počet studentů v jednotlivých kurzech. Odpovědi, které se jí podařilo získat, jsou uvedené v následující tabulce.

Tabulka č. 14: Počet studentů, resp. kurzů v konkurenčních jazykových školách v Plzni

Jazyková škola	Počet kurzů	Počet studentů
POLYGLOT	39	179
Clorenz	21	88
Strejcova škola jazyků	90	350
PerfectWorld	10	50
LITE		190

Zdroj: vlastní zpracování, 2014

U jazykové školy LITE je těžké určit srovnatelný počet kurzů, protože výuka probíhá třikrát v týdnu pro jeden kurz a počet kurzů by byl zkreslený. Ostatní kurzy probíhají jednou v týdnu.

6.8.2 Rozbor výdajů

Pronájem prostor

Nájemní smlouvu jazyková škola podepíše po dobu 3 let s fixním nájmem 6 000 Kč. Energie jsou stanoveny na 1 500 Kč měsíčně. V případě vysokých doplatků, budou jazykové školy zálohy na energie navýšeny, ve výpočtech se navýšení nepředpokládá.

Vybavení učeben

Nábytek a učební pomůcky, jako slovníky a učebnice bude nutné zakoupit v prvním roce, kdy se předpokládá, že v podniku vydrží déle než 5 let.

Poštovné

Poštou budou zasílány faktury, pokud si to zákazník vyžádá a pozvánky na speciální události pro zvané. Částky se mění v každé variantě v závislosti na počtu studentů.

Kopírování

Kopírovány budou materiály, které si na hodiny připraví lektor. I zde se částka mění v závislosti na počtu studentů v kurzech. Kalkuluje se s cenou 1 Kč za 1 list.

Telefonní poplatky

Podnikatelka bude mít zřízen neomezený tarif u společnosti O2, který stojí 649 Kč. Majitelka si může polovinu této částky uplatnit na podnikání. (<http://www.o2.cz/osobni/mobilni-tarify>)

Internet

Jazyková škola si zřídí internet od občanského sdružení PilsFree, které již od své existence nabízí své služby za stejný poplatek 300 Kč měsíčně. Na trhu jsou již 10 let a společnost o navýšení cen neuvažuje. Nepředpokládá se tedy žádné navýšení ceny. (<http://www.pilsfree.net/sdruzeni/>)

Počátečním nákladem bude zakoupení WiFirouteru, slouží jako vysílač. Cena je 439 Kč u společnosti Alza.cz. Náklady spojené se zapojením internetu od pracovníka společenství PilsFree bude stát 200 Kč. (<http://www.alza.cz/tp-link-tl-wr740n-d155298.htm>; <http://www.pilsfree.net/chci-sepripojit/mam-zasuvku-nebo-kabel/>)

Kancelářské potřeby

Mezi každodenní kancelářské potřeby bude patřit spotřeba papíru, výtvarné pomůcky pro děti, např. pastelky, lepidlo, barevné papíry atd. Na tyto výdaje si škola vyhrazuje 500 Kč/optimistická varianta, 300 Kč/pesimistická varianta a 400 Kč měsíčně/realistická varianta.

Propagace

Propagace se v prvním roce oproti druhému a třetímu liší. Podrobný rozpis částek byl již uveden v předchozí kapitole 6.7.2.4 Propagace.

Odvody zdravotního a sociálního pojištění

V prvním roce bude podnikatel odvádět minimální odvody na sociální a zdravotní pojištění. Minimální odvod na sociální pojištění je pro rok 2014 stanoven na 1 894 Kč a pro zdravotní pojištění 1 752 Kč. Měsíční odvody se pro další roky budou měnit, dle výše zisku podnikatele.

Protože podnikatelka v pesimistické variantě ve všech třech letech dosáhne minimálního zisku, ze kterého se nepočítají minimální odvody pro další roky, bude povinna hradit minimální částky na sociální a zdravotní pojištění, které jsou dopočítány přes průměrné mzdy a řetězový index. Částky pro rok 2015 a 2016 budou vypočítány z průměrné mzdy za probíhající rok. Částky jsou tedy pouze početně odhadnuty. Výsledky výpočtu jsou v následující tabulce.

Tabulka č. 15: Odhad minimálních odvodů pro SP, ZP v následujících letech v Kč

Rok	Zálohy SP (min.)	Zálohy ZP (min.)
2014	1 894,00	1 752,00
2015	1 963,97	1 816,73
2016	2 036,53	1 883,84
2017	2 111,77	1 953,44
2018	2 189,78	2 025,61

Zdroj: vlastní zpracování, 2014

Mzdy lektorů

Výše mezd lektorů bude závislá na počtu odučených hodin, resp. počtu otevřených kurzů. Každý měsíc se částka mezd i počet zaměstnanců může měnit, proto je těžké tuto částku přesně určit. Vypočítány jsou také mzdy za individuální a firemní kurzy. Částky v tabulce jsou uvedeny za předpokladu realistické varianty.

V optimistické variantě je zaměstnáno 10 lektorů. V této variantě je počítáno s vyšším počtem kurzů, a protože majitelka školy chce splnit podmínky pro dohodu o provedení práce, kdy zaměstnanec nesmí překročit 300 odpracovaných hodin za měsíc a nesmí překročit částku 10 000 Kč, aby nehradil zdravotní a sociální pojištění, majitelka raději zaměstná více lektorů. Lektorům nejsou propláceny 10 minutové přestávky během kurzu. Podrobný rozpis mezd pro jednotlivé lektory je uveden v Příloze D.

Pokud bude zakladatelka spokojena s odváděnou prací lektorů, v následujících letech jim navýší hodinové mzdy, viz tabulka níže. Ve výpočtech jsou kalkulovány rostoucí mzdy.

Tabulka 16: Výše hodinových mezd lektorů v jednotlivých letech v Kč

	1. rok	2. rok	3. rok
Česky mluvící lektor	140	170	200
Rodilý mluvčí	250	270	300

Zdroj: vlastní zpracování, 2014

Následující tři tabulky č. 17, 18 a 19 představují náklady, které majitelce jazykové školy vzniknou v prvních třech letech ve všech třech variantách výpočtu.

Tabulka č. 17: Měsíční a roční výdaje za první tři roky v Kč – optimistická varianta

	1. rok		2. rok		3. rok	
	Měsíční	Roční	Měsíční	Roční	Měsíční	Roční
Pronájem prostor vč. energie	7 500	90 000	7 500	90 000	7 500	90 000
Vybavení prostor (nábytek)	-	30 000	0	0	0	0
Učebnice	-	6 000	0	0	0	0
Poštovné	200	2 400	200	2 400	200	2 400
Kopírování	800	8 000	800	42 000	800	9 600
Telefonní poplatky	350	4 200	350	4 200	350	4 200
Internet	300	4 239	300	3 600	300	3 600
Kancelářské potřeby	500	6 000	500	6 000	500	6 000
Propagace	-	22 516	-	5 500	-	5 500
Splátka úvěru	1 378	16 536	1 378	16 536	1 378	16 536
Odvody SP*	1 894	22 728	7 963	95 556	7 839	94 068
Odvody ZP**	1 752	21 024	3 682	44 184	3 624	43 488
Celkem bez mezd lektorů	14 674	233 643	22 673	309 976	22 491	275 392
Lektor 1 (AJ)	3 640	36 400	4 420	44 200	5 200	52 000
Lektor 2 (AJ)	3 920	39 200	4 760	47 600	5 600	56 000
Lektor 3 (AJ RM)***	7 000	70 000	7 560	75 600	8 400	84 000
Lektor 4 (NJ)	3 640	36 400	4 420	44 200	5 200	52 000
Lektor 5 (NJ)	3 360	33 600	4 080	40 800	4 800	48 000
Lektor 6 (NJ)	3 640	36 400	4 420	44 200	5 200	52 000
Lektor 7 (ŠJ)	3 920	39 200	4 760	47 600	5 600	56 000
Lektor 8 (ŠJ)	3 920	39 200	4 760	47 600	5 600	56 000
Lektor 9 (FJ)	4 200	42 000	5 100	51 000	6 000	60 000
Lektor 10 (IJ)	4 200	42 000	5 100	51 000	6 000	60 000
Celkem mzdy lektorů	41 440	414 400	49 380	493 800	57 600	576 000
CELKEM	56 114	648 043	72 053	803 776	80 091	851 392

* SP..... sociální pojištění

** ZP..... zdravotní pojištění

*** RM rodilý mluvčí

Zdroj: vlastní zpracování, 2014

Výpočty sociálního a zdravotního pojištění pro optimistickou variantu jsou uvedeny v Příloze E.

Tabulka č. 18: Měsíční a roční výdaje za první tři roky v Kč – pesimistická varianta

	1. rok		2. rok		3. rok	
	Měsíční	Roční	Měsíční	Roční	Měsíční	Roční
Pronájem prostor vč. energie	7 500	90 000	7 500	90 000	7 500	90 000
Vybavení prostor (nábytek)	-	30 000	0	0	0	0
Učebnice	-	3 500	0	0	0	0
Poštovné	80	960	80	960	80	960
Kopírování	220	2 200	220	2 200	220	2 200
Telefonní poplatky	350	4 200	350	4 200	350	4 200
Internet	300	3 600	300	3 600	300	3 600
Kancelářské potřeby	300	3 600	300	3 600	300	3 600
Propagace	-	22 516	-	5 500	-	5 500
Splátka úvěru	1 378	16 536	1 378	16 536	1 378	16 536
Odvody SP*	1 894	22 728	1 964	23 568	2 037	24 444
Odvody ZP**	1 752	21 024	1 817	21 804	1 884	22 608
Celkem bez mezd lektorů	13 774	220 864	13 909	171 968	14 049	173 648
Lektor 1 (AJ RM)***	6 500	65 000	7 020	70 200	7 800	78 000
Lektor 2 (NJ)	3 360	33 600	4 080	40 800	4 800	48 000
Lektor 3 (NJ)	1 680	16 800	2 040	20 400	2 400	24 000
Lektor 4 (ŠJ)	2 800	28 000	3 400	34 000	4 000	40 000
Lektor 5 (FJ)	2 240	22 400	2 720	27 200	3 200	32 000
Lektor 6 (IJ)	2 800	28 000	3 400	34 000	4 000	40 000
Celkem mzdy lektorů	19 380	193 800	22 660	226 600	26 200	262 000
CELKEM	33 154	414 664	36 569	398 568	40 249	435 648

* SP..... sociální pojištění

** ZP..... zdravotní pojištění

*** RM rodilý mluvčí

Zdroj: vlastní zpracování, 2014

Částky sociálního a zdravotního pojištění vycházejí z tabulky č. 15.

Tabulka č. 19: Měsíční a roční výdaje za první tři roky v Kč – realistická varianta

	1. rok		2. rok		3. rok	
	Měsíční	Roční	Měsíční	Roční	Měsíční	Roční
Pronájem prostor vč. energie	7 500	90 000	7 500	90 000	7 500	90 000
Vybavení prostor (nábytek)	-	30 000	0	0	0	0
Učebnice	-	5 000	0	0	0	0
Poštovné	130	1 560	130	1 560	130	1 560
Kopírování	400	4 000	400	4 000	400	4 000
Telefonní poplatky	350	4 200	350	4 200	350	4 200
Internet	300	3 600	300	3 600	300	3 600
Kancelářské potřeby	400	4 800	400	4 800	400	4 800
Propagace	-	22 516	-	5 500	-	5 500
Splátka úvěru	1 378	16 536	1 378	16 536	1 378	16 536
Odvody SP	1 894	22 728	3 805	45 660	4 982	59 784
Odvody ZP	1 752	21 024	1 759	21 108	2 303	27 636
Celkem bez mezd lektorů	14 104	225 964	16 022	196 964	17 743	217 616
Lektor 1 (AJ RM)	7 000	70 000	7 560	75 600	8 400	84 000
Lektor 2 (NJ)	840	8 400	1 020	10 200	1 200	12 000
Lektor 3 (NJ)	2 520	25 200	3 060	30 600	3 600	36 000
Lektor 4 (ŠJ)	2 800	28 000	3 400	34 000	4 000	40 000
Lektor 5 (FJ)	2 800	28 000	3 400	34 000	4 000	40 000
Lektor 6 (IJ)	2 800	28 000	3 400	34 000	4 000	40 000
Celkem mzdy lektorů	18 760	187 600	21 840	218 400	25 200	252 000
CELKEM	32 864	413 564	37 862	415 364	41 943	469 616

* SP..... sociální pojištění

** ZP..... zdravotní pojištění

*** RM rodilý mluvčí

Zdroj: vlastní zpracování, 2014

Částky pro odvody na sociální a zdravotní pojištění pro 2. a 3. rok jsou vypočítány dále v textu, konkrétně v tabulce č. 27 – č. 29 ve výpočtech daňové evidence.

6.8.2.1 Výdaje spojené se založením podniku

Výdaje spojené se založením jazykové školy jsou uvedeny v tabulce č. 20. Zakladatelka si podnikatelský účet založí u obchodní značky Era, která patří Československé obchodní bance, protože u ní má zřízen i osobní účet. Zřízení podnikatelského účtu je zdarma. O živnostenský list si zažádá na Živnostenském úřadě v Plzni, jehož vystavení stojí 1 000 Kč. Výpis z rejstříku

restů už není potřeba předkládat, protože si ho obstará sám živnostenský úřad a protože se jedná o živnost volnou, není potřeba dokládat ani odbornou způsobilost. Kauce má význam dočasná záloha na případné pokrytí nákladů a počítá se s vratností kauce po ukončení nájemní smlouvy. Ostatní položky již byly popsány v textu výše.

Tabulka č. 20: Výdaje spojené se založením jazykové školy v Kč

Položky	Kč
Živnostenský list	1 000
Zřízení podnikatelského účtu	0
Pronájem za první měsíc	7 500
Kauce	7 000
Nábytek	30 000
Nákup učebnic	5 000
Zavedení internetu a úhrada 1. měsíce	939
Kancelářské potřeby	300
Propagace	20 516
Celkem	72 255

Zdroj: www.erasvet.cz

Do podnikání bude z vlastních zdrojů zakladatelky vloženo 40 000 Kč, a protože nedisponuje dostatečným vlastním kapitálem, chce požádat o úvěr v hodnotě 40 000 Kč v bance Air Bank, a.s. po dobu 3 let.

Tabulka č. 21: Specifikace úvěru

Požadovaná částka	40 000 Kč
Doba splatnosti	3 roky
Měsíční splátka	1 378 Kč
Úroková sazba	15,97 % p.a.

Zdroj: www.airbank.cz

6.8.3 Rozbor příjmů

Příjmy budou zajištěny jak z výuky kurzů pro veřejnost, tak z individuální a firemní výuky. Je potřeba, aby škola zajistila obě tyto části, aby se nedostala do ztráty. V následujícím textu, budou upřesněny výpočty příjmů ve všech třech již zmíněných variantách, tedy optimistické, pesimistické a realistické.

Protože jazyková škola nabídne jiné ceny kurzů pro první semestr, bude 1. rok rozdělen do dvou částí – první a druhý semestr. Příjmy byly vypočítány jako:

Počet studentů v kurzu × cena za kurz respektive

Počet individuálních a firemních hodin × cena za individuální výuku

Po pronásobení všech kurzů, resp. individuální a firemní výuky se částky sečetly a výsledky pro všechny tři varianty jsou v následujících tabulkách.

Tabulka 22: Příjmy v prvním roce v Kč

Varianta	1. semestr	2. semestr	Celkem za 1. rok
Optimistická	578 500	724 000	1 302 500
Pesimistická	188 200	238 000	426 200
Realistická	303 500	379 000	682 500

Zdroj: vlastní zpracování, 2014

Tabulka č. 23: Příjmy ve druhém a třetím roce v Kč

Varianta	2. rok	3. rok
Optimistická	1 448 000	1 448 000
Pesimistická	476 000	476 000
Realistická	758 000	758 000

Zdroj: vlastní zpracování, 2014

6.8.4 Čistý zisk

Následující kapitola bude porovnávat dvě varianty výpočtů výše DPFO. První možností je uplatnění paušálních výdajů a následný výpočet výše daně z příjmů a druhou je pak výpočet výše daně z příjmů v případě vedení daňové evidence.

Majitelka školy porovnála výsledky výpočtů obou variant. Zpracovala ale pouze realistickou variantu a dle výsledků vyhodnotila pro ni výhodnější variantu zdanění.

6.8.4.1 Paušální výdaje

Nejjednodušší a často i nejvýhodnější způsob, jak odvést daň, je uplatnění paušálních výdajů a to zejména pro podnikatele, kteří nemají vysoké náklady. Výhodou je, že podnikatel nemusí prokazovat skutečné výdaje a je povinen vést pouze záznamy o příjmech a evidenci o vzniklých pohledávkách a může si uplatnit slevu na poplatníka. Nevýhodou je nemožnost uplatnění slev na vyživovanou manželku, popř. manžela a daňové zvýhodnění na děti. Odvody sociálního a zdravotního pojištění nejsou výdajem daňovým. Procento paušálních výdajů se mění podle druhu příjmů. V případě majitelky jazykové školy je to 60%, protože se

jedná o živnost volnou. Základ ke zdanění se zaokrouhluje na stokoruny dolů. Sociální a zdravotní pojištění za podnikatele není daňovým výdajem. Výpočet paušálních výdajů je pak následující:

Základ ke zdanění = skutečné příjmy – 60% paušální výdaje

DPFO = (základ ke zdanění × 15%) – slevy na dani

Tabulka č. 24: DPFO v prvním roce ve všech variantách v Kč

	Příjem	Sazba paušálního výdaje	Výše paušálního výdaje	Základ ke zdanění	Daň	Sleva na dani	Výsledná daň
Optimistická	1 302 500	60%	781 500	521 000	78 150	24 840	53 310
Pesimistická	426 200	60%	255 720	170 400	25 560	24 840	720
Realistická	682 500	60%	409 500	273 000	40 950	24 840	16 110

Zdroj: vlastní zpracování, 2014

Čistý zisk po zdanění v prvním roce pro realistickou variantu bude vypočítán jako:

$$273\,000 - 16\,110 = \mathbf{256\,890\,Kč}$$

Čistý zisk po zdanění a odvodu zdravotního a sociálního pojištění bude vypočítán jako:

$$273\,000 - 16\,110 - 39\,858 - 18\,427 = \mathbf{198\,605\,Kč}$$

Výpočet sociálního a zdravotního pojištění je uveden v následujících dvou tabulkách. Výpočty jsou pro všechny 3 roky stejné.

Tabulka č. 25: Výpočet sociálního pojištění při uplatnění paušálních výdajů v Kč

		Zaokrouhlení
Sociální pojištění	Daňový základ	273 000,00
	Vyměřovací základ	136 500,00
	SP 29,2%	39 858,00
	Zaplacené zálohy	22 728,00
	Doplatek	17 130,00
	Nová záloha pro 2.rok	3 321,50

Zdroj: vlastní zpracování, 2014

Tabulka č. 26: Výpočet zdravotního pojištění při uplatnění paušálních výdajů v Kč

		Zaokrouhlení	
Zdravotní pojištění	Daňový základ	273 000,00	
	Vyměřovací základ	136 500,00	
	ZP 13,5%	18 427,50	18 427,00
	Zaplacené zálohy	21 024,00	
	Doplatek	-2 597,00	
	Nová záloha pro 2.rok	1 752,00	

Zdroj: vlastní zpracování, 2014

Tabulka č. 27: DPFO v druhém roce ve všech variantách v Kč

	Příjem	Sazba paušálního výdaje	Výše paušálního výdaje	Základ ke zdanění	Daň	Sleva na dani	Výsledná daň
Optimistická	1 448 000	60%	868 800	579 200	86 880	24 840	62 040
Pesimistická	476 000	60%	285 600	190 400	28 560	24 840	3 720
Realistická	758 000	60%	454 800	303 200	45 480	24 840	20 640

Zdroj: vlastní zpracování, 2014

Čistý zisk po zdanění ve druhém roce pro realistickou variantu bude vypočítán jako:

$$303\,200 - 20\,640 = \mathbf{282\,560\,Kč}$$

Čistý zisk po zdanění a odvodu zdravotního a sociálního pojištění bude vypočítán jako:

$$303\,200 - 20\,640 - 44\,267 - 20\,466 = \mathbf{217\,827\,Kč}$$

Postup pro výpočet sociálního a zdravotního pojištění je stejný jako v tabulkách č. 25 a č. 26.

Tabulka č. 28: DPFO ve třetím roce ve všech variantách v Kč

	Příjem	Sazba paušálního o výdaje	Výše paušálního výdaje	Základ ke zdanění	Daň	Sleva na dani	Výsledná daň
Optimistická	1 448 000	60%	868 800	579 200	86 880	24 840	62 040
Pesimistická	476 000	60%	285 600	190 400	28 560	24 840	3 720
Realistická	758 000	60%	454 800	303 200	45 480	24 840	20 640

Zdroj: vlastní zpracování, 2014

Čistý zisk po zdanění ve třetím roce pro realistickou variantu bude vypočítán jako:

$$303\,200 - 20\,640 = \mathbf{282\,560\,Kč}$$

Čistý zisk po zdanění a odvodu zdravotního a sociálního pojištění bude vypočítán jako:

$$303\,200 - 20\,640 - 44\,267 - 20\,466 = \mathbf{217\,827\,Kč}$$

Postup pro výpočet sociálního a zdravotního pojištění je stejný jako v tabulkách č. 25 a č. 26.

6.8.4.2 Daňová evidence

Daňovou evidenci využívají podnikatelé, kteří chtějí v daňovém přiznání k dani z příjmů, uplatnit výdaje podle skutečnosti (tedy podle účetních dokladů) včetně odvodů na zdravotní a sociální pojištění. Výhoda je možnost odečtení slev na dani. V následujících tabulkách budou uvedeny výsledky pro realistickou variantu (základ daně se zaokrouhluje na celé stokoruny dolů a odvody sociálního a zdravotního pojištění se zaokrouhlují na koruny nahoru).

Tabulka č. 29: Výpočet DPFO, SP a ZP v Kč pro první rok – realistická varianta

Příjmy – výdaje pro základ daně (zaokrouhleno)	312 600
Daň 15%	46 890
Sleva na poplatníka	24 840
Daň po slevě	22 050
Sociální pojištění	
Zaplacené zálohy celkem	22 728
Příjmy-výdaje	312 688
Vyměřovací základ = 50% z P-V	156 344
Důchodové pojištění 29,2% (zaokrouhleno)	45 653
Zbývá doplatit	22 925
Nová výše záloh pro 2. rok (zaokrouhleno)	3 805 *
Zdravotní pojištění	
Zaplacené zálohy celkem	21 024
Příjmy-výdaje	312 688
Vyměřovací základ = 50% z P-V	156 344
Zdravotní pojištění 13,5% (zaokrouhlen)	21 107
Zbývá doplatit	83
Nová výše záloh pro 2. rok (zaokrouhleno)	1 759 **

Zdroj: vlastní zpracování, 2014

Čistý zisk po zdanění v prvním roce pro realistickou variantu bude vypočítán jako:

$$312\,688 - 22\,050 = \mathbf{290\,638\,Kč}$$

Zisk po zdanění a povinných odvodech sociálního a zdravotního pojištění:

$$312\,688 - 22\,050 - 45\,653 - 21\,107 = \mathbf{223\,878\,Kč}$$

V tabulce jsou uvedeny nové výše záloh pro zdravotní a sociální pojištění, které musí podnikatelka hradit v druhém roce podnikání. Výpočty pro pojištění jsou:

$$* \text{ Sociální pojištění} = 45\,653 : 12 = \mathbf{3\,805\,Kč}$$

$$** \text{ Zdravotní pojištění} = 21\,107 : 12 = \mathbf{1\,759\,Kč}$$

V prvním roce podnikatelské činnosti se varianta uplatnění paušálních výdajů jeví jako výhodnější (odvod daní v prvním roce je 16 110 Kč). Pro majitelku bude výhodnější varianta výpočtu DPFO uplatněním paušálních výdajů.

Tabulka č. 30: Výpočet DPFO, SP a ZP v Kč pro druhý rok – realistická varianta

Příjmy – výdaje pro základ daně (zaokrouhлено)	409 400
Daň	61 410
Sleva na poplatníka	24 840
Daň po slevě	36 570
Sociální pojištění	
Zaplacené zálohy celkem	45 660
Příjmy-výdaje	409 404
Vyměřovací základ = 50% z P-V	204 702
Důchodové pojištění 29,2% (zaokrouhлено)	59 773
Zbývá doplatit	14 113
Nová výše záloh pro 3. rok (zaokrouhлено)	4 982 *
Zdravotní pojištění	
Zaplacené zálohy celkem	21 108
Příjmy-výdaje	409 400
Vyměřovací základ = 50% z P-V	204 702
Zdravotní pojištění 13,5% (zaokrouhлено)	27 635
Zbývá doplatit	6 527
Nová výše záloh pro 3. rok (zaokrouhлено)	2 303 **

Zdroj: vlastní zpracování, 2014

Čistý zisk po zdanění v druhém roce pro realistickou variantu bude vypočítán jako:

$$409\,400 - 36\,570 = \mathbf{372\,830\,Kč}$$

Zisk po zdanění a povinných odvodech sociálního a zdravotního pojištění:

$$409\,400 - 36\,570 - 59\,773 - 27\,635 = \mathbf{285\,422\,Kč}$$

Stejně jako v předcházejícím výpočtu jsou i zde vypočítány odvody pro sociální a zdravotní pojištění pro třetí rok podnikání.

$$* \text{ Sociální pojištění} = 59\,773 : 12 = \mathbf{4\,982\,Kč}$$

$$** \text{ Zdravotní pojištění} = 27\,635 : 12 = \mathbf{2\,303\,Kč}$$

Stejně jako v prvním roce je pro podnikatelku výhodnější uplatnit paušální výdaje. (odvod daní v druhém roce 20 640 Kč). Ve druhém roce bude tedy pro majitelku výhodnější varianta výpočtu DPFO uplatněním paušálních výdajů.

Tabulka č. 31: Výpočet DPFO, SP a ZP v Kč pro třetí rok – realistická varianta

Příjmy – výdaje pro základ daně (zaokrouhleno)	375 800
Daň	56 370
Sleva na poplatníka	24 840
Daň po slevě	31 530
Sociální pojištění	
Zaplacené zálohy celkem	59 784
Příjmy-výdaje	375 804
Vyměřovací základ = 50% z P-V	187 902
Důchodové pojištění 29,2% (zaokrouhleno)	54 868
Zbývá doplatit	- 4 916
Nová výše záloh pro 4. rok (zaokrouhleno)	4 573 *
Zdravotní pojištění	
Zaplacené zálohy celkem	23 760
Příjmy-výdaje	375 804
Vyměřovací základ = 50% z P-V	187 902
Zdravotní pojištění 13,5 % (zaokrouhleno)	25 367
Zbývá doplatit	- 2 269
Nová výše záloh pro 4. rok (zaokrouhleno)	2 114 **

Zdroj: vlastní zpracování, 2014

Čistý zisk po zdanění ve třetím roce pro realistickou variantu bude vypočítán jako:

$$375\,804 - 31\,530 = \mathbf{344\,274\,Kč}$$

Zisk po zdanění a povinných odvodech sociálního a zdravotního pojištění:

$$375\,804 - 31\,530 - 54\,868 - 25\,367 = \mathbf{264\,039\,Kč}$$

Uvedeny jsou i zde částky pro zdravotní a sociální pojištění ve 4. roce.

$$* \text{ Sociální pojištění} = 54\,868 : 12 = \mathbf{4\,573\,Kč}$$

$$** \text{ Zdravotní pojištění} = 25\,367 : 12 = \mathbf{2\,114\,Kč}$$

I v posledním roce bude pro podnikatelku výhodnější uplatnit paušální výdaje, protože odvede nižší daň (odvod daní ve třetím roce 20 640 Kč).

6.9 Přílohy

V přílohách by mohl být uveden životopis zakladatelky Anety Petráňové, nájemní smlouva prostor, ve kterých bude výuka probíhat nebo např. podrobný rozpis otázek včetně grafů z dotazníkového šetření.

7 Zhodnocení podnikatelského záměru

Z posledních tabulek výpočtů je zřejmé, že pro majitelku jazykové školy bude výhodnější odvádět daně v případě uplatnění paušálních výdajů.

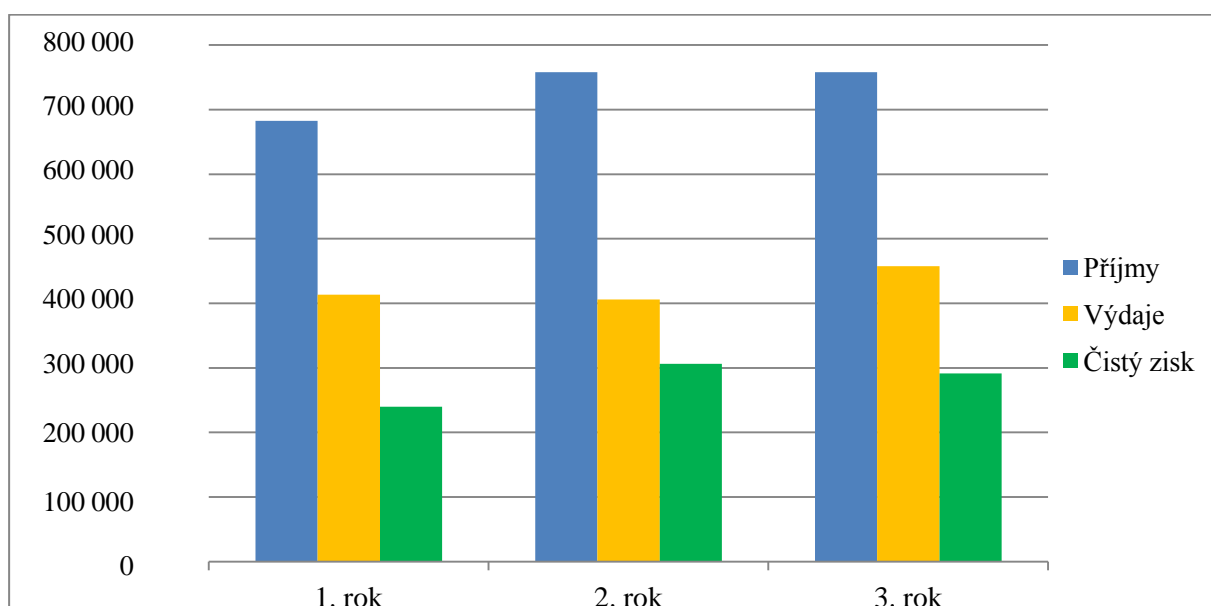
Při uvažování realistické varianty, vedenou daňovou evidencí v případě uplatnění paušálních výdajů jsou výsledky, po odečtení daně a odvodu pojistného plnění, pro všechny tři roky kladné. V prvním roce je to částka 198 605 Kč po zdanění a odvodu pojistného plnění, ve druhém 217 827 Kč a ve třetím také 217 827 Kč.

V prvním roce bude majitelka investovat do vybavení učeben a do propagace. Zároveň bude nabízet nižší ceny pro první semestr výuky, aby získala zákazníky. To způsobuje nižší zisk než je v druhém roce.

Druhý rok je z účetního hlediska nejpříjemnější. Podnikatelka dosahuje nejvyššího zisku. Ceny za kurzy jsou v obou semestrech stejné a podnikatelka v druhém roce neinvestuje.

Třetí rok prokazuje nižší zisk než v druhém roce. Podnikatelka předpokládá, že bude stále zaměstnávat všech 6 lektorů, které přijala při otevření jazykové školy, a pokud bude s jejich prací spokojená, navýší jim mzdy. Samozřejmě se bude snažit získat více individuálních a firemních kurzů, které jsou pro její podnikání velmi důležité, pak by mohly být její příjmy vyšší. Následující obrázek zobrazuje přehled příjmů, výdajů a čistého zisku realistické varianty ve všech třech letech v Kč.

Obrázek č. 7: Příjmy, výdaje a čistý zisk v Kč pro realistickou variantu



Zdroj: vlastní zpracování, 2014

V práci nejsou uvažovány účetní ani daňové odpisy. Majitelka nebude v rámci své podnikatelské činnosti kupovat dlouhodobý majetek, který přesáhne částku 40 000 Kč s předpokládanou dobou užívání delší než 1 rok, ani žádný nehmotný dlouhodobý majetek, který přesáhne částku 60 000 Kč. V tomto případě by se mohlo jednat např. o automobil či počítač a jeho příslušenství, to má ale již podnikatelka ve svém soukromém vlastnictví.

Protože se podnikatelka, jak již bylo řečeno, rozhodla pro vedení daňové evidence, je povinna na konci každého účetního období uzavřít jednotlivé složky daňové evidence a vystavit závěrku daňové evidence. Tato závěrka je součástí formuláře daňového přiznání. Tento formulář podává informace o celkovém hospodaření podniku. Formulář je uveden v Příloze F a je vystaven pro rok 2014 pro realistickou variantu.

Z celkového hlediska a uvažování realistické varianty je tento podnikatelský plán přijatelný a může být použit v budoucnu jako relevantní dokument. Podnik se nedostává do ztráty a jeho zisky jsou pro zakladatelku plánu uspokojivé.

Závěr

Cílem této práce bylo vypracovat podnikatelský plán pro podnikatelku, která plánuje otevření jazykové školy ve Vejprnicích, v části Plzeň-sever.

První část práce byla zaměřena na teoretické poznatky, zákony a legislativu, která s podnikáním souvisí. Upozorňuje na chyby, které souvisejí se začátkem podnikání a provází čtenáře jednotlivými formami podnikání, včetně postupu, jak založit živnost. Posledním bodem je postup sestavení podnikatelského plánu na základě nastudované odborné literatury, který je v praktické části aplikován do praxe. Tyto informace byly čerpány z odborné literatury a z odborných internetových stránek.

V praktické části byl sestaven podnikatelský plán na základě konkrétního podnikatelského záměru. Jednotlivé body odpovídají teoretické struktuře a jsou podloženy získanými informacemi z teoretické části.

Autorka bakalářské práce se rozhodla, že nejvýhodnější pro ni bude založení živnost, na základě které bude podnikat v oblastní výuky cizích jazyků. V počátcích uvažovala o založení společnosti s ručením omezeným, ale protože v případě založení živnosti jsou náklady na zřízení podnikání minimální, zvolila tuto variantu. Počáteční náklady na založení školy jsou ve výši 72 255 Kč. Majitelka školy do podnikání vloží 40 000 Kč, což není dostačující částka, a proto požádá o úvěr v bance Air Bank, a.s. v hodnotě 40 000 Kč po dobu 3 let.

Dále byla provedena analýza konkurence a odvětví pomocí dotazníkového šetření a získanými informacemi na internetových stránkách. Na základě těchto zdrojů autorka určila největší konkurenty. Pro autorku práce byl překvapující počet jazykových škol v Plzni, který je vyšší než 40 subjektů.

SWOT analýza byla sestavena na základě zkušeností autorky z práce v jazykové škole, dále z průzkumu z již vypracovaných podnikatelských plánů pro jazykové školy a z odborné literatury.

Informace o marketingovém mixu, resp. o jaké cizí jazyky mají dotazovaní zájem, jakou nejvyšší cenu by byli ochotni zaplatit a jaké výhody by nejvíce uvítali, autorka práce zjišťovala pomocí online dotazníků a na základě jejich výsledků přihlédla k sestavení marketingového mixu. Z výsledků dotazníkového šetření autorku nejvíce překvapil pozitivní ohlas u místních obyvatel. Více než 80% obyvatel by jazykovou školu v obci uvítalo a na

kurzy by dle výsledků také docházeli. Po odeslání dotazníků, autorce osobně psalo 5 zájemců, kdy přesně bude jazyková škola v obci zřízena.

Ve finančním plánu se čtenář setká se třemi variantami výpočtů – optimistickou, pesimistickou a realistickou. Pomocí dotazování přes e-mail bylo zjišťováno, kolik studentů jazykové školy v Plzni mají a kolik kurzů mají aktuálně otevřených. Na základě získaných informací, autorka přihlédla k určení počtu kurzů a studentů pro tyto tři varianty.

Propočet nákladů byl podložen reálnými cenami, které autorka zjišťovala na internetových stránkách firmy, nebo pokud internetové stránky firmy nemají, či na nich informace o cenách nebyly, zjišťovala tyto ceny přes e-mail. Mzdy lektorů byly určeny s přihlédnutím na celkové náklady a uspokojivé tržby.

Propočet tržeb byl proveden stejně jako propočet nákladů pro všechny tři varianty. Pro realistickou variantu byly propočítány dvě možnosti zdanění a to paušálními výdaji a daňovou evidencí. Na základě těchto výsledků autorka zjistila, že pro ni bude výhodnější uplatnění paušálních výdajů, protože bude hradit nižší daně a tím pádem bude mít vyšší zisk.

Seznam tabulek

- Tabulka č. 1: Přírůstky počtu malých a středních firem za roky 2003-2010 a 2003-2007
- Tabulka č. 2: Počet jednotek v registru ekonomických subjektů podle počtu zaměstnanců 2012 v ČR (v tis.)
- Tabulka č. 3: Krátkodobé a dlouhodobé cíle podniku
- Tabulka č. 4: Složení zaměstnanců
- Tabulka č. 5: Počet obyvatel ve Vejprnicích
- Tabulka č. 6: SWOT analýza
- Tabulka č. 7: Četnosti odpovědí na otázku „O jaký jazyk byste měl(a) zájem?“
- Tabulka č. 8: Ceny kurzů v prvním semestru v Kč
- Tabulka č. 9: Ceny kurzů v druhém semestru v porovnání s konkurencí v Kč
- Tabulka č. 10: Náklady na propagaci v prvním roce v Kč
- Tabulka č. 11: Náklady na propagaci ve druhém a třetím roce v Kč
- Tabulka č. 12: Četnosti odpovědí na otázku „Jakou akční nabídku byste uvítal(a) nejvíce?“
- Tabulka č. 13: Varianty výpočtů
- Tabulka č. 14: Počet studentů, resp. kurzů v konkurenčních jazykových školách v Plzni
- Tabulka č. 15: Odhad minimálních odvodů pro SP, ZP v následujících letech v Kč
- Tabulka č. 16: Výše hodinových mezd lektorů v jednotlivých letech v Kč
- Tabulka č. 17: Měsíční a roční výdaje za první tři roky v Kč – optimistická varianta
- Tabulka č. 18: Měsíční a roční výdaje za první tři roky v Kč – pesimistická varianta
- Tabulka č. 19: Měsíční a roční výdaje za první tři roky v Kč – realistická varianta
- Tabulka č. 20: Výdaje spojené se založením jazykové školy v Kč
- Tabulka č. 21: Specifikace úvěru
- Tabulka č. 22: Příjmy v prvním roce v Kč
- Tabulka č. 23: Příjmy ve druhém a třetím roce v Kč
- Tabulka č. 24: DPFO v prvním roce ve všech variantách v Kč
- Tabulka č. 25: Výpočet sociálního pojištění při uplatnění paušálních výdajů v Kč
- Tabulka č. 26: Výpočet zdravotního pojištění při uplatnění paušálních výdajů v Kč
- Tabulka č. 27: DPFO v druhém roce ve všech variantách v Kč
- Tabulka č. 28: DPFO ve třetím roce ve všech variantách v Kč
- Tabulka č. 29: Výpočet DPFO, SP a ZP v Kč pro první rok – realistická varianta
- Tabulka č. 30: Výpočet DPFO, SP a ZP v Kč pro druhý rok – realistická varianta
- Tabulka č. 31: Výpočet DPFO, SP a ZP v Kč pro třetí rok – realistická varianta

Seznam obrázků

- Obrázek č. 1: Kritéria pro zařazení podniku mezi MSP
- Obrázek č. 2: Vývoj aktivních subjektů MSP v ČR v letech 2008 - 2012
- Obrázek č. 3: Klasifikace živností
- Obrázek č. 4: Logo společnosti
- Obrázek č. 5: Výsledek otázky „O jaký jazyk byste měl(a) zájem?“
- Obrázek č. 6: Výsledky otázky „Jakou akční nabídku byste uvítal(a) nejvíce?“
- Obrázek č. 7: Příjmy, výdaje a čistý zisk v Kč pro realistickou variantu

Seznam použitých zkratk

aj.	a jiné
apod.	a podobně
atd.	a tak dále
ČR	Česká republika
EU	Evropská unie
mil.	milionů
mld.	miliard
MSP	malé a střední podniky
např.	například
OSVČ	osoba samostatně výdělečně činná
popř.	popřípadě
resp.	respektive
RM	rodilí mluvčí
SP	sociální pojištění
ZP	zdravotní pojištění
VP	velký podnik
DPFO	daň z příjmů fyzických osob
DE	daňová evidence

Seznam použité literatury

Knížní zdroje:

KOCOUREK, Jiří. *Živnostenský zákon a související předpisy*. 5. dopl. vyd. Praha: Eurounion, 2001. 377 s. ISBN 80-7317-000-0.

Nový občanský zákoník: podle stavu k 1.1.2014 Česko. Ostrava: Sagit, [2014]. ÚZ: úplné znění. s. ISBN 978-80-7208-920-8.

SRPOVÁ, Jitka a kol. *Základy podnikání: teoretické poznatky, příklady a zkušenosti českých podnikatelů*. 1. vyd. Praha: GradaPublishing, 2010. 427 s. ISBN 978-80-247-3339-5.

VEBER, Jaromír a kol. *Podnikání malé a střední firmy*. 3., aktualiz. a dopl. vyd. Praha: Grada, 2012. 332 s. Expert. ISBN 978-80-247-4520-6.

KORÁB, Vojtěch, REŽŇÁKOVÁ, Mária a PETERKA, Jiří. *Podnikatelský plán*. Vyd. 1. Brno: ComputerPress, 2007. 216 s. Praxe podnikatele. ISBN 978-80-251-1605-0.

SYNEK, Miloslav. *Podniková ekonomika*. 3., přeprac. dopl. vyd. Praha: C.H. Beck, 2002. xxv, 479 s. Beckovy ekonomické učebnice. ISBN 80-7179-736-7.

VOCHOZKA, Marek a kol. *Podniková ekonomika*. 1. vyd. Praha: Grada, 2012. 570 s. Finanční řízení. ISBN 978-80-247-4372-1.

BANNATYNE, Duncan. *43 chyb v podnikání: --a jak se jim vyhnout*. Vyd. 1. Brno: ZonerPress, 2012. 222 s. ISBN 978-80-7413-180-6.

KORÁB, Vojtěch a MIHALSKO, Marek. *Založení a řízení společnosti: společnost s ručením omezeným, komanditní společnost, veřejná obchodní společnost*. Vyd. 1. Brno: ComputerPress, 2005. vii, 252 s. Praxe podnikatele. ISBN 80-251-0592-X.

SRPOVÁ, Jitka et al. *Podnikatelský plán a strategie*. 1. vyd. Praha: Grada, 2011. 194 s. Expert. ISBN 978-80-247-4103-1.

SVĚTLÍK, Jaroslav. *Marketing - cesta k trhu*. Plzeň: Aleš Čeněk, 2005. 340 s. ISBN 80-86898-48-2.

HISRICH, Robert D. a PETERS, Michael P. *Založení a řízení nového podniku*. 1. vyd. Praha: Victoria Publishing, 1996. 502 s. ISBN 80-85865-07-6.

WUPPERFELD, Udo. *Podnikatelský plán pro úspěšný start*. 1. vyd. Praha: Management Press, 2003. 159 s. ISBN 80-7261-075-9

Internetové zdroje:

Malé a střední podniky. Český statistický úřad [online]. c2014 [citováno 10. 02. 2014]. Dostupný z WWW: [http://notes3.czso.cz/csu/2011edicniplan.nsf/t/20002C327E/\\$File/116111a01.pdf](http://notes3.czso.cz/csu/2011edicniplan.nsf/t/20002C327E/$File/116111a01.pdf)

Zákon o obchodních korporacích. Business.center [online]. © 1998 - 2013 [citováno 2.3.2014]. Dostupný z WWW:: <http://business.center.cz/business/pravo/zakony/obchodnikorporace/>

Zákon o účetnictví. Business.center [online]. © 1998 - 2013 [citováno 2.3.2014]. Dostupné z: <http://business.center.cz/business/pravo/zakony/ucto/>

Zákon o daních z příjmů. Business.center [online]. © 1998 - 2013 [citováno 2.3.2014]. Dostupný z WWW: <http://business.center.cz/business/pravo/zakony/dprij/>

Zákon o dani z přidané hodnoty. Business.center [online]. © 1998 - 2013 [citováno 2.3.2014]. Dostupný z WWW: <http://business.center.cz/business/pravo/zakony/dph/>

Zákoník práce. Business.center [online]. © 1998 - 2013 [citováno 2.3.2014]. Dostupné z: <http://business.center.cz/business/pravo/zakony/zakonik-prace/>

Zákon o ochraně osobních údajů. Business.center [online]. © 1998 - 2013 [citováno 2.3.2014]. Dostupné z: <http://business.center.cz/business/pravo/zakony/ooou/>

Ministerstvo pro místní rozvoj: Strukturální fondy [online]. c2013 [citováno 15. 01. 2014]. Dostupný z WWW: <http://www.strukturalni-fondy.cz/cs/Fondy-EU/Kohezni-politika-EU>

Koncepce podpory MSP 2014-2020. Business inf. [online]. c2013 [citováno 13. 01. 2014]. Dostupný z WWW: <http://www.businessinfo.cz/cs/clanky/koncepce-politiky-msp-2014-2020-27913.html>

iDnes. Finance. [online]. c2013 [citováno 28. 01. 2014]. Dostupný z WWW: http://finance.idnes.cz/prehledne-zakladame-zivnost-rady-a-tipy-f0n-/podnikani.aspx?c=A120102_170907_podnikani_bab

Živnost volná Business.Center [online]. © 1998 - 2013 [citováno 10.2.2014]. Dostupný z WWW: <http://business.center.cz/business/pojmy/p1402-zivnost-volna.aspx>

Živnost koncesovaná. Business.center [online]. © 1998 - 2013 [citováno 10. 02.2014]. Dostupné z: <http://business.center.cz/business/pojmy/p1405-zivnost-koncesovana.aspx>

Jednotný registrační formulář pro podnikání, živnost. Jak podnikat. [online]. c2014 [citováno 10. 02. 2014]. Dostupný z WWW: <http://www.jakpodnikat.cz/jednotny-registracni-formular.php>

Podnikatel, podnikání, OSVČ. Jak podnikat. [online]. c2014 [citováno 25. 02. 2014]. Dostupný z WWW: <http://www.jakpodnikat.cz/podnikani-osvc-podnikatel.php>

Obyvatelstvo Vejprnice. Český statistický úřad[online]. c2014 [citováno 03. 04. 2014].

Dostupný

zaWWW:http://vdb.czso.cz/vdbvo/tabdetail.jsp?kapitola_id=5&pro_1_154=559580&cislotab=MOS+ZV01

Air Bank, Půjčka[online]. c2014 [citováno 13. 04. 2014]. Dostupný z

WWW:<https://www.airbank.cz/cs/pujcka/proc-pujcku-u-nas/vypocet-nove-pujcky/>

Seznam příloh

- Příloha A: Jednotný registrační formulář
- Příloha B: Přihláška na sociální pojištění
- Příloha C: Přihláška na zdravotní pojištění
- Příloha D: Výpočet mezd
- Příloha E: Výpočet sociálního a zdravotního pojištění pro optimistickou realitu - DE
- Příloha F: Závěrka daňové evidence

Příloha A



JEDNOTNÝ REGISTRAČNÍ FORMULÁŘ

PŘÁVNICKÁ OSOBA

podací razítko

ČÁST A - PODNIKATEL

01 Podnikatel

a) obchodní firma / název právnické osoby ⁷		
b) právní forma	c) identifikační číslo	

02 Sídlo

a) název ulice	b) č.p. / č.ev.	c) číslo orientační	d) PSČ
e) název obce	f) část obce		
g) okres	h) stát		

03 Předmět podnikání (u živnosti volně vyznačte čísla oborů činnosti na seznamu) - ve smyslu § 45 resp. § 50 živnostenského zákona ohlašují živnost resp. žádám o koncesi

pořadové číslo 1.	
-------------------	--

04 Statutární orgán nebo člen statutárního orgánu

a) titul	b) jméno	c) příjmení	d) titul
e) datum narození	f) rodné číslo		

05 Bydliště / pobyt⁷ člena statutárního orgánu na území ČR

a) název ulice	b) č.p. / č.ev.	c) číslo orientační	d) PSČ
e) název obce	f) část obce		
g) okres	h) stát		

06 Statutární orgán nebo člen statutárního orgánu

a) titul	b) jméno	c) příjmení	d) titul
e) datum narození	f) rodné číslo		

07 Bydliště / pobyt⁷ člena statutárního orgánu na území ČR

a) název ulice	b) č.p. / č.ev.	c) číslo orientační	d) PSČ
e) název obce	f) část obce		
g) okres	h) stát		

08 Odpovědný zástupce

a) titul	b) jméno	c) příjmení	d) titul
e) státní občanství	f) rodné příjmení	g) datum narození	h) rodné číslo
i) místo narození	j) okres	k) stát	l) pohlaví ¹⁾ žena / muž ⁷

¹⁾ vyplní se pouze u fyzické osoby, která nemá přiděleno rodné číslo
MPO PO – vzor č. 09 (012014)

09 Bydliště odpovědného zástupce

a) název ulice	b) č.p. / č.ev.	c) číslo orientační	d) PSČ
e) název obce	f) část obce		
g) okres	h) stát		

10 Pobyt odpovědného zástupce na území ČR (pro zahraniční osoby)

a) název ulice	b) č.p. / č.ev.	c) číslo orientační	d) PSČ
e) název obce	f) část obce	g) okres	

11 Datum ustanovení do funkce odpovědného zástupce

--	--	--	--	--	--	--	--	--	--

12 Ustanovení odpovědného zástupce pro předměty podnikání (pořadové číslo předmětu podnikání)

--	--	--	--	--	--	--	--	--	--	--	--	--	--	--	--	--	--	--	--

13 Provozovna

a) název ulice	b) č.p. / č.ev.	c) číslo orientační	d) PSČ
e) název obce	f) část obce	g) okres	
h) název provozovny		i) umístění provozovny	
j) datum zahájení provozování živnosti v provozovně		k) provozovna podléhající kolaudaci	ANO / NE ⁷⁾
l) předměty podnikání provozované v provozovně dle poř. čísla / u živnosti volné číslo oboru			

ČÁST B - OZNÁMENÍ PRACOVNÍHO MÍSTA

- oznamuji ve smyslu zákona o zaměstnanosti volné pracovní místo / obsazení volného pracovního místa ⁷⁾ ÚP v			
a) místo výkonu práce	b) název profese	c) dle KZAM	d) vznik / obsazenost ⁷⁾ ke dni
e) pracovní právní vztah na dobu určitou / neurčitou ⁷⁾	f) pracovní doba	g) počet míst	h) výše mzdy
i) požadované vzdělání, praxe			j) zveřejňovat ANO / NE ⁷⁾
k) kontaktní osoba na pracovišti		l) poznámky: nabízené výhody, speciální požadavky apod.	

ČÁST C - VYBERTE ÚŘADY, VŮČI KTERÝM JE PODÁNÍ ČINĚNO

a) Živnostenský úřad	<input type="checkbox"/> počet příloh	b) Finanční úřad	<input type="checkbox"/> počet příloh	c) Úřad práce	<input type="checkbox"/> počet příloh
----------------------	---------------------------------------	------------------	---------------------------------------	---------------	---------------------------------------

ČÁST D – ADRESA PRO DORUČOVÁNÍ

a) název ulice	b) č.p. / č.ev.	c) číslo orientační	d) PSČ
e) název obce	f) část obce	g) okres	
h) adresu použít i pro následující řízení ANO / NE ⁷⁾			

ČÁST E – DOPLŇUJÍCÍ ÚDAJE

a) telefon	b) datová schránka	c) e-mail
------------	--------------------	-----------

jméno podatele	příjmení podatele	vlastnoruční podpis
vztah k právnické osobě		
V	dne	

Příloha B

Evidenční štítek

Oznámení o zahájení (opětovném zahájení) samostatné výdělečné činnosti



OSSZ/PSSZ/MSSZ Brno	Razítko OSSZ/PSSZ/MSSZ Brno	Variabilní symbol důchodového pojištění – vyplní OSSZ/PSSZ/MSSZ Brno
<input type="text"/>	<input type="text"/>	<input type="text"/>
		Variabilní symbol nemocenského pojištění – vyplní OSSZ/PSSZ/MSSZ Brno
		<input type="text"/>

1. Identifikace osoby samostatně výdělečně činné (OSVČ)

1. Titul	2. Jméno	3. Příjmení	4. Rodné číslo	5. Datum narození
<input type="text"/>	<input type="text"/>	<input type="text"/>	<input type="text"/>	<input type="text"/>
6. Rodné příjmení	7. Všechna dřívější příjmení		8. Pohlaví ¹	
<input type="text"/>	<input type="text"/>		<input type="text"/>	
9. Místo narození	10. Stát	11. Státní občanství	12. IČ	
<input type="text"/>	<input type="text"/>	<input type="text"/>	<input type="text"/>	
<i>Adresa trvalého pobytu nebo adresa hlášeného pobytu, není-li trvalý pobyt v ČR</i>				
13. Ulice	14. Číslo popis./orient.	15. Obec	16. PSČ (Post Code)	17. Stát
<input type="text"/>	<input type="text"/>	<input type="text"/>	<input type="text"/>	<input type="text"/>
<i>Adresa pobytu v ČR (je-li trvalý pobyt mimo ČR)</i>				
18. Ulice	19. Číslo popis./orient.	20. Obec	21. PSČ	
<input type="text"/>	<input type="text"/>	<input type="text"/>	<input type="text"/>	
<i>Kontaktní adresa</i>				
22. Ulice	23. Číslo popis./orient.	24. Obec	25. PSČ (Post Code)	26. Stát
<input type="text"/>	<input type="text"/>	<input type="text"/>	<input type="text"/>	<input type="text"/>
27. Telefon	28. E-mail		29. ID Datové schránky	
<input type="text"/>	<input type="text"/>		<input type="text"/>	

2. Údaje o samostatné výdělečné činnosti (SVČ)

30. Datum zahájení (opět. zahájení) SVČ	31. SVČ jsem oprávněn/a vykonávat od:	32. Druh činnosti
<input type="text"/>	<input type="text"/>	<input type="text"/>

3. Údaje o důchodovém pojištění v cizině

33. Jiný stát, na jehož území je výdělečná činnost vykonávána	34. OSVČ je (byla) účastna sociálního pojištění na území toho státu			
<input type="text"/>	ANO <input type="checkbox"/> NE <input type="checkbox"/>			
<i>Cizozemský nositel pojištění</i>				
35. Název	36. Cizozemské číslo pojištění			
<input type="text"/>	<input type="text"/>			
37. Ulice	38. Číslo popis./orient.	39. Obec	40. PSČ (Post Code)	41. Stát
<input type="text"/>	<input type="text"/>	<input type="text"/>	<input type="text"/>	<input type="text"/>

4. Vedlejší samostatná výdělečná činnost

Splňuji podmínku pro výkon vedlejší SVČ z důvodu

Název a adresa zaměstnavatele

42. <input type="checkbox"/> Zaměstnání od	<input type="text"/>	<input type="text"/>		
43. <input type="checkbox"/> Nároku na výplatu invalidního důchodu nebo přiznání starobního důchodu				
Uved'te:	44. Druh pobíraného důchodu	45. Plátcce důchodu	46. Starobní důchod přiznán od:	47. Invalidní důchod vyplácen od:
	<input type="text"/>	<input type="text"/>	<input type="text"/>	<input type="text"/>
48. <input type="checkbox"/> Nároku na rodičovský příspěvek nebo na peněžitou pomoc v mateřství (PPM) nebo nemocenské z důvodu těhotenství a porodu z nemocenského pojištění zaměstnanců, není-li nárok na PPM od:	<input type="text"/>			
49. <input type="checkbox"/> Péče o závislou osobu od:	<input type="text"/>			
50. <input type="checkbox"/> Výkon vojenské služby od:	<input type="text"/>			
51. <input type="checkbox"/> Nezaopatřené dítě ² od:	<input type="text"/>			

6 6 2 5 3 8 6 9 7 2

ČSSZ – 89 532 11
1/2014

5. Údaje o osobě, se kterou je vykonávána spolupráce

52. Titul	53. Jméno	54. Příjmení	55. Rodné číslo	56. Datum narození
<input type="text"/>	<input type="text"/>	<input type="text"/>	<input type="text"/>	<input type="text"/>
57. Rodné příjmení	58. IČ			
<input type="text"/>	<input type="text"/>			
<i>Adresa trvalého pobytu nebo adresa hlášeného pobytu v ČR, není-li trvalý pobyt v ČR</i>				
59. Ulice	60. Číslo popis./orient.	61. Obec	62. PSČ (Post Code)	63. Stát
<input type="text"/>	<input type="text"/>	<input type="text"/>	<input type="text"/>	<input type="text"/>

6. Přihláška k dobrovolné účasti na nemocenském pojištění OSVČ

64. K účasti na pojištění se přihlašuji od:

65. Název zdravotní pojišťovny

7. Údaje o nemocenském pojištění

66. Název předchozího orgánu, který prováděl nemocenské pojištění, pokud jím není ČSSZ	67. Název orgánu, který v současnosti provádí nemocenské pojištění, pokud jím není ČSSZ			
<input type="text"/>	<input type="text"/>			
68. Předchozí doba účasti na nemocenském pojištění v cizině od: <input type="text"/>	do: <input type="text"/>			
<i>Cizozemský nositel nemocenského pojištění</i>				
69. Název	70. Cizozemské číslo pojištění			
<input type="text"/>	<input type="text"/>			
71. Ulice	72. Čís. popis./orient.	73. Obec	74. PSČ (Post Code)	75. Stát
<input type="text"/>	<input type="text"/>	<input type="text"/>	<input type="text"/>	<input type="text"/>

8. Úhrada pojistného

76. Požadují zaslání poštovních poukázek na úhradu pojistného ANO NE

9. Účast na důchodovém spoření

77. Účast na důchodovém spoření (II. pilíř) ANO NE

OD: DO:

Prohlašuji, že uvedené údaje jsou pravdivé.


81. Datum	82. Podpis OSVČ	83. Počet příloh
<input type="text"/>	<input type="text"/>	<input type="text"/>

¹ Vyplní cizí státní příslušník, který nemá přidělené rodné číslo

² Nezaopatřené dítě dle ust. § 20 odst. 4 písm. a) zákona č. 155/1995 Sb., v platném znění (studium)

³ Složenky jsou zasílány pouze na jeden rok. O jejich zaslání v dalším roce je nutno požádat OSSZ/PSSZ/MSSZ Brno vždy znovu

Příloha C

		<h2>Příhláška pojištěnce</h2> <p>Vyplňte hůlkovým písmem</p>	
Osobní údaje pojištěnce			
Příjmení:		Číslo pojištěnce (RČ):	<input type="text"/>
Jméno:		Titul před:	Titul za:
Rodné příjmení:		Datum narození:	
Dosud pojištěn u: od:		Státní příslušnost:	
Zákonný zástupce pojištěnce (u novorozence matka)			
Příjmení:		Číslo pojištěnce (RČ):	<input type="text"/>
Jméno:		Státní příslušnost:	
Titul před:	Titul za:	Datum narození:	
Trvalý pobyt pojištěnce			
Obec:		PSČ:	
Ulice, č. p.:		Pošta:	
Telefon:		E-mail:	
Kontaktní adresa pojištěnce (má-li pojištěnec zák. zástupce, uveďte adresu zák. zástupce)			
Obec:		PSČ:	
Ulice, č. p.:		Pošta:	
Telefon:		E-mail:	
Plátcem pojistného je:		<input type="checkbox"/> 1. Stát → vyplňte tabulku 1 <input type="checkbox"/> 2. Pojištěnec → vyplňte tabulku 2 <input type="checkbox"/> 3. Zaměstnavatel → vyplňte tabulku 3	V případě, že splňujete zařazení do více tabulek, vyplňte každou z nich.
TABULKA 1 – Plátcem pojistného je stát	Kategorie	KAŽDOU KATEGORII, KDY POJISTNÉ HRADÍ STÁT, JE NUTNÉ DOLOŽIT!	POTVRZENÍ:
	<input type="checkbox"/> A	Dítě do ukončení povinné školní docházky	U novorozenců kopie rodného listu
	<input type="checkbox"/> B	Nezaopatřené dítě po skončení povinné školní docházky (učení, student, nebo dítě, které pro špatný zdrav. stav nemůže studovat, učit se, nastoupit do zaměstnání)	Potvrzení o studiu a jiné
	<input type="checkbox"/> C1	Poživatel důchodu z českého důchodového pojištění: C1- starobní, C2-invalidní, C3-jiný	Rozhodnutí o přiznání důchodu
	<input type="checkbox"/> C2		
	<input type="checkbox"/> C3		
	<input type="checkbox"/> E	Žena na mateřské a rodičovské dovolené; žena pobírající pomoc v mateřství; muž po dobu nepřítomnosti v práci, po kterou se mu poskytuje peněžitá pomoc podle předpisu o nemocenském pojištění; příjemce rodičovského příspěvku	Rozhodnutí o přiznání příspěvku
	<input type="checkbox"/> G1	G1 - Uchazeč o zaměstnání v evidenci úřadu práce G2 - Osoba evidovaná u úřadu práce s krátkodobým zaměstnáním	Potvrzení úřadu práce
	<input type="checkbox"/> G2		
	<input type="checkbox"/> H	Osoby pobírající dávku pomoci v hmotné nouzi a osoby s nimi společně posuzované	Rozhodnutí o přiznání dávky
	<input type="checkbox"/> I	Osoby, které jsou závislé na péči jiné osoby ve stupni II (středně těžká závislost), stupni III (těžká závislost), nebo stupni IV (úplná závislost); osoby pečující o tyto osoby a o osoby mladší 10 let, které jsou závislé na péči jiné osoby ve stupni I	Rozhodnutí o přiznání dávky
	<input type="checkbox"/> J	Osoba povoláná k vojenskému cvičení	Povolávací rozkaz
	<input type="checkbox"/> K	Osoba ve vazbě nebo výkonu trestu odnětí svobody	Potvrzení o vazbě (výkonu trestu)
	<input type="checkbox"/> L	Osoba osobně celodenně a řádně pečující alespoň o jedno dítě do 7 let věku nebo nejméně o dvě děti do 15 let věku, pokud nemá příjmy ze zaměstnání nebo samostatné výdělečné činnosti	Potvrzení příslušného úřadu (zařízení) případně čestné prohlášení, rodný list dítěte
	<input type="checkbox"/> N	Osoba, která dosáhla věku potřebného pro nárok na starobní důchod, avšak nespĺňuje další podmínky pro jeho přiznání a nemá příjmy ze zaměstnání, ze samostatné výdělečné činnosti a důchod z ciziny nepřesahuje minimální mzdu	Rozhodnutí o nepřiznání důchodu
	<input type="checkbox"/> O	Osoba pobírající dávky nemocenského pojištění, není plátcem pojistného jako zaměstnanec ani jako OSVČ a není za ní plátcem pojistného stát z jiného titulu	Potvrzení právnické osoby, která dávky vyplácí
<input type="checkbox"/> T	Osoba vykonávající dlouhodobou dobrovolnickou službu na základě smlouvy s vysílající organizací, pokud není dobrovolník plátcem pojistného jako zaměstnanec ani jako osoba samostatně výdělečně činná a není za něj plátcem pojistného stát z jiného titulu	Smlouva o dlouhodobé dobrovolnické službě	
<input type="checkbox"/> U	Osoba mladistvá umístěná ve školském zařízení pro výkon ústavní nebo ochranné výchovy	Potvrzení o umístění v tomto zařízení	
<input type="checkbox"/> V	Cizinci oprávnění pobývat v ČR za účelem poskytnutí dočasné ochrany, žadatelé o mezinárodní ochranu, strpění pobytu	Průkaz žadatele o poskytnutí dočasné ochrany	

TABULKA 2 – Plátcem pojistného je pojištěnec	<input type="checkbox"/>	A. Osoba bez zdanitelných příjmů (samoplátce) – (není třeba doložit potvrzením)		
	<input type="checkbox"/>	B. Osoba samostatně výdělečně činná (podnikatel) – přiložit kopii živnostenského listu		
	Obchodní jméno (firmy, živnosti):		IČ:	<input type="text"/>
	Adresa (firmy, živnosti):		Telefon:+420	<input type="text"/>
			Fax: +420	<input type="text"/>
	PSČ:	Pošta:	E-mail:	<input type="text"/> @
	Výše měsíční zálohy zdravotního pojištění:		Zdroj příjmů:	<input type="checkbox"/> hlavní <input type="checkbox"/> vedlejší <input type="checkbox"/> nositel živnosti <input type="checkbox"/> spolupracující osoba
	Způsob placení zdravotního pojištění			
	<input type="checkbox"/>	A. Složenkou		<input type="checkbox"/> žádám o zaslání <input type="text"/> ks složenek
	<input type="checkbox"/>	B. Převodem z účtu		
Číslo předčíslí:	<input type="text"/>	Číslo bankovního účtu:	<input type="text"/>	
Směrový kód banky:	<input type="text"/>	Specifický symbol (tj. číslo sporožir. účtu)	<input type="text"/>	

TABULKA 3 – Plátcem pojistného je zaměstnavatel	Zahájení dne:		Předchozí prac. poměr ukončen dne:	
	Název zaměstnavatele:			
	IČ:	<input type="text"/>	Vnitřní organizační jednotka:	<input type="text"/>
	Místo (obec):	Telefon do zaměstnání:+420		
	Ulice, č.p./č.o.:	Fax do zaměstnání: +420		
	PSČ:	Pošta:	E-mail do zaměstnání:	
			<input type="text"/> @	

V případě, že máte další zaměstnavatele, uveďte jejich údaje ve stejné formě v příloze s Vaším podpisem a datem!

Prohlašuji, že uvedené údaje jsou pravdivé	
Dne:	Podpis pojištěnce (zákonného zástupce):

TABULKA 4 – Údaje o osobě, která získala pojištění	SOUTĚŽ o ceny	
	Číslo pojištěnce (RČ)	<input type="text"/>
	Jméno:	Příjmení:
	Obec:	Ulice, č.p.:
	PSČ:	Číslo účtu: /
	Souhlasím s tím, aby VoZP ČR mé osobní údaje uvedené v této tabulce zpracovávala, v nezbytném rozsahu, pro potřeby Soutěže o ceny, dle zák. č. 101/2000 Sb., o ochraně osobních údajů, ve znění pozdějších předpisů. Tento souhlas uděluji do doby ukončení této soutěže.	
	Dne:	Podpis:

Místo pro záznamy VoZP ČR:			
Jméno zaměstnance (smluvního zaměstnance) VoZP ČR:			
Převzal dne:	Podpis:	Dne:	Podpis:
Data do systému pořídil:			

Výpočet mezd – optimistická varianta

	Celkem hodin/měsíc	Počet kurzů/semestr	Počet/individuální výuky	1. rok			2. rok			3. rok		
				Mzda/hod.	Mzda/měsíc	Mzda/rok	Mzda/hod.	Mzda/měsíc	Mzda/rok	Mzda/hod.	Mzda/měsíc	Mzda/rok
Lektor 1 (AJ)	26	3	2	140	3 640	36 400	170	4 420	44 200	200	5 200	52 000
Lektor 2 (AJ)	28	4	1	140	3 920	39 200	170	4 760	47 600	200	5 600	56 000
Lektor 3 (AJ RM)	28	4	1	250	7 000	70 000	270	7 560	75 600	300	8 400	84 000
Lektor 4 (NJ)	26	3	2	140	3 640	36 400	170	4 420	44 200	200	5 200	52 000
Lektor 5 (NJ)	24	2	3	140	3 360	33 600	170	4 080	40 800	200	4 800	48 000
Lektor 6 (NJ)	26	3	2	140	3 640	36 400	170	4 420	44 200	200	5 200	52 000
Lektor 7 (ŠJ)	28	2	4	140	3 920	39 200	170	4 760	47 600	200	5 600	56 000
Lektor 8 (ŠJ)	28	2	4	140	3 920	39 200	170	4 760	47 600	200	5 600	56 000
Lektor 9 (FJ)	30	3	3	140	4 200	42 000	170	5 100	51 000	200	6 000	60 000
Lektor 10 (IJ)	30	3	3	140	4 200	42 000	170	5 100	51 000	200	6 000	60 000
Majitelka (AJ)	87	11	10									
MZDY CELKEM	361	40	35			414 400			493 800			576 000

Výpočet mezd – pesimistická varianta

				1. rok			2. rok			3. rok		
	Celkem hodin/měsíc	Počet kurzů/semestr	Počet/individuální výuky	Mzda/hod.	Mzda/měsíc	Mzda/rok	Mzda/hod.	Mzda/měsíc	Mzda/rok	Mzda/hod.	Mzda/měsíc	Mzda/rok
Lektor 1 (AJ RM)	26	3	2	250	6 500	65 000	270	7 020	70 200	300	7 800	78 000
Lektor 2 (NJ)	24	2	3	140	3 360	33 600	170	4 080	40 800	200	4 800	48 000
Lektor 3 (NJ)	12	2	0	140	1 680	16 800	170	2 040	20 400	200	2 400	24 000
Lektor 4 (ŠJ)	20	2	2	140	2 800	28 000	170	3 400	34 000	200	4 000	40 000
Lektor 5 (FJ)	16	2	1	140	2 240	22 400	170	2 720	27 200	200	3 200	32 000
Lektor 6 (IJ)	20	2	2	140	2 800	28 000	170	3 400	34 000	200	4 000	40 000
Majitelka (AJ)	38	5	5									
MZDY CELKEM	156	18	15		19 380	193 800		22 660	226 600		26 200	262 000

Výpočet mezd – realistická varianta

				1. rok			2. rok			3. rok		
	Celkem hodin/měsíc	Počet kurzů/semestr	Počet/individuální výuky	Mzda/hod.	Mzda/měsíc	Mzda/rok	Mzda/hod.	Mzda/měsíc	Mzda/rok	Mzda/hod.	Mzda/měsíc	Mzda/rok
Lektor 1 (AJ RM)	28	4	1	250	7 000	70 000	270	7 560	75 600	300	8 400	84 000
Lektor 2 (NJ)	6	1	0	140	840	8 400	170	1 020	10 200	200	1 200	12 000
Lektor 3 (NJ)	18	1	3	140	2 520	25 200	170	3 060	30 600	200	3 600	36 000
Lektor 4 (ŠJ)	20	2	2	140	2 800	28 000	170	3 400	34 000	200	4 000	40 000
Lektor 5 (FJ)	20	2	2	140	2 800	28 000	170	3 400	34 000	200	4 000	40 000
Lektor 6 (IJ)	20	2	2	140	2 800	28 000	170	3 400	34 000	200	4 000	40 000
Majitelka (AJ)	69	8	10									
MZDY CELKEM	181	20	20		18 760	187 600		21 840	218 400		25 200	252 000

Příloha E

1. rok - optimistická varianta		Zaokrouhlení	
Sociální pojištění	Zaplacené zálohy celkem	22 728,00	
	P - V pro základ daně	654 457,00	654 400,00
	Vyměřovací základ = 50% z P - V	327 200,00	
	Důchodové pojištění 29,2%	95 542,40	95 543,00
	Zbývá doplatit	72 815,00	
	Nová výše záloh pro 2. rok	7 961,87	7 962,00

1. rok - optimistická varianta		Zaokrouhlení	
Zdravotní pojištění	Zaplacené zálohy celkem	21 024,00	
	P - V pro základ daně	654 457,00	654 400,00
	Vyměřovací základ = 50% z P - V	327 200,00	
	Zdravotní pojištění 13,5 %	44 172,00	44 172,00
	Zbývá doplatit	23 148,00	
	Nová výše záloh pro 2. rok	3 681,00	3 681,00

2. rok - optimistická varianta		Zaokrouhlení	
Sociální pojištění	Zaplacené zálohy celkem	95 544,00	
	Příjmy-výdaje	644 248,00	644 200,00
	Vyměřovací základ = 50% z P - V	322 100,00	
	Důchodové pojištění 29,2%	94 053,20	94 054,00
	Zbývá doplatit	-1 490,80	
	Nová výše záloh pro 3. rok	7 837,77	7 838,00

2. rok - optimistická varianta		Zaokrouhlení	
Zdravotní pojištění	Zaplacené zálohy celkem	44 172,00	
	Příjmy-výdaje	644 248,00	644 200,00
	Vyměřovací základ = 50% z P - V	322 100,00	
	Zdravotní pojištění 13,5 %	43 483,50	43 484,00
	Zbývá doplatit	-688,50	
	Nová výše záloh pro 3. rok	3 623,63	3 624,00

3. rok - optimistická varianta		Zaokrouhlení	
Sociální pojištění	Zaplacené zálohy celkem	94 056,00	
	Příjmy-výdaje	596 600,00	
	Vyměřovací základ = 50% z P - V	298 300,00	
	Důchodové pojištění 29,2%	87 103,60	87 104,00
	Zbývá doplatit	-6 952,40	
	Nová výše záloh pro 4. rok	7 258,63	7 259,00

3. rok - optimistická varianta		Zaokrouhlení	
Zdravotní pojištění	Zaplacené zálohy celkem	43 488,00	
	Příjmy-výdaje	596 600,00	
	Vyměřovací základ = 50% z P - V	298 300,00	
	Zdravotní pojištění 13,5 %	40 270,50	40 271,00
	Zbývá doplatit	-3 217,50	
	Nová výše záloh pro 4. rok	3 355,88	3 356,00

Příloha F

Závěrka daňové evidence

ke dni 31.12.2014

Výkaz o majetku a závazcích		
Majetek	Na začátku období	Na konci období
Dlouhodobý hmotný majetek	0,00	0,00
Dlouhodobý nehmotný majetek	0,00	0,00
Peněžní prostředky v hotovosti	10 000,00	20 000,00
Peněžní prostředky na bankovních účtech	30 000,00	247 630,00
Cenné papíry a peněžní vklady	0,00	0,00
Zásoby	0,00	0,00
Pohledávky (bez půjček)	0,00	0,00
Úvěry a půjčky (poskytnuté)	0,00	0,00
Aktivní opravná položka	0,00	0,00
Majetek celkem	40 000,00	267 630,00
Závazky		
Závazky (bez úvěrů a půjček)	0,00	0,00
Úvěry a půjčky (přijaté)	40 000,00	23 464,00
Pasívní opravná položka	0,00	0,00
Rezervy	0,00	0,00
Závazky celkem	40 000,00	23 464,00
Rozdíl (jmění)	0,00	244 166,00

Výkaz příjmů a výdajů	
Příjmy	Na konci období
Prodej zboží	0,00
Prodej výrobků a služeb	682 500
Ostatní	0,00
<i>z toho : úroky</i>	0,00
Uzávěrková úprava příjmů	0,00
Příjmy celkem	682 500,00
Výdaje	
Nákup materiálu	0,00
Nákup zboží	0,00
Mzdy	187 600,00
Pojistné zaměstnanců	0,00
Provozní režie	182 212,00
Uzávěrková úprava výdajů	0,00
<i>z toho : odpisy dlouhodobého majetku</i>	0,00
<i>z toho : zůstatková cena prodaného dlouhodobého majetku</i>	0,00
<i>z toho : poměrná splátka leasingové akontace</i>	0,00
Výdaje celkem	369 812,00
Rozdíl mezi příjmy a výdaji	312 688,00

Abstrakt

PETRÁŇOVÁ, A. *Zahájení podnikatelské činnosti na základě konkrétního podnikatelského záměru*. Bakalářská práce. Plzeň: Fakulta ekonomická ZČU v Plzni, 69 s., 2014

Klíčová slova: podnikatelský plán, založení podniku, marketingová strategie, finanční plán, SWOT analýza

Předložená práce je zaměřena na založení konkrétního podniku na základě sestavení podnikatelského plánu. V teoretické části jsou definovány teoretické poznatky získané z odborné literatury. Vymezeny jsou jednotlivé kroky jak založit živnost a zvolit si vhodnou formu podnikání, jak se vyhnout chybám při zakládání podniku přes sestavení podoby podnikatelského plánu. V praktické části je samotné vytvoření podnikatelského plánu, který obsahuje kroky nutné pro založení jazykové školy v obci Vejprnice, která se bude zabývat výukou pěti cizích jazyků ve formě kurzů pro veřejnost, individuálními kurzy a firemní výukou. Práce pokračuje analýzou trhu a odvětví, stanovením marketingové strategie a finančního plánu. V závěru práce je provedeno zhodnocení podnikatelského záměru.

Abstract

PETRÁŇNOVÁ, A. *Start-up of business activity based on specific business plan*. Bachelor thesis. Pilsen: Faculty of economics UWB, 69 p., 2012

Key words: business plan, company establishment, marketing strategy, financial plan, SWOT analysis

The present work is focused on the establishment of a particular enterprise by setting up a business plan. In the theoretical part are defined the theoretical knowledge gained from literature. There are specified the individual steps how to start a business, how to choose a suitable form of business and how to avoid mistakes when starting a business through compile the form of a business plan. In the practical part is the creation of a business plan that includes the necessary steps for an establishment of the language school in the village Vejprnice, which will be concerned with teaching of five foreign languages in the form of public courses, individual courses and corporate training. The thesis continues with analysis of market and industry, defining marketing strategy and financial plan. In the end, there is an assessment of the business plan.