

Západočeská univerzita v Plzni

Fakulta filozofická

**Bakalářská práce**

**PERZEKUCE ŽIDŮ NA KARLOVARSKU  
V OBDOBÍ 2. SVĚTOVÉ VÁLKY**

**Barbora Adamovicová**

Plzeň 2014

**Západočeská univerzita v Plzni**

Fakulta filozofická

**Katedra filozofie**

**Studijní program Humanitní studia**

**Studijní obor Humanistika**

**Bakalářská práce**

**PERZEKUCE ŽIDŮ NA KARLOVARSKU  
V OBDOBÍ 2. SVĚTOVÉ VÁLKY**

**Barbora Adamovicová**

Vedoucí práce:

**Mgr. et Bc. Dagmar Demjančuková CSc.**

Katedra filozofie

Fakulta filozofická západočeské univerzity v Plzni

Plzeň 2014

Prohlašuji, že jsem práci zpracovala samostatně a použila jen uvedených pramenů a literatury.

*Plzeň, duben 2014* .....

## **Poděkování**

Děkuji paní Mgr. et Bc. Dagmar Demjančukové CSc. za cenné rady při vypracování mé bakalářské práce. Dále bych chtěla poděkovat Židovskému muzeu v Praze za poskytnuté informace a dokumenty.

## Obsah

1	Úvod .....	1
2	Příchod Židů do Čech .....	3
3	Dějiny Židů na Karlovarsku .....	5
3.1	Karlovy Vary .....	5
3.2	Hroznětín .....	6
3.3	Bečov nad Teplou .....	6
3.4	Sokolov .....	7
3.5	Kynšperk nad Ohří .....	7
3.6	Cheb .....	8
3.7	Mariánské Lázně .....	9
3.8	Drmoul .....	9
3.9	Lázně Kynžvart .....	10
4	Rok 1938 v pohraničí .....	11
4.1	Rok 1938 v Karlových Varech .....	12
4.2	Rok 1938 v Chebu .....	15
4.3	Křišťálová noc v Sokolově .....	16
4.4	Křišťálová noc v Kynšperku nad Ohří .....	17
4.5	Křišťálová noc v Mariánských Lázních .....	17
5	Židovská omezení v Sudetech .....	19
6	Tábory .....	21
6.1	Koncentrační tábor v Nové Roli .....	21
6.2	Koncentrační tábor v Ostrově nad Ohří .....	23
7	Terezín .....	24
8	Vzpomínky .....	26
8.1	Osudy Židů z Karlovarska .....	26
8.1.1	Paní Věra L. .....	27
8.1.2	Pan Franz Paul Ferry .....	29
8.1.3	Paní Magdalena Horetzká .....	30

9	Závěr.....	34
10	Použitá literatura.....	35
10.1	Internetové zdroje.....	36
11	Resume.....	38
12	Seznam a zdroje příloh.....	39
13	Přílohy.....	41

# 1 Úvod

Jako téma své bakalářské práce jsem si zvolila Perzekuci Židů na Karlovarsku v období 2. světové války. V Karlových Varech jsem žila a vyrůstala dvacet let, tudíž mě toto téma zajímalo. Myslím si, že je důležité, aby každý znal historii města, ze kterého pochází, proto je má práce zaměřena právě na Karlovarsko.

Mé znalosti o historii Karlovarska nebyly příliš rozsáhlé, proto jsem považovala za povinnost se alespoň s jedním z období jeho historie. Období 2. světové války jsem si vybrala, protože jsem měla k této tématice vždy blízko. Nedávno jsem navštívila koncentrační tábor Osvětim a tato zkušenost ve mně vyvolala hluboké emoce, proto jsem se začala zajímat o situaci Židů na Karlovarsku. Toto období lze považovat za jedno z nejtěžších období v historii Karlovarska, jelikož Karlovarsko patřilo do oblasti Sudet, tak se jej 2. světová válka dotkla velkou měrou.

Cílem mé práce bylo shrnout události na Karlovarsku za 2. světové války se zaměřením na židovské obyvatelstvo. Čerpáno bylo převážně ze sekundární odborné literatury, ale k dispozici jsem měla i několik dokumentů, z nichž jsem některé přidala do přílohy. V prvních kapitolách byly použity převážně internetové stránky karlovarské židovské obce, kniha od Kamila Pikala a Michala Vessela – Židovské památky Karlovarska, či internetové stránky [www.holocaust.cz](http://www.holocaust.cz), kde jsem našla také řadu dokumentů, z kterých jsem mohla čerpat a z nichž byly některé připojeny do příloh. Dále jsem využila knihu *Osudy chebských Židů* od Jitky Chmelíkové a knihu od Richarda Švandrlíka -*Historie Židu v Mariánských Lázních*. Velkým přínosem pro mě byla kniha, *Nacionalistické pronásledování Židů v říšské župě Sudety v letech 1938 – 1945* od Jörga Osterloha, jež se mi stala hlavním podkladem kapitoly *Rok 1938 v pohraničí*. Mnoho informací jsem načerpala také z internetových stránek [www.fofiffo.com](http://www.fofiffo.com). V kapitole *Vzpomínky* byla použita již zmiňovaná kniha *Osudy chebských Židů*, ale také tři internetové zdroje a to: [www.holocaust.cz](http://www.holocaust.cz), [www.ml-listy.cz](http://www.ml-listy.cz) a [www.karlovarsky.denik.cz](http://www.karlovarsky.denik.cz).

V první části je popsán příchod Židů do Čech. Myslím si, že pro dané téma je důležité znát historické souvislosti. V další kapitole se již věnuji historii Židů na Karlovarsku. Vybrala jsem několik měst, kde se Židovské obyvatelstvo ve větší či

menší míře vyskytovalo. Třetí kapitola je rozdělena do několika částí. Nejprve je rozebrána situace v roce 1938 v celém pohraničí, poté se zabývám událostmi v jednotlivých městech a jaký měla na jednotlivá města dopad Křišťálová noc Karlovarského kraje. V kapitole Židovská omezení v Sudetech popisují zákazy, které byly vydány v rámci protizidovského útlaku. Pátá kapitola je věnovaná koncentračním táborům, které byly založeny na území Karlovarska, z nichž jsem dva vybrala a věnovala jsem se jim podrobněji. V návaznosti na tuto kapitolu jsem další část věnovala koncentračnímu táboru Terezín, kam bylo deportováno mnoho Židů z Karlovarska. Do své bakalářské práce jsem také zařadila kapitolu, která se zabývá vzpomínkami osob, které si prošly peklem holocaustu. Řadu informací mi k této kapitole poskytlo Židovské muzeum v Praze, které mě odkázalo na několik zdrojů.



## 2 Půchod Židů do Čech

První Židé přicházeli do Čech v období Velkomoravské říše, tedy mezi léty 830 – 906. Většinou to byli obchodníci z východofrancké říše, kteří zde nezůstávali trvale. Do Prahy začali Židé přicházet za vlády sv. Václava, tedy v letech 921 – 935. Avšak usazovat se začali až za vlády Boleslava I. ke konci 10. století. Ochrannou ruku nad nimi držel panovník, kterému odváděli vysoké dané a za oplátku měli poskytnutou svobodu judaistického vyznání. Jak bylo již zmíněno, Židé se zde věnovali hlavně obchodu. Od konce 11. století se postavení Židů zhoršovalo a následně byla vytvořena protižidovská diskriminační opatření.<sup>1</sup>

Ve 13. století vzrostl vliv církve a šlechty, avšak hlavní mocenské podmínky si stále držel král. Král stále chránil židovské obyvatelstvo, ale na druhou stranu pro něj bylo finanční oporou. Přemysl Otakar II. byl známý svým dobrým vztahem k Židům. Vydal v jejich prospěch i řadu zákonů a privilegií.<sup>2</sup>

Židé byli v řadě věcí omezováni. Nesměli vlastnit půdu a tím pádem se zdrojem jejich obživy stalo hlavně půjčování peněz za úrok. Sociální a politické napětí mezi Židy a ostatním obyvatelstvem vedlo k poměrně častým protižidovským útokům. Známy je například velký pogrom z roku 1350, při kterém bylo nejvíce obětí z Chebu. Od první čtvrtiny 13. století jsou přijímány různá protižidovská opatření. Židé jsou jak sociálně, hospodářsky, tak i vzhledově odlišováni od křesťanského obyvatelstva.<sup>3</sup>

Za husitských revolucí Židé s husity sympatizovali, jelikož se jejich nejradikálnější skupiny ztotožňovaly s biblickým Izraelem. Židé husitům poskytovali zbraně, i finanční výpomoc. Tato pomoc se však obrátila v Jihlavě a Bavorsku proti Židům, jelikož za to byli odsad' vypovězeni. Po husitských válkách dochází k oslabení panovníkovi moci a tím pádem i k oslabení ochrany nad židovským obyvatelstvem. Židé jsou vypovězeni z většiny královských měst. Židů se ujímala šlechta a usazovala je na svých panstvích.

---

<sup>1</sup> PUTÍK, A., SIXTOVÁ, O., *Dějiny Židů v Čechách a na Moravě*. s. 6 – 7.

<sup>2</sup> Tamtéž. s. 7.

<sup>3</sup> Tamtéž. s. 8.

Nakonec začali poskytovat úvěry a starali se o odbyt v zemědělství, stali se tedy nedílnou součástí hospodářství země.<sup>4</sup>

S nástupem Habsburků roku 1526, přišla také snaha panovníka o obnovení své moci. Díky této snaze, dostali také Židé možnost o obnovení jejich působnosti ve městech. Ferdinand I. měl k Židům ovšem velice nevyrovnaný postoj a za své vlády je dvakrát vyloučil ze země. Během vlády Maxmiliána II., Ferdinandova nástupce, se situace pro Židy značně zlepšila. Byla pro ně vytvořena řada privilegií a nastala větší volnost v obchodních činnostech. Po bitvě na Bílé hoře roku 1620 byl v zemi nastolen Ferdinandem II. tvrdý absolutistický režim, který zahájil rekatolizaci státu. Židé stáli během třicetileté války na straně Habsburků, kvůli strachu z vypovězení ze země. Poskytovali jim jak zbraně, tak finanční výpomoc. Díky tomu pro ně byla rozšířena řada privilegií. Po skončení války však začal stát usilovat o snížení počtu Židů v českých zemích a o omezení jejich hospodářské činnosti. Protižidovská politika byla nakonec zakončena familiantským zákonem z roku 1726, který povoloval v židovských rodinách pouze sňatek u nejstarších synů.<sup>5</sup>

Za vlády Marie Terezie byli Židé vypovězeni, jelikož byli podezřelí ze spolupráce s nepřítelem. Vrátit se mohli až po čtyřech letech v roce 1748. Za své omilostnění museli zaplatit vysokou toleranční daň. Poté se jejich postavení značně zlepšilo.<sup>6</sup>

---

<sup>4</sup> Tamtéž. s. 9 – 10.

<sup>5</sup> PUTÍK, A., SIXTOVÁ, O., *Dějiny Židů v Čechách a na Moravě*. s. 10 – 12.

<sup>6</sup> Tamtéž. s. 13.

## 3 Dějiny Židů na Karlovarsku

### 3.1 Karlovy Vary

V Karlových Varech byl dlouho pobyt pro Židy zakázán. Avšak král Vladislav II. roku 1499 rozšířil privilegium pro Karlovy Vary a dal zdejším občanům možnost vybrat si, zda budou přijímat židovské obyvatelstvo, nebo ne. Tím ovšem znemožnil Židům trvalý pobyt v Karlových Varech. Avšak během sezóny, kdy bylo město pokládáno za tržní území, sem měli židovští obchodníci přístup.<sup>7</sup>

Roku 1847 zde byl založen první židovský hospital, který byl určen pro chudší židovské lázeňské hosty. 31. 10. 1869 byla založena židovská náboženská obec v Karlových Varech. Žilo zde okolo sta rodin, z nichž byla necelá polovina z Hroznětína. V obci bylo 60 dětí, které chodily do školy a měly židovského učitele.<sup>8</sup> Roku 1870 byl založen židovský hřbitov, který je dodnes používán. Roku 1910 bydlelo v Karlových Varech 1 600 Židů. Ti se podíleli jak na průmyslovém, hospodářském, tak i lázeňském vývoji města. Před příchodem nacistů v Karlových Varech působilo 40 židovských advokátů a 73 židovských lékařů.<sup>9</sup>

V Karlových Varech stály tři židovské synagogy. První z nich byla postavena v roce 1847 a stála v zahradě židovského lázeňského hospitalu. Byla postavena jako empírový pavilon typu antického chrámu. Druhá synagoga byla postavena v maurském slohu, místo první, avšak roku 1866 byla zbořena. Třetí synagoga vznikla v letech 1875 – 77 podle návrhu A. Wolfa v eklektickém slohu (viz příloha č. 1 – 3).<sup>10</sup>

Většina židovského obyvatelstva stihla před podepsáním Mnichovské dohody, v září roku 1938, z Karlových Varů uprchnout do vnitrozemí.<sup>11</sup>

Dnes sídlí židovská obec v budově bývalého židovského starobince. Je zde zřízena nová synagoga. V synagoze se slouží pravidelné bohoslužby: Kabalat šabat, Roš

<sup>7</sup> <http://www.kehilakv.cz/Zide-v-Karlovyeh-Varech-3.htm> (Poslední přístup 11.3.2014).

<sup>8</sup> PIKAL, K., VESSEL, M. *Židovské památky Karlovarska*. s. 8.

<sup>9</sup> <http://www.kehilakv.cz/Zide-v-Karlovyeh-Varech-3.htm> (Poslední přístup 11.3.2014).

<sup>10</sup> VEČEŘOVÁ, P. *Židovské památky v Čechách, na Moravě, ve Slezku*. s. 106.

<sup>11</sup> PIKAL, K., VESSEL, M. *Židovské památky Karlovarska*. s. 12.

Chodeš, ranní šabatová bohoslužba a také bohoslužby při nejdůležitějších židovských svátcích.<sup>12</sup>

### 3.2 Hroznětín

Hroznětín leží 8,5 km severozápadně od Karlových Varů. Roku 1499 byl v Hroznětíně (dříve Lichtenstadt) vydán edikt zakazující Židům pobývat v královských městech. Toto byl první signál pro vytvoření židovského ghetta. Roku 1606 přicházelo mnoho Židů z Prahy do Hroznětína, což vedlo k rozšíření hřbitova a stavbě nové synagogy. Počet obyvatelstva se pohyboval kolem dvou stovek. Židé se zde živili většinou jako obchodníci.<sup>13</sup>

V 18. století byla postavena barokní synagoga, která byla spojena se sousedním rabínským domem. Po druhé světové válce byla využívána jako skautská klubovna a roku 1956 byla zbořena.<sup>14</sup> Roku 1842 zde bylo 23 židovských domů a synagog.<sup>15</sup> Roku 1848 skončila většina diskriminačních zákonů a Židé se začali stěhovat do Ostrova a Karlových Varů. Mezi ně patřila také významná rodina Moserů. Přesto v Hroznětíně zůstalo dostatek obyvatel na to, aby mohla být zřízena nová škola. Židovská obec v Hroznětíně fungovala až do roku 1838.<sup>16</sup>

### 3.3 Bečov nad Teplou

První zmínka o Židech pochází z doby Jana Lucemburského, tedy ze 14. století. Židovská obec patřila mezi nejstarší a nejpočetnější v kraji. Mezi lety 1583–1598 se snažila městská rada vypudit Židy z města. Bečov nad Teplou spolu s Hroznětínem byly totiž jedinými horními městy, kde nebyl respektován císařský zákaz usazování Židů.<sup>17</sup>

Do Bečova přicházeli noví usedlíci, hlavně ze západu, jako Sokolova, Chodova, Tachova, ale také z Polska a Moravy. Jelikož Židé nesměli vykonávat žádné řemeslo,

---

<sup>12</sup> Tamtéž. s. 12.

<sup>13</sup> <http://www.kehilakv.cz/Zide-v-Hroznetine-1.htm> (Poslední přístup 11.3.2014).

<sup>14</sup> PIKAL, K., VESSEL, M. *Židovské památky Karlovarska*. s. 13.

<sup>15</sup> VEČEŘOVÁ, P. *Židovské památky v Čechách, na Moravě, ve Slezku*. s. 102.

<sup>16</sup> <http://www.kehilakv.cz/Zide-v-Hroznetine-1.htm> (Poslední přístup 11.3.2014).

<sup>17</sup> PIKAL, K., VESSEL, M. *Židovské památky Karlovarska*. s. 16.

nejčastěji se živili jako obchodníci a domovní prodejci.<sup>18</sup> Během 18. století byl zaznamenán velký růst židovského obyvatelstva, a to až na dvojnásobek. Nesměl být však překročen povolený počet obyvatel, proto byl Marií Terezií vydán *Familiantský zákon*, který udával pevný počet židovských rodin. Znamenalo to, že se mohl pouze jeden syn v rodině oženit, ostatní museli opustit zemi, nebo se oddat tajně.<sup>19</sup> To vedlo k tomu, že v letech 1841–1847 bylo 25–42 % dětí vedeno jako nemanželských. Roku 1848 dochází k uvolnění situace, avšak teprve roku 1859 byla legalizována doposud tajná manželství. Od roku 1849 se židé mohli začít stěhovat volně do všech ulic a byla zrušena židovská ghetta. Avšak od 19. století byl zaznamenán velký pokles židovského obyvatelstva, a to z důvodu jejich migrace do velkých měst.<sup>20</sup>

Roku 1938 bylo město Bečov připojeno k Německu a většina židovského obyvatelstva uprchla.<sup>21</sup>

### 3.4 Sokolov

O Židech v Sokolově jsou první zmínky již ve středověku. Osídlení je písemně doloženo až v 17. století. Žilo zde přes 20 židovských rodin. Největší rozvoj židovského obyvatelstva byl v Sokolově na přelomu 19. a 20. století. Roku 1897 zde byla vysvěcena nová židovská synagoga v maursko-románském slohu, která byla za války zničena.<sup>22</sup> Židovský hřbitov zde byl vystavěn roku 1878, avšak za 2. světové války byl poničen nacisty a po válce byl zlikvidován. Roku 1930 zde žilo 170 Židů, o osm let později jich bylo již jen 55.<sup>23</sup>

### 3.5 Kynšperk nad Ohří

První zmínka o Židovské obci v Kynšperku pochází ze 14. století, kdy sem přišli Židé, kteří museli opustit Cheb.<sup>24</sup> Na Kynšperském židovském hřbitově je také pochována řada obětí z chebského krvavého pogromu z roku 1350. Roku 1938 byl

---

<sup>18</sup> <http://www.kehilakv.cz/Zide-v-Becove-1.htm> (Poslední přístup 22.3.2014).

<sup>19</sup> PIKAL, K., VESSEL, M. *Židovské památky Karlovarska*. s. 16.

<sup>20</sup> <http://www.kehilakv.cz/Zide-v-Becove-1.htm> (Poslední přístup 22.3.2014).

<sup>21</sup> PIKAL, K., VESSEL, M. *Židovské památky Karlovarska*. s. 16.

<sup>22</sup> Tamtéž. s. 20.

<sup>23</sup> <http://www.holocaust.cz/cz/resources/jcom/sokolov> (Poslední přístup 22.3.2014).

<sup>24</sup> [http://www.holocaust.cz/cz/resources/jcom/kynsperk\\_nad\\_ohri](http://www.holocaust.cz/cz/resources/jcom/kynsperk_nad_ohri) (Poslední přístup 22.3.2014).

židovský hřbitov zničen nacisty. Nad hřbitovem stála až do roku 1938 dřevěná roubená synagoga, která byla vypálena. Roku 1884 příslušelo k židovské obci 113 zdejších obyvatel, avšak v roce 1921 zde žilo pouhých 24 Židů.<sup>25</sup>

### 3.6 Cheb

První zmínky o chebských Židech máme ze 13. století, ale spolehlivě je židovské osídlení doloženo až roku 1314. Roku 1322 je Cheb připojen k Českému království a Židům se dostává ochrany od krále, jelikož je král považoval za svůj majetek. Židé však museli odvádět králi daně a další poplatky. Roku 1350 uspořádalo místní obyvatelstvo pogrom, kde padla většina Židů. Pogrom se šířil společně s morem, který připravil také řadu chebských obyvatel o život.<sup>26</sup> Avšak již roku 1352 byla židovská komunita znovu obnovena, ale nikdy již nedosáhla takové velikosti jako dříve. Roku 1364 poskytl Karel IV. chebským Židům dokument, kde jim dovoľoval vlastnit synagogu a hřbitov. Na konci 14. století se počet Židů v Chebu pohyboval kolem 250 osob.<sup>27</sup>

Roku 1430 byli Židé vykázáni z židovského města na žádost místních obyvatel, jim byla odebrána synagoga a hřbitov byl zrušen.<sup>28</sup> Kvůli ekonomickému úpadku obyvatelé Chebu zažádali krále Zikmunda o návrat 16 židovských rodin. Židé však o život v Chebu příliš nestáli, takže zde bydlely roku 1457 pouze tři rodiny.<sup>29</sup> Roku 1502 byli znovu vyhnáni. Až do 19. století byli Židé neustále z Chebu vyháněni. V polovině 19. století dochází k migraci Židů do Chebu a po roce 1862 počet židovského obyvatelstva roste. Roku 1874 byl v Chebu zřízen vlastní židovský hřbitov. Roku 1900 zde žilo 554 židovských osob. Před 2. světovou válkou žilo v Chebu 491 Židů.<sup>30</sup>

Po druhé světové válce byla ŽNO obnovena, avšak čítala pouhých 200 členů, proto byla nakonec připojena k ŽNO v Karlových Varech.<sup>31</sup>

---

<sup>25</sup> PIKAL, K., VESSEL, M. *Židovské památky Karlovarska*. s. 22.

<sup>26</sup> CHMELÍKOVÁ, J. *Osudy chebských Židů*. s. 6 – 9.

<sup>27</sup> CHMELÍKOVÁ, J. *Osudy chebských Židů*. s. 9.

<sup>28</sup> PIKAL, K., VESSEL, M. *Židovské památky Karlovarska*. s. 26.

<sup>29</sup> CHMELÍKOVÁ, J. *Osudy chebských Židů*. s. 9.

<sup>30</sup> <http://www.holocaust.cz/cz/resources/jcom/fiedler/cheb> (Poslední přístup 15.3.2014).

<sup>31</sup> CHMELÍKOVÁ, J. *Osudy chebských Židů*. s. 34 -35.

### 3.7 Mariánské Lázně

Před rokem 1786 přicházeli do Mariánských Lázní Židé jako první hosté. V roce 1815 zde bylo 30 židovských hostů, což bylo 13 % ze všech návštěvníků.<sup>32</sup> V Mariánských Lázních nesměli do 20. let 19. století Židé nejspíš vůbec bydlet. Lázeňští lékaři židovského původu sem dojížděli z města jménem Drmoul. Z roku 1824 máme již první zmínky o židovské komunitě. Roku 1849 se stává Jakob Fischl prvním židovským majitelem domu v Mariánských Lázních.<sup>33</sup>

Roku 1861 zde byla postavena první židovská synagoga, avšak až v roce 1875 měla obec úředně schválené stanovy.<sup>34</sup>

Židé se začali stěhovat do Mariánských Lázní nejprve z okolních vesnic, poté sem však začali migrovat také Židé z Německa, Balkánu a Ruska. Důvod byla vidina dobrých podmínek pro podnikání. Nejvíce populární se staly lázně pro ruské židy.<sup>35</sup> K roku 1880 zde žilo 159 osob židovského vyznání. Roku 1903 zde žilo již 405 osob.<sup>36</sup>

Mezi lety 1884–1938 zde existovala jedna z nejkrásnějších synagog v Čechách, jejímž architektem byl Eduard Sterna. Roku 1937 se zde konal světový kongres ortodoxního hnutí *Agudat Jisrael*. Po druhé světové válce byla židovská obec obnovena.<sup>37</sup>

### 3.8 Drmoul

Drmoul leží 3 km jihozápadně od Mariánských Lázní. Počátky židovského osídlování nejsou známé. Roku 1655 se v Drmoulu usadila první židovská rodina. Kolem roku 1684 zaznamenala židovská obec přísun nových obyvatel, a to díky vyhnaným Židům z Plané. Roku 1724 zde bydlelo 17 židovských rodin, dohromady 78 osob. Roku 1880 zde žilo 110 osob. Roku 1803 byla v obci vystavěna synagoga a roku 1861 židovská škola. Ke konci 19. století tvořili Židé v Drmoulu devítinu obyvatel, avšak jejich počet klesal.<sup>38</sup> Roku 1880 zde bydlelo 110 osob židovského

---

<sup>32</sup> ŠVANDRLÍK, R. *Historie Židů v Mariánských Lázních*. s. 5 – 6.

<sup>33</sup> PIKAL, K., VESSEL, M. *Židovské památky Karlovarska*. s. 28.

<sup>34</sup> ŠVANDRLÍK, R. *Historie Židů v Mariánských Lázních*. s. 6.

<sup>35</sup> ŠVANDRLÍK, R. *Historie Židů v Mariánských Lázních*. s. 16.

<sup>36</sup> [http://www.holocaust.cz/cz/resources/jcom/fiedler/marianske\\_lazne](http://www.holocaust.cz/cz/resources/jcom/fiedler/marianske_lazne) (Poslední přístup 15.3.2014).

<sup>37</sup> PIKAL, K., VESSEL, M. *Židovské památky Karlovarska*. s. 28.

<sup>38</sup> PIKAL, K., VESSEL, M. *Židovské památky Karlovarska*. s. 32.

vyznání, avšak roku 1930 zde bylo pouhých 36 Židů.<sup>39</sup> Poslední Židé opustili vesnici v říjnu 1938 kvůli nacistické okupaci. V témže roku byla vypálena také synagoga.<sup>40</sup>

### 3.9 Lázně Kynžvart

Lázně Kynžvart leží 12 km severozápadně od Mariánských Lázní. Židé začali město osidlovat od začátku 15. století. Jejich osidlování značně posílilo vyhostění Židů z Chebu roku 1430. Během třicetileté války město zaznamenává rapidní pokles židovského obyvatelstva. Nárůst Židů v Lázních Kynžvart je spjat se žateckým a loketským rabínem, který zde sídlil v 1. polovině 19. století. Po roce 1925 byla židovská obec v Lázních Kynžvart připojena k obci v Mariánských Lázních. Židovské ghetto čítalo před 1. pol. 19. století 20 domů, z nichž 11 bylo zděných a 9 dřevěných. Po druhé světové válce zde však zůstalo pouze 8 domů. První synagoga neznámého stáří byla zmiňovaná k roku 1608. Tato synagoga zanikla nejspíš za třicetileté války. Roku 1764 byla postavena druhá synagoga, která byla roku 1938 vypálena nacisty a zbořena. Místní hřbitov byl založen roku 1405. Dochovány jsou pouze 3 náhrobky.<sup>41</sup>

---

<sup>39</sup> <http://www.holocaust.cz/cz/resources/jcom/fiedler/drmoul> (Poslední přístup 23.3.2014).

<sup>40</sup> PIKAL, K., VESSEL, M. *Židovské památky Karlovarska*. s. 32.

<sup>41</sup> VEČEROVÁ, P. *Židovské památky v Čechách, na Moravě, ve Slezku*. s. 112 – 113.



## 4 Rok 1938 v pohraničí

Roku 1938 byl zaveden „árijský paragraf“, který odstartoval protižidovskou vlnu. I dříve existovaly sudetoněmecké spolky, které odmítaly přijmout mezi sebe Židy, avšak díky tomuto paragrafu se přidalo proti Židům i nespočet dalších spolků, uskupení a svazů. Židovské obyvatelstvo v pohraničí bylo omezeno ve společenských kontaktech a jejich život se mohl ubírat pouze mezi židovské kruhy. Židé, jakožto obchodníci, začali být také hospodářsky bojkotováni, což ohrožovalo jejich obchod a živobytí. Němci se snažili prosadit, aby lidé nenakupovali u Židů ani u Čechů, ale aby se obchod točil pouze kolem Němců. Před židovskými obchody stáli příslušníci policie a stráže SdP a fotografovali veškeré návštěvníky. Tímto se snažili izolovat židovské obyvatelstvo a zamezit návštěvnosti židovských obchodů ordinací a kanceláří.<sup>42</sup>

Židům bylo doporučeno, aby prodali majetek a opustili jimi obývané území. Pokud by tak nechtěli učinit, byli by evakuováni, stejně jako rakouští Židé. Židovští majitelé továren byli nuceni propustit židovské zaměstnance a museli je nahradit příslušníky SdP. Členy SdP, kteří si dovolili nakupovat u židovských obchodníků, čekal trest. Tisk nepřijímal židovské inzeráty, což silně zasáhlo obchod. Na školách se začala projevovat vlna antisemitismu. Učitelé propagovali SdP, děti odmítaly sedět vedle židovských spolužáků a odmítaly chodit na hodiny, které měl vést židovský učitel.<sup>43</sup>

Židé neměli moc šancí bránit se proti antisemitským útokům. Několik málo továrníků se pokusilo propustit zaměstnance, kteří příslušeli k SdP, avšak jejich bojkotování bylo opětováno násilnostmi. Koncem dubna roku 1938 došlo v Toužimi u Mariánských Lázní k násilnostem vedeným proti Židům. Byla rozbitá okna židovských obchodů a synagog.<sup>44</sup>

V květnu roku 1938 probíhaly obecní volby, na které se SdP plně soustředilo. SdP zastrašovalo volební pomocníky ostatních stran. Nakonec se jim podařilo získat 1 279 045 hlasů, což bylo více než 90 % od sudetoněmeckých voličů. V červnu roku 1938 Henlein pronesl v říšském rozhlase, že s žádným protivníkem nebude mít soucit.

---

<sup>42</sup> OSTERLOH, J. *Nacionálněsocialistické pronásledování Židů v říšské župě Sudety v letech. 1938 – 1945*. s. 119 -121

<sup>43</sup> Tamtéž. s. 122.

<sup>44</sup> Tamtéž. s. 123.

Byla sepsána „černá listina“ Čechů a Židů, kteří měli být napadeni při německém vstupu. Nadále docházelo k rozsáhlým antisemitským násilnostem, k rabování židovských domů a obchodů. Židé se dostávali do deprese a byli vystaveni velkému tlaku a strachu.<sup>45</sup>

V Sudetech probíhala po diskriminaci Židů hospodářská krize. Strach z války a všeobecný nedostatek vedl k úbytku návštěvníků v lázeňských městech. V Karlových Varech, Mariánských Lázních a Františkových Lázních byl provoz téměř zastaven. V květnu 1938 se snížil počet návštěvníků téměř na 50 %. Na starosty byl veden tlak od hoteliérů z těchto lázeňských měst, aby byli Židé jako hosté vítáni. Pokles nebyl zapříčiněn pouze ztrátou židovské klientely, ale také tím, že hotely ležely ve válečné oblasti, tudíž měli návštěvníci strach o své bezpečí. Po připojení Rakouska k Německu začali Židé opouštět pohraničí. Docházelo k prvním prodejům obchodů, např. v Kamenickém Šenově. Řada Židů se připravovala k odchodu a začala rozsáhlá emigrace.<sup>46</sup>

7. listopadu 1938 byl spáchán atentát na německého diplomata Ernsta von Ratha. Atentátníkem byl 17letý polský Žid Herschel Grynszpan. Tento atentát se stal podnětem pro započetí protižidovského pogromu ze strany Německa. V noci z 9. na 10. listopadu Němci rozbíjeli skla výkladů židovských obchodů, židovské synagogy byly vypáleny. Tento incident vstupuje do dějin pod pojmem „Křišťálová noc“. Během Křišťálové noci bylo zničeno 267 synagog a tisíce Židů bylo zatknuto a odvedeno do koncentračních táborů. V oblasti Sudet bylo vypáleno 35 synagog.<sup>47</sup>

#### **4.1 Rok 1938 v Karlových Varech**

Mnichovská smlouva byla podepsána 29. září 1938 po půlnoci. Pohraniční oblasti, které byly obývány převážně německým obyvatelstvem, se staly součástí Hitlerovy říše. V Mnichovské dohodě bylo napsáno, jakým způsobem proběhne obsazení Sudet. Proces

---

<sup>45</sup> Tamtéž. s. 123 – 126.

<sup>46</sup> Tamtéž. s. 127 – 133.

<sup>47</sup> ŠVANDRLÍK, R. *Historie Židů v Mariánských Lázních*. s. 33.

obsazování pohraničí byl rozdělen do tří fází, při čemž Karlovarsko bylo začleněno do III. fáze. Tato fáze byla zrealizovaná 3. – 5. října 1938.<sup>48</sup>

Před rokem 1938 žilo v Karlových Varech 2600 Židů, kteří činili 10% z obyvatelstva města. Než došlo k německé okupaci, ve městě pracovalo 40 advokátů a 73 lékařů židovského vyznání.<sup>49</sup> Po záboru Sudet v roce 1938 zůstalo v Karlovarském okrese 13 658 Čechů. 20. května byla v Československu vyhlášena částečná mobilizace. 23. května byla zesílena ochrana hranic. V německé kronice města Karlovy Vary je napsáno, že 14. září dochází k hromadné emigraci Židů do Prahy. Lázeňští hosté opouštějí město. Školy i fabriky jsou pozavírané. 24. září se v kronice píše o mnoha občanech, kteří byli pozatýkáni jako rukojmí. 4. října, krátce před příjezdem německých jednotek, opouští československá armáda město (viz příloha č. 4). Původní obyvatelé jsou spokojeni s připojením Karlových Varů k Německu.<sup>50</sup>

4. října 1938 v 9.00 přijíždí do Karlových Varů první kolona německých vojenských vozidel.<sup>51</sup> Kolona jela ze Sokolova přes Staré Sedlo. Hitler zastavil u Jalového Dvora, kde také poobědval. Kolona dále pokračovala přes Hory, Jenišov, Dvory a Rybáře. Ve 13.30 hodin vstupuje sám vůdce do Karlových Varů (viz příloha č. 5). Hitler je zde vnímaný jako osvoboditel, který se vypořádá s utlačenými němci.<sup>52</sup> Na balkon divadla nastoupili Adolf Hitler, Himmler, Heydrich, von Ribbentrop, Dr. Lammers, Martin Bormann, Henlein, Wollner, Tschörner a další (viz příloha č. 6 - 7). Ve 14.45 hodin opouští Hitler Karlovy Vary. Ve městě strávil 75 minut. Dále pokračuje do Ostrova, Jáchymova a Božího Daru.<sup>53</sup>

Německá armáda se usazuje ve městě, kde dostala k dispozici hotely, domy a část vojáků se usadila u obyvatel Karlových Varů.<sup>54</sup>

10. listopadu dochází k znesvěcení a vypálení židovské synagogy, která byla postavena v letech 1876–1877. Byla také zatčena a vystěhována většina židovského obyvatelstva. Ve zprávě Policejního ředitelství v Plzni se můžeme dočíst: „13. 9. 1938

---

<sup>48</sup> STRAKA K.. *Realizace odstoupení pohraničních oblastí v důsledku mnichovské dohody v úseku velitele 1. skupiny Československé branné moci. Historie okupovaného pohraničí 1938 – 1945.* s. 146.

<sup>49</sup> RUBÍN, P. *Židé a židovské obce v Karlových Varech.* s. 5 – 7.

<sup>50</sup> [http://www.fofiffo.com/naciste/ceska\\_armada.htm](http://www.fofiffo.com/naciste/ceska_armada.htm) (Poslední přístup 18.3.2014).

<sup>51</sup> <http://www.fofiffo.com/strana1.htm> (Poslední přístup 18.3.2014)

<sup>52</sup> AUGUSTIN, M. *Konec 2. světové války v Karlových Varech.* s. 5.

<sup>53</sup> <http://www.fofiffo.com/naciste/nazi.htm> (Poslední přístup 18.3.2014)

<sup>54</sup> Tamtéž.

*bylo předvedeno ke zdejšímu úřadům 10 židovských uprchlíků /mezi nimi dvě nezletilé děti/, kteří podle svého udání byli pochyťáni ve čtvrtek dne 10. t. m. při razii v Karlových Varech v souvislosti s odvetnými opatřeními protižidovskými v říši za atentát v Paříži. Po věznění a výsleších trvajících do soboty 12. t. m. byli transportem odvezeni auty ku hranicím a s pohrůzkou zastřelení přinuceni překročit demarkační čáru lesní cestou, mimo celní přechod. Bylo zjištěno, že říšskoněmecké úřady hromadně zahánějí Židy do vlaků, odjíždějících do ČSR, bez průkazů nebo s propustkami, platnými jen několik hodin, nebo platnými jen pro výstup z okupovaného území. Organové pasové kontroly ihned takovéto osoby vracejí zpět atd. (viz příloha č. 8 - 9).<sup>55</sup>*

Z dokumentu z Policejního ředitelství v Českých Budějovicích se můžeme dočíst o průběhu Křišťálové noci v Karlových Varech: „Dne 21. 11. 1938 dostavila se ke zdejšímu úřadu Fisherová Anna, nar. 18. 3. 1902 v Karlových Varech, židovské národnosti, nyní bytem v Českých Budějovicích: Jmenovaná bydlela až do 10. 11. 1938 v Karlových Varech. Toho dne přišli do jejího bytu o 15.30 hod. čtyři Ordneři a 2 úředníci Gestapo a odvedli ji spolu s jejími rodiči a 4 sestrami do „Schützenhausu“ v Karlových Varech, kde bylo postupně soustředěno na 500 osob židovského původu z Karlových Varů a okolí. Ze Schützenhausu byly tyto osoby doprovázeny v otevřených vozech do komisariatu Gestapa. Během cesty ulicemi Karlových Varů projížděli špalírem obecnstva, které se vůči nim chovalo nepřátelsky a častovalo je urážlivými a hanlivými výkřiky. Jmenovaná prohlásila, že s nimi nebylo jednáno brutálně a že nebyli týráni. V sobotu dne 10. 11. 1938 dopoledne byli zadrženi odvezeni dále do Falknova, kde byli opět uvězněni. Bylo jich asi 70 žen a 10 mužů – vesměs židovského vyznání. Tam jim bylo řečeno agentem Gestapa, že budou odstrčeni přes hranice a že se nesmí již nikdy vrátit do Německa, jinak že jim nemůže býti zaručen život ani na 14 dní atd. (viz příloha č. 10 - 11).<sup>56</sup>

V průběhu Křišťálové noci došlo na Karlovarsku také k několika vraždám. Je známo, že byl zavražděn Otto Ullmann z Kadaně.<sup>57</sup> Avšak k rasistickým útokům došlo ihned po příjezdu Hitlera 4. října 1938. Docházelo k ponižování, týrání, zatýkání, ničení majetku židovských obyvatel. Několik Židů spáchalo sebevraždu, protože nezvládli

<sup>55</sup> <http://www.holocaust.cz/cz/document/DOCUMENT.ITI.31568> (Poslední přístup 18.3.2014).

<sup>56</sup> <http://www.holocaust.cz/cz/document/DOCUMENT.ITI.31559> (Poslední přístup 18.3.2014).

<sup>57</sup> SLÁDEK, O. *Zločinná role gestapa*. s. 48.

psychický tlak. V průběhu Křišťálové noci bylo zatčeno 283 Židů, z nichž byla většina poslána do koncentračního tábora Buchenwald. Hromadně museli Židé podepisovat darovací listiny, čímž předali svůj majetek do rukou Němců.<sup>58</sup> Ti, kteří neemigrovali, nebo se vrátili zpět do Karlových Varů, byli převezeni do tábora v Olšových Vratech. Tento tábor měl kapacitu 200 osob a sloužil jako přestupní místo do jiných táborů jako Dachau, Osvětim atd.<sup>59</sup>

## 4.2 Rok 1938 v Chebu

V Chebu Židé nepociťovali až do let 1937 – 1938 žádný antisemitismus, avšak v těchto letech nastal velký zlom. Abraham Löwy, který patřil do významné židovské rodiny v Chebu, si prošel vlastní zkušeností s tímto antisemitismem. Od roku 1937 zaznamenal protizidovský útlak. Spolužáci přestali s židovskými studenty komunikovat, na akce a oslavy byli židovští studenti zváni pouze písemně. Stávali se častými terči fyzického napadení od křesťanských chlapců. Na mnoha školách byli studenti vychováváni učiteli tak, aby cítili nenávist proti Čechům a Židům. Učitelé se ve studentech snažili vzbudit respekt a obdiv k Němcům. Paní Lippertová si vzpomíná na rok 1934, kdy se jich učitel zeptal: „*Kdo zachránil Německo?*“ A všichni studenti se museli, zvednou a zvolat: „*Hitler!*“.<sup>60</sup>

Děti byly ovlivněny také řadou spolků, nejvíce asi německou tělocvičnou jednotkou. V Chebu se stalo střediskem místo, které bylo určené pro židovskou synagogu. Mládež se stala důležitou oporou pro podporu antisemitismu a henleinovskému hnutí. Tito lidé viděli v Hitlerovi novou sílu a byli zfanatizováni jeho mocí. V novinách se často objevovaly nápisy jako: „*Die Juden sind unsere Unglück!*“.<sup>61</sup>

21. května 1938 český policista Koranda zastřelil v Chebu dva nacistické kurýry, kteří neuposlechli výzvu k zastavení. Tento incident se stal podnětem pro henleinovce, kteří rozpoutali mohutnou manifestaci na náměstí v Chebu. 12. září po Hitlerově řeči na sjezdu NSDAP dochází v Chebu k největším nepokojům. Paní Lippertová vzpomíná, že okna a výlohy židovských, sociálně-demokratických a českých obchodů byly zničeny.

---

<sup>58</sup> ZIMMERMANN, V. *Sudetští Němci v nacistickém státě*. s. 176.

<sup>59</sup> BURACHOVIČ, S. *Židé a Karlovy Vary*. s. 61.

<sup>60</sup> CHMELÍKOVÁ, J. *Osudy chebských židů*. s. 87.

<sup>61</sup> Tamtéž. s. 90.

Lidé používali zbraně a hromadně křičeli: „*Heil Hitler!*“ Demonstrace pokračovala do druhého dne, nakonec město obsadilo česko-slovenské vojsko a henleinovci utekli za hranice. Do 30. září 1938 než byla podepsaná Mnichovská dohoda, probíhala řada bojů mezi nacisty a československými demokraty. 3. října 1938 přijel Adolf Hitler do Chebu.<sup>62</sup>

Řada Židů se musela odstěhovat do vnitrozemí, nebo emigrovat, kvůli šikaně ve školách, tak i v zaměstnání. Šikana jim přinesla řadu existenčních potíží. Nejvíce Židů opustilo Cheb po nepokojích z 12. září 1938. Většina z nich zde ponechala i svůj majetek, který se následně stal majetkem německé říše. Ti Židé, kteří v Chebu zůstali, uprchli po podepsání Mnichovské dohody, nebo byli k opuštění města donuceni.<sup>63</sup>

7. listopadu 1938 byl v Praze zastřelen židovským emigrantem, legační rada německého vyslanectví v Paříži, Ernst von Rath. Tento čin rozpoutal Křišťálovou noc, jak již bylo výše zmíněno. 10. listopadu 1938 byla vypálena chebská synagoga z roku 1893. Židovská ulice byla přejmenovaná na ulici Ernst von Ratstraße, jako památka na zesnulého vyslance. Náměstí bylo pojmenované po Adolfu Hitlerovi.<sup>64</sup>

#### **4.3 Křišťálová noc v Sokolově**

Od poloviny září roku 1938 byl zaznamenán v Sokolově velký pokles židovského obyvatelstva. Židé z města prchali kvůli velkému strachu z možných represí. Ke konci srpna tohoto roku se kvůli odchodům Židů rozpadla také zdejší židovská obec. Ještě před Křišťálovou nocí zde proběhla řada útoků a šikana proti Židům sílila. 8. října byl rabínův byt zapečetěn gestapem a nábytek z bytu byl vyházen na skládku.<sup>65</sup>

10. listopadu roku 1938 začala kolem 16. hodiny hořet místní židovská synagoga, postavená v 19. století. Požár postupoval velmi rychle. Ačkoliv byli přítomni i hasiči, tak nezasáhli a pouze dohlíželi na to, aby požár nepoškodil okolní domy. Na hořící synagogu se přijelo podívat mnoho lidí i z okolních vesnic. Nikdo z nich však nezasáhl.<sup>66</sup>

---

<sup>62</sup> Tamtéž. s. 91.

<sup>63</sup> CHMELÍKOVÁ, J. *Osudy chebských židů*. s. 92.

<sup>64</sup> Tamtéž. s. 93 – 94.

<sup>65</sup> [http://www.holocaust.cz/cz/resources/texts/kavkova-fragmenty\\_kristalove\\_noci\\_na\\_sokolovsku](http://www.holocaust.cz/cz/resources/texts/kavkova-fragmenty_kristalove_noci_na_sokolovsku) (Poslední přístup 20.3.2014).

<sup>66</sup> Tamtéž (Poslední přístup 20.3.2014).

Vysídlení rodáci tvrdí, že na zapálení synagogy se nepodíleli místní Němci, prý byla vypálena komandem ze Saska. Tato informace je nejspíš ale nepravdivá, protože zde byla služebna SS a zdejší skupina NSDAP byla početná. Paní Marie Blažková byla svědkyně požáru synagogy a vzpomíná, že 9. listopadu kolem poledne u synagogy stála již řada příslušníků SS.<sup>67</sup>

Kolem páté odpoledne byl také zničen židovský hřbitov. Na hořící synagogu se dívala řada lidí ze Sokolova a další lidé přijeli i z okolních měst.<sup>68</sup>

#### 4.4 Křišťálová noc v Kynšperku nad Ohří

V Kynšperku nad Ohří byla vypálena a zničena dřevěná synagoga pocházející z roku 1786, která nebyla od 30. let 20. století používána. Zdejší hřbitov poškodilo místní obyvatelstvo, většinu náhrobků povalilo a spálilo pohřební vůz.<sup>69</sup>

#### 4.5 Křišťálová noc v Mariánských Lázních

V říjnu 1938 byly Mariánské Lázně přičleněny k Velkoněmecké Říši. Synagoga v Mariánských Lázních byla vypálena v noci z 9. na 10. listopadu. Synagoga byla postavena v maurském stylu. Byla symbolem pro místní židovskou obec a pro mnoho lázeňských hostů.<sup>70</sup>

Švandrlík ve své knize Historie Židů v Mariánských Lázních cituje mladého studenta: *„Ve středu 9. listopadu 1938, po skončení školy ve 13 hodin, jsme nešli - my tři školáci Rudi, Franz a já - domů k nádraží jako obvykle po Školní (Ruské) ulici, ale zamířili jsme dolů kolem ruského kostela na Hlavní třídu. Když jsme procházeli kolem židovské synagogy, zaslechli jsme z vnitřku silné rány a praskot. Protože byly dveře synagogy otevřeny, po chvíli váhání jsme se odvážili vejít dovnitř, kde jsme ještě nikdy nebyli. Synagoga byla prázdná. Avšak kdesi se ozývaly rány. Rozhlíželi jsme se a pojednou spatřili nahoře na empoře jednoho muže, který se oháněl krumpáčem a zasazoval údery do zábradlí a demoloval je. S rachotem padaly jednotlivé odlomené*

---

<sup>67</sup> Tamtéž (Poslední přístup 20.3.2014).

<sup>68</sup> Tamtéž (Poslední přístup 20.3.2014).

<sup>69</sup> [http://www.holocaust.cz/cz/resources/jcom/kristalovanoc/kynsperk\\_nad\\_ohri](http://www.holocaust.cz/cz/resources/jcom/kristalovanoc/kynsperk_nad_ohri) (Poslední přístup 21.3.2014).

<sup>70</sup> [http://www.holocaust.cz/cz/resources/jcom/kristalovanoc/marianske\\_lazne](http://www.holocaust.cz/cz/resources/jcom/kristalovanoc/marianske_lazne) (Poslední přístup 21.3.2014).

*části na podlahu kostela. Naše přítomnost muže nijak nerušila a pokračoval v ničení. Byli jsme zaraženi, protože jsme nikdy nespatriili takové hrubé ničení posvátného místa. Kromě nás a muže nikdo v synagoze nebyl. Na stole před Svatou skříní leželo několik potrhanych rolí Thóry, z poloviny rozvinutých, a také zničená ukazovátka ke čtení textů Thóry. Po nějakém čase se zřítily veliká plechová střecha s hrozným rachotem do nitra synagogy a vzhůru k nočnímu nebi vyrazil mocný sloup jisker.*<sup>71</sup>

---

<sup>71</sup> ŠVANDRLÍK, R. *Historie Židů v Mariánských Lázních*. s. 33 – 34.



## 5 Židovská omezení v Sudetech

2. října 1939 začala platit pro Židy v oblasti Sudet řada omezení. Židé měli zakázáno jakýmkoliv způsobem volně nakládat se svým majetkem. Židovští majitelé museli udělat soupis veškerého majetku a odevzdat ho. Jejich majetek převzali němečtí správci. Židé měli zakázáno provozovat lékařskou praxi, advokacii, nesměli být zaměstnaní ve státních úřadech a nesměli se stěhovat.<sup>72</sup>

Po vzniku protektorátu Čech a Moravy se omezení rozšířila o další řadu zákazů. Židé nesměli po dvacáté hodině opouštět své byty a domy, byly jim odebrány rozhlasové přijímače. Všichni byli vyloučeni z vysokých škol. Nesměli navštěvovat německé střední i obecní školy. Od školního roku 1940/1941 nesměli navštěvovat ani české školy.<sup>73</sup>

Od 1. 9. 1941 museli všichni Židé začít nosit žlutou hvězdu na levé straně prsou. Nesměli měnit trvalé bydliště, používat autobusy ani taxíky (viz příloha č. 12 - 15). Zákazy se rozšířily i na návštěvy restaurací, kaváren, divadel, biografů, trhů, koupališť, parků, lesů, dále na vyjmenované ulice či náměstí. Od sobotní patnácté hodiny do pondělní jedné hodiny nesměli Židé jezdit tramvajemi. Ve zbylý čas mohli tramvajemi jezdit Židé, kteří jezdili do práce a měli možnost se prokázat průkazem.<sup>74</sup>

V říjnu roku 1941 byly uzavřeny všechny židovské synagogy. Od 7. 3. 1942 byla uvedena definice, která určovala, kdo má být považován za Žida. *„Za Žida je považován: 1. kdo pochází nejméně ze tří plně židovských prarodičů; 2. ten, kdo je sice jen ze dvou plně židovských prarodičů, ale (2. 1.) kdo k 16. 9. 1935 příslušel k židovskému náboženskému společenství nebo poté do něj byl přijat; (2. 2.) kdo k 16. 9. 1935 byl ženatý s Židem nebo se později s takovým oženil; (2. 3.) kdo pochází z manželství se Židem, které bylo uzavřeno po 17. 9. 1935; (2. 4.) kdo pochází z nemanželského styku s Židem a po 31. 7. 1936 se narodil jako nemanželský. Židovským míšencem je ten, kdo měl jednoho nebo dva židovské prarodiče“.*<sup>75</sup>

---

<sup>72</sup> Tamtéž. 41.

<sup>73</sup> ŠVANDRLÍK, R. *Historie Židů v Mariánských Lázních*. s. 41.

<sup>74</sup> Tamtéž. 41.

<sup>75</sup> Tamtéž. 41 - 42.

Židé neměli nárok na nošení řádů, používání říšské, národní i protektorátní vlajky, neměli nárok na holicí mýdlo, na přídatkové mýdlo. Od 3. 4. 1942 byl pro Židy zakázán prodej veškerého zboží, které bylo vyrobeno z kůže, textilu a jiných materiálů, jako kufry, batohy atd. Od 12. 1. 1942 nesměli prodávat české časopisy, poté se omezení rozšířilo i na německé. Židé nesměli používat telefony, odebírat řadu potravin jako jablka, cukr, luštěniny, pomeranče, mandarinky, marmelády, drůbež, vejce atd. Měli také zakázaný rybolov. Nemocní Židé nesměli dostávat máslo, vepřové sádlo, vejce, maso, krupici a rýži.<sup>76</sup>

Tato nařízení se týkala mnoha Židů. V první vlně bylo pochyceno 103 960 osob. 1. října 1939 bylo provedeno další sčítání, které uvádělo 80 319 židovského vyznání a 9828 osob, které se k němu nehlásilo. Zpráva z 23. března 1943, která byla určena pro Himmlera, uvádí 118 319 Židů, kteří žili na území Protektorátu.<sup>77</sup>

---

<sup>76</sup> Tamtéž. 42.

<sup>77</sup> CHMELÍKOVÁ, J. *Osudy chebských židů*. s. 111.

## 6 Tábory

V okolí Karlových Varů vznikla řada koncentračních táborů. Mezi ně patřily tábory v Ostrově nad Ohří, Dalovicích, Nové Roli, Bohaticích, Merklíně, Nejdku či Jáchymově. Bylo sem deportováno mnoho zajatců z celé Evropy. Většina z nich sloužila jako pracovní síla v místních sklárnách, kaolínových dolech, nebo v uranovém dole v Jáchymově.<sup>78</sup>

Životní podmínky v těchto táborech byly velice špatné. Nebyly zde dobré hygienické podmínky a vězni dostávali velmi omezené množství potravy.<sup>79</sup>

### 6.1 Koncentrační tábor v Nové Roli

Koncentrační tábor v Nové Roli byl pobočným táborem Flossenbürg, jenž leží 100 km od Nové Role. Poblíž Karlových Varů bylo nalezeno 24 hromadných hrobů nacistických obětí. Heinrich Hechtfischer, ředitel porcelánky Bohemia, byl ten, který dal první signál pro postavení tábora. Tábor byl dostaven 7. 12. 1942. Hechtfischer potřeboval pro svoji továrnu pracovní sílu a kapacita tábora čítala 600 míst pro ženy a 100 míst pro muže. Byly zde vězněny tedy převážně ženy a to národnosti ruské, polské, české, jugoslávské, belgické i německé.<sup>80</sup> V létě roku 1943 bylo v táboře 265 lidí, na podzim zde bylo již 400 vězňů. Do listopadu roku 1944 byl počet mužů 60 a ke konci roku se stav navýšil na 86.<sup>81</sup>

V táboře byla výroba zaměřena ze dvou třetin na porcelán a zbytek výroby byl zaměřen na výrobu elektrodílů pro leteckou firmu Messerschmitt AG.<sup>82</sup>

V táboře byly dřevěné baráky. Pouze příslušníci SS obývali zděný dům a stravování bylo také ve zděném domě. V táboře byla také marodka a sociální zařízení, avšak vše bylo obeháno ploty, které byly pod proudem. Všude byly strážné věže. Lidé, kteří

---

<sup>78</sup> MUSIL, Z. *Karlovarští odbojáři*. s. 31.

<sup>79</sup> Tamtéž. s. 32.

<sup>80</sup> <http://www.novarole.cz/obsah/historie-mesta.html> (Poslední přístup 3.2.2014).

<sup>81</sup> <http://www.fofiffo.com/strana1b.htm> (Poslední přístup 3.2.2014).

<sup>82</sup> [http://www.bbc.co.uk/czech/domesticnews/story/2005/05/050512\\_cz\\_concentr\\_camps\\_pckg.shtml](http://www.bbc.co.uk/czech/domesticnews/story/2005/05/050512_cz_concentr_camps_pckg.shtml) (Poslední přístup 3.2.2014).

chodili do práce, byli odváděni koridorem, takže byli naprosto izolovaní od okolního světa.<sup>83</sup>

Nedá se odhadnout, kolik zde zemřelo lidí, protože mrtvá těla byla odvážena do Karlových Varů.<sup>84</sup>

Z počátku byla v koncentračním táboře v Nové Roli malá úmrtnost. Nemocní a slabí lidé byli posíláni do Ravensbrücku, kde byli likvidováni a z Ravensbrücku do Nové Role byli posíláni vězni, kteří byli schopni práce. Vězni byli postihováni různými tresty. Například jim byla odejmuta potrava na jeden i více dnů, což pro jejich již tak velice špatný a zesláblý stav mělo devastující účinky. Tyto tresty postihovaly často i celý tábor. Dalším trestem bylo uvěznění v tzv. „*bunkru*“, což byla studená kopka, kde nebylo světlo, vězni nedostávali jídlo ani pití. Časté bylo také bití vězňů. Většinou byli bití za přítomnosti lékaře, který hlídal vězňův puls, aby při výkonu trestu neskončil.<sup>85</sup>

Ranní strava vězňů byla složena z půl litru „kávy“, v poledne dostávali 6–8 brambor, večer dostávali opět „kávu“, nebo polévku a k tomu 20 dkg chleba. Před vyhnáním vězňů byl příděl chleba snížen na 17 dkg a při pochodu smrti na 8 dkg. Kvůli náročnosti práce a nedostatku jídla dostala většina vězňů tuberkulózu.<sup>86</sup>

Mezi lety 1940–1945 byly v táboře vyráběny soupravy pro Wehrmacht se znakem SS. Vyráběly se zde také soupravy, které byly určeny pro rodiny zesnulých vojáků, jako součást smutečního oznámení.<sup>87</sup>

Američané 19. dubna vybombardovali Hlavní nádraží v Karlových Varech. Přes Karlovy Vary měly jet nákladní vlaky s vězni z Německa, které musely přesunout z důvodu blížící se spojenecké armády. Vězně chtěli umístit do táborů, které ještě nebyly obsazeny. Avšak kvůli nepřístupnosti Hlavního nádraží v Karlových Varech, museli vězně vyložit v táboře v Nové Roli. V té chvíli bylo v táboře až 2 tisíce lidí. 23. dubna roku 1945 byl z tábora v Nové Roli vypraven pochod smrti se zbývajícými vězni směrem na Doubí, Toužim, Mariánské Lázně a dále. Několika vězňům se podařilo utéci, čímž si zachránili život, avšak několik stovek vězňů zemřelo cestou.<sup>88</sup>

---

<sup>83</sup> Tamtéž (Poslední přístup 3.2.2014).

<sup>84</sup> Tamtéž (Poslední přístup 3.2.2014).

<sup>85</sup> JIŘÍK, V. *Nedaleko od Norimberka*. s. 244

<sup>86</sup> Tamtéž. s. 244.

<sup>87</sup> <http://www.novarole.cz/obsah/historie-mesta.html> (Poslední přístup 3.2.2014).

<sup>88</sup> Tamtéž (Poslední přístup 3.2.2014).

Po osvobození tábora byl ředitel porcelánky Hechtfischer postaven před soud a popraven.<sup>89</sup>

28. května 1945 přebрал dohled nad táborem Julius Gelerin a věznění zde byli příslušníci SS, NSDAP a SA. V táboře se čítalo kolem 700 lidí. Všichni se podíleli na odkrytí masového hrobu. Toto odkrytí bylo dokončeno pohřbem 41 rakví na místním hřbitově (viz příloha č. 16 – 17).<sup>90</sup>

Tábor naposledy sloužil roku 1946 jako sběrný tábor pro odsunuté Němce.<sup>91</sup>

Po vyhnání Němců byl tábor srovnán se zemí. Poté zde byla zřízena skládka odpadu, která byla nakonec zrušena. V dnešní době je na místě tábora louka.<sup>92</sup>

Ve dnech 28. 6. – 3. 8. 1945 byly otevřeny hroby v okresech Loket, Karlovy Vary, Podbořany a Žlutice. Bylo zde nalezeno 935 mrtvých, u nichž bylo zjištěno 96 střelných ran do šije, 13 střelných ran zezadu do hrudníku a 109 ran tupým předmětem. 119 obětí bylo Polské národnosti, 36 Francouzů, 77 Rusů, 15 Belgičanů, 6 Čechů, 1 Litevec, 12 Slovinců, 16 Ukrajinců, 8 Italů, 1 Řek atd. (viz příloha č. 18 – 19).<sup>93</sup>

## 6.2 Koncentrační tábor v Ostrově nad Ohří

Koncentrační tábor v Ostrově nad Ohří byl prvním táborem na Karlovarsku. Vznikl roku 1939. Jako většina zdejších koncentračních táborů i tento sloužil jako přestupní tábor. Nejčastěji byli vězni z Ostrova přesunuti do tábora Buchenwald. Tábor byl určen pro 200 vězňů. Většina z nich byli Židé ze západu Čech a antifašisté. V táboře zemřelo 100 osob. Většina z nich spáchala sebevraždu, nebo byli zabiti. Tábor byl umístěn v ranně barokním zámku, avšak kvůli malé kapacitě byl tábor zrušen. Poté zámek sloužil nacistům jako sklad, avšak roku 1944 byl i sklad definitivně zrušen.<sup>94</sup>

---

<sup>89</sup> [http://www.bbc.co.uk/czech/domesticnews/story/2005/05/050512\\_cz\\_concentr\\_camps\\_pckg.shtml](http://www.bbc.co.uk/czech/domesticnews/story/2005/05/050512_cz_concentr_camps_pckg.shtml) (Poslední přístup 3.2.2014).

<sup>90</sup> <http://www.fofiffo.com/strana1b.htm> (Poslední přístup 6.2.2014).

<sup>91</sup> <http://www.novarole.cz/obsah/historie-mesta.html> (Poslední přístup 6.2.2014).

<sup>92</sup> [http://www.bbc.co.uk/czech/domesticnews/story/2005/05/050512\\_cz\\_concentr\\_camps\\_pckg.shtml](http://www.bbc.co.uk/czech/domesticnews/story/2005/05/050512_cz_concentr_camps_pckg.shtml) (Poslední přístup 6.2.2014).

<sup>93</sup> NEDBÁLEK, F. *Historie okupovaného pohraničí 1938 – 1945*. s. 27.

<sup>94</sup> JOŽÁK, J. *Památná místa protifašistického boje Západočeského kraje*. s. 43.

## 7 Terezín

Do října 1941 se podařilo z protektorátu Čech a Moravy emigrovat více jak 26 tisícům Židů. Většina z nich odešla do Palestiny, USA, západní Evropy a jižní Ameriky. V protektorátu zůstalo 92 tisíc Židů, z nichž bylo 89 tisíc deportováno do koncentračních táborů. Mnoho z nich však spáchalo sebevraždu nebo zemřeli při pokusu o útěk.<sup>95</sup>

Většina deportovaných byla odvedena do terezínského tábora. Terezínský tábor sloužil od listopadu roku 1941. Roku 1780 byl založen císařem Josefem II. Na levém břehu Ohře se nacházelo město Terezín, kde byla velká pevnost a na pravém břehu se nacházela malá pevnost, která od roku 1940 fungovala jako náhradní vězení.<sup>96</sup>

Na každý den byl naplánovaný příjezd dvou až tří vlaků vždy s tisícem lidí. Při odjezdu si každý směl vzít zavazadlo, které vážilo do 50 kg. Také si směli vzít potraviny na 14 dní až 4 týdny.<sup>97</sup> První transport dorazil do Terezína 24. listopadu 1941. Tento transport přijel z Prahy a čítal 342 mužů.<sup>98</sup> Většina Židů byla nejprve umístěna do kasáren, avšak do června 1942 muselo být město vyklizeno, obyvatelé se museli vystěhovat a Židé byli umístěni také do civilních domů. Jejich pohyb po Terezíně byl však omezený. V Terezíně žilo 40 tisíc Židů. V září 1942 to bylo 58 491 osob. Z Terezína odjížděly transporty směrem na „východ“. Po odjezdu posledního transportu zde bylo 11 068 vězňů. Přijížděla sem i řada transportů z Maďarska a ze Slovenska. V dubnu a květnu přijely další transporty s 13 tisíci vězni z táborů, které byly zlikvidovány. Díky tomu byla do tábora přenesena epidemie skvrnitého tyfu.<sup>99</sup> Celkem bylo do Terezína deportováno z území Protektorátu 74 000 Židů.<sup>100</sup>

První transport ze Sudet putoval do Terezína v listopadu roku 1942. Každý měl své označení, přičemž Karlovy Vary měly označení XXII. Z Chebu například přijel

---

<sup>95</sup> OSTERLOH, J. *Nacionálněsocialistické pronásledování Židů v říšské župě Sudety*. s. 414.

<sup>96</sup> Tamtéž. 414.

<sup>97</sup> Tamtéž. 414.

<sup>98</sup> CHMELÍKOVÁ, J. *Osudy chebských židů*. s. 113.

<sup>99</sup> ŠVANDRLÍK, R. *Historie Židů v Mariánských Lázních*. s. 43.

<sup>100</sup> CHMELÍKOVÁ, J. *Osudy chebských židů*. s. 113.

transport z 12. března 1943 s označením XXII/3, což byl třetí transport z Chebu (viz příloha č. 20 – 21).<sup>101</sup>

Terezínem prošlo 140 tisíc vězňů a přímo v ghettu zemřelo 34 tisíc osob. Z 118 310 českých Židů bylo deportováno 81 457 a vrátilo se 10 271 osob.<sup>102</sup> Z Karlových Varů do Terezína bylo posláno celkem 6 transportů se 166 vězni, z nichž přežilo 82 osob.<sup>103</sup>

Na 16. dubna 1945 byl naplánovaný transport do Terezína, který jel přes Karlovy Vary. V transportu jelo 822 vězňů a byl vyslán z Johanngestadt. V Karlových Varech transport zastavil a odtud se vězni měli vydat pěšky do Terezína. 17. 4. 1945 zastavil vlak u Perninku, kde museli vězni vykopat příkop, pro jednoho mrtvého spoluvězně, avšak bylo zde nakonec zabito 26 vězňů. Někteří byli ubiti, jiní zastřeleni, či padli vysílením. Dále vlak zastavil v Nové Roli u ženského tábora. Velitel zde odmítl vězně převzít, a proto museli strávit dva dny ve vlaku, což přineslo 41 mrtvých. 19. dubna došli vězni do zastávky Karlovy Vary – Přehrada. Zde bylo 156 mrtvých. Z celého transportu přežilo 28 vězňů.<sup>104</sup>

---

<sup>101</sup> OSTERLOH, J. *Nacionálněsocialistické pronásledování Židů v říšské župě Sudety*. s. 416.

<sup>102</sup> ŠVANDRLÍK, R. *Historie Židů v Mariánských Lázních*. s. 43.

<sup>103</sup> CHMELÍKOVÁ, J. *Osudy chebských židů*. s. 116.

<sup>104</sup> NEDBÁLEK, F. *Historie okupovaného pohraničí 1938 – 1945*. s. 24 – 27.

## 8 Vzpomínky

Důležitou součástí událostí, které se odehrály za 2. světové války na Karlovarsku, jsou vzpomínky lidí, kteří si prošli tvrdou realitou tehdejší doby. Proto se v této kapitole budeme věnovat jejich osudům a pamětem.

### 8.1 Osudy Židů z Karlovarska

Karel Steiniger narozený 7.2.1876 a jeho žena Markéta Steinigerová narozená 29.2.1892 pocházeli z Chebu. Jejich syn Fritz narozený roku 1912 se odstěhoval do Palestiny, avšak druhý syn Herbert, narozený 24.4.1918, byl transportován dne 14. prosince 1941 do Terezína. 28. září 1944 byl přesunut do Osvětimi a 10. října 1944 se dostal do Dachau, kde také 6. ledna 1945 umírá.<sup>105</sup>

Eduard Löwy, který byl posledním představitelem ŽNO v Chebu, byl 9. července 1942 transportován ve vysokém věku do Terezína, kde měsíc po svém příjezdu umírá.<sup>106</sup>

Robert Steiniger, narozený 8. října 1892 v Chebu, si v roce 1923 vzal Terezii Klüglovou, která byla římsko-katolického vyznání, stejně tak jako potom jejich synové. Roku 1938 byl Robert Steiniger donucen z Chebu odejít a přestěhoval se do Plzně. Poté pracoval na nucených pracích ve Škodových cihelnách v Plzni a následně v Horní Bříze v kaolinových dolech. Od září 1944 až do května 1945 byl v Terezíně. Jeho manželka se s ním odmítla rozvést, tím pádem byla pod neustálým dohledem a tlakem gestapa. 19. října 1944 ji chebský soud odsoudil k roku vězení za poskytnutí potravin francouzským zajatcům. Kromě staršího syna Valtera celé jejich příbuzenstvo zahynulo v koncentračních táborech.<sup>107</sup>

Erich Adler se narodil 26. dubna 1911 v Kynšperku nad Ohří. Vystudoval v Berlíně vysokou školu hudební a obchodní. Zaměření měl na skladbu, housle a klavír. V Chebu vlastnil textilní závody, které stačil ještě před Mnichovskou dohodou přesunout do Klatov. Na jeho podnik ovšem dopadla také rozsáhlá arizace a Erich Adler

---

<sup>105</sup> CHMELÍKOVÁ, J. *Osudy chebských židů*. s. 115.

<sup>106</sup> Tamtéž. s. 115.

<sup>107</sup> Tamtéž. s. 116.



si prošel rozsáhlou šikanou. Roku 1940 mu bylo řečeno, aby se vystěhoval ze svého bytu. Jelikož měl za manželku Češku, nemusel odjet transportem. 27. října 1944 mu přišel telegram, aby se přesunul do tábora jménem Hagibor. V táboře založil Adler s dalšími muzikanty hudební sbor. 4. února 1945 odjel transportem do Terezína, zde se také věnoval hudební činnosti. Terezínský orchestr čítal 54 hudebníků, kteří nacvičovali operetu podle karafiátových Broučků. Po příjezdu Rusů do Terezína se podařilo Adlerovi tábor tajně opustit a vrátil se ke své ženě a synovi do Klatov. Roku 1968 emigroval do Německé spolkové republiky a 7. května 1982 umírá.<sup>108</sup>

Dalšími Židy z Karlovarska, kteří zahynuli v koncentračních táborech, jsou: dr. Viktor Freud – narozen v Chebu, gymnaziální profesor; JUDr. Richard Löwy – narozen v Chebu, zemřel v Terezíně; Helene Löwy – narozena v Chebu, zemřela roku 1943 v Osvětimi; Alexander Bäuml – narozen v Chebu, rolník, zemřel v Dachau 8. února 1945; Hans Mautner – narozen 22. května 1911 v Chebu, zemřel v Dachau 30. prosince 1944; Karl Oesterreicher – narozen 2. ledna 1910 v Chebu, zemřel ve Flossenbürgu 7. ledna 1945; Herbert Schindler – narozen 10. března 1912 v Chebu, zemřel v Dachau 28. března 1945;<sup>109</sup> Ernst Kohn – narozen 5. května 1902 v Karlových Varech, zahynul 4. června 1943 v Malé pevnosti Terezín; Wilhelm Zellner – narozen 6. května 1870 v Ostrově, transport XVI/1, č. 438 (20. září 1942 Lipsko -> Terezín), zahynul v Terezíně.<sup>110</sup>

### **8.1.1 Paní Věra L.**

Paní Věra se narodila roku 1923 v Karlových Varech. Otec pracoval jako úředník v Karlovarské firmě Bloch a matka byla v domácnosti. Doma mluvili česky, pouze s dětmi ze sousedství hovořili německy. Chodila do české školy v Drahovicích u Karlových Varů a později do Rybář, kde byla jediná česká škola. Její o dva roky starší bratr chodil na německou obchodní akademii. Bratr byl již přesvědčeným Židem a chodil do Makabi. Doma se však náboženskými předpisy neřídili. Doma slavili také některé křesťanské svátky, např. na Vánoce měli vánoční stromeček.<sup>111</sup>

---

<sup>108</sup> Tamtéž. s. 128.

<sup>109</sup> Tamtéž. s. 115.

<sup>110</sup> <http://holocaust.cz/cz/victims> (Poslední přístup 13.2.2014).

<sup>111</sup> <http://www.holocaust.cz/cz/resources/recollections/zm249> (Poslední přístup 14.2.2014).

Roku 1938 se začala v Karlových Varech měnit situace. Zesílilo henleinovské hnutí a začaly vznikat různé spory. Konflikty však byly hlavně kvůli tomu, že byli Češi a ne kvůli tomu, že byli židovského vyznání. Rodiče se nakonec rozhodli Věru poslat do Pardubic a jejího bratra do Prahy.<sup>112</sup>

Rodiče za Věrou přijeli až v říjnu 1938 po tom, co byly zabrány Sudety. Všichni se přestěhovali do Prahy. Zde se začala také učit šít, avšak z učení brzy odešla. Bratr chtěl nejprve odjet do Palestiny, to mu však rodiče nedovolili, proto se rozhodl dobrovolně přihlásit do transportu AK II do Terezína. Život celé rodiny probíhal v Praze v chudobě. Později přišel i zákaz vycházení po osmé hodině. Věra chodila venku bez hvězdy, tu nosila v pytlíčku v kapse i se špendlíkem a připínala si jí pouze při formálních příležitostech.<sup>113</sup>

S číslem AM 127 odjela paní Věra 24. dubna 1942 společně s rodiči do Terezína. V Terezíně směli zůstat díky bratrovi, jelikož byl mladý a svobodný, nemuseli odjet do Osvětimi. Otec po příjezdu onemocněl a přesně rok na to zemřel. Věře bylo v té době osmnáct, a jelikož řekla, že nic neumí, tak jí přiřadili do zemědělství. Na poli hrála na harmoniku a jednou ji zaslechl vedoucí Karel Kraus a nabídl jí, zda by nechtěla zahrát jeho kozám, že prý po hraní lépe dojí. Nevěřila mu, ale přesto výzvu přijala. Poté jí nabídl, zda by nechtěla zůstat v jeho skupině. Nejprve se starala o ovce, ale po transportu jejího bratra do Polska jí přiřadili ke kozám, aby prý měla více práce a neměla čas na plakání.<sup>114</sup>

Věra se přidala také do místního sboru, díky kterému měla propustku pro sebe a dalších 10 osob po osmé hodině. 24. listopadu 1942 pomohla utéct své kamarádce z Terezína, kvůli hrozícímu transportu do Osvětimi.<sup>115</sup>

V květnu 1944 se matka paní Věry dostala do transportu a Věra se přihlásila k ní. Jelikož byl tatínek po smrti a bratr byl pryč, neměla důvod v Terezíně zůstat. Do vlaku měla problém se dostat, ale nakonec se jí to podařilo. Cesta do Osvětimi trvala tři

---

<sup>112</sup> Tamtéž. (Poslední přístup 14.2.2014).

<sup>113</sup> Tamtéž. (Poslední přístup 14.2.2014).

<sup>114</sup> Tamtéž. (Poslední přístup 14.2.2014).

<sup>115</sup> Tamtéž. (Poslední přístup 14.2.2014).

dny. Bydlení v Osvětimi bylo velice špatné. Bydlely zde šest týdnů. Po náletu na Hamburk je přesunuli do ženského tábora. Věra musela projít selekcí.<sup>116</sup>

V Hamburku bydlely v přístavu jménem Freihafen a pracovaly v továrně Schindler. Poté se přestěhovaly do čtvrti jménem Tiefstak, kde skládaly cihly, což byla velice nepříjemná práce.<sup>117</sup>

21. března 1945 byly převezeny do Bergen-Belsenu. Cesta trvala tři dny a tři noci. Ubytování bylo hrozné. Nebyla zde voda a vypadalo to zde skoro jako v Osvětimi. Měly nedostatek jídla a v domech okolo bylo mnoho mrtvých těl. Voda byla pouze ve velkém bazénu, avšak byla velice špinavá, proto Věra dostala tyfus. Práce byla náročná. Ženy měly za úkol nosit pět prken, ale bylo to pro ně příliš těžké. Proto Věra jednou, když nesla prkna, schválně upadla před jedním z wehrmacht komanda. Ten jí řekl, ať prkna posbírá. Ona však odvětila, že jsou příliš těžká. Namířil na ní tedy zbraní, avšak kvůli přítomnosti dělníků nejspíš nevystřelil a řekl jí, že mohou nosit pouze tři prkna.<sup>118</sup>

15. dubna 1945 je přišli osvobodit Angličané. Angličané s sebou přivezli mnoho hutného a tučného jídla, díky němuž zemřela řada lidí. Při osvobození vážila Věra 35 kg.<sup>119</sup>

### **8.1.2 Pan Franz Paul Ferry**

Franz se narodil v Mariánských Lázních a pocházel z židovské rodiny. Dne 12. září 1938 opustil se svojí rodinou město. S matkou, bratrem a sestrou odjeli všichni do Plzně. Po uklidnění situace se matka s dětmi vrátili domů, avšak Franz zůstal v Plzni. 1. října došlo v Mariánských Lázních k puči a matka se sestrou byly zatčeny a uzamčeny v bytě. Večer obě vlakem uprchly do Plzně. Bratr byl sražen na ulici a odvečen do hotelu Egerländer, kde ho věznili s dalšími osmnácti osobami. Poté byli odvedeni do lesa do jakési chýše, odkud měli být převezeni do Německa. Naštěstí je čeští četníci osvobodili a mohli odjet do Plzně.<sup>120</sup>

---

<sup>116</sup> Tamtéž. (Poslední přístup 14.2.2014).

<sup>117</sup> Tamtéž. (Poslední přístup 14.2.2014).

<sup>118</sup> Tamtéž. (Poslední přístup 14.2.2014).

<sup>119</sup> Tamtéž. (Poslední přístup 14.2.2014).

<sup>120</sup> [http://www.ml-listy.cz/clanek.asp?id\\_clanek=23](http://www.ml-listy.cz/clanek.asp?id_clanek=23) (Poslední přístup 14.2.2014).

V Plzni žili ve špatných podmínkách, měli nedostatek jídla a trpěli velkou nouzí. V únoru 1939 byli zařazeni do sociálně-demokratického transportu do Polska a poté do Anglie. Do Anglie poté dorazila i Franzova sestra. O matce dostal poslední informace roku 1941, kdy byla zařazena do transportu do ghetta v Lodži.<sup>121</sup>

15. března 1939 přišlo pro Franze a jeho bratra gestapo, naštěstí už byli dávno v Anglii. V Anglii žili v různých uprchlických táborech v poměrně dobrých podmínkách. Měli však zakázáno pracovat, ale dostávali alespoň malé kapesné. Když přišla válka, tak se Franz hlásil s bratrem do armády.<sup>122</sup>

Roku 1941 dostali výzvu, aby vstoupili do britské tajné služby. Dostali za úkol, aby založili v Sudetech hnutí odporu proti Hitlerovi. Franz dostal zápal plic a lékař mu nedovolil seskočit padákem. Díky tomu si zachránil život, protože většina jeho přátel zahynula, nebo byla zatknuta Němci. V březnu 1944 byl propuštěn z armády kvůli nemoci, avšak brzy se do armády vrátil a dělal tlumočnicka Američanům. S nimi se také dostal do Německa. Franz byl však Čechy obviněn z toho, že je zrádce a nacista, takže byl vyslýchán v Lucemburku americkým plukovníkem. Bylo mu zakázáno vrátit se do Čech, proto zůstal v Německu a po válce se vrátil do Anglie, kde také získal občanství.<sup>123</sup>

### **8.1.3 Paní Magdalena Horetzká**

Paní Magdalena se narodila 18. 2. 1922 na Slovensku v Obci Šurany. Po válce se přestěhovala do Karlových Varů. Rodiče mluvili slovensky, maďarsky a německy. Její mateřskou řečí byla maďarština. Její matka Gizzela pracovala jako švadlena a v době první světové války pracovala se svojí sestrou Kateřinou jako ošetřovatelka zraněných vojáků. Matka měla ještě další tři sestry. Otec se jmenoval Zikmund. Za svobodna pracoval v Jugoslávii, kde měl také bratra, který byl lékařem. Po svatbě pracoval ve mlýně jako skladový účetní.<sup>124</sup>

---

<sup>121</sup> Tamtéž. (Poslední přístup 14.2.2014).

<sup>122</sup> Tamtéž. (Poslední přístup 14.2.2014).

<sup>123</sup> Tamtéž. (Poslední přístup 14.2.2014).

<sup>124</sup> [http://karlovarsky.denik.cz/zpravy\\_region/mohl-to-byt-prosty-pribeh-mlade-zeny-nebyt-hruz-kt.html](http://karlovarsky.denik.cz/zpravy_region/mohl-to-byt-prosty-pribeh-mlade-zeny-nebyt-hruz-kt.html) (Poslední přístup 11.2.2014).

Magdalena chodila do židovské školy. Po obecné škole přešla na měšťanku, kde také zpívala v pěveckém zboru. V Nitře začala chodit na obchodní školu, kde bydlela u matčiny sestry Aranky, která měla dvě děti, a to syna Jana a dceru Martu.<sup>125</sup>

Roku 1939 se Nitra stala součástí Slovenska a Šurany obsadilo fašistické maďarské vojsko. Vojáci vytloukli a vyrabovali židovské obchody na náměstí. Slovenští fašističtí studenti zaútočili na české profesory. V té době bylo paní Magdě 17 let.<sup>126</sup>

Matka i otec přišli o práci a Magda již nesměla navštěvovat školu. Roku 1942 začaly transporty ze Slovenska a příbuzní z matčiny strany museli odjet jako jedni z prvních. Od té doby je již nikdy nespatřili. Poté Magdalena upadla do velkých psychických problémů a přestala jíst a pít. Byla převezena do židovské nemocnice s pouhými 29 kg. Nakonec se zjistilo, že jí odumírá mozková hypofýza. Doktor jí diagnostikoval pouhé dva měsíce života. Proto byla brzy provedena transplantace a paní Magdalena se brzy uzdravila.<sup>127</sup>

Po obsazení Budapešti Němci se chtěly Magdalena s matčinou sestrou dostat zpět domů, avšak maďarští vojáci je legitimovali a poslali je do věznice v Mošoni. Nakonec byly propuštěny a dostaly se zpět domů do Šurani.<sup>128</sup>

V dubnu 1944 bylo zřízeno v Šurani ghetto, kam byly přesunuty všechny židovské rodiny. Měly zde nedostatek jídla, vody a hygienické podmínky byly velmi špatné. Z ghetta chodily pravidelně pracovat na pole. Z ghetta byly přesunuty do Komárna, což byly kasárna. Odtud byly nahnány na nádraží, kde již čekaly dobytčí vlaky. Ve vlaku jely dva dny. Podmínky zde byly otřesné. Země byla pokryta lidskými výkaly a močí. Když vlak zastavil, tak je všechny vyhnali z vagonu. Snažili se jako rodina držet pohromadě, ale nastal tak obrovský zmatek, že se udržela pospolu pouze se sestřenicí Julií. To bylo naposledy, co spatřila své rodiče.<sup>129</sup>

Poté všechny vězně nahnali do sprch, kde se svlékli a sebrali jim všechny věci. Poté je ostříhali, oholili a něčím namazali. Byli v Osvětimi. Bydleli v jakémsi rozestavěném domě. Jako první jídlo jim donesli polévku, která se nedala pomalu ani

---

<sup>125</sup> Tamtéž. (Poslední přístup 11.2.2014).

<sup>126</sup> Tamtéž. (Poslední přístup 11.2.2014).

<sup>127</sup> Tamtéž. (Poslední přístup 11.2.2014).

<sup>128</sup> Tamtéž. (Poslední přístup 11.2.2014).

<sup>129</sup> Tamtéž. (Poslední přístup 11.2.2014).

pozřít. Za dva dny se přesunuli do jiného domu, kde byly palandy. Ty sloužily na spaní, jinak celý den stály v Appelplatzu v pěti řadách. V Osvětimi zprvu nepracovali. Každý dostal své vytetované číslo. Magdalena měla číslo A-217 02. Poté je odvezli do kamenolomu v Plasově, kde byl pracovní tábor. Zde byli ubytováni v dřevěných domech, kde bylo mnoho blech, krys a myší.<sup>130</sup>

Sestřenice Julie dostala spálu a byla přesunuta do jiného domu. Magdalena jí dávala svůj příděl chleba, aby ji zachránila. Nemoc je však rozdělila na celý zbytek války.<sup>131</sup>

Když se začali Rusové blížit ke Krakovu, tak byla paní Magdalena znovu poslána do Osvětimi-Birkenau, kde musela projít selekcí před doktorem Mengelem.<sup>132</sup>

Z Osvětimi byli převezeni do Sudet, k Trutnovu, kde byl pracovní tábor Ober-Altstadt – Horní Staré město. Magdalena zde dostala skvrnitý syfilis, z čehož jí pomohla ruská doktorka, která jí píchala injekce, které jí pomohly. Nakonec je z Ober-Altstadtu osvobodili Rusové.<sup>133</sup>

Po osvobození Magdalena vážila pouhých 29 kg. Domů cestovali vlakem a pěšky. Cestou jim lidé dávali jídlo. Nakonec se setkala i se svojí sestřenicí Julií. Od sestřenice Flory dostaly dopis, zda by nepřijely za ní do Budapešti. V Budapešti žily v rozbořeném domku. Dostaly zprávu, že v Československu je situace o mnoho lepší, tak tedy společně s Julií odcestovala do ČSR. Magda se dostala na Slovensko, avšak zde zůstat nechtěla. Dozvěděla se o kamarádce, která žije v Karlových Varech, a proto jí napsala dopis. Brzy ji přišla odpověď a nabídka, aby se za ní odstěhovala do Karlových Varů. Bydlela v městské části nazývané Rybáře. V Karlových Varech bydlela postupně v pěti podnájmech. Začala věřit komunistickému režimu a stala se členkou KSČ. Zde se seznámila také s jedním mladíkem, se kterým otěhotněla, ten ji však odmítnul kvůli jejímu židovskému původu. V 50. letech, když přišla řada procesů a v novinách se objevovaly antisemitistické články, přestala Magdalena komunistickému režimu věřit.<sup>134</sup>

---

<sup>130</sup> Tamtéž. (Poslední přístup 11.2.2014).

<sup>131</sup> Tamtéž. (Poslední přístup 11.2.2014).

<sup>132</sup> Tamtéž. (Poslední přístup 11.2.2014).

<sup>133</sup> Tamtéž. (Poslední přístup 11.2.2014).

<sup>134</sup> Tamtéž. (Poslední přístup 11.2.2014).

O osudech karlovarských Židů se mnoho neví. Jelikož většina židovského obyvatelstva z Karlovarska emigrovala před 2. světovou válkou, nebylo zde zachováno mnoho záznamů o jejich životech. Většina z těch, kteří na Karlovarsku zůstali, již nežijí, nebo se o své vzpomínky neradi dělí. Přes veškerý nedostatek materiálů byly zachovány některé vzpomínky a dokumenty.

## 9 Závěr

Jako cíl své bakalářské práce jsem si zvolila shrnutí perzekuce Židů za 2. světové války na Karlovarsku. Ačkoliv jsem si myslela, že to bude poměrně snadný úkol, narazila jsem na řadu nesnází. Perzekuce Židů na Karlovarsku v období 2. světové války nebyla nikdy zcela zpracovaná v literatuře, proto jsem se setkala s nedostatkem zdrojů. V několika publikacích jsem si také všimla neshod v různých statistikách či v datech. Také jsem se věnovala osudům několika vybraných Židů. Chtěla jsem se věnovat jejich životům v průběhu 2. světové války, avšak brzy jsem zjistila, že je to poměrně obtížné téma. Po podstoupení Sudet většina Židů Karlovy Vary opustila a utekla do vnitrozemí. Pokud se jim do začátku systematických deportací nepovedlo opustit území Československa, byli registrováni a později deportováni z nového bydliště. Proto se také těžko sledují jejich poválečné osudy. Část Židů však v Karlových Varech (a okolí) svůj domov neopustila a z Karlových Varů byli posláni transporty do Terezína.

Domnívám se, že by bylo zajímavé prozkoumat i řadu dalších událostí týkajících se této tematiky, například dopad 2. světové války na Karlovarsko, či následný historický vývoj na Karlovarsku spojený s odsunem německého obyvatelstva. Mým cílem bylo však poskytnout náhled na průběh židovského utlačování a odsun židovského obyvatelstva z karlovarské oblasti.



## 10 Použitá literatura

AUGUSTIN, Milan. *Konec 2. světové války v Karlových Varech*. Karlovy Vary: Úřad města K. Vary, 1995.

BURACHOVIČ, Stanislav. *Židé a Karlovy Vary. X. Historický seminář Karla Nejdla*. Karlovy Vary: Klub přátel Karlových Varů, 2001.

CHMELÍKOVÁ, Jitka. *Osudy chebských Židů. Chebští Židé od 2. poloviny 19. století do současnosti*. Cheb: Krajské muzeum Cheb, 2004. ISBN 80 – 85018 – 42 – X.

JOŽÁK, Jiří. *Památná místa protifašistického boje Západočeského kraje*. Praha: Naše vojsko, 1978.

MUSIL, Zdeněk. *Karlovarští odbojáři. I díl*. Karlovy Vary: OV ČSPB v K. Varech, 1989.

NEDBÁLEK, František. *Železniční transporty a pochody smrti vězňů koncentračních táborů a válečných zajatců přes české země zima a jaro 1945. Historie okupovaného pohraničí 1938 – 1945, díl 9*. Ústí nad Labem: UJEP, 2005. ISBN 80-86067-36-X.

OSTERLOH, Jörg. *Nacionálněsocialistické pronásledování Židů v říšské župě Sudety v letech 1938 – 1945*. Praha: Argo, 2010. ISBN 978 – 80 – 257 – 0213 – 0.

PIKAL, Kamil; VESSEL, Michal. *Židovské památky Karlovarska*. Karlovy Vary: Židovská obec, 2004.

PUTÍK, Alexandr; SIXTOVÁ, Olga. *Průvodce expozicí. Dějiny Židů v Čechách a na Moravě I. od počátku po emancipaci*. Praha: Židovské muzeum v Praze, 2005. ISBN 80 – 86889 – 00 - 9.

RUBÍN, Petr. *Židé a židovské obce v Karlových Varech a okolí*. Karlovy Vary: Židovská obec K. Vary, 2006.

SLÁDEK, Oldřich. *Zločinná role gestapa*. Praha: Naše vojsko, 1986.

STRAKA, Karel. *Realizace odstoupení pohraničních oblastí v důsledku mnichovské dohody v úseku velitele 1. skupiny Československé branné moci. Historie okupovaného pohraničí 1938 – 1945, díl 3.* Ústí nad Labem: UJEP, 1999.

ŠVANDRLÍK, Richard. *Historie Židů v Mariánských Lázních.* Mariánské Lázně: Art Gallery Nataly, 2009. ISBN 978 – 80 – 254 – 7393 – 1.

VEČEŘOVÁ, Petra. *Židovské památky v Čechách, na Moravě, ve Slezku.* Český Těšín: Nakladatelství Olympia, a. s., 2009. ISBN 978 – 80 – 7376 – 142 – 4.

ZIMMERMANN, Volker. *Sudetští Němci v nacistickém státě.* Praha: Prostor: Argo, 2001. ISBN: 80-7203-390-5

### **10.1 Internetové zdroje**

<http://www.kehilakv.cz/Zide-v-Karlovyeh-Varech-3.htm> (Poslední přístup 11.3.2014).

<http://www.kehilakv.cz/Zide-v-Hroznetine-1.htm> (Poslední přístup 11.3.2014).

<http://www.kehilakv.cz/Zide-v-Becove-1.htm> (Poslední přístup 22.3.2014).

<http://www.holocaust.cz/cz/resources/jcom/sokolov> (Poslední přístup 22.3.2014).

[http://www.holocaust.cz/cz/resources/jcom/kynsperk\\_nad\\_ohri](http://www.holocaust.cz/cz/resources/jcom/kynsperk_nad_ohri) (Poslední přístup 22.3.2014).

<http://www.holocaust.cz/cz/resources/jcom/fiedler/cheb> (Poslední přístup 15.3.2014).

[http://www.holocaust.cz/cz/resources/jcom/fiedler/marianske\\_lazne](http://www.holocaust.cz/cz/resources/jcom/fiedler/marianske_lazne) (Poslední přístup 15.3.2014).

<http://www.holocaust.cz/cz/resources/jcom/fiedler/drmoul> (Poslední přístup 23.3.2014).

[http://www.fofifo.com/naciste/ceska\\_armada.htm](http://www.fofifo.com/naciste/ceska_armada.htm) (Poslední přístup 18.3.2014).

<http://www.fofifo.com/strana1.htm> (Poslední přístup 18.3.2014).

<http://www.fofifo.com/naciste/nazi.htm> (Poslední přístup 18.3.2014).

<http://www.holocaust.cz/cz/document/DOCUMENT.ITI.31568> (Poslední přístup 18.3.2014).

<http://www.holocaust.cz/cz/document/DOCUMENT.ITI.31559> (Poslední přístup 18.3.2014).

[http://www.holocaust.cz/cz/resources/texts/kavkova-fragmenty\\_kristalove\\_noci\\_na\\_sokolovsku](http://www.holocaust.cz/cz/resources/texts/kavkova-fragmenty_kristalove_noci_na_sokolovsku) (Poslední přístup 20.3.2014).

[http://www.holocaust.cz/cz/resources/jcom/kristalovanoc/kynsperk\\_nad\\_ohri](http://www.holocaust.cz/cz/resources/jcom/kristalovanoc/kynsperk_nad_ohri) (Poslední přístup 21.3.2014).

[http://www.holocaust.cz/cz/resources/jcom/kristalovanoc/marianske\\_lazne](http://www.holocaust.cz/cz/resources/jcom/kristalovanoc/marianske_lazne) (Poslední přístup 21.3.2014).

<http://www.novarole.cz/obsah/historie-mesta.html> (Poslední přístup 3.2.2014).

<http://www.fofiffo.com/strana1b.htm> (Poslední přístup 3.2.2014).

[http://www.bbc.co.uk/czech/domesticnews/story/2005/05/050512\\_cz\\_concentr\\_camps\\_pckg.shtml](http://www.bbc.co.uk/czech/domesticnews/story/2005/05/050512_cz_concentr_camps_pckg.shtml) (Poslední přístup 3.2.2014).

<http://www.novarole.cz/obsah/historie-mesta.html> (Poslední přístup 3.2.2014).

<http://www.holocaust.cz/cz/resources/recollections/zm249> (Poslední přístup 14.2.2014).

[http://www.ml-listy.cz/clanek.asp?id\\_clanek=23](http://www.ml-listy.cz/clanek.asp?id_clanek=23) (Poslední přístup 14.2.2014).

[http://karlovarsky.denik.cz/zpravy\\_region/mohl-to-byt-prosty-pribeh-mlade-zeny-nebyt-hruz-kt.html](http://karlovarsky.denik.cz/zpravy_region/mohl-to-byt-prosty-pribeh-mlade-zeny-nebyt-hruz-kt.html) (Poslední přístup 11.2.2014).

## **11 Resume**

This work deals with the persecution of Jews during the second World War in Karlovy Vary. This work is opening by chapter about the arrival of the Jews in Bohemia and their settling in the country. After that it analyzes the individual districts in the Karlovy Vary region, where a lesser or greater extent, Jews were active. An important part of the work is course of the year 1938 in the border region. Then the work describes the year 1938 in Karlovy Vary and Cheb, for Jews was this year a turning point. Then there is disassemble the „Kristallnacht“ in some cities in Karlovy Vary. Because the work is focused on the persecution of the Jews, an integral part of the work is the chapter about oppression and restriction of the Jewish population and as a follow-up on analyzes it describes several concentration camps. In the last chapter are written a few memories of this difficult period.

## 12 Seznam a zdroje příloh

Příloha č. 1 – Židovská synagoga v Sadové třídě uvnitř.

Příloha č. 2 – Židovská synagoga v Sadové třídě.

Příloha č. 3 – Židovská synagoga v Sadové třídě.

<http://prirodakarlovarska.cz/fotogalerie/1130-zidovska-synagoga-karlovy-vary?page=0>

Příloha č. 4 - Horní nádraží 1938 mobilizace.

[http://www.fofiffo.com/naciste/ceska\\_armada.htm](http://www.fofiffo.com/naciste/ceska_armada.htm)

Příloha č. 5 - Divadelní náměstí 13:30 hod – příjezd Hitlera.

<http://www.fofiffo.com/naciste/nazi.htm>

Příloha č. 6 – Projev vůdce na Divadelním náměstí.

<http://www.fofiffo.com/naciste/nazi.htm>

Příloha č. 7 – Vůdce na balkoně divadla ve 14 hodin.

<http://www.fofiffo.com/naciste/nazi.htm>

Příloha č. 8 - Zpráva Policejního ředitelství v Plzni: Židé vyhnání z Karlových Varů,

uložení originálu: Prezidium Zemského úřadu v Praze (fond

207).<http://www.holocaust.cz/cz/document/DOCUMENT.ITI.31568>

Příloha č. 9 - Zpráva Policejního ředitelství v Plzni: Židé vyhnání z Karlových Varů,

uložení originálu: Prezidium Zemského úřadu v Praze (fond 207).

<http://www.holocaust.cz/cz/document/DOCUMENT.ITI.31568>

Příloha č. 10 - Fischerová Anna: zpráva o „křišťálové noci“ v Karlových Varech,

uložení originálu: Prezidium Zemského úřadu v Praze (fond 207).

<http://www.holocaust.cz/cz/document/DOCUMENT.ITI.31559>

Příloha č. 11 - Fischerová Anna: zpráva o „křišťálové noci“ v Karlových Varech,

uložení originálu: Prezidium Zemského úřadu v Praze (fond

207).<http://www.holocaust.cz/cz/document/DOCUMENT.ITI.31559>

Příloha č. 12 - Dux Robert: Šetření o pobytu, uložení originálu: Národní archiv Praha >

Policejní ředitelství v Praze > 1931-1940 > D > Dux Robert (signatura D 1631/8).

<http://www.holocaust.cz/cz/document/DOCUMENT.ITI.21178>

Příloha č. 13 - Dux Robert: Šetření o pobytu, uložení originálu: Národní archiv Praha >

Policejní ředitelství v Praze > 1931-1940 > D > Dux Robert (signatura D 1631/8).

<http://www.holocaust.cz/cz/document/DOCUMENT.ITI.21178>

Příloha č. 14 - Dux Robert: Vysvědčení zachovalosti a zákaz vydání pasu u Zentralstelle, uložení originálu: Národní archiv Praha > Policejní ředitelství v Praze > 1931-1940 > D > Dux Robert (signatura D 1631/8).

<http://www.holocaust.cz/cz/document/DOCUMENT.ITI.21181>

Příloha č. 15 - Dux Robert: Vysvědčení zachovalosti a zákaz vydání pasu u Zentralstelle, uložení originálu: Národní archiv Praha > Policejní ředitelství v Praze > 1931-1940 > D > Dux Robert (signatura D 1631/8)

<http://www.holocaust.cz/cz/document/DOCUMENT.ITI.21181>

Příloha č. 16 - Exhumace nešťastných obětí z koncentračního tábora v Nové Roli.

<http://www.fofifo.com/strana1b.htm>

Příloha č. 17 - 41 nalezených obětí v Nové Roli bylo pohřbeno na blízkém Novorolském hřbitově. Oběti byly identifikovány podle označení na oblečení.

<http://www.fofifo.com/strana1b.htm>

Příloha č. 18 – Tisk z roku 1945.

<http://www.fofifo.com/strana1d.htm>

Příloha č. 19 – Tisk z roku 1945.

<http://www.fofifo.com/strana1c.htm>

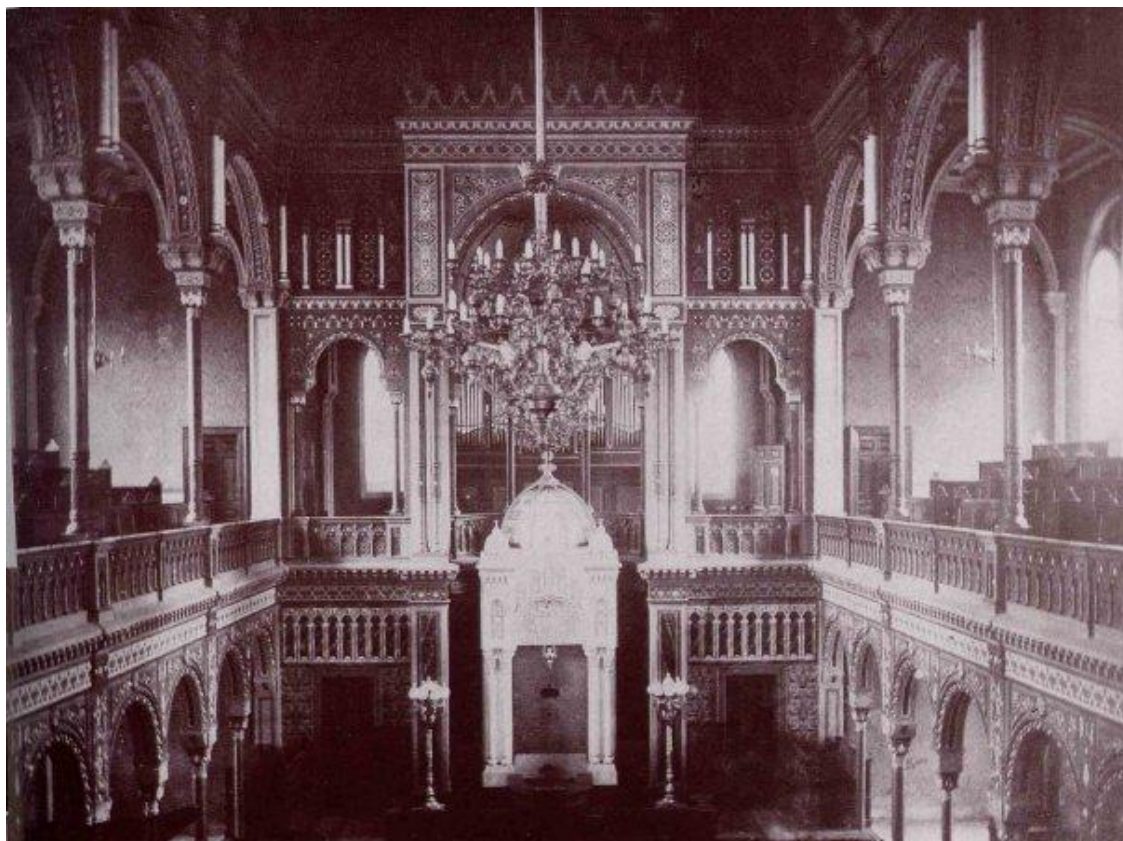
Příloha č. 20 – Přehled transportů do Terezína, 7. 3. z Karlových Varů, 12 mužů do 55 let, 2 muži nad 55 let, 8 žen do 55 let a 4 ženy nad 55 let.

[http://collections.jewishmuseum.cz/index.php/Detail/Object/Show/object\\_id/130522#](http://collections.jewishmuseum.cz/index.php/Detail/Object/Show/object_id/130522#)

Příloha č. 21 – Přehled transportů do Terezína, 167 osob z Karlových Varů.

[http://collections.jewishmuseum.cz/index.php/Detail/Object/Show/object\\_id/130522#](http://collections.jewishmuseum.cz/index.php/Detail/Object/Show/object_id/130522#)

## 13 Přílohy

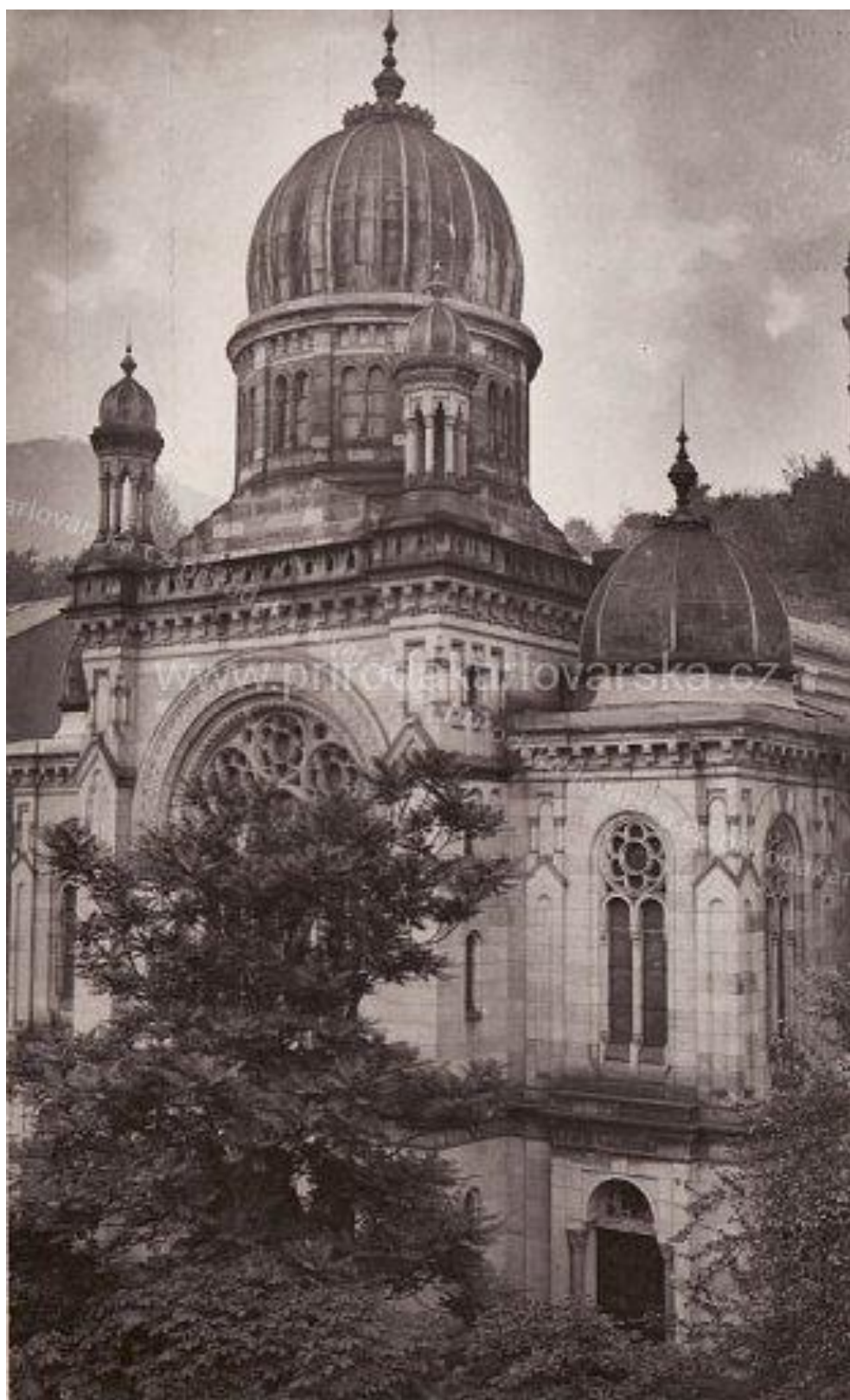


Příloha č. 1 – Židovská synagoga v Sadové třídě uvnitř.



Příloha č. 2 – Židovská synagoga v Sadové třídě.





Příloha č. 3 – Židovská synagoga v Sadové třídě.



Příloha č. 4 - Horní nádraží 1938 mobilizace.



Příloha č. 5 - Divadelní náměstí 13:30 hod – příjezd Hitlera.



Příloha č. 6 – Projev vůdce na Divadelním náměstí.



Příloha č. 7 – Vůdce na balkoně divadla ve 14 hodin.

**POLICEJNÍ ŘEDITELSTVÍ V ČESKÝCH BUDĚJOVICÍCH.**

93

Číslo jednací: 4754/3 přes.

Předmět:

Fischerová Anna, zpráva o akci proti Židům v Karlových Varech

K cíli:

Příl:

Dne 24. listopadu 1938.

Presidiu zemského úřadu v Praze

předkládám ve věci v hesle uvedené tuto zprávu:

Dne 21.11.1938 dostavila se ke zdejšímu úřadu Fischerová Anna, nar. 18.3.1902 v Karlových Varech, příslušná do Karl. Varů, židovské národnosti, nyní bytem v Čes. Budějovicích, Mánesova ul., čp. 1085 a udala do protokolu toto:

Jmenovaná bydlela až do 10.11.1938 v Karlových Varech. Toho dne přišli do jejího bytu o 15.30 hod. čtyři Ordneři a 2 úředníci Gestapo a odvedli ji spolu s jejími rodiči a 4 sestrami do "Schützenhausu" v Karlových Varech, kde bylo postupně soustředěno na 500 osob židovského původu z Karlových Varů a okolí. Ze Schützenhausu byly tyto osoby dopraveny v otevřených vozech do komisariátu Gestapa. Během cesty ulicemi Karlových Varů projížděly spalířem obecnostva, které se vůči nim chovalo nepřátelsky a častovalo je urážlivými a hanlivými výkřiky. Po výsledku v komisariátu Gestapo, kde byly zjištěny jejich přesné nacionálie, byly všechny zadržené osoby dopraveny vězeňskými auty do vazby okresního soudu v Karlových Varech, kde byly ponechány od čtvrtka do soboty dne 12.11.1938 dopoledne.

Jmenovaná prohlásila, že s nimi nebylo jednáno brutálně a že nebyli

(c) holocaust.cz

Příloha č.10 - Fischerová Anna: zpráva o „křišťálové noci“ v Karlových Varech, uložení originálu: Prezidium Zemského úřadu v Praze (fond 207).

93  
38

POLICEJNÍ ŘEDITELSTVÍ V ČESKÝCH BUDĚJOVICÍCH

týráni. Příslušníci SS vyjádřili se vůči nim v tom smyslu, že mohou být rády, že byly vzaty do ochranné vazby, jinak že by byly již visely v jedné řadě.

V sobotu dne 10.11.1938 dopoledne byli zadrženi odvezeni dále do Falknova, kde byli opět uvězněni. Bylo jich asi 70 žen a 10 mužů - vesměs židovského vyznání. Tam jim bylo řečeno agentem Gestapa, že budou odstrčeni přes hranice a že se nesmí již nikdy vrátit do Německa, jinak že jim nemůže být zaručen život ani na 14 dní.

Budou odvezeni ke hranici, kde mají překročit státní hranici v malých skupinách, a to na místech, kde nestává žádná nebezpečí, že by byli zadrženi československými pohraničními orgány.

Kolem 16. hod. dne 14.11.1938 odjel transport dvěma autokary směrem k hranici, kam dorazil asi v 18 hod. V blízkosti československé státní hranice na hlavní silnici do Plzně musely všechny osoby z autokarů vystoupiti, byly rozděleny ve skupiny po 7 až 15 osobách a pod dozorem civilních orgánů Gestapa - každá skupina zvláště a v delších intervalech dovedeny po státní silnici až ke hranici.

Fischerová tvrdí, že v místě, kde překročili státní hranici, byly hraniční závory a příkop, přes který prý jim ještě orgánové Gestapa pomohli a ukázali jim po hlavní silnici na Plzeň, při čemž jim důrazně přikázali, aby se nehlásili nikde a u nikoho, zvláště ne u policie, nebo u obce a aby se nikdy nevraceli do Německa.

Odstrčení židé šli pak pěšky po státní silnici bez jakéhokoli zastavení až do Plzně. Zde vyhledala Fischerová své příbuzné, kteří jí dali peníze na další cestu do Čes. Budějovic, kde nyní bydlí u svých bližších příbuzných.

Fischerová prohlásila u státního úřadu, že se za žádných okolností nemůže vrátit do Německa, neboť se cítí ohrožena na životě. Jmenovaná přihlásila se a je vedena ve zdejší evidenci uprchlíků a zdejší úřad ihned učinil příslušná opatření ve smyslu tamního výnosu ze dne 18.10.1938 čj. 3885/3 a 1938 odd. 20e./58.

Policejní ředitel

(c) holocaust.cz 2016

89659 12 58.

Příloha č. 11 - Fischerová Anna: zpráva o „křišťálové noci“ v Karlových Varech, uložení originálu: Prezidium Zemského úřadu v Praze (fond 207).

POLICEJNÍ ŘEDITELSTVÍ V PLZNI.

120

Čís. jed. 10184/38.pres.

Dne 17. listopadu 1938.

Židovští uprchlíci z obsazeného  
území - překročení demarkační čáry.

Přílohy: β.

Z e m s k é m u   ú ř a d u .

odd. 20a.

v   P R A Z E .

Dne 13.XI.1938 bylo předvedeno ke zdejšímu úřadu 10 židovských uprchlíků / mezi nimi dvě nezletilé děti, kteří podle svého udání byli pochyťáni ve čtvrtek dne 10.t.m. při razii v Karlových Varech v souvislosti s odvetnými opatřeními protižidovskými v říši za atentát v Paříži. Po věznění a výsleších trvajících do soboty 12.t.m. byli s transportem odvezeni auty ku hranicím a s pohružkou zastřelení přinuceni překročit demarkační čáru lesní cestou, mimo celní přechod. Těchto 10 osob bylo předáno zpět styčným důstojníkem štábu Daňkem dne 14. listopadu t.r.

Dne 15. listopadu t.r. bylo zastiženo dalších 16 osob ze zmíněného transportu a ještě téhož dne byly autokary, prostřednictvím styčného důstojníka předány říšskoněmeckým orgánům. Téhož dne přijela vlakem do Plzně skupina 14 židů, bez jakýchkoliv dokladů, která byla pozastavena a následujícím vlakem vrácena zpět na území zabrané.

Bylo zjištěno, že říšskoněmecké úřady hromadně zahánějí židy do vlaků, odjíždějících do ČSR, bez průkazů nebo s propustkami, platnými jen několik hodin, nebo platnými jen pro výstup z okupovaného území. Orgánové pasové kontroly ihned takovéto

(c) holocaust.cz

Příloha č. 8 - Zpráva Policejního ředitelství v Plzni: Židé vyhnání z Karlových Varů, uložení originálu: Prezidium Zemského úřadu v Praze (fond 207).



120

osoby vracejí zpět. Při tom dochází k velikému zpoždování vlaků, ale není tím dosaženo účelu, neboť osoby, našimi orgány správně vrácené, jsou v zápětí říšskoněmeckými orgány nejbližšími vlaky znovu posílány do ČSR.

Vládní rada a policejní ředitel:

./.

Čís. jed. 10.184/38. pres.

Dne 17. listopadu 1938.

Židovští uprchlíci z obsazeného území - překročení demarkační čary.

Předkládám

presidiu zemského úřadu

/ Oddělení státní bezpečnosti /

v

Praze - Smíchově,

Zborovská tř. č. 27

na vědomí.

Vládní rada a policejní ředitel:

*Handwritten signature*

*Oddělení  
Čís. 82  
17*

Průběh zprávy v Praze	
Dat. dne	20. XI. 1938
Čís.	81533 pres. ael
Přílohy	—

*g. g. g.*

*81532*

(c) holocaust.cz

Příloha č. 9 - Zpráva Policejního ředitelství v Plzni: Židé vyhnaní z Karlových Varů, uložení originálu: Prezidium Zemského úřadu v Praze (fond 207).

ZIX 141 122  
S. Z.:

Andae

Redaktion des Polizeianzeigers.

in

Prag.

Es wird um einmalige Einschaltung im  
Prager Polizeianzeiger des nachstehenden Artikels,  
bezw. Ausforschung des Außenhaltes der genannten  
Person durch die öffentlichen Blätter ersucht.

Vor u. Zuname .. Robert Dux  
geboren am 2. September 1885 in Thönischen  
Bezirk .. Luditz .. Land .. Böhmen  
zuständig nach .. Thönischen Bezirk Luditz  
Land .. Böhmen Religion .. mährisch  
Familienstand .. ledig .. Beruf .. Reisender  
letzter Wohnort .. Teplice - Schönan  
wird wegen .. Anwesenheit der ...  
gesucht.

Anmerkung.

Okresní soud v Karlových Varech Odd. ....

Bezirksgericht Karlsbad Abt. A. ....

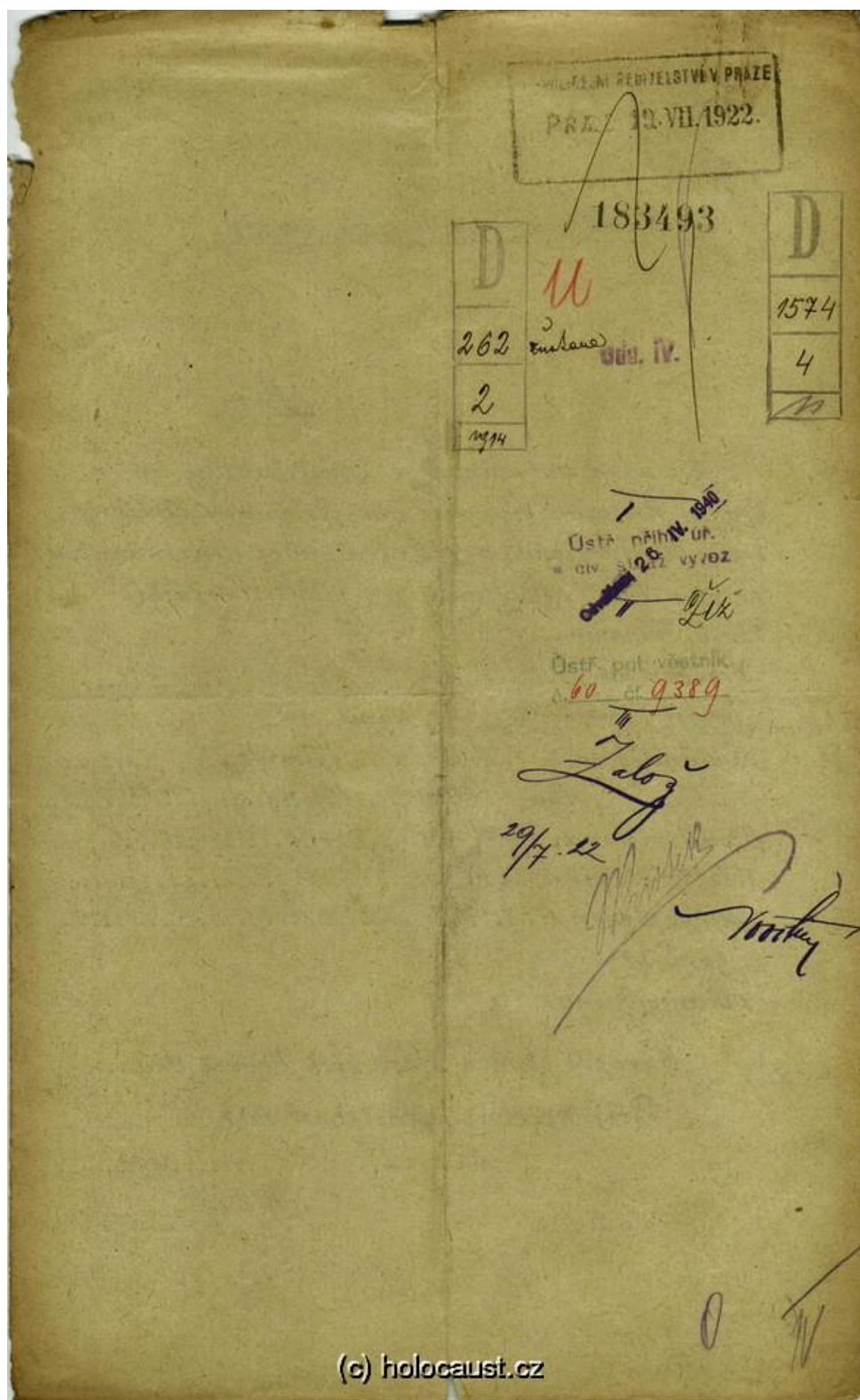
am 17. Juli 1922

OKRESNÍ SOUD V KARLOVÝCH VARECH, odd. Dr. Rudolf Urban  
BEZIRKSGERICHT KARLSBAD, Abt. A. für die Richtigkeit der Ausfertigung  
der Kancellarie

am .. ..

*J. Kaut*

Příloha č. 12 - Dux Robert: Šetření o pobytu, uložení originálu: Národní archiv Praha > Policejní ředitelství v Praze > 1931-1940 > D > Dux Robert (signatura D 1631/8).



Příloha č. 13 - Dux Robert: Šetření o pobytu, uložení originálu: Národní archiv Praha > Policejní ředitelství v Praze > 1931-1940 > D > Dux Robert (signatura D 1631/8).

Gesch. Zahl: 526634  
C. j.

# Zeugnis -- Vysvědčení

Die Polizeidirektion bestätigt, dass hierorts über  
Policejní ředitelství svrzuje, že zde na

Robert Israel Dux  
am dne 2. September im Jahre 1885 in Thörmischen  
Paříž roku v Tyrušti  
Bezirk Luditz geb., nach Dub bei Wodnian  
okres Luthee nar., do Dub u Wodnian  
Bezirk Pisek zuständig., wohnhaft in Prag I.  
okres Pisek přísluř. bytem v Rohe  
Havelská 25

nichts strafbares vorgefunden wurde.  
nevyšlo na jevo nic úhonného.

Dieses Zeugnis wird dem — ihm zwecks Auswanderung  
Toto vysvědčení se mu - jí vydává za účelem vystěhování

ausgefollt.

Prag, am 13. VI. 1940  
V Praze, dne

**II.**  
Post expeditionem:  
V. K. ů.

VYPRÁVENO  
13. VI. 1940

Expedit, verwende einen  
na vědomí vzhledem ku předchozímu spi- Výpravno, použij na vysvědčení  
su, Dux se hodlá vystěhovati, ale řízení Stempel K hl  
roku za  
v Chebu není dosud skončeno ? Jest snad uvědomiti vrchního státního zástup -  
ce u zemského soudu v Chebu, aby zakázal vydání pasu přímo u Zentralstelle  
für jüdische Auswanderung in Prag- Strešowitz, Dělostřelecká 11 ?  
Zde vyřízeno! (c) holpearist.cz  
Horn. odd. 13. VI. 40

Příloha č. 14 - Dux Robert: Vysvědčení zachovalosti a zákaz vydání pasu u Zentralstelle, uložení originálu: Národní archiv Praha > Policejní ředitelství v Praze > 1931-1940 > D > Dux Robert (signatura D 1631/8).

Nr. *1164*

**An die Polizei-Direktion - Polizeijmü ředitelství**  
in Prag.  
v Praze.

**3**  

**1** **3dd. IV. 17. VI. 1940**

Name und Vorname D u x Robert Israel, Kaufmann  
Jméno a příjmení:

Geburts-tag, Monat und Jahr: 2. September 1885  
den, měsíc a rok narození:

Geburtsort: Thönischen Bezirk: Luditz  
místo narození: okres:

Zuständigkeit: Dub bei Wodnian Bezirk: Pisek  
příslušnost: okres:

Name und Vorname des Vaters: Dux Wilhelm, Schulleiter, gestorben  
jméno a příjmení otce:

Name und Vorname der Mutter, auch Mädchenname: Dux Resie geb. Klauber, im  
jméno a příjmení matky, léž za svobodna: Haushalte, gestorben

**ersucht um Ausstellung des Leumundszeugnisses**  
**žádá za vystavení vysvědčení zachovalosti**

zwecks Auswanderung nach S h a n g h a i  
za účelem

Prag, am 5. Juni 1940  
V Praze, dne

**POLICEJNÍ ŘEDITELSTVÍ**  
**V PRAZE.**  
Pod 10. VI. 1940 č. 526534

Prüfung Unterschrift des Antragstellers:  
Podpis žadatele:  
*Robert Israel*

**D**  
*1631/8*

Genauere Adresse des Antragstellers:  
Přesná adresa žadatele:  
Prag I., Havelská 25 in Untermiete

**Výpravně**

Z. t. l. A. P. Dr. Nr. 20.

(c) hplocaust.cz

Příloha č. 15 - Dux Robert: Vysvědčení zachovalosti a zákaz vydání pasu u Zentralstelle, uložení originálu: Národní archiv Praha > Policejní ředitelství v Praze > 1931-1940 > D > Dux Robert (signatura D 1631/8).



Příloha č. 16 - Exhumace nešťastných obětí z koncentračního tábora v Nové Roli.



Příloha č. 17 - 41 nalezených obětí v Nové Roli bylo pohřbeno na blízkém Novorolském hřbitově. Oběti byly identifikovány podle označení na oblečení.

## Ženský koncentrační tábor v Nové Rali

Ne více jak 10 km od Karlových Varů byl před několika lety zřízen koncentrační tábor pro ženy. (Filiálka koncentračního tábora v Ravensbrücku) Tábor »hostil« za svými dráty více jak 600 žen a téměř 100 mužů, posílaných sem z koncentračního tábora Flossenberku u Weidenu. Tábor byl zřízen na podnět bývalého ředitele továrny na porcelán Bohemia Hechtfischera, který potřeboval laciné pracovní síly na těžkou vysilující práci. Kdo ví, jak je těžká práce v továrně na porcelán, dovede si jistě představit, jak mnohem těžší byly podmínky pro bezprávné vězně, kteří byli nuceni 12 i více hodin denně vykonávat ty nejtěžší a nejhroší práce v továrně. Většina vězňů byla politická. Byly zde všechny možné národnosti; zejména ruské ženy zde měly nejpočetnější zastoupení. Byly zde Polky, Jugoslávky, Němky, ale nejméně bylo nás, Češek, celkem 14 žen, neboť ředitel Hechtfischer Čechy strašně nenáviděl a pokládal je, a to zcela oprávněně, za nebezpečný živel. Na jeho přání mělo pracovní komando v Ravensbrücku přísný rozkaz neposílat žádnou Češku do Bohemie. Jediné nedopatření a nepořádkem, který v tomto komandu existoval a potom také ještě z trestu (ku příkladu já) byly sem posílány české ženy. Když přišla výprava a ředitel shledal, že jsme my mezi nimi, zuřil, a jedině proto, že věděl, že české ženy jsou nejlepší pracovníce a nejschopnější, nás poslal zpět.

Režim v táboře, který se nacházel nedaleko továrny, byl přísně vojenský, těžký. Za každé sebemenší provinění byly ty nejkrutější tělesné tresty. Vězňové, muži i ženy, byli zde vystavováni těm nejhorším šikanám se strany mistrů. Byli to zejména Němci Ham a Lorenz, mistr z brusírny, všichni

Waltrové v továrně zaměstnaní, Müller, mistr z malírny, vedoucí továrny Kepp, ředitel Hechtfischer a j. Posledně jmenovanému mají vězňové zvláště co děkovat za všechna ta utrpení, kterým byli vystaveni a všeobecnému zhoršení poměrů v táboře. Neboť tento pán byl fašističtější nežli ti všichni gestapáci. On nenáviděl lidi vůbec, nejen vězně, ve kterých viděl pouze tažná zvířata, což je konečně vlastní každému fašistovi, ale on nenáviděl i své soukmenovce. Také tito němečtí zaměstnanci a dělníci, kteří byli na indexu nespolehlivých, byli vystavováni těm nejhorším šikanám s jeho strany. Na jeho udání bylo několik německých zaměstnanců zatčeno. Na jeho příkaz bylo bezpočetné množství vězňů uvrženo do vězení a strašlivě týráno. Koncentrační tábory, to byla velká vězení. V táborech se nacházely t. zv. bunkry, kde spoutaní vězňové byli bítí, týráni hladem a j. fašistickými metodami mučení. Stalo se, že jedno mladé ruské děvče více z rozpustlosti než z úmyslu sabotovat propíchlo dno ještě nevypáleného talíře. Kdosi to udal závodnímu špiclu Lorenzovi. Ten neměl nic jiného na práci, než to hlásit řediteli. A jen pro tento nicotný důvod ředitel dal nebohému děvčeti vyplatit padesát ran za sabotáž a odvézti je neznámo kam. Před tímto člověkem se třásl nejen celý civilní personál, ale i gestapácké komando nebylo před ním jisto. Gestapáci měli ovšem také mnoho jiných příčin a jednou z nich byly velké krádeže v továrně i v kuchyni vězňů. Kuchyně byla kapitola sama pro sebe. Z přidělu, již tak malého, který nám ředitel poukazoval, kradli esesmani a dozorkyně, a na úkor vězňů si žili tak, že nikterak nepocítovali břímě skoro šestileté války.



# Pohřebiště umučených vězňů v Nové Roli

Doklady zločinné zběsilosti nacistických katanů — Prvé oběti identifikovány  
Další zjišťování hrobů

Prvé objevení hromadných hrobů obětí nacistických vrahů na české půdě vyvolalo značný rozruch. Jak jsme již ve čtvrtek oznámili, jde o zavražděné, hlady umučené politické vězně z koncentračního tábora z Johanngeorgburgu, kteří byli převáženi do Terezína. Na stopu této bezpříkladné bestiality uvedli dva vězňové, kteří z tohoto transportu uprchli.

Ve čtvrtek v dopoledních hodinách přijela do Karlových Varů 60ti členná komise, složená ze zástupců několika národů, která navštívila místa, kde se tyto hromadné hroby nalézají. Je to místo blízko býv. koncentračního tábora v Nové Roli u K. Varů. Prvé hroby objeveny byly v malém březovém hájku. Ve čtvrtek odpoledne

nalezeno bylo zatím asi 25 mrtvol mužů i žen. Hroby byly fotografovány a provisorně upraveny.

Za dozoru lékařů-odborníků pracovali dělníci německé národnosti, ze řad zajištěných vězňů, na odhalování hrobu a očištění mrtvol nešťastníků. Tyto po důkladné desinfekci přeneseny byly na připravené již pítavní stoly, kde byly mrtvoly důkladně vyšetřeny. Přirozené byly již ve stavu rozrušeném, takže jen s největším úsilím odborníků bude možno zjistiti podrobnosti, za jakých tyto ubožáci byli umučeni. U všech však nezvratně zjištěno, že byli podvyživeni.

Mezi prvými z obětí zjištěni příslušníci ruské, jihoslovanské, polské a české ná-

rodnosti. Případ Nové Role nabývá tedy velmi vážných forem, neboť přítomni byli téměř všichni zástupci interesovaných vlád. Hlavně příslušníci armády SSSR, spojeneckých, jugoslávské a československé. Za správu okresu karlovarského, dostavil se mpř. Javornický, dále byli přítomni členové místní komise městské, představitelé stát. policie vrch. r. dr. Claudoba, šéft. Valtr, velitelé četnictva a čsl. branné moci jakož i místní lékaři.

Povolání činitelé zabývají se případem v Nové Roli velice podrobně, což má za následek stále nová a nová odhalování nacistické zhovadilosti a fanatické zločinnosti. Tak další stopy vedou na Karlovarský hřbitov, kde odhaleny byly dnes hroby další. Poněvadž z vězňů, jichž podle udání přímých účastníků bylo přes naše území dopravováno hodně přes 1000, došlo do Lovosic pouze 28, je na blédni, že tato výprava ubožáků byla cestou vpravdě křížovou a že na našem území nalézá se většina jejich hrobů. Vždyť jen SS-man Fink, jeden z dozorců tohoto transportu sám zastřelil na 300 nešťastníků, jak sám přiznal. Událost novorolecká je ve stavu vyšetřování, přineseme proto další podrobnosti.

## Ukončení porad v San Francisku

Po dvouměsíčním zasedání — Charta zavazuje všechny členy Sjdnocených národů k udržení míru

K ukončení porad v San Francisku se oznamuje z Londýna. Shodou okolností se stalo, že k přijetí a podepsání Charty světového míru a bezpečnosti došlo zrovna dva měsíce po tom, co se porady začaly. Porady byly zahájeny v den kdy spojenecká vojska

a budou se o členství ucházeti, mohou býti dodatečně přijaty na doporučení bezpečnostní rady. Hlavními orgány nového společenství národů budou valná shromáždění sjdnocených národů, bezpečnostní, hospodářská

V E R Z E I C H N I S  
der eingelangten Transporte seit 31. Jänner 1945.

Ankunfts- Tag	Bezeichnung	Herkunfts- Ort	M ä n n e r		F r a u e n		
			-55	+55	-55	+55	
31.1.	AE I	Prag	220	28	799	1	1248
2.2.	XVI/5-	Weimar	50	31	68	20	
3.2.	I/122-	Berlin	14	4	9	10	
4.2.	AE II	Prag	562	87	245	-	894
6.2.	XIX/8-	Aussig	1	4	5	2	
7.2.	XXII/5-	Kannowa	50	-	-	-	
11.2.	AE III	Prag	507	71	150	-	728
12.2.	XVI/6-	Halle	36	19	-	-	
14.2.	II/33-	Regensburg	3	2	8	1	
15.2.	AE 5	Linden	55	-	-	-	
15.2.	V/11-	Chemnitz	28	10	16	-	
16.2.	IV/15e	Salzburg	-	-	4	1	
17.2.	XIII/6-	Mannheim	53	29	56	4	
18.2.	XII/10-	Frankfurt	138	101	256	93	
18.2.	XIII/7-	Stuttgart	27	9	20	1	
20.2.	X/5-	Hagen Haspe	-	-	7	-	
20.2.	XI/5-	Bielefeld	23	13	20	2	
22.2.	II/34-	Augsburg- München	18	18	12	4	
22.2.	XIX/9-	Tepl.-Schönau	7	2	9	3	
23.2.	XXIX/10-	Brüx	2	3	11	4	
23.2.	XIX/11-	Leitmeritz	3	1	3	1	
23.2.	II/35-	München	5	7	14	3	
23.2.	VI/10-	Hamburg-Bremen	95	69	89	35	
25.2.	AE 4	Prag	150	145	207	2	504
25.2.	VIII/5-	Braunschweig- Hannover	100	74	34	9	
2.3.	XIX/12-	Reichenberg	2	8	9	1	
4.3.	AE 6	Mähr. Ostrau	4	10	11	16	
7.3.	XXII/6-	Karlsbad	12	2	8	4	
7.3.	AE 7	Olmütz	3	20	2	7	
8.3.	XIV/5-	Ravensbrück	-	-	4	1	
11.3.	IV/16-	Wien	152	102	423	144	
12.3.	XXVI/3-	Slovakei	197	40	200	46	
14.3.	III/11	Sammeltransport	4	4	37	-	
15.3.	AE 8	Prag	19	57	20	23	779
16.3.	AE 9	Prag	5	58	27	39	129
17.3.	XII/11-	Frankfurt a/M.	1	-	3	1	
17.3.	XVI/7	Weimar	1	5	-	1	
20.3.	IV/17-	Wien	-	-	8	3	
26.3.	I/123	BERLIN	14	6	17	4	
4.4.	II/77	Hessmünde	3	2	4	-	
17.4.	XXVI/4	Slovakei	199	21	89	13	
17.4.	IV/16a	Lehrmark	24	6	27	4	

Příloha č. 20 – Přehled transportů do Terezína, 7. 3. z Karlových Varů, 12 mužů do 55 let, 2 muži nad 55 let, 8 žen do 55 let a 4 ženy nad 55 let.

Herkunftsorte der bis 20.4.1945 in  
Theresienstadt eingelangten Personen.

Protektorat.

Brünn	9.067	Personen	
Budweis 929x	909	"	
Kladno	1.623	"	
Königgrätz	1.198	"	
Klattau	1.275	"	
Kolin	2.202	"	
Mähr. Ostrau	3.338	"	
Olmütz	3.498	"	
Paroubitz	1.260	"	
Pilsen	2.617	"	
Prag	39.583	"	
Taber	1.272	"	
Trabitisch	1.370	"	
Ung. Brod	3.897	"	
Linden	139	"	
			73.468 Personen

Deutsches Reich:

Berlin	15.212	Personen	
Köln-Trier-Koblenz	2.517	"	
München-Nürnberg- Würzburg	3.096	"	
Dresden	0.492	"	
Hamburg	2.489	"	
Düsseldorf-Aachen- Duisburg	2.007	"	
Hannover-Bremen	1.039	"	
Breslau	2.818	"	
Dortmund	1.126	"	
Münster	1.033	"	
Frankfurt-Main	4.223	"	
Württemberg-Baden			
Stuttgart-Mannheim	1.388	"	
Königsberg-Frankfurt			
Stolp-Tilsit-Stettin	0.809	"	
Kassel-Chemnitz	0.845	"	
Weimar-Leipzig	1.217	"	
Darmstadt	1.351	"	
Oppeln	294	"	
Schönwald-Dlischkewitz			
Teplitz-Schönau-Aussig	365	"	
Brüx-Kometau-Leitmeritz	235	"	
Magdeburg			
Treppau	79	"	
Karlsbad	167	"	
Danzig	117	"	
			42.921 Personen
	Übertrag		116.389 Personen

Příloha č. 21 – Přehled transportů do Terezína, 167 osob z Karlových Varů.