

**Západočeská univerzita v Plzni**

**Fakulta filozofická**

**Bakalářská práce**

**Archiv města Plzně a jeho knihovna**

**Adéla Ružičková**

Plzeň 2014

**Západočeská univerzita v Plzni**

**Fakulta filozofická**

Katedra filozofie

**Studijní program Humanitní studia**

**Studijní obor Humanistika**

**Bakalářská práce**

**Archiv města Plzně a jeho knihovna**

**Adéla Ružičková**

*Vedoucí práce:*

PhDr. Dagmar Svatková

Katedra filozofie

Fakulta filozofická Západočeské univerzity v Plzni

*Konzultant:*

PhDr. Jitka Janečková

Archiv města Plzně

Plzeň 2014

Prohlašuji, že jsem práci zpracovala samostatně a použila jen uvedených pramenů a literatury.

*Plzeň, duben 2014*

.....

## Poděkování

Děkuji PhDr. Dagmar Svatkové za cenné rady při vedení mé bakalářské práce a PhDr. Jitce Janečkové za umožnění přístupu k požadovaným informacím a za věnovaný čas.

<b>ÚVOD.....</b>	<b>1</b>
<b>POČÁTKY ARCHIVNICTVÍ.....</b>	<b>2</b>
<b>1 HISTORICKÝ VÝVOJ ARCHIVU MĚSTA PLZNĚ, FONDŮ A JEHO SOUČASNOST .....</b>	<b>5</b>
<b>1.1 Archiv v době nejstarší.....</b>	<b>5</b>
<b>1.2 Úpadek archivu.....</b>	<b>7</b>
<b>1.3 Archiv součástí muzea .....</b>	<b>11</b>
<b>1.4 Osamostatnění archivu.....</b>	<b>12</b>
<b>1.5 Archiváři.....</b>	<b>15</b>
1.5.1 Martin Hruška (1869-1871).....	15
1.5.2 Josef Strnad (1879–1907).....	15
1.5.3 PhDr. Fridolín Macháček (1907-1948) .....	16
1.5.4 Miloslav Bělohávek (1948 - 1984).....	17
1.5.5 PhDr. Ing. Ivan Martinovský (1984-1997) .....	18
1.5.6 PhDr. Jaroslav Douša (1997-2012) .....	18
<b>1.6 Získávání archiválií a jejich ukládání .....</b>	<b>20</b>
<b>1.7 Archivní fondy .....</b>	<b>21</b>
1.7.1 Fondy města Plzně.....	22
1.7.2 Fondy okresu .....	26
1.7.3 Cechy a společenstva v Plzni .....	26
1.7.4 Školy v Plzni .....	26
1.7.5 Církevní fondy a spolky v Plzni .....	27
1.7.6 Dělnické hnutí .....	27
1.7.7 Podniky a instituce v Plzni .....	27
1.7.8 Spolky a instituce kulturní a besedy v Plzni.....	28
1.7.9 Spolky, instituce a korporace podpůrné a hospodářské v Plzni, pojištění zdraví.. .....	28
1.7.10 Spolky a svazy politické, národní a studentské .....	28

1.7.11 Spolky stavovské v Plzni.....	28
1.7.12 Tělovýchova a vojenství, požárníci.....	29
1.7.13 Obce Velké Plzně.....	29
1.7.14 Mimoplzeňský fond.....	29
1.7.15 Pozůstalosti a rukopisy.....	29
1.7.16 Sbírký.....	31
<b>1.8 Digitální archiv.....</b>	<b>33</b>
1.8.1 Mapy a plány.....	33
1.8.2 Kroniky.....	33
1.8.3 Přihlášky k pobytu.....	34
<b>1.9 Služby archivu.....</b>	<b>35</b>
1.9.1 Rešeršní služby.....	35
1.9.2 Reprografické služby.....	35
1.9.3 Informační služby.....	35
<b>1.10 Činnosti archivu.....</b>	<b>36</b>
1.10.1 Výstavy archivu.....	36
1.10.2 Exkurze.....	36
1.10.3 Přednášky.....	37
1.10.4 Ediční činnost.....	37
<b>2 KNIHOVNA ARCHIVU MĚSTA PLZEŇ.....</b>	<b>39</b>
<b>2.1 Vývoj.....</b>	<b>39</b>
<b>2.2 Akvizice.....</b>	<b>41</b>
<b>2.3 Evidence a katalogizace.....</b>	<b>42</b>
<b>2.4 Služby knihovny.....</b>	<b>44</b>
2.4.1 Výpůjční služby.....	44
2.4.2 Meziknihovní služby.....	44
<b>ZÁVĚR.....</b>	<b>45</b>

<b>SEZNAM POUŽITÉ LITERATURY A PRAMENŮ .....</b>	<b>47</b>
<b>RESUMÉ .....</b>	<b>51</b>
<b>SEZNAM PŘÍLOH.....</b>	<b>52</b>

## ÚVOD

Téma mé bakalářské práce, které jsem si vybrala, byla Historie knihoven. Po dohodě s vedoucí práce bylo téma upřesněno na Archiv města Plzně a jeho knihovna. Téma jsem si vybrala s ohledem na obor, který studuji, tedy Knihovnictví a informační služby a také z důvodu, že jsem v Archiv města Plzně v dřívější době absolvovala praxi a poměrně dobře ho z té doby znám.

Cílem mé bakalářské práce je objasnit historický vývoj Archivu města Plzně a jeho fondů, dále pak práci knihovny, její evidenci, katalogizaci a akvizici.

Práci je rozdělena do 3 hlavních kapitol. První věnuji velmi stručnému nastínění vzniku archivnictví na našem území a to včetně legislativního vývoje.

Druhá kapitola je už mnohem obsáhlejší a je věnována historickému vývoji Archivu města Plzně a jeho fondů. Je zde popsán vývoj od 13. století, kdy se začal vyvíjet spolu se založením města Plzně až po současnost. I když se na první pohled zdá, že je zde jeho historie popsána velmi podrobně, není tomu tak. Jsou zde uvedeny pouze základní informace. Druhá kapitola obsahuje i významné archiváře, kteří se podíleli na uchovávání archiválií, a tím zároveň uchování důležitých pramenů. Jádrem práce jsou archivní fondy, do kterých patří Fondy města Plzně, okresu, školy v Plzni, podniky a instituce v Plzni, pozůstalosti a rukopisy a rozsáhlé sbírky.

Kapitola popisuje i poměrně nové zprostředkování informací pro veřejnost. Tím je digitální archiv umístěný na stránkách archivu. Lze v něm najít mapy a plány města, kroniky a také přihlášky k pobytu.

V kapitole jsou dále rozvedeny služby, které archiv poskytuje veřejnosti. Archiv se podílí na mnoha dalších činnostech. Pořádá výstavy, přednášky a exkurze. V této kapitole také popisují jeho ediční činnost.

Třetí kapitola je věnována knihovně, která je součástí archivu. Stručně zde popisují její vývoj a obsah fondů. Důraz je zde kladen na akvizici dokumentů, evidenci a také katalogizaci. Jsou zde zmíněny i služby knihovny.



## POČÁTKY ARCHIVNICTVÍ

Archiv je označení instituce, která shromažďuje, zpracovává a zpřístupňuje archiválie. Pojem archiv pochází z řeckého slova Archeion, které znamenalo úřední instituci. V pozdější době se pak tímto pojmem označovaly písemné produkty úřední instituce. Termín z řeckého jazyka převzala i latina a později se rozšířil i do dalších jazyků.<sup>1</sup>

V nejstarších dobách byly uchovávané pouze nejcennější dokumenty, a to zejména na pergamenu, hliněných tabulkách nebo papyru. V Českých zemích nastala velká změna zejména v 18. století s rozvojem samosprávy, kdy bylo potřeba uchovávat větší množství písemností. Dokumenty byly ukládány do truhel, kanceláří a později i do spisoven. Postupem doby začaly vznikat archivy jako samostatné instituce, které se staraly o archiválie úřadů.<sup>2</sup>

Dnes je úkolem archivu jako instituce shromažďovat, uchovávat, evidovat a zpracovávat písemný i další materiál. Odlišuje se od knihoven a muzeí tím, že vlastní soubory dokumentů institucí, úřadů, organizací a osob.<sup>3</sup>

Ve 20. století podnítilo rozvoj archivů na českém území a také v Plzni Vládní nařízení o archivnictví č. 29/1954 Sb., vydané roku 1954. Jednalo se o první právní normu upravující zásady archivnictví. Podle tohoto nařízení byl vytvořen tzv. jednotný archivní fond, který spravovaly jednotlivé typy archivů, přičemž archivy začaly spadat pod organizační řízení ministerstva vnitra.<sup>4</sup>

Spolu s přijímáním dalších zákonů o archivnictví se rozvíjely i služby Archivu města Plzně, zejména ve snaze zpřístupnit bohatství archivu veřejnosti a zaujmout ji retrospektivními informacemi z nejrůznějších oborů. Toto dědictví bylo zpřístupněno

---

<sup>1</sup> BARTOŠ, J. *Úvod do archivnictví pro historiky*. 1995. s. 8.

<sup>2</sup> Tamtéž, s. 8.

<sup>3</sup> Tamtéž, s. 10.

<sup>4</sup> Vládní nařízení č. 29/1954 Sb. ze dne 9. června 1954 o archivnictví. In: *Sbírka zákonů, Československá republika*. 1957, částka 17, s. 103-104. Dostupný také v digitální formě z: <http://www.psp.cz/sqw/sbirka.sqw?cz=29&r=1954>.

veřejnosti prostřednictvím průvodců po archivech. V roce 1954 vydal svého průvodce Archiv města Plzně. Byl zároveň prvním, kdo takového průvodce na našem území vytvořil. Stalo se tak ještě před vydáním vládního nařízení o archivnictví. Postupem času se fond archivu rozšiřoval o velké množství různých archiválií a snažil se informovat veřejnost a být kvalitním zdrojem informací.<sup>5</sup>

Dalším vládním nařízením, vydaným o dvacet let později, byl zákon O archivnictví č. 97/1974 Sb., který vydala Česká národní rada. Tento zákon rozvíjel předchozí, definoval archiválie a obsahoval i oddíl věnovaný ochraně písemností a archiválií. Nechyběl zde ani oddíl týkající se nahlížení do archiválií. Archiv měl za úkol archiválie shromažďovat, přejímat, ukládat, ochraňovat, evidovat a také systematicky zpřístupňovat pro vědecké a další účely. Nově zákon obsahoval rozdělení archivů.<sup>6</sup>

V roce 1992 byl doplněn Zákonem České národní rady 343/1992 Sb. Zákon zachovával strukturu archivů a jednotný archivní fond.<sup>7</sup>

Významným zákonem, který nově upravoval spisovou službu, byl Zákon č. 499/2004 Sb., o archivnictví a spisové službě a o změně některých zákonů. Okresní archivy byly přičleněny k oblastním archivům. Změněna byla i působnost archivů. Podle tohoto zákona se řídí také spisová služba archivu.<sup>8</sup> Významné je zde vymezení pojmu archiválie. Tou je chápán „takový záznam, který byl vzhledem k době vzniku, obsahu, původu, vnějším znakům a trvalé hodnotě dané politickým, hospodářským, právním, historickým, kulturním, vědeckým nebo informačním významem vybrán ve veřejném zájmu k trvalému uchování a byl vzat do evidence archiválií; archiváliemi jsou i pečetidla, razítka a jiné hmotné předměty související s archivním fondem či s archivní sbírkou, které byly vzhledem k době vzniku, obsahu, původu, vnějším znakům a trvalé

---

<sup>5</sup> BĚLOHLÁVEK, M. *Archív města Plzně*. 1987. s. 7-8.

<sup>6</sup> Tamtéž, s. 7.

<sup>7</sup> Zákon č. 343/1992 Sb. ze dne 29. dubna 1992 České národní rady, kterým se mění a doplňuje zákon České národní rady č. 97/1974 Sb., o archivnictví. In: *Sbírka zákonů, Československá republika*. 1992, částka 72, s. 1978-1981. Dostupný také v digitální formě z: <http://www.zakonyprolidi.cz/cs/1992-343>.

<sup>8</sup> Zákon č. 499/2004 Sb. ze dne 30. června 2004 o archivnictví a spisové službě a o změně některých zákonů. In: *Sbírka zákonů, Česká republika*. 2004, částka 173, s. 9742-9767. ISSN 1211.1244. Dostupné také v digitální formě z: <http://aplikace.mvcr.cz/sbirka-zakonu/ViewFile.aspx?type=c&id=4477>.

hodnotě dané politickým, hospodářským, právním, historickým, kulturním, vědeckým nebo informačním významem vybrány a vzaty do evidence.<sup>9</sup>

Poslední novela Zákona o archivnictví proběhla v roce 2012 zákonem č. 167/2012 Sb., který je nazýván jako Zákon, kterým se mění zákon č. 499/2004, O archivnictví a spisové službě a změně některých zákonů. Zákon upravuje spisovou službu a archivnictví a upřesňuje ukládání digitálních kopií. Tímto zákonem se také řídí výběr archiválií.<sup>10</sup>

Archiv města Plzně patří jako další čtyři archivy měst Prahy, Brna, Ostravy a Ústí nad Labem mezi nestátní veřejné archivy územních samosprávných celků a to od 1. ledna 2005. Tyto archivy musí mít akreditaci od Ministerstva vnitra a zejména kvůli nevyhovujícím klimatickým podmínkám budovy. Archiv města Plzně ji jako jediný archiv zatím nemá a to s odkladem do 1. ledna 2015. Na jaře 2015 by se archiv měl přesídlit do nově zrekonstruovaného objektu Světovar.<sup>11</sup>

---

<sup>9</sup> Zákon č.499/2004 Sb. ze dne 30. června 2004 o archivnictví a spisové službě a změně některých zákonů. In: *Sbírka zákonů. Česká republika*. 2004, částka 173, s. 9742. ISSN 1211-1244. Dostupné také v digitální formě z: <http://aplikace.mvcr.cz/sbirka-zakonu/ViewFile.aspx?type=c&id=4477>.

<sup>10</sup> Zákon č. 167/2012 Sb. ze dne 25. dubna 2012 kterým se mění zákon č. 499/2004 Sb., o archivnictví a spisové službě a o změně některých zákonů, ve znění pozdějších předpisů, zákon č. 227/2000 Sb., o elektronickém podpisu a o změně některých dalších zákonů (zákon o elektronickém podpisu), ve znění pozdějších předpisů, a další související zákony. In: *Sbírka zákonů, Česká republika*. 2004, částka 60, s. 2522-2538. ISSN 1211-1244. Dostupné také v digitální formě z: <http://aplikace.mvcr.cz/sbirka-zakonu/ViewFile.aspx?type=z&id=24253>.

<sup>11</sup> Dostupné z WWW: <http://amp.plzen.eu/o-nas/historie-archivu/historie-archivu.aspx>.

# 1 HISTORICKÝ VÝVOJ ARCHIVU MĚSTA PLZNĚ, FONDŮ A JEHO SOUČASNOST

## 1.1 Archiv v době nejstarší

Vznik plzeňského archivu úzce souvisí se vznikem města Plzně. To bylo založeno roku 1295 jako královské město a stalo se centrem řemesel i obchodu. Město mělo různá privilegia, a proto zde byla potřeba městské správy. S touto vznikla potřeba uchovávat různé písemnosti jako knihy, listiny apod. Tyto důležité dokumenty byly uloženy v truhle na plzeňské radnici. Podle soupisných listin lze dohledat, že se zde nacházely i písemnosti soukromých osob. Velmi bylo dbáno na přehlednou organizaci v písemnostech, kterou měli na starosti radní písaři. Dokumenty byly chronologicky řazeny a byly označeny jak signaturou, tak i časovým údajem. Listiny byly dále rozřazeny podle druhů a tvořily tak samostatné fondy. Řada těchto listin se dochovala ve velmi zachovalém stavu, což však nelze dohledat, je archivní inventář.<sup>12</sup>

Ve fondu archivu bylo v této době uloženo mnoho listin týkajících se správy města Plzně nebo institucí v něm se nacházejících. Jako příklad lze uvést listiny týkající se městské rychty, kterou město zakoupilo v roce 1480, dále pak listiny patronátního práva ke kostelu sv. Bartoloměje, farního kostela a špitálu. Po zakoupení vesnic poblíž Plzně do fondu archivu přibyly opět další listiny. Byly zde uloženy i erbovní listy měšťanů a šlechticů, kteří v Plzni působili. Nechyběla zde ani tzv. rekvizita měšťanů, což byly rodné, propouštěcí a výuční listy. Nacházely se zde i listiny, které se města netýkaly, ale dostaly se do archivu spolu s listinami různých organizací.<sup>13</sup>

Fondům byla věnována velká péče, ale ani to nezabránilo opakovanému poškození archivu. V roce 1507 vypukl v Plzni požár, který zničil téměř celé město. Zda vyhořel i archiv je velmi sporné, podle údajů tehdejších kronikářů nelze zničení listin jednoznačně potvrdit. První městský archivář Martin Hruška a významný kronikář 18. století Jan Tanner shodně tvrdí, že archiv požárem utrpěl velkou újmu. Jejich

---

<sup>12</sup> BĚLOHLÁVEK, M. *Městský archiv v Plzni*. 1954. s. 11- 12.

<sup>13</sup> BĚLOHLÁVEK, M. *Inventář II. Listiny 1293-1879*. 1976. s. 5.

výpovědi se ale neshodují s tvrzeními dalších významných vypravěčů. Poškození archivu nelze popřít ani na počátku třicetileté války, kdy byla Plzeň obléhána protestanty pod vedením generála Mansfelda. Archiv tehdy utrpěl poměrně zásadní ztráty archiválií. V té době byl archiv uložen v truhle na radnici a objevuje se jeho nové pojmenování - depozitář. Vždy, když byl archiv v ohrožení a hrozila ztráta dokumentů, byl přestěhován do arciděkanského kostela sv. Bartoloměje.<sup>14</sup>

O zvláštní péči o dokumenty z této doby existuje řada dochovaných záznamů. Mezi významné radní písaře, kteří měli archiv na starosti, patřil Šimon Plachý z Třebnice, který do Plzně přišel v roce 1587. Původem byl z Horšovského Týna, studoval ale v cizině. Jeho zásadním dílem byly Paměti plzeňské, kam zapsal své znalosti o historii města. Jeho zdroji byla řada archiválií, které dnes již nelze dohledat. Osobností, která se zasloužila o lepší orientaci ve fondu archivu, byl Václav Rudolf z Treuenfelsu, který pro přehled přidal ke každé písemnosti její krátké shrnutí.<sup>15</sup>

Významným pokrokem ve vedení archivu byla instrukce vydaná v roce 1736 císařskou renovační komisí, která v Plzni vyšetřovala různé nepořádky v městské správě.<sup>16</sup>

V době, kdy byla vydána, se jednalo o velmi pokročilý prvek. Instrukce přesně stanovovala pravidla archivu. Dokument lze charakterizovat již jako archivní řád. Pevně stanovoval uložení archiválií v radní místnosti a vytvoření soupisu písemných dokumentů z důvodu lepší organizovanosti. Radní světnice byla zamčena, vstup do této místnosti měl na starosti městský zástupce, který nesměl pod přísahou nic půjčovat. Půjčení dokumentu bylo možné pouze s dovořením magistrátu a na místo dokumentu muselo být vloženo potvrzení. Opisování probíhalo také pouze se svolením magistrátu a bylo možné pouze za přítomnosti správce archivu. Nebylo dovoleno opisovat dokumenty, které obsahovaly informace týkající se bezpečnosti města Plzně a dalších tajných spisů. Instrukce stanovovala také podmínky pro vstup. V žádném případě se nesmělo vstupovat s ohněm a bylo zakázáno pracovat v archivu v noční době. Udávala

---

<sup>14</sup> BĚLOHLÁVEK, M. *Městský archiv v Plzni*. 1954. s. 12.

<sup>15</sup> Tamtéž, s. 13 -14.

<sup>16</sup> Archiv města Plzně v minulosti. *Archiv města Plzně*. Dostupné z WWW: [http://amp.plzen.eu/Files/archivmp/nase\\_aktivity/Panely-posledninahled-9.pdf](http://amp.plzen.eu/Files/archivmp/nase_aktivity/Panely-posledninahled-9.pdf).

pokyny i pro kontrolu chodu archivu. Vždy po 4 měsících byli vysláni dva zástupci z městské rady, aby zkontrolovali, zda je vše řízeno podle instrukce. Jednalo se o kontrolu shodnosti soupisu s dokumenty, prohlídku archivu a podobně. Na konci celé kontroly se musela sepsat zpráva do radního protokolu, kde byly zapsány všechny nesrovnatelnosti.<sup>17</sup>

Druhá instrukce o ukládání dokumentů, důležitých pro vedení městského úřadu, nařizovala ukládání archiválií a veškerých dokumentů na bezpečné místo. Spisy musely být uloženy v regálech a řazeny v nich podle soupisu dokumentů. Bylo zakázáno odnášet dokumenty domů. Na celý chod archivu byla kladena velká důležitost a vedli jej vždy jen nejpřednější úředníci města.<sup>18</sup>

## 1.2 Úpadek archivu

Archiv postihlo několik období úpadků. Například v roce 1841, kdy při přestavbě sběrný úředních spisů a berního úřadu nebylo kam spisy uložit, a proto byly uloženy mezi strop a podlahu. Zde samozřejmě velmi utrpěly. Tyto spisy byly objeveny až ve 20. století. Jednalo se o spisy právní, politické, policejní, ale i o gruntovní knihy města apod. Zbytek spisů byl považován za nedůležitý a byl vyhozen na půdu k rozebrání. K tomuto svědectví existuje dopis notáře Bernarda Guldenera, který tuto situaci popisuje. Podle něj byly listiny na půdě v naprosto žalostném stavu a přístup k nim byl velmi náročný. Na pergamenové spisy na půdě dokonce přšelo a byla na nich velká vrstva prachu.<sup>19</sup>

Listiny zachránil až v 19. Století profesor Josef František Smetana. Podařilo se mu přesvědčit plzeňského vlastence Ignáce Scheibla, který v Plzni působil jako tiskař, aby listiny vydražil. Listiny chtěla původně koupit sirkárna Neuburg a Ecrkstein, která by papír použila na výrobu krabiček. Ignáci Schebilovi se však v dražbě podařilo sirkárnu přeplatit. Do listin investoval 800 zlatých, které si musel na koupi listin půjčit.

<sup>17</sup> BĚLOHLÁVEK, M. *Městský archiv v Plzni*. 1954. s. 15.

<sup>18</sup> BĚLOHLÁVEK, M. *Archív města Plzně*. 1987. s. 15.

<sup>19</sup> Tamtéž. s. 17.

Zakoupenou sbírku uložil do pokoje ve svém bytě a snažil se ji roztrždit spolu s profesorem Smetanou. Pomáhal mu také Karel Jaromír Erben. Sbírkou navštívil i František Palacký, který se o ní vyjádřil jako o zásadních historických pramenech Plzně. Jednalo se o velmi vzácné dokumenty, například soudní spisy nebo radní protokoly datované od 16. století. Roku 1871 je Ignác Scheibl nabídl opět městu, a to za stejnou cenu, za jakou je dříve koupil.<sup>20</sup>

Dalším významným zachráncem pergamenových listin byl Martin Hruška, který v archivu pracoval. Uvědomil si, že stav listin spěje ke zkáze, a proto je raději odnesl k sobě domů.<sup>21</sup> Listiny seřadil a po roce 1869, kdy si již myslel, že knihám nehrozí žádné nebezpečí, je přestěhoval opět na radnici. Je známo, že Hruška vytvořil inventář. Na tehdejší dobu velmi pokrokový, do dnešní doby se ale nedochoval. Jeho pořádání popsal Josef Strnad v úvodu k Listáři města Plzně. Listiny byly rozděleny na devět oddělení, a to podle původu. Také je jednotlivě zabalil do obálek, které označil číslem, rokem a krátkou poznámkou o obsahu. Některé obálky měly dokonce shodné číslo, proto byly pro odlišení označeny malým písmenem.<sup>22</sup>

Schéma Hruškova roztržnění listin:

I. oddělení	Privilegia městská
II. oddělení	Listiny týkající se městské rychty
III. oddělení	Listiny týkající se obecních statků
IV. oddělení	Listiny týkající se fary, kostela sv. Jiří a kostelů v Dýšině a Druztové
V. oddělení	Listiny klášterů dominikánského a františkánského kostela
VI. oddělení	Listiny špitálu sv. Maří Magdalény a bratrstev při farním kostele
VII. oddělení	Listiny městské školy, týkající se především odkazů
VIII. oddělení	Dlužní úpisy

<sup>20</sup> BĚLOHLÁVEK, M. *Městský archiv v Plzni*. 1954. s. 19.

<sup>21</sup> Tamtéž, s. 19-20.

<sup>22</sup> BĚLOHLÁVEK, M. *Inventář II. Listiny 1293-1879*. 1976. s. 6.

IX. oddělení Listy okolní šlechty obsahující především dlužní úpisy, prodej nebo odkazy nemovitého zboží<sup>23</sup>

Uvedené rozdělení fondu archivu se příliš nezamlouvalo Josefu Strnadovi, který mu vytýkal roztržitost. Proto roku 1920 začal s novou inventarizací listin, přičemž dokumenty uspořádal chorologicky a rozdělil jen do dvou oddělení. První oddělení zahrnovalo 515 listin týkajících se privilegií města Plzně, cechů, rychty, klášterů, šlechty Plzeňska. V druhém oddělení bylo 488 listin a zahrnovalo rodné listy, lékařské diplomy, udělení erbů a řádů, výuční listy, kterými se prokazovali nově přistěhovalí občané. Listiny v těchto odděleních byly zapisovány nejprve chronologicky a poté přírůstkově. Po smrti Josefa Strnada v tomto řazení pokračovali jeho následníci doktor Fridolín Macháček a doktor Miloslav Bělohlávek. V roce 1948 se všechny listiny označily razítkem městského archivu a signaturou.<sup>24</sup>

Martin Hruška se sice snažil zachránit staré spisy, ale o novější dokumenty takový zájem nejevil. Ze starých dokumentů, které se snažil zachránit, pro něj měly největší význam tzv. pergamenové listiny. Dokumenty hospodářského typu a podobně pro něj postrádaly důležitost. Vytvořil seznam těchto spisů a podal ho dne 7. května 1861 městské radě a žádal, aby dokumenty byly vyřazeny a prodány. Návrh byl projednán a bylo nařízeno, aby se dokumenty od roku 1800 do roku 1829 prodaly. Dne 28. června 1861 byla nařízena dražba a dokumenty se tak navždy ztratily. Město tímto prodejem sice získalo 311 zlatých a 15 krejcarů, dodnes je ale ve fondu archivu třicetileté období, ze kterého se nedochovaly žádné prameny.<sup>25</sup>

Plzeňský archiv tedy v této době utrpěl velké škody, ale nebyl jediným archivem, v kterém byly archiválie zničeny nebo ztraceny. Některé archivy v 19. století ani za archivy považovat nelze. Dokumenty v nich byly naskládány v bednách nebo jen na zemi ve sklepeních, a proto v nich nebylo možno ani vyhledávat. Roku 1868 byl vydán oběžník zemského výboru, který měl archiválie chránit. Byl vydán úředníky zemského výboru, kteří analyzovali 14 archivů, včetně plzeňského, a podali zprávy o jejich

<sup>23</sup> BĚLOHLÁVEK, M. *Inventář II. Listiny 1293-1879*. 1976. s. 6.

<sup>24</sup> Tamtéž, s. 7.

<sup>25</sup> BĚLOHLÁVEK, M. *Městský archiv v Plzni*. 1954. s. 20.



stavech. Lze tedy konstatovat, že i přes ztráty některých archiválií byl archiv v relativně uspořádaném stavu.<sup>26</sup>

Roku 1869 byl za své zásluhy Martin Hruška jmenován městským archivářem. Brzy však umřel, a proto už v roce 1871 bylo třeba jmenovat nové vedení archivu. Problém projednává schůze obecního zastupitelstva. Emanuel Tuscher zde přednáší návrh, ve kterém tvrdí, že archiválie jsou již uspořádány, a že je potřeba zapisovat jen nové dokumenty. Není proto třeba hledat nového archiváře, postačí, když tuto činnost přidají nějakému dosavadnímu úředníkovi. Městská rada rozhodne přidělit tuto činnost Josefu Kramářovi, který kromě registrování nových dokumentů má na starosti ještě ubytovací úřady a vybírá školné. Je mu udělen titul oficiála a služné ve výši 700 zlatých.<sup>27</sup>

Proti tomuto rozhodnutí vystoupil člen zastupitelstva Karel Kmínek, který se pokusil prosadit vedení archivu přímo archivářem. S tímto názorem byl ale v městské radě sám, a proto jeho návrh neprošel.<sup>28</sup>

Určitým mezníkem ve vývoji archivu byl novinový článek z 25. září 1862, jehož autorem byl Jaroslav Schiebl, který v něm požadoval zřízení muzea pro uložení archivu. V roce 1873 nastal ale velký hospodářský úpadek, který se v mnoha ohledech dotkl i města Plzně. Přesto se v roce 1879 archiv stal součástí nově zřízeného muzea.<sup>29</sup>

Vedením muzea byl pověřen Edvard Dubský a roku 1879 byl schválen i organizační řád muzea. Do muzea se uložily veškeré starožitnosti a samozřejmě dokumenty z archivu. Muzeum sídlilo v ulici Bedřicha Smetany. Budova muzea takovému objemu dokumentů nevyhovovala, a tak byl podán návrh na výstavbu nové budovy. Ten byl schválen, roku 1895 byla zahájena stavba a v roce 1901 bylo muzeum přestěhováno.<sup>30</sup>

---

<sup>26</sup> BĚLOHLÁVEK, M. *Archív města Plzně*. 1987. s. 17.

<sup>27</sup> Tamtéž, s. 18.

<sup>28</sup> Tamtéž, s. 18.

<sup>29</sup> BĚLOHLÁVEK, M. *Městský archiv v Plzni*. 1954. s. 22.

<sup>30</sup> Tamtéž, s. 22.

### 1.3 Archiv součástí muzea

Správce muzea se stal Antonín Baum, kterého později vystřídal F. X. Franc. O archiv se staral také Josef Strnad, který mu věnoval velkou péči. Časem se ale ukázalo, že je třeba samostatné budovy archivu. K tomuto tématu se v novinách opět vyjádřil Jaroslav Scheibl. Jeho hlavním požadavkem bylo, aby archiv nesloužil jen jako úložiště dokumentů a starožitností, ale byl živým úřadem, který by sloužil potřebám města a jeho obyvatelům. Zdůraznil potřebu vytvořit organizované zařízení a do něj dosadit adekvátně vzdělaného úředníka. A to z důvodu složité organizovanosti archivu. Dalším z Scheiblových požadavků bylo sepsání dějin města Josefem Strnadem a sepsání obecní kroniky. Žádný z jeho požadavků ale nebyl vyslyšen.<sup>31</sup>

Po deseti letech byla v tisku opět publikována myšlenka o zřízení samostatného archivu a dosazení vzdělaného archiváře. Josef Strnad vypracoval požadavek, který byl předložen obecnímu zastupitelstvu. Návrh byl schválen, ale nebyl zrealizován, a proto archiv zůstal po dalších 49 let součástí muzea.<sup>32</sup>

Archivní fondy se stále rozrůstaly. Mohl za to například objev předtereziánských dokumentů v roce 1908, které byly nalezeny ve velmi špatném stavu v 150 krabicích.<sup>33</sup> V roce 1925 do archivu přibylo 54 městských knih, trhových, dlužních, kupních apod., které byly datovány z 18. a počátku 19. století. Tyto knihy byly před předáním do archivu uloženy u krajského soudu.<sup>34</sup>

Archiválií přibývalo také díky drobným darům. Významnou část archivu tvoří literární pozůstalosti. Patří sem písemnosti spjaté s osobnostmi v Plzni, například J. K. Tyla, Františka Schwarze, Vendelína Budíla, který byl ředitelem městského divadla a mnoha dalších. V této době vedl archiv Fridolín Macháček, jež byl v roce 1919 jmenován městským archivářem. V archivu pracovali také externisté, kterých bylo potřeba díky stále rostoucímu fondu.<sup>35</sup>

<sup>31</sup> BĚLOHLÁVEK, M. *Městský archiv v Plzni*. 1954. s. 23.

<sup>32</sup> Tamtéž, s. 24-25.

<sup>33</sup> Tamtéž, s. 26.

<sup>34</sup> MACHÁČEK, F. *Městské historické museum a městský archiv roku 1911-1925*. 1926. s. 6.

<sup>35</sup> BĚLOHLÁVEK, M. *Městský archiv v Plzni*. 1954. s. 26.

V roce 1912 byla k uctění památky starosty a poslance Josefa Čipery v Plzni zřízena Okresní studijní knihovna Čiperova. Knihovna sídlila v budově historického muzea a vedl ji Fridolín Macháček. Této knihovně archiv předal i část svých fondů, například fascikly Obchodní a živnostenské komory v Plzni. V padesátých letech byla knihovna zrušena a její fond převzala Státní vědecká knihovna v Plzni.<sup>36</sup>

Fridolín Macháček archiv vedl až do roku 1941, kdy byl nacistickou správou předčasně poslán do důchodu. Přesto v archivu pracoval až do roku 1954.<sup>37</sup> Archiv místo něj na krátkou dobu vedl profesor Adolf Zeman, byl ale také sesazen nacisty, a vedením byl pověřen Bohdan Bayer. Za války byly nejcennější archiválie převezeny na zámek Manětín, kde měly zůstat ochráněny před válkou. Na zámku bylo ale vlhké prostředí a mnoho pergamenů bylo poškozeno plísní. Mezi poškozenými dokumenty byly čtyři zlaté buly a breve Řehoře XIII. z roku 1578 s barevným znakem města. Archiválie se zpět do archivu dostaly až v roce 1945 a brzy poté musely být pro jejich špatný stav konzervovány.<sup>38</sup>

#### 1.4 Osamostatnění archivu

Po osvobození města a po mnoha jednáních byly archivu přiděleny tři místnosti na gymnáziu v ulici Bedřicha Smetany, v budově, kde dříve sídlilo muzeum. Novým archivářem se stal PhDr. Miloslav Bělohlávek.<sup>39</sup> Přidělené místnosti potřebám archivu opět nepostačovaly. Jedna místnost měla 32 m<sup>2</sup>, často se v ní sešlo i deset lidí a pro badatelské účely byla nevyhovující. Další místnosti byly archivu přiděleny v roce 1950. Jedna z nich se stala pracovnou archiváře a druhá skladištěm dokumentů. Archiv se rozšiřoval také o další přírůstky, a to o městskou registraturu do roku 1890 a policejní přihlášky obyvatelstva z let 1871 až 1918. Tyto dokumenty byly pro nedostatek místa uloženy na chodbě. Budovu, v které byl archiv uložen, získala po čase Státní vědecká knihovna a dožadovala se jejího vyklizení. Proto byly roku 1954 archivu přiděleny nové

<sup>36</sup> BĚLOHLÁVEK, M. *Okresní studijní knihovna Čiperova (1875) 1910-1947 : inventář*. 1970. s. 1-2.

<sup>37</sup> BĚLOHLÁVEK, M. *Městský archiv v Plzni*. 1954. s. 28.

<sup>38</sup> Archiv města plzně. 2009. [s. 4].

<sup>39</sup> HÁLOVÁ, M. Plzeňská muzea, střediska hmotné paměti západních Čech. In: *Západočeský historický sborník*. Plzeň: Státní oblastní archiv, 1995. s. 174.

místnosti v budově č. p. 61, v sádkách 5. května, v bývalé noclehárně. Ani po přestěhování archivu se však nevyřešil problém s nedostatkem místa.<sup>40</sup>

S vývojem městské správy a zároveň archivu přestal být vyhovovat stávající organizační řád, který platil od roku 1931. Bylo uskutečněno několik neúspěšných pokusů o přijetí nového zákona. Změnou v řízení archivu bylo přijetí první archivní normy O archivnictví č. 29/1954. Ta nařizovala vytvoření okresních archivů. Archiv města Plzně tedy v roce 1959 převzal odpovědnost za okresní archiv.<sup>41</sup>

Opět se objevily snahy o přijetí nového organizačního řádu, přijat byl ale až v roce 1977.<sup>42</sup>

Archiv se stále rozrůstal, a proto bylo potřeba najít nové vhodné prostory pro jeho umístění. Nejprve měl být archiv přestěhován do budovy starého městského pivovaru. Ten byl ale zbořen, a proto byl archiv přestěhován do zadní části radnice, kde byla dříve věznice a později zde sídlilo policejní ředitelství. K užívání mu bylo přiděleno druhé a třetí poschodí, kde byly vybudovány studovny a pracovny. Archiv se do nových prostor přestěhoval roku 1961. K dispozici zde měl 37 místností o ploše 550 m<sup>2</sup>. Postupem času získal archiv i ostatní místnosti v budově.<sup>43</sup>

Po přestěhování archivu proběhly rozsáhlé organizace fondů. Do fondu také přibýlo mnoho nových dokumentů. Jednalo se o starou městskou registraturu, archiválie obcí nově připojených k Plzni, staré mapy a plány bývalých technických úřadů města, dále pak mapy katastru, fondy okresního soudu a v neposlední řadě také registratura spolkového oddělení Národního výboru v Plzni, ve které byly spisy 2260 spolků města.<sup>44</sup>

Pořádání probíhalo v tzv. přírůstkových inventářích, tento systém zavedl tehdejší správce muzea Antonín Baum. Listiny, rukopisy, hudebniny a osobní pozůstalosti byly opatřeny přírůstkovým číslem a signaturou. Tento způsob organizace dokumentů přebírali i nastupující archiváři. Komplikace nastaly roku 1958, kdy vyšla Základní pravidla pro zpracování archivního materiálu, kvůli kterým by se muselo zcela změnit

<sup>40</sup> BĚLOHLÁVEK, M. *Městský archiv v Plzni*. 1954. s. 28 – 29.

<sup>41</sup> BĚLOHLÁVEK, M. *Archív města Plzně*. 1987. s. 26.

<sup>42</sup> Tamtéž, s. 26.

<sup>43</sup> Tamtéž, s. 26 - 27.

<sup>44</sup> Tamtéž, s. 27.

pořádání dokumentů. Po poradě s archivní správou bylo rozhodnuto pokračovat v řazení archiválií již existujícím upraveným způsobem.<sup>45</sup>

---

<sup>45</sup> BĚLOHLÁVEK, M. *Archív města Plzně*. 1987. s. 28.

## 1.5 Archiváři

### 1.5.1 Martin Hruška (1869-1871)

Narodil se v roce 1815 ve Starém Plzenci, vystudoval gymnázium a poté pracoval ve službách města Plzně. Prvních čtrnáct let nebyl odměňován stálým platem, ten mu byl přiznán až později, když se stal protokolistou a registrátorem.<sup>46</sup> Roku 1869 byl jmenován městským archivářem.<sup>47</sup> Martin Hruška se nezasloužil jen za uchování a uspořádání listin, ale byl také autorem významného díla *Kroniky královského města Plzně*, v němž chronologicky sepsal události o Staré Plzni a to v letech 775 až 1870. *Kronika* má 8 svazků, ale tiskem byla vydána až po smrti autora. Ve funkci působil, ale jen do roku 1871.<sup>48</sup> (Portrét viz příloha č. 1)

### 1.5.2 Josef Strnad (1879–1907)

Narodil se v roce 1852 v Hostivaři, kde vyrůstal v chudých poměrech. Studoval na filosofické fakultě pražské univerzity. Po ukončení studií nastoupil roku 1876 jako suplující profesor na Městskou střední školu v Plzni. Nejspíše se mu v Plzni zalíbilo, protože zde zůstal po celý zbytek života. Po příchodu do města se stal velmi aktivním Plzeňanem, zařadil se do společenského a kulturního života, a také se aktivně podílel na pracích ve Spolku přátel vědy a české literatury.<sup>49</sup>

Jako městský archivář působil v letech 1879 až 1907.<sup>50</sup> Měl zásadní podíl na zřízení muzea, ale jeho hlavním cílem byl archiv, kterému věnoval mnoho času. Velice pečlivě organizoval fond archivu a jeho práce je dodnes patrná v inventářích. Pergamenové listiny a listy rozdělil na dva oddíly, na listiny města a korporací a na listiny soukromé, kam patřily například rodné listy. Listiny jednotlivě uložil

<sup>46</sup> BĚLOHLÁVEK, M. *Městský archiv v Plzni*. 1954. s. 19.

<sup>47</sup> BĚLOHLÁVEK, M. *Archív města Plzně*. 1987. s. 18.

<sup>48</sup> Tamtéž, s. 18.

<sup>49</sup> BĚLOHLÁVEK, M. *Městský archiv v Plzni*. 1954. s. 25.

<sup>50</sup> JANEČKOVÁ, Jitka. *Historie archivu*. *Archív města Plzně*. Dostupné z WWW: <http://amp.plzen.eu/onas/historie-archivu/historie-archivu.aspx>.

do obálek, označil krátkým obsahovým popiskem a vytvořil lístkový katalog. U druhého oddělení naopak udělal lístkový rejstřík a to jak jmenný, tak i místní.<sup>51</sup>

Také se významně podílel na inventáři rukopisů, který převzal po Antonínu Baumovi. Do inventáře zapsal celkem 327 rukopisů. Archiv tedy za jeho vedení velmi dobře organizovaný. Josef Strnad byl autorem významných článků a studií týkajících se dějin města a kraje, z nich lze jmenovat Paměti plzeňské M. Šimona Plachého z Třebice roku 1183, dále dvoudílný Listář královského města Plzně. Jedná se o jedinečné dílo, které položilo základy k sepsání dějin města, a žádné další podobné už město nevlastní. Strnad nebyl jen archivářem, ale také členem a jednatelem kuratoria městského muzea a členem obecního zastupitelstva.<sup>52</sup> (Portrét viz příloha č. 2)

### 1.5.3 PhDr. Fridolín Macháček (1907-1948)

Fridolín Macháček se narodil roku 1884 v chudé rodině v Praze. Absolvoval univerzitu. V roce 1907 nastoupil do historického musea v Plzni. Kromě něj vedl ještě vědeckou knihovnu a archiv.<sup>53</sup>

V roce 1931 se mu podařil vyřešit velký problém s nedostatkem místa, když jeho požadavkům vyhověla městská rada a nechala zřídit městský archiv jako samostatný úřad. Přesto byl archiv stále součástí muzea. Díky doktoru Macháčkovvi se v archivu dochovalo mnoho památek, velkou zásluhu nese na zachování mnoha archiválií.<sup>54</sup>

Byl zakladatelem Sborníku městského historického musea v Plzni, na kterém s ním spolupracovali Josef Strnad a Cyril Purkyně. Sborník vycházel v letech 1909 až 1926, během války v letech 1914-1918 byl pozastaven. Tento sborník je unikátní, protože v tomto období na našem území žádný další odborný regionální sborník nevycházel.<sup>55</sup>

<sup>51</sup> BĚLOHLÁVEK, M. *Městský archiv v Plzni*. 1954. s. 25.

<sup>52</sup> Tamtéž. s. 25.

<sup>53</sup> BĚLOHLÁVEK, M. *Archív města Plzně*. 1987. s. 23.

<sup>54</sup> JANEČKOVÁ, Jitka. Historie archivu. *Archív města Plzně*. Dostupné z [www: http://amp.plzen.eu/onas/historie-archivu/historie-archivu.aspx](http://amp.plzen.eu/onas/historie-archivu/historie-archivu.aspx).

<sup>55</sup> Tamtéž.

Po Fridolínu Macháčkovi v archivu zůstalo rozsáhlé dílo, které mohlo dále sloužit jako základ pro vznik místopisu a rodopisu města, i mnoho výpisů z archiválií. V tomto ohledu nelze Macháčkovi upřít návaznost na práci Josefa Strnada.<sup>56</sup>

V roce 1941 musel odejít do důchodu a v roce 1944 byl zatčen gestapem a poslán do koncentračního tábora.<sup>57</sup> Přežil pochod smrti, po osvobození pak již v archivu pracoval pouze jako externista až do roku 1954, kdy zemřel.<sup>58</sup> (Portrét viz příloha č. 3)

#### 1.5.4 Miloslav Bělohlávek (1948 - 1984)

Narodil se v roce 1923 v Plzni, vystudoval gymnázium a po osvobození v roce 1945 studoval i na Filozofické fakultě Univerzity Karlovy.<sup>59</sup>

Bělohlávek do vedení archivu nastoupil 1. července 1948, tedy v době kdy se archiv oddělil od muzea. Tohoto významného historika můžeme považovat za nejvýznamnějšího archiváře města Plzně. Ve své funkci setrval celých 36 let, tedy nejdéle ze všech plzeňských archivářů.<sup>60</sup>

Byl zakladatelem historického sborníku *Minulostí západočeského kraje*. Jeho zásluhou byly vydány dva díly knih *Dějiny Plzně*, v letech 1965 a 1967. Podařilo se mu v roce 1969 zahájit první cykly přednášek a exkurzí pro veřejnost, které jsou připravovány dodnes. Uvádí se, že jich přednesl až tisíce. Velkou pozornost věnoval významným osobnostem, a to nejen Plzeňským, například Josefu Kajetánu Tylu, Karlu Klostermannovi nebo Vendelínu Budilovi. Když odcházel z vedení, archiv obsahoval více než sto fondů osobností. Psal také články o archivu, aby pozvedl jeho popularitu.<sup>61</sup>

Během jeho vedení se archiv stěhoval hned třikrát. Poprvé roku 1948 z budovy muzea do tří místností dřívějšího gymnázia, podruhé roku 1954 do budovy v sadech

---

<sup>56</sup> JANEČKOVÁ, Jitka. Historie archivu. *Archiv města Plzně*. Dostupné z www: <http://amp.plzen.eu/onas/historie-archivu/historie-archivu.aspx>.

<sup>57</sup> Tamtéž.

<sup>58</sup> HÁLOVÁ, M. Plzeňská muzea, střediska hmotné paměti západních Čech. In: *Západočeský historický sborník*. Plzeň: Státní oblastní archiv, 1995-2003. s. 172.

<sup>59</sup> MARTINOVSKÝ, Ivan. Ohlédnutí za Miloslavem Bělohlávkem. *Archivní časopis*. 2007, roč. 57, č. 1. s. 52. ISSN 0004-0398.

<sup>60</sup> Tamtéž. s. 52.

<sup>61</sup> Tamtéž. s. 53-54.



5. května a naposledy do Veleslavínovy ulice, kde je umístěn dodnes. 1. května 1984 svého působení zanechal a odešel do důchodu.<sup>62</sup> (Portrét viz příloha č. 4)

### 1.5.5 PhDr. Ing. Ivan Martinovský (1984-1997)

Ivan Martinovský do Archivu města Plzně nastoupil už v roce 1983 a to po předchozím působení v Archivu města Ústí nad Labem. V roce 1984 po Miloslavu Bělohlávkovi přebral vedení archivu a také redakci sborníku *Minulostí západočeského kraje*. Jeho zásluhou se sborník rozrůstal o recenze a příspěvky týkající se nejen regionu, ale i nadregionu a stal se tak celostátním sborníkem. V roce 1984 v archivu vznikl čtyřletý cyklus nazvaný *Hudba z archivu*. Dále se Martinovský podílel na pořádání mezioborových symposií k českému 19. století, která probíhala od roku 1981 v rámci Smetanovských dnů. Byl zakladatelem myšlenky vzniku knihy *Dějiny Plzně v datech od prvních stop až po současnost*, vedl i její autorský kolektiv.<sup>63</sup>

Za jeho působení archiv čelil velkému nedostatku místa a musel vybudovat odloučené deponitáře a budova archivu byla částečně rekonstruována.<sup>64</sup> (Portrét viz příloha č. 5)

### 1.5.6 PhDr. Jaroslav Douša (1997-2012)

Studoval na Filozofické fakultě Univerzity Karlovy v Praze. Jako odborný archivář začal pracovat v archivu již v roce 1975. Věnoval se archivní a historické publikační činnosti se zaměřením na plzeňské a západočeské dějiny 16. století. Byl také populizátorem plzeňské historie a to jak v denním tisku tak i v Radničních listech.<sup>65</sup>

<sup>62</sup> JANEČKOVÁ, Jitka. Historie archivu. *Archiv města Plzně*. Dostupné z WWW: <http://amp.plzen.eu/onas/historie-archivu/historie-archivu.aspx>.

<sup>63</sup> Archiv města Plzně v minulosti. *Archiv města Plzně*. Dostupné z WWW: [http://amp.plzen.eu/Files/archivmp/nase\\_aktivity/Panely-posledninahled-9.pdf](http://amp.plzen.eu/Files/archivmp/nase_aktivity/Panely-posledninahled-9.pdf).

<sup>64</sup> JANEČKOVÁ, Jitka. Historie archivu. *Archiv města Plzně*. Dostupné z WWW: <http://amp.plzen.eu/onas/historie-archivu/historie-archivu.aspx>.

<sup>65</sup> Archiv města Plzně v minulosti. *Archiv města Plzně*. Dostupné z WWW: [http://amp.plzen.eu/Files/archivmp/nase\\_aktivity/Panely-posledninahled-9.pdf](http://amp.plzen.eu/Files/archivmp/nase_aktivity/Panely-posledninahled-9.pdf).

Do vedení archivu nastoupil 1. července 1997 a pokračoval v aktivitách svých předchůdců. Podílel se na tvorbě encyklopedie Dějiny v datech od prvních stop osídlení až po současnost, která vyšla v roce 2004. Také se věnoval organizaci exkurzí, přednášek a pořádání smetanovského sympozia. Jaroslav Douša pokračoval ve vydávání Sborníku minulostí západočeského kraje. (Portrét viz příloha č. 6) Archiv vedl až do 30. června 2012, kdy ho ve vedení archivu vystřídal **Mgr. Adam Skála**.<sup>66</sup> (Portrét viz příloha č. 7.)

---

<sup>66</sup> JANEČKOVÁ, Jitka. Historie archivu. *Archiv města Plzně*. Dostupné z WWW: <http://amp.plzen.eu/onas/historie-archivu/historie-archivu.aspx>.

## 1.6 Získávání archiválií a jejich ukládání

Výběr archiválií se řídí zákonem č. 329/2012 Sb. O archivnictví a spisové službě a o změně některých zákonů, a to skartačním nebo mimo skartačním řízením. Dalším zdrojem jsou dary a koupě. Často se stává, že soukromé osoby požádají o uložení svých dokumentů v knihovně archivu. Poté knihovna s žadatelem uzavře darovací smlouvu. O koupi archiválií rozhoduje poradní orgán, který odhadne cenu, za kterou je archiválie pořízena do fondu. Do knihovny se často dostávají oborově zaměřené knihovní celky, které jsou proto ukládány v celku. Archiválie se po převzetí do archivní péče zaevidují do Národního archivního dědictví ČR (NAD). V současné době probíhá generální inventura archivních fondů.

Archiválie jsou uloženy v depozitářích přímo v budově nebo v externích depozitářích. Nejcennější archiválie jsou ukládány ve třech klimatizovaných depozitářích. Jedná se o listiny, městské knihy a audiovizuální záznamy jako filmy, negativy, diapozitivy.

Řazení je přírůstkové, výjimkou jsou časopisy, noviny a staré tisky. Ty jsou uloženy podle druhu dokumentu. Z depozitářů je možné si dokumenty vyžádat.

## 1.7 Archivní fondy

Archiv je rozdělen na 16 skupin fondů, které jsou tematicky sdružené, a které jsou dále rozděleny na jednotlivé archivní fondy. Zákon č. 499/2004 Sb. definuje archivní fond jako „soubor archiválií, který vznikl výběrem z dokumentů vytvořených z činnosti původce“.<sup>67</sup>

Skupiny fondů jsou podle svého zaměření různě obsáhlé. Skupiny se neustále proměňují, jejich části například zanikají z důvodu vyřazení dokumentů pro Státní oblastní archiv Plzeň apod.

Dříve byl v archivních fondech zařazen i mimoplzeňský fond, který spadal pod č. XIV. Dokumenty, které do tohoto fondu patřily, byly ale postupně z fondu vyčleněny a předány archivům, pod které spadaly. Jednalo se například Státní okresní archiv Tachov nebo archiv města Stříbra apod.

Ve fondu archivu jsou zastoupeny i dokumenty z činnosti městské správy, i finanční, justiční, školské, statistické a církevní správy a také písemnosti hospodářských spolků, organizací, cechů, živnostenských společenstev, průmyslových podniků a družstev.<sup>68</sup>

Nachází se tu starší i novější archiválie. K těm novějším patří doklady spořitelén, různých spolků, městských podniků a obcí, které byly připojeny k Plzni.<sup>69</sup>

Velmi obsáhlý je fond písemností osobností, ve kterém je uloženo mnoho pramenů k činnosti významných spisovatelů, literárních kritiků a teoretiků. Jako příklad uvádím Bohumila Polana nebo Ignáce a Jaroslava Scheibla. Nelze vynechat ani Spolek

<sup>67</sup> Zákon č.499/2004 Sb. ze dne 30. června 2004 o archivnictví a spisové službě a změně některých zákonů. In: *Sbírka zákonů. Česká republika*. 2004, částka 173, s. 9742. ISSN 1211-1244. Dostupné také v digitální formě z: <http://aplikace.mvcr.cz/sbirka-zakonu/ViewFile.aspx?type=c&id=4477>.

<sup>68</sup> PECUCH, Martin. *Fondy Archivu města Plzně. Plzeň 2015: Evropské hlavní město kultury*. Dostupné z WWW: <http://www.plzen.eu/obcan/urad/magistrat-mesta-plzne/urad-spravnich-agend/archiv-mesta-plzne/clanky-arch/fondy-archivu-mesta-plzne.aspx>.

<sup>69</sup> Tamtéž.

přátel vědy a literatury české v Plzni nebo dokumentaci plzeňského divadla. Jedná se o fondy Josefa Kajetána Tyla, Vendelína Budila, Josefa Skupy a dalších herců.<sup>70</sup>

Ve fondu jsou písemnosti k dějinám výtvarného umění týkající se osobností jako Jiří Trnka, Josefa Hodka nebo historika umění Jaromíra Kováře a dalších.<sup>71</sup>

Ve fondu nechybí ani sbírka hudebnin, je zde řada písemností skladatelů a interpretů, například Antonína Devátého nebo Stanislava Sudy.<sup>72</sup>

### 1.7.1 Fondy města Plzně

Fond zahrnuje dokumenty městské registratury, městské listiny z 13. až 19. století., sbírku pečetidel a razítek, plzeňské městské knihy z 14. až 19. století, dále dokumenty Národního výboru, Domovské příslušnosti, Správy lesů, statků a rybníků, dokumenty úřadů a zařízení města Plzně, mezi které patří registratura Městského historického muzea Plzně, Západočeské galerie nebo Knihovny města Plzně a řady dalších. Fond je rozdělen na mnoho podtříd.<sup>73</sup>

**Plzeňská městská registratura** se zachovala až od 16. století a navíc v ní chybí časové období asi 80 let 18. století. Městská registratura zahrnovala administrativní spisy města. Byla rozdělena podle období a měla samostatný inventář. Registratura byla velmi poškozena zacházením městské správy, která ji použila při přestavbě radnice jako mezistropní výplň. Proto se z ní dochovaly jen zlomky, navíc je zpřeházena. Každý zlomek byl označen a vložen do obálky a byl k němu vytvořen prozatímní rejstřík. V roce 1850 byla plzeňská registratura označena německými zkratkami a až v roce 1945 byla opět označena číslicemi a v roce 1949 desetinným tříděním.<sup>74</sup>

<sup>70</sup> PECUCH, Martin. Fondy Archivu města Plzně. *Plzeň 2015: Evropské hlavní město kultury*. Dostupné z WWW: <http://www.plzen.eu/obcan/urad/magistrat-mesta-plzne/urad-spravnich-agend/archiv-mesta-plzne/clanky-arch/fondy-archivu-mesta-plzne.aspx>.

<sup>71</sup> Tamtéž.

<sup>72</sup> Tamtéž.

<sup>73</sup> Fondy města Plzně. *Archiv města Plzně*. Dostupné z WWW: [http://amp.plzen.eu/Files/archivmp/fondy\\_a\\_pomucky/Prehledfondul.pdf](http://amp.plzen.eu/Files/archivmp/fondy_a_pomucky/Prehledfondul.pdf).

<sup>74</sup> BĚLOHLÁVEK, M. *Městský archiv v Plzni*. 1954. s. 55-56.

Součástí městské registratury jsou i spisy městského soudu a velmi cenné spisy o městském hospodářství. Jsou pramenem k poznání vývoje městského hospodářství a dokládají výstavbu plzeňských železáren, dvorů nebo vývoj pivovarnictví a podobně. Za součást městské registratury jsou považovány i její pomocné knihy. Jedná se o podací protokoly a elenchy.<sup>75</sup>

Fond **listin** zahrnoval listiny a listy týkající se města. Jednalo se o privilegia města, právní listiny, do kterých patřily listiny o městské rychtě, městském majetku, dlužní listy, listiny o vesnicích a patronátní listiny far, kostelů a škol. Dále sem patřily listiny týkající se měšťanů, které jim byly přímo určeny, měšťanská rekvisita a erbovní listy.<sup>76</sup>

Listiny se od 15. století zapisovaly do inventáře, jenž se do dnešní doby nedochoval. Listiny byly evidované, na jejich rubu byla uvedena signatura a letopočet. V pozdější době byly znovu Martinem Hruškou znovu zapsány do inventáře, který se také nedochoval. O jejich pořádání se zasloužil i Josef Strnad. Listiny zapisoval chronologicky a evidoval ve svém inventáři. Listiny rozdělil na listiny korporací a listiny soukromé a vytvořil k nim lístkový katalog. Při řazení listin nebral v úvahu jejich původ.<sup>77</sup> Většina listin se dochovala v poměrně dobrém stavu. Jen některé jsou poškozené nebo jim chybí pečeti nebo jsou jinak poničené.<sup>78</sup>

**Pečetidla.** V roce 1987 jich archiv měl 28. Nejstarší pečetidlo je dochováno jako otisk na listině z roku 1307, další pečetidla jsou již novější. Dnes slouží jako důležitý pramen historie a sfragistiky.<sup>79</sup>

**Městské knihy** vznikaly z úřední činnosti městské rady, městského soudu, magistrátu.<sup>80</sup> Jejich vznik lze tedy datovat spolu se založením města. Knihy pochází ze staré doby a nejspíše proto se do dnešní doby nedochovaly všechny. Až po zřízení

<sup>75</sup> BĚLOHLÁVEK, M. *Městský archiv v Plzni*. 1954. s. 105-107.

<sup>76</sup> Tamtéž. s. 46.

<sup>77</sup> Tamtéž. s. 46.

<sup>78</sup> BĚLOHLÁVEK, M. *Archív města Plzně*. 1987. s. 53.

<sup>79</sup> Tamtéž, s. 63.

muzea byly dokumenty sbírány a poté ukládány v městském archivu. Knihy byly nejdříve zapisovány přírůstkově, později byl v roce 1945 vybudován lístkový katalog a zavedeno věcné pořádkání. Knihy byly rozřazeny podle původu, tedy podle úřadů, kterých vznikly.<sup>81</sup>

Za **plzeňské městské knihy** se považují knihy týkající se městského hospodářství a zákonodárství, knihy berní, pamětní, protokoly o zasedání orgánů městské správy, správní knihy, ale také knihy týkající se soudnictví a práv měšťanů.<sup>82</sup>

Dnes jsou pro nás městské knihy pramenem k poznání hospodářství města od začátku 16. století až do 19. století. Dokládají nám proměnu městských podniků, které přecházely do měšťanské hospodářské sféry. V berních a soudních knihách z 15. a 16. století nalezneme nejstarší městské právní řády a doklady o finanční správě. Městské knihy jsou důležitým pramenem k vývoji hospodářství města Plzně a sociální skladbě měšťanstva.<sup>83</sup>

### 1.7.1.1 Významné archiválie uložené v archivu

- Zikmund Lucemburský v náhradu škod, které město utrpělo za husitského obležení, osvobozuje Plzeň od berně královské, potvrzuje právo vybírat clo a osvobozuje všechny měšťany od cel, mýt a poplatků ze zboží v království českém a celé německé říši, 19. září 1434 v Řezně.
- Ferdinand I. potvrzuje zlatou bulu císaře Zikmunda, 1. února 1562 v Praze.
- Maxmilián II. potvrzuje Plzeňským zlatou bulu císaře Zikmunda, 24. března 1567 v Praze.
- Ferdinand II. potvrzuje Plzni zlatou bulu císaře Zikmunda a všechna ostatní obdarování; vyjímá město z pravomoci podkomořího a osvobozuje je od vydržování vojska, ze 7. srpna 1627 ve Vídni.

---

<sup>80</sup> BĚLOHLÁVEK, M. *Archív města Plzně*. 1987. s. 76.

<sup>81</sup> Tamtéž. s. 54.

<sup>82</sup> BĚLOHLÁVEK, M. *Městský archiv v Plzni*. 1954. s. 225-226.

<sup>83</sup> Tamtéž, s. 77.

- Pavla II. vydává Bulu za věrnost Římu ve válce, která Plzeňským přidává dvě nová pole do erbu, z 5. června 1466.
- Breve papeže Řehoře XIII. udávající podobu plzeňského městského znaku, z 1. prosince 1558 v Římě.
- Nejstarší plzeňská listina měšťana Wolframa Zwinillingera odkazující kostelu svatého Bartoloměje v Plzni pivovar a sladovnu, ze 17. dubna 1307, psána latinsky.
- Nejstarší listina psána latinsky z 29. prosince 1293. Netýká se města Plzně. Václav II. v ní daruje kostelu svatého Jiljí v Bezdězi ves Zbyni.
- Nejstarší listina psaná česky z 11. června 1397. Půta ze Skály prodal svůj dům v Radkovicích Bohuslavovi a sestřám jeho, dětem Vojtěchovým, za 1 kopu gr. českých.
- Rukopisný Žaltář z konce 13. století s mnoha ilustracemi.
- Rukopisný český herbář z poloviny 15. století.
- Rukopis saského historiografa Petra Albína se 49 portréty saských vévodů a králů datovaný z konce 16. století.
- Notové materiály osobností například Jakuba Jana Ryby, Hynka Pally, Vojtěcha Hřímálého, Josefa Bohuslava Foerster, Josefa Bartovského nebo Karla Kovařovice.
- Rukopis Tylovy hry Fidlovačka s textem české národní hymny.

Uvedené archiválie jsou převzaty z výstavních panelů Archivu města Plzně.<sup>84</sup>

---

<sup>84</sup> Archiv města Plzně v minulosti. *Archiv města Plzně*. Dostupné z WWW: [http://amp.plzen.eu/Files/archivmp/nase\\_aktivity/Panely-posledninahled-9.pdf](http://amp.plzen.eu/Files/archivmp/nase_aktivity/Panely-posledninahled-9.pdf).



### 1.7.2 Fondy okresu

Fond zahrnuje dokumenty Okresního zastupitelstva v Plzni, Krajského a okresního soudu, Městské finanční správy, Berní správy, Jubilejního okresního dětského domova v Plzni, Advokátní poradny v Plzni, České západní dráhy, Okresní hospodářské rady v Plzni a řady dalších. Celkem je fond rozdělen na 16 částí.<sup>85</sup>

### 1.7.3 Cechy a společenstva v Plzni

Fond zahrnuje dokumenty z nejrůznějších plzeňských cechů a společenstev. Jedná se například o cech hrnčířský, řeznický, provaznický, sladovnický, ševcovský, truhlářský, zámečnický, sklenářský, malířský, zlatnický, provaznický, krejčovský a podobně. Za společenstva je zde zastoupeno společenství trhovců, majitelů prádelen a žehlíren, bednářů, cukrářů, perníkářů, fotografů, drogistů, kapelníků, kamnářů a hrnčířů, knihkupců, pekařů, sklenářů, mlynářů, lékárníků a opět řady dalších. Celkem je fond rozdělen na 80 částí.<sup>86</sup>

### 1.7.4 Školy v Plzni

Tento fond zahrnuje dokumenty Mužského a ženského učitelského ústavu v Plzni, Interfakultní rady vysokých škol v Plzni, Lidové university Husovy, Německého státního reálného gymnázia, Německého dívčího reálného gymnázia, Německé obchodní akademie v Plzni, 1. střední školy, Doudlevecká tř., a mnoha dalších škol. Celkem je fond rozdělen na 223 částí.<sup>87</sup>

---

<sup>85</sup> Fondy okresu. *Archiv města Plzně*. Dostupné z WWW:  
[http://amp.plzen.eu/Files/archivmp/fondy\\_a\\_pomucky/PrehledfonduII.pdf](http://amp.plzen.eu/Files/archivmp/fondy_a_pomucky/PrehledfonduII.pdf).

<sup>86</sup> Cechy a společenstva v Plzni. *Archiv města Plzně*. Dostupné z WWW:  
[http://amp.plzen.eu/Files/archivmp/fondy\\_a\\_pomucky/PrehledfonduIII.pdf](http://amp.plzen.eu/Files/archivmp/fondy_a_pomucky/PrehledfonduIII.pdf).

<sup>87</sup> Školy v Plzni. *Archiv města Plzně*. Dostupné z WWW:  
[http://amp.plzen.eu/Files/archivmp/fondy\\_a\\_pomucky/PrehledfonduIV.pdf](http://amp.plzen.eu/Files/archivmp/fondy_a_pomucky/PrehledfonduIV.pdf).

### 1.7.5 Církevní fondy a spolky v Plzni

V tomto fondu jsou zahrnuty dokumenty týkající se Arciděkanství v Plzni, Dominikánské a Františkánského kostela, Evangelického sboru, Bratrstva Nejsvětější Eucharistie, Kostelního spolku katolíků v Božkově, Církev Adventistů sedmého dne v Plzni, Farního úřadu Litice a řady dalších. Tento fond je dělen na 18 částí.<sup>88</sup>

### 1.7.6 Dělnické hnutí

Fond zahrnuje listiny svazů a spolků například Svaz kovodělníků, skupina vzorkářů v Plzni, Dělnické spolky, které mají řadu podtříd. Dále sem patří dokumenty Jednoty vzájemně se podporujících tovaryšů koželužských, Podpůrných spolků dělníků Škodových závodů, Svazu dělnictva průmyslu papírového, lučebního a gumového v Rakousku. Tento fond má pouze 5 částí.<sup>89</sup>

### 1.7.7 Podniky a instituce v Plzni

Do fondu patří dokumenty podniků a institucí Plzně z různých oborů. Jedná se například o Rolnický akciový cukrovar, Pohřební službu, Útvar hlavního architekta města Plzně, Fodermayerův chorobinec, Restaurace a jídelny Plzeň, Bytový podnik města Plzně, Dopravní podniky města Plzně, Služby města Plzně, Městská vodohospodářská správa Plzeň, Stavební podnik města Plzně, Městská policie Plzeň nebo Plzeňská teplárenská a. s. a řady dalších. Tento fond je dělen do 46 oddílů.<sup>90</sup>

---

<sup>88</sup> *Archiv města Plzně*. Dostupné z WWW:

[http://amp.plzen.eu/Files/archivmp/fondy\\_a\\_pomucky/PrehledfonduV.pdf](http://amp.plzen.eu/Files/archivmp/fondy_a_pomucky/PrehledfonduV.pdf).

<sup>89</sup> *Dělnické hnutí. Archiv města Plzně*. Dostupné z WWW:

[http://amp.plzen.eu/Files/archivmp/fondy\\_a\\_pomucky/PrehledfonduVI.pdf](http://amp.plzen.eu/Files/archivmp/fondy_a_pomucky/PrehledfonduVI.pdf).

<sup>90</sup> *Podniky a instituce v Plzni. Archiv města Plzně*. Dostupné z WWW:

[http://amp.plzen.eu/Files/archivmp/fondy\\_a\\_pomucky/PrehledfonduVII.pdf](http://amp.plzen.eu/Files/archivmp/fondy_a_pomucky/PrehledfonduVII.pdf).

### 1.7.8 Spolky a instituce kulturní a besedy v Plzni

Fond zahrnuje dokumenty Společnosti českého divadla v Plzni, Spolku přátel výtvarného umění, Měšťanské besedy v Plzni, Sdružení západočeských výtvarných umělců v Plzni, Společnost pro vědu, umění a práci v Plzni, Iris, zoologické zahrady v Plzni, Divadla Pod lampou, Společnost pro vědu, umění a práci v Plzni nebo Knihovny města Plzně a mnoho dalších spolků a institucí. Celkem 63 částí.<sup>91</sup>

### 1.7.9 Spolky, instituce a korporace podpůrné a hospodářské v Plzni, pojištění zdravotní

Do fondu patří dokumenty například Českého srdce, Okresního svazu spotřebních družstev, Spořitelny města Plzně, Městského veterinárního zařízení, Čs. červeného kříže v Plzni, Lidového bytového družstva, Kina Eden a podobně. Fond má 60 částí.<sup>92</sup>

### 1.7.10 Spolky a svazy politické, národní a studentské

Patří sem dokumenty Českého národního klubu v Plzni, Radbuzy, studentského spolku, Městského výboru národní fronty v Plzni, Klubu Ženské národní rady v Plzni, Oblastní rady ODS v Plzni, Dělnicko-studentského výboru v Plzni, Občanského fóra v Plzni a řady dalších. Celkem 37 částí.<sup>93</sup>

### 1.7.11 Spolky stavovské v Plzni

Ve fondu jsou uloženy dokumenty Vysokoškolského svazu, Svazu veřejných zaměstnanců, Nemocenské pojišťovny úředníků města Plzně, Spolku inženýrů a

<sup>91</sup> Spolky a instituce kulturní a besedy v Plzni. *Archiv města Plzně*. Dostupné z WWW: [http://amp.plzen.eu/Files/archivmp/fondy\\_a\\_pomucky/PrehledfonduVIII.pdf](http://amp.plzen.eu/Files/archivmp/fondy_a_pomucky/PrehledfonduVIII.pdf).

<sup>92</sup> Spolky, instituce a korporace podpůrné a hospodářské, pojištění zdraví. *Archiv města Plzně*. Dostupné z WWW: [http://amp.plzen.eu/Files/archivmp/fondy\\_a\\_pomucky/PrehledfonduIX.pdf](http://amp.plzen.eu/Files/archivmp/fondy_a_pomucky/PrehledfonduIX.pdf).

<sup>93</sup> Spolky a svazy politické, národní a studentské. *Archiv města Plzně*. Dostupné z WWW: [http://amp.plzen.eu/Files/archivmp/fondy\\_a\\_pomucky/PrehledfonduX.pdf](http://amp.plzen.eu/Files/archivmp/fondy_a_pomucky/PrehledfonduX.pdf).

architektů Plzně a okolí, Pěveckého odboru Palla a podobně. Je rozdělen pouze na 12 částí.<sup>94</sup>

### **1.7.12 Tělovýchova a vojenství, požárníci**

Tento fond obsahuje dokumenty spolků Sokola, Lovecké klubu v Plzni, Národní gardy v Plzni, Dělnického klubu šachistů v Plzni, Mysliveckého sdružení "Stýskalský les" 1962-1980 a podobně, řazen je na 28 částí.<sup>95</sup>

### **1.7.13 Obce Velké Plzně**

Tento fond zahrnuje dokumenty 22 obcí, uvádím některé z nich: Bolevec, Černice, Doubravka, Doudlevice, Koterov, Křimice, Litice, Lobzy, Malesice, Skvrňany, Valcha, Radobyčice, Lhota a další. K obcím jsou přiřazeny další instituce, které se jich týkají.<sup>96</sup>

### **1.7.14 Mimoplzeňský fond**

Fond byl delimitován.

### **1.7.15 Pozůstalosti a rukopisy**

Patří sem památky významných osobností nebo rodin, celkem jich je ve fondu 244. Součástí jsou i knihovny těchto osob. Jmenuji pouze několik významných: rodina

---

<sup>94</sup> Spolky stavovské v Plzni. *Archiv města Plzně*. Dostupné z WWW:

[http://amp.plzen.eu/Files/archivmp/fondy\\_a\\_pomucky/PrehledfonduXI.pdf](http://amp.plzen.eu/Files/archivmp/fondy_a_pomucky/PrehledfonduXI.pdf).

<sup>95</sup> Tělovýchova a vojenství, požárníci. *Archiv města Plzně*. Dostupné z WWW:

[http://amp.plzen.eu/Files/archivmp/fondy\\_a\\_pomucky/PrehledfonduXII.pdf](http://amp.plzen.eu/Files/archivmp/fondy_a_pomucky/PrehledfonduXII.pdf).

<sup>96</sup> Obce velké Plzně. *Archiv města Plzně*. Dostupné z WWW:

[http://amp.plzen.eu/Files/archivmp/fondy\\_a\\_pomucky/PrehledfonduXIII.pdf](http://amp.plzen.eu/Files/archivmp/fondy_a_pomucky/PrehledfonduXIII.pdf).

Škodů, rodina Mathesiů, PhDr. Miloslav Bělohlávek, PhDr. Fridolín Macháček Matouš Mandl, Luděk Pik, Antonín Špelda nebo František Křížík.<sup>97</sup>

Písemnosti se do archivu ve většině případů dostaly jako pozůstalost, a právě proto jsou přímým pramenem informací o osobnostech. Významné fondy osobností dále rozvádím.

### **Špeldova knihovna**

Antonín Špelda (1904 - 1989) byl plzeňský pedagog, docent Pedagogické fakulty, ale působil také v oblasti hudby. Zasloužil se o propagaci vážné hudby mezi mládeží. Jeho knihovna obsahuje 693 svazků a do fondu archivu ji daroval sám Antonín Špelda. Jeho sbírka je zaměřena na oblast literatury a hudby.<sup>98</sup>

### **Polanova knihovna**

Bohumil Polan (1887 – 1971) byl ředitelem Městské knihovny v Plzni a působil v oblasti literatury a divadla. Jeho knihovna má 546 svazků a jde pouze o část jeho pozůstalosti. Jedná se o knihy západočeských autorů, knihy věnované Bohumilu Polanovi nebo sbírku Pilsnensia.<sup>99</sup>

### **Švábova knihovna**

Miloslav Šváb (1913 – 1986) působil jako profesor na gymnáziu a průmyslové škole a také na Pedagogické fakultě v Plzni. Jeho knihovna obsahuje 1063 svazků a knihy jsou zaměřeny na oblast pedagogiky, literatury a českého jazyka.<sup>100</sup>

### **Skupova knihovna**

Josef Skupa (1892 – 1957) je autorem postaviček Hurvínka a Spejbla. Byl hercem, spisovatelem, scénáristou a výtvarníkem. Jeho knihovna obsahuje 255 svazků a

---

<sup>97</sup> Pozůstalosti a rukopisy. *Archiv města Plzně*. Dostupné z WWW: [http://amp.plzen.eu/Files/archivmp/fondy\\_a\\_pomucky/PrehledfonduXV.pdf](http://amp.plzen.eu/Files/archivmp/fondy_a_pomucky/PrehledfonduXV.pdf).

<sup>98</sup> Archiv města Plzně. Inventář k fondu Antonín Špelda, XV/40.

<sup>99</sup> Archiv města Plzně. Inventář k fondu Josef Skupa, XV/36.

<sup>100</sup> Archiv města Plzně. Inventář k fondu Doc. PhDr. Miloslav Šváb, XV/51.

týká se především dějin loutkářství, kultury a umění. V tomto oddělení jsou kromě písemností uloženy i originální loutky Spejbla a Hurvínka.<sup>101</sup>

### 1.7.16 Sbírký

Fond zahrnuje sbírky cizích listin, novinových výstřižků, vyhlášek, plakátů, fotografií, hudebnin, plakátů, map, negativů, opisů, patentů, výročních zpráv, divadelních plakátů plzeňských, rešerší, filmů, dokumentace o práci s kronikami. Patří do něj i sbírky z určitého historického období jako Sbírká dokumentace k okupaci v srpnu 1968 v Plzni nebo Plzeň v Sametové revoluci, ale i sbírky osobností jako například dokumenty týkající se Františka Salzmanná nebo Ladislava Lábka. Zahrnutý jsou i sbírky k odboji 1939-1945. Fond má 65 oddílů, z nichž jsou některé sbírky dále rozebírány.<sup>102</sup>

**Sbírká patentů a nařízení** je důležitým pramenem k poznání správy města. Sbírká obsahuje nařízení krajského úřadu v Plzni, knihu opisů nařízení od královských místodržících a různé patenty a nařízení.<sup>103</sup>

**Sbírká map a plánů** obsahuje plány města, přilehlých vesnic, ale i kanalizace, vodních řádů, objektů a staveb, tedy listiny vzniklé na odboru územního plánování a architektury. V archivu je uložena i řada kopií těchto map a plánů.<sup>104</sup>

#### **Příklady plánů:**

- Plán měšťanských pozemků na Lochotíně i s loukou za Kalikovským mlýnem, z roku 1781, jehož autorem je Antonín Gruber

<sup>101</sup> Archiv města Plzně. Inventář k fondu Bohumil Polan, XV/21.

<sup>102</sup> Sbírký. *Archiv města Plzně*. Dostupné z WWW:

[http://amp.plzen.eu/Files/archivmp/fondy\\_a\\_pomucky/PrehledfonduXVI.pdf](http://amp.plzen.eu/Files/archivmp/fondy_a_pomucky/PrehledfonduXVI.pdf).

<sup>103</sup> BĚLOHLÁVEK, M. *Městský archiv v Plzni*. 1954. s. 110.

<sup>104</sup> Tamtéž, 65.

- Plán města Plzně s měšťanskými pozemky, který kreslil inženýr Jindřich Kaiser a pochází z let 1779-81
- Plán borského polesí pocházející z roku 1796, vypracovaný Františkem Ullmannem<sup>105</sup>

**Sbírka výročních zpráv** obsahuje výroční zprávy škol v Plzni i z okolí. Jsou v něm uloženy zprávy z období Rakouska-Uherska i z Československé republiky, kterých je zde uloženo téměř 26 000. Zprávy jsou řazeny abecedně podle názvů měst a dále podle jednotlivých škol, mají také svůj lístkový katalog. Tato sbírka je unikátní. Vyjma plzeňských škol je dnes ale málo využívána.

**Sbírka časopisů** zahrnuje české i cizojazyčné časopisy a to z různých vědních oborů. Jedná se o časopisy společenské, historické, národopisné, vlastivědné i z oblasti umění. Velký důraz je kladen především na časopisy týkající se našeho regionu. Ve fondu jsou časopisy od 19. století až po současnost, a proto nám můžou ukázat pohled jak na tehdejší společnost, tak i kulturu. Oddělení zahrnuje téměř 450 titulů.

**Sbírka novin** obsahuje noviny z celé republiky i noviny vycházející v Plzeňském kraji. V oddělení jsou uloženy noviny od 19. století až po současnost a lze v něm najít téměř 300 titulů. Pro plzeňské noviny je dokonce vyhrazen samostatný depozitář. Noviny byly dříve svazovány a ukládány vždy po kalendářním roce, dnes se z úsporných důvodů neshazují.

Sbírky časopisů a novin jsou součástí archivní knihovny. Jsou evidované v programu Clavius, a to včetně starých tisků.

**Sbírka starých tisků** obsahuje tisky, které jsou datovány od začátku 16. století až po 18. století. Nachází se zde téměř 200 titulů. Jedná se o díla týkající se historie, jazykovědy i místopisná. Zahrnuty jsou zde také časopisy, periodika, kalendáře a podobně. Tisky jsou psané v německém, českém a latinském jazyce.

---

<sup>105</sup> BĚLOHLÁVEK, M. *Městský archiv v Plzni*. 1954. s. 109.

## 1.8 Digitální archiv

Na webových stránkách archivu <http://amp.plzen.eu/fondy-a-pomucky/digitalni-archiv/> je veřejnosti přístupný digitální archiv. K elektronickému prohlížení jsou zde k dispozici staré mapy a plány Plzně a kroniky města Plzně, ve kterých jsou obsaženy Obce města Plzně a školy a databáze přihlášek k pobytu.

### 1.8.1 Mapy a plány

Sbírka map a plánů je uživatelům k dispozici v rámci Mapového portálu města Plzně prostřednictvím mapového projektu Staré mapy. Mapový prohlížeč umožňuje přístup ke starým plánům a starým leteckým snímkům na území města Plzně. Je zde možno nalézt Letecké snímky a plány města Plzně od poloviny 18. století po současnost.<sup>106</sup>

Projekt je umístěn na odkazu <http://gis.plzen.eu/staremapy/>. Fond map a plánů umístěný na těchto stránkách uživatele neinformuje pouze o době, ve které byly tyto záznamy vytvořeny, ale má vztah k současnosti. Umožňuje poznat historii města a jeho stavební a kulturní vývoj.<sup>107</sup>

### 1.8.2 Kroniky

Kroniky jsou přístupné ve formě elektronických knih, tzv. eBooků. V těchto elektronických knihách je možné vyhledávat, umisťovat záložky a vytvářet odkazy na jednotlivé stránky. Některé dokumenty je možné tisknout nebo ukládat ve formátu

<sup>106</sup> JANEČKOVÁ, Jitka. Mapy a plány. *Archiv města Plzně*. Dostupné z WWW: <http://webcache.googleusercontent.com/search?q=cache:http://amp.plzen.eu/fondy-a-pomucky/digitalni-archiv/mapy-a-plany/mapy-a-plany.aspx>.

<sup>107</sup> JANEČKOVÁ, Jitka. Projekt Staré mapy. *Mapový portál města Plzně*. Dostupné z WWW: <http://mapy.plzen.eu/aplikace-a-mapy/tematicke-kategorie/historicke-mapy/projekt-stare-mapy.aspx>.



pdf, a to podle svolení vlastníků autorských práv. Tato aplikace je uživatelům k dispozici v českém jazyce.<sup>108</sup>

Databáze kronik je rozdělena na dvě části, a to na Obce města plzně a Školy. Jsou zde například zahrnuty obce Koterov, Doubravka, Červeného hrádku nebo Bolevce.<sup>109</sup> U škol se jedná o například o Boleveckou chlapeckou školu nebo Masarykovu školu.<sup>110</sup>

### 1.8.3 Přihlášky k pobytu

Tato databáze je určena uživatelům, kteří hledají informace o svých předcích. Jsou zde záznamy i o osobách, které v Plzni pobývali krátce nebo do Plzně přicházeli za studiem nebo prací. Databáze je doplňkem evidence domovské příslušnosti obyvatel.<sup>111</sup>

Z evidenčních lístků je možné zjistit jméno, příjmení, rok narození, zaměstnání nebo pobyt osoby. Na lístkách je občas možné nalézt i záznam o povolání, sňatku nebo úmrtí. Tato databáze je velmi přínosná, jak svými údaji tak i pro ochranu papírových evidenčních lístků, které byly zdigitalizovány a ochráněny tak před poškozením při vyhledávání.<sup>112</sup>

---

<sup>108</sup> JANEČKOVÁ, Jitka. Kroniky. *Archiv města Plzně*. Dostupné z WWW: <http://amp.plzen.eu/fondy-a-pomucky/digitalni-archiv/kroniky/kroniky.aspx>.

<sup>109</sup> JANEČKOVÁ, Jitka. Kroniky – obce města Plzně. *Archiv města Plzně*. Dostupné z WWW: <http://amp.plzen.eu/fondy-a-pomucky/digitalni-archiv/kroniky/obce-mesta-plzne/kroniky-obce-mesta-plzne.aspx>.

<sup>110</sup> JANEČKOVÁ, Jitka. Kroniky – školy. *Archiv města Plzně*. Dostupné z WWW: <http://amp.plzen.eu/fondy-a-pomucky/digitalni-archiv/kroniky/skoly/kroniky-skoly.aspx>.

<sup>111</sup> JANEČKOVÁ, Jitka. Přihlášky k pobytu. *Archiv města Plzně*. Dostupné z WWW: <http://amp.plzen.eu/fondy-a-pomucky/digitalni-archiv/prihlasky-k-pobytu/prihlasky-k-pobytu.aspx>.

<sup>112</sup> Tamtéž.

## **1.9 Služby archivu**

### **1.9.1 Rešeršní služby**

Knihovna své čtenáře informuje, podává informace o fondu, archiváliích. K tomu v knihovně slouží přímo badatelská agenda, o kterou si čtenář může zažádat. Je také možno si zažádat o rešerši, ta je ale zpoplatněna.

### **1.9.2 Reprografické služby**

V knihovně je možné požádat o kopii archiválie a také o ověření shody kopie s jejím originálem, který je uložen v archivu. V knihovně je možné pořizovat reprodukce archiválií, a to barevné i černobílé. Digitální kopie je možné pořizovat dvojrozměrně nebo trojrozměrně, a to podle předlohy. Prohlížení digitálních kopií je možno zapisovat na CD či DVD. Tato jediná reprografická služba není zpoplatněna. Ostatní jsou cenově ohodnoceny podle typu a náročnosti vytvoření kopie. Ceník viz: <http://amp.plzen.eu/navsteva-archivu/cenik-sluzeb/cenik-sluzeb.aspx>.

### **1.9.3 Informační služby**

Archiv se podílí na mnoha akcích pořádaných pro veřejnost. Některé z nich přímo pořádá a u některých je spoluorganizátorem.

## 1.10 Činnosti archivu

### 1.10.1 Výstavy archivu

Archiv pořádal výstavy již za vedení Fridolína Macháčka v letech 1908-1952. V té době byl archiv součástí muzea.<sup>113</sup>

O pořádání výstav svědčí například dokument vydaný k výstavě tehdejšího historického muzea v roce 1926. Tato výstava měla dvě části. V první byly vystavovány prvotisky, staré tisky 15. století, plzeňské litografie a exlibrisů, které byly ve fondu knihovny. Druhá část byla zaměřena na ukázkou tehdejšího knihovnictví.<sup>114</sup>

Archiv výstavy pořádá i v 21. století. Probíhají na radnici a veřejnosti se snaží se na nich představit historii a současnost archivu, městské archiváře i dřívější umístění archivu. Vystaveny jsou i archivní fondy, nejstarší listiny ve fondu, jedná se o 4 zlaté buly, erbovní listy, ukázky z archivních rukopis, hudebnin nebo literárních pozůstalostí. Na výstavách nechybí ani listiny týkající se přímo dějin města Plzně. Tyto výstavy se snaží představit činnost archivu veřejnosti a jsou pořádány k výročí vzniku samostatného Archivu města Plzně, stejně tak Dny otevřených dveří.<sup>115</sup>

### 1.10.2 Exkurze

9. června 2009 proběhl první Den otevření dveří Archivu města Plzně a to k výročí jeho 140 let existence. Archiv se tímto připojil k oslavám Mezinárodního dne archivů, který v České republice pořádá Česká archivní společnost. K této události byla vydána informační brožura. Návštěvníkům byl umožněn přístup i do jinak veřejnosti nepřístupným místům jako například do tří klimatizovaných místností. Bylo možné nahlédnout i do badatelný a knihovny archivu. Zde archiváři Štěpánka Pflegerová s Adamem Skálou připravili pro veřejnost výstavku nejzajímavějších archiválií.

<sup>113</sup> MACHÁČEK, F. *Prvotisky a staré tisky městského historického muzea a plzeňské knihovnictví*. 1926. s. 3.

<sup>114</sup> Tamtéž, s. 3.

<sup>115</sup> PFLEGEROVÁ, Š. Výstava: "Archiv se představuje..." *Archivní časopis*. 2009, roč. 59, č. 3. s. 253. ISSN 0004-0398.

Prohlídka byla doplněna výkladem archivářky Jitky Janečkové a tehdejším vedoucím archivu Jaroslavem Doušou.<sup>116</sup> Pro velký zájem návštěvníků se Den otevřených dveří se v roce 2011 opakoval.<sup>117</sup>

### 1.10.3 Přednášky

Tradice přednášek má v archivu dlouholetou historii. Jedním z prvních archivářů, který je pořádal, patřil Fridolín Macháček. Za svůj život jich přednesl tisíce. Přednášel jak pro veřejnost, tak i pro studenty škol, kterým tímto způsobem doplňoval výuku.<sup>118</sup> Po něm pořádání přednášek převzal Miloslav Bělohávek.

Dnes archiv přednášky pořádá na radnici v sálu Velkého klubu Magistrátu města Plzně. A to vždy každé úterý od 16:30. Přednášející se mění podle tematického zaměření přednášek. Zúčastnit se může každý a vstup je volný.<sup>119</sup>

### 1.10.4 Ediční činnost

#### 1.10.4.1 Sborník Minulostí západočeského kraje

Archiv již více než padesát let vydává sborník odborných materiálůvých a historických statí. Jedná se o druhý nejstarší regionální sborník vydávaný na českém území. Založil ho Fridolín Macháček ve spolupráci s Cyrilem Purkyněm a Josefem Strnadem a první vydání vyšlo v roce 1909. V té době vycházel pod názvem Sborník městského historického musea v Plzni, v padesátých letech byl přejmenován na Minulostí Plzně a Plzeňska a od roku 1962 vycházel už pod současným názvem

<sup>116</sup> JANEČKOVÁ, Jitka. Historicky první Den otevřených dveří v Archivu města Plzně. Dostupné z WWW: [http://amp.plzen.eu/Files/archivmp/nase\\_aktivity/HistorickyprvniDenotevrenychdveri\\_clanekRocenkaCAS4.pdf](http://amp.plzen.eu/Files/archivmp/nase_aktivity/HistorickyprvniDenotevrenychdveri_clanekRocenkaCAS4.pdf).

<sup>117</sup> JANEČKOVÁ, Jitka. Archiváři v Plzni se podruhé připojili k oslavám Mezinárodního dne archivů. *Archiv města Plzně*. Dostupné z WWW: [http://amp.plzen.eu/Files/archivmp/nase\\_aktivity/RocenkaCAS\\_AMP\\_DOD20111.pdf](http://amp.plzen.eu/Files/archivmp/nase_aktivity/RocenkaCAS_AMP_DOD20111.pdf).

<sup>118</sup> MARTINOVSKÝ, Ivan. Ohlédnutí za Miloslavem Bělohávkem. *Archivní časopis*. 2007, roč. 57, č. 1. s. 52. ISSN 0004-0398.

<sup>119</sup> JANEČKOVÁ, Jitka. Nový cyklus přednášek od února 2014. *Archiv města Plzně*. Dostupné z WWW: <http://amp.plzen.eu/nase-aktivity/prednasky/novy-cyklus-prednasek-od-unora-2014.aspx>.

Sborník Minulostí západočeského kraje. Sborník je zaměřen na především na Západočeský kraj, týká se ale i více vzdálených oblastí.<sup>120</sup>

#### **1.10.4.2 Tisky mimo ediční řady**

Archiv vydal za své existence řadu tisků. Jedním z prvních bylo vydání Průvodce po archivu v roce 1954, na kterém se podílel Miloslav Bělohlávek. Dále se jedná o tisky jako Plzeňské veduty, Knihu počtů města Plzně 1524 – 1525, doplněné vydání Průvodce po archivu v roce 1987 (viz příloha č. 8) nebo Dějiny Plzně v datech od prvních stop osídlení až po současnost, které patří mezi novější.<sup>121</sup>

---

<sup>120</sup> JANEČKOVÁ, Jitka. Minulostí západočeského kraje. *Archiv města Plzně*. Dostupné z WWW: <http://amp.plzen.eu/nase-aktivity/edicni-cinnost/minulosti-zapadoceskeho-kraje.aspx>.

<sup>121</sup> JANEČKOVÁ, Jitka. Mimo ediční řadu byly vydávány příležitostné tisky a sborníky. *Archiv města Plzně*. Dostupné z WWW: <http://amp.plzen.eu/nase-aktivity/edicni-cinnost/publikace-vydane-mimo-edicni-radu.aspx>.

## 2 KNIHOVNA ARCHIVU MĚSTA PLZEŇ

### 2.1 Vývoj

S vývojem archivu se také rozšiřovala knihovna, která je jeho součástí. V údajích z roku 1910 je zaznamenáno, že fond knihovny obsahoval již skoro devatenáct tisíc knih. Velmi se rozšiřoval se i v následujících letech. Zásahu na tom měly také dary, které se do knihovny většinou dostaly jako odkázaná pozůstalost.<sup>122</sup> Například Edmund Ginzl, který sbíral knihy z nejrůznějších oborů a vlastnil 1300 svazků, je odkázal knihovně. Dalším významným darem byla část farní knihovny v Plané, o jejíž vznik se zasloužil farář Jan Náhlovský. Do knihovny se odtud dostalo 887 svazků. Také městská rada v Plzni darovala knihovny dokumenty ze starých právnických knihoven ze správních úřadů. V roce 1912 knihovna obdržela vzácný dar, prvotisk Kutnohorské bible.<sup>123</sup>

Knihovna se na rozšiřování svého fondu také podílela svými finančními prostředky. Po bývalém řediteli německého gymnázia Vincenci Graumannovi zakoupila 2150 svazků vědecké literatury 19. století. Nelze zapomenout na koupi vzácných tisků plzeňských básníků Kašpara a Jana Kropáče a Jana Staška z Dubnice. Některé publikace se do fondu dostaly výměnou za jiné, nejvíce však za Sborník Minulostí Plzně a Plzeňska.<sup>124</sup>

Přírůstky do fondu knihovny byly od počátku pečlivě zaznamenávány. Knihovna měla stanoveny zásady, kterými se při doplňování fondu řídila, a které byly schváleny správním výborem musejním a městskou radou.<sup>125</sup>

<sup>122</sup> HÁLOVÁ, M. Plzeňská muzea, střediska hmotné paměti západních Čech. In: *Západočeský historický sborník*. Plzeň: Státní oblastní archiv, 1995. s. 163.

<sup>123</sup> MACHÁČEK, F. *Městské historické museum a městský archiv roku 1911-1925*. 1926. s. 10-12.

<sup>124</sup> Tamtéž, s. 11 – 12.

<sup>125</sup> Tamtéž, s. 12.

I dnes se Knihovna se snaží do fondu obstarat všechna díla, jež byla vydána v Plzni nebo alespoň díla autorů, kteří v Plzni působili nebo se zde narodili. To se týká také časopisů a tisků, vydávaných plzeňskými firmami a podniky. Tvoření fondu je územně vymezeno, kupuje se literatura o Plzni a Plzeňském kraji a to naprosto vše, důležitá je úplnost fondu. Toto oddělení se nazývá Pilsnensia.

Dále do fondu knihovny jsou nakupována veškerá díla, která jsou využitelná pro studium a badatelské a úřední práce v městském archivu. Tedy knihy, které se dotýkají archivnictví, pomocných věd historických a vědy pod ně spadající, jako například numismatika a podobně.

V současné době knihovna obsahuje 83 400 tisíc svazků, je zde uloženo 3600 km archiválií. Celkem obsahuje 1352 archivních fondů a sbírek. Je tedy velmi obsáhlá a je rozdělena na několik tematických oddělení. Jsou v ní uloženy publikace z dějin města Plzně, dokumenty týkající se západních Čech, i písemnosti týkající se historie českého státu i dalších zahraničních států a měst. Nalezneme zde i písemnosti týkající se archivnictví, odborné knihy jako encyklopedie, nejrůznější slovníky, i díla dějin umění, literatury a hudby. Nechybí zde ani sbírka kalendářů nebo literatura první a druhé světové války. V neposlední řadě je tu uložena sbírka novin, periodik a výročních zpráv, která se neustále doplňuje.<sup>126</sup>

---

<sup>126</sup> JANEČKOVÁ, Jitka. Knihovna Archivu města Plzně. *Archiv města Plzně*. Dostupné z WWW: <http://amp.plzen.eu/navsteva-archivu/knihovna/knihovna-archivu-mesta-plzne.aspx>.

## 2.2 Akvizice

Nákup nových knih do knihovny archivu má na starosti Marie Hrádková. K vyhledávání knih používá internet, ale i nakladatelské a vydavatelské nabídky. Udělá před výběr knih, který předloží vedoucímu archivu magistru Adamu Skálovi. Ten provede upřesňující výběr knih. Do knihovny se nakupují knihy týkající se Plzně, jejího okolí, plzeňských autorů a knihy, které mají prameny v archivu. Výtisky knihovny nakupuje jednotlivě, výjimkou je kniha, která se týká přímo města Plzně. V tomto případě je zakoupena i triplicitně. Knihovna má smlouvu s knihkupectvím, kterému podává objednávky knih. Nakladatelství knihovně vystavuje fakturu, která je knihovnou proplácena.

Knihy se do fondu dostávají také darem. S archivním fondem soukromého původce se získávají i knihovní celky. Do knihovny přispívají školy a podniky svými výročními zprávami. Fond knihovny se rozrůstá také výměnou za sborník *Minulostí západočeského kraje*, který je vydáván archivem. Přírůstek do knihovního fondu za rok 2013 byl 1360 kusů výtisků, podobný údaj nalezneme i v předchozích letech. Knihovna nakupuje podle svých finančních možností.



### 2.3 Evidence a katalogizace

Nové knihy jsou zapisovány do přírůstkového seznamu. Zapisování dokumentů probíhá chronologicky a zapisují se do něj důležité údaje o knize. Těmi jsou název knihy, její autor, vydavatel, signatura, pod kterou je označena, cena a způsob, jakým se kniha do fondu dostala. Možností je koupě, dar nebo výměna.

V roce 2005 byl do knihovny zakoupen elektronický katalog Clavius. Pořizování katalogizačních záznamů je ale velmi náročné. Již několik let na ní pracuje Jitka Šírková. Pro uživatele je tento katalog dostupný přímo z domova a lze v něm vyhledávat podle autora, názvu, klíčových slov, signatury nebo libovolného pole.

V archivní knihovně nechybí ani tradiční lístkový katalog. Ten je rozdělen na jmenný a věcný. Ve jmenném katalogu jsou lístky řazeny abecedně podle autora dokumentu. Pokud na knize autor není uveden, je katalogizační lístek uložen podle názvu knihy. V současnosti už knihovna věcný katalog nerozšiřuje. Ten je rozdělený na dvě oddělení, všeobecné a plzeňské, a je tříděn podle číselné notace. Všeobecné oddělení je členěno do 23 skupin označených římskými číslicemi. Hlavní skupiny jsou dále členěny na podskupiny a označeny pro odlišení arabskými číslicemi. V plzeňském oddělení se nacházejí svazky, které mají vztah k městu Plzně. Je rozděleno na 27 skupin označených abecedně. Také toto oddělení má podskupiny, které jsou označeny římskými číslicemi.

Každý dokument má svůj katalogizační lístek. Na něm jsou uvedeny důležité údaje o dokumentu, jeho název, autor, rozsah knihy, signatura a přírůstkové číslo. Pokud je dílo vícesvazkové, má i lístek více částí.

Knihy jsou označeny exlibrisem Archivu města Plzně, jenž je nalepen z rubu desek, razítkem, přírůstkovým číslem a signaturou na zadních deskách.

Část knih je umístěna i v badatelně. Zde se jedná o tzv. příruční knihovnu řazenou tematicky. Uloženy jsou tu encyklopedie, slovníky, archivní průvodci a tato příruční knihovna je badatelům přístupná.

## **2.4 Služby knihovny**

### **2.4.1 Výpůjční služby**

Knihovna poskytuje čtenářům výpůjčky dokumentů prezenčně i absenčně.

Pokud si chce čtenář půjčit dokument mimo knihovnu, musí vyplnit výpůjční lístek, na který uvede signaturu dokumentu, dále název a autor. Čtenář na lístek udává také kontakt na sebe a vše stvrzuje svým podpisem. Výpůjční doba činí jeden měsíc. Mimo knihovnu se nepůjčují dokumenty do konce 19. století.

K prezenčnímu studiu dokumentů je uživatel povinen předložit občanský průkaz a vyplnit badatelský list. Studium archiválií povoluje vedoucí archivu. Pro uživatele, kteří chtějí prezenčně studovat, je k dispozici badatelna. Ta je vybavena osmi badatelskými místy a nacházejí se v ní zásuvky pro připojení notebooků k elektřině.

Knihovna čtenářům nevystavuje průkazky. Půjčování dokumentů je zdarma. V současné době je Archiv města Plzně jediným archivem v České republice, který dokumenty půjčuje absenčně. Mnoho uživatelů dokumenty nevrací, a proto je možné, že i knihovna archivu absenční půjčování pozastaví.

Knihovna má i svůj knihovní řád. (Viz příloha č. 9)

### **2.4.2 Meziknihovní služby**

Pokud knihovna ve svém fondu nemá požadovanou knihu nebo dokument, lze ji vypůjčit meziknihovní službou. To znamená, že knihovna požádá jinou knihovnu, která tento dokument nebo knihu má a vypůjčí si ji. Je možné zhotovit také fotokopii originálu. Služba je zpoplatněna cenou poštovního.

## ZÁVĚR

Svoji bakalářskou práci na téma Archiv města Plzně a jeho knihovna jsem rozdělila na dvě hlavní části. Těmto kapitolám jsem uznala za vhodné uvést stručné nastínění o vývoji archivnictví na našem území. Popsala jsem zde i legislativní nařízení, která bezesporu ovlivnily jejich vývoj.

V první polovině práce jsem se zaměřila na samotný archiv. Kapitulu jsem začala právě historickým vývojem, který začal již ve 13. století se založením města. Vývoj byl ale poměrně obsáhlý, a proto uvádím jen základní fakta. Velká zásluha o uchování památek patří právě archivářům, kteří v něm působili. Překvapilo mě, že někteří dokonce archiválie pro uchování odnášeli domů.

Archiv je rozdělen na 15 věcných skupin, které jsou různě obsáhlé, a které se neustále proměňují. Tyto fondy zahrnují sbírky týkající se především samotné Plzně, i spolků, institucí a osobností spjatých s Plzní. Nechybí zde ani plány a mapy města. Mohu konstatovat, že archiv ukrývá ohromné informační bohatství, na které by se v dnešní době určitě nemělo zapomínat. Archiv se veřejnosti snaží uložené informace dávat k nahlédnutí. A to například přes digitální archiv, který je umístěný na stránkách archivu. Stálou činností archivu jsou výstavy, exkurze a přednášky. Tyto tradice založili samotní vedoucí archivu. Dnes se archiv snaží prezentovat také Dny otevřených dveří, o které je z řad veřejnosti velký zájem. Další dlouholetou činností archivu je jeho ediční činnost. Již více než padesát let vydává Sborník Minulostí západočeského kraje. Kromě něj vydal řadu publikací. Velkým informačním zdrojem při psaní této práce mi byly dvě knihy, průvodci po archivu, vycházejících v letech 1954 a 1987, a jejichž autorem byl Miloslav Bělohlávek.

Druhou část práce jsem věnovala Knihovně Archivu města Plzně. Stěžejní zde byla akvizice, evidence a katalogizace, která byla důležitou částí mé práce. V této části mi byla poradkyní paní Marie Hrádková, která v knihovně pracuje.

Celou práci jsem konzultovala s odbornou archivářkou PhDr. Jitkou Janečkovou, která v archivu pracuje již řadu let. Informace pro svoji bakalářskou práci jsem čerpala především z výše uvedených průvodců po archivu a internetových stránek Archivu města Plzně, na které přispívá právě PhDr. Jitka Janečková.

Závěrem mohu pouze doufat, že poklad ukrytý v Archivu města Plzně bude uchován i pro další generace a bude kvalitním zdrojem informací o historii města. K tomu by mělo přispět i přestěhování archivu v roce 2015 do nového umístění Světovar.

## SEZNAM POUŽITÉ LITERATURY A PRAMENŮ

### Tištěné zdroje:

BĚLOHLÁVEK, Miloslav. *Archív města Plzně: průvodce po fondech a sbírkách*. 1. vyd. Plzeň: Západočeské nakladatelství, 1987, 476 s.

BĚLOHLÁVEK, Miloslav. *Městský archiv v Plzni: průvodce po archivu*. Plzeň: Městský národní výbor v Plzni, 1954, 224 s.

BARTOŠ, Josef. *Úvod do archivnictví pro historiky*. 3. vyd. Olomouc: Univerzita Palackého, 1995, 62 s.

ČERMÁKOVÁ, Jana. *Městské archivy a městští archiváři*. 1. vyd. Brno: Archiv města Brna, 2010, 330 s.

MACHÁČEK, Fridolín. *Prvotisky a staré tisky městského historického musea a plzeňské knihovnictví*. Plzeň: Museum, 1926, 35 s.

MACHÁČEK, Fridolín. *Městské historické museum a městský archiv roku 1911-1925*. Plzeň: Městské museum, [1926?], 57 s.

BĚLOHLÁVEK, Miloslav, ed. *Archív města Plzně. Inventář 2, Listiny 1293-1879: (městská správa)*. 1. vyd. Praha: TEPS, 1976. 257 s.

*Archiv města Plzně*. Plzeň: Magistrát města Plzně, 2009. 14 s.

BRUDNOVÁ, Jana. *Archivní knihovny regionu západních Čech*. Praha, 2005. Diplomová práce. Univerzita Karlova v Praze, Filozofická fakulta.

BĚLOHLÁVEK, Miloslav. *Okresní studijní knihovna Čiperova (1875) 1910-1947: inventář*. Plzeň: Archiv města Plzně, 1970. 9 s.

### Inventáře:

Archiv města Plzně. Inventář k fondu Antonín Špelda, XV/40

Archiv města Plzně. Inventář k fondu Josef Skupa, XV/36 a-f

Archiv města Plzně. Inventář k fondu Doc. PhDr. Miloslav Šváb, XV/51

Archiv města Plzně. Inventář k fondu Bohumil Polan, XV/21

### Články:

PFLEGEROVÁ, Štěpánka. Výstava: "Archiv se představuje..." *Archivní časopis*. Praha: Odbor archivní správy MV v Tiskárně ministerstva vnitra, p.o., 2009, roč. 59, č. 3. s. 253. ISSN 0004-0398.

MARTINOVSKÝ, Ivan. Ohlédnutí za Miloslavem Bělohlávkem. *Archivní časopis*. Praha: Odbor archivní správy MV v Tiskárně ministerstva vnitra, p.o., 2007, roč. 57, č. 1. s. 52. ISSN 0004-0398.

**Příspěvky ve sborníku:**

HÁLOVÁ, Marie. Plzeňská muzea, střediska hmotné paměti západních Čech. In: *Západočeský historický sborník*. Plzeň: Státní oblastní archiv, 1995. 286 s.

**Zákony:**

Vládní nařízení č. 29/1954 Sb. ze dne 9. června 1954 o archivnictví. In: *Sbírka zákonů, Československá republika*. 1957, částka 17, s. 103-104. Dostupný také v digitální formě z: <http://www.psp.cz/sqw/sbirka.sqw?cz=29&r=1954>.

Zákon č. 343/1992 Sb. ze dne 29. dubna 1992 České národní rady, kterým se mění a doplňuje zákon České národní rady č. 97/1974 Sb., o archivnictví. In: *Sbírka zákonů, Československá republika*. 1992, částka 72, s. 1978-1981. Dostupný také v digitální formě z: <http://www.zakonyprolidi.cz/cs/1992-343>.

Zákon č.499/2004 Sb. ze dne 30. června 2004 o archivnictví a spisové službě a změně některých zákonů. In: *Sbírka zákonů, Česká republika*. 2004, částka 173, s. 9742-9767. ISSN 1211-1244. Dostupné také v digitální formě z: <http://aplikace.mvcr.cz/sbirka-zakonu/ViewFile.aspx?type=c&id=4477>.

Zákon č. 167/2012 Sb. ze dne 25. dubna 2012 kterým se mění zákon č. 499/2004 Sb., o archivnictví a spisové službě a o změně některých zákonů, ve znění pozdějších předpisů, zákon č. 227/2000 Sb., o elektronickém podpisu a o změně některých dalších zákonů (zákon o elektronickém podpisu), ve znění pozdějších předpisů, a další související zákony. In: *Sbírka zákonů, Česká republika*. 2004, částka 60, s. 2522-2538. ISSN 1211-1244. Dostupné také v digitální formě z: <http://aplikace.mvcr.cz/sbirka-zakonu/ViewFile.aspx?type=z&id=24253>.

**Elektronické zdroje:**

Archiv města Plzně v minulosti. *Archiv města Plzně*. [online]. 2014 [cit. 2014-03-05]. Dostupné z: [http://amp.plzen.eu/Files/archivmp/nase\\_aktivity/Panely-posledninahled-9.pdf](http://amp.plzen.eu/Files/archivmp/nase_aktivity/Panely-posledninahled-9.pdf).

Cechy a společenstva v Plzni. *Archiv města Plzně*. [online]. 2014 [cit. 2014-03-05]. Dostupné z: [http://amp.plzen.eu/Files/archivmp/fondy\\_a\\_pomucky/PrehledfonduIII.pdf](http://amp.plzen.eu/Files/archivmp/fondy_a_pomucky/PrehledfonduIII.pdf).

Církevní fondy a spolky v Plzni. *Archiv města Plzně*. [online]. 2014 [cit. 2014-03-05]. Dostupné z: [http://amp.plzen.eu/Files/archivmp/fondy\\_a\\_pomucky/PrehledfonduV.pdf](http://amp.plzen.eu/Files/archivmp/fondy_a_pomucky/PrehledfonduV.pdf).

Dělnické hnutí. *Archiv města Plzně*. [online]. 2014 [cit. 2014-03-05]. Dostupné z: [http://amp.plzen.eu/Files/archivmp/fondy\\_a\\_pomucky/PrehledfonduVI.pdf](http://amp.plzen.eu/Files/archivmp/fondy_a_pomucky/PrehledfonduVI.pdf).

Fondy města Plzně. *Archiv města Plzně*. [online]. 2014 [cit. 2014-03-05]. Dostupné z: [http://amp.plzen.eu/Files/archivmp/fondy\\_a\\_pomucky/PrehledfonduI.pdf](http://amp.plzen.eu/Files/archivmp/fondy_a_pomucky/PrehledfonduI.pdf).

Fondy okresu. *Archiv města Plzně*. [online]. 2014 [cit. 2014-03-05]. Dostupné z: [http://amp.plzen.eu/Files/archivmp/fondy\\_a\\_pomucky/PrehledfonduII.pdf](http://amp.plzen.eu/Files/archivmp/fondy_a_pomucky/PrehledfonduII.pdf)

JANEČKOVÁ, Jitka. Archiváři v Plzni se podruhé připojili k oslavám Mezinárodního

dne archivů. *Archiv města Plzně*. [online]. 2014 [cit. 2014-03-05]. Dostupné z: [http://amp.plzen.eu/Files/archivmp/nase\\_aktivita/RocenkaCAS\\_AMP\\_DO D20111.pdf](http://amp.plzen.eu/Files/archivmp/nase_aktivita/RocenkaCAS_AMP_DO D20111.pdf).

JANEČKOVÁ, Jitka. Historicky první Den otevřených dveří v Archivu města Plzně. *Archiv města Plzně*. [online]. 2014 [cit. 2014-03-05]. Dostupné z: [http://amp.plzen.eu/Files/archivmp/nase\\_aktivita/HistorickyprvniDenotevrenychdveri\\_c lanekRocenkaCAS4.pdf](http://amp.plzen.eu/Files/archivmp/nase_aktivita/HistorickyprvniDenotevrenychdveri_c lanekRocenkaCAS4.pdf).

JANEČKOVÁ, Jitka. Historie archivu. *Archiv města Plzně*. [online]. 2014 [cit. 2014-03-01]. Dostupné z: <http://amp.plzen.eu/o-nas/historie-archivu/historie-archivu.asp>.

JANEČKOVÁ, Jitka. Knihovna Archivu města Plzně. *Archiv města Plzně*. [online]. 2014 [cit. 2014-03-10]. Dostupné z: <http://amp.plzen.eu/navsteva-archivu/knihovna/knihovna-archivu-mesta-plzne.aspx>.

JANEČKOVÁ, Jitka. Kroniky. *Archiv města Plzně*. [online]. 2014 [cit. 2014-03-05]. Dostupné z: <http://amp.plzen.eu/fondy-a-pomucky/digitalni-archiv/kroniky/kroniky.aspx>.

JANEČKOVÁ, Jitka. Kroniky – obce města Plzně. *Archiv města Plzně*. [online]. 2014 [cit. 2014-03-05]. Dostupné z: <http://amp.plzen.eu/fondy-a-pomucky/digitalni-archiv/kroniky/obce-mesta-plzne/kroniky-obce-mesta-plzne.aspx>.

JANEČKOVÁ, Jitka. Kroniky – školy. *Archiv města Plzně*. [online]. 2014 [cit. 2014-03-05]. Dostupné z: <http://amp.plzen.eu/fondy-a-pomucky/digitalni-archiv/kroniky/skoly/kroniky-skoly.aspx>.

JANEČKOVÁ, Jitka. Mapy a plány. *Archiv města Plzně*. [online]. 2014 [cit. 2014-03-10]. Dostupné z: <http://webcache.googleusercontent.com/search?q=cache:http://amp.plzen.eu/fondy-a-pomucky/digitalni-archiv/mapy-a-plany/mapy-a-plany.aspx>.

JANEČKOVÁ, Jitka. Mimo ediční řadu byly vydávány příležitostné tisky a sborníky. *Archiv města Plzně*. [online]. 2014 [cit. 2014-03-05]. Dostupné z: <http://amp.plzen.eu/nase-aktivita/edicni-cinnost/publikace-vydane-mimo-edicni-radu.aspx>.

JANEČKOVÁ, Jitka. Minulostí západočeského kraje. *Archiv města Plzně*. [online]. 2014 [cit. 2014-03-05]. Dostupné z: <http://amp.plzen.eu/nase-aktivita/edicni-cinnost/minulosti-zapadoceskeho-kraje.aspx>.

JANEČKOVÁ, Jitka. Nový cyklus přednášek od února 2014. *Archiv města Plzně*. [online]. 2014 [cit. 2014-03-05]. Dostupné z: <http://amp.plzen.eu/nase-aktivita/prednasky/novy-cyklus-prednasek-od-unora-2014.aspx>.

JANEČKOVÁ, Jitka. Projekt Staré mapy. *Mapový portál města Plzně*. [online]. 2014 [cit. 2014-03-05]. Dostupné z: <http://mapy.plzen.eu/aplikace-a-mapy/tematicke-kategorie/historicke-mapy/projekt-stare-mapy.aspx>.



JANEČKOVÁ, Jitka. Přihlášky k pobytu. *Archiv města Plzně*. [online]. 2014 [cit. 2014-03-05]. Dostupné z: <http://amp.plzen.eu/fondy-a-pomucky/digitalni-archiv/prihlasky-k-pobytu/prihlasky-k-pobytu.aspx>.

Knihovní řád. *Archiv města Plzně*. [online]. 2014 [cit. 2014-03-05]. Dostupné z: [http://amp.plzen.eu/Files/archivmp/navsteva\\_archivu/KnihovniradAMP1.pdf](http://amp.plzen.eu/Files/archivmp/navsteva_archivu/KnihovniradAMP1.pdf).

Obce Velké Plzně. *Archiv města Plzně*. [online]. 2014 [cit. 2014-03-05]. Dostupné z: [http://amp.plzen.eu/Files/archivmp/fondy\\_a\\_pomucky/PrehledfonduXIII.pdf](http://amp.plzen.eu/Files/archivmp/fondy_a_pomucky/PrehledfonduXIII.pdf).

PECUCH, Martin. Fondy Archivu města Plzně. *Plzeň 2015: Evropské hlavní město kultury*. [online]. 18.10.2013 [cit. 2014-03-13]. Dostupné z: <http://www.plzen.eu/obcan/urad/magistrat-mesta-plzne/urad-spravnich-agend/archiv-mesta-plzne/clanky-arch/fondy-archivu-mesta-plzne.aspx>.

Podniky a instituce v Plzni. *Archiv města Plzně*. [online]. 2014 [cit. 2014-03-05]. Dostupné z: [http://amp.plzen.eu/Files/archivmp/fondy\\_a\\_pomucky/PrehledfonduVII.pdf](http://amp.plzen.eu/Files/archivmp/fondy_a_pomucky/PrehledfonduVII.pdf)

Pozůstalosti a rukopisy. *Archiv města Plzně*. [online]. 2014 [cit. 2014-03-05]. Dostupné z: [http://amp.plzen.eu/Files/archivmp/fondy\\_a\\_pomucky/PrehledfonduXV.pdf](http://amp.plzen.eu/Files/archivmp/fondy_a_pomucky/PrehledfonduXV.pdf)

Sbírký. *Archiv města Plzně*. [online]. 2014 [cit. 2014-03-05]. Dostupné z: [http://amp.plzen.eu/Files/archivmp/fondy\\_a\\_pomucky/PrehledfonduXVI.pdf](http://amp.plzen.eu/Files/archivmp/fondy_a_pomucky/PrehledfonduXVI.pdf).

Spolky a instituce kulturní a besedy v Plzni. *Archiv města Plzně*. [online]. 2014 [cit. 2014-03-05]. Dostupné z: [http://amp.plzen.eu/Files/archivmp/fondy\\_a\\_pomucky/PrehledfonduVIII.pdf](http://amp.plzen.eu/Files/archivmp/fondy_a_pomucky/PrehledfonduVIII.pdf).

Spolky, instituce a korporace podpůrné a hospodářské v Plzni, pojištění zdraví. *Archiv města Plzně*. [online]. 2014 [cit. 2014-03-05]. Dostupné z: [http://amp.plzen.eu/Files/archivmp/fondy\\_a\\_pomucky/PrehledfonduIX.pdf](http://amp.plzen.eu/Files/archivmp/fondy_a_pomucky/PrehledfonduIX.pdf).

Spolky a svazy politické, národní a studentské. *Archiv města Plzně*. [online]. 2014 [cit. 2014-03-05]. Dostupné z: [http://amp.plzen.eu/Files/archivmp/fondy\\_a\\_pomucky/PrehledfonduX.pdf](http://amp.plzen.eu/Files/archivmp/fondy_a_pomucky/PrehledfonduX.pdf)

Spolky stavovské v Plzni. *Archiv města Plzně*. [online]. 2014 [cit. 2014-03-05]. Dostupné z: [http://amp.plzen.eu/Files/archivmp/fondy\\_a\\_pomucky/PrehledfonduXI.pdf](http://amp.plzen.eu/Files/archivmp/fondy_a_pomucky/PrehledfonduXI.pdf)

Tělovýchova a vojenství, požárníci. *Archiv města Plzně*. [online]. 2014 [cit. 2014-03-05]. Dostupné z: [http://amp.plzen.eu/Files/archivmp/fondy\\_a\\_pomucky/PrehledfonduXII.pdf](http://amp.plzen.eu/Files/archivmp/fondy_a_pomucky/PrehledfonduXII.pdf).

Školy v Plzni. *Archiv města Plzně*. [online]. 2014 [cit. 2014-03-05]. Dostupné z: [http://amp.plzen.eu/Files/archivmp/fondy\\_a\\_pomucky/PrehledfonduIV.pdf](http://amp.plzen.eu/Files/archivmp/fondy_a_pomucky/PrehledfonduIV.pdf).

## RESUMÉ

Má bakalářská práce pojednává o vzniku a vývoji Archivu města Plzně a jeho knihovny. Archiv se vyvíjel už od založení města Plzně.

Práce je rozdělena do dvou částí. Nejprve je popsán archiv, jeho historický vývoj, umístění, archivní fondy a služby, které poskytuje veřejnosti. Jsou zde také zmíněni vedoucí archivu. Druhá část, která je jádrem práce, je věnována knihovně. Popisuje činnost knihovny, její funkci, akvizici, evidenci, fondy a služby. Při tvorbě práce byla použita metoda analýzy, komparace, kompilace, deskripce a interpretace.

Ke své práci jsem využila literaturu, webové stránky archivu a zkušenosti odborné archivářky.

My bachelor thesis discusses the emergence and development of the Pilsen city Archive and its library. Archive evolved since the founding of the city of Pilsen.

The work is divided into two parts. The first part describes the archive, its historical evolution, location, archive manager, archival collections and services provided by the public. There is also mention of Archive Manager. The second part, which is the core of the work is devoted to the library. It describes and analyzes the activities of the library, its function, acquisitions, accounting, collections and services. When creating a work method was used for the analysis, comparison, compilation, description and interpretation.

To work I used all available literature, website archive and experiences of the archivist.

## SEZNAM PŘÍLOH

Příloha č. 1 Martin Hruška

Příloha č. 2 Josef Strnad

Příloha č. 3 Fridolín Macháček

Příloha č. 4 Miloslav Bělohlávek

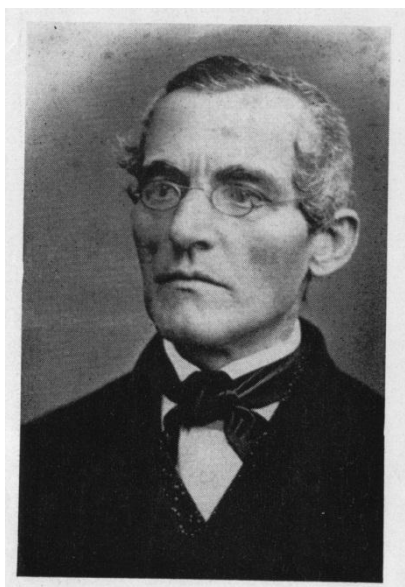
Příloha č. 5 Ivan Martinovský

Příloha č. 6 Jaroslav Douša

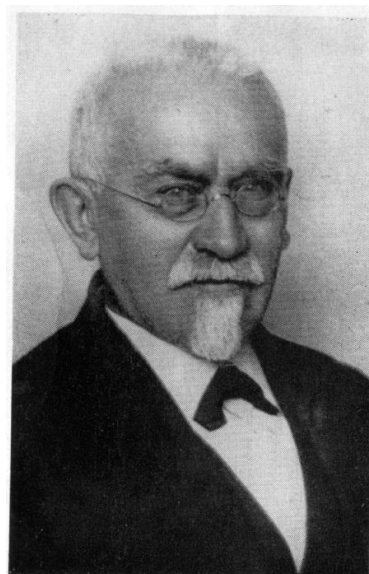
Příloha č. 7 Adam Skála

Příloha č. 8 Titulní list publikace Archiv města Plzně: Průvodce po fondech a sbírkách z roku 1987

Příloha č. 9 Knihovní řád



Příloha č. 1 – Martin Hruška



Příloha č. 2 – Martin Hruška



Příloha č. 3 – Fridolín Macháček



Příloha č. 4 – Miloslav Bělohlávek



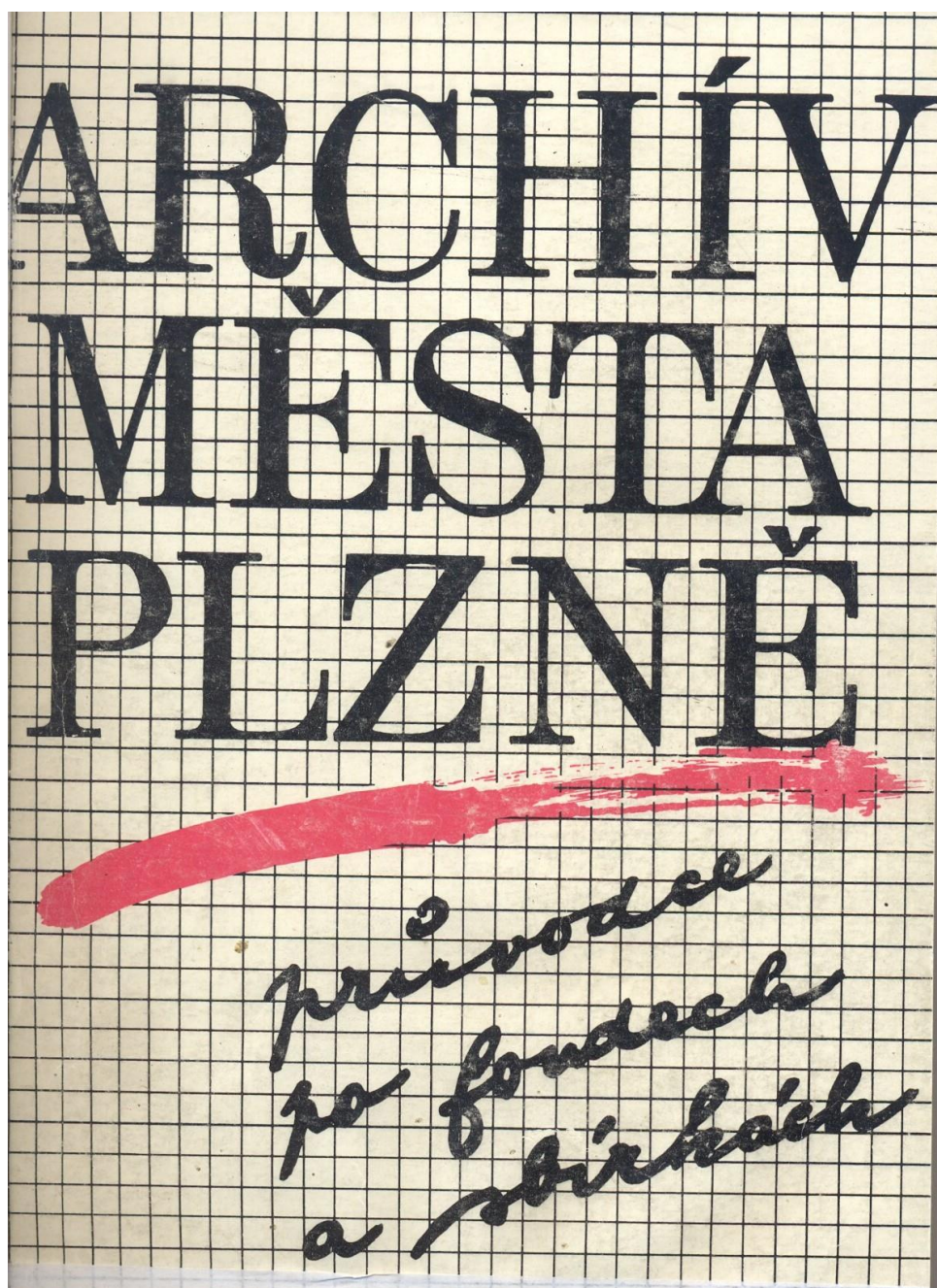
Příloha č. 5 – Ivan Martinovský



Příloha č. 6 – Jaroslav Douša



Příloha č. 7 – Adam Skála



Příloha č. 8 – Titulní list publikace Archiv města Plzně: Průvodce po fondech a sbírkách  
z roku 1987

## Příloha č. 9

## Knihovní řád Archivu města Plzně

## Článek I.

## Úvodní ustanovení

1. Knihovní řád je obecným interním aktem řízení .
2. Knihovna Archivu města Plzně je specializovanou knihovnou pro obor archivnictví, spisové služby a regionální historie. Není knihovnou veřejnou ve smyslu zákona č. 257/2001 Sb. o knihovnách a podmínkách provozování veřejných knihovnických a informačních služeb a zákona č. 341/2006 Sb., kterým se mění zákon č. 257/2001 Sb., ve znění zákona č. 1/2005 Sb.
3. Úkolem Knihovny je na základě výběru shromažďovat, uchovávat, evidovat, zpracovávat a zpřístupňovat domácí i zahraniční literaturu z oborů archivnictví, historie, pomocné vědy historické, dějiny správy, regionální historie a z jiných příbuzných oborů. Knihovní fondy Knihovny jsou určeny především pracovníkům Archivu pro jejich odbornou činnost a dále návštěvníkům Archivu z řad badatelské veřejnosti.

## Článek II.

## Práva a povinnosti uživatelů Knihovny

1. Uživateli Knihovny se mohou stát pracovníci Archivu a dále všichni, kdo podle badatelského řádu Archivu splňují podmínky pro nahlížení do archiválií (dále jen "uživatel Knihovny"). V odůvodněných případech může vedoucí pracovník pracoviště, které spravuje knihovnu, udělit výjimku a okruh uživatelů rozšířit.
2. Uživatel Knihovny se může pohybovat jen v určených prostorách archivní badatelný (mimo pracovníků Archivu), je povinen řídit se ustanoveními badatelského řádu Archivu, knihovním řádem Knihovny a pokyny pracovníků Archivu.
3. Před zahájením studia je uživatel Knihovny (s výjimkou pracovníků Archivu) povinen vyplnit badatelský list a zapsat se do knihy návštěv. Bez této registrace není využívání služeb možné. Pro potřeby registrace uživatelů Knihovny je Archiv oprávněn zpracovávat osobní údaje podle § 35 zákona č. 499/2004 Sb. o archivnictví a spisové službě ve znění novely č. 190/2009 Sb.
4. Při nakládání s daty, získanými využíváním služeb Knihovny, jsou uživatelé Knihovny povinni respektovat příslušná ustanovení zákona č. 121/2000 Sb. o právu autorském, o právech souvisejících s právem autorským a o změně některých zákonů, v platném znění.
5. Pokud uživatel Knihovny nebude dodržovat ustanovení badatelského a knihovního řádu, může mu být využívání služeb Knihovny odepřeno.

## Článek III.

## Výpůjční a další služby

1. Uživatel Knihovny (s výjimkou pracovníků Archivu) může všechny fondy Knihovny studovat prezenčně na místech k tomu určených (v badatelně Archivu). Fondy knihovny s výjimkou publikací vydaných před r. 1900 a novin je možno půjčovat i absenčně. V případě absenční výpůjčky vyplní žadatel výpůjční lístek Knihovny. Doba zápůjčky je omezena lhůtou 30 dnů, v případě potřeby může badatel požádat (písemně, telefonicky či osobně) o prodloužení výpůjčky. Žádosti bude vyhověno, pokud již není evidovaný jiný zájemce o zapůjčení publikace.

2. Publikace vypůjčené z fondů Knihovny pracovníky Archivu jsou evidovány na osobních kartách. Za takto evidované vypůjčené publikace ručí příslušní pracovníci Archivu. Revizi výpůjček provádí pracovník pověřený správou Knihovny nejméně 1x ročně, a to v předem stanoveném termínu a vždy za účasti vedoucího pracovníka daného pracoviště. Pracovníkům Archivu není dovoleno odnášet knihy mimo prostory Archivu. Výjimku může povolit pouze písemně vedoucí pracovník pracoviště, které knihovnu spravuje (písemný souhlas je možné zanést do osobní karty do rubriky "poznámka"). Na vyžádání pracovníků badatelny Archivu jsou pracovníci Archivu povinni umožnit studium, jimi vypůjčených knih, ostatním uživatelům Knihovny.

3. Uživatel Knihovny má volný přístup ke katalogům Knihovny (lístkovým či elektronickým), jejichž pomocí si vyhledává příslušné tituly a svazky ve fondech Knihovny. Objednávat knihy a periodika ke studiu z fondů Knihovny lze jen u pracovníků badatelny Archivu a pracovníka pověřeného správou Knihovny. Uživatel Knihovny nemá volný přístup ke knihovnímu fondu, s výjimkou knih tvořících součást příruční knihovny v badatelně Archivu.

4. Uživateli Knihovny (s výjimkou pracovníků Archivu) může být zapůjčeno najednou nejvýše 5 vázaných svazků nebo 5 volných čísel periodik z fondů Knihovny. Evidence vypůjčených publikací z fondů Knihovny se vede na badatelských listech (v případě presenčního zapůjčení) a řídí se shodnými pravidly, jakými je evidováno předkládání archivního materiálu. V případě absenční výpůjčky se evidence vede na výpůjčních lístcích Knihovny.

5. Pracovníci badatelny Archivu mohou uživateli Knihovny odepřít předložení žádaného titulu nebo svazku s ohledem na jeho fyzický stav bez ohledu na rok vydání publikace.

6. Kopírování a rozmnožování publikací z fondů Knihovny na papír nebo na jiné nosiče (CD, DVD apod.) za úplaty se uživatelům Knihovny neposkytuje. Uživatelé Knihovny si mohou pro svou osobní potřebu zhotovit v omezené míře kopie z fondů Knihovny vlastním bezdotykovým záznamovým zařízením (např. digitální fotoaparát), výhradně bez použití blesku nebo jiného přídavného osvětlovacího zařízení a to na základě písemné žádosti, kterou schvaluje vedoucí pracovník pracoviště.

#### Článek IV.

##### Náhrada škody

1. Uživatelé Knihovny (včetně pracovníků Archivu) jsou povinni nakládat s vypůjčenými publikacemi šetrným způsobem. Zároveň jsou povinni nahradit případné škody na fondech Knihovny vzniklé poškozením či ztrátou. Náhrada škody se provádí

- a. dodáním neporušeného výtisku téhož díla se stejným datem vydání a ve shodné vazbě,
- b. dodáním vázané kopie téhož díla (černobílá či barevná – dle původního originálu)

2. Do vyřešení způsobu náhrady způsobené škody má Archiv právo uživateli pozastavit souhlas s využíváním služeb Knihovny.

#### Článek V.

##### Závěrečná ustanovení

1. Vedoucí pracovníci jsou povinni s Knihovním řádem seznámit prokazatelným způsobem podřízené zaměstnance.

2. Knihovní řád nabývá platnosti a účinnosti dnem 1. července 2009.

V Plzni dne 1. 7. 2009

PhDr. Jaroslav Douša

vedoucí odboru Archiv města Plzně