

Západočeská univerzita v Plzni
Fakulta designu a umění Ladislava Sutnara

Diplomová práce

2014

BcA. Kateřina Otavová

Západočeská univerzita v Plzni
Fakulta designu a umění Ladislava Sutnara

Diplomová práce

VIZUÁLNÍ IDENTITA EXISTUJÍCÍHO SUBJEKTU

**JEDNOTNÝ VIZUÁLNÍ STYL PRO ZÁKLADNÍ UMĚLECKOU
ŠKOLU TŘEMOŠNÁ**

BcA. Kateřina Otavová

Plzeň 2014

Západočeská univerzita v Plzni
Fakulta designu a umění Ladislava Sutnara

Oddělení designu

Studijní program Design

Studijní obor Ilustrace a grafický design

Specializace Grafický design

Diplomová práce

VIZUÁLNÍ IDENTITA EXISTUJÍCÍHO SUBJEKTU

JEDNOTNÝ VIZUÁLNÍ STYL PRO ZÁKLADNÍ UMĚLECKOU
ŠKOLU TŘEMOŠNÁ

BcA. Kateřina Otavová

Vedoucí práce: Prof. Ing. arch. Zdeněk Ziegler
Oddělení designu
Fakulta designu a umění Ladislava Sutnara
Západočeské univerzity v Plzni

Plzeň 2014

Prohlašuji, že jsem práci zpracovala samostatně a použila jen uvedených pramenů a literatury.

Plzeň, duben 2014

.....

podpis autora

OBSAH

Úvod	6
1. Mé dosavadní dílo v kontextu specializace	7
2. Téma a důvod jeho volby	8
3. Cíl práce	9
4. Proces přípravy	10
5. Proces tvorby	11
6. Technologická specifika	14
6.1 Tisk	14
6.2 Doplnky oblečení	15
7. Popis díla	16
7.1 Logo	16
7.2 Typografie	16
7.3 Barevnost	17
7.4 Akcidenční tiskoviny	17
7.4.1 Dopisní papír	17
7.4.2 Vizitky	17
7.4.3 Papírové desky	18
7.5 Orientační systém	18
7.5.1 Cedule na dveře	18
7.5.2 Rozvrhy hodin	19
7.6 Doplnky oblečení	19
7.7 Samolepky	19
7.8 Klíčenky	20
7.9 Pracovní listy	20
8. Přínos práce pro daný obor	21
9. Silné stránky	22
10. Slabé stránky	23
Závěr	24
11. Seznam použitých zdrojů	25

A) Knižní a periodická literatura	25
B) Internetové zdroje	25
12. Resumé	26
13. Seznam příloh	27

ÚVOD

V mé diplomové práci se budu zabývat vizuální identitou již existujícího subjektu, vizuálním stylem pro Základní uměleckou školu Třemošná. Tato školní instituce vyučuje žáky hudební nauce a hře na hudební nástroje.

Výsledkem bude kompletní grafický manuál a výukový materiál pro žáky prvních tříd. Závěrem budu hodnotit silné a slabé stránky práce a její přínos umělecké škole i mně samotné.

1. MÉ DOSAVADNÍ DÍLO V KONTEXTU SPECIALIZACE

Většinu svého života jsem se věnovala studiu, proto je s ním mé dosavadní dílo úzce spojené. Začala jsem na Soukromé střední uměleckoprůmyslové škole Zámeček v Plzni a již zde se mou specializací stal grafický design. Mé bakalářské studium bylo na Fakultě designu a umění Ladislava Sutnara, a to Multimediální design specializace Prostorová tvorba u paní profesorky Mileny Dopitové. Magisterské studium navázalo na mé středoškolské vzdělání. Vrátila jsem se k oboru Grafický design u pana profesora Zdeňka Zieglera. Troufám si tvrdit, že magisterské studium mi bylo profesně nejprospěšnější. Během tří let jsem si vyzkoušela nejvíce prostředků komunikace v grafickém designu. Během magisterského studia jsem svých dovedností využila i pro první realizované zakázky.

Převážná část prací a soutěží, kterých jsem se účastnila, byla v rámci střední školy a univerzity. Za povšimnutí stojí například soutěž Fur fear, kde jsem za sérii plakátů proti vybíjení tuleňů v Kanadě získala v českém kole první místo a v evropském kole jsem se umístila v první desítce.

2. TÉMA A DŮVOD JEHO VOLBY

Tématem diplomové práce, které jsem se rozhodla zpracovat, je Vizualní identita existujícího subjektu. Důvodem mého výběru byla možnost širokého pole působnosti. Je jen na mě, jaký subjekt (firmu či instituci) zvolím a na to se váže, co bude obsahem mé práce. Každý subjekt má jiné potřeby. Jiné tiskoviny potřebuje restaurace a něco jiného je třeba vytvořit například pro firmu s kosmetickými přípravky. Základem každého vizuálního stylu je samozřejmě logo, ale dále před námi stojí nepřehledné množství možností jak subjekt zviditelnit, odhalit veřejnosti, představit ho široké obci uživatelů. Proto jsem pečlivě vybírala pro koho budu vizuální styl vytvářet. Nakonec jsem zvolila Základní uměleckou školu Třemošná. Jedná se o instituci, pro kterou pracuji již několik let. Tento fakt hrál důležitou roli při mém rozhodování. Lákalo mě vytvořit nový vizuální styl pro mně známé prostředí a v neposlední řadě i spolupráce s mně blízkými lidmi. Naše spolupráce doposud spočívala ve fotografování jejich koncertů a vystoupení a vytváření plakátů pro konkrétní akce. Nyní jsem stála před úkolem vytvořit pro tuto školu specifický, funkční vizuální styl a zároveň výukový materiál. Nemalou roli zde hrálo to, že jsem již dříve vytvářela grafickou úpravu pracovních listů pro Základní školu v Plánické ulici v Klatovech. Jednalo se o pracovní listy pro matematiku 2. až 5. třída, český jazyk 3. a 4. třída a počátky čtení pro 1. třídu. Tyto pracovní listy se staly oblíbenou součástí výuky pedagogů na této ZŠ.

3. CÍL PRÁCE

Základních uměleckých škol zaměřených na hudební výchovu je v České republice mnoho. Můžeme je najít i v každém malém městě. Požadavek paní ředitelky byl jejich školu odlišit od ostatních. Chtěli by být na soutěžích snadno identifikovatelní od jiných škol. Nevzniká zde potřeba reklamy, jako takové. Nemusí agitovat a přesvědčovat rodiče, aby dali děti studovat k nim do školy. Jejich vizuální styl by měl plnit hlavně funkci prezentace.

Jedním z cílů mé práce bylo vytvořit grafický manuál s logem, vizitkami, dopisním papírem, informačním systémem školy, cedulemi a rozvrhy na dveře a v neposlední řadě i doplňky oblečení pro nejrůznější akce, který by plnil všechny požadavky Základní umělecké školy Třemošná.

Druhým cílem, který vyplynul z potřeb umělecké školy, bylo vytvořit nový a neokoukaný výukový materiál pro hodiny hudební nauky, splňující učební osnovy Školního vzdělávacího plánu základní umělecké školy podle Rámcového vzdělávacího programu pro základní umělecké školy vydaného Ministerstvem školství mládeže a tělovýchovy v souladu s § 4 odst. 3 zákona č. 561/2004 Sb.

4. PROCES PŘÍPRAVY

Základem mého procesu přípravy se stalo seznámení s vizuálními styly některých lidových a uměleckých škol a dětských institucí v České republice, ale i ve světě. Zároveň jsem se snažila seznámit s dosavadním stylem školy v Třemošné. Konzultovala jsem s paní ředitelkou a učiteli, jaké potřeby a funkce by měl jejich nový vizuální styl plnit. Díky předešlé spolupráci tato fáze nebyla zátěžová, ale naopak proběhla velmi přínosně.

Nejtěžší etapou byla příprava pro vytváření výukového materiálu. Sama jsem žádným hudebním vzděláním neprošla, takže jsem se se základy tohoto vzdělání setkala až při procesu vytváření materiálů. Jako efektivní a zároveň podnětnou formu výuky jsem zvolila jednotlivé pracovní listy. Každý je zaměřený na konkrétní téma probírané látky během 1. ročníku studia. Vzniklo 26 pracovních listů.

5. PROCES TVORBY

Mým prvním úkolem bylo vytvoření série skic, ze kterých vycházaly doprovodné ilustrace k pracovním listům, ale i ostatním tiskovinám. Vznikla široká kolekce dětských ilustrací, ze kterých jsem nakonec vybrala jen kresby ptáků. Tento první úkol byl závěrem i tím nejtěžším. Vzhledem k mým malým zkušenostem grafika-ilustrátora se nejvíce změn odehrávalo právě u doprovodných ilustrací. Stále jsem se k nim vracela a několikrát jsem všechny ptáčky překreslovala a upravovala s cílem dosáhnout co nejjednoduššího kresebného projevu. Výslednou podobu kreseb jsem nascenovala a převedla do digitální podoby. Obrysy ilustrací jsou černé (C0/M0/K0/Y100) a vybarvené jsou primárními barvami: červenou (C0/M100/Y100/K0); modrou (C100/M0/Y0/K0); žlutou (C0, M0, Y100, K0). *„Primární barvy jsou „mateřskými“ barvami kruhu. Jde o jediné barvy, které nelze vytvořit kombinací ostatních barev.“* [9]

Dále jsem se zabývala logem. Mezi první snahy patřilo použití ilustrací i v logu. Variant vzniklo několik, ale ani s jedním výsledkem jsem nebyla spokojena. Ptáčka do loga jsem se snažila sestavit i z jednoduchých geometrických tvarů či písmen ZUŠ Třemošná, ale výsledek byl vždy příliš složitý a neplnil svoji roli v tiskovinách nebo ve zmenšené podobě. Nakonec jsem od ptáčka upustila a dala se cestou jednoduchosti. Výsledná varianta je jednobarevná, tvořená z minusek fontu Futura Medium a je to název školy. Snažila jsem se o to, aby logo bylo dobře čitelné a snadno zapamatovatelné.

Když byl tento základ vizuálního stylu hotový, byly na řadě vizitky a dopisní papír.

Důležitou součástí vizuálního stylu školy jsou popisky na dveře a rozvrhy učitelů. Studují zde i děti předškolního věku a je nutné, aby i bez znalosti čtení věděly do jakých dveří mají jít na výuku. Proto je na dveřích nad nápisem ještě cedulka s ilustrací nějakého ptáčka (např. sova, labuť, straka, čáp, adt.). Pod ní je název místnosti (např. učebna 1, ředitelna, šatna, wc, atd.).

Problém vznikl při vymýšlení systému rozvrhu hodin. Nejdříve jsem se pokoušela vytvořit klasickou tabulku, kde je výuka zaznamenána do dnů a hodin v konkrétních třídách, tak jak je tomu například na základních školách, ale tento systém nejde na tuto uměleckou školu uplatnit. Výuka zde probíhá individuálně, často jen s jedním žákem. Jsou i případy, kdy neprobíhá pravidelně ve stejnou dobu každý týden. Jediné, co se nemění, je třída, kterou má pedagog na výuku k dispozici. Proto je místo klasického rozvrhu na dveřích cedulka se jménem učitele a předmětem, který vyučuje. Cedulky jsou jednotlivé, aby se mohly každé pololetí přesunout, ubrat, přidat, podle změn potřeb školy a osazení pedagogického sboru.

Ve vestibulu školy je velká informační tabule, na kterou jsem vytvořila orientační plán budovy.

Jedním z nejtěžších úkolů byly pracovní listy. Každý je zaměřen na konkrétní probíranou látku nebo její procvičování. Vzniku každého z nich předcházela konzultace s učitelem hudební nauky o vzdělávacím obsahu listů. Všechna cvičení, která jsem vymyslela, jsem musela konzultovat, některá dokonce několikrát. Bylo důležité, aby splňovaly učební osnovy Školního vzdělávacího plánu základní umělecké školy, jinak by podle nich nemohly být děti v umělecké škole vyučovány. Pro snazší orientaci v listech vznikla série piktogramů s jednotlivými významy (např. poslouchej, pamatuj

si, úkol, vyťukávej, atd.). Ke každému listu byla přiložena krátká anotace a metodické pokyny pro učitele.

Vzhledem k tomu, že děti na začátku roku nedostanou pracovní sešit, ale v průběhu pololetí jednotlivé listy, bylo nutné vytvořit desky, do kterých si budou materiály ukládat. Zjistila jsem, že přirozeností dětí tohoto věku je zakládat si učební pomůcky (noty, partitury i jiné tiskoviny). Velice je to baví a rády s deskami pracují.

Pro vystoupení a soutěže vznikly drobné doplňky oblečení dětí, krabičky a samolepky na ně.

Problém nastal při samotné realizaci. Nepodařilo se mi najít tiskárnu, která by v malém nákladu realizovala mé tiskoviny. Byla jsem nucena improvizovat a makety vyrobit sama.

Celý vizuální styl je detailně zaznamenan v manuálu.

6. TECHNOLOGICKÁ SPECIFIKA

Diplomová práce vznikla v programu Adobe Illustrator CS4 od společnosti Adobe systems a celá je navržena v režimu CMYK. „CMYK je barevný model založený na subtraktivním míchání barev (mícháním od sebe barvy odčítáme, tedy omezujeme barevné spektrum, které se odráží od povrchu). Model obsahuje čtyři základní barvy: azurovou (Cyan); purpurovou (Magenta); žlutou (Yellow); černou (Key).“ [7]

6.1 TISK

Důležitým požadavkem paní ředitelky byla finanční nenáročnost. Z toho plynou specifika práce. Některé tiskoviny byly vytvořeny tak, aby si je učitelé mohli tisknout sami ve škole. Jedná se hlavně o pracovní listy. Každý je označen číslem a pedagog si přímo vytiskne pouze tolik listů, kolik žáků má v konkrétní hodině. Odpadá tím nákup drahých pracovních sešitů a učitelé je dopřáno zařadit do výuky jen taková cvičení, která jsou v daném období pro děti přínosná. Pracovní listy mohou sloužit i jako test k ověření znalostí. Žák vyplní cvičení, podepíše se a odevzdá učiteli. To je také jeden z důvodů, proč je učební materiál řešen jako jednotlivé stránky a ne celý sešit.

Další tiskovinou, kterou si škola tiskne sama, jsou rozvrhy na dvěře. Názvy tříd a jejich označení obrázkem se nemění, ale každé pololetí se mění rozřazení pedagogů do jednotlivých místností i pedagogové samotní. Proto má každý na dvěřích svoji ceduli a ty se dají odebírat a přidávat.

Tiskárna, kterou škola na tyto účely používá, je Canon i-SENSYS MF 8280Cw. Jedná se o multifunkční barevné laserové zařízení, které tiskne papíry od 60 do 220 g/m². Na pracovní listy se použijí bílé kancelářské papíry Red Label 80 g/m² a na rozvrhy na dveře bílé matné papíry 220 g/m².

Na ostatní tiskoviny byla použita tiskárna XEROX WorkCentre 6015 a bílé papíry 220 g/m² a 250 g/m².

Desky a krabičky vznikly tiskem na transparentní lepící fólii a následným nalepením na bílý karton 300 g/m² a 170 g/m². Nařezání a seskládání výsledných maket jsem musela provést sama.

6.2 DOPLŇKY OBLEČENÍ

Zajímavostí vizuálního stylu jsou doplňky oblečení pro děti. Konkrétně se jedná o motýlka pro chlapce a mašli do vlasů pro dívky. Je důležité, aby všichni žáci měli na vystoupení na sobě něco, co je identifikuje s jejich školou. Zvláště na soutěžích, kdy účinkují ve sboru či po skupinách, je jejich sjednocení důležité. Uměleckou školu navštěvují děti od 5 do 15 let, proto pro mě bylo těžké vymyslet, co by mohly nosit všichni bez ohledu na velikost. Je možné všem našít stejné košile, ale vzniká problém, že každý rok z ní žák vyrostе a bude mu malá. Bylo nutné vymyslet něco, co bude mít žák po celou dobu studia a zároveň to nebude pro školu finančně náročné zrealizovat.

Mašle a motýlky, rozměru 10 x 5 cm, jsou ušity ze 100% polyesteru, který se nemačká a je nenáročný na údržbu. Na připevňování motýlka byla použita guma, kterou si chlapci

jednoduše přetáhnou přes hlavu. Mašle je upevněna na sponce do vlasů. Jejich použití je jednoduché, aby je samy zvládly i nejmladší žáci.

7. POPIS DÍLA

„Corporate Design manuál (nebo také manuál jednotného vizuálního stylu) je „biblí“ pro konzistentní aplikaci všech prvků vizuálního stylu ve všech oblastech korporátní komunikace“ [1]

7.1 LOGO

Logo umělecké školy tvoří nápis „zuš třemošná“ z minusek fontu Futura. Je ve třech barevných variantách bílé, červené (C0/M100/Y100/K0) a modré (C100/M0/Y0/K0). Bílá verze se používá na červeném (C0/M100/Y100/K0) nebo modrém (C100/M0/Y0/K0) pozadí. Červené (C0/M100/Y100/K0) nebo modré (C100/M0/Y0/K0) logo uplatňují na bílém pozadí.

7.2 TYPOGRAFIE

Typografie je důležitou součástí většiny tiskovin. Vedle loga patří k základům vizuálního stylu a musí být dodržována.

Základní typografií je typografie loga. Jedná se o font Futura v řezu Medium. Je to klasický příklad geometrického bezserifového písma. Využívá základních geometrických proporcí bez patky.

Dále byl v tiskovinách použit font Arial a to v řezích Regular a Bold.

7.3 BAREVNOST

Barevnost tvoří další ze základních stavebních pilířů vizuálního stylu. V celé mé práci je na ni kladen velký důraz. Jedná se o černou, bílou a primární barvy, tedy červenou, žlutou a modrou. Jsou definovány pomocí barevné škály CMYK. Černá je definována C0, M0/Y0/K100, červená C0/M100/Y100/K0, modrá C100/M0/Y0/K0 a žlutá C0/M0/Y100/K0.

7.4 AKCIDENČNÍ TISKOVINY

Základní tiskoviny firmy tvoří vizitky a dopisní papír. Je na nich použita firemní barevnost a typografie.

7.4.1 DOPISNÍ PAPÍR

Dopisní papír slouží ke korespondenci školy, paní ředitelky a učitelů. Je rozměru A4 (210x297 mm) a tištěn na klasickém kancelářském papíře Red Label 80 g/m². V jeho levém horním rohu jsou umístěny kontaktní informace sázené textem Arial Regular 10pt. V dolní části je logo školy v jeho červené variantě.

7.4.2 VIZITKY

Rozměr vizitek je 50x90 mm. Tisknou se jednostraně na bílý papír 250 g/m². Vizitka školy je červená (C0/M100/Y100/K0) s bílým textem. Ve střední části je logo a pod ním kontaktní údaje sázené textem Arial Regular 11pt. Vizitka paní ředitelky se liší. Je modrá

(C100/M0/Y0/K0). Ve střední části je logo a pod ním jméno a kontaktní údaje sázené textem Arial Regular a Bold 11pt. a 8pt.

7.4.3 PAPIROVÉ DESKY

Desky slouží k ukládání pracovních listů a tiskovin potřebných k výuce maximálního formátu A4. Na přední straně je místo pro napsání jména a třídy. Přes přední stranu, hřbet a zadní stranu je ilustrace modrého ptáčka Notíka. Jsou dvoje, modré (C100/M0/Y0/K0) pro pedagogy a červené (C0/M100/Y100/K0) pro žáky. Z technických důvodů jsou vytištěny na transparentní samolepící fólii a nalepeny na bílý karton 300 g/m².

7.5 ORIENTAČNÍ SYSTÉM

Orientační plán formátu A3 je umístěn ve vestibulu školy na nástěnce u vchodu do budovy. Je rozdělen do dvou pater. Na každém patře jsou názvy jednotlivých místností a pod plánkem patra jména pedagogů, kteří zde učí. Ve spodní části je logo, adresa a kontakty školy. Je vytištěn na bílém papíře 250 g/m².

7.5.1 CEDULE NA DVEŘE

Označení tříd je součástí orientačního systému. Pro děti, které neumí číst, je na dvěřích v kruhové ceduli o průměru 120 mm symbol ptáčka (wc-čáp, sál-labuť, šatna-straka, sborovna-kanár, sklad-datel, ředitelna-Notík, učebna1-sova, učebna2-kohout, učebna3-slepice). Jsou vytištěny na bílém papíře 220 g/m². Pod kruhovou cedulí je červená (C0/M100/Y100/K0) cedule

148,5x50 mm, v jejíž střední části je název místnosti (wc, sál, šatna, sborovna, sklad, ředitelna, učebna1, učebna2, učebna3) sázený textem Arial v řezu Regular 38 pt. Jsou tištěny na bílém papíře 220 g/m².

7.5.2 ROZVRHY HODIN

Jedná se o červenou (C0/M100/Y100/K0) ceduli 148,5x50 mm se jménem učitele ve střední části, sázené textem Arial v řezu Bold. Každý pedagog vyučující ve třídě má na dveřích své jméno.

7.6 DOPLŇKY OBLEČENÍ

Každý žák na začátku studia dostane červeného motýlka (pro chlapce) nebo modrou mašli do vlasů (pro dívky) rozměru 100x50 mm. Jsou ušity ze 100% polyesteru. Motýlek se upevňuje na gumu a mašle je na sponce do vlasů. Je důležité, aby nebyly mezi používáními poničeny, proto je pro každý kus samostatná zavírací krabička 120x40x60 mm červené (C0/M100/Y100/K0) barvy pro motýlka a modré (C100/M0/Y0/K0) barvy pro mašli. Technologie tisku a postup výroby byl stejný jako u papírových desek.

7.7 SAMOLEPKY

Samolepky ve tvaru kruhu o průměru 40 mm jsou vytištěny na bílou samolepicí fólii a vyřezány do požadovaného tvaru. Objevují se na nich ptáci z doprovodných ilustrací (Notík, čáp, kohout, straka, kanár, datel, labuť, sova, slepice). Jejich použití je širokospektré od funkce ozdoby, lepička, popisky, odměny a bodového systému.

7.8 KLÍČENKY

Oboustranná klíčenka ve tvaru obdélníku 22x42 mm je červené (C0/M100/Y0/K0) barvy. Název dveří zaplňuje střední část. Je sázen textem Arial v řezu Regular. Logo školy zaplňuje spodní část.

7.9 PRACOVNÍ LISTY

Pracovní listy ve formátu A4 jsou tištěny barevně na bílém papíru Red Label 80 g/m². Bylo použito barev černá (C0/M0/Y0/K100), tmavě šedá (C0/M0/Y0/K90), světle šedá (C0/M0/Y0/K25), červená (C0/M100/Y100/K0), modrá (C100/M0/Y0/K0), žlutá (C0/M0/Y100/K0). Sazba je fontem Arial v řezu Regular 12pt. a 40pt.

Pro snažší orientaci v pracovních listech vznikla serie piktogramů (pamatuj si, poslouchej, úkol, zpívej, zpívají kluci, zpívají dívky, vyťukávej). Piktogramy se nacházejí při levém okraji listu a k nim jsou vždy připojeny pokyny k jednotlivým úkolům.

V pravém horním rohu je číslo pracovního listu, které je zároveň orientační pro pedagoga i žáka. Číslo listu vypovídá o učivu, kterému je list věnován.

K sérii pracovních listů určených pedagogovi jsou přiloženy krátké anotace s metodickými pokyny.

8. PŘÍNOS PRÁCE PRO DANÝ OBOR

Má diplomová práce byla přínosná především pro mě samotnou.

Při realizaci maket jsem musela řešit mnoho výrobních problémů a zároveň komunikovat s odborníky na tisk a výrobu reklamních předmětů. Postupně jsem se seznámila s různými technologickými postupy, které se skrývaly za výrobou i těch nejběžnějších reklamních předmětů. Neméně zajímavé pro mě bylo i proniknutí do oblasti finanční náročnosti výroby. Toto vše bylo jedním z velkých přínosů mé práce.

Schůzky s učiteli a paní ředitelkou ZUŠ Třemošná byly zároveň přínosnými konzultacemi týkajícími se obsahu a formy výukových materiálů. Tato sezení se "zákazníkem" mi přinesla nové zkušenosti, které ve škole student těžko nabývá a získá je pouze prostřednictvím praxe.

I přes to, že diplomová práce měla přínos primárně pro mě samotnou, upřímně doufám, že bude inspirací i pro další studenty.

9. SILNÉ STRÁNKY

Je určitě nezanedbatelné uvědomit si, že moje práce je plně použitelná pro potřeby školy.

Díky jednotné barevnosti používané v tiskovinách a všech mnou navrhovaných předmětech je tato instituce snadno identifikovatelná a dobře zapamatovatelná. S touto barevností se dá snadno pracovat na dalších materiálech. Možnosti využití jsou skutečně značné a záleží pouze na dalších potřebách školy a v neposlední řadě i na finančních možnostech. Jsem si plně vědoma, že právě finanční možnosti školy mohou být omezené, proto jsem se rozhodla vytvořit záležitosti minimálně finančně náročné a školu tím nezatížit.

10. SLABÉ STRÁNKY

Žádná práce nemůže být dokonalá. I přes vysoké nasazení a svědomitý přístup jsem si vědoma nedostatků. Útěchou mi je, že nevznikly zanedbáním, či nedokonalou přípravou, ale spíše malou mírou profesních zkušeností. Právě ilustrace, které jsem v práci použila byly, pro mě nejnáročnější. Sjednocení kresebného projevu vyžaduje zkušenosti, které jsem ovšem díky této práci získávala.

Vyskytly se ovšem i mnou neovlivnitelné záležitosti. Jedná se především o dodržování dané barevnosti. Tiskárna nebyla schopna dodat vždy perfektně odvedenou práci. Odstíny modré a červené se lišily podle použití stroje. Bylo nutné obejít více tiskáren a pečlivě vybrat takové, které by odpovídaly mým představám a potřebám práce. Toto se v budoucnu může jevit jako problém, ovšem neřešitelný.

ZÁVĚR

Co ještě dodat? Uvedla jsem slabé i silné stránky práce. Zmínila jsem se o přínosu pro mě i pro instituci, které byla má práce věnována.

Práce mě naplňovala a její výsledky uspokojovaly. Jsem obohacena o mnoho cenných zkušeností, které budu chtít nadále využívat.

Chci pokračovat. Nehodlám se zastavit na započaté cestě a proto mám domluvenou další spolupráci se ZUŠ Třemošná. Již teď vím, na čem budu se školou dále spolupracovat a co pro ni budu vytvářet.

11. SEZNAM POUŽITÝCH ZDROJŮ

A) KNIŽNÍ A PERIODICKÁ LITERATURA

- [1] RICHTR, M., ZÁRUBA, A. *Firemní styl v České republice*. Cl.CZ 1990-2007. ISBN 97-880-254-183-52.
- [2] DABNER, D. *Grafický design v praxi*. Praha: Slovart, 2004. ISBN 80-7209-597-8.
- [3] CHIARA, O., UZZANI, G. *Design*. Praha: Slovart, 2010. ISBN 978-807391-330-4.
- [4] JANÁKOVÁ, I. *Ladislav Sutnar – Design in Action*. Praha: ARGO, 2013. ISBN 80-7203-515-0.
- [5] PINCAS, S., LOISEAU, M. *Dějiny reklamy*. Praha: Slovart, 2009. ISBN 978-80-7391-266-6.
- [6] KOLESÁR, Z. *Kapitoly z dějin designu*. Praha: Vysoká škola uměleckoprůmyslová, 2004. ISBN 80-86863-03-4.

B) INTERNETOVÉ ZDROJE

- [7] <http://cs.wikipedia.org/wiki/CMYK>
- [8] http://en.wikipedia.org/wiki/Adobe_Illustrator
- [9] <http://kinudy.cz/clanky/barvy-a-jejich-kombinace/>

RESUMÉ

My thesis is concerned with a visual identity of an already existing subject, a visual style for Primary school of art in Třemošná. This school institution educates its pupils in the musical theory and in the playing the instruments.

The first goal of my thesis was to create graphical manual with a logo, business cards, a writing paper, an informative school system, signs, timetables placed on the doors and accessories for various events, which would keep all school requirements.

The second goal, which came out of the school needs, was to create a brand new teaching material for musical theory lessons, which would meet the syllabus requirements of the school education program.

I had to overcome many difficulties during creating my work which led to fully functional work realized by the school.

12. SEZNAM PŘÍLOH

Příloha 1

Logo, barevné varianty, černobílý pozitiv, černobílý negativ

Příloha 2

Dopisní papír, vizitky

Příloha 3

Papírové desky

Příloha 4

Orientační systém, klíčenky

Příloha 5

Cedule na dveře

Příloha 6

Cedule na dveře

Příloha 7

Cedule na dveře, rozvrhy hodin

Příloha 8

Cedule na dveře, rozvrhy hodin

Příloha 9

Cedule na dveře, rozvrhy hodin

Příloha 10

Doplňky oblečení

Příloha 11

Krabičky na doplňky oblečení, samolepky

Příloha 12

Pracovní list 1

Příloha 13

Pracovní list 2

Příloha 14

Pracovní list 3

Příloha 15

Pracovní list 4

Příloha 16

Pracovní list 5

Příloha 17

Pracovní list 6

Příloha 18

Pracovní list 7

Příloha 19

Pracovní list 8

Příloha 20

Pracovní list 9

Příloha 21

Pracovní list 10

Příloha 22

Pracovní list 11

Příloha 23

Pracovní list 12

Příloha 24

Pracovní list 13

Příloha 25

Pracovní list 14

Příloha 26

Pracovní list 15

Příloha 27

Pracovní list 16

Příloha 28

Pracovní list 17

Příloha 29

Pracovní list 18

Příloha 30

Pracovní list 19

Příloha 31

Pracovní list 20

Příloha 32

Pracovní list 21

Příloha 33

Pracovní list 22

Příloha 34

Pracovní list 23

Příloha 35

Pracovní list 24

Příloha 36

Pracovní list 25

Příloha 37

Pracovní list 26

zuš třemošná

zuš třemošná

zuš třemošná

zuš třemošná

zuš třemošná

zuš třemošná

Příloha 2

Družstevní 750 377 953 435
Třemošná 330 11 zustremosna@volny.cz

zuš třemošná

Mgr. Jarmila Žižková

ředitelka školy

+420 758543325
377 953 435
j.zizkova@volny.cz

zuš třemošná

Družstevní 750
Třemošná
330 11

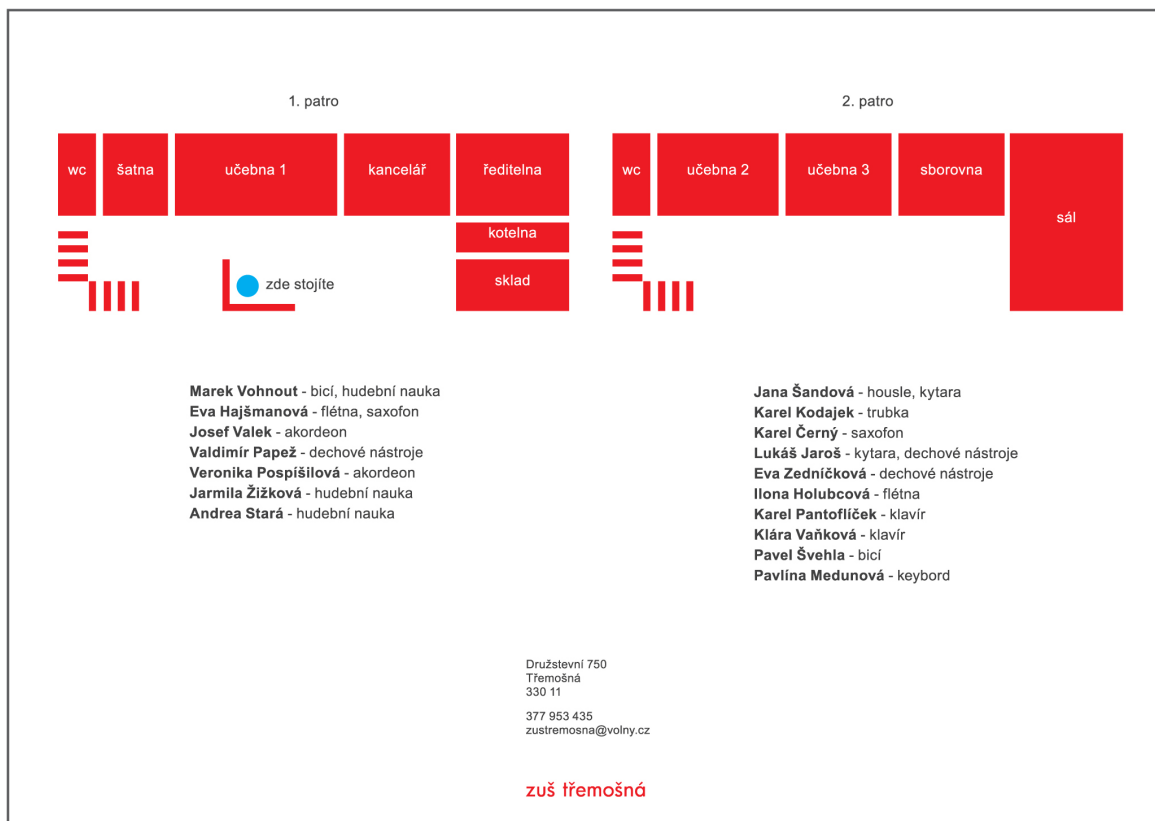
377 953 435
zustremosna@volny.cz

zuš třemošná

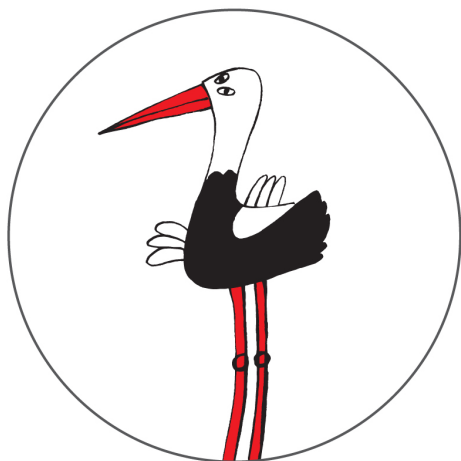
Příloha 3



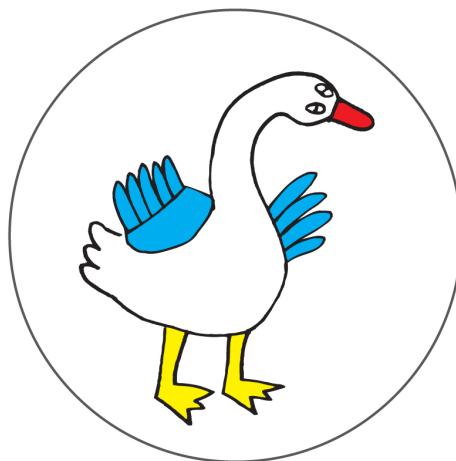
Příloha 4



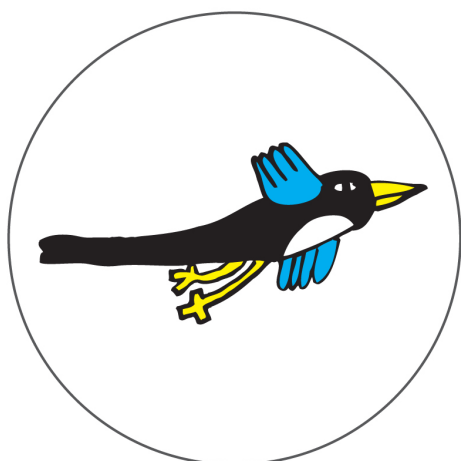
Příloha 5



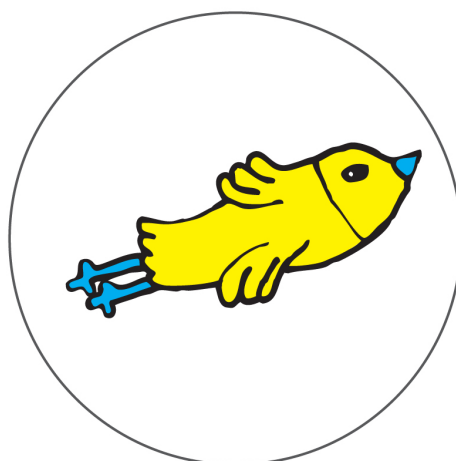
WC



sál



šatna



sborovna

Příloha 6



ředitelna

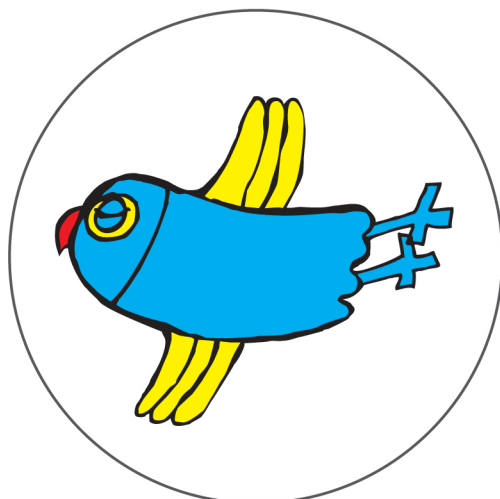


sklad

Jarmila Žižková

kotelna

Příloha 7



učebna 1

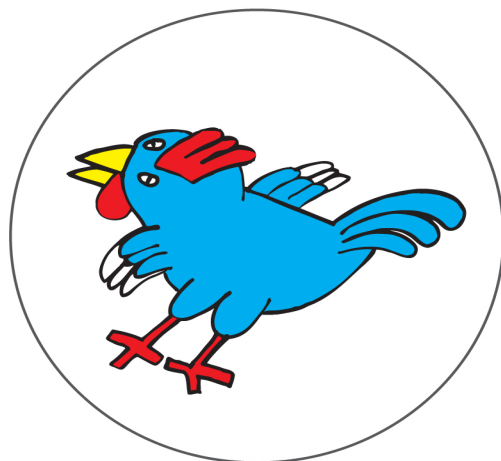
Marek Vohnout
bicí, hudební nauka

Eva Hajšmanová
flétna, saxofon

Josef Valek
akordeon

Veronika Pospíšilová
akordeon

Příloha 8



učebna 2

Jana Šandová
 housle, kytara

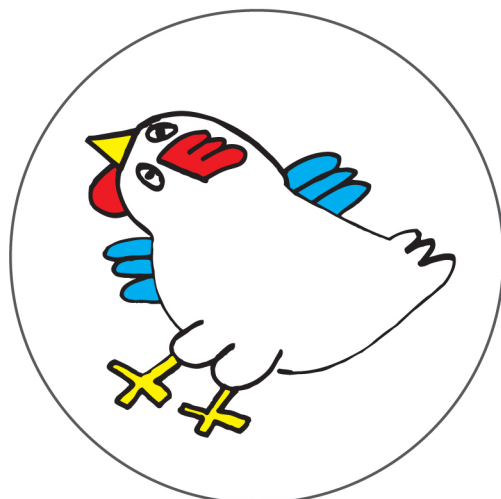
Karel Kodajek
 trubka

Karel Černý
 saxofon

Lukáš Jaroš
 kytara

Eva Zedníčková
 dechové nástroje

Příloha 9



učebna 3

Karel Pantoflíček
klavír

Pavel Švehla
bicí

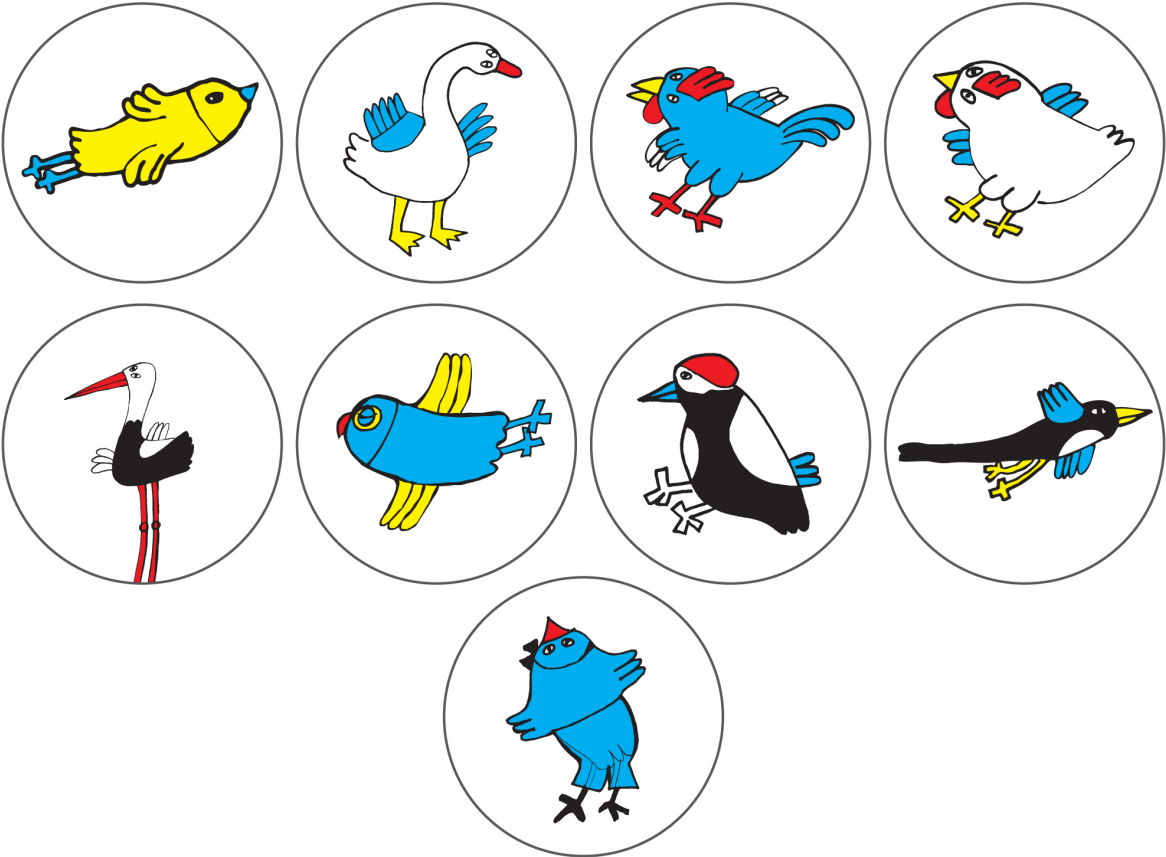
Pavčina Medunová
keybord

Klára Vaňková
klavír

Příloha 10



Příloha 11





I v hudbě zvuky potřebujeme. Jak je hudebníci zapíší?

Partitura zvuků:

šustění			o o o o o o	o o o o o o
drhnutí		Λ Λ Λ Λ		Λ Λ Λ Λ
ťukání	◇ ◇ ◇		◇ ◇	
šplouchání	~~~~~	~~~~~		~~~~~



Notík ti připravil úkol. Zkus správně zařadit slova do vět. Stříhej a nalepuj.

Všechno, co kolem nás slyšíme jsou

Zvuky, které můžeme zazpívat nebo zahrát, jsou

Značka pro tóny je

Tento znak o o o v partituře zvuků znamená

Tento znak Λ Λ v partituře zvuků znamená



drhnutí	síla	tóny	písmeno	zvuky	rány	délka	nota	výška	ťukání
teplota	čárka	tečka	dupání	pískání	číslíce	tloušťka	šustění	barva	klapání



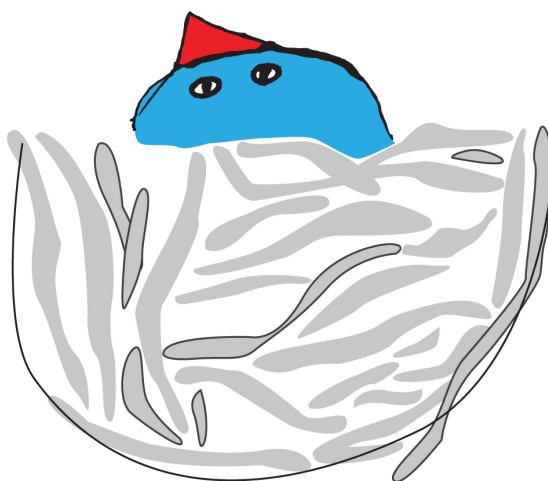
Kam noty zapisujeme? Notík to ví. Noty zapisujeme do notové osnovy.



Obtáhni červeně všechny linky, vybarvi modře všechny mezery.



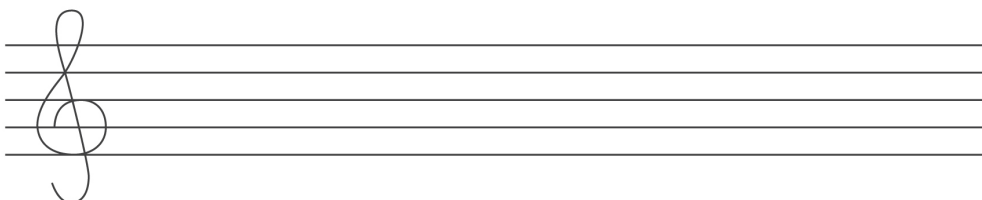
NOTOVÁ OSNOVA MÁ 5 LINEK. NOTOVÁ OSNOVA MÁ 4 MEZERY.

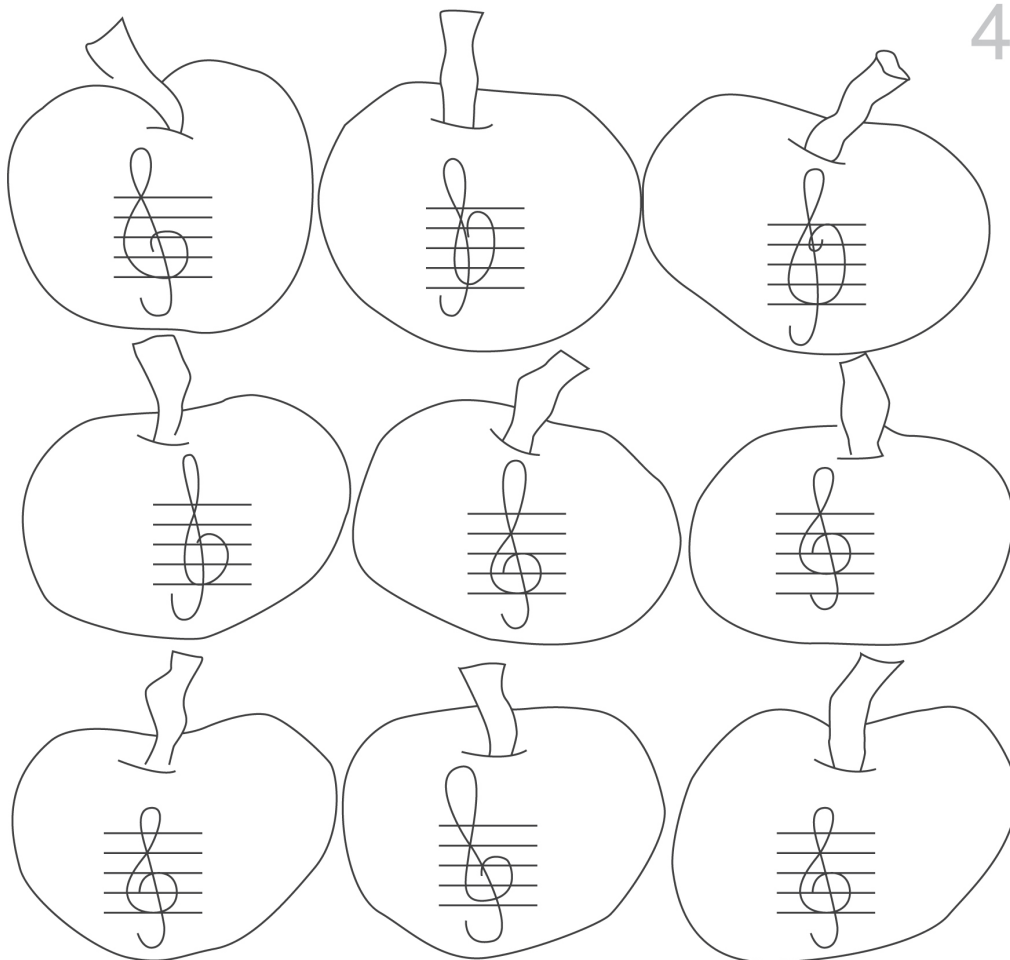


Notík odemýká své hnízdečko klíčem. Na začátku každé notové osnovy je také klíč. V notové osnově je houslový klíč = G klíč.



Zkus ho do notové osnovy namalovat stejně hezky jako Notík.

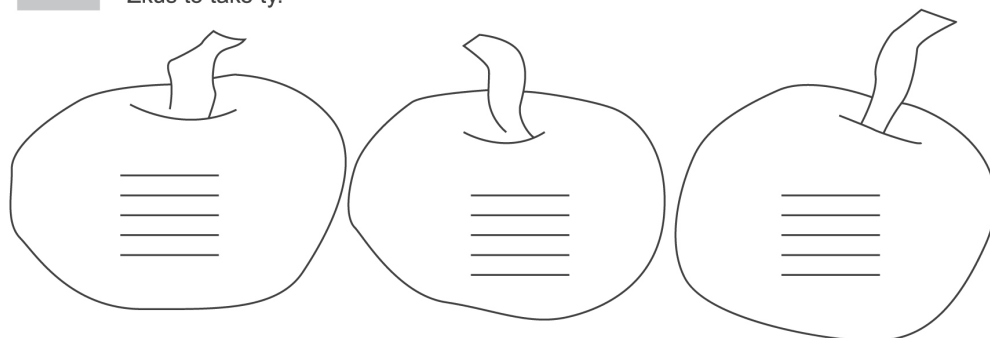




Vybarvi červeně ta jablíčka, na které nakreslil Notík správně houslový klíč.

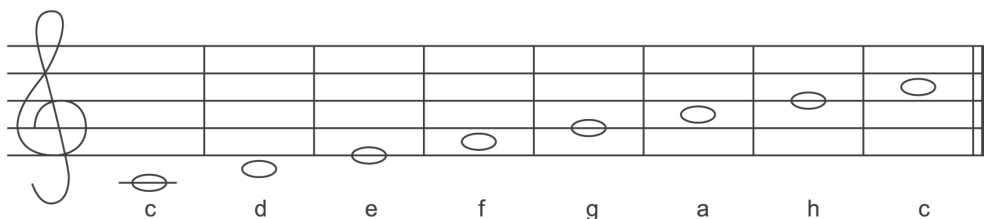


Zkus to také ty.

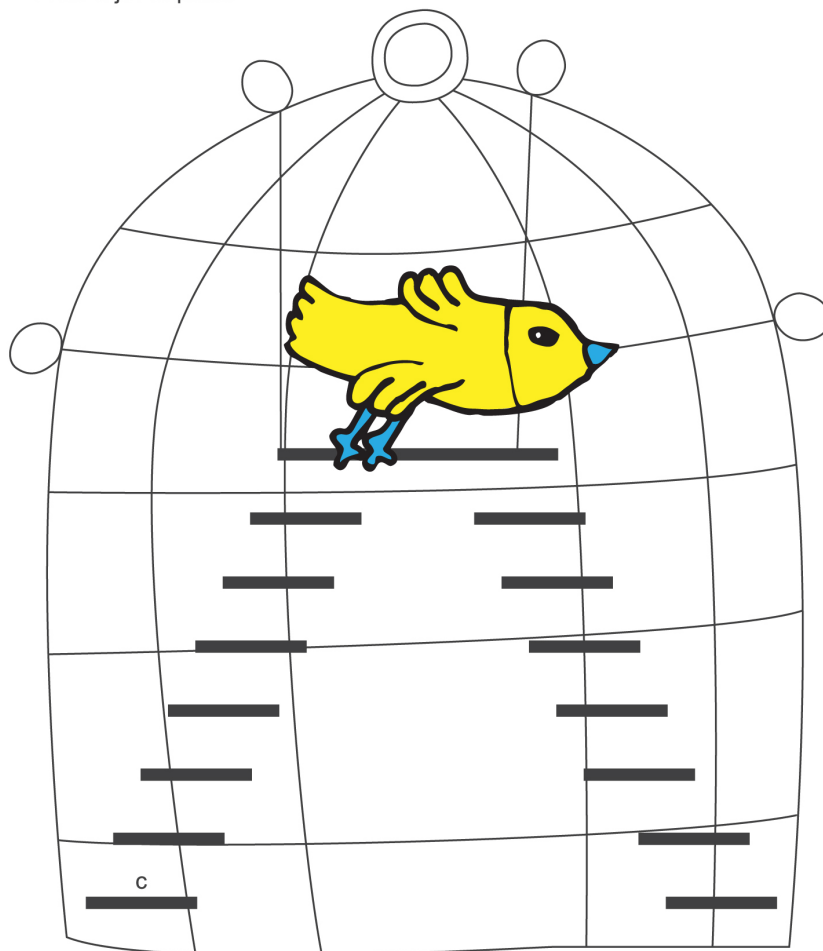




Také v hudební nauce je abeceda. Je to hudební abeceda.

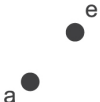
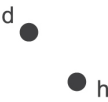
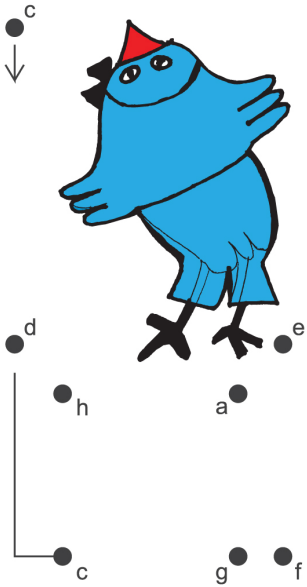
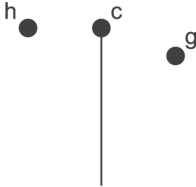


Kanárek poskakuje v kleci po bidélkách. Dopiš na ně hudební abecedu nahoru i dolů. Zkus si je zazpívat.



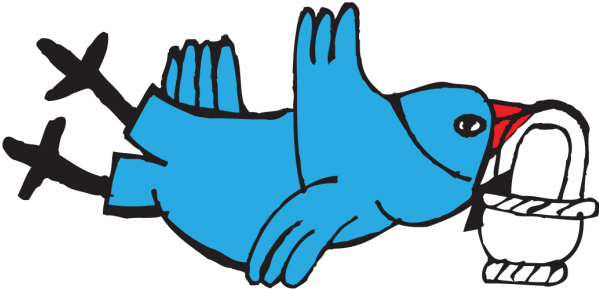


Papoušek bydlí v kleci. Kde bydlíš ty? Spoj jména not v hudební abecedu čarou.





Notika tak baví hrát si s notovou osnovou, že do ní vysypal celý košíček zrníček.
Dokážeš je pojmenovat hudební abecedou?



The image shows three musical staves, each with a treble clef. Scattered around the staves are several grey oval seeds and white oval notes. The goal is to identify the musical notes corresponding to the seeds. The notes are placed on the staves as follows:

- Staff 1: Notes on G4, A4, B4, C5, D5, E5, F5, G5.
- Staff 2: Notes on G4, A4, B4, C5, D5, E5, F5, G5.
- Staff 3: Notes on G4, A4, B4, C5, D5, E5, F5, G5.

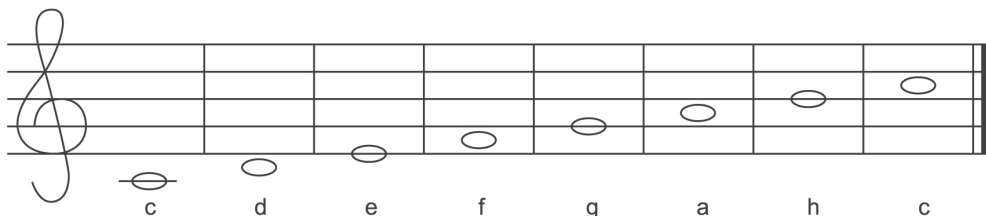
The seeds are scattered in the spaces between the staves and on the staves themselves, corresponding to the positions of the notes.

Příloha 19

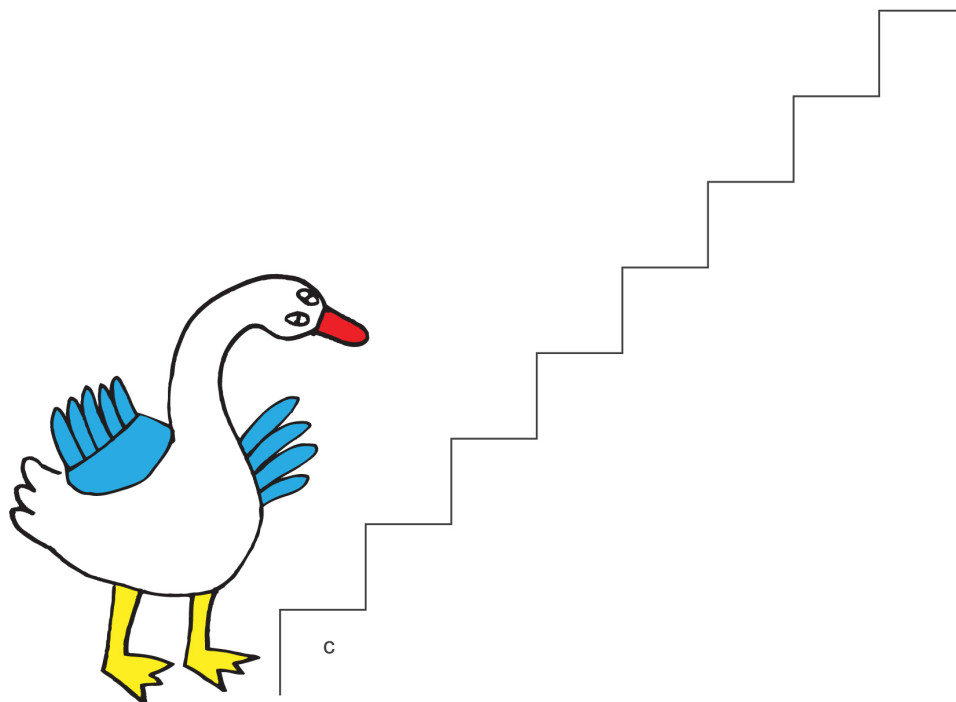
8



Stupnice je řada osmi tónů jdoucích za sebou. Notík ti připravil stupnici C dur.



Labuť se dostala do města. Šlape po schodech nahoru stejně jako stoupají noty ve stupnici C dur. Dopiš na schody jména not stupnice C dur.





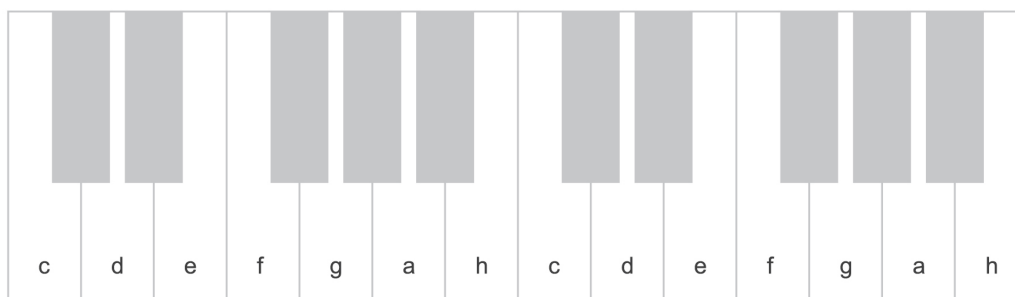
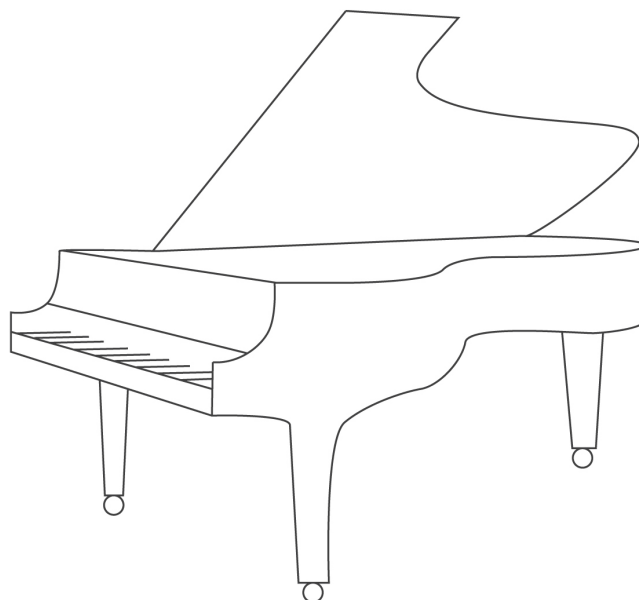
Straka zlodějka některé noty ze stupnice C dur vyzobala. Dopiš je tam a pojmenuj vždy celou řadu not.



Four musical staves, each with a treble clef and a key signature of one sharp (F#). The staves contain a sequence of notes for a C major scale exercise. The notes are: C4 (below staff), D4 (first line), E4 (first space), F#4 (second line), G4 (second space), A4 (third line), B4 (third space), C5 (fourth line), D5 (fourth space), E5 (fifth line), F#5 (above staff), G5 (above staff), A5 (above staff), B5 (above staff), C6 (above staff). The notes are placed in a way that suggests some are missing or to be identified.



Notík je tak nadšený, že už umíme stupnici C dur, že vletěl oknem k pianinu a poskakoval na klávesnici. Pamatuj si, která klávesa je který tón.



Bílé klávesy jsou celé tóny. Celý tón je složený ze dvou půltónů.



Doplň názvy celých tónů:



Označ správným tónem klávesy, na které Notík stoupnul.

+	+	+	+

+	+	+	+

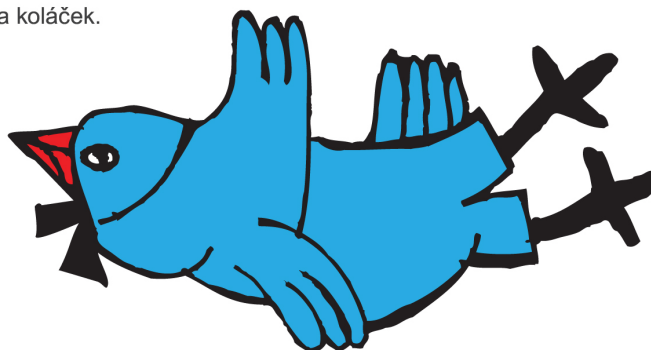
+	+	+	+

+	+	+	+



Notík se skutečně překonal. Složil nám básničku. Co jí říkáš?

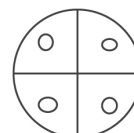
Každý ptáček
má rád máček,
co se dává na koláček.



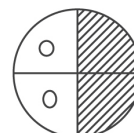
Noty rozdělujeme podle délky. Notík ti to ukáže na koláči k snídani.

DÉLKA NOT:

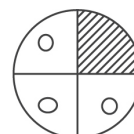
celá



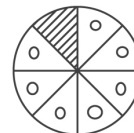
půlová



čtvrtová

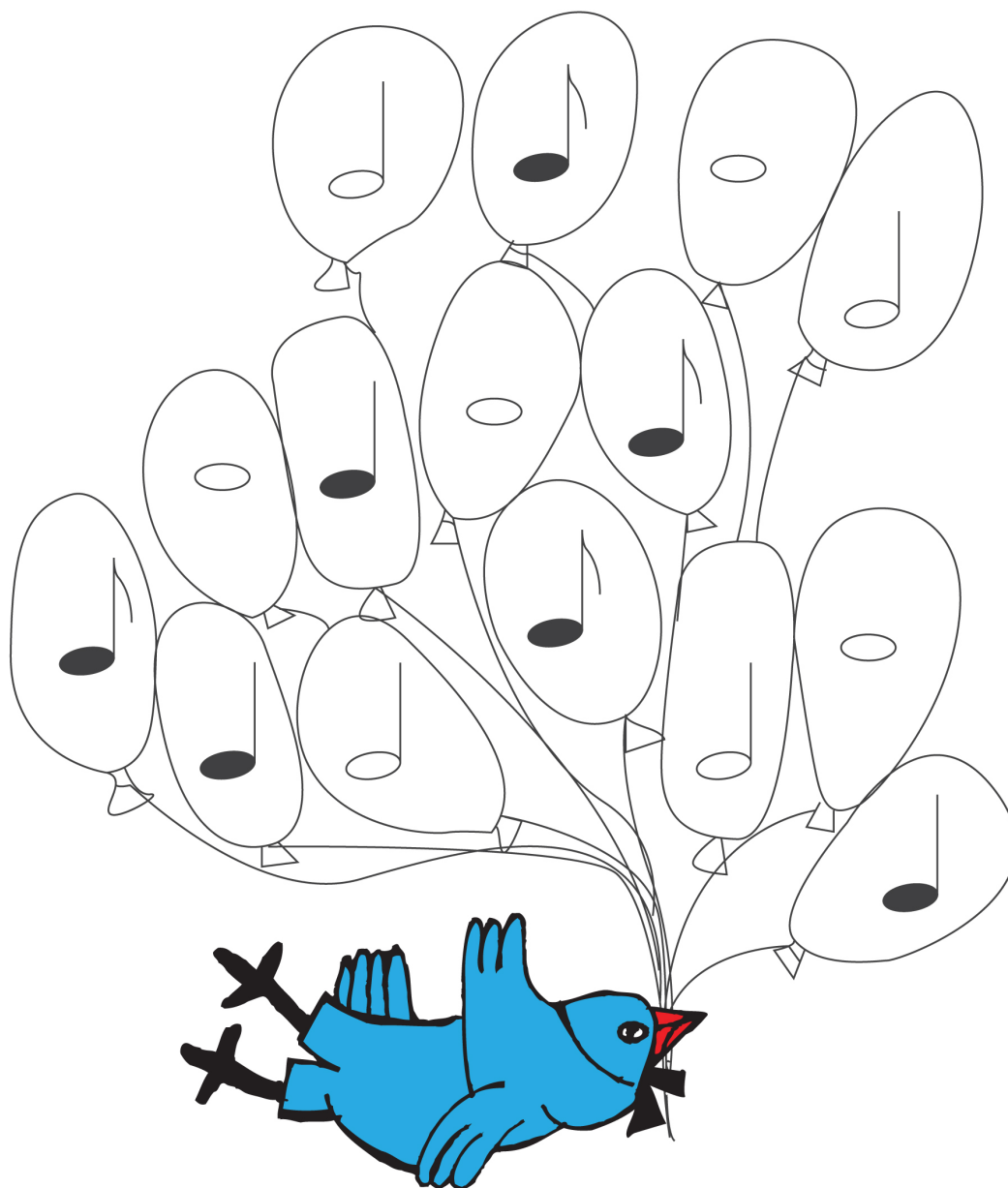


osminová





Notík se vydal na pouť. Vybarvi červeně balonky s celou notou, modře s půlovou notou, žlutě se čtvrtovou notou a zeleně s osminovou notou.





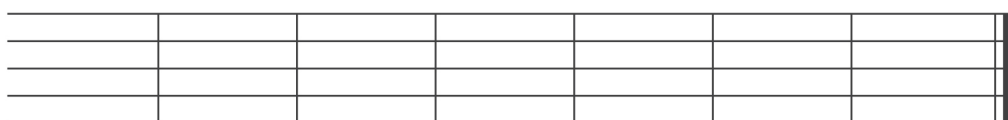
U draka je jedno jestli mu ocásek vlaje nahoru nebo visí dolů. U not si musíš zápis nožičky nahoru nebo dolů zapamatovat.



Dopiš správně nožičky směrem nahoru a dolů.



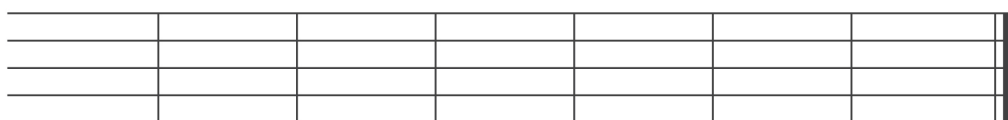
Napiš houslový klíč a doplň noty půlové. Pozor na nožičky.



f¹ c¹ a¹ d² h¹ h² d¹



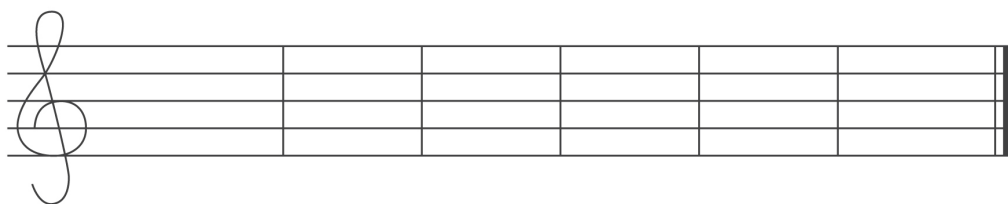
Napiš houslový klíč a doplň noty čtvrtvé. Pozor na nožičky.



h¹ f² c¹ d¹ a¹ d² e²



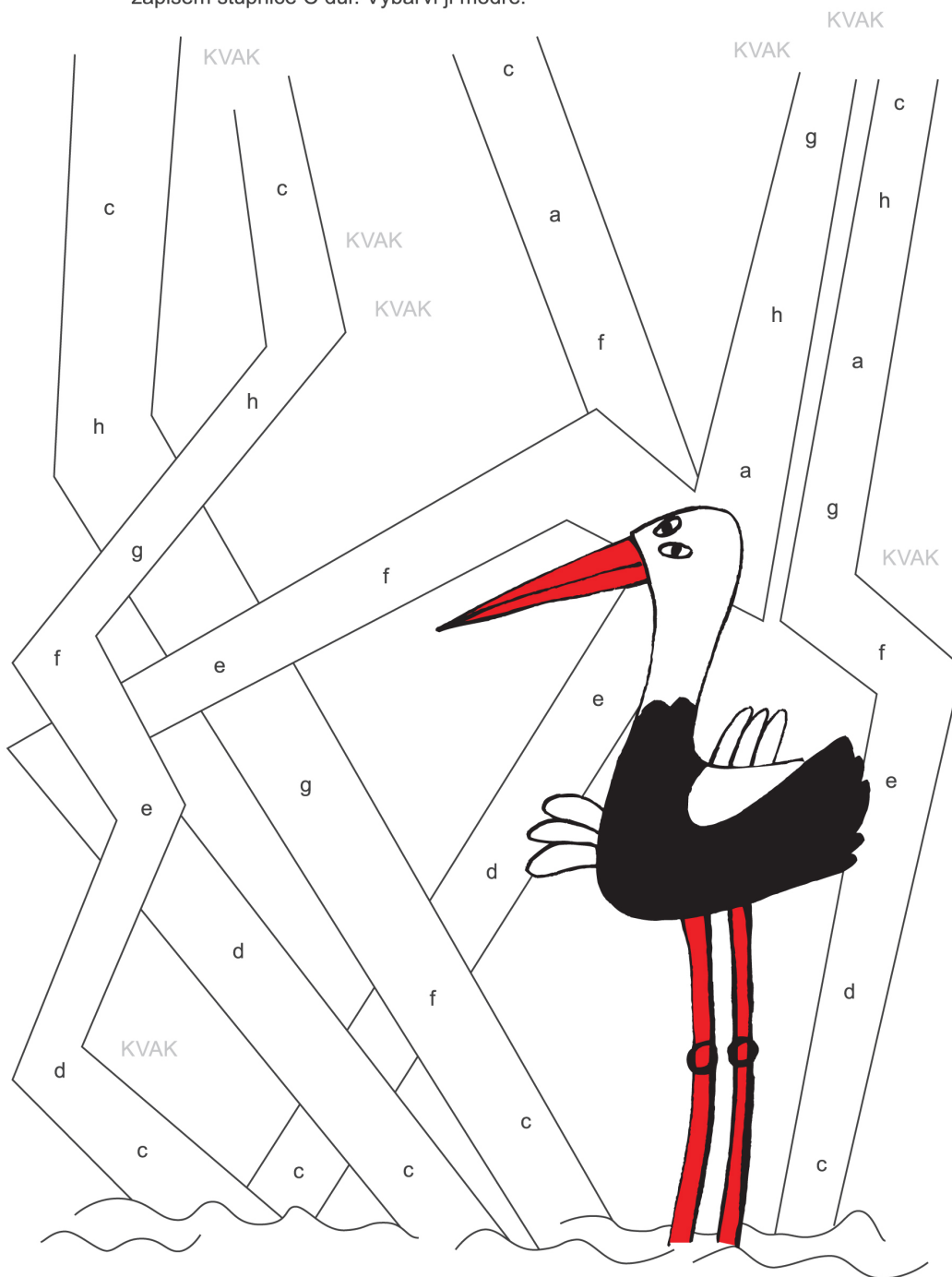
Doplň správně noty. Pozor na nožičky.



c² g¹ h e¹ a¹ a²
 půlová čtvrtvá celá čtvrtvá půlová čtvrtvá

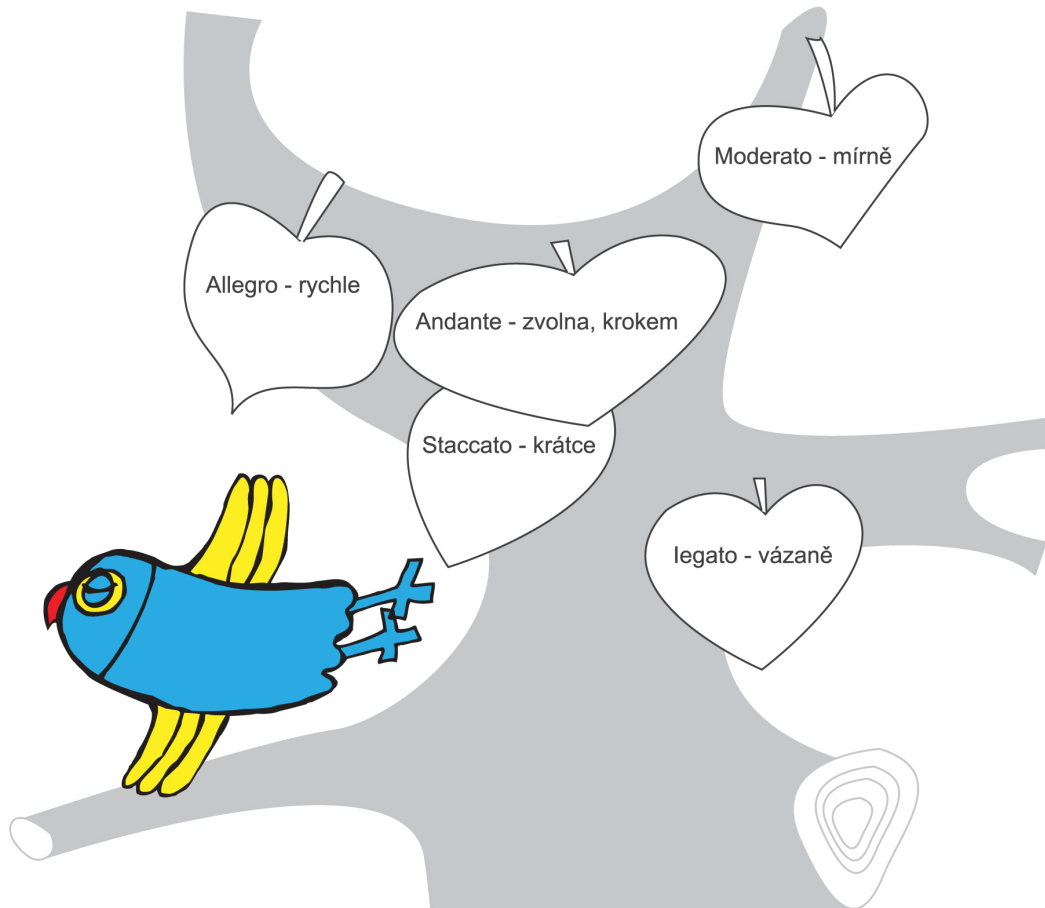


Pomoz najít čápovi cestu k chutným žabkám. Ta pravá cesta je se správným zápisem stupnice C dur. Vybarvi ji modře.





Moudrá sova radí. Nauč se dobře znát hudební názvosloví. Bez něj to v hudbě nejde.



Až si budeš jistý, že si všechny hudební výrazy pamatuješ, odstříhni spodní část a zkus správně spojit lístky čárou.

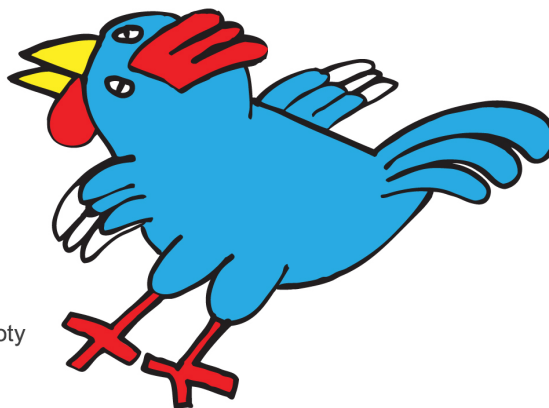




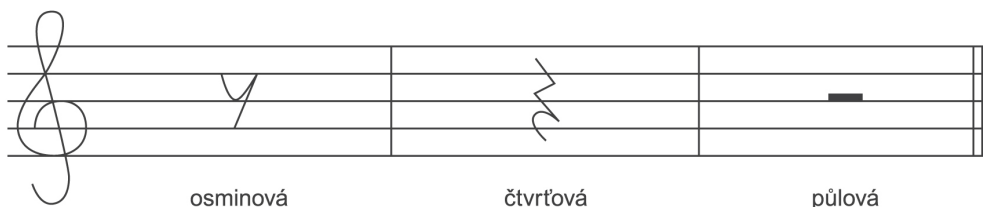
Aby kohoutek chvílku nekokrhal, stačí, aby zavřel zobáček. V hudbě k tomu, aby utichly hlasy nebo hudební nástroje, používáme pomlky.

kykyryký
kykyryký

kykyryký



Pomlky jsou stejně důležité jako noty a musíš je rytmicky dodržovat.



Dopiš do vajíček správně pomlky.

Activity area with seven egg-shaped musical staves. Each staff has five lines and is labeled with a note value:

- Top-left egg: labeled "půlová"
- Top-middle egg: labeled "osminová"
- Top-right egg: labeled "půlová"
- Middle-right egg: labeled "osminová"
- Bottom-left egg: labeled "čtvrtová"
- Bottom-middle egg: labeled "půlová"
- Bottom-right egg: labeled "čtvrtová"
- Far-bottom-right egg: labeled "osminová"



Nauč se se slepičkou počítat a vytleskávat 2/4 takt. Počítá se na dvě doby.
Podívej se, co ukryla slepička do bílých vajíček.



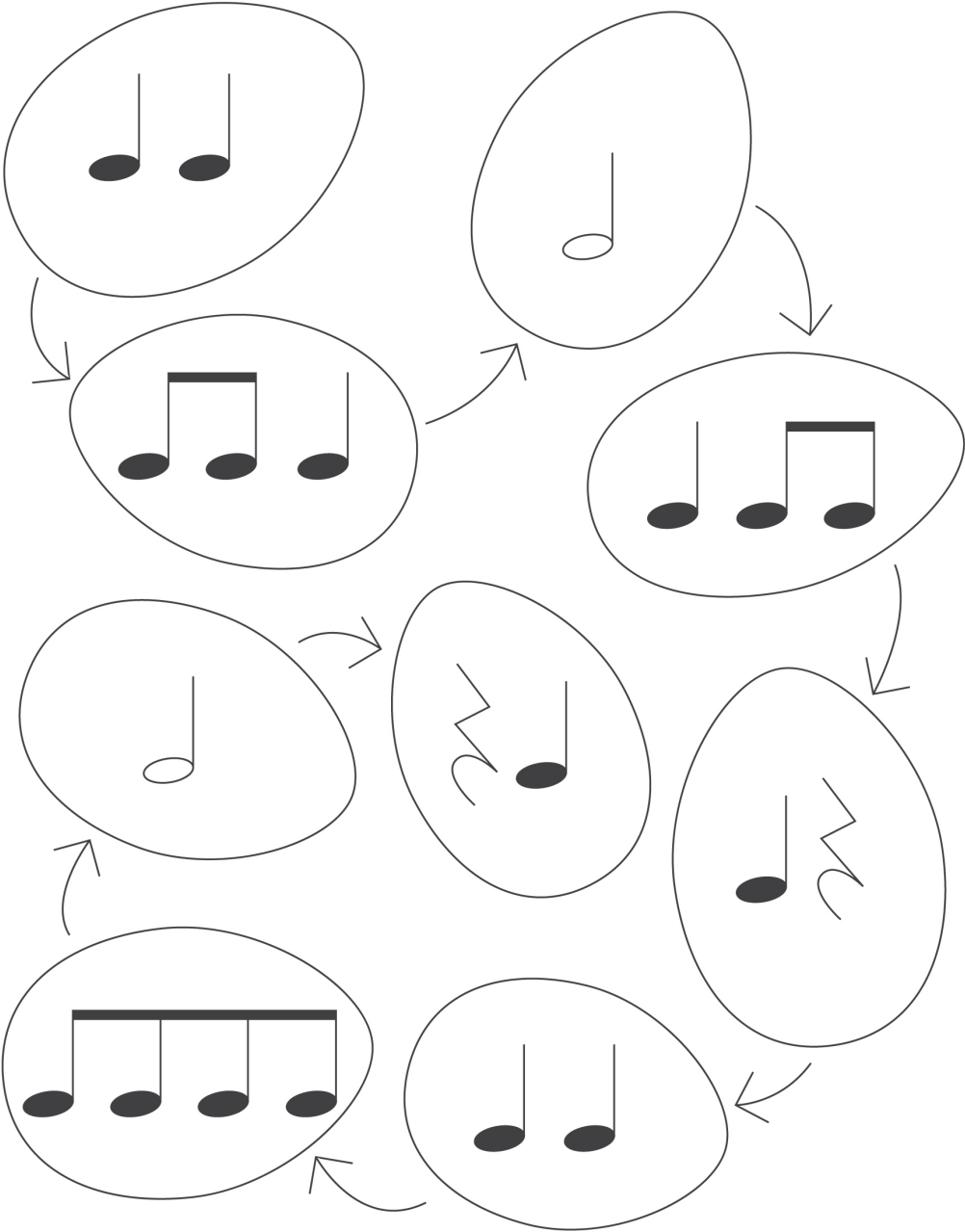
Vytleskej a počítej.



Do prázdných taktů doplň noty z malého bílého vajíčka tak, abys správně zapsal 2/4 takt.

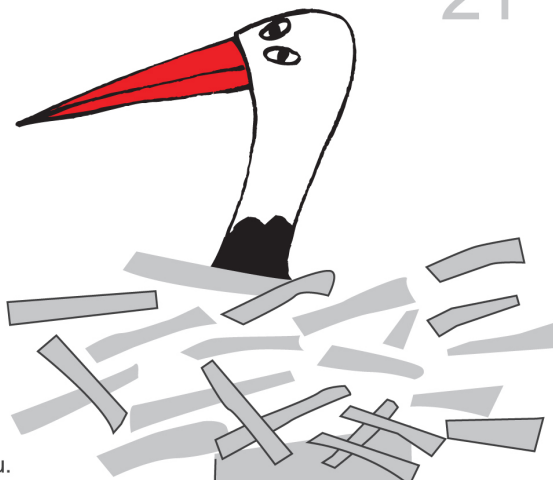
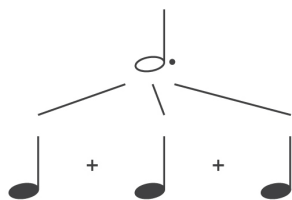


Najdi cestičku mezi vajíčky podle šipek a vytleskej 2/4 takt.





Nauč se s čápem 3/4 takt.
Půlová nota s tečkou je na 3 doby.

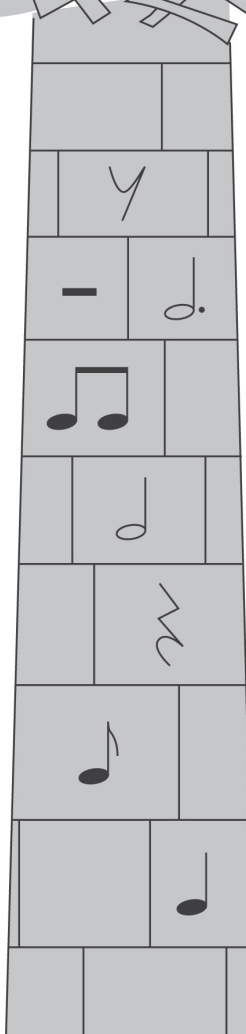
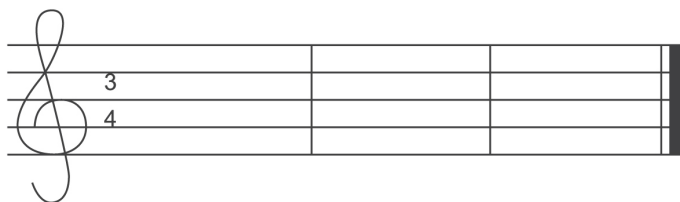
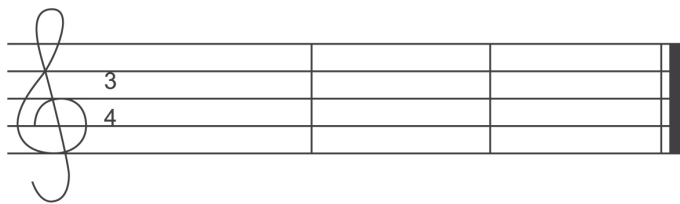
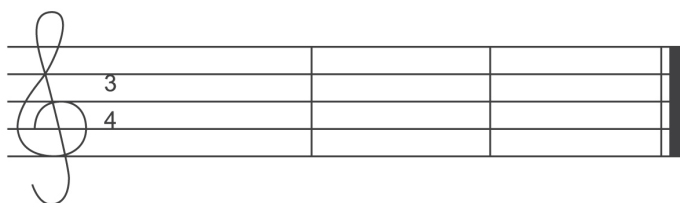


Notík se snažil. Opět složil básničku.

Klap, klap, klap.
Klap, klap, klap.
Na komíně klape čáp.



Doplň správně takty.
Nápovědu ti čáp schoval do komína.



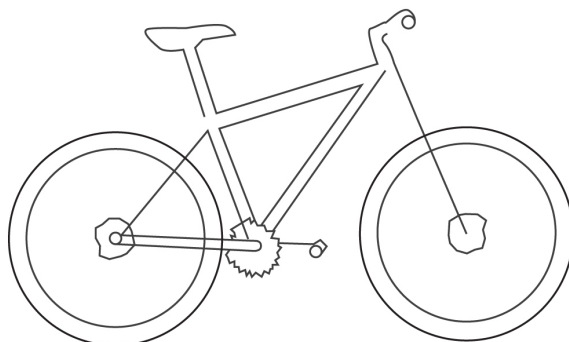


Vybarvi červeně pouze ty části komína, na kterých je správně zapsaný 3/4 takt.



Nauč se s Notíkem 4/4 takt. Notík si zase zahrál na básníka.

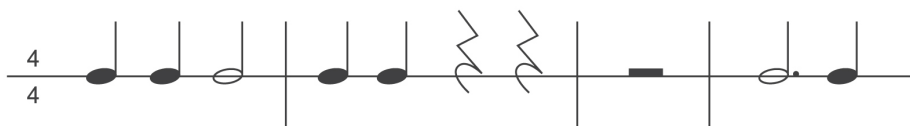
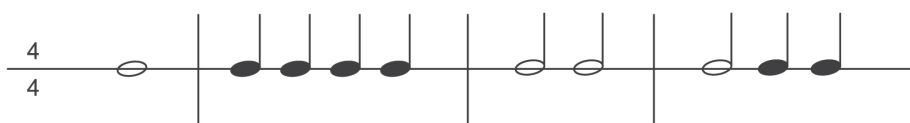
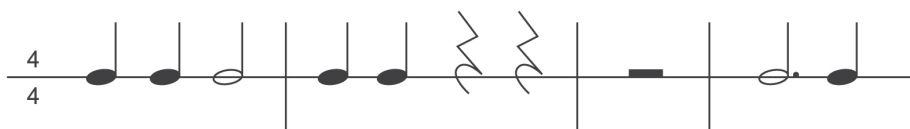
Ko-lo je-de, slá-va, slá-va,
No-tík má-vá, Slun-ko má-vá.



Takt celý = 4/4 takt.



Vyťukej si 4/4 takt.





Doplň do kol správně noty podle délky do neúplného 4/4 taktu.

The image shows a bicycle with two circular callouts. The top callout is connected to the front wheel and contains three staves of musical notation. The first staff has a quarter note on the first line. The second staff has a quarter note on the second line. The third staff has a half note on the second line. The bottom callout is connected to the rear wheel and contains three staves of musical notation. The first staff has a quarter note on the first line. The second staff has a quarter note on the second line. The third staff has a half note on the second line. Each staff has a '4' below it, indicating a 4/4 time signature.



Říkej si s Notíkem rýmovačku.

To je not, to je not, je jich tady celý plot. To je not, to je not, je jich tady celý plot.



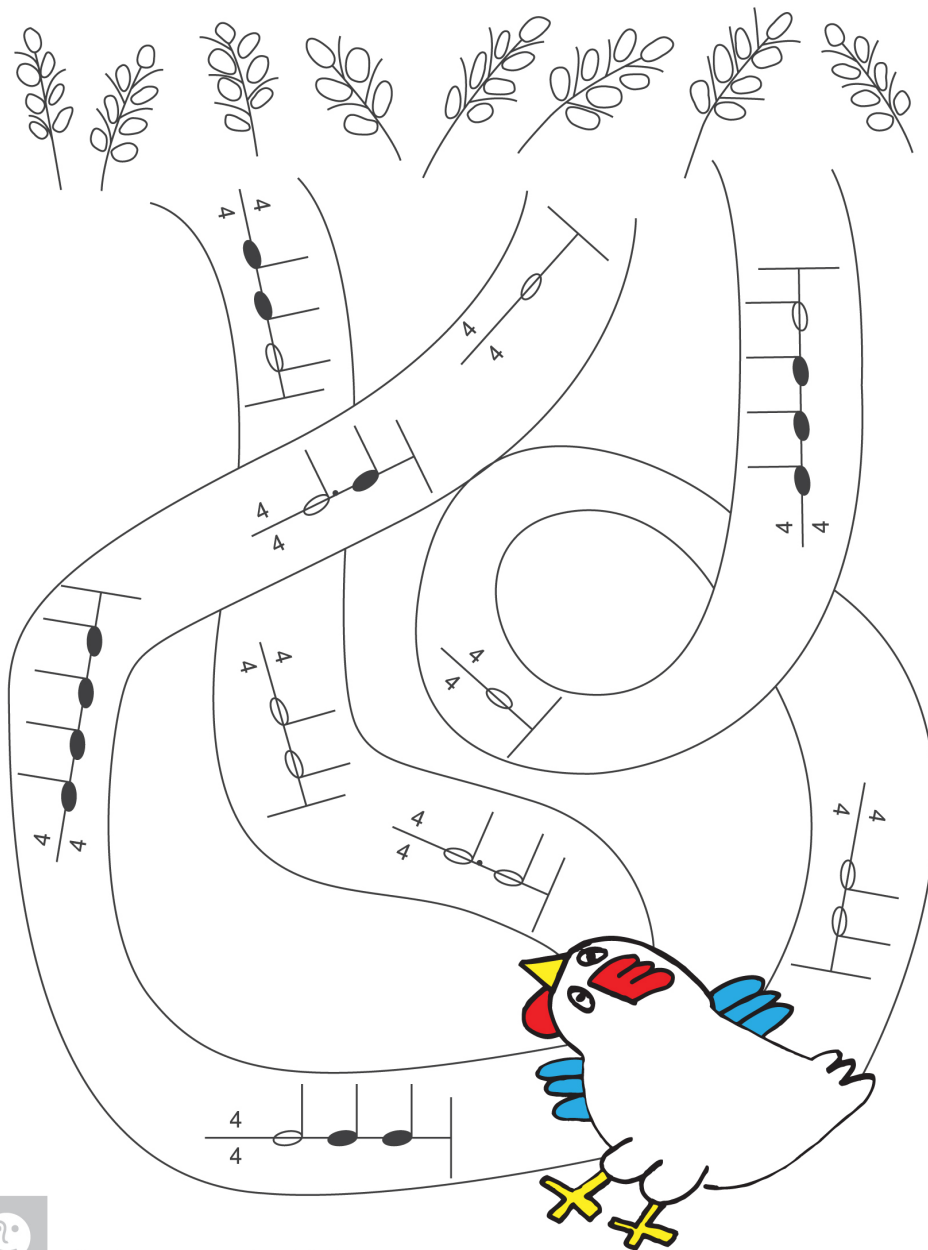
Vybarvi plot tak, že prkénka s 2/4 taktem budou červená, 3/4 modrá a 4/4 taktem zelená. Dopiš před noty o jaký takt se jedná.



Vyťukej si všechny takty.



Která cesta dovede slepičku k políčku za městem plnému zrní? Bude to ta cesta, na které jsou všechny 4/4 takty správně zapsané. Až ji najdeš, vybarvy ji modře.



Správnou cestu si vyťukej.