

**Západočeská univerzita v Plzni**  
**Fakulta designu a umění Ladislava Sutnara**

**Diplomová práce**

**KOMPLETÍ VYBAVENÍ VČETNĚ DOPLŇKŮ PRO  
KONKRÉTNÍ TYP PROSTŘEDÍ NEBO AKTIVITY**

VLASTNÍ TÉMA : DÁMSKÁ ODĚVNÍ KOLEKCE VČETNĚ  
DOPLŇKŮ NAVRŽENÁ DO MĚSTSKÉHO PROSTŘEDÍ  
INSPIROVANÁ FESTIVALEM BAREV

**Adéla Sejkorová**

**Plzeň 2014**

**Západočeská univerzita v Plzni**  
**Fakulta designu a umění Ladislava Sutnara**

**Katedra designu**

Studijní program Design

Studijní obor Fashion design

**Diplomová práce**

**KOMPLETÍ VYBAVENÍ VČETNĚ DOPLŇKŮ PRO  
KONKRÉTNÍ TYP PROSTŘEDÍ NEBO AKTIVITY**

VLASTNÍ TÉMA : DÁMSKÁ ODĚVNÍ KOLEKCE VČETNĚ  
DOPLŇKŮ NAVRŽENÁ DO MĚSTSKÉHO PROSTŘEDÍ  
INSPIROVANÁ FESTIVALEM BAREV

**Adéla Sejkorová**

Vedoucí práce : Doc. Akad. Mal. Helena Krbcová

Oddělení designu

Ústav umění a designu Západočeské univerzity

v Plzni

Prohlašuji, že jsem práci zpracovala samostatně a použila jen uvedených pramenů a literatury.

Plzeň, duben 2014

.....

podpis autora

## Poděkování

Děkuji především vedoucí mé diplomové práce Doc. akad. mal. Heleně Krbcové za odborné vedení a poskytnuté rady. Zvláštní poděkování patří mé rodině za podpoření, povzbuzení a v neposlední řadě i financování mé diplomové práce.

## OBSAH

<b>1 MÉ DOSAVADNÍ DÍLO V KONTEXTU SPECIALIZACE .....</b>	<b>1</b>
<b>2 TÉMA A DŮVOD JEHO VOLBY .....</b>	<b>2</b>
2.1 INSPIRACE .....	2
2.2 FESTIVAL HOLI .....	3
2.3 SOUČASNOST FESTIVALU .....	4
2.4 SYMBOLIKA BAREV .....	4
2.5 TRENDY VZORŮ JARO-LÉTO 2014 .....	6
<b>3 CÍL PRÁCE .....</b>	<b>7</b>
<b>4 PROCES PŘÍPRAVY .....</b>	<b>8</b>
4.1 DEZÉN .....	8
4.2 VÝBĚR MATERIÁLU .....	9
<b>5 PROCES TVORBY .....</b>	<b>10</b>
5.1 STŘIHOVÁ ŘEŠENÍ .....	10
<b>6 TECHNOLOGICKÁ SPECIFIKA .....</b>	<b>11</b>
6.1 ZPRACOVÁNÍ TISKU .....	11
6.2 SUBLIMAČNÍ TISK .....	11
<b>7 POPIS DÍLA .....</b>	<b>13</b>
7.1 ZELENÉ SAKO .....	13
7.2 MODRÝ KABÁT .....	14
7.3 ŽLUTÝ KOMPLET .....	14
7.4 RŮŽOVÁ VESTA .....	14
7.5 RŮŽOVÉ ŠATY .....	15
7.6 MODRÁ KOŠILE .....	15
7.7 PÁSKY A NÁRAMKY .....	15
7.8 ZÁVĚREČNÉ FOCENÍ .....	16
<b>8 PŘÍNOS PRO DANÝ OBOR .....</b>	<b>17</b>
<b>9 SILNÉ STRÁNKY .....</b>	<b>18</b>
<b>10 SLABÉ STRÁNKY .....</b>	<b>19</b>
<b>11 SEZNAMPOUŽITÝCH ZDROJŮ .....</b>	<b>20</b>

<b>12 RESUMÉ .....</b>	<b>21</b>
<b>13 SEZNAM PŘÍLOH .....</b>	<b>23</b>

## 1 MÉ DOSAVADNÍ DÍLO V KONTEXTU SPECIALIZACE

Mám-li zhodnotit vývoj mé dosavadní tvůrčí činnosti při studiu oboru Fashion design, musím si s potěšením přiznat, že mě tento obor zajímal a naplňoval moji představu o mém budoucím směru. Vždy mně lákala práce se zajímavým stříhovým řešením v kombinaci s odvážnými prvky, s neobvyklými a různorodými materiály v neotřelých i tradičních barevných kombinacích.

Jelikož se má specializace rozrostla o tvorbu doplňků, kabelek a obuvi, mohla jsem si vyzkoušet práci s umělou i pravou kůží, kožešinou, gumou, plastem i kovem.

Do svých nápadů se snažím vnášet originalitu, odvahu, hravost, důvtip a zároveň funkčnost a eleganci.

Při mé tvorbě jsem si osvojila znalosti práce s grafickými programy, které mi byly přínosem při zpracování samotných návrhů, jejichž finální podoba byla zároveň nedílnou součástí technické dokumentace. Při tvorbě jednotlivých modelů jsem se snažila nacházet různá inovativní řešení a současně využívat, někdy až výrazně odvážné prvky.

Zajímavá a řemeslně obohacující byla má výroba dámských lodiček, kde jsem zkombinovala hladkou kůži a králíčí kožešinu s výrazně stahujícím efektem.

Své myšlenky, představy a z nich vytvářené hrubé obrysy mých projektů jsem v průběhu přípravného období mnohokrát přehodnocovala i měnila. Svou tvorbou jsem se zaměřovala převážně na volnočasovou módu, snažila jsem se vystihnout potřeby člověka a zároveň ji obohatit vlastním vkladem, nápadem a inovací.

## 2 TÉMA A DŮVOD JEHO VOLBY

Jako téma mé diplomové práce jsem si zvolila „Kompletní vybavení včetně doplňků pro konkrétní typ prostředí nebo aktivity“. Toto téma jsem si vybrala především proto, že mi dává možnost širší volby, kterou kategorii zvolit. Pro mě byl jasnou volbou oděv. A to z důvodu, že od bakalářské práce jsem si rozvíjela své znalosti a řemeslné dovednosti v oblasti doplňků a obuvi a těšila jsem se na novou výzvu v oblasti oděvní kolekce. Po dobu své dosavadní tvorby jsem neměla příležitost pracovat a experimentovat s grafickým dezénem. O to víc jsem se těšila na vytvoření originálního designu pomocí sublimační technologie.

Na náhodném videu jsem zhlédla krátký spot z pro mě doposud neznámého festivalu. Upoutalo mě spontánní, radostné chování zúčastněných v prostředí plném barev. V tomto kontextu jsem se zamýšlela nad způsobem, hektičností a rychlostí běžného života dnešní společnosti. Události se v dnešní době vyvíjejí tak rychle, že splývají do jednotvárného šedivého proudu. Proto jsem chtěla vytvořit hravou kolekci plnou barev, zábavy a pohody, evokující radostnou, bezstarostnou atmosféru ve víru barev.

### 2. 1 INSPIRACE

Má inspirace vychází z pro mě nejbarevnějšího festivalu na světě, který je v Indii a mezi celým hinduistickým etnikem znám jako svátek Holi. Efekty tradičního barevného rituálu, mám na mysli náhodný, nekontrolovaný a přesto, nebo právě proto, udivující účinek mísení barev na siluetách účastníků, mě přivedly na myšlenku, převést tuto scénérii do sofistikovanější podoby. Koncept mé diplomové práce je založen na šablonovém efektu jednotlivých navrstvených kusů oblečení. Prvotní návrhy designu potisku vznikaly nahodilým způsobem, nastroháním



barevných kříd na papír a vyfotografováním vzniklého obrazce, který byl dále počítačově upraven pomocí fotografického programu.

## 2.2 FESTIVAL HOLI

Kromě Indie se s tímto nevšedním, tradičním svátkem můžeme setkat také v Nepálu, Srí Lance, prostě všude, kde existuje indická diaspora. „Holi je hinduistický festival, který oslavuje příběh nesmrtelného krále Hiranyakashipu a jeho syna Prahlada, kteří se stali nepřáteli poté, co syn začal uctívat boha Višnu místo svého otce. Po přežití několika útoků na svůj život byl Prahlad Istí přinucen usednout na hranici k jeho intrikářské tetě Holice, která však měla ohnivzdornou pláštěnku a měla proto upálení přežít. K překvapení všech však Holika uhořela, ale Prahlad ohnivé peklo přežil bez úrazu a dokázal tak, že zvolil správně.“<sup>1</sup> Proto je s touto tradicí spjatý také symbolický oheň a kouř.

Je to jedinečná oslava a zároveň příležitost prožít neopakovatelné okamžiky radosti z toho, že něco šedého, špatného končí a něco, krásného, pestrobarevného začíná. Z pohledu přírody jde o vítězství jara nad zimou, o oslavu rozkvětu nového života a o usmíření se člověka s člověkem. Lidé zde během festivalových dní „pohřbívají“ všechny své neshody, zloby a spory. Všichni účastníci festivalu zažívají rovnost bez ohledu na své sociální postavení, věk, barvu pleti i pohlaví. V Indii patří tento svátek k silným dlouhodobým tradicím připomínajícím naše Velikonoce.

Holi se slaví každoročně na jaře a trvá 5 dní. Zahájení oslav se nese ve znamení zapalování ohňů připomínajících podstatu příběhu z dávné mytologie. Nebývají výjimkou ani ohně zapálené na netypických místech, jako jsou křižovatky a jiná, pro nás nepochopitelná místa. Druhý den

---

<sup>1</sup> <http://www.agoda.com/cs-cz/info/holi-festival-2014.html>

festivalu je odstartována pestrobarevná smršť. Slaví se nespoutaně. Všichni zúčastnění na sebe sypou barevný prášek tzv. gulal a polévají se obarvenou vodou.

Používané barvy, které jsou vrhány, byly původně vyráběny z extraktů květin, bylin a koření, nyní jsou používány většinou barvy syntetické. I ty byly nejprve vysvěceny na oltáři. Vzhledem ke komerční dostupnosti atraktivních pigmentů se pomalu přírodní barvy nahrazují syntetickými. V důsledku toho poslední dobou narůstá příznaků narušení pokožky a zánětů dýchacích cest. Nedostatek kontroly kvality výroby těchto používaných produktů vede k častým problémům. Samotní prodejci se příliš nezajímají o původ a složení barevných prášků. Spotřebitelé musí akceptovat rizika, která si v daný moment nechtějí připustit.

Život je obarven symbolickými barvami, láskou, vírou a pozitivním duchem. Všem dává možnost zapomenout na svou identitu a alespoň na okamžik se ztratit, či nalézt v rozmanitých, fascinujících barvách života.

## 2.3 SOUČASNOST FESTIVALU

V současné době se svátek Holi rozšířil také do evropských zemí. Pořádají se komerční varianty za doprovodu elektronické hudby, které jsou industriálně-masového charakteru. Většina návštěvníků na tyto akce přichází bíle oděna, aby se barevný prášek co nejvíce vyjímal a bylo docíleno většího efektu. V dnešní době nejsou výjimkou na festivalu syntetické barvy, proto sluneční brýle nebo obličejová maska může být užitečnou a zároveň bezpečnostní výbavou pro účastníky tohoto festivalu.

## 2.4 SYMBOLIKA BAREV

Každý z nás si vytváří vlastní vztah k barvám. Čím může být vztah k barvě u člověka ovlivněn? Jako příklady osobního výběru barev uvádím

tyto vlivy: věk, pohlaví, kulturní prostředí, symbolika barev, stavy duševní a tělesné rovnováhy, módní trendy, vlastní zkušenosti. Výběr barev má vliv na psychiku člověka a je proto hojně využíván v architektuře, marketingu, reklamě a především v odívání.

Nejvíce užívanými barvami v prostředí jsou červená, zelená a žlutá. Tyto barvy v sobě skrývají velkou symboliku, a proto se také využívají ve světelné signalizaci v dopravě (semafor). Červená barva: stop, chyba, problém. Žlutá barva: pozor, upozornění, dotaz, změna. Zelená barva: správně, bez problémů, pokračovat. Tato symbolika barev je v celosvětovém měřítku velmi rozšířená. V malířství se zase jako základní barvy používají modrá, červená a žlutá. Tyto barvy, na rozdíl od ostatních odstínů, nemohou být namíchány pomocí jiných barev.

I já jsem proto ve své oděvní kolekci využila především těchto barev v různých barevných odstínech a kombinacích.

Barvy hrají velkou roli v lidské společnosti a mají i svůj význam historický. Jak je v našem všedním životě, v našem cítění a společenských kódech vnímána modrá barva? „Dějiny modré barvy totiž historii staví před skutečný problém: pro starověké národy tato barva neměla valný význam. Pro staré Římany byla dokonce nepříjemná a diskreditující: byla to barva barbarů. Avšak dnes je modrá zdaleka nejoblíbenější barvou všech Evropanů, výrazně předstihuje zelenou a červenou. V průběhu staletí tedy došlo k naprostému převrácení hodnot.“<sup>2</sup>

Proč je v odívání modrá nejvíce nošenou barvou? Modrá je v současnosti oblíbenější než bílá, černá nebo béžová. V polovině 20. století mnoho mužů vyměnilo barvu svých oděvů, kdy byla klasická černá barva nahrazována modrou. Modré uniformy začali v té době oblékat námořníci,

---

<sup>2</sup>Pastoureau, M.: *Modrá. Dějiny jedné barvy*. Argo, 2013. ISBN 978-90-257-0886-6

strážníci a policisté, celníci a listonoši. Velký význam triumfu modré barvy v odívání mají od padesátých let bezpochyby i džíny. Modrá se tak stala nejoblíbenější barvou v západním oblékání ve 20. století.

V západní (a v naší) kultuře symbolizuje modrá barva klid, mírumilovnost, neutralitu a snění. Modrá se používá na stěnách v nemocnicích, v dopravě je modře označeno to, co je dovoleno. Je to barva, která není agresivní, nic neporušuje, dává pocit bezpečí a spojuje lidi dohromady. Příkladem jsou znaky velkých mezinárodních organizací, které volí modrou barvu: Evropská unie, OSN, UNESCO. Modrá se stala symbolem míru a porozumění mezi národy. V běžném životě je symbolem pro znázornění vody a chladu.

## 2.5 TRENDY VZORŮ JARO-LÉTO 2014

Před započítím práce na vlastní kolekci jsem si nejprve pro sebe analyzovala trendy, které mně zaujaly.

Sezóna jaro-léto je plná vzorů, nových motivů potisků, některé typy např. pruhy se drží již několik sezón. Nápadné motivy a vzory jsou mnohdy inspirované uměleckými díly minulosti. Objevují se v nové formě nebo kombinaci.

Květinové vzory jsou pro jaro typické. Používají se jak v celoplošném dezénu, tak v předimenzované formě nebo je motiv komponován přímo do střihu přes výšivky až po 3D aplikace. Digitalizace vzoru a různé přetransformování vzoru nebo zrcadlení v nás vzbuzuje optickou iluzi.

### 3 CÍL PRÁCE

Cílem mé diplomové práce je vytvořit menší oděvní kolekci pro městské prostředí. Záměr mé práce je přenést se z šedi všedního dne a jednotvárnosti, do barev, zábavy, vtipnosti, úsměvu, hravosti a pozitivního myšlení. Kolekce se díky šablonovému efektu navrstvení stává i jakýmsi happeningem pro vznik ojedinělého dezénu. Důraz je kladen především na uvolněnost, pohodlí, individualitu a zároveň nositelnost, kterou podtrhuje smysl pro detail. Kolekcí bych ráda oslovila ženy, které mají odvahu se odlišovat a nebojí se experimentů. Navržené modely, díky navrstveným částem ve tvaru iluzivních detailů, získávají retro vzhled a zároveň futuristickou dynamiku.

Kolekce je určena do radostného přechodného období jaro-léto. Základem je celoplošný dezén, do kterého se promítají iluzivní až geometrické linie límců, manžet, klop a zdobné patky. To je z důvodu překrytí právě těchto částí. Pracuji s výraznou barevností. Kolekci dominují typické barvy jara a léta, jako je zelená, žlutá, růžová a modrá. Tyto barvy jsou pro tento festival typické. Aby celkový dojem nepůsobil příliš „pyžamově“ a oděv působil sofistikovaněji a měl čistší podobu, využívám ve spodní části, kalhotách, původní podkladové smetanové barvy. Jednoduché stříhové linie kalhot pak dotvářejí ucelený ráz celé kolekce. Střídání materiálů a jejich vzájemné kombinace jsou charakteristickými prvky mé práce. Výběr materiálů jsem koncipovala tak, aby byly vhodné jak pro tisk technologií sublimace, tak i přes své polyesterové složení byly příjemné na omak.

## 4 PROCES PŘÍPRAVY

Musím přiznat, že samotná snaha o navržení a vytvoření maximálního šablonového efektu modelů mě zabrala spoustu času a byla provedena cestou pokusů a omylů. A to jak při tvorbě dezénu, tak při přípravách střihového řešení kolekce samotné. Co se týče barevnosti, snažila jsem se docílit toho, aby kolekce evokovala „práškový“ happening bez plánovaného, předem připraveného scénáře. Rozhodně nebylo mým cílem, aby výsledek připomínal batikou či „savování“. Zároveň jsem chtěla do své kolekce vnést něco nového, inovativního.

Vzhledem k použitým technologiím a následného zpracování grafického dezénu je jasné, že původní představa náhodně dopadajícího pigmentu změnila charakter mé kolekce. Na druhé straně promítnu-li si módní trendy pro letošní sezónu, pak potisk v jakémkoliv provedení je stále více a více aktuální. Ať už jde o velkoplošné tisky, digitální zpracování květinových a abstraktních vzorů a v neposlední řadě také geometrických vzorů či nápisů.

### 4. 1 DEZÉN

Při tvorbě dezénu bylo důležité pracovat s celou oděvní siluetou. První náznaky vznikaly navrstvením jednotlivých kusů oblečení na figurínu a následnou aplikací barveným sprejem. Tyto zkoušky byly velice poučné, inspirativní a zábavné. Vyzkoušela jsem různé analogie způsobu vrstvení, poznávala jsem, co lze a co nelze, jaké oblasti se vyhnout, aby celek nepůsobil až příliš nahodile a roztříštěně. Nakonec jsem se rozhodla některé detaily, jako je např. vyhrnutý rukáv, který je tvořen valéry, vynechat. Barevný pigment jsem při pokročilejším vytváření dezénu nahradila barevnými nastrouhanými křídami. Při fotografování se na bílém podkladu také promítly stíny větších zrn křídly.

## 4. 2 VÝBĚR MATERIÁLU

Výběr materiálu byl složitý. Tím, že jsem si vybrala tisk pomocí sublimační technologie, jsem musela použít materiály s vysokým podílem polyesteru. Chtěla jsem docílit toho, aby byl potisk plnobarevný s výrazným kontrastem a odpovídal představám připraveného grafického návrhu dezénu. Proto jsem ladila materiály do stejných odstínů smetanové barvy. Ostatně i účastníci festivalu v poslední době zjistili, že maximálního barevného efektu dosáhnou tím, že si oblékají bílé či světlé šaty.

Zároveň bylo neméně důležité, ujasnit si koncept celé kolekce a veškeré oděvní části si pečlivě promyslet a rozvrhnout. Nakonec jsem se rozhodla pro zastoupení třech různých materiálů. Pro výrobu modrého kabátu, zeleného saka, růžové vesty a kalhotových částí jsem zvolila 100% polyester pevnějšího charakteru s teflonovou úpravou. Z lícové strany má charakter saténu a z rubové strany strukturu hrubšího plátna.

“Teflon® tvoří molekulární bariéru kolem každého jednotlivého vlákna. Tato bariéra snižuje kritické povrchové napětí tkaniny tak, že odpuzuje kapalinu, nejvíce vodu a olej bez změny barvy nebo vlastnosti látky.”<sup>3</sup>

Pro růžové šaty se záhyby a žlutou vestu jsem zvolila pohodlný úpletový materiál složený s 89% polyesteru a 11% lycry.

Na klasické košilové části jsem použila mléčný lehce průsvitný šifon, který má nepravidelnou osnovu a útek, proto působí více „fáčovým“ dojmem.

---

<sup>3</sup> <http://www.halvarssons.cz/op-46>

## 5 PROCES TVORBY

### 5. 1 STŘIHOVÁ ŘEŠENÍ

Od původního návrhu k samotné realizaci celého projektu prošla kolekce několika změnami. Střihová řešení jsou odvozená od zvoleného dezénu. Před samotnou výrobou jednotlivých modelů, bylo důležité si provést několik podstatných zkoušek, aby členění nezasahovalo do vyselektovaných bílých míst, a tím nenarušovalo zrcadlení detailů klop, límců, patek a manžet. Neméně podstatné bylo si dobře rozvrhnout vzor na jednotlivé střihové šablony, aby podklady pro tisk byly co nepřesnější. Vzhledem k rozmanitosti potisku jsem zvolila jednoduché geometrické členění. I v této fázi modelování jsem se nevyhnula nezbytným úpravám a přemísťování jednotlivých členících švů.



## 6 TECHNOLOGICKÁ SPECIFIKA

### 6. 1 ZPRACOVÁNÍ TISKU

Zvolený dezén jsem zpracovávala v grafickém programu. Nejprve bylo nutné si ujasnit vrstvení každé siluety zvlášť. Modely ze cvičného materiálu jsem oblékla na postavu a následně vyznačila vrchní díl na spodní. Pracovala jsem s efektem vykrývání šablonou, s tím rozdílem, že v mém případě se šablona nesnímala z rovne plochy, ale z prostoru oblého tvaru těla. Na kalika jsem také vyznačila místa vyselektovaných ploch. Cvičné modely jsem poté rozstříhala, upravila do stříhu a včetně vyselektovaných ploch v měřítku 1:1 jsem je překreslovala do grafické podoby. Vznikly tak stříhové šablony, které jsem vyplnila zvětšeným dezénem dopadajícího pigmentu. Vznikla tak podoba polohového plánu, připravená pro tisk sublimací.

### 6. 2 SUBLIMAČNÍ TISK

Sublimační tisk je přenos digitální podoby za pomoci tepla a tlaku. Technika sublimačního tisku je vhodná na materiály s vysokým podílem polyesteru a to alespoň 80%. Má vynikající stálobarevné vlastnosti.

„Sublimační tisk je aplikování sublimačního inkoustu na povrch předmětu použitím tepelného lisu při nastavení určité teploty, času a tlaku.

Tato kombinace zapříčiní, že se inkoust z pevné formy přemění na plyn a umožní potisknout předmět trvalým, plnobarevným obrazem. Barvy proniknou povrchem a výsledkem je kvalitní dlouhotrvající potisk odolný proti poškrábání na rozdíl od jiných technik potisků, které tisknou pouze na povrch předmětu.

Sublimační tisk je vždy prováděn na polyester nebo povrchově upravené předměty. Vysokou teplotou se barvivo v tuhém stavu přemění na plyn, aniž by se stalo tekuté. Vysoká teplota zároveň otevře póry a umožní vstoupit plynu. Když se teplota sníží, póry se uzavřou a plyn opět ztuhne. Nyní se stává součástí předmětu. Z těchto důvodů nemůže být sublimace používána na materiálech, jako je 100% bavlna. Přírodní vlákna a neupravené materiály nemají žádné "póry" k otevření."<sup>4</sup>

Sublimační tisk přináší i některá úskalí. Velice často vysoká teplota v termolisu zapříčiní srážení materiálu.

---

<sup>4</sup> <http://www.sublimace.net/sublimace.html>

## 7 POPIS DÍLA

Kolekce se skládá ze šesti siluet, které dohromady vytváří spektrum duhy. Zároveň i v každém modelu samostatně můžeme vidět obdobné barevné prvky a kombinace. Snažila jsem se o barevné sjednocení kolekce s upozorněním na klasické prvky, jako jsou límce, manžety, dvouřadé zapínání, klopy, patky u kapes nebo použití záhybů. Do míst, kde jsou látky na sebe vrstveny, se barevný pigment nedostane a zůstává zde původní podklad. Abych docílila odlehčení a sjednocení celé kolekce, zvolila jsem k některým siluetám pro výrobu kalhotových části stejný leč nepotištěný smetanový materiál. Některé modely jsou doplněny opasky a náramky, které jsem zhotovila z hovězí usně.

### 7.1 ZELENÉ SAKO

Prvním model se skládá ze zeleného vypodšívkaného, asymetrického saka bez fazony, vyřezávaného typu s délkou do hloubky sedu. Další součástí je bílá halenka s krátkými rukávy a rovné kalhoty. Základním prvkem halenky je dvoudílný límec v zeleném odstínu, který nese dezén poprášení. Halenka je členěna princesovými švy do špičky. Kalhoty jsou jednoduchého střihu a přiléhavějšího typu s obšitým rýžkem na středu nohavic. Zde jsem použila stejného materiálu jako u saka v původní barevnosti. Na levém předním díle saka je narušen dezén a promítá se původní podklad imitující překlad dvouřadého zapínání. V oblasti průkrčníku je obrys špiček límců navrstvené košile. Silueta je propasovaná bílým koženým páskem.

## 7.2 MODRÝ KABÁT

Jarní dvouřadý kabátek je modrého odstínu volnějšiho typu s klínovými rukávy všitých do tvaru pravého úhlu. Kabát se nese ve stylu 60. let s délkou lehce pod hloubku sedu. Průkrčník je tvořen klopou, která záměrně není vpravena do zadního průkrčníku. Umožňuje klopy libovolně převracet, a tím nechat vyniknout vykrytému detailu. Nepotištěný materiál se dále objevuje nadzdvihnutím ozdobných patek, které kryjí prostřížené kapsy.

## 7.3 ŽLUTÝ KOMPLET

Třetí variantou je komplet vesty s délkou do poloviny boků a šatů do siluety X. Vesta je zhotovena z úpletu a je členěná podélnými švy, které v pasové linii přecházejí přes špičku do příčných švů. Přední díly vesty se záměrně nedotýkají, v oblasti průkrčníku slouží výřez jako šablona pro imitaci límce. Po zaprášení celé siluety se límec, léga, rukávky a dolní okraj v podobě tisku promítnou do spodní vrstvy šatů. Vznikne tedy jakýsi obrys negativu vesty na šatech ve žluto-oranžovém odstínu.

## 7.4 RŮŽOVÁ VESTA

Čtvrtou variantou je vypasovaná vesta s umocněným tvarem klopy. Tyto klopy se pak zrcadlí na dezénu předních dílů v původní barevnosti. Průkrčník je začištěný ležatým límcem. Součástí vesty je halenka volnějšiho střihu a rovné kalhoty. Navrstvením vesty vzniká na halence viditelný šablonový efekt. Halenka je začištěná v průkrčníku šikmým proužkem. Zapíná se knoflíkem v zadním díle, na bocích jsou zhotoveny rozparky. Kalhoty jsou klasického rovného střihu jako u předchozího typu

kalhot a zapravené do podsádky střižené do tvaru. V levé části je všité jednostranně kryté zdrhovadlo.

## 7.5 RŮŽOVÉ ŠATY

Pátou variantou jsou šaty růžového odstínu se záhyby. Přední díl s přinechanými rukávky je tvořen čtyřmi podélnými členícími švy, ze kterých v pasové linii vycházejí záhyby. Hlavním efektem je záhybová plocha, která zůstává v původní barevnosti. Celková délka šatů sahá deset centimetrů nad kolena. Pasová linie je zvýrazněna koženým páskem v krémové barvě.

## 7.6 MODRÁ KOŠILE

Posledním realizovaným modelem je halenka košilového typu. Přední díl je tvořen sedlem, z něhož vychází zdobné patky, pod nimiž je zachována původní barevnost. Tento detail se na dezénu objevuje také pod límcem, kde se zrcadlí jeho špičky, dále pak i v dolní části rukávů, kde je vykryta vyhrnutá manžeta. Model je doplněn kalhotami zúženého typu a koženým páskem.

## 7.7 PÁSKY A NÁRAMKY

Kolekci jsem doplnila o pásy a náramky, které dotváří jednotlivé siluety. Jsou tvořeny jednoduchým pruhem a zapínány na sedlářské knoflíky.

## 7.8 ZÁVĚREČNÉ FOCENÍ

Celá kolekce působí jednotně a dokáže svými tvary a barvami uspokojit a zároveň pobavit jak samotnou ženu, tak i přihlížející okolí. Působí nenásilně, barevně a mladistvě.

Kolekci jsem zasadila do městského života. Při focení jsem využila prostředí pražských Letenských sadů, které reprezentují uvolněnou atmosféru velkého města, jehož tempo se během víkendů zpomaluje. V daném prostředí vše působilo lehce, uvolněně a rozkvetlá krása jara, jež symbolizují také pestré barvy oděvů v mé kolekci, se i výborně doplňovala s odpočívajícími a procházejícími lidmi.

## 8 PŘÍNOS PRO DANÝ OBOR

Při zkouškách sublimačního tisku na odlišné materiály jsem si ověřovala různé možnosti barevných kombinací a variant tisku. Zároveň jsem nabyla více zkušeností, co se týče práce s grafickými programy. Práce s dezénem, který zpočátku vznikl náhodným rozprášením barevných kříd na papír a jeho další zpracování bylo nutné zachovat a dále ho rozvíjet v takové podobě, aby celkový dojem nepřekročil hranici kultivovanosti, a působil uceleně i přes různorodost použitých materiálů. Myslím si, že se mi podařilo vytvořit originální dezén imitující reliéf s mírně zvětšenými zrny barevného pigmentu.

## 9 SILNÉ STRÁNKY

Snažila jsem se, aby vzhled mé kolekce působil s použitím barevných kombinací radostným, svěžím, zábavným a současně elegantním dojmem. Vzhledem k počtu modelů jsem záměrně volila „zaprášeny dojem“ celé siluety jen u některých z nich. Kolekce tak působí vyváženě, vzdušně a čistě.

Jako silnou stránku cítím využití šablonového efektu překrývání svršků. Vznikají tím rafinované a přitom jednoduché detaily, které zásadně vstupují a zasahují do celkové grafiky a současně tím zdůrazňují barevný dezén. Výsledkem je forma neokázalého a přirozeného stylu celé kolekce modelů.



## 10 SLABÉ STRÁNKY

I přes veškerou snahu musím přiznat nedostatky vzniklé při zpracování oděvních částí. Některé svršky jsem nechávala šít u švadleny, bohužel se nedalo uhlídat, aby vše dopadlo podle mých představ. Z části je to způsobeno také zvoleným materiálem, který se vložním do termolisu srážel více, než jsem předpokládala. Následné sesazování dílů s ohledem na vynechané plochy na sebe ne vždy lícovaly.

## 11 SEZNAMPOUŽITÝCH ZDROJŮ

### A. KNIŽNÍ A PERIODICKÁ LITERATURA

1. PASTOUREAU, M.: Modrá. *Dějiny jedné barvy*. Argo, 2013. ISBN. 978-90-257-0886-6
2. Kadodwadla KADODWALA D.: Holi Hindu festival Colours (World of Festivals). Evans Brothers Ltd, 2004. ISBN. 0237528622
3. BAUGHOVÁ, G.: Encyklopedie textilních materiálů, příručka pro návrháře. Slogart, 2012. ISBN. 978-80-7391-616-9
4. MÁCHALOVÁ, J.: Budiž móda, Praha: Brána, 2012. ISBN. 978-80-7243-608-8

### B. INTERNETOVÉ ZDROJE

1. <http://www.sublimace.net/sublimace.html> vyhledáno 22.3.2014
2. <http://www.halvarssons.cz/op-46> vyhledáno 22.3.2014
3. <http://www.agoda.com/cs-cz/info/holi-festival-2014.html> vyhledáno 12.4.2014
4. <http://www.cestovatel.cz/clanky/holi-zhave-a-pestrobarevne-orgie-v-indii/> vyhledáno 15.4.2014
5. <http://www.zivotnacestach.cz/holi-indicky-svatek-barev-indie/> vyhledáno 19.4.2014
6. [http://www.kalimera.cz/indicke\\_holi\\_blazniva\\_oslava\\_jara.html](http://www.kalimera.cz/indicke_holi_blazniva_oslava_jara.html) vyhledáno 19.4.2014
7. <http://www.drazdany.info/lexikon/1024-holifestival> vyhledáno 20.4.2014

## 12 RESUMÉ

The topic of my work is a complete outfit for a particular occasion or activity, including accessories. The main reason why I have chosen this topic was a wide variety of possibilities. Clothes were my first choice. I have not worked with clothes since my Bachelor thesis till now. I have not had the opportunity to experiment with colours yet and to design an original pattern on the material used for a clothing collection, including accessories.

The collection is inspired by the most colourful festival in the world – Indian Holi feast. Originally a Hindu religious feast has become popular all over the World where it is celebrated under different names. From a natural view it is a celebration of the coming of spring, a new life and a reconciliation between people who should bury all the quarrels during the feastdays. During this festival all the people are equal, that concerns gender, age or a social equality. People celebrate spontaneously pouring coloured water and coloured powder so called gual on each other. Colourfull silhouettes of people inspired me to bring the feast of colours into the everyday life which seems to be usually full of grey.

The concept of my work is based on the pattern effect of the piling of the individual pieces of clothes. The first designs of the pattern were created in a casual way. I grated coloured chalk on a sheet of paper and took a photo of the created pattern. Then the pattern was modified with the help of a computer photoprogramme. I used the technique of sublime printing to transfer the colours. This technique does not leave a gum layer on the material and is also suitable for stretch material. Sublimation as a printing technique limits the choice of colours and material to keep a full-coloured pattern. Regarding this limitation I have chosen three sorts of material – polyester and cream colour. The collection contains these pieces of clothes: a jacket, a coat, three blouses, two pairs of trousers,

one pair of shorts, two dresses and two waist coats. I have created six varieties of the outfits completed with the leather accessories.

## **13 SEZNAM PŘÍLOH**

- Příloha 1 Festival barev Indie
- Příloha 2 Trendy vzorů jaro-léto 2014
- Příloha 3 Přípravná fáze při tvorbě dezénu
- Příloha 4 Zkoušky šablonového efektu
- Příloha 5 Průběžné návrhy
- Příloha 6 Barevnice výsledných vzorů
- Příloha 7 Finální kolekce
- Příloha 8 Rozvržení kolekce
- Příloha 9 Zelené asimetrické sako
- Příloha 10 Příprava stříhu k tisku saka
- Příloha 11 Modrý kabát
- Příloha 12 Příprava stříhu k tisku kabátu
- Příloha 13 Žlutý komplet
- Příloha 14 Příprava stříhu k tisku žluté vesty a šatů
- Příloha 15 Růžová vesta a halenka
- Příloha 16 Příprava stříhu k tisku vesty a halenky
- Příloha 17 Růžové šaty
- Příloha 18 Příprava stříhu k tisku šatů
- Příloha 19 Modrá košile
- Příloha 20 Příprava stříhu k tisku košile
- Příloha 21 Závěrečné focení saka
- Příloha 22 Závěrečné focení saka
- Příloha 23 Závěrečné focení kabátu
- Příloha 24 Závěrečné focení kabátu
- Příloha 25 Závěrečné focení vesty a šatů
- Příloha 26 Závěrečné focení vesty a šatů
- Příloha 27 Závěrečné focení vesty a halenky
- Příloha 28 Závěrečné focení vesty a halenky
- Příloha 29 Závěrečné focení šatů

Příloha 30 Závěrečné focení šatů

Příloha 31 Závěrečné focení košile

Příloha 32 Závěrečné focení košile

# PŘÍLOHA 1<sup>1</sup>

## Festival barev Indie



---

<sup>1</sup> [www.pinterest.com](http://www.pinterest.com)



## 2) Trendy vzorů jaro-léto 2014<sup>2</sup>



<sup>2</sup> [www.style.com](http://www.style.com)



### 3) Přípravná fáze při tvorbě dezénu<sup>3</sup>



### 4) Zkoušky šablonového efektu<sup>4</sup>

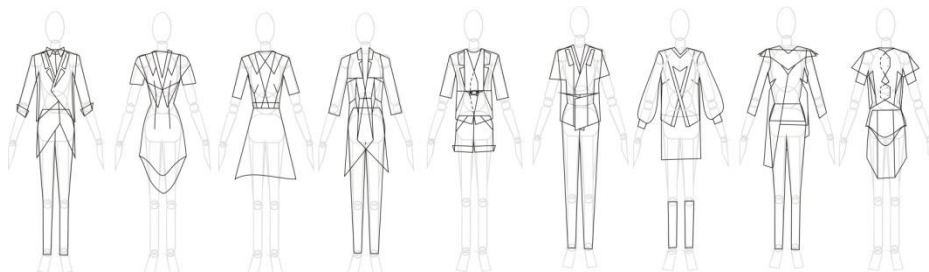


---

<sup>3</sup> Foto vlastní

<sup>4</sup> Foto vlastní

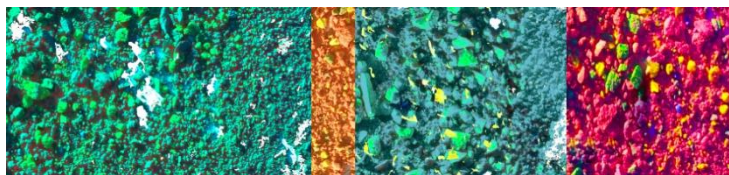
## 5) Průběžné návrhy<sup>5</sup>



---

<sup>5</sup> Grafika vlastní

## 6. Barevnice výsledných vzorů<sup>6</sup>



## 7. Finální kolekce<sup>7</sup>



---

<sup>6</sup> Grafika vlastní

<sup>7</sup> Grafika vlastní

## 8) Rozvržení kolekce<sup>8</sup>

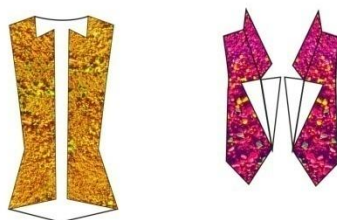
halenky



šaty



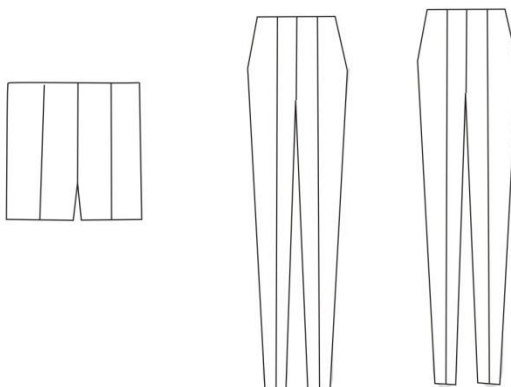
vesty



sako a kabát



šortky a kalhoty

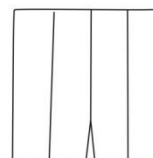


---

<sup>8</sup> Grafika vlastní



## 9) Zelené asymetrické sako



## 10) Příprava stříhu k tisku saka<sup>9</sup>



---

<sup>9</sup> Grafika vlastní



## 11) Modrý kabát<sup>10</sup>



---

<sup>10</sup> Grafika vlastní

## 12) Příprava stříhu k tisku kabátu<sup>11</sup>

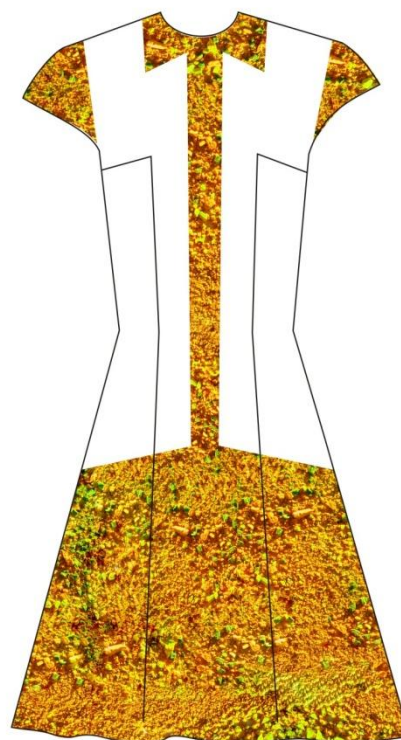
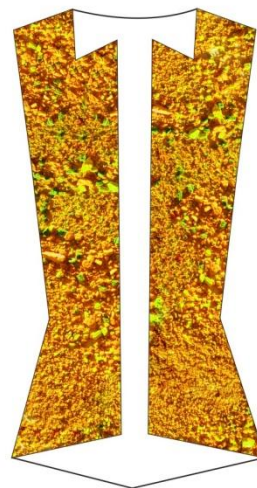


---

<sup>11</sup> Grafika vlastní



### 13) Žlutý komplet<sup>12</sup>



<sup>12</sup> Grafika vlastní

## 14) Příprava stříhu k tisku žluté vesty a šatů<sup>13</sup>



<sup>13</sup> Grafika vlastní

## 15) Růžová vesta a halenka<sup>14</sup>



<sup>14</sup> Grafika vlastní



## 16) Příprava stříhu tisku vesty a halenky<sup>15</sup>



<sup>15</sup> Grafika vlastní

## 17) Růžové šaty <sup>16</sup>



---

<sup>16</sup> Grafika vlastní



## 18) Příprava stříhu k tisku šatů<sup>17</sup>



---

<sup>17</sup> Grafika vlastní

## 19) Modrá košile<sup>18</sup>

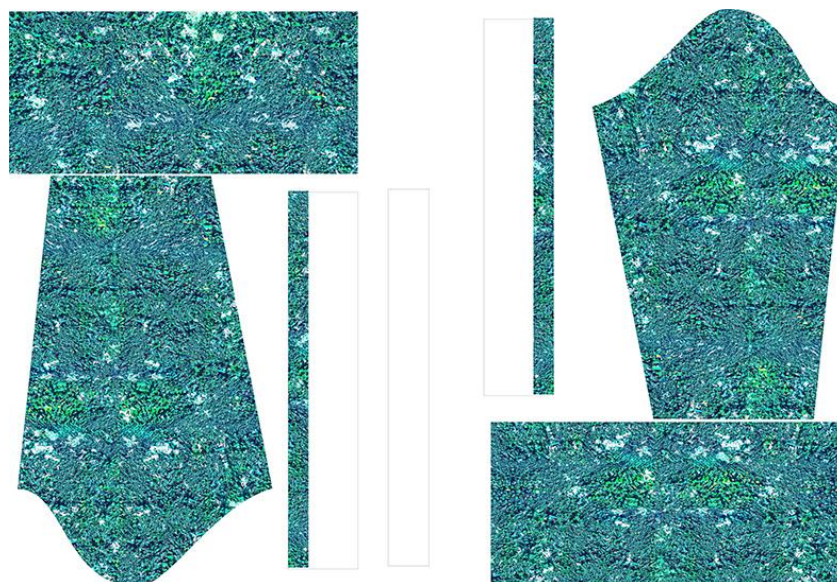
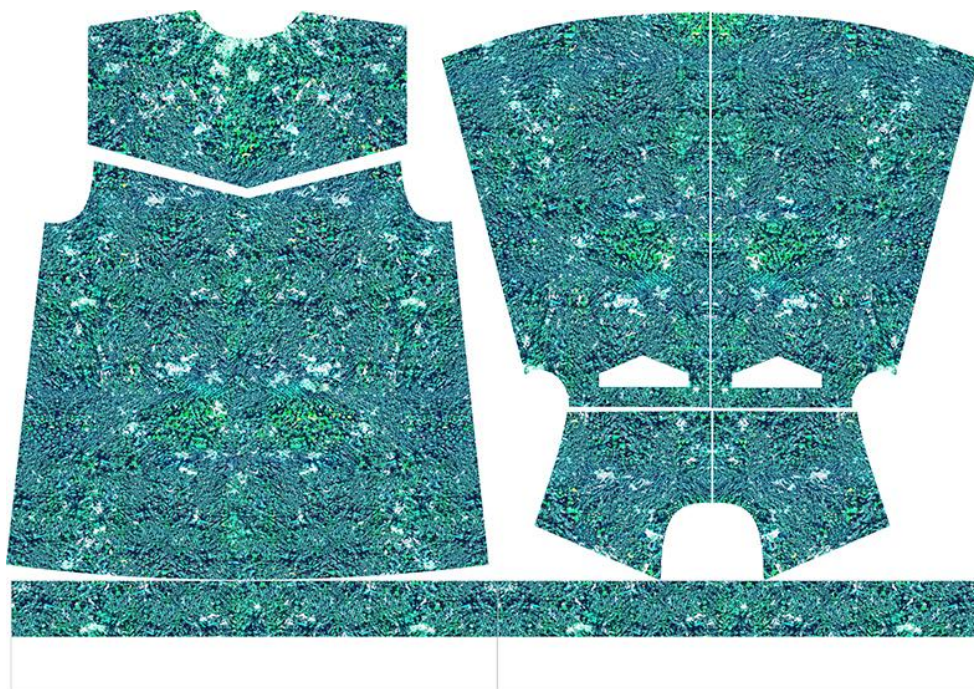


---

<sup>18</sup> Grafika vlastní



## 20) Přípravu stříhu k tisku košile<sup>19</sup>



<sup>19</sup> Grafika vlastní



## 21) Závěrečné focení saka<sup>20</sup>



---

<sup>20</sup> Foto Tomáš Valenta

## 22) Závěrečné focení saka<sup>21</sup>



---

<sup>21</sup> Foto Tomáš Valenta



## 23) Závěrečné focení kabátu<sup>22</sup>



<sup>22</sup> Foto Tomáš Valenta



## 24) Závěrečné focení kabátu<sup>23</sup>



---

<sup>23</sup> Foto Tomáš Valenta

## 25) Závěrečné focení vesty a šatů<sup>24</sup>



<sup>24</sup> Foto Tomáš Valenta



## 26) Závěrečné focení vesty a šatů<sup>25</sup>



---

<sup>25</sup> Foto Tomáš Valenta

## 27) Závěrečné focení vesty a halenky<sup>26</sup>



---

<sup>26</sup> Foto Tomáš Valenta



## 28) Závěrečné focení vesty a halenky<sup>27</sup>



---

<sup>27</sup> Foto Tomáš Valenta



## 29) Závěrečné focení šatů<sup>28</sup>



---

<sup>28</sup> Foto Tomáš Valenta

### 30) Závěrečné focení šatů<sup>29</sup>



---

<sup>29</sup> Foto Tomáš Valenta



### 31) Závěrečné focení košile<sup>30</sup>



<sup>30</sup> Foto Tomáš Valenta

### 32) Závěrečné focení košile<sup>31</sup>



---

<sup>31</sup> Foto Tomáš Valenta