

Západočeská univerzita v Plzni
Fakulta designu a umění Ladislava Sutnara

Diplomová práce

Paměť prchavého místa

Souboj býka s jelenem

František Dvořák

Plzeň 2014

Západočeská univerzita v Plzni
Fakulta designu a umění Ladislava Sutnara
Oddělení designu
Studijní program Design
Studijní obor Sochařství

Diplomová práce

Paměť' prchavého místa

Souboj býka s jelenem

František Dvořák

Vedoucí práce: prof. ak. soch. Jiří Beránek
Katedra designu
Fakulta designu a umění Ladislava Sutnara
Západočeské univerzity v Plzni

Plzeň 2014

Prohlašuji, že jsem práci zpracoval samostatně a použil jen uvedených pramenů a literatury.

Plzeň, duben 2014

.....
Podpis autora

Obsah

1	Mé dosavadní dílo v kontextu specializace	1
2	Přesně definované téma.....	3
2.1	Důvod mé volby.....	3
2.1.1	Úvod	3
2.1.2	Krajina	3
2.1.3	Víra	4
2.1.4	Genius loci.....	5
2.1.5	Kontext	5
3	Cíl práce	6
3.1	Všeobecně.....	6
3.2	Dílo	6
3.3	Zvěř	6
4	Příprava práce	7
4.1	Určení mantinelů	7
4.2	Zvěř	7
4.3	Lokalita	7
5	Proces tvorby.....	8
5.1	Všeobecně.....	8
5.2	Teoretická část	9
5.2.1	Pohanští Slované	9
5.2.2	Křesťanství	12
5.2.3	Slovansko – křesťanská mytologie a vztah k přírodě.....	15
5.2.4	Býk a jeho symbolika.....	17
5.2.5	Jelen a jeho symbolika	19
5.3	Praktická část	22
5.3.1	Býk.....	22
5.3.2	Jelen	23
5.3.3	Technologická specifika	24
6	Popis díla (souhrn myšlenek a poznatků).....	26

6.1	Prolog	26
6.2	Býk vs. Jelen	26
7	Silné stránky	29
8	Slabé stránky	29
9	Seznam použitých zdrojů:	30
	a) Knižní a periodická literatura	30
	b) Internetové zdroje	31
10	Resumé	32
11	Seznam příloh:	33

1 Mé dosavadní dílo v kontextu specializace

Moje sochařská práce začala mnohem dříve, než jsem si vůbec uvědomil, že šlo o nějakou uměleckou činnost. Musím popsat svoje prvopočátky neb určily moji budoucí životní cestu. Vše začalo ve Velkém Meziříčí v budově místního gymnázia, v jehož prostorách naše rodina bydlí více než padesát let. Zde jsem poprvé přičichl k řemeslu, díky otci, který byl tesař. Jeho a moje láska ke dřevu je sdílena již po několik generací.

Od útlého věku mě těšilo řemeslo, tím nemám na mysli konkrétní práce, nýbrž nástroje, kterými se řemeslo vykonává. Nemohu zapomenout, jak jsem byl jako malý kluk šťasten, poté co mě rodiče poprvé obdarovali ručním truhlářským náčiním v podobě pilky, kladiva, hoblíku a další nástroje, o kterých jsem nevěděl, k čemu vlastně slouží. Rodina ve mně vycítila tvořivý potenciál, a proto mě přihlásili do lidové školy umění, kde jsem se vzdělával v uměleckém řemesle. Lidová škola umění mi dala mnoho. Základy malby, kresby, keramiky, avšak nejvíce mě uchvátilo modelování či tvoření prostorových věcí. Vzpomínám si, jak jsem modeloval malé figurky z hlíny, a jaká následovala obrovská radost po výpalu. Ještě mimo lidovou školu umění jsem u otce v dílně tvořil různé předměty ze dřeva. Dnes považuji za své první sochařské dílo sadu vojáčků [příloha1], právě ze dřeva, jenž mají funkční klouby a vlastní výzbroj. Tehdy jsem chtěl vytvořit hračku podle mých představ, to mi však nemohla splnit žádná sériově vyráběná plastová figurka.

Po dokončení lidové školy umění jsem nastoupil na střední odbornou školu -obor umělecký truhlář. Mým osobním cílem bylo více se zdokonalit v řemesle, protože truhlařina se stala mým denním chlebem. Toto období bylo zásadní pro moji budoucí tvorbu a to hned z několika hledisek. 1) Díky oboru jsem začal více chodit do lesa poznávat dřeviny a snažil jsem se porozumět přírodě. 2) Začal jsem chápat jiné umělce kolem sebe díky vzdělávání v dějinách umění, načež jsem nabyté znalosti uplatňoval

ve své práci. 3)Práce se dřevem mě bavila natolik, že jsem se začal naplno zajímat o starou tesařinu, kterou úplatněji v soše. Obdobím mezi odborným učilištěm a vysokou školou, byla krátká životní etapa na střední škole v Praze- obor uměleckořemeslné práce, kde jsem začínal malovat plakáty temperou a modelovat portréty z hlíny. Zajímal jsem se o kubismus, konkrétně mě zcela uchvátil autoportrét Pabla Picassa a nábytek Josefa Horára.

Na konci studia jsem se přihlásil na Západočeskou univerzitu v Plzni, obor Socha a prostor k profesoru Jiřímu Beránkovi. Prof.ak.soch Jiří Beránek mi otevřel oči a naučil mě nově vnímat nejen materiály, ale i prostředí kolem sebe. I trám může být umělecké dílo. Nechtěl jsem imitovat ani kopírovat. Chtěl jsem tuto nabytou vědomost pevně uchopit a použít po svém tak, jak to cítím. Prvním krokem byla společná práce několika studentů v polorozpadlé budově nedaleko školy. Práce se jmenovala Opuštěné místo. Tehdy jsem si mohl poprvé osvojit Land artovou instalaci. Dalším novým poznáním byla práce s odlišnými materiály- kov, sádra, různé typy epoxidu, beton aj. Pracuji krom Land artu i s jinými styly jako je ready made, konceptuální umění, ale i klasické sochařství, které vyžaduje preciznost a znalost řemesla. Vyjma volné krajiny mě oslnila i "městská krajina", hlavně staré opuštěné budovy fabrik. Po příchodu na vysokou školu mě nejvíce ovlivňují moji pedagogové Benedikt Tolar a Prof. Jiří Beránek, kterým důvěřuji a snažím se jim naslouchat a také velkou měrou kolegové, s kterými pracuji. Jistě na mě působí i práce jiných umělců, třebaže o tom ani nevím.

V nynější době prohlubuji znalosti v oblasti porozumění přírody, které mi pomáhají utéct od konzumního života. Začínám studovat naše předky. Především Slovany, kteří dokázali krajinu kolem sebe vnímat a být její součástí, na rozdíl od nás.

2 Přesně definované téma

Paměť prchavého místa.

Zpracování konkrétních prostorů ve vztahu k jejich minulosti.

2.1 Důvod mé volby

2.1.1 Úvod

Nejprve než vysvětlím, proč jsem si zvolil téma Paměť prchavého místa, je nutno objasnit několik informací týkajících se mého osobního života, které velmi úzce souvisí s tématem.

2.1.2 Krajina

Kontakt s živou krajinou je pro můj život naprosto nezbytný. Jsem rád, že nejsem panelákové dítě, které si může hrát výhradně na sídlišti, ale že jsem kluk, jenž prožil své dětství v lese, na zahradě či na poli. Jako chlapec jsem si samozřejmě neuvědomoval, jaké mám štěstí, že mohu vyrůstat ve volné přírodě.

Zásadním bodem mého života byla šestá třída, tehdy nás vyučoval pan Káňa, učitel přírodopisu a zeměpisu. Vedl kroužek přírodopisného semináře pro mladé žáky, který jsem navštěvoval. Zde se žáci učili vážit si přírody a rozvíjet zájem o ní. Vyučovala se anatomie vybraných zvířat, entomologie, preparace a přírodní experimenty. Nedílnou součástí přírodopisného semináře byl plenér. V terénu se vyučovalo různými metodikám k poznávání přírodních objektů či jevů. Jednou částí plenérové práce byla péče o zdravé nebo zraněné netopýry. Tenkrát jsem se poprvé dostal do přímého kontaktu s divokostí volně žijících zvířat. Dnes si uvědomuji, jak mě toto setkání poznamenalo.

Chtěl bych žít v divočině, odsekutý od civilizace. Bohužel v dnešní přetechnizované době se tento cíl zdá nemožný. Po seznámení s mým profesorem a s jeho nevědomou pomocí, jsem dokázal tento vnitřní deficit kompenzovat vlastní tvorbou. Přinejmenším takto se mohu osvobodit od

každodenního "degradujícího" života. Poslední dobou si však uvědomuji, že nedokáži udělat tolik ústupků, abych zcela splynul s přírodou. Přesto přírodu miluji čím dál více. Slouží mi jako úkryt od ukvapené, rychlé a pohlcující futuristické doby. Každý člověk by měl ctít onu matku přírodu, neboť pokud tak nečiní, stává se vrahem!

2.1.3 Víra

"Prý jsem křesťan, poněvadž jsem pokřtěn." Sdělila mi moje babička. Co na tom sejde, že jsem se tak necítil.

Vyrůstal jsem v katolické rodině z otcovy strany. Mojí babičku, spořádanou katoličku jsem miloval, byla pro mě jako druhá máma, častokrát se mnou vedla rozhovor o bohu, ale i o svém životě a já naslouchal. Nikdy mě nenutila, abych chodil do kostela, i když si to přála. Žel naše rodina v posledních pár letech prožila několik nepříjemných okamžiků a v této době vznikla nová touha nalézt boha. Jenomže, jak mohu být křesťan, jestliže nevěřím v Ježíše Krista? Jak mohu věřit v Boha, jenž preferuje lidi nad jakoukoli živou bytostí? Vím, mnoho křesťanů může namítnout, že toto není pravdivé tvrzení, Bůh přeci miluje všechny. Ano, je nutno odlišovat víru od církve a slovo svaté nebrat přesměřil doslovně, leč moje srdce je zkrátka někde jinde.

Po odepření katolického Boha jsem pociťoval vnitřní zmatek. Něco ve mě vždy věřilo v síly, které hýbají světem. Proto jsem se také nikdy nepovažoval za ateistu. Potřeba něčemu věřit byla velká, ale neměl jsem v co věřit nebo k čemu se modlit. Měl jsem mnoho otázek, ale odpovědi žádné.

Začal jsem hledat. Současný eklekticko-náboženský svět nabízí mnoho vyznání, přesto jsem nevěděl, které je to správné. Pomohla mi moje nerozhodnost, nakonec jsem si nevybral žádné náboženství a žil si svým životem. Chodil jsem do lesa, slavil příchod jara, prožíval zimní slunovrat. Zjištění, že slavím staré slovanské svátky, a že jsem prakticky pohan,

přesněji slovanský pohan (i to není přesný termín) mi udělalo radost. Nalezl jsem svoji životní cestu, které mě duševně naplňuje. Zamlouvá se mi přímý akcent na přírodu, což je pro mne stěžejní záležitostí. Mnoho lidí mne nechápe, je to asi tím, že v našich zemích nejsou příliš chápány „náboženské menšiny“, na rozdíl od rozšířeného a uznávaného křesťanství. Jsem přesvědčen, že Slovanská víra je čistší, nežli jakákoliv jiná

2.1.4 Genius loci

Velice mě fascinují letité opuštěné domy a fabriky. Totožně tak, jako tyto industriální stavby, mě uchvacují sakrální místa. Myslím, že když člověk není slepí, energii místa nejenom cítí, ale i vidí! Proto miluji práci s krajinou, ať už městskou nebo divokou, formou Land artového přístupu. Jak řekl můj profesor Jiří Beránek " Svět je jeden velký reliéf".

2.1.5 Kontext

Po velmi osobním výkladu mohu vysvětlit, proč si vybírám toto konkrétní téma.

Paměť prchavého místa- už ten název má jistý druh mystičnosti. Celý můj život, moje víra, můj vnitřní boj, jsou vzpomínky a myšlenky, které toužím propojit s vybraným prostorem a vytvořit tak ojedinělé dílo, jenž bude mojí osobní zповědí a zároveň zповědí místa.

Proto byla moje zповěď nezbytná, aby ten, kdo bude číst moji diplomovou práci, rozuměl mému dílu v širším kontextu.

3 Cíl práce

3.1 Všeobecně

Cílem práce je analyzovat vybrané pohanské, později pokřtěné prostory ve městě, či volné krajině a adekvátním způsobem vytvořit ojedinělé dílo, jež bude mojí osobní zповědí a zároveň zповědí daného místa.

3.2 Dílo

První impuls k vybrání tématu byl fakt, že si přeji realizovat Land artovou instalaci. Při pozdějším zahledění do problematiky zadání, jsem se rozhodl od této myšlenky upustit, a raději vytvořit sousoší do interiérových, popřípadě i exteriérových prostorů. Přeji bych si vytvořit plastiku boje dvou zvířat, které nejsou určeny pouze na jedno místo, nýbrž do pohanských oblastí, které byly pokřtěny. Zvířata budou symbolizovat souboj křesťanství s pohanstvím. Skulptura musí být srozumitelná pro vnímavého diváka, který z ní bude cítit jisté napětí.

3.3 Zvěř

Symbolika zvěře musí spadat do obou náboženských kultur. Významným aspektem je výběr příhodného materiálu, jenž bude přiřazen ke každému druhu zvěře, aby působil co možná nejvíce pocitově hodnověrně. Dále oba druhy zvířat musí být pro mne citově dominantní, jinak by ztrácely v kontextu smysl.

4 Příprava práce

4.1 Určení mantinelů

Jak jsem již zmiňoval v textu výše, v první fázi přípravy realizace bylo nezbytné, abych si vybral téma a určil si principiální pravidla pro realizaci plastického objektu. Po určení těchto pravidel následuje shromažďování literatury a informací, hodících se pro sepsání textové části diplomové práce a pro ponoření se do širší problematiky díla.

4.2 Zvěř

Dlouhou dobu jsem přemýšlel, jaká zvěř bude nejvhodnější pro mé téma. Po nesčetných hodinách úvah jsem zvolil býka a jelena. Obě tyto dominanty přírody byly uctívány napříč evropskými kulturami již od pravěku, avšak než jsem si tuto informaci fyzicky ověřil, bylo ve mně nutkání mnou vybranou zvěř, již dříve, zpodobnit v soše.

4.3 Lokalita

Následující přípravnou prací bylo určení užší lokality míst, kde by mohlo moje dílo být zdokumentováno. Poněvadž studuji na Západočeské univerzitě, vybral jsem si logicky okolí Plzně, jež je poměrně bohaté na pohanskou i křesťanskou kulturu.

5 Proces tvorby

5.1 Všeobecně

Prvotním bodem mé tvorby bylo nastudování shromážděných dat, z kterých jsem mohl realizovat dílo souboj býka s jelenem. Zabýval jsem se otázkami – od kdy byly zobrazovány výjevy býka a jelena. Jaká byla jejich symbolika napříč dějinami, zдалipak se lišila v určitých centrech nebo jestli měla společné prvky ve většině krajích. Symbolika býka a jelena v pohansko-slovanské a křesťanské víře. Tyto i jiné otázky bylo nutno zodpovědět, abych mohl určit pozici, materiál, velikost jednotlivých zvířat a zda se shodují s ideami a symbolikou v mé mysli.

Druhá část mé tvorby, byly přípravné práce, tj. podrobnější skici, konzultace s pedagogy, experimentální testy a zvolení výsledného materiálu.

Třetím velmi důležitým bodem, je výběr samotné lokace, zjištění zběžných historických údajů a následné sepsání dokumentace. Vybraná slovansko-křesťanská místa by měla ležet v okolí Plzně, či přímo v Plzni, kvůli umístění ateliéru, i pro snazší představu jak a kde instalovat sousoší býk vs. jelen. Avšak jedno z nejvhodnějších center, kde by byl výjev nejintenzivnější, jsou Mikulčice. Zachovalo se zde mnoho pohansko-křesťanských archeologických artefaktů a půdorysů kostelů.

Čtvrtou částí byla samotná realizace skulptury a řešení technologických problémů.

Poslední částí byla fotodokumentace sochy na určených místech Plzeňska a sepsání diplomové práce z načerpaných podkladů.

5.2 Teoretická část

Předmětem teoretické části není vědecká činnost týkající se slovansko-křesťanské kultury či její symboliky, nýbrž utřídění si některých pojmů a faktů, potřebných k pochopení umístění mého díla v krajině.

5.2.1 Pohanští Slované

5.2.1.1 Historie-Slované ve světě a na našem území

Jedna z nejstarších písemných zpráv pochází od římského notářiuse Jordanese, jež napsal dílo *De origine actibusque Getarum* (6.stol), ze kterého se dají vyčíst „fakta“ z dob stěhování národů. Bohužel jeho dílo obsahuje spoustu nepravd a smyšlenek.

„Podél strmých Alp ... na levém svahu, co směřuje na sever, a to od pramenů řeky Visly na nesmírných prostorách, se usadil početný kmen Venetů. I když se jejich jména teď mění podle různých rodů a sídlišť, nazývají se především Slovany a Anty. Slované žijí od města Novietunum a jezera zvaného Mursinské až k Dněstru a na sever až po Vislu. Místo měst mají bažiny a lesy.“¹

Právě v době 6. století vznikaly podrobnější písemné zmínky, kdy Slované začali napadat a pustošit země za Dunajem (Trácii a Ilýrii). Získali Bulharsko, Rumunsko a celé území bývalé Jugoslávie. Z kočovných kmenů se staly postupně usedlíci v podobě zemědělců. Díky těmto aktům se dostávali do zájmů okolních národů, tudíž i do písemných zmínek. Samozřejmě i jiné Slovanské kmeny vedly různé boje a expandovaly do různých míst, to však příliš nezajímalo „vyspělé“ národy, které ovládaly písemnictví.

Na území dnešní republiky, se Slované usídlili nejspíše v průběhu 6. století. S největší pravděpodobností nešlo o nahodilý akt, nýbrž o

¹ BERANOVÁ, Magdaléna. *Slované*. Praha: Libri, 2000. ISBN 80-7277-022-5.

promyšlený vojenský tah za účelem podrobení zdejší oblasti. Fakt o tomto usídlení dokazuje dlouhodobý archeologický průzkum. Např. „Významný objev byl učiněn v Přítulách na jižní Moravě. Kde bylo odkryto nejenom sídliště rozkládající se na ploše asi 1 km², ale i rozsáhlé žárové pohřebiště s více než 400 hroby pálených těl starých Slovanů. Je to velmi neobvyklá koncentrace obyvatelstva. Moravské nálezy pražského typu jsou poměrně staré, nejstarší do přelomu 5. až 6. století, ale většina nálezů je až z druhé poloviny 6. století.“² Co se týče dochovaných zmínek o událostech na našem území, jsou značně nepřesné, viz. Kosmova kronika z roku 1119-1125.

5.2.1.2 Lokality okolí Plzně

Na Plzeňsku je poměrně velká koncentrace míst, která mají Slovanský původ. Samotná historie Plzně sahá až do pravěku. Například městský obvod Plzně 2- Slovaný. V Bručné, archeologický průzkum odkryl paleolitický artefakt a zbytky sídlišť Chámské kultury z mladší a pozdní doby kamenné na jižním okraji katastru. Pravěké historické nálezy se neobjevují jen v Plzni, ale i v jeho okolí. Kupříkladu, historie Starého Plzeňce spadá do hluboké nepaměti.

V Plzni a jeho okolí jsem vytipoval několik míst: Hradiště Bukovec, lesopark Homolka na levém cípu Plzně, Starý Plzenec či Hradiště u Březiny na Rokycansku. Všechna tato místa jsou vhodná pro propojení mého díla s krajinou.

Plzeň Bukovec - [příloha2] Na místě zvaném Bukovec v západní části Holého, rovněž nazývaného Spáleného vrchu, vyrostlo hradiště. Jeho kořeny sahají do pozdní doby halštatské 5-4. století př.n.l. Hradiště Slovanům sloužilo nejspíše jako ochrana a vstup do Plzeňské kotliny. Osídlení hradiště lze datovat na konec 8. až začátek 9. století.

² BERANOVÁ, Magdaléna. *Slované*. Praha: Libri, 2000. ISBN 80-7277-022-5.

„Celková rozloha hradiště činí více než 4 hektary. Vnitřní hradiště o ploše 1,6 hektarů je opevněno obloukovitým valem o výšce až 4 metry, který přetíná hřbet ostrožny a chrání její jihovýchodní stranu. Podle náznaků v terénu lze však původní opevnění předpokládat po celém obvodu vnitřního hradiště.“³

V dnešní době, se na místě bývalého hradiště rozkládá dubovo-habrový les, přes který vede červená turistická stezka. I když je místo turisticky frekventované, člověk z něho cítí sílu minulosti.

Plzeň Slovaný – [příloha2] U řeky Úhlavy jsou patrné zbytky valů hradiště (jak napovídá i název ulice K Starým valům). Vchod do tohoto opevnění byl zřejmě ze severní strany, naznačuje ho osmi metrový val. Na úpatí vrchu Homolka je možno vyčíst zbytky slovanského hradiště v podobě různých modifikací terénu a jiných znaků v krajině. Na Homolce byly nalezeny stříbrné i bronzové, či keramické předměty.

Určitě zajímavý pohled se divákovi nabízí na obvodovém vrcholu hradiště, který chrání strmý sráz, přibližně 36 m nad hladinou řeky. Prostor ztrácí jistou auru, za což můžou píscité cesty, dětské hřiště apod.

Starý Plzenec- [příloha2] „První písemná zpráva se vztahuje k roku 976 a vítězné bitvě Čechů s Bavory pod „iuxta Pilisini urbem“. Od 8. stol. lze podle archeologických nálezů vystopovat, že se jednalo o hradiště slovanské, které se od 10. stol. stalo přemyslovským knížecím hradištěm a bylo správním centrem celého Plzeňska.“⁴ „Na mohutné ostrožně, vybíhající z návrší Hůrka a vymezené řekou Úslavou a Tymákovským potokem, se nalézá slovanské hradiště, nejvýznamnější správní a ekonomické centrum raně středověkých Západních Čech v 10. až 13.

³ BENEŠ, Antonín. *Naučná lesnická stezka Zábělá*. Plzeň: Urbanistické středisko, 1979.

⁴ DOBOVÁ, M. *Příspěvek k počátkům slovanského osídlení Plzeňska*. Zprávy čs. společnosti archeologické při Čs. akademii věd, supplément, 1990.

století (v této době se na ně vztahoval název Plzeň) Jeho valy vymezují plochu o rozloze zhruba 4,1 hektaru, původní rozsah hradiště včetně všech předhradí byl však patrně větší. Dodnes zřetelný systém opevnění člení hradiště na několik částí.“⁵ Stará Plzeň není jenom slovanské hradiště, jeho historie sahá do hluboké nepaměti. Archeologický průzkum prokázal osídlení už 5. tisíc let př.n.l.

Stará Plzeň si podmaňuje návštěvníka svojí obsáhlou minulostí, jež sálá z mnoha míst. Nejvíce mě zaujal pohled z dolního hradiště na rotundu sv. Petra a Pavla.

Hradiště u Březiny na Rokycansku- [příloha2] Hradiště se nachází v blízkosti zámku Březina, jehož zámecký park vznikl pod rukama geologa a botanika hraběte Kašpara Sternberga. Datace hradiště se pohybuje okolo 9. století. Díky výkopům a následným poznatkům Matyáše Kaliny, který zde našel několik keramických střepů, právě z tohoto období. Důkladnější archeologické průzkumy se zde nikdy nekonaly, proto o místu vypovídají pouze zřetelné proměny krajiny lidskou rukou. Hradiště má půdorys nepravidelné elipsy o 1,5 hektaru, olemované mohutnými valy, ty ještě dnes dosahují výšky přes 5 metrů, zatímco předhradí není skoro patrné. Slované v 8. století začali osidlovat tehdejší husté lesy, což vyústilo vybudováním jednoho z nejstarších opevnění na západě Čech.

Břežanské hradiště pohlcuje diváka svojí záhadnou atmosférou. Nevím, možná je to kvůli pětiset ročním dubům, anebo pro svoji spojitost s bohem podsvětí, Velesem.

5.2.2 Křesťanství

5.2.2.1 Historie- Křesťané ve světě a na našem území

Křesťanství započalo učením Ježíše Krista z Nazaretu, jenž byl židovským prorokem. Jeho působení nebylo sice dlouhé, leč velmi silné.

⁵ LUTOVSKÝ, Michal. *Enciklopedie Slovanské archeologie*. Praha: Libri, 2001.

Později se k Ježíši přidalo dvanáct učenců (apoštolové), kteří mu pomáhali a rozšiřovali po jeho smrti učení o bohu. Na rozdíl od Slovanů, křesťanství nebylo prioritou jednoho národního celku, nýbrž náboženské entity, která přijímala své nové členy křtem bez rozdílu rasy či národnosti. Křesťanství expandovalo po celé římské provincii. Jeho údajným šířitelem byl sv. Pavel, ale jakou měrou přispěl k rozšiřování křesťanství, je dodnes předmětem diskuzí. Nicméně víme, že se křesťanství šířilo i mimo oblasti učení sv. Pavla.

„V prostředí velké světové říše se křesťané museli vymezovat vůči řecké kultuře, jiným myšlenkovým a náboženským proudům a obhájit se proti útokům zvenčí. Zároveň museli překonat zklamání z toho, že svět se po Ježíšově smrti nezměnil a opustit tedy představu provizoria před koncem. Proti občasným pronásledováním je hájili apologeti (řecky apologia obhajoba) a postupem času křesťanství proniklo i do středních vrstev společnosti. Roku 313 edikt milánský císaře Konstantina zařadil křesťanství mezi dovolená náboženství a Konstantinův nástupce Theodosius I. ho roku 380 prohlásil za státní náboženství“⁶

Od tohoto bodu mělo křesťanství volné pole působnosti a jeho moc se postupně šířila po celé Evropě. Křesťanství v minulosti zažilo několik koncilů a schizmat (rozdělení na odnože- východní katolictví, pravoslavní, atd.), která mají z většiny stejný základ, ale odlišný přístup chápání člověka k církvi.

Počáteční křesťanství přicházelo s franckými knížaty. Křest zprvu přijímaly hlavně vyšší vrstvy, například v roce 845 tento akt v Řeznu přijalo 14 vévodů. Za prvního Velkomoravského panovníka Mojmíra I., zde učili křesťanskou víru latinsky mluvící kněží z Bavor a Salzburku. Nástupcem Mojmíra I. byl kníže Rostislav, který nechal vyhnat německé

⁶ Křesťanství. In: *Wikipedia: the free encyclopedia* [online]. San Francisco (CA): Wikimedia Foundation, 2001- [cit. 2014-05-08]. Dostupné z: <http://cs.wikipedia.org/wiki/K%C5%99es%C5%A5anstv%C3%AD>

kněze a žádal papeže Mikuláše I. o nové učitele, neúspěšně. Proto se obrátil na Byzanc. Roku 863 přišli na Velkou Moravu učenci, bratři Konstantin a Metoděj. Ti šířili křesťanské poselství ve staroslověnštině, která byla srozumitelná pro vyšší i nižší vrstvy obyvatelstva. Konstantin vymyslel pro Velko-Moravany písmo hlaholici a spolu s Metodějem přeložili liturgické knihy potřebné k bohoslužbě. Po roce 885, za vlády Svatopluka I., byli kněží učící se ve staroslověnštině vyhnáni a zpět byli navraceni latinsky mluvící kněží z Bavor. Křesťanství si získávalo čím dál větší popularitu. Zároveň pohanství neustále přetrvávalo, i když v přetransformované formě, u prostého obyvatelstva až do 18. století.

5.2.2.2 Lokality okolí Plzně

Zde se vrátím k místům, která jsem vybral pro instalaci. Rád bych uvedl křesťanské prvky, které se v místě vyskytovaly.

Plzeň Bukovec- Hradiště nejspíše zaniklo při požáru v 9.-10. století, alespoň to naznačil archeologický průzkum v roce 1836. Našlo se tzv. Spečení valu (požár narušil integritu hornin a vznikl sklovitý povrch země), proto název Spálený vrch. Nemohu říci, jak velkou měrou zasáhlo křesťanství obyvatelstvo v těchto místech, avšak utvrzují mě v tom artefakty nalezené v relativně blízkém okolí a hojně rozšíření křesťanské církve v 10. století.

Plzeň Slovany- Informace o vměšování křesťanské kultury jsou zde rozsáhlé. „ Na úpatí vrchu Homolka byly první slovanské kostrové hroby odryty již v roce 1889. Ze 14 tehdy vykopaných hrobů byly získány keramické nádoby, stříbrné i bronzové esovité záušnice a skleněná perla. Další 10 obdobně vybavených hrobů bylo postupně objeveno ve 20. a 30. letech 20. století. Ani o nich ovšem nejsou k dispozici podrobnější informace.“⁷ Skutečnost, že lidé byli pohřbíváni do země a nikoli žárovým

⁷ Doubová, M. *Příspěvek k počátkům slovanského osídlení Plzeňska*. Zprávy čs. společnosti archeologické při Čs. akademii věd, suplement, 1990.

způsobem (až na ojedinělé výjimky), dokládá přímý vliv křesťanské ideologie.

Starý Plzenec – Město Starý Plzenec přežilo do současnosti, tudíž je zřejmá proměna víry. Za zmínku stojí rotunda sv. Pavla a sv. Petra z 10. století, napovídajíc, že křesťanství tu mělo silné kořeny.

Hradiště u Březiny na Rokycansku- O tomto místě mám nejméně zpráv, co se týče křesťanského vlivu. Nicméně slovanské hradiště Březina plnilo funkci až do 11. století, a proto se domnívám, že tu křesťanský vliv proběhl.

5.2.3 Slovansko – křesťanská mytologie a vztah k přírodě

5.2.3.1 Křesťanství

V této části bych rád uvedl nejzákladnější rozdíly jak Slované a Křesťané chápou boha a přístup člověka k přírodě.

Křesťanství vzniklo z monoteistického židovského náboženství judaismu a též se vyvinulo v monoteistické náboženství, věřící v Ježíše Krista syna Boha, jež přišel jako mesiáš. Křesťané mají pouze jediného Boha, který nemá lidskou podobu, vládne nade vším a vystupuje ve třech podobách. Nazýváme je Svatá nebo nejsvětější Trojice – Bůh otec, Bůh Syn (Ježíš Kristus) a Bůh Duch Svatý.

Člověk se objevuje v křesťanství, jakožto kurátor přírody, chcete-li zástupce boha, který stvořil zvěř a matku přírodu sloužící lidem. Aby lidé věděli, jak se mají chovat, dal Bůh Mojžíšovy Desatero, kde popisuje etické zákony. Z těchto důvodů se v Bibli, ať už ve Starém či Novém zákoně, mnoho motivů přírody nevyskytuje.

5.2.3.2 Pohansko- Slovanský polyteistický (mnohobožství) národ

Uctíval celou řadu bohů, avšak v dnešní době známe pouze některá jména, někdy i jejich funkce. Hlavním zdrojem informací jsou písemné prameny z kronik, legend, dopisů a listin křesťanských kněží, kteří kriticky psali o slovanských zvycích. Některé informační prameny pocházejí od

islámských cestovatelů. Slované měli jednoho hlavního boha-Bůh Otec, který stvořil vše. Jeho jméno bylo Svarog, bůh staré generace, který byl zatlačen do pozadí, proto se například neobjevuje v kyjevském panteonu Vladimíra Velikého. Svarog, Bůh nebeského ohně, který po stvoření světa nejspíš odešel odpočívat a setrval v nečinnosti. Jeho funkce přejal jeho syn Dažbog (u nás-Svarožic), bůh slunce a pozemského ohně. Ten se dostal do popředí Slovanského panteonu. Slované patřili za velké uctíváče ohně a slunce, dokládá to i žárový ritus pohřbívání mrtvých. Mezi další hlavní božstva patří Perun (bůh bouří a nebes) a Veles (bůh skotu a podsvětí). Slovanský národ byl velmi úzce spjat s přírodou, proto se obřady konaly přímo v plenéru. Až později vznikly panteony zasvěceny různým bohům. Uctívali se nejenom božstva, ale i zvířata, stromy, rostliny, potoky, jeskyně apod.

5.2.3.3 Náboženská fúze

K transformaci pohanství v křesťanství nedošlo naráz. V počátku přijetí křesťanství docházelo u vyšších vládnoucích vrstev, z důvodu uchopení moci, později i u běžného lidu. Prvním znakem byla změna pohřbívacího rituálu. Místo žárového pohřbívání se lidé pochovávali do země. Kněžím se nelíbila představa polyteismu, proto slovanská božstva různě modifikovali za svaté. Například „za Peruna byl dosazen prorok Eliáš (Ilja hromovládce), za Velesa sv. Blažej (Blasius)“. Ačkoli z Velese se stal satan, který měl podobu člověka s rohy, ocasem a kopyty. „V rámci této praxe se stavěly kostely na starých obětištích a kultovních místech a umísťovaly křesťanské svátky do doby hlavních pohanských slavností“ např: zimní slunovrat (kračun) X vánoce, vynášení smrtky X sv.Jiří, oslava jara X velikonoce, Jan Křtitel X letní slunovrat, oslava konec léta a začátek zimy X dušičky apod. Jestliže se církvi podařilo polyteismus u Slovanů vymýtit, zvyky, démonolatrii a magii do novověku nikoli. Některé obyčeje přežívají v každém z nás, pohanství máme v krvi, ač si to neuvědomujeme.

5.2.4 Býk a jeho symbolika

Tato kapitola je natolik rozsáhlá, že by s nadsázkou stačila na sepsání knihy, tudíž se pokusím ke každému bodu napsat jen to nejpodstatnější.

5.2.4.1 Pravěk

Tur býval od jakživa symbolem síly a plodnosti. Jedno z nejdůležitějších a nejstarších vyobrazení turů se nachází v jeskyni Altamira (stáří cca 17 tisíc let) v severozápadním Španělsku. Altamirský tur-nejspíše bizon býval pro člověka důležitý zdroj potravy a jeho části, které se nezkonsumovaly, se použily na předměty k běžnému používání. Bizon patřil k nejčastěji se objevujícím výjevům v jeskynních malbách a jeho zobrazování, určitou formou magie. Altamirské stádo bizonů bylo malováno přírodními pigmenty uchvacující svojí pestrostí barev. Jeskyně Lascaux ve Francii skýva též malby z doby mladšího paleolitu (13 až 15 tisíc let př.n.l.), na nichž byly použity obdobné materiály. Vyobrazení býka je v jeskyni až sekundárním výjevem. Podborský v knize *Náboženství pravěkých Evropanů* uvádí, že značky u některých maleb mohou naznačovat lunární kalendář. Česká republika se pyšní plastikou býčka z halštatské doby (700 př.n.l.), nalezeného v Býčí skále na Blanensku. Jeskyně byla významným obřadním místem, tudíž výjev býka není zvláštním překvapením.

5.2.4.2 Svět

Egypt byl proslulý svým zvířecím kultem. Býk patřil k jedním z nejvíce uctívaných zvířat v Egyptě. Uznávanou bohyní věčného života byla Hathor. Ta měla podobu krávy. „Egyptské Mefidě bylo v podobě býka ctěno božstvo Apis: proto Egyptané těla posvátných býků mumifikovali a pohřbívali na zvláštních pohřebištích. ... Ve středomoří byla kráva symbolem slunce (zlatý kotouč mezi rohy).“⁸ Tento kult přišel právě z

⁸ ROYT, Jan a Hana ŠEDINOVÁ. *Slovník symbolů*. Praha: Mladá Fronta, 1998. ISBN 80-204-0740-5.

Egyptské oblasti. U Sumerů byl bůh rohu Entil, který měl za ženu matku všech bohů Ninlil, měla podobu krávy. Podobně tomu je i u Indů. Zde posvátná kráva Prišni, porodila syna (boha Indru), představujícího býka země. Na Krétě býk symbolizoval nadlidskou sílu, jež je spojována s bájí o Minotaurovy. Obludě s býčí hlavou a lidským tělem, kterou zabil Théseus.

5.2.4.3 Slovanské pohanství

„Ve zvířatech nespátkovali pohanští Slované pouhé němé tvory přírody, nýbrž i projevy tajemného světa duchů i lidských duší, schopných brát na sebe zvířecí podobu. ...Z domácích zvířat se největší úctě těšili vůl a kůň. Bulhaři nazývaly vola „tatko“, „bašča“ (otec) nedovolují ho zabít ani týrat, jíst jeho maso považují za hřích.“⁹ Uctíván byl i býk, dokládají to archeologické vykopávky v Mikulčicích a v Moldávii. Býk se nejspíš obětoval před stavbou nového domu, aby stavba vydržela, nespadla a sloužila svému účelu. Podlé mýtů byl býk zasvěcen i bohu Perunovi (bůh hromu) a také byl obřadně obětován.

5.2.4.4 Křesťanství

Svátek sv. Ilja připadal k slavnosti uctívání Peruna, později byl jím taky nahrazen, proto by se dalo uvažovat o možném obětování býka právě Iljovi. Postoj křesťanství k uctívání zvířat je spíše negativní, považoval se za pohanský, ba dokonce za ďábelský akt. Přesto všechno zvířata, včetně býka, v křesťanské ikonografii vystupovala. Povětšinou však mají kořeny v předkřesťanské éře.

Zde bych uvedl dva případy. První případ je zlaté tele, vystupující ve Starém Zákoně, jako symbol mamonářství. Píše se zde, jak se tři židovští mládenci poklonili zlatému býčkovi a byli za to uvrženi do ohnivě pece

⁹ VÁŇA, Zdeněk. *Svět slovanských bohů a démonů*. Praha: Panorama, 1990. ISBN 80-7038-187-6.

(Daniel 3,1-3). Apoštol sv. Lukáš má jako svůj atribut okřídleného býka, jelikož v začátku evangelia popisuje Zachariášovu oběť. „V Listině Židů (9,13-14) je v duchu typologického paralelismu obětovaný býk či jalovice a jejich krev předobrazem oběti Kristovy“¹⁰

5.2.4.5 Vlastní

Pro mě býk není jenom symbolem síly či plodnosti jak tomu je v historii. Naše rodina měla odjakživa malé hospodářství- prasata, slepice, kozy, králíky, ale nikdy nevlastnila krávu nebo býka. Možná proto je pro mě býk jakýsi rex hospodářství, kterého jsme nikdy neměli. Býk je mým symbolem venkovského života, síly, usedlosti a civilizovanosti (nástroj na obhospodařování půdy a statku)

5.2.5 Jelen a jeho symbolika

5.2.5.1 Pravěk

Jelen, tento sudokopytník býval stejně jako býk, nejčastěji vyobrazovaným zvířetem pravěku. Jeho výjevy můžeme nalézt již ve zmiňované jeskyni Altamira nebo Lascaux ve Francii. Na malby byly použity přírodní pigmenty, okry a různé, v té době dostupné oxidy, třeba zinek. Z archeologických průzkumů byly nalezeny i sošky jelena z této doby, což je dokladem toho, že se jelen pyšnil velké úctě. V dobách, kdy byl lov hlavní součástí obstarávání příjmu lidské potravy, bylo zobrazování lovu zvěře magií, které měla napomoci k lepšímu úlovku. Později, kdy lov ustupoval do pozadí a častěji ho nahrazovalo hospodářství, tyto výjevy mizely, což bylo předzvěstí pro první pohanské bůžky a démony, kteří byli uctíváni.

5.2.5.2 Svět

„V kulturách Východu symbolizuje jelen slunce, jehož paprsky připomíná svými rozvětvenými parohy. Byl proto průvodcem mrtvých. V buddhistickém náboženství je zlatý jelen symbolem pokory a askeze. V

¹⁰ ROYT, Jan a Hana ŠEDINOVÁ. *Slovník symbolů*. Praha: Mladá Fronta, 1998. ISBN 80-204-0740-5.

Asýrii i v dalších kulturách této oblasti bývá jelen vyobrazován se stromem života, neboť jeho neustále se obnovující parohy připomínají koloběh života. Jelena kojila podle bájí Rhea (Kybelé), Matka Země. Jelen byl především zvířetem Artemidy (Diany).¹¹ Jelen byl ctěn v Persii i v Evropě a jeho lov byl vyhrazen pouze panovníkům. Byl totiž považován za královské zvíře. Dokonce podle starého zákona byl čistým stvořením, proto se mohl konzumovat.

5.2.5.3 Slovanské pohanství

Slované uctívali, z divokých zvířat, především medvěda, vlka a jelena. Bohužel zatím chybí přímé důkazy o uctívání jelena, až na některé archeologické nálezy např.: „motiv jelena na plaketě z knížecí mohyly v Želenkách u duchova, který je ovšem východního původu, nebo ruských špercích. Četná jsou však svědectví etnografická, z nichž mnohá naznačují starobylost, pro kterou by mluvily též úzké náboženské styky s íránským prostředím, kde jelen hrál význačnou úlohu právě ve skytsko-sarmatské mytologii v jihoruské oblasti.“¹² Jelen chránil před zlými samovilami, tudíž nesměl být loven. Podle pramenů pohanství Slované tvořili masky s jelení tematikou a v českých, či polských zemích pekli pečivo, připomínající jelena. Jelení paroží symbolizovalo větve stromu, panovnickou korunu nebo obnovu života (shazování paroží).

5.2.5.4 Křesťanství

Jak jsem již uvedl, křesťanství příliš zvíř neuctívalo a nepřikládalo jí důraz, ale jsou i výjimky, stejně jako vystupují býk a jelen v křesťanské ikonografii. „andělé a svatí se zjevují v podobě jelena se zlatým parožím, se sluncem na čele a s měsícem na prsou. Jelen byl též spojován se sv. Jiřím jako vládcem zvířat, který připomínal v této úloze starořeckou

¹¹ ROYT, Jan a Hana ŠEDINOVÁ. *Slovník symbolů*. Praha: Mladá Fronta, 1998. ISBN 80-204-0740-5.

¹² VÁŇA, Zdeněk. *Svět slovanských bohů a démonů*. Praha: Panorama, 1990. ISBN 80-7038-187-6.

Artemidu nebo Apollona. ... Tutéž roli plnil ruský démon lesa Lešij, kterého sv. Jiří patrně nahradil. Také oběť jelena v den sv. Eliáše, praktikovaná v severním Rusku, má nepochybně pohanské kořeny.¹³ Kristus bývá spojován právě s jelenem. Takto vyobrazen je na mozaice v apsidě kostela S.Clemente v Římě z roku 1125, jak vyhání hada z úkrytu a zabíjí ho (had= úhlavní nepřítel). Scéna vylíčená v S. Clemente byla inspirací pro několik církevních autorů. V poslední řadě bych rád zmínil Sv. Huberta, který má jelena jako atribut a Felixe z Valois, jemuž se jelen zjevil se zářícím křížem mezi paroží.

5.2.5.5 Vlastní

Nemusel jsem ani dlouho přemýšlet, jaké zvíře by reprezentovalo divokou přírodu. Vždy byl pro mě jelen králem lesa, symbol divokosti, ladnosti, síly a krásy. Neznám žádné jiné zvíře, které by mělo takhle silné charisma. Pokaždé když naslouchám jelenímu trubení, aniž bych je zpozoroval, mám pocit podružnosti, a pouhého hosta v jejich lese.

¹³ VÁŇA, Zdeněk. *Svět slovanských bohů a démonů*. Praha: Panorama, 1990. ISBN 80-7038-187-6.

5.3 Praktická část

Praktická část se věnuje technologickému postupu při sestavování sousoší býk vs. Jelen

5.3.1 Býk

Po vytyčení ideových hranic, následovala návrhová část. Bylo důležité zobrazit býka jako sveřepého neústupného tvora, jenž se nedá lehkomyšlně zdolat. Po mnoha konzultačních hodinách s pedagogy, je Býk v mém podání stylisticky zapřen, bez větší známky mrštnosti a pocitu únavy. Po návrhové části, kdy jsem si utříbil individuální ideové a obrazové postoje, mohl začít další úsek, a to fyzické zpracování.

V základní části tvorby bylo nutno svařit kostru z $\frac{3}{4}$ coulových tlustostěnných trubek. Pro svařování se používala MIG/MAG (CO₂) a (ROS) technologie, přičemž u každé jsou jisté rozdíly. „MIG/MAG (CO₂) metoda obloukového svařování tavící se elektrodou v ochranném plynu využívá teplo elektrického oblouku mezi kontinuálně dodávaným drátem (elektrodou) a svařencem. Roztavený drát a svarová lázeň je chráněna ochranným plynem. Ochranná atmosféra je dodávána výhradně externím zdrojem a to zásobníkem plynu tlakové láhve nebo rozvodem plynu.“¹⁴ Druhá, (ROS)technologie „ lze charakterizovat jako metodu svařování elektrickým obloukem s kovovými odtavujícími se elektrodami, které jsou obaleny tavidlem. Pro hoření elektrického oblouku se využívá jak stejnosměrný, tak střídavý elektrický proud v závislosti na použitých elektrodách a svařovaném materiálu.“¹⁵ Když byla trubková konstrukce hotova, přišla na řadu další část, vytvarování těla. Na tento postup byly vhodné 5mm dráty, neboť tělo býka mělo zůstat duté a černý vázací drát má dobré tvarovací a svářecí vlastnosti. Z drátů byl vytvarován kompletní

¹⁴ MIG /MAG svařování. *Automig* [online]. 2014 [cit. 2014-05-08]. Dostupné z: <http://automig.cz/o-svarovani/metody/>

¹⁵ Ruční obloukové svařování. In: *Wikipedia: the free encyclopedia* [online]. San Francisco (CA): Wikimedia Foundation, 2001- [cit. 2014-05-08]. Dostupné z: http://cs.wikipedia.org/wiki/Ru%C4%8Dn%C3%AD_obloukov%C3%A9_sva%C5%99ov%C3%A1n%C3%AD

trup, přední a zadní končetiny. Jen hlava byla svařena zvlášť. Drát je velice dobře tvárný a práci s ním bych popsal jako sochařskou kresbu v prostoru[příloha3]. Povrch těla má dvě základní vrstvy, primární- kličovo-pilinovou, sekundární- štěpkovou. Nejprve byla nanesena sekundární vrstva, tvořená ze štípaného dříví. Tyto štěpky jsou příbuzné starému šindeli. Obdobně jsem je i připevňoval. Avšak než jsem tyto štěpky či šindele uložil, bylo potřeba vytvořit spodní podklad, který se pomocí slabého drátku připevnil zevnitř vytvarované konstrukce. Spojovacím materiálem, kterým jsem upevnil "šindel" k síťové konstrukci, byly různé druhy hřebu. [příloha4]

Nesmím ani zapomenout na zpracování pravých zvířecích částí. Na býka i jelena byly použity skutečné části těla. U býka to byly rohy a kopyta, jelen měl zase reálné paroží. [příloha5] Hlavu i spodní část končetin jsem získal v nedalekých jatkách. Potřebné části (rohy, kopyta) jsem odstranil úhlovou bruskou a vyvařil ve vroucí vodě asi 8 hodin, dokud se zbytky šlach a masa neoddělily. Po vysušení byly části připevněny na sochu. [příloha6] Vrchní vrstvu jsem nanášel jako poslední, je to směs pilového prachu z různých dřevin a kličové vody. Poslední částí bylo připevnění hlavy k tělu (použita stejná technologie jako u těla). Na býčí hlavě dominují skleněné oči, vytvořené z černého opaxitu a vložené do očnicové jamky.

5.3.2 Jelen

Stejně jako býk, byl tvořen i jelen. Jelen není v zapřené strnulé poloze (jak tomu je u jeho protivníka), nýbrž v protaženém pohybu, podobném skoku zajíce. I zde platilo pravidlo mnoha příprav před realizací, formou konzultací a skic.

Kostra i drátová konstrukce byly tvořeny naprosto stejným způsobem jako u předchozího zvířete. Jediný podstatný rozdíl byl v primární a sekundární vrstvě, jež nebyla z štípaného dříví, ale ze sena. [příloha7] (viz. Technologické specifika)

5.3.3 Technologická specifika

V této kapitole bych se rád zaměřil na experimentální techniku, kterou jsem asi vymyslel. Protože prioritou bylo vytvořit dílo, jež by bylo z naturalistických materiálů, nepřicházelo v úvahu použít epoxidové nebo polyuretanové pojidlo (aj. plasty). Jediné možné a cenově dostupné, bylo klihové lepidlo. Klihové lepidla patří k jedněm z nejstarších lepidel na světě, už staří Egypťané ho používali k lepení překližek. Vyrábí se z kůže a kostí domácích zvířat, později i z kaseinu, což je protein obsažený v mléce savců, tvoří ho až 80 % mléka. Klihových lepidel existuje spousta druhů (Glutinový klih, Kostní klih, Kožní klih, Albumínový klih, Kaseinový klih, Rybí klih) a modifikací těchto druhů vznikají další, např: cukrovápený klih, klih s pryskyřicí nebo klih k lepení slonoviny aj. Pro můj účel bohatě dostačuje kostní klih, který je cenově nejdostupnější. Kostní klíh je znám teprve od 17. století a používá se k lepení dřeva a papíru. Vyráběl se vyluhováním kostí nebo narušováním koncentrované kyseliny solné, posléze se klihovina vymývala ve vápenné vodě a vařila. Výsledná hmota se sušila na velkých sítích a drtila do šupinek. Experimentální technikou jsem získal tvarovací hmotu na promodelování těla. Hmota se skládá z kostního klihu a dřevního prachu (různé dřeviny). Dřevní prach důkladně prosejeme na hustém sítu, abychom se zbavili nečistot a „dřevních vláken“. Mezitím necháme ve vodě nabobtnat klíh [příloha8] v poměru 3l vody na 100g klihu. Připravenou klihovou směs přivedeme do varu a vmícháme dřevní prach. POZOR! Směs musí být vláčná, pokud by byla příliš suchá, nadržela by pohromadě a to platí i u příliš mokré, z které by se vyplavila veškerá pojící složka. Hmota dobře drží ve formě, dochází jen k menšímu praskání[příloha9]. Stejným způsobem jsem řešil hmotu na jelena, který byl ze sena. Seno jsem důkladně rozmixoval na drobné částičky a použil stejně jako dřevní prach s rozdílem poměru, místo 3l vody pouze 1l ! Zde nevýhoda- Seno nemá tak dobré vlastnosti jako dřevo, ale postupným zdokonalováním technologie by se mu mohlo časem vyrovnat.

6 Popis díla (souhrn myšlenek a poznatků)

6.1 Prolog

Svět, respektive země, má svoji paměť. Pamatuje si vše, co se na ní událo a pomocí svých řečníků, nám může mnoho povědět. Otisk v zemi, prorostlý drát v dubu, nepřírozený kopec v krajině, opuštěná budova na venkově nebo malby v jeskyních. To jsou přeci rétoři, kteří vypovídají o události či připomínce místa. S jistou nadsázkou můžeme říci, že entropie neboli pomíjivost, jsou jakousi senilitou těchto vypravěčů naší země. Jenomže jedinečnost prostoru nemusí obsahovat žádnou stopu. Může být uchována pouze v nebytí, tudíž v oku člověka zůstává skryta. Jenom vyšší síly o ní ví, a pokud budeme mít štěstí, mohli bychom ji alespoň cítit.

6.2 Býk vs. Jelen

Stejně jako fotografie zachycuje okamžik, jež vyobrazuje minulost, tak se i já snažím tímto dílem zachytit okamžik minulosti, který zůstává v lidské paměti. Prostředkem pro toto vyobrazení je sousoší souboj býka s jelenem. Jelen, majestátnost lesa. Býk, král statku a hospodářství. Oba reprezentují dva protipóly utkávající se na poli myšlenek, událostí, a životních postojů. Tím, že se jejich kopyta dotknou půdy, vzniká propojení minulosti s přítomností. Počíná ojedinělé vyprávění místa, které je stejně prchavé, jako materiál, z něhož je zvěř vyrobena.

Proč právě býk a jelen? Na tuto otázku neznám dobrou odpověď. Snad to, že jsem zpočátku hledal zvěř, reprezentující městkou a divokou krajinu. Nemusel jsem ani dlouho přemýšlet, protože když mi někdo řekne krajina a tím myslím divokou krajinu, vybavím si les a pláň. Přičemž jediným králem lesa byl a je, pro mě, jelen. Jelen s ladným tělem a ohromným parožím symbolizující královskou korunu říkající „Já jsem tu pánem!“ Naproti tomu býk byl vždy pro mě takový rex hospodářství symbolizující venkovský život, sílu, usedlost a civilizovanost. Proto tyto dominanty přírody stojí proti sobě.

Teatrální výjev souboje býka s jelenem ztělesňuje všechny moje vnitřní zápolení, které se někdy podaří vyhrát a někdy zase ne. Každé zvíře ztvárňuje jednu z mých útrap, ať už se jedná o moji víru, či můj strach z budoucího života. Vlastně to že popisují svůj život, patří k mým vnitřním bojům, neboť je velmi těžké o těchto věcech psát veřejně. Má práce patří k mému velmi osobnímu vyjádření sebe samého.

Naše země oplývá bohatou historií, bohužel o raných kořenech minulosti nevíme skoro nic. Místa, na kterém bylo moje dílo nainstalováno, popisují střed dvou kultur, a to křesťanské a pohanské. Už nějakou dobu se považuji za Slovanského pohana, protože pro mne jedním z nejdůležitějších bodů vyznání je důraz na přírodu, což je zde především. Celkově vzato, Slovanské pohanství mi připadá mnohem čistší nežli křesťanské náboženství. Možná jsem blázen, možná si Slovanské pohanství příliš idealizuji, leč myslím, že už konečně vím, kam patřím. Pro srovnání vkládám text, jak byl stvořen člověk podle Bible a podle Bájí a Mýtů starých Slovanů (sice současná kniha, ale z největší části z doložených historických pramenů)

„Tehdy Bůh řekl: „Učiňme člověka k našemu obrazu, podle naší podoby! Ať panují nad mořskými rybami, nad nebeským ptactvem, nad dobyt看kem, nade vši zemí, nad veškerou havětí lezoucí po zemi. Bůh stvořil člověka ke svému obraz, k obrazu Božímu stvořil jej: jako muže a ženu stvořil je.“¹⁶

-Bible-

„Těmito slovy přemlouval bůh plodnosti Rod bohyni Pripegalu, až ho nakonec poslechla. Při nejbližší křeči vyvrhla s velkým hukotem a chrlením kamení, síry a kouře místo řeřavého těsta svého lůna - lidi. Byli

¹⁶ Bible. Praha: Biblion, 2009. ISBN 80-87282-00-7.

špinaví od popela, nazí, žízniví a hladoví. O světě nevěděli nic, ba ještě méně než ta hovádka, ptáci, ryby a brouci - ti si alespoň uměli najít obživu a postavit příbytek. Tito lidé, vyvržení místo lávy a kamení, se hlavami téměř dotýkali oblaku. Obří těla měli z hlíny, kosti z kamene, krev z moře, oči ze slunečního svitu, vlasy z trávy a prázdné útroby. Byli dutí, dutina v jejich těle byla jako jeskyně - tajemná a bludná. A v těchto útrobach se usadilo Zlo, Nepořádek.“¹⁷

-Báje a Mýty starých Slovanů-

Ideologie pohanských Slovanů na začátku raného středověku prožívala úpadek, neboť křesťanství lépe vyhovovalo požadavkům tehdejší doby. Křesťanství se snažilo porazit vše, co bylo pohanské - zvyky, bohy a smýšlení. Však nikdy se tomu zcela nestalo, vždyť cosi pohanského je v každém z nás. Myslím si, že slovanské pohanství ještě neprohrálo ve svém boji.

¹⁷ HUDEC, Ivan. *Báje a Mýty starých Slovanů*. Slovart, 1994. ISBN 80-7145-111-8.

7 Silné stránky

-Experimentální technika /klih, dřevní prach/- Tuto techniku bych rád dále používal ve svých dílech

-Zajímavé propojení krajiny s mojí prací

-Zajímavé zpracování přírodních materiálů, které byly použity na zvířecí figury.

-Prchavost materiálů, stejně jako krajiny.

-Použití zvířecích artefaktů v díle

8 Slabé stránky

-Jisté omezení při zpracování sena než u dřeva.

-horší přeprava na vybraná místa

9 Seznam použitých zdrojů:

a) Knižní a periodická literatura

BENEŠ, Antonín. Naučná lesnická stezka Zábělá. Plzeň: Urbanistické středisko, 1979.

BERANOVÁ, Magdaléna. Slované. Praha: Libri, 2000. ISBN 80-7277-022-5.

Bible. Praha: Biblion, 2009. ISBN 80-87282-00-7.

DUOBOVÁ, M. Příspěvek k počátkům slovanského osídlení Plzeňska. Zprávy čs. společnosti archeologické při Čs. akademii věd, supplément, 1990.

HEINZ, Gerd. Lexikon Symbolů: Obrazy a znaky křesťanského umění. Český Těšín: Finidr, 1999. ISBN 80-7207-300-1.

HELLER, Jan. Starověká Náboženství: Náboženské systémy. Praha: Kalich, 1988.

HUDEC, Ivan. Bájé a Mýty starých Slovanů. Slovart, 1994. ISBN 80-7145-111-8.

LUTOVSKÝ, Michal. Enciklopedie Slovanské archeologie. Praha: Libri, 2001.

PIJOAN. Dějiny umění /1. Praha: Odeon, 1977. ISBN 01-501-82.

PIJOAN. Dějiny umění /3. Praha: Odeon, 1977. ISBN 01-502-83.

PODBORSKÝ, Vladimír. Náboženství pravěkých Evropanů. Praha: Kosmas, 2006. ISBN 80-210-4178-1.

PROFANTOVÁ a Martin PROFANT. Enciklopedie slovanských bohů a mýtů. Praha: Libri, 2004. ISBN 80-7277-219-8.

ROYT, Jan a Hana ŠEDINOVÁ. Slovník symbolů. Praha: Mladá Fronta, 1998. ISBN 80-204-0740-5.

TOMKINS, Stephen. Stručné dějiny křesťanství. Praha: Volvox Globator, 2009. ISBN 978-80-7207-703-8.

VÁŇA, Zdeněk. Svět slovanských bohů a démonů. Praha: Panorama, 1990. ISBN 80-7038-187-6.

b) Internetové zdroje

Klíh. In: Wikipedia: the free encyclopedia [online]. San Francisco (CA): Wikimedia Foundation, 2001- [cit. 2014-05-08]. Dostupné z: <http://cs.wikipedia.org/wiki/Klih>

Křesťanství. In: Wikipedia: the free encyclopedia [online]. San Francisco (CA): Wikimedia Foundation, 2001- [cit. 2014-05-08]. Dostupné z: <http://cs.wikipedia.org/wiki/K%C5%99es%C5%A5anstv%C3%AD>

MIG /MAG svařování. Automig [online]. 2014 [cit. 2014-05-08]. Dostupné z: <http://automig.cz/o-svarovani/metody/>

Ruční obloukové svařování. In: Wikipedia: the free encyclopedia [online]. San Francisco (CA): Wikimedia Foundation, 2001- [cit. 2014-05-08]. Dostupné z: http://cs.wikipedia.org/wiki/Ru%C4%8Dn%C3%AD_obloukov%C3%A9_sva%C5%99ov%C3%A1n%C3%AD

10 Resumé

The aim of my diploma thesis is to analyse, using the adequate means, certain chosen pagan areas in a city or inside the open nature, that were later christianized, thus creating a uniqueness that will become my personal testament as well as a testament of the environment. The chosen pagan-christian places should be found in the neighborhood of Pilsen or directly in Pilsen because of the location of the atelier and to get a better impression of how and where I installed my work. In Pilsen and its neighborhood I chose several viable places: historical settlement in Bukovec, park Homolka at the left corner of Pilsen, Stary Plzenec or the settlement near Brezina in the Rokycany area. All of those places are suitable for connecting my work with the nature. The topic was "A memory of passing place" and I created a statue depicting the struggle of two animals - a stag and a bull. Animal symbolism can be found in both of the religious cultures. The choice of an appropriate material was an important aspect of my work as well. The material assigned to each of the animals is supposed to be as sensationally credible as possible. I am trying to capture a moment in the past that remains in a human memory in the same way as a photography captures a moment that shows the time passed. In this aim I utilize the sculpture of a bull fighting a stag. The stag, being a majesty of the woods, and the bull, a king of the farm and homestead, represent two counterparts that engage each other on the fields of thoughts, events and attitude. As soon as their hooves touch the ground a sort of connection between the past and the present is created. A story of the place begins, that is as feeble as the material they are made of.

Why the stag and bull in particular? I do not have a good answer to this question - perhaps because I was originally looking for animals representing the rural area and the wild nature. It did not require too much thinking - as soon as somebody mentions the nature (meaning the wilderness) I imagine the plains and the woods. And the only king of the

woods is and ever was the stag. The stag with its slender body and giant antlers that says "I am the ruler here!" In contrast with that, the bull always represented a rex of the homestead in my opinion, representing the life in the countryside, strength and civilization. This is why these two dominants stand against each other.

11 Seznam příloh:

Příloha 1

DVOŘÁK, František. *Kresby vlastní*. Skica Kříž

Příloha 2

DVOŘÁK, František. *Kresby vlastní*. Skica cesty

Příloha 3

DVOŘÁK, František. *Kresby vlastní*. Skica detail cesty

Příloha 4

DVOŘÁK, František. *Vizualizace vlastní*. Vizualizace cesty

Příloha 5

DVOŘÁK, František. *Vizualizace vlastní*. Vizualizace cesty 2

Příloha 6

DVOŘÁK, František. *Vizualizace vlastní*. Vizualizace cesty maya

Příloha 7

DVOŘÁK, František. *Kresby vlastní*. Skica soliteru

Příloha 8

DVOŘÁK, František. *Kresby vlastní*. Skica Troice

Příloha 9

DVOŘÁK, František. *Kresby vlastní*. Skica odsouzeného

Příloha 10

DVOŘÁK, František. *Fotografie vlastní*. Foto místa realizace

Příloha 11

DVOŘÁK, František. *Fotografie vlastní*. Vytyčení místa

Příloha 12

DVOŘÁK, František. *Kresby vlastní*. První skica místa

Příloha 13

DVOŘÁK, František. *Kresby a fotografie vlastní*. Skica do fotografie místa

Příloha 14

DVOŘÁK, František. *Kresby vlastní*. Skica půdorysu realizace a místa

Příloha 15

DVOŘÁK, František. *Fotografie vlastní*. Sekání trámu

Příloha 16

DVOŘÁK, František. *Fotografie vlastní*. Zpracování trámu

Příloha 17

DVOŘÁK, František. *Fotografie vlastní*. Instalace přeprava

Příloha 18

DVOŘÁK, František. *Fotografie vlastní*. Instalace přeprava 2

Příloha 19

DVOŘÁK, František. *Fotografie vlastní*. Instalace trámu

Příloha 20

DVOŘÁK, František. *Fotografie vlastní*. Instalace zatlukání klínů

Příloha 21

DVOŘÁK, František. *Fotografie vlastní*. Sestavování trámů

Příloha 22

STARÝ, Stáňa . *Příručka pro tesaře : k odbornému vzdělání učňů a pomocníků tesařských*. Sekání.

Příloha 23

KYDLÍČEK, Karel . *Tesař : Technologie*. Technologie ozub

Příloha 24

DVOŘÁK, František. *Fotografie vlastní*. Dílo na místě 1

Příloha 25

DVOŘÁK, František. *Fotografie vlastní*. Dílo na místě 2

Příloha 26

DVOŘÁK, František. *Fotografie vlastní*. Dílo na místě 3

Příloha 27

DVOŘÁK, František. *Fotografie vlastní*. Dílo na místě 4

Příloha 28

DVOŘÁK, František. *Fotografie vlastní*. Dílo na místě 5

Příloha 29

DVOŘÁK, František. *Fotografie vlastní*. Dílo na místě 6

Příloha 30

DVOŘÁK, František. *Fotografie vlastní*. Dílo na místě 7

Příloha 31

DVOŘÁK, František. *Fotografie vlastní*. Dílo na místě 8

Příloha 32

Mapy google [online]. Zamek Kačina mapa

Příloha 33

DVOŘÁK, František. *Fotografie vlastní*. Dílo na místě 9

Příloha 34

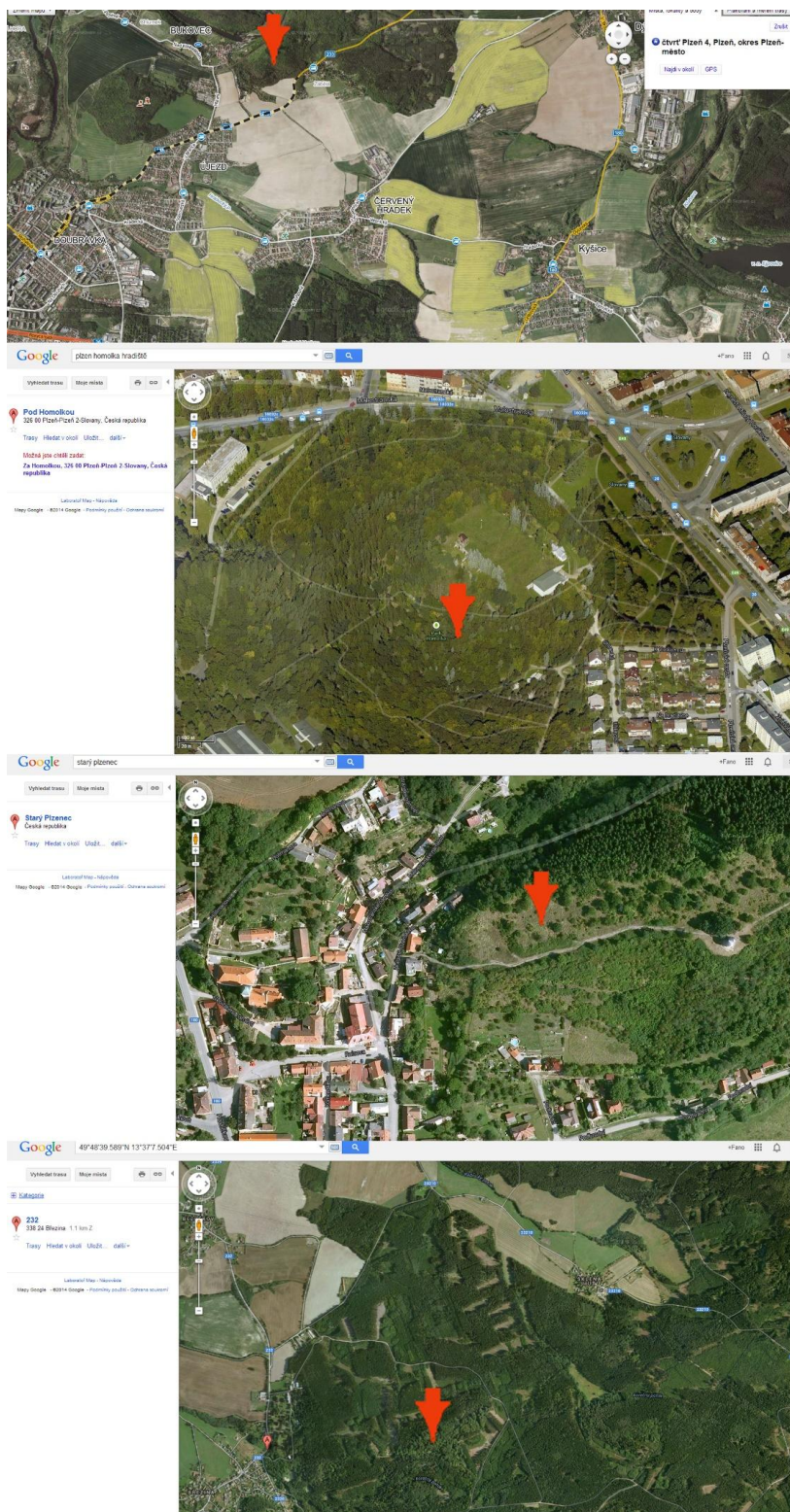
DVOŘÁK, František. *Fotografie vlastní*. Dílo na místě 10

Příloha1: Sochařský prvopočátek / vojáčky



Vlastní fotografie

Příloha2: Mapy Hradišť: Bukovec, Homolka, Starý Plzenec, Březina u Rokycan



Mapy [online]. 2014 [cit. 2014-05-08]. Dostupné z:
<https://www.google.cz/maps/@49.7303328,13.3613657,12z?hl=cs>

Příloha3: Postup práce- Drátová konstrukce



Příloha4: Postup práce- Přibíjení štěpky



Vlastní fotografie

Příloha5: Postup práce- Připevnění paroží



Příloha6: Postup práce- Připevnění rohů



Příloha6: Postup práce- Nanášení sena



Vlastní fotografie

Příloha8: Postup práce- vaření nabobtnalého klišu



Příloha9:
práce-
dřevní
vysušení



Postup
Praskání
hmoty po

Vlastní fotografie

Příloha10: Postup práce- Pohledy na rozpracované části



**Příloha1
1:**
Postup
práce-
Pohledy
na
rozpraco
vané



části 2

Vlastní fotografie

Příloha12: Instalace- Hradiště Homolka



Příloha13: Instalace- Hradiště Starý Plzenec



Vlastní fotografie

Příloha14: Instalace- Hradiště Starý Plzenec



Vlastní fotografie

Příloha15: Hradiště Starý Plzenec, Samé místo pohled na hrad Radyni



Vlastní fotografie

Příloha15: Hradiště Starý Plzenec, detail



Vlastní fotografie

Příloha16: Hradiště Starý Plzenec, HDR fotografie



Vlastní fotografie

Příloha17: Hradiště Homolka



Vlastní fotografie

Příloha18: Hradiště Homolka, HDR fotografie



Vlastní fotografie

Příloha19: Hradiště Bukovec



Vlastní fotografie

Příloha19: Hradiště Bukovec, HDR fotografie



Vlastní fotografie

