

Západočeská univerzita v Plzni

FAKULTA PEDAGOGICKÁ

KATEDRA HISTORIE

OSOBNOST PLZEŇSKÉHO MALÍŘE A ARCHITEKTA KLEMENTA ŠTÍCHY DIPLOMOVÁ PRÁCE

Bc. Petra Cinkaničová
Učitelství výtvarné výchovy a dějepisu pro ZŠ
(2011 - 2014)

Vedoucí práce: *PaedDr. Naděžda Morávková, Ph.D.*

Plzeň, 2014

Prohlašuji, že jsem diplomovou práci vypracovala samostatně s použitím uvedené literatury a zdrojů informací.

Plzeň, 26. června 2014

.....

OBSAH

1	ÚVOD.....	1
2	ŽIVOT.....	5
2.1	DĚTSTVÍ	5
2.2	OBDOBÍ STUDIA NA GYMNÁZIU A VYSOKÉ ŠKOLE	6
2.3	PŮSOBENÍ VE STAVOPROJEKTU.....	7
2.3.1	Stavoprojekt Plzeň.....	7
2.3.2	Asanace Rokycan.....	8
2.4	SVOBODNÉ POVOLÁNÍ	9
2.5	ZÁLIBY A KONÍČKY	10
2.6	VZPOMÍNKY JANY POTUŽÁKOVÉ NA KLEMENTA ŠTÍCHU.....	11
3	INSPIRAČNÍ ZDROJE A VÝCHODISKA TVORBY	13
3.1	PŘÍRODA	13
3.2	RAKOUSKÝ UMĚLEC FRIEDRICH HUNDERTWASSER	14
3.3	EXPO 1958	14
3.3.1	Československý pavilon na EXPO 1958 v Bruselu	15
3.3.2	Vliv „bruselského stylu“ na další kulturní vývoj	16
3.4	KUBISMUS	16
3.5	SOCIALISTICKÝ REALISMUS	18
4	TVORBA	20
4.1	ARCHITEKTONICKÁ A INTERIÉROVÁ ČINNOST.....	20
4.1.1	Obchodní dům Centrum v Plzni-Doubrovce (1971 - 1972).....	20
4.1.2	Lovecký zámeček Tři trubky v Brdech (1972)	22
4.1.3	Cizinecký dům (1974 - 1975).....	22
4.1.4	Centrální autobusové nádraží Plzeň (1977, 1982)	24
4.1.5	Děkanát Pedagogické fakulty (1979, 1982)	24
4.1.6	Rekonstrukce plzeňské radnice.....	25
4.1.7	Galerie Jiřího Trnky.....	26
4.2	ARCHITEKTONICKÉ ŘEŠENÍ VÝSTAV.....	26
4.2.1	Výstava zlepšovacích návrhů.....	26
4.2.2	Výstava Nové bydlení	27

4.3	EX PLZEŇ.....	27
4.3.1	Restaurační pavilony v areálu Za řekou	29
4.3.2	Model Rybářské bašty	30
4.4	PAMÁTNÍKY.....	31
4.5	VOLNÁ TVORBA.....	31
4.5.1	Tvůrčí vývojové fáze	32
4.5.2	Malby.....	33
4.5.3	Kresby.....	35
4.5.4	Aradekory	36
5	ČLENSTVÍ V ORGANIZACÍCH	38
5.1	SČVU ZÁPADOČESKÉHO KRAJE	38
5.2	UVU PLZEŇSKÉ OBLASTI	40
6	SAMOSTATNÉ VÝSTAVY A ZASTOUPENÍ VE SBÍRKÁCH	41
6.1	SOUČASNÁ TVORBA (2004-2005).....	41
6.2	MOJE MĚSTO PLZEŇ (2005)	42
6.3	DOUBRAVKA V OBRAZECH KLEMENTA ŠTÍCHY (2012)	44
6.4	ZASTOUPENÍ VE SBÍRKÁCH	44
7	DOTAZNÍK PRO VEŘEJNOST	45
8	ZÁVĚR	47
9	RESUMÉ.....	49
10	POUŽITÉ PRAMENY A LITERATURA.....	50
10.1	PRAMENY	50
10.1.1	Archivní.....	50
10.1.2	Orální.....	50
10.2	LITERATURA	50
10.3	PERIODIKA	51
10.3.1	Periodika Online	54
10.3.2	Dobový tisk z osobního archivu Petra Štíchy	55
10.4	KATALOGY K VÝSTAVÁM.....	56
10.5	INTERNETOVÉ ZDROJE.....	57

10.6	DALŠÍ ZDROJE	58
11	SEZNAM PŘÍLOH	59
11.1	OBRAZOVÉ PŘÍLOHY	59
11.2	GRAFY.....	61
12	PŘÍLOHY.....	I
12.1	OBRAZOVÉ PŘÍLOHY	I
12.2	GRAFY.....	XV

1 ÚVOD

„V pátek 11. dubna zastihla výtvarnou obec Plzeňska neuvěřitelně smutná zpráva, že náhle zemřel Ing. arch. Klement Štícha. Krátce po svých osmdesátinách, které si připomněl letos 8. ledna. Již v minulém roce v příležitosti tohoto životního jubilea představil svoji současnou tvorbu na řadě výstav nejen v plzeňských výstavních síních. Přinášel jimi návštěvníkům radost a pohodu, zvláštní hedonismus v prožívání kontaktů s přírodou ve všech ročních obdobích. A na mnoha obrazech, kresbách i grafikách bylo slunce, symbol tepla a radosti.

Klement Štícha však byl (jak obtížně se píše ten minulý čas!) tvůrcem všestranným. Vystudoval Vysokou školu architektury a pozemního stavitelství, jako architekta ho lákalo především výstavnictví a interiérová tvorba. K těmto jeho nejznámějším dílům patřila kdysi proslulá EX Plzeň i řešení různých výtvarných výstav kolegů. Z jeho dalších prací nelze zapomenout na řešení Galerie J. Trnky a veřejnosti asi zůstává nejznámější prací poslední úprava interiéru plzeňské radnice. Historickou architekturu měl ostatně velmi rád. Vznikla řada děl s architektonickými dominantami hlavně západočeských měst, zejména pak Plzně.

Toto město si oblíbil. Není rodákem, rodovými kořeny patří na Zbizožsko, ale krátce po ukončení studií sem přišel, pracoval, rostli zde synové a nyní již i vnoučata. S městem žil, zajímal ho jeho rozvoj, kulturní dění, nalézal slova kritická i chvály. Pro výtvarníky byl kamarádem s velkými zkušenostmi, který dokázal formulovat svůj názor a k prosazení dobré myšlenky přispět nejen radou, ale také vlastní intenzívní prací.

Na právě otevírané členské výstavě v Galerii J. Trnky a v katalogu k ní je jeden z posledních obrazů, který sám pro prezentaci vybral. Voní teplými barvami a sluncem, tedy symbolický autorův poslední pozdrav i výzva k sounáležitosti, dobru.

Poslední rozloučení s Ing. arch. Klementem Štíchou se koná 22. dubna v 11 hodin v obřadní síni krematoria na Ústředním hřbitově v Plzni. Ve smutečním prostoru, ale nejen tam, poprosíme o tichou vzpomínku na umělce a kamaráda.“

Jana Potužáková¹

¹ POTUŽÁKOVÁ, Jana. Nekrolog. Osobní archiv Jany Potužákové.

Tolik Jana Potužáková, kolegyně, spolupracovnice a přítelkyně, v nekrologu, vzpomínce na Klementa Štíchu, který nečekaně zemřel 11. dubna 2013 ve věku osmdesáti let.

Návštěvníci plzeňských galerií a muzeí si jistě pamatují jeho obrazy prozářené sluncem, ze kterých číší energie a radost ze života. A stejně jako jeho obrazy šíří dobrou náladu, tak i on, podle svého syna, přátel a dalších pamětníků, rozdával kolem sebe úsměvy a pozitivní naladění. Klement Štícha ovšem nebyl jen malíř, ale především architekt, který dal vzniknout proslulým restauračním pavilonům v areálu Za řekou, na něž vzpomínají návštěvníci mezinárodní výstavy EX Plzeň.

Diplomovou práci na téma *Osobnost plzeňského malíře a architekta Klementa Štíchy* jsem si vybrala, jelikož je mojí studijní kombinací dějepis a výtvarná výchova. Práce vznikala na Katedře historie ale s výtvarnou výchovou, jak už napovídá předchozí odstavec a samotný název práce, má mnoho společného.

Velkým překvapením pro mě bylo, že k tomuto umělci, který se zásadně podílel na mezinárodní prezentaci města, neexistuje žádná monografie. Dílčí zmínky se nacházejí ve sbornících *Malá encyklopedie výtvarných umělců a architektů západních Čech²* a *Slovník českých a slovenských výtvarných umělců 1950-2006³*. Mým cílem tedy bylo, aby vznikla práce, která ukáže jak život Klementa Štíchy, tak i jeho vybranou architektonickou a volnou tvorbu.

Právě nedostatek písemných pramenů a literatury mě vedl k využití alternativní vědecké metody orální historie. Cenné informace, týkající se hlavně života Klementa Štíchy, mi pro mou diplomovou práci poskytl jeho syn Ing. Petr Štícha. Dalším hodnotným zdrojem pro mě byl rozhovor s PhDr. Janou Potužákovou, předsedkyní Rady Unie výtvarných umělců plzeňské oblasti a bývalou ředitelkou Západočeské galerie. Rozhovory s Ing. arch. Petrem Domanickým, kurátorem sbírky architektury v Západočeské galerii, Mgr. Václavem Malinou, bývalým ředitelem Galerie města Plzně a PhDr. Vladislavem Krátkým, bývalým pracovníkem archivu Škoda, mi poskytly též řadu zajímavých materiálů.

² POTUŽÁKOVÁ, Jana - HAVLIC, Vladimír - SÝKORA, Miloslav. *Malá encyklopedie výtvarných umělců a architektů západních Čech: 1945-1990*. Plzeň: Západočeské nakladatelství, 1990. ISBN 80-7088-016-3.

³ MALÁ, Alena. *Slovník českých a slovenských výtvarných umělců: 1950-2006*. Sv. 17, Šte-Tich. Ostrava: Výtvarné centrum Chagall, 2006. ISBN 80-86171-27-2.

Dalším cenným zdrojem se mi stal rozhovor s Klementem Štíchou v pořadu *Náš host* na Českém rozhlasu vysílaný 19. ledna 2013 a též dostupný na internetu⁴.

Nejdůležitější fází mé práce bylo tedy nashromáždit a zpracovat co největší množství informací související s osobou Ing. arch. Klementa Štíchy. Navštívila jsem proto řadu knihoven a archivů, ale bohužel ve většině případů se jednalo o velmi kusé až torzovité materiály. Nejvíce mě překvapilo, že v knihovně Západočeského muzea, kde proběhly dvě z posledních velkých výstav, nemají k těmto akcím žádné katalogy. Obdobně tomu bylo také v knihovně Západočeské galerie, kde proběhla řada souborných výstav Unie výtvarných umělců plzeňské oblasti, jejímž členem byl i Klement Štícha. S podobným výsledkem jsem se setkala též v Archivu města Plzně. Dále jsem navštívila Státní oblastní archiv v Plzni, kde jsem měla možnost nahlédnout do projektové dokumentace z fondu Krajské projektové organizace Stavoprojekt Plzeň, který je ovšem neuspořádaný a bližší citace není možná. Přesto jsem zde získala materiály k soutěži na výstavbu obslužného střediska Plzeň-Doubravka, jíž se zúčastnil i Klement Štícha. V odloučeném pracovišti SOA Plzeň v Klášteřu u Nepomuka, kde se nachází Archiv Škoda, bohužel nebyly uloženy prameny, které by se týkaly rekonstrukce Hotelu CD, jenž byl majetkem oborového podniku Škoda Plzeň.

Jiné materiály, které pro mě měly značný přínos, jsem získala z dobového tisku. Buďto v periodikách umístěných v Knihovně města Plzně či Studijní a vědecké knihovně Plzeňského kraje nebo přímo z osobního archivu Petra Štíchy. Od něj jsem též obdržela několik katalogů k členským či samostatným výstavám.

V mé diplomové práci se zabývám životem Klementa Štíchy, jeho inspiračními zdroji, tvorbou, která je dále členěna na architektonickou a volnou, jeho členstvím v organizacích a samostatnými výstavami a zastoupením ve sbírkách.

V architektonické tvorbě jsou uvedena díla, která jsem považovala za nejpřínosnější pro město Plzeň nebo taková, jež dokládají autorovu všestrannost. Taktéž u samostatných výstav jsem zvolila ty expozice, které proběhly v relativně nedávném období a jichž měl čtenář možnost se zúčastnit.

⁴ ŠTÍCHA, Klement. Interview. In: *Náš host*. Český rozhlas Plzeň, 19. ledna 2013, 11:20. [online] Dostupné z: <<http://prehraovac.rozhlas.cz/audio/2814778>> [cit. 2014-02-18]

Vypracováním této práce jsem se dozvěděla mnoho zajímavého o osobnosti, která se zapsala do historie umění ve městě, v němž žiji. Zabývala jsem se také tím, jaké je v Plzni povědomí o tomto umělci a překvapilo mě, že řada lidí jeho jméno vůbec nezná. Pevně věřím, že čtenáře má práce zaujme a přispěje k rozšíření znalosti o plzeňském malíři a architektovi Klementu Štíchovi a jeho dílo tak neupadne v zapomnění.

2 ŽIVOT

2.1 DĚTSTVÍ

Klement Štícha se narodil 8. ledna 1933 na statku v malé vesničce Chlum u Zbirohu jako druhorozený syn. Jeho otec byl zemědělcem, který vlastnil půdu o rozloze 23 hektarů. Štícha vyrůstal v rodině, kde se denní režim podřizoval práci na rozlehlých pozemcích, přírodě, ročnímu období, změnám počasí a mnohým dalším faktorům s tím souvisejícím. V rozhovoru pro Český rozhlas vzpomínal, jak každé dítě již od svých čtyř, pěti let muselo pomáhat - například pást husy, sbírat klásky, nosit dříví, od pozdějšího věku i jezdit s koňmi.⁵ Odtud pramenilo jeho sepjetí s přírodou, z níž bral ve větší či menší míře inspiraci pro svoji tvorbu po celý život. Byl ovlivněn téměř panenskou přírodou malebného kraje křivoklátských lesů, krajem Oty Pavla. K čemuž se sám vyjádřil slovy: „Narodil jsem se na venkově a stále mne okouzlují takové všední věci, jako je svítání, jaro, léto, plískanice či mraky. Příroda v jakékoliv roční době mě už od dětství přitahuje a inspiruje.“⁶

S největší pravděpodobností by Štícha dále pokračoval v živnosti svých rodičů, krátce po narození však onemocněl. Dostal zánět do levé ruky, který ho naštěstí neohrozil na životě, ale ruka se mu od té doby přestala dále vyvíjet a sílit. Nebyl tedy schopný vykonávat těžkou fyzickou práci, jež byla na statku denní náplní.

Je možné, že právě díky této nemoci se dostal k malování a tvůrčí činnosti vůbec. S malováním začal v šesti letech a v jednom z rozhovorů na své počátky vzpomíná: „Nechodil jsem do žádné lidové školy, prostě jsem maloval jen tak na vesnici. Kreslil jsem sedláky, pole, lesy. Vzpomínám si, že jako malý kluk jsem se setkal s bezdomovcem, byl to voják, který ve válce přišel o nohu. Děti se ho šíleně bály, ... ale co uměl, tak bylo kreslení. On opravdu nádherně kreslil. Já jsem se k němu nějak dostal a vždycky když přišel, tak jsem mu ukázal, co jsem namaloval, a on mě vlastně vedl.“⁷

⁵ Tamtéž.

⁶ RACHMANN, Martin - VESELÁ, Renata. Výtvarníková díla inspirovala příroda. *Mladá fronta Dnes. Západní Čechy*, 21. března 2000, roč. 11, s. 3.

⁷ ŠTÍCHA, Klement. Příroda je bezedný zdroj inspirace, říká Klement Štícha. *Mladá fronta Dnes. Kraj Plzeňský*, 24. srpna 2012, roč. 23, č. 198, s. 4. ISSN 1210-1168.

Dalším umělcem, který Klementa Štíchu v mládí ovlivnil, byl vynikající malíř Josef Hodek. Tento rodák z Hořehled na jižním Plzeňsku, jenž se později zabýval i dřevorytem, grafikou, knižní ilustrací a dalšími výtvarnými technikami, se po nějaký čas věnoval krajinomalbě právě v okolí Chlumu u Zbirohu. Tenkrát viděl Štícha poprvé malíře pracovat v plenéru a inspiroval se jím. Podle svých slov si vyhlédl zajímavý motiv na Zvíkovci. Přes poledne, v době volna, tam jezdil na kole a maloval. Výkres si v polích schovával do strašáka, a když už si ho chtěl odvézt domů, zjistil, že pole jsou sklizená a výkres tam není. Až po třiceti letech zarámovaný obraz objevil v jednom z domů ve vesnici.⁸

2.2 OBDOBÍ STUDIA NA GYMNÁZIUM A VYSOKÉ ŠKOLE

Po dokončení prvního stupně základní školy nastoupil Klement Štícha na osmileté reálné gymnázium v Rokycanech, kde v roce 1952 úspěšně složil maturitní zkoušku.

V 50. letech, v rámci kolektivizace, přeměny individuálního soukromého vlastnictví na kolektivní, iniciované Komunistickou stranou Československa, došlo ke znárodnění rodinného statku se všemi 23 hektary půdy a jeho rodiče byli označeni za tzv. kulaky. Slovo „kulak“, převzaté ze sovětské ruštiny a používáno komunistickou propagandou, sloužilo k označení soukromě hospodařících rolníků s alespoň 20, později 15 hektary půdy⁹ a tímto porušujících státní zájmy. Pod různými nátlaky a perzekucí se státním orgánům podařilo sedláky donutit ke vstupu do Jednotného zemědělského družstva (JZD). Klementův o tři roky starší bratr a také bratranec museli na vojně sloužit u pomocných technických praporů, které se stalo zařízením pro umístění politicky nespolehlivých občanů k vykonávání vojenské služby beze zbraně ale také nástrojem tvrdé perzekuce¹⁰. Štíchův syn Petr, při jednom z našich rozhovorů¹¹, podotkl, že tuto dobu a situaci jeho rodiny věrně popisuje seriál *Zdivočelá země*. Pro jeho strýce si též několikrát přijela Státní bezpečnost a na několik dnů, někdy až týdnů, ho zavřeli a vyslýchali.

⁸ ŠTÍCHA, Klement. Interview. In: *Náš host*. Český rozhlas Plzeň, 19. ledna 2013, 11:20. [online] Dostupné z: <<http://prehravac.rozhlas.cz/audio/2814778>> [cit. 2014-02-18]

⁹ ZVĚŘINA, Pavel. Kulak. In: *Totalita* [online]. © 1999 - 2014. Dostupné z: <<http://www.totalita.cz/vysvetlivky/kulak.php>> [cit. 2014-02-19]

¹⁰ TOMEK, Prokop. Kulak. In: *Totalita* [online]. © 1999 - 2014. Dostupné z: <<http://www.totalita.cz/vysvetlivky/ptp.php>> [cit. 2014-02-19]

¹¹ Rozhovor autorky s Ing. Petrem Štíchou, 26. 11. 2013.

V této obtížné době, po složení maturity, se Klement Štícha dostal na vysokou školu. Petr Štícha se domnívá¹², že snad kvůli handicapované levé ruce, ale především díky svému výtvarnému talentu, si jeho otec získal určitou přízeň představitele školského úřadu. Díky tomu mu bylo umožněno dále studovat. Nastoupil na České vysoké učení technické na Fakultu architektury a pozemního stavitelství v Praze, kde na něho měl výrazný vliv zejména profesor Jiří Štursa. Tento architekt, jenž byl v letech 1952 - 1954 děkanem již zmíněné fakulty na ČVUT, se zabýval otázkou sociálního bydlení a typizací stavební výroby podle sovětských vzorů, společně s Karlem Janů byl autorem Volmanovy vily v Čelákovících, jež je považována za jednu z nejvýznamnějších staveb českého funkcionalismu a jeho velkým vzorem byl švýcarský architekt a urbanista Le Corbusier.¹³

Po absolvování vysoké školy v roce 1958 dostal Klement Štícha umístěnku do Agroprojektu v Českých Budějovicích, kde pracoval jako architekt projektant. Během působení v tomto městě se též seznámil se svou budoucí manželkou a matkou svých synů.

2.3 PŮSOBENÍ VE STAVOPROJEKTU

Po dvou letech působení v Českých Budějovicích se Štícha se svou manželkou přestěhoval do Plzně, kde začal pracovat ve Stavoprojektu, organizaci, jež zajišťovala architektonickou výstavbu a přestavbu západních Čech.

2.3.1 STAVOPROJEKT PLZEŇ

Plzeňský Stavoprojekt byl založen již v srpnu 1948, jako druhý v republice. Mezi zakladatele tohoto pracoviště patřili plzeňští architekti František Sommer, někdejší spolupracovník Le Corbusierův, a Jaroslav Hausner a dále pak pražští architekti Jan Gillar a Václav Zoubek.¹⁴

Ing. arch. Jiří Kydlíček, tehdejší ředitel Stavoprojektu Plzeň, vzpomíná v úvodu publikace vydané ku příležitosti 25. výročí založení organizace na její počátky takto: *„Stavoprojekt vznikl jako nová socialistická projektová organizace, jako nutný důsledek znárodnění stavebnictví, pro jehož postupné zprůmyslnění byl jedním z rozhodujících*

¹² Tamtéž.

¹³ TOMAN, Prokop. *Nový slovník československých výtvarných umělců*. Sv. 2, L-Ž. Praha: Rudolf Ryšavý a Tvar, 1950, s. 570. ISBN 80-237-3633-7.

¹⁴ DOMANICKÝ, Petr. *Lesk, barvy a iluze: architektura Plzně v šedesátých letech*. Plzeň: Západočeská galerie, 2013, s. 14. ISBN 978-80-86415-90-1.

prostředků. Byl novou organizací nejen svou formou, ale i úkolem vytvořit nový obsah práce, vypracovat postupně podmínky pro komplexní pojetí projektování, přejít od individuálních forem, příznačných pro tehdejší epochu, ke kolektivní, týmové spolupráci nejdříve desítek a později stovek příslušníků technické inteligence.¹⁵ Z toho důvodu byli do nově vzniklé organizace přijímáni též i architekti, kteří přišli znárodněním o své soukromé kanceláře.

Náplní Krajské projektově inženýrské organizace bylo provádění průzkumných a projektových prací a inženýrských činností především na území Západočeského kraje¹⁶. Celá organizace měla složitou strukturu pracovišť. Klement Štícha působil v projektovém středisku architektonické tvorby „A“, kde byl vedoucím Ing. arch. Miloslav Sýkora¹⁷, se kterým společně pracovali na několika projektech týkajících se především výstavnictví.

2.3.2 ASANACE ROKYCAN

Počátky Štíchova působení ve Stavoprojektu jsou spojeny s urbanistickými přestavbami a asanací Rokycan. Během těchto akcí, jejichž cílem bylo zlepšení životních a hygienických podmínek ve městě, se prováděly rozsáhlé stavební úpravy zahrnující demolici starších objektů a následnou novou výstavbu. Štíchovým úkolem bylo celý tento proces kresebně zdokumentovat. Dle slov jeho syna Petra¹⁸ si ulice, statky, staré budovy apod. nejdříve nafotografoval a pak kreslil. Tento postup znovu zopakoval po zbudování nové výstavby. Na toto období prý velice rád vzpomínal. Celá kresebná dokumentace měla nejen archivační význam, ale byla důležitá taktéž pro samotné obyvatele města, kteří měli v jeho kresbách uloženou vzpomínku na předešlou podobu Rokycan.

Mimo kresebné dokumentace se Klement Štícha podílel také přímo na plánu výstavby v ulici J. Knihy. Asanační plán, jehož je Štícha autorem společně s Ing. arch. Miloslavem Sýkorou, velmi chválí Karel Jindřich v Kulturním přehledu Rokycan¹⁹ z dubna roku 1963. Popisuje úspěch výstavby *Rokycany v budoucnosti* proběhnuvší na jaře 1961, jež dokumentovala práce na asanačním plánu. Návštěvníky zaujalo řešení nábřeží Padrtského

¹⁵ SÝKORA, Miloslav. *Tvořivá léta: profil architektonické a projektové tvorby Stavoprojektu Plzeň 1948-1973*. Plzeň: Stavoprojekt, 1974, s. 5.

¹⁶ Tamtéž, s. 148.

¹⁷ Tamtéž, s. 147-148.

¹⁸ Rozhovor autorky s Ing. Petrem Štíchou, 26. 11. 2013.

¹⁹ JINDŘICH, Karel. Rokycany ve světle stavebního vývoje. In: *Kulturní přehledy města Rokycan na měsíc duben 1963*. Plzeň: Stráž, 1963, s. 12-16.

potoka a prostor mezi Padrťským potokem a Mlýnskou stokou. Karel Jindřich uvádí: „Způsob, jak tento prostor autoři vyřešili, je jediné správné z hlediska potřeb zdravého bydlení. Sem do centra města umístili zeleň, vodu, slunce, hodně vzduchu. Jsou to faktory, které moderní město právě ve svých středních částech nezbytně potřebuje.“²⁰

2.4 SVOBODNÉ POVOLÁNÍ

V roce 1967 Klement Štícha ukončil svoje působení ve Stavoprojektu a z organizace vystoupil, začal pracovat jako soukromník. V tehdejší době ale svobodné povolání nebylo podporováno, a proto ani on nemohl pracovat jako architekt „na volné noze“. Kvůli tomu, že nebyl zaměstnaný v žádném socialistickém podniku, musel též opustit Svaz architektů. Z toho důvodu byl evidovaný jen jako výtvarník, ne architekt²¹. Díky značnému ovlivnění plzeňským kolektivem se začal více věnovat výstavnictví a interiérové tvorbě. Svoji volnou tvorbu vystavoval na kolektivních či skupinových výstavách již od roku 1960, samostatné výstavy pak uskutečňoval od roku 1969.

Zlomovým okamžikem byl pro Štíchu ale již rok 1966, kdy začal působit jako hlavní architekt mezinárodní výstavy EX Plzeň. Zdůrazňoval, že se jednalo o spolupráci se scénáristkou, výtvarníky a desítkami dalších architektů. Celou akci vnímal jako prestižní záležitost, jak z ekonomického, tak společenského hlediska. Vzpomínal, jak výstavou žila celá Plzeň a její vliv se rozrůstal, až se začlenila do kontextu všech výstav v republice a získala mezinárodní charakter. Nejvíce ho ale mrzelo, že město nakonec výstaviště prodalo a tím přišlo, dle jeho slov, o jeden ze tří fenoménů, díky kterým se Plzeň mohla zařadit mezi evropská města. Mezi tyto fenomény řadil výstaviště, letiště a fotbalovou ligu.²²

Již během svého působení v Českých Budějovicích se stal členem Svazu československých výtvarných umělců. Domníval se, že díky členství v této organizaci, ač během celého období socialismu nevstoupil do komunistické strany, mohl volně tvořit. Své návrhy interiérů, které obsahovaly i výtvarná díla, předkládal komisi v Západočeské

²⁰ Tamtéž, s. 14.

²¹ Rozhovor autorky s Ing. arch. Petrem Domanickým, 24. 2. 2014.

²² ŠTÍCHA, Klement. Interview. In: *Náš host*. Český rozhlas Plzeň, 19. ledna 2013, 11:20. [online] Dostupné z: <<http://prehravac.rozhlas.cz/audio/2814778>> [cit. 2014-02-18]

organizaci SČVU. Komise pak rozdělila práci mezi další výtvarníky, čímž vlastně Štícha zaměstnával i další umělce.²³

Dlouholetá přítelkyně a spolupracovnice PhDr. Jana Potužáková, předsedkyně Rady UVU, vzpomíná, že: „...svoboda projevu mu byla nade vše, ale bylo třeba zabezpečit rodinu, manželku a 2 syny. Nevyhýbal se proto v podstatě žádné práci, nebylo mu zatěžko vytvořit např. diplomy pro potřeby radnice či jiných organizací, tvořil velké architektonické realizace, např. EX Plzeň, interiérové úpravy, výstavní projekty, výstavy výtvarníků, expozice v muzeích a galeriích aj. Byl velmi pracovitý, ale zároveň za svoji práci zodpovědný. A to nejen v produktivním věku, ale v podstatě do posledka. Také nebyl skoupý, dokázal věnovat návštěvníkům výstav své grafické listy v různých návštěvnických soutěžích, obesílal charitativní akce atp.“²⁴

Soukromý ateliér měl Klement Štícha v Plzni nejdříve v Plachého ulici. V sedmdesátých letech se ale přestěhoval do nejvyššího patra budovy v Americké (dříve Moskevské) ulici²⁵, kde tvořil až do konce svého života. Z oken ateliéru se otevírají netradiční pohledy na historické jádro města a nad ním na obzoru panelové domy Severního předměstí.

Po revoluci, od roku 1990, vedl se svými syny Petrem a Pavlem, rovněž architektky, soukromý architektonický ateliér.²⁶ Společně pracovali na návrzích rodinných domů, ale například i na projektech průmyslové a podnikatelské zóny na Borských polích.

2.5 ZÁLIBY A KONÍČKY

V ateliéru, který jsem měla možnost navštívit krátce před jeho vystěhováním, se dají poznat záliby a koníčky Klementa Štíchy. Většinou se jedná o sběratelství loutek či keramiky, jak mi též potvrdil jeho syn Petr.²⁷ Dále se pak výtvarník rád věnoval cyklistice, chodil do divadla, četl a léto trávil na venkově na chalupě v Plachtíně.

Právě v divadle a literatuře má rád spíše lehčí díla. Vyjádřil se k tomu v jednom z článků následovně: „*Takhle něco ze života, Otu Pavla a podobně. Rád poslouchám hudbu*

²³ Tamtéž.

²⁴ Rozhovor autorky s PhDr. Janou Potužákovou, 20. 5. 2014.

²⁵ Viz obrazová příloha č. 1-3.

²⁶ MALÁ, Alena. *Slovník českých a slovenských výtvarných umělců: 1950-2006*. Sv. 17, Šte-Tich. Ostrava: Výtvarné centrum Chagall, 2006, s. 76. ISBN 80-86171-27-2.

²⁷ Rozhovor autorky s Ing. Petrem Štíchou, 16. 1. 2014.

*osmnáctého století, je taková poklidná. Hodně chodím do Komorního divadla, snad na všechno, co hrají. Do Tylova zajdu jen tehdy, když se chci dobře obléknout!*²⁸

To také potvrzují slova Jany Potužákové: *„Měl rád hudbu i literaturu, historii, zejména historická města a jejich architektonické dominanty. Nebyl asi vášnivým cestovatelem, i když neznámé také poznával rád.“*²⁹

Petr Štícha vzpomíná na zájmy svého otce taktéž hlavně ve spojení s kulturou: *„Byl vždy ve svém oboru velmi pracovitý a projevoval velké nadšení a zájem o kulturní dění. Kolektivní, samostatné výstavy či výstavy kolegů tvořily celý jeho život.“*³⁰

2.6 VZPOMÍNKY JANY POTUŽÁKOVÉ NA KLEMENTA ŠTÍCHU

PhDr. Jana Potužáková, předsedkyně Rady Unie výtvarných umělců plzeňské oblasti a dlouholetá ředitelka Západočeské galerie, vzpomíná na spolupráci s Klementem Štíchou:

„Vzpomínek je hodně, spolupráce se datovala zhruba od konce 70. let prakticky do nenadálého úmrtí. Ještě k jeho lednovým osmdesátinám jsem psala článek do novin, pak už jen parte UVU a novinový nekrolog.

Naše spolupráce byla hodně široká, byly to zejména články a recenze v tisku, úvodní slova katalogů a vernisáží výstav. Nemám je spočítané, snad desítky.

*Byl také výborným společníkem, řečníkem, dokázal zaujmout slovy, proto byl také oblíbeným účastníkem besed s návštěvníky výstav i setkání s umělci. Uměl zaujmout dospělé, ale i děti, což je pro umělce někdy obtížné.“*³¹

Na otázku jak vycházel se svými kolegy, mi Jana Potužáková odpověděla: *„Klement s kolegy a lidmi vůbec vycházel většinou dobře. V podstatě si neuvědomuji větší konflikt, zášť, nenávist. Byl komunikativní, měl dar slova i smysl pro humor, takový anglický a spíše laskavý než sžíravý. Vůbec ale neměl rád hrubost a vulgaritu, zejména pak ve vztahu k*

²⁸ DOBRÁ, Helena. Štícha: Nemám čas se nudit. *Plzeňský metropol*. 23. ledna 2003, roč. 2, s. 8-9.

²⁹ Rozhovor autorky s PhDr. Janou Potužákovou, 20. 5. 2014.

³⁰ Rozhovor autorky s Ing. Petrem Štíchou, 26. 11. 2013.

³¹ Rozhovor autorky s PhDr. Janou Potužákovou, 20. 5. 2014.

ženám. K nim dokázal být přirozeně galantní, dokázal ohodnotit krásu, něhu a vzdělanost.³²

PhDr. Jany Potužákové jsem se též ptala, zda měl Klement Štícha nějaké zvyklosti, kdy a jakým způsobem se mu tvořilo nejlépe a jaká byla jeho osobnost v roli umělce. „Pokud vím, převážně tvořil ve svém krásném ateliéru na Americké ul., odkud měl pozoruhodný pohled na střed města, věže kostelů, střechy domů. Měl tento pohled rád, jako architekt tvořil veduty Plzně a dalších historických měst nejen v kraji. Kresebné poznámky si dokázal vytvářet i na schůzích, názorným záznamem doprovázel diskuse o architektonickém uspořádání řešeného prostoru. O svých obrazech a pracovních postupech mluvil nerad a cudně.

Většinou jednal klidně, s rozvahou, ale dokázal se i pořádně rozzlobit a užít i jadrnější slovo. To však tehdy, když měl pocit, že projednávaný problém neodpovídá jeho názorům či záměrům. Uměl však vždy uznat svůj omyl a dát zapravdu jinému názoru. Nebyl puntičkář v negativním slova smyslu, ale měl rád pořádek, řád, srovnané myšlenky. Ve svém mluveném projevu nehovořil jalově, nebyl planým mluvkou.³³

³² Tamtéž.

³³ Tamtéž.

3 INSPIRAČNÍ ZDROJE A VÝCHODISKA TVORBY

Každý umělec, architekt, tvůrce potřebuje ke své práci inspiraci, která mu pomáhá rozvíjet svůj talent a nadání do výtvarných či jiných děl. Nejinak je tomu i u Klementa Štíchy, pro nějž je hlavním inspiračním zdrojem příroda.

3.1 PŘÍRODA

Nejčastějším tématem, jež Klement Štícha zobrazuje na svých obrazech a z něhož vychází ve svých architektonických dílech, je jednoznačně příroda. Dětství strávené na venkově, v srdci křivoklátských lesů, kde sledoval proměny během jednotlivých ročních období nebo i jen denních dob, ho zajisté velmi ovlivnilo ve své budoucí tvorbě.

Svoji ideální krajinu, kterou každý nosíme v sobě, našel však na Šumavě, proslulé rychlými změnami nálad a koloritů, drsnou a poněkud melancholickou krásou. *„Její proměnlivou tvář zachycuje na řadě pláten od panoramaticky pojatých malířských záměrů k obrazům, ve kterých shluky stromů i osamocení solitéry symbolizují úhrnem své barevnosti střídání noci a dne ve sledu ročních dob.“*³⁴ Okouzila ho zde hornatá, členitá krajina s dramatickou náladou, kterou se snaží zachytit ve svých obrazech a předat jej tak divákovi. Přesto jedním z cílů je, aby člověk v jeho tvorbě našel mimo jiné i to, co malíř sám nenamaloval. Je zde místo i pro fantazii.³⁵

V pozdější malířské tvorbě se často setkáváme s motivy slunce, které prozařuje jeho obrazy a dodává optimismus a radost ze života. Autor se k tomu vyjadřuje slovy: *„Mým důležitým výtvarným tématem je slunce jako blahodárná síla, jež na lidi působí pozitivně.“*³⁶ *„Slunce vládne přírodě, formuje krajinu, mění její tvář a je fenoménem všeho, co na Zemi existuje.“*³⁷ Na sedmdesát prací s motivem slunce pak představil na souhrnné výstavě v roce 2012 ve Studijní a vědecké knihovně Plzeňského kraje pod příhodným názvem *Slunce pro každý den*.

³⁴ ŠTÍCHA, Klement. *Obrazy realizace*. Plzeň: Stráž, 1976, s. 4.

³⁵ RABOCH, Zdeněk. Klement Štícha hledí na svět s optimismem. *Plzeňský kulturní přehled*. Příloha Plzeňského deníku, říjen 2002, roč. 9, s. 28.

³⁶ JOSEFOVÁ, Hana. Klement Štícha vystavuje kresby měst. *Plzeňský kulturní přehled*. Příloha Plzeňského deníku, prosinec 2012, roč. 19, s. 8.

³⁷ BRŮHOVÁ, Bedřiška. Klement Štícha umí potěšit obrázky sluníček. *Plzeňský kulturní přehled*. Příloha Plzeňského deníku, prosinec 2011, roč. 18, s. 8.

3.2 RAKOUSKÝ UMĚLEC FRIEDRICH HUNDERTWASSER³⁸

Friedrich Hundertwasser byl rakouský umělec, především architekt, malíř a grafik, žijící v letech 1928 až 2000. Proslavil se svým jedinečným stylem zvaným „Hundertwasser-Stil“, typickými pestrými obrazy s přírodními tvary a spirálami. V jednom ze svých manifestů uvedl, že rovná čára v přírodě neexistuje. Inspiroval se vídeňskou secesí, Gustavem Klimtem a Egonem Schielem.

Umělcovým přáním bylo žít v harmonickém vztahu s přírodou a nebýt závislý na běžné společnosti, což mu umožnilo přátelství s Joramem Harelem, která započalo v roce 1972 a oprostilo ho od všech materiálních omezení. Koupil si dřevěnou plachetnici, jím překřtěnou na *Regentag* (tj. deštivý den), s níž brázdil vlny moří i oceánů, a která se mu stala jeho domovem a tvůrčím místem. V souladu se svou životní filosofií bojoval proti celosvětovému znečištění ovzduší, nukleárnímu nebezpečí ohrožujícímu přírodu a ničení kulturního dědictví. Podporoval architekturu respektující přírodu a člověka, což se nejvíce projevilo vydáním manifestů *Tvé právo na vlastní okno - tvá povinnost zasadit strom* nebo *Pryč od Loose*, v němž reagoval na Loosův výrok „Ornament je zločin.“ a hájil dekorativní hodnoty architektury.

Právě velký příklon Hundertwassera k přírodě a jeho barevnost s ornamentalismem ovlivnili malířskou tvorbu Klementa Štíchy. Podle Petra Štíchy³⁹ byl jeho otec fascinován tímto umělcem a jeho životním stylem. Objevování nového, ať už v případě Hundertwassera ve světovém měřítku nebo v rámci širokého okolí Štíchova bydliště, a inspirace přírodou a přírodními materiály, bylo pro oba umělce společné.

3.3 EXPO 1958⁴⁰

Historie světových výstav sahá až do roku 1851, kdy proběhla první velkolepá přehlídka techniky, vědy a umění v Londýně. Hlavním cílem každé země, jež se účastnila světové výstavy, byla propagace vlastního národa, technické úrovně a kultury v mezinárodní konkurenci. Dalšími dominantními aspekty byly ekonomické a obchodní zájmy, vzdělávací a informativní hledisko a sociální kontakty, které mohla světová výstava

³⁸ RESTANY, Pierre. *Hundertwasser: síla umění: malíř-král v pěti podobách*. Praha: Slovart, 2004, s. 7-11. ISBN 80-7209-529-3.

³⁹ Rozhovor autorky s Ing. Petrem Štíchou, 16. 1. 2014.

⁴⁰ HAVRÁNEK, Vít a kol. *Bruselský sen: československá účast na světové výstavě EXPO 58 v Bruselu a životní styl I. poloviny 60. let*. Praha: Arbor vitae, 2008, s. 16-19. ISBN 978-80-87164-03-7.

poskytnout. Na konci devatenáctého století pak došlo k rozšíření ještě o zábavní areály s restauračními provozovny.

První poválečná světová výstava, vlivem zostření studené války konané až v roce 1958 v Bruselu, měla pro Československo přelomový význam ve společenské a kulturní oblasti. Už během příprav světové výstavy bylo jasné, že dojde k soutěžení mezi kulturami socialistické a kapitalistické ideologie.

3.3.1 ČESKOSLOVENSKÝ PAVILON NA EXPO 1958 V BRUSELU⁴¹

Československý pavilon⁴² se svou expozicí zaznamenal na bruselské světové výstavě nebývalý úspěch. Osobnosti, které zásadně určili podobu pavilonu a expozice a dále se podíleli na všech fázích příprav výstavy, si rozdělily funkce následujícím způsobem. Za stavbu pavilonu odpovídal Josef Hrubý, interiér stavby měl na starost Zdeněk Pokorný a scénář a exponáty František Cubr. Funkci scénáristy výstavy zastával Jindřich Santar, který rozpracoval ústřední téma Adolfa Hoffmeistera *Jeden den v Československu* do tří oddílů - práce, odpočinek a kultura. Celá akce byla pod přísným dohledem Ústředního výboru KSČ, který kladl na program vysoké ideové požadavky.

„Náš pavilon nepatřil k těm, které přinesly převratné novinky ve stavebních technologiích - střízlivá stavba kubických objemů kombinující velké prosklené plochy s fasádou obloženou zlatavou skleněnou mozaikou k sobě po architektonické stránce nestrhávala zvláštní pozornost. Zájem budilo spíš celkové pojetí a spojení stavby s konceptem expozice - syntéza umění a architektury, moderní výstavnické pojetí.“⁴³

Československo získalo Zlatou hvězdu a dalších třináct ocenění. Tento úspěch vedl k přání přenést pavilon i s restaurací do Prahy do Letenských sadů⁴⁴, kde však jeho osud nebyl nejšťastnější. Stavba z lehkých konstrukcí a materiálů neměla příliš dlouhou životnost a vyžadovala značnou údržbu, která však byla minimalizována. Další využití pavilonu např. pro potřeby moderních sbírek Národní galerie v Praze nebo expozice

⁴¹ Tamtéž, s. 20-87.

⁴² Viz obrazová příloha č. 4-6.

⁴³ HAVRÁNEK, Vít a kol. *Bruselský sen: československá účast na světové výstavě EXPO 58 v Bruselu a životní styl I. poloviny 60. let*. Praha: Arbor vitae, 2008, s. 47. ISBN 978-80-87164-03-7.

⁴⁴ Viz obrazová příloha č. 7, 8.

Muchovy Slovanské epopeje⁴⁵, nebylo naplněno. Pavilon byl využíván k příležitostným výstavám. Při poslední z nich v roce 1991, kdy zde byla umístěna expozice motorových olejů, vypukl požár a stavba zanikla zcela.

3.3.2 VLIV „BRUSELSKÉHO STYLU“ NA DALŠÍ KULTURNÍ VÝVOJ⁴⁶

Úspěch Československého pavilonu na EXPO 58 v Bruselu měl značný vliv na formování dalšího kulturního vývoje v Československu. Tzv. „bruselský styl“ vykazoval řadu společných znaků - „*práci s plastovým, laminátovým a kovovým nábytkem, obliba umakartu, obliba svébytných abstraktních („kosmických“, „atomových“ a podobných) tvarů a dekorů, zvláštní geometrické obrazce na stěnách, především šikmo vedené linky a trojúhelníkové tvary, odpovídající tvarování nábytku, předměty užitého umění v hladce elegantních tvarech.*“⁴⁷ Tyto prvky, původně vytvořené předními výtvarníky, se objevovaly jak ve veřejných, tak později i v soukromých interiérech.

Klement Štícha podle Václava Maliny⁴⁸, přestože neměl příležitost se v roce 1958 podílet na bruselské expozici, využil získaného úspěchu „bruselského stylu“ a jako mnozí další se jím nechal ovlivnit jak ve své architektonické, tak i volné tvorbě.

Po roce 1960 se někteří umělci setrvačně drželi získaného vlivu, jiní využili „bruselský styl“ jako odrazový můstek pro další kulturní rozvoj, jehož společným jmenovatelem se ukázala abstrakce. „Bruselský styl“ se tak stal významným mezníkem nejen ve vývoji české architektury. „*Nekompromisně ukončil tápavé období doznívání historismu, nekompromisně se obrátil k technickému, technologickému racionalismu s dobrým citem pro prostředí, s citem pro výtvarné hodnoty architektonického díla a stejně tak s citem pro souznění architektury a výtvarného umění.*“⁴⁹

3.4 KUBISMUS

Kubismus, jako jeden z nejvýznamnějších směrů výtvarného umění 20. století, významně ovlivnil dějiny moderní kultury jak v západních Čechách, tak i celém

⁴⁵ *Život v rytmu atomu: výstava věnovaná 40. výročí československé účasti na Světové výstavě EXPO '58 v Bruselu.* Praha: Národní galerie, 1998, nestránkováno. ISBN 80-7035-200-0.

⁴⁶ Tamtéž.

⁴⁷ Tamtéž.

⁴⁸ Rozhovor autorky s Mgr. Václavem Malinou, 28. 1. 2014.

⁴⁹ *Život v rytmu atomu: výstava věnovaná 40. výročí československé účasti na Světové výstavě EXPO '58 v Bruselu.* Praha: Národní galerie, 1998, nestránkováno. ISBN 80-7035-200-0.

Československu, později České republice, kde patřil k nejsilnějším směrům moderního umění.

Za rodiště a centrum tohoto uměleckého stylu je považována Paříž, za osobnosti určující směr pak malíři Pablo Picasso a Georges Braque. Kubismus definují tři fáze. První z nich je charakterizována fascinací africkou plastikou a Cézannem. Druhé období tvoří analytický a poslední fázi syntetický kubismus. Přestože má kubismus společné základy, v různých zemích se projevoval odlišně. Pro české umění je typický kuboexpresionismus.⁵⁰

Kubistické „...*formy a zásady se výrazně rozředily, poněkud se namíchaly s jinými, více vznešenými styly, jako je novoklasicismus, doznívajícím pozdní geometrická secese a ornamentální a dekorativní art deco, které vstoupilo i do českého „znárodnění“ kubistických forem počátkem dvacátých let.*“⁵¹ Z kubismu také vycházela jakási estetická abstrakce⁵², která výrazně ovlivnila úspěch českého umění na světové expozici v Bruselu v roce 1958. Kubismus dále výrazně ovlivňoval českou uměleckou scénu ve své podstatě až do konce 20. století.

Kubismus, jako celistvý styl a společensko-umělecké hnutí, v Plzni vlastně nikdy neexistoval. Jeho vlivy se ale dají rozdělit do pěti po sobě následujících proudů (čerpáno z katalogu k výstavě *Ohlasy kubismu v Plzni*⁵³). První charakterizuje bezprostřední kontakty s počátky českého kubismu. Druhá epizoda vědomě prodlužuje kontinuitu doznívajícím kubistické tvorby ve 40. letech. Třetí fáze je typická zprostředkováváním informací předcházející generace svým žákům. Další vlna umožňuje uvolněnou atmosférou 60. let záměrné návraty k některým kubistickým východiskům, jak starším autorům, tak i nově působícím. Poslední etapa přináší transformaci kubistických impulzů v závěru 20. století.

Klement Štícha, přestože není zařazen do katalogu *Ohlasy kubismu v Plzni*, k této generaci též patřil⁵⁴. Je řazen, spolu s Bohumilem Sedláčkem, Františkem Pavlasem,

⁵⁰ LAHODA, Vojtěch. Kubismus topograficky: Od analýzy k rozpuštění. In: *Ohlasy kubismu v Plzni*. Plzeň: Galerie města Plzně, 2001, s. 5. ISBN 978-80-87289-03-7.

⁵¹ Tamtéž, s. 6.

⁵² Tamtéž.

⁵³ LOSENICKÝ, Bronislav. Ohlasy kubismu v Plzni. In: *Ohlasy kubismu v Plzni*. Plzeň: Galerie města Plzně, 2001, s. 9-44. ISBN 978-80-87289-03-7.

⁵⁴ Rozhovor autorky s Mgr. Václavem Malinou, 28. 1. 2014.

Ladislavem Fládrém, Jaroslavem Zapletalem ad.⁵⁵, do čtvrté fáze těchto kubistických vlivů. Jednalo se o výtvarníky narozené ve 30. či 40. letech, kteří v uvolněné atmosféře 60. let započali svoji tvůrčí činnost.

Také v architektuře Klementa Štíchy se projevovaly vlivy kubismu. Petr Štícha⁵⁶ připodobnil jeho specifický styl, který je čitelný na úpravách Cizineckého domu nebo Děkanátu pedagogické fakulty, k již zmíněnému dekorativnímu art decu. Podle něj to bylo zdobivé, ale svým způsobem jedinečné zpracování.

3.5 SOCIALISTICKÝ REALISMUS⁵⁷

Socialistický realismus, známý zkráceně též jako SORELA, je umělecký směr schválený Ústředním výborem Komunistické strany Sovětského svazu roku 1932 jako oficiální sloh pro literaturu, výtvarné umění a hudbu, později závazný i pro ostatní země východního bloku. Jedná se o díla provedená realistickou formou a s politickým obsahem, v Československu převážně ve druhé polovině 20. století.

Po vzoru sovětské kultury byl kladen důraz na monumentální tvorbu, jež měla mít výchovný vliv na diváka. Výzdoba reprezentačních nebo veřejných prostor podléhala zdlouhavému schvalovacímu procesu a kladla důraz na trvanlivost a kvalitu materiálu.

Socialistický realismus se dá rozdělit do dvou etap, jejichž mezníkem je sovětská okupace v roce 1968. První etapa, která je charakteristická výše zmíněnou monumentální tvorbou, vyvrcholila povolením existence dalších uměleckých organizací, mimo Svaz československých umělců, a úspěchem československého umění na EXPO v Bruselu. Druhé období, v sedmdesátých a osmdesátých letech, bylo typické nejprve deziluzí, postupně pak hospodářskými úspěchy nového společenského systému.

Podněty pro tvorbu ideologicky vhodných výtvarných děl zajišťovaly tzv. akční úkoly, v jejichž rámci se ztvárňovaly hospodářské stavby, procesy kolektivizace či portréty dělníků a horníků. V tomtéž duchu se pořádaly výstavy ve veřejných prostorách ku příležitosti sjezdu komunistické strany nebo celostátních spartakiád.

⁵⁵ LOSENICKÝ, Bronislav. Ohlasy kubismu v Plzni. In: *Ohlasy kubismu v Plzni*. Plzeň: Galerie města Plzně, 2001, s. 9-44. ISBN 978-80-87289-03-7.

⁵⁶ Rozhovor autorky s Ing. Petrem Štíchou, 26. 11. 2013.

⁵⁷ PETIŠKOVÁ, Terezie. Socialistický realismus a Československo. In: RAZETTO, Francesco Augusto. *Socialistický realismus Československo 1948-1989*. Praha: Nadační fond Eleutheria, 2008, nestránkováno. ISBN 978-80-254-3382-9.

Klement Štícha se též podílel jak na úkolových akcích, tak výstavách v rámci výročí či sjezdu komunistické strany nebo k výročí osvobození rudou armádou. I jeho interiérová činnost a volná tvorba byla tímto určujícím uměleckým slohem ovlivněna, např. vytvořil technicky zaměřené malby z plzeňské Škodovky (více kapitola *Členství v organizacích*).

4 TVORBA

Jiří Vykoukal již v roce 1976 zdůraznil, že výtvarná a architektonická tvorba netvoří u Klementa Štícha dva póly jedné osobnosti⁵⁸, ale naopak představují vzájemnou symbiózu. Což dokládá i skutečnost, že jím navržené objekty jsou v interiérech často doplněny jeho obrazy a tvoří tak ucelené architektonicko-výtvarné dílo.

4.1 ARCHITEKTONICKÁ A INTERIÉROVÁ ČINNOST

Klement Štícha ve své profesi architekta vypracoval projekty pro početné výstavy, vytvořil architektonická řešení řady památníků, muzeálních expozic i reprezentačních interiérů. Mezi ně patří například Státní vědecká knihovna, nádražní hala ČSAD, mázhauz plzeňské radnice nebo interiér Cizineckého domu.

Přestože vytvořil řadu různorodých architektonických projektů od vinárny, benzínové pumpy, přes obřadní síň, banku až po krematorium, nemá žádný zvláště oblíbený. Sám se k tomu vyjádřil takto: „*Je to pestrá činnost, ale pokaždé musí člověk odevzdat dobrou práci.*“⁵⁹

4.1.1 OBCHODNÍ DŮM CENTRUM V PLZNI-DOUBRAVCE (1971 - 1972)

Při hlavní okružní komunikaci, dnešní Masarykově ulici, spojující centrum Slovan a plánovanou výstavbu Lochotína, měl vzniknout komplex tvořený předválečnou funkcionalistickou budovou školy (dnes Gymnázium Ludka Pika), kulturním domem a nákupním a společenským střediskem.⁶⁰

Zatímco kulturní dům nikdy realizován nebyl, v roce 1964 došlo k vypsání soutěže na téma *Ideová studie vyššího obslužného střediska Plzeň-Doubravka* Krajským projektovým ústavem v Plzni. Byly vyzvány čtyři kolektivy autorů, aby se soutěže zúčastnily. Ing. arch. Klement Štícha společně s Ing. arch. Hynkem Gloserem a Ing. arch. Jaroslavou Gloserovou tvořily druhý soutěžní kolektiv *střed. B*. Čtvrtý kolektiv *střed. C* na základě osobního rozhodnutí neodeslal soutěžní návrh.

⁵⁸ ŠTÍCHA, Klement. *Obrazy realizace*. Plzeň: Stráž, 1976, s. 4.

⁵⁹ DOBRÁ, Helena. Štícha: Nemám čas se nudit. *Plzeňský metropol*. 23. ledna 2003, roč. 2, s. 8-9.

⁶⁰ DOMANICKÝ, Petr. *Lesk, barvy a iluze: architektura Plzně v šedesátých letech*. Plzeň: Západočeská galerie, 2013, s. 54. ISBN 978-80-86415-90-1.

Předseda poroty Ing. arch. Václav Zoubek, společně s dalšími členy Ing. arch. Jiřím Kydlíčkem, Ing. arch. Milošem Maxou, Ing. arch. Vladimírem Ripplem a stav. Aloisem Kalašem, určila vítězem soutěžní návrh č. 3 kolektivu *střed. B* ve složení Ing. arch. Miloslav Sýkora, Ing. arch. Zbyněk Tichý a Ing. arch. Jaroslav Peklo. „*Vítězný tým ji řešil jako monoblok, soustřeďující dvoupodlažní obchodní dům a jednotlivé menší prodejny a restaurace kolem ústředního atria, lemovaného v úrovni patra ochozem. Obchodní dům zastropuje prostorová příhradová konstrukce, díky níž první patro neruší žádné vnitřní podpory. Obě obchodní podlaží vzájemně propojovala dvě proti sobě umístěná ramena schodiště⁶¹, každé na půdorysu půlkruhu.*“⁶² Kolektiv získal za přínos v urbanistickém i architektonickém pojetí a za optimální přiblížení se k dispozičně-provoznímu cíli soutěže⁶³ finanční odměnu ve výši 5 000 Kčs. Stavba byla realizována v letech 1967-1972.

Soutěžní návrh č. 2 kolektivu „Gloserová-Gloser-Štícha“ se umístil na 3. místě a získal finanční ohodnocení 2 000 Kčs za uspokojivé architektonické řešení a splnění hrubého programu.⁶⁴

Přestože Klement Štícha soutěž na výstavbu dnešního Obchodního domu Centrum Doubravka se svým kolektivem nevyhrál, podílel se na jeho výzdobě. Uprostřed atria vytvořil společně s P. Pavlasem fontánu⁶⁵, dále pak keramický reliéf⁶⁶ umístěný na fasádě jihovýchodní strany Centra a výtvarnou výzdobu restaurace a salóнку v prvním patře⁶⁷.

V roce 1995 proběhla rozsáhlá rekonstrukce, při níž bylo zastřešeno celé atrium, vybudován supermarket a zmodernizovány prodejní prostory druhého nadzemního podlaží.⁶⁸ V září 2013 pak byl Obchodní dům znovu otevřen po náročné modernizaci⁶⁹ interiérů, kdy došlo k uzavření celého prostoru, horní galerie byla propojena uprostřed atria lávkou a uprostřed dvorany vznikl tzv. zelený ostrov, prosklený prostor pro malé obchody, na jejichž střeše je vysazena okrasná zeleň.

⁶¹ Viz obrazová příloha č. 9.

⁶² DOMANICKÝ, Petr. *Lesk, barvy a iluze: architektura Plzně v šedesátých letech*. Plzeň: Západočeská galerie, 2013, s. 54. ISBN 978-80-86415-90-1.

⁶³ SOA v Plzni, fond Krajská projektová organizace Stavoprojekt Plzeň, fotodokumentace projektů.

⁶⁴ Tamtéž.

⁶⁵ Viz obrazová příloha č. 10, 11.

⁶⁶ Viz obrazová příloha č. 12.

⁶⁷ Viz obrazová příloha č. 13.

⁶⁸ Fakta a čísla. In: *Centrum Doubravka* [online]. © 2012. Dostupné z: <http://www.centrumdoubravka.cz/70-fakta_a_cisla> [cit. 2014-06-12]

⁶⁹ Viz obrazová příloha č. 14, 15.

4.1.2 LOVECKÝ ZÁMEČEK TŘI TRUBKY V BRDECH (1972)

Lovecký zámek Tři trubky v Brdech⁷⁰ navrhl vídeňský architekt italského původu Camillo Sita v duchu doznívajícího romantismu na konci 80. let 19. století pro Jeronýma Colloredo-Mansfelda⁷¹. Díky své strategické poloze uprostřed vojenského prostoru v brdských lesích sloužil především reprezentačním účelům. Hostil prezidenta Tomáše Garrigua Masaryka, později Edvarda Beneše a za okupace zde pobýval německý polní maršál Walter von Brauchitsch⁷². I po druhé světové válce zámek zůstal místem, které navštívilo množství čelních představitelů armády či ministerstva obrany. Z těchto důvodů byl udržován ve velmi dobrém stavu.

V sedmdesátých letech pak proběhla rekonstrukce exteriéru a interiéru, na které Klement Štícha pracoval společně s Ing. arch. Bohumilem Chvojkou a Ing. arch. Miloslavem Sýkorou⁷³. Vytvořil zde výtvarnou výzdobu společenských prostor.

4.1.3 CIZINECKÝ DŮM (1974 - 1975)

Původně funkcionalistický objekt Cizinecký dům (dnes známý pod názvem Hotel CD) byl vybudován Škodovými závody v letech 1928-1929 a vznikl využitím dvou starších vil, z nichž jedna byla rozšířena přístavbou. Zároveň pak byla postavena v zahradě ještě třípatrová novostavba hotelu⁷⁴. Reprezentační spojovací křídlo, propojující oba objekty, s monumentálním vchodem a prosklenou ocelovou kopulí nad hlavním sálem pak vzniklo v roce 1931⁷⁵. Architektem tohoto počínu z přelomu 20. a 30. let byl Jaroslav Fišer⁷⁶.

Objekt sloužil většinou pouze pro ubytování zahraničních hostů a úředníků a při konání společenských akcí oborového podniku Škoda Plzeň. Pro veřejnost nebyl přístupný.

⁷⁰ Viz obrazová příloha č. 16-18.

⁷¹ Tři trubky. In: *Brdy.info* [online]. © 2002-2012. Dostupné z: <http://www.brdy.info/kapitoly/tri_trubky.php> [cit. 2014-06-16]

⁷² Tři trubky. In: *Brdy.net* [online]. © 1999-2011. Dostupné z: <<http://www.brdy.net/pages/tritrubky.php>> [cit. 2014-06-16]

⁷³ Klement Štícha. *Československý architekt*. 1976, roč. 22, č. 20, s. 2.

⁷⁴ BERNHARDT, Tomáš. *Plzeň: průvodce architekturou města od počátku 19. století do současnosti*. Plzeň: Nava, 2013, s. 271. ISBN 978-80-7211-433-7.

⁷⁵ O nás. In: *CD Hotel Garni Plzeň* [online]. Dostupné z: <<http://www.hotelcd.cz/onas.html>> [cit. 2014-06-16]

⁷⁶ LIPUS, Radovan - VÁVRA, David. *Šumná města. Třetí kniha, Plzeň, Kroměříž, Benešov, Polabí, Valašsko, Jiráskův kraj, Slovácko, Chebsko, Šumava, Beroun, Třebové, Litomyšl, Trutnov, Otava, Jihlava, Tábor, Znojmo*. Brno: Druhé město, 2008, s. 31. ISBN 978-80-7227-275-4.

V 70. letech se pracovalo na obnově interiéru a částečně i exteriéru budovy. Přestavba zahrnovala zejména změnu vzhledu interiérů, při níž vznikla řada atypických sálů a salonků, jež byly doplněny různými uměleckými díly a uměleckořemeslnými prvky, např. dekorativní stěny od Ladislava Fládra a reliéfy Břetislava Holakovského⁷⁷.

Tato modernizace patří mezi nejvýznamnější architektonické práce Klementa Štíchy. Dokládá to i Josef Šteffel: *„Plné možnosti vlastního komplexního architektonického řešení se mu dostalo při rekonstrukci interiérů Cizineckého domu o. p. Škoda v Plzni, v nichž mohl volně rozvíjet vlastní záměry interiérového řešení. Použitím výrazových možností dřevěných obkladů stěn ve vazbě s leptaným sklem, kovovými a dřevěnými plastikami, textilními realizacemi a závěsnými obrazy více než dvaceti výtvarníků dosáhl jednolitého zasazení individuálních uměleckých realizací ve vlastní celkové architektonické koncepci.“*⁷⁸

V zasedací síni, zimní zahradě, saloncích a dalších interiérech⁷⁹ spojuje Klement Štícha svůj smysl pro architektonický řád s citem pro materiál, strukturu a barvu. Kromě vnitřního zařízení, nábytku, keramických stěn a osvětlovacích těles vytvořil pro tyto prostory také osobité tapisérie. Jiří Vykoukal tuto skutečnost komentuje slovy: *„Zatím nejucelenějším výrazem takto chápané a uskutečňované koncepce je Cizinecký dům oborového podniku Škoda Plzeň, kde se při realizaci objektu mohla Štíchova osobnost rozvinout v celé šíři svého talentu - od úplného interiérového vybavení k architektonickým realizacím exteriérovým.“*⁸⁰

Přestože se jednalo o velký a velmi propracovaný projekt, který v sobě kloubil nové interiérové dispoziční řešení s veškerými funkčními doplňky a užitým uměním, tak podle PhDr. Vladislava Krátkého⁸¹ nemohl být z důvodu přílišné náročnosti uskutečněn v plném rozsahu a zcela podle představ architekta. Nebyly též k dispozici potřebné technické vymoženosti, např. nemohl být zajištěn odpovídající počet pracovních sil pro údržbu objektu. Projekt byl tedy v takovém rozsahu neproveditelný. Z tohoto důvodu také

⁷⁷ BERNHARDT, Tomáš. *Plzeň: průvodce architekturou města od počátku 19. století do současnosti*. Plzeň: Nava, 2013, s. 271. ISBN 978-80-7211-433-7.

⁷⁸ ŠTEFFEL, Josef. Nad díly Klementa Štíchy. Tečka za jednou plzeňskou výstavou. Novinový výstřižek, nedatováno. Osobní archiv Petra Štíchy.

⁷⁹ Viz obrazová příloha č. 19- 23.

⁸⁰ ŠTÍCHA, Klement. *Obrazy realizace*. Plzeň: Stráž, 1976, s. 6.

⁸¹ Rozhovor autorky s PhDr. Vladislavem Krátkým, 12. 5. 2014.

bohužel nejsou k projektu v archivu Škoda (pracoviště Státního oblastního archivu v Plzni se sídlem v Klášteře u Nepomuka) žádné písemné podklady k dispozici.

Přesto Klement Štícha na spolupráci s oborovým podnikem Škoda Plzeň vzpomínal rád. V rozhovoru pro Český rozhlas⁸² uvedl, že měl při práci absolutně volnou ruku. Pokud potřeboval nějaký materiál, generální ředitel do dvou dnů vše obstaral.

V současné době je Hotel CD určený k prodeji. Doufejme proto, že slova Davida Vávry zůstanou vyslyšena: „*I když interiéry jsou pravdivým otiskem zavrženíhodné doby normalizace, tvoří mimořádně jednotný výtvarný celek, který by se měl zachovat prošítm generacím.*“⁸³

4.1.4 CENTRÁLNÍ AUTOBUSOVÉ NÁDRAŽÍ PLZEŇ (1977, 1982)

V roce 1977 byla zahájena výstavba nového autobusového terminálu mezi Tylovou a Skvrňanskou ulicí, který umožní přestup na jednom místě a odstavení autobusů různých linek. První etapa výstavby nádraží ČSAD (dnes Centrální autobusové nádraží) byla dokončena v roce 1979 a znamenala uvedení do provozu ostrovních nástupišť s přístřešky a podchodem spojující Husovu a Tylovu ulici a jednotlivá nástupiště. Právě podchody Centrálního autobusového nádraží jsou realizací Klementa Štíchy.⁸⁴

Po dokončení druhé etapy, v roce 1983, byla otevřena moderní odbavovací hala. Dodnes zde můžeme vidět rozměrný keramický reliéf zdobící stěnu u východu k nástupištím. Na něm spolupracoval Štícha roku 1982 se Zdeňkem Jílkem, sochařem zaměřujícím se převážně na keramické plastiky vsazené do prostředí v té době moderní architektury.

4.1.5 DĚKANÁT PEDAGOGICKÉ FAKULTY (1979, 1982)

V roce 1979 vytvořil Klement Štícha návrhy úprav interiérů a exteriérů děkanátu Pedagogické fakulty v Sedláčkově ulici v Plzni. O tři roky později pak realizoval výtvarnou

⁸² ŠTÍCHA, Klement. Interview. In: *Náš host*. Český rozhlas Plzeň, 19. ledna 2013, 11:20. [online] Dostupné z: <<http://prehraovac.rozhlas.cz/audio/2814778>> [cit. 2014-02-18]

⁸³ LIPUS, Radovan - VÁVRA, David. *Šumná města. Třetí kniha, Plzeň, Kroměříž, Benešov, Polabí, Valašsko, Jiráskův kraj, Slovácko, Chebsko, Šumava, Beroun, Třebové, Litomyšl, Trutnov, Otava, Jihlava, Tábor, Znojmo*. Brno: Druhé město, 2008, s. 31. ISBN 978-80-7227-275-4.

⁸⁴ POTUŽÁKOVÁ, Jana. K pětadesátinám výtvarníka a architekta Klementa Štíchy. *Má rád život. Pravda*. 21. ledna 1988, roč. 69, s. 5.

výzdobu - obrazy, mříže a osvětlovací plastiky⁸⁵ a setkal se zde i s problémem řešení podzemních prostor.

Podle Jany Potužákové zde Štícha vytvořil „...mimořádně poutavý komplex, kde se ve šťastné jednotě v celku i detailu snoubí účel, užitý materiál, výtvarné zpracování i potřeby člověka.“⁸⁶

4.1.6 REKONSTRUKCE PLZEŇSKÉ RADNICE

Klement Štícha se podílel na architektonicko-výtvarném řešení Mazhausu plzeňské radnice a na přelomu let 1992 a 1993 navrhl interiér sněmovního sálu.

Potužáková během našeho rozhovoru⁸⁷ zmiňuje, že se při úpravách interiérů radnice oprostil od všech předchozích nevhodných dobových nánosů a přiklonil se ke klidnému dřívějšímu řešení Svatopluka Jankeho v užití kvalitních materiálů a v čistém tvarovém působení renesančních architektonických článků.

Sněmovní sál⁸⁸, půdorysně kopírující obřadní síň o patro níže, zaujme červenými sedadly u dřevěných stolků sestavenými do písmene U a natočenými k řečnickému pultu a křeslům představitelů města. Veškerý nábytek byl realizován podle návrhů Klementa Štíchy.⁸⁹

Potužáková⁹⁰ se domnívá, že byl s výsledky své práce dle možností spokojen. Což se týká i výzdoby zmíněného jednacího sálu zastupitelstva, kam byly zcela dle jeho představ zapůjčeny ze sbírkového fondu Západočeské galerie kresebné kartóny Mikoláše Alše z cyklů *Z dějin národa českého* a *Řemesla*⁹¹, související s Alšovou sgrafitovou výzdobou plzeňských domů, zejména pak v Solní ulici a bloku domů na rohu Klatovské a Nerudovy ulice.

⁸⁵ ŠTÍCHA, Klement. *Obrazy*. Plzeň: Stráž, 1984, s. 6-7.

⁸⁶ Tamtéž, s. 3.

⁸⁷ Rozhovor autorky s PhDr. Janou Potužákovou, 20. 5. 2014.

⁸⁸ Viz obrazová příloha č. 24, 25.

⁸⁹ RŮŽIČKA, David. Zastupitelé se vozí na zaoceánském parníku: Seriál plzeňská tajemství. *Plzeňský deník*. 4. prosince 2004, roč. 13, s. 11.

⁹⁰ Rozhovor autorky s PhDr. Janou Potužákovou, 20. 5. 2014.

⁹¹ RŮŽIČKA, David. Zastupitelé se vozí na zaoceánském parníku: Seriál plzeňská tajemství. *Plzeňský deník*. 4. prosince 2004, roč. 13, s. 11.

Kartony tak alespoň částečně odkazují na původní využití sálu, který po rekonstrukci na počátku 20. století fungoval jako městská obrazárna⁹². To také dokládají dva čtvercové světlíky ve stropě, jež jsou zachovány až do současnosti.

4.1.7 GALERIE JIŘÍHO TRNKY

Galerie Jiřího Trnky je výstavním prostorem Unie výtvarných umělců plzeňské oblasti. Dle slov Jany Potužákové⁹³ vznikla galerie úpravou bývalé mléčné jídelny na počátku 90. let a předpokládala funkční propojení trojitého historického prostoru (výstavní sálky a zázemí pro práci) a možné spojení s vedlejší Galeríí města Plzně (dříve prodejna nábytku) pro širší příležitostné výstavy.

Podle ní se charakteristickým rysem této práce interiérového architekta jeví vyhraněný cit pro historický prostor, v klenbách a klenebních lunetách působící čistě, bez zbytečného narušení původnosti technickými nezbytnostmi (zásuvky, závěsný systém, osvětlení atp). Zvláště pokud si uvědomíme technologické možnosti doby úpravy a současné technické poznatky, pak lze jistě ocenit nadčasovost Štíchovy práce třeba v užití osvětlení výstavního prostoru. To bylo nově upraveno až v roce 2012.

I přes finanční omezení rekonstrukce působí prostory vyváženě, důstojně, nadčasově.

4.2 ARCHITEKTONICKÉ ŘEŠENÍ VÝSTAV

Mezi četnými realizacemi Klementa Štíchy se jistě nedají opominout architektonická řešení mnohých výstav. Ať už v rámci jeho působení ve Stavoprojektu nebo v pozdější době pro Svaz českých výtvarných umělců nebo Unii výtvarných umělců plzeňské oblasti.

4.2.1 VÝSTAVA ZLEPŠOVACÍCH NÁVRHŮ

Jeden z prvních úkolů po jeho příchodu do Plzně v roce 1960 bylo vytvoření stálé expozice zlepšovacích návrhů a technického kabinetu zlepšovatelů. Společně s architektem Jaroslavem Chrtem navrhli mimo vlastní interiér výstavního pavilonu též prostor mezi jednotlivými dřevěnými pavilony výstaviště a letním kinem. Uvnitř pavilonu

⁹² Tamtéž.

⁹³ Rozhovor autorky s PhDr. Janou Potužákovou, 20. 5. 2014.

pak museli vytvořit prostory, které byly schopné pojmout jak variabilní exponáty dle zaměření konkrétní výstavy, tak i stálou přednáškovou síň s kinosálem či příruční knihovnu.⁹⁴

4.2.2 VÝSTAVA NOVÉ BYDLENÍ

V témže roce 1961 Klement Štícha ve spolupráci s Miloslavem Sýkorou a Jaroslavem Chrtem instalovali výstavu Nové bydlení⁹⁵, při níž demonstrovali vzorový byt určený pro čtyřčlennou rodinu v panelovém domě. Maketou bytu, provedenou ve skutečném měřítku a včetně úplného zařízení a vybavení⁹⁶, mohli návštěvníci volně procházet. Zařízený byt byl vybaven budoucími symboly sídlišť - skříňovými stěnami v předsíni, koupelnovým jádrem a kuchyňskou linkou. Těžištěm celého dispozičního řešení byl obývací pokoj o rozloze necelých šestnácti čtverečních metrů⁹⁷.

4.3 EX PLZEŇ

Již v padesátých letech minulého století docházelo ke kulturnímu a sportovnímu rozvoji města. Přestože byly zakázány veškeré nezávislé kulturní i tělovýchovné aktivity, vznikaly nové, státem řízené instituce. V šedesátých letech tento trend přetrvával a vlivem úspěchu Československého pavilonu na výstavě EXPO 1958 v Bruselu se podobné akce začaly objevovat i u nás. V roce 1966 tak byla zahájena tradice gastronomických výstav EX Plzeň na plzeňském výstavišti (dnes areál Obchodního centra Plzeň Plaza). Nejednalo se primárně o politický, ale spíše kulturně-propagační počín, kde se mohli návštěvníci seznámit s novými nebo méně dostupnými produkty.⁹⁸

O tom, že se Plzeň zaměří na výrobky potravinářského průmyslu, cestovního ruchu, gastronomie a pohostinství, bylo rozhodnuto již kolem roku 1960⁹⁹. Výstavy EX Plzeň se konaly v areálu plzeňského výstaviště, které bylo za tímto účelem postupně

⁹⁴ SÝKORA, Miloslav. Stálá výstava zlepšovacích návrhů v Plzni. *Československý architekt*. 1961, roč. 7, č. 13-14, s. 6.

⁹⁵ Viz obrazová příloha č. 26, 27.

⁹⁶ CHRT, Jaroslav. Plzeňská výstava - z nejuspěšnějších. Novinový výstřižek, nedatováno. Osobní archiv Petra Štíchy.

⁹⁷ DOMANICKÝ, Petr. *Lesk, barvy a iluze: architektura Plzně v šedesátých letech*. Plzeň: Západočeská galerie, 2013, s. 33. ISBN 978-80-86415-90-1.

⁹⁸ DOUŠA, Jaroslav a kol. *Dějiny Plzně v datech: od prvních stop osídlení až po současnost*. Praha: Lidové noviny, 2004, s. 417-422. ISBN 80-7106-723-7.

⁹⁹ DOMANICKÝ, Petr. *Lesk, barvy a iluze: architektura Plzně v šedesátých letech*. Plzeň: Západočeská galerie, 2013, s. 93. ISBN 978-80-86415-90-1.

upravováno a doplňováno. Tím vznikly četné příležitosti pro architekty a výtvarníky. V letech 1967-1980¹⁰⁰ tak Klement Štícha působil jako hlavní architekt těchto mezinárodních výstav (v prvním roce konání tuto funkci vykonával Miloslav Sýkora¹⁰¹).

Původní výstavní areál, postavený již v roce 1938, byl v polovině šedesátých let v zanedbaném stavu a do té doby využíván jen z části. Původní dva pavilony, které byly opraveny a spojeny zastřešením, jež vytvořilo centrální prostor atria¹⁰², byly rozšířeny o další dva. Řeku Mži překlenula železobetonová lávka, která umožnila propojit hlavní výstavní areál s pavilony, jež byly později vystavěny za řekou. Úspěch prvního ročníku v roce 1966 napomohl k dalšímu rozšiřování areálu, který byl završen o dva roky později, kdy výstavy EX Plzeň získaly oficiálně mezinárodní charakter¹⁰³.

Ve druhém ročníku EX Plzeň 67 patřily mezi nejvýznamnější expozice *Pavilon chutí a vůní* a *Pavilon slavného piva*. V prvním jmenovaném mohli návštěvníci shlédnout novinky a výrobky zdravé výživy, krajové speciality či zahraniční výrobky a účastnit se degustací a soutěží. Prezentace plzeňského pivovaru, jež patřila k výtvarně nejmoderněji řešeným expozicím, seznamovala s historií, vývojem ochranné známky a výrobou piva a také oslavovala výročí 125 let trvání plzeňského prazdroje.¹⁰⁴

Na práci hlavního architekta vzpomínal Klement Štícha v rozhovoru pro Český rozhlas¹⁰⁵. Svoji funkci přirovnával k řediteli podniku, který musí spolupracovat s desítkami dalších zaměstnanců. Stejně tak on spolupracoval se scénáristou, výtvarníky a dalšími architekty a projektanty různých expozic. Bývalý ředitel výstav EX Plzeň Václav Kohoutek¹⁰⁶ srovnával výstavy s divadlem. Podle něj musel Štícha neustále upravovat interiéry pavilonů, přizpůsobovat je dané výstavě a vytvářet takové kulisy, aby návštěvníci

¹⁰⁰ POTUŽÁKOVÁ, Jana - HAVLIC, Vladimír - SÝKORA, Miloslav. *Malá encyklopedie výtvarných umělců a architektů západních Čech: 1945-1990*. Plzeň: Západočeské nakladatelství, 1990, s. 113. ISBN 80-7088-016-3.

¹⁰¹ SUDA, Stanislav. Plzeň získává tradici ve výstavnictví. *Československý architekt*. 1966, roč. 12, č. 20-21, s. 3.

¹⁰² DOMANICKÝ, Petr. *Lesk, barvy a iluze: architektura Plzně v šedesátých letech*. Plzeň: Západočeská galerie, 2013, s. 93. ISBN 978-80-86415-90-1.

¹⁰³ Tamtéž, s. 94.

¹⁰⁴ Obraz našeho pohostinství. Otevřely se brány celostátní výstavy EX Plzeň 67. *Rudé právo*. 25. června 1967, č. 173, roč. 47, s. 1.

¹⁰⁵ ŠTÍCHA, Klement. Interview. In: *Náš host*. Český rozhlas Plzeň, 19. ledna 2013, 11:20. [online] Dostupné z: <<http://prehravac.rozhlas.cz/audio/2814778>> [cit. 2014-02-18]

¹⁰⁶ HLOBIL, Jiří. *Vzpomínky na fenomén plzeňského výstaviště*. Beseda s pamětníky a tvůrci. Západočeská galerie v Plzni, 4. února 2014.

přišli vždy do úplně jiného prostředí. Výtvarník Zdeněk Světlík¹⁰⁷ pak uvedl, že než vůbec k výstavě mohlo dojít, vše muselo projít celým složitým procesem - od objíždění a schvalování návrhů jednotlivých stánků vystavovatelů až po schvalovací řízení celé kompozice výstavy.

Podle slov Václava Kohoutka¹⁰⁸ se bohužel nedochovaly žádné materiály, které by dokládaly jednotlivé výstavy probíhající v rámci EX Plzeň. Uvedl, že si uchovával všechny náměty, libreta, scénáře, rozpočty a hodnocení, která musel zpracovávat pro vládní komisi pro výstavnictví, svázané do knih podle jednotlivých ročníků výstav ve své kanceláři. Když odcházel v roce 1992 ze své funkce, všechny materiály, včetně původních projektů Klementa Štíchy, dále pak katalogy, plakáty, pozvánky ad., předal svému nástupci. Ten s nimi pak naložil ne jako s prameny, které dokládaly významnou etapu plzeňského výstaviště, ale jako s bezcennými starými dokumenty, jež nezasluhují další archivaci.

4.3.1 RESTAURAČNÍ PAVILONY V AREÁLU ZA ŘEKOU

Původním záměrem bylo ukázat na výstavách EX Plzeň různé způsoby stravování ve vybraných oblastech Československa formou informačních panelů. Klement Štícha však prosadil výstavbu skutečných dřevěných restauračních zařízení, ve kterých se budou podávat jídla typická pro daný region¹⁰⁹. Tyto půvabné stavby, postavené v letech 1966 - 1969 a citlivě snoubící prvky lidové architektury s použitým přírodním materiálem, dotvářely svébytný charakter plzeňského výstaviště.

Podle Jiřího Vykoukala Klement Štícha při stavbě Rybářské bašty¹¹⁰, Koliby¹¹¹, Salaše¹¹², Lovecké chaty¹¹³ a Viechy¹¹⁴ „...nejprecizněji formuloval svůj vztah k přírodnímu materiálu - dřevu, a k oblasti, která jej v jeho původní podobě užívala nejdůsledněji - lidové architektuře. [...] Jednoduchost, účelnost, funkčnost v úhrnu dokonalého estetického

¹⁰⁷ Tamtéž.

¹⁰⁸ Tamtéž.

¹⁰⁹ ŠTÍCHA, Klement. Interview. In: *Náš host*. Český rozhlas Plzeň, 19. ledna 2013, 11:20. [online] Dostupné z: <<http://prehraovac.rozhlas.cz/audio/2814778>> [cit. 2014-02-18]

¹¹⁰ Viz obrazová příloha č. 28-31.

¹¹¹ Viz obrazová příloha č. 32-36.

¹¹² Viz obrazová příloha č. 37-42.

¹¹³ Viz obrazová příloha č. 43-47.

¹¹⁴ Viz obrazová příloha č. 48-53.

*účinku, jenž se formoval v podvědomí venkovského člověka po staletí, v dokonalém sepětí s přírodou a formami i rytmem jejího života, jsou tu gruntem.*¹¹⁵

Kromě těchto dřevěných staveb, které v sobě podle Petra Štíchy¹¹⁶ kloubí moderní dynamickou architekturu a využití tradičních materiálů, byla rozšířena také Interkavárna¹¹⁷. Stavba „...na nároží hlavní výstavní osy a náběžní promenády. Její dynamicky působící zastřešení nesla lanová konstrukce, zavěšená v ocelovém rámu tvaru dvou nakloněných trojúhelníků.“¹¹⁸

Objekty sloužily svým účelům po celou dobu konání výstav EX Plzeň a některé z nich ještě i po jejím skončení. Jako první z těchto pavilonů zanikla Rybářská bašta, ještě před rokem 1989. Další restaurační zařízení byly zničeny povodněmi v srpnu 2002. Klement Štícha se k tomu vyjádřil slovy: „Byla to jedna etapa, a ta skončila. Největší rozkvět zažily hned na konci šedesátých let. Vznikaly postupně podle vzorů z Tater, Šumavy, Podještědí nebo jako rybářská bašta. Bylo to něco nového a lidem se líbily. Po deseti, patnácti letech už to byla jen komerční záležitost, nikdo nepřicházel s žádným oživením.“¹¹⁹ Do konce roku 2005 pak bylo zlikvidováno celé výstaviště a na jeho místě postaveno obchodní centrum.

4.3.2 MODEL RYBÁŘSKÉ BAŠTY

Rybářská bašta, pravděpodobně nejslavnější restaurační pavilon v části výstaviště Za řekou, se dočkala svého modelu¹²⁰ v měřítku 1:50¹²¹. Byl zhotoven v roce 2013 Miroslavem Korandou¹²² ku příležitosti výstavy *Lesk, barvy a iluze / Architektura Plzně v šedesátých letech*, na které byl také slavnostně představen. Zmenšenina rozšiřuje sbírku architektonických modelů Západočeské galerie v Plzni.

¹¹⁵ ŠTÍCHA, Klement. *Obrazy realizace*. Plzeň: Stráž, 1976, s. 6.

¹¹⁶ Rozhovor autorky s Ing. Petrem Štíchou, 26. 11. 2013.

¹¹⁷ Viz obrazová příloha č. 54, 55.

¹¹⁸ DOMANICKÝ, Petr. *Lesk, barvy a iluze: architektura Plzně v šedesátých letech*. Plzeň: Západočeská galerie, 2013, s. 94. ISBN 978-80-86415-90-1.

¹¹⁹ DOBRÁ, Helena. Štícha: Nemám čas se nudit. *Plzeňský metropol*. 23. ledna 2003, roč. 2, s. 8-9.

¹²⁰ Viz obrazová příloha č. 56.

¹²¹ Ve Třináctce ve středu představí Rybářskou baštu. In: *Region Plzeň*. 7. ledna 2014. [online]. © 2000 - 2014. Dostupné z: <<http://www.regionplzen.cz/zpravodajstvi/?ve-trinactce-ve-stredu-predstavi-rybarskou-bastu>> [cit. 2014-01-22]

¹²² NĚMCOVÁ, Barbora. Galerie získala model rybářské bašty z bývalého plzeňského výstaviště. In: *iDNES.cz*. 12. ledna 2014. [online]. © 1999 - 2014. Dostupné z: <http://plzen.idnes.cz/rybarska-basta-plzen-v-zapadoceske-galerii-f2k-/plzen-zpravy.aspx?c=A140110_111330_plzen-zpravy_pp> [cit. 2014-01-22]

Podle Domanického¹²³ se v atypických restauračních zařízeních prolínala tradice regionů či typů staveb s moderními trendy bruselského stylu. Podobné bašty vznikaly v rekreačních oblastech již v době Rakouska-Uherska. Dále uvádí¹²⁴, že Rybářská bašta na plzeňském výstavišti byla vybudována při druhém ročníku výstavy EX Plzeň a měla vlastní kuchyni a zahradní restauraci. Před objektem se také nacházel bazén s rybami, které si mohli návštěvníci sami chytit na udici a personál jim je poté připravil.

Model věrně rekonstruuje kromě samotné stavby i její blízké okolí včetně zmíněné nádrže s vodou.

4.4 PAMÁTNÍKY

Klement Štícha se též architektonicky podílel na památnících v Nečtinách a Žihli, které vytvořil společně se sochařem, zasloužilým umělcem Aloisem Soprem.

V roce 1969 uběhlo 800 let od první zmínky o obci Nečtiny. Památník¹²⁵, vytvořený o rok později a oslavující tuto událost, je umístěný na návsi na travnatém prostranství před bývalou radnicí (dnes restaurace Na radnici). Je tvořen jednopohledovou pískovcovou deskou postavenou na dvou soklech ve tvaru kvádrů a doplněný keramickými mísami. Uprostřed desky je umístěn stylizovaný znak Nečtin.

Na západním okraji Žihle, u pozdně barokního kostela sv. Filipa a Jakuba, byl vytvořen v roce 1972 památník obětem fašismu¹²⁶. Nachází se u hrobu 273 vězňů¹²⁷, kteří zde zahynuli při tzv. pochodu smrti v dubnu 1945. Toto pietní místo navrhl taktéž Klement Štícha ve spolupráci s Aloisem Soprem.

4.5 VOLNÁ TVORBA

Výtvarná tvorba Klementa Štíchy tvoří jakousi protiváhu jeho občanské profese architekta, přesto však tyto dvě roviny nejsou ve vzájemné konfrontaci. Naopak by se dalo říci, že právě malířská a architektonická tvorba jsou ve vzájemné symbióze. Výtvarné dílo

¹²³ Tamtéž.

¹²⁴ Model Rybářské bašty z výstaviště obohatí v Plzni sbírku galerie. In: *ČeskéNoviny.cz*. 8. ledna 2014. [online]. © 2014. Dostupné z: <<http://www.ceskenoviny.cz/kultura/zpravy/model-rybarske-basty-z-vystaviste-obohati-v-plzni-sbirku-galerie/1028069?>> [cit. 2014-01-22]

¹²⁵ Viz obrazová příloha č. 57.

¹²⁶ Viz obrazová příloha č. 58, 59.

¹²⁷ Žihle. In: *Stránky obce Žihle* [online]. Dostupné z: <<http://www.ou-zihle.cz/historie.html>> [cit. 2014-06-16]

je začleňováno přímo do jím navržených architektonických či interiérových kompozic. Prostřednictvím obrazů a volné tvorby ustupuje Štícha z veřejných prostor do soukromí svého ateliéru, kde se může věnovat svým vzpomínkám a intimním prožitkům získaných především pobytem v přírodě, ať už v místech prožitého dětství, milované Šumavě či v okolí své chalupy v Plachtíně na Nečtinsku.

Jaroslav Peklo charakterizoval jeho ranou tvorbu slovy: „*Štícha není figuralista, a nedělá ani portréty; maluje vesnické chalupy, záběry z Plzně, krajiny a starou architekturu. Jeho práce nejsou chmurné, přemalované nebo kresebně chybné - naopak signalizují autorův humor, radost z podařené čáry, a všechny se vyznačují suverénní kresbou, barevnou vyvážeností, smyslem pro zkratku a lehkostí, s jakou byly tvořeny.*“¹²⁸ Přestože to jsou slova, která popisují tvorbu dvaatřicetiletého výtvarníka, jsou platné po období celého jeho tvůrčího života.

Výtvarník se během svého života účastnil několika desítek kolektivních výstav a v pozdějším období představil svou tvorbu na mnoha samostatných výstavách. Z těch realitně nedávných můžeme jmenovat výstavu *Moje město Plzeň*, která probíhala v letních měsících roku 2005 v Západočeském muzeu. Na tomtéž místě prezentoval svoji *Současnou tvorbu* na přelomu let 2004 a 2005. V létě 2012 pak proběhla rozsáhlá výstava *Pocta krajině* v chotěšovském klášteře, kde umělec představil i svá velkoformátová nebo prostorová díla, jež ne všechna mohla být díky svým rozměrům do té doby představena veřejnosti.

4.5.1 TVŮRČÍ VÝVOJOVÉ FÁZE

Tak jako každý umělec si i Klement Štícha během své přes půl století dlouhé tvorby prošel několika vývojovými etapami. Potužáková a Wenig nabízejí pohled v kontextu užívání barev i kompozici obrazu. Losenický se zaměřuje na sdělení citového vztahu divákovi.

Potužáková¹²⁹ uvádí, že v rané formě využíval Štícha klasickou perspektivu a spíše potemnělou paletu. Postupně se ve svých obrazech dopracoval k nahlížení shora, ptačí perspektivě, která mu umožňovala opomíjet řadu detailů a naopak se více věnovat

¹²⁸ PEKLO, Jaroslav. Klement Štícha. In: *Kulturní přehled*. Plzeň: Park kultury a oddechu, 1965, s. 8.

¹²⁹ POTUŽÁKOVÁ, Jana. Klement Štícha bilancuje v Západočeském muzeu. *Plzeňský deník*. 28. ledna 2005, roč. 14, s. 2.

barevným plochám. V poslední době pak využíval i nových materiálů a jejich kombinací a svá témata řadil do vícečetných celků.

Podobně se ke Štíchově malířskému vývoji staví i Jan Wenig¹³⁰, který spatřuje první období ve výtvarnickových temných barvách, místy oživených bílým nebo světle šedým kontrastem, a konstruování geometrických objemů a citlivých linií. V dalším období pak poukazuje na projasňující se barevnou paletu a autorův zájem o několik základních krajinných celků, které dále přetváří do rozmanitějších tvarů. Symbol klidu objevuje ve vertikále, naopak dramatičnost obrazu dodává složitost křivek a koulí.

Losenický pak dělí malířskou tvorbu Klementa Štíchy na tři vývojové etapy podle výmluvnosti citového prožitku autora směrem k divákovi. Podle něj první období, přelom 60. a 70. let, zdůrazňuje *„struktury malířských materiálů v technice enkaustiky a jejich kombinací, které nás v prosvítání průhlednými lazurami obohacuje o hmatový vjem a s ním vyvolává i naše souznění s racionálnem nejméně poznamenanými vrstvami psychiky.“*¹³¹

V období dalšího desetiletí Štíchovy tvorby pak upozorňuje na barevnou příbuznost a kontrastní kolorit. *„Zlatově okrové plochy postihují základní harmonické souznění krajinných prvků, kontrasty teplých červení a chladných zelenomodrých tónů vnášejí do obrazů protikladnost civilizačních a přírodních momentů v jejich reálné symbióze.“*¹³²

Poslední období je pak ve víceméně monochromní barevnosti, která ovšem zesiluje dynamičnost krajinného motivu, prostorovou otevřenost a tím dává divákovi možnost svobodnějšího nahlížení na dílo a většího využití fantazie.

4.5.2 MALBY

Hlavní inspiraci k malbě nalézá Klement Štícha v přírodě, ve které strávil své dětství a rád se k ní vracel nejen ve svých vzpomínkách po celý život. Jak uvádí Jana Potužáková, příroda je pro Štíchu *„pramenem hedonismu, harmonie, klidu i pohybu, radosti i smutku. Vládne zde tedy dialektika vztahů, z nichž posléze eliminuje, aby*

¹³⁰ WENIG, Jan. Dojmy z výstavní síně. *Pravda*. 13. listopadu 1969. Novinový výstřižek, nedatováno. Osobní archiv Petra Štíchy.

¹³¹ LOSENICKÝ, Bronislav. Je co objevovat. K výstavě obrazů Klementa Štíchy v plzeňské galérii Jiřího Trnky. *Právo*. 23. listopadu 1992, roč. 2, s. 6.

¹³² Tamtéž.

preferoval kladné póly. Proto v kontextu Štíchovy malířské tvorby nenalzááme negaci života, ale jeho rozvoj, oslavu, vzestup...“¹³³ Sám Štícha, přestože nezpracovával klasickým realistickým způsobem, se necítil být abstraktním umělcem¹³⁴. Přírodou se inspiroval a navíc do svých děl vnášel imaginární vjemy. Snažil se zachytit atmosféru přírody tak, jak na něj působila.

Malířská díla Klementa Štíchy vznikala buď díky prvotním kresebným záznamům, nebo tak jak se umělci přírodní scenérie vryly do paměti. Prvořadou úlohu v obraze hraje vždy barva, kterou díky svému koloristickému cítění dokáže uplatnit jak v teplé či studené škále, tak i komplementárních tónech. Podle Potužákové¹³⁵ vychází při práci s barvou z informelu, kde ho ovlivnil hlavně bělorusko-francouzský malíř Marc Chagall nebo Francouz Robert Delaunay.

Malíř využívá širokou škálu výtvarných technik, které využívá samostatně i ve vzájemné kombinaci. Tvoří olejem, akrylem, temperovými či pastelovými barvami. Právě pastel můžeme zařadit na pomezí kresby a malby, čehož také autor využívá při tvorbě touto technikou a přechází od kresebné linie k barevné plošnosti. Pastel mu umožňuje vytvářet nejjemnější barevné přechody, využívat sousedství protikladných barev nebo naopak produkovat celé převážně monochromní obrazy.¹³⁶

*„Žánrové spektrum Štíchovy malířské tvorby je poměrně omezené. Je soustředěn prioritně na přírodu, zejména krajinu, sekundárně na vedutu, v níž vůdčí postavení zaujímá Plzeň, město, k němuž se v desetiletích soužití s ním vytvořily u autora specifické separátní vztahy.“*¹³⁷

Právě krajinu Plzeňska, ale i Chodska a Rokycanska prezentoval na výstavě v Nepomuku v roce 1997. Ve své volné malbě si postupně vytvořil osobitou techniku, kdy kombinuje průzračné lazury s drsným povrchem pískovaných ploch, akryl s olejem či

¹³³ ŠTÍCHA, Klement. *Obrazy*. Plzeň: Stráž, 1984, s. 2.

¹³⁴ RABOCH, Zdeněk. Klement Štícha hledí na svět s optimismem. *Plzeňský kulturní přehled*. Příloha Plzeňského deníku, říjen 2002, roč. 9, s. 28.

¹³⁵ ŠTÍCHA, Klement. *Obrazy. Současná tvorba*. Plzeň: Galerie Jiřího Trnky, 2002, s. 2.

¹³⁶ LOSENICKÝ, Bronislav. Jaro s tvorbou Klementa Štíchy. Galerie 21 v Prokopově ulici otevřela výstavu zahrnující obrazy, kresby, pastely a aradekory plzeňského architekta. *Plzeňský deník*. 22. března 2000, roč. 9, s. 17.

¹³⁷ ŠTÍCHA, Klement. *Obrazy*. Plzeň: Stráž, 1984, s. 2.

temperu s voskovou malbou.¹³⁸ Zároveň mu hladký či zdrsňený povrch nebo i jemná modelace umožňuje využívat povrchové struktury a přibližovat se reliéfnímu charakteru nejen plzeňské krajiny, ale i jejího okolí. Tímto způsobem se snaží přetlumočit svůj osobní prožitek, niterný vztah k věcem důvěrně známým. Jeho obrazy však nepředávají jen to, co sám autor vidí, ale také vyvolávají emoce, barvy a jejich kombinace zasahují divákův zrak a dávají prostor pro vlastní invenci, fantazii a vyprávění příběhů a vzpomínek.

O rok později, v zimě 1998, pak představil v plzeňské galerii V patře obrazy, ve kterých se oproti předchozím soustředil pouze na určité výseky reality, nejčastěji na koruny stromů, z nichž pak budoval celou kompozici.¹³⁹

Autor také pracuje s formáty svých obrazů. Vedle klasických obdélníkových a čtvercových ploch využívá také kruh neboli tondo či jiné méně frekventované tvary.

4.5.3 KRESBY

Přestože je v malbě realita zašifrovaná umělcovým dojmem a fantazií, v kresbě je skutečnost podána jistou vypsanou rukou architekta, v nichž se věnuje především městským motivům a vedutám.

Jeho kresebné záznamy přinášejí pohledy na místa v kraji, která ho něčím oslovila a váže ho k nim osobní zájem. „*Rukopis kreseb, ale i grafik a počítačových grafik je u Klementa Štíchy nezaměnitelný, dokládá vždy jeho kreslířskou vyspělost a také nikdy nepopírá profesi architekta. Linie je pružná, jaksí technicky strohá, ale přesto živá, plná.*“¹⁴⁰ Takto popisuje Štíchovu kresbu Jana Potužáková, která zároveň upozorňuje, že je to pilný a neúnavný autor, jenž „dokáže neustále vidět nové v mnohokrát viděném.“¹⁴¹

Během výstavy v Nepomuku v roce 1997, představil Klement Štícha své kresby, které vznikly právě díky inspiraci tímto městem. Zachytil na nich různá zákoutí i hlavní dominanty, jakými jsou kostel sv. Jana nebo zámek na Zelené hoře.

¹³⁸ ŠMÍD, Miloslav - ŠMÍDOVÁ, Věra. Klement Štícha vystavuje v Nepomuku: Jasný rozumový řád a smysl pro vyváženou kompozici prozrazují i ve volní tvorbě architekta. *Plzeňský deník*. 11. července 1997, roč. 6, s. 14.

¹³⁹ Krajina Klementa Štíchy. Tolikrát ztvárněné téma v nové působivé podobě. *Plzeňský kulturní přehled*. Příloha Plzeňského deníku, prosinec 1998, roč. 5, s. 21.

¹⁴⁰ ŠTÍCHA, Klement. *Moje město Plzeň*. [s. 3]: 2005.

¹⁴¹ Tamtéž.

Náměty z Plzně a okolí pak Štícha prezentoval v Galerii 21 v roce 2000. Bronislav Losenický se k jeho kresbám vyjádřil takto: „*V kresbách dosvědčuje nejen pohotovost záznamu a smysl pro pohledovou atraktivnost námětu. Plzeňské motivy, rokycanská zákoutí, venkovské konfigurace budov... Zároveň to jsou více než kresebné dokumenty. Mají svou osobitou stylizační jednotu, rukopisnou originalitu, lineární dynamiku přítlaku a odlehčení, vyznačují se rozmanitostí šrafury i protiklady sytě prokreslených a kresbou nepokrytých míst.*“¹⁴²

Motivy spojené s Plzní a plzeňským pivovarem pak autor představil také na výstavě v pivovaru v roce 2003.

Dle slov Štíchova syna Petra¹⁴³ měl vizi vytvoření stálé galerie, kde by byly prezentovány kresby městeček. Prý byl rád, když návštěvníci v jeho dílech poznávali místa, která znají. Některé jeho práce měly i dokumentární charakter. Postupem času došlo ve městech a vesničkách k různým stavebním úpravám a jeho kresby tak zachycovaly místa, jak si je mnozí pamětníci uchovali ve svých vzpomínkách. Tento nápad mu patrně vnukla i velká výstava zorganizovaná v regionálním muzeu v Nečtinech, kde vystavoval svá díla s motivy Nečtinska, Žlutic, Plachtína a okolí.

4.5.4 ARADEKORY

Pod pojmem aradekor rozumíme netkanou moderní tapiserii z přírodní vlny, kdy jsou hebké chomáčky tkaniny strojově spojovány s podkladem. Za zakladatele této techniky je považován domažlický malíř František Šlégr.¹⁴⁴

Přestože byl aradekor pro Klementa Štíchu spíše okrajová záležitost, už od 70. let soustavně spolupracoval s ateliérem aradekoru n. p. Elitex ve Kdyni.¹⁴⁵ Jeho práce zdobily či v některých případech stále ještě zdobí řadu interiérů veřejných budov, např. odbavovací hala letiště v Kbelích, sanatorium ve Františkových Lázních a nespočet obřadních síní.

¹⁴² LOSENICKÝ, Bronislav. Jaro s tvorbou Klementa Štíchy. Galerie 21 v Prokopově ulici otevřela výstavu zahrnující obrazy, kresby, pastely a aradekory plzeňského architekta. *Plzeňský deník*. 22. března 2000, roč. 9, s. 17.

¹⁴³ Rozhovor autorky s Ing. Petrem Štíchou, 26. 11. 2013.

¹⁴⁴ JÍCHA, Josef. Zahrady Klementa Štíchy. Výstava aradekorů v plzeňském Centru. Novinový výstřižek, nedatováno. Osobní archiv Petra Štíchy.

¹⁴⁵ Architekt a výtvarník. K životnímu jubileu Klementa Štíchy. Novinový výstřižek, nedatováno. Osobní archiv Petra Štíchy.

Své aradekory představil poprvé v roce 1970 ve výstavní síni ČFVU v Plzni¹⁴⁶. O sedm let později je vystavil společně se svými kresbami a obrazy v Centru Doubravka. Z novějších můžeme uvést výstavu z roku 2000 v Galerii 21¹⁴⁷, kde prezentoval aradekory se svými dalšími díly a v roce 2001 představil tyto práce společně se dvěma dalšími výtvarníky, Slavěnou Jandovou a Zdeňkem Světlíkem, v zasedací síni Úřadu městského obvodu v Plzni-Doubravce. Prezentoval zde sedm děl s přírodní tematikou. Jeho aradekory se podobají výtvarnému projevu při malbě olejem. Z přírody vybírá jednotlivé výrazné fragmenty, postaví je do popředí svého zájmu a buduje z nich pak novou architekturu výtvarného díla¹⁴⁸.

¹⁴⁶ ŠTÍCHA, Klement. *Obrazy*. Plzeň: Stráž, 1984, s. 4.

¹⁴⁷ LOSENICKÝ, Bronislav. Jaro s tvorbou Klementa Štíchy. Galerie 21 v Prokopově ulici otevřela výstavu zahrnující obrazy, kresby, pastely a aradekory plzeňského architekta. *Plzeňský deník*. 22. března 2000, roč. 9, s. 17.

¹⁴⁸ ŠMÍDOVÁ, Věra - ŠMÍD, Miloslav. Trojice umí kouzlit v aradekoru. *Plzeňský deník*. 21. srpna 2001, roč. 10, s. 17.

5 ČLENSTVÍ V ORGANIZACÍCH

Klement Štícha byl členem Svazu českých výtvarných umělců Západočeského kraje a Unie výtvarných umělců plzeňské oblasti. Podle Potužákové¹⁴⁹ náležel v obou profesních organizacích k aktivním členům, protože se vždy snažil o pozitivní formování výtvarných hledisek a uměleckou profesionalitu výtvarných umělců a jejich odpovídající postavení ve společnosti. V obou organizacích byl členy kolegiálně volen do řady funkcí, pracoval v předsednictvu, v radě, v komisích. Trvale se snažil o spolupráci se všemi členy a s hosty umělců, byl architektem členských výstav obou organizací, zejména těch, které byly dlouhodobě realizovány ve výstavní síni Západočeské galerie Masné krámy. Při této práci neuplatňoval lokální či individuální zájmy, ale usiloval o celkový pohled na výtvarnou tvorbu západních Čech.

V rámci SČVU i UVU plzeňské oblasti se zúčastňoval všech zahraničních prezentací. Zprvu to byly družební oblasti ve východním bloku, v současnosti se jednalo o partnerská území či přímé kontakty UVU plzeňské oblasti zejména v rakouském a bavorském příhraničí. Rád se také zúčastňoval mezinárodních tvůrčích plenérů, kde byl vždy vítaným hostem pro svoji komunikativnost a vzdělanostní rozhled. O samostatných autorských zahraničních výstavách není Potužáková¹⁵⁰ příliš informována.

5.1 SČVU ZÁPADOČESKÉHO KRAJE

Svaz českých výtvarných umělců Západočeského kraje navazuje na činnost několika předcházejících organizací.

Již roku 1925 bylo malířem Jaroslavem Krátkým založeno Sdružení západočeských výtvarných umělců v návaznosti na starší Spolek výtvarníků plzeňských z roku 1919 a Uměleckou skupinu pod vedením grafika Jana Konůpka. Toto Sdružení se v Praze poprvé představilo roku 1932 kolektivní výstavou v Obecním domě.¹⁵¹

Na Sdružení západočeských výtvarných umělců pak navazuje Krajské středisko Svazu československých výtvarných umělců v Plzni, v čele s malířem Janem Wenigem, založené v roce 1950.

¹⁴⁹ Rozhovor autorky s PhDr. Janou Potužákovou, 20. 5. 2014.

¹⁵⁰ Tamtéž.

¹⁵¹ ŠULC, Marcel. *Výtvarní umělci Západočeského kraje*. Plzeň: Svaz českých výtvarných umělců, 1977, s. 3.

Západočeská organizace SČVU byla založena v březnu 1973 za vedení malíře Josefa Šteffela, zasloužilého umělce sochaře Aloise Sopra, sochaře Karla Kuneše a malířů Jana Weniga, Václava Vodáka a Pavla Maura¹⁵². Právě tato organizace, v níž bylo zastoupeno výrazné procento mladých umělců, přispívala svou činností v západočeském kraji k dalšímu rozvoji kulturního života. Také se podílela na úkolových akcích, pořádaných ve spolupráci s Dílem, podnikem Českého fondu výtvarného umění, jež rozšířily výstavní činnost SČVU. Úkolové akce nesly názvy např. *Mizející krajina*, *Moje město Plzeň*, *Zemědělské Tachovsko*¹⁵³, *Průmyslová Plzeň - Škodovka*¹⁵⁴, *Škodovka očima výtvarníků* nebo *Hornické Sokolovsko*¹⁵⁵. Umělci, pod vlivem socialismu, spolupracovali i s výrobními odvětvími, díky čemuž vznikala technicky zaměřená výtvarná díla.

Klement Štícha byl přijat do Svazu výtvarných umělců v roce 1967¹⁵⁶. Z úkolových akcí se účastnil výstav *Moje město Plzeň*, *Zemědělské Tachovsko* a *Hornické Sokolovsko*¹⁵⁷. V průběhu tohoto období vytvořil také několik děl z prostor plzeňské továrny Škoda, na kterých zachycuje nejen panorama střech, ale také turbíny, hutní průmysl a další díla demonstrující technickou vyspělost Západočeského kraje.

To také dokládají slova A. Mužíka v úvodu katalogu k výstavě k 30. výročí únorového vítězství, při níž se prezentovali členi SČVU v plzeňských Masných krámech: „*Krása přírody stále znovu objevovaná uměním, živý rytmus práce, převratná dynamika společenského dění neoddělitelně spjatá s niterným myšlenkovým a emocionálním světem člověka naší doby, zápas o sociální, technický, kulturní pokrok, boj o mírovou budoucnost lidstva, to vše jsou nevyčerpatelné inspirující zdroje soudobého umění.*“¹⁵⁸

Unikátní akce pak proběhly k příležitosti 35. výročí osvobození Československa, kdy byli přizváni umělci dalších socialistických zemí - Sovětského svazu, Polska, NDR nebo Bulharska a společně prezentovaly svá díla v Plzni, Geře a Rudolfstadtu.¹⁵⁹ Výstavám

¹⁵² Tamtéž.

¹⁵³ *Západočeští výtvarníci k 30. výročí osvobození Československa Sovětskou armádou*. Plzeň: Svaz českých výtvarných umělců, 1975, s. 2.

¹⁵⁴ ŠULC, Marcel. *Výtvarní umělci Západočeského kraje*. Plzeň: Svaz českých výtvarných umělců, 1977, s. 3.

¹⁵⁵ *Výtvarné umění a architektura. Výstava k 60. výročí KSČ*. Plzeň: Stráž, 1981, s. 2-6.

¹⁵⁶ Tvořím tak, jak jde život, říká malíř. V Trnkově galerii začíná výstava obrazů Klementa Štíchy. *Plzeňský deník*. 5. května 1998, roč. 7, s. 14.

¹⁵⁷ ŠTÍCHA, Klement. *Obrazy*. Plzeň: Stráž, 1984, s. 4.

¹⁵⁸ *Západočeští výtvarní umělci*. Plzeň: Stráž, 1978, s. 1.

¹⁵⁹ *Členská družební výstava*. Plzeň: Stráž, 1980, s. 1-2.

předcházely návštěvy uměleckých delegací či pracovní pobyty jednotlivých výtvarných umělců. Klement Štícha na těchto výstavách představil aradekor s názvem *Podzim*.

5.2 UVU PLZEŇSKÉ OBLASTI

Unie výtvarných umělců plzeňské oblasti navazuje na činnost Sdružení západočeských výtvarných umělců, které vlivem centralizačních likvidačních tlaků a vznikem jednotného Svazu československých výtvarných umělců zcela zaniklo 18. listopadu 1951¹⁶⁰, tak jako byla obecně ukončena činnost všech uměleckých spolků¹⁶¹. Příslušníci druhé a třetí generace SZVU se pak snažili oživit tradici organizace v nově založené Unii výtvarných umělců plzeňské oblasti v roce 1990, v jejímž čele od počátku stál akademický malíř Jaroslav Zapletal. Především i díky faktu, že mnozí z nich byli pedagogicky činní a mohli tak dědictví spolku předávat dalším generacím¹⁶².

V současné době Unie výtvarných umělců plzeňské oblasti sdružuje 76 výtvarníků regionu - malířů, sochařů, designerů, výtvarníků v oboru užitého umění a teoretiků¹⁶³. Pravidelná výstavní činnost, jak umělců UVU, tak i jejich domácích a zahraničních hostů, je soustředěna v Galerii Jiřího Trnky, jejíž modernizaci navrhl Klement Štícha. Členské výstavy jsou pořádány ve výstavní síni Západočeské galerie Masné krámy. Dále pak členové UVU plzeňské oblasti vystavují samostatně v České republice i zahraničí (SRN, Rakousku, Francii, USA, Kanadě ad.¹⁶⁴) a účastní se mezinárodních symposií a výstav.

Klement Štícha se dlouhodobě podílel na činnosti UVU PO a pracoval v jejím vedení i komisích.

¹⁶⁰ LOSENICKÝ, Bronislav. Zesílení likvidačních tlaků na Sdružení. In: *UVU Plzeňské oblasti* [online]. Dostupné z: <<http://www.uvu-plzen.cz/historie-szvu.php>> [cit. 2014-06-19]

¹⁶¹ POTUŽÁKOVÁ, Jana. *Unie výtvarných umělců plzeňské oblasti*. Plzeň: Unie výtvarných umělců plzeňské oblasti, 1995, s. 3. ISBN 80-901003-5-X.

¹⁶² LOSENICKÝ, Bronislav. Význam SZVU v minulém i současném výtvarném životě Plzně. In: *UVU Plzeň* [online]. Dostupné z: <<http://www.uvu-plzen.cz/historie-szvu.php>> [cit. 2014-06-19]

¹⁶³ O nás. In: *UVU Plzeň* [online]. Dostupné z: <<http://www.uvu-plzen.cz/onas.php>> [cit. 2014-06-19]

¹⁶⁴ POTUŽÁKOVÁ, Jana. *Unie výtvarných umělců plzeňské oblasti*. Plzeň: Unie výtvarných umělců plzeňské oblasti, 1995, s. 3. ISBN 80-901003-5-X.

6 SAMOSTATNÉ VÝSTAVY A ZASTOUPENÍ VE SBÍRKÁCH

Klement Štícha se poprvé představil plzeňské veřejnosti samostatnou výstavou již v roce 1969¹⁶⁵. Už předtím však byly známy jeho architektonické práce nebo realizace ve výstavnictví či řešení prostorových i plošných výtvarných objektů.

V listopadu 1969 představil své obrazy ve výstavní síni ČFVU na náměstí Republiky v Plzni v domě U červeného srdce společně se Zdeňkem Jílkem, který zde prezentoval své skulptury. Výstava podle Václava Kuchynky¹⁶⁶ ukázala na sounáležitost mezi umělci, jejichž díla se nikterak neutlačovala, ale naopak vzájemně doplňovala. Jílek, sochař a malíř, často doplňoval architekturu svými díly a Štícha, architekt a malíř, projevoval smysl pro plastičnost.

Další plzeňskou samostatnou výstavu uspořádal Štícha v roce 1976, na které představil ucelený cyklus maleb inspirovaných přírodou.¹⁶⁷

6.1 SOUČASNÁ TVORBA (2004-2005)

Velká souhrnná výstava pod názvem Současná tvorba proběhla na přelomu let 2004 a 2005 v Západočeském muzeu. Klement Štícha zde představil stovku abstraktních obrazů přírody severního Rokycanska, Zbirožska, Blovicka či Šumavy, která znamenala průřez jeho padesát let dlouhou uměleckou tvorbou a přechod od realističtějších děl k abstraktním¹⁶⁸. Výtvarník představil výstavu takto: *„Je to oslava krajiny ve všech podobách. Krajina totiž není jen strom nebo kámen. Je to i život, který v ní probíhá, je to let ptáků, poryv větru, běhají tu brouci a teče voda. Tahle výstava je tedy jakási kytice pro krajinu. Chtěl bych, aby každý, kdo sem přijde, si jednu kytičku vzal a ošetřoval ji.“*¹⁶⁹

To, že krajina byla hlavním průřezovým tématem výstavy, potvrdil slovy: *„Krajina je také v plzeňské expozici jediným tématem. Není ale nakreslena reálně, spíš mi vždycky*

¹⁶⁵ LOSENICKÝ, Bronislav. Jednota člověka a prostředí. Zamyšlení nad dílem architekta a malíře Klementa Štíchy. Novinový výstřížek, nedatováno. Osobní archiv Petra Štíchy.

¹⁶⁶ ŠTÍCHA, Klement. *Štícha-obrazy; Jílek-sochy*. Plzeň: Stráž, 1969.

¹⁶⁷ LOSENICKÝ, Bronislav. Jednota člověka a prostředí. Zamyšlení nad dílem architekta a malíře Klementa Štíchy. Novinový výstřížek, nedatováno. Osobní archiv Petra Štíchy.

¹⁶⁸ Viz obrazová příloha č. 60-62.

¹⁶⁹ ČEKANOVÁ, Markéta. Štíchovy obrazy oslavují krajinu. Výstava obrazů Klementa Štíchy je křtem rekonstruovaných prostor Západočeského muzea. *Kraj Plzeňský*. Příloha Mladé fronty Dnes, 2. prosince 2004, roč. 15, s. 9.

*v jejím zobrazení jde o zachycení atmosféry, nálady. A nejde jen o pohodu a harmonii, ale i o dramatickosti přírody, kdy se slunečné počasí změní v déšť nebo mlhu.*¹⁷⁰

Štícha zde představil svůj osobitý styl tvorby typický barevností, úpravami povrchu obrazů a v některých případech i neobvyklými formáty či prostorovými rozměry jednotlivých děl.

Ve stejném období probíhala výstava také v Rokycanech, kde však na rozdíl od Západočeského muzea byly vystavovány kresby, ve kterých se věnoval historické architektuře měst a vesniček.

6.2 MOJE MĚSTO PLZEŇ (2005)

Výstava Moje město Plzeň se konala v letních měsících roku 2005 po dobu deseti týdnů opět v Západočeském muzeu v Plzni a představila zhruba dvě stovky obrazů s plzeňskou tematikou¹⁷¹. Klement Štícha zde představil své kresby, litografie, pastely, oleje a jeden goblén, na dílech pracoval desítky let. Z novější tvorby pak představil řadu svých sluníček, tedy pastelů, kde je hlavní dominantou personifikovaná podoba slunce, v tomto případě nad městem¹⁷².

Přestože výtvarník vyrůstal na vesnici, většinu života strávil v Plzni, a proto mu na městu velmi záleží. Vernisáž výstavy uvedl slovy: *„To není jenom moje výstava. To je výstava nás všech, tvoje, tvoje, tvoje. [...] Zapojili se architekti, výtvarníci, muzikanti, staří, mladí, historici, rodáci, protože město je všech. A jsem rád, že to pochopili i představitelé města či podniků.*“¹⁷³

Název Moje město Plzeň nese stěžejní pastelový triptych, po kterém je celá expozice pojmenována.¹⁷⁴ Formou malované koláže ve valérech modré jsou zde zachyceny významné dominanty Plzně.

Ve svých dílech se malíř věnoval jak historickému centru, kde je unesen krásou starých uliček a architekturou různých výtvarných slohů, tak i okrajovým částem města či

¹⁷⁰ HERNANDEZOVÁ, Svatava. Hlavním motivem je krajina. Obrazy Klementa Štíchy obsadily nově upravené prostory muzea. *Právo*. 7. prosince 2004, roč. 14, s. 11.

¹⁷¹ Viz obrazová příloha č. 63, 64.

¹⁷² Viz obrazová příloha č. 65.

¹⁷³ Štícha oslavuje své město Plzeň. V doprovodném programu výstavy se představí známí plzeňští patrioti, třeba Jiří Suchý. *Kraj Plzeňský*. Příloha Mladé fronty Dnes, 17. června 2005, roč. 16, s. 9.

¹⁷⁴ BRŮHOVÁ, Bedřiška. Klement Štícha má rád Plzeň a důvěřuje jejímu mládí. *Plzeňský deník*. 24. srpna 2005, roč. 14, s. 24.

sídlištím na Slovanech, Doubravce nebo Severního Předměstí, k němuž patří i rekreační oblasti Boleveckých rybníků. Je též fascinován průmyslovými objekty, např. teplárnou, kterou označuje jako „moderní baroko“¹⁷⁵ a zachytil ji v obrazech *Teplo pro Plzeň I a II*. V mnoha svých dílech (např. *Rodina, Návrat domů, Opuštěnost, Tichý rozhovor, Samota ad.*¹⁷⁶) opět znázornil i své pocity a nálady pomocí modrých, zelených, červených a žlutých valérů, které také znázorňují jednotlivá roční období. Případně i již zmíněná sluníčka dodávají dílům specifický charakter a pulzující energii.

Výtvarná díla jsou zároveň nejen pro něj jakési historické dokumenty, které vypovídají o tom, jak dané místo vypadá nebo již vypadalo. Protože jak sám autor uvádí: „Kterékoliv z těchto míst [...] se může za rok, dva, za pět let úplně změnit.“¹⁷⁷

Celá expozice byla specifická také tím, že se každý týden, po celou dobu jejího trvání, mohli návštěvníci setkat se slavnými plzeňskými osobnostmi. Doprovodného programu se zúčastnili např. rodáci Jiří Suchý nebo Lubomír Brabec či plzeňští architekti Jan Soukup a Anna Hostičková, dále pak výtvarníci, hudebníci, politici a mnozí další. Klement Štícha se k tomu vyjádřil takto: „Je to přirozené, vždyť Plzeň nejsou jen budovy, silnice, historické náměstí. Hlavní jsou lidé v ní - podnikatelé, umělci, lékaři nebo třeba uklízečky. Na všech záleží, jak se bude město v budoucnosti vyvíjet.“¹⁷⁸

O tom, že má Plzeň předpoklady pro výbornou budoucnost byl přesvědčen i v rozhovoru pro Plzeňský deník: „Plzeň má nejlepší možnosti stát se skutečnou bránou do Evropy. Ale musí tu být všechno v jedné rovnováze. Chce to kvalitní fotbal, ale i divadlo, letiště, ale i nové výstaviště, které by bylo centrem společenského, kulturního, ekonomického i cestovního ruchu.“¹⁷⁹

Zajištění doprovodných akcí během výstavy bylo ale velmi náročné, možná i to podle syna Petra¹⁸⁰ přispělo k infarktu myokardu, se kterým skončil jeho otec v nemocnici.

¹⁷⁵ Tamtéž.

¹⁷⁶ Tamtéž.

¹⁷⁷ Štícha oslavuje své město Plzeň. V doprovodném programu výstavy se představí známí plzeňští patrioti, třeba Jiří Suchý. *Kraj Plzeňský*. Příloha Mladé fronty Dnes, 17. června 2005, roč. 16, s. 9.

¹⁷⁸ VESELÁ, Dana. „Papučovou“ výstavu nečekejte. *Plzeňský deník*. 8. června 2005, roč. 14, s. 8.

¹⁷⁹ DVOŘÁK, Petr. Lidí, město Plzeň je váš domov. *Plzeňský deník*. 20. června 2005, roč. 14, s. 24.

¹⁸⁰ Rozhovor autorky s Ing. Petrem Štíchou, 16. 1. 2014.

Klement Štícha ale v rozhovoru na otázku, zda si nenabral příliš velké sousto a nepřecenil své síly, uvedl: „*Doma mi říkají, ať zvolním. Ale já to moc nedokážu. Pořád je co dělat.*“¹⁸¹

6.3 DOUBRAVKA V OBRAZECH KLEMENTA ŠTÍCHY (2012)

Výstava pod názvem *Doubravka v obrazech* proběhla ve spolupráci s Uníí výtvarných umělců plzeňské oblasti jako připomínka autorových 79. narozenin. Prezentoval zde své kresby, pastely a kombinované techniky s tematikou plzeňské čtvrti Doubravka.

Práce byly rozdělené do tří tematických okruhů. Do prvního z nich byla zařazena díla přímo s motivy Doubravky, s kostelem sv. Martina a Prokopa v Plzni-Lobzích či s námětem obce Bukovec se zachovalou lidovou architekturou. Další práce pak přibližují Plzeň vůbec a třetí okruh zahrnuje městskou krajinu¹⁸².

6.4 ZASTOUPENÍ VE SBÍRKÁCH

Díla Klementa Štíchy jsou zastoupeny ve sbírkách Galerie výtvarného umění v Chebu, Západočeské galerie v Plzni¹⁸³ a v Galerii umění Karlovy Vary¹⁸⁴. Podle Václava Maliny¹⁸⁵ se Štíchova další díla nacházejí ve sbírkách Galerie Klatovy / Klenová. Jeho slova se mi ale nepodařilo potvrdit na stránkách prezentujících členy organizací, ani přímo na webových stránkách Galerie¹⁸⁶.

Dále jsou jeho výtvarná díla umístěna v soukromých sbírkách po celé České republice i v zahraničí.

¹⁸¹ VESELÁ, Dana. Štícha: Škoda, že mi není čtyřicet. *Plzeňský deník*. 3. září 2005, roč. 14, s. 11.

¹⁸² Klement Štícha věnuje výstavu obrazů krásám Doubravky. *Doubravecké listy*. Duben 2012, roč. 2012, s. 3.

¹⁸³ Štícha Klement. Zastoupení ve sbírkách. In: *Informační systém abART* [online]. © 2005 - 2006. Dostupné z: <<http://abart-full.artarchiv.cz/osoby.php?Fvazba=zastoupenivesbirkach&IDosoby=1413>> [cit. 2014-06-24]

¹⁸⁴ Štícha Klement. In: *UVU Plzeňské oblasti* [online]. Dostupné z: <<http://www.uvu-plzen.cz/Clenove/Sticha/index.php?autor=1>> [cit. 2014-01-22]

¹⁸⁵ Rozhovor autorky s Mgr. Václavem Malinou, 28. 1. 2014.

¹⁸⁶ www.gkk.cz

7 DOTAZNÍK PRO VEŘEJNOST

Dotazníkem pro veřejnost¹⁸⁷ jsem chtěla zjistit, jaké povědomí panuje o plzeňském malíři a architektovi Klementu Štíchovi mezi obyvateli Plzně. Dotazník jsem rozdělila na tři věkové kategorie, kde jsem jako hlavní kritérium zvolila možnost návštěvy výstav EX Plzeň. Do první kategorie tedy spadají mladí, narození po roce 1989, kteří ještě neměli možnost EX Plzeň zažít. Přesto mě ale zajímalo, zda některé z dalších realizací Klementa Štíchy znají, protože se s nimi mohou setkat i v dnešních dnech. Druhou kategorii tvoří lidé, jež se výstav mohli zúčastnit buďto jako děti, a nebo v mladém dospělém věku. Třetí kategorii tvoří skupina, dnes nad 60 let, která v letech EX Plzeň představovala střední generaci. V každé skupině jsem získala 15 vyplněných dotazníků, průzkumu se tedy zúčastnilo 45 lidí.

V první otázce jsem se ptala, zda dotyčným něco říká jméno architekta a malíře Klementa Štíchy¹⁸⁸. Skupina do 25let potvrdila mé očekávání, že se, až na jednoho jedince, s tímto jménem nikdy nesetkali. Spíše mě překvapilo, že v dalších skupinách převládala takéž odpověď NE. V rozmezí od 26 do 59 let zná Klementa Štíchu 6 dotázaných a v kategorii nad 60 let jen 5 lidí. Většinou o něm ví, že je plzeňský malíř (5 případů), dále si ho spojují se sorelou (2 případy) nebo navštívili některou z jeho výstav (1 případ). Jeden dotázaný dokonce uvedl, že vlastní jeho obraz.

Další otázka byla mířena na výstavy EX Plzeň. Dotaz, jestli se dotázaní účastnili a co je nejvíce zaujalo¹⁸⁹, se týkal druhé a třetí kategorie. První skupina, jak již bylo uvedeno výše, neměla možnost se výstav účastnit. Většina v tomto případě odpovídala, že akce navštívila a zaujalo je především nové či nedostatkové zboží a gastronomické ochutnávky, dále pak přednášky, koncerty Porty nebo Koliba. Jiní byli okouzleni samotnou atmosférou tohoto místa.

Následující otázka pak dále rozvíjela téma EX Plzně s dotazem, zda navštívili některý z pavilonů za řekou (Kolibu, Salaš, Viechu...)¹⁹⁰. Ve skupině 26-59 let odpovědělo ANO 11 dotázaných, v kategorii nad 60 let, až na jednoho, navštívili alespoň jeden z pavilonů všichni.

¹⁸⁷ Viz obrazová příloha č. 66.

¹⁸⁸ Viz graf č. 1.

¹⁸⁹ Viz graf č. 2.

¹⁹⁰ Viz graf č. 3.

Další otázky již byly zaměřeny na všechny věkové generace, a proto se v nich promítly i odpovědi první skupiny. Chtěla jsem vědět, jaké procento zná Hotel CD neboli Cizinecký dům¹⁹¹. V první kategorii ještě převládaly odpovědi NE (10 dotázaných), u dalších kategorií již většina Hotel CD zná (26-59 let: ANO 12 dotázaných, nad 60 let: ANO 11 dotázaných).

Dále jsem chtěla vědět, kolik lidí ví o keramické plastice, která se nachází ve vestibulu Centrálního autobusového nádraží¹⁹². U první skupiny opět v deseti případech převládala odpověď NE, v další o plastice ví 8 dotázaných a ve třetí kategorii plastiku znají jen 2 z nich. Tady mě překvapilo, že plastiku znají spíše mladí do 25 let než ve skupině nad 60 let. Je to možná dáno tím, že v kategorii do 25 let je mnoho studentů, kteří do Plzně dojíždějí, a proto se na autobusovém nádraží vyskytují častěji.

Předposlední dotaz se týkal novějších realizací. Ptala jsem se, zda někteří navštívili pivní lázně či restauraci Ve skále v Chodové Plané nebo Kajetánku v Plzni, na jejichž rekonstrukci se Klement Štícha podílel¹⁹³. Zde se kladné odpovědi projevily hlavně ve skupině od 26 do 59 let (11 dotázaných navštívilo Chodovou Planou a 10 Kajetánku). U poslední kategorie nad 60 let jen dva dotázaní navštívili Chodovou Planou a další dva Kajetánku, zbylých 12 účastníků dotazníku nenavštívilo ani jeden objekt.

V poslední otázce jsem měla za cíl, aby si dotázaní uvědomili, která díla vytvořil nebo se na nich podílel Klement Štícha. I přesto že o něm někteří nikdy neslyšeli, část jeho realizací znají. Proto jsem se ptala, zda věděli, že autorem zmíněných objektů je právě Štícha¹⁹⁴. Přestože do 25 let odpovědělo 13 dotázaných, v kategorii 26-59 let 9 lidí a nad 60 let 12 účastníků dotazníku, že o autorství Klementa Štícha nevěděli, snad se jim do dalších let informace v paměti uchová.

¹⁹¹ Viz graf č. 4.

¹⁹² Viz graf č. 5.

¹⁹³ Viz graf č. 6.

¹⁹⁴ Viz graf č. 7.

8 ZÁVĚR

Klement Štícha, architekt a malíř, narozený v malé vesničce na Zbirožsku, ale tělem i duší zapsaný do historie umění a kultury Plzně, se od konce šedesátých let až do konce svého života významně podílel na utváření architektonického a hlavně interiérového vzezření veřejných i soukromých budov města a přičinil se též o jeho kulturní rozkvět. Svou optimistickou volnou tvorbou, která pro něj byla odreagováním, rozzářil nejednu výstavní síň Plzně i širokého okolí.

Přestože Štícha tvořil převážně v době normalizace, která je pro mnohé zavrženíhodná, zaslouží si, aby jeho tvorba neupadla v zapomnění. Zvláště v případě Hotelu CD, v současnosti určeného k prodeji, jenž věrně dokládá nejucelenější výtvarný počin architekta. Jako odraz architektury jedné epochy by měl zůstat ve své původní podobě zachován i pro další generace.

Díky výzkumu veřejného povědomí o tomto architektovi a malíři, jenž se neodmyslitelně zapsal do historie mezinárodních výstav EX Plzeň, v té době jedné z největších a nejpopulárnějších akcí nejen v Plzni ale i celé republice, je politováníhodné zjištění, že v současné době si jeho jméno dokáže vybavit málokdo. Proto jedním z cílů práce bylo čtenáři přiblížit nejen životní osudy výtvarníka, ale hlavně znovu připomenout jeho významnou architektonickou a interiérovou činnost, kterou by měl znát nejen erudovaný okruh plzeňských umělců, ale i širší veřejnost.

Primární cílem nebylo zrekapitulovat veškerou činnost Ing. arch. Klementa Štíchy, ale zaměřit se na díla, se kterými se může běžný návštěvník Plzně a okolí setkat i v současnosti, měly by být pro svůj význam uchovány v paměti či dokládají všestrannost výtvarníka. Vzhledem k absenci řady pramenů by v současné době ani rekapitulace veškeré činnosti nebyla možná. Proto se tato práce může stát podnětem pro širší zpracování tématu v následujících letech, kdy se předpokládá uložení pozůstalosti, jež v současnosti není stále kompletní, do městských archivů a inventarizace a zpracování jednotlivých již existujících fondů.

Vzhledem k neexistenci žádné souhrnné monografie, bylo nutné nashromáždit co nejvíce materiálů a informací, podrobit je důsledné analýze a následně interpretovat v této práci.

Jak už bylo uvedeno v úvodu, k tématu není příliš mnoho písemných pramenů a literatury, proto bylo nutné využít metodu orální historie. Setkala jsem se s pěti pamětníky, kteří mi poskytli cenné informace. Zaznamenání jejich výpovědí netvoří samostatnou kapitolu (mimo vzpomínek Jany Potužákové), ale prolínají se celou prací tak, aby vhodně ilustrovaly kontext doby či činnost výtvarníka.

Jiným hodnotným zdrojem se mi stala návštěva besedy s pamětníky a tvůrci plzeňského výstaviště, konané jako doprovodná akce k výstavě *Lesk, barvy a iluze / Architektura Plzně v šedesátých letech* v Západočeské galerii. V neposlední řadě je též pro tuto práci významný záznam rozhovoru s Klementem Štíchou pro Český rozhlas v pořadu *Náš host* z 19. ledna 2013. Dalšími cennými podklady mi byly články z dobového tisku získané v plzeňských knihovnách nebo z osobního archivu Petra Štíchy. Odtud též pocházely některé katalogy k výstavám.

Tato práce by se tedy měla stát první publikací, která se zabývá osobností a tvorbou malíře a architekta Klementa Štíchy. Je politováníhodné, že vznikala krátce po jeho smrti, a proto neobsahuje žádný osobní rozhovor přímo s ním. Přesto ale pevně věřím, že čtenáři poskytla mnoho poznatků a přispěla k tomu, aby odkaz umělce neupadl zcela v zapomnění.

9 RESUMÉ

Klement Štícha, an architect and a painter, born in a little village near Zbiroh, has left a mark in the history of art and culture in Pilsen. From the 60s till the end of his life, he had had a significant role in shaping the architecture and interior design of many public and private buildings in the city and he also contributed to it's cultural development. His optimistic and unconstrained work, which was relaxing for him, has brighten up many exhibition halls not only in Pilsen.

Although Štícha was active mainly during the era of normalization, which many people find deplorable, he deserves not to be forgotten. Especially in the case of Hotel CD, currently for sale, which proves to be his most complete architectonic achievement. As a reflection of an architecture of the era, it should be preserved in its original form for the next generations.

Thanks to a poll about public awareness of this architect and painter, who has been a part of EX Pilsen international exhibiton history, at the time one of the biggest and most popular events not only in Pilsen, but in the whole country, it is regretful to find, that presently, only a few people are able to remember his name. For that reason, one of the purposes of this thesis is to acquaint the reader not only with the life story of the artist, but mainly to remind his significant architectonic and interior design work, which should be known not only to the inner circle of pilsner artists, but also to the general public.

10 POUŽITÉ PRAMENY A LITERATURA

10.1 PRAMENY

10.1.1 ARCHIVNÍ

- SOA v Plzni, fond Krajská projektová organizace Stavoprojekt Plzeň, fotodokumentace projektů.
- SOA v Plzni, fond Krajská projektová organizace Stavoprojekt Plzeň, Vyšší obslužné středisko Plzeň-Doubravka, projektová dokumentace.

10.1.2 ORÁLNÍ

- HLOBIL, Jiří. *Vzpomínky na fenomén plzeňského výstaviště*. Beseda s pamětníky a tvůrci. Západočeská galerie v Plzni, 4. února 2014.
- Rozhovor s Ing. Petrem Štíchou, 26. 11. 2013. Syn Klementa Štíchy.
- Rozhovor s Ing. Petrem Štíchou, 16. 1. 2014. Syn Klementa Štíchy.
- Rozhovor s Mgr. Václavem Malinou, 28. 1. 2014. Bývalý ředitel Galerie města Plzně.
- Rozhovor s Ing. arch. Petrem Domanickým, 24. 2. 2014. Kurátor sbírky architektury v Západočeské galerii.
- Rozhovor autorky s PhDr. Vladislavem Krátkým, 12. 5. 2014. Bývalý pracovník archivu Škoda.
- Rozhovor s PhDr. Janou Potužákovou, 20. 5. 2014. Přítelkyně, spolupracovnice, předsedkyně Rady Unie výtvarných umělců plzeňské oblasti a bývalá ředitelka Západočeské galerie.

10.2 LITERATURA

- BERNHARDT, Tomáš. *Plzeň: průvodce architekturou města od počátku 19. století do současnosti*. Plzeň: Nava, 2013. ISBN 978-80-7211-433-7.
- DOUŠA, Jaroslav a kol. *Dějiny Plzně v datech: od prvních stop osídlení až po současnost*. Praha: Lidové noviny, 2004. ISBN 80-7106-723-7.

- HAVRÁNEK, Vít a kol. *Bruselský sen: československá účast na světové výstavě EXPO 58 v Bruselu a životní styl 1. poloviny 60. let*. Praha: Arbor vitae, 2008. ISBN 978-80-87164-03-7.
- LIPUS, Radovan - VÁVRA, David. *Šumná města. Třetí kniha, Plzeň, Kroměříž, Benešov, Polabí, Valašsko, Jiráskův kraj, Slovácko, Chebsko, Šumava, Beroun, Třebové, Litomyšl, Trutnov, Otava, Jihlava, Tábor, Znojmo*. Brno: Druhé město, 2008. ISBN 978-80-7227-275-4.
- MALÁ, Alena. *Slovník českých a slovenských výtvarných umělců: 1950-2006*. Sv. 17, Šte-Tich. Ostrava: Výtvarné centrum Chagall, 2006. ISBN 80-86171-27-2.
- PETIŠKOVÁ, Terezie. Socialistický realismus a Československo. In: RAZETTO, Francesco Augusto. *Socialistický realismus Československo 1948-1989*. Praha: Nadační fond Eleutheria, 2008. ISBN 978-80-254-3382-9.
- POTUŽÁKOVÁ, Jana - HAVLIC, Vladimír - SÝKORA, Miloslav. *Malá encyklopedie výtvarných umělců a architektů západních Čech: 1945-1990*. Plzeň: Západočeské nakladatelství, 1990. ISBN 80-7088-016-3.
- RESTANY, Pierre. *Hundertwasser: síla umění: malíř-král v pěti podobách*. Praha: Slovart, 2004. ISBN 80-7209-529-3.
- SÝKORA, Miloslav. *Tvořivá léta: profil architektonické a projektové tvorby Stavoprojektu Plzeň 1948-1973*. Plzeň: Stavoprojekt, 1974.
- TOMAN, Prokop. *Nový slovník československých výtvarných umělců*. Sv. 2, L-Ž. Praha: Rudolf Ryšavý a Tvar, 1950. ISBN 80-237-3633-7.
- VIKTORA, Viktor - HORÁKOVÁ, Jana - MALINA, Václav. *Plzeň v proměnách času: (1976-2000)*. Plzeň: Fraus, 2000. ISBN 80-7238-060-5.

10.3 PERIODIKA

- BRŮHOVÁ, Bedřiška. Klement Štícha má rád Plzeň a důvěřuje jejímu mládí. *Plzeňský deník*. 24. srpna 2005, roč. 14, s. 24.
- BRŮHOVÁ, Bedřiška. Klement Štícha umí potěšit obrázky sluníček. *Plzeňský kulturní přehled*. Příloha Plzeňského deníku, prosinec 2011, roč. 18, s. 8.

- DOBRÁ, Helena. Štícha: Nemám čas se nudit. *Plzeňský metropol.* 23. ledna 2003, roč. 2, s. 8-9.
- DVOŘÁK, Petr. Lidi, město Plzeň je váš domov. *Plzeňský deník.* 20. června 2005, roč. 14, s. 24.
- ČEKANOVÁ, Markéta. Štíchovy obrazy oslavují krajinu. Výstava obrazů Klementa Štíchy je křtem rekonstruovaných prostor Západočeského muzea. *Kraj Plzeňský.* Příloha Mladé fronty Dnes, 2. prosince 2004, roč. 15, s. 9.
- Červnová výstava Klementa Štíchy. In: *Plzeňský přehled.* Plzeň: Stráž, 1984, s. 26.
- HERNANDEZOVÁ, Svatava. Hlavním motivem je krajina. Obrazy Klementa Štíchy obsadily nově upravené prostory muzea. *Právo.* 7. prosince 2004, roč. 14, s. 11.
- JINDŘICH, Karel. Rokycany ve světle stavebního vývoje. In: *Kulturní přehledy města Rokycan na měsíc duben 1963.* Plzeň: Stráž, 1963.
- JOSEFOVÁ, Hana. Klement Štícha vystavuje kresby měst. *Plzeňský kulturní přehled.* Příloha Plzeňského deníku, prosinec 2012, roč. 19, s. 8.
- Klement Štícha. *Československý architekt.* 1976, roč. 22, č. 20, s. 2.
- Klement Štícha věnuje výstavu obrazů krásám Doubravky. *Doubravecké listy.* Duben 2012, roč. 2012, s. 3.
- Krajina Klementa Štíchy. Tolikrát ztvárněné téma v nové působivé podobě. *Plzeňský kulturní přehled.* Příloha Plzeňského deníku, prosinec 1998, roč. 5, s. 21.
- LOSENICKÝ, Bronislav. Jaro s tvorbou Klementa Štíchy. Galerie 21 v Prokopově ulici otevřela výstavu zahrnující obrazy, kresby, pastely a aradekory plzeňského architekta. *Plzeňský deník.* 22. března 2000, roč. 9, s. 17.
- LOSENICKÝ, Bronislav. Je co objevovat. K výstavě obrazů Klementa Štíchy v plzeňské galérii Jiřího Trnky. *Právo.* 23. listopadu 1992, roč. 2, s. 6.
- Obraz našeho pohostinství. Otevřely se brány celostátní výstavy EX Plzeň 67. *Rudé právo.* 25. června 1967, č. 173, roč. 47, s. 1.

- PEKLO, Jaroslav. Klement Štícha. In: *Kulturní přehled*. Plzeň: Park kultury a oddechu, 1965, s. 8.
- POTUŽÁKOVÁ, Jana. K pětapadesátinám výtvarníka a architekta Klementa Štíchy. Má rád život. *Pravda*. 21. ledna 1988, roč. 69, s. 5.
- POTUŽÁKOVÁ, Jana. Klement Štícha bilancuje v Západočeském muzeu. *Plzeňský deník*. 28. ledna 2005, roč. 14, s. 2.
- RABOCH, Zdeněk. Klement Štícha hledí na svět s optimismem. *Plzeňský kulturní přehled*. Příloha Plzeňského deníku, říjen 2002, roč. 9, s. 28.
- RACHMANN, Martin - VESELÁ, Renata. Výtvarníková díla inspirovala příroda. *Mladá fronta Dnes. Západní Čechy*, 21. března 2000, roč. 11, s. 3.
- RŮŽIČKA, David. Zastupitelé se vozí na zaoceánském parníku: Seriál plzeňská tajemství. *Plzeňský deník*. 4. prosince 2004, roč. 13, s. 11.
- SUDA, Stanislav. Plzeň získává tradici ve výstavnictví. *Československý architekt*. 1966, roč. 12, č. 20-21, s. 3.
- SÝKORA, Miloslav. Stálá výstava zlepšovacích návrhů v Plzni. *Československý architekt*. 1961, roč. 7, č. 13-14, s. 6.
- ŠMÍD, Miloslav - ŠMÍDOVÁ, Věra. Klement Štícha vystavuje v Nepomuku: Jasný rozumový řád a smysl pro vyváženou kompozici prozrazují i ve volné tvorbě architekta. *Plzeňský deník*. 11. července 1997, roč. 6, s. 14.
- ŠMÍDOVÁ, Věra - ŠMÍD, Miloslav. Trojice umí kouzlit v aradekoru. *Plzeňský deník*. 21. srpna 2001, roč. 10, s. 17.
- ŠTÍCHA, Klement. Příroda je bezedný zdroj inspirace, říká Klement Štícha. *Mladá fronta Dnes. Kraj Plzeňský*, 24. srpna 2012, roč. 23, č. 198, s. 4. ISSN 1210-1168.
- Štícha oslavuje své město Plzeň. V doprovodném programu výstavy se představí známí plzeňští patrioti, třeba Jiří Suchý. *Kraj Plzeňský*. Příloha Mladé fronty Dnes, 17. června 2005, roč. 16, s. 9.
- Tvořím tak, jak jde život, říká malíř. V Trnkově galerii začíná výstava obrazů Klementa Štíchy. *Plzeňský deník*. 5. května 1998, roč. 7, s. 14.

- VESELÁ, Dana. „Papučovou“ výstavu nečekejte. *Plzeňský deník*. 8. června 2005, roč. 14, s. 8.
- VESELÁ, Dana. Štícha: Škoda, že mi není čtyřicet. *Plzeňský deník*. 3. září 2005, roč. 14, s. 11.

10.3.1 PERIODIKA ONLINE

- Model Rybářské bašty z výstaviště obohatí v Plzni sbírku galerie. In: *ČeskéNoviny.cz*. 8. ledna 2014. [online]. © 2014. Dostupné z: <<http://www.ceskenoviny.cz/kultura/zpravy/model-rybarske-basty-z-vystaviste-obohati-v-plzni-sbirku-galerie/1028069?>> [cit. 2014-01-22]
- NĚMCOVÁ, Barbora. Galerie získala model rybářské bašty z bývalého plzeňského výstaviště. In: *iDNES.cz*. 12. ledna 2014. [online]. © 1999 - 2014. Dostupné z: <http://plzen.idnes.cz/rybarska-basta-plzen-v-zapadoceske-galerii-f2k-/plzen-zpravy.aspx?c=A140110_111330_plzen-zpravy_pp> [cit. 2014-01-22]
- Štícha Klement. In: *UVU Plzeňské oblasti* [online]. Dostupné z: <<http://www.uvu-plzen.cz/Clenove/Sticha/index.php?autor=1>> [cit. 2014-01-22]
- Štícha Klement. Zastoupení ve sbírkách. In: *Informační systém abART* [online]. © 2005 - 2006. Dostupné z: <<http://abart-full.artarchiv.cz/osoby.php?Fvazba=zastoupenivesbirkach&IDosoby=1413>> [cit. 2014-06-24]
- Ve Třináctce ve středu představí Rybářskou baštu. In: *Region Plzeň*. 7. ledna 2014. [online]. © 2000 - 2014. Dostupné z: <<http://www.regionplzen.cz/zpravodajstvi/?ve-trinactce-ve-stredu-predstavi-rybarskou-bastu>> [cit. 2014-01-22]
- VEJVODOVÁ, Miroslava. Podívejte se, jak se promění jeden z nejstarších obchodáků v Plzni. In: *iDNES.cz*. 19. ledna 2012. [online]. © 1999 - 2014. Dostupné z: <http://ekonomika.idnes.cz/podivejte-se-jak-se-promeni-jeden-z-nejstarsich-obchodaku-v-plzni-pyd-/ekonomika.aspx?c=A120119_103317_plzen-zpravy_alt> [cit. 2014-06-25]

10.3.2 DOBOVÝ TISK Z OSOBNÍHO ARCHIVU PETRA ŠTÍCHY

- Architekt a výtvarník. K životnímu jubileu Klementa Štíchy. Novinový výstřižek, nedatováno.
- Architekt s pampeliškou v klopě. *Právo*. 11. listopadu 1992, roč. 2, s. 6.
- BRŮHOVÁ, Bedřiška. Rodáci a osobnosti vyprávěli na výstavě. *Plzeňský deník*. 26. července 2005.
- ČAPKA, Bohuslav. Návštěva v ateliéru. Dvě lásky architekta Klementa Štíchy. Novinový výstřižek, nedatováno.
- HAVLICOVÁ, Jana. Štícha věří, že český kumšt nezhyne. Novinový výstřižek, nedatováno.
- CHLÁDKOVÁ, Jana. Důstojná přehlídka. K plzeňské výstavě Klementa Štíchy. Novinový výstřižek, nedatováno.
- CHRT, Jaroslav. Plzeňská výstava - z nejúspěšnějších. Novinový výstřižek, nedatováno.
- JÍCHA, Josef. Zahrady Klementa Štíchy. Výstava aradekorů v plzeňském Centru. Novinový výstřižek, nedatováno.
- KUBA, Oldřich. Tvůrčí problémy výtvarníků. Pohled na dvě krajové výstavy. Novinový výstřižek, nedatováno.
- LOSENICKÝ, Bronislav. Jednota člověka a prostředí. Zamyšlení nad dílem architekta a malíře Klementa Štíchy. Novinový výstřižek, nedatováno.
- Malíř z kalendáře: Návštěva v ateliéru Klementa Štíchy. Novinový výstřižek, nedatováno.
- POTUŽÁKOVÁ, Jana. Malířský záznam skutečnosti. Ke karlovarské výstavě Klementa Štíchy. Novinový výstřižek, 24. září 1986.
- POTUŽÁKOVÁ, Jana. Obrazy jako báseň. *Pravda*. 13. listopadu 1985.
- ŠMÍDOVÁ, Věra - ŠMÍD, Miroslav. Setkání s Klementem Štíchou. Galerie Agrobanky zaměřena tentokrát především na krajinu. *Plzeňský deník*. 5. ledna 1996, s. 11.

- ŠTEFFEL, Josef. Nad díly Klementa Štíchy. Tečka za jednou plzeňskou výstavou. Novinový výstřižek, nedatováno.
- Štíchova výstava spěje do finále. *Mladá fronta Dnes*. 25. srpna 2005.
- WENIG, Jan. Dojmy z výstavní síně. *Pravda*. 13. listopadu 1969.
- WENIG, Jan. O výstavě mladých plzeňských výtvarníků. Novinový výstřižek, nedatováno.

10.4 KATALOGY K VÝSTAVÁM

- *Členská družební výstava*. Plzeň: Stráž, 1980.
- DOMANICKÝ, Petr. *Lesk, barvy a iluze: architektura Plzně v šedesátých letech*. Plzeň: Západočeská galerie, 2013. ISBN 978-80-86415-90-1.
- LAHODA, Vojtěch. Kubismus topograficky: Od analýzy k rozpuštění. In: *Ohlasy kubismu v Plzni*. Plzeň: Galerie města Plzně, 2001. ISBN 978-80-87289-03-7.
- LOSENICKÝ, Bronislav. Ohlasy kubismu v Plzni. In: *Ohlasy kubismu v Plzni*. Plzeň: Galerie města Plzně, 2001. ISBN 978-80-87289-03-7.
- POTUŽÁKOVÁ, Jana. *Unie výtvarných umělců plzeňské oblasti*. Plzeň: Unie výtvarných umělců plzeňské oblasti, 1995. ISBN 80-901003-5-X.
- POTUŽÁKOVÁ, Jana - ZAPLETAL, Jaroslav. *Bilance 2003: členská výstava Unie výtvarných umělců plzeňské oblasti, červenec-září 2003*. Plzeň: Unie výtvarných umělců plzeňské oblasti, 2003. ISBN 80-86415-21-X.
- ŠTÍCHA, Klement. *Moje město Plzeň*. 2005.
- ŠTÍCHA, Klement. *Obrazy*. Plzeň: Stráž, 1984.
- ŠTÍCHA, Klement. *Obrazy realizace*. Plzeň: Stráž, 1976.
- ŠTÍCHA, Klement. *Obrazy. Současná tvorba*. Plzeň: Galerie Jiřího Trnky, 2002.
- ŠTÍCHA, Klement. *Obrazy. Současná tvorba*. Plzeň: Unie výtvarných umělců plzeňské oblasti, 2004.
- ŠTÍCHA, Klement. *Štícha-obrazy; Jílek-sochy*. Plzeň: Stráž, 1969.

- ŠULC, Marcel. *Výtvarní umělci Západočeského kraje*. Plzeň: Svaz českých výtvarných umělců, 1977.
- *Výtvarné umění a architektura. Výstava k 60. výročí KSČ*. Plzeň: Stráž, 1981.
- *Za kulturou životního prostředí. Plzeňští architekti k 50. výročí KSČ*. Plzeň: Stráž, 1971.
- *Západočeští výtvarní umělci*. Plzeň: Stráž, 1978.
- *Západočeští výtvarníci k 30. výročí osvobození Československa Sovětskou armádou*. Plzeň: Svaz českých výtvarných umělců, 1975.
- *Život v rytmu atomu: výstava věnovaná 40. výročí československé účasti na Světové výstavě EXPO '58 v Bruselu*. Praha: Národní galerie, 1998. ISBN 80-7035-200-0.

10.5 INTERNETOVÉ ZDROJE

- Fakta a čísla. In: *Centrum Doubravka* [online]. © 2012. Dostupné z: <http://www.centrumdoubravka.cz/70-fakta_a_cisla> [cit. 2014-06-12]
- LOSENICKÝ, Bronislav. Význam SZVU v minulém i současném výtvarném životě Plzně. In: *UVU Plzeň* [online]. Dostupné z: <<http://www.uvu-plzen.cz/historie-szvu.php>> [cit. 2014-06-19]
- LOSENICKÝ, Bronislav. Zesílení likvidačních tlaků na Sdružení. In: *UVU Plzeňské oblasti* [online]. Dostupné z: <<http://www.uvu-plzen.cz/historie-szvu.php>> [cit. 2014-06-19]
- O nás. In: *CD Hotel Garni Plzeň* [online]. Dostupné z: <<http://www.hotelcd.cz/onas.html>> [cit. 2014-06-16]
- O nás. In: *UVU Plzeň* [online]. Dostupné z: <<http://www.uvu-plzen.cz/onas.php>> [cit. 2014-06-19]
- ŠTÍCHA, Klement. Interview. In: *Náš host*. Český rozhlas Plzeň, 19. ledna 2013, 11:20. [online] Dostupné z: <<http://prehravac.rozhlas.cz/audio/2814778>> [cit. 2014-02-18]

- Tři trubky. In: *Brdy.info* [online]. © 2002-2012. Dostupné z: <http://www.brdy.info/kapitoly/tri_trubky.php> [cit. 2014-06-16]
- Tři trubky. In: *Brdy.net* [online]. © 1999-2011. Dostupné z: <<http://www.brdy.net/pages/tritrubky.php>> [cit. 2014-06-16]
- ZVĚŘINA, Pavel. Kulak. In: *Totalita* [online]. © 1999 - 2014. Dostupné z: <<http://www.totalita.cz/vysvetlivky/kulak.php>> [cit. 2014-02-19]
- Žihle. In: *Stránky obce Žihle* [online]. Dostupné z: <<http://www.ou-zihle.cz/historie.html>> [cit. 2014-06-16]

10.6 DALŠÍ ZDROJE

- POTUŽÁKOVÁ, Jana. Nekrolog. Osobní archiv Jany Potužákové.

11 SEZNAM PŘÍLOH

11.1 OBRAZOVÉ PŘÍLOHY

Příloha č. 1 - **Ateliér Klementa Štíchy**

Příloha č. 2 - **Ateliér Klementa Štíchy**

Příloha č. 3 - **Ateliér Klementa Štíchy**

Příloha č. 4 - **Půdorys československého pavilonu**

Příloha č. 5 - **Pohled do vstupní síně**

Příloha č. 6 - **Pohled na nádvoří s fontánou lázeňství a s budovou restaurace**

Příloha č. 7 - **Československý pavilon v Letenských sadech v Praze**

Příloha č. 8 - **Československý pavilon v Letenských sadech v Praze**

Příloha č. 9 - **Ramena schodiště Obslužného střediska Plzeň-Doubravka**

Příloha č. 10 - **Atrium Obslužného střediska Plzeň-Doubravka**

Příloha č. 11 - **Fontána Obslužného střediska Plzeň-Doubravka**

Příloha č. 12 - **Keramický reliéf Obslužného střediska Plzeň-Doubravka**

Příloha č. 13 - **Restaurace Obslužného střediska Plzeň-Doubravka**

Příloha č. 14 - **Vizualizace modernizace Obchodního domu Centrum-Doubravka**

Příloha č. 15 - **Vizualizace modernizace Obchodního domu Centrum-Doubravka**

Příloha č. 16 - **Lovecký zámek Tři trubky**

Příloha č. 17 - **Interiér loveckého zámku Tři trubky**

Příloha č. 18 - **Interiér loveckého zámku Tři trubky**

Příloha č. 19 - **Interiér Cizineckého domu**

Příloha č. 20 - **Interiér Cizineckého domu**

Příloha č. 21 - **Interiér Cizineckého domu**

Příloha č. 22 - **Interiér Cizineckého domu**

Příloha č. 23 - **Interiér Cizineckého domu**

- Příloha č. 24 - **Sněmovní sál radnice**
- Příloha č. 25 - **Sněmovní sál radnice**
- Příloha č. 26 - **Půdorysné rozvržení vzorového bytu, výstava Nové bydlení**
- Příloha č. 27 - **Ukázka interiéru vzorového bytu, výstava Nové bydlení**
- Příloha č. 28 - **Rybářská bašta, perspektiva k návrhu**
- Příloha č. 29 - **Rybářská bašta, půdorys**
- Příloha č. 30 - **Rybářská bašta, exteriér**
- Příloha č. 31 - **Rybářská bašta, interiér**
- Příloha č. 32 - **Koliba, perspektiva k návrhu**
- Příloha č. 33 - **Koliba, perspektiva k návrhu**
- Příloha č. 34 - **Koliba, půdorys**
- Příloha č. 35 - **Koliba, exteriér**
- Příloha č. 36 - **Koliba, interiér**
- Příloha č. 37 - **Salaš, perspektiva k návrhu**
- Příloha č. 38 - **Salaš, půdorys**
- Příloha č. 39 - **Salaš, exteriér**
- Příloha č. 40 - **Salaš, interiér**
- Příloha č. 41 - **Salaš, interiér**
- Příloha č. 42 - **Salaš, interiér**
- Příloha č. 43 - **Lovecká chata, perspektiva k návrhu**
- Příloha č. 44 - **Lovecká chata, perspektiva k návrhu**
- Příloha č. 45 - **Lovecká chata, půdorys**
- Příloha č. 46 - **Lovecká chata, exteriér**
- Příloha č. 47 - **Lovecká chata, interiér**
- Příloha č. 48 - **Viecha, perspektiva k návrhu**

- Příloha č. 49 - **Viecha, perspektiva k návrhu**
- Příloha č. 50 - **Viecha, půdorys**
- Příloha č. 51 - **Viecha, exteriér**
- Příloha č. 52 - **Viecha, interiér**
- Příloha č. 53 - **Viecha, interiér**
- Příloha č. 54 - **Interkavárna, exteriér**
- Příloha č. 55 - **Interkavárna, exteriér**
- Příloha č. 56 - **Model Rybářské bašty**
- Příloha č. 57 - **Památník 800 let Nečtin**
- Příloha č. 58 - **Památník obětem fašismu, Žihle**
- Příloha č. 59 - **Památník obětem fašismu, Žihle**
- Příloha č. 60 - **Letní den, výstava Současná tvorba**
- Příloha č. 61 - **Stromy léta, výstava Současná tvorba**
- Příloha č. 62 - **Slunce jara, výstava Současná tvorba**
- Příloha č. 63 - **výstava Moje město Plzeň**
- Příloha č. 64 - **výstava Moje město Plzeň**
- Příloha č. 65 - **výstava Moje město Plzeň**
- Příloha č. 66 - **Dotazník pro veřejnost**

11.2 GRAFY

- Graf č. 1 - **Říká Vám něco jméno architekta a malíře Klementa Štíchy?**
- Graf č. 2 - **Účastnil(a) jste se někdy EX Plzeň, které se konaly na výstavišti?**
- Graf č. 3 - **Navštívil(a) jste některý z pavilonů v areálu za řekou (Koliba, Salaš, Viecha...)?**
- Graf č. 4 - **Znáte Hotel CD (Cizinecký dům)?**

Graf č. 5 - **Víte o plastice, která se nachází ve vestibulu Centrálního autobusového nádraží?**

Graf č. 6 - **Z novějších realizací se Klement Štícha podílel na rekonstrukci pivních lázní a restaurace Ve skále v Chodové Plané nebo vytvořil interiér Kajetánky v Plzni. Navštívil(a) jste některé?**

Graf č. 7 - **Věděl(a) jste, že autorem zmíněných objektů je Klement Štícha?**

12 PŘÍLOHY

12.1 OBRAZOVÉ PŘÍLOHY



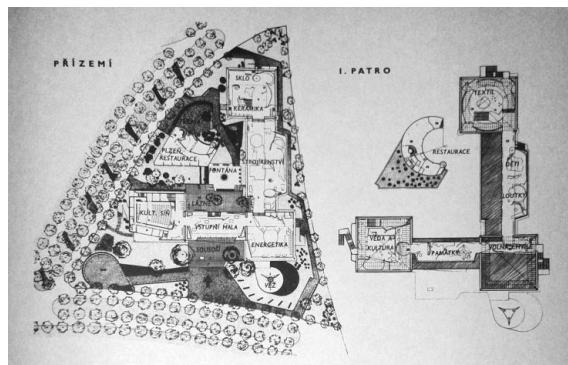
Příloha č. 1 - **Ateliér Klementa Štíchy**
(Fotografie pořízená autorkou 16. 1. 2014)



Příloha č. 2 - **Ateliér Klementa Štíchy**
(Fotografie pořízená autorkou 16. 1. 2014)



Příloha č. 3 - **Ateliér Klementa Štíchy**
(Fotografie pořízená autorkou 16. 1. 2014)



Příloha č. 4 - **Půdorys československého pavilonu**
(HAVRÁNEK, Vít a kol. *Bruselský sen: československá účast na světové výstavě EXPO 58 v Bruselu a životní styl 1. poloviny 60. let.* Praha: Arbor vitae, 2008, s. 49. ISBN 978-80-87164-03-7.)



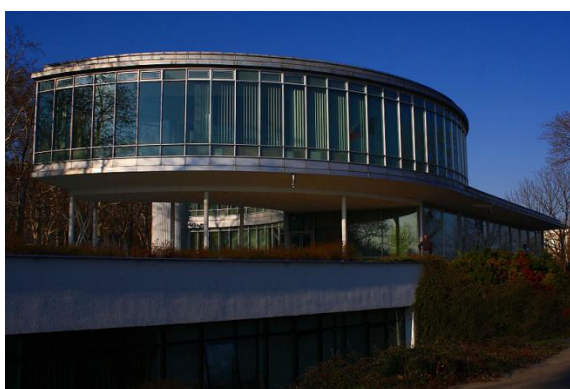
Příloha č. 5 - **Pohled do vstupní síně
československého pavilonu**

(HAVRÁNEK, Vít a kol. *Bruselský sen: československá účast na světové výstavě EXPO 58 v Bruselu a životní styl 1. poloviny 60. let.* Praha: Arbor vitae, 2008, s. 54. ISBN 978-80-87164-03-7.)



Příloha č. 6 - **Pohled na nádvoří s fontánou lázeňství
a s budovou restaurace**

(HAVRÁNEK, Vít a kol. *Bruselský sen: československá účast na světové výstavě EXPO 58 v Bruselu a životní styl 1. poloviny 60. let.* Praha: Arbor vitae, 2008, s. 93. ISBN 978-80-87164-03-7.)



Příloha č. 7 - **Československý pavilon v Letenských
sadech v Praze**

(Dostupné z:

<http://commons.wikimedia.org/wiki/Category:Prague_Expo_58_pavilon#mediaviewer/File:Expo_58_-_restaurace_Praha_-_Letensk%C3%A9_sady.jpg>

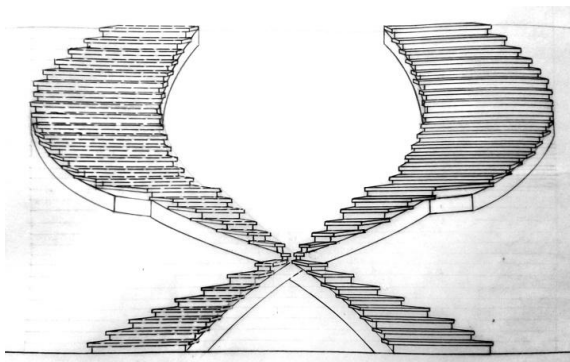
[cit. 2014-06-26])



Příloha č. 8 - **Československý pavilon v Letenských
sadech v Praze**

(Dostupné z:

<http://commons.wikimedia.org/wiki/Category:Prague_Expo_58_pavilon#mediaviewer/File:Park_-_Letensk%C3%A9_sady_-_Hole%C5%A1ovice,_Praha_7_341,_Hole%C5%A1ovice_-_%C4%8D%C3%A1st_souboru_-_restaurace_Praha_EXPO_58_-_%C4%8Dp._1500.JPG> [cit. 2014-06-26])



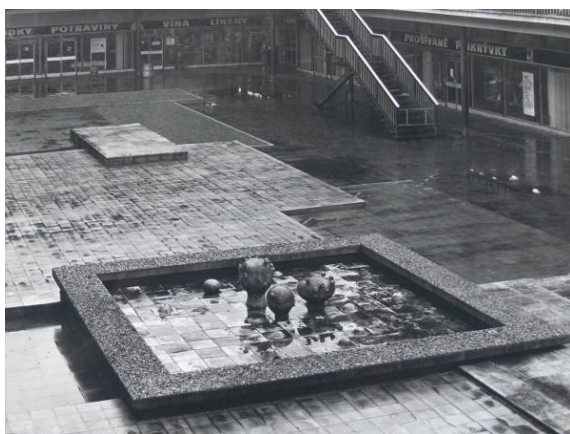
Příloha č. 9 - **Ramena schodiště Obslužného střediska Plzeň-Doubravka**

(SOA v Plzni, fond Krajská projektová organizace Stavoprojekt Plzeň, Vyšší obslužné středisko Plzeň-Doubravka, projektová dokumentace)



Příloha č. 10 - **Atrium Obslužného střediska Plzeň-Doubravka**

(SOA v Plzni, fond Krajská projektová organizace Stavoprojekt Plzeň, fotodokumentace projektů)



Příloha č. 11 - **Fontána Obslužného střediska Plzeň-Doubravka**

(Osobní archiv Ing. Petra Štíchy)



Příloha č. 12 - **Keramický reliéf Obslužného střediska Plzeň-Doubravka**

(Osobní archiv Ing. Petra Štíchy)



Příloha č. 13 - **Restaurace Obslužného střediska
Plzeň-Doubravka**
(Osobní archiv Ing. Petra Štíchy)



Příloha č. 14 - **Vizualizace modernizace Obchodního
domu Centrum-Doubravka**

(Dostupné z:

<http://ekonomika.idnes.cz/foto.aspx?r=ekonomika&c=A120119_103317_plzen-zpravy_alt&foto=ALT409c07_OC_Doubravka_0002e.jpg>

[cit. 2014-06-26])



Příloha č. 15 - **Vizualizace modernizace Obchodního
domu Centrum-Doubravka**

(Dostupné z:

<http://ekonomika.idnes.cz/foto.aspx?r=ekonomika&c=A120119_103317_plzen-zpravy_alt&foto=ALT409c08_OC_Doubravka_0004e.jpg>

[cit. 2014-06-26])



Příloha č. 16 - **Lovecký zámek Tři trubky**

(Dostupné z:

<http://www.brdy.info/brdy/jelen/tri_trubky_12.jpg>

[cit. 2014-06-26])

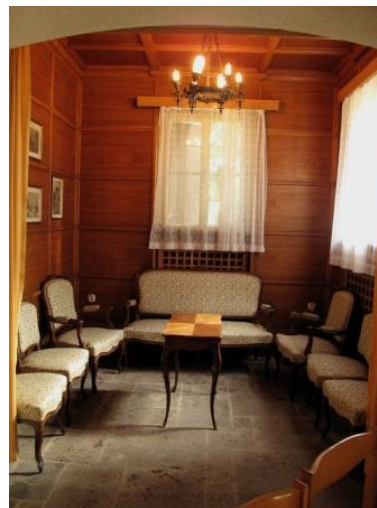


Příloha č. 17 - **Interiér loveckého záměčku Tři trubky**

(Dostupné z:

<http://www.brdy.info/brdy/jelen/tri_trubky_09.jpg>

[cit. 2014-06-26])



Příloha č. 18 - **Interiér loveckého záměčku Tři trubky**

(Dostupné z:

<http://www.brdy.info/brdy/jelen/tri_trubky_11.jpg>

[cit. 2014-06-26])



Příloha č. 19 - **Interiér Cizineckého domu**

(Osobní archiv Ing. Petra Štíchy)



Příloha č. 20 - **Interiér Cizineckého domu**

(Osobní archiv Ing. Petra Štíchy)



Příloha č. 21 - **Interiér Cizineckého domu**

(Dostupné z: <<http://www.pubec.cz/nemovitost/pl-7580-2-hotelovy-komplex-v-plzni%0Aadministrativni-budova-v-plzni%0Ahotel-byvaly-cizinecky-dum-v-plzni>> [cit. 2014-01-26])



Příloha č. 22 - **Interiér Cizineckého domu**

(Dostupné z: <<http://www.pubec.cz/nemovitost/pl-7580-2-hotelovy-komplex-v-plzni%0Aadministrativni-budova-v-plzni%0Ahotel-byvaly-cizinecky-dum-v-plzni>> [cit. 2014-01-26])



Příloha č. 23 - **Interiér Cizineckého domu**

(Dostupné z: <<http://www.pubec.cz/nemovitost/pl-7580-2-hotelovy-komplex-v-plzni%0Aadministrativni-budova-v-plzni%0Ahotel-byvaly-cizinecky-dum-v-plzni>> [cit. 2014-01-26])

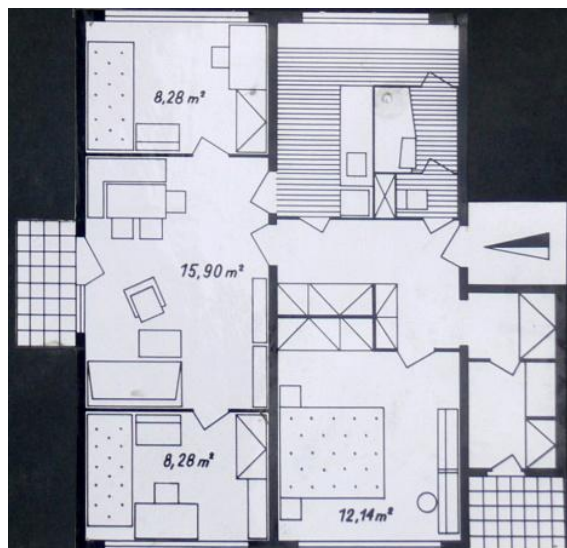


Příloha č. 24 - **Sněmovní sál radnice**

(Osobní archiv Ing. Petra Štíchy)



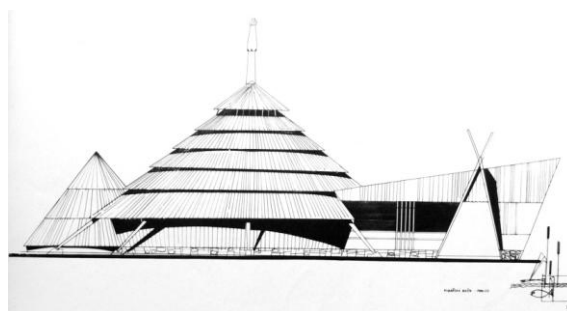
Příloha č. 25 - **Sněmovní sál radnice**
(Osobní archiv Ing. Petra Štíchy)



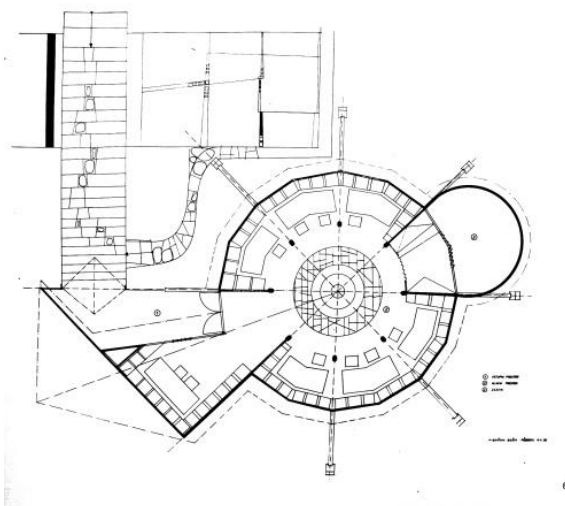
Příloha č. 26 - **Půdorysné rozvržení vzorového bytu,**
výstava Nové bydlení
(Osobní archiv Ing. Petra Štíchy)



Příloha č. 27 - **Ukázka interiéru vzorového bytu,**
výstava Nové bydlení
(Osobní archiv Ing. Petra Štíchy)



Příloha č. 28 - **Rybářská bašta, perspektiva k návrhu**
(Osobní archiv Ing. Petra Štíchy)



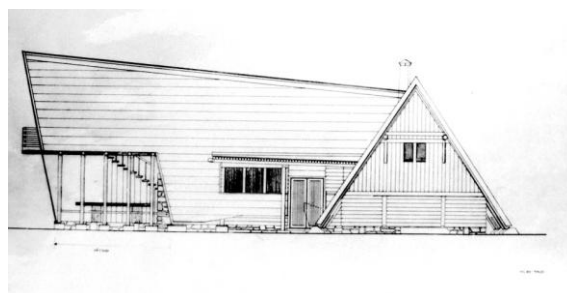
Příloha č. 29 - **Rybářská bašta, půdorys**
(Osobní archiv Ing. Petra Štíchy)



Příloha č. 30 - **Rybářská bašta, exteriér**
(Osobní archiv Ing. Petra Štíchy)



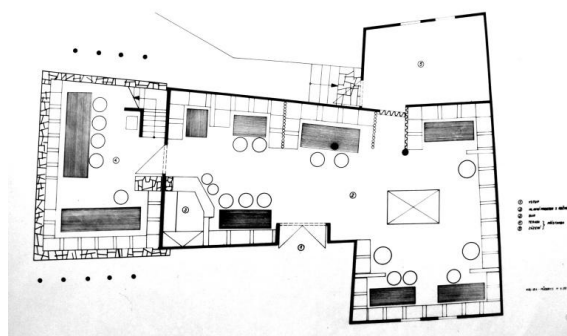
Příloha č. 31 - **Rybářská bašta, interiér**
(Osobní archiv Ing. Petra Štíchy)



Příloha č. 32 - **Koliba, perspektiva k návrhu**
(Osobní archiv Ing. Petra Štíchy)



Příloha č. 33 - **Koliba, perspektiva k návrhu**
(Osobní archiv Ing. Petra Štíchy)



Příloha č. 34 - **Koliba, půdorys**
(Osobní archiv Ing. Petra Štíchy)



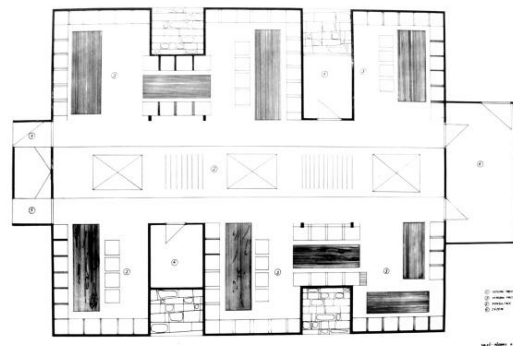
Příloha č. 35 - **Koliba, exteriér**
(Osobní archiv Ing. Petra Štíchy)



Příloha č. 36 - **Koliba, interiér**
(Osobní archiv Ing. Petra Štíchy)



Příloha č. 37 - **Salaš, perspektiva k návrhu**
(Osobní archiv Ing. Petra Štíchy)



Příloha č. 38 - **Salaš, půdorys**
(Osobní archiv Ing. Petra Štíchy)



Příloha č. 39 - **Salaš, exteriér**
(Osobní archiv Ing. Petra Štíchy)



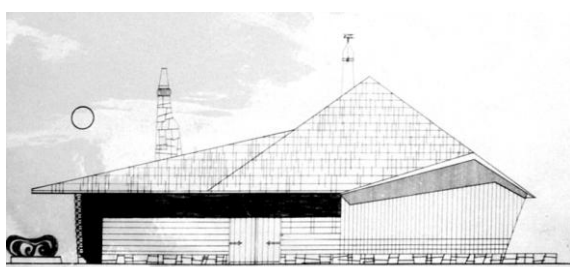
Příloha č. 40 - **Salaš, interiér**
(Osobní archiv Ing. Petra Štíchy)



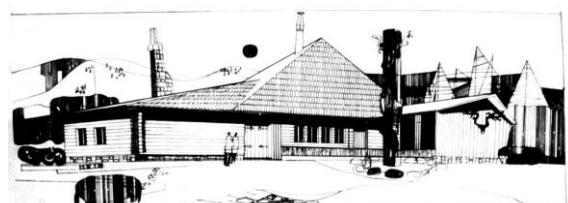
Příloha č. 41 - **Salaš, interiér**
(Osobní archiv Ing. Petra Štíchy)



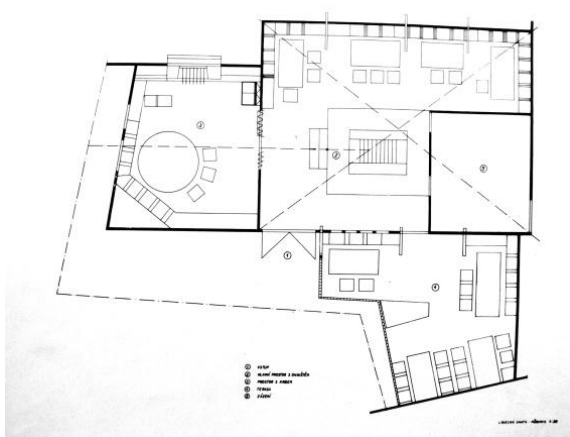
Příloha č. 42 - **Salaš, interiér**
(Osobní archiv Ing. Petra Štíchy)



Příloha č. 43 - **Lovecká chata, perspektiva k návrhu**
(Osobní archiv Ing. Petra Štíchy)



Příloha č. 44 - **Lovecká chata, perspektiva k návrhu**
(Osobní archiv Ing. Petra Štíchy)



Příloha č. 45 - **Lovecká chata, půdorys**
(Osobní archiv Ing. Petra Štíchy)



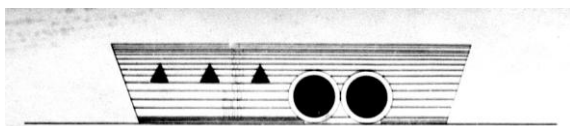
Příloha č. 46 - **Lovecká chata, exteriér**
(Osobní archiv Ing. Petra Štíchy)



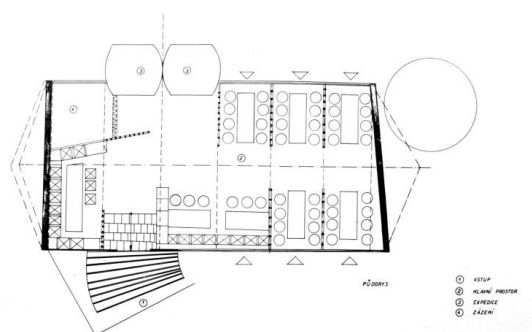
Příloha č. 47 - **Lovecká chata, interiér**
(Osobní archiv Ing. Petra Štíchy)



Příloha č. 48 - **Viecha, perspektiva k návrhu**
(Osobní archiv Ing. Petra Štíchy)



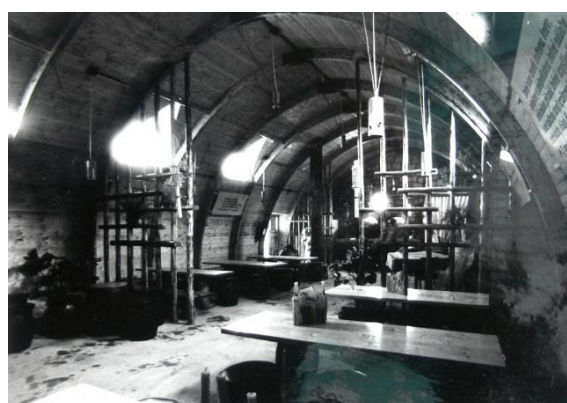
Příloha č. 49 - **Viecha, perspektiva k návrhu**
(Osobní archiv Ing. Petra Štíchy)



Příloha č. 50 - **Viecha, půdorys**
(Osobní archiv Ing. Petra Štíchy)



Příloha č. 51 - **Viecha, exteriér**
(Osobní archiv Ing. Petra Štíchy)



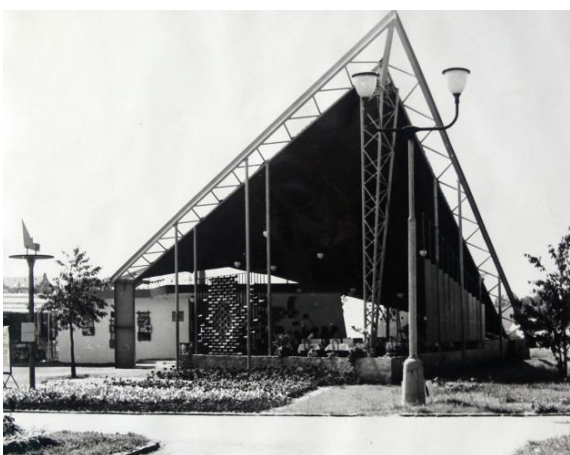
Příloha č. 52 - **Viecha, interiér**
(Osobní archiv Ing. Petra Štíchy)



Příloha č. 53 - **Viecha, interiér**
(Osobní archiv Ing. Petra Štíchy)



Příloha č. 54 - **Interkavárna, exteriér**
(Osobní archiv Ing. Petra Štíchy)



Příloha č. 55 - **Interkavárna, exteriér**
(Osobní archiv Ing. Petra Štíchy)



Příloha č. 56 - **Model Rybářské bašty**
(Dostupné z:
<http://plzen.idnes.cz/foto.aspx?r=plzen-zpravy&foto1=PP507951_154714_6926797.jpg> [cit. 2014-06-26])



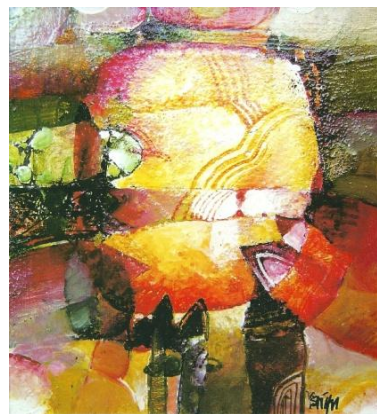
Příloha č. 57 - **Památník 800 let Nečtin**
(Dostupné z:
<<http://www.socharstvi.info/realizace/osm-set-let-nectin/>> [cit. 2014-06-26])



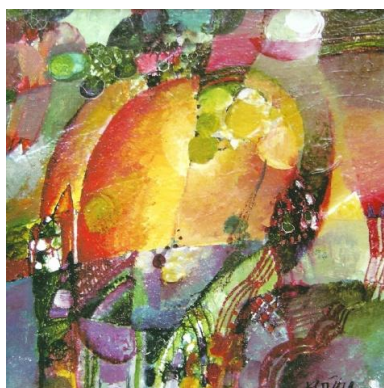
Příloha č. 58 - **Památník obětem fašismu, Žihle**
(Osobní archiv Ing. Petra Štíchy)



Příloha č. 59 - **Památník obětem fašismu, Žihle**
(Osobní archiv Ing. Petra Štíchy)



Příloha č. 60 - **Letní den, výstava Současná tvorba**
(ŠTÍCHA, Klement. *Obrazy. Současná tvorba*. Plzeň:
Unie výtvarných umělců plzeňské oblasti, 2004)



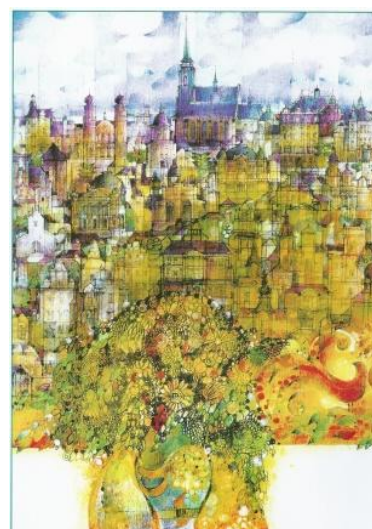
Příloha č. 61 - **Stromy léta, výstava Současná tvorba**
(ŠTÍCHA, Klement. *Obrazy. Současná tvorba*. Plzeň:
Unie výtvarných umělců plzeňské oblasti, 2004)



Příloha č. 62 - **Slunce jara, výstava Současná tvorba**
(ŠTÍCHA, Klement. *Obrazy. Současná tvorba*. Plzeň:
Unie výtvarných umělců plzeňské oblasti, 2004)



Příloha č. 63 - **výstava Moje město Plzeň**
(ŠTÍCHA, Klement. *Moje město Plzeň*. 2005)



Příloha č. 64 - **výstava Moje město Plzeň**
(ŠTÍCHA, Klement. *Moje město Plzeň*. 2005)



Příloha č. 65 - **výstava Moje město Plzeň**
(ŠTÍCHA, Klement. *Moje město Plzeň*. 2005)

Dotazník: Osobnost Klementa Štíchy

Vyplňte, prosím, do které věkové kategorie patříte.

do 25 let 26 - 59let 60 let a více

1) Říká Vám něco jméno architekta a malíře Klementa Štíchy?

ano → Co? ne

2) Účastnil(a) jste se někdy EX Plzeň, které se konaly na výstavišti?

ano → Co Vás nejvíce zaujalo? ne

3) Navštívil(a) jste některý z pavilonů v areálu za řekou (Koliba, Salaš, Viecha...)?

ano ne

4) Znáte Hotel CD (Cizinecký dům)?

ano ne

5) Víte o plastice, která se nachází ve vestibulu Centrálního autobusového nádraží?

ano ne

6) Z novějších realizací se Klement Štícha podílel na rekonstrukci pivních lázní a restaurace Ve skále v Chodové Plané nebo vytvořil interiér Kajetánky v Plzni. Navštívil(a) jste některé?

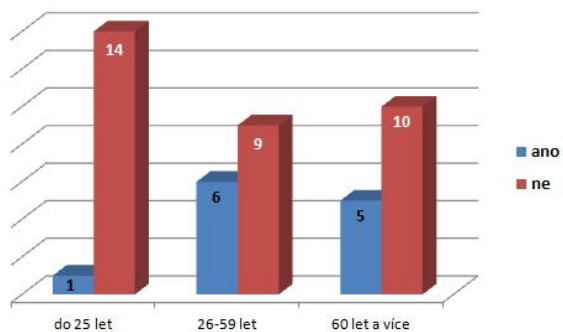
Chodová Planá Kajetánka ne

7) Věděl(a) jste, že autorem zmíněných objektů je Klement Štícha?

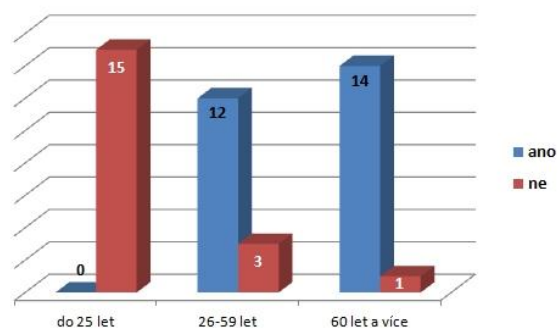
ano jen u některých ne

Příloha č. 66 - **Dotazník pro veřejnost**

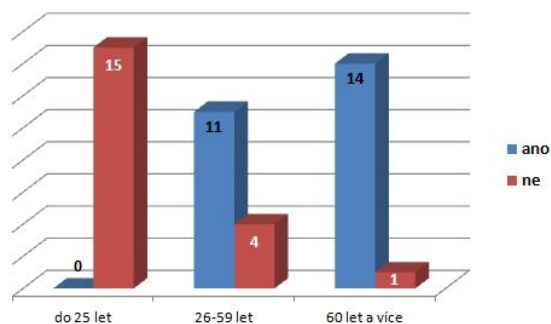
12.2 GRAFY



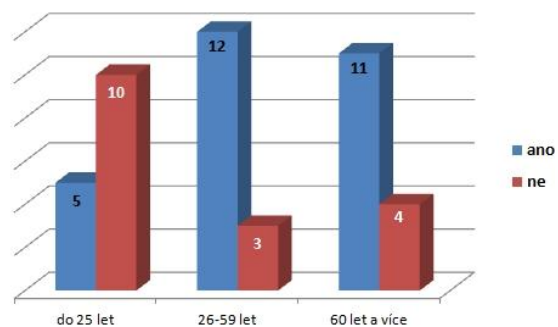
Graf č. 1 - Říká Vám něco jméno architekta a malíře Klementa Štíchy?



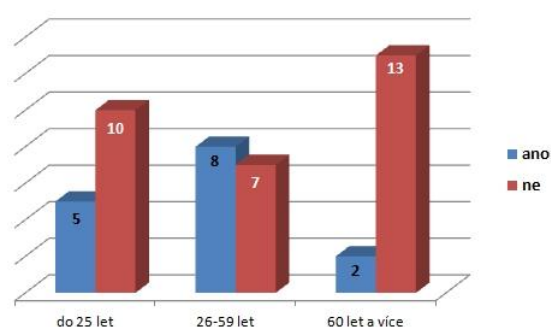
Graf č. 2 - Účastnil(a) jste se někdy EX Plzeň, které se konaly na výstavišti?



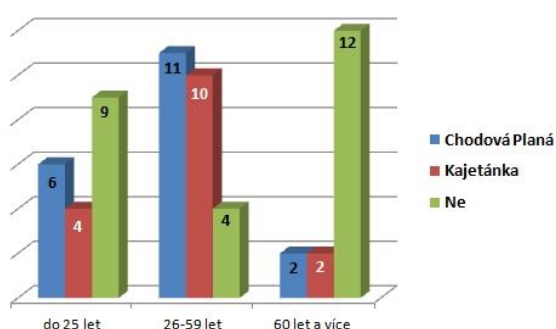
Graf č. 3 - Navštívil(a) jste některý z pavilonů v areálu za řekou (Koliba, Salaš, Viecha...)?



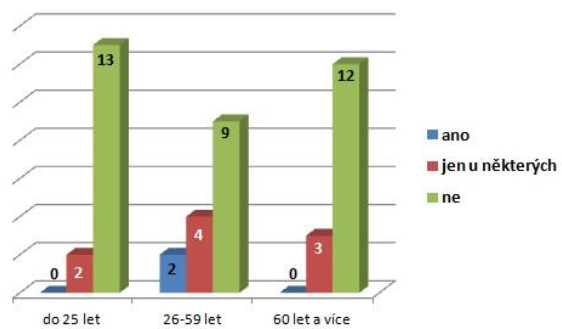
Graf č. 4 - Znáte Hotel CD (Cizinecký dům)?



Graf č. 5 - Víte o plastice, která se nachází ve vestibulu Centrálního autobusového nádraží?



Graf č. 6 - Z novějších realizací se Klement Štícha podílel na rekonstrukci pivních lázní a restaurace Ve skále v Chodové Plané nebo vytvořil interiér Kajetánky v Plzni. Navštívil(a) jste některé?



Graf č. 7 - Věděl(a) jste, že autorem zmíněných objektů je Klement Štícha?