

ZÁPADOČESKÁ UNIVERZITA V PLZNI

FAKULTA PEDAGOGICKÁ

CENTRUM BIOLOGIE, GEOVĚD A ENVIGOGIKY

**VÝVOJ VESNICE STARÝ KLÍČOV OD 19. STOLETÍ
DO SOUČASNOSTI**

BAKALÁŘSKÁ PRÁCE

Alena Konopíková

Přírodovědná studia, Geografie se zaměřením na vzdělávání

Vedoucí bakalářské práce: doc. RNDr. Marie Novotná, CSc.

Plzeň, 2014

Prohlašuji, že jsem bakalářskou práci vypracovala samostatně pod vedením doc. RNDr. Marie Novotné, CSc. V seznamu literatury, který je součástí této bakalářské práce, jsem uvedla veškeré prameny a další zdroje.

V Plzni dne

.....

Alena Konopíková

Ráda bych poděkovala vedoucí mé bakalářské práce paní doc. RNDr. Marii Novotné, CSc. za velmi užitečné cenné rady, které mi velice pomohly při zpracování bakalářské práce. Také bych poděkovala zaměstnancům státního okresního archivu v Horšovském Týně, kteří mi umožnili přístup k potřebným a důležitým datům pro moji práci.

ZÁPADOČESKÁ UNIVERZITA V PLZNI

Fakulta pedagogická

Akademický rok: 2012/2013

ZADÁNÍ BAKALÁŘSKÉ PRÁCE

(PROJEKTU, UMĚLECKÉHO DÍLA, UMĚLECKÉHO VÝKONU)

Jméno a příjmení: **Alena KONOPÍKOVÁ**
Osobní číslo: **P11B0471P**
Studijní program: **B1001 Přírodovědná studia**
Studijní obor: **Geografie se zaměřením na vzdělávání**
Název tématu: **Vývoj vesnice Starý Klíčov od 19. století do současnosti**
Zadávací katedra: **Centrum biologie, geověd a envigogiky**

Z á s a d y p r o v y p r a c o v á n í :

1. Seznámení s tematikou, vytvoření konceptu práce.
2. Stanovení cílů práce a možných hypotéz.
3. Rozbor literatury.
4. Stanovení metodiky práce.
5. Utřídění a zpracování získaných dat.
6. Stanovení výsledků práce, potvrzení či vyvrácení hypotéz, vyslovení závěrů.
7. Průběžné konzultace s vedoucí práce a dalšími navrženými odborníky.

Rozsah grafických prací:

Rozsah pracovní zprávy: 40 stran textu vč. literatury

Forma zpracování bakalářské práce: tištěná/elektronická

Seznam odborné literatury:

Historie. In: Český statistický úřad [online]. 1. vyd. Praha: ČSÚ, 2012, 23. 7. 2012 [cit. 2013-01-30]. Dostupné z:

http://www.czso.cz/sldb2011/redakce.nsf/i/historie_scitani

Láznička, Z. Typy venkovského osídlení v Československu. Brno: ČSAV, 1956. 112 s.

Majerová, V. et al. Český venkov 2000. Základní údaje. Praha: Česká zemědělská univerzita v Praze, Provozně ekonomická fakulta, 2002. 150 s.


Majerová, V. (ed.) Venkov je náš svět. Countryside ? our world. Sborník příspěvků z mezinárodní konference, Kutná Hora, 16. 4. 2008. Praha: Česká zemědělská univerzita v Praze. 503 s.

Šimon, M. Únik z měst na venkov. Geografické rozhledy, vol. 20, no. 3, s. 67.

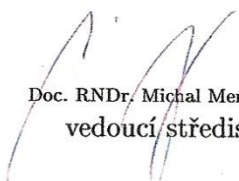
Vedoucí bakalářské práce: Doc. RNDr. Marie Novotná, CSc.
Katedra geografie

Datum zadání bakalářské práce: 10. června 2013

Termín odevzdání bakalářské práce: 15. dubna 2014


Doc. PaedDr. Jana Coufalová, CSc.
děkanka




Doc. RNDr. Michal Mergl, CSc.
vedoucí střediska

V Plzni dne 26. června 2013

OBSAH

ÚVOD	8
1 ROZBOR LITERATURY	10
1.1 VÝZNAM VENKOVA	10
1.2 VYMEZENÍ VENKOVA.....	10
1.3 PROBLEMATIKA VENKOVSKÝCH MALÝCH OBCÍ	13
1.4 MOŽNÁ PERSPEKTIVA PRO ROZVOJ VENKOVA.....	15
1.5 OBEC VERSUS SÍDLO	16
1.6 TYPY VENKOVSKÝCH SÍDEL.....	17
1.7 SÍDELNÍ STRUKTURA.....	19
1.8 VENKOV VERSUS MĚSTO.....	19
1.9 POPULAČNÍ VÝVOJ NA VENKOVĚ	20
2 METODIKA ZPRACOVÁNÍ.....	22
2.1 POUŽITÉ METODY	24
3 GEOGRAFICKÁ CHARAKTERISTIKA STARÉHO KLÍČOVA	25
3.1 GEOGRAFICKÁ POLOHA	25
3.2 HODNOCENÍ PŘÍRODNÍ DIFERENCIACE ÚZEMÍ	26
3.2.1 Geologická stavba.....	26
3.2.2 Klimatické poměry	27
3.2.3 Půdní poměry	28
3.2.4 Hodnocení využití krajiny	29
3.3 ANALÝZA HISTORICKÉHO VÝVOJE	30
3.4 HOSPODÁŘSTVÍ VE STARÉM KLÍČOVĚ- HISTORIE A SOUČASNOST.....	31
4 VÝVOJ VESNICE STARÝ KLÍČOV	34
4.1 VÝVOJ OBYVATELSTVA OD ROKU 1869 DO ROKU 2011	34
4.1.1 Charakteristika jednotlivých sčítání na našem území od roku 1869 do roku 2011	34
4.2 ZHODNOCENÍ VÝVOJE POČTU OBYVATEL VE STARÉM KLÍČOVĚ OD ROKU 1869 DO ROKU 2011 V POROVNÁNÍ S PLZEŇSKÝM KRAJEM	37
4.3 STRUKTURA OBYVATELSTVA STARÉHO KLÍČOVA A JEJÍ ZMĚNY V LETECH 1880, 1921, 1970 A 2011.....	40
4.3.1 Hodnocení obyvatelstva sídla Starý Klíčov v roce 1880.....	40
4.3.2 Struktura obyvatelstva sídla Starý Klíčov v roce 1921.....	42
4.3.3 Struktura obyvatelstva sídla Starý Klíčov v roce 1970.....	44
4.3.4 Struktura obyvatelstva sídla Starý Klíčov v roce 2011.....	47
4.3.5 Srovnání charakteristik struktury obyvatel ve Starém Klíčově v letech 1880, 1921, 1970 a 2011	49
4.4 VÝVOJ SÍDELNÍ A URBANISTICKÉ STRUKTURY	51
4.5 FUNKCE SÍDLA	55
4.6 MOŽNÁ PERSPEKTIVA ROZVOJE SÍDLA	56
5 DISKUSE	58
ZÁVĚR.....	60

SEZNAM OBRÁZKŮ.....	62
SEZNAM GRAFŮ	62
SEZNAM TABULEK	62
SEZNAM PŘÍLOH	62
SEZNAM POUŽITÉ LITERATURY	63
RESUMÉ.....	67
PŘÍLOHY	I

ÚVOD

Představy o geografickém prostoru si vytváří každý člověk, který na daném území žije a pohybuje se. Výjimkou nejsem ani já. Téma mé bakalářské práce zní *Vývoj vesnice Starý Klíčov od 19. století do současnosti*. Ke zpracování tohoto tématu mě vedl zájem o humánní geografii a zejména o geografii malé oblasti. Ke zkoumanému sídlu mám velmi pozitivní vztah. Nejen tím, že sídlo Starý Klíčov je mojí rodnou vesnicí, vyrůstám zde a ráda bych zůstala i nadále, ale jsou zde i další důvody jako vyhovující dopravní dostupnost, klidné prostředí, sportovní zázemí či přátelskost místních obyvatel. Dle mého názoru je to vesnice, kde nic nepostrádám. První moje myšlenka po vybrání tohoto tématu směřovala k získání nových informací a dat o „mé“ vesnici, a zjištění, jak se vyvíjela v minulosti a jaké má perspektivy jako sídelní jednotka do budoucnosti.

Cílem mé bakalářské práce je:

- zhodnocení vývoje počtu obyvatelstva od roku 1869 do roku 2011;
- zhodnocení struktury obyvatel v letech 1880, 1921, 1970 a 2011;
- zhodnocení sídelního a urbanistického vývoje sídla;
- zhodnocení funkcí sídla;
- nalezení možných perspektiv rozvoje sídla.

Práce se skládá ze čtyř velkých kapitol. Úvodní kapitolou je teoretická část práce – rozbor literatury. Zde poukazuji na publikace, z kterých jsem v práci vycházela a odkazuji na autory, kteří se zabývali venkovem a pojmy s ním související. Druhou kapitolou v této teoretické části je metodika práce, kde popisují postup při shromáždění informací, zpracování a analýze dat. Třetí kapitolou je geografická charakteristika sídla Starého Klíčova. V této části je charakterizována geografická poloha sídla, historický vývoj sídla, zdejší přírodní podmínky a vývoj hospodářství v sídle. Ve čtvrté kapitole se soustředím na vlastní výzkum, kde sleduji vývoj Starého Klíčova. Jak jsem se již zmínila, v této práci se zaměřuji na obyvatele a území, ve kterém se pohybují. Prvním bodem mého sledování je zhodnocení vývoje počtu obyvatel v sídle od roku 1869, kdy proběhlo první novodobé Sčítání lidu, domů a bytů, až do posledního sčítání v roce 2011. Dále se zabývám strukturou obyvatelstva a změnami ve struktuře v letech 1880, 1921, 1970 a 2011. Jako změny považuji s postupem času měnící se zaměstnání obyvatel či postupné snižování

počtu obyvatel žijících v domech, vzdělanost obyvatel, počet ženského a mužského pohlaví či průměrný věk obyvatel v sídle. Do další části této kapitoly jsem zahrnula hodnocení sídelní a urbanistické struktury, kde využiji mapového znázornění sídla na podkladě starých map a historických i současných leteckých snímků. V poslední části charakterizují funkce sídla a možná perspektiva pro rozvoj sídla.

Do posledních kapitol práce je zařazena diskuse a závěr, kde stanovím výsledky bakalářské práce. Jak již bylo řečeno, bakalářská práce zachycuje vývoj obyvatelstva a území Starého Klíčova. Do práce jsem proto vložila i několik fotografií získaných od původních obyvatel sídla, které se nachází v příloze A na konci mé práce. Občané si zasloužili obdiv a úctu za to, jak vesnici přebudovali k nepoznání.

1 ROZBOR LITERATURY

Při tvorbě bakalářské práce vycházím z několika publikací, které mi pomohly k vypracování mé bakalářské práce a zamyšlení se nad určitými problémy a otázkami o venkovském prostoru. Cílem práce je zhodnotit vývoj obyvatelstva a území ve venkovském sídle Starý Klíčov. V této části se nejprve zaměřím na význam venkova, dále budu definovat základní pojmy- venkov a venkovské sídlo. Kromě definování venkova či vymezení venkovských oblastí by měla tuto část doplnit i problematika venkova, možné perspektivy pro rozvoj venkova a populační vývoj v sídle.

1.1 VÝZNAM VENKOVA

O významu venkova vypovídá mnoho dokumentů či analýz, které se zabývají zpravidla problematikou českého venkova. Význam venkova je dán zejména přírodním a kulturním potenciálem v sídle. Význam slova venkov je přiblížen jako protiklad města. Ale jak konkrétněji můžeme venkov definovat? Jednoznačná definice pro vymezení venkova neexistuje. Každý autor má svoji definici, ale v závěru při pomyslném propojení jejich myšlenek dojdeme ke stejné definici k vymezení venkova. Pojem venkov má mnoho definic. Mezi nejpoužívanější přístupy k vymezení venkova patří vymezení na základě hustoty zalidnění, na základě velikosti obcí a počtu obyvatel.

1.2 VYMEZENÍ VENKOVA

Jak jsem již uvedla, definic pro vymezení venkovského prostoru a určení hranice mezi městem a venkovem je několik. Níže přiblížím některé z nich.

Dle Majerové, (2000, str. 9) je venkov definován takto:

„Venkov, resp. venkovské obyvatelstvo je na základě této metodiky definováno jako území, resp. obyvatelstvo základních územních samosprávních celků, které mají hustotu osídlení nižší než 100 obyvatel na 100 km².“

Venkov definuje Věra Majerová i v publikaci Český venkov 2008:

„Venkov je obecně vymezován jako řídko osídlený prostor, ve kterém má důležitou funkci zemědělství. V odborné literatuře (geografické, demografické, sociologické či urbanistické) však můžeme najít různé varianty této definice, ve kterých je vzhledem

k účelu vymezení použito různých kriterií. Z hlediska demografie lze venkov vymezit nízkým počtem a hustotou obyvatel, z hlediska urbanistického specifickým typem zástavby, z hlediska sociologie například jiným způsobem života.“ (Majerová, 2005, str. 15)

Organizace pro ekonomickou a hospodářskou spolupráci (OECD) využívá jako kritérium pro vymezení venkova taktéž hustotu zalidnění. Za venkovskou oblast je považována na místní úrovni obec, jejíž hustota zalidnění je nižší než 150 obyvatel/km² (Bínek, 2007). Dle této metodiky jsou venkovské oblasti rozdělené a definované do dvou úrovní. První je úroveň lokální. Na této úrovni je venkov definován „*jakožto sídla s hustotou menší než 150 obyvatel/km²*“ (ČSÚ, 2009, str. 9) Na druhé úrovni- regionální definice vymezuje regiony „*převážně venkovské, kde více než 50 % obyvatel regionu žije ve venkovských obcích; významně venkovské, kde ve venkovských obcích žije 15- 50 % obyvatel regionu; výrazně městské, kde ve venkovských obcích žije méně než 15 % obyvatel regionu.*“ (ČSÚ, 2009, str. 9)

Ctibor Votrubec (1980) se taktéž zabývá vymezením venkova a uvádí vymezení na základě velikosti obce.

„V českých zemích můžeme počítat za venkovské všechny obce s méně než 2 000 obyvateli a část obcí s 2 000- 2 500 obyvateli.“ (Votrubec, 1980, str. 23)

Evropská komise na základě metody EUROSTATU, který zahrnuje kromě kritéria hustoty zalidnění také absolutní počet obyvatel, rozvinula přístup vymezení venkovského prostoru a rozdělila do tří skupin venkovské oblasti dle stupně zapojení do národního hospodářství. První skupinou jsou *integrované venkovské oblasti*. Tyto oblasti se nachází blízko městských sídel a jsou vyznačovány rostoucí populací a zaměstnaností v sekundárním a terciárním sektoru. Půda je využita pro zemědělskou činnost. Do druhé skupiny patří *středně pokročilé venkovské oblasti*, které se již oproti integrovaným venkovským oblastem nachází dále od městských sídel a vyznačují se primárním a sekundárním sektorem, kde je velký podíl zemědělské činnosti. Třetí skupinu tvoří *odlehlé venkovské oblasti*. Hustota obyvatel a příjmy jsou zde nejnižší a obyvatelé jsou zejména zaměstnaní v zemědělském sektoru (Bínek, 2007).

Během historického vývoje hranice mezi městem a venkovem se postupně stíraly a dnes dochází k prolínání. Pavlína Maříková rozdělila kritéria pro vymezení venkova do několika skupin.

„1. Subjektivní vymezení- kritéria jsou pouze subjektivní, založená na dojmech a cítění lidí

2. Objektivní vymezení kvalitativní- kritéria jsou víceméně přesně specifikována, ale lze je špatně kvantifikovat (měřit)- například architektonický vzhled, struktura osídlení, historický vývoj apod. Patří sem i kritéria sociální, která je možno sledovat pomocí sociologických výzkumů. Tato skupina je na pomezí vymezení subjektivního a objektivního. I kvalitativní znaky je možno přesně specifikovat a používat, stanovení hranic však věci subjektivního názoru odborníka.

3. Objektivní vymezení kvantitativní- kritéria pro vymezení venkova jsou přesně definována, jsou měřitelná a jejich zjišťování a ověřování je snadné, jejich použití však přináší možné problémy.“ (Maříková, 2006, str. 435- 436)

Dalším přístupem k vymezení venkova je soustředěnost na úroveň obcí. Při analýze se obce rozdělují na městské a venkovské. Jak jsem se již zmínila výše, tak nejčastějším kritériem pro vymezení venkova je počet obyvatel. Běžně se v České republice užívá hranice 2 000 obyvatel pro venkovskou obec. Avšak existují i venkovské obce, které mají více než 2 000 obyvatel a současně existují i města, které tohoto počtu obyvatel nedosahují, ale díky urbanistické struktuře či činnosti v ekonomice se do městských sídel zařazují. Proto jsou používány i jiná kritéria pro vymezení obcí dle Perlína (2010). Mezi ně patří *kritérium urbanistické, architektonické, sociální, ekonomické, historické, administrativní a statické kritérium*. Hlavní charakteristikou urbanistického kritéria je vysoký podíl rodinných domů (nizkopodlažních), málo vyvinutá uliční síť s prostorem návsi jako společenského a kulturního centra a vysoký podíl zeleně. V architektonickém kritériu jsou zařazeny individuální rodinné domy, které dominují oblasti, venkovské domy jsou doplněny hospodářským zázemím. Dalším znakem je typické vymezení dvora a zahrady s oddělenými funkcemi. Mezi další kritéria patří kritérium sociální. Zde existují úzké sociální kontakty mezi obyvateli a je v této oblasti neformální sociální kontrola a participace. Do ekonomického kritéria náleží zejména převaha zemědělství a primární výroby potravin. Velký podíl ekonomicky aktivních osob jsou dojíždějící do zaměstnání mimo sídlo. V historickém kritériu je rozdělení města a venkova. Město, které získalo městská práva, je městem, ostatní sídla jsou vesnice. V administrativním kritériu je město definované státem a právem používá městská práva a městský znak. Posledním kritériem je

kritérium statické, kdy je sídlo považováno za venkovskou obec tehdy, když má méně než konvenčně stanovený počet obyvatel (Perlín, 1998).

Vnímání venkova definují a rozdělují ve *Sborníku příspěvků Venkov je náš svět* také autoři Kučera a Kuldová (2006).

„1. *Venkov jako neměstský prostor*

2. *Venkov je krajina*

3. *Venkov jako prostor zemědělské výroby*

4. *Venkov jako životní styl*

5. *Venkov jako prostor rekreace a odpočinku*“ (Kučera, Kuldová, 2006, str. 408)

Venkov jako neměstský prostor je vnímán jako prostor mimo město, kritéria obvyklá pro členění je počet obyvatel či hustota zalidnění. Venkov jako krajina je vnímán jako prostor, který je otevřený. Venkov jako prostor zemědělské výroby je prostor zaměřen zejména na primární sektor hospodářství, což je zemědělství, rybolov a lesnictví. Venkov jako životní styl je vnímán zejména interakcí obyvatel s okolím a úzce omezenými osobními vztahy. Život ve městě je odlišný. Prostředí je nesourodé, lidé se setkávají s množstvím různých a neznámých jedinců. V současnosti je pokládána otázka, zda se venkovská sídla odlišují stále jiným životním stylem. Vytrácí se vědomí života obyvatel na venkově a identita, což může vést až k odcizení obyvatelstva a vztahů k obytnému prostředí (Kučera, Kuldová, 2006).

Venkov jako prostor rekreace a odpočinku je vnímán jako místo ke klidnému a bezproblémovému životu. Až v průběhu 20. století, kdy došlo k rozvoji průmyslu a dopravy, se otevřely nové příležitosti pro cestování. Objevila se obrovská poptávka po rekreaci zejména v klidném prostředí. Venkov tak začal plnit funkci rekreační. Dnes je tato funkce hlavní rolí, proč lidé cestují mimo města. (Kučera, Kuldová, 2006)

Rozdělení do těchto kategorií představuje i možné způsoby, jak nahlédnout do problematiky venkova.

1.3 PROBLEMATIKA VENKOVSKÝCH MALÝCH OBCÍ

Problematika venkovských malých obcí se týká i Starého Klíčova, tudíž tuto část považují za velice důležitou. Problémy jsou nejvíce zasaženy obce o velikosti do 1 000

obyvatel a mezi problémy patří nízká ekonomická aktivita, vyšší průměrný věk obyvatel, velký podíl ekonomicky pracujících osob, které dojíždějí za prací mimo své bydliště a vysoký přirozený úbytek obyvatel (Střeleček, 2006).

František Střeleček (2006) chtěl ukázat ve svém výzkumu, že výše uvedené problémy malých obcí jsou obzvlášť významné a rozpočtové příjmy obcí na obnovu venkova nejsou dostačující.

„Významnost malých obcí (do 1 000 obyvatel) z hlediska všech obcí do 2 000 obyvatel lze charakterizovat těmito údaji z celkového počtu 5 616 obcí do 2 000 obyvatel představují malé obce 88,21 %. Počet malých obcí v ČR je 4 954. Na celkovém počtu obyvatelstva venkovských obcí (2,68 mil. obyvatel) představují malé obce 65,7 %. Řešení problematiky malých obcí znamená řešit problémy téměř 2/3 obyvatel venkovských obcí a problémy více jak 88 % všech venkovských obcí. Obyvatelé malých obcí představují více jak 17 % obyvatel ČR.“ (Střeleček, 2006, str. 545)

Program, který významně přispěl k rozvoji venkovských obcí, se nazývá SAPARD. Pro roky 2007- 2013 se připravoval program pro další rozvoj venkova. Financování z fondu EAFRD měl být výrazným akceleračním prvkem pro rozvoj malých obcí.

Česká zemědělská univerzita v Praze prováděla výzkum *Současný venkov*. V tomto výzkumu byly pokládány dotazy respondentům. Cílem výzkumu bylo zhodnotit klady a zápory života na venkově. Mezi dotazy Zdena Vajdová (2007) zařadila:

„Hodnocení současného stavu v dopravním spojení; příležitost k zaměstnání; technická infrastruktura; sociální služby pro občany; možnosti, kulturního, sportovního a společenského života; bezpečnostní situace; životní prostředí; vzhled obce a práce zastupitelstva.“ (Vajdová, 2007, str. 14)

Ve výsledcích výzkumu došlo k vyhodnocení kvality života na venkově. Příležitosti k zaměstnání a dopravní spojení obyvatelé venkova nejvíce postrádají. Dle dotazovaných by lepšímu rozvoji ve venkovských oblastech právě pomohla podpora podnikání a zlepšení dopravní dostupnosti. Dle respondentů odpovídajících na dotazy má obraz kvality venkova dvě stránky. Tu první představují kladné stránky, jako je *životní prostředí, vzhled obce, technická infrastruktura jako vodovod, elektřina a plyn či bezpečnostní situace v obci*. Do záporných stránek kvality života na venkově respondenti

zařadili *pracovní příležitosti a dopravní dostupnost, sociální služby či možnost kulturního a společenského života* (Vajdová, 2007).

„V České republice byl vždy venkov opomíjenou oblastí a jeho situace není lepší ani dnes. Naopak, špatná hospodářská situace státu se výrazně dotýká českého venkova:

- *neutěšená situace českých zemědělců (zejména malých zemědělců);*
- *prudce rostoucí nezaměstnanost, která se výrazně dotýká i venkovského obyvatelstva;*
- *nedostatek financí a nedostatečná legislativa brzdí možnost investovat do rozvoje podnikání a tvorby nových pracovních míst na venkově.“* (Trnková, Trnka, 2000)

1.4 MOŽNÁ PERSPEKTIVA PRO ROZVOJ VENKOVA

V posledním desetiletí, ale i v současné době stále dochází k transformaci společenského života. Přechod je nazýván jako přechod od industriální k postindustriální společnosti. Mezi hlavní faktory transformace společnosti patří tyto procesy (Binek. 2007):

- *„Přesun pracovních míst ze sekundárního sektoru hospodářství (a v menší míře i z primárního sektoru, tj. ze zemědělství, rybolovu a těžby) do terciérních a kvartérních činností.*
- *Nárůst významu informací, vývoj a šíření informačních a telekomunikačních technologií (telematika).*
- *Přechod od masové výroby (fordismus) k více specializované produkci, podmíněný a současně vyvolávající složitější strukturaci poptávky a segmentaci trhu.*
- *Globalizace ekonomické produkce, podmíněná relativně vysokou mobilitou výroby a rozvojem informačních technologií.*
- *Zvyšující se složitost práce (zejména v tzv. progresivních službách a kvartérních činnostech) vyžaduje náročnější a dlouhodobější přípravu (tj. vzrůst poptávky po vzdělání, prodloužení doby studia, celoživotní vzdělávání).“* (Binek, 2007, str. 16)

Mezi hlavní projevy zájmu o venkov patří chalupaření a venkovská turistika, které mají pozitivní dopad na zachování, údržbu a možné zlepšení kulturní krajiny. K celkovému rozvoji je třeba pochopit venkovskou strukturu a sledovat ji. Rizikové faktory, které brání rozvoji, jsou například sociální problémy v sídle, velikostní struktura obcí, exponovanost polohy či možnost uplatnění lidského potenciálu. Lze najít i kladné charakteristiky, které poukazují na kvalitu venkova. Mezi ně spadá trávení volného času, rekreace, kvalita životního prostředí, atraktivita pro bydlení či venkovská krajina (Binek, 2007).

Hlavním cílem venkovských prostorů je zajistit vyvážený a udržitelný rozvoj. Největší podíl na možném rozvoji mají ale samotní obyvatelé. Bez lidských zdrojů, bez jejich řízení a aktivity by realizace rozvoje sídla byla téměř nemožná. Základním prvkem, který ovlivňuje charakter při rozvoji území, je identita.

„Identita je výrazem příslušnosti k celku, kterým může být určitá skupina, území, kultura či jiný atribut. Právě ekonomická úspěšnost regionu může být založena na silném pocitu regionální sounáležitosti a identity čerpající např. ze specifického a neporušeného životního prostředí, společných historických kořenů apod.“ (Binek, 2007, str. 43)

Vztahy a vazby obyvatel venkova na sídlo a okolní krajinu jsou velice důležité. I kultura a tradice by měly zůstat pojícím prvkem. Pro oživení venkova hrají velkou roli venkovská společenství a zejména sami občané venkova.

Druhým prvkem, který ovlivňuje charakter při rozvoji venkova, je vzdělanostní úroveň a kvalifikační struktura obyvatel. Vzdělávací instituce, ale i pracovní místa, se soustřeďují zejména do měst. Dochází tak k odklonu obyvatelstva za prací, tím ale dochází i ke zhoršování vzdělanostní úrovně (Binek, 2007).

V budoucnu bude hrát na venkově jednu z velmi důležitých rolí podnikatelská aktivita. Její kladné či negativní dopady budou mít velký vliv na funkční existenci či úpadek venkova. Mezi největší problém patří dnešní neochota lidí k podnikání v důsledku objektivních či subjektivních důvodů (Binek, 2007).

1.5 OBEC VERSUS SÍDLO

Pro hodnocení venkova, konkrétněji venkovského sídla je důležité oddělit dva pojmy- obec a sídlo.

„ Obec je administrativní vymezení základní jednotky veřejné správy, na které je voleno zastupitelstvo a starosta, a která spravuje v samostatné působnosti svoje správní řízení. Obec se často skládá z více územně oddělených sídel.“ (Perlín, 1998, str. 4)

„Sídlo je prostorově oddělená jednotka, kterou tvoří skupina domů, a která je oddělena od dalších sídel volným nezastavěným prostorem. Sídlo má nebo alespoň v minulosti mělo obytnou funkci, nebo má rekreační funkci.“ (Perlín, 1998, str. 4)

Pro potřeby statistické a územní evidence jsou především zavedeny i další pojmy jako *základní sídelní jednotka (ZSJ)*. Každá lokalita patří ke konkrétní ZSJ. ZSJ představuje nejmenší evidenční sídelní jednotku, která je evidována pomocí evidenčních kódů, díky kterým lze vyhledat primární statistická data například ze sčítání lidu, domů a bytů. Mezi další pojmy, které všichni používáme, patří vesnice a města. Tyto pojmy však nejsou zakotveny v legislativě, tudíž jsou to jen obecné názvy pro jednotlivé typy sídel (Perlín, 1998).

1.6 TYPY VENKOVSKÝCH SÍDEL

Sídlo rozumíme jako prostorově oddělenou jednotku, do které spadá seskupení domů, hospodářských objektů a dopravních zařízení na konkrétním území (Binek, 2007). Jako venkovské sídla označujeme vesnice, osady a samoty.

Sídelní typologie vychází z polohy obcí v sídelní struktuře. Binek (2007) rozlišuje 5 sídelních kategorií, které mají předpoklady pro rozvoj sídla:

- „sídla v suburbánním území jádra,
- sídla na hlavních urbanizačních osách,
- sídla na vedlejších urbanizačních osách,
- sídla mimo urbanizační osy,
- sídla v marginálním území.“ (Binek, 2007, str. 25)

První tři kategorie vykazují předpoklady sídla pro rozvoj rezidenčních funkcí a pro celkový urbanistický rozvoj. Pokud jsou v zastavěném území nezastavěné plochy, které nejsou nijak blokovány, bude preferováno tyto plochy dostavit. Ve čtvrté a páté kategorii jsou zařazena sídla, která nemají předpoklady pro urbanistický rozvoj. Pro funkce

rezidenční a výrobní lze využívat pouze rezervy v zastavěném území sídla, jinak je území využíváno pro obhospodařování krajiny (Bínek, 2007).

Dle velikosti rozlišujeme 3 typy venkovských sídel- *samoty, osady a vesnice*. Samoty bývají zemědělskou usedlostí či myslivnou nebo mlýnem, která je oddělena od okolních sídel lesem, polem či loukami. Osady vznikají spojením 4 až 5 obydlí. Na vesnici již nenajdeme pouze rodinné domy a další stavby zemědělského či průmyslového sektoru, ale může se zde nacházet se zde například obchod s potravinami, kostel či kaple, škola nebo pohostinství (Bínek, 2007).

Venkovská sídla můžeme dále rozdělit na 3 typy osídlení, které jsou spojeny s hospodářským vývojem a funkční diferenciací:

- *„klasická venkovská sídla, tvořící kompaktní sídelní jednotky v oblastech se základní velikostní a funkční diferenciací sídel v tzv. sídelní struktuře nodálního typu, v níž města vyrostla nad venkovskou sídelní sítí jako tržní a správní střediska a soustředění řemesel, „obsluhující“ souměřitelná spádová území, vesnice pak byla v těžišti obhospodařované zemědělské a lesní držby jejich obyvatel;*
- *venkovská sídla v zázemí významných center osídlení, jejichž obyvatelstvo i ekonomická základna participují v dělbě funkcí v rámci těchto „vyšších“ struktur s ostatními sídly, a to ovlivňuje jejich funkční i prostorové uspořádání a ekonomický profil posunem od priméru k sekundéru i terciéru;*
- *venkovská sídla rozptýleného typu, rozvinutá u nás především v podhorských a horských oblastech.“ (Trnková, 1998, str. 176- 177)*

V České republice dle mnoha rozdělení venkovských osídlení existuje diferencovaný venkovský prostor, který je rozlišován strukturou ekonomických vztahů i sídelní strukturou (Trnková, 1998).

1.7 SÍDELNÍ STRUKTURA

Sídelní struktura venkova na našem území je podmíněna dobou svého vzniku (12. - 14.století) a konfigurací terénu. (Perlín, 1998) Sídelní struktura je dána několikasetletým historickým vývojem osídlování lidí. Mezi určité rysy, které charakterizují sídelní strukturu na českém území, je zejména vysoký stupeň rozdrobenosti venkovských sídel, relativně nízké zastoupení velkoměst a významná role malých a středních měst. (Socioekonomická geografie České republiky, 2013)

„O rozdrobenosti české sídelní struktury svědčí obrovské množství částí obcí nebo katastrálních území. Části obce jsou původně územně oddělené místní části. Tyto části buď dosud samostatně existují, nebo v dalším vývoji mohly urbanisticky srůst s jinou částí (městské části). Na venkově jsou oddělené části venkovských obcí- malé skupiny domů poměrně časté. V Česku je evidováno více než 15 000 částí obcí a pouze na venkově, tedy mimo města je v současnosti evidováno 11 500 částí venkovských obcí.“ (Perlín, 1998, str. 5)

1.8 VENKOV VERSUS MĚSTO

Ideální představu vztahu město- venkov vytvořili na základě cílů projektu TERA Zuzana Bednaříková, Tomáš Doucha a Zdeněk Trávníček.

„Města fungují jako servisní centra pro své venkovské okolí, nabízí odbyt pro zemědělské produkty, veřejné i komerční služby a pracovní příležitosti. Venkovské oblasti nabízejí přírodní a zpracovaný materiál, pracovní síly a poptávku po nezemědělském zboží, službách.“ (Bednaříková, Doucha, Trávníček, 2006, str. 280)

Mezi hlavní témata vztahu město- venkov patří migrace obyvatel z venkova do měst. Lidé často migrují do menších či středně velkých městských center, které nabízí možné pracovní příležitosti. Pro přesun obyvatelstva z měst na venkov se používá termín kontraurbanizace. Kontraurbanizace představuje proces v systému osídlení, kdy dochází k migraci z města na venkov (Česká geografická společnost, 2010).

1.9 POPULAČNÍ VÝVOJ NA VENKOVĚ

K pochopení populačního vývoje bychom nejprve měli definovat demografické pojmy, které úzce souvisí s demografickou situací na venkově. Mezi důležité pojmy patří reprodukce obyvatelstva, populační struktura a demografická struktura (Trnková, 1998).

„Reprodukce obyvatelstva- dochází ke změnám stavu obyvatelstva, které se nazývají pohybem (měnou) obyvatelstva; podle příčin označujeme tento pohyb jako přirozený pohyb (přirozená obnova obyvatelstva porody a úmrtími); mechanický pohyb (prostorové přemísťování obyvatelstva stěhováním i dojížděnkou); sociální pohyb (přeměny ve struktuře sociální). Populační struktura je libovolná struktura obyvatelstva (podle libovolného znaku); demografická struktura je struktura obyvatelstva podle věku a pohlaví.“ (Trnková, 1998, str. 202)

Počet obyvatel od roku 1994 v České republice mírně klesal (Trnková, 1998). Od roku 2000 se však situace opět změnila. Všechny evropské státy jsou atraktivní pro emigraci z asijských a z afrických států, dochází tak k migračnímu přílivu, tudíž i evropské státy s nízkou porodností nezaznamenávají úbytek obyvatel ve své zemi. Perspektivou pro další vývoj na českém území je dlouhodobý úbytek obyvatelstva, především stárnutím obyvatel. Stárnutí obyvatel se v budoucnu může stát největším problémem na českém území.

Na venkově došlo k obratu v roce 1996, kdy počet obyvatel vykazoval nárůst díky částečnému zastavení migrace z venkova a odloučením a osamostatněním větších obcí. Venkov je charakteristický trendem klesající porodností, což vede k přirozenému úbytku obyvatel. Záchranou je stěhování lidí na venkov, tím se celkový počet ve venkovských sídlech zvýšil.

„Ze současného populačního vývoje na venkově, kdy dochází v důsledku migrace na venkov k posílení střední věkové složky obyvatelstva, vyplývá určitá naděje k vyrovnání věkového handicapu, zejména ve větších venkovských obcích.“ (Trnková, 1998, str. 207)

Populační vývoj je dlouhodobý proces. V současnosti se populační vývoj zvýšil díky kladnému migračnímu přírůstku, teď jde o to, jestli je to pouze výjimka, nebo začátek oživení populačního procesu ve venkovských sídlech (Trnková, 1998).

Při hodnocení venkovského prostoru na našem území je důležité sledovat dlouhodobý vývoj sociálních a ekonomických vztahů a aktuální ekonomické rozdíly mezi jednotlivými oblastmi. Každý projekt směřující do venkovského prostoru by měl respektovat přirozené sociální rozdíly na venkově a odstraňovat nepřirozené regionální rozdíly mezi městem i venkovem, ale i mezi jednotlivými venkovskými oblastmi. Tím nebude docházet k prohlubující se degradaci venkova v České republice. (Perlín, 1998)

2 METODIKA ZPRACOVÁNÍ

V této části práce popisuji celkový metodologický přístup a uvádím postupy a metody, pomocí kterých jsem došla k uvedeným výsledkům.

První teoretickou částí byl rozbor literatury. Myšlenky autorů o venkovských prostorech jsem získala zejména z publikací *Český venkov* a ze *Sborníku příspěvků Venkov je náš svět*.

Informace k úvodní části práce geografické charakteristiky Starého Klíčova jsem získala především z Obecního úřadu v Mrákově, z turistického průvodce Domažlicko a Kdyňsko, z knihy *Pod chodským nebem*, z kronik Klíčova a z publikace *Chodsko-historické a současné*. Žádná publikace přímo o Starém Klíčově nebyla k dohledání, proto jsem musela čerpat z těchto zdrojů. Úvodní část o geografické charakteristice Starého Klíčova jsem rozdělila na čtyři podkapitoly. První podkapitolou byla geografická poloha, druhá podkapitola obsahovala zhodnocení přírodní diferenciacie území- klimatické poměry, půdní poměry, hydrologické poměry a zhodnocení využití krajiny, ve třetí podkapitole jsem se zabývala historickým vývojem sídla a ve čtvrté podkapitole jsem hodnotila vývoj hospodářství ve Starém Klíčově. Data byla vložena do tabulek.

Další rozsáhlou kapitolou bylo hodnocení vývoje počtu obyvatel ve Starém Klíčově. Data o počtu obyvatel Starého Klíčova byla získána z Českého statistického úřadu z *Historického lexikonu obcí 1869- 2005*, kde byla k nalezení data od roku 1869 do roku 2001. Rok 2011 jsem tudíž musela zjistit z Českého statistického úřadu. Informace o obyvatelích Plzeňského kraje jsem našla také na webových stránkách Českého statistického úřadu. Všechny údaje jsem shromáždila do tabulek, z kterých jsem vytvořila grafy pro lepší ukázkou vývoje počtu obyvatel. Pro zhodnocení vývoje obyvatelstva jsem vybrala období od prvního novodobého sčítání lidu, domů a bytů v roce 1869. Dalšími sčítacími roky byl rok 1880, 1890, 1900, 1910, 1921, 1930, 1950, 1961, 1970, 1980, 1991, 2001 a 2011. V roce 1940 sčítání neproběhlo z důvodů 2. světové války. Vývoj počtu obyvatel ve Starém Klíčově a Plzeňském kraji jsem porovnávala a vyhodnotila výsledky.

V další kapitole, ve které jsem se zabývala strukturou obyvatel Starého Klíčova, se zaměřuji na roky 1880, 1921, 1970 a 2011. Data jsem získala zejména z Okresního archivu Domažlice se sídlem v Horšovském Týně. V archivu mi byla poskytnuta data z roku 1880 a 1921 o jednotlivých obyvatelích Starého Klíčova, která jsou naskenována v počítačovém

publikace *Lidová architektura okresu Domažlice* (1998), kde jsem měla možnost zjistit typ vesnice a stavby a struktury domů.

V další části jsem hodnotila funkce sídla. V této kapitole jsem zejména čerpala z publikací *Českého venkova*, zvláště z kapitol o kvalitě venkova a spokojenosti obyvatel na venkově. Shromáždila jsem si takové informace, které mi pomohly blíže určit služby obyvatelům Starého Klíčova.

Poslední částí práce bylo nalezení možných perspektiv rozvoje sídla, kdy jsem se inspirovala problematikou venkova nastíněnou v publikacích *Český venkov*. Dle problémů na venkově jsem utřídila informace, které by mohly napomoci v existenci a budoucím rozvoji sídla.

Bakalářskou práci jsem zpracovávala v počítačovém programu Microsoft Office Word 2007. Během tvorby mé práce jsem se řídila pokyny pro vypracování bakalářské práce vydané Západočeskou univerzitou v Plzni a cennými radami od mé vedoucí práce doc. RNDr. Marie Novotné, CSc.

Užitečné podklady pro tvorbu mé bakalářské práce byly zejména webové stránky Českého statistického úřadu, Národního geoportálu INSPIRE, Kontaminovaná místa v ČR, dalším významným zdrojem byl okresní archiv v Horšovském Týně, obecní úřad v Mrákově a v neposlední řadě informace poskytnuté starostou obce Mrákov Josefem Janečkem a předsedou ZOD Mrákov Ing. Josefem Jírovcem. Zdrojová data o obyvatelích Starého Klíčova jsou vložena na CD, které je přiloženo k bakalářské práci.

2.1 POUŽITÉ METODY

V bakalářské práci bylo využito několik metod k tvorbě a zpracování práce. Primární metodou byla analýza a syntéza. Při práci s literaturou byly použity metody komparace a analogie. Při psaní bakalářské práce jsem využila teoretických a empirických metod. Při zpracování dat byla aplikována metoda statistického zpracování dat a pro popis výsledků jsem využila metodu deskriptivní a historickou.

3 GEOGRAFICKÁ CHARAKTERISTIKA STARÉHO KLÍČOVA

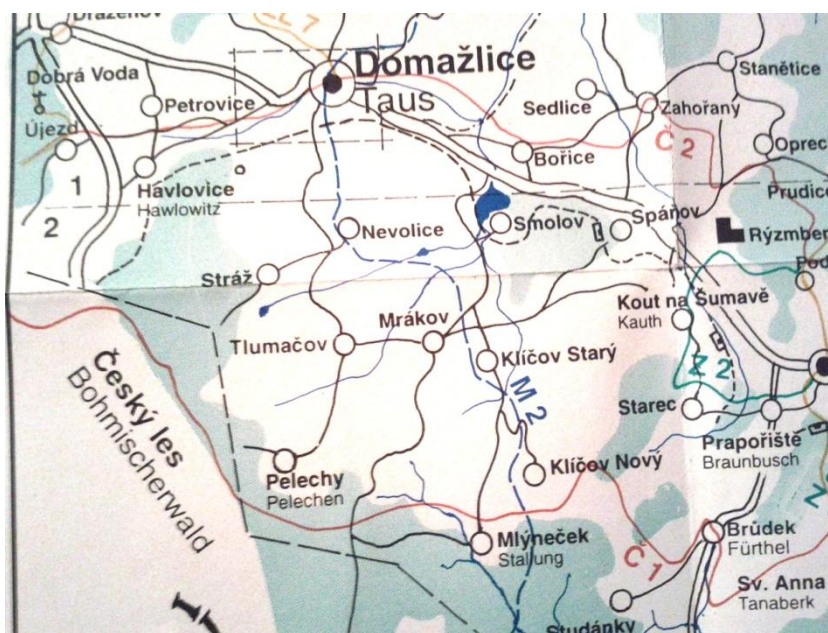
3.1 GEOGRAFICKÁ POLOHA

Zeměpisná poloha sídla Starého Klíčova je vymezena souřadnicemi 49° 23'59'' severní šířky a 12° 57'33'' východní délky (Místní dědictví. 2014). Sídlo leží v okrese Domažlice v Plzeňském kraji, zhruba 4,5 kilometru jihovýchodně od okresního města Domažlice a v těsné blízkosti s Mrákovem. Obec Mrákov spravuje 5 částí obcí- Mlýneček, Nový Klíčov, Smolov, Starý Klíčov a Štítovky. Toto sídlo se rozkládá v nadmořské výšce 459 m. n. m. a je seskupené na svažité návsi (Domažlicko a Kdyňsko, 1996).

Oblast kolem Domažlic je nazývána jako „Chodsko“. Z nejstarších 11 vesnic do Chodska patří i Starý Klíčov (Dolní Chodsko). Chodsko je národopisná oblast Čech, kde se dodnes dodržují různé lidové zvyky, tradice a obyčeje, ale také sem patří i dialekt (nářečí) a lidový zpěv.

Dle socioekonomické polohy se Starý Klíčov nachází na poměrně dobrém místě. Silnicí s označením III. třídy se dostaneme z Domažlic do Klíčova. Díky této silnici je Starý Klíčov celkem dobře dostupný veřejnou dopravou. Trasy vedou z bližších okolních obcí do Domažlic či Kdyně, kde plynule většinou navazují na autobusové spoje do vzdálenějších měst. Železnice sídlem neprochází, nejbližší železniční zastávka je v Koutě na Šumavě, ve Spáňově či v Domažlicích.

Obrázek č. 2- **Mapa okolí Starého Klíčova**

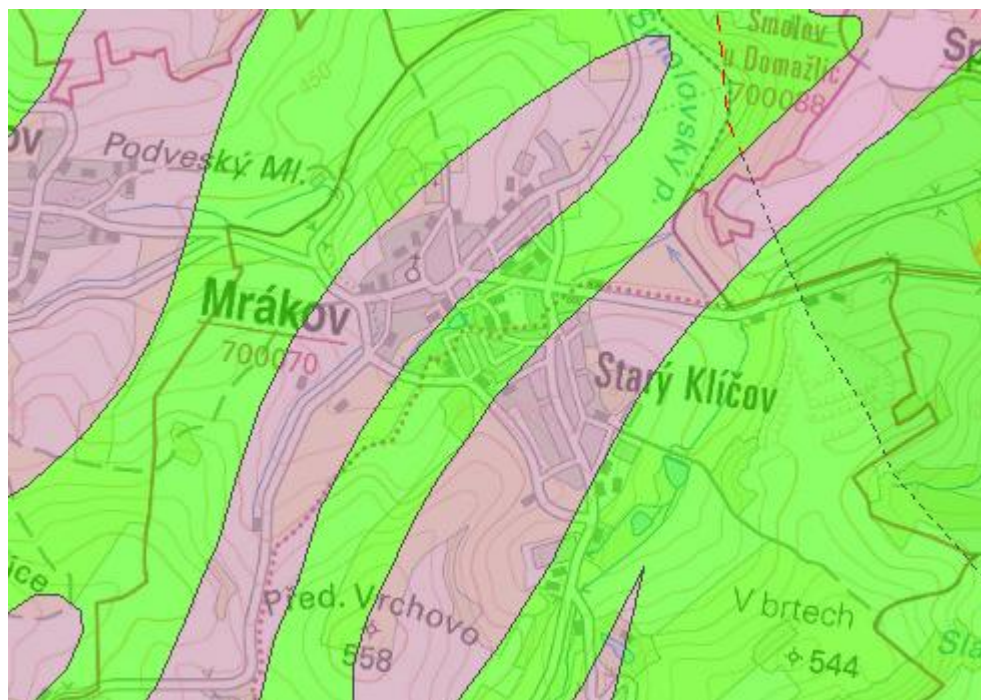


Zdroj: Zpracování dle turistického průvodce Domažlicko a Kdyňsko, 1996

3.2 HODNOCENÍ PŘÍRODNÍ DIFERENCIACE ÚZEMÍ

3.2.1 GEOLOGICKÁ STAVBA

Obrázek č. 3- Geologická stavba na území Starého Klíčova



Zdroj: Vlastní zpracování dle webových stránek Geoportálu INSPIRE, 2014

Legenda:

- amfibolity, granátnické amfibolity
- středně silné metamorfované sedimenty (granátová a staurolitová zóna)

Na obrázku č. 3 je znázorněna geologická stavba na území Starého Klíčova. Zelená barva představuje výskyt hornin z období prekambria a paleozoika (prvohory). Nachází se zde amfibolity, granátnické amfibolity, paleozoické vulkanity a metavulkanity. Světle fialová barva znázorňuje horniny z období neoproterozoika (mladší starohory). V této oblasti, v tzv. granátové a staurolitové zóně, se vyskytují středně metamorfované sedimenty.

Tabulka č. 1- **Reliéf krajiny na území Starého Klíčova**

Provincie	Subprovincie	Oblast	Celek	Podcelek	Okrsek
Česká vysočina	Šumavská soustava	Českoleská oblast	Všerubská vrchovina	Českokubická vrchovina	Klíčovská pahorkatina

Zdroj: Vlastní zpracování dle webových stránek Geoportálu INSPIRE, 2014

Z hlediska geomorfologických jednotek je katastrální území Klíčova u Mrákova součástí provincie České vysočiny, v subprovincii Šumavská soustava, v Českoleské oblasti, v celku Všerubská vrchovina, pod kterou spadá Českokubická vrchovina. Nejnižším okrskem je takzvaná Klíčovská pahorkatina s nejvyšším vrcholem Přední Vrchovo v nadmořské výšce 558 m. n. m. (Geoportál, 2014) Sídlo je vystavěné na svažitém terénu. Je rozloženo na úpatí Vrchova a Koblince, odkud je hezký výhled do širokého okolí. Od západu je sídlo obklopeno táhlou vyvýšeninou, která je pokryta travnatými lesními porosty. Ves tedy spatříme tehdy, až se k ní přiblížíme zhruba na 2 kilometry (Pod chodským nebem, 1940). Pohledem na krajinu nelze přehlédnout nedaleké pohoří Český les s nejvyšším vrcholem Čerchov (1 042 m. n. m). Pouhým okem lze vidět čerchovské rozhledny.

3.2.2 KLIMATICKÉ POMĚRY

Dle Atlasu podnebí Česka se ve Starém Klíčově průměrná roční teplota vzduchu pohybuje okolo 7- 8°C. Průměr ročních maxim teploty vzduchu činí 31°C, oproti průměru ročních minim teploty vzduchu, které dosahují -18°C. Průměrný roční úhrn srážek činí 650- 700 mm. Srážky v letním období mají hodnotu 400- 450 mm. Průměrný sezonní počet dní se sněžením je 70- 80 dní. 80- 85% nám udává průměrnou roční relativní vlhkost vzduchu. Průměrná roční oblačnost se pohybuje okolo 65- 70%. Průměrná rychlost větru činí 3- 4 m/s (Atlas podnebí Česka, 2007).

Dle Quittovy klasifikace spadá sídlo Starý Klíčov do mírně teplých oblastí značených MW7.

Tabulka č. 2- **Klasifikace sídla Starý Klíčov dle Quittovy klasifikace**

Počet letních dní:	30-40
Počet dní s průměrnou teplotou 10°C a více:	140-160
Počet dní s mrazem:	110-130
Počet ledových dní:	40-50
Průměrná lednová teplota:	-2 - -3
Průměrná červencová teplota:	16-17
Průměrná dubnová teplota:	6-7
Průměrná říjnová teplota:	7-8
Průměrný počet dní se srážkami 1 mm a více:	100-120
Suma srážek ve vegetačním období:	400-450
Suma srážek v zimním období:	250-300
Počet dní se sněhovou pokrývkou:	60-80
Počet zatažených dní:	120-150
Počet jasných dní:	40-50

Zdroj: Vlastní zpracování dle Atlasu podnebí Česka, 2007

Počet letních dní je 30- 40. Počet dní s průměrnou teplotou 10°C a více je 140- 160. Počet ledových dní se pohybuje okolo 110- 130 dní a počet ledových dní se pohybuje kolem 40- 50 dní. Průměrná lednová teplota je -2 až -3°C, červencová teplota 16- 17°C, dubnová teplota 6- 7°C a říjnová teplota se pohybuje kolem 7- 8°C. Průměrný počet dní se srážkami 1 mm a více je 100- 120. Ve vegetačním období je suma srážek 400- 450 mm. Suma srážek v zimním období je 250- 300 mm. 60- 80 dní je zaznamenáno se sněhovou pokrývkou. Počet zatažených dní dosahuje hodnot 120- 150, počet letních dní 40- 50.

3.2.3 PŮDNÍ POMĚRY

Na zkoumaném území se projevuje půdní zonálnost. Ve Starém Klíčově se vyskytují 3 typy půd. Nejrozšířenějším půdním typem jsou ve Starém Klíčově, stejně jako v celé České republice, kambizemě (hnědá lesní půda). Druhým půdním typem na tomto území jsou gleje. Tento půdní typ se vyskytuje zejména na velmi podmáčených oblastech. Třetím půdním typem jsou pseudogleje. Tento typ půd se vyznačuje zamokřením srážkovou vodou. Pseudogleje nejčastěji nalezneme pod lesními porosty.

Dříve ve Starém Klíčově byla půda mnohem intenzivněji využívána než dnes. Důvodem byla hlavní funkce zemědělství, kdy většina obyvatel byla orientována především v zemědělství. V současné době ve Starém Klíčově je hodně nevyužitých ploch zemědělské půdy, které jsou zatravněné.

3.2.4 HODNOCENÍ VYUŽITÍ KRAJINY

Tabulka č. 3- Využití ploch v katastrálním území Klíčov u Mrákova v roce 1845, 1948, 1990 a 2000

	1845		1948		1990		2000	
	ha	%	ha	%	ha	%	ha	%
Orná půda	882,8	43,42	853,5	41,65	838,8	39,23	600,7	28,18
Trvalé kultury	5,6	0,28	12,4	0,61	17,4	0,81	17,8	0,83
Louky	268,6	13,21	293,6	14,33	248,4	11,62	492,4	23,1
Pastviny	94,7	4,66	72,7	3,55	13,5	0,63	13,4	0,63
Zemědělská půda	1251,7	61,57	1232,2	60,14	1118,1	52,29	1124,3	52,74
Lesní plochy	671,3	33,02	676,2	33	713,5	33,37	714,2	33,5
Vodní plochy	1,8	0,09	1,5	0,06	12,7	0,58	9,4	0,44
Zastavěné plochy	10,9	0,54	16,8	0,82	23,7	1,11	25,8	1,21
Ostatní plochy	42,3	2,08	52,2	2,54	117,2	5,48	111,8	5,23
Jiné plochy	55,0	2,7	70,5	3,44	153,6	7,17	147,0	6,88
Celkem	2033	100	2049,4	100	2138	100	2132	100

Zdroj: Vlastní zpracování dle webových stránek Využití ploch a sociální metabolismus České republiky, 2008

Krajina okolo Starého Klíčova je obklopena zejména ornou půdou. Tato plocha zaujímá k roku 2000 28%. Oproti rokům dřívějším lze vidět, že orné půdy velice ubývá. Od roku 1845 se plocha orné půdy snížila z původních 43% téměř na polovinu. Dále je krajina obklopena loukami, pastvinami a trvalými kulturami. K roku 2000 se velmi zvýšila plocha luk, která vzrostla na 23% z celkové zemědělské půdy a přiblížila se touto hodnotou orné půdě. Na zemědělské půdě se dnes ve Starém Klíčově převážně pěstuje řepka, pšenice a ječmen, ale hlavně kukuřice, která je využívána jako biomasa do bioplynové stanice ve Starém Klíčově pro výrobu elektrické energie. Další plochy, které zaujímají více prostoru, jsou lesní plochy. Od roku 1845 do roku 2000 nedochází téměř k žádným změnám, plocha zůstává kolem 33% z celkové plochy. Vodní plochy ve Starém Klíčově zaujímají

minimální část území, jelikož se v sídle nevyskytuje žádná řeka ani potok, jen rybníky. Celková plocha vyměřená katastrálním územím je k roku 2000 2132 hektarů.

3.3 ANALÝZA HISTORICKÉHO VÝVOJE

První písemná zmínka o tomto sídle byla napsána v listině Jana Lucemburského, v níž prověřoval obyvatele 11 chodských obcí strážní službou. Vesnice je zřejmě jako ostatní, daleko starší. Sídlu bylo nazýváno jako Kytschow. Ves měla během 16. a 17. století různé názvy, jako je například Kycziow, Kyczow či Kücžovo. (Domažlicko, Kdyňsko, 1996) V roce 1630 spadala obec s ostatními chodskými obcemi do majetku Lamingenů. Do té doby byl několikrát jako královský majetek dán do zástavy. V roce 1650 pobývalo v Kyčově 25 sedláků a 3 chalupníci. V roce 1690 zde vyrostl panský dvůr a ovčín. Tyto stavby zde zůstaly až do roku 1940. Poté byly parcely rozprodány místním obyvatelům. Na konci 17. století patřil Kyčov ke známým 11 chodským vsím. Sídlu vzniklo jako strážní ves na jihozápadní hranici českého státu. Dle statistických údajů žilo v Kyčově v roce 1850 celkem 1 034 obyvatel a od téhož roku byl Kyčov přejmenován na Starý Klíčov a uváděn jako obec domažlického okresu. (Obec Mrákov, 2008) Velká změna v sídelní struktuře přišla v roce 1863, kdy byla uprostřed návsi vystavěna kaple sv. Václava. (Kronika Kyčova, 1900- 1951)

V roce 1869 proběhlo první novodobé moderní sčítání lidu. Starý Kyčov obývalo 617 obyvatel v 92 domech. (Historický lexikon obcí České republiky 1869- 2005, 2006)

K roku 1900 mělo sídlu Starý Kyčov 101 domů, ve kterých žilo 556 obyvatel. O rok později v roce 1901 zde vypukl veliký požár a celá spodní část Kyčova lehla popelem. Shořelo 37 obytných stavení. Požár vznikl u Zacharů č. 13 a končil u Tomšíků č. 52, kde oheň po veliké námaze hasičů z Kyčova a okolních i vzdálenějších obcí, jakož i občanů, se podařilo oheň zastavit. (Kronika Kyčova, 1900- 1951)

V roce 1910 měla obec 640 obyvatel, kteří žili v 94 domech. Po požáru nebyla vidět žádná zásadní změna v počtu obyvatel. Od roku 1924 se nařídilo, aby bylo sídlu nazýváno Starý Klíčov. (Retrospektivní lexikon obcí ČSSR, 1978)

Od roku 1950 do roku 1980 se v obci mnohé změnilo. Byla vybudovaná kanalizace, veřejné osvětlení, prodejna, restaurace, koupaliště, sauna a sportovní areál. Od roku 1880 až do 60. let 20. století byla osada Starý Klíčov samostatná. Poté byla připojena

k obci Mrákov pod společný Místní národní výbor (MNV) a až v 90. letech se samostatné sídlo úředně zrušilo a stalo se částí obce Mrákov. (Obec Mrákov, 2014)

V současné době má Starý Klíčov 509 obyvatel (ČSÚ, 2011). Obyvatelé žijí celkem ve 164 domech. (ČÚZK, 2014) V porovnání s rokem 1869, kdy zde bylo 617 obyvatel v 92 domech, je neskutečné, jak novostavby přibývají. Vesnice se rozrostla do takové velikosti, že se téměř propojila s Mrákovem. Odděluje je jen sportovní areál.

3.4 HOSPODÁŘSTVÍ VE STARÉM KLÍČOVĚ- HISTORIE A SOUČASNOST

Celá generace našich předků si s postupem času předávala jednu životní moudrost, která vyšla z mnoha zkušeností- vlastnit a obdělávat třeba jen kousek půdy byla vždy největší životní jistota a mnohdy uchránila rodinu od strádání a hladu. Pokud se dařilo dobrým hospodářům, na prvním místě bylo vždy rozšíření hospodářství- nákup půdy. (Kronika Kyčova, 1900- 1951)

Velký rozmach zemědělství přišel až po druhé světové válce v roce 1949. Přišla změna rolnického životního stylu- kolektivizace. Tyto myšlenky však rolníci přijímali s opatrností. Bylo obtížné pro ně sdružit vše, co rodině zabezpečovalo živobytí. Celá kolektivizace zemědělství byla doprovázena politickým nátlakem, represí a tragédiemi rodin. (Kronika Kyčova, 1900- 1951)

V roce 1949 bylo ve Starém Klíčově založeno JZD, které mělo 16 členů. Začátek hospodaření nebyl jednoduchý, každý si hospodařil na svém pozemku a na svůj účet. Rozhodující rok byl 1952. Ve Starém Klíčově byla provedena hospodářsko-technická úprava půdy a rozorání mezí. Výsledky z hospodaření ale stále nebyly dobré. Dlouhá pracovní doba, nízké odměny za vykonanou práci, ani žádné sociální zabezpečení. Následkem toho došlo k částečnému rozpadu družstev v roce 1954. Příčinou rozpadu bylo vystoupení mnoha členů a pracovníků, kteří odešli pracovat do průmyslu a jiných oborů. (Kronika Kyčova, 1900- 1951) Koncem 60. let a začátkem 70. let se tato situace v menšinových družstvech zlepšila a lidé se do družstev vrátili.

V roce 1959 se konaly tzv. „slučovací schůze“, kdy došlo ke sloučení JZD Starý Klíčov, JZD Mlýneček a JZD Smolov k JZD Mrákov. Podniky v této době byly postupně vybavovány mechanizací, začaly se stavět nové stáje, dílny, sklady a další objekty. Finanční situace se zlepšila, tudíž mohli zaměstnanci být lépe ohodnoceni než dříve.

Další „slučovací schůze“ proběhla v roce 1974 v Mrákově, kdy se rozhodlo o společném hospodaření JZD Mrákov, JZD Tlumačov a JZD Stráž od 1. ledna 1975. Družstvo neslo nový název- JZD Hraničář Mrákov a stalo se jedním z největších zemědělských podniků okresu Domažlice. V době sloučení zde bylo téměř 1 000 kusů hovězího dobytka ustájeno ve starých, provizorních stájích. Proto jedním z hlavních úkolů bylo vybudování stáji pro dojnice. Došlo k výstavbě velkokapacitního kravína ve Starém Klíčově.

11. prosince 1992 proběhla transformační schůze. JZD Hraničář Mrákov bylo transformováno na družstvo vlastníků- Zemědělské obchodní družstvo Mrákov (ZOD Mrákov, 2014). Tento název nese družstvo dodnes.

Velkokapacitní kravín ve Starém Klíčově prošel do dnešní doby několika rekonstrukcemi, v roce 2003 se začalo budovat kejdové hospodářství, v roce 2008 byly přistavěny porodní kotce v objektu a v roce 2009 došlo k rekonstrukci jímky velkokapacitního kravína. V současné době je zde ustájeno zhruba 700 kusů hovězího dobytka.

U velkokapacitního kravína byla v roce 2012 vystavěna nově bioplynová stanice, která vyrábí bioplyn a následně elektrickou energii. Odpadní teplo z bioplynové stanice je využito k vytápění areálu velkokapacitního kravína, sušičky obilí, ale také průmyslové zóny ve Starém Klíčově. (ZOD Mrákov, 2014)

Z průmyslu se ve Starém Klíčově vystavěla v roce 1987 nová hala jako středisko přidružené výroby. Vesnice proto nabyla průmyslového charakteru. V porevoluční době došlo k silné expanzi zahraničních firem (především německých) z důvodu levnější pracovní síly. První zahraniční firmou ve Starém Klíčově se stala firma STAUNER. V pronajatém prostoru zde vybudovala práškovou lakovnu a své české sídlo. STAUNER vyrábí různé druhy kovových palet pro automobilový průmysl. (ZOD Mrákov, 2014)

Za obcí Starý Klíčov se nachází bývalý kamenný lom, který je dnes zatopený a slouží ke koupání a potápění. Až do roku 1988 se zde těžil kámen (amfibolit) na výrobu šterku. Další kamenný lom Tisová se nachází kousek od vesnice směrem ke Koutu na Šumavě. Zde se kámen těží dodnes.

Od roku 1970 zde funguje také organizace Český zahrádkářský svaz Starý Klíčov, která plánovala zřizování a výstavbu okrasných parků kolem Mrákova a Starého Klíčova.

V roce 1978 byla zde vystavěna moštárna pro výkup ovoce a v téže budově byla vybudována ubytovna. (ZOD Mrákov, 2014)

Starý Klíčov se spolu s Mrákovem stal střediskem rostlinné a živočišné výroby, ale také mnoha dalších odvětví. Velkovýrobní podmínky ve Starém Klíčově vedou ke stále většímu nárůstu produktivity práce a následnému růstu výroby. Dobré výsledky v hospodaření velkokapacitního kravínu můžou financovat další výstavbu, rekonstrukci či nákup strojů, ale také zajistit jistoty svým zaměstnancům.

4 VÝVOJ VESNICE STARÝ KLÍČOV

V této kapitole je práce zaměřena na charakteristiku Starého Klíčova pomocí údajů ze Sčítání lidu, domů a bytů od roku 1869 až do roku 2011 ve srovnání s Plzeňským krajem.

4.1 VÝVOJ OBYVATELSTVA OD ROKU 1869 DO ROKU 2011

Analýzu jednotlivých sčítání provádím z důvodu využití dat pro porovnání struktury obyvatel. Při jednotlivých sčítáních se lišily zjišťované informace, proto je důležité provést rozbor těchto dat.

4.1.1 CHARAKTERISTIKA JEDNOTLIVÝCH SČÍTÁNÍ NA NAŠEM ÚZEMÍ OD ROKU 1869 DO ROKU 2011

Rok 1869 byl rok prvního moderního sčítání lidu. V tomto roce se zaznamenával samozřejmě počet obyvatel v sídle, ale dále také biologické znaky- věk, pohlaví, ale i fyzické vady (slepota, hluchota). Do společenských znaků, které se zjišťovaly, patřila státní příslušnost, rodinný stav, náboženské vyznání a obcovací řeč. (ČSÚ, 2013)

Od roku 1880 přibylo do sčítání lidu dotazování na gramotnost. Zjišťovalo se, zda- li jedinec uměl číst a psát. Z dat bylo možné také zjistit, jak se obyvatelstvo dělilo dle poměru k povolání či dle odvětví činnosti. (ČSÚ, 2013)

V roce 1890 přišel zlom. Do této doby se data sumarizovala ručně. Lidé přešli na užívání elektrické třídící stroje (systém Hollerith), tím se samozřejmě zrychlilo zpracování sčítání. K dalším změnám ve sčítání nedošlo. Následovalo sčítání v roce 1900 a poté v roce 1910. Dotazy na obyvatele se od roku 1890 nelišily. Rok 1910 byl posledním sčítáním lidu konané na našem území před 1. světovou válkou. (ČSÚ, 2013)

Sčítání lidu v roce 1921 mělo proběhnout o rok dříve, tudíž v roce 1920. Z mnoha důvodů se tak nekonalo, jelikož v roce 1919 byl v Československu založen Státní úřad statistický, který by se za rok nestačil dostatečně připravit na statistická šetření. Mezi další důvod patřily i neujasněné hranice Československa, a také nový zákon o sčítání lidu, který byl sepsán a přijat až 8. dubna 1920. Proběhlo tedy v roce 1921. Sčítání se lišilo od těch předválečných. Obcovací řeč nahradila národnost obyvatelstva. Po založení

Československa existovala národnost československá, ale bylo možné zjistit občany zvlášť české národnosti i slovenské národnosti. (ČSÚ, 2013)

Sčítání lidu v roce 1930 je druhým československým sčítáním. Poprvé se do sčítání lidu zaznamenávala fertilita žen neboli plodnost. Opět se zapisovala i národnost obyvatel, odlišností od předešlého sčítání bylo zapsání národnosti dle mateřského jazyka. Poprvé zde byly také zapsány údaje za domácnosti, rodiny a manželství. (ČSÚ, 2013)

Rok 1950 patřil mezi první sčítání po 2. světové válce. Nově se zde definovala národnost obyvatelstva. Od této doby pod pojmem národnost byla myšlena „příslušnost k národu, s jehož kulturním a pracovním společenstvím je sčítaný vnitřně spjat a k němuž se hlásí.“ (ČSÚ, 2013) Vznikly dvě nové charakteristiky, které se zapisovaly- odvětvová klasifikace a klasifikace profesní (začala se rozlišovat velkovýroba od malovýroby).

Po 2. světové válce bylo cílem také postihnout ztráty v populaci, nové rozmístění či stěhování obyvatel do zahraničí či do jiných oblastí v Čechách. (ČSÚ, 2013)

Od roku 1950 se udělal obrovský pokrok. V roce 1961 se poprvé vzájemně propojily údaje o domácnosti, bytech a domech, s údaji o obyvatelstvu. Tím se velice rozšířila možnost využití těchto dat. Poprvé byly zaznamenány údaje o dojíždění do zaměstnání, údaje úrovně školního vzdělání dle věku a pohlaví. (ČSÚ, 2013)

Sčítání v roce 1970 probíhalo podobně jako dřívější sčítání. Do sčítacích listů přibyla rodná čísla obyvatel, státní příslušnost či užívané dopravní prostředky do školy či zaměstnání. Z hlediska mého tématu práce lze považovat za důležité zpracování výsledků sčítání i za základní sídelní jednotky ve venkovském prostoru. (ČSÚ, 2013)

Za nová zaznamenávaná data v roce 1980 lze považovat jen prohloubení dat o plodnosti žen, začaly se třídit základní sídelní jednotky podle typů a velikostí a zpracování konkrétnějších dat o dojížděcí do zaměstnání. Federální statistický úřad dokázal pořídit z USA výkonný sálový počítač (CYBER 180) pro zrychlení doby zpracování, ale také publikaci výsledků. (ČSÚ, 2013)

Rok 1991 se stal posledním sčítáním v Československu. Sčítání se nijak výrazně neodlišovala od sčítání předchozích. Mezi nové dotazy se zařadilo náboženské vyznání. Zaznamenávání národnosti se poprvé rozšířilo o národnost moravskou a slezskou. Do sčítání byl zařazen opět dotaz na mateřský jazyk a trvalé bydliště v době narození obyvatel. Tím se zjišťovala migrace obyvatel. (ČSÚ, 2013)

V prvním českém sčítání bylo zjišťováno 26 údajů o obyvatelích, 18 údajů o bytech a 12 údajů o domech. Případné druhé zaměstnání osoby či vybavenost bytu či domu počítačem, byly nové otázky zařazené do sčítání v roce 2001. Poprvé byla použita moderní technologie optického snímání sčítacích tiskopisů, která pomohla ke zpracování a publikaci výsledků. (ČSÚ, 2013)

Poslední sčítání lidu, domů a bytů proběhlo před třemi roky v roce 2011. Sčítací formuláře byly opět obnoveny novými otázkami. Díky vývoji naší společnosti byl přidán dotaz na registrované partnerství. Český statistický úřad vyloučil ze sčítání zjišťování, zda-li domácnost je vybavena počítačem, či elektřinou, tyto otázky se shrnuly v jednodušší dotaz, který se ptá pouze na možnost využívat počítač a jestli mají připojení k internetu. (ČSÚ, 2013)

Podrobný obsah sčítání v jednotlivých letech je vložen na CD, které je přiloženo k práci.

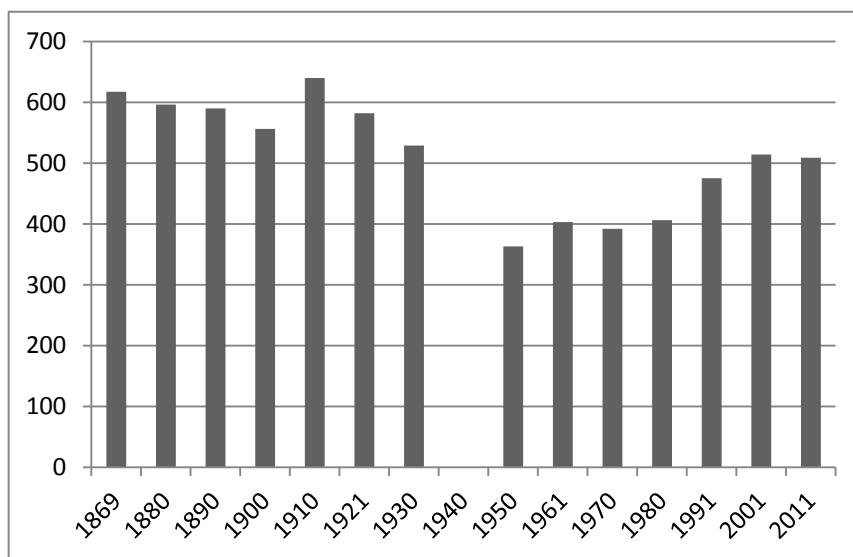
4.2 ZHODNOCENÍ VÝVOJE POČTU OBYVATEL VE STARÉM KLÍČOVĚ OD ROKU 1869 DO ROKU 2011 V POROVNÁNÍ S PLZEŇSKÝM KRAJEM

Tabulka č. 4- Vývoj počtu obyvatel ve Starém Klíčově od roku 1869 do roku 2011

Rok	Počet obyvatel
1869	617
1880	596
1890	590
1900	556
1910	640
1921	582
1930	529
1950	363
1961	403
1970	392
1980	406
1991	475
2001	514
2011	509

Zdroj: Vlastní zpracování dle Historického lexikonu obcí České republiky 1869- 2005, 2006; ČSÚ, 2013

Graf č. 1- Vývoj počtu obyvatel ve Starém Klíčově od roku 1869 do roku 2011

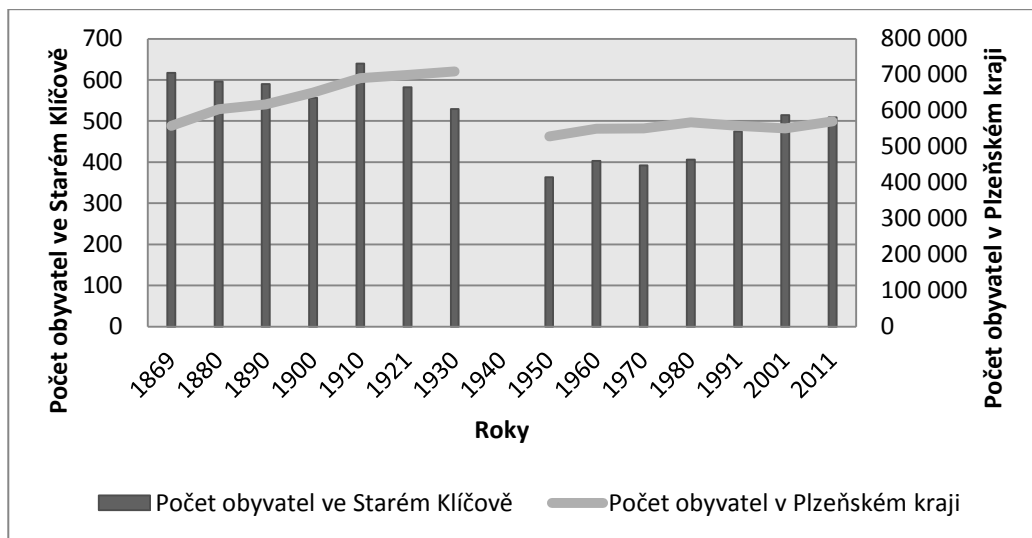


Zdroj: Vlastní zpracování dle tabulky č. 1

Počet obyvatel v sídle Starý Klíčov má ve sledovaných letech nejprve klesající charakter od roku 1869 do roku 1900 a v nadcházejícím roku 1910 došlo k nárůstu obyvatel. K počátečnímu roku 1869 žilo ve Starém Klíčově 617 obyvatel. K roku 1900 klesl počet obyvatel o 61, v sídle tento rok žilo 556 obyvatel. Do dalšího sčítání v roce 1910 došlo k nárůstu téměř o sto obyvatel. Sídlu obývalo 640 obyvatel. Rok 1910 se stal obdobím s největším počtem obyvatel v tomto vesnickém sídle. Do současné doby tento počet obyvatel v sídle nebyl překonán. Od roku 1910 došlo k mnohem většímu úbytku obyvatel během následujících čtyřiceti let. Počet klesl do roku 1950 na 363 obyvatel. Bylo to dosud nejméně obyvatel zaznamenaných ve sčítání od roku 1869. Možný vzestup populačního vývoje byl pozastaven 1. světovou válkou, kdy muži odcházeli na frontu. Došlo k následnému a totálnímu propadu v zemědělství i průmyslové výrobě a obyvatelé se proto stěhovali z venkova do okolních měst s cílem hledat nová pracovní místa. Přelom přišel až po 2. světové válce, kdy docházelo k povolnému zvyšování počtu obyvatel. Od roku 1961 byla otevřena v Mrákově základní škola do deváté třídy, tudíž to mohl být jeden z důvodů nastěhování obyvatel do Starého Klíčova z okolních měst a zvýšení celkového počtu obyvatel. Od 70. let se počet obyvatel opět začínal zvyšovat, tento vzrůstající charakter má až do současné doby.

V posledním sčítání v roce 2011 ve Starém Klíčově žilo 509 obyvatel. Příčinou celkového zvyšování počtu obyvatel v sídle je dán nově vystavěnými rodinnými domy a nastěhování nových obyvatel. Během posledních 70 let se vesnice rozšířila a změnila natolik, že již dnes pomalu nerozeznáme dvě oddělené vesnice Mrákov a Starý Klíčov.

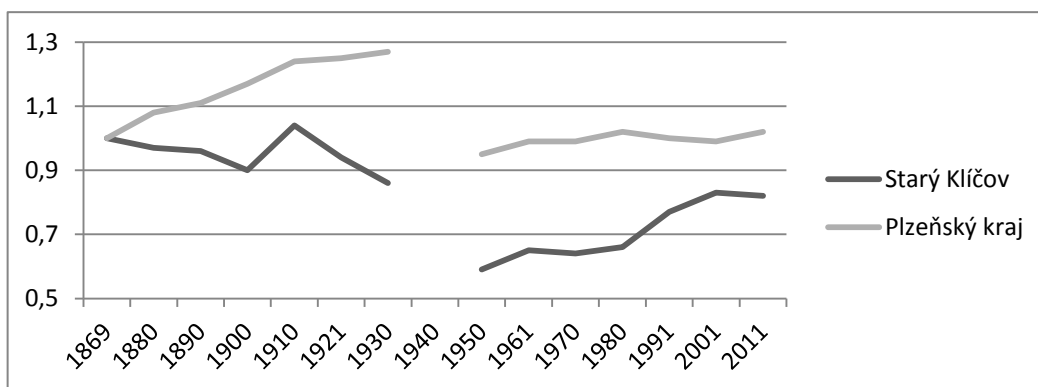
Graf č. 2- Vývoj počtu obyvatel ve Starém Klíčově a v Plzeňském kraji od roku 1869 do roku 2011



Zdroj: Vlastní zpracování dle webových stránek ČSÚ, 2013

Srovnáním grafu vývoje počtu obyvatel ve Starém Klíčově a Plzeňském kraji je jasné vidět, že v období po 2. světové válce došlo k velkému úbytku obyvatel jak ve Starém Klíčově, tak i v celém Plzeňském kraji. V Plzeňském kraji se vývoj počtu obyvatel vyvíjel podobně jako ve Starém Klíčově, samozřejmě v jiných hodnotách. Lišil se po roce 1910, kdy v Klíčově se počet obyvatel snížil, naopak v Plzeňském kraji počet obyvatel stále rostl až do roku 1930. V tomto roce na tomto území žilo 709 660 obyvatel. Od roku 1950 má Plzeňský kraj i Starý Klíčov ve vývoji počtu obyvatel téměř stejnou tendenci k pomalému růstu počtu obyvatel. Níže v grafu č. 3 je znázorněn bazický index Starého Klíčova a Plzeňského kraje. Graf nám lépe vystihuje, zda v letech došlo k poklesu či nárůstu obyvatel.

Graf 3- Bazický index Starého Klíčova a Plzeňského kraje od roku 1869 do roku 2011



Zdroj: Vlastní zpracování dle grafu č. 2

4.3 STRUKTURA OBYVATELSTVA STARÉHO KLÍČOVA A JEJÍ ZMĚNY V LETECH 1880, 1921, 1970 A 2011

V této části práce charakterizují strukturu obyvatelstva Starého Klíčova v letech 1880, 1921, 1970 a 2011. Níže se zabývám základními charakteristikami ve struktuře obyvatelstva. V další části srovnávám strukturu obyvatel z daných let. Podrobný obsah struktury obyvatel se nachází na CD, které je součástí bakalářské práce.

4.3.1 HODNOCENÍ OBYVATELSTVA SÍDLA STARÝ KLÍČOV V ROCE 1880

Prvním cílem mého zkoumání bylo zhodnocení počtu obyvatel v jednotlivých domech, dále průměrný věk obyvatel s vyzdvižením nejstaršího přítomného obyvatele, kolik obyvatel připadalo průměrně na 1 dům a v neposlední řadě určení počtu obyvatel dle pohlaví ženského a mužského v sídle.

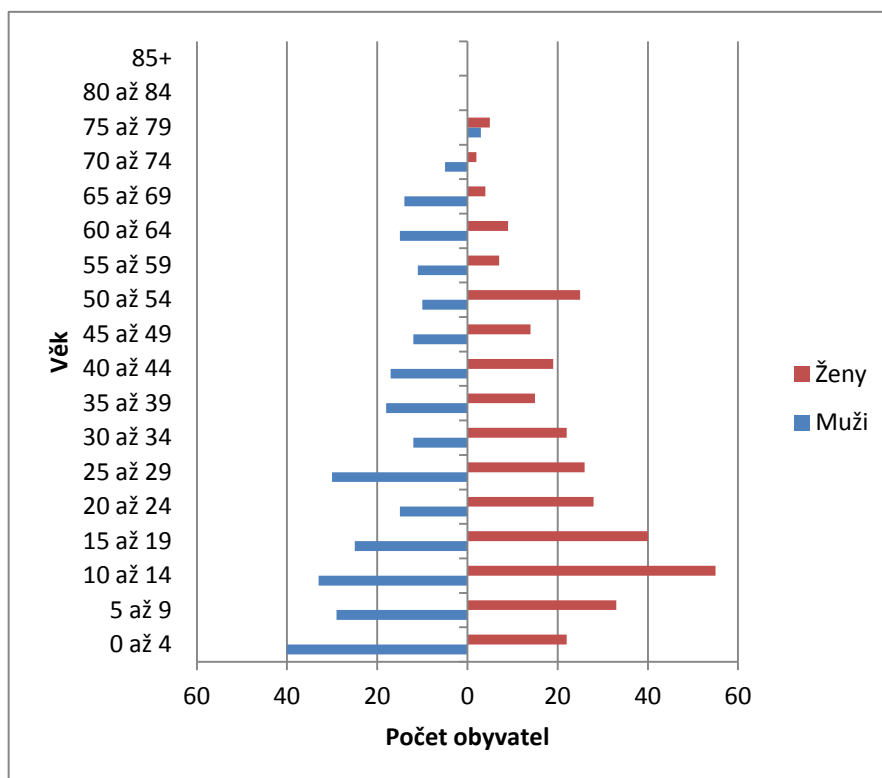
Tabulka č. 5- **Výsledky zaznamenané ze sčítacích listů osady Starý Kyčov v roce 1880**

Počet domů	94
Počet přítomných osob	613
Nejstarší přítomný obyvateľ	79 let
Průměrný věk obyvatel	28
Nejvyšší obydlenost domu	13 osob
Počet ženského pohlaví	324
Počet mužského pohlaví	289

Zdroj: Vlastní zpracování dle sčítacích listů osady Starý Kyčov, 1880

Po sumarizaci dat ze sčítacích listů jsem došla k výsledkům struktury obyvatel z roku 1880. V roce 1880 obývalo sídlo 596 obyvatel a bylo zde 94 domů, z toho 2 spáleniště. Počet přítomných zaznamenaných osob bylo 613, z toho 324 osob ženského pohlaví a 289 osob mužského pohlaví. Nejstarší obyvateľ byl mužského pohlaví a bylo mu 79 let. Průměrný věk obyvatel v sídle byl 28 let a průměrná obydlenost v domě bylo 7 osob. Níže v grafu č. 4 lze vidět, že je nejvíce obyvatel ve Starém Klíčově ve věku 10 až 14 let. V roce 1880 byl průměrný věk 28 let. Nejvyšší obydlenost připadající na jeden dům činilo 13 osob.

Graf č. 4- Věkové složení populace ve Starém Kyčově v roce 1880



Zdroj: Vlastní zpracování dle Sčítacích listů osady Starý Kyčov, 1880

Z hlediska způsobu obživy byli nejčastějším postavením v práci rolníci, nádeníci, výměnkáři, čeledíni či služební děvečky. Ženy ve většině případů vypomáhaly své rodině v rolnictví a polní práci a vedly domácnost v domě. Děti chodily do školy, dospívající již pomáhaly svým rodičům doma a při zemědělských činnostech. Jedinci se ve vsi živili zednictvím, tesařstvím, ševcovstvím, cihlářstvím či kovářstvím. Nezvyklým údajem o způsobu obživy byla žena bydlící v domě č. p. 58, která se živila jako žebračka. Níže v tabulce č. 6 se nachází příklady druhu povolání obyvatel. Podrobnější údaje ze sčítacích listů jsou vloženy na CD.

Tabulka č. 6- **Příklady postavení v povolání ve Starém Kyčově roce 1880**

Ženy	Muži
Nádenice	Nádeník
Výměnkářka	Podruh
Rolnice	Rolník
Děvečka	Čeledín
Žebračka	Obecní sluha
Práce v domácnosti	Tesař, cihlář
Švadlena domácí	Hostinský

Zdroj: Vlastní zpracování dle sčítacích listů osady Starý Kyčov, 1880

V této době byl způsob výživy zaměřen zejména v zemědělství. Téměř všechny rodiny měly své pozemky, kde obdělávaly svá políčka. Venkovské sídlo bylo autonomní- lidé zde bydleli, pracovali i odpočívali. (Český venkov 2006, 2007)

4.3.2 STRUKTURA OBYVATELSTVA SÍDLA STARÝ KLÍČOV V ROCE 1921

V roce 1921 obývalo Starý Kyčov 582 obyvatel (Historický lexikon obcí České republiky 1869- 2005, 2006). Od roku 1880 se struktura obyvatel nijak výrazně neměnila. Změny přišly spíše ve vykonávání typu povolání a řemesel- začala se rozvíjet řemesla v oboru zednictví či obuvnictví. Přesto stále většina obyvatel pracovala doma na svých pozemcích a věnovala se hlavně zemědělství a polní práci.

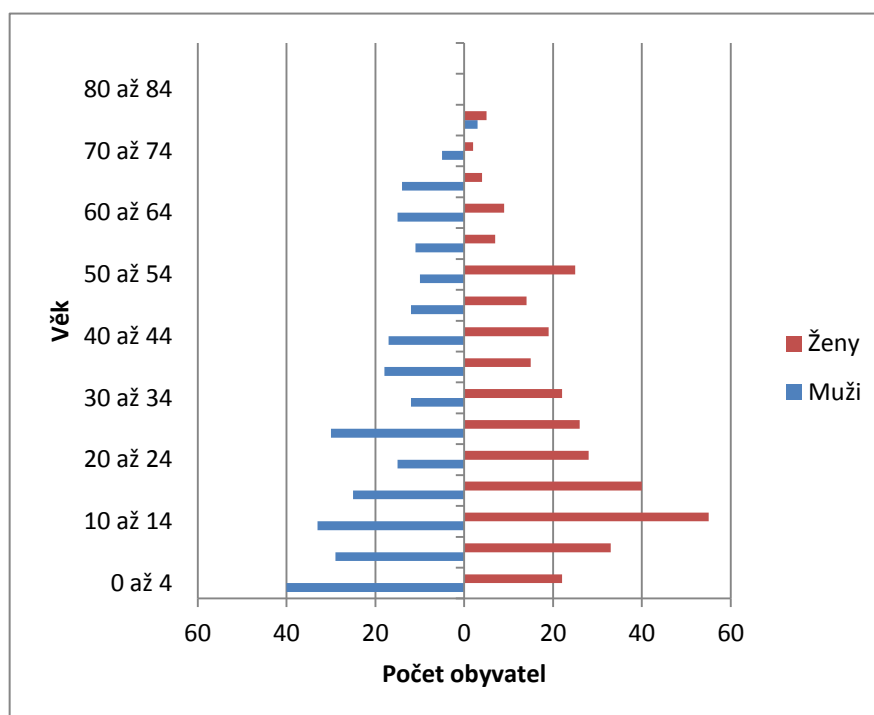
Tabulka č. 7- **Výsledky zaznamenané ze sčítacích listů osady Starý Kyčov v roce 1921**

Počet domů	96
Počet přítomných osob	577
Nejstarší přítomný obyvatel	85 let
Průměrný věk obyvatel	29
Největší počet osob v domě	28 osob
Počet ženského pohlaví	312
Počet mužského pohlaví	265

Zdroj: Vlastní zpracování dle sčítacích listů osady Starý Kyčov, 1921

Ve srovnání se sčítáním z roku 1880 sčítání neneslo téměř žádné změny ve struktuře obyvatelstva. V roce 1921 ve Starém Kyčově žilo 582 obyvatel v 89 domech, jelikož 7 domů bylo neobydleno. Počet zaznamenaných přítomných osob byl 577. Nejstaršímu obyvateli žijícímu ve Starém Kyčově bylo 85 let. Průměrný věk oproti roku 1880 vzrostl na 29 let.

Graf č. 5- **Věkové složení populace ve Starém Kyčově v roce 1921**



Zdroj: Vlastní zpracování dle Sčítacích listů osady Starý Kyčov, 1921

Pro mě nejsledovanějším byla obydlíenost domů v roce 1921. Nejvíce osob žijících v jednom domě bylo 28. Tento dům ve sčítacím listu měl dvě popisná čísla, jelikož se nejspíše jednalo o propojenou stavbu. Jednalo se zejména o přistěhovalé obyvatele. Průměrný počet osob v připadající na jeden dům činil 6. V sídle opět převládalo ženské pohlaví. Žilo zde 312 obyvatel ženského pohlaví, což bylo 54 % z celkové populace ve Starém Kyčově, a 265 obyvatel mužského pohlaví odpovídající 46 % z celkového počtu obyvatel v roce 1921.

Z hlediska druhu povolání se ale už začala objevovat různá řemesla. Život na venkově nestál už jen na obdělávání půdy místními obyvateli. Rozvíjela se povolání jako dřevař, strojník, krejčí, tesař, zámečnick, švadlena, zedník, obuvník či kovář. Lidé také již začali provozovat své malé obchody s potravinami (vejce).

Tabulka č. 8- **Příklady postavení v povolání ve Starém Kyčově roce 1921**

Ženy	Muži
Nádenice	Nádeník
Dělnice	Dělník
Výměnkářka	Výměnkář
Rolnice	Rolník
Služka	Sluha
Strážmistra	Kočí
Děvečka	Kovář, dřevař

Zdroj: Vlastní zpracování dle sčítacích listů osady Starý Kyčov, 1880

4.3.3 STRUKTURA OBYVATELSTVA SÍDLA STARÝ KLÍČOV V ROCE 1970

Od roku 1921 do roku 1970 počet obyvatel ve Starém Klíčově výrazně poklesl. Pokles byl zaznamenán zejména z důvodu 2. světové války. V 50. a 60. letech se začaly otevírat a zprovozňovat nové firmy a podniky v okolních městech. Obyvatelé opouštěli venkovská sídla a stěhovali se blíže k městům a možnosti zaměstnání (Perlín, 1998).

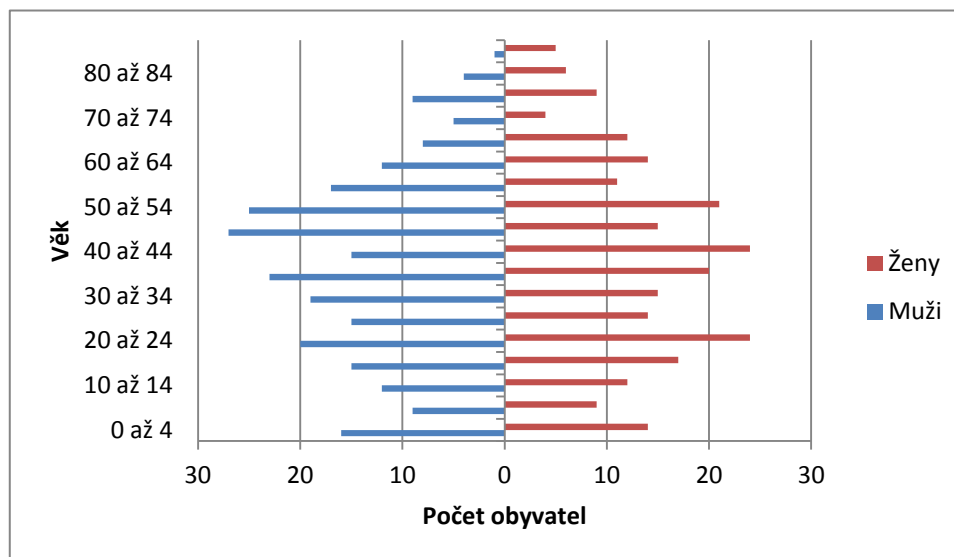
Tabulka č. 9- **Výsledky zaznamenané ze sčítacích listů ve Starém Klíčově v roce 1970**

Počet domů	86
Počet trvale bydlících osob	394
Nejstarší obyvatel	82 let
Průměrný věk obyvatel	33
Největší počet osob v domě	8 osob
Počet ženského pohlaví	197
Počet mužského pohlaví	197

Zdroj: Vlastní zpracování dle sčítacích listů sídla Starý Klíčov, 1970

V roce 1970 žilo ve Starém Klíčově 394 obyvatel, kteří obývali 86 domů. Nejstaršímu obyvateli bylo 82 let. Průměrný věk obyvatel oproti roku 1921 stoupl na 33 let. Počet ženského a mužského pohlaví byl v tomto roce stejný, a to 197.

Graf č. 6- **Věkové složení populace ve Starém Klíčově v roce 1970**



Zdroj: Vlastní zpracování dle Sčítacích listů Starého Klíčova, 1970

Největší počet osob v domě bylo 8. S postupem času průměrný počet osob připadající na jeden dům ubýval. Lidé začali dojíždět za zaměstnáním. Obdělávání polí lidmi na vlastních pozemcích se pomalu vytrácelo (viz. Hospodářský vývoj ve Starém Klíčově).

Tabulka č. 10- Počet obyvatel s dosaženým vzděláním ve Starém Klíčově v roce 1970

		Počet obyvatel
Vzdělání	Základní vzdělání- obecná škola	114
	Základní vzdělání- devítiletka /měšťanka/	82
	Střední odborné vzdělání /bez maturity/	86
	Úplně střední všeobecné vzdělání	3
	Úplně střední odborné průmyslové vzdělání	4
	Úplně střední odborné vzdělání	11
	Vysokoškolské vzdělání univerzitní	0
	Celkem	300

Zdroj: Vlastní zpracování dle Sčítacích listů Starého Klíčova, 1970

Z hlediska vzdělání mělo 50 % obyvatel základní vzdělání, 22 % obyvatel dosáhlo střední odborné vzdělání bez maturity a 5 % obyvatel dosáhlo úplného středního vzdělání v různých oborech s maturitou. Vysokoškolské vzdělání ve Starém Klíčově neměl ani jeden obyvatel sídla. Oproti roku 1880 a 1921 se vzdělanost jistě zlepšila. V 60. letech byla v Mrákově otevřena základní škola, tudíž to byla velká výhoda pro místní děti, které nemusely dojíždět za vzděláváním.

Tabulka č. 11- Počet ekonomicky aktivních osob ve Starém Klíčově v roce 1970

		Počet obyvatel
Osoby ekonomicky pracující	Celkem	176
	Zemědělství	3
	Ostatní dělníci	101
	Členové JZD	71
	Členové LVD	1

Zdroj: Vlastní zpracování dle Sčítacích listů Starého Klíčova, 1970

Při pohledu na osoby ekonomicky pracující osoby ve Starém Klíčově bylo 26 % dělníků. Dále necelé 1 % obyvatel pracovalo jako soukromí pracovníci v zemědělství, 18 % osob bylo zaměstnáno v JZD v zemědělství a jedna osoba byla členem Lidového výrobního družstva (LVD).

4.3.4 STRUKTURA OBYVATELSTVA SÍDLA STARÝ KLÍČOV V ROCE 2011

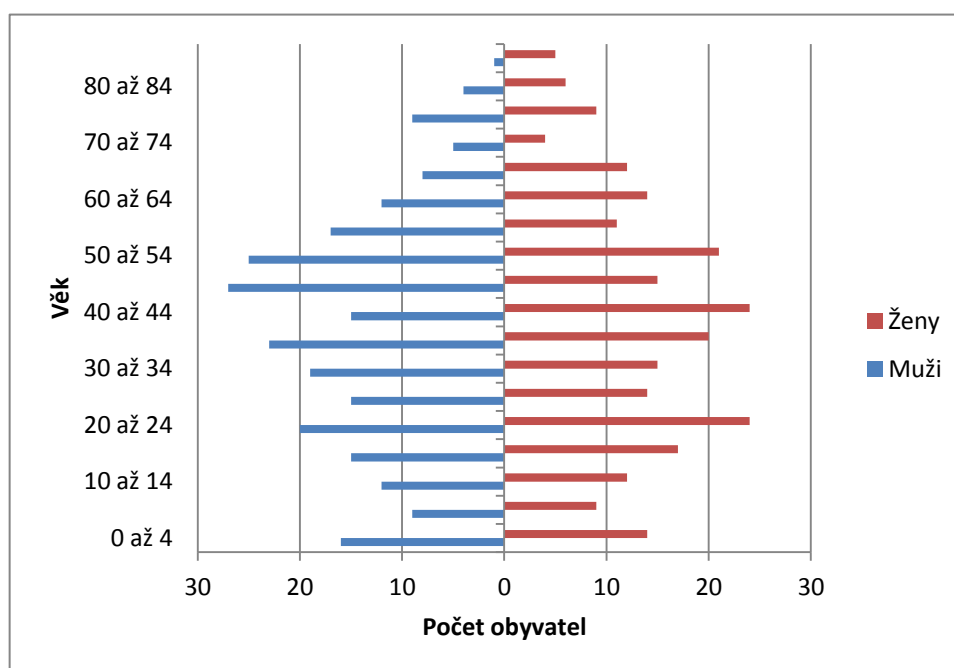
Tabulka č. 12- Výsledky zaznamenané ze sčítacích listů ve Starém Klíčově v roce 2011

Počet domů	150
Počet trvale bydlících osob	509
Nejstarší obyvatel	97 let
Průměrný věk obyvatel	38
Počet ženského pohlaví	257
Počet mužského pohlaví	252

Zdroj: Vlastní zpracování dle Sčítacích listů sídla Starý Klíčov, 2011

V roce 2011 ve Starém Klíčově bydlelo 509 obyvatel. V posledních deseti letech došlo k velké zástavbě nových rodinných domů. 150 domů v sídle je důkazem velkého prostorového růstu sídla. Nejstaršímu obyvateli na vesnici bylo 97 let. Průměrný věk obyvatel se zvýšil od roku 1970 o 5 let. Počet ženského a mužského pohlaví byl téměř stejný. Graf č. 7 níže ukazuje velký počet osob v intervalu 20- 24 let, avšak v rozmezí 40- 54 let se nachází nejvíce obyvatel, tím se zvyšuje celkový průměrný věk populace v sídle.

Graf č. 7- Věkové složení populace ve Starém Klíčově v roce 2011



Zdroj: Vlastní zpracování dle Sčítacích listů Starého Klíčova, 2011

Tabulka č. 13- **Vzdělanostní struktura ve Starém Klíčově v roce 2011**

	Počet obyvatel	
Vzdělání	Nedokončené základní vzdělání	1
	Základní vzdělání	78
	Sřední včetně vyučení (bez maturity)	154
	Úplné střední (s maturitou)	125
	Nástavbové studium	5
	Vysokoškolské studium (Bc., Mgr, ...)	31

Zdroj: Vlastní zpracování dle Sčítacích listů Starého Klíčova, 2011

Vzdělání obyvatel Starého Klíčova od roku 1970 se neustále zvyšovalo. Zatímco v roce 1970 převažovalo u obyvatel základní vzdělání, v roce 2011 bylo nejvíce obyvatel se středním vzděláním včetně vyučení bez maturity. Ve Starém Klíčově dosáhlo 154 obyvatel tohoto vzdělání, což bylo 30 % z celkové populace ve Starém Klíčově. Základního vzdělání dosáhlo 15 % obyvatel. Jeden obyvatel Starého Klíčova má nedokončené základní vzdělání. V roce 2011 se vzdělanostní úroveň zlepšila. Úplné střední vzdělání s maturitou dokončilo 25 % obyvatel, další 1 % osob ještě pokračovalo v nástavbovém studiu. Nejvyšší vzdělání, vzdělání vysokoškolské, dosáhlo 6 % obyvatel v sídle.

Tabulka č. 14- **Ekonomická aktivita obyvatel ve Starém Klíčově v roce 2011**

	Počet obyvatel	
Ekonomická aktivita obyvatel	Žáci, studenti, učni	84
	Pracující studenti, učni	4
	Ženy na mateřské dovolené	3
	Ostatní s vlastním zdrojem obživy	9
	Nepracující důchodci	91
	Pracující důchodci	10
	Osoby v domácnosti, děti předškolního věku, ostatní závislé osoby	42
	Zaměstnanci, zaměstnavatelé, samostatně činní, pomáhající	237
	Ostatní zaměstnání	10
	Nezjištěno	17

Zdroj: Vlastní zpracování dle Sčítacích listů Starého Klíčova, 2011

Z hlediska ekonomické aktivity obyvatel ve Starém Klíčově je nejvíce zaměstnanců či zaměstnavatelů ve firmách a dalších podnicích. V roce 2011 to bylo 47% z celkové populace osob. 2% obyvatel pracovala v ostatních zaměstnání a necelé 2% obyvatel byly osoby s vlastním zdrojem obživy.

4.3.5 SROVNÁNÍ CHARAKTERISTIK STRUKTURY OBYVATEL VE STARÉM KLÍČOVĚ V LETECH 1880, 1921, 1970 A 2011

Srovnáním charakteristik struktury obyvatel ve Starém Klíčově jsem došla k několika výsledkům. Struktura obyvatel se s historickým vývojem výrazně měnila. Údaje o obyvatelích se různě lišily, tudíž je obtížné srovnat všechny sledované roky s vybranými charakteristikami.

Dalším znakem související se strukturou obyvatelstva patří i počet domů vyvíjející se ve Starém Klíčově ve spojení s obydleností domu. V roce 1880 bylo ve Starém Klíčově 94 domů, v roce 1921 96 domů, v roce 1970 86 domů a v roce 2011 150 domů. Až do 70. let 20. století byly domy vystavovány či rekonstruovány zejména při silnici procházející sídlem. Nové domy se začaly vystavovat až po 70. letech 20. století, kdy byla zastavěna zemědělská půda. Počet domů souvisí s obydleností domů. V letech 1880 a 1921 bylo běžné, aby rodina měla 5- 7 dětí. S vývojem ale přicházely nové možnosti pro obyvatele. Již nebyla jejich životní jistota obdělávání polí a živení se rolnictvím a zemědělstvím. V roce 1880 byla nejvyšší obydlenost domu 13 osob. Počet osob je dán nejen vysokým počtem dětí, ale v domě bydleli i čeledíni a děvečky, kteří byli ve službě a pomáhali rodině v polní práci a v domácnosti. V roce 1921 byl nejvyšší počet obyvatel 28 osob připadajících na jeden dům. Dle sčítacích listů osady Starý Kyčov to byly dva propojené domy s popisnými čísly 95 a 96. Zajímavostí je, že tato obydlí obývali především přistěhovalí lidé z okolních vesnic, ale i vzdálenějších měst, nikoli místní obyvatelé. V roce 1970 byl nejvyšší počet obyvatel připadající na jeden dům 8 osob. V roce 2011 jsem bohužel nenalezla údaje o obydlenosti domů. V současnosti době se počet osob v domě snižuje. Rodiny mají obvykle v průměru 2 děti. Důkazem je 150 obydlených domů a 509 obyvatel žijících na tomto území. Oproti roku 1880, kdy zde žilo 613 obyvatel v 94 domech, je zcela jasně vidět, že počet osob v jednom domu do dnešní doby poklesl. Počet domů vzrostl, tím došlo k zástavbě území a celkovému prostorovému růstu a rozvoji sídla.

Mezi další sledovanou charakteristiku jsem zahrnula průměrný věk obyvatel ve Starém Klíčově. K roku 1880 byl průměrný věk obyvatel 28 let, v roce 1921 o rok více, tedy 29 let, v roce 1970 byl průměrný věk 33 let a v roce 2011 38 let. S postupem času průměrný věk obyvatel ve Starém Klíčově stoupá. Od roku 1880 do roku 2011 vzrostl průměrný věk obyvatel téměř o 10 let. Oproti Plzeňskému kraji, kde byl průměrný věk 41 let k 31. 12. 2012 (ČSÚ, 2013), se Starý Klíčov stále drží pod věkovou hranicí 40 let.

Další charakteristikou vývoje struktury obyvatel jsou nejstarší zaznamenaní obyvatelé Starého Klíčova. Nejstaršímu obyvateli v roce 1880 bylo 79 let. V roce 1921 žil v sídle nejstarší obyvatel s věkem 85. V roce 1970 bylo nejstaršímu obyvateli 82 let a v roce 2011 bylo dosaženo nejvyššího věku 97 let.

Další charakteristikou je počet ženského a mužského pohlaví v sídle. Vzhledem k počtu obyvatel byl v roce 1970 a 2011 počet ženského a mužského pohlaví vyrovnaný. Rozdíl byl viditelný v roce 1880. Počet obyvatel ženského pohlaví převažoval nad mužským o 35 osob. Taktéž to bylo i v roce 1921. Počet ženského pohlaví opět převažoval nad mužským, konkrétně o 47 osob. V porovnání s Plzeňským krajem v počtu žen a mužů k roku 2012 také převládá počet ženského pohlaví (ČSÚ, 2013)

Jako poslední charakteristiku jsem určila ekonomickou aktivitu obyvatel ve Starém Klíčově, která byla zaznamenávána ve všech letech. Z hlediska postavení v povolání v roce 1880 se lidé živilí především v rolnictví a zemědělství. V roce 1921 tomu nebylo o moc jinak, jen se více začala rozmáhat různá řemesla. Žilo zde více učňů, kteří se zdokonalovali v řemeslech typu obuvník, kovář, zedník či v oboru tesařství. Způsob výživy byl sice stále závislý na zemědělství, ale postupně atraktivita práce v zemědělství začínala být omezována. V roce 1970 se již ekonomická aktivita obyvatel odsouvala k průmyslu. Pouze 3 obyvatelé zůstávali v zemědělství. Dělníků ve Starém Klíčově bylo 101 dělníků, zaměstnanců v JZD bylo 71 a jeden obyvatel byl členem LVD. V roce 2011 bylo nejvíce obyvatel zaměstnáno ve firmách a dalších podnicích. Celkem 237 osob, což je skoro polovina z celkového počtu obyvatel ve Starém Klíčově. Ostatní pracovali v jiném zaměstnání či se živilí z vlastního zdroje.

4.4 VÝVOJ SÍDELNÍ A URBANISTICKÉ STRUKTURY

Sídelní struktura ve Starém Klíčově prošla během svého historického vývoje několika změnami. Nejviditelnějším znakem je v současné době rozsáhlá zástavba území směrem na západ od sídla. Starý Klíčov je typickým příkladem urbanistického propojení. Obec Mrákov a část obce Starý Klíčov mají takřka nulovou hranici mezi sídly. Ve svém vývoji prošly sídelní jednotky mnoha změnami, jak v počtu obyvatel, tak prostorovým růstu. Propojováním sídel a jejich růstu obvykle stoupá i funkční komplexnost, což dokazují funkce sídla v následující části práce.

Osídlení Starého Klíčova se měnilo pozvolna za řadu let.

Tabulka č. 15- Vývoj počtu domů ve Starém Klíčově od roku 1869 do roku 2011

Rok	1869	1880	1890	1900	1910	1921	1930
Počet domů	92	94	96	101	94	88	100

1950	1960	1970	1980	1991	2001	2011
93	96	98	97	108	134	150

Zdroj: Vlastní zpracování dle Retrospektivního lexikonu obcí ČSSR, 1975; ČSÚ, 2014

Z tabulky č. 15 si lze všimnout, jak se vyvíjel počet domů ve Starém Klíčově ve sčítacích letech.

Od roku 1869 do roku 1880 se počet domů zvýšil z 92 na 94, v roce 1900 bylo v sídle 101 domů k bydlení. V 19. století se sídlo příliš neměnilo. V tomto období bylo také vytvořeno souvislé mapové dílo, které se nazývalo III. vojenské mapování neboli Františko- josefské (Laboratoř geoinformatiky, 2010).

Obrázek č. 4- Mapa Starého Kyčova z období III. vojenského mapování



Zdroj: Zpracování dle webových stránek Laboratoř geoinformatiky UJEP, 2010

Z výřezu mapy III. vojenského mapování území Starého Klíčova na obrázku č. 4 lze vidět rozmístění staveb kolem protáhlé návsi, kterou tvořily dva rybníky, a stavby vystavěné podél dvou cest, které procházely sídlem. Starý Klíčov má dle mého názoru návsní až silniční půdorys. Okolo sídla se nacházely sady a zahrady, které navazovaly na plůžiny směřující až na konec katastrálního území. Zahrady a sady jsou na mapě znázorněny zelenou barvou. Stavby znázorněné červenou barvou byly zejména rodinné domy, na které navazovaly stodoly. Domy v tomto období prodělávaly rozsáhlé přestavby, kdy docházelo k náhradě dřevěných staveb stavbami zděnými z důvodu zákazu vystavování domů ze spalných materiálů (Lidová architektura okresu Domažlice, 1998).

V roce 1890 zde bylo obydleno 96 domů. O 10 let později v předválečném sčítání bylo zaznamenáno 101 vystavěných domů. Díky požáru v roce 1901 se změnila tvář vesnice, proto v sídle nenajdeme téměř žádné historické zajímavé památky, kromě kapličky sv. Václava z roku 1863 a vedle stojící roubenou stavbu č.p. 80. Fotografie těchto památek jsou vloženy v příloze E včetně dalších fotografií Starého Klíčova, jak historického sídla, tak současného. V roce 1910 bylo ve Starém Kyčově nejvíce obyvatel zaznamenaných v jednotlivých sčítáních od roku 1869 do roku 2011. Počet činil 640 obyvatel, kteří žili v 94 domech. Od roku 1950 se počet domů začal mírně zvyšovat.

Obrázek č. 5- Mapa Starého Klíčova z roku 1950



Zdroj: Zpracování dle webových stránek Kontaminovaná místa, 2010

V roce 1950 sídlo Starý Klíčov mělo téměř stejnou tvář a stejný ráz vesnice. Počet domů se shoduje s roky 1869 a 1880, tudíž nedocházelo v tomto období téměř k žádné zástavbě území, pouze k možným rekonstrukcím starších obydlí.

V 60., 70. a 80. letech nedocházelo z hlediska počtu vystavěných rodinných domů skoro k žádným změnám. Došlo ale k výstavbě nové haly pro průmyslovou výrobu, výstavbě velkokapacitního kravína a výstavbě ubytovny Českého zahrádkářského svazu (Viz. Hospodářství- historie, současnost). V tomto období se začala rozmáhat zemědělská a

průmyslová výroba v sídle. Po roce 1991 zde došlo k velké zástavbě území. Sídlo bylo rozšiřováno zejména směrem na západ a začalo se přibližovat k Mrákovu.

K roku 2001 opět vzrostl počet domů. Lidé žili ve 134 domech. O deset let později v roce 2011 se počet domů zastavil na hodnotě 150.

Obrázek č. 6- Mapa Starého Klíčova z roku 2010



Zdroj: Zpracování pracování dle webových stránek Kontaminovaná místa, 2010

Obrázek č. 6 poukazuje na výraznou změnu v urbanistické struktuře na území Starého Klíčova. Při pohledu na obrázek č. 6 lze vidět obrovskou zástavbu rodinných domů směrem na západ. Od roku 1991 byly vystavovány nové stavby, které se svou zástavbou přiblížily k Mrákovu. Dnes sídla odděluje pouze sportovní areál a vodní nádrž na hranicích katastru Klíčova a Mrákova. Na samotné návsi Starého Klíčova byla vystavěna nevzhledná stavba pohostinství a kulturního domu, která nahradila rybník. Jediná tato stavba má tvar krychle. Ostatní stavby jsou charakteristické strmou střechou sedlového tvaru, obdélníkovým půdorysem a štítovou orientací k silnici. Dalšími novými stavbami jsou stavby na konci obce v tzv. průmyslové zóně na konci vesnice, a budovy

u sportovního areálu, které byly vystavěné v 2. polovině 20. století. Tyto bytové domy byly vystavovány na základě ideologie vyrovnat se prostředí města.

Rozšíření Starého Klíčova ale nese i své dopady. Mezi dopady jsem zařadila nevhodné urbanistické řešení zástavby rodinných domů, čímž je narušen krajinný ráz, dále obrovský nárůst zastavěné plochy, tudíž i snížení plochy zemědělské půdy.

4.5 FUNKCE SÍDLA

„Venkovu jako venkovskému prostoru byla po dlouhá staletí přiznávána v podstatě jediná a hlavní funkce – zemědělství. Od konce války přinesl vývoj v hospodářské činnosti změny nejen v celé v Evropě a to především poklesem počtu zaměstnaných v zemědělství a lesnictví téměř o třetinu.“ (Štenclová, 2005, str. 1)

Vznik vesnic je většinou spojen se zemědělskou činností. Výjimkou není ani sídlo Starý Klíčov (viz Hospodářství- historie a současnost). Zemědělská funkce sídla v historii ovlivnila půdorysné uspořádání a celkovou tvář vesnice a hlavně převládala nad ostatními funkcemi. Dnes tradiční vztah k půdě slábne, vesnice již není sídlem zemědělců, kteří obdělávají a využívají krajinu, ale je sídlem lidí, kteří mají i jiná zaměstnání.

Dle mého uvážení má v současné době vesnická krajina ve Starém Klíčově tyto funkce:

- obytnou funkci,
- funkci služeb,
- rekreační funkci.

První funkce vesnického sídla je bezpochyby funkce obytná. Lidé zde bydlí, někteří zde i pracují. Většina obyvatel ale za zaměstnáním dojíždí do okolních obcí a měst. Mezi výhody sídla pro bydlení zařazují kvalitní životní prostředí, vhodné místo pro trávení volného času, sportovní, společenské i kulturní využití, ale i občanskou vybavenost s vyhovující infrastrukturou.

Druhou funkcí je funkce služeb. Ve Starém Klíčově se nachází dva malé obchody s potravinami a dvě pohostinství. Tuto funkci ale především plní obec Mrákov. V Mrákově se nachází základní škola do deváté třídy, což je obrovskou výhodou pro zdejší rodiny, které nemusí své děti dovážet do městských škol. Je zde i mateřská škola a družina. Prostory mrákovské mateřské školy jsou jednou v týdnu využívány pro zdravotnické účely,

neboť do Mrákova dojíždí dětská lékařka. Do dalších služeb poskytovaných obyvatelstvu zařazují sportovní areál, který se nachází mezi Klíčovem a Mrákovem. Dle katastru dělí tyto dvě vesnice právě sportovní areál TJ Sokol Mrákov. Do areálu je zahrnuto fotbalové hřiště, volejbalový kurt, tenisový a nohejbalový kurt, a nově vystavěné hřiště s umělou trávou. Tuto funkci sem jistě mohu zařadit, i když sportovní areál patří obci Mrákov. Tyto dvě vesnice se téměř prolínají a sportovní areál je využit jak obyvateli Klíčova, tak obyvateli Mrákova. Obyvatelé sídla jsou ale závislí zvláště na službách a obchodu ve městech. Další obslužné funkce, jako je například zdravotnické zařízení, supermarket, stravovací zařízení, ubytovací zařízení či sportovní centra, jsou zajišťovány v okresním městě Domažlice.

Jako třetí jsem zařadila funkci rekreační. Téměř všichni vědí, že na venkov se jezdí za odpočinkem. Lidé z města opouštějí své domovy a cestují na venkov a samoty za klidem a čerstvým ovzduším. Tak to ale platí i pro obyvatele vesnic. Nejen, že oblast využívají jako funkci obytnou, ale samozřejmě také jako rekreační. Do rekreační oblasti v tomto sídle jsem zařadila ubytovnu Českého zahrádkářského svazu, kam přijíždějí školy v přírodě zejména z Děčína a Ústí nad Labem a děti a dospělí na sportovní soustředění. Rekreačních objektů v sídle více není, ubytovna je jedinou možností pro ubytování.

Rekreační potenciál sídla zvyšuje zatopený lom, který slouží ke koupání a potápění, a vodní nádrž pro hasičský sbor z Mrákova a Starého Klíčova, která se nachází na hranicích katastru mezi Klíčovem a Mrákovem a je využívána také jako koupaliště.

4.6 MOŽNÁ PERSPEKTIVA ROZVOJE SÍDLA

„Venkov je dnes synonymem přírody, krajiny, prostoru a volnosti, a ať již bude plnit funkci výrobní, rekreační či ekologickou, stále to bude nedílná součást kulturní krajiny, o níž je třeba pečovat a zachovat ji pro příští generace.“ (Maříková, str. 125)

Velký podíl na existenci vesnice mají a budou mít samotní obyvatelé sídla. V současnosti má člověk obrovský vliv na prostředí, ve kterém žije. Vzhled krajiny je utvářen člověkem a jistě je odrazem stavu a vývoje společnosti. Ve Starém Klíčově je postoj obyvatel k sídlu velice kladný. Udrží mezi sebou přátelské mezilidské vztahy a podílí se na aktivitě chodu sídla.

Z problémů venkova popisovaných v publikaci Český venkov 2006 se ve Starém Klíčově nejvíce projevuje nezaměstnanost obyvatel. Tudíž by mělo dojít k vytváření nových pracovních příležitostí v okolních obcích či městech, nebo v místě bydliště. Další z problémů v sídle je dopravní obslužnost. Autobusové linky projíždějí sídlem zhruba 7 krát denně, nikoli však noční linky. Zlepšením dopravní obslužnosti dojde k lepší dojížděce do zaměstnání, a nazpět. Pro vylepšení dopravní dostupnosti by také mělo dojít k opravení špatného až kritického stavu silnic III. třídy, ale i ostatních ulic a cest.

Dalším cílem udržení a rozvoje Starého Klíčova je jistě také zachování tradic venkovského sídla a jeho jedinečnosti- nezaměnitelné prostředí, osobité mezilidské vztahy, tradiční zvyky v sídle, ale i tvář krajiny. Ve Starém Klíčově jsou typické rodinné domy se štítovou orientací k silnici, obdélníkovým půdorysem a střechami sedlového typu. Jiné stavby povolené nejsou, tudíž je to dobrý krok pro udržení rázu vesnické krajiny.

Rozvoj venkovského sídla bude mít velký vliv také na aktuální funkce sídla, které poskytuje obyvatelům. Obyvateli je ale také oceňováno kvalitní životní prostředí. Kvalitní životní prostředí by se mělo udržovat z důvodu poskytnutí dostatečných podmínek k možnému rozvoji sídla v oblasti služeb a dalších aktivit.

Z hlediska zástavby území se v současné době začaly stavět solární panely na okrajích měst či vesnic. Tyto nevzhledné stavby sice napomáhají k výrobě elektřiny, ale už málokdo vidí nevhodně zastavěnou plochu. S tímto problémem jsem směřovala za starostou Mrákova Josefem Janečkem. Ve Starém Klíčově, stejně jako v Mrákově, se nesmí vystavovat žádné solární panely na zemědělské půdě z důvodu udržení tváře venkovské krajiny. Tímto se nezastavěná plocha bude moci využít mnoha lepšími způsoby, které zlepší tvář vesnice.

Funkce, která by mohla napomoci k dalšímu rozvoji a udržení sídla, je rekreační funkce. Pokud by se tato funkce v sídle udržela, bude to velkým přínosem pro budoucí existenci Starého Klíčova. Lidé se na vesnici budou rádi vracet za odpočinkem, čerstvým ovzduším, ale i kulturním, společenským a sportovním vyžitím.

Problémem ve Starém Klíčově je i nedostatek pozemků pro možnou výstavbu rodinných domů. Jednou z možností, jak podpořit urbanistický rozvoj Starého Klíčova, je i částečné odkoupení pozemků starousedlých obyvatel, kteří již ani svá políčka nevyužívají. Tyto pozemky by se mohly využít jako nové parcely pro výstavbu rodinných domů.

5 DISKUSE

Výsledky práce bych ráda porovнала s autory, kteří se zabývali danými problémy o venkovských prostorech a charakteristikami obyvatelstva.

„Český venkov si zaslouží být sledován a rozvíjen jako specifický prostor v rámci složitěji diferencované sídelní soustavy při zachování jeho specifických vlastností.“ (Perlín, 1998, str. 20)

Mohla bych si položit otázku, stejně jako Věra Majerová (2000). Pomocí dotazníků chtěla zjistit, jestli dojde v budoucnosti k nějakému odlišnému vývoji než je současný stav venkova. Změní se s postupem času venkovské sídlo Starý Klíčov? Dle mého názoru se tak určitě může stát. Velký podíl může mít měnící se dnešní společnost. Lidé v dnešní době se stěhují do měst či do okrajů měst, aby měli takřka „vše při ruce“. Lidé z měst si kupují či pronajímají chalupy na samotách, tudíž by mohlo dojít až k vylidnění venkovských sídel tehdy, pokud nebudou na vesnicích fungovat vztahy mezi obyvateli, jako dodnes. Konkrétněji o Starém Klíčově takový názor nemám do bližší budoucnosti. Vesnice patří mezi sídla s několika funkcemi, které nabízí obyvatelům. Na sídlo má především velký vliv obec Mrákov, jelikož spolu se Starým Klíčovem velice úzce spolupracují. Kulturní, společenské a sportovní vyžití je ve Starém Klíčově na velmi dobré úrovni. Možná proto obyvatelé sídla mají stále zájem o venkov a podílení se na chodu této vesnice.

V publikaci Český venkov 2006 se autoři především zaměřují na kvalitu venkova. Mezi největší problémy na venkově, ke kterým došli autoři díky dotazům na respondenty, patří nezaměstnanost obyvatel, snižující se vzdělanostní úroveň, nedostatečná dopravní dostupnost a nedostačující služby sídla poskytující obyvatelstvu. Nezaměstnanost ve Starém Klíčově stále přetrvává. Málo pracovních příležitostí vede ke stěhování obyvatel do měst či okolních obcí za prací. Velmi podobně je tomu tak i se vzděláním. Mladí lidé odchází za studiem do měst a někteří i zůstávají ve městech kvůli kulturnímu a společenskému vyžití. Vzdělanost sídla souvisí především s věkovou strukturou. Mladí obyvatelé dosahují obvykle vyššího vzdělání (Binek, 2007), v sídle zůstávají starší obyvatelé, kteří v dřívější době takové možnosti ke studiu neměli a dnes zůstávají na venkově s nižším vzděláním.

Celkově se Starý Klíčov vyvíjel dle své historie. Od počátku se sídlo soustředilo na hlavní funkci zemědělství. Tato hlavní funkce venkovských sídel dnes upadá. V dnešní

době sídlo plní funkci zejména obytnou a rekreační. Pro rozvoj sídla jsou tyto funkce rozhodně důležité. Aby zde lidé zůstávali nebo se rádi vraceli na venkov.

Celkový vývoj Starého Klíčova se nikdy nezaznamenával. Myslím, že by takové hodnocení obcí od historie po současnost mohlo být zkoumáno i nadále. V dnešní době asi žádná podrobná publikace o vývoji sídel nevychází, tedy alespoň z pohledu chodských vesnic. Maximálně vychází stručné charakteristiky na pár řádcích v turistických průvodcích či brožurách, v kterých ale nenalezneme podrobnější vývoj vesnice. Zejména vesnice spadající do národopisné oblasti Chodsko by si zasloužily nahlédnutí do historie a vývoje vesnic.

ZÁVĚR

Výsledek mé práce je ucelený pohled na vývoj vesnice Starý Klíčov od 19. století do současnosti. Jako rodačka Starého Klíčova jsem získala mnoho nových informací a poznatků o tomto sídle.

V první části práce jsem se věnovala geografické charakteristice Starého Klíčova. Obsahem této kapitoly bylo shromáždění informací o geografické poloze sídla, přírodních poměrech, historickém vývoji sídla a o zdejší obecní infrastruktuře. Život obyvatel byl již od dřívějších dob velice pestrý. Zmínky o historii sídla zasahují až do dob Jana Lucemburského, ale samozřejmě také ještě do dob dřívějších, jako každé jiné chodské vesnice. Z hlediska přírodních poměrů se vesnice rozkládá na svažitém terénu. Z pohledu na infrastrukturu je ve Starém Klíčově z velké části rozvíjeno zemědělství a strojírenství. Je zde úrodná půda a vhodné podmínky pro pěstování nejrůznějších plodin. V současnosti se zde nejvíce pěstuje řepka, kukuřice, pšenice a ječmen.

V druhé části práce jsem hodnotila vývoj počtu obyvatel dle sčítání lidu od roku 1869 do roku 2011. Vývoj ve Starém Klíčově i v Plzeňském kraji měl velmi podobný vývojový charakter. Od roku 1869 počet obyvatel sice v Plzeňském kraji rostl a ve Starém Klíčově mírně klesal, ale v roce 1910 dosáhl Plzeňský kraj, stejně jako Starý Klíčov nejvyššího počtu obyvatel za celé zkoumané období. Zlom přišel v poválečných letech. Nejvíce na to poukazoval rok 1950, kdy došlo k velkému úbytku obyvatel v celém Plzeňském kraji i ve Starém Klíčově příčinou 2. světové války. V nadcházejících letech počet obyvatel začal mírně vzrůstat ve Starém Klíčově i v celém Plzeňském kraji. V současné době žije k roku 2011 ve Starém Klíčově 509 obyvatel ve 150 domech. Obydlenost domů se stále velice snižuje, důkazem je počet obyvatel v prvním sčítání v roce 1869, kdy obývalo sídlo 617 obyvatel v 92 domech.

V třetí části práce jsem hodnotila strukturu obyvatel ve Starém Klíčově v letech 1880, 1921, 1970 a 2011. Především jsem hodnotila průměrný věk obyvatel, dosažené vzdělání a ekonomickou aktivitu obyvatel Starého Klíčova. Těmito vybranými charakteristikami jsem se inspirovala publikací Český venkov 2008, kde byly zhodnoceny stejné charakteristiky. Ve všech zkoumaných letech nebylo možné zjistit všechny charakteristiky a znaky, tudíž jsem musela pracovat s daty, která jsem měla k dispozici. Struktura obyvatel dle zvolených znaků byla zpracována do tabulek a grafů, podrobnější charakteristiky byly vloženy na CD, které je součástí bakalářské práce. Vzdělanostní

úroveň se s postupem času zlepšovala a i nadále zlepšuje. Díky zlepšením podmínek ke vzdělávání a možnostem pracovních míst se zvýšil průměrný počet obyvatel. V současné době dochází k odklonu obyvatel do měst právě za pracovními místy a za možným studiem.

V další části vývoje Starého Klíčova jsem se zaměřila na sídelní a urbanistickou strukturu. Sídlo od svého historického vývoje drží neustále stejný ráz a tvář vesnice, k velké zástavbě rodinných domů došlo až v roce 1991, kdy se sídlo začalo rozšiřovat zejména směrem na západ. Sídlo Starý Klíčov se během sledovaných let neuvěřitelně rozrostlo, ale dodnes drží téměř stejný ráz. Největším rozdílem 19. století a současnosti je téměř nulová hranice mezi Starým Klíčovem a Mrákovem.

Předposlední částí mé práce bylo zhodnocení funkcí sídla. Od historického vývoje sídla ve Starém Klíčově převažovala funkce obytná a funkce zemědělství asi jako v každém venkovském sídle. V současné době vesnice nabyla nových funkcí díky měnící se dnešní společnosti. Došlo ale také k výstavbám vodní nádrže, sportovního areálu, obchodů, pohostinství či zrušení provozu a těžby v kamenném lomu, který nyní slouží ke koupání. Stále mezi nejzákladnější funkce v sídle patří funkce obytná. Druhou je funkce služeb, další funkcí je funkce rekreační. Všechny funkce sídla napomáhají k udržitelnému rozvoji venkovského prostoru.

Poslední částí práce bylo nalezení možných perspektiv pro rozvoj sídla. Největším problémem v sídle je stále nezaměstnanost obyvatel, špatná dopravní obslužnost a snižující se vzdělanostní úroveň obyvatel. Pokud se ve Starém Klíčově tyto problémy zlepší, je pravděpodobné, že sídlo se dále bude rozvíjet. Nejvíce se ale na chodu vesnice podílejí samotní občané sídla, tudíž velmi záleží, jak se bude měnit v budoucnu dnešní společnost. Mohu konstatovat, že občanská vybavenost, mezilidské vztahy, mimoškolní a mimopracovní vyžití občanů, nabízí občanům Starého Klíčova dobré podmínky pro spokojený a plnohodnotný život. Do aktivního života obce se zapojuje i mládež, která se tak stává zárukou udržování místních tradic i v budoucnosti.

SEZNAM OBRÁZKŮ

Obrázek č. 1- Ukázka sčítacího listu osady Starý Kyčov z roku 1880	23
Obrázek č. 2- Mapa okolí Starého Klíčova v roce 2014	25
Obrázek č. 3- Geologická stavba na území Starého Klíčova	26
Obrázek č. 4- Mapa Starého Kyčova z období III. vojenského mapování	52
Obrázek č. 5- Mapa Starého Klíčova z roku 1950	53
Obrázek č. 6- Mapa Starého Klíčova z roku 2010	54

SEZNAM GRAFŮ

Graf č. 1- Vývoj počtu obyvatel ve Starém Klíčově a v Plzeňském kraji od roku 1869 do roku 2011.....	37
Graf č. 2- Vývoj počtu obyvatel ve Starém Klíčově a v Plzeňském kraji od roku 1869 do roku 2011.....	39
Graf č. 3- Věkové složení populace ve Starém Kyčově v roce 1880	41
Graf č. 4- Věkové složení populace ve Starém Kyčově v roce 1921	43
Graf č. 5- Věkové složení populace ve Starém Klíčově v roce 1970.....	45
Graf č. 6- Věkové složení populace ve Starém Klíčově v roce 2011.....	47

SEZNAM TABULEK

Tabulka č. 1- Reliéf krajiny na území Starého Klíčova	27
Tabulka č. 2- Klasifikace sídla Starý Klíčov dle Quittovy klasifikace.....	28
Tabulka č. 3- Využití ploch v katastrálním území Klíčov u Mrákova v roce 1845, 1948, 1990 a 2000	29
Tabulka č. 4- Vývoj počtu obyvatel ve Starém Klíčově od roku 1869 do roku 2011....	37
Tabulka č. 5- Výsledky zaznamenané ze sčítacích listů osady Starý Kyčov v roce 1880	40
Tabulka č. 6- Příklady postavení v povolání ve Starém Kyčově roce 1880.....	42
Tabulka č. 7- Výsledky zaznamenané ze sčítacích listů osady Starý Kyčov v roce 1921	43
Tabulka č. 8- Příklady postavení v povolání ve Starém Kyčově roce 1921	44
Tabulka č. 9- Výsledky zaznamenané ze sčítacích listů ve Starém Klíčově v roce 1970	45
Tabulka č. 10- Počet obyvatel s dosaženým vzděláním ve Starém Klíčově v roce 1970.....	46
Tabulka č. 11- Počet ekonomicky aktivních osob ve Starém Klíčově v roce 1970.....	46
Tabulka č. 12- Výsledky zaznamenané ze sčítacích listů ve Starém Klíčově v roce 2011	47
Tabulka č. 13- Vzdělanostní struktura ve Starém Klíčově v roce 2011.....	48
Tabulka č. 14- Ekonomická aktivita obyvatel ve Starém Klíčově v roce 2011	48
Tabulka č. 15- Vývoj počtu domů ve Starém Klíčově od roku 1869 do roku 2011	51

SEZNAM PŘÍLOH

Příloha A- Historické a současné fotografie Starého Klíčova	I
---	---

SEZNAM POUŽITÉ LITERATURY

Tištěné zdroje:

BARTOŠ, M. a kol. 2011. *Amenitní migrace do venkovských oblastí ČR*. Nakladatelství Lesnická práce, Kostelec nad Černými lesy. 196 s., ISBN 80-871-5449-5

ČESKÝ HYDROMETEOROLOGICKÝ ÚSTAV. *Atlas podnebí Česka*. 2007. ČHMÚ a Vydavatelství Univerzity Palackého v Olomouci. 256 s., ISBN 80-244-1626-3

FOUD, K., WEBEROVÁ, H. 1998. *Lidová architektura okresu Domažlice: lidová stavební kultura českého západu*. 1. vydání. Plzeň. Okresní úřad Domažlice. 87 s., ISBN 80-238-3309-X

LÁZNIČKA, Z. 1956. *Typy venkovského osídlení v Československu*. ČSAV. Brno. 112 s.

MAJEROVÁ, V. a kol. 2002. *Český venkov 2000. Základní údaje*. ČZU v Praze, Provozně ekonomická fakulta, Praha. 150 s., ISBN 80-213-0915-6

MAJEROVÁ, V. a kol. 2003. *Český venkov 2003. Situace před vstupem do EU*. ČZU v Praze, Provozně ekonomická fakulta, Praha. 210 s, ISBN 80-213-1121-5

MAJEROVÁ, V. a kol. 2005. *Český venkov 2004. Život mladých a starých lidí*. ČZU v Praze, Provozně ekonomická fakulta, Praha. 165 s., ISBN 80-213-1281-5

MAJEROVÁ, V. a kol. 2006. *Venkov je náš svět. Countryside- our world*. Sborník příspěvků z mezinárodní konference, Kutná Hora, ČZU v Praze, Praha. 503 s, ISBN 80-213-1539-3

MAJEROVÁ, V. a kol. 2007. *Český venkov 2006. Sociální mobilita a kvalita života venkovské populace*. ČZU v Praze, Provozně ekonomická fakulta, Praha. 165 s., ISBN 978-80-213-1631-7

MAJEROVÁ, V. a kol. 2009. *Český venkov 2008. Proměny venkova*. ČZU v Praze, Provozně ekonomická fakulta, Praha. 188 s., ISBN 978-80-213-1991-0

PROCHÁZKA, Z. *Domažlicko a Kdyňsko*. Historicko- turistický průvodce č.5. Domažlice. 1996. 195 s., ISBN 80-901122-5-0

PROCHÁZKA, Z. 2013. *Chodsko. Historické a současné*. Nakladatelství Českého lesa Domažlice. ISBN 978-80-87316-39-9

ŠTENCLOVÁ, Š. 2005. *Obnova venkovského prostoru*. ČZU v Praze, Praha. 83 s., ISBN 80-213-1277-7

VOTRUBEC, C. 1980. *Lidská sídla, jejich typy a rozmístění ve světě*. Akademia, Praha. 393 s.

ŽÁČEK J.- DOMAŽLICKÝ, SLADKÝ, J. 1940. *Pod chodským nebem*. Praha. 73 s.

Elektronické zdroje:

BINEK, J. a kol. *Venkovský prostor a jeho oživení*. [online]. 2007- [cit. 23. 3. 2014].

Dostupné na WWW: < http://www.garep.cz/wp-content/uploads/2013/03/Venkovsky_prostor.pdf>

Česká geografická společnost. *Migrace na venkov a kontraurbanizace: přehled konceptů a diskuse jejich relevance pro výzkum v Česku*. [online]. 2010- [cit. 23. 3. 2014]. Dostupné na WWW:

<[http://www.urrlab.cz/user/documents/chlistovak//publikace/SIMON,%20M.,%20OURED NICEK,%20M.%20\(2010\)%20Migrace%20na%20venkov%20a%20kontraurbanizace--%20Prehled%20konceptu%20a%20diskuze%20jejich%20relevance%20pro%20vyzkum%20v%20Cesku.pdf](http://www.urrlab.cz/user/documents/chlistovak//publikace/SIMON,%20M.,%20OURED NICEK,%20M.%20(2010)%20Migrace%20na%20venkov%20a%20kontraurbanizace--%20Prehled%20konceptu%20a%20diskuze%20jejich%20relevance%20pro%20vyzkum%20v%20Cesku.pdf)>

Český statistický úřad. *Historický lexikon obcí České republiky 1865- 2005*. I. díl. [online]. 2006- [cit. 2. 3. 2014]. Praha. Dostupné na WWW:

<[http://www.czso.cz/csu/2004edicniplan.nsf/t/9200404384/\\$File/13n106cd1.pdf](http://www.czso.cz/csu/2004edicniplan.nsf/t/9200404384/$File/13n106cd1.pdf)>

Český statistický úřad. [online]. 2012- [cit. 2. 3. 2014]. Praha. Dostupné na WWW:

<http://www.czso.cz/slodb2011/redakce.nsf/i/historie_scitani>

Český úřad zeměměřičství a katastru. *Státní správa zeměměřičství a katastru*. [online].

2014- [cit. 2. 3. 2014]. Dostupné na WWW:

<http://www.cuzk.cz/Dokument.aspx?PRARESKOD=533&MENUID=147&AKCE=META:SESTAVA:MDR002_XSLT:WEBCUZK_ID:666238>

Federální statistický úřad. *Retrospektivní lexikon obcí Československé Socialistické Republiky, 1850- 1970*. Svazek 1. Díl 2, 1978

Geologické a geovědní mapy. [online]. 2014- [cit. 2. 3. 2014]. Dostupné na WWW:

<<http://www.geologicke-mapy.cz/regiony/ku-666238/#mapy-online>>

Kontaminovaná místa. *Národní inventarizace kontaminovaných míst*. [online]. 2010- [cit. 6. 3. 2014]. Dostupné na WWW: <<http://kontaminace.cenia.cz/>>

Laboratoř geoinformatiky . Fakulta životního prostředí UJEP. [online]. 2010- [cit. 2. 3. 2014]. Dostupné na WWW: < <http://oldmaps.geolab.cz/>>

Místní dědictví. Bohatství, na které nezapomínáme. [online]. 2014- [cit. 2. 3. 2014].

Dostupné na WWW:

<<http://www.mistnidedictvuposumavi.cz/index.php?page=292&idp=97&idrr=&str=1&lang=cz&task=detail&sm=>>>

Obec Mrákov. *Vesnice roku Plzeňského kraje 2008*. [online]. 2008- [cit. 2. 3. 2014].

Dostupné na WWW: <<http://www.mrakov.cz/cs/oobci-historie/>>

PERLÍN, R. *Venkov, typologie venkovského prostoru*. [online]. 1998- [cit. 2. 3. 2014].
Dostupné na WWW: <<http://web.mvcr.cz/archiv2008/odbor/reforma/perlin.pdf>>

Porta fontium. *Bavorsko-česká síť digitálních historických pramenů*. [online]. 2014- [cit. 2. 3. 2014]. Dostupné na WWW: <<http://www.portafontium.cz/>>

Vybrané kapitoly ze socioekonomické geografie České republiky. *Sídelní struktura a obyvatelstvo ČR*. Masarykova univerzita, Brno. [online]. 2013- [cit. 26. 3. 2014]. Dostupné na WWW: <<http://is.muni.cz/do/rect/el/estud/pedf/js13/geograf/web/pages/02-sidelni-struktura.html>>

Využití ploch a sociální metabolismus České republiky. *Databáze dlouhodobých změn využití ploch Česka (1845- 2000)*. [online]. 2008- [cit. 26. 3. 2014]. Dostupné na WWW: <http://lucc.ic.cz/lucc_data/zuj/>

Zemědělské obchodní družstvo. *Pečujeme o krajinu*. [online]. 2010- [cit. 26. 3. 2014].
Dostupné na WWW: <<http://www.zodmrakov.cz/>>

Databáze:

Český statistický úřad. *Databáze ze Sčítání lidu, domů a bytů k 1. 12. 1970*. [elektronická pošta]. [cit. 4. 2. 2014]. Praha: ČSÚ 1972

Český statistický úřad. *Databáze ze Sčítání lidu, domů a bytů 2011*. [CD-ROM]. [cit. 8. 2. 2014]. Praha: ČSÚ 2013

Státní oblastní archiv v Plzni - Státní okresní archiv Domažlice se sídlem v Horšovském Týně, fond Okresní úřad Domažlice 1850-1945 (1952), 1880, i. č. 793; 1921, č.kart. 92, neinv.

RESUMÉ

Hlavním tématem bakalářské práce je zhodnotit a postihnout, jak se změnilo venkovské sídlo Starý Klíčov od 19. století do současnosti. Práce obsahuje zhodnocení vývoje obyvatelstva, strukturu obyvatelstva a její změny, prostorového růstu sídla, zhodnocení funkcí sídla a nastínění možné perspektivy pro rozvoj sídla.

Klíčová slova: Starý Klíčov, obyvatelstvo, sídlo, struktura, vývoj, venkov

RESUME

The purpose of the Bachelor Thesis is to evaluate and to capture how the village settlement Starý Klíčov has changed since the 19th century. The Thesis encompasses the population changes characterisation, population structure and its changes, the sprawl of the village, the function of the country and possible prospect of village development and growth.

Key words: Starý Klíčov, population, settlement, structure, development, country

PŘÍLOHY

Příloha A- HISTORICKÉ A SOUČASNÉ FOTOGRAFIE STARÉHO KLÍČOVA

Fotografie č. 1- Malebné zákoutí Starého Kyčova s roubenou pastouškou kolem roku 1890



Zdroj: Chodsko- Historické a současné, 2013

Fotografie č. 2- Historická fotografie zobrazující zástavbu Starého Kyčova kolem roku 1900



Zdroj: Chodsko- Historické a současné, 2013

Fotografie č. 1- Historická fotografie chalupy v Klíčově v 30. letech 20. století



Zdroj: Fotografie pořízené od obyvatel Starého Klíčova

Fotografie č. 2- **Historická fotografie chalupy v Klíčově u hlavní silnice v 30. letech 20. století**



Zdroj: Fotografie pořízené od obyvatel Starého Klíčova

Fotografie č. 3- **Historická fotografie návsi v Klíčově v 30. letech 20. století**



Zdroj: Fotografie pořízené od obyvatel Starého Klíčova

Fotografie č. 4- **Historická fotografie rodiny z Klíčova z roku 1933**



Zdroj: Fotografie pořízené od obyvatel Starého Klíčova

Fotografie č. 5- **Pomník vystavený ve Starém Klíčově v roce 1926 obětem 1. světové války**



Zdroj: Vlastní fotografie- autor Vladimír Duffek, 2005

Fotografie č. 6- **Letecký snímek Starého Klíčova z roku 2005**



Zdroj: Vlastní fotografie- autor Vladimír Duffek, 2005

Fotografie č. 7- **Novostavby ve Starém Klíčově v roce 1991**



Zdroj: Vlastní fotografie- autor Vladimír Duffek, 1991

Fotografie č. 7- **Novostavby ve Starém Klíčově v roce 2014**



Zdroj: Vlastní fotografie- autor Tomáš Duffek, 2014

Fotografie č. 8- **Současná fotografie kapličky sv. Václava ve Starém Klíčově**



Zdroj: Fotografie pořízené od obyvatel Starého Klíčova

Fotografie č. 9- **Současná fotografie nejstarší zachovalé roubené stavby ve Starém Klíčově**



Zdroj: Fotografie pořízené od obyvatel Starého Klíčova