

ZÁPADOČESKÁ UNIVERZITA V PLZNI

FAKULTA PEDAGOGICKÁ

KATEDRA PEDAGOGIKY

**Současné pohledy společnosti na výchovu dítěte v lesbické rodině
v Plzeňském kraji**

DIPLOMOVÁ PRÁCE

Bc. Klára Vyletová, DiS.

Sociální politika a sociální práce

Vedoucí práce: PhDr. Dagmar Čábalová, Ph.D.

Plzeň, 2014

Prohlášení

Prohlašuji, že jsem diplomovou práci vypracovala samostatně s použitím uvedené literatury a zdrojů informací.

V Plzni, 31. 3. 2014

.....
Vyletová Klára

Poděkování

Ráda bych poděkovala paní PhDr. Dagmar Čábalové, Ph.D. za cenné konzultace, rady a kvalifikovanou pomoc při zpracování této diplomové práce.

Dále bych ráda poděkovala JUDr. Lindě Hejlové za všestrannou odbornou pomoc při zpracování diplomové práce.

*„ JE DOBRÉ, KDYŽ DĚTI DĚDÍ A UČÍ SE VŠE POZITIVNÍ OD SVÝCH RODIČŮ, A LEPŠÍ
JE, KDYŽ VŠE PŘEJATÉ JEŠTĚ ZDOKONALÍ“*

Miguel de Cervantes Saavedra
španělský spisovatel

OBSAH

ÚVOD.....	8
1 HOMOSEXUALITA	10
1.1 ŽENSKÁ HOMOSEXUALITA	12
1.2 COMING OUT	13
2 RODINA	14
2.1 TRADIČNÍ RODINA.....	16
2.2 MODERNÍ RODINA	17
2.3 VÝZNAM RODINY VE SPOLEČNOSTI	18
2.4 RODINA A DUŠEVNÍ POTŘEBY DÍTĚTE	18
3 LESBICKÉ PARTNERSTVÍ A JEHO SPECIFIKA.....	20
4 HOMOPARENTALITA, HOMOPARENTÁLNÍ RODINA	23
4.1 HOMOPARENTÁLNÍ RODINA A JEJÍ VLIV NA PSYCHOSEXUÁLNÍ VÝVOJ DÍTĚTE.....	24
4.2 RODIČOVSKÉ ROLE V HOMOPARENTÁLNÍ RODINĚ.....	25
4.3 POSTAVENÍ NEBIOLOGICKÉ MATKY	26
4.4 POHLEDY ČESKÉ SPOLEČNOSTI NA VÝCHOVU A ADOPCI DĚTÍ LESBICKÝMI PÁRY	28
4.5 ORGANIZACE A WEBOVÉ STRÁNKY PRO HOMOSEXUÁLNÍ RODINY ...	29
5 MOŽNOSTI LESBICKÉHO RODIČOVSTVÍ.....	31
5.1 BIOLOGICKÉ RODIČOVSTVÍ LESBICKÝCH PÁRŮ	32
5.2 SOCIÁLNÍ RODIČOVSTVÍ LESBICKÝCH PÁRŮ	34
6 REGISTROVANÉ PARTNERSTVÍ.....	37
7 DOSAVADNÍ ZKOUMÁNÍ HOMOPARENTALITY	38
8 VÝZKUMNÁ SONDA DO PRAXE	40
8.1 VÝZKUMNÝ PROBLÉM A VÝZKUMNÉ OTÁZKY	40
8.2 VÝZKUMNÝ VZOREK	41
8.3 VÝZKUMNÁ METODA A SBĚR DAT	43
8.3.1 SBĚR DAT A ZPRACOVÁNÍ ÚDAJŮ	44
8.3.2 PŘEDVÝZKUM.....	45
8.4 VÝSLEDKY VÝZKUMNÉ SONDY A INTERPRETACE DAT.....	46
8.4.1 VÝSLEDKY Z DOTAZNÍKU DLE INTERPRETACE.....	46
8.4.2 VÝSLEDKY PŘÍPADOVÉ STUDIE A JEJICH INTERPRETACE	73

8.5	ZÁVĚRY PRAKTICKÉ ČÁSTI.....	77
8.5.1	OBSAHOVÝ ZÁVĚR.....	77
8.5.2	METODOLOGICKÝ ZÁVĚR.....	82
8.5.3	PRAKTICKÝ ZÁVĚR.....	82
	ZÁVĚR.....	84
	RESUMÉ.....	86
	RESÜME.....	87
	SEZNAM ODBORNÉ LITERATURY.....	88
	SEZNAM GRAFŮ A TABULEK.....	94
	SEZNAM PŘÍLOH.....	96

ÚVOD

Stěžejní informací pro situaci v ČR je prakticky neexistující právní úprava týkající se způsobů oficiálního početí v rámci lesbického páru. Umělé oplodnění je přístupné pouze heterosexuálním párům. Adopce v rámci registrovaného partnerství není možná, a tak lesbické páry toužící po dítěti se uchylují k vycestování do zahraničí či obejdou legislativu standardním početím, kdy biologický otec je znám. V naší zemi má také každá žena či muž právo adoptovat dítě. Vztah nebiologické matky však nelze právně upravit.

Z právní úpravy v naší zemi plyne, že společnost je tolerantní k lesbickým párům více než v minulosti, dokonce jim přiznává určitou rovnost s heterosexuálním soužitím, ovšem až do okamžiku, kdy se otevře do jisté míry tabuizované téma výchovy dětí v těchto svazcích. Nejčastějším argumentem konzervativců podloženým pouze předsudky a neznalostí namísto studií, které mimochodem hovoří proti, je ovlivnění sexuální orientace a poškození psychického vývoje dítěte vychovávaného v lesbicky orientovaných rodinách. Dále se hovoří o nedostatku mužských vzorů a jejich důležitosti pro správný vývoj dítěte.

Dle názoru autorky je nejzávažnějším argumentem vliv sociálního prostředí a jeho negativního postoje k lesbickým rodičům a k samotnému dítěti pocházejícímu z takto nestandardní rodiny. Ano, nikdo nemá právo znevýhodňovat či znevažovat postavení dítěte nebo lesbický pár. Toto právo je základním právem dítěte, přesto, přiznejme si, má naše společnost daleko k jeho akceptování.

Žádný z těchto argumentů však nemůže sloužit jako důvod k odpírání práva na rodinný život lesbických párů. Tradiční rodina (zejména česká rodina, s přihlédnutím k statistikám rozvodovosti v ČR) často nepředstavuje stabilní a šťastné prostředí pro standardně vyrůstající dítě, proč tedy nedat šanci lesbickým rodinám. Tito lidé musí projít náročným procesem počínaje vyrovnáním se s vlastní orientací a povětšinou rozporuplnou reakcí okolí. Je nutné učinit nelehká rozhodnutí týkajících se způsobu přivedení potomka na svět a zodpovědět si složité otázky s tím spojených, až po výzvu, jak vše vysvětlit vlastnímu dítěti, aniž by tím byla snížena jeho vlastní hodnota bytí. A to vše souvisí s rovnoprávností bytí všech. Snaha přispět k němu je rovněž hlavním důvodem, proč autorka zvolila tento námět jako téma své diplomové práce.

Diplomová práce je rozdělena na teoretickou a praktickou část, které na sebe navazují a tematicky se prolínají. V teoretické části autorka vysvětluje v první kapitole

pojem homosexualita a uvědomování si vlastní sexuality neboli coming out. Dále seznamuje s rozdíly mezi sexuálním chováním a sexuální orientací a se znaky ženské homosexuality. Druhá kapitola se zabývá nejstarší lidskou společenskou institucí – rodinou. Popisuje pojetí tradiční a moderní rodiny a význam rodiny, jako mikroskupiny, která má výlučné postavení na vytváření psychosociální osobnosti jedince. Dále je zde popisován význam rodiny a její funkce. Ve třetí kapitole se autorka věnuje lesbickému partnerství a jeho specifikům. Kapitola čtvrtá přibližuje popis homoparentální rodiny a zabývá se jejím vlivem na psychosociální vývoj dítěte. Následuje část, která se věnuje pohledům společnosti na výchovu a adopci dítěte lesbickými páry. Tam jsou označeni kritici tohoto rodinného uskupení a naopak organizace a webové stránky, které jsou určeny právě homosexuálním rodinám. Kapitola pátá, čtenáře seznamuje s možnostmi lesbického rodičovství. Jedná se jak o možnosti tzv. biologické, kdy se dítě rodí přímo do lesbické rodiny. V diplomové práci jsou popisovány cesty k početí dítěte, či jde o potomka z předchozího heterosexuálního vztahu. Variantami tzv. sociálního rodičovství je adopce a pěstounská péče, avšak tyto možnosti nejsou v ČR dle platné legislativy umožněny registrovaným homosexuálním jedincům, nýbrž pouze heterosexuálním partnerům či jedincům bez zjišťování sexuální orientace. Kapitola šestá se zabývá problematikou registrovaného partnerství a poslední kapitola, kapitola sedmá, popisuje dosavadní výzkumy homoparentality.

V praktické části diplomové práce, která vychází z části teoretické, se bude autorka zabývat, prostřednictvím kvantitativní metody, otázkou pohledu na výchovu dítěte v lesbické rodině. Cílem toho úseku práce bylo zjistit názory vybraného vzorku obyvatel Plzeňského kraje na danou problematiku. Ke zjištění cílů se byla zvolena dotazníková forma šetření pro oslovené respondenty, k doplnění praktické části, nikoliv ke smíšenému výzkumu, zvolila případovou studii lesbické rodiny, kterou chtěla přiblížit tuto formu rodinného soužití v praxi. Jednotlivé odpovědi z dotazníkového šetření byly vyhodnoceny a pro lepší názornost, zpracovány v tabulkách a grafech.

1 HOMOSEXUALITA

O homosexualitě, jakožto velice diskutabilním tématu dnešní společnosti, bylo napsáno mnohé. Každý autor, který se této problematice věnuje, má jiný pohled, tudíž jednoznačnou definici není možné nalézt. Stejně tak se různí i názory laické veřejnosti na danou problematiku. Dle nazírání autorky práce společnost velice ovlivňuje v úsudku vliv médií, který je v současné době ohromný. Je dobré si však uvědomit, že homosexualita je jev dnes zcela běžný. Tito jedinci se nevyznačují psychiatrickou diagnózou, jak tomu bylo v dobách minulých, nýbrž pouze odlišnou sexuální orientací.

Homosexualita byla považována dle většiny psychologů a psychiatrů za poruchu přizpůsobit se heterosexuálním formám žití současné civilizace. Následně byla v roce 1992 Světovou zdravotnickou organizací vyškrtuta z MKN-10 z oficiálního seznamu nemocí.¹

V USA byla homosexualita z klasifikace psychiatrických nemocí, jako dušení porucha, odstraněna v roce 1973. Dnes je psychiatrická a psychoanalytická literatura s souvislostí s tímto tématem nedostatečná. Mnozí psychoterapeuti tématem minoritní sexuální orientace zabývají alespoň v odborných časopisech.²

„Česku se vyhnula hlavní vlna feminismu (možná právě proto máme tak málo poslankyň a ministryň), ale v toleranci sexuálních menšin patříme k evropské špičce“³,
Džamila Stehlíková, manažerka Národního programu pro HIV/AIDS v ČR.

Sexuální chování je charakterizováno jako vnější projev lidské sexuality, avšak nemusí korespondovat se sexuální orientací.⁴

Pohled na homosexualitu je odlišný dle kultury i autora, který se tímto tématem zabývá.

„Homosexualitou rozumíme sexuální orientaci na osoby stejného pohlaví. Je to celoživotní, neměnný a nositelem nezapříčiněný a nezvolený, tedy také nezaviněný stav, jenž je charakterizován tím, že nositel tohoto stavu je pohlavně přitahován a vzrušován osobami stejného pohlaví (tedy homosexuální muž je přitahován mužem, homosexuální žena je přitahována a vzrušována ženou)“⁵.

¹ AUGUSTYN, J. Být otcem. 1. vyd. Karmelitánské nakladatelství, 2004, s. 279 -280. ISBN 80-7192-581-0.

² COHEN, C., STEIN T. S., Reconceptualizing Individual Psychotherapy with Gay Men and Lesbians. Critical Issues in Psychiatry, 1986. ISBN 978-1-4757-9834-0.

³ Džamila Stehlíková. [online].[cit. 2013-1-12]. Dostupné z <http://dzamilastehlikova.cz/8388/286/clanek/gay-a-lesbické-rodicovství-jako-politické-tema/>.

⁴ JANOŠOVÁ, P. Homosexualita v názorech současné společnosti. 1. vyd. Praha: Karolinum, 2000, s. 18, ISBN 80-7184-945-5.

⁵ BRZEK, A., PONĎĚLÍČKOVÁ, J. *Třetí pohlaví*. 1. vyd. Praha: Scientia Medica, 1992, s. 19. ISBN 80-85526-03-4.

„*Je to eroticko-sexuální zaměření na jedince stejného pohlaví*“.⁶

„*Homosexualita je patologické řešení oidipovského konfliktu. Je uhnutím před „nebezpečnou“ (tzv. kastrací) úzkostí v heterosexuálních situacích*“.⁷

Rozdíl mezi homosexuálním chováním a orientací je značný. Zatímco homosexuální orientace je spojována s identifikací osobnosti člověka, s vnitřním cítěním, s jeho trvalou a neměnnou charakteristikou. Za homosexuální chování lze označit to, provozuje-li člověk homosexuální pohlavní styky. Sexuální orientace člověka je tvořena ještě před pubertou a během života člověka se nijak výrazně nemění. Homosexuální ani heterosexuální orientace není vždy dána stoprocentně. Existují jedinci, kteří se nacházejí mezi těmito póly orientací a i přes preferenci jednoho pohlaví jsou přitahováni i jedincem z pohlaví nepreferovaného. Může nastat i situace, kdy poměr mezi homosexuální a heterosexuální orientací je vyrovnán. V takových případech hovoříme o bisexuálech.⁸

Sexuální identita představuje stabilní rys osobnosti jedince, předpokládá soulad sexuální orientace. Nejslabší konzistence je označována mezi sexuální přitažlivostí a sexuálním chováním. Jedinec nemusí identifikovat jako homosexuální a naopak nejsilnější konzistence je mezi sexuální identitou a sexuální přitažlivostí.⁹

Za určitých okolností mnozí heterosexuálové mohou udržovat homosexuální styky. Většina homosexuálů zahajovala svůj pohlavní život v heterosexuálním partnerství.¹⁰

Dalším ovlivňujícím faktorem je pohlavní identita jedince. Jedná se o ztotožnění se s ženskou či mužskou identitou pohlaví, kdy se ve složitém procesu pohlavní identifikace jedince ztotožňuje, a to již do třetího roku svého života.

Homosexualita zahrnuje dvě formy svého projevu. První z nich je egodystonní, kdy homosexuálně zaměřený jedinec není se svou orientací smířen a touží po heterosexuálních vztazích. Svou orientaci tají jak před svým okolím, tak i sám před sebou. Druhou formou homosexuality je egosyntonní forma. V takovém případě je člověk se svojí orientací smířen.¹¹

⁶ CAPPONI, V. a kol. *Sexuologický slovník*. Praha: Grada, s. 149. ISBN 80-716-9115-1.

⁷ MENTZOS, S. *Rozumíme sami sobě?* Nakladatelství Lidové noviny, 2000, s.144. ISBN 80-7106-366-5.

⁸ BRZEK, A., PONDĚLÍČKOVÁ, J. *Třetí pohlaví*. 1. vyd. Praha: Scientia Medica, 1992, s. 19, 21. ISBN 80-85526-03-4.

⁹ HOPE, D. A. *Contemporary perspectives on Lesbian, Gay and Bisexual Identities*. Nebraska Symposium on Motivation, 2009, s. 32. ISBN 978-0-0387-0955-4.

¹⁰ JANOŠOVÁ, P. *Homosexualita v názorech současné společnosti*. 1. vyd. Praha: Karolinum, 2000, s. 15, ISBN 80-7184-945-5.

¹¹ CAPPONI, V. a kol. *Sexuologický slovník*. Praha: Grada, s. 149. ISBN 80-716-9115-1.

Egodystonní sexuální orientace je považována za zdravotní poruchu, nositeli činí psychické problémy.¹²

Homosexuálně orientovaní jedinci často prožívají pocity pohlavní méněcennosti a neuvědomělé sebelítosti. Z důvodu těchto komplexů zůstává člověk částečně dítětem, teenagerem. Vztahy mezi dětmi a rodiči (resp. rodičovská podpora) napomáhají tyto komplexy minimalizovat. Z důvodu pocity méněcennosti často homosexuálové prožívají strach před druhým pohlavím.¹³

1.1 ŽENSKÁ HOMOSEXUALITA

Odborné knihy se věnují ve větší míře mužské homosexualitě, homosexuálních žen je výrazně méně a nejsou zdaleka tolik nápadné jako muži. Ženy se se svou homosexuální orientací dokáží vyrovnat lépe než muži. Ve většině případů dochází nejprve před přijetím své orientace k období, kdy sebe i své okolí přesvědčují o své transsexualitě, nežli jsou si opravdu svou orientací jisté. Touha po dítěti a trvalém partnerském svazku je u homosexuálních žen silnější než u mužů. Způsoby homosexuálního jednání a prožívání žen jsou obtížně rozpoznatelné. Většina lesbických žen se ve společnosti chová nenápadně, aby byla přijímána okolím jako přítelkyně, obléká se a chová žensky.¹⁴

Termínem lesba je označena žena s homosexuální orientací. Lesbismus označuje lesbickou lásku. Termín je odvozen z řeckého ostrova Lesbos, na kterém žila řecká básnička Sappó 627 - 568 př. n. l., která ve svých básních opěvovala ženské tělo a lásku mezi ženami.¹⁵

„Despite the widespread discussion of butch and femme in various popular and academic works on lesbian and bisexual women, little consensus exists on the definition of what constitutes butch/femme identity. Butch women have been characterized as traditionally masculine in their personality and femme women as traditionally feminine“.¹⁶

¹² PROCHÁZKA, I. *Coming Out. Průvodce obdobím nejistoty, kdy kluci a holky hledají sami sebe*. Brno: STUD, 2002, s. 5. ISBN 80-238-8850-1.

¹³ AARDWEF, G. *Terapie homosexuality. Rádce pro postižené a poradce*. Hnutí pro život ČR, 2003, s. 7. ISBN 80-239-1403-0.

¹⁴ BRZEK, A., PONDĚLÍČKOVÁ, J. *Třetí pohlaví*. 1. vyd. Praha: Scientia Medica, 1992, s. 87- 89. ISBN 80-85526-03-4.

¹⁵ Wikipedie, otevřená encyklopedie. [online]. [cit. 2013-02-12]. Dostupné z <http://cs.wikipedia.org/wiki/Lesba>

¹⁶ ROSARIO, M. et. all. *The Coming-Out Process of Young Lesbian and Bisexual Women: Are There Butch/Femme Differences in Sexual Identity Development?* 2007. [online]. [cit. 2014-01-10]. Dostupné z http://download.springer.com/static/pdf/710/art%253A10.1007%252Fs10508-007-9221-0.pdf?auth66=1397301333_50a5f463093125398dc29ebb133521c5&ext=.pdf

1.2 COMING OUT

Jedná se o období pubertálního nebo adolescentního věku, tehdy si homosexuální jedinec začne uvědomovat svoji individualitu, odlišnost a sexualitu. Proces dozrávání sexuality je obecně u žen pomalejší než u mužů. První fáze tohoto období se nazývá precoming out, kdy si jedinec uvědomuje svoji odlišnost, ale nedokáže ji vyjádřit. Druhou fází je vlastní coming out, tehdy je jedinec schopen svoji odlišnost pojmenovat, přiznat nejprve sám sobě a následně i okolí.¹⁷

Pokud se jedinec se svoji odlišnou orientací smíří a naučí se s ní žít, najde si svého partnera a životní spokojenost nebo své sexuální touhy potlačí, což může vést k pocitům viny, popírání sama sebe, úzkostmi.¹⁸

Dle J. Harryho není coming out pouze otázkou adolescence, ale je důležité zkoumat zbytek života homosexuální menšiny a poskytovat informace o tom, jak se stav sexuální identity a životní zkušenosti této skupiny odehrávají v kontextu osobní identity.¹⁹

V roce 1993 gay aktivista Šimon Formánek publikoval článek v časopisu *Soho revue*, kde „*coming out označil za náhražkové řešení, jak se vyrovnat s něčím, co subjekt coming outu vlastně považuje za své postižení, a s odkazem na antické Řecko uvedl, že pro rozšíření „homosexuality“ není rozhodující biologická determinace jedince, nýbrž kulturní vzorce daného společenství*“.²⁰

¹⁷JANOŠOVÁ, P. *Homosexualita v názorech současné společnosti*. 1. vyd. Praha: Karolinum, 2000, s. 21, ISBN 80-7184-945-5.

¹⁸ PROCHÁZKA, I. *Coming Out. Průvodce obodím nejistoty, kdy kluci a holky hledají sami sebe*. Brno: STUD, 2002, s. 5. ISBN 80-238-8850-1.

¹⁹ MEYER, H. I., NORTRIDGE, M. E. *The Health of Sexual Minorities*. Springer, 2007, s. 38. ISBN 978-0-387-28871-0.

²⁰ SEIDL, J. a kol. *Od žaláře k oltáři: emancipace homosexuality v českých zemích od roku 1867 do současnosti*. 1. vyd. Brno: Host, s. r. o., 2012, s. 364. ISBN 978-7294-585-6.

2 RODINA

Rodina vytvářela odedávna základní a primární útočiště pro každého svého člena. V současné době, tedy době, kdy za jeden z nejvýznamnějších faktorů k přežití v lidské společnosti obyvatelé považují ekonomické zajištění pro které jsou schopni nebo spíše nuceni obětovat veškerý svůj čas, je fenomén rodiny a rodinného soužití odsouván do pozadí. S tím jde ruku v ruce i zvyšující se míra rozvodovosti a nízká míra porodnosti. Proto je velice důležité uvědomit si a připomenout, co pro společnost rodina znamená a jaké jsou její funkce, při jejichž neplnění se rodina rozpadá.

Rodina je označována za základní sociální skupinu, za skupinu osob, kterou k sobě poutají pokrevní svazky vzniklé manželstvím. Za rodinu jsou považovány i vazby vzniklé osvojením. Dospělí jedinci odpovídají za výchovu dětí. Do tzv. jádrové rodiny jsou zahrnuti muž, žena a dítě, do rodiny rozšířené patří prarodiče, strýcové, tety, bratřenci, sestřenice. Mezi socio-kulturní znaky patří společné bydlení, příslušnost společné příbuzenské linie, společné konzumování statků atd.²¹

Dle Matějčka je rodina „*dynamický systém vzájemných interakcí, vzájemných vztahů, vzájemné provázanosti. Chování jednoho každého v rodině ovlivňuje všechny ostatní*“.²²

Matějček vznik rodiny popisuje nejen z důvodu „přirozeného pudu pohlavního, jenž vede k oplození a rozmnožování daného živočišného druhu, ale především z potřeby své potomstvo ochraňovat, učit, vzdělávat, připravovat pro život“.²³

Julian Melgosa popisuje ve své knize principy rodinných vztahů, kterými vyjadřuje možnosti a omezení rodinného života a výchovy potomků. Jedná se o tyto principy:

„Rodina tvoří systém základního emocionálního zázemí.

Pozitivní a trvalé rodinné vztahy neexistují samy od sebe.

Účinná komunikace je jedním ze základních pravidel rodinného úspěchu.

První roky jsou zásadní v mnoha ohledech vývoje dítěte.

Úspěšná rodina je vybudována díky značnému úsilí a obětavosti.

Znalost vývojových fází pomáhá rodičům získat účinnější výchovný postoj.

Vedení ke kázni a sebeovládání patří k základním pilířům výchovy dětí.

Rodina vytváří nejlepší prostředí pro sexuální výchovu.

Rodina silně ovlivňuje intelektuální schopnosti a školní výsledky dítěte.

²¹ JANDOUREK, J. *Sociologický slovník*. Praha: Portál, 2001, str. 206. ISBN 80-7178-535-0.

²² MATĚJČEK Z., DYTRYCH, Z. *Nevlastní rodiče a nevlastní děti*. GRADA Publishing, 1999, s. 132. ISBN 80-7169-897-0.

²³ MATEJČEK, Z. *O rodině vlastní, nevlastní a náhradní*. Portál, 1994, s. 15. ISBN 80-85282-83-6.

Rodina je klíčovým faktorem zdravého vývoje sebeúcty.

Sdílené duchovní hodnoty sjednocují rodinu a poskytují obohacující vliv“.

Tyto principy uvádí proto, aby byly dodržovány a instituce rodiny přinášela svým členům fyzickou, mentální, společenskou, morální i emocionální podporu, nikoliv pocit úzkosti.²⁴

Rodina signalizuje místo, které dává pocit bezpečí a jistoty, poskytuje ochranu. Je důležité, aby plnila všechny svoje funkce, které vymezují jednotliví autoři různým způsobem.

Pachl spatřuje hlavní funkci rodiny v uspokojování potřeb a zájmů členů rodiny. Pokud je tato funkce zajištěna, probíhá v rodině socializace dítěte v pořádku.²⁵

Jelikož rodinu můžeme označit za „primární společenskou skupinu“, kde se její členové setkávají tváří v tvář a jsou provázáni vzájemnými emočními vztahy, spočívá její primární funkce v ovlivňování vývoje jedince a vytváří citové vazby, které se zapisují do duševního života jedince. Naplňováním funkcí rodiny získává jedinec stupnici hodnot prostřednictvím nichž se připravuje na společenský život. Z tohoto základu se vyvíjí utváření návyků, sebekontrola, učení, přijetí disciplinovaných forem jednání apod.²⁶

Funkcemi rodiny se zabývali Kraus a Poláčková. Jejich základní klasifikace je následující:²⁷

Biologicko–reprodukční funkce

Prvotně se jedná o plazení a rození svých potomků, ale také o předávání genetických faktorů.

Sociálně–ekonomická funkce

Tato funkce nenaplňuje pouze ekonomické (finanční) a sociální (např. bytové) podmínky rodiny, nýbrž také její spotřební činnost.

Sociálně–výchovná funkce

Předávání základních norem chování ve společnosti k druhým lidem, žebříček priorit.

Další dělení funkcí rodiny dle Krause a Poláčkové je zaměřeno dle procesu výchovy následovně:

Transakčně–transformační funkce

²⁴ MELGOSA, J., POSSE, R. *Umění výchovy dítěte*. Advent-Orion Praha, 2003, s. 16-18. ISBN 80-7172-613-3.

²⁵ PACHL, L. a kol. *Mala abeceda rodiny*. Praha: Panorama. 1983, s. 25. ISBN 11-107-83

²⁶ JEDLIČKA, R. a kol. *Děti a mládež v obtížných životních situacích*. Themis, s. 38. ISBN 80-7312-038-0.

²⁷ KRAUS, B., POLÁČKOVÁ, V. *Člověk - prostředí - výchova*. Brno: Paido, 2001, s. 79. ISBN 80-7315-004-2.

Zajištění spojitost vývoje a také přenos vývoje a vzdělávacího procesu

Komunikačně-kooperativní funkce

Podpora komunikace a kooperace mezi členy rodiny.

Socializační funkce

Zajišťuje proces socializace jednotlivých členů rodiny.

Kultivační funkce

Zajišťuje vzdělávání členů rodiny a jeho přenos do praxe

Ekonomicko-kvalifikační funkce

Jedná se zejména o finanční zajištění rodiny a zvyšování kvalifikace jejích členů.²⁸

2.1 TRADIČNÍ RODINA

Charakteristickými znaky tradiční rodiny dle Možného je její širokost a patrilinéarost. Nejčastěji byl pojem „tradiční rodina,“ používán do 18. století, kdy označoval časové období tzv. širší rodiny nebo sociální ukotvenosti. Laickou veřejností se jedná o označení tzv. měšťanského modelu nukleární rodiny, tedy rodiny složené z biologických rodičů a jejich dětí. Tradiční rodina se dle Možného vyznačuje tradičním genderovým rozdělením mužské (veřejný prostor a pole moci) a ženské (soukromý prostor domácnosti a péče o děti) role v rodině. Pro tradiční model je typický mužem, jako živitelem a „hlavou“ rodiny a ženou v úloze pečovatelky o děti a domácnost, časově charakteristický zejména pro 18. století.²⁹

Tradiční rodina byla spíše označením pro domácnost, kde žili pokrevně příbuzní členové rodiny, čeleď a další jedinci v jednom domě. Významným prvkem bylo stolování všech členů u jednoho stolu, vztahy mezi jednotlivými členy byly pro všechny stejné. Typickým znakem této rodiny bylo, že sloužila jako ekonomická jednotka.³⁰

Dle Rabušice je tradiční rodina typická svými normami a hodnotami, které byly kontrolovány, a společenský statut jedince se odvíjel od postavení jeho rodiny ve společnosti. Role v rodině byly striktně vymezeny.³¹

²⁸ KRAUS, B., POLÁČKOVÁ, V. *Člověk - prostředí - výchova*. Brno: Paido, 2001. ISBN 80-7315-004-2.

²⁹ MOŽNÝ, I. *Rodina a společnost*. Praha: SLON, 2006, s. 20. ISBN 80-86429-58-X.

³⁰ MAREL, M. Rodina. [online]. [cit. 2013-08-24]. Dostupné z <http://www.photomodeling.cz/dokumenty/94.html>

³¹ RABUŠIC, L. O *Současném vývoji manželského a rodinného chování v České republice*. Demografie 38: 173 – 180.

2.2 MODERNÍ RODINA

Transformaci rodinného uspořádání dle Možného zapříčinily zejména sekularizace, industrializace a urbanizace. V důsledku těchto jevů dochází ke snížení rozsahu příbuzenských vztahů.³²

David Cheal popisuje domov moderní rodiny jako soukromou sféru, kde je kladen důraz na emocionalitu. Dochází k oddělení pracovní sféry od sféry soukromé.³³

Typickým znakem pro moderní rodinu označuje Giddens citový individualismus, osobní volbou s výběrem partnera a uzavírání manželství na základě romantické lásky.³⁴

Dle Williama Gooda jsou moderní rodiny dvougenerační, neolokální, monogamní, příbuzenský systém není už tak silný, význam dědictví je zdaleka menší, autorita otce klesá a naopak se posilují mezigenerační vztahy.³⁵

„V moderní pluralitní společnosti nefunguje jen jeden „správný“ model rodiny, ale mnoho modelů rodin, kde vyrůstají děti a plnohodnotně se zapojují do společnosti“³⁶,
Džamila Stehlíková, manažerka Národního programu pro HIV/AIDS v ČR.

V dnešním rodinném uskupení má žena jiné postavení než tomu bylo např. v minulém století. Stala se samostatnou v osobní, finanční a společenské sféře, dokonce mnohdy nepovažuje za nutné udržovat vztah s mužem, proto aby vychovávala dítě. Vývoj rodin směřuje k rovnoprávnému uspořádání. Nejvyšší výskyt rozvodů v ČR byl zaznamenán v 70. letech 20. století, kdy došlo k odstranění společenského stigma rozvodu a do popředí se dostává životní styl singls. Důsledkem této skutečnosti je generace dnešních čtyřicátníků, kdy mnozí z nich nemají z rodinného prostředí svého dětství zažité některé vzorce chování z důvodu nedostatečné komunikace jejich rodičů a ani nedokáží vychovávat své děti důsledně.

Hlavními rozdíly mezi rodinou tradiční a moderní je míra porodnosti a mortality, existence tzv. demografických krizí v předindustriální společnosti a regulace porodnosti v moderní společnosti.³⁷

Dle výsledků posledního sčítání obyvatel České republiky, které probíhalo v roce 2011, tvořily úplné rodiny 54,6 % z celkového počtu domácností. Přestože úplné rodiny

³² MOŽNÝ, I. *Rodina a společnost*. Praha: SLON, 2006, s. 20. ISBN 80-86429-58-X.

³³ CHEAL, D. *Sociology of Family Life*. Basingstoke: Palgrave, 2002. ISBN 9780333665787.

³⁴ GIDDENS, A. *Sociologie*. Praha: Argo, 1999, s. 160. ISBN 80-7203-124-4.

³⁵ GOODE, W. *The Family*. New Jersey: Prentice-Hall, 1964, s. 32. ISBN 9780133017540.

³⁶ Džamila Stehlíková. [online]. [cit. 2013-1-12]. Dostupné z <http://www.dzamilastehlikova.cz/8388/286/clanek/gay-a-lesbicke-rodicovstvi-jako-politicke-tema/>.

³⁷ MAREL, M. *Rodina*. [online]. [cit. 2013-08-24]. Dostupné z <http://www.photomodeling.cz/dokumenty/94.html>.

jsou převažujícím typem domácnosti, ve kterých žije 71% všech obyvatel ČR, v poslední dekádě došlo k jeho nejvyššímu poklesu za posledních čtyřicet let.³⁸

2.3 VÝZNAM RODINY VE SPOLEČNOSTI

Rodinu jako základní stavební buňku společnosti, nemůže nahradit žádná jiná instituce. Vyznačuje prostor, kde dítě získává prvotní zkušenost vztahu s druhým člověkem, učí se interakci s ostatními. V rodině buduje jedinec svůj budoucí život, setkávají se zde generace a dochází k předávání hodnot. Slouží jako pevná opora dítěte, které nachází v rodičích podporu a vzor pro své chování a jednání. Je určena k tomu, aby poskytovala svým členům stabilní zázemí pro správný vývoj jedince. Vychovává mladou generaci tak, aby byla schopna zabezpečit ve stáří své rodiče. Všechny kroky vedou ku prospěchu rodiny.³⁹

2.4 RODINA A DUŠEVNÍ POTŘEBY DÍTĚTE

Čím je rodina pro dítě? Otázka je myšlena z hlediska dítěte, ne podle zákona.

V rodině se přirozeným způsobem a účelně uspokojují základní psychické potřeby dítěte. Děti svou existencí a soužitím se svými rodiči, přirozeně a účelně uspokojují psychické potřeby svých dospělých vychovatelů.

Existuje pět základních duševních potřeb dítěte.

Potřeba náležitého přísunu podnětů zvenku. K naladění centrálního nervového systému dítěte na určitý výkon jsou zapotřebí způsoby „bombardované“ podněty z okolí. Ty dítěti zprostředkují jeho smysly a to je od prvního dne přijímá a zpracovává. Dávno neplatí, že se dítě nechá v klidu a čeká se, až se samo „probere“ k nějaké činnosti. Báječnou a jedinečnou vývojovou stimulací ještě dávno před tím, než nám samo odpovídá je, že se s dítětem mazlíme, děláme mu legraci a zábavu, hrajeme si s ním a dovádíme.⁴⁰

Potřeba smysluplného světa. Důležité k tomu, aby se z podnětů staly poznatky a zkušenosti je, aby v podnětech byl nějaký řád a smysl. To je základem veškerého dění. Např. když dítě dělá paci-paci nebo pá-pá, tak z toho máme radost. Povzbuzujeme je, aby to opakovalo, napomáháme uvádění „smyslu do dění světa“. Dítě se učí pro radost naši i svou, až z toho postupně vznikne záliba v učení vůbec.

³⁸ Český statistický úřad. [online]. [cit. 2013-09-12]. Dostupné z http://www.czso.cz/csu/2002edicniplan.nsf/o/41n2-02-ziskane_ze_sldb_2001-1__uplne_rodiny.

³⁹ RodinaDnes. Význam rodiny ve společnosti. [online]. [cit. 2013-09-10]. Dostupné z <http://www.rodinadnes.cz/2011/10/vyznam-rodiny-ve-spolecnosti.html>

⁴⁰ MATĚJČEK, Z. *O rodině vlastní, nevlastní a náhradní*. Praha: Portál, 1998., s. 25. ISBN 80-85282-83-6.

Potřeba životní jistoty. Ta se naplňuje v citových vztazích k lidem, kteří jsou kolem a patří k nám. Bez této jistoty dítě ovládá úzkost, jenž provokuje k tomu, aby ji překonal společensky nežádoucím způsobem. Nejčastěji však agresivním chováním vůči slabším.

Potřeba vlastní společenské hodnoty, potřeba být uznáván, oceňován, přijímán. Vědomí této hodnoty bývá označováno jako „vědomí vlastního já“ neboli sebevědomí. Má být utvářeno zdravě, tudíž, kdo má dost jistoty sám v sobě, může být oporou i druhým.

Potřeba otevřené budoucnosti neboli životní perspektivy. Uspokojováním si umožňujeme žít v čase, od minulosti do budoucnosti, na něco se těšit, k něčemu směřovat a o něco se snažit.

Pro děti v dětských domovech je typické, že se nemají na co těšit a o co se snažit. Pro ně pojem budoucnosti je teprve objevován.

Děti jsou důležité především k tomu, aby dospělému naplnily onu velkou potřebu žít plně, mít práci a starosti, jaké do života přináší právě děti. Rodič získává s dítětem zkušenosti a poznatky, kterých jinak sotva dosáhne. Dítě je k rodiči vázáno citovým vztahem, jakožto i rodič k dítěti.⁴¹

⁴¹MATĚJČEK, Z. *O rodině vlastní, nevlastní a náhradní*. Praha: Portál, 1998.,s. 26-27. ISBN 80-85282-83-6.

3 LESBICKÉ PARTNERSTVÍ A JEHO SPECIFIKA

Lesbické partnerství, tedy soužití dvou žen, které navzájem spojuje intimní vztah, není ojedinělým jevem dnešní společnosti. Naopak, společnost se k tomuto soužití staví pozitivněji nežli k soužití dvou mužů. Autoři se zejména zabývají specifiky vztahu a rozdělením rolí. Z literatury vyplývá, že homosexuální ženy svůj vztah přehnaně na veřejnosti nedeklarují, ba naopak mnohdy jejich okolí ani netuší, že jsou partnerkami.

Výzkumy ukazují navzdory rozšířené představě o promiskuitě homosexuální menšiny a nestability stejnopohlavních vztahů, že 40 – 60 % gayů a 45-80 % leseb žije v partnerském vztahu. Někteří autoři dokonce zjistili, že 18-28 % mužských párů a 8-21 % lesbických párů spolu žije 10 a více let.

Homosexuální páry jsou předmětem studií, které se zaměřují na podobnosti či rozdílnosti mezi stejnopohlavními a heterosexuálními dvojicemi. Z výzkumu L. Kurdeka r. 2004 vyplynulo, že se porovnávané páry v 50 % komparací od sebe neliší. Na zbývajících 50 % srovnání připadalo 78 % rozdílů, a to ve prospěch lepšího fungování homosexuálního páru.

Dle Tretinna, amerického psychiatra, který se zabýval lesbickou minoritní populací, srovnával heterosexuální a homosexuální jedince. „*Gay and lesbian couples might differ from heterosexual couples in part due to gender roles. Women have often been referred to as “relationship experts” because they are socialized to define themselves in terms of their relationships with others and because wives are more likely than husbands to fully grasp problems and solutions in the marriage. Two lesbian women in a partnership might experience “higher relationship quality” and might be better equipped than a heterosexual couple to handle the stress and commitment of pregnancy and parenting*“.⁴²

Mezi nejčastější oblasti zkoumání partnerského života homosexuálních dvojic patří seznámení, kvalita vztahu, řešení konfliktů a rozdělení domácích prací.

Seznámení. Lesbické ženy mají vzhledem k utajování své sexuální orientace na veřejnosti ztížené možnosti setkat se s vyhovující partnerkou. Seznamovat se s novými

⁴² TRETINNA, S. *Lesbian perinatal depression and the heterosexism that affects knowledge about this minority population*. 2005. Dostupné z http://download.springer.com/static/pdf/522/art%253A10.1007%252Fs00737-005-0106-8.pdf?auth66=1397294883_8a3b193145d720d4a96960cd68da5244&ext=.pdf

známostmi je většinou prostřednictvím zaměstnání, přátel či na společenských událostech. Ženy mají větší možnost seznámit se ve městě.⁴³

Kvalita vztahu. Dlouhodobé studie homosexuálních a heterosexuálních párů, které jsou si podobné svým věkem, vzděláním, příjmem a délkou soužití, ukazují, že se pocit spokojenosti po 5 letech vztahu snížil u obou párů. Rozdíl mezi těmito páry se projevil až v otázce prožívání intimity a autonomie. Pro lesbické dvojice byla důležitější intimita a pro gaye zase autonomie.⁴⁴

Řešení konfliktů. Dle výzkumu J. Gottmana a jeho kolegů řeší homosexuální pár spory pozitivněji nežli heterosexuální pár.⁴⁵

Vysvětluje, že jde o snahu o rovnost ve všech sférách partnerského života. Páry se nelišily v tematické oblasti sporů. Na žebříček konfliktů se u obou dvojic dostaly finance a způsob řízení, přílišná kritika, rozdělení domácích prací a sex.⁴⁶

Intimní život. Ve vztazích preferují lesbické páry monogamii a tudíž se podobají heterosexuálním párům nežli gayům. Dle studie P. Blumsteina a P. Schwartze je 70 – 80 % lesbických párů monogamních. K porušení monogamie dochází v případě nespokojenosti se sexuálním životem a pocitem menšího závazku ve stávajícím vztahu.⁴⁷

Rozdělení domácích prací. Dle výzkumu, který se věnoval rozdělení prací uvnitř gay a lesbických párů bylo zjištěno, že 60 % gayů a leseb se v domácnosti hlásí k rovnoměrnému rozložení úkolů.⁴⁸

Gay a lesbické páry se snaží udržet rovnováhu mezi rozvržením domácích prací a uznáním rozdílných zájmů, dovedností a rozvrhu práce obou partnerů.⁴⁹

⁴³ KURDEK, L. A. Gay men and lesbians. The family context. In *Handbook of contemporary families. Considering the Past, contemplating the future*. California: Thousand Oaks, 2004. Kapitola 6, s. 96-115. ISBN 9780761927136.

⁴⁴ PEPLAU, L. A., SPALDING, L. R. The close relationships of lesbians, gay men, and bisexual. In *Psychological perspectives on lesbian, and bisexual experiences*. 2. vyd. NY: Columbia University Press, 2003. Kapitola 17, 449-474.

⁴⁵ KURDEK, L. A. What do we know about gay and lesbian couples? *American Psychological Society* 2005, vol. 14, no. 3, s. 251-254. ISSN 09637214.

⁴⁶ KURDEK, L. A. Gay men and lesbians. The family context. In *Handbook of contemporary families. Considering the Past, contemplating the future*. California: Thousand Oaks, 2004. Kapitola 6, s. 96-115. ISBN 9780761927136.

⁴⁷ PEPLAU, L. A. – SPALDING, L. R. The close relationships of lesbians, gay men, and bisexual. In *Psychological perspectives on lesbian, and bisexual experiences*. 2. vyd. NY: Columbia University Press, 2003. Kapitola 17, 449-474.

⁴⁸ PEPLAU, L. A. – SPALDING, L. R. The close relationships of lesbians, gay men, and bisexual. In *Psychological perspectives on lesbian, and bisexual experiences*. 2. vyd. NY: Columbia University Press, 2003. Kapitola 17, 449-474.

⁴⁹ KURDEK, L. A. What do we know about gay and lesbian couples? *American Psychological Society* 2005, vol. 14, no. 3, s. 251-254. ISSN 09637214.

Témata homosexuální orientace byla velice zřídka diskutovaná a považovaná za nevhodnou k diskusi. V posledních letech, zejména prostřednictvím sdělovacích prostředků, se stala tato problematika více otevřenou a považovanou za životní styl. Společnost získává lepší povědomí o homosexuální minoritě. I tato skutečnost vedla ke konfliktům mezi mnohými kulturami. Medializace tématu sexuální orientace vedla i ke kriticky nahlížejícímu studiu heterosexuálního chování a považuje za významné pochopit všechny faktory, které se podílejí na současných sexuálních stylech.⁵⁰

⁵⁰ ROWLLET, J.D. *Behavioral Pediatrics*. Springer New York, 1992. s. 36. ISBN 978-1-4612-7663-0.

4 HOMOPARENTALITA, HOMOPARENTÁLNÍ RODINA

Jak již bylo napsáno v předchozí kapitole, společnost pozitivněji vnímá vztah lesbický nežli soužití dvou mužů. Asi je tento názor ovlivněn především mateřským pudem, který je pro ženy typičtější, zejména pokud vychovávají dítě. Na homoparentální rodiny, tedy rodiny homosexuální, kde je vychováváno dítě, jsou reakce také velice rozporuplné. Mnozí tyto rodiny zatracují, jelikož jsou přesvědčeni, že vliv na psychosociální vývoj dítěte a jeho sexuální orientaci je negativní a dítě je ovlivněno tím, co vidí v rodinném prostředí. Tímto tématem se zabývalo mnoho výzkumů, v nichž bylo zjištěno, že dítěti vychovávanému v homosexuální rodině nehrozí žádná psychická újma. Naopak bylo potvrzeno, že jsou právě tyto děti ohleduplnější, bystřejší, lépe se adaptují. Homoparentální rodina je pro dnešní společnost zatím dosti ojedinělým jevem, který by si zasloužil zejména v České republice více pozornosti a prozkoumání.

Homoparentalita je termín používaný zejména odbornou sociologickou veřejností, jedná se o nový termín, používaný prvně ve Francii v 90. letech 20. století. Homoparentální rodina je model homosexuální rodiny, kde jsou děti vychovávány rodiči stejného pohlaví. Kritériem pro dělení rodin na homosexuální a heterosexuální je sexuální orientace rodičů, nikoliv dětí, které v těchto rodinách vyrůstají.⁵¹

Homoparentalitou je označováno rodičovství leseb, tedy výchova dětí homosexuálním párem nebo homosexuálním jedincem.⁵²

Homoparentální rodina neboli rodina homosexuálních rodičů je často mylně nazývána rodinou homosexuální, avšak tento výraz není v pořádku, jelikož není jasné, kdo v rodině je homosexuálem. Rodina skládající se z heterosexuálních rodičů a homosexuálního dítěte je považována ze strany společnosti za heterosexuální, rodina homosexuálních rodičů a heterosexuálního dítěte za homosexuální. Dle Sokolové tato skutečnost vypovídá o tom, že „rodina není vnímána jako vztahová síť rovnocenných interakcí, ale že jako určující prvek pro (sexuální) hodnocení rodiny jsou bráni rodiče, tedy dospělí jedinci“.

Dále uvádí, že po stránce reprodukční, společenské i legislativní je situace lesbických žen v České republice snazší než situace gayů.⁵³

⁵¹ POLÁŠKOVÁ, E. *Plánovaná lesbická rodina: klíčové aspekty přechodu k rodičovství*. Brno: Masarykova univerzita, 2009, s. 29. ISBN 978-802-1020-136.

⁵² Rodinné právo. Homoparentalita. Rodinne-pravo.divoce.cz [online].[cit. 2013-12-12]. Dostupné z: <http://rodinne-pravo.divoce.cz/homoparentalita-50702>

⁵³ SOKOLOVÁ, V. 2009. *Otec, otec a dítě: Gay muži a rodičovství*. Sociologický časopis. R. 45, č. 1, s. 115. ISSN 0038-0228.

O homoparentálních rodinách a adopci dětí do těchto rodin jsou vedeny nejrůznější veřejné diskuze, avšak zjištění jejich skutečného počtu ve společnosti se stává vinou přetrvávajícím předsudkům nemožné. V České republice nebyl zveřejněn žádný výzkum na úrovni odborné či laické veřejnosti, který by se touto problematikou zabýval, zatímco ve světě obdobné výzkumy probíhají již několik let.

Prostřednictvím založení homoparentální rodiny dochází k narušování tzv. tradičního pojetí rodinného uskupení. Společnost chápe homosexuální menšinu jako bezdětnou a její postoje lze vyjádřit trojúhelníkem obecných procesů, kterými jsou regulace, odmítnutí a uznání.⁵⁴

Dle Tomáše Samka, lingvistického antropologa, je důležité, aby se dítě setkávalo s mužskými i ženskými vzory, kterými mohou být i další příbuzní. V případě, že může být dítě adoptováno buď heterosexuálním či homosexuálním párem, kdy oba budou stejně milující a stabilní, dává Samek přednost tradiční rodině. Pouze v případě, že by o dítě neměl zájem pár heterosexuální, přichází v úvahu jeho svěření homosexuálním partnerům.⁵⁵

4.1 HOMOPARENTÁLNÍ RODINA A JEJÍ VLIV NA PSYCHOSEXUÁLNÍ VÝVOJ DÍTĚTE

„ Existuje dostatek důkazů o tom, že děti vychovávané rodiči stejného pohlaví si vedou stejně dobře jako děti vychovávané heterosexuálními rodiči. Více než 25 let výzkumů zdokumentovalo, že neexistuje vztah mezi sexuální orientací rodičů a zdravým emočním, psychosociálním a behaviorálním vývojem dítěte. Tato data neukázala žádné riziko pro děti v důsledku výchovy v rodině s jedním nebo více homosexuálními rodiči. Svědomití a pečující dospělí, muži i ženy, heterosexuální nebo homosexuální mohou být vynikajícími rodiči. Práva, výhoda a ochrany civilního manželství mohou tyto rodiny ještě více posílit“.

⁵⁶

Proces identifikace mezi rodičem a dítětem probíhá jen tam, kde se dítě s rodičovským vzorem ztotožnit chtělo. Dítě sleduje rodiče v kontaktu s ostatními členy rodiny a osobami nepříbuznými a může se ztotožnit s jeho rolí.⁵⁷

⁵⁴ WEEKS, J. *Regulation, Resistance, Recognition*. In *Sexualities*. [online].[cit. 2013-12-17]. Dostupné z <http://sexualities.sagepub.com/koncept/11/6/787.extract>

⁵⁵ TRAMPOTOVÁ, O. *Homosexuálové a adopce*. [online].[cit. 2013-09-01]. 2001. Dostupné z <http://psychologie.cz/homosexualove-adopce/>.

⁵⁶ PAWELSKI, G.J. a kol. *The Effects of Marriage, Civil Union, and Domestic Partnership Laws on the Health and Well-being of Children* [online]. [cit. 2013-10-08]. Pediatrics, 2006. Dostupné z: <http://pediatrics-aappublications.org/kontent/118/349.full>.

⁵⁷ MATOUŠEK, O. *Rodina jako instituce a vztahová síť*. Praha: Slon, 2003, s. 62, ISBN 80-86429-19-9.

Dle studií Perrina děti z rodin tvořené dvojicí homosexuálních žen vykazují stejnou míru maskulinity a feminity jako jejich vrstevníci.

Perrin dále uvádí, že u těchto dětí nebyl zjištěn vyšší výskyt homosexuální orientace. Tyto děti v dospělosti ale uvádí zkušenost se stejným pohlavím. Je otázkou, zda-li i děti vychovávané dvěma homosexuálními rodiči nejsou k menšinové sexuální orientaci liberálnější a otevřenější nežli vrstevníci vyrůstající v tradiční rodině.

Zřejmě největším problémem u dětí z homoparentálních rodin je, že jsou vystaveny chybějící toleranci a homofobii ze strany společnosti. Abnormalita rodičů či rodiny přitahuje pozornost. Dítě to může vnímat negativně a za své rodiče pocíťovat stud. Většinou tyto nepříjemné konfrontace s okolím jsou jen dočasné. Pokud je homoparentální rodina jinak funkční, zvýšená pozornost okolí postupně opadne.⁵⁸

Většina dětí, které jsou v ČR vychovávány homosexuálními páry, pochází z předchozích heterosexuálních manželství. Oficiální statistiky, které by nám prozradily počet dětí žijících v homosexuálních rodinách v ČR, dosud neexistují. Neexistují ani výzkumy, které by se tím zabývaly.⁵⁹

V zemích, kde je homosexuálním párům rodičovství umožněno, jsou většinou s tímto opatřením kladné zkušenosti. Výchova dítěte harmonicky žijícím homosexuálním párem je pro dítě více přijatelná než výchova v nefunkční, konfliktní či jinak defektní heterosexuální rodině, či matkou samoživitelkou, kde je mužský vzor otce většinou relativizován a zpochybněn. Výchova homosexuály je pro dítě lepší než výchova v dětských domovech.⁶⁰

4.2 RODIČOVSKÉ ROLE V HOMOPARENTÁLNÍ RODINĚ

Existují dva druhy lesbických rodin: rodiny smíšené a plánované. Rozdělení rodičovských rolí je závislé na druhu rodiny.

Ve smíšené lesbické rodině je role biologické matky podobná roli nevlastního rodiče v heterosexuálním vztahu. Dítě své dva rodiče má. Další osoba v podobě matčiny partnerky si musí své místo aktivně vybojovat.

⁵⁸ JANOŠOVÁ, P. *Dívčí a chlapecká identita : Vývoj a úskalí*. 1. vyd. Praha: Grada Publishing, 2008, s. 135. ISBN 978-80-247-2284-9

⁵⁹ NEDBÁLKOVÁ, K. *Alternativní rodinné modely aneb Rodiny lesbických matek a gay otců*. In Stud.cz [online]. [cit. 2013-04-06]. Dostupné z:

http://www.stud.cz/index.php?option=com_rockdownloads&view=file&Itemid=49&id=65

⁶⁰ UZEL, R., MITLÖHNER, M. *Vybrané otázky lidské sexuality*. Hradec Králové: Gaudeamus, 2007, s. 52. ISBN 978-80-7041-609-9.

V plánované lesbické rodině jsou si rodičovské role víceméně podobné i přesto, že biologickou matkou je pouze jedna z žen. Studie Šulové uvádí, že zhruba polovina párů měla práci rozdělenou mezi obě partnerky. V druhé polovině spočívalo těžiště na jedné z žen. Žena, která se starala o dítě, nebyla vždy biologickou matkou dítěte. Priorita biologické matky je dána především v době těhotenství a mateřské dovolené. Kojení jednoznačně privileguje biologickou matku. Sociální matka si musí vztah s dítětem aktivně budovat.

Existují studie (např. Crespi, 2001), že biologická matka dává sociální matce možnost se plně zapojit do všech činností spojených s péčí o dítě. Silná vazba může být stejná mezi sociální matkou a dítětem jako mezi biologickou matkou a dítětem. Důležitá je především funkční interakce než biologické predispozice.⁶¹

4.3 POSTAVENÍ NEBIOLOGICKÉ MATKY

Jelikož není zcela jednoznačně v literatuře stanoveno oslovení pro nebiologického rodiče v homoparentální rodině, velice často se v lesbické komunitě používá označení „sociální“ matka. Někdy je možné setkat se s označením nevlastní matka, avšak tento termín je zažitý spíše pro rodiny heterosexuální. Pro potřeby diplomové práce tedy autorka uvádí pojem sociální matka, jenž označuje nebiologického rodiče, který vychovává dítě se svým stejnopohlavním partnerem.

Nebiologické matky svoji roli popisují spíše jako rodičovství než mateřství. Plnohodnotným rodičem je společností spíše vnímána biologická matka. Sociální matky jsou proto nespokojené. Ženy udávají, že v daném kontextu nesplňují kritéria pro okolní svět, jimiž jsou absence biologické matky a právní postavení ve vztahu k dítěti.

Sociální matky se někdy cítí „handicapovány“ v kontextu rodiny. Rodina se musí vyrovnat právě jak s orientací své dcery, tak s tím, že zrovna jejich dcera se nikdy nestala biologickou matkou.

Postavení sociální matky není v naší zemi právně ošetřeno a ani v případě uzavřeného registrovaného partnerství.

Postavení homosexuálního nebiologického rodiče je v tuzemsku problematické. Ve vztahu ke společně vychovávanému dítěti je brán jako „cizí člověk“. V případě úmrtí

⁶¹ ŠULOVÁ, L., FAIT, T., WEISS, P. *Výchova k sexuální reprodukčnímu zdraví*. 1. vyd. Praha : Maxdorf, 2011, s. 251. ISBN 978-80-7345-238-4.

biologického rodiče by o budoucnosti dítěte rozhodovali nejbližší příbuzní a ne homosexuálně nebiologický rodič.⁶²

Oslovení sociální matky

Zvolení vhodného oslovení obou partnerek dítětem není snadné. Sociální matka může být oslovována máma, teta či jménem. Oslovení MÁMA bývá většinou u žen, které mají vztah k dítěti, a podmínkou není biologická matka. Většinou ženy, které chtějí být oslovovány jménem, jsou toho názoru, že matka je pouze jedna. Oslovení teta může být pro dítě matoucí, co se týče širokosti a rozšířenosti pojmu. Oslovování obou žen formou máma přitahuje pozornost okolí. Většina lesbických rodin se snaží dítě těmto rizikům nevystavovat. Důležité je, aby vybrané oslovení bylo respektováno rodinou a okolím. Volba oslovení se může časem transformovat. Děti si samy v průběhu času najdou způsob jak obě ženy odlišit.⁶³

Volba příjmení dítěte

Důležitým aspektem v lesbické rodině je volba příjmení. Existují různé varianty. Většinou má dítě příjmení své biologické matky, přičemž stejné příjmení má i sociální matka. Tendence sjednoceného příjmení je projevem rodinné sounáležitosti. Do rodiny jsou zahrnuty obě partnerky, jejich děti, někdy i dárce či biologický otec.⁶⁴

Kdo jsem a odkud pocházím?

Děti ve 3. roce života začínají používat osobní zájmeno JÁ. Znamená to, že si začínají uvědomovat svoji identitu a odlišení od druhých.

Ve smíšené lesbické rodině je otec většinou znám a do výchovy zasahuje po domluvě s biologickou matkou.

V plánované lesbické rodině je otec většinou buď pouhý anonymní dárce spermatu, nebo naopak plně zapojený člen. Anonymní dárce je lepší proto, že nehrozí nečekaný vpád do rodiny již zaběhnuté.

Dítě potřebuje znát své biologické kořeny. V lesbické rodině musí být obě matky připraveny na dotazy svých potomků na původ jejich existence. Dále čelit tomu, za jakých okolností sdělit svému dítěti svoji sexuální orientaci či odhalit svoji rodinu širšímu okolí a

⁶² POLÁŠKOVÁ, E. *Plánovaná lesbická rodina : Klíčové aspekty přechodu k rodičovství*. 1. vyd. Brno : Masarykova univerzita, 2009, s. 123. ISBN 978-80-210-5013-6

⁶³ Tamtéž.

⁶⁴ Tamtéž.

institucím, jako je škola či zdravotnická zařízení. U dítěte se dá očekávat, že bude vystavěno zvědavým dotazům či posměchu svého okolí.⁶⁵

V České republice se problematice plánovaných lesbických rodin jako jediná věnovala Eva Polášková. Mapovala deset existujících lesbických rodin. Tyto rodiny představovaly zatím menšinu, tudíž chybí delší časový horizont sledující danou problematiku.

4.4 POHLEDY ČESKÉ SPOLEČNOSTI NA VÝCHOVU A ADOPCI DĚTÍ LESBICKÝMI PÁRY

V České republice nejsou lidé příliš nakloněni výchově dětí homosexuálními páry. Homosexualita je v dnešní době občany již akceptována, ale mají jisté hranice, za kterými jejich tolerance klesá. Za hranicí tolerance je adopce. Společnost většinou uvažuje o homosexuálním rodičovství jako o něčem, co by teprve mohlo potenciálně vzniknout po schválení určitých norem.⁶⁶

Problémem jsou také reakce okolí na vychovávání dětí těmito páry. Dítě by mohlo mít problémy s přijetím do kolektivu. Je otázkou, kdy se na dítě se „dvěma maminkami či tatínky“ nebude hledět jako na nějakou kuriozitu, ale bude s ním zacházeno ohleduplně a normálně.⁶⁷

Výchova dětí homosexuálními páry je často provázena mnoha argumenty jak odpůrců, tak příznivců. Odpůrci často považují homosexuály za duševně nemocné jedince, kterým právě podpořené rodinné zázemí poskytne možnost bezrestného zneužívání svěřených dětí. Častými argumenty proč nepsvěřit dítě těmto párům je to, že pro dítě bude jiná sexuální orientace bolestivým stigmatem. To je spíše problém společenské netolerance. Výzkumy prokázaly, že děti vychovávané homosexuály nemají mezi svými vrstevníky větší problémy a většinou se samy označují jako oblíbenci v kolektivu.

Dalším argumentem je, že homosexuální rodiče nebudou moci poskytnout dítěti dostatečné množství vzorů mužských a ženských rolí, které jsou očekávány v rodině a společnosti. Výzkumy ukazují, že tyto děti nejsou nijak izolované od společnosti a mají možnost získat příslušné vzory chování u širšího příbuzenstva, učitelů, kamarádů.

Další obavy jsou ze sexuálního obtěžování dětí jejich homosexuálními rodiči a z toho, že tyto děti budou později také homosexuálně orientované. Tyto obavy výzkumy

⁶⁵ MACHOVÁ, J. *Biologie člověka pro učitele*. 1. vyd. Praha : Karolinum, 2008, s. 240. ISBN 978-80-7184-967-7.

⁶⁶ POLÁŠKOVÁ, E. *Plánovaná lesbická rodina: klíčové aspekty k přechodu k rodičovství*. Brno: Masarykova univerzita, 2009, s. 125. ISBN 978-80-210-5013-6.

⁶⁷ UZEL, R., MITLÖHNER, M. *Vybrané otázky lidské sexuality*. Hradec Králové: Gaudeamus, 2007, s. 57. ISBN 978-80-7041-609-9.

vyvrátily. Naopak ukazují, že děti homosexuálů jsou emočně prosperující, sociálně přizpůsobené a ve vzdělání a sociálním kontaktu úspěšni stejně jako děti heterosexuálů.⁶⁸

Ke kritikům patří např. Brzek nebo Pondělíčková Mašlová. Ti jako psychologové s adopcí a výchovou dětí homosexuálními páry nesouhlasí. Tvrdí, že homosexuálové nevytvoří pro dítě fungující manželství, které by bylo vhodným prostředím pro vývoj dítěte. Dítě podle nich potřebuje pro svůj správný duševní vývoj rodičovský pár, který je tvořen dvojicí opačného pohlaví a dvojicí stejného pohlaví ho nahradit nelze.

Ani manželská dvojice, kde je jeden rodič homosexuálně orientovaný, nemůže být plnohodnotnou manželskou dvojicí, protože není schopna vytvořit plnohodnotné rodinné prostředí charakterizované pravou erotickou láskou.⁶⁹

Uzavřením registrovaného partnerství se v žádném případě nemění práva a povinnosti leseb k jejich biologickým dětem. Nadále o ně mohou pečovat a vychovávat je. Registrované partnerství také není důvodem k tomu, aby soud dítě nesevěřil do péče a výchovy homosexuálnímu rodiči, aniž aby mu bylo dítě odebráno.

Rodič má povinnost chránit zájem dítěte tak, aby nebyla dotčena jeho důstojnost dítěte ani ohroženo jeho zdraví, tělesný, citový, rozumový a mravní vývoj. Tuto povinnost má nejen biologický rodič, ale i partner/ka žijící ve společné domácnosti.

Uzavření registrovaného partnerství není překážkou k svěření dítěte do pěstounské péče. Problém nastává v případě adopcí.⁷⁰

4.5 ORGANIZACE A WEBOVÉ STRÁNKY PRO HOMOSEXUÁLNÍ RODINY

Existují i organizace, které podporují homosexuální páry jak v rodičovství, tak i v jiných záležitostech. Dlouhá léta zde fungovalo občanské sdružení SOHO, poté Gay Iniciativa. V současnosti má tuto funkci Gay a lesbická liga.

Od roku 2008 funguje v České republice občanské sdružení Stejná rodina. Společně s Gay a lesbickou ligou se snaží o dosažení legislativního zrovnoprávnění homosexuálních rodin.⁷¹

Dalším občanským sdružením je STUD. Vznikl v roce 1996 a jedná se o sdružení gayů, leseb a přátel. Působí ve prospěch homosexuálů, usiluje o právní zrovnoprávnění a o

⁶⁸ NEDBÁLKOVÁ, K. Alternativní rodinné modely aneb Rodiny lesbických matek a gay otců. In Stud.cz [online]. [cit. 2013-04-06]. Dostupné z: http://www.stud.cz/index.php?option=com_rokdownloads&view=file&Itemid=49&id=65

⁶⁹ BRZEK, A., PONDĚLÍČKOVÁ, J. *Třetí pohlaví*. 1. vyd. Praha: Scientia Medica, 1992, s. 54, ISBN 80-85526-03-4.

⁷⁰ Komunity WEB2.cz online]. [cit. 2013-11-27]. Dostupné z <http://komunity.web2.cz/web2-system/>

⁷¹ POLÁŠKOVÁ, E. *Plánovaná lesbická rodina: klíčové aspekty k přechodu k rodičovství*. Brno: Masarykova univerzita, 2009, s. 130. ISBN 978-80-210-5013-6.

překonání předsudků ve společnosti. V roce 2004 se STUD stal zakládajícím členem Gay a lesbické ligy. Došlo k dlouhodobé spolupráci s několika gay a lesbickými sdruženími, generově orientovanými organizacemi, a také s jinými neziskovými organizacemi.⁷²

V dnešní době jsou zřizovány i webové stránky, které se věnují homosexuálně orientovaným jedincům a otázkám jejich rodičovství.

Prvním je server drbna.cz, který funguje od r. 2007. Server je určen každému, kdo se zajímá o homosexualitu, především o lesbické rodičovství, mateřství, právní problematiku péče o dítě u stejnopohlavních párů, o možnosti lesbických žen stát se matkou atd. Stránky jsou doplněny o osobní zkušenosti. Naleznou se tam i odkazy na formálnější zdroje. Za celé fungování tohoto serveru zde bylo zveřejněno velké množství textů a inzerátů, ve kterých ženy hledají partnerku, dárce spermatu, aktivního otce nebo se snaží spojit s jinou lesbickou rodinou k setkávání a ke sdílení zkušeností. I muži zde hledají partnery, lesbické ženy či pár pro sdílení rodičovství nebo nabízejí sperma pro oplodnění lesbickým ženám.

Druhým serverem je stejnarodina.cz. Vznikl v roce 2008. Cílem sdružení je dosáhnout legislativního zrovnoprávnění homosexuálních rodin s rodinami heterosexuálními. Server informuje o legislativním prostředí, ve kterém se gay a lesbické rodiny nacházejí.

Třetím serverem je lesba.cz. Vznikl v roce 2000. Zde jsou jak seznamovací inzeráty, tak i Kavárna, kde účastnice mohou diskutovat na různá témata.⁷³

⁷² Co je Stud? *Stud*. [online]. [cit. 2013-04-06]. Dostupné z: <http://www.stud.cz/o-nas/co-jsme.html>

⁷³ NEDBÁLKOVÁ, K. *Matky kuráže: lesbické rodiny v pozdně moderní společnosti*. Praha: Sociologické nakladatelství, 2011, s. 102. ISBN 978-80-7419-041-4.

5 MOŽNOSTI LESBICKÉHO RODIČOVTVÍ

Soužití partnerů s sebou přináší ve většině případů touhu po společném dítěti. Jinak tomu samozřejmě není ani u homosexuálních párů. Jelikož dnešní legislativa není zcela nakloněna adopci a pěstounské péči, lesby volí způsob biologického rodičovství. V tomto směru jsou značně zvýhodněné na rozdíl od gayů, kteří moc možností k rodičovství nemají. Avšak nedá se říci, že by biologické rodičovství leseb bylo zcela neproblematické.

*„Jedním z důležitých argumentů, které se v souvislosti s homosexuálním rodičovstvím objevují, je poukazování na absenci normativně generovaného modelu komplementárně párujícího mužství s ženstvím. Bývá vznesena obava, zda bude gay nebo lesbický pár schopen poskytnout přiměřené vzory mužských a ženských rolí, které jsou tradičními očekávanými stále považovány za jediné zdravé rozdělení rolí v rodině. Role maskulinní je přitom jasně vázána na osobu biologického muže a role femininní na biologické ženy“.*⁷⁴

V České republice je rovnoprávná alternativa sexuální orientace zakotvena v právním řádu, jelikož v roce 2006 vstoupil v platnost zákon o registrovaném partnerství. Avšak rodičovství homosexuálů žádný zákon neřeší. I přesto, že není lesbickým párům povoleno umělé oplodnění ani adopce dítěte, mnohý z nich dítě vychovává. Jedná se ve většině případů o děti z předchozích nefunkčních heterosexuálních svazků nebo o páry či jednotlivce, kteří vychovávají dítě, aniž by vstupovali do heterosexuálního svazku.⁷⁵

Současná rodina je zakládána na poutech vzájemnosti, intimity a závislosti. Jejím přirozeným vyústěním může být touha po dětech. Touha po dítěti není podmíněna sexuální orientací lidského jedince, a proto můžeme pozorovat členy minority na rozdíl od heterosexuální společnosti, že jsou nuceni své přání ospravedlňovat.⁷⁶

Lesbické ženy musí ujít velký kus cesty kvůli svému rodičovství v podobě nekonečného rozhodování, přičemž nezbytným předpokladem dobrého mateřství je osobní akceptace své lesbické orientace a otevřenost vůči vnějšímu okolí.⁷⁷

⁷⁴ NEDBÁLKOVÁ, K., POLÁŠKOVÁ, E. *Gay a lesbické rodiny*. In *Psychologické dny 2004. „Svět žen a svět mužů. Polarita a vzájemné obohacování.“ Sborník z konference Psychologické dny Olomouc 2004*. Olomouc: Univerzita Palackého v Olomouci. Filozofická fakulta, 2005. Část 2. Rodina – rodinné role, procesy, formy. s. 23.

⁷⁵ BEŇOVÁ, K. a kol. *Analýza situace lesbické, gay, bisexuální a transgender menšiny v ČR*. Praha: Úřad vlády, 2007. ISBN 978-80-87041-33-8.

⁷⁶ BAETENS, P., BREAWAEYS, A. *Lesbian couples requesting donor insemination: an update of knowledge with regard to lesbian mother families*. *Human Reproduction Update*, 2001, vol. 7, no. 5, s. 512-519. ISSN 14602369.

⁷⁷ BEN-ARI, A., LIVNI, T. *Motherhood is not a given thing: experiences and constructed meaning of biological and nonbiological lesbian mothers*. *Sex roles*, 2006, vol. 54, no. 7-8, s. 521-531. ISSN 03600025.

Uvnitř každého lesbického vztahu probíhá zdlouhavé vyjednávání, která z žen se stane biologickou matkou, zdali dát přednost anonymnímu či známému dárci spermatu, nebo jakým způsobem otěhotnět, kdo z nich bude mít jaké povinnosti, jak se bude říkat partnerce, která nebude biologickou matkou, atd. Přejít k rodičovství mění původní role a povinnosti uvnitř homosexuální dvojice. Toto období může být stresující, neboť se nemění pouze povaha jejich vztahu, ale vyvstává i problém s nízkou sociální podporou vnějšího okolí. Rozhodnutí, která z dvojice se stane biologickou matkou, souvisí s věkem, touhou po dítěti a se zaměstnáním.⁷⁸

5.1 BIOLOGICKÉ RODIČOVSTVÍ LESBICKÝCH PÁRŮ

Dítě z předchozího heterosexuálního vztahu

Pravděpodobně se jedná o nejčastější způsob pořízení dítěte homosexuálním partnerem. Mnoho homosexuálů vstupovalo do heterosexuálních vztahů, protože tajilo svou sexuální orientaci nebo protože o své homosexualitě dříve nevědělo, nebo si ji nepřipouštělo. Manželé si sice založili rodinu, zplodili děti, ale většinou v manželství docházelo k problémům pohlavního života a sexuálního prožívání.

Tyto případy jsou právě zvláštní při rozhodování soudu o svěření dítěte do péče páru, z nichž jeden je homosexuál. V České republice neexistují oficiální údaje o výsledcích těchto soudních jednání.⁷⁹

Autorka se domnívá, že u případů rozvodů takových dětí, kde jedním z manželů je homosexuál, soud ve většině případů svěří děti do péče matce, ať se jedná o matku heterosexuální či homosexuální. Soudy v ČR zatím stále upřednostňují matku, jakožto nejkompetentnější osobu při výchově dětí.

Heterosexuální pohlavní styk

Jednou z variant biologického rodičovství je heterosexuální pohlavní styk s mužem. Jedná se o jednu z „legálních“ variant početí potomka v České republice. I přes svoji dostupnost a nenáročnost se k ní lesbické ženy však uchylují minimálně, protože mají odpor k intimnímu sexuálnímu kontaktu s mužem.

Asistovaná reprodukce

⁷⁸ ALMACK, K. Seeking sperm: accounts of lesbian couples' reproductive decision-making and understanding of the needs of the child. *International Journal of Law, Policy and the Family*, 2006, vol 20. no 1, s.1-22. ISSN 13609939.

⁷⁹ RODINNÉ PRÁVO. Homoparentalita. *Rodinne-pravo.divoce.cz* [online]. [cit. 2013-01-02]. Dostupné z: <http://rodinne-pravo.divoce.cz/homoparentalita-50702/>

Další variantou biologického rodičovství je asistovaná reprodukce, která je velice diskutabilním tématem pro lesbické páry z důvodu jejího rozšíření právě pro tyto účely. Prvotně je ale určena párům, které pro sterilitu jednoho z partnerů nemohou počít dítě normální cestou. Tudíž důvodem asistované reprodukce u lesbických párů je spíše problém sociální nežli zdravotnický.⁸⁰

Asistovanou reprodukci upravuje zákon č. 373/2011 Sb. o specifických zdravotních službách. Reprodukci vymezuje jako: „*postupy a metody, při kterých dochází k manipulaci se zárodečnými buňkami nebo s embryi, včetně jejich uchovávání, a to za účelem léčby neplodnosti ženy nebo muže.*“

Asistovanou reprodukci lze provést na písemnou žádost muže a ženy, kteří chtějí léčbu podstoupit. V České republice je určena neplodným heterosexuálním párům, ale nemusí se jednat o manžele. Zákon pouze nedovoluje umělé oplodnění ženy bez mužského partnera.⁸¹

Asistovaná reprodukce je u párů heterosexuálních považována za jednu z posledních možností početí, u párů lesbických je označována za primární. V Austrálii, Belgii, Brazílii, Bulharsku, Kanadě, Koreji, Litvě, Mexiku, Nizozemí, Novém Zélandu, Jihoafrické republice, Španělsku, Thajsku, Velké Británii, USA a Izraeli je asistovaná reprodukce lesbickým párům umožněna. A právě z tohoto důvodu jsou tyto země lesbami navštěvovány.

Inseminace bez odborné asistence

Plánované otěhotnění může proběhnout i tehdy, poskytne-li muž lesbickému páru sperma a to je zavedeno prostřednictvím inseminačního setu do pohlavního orgánu ženy. Set, který obsahuje sterilní kelímek, injekční stříkačku a dlouhou zaváděcí hadičku, lze zakoupit v lékárně.

Institut náhradního mateřství

Institut náhradního mateřství je metoda reprodukční medicíny. Náhradní matkou je žena ochotná přijmout do svého těla oplodněné vajíčko jiné ženy, která není z jakéhokoliv důvodu schopna donosit zdravé dítě. U tohoto mateřství jsou obě ženy biologickými matkami. Žena darující vajíčko, dává i geny. U ženy nosící dítě ve svém těle vzniká vztah mezi matkou a plodem.⁸²

⁸⁰ZAMYKALOVÁ, L. *Kdo smí participovat na asistované reprodukci? Ustavování hranice plodnosti*. Biograf, 2003. [online]. [cit. 2013-11-02]. Dostupné z <http://www.biograf.org/clanek.php?clanek=v3103>

⁸¹ Zákon č. 373/2011 Sb. o specifických zdravotních službách

⁸²NÁHRADNÍ MATEŘSTVÍ. *Webnode.cz* [online]. [cit. 2013-10-08]. Dostupné z: <http://nahradni-materstvi.webnode.cz/news/institut-nahradniho-materstvi/>

V ČR zatím není vyřešeno právní, etické a psychologické hledisko. Jde o to, aby nebyl porušen občanský a trestní zákon, které řeší práva osobností a skutkovou podstatu trestného činu obchodování s dětmi. Může také dojít k tomu, že po porodu náhradní matka odmítne dítě vydat. Současná platná právní úprava udává, že matkou dítěte je ta, která ho porodila.

Odborníci by chtěli uzákonit tzv. subrogační smlouvu mezi náhradní matkou a párem toužícím po dítěti. Smlouva by měla řešit právní vymahatelnost vydání dítěte u soudu.

Toto mateřství by bylo využitelné u homosexuálních párů. Jedna žena z lesbického páru by darovala oplodněné vajíčko své partnerce, která by dítě porodila. Zda by však taková možnost početí a porodu dítěte v lesbické rodině byla současnou společností přijata je velmi diskutabilní. Byla by to příležitost i pro gay páry, kdy jeden z partnerů by byl biologickým otcem.⁸³

5.2 SOCIÁLNÍ RODIČOVSTVÍ LESBICKÝCH PÁRŮ

Instituce rodiny prochází v posledních desetiletích řadou změn. Řadíme sem např. odkládání mateřství do vyššího věku, nárůst nesezdaných párů, rozvolnění tradičních generovaných rolí apod. S tím souvisí existence alternativních rodinných modelů. Řadíme do nich rodiny s jedním rodičem, nesezdané páry a také homosexuální páry, které vychovávají dítě. Česká republika v otázce adopce dětí homosexuálními páry oproti jiným zemím stále zaostává. Roku 2006 bylo sice homosexuálním párům umožněno uzavření registrovaného partnerství, ale adopce dětí byla vynechána. Přitom i homosexuálně orientovaní jedinci chtějí vychovávat děti.⁸⁴

Ve většině případů se jedná o páry lesbické. Mateřský pud není lesbickou orientací v žádném případě zmenšen ani potřen. Otázkou je uplatnění základních lidských práv, tedy jak homosexuální ženě mateřství umožnit.⁸⁵

Individuální adopce

V České republice může dle zákona č. 94/1963 Sb., o rodině, ve znění pozdějších předpisů (dále jen zákon o rodině) adoptovat dítě každý muž či žena bez ohledu na sexuální orientaci. Tedy všichni kromě osob v registrovaném partnerství. Tím jsou lesby a

⁸³ ČESKO. MINISTERSTVO SPRÁVEDLNOSTI. *Portal.justice.cz* [online]. [cit. 2013-12-15]. Dostupné z: <http://portal.justice.cz/Justice2/MS/ms.aspx?o=23&j=33&h=1&q=n%e1hradn%ed%20mate%f8stv%ed>

⁸⁴ POLÁŠKOVÁ, E. *Plánovaná lesbická rodina: klíčové aspekty k přechodu k rodičovství*. Brno: Masarykova univerzita, 2009, s. 33-36. ISBN 978-80-210-5013-6.

⁸⁵ UZEL, R., MITLÖHNER, M. *Vybrané otázky lidské sexuality*. Hradec Králové: Gaudeamus, 2007, s. 28. ISBN 978-80-7041-609-9.

gayové znevýhodnění, jelikož osobám před uzavřením a po skončení registrovaného partnerství je toto právo přiznáno. Pokud by chtěli homosexuální jedinci adoptovat dítě, jsou nuceni, aby žili v neformalizovaných svazcích.⁸⁶

Společná adopce

Rodiči se stávají oba partneři. V České republice je společná adopce umožněna pouze pářům heterosexuálním. V takovém případě je nutný souhlas obou osob.⁸⁷

Společná adopce homosexuálními páry je možná např. v Belgii, Nizozemí, Španělsku, Velké Británii, Švédsku.

V České Republice partneři/partnerky žijící v homosexuálních svazcích toto právo nemají, i když se na výchově dětí podílejí. Po dobu trvání registrovaného partnerství mají tuto povinnost stanovenou zákonem. Např. Belgie, Nizozemí, Velká Británie nebo Dánsko umožňují adopci dítěte partnera nebo partnerky.⁸⁸

Pěstounská péče

„Pěstounská péče je upravena v zákoně č. 94/1963 Sb., o rodině, ve znění pozdějších předpisů, v zákoně č. 359/1999 Sb., o sociálně právní ochraně dětí, ve znění pozdějších předpisů (ustanovení o zprostředkování pěstounské péče, o zařízení pro výkon pěstounské péče).“

„Pěstounská péče je státem garantovaná a kontrolovaná forma náhradní rodinné péče, která zajišťuje dostatečné hmotné zabezpečení dítěte i přiměřenou odměnu těm, kteří se ho ujali.“⁸⁹

Pěstouni nejsou zákonnými zástupci a vztah končí zletilostí dítěte. Dítě má po celou dobu své příjmení. Pěstouni by měli dítěti umožňovat styk s biologickými rodiči.

Pěstounská péče může být ze závažných důvodů (např. poruchy chování dítěte) zrušena ještě před zletilostí.

Registrované partnerství není překážkou v tom, aby si homosexuál zažádal o dítě do pěstounské péče. Může pouze jako jednotlivec, neboť do společné pěstounské péče mohou u nás zažádat pouze manželé.⁹⁰

⁸⁶ BEŇOVÁ, K. a kol., *Analysis of the Situation of Lesbian, Gay, Bisexual and Transgender Minority in the Czech Republic*. Praha: Office of the Government of the Czech Republic, 2007, s. 52. ISBN 978-80-87041-34-5.

⁸⁷ Zákon o rodině. [online]. [cit. 2013-05-08]. Dostupné z <http://zakony-online.cz/?s15&q15=all>

⁸⁸ BEŇOVÁ, K. a kol., *Analysis of the Situation of Lesbian, Gay, Bisexual and Transgender Minority in the Czech Republic*. Praha: Office of the Government of the Czech Republic, 2007, s. 54. ISBN 978-80-87041-34-5.

⁸⁹ MATĚJČEK, Z., KOLUCHOVÁ, J. a kol. *Osvojení a pěstounská péče*. Praha: Portál, 2002, s. 16. ISBN 80-7178-637-3.

⁹⁰ Zákon č. 359/1999 Sb. o sociálně-právní ochraně dětí.

Pro dítě v nové rodině je velice důležitá jeho adaptace na ostatní členy rodiny a společné prostředí. Jelikož mohlo zažívat nejrůznější traumata během svého dosavadního vývoje, rodiče musí zohledňovat jeho možnou nedůvěru k ostatním lidem, připravit se na případné obtíže a zajistit dítěti citové zázemí.⁹¹

⁹¹ ARCHER, C. *Dítě v náhradní rodině*. Praha: Portál, 2001, s. 40. ISBN 80-7178-578-4.

6 REGISTROVANÉ PARTNERSTVÍ

Proces registrovaného partnerství prošel dlouhou cestou než byl uzákoněn v dnešní podobě. Pro homosexuální páry představuje svobodný projev vůle dvou lidí stejného pohlaví ke společnému soužití. I když jsou vedeny mnohé diskuze týkající se převážně péče o dítě partnera, proces uzákonění byl jistě velkým krokem kupředu v naší společnosti.

„Registrované partnerství (dále jen „partnerství“) je trvalé společenství dvou osob stejného pohlaví vzniklé způsobem stanoveným zákonem č. 115/2006 Sb., o registrovaném partnerství a o změně některých souvisejících zákonů, ve znění zákona č. 239/2008 Sb., (dále jen „zákon o partnerství“).⁹²

Zákon o registrovaném partnerství v ČR

Dne 15. března 2006 byl Poslaneckou sněmovnou České republiky prosazen a schválen zákon o Registrovaném partnerství stejného pohlaví č. 115/2006 Sb., který umožňuje legitimizovat homosexuální svazky.

Zákon upravuje vznik partnerství, neexistenci a neplatnost partnerství, povinnosti a práva partnerů (např. vyživovací povinnosti mezi partnery, vyživovací povinnost po zrušení partnerského soužití, společné ustanovení pro určení a splatnost výživného mezi partnery nebo bývalými partnery) a zánik partnerství.⁹³

Uzavření registrovaného partnerství

Registrované partnerství vzniká projevem vůle dvou osob stejného pohlaví svobodným prohlášením těchto osob o tom, že spolu vstupují do partnerství. Prohlášení je učiněno před matrikářem na základě otázky položené těmto osobám, zda chtějí spolu vstoupit do partnerství. Před prohlášením osoby uvedou, že jim nejsou známy okolnosti vylučující vstup do partnerství. Protokol o vstupu do partnerství podepisují osoby vstupující do partnerství, matrikář a tlumočnick, je-li jeho přítomnost nutná. Partnerství se zapisuje do knihy registrovaného partnerství.

V současné době lze registrované partnerství uzavřít na čtrnácti matričních úřadech v následujících městech: Brno, České Budějovice, Hradec Králové, Jihlava, Karlovy Vary, Kladno, Liberec, Olomouc, Ostrava, Pardubice, Plzeň, Praha, Ústí nad Labem, Zlín.⁹⁴

⁹² Ministerstvo vnitra ČR. Uzavření registrovaného partnerství. [online]. [cit. 2013-07-17]. Dostupné z <http://www.mvcr.cz/clanek/registrovane-partnerstvi.aspx>

⁹³ Zákon č. 115/2006 Sb. o registrovaném partnerství a o změně některých souvisejících zákonů. [online]. [cit. 2013-07-17]. Dostupné z <http://www.zakonyprolidi.cz/cs/2006-115>

⁹⁴ Ministerstvo vnitra ČR. Uzavření registrovaného partnerství. [online]. [cit. 2013-07-17]. Dostupné z <http://www.mvcr.cz/clanek/registrovane-partnerstvi.aspx>

7 DOSAVADNÍ ZKOUMÁNÍ HOMOPARENTALITY

Jak bylo již řečeno v předchozích kapitolách, výzkumy týkající se homosexuálního partnerství neznamenaají v dnešní době nic ojedinělého. Jedná se většinou o takové, které zkoumají vliv sexuální orientace rodičů na vývoj dítěte. Bohužel výzkumná šetření probíhají jen ve světě, v České republice nebyl zatím prováděn takový výzkum, který by se týkal lesbických rodin.

V roce 2012 byl v ČR Centrem pro výzkum veřejného mínění prováděn výzkum týkající se občanských práv. Zabýval se zejména tolerancí českých obyvatel k homosexuální minoritě. Hlavními tématy byly uzavírání registrovaného partnerství a výchova dětí. V rámci výzkumu bylo osloveno 100 respondentů.

Právo uzavírat registrované partnerství podporuje 75 % oslovených, uzavírání manželství pouze 51 % respondentů. S výchovou dětí homosexuálními páry souhlasí pouze 37 % oslovených.⁹⁵

Výzkumy se týkají především dopadů na psychosexuální a psychosociální osobnost dítěte, které je vychováváno rodiči stejného pohlaví. V České republice zatím podobné výzkumy prováděny nebyly, autorka čerpá ze zahraničních zdrojů.

V USA probíhaly zejména v 70. letech 20. století výzkumy, jejichž tématem byla homosexuální orientace, avšak zaměřovaly se zejména na gaye, kteří měli dítě z předchozího heterosexuálního vztahu. Výzkumy byly zaměřeny na to, jakým způsobem oznámit otcovu orientaci.⁹⁶

Mnoho výzkumů, týkajících se lesbického mateřství, bylo prováděno na popud soudů, které rozhodovaly o svěření dítěte do péče po rozvodu heterosexuálního manželství.⁹⁷

Autorka uvádí studii Kirkpatrickové z roku 1982, srovnávající 40 dětí vychovávaných lesbickými matkami a 40 dětí, které žijí s heterosexuálními matkami bez partnera. Výsledkem této studie je zjištění, že u obou skupin dětí narušen vývoj jejich pohlavní identity není.

Dále uvádí studii Golombokové, Spencera a Ruttera z roku 1983, kdy bylo srovnáváno 27 dětí heterosexuálních matek a 27 dětí matek lesbických. Formou dotazníků

⁹⁵ TABERY, P. Centrum pro výzkum veřejného mínění, 2012. Dostupné z http://cvvm.soc.cas.cz/media/com_form2content/documents/c1/a6884/f3/ov120710.pdf

⁹⁶ MALLON, G. *Gay Men Choosing Parenthood*. New York: Columbia University Press, ISBN 0-231-11796-5.

⁹⁷ POLÁŠKOVÁ, E. *Plánovaná lesbická rodina. Klíčové aspekty přechodu k rodičovství*. Brno: Masarykova univerzita, 2009, s. 149. ISBN 978-80-210-5013-6.

a rozhovorů s dětmi i matkami ze studie vyplynulo, že lesbické matky nepreferují u svých dětí jasnou homosexuální či heterosexuální orientaci. Nebyl zaznamenán žádný případ chybné pohlavní identifikace. Srovnatelné u obou skupin sledovaných dětí byl vývoj pohlavní identity, emoční stav dětí i vztahy mezi vrstevníky.

Další studie Greena z roku 1986, kdy výzkumnými vzorky byly opět děti homosexuálních matek srovnávány s dětmi matek heterosexuálních, ukázala, že žádné z dětí obou sledovaných skupin nespĺňovalo kritéria pro nejasnosti v rodové identitě v dětství. Sexuální orientace matek nezpůsobovaly vznik psychopatologických jevů u dětí, nebyly prokázány rozdíly v oblasti sexuální identity dětí.

*„ Z uvedených studií vyplývá, že homosexualita rodiče není kontraindikací způsobilosti k rodičovské roli. Předpokládaná rizika chování dítěte homosexuálním rodičem, jako zmatení rodové identity dítěte, jeho sociální stigmatizace, nebezpečí psychopatologie – se ukázala jako lichá, neopodstatněná. Homosexualita rodiče sama o sobě nevede k atypickému psychosexuálnímu vývoji dítěte a není rizikovým faktorem z psychiatrického hlediska“.*⁹⁸

Deb Dempsey z Australského institutu pro výzkum rodin prováděla srovnávací výzkum dětí z homosexuálních a heterosexuálních párů. Výzkum se zabýval mírou vzdělanosti, emocionálního a sociálního vývoje. Z výsledků vyplynulo, že mezi oběma zkoumanými skupinami dětí není rozdíl ve vývoji, u homosexuálních rodičů nedochází k negativnímu vlivu na emocionální pohodu dítěte, jeho vztah s vrstevníky, na jeho sebevědomí a celkově mentální zdraví dítěte. Ve srovnání heterosexuálních rodin a matek lesbických vyplynulo, že lesbické matky se do výchovy svých dětí zapojují aktivněji a mají bližší vztahy se svými potomky. *„ Samozřejmě rodiče stejného pohlaví si také mnohem více uvědomují, že jejich dítě může čelit šikaně a diskriminaci kvůli jinakosti. Děti takových rodičů jsou také tolerantnější, liberálnější a méně trpí předsudky“.*⁹⁹

Americkou pediatrikou společností byly publikovány v roce 2003 výsledky výzkumu, kterého se účastnilo 300 dětí z homosexuálních rodin. Žádné nevykazovalo zmatky v pohlavní identitě a také tyto děti byly stejně společensky a psychologicky vyrovnané jako děti z heterosexuálních rodin.¹⁰⁰

⁹⁸ TALANDOVÁ, J. Sociální postavení lesbických žen a alternativní modely v kontextu heterosexuální společnosti. Alia [online].[cit. 2013-07-13]. 1997, č. 3. ISSN 1211-4103. Dostupné z: <http://web.archive.org/web/20071217011126/http://scalex.cz/sophia/taland/obsah.htm>

⁹⁹Magazín nejen pro mámy.[online].[cit. 2013-05-10]. Dostupné z <http://www.bety.cz/deti-a-rodina-/clanek/5528/sokujici-studie-jake-jsou-deti-gayu-a-lesbicek>.

¹⁰⁰ PETROVÁ, B. *Family reunion: gay a lesbické rodičovství*. 1. vyd. Brno:STUD, 2005, s. 44.

8 VÝZKUMNÁ SONDA DO PRAXE

Praktická část diplomové práce je zaměřena na pohled vzorku obyvatel Plzeňského kraje na problematiku výchovu dítěte v lesbické rodině. Toto téma se stalo velice diskutované zejména po přijetí zákona o registrovaném partnerství laickou i odbornou veřejností.

Názory byly získávány kvantitativní metodou. Kvantitativní výzkum označuje Chráska za činnost, která je záměrná a systematická a empirickými metoda zkoumá hypotézy o vztazích mezi jevy.¹⁰¹

8.1 VÝZKUMNÝ PROBLÉM A VÝZKUMNÉ OTÁZKY

Dle Chrásky by měl být výzkumný problém uveden konkrétně, jednoznačně a v tázací formě.¹⁰²

V diplomové práci je využit relační výzkumný problém, který se zabývá vztahem mezi zkoumanými jevy a těsností vztahů mezi nimi.¹⁰³

Výzkumný problém diplomové práce: **Jaký je pohled obyvatel Plzeňského kraje na výchovu dítěte v lesbické rodině?**

Na základě výzkumného problému byl zvolen hlavní výzkumný cíl práce a čtyři výzkumné otázky.

Hlavním cílem diplomové práce je získat názory obyvatel Plzeňského kraje na výchovu dítěte v lesbické rodině.

Cílem práce nebylo obhajovat tuto formu rodinného uskupení, nýbrž upozornit na její existenci v dnešní společnosti a získat povědomí o názorech na tuto problematiku.

Výzkumné otázky:

Výzkumná otázka č. 1:

Má více než 50 % oslovených respondentů kladný názor na problematiku výchovy dítěte v lesbické rodině?

Výzkumná otázka č. 2:

Jsou lesbické páry ve vztahu k výchově dítěte diskriminovány?

Výzkumná otázka č. 3:

Má na výchovu dítěte pozitivnější vliv rodinné prostředí v lesbické rodině než umístění dítěte do ústavního zařízení?

¹⁰¹ CHRÁSKA, M. *Metody pedagogického výzkumu: základy kvantitativního výzkumu*. Praha: Grada publishing. 2007, s. 12. ISBN 978-80-247-1369-4.

¹⁰² Tamtéž.

¹⁰³ GAVORA, P. *Úvod do pedagogického výzkumu*. Brno: Paido, 2010, s. 12. ISBN 978-80-7315-185-0.

Výzkumná otázka č. 4:

Má výchova dítěte v lesbické rodině negativní vliv na jeho psychosociální vývoj?

Z důvodu omezeného výzkumného souboru autorka nezvolila formu hypotéz, nýbrž formu výzkumných otázek.

Hlavní výzkumný cíl případové studie:

Jakým způsobem probíhá rodinný život v lesbické rodině?

Výzkumné otázky případové studie:

Jak probíhalo dětství a výchova respondentek?

Jakým způsobem došlo k seznámení respondentek?

Co vás vedlo k registraci?

Chtěli jste potomka?

Jaký je pohled dítěte na dvě matky?

Jakým způsobem probíhá výchova dětí?

Jak vnímáte pohled společnosti na vaši rodinu?

Jak žijete v současnosti?

Cílem případové studie bylo specifikovat a přiblížit lesbickou rodinu na konkrétním případě. Zejména jde o pochopení podstaty zkoumaného fenoménu.

8.2 VÝZKUMNÝ VZOREK

Pro výzkum byl zvolen záměrný, dostupný výběr respondentů. Dle Gavory je záměrný výběr uskutečňován na základě určení relevantních znaků, které jsou důležité pro zkoumání.¹⁰⁴

Chráska za záměrný výzkum označuje takový, při kterém nerozhoduje náhoda, ale úsudek výzkumníka.¹⁰⁵

Hlavními kritérii respondentů dotazníkového šetření bylo bydliště respondentů v Plzeňském kraji a jejich věkové rozmezí 20 – 45 let. Byli tedy dotazováni obyvatelé Plzeňského kraje věkové kategorie mladší a střední dospělosti. Konkrétně bylo osloveno

¹⁰⁴ GAVORA, P. *Úvod do pedagogického výzkumu*. Brno: Paido, 2010, s. 20. ISBN 978-80-7315-185-0.

¹⁰⁵ CHRÁSKA, M. *Metody pedagogického výzkumu: základy kvantitativního výzkumu*. Praha: Grada publishing, 2007, s. 22. ISBN 978-80-247-1369-4.

200 respondentů, z toho 76 mužů (38 %) a 124 žen (62 %). Z celkového množství respondentů 3 muži a 2 ženy dotazník odmítli z důvodu zvoleného tématu. Jednalo se tedy o respondenty z autorčina okolí.

Výzkumný soubor případové studie tvořila lesbická rodina se dvěma dětmi. S touto rodinou se autorka seznámila v průběhu dotazníkového šetření k diplomové práci.

Anamnéza respondentek:

Respondentka č. 1

Osobní anamnéza:

Jméno: Alice

Věk/pohlaví: 32/žena

Stav: registrovaná

Vzdělání: vysokoškolské

Bydliště: Plzeň

Sociální anamnéza:

Alice bydlí v rodinném domě, je registrovaná.

Rodinná anamnéza:

Alice žije se svým biologickým dítětem (5 let) a s partnerkou, která je na rodičovské dovolené se svým dítětem (2 roky).

Společně s nimi tvoří domácnost Alčini rodiče.

Pracovní anamnéza:

Alice pracuje pro zahraniční firmu jako manažerka.

Respondentka č. 2

Osobní anamnéza:

Jméno: Jana

Věk/pohlaví: 28/žena

Stav: registrovaná

Vzdělání: středoškolské

Bydliště: Plzeň

Sociální anamnéza:

Jana bydlí v rodinném domě, je registrovaná.

Rodinná anamnéza:

Jana žije se svým biologickým dítětem (2 roky) a partnerkou, která pracuje jako manažerka, s jejím dítětem a rodiči.

Pracovní anamnéza:

Jana je na rodičovské dovolené, dříve pracovala jako kadeřnice.

8.3 VÝZKUMNÁ METODA A SBĚR DAT

Pro zjištění předem stanoveného cíle byla zvolena metoda anonymního dotazníkového šetření (viz Příloha č. 1). Jedná se nejrozšířenější techniku výzkumu, která se používá pro účely pedagogických, sociologických a jiných šetření.¹⁰⁶

Dotazník celkem obsahuje 19 otázek. Otázky č. 1 – 7 jsou otázky identifikačního charakteru. Dotazují se respondentů na jejich pohlaví, sexuální orientaci, vzdělání, rodinný vztah, jestli mají děti a velikost bydliště. Druhý oddíl otázek se vztahuje k výzkumné otázce č. 1 a jedná se o otázky č. 8, 9, 10. Tyto otázky se zabývají názoru respondentů na výchovu dítěte v lesbické rodině. Třetí oddíl otázek se vztahuje k výzkumné otázce č. 2. Do tohoto oddílu spadají otázky č. 11, 12, 13. Tento oddíl se věnuje diskriminací lesbických párů. Čtvrtá část dotazníku se vztahuje k výzkumné otázce č. 3 a náleží k ní otázky č. 14 a 15. Uvažuje nad otázkou, zda má pro dítě pozitivnější vliv rodinné prostředí lesbické rodiny či umístění v ústavním zařízení. Pátá část dotazníku, otázky č. 16, 17, 18 a 19, se vztahuje k výzkumné otázce č. 4, a tedy k ovlivnění psychosociálního vývoje dítěte z důvodu výchovy v lesbické rodině.

Všechny otázky dotazníku jsou polouzavřené, respondent tedy musí volit jednu z nabízených možností, avšak u každé otázky, pokud by s žádnou navrhou možností nesouhlasil, může zvolit variantu „jiné“ a napsat odpověď vlastní. Této možnosti nebylo využito u žádné odpovědi.

Dotazník byl respondentům osobně předán v tištěné formě nebo prostřednictvím e-mailové pošty. Z celkového počtu 200 rozeslaných dotazníků byla návratnost 195 vyplněných dotazníků (97,5 %).

Pro doplnění kontextu výzkumné kvantitativní metodologie autorka doložila případovou studii. Jedná se pouze o podpůrnou výzkumnou metodu v této diplomové práci, nikoli o smíšený výzkum. Případová studie by měla přiblížit problematiku lesbických rodin na konkrétním případě.

¹⁰⁶ SKUTIL, M. a kol. *Základy pedagogicko-psychologického výzkumu pro studenty učitelství*. Praha: Portál, 2001, s. 10. ISBN 978-80-7367-778-7.

*„Kvalitativní výzkum je jakýkoliv výzkum, jehož výsledků se nedosahuje pomocí statistických procedur nebo jiných způsobů kvantifikace“.*¹⁰⁷

Případová studie je jedním z přístupů kvalitativního výzkumu. Charakterizuje se jako „*detailní studium jednoho případu nebo několika málo případů*“.¹⁰⁸

*„Případová studie je výzkumná metoda v empirickém pedagogickém výzkumu, při níž je zkoumání podroben jednotlivý případ, detailně popsán a vysvětlován, takže se dochází k takovému typu objasnění, jehož při zkoumání týchž objektů v hromadném souboru nelze dosáhnout. Výhodou je možnost hlubokého poznání podstaty případu“.*¹⁰⁹

Při oslovení respondentek pro poskytnutí případové studie v rámci dotazníkového šetření jim autorka představila detailněji svoji diplomovou práci a vysvětlila její cíl.

Respondentky byly ujistěny o dobrovolné účasti na tomto výzkumu a o zachování jejich anonymity. Pro zpracování případové studie byla zaměněna jména a osobní údaje respondentek. Respondentky poskytly autorce ústní souhlas s popisem jejich případu, avšak za podmínek naprosté anonymity.

8.3.1 SBĚR DAT A ZPRACOVÁNÍ ÚDAJŮ

Pro výzkum byl zvolen kvantitativně orientovaný výzkum. Dle Gavory si výzkumník u kvantitativního výzkumu udržuje odstup od zkoumaného vzorku.¹¹⁰

Dotazník byl rozdán a rozeslán e-mailovou poštou zejména lidem v okolí autorky. Pro sběr dat byli osloveni respondenti s heterosexuální i homosexuální orientací. Bylo by jistě z důvodu výsledku výzkumného šetření výhodné získat stejný počet dotazníků jak od heterosexuálů, tak i od homosexuálů, avšak homosexuální minorita je velice úzký výzkumný soubor, tudíž převažují názory majority heterosexuální. Oslovení respondenti byli vyzváni ke zpětnému zaslání vyplněného dotazníku e-mailem, poštou či k osobnímu předání. Nejvíce bylo využito elektronické pošty.

Sběr dat autorka prováděla od listopadu 2013 do ledna 2014.

Pro zpracování dat bylo nejprve bylo nutné shromáždit všechny vyplněné dotazníky, přichozí e-mailovou poštou byly vytištěny. Dále byly čárkovací metodou zpracovány jednotlivé odpovědi dotazníku a výsledky sečteny. Výsledná čísla byla převedena na procenta. Takto připravené údaje autorka zpracovala v programech

¹⁰⁷ STRAUSS, A., CORBINOVÁ, J. *Základy kvalitativního výzkumu*, 1999, s. 10. ISBN 80-85834-60-X.

¹⁰⁸ HENDL, J. *Úvod do kvalitativního výzkumu*. Praha: Karolinum, 1997, s. 104. ISBN 80-7184-549-3.

¹⁰⁹ PRŮCHA, J., WALTEROVÁ, E., MAREŠ, J. *Pedagogický slovník*. Praha: Portál, 2001, s. 188. ISBN 80-7178-579-2.

¹¹⁰ GAVORA, P. *Úvod do pedagogického výzkumu*. Brno: Paido, 2010. ISBN 978-80-7315-185-0.

Microsoft Excel a Word. Každá otázka z dotazníku byla pro lepší přehlednost zpracována do tabulky a grafu. V tabulkách jsou uvedeny absolutní čísla (n) a relativní četnosti (%). Grafem je vyznačena relativní četnost (%). Ke každému grafu náleží popis s výslednými číselnými údaji a vysvětlení.

8.3.2 PŘEDVÝZKUM

Před samotným výzkumem byl proveden předvýzkum, který pomohl konkretizovat a dopravit formulace některých otázek. Autorka oslovila 5 respondentů s homosexuální orientací (4 ženy, 1 muž) a 5 respondentů s heterosexuální orientací (3 ženy, 2 muži) ze svého okolí ve věkovém rozmezí 20 – 45 let. Respondenti odpovídali na předem připravené otázky, které byly následně použity do dotazníku. Oslovení měli možnost se k jednotlivým otázkám vyjádřit, doptat se na informace ohledně zkoumaného problému. U některých otázek jim byl konkretizován jejich smysl a cíl. Cílem předvýzkumu bylo zjistit, zda jsou otázky dotazníku srozumitelné. Některé z položek byly následně dopraveny. V dotazníku byla přidána na žádost oslovených ke každé otázce možnost „Jiné“, aby si mohli oslovení respondenti zvolit vlastní odpověď, a u otázky č. 8, „Co pro vás znamená pojem rodina?“ byla doplněna možnost „soužití dvou lidí opačného pohlaví bez nutnosti manželství“. K ostatním otázkám se respondenti předvýzkumu vyjádřili kladně.

Předvýzkum je testem nástrojů, které budou ve výzkumu použity. Cílem předvýzkumu je otestování jednoznačnosti a srozumitelnosti otázek.¹¹¹

¹¹¹ DISMAN, M. *Jak se vyrábí sociologická znalost*. Praha: Karolinum, 2000. ISBN 80-246-0139-7.

8.4 VÝSLEDKY VÝZKUMNÉ SONDY A INTERPRETACE DAT

Pro účely dotazníkového šetření byl vytvořen dotazník, který obsahoval celkem 19 otázek. Vyhodnocení jednotlivých otázek a následně případovou studií se autorka zabývá v následujících podkapitolách.

Otázky č. 1 – 7 mají identifikační charakter. Otázky č. 8, 9, 10 se týkají názoru respondentů na výchovu dítěte v lesbické rodině. Otázky č. 11, 12, 13 se zabývají diskriminací lesbických párů. Otázky č. 14 a 15 se zabývá tím, zda má na dítě pozitivnější vliv rodinné prostředí lesbické rodiny či umístění v ústavním zařízení. Otázky č. 16, 17, 18 a 19 se zabývají ovlivněním psychosociálního vývoje dítěte z důvodu výchovy v lesbické rodině.

Výzkumná sonda byla realizována v Plzeňském kraji na přelomu roku 2013 a 2014. Dotazník byl určen pro heterosexuální i homosexuální respondenty. Kvantitativně jsou zpracovány informace získané z dotazníku do tabulek a grafů.

8.4.1 VÝSLEDKY Z DOTAZNÍKU DLE INTERPRETACE

Otázky sociodemografické

Otázky prvního oddílu možno označit za sociodemografické. Do tohoto oddílu náleží otázky č. 1, 2, 3, 4, 5, 6, 7. Pro lepší přehlednost jsou zpracovány v tabulkách a grafech.

Otázka č. 1: Jaké je vaše pohlaví?

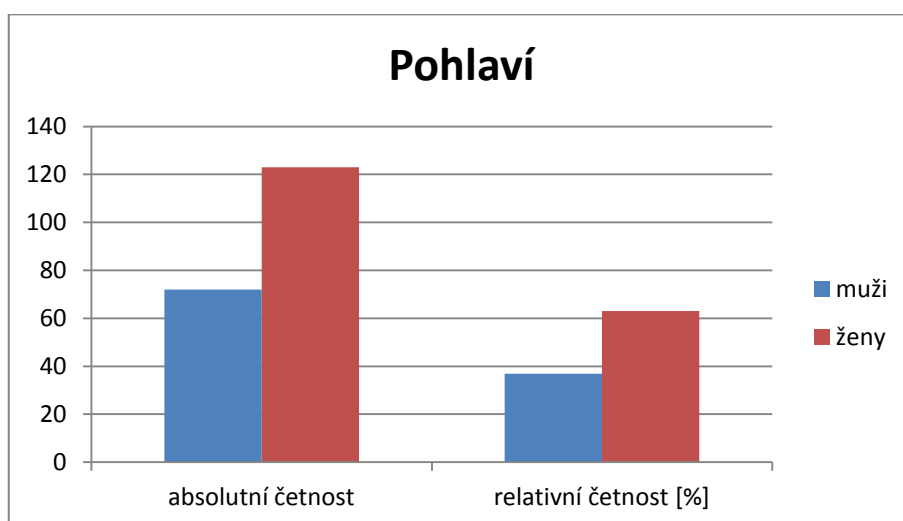
Tab. 1: Pohlaví respondentů

pohlaví	absolutní četnost	relativní četnost [%]
muži	72	37
ženy	123	63
celkem	195	100

Zdroj: Vlastní

Z tabulky 1 vyplývá, že z celkového počtu 195 respondentů bylo osloveno 72 mužů (37 %) a 123 žen (63 %).

Graf 1: Pohlaví respondentů



Zdroj: Vlastní

Z grafu 1 vyplývá, že z celkového počtu 195 respondentů bylo osloveno 72 mužů (37 %) a 123 žen (63 %).

Dle poznatků autorky jsou ženy více nakloněny účasti na výzkumných šetřeních ženy. Zejména pokud je zaměřeno na tematiku rodiny.

Otázka č. 2: Váš věk?

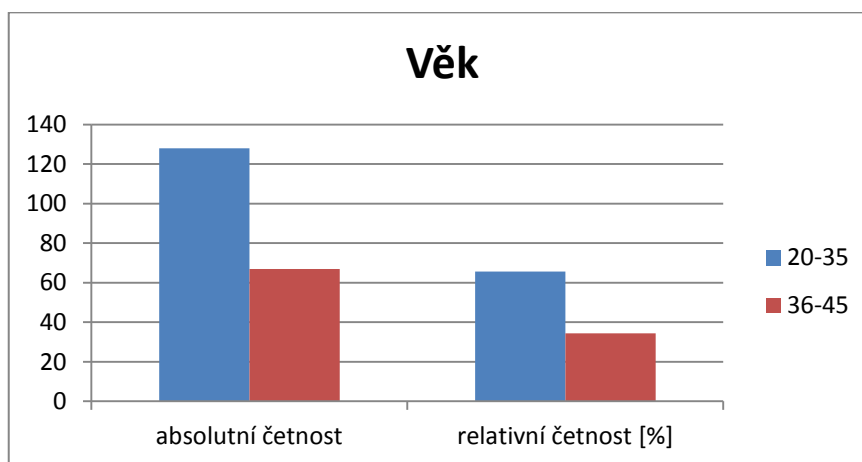
Tab. 2: Věk respondentů

věk	absolutní četnost	relativní četnost [%]
20-35	128	66
36-45	67	34
celkem	195	100

Zdroj: Vlastní

Z tabulky 2 je patrné, že z celkového počtu 195 oslovených respondentů dotazník vyplnilo 128 respondentů (66 %) ve věkovém rozmezí 20 – 35 let a 67 respondentů (34 %) ve věkovém rozmezí 36 – 45 let.

Graf 2: Věk respondentů



Zdroj: Vlastní

Z grafu 2 vyplývá, že z celkového počtu 195 oslovených respondentů dotazník vyplnilo 128 respondentů (66 %) ve věkovém rozmezí 20 – 35 let a 67 respondentů (34 %) ve věkovém rozmezí 36 – 45 let.

Pro potřeby výzkumné dotazníkového šetření byli osloveni obyvatelé Plzeňského kraje ve věkovém rozmezí 20 – 45 let. Celkově bylo tedy osloveno více respondentů mladší věkové kategorie.

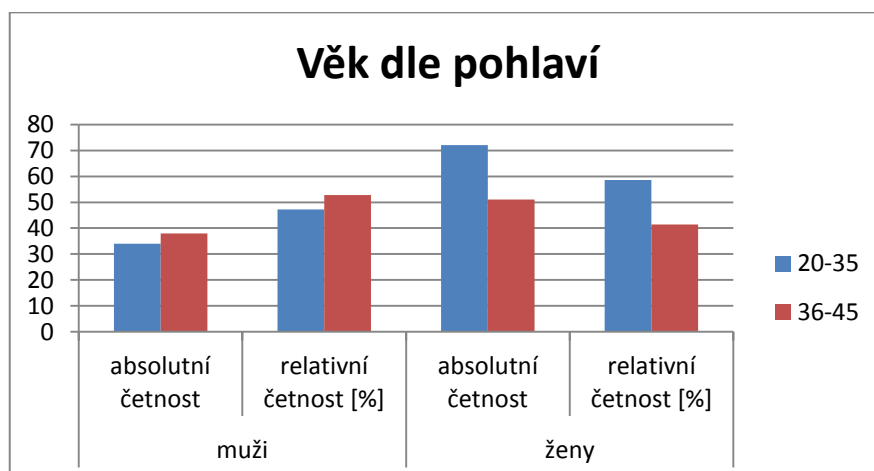
Tab. 3: Věk respondentů dle pohlaví

věk dle pohlaví	muži		ženy	
	absolutní četnost	relativní četnost [%]	absolutní četnost	relativní četnost [%]
20-35	34	47	72	59
36-45	38	53	51	41
Celkem	72	100	123	100

Zdroj: Vlastní

Z tabulky 3 je zřejmé, že z celkového počtu 195 respondentů bylo osloveno ve věkovém rozmezí 20 – 35 let 34 mužů (47 %) a 72 žen (59 %). Ve věkovém rozmezí 36 – 45 let bylo osloveno 38 mužů (53 %) a 51 žen (41 %).

Graf 3: Věk respondentů dle pohlaví



Zdroj: Vlastní

Z grafu 3 vyplývá, že z celkového počtu 195 respondentů bylo osloveno ve věkovém rozmezí 20 – 35 let 34 mužů (47 %) a 72 žen (59 %). Ve věkovém rozmezí 36 – 45 let bylo osloveno 38 mužů (53 %) a 51 žen (41 %).

Pro potřeby výzkumné dotazníkového šetření byli oslovováni obyvatelé Plzeňského kraje ve věkovém rozmezí 20 – 45 let. U mladší i starší kategorie oslovených převládá počet žen nad muži.

Otázka č. 3: Jaká je vaše sexuální orientace?

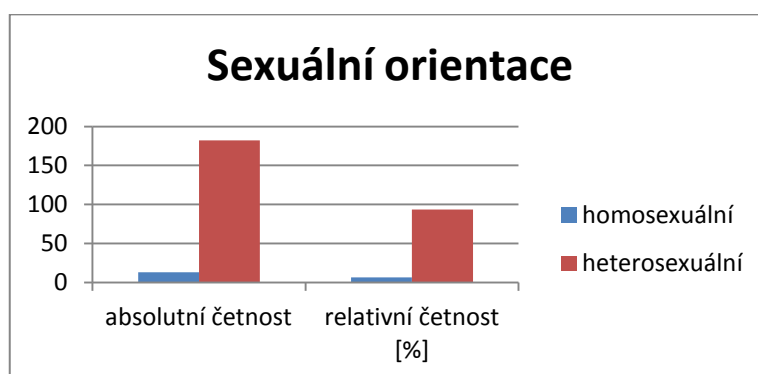
Tab. 4: Sexuální orientace

sexuální orientace	absolutní četnost	relativní četnost [%]
homosexuální	13	7
heterosexuální	182	93
celkem	195	100

Zdroj: Vlastní

Z tabulky 4 vyplývá, že homosexuálních respondentů bylo osloveno pro potřeby dotazníkového šetření osloveno 13 (7 %) a heterosexuálních 182 (93 %).

Graf 4: Sexuální orientace



Zdroj: Vlastní

Pro tento výzkum bylo stěžejní, aby se jej zúčastnili i minoritní homosexuálně orientovaní jedinci. Jelikož se však jedná o velice úzký výzkumný vzorek v okolí autorky, z grafu 4 vyplývá, že byli zastoupeni pouze v 7 % (13 respondentů) a zbylých 182 (93 %) tvořili jedinci s orientací heterosexuální.

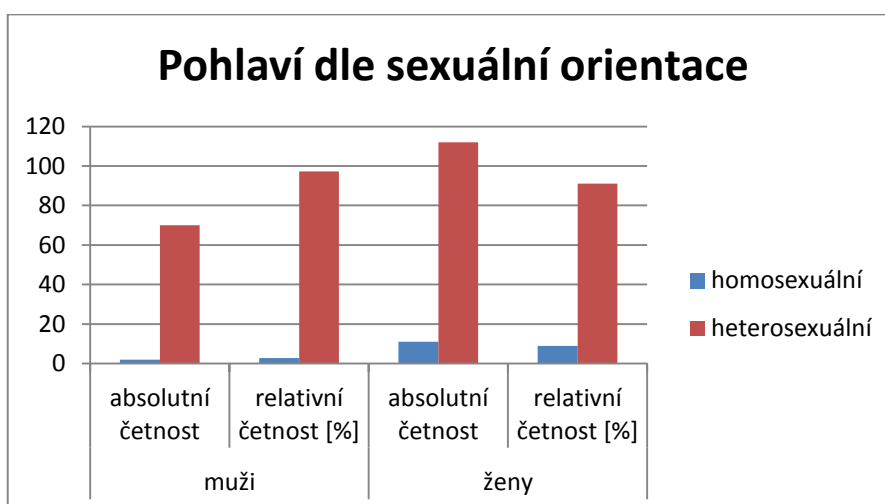
Tab. 5: Pohlaví respondentů dle sexuální orientace

pohlaví dle sexuální orientace	muži		ženy	
	absolutní četnost	relativní četnost [%]	absolutní četnost	relativní četnost [%]
homosexuální	2	3	11	9
heterosexuální	70	97	112	91
celkem	72	100	123	100

Zdroj: Vlastní

Z tabulky 5 vyplývá, že z celkového počtu 182 heterosexuálních respondentů bylo osloveno 70 mužů (38 %) a 112 žen (62 %). 13 homosexuálně orientovaných respondentů tvořilo 11 žen (85 %) a 2 muži (15%).

Graf 5: Pohlaví respondentů dle sexuální orientace



Zdroj: Vlastní

Z grafu 5 vyplývá, že z celkového počtu 182 heterosexuálních respondentů bylo osloveno 70 mužů (38 %) a 112 žen (62 %). 13 homosexuální orientovaných respondentů tvořilo 11 žen (85 %) a 2 muži (15%).

Bylo by jistě vhodnější, kdyby se počet heterosexuálních respondentů rovnal respondentům homosexuálním pro vyhodnocování dalších otázek. Bohužel v autorčině okolí Plzeňského kraje nebyl nalezen a následně osloven větší počet homosexuálů. U této otázky bylo stěžejní, aby respondenti označili tu variantu, za kterou se považují.

Otázka č.: Jaké je vaše nejvyšší dosažené vzdělání?

Tab. 6: Nejvyšší dosažené vzdělání respondentů

nejvyšší dosažené vzdělání	absolutní četnost	relativní četnost [%]
základní	19	10
střední bez maturity	32	16
úplné střední s maturitou	65	33
vyšší odborné	49	25
vysokoškolské	30	15
celkem	195	100

Zdroj: Vlastní

Z tabulky 6 vyplývá, že největší část byla tvořena respondenty s úplným středoškolským vzděláním 33 % (16 respondentů), poté následovalo vyšší odborné vzdělání 25 % (49 respondentů), shodně střední odborné vzdělání bez maturity a vysokoškolské vzdělání 16 % (31 a 31 respondentů) a nejméně zastoupeni byli respondenti se základním vzděláním 10 % (19 respondentů).

Graf 6: Nejvyšší dosažené vzdělání respondentů



Zdroj: Vlastní

V rámci výzkumu byli osloveni respondenti s širokou škálou svého vzdělání. Z grafu 6 vyplývá, že největší část byla tvořena respondenty s úplným středoškolským vzděláním 33 % (16 respondentů), poté následovalo vyšší odborné vzdělání 25 % (49 respondentů), shodně střední odborné vzdělání bez maturity a vysokoškolské vzdělání 16 % (31 a 31 respondentů) a nejméně zastoupeni byli respondenti se základním vzděláním 10 % (19 respondentů).

Záměrně byli oslovováni respondenti všech dosažených stupňů vzdělání, aby byla sonda pestrá.

Otázka č. 5: Jaký je váš rodinný stav?

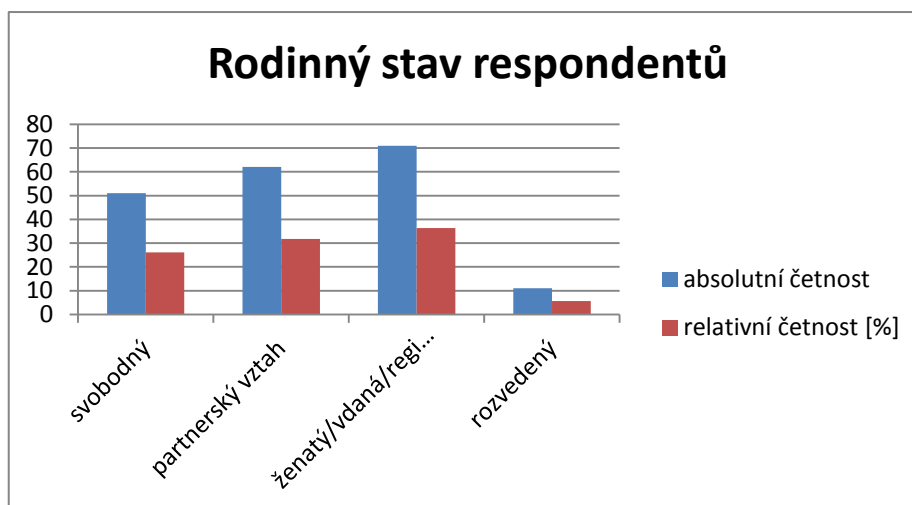
Tab. 7: Rodinný stav respondentů

rodinný stav	absolutní četnost	relativní četnost [%]
Svobodný/á	51	26
partnerský vztah	62	32
ženatý/vdaná/registrovaný/á	71	36
Rozvedený/á	11	6
celkem	195	100

Zdroj: Vlastní

Z tabulky 7 vyplývá, že nejvíce oslovených respondentů tvořili ženatí/vdané 36 % (71 respondentů). Z tohoto počtu byly 2 homosexuální ženy registrované se svými partnerkami. Další skupinu 62 oslovených tvořili ti, kteří žijí v partnerském vztahu (32 %), 51 oslovených jsou svobodní (26 %) a 11 respondentů (6 %) bylo rozvedených.

Graf 7: Rodinný stav respondentů



Zdroj: Vlastní

Z grafu 7 vyplývá, že nejvíce oslovených respondentů tvořili ženatí/vdané 36 % (71 respondentů). Z tohoto počtu byly 2 homosexuální ženy registrované se svými partnerkami. Další skupinu 62 oslovených tvořili ti, kteří žijí v partnerském vztahu (32 %), 51 oslovených jsou svobodní (26 %) a 11 respondentů (6 %) bylo rozvedených.

Otázka rodinného stavu respondentů sloužila k různorodému náhledu na výchovu dítěte a rodinného zázemí vůbec. Autorka předpokládala, že jedinci ženatí/vdané se nemusí v tomto ohledu shodovat s jedinci svobodnými, jelikož už mají vlastní životní zkušenosti.

Otázka č. 6: Máte děti?

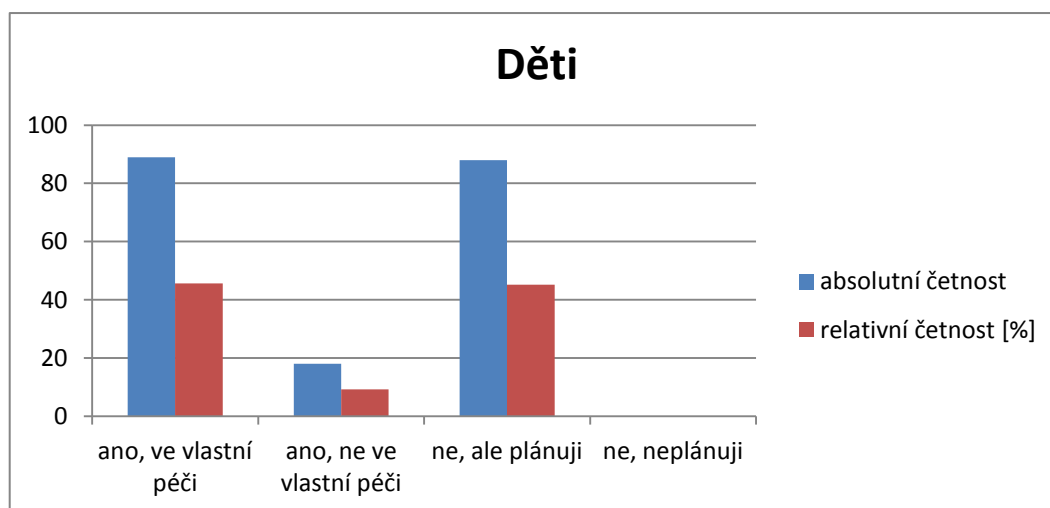
Tab. 8: Mají oslovení respondenti děti?

děti	absolutní četnost	relativní četnost [%]
ano, ve vlastní péči	89	46
ano, ne ve vlastní péči	18	9
ne, ale plánuji	88	45
ne, neplánuji	0	0
celkem	195	100

Zdroj: Vlastní

Z tabulky 8 vyplývá, že dítě ve vlastní péči má 89 respondentů (46 %), 18 respondentů (9 %) dítě má, ale ne ve vlastní péči. 88 respondentů (45 %) dítě prozatím nemá, ale do budoucna jej plánuje.

Graf 8: Mají oslovení respondenti děti?



Zdroj: Vlastní

Tato otázka byla záměrně zvolena z důvodu zkušenosti s výchovou dětí. Samozřejmě se předpokládalo, že všichni z oslovených nebudou rodiči, avšak o to rozdílnější mohou být odpovědi na další otázky. Z grafu 8 vyplývá, že dítě ve vlastní péči má 89 respondentů (46 %), 18 respondentů (9 %) dítě má, ale ne ve vlastní péči. 88

respondentů (45 %) dítě prozatím nemá, ale do budoucna jej plánuje. Poslední varianta, kdy oslovený dítě nemá a ani jej neplánuje, nebyla zaškrtnuta v žádném dotazníku.

Otázka č. 7: Jaká je velikost vašeho bydliště?

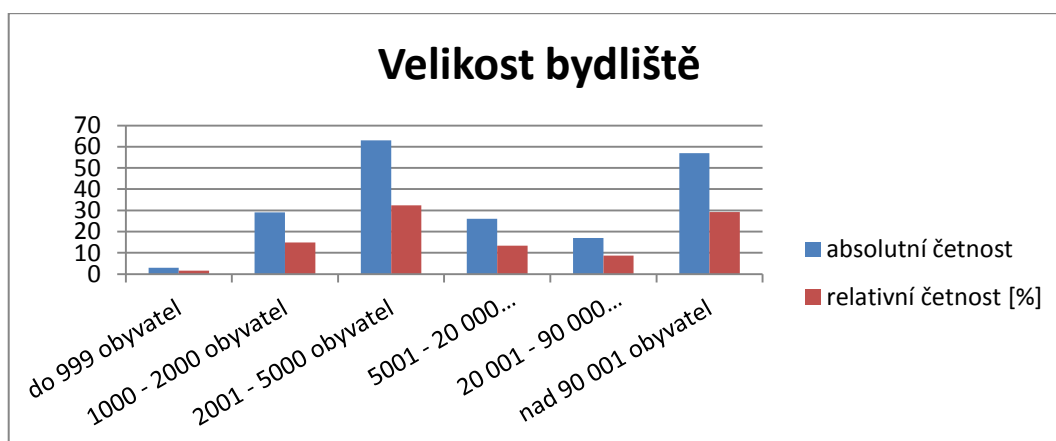
Tab. 9: Velikost bydliště respondentů

velikost bydliště	absolutní četnost	relativní četnost [%]
do 999 obyvatel	3	2
1000 - 2000 obyvatel	29	15
2001 - 5000 obyvatel	63	32
5001 - 20 000 obyvatel	26	13
20 001 - 90 000 obyvatel	17	9
nad 90 001 obyvatel	57	29
celkem	195	100

Zdroj: Vlastní

Z tabulky 9 vyplývá, že v obci do 999 obyvatel žijí 3 oslovení (2 %), z obcí od 1 tis. do 2 tis. obyvatel je 29 respondentů (15 %), v obcích od 2001 do 5000 obyvatel žije 63 oslovených (32 %). Obce od 5001 do 20 000 obyvatel jsou domovem 26 respondentů (13 %), 17 respondentů (9 %) žije v obcích od 20 001 do 90 000 obyvatel a v obcích nad 90 001 obyvatel žije 57 oslovených (29 %).

Graf 9: Velikost bydliště respondentů



Zdroj: Vlastní

V rámci Plzeňského kraje byli osloveni obyvatelé různě velkých obcí. Z grafu 9 vyplývá, že v obci do 999 obyvatel žijí 3 oslovení (2 %), z obcí od 1 tis. do 2 tis. obyvatel

je 29 respondentů (15 %), v obcích od 2001 do 5000 obyvatel žije 63 oslovených (32 %). Obce od 5001 do 20 000 obyvatel jsou domovem 26 respondentů (13 %), 17 respondentů (9 %) žije v obcích od 20 001 do 90 000 obyvatel a v obcích nad 90 001 obyvatel žije 57 oslovených (29 %).

Velikost bydliště byla záměrně položena z informačního důvodu pro autorku. Předpokládala, že v menších obcích, kde se občané znají a není zajištěna jejich dostatečná anonymita, se různá problematická témata prodiskutovávají jiným způsobem než v anonymním městě.

Otázky týkající se výchovy dítěte v lesbické rodině

Tomuto oddílu náleží otázky č. 8, 9, 10. Otázky se vztahují k výzkumné otázce č. 1, která se zabývá pohledem společnosti na výchovu dítěte v lesbické rodině. Pro lepší přehlednost jsou otázky zpracovány v tabulkách a grafech. Tato výzkumná oblast se dotazuje na pojem rodiny a plnění rodičovských práv a dále adopci dětí do homosexuálních rodin.

Otázka č. 8: Co pro vás znamená pojem „rodina“?

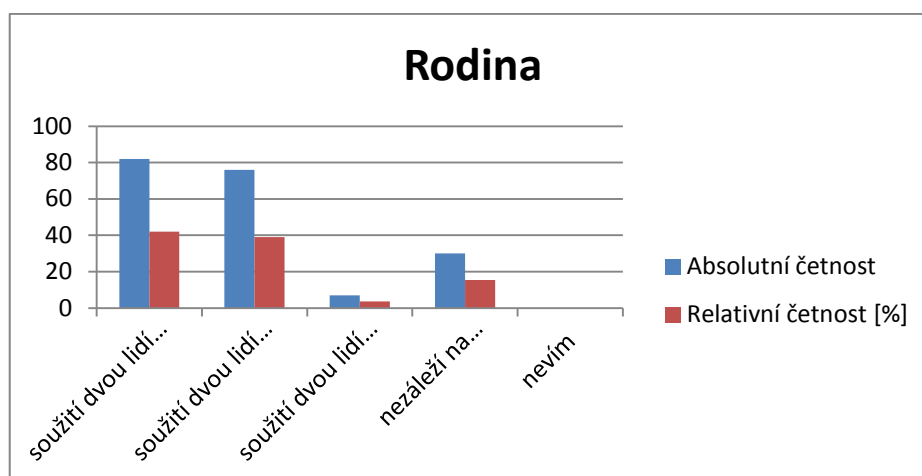
Tab. 10: Co znamená pojem „rodina“ pro oslovené respondenty

rodina	Absolutní četnost	Relativní četnost [%]
soužití dvou lidí opačného pohlaví, spojených manželstvím a jejich děti	82	42
soužití dvou lidí opačného pohlaví bez nutnosti manželství a jejich děti	76	39
soužití dvou lidí opačného pohlaví a jejich děti	7	4
nezáleží na vnitřním uspořádání rodiny, pokud je funkční	30	15
nevím	0	0
celkem	195	100

Zdroj: Vlastní

Z tabulky 10 vyplývá, že nejvyšší počet 82 respondentů (42 %) označil za rodinu soužití dvou lidí opačného pohlaví spojených manželstvím a jejich děti. Druhý nejvyšší počet 76 respondentů (39 %) považuje možnost soužití dvou lidí opačného pohlaví bez nutnosti manželství a jejich děti. 30 z oslovených (15 %) se domnívá, že nezáleží striktně na upořádání rodiny, nýbrž na správném plnění jejích funkcí. Nejméně označovaná možnost 7 respondentů (4 %) byla soužití dvou lidí stejného pohlaví a jejich děti.

Graf 10: Co znamená pojem „rodina“ pro oslovené respondenty



Zdroj: Vlastní

Záměrem této otázky bylo zjistit, jaké rodinné uskupení je význačné pro oslovené respondenty. Z grafu 10 vyplývá, že nejvyšší počet 82 respondentů (42 %) označil za rodinu soužití dvou lidí opačného pohlaví spojených manželstvím a jejich děti. Druhý nejvyšší počet 76 respondentů (39 %) považuje možnost soužití dvou lidí opačného pohlaví bez nutnosti manželství a jejich děti. 30 z oslovených (15 %) se domnívá, že nezáleží striktně na upořádání rodiny, nýbrž na správném plnění jejích funkcí. Nejméně označovaná možnost 7 respondentů (4 %) byla soužití dvou lidí stejného pohlaví a jejich děti.

Z výsledků této otázky je jasné, že oslovení respondenti preferují heterosexuální rodinu spjatou manželstvím. Autorka očekávala, že varianta soužití dvou lidí opačného pohlaví bude více volena, zejména z toho důvodu, když u otázky č. 3, kde oslovení označovali svoji sexuální orientaci, zvolilo 13 respondentů možnost homosexuální orientace.

Otázka č. 9: Měl by zákon o registrovaném partnerství umožnit lesbickým párům adopci dítěte?

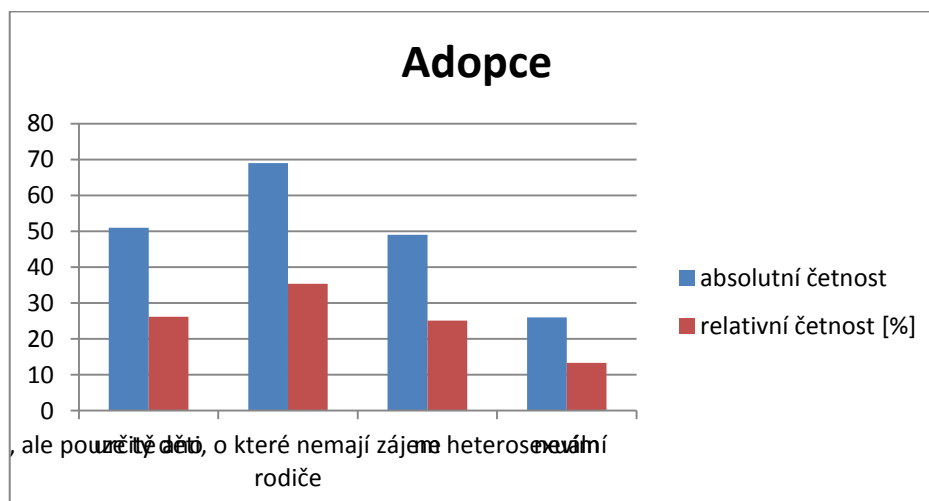
Tab. 11: Měl by zákon o registrovaném partnerství umožnit lesbickým párům adopci dítěte?

adopce	absolutní četnost	relativní četnost [%]
určitě ano	51	26
ano, ale pouze těch dětí, o které nemají zájem heterosexuální rodiče	69	35
ne	49	25
nevím	26	13
celkem	195	100

Zdroj: Vlastní

Z tabulky 11 vyplývá, že pro možnost adopce dítěte lesbickým párům bylo 51 dotazovaných (26 %). Varianta adopce pouze těch dětí, o které nemají zájem heterosexuální rodiče, by umožnilo lesbickým párům 69 respondentů (35 %). 49 respondentů (25 %) s možností adopce dítěte lesbickému páru rezolutně nesouhlasí. Zbylých 26 respondentů (13 %) není jednoznačně rozhodnuto, jak tuto situaci řešit.

Graf 11: Měl by zákon o registrovaném partnerství umožnit lesbickým párům adopci dítěte?



Zdroj: Vlastní

Z grafu 11 vyplývá, že pro možnost adopce dítěte lesbickým párům bylo 51 dotazovaných (26 %). Možnost adopce pouze těch dětí, o které nemají zájem heterosexuální rodiče, by umožnilo lesbickým párům 69 respondentů (35 %). 49 respondentů (25 %) s možností adopce dítěte lesbickému páru rezolutně nesouhlasí. Zbylých 26 respondentů (13 %) není jednoznačně rozhodnuto, jak tuto situaci řešit.

respondentů (25 %) s možností adopce dítěte lesbickému páru rezolutně nesouhlasí. Zbýlých 26 respondentů (13 %) není jednoznačně rozhodnuto, jak tuto situaci řešit.

Z výsledků této odpovědi na tuto otázku vyplývá, že svěření dítěte do péče je stále nevyřešeným tématem, zejména pro oslovené. Nebyla jednoznačně označena ani varianta „ano“ ani „ne“, nýbrž se přiklání k možnosti adopce takového dítěte, o které nemá zájem heterosexuální jedinec.

Otázka č. 10: Může lesbický pár plnit rodičovská práva a povinnosti stejně jako pár heterosexuální?

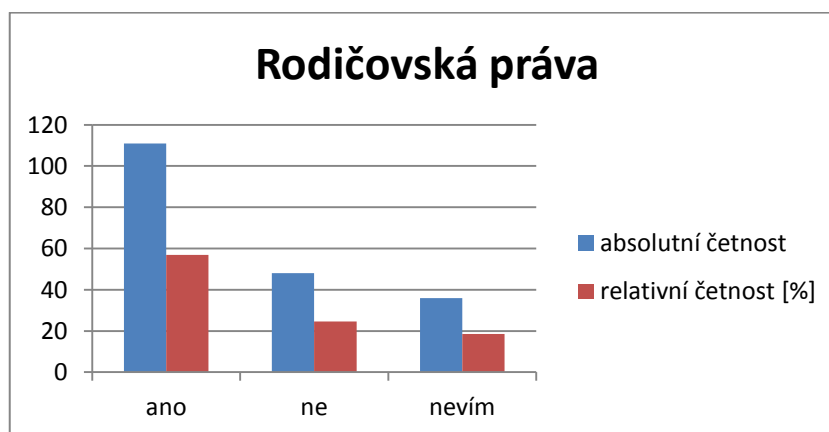
Tab. 12: Může lesbický pár plnit rodičovská práva a povinnosti stejně jako pár heterosexuální?

rodičovská práva	absolutní četnost	relativní četnost [%]
ano	111	57
ne	48	25
nevím	36	18
celkem	195	100

Zdroj: Vlastní

Z grafu 12 vyplývá, že 111 respondentů (57 %) je přesvědčeno, že lesbický pár může plnit rodičovská práva a povinnosti stejně jako pár heterosexuální. 48 oslovených (25 %) si myslí, že lesbický pár není schopen tato práva plnit stejně jako pár heterosexuální. 36 respondentů (18 %) zatím neví.

Graf 12: Může lesbický pár plnit rodičovská práva a povinnosti stejně jako pár heterosexuální?



Zdroj: Vlastní

Z grafu 12 vyplývá, že 111 respondentů (57 %) je přesvědčeno, že lesbický pár může plnit rodičovská práva a povinnosti stejně jako pár heterosexuální. 48 oslovených (25 %) si myslí, že lesbický pár není schopen tato práva plnit stejně jako pár heterosexuální. 36 respondentů (18 %) zatím neví.

Výsledky této otázky jsou v rozporu s otázkou předešlou, kdy se respondenti domnívají, že homosexuální jedinec je schopen plnit rodičovská práva jako jedinec heterosexuální, avšak u předchozí otázky č. 10, která se týkala adopce dítěte se oslovení přikláněli spíše k možnosti adopce dítěte nechtěného heterosexuálními páry.

Otázky zabývající se diskriminací lesbických párů

Tomuto oddílu náleží otázky č. 11, 12, 13. Otázky se vztahují se k výzkumné otázce č. 2, která se zabývá diskriminací lesbických párů ve vztahu k výchově dítěte. Pro lepší přehlednost jsou otázky zpracovány v tabulkách a grafech.

Tato výzkumná oblast se dotazuje na možnost asistované reprodukce pro lesbické páry, dále na podmínky soužití lesbických rodin a na pohled respondentů na lesbickou rodinu v jejich okolí.

Otázka č. 11: Měla by být v České republice uzákoněna možnost asistované reprodukce pro lesbické páry?

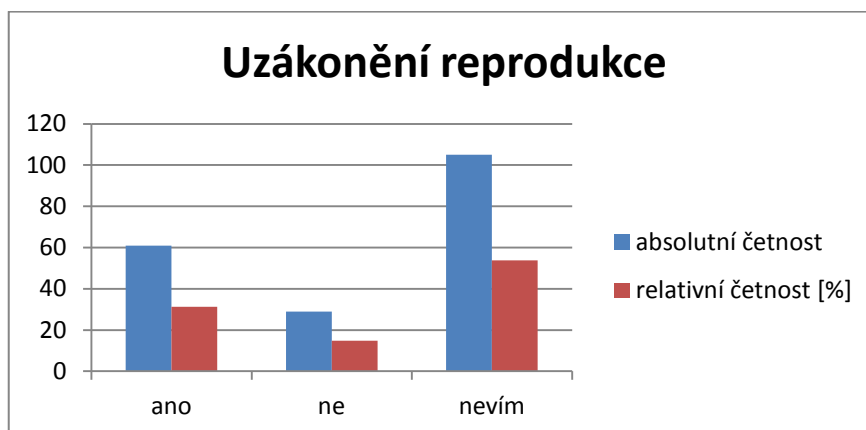
Tab. 13: Měla by být v České republice uzákoněna možnost asistované reprodukce pro lesbické páry?

uzákonění reprodukce	absolutní četnost	relativní četnost [%]
ano	61	31
ne	29	15
nevím	105	54
celkem	195	100

Zdroj: Vlastní

Z tabulky 13 vyplývá, že s možností asistované reprodukce pro lesbické páry souhlasí 61 oslovených (31 %). Naopak s touto variantou nesouhlasí 29 respondentů (15 %). Celých 105 oslovených (54 %) prozatím neví.

Graf 13: Měla by být v České republice uzákoněna možnost asistované reprodukce pro lesbické páry?



Zdroj: Vlastní

Z grafu 13 vyplývá, že s možností asistované reprodukce pro lesbické páry souhlasí 61 oslovených (31 %). Naopak s touto variantou nesouhlasí 29 respondentů (15 %). Celých 105 oslovených (54 %) prozatím neví.

Autorka se domnívá, že nadpoloviční počet respondentů nezvolilo souhlas či nesouhlas s touto otázkou, jelikož nejsou dotazováni dostatečně informováni o celém procesu asistované reprodukce a netuší, jak může být provedena, když v rodině není mužský element, tedy dárce spermatu.

Otázka č. 12: Mají lesby v naší republice vhodné podmínky k výchově dětí?

Tab. 14: Mají lesby v naší republice vhodné podmínky k výchově dětí?

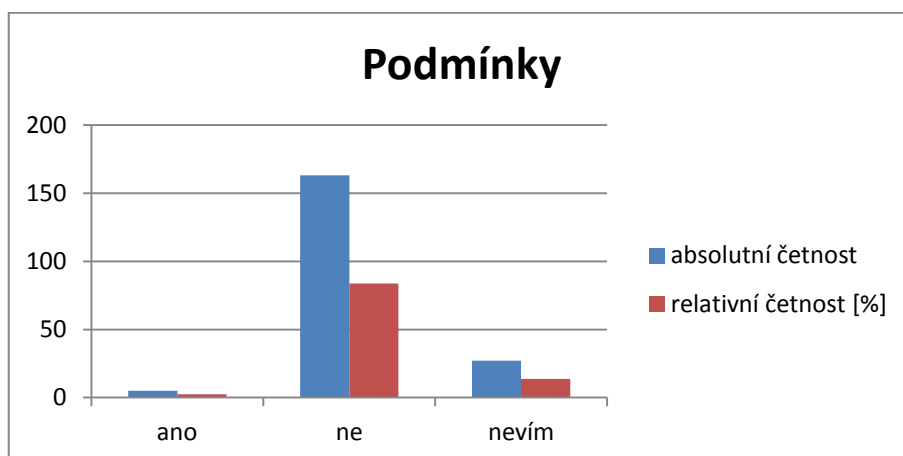
podmínky	absolutní četnost	relativní četnost [%]
ano, mají stejné podmínky jako heterosexuální pár	5	3
ne, lesbické páry jsou vystaveny diskriminaci většinové společnosti	163	84
nevím	27	14
celkem	195	100

Zdroj: Vlastní

Z tabulky 14 vyplynulo, že celých 163 respondentů (83 %) se domnívá, že v problematice výchovy dítěte jsou lesbické páry většinovou společností diskriminováni. 5

oslovených (3 %) si myslí, že lesbické páry mají stejné podmínky k výchově dětí jako páry heterosexuální. 27 respondentů (14 %) nezaujímá jasné stanovisko.

Graf 14: Mají lesby v naší republice vhodné podmínky k výchově dětí?



Zdroj: Vlastní

Z grafu 14 vyplývá, že celých 163 respondentů (83 %) se domnívá, že v problematice výchovy dítěte jsou lesbické páry většinou společností diskriminovány. 5 oslovených (3 %) si myslí, že lesbické páry mají stejné podmínky k výchově dětí jako páry heterosexuální. 27 respondentů (14 %) nemá jasné stanovisko.

Autorka se domnívá, že 163 oslovených, kteří se domnívají, že jsou lesbické páry v ČR diskriminovány tak soudí z osobní zkušenosti. Buď se s podobným případem již setkali ve svém okolí nebo o něčem podobném slyšeli.

Otázka č. 13: Znáte osobně lesbickou rodinu, ve které je vychováváno dítě?

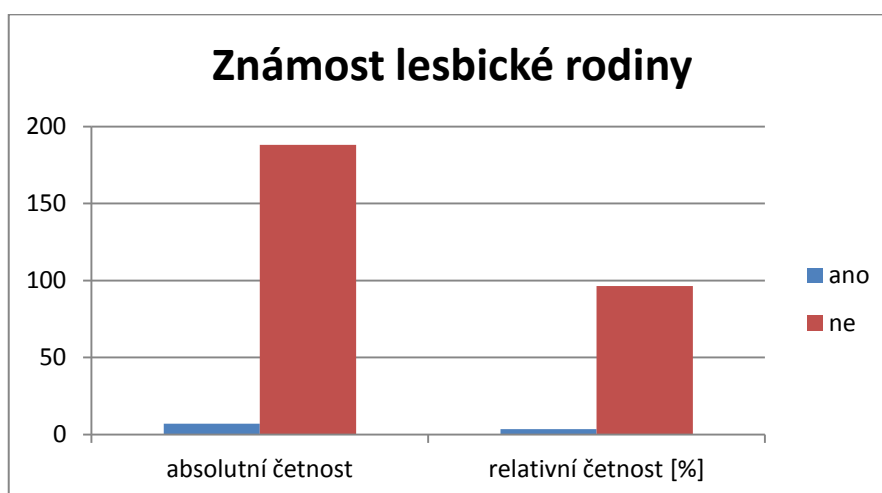
Tab. 15: Znáte osobně lesbickou rodinu, ve které je vychováváno dítě?

známost lesbické rodiny	absolutní četnost	relativní četnost [%]
ano	7	4
ne	188	96
celkem	195	100

Zdroj: Vlastní

Z tabulky 15 vyplývá, že 7 respondentů (4 %) uvedlo, že ze svého okolí zná lesbickou rodinu, kde je vychováváno dítě. Většina dotazovaných, 188 respondentů (96 %) takovou rodinu ze svého okolí nezná.

Graf č. 15: Znáte osobně lesbickou rodinu, ve které je vychováváno dítě?



Zdroj: Vlastní

Z grafu 15 vyplývá, že 7 respondentů (4 %) uvedlo, že ze svého okolí zná lesbickou rodinu, kde je vychováváno dítě. Většina dotazovaných, 188 respondentů (96 %) takovou rodinu ze svého okolí nezná.

U této otázky byla autorka překvapena, že pouze 7 respondentů zná lesbickou rodinu ze svého okolí. Vyhodnocením této otázky se potvrzuje tvrzení z teoretické části diplomové práce, které popisuje nenápadnost lesbických párů, kdy ani jejich okolí nezaregistruje, že se jedná o homosexuální svazek.

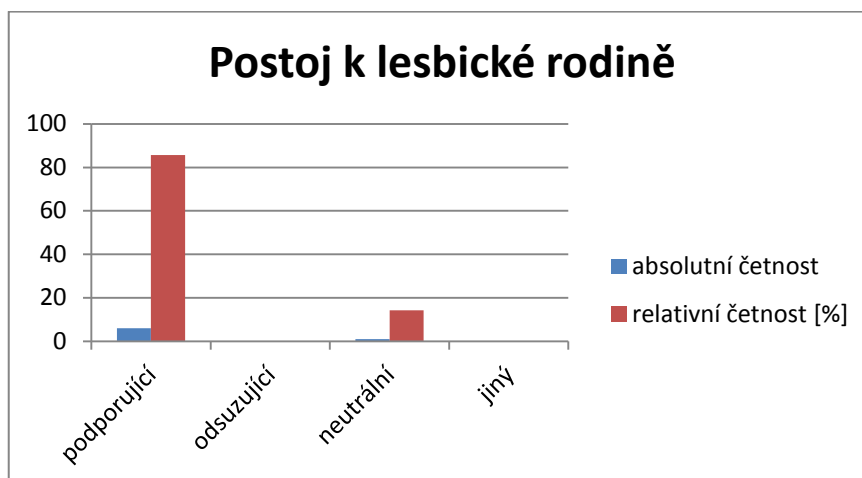
Tab. č. 16: Lesbickou rodinu, ve které je vychováváno dítě znám a můj postoj k této rodině je následující:

postoj k lesbické rodině	absolutní četnost	relativní četnost [%]
podporující	6	86
odsuzující	0	0
neutrální	1	14
jiný	0	0
celkem	7	100

Zdroj: Vlastní

Z tabulky 16 vyplývá, že 6 respondentů (86 %) tuto formu rodinného uskupení podporuje, 1 respondent (14 %) má k rodině tohoto typu neutrální postoj.

Graf 16: Lesbickou rodinu, ve které je vychováváno dítě znám a můj postoj k této rodině je následující:



Zdroj: Vlastní

Z grafu 16 vyplývá, že 6 respondentů (86 %) tuto formu rodinného uskupení podporuje, 1 respondent (14 %) má k rodině tohoto typu neutrální postoj.

Otázky zabývající se pozitivním vlivem na dítě

Tomuto oddílu náleží otázky č. 14 a 15. Otázky se vztahují se k výzkumné otázce č. 3, která se zabývá tím, jestli má na výchovu dítěte pozitivnější vliv rodinné prostředí v lesbické rodině než umístění dítěte do ústavního zařízení. Pro lepší přehlednost jsou otázky zpracovány v tabulkách a grafech.

Tato výzkumná oblast se dotazuje na možnost svěřit většího počtu dětí do lesbických rodin z důvodu rušení kojeneckých ústavů v případě, že dítě není svěřeno do rodiny heterosexuální.

Otázka č. 14: *Může deinstitucionalizace a rušení dětských center (dříve kojeneckých ústavů) v České republice přinést větší možnost svěřit dítě lesbickým párům?*

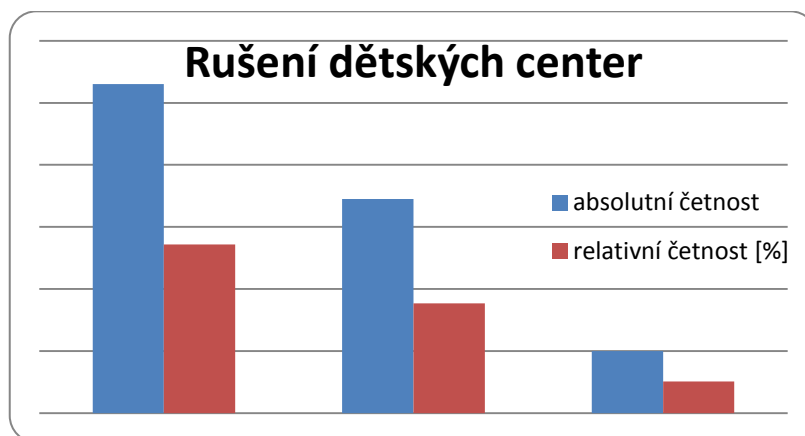
Tab. 17: Může deinstitucionalizace a rušení dětských center (dříve kojeneckých ústavů) v České republice přinést větší možnost svěřit dítěte lesbickým párům?

rušení dětských center	absolutní četnost	relativní četnost [%]
ano	106	54
ne	69	35
nevím	20	10
celkem	195	100

Zdroj: Vlastní

Z tabulky 17 vyplývá, že 106 respondentů (55 %) uvedlo, že by deinstitucionalizace v ČR mohla přinést větší možnost svěřeni dítěte do péče lesbickým párům, 69 oslovených (35 %) se domnívá, že deinstitucionalizace nezvýší možnost svěřit dítě do lesbických rodin. 20 respondentů (10 %) neví.

Graf 17: Může deinstitucionalizace a rušení dětských center (dříve kojeneckých ústavů) v České republice přinést větší možnost svěřit dítěte lesbickým párům?



Zdroj: vlastní

Z grafu 17 vyplývá, že 106 respondentů (55 %) uvedlo, že by deinstitucionalizace v ČR mohla přinést větší možnost svěřeni dítěte do péče lesbickým párům, 69 oslovených (35 %) se domnívá, že deinstitucionalizace nezvýší možnost svěřit dítě do lesbických rodin. 20 respondentů (10 %) neví.

Dle autorky je dobře, že se většina respondentů domnívá, že by mohla deinstitucionalizace způsobit větší možnost svěřit dítě do péče lesbických párů, avšak je k zamyšlení, že by tato varianta přicházela v úvahu až při rušení kojeneckých ústavů, tedy v situaci, kdy se děti budou muset rychle umístit do rodin.

Otázka č. 15: Pokud není dítě bez rodičů umístěno v náhradní heterosexuální rodině, kde pro něho upřednostňujete umístění?

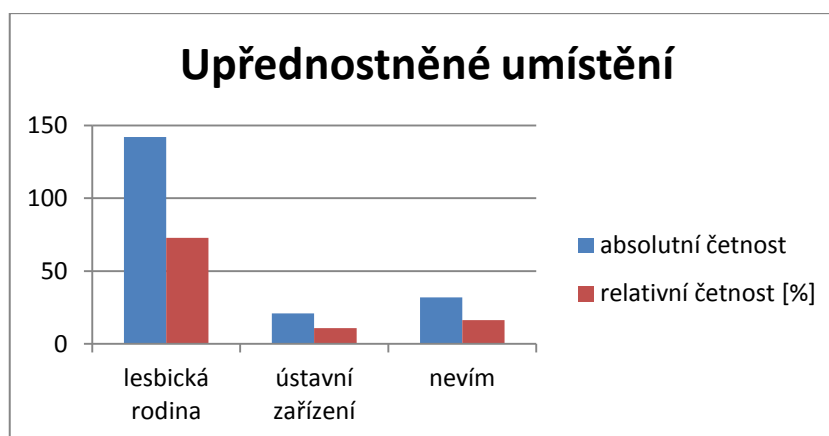
Tab. 18: Pokud není dítě bez rodičů umístěno v náhradní heterosexuální rodině, kde pro něho upřednostňujete umístění?

upřednostněné umístění	absolutní četnost	relativní četnost [%]
lesbická rodina	142	73
ústavní zařízení	21	11
nevím	32	16
celkem	195	100

Zdroj: Vlastní

Z tabulky 18 je zřejmé, že 142 respondentů (142 %) upřednostňuje při neumístění dítěte do heterosexuální rodiny rodinu lesbickou. 21 oslovených (11 %) volí variantu ústavního zařízení a 32 oslovených (16 %) neví, kterou z možností by si vybralo.

Graf 18: Pokud není dítě bez rodičů umístěno v náhradní heterosexuální rodině, kde pro něho upřednostňujete umístění?



Zdroj: Vlastní

Z grafu 18 vyplývá, že 142 respondentů (142 %) upřednostňuje při neumístění dítěte do heterosexuální rodiny rodinu lesbickou. 21 oslovených (11 %) volí variantu ústavního zařízení a 32 oslovených (16 %) neví, kterou z možností by si vybralo.

U vyhodnocení této otázky autorka předpokládala, že většina respondentů dá přednost lesbické rodině před ústavním zařízením, což se jí také potvrdilo. Avšak opět se jedná o situaci, kdy na prvním místě je dítě „nabídnu“ rodině heterosexuální, a pokud tam není možnost umístění, přichází na řadu rodina lesbická.

Otázky zabývající se psychosociálním vývojem dítěte

Otázky č. 16, 17, 18 a 19 se zabývají ovlivněním psychosociálního vývoje dítěte při výchově v lesbické rodině. Pro lepší přehlednost jsou otázky zpracovány v tabulkách a grafech.

Tato výzkumná oblast se dotazuje na ohrožení psychosociálního vývoje dítěte v lesbické rodině, na ohrožení jeho vývoje i z důvodu absence mužského vzoru, který souvisí i s ovlivněním sexuální orientace dítěte a následně vlivem vrstevníků.

Otázka 16: Pokud dítě vyrůstá v lesbické rodině, je ohrožen jeho psychosociální vývoj?

Tab. 19: Ohrožení psychosociálního vývoje dítěte v lesbické rodině

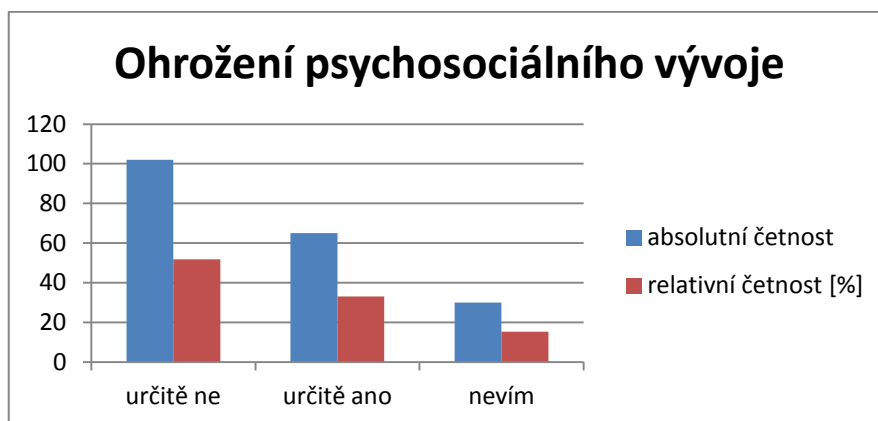
ohrožení psychosociálního vývoje	absolutní četnost	relativní četnost [%]
určitě ne, vývoj dítěte v lesbické rodině je srovnatelný s vývojem v rodině heterosexuální	102	52
určitě ano, homosexuální pár je v rozporu s tradiční rodinou a pouze v tradiční rodině je zajištěn zdravý vývoj dítěte	65	33
nevím	30	15
celkem	197	100

Zdroj: Vlastní

Z tabulky 19 vyplývá, že 102 respondentů (52 %) uvedlo, že vliv lesbické rodiny na psychosociální vývoj dítěte nehrozí, neboť tato forma rodinného uskupení je srovnatelná s rodinou heterosexuální. 65 respondentů (33 %) se domnívá, že psychosociální vývoj

dítěte ovlivněn je, neboť rodina lesbická je v rozporu s rodinou tradiční, kde je zdravý vývoj zajištěn. 30 respondentů (15 %) nezaujímá žádné stanovisko.

Graf 19: Ohrožení psychosociálního vývoje dítěte v lesbické rodině



Zdroj: Vlastní

Z grafu 19 vyplývá, že 102 respondentů (52 %) uvedlo, že vliv lesbické rodiny na psychosociální vývoj dítěte nehrozí, neboť tato forma rodinného uskupení je srovnatelná s rodinou heterosexuální. 65 respondentů (33 %) se domnívá, že psychosociální vývoj dítěte ovlivněn je, neboť rodina lesbická je v rozporu s rodinou tradiční, kde je zdravý vývoj zajištěn. 30 respondentů (15 %) nezaujímá žádné stanovisko.

Dle vyhodnocení této otázky je autorka přesvědčena, že odpovědi respondentů jsou opět ovlivněny jak vlastní zkušeností s lesbickou rodinou, tak i (možná zkreslenými) informacemi z okolí a médií.

Dle podložených výzkumů v teoretické části diplomové práce jasně vyplývá, že psychosociální vývoj a sexuální orientace z důvodužití v homosexuální rodině narušena není.

Otázka č. 17: Je ovlivněn vývoj dítěte v případě absence mužského vzoru v lesbické rodině?

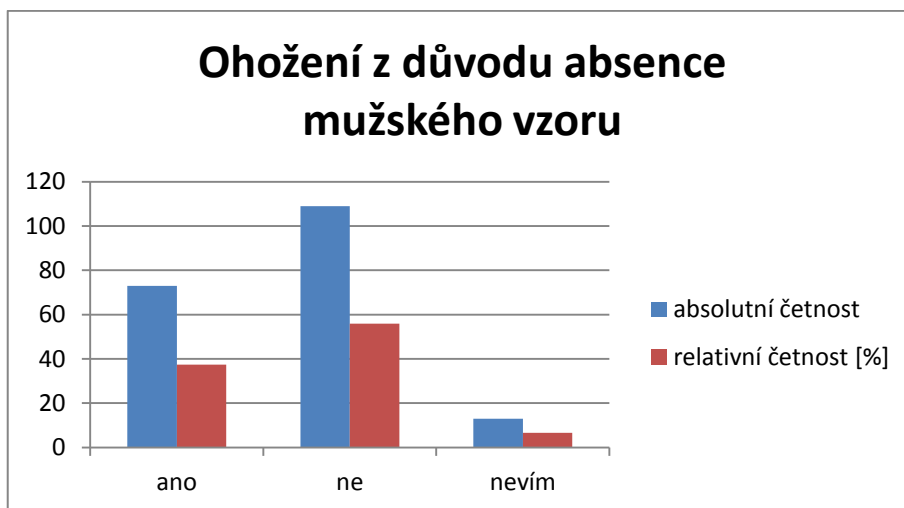
Tab. 20: Ovlivnění vývoje dítěte v případě absence mužského vzoru v lesbické rodině.

ohrožení z důvodu absence mužského vzoru	absolutní četnost	relativní četnost [%]
ano	73	37
ne	109	56
nevím	13	7
celkem	195	100

Zdroj: Vlastní

V případě, že v rodině nemá žádné zastoupení mužský element se 73 respondentů (37 %) předpokládá, že je zdravý vývoj dítěte žijícího v takové rodině ovlivněn. 109 respondentů (56 %) se domnívá, že nikoliv. 13 oslovených (7 %) neví.

Graf 20: Ovlivnění vývoje dítěte v případě absence mužského vzoru v lesbické rodině.



Zdroj: Vlastní

V případě, že v rodině nemá žádné zastoupení mužský element se 73 respondentů (37 %) předpokládá, že je zdravý vývoj dítěte žijícího v takové rodině ovlivněn. 109 respondentů (56 %) se domnívá, že nikoliv. 13 oslovených (7 %) neví.

Pokud není zastoupen mužský element přímo v rodině, ne vždy o něho musí být rodina ochuzena. Může jej nalézt u příbuzných, známých nebo může být zastoupen v jejich okolí.

Otázka č. 18: Ovlivňuje výchova dítěte v lesbické rodině jeho přirozený vývoj sexuální orientace?

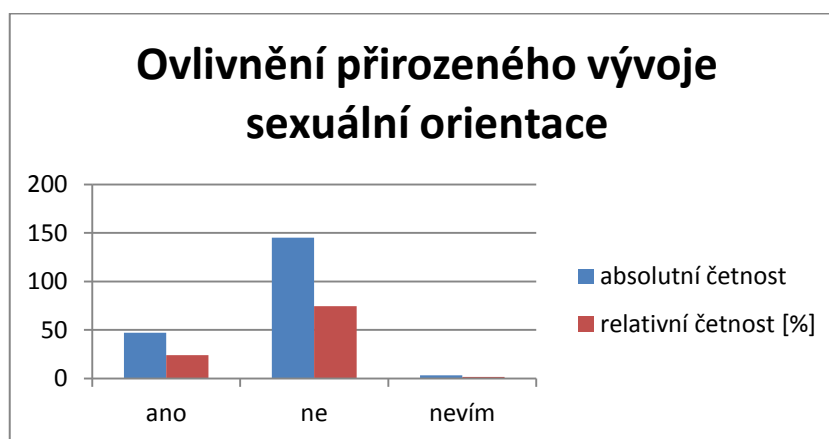
Tab. 21: Vliv výchovy v lesbické rodině na přirozený vývoj sexuální orientace dítěte.

ovlivnění přirozeného vývoje sexuální orientace	absolutní četnost	relativní četnost [%]
ano, dítě je vystaveno posměchu, někdy i šikaně svých vrstevníků	47	24
ne	145	74
nevím	3	2
celkem	195	100

Zdroj: Vlastní

Z tabulky 21 vyplývá, že 145 respondentů (74 %) je přesvědčeno o tom, že výchova dítěte v lesbické rodině neovlivňuje sexuální orientaci dítěte. 47 oslovených (24 %) s tímto tvrzením nesouhlasí, 3 respondenti (2 %) neví.

Graf 21: Vliv výchovy v lesbické rodině na přirozený vývoj sexuální orientace dítěte



Zdroj: Vlastní

Z grafu 21 vyplývá, že 145 respondentů (74 %) je přesvědčeno o tom, že výchova dítěte v lesbické rodině neovlivňuje sexuální orientaci dítěte. 47 oslovených (24 %) s tímto tvrzením nesouhlasí, 3 respondenti (2 %) neví.

Jak již bylo napsáno u předchozích otázek, z odborných výzkumů, které jsou uvedeny v teoretické části práce, jasně vyplývá, že výchova dítěte v lesbické rodině neovlivní jeho sexuální orientaci, jelikož je daná od narození.

Otázka č. 19: Je homosexualita rodičů tíživým faktorem pro dítě ve skupině vrstevníků?

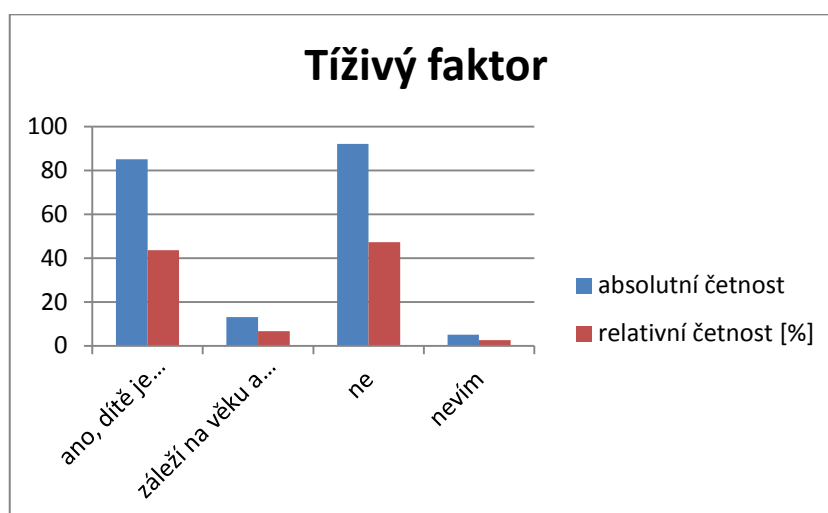
Tab. 22: Je homosexualita rodičů tíživým faktorem pro dítě ve skupině vrstevníků?

tíživý faktor	absolutní četnost	relativní četnost [%]
ano, dítě je vystaveno posměchu, někdy i šikaně svých vrstevníků	85	44
záleží na věku a osobnosti dítěte	13	7
ne	92	47
nevím	5	3
celkem	195	100

Zdroj: Vlastní

Z tabulky 22 vyplývá, že 85 respondentů (44 %) je přesvědčeno o tom, že dítě homosexuálních rodičů je vystaveno posměchu, někdy i šikaně svými vrstevníky. 92 oslovených (47 %) si nemyslí, že by homosexualita rodičů měla tíživý dopad na dítě ve skupině vrstevníků. 13 respondentů (7 %) se domnívá, že záleží na věku a osobnosti dítěte. 5 oslovených (3 %) neví.

Graf 22: Je homosexualita rodičů tíživým faktorem pro dítě ve skupině vrstevníků?



Zdroj: Vlastní

Z grafu 22 vyplývá, že 85 respondentů (43 %) je přesvědčeno o tom, že dítě homosexuálních rodičů je vystaveno posměchu, někdy i šikaně svými vrstevníky. 92 oslovených (47 %) si nemyslí, že by homosexualita rodičů měla tíživý dopad na dítě ve skupině vrstevníků. 13 respondentů (7 %) se domnívá, že záleží na věku a osobnosti dítěte. 5 oslovených (3 %) neví.

Homosexualita rodičů může být pro dítě velice zátěžovým faktorem. I když v dnešní době není lesbické rodičovství ojedinělým jevem, stále existují jedinci, kteří tuto formu rodinného uskupení neuznávají a negativní názory na toto téma budou slýchávat i jejich děti, u nichž je bude budovat negativní vztah k dětem z homosexuálních rodin.

8.4.2 VÝSLEDKY PŘÍPADOVÉ STUDIE A JEJICH INTERPRETACE

Výchova respondentek

Alice vyrůstala v úplné rodině s otcem, matkou a starší sestrou. Oba rodiče byli vysokoškolsky vzdělaní a požadovali obdobné vzdělání i po dcerách. Dle jejích slov žila v rodině spokojené, naplňující všechny své funkce. Celá rodina pravidelně pořádala výlety, návštěvy u prarodičů, jezdila na dovolené. Alice byla pilná studentka, bezproblémové, zdravé dítě. Po absolvování maturity byla přijata na vysokou školu, kterou ukončila s červeným diplomem. V období dospívání chodila s chlapcem, avšak dle jejích slov ji tento vztah nenaplňoval, její sexuální orientace nebyla jasně definovatelná. Po ukončení vysoké školy získala perspektivní pracovní místo u zahraniční firmy, do té doby neměla žádný vážný vztah. V této době si začala uvědomat svoji odlišnou sexuální orientaci, zejména v pracovním kolektivu, který byl výhradně dámský.

Jana vyrůstala v neúplné rodině, pouze s matkou. Její rodiče se rozvedli, když bylo Janě 7 let. Soud ji svěřil do péče matky, s otcem se vídala zcela nepravidelně, maximálně dvakrát za měsíc. Byla klidné, průměrné dítě. Vyučila se kadeřnicí. Svoji sexuální orientaci si začala uvědomovat již na střední škole, avšak pro ostych a strach z posměšků či vyřazení z kolektivu třídy nikdy nic nepřiznala. Po ukončení školy navázala kontakt s jinou ženou v „lesbickém“ klubu, vztah však dlouho nevydržel.

Seznámení respondentek

Alice pravidelně navštěvovala kadeřnický salon, kde pracovala Jana, jakožto její osobní kadeřnice. Obě ženy si měly co říci, avšak ani jedna z nich neměla odvahu přiznat té druhé vzájemné sympatie či pozvat ji na kávu. Poté se náhodně setkaly v jednom z místních gay klubů, kde spolu poseděly, Alice popsala Janě své sympatie k ní. Jana je samozřejmě opětovala a tím začalo období jejich vztahu.

Ač ani jedna z rodin těchto žen netušila, jaká je sexuální orientace jejich dcer, ženy stály před úkolem to oznámit doma, aby se jejich vztah mohl stát veřejným. Alicini rodiče byli ze situace dost zaskočení a nechtěli ji nejprve přijmout. Vždyť do Alice vkládali ony naděje na vzdělání, založení bezproblémové rodiny, vzdělaného manžela, vnoučata. Po několika měsících byli schopni, ne jednoznačně, změnit svůj názor na budoucnost rodinného zázemí dcery, ale alespoň přijmout tuto skutečnost a nějakým způsobem se s ní poprat. Poté co jim byla Jana představena a bylo zřejmé, že jsou obě ženy ve vztahu spokojené, rodiče byli přístupnější.

Janina matka tuto situaci jednoznačně odmítla přijmout a dceru podpořit. Stejně chování projevila i Janin otec, který s ní již tak minimální vztahy naprosto ukončil. Jana se tedy definitivně odstěhovala od matky a plně se osamostatnila. Alčini rodiče oběma ženám nabídli jeden pokoj v jejich bytě s tím, že se situace do budoucna musí vyřešit. Jelikož měla Alice velice perspektivní zaměstnání, dohodla se s rodiči, že tento byt prodají a nechají si postavit dům, kde přízemí budou obývat rodiče, první patro Alice s Janou. Ženy začaly plánovat společnou budoucnost.

Registrované partnerství

Jelikož jejich vztah trval už dva roky, ženy začaly přemýšlet o tom, že by svůj vztah zpečetily. V rámci Plzeňského kraje je jediným úřadem oprávněným uzavírat registrovaná partnerství Úřad městského obvodu Plzeň 3. Nejednalo se o klasický svatební obřad, nýbrž ruku v ruce stály před oddávajícím, na hlavách klobouky, dohromady se svědky, rodiči a několika přáteli se staly registrovanými.

Protože obě ženy pracovaly v ženských kolektivech, reakce na jejich registrování byly dosti smíšené. Některé z kolegyně tuto situaci zcela akceptovaly, některé je zcela odsoudily a minimalizovaly s nimi kontakt.

Chceme dítě

Jelikož obě ženy chtěly potomka, několik týdnů po zaregistrování začaly řešit, jaké jsou cesty k mateřství. Protože český právní řád neumožňuje mnoho variant „získání“ rodičovství, zajímaly se zejména o biologickou formu početí. Byly však jednoznačně rozhodnuty, že odmítají jakýkoliv intimní fyzický kontakt s muži. Po prostudování nejrůznější literatury a internetových zdrojů se rozhodly pro domácí inseminaci. Hledaly proto vhodné dárce spermatu. Jelikož znaly mnoho mužů z gay komunity, o kterých věděly, že děti nechtějí, pokusily se takového známého kontaktovat. Muž byl nejprve zcela proti tomuto návrhu, protože neměl zájem vychovávat vlastní děti. Avšak když mu bylo jasně vysvětleno, že jeho úloha by spočívala pouze v dárce spermatu, nikoli uvedení v rodném listě v kolonce „otec“, muž souhlasil. Jelikož v této době byla Alice povýšena v zaměstnání a její finanční zdroj byl uspokojivý pro uživení rodiny, varianta rodičovství byla na Janě. Po návštěvě gynekologa, který konstatoval, že je Jana v pořádku, si vypočítala své „plodné“ dny a zakoupila v lékárně inseminační set. Když se tyto dny nahlížely, bylo jí poskytnuto ve sterilním kelímku sperma a ona si jej prostřednictvím inseminačního setu aplikovala do pochvy. Od gynekologa měla jasné instrukce

k provedení. Po několika týdnech opět navštívila gynekologa, který jí oznámil graviditu. Obě ženy byly šťastné a těšily se. Avšak v 19. týdnu těhotenství se Janě udělalo velice špatně a musela okamžitě do nemocnice pro krvácení. Její těhotenství ukončeno potratem. V děloze se jí vyvíjely dva plody – dvojčata. Tato situace byla pro ženy velkou ránou.

Po několika týdnech, kdy se Jana vrátila zpět do zaměstnání, se ženy domluvily, že situaci nevzdají, budou opětovně kontaktovat, tentokrát jiného gaye, a že stejnou možnost zkusí Alice. Vše probíhalo obdobně. Alice otěhotněla. Po devíti měsících porodila zcela zdravého chlapce a pobírala rodičovský příspěvek. Chlapec má v rodném listě uvedeno: „otec neznámý“. Byl hýčkán oběma ženami a prarodiči, Aličinými rodiči. Když bylo chlapci deset měsíců, trvala Jana na tom, že možnost inseminace chce zkusit znovu. Vše tedy probíhalo obdobně jako u první zkušenosti. Jana otěhotněla a porodila zdravou dceru. V tu dobu byly Aličinovi synovi necelé dva roky. Ženy se shodly na tom, že Alice nastoupí zpět do zaměstnání a s dětmi bude doma jen Jana na rodičovské dovolené.

Pohled dítěte na dvě matky

O chod domácnosti se starala Jana, která si užívala rodičovské dovolené se svojí dcerou a Aličíným synem. Děti vedle sebe vyrůstají jako sourozenci. Nejprve děti oslovovaly obě ženy „mami“, posléze přešly ke specifikaci „mami Ali“ a „mami Jani“ a nakonec se situace ustálila na tom, že obě oslovují Janu „mami“ a Alici jménem. Autorku práce zajímalo, zda pro Alici nebylo zklamáním, když její biologické dítě nazývá matkou její partnerku. Bylo jí vysvětleno, že nikoli, neboť k Janě mají děti bližší vztah, jelikož je s nimi doma a tráví s nimi více času.

Výchova dětí

Výchova dětí probíhá standardně jako v jiné rodině. Obě ženy se podílejí na výchově stejným dílem, Alice zabezpečuje rodinu finančně, Jana se stará o domácnost. S dětmi pořádají výlety, jezdí na dovolené, navštěvují známé, chlapec začal s výukou bruslení, děvčátko zatím žádnou volnočasovou aktivitu vzhledem ke svému věku organizovanou nemá. Občas děti hlídají Aličini rodiče, nečiní mezi nimi rozdíly, považují za svá biologická vnoučata. Janina matka byla seznámena s tím, že je babičkou, avšak své úlohy „babičky“ se dosud nijak neujala.

Pohled společnosti

S narozením dětí se nejen ženy, ale i rodiče Alice, setkali s velice rozličnými názory. Někteří rodinu podporovali, někteří s takovou formou rodinného uskupení zásadně nesouhlasili, ale suverénně nejvíce v jejich okolí je těch, kteří se k rodině nijak neprojevují, a to i přesto, že žijí v relativně malé vesnici za Plzní, tedy komunita se vzájemně dobře zná.

Současnost

Aličin syn začal chodit do mateřské školy, kde jej pedagogický sbor přijal víceméně bez problémů a jakýchkoliv předsudků. Ženy se obávaly i reakcí ostatních dětí, které bude zajímat, jak je možné, že má dvě matky. Některé děti se nad tím skutečně pozastavovaly, učitelka ve třídě se však této problematice zhostila dobře a vše dětem vysvětlila, aby chlapec nebyl odstrkován, což však vzhledem k jeho extrovertní povaze snad ani nehrozilo. Dítě zapadlo do kolektivu dětí mateřské školy bez problémů. Ve školce je spokojený. Jana na rodičovské dovolené pečuje o svoji dceru a uvažuje o druhém dítěti.

8.5 ZÁVĚRY PRAKTICKÉ ČÁSTI

V závěru praktické části autorka interpretuje vyhodnocení výzkumných otázek a zhodnotí, zda byl cíl práce splněn pomocí kvantitativního dotazníkového šetření.

Závěry praktické části jsou zpracovány do závěru obsahového, metodologické a praktického.

ZÁVĚRY K CÍLI A VÝZKUMNÝM OTÁZKÁM

Hlavním cílem diplomové práce bylo získat názory obyvatel Plzeňského kraje na výchovu dítěte v lesbické rodině.

Výzkumné otázky:

Výzkumná otázka č. 1:

Má více než 50 % oslovených respondentů kladný názor na problematiku výchovy dítěte v lesbické rodině?

Výzkumná otázka č. 2:

Jsou lesbické páry ve vztahy k výchově dítěte diskriminovány?

Výzkumná otázka č. 3:

Má na výchovu dítěte pozitivnější vliv rodinné prostředí v lesbické rodině než umístění dítěte do ústavního zařízení?

Výzkumná otázka č. 4:

Má výchova dítěte v lesbické rodině negativní vliv na jeho psychosociální vývoj?

8.5.1 OBSAHOVÝ ZÁVĚR

Hlavním cílem diplomové práce bylo zjistit názory vzorku obyvatel Plzeňského kraje na výchovu dítěte v lesbické rodině. Ke splnění tohoto cíle předcházela popis a vysvětlení pojmu homosexualita, dále rozdíly mezi homosexuálním chováním a homosexuální orientací a charakteristika ženské homosexuality. Dále se autorka zabývala pojmem „coming out“ neboli uvědomování si vlastní sexuální identity. Velice důležitou kapitolou byla rodina, její význam ve společnosti a dopady na duševní zdraví jedince. Neméně významná další kapitola se zabývala specifiky lesbického partnerství, a následoval oddíl o homoparentální rodině a jejím vlivu na psychosociální vývoj dítěte. Autorka neopomenula v této kapitole zmínit ani kritiky lesbických rodin. Dále popisuje možnosti lesbického mateřství a procesu registrovaného partnerství. Poslední kapitola teoretické části diplomové práce se věnuje dosavadním výzkumům homoparentality.

Tyto teoretické poznatky byly využity v praktické části diplomové práce, kde bylo provedeno dotazníkové šetření a zjištěná data vyhodnocena a podrobněji popsána.

Dle výsledků zkoumání byly zodpovězeny čtyři výzkumné otázky, které si autorka položila na počátku zpracování praktické části diplomové práce.

Výzkumná otázka č. 1:

Má více než 50 % oslovených respondentů kladný názor na problematiku výchovy dítěte v lesbické rodině?

K této výzkumné otázce se vztahovaly otázky č. 8, 9, 10 z dotazníku.

Pojem „rodina“ označuje 158 respondentů (81 %) za soužití dvou lidí opačného pohlaví. Pouze pro 7 respondentů (4 %) může být rodinou i soužití dvou osob stejného pohlaví. Dále 30 respondentů (15 %) zvolilo, že nezáleží na vnitřním uspořádání rodiny, pokud plní své funkce.

Autorka se domnívala, že poslední možnost, tedy že nezáleží na vnitřním uspořádání rodiny, bude více označovanou odpovědí, jelikož i ona je zastáncem názoru, že rodina nemusí mít pouze tradiční uspořádání – muž, žena, dítě –, i když je samozřejmě v dnešní společnosti rodinou prioritní, ale že je kladen důraz zejména na výchovné metody a rodinné zabezpečení a zázemí pro všechny její členy.

Jelikož považuje autorka poslední možnost této otázky, že nezáleží na vnitřním uspořádání rodiny, nýbrž na jejích funkcích za odpověď, kterou respondenti označovali i jako pojetí lesbické rodiny, pojem „rodina“ zvolilo pro 37 respondentů (19 %) soužití stejnopohlavích párů.

Otázka č. 8 tedy s výzkumnou otázkou č. 1 nesouhlasí.

Druhou otázkou této výzkumné otázky byla otázka č. 9, kde se autorka respondentů tázala, zda by zákon o registrovaném partnerství měl umožnit lesbickým párům adopci dítěte. Jednoznačně ano odpovědělo 51 dotazovaných (26 %). K adopci pouze takových dětí, o které nemají heterosexuální páry zájem, označilo 69 dotazovaných (36 %). 49 respondentů (25 %) adopci jednoznačně odmítlo a 26 respondentů (13 %) nemělo jednoznačné stanovisko.

U této otázky autorka předpokládala, že se k adopci dětí do lesbických rodin pozitivně vyjádří větší procento respondentů. Většina (36 %) z oslovených by sice adopci umožnila, avšak jednalo by se o děti určitým způsobem handicapované, znevýhodněné.

V tomto případě vidí autorka zvolení této možnosti takovým počtem respondentů jako diskriminační.

Otázka č. 9 s výzkumnou otázkou č. 1 také nesouhlasí.

Třetí otázka, která se vztahovala k výzkumné otázce č. 1 se týkala plnění rodičovských práv a povinností. U odpovědi na tuto otázku byla autorka velice překvapena odpověďmi. 111 respondentů (57 %) uvedlo, že se domnívá, že může lesbický pár plnit rodičovská práva a povinnosti ve stejné míře jako pár homosexuální. Protože v předchozí otázce 69 respondentů uvedlo, že by s adopcí dítěte do takové rodiny souhlasilo pouze v případě dětí znevýhodněných a 49 respondentů by s adopcí nesouhlasilo vůbec. Tyto odpovědi jistě s plněním rodičovských práv a povinností lesbických rodin nesouvisí.

Jelikož celých 57 % respondentů lesbickým rodinám v plnění jejich rodičovských práv a povinností důvěřuje, otázka č. 10 s výzkumnou otázkou č. 1 souhlasí.

Výzkumná otázka č. 2:

Jsou lesbické páry ve vztahy k výchově dítěte diskriminovány?

K této výzkumné otázce se vztahovaly otázky č. 11, 12, 13 z dotazníku.

Autorka by nejprve chtěla připomenout otázku č. 9, která se vztahovala k výzkumné otázce č. 1, kde respondenti preferovali možnost adopce do lesbické rodiny pouze takových dětí, které jsou znevýhodněné či adopci zcela odmítali.

Otázka č. 11 se dotazovala na názor k uzákonění asistované reprodukce v České republice, jakožto možnosti biologického početí dítěte. 61 oslovených (31 %) se k této možnosti stavělo kladně a s touto možností by souhlasilo. 29 respondentů (15 %) mělo negativní názor na tuto problematiku a celých 105 respondentů (54 %) nezaujalo žádné stanovisko. Jelikož byl dotazník určen dospělé populaci, byla autorka překvapena z nadpoloviční většinou dotazovaných, kteří nevěděli, zda se vyjádřit k tomuto tématu kladně či záporně.

V tomto případě tedy autorka nedokázala jednoznačně vyjádřit, zda otázka č. 11 s výzkumnou otázkou č. 2 souhlasí či nikoli. Jednoznačné stanovisko by mohla uvést, pokud by se 105 respondenty, kteří nevědí, jak na tuto otázku odpovědět, provedla rozhovor k problematice asistované reprodukce pro lesbické páry.

Otázka č. 12 se zabývala vhodností podmínek lesbických matek k výchově dětí v České republice. 5 respondentů (3 %) bylo přesvědčeno, že lesby mají stejné podmínky jako rodiny heterosexuální. 163 oslovených (83 %) se domnívá, že lesbické páry ve vztahu

k výchově dítěte jsou vystaveny diskriminaci většinové společnosti. 27 oslovených (14 %) nezaujímalo žádné stanovisko.

Otázka č. 12 souhlasí s výzkumnou otázkou č. 2.

Otázka č. 13 se zabývala faktem, zda oslovení osobně znají lesbickou rodinu a jaký k ní zaujímají postoj. Celých 188 respondentů (96 %) uvedlo, že ve svém okolí takovou rodinu neznají. 7 z oslovených (4 %) potvrdili, že se v jejich okolí taková rodina nalézá. 6 z těchto 7 respondentů k rodinám tohoto typu zaujímá podporující postoj, 1 respondent uvedl, že jeho postoj je neutrální.

Autorka se domnívá, že lesbické rodiny se nachází v okolí více respondentů, než bylo uvedeno. Avšak z vlastní zkušenosti musí dodat, že jsou tyto rodiny velice nenápadné a často ani jejich okolí netuší, že se jedná o lesbické vztahy.

Výzkumná otázka č. 3:

Má na výchovu dítěte pozitivnější vliv rodinné prostředí v lesbické rodině než umístění dítěte do ústavního zařízení?

K této výzkumné otázce se vztahovaly otázky č. 14 a 15 z dotazníku.

Otázka č. 14 se zabývá problematikou deinstitucionalizace dětských center (dříve kojeneckých ústavů). Toto téma autorka považuje za velice diskutabilní v celé společnosti, jelikož bylo velice probírané a medializované. Otázka se nezaobírá stanoviskem k danému problému, nýbrž možnostmi jeho následků.

106 respondentů (55 %) uvedlo, že tato skutečnost může přinést větší možnost svěřit dítě do péče lesbických rodin. 69 oslovených (35 %) se domnívá, že nikoli, 20 oslovených (10 %) neví.

Otázka č. 15 se zabývá umístěním dítěte v případě, že není svěřeno do heterosexuální rodiny. 142 respondentů (73 %) vidělo jako nejschůdnější možnost umístění dítěte do lesbické rodiny. 21 oslovených (11 %) volilo možnost ústavního zařízení a 32 respondentů (16 %) nevědělo.

Z odpovědění na tuto otázku tedy vyplynulo, že byla otázka č. 14 a 15 souhlasí s výzkumnou otázkou č. 3.

Názor autorky na toto téma je zcela jednoznačný – upřednostnění umístění dítěte do lesbické rodiny než ústavní zařízení.

Výzkumná otázka č. 4:

Má výchova dítěte v lesbické rodině negativní vliv na jeho psychosociální vývoj?

K této výzkumné otázce se vztahovaly otázky č. 16, 17, 18, 19 z dotazníku.

Dle výzkumů, které autorka uvádí v teoretické části diplomové práce, vyplývá, že výchova dítěte v lesbické rodině nemá negativní vliv na psychosociální vývoj či sexuální orientaci dítěte. Zajímalo ji však, jak se k tomuto tématu staví oslovení respondenti Plzeňského kraje.

Otázka č. 16 se zabývala ohrožením psychosociálního vývoje dítěte, které vyrůstá v lesbické rodině. 102 oslovených (52 %) uvedlo, že k ohrožení psychosociálního vývoje dítěte nedochází. 60 respondentů (33 %) se domnívá, že k ohrožení psychosociálního vývoje v lesbické rodině dochází, a 30 respondentů (15 %) nevědělo.

Dle vyhodnocení otázky č. 16 byla potvrzena výzkumná otázka č. 4.

Otázka č. 17 se dotazovala na ovlivnění vývoje dítěte při absenci mužského vzoru v lesbické rodině. 109 oslovených (56 %) označilo variantu, že nikoliv, 73 oslovených (37 %) se domnívá, že k ovlivnění vývoje dítěte dochází, a 13 respondentů (7 %) se nepřiklání k žádnému z předchozích názorů.

Dle úvah autorky k ovlivnění vývoje dítěte při absenci mužského vzoru v lesbické rodině nedochází, jelikož se matky snaží plnohodnotně využívat čas s dítětem a vykonávat s nimi aktivity, které by mohlo provádět se svým otcem.

Z výsledků otázky č. 17 vyplývá, že souhlasí s výzkumnou otázkou č. 4.

Otázka č. 18 se respondentů táže, zda si myslí, že je přirozený vývoj sexuální orientace ovlivněn z důvodu rodinného lesbického prostředí. 47 oslovených (24 %) se domnívá, že ano, 145 oslovených (74 %) je přesvědčeno, že vývoj sexuální orientace ovlivněn není, a 3 respondenti (2 %) uvedli, že nevědí.

U této otázky autorka předpokládala, že pro variantu „ano“ bude hlasovat více respondentů a k jejímu milému překvapení celých 74 % oslovených uvedlo, že nesouhlasí.

Dle vyhodnocení otázky č. 18 byla potvrzena výzkumná otázka č. 4.

Poslední otázka dotazníku, otázka č. 19, se zabývala tím, jestli je pro dítě ve skupině vrstevníků tíživým faktorem homosexualita rodičů. I tato otázka je dle autorky velice diskutabilním tématem a možná i jedním z významných důvodů, proč se společnost natolik negativně pohlíží na adopci dítěte do homosexuálních rodin.

92 respondentů (47 %) je přesvědčeno o tom, že pro dítě ve skupině vrstevníků není tíživým faktorem homosexualita rodičů. 85 oslovených (43 %) se domnívá, že je dítě z tohoto důvodu vystaveno posměchu, někdy i šikaně, svých vrstevníků. 13 oslovených (7 %) uvedlo, že záleží na věku a osobnosti dítěte a 5 respondentů (3 %) nezaujalo žádné stanovisko k tomuto tématu.

Dle vyhodnocení otázky č. 19 souhlasí s výzkumnou otázkou č. 4.

Autorka se domnívá, že se společnost zabývá možnými následky, kterým dítě může být vystaveno v souvislosti s jeho výchovou v lesbické rodině ze strany svých vrstevníků. Je důležité zabývat se preventivními kroky, kterými by se dalo těmto negativním vlivům na psychický či fyzický stav dítěte zabránit. Medializace homosexuálního soužití je dosti značná, avšak týká se zejména odborné společnosti. Laické veřejnosti, potažmo dětem, jsou podávány informace velice často zkreslené a nedostatečné.

8.5.2 METODOLOGICKÝ ZÁVĚR

Pro naplnění cíle a výzkumných otázek diplomové práce autorka zvolila kvantitativní formu výzkumu – dotazník. Dotazník obsahoval 19 otázek, z toho otázky č. 1 – 7 byly identifikačního charakteru. Otázky č. 8, 9, 10, které se vztahovaly k výzkumné otázce č. 1, se zabývaly názory respondentů na výchovu dítěte v lesbické rodině. Otázky č. 11, 12, 13, které náležely k výzkumné otázce č. 2, se dotazovaly na diskriminaci lesbických žen. Čtvrtá část dotazníku obsahovala otázky č. 14 a 15, které se vztahovaly k výzkumné otázce č. 3. Tento oddíl se zabýval tím, zda má na dítě pozitivnější vliv rodinné prostředí před umístěním v ústavním zařízení. Poslední část dotazníku, která zahrnovala otázky č. 14, 17, 18 a 19, vztahující se k výzkumné otázce č. 4, vyhodnocovala ovlivnění psychosociálního vývoje dítěte při výchově v lesbické rodině.

Všechny otázky dotazníku byly polouzavřené, respondenti mohli volit jednu z nabízených možností, avšak u každé otázky, pokud by s žádnou navrhou možností nesouhlasili, mohli zvolit variantu „jiné“ a napsat odpověď vlastní. Této možnosti nebylo u žádné z otázek využito.

Přednosti dotazníkového šetření jsou spatřovány v relativně krátké době umožnit oslovit více respondentů najednou. Nedostatky dotazníku spočívají v neosobním kontaktu respondenta s výzkumníkem. Existuje zde teoretická možnost nepravdivých či neúplných odpovědí nebo pozdního vrácení dotazníku .

Pro dokreslení výzkumné části diplomové práce autorka zvolila případovou studii lesbické rodiny, která měla přiblížit život tohoto rodinného uskupení v České republice.

8.5.3 PRAKTICKÝ ZÁVĚR

Praktické využití této diplomové práce by mohlo sloužit jako výzkumná studie pro potřeby Centra pro výzkum veřejného mínění, které každoročně provádí výzkumy týkající se názorů občanů České republiky na vztahu k momentálně diskutovaným tématům ve

společnosti. Jelikož bývají určité okruhy těchto výzkumných šetření zaměřeny i na problematiku homosexuality a homoparentálních rodin, tato diplomová práce by sloužila jako pohled občanů Plzeňského kraje. Pokud by Centrum vypracovalo studii v ostatních krajích ČR, mohl by výzkum sloužit jako srovnávací šetření názorů obyvatel jednotlivých krajů naší republiky.

Další využití diplomové práce autorka spatřuje jako učební pomůcku např. v psychologii osobnosti či při sexuální výchově na středních školách. Studenti by měli možnost vyjádřit se jak k jednotlivým otázkám dotazníku, tak i k případové studii formou hromadné diskuze. Cílem představení tohoto projektu žákům střední školy by bylo odstranit tabuizované téma homosexuálních rodin a vytvořit si vlastního názoru na tuto problematiku.

Diplomovou práci by bylo také možno využít jako studijní materiál pro sociální pracovníky, kteří se zúčastňují procesu svěření dítěte do náhradní rodiny. Ať už by byla určena pro sociální pracovníky správních úřadů či pracovníky sociálně-právní ochrany dětí, za předpokladu souladu s platnou právní úpravou, která bude umožňovat umístění dítěte do homoparentální rodiny, autorka tuto práci doporučuje.

ZÁVĚR

Diplomovou práci autorka rozdělila na teoretickou a praktickou část. Obě části se prolínají a vzájemně obohacují. Úkolem teoretické části práce bylo popsat a vysvětlit pojem homosexualita, dále coming out a přiblížit charakteristiku homosexuality ženské. Za velice významnou autorka považuje kapitolu č. 2, která se zabývá rodinou jako základní sociální skupinou. Popisuje zde její funkce a význam ve společnosti. Dalším tématem je charakteristika lesbického partnerství, následuje vysvětlení a přiblížení homoparentální rodiny a její vliv na vývoj dítěte, které je této rodiny součástí. Následně se autorka věnuje možnostem lesbického rodičovství. Nedílnou součástí teoretické části je kapitola věnovaná registrovanému partnerství. V neposlední řadě se autorka zajímala o dosavadní výzkumy homoparentality, které popsala v poslední kapitole části teoretické.

Na počátku části praktické byl stanoven výzkumný cíl a čtyři výzkumné otázky. Pro splnění cíle práce autorka využila kvantitativní formu výzkumného šetření, jejímž nástrojem byl dotazník. Cílem dotazníku bylo získat názoru obyvatel Plzeňského kraje na výchovu dítěte v Plzeňském kraji.

V rámci výzkumu autorka nechtěla u dotazovaných hodnotit lesbický vztah jako takový, avšak i tento názor může mít (a dle zjištěného i měl) vliv na posuzování možné výchovy dítěte. Z některých neutrálních odpovědí měla autorka pocit, že to, jak dotazovaný posuzuje homosexualitu, se odráží v jeho názoru na jakoukoliv situaci, související s rodinným životem, který má spojený s tradiční rodinou otec-matka-dítě.

Tento názor je jejím osobním, nikterak respondenty nezpovídala mimo dané otázky v průběhu šetření. Promluvit s nimi osobně, zjistit konkrétnější odpovědi na otázky by bylo zřejmě velice zajímavé a mohlo by být námětem pro další zkoumání formou rozhovoru.

V praktické části diplomové práce byly stanoveny 4 výzkumné otázky.

Výzkumná otázka č. 1, která se týkala kladného názoru na výchovu dítěte v lesbické rodině, byla vyvrácena. Rozdíly v odpovědích byly způsobeny vnímáním klasického uspořádání rodiny a vnímáním rodiny, kdy v ní jsou rodiče stejného pohlaví.

Výzkumná otázka č. 2 se zabývala názorem, zda-li jsou lesbické páry diskriminovanější ve vztahu k výchově dítěte. Částí odpovědí byla tato výzkumná otázka č. 2 potvrzena.

Ve třetí výzkumné otázce se respondenti shodli na názoru, že varianta výchovy dítěte v lesbické rodině je lepší, než varianta vychovávaného dítěte v ústavní péči. Tato výzkumná otázka byla tedy potvrzena.

Výzkumná otázka č. 4 byla všemi otázkami potvrzena. Dotazy se týkaly tématu, zda li má nebo nemá výchova dítěte v lesbické rodině vliv na jeho psychosociální vývoj. Většina respondentů se shodla na názoru, že výchova v lesbické rodině se negativně do výchovy dítěte nepromítne. Možným problémem může být reakce vrstevníků, které si mohou dítě z lesbické rodiny vybrat jako cíl posměchu. To však záleží na věku dětí a také na informovanosti o homosexualitě.

Výsledkem zkoumání bylo potvrzené zjištění, že dotazovaní se nestaví k lesbické rodině, popř. k otázkám týkajícím se výchovy v ní, nikterak negativně. Palčivé téma, které je i v dnešní moderní době mnohdy tabuizované, je potřeba komentovat a osvětlovat stále více a více, aby všechny generace pochopily, že je jedno zda spolu žijí v domácnosti rodiče opačného nebo stejného pohlaví. Ať už tak nebo tak, stále jsou to lidé, kteří mají právo na život, tak jak si jej zařídili oni sami.

RESUMÉ

Předmětem této diplomové práce jsou pohledy občanů Plzeňského kraje na výchovu dítěte v lesbické rodině. Aby bylo možné se této problematice věnovat, je nutné si detailně projít teoretické poznatky k tématu homosexuality.

Diplomová práce je rozdělena na část teoretickou a praktickou. Teoretická část se věnuje definici homosexuality, lesbickému partnerství a jeho specifiky, dále pak instituci rodiny. Nedílnou součástí je kapitola týkající se možnostmi lesbického rodičovství a v neposlední řadě registrovanému partnerství, jakožto velice diskutovanému, zákonem upravujícímu fenoménu dnešní doby.

Praktická část se věnuje vlastnímu výzkumnému pohledu společnosti na výchovu dítěte v lesbické rodině prostřednictvím dotazníkového šetření. K praktickému zkoumání autorka vytvořila dotazník, který detailně statisticky vyhodnotila, pro lepší názornost vyjádřila tabulkami a grafy a podrobně popsala. Pro doplnění tohoto tématu slouží případová studie.

Cílem dotazníkového šetření bylo zjistit názory občanů Plzeňského kraje na danou problematiku. Z dotazníkového šetření vyplynulo, že obyvatelé Plzeňského kraje dávají přednost před umístěním dítěte do ústavního zařízení do lesbické rodiny, kdy toto rodinné uskupení nemá negativní vliv na psychosociální vývoj dítěte. Dále vyplynulo, že dle oslovených respondentů jsou lesbické rodiny diskriminovány.

RESÜME

Das Thema dieser Arbeit sind die Ansichten der Bürgerinnen und Bürger der Region Pilsen an Erziehung des Kindes in einer lesbischen Familie. Um dieses Problem zu verfolgen, müssen Sie durchlaufen im Detail das theoretische Wissen über das Thema Homosexualität.

Die Arbeit ist in einen theoretischen und einen praktischen Teil eingeteilt. Der theoretische Teil befasst sich mit der Definition der Homosexualität, lesbischer Partnerschaft und über Besonderheiten sowie mit der Institution der Familie. Ein integraler Teil des theoretischen Kapitels ist ein Artikel über die Möglichkeit der lesbischer Elternschaft und nicht zuletzt, eine eingetragene Partnerschaft und das Gesetz über ihr, wie ein sehr besprochenes Phänomen unserer Zeit.

Der praktische Teil befasst sich mit einer Forschung in Bezug auf die Erziehung des Kindes in einer lesbischen Familie durch eine Fragebogenerhebung. Zu der praktischen Erforschung wurde ein Fragebogen entwickelt, der auch für bessere Klarheit statistisch mit ausgedrückten Tabellen und Grafiken ausgewertet und im Detail beschrieben wurde. Zum Abschluss von diesem Thema wurde auch eine Fallstudie verwendet.

Das Ziel der Umfrage war, die Meinung der Bürgerinnen und Bürger der Region Pilsen in dieser Frage festzustellen. Die Umfrage zeigte, dass die Bewohner der Region Pilsen bevorzugen Erziehungen des Kindes in einer lesbischen Familie vor der Erziehung in einer institutionellen Einrichtung, welche viele negative Auswirkungen die psychosoziale Entwicklung des Kindes hat. Die Umfrage zeigte auch, dass die Befragten sehen lesbische Familien wie diskriminierte von der Gesellschaft.

SEZNAM ODBORNÉ LITERATURY

AARDWEF, G. *Terapie homosexuality. Rádce pro postižené a poradce*. Hnutí pro život ČR, 200. ISBN 80-239-1403-0.

ALMACK, K. Seeking sperm: accounts of lesbian couples' reproductive decision-making and understanding of the needs of the child. *International Journal of Law, Policy and the Family*, 2006, vol 20. no 1, s.1-22. ISSN 13609939.

ARCHER, C. *Dítě v náhradní rodině*. Praha: Portál, 200. ISBN 80-7178-578-4.

AUGUSTYN, J. *Být otcem*. 1. vyd. Karmelitánské nakladatelství, 2004. ISBN 80-7192-581-0.

BEŇOVÁ, K. a kol. *Analýza situace lesbické, gay, bisexuální a transgender menšiny v ČR.* Praha: Úřad vlády, 2007. ISBN 978-80-87041-33-8.

BEŇOVÁ, K. a kol., *Analysis of the Situation of Lesbian, Gay, Bisexual and Transgender Minority in the Czech Republic*. Praha: Office of the Government of the Czech Republic, 2007. ISBN 978-80-87041-34-5.

BAETENS, P., BREAWAEYS, A. *Lesbian couples requesting donor insemination: an update of knowledge with regard to lesbian mother families*. *Human Reproduction Update*, 2001, vol. 7, no. 5, s. 512-519. ISSN 14602369.

BEN-ARI, A., LIVNI, T. *Motherhood is not a given thing: experiences and constructed meaning of biological and nonbiological lesbian mothers*. *Sex roles*, 2006, vol. 54, no. 7-8, s. 521-531. ISSN 03600025.

BRZEK, A., PONĎĚLÍČKOVÁ, J. *Třetí pohlaví*. 1. vyd. Praha: Scientia Medica, 1992. ISBN 80-85526-03-4.

CAPPONI, V. a kol. *Sexuologický slovník*. Praha: Grada. ISBN 80-716-9115-1.

COHEN, C., STEIN T. S., *Reconceptualizing Individual Psychotehrapy with Gay Men and Lesbians*. *Critical Issues in Psychiatry*, 1986. ISBN 978-1-4757-9834-0.

DISMAN, M. *Jak se vyrábí sociologická znalost*. Praha: Karolinum, 2000. ISBN 80-246-0139-7.

CHRÁSKA, M. *Metody pedagogického výzkumu: základy kvantitativního výzkumu*. Praha: Grada publishing. 2007. ISBN 978-80-247-1369-4.

GAVORA, P. *Úvod do pedagogického výzkumu*. Brno: Paido, 2010. ISBN 978-80-7315-185-0.

GIDDENS, A. *Sociologie*. Praha: Argo, 1999. ISBN 80-7203-124-4.

GOODE, W. *The Family*. New Jersey: Prentice-Hall, 1964. ISBN 9780133017540.

- HENDL, J. *Úvod do kvalitativního výzkumu*. Praha: Karolinum, 1997. ISBN 80-7184-549-3.
- HOPE, D. A. *Contemporary perspectives on Lesbian, Gay and Bisexual Identities*. Nebraska Symposium on Motivation, 2009. ISBN 978-0-0387-09555-4.
- CHEAL, D. *Sociology of Family Life*. Basingstoke: Palgrave, 2002. ISBN 9780333665787.
- JANDOUREK, J. *Sociologický slovník*. Praha: Portál, 2001. ISBN 80-7178-535-0.
- JANOŠOVÁ, P. *Homosexualita v názorech současné společnosti*. 1. vyd. Praha: Karolinum, 2000. ISBN 80-7184-945-5.
- JANOŠOVÁ, P. *Dívčí a chlapecká identita : Vývoj a úskalí*. 1. vyd. Praha: Grada Publishing, 2008. ISBN 978-80-247-2284-9
- JEDLIČKA, R. a kol. *Děti a mládež v obtížných životních situacích*. Themis. ISBN 80-7312-038-0.
- KRAUS, B., POLÁČKOVÁ, V. *Člověk - prostředí - výchova*. Brno: Paido, 2001. ISBN 80-7315-004-2.
- KURDEK, L. A. Gay men and lesbians. The family context. In *Handbook of contemporary families. Considering the Past, contemplating the future*. California: Thousand Oaks, 2004. Kapitola 6, s. 96-115. ISBN 9780761927136.
- KURDEK, L. A. What do we know about gay and lesbian couples? *American Psychological Society* 2005, vol. 14, no. 3, s. 251-254. ISSN 09637214.
- MALLON, G. *Gay Men Choosing Parenthood*. New York: Columbia University Press, ISBN 0-231-11796-5.
- MACHOVÁ, J. *Biologie člověka pro učitele*. 1. vyd. Praha : Karolinum, 2008. ISBN 978-80-7184-967-7.
- MATOUŠEK, O. *Rodina jako instituce a vztahová síť*. Praha: Slon, 2003. ISBN 80-86429-19-9.
- MELGOSA, J., POSSE, R. *Umění výchovy dítěte*. Advent-Orion Praha, 2003. ISBN 80-7172-613-3.
- MEYER, H. I., NORTRIDGE, M. E. *The Health of Sexual Minorities*. Springer, 2007. ISBN 978-0-387-28871-0.
- MENTZOS, S. *Rozumíme sami sobě?* Nakladatelství Lidové noviny, 2000. ISBN 80-7106-366-5.
- MATĚJČEK, Z., KOLUCHOVÁ, J. a kol. *Osvojení a pěstounská péče*. Praha: Portál, 2002. ISBN 80-7178-637-3.

MATĚJČEK Z., DYTRYCH, Z. *Nevlastní rodiče a nevlastní děti*. GRADA Publishing, 1999. ISBN 80-7169-897-0.

MATEJČEK. Z. *O rodině vlastní, nevlastní a náhradní*. Portál, 1994. ISBN 80-85282-83-6.

NEDBÁLKOVÁ, K. *Matky kuráže: lesbické rodiny v pozdně moderní společnosti*. Praha: Sociologické nakladatelství, 2011. ISBN 978-80-7419-041-4.

NEDBÁLKOVÁ, K., POLÁŠKOVÁ, E. *Gay a lesbické rodiny*. In *Psychologické dny 2004. „Svět žen a svět mužů. Polarita a vzájemné obohacování.“ Sborník z konference Psychologické dny Olomouc 2004*. Olomouc: Univerzita Palackého v Olomouci. Filozofická fakulta, 2005. Část 2. Rodina – rodinné role, procesy, formy. s. 23.

PACHL. L. a kol. *Mala abeceda rodiny*. Praha: Panorama. 1983. ISBN 11-107-83.

PEPLAU, L. A., SPALDING, L. R. The close relationships of lesbians, gay men, and bisexual. In *Psychological perspectives on lesbian, and bisexual experiences*. 2. vyd. NY: Columbia University Press, 2003. Kapitola 17, 449-474.

PEPLAU, L. A. – SPALDING, L. R. The close relationships of lesbians, gay men, and bisexual. In *Psychological perspectives on lesbian, and bisexual experiences*. 2. vyd. NY: Columbia University Press, 2003. Kapitola 17, 449-474.

PETROVÁ, B. *Family reunion: gay a lesbické rodičovství*. 1. vyd. Brno:STUD, 2005.

POLÁŠKOVÁ, E. *Plánovaná lesbická rodina: klíčové aspekty přechodu k rodičovství*. Brno: Masarykova univerzita, 2009. ISBN 978-802-1020-136.

PROCHÁZKA, I. *Coming Out. Průvodce obdobím nejistoty, kdy kluci a holky hledají sami sebe*. Brno: STUD, 2002. ISBN 80-238-8850-1.

PRŮCHA, J., WALTEROVÁ, E., MAREŠ, J. *Pedagogický slovník*. Praha: Portál, 2001. ISBN 80-7178-579-2.

RABUŠIC, L. *O Současném vývoji manželského a rodinného chování v České republice*. Demografie 38: 173 – 180.

ROWLLET, J.D. *Behavioral Pediatrics*. Spinger New York, 1992. ISBN 978-1-4612-7663-0.

SEIDL. J. a kol. *Od žaláře k oltáři: emancipace homosexuality v českých zemích od roku 1867 do současnosti*. 1. vyd. Brno: Host, s. r. o., 2012. ISBN 978-7294-585-6.

SKUTIL, M. a kol. *Základy pedagogicko-psychologického výzkumu pro studenty učitelství*. Praha: Portál, 200. ISBN 978-80-7367-778-7.

SOKOLOVÁ, V. 2009. *Otec, otec a dítě: Gay muži a rodičovství*. Sociologický časopis. R. 45, č. 1, s. 115. ISS 0038-0228.

STRAUSS, A., CORBINOVÁ, J. *Základy kvalitativního výzkumu*, 1999. ISBN 808583460X.

ŠULOVÁ, L., FAIT, T., WEISS, P. *Výchova k sexuální reprodukčnímu zdraví*. 1. vyd. Praha : Maxdorf, 2011. ISBN 978-80-7345-238-4.

UZEL, R., MITLÖHNER, M. *Vybrané otázky lidské sexuality*. Hradec Králové: Gaudeamus, 2007, ISBN 978-80-7041-609-9.

Zákon č. 373/2011 Sb. o specifických zdravotních službách

Zákon č. 359/1999 Sb. o sociálně-právní ochraně dětí

Zákon č. 373/2011 Sb. o specifických zdravotních službách

INTERNETOVÉ ZDROJE

Co je Stud? *Stud*. [online]. [cit. 2013-04-06]. Dostupné z: <http://www.stud.cz/o-nas/co-jsme.html>

ČESKO. MINISTERSTVO SPRÁVEDLNOSTI. *Portal.justice.cz* [online]. [cit. 2013-12-15]. Dostupné z: <http://portal.justice.cz/Justice2/MS/ms.aspx?o=23&j=33&h=1&q=n%e1hradn%ed%20mat e%f8stv%ed>

Český statistický úřad. [online]. [cit. 2013-09-12]. Dostupné z http://www.czso.cz/csu/2002edicniplan.nsf/o/41n2-02-ziskane_ze_sldb_2001-1__uplne_rodiny.

Džamila Stehlíková. [online]. [cit. 2013-1-12]. Dostupné z <http://dzamilastehlikova.cz/8388/286/clanek/gay-a-lesbické-rodicovstvi-jako-politické-tema/>.

Komunity WEB2.cz [online]. [cit. 2013-11-27]. Dostupné z <http://komunity.web2.cz/web2-system/>

Magazín nejen pro mámy. [online]. [cit. 2013-05-10]. Dostupné z <http://www.bety.cz/deti-a-rodina-/clanek/5528/sokujici-studie-jake-jsou-deti-gayu-a-lesbicek>.

MAREL. M. Rodina. [online]. [cit. 2013-08-24]. Dostupné z <http://www.photomodeling.cz/dokuments/94.html>

Ministerstvo vnitra ČR. Uzavření registrovaného partnerství. [online]. [cit. 2013-07-17]. Dostupné z <http://www.mvcr.cz/clanek/registrovane-partnerstvi.aspx>

Zákon č. 115/2006 Sb. o registrovaném partnerství a o změně některých souvisejících zákonů. [online]. [cit. 2013-07-17]. Dostupné z <http://www.zakonyprolidi.cz/cs/2006-115>

Ministerstvo vnitra ČR. Uzavření registrovaného partnerství. [online]. [cit. 2013-07-17]. Dostupné z <http://www.mvcr.cz/clanek/registrovane-partnerstvi.aspx>

NÁHRADNÍ MATEŘSTVÍ. *Webnode.cz* [online]. [cit. 2013-10-08]. Dostupné z: <http://nahradni-materstvi.webnode.cz/news/institut-nahradniho-materstvi/>

NEDBÁLKOVÁ, K. *Alternativní rodinné modely aneb Rodiny lesbických matek a gay otců*. In *Stud.cz* [online]. [cit. 2013-04-06]. Dostupné z: http://www.stud.cz/index.php?option=com_rokdownloads&view=file&Itemid=49&id=65

PAWELSKI, G.J. a kol. *The Effects of Marriage, Civil Union, and Domestic Prtnership Laws on the Health ane Well-being of Childern* [online]. [cit. 2013-10-08]. Pediatrics, 2006. Dostupné z: <http://pediatrics-aappublications.org/kontent/118/349.full>.

RodinaDnes. Význam rodiny ve společnosti. [online].[cit. 2013-09-10]. Dostupné z <http://www.rodinadnes.cz/2011/10/vyznam-rodiny-ve-spolecnosti.html>

Rodinné právo. Homoparentalita. *Rodinne-pravo.divoce.cz* [online].[cit. 2013-12-12]. Dostupné z: <http://rodinne-pravo.divoce.cz/homoparentalita-50702>

ROSARIO, M. et. all. *The Coming-Out Process of Young Lesbian and Bisexual Women: Are There Butch/Femme Differences in Sexual Identity Development?* 2007. [online].[cit. 2014-01-10]. Dostupné z http://download.springer.com/static/pdf/710/art%253A10.1007%252Fs10508-007-9221-0.pdf?auth66=1397301333_50a5f463093125398dc29ebb133521c5&ext=.pdf

TABERY, P. Centrum pro výzkum veřejného mínění, 2012. [online].[cit. 2013-10-10]. Dostupné z http://cvvm.soc.cas.cz/media/com_form2content/documents/c1/a6884/f3/ov120710.pdf

TALANDOVÁ, J. Sociální postavení lesbických žen a alternativní modely v kontextu heterosexuální společnosti. *Alia* [online].[cit. 2013-07-13]. 1997, č. 3. ISSN 1211-4103. Dostupné z: <http://web.archive.org/web/20071217011126/http://scalex.cz/sophia/taland/obsah.htm>

TRAMPOTOVÁ, O. *Homosexuálové a adopce*. [online].[cit. 2013-09-01].2001. Dostupné z <http://psychologie.cz/homosexualove-adopce/>.

TRETTIN, S. *Lesbian perinatal depression and the heterosexism that affects knowledge about this minority population*. 2005. [online].[cit. 2013-11-11]. Dostupné z http://download.springer.com/static/pdf/522/art%253A10.1007%252Fs00737-005-0106-8.pdf?auth66=1397294883_8a3b193145d720d4a96960cd68da5244&ext=.pdf

Zákon o rodině. [online]. [cit. 2013-05-08]. Dostupné z <http://zakony-online.cz/?s15&q15=all>

Zákon č. 115/2006 Sb. o registrovaném partnerství a o změně některých souvisejících zákonů. [online]. [cit. 2013-07-17]. Dostupné z <http://www.zakonyprolidi.cz/cs/2006-115>

Wikipedie, otevřená encyklopedie. [online]. [cit. 2013-02-12]. Dostupné z <http://cs.wikipedia.org/wiki/Lesba>

WEEKS, J. *Regulation, Resistance, Recognition*. In *Sexualities*. [online]. [cit. 2013-12-17]. Dostupné z <http://sexualities.sagepub.com/koncept/11/6/787.extract>

ZAMYKALOVÁ, L. *Kdo smí participovat na asistované reprodukci? Ustavování hranice plodnosti*. Biograf, 2003. [online]. [cit. 2013-11-02]. Dostupné z <http://www.biograf.org/clanek.php?clanek=v3103>

SEZNAM GRAFŮ A TABULEK

Seznam grafů

Graf 1: Pohlaví respondentů

Graf 2: Věk respondentů

Graf 3: Věk respondentů dle pohlaví

Graf 4: Sexuální orientace

Graf 5: Pohlaví respondentů dle sexuální orientace

Graf 6: Nejvyšší dosažené vzdělání respondentů

Graf 7: Rodinný stav respondentů

Graf 8: Mají oslovení respondenti děti?

Graf 9: Velikost bydliště respondentů

Graf 10: Co znamená pojem „rodina“ pro oslovené respondenty

Graf 11: Měl by zákon o registrovaném partnerství umožnit lesbickým párům adopci dítěte?

Graf 12: Může lesbický pár plnit rodičovská práva a povinnosti stejně jako pár heterosexuální?

Graf 13: Měla by být v České republice uzákoněna možnost asistované reprodukce pro lesbické páry?

Graf 14: Mají lesby v naší republice vhodné podmínky k výchově dětí?

Graf 15: Znáte osobně lesbickou rodinu, ve které je vychovááno dítě?

Graf 16: Lesbickou rodinu, ve které je vychovááno dítě znám a můj postoj k této rodině je následující.

Graf 17: Může deinstitucionalizace a rušení dětských center (dříve kojeneckých ústavů) v české republice přinést větší možnost svěření dítěte lesbickým párům?

Graf 18: Pokud není dítě bez rodičů umístěno v náhradní heterosexuální rodině, kde pro něho upřednostňujete umístění?

Graf 19: Ohrožení psychosociálního vývoje dítěte v lesbické rodině

Graf 20: Ovlivnění vývoje v případě absence mužského vzoru v lesbické rodině

Graf 21: Vliv výchovy v lesbické rodině na přirozený vývoj sexuální orientace dítěte

Graf 22: Je homosexualita rodičů tíživým faktorem pro dítě ve skupině vrstevníků?

Seznam tabulek

Tab. 1: Pohlaví respondentů

Tab. 2: Věk respondentů

Tab. 3: Věk respondentů dle pohlaví

Tab. 4: Sexuální orientace

Tab. 5: Pohlaví respondentů dle sexuální orientace

Tab. 6: Nejvyšší dosažené vzdělání respondentů

Tab. 7: Rodinný stav respondentů

Tab. 8: Mají oslovení respondenti děti?

Tab. 9: Velikost bydliště respondentů

Tab. 10: Co znamená pojem „rodina“ pro oslovené respondenty

Tab. 11: Měl by zákon o registrovaném partnerství umožnit lesbickým párům adopci dítěte?

Tab. 12: Může lesbický pár plnit rodičovská práva a povinnosti stejně jako pár heterosexuální?

Tab. 13: Měla by být v České republice uzákoněna možnost asistované reprodukce pro lesbické páry?

Tab. 14: Mají lesby v naší republice vhodné podmínky k výchově dětí?

Tab. 15: Zná osobně lesbickou rodinu, ve které je vychováváno dítě?

Tab. 16: Lesbickou rodinu, ve které je vychováváno dítě znám a můj postoj k této rodině je následující.

Tab. 17: Může deinstitucionalizace a rušení dětských center (dříve kojeneckých ústavů) v české republice přinést větší možnost svěřeni dítěte lesbickým párům?

Tab. 18: Pokud není dítě bez rodičů umístěno v náhradní heterosexuální rodině, kde pro něho upřednostňujete umístění?

Tab. 19: Ohrožení psychosociálního vývoje dítěte v lesbické rodině

Tab. 20: Ovlivnění vývoje v případě absence mužského vzoru v lesbické rodině

Tab. 21: Vliv výchovy v lesbické rodině na přirozený vývoj sexuální orientace dítěte

Tab. 22: Je homosexualita rodičů tíživým faktorem pro dítě ve skupině vrstevníků?

SEZNAM PŘÍLOH

Příloha č. 1: Vyhotovený dotazník

Příloha č. 2: Ukázka vyplněného dotazníku

Příloha č. 3: Ukázka vyplněného datazníku

Příloha č. 1: Dotazník

DOTAZNÍK

Jmenuji se Klára Vyletová, studuji na Západočeské Univerzitě v Plzni obor Sociální práce a ráda bych Vás požádala o vyplnění dotazníku k mé diplomové práci na téma:

„Současné pohledy společnosti na výchovu dítěte v lesbické rodině v Plzeňském kraji“

Dotazník je dobrovolný, zcela anonymní a získané informace slouží pouze pro účely diplomové práce.

Vaše odpovědi budou cenným zdrojem informací pro výzkumné šetření.

Při vyplňování dotazníku označte, prosím, vždy jen jednu možnost. Pokud nebudete souhlasit s žádnou navrhou možností, zvolte možnost „Jiné“ a uveďte váš názor.

Předem Vám děkuji za ochotu a vynaložený čas při vyplňování dotazníku.

Klára Vyletová

Sociodemografické otázky:

1. Jaké je vaše pohlaví?

- Muž
- Žena

2. Kolik je vám let?

- 20- 35 let
- 35 – 45 let

3. Jaká je vaše sexuální orientace?

- Homosexuální
- Heterosexuální

4. Jaké je vaše nejvyšší dosažené vzdělání?

- Základní vzdělání
- Střední bez maturity
- Úplné střední s maturitou
- Vyšší odborné
- Vysokoškolské

5. V jakém rodinném vztahu žijete?

- Svobodný/á
- Partnerský vztah
- Ženatý/vdaný, registrovaný/á
- Rozvedný/á

6. Máte děti?

- Ano
 - ve vlastní péči
 - nemám ve vlastní péči
- Ne, ale plánuji
- Ne, neplánuji

7. Jaká je velikost vašeho bydliště?

- 999 obyvatel
- 1000 až 2000 obyvatel
- 2001 až 5000 obyvatel
- 5001 až 20 000 obyvatel
- 20 001 až 90 000 obyvatel
- 90 001 obyvatel

Ostatní otázky

8. Pojem „rodina“ pro vás znamená:

- Soužití dvou lidí opačného pohlaví, spojený manželstvím a jejich děti
- Soužití dvou lidí opačného pohlaví, bez nutnosti manželství a jejich děti
- Soužití dvou lidí stejného pohlaví a jejich děti
- Pokud rodina plní své funkce, nezáleží na jejím vnitřním uspořádání
- Nevím
- Jiné.....

9. Měl by zákon o registrovaném partnerství umožnit lesbickým párům adopci dítěte?

- Určitě ano
- Ano, pouze ty děti, o které nemají zájem heterosexuální rodiče
- Ne
- Nevím
- Jiné.....

10. Může lesbický pár plnit rodičovská práva a povinnosti stejně jako pár heterosexuální?

- Ano
- Ne
- Nevím
- Jiné.....

11. Měla by být v České republice uzákoněna možnost asistované reprodukce pro lesbické páry?

- Ano
- Ne
- Nevím
- Jiné

12. Mají lesby v naší republice vhodné podmínky k výchově dětí?

- Ano, mají stejné podmínky jako běžný heterosexuální pár
- Ne, lesbické páry jsou vystaveny diskriminaci většinové společnosti
- Nevím
- Jiné.....

13. Znáte osobně lesbickou rodinu, ve které je vychovááno dítě?

- Ano
- Ne

Pokud jste zvolil/a ANO, váš postoj k této rodině je:

- podporující
- odsuzující
- neutrální
- jiný

14. Může reorganizace ústavní péče a rušení dětských center (dříve kojeneckých ústavů) v České republice přinést větší možnost svěřeni dítěte do péče lesbických párů?

- Ano
- Ne
- Nevím
- Jiné.....

15. Pokud není dítě bez rodičů umístěno v náhradní heterosexuální rodině, upřednostňujete pro něho umístění v :

- Lesbické rodině
- Ústavním zařízením
- Nevím
- Jiné.....

16. Pokud dítě vyrůstá v lesbické rodině, je ohrožen jeho zdravý vývoj?

- Určitě ne, homosexuální pár má stejné možnosti a předpoklady jako pár heterosexuální
- Určitě ano, rodina homosexuálního páru je v rozporu s tradiční rodinou a pouze v tradiční rodině je zajištěn zdravý vývoj osobnosti dítěte
- Nevím
- Jiné

17. Je ovlivněn vývoj dítěte v případě absence mužského vzoru v lesbické rodině?

- Ano
- Ne
- Nevím
- Jiné.....

18. Výchova dítěte v lesbické rodině ovlivňuje zdravý vývoj sexuální orientace dítěte?

- Ano
- Ne
- Nevím
- Jiné.....

19. Je homosexualita rodičů pro dítě tíživým faktorem ve skupině vrstevníků?

- Ano, dítě je vystaveno posměchu, někdy i šikaně svých vrstevníků
- Záleží na věku a osobnosti dítěte
- Ne
- Nevím
- Jiné

Příloha č. 2: Ukázka vyplněného dotazníku

DOTAZNÍK

Jmenuji se Klára Vyletová, studuji na Západočeské Univerzitě v Plzni obor Sociální práce a ráda bych Vás požádala o vyplnění dotazníku k mé diplomové práci na téma:

„Současné pohledy společnosti na výchovu dítěte v lesbické rodině v Plzeňském kraji“

Dotazník je dobrovolný, zcela anonymní a získané informace slouží pouze pro účely diplomové práce.

Vaše odpovědi budou cenným zdrojem informací pro výzkumné šetření.

Při vyplňování dotazníku označte, prosím, vždy jen jednu možnost. Pokud nebudete souhlasit s žádnou navrhou možností, zvolte možnost „Jiné“ a uveďte váš názor.

Předem Vám děkuji za ochotu a vynaložený čas při vyplňování dotazníku.

Klára Vyletová

Sociodemografické otázky:

1. Jaké je vaše pohlaví?

- Muž**
- Žena

2. Kolik je vám let?

- 20- 35 let**
- 35 – 45 let

3. Jaká je vaše sexuální orientace?

- Homosexuální
- Heterosexuální**

4. Jaké je vaše nejvyšší dosažené vzdělání?

- Základní vzdělání
- Střední bez maturity**
- Úplné střední s maturitou
- Vyšší odborné
- Vysokoškolské

5. V jakém rodinném vztahu žijete?

- Svobodný/á
- Partnerský vztah**
- Ženatý/vdaný, registrovaný/á
- Rozvedný/á

6. Máte děti?

- Ano**
 - ve vlastní péči**
 - nemám ve vlastní péči
- Ne, ale plánuji
- Ne, neplánuji

7. Jaká je velikost vašeho bydliště?

- 999 obyvatel
- 1000 až 2000 obyvatel
- 2001 až 5000 obyvatel**
- 5001 až 20 000 obyvatel
- 20 001 až 90 000 obyvatel
- 90 001 obyvatel

Ostatní otázky

8. Pojem „rodina“ pro vás znamená:

- Soužití dvou lidí opačného pohlaví, spojený manželstvím a jejich děti
- Soužití dvou lidí opačného pohlaví, bez nutnosti manželství a jejich děti**
- Soužití dvou lidí stejného pohlaví a jejich děti
- Pokud rodina plní své funkce, nezáleží na jejím vnitřním uspořádání
- Nevím
- Jiné.....

9. Měl by zákon o registrovaném partnerství umožnit lesbickým párům adopci dítěte?

- Určitě ano
- Ano, pouze ty děti, o které nemají zájem heterosexuální rodiče**
- Ne
- Nevím
- Jiné.....

10. Může lesbický pár plnit rodičovská práva a povinnosti stejně jako pár heterosexuální?

- Ano**
- Ne
- Nevím
- Jiné.....

11. Měla by být v České republice uzákoněna možnost asistované reprodukce pro lesbické páry?

- Ano**
- Ne
- Nevím**
- Jiné

12. Mají lesby v naší republice vhodné podmínky k výchově dětí?

- Ano, mají stejné podmínky jako běžný heterosexuální pár**
- Ne, lesbické páry jsou vystaveny diskriminaci většinové společnosti
- Nevím
- Jiné.....

13. Znáte osobně lesbickou rodinu, ve které je vychovááno dítě?

- Ano**
- Ne**

Pokud jste zvolil/a ANO, váš postoj k této rodině je:

- podporující
- odsuzující
- neutrální
- jiný

14. Může reorganizace ústavní péče a rušení dětských center (dříve kojeneckých ústavů) v České republice přinést větší možnost svěřeni dítěte do péče lesbických párů?

- Ano**
- Ne
- Nevím
- Jiné.....

15. Pokud není dítě bez rodičů umístěno v náhradní heterosexuální rodině, upřednostňujete pro něho umístění v :

- Lesbické rodině**
- Ústavním zařízením
- Nevím
- Jiné.....

16. Pokud dítě vyrůstá v lesbické rodině, je ohrožen jeho zdravý vývoj?

- Určitě ne, homosexuální pár má stejné možnosti a předpoklady jako pár heterosexuální
- Určitě ano, rodina homosexuálního páru je v rozporu s tradiční rodinou a pouze v tradiční rodině je zajištěn zdravý vývoj osobnosti dítěte
- Nevím**
- Jiné

17. Je ovlivněn vývoj dítěte v případě absence mužského vzoru v lesbické rodině?

- Ano**
- Ne
- Nevím
- Jiné.....

18. Výchova dítěte v lesbické rodině ovlivňuje zdravý vývoj sexuální orientace dítěte?

- Ano**
- Ne**
- Nevím
- Jiné.....

19. Je homosexualita rodičů pro dítě tíživým faktorem ve skupině vrstevníků?

- Ano, dítě je vystaveno posměchu, někdy i šikaně svých vrstevníků**
- Záleží na věku a osobnosti dítěte
- Ne
- Nevím
- Jiné

Příloha č. 3: Ukázka vyplněného dotazníkuDotazník

DOTAZNÍK

Jmenuji se Klára Vyletová, studuji na Západočeské Univerzitě v Plzni obor Sociální práce a ráda bych Vás požádala o vyplnění dotazníku k mé diplomové práci na téma:

„Současné pohledy společnosti na výchovu dítěte v lesbické rodině v Plzeňském kraji“

Dotazník je dobrovolný, zcela anonymní a získané informace slouží pouze pro účely diplomové práce.

Vaše odpovědi budou cenným zdrojem informací pro výzkumné šetření.

Při vyplňování dotazníku označte, prosím, vždy jen jednu možnost. Pokud nebudete souhlasit s žádnou navrhou možností, zvolte možnost „Jiné“ a uveďte váš názor.

Předem Vám děkuji za ochotu a vynaložený čas při vyplňování dotazníku.

Klára Vyletová

Sociodemografické otázky:

1 . Jaké je vaše pohlaví?

- Muž
- Žena**

2. Kolik je vám let?

- 20- 35 let
- 35 – 45 let**

3. Jaká je vaše sexuální orientace?

- Homosexuální**
- Heterosexuální

4. Jaké je vaše nejvyšší dosažené vzdělání?

- Základní vzdělání
- Střední bez maturity
- Úplné střední s maturitou
- Vyšší odborné
- Vysokoškolské**

5. V jakém rodinném vztahu žijete?

- Svobodný/á
- Partnerský vztah**
- Ženatý/vdaný, registrovaný/á
- Rozvedný/á

6. Máte děti?

- Ano
 - ve vlastní péči
 - nemám ve vlastní péči
- Ne, ale plánuji**
- Ne, neplánuji

7. Jaká je velikost vašeho bydliště?

- 999 obyvatel
- 1000 až 2000 obyvatel
- 2001 až 5000 obyvatel
- 5001 až 20 000 obyvatel
- 20 001 až 90 000 obyvatel**
- 90 001 obyvatel

Ostatní otázky

8. Pojem „rodina“ pro vás znamená:

- Soužití dvou lidí opačného pohlaví, spojený manželstvím a jejich děti
- Soužití dvou lidí opačného pohlaví, bez nutnosti manželství a jejich děti
- Soužití dvou lidí stejného pohlaví a jejich děti
- Pokud rodina plní své funkce, nezáleží na jejím vnitřním uspořádání**
- Nevím
- Jiné.....

9. Měl by zákon o registrovaném partnerství umožnit lesbickým párům adopci dítěte?

- Určitě ano**
- Ano, pouze ty děti, o které nemají zájem heterosexuální rodiče
- Ne
- Nevím
- Jiné.....

10. Může lesbický pár plnit rodičovská práva a povinnosti stejně jako pár heterosexuální?

- Ano**
- Ne
- Nevím
- Jiné.....

11. Měla by být v České republice uzákoněna možnost asistované reprodukce pro lesbické páry?

- Ano**
- Ne
- Nevím
- Jiné

12. Mají lesby v naší republice vhodné podmínky k výchově dětí?

- Ano, mají stejné podmínky jako běžný heterosexuální pár
- Ne, lesbické páry jsou vystaveny diskriminaci většinové společnosti**
- Nevím
- Jiné.....

13. Znáte osobně lesbickou rodinu, ve které je vychovááno dítě?

- Ano**
- Ne

Pokud jste zvolil/a ANO, váš postoj k této rodině je:

- podporující**
- odsuzující
- neutrální
- jiný

14. Může reorganizace ústavní péče a rušení dětských center (dříve kojeneckých ústavů) v České republice přinést větší možnost svěřeni dítěte do péče lesbických párů?

- Ano**
- Ne
- Nevím
- Jiné.....

15. Pokud není dítě bez rodičů umístěno v náhradní heterosexuální rodině, upřednostňujete pro něho umístění v :

- Lesbické rodině**
- Ústavním zařízením
- Nevím
- Jiné.....

16. Pokud dítě vyrůstá v lesbické rodině, je ohrožen jeho zdravý vývoj?

- Určitě ne, homosexuální pár má stejné možnosti a předpoklady jako pár heterosexuální**
- Určitě ano, rodina homosexuálního páru je v rozporu s tradiční rodinou a pouze v tradiční rodině je zajištěn zdravý vývoj osobnosti dítěte
- Nevím
- Jiné

17. Je ovlivněn vývoj dítěte v případě absence mužského vzoru v lesbické rodině?

- Ano**
- Ne**
- Nevím
- Jiné.....

18. Výchova dítěte v lesbické rodině ovlivňuje zdravý vývoj sexuální orientace dítěte?

- Ano**
- Ne**
- Nevím
- Jiné.....

19. Je homosexualita rodičů pro dítě tíživým faktorem ve skupině vrstevníků?

- Ano, dítě je vystaveno posměchu, někdy i šikaně svých vrstevníků**
- Záleží na věku a osobnosti dítěte**
- Ne
- Nevím
- Jiné

