

ZÁPADOČESKÁ UNIVERZITA V PLZNI
FAKULTA PEDAGOGICKÁ
KATEDRA PEDAGOGIKY

**DOBROVOLNICTVÍ STUDENTŮ SOCIÁLNÍ PRÁCE
V PLZNI**

DIPLOMOVÁ PRÁCE

Bc. Jana Stašková

Sociální politika a sociální práce; obor Sociální práce

Vedoucí práce: Mgr. Šárka Káňová

Plzeň, 2014

Prohlašuji, že jsem diplomovou práci vypracovala samostatně s použitím uvedené literatury a zdrojů informací.

V Plzni, 31. března 2014

.....

vlastnoruční podpis

Děkuji vedoucí mé práce Mgr. Šárce Káňové za cenné rady a čas, který mi při vedení mé práce věnovala. V neposlední řadě děkuji všem respondentům za jejich čas a ochotu při poskytování informací.

ZDE SE NACHÁZÍ ORIGINAL ZADÁNÍ KVALIFIKAČNÍ PRÁCE

OBSAH

ÚVOD.....	3
1 DOBROVOLNICTVÍ.....	4
1.1 CHARAKTERISTIKA DOBROVOLNICKÉ ČINNOSTI	4
1.2 TYPY DOBROVOLNICKÉ ČINNOSTI	5
1.3 OBLASTI DOBROVOLNICKÉ ČINNOSTI.....	6
1.3.1 EVROPSKÁ DOBROVOLNÁ SLUŽBA	7
1.4 VÝZNAM DOBROVOLNICTVÍ	7
1.4.1 VÝZNAM PRO DOBROVOLNÍKA	7
1.4.2 VÝZNAM PRO ORGANIZACI.....	8
1.4.3 VÝZNAM PRO SPOLEČNOST	8
1.5 HISTORIE DOBROVOLNICKÉ ČINNOSTI V ČESKÉ REPUBLICE	8
1.6 MEZINÁRODNÍ ROK DOBROVOLNÍKŮ – 2001	9
1.7 EVROPSKÝ ROK DOBROVOLNICTVÍ – 2011	10
1.8 MEZINÁRODNÍ DEN DOBROVOLNÍKŮ – 5. PROSINEC.....	10
2 PRÁVNÍ ÚPRAVA DOBROVOLNICTVÍ V ČESKÉ REPUBLICE	11
2.1 ZÁKON O DOBROVOLNICKÉ SLUŽBĚ	11
2.2 VŠEOBECNÁ DEKLARACE O DOBROVOLNICTVÍ	12
2.3 POJIŠTĚNÍ DOBROVOLNÍKŮ.....	13
3 DOBROVOLNÍCI	14
3.1 OSOBNOST DOBROVOLNÍKA	14
3.2 MOTIVY K DOBROVOLNÉ ČINNOSTI	15
3.2.1 PODPORA A BARIÉRY ČINNOSTI DOBROVOLNÍKŮ.....	15
3.3 PRÁVA A POVINNOSTI DOBROVOLNÍKŮ.....	16
3.3.1 PRÁVA.....	16
3.3.2 POVINNOSTI.....	16
4 DOBROVOLNICKÁ CENTRA V PLZNI.....	18
4.1 REGIONÁLNÍ DOBROVOLNICKÉ CENTRUM TOTEM	18
4.2 DOBROVOLNICKÁ REGIONÁLNÍ AGENTURA DORA	19
4.3 DOBROVOLNICKÉ CENTRUM ADRA PLZEŇ	19
5 STUDIUM SOCIÁLNÍ PRÁCE V PLZNI	20
5.1 FAKULTA PEDAGOGICKÁ, ZÁPADOČESKÁ UNIVERZITA V PLZNI	20
5.1.1 PODMÍNKY PŘIJETÍ KE STUDIU	21
5.1.2 UPLATNĚNÍ ABSOLVENTŮ.....	22
5.2 STŘEDNÍ ZDRAVOTNICKÁ ŠKOLA A VYŠŠÍ ODBORNÁ ŠKOLA ZDRAVOTNICKÁ.....	23
5.2.1 PODMÍNKY PŘIJETÍ KE STUDIU	24
5.2.2 UPLATNĚNÍ ABSOLVENTŮ.....	24
5.3 VYŠŠÍ ODBORNÁ ŠKOLA ZDRAVOTNICKÁ, MANAGEMENTU A VEŘEJNOSPRAVNÍCH STUDIÍ, S.R.O.....	25
5.3.1 PODMÍNKY PŘIJETÍ KE STUDIU	26
5.3.2 UPLATNĚNÍ ABSOLVENTŮ.....	26
6 METODOLOGIE VÝZKUMNÉHO ŠETŘENÍ	29
6.1 VYMEZENÍ VÝZKUMNÉHO PROBLÉMU A CÍLŮ PRÁCE	30
6.1.1 OPERACIONALIZACE VÝZKUMNÉHO PROBLÉMU A CÍLŮ PRÁCE	32
6.2 KONCEPTUALIZACE A DEFINICE POJMŮ	33
6.3 VÝZKUMNÝ SOUBOR	34

6.4	VÝZKUMNÉ METODY	35
6.4.1	DOTAZNÍKOVÉ ŠETŘENÍ	35
6.4.2	NARATIVNÍ ROZHOVORY	36
6.4.3	HLOUBKOVÉ ROZHOVORY	36
6.4.4	PŘÍPADOVÁ STUDIE	37
6.5	PRŮBĚH VÝZKUMU	37
6.6	ZPŮSOB VYHODNOCENÍ DAT	38
7	VÝSLEDKY VÝZKUMNÉHO ŠETŘENÍ	40
7.1	VÝSLEDKY KVANTITATIVNÍ ČÁSTI VÝZKUMNÉHO ŠETŘENÍ	40
7.2	VÝSLEDKY KVALITATIVNÍ ČÁSTI VÝZKUMNÉHO ŠETŘENÍ	42
7.2.1	PŘÍPADOVÁ STUDIE 1:	42
7.2.2	PŘÍPADOVÁ STUDIE 2:	43
7.2.3	PŘÍPADOVÁ STUDIE 3:	44
7.2.4	PŘÍPADOVÁ STUDIE 4:	45
7.2.5	PŘÍPADOVÁ STUDIE 5:	46
7.2.6	PŘÍPADOVÁ STUDIE 6:	46
7.2.7	PŘÍPADOVÁ STUDIE 7:	47
7.2.8	VYHODNOCENÍ PŘÍPADOVÝCH STUDIÍ	48
8	SHRNUTÍ VÝSLEDKŮ	50
	ZÁVĚR	52
	RESUMÉ	53
	POUŽITÉ ZDROJE	54
	SEZNAM OBRÁZKŮ, TABULEK, GRAFŮ A DIAGRAMŮ	57
	PŘÍLOHY	I

ÚVOD

K výběru tohoto tématu vedla autorku osobní zkušenost jak se studiem oboru sociální práce, tak s dobrovolnictvím. Proto se v této práci rozhodla o propojení těchto dvou oblastí, které se vzhledem k vybranému studijnímu oboru v praxi velmi často doplňují.

V teoretické části práce autorka nastínila problematiku dobrovolnictví, její historii i současnou situaci. Dále se věnovala jejímu zákonnému ukotvení v právním řádu České republiky a v neposlední řadě představila školy od úrovně vyšší odborné, které v Plzni nabízejí studium oboru sociální práce.

Autorka práce předpokládá, že se v řadách studentů sociální práce nachází velké množství dobrovolníků, a proto se tuto společnou oblast rozhodla více prozkoumat. V úvodu praktické části práce autorka hledala společné jevy v odpovědích studentů věnujících se dobrovolné činnosti. V druhé části následně prohlubovala příběhy jednotlivých studentů-dobrovolníků, které pro lepší ilustraci případů zařadila do případových studií každého z nich.

Tato diplomová práce má za úkol zmapovat dobrovolnickou činnost jako součást života studentů oboru sociální práce a vyzdvihnout důležitost a přínosnost této altruistické činnosti, která bývá v praktickém životě velmi často brána za samozřejmou. Autorka doufá, že pokud se tato práce dostane do rukou někomu, kdo váhá, zda se stát dobrovolníkem, může mu být obsah následujících kapitol přínosem při rozhodování.

1 DOBROVOLNICTVÍ

I v současné uspěchané době, kdy se většina populace řídí heslem „Zadarmo ani kuře nehrabe“, se najdou lidé, kteří jsou ochotni nezištné pomoci. V každodenním životě se setkáváme s drobnými neuvědomělými činy, které se dají považovat za dobrovolnictví. Může to být třeba pomoc kamarádovi se stěhováním nebo doučování spolužáka. Takovou, třebaže neuvědomělou pomocí, se každý alespoň několikrát za život stal dobrovolníkem a jedná se o tzv. *občanskou výpomoc*. Pro potřeby této práce ale bude stěžejní pojem *veřejně prospěšné dobrovolnictví*, jehož částí je **dobrovolnická služba**. Tato je zákonně ukotvena a zaručuje dobrovolníkům určitá práva a povinnosti (Hodač, 2009).

1.1 CHARAKTERISTIKA DOBROVOLNICKÉ ČINNOSTI

Pojem dobrovolnictví nebo také dobrovolnická činnost je charakterizována několika základními znaky, které se vyskytují v různých definicích. Nejčastější definicí je vnímání dobrovolnictví jako **pomoc jiným lidem, vykonávaná ze svobodné vůle bez nároku na odměnu**.

Matoušek definuje dobrovolnictví jako „*neplacenou a nekariéerní činnost, kterou lidé provádějí proto, aby pomohli svým bližním, komunitě nebo společnosti*“ (Matoušek, 2008; s. 49).

Müllerová uvádí své pojetí dobrovolnictví „*Vědomá, svobodně zvolená činnost ve prospěch druhých, kterou poskytují občané bezplatně. Dobrovolník dává vědomě část svého, energie a schopností ve prospěch činnosti, která je časově i obsahově vymezena*“ (Müllerová, Doležalová, 2011; s. 10).

Mezinárodní organizace práce OSN (ILO – International Labour Organization) definuje dobrovolnictví: „*Neplacená, nepovinná práce, což je čas, který jednotlivci bez nároku na plat věnují aktivitám vykonávaným pro lidi mimo jejich vlastní domácnost a to buď prostřednictvím organizace anebo přímo*“ (ILO in Frič, Vávra, 2012; s. 27).

Širší pojetí dobrovolnictví má Evropská komise zabývající se dobrovolnictvím: „*dobrovolnictví je jakákoliv formální či neformální aktivita, která je záležitostí individuálního výběru, a je vykonávaná bez myšlenky na odměnu ve prospěch jiných*“ (Evropská komise in Frič, Vávra, 2012; s. 27).

Podle Šomrové jsou hlavními znaky dobrovolnické činnosti ty, že je neplacená, vědomá a svobodně zvolená. Přičemž charakter *neplacené činnosti* neznamená, že je úplně bez odměny. Znamená to, že není finančně ohodnocená jako práce zaměstnanců, ale některé organizace např. hradí svým dobrovolníkům vynaložené náklady na výkon činnosti. Přes to všechno zůstává největší pravdou to, že pro dobrovolníky je největší odměnou poděkování. Organizace pracující s dobrovolníky jim mohou poděkovat tím, že zveřejní jejich jména ve výroční zprávě, zvou je na neformální setkání týmu či jim pomáhají v osobním rozvoji např. vzdělávacími kurzy pro dobrovolníky, které jim budou užitečné nejen při výkonu dobrovolnické činnosti (Šomrová, Kréglová, 2006).

Dobrovolnictví umožňuje lidem aktivně se podílet na vývoji společnosti, převzít zodpovědnost za potřeby druhých a učinit vliv na svůj život i na život ostatních. Dobrovolníci mohou společně změnit svět (World Volunteer Web, 2011[online]).

Z hlediska metodiky práce s dobrovolníky uvádí Klepač definici „*Dobrovolnictví je prostředek pro zvyšování kvality služeb, pro zvyšování kvality života. Dobrovolnická činnost nabízí prostor pro uplatnění dobrovolnickovy kreativity a osobní invence. Dobrovolnictví přispívá k obnově společenských hodnot*“ (Klepač, 2006; s. 10).

1.2 TYPY DOBROVOLNICKÉ ČINNOSTI

Z hlediska časového vymezení se může jednat buď o dobrovolné **zapojení do jednorázové akce**, kdy je myšlena akce, která se pořádá jednou nebo pouze několikrát do roka. V tomto případě nemusí být činnost dobrovolníků formalizována, často postačí jen ústní dohoda o pomoci. Nebo pokud se jedná o pravidelnou a opakovanou činnost, která je svojí pravidelností výhodná pro organizaci a zároveň splnitelná pro dobrovolníka, nazýváme ji **dlouhodobou dobrovolnou pomocí**. Při tomto typu dobrovolnické pomoci je vhodné mít sepsanou dohodu o spolupráci mezi dobrovolníkem a organizací, případně pojištění zodpovědnosti za škody. Časově nejdelší a i finančně nejnáročnější je tzv. **dobrovolná služba**, kterou chápeme jako dobrovolný závazek, se po dobu několika měsíců či let věnovat dobrovolné práci obvykle mimo svoji zemi. Dobrovolná služba je profesionálně organizována a je zde velmi významná příprava dobrovolníka, včetně úhrady nákladů na jeho cestu, pobyt a zdravotní a sociální pojištění. Při všech typech dobrovolnické pomoci však platí, že pokud je jejich činnost dobře organizována, vynaložené náklady se organizaci vrátí (Tošner, Sozanská, 2002).

1.3 OBLASTI DOBROVOLNICKÉ ČINNOSTI

Dobrovolníci nejčastěji pomáhají v nestátních neziskových organizacích, které se zaměřují na nejrůznější oblasti služeb. Jednou z nejlépe organizovaných oblastí, kde mohou dobrovolníci působit, jsou **ochránci životního prostředí**. Tyto organizace mají velikou podporu v masmédiích, protože na problémy dokážou výrazně upozornit a často jsou to organizace s celostátní působností a propojením na mezinárodní síť. Jednou z nejnámějších organizací na ochranu životního prostředí je skupina Greenpeace.

Další významnou oblastí jsou **humanitární organizace a organizace na ochranu lidských práv**. Dobrovolníci z těchto organizací působí v krizových oblastech při poválečných rekonstrukcích či v oblastech zasažených živelnými katastrofami. Je tedy žádoucí, aby se jednalo o odborníky s vysokým profesionálním kreditem.

Charakter vzájemně prospěšné dobrovolné aktivity mají činnosti dobrovolníků ve **sportovní a vzdělávací oblasti**. Zde působí při mimoškolních volnočasových aktivitách (zájmové kroužky, turistické oddíly), ale i ve vzdělávacím procesu u dětí se vzdělávacími a výchovnými problémy.

Velice rozmanitá je také **oblast kulturní**. Zde se dobrovolníci zaměřují na ochranu a revitalizaci kulturních památek, vytvářejí alternativní kulturní projekty nebo se věnují propagaci české kultury v zahraničí.

Pro potřeby této práce je nejvýznamnější **sociální a zdravotní oblast**, jelikož přímo souvisí se studiem oboru sociální práce. Je to také jedna z nejvíce zastoupených oblastí z hlediska využití dobrovolné práce. I v této oblasti je vhodné kvalitně připravit dobrovolníky na jejich činnost, protože jejich využití v těchto službách vyžaduje profesionální přístup.

Také organizace se musejí připravit na přijetí dobrovolníků, včetně vyškolení koordinátorů dobrovolníků v organizaci. Podle výzkumu John Hopkins University, který zkoumal poměr dobrovolníků a placených zaměstnanců v neziskovém sektoru v několika státech, je zastoupení dobrovolníků v české neziskové sféře pouhá 2%.

Specifickou oblastí dobrovolnické činnosti je **zahraniční dobrovolná služba**. V České republice se zahraniční dobrovolné službě věnuje organizace Mládež pro Evropu se svým programem Evropská dobrovolná služba (Tošner, Sozanská, 2002; Global Civil Society, 2006 [online]).

1.3.1 EVROPSKÁ DOBROVOLNÁ SLUŽBA

Evropská dobrovolná služba (EVS – European Voluntary Service) je program pro mladé lidi ve věku 18 – 30 let, který umožňuje působit v nejrůznějších institucích a organizacích v zahraničí. Nejvíce projektů EVS je v sociální sféře (práce s osobami s mentálním postižením, práce se seniory či dětmi), ale jsou i projekty v oblasti kultury, ochrany životního prostředí a sportu. Jedná se zpravidla o pobyty v délce šest měsíců až rok, kdy „pracovní doba“ dobrovolníka by neměla přesáhnout třicet pět hodin týdně. Dobrovolníci mají nárok na dovolenou v délce 24 dní v roce.

Evropská dobrovolná služba je vhodná pro ty, kteří chtějí získat nové znalosti, poznat novou kulturu, prohloubit si jazykové i jiné kvalifikace, poznat sám sebe a své silné a slabé stránky, zkrátka pro ty, co chtějí vyzkoušet něco jiného, být užitečný pro společnost a zároveň být součástí projektu, který vytváří „společnou Evropu“.

Tento projekt je hrazen z evropského programu Mládež v akci, takže je pro dobrovolníky zcela zdarma, včetně pojištění, dopravy, ubytování, stravy i předodjezdového a popříjezdového školení. Navíc je dobrovolníkům poskytováno „kapesné“, které se odvíjí od standardu země, ve které dobrovolnickou činnost vykonává. Zpravidla se jedná o částku přibližně sto euro za měsíc.

Po absolvování Evropské dobrovolné služby získají dobrovolníci Europass Mobilita a Youthpass. Obě dvě potvrzení mohou následně využít jako přílohu žádosti o zaměstnání jak v České republice, tak v Evropě (Czornyjová, Panny, 2011; European Voluntary Service, 2014 [online]).

1.4 VÝZNAM DOBROVOLNICTVÍ

Význam dobrovolnictví je patrný ve třech úrovních. Význam pro samotného dobrovolníka, význam pro organizaci, kde dobrovolník působí a význam dobrovolnictví pro společnost.

1.4.1 VÝZNAM PRO DOBROVOLNÍKA

Pro dobrovolníka má dobrovolnictví význam především v tom, že se v této činnosti realizuje, cítí se být užitečným pro druhé a může naplno uplatnit své schopnosti. Mnoho dobrovolníků si výkonem dobrovolnické činnosti rozšiřují nebo prohlubují kvalifikační předpoklady, získávají nové přátele, kontakty a zkušenosti. Dobrovolníci nejčastěji uvádějí

jako hlavní motiv a význam dobrovolnické činnosti efektivní využití volného času (Šomrová, Kréglová, 2006).

1.4.2 VÝZNAM PRO ORGANIZACI

Hlavním významem dobrovolnictví pro organizaci je, že dobrovolníci zastávají práci, kterou stálí zaměstnanci kvůli pracovní vyčerpání nestačí vykonávat. Toto je patrné zejména v pečovatelských službách či ve službách s celoroční péčí, jako jsou například domovy pro seniory. Zaměstnané zdravotní sestry a pečovatelky se v rámci své pracovní náplně starají především o fyzický stav klientů, zatímco na neméně významný psychický stav klienta jim nezbývá čas. Tuto oblast tedy často kompenzují dobrovolníci, kteří mohou svou přítomností a zájmem klienta povzbudit.

Neméně významnou úlohu mají dobrovolníci v organizacích při pořádání akcí pro své klienty i veřejnost. Dobrovolníci přinášejí nový pohled na věc a kreativní nápady, které zaměstnanci pracující v organizaci nemusí přes pracovní vyčerpání vnímat nebo mít energii na jejich prosazení.

V neposlední řadě se dobrovolníci více či méně záměrně zaslouhují na propagaci organizace. Jen informace o dobrovolnictví pro konkrétní organizaci mezi přáteli, rozšiřuje okruh lidí, kteří organizaci znají (Šomrová, Kréglová, 2006).

1.4.3 VÝZNAM PRO SPOLEČNOST

Dobrovolnictví podporuje občanskou aktivitu a zapojuje občany do identifikace a řešení problémů společnosti. Dále podporuje vzájemnou solidaritu mezi lidmi, poskytuje prostor pro sociální začlenění nezaměstnaných, ale i pro smysluplné využití volného času výdělečně činných občanů.

Význam dobrovolnictví pro společnost je také uveden v několika odstavcích Všeobecné deklarace o dobrovolnictví, kdy posiluje sociální soudržnost ve společnosti, vnáší do moderní společnosti sociální rozměr (Šomrová, Kréglová, 2006).

1.5 HISTORIE DOBROVOLNICKÉ ČINNOSTI V ČESKÉ REPUBLICE

Solidarita a pomoc tvoří základ všech náboženství i základ existence lidské společnosti vůbec. V dobách raného středověku se objevují první zmínky o organizované dobročinnosti, avšak nejedná se o dobrovolnickou činnost, jak ji známe v současnosti.

Na počátku 19. století vzniká velké množství spolků, nadací a občanských asociací na podporu vědy, kultury a vzdělání, ale i spolky tělocvičné. Být součástí některého z těchto spolků bylo pokládáno za čest. Je tedy patrné, že jedním z účelů těchto organizací bylo povznesení národního vědomí.

Po roce 1918, kdy vzniklo samostatné Československo, vznikaly další a další spolky a organizace, které byli podporovány státem a jejichž organizační forma byla různorodá. Existovaly soukromé, obecní, náboženské i národnostní organizace. O tomto období se v některých zdrojích píše jako o zlatém věku neziskového sektoru.

Toto období bylo narušeno II. světovou válkou a zejména pak nástupem totalitního režimu. V dobách reálného socialismu byla myšlenka dobrovolnictví zneužívána, dobrovolníci byli využíváni na úpravu okolí bydliště nebo pracoviště. Navíc byla tzv. povinně dobrovolná – kdo se jí neúčastnil, měl „kádrový škraloup“. Povinná práce zdarma byla běžná ve všech organizacích, a potvrzení o ní bylo součástí posudků a doporučení. Takže kdo chtěl studovat nebo budovat kariéru, musel být tzv. společensky angažovaný.

Situace se začala měnit po revoluci v roce 1989. Vznikající nestátní organizace i jednotlivci přispěli ke zrodu nových neziskových subjektů, jejichž náplní bylo často právě organizování dobrovolné práce. Přijetí zákona o sdružování občanů v roce 1990, napomohlo ke vzniku tisíce občanských sdružení, které byly primárně určeny pro spolkovou a dobrovolnou činnost.

Část neziskového sektoru se začala úžeji specializovat a v roce 1999 vzniklo první celonárodní dobrovolnické centrum Hestia, které se orientovalo na sdružování, vzdělávání a „distribuci“ dobrovolníků do organizací.

Přestože se postoje lidí k dobrovolnictví od roku 1989 mění k lepšímu, průběh je velmi pomalý a stále jsme oproti ostatním státům pozadu (Matoušek, 2003; Study on Volunteering in the European Union, 2012 [online]).

1.6 MEZINÁRODNÍ ROK DOBROVOLNÍKŮ – 2001

Mezinárodní rok dobrovolníků byl vyhlášen Valným shromážděním OSN na samém začátku 21. století. Cílem mezinárodního roku dobrovolníků bylo především zajistit dobrovolnické činnosti větší uznání, posílit podporu dobrovolnictví a publicitu a sdílení informací.

Ustavení Mezinárodního roku dobrovolníků vytváří příznivé prostředí pro rozvoj a využívání dobrovolnické práce. Toto tvrzení potvrzují i výsledky šetření při příležitosti výročního roku 2011, kdy se slavilo desáté jubileum vzniku Mezinárodního roku dobrovolnictví po celém světě. Všechny zainteresované strany uznali pozitivní dopady dobrovolnictví, zesílenou dobrovolnickou síť a především podporu hodnot a dopadů dobrovolnické činnosti (The tenth anniversary of the International Year of Volunteers, 2011 [online]; Mezinárodní rok dobrovolníků, 2005 [online]).

1.7 EVROPSKÝ ROK DOBROVOLNICTVÍ – 2011

Evropským rokem dobrovolnictví byl vyhlášen rok 2011 Radou Evropské unie a byl oslavou angažovanosti milionů lidí v Evropě, kteří bez nároku na honorář pracují ve svém volném čase ve prospěch potřebných osob v komunitě.

V tomto roce tedy proběhlo „turné“ po členských státech, v nichž se konaly přibližně desetidenní etapy, kde se mohli společně setkávat dobrovolníci se zákonodárci i širokou veřejností, představovat svoje dobrovolnické příběhy a diskutovat klíčové otázky z této problematiky. Nejvýznamnější úlohou bylo předání energie a nadšení na další potenciální dobrovolníky.

V České republice se koordinací Evropského roku dobrovolnictví ujalo Ministerstvo školství, mládeže a tělovýchovy (Evropský rok dobrovolných činností na podporu aktivního občanství, 2011; The European Year of Volunteering, 2014 [online]).

1.8 MEZINÁRODNÍ DEN DOBROVOLNÍKŮ – 5. PROSINEC

International Volunteer Day neboli Mezinárodní den dobrovolníků byl určený Organizací spojených národů v roce 1985, a to na den 5. prosince k oslavě síly a potenciálu dobrovolnictví.

Každoročně se tedy po celém světě ve stejný den oslavuje tato altruistická činnost tisíců dobrovolníků ze všech států světa tím, že se pořádají workshopy o dobrovolnických službách, dobrovolnické veletrhy, shromáždění a průvody (International Volunteer Day, 2014 [online]).

2 PRÁVNÍ ÚPRAVA DOBROVOLNICTVÍ V ČESKÉ REPUBLICE

Primárním dokumentem právní úpravy dobrovolnictví v České republice je Zákon o dobrovolnické službě a o změně některých zákonů (zákon o dobrovolnické službě), který vymezuje, co je to dobrovolnictví a stanovuje rámcové podmínky pro vykonávání dobrovolnické činnosti. Každá organizace pracující s dobrovolníky i každý jednotlivý dobrovolník by měl také znát a řídit se Všeobecnou deklarací o dobrovolnictví.

2.1 ZÁKON O DOBROVOLNICKÉ SLUŽBĚ

Zákon o dobrovolnické službě č. 198/2002 Sb. ze dne 24. 4. 2002 vymezuje dobrovolnickou službu jako činnost, při níž *„dobrovolník poskytuje pomoc nezaměstnaným, osobám sociálně slabým, zdravotně postiženým, seniorům, příslušníkům národnostních menšin, imigrantům, osobám po výkonu trestu odnětí svobody, osobám drogově závislým, osobám trpícím domácím násilím, jakož i pomoc při péči o děti, mládež a rodiny v jejich volném čase“*. Odstavec 1 dále pokračuje písmenem b) ve vymezení dobrovolnické služby jako *„pomoc při přírodních, ekologických nebo humanitárních katastrofách, při ochraně a zlepšování životního prostředí, při péči o zachování kulturního dědictví, při pořádání kulturních nebo charitativních sbírkových akcí pro osoby uvedené v písmenu a) nebo pomoc při uskutečňování rozvojových programů v rámci operací, projektů a programů mezinárodních organizací a institucí, včetně mezinárodních nevládních organizací“* (zákon č. 198/2002 Sb., odst. 1).

Dobrovolníkem podle § 3 může být osoba starší patnácti let, pokud se jedná o dobrovolnickou činnost na území České republiky, v případě zahraniční dobrovolnické služby starší osmnácti let.

Zákon dále řeší problematiku dobrovolnických smluv, konkrétně ve svém paragrafu 5. Pro výkon krátkodobé dobrovolnické služby (tj. do tří měsíců), kdy se nejedná o vyslání dobrovolníka do zahraničí, povoluje zákon obsah smlouvy mezi dobrovolníkem a vysílající organizací pouze na základě místa, předmětu a době výkonu dobrovolnické služby. V případě dlouhodobé dobrovolnické služby nebo dobrovolnické služby v zahraničí musí smlouva mezi dobrovolníkem a vysílající organizací obsahovat kromě identifikačních údajů o dobrovolníkovi samotném, místě, předmětu a době výkonu dobrovolnické služby také ujednání o účasti na předvstupní přípravě (včetně informování o možných rizicích),

výpis z evidence Rejstříku trestů, potvrzení o zdravotním stavu dobrovolníka, způsob stravování a ubytování dobrovolníka, závazek dobrovolníka vrátit poměrnou část vynaložených nákladů vysílající organizací, v případě že předčasně ukončí výkon dobrovolnické činnosti z jiných než pochopitelných důvodů, také ujednání o úhradách nákladů spojených s cestou, o kapesném na krytí běžných výdajů při zahraniční dobrovolnické službě a o poskytnutí osobních ochranných pracovních prostředků. Podle povahy dobrovolnické činnosti může smlouva také upravovat rozsah pracovní doby, dobu odpočinku, podmínky pro udělení dovolené a podmínky, za kterých je možné dobrovolnickou službu předčasně ukončit. V každé dobrovolnické smlouvě samozřejmě musí být uvedeno, že dobrovolníkovi za jeho činnost nenáleží odměna.

Vysílající organizace je právnická osoba se sídlem v České republice, která dobrovolníky vybírá, eviduje, připravuje je pro výkon dobrovolnické služby a uzavírá s nimi smlouvy o dobrovolnické službě. Vysílající organizace získávají akreditaci od Ministerstva vnitra při splnění podmínky bezúhonnosti a doložení schopnosti organizovat přípravu a plnit všechny povinnosti ze zákona vyplývající. Ministerstvo uděluje akreditaci vysílajícím organizacím na dobu tří let.

Přijímající organizací se rozumí osoba, pro jejíž potřebu je dobrovolnická služba vykonávána, která je způsobilá uzavřít s vysílající organizací smlouvu a je schopná závazkům smlouvy dostát.

Zákon přiznává možnost Ministerstvu vnitra poskytnout dotaci vysílajícím organizacím na úhradu pojistného placeného na základě pojistné smlouvy, části výdajů spojených se zajišťování dobrovolnické činnosti a na pojistné na důchodové pojištění placeného za dobrovolníka (Zákon č. 198/2002 Sb.).

2.2 VŠEOBECNÁ DEKLARACE O DOBROVOLNICTVÍ

Všeobecná deklarace o dobrovolnictví byla schválena mezinárodní správní radou Mezinárodní asociace pro dobrovolnické úsilí v Amsterdamu v roce 2001.

Deklarace podporuje právo všech svobodně se sdružovat a vykonávat dobrovolnickou činnost bez ohledu na kulturní a etnický původ, věk, pohlaví, tělesný stav a společenské a ekonomické postavení. Dobrovolnictví je deklarací chápáno jako základní stavební prvek občanské společnosti a dobrovolník svojí činností uskutečňuje aspirace

lidstva jako je touha po míru, touha po svobodě, příležitost, bezpečí a spravedlnost pro všechny.

Každá dobrovolnická organizaci i každý jedinec – dobrovolník by měl z této deklarace vycházet (Janičková, Zmeškalová, 2011).

2.3 POJIŠTĚNÍ DOBROVOLNÍKŮ

Dobrovolníci jsou vystaveni menším i větším rizikům, proto je ve zdůvodněných případech vhodné je pojistit.

Pojištění dobrovolníka může být buď **úrazové**, které kryje následky úrazu či akutních onemocnění vzniklých v přímé souvislosti s pojištěným děním. Úrazové pojištění je vhodné u dobrovolníků při rizikových činnostech a při zahraničních dobrovolných službách.

Dalším typem pojištění je pojištění **odpovědnosti za škodu** způsobenou dobrovolníkem při výkonu jeho činnosti. Toto pojištění kryje škody a jejich následky způsobené osobám a organizacím, které patří k výkonu dobrovolnické činnosti, vyjma dobrovolníka samotného. Toto pojištění je vhodné uzavírat v programech, kde dobrovolníci pracují s dětmi nebo lidmi obecně. Dobrovolník i organizace se mohou v tomto případě cítit bezpečně, protože vědí, že případná dobrovolníkem nechtěně způsobená škoda je kryta pojištěním (Müllerová, Doležalová, 2011).

3 DOBROVOLNÍCI

„Dobrovolník je člověk, který bez nároku na finanční odměnu poskytuje svůj čas, svoji energii, vědomosti a dovednosti ve prospěch ostatních lidí či společnosti“ (Tošner, Sozanská, 2002; s. 35).

„Dobrovolník je člověk, který si dostatečně věří v tom, že může sám změnit věci, se kterými není spokojen. Je to člověk, který se odhodlá udělat ten jednoduchý, ale důležitý krok k tomu, aby se sám zapojil do činnosti, která je třeba nedostatečně zajišťována státními institucemi. Někdo, kdo neváhá obětovat část svého volného času pro vyplnění prázdného času druhých (např. dětí či nemocných) anebo zajištění aktivity, kterou by jinak neměl kdo organizovat (např. vysázet pár stromů)“ (dobrovolnik.cz in Šomrová, Kléglová, 2006; s. 11).

V české republice se dobrovolnictví věnují převážně studenti, často z humanitně zaměřených oborů středních a vysokých škol. Z výzkumných šetření ale vyplývá zajímavý fakt, že čím je větší město, tím se struktura dobrovolníků mění, a to tak, že se již nejedná pouze o studenty, ale zapojují se i zaměstnaní lidé a přibývá také aktivních osob v důchodovém věku (Tošner, Sozanská, 2002).

Šomrová a Kréglová uvádějí po studentech druhou nejpočetnější skupinu osob, věnující se dobrovolnické činnosti. Ženy mezi 50. – 60. rokem života, které ukončily pracovní život odchodem do důchodu a pociťují mnoho volného nevyužitého času. Navíc se v tomto období nejčastěji vyskytuje tzv. syndrom „opuštěného hnízda“, kdy děti již odrostly, vést domácnost není již tak náročné a přesto ženy chtějí být užitečné (Šomrová, Kréglová, 2006).

3.1 OSOBNOST DOBROVOLNÍKA

Jak vyplývá z výše uvedených definicí dobrovolníka, může se jím stát zralý jedinec, který je ochotný věnovat svůj čas a kompetence. Další podstatné znaky osobnosti nelze snadno vymezit, ale některé z vlastností dobrovolníků mohou usnadnit práci jim samotným i spolupráci s organizací. Jsou jimi otevřenost, flexibilita, odpovědnost, tolerance, nezištnost a vnímavost. Pro dobrovolnickou činnost v některých specializovaných programech je nutné, aby dobrovolník měl nad rámec výše uvedených vlastností také další specifické dovednosti. Těmito dovednostmi mohou být schopnost konverzace v cizím

jazyce, pokud se jedná o dobrovolníka v programu pro cizince a uprchlíky apod. (Šomrová, Kréglová, 2006).

Z osobnostních faktorů je pro dobrovolníky v přímé práci klíčová extroverze a otevřenost. Lečbych také vyzdvihuje socioekonomické faktory, kterými jsou vzdělání či pracovní doba. Obecně altruistické chování obsahuje širokou paletu osobnostních vlastností, které jsou prakticky shodné s výše uvedenými vlastnostmi, které uvádí Šomrová (Lečbych, 2003).

3.2 MOTIVY K DOBROVOLNÉ ČINNOSTI

Existuje několik pohledů na motivy dobrovolníků z morálního hlediska. Vhodné motivy, které vyplynuly z výzkumu dárcovství a dobrovolnictví v letech 1999 – 2000 se mohou rozčlenit do tří skupin: konvenční motivace, reciproční motivace a nerozvinutá motivace, přičemž se tyto typy ve většině případů navzájem prolínají.

Konvenční motivace je založena na vlivu očekávání a vzorů chování v kruhu rodiny i širší společnosti. Dalo by se tedy říci, že se opírá o principy křesťanské morálky a o představy správného způsobu života. Dobrovolníci s konvenční motivací se cítí být zavázáni k této činnosti, protože se to podle jejich přesvědčení sluší a patří. Často se jedná o lidi věřící či osoby staršího věku.

Reciproční motivace je spojením dobra pro jiné a vlastního prospěchu pro dobrovolníka. Tento typ motivace je rozšířen mezi mladšími dobrovolníky s ateistickým zaměřením, kteří mají zájem o získávání nových zkušeností, navazování nových vztahů a se snahou uplatnit svoje schopnosti.

Nerozvinutá motivace je charakteristická důvěrou v konkrétní organizaci a přesvědčením o smysluplnosti konkrétní činnosti. Dominující se také pocit, že se dobrovolník prostřednictvím této činnosti, podílí na šíření dobré myšlenky (Tošner, Sozanská, 2002).

3.2.1 PODPORA A BARIÉRY ČINNOSTI DOBROVOLNÍKŮ

Osoby, které se rozhodli pro dobrovolnickou činnost, jsou ještě více motivovány, pokud jsou uspokojovány jejich osobní potřeby, jestliže mají pocit, že jsou oceňovány a dostává se jim uznání a především uvědomují-li si, že jejich přítomnost něco znamená.

Dalšími faktory podpory dobrovolníků jsou pocit sounáležitosti a týmové spolupráce a naděje na postup ve své činnosti.

Naopak rozvoj dobrovolnické činnosti je zpomalen pocitem, že jejich pomoc je k ničemu, nedostává se jim žádné oceňující zpětné vazby a pokud necítí dostatečnou podporu od spolupracovníků. Brzdou v rozvoji dobrovolnictví může být také činnost, která nedává možnost osobního růstu či nemožnost projevení iniciativy a při příliš rutinních úkolech (Tošner, Sozanská, 2002).

Bariéry ze strany organizací, které by potenciálně mohli s dobrovolníky spolupracovat, jsou spojeny s nedůvěrou v čestné motivy dobrovolníků, z obavy z rizika úrazu či škody způsobené dobrovolníkem a z pocitu, že by dobrovolníci ještě více zatížili už pracovním vyčerpáním stálé zaměstnance. Toto všechno vyplývá z nedostatečné informovanosti o problematice a výhodách dobrovolnické činnosti, které jsou příčinou nedůvěry a neochoty s dobrovolníky spolupracovat (Müllerová, Doležalová, 2011).

3.3 PRÁVA A POVINNOSTI DOBROVOLNÍKŮ

Dobrovolníci, stejně jako běžní občané, mají svá práva a povinnosti.

3.3.1 PRÁVA

- Dostat úplné informace o poslání a činnosti organizace
- Dostat úplné a pravdivé informace o činnosti, kterou bude vykonávat
- Právo na zaškolení, výcvik a na supervizi
- Vykonávat činnost, která bude naplňovat jeho očekávání
- Kontakt s koordinátorem dobrovolníků a s osobou, která dobrovolníkovi činnost zadává
- Možnost zúčastnění se hodnotícího procesu programu
- Zajištění pojištění pro případ odpovědnosti za škody
- Být za vykonanou práci morálně oceněn

3.3.2 POVINNOSTI

- Řídit se zákonem o dobrovolnické službě, stejně jako podmínky činnosti dohodnuté s organizací ve smlouvě

-
- Předložit doklady podle požadavků organizace
 - Zúčastnit se školení k dobrovolnické činnosti či jiné přípravy zadané organizací
 - Plnit spolehlivě úkoly, ke kterým se zavázali
 - Ztotožňovat se s posláním organizace
 - Brát na vědomí své limity (zdravotní, časové)
 - Být „týmovým hráčem“ (Hodač, 2009).

4 DOBROVOLNICKÁ CENTRA V PLZNI

Zájem o dobrovolnictví dokládá i rozšíření počtu neziskových organizací, které se specializují na management dobrovolnictví – dobrovolnická centra. Jsou to místa, poskytující informace a propagaci dobrovolnictví v regionu a především podporují spolupráci s neziskovými organizacemi s cílem zapojení co největšího počtu dobrovolníků do řešení problémů komunity.

4.1 REGIONÁLNÍ DOBROVOLNICKÉ CENTRUM TOTEM

Regionální dobrovolnické centrum TOTEM, bylo původně založeno v roce 1999 jako občanské sdružení registrací u Ministerstva vnitra, v současné době vystupuje jako spolek. V roce 2003 získalo dobrovolnické centrum TOTEM akreditaci Ministerstva vnitra České republiky k vysílání dobrovolníků dle zákona č. 198/2002 Sb., o dobrovolnické službě.

Posláním tohoto dobrovolnického centra je vytvářet pozitivní a funkční mezilidské vztahy, jak v užším smyslu rodiny, tak širším kontextu občanské společnosti. Toto poslání organizace naplňuje skrze poskytování sociálně aktivizačních služeb a dobrovolnických projektů, které jsou v souladu s dlouhodobými cíli dobrovolnického centra.

Hlavním dlouhodobým cílem Regionálního dobrovolnického centra TOTEM spojeného s dobrovolnictví je **propagace myšlenky dobrovolné pomoci a rozvoj dobrovolnictví v plzeňském regionu.**

Činnosti, které dobrovolnické centrum TOTEM nabízí, můžeme rozdělit na činnosti pro zájemce o dobrovolnictví a na činnosti pro organizace. Mezi činnosti pro zájemce o dobrovolnictví patří pomoc s výběrem vhodného pole působnosti, zajištění legislativních podmínek včetně sepsání smlouvy o dobrovolnictví, proškolení dobrovolníků, supervize pro dobrovolníky a vytváření zázemí pro individuální i skupinové dobrovolnické aktivity. K činnostem pro organizace patří metodická pomoc při práci s dobrovolníky, vedení databáze dobrovolníků a spolupracujících organizací, průběžný monitoring práce dobrovolníků a smluvní zajištění dobrovolnických činností dle zákona č. 198/2002 Sb. (Totem RDC, 2012 [online]).

4.2 DOBROVOLNICKÁ REGIONÁLNÍ AGENTURA DORA

Dobrovolnická regionální agentura DoRa je občanské sdružení, zabývající se nábořem, školením a koordinováním dobrovolníků. Dobrovolníci, spolupracující s touto agenturou, mohou dobrovolnickou činnost vykonávat v sociální, kulturní, zdravotnické či kulturní sféře, ve školách či státní správě. Činnost organizace byla zahájena v roce 2012, kdy získala akreditaci Ministerstva vnitra České republiky na vysílání dobrovolníků.

Agentura DoRA se především snaží o zviditelnění a podporu dobrovolnictví v Plzeňském kraji. Organizace v roce 2012, kdy zahájila svoji činnost, navázala spolupráci s dvaceti dvěma organizacemi, které mohou využívat práci dobrovolníků (DoRA Plzeň, 2013 [online]).

4.3 DOBROVOLNICKÉ CENTRUM ADRA PLZEŇ

Dobrovolnické centrum ADRA Plzeň je regionální pobočkou národní humanitární organizace ADRA o.p.s., která byla založena v roce 1992, dobrovolnická centra po celé České republice začala vznikat po roce 2004.

Cílem dobrovolnických center ADRA je poskytnout smysluplnou činnost občanům a zároveň vyhledávat ty, kdo pomoc potřebují. V neposlední řadě se centra snaží motivovat občany, aby se dobrovolnictví stalo přirozenou součástí jejich života (ADRA, 2013 [online]).

Mimo výše uvedená dobrovolnická centra, která patří k největším v Plzni, nemůžeme samozřejmě zapomenout i na další organizace, které se managementem dobrovolnictví zabývají. Těmito organizace jsou například Diakonie ČCE nebo Dobrovolnické centrum Tandemu Plzeň.

5 STUDIUM SOCIÁLNÍ PRÁCE V PLZNI

V České republice tvoří studenti středních a vysokých škol převážnou část dobrovolníků, proto je i tato práce zaměřena právě na studenty VOŠ a VŠ v Plzni se zaměřením na sociální práci. Studenti střední školy se zaměřením na sociální činnost, byly záměrně z výzkumného šetření vynechány, pro předpokládanou nízkou míru zkušenosti s dobrovolnickou činností.

5.1 FAKULTA PEDAGOGICKÁ, ZÁPADOČESKÁ UNIVERZITA V PLZNI

Fakulta pedagogická je na Západočeské univerzitě v Plzni nejstarší fakultou. Byla otevřena už v roce 1948 a byla zřízena jako pobočka Pedagogické fakulty Univerzity Karlovy v Praze. Součástí Západočeské univerzity se stala v roce 1990, kdy byla tato univerzita založena (Fakulta pedagogická, 2013 [online]).

Základním posláním Fakulty pedagogické při ZČU je příprava učitelů, avšak snaží se obstat ve všech třech rolích, které jako součást vysoké školy má – vzdělávací, výzkumné a společensko-kulturní. Prvními katedrami v prvním školním roce 1950/1951 byly katedry přírodních věd (chemie, přírodopis, matematika, fyzika), filologie (ruština, čeština), výtvarná a hudební výchova, dějepisu – zeměpisu a pedagogiky (Fakulta pedagogická, 2013 [online]).

V současné době jsou na Pedagogické fakultě v Plzni následující katedry:

- Centrum biologie, geověd a envigogiky,
- Katedra anglického jazyka,
- Katedra českého jazyka a literatury,
- Katedra historie,
- Katedra hudební kultury,
- Katedra chemie,
- Katedra matematiky, fyziky a technické výchovy,
- Katedra německého jazyka,
- Katedra pedagogiky,

-
- Katedra psychologie,
 - Katedra ruského a francouzského jazyka,
 - Katedra tělesné a sportovní výchovy,
 - Katedra výpočetní a didaktické techniky,
 - Katedra výtvarné kultury,
 - Oddělení psychologie zdraví a výchovy ke zdraví a
 - Středisko pedagogické praxe.

Studijní obor **Sociální práce** je garantován katedrou pedagogiky, a to ve tříletém bakalářském a dvouletém navazujícím magisterském programu. Katedra pedagogiky je pracovištěm s celouniverzitní působností a orientuje se na vzdělávání a výzkum v širokém spektru pedagogických a sociálních disciplín. Nabízené obory této katedry jsou pedagogické obory učitelství pro mateřské školy, učitelství pro I. i II. stupeň základní školy, učitelství pro střední školy, obory přírodovědných a historických studií a jak již bylo zmíněno výše, také pregraduální příprava v akreditovaném studiu sociální práce (Fakulta pedagogická, 2013 [online]).

Bakalářský studijní program Sociální péče, obor Sociální práce je standardně tříletý. Student tohoto oboru získává poznatky především z pedagogicko-psychologických disciplín, ekonomie a sociologie. Uplatnění nacházejí absolventi ve státní správě při práci se sociálně potřebnými skupinami obyvatelstva, ve výchovných institucích či v poradenství. Student též může pokračovat ve studiu navazujícího magisterského programu Sociální politika a sociální práce (Fakulta pedagogická, 2013 [online]).

Navazující magisterský program Sociální politika a sociální práce, studijní obor Sociální práce je dvouletý. Je stejně jako bakalářské studium zaměřeno teoreticky i prakticky a jedná se o prohlubování získaných poznatků především z pedagogicko-psychologických disciplín (Fakulta pedagogická, 2013 [online]).

5.1.1 PODMÍNKY PŘIJETÍ KE STUDIU

Přijímací řízení k bakalářskému studiu Sociální práce je prostřednictvím odborné zkoušky, zjišťující orientaci uchazeče v daném oboru. Kritérium pro výběr uchazečů je umístění v sestupném pořadí podle úspěšnosti splnění zkoušky.

Přijímací řízení k navazujícímu magisterskému studiu sociální práce je podmíněno absolvováním bakalářského studia. Přijímací řízení má dvě části. Písemná část sestává z testů všeobecných i odborných vědomostí, zjišťující odbornou úroveň uchazeče v profilových oborech sociální práce. Uchazeči, kteří splní podmínky písemné části, postupují k ústní části přijímacího řízení. Ústní část probíhá diskuzí nad dokumentací, dokládající uchazečovu způsobilost a posouzení motivace a odborných předpokladů ke studiu a výkonu profese. Stejně jako u bakalářského studia je kritérium pro výběr uchazeče umístění v sestupném pořadí podle úspěšnosti splnění zkoušky.

Pro následující akademický rok 2014/2015 se však žádný z oborů Sociální práce na Pedagogické fakultě Západočeské univerzity v Plzni neotevívá (Fakulta pedagogická, 2013 [online]).

5.1.2 UPLATNĚNÍ ABSOLVENTŮ

Z výzkumných šetření provedených t. č. již absolventy oboru sociální práce na FPE ZČU v Plzni, zabývající se uplatněním studentů sociální práce, vyplývá, že více než 70% absolventů bakalářského studia sociální práce po ukončení studia našlo zaměstnání v oboru (Charvátová, 2013).

Obrázek 1: Uplatnění absolventů bakalářského oboru sociální práce na FPE



Zdroj: převzato od Charvátová, 2013

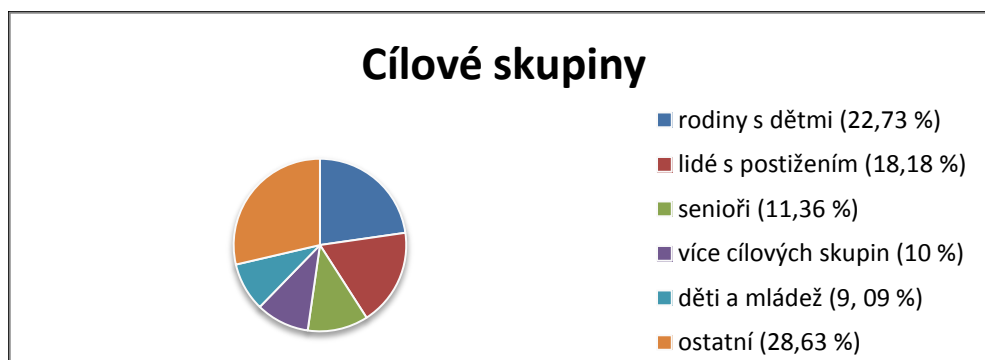
Absolventi, kteří se po ukončení bakalářského studia uplatnili v oboru, pracují v následujících úrovních sociální práce a s níže uvedenými cílovými skupinami (Charvátová, 2013).

Obrázek 2: Oblasti uplatnění absolventů bakalářského oboru sociální práce na FPE



Zdroj: převzato od Charvátová, 2013

Obrázek 3: Cílové skupiny absolventů bakalářského oboru sociální práce na FPE



Zdroj: převzato od Charvátová, 2013

Co se týká uplatnění absolventů studia sociální práce na FPE ZČU z pohledu zaměstnavatelů – poskytovatelů sociálních služeb v Plzni, téměř 62 % jejich zaměstnanců jsou absolventi tohoto oboru (Tittelová, 2013).

5.2 STŘEDNÍ ZDRAVOTNICKÁ ŠKOLA A VYŠŠÍ ODBORNÁ ŠKOLA ZDRAVOTNICKÁ

Střední zdravotnická škola a Vyšší odborná škola zdravotnická poskytuje kvalitní profesní zdravotnické vzdělání. Je to jedna z největších škol v Plzeňském kraji a patří mezi největší regionální zdravotnické školy v České republice. V současné době zde studuje přes tisíc žáků a studentů, z toho cca 70% na SZŠ a 30% na VOŠ (Vyšší odborná škola zdravotnická, 2013 [online]).

Škola vznikla na přelomu válečných let 1942 a 1943 pod oficiálním názvem „Pflegerinnenschule am stadt - Krankenhause in Pilsen“ - Ošetřovatelská škola při městské nemocnici v Plzni. Škola byla zřízena na základě výnosu ministerstva vnitra z důvodu

nedostatku odborně vzdělaných ošetřovatelek (Vyšší odborná škola zdravotnická, 2013 [online]).

Založení Vyšší odborné školy bylo postaveno na základech střední zdravotnické školy ošetřovatelské a ústavu pro výcvik porodních asistentek. Všechny tyto školy byly přiřčeny k větvi Odborné školy pro ženská povolání v Plzni pod názvem Vyšší sociálně zdravotní škola (Vyšší odborná škola zdravotnická, 2013 [online]).

V současné době jsou na Vyšší odborné škole zdravotnické nabízeny studijní obory Diplomovaná všeobecná sestra, Diplomovaný zdravotní laborant, Diplomovaný farmaceutický asistent, Diplomovaný nutriční terapeut, Diplomovaná dentální hygienista, Diplomovaný zdravotnický záchranář a **Sociální práce a sociální politika**. Tříletý pomaturitní studijní obor Sociální práce je vyučován pouze v denní formě studia a je zakončen absolutoriem. Studenti tohoto oboru v rámci svého studijního plánu musí vykonávat i průběžné a souvislé praxe na nejrůznějších pracovištích, poskytující služby sociální práce (Vyšší odborná škola zdravotnická, 2013 [online]).

5.2.1 PODMÍNKY PŘIJETÍ KE STUDIU

Přijímací řízení na VOŠZ probíhá formou písemného testu a osobního pohovoru. Obsahem testu pro obor sociální práce je obecný přehled ze společenských věd. Při pohovoru je rozhodující motivace pro studium i pro budoucí pracovní uplatnění. Základními podmínkami pro přijetí je ukončené středoškolské vzdělání s maturitou a potvrzení lékaře o zdravotní způsobilosti ke studiu zvoleného oboru (Vyšší odborná škola zdravotnická, 2013 [online]).

5.2.2 UPLATNĚNÍ ABSOLVENTŮ

Studijní obor Sociální práce na Vyšší odborné škole zdravotnické má zatím pouze jeden absolventský ročník, a to 2012 (tzn. ročník studia 2010 – 2012). V tomto ročníku absolvovalo dvacet sedm studentů. Z toho se podařilo evaluovat dvacet absolventů (Havlánová, 2013).

Obrázek 4: Absolventský ročník 2012



Zdroj: vlastní; informace od Mgr. Havlánové

5.3 VYŠŠÍ ODBORNÁ ŠKOLA ZDRAVOTNICKÁ, MANAGEMENTU A VEŘEJNOSPRAVNÍCH STUDIÍ, S.R.O.

Vyšší odborná škola zdravotnická, managementu a veřejnosprávních studií, s.r.o. nabízí pomaturitní studium na úrovni vyššího odborného vzdělávání, její sídlo je v současné době v Ledecké ulici v Plzni (VOŠ Plzeň, 2011 [online]).

Tato škola byla založena v roce 1992 s původním názvem Škola Dr. Ilony Mauritzové a byla zařazena do sítě škol spravovaných Ministerstvem zdravotnictví jako střední zdravotnická škola. V prvním školním roce v roce 1993 měla střední zdravotnická škola třicet studentů. Otevřel se také první tříletý pomaturitní obor – Fyzioterapeut. O rok později bylo otevřeno další pomaturitní studium, dvouletý obor Diplomovaný zubní technik. V následujících letech byly otevřeny další studijní obory Diplomovaný fyzioterapeut, Diplomovaný ergoterapeut, Diplomovaný zdravotnický záchranář, Diplomovaný asistent hygienické služby, Management sportovních aktivit, Diplomovaný oční optik a Bezpečnost obyvatelstva. Tříletý pomaturitní obor **Sociální práce** v denní i dálkové formě studia byl zahájen v roce 2005 (VOŠ Plzeň, 2011 [online]).

Název školy se v průběhu jejího působení několikrát změnil. Založena byla škola s názvem *Škola Dr. Ilony Mauritzové*, čtyři roky po založení škola název změnila na *Soukromá střední zdravotnická škola a vyšší zdravotnická škola Dr. Ilony Mauritzové*, o rok později nastala opět změna v názvu *Škola Dr. Ilony Mauritzové, s.r.o.*, v roce 2002 změnil název školy *Soukromá vyšší zdravotnická škola Dr. Ilony Mauritzové, s.r.o.*,

předposlední změna názvu přišla v roce 2006 - *Vyšší odborná škola zdravotnická Dr. Ilony Mauritzové, s.r.o.* a poslední a aktuální název školy je od roku 2011 *Vyšší odborná škola zdravotnická, managementu a veřejnoprávních studií, s.r.o.* (VOŠ Plzeň, 2011 [online]).

Vzdělávací program Sociální práce je tříletý pomaturitní obor zakončený absolutoriem, takže úspěšní absolventi tohoto oboru jsou oprávněni používat označení diplomovaný specialista – DiS. VOŠ zdravotnická, managementu a veřejnosprávních studií, s.r.o. jako dodatek k diplomu dává Europass, což je jednotný celoevropský doklad o vzdělání, osobních kompetencích, jazykových dovednostech a odborné kvalifikaci absolventů, který usnadňuje pochopení titulu diplomovaný specialista a zvyšuje uplatnění absolventů v zahraničí (VOŠ Plzeň, 2011 [online]).

Škola připravuje budoucí absolventy pro práci tak, aby ovládali odborné činnosti v široké oblasti sociální práce a dokázali na vysoké úrovni provozovat individuální i skupinovou sociální práci v nejrůznějších veřejnoprávních i soukromoprávních institucích. Prioritou školy je orientace na praktickou využitelnost studenta, během studia je kladen důraz na výkon odborné praxe a supervize (VOŠ Plzeň, 2011 [online]).

5.3.1 PODMÍNKY PŘIJETÍ KE STUDIU

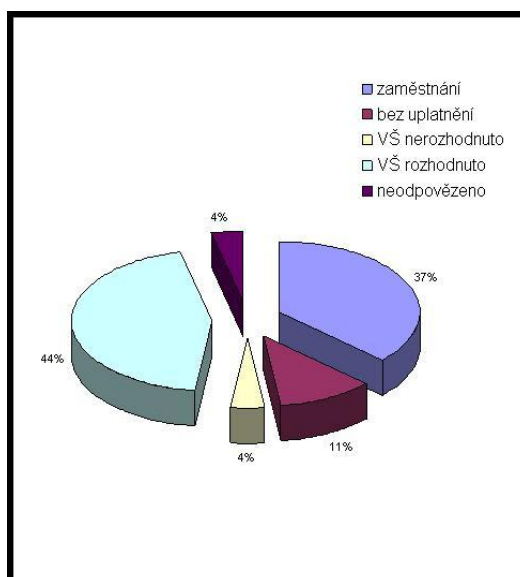
Podmínkami pro přijetí ke studiu oboru Sociální práce je úspěšně ukončené střední vzdělání s maturitou, splnění podmínek přijímacího řízení (motivační pohovor) a splnění zdravotních hledisek. Protože je VOŠ zdravotnická, managementu a veřejnoprávních studií, s.r.o. školou soukromou, platí se zde školné a to ve výši 19 000 Kč za školní rok (VOŠ Plzeň, 2011 [online]).

5.3.2 UPLATNĚNÍ ABSOLVENTŮ

Uplatnění absolventů denního studia oboru Sociální práce na VOŠ zdravotnická, managementu a veřejnosprávních studií, s.r.o. na trhu práce sleduje škola již od prvního absolventského ročníku, tj. od roku 2008 (rozmezí studia 2005 – 2008).

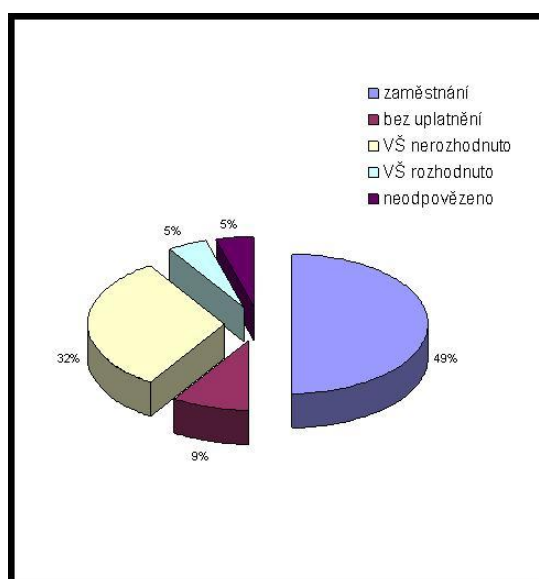
Z výsledků vyplývá, že největší část studentů mělo domluvené zaměstnání již při ukončování studia, další velkou skupinu tvoří ti, kteří se rozhodli pro další studium na vysoké škole. Malá skupina absolventů zůstala po ukončení studia bez uplatnění (VOŠ Plzeň, 2011 [online]).

Obrázek 5: Absolventský ročník 2008



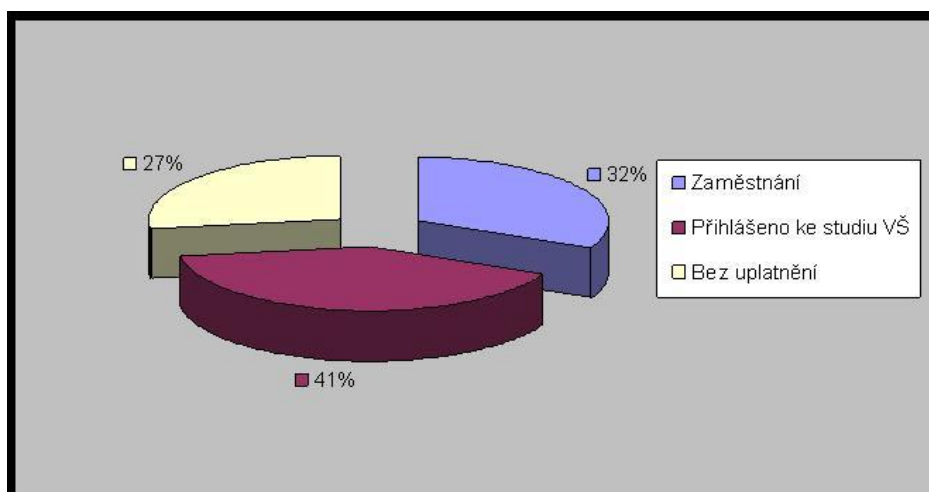
Zdroj: převzato od VOŠ Plzeň

Obrázek 6: Absolventský ročník 2009



Zdroj: převzato od VOŠ Plzeň

Obrázek 7: Absolventský ročník 2010



Zdroj: převzato od VOŠ Plzeň

6 METODOLOGIE VÝZKUMNÉHO ŠETŘENÍ

Teoretická část práce se věnovala problematice dobrovolnictví, z části zmapovala jeho historii i zákonné ukotvení, a teoreticky propojila studium oboru Sociální práce a samotné dobrovolnické činnosti. V neposlední řadě představila jednotlivé vyšší odborné a vysoké školy v Plzni, které nabízejí studium oboru Sociální práce, z jejichž studentů byli vybráni respondenti výzkumného šetření pro praktickou část diplomové práce.

Praktická část diplomové práce byla tvořena tzv. *mixed method design* (neboli smíšeným designem výzkumu), ve kterém se kombinují kvalitativní a kvantitativní přístupy, metody a techniky sběru dat, stejně tak jako jejich vyhodnocování a analýza. Toto bylo použito především proto, aby se využil vzájemný vztah přístupů z hlediska cíle výzkumného šetření. Hendl vidí pozitiva používání smíšeného designu výzkumu v tom, že se tyto přístupy v jednom výzkumném šetření vzájemně doplňují tak, aby mohla být využita síla jednotlivých přístupů (Hendl, 2005). Data zjištěná v první části kvantitativním výzkumným šetřením, byla v navazující kvalitativní části šetření prohloubena a podrobně rozpracována.

První část empirického výzkumu byla prováděna v kvantitativním výzkumném designu, kvůli obecné platformě pro další postup ve výzkumném šetření. Kvantitativní výzkumný design získává data pomocí měření, za předpokladu, že získaná data půjdou dále statisticky analyzovat. Kvalitativní výzkum přináší výzkumníkovi přesná numerická data a výsledky lze zobecňovat (Hendl, 2005). Autorka konkrétně zvolila nejčastější kvantitativní metodologii, a to dotazníkové šetření. Dotazníkové metodologii je často vytýkáno, že nezjišťuje skutečný stav respondentů, ale to, jak oni sami sebe vidí nebo chtějí být viděni (Chrásková, 2007). Pro kompenzaci tohoto zvolila autorka druhou část výzkumného šetření v kvalitativní metodologii.

Druhá část výzkumného šetření se již zaměřuje na kvalitativní data, kvůli hlubšímu náhledu na danou problematiku. Jak uvádí Švaříček a Šedřová, v kvalitativním výzkumném designu jde o to, do hloubky prozkoumat určitý obsahově široký jev a vyložit o něm co největší množství informací (Švaříček, Šedřová, 2007). Kvalitativní výzkumný design přináší integrovaný pohled na předmět výzkumu a na jeho kontextovou logiku, která v daném prostředí funguje. Data z kvalitativního výzkumného šetření se induktivně analyzují a interpretují, výzkumník výsledky šetření podrobně popisuje a snaží se osvětlit

všechny podstatné části, které by při opomenutí mohli vést k nepochopení situace (Hendl, 2005).

Metodologií pro kvalitativní část výzkumného šetření byly případové studie. Tomuto designu se autorka snažila nejvíce přiblížit. Případové studie patří k jedněm z nejzákladnějších výzkumných designů. Principem je detailní studium několika málo případů, které by mělo umožnit porozumění složitým sociálním jevům. Případové studie obvykle zachycují unikátní okolnosti zkoumaných oblastí, které jsou často klíčem k porozumění celé situace, a které by mohly být jiným výzkumným přístupem oslabeny nebo ztraceny (Švaříček, Šed'ová, 2007). Jednotlivé případy se na konci šetření zařazují do širších souvislostí, díky čemuž případu nebo ostatním případům lépe porozumíme. Díky širším souvislostem vycházejících z případových studií můžeme také jednotlivé případy porovnávat nebo provádět posouzení validity výsledků. Cílem případové studie je získat komplexní obraz případu. Případové studie se ale nesnaží zobecňovat získané výsledky na celou populaci nebo na jinou komunitu. Autor uvádí, že v určitých případech je vhodné kombinovat data s využitím statistických údajů se získanými informacemi z kvalitativních metod (Hendl, 2005).

6.1 VYMEZENÍ VÝZKUMNÉHO PROBLÉMU A CÍLŮ PRÁCE

Cílem empirické části této diplomové práce bylo *získání určitého vhledu do problematiky dobrovolnictví a zmapování dobrovolnické kariéry několika dobrovolníků, kteří jsou zároveň studenty sociální práce v Plzni*. Přiblížení světa dobrovolníků považuje autorka za přínosné, jelikož je v mnoha ohledech jejich práce přehlížena nebo brána jako samozřejmost. Proto si kladla za cíl poukázat na významnost této altruistické činnosti.

Tento hlavní výzkumný cíl byl doplněn o několik dále uvedených dílčích výzkumných cílů, na které byly získány odpovědi především z kvantitativní metodologie prostřednictvím dotazníkového šetření. Autorka proto na dílčí výzkumné cíle vytvořila dílčí výzkumné otázky a hypotézy, které analýzou dotazníků potvrdila nebo vyvrátila. Pro lepší srozumitelnost a přehlednost dotazníkového šetření, autorka definovala pojmy objevující se ve výzkumných otázkách (kap. Konceptualizace a definice pojmů).

Dílčí výzkumná otázka č. 1:

Co studenty sociální práce k dobrovolnické činnosti motivuje? (vytvoření škály důležitosti)

Hypotézy k výzkumné otázce č. 1:

- Studenti dobrovolnickou činností chtějí efektivně využít volný čas a získat nové zkušenosti a dovednosti.
- Studenti působí jako dobrovolníci proto, aby získali osvědčení, které jim může pomoci při přijímacích zkouškách na další studium nebo při hledání zaměstnání.

Dílčí výzkumná otázka č. 2:

Jaké oblasti dobrovolnické činnosti jsou dobrovolníky nejčastěji vyhledávány?

Hypotézy k výzkumné otázce č. 2:

- Dobrovolníci, kteří jako motivátor dobrovolnické činnosti uvedli, že pomáhat jim připadá důležité nebo že začali vykonávat dobrovolnickou činnost jako reakci na realitu sociální potřeby ve svém okolí, nejčastěji pracují v přímé práci s klienty.
- Studenti, kteří jako největší motivátor k dobrovolnictví uvedli získání osvědčení, vykonávají dobrovolnickou činnost v nepřímé a administrativní oblasti sociální práce.

Dílčí výzkumná otázka č. 3:

Působí zaměstnání rodičů v oblasti pomáhající profese jako motivátor k dobrovolnictví studentů?

Hypotézy k výzkumné otázce č. 3:

- Studenti vnímají vliv rodičů jako jeden z důvodů k dobrovolnické činnosti.
- Rodiče studentů nepracují v oblasti pomáhajících profesí a studenti neuvádějí žádný vliv rodičů na rozhodnutí stát se dobrovolníkem.

Dílčí výzkumná otázka č. 4:

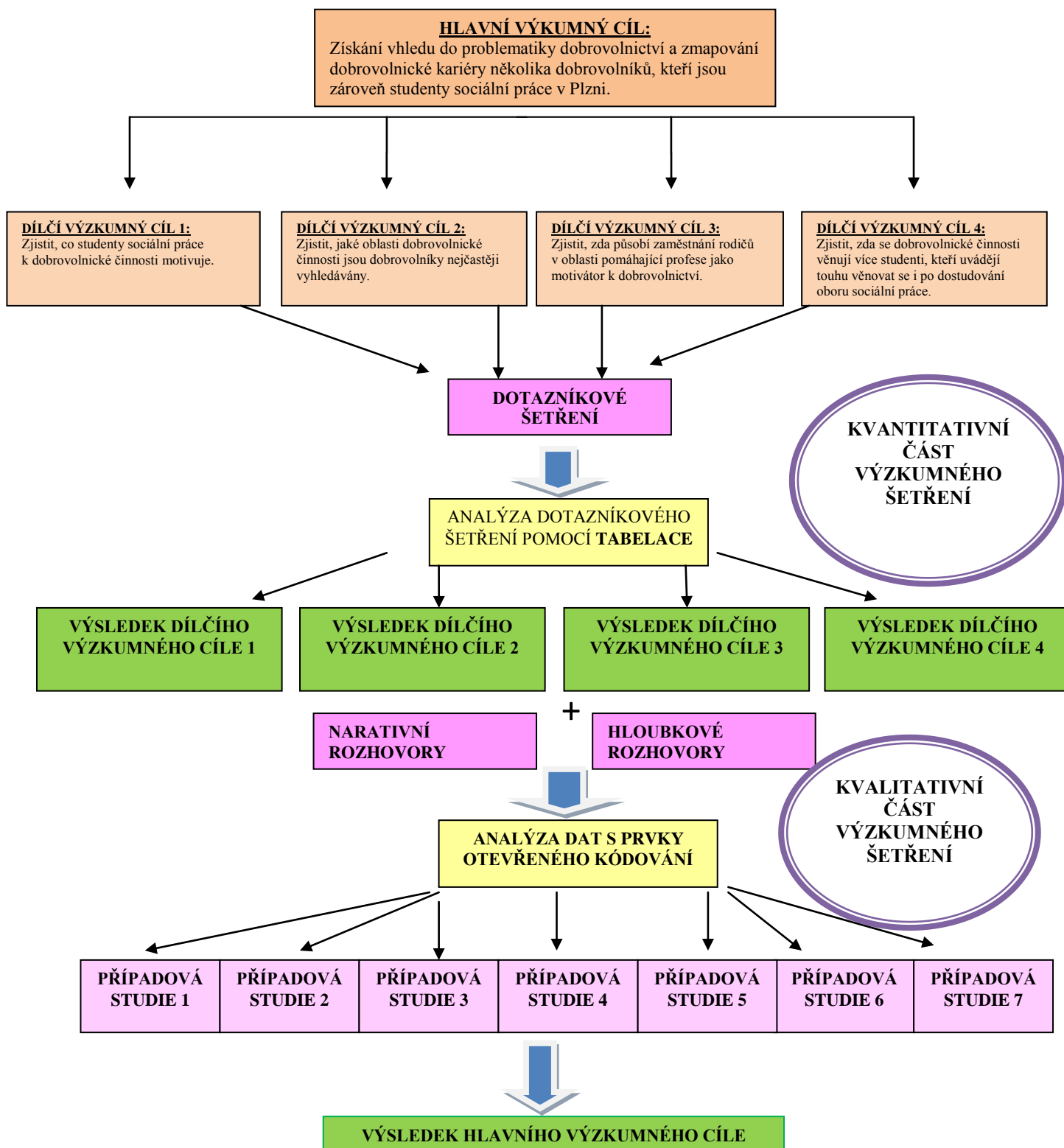
Věnují se dobrovolnictví více studenti, kteří uvádějí touhu věnovat se i po dostudování oboru sociální práce?

Hypotéza k výzkumné otázce č. 4:

- Ano, všichni studenti sociální práce, kteří se věnují dobrovolnické činnosti, uvádějí, že i po dokončení studia chtějí nadále zůstat v oboru.

6.1.1 OPERACIONALIZACE VÝZKUMNÉHO PROBLÉMU A CÍLŮ PRÁCE

Obrázek 8: Operacionalizace výzkumného problému a cílů práce



Zdroj: Vlastní analýza, 2013

6.2 KONCEPTUALIZACE A DEFINICE POJMŮ

Kapitola „Konceptualizace a definice pojmů“ definuje pojmy, objevující se ve výzkumných otázkách, a má tak za úkol lepší srozumitelnost a přehlednost dotazníkového šetření.

Dobrovolnictví = „*neplacená a nekariéerní činnost, kterou lidé provádějí proto, aby pomohli svým bližním, komunitě nebo společnosti*“ (Matoušek, 2008, s. 49)

Hodnotový systém = to, co společnost, skupina či jedinec považují za vhodné a žádoucí (Matoušek, 2008)

Motivace = síly, které člověka vedou k jednání (Matoušek, 2008)

Nepřímá práce s klienty = „*organizace, řízení, plánování, získávání zdrojů pro činnost vlastní organizace, zkoumání průběhu a efektivity sociálních služeb, případně i vzdělávání pracovníků. Ten, kdo vykonává nepřímou praxi, se setkává jen s poskytovateli péče, s pracovníky dalších organizací, s volenými politiky, případně se sponzory, nikoli s klienty*“ (Matoušek, 2008, s. 114)

Osvědčení o dobrovolnické činnosti = potvrzení nebo osvědčení o dobrovolnické činnosti vydává organizace, ve které dobrovolník působil, po ukončení jeho dobrovolnického působení nebo v pravidelných intervalech (1x ročně); toto potvrzení může zvýšit šanci při přijímacím řízení na další studium nebo při výběrových řízeních o zaměstnání

Pomáhající profese = „*profese vznikající v souvislosti se slábnoucí úlohou rodiny a jiných tradičních systémů sociální podpory. Cílem pomáhající profese je institucionalizované poskytování této podpory. V širokém pojetí k nim patří medicína, psychologie, pedagogika, sociální práce*“ (Matoušek, 2008, s. 140)

Přímá práce s klienty = „*všechny formy sociální práce, při nichž je pracovník v osobním kontaktu s klientem (klienty) a navazuje pomáhající vztah*“ (Matoušek, 2008, s. 160)

Sociální potřebnost = stav, kdy člověk nedovede svojí nepříznivou situaci řešit vlastními silami; neuspokojení potřeb vede k deprivaci (Matoušek, 2008)

Sociální práce = „*Společenskovední disciplína i oblast praktické činnosti, jejichž cílem je odhalování, vysvětlování, zmírňování a řešení sociálních problémů (chudoby, zanedbávání výchovy dětí, diskriminace určitých skupin, delikvence mládeže, nezaměstnanost, aj.*“ (Matoušek, 2008, s. 200)

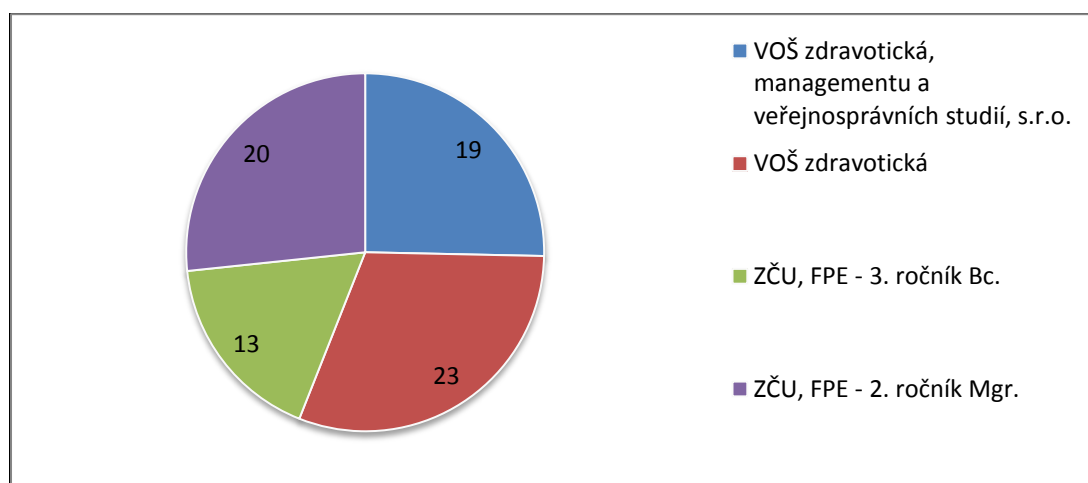
Studium = soustavná příprava na budoucí povolání, získávání poznatků prostřednictvím vzdělávání na středních a vysokých školách

6.3 VÝZKUMNÝ SOUBOR

Respondenty výzkumného šetření tvořili studenti vyšších odborných škol a vysoké školy v Plzni, studující obor Sociální práce. V druhé části výzkumného šetření byl okruh respondentů zúžen na určitý počet těch, které se zároveň věnovali nebo věnují dobrovolnické činnosti. Jedná se o dvě vyšší odborné školy, na nichž je tento obor vyučován ve třech ročnících, dále Pedagogická fakulta ZČU, kde je obor Sociální práce vyučován ve tříletém bakalářském studijním programu a ve dvouletém navazujícím magisterském programu.

Autorka se rozhodla v kvantitativní části výzkumného šetření oslovit studenty posledních ročníků výše uvedených škol, neboť je u nich vyšší pravděpodobnost zkušeností s dobrovolnickou činností než u studentů nižších ročníků. Na počátku výzkumného šetření tedy bylo osloveno celkem 75 respondentů, z nichž bylo 72 žen a tři muži. Rozdělení respondentů podle studované školy je uvedeno v následujícím grafu.

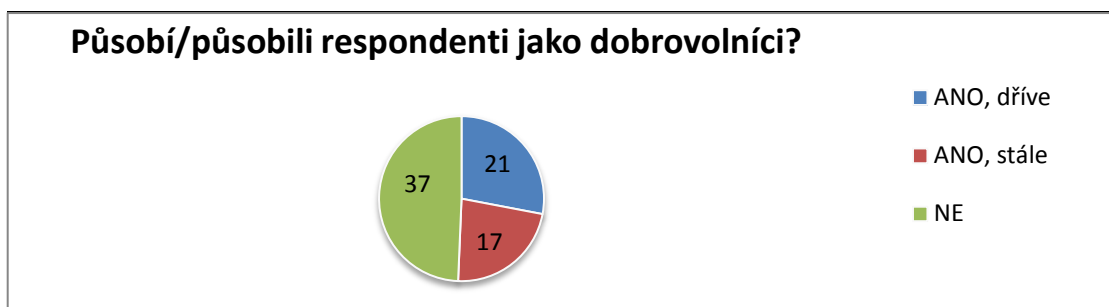
Obrázek 9: Rozdělení respondentů podle školy, kterou studují



Zdroj: Vlastní analýza, 2013

Ze všech oslovených respondentů se dobrovolnictví věnuje nebo věnovalo třicet osm z nich.

Obrázek 10: Respondenti podle zkušeností s dobrovolnickou činností



Zdroj: Vlastní analýza, 2013

Pro výběr respondentů za účelem kvalitativní metodologie zvolila autorka záměrný výběr, kterým zvolila sedm vhodných respondentů pro hlubší výzkumné šetření. Počet respondentů pro hlubší výzkumné šetření autorka zvolila desetiprocentním zastoupením z celkového počtu oslovených studentů. Záměrný výběr je nejčastěji využívaný výběr respondentů v kvalitativním šetření. Jedná se o postup výběru, kdy cíleně vybíráme vhodné účastníky šetření podle jejich specifických vlastností. Na základě předem stanovených kritérií jsou voleni respondenti splňující tyto kritéria a zároveň jsou ochotni na výzkumném šetření spolupracovat (Miovský, 2006).

Záměrný výběr byl zvolen z důvodu rozmanitosti jednotlivých „dobrovolnických drah“ respondentů. Kritéria pro výběr byla určena již před analýzou předcházející kvantitativní části, aby nemohlo dojít ke spekulacím o vhodnosti výběru respondentů.

6.4 VÝZKUMNÉ METODY

Protože praktická část práce je tvořena metodologií smíšeného designu výzkumu, kombinují se zde kvalitativní i kvantitativní metody a techniky sběru dat.

6.4.1 DOTAZNÍKOVÉ ŠETŘENÍ

V kvantitativní části empirického výzkumného šetření byla použita metoda dotazníku. Dotazník obecně je metoda písemného dotazování, kdy respondenti písemně odpovídají na písemně jasně zadané otázky. Dotazník pro potřeby této práce byl tvořen filtračními otázkami pro eliminaci respondentů, které by pro daný výzkum neměly význam. Filtračními otázkami se celkový soubor respondentů rozpadá na minimálně dva podsoubory, což výzkumníkovi při hodnocení dotazníků usnadňuje práci a zároveň nedotčené respondenty zbavuje úkolu vyplňování všech otázek dotazníku (Reichel, 2009).

Dotazníkové šetření poskytnulo obecné informace, které byly analyzovány a dále použity v dalším postupu výzkumného šetření. V dotazníku byla také uvedena prosba pro ty studenty, kteří se věnují dobrovolnické činnosti a byli by ochotni zúčastnit se další spolupráce na autorčině praktické části diplomové práce, aby na sebe zanechali kontakt.

V kvalitativní části byly použity dvě metody rozhovorů, a to konkrétně narativní rozhovory a rozhovory hloubkové. Rozhovor jako metoda obecně je charakteristická přímou interakcí s respondentem při získávání požadovaných informací (Disman, 2000). Rozhovory narativního charakteru přesně zachycují biografické prožívání zkušenosti a její význam. Prostřednictvím narativní struktury je životní příběh ztvárněn a interpretován (Chrz, 2007).

6.4.2 NARATIVNÍ ROZHOVORY

Narativními rozhovory autorka volným vyprávěním respondentova příběhu zjistila jeho životní cestu k dobrovolnické činnosti a ke studiu oboru sociální práce. Tyto rozhovory byly naprosto v režii respondentů, jelikož autorka práce pouze navrhla téma – *struktura životního příběhu vedoucího k dobrovolnictví*, a v samotném průběhu rozhovoru do něho nijak nezasahovala. Toto zaručovalo spontánní strukturaci respondentova příběhu. Přepisy narativních rozhovorů autorka tématicky analyzovala. V jednom případě se autorce nepodařilo z narativního rozhovoru vybrat oblast, která by byla vhodná pro podrobnější rozebrání. V tomto případě se autorka na začátku hloubkového rozhovoru dotázala respondenta přímo na motivátory ke studiu sociální práce a k dobrovolnické činnosti.

Hendl uvádí, že hlavním argumentem pro zvolení metody narativního rozhovoru je skepse vůči možnosti získat celostní, ale podrobný subjektivní příběh jedince, metodou otázka – odpověď. Předpokládá totiž, že jednotlivé subjektivní významné události se projeví pravděpodobněji při volném vyprávění respondenta než při schematickém strukturovaném dotazování. Respondent je tedy při narativním rozhovoru povzbuzován k volnému vyprávění k určitému tématu, přičemž tazatel do rozhovoru zasahuje co nejméně, a to především ve snaze podnítit k pokračování či hlubšímu zamyšlení se (Hendl, 2005).

6.4.3 HLOUBKOVÉ ROZHOVORY

Hloubkové rozhovory vycházeli z toho, co autorka považovala za významné z předchozího narativního rozhovoru. Každý životní příběh vyplývající z narativního

rozhovoru měl nějaké „styčné body“, které se autorka snažila s respondenty při následujících hloubkových rozhovorech více do hloubky prozkoumat. Otázky výzkumníka při hloubkovém rozhovoru měli vést k zamyšlení se nad daným tématem a konkrétní podrobné interpretaci jednotlivých oblastí.

Švaříček popisuje hloubkový rozhovor (nebo také in-depth interview) jako nestandardizované interview jednoho respondenta jedním badatelem pomocí několika málo otevřených otázek. Je to metoda, jejímž účelem je získání biografického popisu životního příběhu respondenta s respektem k jeho interpretaci. Hloubkový rozhovor zachycuje výpovědi respondentů v jejich přirozené podobě, což je také jeden z principů kvalitativního výzkumného designu (Švaříček, Šedřová, 2007).

Tento typ rozhovoru se svým charakterem nejvíce blíží standardizovanému rozhovoru s otevřenými otázkami, protože je složen řadou konkrétně formulovaných otázek, na které mají respondenti dle svého uvážení volným stylem odpovědět. Autorka tento typ zvolila proto, že redukuje pravděpodobnost, že se budou data z rozhovorů s jednotlivými respondenty lišit. Toto zaručuje lepší možnost analýzy dat, protože se dané okruhy témat v rozhovorech snadněji lokalizují (Hendl, 2005).

6.4.4 PŘÍPADOVÁ STUDIE

Výzkum prostřednictvím případové studie se podle Hendla (2005) zaměřuje na podrobnou charakteristiku pouze malého vzorku případů. Data pro vytvoření případových studií byla získána z předchozích narativních a hloubkových rozhovorů.

Případové studie v tomto výzkumném šetření byly sestavovány z informací, které autorka považovala za stěžejní a které se vyskytovaly u všech respondentů výzkumného šetření. Toto mělo za cíl snazší orientaci v případech, možnost porovnání jednotlivých studií a přehlednou ilustraci jednotlivých studijních a dobrovolnických drah respondentů.

6.5 PRŮBĚH VÝZKUMU

První část výzkumného šetření prováděná prostřednictvím dotazníkového šetření proběhla v měsících září/říjen roku 2013. Autorka zvolila předání dotazníků respondentům osobně, což jak uvádí Chráska je výhodné v tom, že bezprostředně po vyplnění dotazníků se vyberou téměř se stoprocentní návratností (Chráska, 2007). Osobnímu předání dotazníků spojenému s kolektivním vyplněním (v tomto případě ve školních třídách

studentů), dává význam a téměř stoprocentní návratnost i Reichel. (Reichel, 2009). V říjnu byly vrácené vyplněné dotazníky podrobeny analýze, takzvanou tabelací.

Po analýze dotazníkového šetření, byly dotazníky se zanechanými kontakty, které splňovaly předem stanovená kritéria záměrného výběru, vybrány a byly kontaktováni jejich autoři, se kterými si autorka domluvila termín rozhovoru.

Narativní rozhovory proběhly v průběhu měsíců listopadu a prosince se všemi sedmi respondenty. V následujících měsících byly provedeny všechny následné hloubkové rozhovory.

Všem respondentům bylo samozřejmě nabídnuto, aby si místo setkání určili sami. A to proto, aby se respondenti při rozhovorech cítili uvolněně. Při setkáních byli respondenti opět seznámeni s účelem a smyslem prováděného výzkumného šetření. Také jim samozřejmě byla zaručena anonymita tím, že nikde nebudou zveřejněna jejich jména, ani jiná data, podle kterých by mohli být identifikováni. Každý z respondentů svůj souhlas s účastí na výzkumném šetření potvrdil podpisem na připraveném formuláři.

Narativní i hloubkové rozhovory si autorka nahrávala na diktafon, s čímž všichni respondenti byli srozuměni a souhlasili s tím. Autorka je také seznámila s možností ukončení spolupráce na výzkumném šetření v jakémkoli stádiu, pokud si to bude respondent přát.

6.6 ZPŮSOB VYHODNOCENÍ DAT

Data z kvantitativní metodologie byla analyzována pomocí tabelace. Zachycení dat z výzkumného dotazníku do tabulky, která má popisnou funkci a přehledně zobrazuje data tak, aby s nimi mohlo být následně snadněji nakládáno. Data v tabulce je žádoucí uvádět tak, aby mohla být kvantifikována (Hendl, 2005).

Jak již bylo naznačeno v předchozí kapitole, po ukončení každého rozhovoru autorka provedla doslovnou transkripci. Doslovná transkripce představuje převod mluveného projevu do písemné podoby. Pro podrobné vyhodnocení získaných dat je transkripce podmínkou, i když se jedná o časově velmi náročnou proceduru. S přepsanými údaji lze dále pracovat zvýrazňováním důležitých míst nebo doplňováním komentářů (Hendl, 2005).

Data z přepsaných rozhovorů autorka několikrát podrobně pročítala a provedla obsahovou analýzu dat s prvky otevřeného kódování. Disman popisuje obsahovou analýzu

jako objektivní metodu analýzy sdělení a jedinečný nástroj analýzy a pochopení společenských změn. Je to jedna z nejméně nákladných technik vyhodnocení dat, při zachování vysoké produktivity (Disman, 2000). Prvky otevřeného kódování jsou hojně využívány pro svoji jednoduchost a zároveň účinnost. Kódování představuje operace, při nichž je celek rozebrán a následně složen novým způsobem. Při rozebírání celku jsou stanoveny „kódy“, se kterými výzkumník dále pracuje a prostřednictvím nichž rozebraný celek znovu seskládá dohromady (Švaříček, Šed'ová, 2007). Strauss a Corbinová přikládají velký význam podrobnému prostudování jednotlivých rozebraných dílů, hledání podobností a rozdílů, které lze následně využít při hledání odpovědí na jednotlivé dílčí otázky (Strauss, Corbinová, 1999).

Všechna důležitá data, která vytvářela popis „dobrovolnické dráhy“ respondentů na základě předem stanovených kritérií, autorka navíc zařadila do případové studie každého z nich, pro lepší ilustraci případů.

Autorka si je vědoma, že výsledky výzkumného šetření popisují pouze určitý vzorek respondentů, a nemůže je tedy zobecňovat na celou populaci. Je však přesvědčena, že hlavní výzkumný cíl byl, s ohledem na téma diplomové práce v rámci možností, naplněn.

7 VÝSLEDKY VÝZKUMNÉHO ŠETŘENÍ

V této kapitole autorka uvedla výsledky jednotlivých částí výzkumného šetření, které analyzovala pomocí tabulace a analýzy dat s prvky otevřeného kódování.

7.1 VÝSLEDKY KVANTITATIVNÍ ČÁSTI VÝZKUMNÉHO ŠETŘENÍ

Kvantitativní část výzkumného šetření měla odpovědět na čtyři dílčí výzkumné otázky a zároveň vytvořit základ pro následující hlubší výzkumné šetření.

První dílčí výzkumná otázka se týkala **motivace k dobrovolnické činnosti**. Nejvíce studentů uvedlo jako největší motivací k dobrovolnictví získání nových zkušeností a dovedností (*R1, R2, R3, R4, R5, R7, R8, R9, R10, R11, R12, R14, R17, R18, R22, R24, R27, R30, R31, R33, R36*). Druhou nejčastěji uváděnou motivací byla odpověď: „*Pomáhání mi připadá důležité*“ (*R6, R13, R15, R20, R23, R25, R26, R28, R29, R32, R35*). Dále respondenti uváděli efektivní využití volného času (*R19, R21, R34, R37, R38*) a jeden respondent (*R16*) uvedl jako největší motivaci získání osvědčení o výkonu dobrovolnické činnosti.

Hypotézy, které autorka práce stanovila k první dílčí výzkumné oblasti:

- *Studenti dobrovolnickou činností chtějí efektivně využít volný čas a získat nové zkušenosti a dovednosti.*
- *Studenti působí jako dobrovolníci proto, aby získali osvědčení, které jim může pomoci při přijímacích zkouškách na další studium nebo při hledání zaměstnání.*

První hypotéza se potvrdila jen částečně, přestože obě zmíněné odpovědi patřili k nejčastěji uváděným motivacím k dobrovolnické činnosti. Motiv získání nových zkušeností a dovedností byl nejčastěji uváděný, ovšem efektivní využití volného času bylo mezi hodnocenými motivy „až“ na třetím místě.

Druhá hypotéza k této dílčí výzkumné otázce se vyvrátila, protože motiv získání osvědčení o dobrovolnické činnosti uvedl pouze jeden respondent z třiceti osmi.

Druhá dílčí výzkumná otázka byla „**Jaké oblasti dobrovolnické činnosti jsou dobrovolníky nejčastěji vyhledávány?**“. Vzhledem k oboru studia respondentů se dalo předpokládat, že nejvíce z nich vykonává dobrovolnictví v sociální oblasti, což se také výzkumným šetřením potvrdilo (*R1, R2, R3, R4, R5, R6, R7, R8, R9, R10, R12, R13, R14,*

R15, R16, R17, R18, R19, R20, R21, R22, R24, R25, R26, R28, R30, R31, R32, R35, R36, R38).

Hypotézy ke druhé dílčí výzkumné otázce:

- *Dobrovolníci, kteří jako motivátor dobrovolnické činnosti uvedli, že pomáhat jim připadá důležité nebo že začali vykonávat dobrovolnickou činnost jako reakci na realitu sociální potřeby ve svém okolí, nejčastěji pracují v přímé práci s klienty.*
- *Studenti, kteří jako největší motivátor k dobrovolnictví uvedli získání osvědčení, vykonávají dobrovolnickou činnost v nepřímé a administrativní oblasti sociální práce.*

První hypotéza se potvrdila, jelikož všechny ostatní uváděné motivace, byly zároveň spojeny s preferencí přímé práce s klienty.

Druhá hypotéza se nepotvrdila, protože jediný respondent, který uvedl preferenci nepřímé a administrativní práce v organizaci nezvolil jako motivaci k dobrovolnické činnosti získání osvědčení.

Třetí dílčí výzkumná oblast byla zaměřena na **vliv zaměstnání rodičů v oblasti pomáhající profese a vliv rodičů na rozhodnutí stát se dobrovolníkem obecně**. Hypotézy k této dílčí výzkumné otázce byly stanoveny takto:

- *Studenti vnímají vliv rodičů jako jeden z důvodů k dobrovolnické činnosti.*
- *Rodiče studentů nepracují v oblasti pomáhajících profesí a studenti neuvádějí žádný vliv rodičů na rozhodnutí stát se dobrovolníkem.*

Rodiče většiny respondentů v pomáhající profesi nepracují (R1, R2, R3, R4, R5, R6, R7, R8, R9, R10, R11, R12, R13, R14, R15, R16, R18, R22, R24, R25, R28, R29, R30, R31, R32, R33, R34, R37, R38) a celých 89% respondentů uvedlo, že nevnímá žádný vliv rodičů na rozhodnutí stát se dobrovolníkem (R1, R2, R3, R4, R5, R6, R7, R8, R9, R10, R11, R12, R13, R14, R15, R16, R18, R19, R20, R21, R22, R23, R24, R26, R27, R28, R29, R30, R31, R32, R33, R34, R36, R38), takže se druhá hypotéza potvrdila, zatímco první vyvrátila.

Čtvrtým dílčím výzkumným cílem bylo **zjistit, zda se dobrovolnictví věnují více studenti, kteří uvádějí touhu věnovat se i po dostudování oboru sociální práce**. Hypotéza k této výzkumné otázce zněla:

-
- *Ano, všichni studenti sociální práce, kteří se věnují dobrovolnické činnosti, uvádějí, že i po dokončení studia chtějí nadále zůstat v oboru.*

Tato hypotéza se potvrdila, jelikož všech třicet osm studentů, kteří uvedli zkušenost s dobrovolnictvím, také uvedli, že se i po dostudování oboru chtějí sociální práci věnovat. V oboru nechtějí zůstat tři respondenti, ale tito se dobrovolnictví nevěnují.

7.2 VÝSLEDKY KVALITATIVNÍ ČÁSTI VÝZKUMNÉHO ŠETŘENÍ

Výsledky kvalitativní části výzkumného šetření, která byla tvořena narativními a hloubkovými rozhovory s vybranými respondenty, byly sumarizovány do jednotlivých případových studií, které zachycují především studijní a dobrovolnickou dráhu studentů – dobrovolníků. Autorka v těchto případech hledala podobnosti a rozdíly, které poté vyzdvihla v následující kapitole – Shrnutí výsledků.

Respondenti pro případové studie byli vybráni z celkového počtu jedenácti, kteří na sebe s ochotou dále spolupracovat na výzkumném šetření zanechali kontakt. Počet respondentů pro případové studie autorka již v úvodu výzkumného šetření stanovila na sedm, protože tento počet odpovídá deseti procentům z celkového počtu oslovených studentů. Vzhledem k podobnosti motivů k dobrovolnické činnosti, vybrala autorka sedm níže uvedených respondentů na základě diferenciací oblastí dobrovolnictví, kterým se věnovali.

7.2.1 PŘÍPADOVÁ STUDIE 1:

Rodinné zázemí a předchozí středoškolské studium: Jednadvacetiletá žena, vyrůstající v úplné rodině s jedním starším sourozencem v menší obci nedaleko města, v současné době žijící v bytě v Plzni. Po základní škole vystudovala maturitní obor Obchodně podnikatelská činnost na SOŠ obchodu, užitého umění a designu. Po maturitě se rozhodla pro obor sociální práce na FPE, kam se ale přes přijímací řízení nedostala, takže zvolila náhradní plán studia – Vyšší odbornou školu zdravotnickou, managementu a veřejnoprávních studií, s.r.o., kde v současné době studuje poslední ročník oboru sociální práce v denní formě studia.

Motivy k výběru studijního oboru sociální práce: Jako motiv pro výběr oboru uvádí fakt, že její bratranec má vrozenou chromozomální poruchu a jeho úroveň mentálního postižení je v pásmu lehké mentální retardace. Respondentku zaujaly služby, které její bratranec navštěvuje a využívá, a tak toužila získat větší rozhled o organizacích

v sociální sféře. Jak sama uvedla: „*Honza každý týden chodí do volnočasového kroužku, kam jsem ho několikrát doprovázela a několikrát jsem se dokonce zapojila do jejich akcí – třeba když šli do kina a tak*“.

Důvody pro rozhodnutí stát se dobrovolníkem a oblasti dobrovolnictví: Při odborné praxi v rámci studia v neziskové organizaci HELP ME, která pomáhá lidem s tělesným postižením se začleněním do společnosti pořádáním volnočasových aktivit, se seznámila s možností zapojení se do činnosti organizace dobrovolnickými aktivitami. Protože stejně s organizací spolupracovala na některých pořádaných akcích, využila možnosti věnovat se dobrovolnické činnosti „oficiálně“ a podepsala dobrovolnickou smlouvu. Od roku 2012 působí v této organizaci jako dobrovolník nejen při jednotlivých volnočasových aktivitách, ale zúčastňuje se také každoročně pořádaných putovních táborů pro osoby s tělesným postižením, kteří jsou upoutáni na invalidní vozík.

„Dobrovolnictví v HELP ME mě baví a naplňuje. Přestože hodně mých známých nechápe, jak můžu jezdit na tábor zadarmo a ještě si při tom „zhuntovat záda“, určitě chci jet i letos, protože především ta parta lidí mě motivuje k dalším akcím s nimi.“

Vliv rodičů na výběr oboru a na rozhodnutí věnovat se dobrovolnictví: Respondentka nevnímá vliv rodičů na výběru studijního oboru ani na rozhodnutí věnovat se dobrovolnické činnosti.

7.2.2 PŘÍPADOVÁ STUDIE 2:

Rodinné zázemí a předchozí středoškolské studium: Třidvacetiletá žena žijící v úplné rodině s mladší sestrou v Plzni. Po základní škole vystudovala maturitní obor Sociálněsprávní činnost na SOŠ prof. Švejcara, poté úspěšně ukončila bakalářský studijní obor Sociální práce na fakultě pedagogické ZČU v Plzni a nyní je studentkou posledního ročníku navazujícího magisterského oboru Sociální politika a sociální práce.

Motivy k výběru studijního oboru sociální práce: Motivem pro výběr oboru bylo předchozí studium na střední škole s totožným zaměřením a touha rozšířit si vzdělání, aby se tomuto oboru mohla věnovat plnohodnotně.

Důvody pro rozhodnutí stát se dobrovolníkem a oblasti dobrovolnictví: Respondentka se začala věnovat dobrovolnictví už při studiu na střední škole, kdy se zapojila do projektu ZKUSME TO, věnující se dobrovolnickým aktivitám pro osoby se zdravotním postižením. Protože v době, kdy se zapojila do projektu, ještě nebyla plnoletá,

nemohla se věnovat přímé práci s klienty, ale zpočátku vypomáhala s administrativou a přípravou společných akcí. Po dosažení plnoletosti se začala zapojovat do programu přímou prací, kdy s přiděleným klientem trávila každý týden minimálně tři hodiny při nejrůznějších činnostech. Jako největší motiv k tomu, že se stala dobrovolníkem, uvedla: *„Chodila jsem skoro dva roky s klukem, který trávil čas hodně pasivně, takže jsme většinu společného času byli doma a koukali na televizi. Krátce po skončení vztahu jsme měli ve škole přednášku právě o možnosti dobrovolnictví ve ZKUSME TO a mě to přišlo jako výborný nápad na zefektivnění trávení volného času, kterého jsem najednou měla nadbytek.“*

Při praxi v organizaci MOŽNOSTI TU JSOU, o.p.s. v rámci bakalářského studia byla požádána o dobrovolnou spolupráci v programu navazujícím na pracovní rehabilitaci, kdy byla potřeba asistence při zapracovávání dvou absolventek pracovní rehabilitace na novém pracovišti u zaměstnavatele na otevřeném trhu práce. Studentka na tuto žádost přistoupila, a tak se tři týdny aktivně sedm hodin každý všední den věnovala výše zmíněné asistenci na pracovišti. Další zkušenost s dobrovolnictvím má respondentka v denním stacionáři pro děti s těžkým a kombinovaným postižením, kde také byla nejdříve na odborné praxi. Do tohoto stacionáře následující dva roky pravidelně docházela jako dobrovolnice.

Vliv rodičů na výběr oboru a na rozhodnutí věnovat se dobrovolnictví: Respondentka nevnímá vliv rodičů na výběru studijního oboru ani na rozhodnutí věnovat se dobrovolnické činnosti.

7.2.3 PŘÍPADOVÁ STUDIE 3:

Rodinné zázemí a předchozí středoškolské studium: Čtyřicetiletá žena žijící v rozvedené rodině s mladším bratrem, vychovávaná od dětského věku nevlastním otcem v bytě v Plzni. Po ukončení základní školy vystudovala maturitní obor Grafický design a média na Soukromé střední uměleckoprůmyslové škole Zámeček. Po neúspěšném přijímacím řízení na obor Sociální práce na FPE absolvovala roční jazykovou školu. Nyní je studentkou třetího ročníku VOŠ zdravotnické, oboru sociální práce.

Důvody pro rozhodnutí stát se dobrovolníkem a oblasti dobrovolnictví: Respondentka již asi od druhého ročníku střední školy věděla, že se studovanému oboru nebude chtít v budoucnosti věnovat a začala se zaměřovat na práci s lidmi. Přes kamarádku se dostala k možnosti zúčastnit se jednou za čas volnočasových akcí v domově pro seniory,

a protože tuto nabídku vnímala jako dobrý začátek při hledání nového zaměření, začala se dobrovolnictvím v Domově pro seniory Sedmikráska věnovat. Krátkou zkušenost s dobrovolnictvím má také z dobrovolnické organizace Totem, ze které následně přešla do Regionální dobrovolnické agentury DORA. Prostřednictvím této agentury se věnovala dobrovolnictvím jako asistentka chlapce s Aspergerovým syndromem, také se narázově věnovala přípravě volnočasových víkendových akcí pro děti se sociálním znevýhodněním.

Motivy k výběru studijního oboru sociální práce: Brigádně se studentka věnovala osobní asistenci dívce s tělesným postižením. Právě v této době se rozhodla, zvýšit si vzdělání právě v oboru sociální práce, aby se mohla oboru věnovat plnohodnotně a na vyšších pozicích.

Vliv rodičů na výběr oboru a na rozhodnutí věnovat se dobrovolnictví: Respondentka nevnímá vliv rodičů na výběru studijního oboru ani na rozhodnutí věnovat se dobrovolnické činnosti.

7.2.4 PŘÍPADOVÁ STUDIE 4:

Rodinné zázemí a předchozí středoškolské studium: Čtyřicetiletá žena žijící v úplné rodině s o dva roky mladším bratrem, vyrůstající v rodinném domě na vesnici, nyní přes týden bydlící na studentském bytě v Plzni. Respondentka vystudovala gymnázium, po němž nebyla rozhodnutá, jaký obor by chtěla studovat dál.

Motivy k výběru studijního oboru sociální práce: „*Ke studiu sociální práce jsem se dostala úplně náhodou. Nevěděla jsem, kam jít po gymplu a hodně spolužaček se hlásilo právě na sociální práce, tak jsem si přihlášku podala taky. No, a nakonec jsem se dostala jako jediná!*“ Nyní je studentkou druhého ročníku navazujícího magisterského oboru Sociální politika a sociální práce.

Důvody pro rozhodnutí stát se dobrovolníkem a oblasti dobrovolnictví: Dobrovolnictvím se respondentka věnovala dva roky, konkrétně v poradně pro cizince a uprchlíky. Jako motivátor pro dobrovolnickou činnost uvedla dobrá zkušenost z odborné studentské praxe na tomto pracovišti a také potvrzení o dobrovolnické činnosti, které bylo přínosem u státních závěrečných zkoušek bakalářského studia. Dobrovolnictvím v tomto projektu se respondentka uvedla natolik dobře, že zde nyní na poloviční úvazek pracuje.

Vliv rodičů na výběr oboru a na rozhodnutí věnovat se dobrovolnictví: Respondentka nevnímá vliv rodičů na výběru studijního oboru ani na rozhodnutí věnovat se dobrovolnické činnosti.

7.2.5 PŘÍPADOVÁ STUDIE 5:

Rodinné zázemí a předchozí středoškolské studium: Třidvacetiletá žena vyrůstající v úplné rodině se dvěma staršími sestrami, žijící v městském bytě. Po základní škole vystudovala maturitní obor Sociálně - správní činnost na SOŠ prof. Švejcara, poté úspěšně ukončila bakalářský studijní obor Sociální práce na FPE a nyní je studentkou posledního ročníku navazujícího magisterského oboru Sociální politika a sociální práce.

Motivy k výběru studijního oboru sociální práce: Motivem pro vysokoškolské studium sociální práce bylo pro studentku předchozí středoškolské studium a praxe při něm, které ji velmi bavily a naplňovaly.

Důvody pro rozhodnutí stát se dobrovolníkem a oblasti dobrovolnictví: Dobrovolnictví se začala věnovat již v prvním ročníku bakalářského studia, po odborné praxi v Azylovém domě Máta. V tomto azylovém domě studentka tedy vykonává dobrovolnickou činnost už přes čtyři roky, věnuje se především volnočasovým aktivitám s dětmi, ale i prací s jejich matkami. Prvotním motivem pro dobrovolnictví bylo především smysluplné využití volného času. Do budoucna by se respondentka chtěla věnovat právě této cílové skupině nebo by se ráda zaměřila na osoby se zdravotním postižením.

Vliv rodičů na výběr oboru a na rozhodnutí věnovat se dobrovolnictví: Matka pracuje v sociálních službách, avšak jak sama respondentka uvedla „*vliv rodičů, na rozhodnutí stát se dobrovolníkem ani na výběru oboru ke studiu, jsem nepocítila*“.

7.2.6 PŘÍPADOVÁ STUDIE 6:

Rodinné zázemí a předchozí středoškolské studium: Čtyřicetiletá žena, vyrůstající v úplné rodině s jedním mladším a jedním starším bratrem v dvougeneračním domě na menším městě, již pátým rokem přebývajícím přes týden na koleji v Plzni. Po základní škole vystudovala gymnázium.

Motivy k výběru studijního oboru sociální práce: Po maturitě nevěděla, jaký obor zvolit: „*vůbec jsem nevěděla co, chtěla jsem něco humanitního, ale zase ne nic moc teoretického (filosofie, sociologie...), prostě aby to k něčemu bylo...uvažovala jsem o učitelství v MŠ, ale zase jsem se bála, že to celý život nevydržím. A na sociální práci mě*

zaujalo to, že zahrnuje práci s hodně širokým spektrem cílových skupin a tak nějak jsem doufala, že se snad někde najdu.“

V současné době studuje již poslední ročník navazujícího magisterského studia sociální práce a zároveň bakalářský obor Učitelství pro mateřské školy.

Důvody pro rozhodnutí stát se dobrovolníkem a oblasti dobrovolnictví: Od šestnácti let se respondentka věnuje svazu skautů a skautek ČR – Junák, kde má na starosti oddíl dospívajících děvčat, jako vedoucí. K tomuto se dostala sama jako skautka, kam od první třídy základní školy chodila. Jak sama uvedla, *„byla jsem vděčná svým vedoucím za všechny ty zážitky, které jsem během celého dětství díky skautu zažila a tak nějak jsem to chtěla taky předat dál.“*

Dva roky působila také jako dobrovolník v kontaktním centru pro drogově závislé, kam podle potřeby docházela vypomáhat stálým zaměstnancům, kam se dostala nejdříve v rámci své odborné praxe. Dobrovolnictví v této službě ale musela ukončit, protože se jednalo o hodně psychicky náročnou práci.

Vliv rodičů na výběr oboru a na rozhodnutí věnovat se dobrovolnictví: Vliv rodičů k výběru oboru sociální práce nepocítuje. *„Rodiče mě ve studiu podporují ať už finančně i celkově, ale oba jsou technicky zaměřeni, takže moc nechápu výběr oboru a jsou rádi, že jsem si k sociální práci přibrala ještě jeden, víc konkrétnější obor“.* Vliv rodičů na rozhodnutí stát se dobrovolníkem si respondentka neuvědomuje.

7.2.7 PŘÍPADOVÁ STUDIE 7:

Rodinné zázemí a předchozí středoškolské studium: Třidvacetiletá žena, vyrůstající v úplné rodině v bytě v Praze s jedním mladším bratrem, nyní již třetím rokem přes týden na bytě v Plzni. Po základní škole vystudovala Obchodní akademii, ale v dalším studiu po maturitě nepokračovala kvůli časovému vytížení, jelikož se profesionálně věnuje fotbalu.

Motivy k výběru studijního oboru sociální práce: Poté, co přestoupila z pražského fotbalového klubu do Plzně, získala více volného času, a proto se ho rozhodla využít efektivně – studiem. Nyní je studentkou posledního ročníku oboru sociální práce na Vyšší odborné škole zdravotnické v Plzni. Obor sociální práce si respondentka zvolila, protože by ráda v budoucnosti pracovala s lidmi a vnímá tento obor jako velice otevřený pro různorodé odvětví sociální práce.

Důvody pro rozhodnutí stát se dobrovolníkem a oblasti dobrovolnictví: V současné době již druhým rokem spolupracuje jako dobrovolník v pražské organizaci Pes Pro Tebe, kde se podílí na výcviku vodících psů. *„K výcviku psů jsem se dostala přes kamarádku, která měla doma pejska ze sdružení na výcvik. Tenhle nápad se mi velmi líbil, protože jsem velká milovnice psů, tak jsem se o možnost zapojit se zajímala víc. Nakonec mi během dvou let, „prošli rukama“ dva asistenční psi, kteří už byli předáni svým novým páničkům“.*

V minulosti se ještě věnovala kurzům pro děti s poruchami autistického spektra, konkrétně ve sdružení ProCit, o. s., kde dvakrát měsíčně chodila na kurzy plavání s dětmi s PAS.

Motivem pro dobrovolnictví byl zájem o danou problematiku, získání nových zkušeností a dovedností a efektivní využití volného času.

Vliv rodičů na výběr oboru a na rozhodnutí věnovat se dobrovolnictví: Vliv rodičů na výběr oboru, ani na rozhodnutí stát se dobrovolníkem respondentka nepocítuje.

7.2.8 VYHODNOCENÍ PŘÍPADOVÝCH STUDIÍ

Z případových studií, které vycházejí z dat získaných prostřednictvím narativních a hloubkových rozhovorů, jsou patrné určité „styčné“ body, které se vyskytují v každé z případových studií a zároveň nebyly zařazeny v dotazníkovém šetření. Tyto autorka záměrně do jednotlivých případů zařadila, pro přehlednější ilustraci studijních a dobrovolnických drah respondentů. Společné body autorka analyzovala, porovnála a výsledky jsou uvedeny v následujících odstavcích.

V oblasti rodinného zázemí se všechny respondentky pozastavily nad **úplností rodiny**. Šest z nich vyrůstalo v úplné rodině. Rodiče jedné respondentky jsou rozvedení, avšak od jejího raného dětství ji vychovává nevlastní otec, kterého podle jejích slov považuje za důležitější osobu ve svém životě, než je její biologický otec, se kterým se nevidá. *Díky tomuto tvrzení by se dalo říci, že všechny respondentky jsou z „úplné“ rodiny.*

Co se týká **sourozeneckých konstelací**, všechny respondentky mají alespoň jednoho sourozence.

Z výzkumného šetření nevyplývá, zda by na výběr studijního oboru sociální práce a na rozhodnutí věnovat se dobrovolnictví, mělo vliv **prostředí, ze kterého respondentky pocházejí**. Čtyři ze sedmi žily a žijí ve městě, tři na vesnici nebo v menší obci.

Autorku dále zajímalo, **jakému zaměření na střední škole** se studentky věnovaly, před vysokoškolským studiem. Pouze *dvě respondentky se věnovaly na střední škole obdobnému oboru, a to oboru Sociálněsprávní činnost*. Ostatních pět studentek vystudovalo buď gymnázium, nebo obor nesouvisející se sociální prací.

Oblast **motivů k výběru studijního oboru sociální práce** je velice různorodá. Nelze tedy určit jeden nejčastěji uváděný motiv. *„Zaujaly mě služby, který navštěvuje můj bratranec, který má vrozenou chromozomální poruchu. Chtěla jsem získat větší rozhled o organizacích v sociální sféře.“* *„Obor sociální práce na pedagogické fakultě jsem si vybrala jako pokračování studia na střední škole, kde jsem studovala obor sociálněsprávní činnost. Praxe při studiu mě bavily, a tak jsem si chtěla rozšířit vzdělání, abych se tomuhle oboru mohla věnovat plnohodnotně.“* Pro dvě studentky byl výběr oboru sociální práce spíše náhodou, nebyly rozhodnuté, kam po ukončení střední školy jít dál studovat, a nakonec se dostaly právě ke studiu sociální práce.

Jako **důvody pro rozhodnutí věnovat se dobrovolnictví**, uváděly studentky většinou shodně efektivní využití volného času, získání nových praktických zkušeností a pozitivní zkušenost z odborné praxe v rámci studia. Toto potvrzuje i hypotézu první dílčí výzkumné otázky v kvantitativní části výzkumného šetření, kdy nejčastější odpovědí na motiv všech studentů mající zkušenost s dobrovolnictvím, bylo získání nových zkušeností a dovedností.

Respondentky výzkumného šetření se věnovaly nebo **věnují výhradně přímé práci s klienty sociálních služeb**, a to nejčastěji s osobami se zdravotním postižením, se seniory, s matky s dětmi v tísní a také s cizinci a uprchlíky. Jedna studentka se nad rámec přímé práci s dětmi s poruchami autistického spektra, věnuje také výcviku vodících psů. Tímto se zároveň potvrdilo tvrzení z kvantitativní části výzkumného šetření, kdy všichni dotazovaní preferují přímou práci s klienty.

Žádná ze studentek nepociťuje vliv rodičů na výběr studijního oboru ani na rozhodnutí stát se dobrovolníkem.

8 SHRnutí VÝSLEDKŮ

Výzkumné šetření bylo provedeno smíšeným výzkumným designem, konkrétně metodologickou triangulací. Autorka práce využila v kvantitativní části dotazníkové šetření, kterým oslovila všechny studenty posledních ročníků oboru sociální práce na FPE, VOŠ zdravotnické a VOŠ zdravotnické, managementu a veřejnoprávních studií, s.r.o. Celkem byl vyplněný dotazník získán od sedmdesáti pěti studentů. Celkový počet respondentů se rozdělil na dvě téměř stejně početné poloviny, když třicet osm studentů má zkušenost s dobrovolnickou činností, zatímco o jednoho méně se dobrovolnictví nikdy nevěnovalo. Hlubší analýze bylo podrobena třicet osm dotazníků s kladnou odpovědí, týkající se zkušeností s dobrovolnictvím.

Dílčí výzkumné cíle se věnovaly **motivům k dobrovolnické činnosti, oblastem, které jsou dobrovolníky nejčastěji vyhledávány, vlivem rodičů na rozhodnutí stát se dobrovolníkem a v neposlední řadě také zjišťovaly, zda mají studenti chuť, věnovat se i po dostudování sociální práci.** Na tyto dílčí cíle hledala autorka odpovědi v dotazníkovém šetření.

Více než padesát procent respondentů uvedlo, že největším motivem k tomu, stát se dobrovolníkem, pro ně bylo získání nových zkušeností a dovedností. Druhým nejčastěji uváděným motivem bylo „Pomáhání mi připadá důležité“. Autorka práce se domnívá, že výsledek první dílčí výzkumné otázky koresponduje s celkovými výsledky výzkumného šetření, protože právě touha po získání hlubších zkušeností a dovedností, byla hojně uváděná i jako motiv při výběru studijního oboru při rozhovorech s vybranými respondenty.

Dílčí otázka věnující se oblastem, které studenti při dobrovolnictví vyhledávají, podtrhuje téma celé diplomové práce. Protože se práce věnuje dobrovolnictví studentů sociální práce, bylo pravděpodobné, že nejvíce se dobrovolníci věnují této oblasti. Výzkumné šetření toto potvrdilo, když třicet jedna z celkového počtu třiceti osmi respondentů, uvedlo právě sociální oblast, jako cílovou při dobrovolnickém působení.

Třetí dílčí výzkumný cíl bylo zjistit, zda studenti pocítují vliv rodičů na rozhodnutí stát se dobrovolníkem. Tento vliv v dotazníkovém šetření přiznali pouze čtyři respondenti, přičemž devět respondentů má alespoň jednoho rodiče, který pracuje v oblasti pomáhající profese.

Poslední dílčí výzkumná otázka zjišťovala, zda se dobrovolnické činnosti více věnují ti studenti, kteří uvádějí touhu po dostudování pracovat v oblasti sociální práce. Tento dílčí výzkumný cíl byl naplněn jednoznačně, jelikož všichni studenti, kteří mají zkušenost s dobrovolnictvím, zároveň uvádějí touhu pracovat v oboru. Tři respondenti uvedli, že se po dostudování nechtějí sociální práci nadále věnovat, ale tito se nikdy nevěnovali dobrovolnické činnosti.

Součástí dotazníkového šetření byla prosba, namířená na ty studenty, kteří mají s dobrovolnictvím zkušenost, aby na sebe zanechali kontakt v případě, že jsou ochotni dále spolupracovat na výzkumném šetření. Tohoto využilo pouze jedenáct ze všech sedmdesáti pěti oslovených studentů. Z těchto jedenácti autorka vybrala sedm nejrozmanitějších dobrovolnických drah, zejména podle oblasti působení. S těmito respondenty autorka následně provedla nejdříve narativní rozhovor, ze kterého získala podklady pro finální hloubkový rozhovor. Informace získané z těchto rozhovorů, autorka zařadila do případových studií všech respondentů.

Hlavní výzkumný cíl byl v úvodu výzkumného šetření stanoven takto: **„Získání vhledu do problematiky dobrovolnictví a zmapování dobrovolnické kariéry několika dobrovolníků, kteří jsou zároveň studenty sociální práce v Plzni.“** Autorka práce se domnívá, že tento cíl byl kombinací kvantitativní a kvalitativní části výzkumného šetření, naplněn. Za ilustraci naplnění hlavního cíle považuje autorka především případové studie každé z respondentek, do kterých zapojila také jejich doslovné odpovědi, které korespondují s výsledky výzkumného šetření. Přestože jednotlivé případové studie jsou si v některých bodech podobné, často právě doslovné citace respondentů vystihují zajímavé informace o dobrovolnických „kariérách“ studentů.

ZÁVĚR

Tématem diplomové práce bylo dobrovolnictví studentů sociální práce v Plzni. V teoretické části autorka přiblížila problematiku dobrovolnictví, charakterizovala jednotlivé typy dobrovolnické činnosti, věnovala se legislativnímu ukotvení této činnosti. Byly prezentovány tři školy, nabízející studium oboru sociální práce, od úrovně vyšší odborné.

Výzkumné šetření bylo provedeno s využitím smíšené výzkumné strategie, a to kombinací dotazníkového šetření a narativních a hloubkových rozhovorů. Navíc pro získání lepšího náhledu jednotlivých dobrovolnických kariér, jsou uvedeny případové studie všech respondentek, které se zúčastnily kvalitativní části výzkumného šetření.

Autorka práce si uvědomuje, že vzhledem k poměrně malému rozsahu výzkumného souboru nelze výsledky výzkumného šetření zobecnit, domnívá se však, že výše uvedený hlavní cíl byl v rámci možností této diplomové práce naplněn.

Poznatkem aplikovatelným do praxe je zjištění, že více než polovina všech oslovených studentů posledních ročníků škol, nabízejících obor sociální práce, nemá žádnou zkušenost s dobrovolnictvím. Dalším zjištěním je fakt, že studenti – dobrovolníci si svoji dobrovolnickou činnost vybírají a zajišťují nejčastěji v rámci svých odborných studijních praxí, téměř nikdo nevyužil žádnou z dobrovolnických agentur, pracujících s dobrovolníky.

Autorka by doporučila pro rozšíření povědomí o možnostech zapojit se do dobrovolnické činnosti častější besedy o dobrovolnictví spojených s referencemi samotných studentů – dobrovolníků. Protože když potenciální dobrovolníci uslyší pozitivní ohlasy „ze svých řad“, budou svolněji se do některého z dobrovolnických programů zapojit.

RESUMÉ

Hlavním tématem diplomové práce je problematika dobrovolnictví studentů sociální práce v Plzni. Práce je rozdělena na část teoretickou a část praktickou. Teoretická část se zabývá terminologií dobrovolnictví, dobrovolníků, legislativním vymezením této problematiky a představením dobrovolnických center a všech vzdělávacích institucí vyšších odborných a vysokých škol na území města Plzně, které nabízejí studium sociální práce.

Praktická část představuje výzkumné šetření provedené s využitím smíšené výzkumné strategie, kombinací kvantitativního dotazníkového šetření a kvalitativních narativních a hloubkových rozhovorů. Praktická část práce je dále doplněna případovými studii osob věnujících se dobrovolnictví.

Výzkumné šetření odpovědělo na jednotlivé dílčí výzkumné otázky a naplnilo hlavní výzkumný cíl. Čtenáři této práce získají vhled do problematiky dobrovolnictví a případové studie ilustrují konkrétní dobrovolnické kariéry studentů sociální práce v Plzni.

Smyslem této práce bylo také poukázat na dobrovolnictví, jako na velmi důležitou a altruistickou činnost v naší společnosti.

SUMMARY

The main theme of this thesis is volunteering of social work students in Pilsen. The work is divided into theoretical and practical parts. The theoretical part deals with the terms of volunteering, volunteers, legislative definition of this issue and the introduction of volunteer centers and all schools in Pilsen offering courses in social work.

The practical part of this thesis deals with undertaken research survey. This research was realized by a mixed research design, specifically a combination of quantitative questionnaire survey and then qualitative narrative and in-depth interviews. Practical part of this thesis is supplemented by case studies of people who are volunteers.

Research survey responded to partial research questions and filled the main research objective. Readers this thesis receive insight into the issue of volunteering and case studies illustrate specific volunteer careers social work students in Pilsen.

The purpose of this thesis was also pointed out that volunteering is very important and altruistic activity in our society.

POUŽITÉ ZDROJE

- 1) ADRA - dobrovolnická centra. *ADRA* [online]. 2013 [cit. 2014-02-17]. Dostupné z: <http://www.adra.cz/projekty/projekty-v-cr/dobrovolnicka-centra>
- 2) CZORNYJOVÁ, Irena a Julia PANNY. *Sakypaky : dobrovolná služba v Česku, Německu a Rakousku*. Plzeň; Regensburg: Tandem, 2001.
- 3) DISMAN, Miroslav. *Jak se vyrábí sociologická znalost: Příručka pro uživatele*. 3.vyd. Praha: Karolinum, 2000, 374 s. ISBN 80-246-0139-7.
- 4) DORA Plzeň. *Dobrovolnická Regionální Agentura DoRA* [online]. 2013 [cit. 2014-02-17]. Dostupné z: <http://www.doraplzen.cz/o-nas/>
- 5) Evropský rok dobrovolných činností na podporu aktivního občanství 2011. *Ministerstvo vnitra České republiky* [online]. [cit. 2014-03-10]. Dostupné z: <http://www.mvcr.cz/clanek/evropsky-rok-dobrovolnych-cinnosti-na-podporu-aktivniho-obcanstvi-2011.aspx>
- 6) Fakulta pedagogická. *Západočeská univerzita* [online]. 2013 [cit. 2014-03-11]. Dostupné z: www.fpe.zcu.cz
- 7) FRIČ, Pavol a Martin VÁVRA. *Tři tváře komunitního dobrovolnictví: neformální pomoc, organizovaná práce a virtuální aktivismus*. Praha: Hestia, 2012. ISBN 978-80-903696-9-6.
- 8) GLOBAL CIVIL SOCIETY: An Overview Lester M. Salamon. In: *The Johns Hopkins Comparative Nonprofit Sector Project* [online]. 2006 [cit. 2014-03-02]. Dostupné z: www.jhu.edu/ccss
- 9) HAVLÁNOVÁ, Jitka, 2013. Interview s garantkou oboru sociální práce na Střední zdravotnické škole a Vyšší odborné škole zdravotnické, na téma uplatnění absolventů. Plzeň 23. 11. 2013
- 10) HENDL, Jan. *Kvalitativní výzkum: základní metody a aplikace*. Vyd. 1. Praha: Portál, 2005, 407 s. ISBN 80-736-7040-2.
- 11) HODAČ, Tomáš. *Dobrovolnictví*. Praha: Národní institut dětí a mládeže, 2009.
- 12) CHARVÁTOVÁ, Monika. *Možnosti uplatnění absolventů bakalářského studia oboru sociální práce FPE ZČU na trhu práce v České republice*. Plzeň, 2013. Bakalářská. Západočeská univerzita v Plzni.
- 13) CHRÁSKA, Miroslav. *Metody pedagogického výzkumu: základy kvantitativního výzkumu*. Vydání 1. Praha: Grada Publishing, 2007, 265 s. ISBN 978-80-247-1369-4.
- 14) CHRZ, Vladimír. *Možnosti narativního přístupu v psychologickém výzkumu*. 1. vyd. Praha: Psychologický ústav AV ČR, 2007, 152 s. ISBN 978-808-6174-112.
- 15) International Volunteer Day. *Volunteer Now* [online]. 2014 [cit. 2014-03-10]. Dostupné z: <http://www.volunteernow.co.uk/supporting-organisations/campaigns/international-volunteer-day>
- 16) JANÍČKOVÁ, Renata a Vladimíra ZMEŠKALOVÁ. *Metodika práce s dobrovolníky*. Praha: Středisko náhradní rodinné péče, 2011.

-
- 17) KLEPAČ, František. *Metodika programu Rozvoj dobrovolnictví*. Ústí nad Labem: Dobrovolnické centrum, 2006.
 - 18) LEČBYCH, Martin. *Altruistická osobnost*. Olomouc, 2003. Písemná práce k souborným postupovým zkouškám. Univerzita Palackého.
 - 19) MATOUŠEK, Oldřich. *Slovník sociální práce*. Vyd. 2., přeprac. Praha: Portál, 2008, 271 s. ISBN 978-80-7367-368-0.
 - 20) MATOUŠEK, Oldřich. *Metody a řízení sociální práce*. Vyd. 2. Praha: Portál, 2003, 379 s. ISBN 80-717-8548-2.
 - 21) Mezinárodní rok dobrovolníků. *Informační centrum OSN v Praze* [online]. 2005 [cit. 2014-03-10]. Dostupné z: <http://www.osn.cz/zpravodajstvi/zpravy/zprava.php?id=667>
 - 22) MIOVSKÝ, Michal. *Kvalitativní přístup a metody v psychologickém výzkumu*. Vyd. 1. Praha: Grada, 2006, 332 s. ISBN 80-247-1362-4.
 - 23) MULLEROVÁ, Magdalena a Kateřina DOLEŽALOVÁ. *Dobrovolníci pro kulturu: dobrovolnická činnost v kulturních organizacích*. 1. vyd. Praha: Česká kancelář programu Culture nákladem Institutu umění-Divadelního ústavu, 2011. ISBN 80-700-8268-2.
 - 24) REICHEL, Jiří. *Kapitoly metodologie sociálních výzkumů*. Vyd. 1. Praha: Grada, 2009, 184 s. Sociologie (Grada). ISBN 978-80-247-3006-6.
 - 25) Rights Of Volunteer. *European Voluntary Service* [online]. 2014 [cit. 2014-03-02]. Dostupné z: <http://www.europeanvoluntaryservice.com/what/project>
 - 26) STRAUSS, Anselm a Juliet CORBINOVÁ. *Základy kvalitativního výzkumu: Postupy a techniky metody zakotvené teorie Přel. S. Ježek*. 1.vyd. Boskovice: Albert, 1999, 196 s. ISBN 80-858-3460-X.
 - 27) Study on Volunteering in the European Union: Country Report Czech Republic. In: *European Year of Volunteering 2011* [online]. 2012 [cit. 2014-03-02].
 - 28) ŠORMOVÁ, Lucie a Alžběta KLÉGROVÁ. *Dobrovolnictví*. Praha: Vzdělávací institut ochrany dětí, 2006. ISBN 80-869-9168-7.
 - 29) ŠVAŘÍČEK, Roman a Klára ŠEĐOVÁ. *Kvalitativní výzkum v pedagogických vědách*. Vyd. 1. Praha: Portál, 2007, 377 s. ISBN 978-80-7367-313-0.
 - 30) The European Year of Volunteering. *Volunteer.cz* [online]. 2014 [cit. 2014-03-10]. Dostupné z: <http://www.volunteer.cz/the-european-year-of-volunteering/>
 - 31) The tenth anniversary of the International Year of Volunteers. *World Volunteer Web* [online]. 2011 [cit. 2014-03-10]. Dostupné z: <http://www.worldvolunteerweb.org/>
 - 32) TITTELOVÁ, Jana. *Uplatnění absolventů oboru sociální práce z pohledu zaměstnavatelů provozující sociální služby na území města Plzně*. Plzeň, 2013. Bakalářská. Západočeská univerzita v Plzni.
 - 33) TOŠNER, Jiří a Olga SOZANSKÁ. *Dobrovolníci a metodika práce s nimi v organizacích*. 2. vyd. Praha: Portál, 2006. ISBN 80-7367-178-6.

-
- 34) Totem RDC. *Regionální dobrovolnické centrum Totem* [online]. 2012 [cit. 2014-02-17]. Dostupné z: <http://www.totem-rdc.cz/o-nas/kdo-jsme.htm>
 - 35) VOŠ Plzeň. *Vyšší odborná škola zdravotnická, managementu a veřejnosprávních studií, s.r.o.* [online]. 2011 [cit. 2014-03-11]. Dostupné z: <http://www.svzsplzen.cz/#popup>
 - 36) Vyšší odborná škola zdravotnická. *Střední zdravotnická škola a Vyšší odborná škola zdravotnická* [online]. 2013 [cit. 2014-03-11]. Dostupné z: <http://www.zdravka-plzen.cz/?q=verejnost/vyssi-odborna-skola-zdravotnicka>
 - 37) WHAT DETERMINES A VOLUNTEER'S EFFORT?. [online]. 2002 [cit. 2014-03-02]. Dostupné z: http://sectorsource.ca/sites/default/files/resources/files/Dorsch_SR2_English_Web.pdf
 - 38) What is an EVS project?. *European Voluntary Service* [online]. 2014 [cit. 2014-03-02]. Dostupné z: <http://www.europeanvoluntaryservice.com/what/project>
 - 39) Who can participate?. *European Voluntary Service* [online]. 2014 [cit. 2014-03-02]. Dostupné z: <http://www.europeanvoluntaryservice.com/what/project>
 - 40) *World Volunteer Web* [online]. 2011 [cit. 2014-03-10]. Dostupné z: <http://www.worldvolunteerweb.org/iyv-10.html>
 - 41) Zákon č. 198/2002 Sb., o dobrovolnické službě

SEZNAM OBRÁZKŮ, TABULEK, GRAFŮ A DIAGRAMŮ

Obrázek 1: Uplatnění absolventů bakalářského oboru sociální práce na FPE	22
Obrázek 2: Oblasti uplatnění absolventů bakalářského oboru sociální práce na FPE.....	23
Obrázek 3: Cílové skupiny absolventů bakalářského oboru sociální práce na FPE.....	23
Obrázek 4: Absolventský ročník 2012	25
Obrázek 5: Absolventský ročník 2008	27
Obrázek 6: Absolventský ročník 2009	27
Obrázek 7: Absolventský ročník 2010	28
Obrázek 8: Operacionalizace výzkumného problému a cílů práce	32
Obrázek 9: Rozdělení respondentů podle školy, kterou studují	34
Obrázek 10: Respondenti podle zkušeností s dobrovolnickou činností	35

PŘÍLOHY

Příloha č. 1: Dotazník ke kvantitativní části výzkumného šetření

Dobrý den, jmenuji se Jana Stašková, jsem studentkou Západočeské univerzity v Plzni, fakulty pedagogické, oboru sociální práce a v současné době zpracovávám diplomovou práci s názvem: „Dobrovolnictví studentů sociální práce v Plzni“.

Ráda bych Vás proto požádala o vyplnění dotazníku, který bude jedním z podkladů k empirické části mé diplomové práce. Veškeré Vámi vyplněné informace jsou zcela anonymní a budou využity výhradně pro účely mé diplomové práce.

Pokud Vám u některých otázek bude chybět možnost odpovědi, samozřejmě ji můžete doplnit...

Dále bych chtěla poprosit ty z Vás, kteří se dobrovolnictví věnujete nebo jste se mu věnoval v minulosti, a byl/a byste ochoten/ochotna spolupracovat na dalším výzkumném kroku na mé diplomové práci (rozhovor), abyste na sebe zanechali kontakt, ať už telefonický nebo e-mailový. Některé z Vás bych následně kontaktovala a domluvili bychom se na osobním setkání, kde bychom se podrobněji věnovali Vašemu dobrovolnictví. Nemusíte se ničeho bát, i informace získané z rozhovoru s Vámi zůstanou naprosto anonymní a samozřejmě Vás nebudu nutit odpovídat na to, o čem sami mluvit nechcete ☺

Předem děkuji za vyplnění dotazníku i těm, kteří budou ochotni dále spolupracovat na mém výzkumném šetření ☺

Označte křížkem zvolenou odpověď:

Pohlaví: Žena
 Muž

Studovaná škola: VOŠ zdravotnická, managementu a veřejnosprávních studií, s.r.o.
 VOŠ zdravotnická
 ZČU FPE – bakalářské studium
 ZČU FPE – navazující magisterské studium

1) Působil/a jste již někde jako dobrovolník?

ANO, ALE UŽ NEPŮSOBÍM ANO, STÁLE PŮSOBÍM NE

Pokud ano, napište prosím kde _____

Pokud ne, přeskočte prosím až na otázku č. 7

2) V jaké oblasti dobrovolnické činnosti působíte (působil/a jste)?

<input type="checkbox"/> ochrana životního prostředí	<input type="checkbox"/> vzdělávací či sportovní činnost
<input type="checkbox"/> humanitární organizace	<input type="checkbox"/> kulturní oblast
<input type="checkbox"/> sociální oblast	<input type="checkbox"/> zahraniční dobrovolná práce
<input type="checkbox"/> zdravotnická oblast	<input type="checkbox"/> jiná

oblast: _____

3) Co při výkonu dobrovolnické činnosti preferujete?

přímou práci s klienty nepřímou a administrativní práci v organizaci

4) Co Vás k dobrovolnické činnosti nejvíce motivovalo? (vytvořte škálu důležitosti: 1 – nejvýznamnější, 5(6) – nejméně významné)

- | | |
|--------------------------|--|
| <input type="checkbox"/> | Efektivní využití volného času |
| <input type="checkbox"/> | Získání nových zkušeností a dovedností |
| <input type="checkbox"/> | Získání osvědčení o výkonu dobrovolnické činnosti |
| <input type="checkbox"/> | Pomáhání mi připadá důležité |
| <input type="checkbox"/> | V mé rodině nebo blízkém okolí je člověk, který je závislý na pomoci druhých |
| <input type="checkbox"/> | Jiná možnost: |
-

5) Pracuje některý z Vašich rodičů v oblasti pomáhající profese? (v širokém pojetí patří do okruhu pomáhajících profesí: medicína, psychologie, pedagogika a sociální práce)

ANO NE

6) Vnímáte vliv rodičů na Vašem rozhodnutí stát se dobrovolníkem?

ANO NE

7) Chcete se i po dostudování oboru sociální práce, této oblasti věnovat?

ANO NE

Ještě jednou děkuji za vyplnění dotazníku ☺
kontakt na mě: staskova.j@email.cz

Příloha č. 2: Znění souhlasu zúčastnění se výzkumného šetření

FORMULÁŘ SE SOUHLASEM ZÚČASNĚNÍ SE VÝZKUMNÉHO ŠETŘENÍ

Souhlasím s poskytnutím údajů, které budou podkladem výzkumného šetření v rámci diplomové práce „Dobrovolnictví studentů sociální práce v Plzni“ s tím, že veškerá data budou zpracována zcela anonymně a nebudou žádným způsobem zneužita.