

**ZÁPADOČESKÁ UNIVERZITA V PLZNI**

**FAKULTA EKONOMICKÁ**

Bakalářská práce

**Změny v kvalitě života obyvatel venkova v průběhu 20. století  
na příkladu vybraných obcí okresu Plzeň-jih**

**Changes in the quality of life of the rural population in the  
20th century on the example of selected villages of the district  
Plzeň-jih**

Michaela Vlčková

Vedoucí práce: Mgr. Jindřich Frajer, Ph.D.

Plzeň 2015

Prohlašuji, že jsem bakalářskou práci na téma „*Změny v kvalitě života obyvatel venkova v průběhu 20. století na příkladu vybraných obcí okresu Plzeň-jih*“ vypracovala samostatně pod odborným dohledem vedoucího bakalářské práce za použití pramenů uvedených v příložené bibliografii.

Plzeň dne .....

..... podpis autora

### *Poděkování*

Ráda bych tímto poděkovala vedoucímu práce Mgr. Jindřichu Frajerovi, Ph.D. za čas, ochotu, odborné rady a pomoc, které dopomohly konečné podobě práce.

Dále bych chtěla poděkovat PhDr. Aleně Vlčkové, Mgr. Bc. Petru Maškovi, MBA, LL a panu Josefu Babkovi st. za čas, cenné vzpomínky a ochotu kterou mi projevili při rozhovorech. Panu Josefu Babkovi ml. za informace o obci a věnování brožury o historii Roupova.

Dále děkuji mojí rodině a nejbližším za vytvořené zázemí a podporu v celém procesu psaní práce.

# Obsah

<b>Obsah</b> .....	<b>5</b>
<b>Úvod</b> .....	<b>7</b>
<b>1 Cíle</b> .....	<b>8</b>
1.1 Hypotéza .....	8
<b>2 Metodika</b> .....	<b>9</b>
<b>3 Rozbor literatury</b> .....	<b>10</b>
3.1 Historický přístup k pojmu „kvalita života“ .....	10
3.2 Definice pojmu „kvalita života“ .....	11
3.2.1 Definice z pohledu geografie .....	14
3.3 Hierarchické členění sfér kvality života .....	16
3.4 Měření a Indikátory určující kvalitu života .....	17
3.4.1 Nadnárodní úroveň měření QOL .....	17
3.4.2 Národní úroveň měření QOL .....	19
3.4.3 Regionální úroveň měření QOL .....	20
3.5 Definice venkova .....	21
3.6 Historický vývoj venkovského osídlení .....	23
<b>4 Geografická charakteristika okresu Plzeň-jih</b> .....	<b>25</b>
4.1 Vymezení zájmového území .....	25
4.2 Fyzickogeografická charakteristika .....	26
4.2.1 Geomorfologie a geologie .....	26
4.2.2 Klimatické poměry .....	26
4.2.3 Hydrologické poměry .....	27
4.2.4 Půdní poměry .....	27
4.2.5 Využití krajiny .....	27
4.2.6 Vegetační pokryv .....	28
<b>5 Socioekonomická charakteristika vybraných obcí</b> .....	<b>29</b>
5.1 Roupov .....	29
5.1.1 Vybavenost obce .....	29
5.1.2 Obyvatelstvo .....	31

5.2	Štěnovice .....	32
5.2.1	Vybavenost obce .....	32
5.2.2	Obyvatelstvo .....	34
5.3	Vrčeň .....	35
5.3.1	Vybavenost obce .....	36
5.3.2	Obyvatelstvo .....	37
<b>6</b>	<b>Výzkum objektivní dimenze .....</b>	<b>39</b>
6.1	Demografická oblast .....	40
6.1.1	Index stáří .....	41
6.1.2	Hrubá míra přirozeného přírůstku .....	42
6.1.3	Hrubá míra sňatečnosti .....	43
6.2	Ekonomická oblast .....	44
6.2.1	Podíl ekonomicky aktivních obyvatel .....	45
6.2.2	Zaměstnanost v primárním sektoru národního hospodářství .....	46
6.2.3	Podíl orné půdy na celkové ploše území .....	47
6.3	Environmentální oblast .....	47
6.3.1	Podíl lesů na celkové ploše území .....	49
6.3.2	Koeficient ekologické stability krajiny .....	50
<b>7</b>	<b>Výzkum subjektivní dimenze .....</b>	<b>51</b>
<b>8</b>	<b>Vyhodnocení a diskuse .....</b>	<b>53</b>
	<b>Závěr .....</b>	<b>55</b>
	<b>Literatura a zdroje .....</b>	<b>57</b>
	Tištěné zdroje .....	57
	Internetové zdroje .....	61
	Archivní zdroje .....	63
	<b>Seznam použitých zkratk .....</b>	<b>64</b>
	<b>Seznam obrázků .....</b>	<b>65</b>
	<b>Seznam tabulek .....</b>	<b>66</b>
	<b>Seznam příloh .....</b>	<b>66</b>

## Úvod

Kvalita života se v posledních letech stala poměrně frekventovaným tématem. Je předmětem zkoumání, měření, porovnávání a také je v zájmu rozličných vědních oborů. Nejvíce se touto otázkou zabývá medicína, potažmo psychologie. Avšak další obory jako např. sociologie, pedagogika, a geografie nezůstávají pozadu.

Posoudit kvalitu života je poměrně nesnadný úkol, neboť každá individualita může upřednostňovat jiné priority a co jeden člověk vyzdvihuje jako veskrze pozitivní faktor, může druhý odsoudit, či nebrat na zřetel. Stejně tak každého z nás ovlivňuje okolní prostředí a mění naše názory v průběhu života. Je však nutné zajímat se, jak je společnost s žitím spokojená nejen v globálním měřítku, ale i na úrovni regionů, měst a obcí.

Pro úspěšné a prokazatelné vyhodnocení stavu kvality života je nutno vybrat vhodné ukazatele. Proto jsem v práci zvolila metodu, ve které analyzuji objektivní i subjektivní pohled na problematiku. Objektivní, který kvalitu života posuzuje na základě obecně daných statistických dat a subjektivní, který pomocí rozhovoru s respondenty vybraných obcí zjišťuje, jak oni sami vývoj a změny v kvalitě života v prostředí jejich domovů pocítují.

Území, které jsem se v práci rozhodla zkoumat je okres Plzeň-jih, neboť v jedné z obcí tohoto okresu žiji a otázka kvality života mě při studiu geografie zaujala. Pro práci jsem vybrala tři obce Roupov, Štěnovice a Vrčeň tak, aby byly vhodně prostorově rozmístěné a měly podobnou rozlohu.

# 1 Cíle

Hlavní cíl kvalifikační práce je informovat, jakým způsobem se v průběhu 20. století měnila kvalita života ve venkovských obcích okresu Plzeň-jih. Výběr tématu a zájmového území byl dán tím, že se nevyskytuje větší množství publikací, zabývající se kvalitou života v retrospektivě 20. století, nejkuli v měřítku venkovských obcí na území okresu, jako správní jednotky. Pro časoprostorovou analýzu kvality života bude proveden detailní sběr dat v obcích Štěnovice, Roupov a Vrčeň, která budou demonstrovat kvalitu života v rámci okresu. Práce má tři dílčí cíle:

- Rozšířit zájmový okruh problematiky „kvality života“ o historické zhodnocení vývoje venkovských obcí na území okresní jednotky.
- Zjistit, zda má poloha obce v rámci okresu vliv na kvalitu života.
- Zjistit, zda kvalitu života ve venkovských obcích ovlivňuje jejich poloha vůči městu Plzeň.

Předpokládaným výstupem této práce by mělo být zhodnocení kvality života ve venkovských obcích. Zvláště pak jak se vyvíjela v průběhu století, které postihly války, změny politických režimů, různá politika územního plánování, vědeckotechnologický pokrok, změny společnosti apod. Výstup by mohl být prakticky využitelný, samosprávou vybraných obcí, které by mohla retrospektivní analýza kvality života jejich obcí zajímat.

## 1.1 Hypotéza

Z cílů kvalifikační práce byly odvozeny hypotézy, které budou potvrzeny, či vyvráceny. Hypotézy, vychází z předpokladu, že rozvoj techniky, infrastruktury, dopravy, nebo služeb, jsou veskrze pozitivní faktory ovlivňující lidský život. Podobně jako i zkvalitnění životního prostředí či pracovních podmínek. V souladu s tím, je znění hypotéz následující:

- Kvalita života ve vybraných obcích se v průběhu 20. století zvyšovala a to ve většině zkoumaných oblastech.
- Nejvyšší kvalitu života ve 20. století vykazuje obec Štěnovice, neboť je nejbližší Plzni.
- Při porovnání kvality života ve vybraných obcích dostane nejnižší ohodnocení obec Roupov, jelikož je na periférii okresu.

## 2 Metodika

Výzkum kvality života v čase a prostoru je poměrně nesnadný úkol. V případě, kdy chceme porovnat její vývoj ve 20. století, nastává problém, neboť se setkáváme s nedostatkem relevantních indikátorů vhodných pro vyjádření kvality života statistickými hodnotami. Zvláště pak na tak malém území jako je venkovská obec. Zejména proto je výčet indikátorů použitých v této práci značně omezený. Před začátkem psaní bakalářské práce bylo v prvé řadě nutné nastudovat odbornou literaturu, která se problematikou kvality života zabývá, a také publikace, zabývající se vybraným územím.

Praktická část výzkumu se dělí na dvě oblasti, které nahlíží na problematiku z pohledu objektivního a subjektivního. Stěžejním zdrojem dat pro oblast objektivního hodnocení kvality života v obcích byla historická sčítání lidu, z let 1910, 1970, 1980 a 1991. Pro další srovnání vývoje byly zařazeny i censy z let 2001 a 2011. Uvedené referenční roky byly vybrány zejména proto, že data z nich jsou dostupná i v měřítku obcí. Dále byly pro práci zásadní analýzy map vybraných obcí, dle kterých bylo pomocí vektorizace v programu ArcGis 10 analyzováno využití ploch na jejich katastrálním území. Na základě všech získaných dat byla provedena jejich komparace a zhodnocení jak se liší vývoj kvality života ve vybraných obcích.

Mezi zdroje subjektivního zhodnocení kvality života patří kroniky obcí, které popisují jejich historické milníky. Tento zdroj je však potřeba brát s určitou mírou nedůvěry, neboť informace mohou být zkreslené subjektivním pohledem kronikářů. Přesto jsou zdrojem cenných informací. Pro ucelenější subjektivní obraz o vývoji kvality života byly uskutečněny polostrukturované rozhovory s respondenty<sup>1</sup> z obcí Roupov, Štěnovice a Vrčeň.

---

<sup>1</sup> Ač se nejednalo o rodáky, v obci žijí celý život.



### 3 Rozbor literatury

#### 3.1 Historický přístup k pojmu „kvalita života“

Zkoumáním kvality života se lidé zabývali již odnepaměti, avšak jejich chápání pojmu bylo jiné než v dnešní době. Holandský psycholog Bergsma ve své publikaci uvádí myšlenku: „*Co lidé existují, byli vždy schopni zamýšlet se a uvažovat o svém životě*“ (Bergsma, Engel 1988, s. 267).

V minulosti byla otázka kvality života předmětem zejména filosofie. Dá se říci, že se lidé zkoumající tuto problematiku dělili na dvě skupiny. První skupina zkoumala duchovní stránku života, prisuzovali největší váhu duchovnu, spiritualitě, zabývali se otázkami moudrého či dobrého života v rozporu s životem řízeným vychytralostí a zhýralostí. Druhá skupina lidí kvalitu života zkoumala z filozofického pohledu. Zde hledali kontrast v otázkách dobrého a špatného života (Křivohlavý, 2004). Zabývali se jí již antičtí filosofové Sokrates a Aristoteles. Právě v antice, byla kvalita života zkoumána převážně z pohledu filozofického, kdy měřítko pro kvalitní život byla schopnost smyslového poznání a pocit slasti, jako prameniště duševního klidu, což byla Epikurova – antická škola (Řehulka a Řehulková, 2006).

Odlišný pohled měli o několik století později angličtí filosofové J. Bentham, D. Hume a T. Hobbes, kteří se kvalitou života zabývali z pohledu utilitarismu (Křivohlavý, 2004). To znamená, že ji hodnotili z hlediska užitečnosti konání jedince. Cílem byla radost, nebo štěstí z uspokojování potřeb a zájmů, a to jak z pohledu jedince, tak z pohledu skupiny lidí.

Novou ideu uvedl Immanuel Kant. Ten, s odkazem na Sokratovi myšlenky, vypracoval studii, která odlišuje vnímání člověka od myšlení. To je totiž pro člověka specifické, protože rozum překračuje svými smysly danou rovinu poznání. Člověk totiž není pouze empirická bytost, člověk myslí. Kant tento přesah chápal jako duchovní sféru, ze které vycházejí určitý model ovlivňující naše chování. Ty mohou být dobré, či špatné a vedou buď k dobrému, nebo špatnému životu (Křivohlavý, 2004).

Nové postoje k pojmu se objevují až ve 30. letech 20. století. Thorndike zavedl pojem do vědního oboru psychologie (Doležalová, 2003). V témže období WHO (World Health Organization) rozšířila definici pojmu „zdraví“ a zahrnula do ní fyzickou, duševní i sociální pohodu. Stejně tak zavedly pojem QOL (Quality of life) do politických sfér američtí prezidenti J. F. Kennedy a L. B. Johnson. Na západě se začala stupňovat sociální

diferenciace a na základě toho vznikala různá politická a sociální hnutí a iniciativy. Tvořily se programy na podporu menšin, rozvojových zemí a sociálně slabých.

Dalším mezníkem byla 60. a 70. léta minulého století, kdy byl vydán bezpočet publikací zabývajících se kvalitou života. Hlavním tématem bylo především definování samotného pojmu. Vynaložené úsilí vedlo ke vzniku časopisu „*Social Indicators Research*“, který byl publikován od roku 1974 ve Spojených státech amerických a v Nizozemsku (Vařurová, 2006). V průběhu 70. let se ohledně stanovení definice střetávaly názory mnoha odborníků.

Postupem času si QOL vydobyla své místo i v oblasti ekonomie. Pojem zavedl Kanadsko-americký ekonom John Kenneth Galbraith (1998). S přispěním rozvoje vědy a ekonomickému růstu bylo pro lidi stále snazší uspokojovat své materiální potřeby. Avšak v souladu s tím dochází k ohrožení zdraví a kondice jedinců.

Americký vědec W. Forrester byl první, kdo vymezil faktory ovlivňující kvalitu života, a to: zabezpečení potravinami, finance - zabezpečující určitý životní standard, stav znečištění životního prostředí a stav počtu obyvatel. Dané vymezení převzala v roce 1961 OSN (Organizace spojených národů) a rozšířila ho na 12 skupin, které označila jako „*podmínky života*“. Roku 1974 Evropská komise OSN generalizovala sociální indikátory do osmi skupin (Vařurová a Mühlpachr, 2005).

Od 70. let 20. století až do současnosti je pro uchopení kvality života specifický zejména nesoulad v určení indikátorů pro její měření a porovnávání kvality života (Vařurová a Mühlpachr, 2005). Stejně tak důležitá je i volba nejvhodnějšího měřicího nástroje. V současné době se většina odborníků napříč vědními obory shoduje, že volba měřicího nástroje podléhá účelu měření. Z toho vyplývá i velké množství a různorodé pojetí definic pojmu.

### **3.2 Definice pojmu „kvalita života“**

Pojem „kvalita“ je odvozen z latinského slova „*qualitas*“, které lze do češtiny přeložit např. jako „*jakost*“. Jde tedy o zhodnocení charakteristické vlastnosti, ve smyslu zda se jedná o vlastnost lepší, či horší podle určité škály ohodnocení (např.: výborná, dobrá, dostatečná, nedostatečná).

Za autora pojmu je považován anglický ekonom Arthur Cecil Pigou, který jej v roce 1920 zmínil ve své publikaci „*Ekonomie blahobytu*“, zabývající se ekonomikou

a sociálním zabezpečením. Přirovnává kvalitu života k celkovému meznímu užítku<sup>2</sup> (Vařurová a Mühlpachr, 2005). Tento pohled na pojetí kvality však nebyl odbornou veřejností přijat, obroda pojmu a zájem o něj přišel až po 2. světové válce.

Je nsnadné kvalitu života vysvětlit pouze jednou definicí, jelikož původně nebyla vědeckým pojmem. Postupem času se však stala předmětem zájmu mnoha vědních oborů. V počátcích se zabývala především odstraňováním útrap chudých a nemocných, nebo zkoumala spokojenost lidí s prací (Majerová, 2006). Současným trendem je poměřování osobní pohody a štěstí. V tomto ohledu se obzvláště západní společnost zaobírá především hodnotou peněz, vlastnictvím hmotných či nehmotných statků a vlastnictvím nejrůznějších technických vymožeností, které jim do jisté míry usnadňují život.

V současné době je zkoumání a měření kvality života zájmem nesčetného množství článků a publikací. Kvalitu života posuzují z nejrůznějších pohledů obory psychologie, sociologie, medicíny, politologie, statistiky, geografie, ekonomie, atd. Jedná se o pojem, který je interdisciplinární a multidimenzionální, nelze určit, která oblast vědy je pro zkoumání kvality života kmenová. V souladu s tím neexistuje žádná univerzálně platná definice pojmu, která by byla poplatná pro všechny obory.

Jak je uvedeno výše, definice pojmu QOL se liší dle oboru, ve kterém je porovnávána, stejně jako podle subjektivního přístupu každého výzkumníka. Definici, ze sociologického pohledu, přináší *Velký sociologický slovník*, který kvalitu života definuje slovy: „*Je to pojem vyjadřující a operacionalizující kvalitativní stránky životních procesů a kritéria jejich hodnocení*“ (Linhart a kol., 1996, str. 557). Jinými slovy lze říci, že kvalita života je pojem, který rozkládá a redukuje kvalitativní stránky života a následně je podle předem stanovených kritérií hodnotí.

Svou definici, ze zdravotního hlediska, přináší i WHO (World Health Organization), která ji popisuje jako: „*Individuální vnímání jedince, jeho postavení v životě v kontextu kultury a hodnotových systémů, ve kterých žije, ve vztahu ke svým cílům, očekávání, normám a obavám*“ (WHOQOL Group, 1994, s. 25, vlastní překlad). Jde tedy o velmi rozsáhlé pojetí, které je značně ovlivněno subjektivním chápáním každé osoby. WHO také jako jeden z významných indikátorů kvality, potažmo kvalitního, života považuje fyzické a psychické zdraví jedince, které jde ruku v ruce s kvalitou životního prostředí, ve kterém člověk žije (Vařurová, Mühlpachr, 2005).

---

<sup>2</sup> Mezní užitek = přírůstek celkového užítku, dosažený zvýšením spotřeby statku o jednotku. Je to tedy subjektivní hodnota, kterou člověk přisuzuje statkům.

Dalším oborem zkoumajícím kvalita života, je psychologie. První díla, která se kvalitou života zabývala, se objevují v 60. letech 20. století. Zde pojem „kvalita života“ bývá mnohdy dáván do spojitosti s pojmem “well-being“ (osobní pohoda). Zjednodušeně je možné říci, že well-being je komplexním zhodnocením kvality života. Jedná se o dlouhodobý emoční stav, ve kterém je zrcadlena spokojenost jedince se svým životem (Sedláková, 2004).

Z environmentálního hlediska se zejména v urbánním prostoru kvalita života potýká s posuzováním životního prostředí ve městech a udržitelným rozvojem. Zájem o ní se objevuje jak mezi veřejností, tak mezi politiky. Podstatou roli hraje na úrovni místní politiky obzvláště při územním plánování měst.

Trochu nevšední pojetí nabízí americký vědec maďarského původu John Kolmos (1987), který uvádí, že skutečná kvalita života se v dlouhodobém měřítku pozná na základě průměrné výšky populace, především pak mužského pokolení. Dlouhodobým pozorováním poukazuje na fakt, že výška postavy jedince skutečně souvisí s kvalitním životem, a to zejména s nákupem kvalitních potravin, kvalitní lékařské péče, nebo zdraví prospěšných stravovacích návyků. Na základě těchto indikátorů se ukazuje, že nejlepší postavení v žebříčku mají Nizozemci a obecně obyvatelé Skandinávie, kde je obyvatelstvo nejvyšší. Zajímavé bylo zjištění, že Američané byly před sto lety vyšší nežli Evropané, to se však v současnosti otočilo. Tento fakt si vysvětluje špatnými stravovacími návyky Američanů (John Kolmos, 1987).

Dalším důležitým oborem, který se QOL zabývá je sociologie, ta k měření přistupuje velmi komplexně s detailním rozbohem. Oblasti, které v rámci sociologického průzkumu kvalitu života zkoumají, reprezentuje např.: „*Maslowova teorie pyramidy lidských potřeb*“<sup>3</sup> zohledňující životní úroveň, životní styl, způsob života, potřeby, hodnoty (obr. 1). Tyto aspekty s kvalitou života úzce souvisejí, avšak nemohou za ni být zaměňovány. Dle Vaďurové je: „*V obecné rovině QOL určena především protikladem k objemovým, ekonomickým a se ziskem souvisejícím kritériím výkonnosti a úspěšnosti společenského systému*“ (Vaďurová, Mühlpachr, 2005, s. 14).

---

<sup>3</sup> Abraham Harold Maslow byl americký psycholog, který v roce 1943 definoval Teorii pyramidy lidských potřeb. Udává, že člověk má celkem pět základních hierarchických potřeb. Aby mohl uspokojit potřeby na vyšším stupni, musí být uspokojeny potřeby na nižších úrovních.

Obrázek 1: Maslowova pyramida lidských potřeb



Zdroj: vlastní zpracování dle Maslowa (2014)

### 3.2.1 Definice z pohledu geografie

Páté vydání Slovníku humánní geografie (*The dictionary of human geography*) představuje pojem QOL z pohledu několika autorů. Smith (1973) a Knox (1975) uvádí, že koncept kvality života je spjat s pojmem well-being (osobní pohoda), který je založen na tvrzení, že lidský stav by měl být hodnocen v širším rozsahu na individuální úrovni, nebo pomocí národních agregátů např.: HDP, HNP. Gregory a kol. (2009) uvádějí, že kvalita života je v geografii vnímána jako stav společenského blaha jednotlivců, nebo skupiny lidí a rovněž jako chápání a hodnocení tohoto pojmu. Geografické studie jsou většinou zacíleny na mapování indikátorů ve vybraném území. Geografie města se zabývá zkoumáním rozdílných skupin obyvatel, například z hlediska věku, pohlaví, životního stylu, nebo příjmu. Z prostorového hlediska se nejčastěji porovnává město s venkovem, nebo vnitřní části města tj. sídliště, periferie, či centrum.

První studie, zabývající se kvalitou života se v geografii objevily v roce 1970, ve studiích územních sociálních ukazatelů. Zaměřovaly se na jednotlivé dimenze kolektivního blahobytu, jako jsou příjmy, majetek a zaměstnanost, zastavěné prostředí, sociální sounáležitosti, rekreaci a volný čas. Tyto ukazatele mapovaly různá prostorová měřítka od mezinárodního po meziměstská (Smith, 1977).

S další definicí přichází Layard, který uvádí, že „*pojmy, jako je svoboda a štěstí, často souvisí s opatřením kvality života jednotlivce i společnosti. Lidé hodně pracují, aby měli vyšší příjmy v domnění, že pak budou mít kvalitnější život. Do jisté míry však*

*můžeme říct, že lidé sice mohou být spokojenější a žít pohodlný život s vyššími příjmy, ale nemají pocit štěstí“ (Layard, 2005 sec. In Gregory et al, 2009, s 607, vlastní překlad).*

Obecná geografie má na téma kvality života ovšem nejednotný názor, nebo definici. Ira (2008) a Pacione (2003) rozumí termínu QOL jako mnohorozměrné složce indikátorů, která v sobě kombinuje přístupy zohledňující objektivní i subjektivní dimenze. Pacione (2003) uvádí, že QOL není pouze měřítkem materiálního bohatství a toto zjištění nazývá „*paradoxem blahobytu*“. Kvalita života totiž zobrazuje v kontrastu na jedné straně blahobyt, příjmy, uspokojení, štěstí, zdraví, kvalitní životní prostředí a na druhé straně pak chudobu, sebevraždy, trestné činy, úmrtnost, civilizační choroby a narušené životní prostředí (Ira, 2008). Kvalita života se zkoumá ve všech geografických dimenzích, a to globální, teritoriální (Boyer a Savageau, 1981) i na úrovni obcí (Pacione, 1986). Massam (2002, s. 141) uvádí, že: „*pojmem QOL, který je jednoznačně interdisciplinární, obsahuje stále řadu nevyřešených otázek. Ty se týkají zejména stanovení definice pojmu, aplikace jeho konceptu a zhodnocení zkoumaných objektů, nebo existence jeho dvou dimenzí, a to individuální (subjektivní, psychologické) a objektivní (environmentální)*“.

Slovenský humánní geograf Ivan Andráško (2005) ve své publikaci připomíná, že velké množství prací vzniká pouze za účelem hodnocení kvality života z jednoho konkrétního hlediska (např. kvalita života lidí postižených vybranou nemocí). V kontrastu s tím, se setkáváme s nedostatkem vědeckých prací, které by při zkoumání QOL využívaly interdisciplinární přístup a na problematiku nahlížely komplexně. Pro takový pohled Andráško navrhuje vycházet z interakce „člověk - prostředí“, jež při pohledu na tvorbu kvality života působí jako klíčová. Dále uvádí: „*Tento fakt spolu s předpokladem, že kvalita života se primárně váže k člověku a k určitému prostoru (jakožto prostředí lidského života) a vykazuje zřejmé projevy prostorové diference, předurčuje význam a úlohu humánní geografie při jejím zkoumání*“ (Andráško, 2005, s. 7).

### 3.3 Hierarchické členění sfér kvality života

Měření QOL probíhá v několika úrovních, několika dílčích oblastech, stejně tak není zacílené pouze na jednotlivce. Dělí se na několik hierarchicky rozčleněných skupin, které se podle Bergsma a Engela (1988) člení na 4 různě veliké sociální skupiny:

- **Makro-rovina:** Jde o měření kvality života na úrovni velkých společenských celků (např. kontinent). Bergsma uvádí, že právě makro-rovina se nad problematikou QOL zamýšlí nejvíc detailně, že jde o „*absolutní smysl života*“. Vnímání QOL na této úrovni je předmětem zájmu politických úvah (např. epidemie, terorismus, hladomor, atd.)
- **Mezo-rovina:** Tato úroveň zkoumá malé sociální skupiny lidí (např. v rámci podniku, školy,...). Řeší otázky týkající se vzájemných vztahů mezi lidmi, uspokojení, či neuspokojení základních lidských potřeb, sdílení hodnot mezi lidmi, apod.
- **Osobní (personální) rovina:** V této sféře je předmětem zájmu život jedince. Zkoumá se subjektivní pohled na kvalitu života, kdy se hodnotí zdravotní stav, spokojenost, atd. Fakt, že je tato rovina významně ovlivněna subjektivním vnímáním znamená, že jsou informace obohaceny o osobní hodnoty člověka, očekávání, představy, které jeho vnímání do značné míry ovlivňují.
- **Rovina fyzické existence:** Jedná se o tělesnou rovinu, která posuzuje kvalitu života především z hlediska zdraví (např. chůze před a po ortopedické operaci). Rovinu lze uplatnit pouze v otázce kvality života z pohledu zdraví. Pro jiné sféry není využitelná.

Další možné hierarchické členění, tentokrát do 3 skupin, uvádí Kováč (2001), který přichází s myšlenkou, rozdělení do tří vzájemně provázaných úrovní:

- **Bazální (existenční):** Ve které je zahrnut somatický a psychický stav člověka, funkční rodina, materiálně-sociální zabezpečení, úroveň životního prostředí a způsobilost pro život.
- **Mezo-úroveň** (civilizační, individuálně specifická)
- **Meta-úroveň** (kulturně duchovní, elitní)

### 3.4 Měření a Indikátory určující kvalitu života

Indikátory umožňují snadnější pochopení, a zpracování informace získané ve statistikách. Tomáš Hák, definuje indikátor: „jednorozměrná veličina, jejímž smyslem je srozumitelným způsobem předat informaci o jediném jevu v určitých souvislostech, teda například o těžbě uhlí na ploše daného státu“ (Čáslavka, 2010, s. 10). Volba vhodných indikátorů pro výzkum je stejně obtížná jako samotná definice pojmu. Základní pohledy na volbu vhodných indikátorů se dělí na subjektivní a objektivní. Tento přístup se nazývá „souhrn dílčích komponent“.

- **Objektivní pohled:** Zkoumá zejména vnější podmínky prostředí, ve kterém se společnost nachází a které pozitivním, nebo negativním způsobem ovlivňují kvalitu života. Lze sem zařadit například příjmy, kvalitu bydlení, přístup ke službám (zdravotnictví, vzdělání,...), nezaměstnanost, nebo také síť přátel v okolí bydliště. Sběr dat je prováděn prostřednictvím statistik a šetření. Jedním z nejdůležitějších zdrojů kvantitativních dat v globálním měřítku je „Zpráva o lidském rozvoji“, kterou každoročně vydává OSN (Čáslavka, 2010).
- **Subjektivní pohled:** Základem jsou převážně individuální poznatky lidí, kterých se otázka kvality života přímo týká. Základním stavebním kamenem je tedy pocitové vnímání okolního prostředí. Základním zdrojem dat jsou převážně rozhovory, dotazníková šetření, audiovizuální záznamy, ale i analýza dokumentů. Sleduje se spokojenost lidí s kulturním životem, občanskou vybaveností, zapojení do společenských aktivit apod.

#### 3.4.1 Nadnárodní úroveň měření QOL

Mezinárodně uznávaným a jedním z nejvyužívanějších indikátorů měřících QOL je HDI (Human Development Index). Jde o index lidského rozvoje, který navrhla a zpracovává OSN. Tento index vymyslel ekonom Mahbub v roce 1990 a od roku 1993 jej využívá OSN ve své každoroční *Zprávě o lidském rozvoji*. Podstata objektivnosti indexu spočívá v tom, že se nezaměřuje pouze na ekonomické ukazatele a hospodářský růst, ale obsahuje i zdraví a vzdělanost obyvatel (Human Development Reports, 2015). Do roku 2010 se index vypočítával pomocí střední délky života, gramotnosti dospělé populace, poměru hrubého zápisu do škol a HDP na osobu [v USD]. Po roce 2010 HDI počítá s faktory: délka života a úroveň zdravotní péče, přístup k vzdělávání – střední



předpokládaná délka edukace a životní standard a HNP na jednoho obyvatele v paritě kupní síly [v USD].

Nevšedním indikátorem je i tzv. HPI (Happy Planet Index → index šťastné planety), který se v celosvětovém měřítku zabývá zejména kvalitou života v kontextu životního prostředí (Hawken a kol, 1999). Jedná se o první index kombinující obě složky, tedy kvalitu života a environmentální prostředí. Mezi TOP státy na základě tohoto hodnocení patří ty, které se nejlépe starají o životní prostředí v okolí obydlí svých obyvatel a které nejméně poškozují přírodu. Z indexu vyplývá, že vysoká spotřeba přírodních zdrojů nemusí nutně znamenat, že obyvatelé dané země budou spokojeni a budou mít kvalitnější život.

OSN v roce 1961 převzala faktory W. Forrestra a rozšířila je na 12 faktorů, které označila „*podmínky života*“. Jednalo se o stav ochrany zdraví, životní prostředí, vzdělání, pracovní podmínky, stav zaměstnanosti, seskupit potřeby a zásoby, dopravu a komunikace, byty a jejich výstavbu, odpočinek a zábavu, oblékání, sociální jistoty a osobní svobodu. Poslední změna přišla v roce 1974, kdy Evropská komise OSN soustředila sociální indikátory kvality života do osmi skupin (Vařurová a Mühlpachr, 2005, s. 8).:

- Zdraví
- Kvalita pracovního prostředí
- Nákup zboží a služeb
- Možnosti trávení volného času
- Pocit sociální jistoty
- Možnosti rozvoje osobnosti
- Fyzikální kvalita životního prostředí
- Možnost účasti na společenském životě

Jedním z důležitých autorů, kteří se zkoumáním QOL zabývali a vytvářeli indikátory pro jejich měření, je Trevor Hancock. Jeho hlavní doménou byl výzkum a podpora zdraví, tzv. „zdravých měst a obcí“, ochrana životního prostředí, nebo územní plánování.

Hancock uvedl čtyři základní způsoby měření kvality života (Hancock, 2000, s. 3):

- Vnímání individuální kvality života (spokojenost se životem, štěstí, pohoda)
- Vnímání kvality života obce
- Objektivní posouzení osobní kvality života
- Objektivní posouzení stavu obce

Také z českých autorů je třeba zmínit ty, kteří se měřením a indikátory QOL zabývají. Jsou to J. Čáslavka, T. Hák, V. Třebický a S. Kutáček, tyto autoři vypracovali publikaci *Indikátory blahobytu (2010)* ve kterém uvádí přehled nejpoužívanějších indikátorů zabývajících se mimo jiné právě kvalitou života (Příl. 1).

### 3.4.2 Národní úroveň měření QOL

Měření QOL na národní úrovni v příkladu České republiky zaštiťuje projekt „*Národní zpráva o lidském rozvoji pro Českou republiku*“ (Potůček a kol., 2003). V tomto projektu je zahrnut *Index kvality a udržitelnosti života*, který je dán čtyřmi hlavními sférami, rozdělenými do 12 dalších oblastí (Tab. 1), jež Maderly a kol. (2004, s. 33) uvedly jako problémové. Pod každým okruhem se skrývá několik indikátorů, které lze číselně vyjádřit a na jejich základě provádět výpočty vedoucí k zjištění kvality života. Zdrojem dat pro tyto údaje je převážně Český statistický úřad.

Tabulka 1: Konceptuální model Indexu kvality a udržitelnosti života

Oblasti kvality života	Problémové skupiny
Společensko-politická oblast	A) Mezinárodní postavení
	B) Vnitřní bezpečnostní a politicko-společenská situace
Sociální oblast	C) Demografický vývoj
	D) Životní úroveň obyvatel
	E) Zdravotní stav obyvatel a zdravotní péče
	F) Vzdělání, věda a výzkum
	G) Přístup k informacím, informatizace
Ekonomická oblast	H) Výkonnost ekonomiky a ekonomický rozvoj
	I) Zadluženost a ekonomické saldo
	J) Vybrané ekonomické indikátory
Environmentální oblast	K) Spotřeba přírodních zdrojů
	L) Kvalita životního prostředí

Zdroj: Maderly a kol. 2004, s. 33

### 3.4.3 Regionální úroveň měření QOL

Vzhledem k tomu, že se Česká republika řadí mezi vyspělé země, je potřeba více než jeden indikátor národní úrovně. Je třeba zkoumat a porovnávat i území na regionální úrovni (kraje, okresy, obce). Při zkoumání QOL je potřeba brát zřetel na prostorový i časový aspekt, protože QOL mezi regiony se mění i v čase. Z těchto důvodů projekt „Národní zpráva o lidském rozvoji pro Českou republiku“ obsahuje i krom již zmíněného *Indexu kvality a udržitelnosti života* také *Regionální index kvality života* (Potůček a kol., 2003). Ten je vytvořen pro aplikaci na správní jednotky kategorie NUTS 3, tedy kraje ČR. Tato metoda pro svůj výpočet využívá způsoby dvou a vícerozměrné analýzy.

Je dána 3 hlavními oblastmi lidského rozvoje, které jsou vytvořeny tak, aby korelovaly s výsledky Indexu lidského rozvoje. Dále se dělí do 8 problémových okruhů (Tab. 2) určených tak, aby bylo možné operovat s daty Českého statistického úřadu (Mederly a kol. 2009, s. 14).

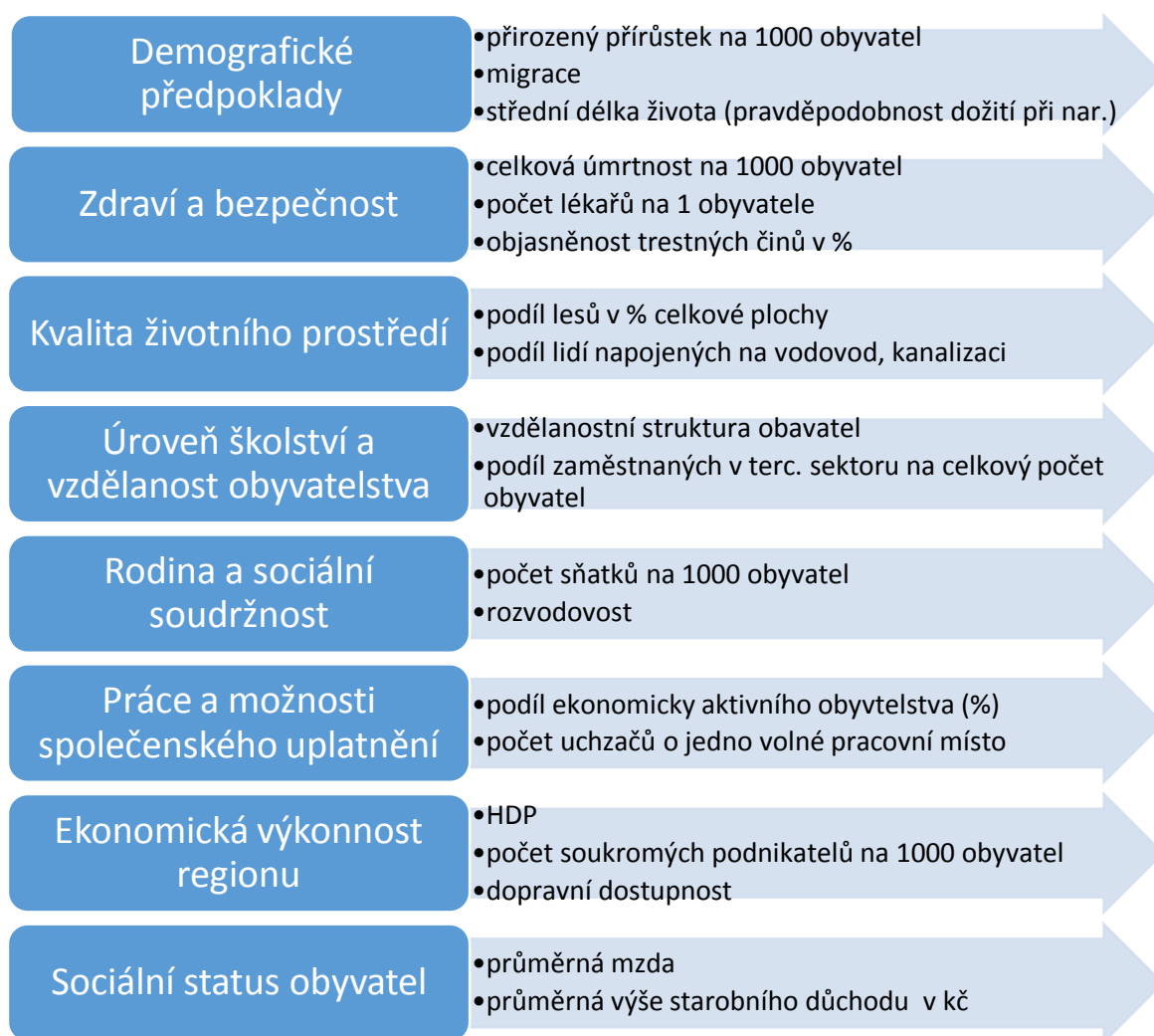
Tabulka 2: Konceptuální a priori model lidského rozvoje v krajích ČR

Oblasti kvality života	Problémové skupiny
A. Předpoklady pro dlouhý a zdravý život	A11) Demografické předpoklady
	A12) Zdraví a bezpečnost obyvatel
	A13) Kvalita životního prostředí
B. Předpoklady pro tvořivý život s dostatečným vzděláním	B11) Úroveň školství a vzdělanost obyvatelstva
	B12) Rodina a sociální soudržnost
	B13) Práce a možnosti společenského uplatnění
C. Předpoklady pro přiměřenou životní úroveň	C11) Ekonomické výkonnost regionu
	C12) Sociální status obyvatel

Zdroj: Mederly a kol., 2004, s. 14

Mederly (2004) uvádí i několik desítek možných indikátorů, kterými lze indexy kvality života měřit. Ukázkou možných indikátorů, měřících kvalitu života na regionální úrovni prostřednictvím 8 problémových skupin prezentuje Obr. 2. Většina těchto indikátorů bude soužit jako hlavní pilíř pro měření kvality života v této práci.

Obrázek 2: Příklady různých indikátorů dle jednotlivých podskupin indexu lidského rozvoje



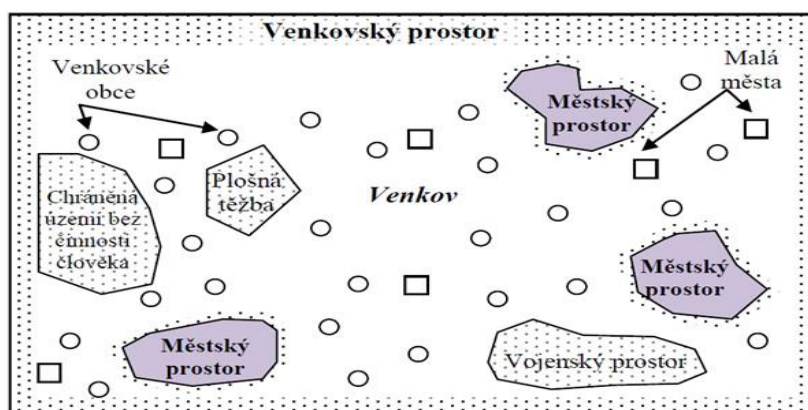
Zdroj: vlastní zpracování dle Mederly a kol., 2004

### 3.5 Definice venkova

Podle keynesiánského pojetí ekonomiky operující s pojmy „jádro“ a „periferie“, chápou různé vědecké teorie venkov právě jako periferní oblast. Perlín definuje venkov jako: „*prostor, který zahrnuje jak krajinu, tak i venkovská sídla. Pojem venkov tedy integruje jak nezastavěné území, tak i zastavěné území malých sídel – vesnic. Pro venkov jsou charakteristické menší intenzity sociálně ekonomických kontaktů, menší hustota vazeb mezi jednotlivými subjekty, které se ve venkovském prostoru pohybují. Venkov je kontinuálně vymezený prostor*“ (Perlín, 2008, s. 89). Jiné zdroje uvádí, že venkov je prostor, který obklopuje městská sídla. Pro snadnější představu a definování venkova je důležité se ve zkratce seznámit s pojmy jako sídlo, venkovské sídlo, městské sídlo (Obr. 3).

- **Sídlo:** Definice dle Nunvářové (2007, s. 44) zní: „...seskupení sídelních jednotek (domů) včetně hospodářských objektů a dopravních zařízení na určitém vymezeném území“. Jinými slovy se jedná o trvale osídlenou skupinu lidských obydlí, které je od ostatních sídel oddělena nezastavěným prostorem, tedy krajinou.
- **Venkovské sídlo:** Definice podle Perlína (2013) „...nespojité vymezení jednotlivých sídel, obcí podle stanovených kritérií, které se vztahují k jednotce, obvykle se jedná o ukazatele absolutní (počet obyvatel, správní funkce apod.)“. EU uvádí, že venkovská obec je definována, jako území s počtem obyvatel do 3000 a zároveň hustotou obyvatelstva nižší, než 150 ob. /km<sup>2</sup>, nebo území s počtem obyvatel menším než 2000. Dříve bylo vodítkem pro určení venkovského typu sídla to, že většina obyvatel byla zaměstnána v primárním sektoru.
- **Městské sídlo:** Obec s počtem obyvatel vyšším než 3000. Sídlu se statusem města na základě historických aspektů (jmenování panovníkem). Sídlu, s 60 – 75 % obyvatel zaměstnaných mimo primární sektor.

Obrázek 3: Prostorová struktura území z hlediska přístupů k vymezení venkova



Zdroj: Binek a kol., 2009

### 3.6 Historický vývoj venkovského osídlení

Historie venkovského osídlení Českých zemí sahá ke kolonizaci české kotliny, tedy do doby kamenné. Relativně stabilní osídlení datujeme do období pozdního středověku, od té doby totiž nová sídla (malá venkovská sídla) vznikají spíše ojediněle. Výjimkou jsou však válečná a zejména poválečná období. První válka, která zapříčinila nutnost vytvoření nových sídel, byla třicetiletá válka, kvůli které mnoho sídel zaniklo (plundrování vojsk) a bylo potřeba vytvořit nová na místě, nebo poblíž sídel původních. Do roku 1938 byl život na venkově značně spjat se vztahem k půdě a přírodním podmínkám. Množství vlastněné půdy bylo měřítkem bohatství, které značilo postavení ve společnosti.

Dalším mezníkem byla 2. světová válka. Prvním zásahem byl v roce 1938 odsun českého obyvatelstva se Sudet a zabavení jejich movitého i nemovitého majetku. Větší historický význam pro vývoj venkova měl však poválečný odsun německy mluvícího obyvatelstva. Historici uvádějí okolo 2,1 milionu odsunutých, což zapříčinilo výrazný propad v počtu obyvatel obnoveného Československa. Tento milník s sebou nesl zánik nespočetného množství příhraničních sídel, zejména s tehdejší Spolkovou republikou Německo. Zásadní vliv mělo i spuštění železné opony (Perlín, 2009).

Ve 40. a 50. letech 20 století byl pro český venkov význačný zásadní vliv kolektivizace. Zemědělství bylo dlouhodobým základním zdrojem příjmů a obživy obyvatel venkova. Nacházelo se zde velké množství soukromých statkářů, kteří hospodařili na vlastních pozemcích. Vlivem kolektivizace však byl narušen relativně stabilní společenský život (Blažek a Kubálek, 2008). Kladem politického zásahu do majetku sedláků a života na venkově obecně, bylo zvýšení ekonomických výsledků. Zvětšovala se plocha obdělávaných polí, zlepšovala se technická vybavenost jednotlivých družstev, apod.

V 60. a 70. letech je naopak zaznamenán vznik nových sídel a sídelních struktur. Stává se tak poprvé od ukončení kolonizace českých zemí na přelomu 13. století. Tento boom je spojen hlavně s tvorbou tzv. druhého bydlení, tedy výstavba rekreačních kolonií chat. Lidé žijící ve městech, budovali chaty v periferních oblastech jako místa volnočasového odpočinku (Perlín, 2009). Tato sídelní struktura „rekreační chatová kolonie“ je v rámci evropského prostoru jedinečná.

S pádem komunismu i český venkov prošel mnoha změnami. K těm zásadním patří například návrat k původním vlastnickým vztahům, liberalizace ekonomického a společenského života, obnova právního řádu (Perlín, 2009). Pro 90. léta je pak typické rozrůstání venkova vlivem suburbanizace. Ta měla neblahý vliv i na vizuální podobu venkova. Zejména v souvislosti s novostavbami, které mnohdy hyzdily rurální prostředí či bytovkovou/panelákovou výstavbou. Hudečková (2008) přesto uvádí tři základní charakteristiky, které si venkov zachoval:

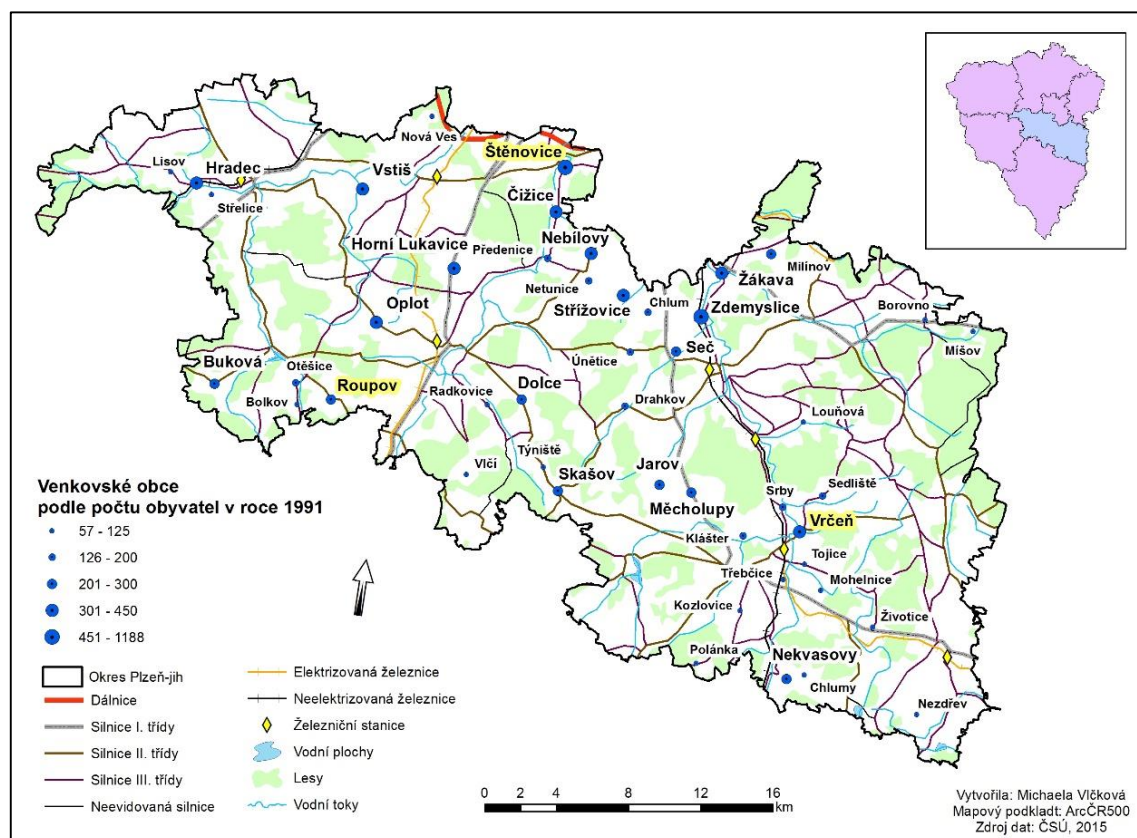
- Venkov jako fyzické prostředí žití lidí má blíže k přírodě, než fyzický prostor města.
- Venkov jako sociální prostředí žití lidí si zachoval jisté svébytné kulturní rysy.
- Venkovská společnost jako ustálená struktura sociálních vztahů si také zachovala jistá specifika.

## 4 Geografická charakteristika okresu Plzeň-jih

### 4.1 Vymezení zájmového území

Území, které tato práce zkoumá je Plzeň-jih (Obr. 4), výhradně jeho venkovské obce. Územně správní jednotka, okres Plzeň-jih, vznikla v roce 1960 z území dřívějšího okresu Blovice a částí okresů Plzeň-venkov, Přeštice, Stod, Blatná, Rokycany, Horažďovice a Klatovy (Příl. 3). Jak již z názvu vyplývá, nachází se jižně od krajského města Plzeň. Okres Plzeň-jih nikdy neměl a nemá okresní město. Funkci okresního města zastává město Plzeň a dalších 7 větších měst rovnoměrně rozprostřených na území okresu (Přeštice, Nepomuk, ...). V roce 1960 se na území okresu nacházelo 194 obcí. Do 31. 12. 2009 se území okresu několikrát měnilo, od toho roku má však stabilní podobu, jak ji známe dnes a pod jeho správní území spadá 90 obcí.

Obrázek 4: Okres Plzeň-jih a jeho venkovské obce tvořené v roce 1991 jedním sídlem



Zdroj: vlastní zpracování v ArcGis 10 dle ArcCR500 a ČSÚ (2015)



## 4.2 Fyzickogeografická charakteristika

Tato kapitola je v práci zařazena z důvodu, že nedílnou součástí lidského života, ať už ve městě, nebo na venkově, je i příroda a životní prostředí. Jedná se o složky, které do určité míry ovlivňují kvalitu života každého z nás. Mají vliv na subjektivní vnímání okolního prostředí i na pracovní příležitosti a skladbu obyvatelstva.

### 4.2.1 Geomorfologie a geologie

Území se nachází v Hercynském systému, jeho provincii Česká vrchovina a subprovincii Poberounská soustava. Povrch okresu je tvořen z velké části mírně zvlněnou Plzeňskou pahorkatinou, střední část pak tvoří Přešticko-blovická vrchovina a na východě se rozprostírá Brdská vrchovina. V této části můžeme lokalizovat nejvyšší bod okresu „Nad Maráskem“ s velikostí 802 m n. m., naopak nejnižším místem je „Volský vrch“ s 363 m n. m., který se nachází v severní části okresu v blízkosti obce Nová Ves. Průměrná nadmořská výška je zde tedy 522 m n. m.

Z hlediska geologie je pro okres Plzeň-jih charakteristická oblast usazenin, jejichž stáří se datuje zhruba do období algonkia až devonu. Největší zastoupení zde mají břidlice, následují ruly, granity, fylity, bulžníky, nebo vápence (geoportal.gov.cz, 2015). V okolí Štěnovic a Nebílovského borku jsou ložiska žuly, jejichž těžba ve Štěnovicích již skončila (s historií obce je však úzce spjata), ale v Nebílovském borku se dosud těží. Dále se zde nacházejí notná ložiska kaolinu, barevných jíílů a hlín, písků a také štěrků.

### 4.2.2 Klimatické poměry

Okres leží v mírném pásu na severní polokouli. Spadá tak do oblasti středoevropského klimatu. V západních Čechách, tedy i v okresu Plzeň-jih, se projevují makroklimatické znaky přímořského podnebí. Celkově se zdejší klima uspořádává dle mezoklimatické stupňovitosti podle výškové členitosti. V Pásech se tady od severozápadu střídá mírně teplá a teplou oblastí. Východní část okresu se na malé ploše vyznačuje chladnou oblastí. Vlivem srážkového stínu je zde zaznamenáván nízký počet srážek. Mezi lety 1961 a 1990 byla na většině území okresu zaznamenána průměrná teplota 6° – 7°C (chmi.cz, 2015).

#### 4.2.3 Hydrologické poměry

Území okresu patří do povodí řeky Berounky, která vzniká soutokem Mže, Radbuzy, Úhlavy a Úslavy. Tři z těchto řek mají významný vliv na hydrologické podmínky v okrese, a to Úslava, Úhlava a Radbuza. Řeka Úslava protéká okresem územím dlouhým 39 km, Úhlava 31 km a Radbuza 29 km. Tyto řeky, jsou všechny střeoevropského typu, což znamená, že nejvyšší stavy vody jsou zaznamenávány v měsících jarních (tání sněhů) a nejnižší v měsících letních. V okrese se nachází i několik rybníků (např. Merklínský, Žinkovský) a vodních nádrží, které sloužily a slouží k rekreaci, nebo pro požární účely.

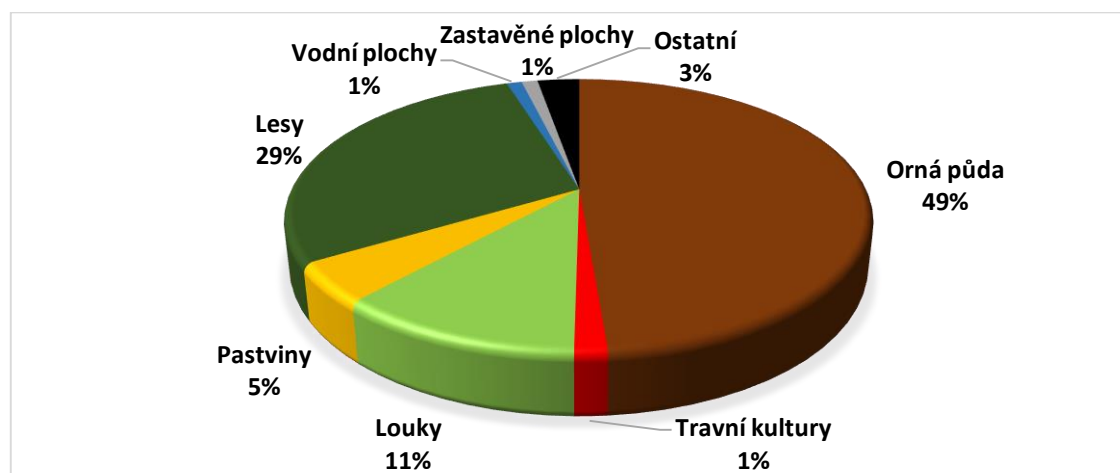
#### 4.2.4 Půdní poměry

Půdní pokryv ovlivňuje úrodnost zemědělské plochy, nebo určuje ekonomicky výhodné využití plochy. Většinu území okresu pokrývají kambizemě acidní a modální a v určité míře i eutrofní a dystrické. Ty jsou vhodné pro zemědělské (např. pěstování píce, řepky olejky atd.) a lesní účely. Dále jsou zde pseudogleje, hnědozemě, luvizemě. V severní části okresu nalézáme fluvizemě.

#### 4.2.5 Využití krajiny

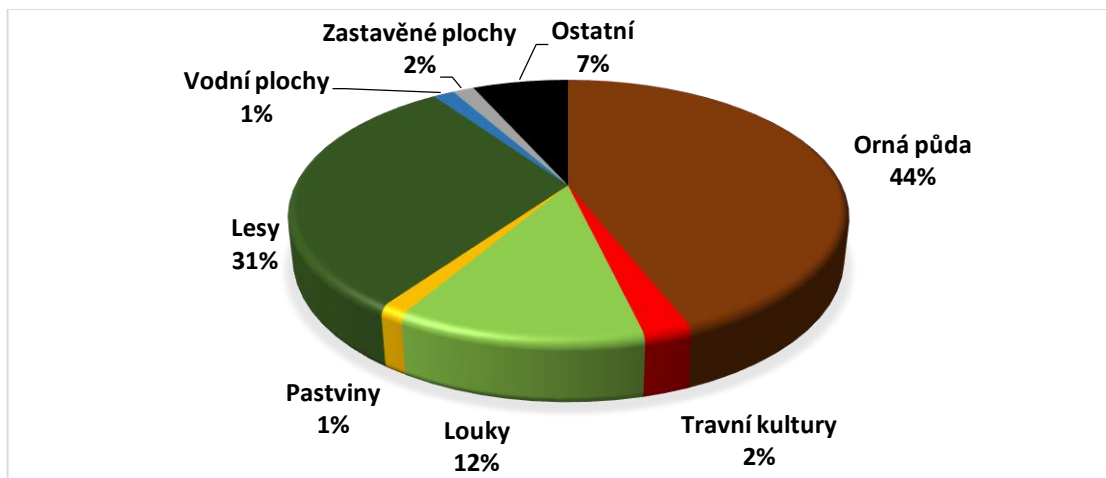
Z hlediska využití krajiny v okrese má ve 20. století dlouhodobě největší podíl plošného zastoupení orná půda, dále lesy a louky. V roce 1990 (Obr. 6) je patrné, že od roku 1948 (Obr. 5) se plocha pokrývající ornou půdu, pastviny a travní kultury zmenšila. Naopak plochy lesů, luk a zastavěné plochy svou plochu zvětšily. Vodní plochy zůstaly neměnné.

Obrázek 5: Využití ploch v okrese Plzeň-jih v roce 1948



Zdroj: vlastní zpracování dle Lucc.ic.cz, 2015

Obrázek 6: Využití ploch v okrese Plzeň-jih v roce 1990

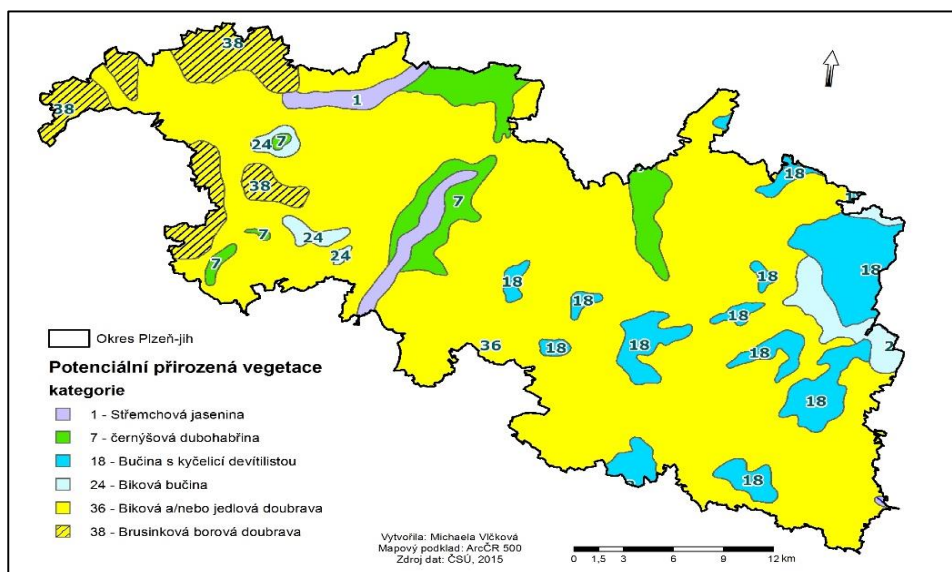


Zdroj: vlastní zpracování dle Lucc.ic.cz, 2015

#### 4.2.6 Vegetační pokryv

Dle vegetačního stupně patří okres Plzeň-jih do bukového stupně, tzn. 4. vegetační stupeň dle Zlatníka (Culek, 2005). Pro něj je charakteristické střídání především jehličnatých lesů, polí, luk a pastvin a jsou v něm nejčastější oblasti harmonické kulturní krajiny. Z obilnin se v okrese pěstuje převážně pšenice, žito a oves. Přirozená potenciální vegetace, která by se zde měla nacházet, je převážně tvořena bukovou až jedlovou doubravou (Obr. 7).

Obrázek 7: Potenciální přirozená vegetace v okrese Plzeň-jih



Zdroj: vlastní zpracování dle geoportal.gov.cz (2015)

## 5 Socioekonomická charakteristika vybraných obcí

### 5.1 Roupov

Obec leží zhruba 7 km jihozápadně od OPR Přeštice. Nachází se v jihozápadní části okresu a leží na souřadnicích 49°32' 19'' severní šířky a 13°14'56'' východní délky<sup>4</sup>. Katastrální výměra obce pro rok 1990 je 7,05 km<sup>2</sup>. Obec Roupov na severu sousedí s obcí Horušany, na východě s Dlouhou Loukou a Msticemi, na jihu s Vřeskovicemi a Birkovem a na západě s Bolkovem a Otěšicemi. Roupov patří do ORP Přeštice.

První písemná zmínka o obci Roupov se váže k roku 1250. Mohylové nálezy však dokazují osídlení od doby bronzové. Výrazným prvkem mapující historii obce je zřícenina hradu, který zde byl založen ve 13. století Držkem z Roupova. Hrad byl několikrát přestavován, přičemž při druhé přestavbě byla vybudována černá kuchyně, jejíž pozůstatky se dochovaly do dnes (Babka, Stojanovičová, 2005).

#### 5.1.1 Vybavenost obce

Jedním z prvních kroků jak zajistit občanům Roupova kvalitnější služby a vybavenost, bylo vybudování vlastní základní školy. Byla zřízena roku 1896 a byla postavena svépomocí téměř všech obyvatel Roupova. 20. léta 20. století byla pro obyvatele Roupova znakem těžké doby, chudoby a hladovění, a to následkem I. světové války, do které bylo povoláno asi 90 mužů mladších 39 let. To se podepsalo i na populačním vývoji obce. Po válečném období, kdy se situace v obci ustálila, byla založena veřejná „*Husova knihovna*“ (obsahovala 242 knih, které byly poskytnuty pro potřeby nedělní školy), (Kronika I.: Pamětní kniha městyse Roupova, 1992 - 1937).

V dalších letech se obec začala rozrůstat o nové domy, což bylo impulsem pro místní zastupitelstvo, aby se začalo zabývat otázkou elektrifikace obce. Od roku 1926 je tedy obec pod proudem, přihlášeno k odběru elektrické energie bylo 66 domů. Roku 1930 měla obec prvního občana, který vlastnil nákladní automobil. O dva roky déle byly v obci 4 radiopřijímače. Rok 1933 byl pak rokem, kdy se obec opět rozrostla o několik nových staveb, postavila se nová hasičská zbrojnice a truhlářská dílna. Kulturní obohacení přišlo roku 1936, kdy byl vytvořen spolek ochotnických divadelníků „*Jirásek*“ (Kronika I.: Pamětní kniha městyse Roupova, 1992 – 1937).

---

<sup>4</sup> Souřadnice jsou vztaženy ke středu obce

Na přelomu roku 1939 a 1940 nastala náhlá změna počasí, která přinesla velké množství sněhových srážek, které zapříčinily rozsáhlé škody zejména na lesním porostu. Tato anomálie však způsobila snížení nezaměstnanosti, neboť bylo potřeba zpracovat polomy a vysázet stromy nové. Další vývoj obce byl opět zbrzděn světovou válkou. Byl vytvořen Protektorát Čechy a Morava, ve školách se zavedla povinná němčina a bylo zřízeno německo-české úřadování. Tak jako v celé republice, i Roupov postihlo násilné vybírání mladých lidí, zejména ročníky 1921 a 1924, kteří byly posíláni na nucené práce v německém průmyslu (Babka, Stojanovičová, 2005).

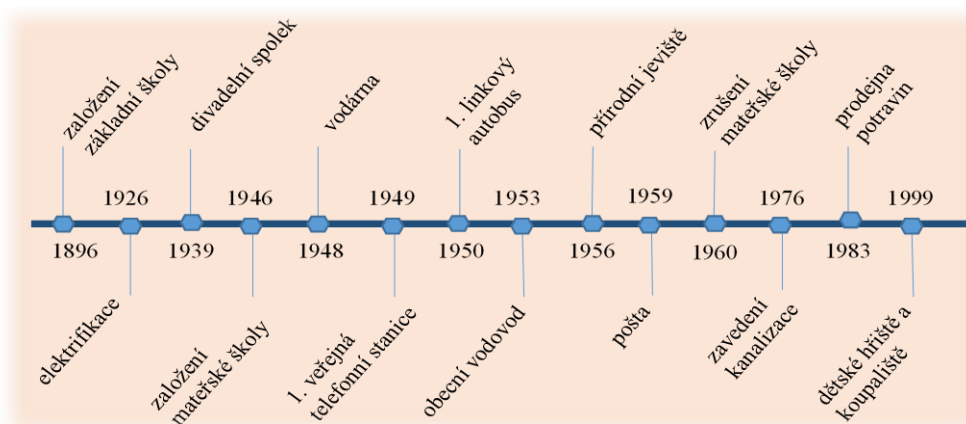
V roce 1945 zde proběhly první poválečné volby, ve kterých (jako téměř všude) vyhrála komunistická strana. Na začátku roku 1946 byla vybudována mateřská škola a poprvé v obci proběhly májové oslavy. Roku 1947 se místní občané rozhodli zrenovovat veřejné osvětlení poničené válečnými boji. Ke konci 40. let byla zavedena první veřejná telefonní stanice obce (Kronika II.: Pamětní kniha městyse Roupova, 1938 – 1960).

V 50. letech se občané dočkali prvního linkového autobusu, který spojoval Roupov s Přešticemi. V roce 1953 byl vystaven obecní vodovod, který byl vybudován kvůli dlouhodobému nedostatku pitné vody. Tohoto roku bylo zřízeno JZD, které vzniklo ze státního statku. Místní ochotnická společnost „*Jirásek*“ se v roce 1956 pouští do budování přírodního jeviště v prostorech podhradí hradu Roupov. V roce 1959 v Roupově otevřela svou pobočku Česká pošta a proběhla další vlna výstavby nových domů. Pro nedostatek dětí byla 1. 5. 1960 zavřena místní mateřská škola a místo ní byl zřízen zemědělský útulek (Kronika II.: Pamětní kniha městyse Roupova, 1938 – 1960).

V 60. letech, kdy proběhla změna struktury krajů a okresů ČSSR byly spojeny JZD Roupov a Bolkov a vytvořili tak JZD Úsvit, při té příležitosti byla postaven nový kravín. 70. léta jsou spojena s vybudováním kanalizace a ukončením působení roupovské základní školy. V roce 1981 se v obci otevřel nový hostinec a roku 1983 byla otevřena obecní prodejna potravin.

Roku 1991 byl ukončen provoz místního přírodního jeviště, dřívější chlouby obce. Následující rok byla dokončena celková telekomunikační síť v obci. V polovině 90. let ovlivnil život v obci založení rodinné farmy, jejichž majitelé v okolí obce vytvořili pastviny, své pozemky oplotily a vysázeli na 2000 smrků. Začali chovat skot, v areálu farmy vybudovali dílny a nabídli zde 25 pracovních míst. Na konci 20. století zde bylo vybudováno dětské hřiště a koupaliště, jež se stalo vyhledávanou rekreační položkou obyvatel místních i z okolních obcí (Kronika IV.: Pamětní kniha obce Roupov, 2002 - dosud).

Obrázek 8: Časová osa zobrazující důležité milníky v historii obce Roupov

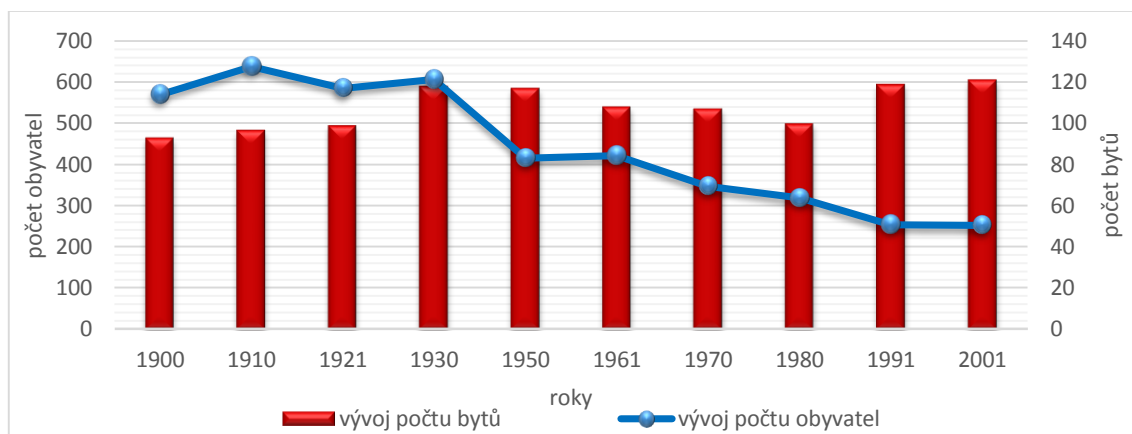


### 5.1.2 Obyvatelstvo

Z dlouhodobého pohledu má počet obyvatel obce Roupov klesající tendenci (Obr. 9). Vzrůst počtu obyvatel můžeme zaznamenat pouze mezi lety 1900 – 1910 a 1921 – 1930. Výrazné snížení počtu obyvatel v letech 1930 – 1950 je zapříčiněné 2. světovou válkou, po které se počet obyvatel už nikdy nedostal na původní hranici 600 obyvatel. Počet obyvatel obce klesá až do roku 1991 na 252 obyvatel, od tohoto roku je téměř neměnný.

Oproti klesajícímu počtu obyvatel, je v průběhu 20. století zaznamenán mírný nárůst počtu domů (Obr. 9). Nejvýraznější nárůst nastal mezi lety 1921 – 1930 a 1980 – 1991. Období, kdy počet bytů v obci naopak klesal, reprezentují roky 1950 - 1980. Což může korelovat s výše zmíněným poklesem počtu obyvatel po 2. světové válce.

Obrázek 9: Vývoj počtu obyvatel a domů v obci Roupov



Zdroj: vlastní zpracování dle Historického lexikonu obcí ČR

## 5.2 Štěnovice

Štěnovice se nacházejí necelých 13 km jižně od centra Plzně. Leží v severní části okresu na souřadnicích 49°40'14'' severní šířky a 13°24' východní délky. Katastrální výměra obce byla v roce 1990 7, 67 km<sup>2</sup>. Štěnovice sousedí se 7 dalšími obcemi. Na severu s Černicemi a Radobyčicemi, na východě s Losinou, na jihu s obcemi Čizice, Štěnovický Borek a Nebílovský Borek, na západě pak s obcí Útušice. Obec v současné době spadá pod ORP Přeštice.

Historie obce Štěnovice sahá až do pravěku, přičemž důkazy o tom přinášejí archeologické nálezy z dob pravěkého osidlování. Jde o pravěká pohřebiště a sídliště, která archeologové datují do druhého období doby železné. Mezi nálezy patří např. kamenné sekyrky z období neolitu, které jsou uschovány v Západočeském muzeu města Plzně (oficiální stránky obce Štěnovice, 2015). První písemné zmínky se datují až k roku 1327, kdy Jaroslav ze Štěnovic koupil štěnovické panství se starým hradem. Nejvýznamnější postavou z historie Štěnovic je hraběnka Terezie Pöttingová, rozená Michnová z Vacínova, která nechala v letech 1747 až 1753 vybudovat malý klášter pro řád trinitářů a k němu kostel zasvěcený sv. Prokopu (oficiální stránky obce Štěnovice, 2015).

### 5.2.1 Vybavenost obce

Poměrně významnou roli v historii i současnosti obce hraje přítomnost základní školy, která se v obci, v různých obměnách a budovách, nachází již od roku 1798. V té době byla škola umístěna v prostorách fary a navštěvovali ji i děti z okolních obcí (Radobyčice, Útušice, Robčice, atd.). Přítomnost poměrně početného zastoupení

židovského obyvatelstva, znamenalo, že měli Štěnovice od 80. let 19. století i školu židovskou, která však v roce 1905 zanikla a židovské děti navštěvovali běžnou místní základní školu. Lékařská péče byla ve Štěnovicích zajištěna již od roku 1900, kdy obec zaměstnávala vlastního lékaře. Již od konce 19. století v obci probíhala těžba kvalitní štěnovické modré žuly. Těžba tedy představovala poměrně významné postavení v nabídce pracovních míst v obci. Štěnovická žula byla pro svou tvrdost využívána především jako dlažební materiál pro dláždění cest, náměstí, mostů. Roku 1897 byla postavena nová budova základní školy a výuka se tak přesunula z místní fary do samostatných prostor. (oficiální stránky obce Štěnovice, 2015)

Na počátku 20. století byla do obce přivedena elektřina, konkrétně roku 1921, kdy od února tohoto roku byla elektřina zavedena do všech domácností. Nejvýznamnějším podnikem v obci byl pivovar, který ve svých počátcích (okolo roku 1900) vařil své vlastní pivo (Bernard). V roce 1912 ale prodal své akcie bankovním společností, které roku 1928 odkoupil plzeňský pivovar Gambrinus a štěnovický pivovar se stal jeho filiálkou. Takto pivovar fungoval až do roku 1942, kdy výrobu přerušila II. světová válka. Po roce 1945 byl pivovar znovu otevřen<sup>5</sup>, ale jeho činnost byla definitivně ukončena následující rok. Další subjekt, který byl rovněž pro obec důležitý a nabízel pracovní příležitosti, byl soukromý velkostatek, kterému patřilo drtivé množství polností a lesů na území obce.

První autobusová doprava byla do obce přivedena po první světové válce v roce 1920. Hlavním důvodem zavedení autobusové dopravy bylo poměrně velké množství štěnovických obyvatel zaměstnaných ve Škodových závodech, ti do té doby museli do práce docházet pěšky. Časy odjezdů a příjezdů se řídily pracovní dobou závodu. Od roku 1938 mají Štěnovice i vlastní pobočku pošty. Příchod komunistické strany k moci zasáhl i Štěnovice stejně jako trend kolektivizace a vzniku JZD, které bylo založeno v roce 1948.

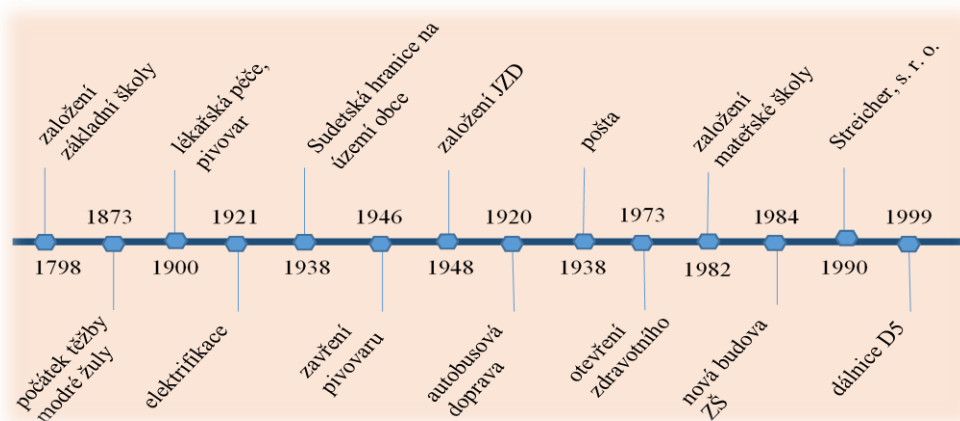
---

<sup>5</sup> Hlavním důvodem bylo vybombardování areálu plzeňského pivovaru a přesunutí výroby právě do Štěnovic.



Roku 1973 bylo v obci vybudováno zdravotní středisko, které zajišťovalo lékařskou péči i pro obyvatele okolních obcí. V roce 1982 byla ve Štěnovicích postavena mateřská škola. V počátcích jejího provozu bylo pro přijetí dítěte podmínkou, že se rodič musel na stavbě školy podílet. V roce 1984 byla postavena nová škola, která se dochovala současné doby a těší se čím dál větší oblibě. V 90. letech 20. století přichází do obce německá firma Streicher, která poskytla desítky pracovních míst a pozitivním způsobem ovlivnila a stále ovlivňuje život v obci, ať už jde o spolupráci s obecním úřadem, či se základní školou. Na přelomu let 1999 a 2000 byla na území obce vybudována dálnice D5. Těžba žuly byla ukončena na počátku 21. století a lomy zaplaveny. (oficiální stránky obce Štěnovice, 2015)

Obrázek 10: Časová osa zobrazující důležité milníky v historii obce Štěnovice

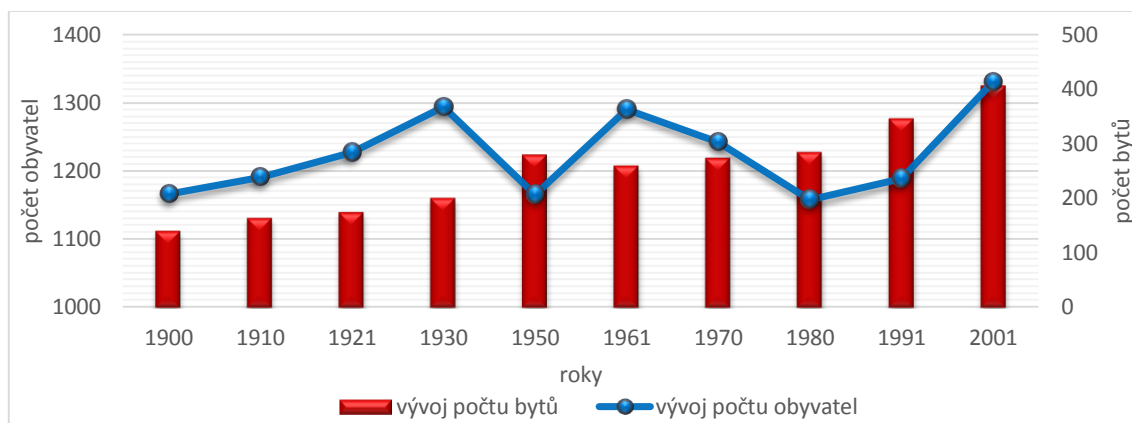


### 5.2.2 Obyvatelstvo

Počet obyvatel v období 20. století je poměrně kolísavý. Z obrázku č. 11 vyplývá, že růst počtu obyvatel od roku 1900 byl přerušen ve 30. 40. letech 20. století. Pokles byl pravděpodobně zapříčiněn 2. světovou válkou. To, co Štěnovice na obyvatelstvu ztratili, do roku 1961 téměř v plné míře opět nasbírali, ovšem od toho roku až do 70. let minulého století počet obyvatel opět klesal. Od roku 1980 pak počet obyvatel znovu roste.

Dále z obrázku č. 11 vyplývá, že počet bytů zde naopak z dlouhodobého hlediska nepřetržitě stoupá. Největší nárůst nastal mezi lety 1930 a 1950. Do roku 1961 jde vidět mírný pokles, avšak od toho roku opět zaznamenáváme pozvolný nárůst.

Obrázek 11: Vývoj počtu obyvatel a domů v obci Štěnovice



Zdroj: vlastní zpracování dle Historického lexikonu obcí ČR

### 5.3 Vrčeň

Obec Vrčeň se nachází 4 km od centra města Nepomuk. Leží v jihovýchodní části okresu na souřadnicích 49°30'29'' severní šířky a 13°37'8'' východní délky. V roce 1990 činila katastrální výměra obce 7,05 km<sup>2</sup>. Obec má celkem 7 sousedních vesnic, a to na severu Sedliště, na východě Čečkovice a Liškov, na jihu Trojice na jihozápadě Dvorec, na západě Klášter a na severozápadě Srby. Vrčeň spadá pod ORP Nepomuk.

První písemná zmínka o obci je z roku 1189. Vliv na historický vývoj obce mělo založení cisterciáckého Nepomuckého kláštera pod Zelenou Horou za vlády Vladislava II. Roku 1144. Správu obce mělo na starosti nejprve opatství, které spravovalo klášter Zelenou horu, a to až do 15. století, do husitské revoluce. V roce 1420 klášter zanikl a Vrčeň se stala majetkem několika šlechtických rodů. Období Třicetileté války je neblahým milníkem Vrčeňské historie spojené s morem, vraždami a rabováním.

Až do 19. století Vrčeň vládlo několik šlechtických rodů. Rod Martiniců se například roku 1660 zasadil o obnovení hutí a tím poskytl práci několika místním mužům. Hutě měli pozitivní vliv na život a pracovní příležitosti v obci (kovárny, budování rybníků). Dalším milníkem Vrčeňské historie je národní obrození. Právě v této oblasti byl roku 1817 nalezen Rukopis zelenohorský. V této době území spravoval Jeroným Colloredo-Mansfeld, za jehož období vlády se ve Vrčeň žilo bídě, byl však posledním šlechticem, který Vrčeň vládl (oficiální stránky obce Vrčeň, 2015).

### 5.3.1 Vybavenost obce.

Základní (obecná) škola figuruje v historii obce již od poloviny 17. století. Samostatná školní budova byla postavena v roce 1879. V roce 1827 byly v obci vybudovány dřevěné lázně, jež byly turistickým lákadlem po několik let. Krátce před koncem 19. století, v roce 1890, však lázně poničil požár a provoz lázní byl ukončen. Spolu s tím přišel i útlum v počtu konání kulturních akcí v obci. V letech 1848 – 1855 byl ve Vrčeni zřízen nový hřbitov, který se dochoval až do současnosti. (oficiální stránky obce Vrčeň, 2015)

Po volbách do zastupitelstva obce v roce 1950 byla předělána budova domu č. p. 1 a byl zde zřízen úřad MNV<sup>6</sup>. Do budovy byl zaveden rozhlas a telefon. Obecní úřad vlastnil též oddací místnost, kde se do roku 1960 konaly svatby, po té se úřad i s oddací síní přestěhovaly do prostor místní fary. V roce 1951 bylo po politickém nátlaku ve Vrčeni založeno JZD II. typu, tedy se zaměřením na rostlinnou výrobu. V témže roce byla do obce zavedena pravidelná autobusová linka ČSAD „Nepomuk nádraží – Dožice“. Ještě před zavedením pravidelných autobusových linek sami občané upravovali cesty směřující k obci, aby podpořili a urychlili zavedení autobusu a cesty byly bezpečné a plynulé. (oficiální stránky obce Vrčeň, 2015)

Mezi roky 1958 a 1959 nechala správa silnic vybudovat mezi Vrčeni a Dvorcem nový most přes místní říčku, jež byl vyšší a širší. Zamezilo se tak pravidelným záplavám některých přilehlých domků při jarních povodních, kdy se původní most ucpával, a voda se vylila z koryta. Roku 1958 byl v obci zřízen společný kravín JZD, který nabízel mnoho pracovních míst. Vrčeň obecně byla v minulém století významně zemědělskou oblastí. (oficiální stránky obce Vrčeň, 2015)

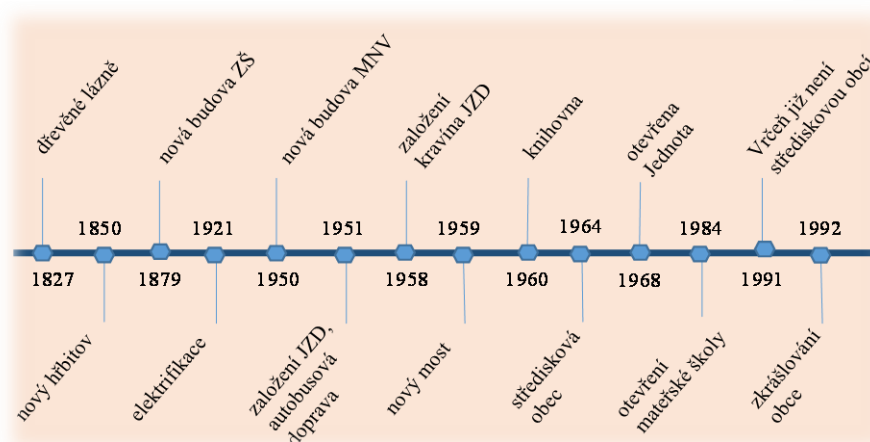
V roce 1960 byla v prostorách místní základní školy zřízena knihovna, která byla přístupná nejen žákům, ale i veřejnosti. Roku 1964 došlo ke sjednocení obci Vrčeň, Sedliště, Srby a Tojice v jednu obec se společným MNV, který měl sídlo v obci Vrčeň. V roce 1968 došlo ke znovuotevření obchodu (Jednota), která v různých přeměnách existuje dodnes. O rok později, byla v obci otevřena pobočka české pošty, která sídlila v prostorách MNV. (oficiální stránky obce Vrčeň, 2015)

---

<sup>6</sup> Místní národní výbor

Mateřská škola byla v obci postavena roku 1984. Sametová revoluce přinesla obci obnovení demokracie (od roku 1948). Život v obci je zpestřován několika společenskými sdruženími (např. Sbor dobrovolných hasičů, Československý červený kříž, Český svaz žen Myslivecké sdružení Štědrý, atd.). Zlepšuje se vizuální vzhled obce, životní prostředí, nebo infrastruktura. V Roce 1991 přespává být Vrčeň obcí střediskovou. Od roku 1992 je hlavním cílem místního obecního úřadu zvelebování obce a rekonstrukce obecního majetku.

Obrázek 12: Časová osa zobrazující důležité milníky v historii obce Vrčeň

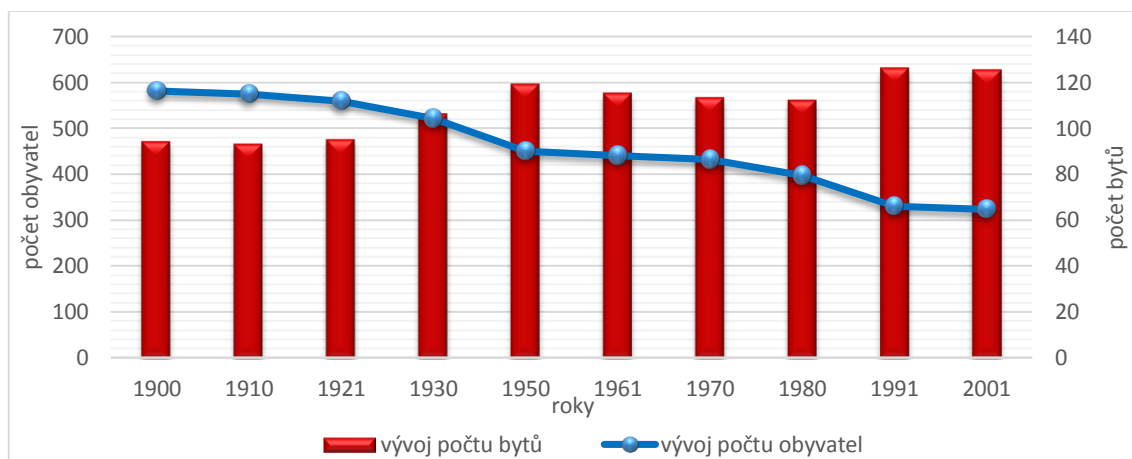


### 5.3.2 Obyvatelstvo

Počet obyvatel v obci (Obr. 13) je od roku 1900 do roku 2001 klesající. Nejvýraznější pokles je zaznamenán mezi roky 1930 – 1950 a 1980 – 1991. První výraznější pokles je jistě dán 2. světovou válkou, stejně jako v předchozích případech.

Počet bytů má naopak rostoucí tendenci. Pokles mírný je zobrazen v období let 1950 až 1980. Od roku 1980 do roku 1991 opět roste. V posledním měřeném období mezi lety 1991 a 2001 však počet bytů mírně poklesl, což je nejspíš zapříčiněné nízkým počtem obyvatel.

Obrázek 13: Vývoj počtu obyvatel a domů v obci Vrčeň



Zdroj: vlastní zpracování dle Historického lexikonu obcí ČR

## 6 Výzkum objektivní dimenze

Pro objektivní zhodnocení vývoje kvality života bylo celkem nesnadné vybrat vhodné indikátory. Vzhledem k tomu, že předmětem zájmu bakalářské práce, kromě vybraného území, je i časový vývoj linoucí se 20. stoletím, bylo nutné vybrat takové, které by byly použitelné a zejména dohledatelné/zpřístupněné pro většinu tohoto období.

Referenční roky jsou tedy 1910, 1970, 1980, 1991, 2001 a 2011<sup>7</sup>, ve kterých proběhlo sčítání lidu domů a bytů a které poskytují informace za obce. Indikátory, které hodnotí kvalitu života, z větší části korelují s postupem Mederlyho a kol. (2004), pro zhodnocení kvality života na regionální úrovni. V práci byly pro sběr dat určeny 3 základní oblasti lidského rozvoje, a to demografická, ekonomická a environmentální. Z těchto tří skupin bylo na základě podkladů z publikace Mederly a kol. (2004) vybráno 8 základních indikátorů (Tab. 3), které budou stěžejní pro všechny 3 zájmová území a všechny referenční roky.

Tabulka 3: Indikátory zvolené pro výpočet kvality života v letech 1910, 1970, 1980, 1991, 2001 a 2011

Oblasti kvality života	Indikátory
Demografická oblast	Přirozený přírůstek na 1000 obyvatel
	Počet sňatků na 1000 obyvatel
	Index stáří
Ekonomická oblast	Počet ekonomicky aktivních obyvatel v %
	Zaměstnanost v primárním sektoru v %
	Podíl orné půdy na celkové ploše území v %
Ekologická oblast	Podíl lesů v % z celkové plochy území
	Index ekologické stability využití krajiny

Zdroj: Vlastní zpracování dle Mederly a kol. (2004)

<sup>7</sup> Roky 2011 byl zařazen pro porovnání se současným stavem QOL

## 6.1 Demografická oblast

Oblast demografické sféry je reprezentována třemi indikátory (tab. 3) vybranými na základě prostudování publikace Mederly a kol. (2004) a hlavně pro jejich dostupnost v historických análech české statistiky zabývající se pohybem obyvatelstva České republiky. Data měřící demografický pohyb obyvatel byla sledována v letech 1910<sup>8</sup>, 1970, 1980, 1991, 2001 a 2011. Získána byla z censů v příslušných letech. Pro výpočet indikátorů byl použit střední stav obyvatel v daném roce.

### Index stáří

Prvním ukazatelem, který v této práci zastupuje oblast demografické sféry, je index stáří. Tento indikátor vyjadřuje poměr mezi obyvateli v postproduktivním věku (65+) vůči 100 osobám ve věku předproduktivním (0-14). Je-li výsledná hodnota nižší než 100, znamená to větší podíl dětí než osob důchodového věku. V případě, že výsledek přesahuje hodnotu 100, převažují starší osoby a populace stárne.

### Přirozený přírůstek

Tento indikátor znázorňuje rozdíl, mezi narozenými a zemřelými obyvateli. Na základě kladného, či záporného výsledku určujeme, zda se počet obyvatel přirozenou cestou zvyšuje, nebo snižuje. Tento ukazatel se nejčastěji zobrazuje v podobě ukazatele *Hrubé míry přirozeného přírůstku*.

$$\text{Hrubá míra přirozeného přírůstku} = \frac{\text{počet narozených}}{\text{počet zemřelých}} * 1000$$

### Hrubá míra sňatečnosti

Sňatečnost jest indikátorem, který znázorňuje demografický proces, při kterém je založeno manželství dle podmínek daných zákonem ČR. Ukazatel, který v práci poměřuje sňatečnost je *hrubá míra sňatečnosti*, tedy vztah vyjadřující počet uzavřených sňatků na 1000 obyvatel. Tento ukazatel byl do měření QOL zařazen z důvodu, který uvádí Hamplová (2006). Tedy, že sezdání lidé jsou šťastnější nežli svobodní. Manželství představuje zázemí, vede ke kvalitnějšímu a zdravějšímu zdravotnímu stylu a mimo jiné, přináší i partnerskou podporu v těžkých životních situacích.

---

<sup>8</sup> Věková struktura obyvatel, počet sňatků, počet narozených a zemřelých za rok 1910 byly zjištěny z matrik příslušných obcí. Tyto údaje deklarují pohyb obyvatel přímo na území dané obce.

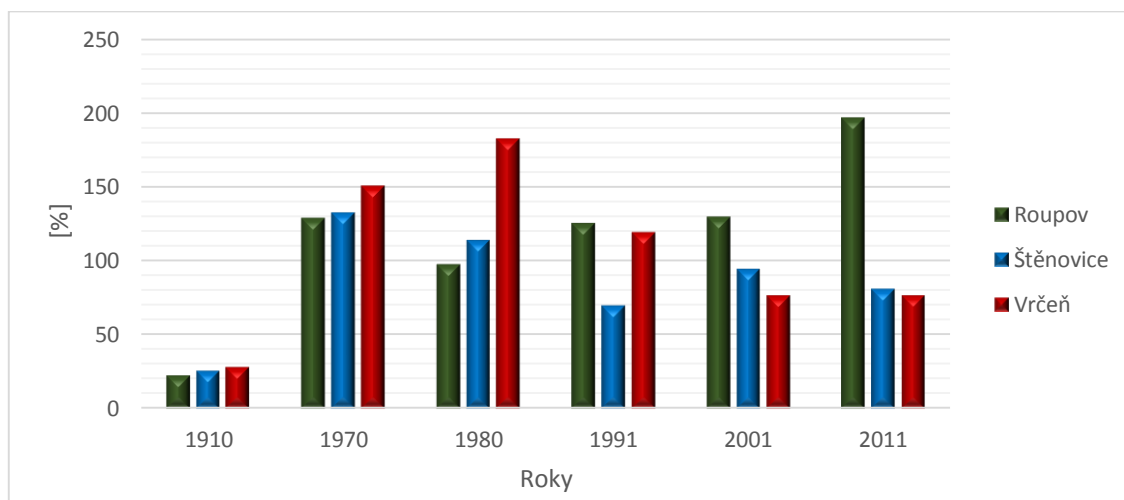
### 6.1.1 Index stáří

Index stáří, jak bylo řečeno výše, dokládá stav populace, pokud je nižší než 100, jedná se o populaci mladou, přesahuje-li hodnotu 100, populace stárne. Z tabulky v příloze č. 3 lze vyčíst, že na počátku století, v roce 1910 se index stáří pohyboval okolo hodnoty 25% ve všech třech sledovaných obcích, přičemž nejstarší obyvatelstvo bylo v obci Vrčeň. Ve druhé polovině 20. století už populace vybraných obcí přesahuje 100 % a v obcích převažuje obyvatelstvo starší 65 let.

V roce 1980 byl zaznamenán nárůst indexu pouze v obci Vrčeň, obce Roupov a Štěnovice svůj index snížily. V letech 1991 a 2001 se obcí s nejstarší populací stává Roupov. Štěnovice se od roku 1991 dostávají pod hodnotu 100 a od té doby zde převažuje předproduktivní skupina obyvatel. Vrčeň se pod 100 dostává až v roce 2001 kdy je dokonce poprvé ve sledovaném období obcí s nejmladším obyvatelstvem. Při srovnání s rokem 2011 lze vidět, že Roupov se dostává téměř k hranici 200% a obyvatelstvo je výrazně starší, než v obcích Štěnovice a Vrčeň.

Obecně lze při pohledu na obrázek č. 14 tvrdit, že obyvatelstvo Roupova ve sledovaném období stárne, což je z velké části způsobeno polohou obce, tedy na periferii okresu. Roupov, na rozdíl od Štěnovic a v menší míře i Vrčně, není tolik zasažen trendem suburbanizace a místní obyvatelstvo spíše vymírá. Opačná je situace v obcích Štěnovice a Vrčeň, které mají výhodnější polohu vůči Plzni, v případě Vrčně i Nepomuku a stěhují se sem i mladí lidé zakládající rodiny.

Obrázek 14: Vývoj indexu stáří ve 20. století na příkladu vybraných obcí



Zdroj dat: vlastní zpracování dle SOA PJ Blovice (1910), Archiv města Plzně (1910), SLDB (1970, 1980, 1991), ČSÚ (2015a)

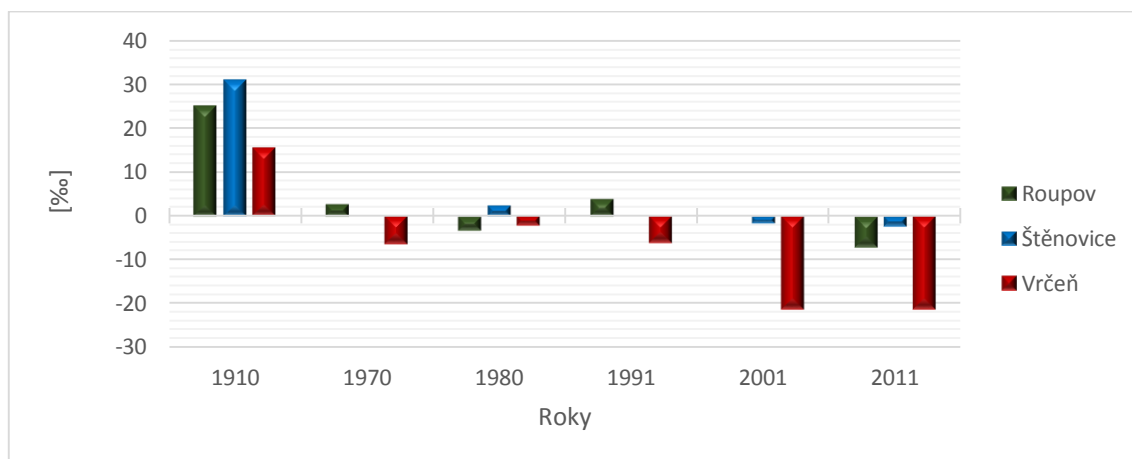


### 6.1.2 Hrubá míra přirozeného přírůstku

Z hlediska přirozené měny obyvatelstva, tedy rozdílu počtu narozených a zemřelých osob, je z obrázku č. 15 patrné, že ve sledovaném období se setkáváme spíše s úbytkem obyvatel. Na začátku 20. století, v roce 1910<sup>9</sup>, se hrubá míra přirozeného přírůstku pohybovala v kladné části osy grafu což znamená, že lidí se více rodilo, nežli umíralo. Nejpozitivnější hodnoty vykazovala obec Štěnovice. Od druhé poloviny 20. století, jsou však hodnoty všech obcí spíše záporné a bohužel, více lidí umírá.

Při pohledu na obrázek č. 15 lze z dlouhodobého hlediska tvrdit, že z vybraných let vykazuje nejlepší hodnoty obec Štěnovice, kdy v letech 1910 a 1980 udává kladné hodnoty, v roce 1991 se zde nikdo nenarodil, ani nezemřel a mírně záporné hodnoty nabyli pouze v letech 2001 a 2011. Na druhém místě spočívá Roupov, které má kladné hodnoty v roce 1910 (za to nejpozitivnější) v roce 1970 a 1991, v roce 2001 zde nikdo nezemřel, ani se nenarodil a v letech 1980 a 2011 obyvatel více zemřelo. Nejhuře je na tom obec Vrčeň, která s výjimkou roku 1910 udává pouze záporné hodnoty. V posledních dvou sledovaných obdobích jsou zapříčiněna tím, že se v obci nikdo nenarodil.

Obrázek 15: Hrubá míra přirozeného přírůstku ve 20. století na příkladu vybraných obcí



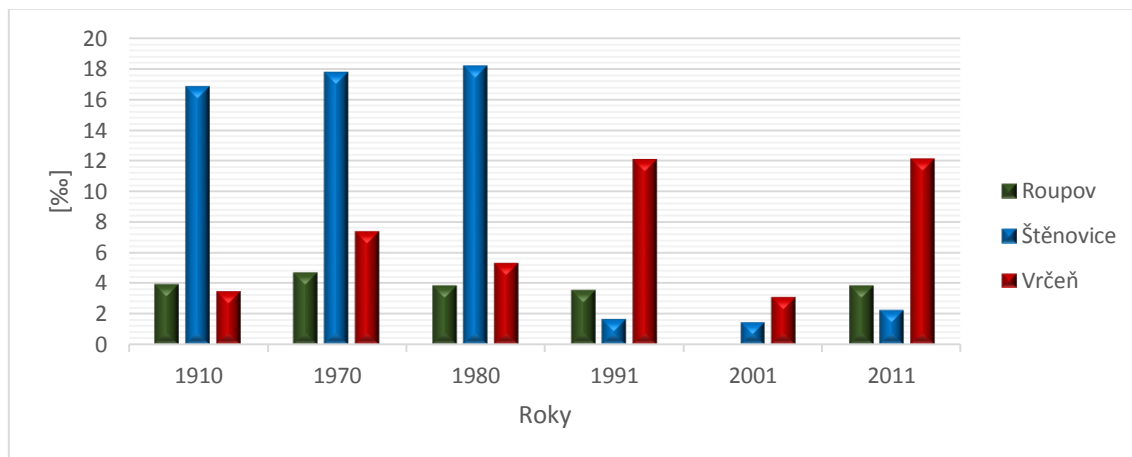
Zdroj dat: vlastní zpracování dle SOA PJ Blovice (1910), Archiv města Plzně (1910), SLDB (1970, 1980, 1991), ČSÚ (2015b)

<sup>9</sup> Je také nutné podotknout, že se sledovaného období je právě rok 1910 jediný, který jako počet narozených udává skutečné rodáky daných obcí. V pozdějších letech se s rodáky setkáváme pouze výjimečně, jelikož se většina obyvatel rodí ve zdravotnických zařízeních, které jsou umístěny ve větších obcích, nebo městech

### 6.1.3 Hrubá míra sňatečnosti

Obrázek č. 16 znázorňuje, že v letech 1910, 1970 a 1980 má drtivou převahu v míře uzavřených sňatků obec Štěnovice. Z tabulky v příloze č. 3, lze vyčíst, že nejvyšší hodnoty Štěnovice dosahují v roce 1980, a to 18,2 ‰. Tabulka v příloze č. 3 pak udává absolutní hodnotu 22 uzavřených sňatků ve Štěnovicích v roce 1970. Tento trend se však od roku 1991 snižuje a Štěnovice jsou na posledním místě z hodnocených obcí. Naopak Vrčeň má v tomto indikátoru poměrně vzrůstající tendenci, kdy nejvyšších hodnot 12,1 ‰ dosahují roky 1991 a 2011. Jako více méně stabilní co se míry uzavřených sňatků týká, můžeme označit obec Roupov, která pouze v roce 2001 nevykazuje ani jednu svatbu místních občanů.

Obrázek 16: Hrubá míra sňatečnosti ve 20. století na příkladu vybraných obcí



Zdroj dat: vlastní zpracování dle Matrik obcí Roupov, Štěnovice, Klášter (1910),  
ČSÚ (2014, 2015b)

## 6.2 Ekonomická oblast

Tato podkapitola zahrnuje stejně jako předchozí celkem tři indikátory (tab. 3). Výběr indikátorů byl značně omezen dostupností údajů o ekonomických ukazatelích v minulém století, zvláště na tak malé sídelní úrovni jako jsou obce. Proto je zde jako ukazatel ekonomické sféry určující obraz kvality života zařazen i podíl orné půdy na ploše území obce, neboť tato informace lze vyčíst z archivních map Českého území. Data, ze kterých indikátory vycházejí, byla použita z let 1910<sup>10</sup>, 1970, 1980, 1991 a 2011<sup>11</sup>. Pro výpočet indikátorů byl použit střední stav obyvatel v daném roce.

### Podíl ekonomicky aktivních obyvatel

EAO (Ekonomicky aktivní obyvatelstvo) je definováno jako počet zaměstnaných i nezaměstnaných práceschopných obyvatel. Osoba ekonomicky aktivní vykonává nějaké zaměstnání, nebo sebezaměstnání, je starší 15 a mladší 65 let, v případě, že zaměstnaná není, je připravena k nástupu do zaměstnání do 14 dnů. Tato skupina lidí je označována za tzv. „pracovní sílu“ a jejím úkolem ve vyspělé společnosti je postarat se o ekonomicky neaktivní obyvatelstvo, tj. děti, studenty, starobní a invalidní důchodce.

Ekonomická aktivita se v českých zemích sleduje od roku 1890, kdy se zjišťovala „*klasifikace povolání*“ obyvatel. Tento způsob se kvůli potřebě porovnávání dat uchoval ve sčítacích censech až do roku 1980. Již v roce 1950 byla podpořena, a následně nahrazena, tzv. „*klasifikací podle účasti na společenské práci*“, která určovala celkem 7 nově vzniklých kategorií obyvatel. Při sčítání obyvatel v roce 1961 byl zaveden pojem, který se uchoval do dnes, a to „*ekonomická aktivita*“

### Zaměstnanost v primárním sektoru národního hospodářství

Zaměstnanost v primárním sektoru je jedním z ukazatelů, dle kterého se na základě velikosti podílu zaměstnaných v tomto odvětví určuje, zda se jedná, nebo nejedná o venkovské sídlo. Tato definice však s postupem času ztrácí váhu. V globálním měřítku platí, že čím méně zaměstnaných v primárním sektoru, tím lépe pro ekonomiku dané oblasti. Avšak v případě venkovského prostoru se zároveň snižuje pohled na oblast jako ryze venkovskou. V práci přesto budeme hodnotit nižší podíl zaměstnaných v priméru, jako jev pro obec příznivější. Do oblasti primárního sektoru je zahrnuto zemědělství, lesnictví a rybolov.

---

<sup>10</sup> Zdroj dat pro rok 1910: Sčítací operáty příslušných obcí, Archiv města Plzně, Archiv Blovice

<sup>11</sup> Zdroj dat pro roky 1970, 1980, 1991, 2001 a 2011 je ČSÚ

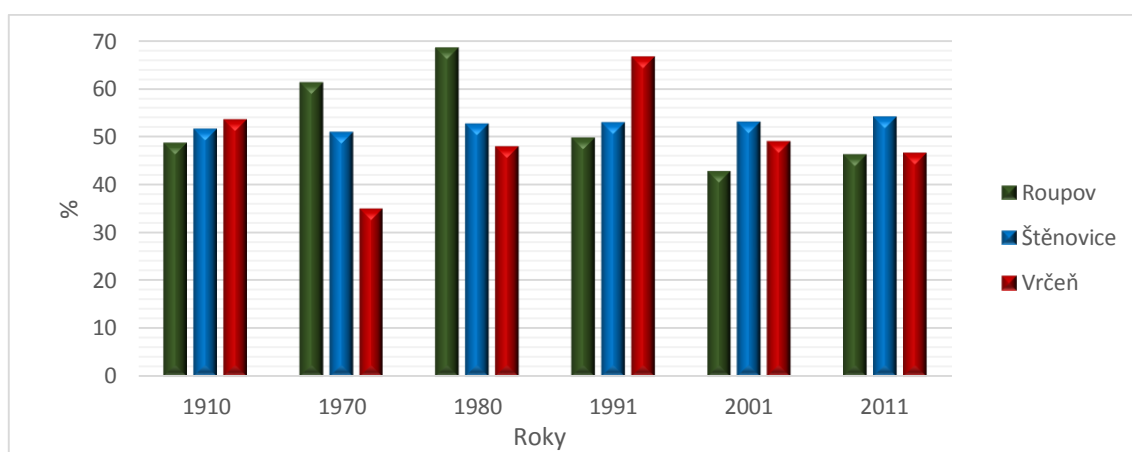
### Podíl orné půdy na celkové ploše území

Orná půda zaujímá, největší podíl na ploše zemědělské půdy v České republice. Negativním trendem posledních let je však postupné zabírání ploch orné půdy na úkor travnatých porostů (za které zemědělci dostávají dotace), nebo v horším případě, nové zástavby. Dá se tedy tvrdit, že čím větší je podíl orné půdy na území obce, tím lépe pro obec, neboť pravděpodobně nedošlo k příliš velkému zásahu v přeměně krajiny. Pro roky 1910 byla použita data z Výkazu stabilního katastru<sup>12</sup>, 1970 (analýza ortofotomapy), 1980 a 1991 data poskytly obecní úřady (OÚ), 2001 a 2011 z dat ČSÚ.

#### 6.2.1 Podíl ekonomicky aktivních obyvatel

Obrázek č. 17 zobrazuje, že zdaleka nejstabilnější podíl ekonomicky aktivního obyvatelstva má obec Štěnovice, která ve všech sledovaných letech vykazuje téměř stejné hodnoty pohybující se okolo 52 %. Obce Roupov a Vrčeň mají pak hodnoty kolísavé. Dle dat z tabulky v příloze č. 4 měl Roupov v roce 1910 nejnižší procentuální zastoupení EAO, ze všech tří sledovaných obcí a to 48,7 %. V roce 1970 však podíl roste na 61 % a v roce 1980 dosahuje podíl ekonomicky aktivních obyvatel v Roupově 68,65 %, což je nejvíce ze všech obcí i v celém sledovaném období. Od roku 1980 podíl EAO v Roupově více méně klesá. Obec Vrčeň nabízí naopak nejnižší sledovanou hodnotu, a to 34,99 % EAO v roce 1970, Od tohoto roku do roku 1991 podíl EAO stoupl na 2. nejvyšší hodnotu 67 %, avšak poté následuje opět pokles.

Obrázek 17: Podíl ekonomicky aktivního obyvatelstva ve 20. století na příkladu vybraných obcí



Zdroj dat: vlastní zpracování dle SOA PJ Blovice (1910), Archiv města Plzně (1910), SLDB (1970, 1980, 1991), ČSÚ (2001a, 2011a)

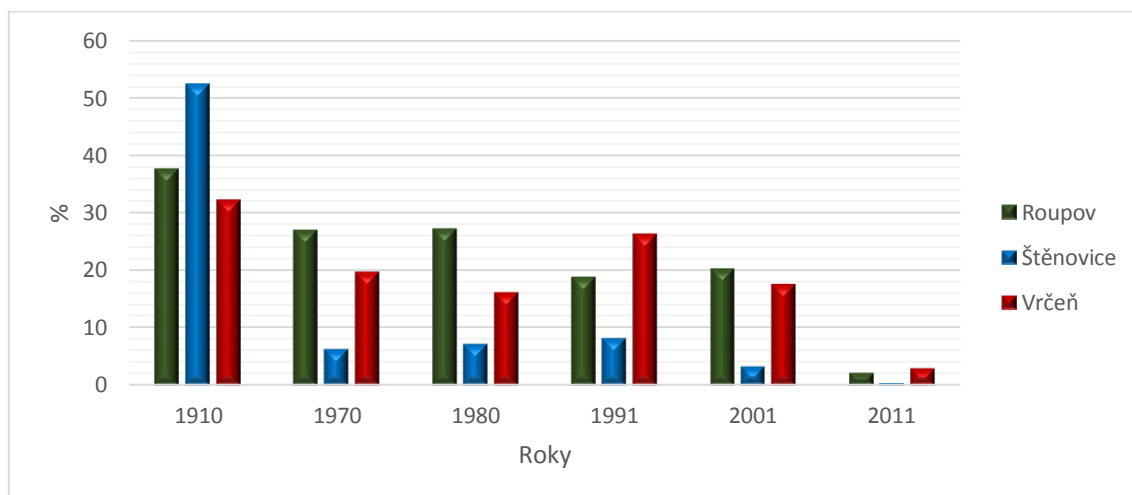
<sup>12</sup> Výkaz stabilního katastru byl pořízen jako doplněk k povinným cisařským otiskům z let 1845 a 1948 a obsahoval údaje o rolích, loukách, pastvinách, zahradách, zastavěných plochách, neplodné půdě, atd.

### 6.2.2 Zaměstnanost v primárním sektoru národního hospodářství

Z obrázku č. 18 je jasné, jak se v průběhu času mění struktura zaměstnanosti v priméru<sup>13</sup>. Zaměstnanost v primárním sektoru odráží jakousi vyspělost daného regionu. Celkem předvídatelný je rok 1910, jako rok s největším podílem osob zaměstnaných v primárním sektoru národního hospodářství. Překvapivě největší zastoupení zaměstnaných v primárním sektoru mají Štěnovice, jak vyplívá z tabulky v příloze č. 4, téměř 53 %. Vzápětí u nich v roce 1970 konstatujeme i nejvýraznější pokles podílu zaměstnaných v priméru od roku 1910.

Mezi roky 1970 a 1991 zde byl zaznamenán lehký nárůst podílu zaměstnaných v priméru, avšak od roku 1991 opět klesá a v roce 2011 v něm pracuje zanedbatelný zlomek obyvatel. Obce Roupov a Vrčeň, se v tomto ohledu zdají být poněkud střídmější a pokles zde nebyl tak výrazný. V období mezi roky 1970 až 2011 má vyšší podíl zaměstnaných v primárním sektoru Roupov, který je dodnes obcí zemědělského charakteru. Obcí s výraznou zemědělskou tradicí je i Vrčeň, ovšem vyšších hodnot nežli Roupov dosáhla pouze v letech 1991 a 2011.

Obrázek 18: Podíl zaměstnaných v primárním sektoru ve 20. století na příkladu vybraných obcí



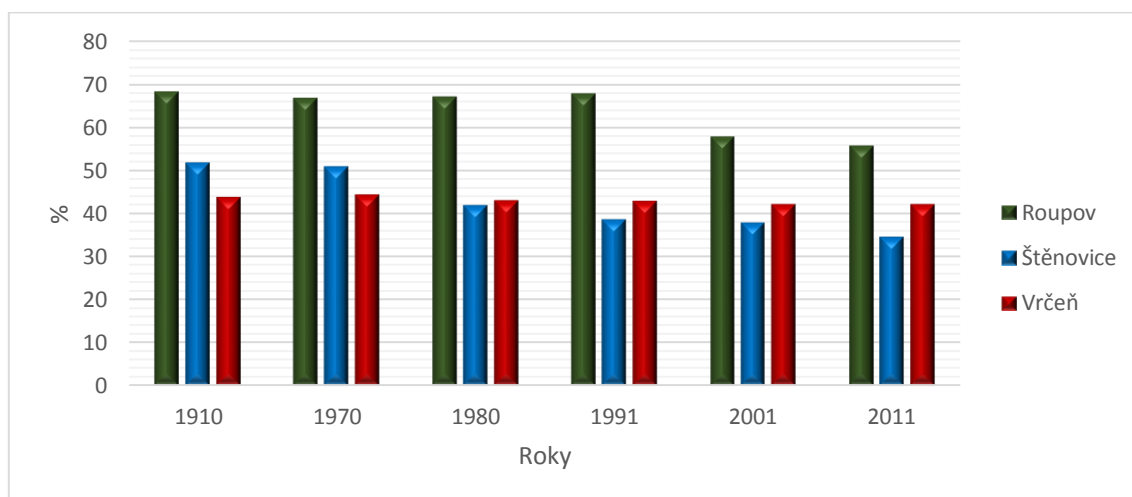
Zdroj dat: vlastní zpracování dle SOA PJ Blovice (1910), Archiv města Plzně (1910), SLDB (1970, 1980, 1991), ČSÚ (2001b, 2011b)

<sup>13</sup> Primární sektor: zemědělství, lesnictví, rybolov

### 6.2.3 Podíl orné půdy na celkové ploše území

Obrázek č. 19 znázorňuje, že největší podíl orné půdy na ploše území obce má ve všech referenčních rocích obec Roupov, přestože zde v posledních letech dochází k ponížení plochy orné půdy. Tato informace koreluje s výsledky z předcházející podkapitoly, sledující podíl zaměstnaných v primárním sektoru národního hospodářství. Dlouhodobý pokles zaznamenávají Štěnovice, zde je tento trend způsoben zejména vlivem suburbanizace a ustupováním ploch orné půdy zástavbě. V obci Vrčeň se podíl orné plochy v čase téměř nemění. Ve všech sledovaných rocích se pohybuje okolo 42 % (příloha č. 4).

Obrázek 19: Podíl orné půdy na celkové ploše území ve 20. století na příkladu vybraných obcí



Zdroj dat: vlastní zpracování dle Výkaz stabilního katastru 1845, ortofotomapa 1970, OÚ Roupov, Štěnovice, Vrčeň (1980, 1991), ČSÚ (2001c, 2011c)

## 6.3 Environmentální oblast

V této podkapitole byly pro porovnání kvality života v oblasti životního prostředí stanoveny indikátory podíl lesů na celkové ploše území a KES (Koeficient ekologické stability). Za pomoci těchto ukazatelů můžeme hodnotit kvalitu venkovního prostředí, která se nachází v místě bydliště obyvatel obcí. Vzhledem k tomu, že oba ukazatele mají poměrně dlouhodobý charakter, byly pro orientační porovnání použity roky 1910 (na základě Výkazu stabilního katastru z roku 1848) a roky 1956 (analýza ortofotomapy) a 1991 a 2011 z dat ČSÚ.

### Podíl lesů na celkové ploše území v %

Lesy mají na kvalitě života obyvatel poměrně velký význam. Kromě toho, že jsou potřebnými biotopy<sup>14</sup>, jsou zásadní jako zdroj kyslíku na Zemi, poutají v sobě oxid uhličitý, pohlcují prachové částice ze vzduchu, stabilizují klima apod. Jsou však i ideálním místem pro rekreaci a odpočinek a jsou tedy důležité i pro duševní pohodu lidí. Dá se tedy tvrdit, že čím více lesních ploch se v okolí obce nachází, tím lépe.

### Koeficient ekologické stability (KES)

Koeficient se definuje jako: „Podíl ekologicky příznivých ploch a ploch, které zatěžují životní prostředí“ (ČSÚ, 2007). Koeficient se používá jako identifikátor jednotlivých bioregionů<sup>15</sup>, kdy je na základě výsledků hodnocen stav využití půd. Výsledky blíže 0 značí převahu orné půdy, nebo antropogenizovaných ploch. Je-li hodnota  $KES \geq 3$ , převažuje stabilní složka, tedy lesy, pastviny, atd. Vzorec pro výpočet KES, dle Michala (1985) zní:

$$KES = \frac{LP + VP + TTP + Pa + Mo + Sa + Vi}{OP + AP + Ch} = \frac{\text{stabilní prvky}}{\text{nestabilní prvky}}$$

Stabilní prvky	Nestabilní prvky
LP = lesní půda	OP = orná půda
VP = vodní plochy a toky	AP = antropogenizovaná <sup>16</sup> plocha
TTP = trvalé travní porosty	Ch = chmelnice
Pa = pastviny	
Mo = mokřady	
Sa = sady	
Vi = vinice	

- Hodnoty KES, které z výše uvedeného vzorce vyjdou, jsou klasifikovány v kategoriích, které jsou zobrazeny v tabulce v příloze č. 5

<sup>14</sup> Biotop = soubor podmínek, které umožňují organismu žít, vyvíjet se, rozmnožovat a tvořit přírodní prostředí

<sup>15</sup> Jednotka biogeografického členění ČR na regionální úrovni

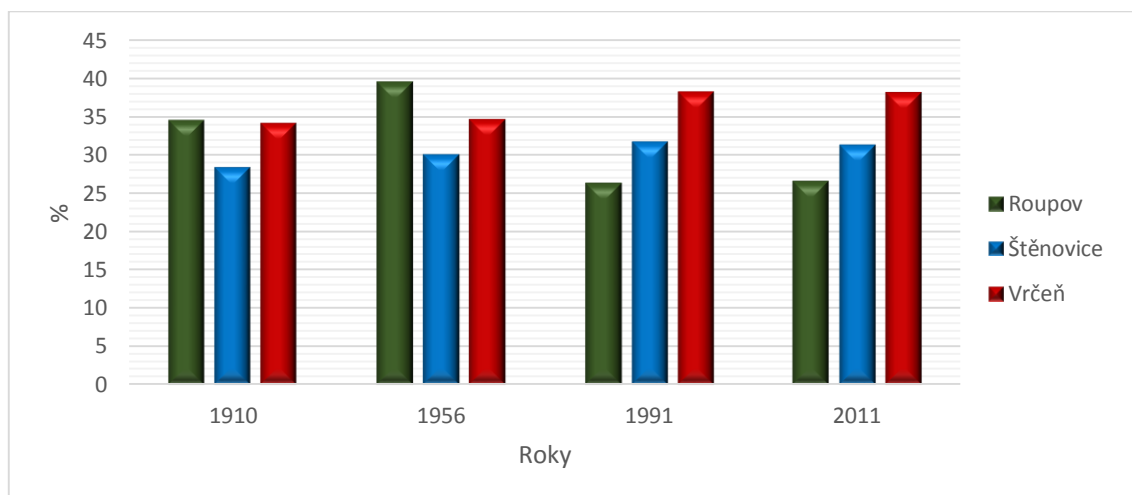
<sup>16</sup> Zastavěná plocha

### 6.3.1 Podíl lesů na celkové ploše území

Obrázek č. 20 zobrazuje, jak se vyvíjel podíl plochy lesů na území vybraných obcí. Nárůst podílu lesů je patrný u obce Vrčeň a lehce i u obce Štěnovice. Naopak zřetelný pokles vykazuje obec Roupov, zde však v 50. letech došlo ke změně velikosti území obce, tedy z 950 ha a rozloha zmenšila na 705 ha. Pokles podílu lesů je v tomto případě dán tím, že právě území, které patřilo Roupovu dříve, bylo z 80% zalesněné, jak dokládá mapa stabilního katastru k roku 1845 (příloha 7).

Podíl lesů v okolí obce Vrčeň, je mimo jiné dán i charakterem krajiny, neboť svažitosť okolního terénu je pro zemědělskou výrobu nevhodná, plochy lesů nebyly káceny a přeměněny na plochu zemědělskou. Nárůst plochy lesů ve Štěnovicích je pro změnu způsoben tím, že zde byla na začátku 90. let minulého století ukončena těžba štěnovické modré žuly a oblasti těžby byly opět zalesněny. Změny v ploše lesů v jednotlivých obcích v letech 1956 a 1990 jsou znázorněny v přílohách 8, 9 a 10.

Obrázek 20: Podíl lesů na celkové ploše území ve 20. století na příkladu vybraných obcí



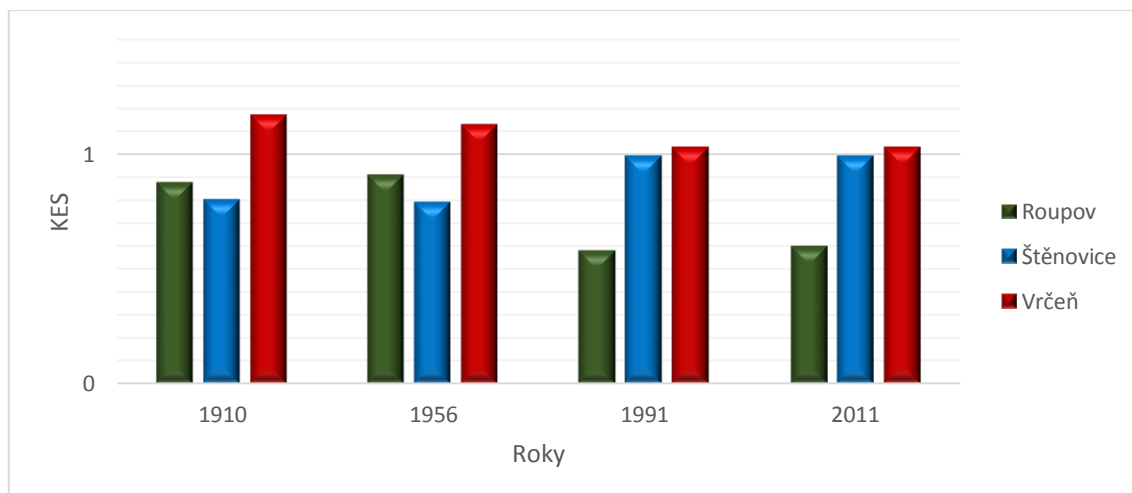
Zdroj dat: vlastní zpracování dle Výkazu stabilního katastru (1848), ČSÚ (2001c, 2011c)



### 6.3.2 Koeficient ekologické stability krajiny

Podle škály hodnocení KES v tabulce v příloze č. 5 je obcí s nejlepším stavem vyváženosti krajiny obec Vrčeň, kdy absolutně nejlepší hodnoty 1,17 dosahuje v roce 1910, postupně se snižuje, avšak neklesne pod hodnotu 1. Obec Štěnovice se naopak od roku 1910, kdy měla hodnotu KES 0,80 a patřila do skupiny, pro kterou bylo charakteristické intenzivní využívání území se značnou ekologickou labilitou, v roce 1991 dostává těsně pod hranici 1, která by znamenala už jen malý kousek od posunu do lepší kategorie. Nejhorší výsledky vykazuje ve všech letech obec Roupov. Z tabulky v příloze č. 6 je patrné, že nejnižší KES byl pro obec Roupov stanoven v roce 1991, a to 0,58 a značí, že v tomto roce byl ekosystém obce nejvíce oslaben.

Obrázek 21: Koeficient ekologické stability krajiny ve 20. století na příkladu vybraných obcí



Zdroj: vlastní zpracování dle Výkazu stabilního katastru (1848), ČSÚ (2001c, 2011c)

## 7 Výzkum subjektivní dimenze

Pro subjektivní část byly použity polostrukturované rozhovory se třemi respondenty, kteří ve vybraných obcích žijí. Úkolem rozhovoru bylo zhodnotit základní aspekty, které ovlivňovaly a ovlivňují život respondentů. Rozhovory proběhly 23.

a 25. 3. 2015 v obcích Roupov, Štěnovice a Vrčeň.

První respondentem byl pan Josef Babka st., kterému je 75 let a v obci Roupov žije celý život. Další dotazovanou byla PhDr. Alena Vlčková, která je kronikářkou obce Štěnovice a zároveň v obci žije od 40. let minulého století. Posledním z respondentů byl starosta obce Vrčeň Mgr. Bc. Petr Mašek, MBA, LL. M., který je nejmladší z dotazovaných a v obci žije od roku 1974. Odpovědi získané v rozhovoru byly seskupeny do 4 oblastí:

### Spokojenost s bydlištěm jako místem pro život

V této otázce všichni tři respondenti uvedli, že jsou se životem v jejich obci dlouhodobě spokojeni. Společným jmenovatelem byl hlavně klid, který jim obec poskytuje. U Štěnovic však zmínila paní Vlčková vliv suburbanizace, která se objevila krátce po revoluci, jako negativní činitel, který do jisté míry narušuje mezilidské vztahy.

K tomuto problému se vyjádřil i starosta Vrčeně, který se díky svému postavení s tímto vlivem dostává úzce do styku. Uvedl, že obce v blízkosti města Plzeň se právě v 90. letech staly tzv. „noclehárnami Plzně“, což narušuje prostředí a chod života obyvatel příměstských venkovských obcí. Obyvatelé, kteří se do obcí stěhují, většinou neakceptují život místních „starousedlíků“ a vnikají tak rozepře. Obce Vrčeň a Roupov jsou od fenoménu suburbanizace díky své poloze v rámci okresu do jisté míry chráněny a zachovávají si tak určitou celistvost.

### Negativní aspekty

Poměrně překvapivě všichni respondenti mají negativní poznatky k životu ve svém bydlišti spojené s porevoluční dobou, i když důvody se různí. Pan Babka negativně vnímá například zrušení pobočky pošty, menší dostupnost hromadné dopravy, méně kulturních akcí, nebo úbytek lesů v důsledku těžby dřeva.

Naopak paní Vlčková ze Štěnovic neblaze vnímá především politiku obce, která právě v 90. letech hojně podporovala rozšiřování obce o novou zástavbu a invazi městského obyvatelstva, které se nepřizpůsobuje životu v obci. Dalším negativem shledávají shodně starosta Vrčeně i pan Babka z Roupova stav pozemní komunikace

vedoucí k obcím. Vzhledem k jejich poloze a zřejmě politice okresu jsou malé obce v tomto ohledu zanedbávány. Oba se o stavu silnic vyjádřili jako o „tankodromu“ a doufají, že se v brzké době dočkají rekonstrukce.

### Pozitivní aspekty

Opět téměř shodně odpověděli všichni respondenti, že pozitivně vnímají především zlepšení životního prostředí po revoluci. Ať už jako v Roupově a Vrčeni díky snížení počtu zemědělské techniky, dříve ryze zemědělských obcí, nebo plynofikace, které snížily počet emisí. Pan Babka dále oceňuje, že si obec zachovala venkovský charakter a noví obyvatelé, jež se do Roupova po revoluci přistěhovali, se přizpůsobili životu obyvatel místních. Paní Vlčková pozitivně vnímá přítomnost německé firmy Streicher s. r. o., která spolupracuje s obcí a investuje do jejího zkrášlení. Stejně tak spolupracuje se Štěnovickou základní školou, která je proslulá svým vybavením a kvalitním učitelským sborem. Dále všichni uvedli jako pozitivní blízkost a charakter přírody v okolí obcí.

### Vybavenost obcí

Z hlediska vybavenosti obcí jsou na tom nejlépe Štěnovice, které nabízejí veškeré služby, které jsou pro obyvatele potřebné. Paní Vlčková uvedla, že s přítomností i kvalitou služeb je spokojená a v tomto ohledu shledává i velký progres od dob socialismu. Je to samozřejmě dáno i tím, že podnikat v době minulé bylo obtížné neřkuli nemožné a veškeré služby byly poskytovány pod záštitou státu. Po revoluci se v obci otevřeli 2 nové soukromé obchody se smíšeným zbožím a začalo podnikat několik desítek místních obyvatel. Stejně tak dopravní dostupnost obce je poměrně intenzivně podpořena hromadnou dopravou (ČSAD, a. s.).

Pan Mašek uvedl, že vzhledem k tomu, že Vrčeň byla v letech 1960 - 1991 obcí střediskovou, je vybavenost obce dostačující a většina služeb (např. pošta, konzum) se uchovala dodnes. Avšak dopravní dostupnost Vrčeneň je na velmi dobré úrovni (kromě autobusu je zde i cca 1 km vzdálená zastávka vlaku) a obyvatelé většinu potřeb uspokojí dojížděním do Plzně, nebo Nepomuka. V tomto ohledu nejhůře vyznívá vybavenost Roupova, kde se i kvůli snižujícímu se počtu obyvatel nabídka služeb značně ztenčila. Už v 70. letech byla zrušena mateřská a následně i základní škola. Po revoluci došlo i ke zrušení pobočky pošty, což pan Babka v kombinaci se sníženým počtem spojů jezdících do/z Roupova vnímá jako značnou komplikaci v životě starších obyvatel.

## 8 Vyhodnocení a diskuse

V následující kapitole se dostáváme k potvrzení, či vyvrácení stanovených hypotéz. Hypotéza: „Kvalita života ve vybraných obcích se v průběhu 20. století zvyšovala a to ve většině zkoumaných oblastech.“, byla ve všech obcích vyvrácena. Pokles v nejvíce oblastech byl zaznamenán u obce Roupov, což je ovlivněno zejména snižujícím se počtem obyvatel, zhoršenou dopravní dostupností, nebo menší občanskou vybaveností. Při objektivním výzkumu dochází ke zhoršení u 6 z 8 oblastí, a to u indexu stáří, hrubé míry přirozeného přírůstku, podílů ekonomicky aktivních obyvatel, podílu orné půdy na ploše území, podílu lesů na ploše území hodnotě koeficientu ekologické stability. Naopak zlepšení pozorujeme u podílu obyvatel zaměstnaných v priméru. U hrubé míry sňatečnosti jsou hodnoty v celém sledovaném období poměrně stabilní.

Na druhém místě, co se zhoršení týká, je obec Vrčeň. Zde bylo zaznamenáno zhoršení u 5 z 8 oblastí výzkumu, a to u indexu stáří, hrubé míry přirozeného přírůstku, podílů ekonomicky aktivních obyvatel, i u koeficientu ekologické stability. U hrubé míry sňatečnosti byl zaznamenán spíše pozitivní progres stejně jako u podílu obyvatel zaměstnaných v priméru, podíl orní půdy na ploše území vykazuje hodnoty poměrně vyrovnané.

Nejlépe ze všech tří obcí dopadly Štěnovice, kde se kvalita zhoršila ve 4 z 8 zvolených ukazatelů. Jsou to index stáří, hrubá míra přirozeného přírůstku, hrubá míra sňatečnosti a podíl orné půdy na ploše území. Zbylé ukazatele sledující podíl ekonomicky aktivních obyvatel, podíl obyvatel zaměstnaných v priméru, podíl lesů na ploše území a koeficient ekologické stability udávají mírně rostoucí hodnoty.

Pro odpověď na další hypotézu bylo provedeno bodové ohodnocení vybraných obcí v každém referenčním roce a ve všech zkoumaných oblastech, přičemž obci s nejpříznivější hodnotou byla udělena 1, méně příznivou 2 a nejméně příznivou 3. Následně byly všechny body sečteny a obec s nejnižší hodnotou součtu byla vyhodnocena jako obec s nejlepší kvalitou života (tab. 4). Proto, hypotéza znějící: „Nejvyšší kvalitu života ve 20. století vykazuje obec Štěnovice, neboť je nejbližší Plzni.“, byla potvrzena. Blízkost Plzně a možnost kompromisu bydlení v klidu venkova a zároveň krátká vzdálenost dojezdu do zaměstnání je atraktivní. Proto má obec dlouhodobě hodně obyvatel a proto se musí snažit si je udržet. Štěnovice již dlouhou dobu disponují kvalitní občanskou vybaveností, kvalitní základní a mateřskou školou a líbivým okolím. Na základě výsledků z výše zmíněné tabulky č. 4, byla vyhodnocena i poslední hypotéza

znějící: „Při porovnání kvality života ve vybraných obcích dostane nejnižší ohodnocení obec Roupov.“, která byla taktéž potvrzena.

Zajímavé je porovnání výsledků objektivního a subjektivního výzkumu. Z rozhovoru s respondenty z vybraných obcí totiž vyplývá, že lepším prostředím pro život jsou obce Vrčeň a Roupov, které ač nedisponují takovou občanskou vybaveností jako Štěnovice, nabízejí klid a dobré mezilidské vztahy. Respondentka ze Štěnovic toto postrádá a vinu přikládá suburbanizaci, která obec zasahuje od 90. let.

Je tedy nasnadě zamyslet se nad budoucností příměstských obcí a toho, jak dlouho se nechají uzurpovat trendem suburbanizace. Zda si obce za vidinou zvýšení počtu obyvatel, a tedy i rozpočtu, nechají zabírat zemědělskou plochu na úkor zástavby a podpoří rozkol v mezilidských vztazích původních a nově přistěhovalých obyvatel. Kdy lze předpokládat, že kvalita života původního obyvatelstva obce se bude snižovat. Kvalita života obyvatel přistěhovalých by však rostla, neboť by se jim dostávalo dobrého zázemí a občanská vybavenost spolu s příjemným okolním prostředím bez ohledu na sousedské vztahy a venkovské tradice. Existují však i výjimky, kdy nově přistěhovalé obyvatelstvo splyne s životním stylem a zvyky původních obyvatel.

Závěrem je třeba si uvědomit, že jak subjektivní, tak objektivní pohledy mohou být do jisté míry zkreslené. U subjektivní stránky je v retrospektivním výzkumu potřeba brát na zřetel například věk respondenta. Postupem času si člověk své vzpomínky idealizuje a potlačuje negativní vjemy. Dalším faktorem je i příslušnost a vztah k obci, zda se jedná o tzv. starousedlíka, který má s obcí spojenou např. rodinou historii, nebo člověka, který se do obce přestěhoval např. kvůli její poloze a nevypěstoval si k ní téměř žádný vztah. Objektivní pohled lze zkreslit výběrem indikátorů, kterými stav kvality života dokazujeme. Zejména v současnosti, kdy je možné vybrat si z velkého množství ukazatelů.

Tabulka 4: Celkové bodové ohodnocení vývoje kvality života v jednotlivých obcích

	Index stáří	Hrubá míra PP	Hrubá míra sňatečnosti	EAO v %	Podíl zam. v průměru	Podíl orné půdy na území obce	Podíl lesů na území obce	KES	Σ
<b>Roupov</b>	2	2	3	3	3	1	2	3	<b>19</b>
<b>Štěnovice</b>	1	1	2	1	1	3	3	2	<b>14</b>
<b>Vrčeň</b>	3	3	1	2	2	2	1	1	<b>15</b>

## **Závěr**

Cílem bakalářské práce bylo zhodnotit, jak se vyvíjela kvalita života v okrese Plzeň-jih na příkladu obcí Roupov, Štěnovice a Vrčeň, jak se měnila v průběhu 20. století a jak ji ovlivňovala poloha vybraných obcí.

Cíle, které byly v této práci stanoveny, považujeme za splněné, přičemž jejich naplnění bylo uskutečněno v několika předem definovaných kapitolách. V první řadě jsme se seznámili s velmi komplexní problematikou kvality života a jejím interdisciplinárním charakterem z pohledu teoretických poznatků odborné literatury. Seznámili jsme se s fyzicko-geografickými charakteristikami okresu Plzeň-jih a posléze i socioekonomickou charakteristikou vybraných obcí. Zejména pak historií obcí a jejich vybaveností. Toto nám poskytlo jakýsi obraz o životě na venkově ve 20. století.

Následně byl proveden objektivní výzkum, který byl reprezentován 3 hlavními oblastmi, a to: demografickou, ekonomickou a environmentální. Na základě těchto oblastí byly zvoleny indikátory, které pomohly dokreslit obraz o stavu kvality života v jednotlivých referenčních rocích. Dále byl použit i subjektivní výzkum prostřednictvím polostrukturovaných rozhovorů s respondenty z vybraných obcí. Ten pomohl nastínit atmosféru, která se na životě obyvatel, v průběhu jejich života v obci, podepisovala. Výsledné hodnocení tedy bere v úvahu jak objektivní, tak subjektivní pohled na kvalitu života.

Z výzkumu vyplynulo, že nejvyšší kvalitu života z objektivního hlediska nabízeli Štěnovice, tedy obec, která se nachází nejbližší Plzni a disponuje dlouhodobě nejkvalitnější občanskou vybaveností ze všech obcí. Avšak se subjektivního pohledu může být kvalita života snížena možným zhoršením mezilidských vztahů působením suburbanizace. Na druhém místě se umístila obec Vrčeň, která nedisponuje tak kvalitní základnou služeb. Na posledním místě se, dle očekávání, umístila obec Roupov, kde je s postupem času vybavenost stále horší, obyvatelstvo stárne a vymírá. Avšak právě Roupov si zachoval ryze venkovský charakter a mezilidské vztahy jsou na velmi dobré úrovni.

Vedlejším poznatkem, který kvalifikační práce přinesla, je, že kvalitě života ve venkovském prostoru je dáván poměrně malý prostor. Většina odborné literatury, odborníků i veřejnosti směřuje svůj zájem na větší oblasti (města, kraje, státy). Zájem o kvalitu života by však měl směřovat i k menším územním celkům, neboť *„řetěz je silný tak, jako jeho nejslabší článek“* a chceme-li, aby kvalita života v celém státu byla na vysoké úrovni, mely bychom se zajímat, zkoumat a snažit se vylepšit situaci na všech úrovních územních jednotek státu.

## Literatura a zdroje

### Tištěné zdroje

ANDRÁŠKO, Ivan. *Dve dimenzie kvality života v kontexte percepcií obyvatel'ov miest a vidieckych obcí*. In Geografická organizace Česka a Slovenska v současném období. Ostrava: Ústav geoniky Akademie věd ČR, 2005. s. 6

ANDRÁŠKO, Ivan. *Quality of Life: An Introduction to the Concept*. 1. vyd. Brno: Masarykova univerzita, 2013. 88 s. Neuveden. ISBN 978-80-210-6669-4. doi:10.5817/CZ.MUNI.M210-6669-2013.

ANDRÁŠKO, Ivan. *Sociálno-demografická dimenzia kvality života v Bratislave (vo svetle multivariačnej analýzy)*. Folia geographica. Prírodné vedy, 2006, roč. XLV, č. 10, s. 10-17. ISSN 1336-6157

BABKA, Josef ml.; STOJANOVIČOVÁ, Miloslava. *Historie Roupova*. 1. vyd. Roupov: Obecní úřad, 2005

BEGSMA, J. *Quality of life: does measurement help?* Health Policy, 1988, Vol. 10, Issue 3, s. 267279. ISSN 0168-8510

BINEK, J. a kol. *Synergie ve venkovském prostoru – Aktéři a nástroje rozvoje venkova*. 1. vyd. Brno: GaREP Publishing, 2009. 98 s. ISBN 978-80-904308-0-8.

BLAŽEK, P.; KUBÁLEK, M. *Kolektivizace venkova v Československu 1948-1960 a středoevropské souvislosti*. Praha: Česká zemědělská univerzita v Praze, 2008. ISBN 978-80-7363-226-7.

BOYER, R.; SAVAGEAU, D. *Places rated almanac*. 1981. Chicago: Rand McNally

CULEK, Martin, a kol. *Biogeografické členění České republiky II. díl*. Praha: Agentura ochrany přírody a krajiny ČR, 2005. 589 s. ISBN 80-86064-82-4.

ČÁSLAVKA, Jiří, HÁK, Tomáš, TŘEBICKÝ, Viktor a kol. *Indikátory blahobytu: všechno, co jste kdy chtěli vědět o štěstí (ale báli jste se zeptat)*. 2010. ISBN 978-80-87417-02-7



DOLEŽALOVÁ, Pavla. *Sociálně léčebné aspekty kvality života klientů terapeutických komunit*. Brno. 2003. Rigorózní práce. Masarykova univerzita.

GALBRAITH, John Kenneth. *The affluent society: a firsthand view*. 40th anniversary ed. Boston: Houghton Mifflin, 1998, xii, 276 p. ISBN 03-959-2500-2

GREGORY, Derek, ED. et. al. *The dictionary of human geography*. 5TH ED. Malden: Blackwell, 2009. XVI, ISBN 978-1-4051-3288-6. S. 606-607

HAWKEN, Paul et. al. *Natural capitalism: creating the next industrial revolution*. 1st Back Bay pbk. ed. Boston, MA: Little, Brown and Co, 1999. ISBN 03-163-5300-0.

HOLMAN, Robert. *Mikroekonomie: středně pokročilý kurs. 2. aktual. vyd. Praha: CH Beck, 2007*. ISBN 978-80-7179-862-0.

HUDEČKOVÁ, Helena, LOŠTÁK, Michal, ŠEVČÍKOVÁ, Adéla. *Regionalistka, regionální rozvoj a rozvoj venkova*. 1. vydání. Praha: Česká zemědělská univerzita, 2006. 189 s. ISBN 9788021314139.

IRA, Vladimír. *Geographia Slovaca: Ľudia, geografické prostredie a kvalita života*. Bratislava: Geografický ústav SAV, 2008. 25. ISSN 1210-3519.

KLADIVO, P. et al. Vybrané aspekty kvality života obyvatel města Olomouce. In: Poštolka, V. (ed.). 2008. Geodny Liberec 2008 - Sborník příspěvků. TUL, Liberec, s. 87 - 94.

KNOX, P. L. *Social well-being: a spatial perspective*. Oxford. 1975. The Clarendon Press.

KOMLOS, John. *The height and weight of West Point cadets: dietary change in antebellum America*. The Journal of Economic History, 1987, 47, č. 04, s. 897-927.

KOVÁČ, D. *Kvalita života – naliehavá výzva pre vedu nového storočia*. ČS Psychiatrie, 2001, č. 1, s. 34-43

KŘIVOHLAVÝ, Jaro, 2004. Kvalita života. In: HNILICOVÁ, Helena. *Kvalita života: Sborník příspěvků z konference, konané dne 25. 10. 2004 v Třeboni*. Kostelec nad Černými lesy: Institut zdravotní politiky a ekonomiky. ISBN 80-86625-20-6., s. 9-20

KUNC, J., TOUŠEK, V. a kol. *Ekonomická a sociální geografie*. 1. vydání. Plzeň: Vydavatelství a nakladatelství Aleš Čeněk, s.r.o., 2008. 411 s. učebnice vysokých škol. ISBN 978-80-7380-114-4.

LINHART, J., PETRUSEK, M., VODÁKOVÁ, A., MAŘÍKOVÁ, H. *Velký sociologický slovník*. Praha: Karolinum. 1996. ISBN 80-7184-310-5.

MAJEROVÁ, V. *Český venkov 2006: Sociální mobilita a kvalita života venkovské populace*, 1. vyd. Praha: Česká zemědělská univerzita v Praze, 2006. 130 s. ISBN 978-80-213-1631-7.

MASLOW, Abraham Harold. *O psychologii bytí*. Vyd. 1. Překlad: Hana Antonínová. Praha. 2014, 317 s. Klasici. ISBN 978-802-6206-187.

MASSAM, B. H. *Quality of life: public planning and private living*. Progress in Planning. 2002. 58, s. 141-227. ISSN 0305-9006

MEDERLY, Peter, TOTERCER, Ján, NOVÁČEK, Pavel. *Indikátory kvality života a udržitelného rozvoje. Kvantitativní, vícerozměrný a variantní přístup*. 1. vydání. Praha: Karlova univerzita, 2004. ISBN 80-239-4389-8.

MÍCHAL, I, ET AL.: *Ekologický generel ČSR*, Terplan Praha a GgÚ ČSAV Brno, 1985.

NUNVÁŘOVÁ, S. *Rozvoj venkova*. 1. vyd. Brno: Masarykova univerzita, 2007. 209 s. ISBN 978-80-210-4214-5.

PACIONE, M. *Quality of life in Glasgow: an applied geographical analysis*. Environment & Planing, 1986. A 18, s. 1499-1520.

PACIONE, M. *Urban environmental quality and human wellbeing – a social geographical perspective*. Landscape and Urban Planning. 2003. 65, 9-30.

PERLÍN, Radim. *Venkov, typologie venkovského prostoru*. Česká etnoekologie, Etnoekologické semináře v Liběchově, 1999, 87-104.

PERLÍN, Radim; KUČEROVÁ, Silvie; KUČERA, Zdeněk. *Typologie venkovského prostoru Česka*. Geografie, 2010, 115, č. 2, s. 161-187.

RAJCHARD, Josef. *Ekologie*. 1. vyd. Překlad Hana Antonínová. České Budějovice: KOPP, 2002, 197 s. Klasici. ISBN 80-723-2191-9.

ŘEHULKA, E., ŘEHULKOVÁ, O. 2006. Kvalita života v rozměru normality a patologie. In: M. Blatný, D. Vobořil, P. Květon, M. Jelínek & V. Sobotková (Eds.), *Sociální procesy a osobnost*. Brno: Psychologický ústav AV ČR. 2005. s. 326 – 330

Sčítání lidu, domů a bytů 1970: kraj Západočeský: okres Plzeň-jih. Plzeň: Okr. odd. Čes. statist. úřadu, 1974, 135, 6 s.

Sčítání lidu, domů a bytů 1991. Okres Plzeň-jih. -- Plzeň : Krajská statistická správa, 1992. -- s. 51, 100, 15, 13. : grafy, tab.

Sčítání lidu, domů a bytů 1980. Okres Plzeň-jih. -- Plzeň : Okresní oddělení Českého statistického úřadu Plzeň-jih, 1982. -- 145 s.

SEDLÁKOVÁ, Miluše. *Vybrané kapitoly z kognitivní psychologie: Mentální reprezentace a mentální modely*. 1. vydání. Praha: Grada, 2004. 252 s. ISBN 80-247-0375-0.

SMITH, D. M. *Human geography: a welfare approach*. 1977. London: Edward Arnold

SMITH, D. M. *The geography of social well-being in the United states: an introduction to territorial indicators*. 1973. New York: McGraw-Hill.

VAĎUROVÁ, Helena a MÜHLPACHR, Pavel. *Kvalita života: Teoretická a metodologická východiska*. Brno: Masarykova univerzita v Brně. 2005. ISBN 80-210-3754-7.

VAĎUROVÁ, Helena. *Sociální aspekty kvality života v onkologii*. 1. vyd. Brno: MSD, spol. s.r.o., 2006. 148 s. MSD. ISBN 80-86633-60-8.

WHOQOL Group. Development of the WHOQOL: Rationale and current status. *Int J Mental Health* 1994; 23:24–56.

## Internetové zdroje

ADÁMEK, P. a NĚMEC, O.: *Kvalita života a realizace principu rovných příležitostí na trhu práce*. In: Vliv změn světa práce na kvalitu života [online]. 2007 [cit. 2015-01-25]. Dostupné z: <http://kvalitazivota.vubp.cz/clanky.php>

*Archivní mapy ČÚZK: Stabilní katastr* [online]. 2015 [cit. 2015-03-14]. Dostupné z: [http://archivnimapy.cuzk.cz/mapy/map.phtml?dg=co\\_rastr\\_1000k,MCR500\\_op,P\\_C\\_OCM\\_u&me=-1076683.98195,-1282635.97206,-282261.38329599996,-872110.327503&language=cz&config=cio&resetsession=ALL](http://archivnimapy.cuzk.cz/mapy/map.phtml?dg=co_rastr_1000k,MCR500_op,P_C_OCM_u&me=-1076683.98195,-1282635.97206,-282261.38329599996,-872110.327503&language=cz&config=cio&resetsession=ALL)

ČHMÚ. Průměrná roční teplota vzduchu za období 1961-1990 [online]. 1999 [cit. 2015-02-09]. Dostupné z: <http://portal.chmi.cz/files/portal/docs/meteo/ok/images/t6190.gif>

ČSÚ: *Stav obyvatel ve vybraném území - časová řada* [online]. Veřejná databáze ČSÚ, 2015a [cit. 2015-03-21]. Dostupné z: [https://vdb.czso.cz/vdbvo/tabparam.jsp?vo=null&cislotab=DEM1030CU&kapitola\\_id=370&voa=tabulka&go\\_zobraz=1&childsel0=5](https://vdb.czso.cz/vdbvo/tabparam.jsp?vo=null&cislotab=DEM1030CU&kapitola_id=370&voa=tabulka&go_zobraz=1&childsel0=5)

ČSÚ: *Pohyb obyvatel ve vybraném území - časová řada* [online]. Veřejná databáze ČSÚ, 2015b [cit. 2015-03-21]. Dostupné z: [https://vdb.czso.cz/vdbvo/tabparam.jsp?vo=null&cislotab=DEM1010CU&voa=tabulka&go\\_zobraz=1&childsel0=5](https://vdb.czso.cz/vdbvo/tabparam.jsp?vo=null&cislotab=DEM1010CU&voa=tabulka&go_zobraz=1&childsel0=5)

ČSÚ: *Databáze demografických údajů za obce ČR* [online]. 2014 [cit. 2015-04-13]. Dostupné z: [https://www.czso.cz/staticke/cz/obce\\_d/index.htm](https://www.czso.cz/staticke/cz/obce_d/index.htm)

ČSÚ: *Ekonomicky aktivní osoby podle věku v obcích okresu* [online]. Veřejná databáze ČSÚ, 2001a [cit. 2015-03-21]. Dostupné z: [http://vdb.czso.cz/vdbvo/tabparam.jsp?cislotab=OB039\\_OK.48&kapitola\\_id=88&voa=tabulka&go\\_zobraz=1&aktualizuj=Aktualizovat&verze=0](http://vdb.czso.cz/vdbvo/tabparam.jsp?cislotab=OB039_OK.48&kapitola_id=88&voa=tabulka&go_zobraz=1&aktualizuj=Aktualizovat&verze=0)

ČSÚ: *Obyvatelstvo podle pohlaví a podle ekonomické aktivity v obci* [online]. SLDB 2011. 2011a [cit. 2015-04-13]. Dostupné z: [http://vdb.czso.cz/slodbvo/#!stranka=podle-tematu&tu=30713&th=&vseuzemi=null&v=&vo=H4sIAAAAAAAAAAFvzloG1uIhBM CuxLFGvtCQzR88jsTjDN7GAlf3WwcNiCReZGZjcGLhy8hNT3BKTS\\_KLPBk4SzK KUosz8nNSKgrsHRhAgKecA0gKADF3CQNnaLBrUIBjkKNvcSFDHQMDhhqGCqC iYA\\_cLCiEgZGvxIGdg9\\_Fz\\_EMeCEgY2b38XZ89gIIvLxTHEP8wx2NEFJM4ZHO IY5u\\_t7-MJ1OIP5IdEBkT5OwU5RgH5IUB9fo4ePq4uIDtZSxhYw1yDolzXstJzEvX8 8wrSU1PLRJ6tGDJ98Z2CyYGRk8G1rLEnNLUiiIGAYO6v9LcpNSitjVTZbmnPOhm](http://vdb.czso.cz/slodbvo/#!stranka=podle-tematu&tu=30713&th=&vseuzemi=null&v=&vo=H4sIAAAAAAAAAAFvzloG1uIhBM CuxLFGvtCQzR88jsTjDN7GAlf3WwcNiCReZGZjcGLhy8hNT3BKTS_KLPBk4SzK KUosz8nNSKgrsHRhAgKecA0gKADF3CQNnaLBrUIBjkKNvcSFDHQMDhhqGCqC iYA_cLCiEgZGvxIGdg9_Fz_EMeCEgY2b38XZ89gIIvLxTHEP8wx2NEFJM4ZHO IY5u_t7-MJ1OIP5IdEBkT5OwU5RgH5IUB9fo4ePq4uIDtZSxhYw1yDolzXstJzEvX8 8wrSU1PLRJ6tGDJ98Z2CyYGRk8G1rLEnNLUiiIGAYO6v9LcpNSitjVTZbmnPOhm)

Ajq44D8QIDDwAK10C\_KF2coe4ugU6uPtWMLA4eni6hcSEAZ0Frt\_iL-  
ToaFxBQBmx6\_eWwEAAA..&v

ČSÚ: *Územně analytické podklady ve vybrané obci* [online]. SLDB 2001. Veřejná databáze ČSÚ, 2001b [cit. 2015-03-21]. Dostupné z: [https://vdb.czso.cz/vdbvo/tabparam.jsp?voa=tabulka&cislotab=UAP6040UU\\_OB&vo=null](https://vdb.czso.cz/vdbvo/tabparam.jsp?voa=tabulka&cislotab=UAP6040UU_OB&vo=null)

ČSÚ: *Územně analytické podklady ve vybrané obci* [online]. SLDB 2011b. Veřejná databáze ČSÚ, 2015 [cit. 2015-03-21]. Dostupné z: [https://vdb.czso.cz/vdbvo/tabparam.jsp?voa=tabulka&cislotab=UAP6041UU\\_OB&vo=null](https://vdb.czso.cz/vdbvo/tabparam.jsp?voa=tabulka&cislotab=UAP6041UU_OB&vo=null)

ČSÚ: *Výměra půdy v obcích SO ORP* [online]. Veřejná databáze ČSÚ, 2001c [cit. 2015-04-13]. Dostupné z: [http://vdb.czso.cz/vdbvo/tabparam.jsp?vo=null&childsel0=13&cislotab=MOS+B01+ORP.139&voa=tabulka&go\\_zobraz=1&childsel0=13&verze=0](http://vdb.czso.cz/vdbvo/tabparam.jsp?vo=null&childsel0=13&cislotab=MOS+B01+ORP.139&voa=tabulka&go_zobraz=1&childsel0=13&verze=0)

ČSÚ: *Výměra půdy v obcích SO ORP* [online]. Veřejná databáze ČSÚ, 2011c [cit. 2015-04-13]. Dostupné z: [http://vdb.czso.cz/vdbvo/tabparam.jsp?vo=null&childsel0=3&cislotab=MOS+B01+ORP.139&voa=tabulka&go\\_zobraz=1&childsel0=3&verze=0](http://vdb.czso.cz/vdbvo/tabparam.jsp?vo=null&childsel0=3&cislotab=MOS+B01+ORP.139&voa=tabulka&go_zobraz=1&childsel0=3&verze=0)

ČSÚ [online]. Veřejná databáze ČSÚ, 2007 [cit. 2015-03-16]. Dostupné z: [http://vdb.czso.cz/vdbvo/mi/mi\\_ukazatel.jsp?kodukaz=6267](http://vdb.czso.cz/vdbvo/mi/mi_ukazatel.jsp?kodukaz=6267)

HANCOCK, T.: *Quality of life indicators and the DHC*, Kleinburg 2000. [cit. 2015-01-29]. Dostupné z: <http://www.ontla.on.ca/library/repository/mon/24002/299271.pdf>

Human Development Index and its components [online]. Human Development Reports, [cit. 2015-01-29]. Dostupné z: <http://hdr.undp.org/en/content/human-development-index-hdi>

Národní geoportál INSPIRE [online]. 2015 [cit. 2015-04-14]. Dostupné z: <http://geoportal.gov.cz/web/guest/map>

Obec Štěnovice [online]. 2015 [cit. 2015-03-14]. Dostupné z: <http://www.stenovice.cz/>

Obec Vrčeň [online]. 2015 [cit. 2015-03-14]. Dostupné z: <http://www.vrcen.cz/>

PERLÍN, R. *Venkov, typologie venkovského prostoru* [online]. 2008. Dostupný z: <<http://aplikace.mvcr.cz/archiv2008/odbor/reforma/perlin.pdf>>.

PERLÍN, R. Vymezení venkova pro potřeby PRV. Prezentace ze semináře Venkov, 2013. Dostupné z: <http://geography.cz/wp-content/uploads/2013/02/Perl%C3%ADn-vymezen%C3%AD-venkova-pro-pot%C5%99eby-PRV.pdf>

PERLÍN, Radim. *Vymezení venkovských obcí v Česku*. Deník veřejné správy [online]. 2009, č. 2 [cit. 2015-02-13]. DOI: 1213-6336. Dostupné z: <http://www.dvs.cz/clanek.asp?id=6384068>

POTŮČEK, Martin a kol. *Národní zpráva o lidském rozvoji* [online]. c2003 [cit. 2015-3-15]. Dostupné z WWW: [http://tarantula.ruk.cuni.cz/CESES-34-version1-hdr2003\\_cz.pdf](http://tarantula.ruk.cuni.cz/CESES-34-version1-hdr2003_cz.pdf) ISBN 80-86284-33-6.

PROCHÁZKA, Ondřej. *Index lidského rozvoje a jeho využití jako indikátoru mezinárodních rozdílů v kvalitě života*. Brno, 2012. Dostupné z: [http://is.muni.cz/th/350697/prif\\_b/BP.pdf](http://is.muni.cz/th/350697/prif_b/BP.pdf). Bakalářská práce. Masarykova univerzita.

## **Archivní zdroje**

Archiv města Plzně, 1910. Fond okresní úřad Plzeň, č. inv. 2336 – Sčítání lidu 1910 Štěnovice

Kronika I.: Pamětní kniha městyse Roupova, 1992 - 1937

Kronika II.: Pamětní kniha městyse Roupova, 1938 – 1960

Kronika IV.: Pamětní kniha obce Roupov, 2002 - dosud

Kronika obce Štěnovice: 1927 – 1961, kronikář Karel Schuster

Kronika obce Štěnovice: 1962 – 1972, kronikář Josef Kourska

Kronika obce Vrčeň: 1962 - doposud

Státní okresní archiv Plzeň-jih se sídlem v Blovicích, 1910a. č. inv. 175 – Sčítání lidu 1910 Roupov

Státní okresní archiv Plzeň-jih se sídlem v Blovicích. 1910b. č. inv. 258 – Sčítání lidu 1910 Vrčeň

## **Seznam použitých zkratk**

ČSAD: Česká státní autobusová doprava

ČSÚ: Český statistický úřad

EAO: Ekonomicky aktivní obyvatelstvo

HDI: Human Development Index

HDP: Hrubý domácí produkt

HNP: Hrubý národní produkt

HPI: Happy Planet Index

JZD: Jednotné zemědělské družstvo

KES: Koeficient ekologické stability

MNV: Místní národní výbor

ORP: Obec s rozšířenou působností

OSN: Organizace spojených národů

OÚ: Obecní úřad

PP: Přirozený přírůstek

QOL: Quality of life

WHO: World Health Organization

## Seznam obrázků

Obrázek 1: Maslowova pyramida lidských potřeb.....	14
Obrázek 2: Příklady různých indikátorů dle jednotlivých podskupin indexu lidského rozvoje .....	21
Obrázek 3: Prostorová strukturace území z hlediska přístupů k vymezení venkova .....	22
Obrázek 4: Okres Plzeň-jih a jeho venkovské obce tvořené v roce 1991 jedním sídlem	25
Obrázek 5: Využití ploch v okrese Plzeň-jih v roce 1948.....	27
Obrázek 6: Využití ploch v okrese Plzeň-jih v roce 1990.....	28
Obrázek 7: Potenciální přirozená vegetace v okrese Plzeň-jih.....	28
Obrázek 8: Časová osa zobrazující důležité milníky v historii obce Roupov .....	31
Obrázek 9: Vývoj počtu obyvatel a domů v obci Roupov.....	32
Obrázek 10: Časová osa zobrazující důležité milníky v historii obce Štěnovice .....	34
Obrázek 11: Vývoj počtu obyvatel a domů v obci Štěnovice.....	35
Obrázek 12: Časová osa zobrazující důležité milníky v historii obce Vrčeň .....	37
Obrázek 13: Vývoj počtu obyvatel a domů v obci Vrčeň .....	38
Obrázek 14: Vývoj indexu stáří ve 20. století na příkladu vybraných obcí .....	41
Obrázek 15: Hrubá míra přirozeného přírůstku ve 20. století na příkladu vybraných obcí .....	42
Obrázek 16: Hrubá míra sňatečnosti ve 20. století na příkladu vybraných obcí .....	43
Obrázek 17: Podíl ekonomicky aktivního obyvatelstva ve 20. století na příkladu vybraných obcí.....	45
Obrázek 18: Podíl zaměstnaných v primárním sektoru ve 20. století na příkladu vybraných obcí.....	46
Obrázek 19: Podíl orné půdy na celkové ploše území ve 20. století na příkladu vybraných obcí .....	47
Obrázek 20: Podíl lesů na celkové ploše území ve 20. století na příkladu vybraných obcí .....	49
Obrázek 21: Koeficient ekologické stability krajiny ve 20. století na příkladu vybraných obcí .....	50



## Seznam tabulek

Tabulka 1: Konceptuální model Indexu kvality a udržitelnosti života .....	19
Tabulka 2: Konceptuální a priori model lidského rozvoje v krajích ČR.....	20
Tabulka 3: Indikátory zvolené pro výpočet kvality života v letech 1910, 1970, 1980, 1991, 2001 a 2011.....	39
Tabulka 4: Celkové bodové ohodnocení vývoje kvality života v jednotlivých obcích ..	54

## Seznam příloh

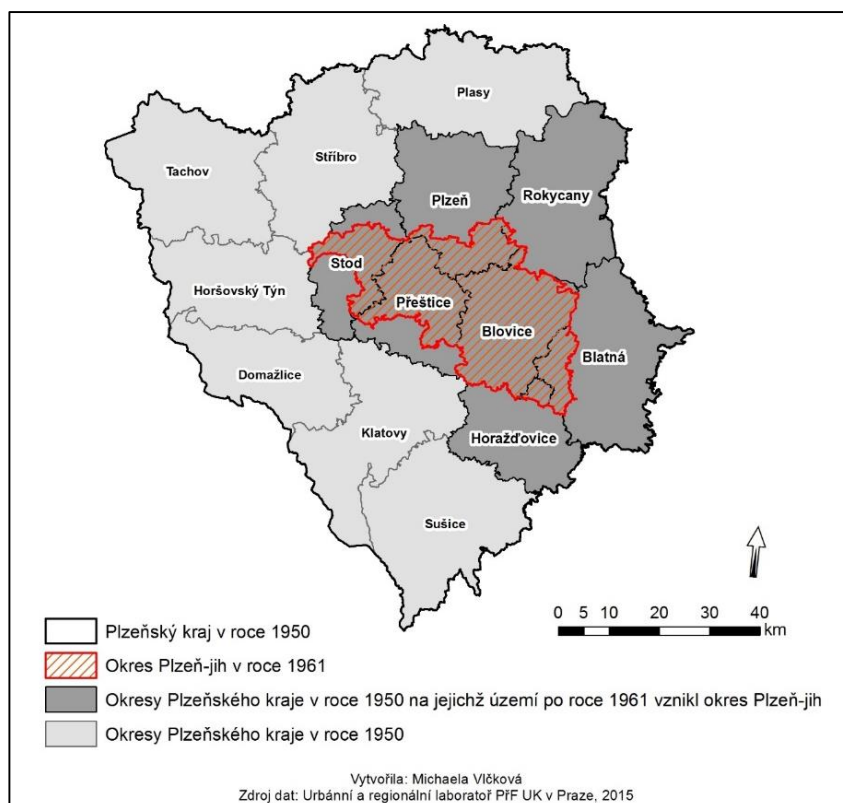
Příloha 1: Nejčastěji se vyskytující indikátory ilustrující klíčové oblasti v měření kvality života na mezinárodní, národní i lokální úrovni .....	67
Příloha 2: Území okresu Plzeň-jih vytvořeného v roce 1960 .....	68
Příloha 3: Hodnoty indikátorů demografické oblasti kvality života .....	68
Příloha 4: Hodnoty indikátorů ekonomické oblasti kvality života.....	69
Příloha 5: Škála hodnocení koeficientu ekologické stability.....	69
Příloha 6: Hodnoty indikátorů environmentální oblasti kvality života .....	70
Příloha 7: Území obce Roupov v roce 1837 podle mapy Stabilmního katastru .....	70
Příloha 8: Změna plochy lesů mezi lety 1956 a 1990 v obci Roupov.....	71
Příloha 9: Změna plochy lesů mezi lety 1956 a 1990 v obci Štěnovice.....	71
Příloha 10: Pohlednice na níž je vyobrazena obec Vrčeň na začátku 20. století .....	72
Příloha 11: Změna plochy lesů mezi lety 1956 a 1990 v obci Vrčeň.....	72
Příloha 12: Významné objekty obce vrčeň v 1. pol. 20. století .....	73
Příloha 13: Konzum "Jednota" obce Vrčeň v 50. letech .....	73
Příloha 14: Původní etiketa Štěnovického piva z roku 1765 .....	73
Příloha 15: Pohled zobrazující Štěnovický pivovar v roce 1909 .....	74
Příloha 16: Pohled na Roupov v 50. letech minulého století.....	74
Příloha 17: Bodové ohodnocení jednotlivých obcí podle pořadí v referenčních letech..	75
Příloha 18: Vstupní data pro výpočet indikátorů .....	76
Příloha 19: Otázky polostukturovaného rozhovoru s respondenty z Roupova, Štěnovic a Vrčeně.....	77

*Příloha 1: Nejčastěji se vyskytující indikátory ilustrující klíčové oblasti v měření kvality života na mezinárodní, národní i lokální úrovni*

Oblast měření kvality života	Podoblast měření kvality života	Příklady využívaných indikátorů, nebo indikátorových sad
<b>Zdraví</b>	Úmrtnost	Očekávaná délka života
	Nemocnost	Informace o specifických nemocech
	Kombinovaná měření úmrtnosti a nemocnosti	Roky života s různou mírou zdravotního omezení a roky života ztracených předčasnou mortalitou a zvýšenou morbiditou
<b>Vzdělání</b>	Finanční a lidské zdroje investované do vzdělávání	Náklady na žáka
	Přístup ke vzdělávání	Počet zapsaných jedinců v různých stupních vzdělávání
	Kvalita vzdělávání	Možnost uplatnění absl. škol na trhu práce
<b>Osobní aktivity</b>	Zaměstnání	Rovné příležitosti v zaměstnání
	Dojíždění	Dostupnost dopravy a její cena
	Nezaplacená práce v domácnosti	Distribuce práce v domácnosti mezi jejími členy
	Volný čas	Rozdíl v množství volného času v rámci komunity podle genderu, podle vzdělání,...
	Bydlení	Počet lidí bez domova
<b>Osobní vliv na politiku a vládnutí</b>	Prosazování názorů občanů	Míra nezávislosti médií
	Legislativní záruky	Míra akceptace mezinárodních dohod pro rovnost lidská práva a podobně
	Zajištění spravedlivé aplikace práv občanů	existence nezávislého soudnictví
<b>Sociální vazby</b>	Altruistické chování	Míra ochoty vykonávat dobrovolnou práci
	Vazby v pracovním prostředí	Míra zapojení na pracovišti (důvěra mezi spolupracovníky a podobně)
	Vazby v každodenním soukromém životě	Míra podpory přátel (např.: míra sociální podpory přátel v případě nutnosti pomoci v obtížných životních situacích)
<b>Environmentální podmínky</b>	Environmentální podmínky a lidské zdraví	Monitoring a měření koncentrací průmyslových chemických látek, které mají vliv na zdraví člověka
	Přístup k službám prostředí	Přístup k informacím o životním prostředí
	Dobré a špatné životní podmínky vázané na životní prostředí	Míra hluku
	Klimatické výkyvy a přírodní katastrofy	Míra sezónního nedostatku vody
<b>Absence jistot/nejistot</b>	Osobní nejistoty	Míra kriminality
	Ekonomické nejistoty způsobené nezaměstnaností, nemocí, spojené se stářím	Míra přistoupení na krácení platu nebo navyšování počtu odpracovaných hodin z důvodu zachování zaměstnání

Zdroj: Čáslavka, Hák, Třebický, Kutáček, 2010

Příloha 2: Území okresu Plzeň-jih vytvořeného v roce 1960



Zdroj dat: Urbánní a regionální laboratoř PŘF UK v Praze, 2015

Příloha 3: Hodnoty indikátorů demografické oblasti kvality života

Roky	Hrubá míra sňatečnosti [‰]			Index stáří v %			Hrubá míra přirozeného přírůstku[‰]		
	Roupov	Štěnovice	Vrčeň	Roupov	Štěnovice	Vrčeň	Roupov	Štěnovice	Vrčeň
1910	3,9	16,8	3,5	25,1	31,1	15,7	22,4	25,5	28,1
1970	4,7	17,7	7,4	2,9	0,0	-6,4	129,0	132,5	150,5
1980	3,8	18,2	5,3	-3,1	2,6	-2,1	97,7	113,8	182,1
1991	3,5	1,7	12,1	4,0	0,0	-6,0	125,6	69,6	119,2
2001	0,0	1,5	3,1	0	-1,5	-21,2	129,7	94,1	76,7
2011	3,8	2,3	12,1	-7,0	-2,3	-21,2	196,9	80,7	76,7

Zdroj dat: SOA PJ Blovice (1910), Archiv města Plzně (1910), SLDB (1970, 1980, 1991), ČSÚ (2001a, 2011a, 2014, 2015a, 2015b), Matriky obcí Roupov, Štěnovice, Klášter (1910)

Příloha 4: Hodnoty indikátorů ekonomické oblasti kvality života

Roky	Podíl zaměstnanosti v primárním sektoru [%]			Ekonomicky aktivní obyvatelstvo [%]			Podíl orné půdy na ploše území [%]		
	Roupov	Štěnovice	Vrčeň	Roupov	Štěnovice	Vrčeň	Roupov	Štěnovice	Vrčeň
1910	37,70	52,50	32,17	48,70	51,76	53,57	68,09	51,63	43,55
1970	27,09	6,36	19,71	61,38	51,05	34,99	66,52	50,85	44,11
1980	27,27	7,26	16,17	68,65	52,81	47,98	66,81	41,85	42,69
1991	18,97	8,25	26,28	49,80	53,11	66,77	67,66	38,59	42,62
2001	20,37	3,39	17,61	42,86	53,12	49,07	57,59	37,81	41,84
2011	2,30	0,45	3,03	46,36	54,30	46,67	55,60	34,55	41,84

Zdroj dat: vlastní zpracování dle SOA PJ Blovice (1910), Archiv města Plzně (1910), SLDB (1970, 1980, 1991), ČSÚ (2001a, 2011a, 2001b, 2011b, 2001c, 2011c) Výkaz stabilního katastru 1845, ortofotomapa 1970, OÚ Roupov, Štěnovice, Vrčeň (1980, 1991)

Příloha 5: Škála hodnocení koeficientu ekologické stability

Hodnota KES	Popis území
$KES \leq 0,10$	Území s maximálním narušením přírodních struktur, základní ekologické funkce musí být intenzivně a trvale nahrazovány technickými zásahy
$0,10 < KES \leq 0,30$	Území nadprůměrně využívání se zřetelným narušením přírodních struktur, základní ekologické funkce musí být soustavně nahrazovány technickými zásahy
$0,30 < KES \leq 1,00$	Území intenzivně využíván, zejména zemědělskou velkovýrobou, oslabení autoregulačních pochodů v ekosystémech způsobuje jejich značnou ekologickou labilitu a vyžaduje vysoké vklady dodatkové energie
$1,00 < KES < 3,00$	Vcelku vyvážená krajina, v níž jsou technické objekty relativně v souladu s dochovanými přírodními strukturami, důsledkem je i nižší potřeba energo-materiálových vkladů
$KES \geq 3,00$	Přírodní a přírodě blízká krajina s výraznou převahou ekologicky stabilních struktur a nízkou intenzitou využívání krajiny člověkem

Zdroj: Míchal (1985)

Příloha 6: Hodnoty indikátorů environmentální oblasti kvality života

Roky	Podíl lesů na ploše území [%]			Koefficient ekologické stability		
	Roupov	Štěnovice	Vrčeň	Roupov	Štěnovice	Vrčeň
1910	34,49	28,30	34,13	0,88	0,80	1,17
1970	39,52	30,02	34,60	0,91	0,79	1,13
1991	26,29	31,63	38,18	0,58	0,99	1,03
2011	26,55	31,25	38,16	0,60	0,99	1,03

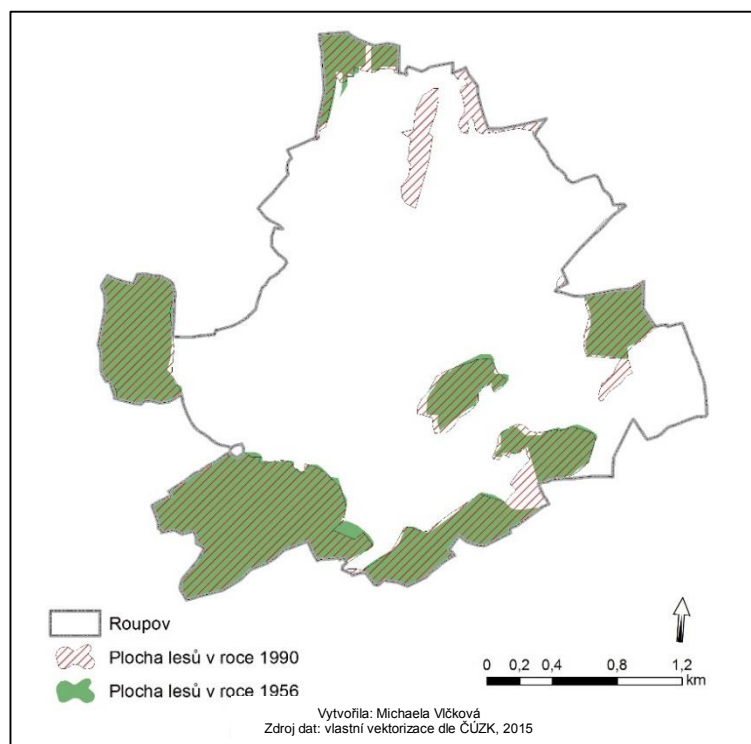
Zdroj: vlastní zpracování dle Výkazu stabilního katastru (1848), ČSÚ (2001c, 2011c)

Příloha 7: Území obce Roupov v roce 1837 podle mapy Stabilního katastru

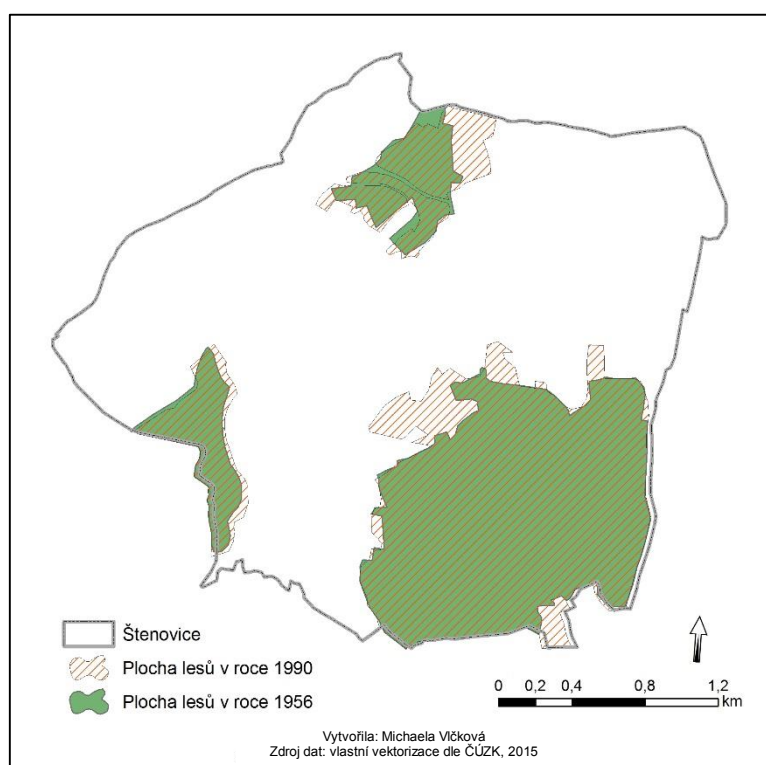


Zdroj: Archivní mapy ČÚZK, 2015

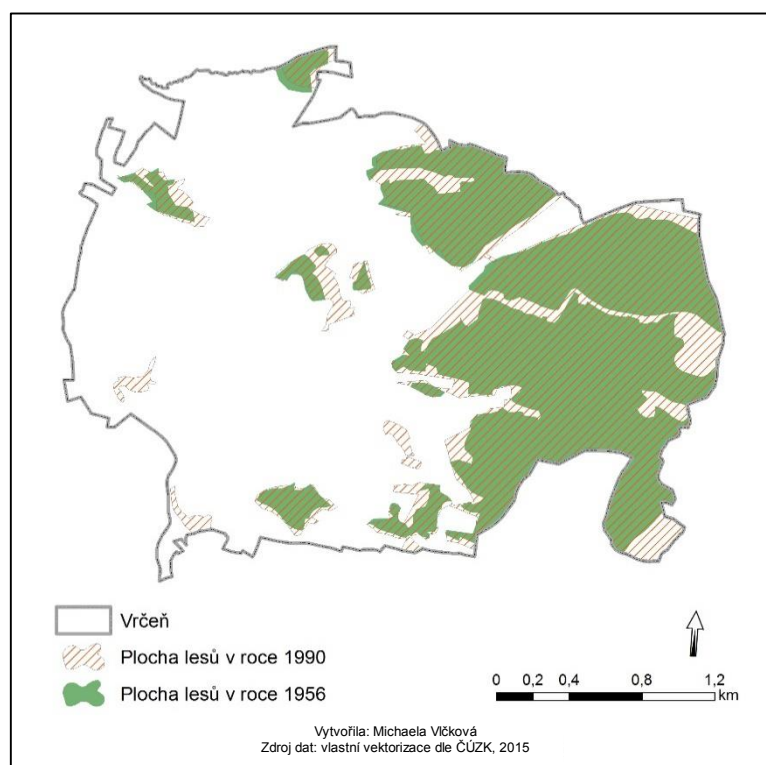
Příloha 8: Změna plochy lesů mezi lety 1956 a 1990 v obci Roupov



Příloha 9: Změna plochy lesů mezi lety 1956 a 1990 v obci Štěnovice



Příloha 11: Změna plochy lesů mezi lety 1956 a 1990 v obci Vrčeň



Příloha 10: Pohlednice na níž je vyobrazena obec Vrčeň na začátku 20. století



Zdroj: oficiální stránky obce Vrčeň, 2015

*Příloha 12: Významné objekty obce vrčeň v 1. pol. 20. století*



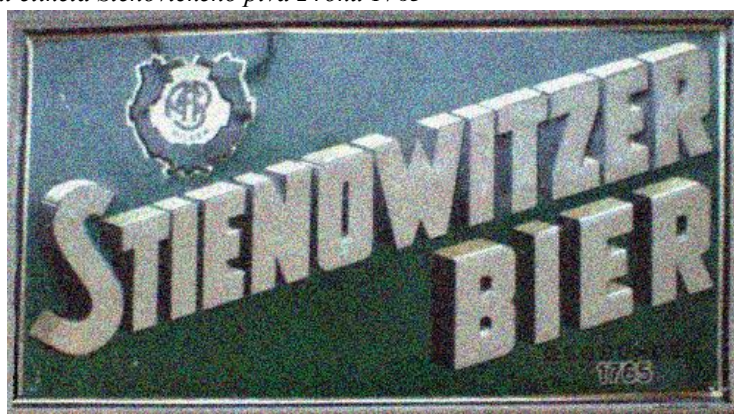
Zdroj: oficiální stránky obce Vrčeň, 2015

*Příloha 13: Konzum "Jednota" obce Vrčeň v 50. letech*



Zdroj: oficiální stránky obce Vrčeň, 2015

*Příloha 14: Původní etiketa Štěnovického piva z roku 1765*



Zdroj: OÚ Štěnovice, 2015



Příloha 15: Pohled zobrazující Štěnovický pivovar v roce 1909



Zdroj: OÚ Štěnovice

Příloha 16: Pohled na Roupov v 50. letech minulého století



Zdroj: Kronika II.: Pamětní kniha městyse Roupova, 1938 – 1960

Příloha 17: Bodové ohodnocení jednotlivých obcí podle pořadí v referenčních letech

Indikátor	Obec	1910	1970	1980	1991	2001	2011	Σ	Celkové body
Hrubá míra sňatečnosti	Roupov	2	3	3	2	3	2	15	3
	Štěnovice	1	1	1	3	2	3	11	2
	Vrčeň	3	2	2	1	1	1	10	1
Hrubá míra přirozeného přírůstku	Roupov	2	1	3	1	1	2	10	2
	Štěnovice	1	2	1	2	2	1	9	1
	Vrčeň	3	3	2	3	3	3	17	3
Index stáří	Roupov	1	1	1	3	3	3	12	2
	Štěnovice	2	2	2	1	2	2	11	1
	Vrčeň	3	3	3	2	1	1	13	3
Podíl zaměstnaných v priméru	Roupov	2	3	3	2	3	2	15	3
	Štěnovice	3	1	1	1	1	1	8	1
	Vrčeň	1	2	2	3	2	3	13	2
EAO	Roupov	3	1	1	3	3	3	14	3
	Štěnovice	2	2	2	2	1	1	10	1
	Vrčeň	1	3	3	1	2	2	12	2
Podíl orné půdy na ploše území	Roupov	1	1	1	1	1	1	6	1
	Štěnovice	2	2	3	3	3	3	16	3
	Vrčeň	3	3	2	2	2	2	14	2
Podíl lesů na ploše území	Roupov	1	1			3	3	8	2
	Štěnovice	3	3			2	2	10	3
	Vrčeň	2	2			1	1	6	1
KES	Roupov	2	2			3	3	10	3
	Štěnovice	3	3			2	2	10	2
	Vrčeň	1	1			1	1	4	1

Pozn.: Indikátory „Podíl lesů na ploše území a KES“ jsou za roky 1910, 1956, 1991 a 2011

Příloha 18: Vstupní data pro výpočet indikátorů

	rok	Střední stav obyvatel	Sňatky	Narození	Zemřelí	PP	Počet obyvatel ve věku			Plocha orné půdy [ha]	EAO
							0-14	15-64	65+		
Roupov	2011	261	1	2	9	-7	32	167	63	392	121
	2001	252	0	5	5	0	37	167	48	406	108
	1991	253	2	2	1	1	39	169	49	477	126
	1980	319	3	5	6	-1	87	229	85	471	219
	1970	347	2	9	8	1	100	272	129	469	213
	1910	637	3	18	2	16	259	320	58	480	310
Štěnovice	2011	1 766	4	13	17	-4	301	1229	243	265	959
	2001	1 338	2	12	14	-2	203	944	191	290	707
	1991	1188	2	13	13	0	230	794	160	296	631
	1980	1157	21	20	17	3	240	644	273	321	611
	1970	1242	22	18	18	0	234	698	310	390	634
	1910	1190	20	54	17	37	479	614	96	396	616
Vrčeň	2011	330	4	0	7	-7	60	224	46	295	154
	2001	331	1	0	4	-4	51	219	43	295	159
	1991	331	4	3	5	-2	78	265	93	300,5	221
	1980	940	5	10	12	-2	168	486	306	301	451
	1970	1086	8	13	20	-7	202	580	304	311	380
	1910	575	2	16	7	9	185	338	52	307	308

Zdroj dat: vlastní zpracování dle SOA PJ Blovice (1910), Archiv města Plzně (1910), SLDB (1970, 1980, 1991), ČSÚ (2001a, 2011a, 2001b, 2011b, 2001c, 2011c) Výkaz stabilního katastru 1845, ortofotomapa 1970, OÚ Roupov, Štěnovice, Vrčeň (1980, 1991)

*Příloha 19: Otázky polostrukturovaného rozhovoru s respondenty z Roupova, Štěnovic a Vrčeně*

1. Jak dlouho v obci žijete?
2. Jak jste spokojený/-á s Vaším bydlištěm a jeho nejbližším okolím jako místem pro život?
3. Jaké výhody má podle vás bydlení ve Vaší obci?
4. Pojmenujte hlavní problémy obyvatel obce.
5. Bariéry v každodenním životě, a to jak z hlediska geografické polohy, dopravní dostupnosti do center a zaměstnání, služby, vybavenost obce.
  - Geografická poloha
  - Dopravní dostupnost
  - Služby
  - Vybavenost obce
6. Kterému z těchto nedostatků udáváte nejvyšší váhu
7. Jak byste vylepšil/-a Vaši obec
8. Jak vnímáte kulturní vyžití a volnočasové možnosti, které obec nabízela/nabízí?
9. Kdy podle Vás obec nejvíce prosperovala?

## **Abstrakt**

Bakalářská práce se zabývá zkoumáním kvality života, jak se vyvíjela ve venkovských obcích okresu Plzeň-jih ve 20. století. Výzkum zkoumá obce Roupov, Štěnovice a Vrčeň. Práce se dělí na část teoretickou a praktickou. V teoretické části jsou za pomoci odborné literatury rozebrány pojmy, které jsou v otázce kvality života důležité. Praktická část je rozdělena na objektivní a subjektivní dimenzi zkoumání pojmu. Objektivní část porovnává kvalitu života na základě statistických dat. Subjektivní část využívá výsledky polo-strukturovaného rozhovoru s respondenty z vybraných obcí. Závěrem jsou pak všechny výsledky vyhodnoceny a interpretovány.

**Klíčová slova:** historický vývoj, geografie, kvalita života, Plzeň-jih, venkov, Roupov, Štěnovice, Vrčeň

## **Abstrakt**

This thesis is focused on the quality of life, how was the development in the rural villages of the district Pilsen-South in the 20th century. This research is concentrated on examines of villages Roupov, Štěnovice and Vrčeň. The work consists of a theoretical and practical part. In theoretical part are with help of literature discussed concepts, which are important in the issue of quality of life. The practical part of thesis is divided into objective and subjective dimension of exploration of the concept. Objective section compares the quality of life based on statistical data. The subjective part uses the results of the semi-structured interview with queried inhabitants of selected villages. Finally, all the results are analyzed and interpreted.

**Key words:** historical development, Geography, Quality of life, Plzeň-jih, rural area, Roupov, Štěnovice, Vrčeň