

ZÁPADOČESKÁ UNIVERZITA V PLZNI

FAKULTA PEDAGOGICKÁ

KATEDRA PEDAGOGIKY

**IDENTIFIKACE NADANÝCH DĚTÍ NA VYBRANÝCH MŠ
V PLZEŇSKÉM A KARLOVARSKÉM KRAJI Z POHLEDU
PEDAGOGA MŠ**

BAKALÁŘSKÁ PRÁCE

Pavla Kilbergrová

Předškolní a mimoškolní pedagogika, obor Učitelství pro mateřské školy

Vedoucí práce: Mgr. Pavla Soukupová

Plzeň 2015

Prohlašuji, že jsem bakalářskou práci vypracovala samostatně s použitím uvedené literatury a zdrojů informací.

V Plzni 18. března 2015

.....
Pavla Kilbergrová

Děkuji vedoucí své bakalářské práce Mgr. Pavle Soukupové za věnovaný čas a metodické vedení práce, rodině a přátelům za pomoc a podporu při studiu.

ZÁPADOČESKÁ UNIVERZITA V PLZNI

Fakulta pedagogická

Akademický rok: 2013/2014

ZADÁNÍ BAKALÁŘSKÉ PRÁCE

(PROJEKTU, UMĚLECKÉHO DÍLA, UMĚLECKÉHO VÝKONU)

Jméno a příjmení: **Pavla KILBERGOVÁ**
Osobní číslo: **P12B0026K**
Studijní program: **B7531 Předškolní a mimoškolní pedagogika**
Studijní obor: **Učitelství pro mateřské školy**
Název tématu: **Identifikace nadaných dětí na vybraných MŠ v Plzeňském a Karlovarském kraji z pohledu pedagoga MŠ**
Zadávací katedra: **Katedra pedagogiky**

Z á s a d y p r o v y p r a c o v á n í :

1. Zpracování projektu práce
2. Sběr a analýza odborné literatury
3. Realizace projektu práce
4. Závěry a doporučení pro praxi
5. Zpracování a odevzdání DP, BP i v elektronické podobě

Rozsah grafických prací:

Rozsah pracovní zprávy: **118**

Forma zpracování bakalářské práce: **tištěná**

Seznam odborné literatury:

FOŘTÍK, Václav a Jitka FOŘTÍKOVÁ. Nadané dítě a rozvoj jeho schopností. Praha: Portál, 2007. ISBN 978-80-7367-297-3.

MÖNKES, Franz a Irene YPENBURG. Nadané dítě. Praha: Grada, 2002. ISBN 80-247-0445-5.

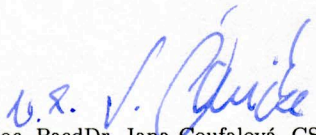
HŘÍBKOVÁ, Lenka. Nadání a nadaní. Praha: Grada, 2009. ISBN 978-80-247-1998-6.

HAVIGEROVÁ, Jana Marie. Vyhledávání nadaných dětí v předškolním věku. Praha: Grada, 2013. ISBN 978-80-247-5150-4.


Vedoucí bakalářské práce: **Mgr. Pavla Soukupová**
Katedra pedagogiky

Datum zadání bakalářské práce: **13. června 2014**

Termín odevzdání bakalářské práce: **15. dubna 2015**


Doc. PaedDr. Jana Coufalová, CSc.
děkanka




PhDr. Dagmar Čabalová, Ph.D.
vedoucí katedry

V Plzni dne 30. června 2014

Seznam zkratk

CGS - Characteristics of Giftedness Scale

MŠ – mateřská škola

PPP – pedagogicko-psychologická poradna

RVP PV – Rámcový vzdělávací program pro předškolní vzdělávání

ZŠ – základní škola

OBSAH

Úvod	3
1 VYMEZENÍ POJMU NADÁNÍ	5
1.1 DEFINICE POJMU NADÁNÍ	5
1.2 NADÁNÍ A TALENT	6
1.3 MODELY NADÁNÍ	7
1.3.1 Renzulliho model nadání	7
1.3.2 Mönksův vícefaktorový model nadání	8
1.4 INTELIGENCE V SOUVISLOSTI S NADÁNÍM	9
1.4.1 Pojem inteligence podle Roberta Sternberga	9
1.4.2 Gardnerova typologie – devět druhů inteligence.....	11
2 IMPLICITNÍ TEORIE NADÁNÍ	14
3 IDENTIFIKACE NADANÝCH DĚTÍ	17
3.1 CHARAKTERISTIKA NADANÝCH DĚTÍ	17
3.2 CHARAKTERISTIKA NADANÝCH DĚTÍ PŘEDŠKOLNÍHO VĚKU	20
4 PROČ IDENTIFIKOVAT NADANÉ DĚTI.....	24
5 IDENTIFIKACE NADANÝCH DĚTÍ NA VYBRANÝCH MŠ.....	26
5.1 CHARAKTERISTIKA VÝZKUMU, CÍL, METODOLOGIE	26
5.2 CHARAKTERISTIKA MÍSTA ŠETŘENÍ A ZKOUMANÉHO VZORKU	26
5.3 PŘÍPRAVA VÝZKUMNÝCH METOD - CHARAKTERISTIKA DOTAZNÍKU	27
5.4 VLASTNÍ ŠETŘENÍ A ANALÝZA VÝSLEDKŮ	28
5.4.1 Analýza výsledků dotazníku č. 1	29
5.4.2 Analýza výsledků dotazníku č. 2	30
5.5 CELKOVÉ SHRNTUÍ VÝSLEDKŮ A DOPORUČENÍ PRO PEDAGOGICKOU PRAXI	32
ZÁVĚR.....	34
RESUMÉ	36
SEZNAM POUŽITÉ LITERATURY	37
SEZNAM GRAFŮ, OBRÁZKŮ A TABULEK	38
SEZNAM PŘÍLOH	39

ÚVOD

*„Příroda sice tvoří nadání,
ale teprve osud mu dá vyniknout.“*

Francois de La Rochefoucauld

Již pátým rokem učím v Mateřské škole v Žinkovech. Ještě před tím, než jsem se stala učitelkou, jsem získala osobní zkušenost s dítětem rozumově nadaným. Jmenuje se Martin, nyní navštěvuje 5. ročník ZŠ a je mým synem.

Díky mé vlastní zkušenosti a cestě, kterou jsem si jako rodič rozumově nadaného dítěte prošla, jsem se rozhodla věnovat se v mé práci právě tomuto tématu.

Není vždy lehké určit důvod některých dětských reakcí, a čím jsou děti menší, tím je to těžší. Věřím, že na základě jak získaných vědomostí, tak i mého vlastního výzkumu, budu schopna snadněji odhalit a identifikovat dítě rozumově nadané, díky tomu správně reagovat a včas upozornit rodiče takového dítěte na možnosti, které v dané situaci mají. Počínaje pedagogicko-psychologickým vyšetřením, konče literaturou, která se touto problematikou zabývá. Jsem přesvědčená o tom, že znalosti, které mi tvorba této práce poskytne, budu schopna použít i v praxi a potvrdit si tak i procentuální zastoupení dětí rozumově nadaných v lidské populaci.

V mé práci se pokusím potvrdit si pravdivost charakteristiky nadaných dětí pomocí dotazníku, který popisuje některé povahové rysy těchto dětí.

V posledních letech je tématu nadaných dětí věnováno mnoho prostoru především v médiích, a přesto nebo možná i právě proto, vzniká mnoho mýtů, na jejichž počátku mohou být některé implicitní teorie nadání. Ne každý si uvědomuje důležitost těchto teorií. Podle mého názoru jim není přikládána dostatečná pozornost ze strany pedagogů ani vychovatelů a to se pak odráží v jejich přístupu k dětem rozumově nadaným. I proto se, kromě jiného, budu v teoretické části své práci věnovat vysvětlení těchto implicitních teorií nadání.

Bakalářská práce je rozčleněna na dvě části – na část teoretickou a praktickou. V první z nich se pokusím na základě prostudované literatury popsat charakteristické povahové rysy rozumově nadaných dětí. V praktické části pak budu na konkrétním vzorku rozumově nadaných dětí hledat nejvýraznější povahové rysy těchto jedinců.

Cílem bakalářské práce bude zmapovat četnost identifikace rozumově nadaných dětí ze strany pedagogů na vybraných MŠ v Plzeňském a Karlovarském kraji po dobu působení dotazovaných učitelů v MŠ a ověřit výpovědní schopnost škály charakteristik nadání – CGS u dotazovaných učitelů.

1 VYMEZENÍ POJMU NADÁNÍ

1.1 DEFINICE POJMU NADÁNÍ

Co je vlastně nadání? Vysvětlit pojem nadání není tak jednoduché, jak by se na první pohled mohlo zdát. Pokud budeme vycházet z jazykového kořene slova, pak nadání je dar. V tomto případě dar, který umožňuje člověku přesahovat výkony většiny ostatních a který umožňuje vyniknout, aniž to nadaného jedince stojí neobvykle velké úsilí (upraveno podle: Havigerová, 2011).

Termín nadání se odborníci, od počátku 19. století, kdy se jeho studiu začali systematicky věnovat, pokoušejí vysvětlit především pomocí definic. Jedna z klíčových, která na tento fenomén nahlíží i z hlediska edukačního procesu, pochází ze zasedání Columbus Group z roku 1991. Uvádí se v ní následující:

„Nadání je asynchronní (nerovnoměrný) vývoj, ve kterém se kombinují zrychlené rozumové schopnosti a zvýšená intenzita k vytvoření vnitřních zkušeností a povědomí, které jsou svou kvalitou odlišné od normy. Tato nerovnoměrnost se zvyšuje spolu s vyšší intelektovou kapacitou. Tento fakt – tato jedinečnost – činí nadané obzvláště zranitelnými a vyžadují tak změny v rodičovské výchově, školním vzdělávání i poradenské činnosti, aby se mohli optimálně rozvíjet.“ (Fořtík, Fořtíková, 2007, str. 14)

Definic pojmu nadání vzniklo postupem času nepřeborné množství a často se vzájemně překrývaly. Proto v 60. letech L. J. Lucito celkem 113 definic tohoto pojmu utřídil a rozdělil podle výchozího teoretického přístupu. Na výsledek jeho práce se v současné době odvolává značná část českých i slovenských autorů (např. Laznibatová, Hříbková). Jedná se o šest následujících kategorií:

- Ex-post-facto definice
 - za nadané se označuje dítě, které projevuje vynikající, nadprůměrné výkony.
- Sociální definice
 - nadané dítě je takové, které má potenciál podávat nadprůměrné výkony v jakékoli hodnotné oblasti.
- IQ definice
 - nadaný je ten, kdo má nadprůměrnou hodnotu inteligenčního kvocientu, obvykle IQ větší než 130.

- Procentuální definice
 - definice nadání je odvozena od křivky normálního rozložení psychických znaků v populaci (Gaussova křivka), tj. nadaný je ten, kdo v dané charakteristice patří mezi nejlepších 2,14 %.
- Definice zdůrazňující kreativitu
 - v popředí zde stojí úroveň tvořivosti: nadané dítě je každé dítě, které má přirozený potenciál rozvíjet svou tvořivost.
- Definice, které vznikly při rozpracování modelů inteligence

(upraveno podle: Havigerová, 2011).

Uvedené klasifikační schéma definic, jehož platnost potvrzují s odstupem času i autoři H. J. Eysenck a P. T. Barrett, je velice přehledné a usnadňuje orientaci v této problematice.

1.2 NADÁNÍ A TALENT

Kromě pojmu nadání se v této oblasti ještě často užívají termíny jako: talent, vlohy, vysoké schopnosti a genialita. Nejasnosti stále panují zejména při užívání pojmů **talent** a **nadání**. Existuje několik pohledů, ze kterých může být na jejich vzájemný vztah nahlíženo. Jedním z nich je rozlišení podle druhů činnosti. „Mnozí anglicky píšící autoři tvrdí, že nadání se týká intelektových činností (matematika, jazyky atd.) zatímco talent činností neintelektových (sport, umění apod.).“ (Dočkal, 2005, str. 23) Zmíněný autor se však s jejich teorií neztotožňuje a zastává názor, že psychologická podstata obou oblastí je stejná a jejich rozdílné používání se stává spíše překážkou v porozumění.

Dalším častým způsobem užívání pojmů talent a nadání je genetické rozlišení. V tomto případě se termínem nadání označuje souhrn vrozených vloh a pojmem talent jejich aktualizovaný projev na základě vlivu prostředí. Pro označení tohoto vztahu je též možno využít termíny genotypické a fenotypické nadání (upraveno podle: Machů, 2010).

Výše uvedené pohledy lze zahrnout do kategorie kvalitativních rozdílů. Kvantitativní rozdíl pak spočívá v tom, že talent je většinou definován jako vysoký stupeň nadání (upraveno podle: Hříbková, 2009).

V laické veřejnosti jsou tyto pojmy používány převážně jako synonyma a ani mezi odborníky nepanuje jednoznačná shoda v jejich exaktním užívání. Ve své bakalářské práci

budu tedy užívat obou těchto pojmů, po vzoru většiny autorů tohoto druhu odborné literatury, jako synonym. V souladu s tím budu užívat označení nadaný a talentovaný. Tyto termíny jsou shodně spojené se schopnostmi a jejich prostřednictvím budu označovat jedince mimořádně rozumově vybavené.

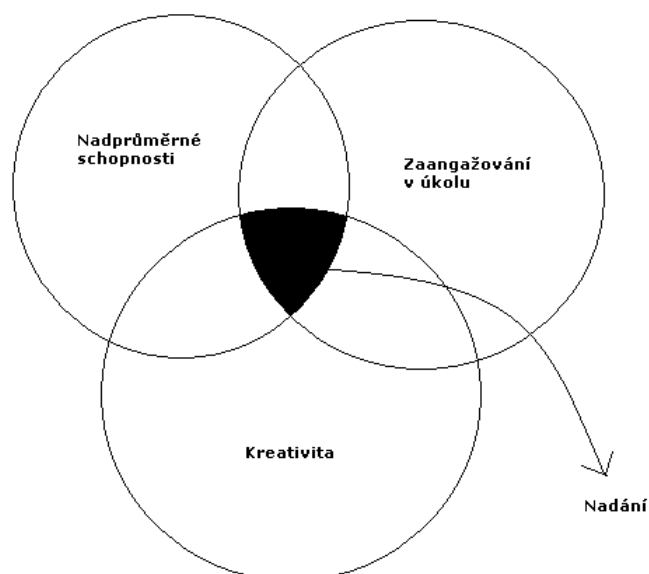
1.3 MODELY NADÁNÍ

V odborné literatuře nalezneme často vedle definic nadání i modely, které jsou často srozumitelnější a hlavně přehlednější. Jejich podoba může být od jednoduché (Renzulliho multidimenzionální model nadání) až po velmi složitou (Gagného diferencovaný model nadání a talentu).

1.3.1 RENZULLIHO MODEL NADÁNÍ

Autorem multidimenzionálního modelu nadání z roku 1977, označovaného jako „Tříkruhová koncepce nadání“, je Joseph S. Renzulli. Vyčlenil zde tři základní charakteristiky osobnosti, které musí dosahovat určitého stupně rozvoje a vzájemné souhry, aby se staly předpokladem pro podávání mimořádného a tvořivého výkonu. Jde o nadprůměrné schopnosti, kreativitu a angažovanost v úkolu.

Obr. č. 1: Model nadání J. S. Renzulliho



Zdroj: Hříbková, 2009, str. 78

V době vzniku tohoto modelu zůstávala v praxi hodnota IQ rozhodujícím a často i jediným kritériem pro identifikaci nebo výběr nadaných do speciálních vzdělávacích

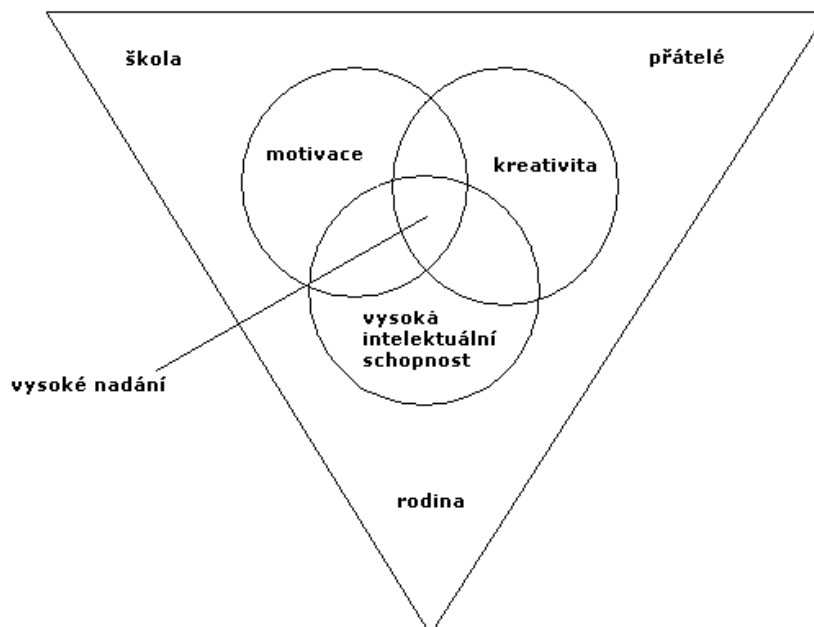
programů. Představitelem tohoto přístupu byl i známý psycholog a průkopník výzkumů v oblasti nadání L. M. Terman (1925). Ačkoliv i on se domníval, že k tomu, aby se nadání odrazilo v úspěšném výkonu, je zapotřebí spojení s takovými vlastnostmi jako jsou např. odvaha riskovat nebo vytrvalost.

Také z těchto informací vycházel J. S. Renzulli při vypracování svého modelu, který se ihned po svém vzniku stal velmi známým, především díky své relativní jednoduchosti. Postupem času ověřoval autor nosnost svého modelu v praxi a prováděl opětovné úpravy teorie, což je pro Renzulliho charakteristické (upraveno podle: Hříbková, 2009).

1.3.2 MÖNKSŮV VÍCEFAKTOROVÝ MODEL NADÁNÍ

F. J. Mönks převzal od Renzulliho základní komponenty nadání. Jako vývojový psycholog ale nemohl souhlasit s chybějící vazbou na primární socializační činitele. Proto jeho „vícefaktorový model nadání“ vypadal následovně:

Obr. č. 2: Vícefaktorový model vysokého nadání se třemi osobnostními znaky



Zdroj: Mönks, Ypenburg, 2002, str. 23

Franz J. Mönks tvrdí, že intelektuální vysoké nadání ve zde užívaném smyslu zahrnuje nejméně tři znaky osobnosti, které spolu souvisejí, proto je označuje jako triádu. Jedná se o vysoké intelektuální schopnosti, tvořivost a motivaci.

Vysoké intelektuální schopnosti je výraz, který znamená, že inteligence dané osoby, která se měří inteligenčním nebo schopnostním testem, je výrazně nadprůměrná. Všeobecně jde o nejvyšších cca 5 až 10 % populace.

Tvořivost (kreativita) je schopnost vytvářet neobvyklé, jedinečné koncepce, mít originální nápady a uskutečňovat je na základě samostatného a produktivního myšlení.

Motivace znamená, že někdo má vůli a sílu provést určitou úlohu nebo dokončit započatou práci. Současně to znamená, že někdo na něčem pracuje s potěšením a citovým zaujetím.

Dle Mönksova pojetí však ovlivňují nadání významnou měrou i vlivy sociálního prostředí (rodina, škola, přátelé), které Renzulli opomněl. Neodráží-li sociální prostředí vývojové potřeby dítěte, pak se interakce nemůže optimálně vyvinout nebo ulpí na úrovni, která potřebám dítěte neodpovídá (upraveno podle: Mönks, Ypenburg, 2002).

1.4 INTELIGENCE V SOUVISLOSTI S NADÁNÍM

Inteligencí jako výrazným specifickým fenoménem některých jedinců se už v období antiky zabývalo mnoho významných filozofů např. Sokrates, Platón nebo Aristoteles. V 18. století se jí zabýval Emmanuel Kant a z konce 19. a počátku 20. století jsou zaznamenány první významné snahy oficiálně definovat inteligenci v psychologickém kontextu. Mezi nejvýznamnější zástupce tohoto období patří Jean Piaget.

1.4.1 POJEM INTELIGENCE PODLE ROBERTA STERNBERGA

Jedním z nejvýraznějších představitelů pozdějšího období je Robert Sternberg, který definuje inteligenci slovy: „*Schopnost dosažení úspěchu v životě a zajištění (si) osobního standardu v kontextu konkrétních sociokulturních podmínek, v nichž se jedinec nachází.*“ (Škrabánková, 2012, str. 9)

Dřívější představa o tom, že úroveň nadání se pozná pouze podle výše IQ, už je naštěstí překonána. (I když IQ testy jsou stále považovány za jeden z nejschopnějších nástrojů identifikace nadání.) Možná i proto je pojem inteligence běžně používán v každodenním životě v různých souvislostech. Obecně (z pohledu laické veřejnosti) jsou inteligentním lidem připisovány tři oblasti schopností:

- praktická schopnost řešit problémy

- verbální schopnosti
- sociální kompetence.

Zajímavé je, že výzkumy Roberta J. Sternberga a jeho kolegů ukazují, že dospělí lidé dokážou velmi dobře odhadnout míru své vlastní inteligence a inteligenci druhých. To znamená, že implicitně víme, co inteligence je, i když je to pro nás obtížné exaktně popsat. Při pokusech o vědeckou, explicitní definici inteligence se Sternberg odlišuje od ostatních teoretiků především v tom, že se zabývá fenoménem úspěšné inteligence.

Přisuzuje jí řadu charakteristik, díky kterým lze tento pojem lépe pochopit:

1. **reálnost** - inteligence se projevuje jako chování v reálném světě;
2. **relevantnost** - inteligence je vztažena vždy k reálným životním podmínkám;
3. **cílesměrnost** - směřuje vždy k nějakému cíli, vždy jde o to, něčeho dosáhnout;
4. **adaptace** - inteligentní chování napomáhá přizpůsobení (Piaget – akomodace);
5. **formování** - inteligence umožňuje člověku, aby si přizpůsoboval podmínky, v nichž se nachází (Piaget - asimilace);
6. **výběrovost** - v okamžiku, kdy pasivní adaptace není možná a formování prostředí není úspěšné, inteligence umožňuje odebrat se tam, kde budou podmínky, které lépe vyhovují.

Podle Sternberga jsou pro inteligentní chování nezbytné plně funkční řídicí procesy, které se odehrávají „pod úrovní vědomí“ aktéra. Tyto procesy zahrnují následující schopnosti:

- identifikování problému
- rozlišení podstatných součástí
- práce s informacemi
- volba strategie
- rozdělení pozornosti
- průběžná kontrola
- přijetí zpětné vazby

(upraveno podle: Havigerová, 2011).

1.4.2 GARDNEROVA TYPOLOGIE – DEVĚT DRUHŮ INTELIGENCE

Dalším významným představitelem pozdějšího období byl Howard Gardner, který definoval inteligenci jako „ ... soubor dovedností, které umožňují jedinci vyřešit skutečné problémy nebo obtíže, s nimiž se setkává, a pokud je to třeba, dosáhnout účinného výsledku; inteligence také umožňuje problémy nacházet nebo vytvářet a tím klade základy pro osvojení si nových vědomostí“. (Škrabánková, 2012, str. 9)

Gardner ve své knize Dimenze myšlení vyslovil teorii mnohačetných inteligencí, podle níž má každý člověk devět typů inteligence (7 + 2), které jsou na sobě vzájemně nezávislé, vyvíjí se samostatně a aktivují se v různých místech mozku. Každá z těchto druhů inteligence se projevuje jako nadání dítěte v té konkrétní oblasti:

Logicko-matematická dimenze inteligence:

zahrnuje chápání číselných symbolů, porozumění významu znaků, nad světem smyslů převládá abstrakce a logika.

Tyto děti:

- rády a rychle počítají z hlavy a baví je to;
- vše odůvodňují logicky;
- kladou otázky jako např. „Kde končí vesmír?, „Kdy začal čas?“.

Jazyková (lingvistická) dimenze inteligence:

zahrnuje ovládání jazyka, jeho struktury a zvukové stránky.

Tyto děti:

- brzy rozlišují jednotlivá písmena ve slovech;
- rády čtou a píší;
- luští křížovky a hádanky, mají rády jazykové hry a vtipy;
- dobře si pamatují místa, jména, data.

Prostorová dimenze inteligence:

zahrnuje schopnost produkovat představy, vnímat vizuální stránku světa a vybavit si vizuální jevy i bez přítomnosti podnětu.

Tyto děti:

- snadno se orientují v mapách a schématech;
- věnují se uměleckým aktivitám;
- při přemýšlení mají jasné zrakové představy.

Tělově-pohybová (kinestetická) dimenze inteligence:

je schopnost ovládat pohybovou koordinaci celého těla (hrubá i jemná motorika) pro dosahování krátkodobých (např. zdolat vrchol) i dlouhodobých (např. baletka) cílů.

Tyto děti:

- mají rády a vynikají v soutěživých sportech;
- nevydrží chvíli v klidu, když sedí neustále se vrtí;
- jsou zručné např. v řezbářství, šití.

Hudební dimenze inteligence:

je schopnost zvládnout intonaci, melodii, rytmus a tóny.

Tyto děti:

- snadno si pamatují melodie;
- snadno se učí hrát na hudební nástroj;
- zpívají si pro sebe.

Intrapersonální dimenze inteligence:

je schopnost zkoumat a znát své vlastní pocity a využívat tuto znalost k pochopení a usměrnění vlastního chování.

Tyto děti:

- mají silnou vůli;
- zaujímají své vlastní postoje (mají vyhraněné názory);
- žijí ve „vlastním světě“, působí dojmem, že si „věří“.

Interpersonální dimenze inteligence:

zahrnuje schopnost všimnout si pocitů a chování druhých lidí (umění „číst v druhých“), schopnost působit na druhé lidi (jednotlivce, skupiny i davy).

Tyto děti:

- mají rády skupinové hry, které často iniciují;
- jsou přirozenými vůdci;
- jsou rády s druhými lidmi a mají mnoho přátel;
- často působí jako usmiřovatelé.

Přírodovědná inteligence:

zahrnuje schopnost pozorovat, rozpoznávat, porozumět a třídit rostliny, zvířata i neživé objekty a vnímat jejich vazby s prostředím.

Tyto děti:

- snadno třídí a kategorizují předměty;
- jsou rády venku a milují venkovní aktivity;
- často zakládají sbírky;
- sbírají informace o přírodě a vedou záznamy o pozorování;
- snadno se učí informace o rostlinách, živočiších i přírodninách.

Existenciální dimenze inteligence:

je schopnost filozoficky a světonázorově se zabývat základními otázkami lidské existence.

Tyto děti:

- ve vyšším věku projevují výrazné světonázorové nadání;
- mají tendenci vyjadřovat se k nejobecnějším otázkám světa, přírody a lidské existence

(upraveno podle: Škrabánková, 2012).

Jak jsem uvedla, každý člověk má všech devět inteligencí, ale většinou používá dominantně jen jeden druh. Co se týká nadání, to může být specializované, kombinované i všestranné, které bývá zastoupeno nejméně. Častější je situace, v níž v jedné oblasti je člověk nadaný více a v jiné oblasti méně než je průměr. U odborníků panuje shoda v tom, že je zapotřebí vždy kombinace vysokého intelektu (inteligence) spolu s dalšími faktory (osobnostními, společenskými nebo výkonovými), aby mohlo být nadání definováno.

Pro potřeby praktického využití při vzdělávání dětí v mateřské škole není ani tak důležité explicitní vymezení pojmu nadání, případně inteligence. Zde je zásadní znát charakteristiky nadaných dětí, poté principy práce s nimi, ale v první řadě je vhodné, uvědomit si své vlastní implicitní teorie nadání.

2 IMPLICITNÍ TEORIE NADÁNÍ

Při pokusu o vymezení pojmu „nadání“ je třeba vzít v úvahu i zásadní vliv implicitních teorií. Jde o jakési soubory našich subjektivních přesvědčení a názorů.

Jana Marie Havigerová uvádí: *„Implicitní teorie nadání zahrnují myšlenky, názory a přesvědčení o tom, co je a co naopak není nadání, kdo je a kdo naopak není nadaný, co je vhodné a co naopak není záhodno s nadáním a nadanými podnikat a jaké to má všechno souvislosti.“* (Havigerová, 2011, str. 14)

Bylo dokázáno, že tyto teorie jsou základem pro řadu dalších psychických procesů. Například pro proces kategorizace. V tomto případě nás zajímá tzv. implicitní kategorizace, kde uprostřed kategorie, jejíž hranice jsou neostré a mění se, stojí centrální pojem. Tím pojmem je prvek, který člověka napadne při vyslovení daného pojmu. Ve vztahu k tomuto centrálnímu pojmu, zvanému např. prototyp, jsou posuzovány všechny ostatní prvky.

Prototypy vznikají třemi způsoby:

První seznámení:

- prototyp je utvořen tím, s čím se člověk setká poprvé.

Časté vystavení:

- prototyp lze vytvořit častým setkáváním se s daným reprezentantem příslušné kategorie.

Emocionální zážitek:

- prototyp může být vytvořen při emotivně silném zážitku.

Aniž si to uvědomujeme, jsou pro nás implicitní teorie a s nimi související prototypy nesmírně důležité. Plní v naší psychice celou řadu funkcí:

usnadňují zapamatování - stačí nám např. jedna představa týkající se určitého prototypu a od ní můžeme odvozovat případné vlastnosti a charakteristiky;

usměrňují pozornost - pomocí implicitních teorií máme v mysli vybudovanou určitou strukturu základních kategorií, díky kterým dokážeme zaměřovat cíleně pozornost;

ovlivňují emoce - souvislosti spojené s prototypem emočně ovlivňují naše vnímání, myšlení a jednání;

ovlivňují interpretaci - jde o jev, kterému Sigmund Freud říkal projekce, tzn. že ve skutečnosti nikdy nereagujeme na to, co se děje, nýbrž na to, co se domníváme, že se děje;

ovlivňuje jednání - týká se to situací v životě, které jsou komplexní, složité, nečekané nebo se odehrávají ve vysokém interakčním tempu (upraveno podle: Havigerová, 2011).

K odhalení implicitních teorií o nadání lze použít např. metodu asociace a modifikovaný test repertoárových mřížek. Většinou se odhalí různorodé představy. Z výzkumů implicitních teorií nadání vyplývá, že tři nejtypičtější představy ohledně pojmu nadání jsou:

- myslitel, který převrátil naše vnímání světa (např. Albert Einstein);
- dítě, které předvádí virtuózní kousky (např. Wolfgang Amadeus Mozart);
- sportovec, který sbírá jednu medaili za druhou (např. Jaromír Jágr).

Zajímavé jsou typické asociace pro specifické skupiny, které byly sledovány:

- typická představa pro učitelky mateřských škol – dítě, které se stále na něco ptá;
- typická představa pro učitelky základních škol – dítě, které předčasně čte;
- typická představa pro rodiče nadaných dětí – dítě, které má překvapivě brzy vyhraněné zájmy (upraveno podle: Havigerová, 2013).

Na základě těchto nepřesných či mylných představ o nadání pak vznikaly různé mýty a předsudky. Ty se pak často stávaly důvodem, proč se nadaní lidé báli využívat svůj potenciál. U dětí předškolního věku bylo časté, že rodiče tlumili touhu dítěte po vědění především z těchto dvou důvodů:

- obava, že nadměrným vzděláváním je dítěti bráno dětství;
- obava, že se dítě ve škole bude nudit.

Takových předsudků, omylů a mýtů o nadaných dětech je nepřeborné množství.

Například:

Nadaní žáci jsou úspěšní ve všem, a pokud ne, nejsou nadaní.

Pouze nadaní rodiče mohou mít nadané děti.

Nadané děti jsou výtvorem ambiciózních rodičů.

Z nadaných se automaticky stávají géniové.

Nadaní musí být přísněji hodnoceni než ostatní (upraveno podle: Havigerová, 2011).

Pro člověka, který chce pracovat s nadanými dětmi, by mělo být důležité uvědomit si své vlastní implicitní teorie o nadaných. Následně by je měl konfrontovat se současným stavem poznání v této oblasti. Jedině pak může být schopen vyvarovat se zbytečných chyb vyplývajících z jeho vnitřních představ o nadání, které často bývají zkreslené.

Avšak i po prozkoumání našich vnitřních představ o nadání a i po poznání všech obecných pravd o nadání je nutné, vzít v úvahu osobnost konkrétního dítěte. Každé dítě (i nadané) je jiné, má rozdílné silné a slabé stránky atd. Zkrátka má různé individuální vzdělávací potřeby, které je nutno respektovat.

V některých mateřských školách byl dříve pokládán za nejlepší přístup k dětem ten, který se řídil zásadou, zacházet se všemi dětmi stejně. Kalendářové dogma bývalo nejvyšším výchovným principem. Ale kdosi řekl: *„Není většího bezpráví než jednat s nestejnými jako se stejnými.“* (Mönks, Ypenburg, 2002, str. 83)

3 IDENTIFIKACE NADANÝCH DĚTÍ

3.1 CHARAKTERISTIKA NADANÝCH DĚTÍ

Většina učitelů má představu, že nadané dítě je bystré a bezproblémové. Zvládá veškeré úkoly rychle, bezchybně a radostně. Pravdou je, že takové nadané děti také existují, ale určitě nejsou charakteristickým prototypem nadaného dítěte. Během let, kdy se nadáním zaobírá odborná veřejnost, bylo vyzorováno mnoho typických rysů, podle kterých by mělo být možné nadané děti lépe identifikovat. Například podle Ellen Winnerové (manželky Howarda Gardnera) jsou jimi:

„1) **Předčasnost** - první kroky ve zvládnání určité oblasti činí dříve než je běžné.

2) **Trvání na vlastním tempu a postupu** - učí se rychleji (a také jiným způsobem) než průměrné nebo i chytré děti. Potřebují minimální pomoc dospělých, většinou se učí samy. Objevy, ke kterým docházejí v jejich oblasti zájmů, je uvádějí v nadšení a motivují k dalším krokům. Nezávisle objevují pravidla a zákonitosti dané oblasti a tvoří nové svérázné způsoby řešení problémů. Znamená to, že jsou tvořivé.

3) **Mimořádná vnitřní motivace** - zarputile usilují o zvládnutí dané oblasti („zakousnou“ se do problému). Projevují intenzivní a neutuchající zájem a maximální schopnost soustředění, jsou „posedlí“ svým úsilím zvládnout problém.“

(VONDRÁKOVÁ, Eva. RVP ZV a zkušenosti s nadanými a mimořádně nadanými žáky na 1. stupni ZŠ. In:clanky.rvp.cz [online]. [cit. 2015-02-26]. Dostupné z: <http://clanky.rvp.cz/clanek/s/Z/630/RVP-ZV-A-ZKUSENOSTI-S-NADANYMI-A-MIMORADNE-NADANYMI-ZAKY-NA-1-STUPNI-ZS.html/>)

Dalšími poznávacími znaky u nadaných dětí by podle J. Laznibatové (2001) mohly být určité shody v těchto třech základních oblastech:

➤ **Všeobecné znaky**

Tyto děti jsou typické svou vitalitou. Mají široké spektrum zájmů, bohatý slovník, rané čtení, časné schopnosti používat abstraktní pojmy, pochopit význam cizích slov a používat je, zájem o podstatu věcí, vztahů, vynikající paměť a pozornost. Celkově jsou oproti ostatním méně unavitelné v duševních činnostech.

➤ **Tvořivé znaky**

Zde je charakteristická intelektová hravost, bohatá fantazie a schopnost lehce rozehrát imaginaci, množství originálních nápadů, expresivita v názorech a ve vyjadřování,

pružnost a hravost v myšlení, originalita při řešení úloh různého typu, úsilí o jedinečnost a neopakovatelnost nápadů v pracích, častá impulsivnost, výbušnost, prudké reakce, emocionální citlivost a zranitelnost.

➤ Učební znaky

Tyto děti začínají se vším dříve než ostatní, rychlé tempo učení, lehké učení a radost z každé intelektové aktivity, bystrost při pozorování, schopnost rozeznat všechny detaily, schopnost vhledu do podstaty problému, tendence k strukturování problémů, dobré analyticko-syntetické, stejně jako logicko-algoritmické myšlení, zároveň kreativní myšlení. Mají schopnost najít více řešení problému. Typická je také neúnavnost při vyhledávání informací, správné zevšeobecňování, schopnost kritického a sebekritického myšlení a perfekcionismus (upraveno podle: Fořtík, Fořtíková, 2007).

Za zásadní při vyjmenovávání typických rysů nadaných dětí pokládám pokus S. Winebrennerové o rozdělení na pozitivní a negativní charakteristiky. Málokdo si totiž uvědomuje skutečnost, že mít doma nadané dítě s sebou často přináší mnoho výchovných i vzdělávacích komplikací. Ne jen samou radost a úspěchy. Bohužel ani pozitivní výčet není tak jednoznačný, protože přinejmenším část těchto charakteristik může v určitých situacích působit problémy. (Například: „ zvýšený smysl pro spravedlnost, morálku a fair play“.)

Pozitivní projevy:

- mohou být extrémně vyspělé v kterékoliv oblasti učení a výkonu;
- mohou vykazovat asynchronní vývoj – v některých oblastech být významně napřed a v jiných vykazovat věkově neadekvátní nebo dokonce opožděný vývoj (např. dokážou číst už ve třech letech, ale ještě v pěti si nedovedou zavázat tkaničky u bot);
- mohou mít na svůj věk širokou slovní zásobu a vyspělý verbální projev;
- mohou mít výbornou paměť;
- některé věci se naučí neuvěřitelně rychle bez pomoci druhých;
- mohou zvládat složitější myšlenkové operace než vrstevníci;
- mohou vykazovat schopnost práce s abstraktními myšlenkami s minimem konkrétních zkušeností pro pochopení;
- mohou vidět jasně vztahy příčiny a následku;
- mohou vidět vzorce, vztahy a souvislosti, které jiní nevidí;

- mohou vždy přicházet s „lepšími způsoby“ řešení věcí, navrhnou je spolužákům, učitelům a dalším dospělým – ne vždy vhodným způsobem;
- mohou dávat přednost komplexním a náročným úkolům;
- mohou být schopné přenášet své vědomosti do nových situací a řešení problémů;
- mohou se chtít podělit o vše, co vědí;
- mohou být zvědavé na všechno, co se děje okolo nich, a klást nekonečné otázky;
- mohou být nadšenými a ostražitými pozorovateli;
- mohou být horlivé, někdy extrémně citlivé i vznětlivé, dokážou být zcela pohlceny aktivitami nebo myšlenkami;
- mohou mít často mnoho (neobvyklých) zájmů, koníčků a sbírek;
- mohou být silně motivováni dělat to, co je zajímavé, a to svým vlastním způsobem, raději pracují nezávisle, některé dokonce samostatně;
- mohou mít ohromnou míru energie;
- mohou mít cit pro krásno a lidské pocity, emoce a očekávání;
- mohou mít zvýšený smysl pro spravedlnost, morálku a fair play, mohou se zajímat o globální problémy ;
- mohou mít sofistikovaný smysl pro humor.

Negativní projevy:

- odmítají práci nebo pracují nedbale;
- jsou nervózní při tempu práce třídy, které považují za nedostatečně aktivní nebo když nevidí jasný pokrok v práci;
- protestují proti rutinní a předvídatelné činnosti;
- kladou choulostivé otázky, vyžadují zdůvodnění, proč se mají věci dělat určitým způsobem;
- odmítají určování práce a příkazy;
- sní v průběhu dne;
- ovládají třídní diskuze;
- bývají panovačné k učitelům i spolužákům;
- jsou netolerantní k nedokonalosti vůči sobě i ostatním;
- přecitlivěle reagují na kritiku, snadno se rozpláčou;
- odmítají se podřídit (upraveno podle: Fořtík, Fořtíková, 2007).

3.2 CHARAKTERISTIKA NADANÝCH DĚTÍ PŘEDŠKOLNÍHO VĚKU

Předchozí kapitola obsahovala mnoho typických znaků a projevů nadaných dětí. Šlo o děti v širším věkovém rozmezí. Většinu z uvedených charakteristik by bylo možné pozorovat jak u dětí předškolních, tak především u dětí mladšího, ale i staršího školního věku.

Proto je především pro potřeby učitelů mateřských škol vhodnější vycházet z charakteristických projevů chování nadaného dítěte, které Lenka Hříbková (v publikaci *Nadané dítě v předškolním věku*, 1999a) zaměřila přímo na předškolní věk a rozdělila je do následujících šesti oblastí:

1. Kreativní oblast

Pro dítě je charakteristická bohatá fantazie a představivost. Je schopno ji využít například při manipulaci s hračkami nebo při používání barev ve výtvarné práci.

2. Sociální oblast

Dítě je vstřícné a empatické, někdy může být až přecitlivělé na sociální podněty (pochvala, kritika). Je poměrně nezávislé, s přiměřenou sebedůvěrou. Rádo organizuje a vede skupinové hry a činnosti. Ve vrstevnickém kolektivu s oblibou ovlivňuje chování druhých dětí. Nesnáší autoritativní komunikaci a autority často zpochybňuje třeba tím, že jim umí dávat věcné otázky „na tělo“ a nebojí se poukazovat na nepravdivost nebo neadekvátnost některých jejich odpovědí.

3. Intelektová oblast

Některé děti (především staršího předškolního věku) jsou schopny bez problémů číst a počítat. Tyto děti také spontánně vytvářejí matematické úlohy a nacházejí vztahy mezi příčinou a následkem. Dobře si pamatují různá fakta a události. Mají značný rozsah pozornosti a jsou neobyčejně zvědavé.

4. Specifické oblasti

K charakteristickým projevům chování patří, že ve srovnání s vrstevníky nadaný jedinec poměrně dlouho vydrží u určité činnosti. Tyto děti rády poslouchají hudbu, začínají hrát na hudební nástroje. Mají smysl pro rytmus a u některých nadaných dětí tohoto věku je již patrné jejich směřování k intelektovým, uměleckým nebo pohybovým aktivitám.

5. Oblast řeči

Dítě velice brzy začíná mluvit ve větách a má široký slovník. Ti jedinci, kteří začínají mluvit později, mají vlivem častého kontaktu se staršími kamarády nebo dospělými velkou slovní zásobu.

6. Oblast jemné a hrubé motoriky

V oblasti motoriky se vyskytují dva různé druhy projevů. Prvním je, že dítě může velmi brzy lézt, chodit a projevovat velký zájem o drobné předměty kolem sebe. Už před třetím rokem může mít výrazný zájem o tužku a „kreslení“ a v pěti až šesti letech může být schopné kopírovat obrázky a opisovat slova. To je ovšem jen jedna stránka projevů. Druhým, poměrně častým obrazem projevů chování v této oblasti, může být přesný opak. Dítě má např. problém s koordinací pohybů, po nástupu do školy se to projevuje v horší grafomotorice při nácviu psaní a nechutí k pohybovým aktivitám. Jev souvisí s vývojovými nevyrovnanostmi, s nimiž se u těchto dětí můžeme setkávat (upraveno podle: Fořtík, Fořtíková, 2007).

Jak již bylo výše uvedeno, charakteristik nadaných dětí je nespočet. Často se v nich informace překrývají. Pro porovnání je zajímavý následující výčet typických znaků, který navrhli autoři Koopmans-Daytonová a Feldhusen (1987). Projevy jsou zde rozděleny do tří oblastí:

Oblast jazyka a učení:

- dítě brzy mluví, brzy čte, dříve zvládá jazyk na vysoké úrovni;
- má širokou slovní zásobu;
- v komunikaci upřednostňuje používání řeči namísto činu;
- rádo se vyjadřuje, rádo diskutuje;
- má vlastní jedinečný způsob učení;
- dokáže se déle soustředit;
- klade velké množství otázek;
- má dobré pozorovací schopnosti;
- uchovává informace o tom, co pozorovalo nebo četlo;
- rozumí abstraktním pojmům a správně je používá;
- po dlouhý čas vydrží být samo nebo samo pracuje;
- zajímá se o různé druhy knih, encyklopedií, atlasů;
- zajímají ho kalendáře, hodiny, hádanky.

Oblast psychomotorického vývoje a motivace:

- dítě brzy chodí;
- vykazuje ranou kontrolu jemné motoriky v aktivitách jako je psaní, vybarvování nebo stavění předmětů;
- je zvědavé, motivováno k objevování věcí;
- chce ovládat okolí;
- rádo se učí;
- je extrémně aktivní a cílevědomé;
- je nezávislé v myšlení a jednání;
- má široké a hluboké zájmy.

Oblast psychosociálních charakteristik:

- dítě méně spí;
- cítí se jiné než ostatní děti;
- je více závislé na dospělých a jedná s nimi efektivněji než s dětmi;
- je citlivé na nečestné jednání dospělých;
- nemá u dospělých rádo jejich nelogické a nesystémové jednání

(upraveno podle: Fořtík, Fořtíková, 2007).

Jak sami autoři uvádějí, existuje mnoho různých seznamů charakteristik připisovaných nadaným dětem, které byly vytvořeny odborníky. Kromě těchto seznamů existují ještě speciální vývojové škály. Jde o nástroj, jež srovnává mezníky ve vývoji u běžného dítěte a u dítěte, jehož vývoj je zrychlený.

Např. dítě nakreslí rozeznatelnou osobu s tělem - normální vývoj - 60 měsíců
 - předčasný vývoj - 42 měsíců

(upraveno podle: Fořtík, Fořtíková, 2007).

V minulosti bylo provedeno mnoho výzkumů orientovaných na odhalení odlišných kvalit nadaných z přesvědčení, že za výkony nadaných se skrývají zvláštní osobnostní vlastnosti a jiné myšlenkové procesy než ty, kterými disponuje zbytek populace. Výsledky takto orientovaných výzkumů (vztahujících se k předškolnímu a mladšímu školnímu věku) autoři Roedell, Jackson a Robinson sumarizovali a konstatovali, že ve skutečnosti existují značné rozdíly mezi nadanými dětmi ve všech oblastech. Uzavřeli tuto oblast bádání poznáním, že znakem nadaných je značná rozmanitost a diverzita osobnostních vlastností. Ke stejným závěrům dospěl i D. K. Simonton, který se věnoval rozborům osobnostních vlastností řady významných osob (vědců, umělců, prezidentů USA).

I když by se díky těmto závěrům mohlo jevit vytváření a především využívání výše uvedených seznamů charakteristik v pedagogické nebo poradenské praxi jako zbytečné, opak je pravdou. Tyto seznamy sice nemohou nahradit diagnostické nástroje, ale jejich přínos je v primární identifikaci potencionálně nadaných dětí. Tímto způsobem se zvyšuje pravděpodobnost včasného podchycení nadání těchto dětí a jejich zařazení do vzdělávacích programů (upraveno podle: Hříbková, 2009).

4 PROČ IDENTIFIKOVAT NADANÉ DĚTI

Důvody, proč se pokoušet identifikovat a odborně se věnovat nadaným, jak ve světě, tak i u nás, jsou především pedagogické, psychologické, etické, ale i ekonomické. Psycholožka zabývající se výzkumem nadání, zakladatelka mezinárodní společnosti ECHA (Evropská rada pro vysoké schopnosti, jejich výzkum a rozvoj) a poradkyně britské vlády prof. Joan Freemanová ve své knize *Gifted Children Grow Up* uvádí: „*Pokud jde o nadané, existují dva hlavní důvody, proč se zabývat rozvojem jejich potenciálu:*

- *individuální - aby každý mohl dosáhnout plného rozvoje osobnosti*
- *služba potřebám společnosti - ačkoli nadání je osobní, je také lidským zdrojem, budoucí prosperita každé společnosti závisí na rozvoji potenciálu mladé generace, žádná společnost si nemůže dovolit jej promarnit.“*

(VONDRÁKOVÁ, Eva. RVP ZV a zkušenosti s nadanými a mimořádně nadanými žáky na 1. stupni ZŠ. In:clanky.rvp.cz [online]. [cit. 2015-02-26]. Dostupné z: <http://clanky.rvp.cz/clanek/s/Z/630/RVP-ZV-A-ZKUSENOSTI-S-NADANYMI-A-MIMORADNE-NADANYMI-ZAKY-NA-1-STUPNI-ZS.html/>)

Jako krok správným směrem se mi jeví změny školské legislativy v oblasti přístupu k nadaným dětem, které se v České republice za poslední roky uskutečnily. Výsledkem těchto změn je zákon č. 561/2004 Sb., o předškolním, základním, středním, vyšším odborném a jiném vzdělávání (školský zákon) a zejména na něj navazující vyhláška č. 73/2005 Sb., o vzdělávání dětí, žáků a studentů se speciálními vzdělávacími potřebami a dětí, žáků a studentů mimořádně nadaných.

Vzdělávání dětí mimořádně nadaných je věnován prostor i v RVP PV. Je zde uvedeno následující: „*Rámcovost RVP PV umožňuje, aby školní, třídní i individuální vzdělávací program, jeho obsah i podmínky, byly dle potřeb a možností rozumně přizpůsobeny mimořádným schopnostem dětí a popř. doplněny nabídkou dalších aktivit podle zájmů a mimořádných schopností či mimořádného nadání dětí. Rozvoj a podpora mimořádných schopností by měla být zajišťována a organizována tak, aby nebyla jednostranná a neomezila pestrost a šíři obvyklé vzdělávací nabídky.“* (RVP PV, 2004, s. 39)

Změny v legislativě již několik let nastartovány jsou, zbývá tedy učinit znatelné změny v přístupu k těmto dětem v praxi. Čím dříve se podaří rozumově nadané děti

identifikovat, tím lepších výsledků je v jejich vývoji možné dosáhnout. Zbývá jen najít vhodný nástroj jehož prostřednictvím bude možné tento primární cíl realizovat. A to také bude náplní praktické části mé bakalářské práce.

5 IDENTIFIKACE NADANÝCH DĚTÍ NA VYBRANÝCH MŠ

5.1 CHARAKTERISTIKA VÝZKUMU, CÍL, METODOLOGIE

Ve svém výzkumu se pokusím odhalit četnost identifikace rozumově nadaných dětí ze strany pedagogů na vybraných MŠ v Plzeňském a Karlovarském kraji po dobu působení dotazovaných učitelů v MŠ. A dále budu v pedagogické praxi prostřednictvím zkušeností učitelek mateřských škol ověřovat výpovědní schopnost Škály charakteristik nadání – CGS (vytvořené Lindou Kreger Silvermannovou v roce 1973, v ČR aktuálně publikováno J. M. Havigerovou, 2013).

Dětí rozumově nadaných by podle mého názoru a vzhledem k prostudované literatuře mělo být odhaleno 2 – 3 % z dětské populace. Tato hodnota není příliš vysoká, při srovnání s názorem odborníků, kteří tvrdí, že za ideálních podmínek by dokázalo projevit nadání 20 – 25 % dětí. Je však nutno přihlídnout k faktu, že druhů specifického nadání existuje několik (např. oblast sportu nebo hudby) a mé bádání bylo zaměřeno pouze na nadání kognitivní. Ale už nyní jsem k procentuálním výsledkům skeptická, protože na základě osobních rozhovorů při předávání dotazníků mi bylo sděleno velkým množstvím oslovených učitelek, že se za svou, často i mnohaletou praxi, s nadaným předškolákem nesetkaly.

V druhé části mého výzkumu se budu zabývat jednotlivými charakterovými rysy nadaných dětí. Jako výchozí jsem použila informace z knihy Vyhledávání nadaných dětí v předškolním věku od Jany Marie Havigerové. K dosažení svých cílů jsem použila dva dotazníky uvedené v příloze č. 1 a č. 2 - jímž je výzkumný nástroj z výše uvedené knihy. Chtěla bych výzkumem potvrzené nejvýraznější vlastnosti seskupit a na jejich základě pak i v osobní praxi provést první krok k identifikaci talentovaných dětí.

5.2 CHARAKTERISTIKA MÍSTA ŠETŘENÍ A ZKOUMANÉHO VZORKU

Ke sběru dat, na základě kterých budu analyzovat svá zjištění, jsem oslovila učitelky z 28 mateřských škol s různou délkou praxe, s různým dosaženým vzděláním, v různých věkových kategoriích. Jednalo se o mateřské školy v městech a vesnicích Plzeňského a Karlovarského kraje.

Dotazníkové šetření probíhalo v papírové i elektronické formě. Rozdala a rozeslala jsem celkem 55 dotazníků, z nichž se mi vrátilo 26 kusů. V Plzeňském kraji jsem obdržela

zpět dotazníky ze 17 a v Karlovarském kraji z 6 různých mateřských škol. Zhruba polovinu celkového množství dotazníků jsem rozdala osobní cestou, což se zřejmě projevilo v jejich stoprocentní návratnosti. Po přečtení a zpracování všech získaných údajů jsem dospěla k této charakteristice výzkumného vzorku:

26 učitelek, které se zúčastnily mého výzkumu, vzdělávalo a mělo možnost identifikovat během své pedagogické praxe soubor celkem 2928 dětí. Z těchto 2928 dětí, ale bylo prostřednictvím PPP potvrzeno pouze 9 rozumově nadaných dětí (5 v Plzeňském a 4 v Karlovarském kraji). U dvou z nich bylo nadání PPP identifikováno až na základě doporučení pedagoga na základní škole. Ale i u těchto dvou dětí si učitelky MŠ byly vědomy jejich nadprůměrných rozumových schopností. Pouze nedošlo k navázání spolupráce s PPP.

5.3 PŘÍPRAVA VÝZKUMNÝCH METOD - CHARAKTERISTIKA DOTAZNÍKU

Pro svůj výzkum jsem zvolila metodu **dotazníkového šetření**, která patří mezi kvantitativní. Jedná se o nejfrekventovanější psychologickou a pedagogickou metodu, jejíž předností je možnost získání velkého množství informací v poměrně krátkém čase a také jednoduchost zpracování získaných údajů. Nevýhodou by mohlo být subjektivní zkreslení získaných informací.

Jak už bylo výše uvedeno, informace o nadaných dětech jsem získávala ze zkušeností učitelek mateřských škol, které je zaznamenávaly prostřednictvím škály charakteristik nadání, v originále Characteristics of Giftedness Scale - CGS, jejíž autorkou je Linda Krevet Silvermanová. (Čerpáno z knihy *Vyhledávání nadaných dětí v předškolním věku* od autorky J. M. Havigerové.) První verze této metody vznikla již v roce 1973. Během let byla potvrzena validita této škály řadou studií a bylo dokázáno, že u mimořádně nadaných dětí se projevilo 80 – 90 % ze sledovaných charakteristik. Tato metoda sleduje u dětí předškolního věku čtyři aspekty nadání: kognitivní, emocionální, energetické a vztahové. Její velkou předností je především jednoduchost a univerzálnost. Ze zmíněných důvodů byla metoda CGS považována za vhodnou pro použití také v dalších zemích mimo USA. Pro využití této škály v českých podmínkách byla přeložena metodou dvojitého slepého překladu. Sporná místa pak byla řešena s odborníci v oblasti nadání a rozhodnuta expertně. (Původní znění jednotlivých položek metody CGS – viz příloha č. 3.) V českých

podmínkách byla ověřena nejprve pilotní studií a poté v roce 2012/13 rozsáhlým výzkumem ve spolupráci s Magistrátem města Hradec Králové. Na základě těchto zkušeností, v případě, že budou jako hodnotitelé učitelky mateřských škol, byly doporučeny určité úpravy tohoto výzkumného nástroje. Já jsem již pro potřeby svého výzkumu použila výzkumný nástroj v podobě, kterou má po uplatnění všech navrhovaných změn (viz příloha č. 2).

Učitelky mateřských škol postupovaly v mém výzkumu následovně: nejdříve zodpověděly tři otázky z mého prvního dotazníku: na délku praxe, přibližné množství vzdělávaných dětí a přítomnost nějakého prokazatelně nadaného nebo alespoň potencionálně (z pohledu učitelky) nadaného dítěte. A druhý dotazník, který obsahoval výše zmiňovaný nástroj v podobě po doporučovaných úpravách, vyplňovaly pouze v případě, pokud se během své praxe setkaly s nějakým PPP diagnostikovaným či alespoň potenciálně rozumově nadaným dítětem. Zde měly vybrat odpověď na 25 charakteristik z možností: nesouhlasí, nevím jistě, souhlasí či rozhodně souhlasí.

Tento způsob je velmi rychlý a výstižný. Dle výpovědí většiny učitelek, kterým jsem dotazník předávala osobně, s rozhodováním neměly problém. Konstatovaly, že otázky byly jasné, a pokud opravdu měly dítě s diagnostikovaným rozumovým nadáním, pak ho převážná většina otázek dobře charakterizovala.

5.4 VLASTNÍ ŠETŘENÍ A ANALÝZA VÝSLEDKŮ

V této kapitole se věnuji celkovému shrnutí výsledků, které jsem získala po zpracování informací z vyplněných dotazníků.

Jak jsem již uvedla, zhruba polovinu ze všech dotazníků jsem předávala osobně. Před a po vyplnění (případně i v průběhu) docházelo k rozhovorům, během nichž byly vysvětleny případné nejasnosti. U dotazníků posílaných e-mailem k této zpětné vazbě bohužel nedocházelo. Celkově se předávání dotazníků neosobní cestou projevilo jako velmi neefektivní. Především kvůli nízké návratnosti, ale také z důvodu oboustranně nižší informovanosti.

Jelikož v získaných materiálech nejsou uváděny žádné osobní údaje, nebylo třeba souhlasu rodičů.

Po vyhodnocení všech vyplněných dotazníků jsem dospěla k následujícím výsledkům. Z celkového počtu 2928 dětí, které byly vzdělávány 26 dotazovanými učitelkami, bylo 9 dětí prostřednictvím pedagogicko-psychologické poradny diagnostikováno jako rozumově nadané a v souladu s touto diagnózou k nim pak bylo přistupováno. Zajímavý byl poměr rozumově nadaných chlapců (8) a dívek (1). Vzhledem k malému počtu dětí v mém výsledném vzorku, nelze vyvozovat zásadní závěry. Pokud by ale byl vzorek větší, s podobným poměrem, pravděpodobně by se už jednalo o projev existence specifické skupiny nadaných tj. „nadané dívky“.

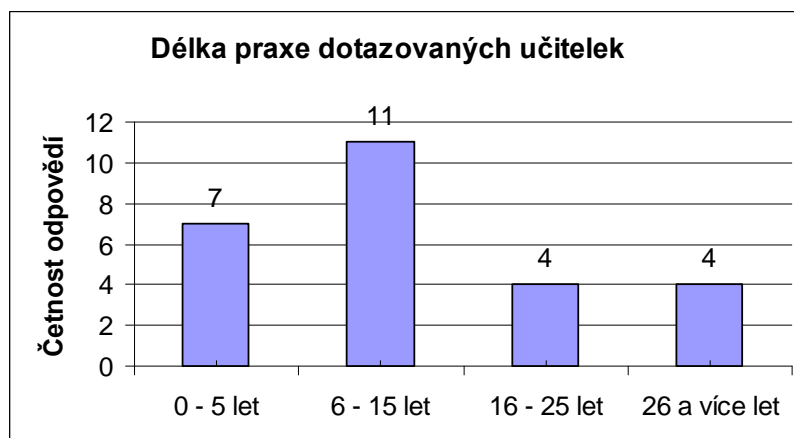
5.4.1 ANALÝZA VÝSLEDKŮ DOTAZNÍKU Č. 1

Jak už jsem uvedla v kapitole 5.3, učitelky mateřských škol nejdříve zodpověděly tři následující otázky z mého prvního dotazníku.

Otázka č. 1: Uveďte prosím délku Vaší praxe v MŠ + odhad počtu dětí, které jste v MŠ v průběhu celé své pedagogické praxe vzdělávala.

Na první část otázky učitelky uváděly odpovědi v rozmezí od 7 měsíců po 32 let viz následující graf.

Graf č. 1: Délka praxe v MŠ



Na druhou část otázky učitelky uváděly hodnoty v rozmezí od 28 až po 210 dětí které za dobu své pedagogické praxe vzdělávaly.

Otázka č. 2: Setkala jste se někdy během své pedagogické praxe v MŠ s dítětem, které bylo PPP označeno jako nadané?

Zde z 26 respondentek odpovědělo 17 záporně a 9 kladně. To znamená, že každá z devíti učitelek, které odpověděly kladně, se během své pedagogické praxe v MŠ setkala pouze s jedním rozumově nadaným dítětem, jehož nadání bylo potvrzeno pedagogicko-psychologickou poradnou. Těchto devět učitelek pokračovalo vyplňováním škály charakteristik nadání uvedené v dotazníku č. 2.

Otázka č. 3: Setkala jste se někdy během své pedagogické praxe v MŠ s dítětem, o kterém jste sama byla přesvědčená, že je rozumově nadané, ale nebylo diagnostikováno PPP?

U této otázky bylo 23 záporných odpovědí a pouze 2 konkrétní kladné odpovědi, ke kterým byly vyplněny dotazníky č. 2. Jediná učitelka (s praxí více než 20 let) uvedla, že nadaných dětí za ta léta praxe určitě vzdělávala více, ale na konkrétní případy si už nevzpomíná. Jen na ten jediný, který byl diagnostikován prostřednictvím PPP. Ten také uvedla u otázky č. 2 a vyplnila k němu se vztahující dotazník č. 2.

5.4.2 ANALÝZA VÝSLEDKŮ DOTAZNÍKU Č. 2

Jak už bylo vysvětleno v předchozí kapitole, dotazník č. 2 vyplňovaly pouze ty učitelky, které kladně odpověděly na otázku č. 2 nebo č. 3 z dotazníku č. 1. Jelikož kladných odpovědí na otázku č. 3 (zda se učitelky MŠ setkaly s dítětem, o kterém by byly ony samy přesvědčeny, že se jedná o rozumově nadaného jedince, bez potvrzení PPP), jsem obdržela mnohem méně než jsem očekávala (pouze 3), proto nebudu získané údaje hlouběji analyzovat.

Nyní se zaměřím na analýzu výsledků dotazníků od učitelek, které se během své pedagogické praxe setkaly s rozumově nadaným dítětem, které bylo diagnostikováno PPP. Jde o již zmíněných 9 dětí. Po zpracování informací vyplývajících z dotazníků č. 2, jsem všechny shodné odpovědi sečetla a hodnoty zaznamenala. Získané kladné odpovědi (tzn. „Souhlasí“ a „Rozhodně souhlasí“), jsem také sečetla a charakteristiky s takto získaným nejvyšším součtem (tj. 8 a 9), jsem tučně zvýraznila.

Tyto charakteristiky, na základě svého výzkumu, považuji za zásadní. Svědčí o tom nejen nejčtenější kladné odpovědi ze škály charakteristik, ale i výpovědi učitelek při osobních rozhovorech.

Tabulka č. 1: Výzkumný nástroj metody CGS včetně zpracovaných údajů

Charakteristika	Nesouhlasí	Nevím jistě	Souhlasí	Rozhodně souhlasí	Součet kladných odpovědí
1. Myslí mu to velmi dobře	-	1	3	5	8
2. Učí se rychle	-	1	4	4	8
3. Má rozsáhlou slovní zásobu	-	-	4	5	9
4. Má výbornou paměť	-	-	2	7	9
5. Vydrží se dlouho soustředit	1	2	2	4	6
6. Velmi citlivé (zranitelné)	-	2	4	3	7
7. Projevuje soucit	1	2	4	2	6
8. Vždy směřuje k dokonalosti	1	1	2	5	7
9. Horlivé, náruživé	2	3	2	2	4
10. Morálně citlivé	1	1	3	3	6
11. Silně zvědavé	-	-	2	7	9
12. Vytrvalé, když je něčím zaujaté	-	1	2	6	8
13. Energické	3	1	4	1	5
14. Dobré ve skládkách a puzzle	-	-	3	6	9
15. Má široký okruh zájmů	-	2	3	4	7
16. Má skvělý smysl pro humor	3	4	1	1	2
17. Předčasný nebo vášnivý čtenář	-	2	2	5	7
18. Dbá o čestnost, spravedlivost	2	2	2	3	5
19. Mívá na svůj věk zralé názory	-	1	3	5	8
20. Je dychtivý pozorovatel	-	3	3	3	6
21. Má živou představivost	-	1	4	4	8
22. Je velmi tvořivé	1	2	6	-	6
23. Zpochybňuje autority	2	1	3	2	5
24. Obratně zachází s čísly	-	2	1	6	7
25. Má svůj vyhraněný zájem	-	2	2	5	7
Dítě se celkově jeví jako NADANÉ	-	-	7	2	9

(položky v tabulce dle dotazníku Havigerové, 2013, data získána z výzkumu autorkou bakalářské práce, 2015)

5.5 CELKOVÉ SHRNUÍ VÝSLEDKŮ A DOPORUČENÍ PRO PEDAGOGICKOU PRAXI

Ve svém výzkumu jsem využívala metodu dotazníkového šetření. Součástí dotazníku č. 2 a současně mým hlavním výzkumným nástrojem byla Škála charakteristik nadání (převzato od J. M. Havigerová, 2013, str. 76). Během výzkumného šetření jsem získala informace o charakteristických rysech devíti rozumově nadaných dětí, diagnostikovaných PPP. U sedmi z nich jsem měla, kromě údajů z dotazníku, možnost vést rozhovor s jejich učitelkou z mateřské školy. Informace získané touto cestou mi pomáhaly získat přesnější představu o konkrétních nadaných dětech a o jejich různorodosti spektra jejich nadání. Ať už šlo o druh jejich vyhraněného zájmu, kterým mohou být dopravní značky, vlajky států světa, letopočty či sestavování elektrických obvodů ze stavebnice Merkur, nebo zcela z jiné oblasti, se u některých těchto dětí vyskytovala například snížená schopnost snášet hluk.

Po shrnutí všech získaných informací, jak z dotazníků, tak i z doplňujících rozhovorů mohu říci, že Škála charakteristik nadání se v mém výzkumu velice osvědčila. Učitelky, které se ve své praxi setkaly s diagnostikovaným rozumově nadaným dítětem, mi potvrdily, že při vyplňování výzkumného nástroje našly shodu s drtivou většinou položek.

Největší vypovídající hodnotu z uvedené škály, dle mého výzkumného šetření, mají následující charakteristiky:

- myslí mu to velmi dobře;
- učí se rychle;
- má rozsáhlou slovní zásobu;
- má výbornou paměť;
- silně zvědavé;
- vytrvalé, když je něčím zaujaté;
- dobré ve skládkách a puzzle;
- mívá na svůj věk zralé názory;
- má živou představivost.

Za zmínku stojí tři charakteristiky, u kterých se souhlasné odpovědi objevovaly mnohem méně než u jiných. Jedná se o:

- horlivé, náruživé;
- energické;
- má skvělý smysl pro humor.

Souhlasím s autory metody CGS, že tyto charakteristiky k nadaným dětem patří a domnívám se, že především učitelky, které vyplňovaly můj dotazník bez osobního kontaktu a tím pádem bez možnosti vysvětlení případných nejasností, zřejmě správně neporozuměly obsahu těchto pojmů. Proto doporučuji doplnit dotazník vysvětlením uváděných pojmů.

Na základě informací získaných prostřednictvím svého výzkumu bych učitelkám mateřských škol při jejich pedagogické praxi doporučila, primárně se soustředit na výše uvedené oblasti. Domnívám se, že mají vysokou vypovídající hodnotu a myslím, že by bylo vhodné, začlenit je do hodnocení, které učitelky v mateřských školách pravidelně provádějí.

ZÁVĚR

Cílem mé bakalářské práce bylo zmapovat četnost identifikace rozumově nadaných dětí ze strany pedagogů na vybraných MŠ v Plzeňském a Karlovarském kraji po dobu jejich pedagogického působení a ověřit výpovědní schopnost Škály charakteristik nadání – CGS u dotazovaných učitelů.

Teoretická část se opírá o vymezení klíčových pojmů souvisejících s tématem práce jako např. nadání, nadané dítě, diagnostika nadání či implicitní teorie nadání. Seznamuje s mnoha různorodými charakteristikami nadaných dětí, ale současně upozorňuje na značnou rozmanitost jejich osobnostních vlastností.

Praktická část je zaměřena na zpracování výsledků výzkumného šetření, ve kterém šlo o zmapování četnosti identifikace rozumově nadaných dětí ze strany pedagogů na vybraných MŠ v Plzeňském a Karlovarském kraji a ověření výpovědní schopnosti Škály charakteristik nadání – CGS a doporučení její aplikace do běžné MŠ jako součást diagnostické kompetence učitele MŠ.

Již při úvodních rozhovorech s učitelkami mateřských škol mě překvapovalo, že mnohé z nich se podle svých výpovědí, během své pedagogické praxe nesetkaly s žádným rozumově nadaným dítětem. Zvláštní bylo, že šlo o učitelky, které za sebou mají i více než 30 let praxe v oboru. Šlo o výpovědi upřímné, měly čas na rozmyšlenou, ale i přesto nedokázaly uvést ani jedno rozumově nadané dítě za celé roky praxe. Ze statistického pohledu je to zarážející, protože pokud budeme uvažovat například v rámci procentuální definice nadání, nadaný je ten, kdo spadá mezi 2,14 % nejlepších v populaci. Tyto učitelky během své praxe vzdělávaly i více než 200 dětí a každé z nich měly na starost několik let, ale přesto žádné nadané dítě nezaznamenaly. Během rozhovorů s mnoha z nich, jsem se pokoušela pátrat po příčinách. Nejčastěji mi bylo vysvětleno, že se učitelky MŠ během své pedagogické praxe zaměřovaly spíše na rozvoj dětí, které byly rozumově pozadu.

Osobně tyto důvody chápu. Po čtyřech letech praxe v oboru vím, že není vždy jednoduché vykonávat profesi učitele plně v souladu s Rámcovým vzdělávacím programem pro předškolní vzdělávání, ač považuji myšlenky v něm obsažené za velmi moudré a následování hodné. Právě ona často zmiňovaná vazba vzdělávání k individuálně různým potřebám a možnostem jednotlivých dětí dává učitelkám při současných počtech dětí v mateřských školách pořádně zabrat.

Pro identifikaci rozumově nadaných dětí předškolního věku tedy shledávám, na základě svého průzkumu, Škálu charakteristik nadání – CGS za velmi vhodnou pro použití v běžné praxi mateřských škol v České republice. Jak vyplynulo z rozhovorů s dotazovanými učitelkami, není pro ně vyplnění této tabulky nadměrně zatěžujícím úkolem. Pro označení odpovědi u jednotlivých položek není zapotřebí s dětmi vykonávat žádné speciální úkoly, tím pádem to časově nenarušuje jejich běžný denní program.

Nezodpovězenou otázkou však zůstává, zda jsou v prostředí našich mateřských škol vhodné podmínky pro následnou individuální práci pedagogů s těmito dětmi a také to, jak si s nimi v budoucnu poradí vzdělávací systém škol základních.

V duchu úvodního citátu bych si přála, aby osudem, který dává vyniknout nadání, byli citliví a i v oblasti rozumového nadání vzdělání pedagogové všech typů škol, kteří by pro svou práci měli ideální podmínky.

RESUMÉ

Bakalářská práce „Identifikace nadaných dětí na vybraných MŠ v Plzeňském a Karlovarském kraji z pohledu pedagoga MŠ“ je ve své teoretické části zaměřena na objasnění pojmu nadání a popis charakteristik rozumově nadaných dětí. Cílem praktické části této práce bylo zmapovat četnost identifikace rozumově nadaných dětí ze strany pedagogů na vybraných MŠ v Plzeňském a Karlovarském kraji po dobu působení dotazovaných učitelů v MŠ a ověřit výpovědní schopnost škály charakteristik nadání – CGS. Využita k tomu byla metoda dotazníku, který vyplňovaly učitelky mateřských škol. V závěru této bakalářské práce jsem došla k názoru, že četnost identifikace nadaných dětí v mateřských školách v Plzeňském a Karlovarském kraji je velmi nízká. Ke zlepšení této situace by mohla pomoci škála charakteristik nadání – CGS, která se podle výsledků mého výzkumu osvědčila.

SUMMARY

The bachelor's thesis „Identification of talented children in chosen kindergartens in Pilsen and Karlovy Vary regions from the standpoint of a kindergarten teacher“ is focused on the explanation of the term gift and the description of characteristics of intellectually talented children in the theoretical part of this work. The aim of the practical part was to chart the frequency of identification of intellectually talented children from the standpoint of teachers in chosen kindergartens in Pilsen and Karlovy Vary regions for the whole time of working of the questioned kindergarten teachers and to verify using of Characteristics of Giftedness Scale – CGS. The method of questionnaire the kindergarten teachers filled in, has been used. I've come to the conclusion that the frequency of identification of intellectually talented children in Pilsen and Karlovy Vary regions is very low. The Characteristics of Giftedness Scale – CGS, that has proved successful research, could help to improve this situation.

SEZNAM POUŽITÉ LITERATURY

DOČKAL, Vladimír. *Zaměřeno na talenty aneb Nadání má každý*. Praha: Nakladatelství Lidové noviny, 2005. ISBN 80-7106-840-3.

FOŘTÍK, Václav a Jitka FOŘTÍKOVÁ. *Nadané dítě a rozvoj jeho schopností*. Praha: Portál, 2007. ISBN 978-80-7367-297-3.

HAVIGEROVÁ, Jana Marie. *Pět pohledů na nadání*. Praha: Grada, 2011. ISBN 978-80-247-3857-4.

HAVIGEROVÁ, Jana Marie. *Vyhledávání nadaných dětí v předškolním věku*. Praha: Grada, 2013. ISBN 978-80-247-5150-4.

HŘÍBKOVÁ, Lenka. *Nadání a nadaní*. Praha: Grada, 2009. ISBN 978-80-247-1988-6.

MACHŮ, Eva. *Nadaný žák*. Brno: Paido, 2010. ISBN 978-80-7315-197-3.

MÖNKS, J. Franz a Irene H. YPENBURG, *Nadané dítě*. Praha: Grada, 2002. ISBN 80-247-0445-5.

SMOLÍKOVÁ, Kateřina. a kol. *Rámcový vzdělávací program pro předškolní vzdělávání*. Praha: VÚP, 2006. ISBN 80-87000-00-5.

SYSLOVÁ, Zora. *Profesní kompetence učitele mateřské školy*. Praha: Grada, 2013. ISBN 978-80-247-4309-7.

ŠKRABÁNKOVÁ, Jana. *Žijeme s nadáním*. Ostrava: Ostravská univerzita v Ostravě, 2012. ISBN 978-80-7464-137-4.

ELEKTRONICKÉ ZDROJE:

RVP ZV a zkušenosti s nadanými a mimořádně nadanými žáky na 1. stupni ZŠ. [online]. [citováno dne 2015-02-26]. Dostupné z: www.clanky.rvp.cz

SEZNAM GRAFŮ, OBRÁZKŮ A TABULEK

Graf č. 1: Délka praxe v MŠ.....	29
Obrázek č. 1: Model nadání J. S. Renzulliho.....	7
Obrázek č. 2: Vícefaktorový model vysokého nadání se třemi osobnostními znaky.....	8
Tabulka č. 1: Výzkumný nástroj metody CGS včetně zpracovaných údajů.....	31

SEZNAM PŘÍLOH

Příloha č. 1: Dotazník č. 1.....	I
Příloha č. 2: Dotazník č. 2.....	II
Příloha č. 3: Původní znění jednotlivých položek metody CGS.....	III

Příloha č. 1: Dotazník č. 1

Lucie M.
MŠ Stáňovice
(Pleš - j. l.)

DOTAZNÍK č. 1

Dobrý den, jmenuji se Pavla Kilbergrová a jsem studentkou 3. ročníku Pedagogické fakulty Západočeské univerzity v Plzni, obor Učitelství pro mateřské školy.

Chtěla bych Vás touto cestou požádat o vyplnění následujícího dotazníku, který mi poskytne materiál potřebný k vypracování mé bakalářské práce, ve které se věnuji problematice identifikace nadaných dětí z pohledu pedagoga MŠ.

Předem děkuji za Váš čas.

1) Uvedte prosím délku Vaší praxe v MŠ + odhad počtu dětí, které jste v MŠ v průběhu celé své praxe vzdělávala.

12 let

cca 160 dětí

2) Setkala jste se někdy během své praxe v MŠ s dítětem, které bylo PPP označeno jako nadané?

Pokud ano, uveďte prosím bližší informace a vyplňte dotazník č. 2.

ANO

3) Setkala jste se někdy během své praxe v MŠ s dítětem, o kterém jste sama byla přesvědčená, že je rozumově nadané, ale nebylo diagnostikováno PPP?

Pokud ano, uveďte prosím bližší informace a vyplňte dotazník č. 2.

Příloha č. 2: Dotazník č. 2

DOTAZNÍK č. 2

Jméno dítěte Ondra Rok narození 2009 Adresa MŠ Blatná Posuzovatel učitelka MŠ Datum vyplnění 17. 1. 2015

Označte laskavě křížkem u každého tvrzení odpověď, která nejlépe dítě vystihuje.

	Nesouhlasí	Nevím jistě	Souhlasí	Rozhodně souhlasí
1. Myslí mu to velmi dobře				X
2. Učí se rychle				X
3. Má rozsáhlou slovní zásobu				X
4. Má výbornou paměť				X
5. Vydrží se dlouho soustředit	X			
6. Velmi citlivé (zranitelné)	X		X	
7. Projevuje soucit	X			
8. Vždy směřuje k dokonalosti				X
9. Horlivé, naruživé				X
10. Morálně citlivé	X			
11. Silně zvědavé				X
12. Vytrvalé, když je něčím zaujaté				X
13. Energické				X
14. Dobré ve skládkách a puzzle			X	
15. Má široký okruh zájmů				X
16. Má skvělý smysl pro humor	X			
17. Předčasný nebo vášnivý čtenář		X		
18. Dbá o čestnost, spravedlivost	X			
19. Mívá na svůj věk zralé názory				X
20. Je dychtivý pozorovatel			X	
21. Má živou představivost				X
22. Je velmi tvořivé			X	
23. Zpochybňuje autority				X
24. Obratně zachází s čísly				X
25. Má svůj vyhraněný zájem				X
Dítě se celkově jeví jako NADANÉ			X	

Děkuji Vám za spolupráci !!!

Zdroj:

HAVIGEROVÁ J.M. *Vyhledávání nadaných dětí v předškolním věku*. Praha: Grada, 2013.
ISBN 978-80-247-5150-4.

Příloha č. 3: Původní znění jednotlivých položek metody CGS

Znění položky v původní verzi	Český překlad
Reasons well (good thinker)	myslí mu to dobře (dobrý myslitel)
Learns rapidly	učí se rychle
Has extensive vocabulary	má rozsáhlou slovní zásobu
Has an excellent memory	má výbornou paměť
Has a long attention span (if interested)	vydrží se dlouho soustředit, je-li zaujaté
Sensitive (feelings hurt easily)	velmi citlivé (zranitelné)
Shows compassion	projevuje soucit
Perfectionistic	puntičkářské (perfekcionista)
Intense	horlivé, náruživé
Morally sensitive	morálně citlivé
Has strong curiosity	silně zvědavé
Perseverant in their interests	vytrvalé, když je něčím zaujaté
Has high degree of energy	energické
Prefers older companions or adults	dává přednost společnosti starších či dospělých
Has a wide range of interests	má široký okruh zájmů
Has a great sense of humor	má skvělý smysl pro humor
Early or avid reader (if too young to read, loves being read to)	předčasný nebo vášnivý čtenář (je-li příliš malé na čtení, miluje, když je mu předčítáno)
Concerned with justice, fairness	stará se o čestnost, spravedlivost
Judgement mature for age at times	občas mívá na svůj věk zralé názory
Is keen observed	je dychtivý pozorovatel
Has a vivid imagination	má živou představivost
Is highly creative	je velmi tvořivé
Tends to question authority	má tendenci zpochybňovat autority
Has facility with numbers	obratně zachází s čísly
Good at jigsaw puzzles	dobré ve skládkách a puzzle

Zdroj:

HAVIGEROVÁ J.M. *Vyhledávání nadaných dětí v předškolním věku*. Praha: Grada, 2013. ISBN 978-80-247-5150-4