

**ZÁPADOČESKÁ UNIVERZITA V PLZNI**  
**FAKULTA EKONOMICKÁ**

**Bakalářská práce**

**Vývoj a současný stav podniků a podnikání  
v regionu Děčínsko**

**Development and the current state of businesses  
and undertaking in the region of Děčín**

**Benešová Tereza**

Cheb 2014

ZÁPADOČESKÁ UNIVERZITA V PLZNI

Fakulta ekonomická

Akademický rok: 2013/2014

## ZADÁNÍ BAKALÁŘSKÉ PRÁCE

(PROJEKTU, UMĚLECKÉHO DÍLA, UMĚLECKÉHO VÝKONU)

Jméno a příjmení: Tereza BENEŠOVÁ  
Osobní číslo: K12B0002K  
Studijní program: B6208 Ekonomika a management  
Studijní obor: Podniková ekonomika a management  
Název tématu: Vývoj a současný stav podniků a podnikání v regionu  
Děčínsko  
Zadávací katedra: Katedra podnikové ekonomiky a managementu

### Zásady pro vypracování:

1. Charakterizujte vývoj a současný stav podnikání v regionu Děčínsko.
2. Proveďte šetření se zaměřením na rozvoj podniků a podnikání v regionu.
3. Diskutujte hlavní bariéry rozvoje podnikání v regionu.
4. Diskutujte konkurenceschopnost regionu v oblasti podnikání a možnosti jeho dalšího rozvoje.
5. Formulujte závěr.

Rozsah grafických prací:

Rozsah pracovní zprávy: 40 - 60 stran

Forma zpracování bakalářské práce: tištěná/elektronická

Seznam odborné literatury:

- **HODICOVÁ, Radka.** *Psychická distance a internacionalizace malých a středních podniků empirické šetření na příkladu sasko-českého pohraničí.* Praha : Grada Publishing, 2011. ISBN 978-80-247-3939-7.
- **NOVÝ, Ivan, SCHROLL-MACHL, Sylvia.** *Spolupráce přes hranice kultur.* Praha : Management Press, 2005. ISBN 80-7261-121-6.
- *Český statistický úřad [online]. Dostupné - <http://www.czso.cz/>*

Vedoucí bakalářské práce:

**Ing. Kateřina Mičudová, Ph.D.**

Katedra ekonomie a kvantitativních metod

**Mgr. Lenka Gladavská, D.E.A.**

Katedra ekonomie a kvantitativních metod

Datum zadání bakalářské práce: 25. října 2013

Termín odevzdání bakalářské práce: 25. dubna 2014

  
Doc. Dr. Ing. Miroslav Plevný  
děkan



  
Doc. Ing. Emil Vašek, Ph.D.  
vedoucí katedry

V Chebu dne 25. října 2013

---

## **Prohlášení**

Prohlašuji, že jsem tuto bakalářskou práci, na téma Vývoj a současný stav podniků a podnikání v regionu Děčínsko, vypracovala samostatně pod odborným dohledem vedoucího bakalářské práce za použití pramenů uvedených v příložené bibliografii.

V Chebu dne, 16. dubna 2014

.....

Podpis autora

---

## **Poděkování**

Autorka by prostřednictvím této stránky ráda poděkovala Ing. Kateřině Mičudové, Ph.D. a Mgr. Lence Gladavské, D.E.A., za přínosné rady, jimiž coby vedoucí bakalářské práce výrazně přispěly k jejímu vypracování. Poděkování si rovněž zaslouží Český statistický úřad, bez jehož spolupráce by neproběhlo dotazníkové šetření se stoprocentní návratností a nezískaly se údaje s vysokou vypovídající hodnotou.

---

# Obsah

<b>OBSAH</b> .....	<b>5</b>
<b>ÚVOD</b> .....	<b>7</b>
<b>1 DĚČÍNSKO</b> .....	<b>9</b>
1.1 PŘESTAVENÍ REGIONU .....	9
1.2 HISTORICKÝ VÝVOJ .....	10
1.2.1 Nejstarší doba .....	11
1.2.2 Období světových válek.....	13
1.2.3 Vývoj od roku 1948 po rok 1989.....	13
<b>2 VÝVOJ PODNIKÁNÍ NA DĚČÍNSKU 1989 - 2012</b> .....	<b>15</b>
2.1.1 Transformace ekonomiky.....	15
2.1.2 Největší zaměstnavatelé v roce 1990.....	15
2.1.3 Nejvýznamnější zaměstnavatelé v roce 2000 .....	17
2.2 VSTUP DO EU .....	17
<b>3 PODNIKATELSKÉ PROSTŘEDÍ V ROCE 2013</b> .....	<b>19</b>
3.1 GEOGRAFIE, DOPRAVA A OCHRANA ŽIVOTNÍHO PROSTŘEDÍ.....	19
3.1.1 Ochrana životního prostředí na Děčínsku .....	19
3.1.2 Doprava .....	20
3.2 DEMOGRAFICKÁ SITUACE .....	23
3.2.1 Počet obyvatel.....	23
3.2.2 Věková struktura obyvatelstva .....	24
3.2.3 Ostatní zajímavé údaje.....	24
3.3 TRH PRÁCE .....	25
3.3.1 Nezaměstnanost.....	25
3.3.2 Volná pracovní místa .....	26
3.3.3 Školství.....	27
3.3.4 Aktivní politika zaměstnanosti .....	28
3.3.5 Dojíždění za prací.....	29
3.4 PODNIKATELSKÉ PROSTŘEDÍ.....	30
3.4.1 Stav podniků.....	30
3.4.2 Přeshraniční spolupráce.....	32
3.5 STRATEGIE NA PODPORU PODNIKÁNÍ .....	33
<b>4 DOTAZNÍKOVÉ ŠETŘENÍ</b> .....	<b>34</b>
4.1 TEORETICKÁ ČÁST DOTAZNÍKOVÉHO ŠETŘENÍ.....	34
4.1.1 Druhy dotazování.....	34
4.1.2 Dotazník.....	35
4.1.3 SWOT analýza.....	38
4.2 PRAKTICKÁ ČÁST DOTAZNÍKOVÉHO ŠETŘENÍ.....	38
4.2.1 Průběh šetření.....	38
4.2.2 Výsledky demografické části dotazníku.....	38
<b>5 PODNIKATELSKÉ PROSTŘEDÍ Z POHLEDU PODNIKATELŮ</b> .....	<b>41</b>
5.1 VYHODNOCENÍ OTÁZEK 5 - 11 .....	41
5.1.1 Otázka číslo 5.....	41
5.1.2 Otázka číslo 6.....	42

5.1.3	<i>Otázka číslo 7</i> .....	43
5.1.4	<i>Otázky číslo 8 a 9</i> .....	43
5.1.5	<i>Otázka číslo 10</i> .....	44
5.1.6	<i>Otázka číslo 11</i> .....	44
5.2	ZHODNOCENÍ VÝSLEDKŮ .....	45
5.3	DOPORUČENÍ .....	45
<b>6</b>	<b>PODNIKATELSKÉ PROSTŘEDÍ Z POHLEDU DOMÁCNOSTÍ .....</b>	<b>47</b>
6.1	VYHODNOCENÍ OTÁZEK .....	47
6.1.1	<i>Otázka číslo 7</i> .....	47
6.1.2	<i>Otázky číslo 8 a 9</i> .....	48
6.1.3	<i>Otázky číslo 10 a 11</i> .....	48
6.1.4	<i>Otázka číslo 12</i> .....	49
6.2	ZHODNOCENÍ VÝSLEDKŮ .....	50
6.3	DOPORUČENÍ .....	51
<b>7</b>	<b>VYHODNOCENÍ SWOT ANALÝZY .....</b>	<b>53</b>
7.1	VYHODNOCENÍ OTÁZEK .....	53
7.1.1	<i>Otázka číslo 13</i> .....	53
7.1.2	<i>Otázka číslo 14</i> .....	54
7.1.3	<i>Otázka číslo 15</i> .....	55
7.1.4	<i>Otázka číslo 16</i> .....	56
7.2	POROVNÁNÍ VÝSLEDKŮ ŠETŘENÍ .....	57
7.2.1	<i>Silné a slabé stránky</i> .....	57
7.2.2	<i>Příležitosti a hrozby</i> .....	58
7.3	ZHODNOCENÍ VÝSLEDKŮ .....	60
7.4	DOPORUČENÍ .....	61
<b>8</b>	<b>ZÁVĚR .....</b>	<b>62</b>
<b>9</b>	<b>SEZNAM OBRÁZKŮ .....</b>	<b>64</b>
<b>10</b>	<b>SEZNAM TABULEK.....</b>	<b>64</b>
<b>11</b>	<b>SEZNAM GRAFŮ .....</b>	<b>64</b>
<b>12</b>	<b>SEZNAM ZKRATEK .....</b>	<b>65</b>
<b>13</b>	<b>SEZNAM LITERATURY.....</b>	<b>65</b>
<b>14</b>	<b>SEZNAM PŘÍLOH.....</b>	<b>67</b>

---

## Úvod

Ve své bakalářské práci jsem se zaměřila na region, ve kterém jsem se narodila a žila v něm do svých dvaceti let. Proto mi je Děčín a jeho okolí velmi blízký. Po celou dobu studia jsem se vždy v různých písemných pracích zabývala tímto územím a učila se dívat na problematiku města z různých úhlů pohledu, a proto se domnívám, že tato bakalářská práce bude odpovídajícím zakončením této mé činnosti.

Cílem mé práce je zaměřit se na podnikatelské prostředí Děčínska a zjistit, jak jej vnímají občané tohoto regionu (včetně podnikatelských subjektů). V čem lidé spatřují největší silné a slabé stránky oblasti, ve které žijí, co vnímají jako případné hrozby či naopak jako příležitosti, které by se daly využít. V rámci šetření se chci rovněž zaměřit na to, zda zdejší obyvatelé znají místní firmy a produkty.

Bakalářská práce se skládá ze základních osmi kapitol. První část přibližuje Děčínsko jako takové. Čtenář se zde seznámí s umístěním v rámci České republiky a se specifiky děčínské kotliny. Vymezení základních údajů následně volně přechází k seznámení s historickým vývojem regionu a osvětlení některých odlišností například v podobě dlouhodobé přeshraniční spolupráce. Druhá kapitola významově navazuje na předchozí, jelikož ukazuje vývoj města a okolí v moderních dějinách, přičemž jako zlomové okamžiky místní ekonomiky jsou vnímány roky 1989 a 2005.

V pořadí třetí kapitola se zabývá aktuálním stavem podnikatelského prostředí v regionu, přičemž se povětšinou vychází z dat vztažených k roku 2012 (aktuálnější verze dat bohužel většinou nejsou k dispozici). V této části přiblížím nejen samotný stav podniků, ale i okolní údaje, které ovlivňují efektivní fungování podnikatelského prostředí. Mezi tato data patří základní demografické ukazatele Děčínska, stav trhu práce nebo specifika spojená s místní dopravou a ochranou životního prostředí v návaznosti na fungování místního průmyslu.

Následující oddíl bakalářské práce je věnován samotnému dotazníkovému šetření, které proběhlo za spolupráce ČSÚ. Čtenáři přiblížím základní teoretické poučky při tvorbě dotazníku a následně vyhodnotím první část samotného šetření. V rámci této kapitoly se bude jednat o seznámení se segmentací výběrového vzorku respondentů.



---

Pátá a šestá část se ponese v duchu seznámení a vyhodnocení druhé části dotazníku, tedy s jádrem šetření. Pátá kapitola zkoumá podnikatelské prostředí z hlediska pohledu podnikatelů (100 respondentů) a šestá část pozice domácností (200 dotazovaných). V závěru každé z kapitol pak uvedu doporučení, která by mohla přinést zlepšení vnímání podnikatelského prostředí Děčínska jednotlivých skupin dotazovaných.

V následující části práce se budu zabývat vyhodnocením poslední části dotazníku, které se týká SWOT analýzy. Interpretuji zde nejen výsledky vlastního šetření, ale i srovnání s údaji z elektronického dotazníkového šetření, které bylo provedeno v roce 2013 statutárním městem Děčín. Rovněž kapitola přinese návrhy na zlepšení nejen dotazníkových šetření v oblasti.

V závěru práce je mým cílem shrnout stav podnikatelského prostředí v tomto regionu a navrhnout možná opatření, která by pomohla zlepšit vnímání této regionální sféry a byla přínosná pro většinu obyvatel Děčína. Tyto návrhy se budou opírat o informace, zjištěné z provedeného šetření mezi domácnostmi i podnikatelskými subjekty.

---

# 1 Děčínsko

## 1.1 Přestavení regionu

Děčínsko představuje region, který se rozkládá v severní části Ústeckého kraje a je spádovou oblastí pro území Šluknovského výběžku. Okres Děčín má celkovou rozlohu 909 km<sup>2</sup>, což představuje téměř 17% plochy Ústeckého kraje. Již svým umístěním je Děčínsko zajímavé, jelikož se rozkládá na nejsevernějším výběžku České republiky, což sebou přináší i fakt, že nejdelší hranice okresu není vnitrostátní, ale státní (konkrétně se Saskem). Uvnitř státu pak sousedí s Českolipskem, Ústeckem a Litoměřickem. Klíčovou obcí je město Děčín, které se rozkládá na soutoku Labe a Ploučnice. Svou polohou tvoří přírodní bránu do NP České Švýcarsko, ležící na dopravní trase Berlín - Drážďany - Praha. Proto v této souvislosti můžeme hovořit o klíčovém dopravním uzlu, který je důležitý nejen pro cestovní ruch, ale i pro ostatní ekonomické oblasti.

Již historicky je děčínská ekonomika spjata s přírodním bohatstvím Ústeckého kraje, jenž patří mezi nejprůmyslovější oblasti nejen v České republice, ale i ve střední Evropě. Kraj má poměrně velký přírodní potenciál. Kromě rozsáhlých ložisek hnědého uhlí jsou zde významná i ložiska kvalitních sklářských a slévárenských písků (ty jsou však již téměř nevyužívané díky nedávné likvidaci sklářství na Šluknovsku), kaolínu a stavebního kamene. Následkem více než dvousetleté industrializace, zvláště se projevující ve druhé polovině 20. století, byla vysoká zátěž krajiny a životního prostředí. Tyto zátěže se v posledních letech podstatně zmenšily. V rozvoji ekonomiky Děčínska hrály nezanedbatelnou roli i historicko-sociální faktory z těsně předválečného a poválečného období – nejprve vysídlení českých obyvatel z pohraničí zabraného Německem, po obnovení československé suverenity v roce 1945 potom odsun Němců a následně doosídlování novým obyvatelstvem z vnitrozemí. [1] Poslední roky zaznamenáváme však postupné vysídlování regionu.

Rovněž jeho geografické vymezení je zajímavé, jelikož zde najdeme zastoupení hned tří geomorfologických celků (Česká tabule, Krkonošsko-jesenická soustava a Krušnohorská soustava), přičemž se můžeme nalézt jak v nejnižší položené obci v ČR (Hřensko - 115 metrů nad mořem) či na nejvyšším bodě Děčínské vrchoviny v podobě stolové hory (Děčínský Sněžník – 723 metrů nad mořem [2]). V souvislosti s tímto je potřeba zmínit, že na území Děčínska se rozkládá chráněná krajinná oblast Labské pískovce, které jsou přirovnávány ke skalním útvarům například v americkém Utahu. Samozřejmě s tím rozdílem, že v USA

---

jsou pískovce odhalené, kdežto zde na nich roste značná vegetace (horolezectví však je zde populární i přes tuto obtížnost). Rozmanitost flory a fauny v této části ČR je pro dané území také typická. Týká se hlavně o oblast NP České Švýcarsko, které se v roce 2000 vyčlenilo ze zmiňované chráněné krajinné oblasti Labské pískovce. Díky relativně vlhkým údolím s lesnatým povrchem (97% území tvoří lesy) zde nalezneme mnoho druhů živočichů a rostlin alpského charakteru (což u nadmořské výšky kolem 200 metrů nad mořem, je vzácnost). Navíc se v krajině nalézají celá řada endemitů, jako například kobylka druhu *Pholidoptera aptera bohemica*. Dá se tedy říci, že tento národní park je raritou nejen u nás, ale má i celoevropský charakter. Samotné Hřensko je pak turistická zajímavost sama o sobě. Velkým lákadlem oblasti jsou například Soutěsky, Edmundova zátoka či Pravčická brána (tu hojně využívají například i filmaři – naposledy se objevila v českém seriálu *Cirkus Bukowsky* nebo v zahraničním filmu *Letopisy Narnie*). Mohlo by se zdát, že toto unikum nehraje významnou roli v ostatních ohledech života v regionu. Není však tomu tak. Jedinečnost přírody Děčínska přináší příjmy z cestovního ruchu a občanům příjemné prostředí k životu (i když město samotné trápí časté inverze), na druhou stranu však ochrana životního prostředí ztěžuje průmyslový rozvoj regionu. Již celou řadu let se díky tomu táhnou spory kvůli plánovanému dálničnímu přivaděči, který by měl napojit českou dálnici D8 a německou dálnici A17, nebo kvůli vybudování děčínské kaskády. V tomto projektu jde o splavnění Labe prostřednictvím splavů, jelikož v dnešní době je řeka splavná pro průmyslové využití jen necelé 2 měsíce v roce.

## 1.2 Historický vývoj

Každé území je dáno historickým vývojem, který determinuje jeho další rozvoj, průmyslové zaměření, zvláštnosti oblasti a další specifika, kterými je daná oblast charakteristická či výjimečná. Mezníky vzniku, úspěchu či naopak pádu jsou pak obyvatelům překládány jako klíčové okamžiky města, které stojí za to si připomínat, a podporují tak nejen cestovní ruch, ale i určitou zdravou míru patriotismu. Stejně tak důležitá jsou historická fakta a vztahy pro osvětlení nynějších poměrů v regionu a pro predikci dalšího vývoje. V této souvislosti jde především o problémy demografického, ekonomického a sociálního charakteru, které vycházejí z dřívější nucené migrace obyvatelstva v tomto pohraničí.

### 1.2.1 Nejstarší doba

První osídlení se datuje již do dob Keltů, ovšem první písemná zpráva o trvalém obyvatelstvu pochází z roku 995. Jednalo se o Slovary a provincie děčínská zde sehrávala úlohu pohraniční osady. Jak je z tohoto faktu patrné, již od nepaměti Děčínsko fungovalo jako území střetu dvou států, což sebou přinášelo v dobách klidných prosperitu z obchodu a daní, ale i nebezpečí v době nepokojů. Vedle správních a vojenských funkcí byla s hradištěm spojena také ochrana labské vodní cesty a vybírání cla ze soli dopravované po řece ze Saska do Čech (první zmínka o cle 1146). Územím procházely stezky napojující Děčínsko na zemské cesty, které spojovaly Čechy s Míšeňskem, Lužicí s tzv. Záhvozdím kolem Žitavy. Hradiště je kladeno do polohy děčínského zámku na strategicky situované skalní ostrožně nad řekou Labem. Bylo součástí přemyslovské hradské soustavy a stalo se základním článkem děčínské sídelní aglomerace v raném středověku. [3] V souvislosti se vzrůstajícími nároky a bohatstvím šlechticů, kteří toto území ovládali (Markvartici a Ronovci) se král Přemysl Otakar II. rozhodl posílit svůj vliv v tomto území a nechal zřídit pod hradem město Děčín (1283). To, že se jedná o důležité královské město odráží i skutečnost, že v jeho znaku nalezneme českého lva, který drží parmu. Lev pak znázorňuje stav pohraničního (celního) smyslu obce a ryba je symbolem důležitosti Labe pro svůj ekonomický význam (rybolov ale i plavení dřeva). Dodnes Děčín v této tradici pokračuje, jelikož se zde nachází poslední přeplavovací místo na Labi na našem území.

**Obr. č. 1 – Erb města Děčín**



*Zdroj: Erby měst na Děčínsku. [4]*

---

V následujících staletích pokračoval vývoj oblasti v ekonomických vlnách v závislosti na válkách či přírodních pohromách (časté jsou zde hlavně záplavy), přičemž se zde majitelé velmi střídali. Hlavními rody jsou rytíři z Bünau a dynastie Thun - Hohenstein. Za jejich působení se ve městě vedlo velmi cechům (nejstarší tradici na Děčínsku má cech ševců, ale dalších 8 odvětví nalezneme v dobových záznamech) a obecně rozvoji dopravy. Největšího rozmachu se v této oblasti Děčín dočkal v 17. a 19. století. V první etapě za ním stál Maxmilián Thun (rozšířil město, vybudoval značné množství budov a podporoval obchod například vybudováním pivovaru). Za druhou fází se pak nacházeli Lev a Franz Thuni. Ti zastávali přední postavení politické a církevní funkce (např. ministr vnitra či místodržící v Čechách). Jejich přínosem byl přechod regionu z aktivního exportu na území využívané pro lesnictví, zemědělství, dopravu a hlavně cestovní ruch a vytvoření nového města Podmokly, které se v průběhu vývoje připojilo k stávajícímu městu Děčín. Franz Thun zde nechal totiž vybudovat lázně svatého Josefa, které byly významným turistickým cílem až do čtyřicátých let dvacátého století. Díky spojení oblasti s tímto významným rodem získal Děčín mezi prvními obcemi v České republice železniční síť, manufakturní přádelny bavlny, termální lázně nebo poštovní úřad. V této době byl rovněž Děčín spojován se jmény jako Dobrovský, Chopin, Mánes či Palacký, jelikož Thunové patřili k mecenášům umění. Dodnes se proto jejich jména a význam připomínají při pravidelných městských slavnostech.

Odvětvová skladba zdejšího průmyslu byla velice pestrá (kovovýroba, strojírenství, elektrotechnika, potravinářství, textil, chemie, polygrafie atd.), dominantní postavení však nezískalo prakticky žádné odvětví. Velmi významné místo zaujala v roce 1911 založená elektrárenská společnost NEW v Podmoklech, nyní SČE, a.s. Hospodářský rozmach se odrazil jak v rychlém růstu počtu domů a obyvatel, tak v rozvoji obchodu a školství i v kulturním a společenském životě. Ještě před vypuknutím první světové války bylo město dobudováno jako hodnotný urbanistický a architektonický celek, zahrnující cenný soubor secesní architektury. Oproti Podmoklům, jimž dala tvář sama průmyslová revoluce, se Děčín vyvíjel značně odlišně, neboť zde nevznikly větší průmyslové podniky. Pouze rozvoj dopravy a obchodu, který navázal na starší tradice, se stal rozhodujícím faktorem v dalším vývoji Děčina a přibližoval obě města jako společný prvek. [5] Obě města pak byla spojena v jeden celek až v době druhé světové války (1942).

---

### **1.2.2 Období světových válek**

Díky struktuře obyvatelstva byl Děčín vždy pokládán za jedno z ústředních míst nacionálních hnutí. K rozbrojům docházelo mezi průmyslovým městem Podmokly (kde většina obyvatel byly Češi) a správním městem Děčín (majorita zde byla německá). Obsazení při první světové válce proběhlo v poklidu a v meziválečném období se Děčín dočkal velkého urbanistického a průmyslového rozmachu. Ten však skončil roku 1932, kdy Thunové odprodali panství a z děčínského zámku se až do roku 1991 stávají kasárny. V roce 1934 si Henlein vybírá Děčín za své akční sídlo, i přesto, že v jeho okolí je budována linie lehkého opevnění a zámek zabírá československá armáda. V průběhu války se město podrobilo bez boje německé nadvládě a bylo i administrativně spojeno s částí Podmokly. Hlavní ekonomika oblasti spočívala na dopravě, lehkém průmyslu a cestovním ruchu. Velkou roli zde hrály lázně a vybudované lesoparky (z původních židovských hřbitovů), které se staly oblíbeným cílem německých velitelů. Samotné město tímto obdobím neutrpělo ani ekonomicky ani v podobě poničení, ale z hlediska osídlení. V průběhu třiceti let došlo k několikanásobnému násilnému vystěhování a zničení dosavadních vazeb obyvatelstva na dané území, což s sebou přineslo ekonomické problémy poválečných let, ale i například prokazatelnou zvýšenou náchylnost zdejších občanů k závislostem či delikvenci.

### **1.2.3 Vývoj od roku 1948 po rok 1989**

V následujících desetiletích bylo k městu postupně připojeno padesát příměstských obcí i vzdálenějších osad a v roce 1981 se utvořením tzv. Velkého Děčína integrační proces dovršil. Ačkoli hlavním cílem integrací bylo získat dostatečné zázemí pro další hospodářský a stavební rozvoj města, průmyslový potenciál výrazněji nevzrostl a výstavba nových sídlišť byla zahájena až kolem roku 1960. Tehdy se Děčín stal centrem velkého okresu, který zahrnul také území celého Šluknovského výběžku. [6] Průmysl oblasti byl stále více napojován na přírodní bohatství kraje, i když samotný těžký průmysl se mu vyhnul. Místo toho se pokračovalo v tradici strojírenství, zpracování lehkých kovů, ve sklářství a v textilním odvětví.

Po invazi sovětských vojsk v roce 1968 obsadili děčínský zámek vojáci okupační armády, kteří zde setrvali do roku 1991. Po jejich odchodu se ukázalo, jak byl tento pobyt devastační, jelikož tato dominanta města se málem sesula ze skalního masivu kvůli jejich špatnému zacházení s ní. V sedmdesátých a osmdesátých letech se bytová výstavba

---

koncentrovala již převážně do okrajových částí města. Na pravém labském břehu byla postupně vystavěna panelová sídliště Kamenická, Staré Město, Boletice a Březiny, na podmokelském břehu Labe vznikla sídliště Želenice a Bynov. Uskutečnila se výstavba řady potřebných budov a zařízení (dvě koupaliště napájená termální vodou, letní kino, sportovní hala a krytý zimní stadion, pět nových škol i další školská a zdravotnická zařízení, obchodní dům atd.), některé průmyslové závody se rozšířily a modernizovaly.

Zásadní přeměnou prošel střed Děčína, který necitlivým urbanistickým řešením ztratil svůj středověký půdorys. V historickém jádru města bylo v šedesátých letech asi 30 % staré zástavby strženo a postupně nahrazeno mnohopodlažními panelovými domy, nákupními středisky atp. Skladba průmyslu se prakticky neměnila až do událostí v roce 1989. Jediným významným podnikatelským úspěchem bylo převedení podniku ČSPLO do Děčína, čímž značně vzrostl význam labské říční plavby. V souvislosti s tímto počinem se pak znovuotevřela hraniční překladiště, závod, který stavěl námořní lodě a otevřel se obor lodník. I když tato tradice bohužel ve stávajících podmínkách v Děčíně stále více upadá, minimálně tento učební obor zde existuje (je unikátní v celé republice) a o jeho absolventy je velký zájem hlavně v Holandsku a Belgii.

---

## 2 Vývoj podnikání na Děčínsku 1989 - 2012

### 2.1.1 Transformace ekonomiky

V roce 1990 započal nelehký a nepřetržitý úkol transformace ekonomiky nejen Děčínska, ale celého našeho státu. Důvodem byl přechod z centrálně plánovaného systému na ekonomiku založenou na soukromém vlastnictví, otevřeném a kapitalistickém prostředí tak, aby se mohla integrovat s vyspělými západními ekonomikami. Tato transformace vyžadovala radikální strukturální změny, včetně liberalizace cen, liberalizace zahraničního obchodu a investic, odstranění vládních subvencí, vytvoření kapitálových a finančních trhů a privatizace všech forem vlastnictví. Rovněž požadovala vytvoření nového právního řádu pro tržní ekonomiku, reformu soudnictví a transformaci bankovního systému. [7] Tento úkol se ukázal jako velmi nelehký a dodnes v mnoha obyvatelích Děčína zanechává pachut' určité netaktnosti.

Ač probíhala transformace v celkových ukazatelích pro Českou republiku příznivě, ekonomický pokles kolem roku 1998 znamenal například negativní růst HDP. Od roku 1999 se již setkáváme s opětovným mírným růstem. Děčínsko se však od roku 1997 potýká s velkou mírou nezaměstnanosti, která se k původnímu stavu (8%) nevrátila a dlouhodobě se drží na hranici 14%.

**Tab. č. 1 – Vývoj nezaměstnanosti**

Průměrná míra nezaměstnanosti v % - původní metodika								
1997	1998	1999	2000	2001	2002	2003	2004	2005
8,2	10,0	13,6	13,5	13,1	14,2	15,3	15,6	15,9
Průměrná MN podle nové metodiky v %								
2006	2007	2008	2009	2010	2011	2012	2013	2014
14,2	15,0	14,1	11,7	13,2	13,4	15,1	14,3	14,0

*Zdroj: Vlastní zpracování*

### 2.1.2 Největší zaměstnavatelé v roce 1990

Pro Děčínsko znamenal rok 1990 sice nalezení svobody, ovšem rovněž nutnou změnu orientace zdejších podniků, privatizaci a následný vzestup nezaměstnanosti, na což místní lidé nebyli připraveni. Jak jsem již výše uvedla, do roku 1989 se v této oblasti průmysl zaměřoval na strojírenství, textilní a oděvní průmysl, sklářství, těžbu kamene, zajišťování dopravy (hlavně po Labi), chemický průmysl a zpracování lehkých kovů. Mezi největší zaměstnavatele patřily:



- 
- Desta - vysokozdvížené vozíky
  - Kabelovna - kabely
  - Centroflor - umělé ozdoby
  - ČSPLO - lodní doprava
  - Diana - čokoládovna
  - Aroma - drogistické zboží
  - Benar - textilní podnik
  - Severografie - foto a tisk

Řada z těchto jmenovaných podniků již nyní neexistuje. Jediná společnost, která z výše jmenovaných je stále důležitým zaměstnavatelem v regionu, je Kabelovna, jejíž vlastníci však nejsou z ČR. Ostatní firmy ukončily svou činnost ihned po privatizaci (například Diana), kolem roku 1998 (např. Benar) nebo sice stále existují, ovšem jejich význam je pro oblast neklíčový (např. ČSPLO). Ukázkou toho, proč velká část obyvatel nerada na dobu privatizace na Děčínsku vzpomíná, může být případ firmy Desta.

### **2.1.2.1 Desta Děčín**

Tento podnik vznikl v děčínské kotlině v roce 1891 jako továrna na elektromotory a transformátory. Postupem let se její výrobní program natolik změnil, že i po 12 letech po ukončení posledních pokusů o návrat na výsluní, je stále synonymem pro vysokozdvížené vozíky. Jednalo se o výrobky výborné kvality, které získávaly ocenění po celém světě a podnik je vyvážel do všech kontinentů. Při příchodu revoluce v roce 1989 se již ovšem firma nenacházela v nejlepším ekonomickém stavu, čemuž nepřispívala ani šoková vlna změn a zastaralá technologie. Do čela tehdy největšího a v občanech patriotismus vzbuzujícího podniku, byl dosazen pan Gréger, který však vývoj nedokázal zvrátit a v roce 1994 došlo k uzavření továrny z celých 90%, což znamenalo skokovou vlnu nezaměstnanosti (celkem o práci jen z těchto fabrik přišlo cca 2500 zaměstnanců). Diskutabilní je rovněž následující stav, kdy výrobu a servis převzala zdarma společnost ČZ Strakonice a Desta o veškerý svůj zbývající majetek v značně nadsazeném projektu, který se zabýval vybudováním společného podniku v Číně s názvem Hunan - Desta, přišla. Konečné uzavření pak nastalo v roce 2002, kdy Desta Děčín zaměstnávala již pouhých 125 pracovníků.

Osobně si nemyslím, že by se jednalo o úmyslnou likvidaci či nekvalitní vedení, ale

---

o souhru okolností a nemožnost udržení zastaralé technologie tak, aby výrobky obstály ve srovnání s konkurencí. Z dotazníku, který v této bakalářské práci dále uvedu, však jasně vyplynulo, že obyvatelé Děčína jednak vnímají vysokozdvizné vozíky značky Desta jako svůj regionální výrobek a jednak jsou velmi roztrpčeni ze zániku tohoto podniku (mnohdy navíc mají značné pochyby k transparentnosti porevolučního vývoje firmy).

Ať tomu bylo jakkoli, dnes připomíná tento nejslavnější děčínský podnik jen krychle se znakem Desty, která je umístěna na střeše tehdejší správní budovy. Sama nemovitost však slouží jako sportovní a zábavní centrum (bowling, tenis, hudební klub, posilovna). Na ostatních pozemcích pak vyrostl hypermarket s přilehlým parkovištěm.

**Obr. č. 2 – Firemní značka Desta**



*Zdroj: Vítá vás značka DESTA. [8]*

### **2.1.3 Nejvýznamnější zaměstnavatelé v roce 2000**

V souvislosti s uzavřením či omezením činnosti podniků, které odrážely dřívější průmyslové zaměření průmyslu regionu, se v Děčíně vytvořili noví zaměstnavatelé, jenž převzali hlavní postavení na tomto trhu. I když díky ekonomického poklesu zkrachovala celá řada živnostníků, jenž začali podnikat v devadesátých letech, odráží doba milénia vzrůstající význam hlavně malých a středních podniků. Mezi nejdůležitější firmy v regionu patřily tyto:

- Alcan - výroba hliníku
- Aroma - drogistické zboží
- Děčínský stavební podnik - stavby rodinných domů
- Termo Děčín - energetika
- Českomoravský beton - betonárka
- Armex Děčín - logistika pro stavebnictví

## **2.2 Vstup do EU**

Bezpochyby nejvýznamnějším krokem nejen v oblasti podnikání v moderních dějinách České republiky je vstup našeho státu do EU. Vzhledem k faktu, že se jednalo o transformující se ekonomiky, které měly za sebou mnohaletou devastující zkušenost

---

s centrálně plánovaným systémem, musely všechny země splnit tzv. kodaňská kritéria. Ta měla ověřit, že kandidátské země skutečně mají fungující tržní ekonomiky, které budou schopny se vyrovnat s konkurenčním prostředím a tržními silami uvnitř i vně tohoto integračního uskupení. K samotnému vstupu ČR pak došlo 1. května 2004.

Postupem let byly ze stran ostatních členských států odstraněny veškeré překážky, které ovlivňovaly stoprocentní začlenění České republiky do Jednotného trhu. Tato skutečnost je pro Děčínsko klíčová, kvůli jeho hraničnímu významu. Od nepaměti je děčínská kotlina spjata s obchodem na trase Drážďany - Praha, a proto import, export a spolupráce v tomto ohledu mezi Čechy a Němci byla dominantním faktorem moderního vývoje.

K úpadku ekonomického spektra v regionu přispěla i nedávná finanční krize, která znamenala definitivní krach tradičních odvětví v podobě sklářství, chemického průmyslu, těžby žuly a čediče, ale i značné omezení cestovního ruchu. Ten však nebyl zapříčiněn pouze problémy finančního charakteru, ale i již zmiňovanými spory o dopravní cesty (Děčín je tak mimo hlavní trasy turistů), časté uzavírání velkého množství silnic kvůli sesuvům skalních masivů či špatnou náladou obyvatelstva (často si obyvatelé připadají poněmčováni a jsou na zákazníky z Německa velmi nepříjemní).

---

### **3 Podnikatelské prostředí v roce 2013**

Pod pojmem podnikatelské prostředí rozumíme určité vývojové tendence a aktuální stav v regionu směrem k podnikatelům. Jde vlastně o to, co jim oblast může nabídnout. Mohlo by se zdát, že se tedy jedná jen o určitá lákadla finančního či obdobného druhu ze strany vedení města, ovšem není tomu tak. Podnikatelské prostředí se obecně skládá z celé části složek, které mají podobu například legislativy státu, trhu práce (množství a struktura potencionálních uchazečů o zaměstnání), stavu dopravy v daném území, dojezdových vzdáleností, množství konkurence a poptávky, místních ekonomických pobídek či jen pouhých nálad občanů atd. Škála toho, co lze analyzovat a do jaké hloubky, se odvíjí od důvodu tohoto zkoumání. Podnik, který uvažuje o vytvoření závodu v oblasti, bude mít jistě jiné hodnotové ukazatele, nežli občan, uvažující o živnostenském oprávnění nebo správa města.

Cílem této kapitoly není vytvoření například lokalizační analýzy pro umístění podniku na území Děčínska, ale bližší seznámení s ekonomickými, demografickými a sociokulturními podmínkami, které zde panují, resp. z nichž vychází rok 2014. Velká část údajů je zde tedy získána z veřejných databázových zdrojů, nejvíce pak z internetových stránek ČSÚ. V jednotlivých podkapitolách dále stručně uvádím základní charakteristiky oblastí, které v souvislosti s podnikatelským prostředím shledávám důležitými.

#### **3.1 Geografie, doprava a ochrana životního prostředí**

Oblast geografických specifik Děčínska úzce souvisí s problematikou dopravy, ale i ochrany životního prostředí, a proto jim věnuji kapitolu dohromady. Všechny tři tyto celky jsou natolik provázané, že není možné jejich vzájemné interakce nezhlednit.

##### **3.1.1 Ochrana životního prostředí na Děčínsku**

Ochrana životního prostředí je hojně prosazovaná nejen v děčínské kotlině, ale na všech úrovních územní správy (město, kraj, stát, EU). Důvod, proč je velmi důležitá pro definování podnikatelského prostředí v tomto regionu, je však nasnadě. Velká většina území (včetně města samotného) spadá do chráněné krajinné oblasti a navazuje na ni unikátní národní park. Pro ekonomické prostředí však tato ochrana znamená značné omezení. Jedná se o zpřísnění ekologičnosti (např. vozového parku), problematické územní rozšiřování (jak jednotlivých podniků, tak průmyslové oblasti) z důvodu nedostatku stavebních

---

pozemků aj. Nákladná jsou rovněž nutná povodňová opatření, jelikož centrální průmyslová zóna se rozkládá přímo na břehu Labe. V minulosti město vybuďovalo určité protipovodňové zábrany, avšak ty jsou nedostačující, jelikož brání část obytného území, avšak ne průmysl. Další fáze výstavby je navázána na modernizaci koryta, která by měla proběhnout při zesplavnění Labe v podobě děčínské kaskády. Toto vodní dílo je však v nedohlednu, a tak podnikatelé (hlavně strojírenského zaměření) jsou nuceni každoročně bojovat s velkou vodou.

### **3.1.2 Doprava**

Již z historického hlediska vždy Děčín představoval důležitý dopravní uzel příhraničního charakteru. Dopravní infrastrukturu můžeme na Děčínsku rozdělit na následující:

- železniční doprava
- silniční doprava
- vodní doprava
- veřejná linková doprava
- cykloturistické trasy
- pěší turistika

V posledních patnácti letech však o svůj význam postupně přichází v souvislosti s nedokončenými projekty v lodní a silniční dopravě. Ty jsou zapříčiněny právě zpřísněnou ochranou životního prostředí v této oblasti a zvýšenou aktivitou ekologických hnutí, která plány a stavební povolení pravidelně napadají.

#### **3.1.2.1 Železniční doprava**

Železniční doprava má na Děčínsku bohatou historii, kterou jsem zmínila v kapitole 1.2.1.. To dokládá i fakt, že na Šluknovsku najdeme muzejní železnici (Česká Kamenice - Kamenický Šenov), a že se pravidelně pořádají tzv. Parní dny, což je jízda parního vlaku, který na této trati kdysi jezdil.

Na území Děčína se nalézají dvě základní nádraží. Na levém břehu Labe jde o veřejnou železniční dopravu, kdežto na pravém břehu se jedná o nákladní železniční dopravu. Pro oba druhy dopravy je nejdůležitější trasa Drážďany - Praha. Cestující tak mohou využívat faktu, že Děčín je první město na území ČR na této trase. Obyvatelé proto hojně

---

využívají možnosti cestovat například vlaky typu EC, což výrazně zkracuje dojezdovou dobu do Prahy i Drážďan, kam stále větší množství občanů za prací dojíždí. Podniky v této souvislosti využívají existence skladů, překladišť a celních prostor pro usnadnění zahraničního obchodu. Překladiště například hojně využívá firma ŠKODA AUTO a.s..

Již v devadesátých letech 20. století se plánovalo zmodernizování děčínských tratí tak, aby zde mohly jezdit německé vlaky. Samotný koncept byl schválen v roce 1993, ovšem následoval opět boj s ekology kvůli tomu, že trať protíná území s výskytem endemitů (dnes již národní park). Proto byla oprava a modernizace dokončena až v roce 2004 a vznikl tak první železniční koridor Děčín - Břeclav.

### **3.1.2.2 Silniční doprava**

Velkým problémem v děčínském regionu je kvalita a kapacita silniční sítě jako takové. V plánu je vybudování nového dálničního přivaděče, který by spojil českou dálnici D8 a německou dálnici A17. Bohužel se vedou soudní pře s ekology (již 8 let) a tato stavba se stále odkládá. Na konci roku 2006 byl otevřen přivaděč v Ústí nad Labem (Trmice), což mělo za následek odklon hlavně osobní dopravy. Ten se znatelně podepsal na úbytku návštěvníků města a cestovním ruchu, jako takovém.

Pro místní dopravu jsou důležité hlavně silnice druhé a třetí třídy, které však jsou často v žalostném stavu. Celková hustota silniční sítě je však v celém regionu více jak nadprůměrná. Bohužel však kraj a povodí Labe řeší často spor o zajištění skalních masivů. Velká část silnic druhé třídy běží souběžně se řekou a jsou tak vklíněny mezi koryto a pískovcové útvary. Ty samozřejmě podléhají erozi, postupně se uvolňují a padají na silnice. Nikdo z jmenovaných se však nemá k celkovému zajištění, a tak dochází k uzavírání silnic či jen dočasným ochranným zajištěním, které však mají jen omezenou trvanlivost. Nejvíce je tímto poškozena trasa Děčín - Hřensko, která vždy byla významná pro zahraniční návštěvníky, ale i pro vodní dopravu, jelikož zhruba v polovině této trasy se nacházejí nákladní překladiště. Bohužel i v této souvislosti došlo k poklesu vodní nákladní dopravy.

### **3.1.2.3 Vodní doprava**

Pro region je vodní doprava důležitá, jelikož jím prochází Labská vodní cesta. Význam lodní dopravy pro děčínskou kotlinu dokládá i fakt, že městské muzeum má od roku 1955 stálou expozici vývoje lodní dopravy. Na Labi se setkáváme jak s osobní, tak

---

s nákladní dopravou. Osobní doprava je zajišťována městem ve spolupráci s Labskou plavební společností výletními parníky. Jezdí se trasy Děčín - Bad Schandau (parník Poseidon), Děčín - Drážďany, Děčín - Míšeň (od roku 2014) a přívoz v Dolním Žlebu.

Nákladní doprava je však v oblasti stále problematická. Labe je v této části toku splavné pro nákladní lodě jen velmi krátkou dobu, což se samozřejmě odráží ve využívání vodní dopravy. Existuje plán splavnění Labe v podobě tzv. Děčínské kaskády (dva jezy), ale jako už tomu zde bývá zvykem, existuje v této souvislosti roky trvající spor s ekology. Plně souhlasím s panem prezidentem Zemanem, který v souvislosti s tímto projektem řekl, že ochrana životního prostředí je skvělá věc, ale chráněným živočichem má být i člověk. Pokud se podaří to, že bude labská vodní cesta více využívána, bude to jenom dobře. [9] V případě, že se opravdu v budoucnu oba jezy postaví, dojde propojení ke splavnění Labe od Pardubic až po Magdeburk, respektive Hamburk. To by samozřejmě znamenalo možnost podnikání v této oblasti a přesun části silniční dopravy na řeku, což by vedlo i k vyšší ekologičnosti celkové dopravy v našem státě.

#### **3.1.2.4 Veřejná linková doprava**

Veřejná linková doprava je na dobré úrovni s pravidelnými intervaly. Realizují ji místní přepravci, přičemž největším podnikem v tomto odvětví je bezpochyby Dopravní podnik města Děčína, a. s.. Po omezení železničních spojů v roce 2010 jsou linkové autobusy často jedinou možností pro dopravu do odlehlých částí Šluknovského výběžku. Tuto dopravu v roce 2014 zajišťuje celkem 17 linkových tras.

#### **3.1.2.5 Cykloturistické trasy**

Děčínsko představuje i významný dopravní uzel pro cykloturistické trasy. Na tomto území se jich nachází celkem 14. Mezi nejdůležitější patří Labská cyklostezka (Děčín - Pirna), nebo Šluknovská (Děčín - Varnsdorf). Tyto trasy jsou velmi důležité pro cestovní ruch, jelikož od roku 2008 region zaznamenává zvyšování turistů, kteří zde tráví aktivní dovolenou.

#### **3.1.2.6 Pěší turistika**

Pěší turistika má svůj význam pro aktivní odpočinek obyvatelstva, ale i pro oblast cestovního ruchu. Na území děčínska se nachází nespočet tras různé obtížnosti, délky a zaměření. Největší množství těchto cest vzniklo za doby První republiky a v době 2. světové

války. V případě, že návštěvník má základnu v Děčíně, není pro něj problém projít téměř celý národní park a Šluknovský výběžek jen těmito trasami.

### 3.2 Demografická situace

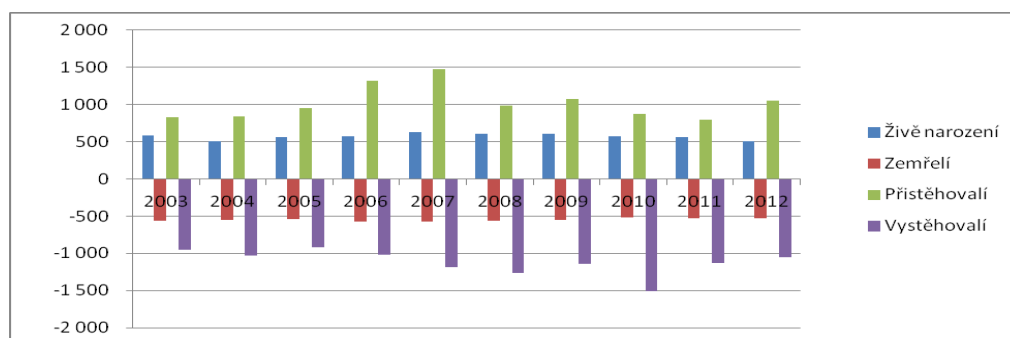
Obyvatelstvo představuje základní dynamický prvek regionu a je nositelem veškerých sociálních, kulturních a hospodářských aktivit. Demografická situace regionu je důležitá nejen z hlediska aktuálního stavu, ale i kvůli budoucímu vývoji. Rovněž zde můžeme vyzorovat například trend vystěhovávání území a stárnutí populace. V budoucnu by se tedy mohlo snadno stát, že město zaznamená zvýšení obyvatel důchodového věku a úbytek ekonomicky aktivního obyvatelstva. Což samozřejmě může vést k nedostatku pracovní síly, ale i k úpadku podnikatelských aktivit na tomto území.

Data pro tuto kapitolu čerpám převážně z demografické ročenky města Děčín ČSÚ. Údaje se vztahují k 31. prosinci 2012. [10] Aktuálnější data prozatím nejsou k dispozici.

#### 3.2.1 Počet obyvatel

V Děčíně trvale žije přes 50 tisíc obyvatel, přičemž zhruba 55% populace tvoří ženy a 45% muži. Od roku 2002 dochází k postupnému úbytku obyvatel. V roce 2002 byl počet občanů 52 234, kdežto rok 2012 nabízí údaj 50 297. Tento vývoj je zapříčiněn jednak poklesem porodnosti (i když mezi roky 2007 a 2009 byl nárůst počtu živě narozených dětí) a jednak úbytkem obyvatel v důsledku vystěhování z regionu. Celková migrace se drží v záporných číslech dlouhodobě (tedy převládá odliv obyvatel). Rekordmanem byl v tomto ohledu rok 2010, kdy se odstěhovalo přes 1 500 obyvatel, převážně produktivního věku. 220 však z celkového množství bylo dětí, tudíž můžeme předpokládat, že dochází k odchodu celých rodin a nikoli jen jednotlivců například za prací.

Tab. č. 2 – Vývoj stavu obyvatelstva



Zdroj: Vlastní zpracování



Obyvatele, kteří se do regionu přestěhovávají, můžeme rozdělit na základní 3 skupiny. První z nich tvoří občané, kteří na Děčínsko jdou za prací. Velká část z nich jsou kvalifikovaní zdravotníci, lékaři či zdravotní sestry nečeského občanství. Většinou se jedná o občany Slovenska, Polska, Turecka či Egypta. Další skupinu tvoří lidé, kteří přicházejí do nových ubytoven. Ty vznikají z činžovních domů v obytných zónách. Bohužel se mnohdy jedná o problémové občany bez snahy o začlenění do společnosti či nalezení práce. Znepříjemňují tak život okolí, pozemky a domy ztrácejí svou tržní hodnotu a zhoršuje se image města i regionu. Tento stav již před nedávnem vyvolal demonstrace na Šluknovsku. Poslední skupinu pak tvoří lidé, kteří se přistěhují z jiných osobních důvodů. Může se jednat například o sestěhování s partnerem, výpomoc rodině či odchod do důchodu (stále více příhraničních Němců tráví svůj důchod na českém území).

### 3.2.2 Věková struktura obyvatelstva

Věkové složení obyvatelstva je důležitou biologickou charakteristikou populace a je předpokladem dalšího vývoje obyvatelstva. Pro analytické účely se používají věkové skupiny, kde věk je určován tzv. ekonomickými hranicemi věku, jimiž jsou 0 - 14 let, 15 - 64 let a 65 a více. [11] V letech 2008 - 2012 byla věková struktura v Děčíně následující:

**Tab. č. 3 – Věková struktura obyvatelstva**

	2008	2009	2010	2011	2012
<b>0 - 14</b>	7 730	7 823	7 875	7 805	7 952
<b>15 - 64</b>	37 077	36 690	35 878	34 173	33 516
<b>65 a více</b>	7 475	7 747	7 938	8 333	8 821

*Zdroj: Vlastní zpracování*

### 3.2.3 Ostatní zajímavé údaje

Statistické demografické ročenky zpravidla obsahují i další ukazatele, které však nejsou pro ekonomický vývoj regionu klíčové. Mohou však poukázat na celkový stav obyvatelstva, na jeho náladu či morální hodnoty. Mezi tyto ukazatele můžeme řadit například počet uzavřených sňatků a rozvodů nebo počet provedených potratů. Obecně v naší společnosti klesá počet sňatků a roste počet rozvodů. Ani Děčín v tomto ohledu není výjimkou. V roce 2012 se zde proběhlo 205 svateb a 154 rozvodů (většina do jednoho roku od sňatku). Dalo by se tedy teoreticky říci, že celých 75% sňatků končí rozvodem. Tento údaj má i svůj ekonomický dopad. Hlavně se jedná o rozpady manželství s dětmi, kdy

---

vznikají samoživitelé, kteří mnohdy jsou odkázáni na pomoc státu a velmi obtížně se po rodičovské dovolené uplatňují na trhu práce.

Ke zvýšení počtu svateb a snížení množství rozvodů však nepomáhá ani struktura obyvatelstva z hlediska víry. Díky dřívějším nuceným odchodům obyvatelstva a následnému umělému osídlování z vnitrozemí v době minulého režimu, se celých 89% obyvatel řadí mezi skupinu lidí bez vyznání. I proto se v roce 2012 celých 61% živě narozených dětí narodilo mimo manželství.

### **3.3 Trh práce**

Trh práce můžeme definovat jako místo, kde dochází ke střetu nabídky práce s poptávkou po práci, přičemž prací se rozumí jakákoliv fyzická nebo duševní činnost člověka, jejíž výsledkem jsou výrobky nebo služby. Rovnováha na dokonale konkurenčním trhu práce vzniká při rovnovážné mzdě, která je dána průsečíkem křivky poptávky po práci a nabídky práce. Pokud je křivka poptávky vyšší než nabídková, nastává na trhu práce přebytek pracovní sil (tzn. nezaměstnanost). [12] Jedná se tedy o situaci na trhu, kdy je více lidí, kteří nabízejí svůj pracovní potenciál, nežli volných pracovních míst. Takový stav je již dlouhodobě na území Děčínska, což dokládá i výše uvedená tabulka číslo 1. Míra nezaměstnanosti více méně stagnuje, kdežto procento zaměstnaných obyvatel od roku 2008 klesá, což je zapříčiněno například stárnutím obyvatelstva. Ve svém důsledku však tento vývoj předznamenává problém se snižováním ekonomicky aktivního obyvatelstva v regionu.

#### **3.3.1 Nezaměstnanost**

Nezaměstnanost můžeme vnímat z hlediska doby, po kterou se v ní člověk nachází, na krátkodobou a dlouhodobou (více jak 6, respektive 12 měsíců). Bohužel se na území Děčína setkáváme především s dlouhodobou verzí, ať již v podobě strukturální či cyklické nezaměstnanosti. Ta představuje negativní vliv nejen pro státní aparát (nutnost vyplácení dávek), ale i pro společnost jako takovou. Lidé, kteří po dlouhý časový interval nemohou zaměstnání nalézt, často ztrácejí své pracovní návyky, upadají do letargie, objevují se u nich psychické problémy (od nízkého sebevědomí až po depresi), zvyšuje se náchylnost k závislostem a v neposlední řadě se často dostávají do problémů spojených se zadlužováním. Nejohroženějšími skupinami v tomto ohledu jsou absolventi, lidé s omezenou pracovní schopností, ženy po rodičovské dovolené, samoživitelé a uchazeči ve věkové kategorii 55+.

Obecně k již vyjmenovaným ohroženým kategoriím patří i lidé s nízkým vzděláním (základní, nedokončené základní či speciální). V případě Děčína tomu tak ale není. Momentálně se na trhu práce uplatňují lépe tito uchazeči v podobě pomocných sil, nežli například čerství absolventi středních odborných škol. V následující tabulce uvádím strukturu dlouhodobě nezaměstnaných (vedených na úřadu práce déle jak 3 roky) na území Děčína dle vzdělání.

**Tab. č. 4 – Vzdělanostní struktura dlouhodobě nezaměstnaných**

Typ vzdělání	2009	2010	2011	2012
Bez vzdělání	15	17	37	31
Základní vzdělání	4562	4398	3539	3093
Střední odborné	4714	4712	3560	3057
Střední odborné s maturitou	1579	1594	1215	1002
Střední všeobecné (gymnázia)	177	176	133	122
Vysokoškolské vzdělání	107	103	119	120
<b>Celkem</b>	<b>1118</b>	<b>11000</b>	<b>8603</b>	<b>7425</b>

*Zdroj: Vlastní zpracování*

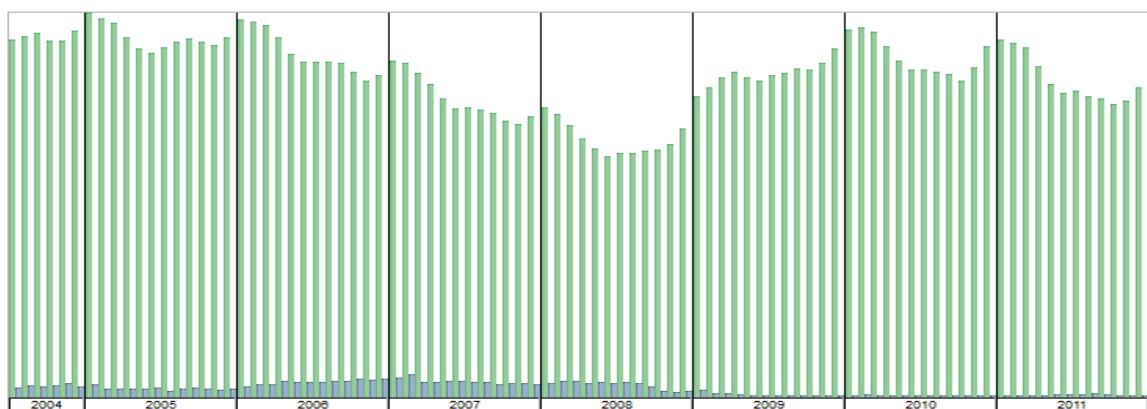
### 3.3.2 Volná pracovní místa

Struktura volných pracovních míst odráží nabídku pracovních pozic, které není možné obsadit. Jedná se často o zaměstnání, která buď jsou nedostatečně mzdově ohodnocena (lidem se nevyplatí do zaměstnání z finančního hlediska jít), či vyžadují kvalifikaci, kterou uchazeči o práci nemají. V případě Děčínska jsou trvale neobsazená místa technického a zdravotnického směru. Jedná se například o pozice svářečů, nástrojařů či zdravotních sester. Často obsazované pozice jsou také ty, kde je vysoká míra fluktuace pracovníků. V tomto směru se jedná například o telefonní operátory či obchodní zástupce.

Oproti struktuře volných pracovních míst nabízí celkové množství nabízených pracovních míst jeden z faktorů, který ukazuje na životaschopnost podnikatelského prostředí v regionu. Do tohoto počtu se totiž započítávají i nově vzniklá pracovní místa. Následující graf znázorňuje poměr mezi celkovým počtem uchazečů o zaměstnání vedených na úřadu práce v Děčíně (zelená barva) a množstvím nabízených pracovních míst (modrá barva). Jak je

patrné, je rozdíl mezi nimi zcela marginální. Pro ukázkou v číslech uvedu například prosinec 2011. Počet lidí evidovaných na úřadě práce byl v tento měsíc 9 486 a nabízených míst 191. To teoreticky znamená, že na každé pracovní místo připadá necelých padesát zájemců o jeho obsazení.

**Graf č. 1 – Poměr uchazečů o práci a nabízených pracovních míst**



*Zdroj: Vývoj nezaměstnanosti od července 2004 [13]*

### 3.3.3 Školství

Na školství obecně jsou kladeny velké požadavky v souvislosti s trhem práce. Jednak struktura škol (hlavně středních a vysokých) a jejich obory by měly korespondovat s nabídkou pracovních míst na místním trhu práce a jednak by měly být schopny přilákat k požadovanému vzdělání mladé lidi. V roce 2014 nabízí Děčínsko celkem 17 středních škol a 3 vyšší odborné školy a detašované pracoviště ČVUT v Praze (dopravní fakulta). Mezi největší školy dle počtu studentů v Děčíně pak patří následující:

- Evropská obchodní akademie Děčín
- Gymnázium Děčín - část studentů studuje v německé Pirně
- Střední škola řemesel a služeb Děčín
- Střední zdravotnická škola Děčín
- Střední škola zahradnická a zemědělská
- VOŠ a SPŠ strojní, stavební a dopravní Děčín
- Střední škola lodní dopravy a technických řemesel

Poslední jmenovaná střední škola má úzkou formu spolupráce s jedním z největších zaměstnavatelů v regionu. Jedná se o firmu Constellium Extrusions Děčín s.r.o., která nabízí placenou praxi studentům technických výrobních oborů. Po absolvování střední školy pak

---

získají v podniku zaměstnání s tím, že ve společnosti musí následujících 5 let pracovat. Kromě toho jim firma v rámci praxe zaplatí veškeré studijní výdaje (exkurze, jazykové pobyty, certifikáty), pracovní materiál a náčiní a umožní získat řidičské oprávnění na vysokozdvizný vozík, svářečský průkaz či jiné zvýšení kvalifikace za podnikových podmínek. Firma se však neorientuje jen na středoškoláky, ale i studenty vysokých škol. V případě jejího oslovení je možno u ní získat neplacenou praxi či placenou stáž spolu s možností vypracování bakalářské či diplomové práce.

Domnívám se, že nabídka studijních oborů v regionu neodpovídá situaci na regionálním trhu. Stále chybí velké množství technických pracovníků jak nižší, tak vyšší kvalifikace, řemeslníků a naopak zde je převis absolventů ekonomických směrů středních škol. Myslím si, že řešení této situace nebude v řádech let, jelikož se musí změnit nejen struktura nabídky, ale i myšlení rodičů a žáků do té míry, ale neviděli v získané maturitě nutné zajištění budoucí práce.

### **3.3.4 Aktivní politika zaměstnanosti**

Aktivní politika zaměstnanosti má cíl v podobě dosažení rovnovážného stavu na trhu práce a efektivního využití zdrojů pracovních sil. Mezi její nejvyužívanější nástroje patří například rekvalifikace, investiční pobídky nebo společensky účelná pracovní místa. Určitá forma aktivní politiky zaměstnanosti daného regionu může být i nápomoc klientům v hledání pracovního uplatnění mimo Českou republiku. Pro Děčín je v tomto ohledu adekvátní Spolková republika Německo.

Úřad práce zabezpečuje rekvalifikaci pro uchazeče nebo zájemce o zaměstnání v případech, kdy struktura poptávky trhu práce neodpovídá struktuře nabídky pracovních sil a případná rekvalifikace umožňuje nové nebo další uplatnění ve vhodném zaměstnání. Rekvalifikací se rozumí získání nové kvalifikace nebo rozšíření stávající kvalifikace uchazeče o zaměstnání nebo zájemce o zaměstnání. [14] Na Děčínsku ročně projde rekvalifikací zhruba 3 200 obyvatel.

Kromě rekvalifikací nabízí Úřad práce v Děčíně možnost využití národních, grantových a regionálních projektů. Ty podporují zvýšení adaptability zaměstnanců a konkurenceschopnosti podniků, posílení samotného principu aktivní politiky zaměstnanosti a zvýšení adaptability zaměstnanců restrukturalizovaných podniků. Mezi regionální projekty patří:

- 
- Vzdělávejte se pro růst v Ústeckém kraji II
  - Odborné praxe pro mladé do 30 let v Ústeckém kraji
  - Práce pro každého v Ústeckém kraji
  - Práce bez překážek
  - Sociálně vyloučené lokality Ústeckého kraje
  - Restart na druhou v Ústeckém kraji

### **3.3.5 Dojíždění za prací**

Stále více obyvatel Děčínska je nuceno dojíždět za svým zaměstnáním mimo tento region. Důvodem je již popisovaná velká a hlavně trvalá nezaměstnanost a nutnost zajištění sebe a rodiny. Často jeden z členů rodiny je doma s dětmi a druhý partner odjíždí pro lepší výdělek buď do jiného většího města či do blízkého Německa.

#### **3.3.5.1 Uvnitř České republiky**

Nejčastějšími cíly dojíždění za prací v rámci republiky jsou města Ústí nad Labem, Liberec a Praha.

Ústí nad Labem láká nezaměstnané možným uplatněním v průmyslových zónách, centrálách firem krajského významu i krajskými orgány státní správy. Toto krajské město je od Děčína vzdáleno 25 km, což představuje krátkou dojezdovou vzdálenost jak v případě přepravy autem, tak vlakem.

Do Liberce zpravidla jezdí za prací více kvalifikovaní lidé technického a ekonomického směru. Uplatňují se zde například v oblasti školství, IT technologiích, stavebnictví či cestovním ruchu. Vzdálenost oproti Ústí nad Labem je již větší, cca 70 km, ovšem osobním automobilem je možné se do centra Libereckého kraje dostat do 40 minut. Vlakové spoje se v tomto ohledu mnoho nevyužívají, jelikož se člověk musí nejprve dopravit do Ústí nad Labem a teprve odtud jet spojem na Liberec.

Posledním významným místem, kam obyvatelé děčínské kotliny za prací vyjíždějí v rámci České republiky, je naše hlavní město. Nedá se říci, že by nějaké povolání či kvalifikace v tomto ohledu převládala. Zpravidla se lidé do Prahy a zpět dopravují většinou vlakovými spoji. Například vlakem typu EC (jezdí ob hodinu) trvá celková cesta do centra Prahy necelou hodinu a půl.

---

### **3.3.5.2 Za hranice**

Významnou výjezdovou oblastí, hlavně pro řemeslníky, vysoce kvalifikované pracovníky a dělnické profese, je blízké Sasko. Lidé do Německa obvykle vyjíždějí z důvodu vyššího platového ohodnocení, ovšem často za podmínek vykonávání méně odborné práce. Pokud pracují v cestovním ruchu či ve zdravotnictví, dojíždí vlakem či automobilem denně za hranice (ty jsou od Děčína vzdálené cca 10 km). Pokud však dojíždějí za dělnickými pracemi, musí často až do Drážďan, kde pak pobývají pracovní týden a na víkend se vracejí domů. Specifickou skupinou jsou v tomto ohledu lodníci, kteří jezdí většinou na Labi či Rýnu a jsou pryč v rozmezí 3 týdnů až 3 měsíců.

Tato forma zaměstnání je pro krátkodobou úroveň vhodná, jelikož lidé, kteří se obtížně uplatňují na trhu práce na Děčínsku získají praxi, zlepší si jazyk a mají více finančních prostředků. Proto je možné i přímo na úřadu práce požádat o zprostředkování práce v Německu. Na druhou stranu se tato forma nehodí pro dlouhodobé zaměstnání. Práce v zahraničí mívá často za následek ztrátu kvalifikace, jestliže je kvalifikovaná práce v cizině nedostupná a nekvalifikovaná či málo kvalifikovaná práce mnohonásobně lépe placena nežli vysoce kvalifikovaná a odborná práce doma. Dočasný pokles profesního statutu přeshraničních pracovníků nemusí přinášet okamžité problémy, ale v delším časovém horizontu může vyvolávat pocity frustrace způsobené zablokovaným profesním vzestupem. Navíc, pracovní migrace obvykle neřeší problém nezaměstnanosti regionu, z něhož pracovní síla odplývá. [15]

## **3.4 Podnikatelské prostředí**

### **3.4.1 Stav podniků**

Místní ekonomika je značně diverzifikována, ovšem významnou roli zde nadále hraje hlavně strojírenství, kovovýroba a kovoobrábění, doprava a také služby napojené na cestovní ruch. Oproti tomu například oblasti dříve významných odvětví jako textilní průmysl, potravinářství, chemická výroba či sklářství zcela opadlo a má velmi minoritní pozici na trhu. Životaschopnost regionu ukazuje fakt, že 65% místních firem vzniklo mezi roky 1990 - 1998, 15% navazuje na předrevoluční historii (založeny byly již v 19. století) a zbytek 12% vznikly mezi roky 1999 - 2011 a od roku 2012 přibývalo zbývajících 8% z celkového množství. Nejvíce přibývají malé a střední podniky, hlavně pak živnostenského typu.

---

### 3.4.1.1 Největší zaměstnavatelé

Mezi největších 10 zaměstnavatelů v regionu v roce 2013 patřily tyto soukromé firmy:

- Constellium Extrusions Děčín s.r.o. - hliníkové výrobky
- GAMATISK, s. r. o. - výroba reklamních materiálů
- CAS Děčín, s.r.o. - logistické služby
- Chart Ferox, a.s. - kryogenní zařízení
- Karned Tools s.r.o. - vrtné nářadí
- TRANSCO Bohemia - spedice a doprava
- Nova České loděnice, a.s. - výroba lodí a tankerů
- Kabelovna Děčín Podmokly, s.r.o. - výroba optických kabelů
- KDP Assembly, s.r.o. - výroba kabelových propojek
- Kartonobaly, s.r.o. - výroba krabic, obalů a vlnité lepenky

Jak je z tohoto seznamu patrné, zabývají se největší zaměstnavatelé většinou strojírenským odvětvím. I proto je nedostatek uchazečů s odpovídající kvalifikací pro region značně bolestivý. Těchto deset firem zaměstnává celkem 17% z celkového počtu zaměstnaných na Děčínsku. 32% občanů našlo zaměstnání ve veřejném aparátu (ať už se jedná o orgány místní správy nebo například příspěvkové organizace). Zbývající část je pak roztržena mezi ostatní malé a střední firmy.

### 3.4.1.2 Důležité osobnosti regionu z hlediska podnikání

V oblasti podnikatelského prostředí na Děčínsku jsou klíčové dvě osobnosti zdejšího podnikatelského života, které se aktivně zasazují o jeho zkvalitnění. A zároveň fungují jako ikony zdejších podnikatelů. Jedná se o Jiřího Petráška a Valdemara Grešíka.

Jiří Petrášek je již řadu let ředitel místní střední školy (Evropská obchodní akademie Děčín), který dokázal pozvednout upadající školu za pomoci novodobých marketingových a manažerských postupů. Úzce spolupracuje s orgány EU a jako odborník a vysokoškolský učitel se snaží podpořit inovace v řízení podniků.

Valdemar Grešík je místní úspěšný podnikatel, který se velmi angažuje i v politice. Od roku 1990 existuje jeho firma Natura, která dnes patří mezi přední české výrobce bylinných čajů, ovocných čajů, koření, kapek, mastí, koupelí z léčivých bylin a potravinových doplňků. [16] Kromě toho, že je výborným podnikatelem, je členem i rady města. Na starost



---

má hlavně oblast podnikání a životního prostředí, kdy vede například komisy životního prostředí a urbanistiky. Aktivně se podílí na nově vytvořené koncepci Strategie na podporu podnikání. Výsledky z šetření, provedeného pro tuto bakalářskou práci, budou jedním z podkladů pro dopracování projektů operativního charakteru.

### **3.4.2 Přeshraniční spolupráce**

Důvod, proč je spolupráce přes hranice v tomto regionu, je jednak historický a jednak ekonomický. Sasko - české pohraničí se vyvíjelo až do pádu železné opony sice obdobně, ale přesto nezávisle na sobě, neboť na regionální úrovni nebyly přeshraniční aktivity běžné. I přesto, že mezi Německem a Českou republikou do dubna 2004 probíhala vnější hranice EU, vykazuje saská a česká část příhraničí několik paralel, které mají své příčiny především ve strukturálních změnách z počátku 90. let 20. století. V důsledku krachu tradičních odvětví průmyslu na obou stranách hranice se zde objevila nadprůměrná nezaměstnanost a s ní spojený odchod místního obyvatelstva z pohraničí. Z periferní polohy regionu však vyplývá velký kooperační potenciál, neboť tento region patří k důležitým oblastem podpory ze strany EU. To je jednou z příčin prudkého rozvoje vzájemné spolupráce obcí, škol, univerzit a v neposlední řadě také firem ze Saska a České republiky.[17]

#### **3.4.2.1 Spolupráce firem**

Ke spolupráci mezi firmami různých zemí dochází z mnoha důvodů. Saské a české společnosti spolu kooperují z důvodu sociálních (získávání nových zkušeností, zlepšení jazykové vybavenosti) a ekonomických, přičemž druhá skupina významově převažuje. Z tohoto ohledu se jedná většinou o spolupráci ve výrobě, v zásobování či odbytu. Rozdíl v nákladech se však postupem let zmírňuje, ovšem spolupráce se daří dále rozvíjet. Důvodem může být trvalá podpora nejen EU, ale i klíčových regionálních měst (Děčín a Pirna). Roste například zájem saských podnikatelů o výuku češtiny, dochází k nabízení stáží českým studentům německými firmami (a naopak) a často se konají různé semináře a setkání podnikatelů. To si myslím je pro tuto problematiku klíčové, jelikož bez poznání, pochopení a tolerance kulturních zvyklostí a mentality partnera není možné efektivně rozvíjet spolupráci na žádné úrovni. Přeshraniční kooperace firem by však do budoucna mohla velmi pomoci ekonomice obou zmiňovaných regionů.

---

### **3.4.2.2 Spolupráce na úrovni města**

Čím více dochází k integraci evropského prostoru, tím je nutnější regionální kooperace nejen v rámci České republiky, ale Evropy jako takové. Jde o účelovou spolupráci jednotlivých lokalit za určitým, předem specifikovaným účelem. Mnohdy tyto skupiny vznikají za účelem využití dotací z fondů EU (například sdružení obcí Mostecká za účelem revitalizace vytěžené krajiny) a jejich spolupráce končí splněním tohoto úkolu. Na druhou stranu existují však i trvalejší svazky. Ty mohou mít podobu například partnerských měst, jejichž smyslem je vlastně sbližování kultur a obyvatelstva různých států. Děčín má partnerská města v Německu (Pirna - zde dochází k úzké spolupráci v oblasti chránění přírodních památek a v politice zaměstnanosti), na Slovensku (Ružomberok), v Litvě (Jonava), ale i v České republice (Přerov) a dále dvě spřátelená města v Německu a v Polsku. [18] Ač tato seskupení plní své účely usnadňují realizaci větších projektů u menších měst a obcí (které by nezískaly potřebné prostředky nebo by realizace nebyla kvalitní), jednou za čas se však objeví problémy v podobě selhání lidského faktoru či špatně nastavených priorit a postupů a dojde k problémům, které se mnohdy násobí v závislosti na velikosti tohoto uskupení.

Díky poloze území a faktu, že tudy protékají významnější vodní toky se rozvíjí i spolupráce pod záštitou EU. Za zmínku stojí například kooperace v rámci Euroregionu Labe nebo Euroregionu Nisa (Šluknovský výběžek).

### **3.5 Strategie na podporu podnikání**

V polovině února 2014 byl oficiálně vydán magistrátem města dokument Strategie na podporu podnikání. Ten navazuje na provedenou SWOT analýzu podnikatelského prostředí z předcházejícího roku. Shrnuje její závěry a podněty od obyvatel a slouží jako podkladový materiál pro aktuálně vznikající koncepci Strategie města Děčín 2014-2020. Výsledky, které město SWOT analýzou získalo, se nacházejí v příloze této bakalářské práce (Příloha A). Poslední část mého dotazníkového šetření se na přání vedení města shoduje s touto provedenou analýzou.

---

## 4 Dotazníkové šetření

Pro výzkumnou část této bakalářské práce jsem zvolila možnost dotazníkového šetření. To probíhalo ve spolupráci s pobočkou ČSÚ v Děčíně v průběhu ledna a února 2014. Dotazník je rozdělen na tři okruhy otázek. První zjišťuje základní údaje dotazovaného (například pohlaví, věk či ekonomické zařazení). Druhá skupina otázek je stěžejní pro samotný výzkum. Zaměřuje se na vnímání podnikatelského prostředí z hlediska pohledu podnikatelů i domácností. Poslední třetí část je pojata jako SWOT analýza podnikatelského prostředí. Svou strukturou přesně koresponduje s již provedeným obdobným šetřením města z roku 2013. Ukázkou nevyplněného dotazníku lze nalézt na konci tohoto dokumentu pod Přílohou B.

### 4.1 Teoretická část dotazníkového šetření

#### 4.1.1 Druhy dotazování

Dotazování lze rozdělit do několika druhů. Každá z možných variant má své klady i zápory a mohou se v šetření využívat i v kombinované formě. Jedná se o tyto formy dotazování:

- Ústní - Jde o osobní dotazování založeném na komunikaci typu Face to Face. Princip přímé komunikace nabízí okamžitou zpětnou vazbu a lze tedy využít jak možnosti do vysvětlení dotazníku (pokud má tazatel potřebné znalosti) a použít i názorné pomůcky. Rovněž návratnost je zcela jistě nejvyšší, ze všech forem dotazování. Hlavní nevýhodou však je jeho vysoká finanční a časová náročnost.
- Písemné - Pod písemnou formou se ukrývají klasické vyplňovací dotazníky. Pokud dotazovaní nejsou nijak zavázáni k jejich zpracování, pohybuje se návratnost vyplněných dotazníků maximálně do 30%. To však s sebou nese nebezpečí, že tazatel postupně ztrácí přehled nad velikostí a strukturou výběrového vzorku respondentů. Zpravidla v podobných formách nereagují lidé s velmi nízkým a vysokým vzděláním a občané velmi pracovně vytížení. Tato forma dotazování se hodí například pro zjišťování spokojenosti se zásilkovým obchodem, kdy dotazník je přiložen ke zboží. Vždy by ho měl doprovázet ovšem alespoň stručný průvodní dopis, který by měl obsahovat

---

minimálně důvod šetření, zpracování údajů, pokyny pro vyplnění, zpětnou obálku a samozřejmě poděkování za spolupráci.

- Telefonické - Telefonické dotazování se hodí pro krátké dotazníky. Celková doba hovoru by neměla přesáhnout 5, maximálně 10 minut. Po 5 minutách však návratnost velmi klesá. Výhodou je relativní rychlost získání dat a možnost využití škál, ovšem nevýhoda je neexistence zpětné vazby a v dnešní době i menší ochota volaných k odpovídání (často doprovázena strachem ze zneužití údajů a telefonních kontaktů).
- Elektronické - Tento druh dotazování s sebou nese velkou řadu výhod. Namátkou uvedu například možnost využití intranetu (dotazování svých zaměstnanců), rychlost a levnost dotazování, urychlení zpracování dat, vysoká adresnost dotazování (konkrétní webové stránky si většinou prohlíží konkrétní skupina uživatelů) či možnost využití grafických pomůcek. Nevýhodu pak spatřuji v zúžení výběrového vzorku o generaci, pro kterou není internet zcela běžnou součástí života, a také vyšší míra nedůvěryhodností vyplněných údajů. Elektronické dotazování se však stále více uplatňuje. Mnohá šetření, i pro potřeby například bakalářských prací, se provádějí touto formou.
- Kombinované - Nejčastěji dochází ke kombinaci elektronického dotazování s jinou formou. Hlavní výhodou je usnadnění zpracovávání získaných dat. V praxi se můžeme setkat například s formou CAPI (osobní dotazování se zadáním do notebooku) nebo CATI (telefonické dotazování se zadáním do počítače).

#### **4.1.2 Dotazník**

Dotazník je vlastně způsob psaného řízeného rozhovoru. Na dotazy, které jsou na rozdíl od rozhovoru psané, se vyžadují písemné odpovědi. Má-li být dotazníkem získaná výpověď směrodatná, je třeba dávat dotazník v písemné formě pouze dospělým osobám s přiměřenou inteligencí a dětem nad deset let, a mimo to musíme zkoumané osoby předem kladně motivovat k odpovědnému vyplňování dotazníku. [19] Často se využívá i tzv. lži otázek. Na základě výsledků těchto skupin otázek se pak sestavuje lži skóre, jen ukazuje míru spolehlivosti vyplnění dotazníku.

---

### 4.1.2.1 Obsah dotazníku

Při tvorbě dotazníku nesmíme zapomenout, že musí vždy obsahovat tři základní úseky. První a poslední jsou společenské části a prostřední segment pak je samotné dotazování. V prvním oddíle musíme respondenta seznámit s cílem šetření, způsobu zpracování dat, přislíbit anonymitu (pokud má být) a posledním mu pak je nutno poděkovat za spolupráci a vyplnění, popřípadě za zpětné odeslání.

Pro samotné dotazování lze využít celou řadu druhů otázek. Ty můžeme členit následovně:

- Dle účelu
  - ◆ *Nástrojové*
    - Kontaktní - navazují kontakt s respondentem
    - Filtrační - segmentují výběrový vzorek
    - Analytické - třídí dotazované do sociálních skupin (otázky demografického charakteru)
    - Kontrolní - lži otázky
  - ◆ *Výsledkové*
    - Nominální - slovní vyjádření
    - Dokreslující - upřesňující otázky na předchozí
    - Měřítkové - stupnice či škály
- Dle variant odpovědí
  - ◆ *Uzavřené*
    - Alternativní - lze využít jen jednu možnost z nabídky
    - Selektivní - k odpovědi může využít více možností z nabídky
  - ◆ *Polouzavřené* - respondent má k dispozici nabídku odpovědí plus možnost vyjádření vlastního názoru
  - ◆ *Otevřené* - vypisovací otázky

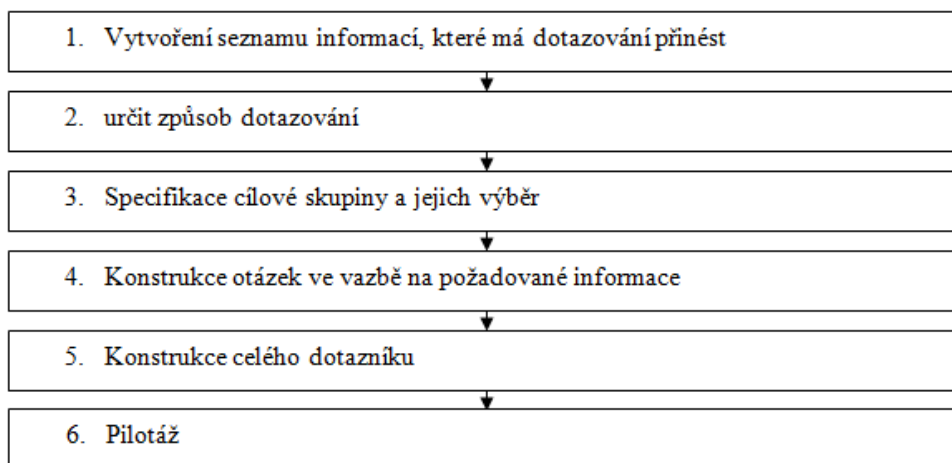
Ať již tazatel, který dotazník vytváří, použije jen některé či všechny druhy otázek, vždy by se měl řídit určitými pravidly pro jejich tvorbu. Ty by měly zajistit, že dotazník bude pro respondenty srozumitelný, snadno vyplnitelný a tím se zvýší i jeho procento návratnosti. Mezi nejdůležitější pravidla v tomto ohledu bezpochyby patří užívání známého slovníku (nepoužívat odborné názvy), ptát se přímo, nabízet srovnatelné alternativy, ptát se konkrétně a

krátce, nevyužívat negativa (otázka musí být vždy položena v kladné formě), vyloučit sugestivní, zavádějící, zdvojené a nepříjemné otázky (například na sexuální orientaci), snižovat citlivost otázek (například platové ohodnocení nebo věk respondenta) či využívat jednovýznamová slova. To, jestli je dobře sestaven, ukáže kontrola ve formě pilotáže dotazníku.

#### 4.1.2.2 Postup tvorby

Při tvorbě dotazníku musíme dbát na posloupnosti činností, ze kterých se tento děj skládá. Obecně je lze rozdělit na šest základních částí, která znázorňuje následující obrázek.

**Obr. č. 3 – Postup tvorby dotazníku**



*Zdroj: Moderní metody a techniky marketingového výzkumu. [20]*

Na samém začátku si člověk musí ujasnit, co je cílem šetření a jaké informace k tomu je nutné získat (a samozřejmě zda je možné je vůbec získat). Zodpověděli jsme si tedy na otázku CO a PROČ chceme zjistit. Následují údaj JAK. Ten v sobě nese způsob zjištění informací. Určíme tedy formu dotazování. V návaznosti na předchozí postup musíme určit KOHO budeme zpovídat, tedy určit výběrový vzorek respondentů. K tomu existuje celá řada metod reprezentativních, záměrných či kvazireprezentativních technik. Pokud máme odpovědi na všechny zmíněné otázky, můžeme přistoupit k samotné fyzické tvorbě dotazníku. Sestavíme tedy otázky v závislosti na získání požadovaných informací. Ty pak vhodně seskupíme do dotazníku a na závěr by měla proběhnout zkouška, zda opravdu získáme potřebné informace a zda je dotazník pochopitelný pro respondenty. Této kontrole se říká pilotáž dotazníku. Pokud proběhne v pořádku, můžeme uskutečnit samotné šetření.

---

### **4.1.3 SWOT analýza**

Situační analýza v podobě SWOT analýzy představuje zhodnocení vnitřní síly a slabosti (SW) a vnějšího ohrožení či příležitosti (OT). SW analýzou sledujeme vnitřní prostředí regionu, které je schopna samospráva (za spolupráce ostatních aktérů regionálního rozvoje) ovlivnit. OT analýzou pak nahlížíme na vnější prostředí zkoumané oblasti, které místní správa není schopna ovlivnit či jen velmi omezeně. [21]

## **4.2 Praktická část dotazníkového šetření**

Jak jsem na začátku této kapitoly uvedla, dotazníkové šetření probíhalo za spolupráce ČSÚ. S pomocí místního regionálního politika jsem oslovila krajskou pobočku tohoto orgánu a bylo mi umožněno spolupracovat s pracovištěm v Děčíně.

### **4.2.1 Průběh šetření**

V průběhu října až listopadu 2013 došlo k vytvoření dotazníku, který byl schválen jak vedoucí mé bakalářské práce, tak kontaktní osobou na zmíněném úřadě. Dotazník obsahuje všechny typy otázek kromě kontrolních, jelikož vzorek respondentů je již ověřen. Začátkem prosince následovala pilotáž a v lednu a únoru 2014 proběhlo samotné šetření, přičemž se využilo dotazování ohledně změny životní úrovně v roce 2013.

Výběrový vzorek se plně shodoval s pravidelně sledovanou skupinou ze strany ČSÚ. Jednalo se o 200 respondentů z oblasti domácností a 100 dotazovaných v podnikatelské sféře. Jelikož tito obyvatelé Děčínska jsou dlouhodobě využíváni při různých šetřeních ČSÚ a mé dotazování probíhalo společně s oficiálním šetřením městského pracoviště, byla návratnost dotazníku 100%.

Vyplněné dokumenty se mi vrátily zpět začátkem března 2014, tudíž si troufám tvrdit, že pro rok 2014 se jedná o velmi aktuální informace. Takto získaná data dále rozeberu v následujících kapitolách.

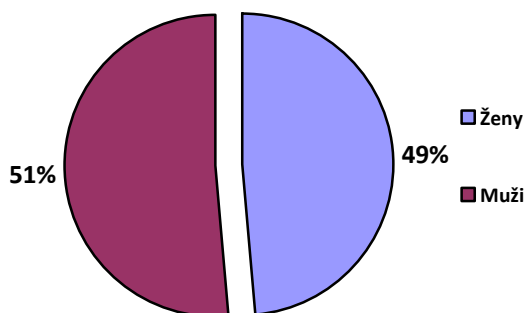
### **4.2.2 Výsledky demografické části dotazníku**

První část dotazníku se týká segmentace výběrového vzorku z hlediska sociálních, demografických a ekonomických hledisek. Tímto základním rozdělením se zabývají otázky číslo 1 až 4, respektive 6. Otázky 5a až 6 však jsou určeny pouze pro podnikatelskou sféru, proto v rámci této kapitoly rozeberu jen první 4 body dotazníku.

### 4.2.2.1 Otázka číslo 1

Otázka číslo jedna měla za úkol zjistit rozložení respondentů dle pohlaví. Z celkového počtu 200 domácností byl stav celkem vyrovnaný. Jednalo se o 106 žen a 94 mužů. V oblasti podnikatelské již tento rovnovážný stav nepanoval. Ze 100 podnikatelů bylo 60 mužů a 40 žen. Graficky znázorněné rozložení mužů a žen v celkovém množství respondentů znázorňuje následující graf.

**Graf č. 2 – Struktura respondentů dle pohlaví**

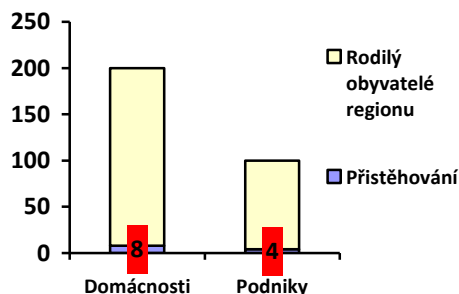


Zdroj: Vlastní zpracování

### 4.2.2.2 Otázka číslo 2

Druhá otázka se zaměřovala na demografickou minulost. Tedy zda z Děčínska dotazovaní pocházejí, či jen na Děčínsku žijí. Tato informace je zajímavá například v souvislosti se znalostí místních výrobků a výrobců. Z celkového počtu dotázaných se do regionu přistěhovalo pouhé 4%, tedy 12 respondentů. 8 ve skupině domácností a 4 podnikatelé.

**Graf č. 3 – Struktura respondentů dle původu v regionu**



Zdroj: Vlastní zpracování



### 4.2.2.3 Otázka číslo 3

Třetí otázka v pořadí se týkala věkového rozložení dotazovaných. Jelikož se jedná o citlivou informaci, odpovídali lidé zaškrtnutím jednoho z nabízených intervalů. Na výběr měli skupiny méně než 20, 20 - 30, 31 - 40, 41 - 50, 51- 60 a více než 61. Rozložení na základě věku znázorňuje následující tabulka:

**Tab. č. 5 – Struktura respondentů dle věku**

Intervalové rozložení věku	Celkové množství		Domácnosti		Podnikatelská sféra	
	Absolutní vyjádření	V %	Absolutní vyjádření	V %	Absolutní vyjádření	V %
Méně než 20	24	8	18	9	6	6
20 - 30	57	19	40	20	17	17
31 - 40	83	27,7	53	26,5	30	30
41 - 50	76	25,3	49	24,5	27	27
51 - 60	43	14,3	24	12	19	19
Více než 61	17	5,7	16	8	1	1

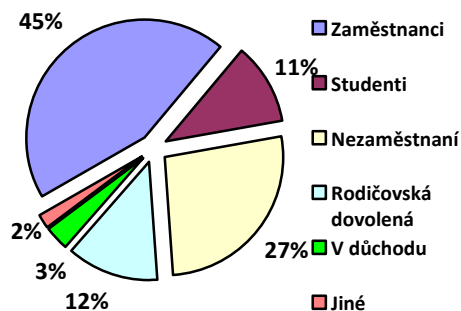
Zdroj: Vlastní zpracování

Přistěhovaní obyvatelé ve skupině domácností byly v pěti případech v kategorii 21 - 30, po jednom výskytu v kategoriích méně než 20 a více než 61 a ve skupině 31 - 40. V oblasti podnikání se všichni 4 výskyty nacházely v intervalu 31 - 40.

### 4.2.2.4 Otázka číslo 4

Poslední otázka v tomto zkoumání se zaměřovala na ekonomické zařazení respondentů. Primárně však členila dotazované na oblast domácností a podnikatelů (OSVČ). Ve skupině 200 domácností je struktura odpovídajících následující:

**Graf č. 4 – Struktura domácností dle ekonomického zařazení**



Zdroj: Vlastní zpracování

---

## 5 Podnikatelské prostředí z pohledu podnikatelů

V předchozí kapitole jsme získali údaje ze segmentační části dotazníku a v rámci čtvrté otázky došlo k rozdělení vzorku respondentů na domácnosti a OSVČ. A právě výsledky šetření z podnikatelské sféry dotazovaných tvoří jádro této kapitoly. Postupně zde vyhodnotím 7 otázek, které dotazník obsahoval, přičemž otázky číslo 5a, 5b, 5c a 6 byly pro osoby samostatně výdělečně činné specifické, kdežto zbývající se shodovaly s otázkami pro domácnosti (otázka číslo 12 je určena jen pro domácnosti).

### 5.1 Vyhodnocení otázek 5 - 11

Jak jsem již výše zmínila, vzorek respondentů v rámci podnikatelské sféry Děčínska se skládal ze sta dotazovaných. návratnost dotazníků byla 100% a všichni poskytovatelé informací vyplnili papírové dotazníky bezvadně, tedy nedošlo k vyloučení ani jediného exempláře. Všechna absolutní vyjádření lze tedy shodně interpretovat jako procentuální zastoupení skupiny v celku.

#### 5.1.1 Otázka číslo 5

Otázka číslo pět byla koncipována jako dotazníková baterie o třech částech. Úkolem tohoto dotazu bylo zjistit délku trvání, velikost a zaměření podnikání.

Dle délky trvání podnikání se výběrový vzorek skládal ze 14 podnikatelů, kteří fungují na trhu méně jak rok, 31 respondentů v rozmezí 1 až 5 let, 26 OSVČ spadající do kategorie 6 až 15 let, 21 dotazovaných, kteří podnikají na Děčínsku 16 až 21 let a zbývajících 8 podnikatelů existují na trhu více jak 21 let. Zajímavé je zjištění, že ženy jsou ve 30 případech zastoupeny v délce trvání podnikání delší než 6 let, kdežto muži spíše dominují v kratším pobytu na trhu.

Počet zaměstnanců je další ukazatel, který jsem zjišťovala v rámci této otázky. Možnost, že pracuje dotyčný sám, využilo 29 dotazovaných. Podnikatelů, kteří mají počet zaměstnanců do 25 bylo ve vzorku 28, od 26 do 50 jich má 30 respondentů a mezi 51 a 200 13 dotazovaných. Pátou možnost (nad 200 zaměstnanců) nikdo nevyužil.

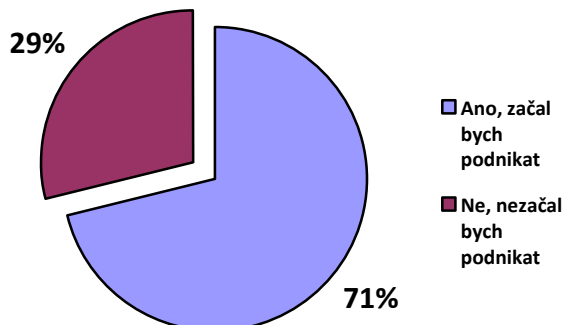
Poslední část baterie byla zaměřena na obor podnikání. Na výběr měli respondenti ze služeb, lehkého průmyslu, textilní, potravinářský či chemický průmysl, zemědělství, či mohli využít možnosti zaškrtnutí položky jiné a vypsát své uplatnění na místním trhu. Tuto možnost využilo 5 podnikatelů a jako svou činnost uvedli těžbu čediče, vzdělávání, sklářskou

výrobu a vykonávání uměleckých profesí. Ostatní odpovídající v 55 případech zaškrtnli jako svůj obor služby, ve 20 situacích lehký průmysl, v 8 výskytech se objevilo zemědělství a zbývajících 12 podnikatelů se uplatňuje v textilním, potravinářském či chemickém průmyslu. Zajímavé je zjištění, že respondenti s dobou podnikání do pěti let a s počtem zaměstnanců do 25 se vyskytují téměř výhradně ve službách či v kategorii jiné. Pouze dva dotazovaní s počtem zaměstnanců do 25 se nachází v oblasti zemědělství a 1 podnikatel s dobou na trhu kratší než 5 let v lehkém průmyslu.

### 5.1.2 Otázka číslo 6

Zde jsem se dotazovala, zda, pokud by se podnikatel znovu rozhodoval, by začal v dnešní době podnikat. Ať již odpověděl respondent ano, či ne, chtěla jsem rovněž uvést důvod tohoto jeho rozhodnutí. Smyslem otázky bylo zjištění aktuálního vnímání podnikatelského prostředí v dopadu na vznik podnikání. Lze tedy z výsledků a důvodů odvodit, zda vnímají svou danou oblast podnikání momentálně jako atraktivní pro vznik podnikání. Odpovědi měly následující zastoupení:

**Graf č. 5 – Ochota začít podnikat v roce 2014**



*Zdroj: Vlastní zpracování*

Důvody v obou případech se velmi lišily, ovšem pár se jich objevilo častěji. Mezi nejfrekventovanější argumenty proč ano patřila podpora vzniku malých a středních podniků ze stran místní samosprávy i úřadu práce (proplacení kurzu a rekvalifikace, kterou si sám uchazeč vybere či zařídí), existence trhliny na trhu a možnost dobrého uplatnění nebo vyšší ekonomická podpora ze strany EU. Ti, kteří by podnikat v roce 2014 nezačali, uváděli nejčastěji vysokou míru byrokracie, korupci, nasycenost trhu, odliv německých turistů, stav, kdy obyvatelé Děčínska nemají finanční prostředky díky nezaměstnanosti a tím jsou poškozeni i místní podnikatelé a nedostatečnou podporu vedením města.

### 5.1.3 Otázka číslo 7

V otázce číslo 7 jsem zjišťovala, jaké vlastnosti respondenti připisují podnikatelskému prostředí Děčínska. Pro zpracování tohoto hodnocení jsem dotaz vytvořila v podobě sémantického diferenciálu, tedy polaritního profilu, kdy respondenti měli k dispozici hodnotící škálu od 1 do 7 a devět možných výběrových dvojic. Ve vyhodnocení jsem zohlednila výsledky z předcházející otázky, přičemž modrá linie ukazuje zprůměrované výsledky podnikatelů, kteří by do podnikání šli a červená barva názory OSVČ, které by nyní podnikat nezačaly.

**Graf č. 6 – Vlastnosti podnikatelského prostředí z hlediska podnikatelů**

otevřenost	1	2	3	4	5	6	7	uzavřenost
modernost	1	2	3	4	5	6	7	nemodernost
Nízká míra byrokracie	1	2	3	4	5	6	7	Vysoká míra byrokracie
odbornost	1	2	3	4	5	6	7	neodbornost
Platy odpovídající vykonané práci	1	2	3	4	5	6	7	Platy neodpovídající vykonané práci
Neúplatnost	1	2	3	4	5	6	7	Korupce
Malá konkurence	1	2	3	4	5	6	7	Vysoká konkurence
Práce pro zahraniční klienty	1	2	3	4	5	6	7	Práce pro české klienty
světovost	1	2	3	4	5	6	7	lokálnost

Zdroj: Vlastní zpracování

Obě skupiny se shodly, že prostředí je zde otevřené. V otázce modernosti trhu se pomalu začínají oddělovat, i když oba proudy se stále pohybují ve středu hodnotící škály. Co se týče míry byrokracie, dochází již k rozdílu, kdy skupina ukrývající se pod červenou barvou shledává prostředí byrokratičtější nežli segment modrý. Ve zbývajících bodech okolo sebe skupiny názorově oscilují, i když je jasně vidět, že podnikatelé, kteří by nyní nezačali podnikat, jsou pesimističtější naladěni. Výraznější výkyv nastává v kategorii využívání zahraniční klientely. Respondenti, kteří by začali v roce 2014 podnikat, jsou jasně otevřenější k využívání zahraničního potenciálu oproti jejich kolegům.

### 5.1.4 Otázky číslo 8 a 9

Následující otázky jsou zaměřeny na znalost regionálního trhu. Tedy zda podnikatelé znají místní výrobky a výrobce. Vzhledem k faktu, že každý z nich něco vytváří, v obou otázkách byla odpověď ano uvedena ve stech procentech. Zajímalo mě však, které značky podniků a výrobků se v odpovědích budou nejvíce opakovat.

---

Nejčastěji vyskytujícími se podniky byly firmy Constellium Extrusions Děčín s. r. o. (v potaz jsem brala využití i starších názvů jako například Alcan), následovala firma DeCe Computers s. r. o., HOCO BAUELEMENTE, spol. s r.o., GAMATISK, s. r. o. a Karned Tools s.r.o. Ve skupině výrobků pak došlo k rozdělení odpovědí na obecné a konkrétní. Obecná pojmenování se vyskytovala nejčastěji ve formě kabelů, lodí, vrtného nářadí, kamene, vína, čajů, cukrovinek, hliníku nebo piva. V konkrétnější podobě se často vyskytovaly bylinné produkty Natura, optické klapkové kabely, ekonomický software Pohoda, BT 4500 (největší nákladní loď, která byla v Děčíně kdy vyrobena), značka piva Kapitán (v průběhu jara 2014 by se měl spouštět obnovený děčínský pivovar, který tuto značku piva vaří) nebo kalendáře Širlo.

#### **5.1.5 Otázka číslo 10**

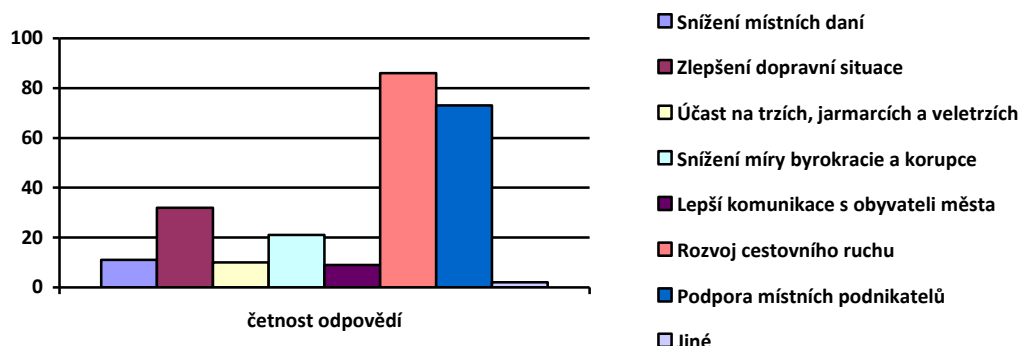
Podnikatelé měli odpovědět, zda je pro ně důležitá podpora místních podnikatelů, výrobců či produktů, a uvést své zdůvodnění. Ve 27 případech dotazovaní uvedli, že pro ně tato podpora není důležitá, jelikož firma je odpovědna v každé situaci za své postavení na trhu sama, pro získání podpory je potřeba spousta papírování, která odvádí pozornost kompetentních lidí od práce nebo, že podpora podnikatelů je vždy jen předvolebním lákadlem, které nikdy nebude uskutečněno. 20 podnikatelů v této skupině přitom patřilo mezi ty, co by v roce 2014 šli do podnikání znovu. Je tedy zřejmý názorový postoj, kdy jsou přesvědčeni, že pokud půjdou do podnikání, nečekají od nikoho podporu a úspěch či neúspěch leží jen na jejich bedrech. Zbývajících 73% respondentů je opačného názoru a podpora je pro ně důležitá. Nejčastějšími důvody pak byly lepší konkurenceschopnost regionálních podniků a jejich výrobků oproti zahraničí i jiným oblastem České republiky (například v podobě podpory lokálních značek, možnost prezentování na veletrzích v rámci prezentace oblasti, zlepšení image regionu), finanční zvýhodnění díky problematickému umístění (snížení místních poplatků, zvýšení celkových dotačních částek), zkvalitnění dopravní obslužnosti Děčínska či průběžně se zajímat o názory místních podnikatelů a podle jejich připomínek vylepšovat podnikatelské prostředí.

#### **5.1.6 Otázka číslo 11**

Otázka číslo 11 se ptala, co by město mělo vylepšit, aby se zde lépe podnikalo a pracovalo, přičemž respondenti mohli zaškrtnout až 3 možnosti. Četnost odpovědí znázorňuje

následující graf.

**Graf č. 7 – Co by mělo město vylepšit (odpovědi podnikatelé)**



Zdroj: Vlastní zpracování

V oblasti jiné se objevily 2 odpovědi - zlepšení kvality bydlení a vybudování vývoje a výzkumu na Děčínsku se zaměřením na dopravu a strojírenství.

## 5.2 Zhodnocení výsledků

Jak je z výše uvedených výsledků zřejmé, vládne v podnikatelském prostředí na Děčínsku spíše pesimistická nálada. Mnoho podnikatelů by hlavně uvítalo efektivní boj s korupcí, mírnější byrokracií, rozvoj cestovního ruchu, řešení dopravní situace a podporu místních firem. Již nyní se snaží vedení města zvýšit tuto podporu. Například bylo otevřeno městské informační centrum pro podnikatele (pro nově vznikající), snaží se podporovat podnikatelská setkání v podobě podnikatelské kavárny [22] či nabízí pomoc při snaze o získání značky regionálního výrobku. Stále však chybí hlavně efektivní komunikace mezi městem a podnikatelskou sférou. Jen přenosem relevantních informací a fungující zpětnou vazbou je město schopno vyvinout síť, která bude podnikatelskému prostředí nejvíce vyhovovat.

## 5.3 Doporučení

V situaci, kdy na Děčínsku existuje velká míra nezaměstnanosti, je velmi obtížné vytvářet nové podniky. Správa města může nabízet celou řadu podpor, ovšem na trhu panuje malá kupní síla a lidé jsou méně ochotní jít do rizika, jelikož když má člověk práci, nechce o ni podnikáním přijít a pokud je bez zaměstnání, s velkou pravděpodobností nebude mít finanční prostředky na rozjezd podnikání. Je sice možné získat podporu ze strany úřadu práce i města a získat půjčku, ovšem hodně lidí, zvláště pokud mají rodinu, se nechce zadlužit

---

s nejistou vidinou budoucnosti. Proto bych spíše navrhovala investovat větší množství financí a aktivity do podpory již existujících malých a středních firem tak, aby vznikala nová pracovní místa v těchto podnicích, zvyšovala se kupní síla obyvatelstva a zlepšovalo se image regionu. Mohlo by se jednat o podporu například v podobě poplatkových prázdnin, podpory spolupráce (uvnitř regionu i mimo něj), poskytování překladatelských a tlumočnických služeb za zvýhodněnou cenu (kvůli spolupráci přes hranice), pořádání podnikatelských setkání včetně německých firem, konečné řešení splavnosti Labe a dálničního přivaděče, zavedení podnikatelského ombudsmana či finanční zohlednění místních firem.

## 6 Podnikatelské prostředí z pohledu domácností

Dotazníkového šetření se účastnilo celkem 200 domácností, jejichž demografické přiblížení je možno nalézt v kapitole číslo 4. Stejně jako v podnikatelské sféře se ani v segmentu domácností neobjevil žádný špatně vyplněný dotazník, který by se ze vzorku musel odstranit.

### 6.1 Vyhodnocení otázek

Respondenti z kategorie domácností odpovídali na 5 stejných otázek jako podnikatelé a jedna otázka se týkala výlučně jich. Celkem se tedy jednalo o 6 samostatných otázek.

#### 6.1.1 Otázka číslo 7

V otázce číslo 7 jsem zjišťovala, jaké vlastnosti odpovídající připisují podnikatelskému prostředí Děčínska. V následujícím grafu jsem zohlednila názorový proud žen (červená barva) a mužů (modrá barva).

**Graf č. 8 – Vlastnosti podnikatelského prostředí z hlediska domácností**

otevřenost	1	2	3	4	5	6	7	uzavřenost
modernost	1	2	3	4	5	6	7	nemodernost
Nízká míra byrokracie	1	2	3	4	5	6	7	Vysoká míra byrokracie
odbornost	1	2	3	4	5	6	7	neodbornost
Platy odpovídající vykonané práci	1	2	3	4	5	6	7	Platy neodpovídající vykonané práci
Neúplatnost	1	2	3	4	5	6	7	Korupce
Malá konkurence	1	2	3	4	5	6	7	Vysoká konkurence
Práce pro zahraniční klienty	1	2	3	4	5	6	7	Práce pro české klienty
světovost	1	2	3	4	5	6	7	lokálnost

Zdroj: Vlastní zpracování

Jak je z grafu patrné, jsou muži více negativně naladěni v oblasti obecných specifík oblasti (tedy v kategorii otevřenosti, modernosti a odbornosti trhu) nežli ženy. Oproti tomu jsou však optimističtější v oblastech neúplatnosti, míry konkurence a lokálnosti trhu. V otázkách odpovídajícího platového ohodnocení vzhledem k vykonané práci a využívání blízkosti hranic se obě skupiny zcela shodují.

Pokud srovnáme výsledky, které jsme získaly od podnikatelů a domácností zjistíme, že nejvíce se tyto dvě skupiny rozcházejí v oblastech otevřenosti trhu a mzdovém ohodnocení.



---

Zatímco předcházející segment respondentů udával ve škále otevřenosti trhu číslo 2, domácnosti udávají 4, respektive 5. Vidí tedy zřejmě více bariér při vstupu na trh, nebo méně možností, jak problémy při začátku podnikání vyřešit. V oblasti platů jsou podnikatelé přesvědčení, že celkem dostatečně ohodnocují své pracovníky, jelikož udali číslo 3, respektive 4. Oproti tomu domácnosti toto přesvědčení nesdílejí, protože ve stejné škále uvádějí, shodně ženy i muži, číslo 6. Za svůj poskytnutý lidský výrobní faktor by si tedy představovali větší finanční kompenzaci či jinou strukturu ohodnocení.

### **6.1.2 Otázky číslo 8 a 9**

Zde jsem se dotazovala, jaké výrobky a výrobce lidé znají. Ve věkové kategorii od 31 let výše jsem se mnohdy setkávala v odpovědích s podniky, které jsou buď klíčové pro zaměstnávání nebo v minulosti byly důležité v oblasti, ale již neexistují. Často se objevovaly firmy jako Desta, Aroma, Diana, Constellium Extrusions Děčín s. r. o., Severografie, ČSPLO nebo Kabelovna. U skupiny do 30 let se však objevila jen Desta ve dvou případech a Constellium Extrusions Děčín s. r. o. pouze jednou. Dominovaly zde však společnosti jako DeCe Computers s. r. o., GAMATISK, s. r. o., Natura či SEMPRA Děčín.

Podobný trend jsem zaznamenala při zpracovávání i oblasti výrobku. Ve věkových kategoriích od 41 let se zpravidla objevovaly klasické výrobky s bohatou historií (i když již nejsou mnohdy nyní aktuální). Jednalo se například o vysokozdvížné vozíky Desta, čokolády Diana, slunečnicové šampony (Aroma), hliníkové plechy, pivo Kapitán nebo pohlednice. V segmentu respondentů do 40 let se však opět tyto výrobky objevily jen velmi sporadicky. Vysokozdvížné vozíky, pohlednice a pivo se vyskytly jen v jednom exempláři. Zde však dominovaly výrobky typu bylinných směsí Natura, optické kabely, vrtné nářadí, pozinkované plechy, kalendáře Širlo, mýdla z kozího mléka či Dolská medovina.

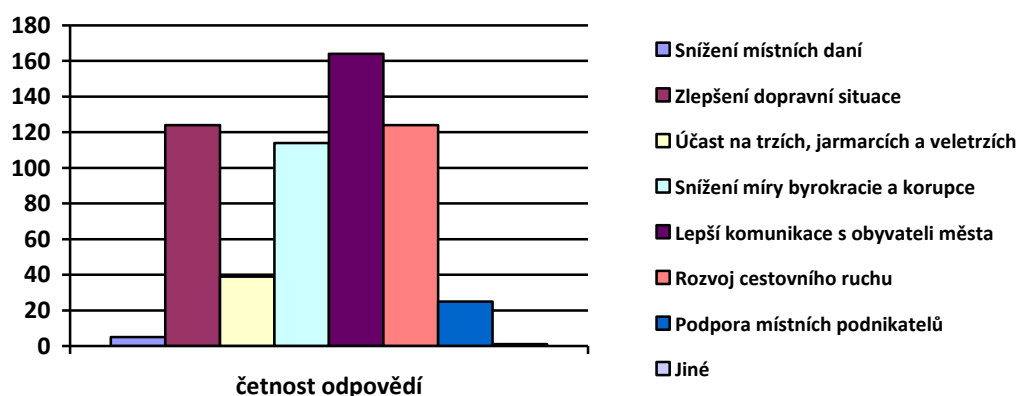
### **6.1.3 Otázky číslo 10 a 11**

Následující dvě otázky se zabývaly podporou místního podnikatelského sektoru. V otázce číslo deset jsem se dotazovaných ptala, zda je pro ně důležitá podpora místních produktů, podnikatelů či výrobců a proč. Výsledkem bylo zjištění, že pro celých 164 respondentů není tato podpora důležitá, jelikož jich se přímo netýká. Oproti tomu zbývajících 36 dotazovaných uvedlo, že pro ně důležitá je. Jako důvody se pak objevovaly

odpovědi typu, že lokální podpora zlepší image oblasti, dojde ke snížení ceny produktů, vzniknou nová pracovní místa a sníží se tak nezaměstnanost nebo se tím podpoří rozvoj cestovního ruchu.

V otázce číslo jedenáct respondenti vybírali z nabízených možností to, co by mělo město vylepšit. Zde mohly zaškrtnout až tři možné výroky, se kterými nejvíce souhlasí. Četnost výskytu jednotlivých možností znázorňuje následující graf.

**Graf č. 9 – Co by mělo město vylepšit (odpovědi domácnosti)**



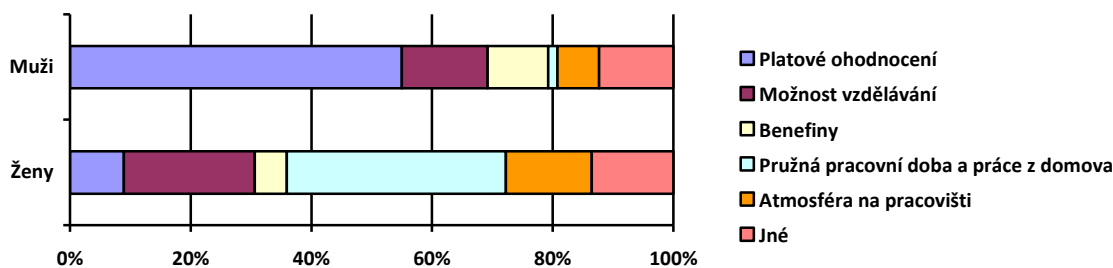
*Zdroj:* Vlastní zpracování

Mezi nejfrekventovanější odpovědi patřilo zlepšení dopravní situace, snížení míry byrokracie a korupce, rozvoj dopravního ruchu a hlavně lepší komunikace s obyvateli města. Tato poslední skupina obdržela celých 164 hlasů, což signalizuje skutečnost, že obyvatelé zřejmě nejsou spokojeni s poskytováním informací a necítí se být vtaženi do organizace a rozhodování o svém městě.

#### 6.1.4 Otázka číslo 12

Tato otázka byla v dotazníku jen pro segment domácností. Zjišťovala jsem v ní, co je pro dotazované z domácnosti důležité v zaměstnání. Co by je tedy přimělo vzít, popřípadě změnit, pracovní pozici v regionu, pokud by se naskytla. Při hodnocení tohoto bodu dotazníku jsem narazila na rozdílnost odpovědí žen a mužů. Tuto diferenci ukazuje následující graf.

**Graf č. 10 – Co je pro domácnosti důležité v zaměstnání**



Zdroj: Vlastní zpracování

Počet žen převyšoval v respondentech domácností muže o 12 lidí (106 žen a 94 mužů). V případě této otázky tedy šlo o možných 36 hlasů navíc. V procentuálním zastoupení jednotlivých odpovědí však tento rozdíl nehrál přílišnou roli, jelikož výběr možností ukazuje jasně rozdílné preference obou skupin dotazovaných. Zatímco ženy dávaly největší váhu pružné pracovní době či práci z domova a možnosti dalšího vzdělávání se, muži výrazně upřednostňovali v odpovědích odpovídající platové ohodnocení. Ač jsou tyto odpovědi v zásadě zcela rozdílné, jsou rovněž pochopitelné, jelikož ve společnosti nadále převládá klasický rodinný model, kdy se žena po práci stará o domácnost a děti, kdežto muži jsou hlavními živiteli rodiny. Navíc se stále více žen snaží vrátit do zaměstnání již během rodičovské dovolené a vyhledávají tedy práce z domova či s pružnou pracovní dobou. Nemalá skupina respondentů využila rovněž možnost napsání vlastního kritéria. Nejčastěji se zde objevovala blízkost zaměstnání (nemuset za prací dojíždět), možnost kariérního růstu, aktivní využívání cizích jazyků nebo uplatnění ve vystudovaném oboru.

## 6.2 Zhodnocení výsledků

Jak je z vyhodnocení jednotlivých otázek patrné, existuje pesimistický postoj k podnikatelskému prostředí i v segmentu domácností. Pokud tento fakt ještě spojíme se skutečností, že lidé jsou nespokojeni například s bytovou politikou města, nelíbí se jim dvojpólnost opravenosti budov (díky soudním sporům v centru stojí domy k demolici a vedle nich nově opravené budovy města), nevidí řešení problému s nepřizpůsobivými občany a pokrok v politice zaměstnanosti, dostáváme se v ekonomice regionu do velmi nebezpečné situace. Tato nespokojenost obyvatelstva se může odrazit například ve vystěhovávání lidí produktivního věku z oblasti, čímž dojde nejen k úbytku obyvatelstva, ale i ke stárnutí populace na tomto území. Další oblastí, kde se negativní postoj lidí odráží je oblast

---

poskytování služeb, cestovního ruchu a přeshraniční spolupráce obecně. Zde hraje lidský faktor klíčovou úlohu. Samozřejmě pracovníkům lze určitou zdvořilost nařídít v rámci jejich zaměstnání, ovšem zahraniční návštěvníci se setkávají i s běžným obyvatelstvem, a pokud to je neochotné či až xenofobní, rozvoji cestovního ruchu i podnikatelské spolupráci to jednoduše nepomáhá. Z velké většiny jsou tyto nepříznivé nálady zapříčiněné přetrvávajícími názory, že Němci se mají po ekonomické stránce lépe a že veškerý život regionu se zaměřuje jen na cizince (to dokládá i fakt, že většina nápisů je napsána nejdřív v němčině a až potom v češtině) a lidé jsou nuceni do němčiny v běžném životě. K vysvětlení zaměřenosti oblasti a zmírnění třecích ploch jistě poslouží spolupráce školských zařízení a výměnné pobyty studentů, kdy poznají od útlého věku mentalitu druhého národa. Potřeba by však bylo i vytvořit plán pro sblížení kultur určený pro střední věk, jelikož právě tato věková kategorie obyvatelstva je v oblasti k zahraničním obyvatelům nejneochotnější. Však právě rodiče tvoří nejdůležitější činitel interkulturality, jelikož děti často přebírají postoje, které zaujmají k cizincům jejich rodiče, a činí tak i poté, kdy se už v jiných oblastech se svými rodiči názorově úplně rozešly. Rodiče tedy nesou vysokou míru odpovědnosti za vývoj interkulturality svých dětí. [23]

### **6.3 Doporučení**

Na Děčínsku existuje celá řada problémů, které je nutné v brzké době řešit, ovšem které nemají rozhodně snadné a jednoduché řešení. Nejpálčivější potíží je, již výše zmíněná, velká míra nezaměstnanosti, která však na sebe nabaluje vyšší míru kriminality, zadluženost domácností, větší výskyt různých druhů závislostí a v neposlední řadě negativní náladu obyvatelstva jako celku. Návrhy pro zvýšení zaměstnanosti jsem uvedla již v předchozí kapitole. Je ale potřeba, aby se město zaměřilo i na jiné části problému a nejen na tuto ekonomickou část, i když je bezpochyby jedna z nejdůležitějších v životech obyvatel regionu. Jako velkou nesnáz vnímají občané oblasti otázku nepřizpůsobivých obyvatel a existenci sociálně vyloučených lokalit. Od roku 2008 na území Děčínska vzniklo 36 ubytoven pro ekonomicky slabé jedince a prudce se zvedla nejen vlna nevole obyvatelstva, ale třeba i míra kriminality. Majoritní skupina občanů je samozřejmě proti, aby se z Děčína stávalo území sociálně slabých, což ostatně dokládají demonstrace v roce 2011 a 2012, a samospráva by se touto problematikou měla zabývat. Neočekávám, že by město přišlo s nějakým převratným řešením, ovšem mělo by se snažit snížit napětí mezi těmito skupinami

---

obyvatelstva například romskými hlídkami v problémových částech města, zvýšením počtu sociálních pracovníků.

I kvůli problémům s odchodem mladých lidí (často odcházejí kvůli škole do jiného města či kraje a již se nevracejí) si myslím, že je potřeba řešit více pro rodinnou politiku města. V koncepci městského bydlení, která platila do konce roku 2013 například vůbec nejsou tzv. startovací byty, které by mladým lidem usnadnily jejich start do samostatného bydlení či spolužití s partnerem. Rovněž bych navrhovala vytvořit určité stimuly ke zvýšení počtu svateb a porodnosti. Mohlo by se jednat například o přednostní udělování bytů, poskytnutí zvláštní půjčky či poskytnutí poplatkových prázdnin.

Důležitá úloha pro samosprávu také existuje v oblasti školství. Je třeba, aby město, v rámci svých možností, tlačilo školská zařízení nejen ke spolupráci se zahraničními školami a s podnikatelskými subjekty, ale hlavně k odpovídajícímu spektru oborů. Je tedy důležité, aby vyvinulo snahu hlavně v oblasti podpory učňovských oborů a technických studijních programech tak, aby se na trhu práce zvýšilo množství absolventů právě těchto nedostatkových zaměření. Rovněž je však třeba pomoci s oslovením i mladých lidí a hlavně nezapomenout i na rodiče, kteří mnohdy stále mají tendenci nutit i průměrné dítě do netechnických maturitních programů.

## 7 Vyhodnocení SWOT analýzy

Poslední částí dotazníku byly čtyři otázky, které měly zjistit silné a slabé stránky podnikatelského sektoru a hrozby a příležitosti pro podnikatele v regionu. Shodovaly se tedy se strukturou tzv. SWOT analýzy. Otázky samotné byly totožné s elektronickým dotazováním, které proběhlo v průběhu roku 2013 na oficiálních internetových stránkách města, a jehož výsledek lze nalézt v příloze bakalářské práce pod označením Příloha A.

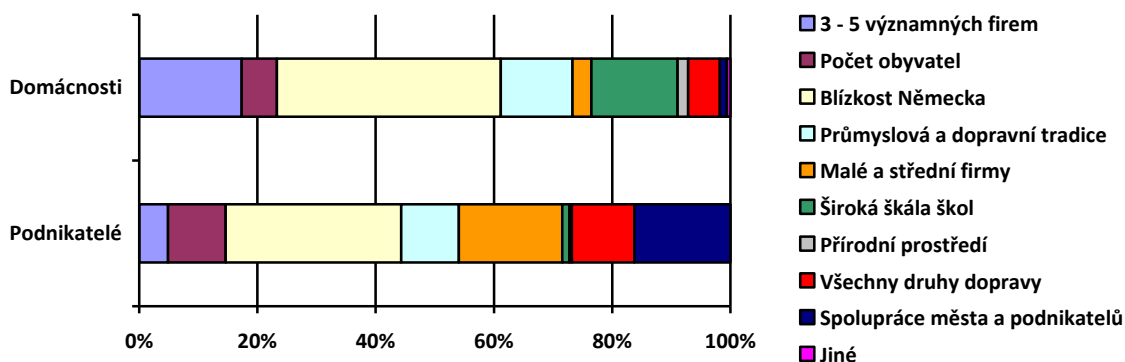
### 7.1 Vyhodnocení otázek

V této kategorii odpovídali jak domácnosti tak podnikatelé, tedy 300 respondentů, přičemž každý z nich u každé otázky mohl využít až 3 možnosti. Potenciálních hlasů v jednotlivých částech tedy bylo celkem 900, což značně převyšuje počty odpovědí dotazníkového šetření města.

#### 7.1.1 Otázka číslo 13

Otázka číslo třináct byla zaměřena na zjištění silných stránek oblasti podnikatelského prostředí. Respondenti zde mohli vybírat z devíti předem daných možností, či využít odpovědi Jiné a uvést vlastní. Četnost odpovědí zobrazuje následující graf.

Graf č. 11 – Silné stránky podnikatelského prostředí



Zdroj: Vlastní zpracování

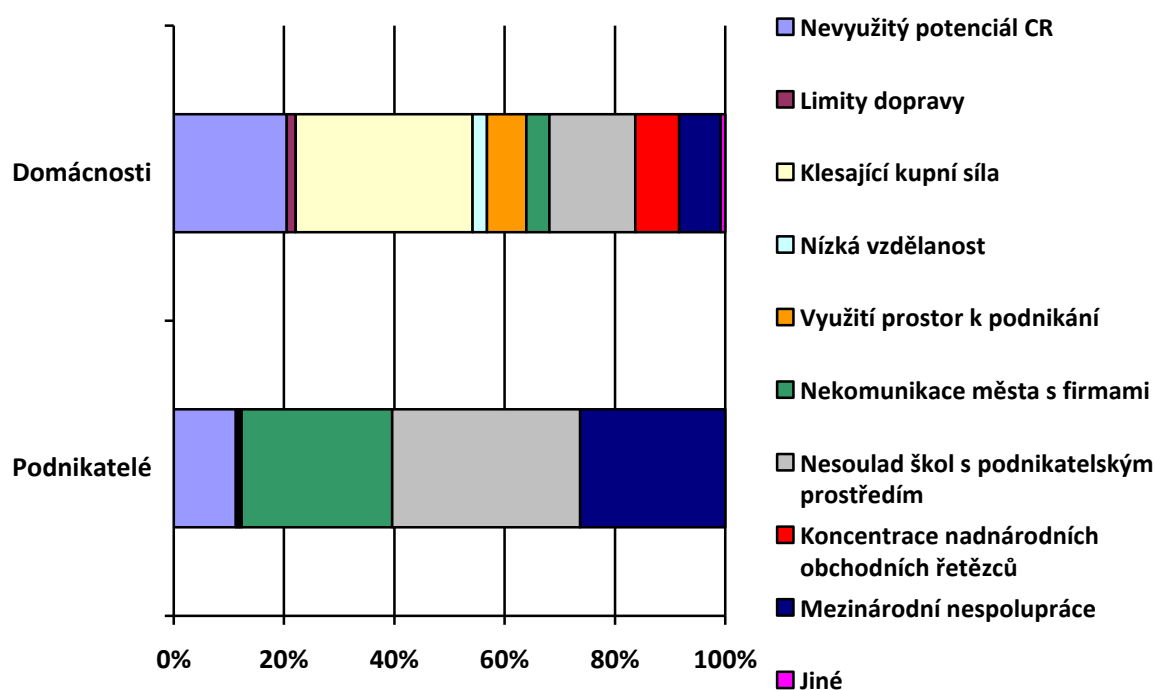
Celkem se v tomto dotazu sešlo 748 odpovědí (502 z domácností a 246 z podnikatelské sféry). Na největší silné stránce regionu se obě skupiny shodly a určily, že se jedná o blízkost Německa. V ostatních kategoriích odpovědí se však již dotazované skupiny neshodnou. Domácnosti jako další významné silné stránky vidí existenci 3 - 5 významných silných firem, průmyslovou a dopravní tradici regionu a to, že zde existuje

vysoká škola a široká škála středních škol. Oproti tomu podnikatelé, jako další významné silné stránky, shledávají dostatek prostoru k podnikání pro malé a střední podniky a existenci všech druhů dopravy na tomto území. Je tedy zřejmé, že domácnosti hodnotí podnikatelské prostředí ze svého úhlu pohledu, tedy podle uplatnitelnosti na trhu práce, kdežto podnikatelé dle efektivnosti podnikání.

### 7.1.2 Otázka číslo 14

Z tomto dotazu jsem se zajímala o to, v čem domácnosti a podnikatelé vidí slabé stránky podnikatelského prostředí na Děčínsku. Na výběr měli dotazovaní rovněž 9 možných odpovědí a možnost vyjádření vlastního názoru.

**Graf č. 12 – Slabé stránky podnikatelského prostředí**



Zdroj: Vlastní zpracování

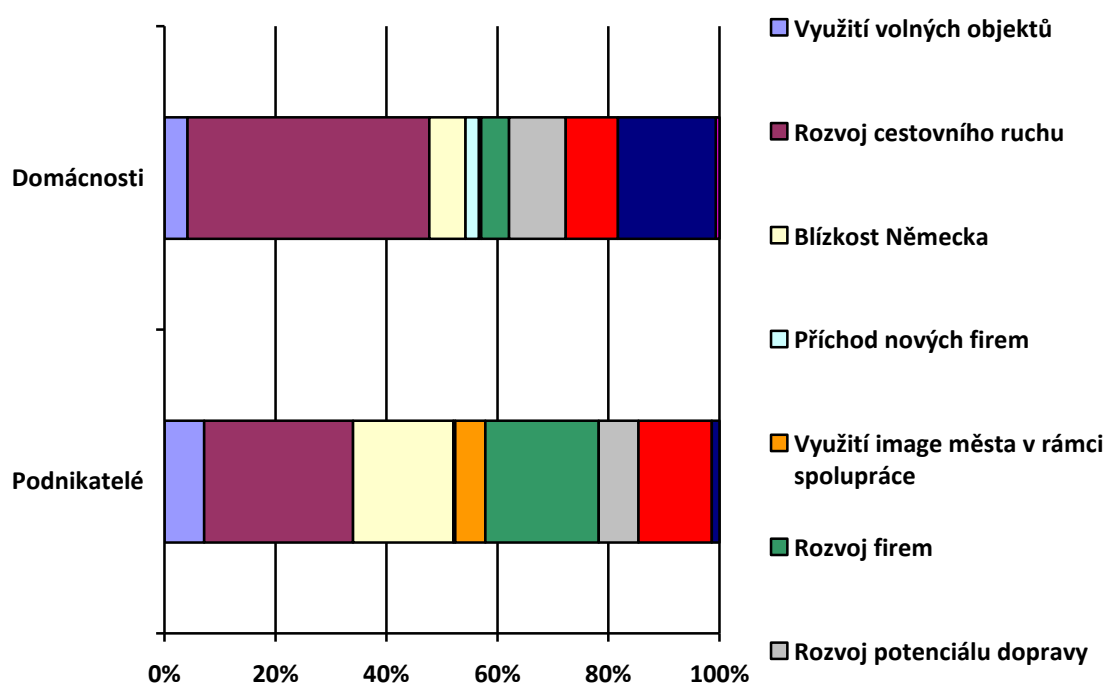
Při vyhodnocování této otázky se sešlo celkem 795 odpovědí (502 od domácností a 293 od podnikatelů). Jak je z grafu patrné, shodují se obě skupiny jen v kategorii nesouladu výukových programů škol s potřebami podnikatelů. Zatímco pro podnikatelskou sféru je to však nejslabší stránka podnikatelského prostředí (uvedlo ji všech 100% podnikatelů), pro domácnosti představuje jen jednu ze slabších stránek stejně, jako například nevyužití potenciál cestovního ruchu. Pro tuto skupinu totiž nejslabší stránku představuje klesající

kupní síla obyvatelstva regionu. Mezi slabé stránky pro podnikatelskou sféru patří dále systémová nekomunikace města a ostatních institucí s firmami a mezinárodní nespolupráce.

### 7.1.3 Otázka číslo 15

Mým cílem bylo v této otázce zjistit, co segment domácností a podnikatelů pokládá za příležitosti v oblasti podnikání na Děčínsku. Dotazovaní mohli využít nabízených 9 různých odpovědí, či uvést vlastní. Četnost jednotlivých odpovědí v rámci vymezených skupin ukazuje následující graf.

**Graf č. 13 – Příležitosti podnikatelského prostředí**



Zdroj: Vlastní zpracování

Při zpracování dotazu se sešlo celkem 753 odpovědí (459 od domácností a 294 od podnikatelů). Jak je z grafu patné, obě skupiny dotazovaných uvedly jako největší příležitost rozvoj služeb cestovního ruchu (200 domácností, což je maximální možný počet, a 79 podnikatelských subjektů). Domácnosti dále jako významnou příležitost podnikatelského prostředí vidí rozvoj živnostenského podnikání, podporu a růst lokální ekonomiky a jako další možné příležitosti pak rozvoj potenciálu lodní a silniční dopravy nebo rozvoj nosných oborů (hlavně pak strojírenství). Podnikatelé vnímají jako možné příležitosti podnikatelského prostředí, kromě rozvoje služeb cestovního ruchu, rozvoj firem založených na moderních

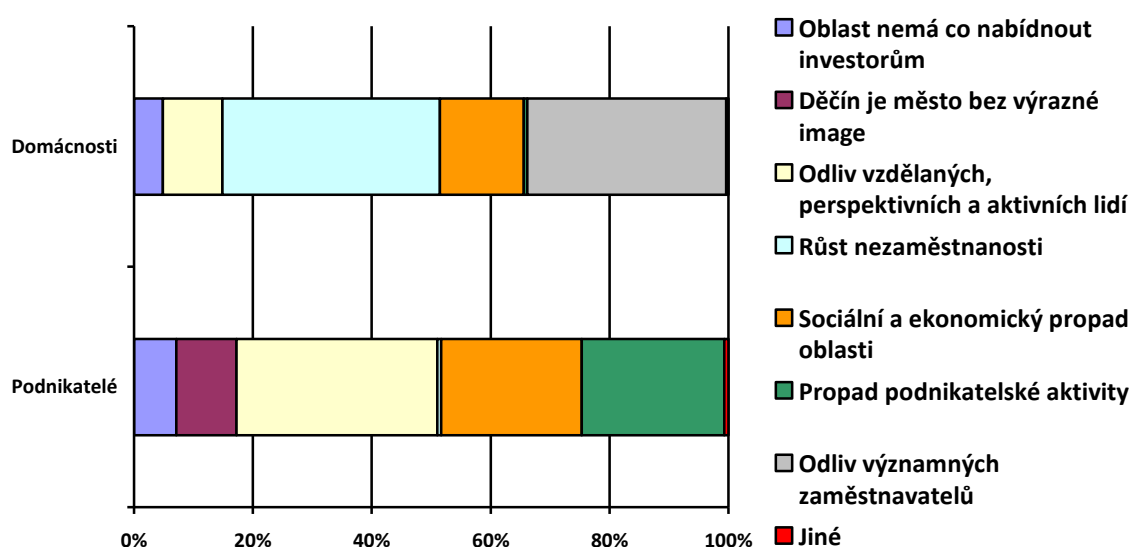


technologiích a službách, blízkost německého trhu a rovněž rozvoj nosných oborů (hlavně strojírenství).

#### 7.1.4 Otázka číslo 16

V poslední kategorii otázek SWOT analýzy zjišťují, jaké hrozby spojené s podnikatelským prostředím vnímají respondenti. Dotazovaní vybírali ze sedmi možností či mohli uvést vlastní názor. Výsledky jednotlivých skupin dotazovaných jsou vykresleny v následujícím grafickém zobrazení.

**Graf č. 14 – Hrozby pro podnikatelské prostředí Děčínska**



Zdroj: Vlastní zpracování

Celkem se sešlo 813 hlasů (517 z domácností a 293 od podnikatelských subjektů). Z grafu je zřetelně patrné, jak domácnosti a podnikatelé vnímají odlišně hrozby pro podnikání na Děčínsku. Domácnosti jako největší nebezpečí uvádějí růst nezaměstnanosti (189 dotazovaných) a odliv významných zaměstnavatelů (173 respondentů). Bojí se tedy situace, kdy oni sami, či jejich blízcí nebudou moci sehnat zaměstnání. I proto jako další hrozbu uvádějí sociálně ekonomický propad oblasti. Oproti nim vidí podnikatelé největší nebezpečí v odlivu vzdělaných, perspektivních a aktivních lidí z regionu (tak odpověděly všechny dotazované podnikatelské subjekty). Jako další hrozby pak vnímají hlavně sociálně ekonomický propad oblasti a propad podnikatelské aktivity.

## 7.2 Porovnání výsledků šetření

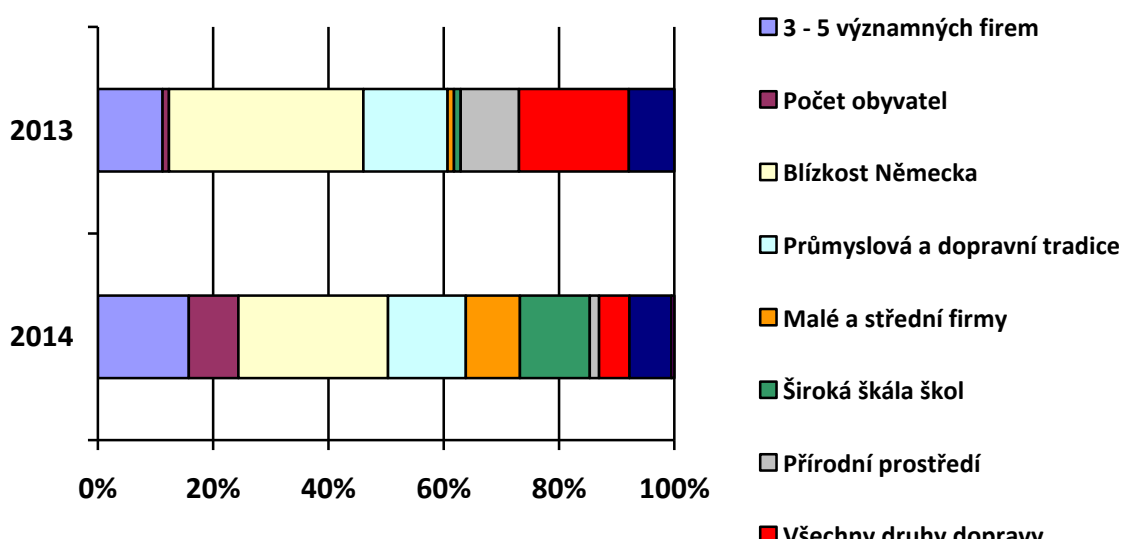
Jak jsem již výše v textu uvedla, město Děčín provedlo vlastní elektronické dotazování v průběhu roku 2013. Zabývalo se celou řadou oblastí od kvality bydlení, přes bezpečnost ve městě, ochranu životního prostředí až po brownfielity. V rámci tohoto šetření byla i část o podnikatelském prostředí, která se obsahově shodovala se závěrečnou částí mého dotazníku.

### 7.2.1 Silné a slabé stránky

Silné a slabé stránky hodnotí tzv. SW analýza, která vznikne vyčleněním první části celkové SWOT analýzy.

Pro silné stránky se mi podařilo sehnat 749 hlasů, kdežto město má k hodnocení odpovědí 89. Což pro porovnání znamená, že v mém šetření 1% činí téměř 7,5 hlasu, kdežto v dotazování z roku 2013 je jedno procento 0,89 hlasu.

Graf č. 15 – Silné stránky podnikatelského prostředí (2013 x 2014)

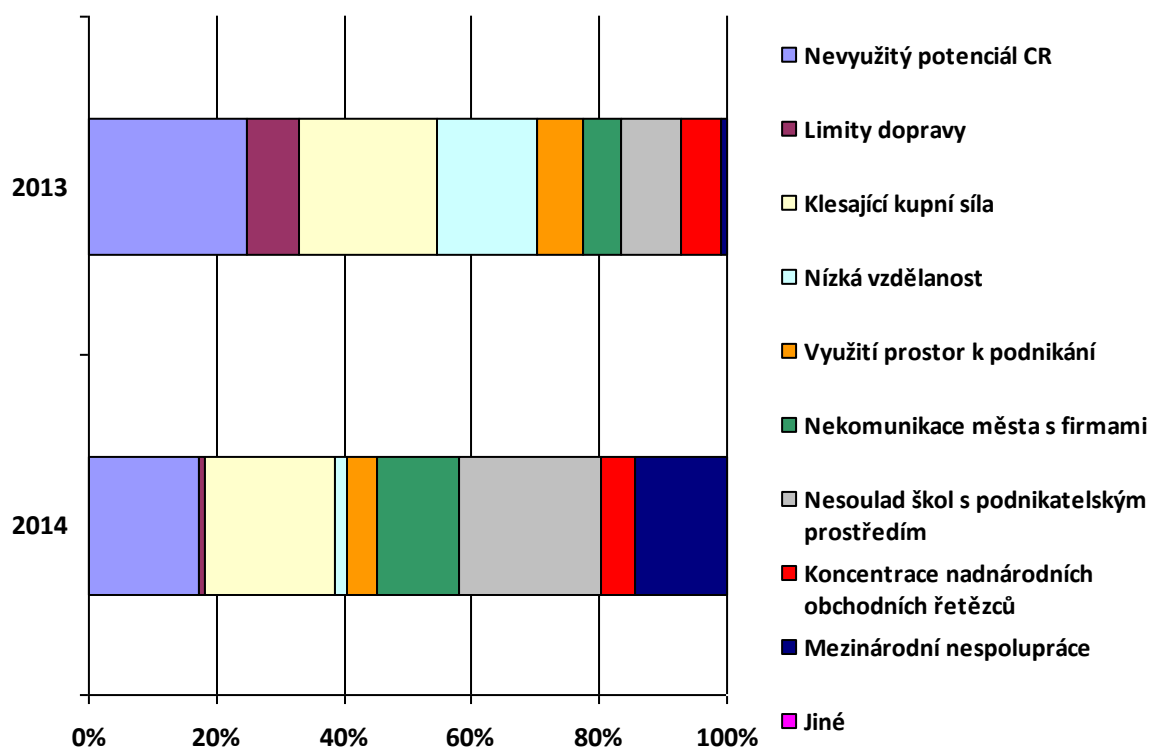


Zdroj: Vlastní zpracování

V obou šetřeních převládá jako nejdůležitější silná stránka blízkost Německa. Určitou podobnost lze vysledovat rovněž v kategorii existence významných firem, existence všech druhů dopravy, zahájení spolupráce města s podnikateli v rámci připravované Strategie a v oblasti průmyslové a dopravní tradice. Ostatní části se pak rozcházejí.

V části, která se zabývala slabými stránkami podnikatelského prostředí na Děčínsku jsem vycházela ze 745 odpovědí, kdežto město mělo k dispozici 97 hlasů. Jedno procento v šetření z roku 2014 tedy činilo téměř 7,5 hlasu, kdežto u dotazování z roku 2013 znamenalo 0,97 hlasu. Následující graf ukazuje srovnání výsledků těchto dvou výzkumů.

**Graf č. 16 – Slabé stránky podnikatelského prostředí (2013 x 2014)**



Zdroj: Vlastní zpracování

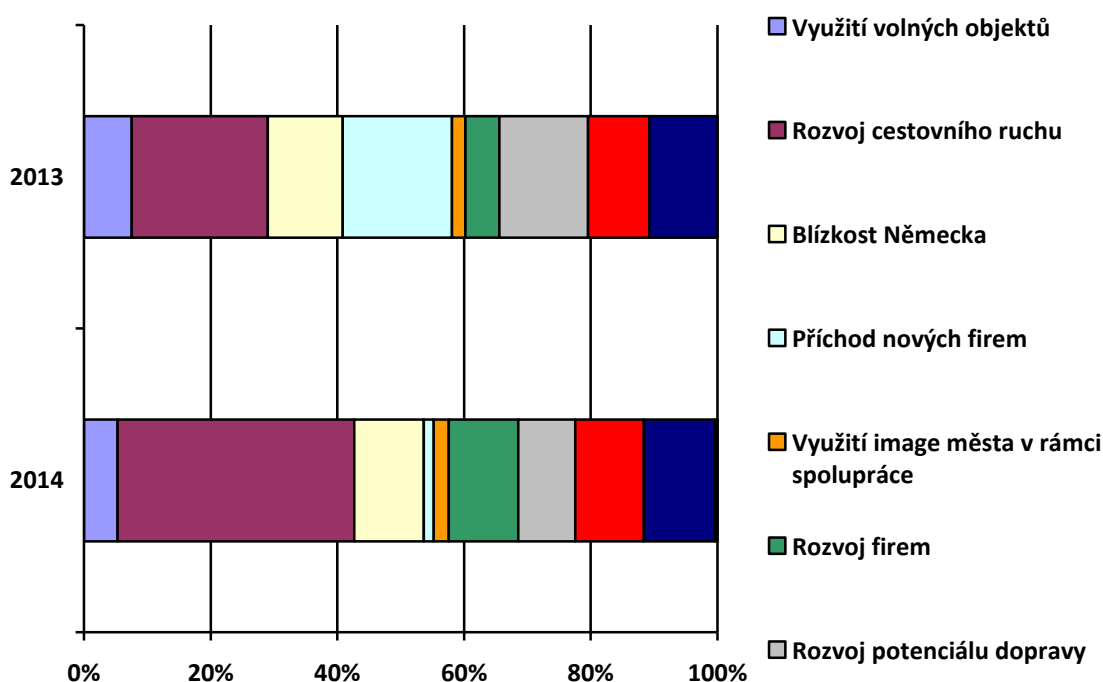
Ač výsledky obou výzkumů nejsou totožné, shodují se v tom, že významné slabé stránky regionu lze identifikovat jako nevyužitý potenciál cestovního ruchu, klesající kupní síla obyvatelstva a do značné míry i nesoulad výukových programů škol s potřebami podnikatelů. Ostatní kategorie odpovědí se již značně liší svým procentuálním zastoupením v celku.

### 7.2.2 Příležitosti a hrozby

Pokud rozložíme celkovou SWOT analýzu na dvě části, získáme nejen SW analýzu silných a slabých stran, ale i OT analýzu, která se zabývá příležitostmi a hrozbami. Jde tedy o analýzu vnějších vlivů prostředí, mezi které můžeme řadit například i analýzu konkurenčního postavení na trhu.

K hodnocení příležitostí podnikatelského prostředí Děčína jsem získala 753 odpovědí. Jedno procento tedy činí 7,53 hlasu. Oproti tomu jedno procento šetření z roku 2013 odpovídá 0,93 hlasu. Město má tedy k dispozici k posuzování 93 odpovědí.

**Graf č. 17 – Příležitosti podnikatelského prostředí (2013 x 2014)**

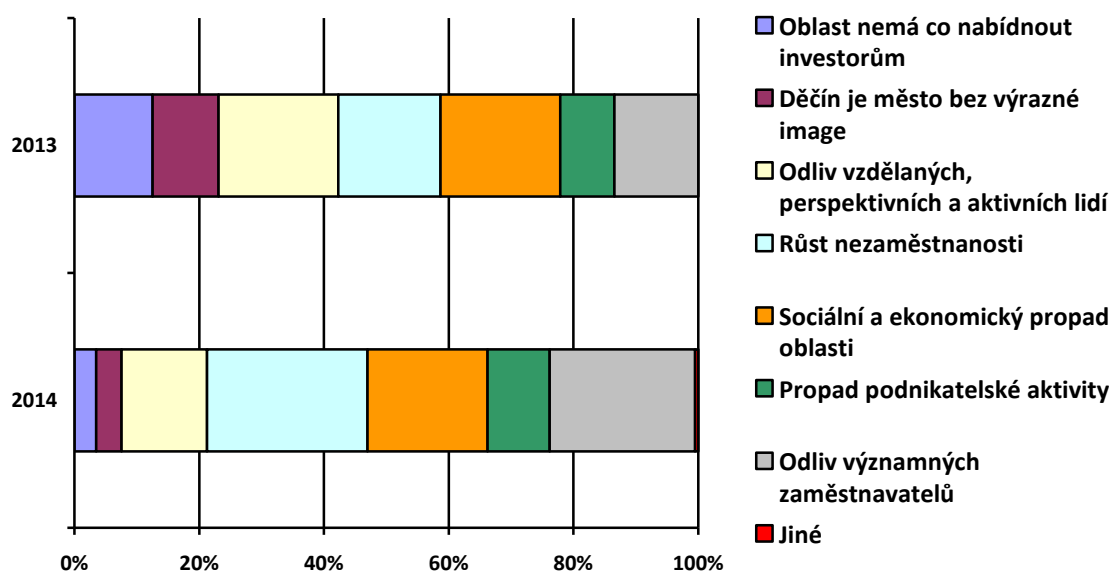


*Zdroj:* Vlastní zpracování

Graf signalizuje, že výsledky obou šetření jsou si v mnoha oblastech odpovědí podobné, ovšem ne totožné. Z obou dotazování vyplývá jako největší příležitost trhu rozvoj služeb cestovního ruchu. V analýze města Děčín však tato odpověď získala 21% (20 hlasů), kdežto v mém šetření byl podíl hlasování na úrovni 37,5% (283 hlasů). Podobnou situaci, i když v opačném případě, můžeme nalézt v odpovědích typu blízkost německého trhu nebo rozvoj potenciálu lodní a silniční dopravy. Významově se jednotlivé kategorie zjištěných dat přelévají a v jediném, v čem dochází shoda je fakt, že nejméně významné v rámci nabízených možností je využití image města v rámci spolupráce města a podnikatelů. Osobně si však myslím, že tato možnost odpovědi je špatně formulována, a proto neobdržela více hlasů.

Poslední zkoumanou oblastí byly hrozby podnikatelského prostředí. Jedná se tedy o situace, které mohou nastat, a které by negativně ovlivnili region. Jedno procento v mnou vytvořeném šetření představuje 8,13 hlasů. K posouzení mám tedy 813 odpovědí. Elektronické dotazování města nashromáždilo celkem 104 hlasů, takže jedno procento reprezentuje 1,04 hlasu. Následující graf ukazuje procentuální vyjádření jednotlivých odpovědí v rámci obou provedených výzkumů.

**Graf č. 18 – Hrozby pro podnikatelské prostředí Děčína (2013 x 2014)**



Zdroj: Vlastní zpracování

V šetření z roku 2013 mají jednotlivé kategorie odpovědí podobná zastoupení, jelikož četnost jejich hlasů se pohybuje v rozmezí od 9 (propad podnikatelské aktivity) do 20 (odliv lidí a sociálně ekonomický propad). V mnou provedeném dotazování však jsou již jednotlivé segmenty více diferenciovány. Nejméně početná nabídková skupina odpovědí čítá 26 hlasů (oblast nemá co nabídnout investorům) a naopak nejpočetnější kategorie má 191 výskytů (růst nezaměstnanosti).

### 7.3 Zhodnocení výsledků

Domnívám se, že výsledky mnou provedeného šetření mají vyšší vypovídající hodnotu, nežli závěry z výzkumu města. Tento názor zastávám jednak z důvodu většího množství respondentů a jednak díky znalosti struktury odpovídajících. Akční skupina, která nyní má na starost vytvoření Strategie pro podnikání na období 2014 - 2020 obdržela výsledky nejen v podobě, která je použita v této bakalářské práci, ale i v podrobnějším zobrazení, zohledňující odpovědi na otázky dotazníku například dle věkové struktury, pohlaví či ekonomického zařazení odpovídajících. Podobné analýzy však z šetření města Děčín vytvořit nelze, jelikož dotazníky se na internetu vyplňovaly pro každou oblast zvlášť a neobsahovaly identifikaci respondenta. Na druhou stranu se však k těmto materiálům, a tedy k celé anketě, dostali jen obyvatelé regionu, kteří buď mají v náplni práce sledování stránek města či jsou

---

uvědomělymi občany a snaží se být informováni o dění v děčínské kotlině. Snaží se tedy aktivně zapojit do života města a regionu jako takového.

#### **7.4 Doporučení**

Statutární město Děčín v současné době vytváří strategický dokument, jehož účelem je definovat klíčové oblasti budoucího rozvoje města a jeho bezprostředního okolí. Jedná se o dlouhodobý plán rozvoje, který by měl být realizován v letech 2014 - 2020. Význam tohoto dokumentu spočívá v tom, že by měl zajistit, aby budoucí investiční a rozvojové aktivity města nebyly nahodilé a nekoncepční, ale systémově nasměrovány do nejdůležitějších oblastí a vzájemně provázané. [24] Pokud se tato snaha o spolupráci všech aktérů regionálního rozvoje oblasti jako celku opravdu povede, může vést nejen k podpoře lokální ekonomiky, ale i ke zlepšení nálad obyvatelstva, což je neméně důležitý ukazatel, který však těžko můžeme vyjádřit peněžním ohodnocením.

Pokud jde o samotná dotazníková šetření města, spíše bych se spojila s ČSÚ či vynaložila finanční prostředky na zaplacení odborné výzkumné firmy, nežli se spolehnout (i když jen částečně) na elektronické dotazování, které v roce 2013 statutární město Děčín použilo. Jako další možnost výzkumu trhu i podpory mladých lidí by se nabízela spolupráce se střední školou ekonomického směru, kdy by studenti mohli dostat vypracování podobného projektu za úkol v rámci svého studia. Například již nyní budoucí maturanti Střední školy řemesel a služeb v Děčíně každoročně připravují národní kola soutěží pro kadeřnické a cukrářské obory. Nebo studenti Evropské obchodní akademie v Děčíně vypracovávají obecné analýzy různých segmentů trhu pro velké děčínské společnosti, neziskové organizace či v rámci své praxe pomáhají se sestavováním podnikatelských plánů nově vznikajícím živnostníkům. Město by tak získalo nejen větší množství vyplněných dotazníků, ale i by přispělo k získání nových znalostí a zkušeností studentům.

---

## 8 Závěr

Cíl mé bakalářské práce tkvěl v zjištění, jak vnímají domácnosti a podnikatelské subjekty podnikatelské prostředí na Děčínsku. Co pokládají za silné a slabé stránky a jaké hrozby a příležitosti této oblasti vnímají. Toho jsem dosáhla prostřednictvím uskutečněného dotazníkového šetření, které proběhlo ve spolupráci s děčínskou pobočkou ČSÚ. Jeho výsledky pak budou použity jako podkladové materiály při sestavování nové Strategie města pro období 2014 - 2020 pro oblast podnikání. V průběhu zpracování jednotlivých otázek jsem navrhla celou řadu doporučení toho, na co se vedení města má dále zaměřit a jak by mohlo zvrátit pesimistické naladění obyvatel děčínské kotliny, podpořit regionální ekonomiku a zvýšit zaměstnanost. Jako klíčová doporučení pro oblast podnikatelského prostoru Děčínska spatřuji v následujících bodech:

- zefektivnění komunikace mezi správou města, podnikateli a obyvateli regionu
- boj s nezaměstnaností a podpora vzniku pracovních míst v oblasti malých a středních firem
- podpora rozvoje cestovního ruchu a vznik lokálních produktů
- snaha o vytvoření vyšší míry identifikace obyvatelstva s oblastí
- ekonomické zvýhodnění lokálních firem
- podporovat přeshraniční spolupráci v jakýchkoli podobách
- zaštiťovat komunikaci a spolupráci školských zařízení a podnikatelského sektoru
- vyřešit dlouhodobé problémy dopravy (padající skalní masivy, splavnost Labe, dálniční přivaděč, stav vozovek)
- nabídnutí stávajících nevyužitých průmyslových budov a pozemků investorům za zvýhodněných podmínek
- podpora historicky daného zaměření regionu (strojírenství, doprava a cestovní ruch)
- podporovat růst národní hrdosti a udržování tradic spolu s tolerancí odlišných kultur (nejpalčivější problém je negativní pohled na německý národ)

Tyto uvedené body stručně shrnují z mého pohledu nejpalčivější problémy, které je nutno v co nejkratší době řešit, jinak dojde nejen k pokračujícímu vysídlování oblasti, ale i

---

k celkovému ekonomickému úpadku regionu. Je třeba podpořit vývoj lokality v tom směru, aby došlo k maximálnímu využití potenciálu oblasti.

Děčínská ekonomika stojí na základních pilířích v podobě dopravy a strojírenství, cestovním ruchu a přeshraniční spolupráci. Z kapitol, které se zabývají vývojem regionu a jeho aktuálním stavem (tedy situací roku 2013) vyplývá, jak velmi důležitá tato historická odvětví jsou. Jak však ukazuje vývoj z posledních patnácti let, jsou tyto klíčové části podnikatelského zaměření velmi ohroženy vzrůstající ochranou životního prostředí, špatnou kvalifikační strukturou uchazečů o zaměstnání, vysokou mírou nezaměstnanosti, snižující se kupní silou obyvatelstva a dopravními problémy, které se podepisují nejen na cestovním ruchu ale i na průmyslové dopravě.

V průběhu této bakalářské práce jsem díky vývoji oblasti, charakteristice aktuálního stavu Děčínska, vymezení specifík regionu a dotazníkovému šetření poukázala na snižující se konkurenceschopnost tohoto území České republiky. Přitom jsem však i díky vypracované SWOT analýze a porovnání s výsledky elektronického šetření, které realizovalo statutární město Děčín v průběhu roku 2013 na svých oficiálních internetových stránkách, poukázala na možný směr koncepčního postupu nejen v oblasti podnikání, ale regionu jako celku.



---

## 9 Seznam obrázků

- Obr. č. 1 – Erb města Děčín
- Obr. č. 2 – Firemní značka Desta
- Obr. č. 3 – Postup tvorby dotazníku

## 10 Seznam tabulek

- Tab. č. 1 – Vývoj nezaměstnanosti
- Tab. č. 2 – Vývoj stavu obyvatelstva
- Tab. č. 3 – Věková struktura obyvatelstva
- Tab. č. 4 – Vzdělanostní struktura dlouhodobě nezaměstnaných
- Tab. č. 5 – Struktura respondentů dle věku

## 11 Seznam grafů

- Graf č. 1 – Poměr uchazečů o práci a nabízený pracovních míst
- Graf č. 2 – Struktura respondentů dle pohlaví
- Graf č. 3 – Struktura respondentů dle původu v regionu
- Graf č. 4 – Struktura domácností dle ekonomického zařazení
- Graf č. 5 – Ochota začít podnikat v roce 2014
- Graf č. 6 – Vlastnosti podnikatelského prostředí z hlediska podnikatelů
- Graf č. 7 – Co by mělo město vylepšit (odpovědi podnikatelé)
- Graf č. 8 – Vlastnosti podnikatelského prostředí z hlediska domácností
- Graf č. 9 – Co by mělo město vylepšit (odpovědi domácnosti)
- Graf č. 10 – Co je pro domácnosti důležité v zaměstnání
- Graf č. 11 – Silné stránky podnikatelského prostředí
- Graf č. 12 – Slabé stránky podnikatelského prostředí
- Graf č. 13 – Příležitosti podnikatelského prostředí
- Graf č. 14 – Hrozby pro podnikatelské prostředí Děčínska
- Graf č. 15 – Silné stránky podnikatelského prostředí (2013 x 2014)
- Graf č. 16 – Slabé stránky podnikatelského prostředí (2013 x 2014)
- Graf č. 17 – Příležitosti podnikatelského prostředí (2013 x 2014)
- Graf č. 18 – Hrozby pro podnikatelské prostředí Děčínska (2013 x 2014)

---

## 12 Seznam zkratek

- CAPI Computer assisted personal
- CATI Computer assisted telephone
- ČR Česká republika
- ČSÚ Český statistický úřad
- ČVUT České vysoké učení technické
- EC EuroCity
- EU Evropská unie
- HDP Hrubý domácí produkt
- MN Míra nezaměstnanosti
- NP Národní park
- OSVČ Osoby samostatně výdělečně činné
- SČE Severočeská energetika

## 13 Seznam literatury

- [1] TOUŠEK, Václav. *Česká republika: portréty krajů*. Praha: Ministerstvo pro místní rozvoj ČR, 2005, 136 s. ISBN 80-239-6305-8.
- [2] Děčínský Sněžník: rozhledna. Výletník.cz: Tipy na výlety, turistika a dovolená v ČR [online]. 2012 [cit. 2013-10-22]. Dostupné z: [http://www.vyletnik.cz/mistopisny-rejstrik/severni-cechy/decinsko/52-decinsky\\_sneznik/](http://www.vyletnik.cz/mistopisny-rejstrik/severni-cechy/decinsko/52-decinsky_sneznik/)
- [3] Stručné dějiny Děčínské kotliny. Děčín [online]. 2008 [cit. 2014-02-15]. Dostupné z: <http://www.decin.estranky.cz/clanky/historie/strucne-dejiny-decinske-kotliny.html>
- [4] Erby měst na Děčínsku. Decin.estranky.cz [online]. 2009 [cit. 2014-03-06]. Dostupné z: <http://www.decin.estranky.cz/fotoalbum/znaky/erby-mest-na-decinsku/zndecin.gif.html>
- [5] ČVANČARA, Zdeněk. Děčín: romantické místo na severu Čech = a romantic corner of northern Bohemia = eine romantische Ecke in Nordböhmen. Děčín: Statutární město Děčín, 179 s. ISBN 978-80-904398-1-8.
- [6] RYVOLA, Jiří. Děčín: město mnoha podob. Praha: Statutární město Děčín, 2011, 54 s. ISBN 978-80-86031-98-9.
- [7] ŽÍDEK, Libor. Transformace české ekonomiky: město mnoha podob. 1. vyd. Brno: Masarykova univerzita, 2006, 54 s. ISBN 80-210-4197-8.
- [8] Vítá vás značka DESTA. ČZ a.s. [online]. 2011 [cit. 2014-02-16]. Dostupné z: <http://www.czas.cz/?PageId=20200>
- [9] Prezident Zeman je pro výstavbu dvou jezů ke splavnění Labe. České noviny.cz: Zpravodajský server ČTK [online]. 2013 [cit. 2014-03-20]. Dostupné z:

---

<http://www.ceskenoviny.cz/regiony/zpravy/prezident-zeman-je-pro-vystavbu-dvou-jezu-ke-splavneni-labe/1000040>

- [10] Demografická ročenka měst (2003 - 2012): Děčín. Český statistický úřad [online]. 2013 [cit. 2014-03-21]. Dostupné z: [http://www.czso.cz/csu/2013edicniplan.nsf/t/B4003AB1A6/\\$File/401813073.pdf](http://www.czso.cz/csu/2013edicniplan.nsf/t/B4003AB1A6/$File/401813073.pdf)
- [11] Sociálně demografická analýza. Statutární město Děčín: Oficiální webový portál [online]. 2013 [cit. 2014-03-22]. Dostupné z: [http://www.mmdecin.cz/user\\_data/zpravodajstvi/obrazky/File/KP/pripom%202010/socio\\_demo.pdf](http://www.mmdecin.cz/user_data/zpravodajstvi/obrazky/File/KP/pripom%202010/socio_demo.pdf)
- [12] TVRDÝ, Lubor. Trh práce a vzdělanost v regionálním kontextu [online]. Vyd. 1. Ostrava: Vysoká škola báňská - Technická univerzita Ostrava, 2007, 221 s. [cit. 2014-03-23]. ISBN 978-80-248-1665-4. Dostupné z: [http://rozvoj-obce.cz/wp-content/uploads/2007\\_VTP\\_regiony.pdf](http://rozvoj-obce.cz/wp-content/uploads/2007_VTP_regiony.pdf)
- [13] Vývoj nezaměstnanosti od července 2004. Integrovaný portál MPSV [online]. 2013 [cit. 2014-03-23]. Dostupné z: [http://portal.mpsv.cz/sz/stat/nz/vyvoj\\_od\\_072004/?\\_piref37\\_240420\\_37\\_240419\\_240419.next\\_page=%2Findex.do&\\_piref37\\_240420\\_37\\_240419\\_240419.statse=2000000000011&\\_piref37\\_240420\\_37\\_240419\\_240419.statk=20000000000017&\\_piref37\\_240420\\_37\\_240419\\_240419.send=send&\\_piref37\\_240420\\_37\\_240419\\_240419.stat=2000000000018&\\_piref37\\_240420\\_37\\_240419\\_240419.obdobi=B&\\_piref37\\_240420\\_37\\_240419\\_240419.uzemi=111000&ok=Vybrat](http://portal.mpsv.cz/sz/stat/nz/vyvoj_od_072004/?_piref37_240420_37_240419_240419.next_page=%2Findex.do&_piref37_240420_37_240419_240419.statse=2000000000011&_piref37_240420_37_240419_240419.statk=20000000000017&_piref37_240420_37_240419_240419.send=send&_piref37_240420_37_240419_240419.stat=2000000000018&_piref37_240420_37_240419_240419.obdobi=B&_piref37_240420_37_240419_240419.uzemi=111000&ok=Vybrat)
- [14] Aktivní politika zaměstnanosti a zákon č. 435/2004 Sb., o zaměstnanosti: Rekvalifikace. Integrovaný portál MPSV [online]. 2013 [cit. 2014-03-18]. Dostupné z: <http://portal.mpsv.cz/sz/zamest/dotace/apz>
- [15] VOMÁČKOVÁ, Helena. Revitalizace problémových regionů: ekonomická, environmentální a sociální hlediska při jejich včleňování do evropského prostoru : sborník z mezinárodní konference Fakulty sociálně ekonomické Univerzity J.E. Purkyně v Ústí nad Labem. 1. vyd. Ústí nad Labem: Fakulta sociálně ekonomická Univerzity J.E. Purkyně, 1998. ISBN 80-704-4210-7.
- [16] Úvod. Grešík Valdemar - Natura [online]. 2013 [cit. 2014-02-24]. Dostupné z: <http://www.gresik.cz/o-firme-uvod.html>
- [17] HODICOVÁ, Radka. Psychická distance a internacionalizace malých a středních podniků: empirické šetření na příkladu sasko-českého pohraničí. 1. vyd. Praha: Grada, 2011. ISBN 978-802-4739-397.
- [18] Naše partnerská města. Idecin.cz: oficiální turistický portál města Děčín a děčínského regionu [online]. 2014 [cit. 2014-02-25]. Dostupné z: [http://idecin.cz/index.php?option=com\\_content&view=article&id=145&Itemid=155&lang=cs](http://idecin.cz/index.php?option=com_content&view=article&id=145&Itemid=155&lang=cs)

- 
- [19] KOHOUTEK, Rudolf. Dotazník: Definice dotazníku. Pedagogická fakulta Masarykovy univerzity [online]. 2011 [cit. 2014-03-25]. Dostupné z: [http://www.ped.muni.cz/wpsy/old/stud\\_materialy/koh\\_dotaznik.htm](http://www.ped.muni.cz/wpsy/old/stud_materialy/koh_dotaznik.htm)
- [20] KOZEL, Roman, Lenka MYNÁŘOVÁ a Hana SVOBODOVÁ. Moderní metody a techniky marketingového výzkumu. 1. vyd. Praha: Grada, 2011, 304 s. Expert (Grada). ISBN 978-80-247-3527-6.
- [21] KOZLER, Josef a Jan MATĚJKA. Ekonomika, marketing, management v kostce. 2. vyd. Praha: Fragment, 1998, 139 s. ISBN 80-720-0320-8.
- [22] Živnostníci na Děčínsku se budou moci ucházet o podporu projektů!. Děčín: Informace z místa, kde žijete [online]. 2014 [cit. 2014-03-30]. Dostupné z: <http://www.decín.cz/2014/03/zivnostnici-na-decínsku-se-budou-moci-uchazet-o-podporu-projektu/>
- [23] NOVÝ, Ivan a Sylvia SCHROLL - MACHL. Spolupráce přes hranice kultur. Vyd. 1. Praha: Management Press, 2005, 313 s. ISBN 80-726-1121-6.
- [24] Strategie statutárního města Děčín pro období 2014 - 2020. Statutární město Děčín: Oficiální webový portál [online]. 2013 [cit. 2014-04-01]. Dostupné z: <http://www.mmdecín.cz/mesto-2/strategie-2014-2020>

## 14 Seznam příloh

- Příloha A - dotazníkové šetření města
- Příloha B - dotazník

## Příloha A - dotazníkové šetření města

Vyhodnocení SWOT Podnikatelské prostředí		Σ
<b>Silné stránky</b>		
Existence 3-5 významných silných firem (tradice a zaměstnanost).		10
Počet obyvatel.		1
Blížkost Německa.		30
Průmyslová a dopravní tradice.		13
Dostatek prostor k podnikání (pro MSP).		1
VŠ a široká škála středních škol.		1
Přírodní prostředí.		9
Existence všech druhů dopravy.		17
Nosná odvětví (strojírenství, doprava).		
Zahájení spolupráce města s podnikateli v rámci připravované Strategie.		7
<b>Slabé stránky</b>		
Nevyužitý potenciál cestovního ruchu.		24
Limity všech druhů dopravy.		8
Klesající kupní síla obyvatel.		21
Nízká vzdělanost obyvatel.		15
Špatná (nízká) využitelnost prostor k podnikání.		7
Město a ostatní instituce (kraj, Czechinvest, OHK) systematicky nekomunikují s firmami.		6
Nesoulad výukových programů škol s potřebami podnikatelů.		9
Vysoká koncentrace nadnárodních obchodních řetězců.		6
Mezifiremní nespolečnost.		1
<b>Příležitosti</b>		
Rozvoj služeb cestovního ruchu.		20
Rozvoj potenciálu lodní a silniční dopravy.		13
Rozvoj nosných oborů.		9
Využití volných objektů.		7
Blížkost německého trhu (cestovní ruch).		11
Využití image města v rámci spolupráce města a podnikatelů.		2
Rozvoj živnostenského podnikání, podpora a růst lokální ekonomiky.		10
Příchod nových firem – významných zaměstnavatelů, investorů.		16
Rozvoj firem založených na moderních technologiích a službách.		5
<b>Hrozby</b>		
Nemáme co nabídnout investorům.		13
DC – město bez výrazné image.		11
Odliv vzdělaných, perspektivních a aktivních lidí z města.		20
Růst nezaměstnanosti.		17
Sociálně ekonomický propad.		20
Propad podnikatelské aktivity.		9
Odliv významných zaměstnavatelů.		14

## DOTAZNÍK

Jsem studentka ZČU v Plzni, ekonomické fakulty. Jako bakalářskou práci jsem se rozhodla zpracovat s pomocí Českého statistického úřadu téma týkající se podnikatelského prostředí na Děčínsku, k čemuž slouží i tento výzkum.

Dovoluji si Vás proto požádat o vyplnění tohoto dotazníku, jehož výstupy budou využity ve výzkumné části mé bakalářské práce. Samotné dotazníky nebudou posléze nikde k dispozici.

1) Jsem:

- Muž
- Žena

2) Pocházím či žiji na Děčínsku:

- Pocházím i žiji na Děčínsku
- Nepocházím, ale nyní na Děčínsku žiji

3) Spadám do věkové hranice:

- Méně než 20
- 20 - 30
- 31 - 40
- 41 - 50
- 51 - 60
- Více než 61

4) V současné době jsem:

- Zaměstnanec
- OSVČ
- Student
- Nezaměstnaný/á
- Na mateřské či rodičovské dovolené
- Ve starobním či invalidním důchodu
- Jiné, uveďte .....

*Pokud jste OSVČ, prosím pokračujte otázkou číslo 5a, jinak přejděte na otázku číslo 7.*

5a) Jak dlouho na území Děčínska podnikáte?

- Méně jak 1 rok
- 1 - 5 roky
- 6 - 15 let
- 16 - 21 let
- Více než 21 let

5b) Kolik zaměstnanců má Váš podnik?

- Pracuji sám/sama

- 2 - 25
- 26 - 50
- 51 - 200
- Více než 200 zaměstnanců

5c) V jaké oblasti podnikáte?

- Ve službách
- Lehký průmysl
- Textilní, potravinářský či chemický průmysl
- Zemědělství
- Jiné, prosím uveďte.....

6) Pokud byste se nyní znovu rozhodoval/a, začal/a byste v dnešní době podnikat? Uveďte důvod.

- Ano, protože.....
- Ne, protože.....

7) Jaké vlastnosti jsou podle Vás pro podnikatelské prostředí na Děčínsku charakteristické?

*V každém řádku zakroužkujte číslo na škále od 1 do 7 v závislosti na míře ztotožnění.*

<b>otevřenost</b>	1	2	3	4	5	6	7	<b>uzavřenost</b>
<b>modernost</b>	1	2	3	4	5	6	7	<b>nemodernost</b>
<b>Nízká míra byrokracie</b>	1	2	3	4	5	6	7	<b>Vysoká míra byrokracie</b>
<b>odbornost</b>	1	2	3	4	5	6	7	<b>neodbornost</b>
<b>Platy odpovídající vykonané práci</b>	1	2	3	4	5	6	7	<b>Platy neodpovídající vykonané práci</b>
<b>Neúplatnost</b>	1	2	3	4	5	6	7	<b>Korupce</b>
<b>Malá konkurence</b>	1	2	3	4	5	6	7	<b>Vysoká konkurence</b>
<b>Práce pro zahraniční klienty</b>	1	2	3	4	5	6	7	<b>Práce pro české klienty</b>
<b>světovost</b>	1	2	3	4	5	6	7	<b>lokálnost</b>

8) Znáte nějaké místní výrobky?

- Ano, uveďte jaké.....
- Ne

9) Znáte nějaké místní výrobce?

- Ano, uveďte jaké.....
- Ne

10) Je podle Vás důležité podpora místních podnikatelů, výrobců či prod V otázce číslo 7 jsem zjišťovala, jaké vlastnosti respondenti připisují podnikatelskému prostředí Děčínska. uktů?

---

Ano, protože

Ne, protože

*U zbývajících otázek vyberte maximálně 3 možnosti.*

11) Co by podle Vás mělo vedení města vylepšit, aby se zde lépe podnikalo či pracovalo?

- Snížení místních daní
- Zlepšit dopravní situaci (řešit splavnost Labe, vybudovat dálniční přivaděč, dbát na dobrý stav vozovek, vylepšit spoje MHD)
- Účast na republikových i světových trzích, jarmarcích či veletrzích
- Snížit míru byrokracie a korupce
- Více komunikovat s obyvateli města
- Dbát na rozvoj cestovního ruchu
- Podporovat místní podnikatele
- Jiné, uveďte .....

12) Co je pro Vás v zaměstnání důležité?

*Vyplňte v případě, že nejste OSVČ.*

- Odpovídající platové ohodnocení
- Možnost dalšího vzdělávání se
- Benefity (služební automobil, telefon, byt, stravenky)
- Možnost pružné pracovní doby či práce z domova
- Příjemná atmosféra na pracovišti
- Jiné, uveďte .....

13) Co pokládáte za silné stránky Děčínska v oblasti podnikání?

- Existence 3-5 významných silných firem
- Počet obyvatel
- Blízkost Německa
- Průmyslová a dopravní tradice
- Dostatek prostor k podnikání pro malé a střední podniky
- VŠ a široká škála středních škol
- Přírodní prostředí
- Existence všech druhů dopravy
- Zahájení spolupráce města s podnikateli v rámci připravované Strategie
- Jiné, uveďte .....

14) Co pokládáte za slabé stránky Děčínska v oblasti podnikání?

- Nevyužitý potenciál cestovního ruchu
- Limity všech druhů dopravy
- Klesající kupní síla obyvatelstva
- Nízká vzdělanost obyvatel
- Špatná využitelnost prostor k podnikání



- 
- Město a ostatní instituce systémově nekomunikují s firmami
  - Nesoulad výukových programů škol s potřebami podnikatelů
  - Vysoká koncentrace nadnárodních obchodních řetězců
  - Mezinárodní nespolutpráce
  - Jiné, uveďte .....

15) Co pokládáte za příležitosti k rozvoji Děčína v oblasti podnikání?

- Využití volných objektů
- Rozvoj služeb cestovního ruchu
- Blízkost německého trhu
- Příchod nových firem – významných zaměstnavatelů, investorů
- Využití image města v rámci spolupráce města a podnikatelů
- Rozvoj firem založených na moderních technologiích a službách
- Rozvoj potenciálu lodní a silniční dopravy
- Rozvoj nosných oborů (hlavně strojírenství)
- Rozvoj živnostenského podnikání, podpora a růst lokální ekonomiky
- Jiné, uveďte .....

16) Co pokládáte za hrozby v podnikání na Děčínsku?

- Oblast nemá co nabídnout investorům
- Děčín je městem bez výrazné image
- Odliv vzdělaných, perspektivní a aktivních lidí z města
- Růst nezaměstnanosti
- Sociálně ekonomický propad
- Propad podnikatelské aktivity
- Odliv významných zaměstnavatelů
- Jiné, uveďte .....

**DĚKUJI VÁM ZA VYPLNĚNÍ DOTAZNÍKU!**

## **Abstrakt**

Hlavním tématem bakalářské práce je vývoj a aktuální stav podniků a podnikatelského prostředí na Děčínsku. Cílem práce je pak uskutečnění a vyhodnocení dotazníkového šetření, které se zabývá analýzou vnímání podnikatelského prostředí domácnostmi i podnikatelským sektorem. V rámci dotazování došlo rovněž k vytvoření SWOT analýzy a porovnání výsledků s výzkumem, který provedlo statutární město Děčín. Na základě těchto údajů pak práce obsahuje doporučení pro další vývoj regionálního podnikatelského prostředí a oblasti jako celku.

## **Klíčová slova**

Děčínsko, podnikatelské prostředí, dotazníkové šetření, SWOT analýza, podnikání

---

Benešová, Tereza. *Development and the current state of businesses and undertaking in the region of Děčín*. Bachelor thesis. Cheb: Faculty of Economics, University of West Bohemian Pilsen, 57 p., 2014

### **Abstract**

The main theme of my Bachelor thesis is the evolution and current state of businesses and business environment of the Děčín county. The thesis's goal is implementation and evaluation of the questionnaire survey, which analyzes the perception of the business environment in households and the business sector. Within the survey the SWOT analysis has been created and results were compared to a research, that the statutory town of Děčín carried out. Based on these data, the thesis contains recommendations for further development of the regional business environment and the region as a whole.

### **Key words**

Děčín county, business environment, questionnaire survey, SWOT analysis, business