

ZÁPADOČESKÁ UNIVERZITA V PLZNI

FAKULTA EKONOMICKÁ

Bakalářská práce

**Strukturální politika EU a její přínos pro udržitelný rozvoj
podnikatelského prostředí**

**Structural policy of the EU and its contribution to sustainable
development of the business environment**

Lucie Klazarová

Cheb 2015

ZÁPADOČESKÁ UNIVERZITA V PLZNI
Fakulta ekonomická
Akademický rok: 2014/2015

ZADÁNÍ BAKALÁŘSKÉ PRÁCE
(PROJEKTU, UMĚLECKÉHO DÍLA, UMĚLECKÉHO VÝKONU)

Jméno a příjmení: **Lucie KLAZAROVÁ**
Osobní číslo: **K12B0152P**
Studijní program: **B6208 Ekonomika a management**
Studijní obor: **Podniková ekonomika a management**
Název tématu: **Strukturální politika EU a její přínos pro udržitelný
rozvoj podnikatelského prostředí**
Zadávací katedra: **Katedra podnikové ekonomiky a managementu**

Z á s a d y p r o v y p r a c o v á n í :

1. Zpracujte úvodní teoretickou část bakalářské práce.
2. Zamyslete se nad významem strukturální politiky EU pro udržitelný rozvoj podnikatelského prostředí.
3. Analyzujte problematiku využívání strukturálních fondů ve vybrané organizaci.
4. Navrhněte opatření pro překonání slabých stránek zjištěných ve SWOT analýze využívání strukturálních fondů ve vybrané organizaci.
5. Vyhodnoťte ekonomickou efektivnost navrhovaných opatření.

Rozsah grafických prací:

Rozsah pracovní zprávy: **40 - 60 stran**

Forma zpracování bakalářské práce: **tištěná/elektronická**

Seznam odborné literatury:

- **BOHÁČKOVÁ, Ivana, HRABÁNKOVÁ, Magdalena.** *Strukturální politika Evropské unie.* Praha: C. H. Beck, 2009. ISBN 978-80-7400-111-6.
- **DOČKAL, Vít.** *Regionální politika EU a naplňování principu partnerství: Případové studie České republiky, Německa, Francie a Slovinska.* Brno: Masarykova univerzita, Mezinárodní politologický ústav, 2006. ISBN 80-210-4012-2.
- **PAVLÁK, Miroslav.** *Lidské zdroje a fondy EU.* Praha: Aspi, 2006. ISBN 80-7357-139-0.
- **VEBER, Jaromír a kol.** *Podnikání malé a střední firmy.* Praha: Grada, 2012. ISBN 978-80-247-4520-6.
- **VILAMOVÁ, Šárka.** *Čerpáme finanční zdroje Evropské unie.* Praha: Grada Publishing, 2004. ISBN 80-247-0828-0.


Vedoucí bakalářské práce:

Ing. Miroslav Pavlák, Ph.D.

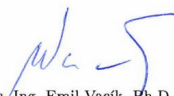
Katedra podnikové ekonomiky a managementu

Datum zadání bakalářské práce: **25. října 2014**

Termín odevzdání bakalářské práce: **24. dubna 2015**


Doc. Dr. Ing. Miroslav Plevný
děkan




Doc. Ing. Emil Vacík, Ph.D.
vedoucí katedry

V Chebu dne 25. října 2014

Čestné prohlášení

Prohlašuji, že jsem bakalářskou práci na téma

*„Strukturální politika EU a její přínos pro udržitelný rozvoj
podnikatelského prostředí“*

vypracovala samostatně pod odborným dohledem vedoucího bakalářské práce za použití pramenů uvedených v příložené bibliografii.

Cheb dne 25. 4. 2015

podpis autora

.....

Poděkování

Na tomto místě bych ráda poděkovala vedoucímu mé bakalářské práce panu Ing. Miroslavu Pavlákovi, PhD. za čas a cenné rady, které mi při zpracovávání práce věnoval.

Dále bych chtěla poděkovat pracovníkům společnosti MAVEX Cheb, spol. s r.o., zejména jednatelem společnosti, panu Vladimíru Stolarikovi a dále Ing. Daně Hrudníkové za ochotu, čas a poskytnutí všech potřebných informací a materiálů. Zvláštní poděkování patří mé rodině a přátelům, kteří mě podporovali po celou dobu studia.

OBSAH

| | |
|---|----|
| ÚVOD | 8 |
| 1 REGIONÁLNÍ A STRUKTURÁLNÍ POLITIKA EU | 9 |
| 1.1 Zásady regionální politiky..... | 10 |
| 1.1.1 Princip koncentrace..... | 10 |
| 1.1.2 Princip partnerství..... | 10 |
| 1.1.3 Princip programování | 10 |
| 1.1.4 Princip adicionality (doplňkovosti) | 10 |
| 1.1.5 Princip monitorování a vyhodnocování | 10 |
| 1.2 Cíle regionální politiky | 11 |
| 1.2.1 Období 2004-2006 | 11 |
| 1.2.2 Období 2007-2013 | 12 |
| 1.2.3 Období 2014-2020 | 13 |
| 1.3 Klasifikace územních statistických jednotek (NUTS) | 14 |
| 1.4 Operační programy..... | 15 |
| 1.4.1 Období 2004-2006 | 15 |
| 1.4.2 Období 2007-2013 | 15 |
| 1.4.3 Období 2014-2020 | 17 |
| 1.5 Nástroje strukturální politiky | 18 |
| 1.5.1 Strukturální fondy | 18 |
| 1.5.2 Kohezní fond..... | 19 |
| 2 Podnikatelské prostředí..... | 20 |
| 2.1 Malé a střední podniky..... | 20 |
| 2.1.1 Přínosy MSP | 21 |
| 2.1.2 MSP v číslech | 21 |
| 2.1.3 Koncepce rozvoje MSP | 23 |
| 2.2 Význam strukturální politiky EU pro udržitelný rozvoj podnikatelského prostředí | 23 |
| 2.2.1 Ozdravení podnikatelského prostředí | 23 |
| 2.2.2 Podpora výzkumu, vývoje a inovací..... | 24 |
| 2.2.3 Podpora internacionalizace podniků | 25 |
| 2.2.4 Podpora konkurenceschopnosti | 25 |
| 3 Představení společnosti MAVEX Cheb, spol. s r.o. | 26 |

| | | |
|-------|---|----|
| 3.1 | Zkušenosti s využívání strukturálních fondů ve společnosti MAVEX Cheb, spol. s r.o..... | 28 |
| 3.1.1 | OP RMVZ..... | 28 |
| 3.2 | Projekt přestavby výrobní haly a zavedení obohaceného klecového systému. | 31 |
| 3.2.1 | Základní údaje o projektu | 32 |
| 3.2.2 | Financování projektu | 32 |
| 3.2.3 | Postup při přípravě a realizaci projektu | 33 |
| 3.2.4 | Projektový dotační záměr | 34 |
| 3.2.5 | Nalezení vhodného operačního programu | 34 |
| 3.2.6 | Žádost o poskytnutí finanční pomoci..... | 35 |
| 3.2.7 | Realizace projektu..... | 38 |
| 3.2.8 | Monitorovací zpráva a žádost o proplacení | 39 |
| 3.2.9 | Ukončení a udržitelnost | 40 |
| 3.3 | Přínos projektu | 41 |
| 3.4 | SWOT analýza využívání SF ve společnosti MAVEX Cheb, spol. s r.o..... | 42 |
| 3.5 | Návrh opatření pro překonání slabých stránek zjištěných ve SWOT analýze využívání SF | 45 |
| 3.6 | Využitelné OP pro společnost MAVEX Cheb, spol. s r.o. | 46 |
| 3.6.1 | OP Zaměstnanost | 47 |
| 3.6.2 | OP Podnikání a inovace pro konkurenceschopnost..... | 48 |
| 3.7 | Vyhodnocení ekonomické efektivity účasti společnosti MAVEX Cheb, spol. s r.o. na OP PIK za využití služeb expertní společnosti..... | 49 |
| 3.7.1 | Shrnutí..... | 51 |
| 4 | VYJÁDŘENÍ SPOLEČNOSTI | 52 |
| | ZÁVĚR | 53 |
| | SEZNAM TABULEK | 55 |
| | SEZNAM OBRÁZKŮ | 55 |
| | SEZNAM POUŽITÝCH ZKRATEK..... | 56 |
| | SEZNAM POUŽITÉ LITERATURY | 58 |
| | SEZNAM PŘÍLOH..... | 64 |

ÚVOD

Vstup České republiky do Evropské unie roku 2004 znamenal pro stát velmi významnou změnu. Tímto zásadním krokem se Česká republika otevřela mnoha novým možnostem. Jednou z nich je možnost dosahu na evropské finanční prostředky a jejich čerpání prostřednictvím některého z evropských fondů. Nejběžnějším způsobem čerpání finanční pomoci z EU je využití podpory poskytované v rámci strukturální a regionální politiky Evropské unie. Tyto politiky se snaží o snižování meziregionálních rozdílů, ke stabilizaci ekonomické i sociální situace v jednotlivých regionech. EU si uvědomuje důležitost sektoru malých a středních podniků, který v České republice představuje drtivou většinu podnikatelských subjektů. Tyto subjekty možnostmi čerpání finanční pomoci hojně využívají, zvyšují tak svou konkurenceschopnost, podílejí se na snižování nezaměstnanosti a přispívají ke zlepšování podnikatelského prostředí v České republice.

Cílem této práce je analýza čerpání finančních prostředků ze strukturálních fondů evropské unie, jeho vliv na podnikatelské prostředí, především na sektor malých a středních podniků, aplikované v praktické části na společnost MAVEX Cheb, spol. s r.o.

V první části této bakalářské práce budou nejdříve definovány základní pojmy jako strukturální a regionální politika, jejich cíle a principy. Dále bude popsáno podnikatelské prostředí a zamyšlení nad významem strukturální politiky EU pro udržitelný rozvoj podnikatelského prostředí.

Následující, praktická část, bude věnována analýze problematiky využívání strukturální politiky v organizaci MAVEX Cheb, spol. s r.o., která svou velikostí spadá mezi malé a střední podnikatele, zaměřující se na zemědělskou prvovýrobu. Tato společnost byla v prvním programovacím období 2004-2006 úspěšným žadatelem o finanční podporu z, tehdy ještě strukturálního, Evropského zemědělského podpůrného a záručního fondu. Společnost MAVEX Cheb, spol. s r.o. žádala o dotaci z operačního programu Rozvoj venkova a multifunkční zemědělství. Dále bude vytvořena SWOT analýza, kdy budou odhaleny silné a slabé stránky, příležitosti a hrozby využívání strukturálních fondů v této organizaci. Poté budou navržena opatření pro překonání slabých stránek zjištěných v této SWOT analýze a vyhodnocena jejich efektivnost s doporučením pro další účast na čerpání financí ze strukturálních fondů.

1 REGIONÁLNÍ A STRUKTURÁLNÍ POLITIKA EU

Evropská unie je hospodářské a politické společenství 28 členských zemí tvořících jednu z nejsilnějších světových ekonomik. Zakladateli Společenství v roce 1952 bylo šest zemí – Belgie, Itálie, Nizozemsko, Německo, Francie a Lucembursko. Nynější podobu má EU od 1. července 2013.

Ze spojení velkého počtu zemí a jejich odlišností vyplývají vzájemné nerovnosti, ať už ekonomické, či sociální, které se Společenství snaží eliminovat využíváním strukturální a regionální politiky. V prvopočátku se strukturální politika zabývala těmi členy, kteří intervence nezbytně potřebovali. V současné době je ale strukturální politika zájmem celého Společenství, dodržuje společné principy, cíle a je financována ze strukturálních fondů, tedy společných zdrojů.

Strukturální politika má jak ekonomický, tak sociální význam. Snaží se především o ekonomickou stabilitu zemí, snížení nezaměstnanosti a podporu regionálního hospodářství. Tohoto se snaží dosáhnout například nápravou nevyhovujících struktur v zemědělství, průmyslu či službách, dále pak podporou těžko se rozvíjejícím regionům s potenciálem navrátit vložené evropské prostředky. EU se snaží podporovat aktivity podniků či organizací týkající se zlepšení konkurenceschopnosti, rozvoje a inovací, což je z dlouhodobého hlediska efektivnější, než jednorázové finanční „injekce“ ohroženému sektoru.

EU realizuje své politiky v rámci sedmiletých cyklů – tzv. programových období. Pro každé programové období jsou zpracovány programové dokumenty, kde jsou stanoveny konkrétní cíle, priority a rozpočty.

První programové období, kterého se ČR účastnila, bylo období 2004-2006 (vstup do EU v roce 2004).

Strukturální a regionální politika EU je nazývána jako politika hospodářské, územní a sociální soudržnosti (HSÚS) či kohezní politika. [1, 49]

1.1 Zásady regionální politiky

Společenství se zaměřuje jak na snižování rozdílů mezi rozvojem jednotlivých regionů, tak na snížení zaostalosti regionů s nejhůrší situací. Smyslem těchto zásad je snaha o zefektivnění procesu rozdělování finanční pomoci ze strukturálních fondů. Regionální politika se opírá o čtyři hlavní principy. Těmito principy jsou koncentrace, partnerství, programování, adicionality a monitorování a vyhodnocení.

1.1.1 Princip koncentrace

Tento princip spočívá ve snaze co nejvíce zefektivnit využití vynaložených prostředků, a to tím, že investice putují do nejvíce potřebných oblastí. Dodržování tohoto principu se omezí roztroušení prostředků.

1.1.2 Princip partnerství

Princip partnerství vyjadřuje úzké propojení všech zúčastněných subjektů. Jedná se o aktivní spoluúčast Evropské komise, členského státu s příslušnými orgány, či soukromého subjektu na využívání zdrojů, s tím, že všichni k věci přistupují jako partneři.

1.1.3 Princip programování

Tvorba programů spočívá ve financování víceletých programů, které jsou sjednoceny s cíli Evropské unie.

1.1.4 Princip adicionality (doplňkovosti)

Smysl zásady adicionality spočívá v tom, že zdroje pomoci EU ze strukturálních fondů slouží pouze k doplnění investičních výdajů potřebného subjektu, nikoli v jejich plném nahrazení.

1.1.5 Princip monitorování a vyhodnocování

Před začátkem realizace projektu, po dobu jeho trvání a po skončení je důležité vyhodnocovat průběh a možné dopady. Po skončení projektu se zhodnocuje skutečný přínos jeho realizace. [5]

Kromě těchto konkrétních zásad Evropská unie apeluje na dodržování tzv. **horizontálních priorit**, které jsou klíčové pro rozvoj společnosti a jdou napříč operačními programy. Jsou jimi rovné příležitosti a udržitelný rozvoj.

Rovnými příležitostmi je chápána rovnost mužů a žen, dále nediskriminace na základě rasy, náboženského vyznání, etnického původu, věku, sexuální orientace, zdravotního postižení, či světového názoru. „V širším pojetí a chápání projektů financovaných z fondů EU se však rovné příležitosti vztahují také na další skupiny ohrožené sociálním vyloučením: imigranty a azylanty, dlouhodobě nezaměstnané, osoby s nízkou kvalifikací nebo bez kvalifikace, osoby z obtížně dopravně dostupných oblastí, drogově závislé, propuštěné vězně a absolventy škol¹.“

Prioritou udržitelného rozvoje se rozumí prosazování cíle ochrany životního prostředí. EU udržitelný rozvoj pojímá jako dosahování rovnováhy mezi ekonomickou, sociální a environmentální oblastí. [39]

1.2 Cíle regionální politiky

Hlavním posláním regionální politiky je posílení hospodářské, sociální i územní soudržnosti Evropské unie.

1.2.1 Období 2004-2006

Pro první programové období, kterého se Česká republika účastnila po vstupu do EU (toto programové období bylo zahájeno r. 2000), byly stanoveny tři cíle politiky hospodářské a sociální soudržnosti.

- Cíl 1 – Podpora rozvoje zaostávajících regionů

Cíl 1 se vztahuje na regiony s HDP pod hranicí 75% průměru EU. Podpora byla realizována především investic do výroby. Cíle 1 bylo dosahováno prostřednictvím všech čtyř fondů, které byly pro toto období platné. Byly jimi EFRR, ESF, EAGGF a FIFG.

- Cíl 2 – Podpora oblastí potýkajících se s restrukturalizací

Druhý cíl regionální politiky EU pro období 2004-2006 se vztahoval na všechny oblasti, které nespádaly pod Cíl 1. Podporovanými oblastmi byly zejména ty s vysokou mírou nezaměstnanosti, kriminality, se špatnou úrovní školství či nedobrym stavem životního prostředí.

¹ Strukturální fondy, *Horizontální priority* [online]. [cit. 03-11-2014]. Dostupné z: www.strukturalni-fondy.cz

- Cíl 3 – Podpora politiky zaměstnanosti a vzdělání

Realizace tohoto cíle probíhala výhradně za financování z ESF. Tento cíl byl projevem snahy o zlepšení zaměstnanosti pomocí rekvalifikací, vzdělávání a školení. [56]

1.2.2 Období 2007-2013

Pro období 2007-2013 byly zformulovány tři cíle financované ze strukturálních fondů a Fondu soudržnosti.

- Cíl Konvergence

Tento cíl zajišťuje přísun evropských prostředků nejvíce zaostalým regionům, které jsou díky finanční pomoci schopni využít svůj potenciál a snížit tak meziregionální rozdíly. „Mezi hlavní oblasti patří infrastruktura (doprava, životní prostředí, energetika), zaměstnanost (školení), inovace (výzkum a vývoj), informační a komunikační technologie a výkonnost veřejné správy a veřejných služeb².“ Prostředky jsou poskytovány z Evropského sociálního fondu (ESF), Evropského fondu pro regionální rozvoj (EFRR) a Fondu soudržnosti. Regiony, na něž se vztahuje Cíl Konvergence - podpora regionů NUTS II, které splňují:

- HDP/obyv. nedosahuje 75% průměru EU
- HND je menší než 90% průměru EU
- vzdálené regiony [40]

- Cíl Regionální konkurenceschopnosti a zaměstnanost

Cíl Regionální konkurenceschopnosti a zaměstnanosti zahrnuje regiony nespádající do Cílu Konvergence. Do tohoto cíle územně spadají regiony NUTS I a NUTS II.

- Cíl Evropská územní spolupráce

Tento cíl se snaží podpořit nadnárodní spolupráci regionů. Je to „podpora přeshraniční spolupráce regionů na úrovni NUTS III nacházejících se podél všech vnitřních a

² Evropská komise, *Cíl konvergence* [online]. [cit. 05-11-2014]. Dostupné z: ec.europa.eu

některých vnějších pozemních hranic a všech regionů úrovně NUTS III podél námořních hranic, které jsou od sebe obecně vzdáleny nejvýše 150 kilometrů³.

Tab. 1 - Rozdělení prostředků fondů EU mezi cíle politiky HSS v období 2007-2013

| Cíl | Fondy pro EU 27 | | Fondy pro ČR | |
|---|-------------------|-------------------------|---------------------|-------------------------|
| | Částka | Procentuální zastoupení | Částka | Procentuální zastoupení |
| Konvergence | 283 mld. € | 81,54% | 25,88 mld. € | 96,98% |
| Regionální konkurenceschopnost a zaměstnanost | 54,96 mld. € | 15,95% | 419,09 mil. € | 1,56% |
| Evropská územní spolupráce | 8,72 mld. € | 2,52% | 389,05 mil. € | 1,46% |
| Celkem | 347 mld. € | 100% | 26,69 mld. € | 100% |

Zdroj: Vlastní zpracování dle Strukturální fondy EU [20], 2014

1.2.3 Období 2014-2020

Cíle regionální politiky pro období 2014-2020 vycházejí ze strategie Evropa 2020. Tato strategie byla utvářena od roku 2010 a je v ní zakotveno 5 hlavních cílů:

- Cíl **Zaměstnanost** je formulován jako zajištění zaměstnání 75% osob ve věkovém rozmezí 20-40 let.
- Cíl **Výzkum a vývoj** zakládá na investici 3% HDP EU do výzkumu a vývoje.
- Cíl **Změna klimatu a energetika** se zaměřuje na zvýšení podílu energie z obnovitelných zdrojů na 20%, dále zvýšení energetické účinnosti o 20% a v snížení emise skleníkových plynů o 20%.
- Cíl **Vzdělávání** se bude snažit o snížení míry nedokončení studia o 10% a o dosažení minimálně 40% podílu vysokoškolsky vzdělaného obyvatelstva ve věkové kategorii mezi 30 a 34 lety.
- Cíl **Boj proti chudobě a sociálnímu vyloučení** apeluje na snížení počtu lidí, a to alespoň 20 milionů, žijících v chudobě a sociálním vyloučením, nebo lidí, kterým chudoba hrozí a hrozí jim i sociální vyloučení. [16]

³ Strukturální fondy, *Informace o fondch EU* [online]. [cit. 05-11-2014]. Dostupné z www.strukturalni-fondy.cz

1.3 Klasifikace územních statistických jednotek (NUTS)

Klasifikace územních statistických jednotek NUTS (*Nomenclature Unit of Territorial Statistic*) byla zavedena Eurostatem (Statistický úřad Evropského společenství) za účelem možnosti objektivního porovnávání jednotlivých regionů EU. Tento systém územního rozdělení se zpravidla opírá o již existující správní jednotky.

Nomenklaturu zavedla Komise Evropského společenství již v 70. letech 20. století jako jednotný systém členění územní Evropské unie, který byl závazný pro poskytování regionálních statistik v rámci Společenství. „*Klasifikace CZ-NUTS je určena především pro statistické účely, dále pro potřeby analytické a pro potřeby poskytování údajů ve vztahu Evropské unii, zejména pro úkoly spojené s čerpáním prostředků ze strukturálních fondů Evropské unie.*“⁴

Jednotlivé úrovně jednotek územní klasifikace CZ-NUTS jsou:

- NUTS 0 – stát (Česká republika)
- NUTS 1 – území (území celé ČR)
- NUTS 2 – sdružená území (např. Severozápad)
- NUTS 3 – kraje (Karlovarský, Ústecký) [1, 14, 15]

Tab. 2 - Klasifikační kritéria NUTS

| Úroveň NUTS | Počet obyvatel | |
|-------------|----------------|-----------|
| | minimum | maximum |
| NUTS 1 | 3 000 000 | 7 000 000 |
| NUTS 2 | 800 000 | 3 000 000 |
| NUTS 3 | 150 000 | 800 000 |

Zdroj: Vlastní zpracování dle *Strukturální politika Evropské unie* [1], 2015

V České republice jsou území členěna do úrovně NUTS 3, což odpovídá členění do 14 krajů. Pro zařazení územní jednotky do úrovně NUTS 2 je nutný počet obyvatel s trvalým bydlištěm minimálně 800 000, bylo tedy nutné některé celky spojit a vytvořit tak sdružené území tvořené např. dvěma kraji, vzniklo tedy 8 regionů soudržnosti. Celé území ČR je pokládáno zároveň za NUTS 1 i NUTS 0. [28]

⁴ Český statistický úřad, *Klasifikace územních statistických jednotek (CZ-NUTS)* [online]. Praha: Český statistický úřad, 2011 [cit. 06-11-2014]. Dostupné z: <http://www.czso.cz>

Obr. 1 - 8 regionů soudržnosti vzniklé spojením 14 krajů

Mapka regionů NUTS II a NUTS III (krajů)



Zdroj: Národní ústav odborného vzdělávání [28], 2014

1.4 Operační programy

Operační program je dokument schválený Evropskou komisí sloužící k prosazení globálních a specifických cílů politiky hospodářské, sociální a územní soudržnosti (HSÚS). OP obsahuje formulované priority, popsaná opatření, jak priority provádět, finanční plán a opatření pro realizaci (řízení, monitoring,...) [8]

1.4.1 Období 2004-2006

Operační programy jsou sestaveny primárně pro Cíl 1. Pro Cíl 2 a Cíl 3 jsou vytvořeny tzv. jednotné programové dokumenty. Tyto JPD pojednávají o podpoře projektů související s Cíli 2 a 3 realizovaných na území Hl. m. Prahy. Operační programy spadající pod Cíl 1 jsou:

- OP Průmysl a podnikání,
- SROP,
- OP Infrastruktura,
- OP Rozvoj lidských zdrojů,
- OP Rozvoj venkova a multifunkční zemědělství. [52]

1.4.2 Období 2007-2013

Pro každý cíl strukturální politiky – Konvergence, Regionální konkurenceschopnost a zaměstnanost a Evropská územní spolupráce je sestaveno několik operačních programů, které mají zajišťovat dosahování těchto cílů.

- Cíl Konvergence

26 operačních programů je rozděleno na 8 tematických OP a 7 regionálních OP (ROP), které jsou realizovány v rámci všech regionů soudržnosti NUTSII s výjimkou Hl. m. Prahy. Celkem je z evropského rozpočtu vyhrazeno 25,89 mld. EUR, z toho 4,66 mld. EUR na ROP a 21,23 mld. EUR na tematické OP. [42]

Regionální operační programy

Cílem ROP je podpora ekonomického a sociálního rozvoje daného regionu a je formulováno vždy 3-5 priorit při dosahování cílů. ROP byly schváleny Evropskou komisí 3. prosince 2007.

- | | |
|--------------------------------|-------------------------------|
| 1. ROP NUTS II Severozápad | 5. ROP NUTS II Střední Morava |
| 2. ROP NUTS II Moravskoslezsko | 6. ROP NUTS II Jihozápad |
| 3. ROP NUTS II Jihovýchod | 7. ROP NUTS II Střední Čechy. |
| 4. ROP NUTS II Severovýchod | [42] |

Tab. 3 - Tematické OP pro období 2007-2013

| Přehled tematických operačních programů pro období 2007-2013 | | |
|--|---------------|--|
| Operační program | Fond EU | Množství finančních prostředků EU (mld. EUR) |
| OP Doprava | ERDF, FS | 5,82 |
| OP Životní prostředí | ERDF | 4,92 |
| OP Podnikání a inovace | ERDF | 2,07 |
| OP Lidské zdroje a zaměstnanost | ESF | 1,88 |
| OP Vzdělávání pro konkurenceschopnost | ESF | 1,83 |
| Integrovaný operační program | ERDF, ESF, FS | 1,62 |
| OP Technická pomoc | ERDF | 0,23 |
| Celkové množství finančních prostředků EU | | 18,37 |

Zdroj: Vlastní zpracování dle Strukturální fondy [43], 2015

- Cíl konkurenceschopnost a zaměstnanost

Pod tento cíl spadá Hl. m. Praha se dvěma operačními programy s dotací 0,42 mld. EUR. Jsou jimi OP Praha Konkurenceschopnost a OP Praha Adaptabilita

- Cíl Evropská územní spolupráce

Snaží se o podporu přeshraniční, meziregionální a nadnárodní spolupráce regionů. Využívá 9 OP s dotací 0,39 mld. EUR. [42]

1.4.3 Období 2014-2020

Pro programové období byly vládou ČR stanoveny tyto programy, viz Tabulka č. 4.

Tab. 4 - Operační programy pro programové období 2014-2020

| Přehled operačních programů pro období 2014-2020 | | |
|---|--|---|
| Operační program | Odpovědný orgán | Množství finančních prostředků z fondů EU |
| OP Doprava | Ministerstvo dopravy | 4,7 mld. EUR |
| OP Podnikání a inovace pro konkurenceschopnost | Ministerstvo průmyslu a obchodu | 4,3 mld. EUR |
| Integrovaný OP | Ministerstvo pro místní rozvoj | 4,6 mld. EUR |
| OP výzkum, vývoj a vzdělávání | Ministerstvo školství, mládeže a tělovýchovy | 2,8 mld. EUR |
| OP životní prostředí | Ministerstvo životního prostředí | 2,6 mld. EUR |
| OP zaměstnanost | Ministerstvo práce a sociálních věcí | 2,1 mld. EUR |
| OP Technická pomoc | Ministerstvo pro místní rozvoj | 0,22 mld. EUR |
| OP Praha | Magistrát hlavního města Prahy | 0,2 mld. EUR |
| Celkem | 21,52 mld. EUR | |

Zdroj: Vlastní zpracování dle Strukturální fondy [50], 2015

1.5 Nástroje strukturální politiky

Evropská unie ve snaze realizovat cíle a priority politiky HSÚS rozděluje finanční prostředky prostřednictvím strukturálních fondů a Fondu soudržnosti.

1.5.1 Strukturální fondy

Strukturální fondy jsou nástrojem regionální politiky Společenství, pomocí kterého se přerozdělují prostředky mezi znevýhodněné oblasti a snižují se tak meziregionální rozdíly. Peněžní prostředky jsou poskytovány v cyklech, čili v programových obdobích, na základě cílů a priorit definovaných v programu.

Cílovými skupinami pro pomoc jsou především:

- Znevýhodněné regiony (zaostávající v rozvoji, procházející konverzí),
- Ohrožené sociální skupiny (nezaměstnaní, lidé vystavení diskriminaci). [8,20]
- Evropský sociální fond (ESF)

ESF je zaměřen na investici do lidí ohrožených chudobou a sociálním vyloučením. Byl založen v roce 1957 s cílem zlepšit fungování trhu práce.

V období 2007-2013 byl zaměřen na čtyři klíčové oblasti - zvýšení přizpůsobivosti pracovníků a podniků, lepší přístup k zaměstnání a účast na trhu práce, posílení sociálního začlenění potlačováním diskriminace a usnadněním přístupu znevýhodněných osob na trh práce a podpora partnerství pro reformy v oblastech zaměstnanosti a začlenění. [20, 41]

- Evropský fond pro regionální rozvoj (EFRR)

Po rozšíření EU o další členské státy v roce 1973 se ve Společenství objevilo více rozdílů mezi jednotlivými zeměmi a regiony. Bylo tedy nutné vytvořit EFRR jako nástroj snižování meziregionálních rozdílů.

V programovém období 2007-2013 měl podporovat „*programy zaměřené na regionální rozvoj, hospodářskou změnu, větší konkurenceschopnost a územní spolupráci v celé EU. Mezi priority pro financování patří výzkum, inovace, ochrana životního prostředí a*

prevence rizik, avšak důležitou úlohu mají i nadále investice do infrastruktury, zejména v nejméně rozvinutých regionech”⁵ [20]

- Evropský zemědělský podpůrný a záruční fond (EAGGF) a finanční nástroj pro podporu rybolovu (FIFG)

EAGGF je fond Evropské unie založený pro podporu zemědělství a rozvoje venkova. V programovém období 2004-2006 byl řazen mezi strukturální fondy (resp. jen jeho orientační sekce). Nyní již nepatří mezi strukturální fondy, není tudíž součástí politiky HSÚS, ale spadá do společné zemědělské politiky EU. FIFG fungoval, podobně jako EAGGF, jako strukturální fond pouze do roku 2006. [54, 57]

1.5.2 Kohezní fond

Kohezní fond, neboli Fond soudržnosti byl vytvořen za účelem snižování rozdílů mezi jednotlivými členskými státy, nikoli mezi regiony. Orientuje se na státy s hrubým národním důchodem menším než 90% průměru Společenství. [47]

⁵ Evropská komise, *Nářízení strukturálních fondů pro období 2007-2013* [online]. 2014 [cit. 16-11-2014]. Dostupné z: <http://ec.europa.eu/>

2 PODNIKATELSKÉ PROSTŘEDÍ

Podnikatelské prostředí je „komplexní dlouhodobý výsledek různorodých vlivů generovaných současnými i minulými aktivitami podnikatelských i nepodnikatelských subjektů“⁶. Dle Koncepce podpory MSP pro období 2007-2013 je PP „tvořeno širokou škálou podmínek pro podnikání v oblasti legislativy, institucionální infrastruktury a fungování trhů“⁷. Ke tvorbě podnikatelského prostředí přispívají:

- orgány státní správy, státní instituce a agentury,
- soudy, orgány veřejné samosprávy, banky a pojišťovny.
- vzdělávací a výzkumná zařízení a tržní subjekty. [24]

Podnikatelské prostředí v ČR se vyznačuje těmito silnými a slabými stránkami:

1. Mezi silné stránky českého PP patří např.:

- Investice do výzkumu a vývoje;
- Silná exportní výkonnost;
- V tradičních odvětvích byla ukončena hlavní vlna restrukturalizace;
- Technické kompetence a průmyslové know-how;

2. Mezi slabé stránky českého PP patří např.:

- Závislost zahraničního obchodu;
- Využívání kvalifikované pracovní síly ke standardním úkonům;
- Nedostatečné manažerské a strategické kompetence a dovednosti;
- Vysoká citlivost podniků na hospodářský cyklus;
- Špatná úroveň dopravní infrastruktury. [25]

2.1 Malé a střední podniky

MSP mají v ČR nezastupitelnou roli. Se svým zhruba 99% podílem počtu ekonomicky aktivních subjektů tvoří páteř české ekonomiky. Společenství si uvědomuje sílu a důležitost tohoto sektoru, proto vynakládá značný objem finančních prostředků jeho podpoře. EU chápe MSP především jako stabilizační prvek ekonomického systému. [6,10]

⁶ VITURKA, Milan. *Kvalita podnikatelského prostředí, regionální konkurenceschopnost a strategie regionálního rozvoje České republiky*. 1. vyd. Praha: Grada, 2010, 227 s. ISBN 978-80-247-3638-9.

⁷ *Koncepce rozvoje MSP 2007-2013* [online]. Praha: MPO ČR [cit. 23.2. 2015]. Dostupné z: <http://www.mpo.cz/dokument17476.html>

Definice MSP v EU je zakotvena v nařízení Evropské komise č. 800/2008. V rámci ČR jsou MSP vymezeny zákonem č. 47/2002 Sb., o podpoře malého a středního podnikání.

Tab. 5 - Definice malých a středních podniků

| | Průměrný počet zaměstnanců | Velikost ročního obrátu | Velikost bilanční sumy roční rozvahy |
|-----------------------|-----------------------------------|--------------------------------|---|
| Drobný podnik | > 10 | do 2 mil. EUR | do 2 mil. EUR |
| Malý podnik | > 50 | do 10 mil. EUR | do 10 mil. EUR |
| Střední podnik | > 250 | do 50 mil. EUR | do 43 mil. EUR |

Zdroj: Vlastní zpracování dle Miroslava Pavláka, *Lidské zdroje a fondy EU* [6], 2015

2.1.1 Přínosy MSP

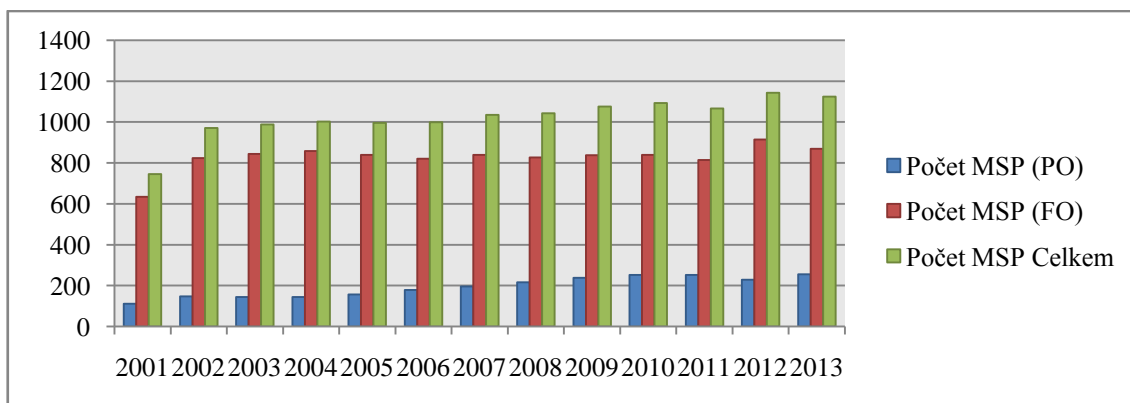
MSP působí jako významný stabilizátor, ať ekonomický, či sociální. Tento sektor oproti velkým podnikům vyniká tím, že citlivěji reaguje na potřeby trhu a vytváří tak dynamické podnikatelské prostředí. Znatelný přínos MSP se projevuje také ve snižování zaměstnanosti, kdy tyto firmy absorbují pracovní síly propouštěné z neefektivních velkých podniků. [6, 10]

2.1.2 MSP v číslech

Dle Zprávy o vývoji malého a středního podnikání a jeho podpoře z roku 2013 je situace týkající se MSP taková: podnikatelskou činnost k 31. 12. 2013 vykonávalo 1 214 910 subjektů (MSP), z toho 869 279 FO a 255 631 PO. Podíl MSP na celkovém počtu ekonomických subjektů byl 99,83%. Celkový počet zaměstnanců se vyšplhal na 1 782 tis. Podíl zaměstnanců MSP na celkovém počtu zaměstnanců podnikové sféry činil 60%. Podíl přidané hodnoty MSP na celku ČR byl 54,8%. Podíl MSP na celkovém dovozu ČR v roce 2013 byl 58,4%, podíl na celkovém vývozu 53,6%. [23]

Počet fyzických osob mezi MSP se v období mezi roky 2002-2011 pohyboval okolo počtu 800 tis. V roce 2012 došlo k překročení hranice 900 tis. MSP, přesněji 914,654 tis. O rok později opět došlo k poklesu počtu na 869,279 tis. subjektů. Celkový vývoj počtu MSP je velmi vyrovnaný. Vývoj počtu MSP v letech 2001-2013 je znázorněn na Obrázku č. 2.

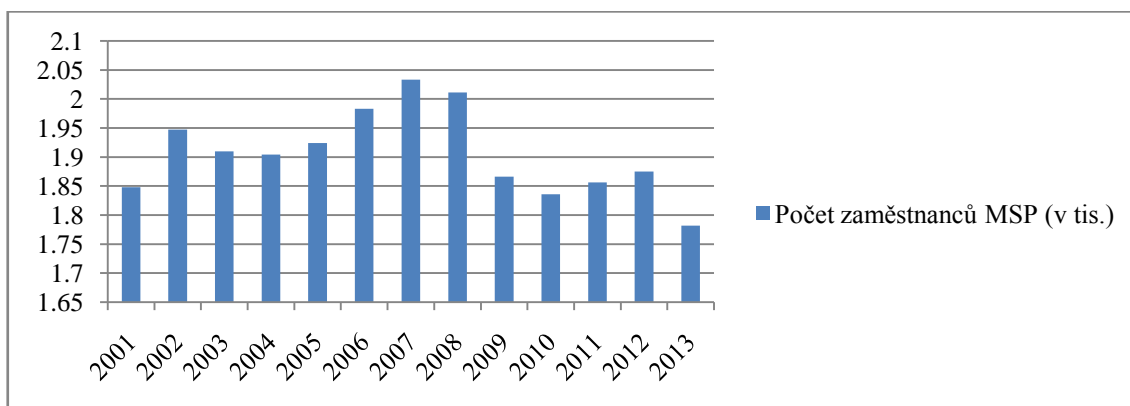
Obr. 2 - Vývoj počtu MSP v letech 2001-2013 (počty uvedeny v tis.)



Zdroj: Vlastní zpracování dle Koncepce rozvoje MSP 2014-2020 a Zprávy o vývoji MSP a jeho podpoře v roce 2013 [23, 25], 2015

V následujícím grafu je vyobrazen vývoj počtu osob zaměstnaných ve sféře MSP. V sektoru MSP bylo zaměstnáno nejvíce pracovníků v letech mezi 2006-2008. Poté z roku 2008 na 2009 došlo k rapidnímu poklesu z 2,011 tis. na 1,866 tis. zaměstnanců.

Obr. 3 - Vývoj počtu zaměstnanců MSP v letech 2001-2013



Zdroj: Vlastní zpracování dle Koncepce rozvoje MSP 2014-2020 a Zprávy o vývoji MSP a jeho podpoře v roce 2013 [23, 25], 2015

2.1.3 Koncepce rozvoje MSP

Pro podporu MSP je vytvořena tzv. Koncepce podpory malých a středních podniků vytvářená MPO. Koncepce stanovuje prioritní oblasti podpory tohoto sektoru za předpokladu využití finančních prostředků ze SF a veřejných prostředků. Finanční podpory na úrovni veřejného financování poskytují např.: Českomoravská záruční a rozvojová banka, a.s., CzechInvest, MPSV, MMR, MZ, hlavní město Praha, kraje. [7, 24, 25]

2.2 Význam strukturální politiky EU pro udržitelný rozvoj podnikatelského prostředí

Obecně platí, že udržitelný rozvoj je podmíněn těmi aktivitami podniku, které jsou realizovány nad rámec nutných právních povinností a požadavků. Hovoří se zde především o aspektech společenské odpovědnosti podniku a životního prostředí. Společenskou odpovědnost lze specifikovat jako *„zohledňování sociálních a environmentálních aspektů ve vztahu k zaměstnancům, obchodním partnerům a celé společnosti, motivování zaměstnanců odborným vzděláváním a možnostmi rozvoje, zaměstnávání zdravotně postižených pracovníků, pozornost věnovaná přírodním zdrojům, které podniky při své činnosti využívají, kritéria uplatňovaná na investiční rozhodnutí a dodavatelský řetězec transparentnost činnosti“*⁸. Co se týče životního prostředí, jde o minimalizaci dopadů způsobených celým životním cyklem výrobku.[17]

Strukturální politika EU pomáhá k dosažení udržitelného rozvoje ekonomického systému snahou o celkové zlepšení podnikatelského prostředí podporou jednotlivých podniků - zejména podporou konkurenceschopnosti, internacionalizace a inovací a průmyslového rozvoje. [49]

2.2.1 Ozdravení podnikatelského prostředí

Základním předpokladem pro správné fungování podnikatelského prostředí je jeho zdraví. Nepříznivé faktory omezující zdraví PP jsou: zbytečně náročná administrativa, nedostatečné možnosti vzdělávání pracovníků pro potřeby podnikové sféry, nedostatečná infrastruktura pro sdílení výzkumu a vývoje a omezený přístup k financím.

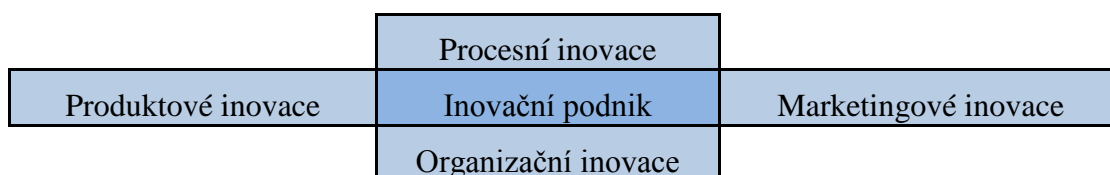
⁸ Evropská komise, *Udržitelný rozvoj*, [online]. 2015 [cit. 05-02-2015]. Dostupné z: <http://ec.europa.eu/>

V programovém období 2007-2013 byla snaha eliminovat tyto faktory zaměřením IOP na zmírnění administrativní zátěže. Zlepšování podnikatelského prostředí je také cílem Koncepce rozvoje MSP. Snaží se např. o zjednodušení daňové legislativy a snižování administrativy, nebo zveřejňování právních předpisů s dostatečným předstihem před platností. [24, 49]

2.2.2 Podpora výzkumu, vývoje a inovací

Nedílnou součástí udržitelného rozvoje podnikatelského prostředí jsou výzkum a inovace. Inovace jsou chápány jako hlavní zdroj růstu a konkurenceschopnosti dané ekonomiky.

Obr. 4 - Typy inovací



Zdroj: Vlastní zpracování dle Czechinno [12], 2015

Produktová inovace zahrnuje změnu charakteru produktu nebo změny použitých materiálů či komponent. Procesní inovace znamená změnu technologie či softwaru. Marketingová inovace je realizována změnami v designu produktu, obalu, či změnou podpory prodeje. Organizační inovace souvisí se změnou organizační struktury.[12]

Evropská komise zformulovala strategii Unie inovací, která zakládá na neustálé nutnosti financování inovací a motivaci investic do inovací v soukromém sektoru. [27]

2.2.3 Podpora internacionalizace podniků

Důležitým aspektem úspěchu podniku je schopnost přizpůsobovat se novým věcem. Stejně tak novým trhům. Internacionalizace je „navazování a prohlubování ekonomických vztahů mezi subjekty různých států, a zemí jako subjektů navzájem na základě postupného odbourávání různých bariér.“⁹ Podpora internacionalizace nezahrnuje pouze vývoz a dovoz, ale je to také „přeshraniční spolupráce, účast na prospěšných sítích spolupráce, vyhledávání konkurenceschopných vstupů nebo nové technologie.“¹⁰

Překážky v internacionalizaci podniků jsou např. nedokonalá znalost zahraničního trhu, obtížné hledání dodavatelů, nebo i problém s odlišnou legislativou (celní a technické předpisy a normy, jiná administrativa atd. Mezuregionální a přeshraniční spolupráce podniků je podporována za využití prostředků z EFRR. Internacionalizací se intenzivně zabývá Koncepce rozvoje MSP. [18]

2.2.4 Podpora konkurenceschopnosti

Právě pro podporu konkurenceschopnosti byla vytvořena ona zmiňovaná Koncepce rozvoje MSP. „Hlavním cílem Koncepce, která je otevřeným dokumentem umožňující jej podle potřeb sektoru malých a středních podnikatelů dále zpřesňovat a konkretizovat, je zajistit konkurenceschopnost sektoru malých a středních podnikatelů působících na území České republiky.“¹¹

⁹ KUNEŠOVÁ, Hana., CIHELKOVÁ, Eva a kol. *Světová ekonomika – nové jevy a perspektivy*. Praha: Beck, 2006. 315 s. ISBN 978-80-7179-455-4

¹⁰ Evropská komise, *Podpora internacionalizace malých a středních podniků, výběr osvědčených postupů*, [online]. [cit. 03-02-2015]. Dostupné z: <http://ec.europa.eu/>

¹¹ MPO ČR. *Koncepce rozvoje malého a středního podnikání na období 2007- 2013*. [online]. Praha: MPO ČR. [cit. 23. 2. 2015]. Dostupné z: <http://www.mpo.cz>

3 PŘEDSTAVENÍ SPOLEČNOSTI MAVEX CHEB, SPOL. S R.O.

Společnost MAVEX Cheb spol. s r.o. byla založena v roce 1992 sepsáním společenské smlouvy a následným zapsáním do obchodního rejstříku. V současné době má jediného společníka, společnost AGROFERT, a.s. se vkladem 1 000 000 Kč, stoprocentně splaceným. Dále ve společnosti figurují tři jednatele. Jednatelé jednají za společnost dva společně. V jednotlivých záležitostech, jejichž předmět nebo majetkový důsledek v účetním období nepřesahuje hodnotu 500.000,- Kč a netýkají se pronájmu, propachtování, zatížení nebo zcizení závodu nebo jeho částí, nemovitostí nebo akcií a jiných podílů na právnických osobách, může každý z jednatelů jednat za společnost samostatně. Společnost sídlí v Nebanicích. Předmětem podnikání je:

- zemědělská výroba včetně prodeje nezpracovaných zemědělských výrobků za účelem jejich zpracování nebo dalšího prodeje
- výroba, obchod a služby neuvedené v přílohách 1 až 3 živnostenského zákona
- hostinská činnost, řeznictví a uzenářství
- vedení účetnictví a daňové evidence
- silniční motorová doprava
- provádění staveb, jejich změn a odstraňování
- podnikání v oblasti nakládání s nebezpečnými odpady [59]

Firma AGROFERT, a.s. se stala majitelem firmy v únoru 2013. Společnost patří do partnerského systému zemědělsko-obchodních společností MAVEX Cheb, tj. Mavex Cheb, spol. s r.o., Mavex OVO, spol. s r.o. a Mavex AGRO, spol. s r.o. Dříve ještě Mavex PIG, spol. s r.o., což byla „prázdná“ firma, která měla sloužit k přesunu chovu prasat z firmy MAVEX Cheb, spol. s r.o., což se ve finále neuskutečnilo. Dále zde figurovala spol. s r.o. a Mavex DIESEL spol. s r.o., po odkupu společností AGROFERT, a.s. bylo rozhodnuto o jejím prodeji. Jedna z hlavních činností je výroba konzumních vajec s vlastním odchovem kuřic. V současné době závod produkuje cca 31 mil. ks konzumních vajec za rok. Většinu produkce vajec prodává prostřednictvím společnosti Česká vejce, jde asi o 90% celkové produkce. Zbytek je distribuován do dvou prodejen v Chebu a Plesné, kde vejce odkupují menší odběratelé. Provozovny má

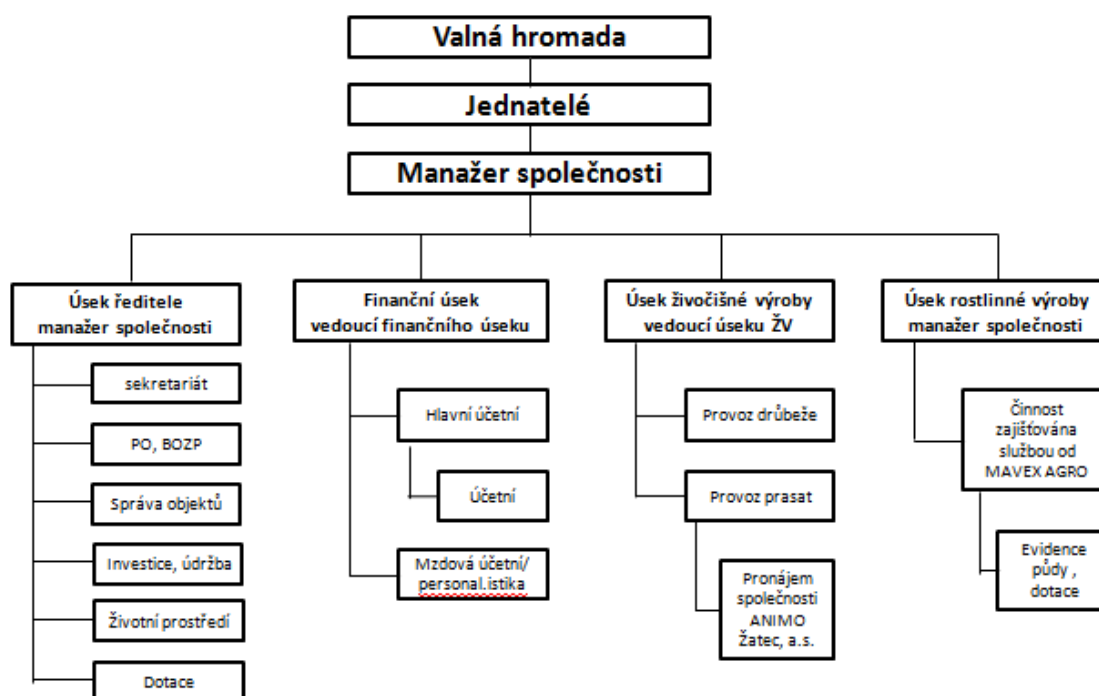
firma v Jindřichově (prostory bývalého výkrmu prasat v pronájmu od firmy Animo Žatec, jež je majetkem AGROFERTU) a v Plesné, kde je farma na produkci vajec i s odchovnou kuřic. Třídění vajec probíhá na automatizované mikroprocesorové třídícíce STALKAT. Výroba a skladování vajec jsou v souladu s normami Evropské unie. V roce 2013 se firma poprvé potýkala se ztrátou z důvodu nízké prodejní ceny vajec způsobené přebytkem konzumních vajec na českém trhu.

Společnost se dále zabývá rostlinnou výrobou, která je zajišťována firmou MAVEX AGRO, spol. s r.o. jako služba. Společnost hospodaří na 846 ha. Stěžejními produkty jsou řepka olejka a další (klasické) obiloviny, např. pšenice, oves, ječmen. Stroje potřebné k obdělání půdy a produkci má firma k dispozici vlastní. Veškerá produkce je prodávána firmě AGROFERT, a.s., odkud jsou zpětně nakupovány krmné směsi.

V současné době má společnost asi 40 zaměstnanců.

Obr. 5 - Organizační schéma podniku

Organizační schéma – MAVEX Cheb, spol. s r.o.



Zdroj: Vlastní zpracování dle interních dokumentů firmy

3.1 Zkušenosti s využívání strukturálních fondů ve společnosti MAVEX Cheb, spol. s r.o.

V rámci jedné z hlavní činnosti, výroby konzumních vajec, firma realizovala projekt přestavby výrobní haly související se zavedením obohaceného klecového systému, zajišťujícího welfare nosnic tak, aby podmínky chovu odpovídaly normám Evropské unie. Tento projekt byl realizován v prvním programovém období, v období 2004-2006. Projekt byl spolufinancován z Operačního programu Rozvoj venkova a multifunkční zemědělství (OP RMVZ).

3.1.1 OP RMVZ

Tento operační program spadá po Cíl 1 programového období 2004-2006, pod který spadají všechny OP realizované mimo územní hlavního města Prahy. Orgán zodpovědný za přípravu a realizaci OP RMVZ bylo Ministerstvo zemědělství (MZ).

„Operační program Rozvoj venkova a multifunkční zemědělství podporuje zlepšování kvality a produktivity práce při zpracování zemědělských produktů s velkým důrazem kladeným na zvýšení kvality zemědělských produktů, které jsou uváděny na trh.”¹²

OP RMVZ navazuje na předstupní program SAPARD. Jejich společným cílem je zajištění trvale udržitelného rozvoje venkova, podpora zemědělské prvovýroby a zpracování zemědělských produktů. Financování OP RMVZ zajišťoval Evropský zemědělský a podpůrný a záruční fond a. Poskytování finanční pomoci bylo ukončeno 31. 12. 2008. V další části bude podrobně popsána pouze Priorita I, která se týká našeho projektu. [38, 46]

Priorita I. - Podpora zemědělství, zpracování zemědělských produktů a lesnímu hospodářství

První prioritní osa pojednává především o zajištění konkurenceschopnosti podniků v oblasti zemědělství a pomoci s adaptací podniků na měnící se podmínky evropského trhu. Finanční prostředky byly poskytovány zejména na modernizaci, rekonstrukci a výstavbu zemědělských objektů tak, aby podmínky výroby (resp. chovu) byly v souladu s požadavky EU. Tyto projekty byly z důvodu nutnosti souladu těchto podmínek

¹² Strukturální fondy EU. *OP Rozvoj venkova a multifunkční zemědělství*. Praha: MMR ČR [cit. 9. 4. 2015]. Dostupné z: <http://www.strukturalni-fondy.cz/>

s normami EU nevyhnutelné a projekty finančně velmi nákladné, spolufinancování ze státních a evropských zdrojů bylo velmi příhodné, dalo by se říci až nutné. [30]

- Opatření 1.1 – Investice do zemědělského majetku

Opatření se vztahuje především na modernizaci a rekonstrukci výrobních zařízení, zavádění nových technologií a stejně tak na podporu marketingu zemědělských výrobků. Prioritou tohoto opatření je podpořit mladé zemědělce a podpořit diverzifikaci zemědělských činností. [31]

- *Podopatření 1.1.1. Investice do zemědělského majetku a podpora mladým zemědělcům*

Cílem investic v oblasti živočišné výroby mají za cíl zlepšit hygienické standardy a podpořit konkurenceschopnost zemědělské produkce na tuzemských i evropských trzích. Co se týče podpory oblasti rostlinné výroby, jedná se především o investice do nevyhovující techniky a do rekonstrukce skladovacích kapacit pro ovoce a zeleninu.

- a) přestavbu stávajících zařízení v chovu skotu, prasat, ovcí, koz a nosnic:
 - podporují se stavební a technologická opatření a na pořízení nutného vybavení
 - o ke snížení výrobních nákladů a zlepšení pracovních podmínek pracovníků činných v zemědělské výrobě,
 - o s ohledem na ochranu a zlepšení životního prostředí,
 - o s ohledem na zlepšení chovu zvířat v podniku, welfare,
- b) zlepšení míst pro skladování kejdy a chlévské mrvy
 - podporují se stavby pro kejdu (jímky) a chlévskou mrvu (hnojiště) jako jsou:
 - o rekonstrukce a rozšíření stávajících míst pro skladování, včetně míst pro překládku a nahrazení těch, která nelze rekonstruovat,
 - o zařízení sloužící pro plnění a vyprazdňování míst pro skladování a přípravu kejdy,
- c) investice na rekonstrukce a technologie na skladování ovoce a zeleniny podporuje se zavádění technologií na skladování ovoce a zeleniny, které budou šetrné k životnímu prostředí a které zavádějí hygienické standardy při jejich skladování,

d) stroje pro zemědělskou výrobu

Finanční pomoc mohla být poskytnuta s podílovým financováním:

- 50%, 55% pro mladé zemědělce,
- 60% v méně příznivých oblastech a 65% pro mladé začínající zemědělce v méně příznivých oblastech. [32]

- *Podopatření 1.1.2. Prohlubování diverzifikace zemědělských činností*

Cíle opatření vyplývají ze samotného názvu. Podpora byla poskytována na:

- a) výrobu, zpracování a přímý prodej zemědělských výrobků,
- b) výrobu a zpracování nepotravinářských zemědělských výrobků a jejich uvádění na trh,
- c) výrobu a zpracování biomasy z vlastní zemědělské činnosti, a její uvádění na trh.

Finanční pomoc byla poskytována s podílem 50%, nebo 60% v případě nepříznivých podmínek. [33]

- *Opatření 1.2. Zlepšení zpracování zemědělských produktů a jejich marketing*

Tato podpora byla směřována na zlepšení zpracování masa (včetně drůbeže), mléka, ovoce, zeleniny, produktů mlýnského průmyslu a škrobu.

- *Opatření 1.3. Lesní hospodářství*

Opatření se především zabývalo investicemi na zavádění nových technologických postupů pro zpracování lesních produktů, obnovu lesního potenciálu poškozeného přírodními kalamitami a požárem.

Priorita II. Rozvoj venkova, rybářství a odborné vzdělávání

Tato priorita se specializuje na odstraňování škod způsobených povodněmi a na budování nových nebo úpravu starých zařízení na ochranu před povodněmi. Dále zlepšení zpracování a marketingu rybích výrobků.

Priorita III. Technická pomoc (OP RMVZ)

Cílem priority bylo poskytnout technickou pomoc v rámci realizace OP RMVZ. Financovány byly např. činnosti spojené s monitorováním, řízením, realizací a kontrolou projektů. [34,35,36,37]

3.2 Projekt přestavby výrobní haly a zavedení obohaceného klecového systému

Společnost MAVEX Cheb, spol. s r.o. se zaměřuje na rostlinnou a živočišnou výrobu. Právě v oblasti živočišné výroby, přesněji výroby konzumních vajec, se společnost rozhodla využít finanční pomoci ze strany Evropské unie a Státního zemědělského intervenčního fondu. Spolufinancovaný projekt se týkal přestavby chovných klecí na tzv. obohacený klecový systém.

Obohacený klecový systém je chápán jako nejvyšší stupeň úrovně chovu nosnic. Oproti dalším chovným systémům (např. alternativní chovný systém, chov v nezdokonalených klecových systémech), má jistá specifika, která jsou dodržována a je tak zajištěn welfare nosnic. Specifika tohoto systému jsou:

- každá nosnice musí mít k dispozici alespoň 750cm^2 prostoru, každá klec nesmí být menší než 2000cm^2 a výška musí být alespoň 20cm v každém bodě,
- v kleci musí být umístěno hnízdo,
- každá klec musí obsahovat takové stelivo, aby umožňovalo klovaní a hrabání,
- v kleci musí být zřízeny vhodné hřady s minimálně 15 cm připadajícími na jednu nosnici,
- v kleci je umístěno krmné korýtko, jehož délka je alespoň 12cm, násobeno celkovým počtem nosnic,
- každá klec musí disponovat odpovídajícím napájecím systémem,
- mezi řadami klecí musí být aspoň 90cm široká ulička a mezi podlahou a spodní řadou klecí je mezera minimálně 35cm,
- klece jsou vybaveny prostředky pro zkracování drápů. [58]

3.2.1 Základní údaje o projektu

Název projektu: Nákup technologie pro chov nosnic v místě Plesná
(dle směrnice ES 99/74)

Registrační číslo: CZ06104110010299

Termíny projektu: Zahájení 11. 12. 2006, Ukončení 08. 03. 2007

Subjekty podílející se na financování:

EAGGF, SZIF, MAVEX Cheb, spol. s r.o.

3.2.2 Financování projektu

Projekt výstavby obohaceného klecového systému byl financován ze zdrojů Evropské unie, ze státních zdrojů prostřednictvím Státního zemědělského intervenčního fondu a z vlastních zdrojů. Firma mohla žádat o dotaci až 50% celkových způsobilých výdajů, ale neučinila tak z důvodu velkého zájmu subjektů ve výběrovém kole. Žádostí o dotaci na pokrytí 45% způsobilých výdajů si zajistila větší šanci pro získání dotace.

Struktura finančních zdrojů projektu přestavby výrobní haly:

Veřejné zdroje EU: 1 404 341 Kč

Veřejné zdroje SZIF: 1 003 101 Kč

Soukromé zdroje: 2 942 430 Kč

Celkové náklady: 5 349 872 Kč

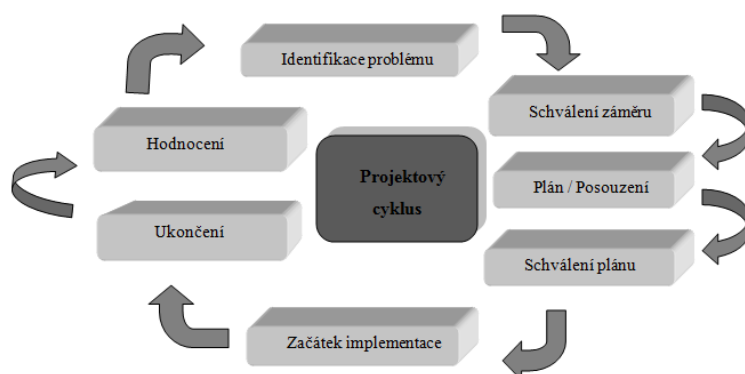
V procentuálním vyjádření bylo z vlastních zdrojů pokryto 55% z celkových způsobilých výdajů, tedy 2 942 430 Kč z celkových 5 349 872 Kč. O zbylých 45%, o které firma v dotaci zažádala, se podělil Evropský zemědělský podpůrný a záruční fond (orientační sekce) s částkou 1 404 341 Kč, tedy 26% a Státní zemědělský intervenční fond pokryl zbylých 19% částkou 1 003 101 Kč.

3.2.3 Postup při přípravě a realizaci projektu

Jelikož byl projekt financovaný ze strukturálního fondu EU, při žádosti a realizaci byl dodržen standardizovaný postup. Celý proces je zahájen vytvořením podrobného podnikatelského záměru a výběrem vhodného operačního programu. Následuje vytvoření žádosti a samotná realizace projektu.

Obecně platí, že pokud má být projekt co nejuspěšnější, je třeba v jednotlivých krocích systematicky postupovat. Žádná část nesmí být vynechána či přehozena s jinou. U projektů financovaných za účasti EU je postup specifický, ale celkový rámec se od ostatních projektů příliš neliší. „Projektový cyklus je celý proces od promyšlení projektového záměru, nalezení vhodného dotačního titulu a zdroje financování, zpracování žádosti, předložení žádosti k posouzení, uskutečnění projektu, administrace a vyhodnocení projektu.“¹³

Obr. 6 - Projektový cyklus



Zdroj: Vlastní zpracování dle Šárky Vilamové [8], 2015

Aktivity dílčích projektových fází:

- Identifikace problému – předmět řešení, stanovení požadavků, povinností a cílů, zjištění zdrojů a směrnic,
- Schválení záměru – sestavení koncepce projektu, předběžné zhodnocení,
- Plán/posouzení – provedení analýzy rizik, cílových skupin, zdrojů, sestavení rozpočtu a pracovního plánu, tvorba logického rámce projektu,
- Schválení projektu – řízení, monitorování a zpracování zpráv,

¹³ Strukturální fondy EU. *Projektový cyklus* [online]. Praha: MMR ČR [cit. 16.3.2015]. Dostupné z: <http://www.strukturalni-fondy.cz/cs/Informace-a-dokumenty/Glosar/P/Projektovy-cyklus>

- e) Začátek implementace – revize účelu,
- f) Ukončení – závěrečné zprávy,
- g) Hodnocení – hodnotící studie. [8]

3.2.4 Projektový dotační záměr

Projektový záměr je jakási osnova konkrétního projektu, ve které jsou stanoveny zdroje, cíle, způsoby financování, realizace a ukončení projektu. Tento dokument je základem úspěšné realizace každého projektu.

Při sestavování podnikatelského záměru je třeba myslet na to, že podmínkou projektu realizovaného pod záštitou Evropských strukturálních fondů, je podložení obecné prospěšnosti, ať už ekonomické, či sociální. V projektovém záměru musí být definovaná veřejná prospěšnost projektu (např. snížení nezaměstnanosti, zlepšení životního prostředí, zvýšení konkurenceschopnosti regionu atd.). V žádném případě se nejedná pouze o finanční injekci do soukromého sektoru, jde jen o částečnou, zpětně poskytnutou pomoc. [44]

3.2.5 Nalezení vhodného operačního programu

Pro každé programové období je vytvořeno několik operačních programů s různými oblastmi podpory. Důležitým úkolem firmy je správně vybrat právě ten program, kterého se v závislosti na svých specifikách nejen mohou účastnit, ale také ten program, který pomůže dosažení stanovených cílů.

Společnost MAVEX Cheb, spol. s r.o. si, vzhledem ke své zemědělské povaze, vybrala OP Rozvoj venkova a multifunkční zemědělství (OP RMVZ). Jak již bylo výše uvedeno, cílem OP RMVZ je zvyšování produktivity práce v oblasti zemědělské výroby. Dalšími důležitými cíli je tvorba nových pracovních příležitostí ve venkovských oblastech a snaha o zlepšení životního prostředí. Těchto cílů je dosaženo především formou investic do nových technologií, možnostmi certifikace a testování, poskytováním poradenství, ale třeba i podporou marketingu. [46]

Projekt přestavby obohaceného klecového systému spadá do Priority I (Podpora zemědělství a zpracování zemědělských produktů). Dále do Opatření 1.1. (Investice do zemědělských podniků a majetku) a do Podopatření 1.1.1. (Investice do zemědělských podniků a podpora začínajícím zemědělcům).

Právě Podopatření 1.1.1. bylo jako šité na míru potřebám firmy, neboť je v něm zahrnuta přestavba výrobních hal a zavedení technologií souvisejícími s chovem nosnic. Po zavedení systému došlo ke zlepšení podmínek chovu nosnic. Zajištění welfare nosnic odpovídá Nařízení rady ES č. 1999/74, která udává minimální požadavky na ochranu při chovu nosnic. Tato směrnice zároveň stanovuje zákaz používání neobohacených klecových systémů, které byly při výrobě používány, a to od 1. ledna 2012. Z tohoto důvodu byla přestavba na obohacený klecový systém nutná. Důsledkem přestavby bylo mírné zvýšení ceny vajec z důvodu přiřazení většího objemu prostoru haly připadajícího na jednu nosnici. [58]

3.2.6 Žádost o poskytnutí finanční pomoci

Dotační žádost je klíčový dokument, na jehož základě je rozhodnuto o přidělení dotace. Žádající subjekty mohou využít příruček a metodických pokynů připravených příslušným operačním programem. Dále je možné využít služeb externích expertů, což ale pro firmu představuje dodatečné náklady spojené s projektem.

3.2.6.1 Výzva

Výzva je aktivitou orgánu řídicího příslušný operační program, ve kterém je stanoven termín pro přijímání žádostí o poskytnutí dotace. Vyhlásování výzev je zveřejňováno na internetu nebo v tisku. Každá výzva obsahuje:

- číslo výzvy,
- název programu,
- prioritní osy a oblasti podpory,
- místo předložení projektové žádosti, pokud se nejedná o elektronické podání,
- den, datum a čas, do kdy musí být projektová žádost předložena,
- odkaz k dohledání podrobnějších informací (např. adresy, kontakty, orgány).

Součástí výzvy je popis vyhlášené oblasti podpory a přesný výčet oprávněných žadatelů. Výzva může být časově neomezená (tzv. průběžná) nebo časově omezená (tzv. kolová). [48]

Společnost MAVEX Cheb, spol. s r.o. reagovala na výzvu OP RMVZ vyhlášenou Ministerstvem zemědělství ČR. Výzva musela být zveřejněna minimálně 3 týdny předem na internetových stránkách MZ, SZIF a v odborném denním tisku. [22]

3.2.6.2 Podání žádosti

V současné době, resp. od začátku programového období 2007-2013, se žádost o podporu z některého evropského strukturálního fondu prostřednictvím operačního programu podává elektronicky na standardizovaném formuláři, ke kterému se přikládají potřebné přílohy. Pro elektronické podání subjekty využívají internetovou aplikaci BENEFIT.

V programovém období 2004-2006, ve kterém byl projekt realizován, byla ale skutečnost jiná. Dotační žádosti byly odevzdávány v tištěné formě na příslušný Regionální odbor SZIF. Po doručení žádosti žádající subjekt obdržel potvrzení o zaregistrování žádosti. V případě schválení žádosti byl vedení společnosti doručen zvací dopis k podpisu Podmínek poskytnutí finanční pomoci v rámci OP RMVZ. Pro NUTS II Severozápad, kam firma MAVEX Cheb, spol. s r.o. spadá, byl příslušným RO SZIF v Ústí nad Labem. Podepisující osoba je před podpisem povinna doložit výpis z rejstříku trestů ne starší tří měsíců k datu podpisu Podmínek a doklad o vedení běžného účtu ve vlastnictví žadatele, na který bude finanční pomoc vyplacena.

Žádost o finanční pomoc se podávala na standardizovaném formuláři, který tvořila obecná část žádosti a specifická část žádosti dle opatření/podopatření. [21,45]

3.2.6.3 Kontrola žádosti a příloh

Každá žádost předložená žadatelem je posouzena předběžnou administrativní kontrolou a v případě, že je shledána kompletní, je následně zaregistrována. V případě, kdy žádost a přílohy kompletní nejsou, vrátí ji žadateli do 42 kalendářních dnů ode dne zaregistrování s uvedením konkrétních závad a výzvou k vyřešení. Pokud žádající subjekt neprovede opravu do 21 kalendářních dnů ode dne výzvy k opravě, žádost je klasifikována jako neúplná a je vyřazena z registrace.

Opravenou žádost je žadatel povinen doručit na RO SZIF osobně, nebo prostřednictvím zmocněné osoby.

Povinnými přílohami k žádosti o čerpání prostřednictvím OP RMVZ jsou:

- Tištěný projekt, technické podmínky a logický rámec projektu,
- zjednodušená marketingová studie,
- výpis z obchodního rejstříku a z rejstříku trestů,

- rozvaha, VZZ a příloha k ÚZ včetně zprávy auditora za poslední 3 uzavřené roky,
- daňová přiznání za posledních 3 let existence,
- rozvaha a VZZ s výhledem 5 let do budoucna,
- plánovaný cash flow podniku a cash flow investic s výhledem 5 let do budoucna,
- potvrzení Krajské veterinární správy a Státní rostlinolékařské správy,
- potvrzení Ústředního kontrolního a zkušebního ústavu zemědělského,
- doklad o splnění potřebných schopností a kvalifikací,
- doklad o vedení běžného účtu pro potřeby vyplácení dotace,
- čestné prohlášení o souladu projektu s opatřeními EU pro zemědělské výrobky,
- doklad o vlastnictví pozemků, kterých se projekt týká včetně katastrální mapy,
- doklad o vlivu realizace projektu na ŽP,
- doklad o ohlášení stavby. [21, 22]

Opomenutím jedné či více z těchto příloh se žádost stává nekompletní a je žadateli vrácena k opravě či doplnění. Žadající subjekty často dokládají i přílohy nepovinné, které mohou pomoci zvýšení bodového hodnocení a tím pomoci zvýšení šance na přidělení dotace. Z tohoto důvodu společnost MAVEX Cheb, spol. s r.o. dokládala i všechny nepovinné přílohy, kterými jsou:

- Formulář prokázání 45% příjmů ze zemědělské prvovýroby,
- potvrzení o členství v Agrární komoře,
- formulář podílu mladých zaměstnanců do 40 let (v tu dobu 16%),
- prokázání finančního zdraví podniku za 3 roky zpětně (2002, 2003 a 2004),
- žádost o vyloučení roku 2002 z hodnocení finančního zdraví, z důvodu oslabení ekonomické situace zapříčiněné zasažením přírodní katastrofou (povodně v srpnu 2002, MZ žádost přijalo),
- vyjádření odboru stavebního a životního prostředí MěÚ v Lubech k realizaci projektu,
- čestné prohlášení, že firma bude realizovat nejméně 75% odbytu tržní produkce hlavní komodity (konzumních vajec) prostřednictvím odbytové organizace po dobu minimálně 3 let od data podání žádosti. [21]

3.2.6.4 Hodnocení a výběr žádostí

V případě, že je žádost shledána formálně kompletní a je zjištěna přijatelnost projektu pro program, je žádost hodnocena podle stanovených hodnotících a bodovacích kritérií. Tato kritéria jsou zpravidla uvedena v programovém dokumentu OP, nebo mohou být přiložena jako součást výzvy. Bodovacími kritérii pro žádosti pro OP RMVZ jsou např.:

- Podíl příjmů ze zemědělské prvovýroby na celkových příjmech žadatele,
- finanční zdraví podniku,
- požadovaná míra podpory a situace firmy (LFA, mimo LFA),
- mladý zemědělec,
- podíl mladých zaměstnanců do 40 let,
- členství v profesní organizaci (např. Agrární komora), atd.

Kompletní soupis jednotlivých kritérií investičního záměru racionalizace a přestavby stávajících zařízení v chovu nosnic a možného bodového hodnocení je zobrazen v Příloze B. V případě dosažení stejného počtu bodů dvěma subjekty je rozhodnuto na základě výsledku analýzy finančního zdraví podniku, či časového hlediska (bere v úvahu dřívější podání žádosti). [45]

3.2.7 Realizace projektu

Realizace projektu je stěžejní částí projektového cyklu. Z důvodu financování projektu veřejnými zdroji je nutné dodržovat předepsaná pravidla a postupy. „*Projektové řízení na úseku SF je náročný proces. Jen výjimečně je jeho podstatou jednorázový nákup zboží či služeb. Většinou jde o několikaměsíční, spíše však několikoroční záležitost, která vyžaduje kvalitního manažera a mnohdy i celý projektový tým. Projektové řízení na úseku strukturálních fondů zpravidla obnáší dvě složky – administrativní a obsahovou. Ani jednu z nich není možné podcenit. Selhání v jedné či druhé rovině může znamenat krácení či v horším případě i odebrání dotace.*“¹⁴

Po schválení žádosti o dotaci bylo v souladu s pravidly poskytování finanční pomoci společností MAVEX Cheb, spol. s r.o. vyhlášeno výběrové řízení. V tomto výběrovém

¹⁴ DOČKAL, Vít. Strukturální fondy EU – projektový cyklus a projektové řízení: příručka projektového manažera. 1. vyd. Brno: Masarykova univerzita, 2007. 137 s. Studium pro praxi. ISBN 978-80-210-4390-9.

řízení byly stanoveny podrobné požadavky na dodavatele technologie. Výběrové řízení je založeno na principu výběru nabídky s co nejnižší cenou. Po podpisu smlouvy je dodavatel povinen dodat stanovený rozsah prací včetně kompletní technologie ve stanoveném termínu za dohodnutou cenu. Společnost sestavila komisi pro posouzení nabídek, která měla rozhodnout o výběru jednoho ze čtyř dodavatelů. Kritéria, pomocí kterých se komise rozhodovala, byla:

- cena s váhou 50%,
- záruční doba, 20%,
- platební podmínky, 10% a
- energetická náročnost, 10%.

Po ukončení výběrového řízení a vyhodnocení nabídek byla uzavřena smlouva s dodavatelem VIBOX, a.s. z Vizovic. Dodavatel splnil rozsah sjednaných prací dle smluvených podmínek. Dne 2. ledna 2006 vydal dodavatel zadavateli, firmě MAVEX Cheb, spol. s r.o., Prohlášení o shodě (Příloha A). Toto prohlášení dokládá, že instalovaná technologie *Čtyřpodlažní obohacená klec pro chov nosnic, typ 4ON04R* je v souladu s potřebnými normami.

3.2.8 Monitorovací zpráva a žádost o proplacení

Žadatelé o podporu mají povinnost informovat příslušný řídicí subjekt o průběhu realizace projektu, o financování či o problémech, které při realizaci nastaly, jejich vyřešení či návrhy na vyřešení. Monitorovací zprávy jsou zpravidla podávány čtvrtletně. U některých projektů je možné odevzdat monitorovací zprávu až po ukončení projektu spolu s žádostí o proplacení dotace. [45]

Peněžní prostředky ze strukturálních fondů jsou zpravidla poskytovány formou zpětné platby, tzn., že firma musí zajistit vlastní finance po dobu přípravy a trvání projektu, ať už v podobě vlastních zdrojů, nebo bankovní půjčky. Je-li po podání žádosti o proplacení zjištěn soulad mezi administrativní a fyzickou stránkou projektu, kterou provede kontrola RO SZIF, z žadatele se obdržáním platby stává příjemce dotace. V případě, že je zjištěno nedodržení některé z podmínek, nebo fyzický stav projektu neodpovídá zprávě, příjemce je nucen vrátit část nebo celou výši poskytnuté finanční pomoci.

MAVEX Cheb, spol. s r.o. podávala závěrečnou zprávu o dosažení hodnot indikátorů po ukončení projektu. Sledovanými indikátory byly:

- počet pracovníků,
- velikost produkce na jednoho pracovníka,
- celkové výrobní náklady,
- osobní náklady,
- počet pracovních míst vytvořených projektem a
- počet pracovních míst vytvořených projektem pro ženy.

Poslední dva indikátory, počet vytvořených pracovních míst a míst pro ženy byly po celou dobu projektu nulové. Výměna zastaralého klecového systému za nový nepřinesla žádnou změnu v oblasti pracovních míst.

Společnosti MAVEX Cheb, spol. s r.o. byla dotace vyplacena bez problémů. S žádostí o proplacení zasílala výpisy z bankovního účtu, originály dodavatelských faktur, soupisku účetních dokladů ke způsobilým výdajům a vyúčtování celkových nákladů projektu. Vzhledem ke specifickým podmínkám čerpání pomocí OP RMVZ musela k žádosti o proplacení dotace přiložit ještě potvrzení příslušné KVS, SRS a ÚKZUZ a potvrzení o realizaci 75% odbytu produkce hlavní komodity.

3.2.9 Ukončení a udržitelnost

Po ukončení projektu následuje doba tří až pěti let (u společnosti MAVEX Cheb, spol. s r.o. se jednalo o dobu 5 let od podpisu dohody), kdy je společnost povinna udržovat výsledky projektu a poskytovatele dotace o těchto výsledcích informovat. Jedná se o další podmínku, kdy je v případě nedodržení opět přistoupeno ke krácení či odebrání finančních prostředků. [45]

3.3 Přínos projektu

Realizace projektu přestavby neobohaceného klecového systému na obohacený systém měla pro společnost zásadní vliv, jelikož povolení využívání neobohacených klecí pro chov nosnic končilo k 1. lednu 2012 a společnosti nezbývalo nic jiného, než klecový systém vyměnit. Z tohoto důvodu byla účast na OP RMVZ žádoucí. Spolufinancování z veřejných zdrojů (EU a ČR) společnosti výrazně ulehčilo situaci a pomohlo k realizaci projektu.

Důležitým faktorem, na jehož základě by firma měla k přestavbě přistoupit i bez nutnosti přestavby na základě Nařízení rady ES 99/74, jsou preference spotřebitelů. Na základě série průzkumů EUROBAROMETR v letech 2005 a 2006 byl zjištěn značný zájem spotřebitelů o konzumní vejce z šetrnějších chovů. 58% respondentů odpovědělo, že podmínky chovu nosnic jsou nevyhovující a překládalo možnost zlepšení chovných podmínek selektivními nákupy. Většina dotázaných Evropanů (57%) uvedla, že by byla ochotná zaplatit více za vejce vyráběné v chovu zajišťujícím dobré životní podmínky zvířat (nosnic). Podrobněji, 25% z dotázaných by bylo ochotno zaplatit o 5% z ceny vajec více, 21% by zaplatilo o 10% více, 7% by zaplatilo o 25% více a 4% respondentů by byly ochotny zaplatit více než o 25% z ceny vajec více. Přestavbou dosavadního systému na systém vyšší úrovně chovu se firma preferencím významně přiblížila. [29] Neméně důležitým faktem je intenzivní snaha ochránců zvířat o zlepšování podmínek chovu hospodářských zvířat, včetně nosnic. Jednou z největších organizací v ČR založenou pro ochranu zvířat je Institut Nadace pro ochranu zvířat. Byl založen 1. 7. 2005 a spolupracuje se světovými organizacemi, jako např. RSPCA, WSPA, nebo EUROGROUP for Animals. [26]

3.4 SWOT analýza využívání SF ve společnosti MAVEX Cheb, spol. s r.o.

Tato podkapitola je věnována analýze silných (*Strengths*) a slabých (*Weaknesses*) stránek, příležitostí (*Opportunities*) a hrozeb (*Threats*) využití možnosti financování výše uvedeného projektu společností MAVEX Cheb, spol. s r.o.

SWOT analýza je chápána jako „komplexní metoda kvantitativního vyhodnocení veškerých relevantních stránek fungování firmy (popřípadě problémů, řešení, projektů, atd.) a její současné pozice. Je silným nástrojem pro celkovou analýzu vnitřních i vnějších činitelů a v podstatě zahrnuje postupy technik strategické analýzy.“¹⁵

Tab. 6 - SWOT analýza využití SF u společnosti MAVEX Cheb, spol. s r.o.

| Silné stránky | Slabé stránky |
|---|--|
| Zvýšení konkurenceschopnosti firmy | Velmi vysoká administrativní zátěž |
| Dosažení vyšší technologické hranice | Nutnost dodržování podmínek sjednaných při podpisu dohody |
| Splnění potřebných norem (viz. Příloha A) | Nutnost dodržování ukazatelů sjednaných při podpisu dohody |
| Snížení pořizovací ceny technologie | Kontroly SZIF |
| Příležitosti | Hrozby |
| Vstup na zahraniční trh (blízkost německých hranic) | Nedodržení stanovených podmínek |
| Zohlednění preferencí zákazníků | Následné odebrání či krácení dotace |

Zdroj: Vlastní zpracování dle informací firmy, 2015

Silné stránky

Mezi silné stránky účasti společnosti MAVEX Cheb, spol. s r.o. na strukturální politice EU prostřednictvím OP RMVZ v první řadě patří splnění všech potřebných norem. Jedná se zejména o zajištění souladu chovného systému nosnic s Nařízením rady ES č. 99/74, která udává zákaz používání dosavadního (neobohaceného) klecového systému. Dále jsou zajištěny harmonizované technické normy ČSN EN, viz Příloha A. Dotace

¹⁵ CEJTHAMR, Václav, DĚDINA, Jiří. *Management a organizační chování*. 2., aktualiz. a rozš. vyd. Praha: Grada, 2010, 344 s. Expert. ISBN 9788024733487

poskytnutá v uvedené výši umožnila nákup a instalaci nové technologie a zároveň snížení pořizovací ceny tohoto majetku, což ovlivnilo i náklady celého projektu a konkurenceschopnost podniku. Co se týče silných stránek, je možné zmínit i zvýšení welfare nosnic, o který usilují organizace pro ochranu (nejen) hospodářských zvířat.

Slabé stránky

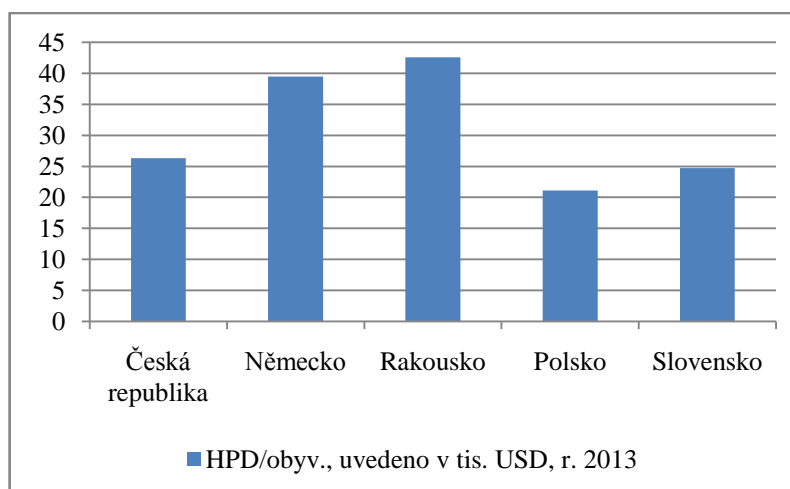
Největší nevýhodou účasti na OP RMVZ byla pro společnost vysoká administrativní zátěž. Příprava velkého množství dokumentů projektu, analýzy, třídění a zakládání dokumentů. Administrativa spojená s dotací byla v období 2004-2006, kdy se ještě nevyužívaly elektronické formuláře, nesrovnatelně vyšší, než v dalších programových obdobích. Slabou stránkou je také povinnost dodržovat všechny podmínky stanovené při podpisu smlouvy po dobu až pěti let po zahájení projektu. Stejně tak je nutno udržovat hodnoty stanovených indikátorů (počet pracovníků, velikost produkce na jednoho pracovníka, celkové výrobní náklady, atd.) v daném intervalu. Nevýhodou jsou také kontroly SZIF, na které si odpovědní zaměstnanci musí připravit všechny potřebné dokumenty a následně vyhradit čas po celý den kontroly.

Příležitosti

Společnost má, vzhledem ke svému umístění, relativně vysokou šanci proniknout na zahraniční, německý trh, zejména po zajištění souladu výroby s evropskými normami.

Tato skutečnost by pro firmu znamenala nejen zvýšení odbytu produkce, ale také snížení závislosti na hlavním odběrateli. Další výhodou by byla možnost nasazení vyšších cen než na domácím trhu a následné zvýšení ziskovosti firmy. Pro srovnání výkonnosti jednotlivých ekonomik států je používán ukazatel HDP/obyvatele. Porovnání velikostí HDP na obyvatele ČR a jednotlivých sousedních států na základě údajů z roku 2013 je znázorněn na Obrázku č. 7.

Obr. 7 - Porovnání HDP/obyv. ČR a sousedních států



Zdroj: Vlastní zpracování dle Central Intelligence Agency [11], 2015

Z obrázku je patrná diference mezi Českou republikou a Německem znázorňující rozdíl v ekonomické úrovni obou zemí. Německo překračuje českou ekonomiku v HDP/obyv. o 13 200 USD, což dokazuje vyšší výkonnost této ekonomiky a možnou motivaci k proniknutí právě na tento trh. Z těchto pěti zemí je ekonomicky na nejvyšší úrovni Rakousko, tento trh ale vzhledem k případné přepravní vzdálenosti není předmětem úvahy. I přizpůsobení se preferencím zákazníků je možné vnímat jako příležitost. Dle spotřebitelů mají chovné podmínky a welfare zvířat vliv na kvalitu potravin. Proto je důležité preferencím spotřebitelů věnovat pozornost, neboť, jak již bylo uvedeno výše, převážná část (57% dotázaných) spotřebitelů realizovaného průzkumu si je ochotno za konzumní vejce z šetrného chovu připlatit až o 25% navíc z původní prodejní ceny.

Hrozby

Ve využívání finančních prostředků poskytnutých z evropských zdrojů prostřednictvím strukturálních fondů by se dala identifikovat celá řada hrozeb. Mohou jimi být např. nedodržení termínu, nestandardizovaný průběh výběrového řízení, překročení plánovaných nákladů projektu, neposkytnutí potřebných příloh a potvrzení atd. Dalo by se říci, že všechny tyto hrozby mají stejného jmenovatele, a tím je nedodržení stanovených podmínek. Způsob dodržování a typy podmínek jsou stanoveny pro každý strukturální fond a operační program, skrze který jsou finanční pomoci zprostředkovávány, zvláště. Na základě zjištění jakýchkoliv nesrovnalostí ohledně plnění sjednaných podmínek dochází buď ke krácení poskytnuté dotace, nebo k jejímu

odebrání v plné výši. V tomto případě by podniku vznikly závažné finanční problémy, v mnoha jiných případech by tato skutečnost mohla být pro podnik likvidační. V případě společnosti MAVEX Cheb, spol. s r.o. by skutečnost odebrání dotace neměla fatální důsledky, ale absence těchto finančních prostředků by měla neblahý vliv na ekonomiku firmy. [3]

3.5 Návrh opatření pro překonání slabých stránek zjištěných ve SWOT analýze využívání SF

Pro případ další účasti na některém z operačních programů v období 2014-2020 je z pohledu žadatele s jistou zkušeností s čerpáním finančních prostředků ze SF vhodné přemýšlet o eliminování slabých stránek zjištěných v předchozí SWOT analýze. Těmito slabými stránkami byly zjištěny: nutnost dodržování stanovených podmínek, potřeba udržovat dané ukazatele v určeném intervalu, nutnost přípravy dokumentů a vyhrazení potřebného času pro kontrolu SZIF a vysoká administrativní zátěž spojená především s žádostmi o poskytnutí a o proplacení dotace.

Se změnou ohledně dodržování podmínek, udržování ukazatelů a realizací kontrol se, bohužel, v závislosti na legislativě, nedá operovat.

Existuje ale určitá možnost při snížení administrativní zátěže pro žádající firmu, MAVEX Cheb, spol. s r.o.

V programovém období 2004-2006, kdy firma projekt přestavby výrobní haly realizovala, byly nároky na administrativu znatelně vyšší. V dalších programových obdobích se administrativa změnila, možná se dá říci, snížila, například se začaly používat elektronické systémy žádostí. V případě, že by si firma nebyla v dalším postupu jista, nebo by nechtěla stávající pracovníky tímto projektem zatěžovat, se může uchýlit k rozhodnutí o využití expertních pracovníků nabízejících služby spojené s kompletním servisem ohledně žádostí a čerpání finančních prostředků.

Při spolupráci s experty firma nemusí uvolňovat či školit stávající zaměstnance. Zároveň odpadá riziko krácení či odebrání dotace, jelikož mezi žadatelem dotace a dodavatelem služby je dodržení všech závazných podmínek podloženo smluvně.

Dodavatel služeb ve většině případů zreviduje projektový záměr, zajistí veškerou projektovou dokumentaci a především zpracuje žádost o dotaci. Některé společnosti nabízejí i realizaci výběrového řízení dodavatelů (technologie, služby) a poskytují

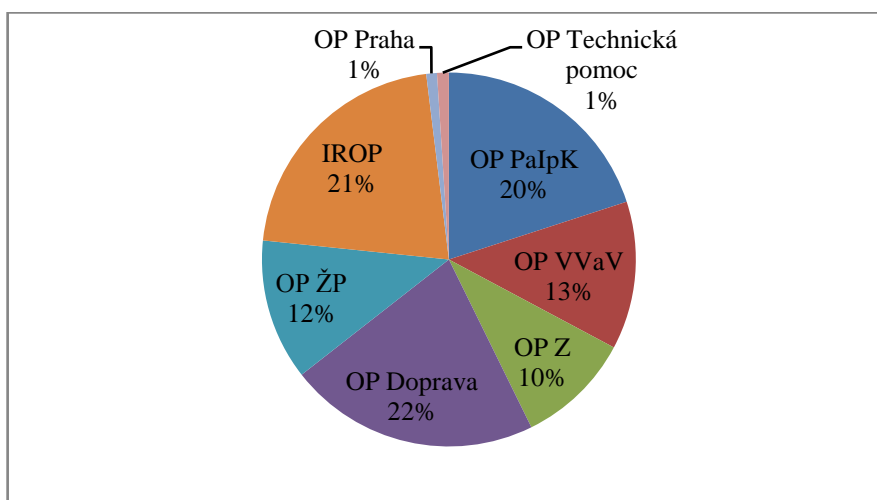
možnost monitoringu projektů a vytvoření monitorovací zprávy. Následně dodavatel služby provede komplexní kontrolu všech úkonů souvisejících s realizací služby.

3.6 Využitelné OP pro společnost MAVEX Cheb, spol. s r.o.

Vesměs všechny OP jsou primárně vytvořeny tak, aby vyhovovaly potřebám MSP. Právě MSP mohou jako žadatelé podávat projektové žádosti téměř ve všech aktuálních OP, kromě OP Technická pomoc, který slouží ke koordinaci, řízení, vyhodnocování jednotlivých OP a zajištění efektivního rozdělení finančních prostředků ze strukturálních fondů. [51]

Rozdělení finančních prostředků mezi OP 2014-2020 je vyobrazeno na obrázku č. 8.

Obr. 8 - Alokace finančních zdrojů pro jednotlivé OP 2014-2020



Zdroj: Vlastní zpracování dle Strukturální fondy [50], 2015

V případě zájmu by se společnost MAVEX Cheb, spol. s r.o. mohla v programovém období 2014-2020 účastnit několika operačních programů. Úkolem společnosti je před zahájením účasti na některém z OP provést dotační audit, jehož pomocí zjistí, který OP je nejvhodnější. Pro příklad jsou uvedeny OP Zaměstnanost a OP Podnikání a inovace pro konkurenceschopnost.

3.6.1 OP Zaměstnanost

Tento operační program je vytvořen za účelem podpory zaměstnanosti, podpory rovnosti žen a mužů v pracovním prostředí, adaptability zaměstnanců a zaměstnavatelů, dalšího vzdělávání, sociálního začleňování a boje s chudobou, modernizace veřejné správy a podpory mezinárodní spolupráce v oblasti zaměstnanosti. Společenství si je vědomo hodnoty lidského kapitálu jako jednoho ze základních prvků konkurenceschopnosti a snaží se o jeho zlepšování. OP Zaměstnanost (OP Z) je specifický intervencemi nehmotného charakteru s ohledem na způsobilost výdajů. Projekty zapojené do OP Z jsou financovány z ESF z celkové částky alokované na tyto účely 2,15 mld. EUR.

Operační program Zaměstnanost vymezuje pět Prioritních os:

1. Podpora zaměstnanosti a adaptability pracovní síly,
2. Sociální začleňování a boj s chudobou,
3. Sociální inovace a mezinárodní spolupráce,
4. Efektivní veřejná správa,
5. Technická pomoc. [53]

Společnost MAVEX Cheb, spol. s r.o. by se v případě zájmu mohla účastnit tohoto OP pod prioritní osou 1, přesněji investiční prioritou 3 prioritní osy 1 (Pomoc pracovníkům, podnikům a podnikatelům přizpůsobovat se změnám), což by přineslo rozvoj dalšího vzdělávání zaměstnanců, zvyšování znalostí, dovedností a kompetencí zaměstnanců a tím přispět ke zvýšení konkurenceschopnosti podniku.

Přínosy dalšího rozvoje zaměstnanců jsou pro podnik např. vyšší výkonnost, vytvoření příznivé image podniku, zlepšení vzájemných vztahů mezi vedoucími a vedenými pracovníky, vývoj smyslu zaměstnanců k zodpovědnosti vůči podniku, zvyšování podnikové morálky a napomáhání celkovému rozvoji podniku.

Aktivity vhodné pro společnost MAVEX Cheb, spol. s r.o. v rámci této prioritní osy jsou:

- Další profesní vzdělávání zaměstnanců podporované zaměstnavateli, zaměřené na odborné i klíčové kompetence,
- tvorba a realizace podnikových vzdělávacích programů,

- podpora a poradenství při vytváření a zavádění moderních systémů řízení a rozvoje lidských zdrojů v podnicích. [6, 10]

3.6.2 OP Podnikání a inovace pro konkurenceschopnost

OP Podnikání a inovace pro konkurenceschopnost (OP PIK) je v období 2014-2020 pro MSP klíčovým operačním programem. Jeho cílem je dosažení konkurenceschopné a udržitelné ekonomiky založené na znalostech a inovacích. Zaměřuje se především na rozvoj výzkumu a vývoje pro inovace, rozvoj podnikání a konkurenceschopnosti malých a středních podniků, energetické úspory a rozvoj vysokorychlostních přístupových sítí k internetu a informačních a komunikačních technologií. Pro OP PIK je z evropských zdrojů (EFRR) vyčleněno 4,33 mld. EUR.

V rámci programu je vytvořeno pět prioritních os:

1. Rozvoj výzkumu a vývoje pro inovace,
2. Rozvoj podnikání a konkurenceschopnosti MSP,
3. Účinné nakládání energií, rozvoj energetické infrastruktury a obnovitelných zdrojů energie, podpora zavádění nových technologií v oblasti nakládání energií a druhotných surovin,
4. Rozvoj vysokorychlostních přístupových sítí k internetu a informačních a komunikačních technologií,
5. Technická pomoc.

Pro společnost MAVEX Cheb, spol. s r.o. se nabízí možnost účasti na prioritní ose 3 OP PIK. Podporované aktivity, kterých by se společnost mohla účastnit, jsou např.:

- modernizace a rekonstrukce rozvodů elektřiny, plynu a tepla v budovách a v energetických hospodářstvích průmyslových areálů za účelem zvýšení účinnosti,
- modernizace soustav osvětlení budov a průmyslových areálů (pouze v případě náhrady zastaralých technologií za nové vysoce efektivní osvětlovací systémy, např. světelných diod (LED),
- snižování energetické náročnosti/zvyšování energetické účinnosti výrobních a technologických procesů,
- instalace OZE pro vlastní spotřebu podniku (např. solární ohřev, tepelná čerpadla apod.).

Výše dotace se může vyšplhat až na 65% prokázaných způsobilých výdajů. [13,55]

3.7 Vyhodnocení ekonomické efektivity účasti společnosti MAVEX Cheb, spol. s r.o. na OP PIK za využití služeb expertní společnosti

Po realizaci dotačního auditu a vyhodnocení nejvhodnějšího operačního programu pro společnost MAVEX Cheb, spol. s r.o. se firma dostává k otázce, zda projekt realizovat „na vlastní pěst“, nebo využít služeb expertů. Pro účely práce je předpokládána účast na OP PIK a využití expertních pracovníků pro kompletní zpracování projektu. Tento operační program primárně řídí Agentura CzechInvest (agentura pro podporu podnikání a investic, příspěvková organizace zřízena MPO ČR). Je ale možné požádat o pomoc některé ze soukromých poskytovatelů služby. V tomto případě skladba finančních nákladů a časové náročnosti odpovídá údajům uvedených v tabulce č. 7.

Tab. 7- Odhadovaná cena a doba trvání zajištění dokumentace k OP PIK

| Typ služby | Cena (Kč) | | Odhad doby trvání zpracování | Komunikace |
|---------------------------------|---------------------|--------|------------------------------|-----------------------|
| | Od | Do | | |
| Zpracování žádosti o dotaci | 40 000 | 60 000 | 20 dní | Osobní + elektronická |
| Zajištění výběrového řízení | 20 000 | 30 000 | 15 dní | Osobní + elektronická |
| Vytvoření monitorovací zprávy | 10 000 | 15 000 | 10 dní | Elektronická |
| Zpracování žádosti o proplacení | 10 000 | 15 000 | 10 dní | Elektronická |
| Celkem | 80 000 - 120 000 Kč | | 55 dní | |

Zdroj: Vlastní zpracování dle informací potenciálního poskytovatele, 2015

Úkolem firmy je zvážit dvě možnosti. Zda investovat finanční prostředky ve výši až 120 000 Kč do zpracování projektové dokumentace s tím, že všechny podmínky týkající se administrativy budou spolehlivě dodrženy, nebo projektem zatížit stávající pracovníky. V druhém případě musí společnost nevelmi zkušeným zaměstnancům zajistit potřebná školení a počítat s proplácením času stráveného nad rámec pracovní doby – přesčasů. I přes následná školení je zde riziko opomenutí některé náležitosti a následné nedodržení podmínek, což se u externího poskytovatele, v návaznosti na uzavřený smluvní vztah, nemůže stát.

Pro přehlednost jsou vytvořeny dvě varianty:

1. Firma vynaloží 80 000 – 120 000 Kč na zpracování kompletní administrativy, s největší pravděpodobností je v závislosti na zkušenostech dodavatele **projekt úspěšný**.
2. Firma rozhodne, že náklady na externí zpracování nevynaloží. Projekt zpracují stávající zaměstnanci. Z důvodu nevelkých zkušeností je zde velké riziko opomenutí některé z podmínek. V důsledku toho je **projekt neúspěšný**.

Firma by se v rámci OP PIK mohla rozhodnout např. pro modernizaci a rekonstrukci rozvodů elektřiny ve výrobní hale, na kterou čerpala finanční prostředky z OP RMVZ, kde jsou vyráběny konzumní vejce. Situace je taková, že celkové způsobilé výdaje projektu činí 2 000 000 Kč. V případě dodržení všech závazných podmínek je žadajícimu subjektu, společnosti MAVEX Cheb, spol. s r.o., přiznán nárok na financování 65% způsobilých výdajů, tj. 1 300 000 Kč. To znamená, že společnost uhradí náklady spojené s projektem ve výši 700 000 Kč z vlastních zdrojů.

V prvním případě, kdy se společnost rozhodne pro zajištění kompletního servisu expertní společností (a uhradí dodavateli částku ve výši 120 000 Kč), se celkové náklady před přiznáním nároku na vyplacení 65% způsobilých výdajů rovnají částce 2 120 000 Kč. S největší pravděpodobností je projekt úspěšný. Po podání žádosti o proplacení je žadajícimu subjektu vyplacena dotace 1 300 000. Poté se celkové náklady společnosti na projekt rovnají **820 000 Kč**.

V druhém případě se společnost rozhodne projektem zatížit stávající pracovníky. Při kalkulaci je nutno uvažovat o proplacení přesčasů spojených se zpracováním dokumentace a nutností účasti na školeních, pořádaných MPO. Tato školení (resp. všechna školení pořádané příslušnými ministerstvy) jsou ale žadajícím subjektům poskytována bezplatně.

Pro výpočet přesčasů uvažujeme, že projekt vypracovává jeden zaměstnanec s měsíční mzdou 32 000 Kč a 40 odpracovanými hodinami týdně, tj. 8 hodinami denně. Odhadované náklady na zpracování projektu jedním ze stávajících pracovníků společnosti jsou uvedeny v tabulce č. 8.

Tab. 8 - Odhadovaná výše proplacených přesčasů za zpracování administrativy projektu jedním stávajícím pracovníkem společnosti MAVEX Cheb, spol. s r.o.

| Pracovní úkon | Odhad doby trvání (pracovní dny) | Počet odpracovaných hodin | Sazba Kč/hod. | Celkové náklady na pracovní úkon (Kč) |
|--|---|----------------------------------|----------------------|--|
| Zpracování žádosti o dotaci | 12 | 96 | 200 | 19 200 |
| Zajištění výběrového řízení | 5 | 40 | 200 | 8 000 |
| Vytvoření monitorovací zprávy | 3 | 24 | 200 | 4 800 |
| Zpracování žádosti o proplacení | 2 | 16 | 200 | 3 200 |
| Celkové odhadované náklady na zpracování projektu | | | | 35 200 |

Zdroj: Vlastní zpracování, 2015

V porovnání s první variantou, využití služeb expertů, jsou náklady na zpracování administrativní části projektu znatelně nižší, zhruba o 70%. Po ukončení projektu se celkové náklady vynaložené společností MAVEX Cheb, spol. s r.o. vyšplhaly na 2 035 200 Kč. Po vyplacení 65% způsobilých výdajů, tj. 1 300 000 Kč, se celkové náklady společnosti na projekt rovnají 735 200 Kč. Problém nastává při kontrolách ze strany poskytovatele dotace, kdy jsou z důvodu nevelké zkušenosti pracovníka vykonávajícího kompletní administrativu projektu zjištěny nedostatky. Jak již bylo v práci uvedeno, při nedodržení podmínek přistupuje poskytovatel dotace ke krácení či odebrání poskytnuté finanční pomoci v plné výši. Po vyrozumění žadatele je přistoupeno k úplnému odebrání dotace. V této chvíli se projekt stává neúspěšným a celkové náklady činí **2 035 200 Kč**.

3.7.1 Shrnutí

Z této jednoduché úvahy vyplývá, že pro společnost MAVEX Cheb, spol. s r.o. je při případné účasti na dalším operačním programu výhodnější eliminovat riziko nedodržení podmínek a najmout firmu specializující se na dotační problematiku.

4 VYJÁDŘENÍ SPOLEČNOSTI

Jakou zpětná vazba a propojení s praxí je níže uvedena citace osobního sdělení jednatele společnosti MAVEX Cheb, spol. s r.o., pana Vladimíra Stolarika.

„Návrh na zpracování administrativy spojené s dotačním projektem externí firmou je zajímavý a odpovídá našim představám. Tuto možnost jsme dosud nerealizovali. V případě zájmu o dotaci v budoucnu se budeme rozhodovat podle konkrétní nabídky dané externí společností. O možnosti účasti na dalších operačních programech jsme zatím neuvažovali, jelikož pro zemědělské subjekty existuje Program rozvoje venkova, řízený Ministerstvem zemědělství, ze kterého jsme čerpali dotace v programovém období 2007-2013. V tomto období byly zemědělské subjekty z operačních programů z důvodu existence Programu rozvoje venkova vyloučeny. O možnosti účasti na operačních programech 2014-2020 jsme se dozvěděli z této bakalářské práce, zejména o OP PIK. Případný projekt rekonstrukce elektrických rozvodů je zajímavý, v současné době ale takovýto projekt neplánujeme.“¹⁶

¹⁶ STOLARIK, Vladimír. *Ústní sdělení*. [cit. 20. 4. 2015]

ZÁVĚR

Regionální a strukturální politika je jednou z nejvýznamnějších politik Evropské unie. Snaží se o vyrovnávání hospodářských a sociálních rozdílů mezi jednotlivými regiony. Tohoto cíle dosahuje především investic do projektů zlepšujících podnikatelské prostředí a pomáhajících zvyšování konkurenceschopnosti podniků, přičemž se orientuje především na sektor malých a středních podniků. Malé a střední podniky nevynikají svou velikostí, ale početností v rámci ekonomiky, schopností přizpůsobovat se a vytvářet pracovní příležitosti.

V první části této práce byla osvětlena problematika strukturální politiky EU, jejích principů a nástrojů. Dále byly specifikovány cíle strukturální politiky pro jednotlivá programová období, byly nastíněny operační programy realizované v rámci těchto období a pro přehlednost byla vysvětlena klasifikace územních statistických jednotek. Jako další bylo stručně popsáno podnikatelské prostředí a jeho silné a slabé stránky. V rámci kapitoly podnikatelského prostředí byly definovány malé a střední podniky a nastíněn jejich význam v české ekonomice. Následovalo zamyšlení nad významem strukturální politiky Evropské unie pro udržitelný rozvoj podnikatelského prostředí.

Praktická část byla zaměřena na analýzu postupu při využívání strukturální politiky prostřednictvím operačního programu firmou MAVEX Cheb, spol. s r.o. V práci jsou uvedeny základní informace o společnosti, definovány specifika využitého operačního programu Rozvoj venkova a multifunkční zemědělství. Následně je popsána problematika účasti na tomto operačním programu od plánování dotačního projektu, přes podání žádosti o dotaci až po ukončení a udržitelnost projektu. Dílčím cílem práce bylo vytvoření SWOT analýzy využívání strukturálních fondů v této organizaci, odhalení jeho silných a slabých stránek, příležitostí a hrozeb. Po zjištění slabých stránek bylo navrženo opatření pro jejich překonání. Po identifikaci tohoto opatření byly nastíněny dva operační programy z aktuálního programového období, kterých by se společnost MAVEX Cheb, spol. s r.o. v případě zájmu mohla zúčastnit. Pro případ zúčastnění se některého z těchto programů byla úvahou vyhodnocena ekonomická efektivnost navrhovaného opatření, tj. využití služeb expertů pro zpracování dotačního projektu. Do poslední části práce je vneseno vyjádření jednatele společnosti MAVEX Cheb, spol. s r.o., pana Vladimíra Stolarika, k návrhu zpracování dotačního projektu

specialisty na dotační problematiku a k možnostem účasti na operačních programech v programovém období 2014-2020.

SEZNAM TABULEK

| | |
|--|----|
| Tab. 1 - Rozdělení prostředků fondů EU mezi cíle politiky HSS v období 2007-2013 . | 13 |
| Tab. 2 - Klasifikační kritéria NUTS | 14 |
| Tab. 3 - Tematické OP pro období 2007-2013 | 16 |
| Tab. 4 - Operační programy pro programové období 2014-2020..... | 17 |
| Tab. 5 - Definice malých a středních podniků..... | 21 |
| Tab. 6 - SWOT analýza využití SF u společnosti MAVEX Cheb, spol. s r.o. | 42 |
| Tab. 7- Odhadovaná cena a doba trvání zajištění dokumentace k OP PIK | 49 |
| Tab. 8 - Odhadovaná výše proplacených přesčasů za zpracování administrativy projektu jedním stávajícím pracovníkem společnosti MAVEX Cheb, spol. s r.o. | 51 |

SEZNAM OBRÁZKŮ

| | |
|--|----|
| Obr. 1 - 8 regionů soudržnosti vzniklé spojením 14 krajů..... | 15 |
| Obr. 2 - Vývoj počtu MSP v letech 2001-2013 (počty uvedeny v tis.) | 22 |
| Obr. 3 - Vývoj počtu zaměstnanců MSP v letech 2001-2013 | 22 |
| Obr. 4 - Typy inovací..... | 24 |
| Obr. 5 - Organizační schéma podniku | 27 |
| Obr. 6 - Projektový cyklus | 33 |
| Obr. 7 - Porovnání HDP/obyv. ČR a sousedních států..... | 44 |
| Obr. 8 - Alokace finančních zdrojů pro jednotlivé OP 2014-2020..... | 46 |

SEZNAM POUŽITÝCH ZKRATEK

| <i>Zkratka</i> | <i>Význam</i> |
|----------------|--|
| BENEFIT | Elektronický systém pro podávání dotačních žádostí |
| ČR | Česká republika |
| ČSN (EN) | Česká technická norma |
| DPH | Daň z přidané hodnoty |
| EAGGF | Evropský zemědělský podpůrný a záruční fond |
| EFRR | Evropský fond pro regionální rozvoj |
| ES | Evropská komise |
| ESF | Evropský sociální fond |
| EU | Evropská unie |
| FIFG | Finanční nástroj pro podporu rybolovu |
| FO | Fyzická osoba |
| FS | Fond soudržnosti |
| HDP | Hrubý domácí produkt |
| HSÚS | Hospodářská a územní soudržnost |
| IOP | Integrovaný operační program |
| JPD | Jednotný programový dokument |
| KVS | Krajská veterinární správa |
| LFA | Nepříznivé oblasti (<i>Less Favoured Areas</i>) |
| MěÚ | Městský úřad |
| MMR | Ministerstvo pro místní rozvoj |
| MPO | Ministerstvo průmyslu a obchodu |
| MPSV | Ministerstvo práce a sociálních věcí |
| MSP | Malé a střední podniky |
| MZ | Ministerstvo zemědělství |
| NUTS | Nomenklatura územně statistických jednotek |

| | |
|---------|--|
| OP | Operační program |
| OP PIK | Operační program Podpora inovací pro konkurenceschopnost |
| OP RMVZ | Operační program Rozvoj venkova a multifunkční zemědělství |
| OP Z | Operační program zaměstnanost |
| OZE | Obnovitelný zdroj energie |
| PO | Právnícká osoba |
| PP | Podnikatelské prostředí |
| RO | Regionální odbor |
| ROP | Regionální operační program |
| RSPCA | Skupina ochránců zvířat |
| SF | Strukturální fondy |
| SROP | Společný regionální operační program |
| SRS | Státní rostlinolékařská správa |
| SWOT | Analýza silných a slabých stránek, příležitostí a hrozeb |
| SZIF | Státní zemědělský investiční fond |
| ÚKZÚZ | Ústřední kontrolní a zkušební ústav zemědělský |
| ÚZ | Účetní závěrka |
| VZZ | Výkaz zisku a ztráty |
| WSPA | Skupina ochránců zvířat |
| ŽP | Životní prostředí |

SEZNAM POUŽITÉ LITERATURY

Literární zdroje

- [1] BOHÁČKOVÁ, Ivana a Magdalena HRABÁNKOVÁ. *Strukturální politika Evropské unie*. Vyd. 1. Praha: C.H. Beck, 2009, xvii, 188 s. Beckova edice ekonomie. ISBN 978-80-7400-111-6.
- [2] CEJTHAMR, Václav, DĚDINA, Jiří. *Management a organizační chování*. 2., aktualiz. a rozš. vyd. Praha: Grada, 2010, 344 s. Expert. ISBN 978-80-2473-348-7.
- [3] DOČKAL, Vít. *Strukturální fondy EU – projektový cyklus a projektové řízení: příručka projektového manažera*. 1. vyd. Brno: Masarykova univerzita, 2007. 137 s. Studium pro praxi. ISBN 978-80-210-4390-9.
- [4] KUNEŠOVÁ, Hana., CIHELKOVÁ, Eva a kol. *Světová ekonomika – nové jevy a perspektivy*. Praha: Beck, 2006. 315 s. ISBN 978-80-7179-455-4.
- [5] KUNEŠOVÁ, Hana a kol. *Evropská unie: vybrané kapitoly z pohledu ekonomů*. 1. vyd. V Plzni: Západočeská univerzita, 2005. 256 s., ISBN 80-7043-390-6.
- [6] PAVLÁK, Miroslav. *Lidské zdroje a fondy EU: evropský sociální fond jako nástroj spolufinancování projektů v oblasti rozvoje lidských zdrojů*. Vyd. 1. Praha: ASPI, 2006. 127 s. ISBN 80-7357-139-0.
- [7] VEBER, Jaromír a kol. *Podnikání malé a střední firmy*. 3., aktualiz. a dopl. vyd. Praha: Grada, 2012. 332 s. Expert. ISBN 978-80-247-4520-6.
- [8] VILAMOVÁ, Šárka. *Jak získat finanční zdroje Evropské unie*. 1. vyd. Praha: Grada Publishing, 2004. 196 s. Finanční řízení. ISBN 80-247-0828-0.
- [9] VITURKA, Milan. *Kvalita podnikatelského prostředí, regionální konkurenceschopnost a strategie regionálního rozvoje České republiky*. 1. vyd. Praha: Grada, 2010, 227 s. ISBN 978-80-247-3638-9.
- [10] VOJÍK, Vladimír. *Podnikání malých a středních podniků na jednotném trhu EU*. Vyd. 1. Praha: Wolters Kluwer Česká republika, 2009, 264 s. ISBN 978-80-7357-467-3.

Elektronické zdroje

- [11] Central Intelligence Agency. *The World Factbook – GDP per capita*. [online]. [cit. 26. 3. 2015]. Dostupné z: <https://www.cia.gov/library/publications/the-world-factbook/rankorder/2004rank.html>
- [12] CZECHINNO. *5 hlavních inovačních typů*. [online]. [cit. 5. 2. 2015]. Dostupné z: <http://www.czechinno.cz/inovace/definice-inovace/5-hlavnich-inovacnich-typu.aspx>

- [13] CzechInvest. *Program podpory úspory energie*. [online]. Praha: MPO ČR. [cit. 1. 4. 2015]. Dostupné z: <http://www.czechinvest.org/data/files/text-programu-uspory-energie-4543.pdf>
- [14] Český statistický úřad. *Klasifikace územních statistických jednotek (CZ-NUTS)* [online]. Praha: Český statistický úřad, 2011 [cit. 12. 12. 2014]. Dostupné z: [http://www.czso.cz/csu/klasifik.nsf/i/predmet_a_konstrukce_klasifikace_cz_nuts_nuts_2011/\\$File/predmet_a_konstrukce_klasifikace_cznuts_2008_2011.pdf](http://www.czso.cz/csu/klasifik.nsf/i/predmet_a_konstrukce_klasifikace_cz_nuts_nuts_2011/$File/predmet_a_konstrukce_klasifikace_cznuts_2008_2011.pdf)
- [15] Český statistický úřad. *Klasifikace CZ-NUTS* [online]. Praha: Český statistický úřad, 2011 [cit. 25.12.2014]. Dostupné z: [http://www.czso.cz/csu/klasifik.nsf/i/uvod_nuts_2011/\\$File/uvod_2008_2011.pdf](http://www.czso.cz/csu/klasifik.nsf/i/uvod_nuts_2011/$File/uvod_2008_2011.pdf).
- [16] EUROPA. *Cíle strategie Evropa 2020*. [online]. [cit. 3. 12. 2014]. Dostupné z: http://ec.europa.eu/europe2020/europe-2020-in-a-nutshell/targets/index_cs.htm
- [17] EUROPA. *Udržitelný rozvoj*. [online]. [cit. 5. 2. 2015]. Dostupné z: http://europa.eu/youreurope/business/doing-business-responsibly/taking-sustainability-further/index_cs.htm
- [18] EUROPA. *Podpora internacionalizace malých a středních podniků. Výběr osvědčených postupů*. [online]. [cit. 3. 2. 2015]. Dostupné z: http://ec.europa.eu/enterprise/policies/sme/files/support_measures/internationalisation/internat_best_cs.pdf
- [19] EUROPA. *Cíl Konvergence*. [online]. [cit. 5. 11. 2014]. Dostupné z: http://ec.europa.eu/regional_policy/index.cfm/cs/policy/what/glossary/c/convergence-objective
- [20] EUROPA. *Narižení o evropských strukturálních fondech 2007-2013*. [online]. [cit. 16. 11. 2014]. Dostupné z: http://ec.europa.eu/regional_policy/sources/docoffic/official/regulation/newregl0713_cs.htm
- [21] Ministerstvo zemědělství. *Pravidla pro žadatele z OP Zemědělství – obecná část*. [online]. Praha: MZ ČR. [cit. 20. 3. 2015]. Dostupné z: <http://eagri.cz/public/web/mze/dotace/dobihajici-a-ukoncene-dotace/operacni-program-zemedelstvi-2004-2006/programove-a-jine-dokumenty/pravidla-obecna-cast.html>
- [22] Ministerstvo zemědělství. *Pravidla pro žadatele z OP Zemědělství – specifická část pro opatření 1.1*. [online]. Praha: MZ ČR. [cit. 22. 3. 2015]. Dostupné z: <http://eagri.cz/public/web/mze/dotace/dobihajici-a-ukoncene-dotace/operacni-program-zemedelstvi-2004-2006/programove-a-jine-dokumenty/pravidla-opatreni-1-1.html>

- [23] MPO ČR. *Zpráva o vývoji malého a středního podnikání a jeho podpoře v roce 2013*. [online]. Praha: MPO ČR. [cit. 5. 4. 2015]. Dostupné z: http://www.mpo.cz/assets/cz/podpora-podnikani/msp/2015/1/Zprava_o_vyvoji_MSP_2013.pdf
- [24] MPO ČR. *Koncepce rozvoje malého a středního podnikání na období 2007- 2013*. [online]. Praha: MPO ČR. [cit. 23. 2. 2015]. Dostupné z: <http://www.mpo.cz/dokument17476.html>.
- [25] MPO ČR. *Koncepce rozvoje malého a středního podnikání na období 2014 - 2020*. [online]. Praha: MPO ČR. [cit. 3. 4. 2015]. Dostupné z: <http://www.mpo.cz/dokument119071.html>
- [26] Nadace na ochranu zvířat. *Kdo jsme*. [online]. [cit. 26. 3. 2015]. Dostupné z: <http://www.ochranazvirat.cz/27/czech/rubrika/kdo-jsme/>
- [27] Národní portál pro evropský výzkum. *Unie inovací*. [online]. [cit. 5. 2. 2015]. Dostupné z: <http://www.evropskyvyzkum.cz/cs/o-era/klicove-dokumenty-era/unie-inovaci>
- [28] Národní ústav odborného vzdělávání. *Klasifikace jednotek NUTS*. [online]. Praha: Národní vzdělávací ústav. [cit. 29.12.2014]. Dostupné z: <http://www.nuov.cz/klasifikace-jednotek-nuts>
- [29] Poslanecká sněmovna a Parlament ČR. *SDĚLENÍ KOMISE EVROPSKÉMU PARLAMENTU A RADĚ o různých systémech chovu nosnic, a zejména o systémech, na které se vztahuje směrnice Rady 1999/74/ES*. [online]. PSP ČR [cit. 15. 3. 2015]. Dostupné z: <http://www.psp.cz/sqw/text/eudoct.sqw?c=5310&r=08>
- [30] Státní zemědělský intervenční fond. *Priorita I, podpora zemědělství, zpracování zemědělských produktů a lesnímu hospodářství*. [online]. Praha: SZIF ČR.[cit. 25. 2. 2015]. Dostupné z: <http://www.szif.cz/cs/priorita-I-podpora-zemedelstvi-zpracovani-zemedelskych%20produktu-a-lesnimu-hospodarstvi-op-rvmz>
- [31] Státní zemědělský intervenční fond. *Investice do zemědělského majetku/zemědělských podniků*. [online]. Praha: SZIF ČR. [cit. 25. 2. 2015]. Dostupné z: <http://www.szif.cz/cs/opatreni-1-investice-do-zemedelskeho-majetku-zemedelskych-podniku#>
- [32] Státní zemědělský intervenční fond. *Investice do zemědělského majetku a podpora mladým začínajícím zemědělcům*. [online]. Praha: SZIF ČR. [cit. 25. 2. 2015]. Dostupné z: <http://www.szif.cz/cs/podopatreni-1-investice-do-zemedelskeho-majetku-a-podpora-mladym-zacinajicim-zemedelcum>
- [33] Státní zemědělský intervenční fond. *Prohlubování diverzifikace zemědělských činností*. [online]. Praha: SZIF ČR. [cit. 25. 2. 2015]. Dostupné z:

<http://www.szif.cz/cs/podopatreni-1-2-prohlubovani-diverzifikace-zemedelskych-cinnosti#>

[34] Státní zemědělský intervenční fond. *Zlepšení zpracování zemědělských produktů a jejich marketing*. [online]. Praha: SZIF ČR. [cit. 26. 2. 2015]. Dostupné z: <http://www.szif.cz/cs/opatreni-2-zlepseni-zpracovani-zemedelskych-produktu-a-jejich-marketing>

[35] Státní zemědělský intervenční fond. *Opatření 3. Lesní hospodářství*. [online]. Praha: SZIF ČR. [cit. 26. 2. 2015]. Dostupné z: <http://www.szif.cz/cs/opatreni-3-lesni-hospodarstvi>

[36] Státní zemědělský intervenční fond. *Priorita 2. Rozvoj venkova, rybářství a odborného vzdělávání*. [online]. Praha: SZIF ČR. [cit. 26. 2. 2015]. Dostupné z: <http://www.szif.cz/cs/priorita-2-rozvoj-venkova-rybarstvi-a-odborne-vzdelavani-op-rvmz>

[37] Státní zemědělský intervenční fond. *Priorita 3. Technická pomoc*. [online]. Praha: SZIF ČR. [cit. 26. 2. 2015]. Dostupné z: <http://www.szif.cz/cs/priorita-3-technicka-pomoc-op-rvmz>

[38] Státní zemědělský intervenční fond. *OP RMVZ*. [online]. Praha: SZIF ČR. [cit. 23. 2. 2015]. Dostupné z: <http://www.szif.cz/cs/operacni-program-rvmz#>

[39] Strukturální fondy EU. *Horizontální priority* [online]. Praha: MMR ČR [cit. 3. 11. 2014]. Dostupné z: <http://www.strukturalni-fondy.cz/cs/Fondy-EU/Informace-o-fondech-EU/Horizontalni-priority>

[40] Strukturální fondy EU. *Programové období 2007-2013*. [online]. Praha: MMR ČR. [cit. 13. 11. 2014]. Dostupné z: <http://www.strukturalni-fondy.cz/cs/Fondy-EU/Programove-obdobi-2007-2013>

[41] Strukturální fondy EU. *Informace o fondech*. [online]. Praha: MMR ČR. [cit. 12. 3. 2015]. Dostupné z: <http://www.strukturalni-fondy.cz/cs/Fondy-EU/Informace-o-fondech-EU.aspx>

[42] Strukturální fondy EU. *Operační programy 2007-2013*. [online]. Praha: MMR ČR. [cit. 8. 1. 2015]. Dostupné z: <http://www.strukturalni-fondy.cz/cs/Fondy-EU/Programove-obdobi-2007-2013/Programy-2007-2013>

[43] Strukturální fondy EU. *Tematické operační programy 2007-2013*. [online]. Praha: MMR ČR. [cit. 10. 1. 2015]. Dostupné z: <http://www.strukturalni-fondy.cz/cs/Fondy-EU/Programove-obdobi-2007-2013/Programy-2007-2013/Tematicke-operacni-programy>

- [44] Strukturální fondy EU. *Projektový záměr*. [online]. Praha: MMR ČR. [cit. 16. 3. 2015]. Dostupné z: <http://www.strukturalni-fondy.cz/cs/Informace-a-dokumenty/slovník-pojmu/P/Projektovy-zamer>
- [45] Strukturální fondy EU. *Jak na projekt*. [online]. Praha: MMR ČR. [cit. 18. 3. 2015]. Dostupné z: <http://www.strukturalni-fondy.cz/cs/Informace-a-dokumenty/slovník-pojmu/P/Projektovy-zamer>
- [46] Strukturální fondy EU. *OP Rozvoj venkova a multifunkční zemědělství*. [online]. Praha: MMR ČR. [cit. 17. 3. 2015]. Dostupné z: <http://www.strukturalni-fondy.cz/cs/Fondy-EU/Programy-2004-2006/Operacni-programy/OP-ROZVOJ-VENKOVA-A-MULTIFUNKCNI-ZEMEDELSTVI>
- [47] Strukturální fondy EU. *Kohezní fond*. [online]. Praha: MMR ČR. [cit. 13. 1. 2015]. Dostupné z: <http://www.strukturalni-fondy.cz/cs/Fondy-EU/2014-2020>
- [48] Strukturální fondy EU. *Výzva (k předkládání žádosti)*. [online]. Praha: MMR ČR. [cit. 24. 3. 2015]. Dostupné z: [http://www.strukturalni-fondy.cz/cs/Informace-a-dokumenty/slovník-pojmu/V/Vyzva-\(k-predkladani-zadosti\)](http://www.strukturalni-fondy.cz/cs/Informace-a-dokumenty/slovník-pojmu/V/Vyzva-(k-predkladani-zadosti))
- [49] Strukturální fondy EU. *Přínosy strukturálních fondů a kohezní politiky České republiky*. [online]. Praha: MMR ČR. [cit. 3.2.2015]. Dostupné z: http://www.strukturalni-fondy.cz/getmedia/77679902-74bf-463f-b43f-541fc61a807f/Prinosy-strukturalnich-fondu_cela-studie_ke-stazeni.pdf
- [50] Strukturální fondy EU. *Operační programy 2014-2020*. [online]. Praha: MMR ČR. [cit. 5. 2. 2015]. Dostupné z: <http://www.strukturalni-fondy.cz/cs/Fondy-EU/2014-2020/Operacni-programy>.
- [51] Strukturální fondy EU. *OP Technická pomoc*. [online]. Praha: MMR ČR. [cit. 26. 3. 2015]. Dostupné z: <http://www.strukturalni-fondy.cz/cs/Fondy-EU/2014-2020/Operacni-programy/OP-Technicka-pomoc>
- [52] Strukturální fondy EU. *Operační programy 2004-2006*. [online]. Praha: MMR ČR. [cit. 7. 4. 2015]. Dostupné z: <http://www.strukturalni-fondy.cz/cs/Fondy-EU/Programy-2004-2006/Operacni-programy>
- [53] Strukturální fondy EU. *OP Zaměstnanost*. [online]. Praha: MMR ČR. [cit. 27. 3. 2015]. Dostupné z: <http://www.strukturalni-fondy.cz/cs/Fondy-EU/2014-2020/Operacni-programy/OP-Zamestnanost>
- [54] Strukturální fondy EU. *Finanční nástroj na podporu rybolovu (FIFG)*. [online]. Praha: MMR ČR. [cit. 3. 4. 2015]. Dostupné z: <http://www.strukturalni-fondy.cz/cs/Informace-a-dokumenty/slovník-pojmu/F/Financni-nastroj-na-podporu-rybolovu-%28FIFG-Finan>

[55] Strukturální fondy EU. *OP Podnikání a inovace pro konkurenceschopnost*. [online]. Praha: MMR ČR. [cit. 1. 4. 2015]. Dostupné z: <http://www.strukturalni-fondy.cz/cs/Fondy-EU/2014-2020/Operacni-programy/OP-Podnikani-a-inovace-pro-konkurenceschopnost>

[56] Strukturální fondy EU. *Regionální politika EU 2004-2006*. [online]. Praha: MMR ČR. [cit. 2. 4. 2015]. Dostupné z: <http://www.strukturalni-fondy.cz/cs/Fondy-EU/Programy-2004-2006/Historie-regionalni-politiky-EU-v-Ceske-republice/Regionalni-politika-EU-2004-2006>

[57] Strukturální fondy EU. *Evropský zemědělský podpůrný a záruční fond*. [online]. Praha: MMR ČR [cit. 23. 2. 2015]. Dostupné z: <http://www.strukturalni-fondy.cz/cs/Informace-a-dokumenty/slovník-pojmu/E/Evropsky-zemedelsky-podpurny-a-zarucni-fond-%28EAGGF>

[58] Úřad pro publikace Evropské unie. *Směrnice rady ES 1999/74/ES ze dne 19. července 1999, kterou se stanoví minimální požadavky na ochranu nosnic*. [online]. [cit. 10. 3. 2015]. Dostupné z: <http://eur-lex.europa.eu/legal-content/CS/TXT/HTML/?uri=CELEX:31999L0074&from=CS>

[59] Veřejný rejstřík a Sběrka listin. *Výpis z obchodního rejstříku, MAVEX Cheb, spol. s r.o.* [online]. [cit. 18. 2. 2015]. Dostupné z: <https://or.justice.cz/ias/ui/rejstrik-firma.vysledky?subjektId=155908&typ=PLATNY>

Ústní sdělení

[60] STOLARIK, Vladimír. *Ústní sdělení*. [cit. 20. 4. 2015]


SEZNAM PŘÍLOH

Příloha A: Prohlášení o shodě

Příloha B: Bodovací kritéria

ES prohlášení o shodě

1. Výrobce: **VIBOX, a.s.**
Jasenná 305
763 12 Vizovice
Česká republika
2. IČO: 005 47 395
3. Tímto se prohlašuje, že dále popsané strojní zařízení:
Čtyřpodlažní obohacená klec pro chov nosnic, typ 4ON04R
4. Je v souladu ustanovením Směrnice pro strojní zařízení č. 98/37/ES a s předpisy, které ji převádějí do vnitrostátních právních předpisů (Zákon č. 22/1997 Sb. o technických požadavcích na výrobky a Nařízení vlády č. 24/2003 Sb.).
5. Rovněž je v souladu s ustanovením těchto evropských směrnic:
Směrnice č. 98/58/EC o ochraně zvířat chovaných pro hospodářské účely.
Směrnice č. 74/1999 ES, kterou se stanoví minimální požadavky na ochranu nosnic.
6. Je v souladu s ustanovením těchto harmonizovaných norem:
ČSN EN 294, ČSN EN 614-1, ČSN EN 811, ČSN EN 953, ČSN EN 60204-1,
ČSN EN 60439-1
7. Rovněž je v souladu s těmito národními normami a technickými předpisy:
Vyhláška Ministerstva zemědělství č. 191/2002 Sb. o technických požadavcích na stavby pro zemědělství,
Vyhláška Ministerstva zemědělství č. 208/2004 Sb. o minimálních standardech pro ochranu hospodářských zvířat,
ČSN 332000-4-41, ČSN 332000-5-54, ČSN 332000-7-705, ČSN 330300.
8. Vyhотовeno v Jasenné, dne 2.1.2006


ing. Antonín Bartoš
předseda představenstva

Příloha B:

Bodovací kritéria

Opatření:

1.1. Investice do zemědělského majetku/zemědělských podniků

Podopatření:

1.1.1. Investice do zemědělského majetku a podpora začínajícím mladým zemědělcům

Investiční záměr:

- a) racionalizace a přestavba stávajících zařízení v chovu skotu, prasat, ovcí a koz
- b) racionalizace a přestavba stávajících zařízení v chovu nosnic

| Č. | Kritérium | | | | Možný bodový zisk |
|-----------------------------|---|-----|-------------------------------------|----------------------------------|-------------------|
| 1.1 | Podíl příjmů ze zemědělské prvovýroby na celkových příjmech žadatele činí 45 % a více | | | | 20 |
| 1.2 | Podíl příjmů ze zemědělské prvovýroby na celkových příjmech žadatele činí 41 – 44 % | | | | 15 |
| 1.3 | Podíl příjmů ze zemědělské prvovýroby na celkových příjmech žadatele činí 35 – 40 % | | | | 10 |
| 2.1. | Finanční zdraví podniku – výsledek 30,01 – 31,00 | | | | 25 |
| 2.2. | Finanční zdraví podniku – výsledek 28,68 – 30,00 | | | | 24 |
| 2.3. | Finanční zdraví podniku – výsledek 27,34 – 28,67 | | | | 23 |
| 2.4. | Finanční zdraví podniku – výsledek 26,01 – 27,33 | | | | 22 |
| 2.5. | Finanční zdraví podniku – výsledek 24,68 – 26,00 | | | | 21 |
| 2.6 | Finanční zdraví podniku – výsledek 23,34 – 24,67 | | | | 20 |
| 2.7. | Finanční zdraví podniku – výsledek 22,01 – 23,33 | | | | 19 |
| 2.8. | Finanční zdraví podniku – výsledek 20,68 – 22,00 | | | | 18 |
| 2.9. | Finanční zdraví podniku – výsledek 19,34 – 20,67 | | | | 17 |
| 2.10. | Finanční zdraví podniku – výsledek 18,01 – 19,33 | | | | 16 |
| 2.11. | Finanční zdraví podniku – výsledek 17,01 – 18,00 | | | | 15 |
| Požadovaná míra podpory (%) | | | | | |
| | Mimo LFA | LFA | Mladý začínající zemědělec mimo LFA | Mladý začínající zemědělec v LFA | |
| 3.1. | 35 | 45 | 40 | 50 | 15 |
| 3.2. | 36 | 46 | 41 | 51 | 14 |
| 3.3. | 37 | 47 | 42 | 52 | 13 |
| 3.4. | 38 | 48 | 43 | 53 | 12 |
| 3.5. | 39 | 49 | 44 | 54 | 11 |
| 3.6. | 40 | 50 | 45 | 55 | 10 |
| 3.7. | 41 | 51 | 46 | 56 | 9 |
| 3.8. | 42 | 52 | 47 | 57 | 8 |
| 3.9. | 43 | 53 | 48 | 58 | 7 |
| 3.10. | 44 | 54 | 49 | 59 | 6 |
| 3.11. | 45 | 55 | 50 | 60 | 5 |
| 3.12 | 46 | 56 | 51 | 61 | 4 |
| 3.13. | 47 | 57 | 52 | 62 | 3 |
| 3.14. | 48 | 58 | 53 | 63 | 2 |
| 3.15. | 49 | 59 | 54 | 64 | 1 |
| 4. | Realizuje žadatel 75 % odbytu tržní produkce hlavní komodity ve vztahu k předmětu projektu prostřednictvím odbytové organizace po dobu 3 let od podání žádosti? | | | | 10 |
| 5.1. | Žadatel je mladý začínající zemědělec (kritéria v OP) (v případě, že je žadatelem právnická osoba, platí kritéria pro všechny její účastníky) | | | | 10 |
| 5.2. | Žadatel je mladý zemědělec do 40 let (v případě, že je žadatelem právnická osoba, platí kritéria pro všechny její účastníky) | | | | 5 |
| 6.1. | Je žadatel registrován jako ekologický zemědělec dle zákona č. 242/2000 Sb., a provozuje ekologické zemědělství na veškeré výměře obhospodařované zemědělské půdy? <i>rozhodnutí o registraci v ekologickém zemědělství – 8 bodů</i> | | | | 8 |

| | | |
|------|---|---|
| 6.2. | Je žadatel evidován jako ekologický zemědělec dle zákona č. 242/2000 Sb., a provozuje ekologické zemědělství na veškeré výměře obhospodařované zemědělské půdy? <i>informace o zahájení přechodného období - 5 bodů</i> | 5 |
| 7. | Podniká žadatel alespoň 3 roky v oblasti, která je předmětem projektu? | 5 |
| 8. | Je projekt realizován v uznaném šlechtitelském chovu? | 5 |
| | Žadatel zaměstnává mladé zaměstnance do 40 let. Počet bodů je dán podílem mladých zaměstnanců do 40 let na celkovém počtu zaměstnanců. (vychází se z přepočteného počtu zaměstnanců za poslední uzavřený účetní rok, přičemž žadatel zaměstnával alespoň jednoho zaměstnance na plný pracovní úvazek po celý poslední uzavřený účetní rok) | |
| 9.1 | podíl je 15 – 20 % | 1 |
| 9.2 | podíl je 21 – 25 % | 2 |
| 9.3 | podíl je 26 – 30 % | 3 |
| 9.4 | podíl je 31 – 35 % | 4 |
| 9.5 | podíl je 36 % a více | 5 |
| 10. | Je projekt realizován v chráněném území dle paragrafu 12 (ochrana krajinného rázu a přírodní park) nebo dle paragrafu 14 (kategorie zvláště chráněných území) zákona č. 114/1992 Sb.? | 4 |
| 11. | Žadatel je min. 2 roky členem alespoň jedné z následujících profesních organizací: Agrární komora, Asociace soukromých zemědělců, Společnost mladých agráriků nebo Zemědělský svaz, Českomoravský svaz zemědělských podnikatelů | 3 |
| 12. | Žadatel předložil v daném kole na daný investiční záměr pouze jednu žádost | 5 |
| 13. | Celková výše přijatelných výdajů projektu činí maximálně 15 mil. Kč (bez DPH) | 5 |

Pozn. Pokud je u bodovacího kritéria uvedena i druhá úroveň číslování, lze zvolit pouze jednu možnost výběru (tj. např. pouze 6.2.)

V případě shodného počtu bodů více projektů rozhoduje:

- 1) počet bodů dosažený při vyhodnocení finančního zdraví
- 2) časové hledisko

Zdroj: Státní zemědělský intervenční fond. *Bodovací kritéria*. [online]. Praha: SZIF.

[cit. 10. 4. 2015]. Dostupné z:

http://www.szif.cz/cs/CmDocument?rid=%2Fapa_anon%2Fcs%2Fdokumenty_ke_stazeni%2Fop%2F01%2F11%2F11%2F1123762031890.pdf

Abstrakt

Klíčová slova: strukturální politika, strukturální fondy, podnikatelské prostředí, operační programy, dotační projekt

KLAZAROVÁ, Lucie. *Strukturální politika EU a její přínos pro udržitelný rozvoj podnikatelského prostředí*. Bakalářská práce. Cheb: Fakulta ekonomická ZČU v Plzni, 64s., 2015

Bakalářská práce je zaměřena na zhodnocení přínosu strukturální politiky Evropské unie na udržitelný rozvoj podnikatelského prostředí, aplikované na konkrétní společnost. Nejdříve jsou definovány základní pojmy jako regionální a strukturální politika, její cíle, principy a nástroje využívané k dosahování cílů. Dále je zmíněno podnikatelské prostředí a vliv strukturální politiky na udržitelný rozvoj podnikatelského prostředí. Následuje analýza problematiky využívání strukturálních fondů a SWOT analýza využívání strukturálních fondů v konkrétní společnosti. Po identifikaci slabých stránek zjištěných ve SWOT analýze je navrženo opatření pro jejich překonání. Nakonec je vyhodnocena ekonomická efektivnost tohoto opatření.

Abstract

Key words: structural policy, structural funds, business environment, operational programs, grant project

KLAZAROVÁ, Lucie. *Structural policy of the EU and its contribution to sustainable development of the business environment*. Bachelor Thesis. Cheb: The Faculty of Economics, University of West Bohemia in Pilsen, 64 pages, 2015

The bachelor's Thesis is focused on evaluating the benefit of structural politics of the European Union for a sustainable development of a business environment, applied to a particular company. At first basic terms are defined such as regional and structural politics, its goals, principles and tools used to reach the goals. Next the business environment and the influence of structural politics to the sustainable development of the business environment are mentioned. An analysis of the problematic of using structural funds and the SWOT analysis of the using structural funds in particular company follows. After identifying weaknesses determined in SWOT analysis the measure for its overcome is proposed. Finally the economical effectiveness of the measure is evaluated.