

Západočeská univerzita v Plzni
Fakulta filozofická

Bakalářská práce

Historie, růst a pozoruhodnosti města Haifa

Petra Krajčovičová

Plzeň 2015

Západočeská univerzita v Plzni
Fakulta filozofická
Katedra blízkovýchodních studií
Studijní program Mezinárodní teritoriální studia
Studijní obor Blízkovýchodní studia

Bakalářská práce
Historie, růst a pozoruhodnosti města Haifa

Vedoucí práce:

Mgr. Věra Tydlitátová, Th.D.

Katedra blízkovýchodních studií
Fakulta filozofická Západočeské univerzity v Plzni

Plzeň 2015

Prohlašuji, že jsem práci zpracovala samostatně a použila jen uvedených pramenů a literatury.

Plzeň, duben 2015

.....

Obsah

1 Úvod.....	1
2 Izrael	2
2.1 Administrativní dělení země.....	3
2.1.1 Nazaret	3
2.1.2 Jeruzalém	4
2.1.3 Tel Aviv-Jaffa	5
2.1.4 Ramla.....	6
2.1.5 Be´er Ševa	6
3 Město Haifa.....	8
3.1 Historie	9
3.1.1 Starověk - Počátky osídlení.....	9
3.2.2 Středověk	10
3.2.3 Novověk	11
3.2.4 Haifa během 1. světové války a Britský mandát Palestina	13
3.2.5 Haifa po vzniku nezávislého státu Izrael	15
4 Pozoruhodnosti města	16
4.1 Bahájské zahrady.....	16
4.2 Haifský přístav.....	19
4.2.1 Struktura a provoz přístavu	20
4.3 Univerzity	21
4.3.1 Haifská Univerzita	21
4.3.2 Technologický institut Technion.....	23
4.4 Plachtová věž.....	24
4.5 Karmelitánský klášter Stella Maris.....	25
4.6 Pohoří Karmel	26
4.6.1 Karmelské jeskyně (Nahal Me´arot).....	27
4.6.2 Drúzska vesnice Daliat el-Carmel	27

4.6.3 Vesnice Ein Hod.....	28
4.7 Muzea v Haifě	29
4.8 Divadla v Haifě.....	32
4.9 Mezinárodní filmový festival a Festival svátků.....	32
5 Závěr.....	34
6 Resumé	35
7 Použitá literatura	36
8 Seznam příloh	41
9 Příloha č. 1 – Haifa dříve a dnes	43

1 Úvod

Izrael, zemi známou jako kolébkou největších monoteistických náboženství, si mnozí lidé dnes díky médiím spojují spíše s náboženskými spory či terorismem. Tento moderní židovský stát se stal jakýmsi synonymem nepřehledných sporů a dlouhodobých politických jednání bez valného účinku. Když se však na tento stát podíváme bez předsudků a zkreslených mediálních představ, objevíme zemi s rozmanitou přírodou, mnohaletou kulturní tradicí a zajímavou historií, díky které se zde můžeme setkat s řadou významných posvátných míst, historických památek a starobylých měst. A právě jedno z těchto měst zde bude představeno podrobněji.

Tato práce se bude zabývat historií města Haifa, jeho vývojem a zajímavostmi. V úvodu bude představen stát Izrael, ve kterém se Haifa nachází. Bude zmíněna jeho geografická poloha, složení obyvatelstva, náboženství a administrativní dělení země. Dále bude následovat historie města Haifa, a to od jeho prvního osídlení přes středověk až k novověku. Zmíněny budou také moderní dějiny. Ve druhé části, této práce budou přiblíženy pozoruhodnosti a zajímavosti tohoto města.

Konkrétně budou představeny Baháiské zahrady, které patří k dominantám města, dále bude zmíněn Haifský přístav, městské univerzity, Karmelitánský klášter Stella Maris, Plachetní věž pohoří Karmel a karmelské jeskyně, umělecká vesnice Ein Hod nebo Drúzká vesnice. V neposlední řadě budou přiblížena nejznámější muzea. V závěru pak budou zmíněny některé festivaly, které se ve městě konají.

Práce si klade za cíl podat ucelený přehled o městě, především popsat jeho historii, vývoj a vybrané zajímavosti.

2 Izrael

Přestože Izrael není svou rozlohou větší než Albánie, bývá často středem pozornosti světového dění. Rozkládá se na východním pobřeží Středozemního moře. Na severu sousedí s Libanonem a Sýrií, na východě s Jordánskem a na jihozápadě s Egyptem. Jeho přirozenou západní hranici tvoří již zmíněné Středozemní moře. Vzhledem ke geografické poloze státu se zde nachází výrazně odlišný krajinný ráz. Na západě se táhnou úrodné pobřežní planiny, na severu a východě vysoké hory, husté lesy, hluboká údolí s řadou různě dlouhých řek a od pobřeží Mrtvého moře až k jihu leží pouště, které tvoří až dvě třetiny území Izraele.¹

Rozloha Izraele zahrnující území Golanských výšin a východního Jeruzaléma činí 22 072 km². Podle údajů ministerstva zahraničí, uváděných k srpnu 2014, žije v Izraeli přes 8 milionů lidí. Většina obyvatel (77,2%) se hlásí k judaismu různých směrů. Druhou nejpočetnější skupinu tvoří muslimové, převážně sunnité. Neméně významnou, ale podstatně menší skupinu pak tvoří křesťané. Hlavním městem byl v roce 1980 zákonem vyhlášen Jeruzalém.²

Izrael se spolu s přilehlým palestinským územím nachází v oblasti tzv. Úrodného půlměsíce. Toto území pokrývá oblast od Egypta, přes Syropalestinu, jižní Turecko až po Mezopotámii. Právě zde byly nalezeny první známky působení člověka *Homo sapiens sapiens*. Důkazy o prvotní domestikaci zvířat, kultivaci významných pravěkých plodin a výstavbě městských aglomerací pochází už z období 11 000 – 9 000 let př. n. l.

Území Palestiny a Izraele, označované také jako Kanaán, bylo od pradávna místem setkávání různých etnických skupin a národů. Většina velmocí od starověku až po současnost se vždy pokoušela tyto končiny opanovat a získat je pod svou nadvládu. Tento fakt spolu s tím, že zde vznikla

¹ WILSON, S., *Izrael [turistický průvodce]*, s. 9

² Izrael. MZV ČR [online].

dvě největší světová monoteistická náboženství (judaismus a křesťanství), měly významný vliv na dějiny Izraele.³

2.1 Administrativní dělení země

Stát je administrativně členěn a spravován napříč několika oblastmi kvůli snazší správě státu. Jednotlivé distrikty jsou orientovány zpravidla kolem velkých měst. Těmito městy, jež zemi dělí, jsou Nazaret (Severní oblast), Haifa, Jeruzalém, Tel Aviv, Ramla (Střední oblast) a Be'er Ševa (Jižní oblast).⁴

2.1.1 Nazaret

Hlavní město Severní oblasti Izraele je městem Ježíšova pobytu v raném věku jeho života. Nazaret bývá samozřejmě zastávkou pro všechny křesťanské poutníky.⁵ Poutním místem je nejen kvůli tomu, že zde Ježíš dlouhá léta pobýval, ale také proto, že právě zde měl poprvé archanděl Gabriel promluvit k Panně Marii. Toto místo je situováno přímo v srdci hornaté oblasti Dolní Galileje a je zařazováno mezi jedno z nejdůležitějších a nejkrásnějších křesťanských památek vůbec.⁶

Žijí zde muslimové, židé i křesťané, přičemž každá z těchto náboženských obcí zaujímá svou vlastní část města. Takto heterogenní společnost se zde začala tvořit postupně až od 4. století př. n. l., do té doby zde byli pouze Židé.⁷ Dnes můžeme najít největší arabskou komunitu právě v Nazaretu, kde mají dokonce svou vlastní čtvrť.⁸

Mezi místa, která rozhodně stojí za zmínku, patří například jeskyně, ve které žila Panna Marie. Na tomto místě byla postavena bazilika a

³ POJAR, M., *Izrael*, s. 9

⁴ Izrael. MZV ČR [online].

⁵ PENCÁK, M., *Průvodce na cesty: Izrael* s. 115

⁶ Nazareth. *Ministry of Tourism, Government of Israel*. [online].

⁷ BOURBON, F., LAVAGNO, E., *Průvodce Svatou zemí: Izrael, Sinaj, Jordánsko*, s. 106

⁸ Nazareth Israel History. *Nazareth information and tours* [online].

stala se tak posvátným místem. Posvátným místem je rovněž řecký pravoslavný kostel sv. Gabriela, jenž ukrývá studnu, u které Panna Marie právě poprvé uslyšela hlas Gabrielův.⁹

2.1.2 Jeruzalém

Jeruzalém je považován za jedno z nejstarších starověkých měst, jehož existence sahá až do doby před 5 000 lety. Podobně jako Nazaret je Jeruzalém městem, jehož bohatá historie se opírá nejen o víru židovskou, ale také křesťanskou a muslimskou.¹⁰ Vzhledem k cíli této práce zde nebudu zabíhat do podrobností, neboť tématem této bakalářské práce je město Haifa, proto zmíním jen ta nejzajímavější místa tohoto města.

Toto město je často považováno za rušnou křižovatku všech civilizací. Střídají se zde starobylé čtvrti s novými moderními výstavbami, což není jediný protiklad, který můžeme v tomto pozoruhodném městě spatřit. Obdivuhodné je, že zde vedle sebe dokážou žít ortodoxní věřící vedle liberálněji zaměřených lidí dnešní doby.¹¹

Hlavním centrem Jeruzaléma je Staré město, jež je obklopeno hradbami. Nalezneme v něm nejdůležitější a nejznámější památky. Právě sem směřují nejčastěji kroky obyčejných turistů, místních i náboženských poutníků.¹²

Jednou z těchto památek je Chrámová hora, která je obklopena čtyřmi zdmi. Západní zeď kolem Chrámové hory je známá také pod názvem Zeď nářků a je pozůstatkem Druhého jeruzalémského chrámu, jenž byl zbořen v roce 70 n. l. Mimo jiné v sobě také uchovává více než 2 000 let starou historii židovského národa. Vzhledem k minulosti je zvykem vkládat do trhlin zdi malý vzkaz s přáním či modlitbou.¹³

⁹ BOURBON, F., LAVAGNO, E., *Průvodce Svatou zemí: Izrael, Sinaj, Jordánsko*, s. 106-107

¹⁰ History of Jerusalem. *Jerusalem* [online].

¹¹ WILSON, S., *Izrael [turistický průvodce]*, s. 91

¹² BOURBON, F., LAVAGNO, E., *Průvodce Svatou zemí: Izrael, Sinaj, Jordánsko*, s. 16

¹³ Western wall in Jerusalem. *Jerusalem* [online].

Dominantou a srdcem Chrámové hory je Skalní chrám, který bývá často nesprávně označován jako Omarova mešita.¹⁴

„Na rozdíl od mešity al–Aksá, která je ve všech ohledech tradičním místem uctívání a modliteb, je Skalní chrám skutečným poutním cílem, zasvěceným památce proroka Muhammada. Má zároveň symbolický význam pro celý Jeruzalém, nad nímž zlatená kopule září jako znak respektovaný a uctíváný stoupenci tří monoteistických náboženství.“¹⁵

2.1.3 Tel Aviv-Jaffa

Tato dvě města jsou tzv. dvojměstím a spojuje je jedna hlavní ulice. Jižní část dnešního Tel Avivu – Jaffa – byla místem, kde Jonáš nasedl na svou plachetnici, aby se vydal na svou strastiplnou cestu do Ninive.¹⁶

„Tel Aviv, neboli „Pahorek jara“, byl založen r. 1909 skupinou Židů z nedaleké Jaffy, kteří na písčném pobřeží postavili první domky. V první polovině 20. století byl proud židovských přistěhovalců tak silný, že z malé osady se brzy stalo hospodářské, politické a kulturní centrum Izraele. Za zmínku jistě stojí i fakt, že v tomto městě bylo 14. května 1948 vyhlášeno založení státu Izrael.“¹⁷

Právě proto, že město začalo vznikat až v době moderní, nemůžeme v něm spatřit žádné prvky starověkých vlivů v architektuře. Naopak Tel Aviv se od ostatních měst Izraele právě tím, že se na jeho výstavbě podíleli především lidé ze vzdělanějších kruhů, kteří se dokázali prosadit i v Evropě. Nejenže Tel Aviv je rozlohou největším městem Izraele, je také považován za první město, jehož území osidlovalo pouze židovské obyvatelstvo v rámci

¹⁴BOURBON, F., LAVAGNO, E., *Průvodce Svatou zemí: Izrael, Sinaj, Jordánsko*, s. 36

¹⁵BOURBON, F., LAVAGNO, E., *Průvodce Svatou zemí: Izrael, Sinaj, Jordánsko*, s. 36

¹⁶PAULÍK, I. *Izrael*, s. 125

¹⁷HANUŠ, J., HOJKA, P., *Izrael: země téměř mystická*, s. 208

Izraele. Toto město je význačné především krásnými plážemi, které výborně fungují jako lákadlo pro turisty a jsou místem odpočinku.¹⁸

„Místní turistickou atrakcí je fontána ohně a vody od Jaakova Agama. Je zhotovena z pěti ocelových kruhů, mezi nimiž – za doprovodu hudby - tryská voda. Plynový plamen vytváří dojem spojení ohně a vody.“¹⁹

Mezi další telavivské zajímavosti patří např. Muzeum diaspory, zmodernizované Muzeum Haganah, Jemenská čtvrť a další.²⁰

2.1.4 Ramla

Město Ramla se nachází na Palestinském pobřeží, tím se liší od ostatních měst. Bylo založeno Araby roku 716 n. l. jakožto důležitý bod pro střetávání různých obchodníků, nájezdníků apod. Po dlouhou dobu byla Ramla také administrativním střediskem Palestiny a před příchodem křižáků v 11. století byla považována za její hlavní město. Později se stala důležitou karavanní stezkou. Vznikla zde totiž železnice, která vedla ze Sýrie do Egypta a později z Jeruzaléma do Jaffy. Zajímavostí je, že většina půdy byla využita také k pěstování oliv a ovoce – převážně pomerančů. Dále je také Ramla známá pro výrobu koberců, textilu, mléčných výrobků a také výrobků z olivového oleje.²¹

2.1.5 Be´er Ševa

„Be´er Ševa vlastně nebyla ničím víc než několika studněmi používanými místními beduíny až do konce 19. století, kdy k jejímu rozvoji přispěli Turci, kteří ji proměnili v město. Z první světové války toto malé město padlo do rukou Allenbyho spojeneckých vojsk po útoku australské lehké jízdy. Poté, co byl vyhlášen Stát Izrael, dobyla Be´er Ševu egyptská

¹⁸ PAULÍK, I., *Izrael*, s. 126

¹⁹ HANUŠ, J., HOJKA, P., *Izrael: země téměř mystická*, s. 208

²⁰ THOMAS, A., *Izrael a palestinská území*, s. 169

²¹ MATTAR, P., *Encyclopedia of the Palestinians*, s. 414

*armáda, ale v říjnu 1948 izraelské vojsko získalo město zpět a začala nová éra přílivu obyvatel.*²²

Významným místem a zajímavostí této oblasti je 5 km vzdálený Tel Be'er Ševa, který byl dokonce zapsán na seznam památek UNESCO, a to v roce 2005.²³

²² THOMAS, A., *Izrael a palestinská území*, s. 348

²³ THOMAS, A., *Izrael a palestinská území*, s. 349

3 Město Haifa

V předchozích kapitolách jsme si stručně popsali pět distriktů ze šesti, na které se stát Izrael dělí. Posledním šestým je Haifa. Vzhledem k tomu, že hlavním tématem této práce je především Haifa, její historie a pozoruhodnosti, budou v této kapitole uvedeny obecné informace o městě. Vývojem, historií a pozoruhodnostmi se budeme podrobněji zabývat v následujících kapitolách.

Z etymologického hlediska je název Haifa nejčastěji odvozován od hebrejského slovesa *chafa* neboli skrýt. Tento termín je pravděpodobně odvozen z geografické polohy města, neboť Haifa zabírá území od pobřeží Středozemního moře až po horu Karmel, za kterou se skrývá. V arabštině slovo *chafa* znamená pláž nebo *chajfa* předměstí. Někteří křesťané vidí v názvu spojitost s jeruzalémským veleknězem Kaifášem.²⁴ Podle jiného zdroje by původ slova Haifa mohl být spojený s hebrejským výrazem *hof jafe* neboli krásné pobřeží.²⁵

Jak bylo zmíněno výše, Haifa se nachází v severní části Izraele na pobřeží Středozemního moře. Je hlavním městem Haifského distriktu a třetím největším izraelským městem.²⁶ Z původně malé rybářské osady se během několika století Haifa proměnila ve významné moderní přístavní město i přesto, že v minulosti několikrát téměř zanikla. Historie tohoto města je úzce provázána nejen s přístavem, který je v současné době největším v Izraeli, ale také s náboženstvím. Ve městě a jeho okolí se nachází hned několik posvátných míst, důležitých pro židy, křesťany i muslimy.²⁷

Město se rozkládá na izraelské pobřežní planině, která se táhne podél Haifského zálivu a celkově zaujímá plochu 64,7 km². Vzhledem k tomu, že Haifa byla často vyhledávaným místem imigrantů, je složení jejího obyvatelstva pestré. Žije zde více jak 270 000 lidí, převážně Židů a Arabů.²⁸

²⁴ WILSON, S., *Izrael [turistický průvodce]*, s. 215

²⁵ THOMAS, A., *Izrael a palestinská území*, s. 211

²⁶ PAULÍK, I., *Izrael*, s. 105

²⁷ Některá z nich jsou podrobněji popsána v kapitole 4.5 a 4.6.1

²⁸ MROČEK, M., Haifa. *Izrael*. [online].

Město rostlo postupně směrem od moře a rozvětvilo se do třech hlavních částí. Nejnižší položená část, ve které se nachází nejstarší čtvrť Wadí Salib, zahrnuje i Haifský přístav. Nedaleko odtud leží čtvrť, známá také jako německá kolonie, kterou nechali postavit němečtí templáři. O něco výše, na úpatí Karmelu se nachází střed města. Zde bychom mohli najít například obchodní čtvrť Hadar, která byla až do 80. let minulého století hlavní obchodní čtvrtí ve městě. V současné době se zde nachází dvě komerční centra. Nejmladší část města leží v jeho nejvyšší části. Zde se nalézají převážně moderní zástavba a některé výškové budovy.²⁹

3.1 Historie

Tato kapitola přiblíží počátky osídlení Haify od prvopočátku osídlení až po současnost.

3.1.1 Starověk - Počátky osídlení

Zjistit počátky osídlení Haify není jednoduché, neboť zdroje se ve svých informacích často významně odlišují nebo jsou příliš strohé.

Osobně se přikláním k verzi, že původní osídlení Haify se nacházelo v blízkosti města Tell Abu Hawam, což bylo malé přístavní městečko, jehož počátek se datuje přibližně do 14. století př. n. l., tj. pozdní doba bronzová až do helenistického období. Hrobky z období římského včetně židovských pohřebních jeskyní dokazují, že se v helénistickém období město přestěhovalo jižně od Bet Gallim, a to zřejmě kvůli značnému písečnému znečištění, které znemožňovalo starý přístav dále využívat.³⁰

Řecké prameny se zmiňují o existenci přístavu a zdejší hoře Karmel, podle které se mořeplavci orientovali v případě, že touto částí Středozemního moře proplouvali. Přestože Bible přímo Haifu nezmiňuje, hovoří o hoře Karmel,

²⁹ Haifa Virtual Israel Experience. *Jewish virtual library* [online].

³⁰ Haifa: History & Overview. *Jewish virtual library*. [online].

na jejímž vrcholu se nachází jeskyně proroka Eliáše, kdežto Talmudská literatura se o Haifě zmiňuje.³¹ Právě z Talmudu je známo, že na pobřeží od Haify k Tyru se získával tzv. murex neboli karmínová červeň. Ta byla získávána z koryšů a využívána pro obchod s textilními barvami.

V tomto období Haifa patřila pod správu města Akko.³²

3.2.2 Středověk

V pramenech, které se zabývají prvními 400 lety muslimské nadvlády v Erez Izrael se Haifa jako taková neobjevuje. První zmínky z tohoto období se objevují až v 11. století.³³

„Perský cestovatel Nasir-i Khusrau prohlásil, že zde byly postaveny velké plachetní lodě. Také zmiňuje datlové palmy, které zde našel a písek použitý zlatníky. V roce 1084 vážený Elijah ben Solomon ha-Kohen šel z Tyru do Haify, aby zde kázal na Nový rok a na půdě Erez Izrael obnovil svěcení rabínů a gaonitů.“³⁴

V 11. století se Haifa stala součástí křižáckých výprav, a to když byla v roce 1099 křižáky dobita. V době křižácké nadvlády, kdy valná většina židovského obyvatelstva byla vyvražděna, Haifa přestala být tak významným místem a proměnila se v malou rybářskou vesnici, jež byla součástí Galilejského knížectví. V této době se v okolních jeskyních začaly usazovat skupiny křesťanských poustevníků se záměrem být co nejbližší proroku Eliášovi. Tito poustevníci byli později součástí křesťanského Řádu karmelitánů. Tento řád v roce 1155 založil Bertold Kalabrijský. V následujícím století se řád rozšířil do dalších zemí Blízkého východu a Evropy. V roce 1265 byla Haifa znovu dobita. Tentokrát ji však dobyli mamlúci v čele se sultánem Bajbarem a expanze tohoto řádu tak byla zastavena.

³¹ WILSON, S., *Izrael [turistický průvodce]*, s. 211

³² ČEJKA, M., *Dějiny moderního Izraele*, s. 13

³³ Haifa: History & Overview. *Jewish virtual library*. [online].

³⁴ Ibid

Kláster, jenž na hoře Karmel nechal postavit Bertold Kalabrijský, byl přestavěn na mešitu a ještě později na nemocnici. V roce 1291 po dobytí města Akko byla Haifa opuštěná a stala se z ní malá osada.³⁵

3.2.3 Novověk

Další zmínky o Haifě pochází z 16. století. V této době byla Haifa stále ještě zničenou a opuštěnou vesnicí, která pomalu obnovovala svou obchodní a rybářskou tradici. Po určitý čas toto místo fungovalo také jako útočiště maltézských pirátů. Teprve o pár století později se dočkala svého obnovení.³⁶

Na počátku 18. století se stal novým vládcem severního Erez Izraele beduínský Zahir-al-Umar, který nařídil srovnat starou Haifu se zemí. Současně jihovýchodně od Haify začal budovat nový přístav a osadu, kterou stavěl na úpatí hory Karmel tak, aby byla strategicky dobře umístěná a nebyla snadno přístupná k dobytí. Nový přístav vyrůstal na pomyslné křižovatce mezi městy Akko a Jaffa. Nově vzniklá osada tzv. „Nová Haifa“, byla opevněna kamennou zdí a vedlo do ní několik bran. Dále zde vznikla také vyhlídková věž známá pod jménem Burg-el-Salam a několik administrativních budov. V této době začala Haifa opět vzkvétat. Nové město přilákalo spoustu lidí, mezi nimiž byli i obchodníci, kteří se postarali o zlepšení ekonomických podmínek.³⁷

Od roku 1750 až do počátku první světové války byla Haifa pod državou Osmanské říše. Krátce tuto nadvládu přerušil Napoleon a na nějakou dobu Turky vytlačil. Jeho vláda však neměla dlouhého trvání a skončila známou porážkou u Akka, stejně jako celá jeho expedice po Blízkém východě.³⁸ Podařilo se mu alespoň dobýt město Jaffa. S Židy a myšlenkou židovského

³⁵ Haifa: History & Overview. *Jewish virtual library*. [online].

³⁶ PAULÍK, I., *Izrael*, s. 106

³⁷ German colony in Haifa- templers. *Haifa history* [online].

³⁸ WILSON, S., *Izrael [turistický průvodce]*, s. 217

státu vycházel Napoleon velmi dobře, avšak díky zmiňované porážce u Akka byla znovu obnovena moc Osmanské říše v Palestině.³⁹

„V zemi byl zaveden centralizovaný systém vlády, na jehož vrcholu stál osmanský sultán a chalífa v jedné osobě. Důležitým konzervativním prvkem ve správě říše byl systém autonomních náboženských obcí – milletů. Ty byly pro nemuslimy zpočátku úředně uznány tři – židovský, řecko-ortodoxní a arménský.“⁴⁰

Odhadovaný počet osadníků na začátku osídlení staré Haify byl 250, ovšem na konci 18. století se počet značně rozrostl, a to na 4 000. Z hlediska náboženského složení obyvatel v tomto století a především v 19. století dochází ke změně. Krom malé židovské komunity se v Haifě setkáváme s rostoucím vlivem karmelitánských mnichů. V roce 1840 asi 40% populace Haify tvořili křesťanští Arabové, kteří žili vedle muslimské většiny.⁴¹

Jedním ze zásadních okamžiků moderních dějin byl příchod německých templářů v roce 1868, kteří do města přišli, aby šířili myšlenky mesianismu. Templáři zde roku 1905 postavili dlážděnou silnici z Nazaretu až ke Galilejskému jezeru, dále parní elektrárnu a továrny a také se postarali o značný vývoj v zemědělství. Všechny tyto stavby do velké míry přispěly k modernizaci města a zároveň díky německým templářům, které dnes označujeme také jako Německou kolonii, je jejich část města jednou z nejnavštěvovanějších.⁴²

Do konce éry Osmanské říše měla tato kolonie 750 obyvatel, na 150 domů a desítky podniků a také byla prvním modelem městského plánování v Palestině. Hlavní ulice vedoucí od severu k jihu vede až k přístavu. Na jižním konci kolonie byly templářské vinice, kde dnes stojí světové Bahá'istické centrum. Původně byla kolonie postavena jako zahradní město s rodinnými domy.⁴³

³⁹ ČEJKA, M., *Dějiny moderního Izraele*, s. 13

⁴⁰ ČEJKA, M., *Dějiny moderního Izraele*, s. 13

⁴¹ Haifa: History & Overview. *Jewish virtual library* [online].

⁴² WILSON, S., *Izrael [turistický průvodce]*, s. 218

⁴³ German colony in Haifa – the Tamplers. *Haifa history* [online].

Dalším velmi významným posunem ve vývoji města byla výstavba železniční trasy vedoucí z Damašku do Mediny dlouhá 1 320 km. Hlavním důvodem této trasy bylo usnadnění přístupu poutníkům cestujícím do Mekky a Mediny. Původně měla tedy být cílovou destinací Mekka, ale bohužel nebyla práce nikdy dokončena. V Haifě byla zahájena stavba osmanskými úřady, pod německou správou, ale při stavbě z velké části vypomáhalo místní obyvatelstvo. Trasa vedla po pustých oblastech a docházelo k častým útokům a přepadením ze strany Arabů či Beduínů. Tato trasa byla plně funkční pouze mezi lety 1908 – 1916. Právě díky významné železniční trase zaznamenala Palestina větší vlnu židovského přistěhovalectví, zejména z Evropy.⁴⁴

3.2.4 Haifa během 1. světové války a Britský mandát Palestina

Během první světové války bylo celé území zálivu pod námořní blokádou a dobýváno Turky. Haifa byla zasažena zejména kvůli přerušení všech ekonomických a obchodních aktivit, které v té době převládaly. Bylo to období velkého hladu a chudoby v severní Palestině. Po porážce Turků generálem Allenbym se stala Palestina součástí britského mandátu.⁴⁵

Po čtyřech stoletích osmanské nadvlády 23. září 1918 došlo k okupaci Haify britskými vojsky. V tomto čase byla populace města už vyšší a stále více se rozrůstala, přibližně kolem 20 000 obyvatel skládajících se z muslimů, křesťanů a židů. Na konci mandátu roku 1948 již tvořili dvě třetiny obyvatel židé. Jak plyne z historie Haify, stála vždy ve stínu slavnějšího historického města Akka, které bylo později nahrazeno městem novým, 100 km jižně vzdáleným Tel Avivem. Dokončením velkého přístavu v roce 1934 však získala mnohem více popularity a stala se prakticky jediným mezinárodním přístavem v severní Palestině a měla tak dokonce i přednost před Jaffou (dnešní Tel Aviv). Ekonomické posílení si Haifa zajistila po dokončení ropovodu z Iráku do Středomoří a také díky velkým ropným rafineriím v okolí

⁴⁴ Hijaz train line - Ottoman Haifa station. *Haifa history* [online].

⁴⁵ Haifa in World war I 1915-1918. *Haifa-history* [online].

města. Díky přístavišti se v Haifě a sousedství rozvíjela různá průmyslová odvětví, ale napětí mezi Araby a Židy v mandátním období brzdilo většímu rozvoji. Nepokoje mezi lety 1936 – 1939 měly negativní dopad na hospodářství a obchodování mezi konfliktními stranami.

Arabské obyvatelstvo, soustředěné především v dolní části města, kladlo židům různé překážky. Bránili jim například při vstupu do přístavu a přilehlého okolí. Mnoho židů se ve 20. letech usazovalo v Hadaru. Ke konci britského mandátu se jak židé, tak Arabové pokusili získat kontrolu nad městem. Stupňující se nepřátelství, které mezi nimi vypuklo na sklonku roku 1947, vyvrcholilo v noci z 21. na 22. dubna 1948, kdy se Britové rozhodli město evakuovat.

Dle rezoluce OSN z roku 1947 o rozdělení Palestiny, měla Haifa náležet židovskému státu. Hagana⁴⁶ spustila operaci, která měla za úkol z Haify dostat Araby. Během této akce bombardovala i civilní obyvatelstvo obou národů. Hned poté, co Britové začali z Haify ustupovat, začali Arabové protestovat proti jejich stažení z oblasti a dávali jim vše za vinu. Britové se alespoň snažili domluvit evakuaci, protože odmítli vpustit arabské jednotky na pomoc a sami s Haganou taktéž bojovat nechtěli. Nakonec museli Arabové za pomoci Britů s Židy o příměří vyjednávat a po záboru stanovili jasné podmínky pro Araby, kteří tam zůstali.⁴⁷

Pouze 3000 z 50 000 tisíc arabských obyvatel Haify se rozhodlo zůstat ve městě, zbytek obyvatel odmítlo přijmout židovská pravidla a opustili své domovy.⁴⁸

⁴⁶ A concise history of the „Hagana.“ *The „Hagana“* [online].

⁴⁷ Haganah capture of Haifa – Operation Bi'ur Hametz. *Palestine: Information with Provenance* [online].

⁴⁸ Haifa: History & Overview. *Jewish virtual library* [online].

3.2.5 Haifa po vzniku nezávislého státu Izrael

Na konci roku 1948 čítala Haifa 97 544 obyvatel, z čehož 96% byli Židé. Postupem času vzrůstala nejen populace, ale i celková plocha města se rozšiřovala na hřebeny hory Karmel. V 50. a 60. letech 20. století byla provedena řada změn v uspořádání Haify. V oblasti Haifské zátoky byla rozšířena průmyslová zóna na sever podél pobřežního pásu dun až k Akku. Obytné čtvrti byly stavěny na východ od této zóny. Centrum Haify se protáhlo směrem na západ a směrem na jih přes oblast Karmelského pobřeží. Po ustanovení Státu Izrael byl přístav značně rozšířen a modernizován a stal se domovským přístavem Izraelského námořnictva. Množství mol bylo až ztrojnásobeno, bylo prohloubeno vodní dno a přidáno mnoho přístavních továren jako například Dragonovo silo o kapacitě 75 000 tun. V roce 1954 zde byl postaven pomocný přístav na odtoku Kišonské řeky, jeho mola byla prodloužena v roce 1964 na 640 m. Loděnice pro stavbu a opravu lodí, plovoucí dok a molo pro rybářské lodě byly také postaveny v oblasti Kišonu. Haifa nadále zůstávala prvním přístavním městem Izraele.⁴⁹

Dále zde byly zřízeny velké chemické a petrochemické závody, průmyslové a řemeslné centrum, závody pro výrobu organického hnojiva z odpadu, čistírna odpadních vod a mnoho dalších. Haifa je také sídelním místem kanceláří Izraelských drah. Zaměstnání v přístavní oblasti, které poskytuje denně práci desetině městské populace, spolu s dalším průmyslem přivedlo do Haify velkou pracovní sílu.⁵⁰ V 70. letech vzrostla populace Haify především díky imigrantům z bývalého Sovětského svazu, kterých se zde usadilo kolem 35 000. V 80. a 90. letech došlo k demolici některých staveb z doby osmanské nadvlády. V roce 2006 v průběhu druhé libanonské války

⁴⁹ Haifa: History & Overview. *Jewish virtual library* [online].

⁵⁰ Ibid

4 Pozoruhodnosti města

Jak bylo zmíněno v úvodu, ve městě Haifa žije mnoho etnik a náboženských skupin. Přestože každá z těchto skupin je odlišná a jejich názory či vyznání se různí, dokážou zde mezi sebou, oproti jiným částem země, žít v míru. Tato tolerance a otevřenost je oceňována turisty, kteří toto město ve velkém počtu navštěvují. V této kapitole se práce zaměří na pozoruhodnosti či zajímavá místa Haify. V úvodu této kapitoly bude přiblížena dominanta města - Bahájské zahrady, dále Haifský přístav, Univerzity, pohoří Karmel a karmelitánský klášter, drúzská vesnice Daliat el-Karmel, vesnice Ein Hod, haifská muzea, divadla a také festivaly.

4.1 Bahájské zahrady

Dnešní Haifa nabízí kromě moderního mezinárodního přístavu řadu zajímavostí spojených s její historií a tradicemi. Pravděpodobně nejvýraznějším a na první pohled nejlákavějším místem města jsou úchvatné Bahájské zahrady⁵¹. Ty jsou známé také jako „Visuté zahrady“ a patří mezi nejvíce navštěvovaná místa v zemi. Denně je navštíví tisíce lidí a poutníků.⁵²

Historie těchto zahrad je úzce spjata s bahá'istickou vírou. Bahá'ismus je určitý druh náboženství, který se řadí mezi monoteistická. Toto náboženství vzniklo na konci 19. století oddělením od šíitského islámu. S jeho historií je spojeno několik postav. Na počátku byl Sajjid `Alí Muḥammad Shírází zvaný Báb, jenž byl jakýmsi duchovním otcem této víry a zvěstovatelem příchodu „posla Božího“. Tím poslem se stal Bahá'u'lláh. Proto se toto náboženství nazývá Bahá'í nebo také bábismus.⁵³

⁵¹ Viz příloha č.1- obrázek č.1 , č.2

⁵² MAŽGÚT, O., Izrael: Haifa – neuvěřitelné Bahájské zahrady. *Infoglobe.cz* [online].

⁵³ SVOBODOVÁ, V., Zahrady světa. *Botany* [online].

*„Slovo Bahá'u'lláh je titul znamenající „Sláva Boží“. Bahá'í jsou jeho následovníci a spatřují v něm Posla Božího pro tento věk a Přislíbeného všech věků a náboženství.“*⁵⁴

Bahá'u'lláh pocházel z Persie. Ze své země byl však vyhnán. Nucený exil ho zavedl přes Bagdád do Konstantinopole, Adrianopole a následně do Akky nedaleko Haify, kde také později zemřel. Ještě před svou smrtí však ukázal svému nejstaršímu synovi Abdu'lu-Bahá, místo na hoře Kramel, které by se mělo stát místem věčného odpočinku Bábových ostatků. Bahá'u'lláh pověřil svého syna, aby v tomto místě vybudoval vhodné pohřebiště pro Bába a zároveň prorokoval, že se toto místo stane světovým centrem Bahá'í víry. Bábovy ostatky dorazily do Haify v roce 1909 a byly pohřbeny pod zlatou kopulí Bábovy svatyně.⁵⁵

Abdu'lu-Bahá vedl společenství až do své smrti v roce 1921. *„Poté byl vedením společenství pověřen Abdu'l-Baháův vnuk Shoghi Effendi (1897-1957) a nakonec vývoj vstoupil do nové fáze, kdy je vedením pověřena volená instituce Světový dům spravedlnosti (poprvé zvolen v roce 1963).“*⁵⁶

Na stavbě svatyně se podílel nejen Abdu'l-Bahá, ale velký vliv na tuto stavbu měl především jeho vnuk, který stavbu rozšířil o další místnosti a nechal ji celkově přestavět. Na její realizaci spolupracoval s architektem W. S. Maxwellem. Sloh a rozměry stavby jsou inspirovány evropskou architekturou, její výzdoba připomíná spíše orient. Stavba byla dokončena v roce 1953. *„Svatyně má devět stěn symbolizujících devět hlavních náboženství světa, pozlacená kupole skrývá hrob Bába.“*⁵⁷ V sousedství stojí další unikátní stavby centra: Světový dům spravedlnosti (Universal House of Justice) – sídlo devíti členů vysoké rady Bahá'í připomínající antický chrám a také budova archivu víry Bahá'í.

V roce 1987 se začalo se stavbou zahrad a zkrášlování okolí kolem svatyně. Podobu zahrad navrhl architekt Fariburz Sahba z Íránu. Tento

⁵⁴ Historie Bahá'í Víry. *Bahai.cz* [online].

⁵⁵ The Bahai Gardens on Mount Carmel. *Haifa tourist borad* [online].

⁵⁶ German colony in Haifa – the Tamplers. *Haifa history* [online].

⁵⁷ SVOBODOVÁ, V., Zahrady světa. *Botany* [online].

architekt si získal mezinárodní uznání za design Bahá'í House of Worship v Indii, známý také jako „Lotosový chrám“. Zahrady byly navrženy jako visuté terasy situované do kruhu rozděleného do devíti částí, v jejímž středu se nachází zmiňovaná svatyně. Celková plocha osmnácti zahrad, jež svatyni obklopují, je asi 200 000 m². Našli bychom zde prvky perských zahrad, zahrad Nishat Bagh z Kašmíru a také anglického parku.⁵⁸

Terasy umístěné v nejvyšší části jsou lemovány kamenným zábradlím s orly. Výsadbu tvoří okrasné dřeviny, které doplňují různé kamenné a kovové prvky, kašny, fontány, květinové záhony a rozlehlé trávníky přecházející do volného porostu. Terasy propojují schodiště a můstky lemované vodními kaskádami. Důležitou roli při koncipování zahrad hrála také kombinace přírodních prvků, světla a vody. Zvláštní pozornost při plánování zahrad byla věnována také ochraně životního prostředí. Byl navržen a instalován moderní zavlažovací systém, který dokáže efektivně šetřit vodou.⁵⁹

Pro veřejnost jsou přístupné pouze vyhlídky z horní terasy, jež zaručují pohled na komplex zahrad a svatyně s malebným pozadím města, přístavu a zálivem Středozemního moře. V roce 2008 bylo toto místo zapsáno do seznamu světového kulturního a přírodního dědictví UNESCO.⁶⁰

Součástí zahrad je také již zmiňovaný Světový dům spravedlnosti. V něm sídlí mezinárodní Rada guvernérů Bahá'istické víry. Vznik této instituce byl posvěcen samotným Bahá'u'lláhem v jeho Nejsvětější knize Kitáb-i-Aqdas. Předchůdcem Světového domu spravedlnosti byla Mezinárodní Bahá'istická rada a až v roce 1961 byl tento orgán reformován. Zřízení tohoto orgánu bylo pro Bahá'istický svět významnou událostí, neboť konečně vznikla mezinárodní instituce, která řídí všechny své záležitosti na mezinárodní úrovni. Již více než půl století je schopen podílet se na upevnění celého společenství.⁶¹

Rada guvernérů je složena z devíti členů, jež jsou voleni na pět let. Bahá'u'lláh je titul božské autority a ve Světovém domě spravedlnosti má

⁵⁸ SVOBODOVÁ, V., Zahrady světa. *Botany* [online].

⁵⁹ SVOBODOVÁ, V., Zahrady světa. *Botany* [online].

⁶⁰ Ibid

⁶¹ The universal house of justice. *Universal house of justice* [online].

pozitivní vliv na blaho lidstva, podporuje vzdělávání, mír a globální prosperitu a ochranu lidské cti. Používá bahá'istické učení pro stále se rozvíjející společnost. Je oprávněn vydávat zákony ve věcech, které nejsou výslovně zahrnuty ve věroučných posvátných textech. Od roku 1963 Světový dům spravedlnosti řídí Bahá'istické světové společenství a podílí se na vybudování spravedlnosti, zajišťuje jednotu myšlení a jednání v celé bahá'istické společnosti přesně tak, jak to učil Bahá'u'lláh, jehož vizí byl světový mír.⁶²

4.2 Haifský přístav

Dalším zajímavým a pro město Haifa důležitým místem je jeho přístav. Tento přístav se kromě zajímavé historie pyšní také titulem největšího průmyslového přístavu v zemi.⁶³ Přístav se nachází v přírodní zátocě, která umožňuje bezproblémový vstup pro plavidla během celého roku. Jeho výhodou je blízkost nejrušnější lodní trasy na světě. Tato trasa vede do Suezského průplavu, což z haifského přístavu⁶⁴ činí významný dopravní uzel.⁶⁵

Předpokládá se, že útočiště před bouří v Haifské zátocě v závětrí hory Karmel nacházeli námořníci již ve starověku. Haifa jako přístav byla zmíněna poprvé v roce 104 př. n. l., kdy Ptolemaios Lathyrus Kypru připlul s obrovskou armádou v Shikmonském přístavu, aby svedl válku o Alexandra Yanai, židovského krále. Když město dobili křižáci, stala se Haifa důležitým prosperujícím městem. Po dalším dobytí města, tentokrát mamlúky, však Haifa ztratila svůj lesk a stala se bezvýznamnou, malou vesnicí. V 18. století měla dokonce pověst pirátského doupěte. V roce 1758 nechal Sheikh z Galileje město srovnat se zemí a znovu postavit na východ od bývalé Haify. Toto rozhodnutí bylo pravděpodobně ovlivněno také potřebou rozvoje

⁶² The universal house of justice. *Universal house of justice* [online].

⁶³ PAULÍK, I., *Izrael*, s. 105

⁶⁴ Viz příloha č.1- obrázek č.7 , č.8

⁶⁵ About The Port. *Haifa Port* [online].

dopravy a obchodu. Přičemž původní přístav byl pravděpodobně zanesen bahnem a nevyhověl by tak velikosti lodí, které mohly kotvit jen v hlubších vodách.⁶⁶

Myšlenku na zřízení námořního přístavu v Haifě zmiňoval také Theodor Herzl, zakladatel moderního sionismu, ve své knize *Alt-Neuland*. Po vzniku britského mandátu proběhly na pobřeží Haify v roce 1920 první zkušební vrty.⁶⁷ V roce 1922 byl proveden Frederikem Palmerem odborný průzkum oblasti, který potvrdil myšlenku o umístění hlubokovodního přístavu do Haify jako správnou. V roce 1933 byl přístav skutečně otevřen. Jeho výstavba významně ovlivnila rozvoj a růst Haify, která se postupně stávala velkoměstem. Počet obyvatel v roce 1936 činil zhruba 100 000 obyvatel. V této době se stal přístav cílem mnoha židovských přistěhovalců. Jeho další rozvoj zpomalila druhá světová válka, ale po jejím skončení a po vzniku samostatného státu Izraele význam přístavu začal opět stoupat, neboť se stal jedním z mála zbylých komunikačních spojení nově vzniklého státu s vnějším světem.⁶⁸

4.2.1 Struktura a provoz přístavu

Jak již bylo řečeno, Haifský přístav je největším přístavem Izraele. Přístav umožňuje námořní dopravu a přepravu všech typů nákladů. Je provozován státem vlastněnou společností Haifa Company, která se prostřednictvím přístavu do značné míry podílí na hospodářském růstu státu a zároveň je také zdrojem příjmů pro desítky tisíc zaměstnanců, kteří v přístavu pracují.⁶⁹ Přístav samotný zabírá širokou oblast, a je proto rozdělen na několik částí. Hlavní přístav leží podél severního pobřeží města. Je chráněn dvěma vlnolamy. *„Nejdelší severozápadní vlnolam je dlouhý téměř tři kilometry. Východní vlnolam je dlouhý 765 m a 13 m hluboký.“*

⁶⁶ History. *Haifa Port* [online].

⁶⁷ History. *Haifa Port* [online].

⁶⁸ Ibid

⁶⁹ About The Port. *Haifa Port* [online].

Šířka vstupního kanálu mezi oběma vlnolamy je 183 m.⁷⁰ Centrální terminál se využívá především pro velké osobní a výletní lodě. Hlavní molo centrálního terminálu bylo postaveno Brity během 30. let 20. století a je nejstarším molem v přístavu.⁷¹ Kontejnerový terminál se nachází na východě v těsné blízkosti Hof Shemenu. Další část přístavu zaujímá jachtařský klub, loděnice, chemický terminál, depo pro kontejnery a rybářský přístav. Rybářský přístav prošel nedávno rekonstrukcí. Byl rozšířen nejen fyzicky, ale také o logistické služby. Nachází se zde například rybí trh, centra pro zpracování ryb, sklady, chladírny a také řada rybích restaurací. Marina nabízí také prostor až pro 300 soukromých jachting plavidel.⁷²

4.3 Univerzity

V této kapitole budou představeny dvě univerzity, které se ve městě nachází. Haifská univerzita a Technologický institut.

4.3.1 Haifská Univerzita

Haifská univerzita patří mezi přední univerzity Izraele. Nachází se zhruba 6 km jižně, od Carmel Centre. S nadsázkou by se dalo říct, že vzdělání zde patří k těm nejvyšším, neboť budovy univerzity jsou umístěny na vrcholu hory Karmel a umožňují svým studentům překrásný výhled na město a jeho okolí. Patrně nejvyšší budovou akademického areálu je Eškólská věž o dvaceti sedmi patrech, projektovaná brazilským architektem Oscarem Niemeyerem. Stejná budova ukrývá muzeum Reubendena a Eidith Hechtových. V tomto muzeu se mimo jiné nachází např. archeologická sbírka vztahující se k historii židovského národa před diasporou. Hlavním exponátem je však vrak řecké lodi z 5. století, který byl zrestaurován a vystaven ve speciálně přistaveném křídle muzea. Za zmínku stojí také sbírky francouzských impresionistů a

⁷⁰ The Port Structure & Operations. *Haifa Port* [online].

⁷¹ The Port Structure & Operations. *Haifa Port* [online].

⁷² Kishon Zone, The Fishing Wharf & Yacht Anchorage. *Haifa Port* [online].

židovských malířů z 19. a 20. století. V areálu školy se nachází také „muzeum pod širým nebem“, ve kterém jsou zrekonstruované starověké stavby, přemístěné z různých částí Izraele. Již z těchto informací je patrné, že univerzita poskytuje prostor nejen pro vzdělávání, ale také pro umění.⁷³

Univerzita byla založena v roce 1963 pod záštitou města Haifa a Hebrejské univerzity v Jeruzalémě. V roce 1972 pak získala akreditaci jako samostatný orgán. Univerzitu v současné době navštěvuje zhruba 17 000 studentů. Ti mohou využít některý z nabízených bakalářských, magisterských nebo doktorských programů.⁷⁴ Univerzita disponuje šesti fakultami, a to fakultou humanitních a společenských studií, fakultou vědy a vzdělávání v oblasti vědy, fakultou právníkou, pedagogickou, fakultou sociální a fakultou zdravotnických studií. Mimo to univerzita nabízí řadu vzdělávacích programů na zvýšení kvalifikace v různých oblastech například pro manažery. Výzkum je soustředěn do center se širokou škálou témat a oblastí, jmenovitě například studium psychického stresu, studium přírodních a ekologických zdrojů, letecké a lodní dopravy, rodiny aj. Další výzkumy jsou zaměřeny také na studium sionismu a Izraele nebo židovsko-arabské vztahy.⁷⁵

Součástí univerzitního areálu je také knihovna, která čítá zhruba dva milióny knih. Knihovna obsahuje také některé vzácné knihy, či sbírky z oblasti práva a umění. Umění věnuje univerzita značnou pozornost a své sbírky se snaží neustále rozšiřovat. Přímo na akademické půdě bychom mohli nalézt umělecké galerie, impozantní sochy nebo také nástěnné malby od významných izraelských umělců. Budova akademického centra pro umění byla navržena vyhlášeným architektem Haimem Kehatem o celkové ploše 3 500 m². Učební osnovy jsou paralelně propojeny mezi třemi uměleckými obory: uměním, divadlem a hudbou. Budova akademického centra pro umění disponuje nejmodernějšími učebnami a ateliéry.⁷⁶

⁷³ WILSON, S., *Izrael, [turistický průvodce]* s. 219- 229

⁷⁴ About the University. *University of Haifa* [online].

⁷⁵ Ibid

⁷⁶ Ibid

4.3.2 Technologický institut Technion

Technion⁷⁷ – Israel Institute of Technology neboli technologický institut je další izraelská univerzita, která se nachází v Haifě. Univerzita vznikla na základě myšlenky podpořit studium vědy a techniky v Palestině za finanční podpory přispěvatelů z Německa, Ruska a USA.⁷⁸ Ještě před samotným otevřením však vznikla roztržka o to, který jazyk by měl být tím nejvhodnějším pro výuku na univerzitě. Správní rada prosazovala jako nejvhodnější jazyk němčinu, ale setkala se s protesty menšiny, která se naopak snažila prosadit hebrejštinu. Řešení tohoto problému, stejně jako otevření univerzity, však muselo být odloženo, neboť vypukla první světová válka.⁷⁹ Základní kámen stavby byl položen v roce 1912 v centru města. První studenti však začali studovat na univerzitě až v roce 1924, a to v hebrejštině, která nakonec v „jazykové roztržce“ zvítězila.⁸⁰ V současné době zde studuje přibližně 11 000 studentů, kteří jsou zapsáni na některém z mnoha nabízených studijních programů. Konkrétně Technion nabízí padesát bakalářských, osmdesát dva magisterských a také řadu doktorandských studijních programů.⁸¹

„Technion má 18 fakult. Patří sem fakulta – leteckého inženýrství, architektury a urbanismus, biologie, biomedicínského inženýrství, biotechnologie a potravinářského inženýrství, civilní a inženýrství životního prostředí, chemické inženýrství, chemie, počítačové věda, vzdělávání v oblasti technologií a vědy, elektrotechniky, humanitních studií a umění, průmyslového inženýrství a managementu, matematiky, strojího inženýrství, lékařství, a fyziky.“⁸²

Univerzita má velký úspěch v oblasti vědy a výzkumu, na který se z větší části zaměřuje. Po absolvování pracuje většina studentů Technionu

⁷⁷ Viz příloha č.1 - obrázek č.5 , č. 6

⁷⁸ The Technion – Israel Institute of Technology. *Jewish virtual library* [online].

⁷⁹ Ibid

⁸⁰ Technion History. *Technion Israel Institute of Technology* [online].

⁸¹ Ibid

⁸² The Technion – Israel Institute of Technology. *Jewish virtual library* [online].

v high-tech oborech, které se velkou měrou podílí na Izraelském hospodářském růstu. High-tech průmysl představuje v současné době více než 54% vývozu Izraele.⁸³ Technion spolupracuje mimo jiné s nadnárodními společnostmi v oblasti zdravotnictví, biotechnologického inženýrství, energetiky nebo ochraně životního prostředí. Velký úspěch zaznamenala univerzita například při spolupráci s farmaceutickou firmou Teva Pharmaceutical Industries, během které vědci z technického institutu vyvinuli lék potlačující příznaky Parkinsonovi choroby.⁸⁴ Univerzita se může pochlubit také třemi laureáty na Nobelovu cenu za chemii, přičemž dva z nich ji v roce 2004 obdrželi za popis procesu odstraňování proteinů z lidského těla.⁸⁵

4.4 Plachtová věž

Mezi výrazné dominanty města patří také tzv. Plachtová věž, hebrejsky Migdal ha-Mifras, nacházející se v centrální části Haify nedaleko pobřeží Haifského přístavu. Je pojmenována podle vojáka a politika Jicchakka Rabina. Jedná se o 37 patrovou, přibližně 137 m vysokou budovu, ve které jsou umístěny kanceláře Státní správy. Celá budova připomíná obrovskou loď s napnutou plachtou, která je pokryta opláštěním kombinujícím hliník a sklo. Estetická stránka budovy značně doplnila i architektonickou strukturu. Náklady na projekt byly relativně vysoké, stavba začala v roce 1999 a byla dokončena roku 2002. Cesta vedoucí k věži byla navržena v orientálním stylu, vyzdobená mozaikovou dlažbou s vyobrazením dějin Haify.⁸⁶

⁸³ Technion History. *Technion Israel Institute of Technology* [online].

⁸⁴ Technion History. *Technion Israel Institute of Technology* [online].

⁸⁵ THOMAS, A., *Izrael a palestinská území*, s. 213

⁸⁶ BALLAS, R., *The sail tower, Haifa, Israel. Structural engineering International* s. 155

4.5 Karmelitánský klášter Stella Maris

Výraznou dominantou města Haifa je hora Karmel. Tato hora hrála od pradávna v životě věřících důležitou roli, neboť pro ně byla a stále je významným poutním místem. Z názvu hory je odvozen název řádu bratří blahoslavené Panny Marie, známější jako Řád karmelitánů, jenž na jejím vrcholu nechal zbudovat klášter. Jak bylo zmíněno v kapitole 3.2, tento řád byl založen ve 12. století Bertoldem Kalabrijským a ve stejném století pak vznikla i první stavba kláštera. Po dobytí Haify mamelúky však byli mniši vyhnáni, stejně jako v roce 1799, za to, že poskytli útočiště Napoleonovi během jeho tažení proti Turkům. Navrátili se až v 19. století, kdy jim byla přiznána práva k vrcholu Stella Maris a přilehlé Eliášově jeskyni, a mohli tak začít s přestavbou kláštera.⁸⁷

Součástí kláštera je kostel vyzdobený barevnými malbami, které zachycují výjevy z Bible a Nového zákona. Na stropě jsou například zachyceny obrazy Eliáše vstupujícího do nebe nebo krále Davida hrajícího na harfu. Nad oltářem se nachází socha Panny Marie karmelské. V klášteře je také krypta v podobě jeskyně, která byla vytesána do skály. Tato krypta ukrývá kamenný oltář se sochou Eliáše, který podle křesťanské tradice kdysi v jeskyni žil.⁸⁸ Součástí kláštera je také muzeum s artefakty ze starobylého byzantského kostela.

Napoleonovo neúspěšné tažení připomínají kameny ve tvaru pyramidy, umístěné v zahradě, které návštěvníkům mají připomenout, že Francouzi napadli Izrael z Egypta. Během Napoleonova tažení na Akko sloužil klášter také jako nemocnice, ve které se starali o zraněné francouzské vojáky. V dnešní době slouží jako významné duchovní místo karmelitánům z celého světa.⁸⁹

Zmiňovaná Eliášova jeskyně se nachází v blízkosti kláštera a je oficiálně považována za svaté místo pod jurisdikcí izraelského ministerstva pro

⁸⁷ Haifa: History & Overview. *Jewish virtual library* [online].

⁸⁸ Elijah Prophet cave on Mount Carmel. *Keren Kayemeth Lelsrael jewish national fund* [online].

⁸⁹ WILSON, S., *Izrael: [turistický průvodce]* s. 232- 233

náboženské záležitosti. Podle staré tradice zde prorok Eliáš spolu se svými učedníky našel útočiště před svými pronásledovateli. Na stěnách jeskyně byla nalezena řada řeckých nápisů, sahající až do byzantského období, včetně dvou maleb sedmiramenné menory.⁹⁰ Až do roku 1948 však jeskyně sloužila jako mešita věnovaná Chadarovi, což je muslimská varianta jména proroka Eliáše. Potkávají se zde tedy stoupenci tří náboženství.⁹¹

4.6 Pohoří Karmel

Nejznámější chráněnou krajinnou oblastí a zároveň také největším národním parkem Izraele je Národní park Karmel, založený v roce 1971. Park se rozkládá na 23 km dlouhém vápencovém pohoří stejného jména, které se rozprostírá mezi Haifou a Galileji a na jihu dosahuje k pobřežní planině Šaron. Karmelský park je charakteristický svými nízkými lesy s hustým středomořským porostem, mezi kterým je k vidění například vzácný dub kermesový nebo také rohovník.⁹² Díky své poloze a blízkosti Středozemního moře je park dostatečně zásobován srážkami, jež umožňují růst místní vegetace, pro kterou je park také často nazýván „stálezelené hory“.⁹³ Pohořím protéká několik řek a potoků. Mezi nimi například Nahal Galim nebo Nahal Kelah, jehož okolí je díky své podobě s alpskou přírodou nazýváno „Malé Švýcarsko“.⁹⁴

Součástí Karmelského pohoří⁹⁵ však nejsou jen příroda či malebné scenérie, toto místo ukrývá také řadu zajímavých či historicky významných míst. Mezi nimi jsou například umělecká vesnice Ein Hod nebo Karmelské jeskyně.

⁹⁰ Elijah Prophet cave on Mount Carmel. *Keren Kayemeth Lelsrael jewish national fund* [online].

⁹¹ Elijah Prophet cave on Mount Carmel. *Keren Kayemeth Lelsrael jewish national fund* [online].

⁹² WILSON, S., *Izrael [turistický průvodce]*, s. 234

⁹³ The Carmel Mountain. *Israel Land of Creation*. [online].

⁹⁴ Ibid

⁹⁵ Viz příloha č.1 - obrázek č.3 , č. 4

4.6.1 Karmelské jeskyně (Nahal Me'arot)

Další přírodní rezervace je Nahal Me'arot, jež se rozkládá na západní straně hory Karmel asi 20 km na jih od Haify. Archeologické nálezy dokazují, že toto území bylo důležitým místem již v prehistorickém období. Centrem celého komplexu je trojice rozsáhlých podzemních jeskyní, v nichž archeologové díky svým objevům doložili existenci tří odlišných prehistorických kultur. Bylo zde nalezeno velké množství předmětů a artefaktů, které mimo jiné přispěly k rozšíření znalostí o vývoji člověka.⁹⁶

První jeskyní je Pec, v níž je zachycen vývoj zdejšího osídlení. Ve druhé, menší karmelské jeskyni se nachází expozice osvětlující život zdejších lidí, kteří zde žili před 40 000 – 100 000 lety. Poslední jeskyní je Stream Cave, která je více jak 70 m dlouhá. Zde se také nachází audiovizuální výstava, která pomocí moderní techniky přibližuje život pravěkých obyvatel.⁹⁷

4.6.2 Drúzská vesnice Daliat el-Carmel

Jihovýchodně od Haify, se nachází drúzská vesnice jménem Daliat el-Karmel. Dalia znamená víno a protože je v jejím okolí mnoho vinic, dostala vesnice jméno právě po víně a hoře, na které je vybudována. Obec je důležité zmínit nejen kvůli její unikátní poloze, ale také kvůli tomu, že je největší drúzskou vesnicí v Izraeli, jež čítá přibližně 13 000 obyvatel.⁹⁸

Drúzové jsou náboženskou komunitou a jednou z islámských sekt, přesněji tedy sekt ší'itského islámu. Muslimové příznivce této komunity považují za heretiky a tvrdí, že s islámem nemají nic společného. Historie Drúzů sahá až k fátimovci al-Hákimu bi-amri-Iláhovi, jenž proslul například zničením Chrámu Božího hrobu v Jeruzalémě a znepríjemnil život místním židům a křesťanům. Založil monoteistické náboženství, odnož islámského hnutí, ismailífa. Drúzové věří, že se bůh vtělil do Hákima a vzal tak na sebe

⁹⁶ WILSON, S., *Izrael [turistický průvodce]*, s. 235

⁹⁷ Ibid

⁹⁸ Daliat el- Carmel. *Haifa tourist board* [online].

lidskou podobu. Žijí po celém světě, ale největší komunity jsou v Libanonu, Izraeli, Sýrii a Jordánsku. Na světě jich je přibližně jeden milion.⁹⁹

V okolí Daliat el-Karmel nalezneme například klášter karmelitánů (Muhra) na místě, kde prorok Eliáš bojoval s Baalovými proroky. Dále lze navštívit některá svatá místa, modlitebny nebo galerie vystavující díla místních a dalších umělců. Je možnost zde nahlédnout do tajů řemesel, například do tkalcovské dílny Abu Antara, nebo si vyzkoušet výrobu olivového oleje.¹⁰⁰

Nejzajímavějším místem je ale pro turisty trh, který se nachází přímo v centru obce. Je to místo, kde se setkává historie s modernou a každý zde skvěle nasaje místní atmosféru.¹⁰¹

4.6.3 Vesnice Ein Hod

Vesnice Ein Hod je další z mnoha zajímavých míst, se kterými se můžeme v pohoří Karmel setkat. Jedná se o uměleckou vesnici, kterou založil člen dadaistického hnutí Marcel Jancov.

Vesnice je obklopena malebnou přírodou, olivovými a borovicovými háji a nádhernými výhledy na středozevní moře, ze kterých umělci čerpají svou inspiraci. Společně zde žijí a tvoří různí sochaři, malíři, herci, skláři či fotografové. Vesnice však nenabízí jen nečinné pozorování, návštěvníci si zde mohou řadu ze zmiňovaných uměleckých činností také vyzkoušet. Nedaleko odtud se nachází také umělecká galerie, v níž je k vidění jedna z největších uměleckých sbírek Izraele.¹⁰²

⁹⁹ Drúzové- následovníci excentrického chalífu. *Český rozhlas* [online].

¹⁰⁰ Daliat el- Carmel. *Haifa tourist board* [online].

¹⁰¹ Ibid

¹⁰² WILSON, S., *Izrael [turistický průvodce]*, s. 236

4.7 Muzea v Haifě

Přestože se na první pohled může zdát, že Haifa je díky svému přístavu a přilehlému okolí spíše průmyslovým městem, opak je pravdou. Ve skutečnosti tvoří Haifa jedno z hlavních kulturních center severního Izraele. Ostatně to již naznačují zmínky o umění v přechozích kapitolách. V Haifě se nachází celkem dvanáct muzeí. Nyní budou přiblížena ta nejznámější z nich.¹⁰³

Prvním je Haifské muzeum, jehož součástí je Muzeum moderního umění a Muzeum klasického umění. Jsou zde expozice věnované židovským a náboženským rituálům, etnografii či folklóru. Muzeum umění nabízí sbírky starobylých zbraní, mincí a překrásných soch. Celkem zde nalezneme přes sedm tisíc exponátů.¹⁰⁴

Národní námořní muzeum se snaží své návštěvníky upoutat především dějinami středomořské mořeplavby zaměřené na Blízký východ, dále dokumentuje historii přístavu a tradiční výrobu lodí. Muzeum má celkem čtyři patra, ve kterých jsou uloženy exponáty v různých tematických celcích. Zajímavá je například expozice zachycující námořní mytologii a pirátství nebo různé vědecké přístroje, sloužící námořníkům k usnadnění navigace.¹⁰⁵

Další muzeum, které si zde představíme je Tikotinovo japonské muzeum. Toto muzeum nese jméno svého zakladatele, jímž byl holandský židovský sběratel a architekt Felix Tikotin. Muzeum bylo založeno v roce 1959 se třemi základními cíli, a to především seznámit izraelskou veřejnost s japonskou kulturou, posunout vzájemné porozumění mezi Izraelem a Japonskem a mezi obyvateli východní a západní Asie a v neposlední řadě k podpoře výzkumu umění a kultury Japonska.¹⁰⁶ V muzeu se nachází sbírky starého i moderního japonského umění čítající různé obrazy,

¹⁰³ Ibid, s. 230

¹⁰⁴ WILSON, S., *Izrael [turistický průvodce]*, s. 230

¹⁰⁵ WILSON, S., *Izrael [turistický průvodce]*, s. 231

¹⁰⁶ The Tikotin Museum of Japanese Art. *Haifa tourist board* [online].

paravány, zbraně a také knihovnu s téměř třemi tisíci knih. Zajímavý je také fakt, že na jeho rozšíření muzea v roce 1995 se podílel i architekt z Japonska Junzo Yoshinura.¹⁰⁷

Muzeum tajné imigrace a mořeplavby je věnováno boji za práva na imigraci do Izraele mezi lety 1934 - 1948. Zabývá se nelegální židovskou imigrací, která je zdokumentována řadou fotografií, novinových výstřižků či filmů. V areálu muzea se nachází také Britská loď zvaná Af-Al-Pi-Chen, která se za druhé světové války podílela na převozu židovských imigrantů a později také na přepravě lidí při operaci zvané Haapala. Další sbírky jsou věnovány historii izraelského námořnictva.¹⁰⁸

Železniční muzeum se nachází v blízkosti vlakového nádraží na východě Haify. Popisuje historii železniční dopravy v Haifě od jeho počátků v roce 1892 a dále také popisuje, jakým způsobem jsou lokomotivy a vagony umístěny v budově, která původně sloužila jako garáž pro lokomotivy Hidžáské železnice. V roce 2000 byla budova zrekonstruována pro účel muzea. Výhodou je, že se muzeum nachází ve funkční stanici, což dotváří typickou atmosféru živého vlakového nádraží.¹⁰⁹

Další muzeum je zasvěceno významnému členovi Pařížské školy umění Mané-Katzovi. Nachází se na místě s krásným výhledem na Haifský záliv. Toto muzeum bylo otevřeno v roce 1977 v domě umělce, který zde žil a tvořil v posledních letech svého života. V roce 2010 byla budova zrekonstruována a nyní je prakticky dokončena a pro veřejnost je otevřena od roku 2011. V muzeu se nachází výstava představující obrazy z dílny impresionistického malíře Maného Katze, jeho obrazy zachycují portréty, figury, scenérie, zátiší, ale především se zaměřují na židovskou minulost. Na těchto obrazech jsou k vidění scény z každodenního života, stejně jako práce zabývající se holocaustem nebo obnovou Izraele. Autor často cestoval a nevynechal jednu příležitost, aby navštívené země zachytil ve svých obrazech. Postupně byly do muzea přidávány expozice od současných

¹⁰⁷ WILSON, S., *Izrael [turistický průvodce]*, s. 231

¹⁰⁸ The Tikotin Museum of Japanese Art. *Haifa tourist board* [online].

¹⁰⁹ The Railway Museum. *Haifa tourist board* [online].

autorů z různých koutů Izraele, aby si je návštěvník mohl porovnat. Muzeum dále slouží jako kulturní centrum, které nabízí veřejnosti řadu přednášek a příležitosti k setkání se s různými odborníky z oblasti kultury.¹¹⁰

Posledním muzeem, které bude v této kapitole představeno, je muzeum Hermanna Strucka. Hermann Struck byl významný umělec působící v Německu a později v severní části Izraele v první polovině 20. století. Během své čtyřicetileté kariéry vytvořil bezpočet kreseb. Zaměřoval se především na dva specifické žánry – portrét a krajinu. Vytvořil sérii slavných portrétů, na kterých zachytil významné vědce a myslitele své doby. Mezi Židy je nejznámější jeho portrét Theodora Herzla.¹¹¹ Ještě v Německu si získal reputaci jako učitel grafiky, kde se také začal učit technikám uměleckého tisku. Mezi jeho žáky patří například Max Liebrmann, Jacob Steinhardt nebo Anna Ticho. V roce 1922 se přestěhoval z Berlína do Haify. Usadil se v třípatrovém domě v ulici Hadar Hacarmel a právě tento dům byl později zrekonstruován a přestavěn na muzeum. Záměrem muzea bylo přiblížit Struckův umělecký, kulturní a společenský život. Jsou zde vystaveny předměty jeho osobní potřeby, stejně tak jako jeho díla. K vidění je zde např. jeho nábytek, koberce, knihy či různé olejomalby. V horním patře muzea se nachází tvořivá dílna pro děti a mládež, kde se také pořádají semináře sochařství a malířství. Další expozice muzea je věnovaná předmětům a kulturním konceptům moderní doby.¹¹²

¹¹⁰ Mané-Katz Museum. *Haifa museums* [online].

¹¹¹ Hermann Struck museum. *Haifa museums* [online].

¹¹² *Ibid*

4.8 Divadla v Haifě

Za kulturou lze v Haifě jít na několik míst a pro milovníky divadel nabízí město hned tři, a to Městské divadlo z roku 1961, divadlo Beit HaGefen, postavené v roce 1963, a nejnovější Divadlo na severu z roku 1994.

Založení Městského divadla inicioval starosta Haify Abba Hushi a s podporou magistrátu bylo otevřeno již v roce 1961 a stalo se prvním městským divadlem v Izraeli.¹¹³

Prvním uměleckým vedoucím divadla a podporovatelem celé divadelní scény byl Yosef Milo. Během let se v divadle hrály nejen klasické hry, ale podporuje také začínající umělce. Divadlo spolu s místními ochotníky spolupracuje na „Mezinárodním divadelním festivalu pro děti a mládež.“ Hry, které jsou představeny během tohoto festivalu, sklízí pravidelně úspěch nejen během této akce, ale i na výjezdech po celé zemi a dokonce i v zahraničí.¹¹⁴

4.9 Mezinárodní filmový festival a Festival svátků

Mezinárodní filmový festival v Haifě je pořádán od roku 1983 a stal se prvním mezinárodně uznávaným festivalem svého druhu v Izraeli. Festival každý rok navštíví až 300 000 hostů z národního a světového filmového průmyslu. Mnoho filmů promítaných v rámci tohoto festivalu získalo také světová ocenění. Filmy zde soutěží v několika kategoriích, a to filmy vyrobené ve Středozeří, filmy natočené jako prvotina režiséra a filmy zaměřené na arabsko-židovskou tematiku. Festival nabízí krom jiného také spoustu doprovodných akcí zahrnující živou hudbu nebo venkovní promítání filmů.¹¹⁵

¹¹³ Haifa theatres. *Haifa* [online].

¹¹⁴ The Haifa municipal theater. *Haifa tourist board* [online].

¹¹⁵ Festival Information. *Haifa International Film Festival* [online].

Další festival, který se v Haifě pořádá je ojedinělý festival nabízející kombinaci svátků třech hlavních monoteistických náboženství. Chanuku, Svátek oběti a Vánoce. Tyto oslavy probíhají vždy v prosinci, každý čtvrtek až sobotu. Slouží především k projevení tolerance mezi náboženstvími a utužení vztahů. Festival nabízí různé venkovní umělecké výstavy, tradiční řemesla, zdobení vánočního stromku, vánoční průvody, liturgické koncerty, pouliční divadlo a ochutnávky tradičních izraelských pokrmů. Festival každoročně navštíví až 200 000 lidí z celého Izraele, a dokonce i ze zahraničí. Koná se ve čtvrti Wádí Nisnas, kde židé, křesťané a muslimové žijí bok po boku. Krom několika kostelů je tato čtvrť oblíbená především kvůli umění a kulinářským lahůdkám.¹¹⁶

¹¹⁶ CARNVEK,S., Holiday of Holidays Festival celebrated in Haifa. *Israel Ministry of Foreign Affairs* [online].

5 Závěr

Cílem této práce byla snaha podat ucelený přehled o městě Haifa zahrnující jeho historii, vývoj a zajímavosti. V úvodu byl nejdříve představen stát Izrael, ve kterém se Haifa nachází. Byla zmíněna jeho geografická poloha, složení obyvatelstva, náboženství a administrativní členění země. Dále následovala historie města, a to od jeho prvního osídlení, přes středověk až k novověku. Byla zde zmíněna také historie města v období první světové války, britského mandátu a nakonec také po vzniku samostatného státu.

Ve druhé části této práce byly přiblíženy pozoruhodnosti a zajímavosti města. Konkrétně byla představena historie a vznik Bahájských zahrad, které patří k dominantám Haify. Dále byla popsána historie, struktura a provoz přístavu. Byly představeny obě haifské univerzity, Plachtová věž, karmelitánský klášter Stella Maris s přilehlou Eliášovou jeskyní, dále pohoří Karmel, karmelské jeskyně a umělecká vesnice Ein Hod. V neposlední řadě pak byla přiblížena nejznámější muzea a na závěr pak dva každoročně pořádané festivaly.

Informace z této práce mohou posloužit jako podklad pro další zkoumání. Můžou je také využít lidé, kteří se zajímají o historii Haify nebo pro ty, kteří se jí chystají navštívit.

6 Resumé

In this thesis, the author focuses on the description of the history, growth and sights of Haifa. The author has endeavored to provide a comprehensive picture of the city's history, its development of settlements and remarkable things in it.

At the beginning author wrote a few words to introduce the State of Israel, its administrative division and individual districts. Then author continued to the city's history. Author described the beginnings of the settlement, the situation in the city during the middle ages and smoothly linked to modern history. Following this, the author focuses on the remarkable and interesting places of the city.

Namely the author described the Baha'i gardens, harbor, The sail tower, universities, Carmel monastery and Mount Carmel, Mt. Carmel caves, the village of Ein Hod, local museums, annual festivals, and Carmelit subway.

This information can also be used by people who are interested in history of Haifa or for those who are coming to visit it.

7 Použitá literatura

Tištěné zdroje:

BALLAS, R. *The sail tower, Haifa, Israel. Structural engeneering International* s. 155 (Tel aviv: 2003). ISSN 1016- 8664

ČEJKA, M., *Dějiny moderního Izraele*. 1. vyd. (Praha: 2011), 351 s. ISBN 978-802-4729-107.

MATTAR, P. *Encyclopedia of the Palestinians*, s. 414 (New York: 2005). ISBN: 08-160-5764-8.

PAULÍK, I. *Izrael*. (Praha: 2006). ISBN: 80-86236-202-4.

PAULÍK, *Izrael: podrobné a přehledné informace o historii, kultuře, přírodě a turistickém zázemí Izraele*. (Praha: 2006). ISBN 80-731-6202-4.

POJAR, M. *Izrael*. (Praha:2009). ISBN 978-807-2774-357.

THOMAS, A. *Izrael a palestinská území*. Praha: Svojtka & Co., 2010, 460 s. Z řady průvodců Lonely Planet. ISBN 978-80-256-0432-8.

WILSON, S., *Izrael [turistický průvodce]*. Brno: Jota, 2009, 413 s., xvi s. barev. obr.příl. ISBN 978-80-7217-660-1.

Elektronické zdroje:

A concise history of the „Hagana“. The „Hagana“ [online]. [cit. 2015-03-21]. Dostupné z: http://www.irgon-haagana.co.il/show_item.asp?itemId=56&levelId=60321&itemType=0

About The Port. Haifa Port. [online]. 2012 [cit. 2015-03-24]. Dostupné z: http://www.haifaport.co.il/template/default_e.aspx?PageId=241

About the University. University of Haifa [online]. 2015 [cit. 2015-03-24]. Dostupné z: <http://www.haifa.ac.il/index.php/en/2012-12-16-11-30-12/welcome-to-the-university-of-haifa>

CARNVEK,S. Holiday of Holidays Festival celebrated in Haifa. Israel Ministry of Foreign Affairs. [online]. 2011 [cit. 2015-04-15]. Dostupné z: http://mfa.gov.il/MFA/IsraelExperience/Religion/Pages/Holiday_of_Holidays-Dec_2011.aspx

Daliat el- Carmel. Haifa tourist board [online]. 2015 [cit. 2015-03-25]. Dostupné z: http://www.visit-haifa.org/eng/Daliat_el-Carmel

Hijaz train line - Ottoman Haifa station. Haifa history [online]. 2009 Dostupné z <http://haifa-history.blogspot.cz/2009/05/hijaz-train-line-haifa-station.html>

Drúzové- následovníci excentrického chalífu. Český rozhlas [online]. Publikováno: 18. 2. 2006 [cit. 2015-03-25]. Dostupné z http://www.rozhlas.cz/leonardo/svet/_zprava/224598

Elijah Prophet cave on Mount Carmel. Keren Kayemeth Lelsrael jewish national fund [online]. 2013 [cit. 2015-04-22]. Dostupné z: <http://www.kkl.org.il/eng/tourism-and-recreation/tours/elijah-mount-carmel-prophet.aspx>

Festival Information. Haifa International Film Festival. [online]. 2015 [cit. 2015-04-26]. Dostupné z: http://www.haifaff.co.il/eng/About_the_Festival.html

Festival Information. Haifa International Film Festival. [online]. Publikováno: 2015 [cit. 2015-04-15]. Dostupné z: http://www.haifaff.co.il/eng/About_the_Festival.html

German colony in Haifa – the Tamplers. Haifa history [online]. Publikováno: 2008 [cit. 2015-03-19] Dostupné z: http://haifa-history.blogspot.cz/2008/06/blog-post_4453.html

Haganah capture of Haifa – Operation Bi'ur Hametz . Palestine: Information with Provenance. [online]. Publikováno: 2015 [cit. 2015-04-09]. Dostupné z: <http://cosmos.ucc.ie/cs1064/jabowen/IPSC/php/event.php?eid=295>

Haifa history. Haifa-history.blogspot.cz. [online]. 2008 [cit. 2015-03-19]. Dostupné z: http://haifa-history.blogspot.cz/2008/06/blog-post_4453.html

Haifa in World war I 1915-1918. Haifa-history [online]. 14. 6. 2008 [cit. 2015-03-21]. Dostupné z: <http://haifa-history.blogspot.cz/2008/06/haifa-german-colony.html>

Haifa Museums. Hermann Struk museum. Haifa museums. [online]. 2015 [cit. 2015-04-27]. Dostupné z: <http://hms.org.il/Museum/Templates/showpage.asp?DBID=1&LNGID=1&TMIID=84&FID=1694&PID=0>

Haifa theatres. Haifa [online]. 2015 [cit. 2015-04-10]. Dostupné z: <http://www.haifa.muni.il/Haifa/en-us/Pages/HaifaTheatreEng.aspx?x=87>

Haifa Virtual Israel Experience. Jewish virtual library [online]. Publikováno: 2015 [cit. 2015-03-19]

Haifa Virtual Israel Experience. Jewish virtual library. [online]. 2015 [cit. 2015-04-05]. Dostupné z: <http://www.jewishvirtuallibrary.org/jsource/vie/viehaifa.html>

Haifa: History & Overview. Jewish virtual library [online]. 2015 [cit. 2015-03-19]. Dostupné z: http://www.jewishvirtuallibrary.org/jsource/Society_&_Culture/haifa.html

Hermann Struk museum. Haifa museums [online]. 2015 [cit. 2015-03-27]. Dostupné z: <http://hms.org.il/Museum/Templates/showpage.asp?DBID=1&LNGID=1&TMIID=84&FID=1694&PID=0>

Hijaz train line - Ottoman Haifa station. Haifa history [online]. 2009 Historie Bahá'í Víry. Bahai.cz. [online]. Publikováno: 2015 [cit. 2015-04-18]. Dostupné z: <http://www.bahai.cz/fakty/historie/>

History of Jerusalem. Jerusalem [online]. Publikováno: 2013 Jerusalem.com – an InternetDominion.com [cit. 2015-03-02]. Dostupné z: http://jerusalem.com/articles/history/history_of_jerusalem-a2153

History. Haifa Port. [online]. 2012 [cit. 2015-03-24]. Dostupné z: http://www.haifaport.co.il/template/default_e.aspx?PageId=158

Izrael. MZV ČR. [online]. 2015 [cit. 2015-03-19]. Dostupné z: http://www.mzv.cz/jnp/cz/encyklopedie_statu/blizky_vychod/izrael/

Kishon Zone, The Fishing Wharf & Yacht Anchorage. Haifa Port. [online]. 2012 [cit. 2015-03-24]. Dostupné z: http://www.haifaport.co.il/template/default_e.aspx?PagelId=191

Mané-Katz Museum. Haifa museums [online]. 2015 [cit. 2015-03-26]. Dostupné z: <http://www.mkm.org.il/Museum/Templates/showpage.asp?DBID=1&LNGLD=1&TMID=84&FID=1647&PID=4194>

MAŽGÚT, O. Izrael: Haifa – neuvěřitelné Bahajské zahrady. Infoglobe [online]. 2013 [cit. 2015-02-18]. Dostupné z: <http://www.infoglobe.cz/tip-na-vylet/izrael-haifa-neuveritelne-bahajske-zahrady/>

MROČEK, M. Haifa. Izrael [online]. 2013 [cit. 2015-03-015]. Dostupné z: <http://www.izrael.wz.cz/haifa.php>

Nazareth Israel History. Nazaret information tours [online]. 2015. [cit. 2015-03-20]. Dostupné z: <http://www.nazareth-israel.com/nazarteh-history>

Nazareth. Ministry of Tourism, Government of Israel [online]. Publikováno: 2011 [cit. 2015-04-19]. Dostupné z: http://www.goisrael.com/Tourism_Eng/Tourist%20Information/Discover%20Israel/Cities/Pages/Nazareth.aspx

SVOBODOVÁ, V. Zahrady světa. Botany [online]. 2013 [cit. 2015-04-18]. Dostupné z: <http://botany.cz/cs/bahai/>

Technion History. Technion Israel Institute of Technology. [online]. 2015 [cit. 2015-04-21]. Dostupné z: <http://www.technion.ac.il/en/about/history-of-the-technion/>

The Bahai Gardens on Mount Carmel. Haifa tourist board [online]. 2015 [cit. 2015-04-18]. Dostupné z: http://www.visit-haifa.org/eng/The_Bahai_Gardens_on_Mount_Carmel

The Carmel Mountain. Israel Land of Creation [online]. 2011 [cit. 2015-03-25]. Dostupné z: http://www.goisrael.com/Tourism_Eng/Tourist%20Information/Discover%20Israel/Geographic%20Regions/Pages/Mount%20Carmel.aspx

The Haifa municipal theater. Haifa tourist board [online]. 2015 [cit. 2015-04-10]. http://www.visit-haifa.org/eng/The_Haifa_Municipal_Theater

The Port Structure & Operations. Haifa Port. [online]. 2012 [cit. 2015-03-24]. Dostupné z: http://www.haifaport.co.il/template/default_e.aspx?PageId=171

The Railway Museum. Haifa tourist board . [online]. 2015 [cit. 2015-03-26]. Dostupné z: http://www.visit-haifa.org/eng/The_Railway_Museum

The Technion – Israel Institute of Technology. Jewish virtual library [online]. 2015 [cit. 2015-03-24]. Dostupné z: <http://www.jewishvirtuallibrary.org/jsource/Education/technion.html>

The Tikotin Museum of Japanese Art. Haifa tourist board [online]. 2015 [cit. 2015-03-26]. Dostupné z: http://www.visit-haifa.org/eng/The_Tikotin_Museum_of_Japanese_Art

The universal house of justice. Universal house of justice [online]. 2015 [cit. 2015-03-23]. Dostupné z: <http://universalhouseofjustice.bahai.org/origins>

Western wall in Jerusalem. Jerusalem [online]. 2013 [cit. 2015-03-02]. Dostupné z: http://jerusalem.com/tour/western_wall_3D

8 Seznam příloh

Obrázek č.1

Bahaiské zahrady v roce 1960. Haifa history [online]. 2008 [cit. 2015-04-22].

Dostupné z: <http://haifa-history.blogspot.cz/2008/06/sarine-of-bab-today.html>

Obrázek č. 2

Bahaiské zahrady současnost. Haifa history [online]. 2008 [cit. 2015-04-22].

Dostupné z: <http://haifa-history.blogspot.cz/2008/06/sarine-of-bab-today.html>

Obrázek č. 3

Mount Carmel. Haifa history [online]. 2008 [cit. 2015-04-22].

Dostupné z: <http://haifa-history.blogspot.cz/2008/06/sarine-of-bab-today.html>

Obrázek č. 4

Mount Carmel. Wikimedia.[online]. 2013 [cit. 2015-04-22]

Dostupné z: http://commons.wikimedia.org/wiki/File:Caiobadner_-_mount_carmel.JPG#/media/File:Caiobadner_-_mount_carmel.JPG

Obrázek č. 5

Technion 1953. Wikimedia.[online]. 2013 [cit. 2015-04-22]

Dostupné z: <http://commons.wikimedia.org/wiki/File:Technion.jpg>

Obrázek č. 6

Technion. Haifa tourist board. [online]. 2015 [cit. 2015-04-23]

Dostupné z: <http://commons.wikimedia.org/wiki/File:Technion.jpg>

Obrázek č. 7

Port in 1940.Tapuz. [online]. 2015 [cit. 2015-04-23]

Dostupné z: <http://www.tapuz.co.il/Albums/p-3425191-2989229-1-1.html>

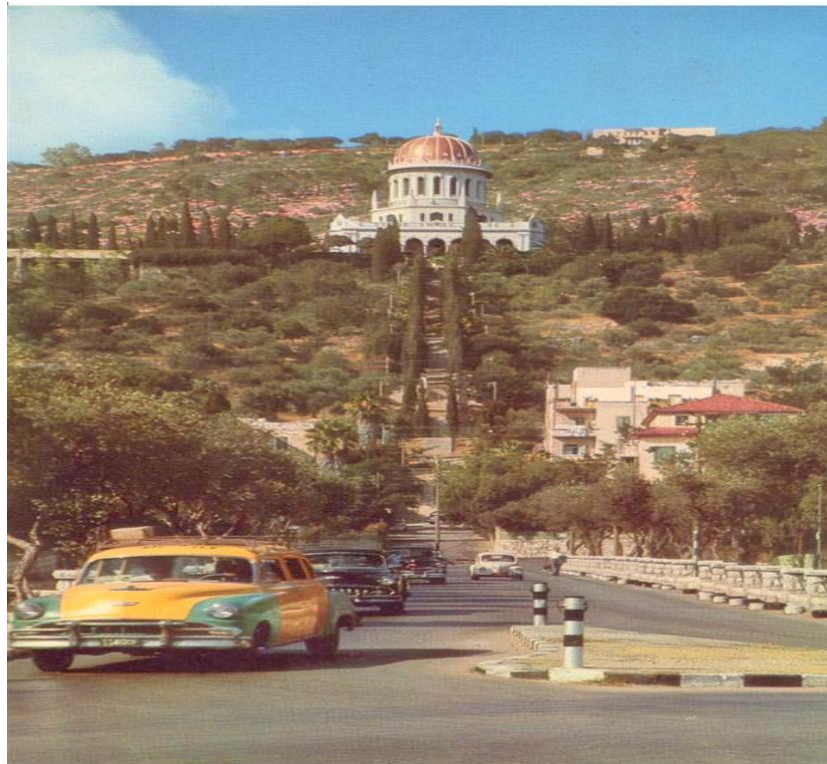
Obrázek č. 8

The port of Haifa. Megaconstrucciones. [online]. 2015 [cit. 2015-04-23]

Dostupné z: <http://www.tapuz.co.il/Albums/p-3425191-2989229-1-1.html>

9 Příloha č. 1 – Haifa dříve a dnes

Obrázek č. 1 Bahaiské zahrady v roce 1960



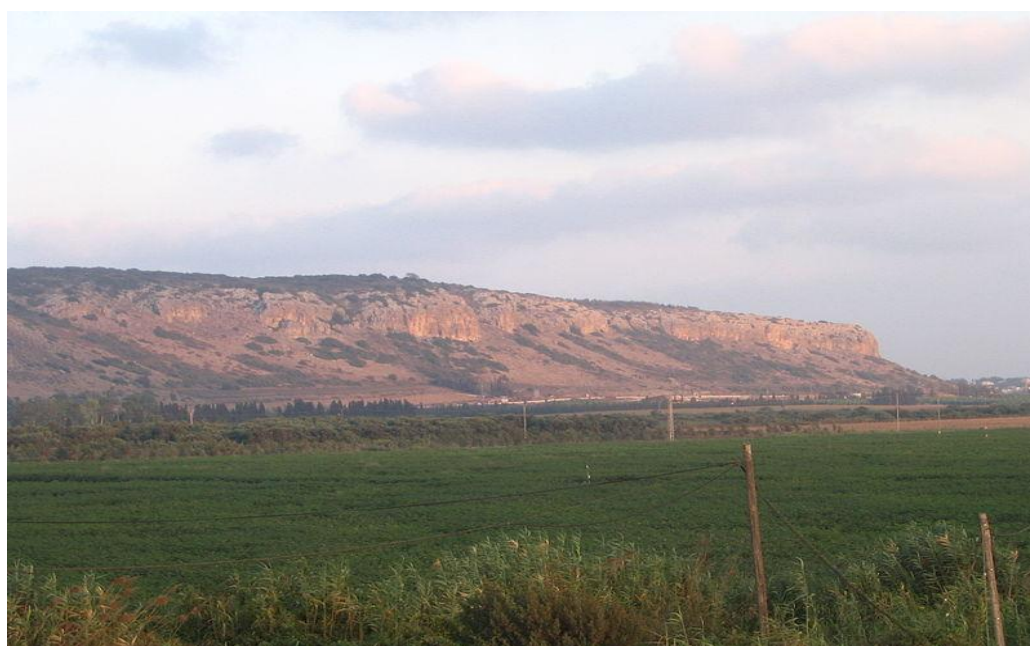
Obrázek č. 2 Bahaiské zahrady současnost



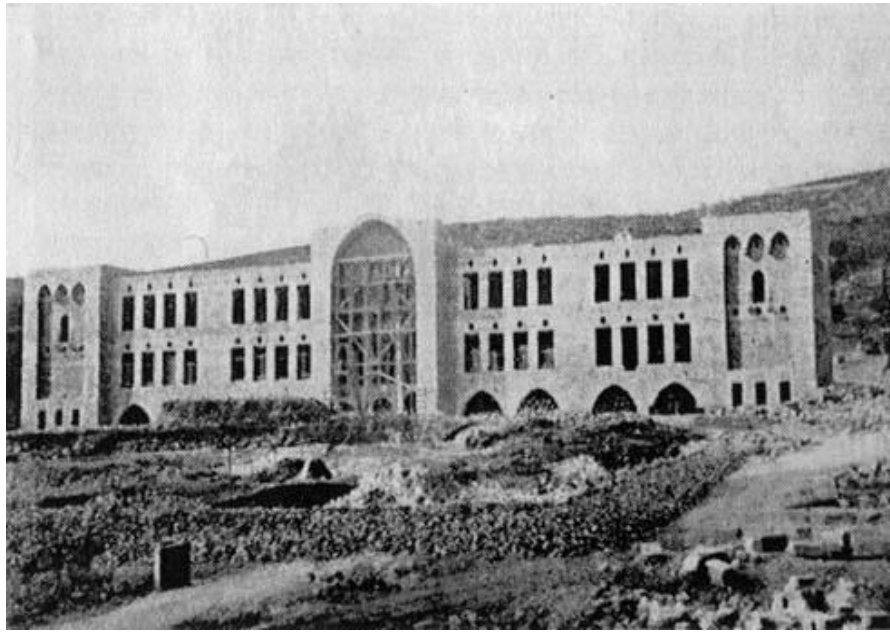
Obrázek č. 3 Hora Karmel v roce 1940



Obrázek č. 4 Hora Karmel v současnosti



Obrázek č. 5 Historická budova Univerzity Technion 1953



Obrázek č. 1 Univerzita Technion 2006



Obrázek č. 2 Pohled na přístav v roce 1940



Obrázek č. 3 Přístav současnost

