

Západočeská univerzita v Plzni

Fakulta filozofická

Bakalářská práce

**Perzekuce Židů na Klatovsku v období druhé světové
války**

Martina Babincová

Plzeň 2015

Západočeská univerzita v Plzni

Fakulta filozofická

Katedra filozofie

Studijní program Humanitní studia

Studijní obor Humanistika

Bakalářská práce

**Perzekuce Židů na Klatovsku v období druhé světové
války**

Martina Babincová

Vedoucí práce:

Mgr. et Bc. Dagmar Demjančuková, CSc.

Katedra filozofie

Fakulta filozofická Západočeské univerzity v Plzni

Plzeň 2015

Prohlášení

Prohlašuji, že jsem práci zpracoval(a) samostatně a použil(a) jen uvedených pramenů a literatury.

Plzeň, březen 2015

Poděkování

Chtěla bych poděkovat paní Mgr. et Bc. Dagmar Demjančukové, CSc. za odbornou pomoc a cenné rady, které mi při zpracování mé bakalářské práce poskytla.

OBSAH

1 ÚVOD	1
1.1 HISTORIE ŽIDŮ NA KLATOVSKU	2
2 ŽIDOVSKÉ PAMÁTKY NA KLATOVSKU	6
2.1 SYNAGOGA A HŘBITOV V KLATOVECH	6
2.2 HŘBITOV A SYNAGOGA VE ŠVIHOVĚ	9
2.3 SYNAGOGA V HARTMANICÍCH	13
3 EKONOMIKA	16
3.1 KOŽEDĚLNÉ TOVÁRNY	17
3.2 TEXTILNÍ TOVÁRNY	19
3.3 OSTATNÍ TOVÁRNY	20
3.4 OBCHODY	22
4 HOLOCAUST	25
4.1 PROTIŽIDOVSKÁ OPATŘENÍ A AKCE	25
4.2 ÚTOKY SMĚŘOVANÉ NA ŽIDOVSKÉ OBYVATELE	28
4.3 TRANSPORTY ŽIDŮ	30
5 ZÁVĚR	33
6 RESUMÉ	34
7 SEZNAM POUŽITÉ LITERATURY A PRAMENŮ	36
8 PŘÍLOHY	39

1 Úvod

Dějiny židovského národa a náboženství jsou klíčovým pramenem k tomu, abychom byli schopni alespoň zčásti pochopit jeho kulturu, zvyky, a zejména pak události, které se spadají pod pojem šoa. Zde je ovšem otázkou, zda se tyto události a činy spáchané ve 20. století na příslušnících židovského národa dají racionálně chápat. V průběhu židovských dějin můžeme sledovat mnohé zvraty, týkající se například vyhnání Židů z Jeruzaléma či deportace do Babylonie. Jinými slovy lze říci, že za tisíciletým procesem utváření samostatnosti a získávání si jistého respektu od dalších národů, zaplatili Židé častokrát daň nejvyšší.

V této své závěrečné práci se budu věnovat z mého pohledu nejzávažnějšímu tématu, které lze v historii židovství najít, a tím je perzekuce Židů za druhé světové války. Nepovažuji ho za nejzávažnější téma právě kvůli perzekuci samotné, vždyť jak jsem již nastínila, v průběhu celých dějin můžeme najít mnoho perzekucí a genocid, které byly spáchány právě na Židech. Ovšem důvod proč ho shledávám závažným, je v tom, že doba, kdy se tyto činy proti lidskosti děly, byla značně vyspělejší, modernější než doba starověku či středověku. Společnost byla vzdělanější, a přesto hodně lidí neskrývalo otevřenou nenávist vůči Židům. Je třeba se nad tímto tématem zamýšlet znovu a znovu a hledat možná vysvětlení, jak je možné, že jsme toto jako lidská rasa jako lidé mohli dopustit na jiných lidech. Uvědomme si zcela zásadní věc, týkající se tohoto dějinného problému a tou je, že židé se jako lidský druh od nás ostatních neliší, všichni jsme lidé. Rozdíly mezi námi vytváří pouze naše náboženské vyznání. Tak jako někdo vyznává křesťanství a jiný islám, tak stejně zase jiný člověk vyznává judaismus.

Je třeba, aby tuto kapitolu lidských dějin všichni znali, aby se nenašel nikdo, kdo by o ní snad pochyboval tak, jak to dnes často slýcháváme. Právě proto jsem se rozhodla toto téma perzekuce Židů znovu otevřít a připomenout tak osudy všech, kteří svými životy zaplatili pro lepší budoucnost nás ostatních.

Téma bakalářské práce, zabývající se perzekucí židovského obyvatelstva v období druhé světové války, jsem aplikovala na oblast Klatovska, přičemž se budu z hlavní části věnovat právě Klatovům, právě z toho důvodu, že zde byla

koncentrace Židů největší, nicméně v práci budou zahrnuty i obce jako Švihov, Hartmanice a další přilehlé obce, kde byla populace židovského obyvatelstva také významná. Mým záměrem bylo, co možná nejpřesněji postihnout všechny problémy tehdejší společnosti, které se Židů v letech 1939-1945 na Klatovsku nějakým podstatným způsobem dotkly nebo ty oblasti, ve kterých byli Židé pro svůj region významní.

1.1 Historie Židů na Klatovsku

V 10. století mířily do Čech přes Bavorsko a Šumavu karavany židovských obchodníků, zastavovali se se svými výrobky na hradech a ve městech a buďto zde na určitou dobu zůstali nebo se usadili natrvalo. Právě skrze obchod se Židé dostali až na území dnešního Klatovska. Kromě výrobků, které nabízeli, ovšem také přinášeli do měst a vesnic novinky, aby ostatní lidé věděli, co se kde událo. Avšak první konkrétní písemná zmínka o Židech v Klatovech, kterou prameny dokládají, se objevuje až kolem roku 1385. Právě v tomto roce totiž král Václav IV. vydává listinu, která židovské obyvatele připomíná. Hovoří se v ní o jakési soudní při mezi dvěma příslušníky židovského národa a farářem.¹ V průběhu několika dalších staletí to byli právě Židé, kdo se zasloužil o rozvoj a rozkvět nejen obchodu ale i finančnictví.² A jelikož Židé vždy patřili mezi bohatší vrstvu obyvatelstva, jsou to právě tato dvě odvětví, které bývají s Židy často spojovány. Ovšem byl to právě židovský majetek, který byl příčinou mnoha svárů. Středověkou společnost majetek židovských obchodníků pobuřoval. Směli se na rozdíl od středověkého křesťana živit takzvanou lichvou, což byl právě obchod s penězi.

Co se týká řemesel, ty směli Židé vykonávat pouze v uzavřených čtvrtích, které byly určeny právě jen pro Židy. Od 16. století jsou tyto uzavřené čtvrti nazývány ghetta a byly zřízeny jako místo, kde mohli žít právě jen židovští obyvatelé daného města. V Klatovech nikdy nebylo takovéto židovské ghetto zřízeno. Mimo jiné Židé například nemohli zaměstnávat ve svých domácnostech

¹ STRNAD, M. *Židé v dějinách města Klatov*. s. 3.

² *Vyvolení k utrpení*. 1. díl. Osudy židovského obyvatelstva na Šumavě do roku 1938 [epizoda z televizního dokumentu]. Režie Zdeněk Flídr. ČT, 2011. ČT2 24. 1. 2014 20:00.

křesťany. Již na těchto několika příkladech je možné pozorovat určitý diskriminační boj křesťanů se Židy. Tyto a jiná další omezení, platící pro židovské občany po dlouhá staletí ukončil až král Přemysl Otakar II., zakladatel města Klatovy, vydáním takzvaných Statut Judaeorum, která měla tento boj a znevýhodňování židovského obyvatelstva zastavit a znamenala počátky židovského zákonodárství. V platnosti se udržela až do konce osmnáctého století.³ Avšak můžeme doložit a to především díky dochovaným pramenům, že se stále vyskytovaly drobné neshody mezi židovskými a ostatními obyvateli města i přilehlých obcí.

Známým příkladem je obvinění Židů ze strany křesťanských obyvatel města Klatov z toho, že údajně mohou za nejrůznější přírodní pohromy a nemoci.⁴ V tomto konkrétním případě se jednalo o morovou epidemii. V době novověku, konkrétně v první polovině 16. století a ani v době třicetileté války nemůžeme hovořit o nijak zvláště významném židovském osídlení Klatov a okolí. „*Jsou pouze záznamy o tom, že klatovští měšťané uzavírali obchody s židy z Kydlín, Boru a židem loubským.*“⁵ Konec 18. století naopak zaznamenal výrazný nárůst počtu židovských obyvatel. Můžeme konstatovat, že Židé osidlovali v tuto dobu podstatnou část panství a statků, které patřily do katastru Klatovska. Prostudujeme-li si konkrétní čísla, pak zjistíme, že celkem se na území Klatovska rozkládalo 51 panství a statků a Židé obydlovali většinu z nich, konkrétně tedy 48 panství a statků.⁶ Po vydání Systemálního židovského patentu císařem Josefem II. na počátku 80. let 18. století, který byl součástí josefínských reforem⁷, došlo v rakouské monarchii k osvobození z podřízeného postavení neboli emancipaci

³ *Vyvolení k utrpení*. 1. díl. Osudy židovského obyvatelstva na Šumavě do roku 1938 [epizoda z televizního dokumentu]. Režie Zdeněk Flídr. ČT, 2011. ČT2 24. 1. 2014 20:00.

⁴ VANČURA, J. *Dějiny někdejšího královského města Klatov*. 3. sešit II. dílu, Klatovy, 1931. s. 170

⁵ VANČURA, J. *Dějiny někdejšího královského města Klatov*. 2. část 3. svazku I. dílu, Klatovy, 1929. s. 1347

⁶ EBELOVÁ, I., HOLÁ, M., ŘEZNÍČEK, M. a SÁDLOVÁ, R. *Soupis židovských rodin v Čechách z roku 1793 (V.)*. s. 187, 282, 283.

⁷ PĚKNÝ, T. Systemální židovský patent proměnil život Židů v rakouské monarchii. In: *Rozhlas.cz* [online]. 29. červenec 2012 [cit. 2014-12-12]. Dostupné z: http://www.rozhlas.cz/nabozenstvi/zpravy/_zprava/1085514

Židů a na základě tohoto patentu měli Židé povoleno studovat na univerzitách obory jako například filozofie či medicína, mohli opět vlastnit půdu a věnovat se řemeslům bez omezení. Všechny tyto změny pak zapříčinily počátek stahování Židů do větších měst, jako byly Klatovy, Kašperské Hory či Sušice.

Od první poloviny 19. století již lze konstatovat, že obchodní síť židovských obyvatel byla natolik vyspělá a na vysoké úrovni, že ekonomická síla Židů začala stoupat. Ovšem již od druhé poloviny 19. století se společenská situace opět začala vyhrcovat. Docházelo k různým protižidovským vystoupením, které značně zhoršovaly vztahy mezi Čechy a Židy. V Klatovech k výraznějším nepokojům proti Židům nedocházelo, vylepovaly se jen jisté letáky s protižidovskou tematikou, avšak v Sušici v roce 1866 musela takovýto antisemitský nepokoj potlačovat armáda. Příčin bylo mnoho, jednou z nich bylo například antisemitistické smýšlení politické strany Mladočeši.⁸ Situace se nezlepšila ani na začátku 20. století. Zejména pak v době první světové války v letech 1914-1918 tlak na Židy stoupal. Češi vinili Židy, zejména pak židovské obchodníky za neúměrné zdražování potravin, které ve svých obchodech praktikovali za účelem obohacování sebe sama. Výsledkem byla demonstrace v roce 1914, která byla namířena právě proti klatovskému židovskému obchodníkovi E. Löwymu.⁹

Po jmenování Adolfa Hitlera říšským kancléřem v roce 1933 následovala řada událostí, které byly namířeny proti Židům a předznamenaly nadcházející období. Všechny tyto události byly otevřeným projevem nenávisti vůči židovským obyvatelům. Za důležitý mezník v židovských dějinách 20. století lze považovat rok 1935, kdy v září byly Říšským sněmem v německém Norimberku přijaty takzvané Norimberské zákony, které svým obsahem výrazným způsobem omezovaly práva Židů. Ať již hovoříme o politických právech, o kterých pojednával Zákon o říšském občanství, anebo o právech na úrovni běžného života, například o uzavírání manželství mezi Židy a Němci. Poté se již vše začalo ubírat směrem, které vyústilo v období v dějinách známé jako holocaust či šoa.

⁸ STRNAD, M. *Židé v dějinách města Klatov*. s. 17

⁹ Státní okresní archiv Klatovy, Okresní úřad Klatovy 1850-1945, i. č. 63, kart. č. 15

2 Židovské památky na Klatovsku

Jelikož Židé vytvořili za staletí svého osídlení početnou skupinu obyvatelstva Klatovska, najdeme ve většině měst a obcí architektonické památky, připomínající právě židovskou kulturu a judaismus jako takový. Budeme-li konkrétnější, pak lze hovořit především o synagogách a židovských hřbitovech. Synagogy se buď přímo zachovaly a v dnešní době jsou v nich zřízena muzea, která připomínají dějiny židovského národa jako je tomu v Hartmanicích nebo byly synagogy zbořeny a na jejich původních místech byly vystavěny nové objekty.

2.1 Synagoga a hřbitov v Klatovech

Rok výstavby klatovského židovského svatostánku nepřímo souvisí s faktem, podle kterého se v první polovině 19. století v Klatovech objevovala výrazně protižidovská nálada doplněná o různá opatření, vymežující se proti židovské komunitě, což zapříčinilo minimální osídlení města právě těmito občany. V druhé polovině se situace zlepšila, populace Židů ve městě rostla zejména díky průmyslu, který se v Klatovech začal rozvíjet.

Roku 1871 došlo k založení Židovské náboženské obce. Dříve Židé z Klatov a dalších obcí spadali pod správu židovské obce ve Švihově. Vznik Židovské náboženské obce znamenal pro klatovské židovské občany důležitý moment, se kterým souvisí i výstavba klatovské synagogy. Synagoga v Klatovech byla postavena roku 1876¹⁰ na místě mezi ulicemi Vančurova, Plzeňská a Denisova. Architektem, pověřeným stavbou synagogy, se stal Emilian Fischer. Slavnostní otevření synagogy doprovázelo uložení pro judaismus posvátného textu, takzvané Tóry. Interiér synagogy se nijak zásadním způsobem nelišil od ostatních synagog. Hlavním místem byla samozřejmě modlitebna, kde se klatovští Židé scházeli k pravidelným modlitbám a jelikož židovské děti musely studovat učení Tóry, nacházely se v prostoru synagogy též školní místnosti. Nejdůležitějším místem v synagoze byla pak schránka, v hebrejštině aron ha-kodeš, kde se uchovávala Tóra. Tato schránka se nacházela v přední části hlavní

¹⁰ STRNAD, M. *Židé v dějinách města Klatov*. s. 23

lodi, tak aby byla dobře viditelná pro všechny Židy, kteří se v synagoze modlili. Jak již bylo zmíněno, bohoslužby se konaly pravidelně. Zajímavý je ovšem fakt, že každý Žid, který přišel na modlitbu, měl přesně dané své sedadlo. Nestalo se tudíž, že by některý Žid obsadil místo jinému Židovi. Tento pořádek byl dosažen díky poplatkům, které se za každé jednotlivé místo platily. Ceny sedadel se pohybovaly v různé výši a byly odvozeny podle významnosti místa, kde se sedadlo nacházelo. Nejvýznamnější místa byly vždy vepředu, uprostřed. Avšak na rozdíl od křesťanského kostela, kde ženy i muži seděli spolu v lavicích a nebyly tedy vyhrazeny místa pro jednotlivá pohlaví, v synagogách toto neplatilo. Muži měli své místo vždy v dolní části synagogy a ženy sedávaly vždy na balkóně.¹¹ Celková kapacita v synagoze byla 367 sedadel. Děti měly do synagogy samozřejmě také přístup a to nejen při studiu Tóry, vedené rabínem, ale také na bohoslužby, při kterých je doprovázel rodič, a dítě sedělo vedle něho. V průběhu následujících let došlo k různým úpravám ať už v interiéru či exteriéru klatovské synagogy. „*Na základě schválení městské rady v Klatovech ze dne 24. 7. 1901 bylo dovoleno Židovské obci vybudovat bezpečnostní schodiště u synagogy, které pak bylo využíváno pro příchod žen na balkon, kde sledovaly bohoslužby.*“¹² Stavebně méně náročné úpravy synagogy pak probíhaly v letech 1907 a 1936, kdy došlo k výmalbě a drobným architektonickým úpravám zejména v interiérech. „*K 60. výročí otevření synagogy byl vnitřek nově vymalován. Návrh nové výzdoby a úpravy provedl architekt Čestmír Dobeš. Původní plynové osvětlení bylo v roce 1936 nahrazeno elektrickým.*“¹³

V období Protektorátu Čechy a Morava docházelo i na Klatovsku k otevřeným útokům na židovské objekty, ať už mluvíme o synagogách či obchodech, které patřili židovským obchodníkům. Toto záměrné ničení židovského majetku probíhalo různým způsobem. Zejména časté bylo rozbíjení výloh u obchodů, vypalování objektů nebo pokreslování fasád domů židovskými symboly například Davidovou hvězdou. Výjimkou nebyly ani hanlivé nápisy s protižidovskými tématy. Příkladem jednoho takového konkrétního ničení

¹¹ *Tamt.*, s. 23

¹² *Tamt.*, s. 25

¹³ *Tamt.*, s. 25

židovského majetku nám může být právě klatovská synagoga. Tato zpráva o demolici synagogy vyšla v Klatovských listech dne 19. července 1941. K samotné demolici pak mělo dojít kolem desáté hodiny v noci na 16. červenec 1941. V novinách je zmiňováno, že kromě synagogy samotné mělo dojít ještě k ničení obytného stavení. Noviny dále popisují, že se mělo jednat o velmi rychlou akci, jelikož nebylo žádných svědků, kteří by spatřili případného pachatele. Byla to právě díra ve vratech, která pachateli umožnila vniknout až do objektu synagogy. Vyšetřování vedli klatovští četníci, kteří odhadli škodu na synagoze i na sousedící budově a ta byla podle jejich vyjádření značná. U synagogy musela být vyměněna téměř kompletně všechna okna včetně rámců. Budova, která byla obývána Židy, měla také poškozená okna. Z vyšetřování bylo patrné, že pachatel k demolici obou objektů použil kameny a cihly, jelikož to měly být právě kameny, které se posléze našly i v postelích Židů, obývajících budovu vedle synagogy. A důvod proč vlastně mělo k tomuto činu dojít, uvádí Klatovské listy také. *„Lze důvodně mít za to, že toto vytlučení synagogy bylo provedeno jako odvěta za to, že v noci s pondělí na úterý, tedy noc před tím, někdo strhl se zdi fotografie, které ukazovaly zvěrstva židovských bolševiků ve Lvově a Černovicích proti civilnímu obyvatelstvu. – Židovská drzost v Klatovech má být touto svépomocí zkrocena.“*¹⁴

Po válce nebyla synagoga zničena jako velká část ostatních synagog v Čechách, ale byla přestavěna a dnes již neslouží ke svému původnímu účelu. Na krátkou chvíli se stala sídlem pro klatovský Okresní archiv, avšak v rámci změn se archiv přestěhoval a k dnešnímu dni slouží horní část bývalé synagogy jako fitness centrum a v dolní části je situován sklad drogerie. To, co se ze synagogy zachovalo je uloženo ve Vlastivědném muzeu Dr. Hostaše v Klatovech a jedná se zejména o desky desatera či sloupy, které byly umístěny v hlavní lodi synagogy nebo pro Židy typickou šesticípou hvězdu.

Židovský hřbitov v Klatovech stejně jako synagoga byl založen až se vznikem Židovské náboženské obce v roce 1871. Do té doby museli být Židé z Klatov pohřbíváni na jiné židovské hřbitovy v okolí. Nejbližší obce, které měly svůj vlastní židovský hřbitov, byly Janovice nad Úhlavou a Švihov. Pro založení

¹⁴ Klatovské listy 19. 7. 1941, sign. 14A41

židovského hřbitova v Klatovech byl vymezen pozemek nad hřbitovem Sv. Jakuba, kam se pohřbívali nežidovští obyvatelé Klatov. Rovněž se u židovského hřbitova nacházela pitevna a pohřební síň. Tyto dva objekty ale byly postaveny mnohem déle, až když v roce 1938 městská rada schválila jejich výstavbu. Byli zde pohřbívaní jak obyčejní klatovští Židé, tak i ty movitější a významnější. Například majitelé továren či rabíni či další členové Židovské náboženské obce.

Klatovský židovský hřbitov byl poměrně rozlehlý, svou velikostí sice nepřekonal švihovský židovský hřbitov, ale i tak se v roce 1987 udává, že hřbitov čítá 436 hrobů. V tomto roce totiž Žid Karel Štern zkoumá stav hřbitova a samozřejmě hlavně tedy stav hrobů samotných. Určil nejen počet hrobů, ale i pomníků, uvedl, kolik jich bylo povalených nebo naopak které neměly čitelné nápisy. Za tuto záslužnou činnost je třeba panu Šternovi poděkovat. Na jeho výzkum navazují roku 2003 manželé Hammerschlagovi, také klatovští Židé, a provádějí fotografickou dokumentaci hrobů. Hroby jsou stejně jako na křesťanských hřbitovech pro lepší orientaci rozděleny do několika řad, konkrétně do patnácti a jsou označeny podle abecedy písmeny a-p. Písmena „ch“ a „i“ chybí.¹⁵ V dnešní době je areál hřbitova uzamčen a klíče jsou uloženy u městské policie. Také se již na hřbitově nepohřbívá.

2.2 Hřbitov a synagoga ve Švihově

Židovskou komunitu ve Švihově je možné vypořádat v druhé polovině 16. století, jejich pobyt je zmiňován v několika písemných pramenech, které potvrzují Židy jako obyvatele města Švihova. Vědělo se velmi dobře, kolik Židů ve městě bydlí, jelikož vrchnost, které patřilo celé švihovské panství, musela nejen za tyto občany odvádět určitý obnos peněz do královské pokladny, ale také nad nimi museli držet kontrolu. Během dalších staletí se židovská komunita ve městě početně rozrůstala, což nám mimo jiné dokládají i další dochované listiny. „*Jistý Izák koupil ve městě další dům. Tentokrát od místního měšťana Jana Paltese.*“¹⁶ Švihovské židovské občany nesla nelibě jak klatovská měšťanská společnost, tak i občané samotného Švihova. Ty se podle dostupných pramenů,

¹⁵ STRNAD, M. *Židé v dějinách města Klatov*. s. 21

¹⁶ JIRÁK, J. *Střípky z dějin Švihova*. s. 22

pocházející z roku 1707, rozhodli k řešení. Důvodem proč vlastně tento krok švihovští občané podnikli, mělo být již zmiňované rozrůstání židovské komunity. Úkolu se tedy ujala městská rada, která občany zastupovala v jednání s tehdejšími majiteli Švihova, Černíny. Černínové měli vyhnat ze Švihova několik Židů, primárně z důvodu jejich rozvoje ve městě a dalším důvodem nebo řekněme záminkou měl být fakt, že právě tyto Židé bydleli v křesťanských domech, které byly situovány v blízkosti kostela, a podle švihovských občanů soužití s Židy mělo negativním způsobem narušovat víru. Naskytlo se několik možných řešení, ovšem nakonec se celý tento plán na vystěhování Židů neuskutečnil.¹⁷ Ovšem je třeba poznamenat, že ve Švihově vznikla ulice, nazvaná Židovská, a právě sem se měli všichni švihovští Židé sestěhovat. Byla vyhrazena právě jen pro ně.

Vzhledem k faktu, že židovské osídlení ve Švihově bylo v porovnání s ostatními městy na Klatovsku daleko více značné, došlo zde k založení židovské obce, která měla ve své správě i další okolní města. Díky její iniciativě, bylo možné zahájit stavbu jak synagogy, tak židovského hřbitova. Zatímco v jiných městech na Klatovsku se setkáváme s tím, že synagoga zde zpravidla byla vybudována pouze jednou a posléze prošla už jen rekonstrukcemi či drobnými stavebními úpravami, ve Švihově tomu bylo jinak. Za dobu po kterou je dokládáno působení židovské komunity ve městě, byly vystavěny dvě synagogy. První synagoga, kterou nechala švihovská židovská obec zbudovat, byla původně dřevěná a stála v Židovské ulici. Rok, kdy byla stavba tohoto svatostánku dokončena, nelze uvést, jelikož není nikde v dostupných pramenech udáván. Co je však doloženo, je rok, ve kterém byla synagoga zničena. Příčinou jejího zániku byl rozsáhlý požár, který město Švihov postihl v roce 1773. Kromě synagogy ještě kompletně shořelo několik židovských domů. Oheň se podle vyšetřovatelů šířil rychle právě z důvodu velkého nepořádku, který Židé měli na dvorech svých domů a pro velký zápach prý vyšetřovatelé nemohli do mnoha stavení vstoupit jinak než se šátkem, který jim chránil ústa. Na základě této události se vedení města rozhodlo pro několik kroků, které měly zabránit vzniku dalšího takového ničivého požáru a ochránit tak město. Prvním krokem ze strany

¹⁷ JIRÁK, J. *Střípky z dějin Švihova*. s. 23

vrchnosti byl zákaz stavění dřevěných objektů v židovské ulici. Tím druhým bylo zakoupení nové, v pořadí již druhé požární stříkačky, na její koupi přispěl na žádost vrchnosti i židovský rychtář.¹⁸ Po tomto incidentu bylo jasné, že švihovští Židé i sama židovská obec bude usilovat o postavení nové synagogy. K tomu skutečně v roce 1783 došlo. Představitelé židovské náboženské obce ve Švihově vznesli svůj požadavek jak na stavbu synagogy, tak i nové židovské školy. Vzhledem k vydanému nařízení však obě budovy musely být kamenné. Židovská obec byla ovšem po ničivém požáru a příspěvku na novou požární stříkačku zcela bez finančních prostředků, a tak byla nucena požádat vrchnost o finanční podporu.¹⁹ Černínové poskytli židovské obci potřebné peníze na výdaje spojené s tímto projektem a město mohlo začít se stavbou.

Podle dostupných faktů, by měla být synagoga vystavěna na východ, tak aby se to shodovalo s tradicí, která je hlásána ve Starém zákoně. Švihovská synagoga tedy skutečně zabírala prostor na východním konci Židovské ulice tak, aby směřovala k Jeruzalému. Tato synagoga stejně jako třeba synagoga v Klatovech měla oddělená místa pro ženy a muže, byla vyzdobena podle tradic židovského náboženství a ukrývala také schránku s Tórou, která se musela nacházet v každém židovském svatostánku. Synagoga byla slavnostně uvedena do provozu roku 1783. Vzdělávání židovských dětí úzce souviselo s náboženstvím a synagoga se tak stala místem, kde se nejen konaly modlitby, ale též to bylo místo pro různá veřejná shromažďování a v neposlední řadě sloužila i jako místo pro studium. Rabín byl pak osobou, která měla pod svou záštitou jak vedení bohoslužeb, a protože byl také velmi vzdělaný a vážený člen židovské náboženské obce, tak měl i privilegium vzdělávat ostatní Židy. Máme doklady o tom, že švihovský rabín uděloval oprávnění učitelům, kteří učili ve švihovské soukromé německé židovské škole, kterou provozovala právě židovská obec. „*Činnost soukromé židovské školy ve Švihově byla ukončena v říjnu 1893 a jejích 13 žáků přestoupilo do místní klasické obecné školy.*“²⁰ Bydlel většinou v budově samotné synagogy nebo se jeho byt nacházel v její

¹⁸ *Tamt.*, s. 31

¹⁹ *Tamt.*, s. 39

²⁰ JIRÁK, J. *Střípky z dějin Švihova*. s. 43

blízkosti, tak tomu bylo například v Klatovech.²¹ Podle slov pamětnice židovského původu, která se ve Švihově narodila a strávila zde část svého dětství, školu i synagogu navštěvovaly nejen švihovské židovské děti, ale i ostatní děti ze širokého okolí, jelikož pod švihovskou židovskou obec spadaly i vesnice a města v okolí než se v roce 1893 dostal Švihov pod správu klatovské židovské obce, která nově vznikla. *„Po skončení druhé světové války nebyl ve Švihově a jeho okolí žádný příslušník židovského vyznání. O synagogu se nikdo nestaral a v roce 1963 byla stržena.“*²²

Tento osud však nečekal dva židovské hřbitovy, které je možno ve Švihově najít. První hřbitov je o několik staletí starší, soudíme tak podle nejstaršího náhrobku, který lze na hřbitově najít a je pravděpodobně ze 17. století. Podle toho tedy odhadujeme přibližné stáří hřbitova, jelikož se prameny nezmiňují o konkrétním roce výstavby. Jak již bylo zmíněno, z důvodu toho, že pod švihovskou židovskou náboženskou obec spadalo po dlouhou dobu velké množství okolních měst a vesnic, pohřbívali se všichni jejich židovští obyvatelé právě na švihovský hřbitov. Kapacita hřbitova ovšem postupem času přestala vyhovovat, a tak bylo třeba najít řešení. To se naskytlo v roce 1825, kdy představitelé švihovské židovské obce přišli s návrhem rozšíření stávajícího hřbitova. Znovu tedy žádali chudnickou vrchnost, zda by bylo možné odkoupit panský pozemek, který měl v budoucnu sloužit právě jako další židovský hřbitov. Vrchnost navrhla obci částku, za kterou byla ochotna pozemek k prodeji poskytnout. Tu si ale obec nemohla dovolit, a tak se celá věc dostala k projednání vyšším institucím, které nakonec rozhodly ve prospěch židovské obce.²³ Konkrétní výše částky, kterou chtěla vrchnost po švihovské náboženské obci zaplatit, není známa, ale je nesporné, že si obec pozemek za tento finanční obnos nemohla dovolit právě proto, že se stále finančně nevyrovnala s následky požáru. Nový pozemek židovského hřbitova však nebyl z hlediska kapacity využit v takové míře, jak se původně předpokládalo. Na novém hřbitově se totiž ustalo s pohřbíváním, jakmile vznikl Protektorát Čechy a Morava, a tak v dalších letech

²¹ ROZKOŠNÁ, B. *Židovské památky Čech: Historie a památky židovského osídlení Čech*. s. 158

²² WEILOVÁ, N. *Osvětimský vězeň 71978* s. 1

²³ JIRÁK, J. *Střípky z dějin Švihova*. s. 42

již nemohl plnit svůj původní účel také z toho důvodu, že po válce na Klatovsku lidé s židovským vyznáním téměř vymizeli. Po válce tedy nebyl nikdo, kdo by byl schopný se o tuto památku postarat a ta začala chátrat. Změna přišla až po roce 1989, kdy se podařilo hřbitov uvést do stavu, ve kterém ho nalezneme i dnes.²⁴ Hřbitov je umístěn u železniční trati nad městem Švihov v blízkosti křesťanského hřbitova.

2.3 Synagoga v Hartmanicích

Židovská komunita začala horskou obec Hartmanice osidlovat až počátkem druhé poloviny 19. století. Tedy mnohem později než tomu bylo například ve Švihově. Židé přicházeli na Šumavu za účelem obchodu, který se už po staletí existence židovského národa stal jejich hlavním zaměstnáním a v rámci něho přinášeli do vesnic kromě různých výrobků, jako byly například látky či tabák i zprávy o tom, co se děje v okolí, co je nového. Komunikace mezi odlehlými částmi Šumavy a většími městy probíhala obtížným způsobem, a je tak samozřejmostí, že každý kdo nesl nové zprávy, byl v obci vítanou osobou. Nejčastějšími takovými přinášenými informacemi byly běžné denní události, jako kdo kde zemřel, anebo naopak, kde vypukl požár.²⁵

V 80. letech 19. století už byl vliv Židů v Hartmanicích díky jejich migraci do šumavských oblastí znát. Svými dovednostmi a obchodem přispěli jak ke kulturnímu tak hospodářskému rozvoji Hartmanic. Hospodářsky se Židům v Hartmanicích začalo dařit zejména mezi dvěma světovými válkami, kdy se na obchodu v této obci podíleli výhradně oni. „*Rodina Barthových obchodovala obilím, Josef Kraus dobyt看em, s kožešinami obchodovali Eisenschimmelovi, Adlerovi a Fröhlichovi.*“²⁶ Došlo k zřízení Hartmanicko-kundratické židovské obce, která se zasloužila o vybudování synagogy. Místní židovský svatostánek byl dokončen v roce 1881, a jelikož Hartmanicko-kundratická židovská obec měla ve své správě i další obce v okolí, nebyl počet návštěvníků synagogy

²⁴ KODERA, R. *Židovské hřbitovy v západních Čechách*. nestr.

²⁵ MADEROVÁ, M. *Muzeum PhDr. Šimona Adlera v Hartmanicích - Dobré Vodě*. nestr.

²⁶ Židé v Hartmanicích. *Hartmanice.cz* [online]. [vid. 2014-11-5]. Dostupné z: <http://www.hartmanice.cz/cz/zide-v-hartmanicich/>

omezen jen na místní hartmanické obyvatele a tak jak se můžeme dočíst i z pramenů, o dva roky později po zbudování synagogy, navštěvovalo svatostánek při pravidelných modlitbách na 200 lidí. S hartmanickou synagogou je spojováno jméno Georga Beywla, který byl vlastníkem pozemku, který měl později sloužit pro stavbu synagogy a který od něj Hartmanicko-kundratická židovská obec zakoupila i s dalšími přilehlými objekty. Ve srovnání s ostatními synagogami v okolí, byla ta hartmanická architektonicky nejzdařilejší.

Obsahovala různé specifické architektonické prvky, které lze najít pouze zde. Musela být ale také vyzdobena tradičním pro židovské náboženství typickým způsobem. Nad portálem bylo vyvěšeno desatero, vnitřky oken byly zdobeny vitrážemi a samozřejmě se v hlavní lodi nalézala i schránka, kde byly uloženy svitky Tóry. Synagoga sloužila primárně k vedení bohoslužeb, ale i tady stejně jako v jiných synagogách mohli lidé studovat Tóru pod vedením rabína, který měl v areálu hartmanické synagogy i svůj byt.²⁷ S nástupem Hitlera k moci musela řada hartmanických Židů obec opustit a synagoga začala chátrat. K její devastaci přispěli i vojáci německého wehrmachtu, kteří Hartmanice míjeli při pronikání do vnitřních oblastí Československa. „*Štít nad hlavním průčelím byl stržen, na místě, kde stál aron, byl vybourán vchod na zahradu a vyvýšený stupeň pod ním byl srovnán se zemí. Vnitřní prostor synagogy byl vertikálně i horizontálně rozdělen.*“²⁸ Následovně byla ze synagogy zřízena truhlářská dílna. Ani po válce se situace nelepšila. Synagoga již samozřejmě nemohla sloužit svým původním účelům, nikdo z tamních židovských obyvatel se po válce do Hartmanic nevrátil a tak byla využívána různě. Po jejím zkonfiskování došlo k řadě nedůstojných stavebních úprav. Řada oken byla zazděna, ostatní byla osazena mřížemi a doprostřed synagogy byl instalován komín. O několik desetiletí později sloužila hartmanická synagoga armádě jako sklad. Mělo dojít k její demolici, avšak k tomuto nakonec díky včasnému zásahu nedošlo, a tak se budova synagogy mohla vrátit pod správu Židovské náboženské obce v Plzni. Od ní ji pak v roce 2002 získal soukromý majitel, který ji od té doby

²⁷ MADEROVÁ, M. *Muzeum PhDr. Šimona Adlera v Hartmanicích - Dobré Vodě*. nestr.

²⁸ Historie synagogy. *Hartmanice.cz* [online]. [vid. 2014-11-5]. Dostupné z: <http://www.hartmanice.cz/cz/historie-synagogy/>

nejen několikrát zrekonstruoval, ale za myšlenkou připomenutí osudu synagogy i hartmanických Židů, zde založil Občanské sdružení Památník Hartmanice.²⁹ Dnes je synagoga běžně přístupná návštěvníkům, kteří si mohou prohlédnout její zdařile zrekonstruovaný interiér i exteriér. Správa hartmanické synagogy také nabízí široký a zajímavý program ať již kulturního rázu, jako jsou různá hudební vystoupení nebo se zde pořádají přednášky a besedy, které se zaměřují na připomenutí historie samotné stavby a Židů, kteří v obci Hartmanice žili. V Hartmanicích byl vystavěn i židovský hřbitov, kde byli Židé pohřbíváni. Ten se však jako takový do dnešních dnů nezachoval. Náhrobky, které zde byly, našly svoje uplatnění nejspíše při stavbě silnice v Kundraticích a jediný zachovalý náhrobek lze najít v hartmanické synagoze.³⁰

²⁹ Historie synagogy. *Hartmanice.cz* [online]. [vid. 2014-11-5]. Dostupné z: <http://www.hartmanice.cz/cz/historie-synagogy/>

³⁰ KODERA, R. *Židovské hřbitovy v západních Čechách*. nestr.

3 Ekonomika

Židé měli k obchodu vždy velmi blízko, byla to jejich hlavní obživa, která u nich dominovala nad všemi ostatními zaměstnáními, kterými se mohli žít. Počátky můžeme vysledovat již ve středověku, kdy byla lichva pro Židy prakticky jediným způsobem, jak vydělat peníze. Na Klatovsku máme obchod jako způsob obživy pro židovské obyvatele zaznamenaný až v novověku, kdy zde působila rodina, které se legálně mohla takovýmto obchodem žít. Tato rodina obchodovala s peřím, železem a oblečením. Vrchnost nechtěla povolit většímu množství Židů v Klatovech obchodovat a nesouhlasila ani s jejich usazováním ve městě. V době konání trhů musel každý Žid, který zde nabízel nějaké své zboží, platit určitý finanční obnos. Později bylo nařízení vybírat tyto poplatky zrušeno, ovšem klatovská radnice jeho zrušení nerespektovala a vybírala je i nadále. Tuto dobu až do nástupu Josefa II. na trůn, můžeme charakterizovat jako velmi nepříznivou pro Židy z hlediska různých nařízení, které výrazným způsobem omezovali jejich život ať už v oblasti zaměstnání či běžných denních situacích. Například i reformy vydané Marií Terezií, se židovského obyvatelstva dotýkaly negativním způsobem. Právě po nástupu Josefa II. lze hovořit o uvolnění poměrů v tom smyslu, že omezení, která pro Židy platila v předchozích dobách, byla buď úplně zrušena anebo alespoň z části omezena. Konkrétně můžeme hovořit například o privilegiu navštěvovat univerzity nebo provozovat téměř jakoukoliv živnost. Zpočátku se Židé živil drobným obchodem, situace se začala měnit až po roce 1841 v souvislosti s masivním stěhováním židovských obyvatel do větších měst. Postupem času se drobní podnikatelé a obchodníci stávali na poli obchodu vlivnějšími a začali zakládat továrny, které se staly uznávanými s dlouholetou tradicí.

Židovská ekonomika se soustředila do třech hlavních oblastí. Židé obchodovali vždy s luxusnějším zbožím, které pro ostatní lidi bylo vzácné. Jako první surovinu, která dominovala v židovském podnikání, lze uvést kůži a její zpracování. Druhým typem továren, které patřily do vlastnictví židovských podnikatelů, byly továrny na textil. A posledním odvětvím byly pivovary, lihovary

či továrna na zpracování cikorky.³¹ Židovské obchody i továrny prosperovaly po dlouhá desetiletí. K židovským obchodníkům chodili nakupovat i mnozí křesťanští občané. Ovšem s narůstajícím vlivem protižidovských nálad ve 20. století a se zřízením Protektorátu Čechy a Morava a v souvislosti s „konečným řešením židovské otázky“ byli Židé donuceni své drobné obchody či továrny uzavřít a odevzdat státu.³²

3.1 Kožedělné továrny

Jméno židovského továrníka Bohumila Singera je pevně spjato s kožedělnou tradicí na Klatovsku a jasně dominuje mezi všemi ostatními továrníky, kteří se zabývali zpracováním kůže. Jeho továrna na hnací řemeny a kožené zboží vznikla z jeho iniciativy v roce 1842 ve Strážově u Klatov. Později v souvislosti s tím, jak se židovští obchodníci začali stahovat do větších měst, přesunul i židovský továrník Singer v roce 1876 svoji firmu do Klatov, kde zakoupil příslušné pozemky.³³ Zpočátku po založení prvních dílen, se však jednalo o menší živnost, kterou můžeme nazvat koželužství, a tovární výroba se rozvinula, až o několik let později. Název továrny byl odvozen od jména svého zakladatele a majitele tedy „Bohumil Singer“. Kožedělná továrna velmi dobře prosperovala a po smrti Bohumila Singera se vedení v továrně ujali jeho synové Jindřich a Max Singerové. Název továrny se ani pod novými majiteli nezměnil. Roku 1906 se továrna z původní Seminářské ulice rozšířila i na pozemky u klatovského vlakového nádraží, které zakoupili bratři Singerové, aby zde zřídili pobočku továrny. Nová továrna na severní straně vlakového nádraží byla dostavěna roku 1908. Po smrti Maxe Singera se stal jediným majitelem továrny jeho bratr Jindřich, který po roce 1914 přesunul celou továrenskou výrobu k nádraží. Během několika následujících let se v kožedělné Singerově továrně vystřídalo několik generací členů rodu Singerů.³⁴ Firma velmi prosperovala a to i díky poptávce ze zahraničí. Výrobky, které ve firmě „Bohumil Singer- Gottlieb Singer“ produkovali, se poté vyvážely například do Anglie, USA nebo Francie.

³¹ STRNAD, M. *Židé v dějinách města Klatov*. s. 75

³² SÝKOROVÁ, L. *Klatovy*. s. 427

³³ *Klatovy město a okolí*. s. 35

³⁴ STRNAD, M. *Židé v dějinách města Klatov*. s. 78

Jméno židovského továrníka Singera tak získalo celosvětový věhlas. V továrně se nezpracovávaly jen různé druhy kůží, ale i kabely, kufry a zakázky dostávala továrna dokonce i z armády, kdy pro ni vyráběla různé vojenské kožené potřeby. Těsně před druhou světovou válkou Singerova továrna zaměstnávala 228 dělníků. „*Po obsazení republiky v březnu 1939 následoval stejný postup jako u všech továren židovských vlastníků. Od 21. 6. 1939 byl ve firmě určen tzv. treuhänder, nebo-li správce k věrné ruce Wolfgang Graf.*“³⁵ Jelikož byli majitelé továrny židovského původu, bylo třeba vyřešit otázku, co bude s továrnou a jimi samotnými v době, kdy už byl zřízen Protektorát Čechy a Morava a plně platily Norimberské zákony. Jelikož se diskriminace vůči Židům stávala, čím dále méně snesitelná a útoky na jejich osobu se zvyšovaly, rozhodli se majitelé firmy Singer, opustit jak továrnu, tak zemi samotnou. Původní záměr byl takový, že svou činnost přestěhují do jiné země, do takové kde jim nebude hrozit nebezpečí z hlediska jejich příslušnosti k židovské rase. Padla volba na Finsko, které se hitlerovskému Německu ubránilo, a Židé zde byli relativně v bezpečí.³⁶ Oba tehdejší majitelé samozřejmě počítali i s tím, že své dovednosti v oblasti kožedělného průmyslu budou aplikovat i zde. Máme dochované zprávy o tom, že skutečně jak Leo Singer tak Otto Singer vykonávali ve Finsku vysoce postavené funkce právě v továrnách, které se zaměřovaly také na zpracování kůže. Po válce se továrna v Klatovech vrátila do rukou rodiny Singerů, kteří ji však obratem prodali. Později byla továrna zabrána československým státem a stala se součástí kožedělných závodů Kozak, které ukončily svou činnost až roku 2003.³⁷

Singerova továrna na zpracování kůží nebyla v Klatovech jedinou svého druhu. Klatovský region byl proslulý a věhlasný tímto průmyslem až do začátku 21. století. Bylo tu hned několik dalších továren, všechny měly podobný osud a všechny patřily do rukou Židů. Za zmínku stojí továrna, která také vznikla ve Strážově, ale vlivem drahé dopravy a špatného spojení, také později přesídlila do Klatov.³⁸ Majitel, který ve Strážově původně tuto firmu na zpracování všech druhů kůží a kožené zboží zakládal, se jmenoval Stadler. Až o několik let později se

³⁵ *Tamt.*, s. 79

³⁶ *Klatovské listy* č. 20 z 13. 5. 1939

³⁷ *Klatovy, město a okolí*. s. 35

³⁸ *Šumavan* č. 29 z 11. 4. 1934

majitel firmy změnil a v souvislosti s tím, se pozměnil i název továrny na Feigl a spol. V továrně bylo zaměstnáváno v porovnání se Singerovou továrnou podstatně méně dělníků, jen asi 28.³⁹ I to však stačilo k tomu, aby se výrobky z firmy Feigl a spol. staly mezi lidmi oblíbenými. Žádané byly především věci denní potřeby, jako byly tašky, kabely nebo kufry. Se začátkem druhé světové války se i v této továrně objevil tzv. treuhänder Felix Diesel, jelikož i Jan Feigl měl židovský původ a jeho majetek v podobě továrny musel být podle platných zákonů zabrán. Jako většina židovských obyvatel Klatov i Jan Feigl putoval do koncentračního tábora, který přežil, ovšem ani když se po válce v roce 1945 vrátil, neměla jeho kožedělná firma dlouhého trvání. Krátce po roce 1945 se ve firmě sice ještě vyrábělo a byla opět v rukou pana Feigla, ale se změnou režimu, která v Československu po roce 1948 nastala, musel být v roce 1949 podnik odebrán ze soukromého vlastnictví a znárodněn.⁴⁰ Tato dvě dosud uvedená jména, která jsou spojená s kožedělným průmyslem na Klatovsku, z hlediska velikosti své výroby dominují nad ostatními továrnami. Přestože i následující továrny patřily židovským majitelům a jejich osud se nijak nelišil od předchozích dvou, je třeba uvést i ta další zbývající dvě jména, aby byl tento výčet kožedělných továren na Klatovsku kompletní. Byly to továrny pánů Weinera a Sichera.⁴¹

3.2 Textilní továrny

Co se týká průmyslu v Klatovech, lze říci, že město se stalo proslulým zejména ve třech jeho oblastech. Primárně se jednalo o kožedělný, textilní a potravinářský průmysl. I textilní továrny, které byly v Klatovech vybudovány, spadaly do majetku židovských občanů. Bylo jich tu opět poměrně velké množství, avšak ne všechny stojí za zmínku.

První takovou továrnou, která byla v Klatovech vybudována, byla firma židovské majitelky Heleny Wienerové, která byla pojmenována Linon. Rodina Wienerů vlastnila i další objekty, kde byly postupně zařízeny dílny pro výrobu

³⁹ STRNAD, M. *Židé v dějinách města Klatov*. s. 80

⁴⁰ *Tamt.*, s. 80

⁴¹ *Klatovy, město a okolí*. s. 37

prádla. Firma Linon se vrátila k tradičnímu odvětví textilního průmyslu, který byl Židům vlastní a lze ho vypočítat již ve středověku a tím byl obchod s krajkami. Zejména se pak firma Linon zaměřovala na výrobu krajkových límečků a krajkových dámských ozdob. Jelikož patřila pod firmu rodiny Wienerů, sídlila i v jejich prostorech.⁴²

Na pánskou populaci se ve své výrobě zaměřila továrna, která měla ve svém znaku ležícího lva a jmenovala se Joss a Löwenstein. Produkovala výhradně límce a manžety ke košilím. Počátky této firmy můžeme najít v roce 1870, kdy ji v hlavním městě založil právě pan Joss a později se k němu přidal jako spolumajitel Eugen Löwenstein. Ten se po jistou dobu stal i jediným majitelem. Tato továrna ovšem nesídlila jen v Klatovech, ale měla své pobočky právě i v Praze, kde byla založena a pak také například v Kolinci nebo Nýrsku. Po skončení v pozici ředitele přenechal Löwenstein továrnu jistému Josefu Kafkovi, který ji vedl v následujících letech.⁴³ Poslední továrna na výrobu prádla, která byla založena roku 1866, byla pojmenována podle svých dvou majitelů Rosenbaum a Perelis. Rodina Rosenbaumova měla velkou tradici v oblasti obchodu. Jejich firma vykazovala takovou vysokou kvalitu a preciznost vyráběných produktů, že za to v roce 1873 ve Vídni, kdy probíhala světová výstava, dostala ocenění.⁴⁴

I další textilní továrny v Klatovech se zabývaly šitím a výrobou prádla. Většina z nich vznikla v 19. století a pozůstatky po tomto průmyslu v Klatovech přetrvaly až do 21. století, kdy zde působily textilní firmy známé jako Joka či Šumavan, které se staly celosvětově proslulé především výrobou pánských košil a obleků.

3.3 Ostatní továrny

Na území Klatovska byly zbudovány i další továrny, které byly svou výrobou pro kraj neméně důležité než doposud zmiňované, avšak vzhledem k faktu, že se zde vyráběly zcela jiné produkty, nelze tyto továrny zařadit do

⁴² STRNAD, M. *Židé v dějinách města Klatov*. s. 88

⁴³ STRNAD, M. *Židé v dějinách města Klatov*. s. 91

⁴⁴ *Tamt.*, s. 91

odvětví textilního nebo kožedělného průmyslu. Jednalo se většinou o lihovary, pivovary či známá továrna na cikorii. Všechny tyto továrny ale měly jeden společný fakt, a sice to, že všechny patřily židovským obchodníkům.

Továrna s nejstarší historií své výroby byla bezesporu ta na cikorii. Podle dostupných pramenů patřila dokonce mezi nejvýznamnější továrny na Klatovsku vůbec. Celá historie cikorky začala v okamžiku, kdy Francie od roku 1793 blokovala výrobky pocházející z Anglie, mimo jiné i kávu a tak lidé hledali alternativu, která by jim tento oblíbený nápoj nahradila. Čekankovou kávu na Klatovsku začal vyrábět Vilém Günter, který studoval princip její výroby již v období napoleonských válek a poté se rozhodl založit v Mochtíně u Klatov závod na produkci cikorie a pomoci tak kraji z hospodářského úpadku. Roku 1804 podepsal za účasti dvou dalších šlechticů smlouvu, na jejímž základě měla vzniknout první česká továrna na cikorii. Po smrti zakladatele Viléma Güntera převzal vedení továrny jeho schopný syn Jan a díky němu obchod s cikorií zaznamenal nebyvalý rozkvět a i samotná továrna se dočkala různých technických vylepšení. Kvůli lepší dopravní dostupnosti se továrna později přestěhovala do Klatov. Až do začátku první světové války firma prosperovala. V roce 1915 však celá vyhořela i se všemi zásobami na výrobu cikorie a bylo třeba postavit továrnu novou. Svou činnost plně obnovila až po válce, kdy se poměry stabilizovaly, byla vystavěna nová moderní továrna a výroba tak mohla pokračovat.⁴⁵ Za druhé světové války byl do firmy nasazen opět říšský správce. Po válce se rodina Günterových sice vrátila, ale výroba cikorie byla ukončena a roku 1948 firma zestátněna.

Mezi důležité továrny, sídlící v Klatovech patřil i parostrojní pivovar a sladovna, jejímž zakladatelem se v roce 1874 stal židovský obchodník Šalamoun Löwy.⁴⁶ Ten uvedl pivovar do chodu a následně jmenoval svého syna spolujednatel. Pivovar nepatřil mezi největší, ale jeho prosperita nebyla zanedbatelná. Noviny Šumavan z 5. 5. 1894 uvádí, že za rok vyprodukoval pivovar 14 565 hl piva.⁴⁷ Osud tohoto pivovaru se od ostatních továren lišil

⁴⁵ *Klatovy, město a okolí*. s.112

⁴⁶ STRNAD, M. *Židé v dějinách města Klatov*. s. 99

⁴⁷ *Šumavan* č. 18 z 5. 5. 1894

v tom, že nebyl pod kontrolou Říše ani nebyl zestátněn, neboť sám tehdejší majitel nechal pivovar vymazat z rejstříků firem v roce 1940.⁴⁸

Poslední továrnou, kterou je třeba zmínit ve výčtu všech továren působících na území Klatovska, je Brumlova továrna na žíněné látky, vatu a pokrývky. Zakladatel továrny Izák Bruml zakládá podnik v 80. letech 19. století. Podnik začíná velmi dobře prosperovat a na místo malých dílen, kde probíhala výroba dřívě, je postaven větší komplex. O kvalitě vyráběného zboží pojednává ocenění, které továrna získala roku 1891 na Zemské jubilejní výstavě v Praze.⁴⁹

Po roce 1940 se český název firmy změnil na německý a její další působení se shoduje s předchozími továrnami.

3.4 Obchody

Na území Klatovska se nacházelo hodně obchodů, které patřily židovským obchodníkům. Jejich největší koncentrace byla ve větších městech, jako byly Klatovy ovšem i ve Švihově či Hartmanicích bylo možno najít několik takovýchto obchodů. Nejčastěji se jednalo o řeznictví, obchod s obuví, obchod s potravinami a v neposlední řadě dominovaly obchody s textilem a koženým zbožím. Většina židovských obchodů v Klatovech byla situována buď přímo na náměstí, nebo v ulicích poblíž centra. Obchodníkům jejich podnikání prosperovalo do první světové války i po ní, avšak s příchodem 30. let a s nástupem Hitlera do čela Říše se možnosti obchodování pro Židy s vydanými nařízeními omezily, neboť Židé měli být naprosto vyřazeni z veškerého hospodářského života.⁵⁰ Židovské obyvatelstvo se mělo dostat až na samý okraj tehdejší společnosti a mělo být zbaveno svého majetku. Kromě toho se však museli z nařízení Říše vzdát svých profesí, které až do současnosti vykonávali. Vše vyvrcholilo roku 1938, kdy bylo

⁴⁸ STRNAD, M. *Židé v dějinách města Klatov*. s. 99

⁴⁹ *Tamt.*, s. 96

⁵⁰ BRENNER, M. *Malé dějiny Židů*. 1. vyd., Litomyšl: Paseka, 2014. ISBN 978-80-7432-443-7. s.

Židům definitivně zakázáno provozovat právnickou a lékařskou praxi a též pokračovat ve výkonu drobné obchodnické činnosti.⁵¹

Židovská podnikatelská činnost byla na Klatovsku velmi rozmanitá. Velké popularitě mezi obyvatelstvem se těšil například módní obchodní dům Sieber na klatovském náměstí. Tento obchodní dům založený původně roku 1903, patřil později mezi největší obchody s textilním zbožím v celém Pošumaví. Jeho zakladatel a majitel pan Albert Sieber založil nejprve menší obchod a to převážně s galanterním zbožím. Po první světové válce dochází k rozšíření původního podniku, když Albert Sieber kupuje dům na náměstí. Umírá v roce 1936, v době, kdy jeho obchod zažívá nebývalý rozkvět a podnik následně přechází do rukou jeho syna Václava. „*Módní obchodní dům A. Sieber Klatovy, náměstí, jest jedním z největších nejen v Klatovech, ale i v celém Pošumaví. Firma má svoji tradici a je známa dobrým a solidním zbožím za přiměřené ceny.*“⁵²

Dalším židovským obchodníkem s módním zbožím, který v Klatovech působil, byl Eduard Löwy. Jeho obchodní dům s pleteným zbožím se nacházel poblíž náměstí, v Pražské ulici. Již v roce 1876 zakládá E. Löwy svůj obchod. K podnikání a obchodování měl vztah už od svých rodičů, kteří prodávali látky a šátky. K návštěvě Löwyho obchodnímu domu poutaly obyvatele Klatov reklamní letáky, které byly otisknuty v novinách.⁵³ Jeden z nich hlásal třeba toto: „*Neračte čísti pouze, nýbrž také navštíviti výstavu nádherných hraček a dárků v domě Eduarda Löwy v pražské ulici.*“⁵⁴ Na svou dobu byl exteriér módního domu poměrně moderně navržen. Byla zde zbudována pasáž a po obou jejích stranách byly vsazené velké skleněné výlohy, které svými nápisy vyzývali kolemjdoucí k návštěvě a nákupu galanterie, hraček, skla nebo dalších výrobků, které byly v tomto obchodním domě nabízeny.⁵⁵ Kromě toho příslušníci rodu Löwy v roce 1905 zakládají podnik na výrobu zápalek. Konkrétně se jednalo o firmu s názvem

⁵¹ 1938: Rok zlomu. *Holocaust.cz* [online]. [vid. 2014-12-13]. Dostupné z: <http://www2.holocaust.cz/cz/history/jew/general/general6>

⁵² *Klatovy, město a okolí*. s. 115

⁵³ STRNAD, M. *Židé v dějinách města Klatov*. s. 104

⁵⁴ *Tamt.*, s. 104

⁵⁵ *Tamt.*, s. 104

Bratři Löwy, kteří vlastnili ještě klatovskou cihelnu.⁵⁶ Pan Popper byl v Klatovech známý obchodník s uhlím. Obchod sídlil též na náměstí a po příchodu Popperova švagra jako spolumajitele firmy se z obchodu stal velkoobchod a jeho název se změnil na Popper-Řezníček. Pan Popper kromě obchodu s uhlím vlastnil ještě dvě vily ve Studentské ulici v Klatovech a na jejich štítech měl vyobrazen hornický znak – dvě překřížená kladívka.⁵⁷

Podnikání Židů z Klatovska se ale netýkalo jen textilního průmyslu a věcí s ním spojených. Lze nalézt i obchody, jejichž nabízené zboží spadalo do kategorie potravinářství. Jmenujme například paní Luisu Güntherovou, která se živila prodejem čaje, kávy, čokolády ale i likérů a vína. Žid Kraus byl zase klatovským řezníkem. Ostatně řezníka židovského původu jsme mohli najít třeba i ve Švihově nebo Hartmanicích a těšili se přízni od obyvatel města. Dokonce byl znám fakt, že hodně lidí nakupovalo raději u židovského řezníka než u běžného českého řezníka a to zejména kvůli tomu, že údajně maso od židovských řezníků bylo vždy čerstvé a mělo lepší kvalitu.⁵⁸

⁵⁶ *Klatovy, město a okolí*. s. 120

⁵⁷ STRNAD, M. *Židé v dějinách města Klatov*. s. 108

⁵⁸ *Tamt.*, s.109

4 Holocaust

Holocaust také nazývaný pojmem šoa, byl pro židovský národ bezesporu nejzásadnější kapitolou celé jejich dosavadní historie. Tolik nenávisti, ponížení a diskriminace by ve 20. století čekal jen málokdo. Až do roku 1938 se protižidovské nálady ze strany arijců neprojevovaly v takové míře, jako tomu bylo po vyhlášení protektorátu Čechy a Morava roku 1939, kdy se situace vůči Židům značným způsobem vyostřila a dosáhla svého vrcholu.

4.1 Protižidovská opatření a akce

Veškerá opatření a akce namířená proti židovským občanům započala roku 1935, kdy byly v Říši vydány dva ústavní zákony známé jako Norimberské zákony. Tato ustanovení měla svým obsahem omezit německé občany židovského původu v jejich běžném životě a vyloučit je z veškerého společenského života. Zároveň se tyto zákony staly prvotním signálem pro zahájení protižidovské politiky, která se naplno rozvinula v následujících letech.

Cílem této politiky bylo provést předem promyšlené útoky tak, aby co nejrazantnějším způsobem poškodily jak pověst Židů, tak jejich majetek, který se kromě Židů samotných stal také často předmětem zájmu těchto útoků. Docházelo k zabavování bytů lepší kategorie, továren. Rovněž byli Židé omezeni ve výkonu některých zaměstnání jako třeba v právnícké nebo lékařské praxi. Protižidovská akce, která proběhla v Německu v listopadu roku 1938, se stala postojem otevřené nenávisti vůči německým Židům a urychlila vývoj a vyvrcholení protižidovské politiky v nacistickém Německu. Křišťálová noc, jak byla akce nazvána, skončila pro židovské občany a jejich majetek tragicky. Během noci bylo zničeno a zdemolováno několik set synagog a židovských obchodů, které byly symbolem přítomnosti židovské komunity v Německu a zabito několik tisíc Židů.

Jelikož se Židé postupně museli stahovat z veřejného života, byli donuceni ať již psychickým či fyzickým nátlakem, uzavřít svoje obchody a továrny a věnovat se podřadným činnostem. Mimo to byli zbaveni členství v různých spolcích například v Sokole. Podle informace, která vyšla v Klatovských listech roku 1939, byli členství v klatovském Sokole zbaveni z rozhodnutí České obce

sokolské všichni lidé s židovským původem.⁵⁹ Se vznikem Protektorátu Čechy a Morava se situace kolem protižidovských opatření začala vyostřovat a byly vydávány další nařízení, které stále více omezovaly židovský veřejný život. Často byla tato nařízení považována za velmi absurdní a mnohdy pozbývaly hlubšího smyslu. Jejich cílem byla především psychická a sociální deprivace židovské komunity. Tato nařízení se objevovala v denním tisku, bývala vyvěšována na veřejných místech v podobě letáků či tabulí, tak aby o nich každý dobře věděl. V červenci roku 1941 vyšla vyhláška, kterou vydal Okresní úřad v Klatovech, a jejímž obsahem byla opatření proti židovským obyvatelům města. V této vyhlášce bylo stanoveno, co všechno je Židům zakázáno. Například druhý bod ve vyhlášce klatovským Židům zakazoval návštěvu všech veřejných sadů města Klatov a dále lesů Lubského, Spáleného, Hůrky a Šibeničního a Křesťanského vrchu.⁶⁰ Tato vyhláška byla jen dalším projevem zostřování protižidovských nálad a politiky řízené Protektorátem Čechy a Morava.

Židé měli také zakázaný přístup na místa, jako bylo klatovské koupaliště⁶¹ a některá holičství či restaurace. Klatovské listy v červnu 1940 informovaly o zákazu vstupu židovských obyvatel města Klatov do restaurace „Na staré rychtě“ a „U Kanonu“.⁶² Omezení pro Židy platilo i co se týkalo nákupu potravin. Jelikož se židovským obyvatelům odpíralo jakkoliv se stýkat s nežidovským tedy arijským obyvatelstvem, byly pro Židy vymezeny hodiny, kdy mohli nakupovat v obchodech. V každém městě byla tato doba určená pro nákup odlišná, záleželo na místních podmínkách. V Klatovských listech vyšla zpráva, že Židé mají dovoleno nakupovat v trafikách v době od třetí do páté hodiny odpoledne.⁶³ V ostatních obchodech mohli Židé nakupovat jednu hodinu dopoledne a jednu odpoledne. Zákaz nakupování mimo stanovený čas ovšem platil i pro služební těchto Židů.⁶⁴ Jsou známé i případy, kdy někteří obchodníci

⁵⁹ STRNAD, M. *Židé v dějinách města Klatov*. s. 122

⁶⁰ *Tamt.*, s. 124

⁶¹ *Klatovské listy* č. 30 z 22. 7. 1939

⁶² *Klatovské listy* č. 27 z 29. 6. 1940

⁶³ *Klatovské listy* č. 29 z 19. 7. 1941

⁶⁴ BROD, T. *Ještě že člověk neví, co ho čeká*. s. 94

uzavřeli své obchody pro židovské občany úplně. Na dveřích takového obchodu pak nejčastěji visel nápis hlásající „Židé nežádoucí“ nebo „Židovští zákazníci nežádoucí“. Takovým obchodníkem byl například klatovský pekař Václav Marek či uzenář Kostroun.⁶⁵

I v případě úřadů platily zvláštní návštěvní hodiny pro Židy. „*Okresní úřad v Klatovech stanovil, že Židé smí docházet do všech úřadů od 12.00 do 13.00 hod. Žid musí vždy počkat v případě, že se v úřadě nachází arijec.*“⁶⁶ Nejrazantnější dopad na Židy měla vyhláška týkající se židovského majetku, podle níž na počátku roku 1940 musely všechny banky zavést pro Židy vázané účty. Tímto Židé ztratili svobodné disponování se svými financemi. Musel se také na městský úřad přihlásit veškerý majetek patřící Židům a to včetně obchodů, továren a bytů.⁶⁷ Co se týká protižidovských akcí mezi tu nejzásadnější lze zařadit útok na klatovskou synagogu v roce 1941. Docházelo však také k ničení soukromého židovského majetku, nejčastěji se jednalo právě o obchody a domy patřící židovským obyvatelům města.

Pravidelně také probíhaly kontroly židovských nebo smíšených domácností, které mělo pod svou záštitou klatovské gestapo v čele s jeho velitelem Winkelhoferem. Tyto kontroly musely být pro Židy samotné psychicky velmi náročné, jelikož neprobíhaly ve dne, ale v pozdních večerních hodinách a byly samozřejmě předem nenahlášeny. Probíhaly většinou tak, že auto s posádkou klatovského gestapa zastavilo před předem určeným domem některého z klatovských Židů v době, kdy už Židé nesměli vycházet a provedli důkladnou domovní prohlídku. O spoustě těchto prohlídek následně informoval klatovský tisk, a tak se o nich mohli dočíst všichni obyvatelé města. Během prohlídek bylo nalezeno povětšinou luxusnější zboží a potraviny, jako byly například tabák, cikorie či cigarety. Autor článku, který vyšel v Klatovských listech, popisuje situaci domovních prohlídek u Židů takto: „*V bytech prý byla povětšinou úžasná špína i štěnice.*“ Zároveň dodává: „*...a doufejme, že dojde na ně ještě více, aby pochopili jednou, že doopravdy zde nemají již co dělat a hledat.*“

⁶⁵ STRNAD, M. *Židé v dějinách města Klatov*. s. 125

⁶⁶ *Tamt.*, s. 125

⁶⁷ JIRÁK, J. *Střípky z dějin Švihova*. s. 47

*Dosud se jim nedělo nic, teď to teprve začíná!*⁶⁸ Do této doby se proti židovské komunitě v Protektorátu Čechy a Morava podnikalo sice hodně nenávistných a ponižujících akcí, ať už se jednalo o různé vyhlášky zakazující Židům svobodný pohyb na veřejnosti či různé diskriminující zákazy, týkající se jejich běžného života. Ovšem asi tou nejvíce diskriminující vyhláškou, která jasně dominovala nad všemi předešlými, byla ta, kterou vedení Protektorátu vydalo roku 1941. Stanovovala povinnost danou všem obyvatelům židovského původu, nosit od 19. září 1941 na oděvu šesticípou hvězdu. Toto opatření mělo sloužit k lepší identifikaci židovských obyvatel. Hvězda měla být šesticípá, vyrobená ze žluté látky, uprostřed s nápisem „Jude“ a měla být našita na oděv tak, aby byla dobře vidět a zároveň musela být umístěna na levé straně hrudi každého Žida. V případě, že některý Žid toto nařízení nerespektoval a hvězdu nenosil, byl na základě přísných sankcí potrestán.⁶⁹

4.2 Útoky směřované na židovské obyvatele

Útoky, které se během let 1940 - 1942 uskutečnily na minoritní část obyvatelstva Klatov Židy, lze rozdělit do dvou skupin. Ve větší míře se jednalo o mimo fyzické útoky, tedy takové kdy Židé byli napadáni především slovně ať už přímo na ulicích či v tisku. Méně časté pak byly fyzické útoky páchané buď na samotné Židy anebo na jejich majetek. Výjimkou nebyla ani různá udání Židů ze strany arijsců. Tato udání se pak pravidelně objevovala i v klatovském tisku například v Klatovských listech s jistou dávkou ironie a posměchu. O jejich otisknutí se zasloužil Jaroslav Laš, redaktor Klatovských listů, který mezi klatovským lidem získal pověst kolaboranta, stál mimo jiné i za všemi ostře mířenými protižidovskými články, které v Klatovských listech vyšly.⁷⁰ Jedno takové udání bylo zapsáno strážmistrem Růžičkou dne 19. srpna 1941. *„Josef Štufka, bytem v Klatovech 1/III., přivedl na policejní stanici Židovku Zuzanu Ledererovou, narozenou 20. 11. 1922, bytem v Klatovech 138/III., protože šla*

⁶⁸ STRNAD, M. *Židé v dějinách města Klatov*. s. 130

⁶⁹ JIRÁK, J. Každodennost prvního období okupace Klatov březen 1939 - květen 1942. In *Sborník prací z historie a dějin umění*. s. 137

⁷⁰ *Tamt.*, s. 135

dne 18. 8. 1941 v 15.15 hod. prostředkem náměstí, přestože je Židovka.“⁷¹ Nejzásadnější útok spáchaný na židovský majetek se datuje do roku 1941 a jednalo se o napadení klatovské synagogy. Výjimkou nebylo ani ničení výloh u židovských obchodů či vytloučení oken u některého ze židovských domů. Policejní zápis pak vypadal takto: „*Max Berman oznámil ve 22.00 hod., že mu někdo opět rozbil okna.*“⁷² Takovéto útoky bývaly páchány hlavně v noci, přes den k nim nedocházelo.

Od roku 1941 Klatovské listy věnovaly podstatnou část svých článků právě židovské tematice. Zatímco v předchozích letech otisknuté články ještě neměly tak ostrý ironický podtext, na počátku 40. let se jejich koncept změnil. Na začátku listopadu roku 1941 noviny otiskly článek, jehož titulok hlásal: „Co víte o klatovských Židech?“. Ústředním tématem článku byla rodina Löwy a její původ a to co se o nich povídalo mezi klatovskou společností. Autorem článku nebyl nikdo jiný než Jaroslav Laš, takže článek byl psán ve výrazně protižidovském, ironickém a pomlouvačném duchu. Vysmíval se polskému původu rodiny Löwy, poznamenal, že nejdříve se příslušníci rodiny živil jako obchodníci s oblečením a až později se stali uznávanými továrníky. Laš si neodpustil poznámku, týkající se jazykové bariéry Morice Löwy a podotkl, že ačkoliv žil v Klatovech padesát let, nenaučil se pořádně česky a ještě šišlal. Článek se opřel i do Edgara Löwy a jeho vzhledu, když napsal, že pajdá a vypadá jako mladý čert.⁷³ Zbytek novinové strany byl věnován více či méně podstatným oznámením, které se samozřejmě také týkaly života klatovských Židů. Například odstavec věnovaný sebevraždě Židovky Löwyové, která jak se článek zmiňuje, ji spáchala v důsledku své degenerace. Co ovšem autora příspěvku pobouřilo, byl fakt, že její manžel, který byl arijského původu, nechal na parte ocitovat verš z evangelia.⁷⁴ Výjimkou nebyl ani článek následujícího znění. „*Pokřtěná Židovka Řezníčková-Polková, nosící žlutou hvězdu pěkně ukrytou, asi neví, že nákupní hodiny pro ni platí stejně, jako*

⁷¹ STRNAD, M. *Židé v dějinách města Klatov*. s. 116

⁷² *Tamt.*, s. 117

⁷³ *Klatovské listy* č. 44 z 1. 11. 1941

⁷⁴ *Tamt.*

*pro každého Žida, od 3-5 hodin odpoledne. Ani pro ni neplatí výjimky, kdyby tisíckrát byla pokřtěna-své židovství nezapře!*⁷⁵

Bylo naprosto běžnou záležitostí, že Židé byli v novinách takto veřejně jmenováni a napadáni za některá nedodržená opatření. Setkat se ovšem můžeme i s články, které viní Židy ze všeho negativního, co se dělo v tehdejší politickém i společenském světě. Objevovaly se i texty, které tvrdily, že židovský národ je zodpovědný i za rozpoutání válečného konfliktu. Tímto způsobem však publikovaly pouze Klatovské listy. U novin Šumavan se s články s protižidovskou tematikou téměř nesetkáme.⁷⁶ Příklad fyzického napadení Žida arijcem najdeme opět v Klatovských listech z roku 1942. Jedná se o poměrně ojedinělý případ, jelikož k fyzickým útokům na židovské občany docházelo jen zřídka a tisk se o nich spíše nezmiňoval. Článek, který v novinách vyšel, měl název „Žid Klein dostal po tlamě“. *„Psali jsme již o drzém chování Žida Kleina, který po jemu nepohodlných lidech na ulici se ohlíží posměšným pohledem. Minulý týden si Israel Klein prohlížel jednoho nenáviděného pána opět takovým způsobem, ale zmýlil se. Dotyčný ho popadl za límec, vtáhl si ho do domu, dal mu dvě na tlamu a po této exekuci vykopl Žida zase z domu ven.“*⁷⁷ Periodikum Klatovské listy ukončilo svoji činnost v září roku 1942, i když se šéfredaktor a majitel v jedné osobě Jaroslav Laš snažil tuto skutečnost vyvrátit. Nakonec se mu to nepodařilo a tak skončilo dlouholeté působení těchto nechvalně proslulých novin.⁷⁸

4.3 Transporty Židů

V druhé polovině roku 1941 se vysocí představitelé z Říše v čele s R. Heydrichem a A. Eichmannem začali zabývat otázkou „konečného řešení“ pro Protektorát Čechy a Morava. Zastupující říšský protektor Kurt Daluege nedlouho po této konferenci, která se uskutečnila 10. října 1941, podepsal deportační příkaz, platící pro všechny občany židovského původu. Židovské obyvatelstvo

⁷⁵ *Tamt.*

⁷⁶ STRNAD, M. *Židé v dějinách města Klatov*. s. 117

⁷⁷ JIRÁK, J. Každodennost druhého období okupace Klatov-heydrichiáda. In *Sborník prací z historie a dějin umění*. s. 208

⁷⁸ *Tamt.*, s. 198

z Protektorátu mělo být deportováno do koncentračních táborů již 15. října 1941. Nacisté měli promyšlený dokonalý plán na jejich likvidaci. Židé měli nejprve putovat do koncentračního tábora v Terezíně a odtud měli být dále deportováni na východ, přičemž jejich cílem měl být vyhlazovací tábor v Osvětimi. Do osvětimského tábora ovšem mířily i transporty se Židy z Říše, ale i dalších zemí jako bylo Rakousko či Nizozemsko. Továrna na smrt, jak se také osvětimskému táboru přezdívalo, byla na rozdíl od jiných táborů vybavena plynovými komorami, které umožňovaly nacistům efektivní a hromadné vyvražďování židovského obyvatelstva. V komorách byl používán plyn zvaný cyklon B, který se vkládal do otvorů na střeše komory, a smrt poté nastala následkem udušení. Zda dotyčná osoba půjde do plynové komory nebo bude použita na práci v táboře, se rozhodovalo při tzv. selekci, která probíhala ihned po příjezdu každého z transportů. Mladí a zdraví lidé byli v táboře použiti na práci, a pokud k tomu uměli ještě nějaké řemeslo, byli na určitou dobu od smrti zachráněni. Naopak staří lidé, nemocní, těhotné ženy či postižení byli po příjezdu okamžitě posláni do plynu. Z Osvětimi již neexistovala cesta dál, lidé zde buď zemřeli, nebo se dočkali osvobození v lednu 1945.

I pro klatovské a okolní Židy výsledek konference o „konečném řešení židovské otázky“ znamenal faktický konec. Někteří Židé stačili uprchnout do zahraničí a to především do své domoviny, Palestiny a Velké Británie⁷⁹ a zachránit si tak život. Ostatní, kteří buď neměli prostředky pro útěk, nebo nechtěli svůj domov opustit, dostali předvolání k transportu. Všem Židům byl před deportací zabaven majetek, který následně padl do rukou Říše. Předvolání k transportu každý Žid obdržel do vlastních rukou a na tomto předvolání byl stanovený přesný čas, dokdy se má dotyčný hlásit na shromaždišti. Shromaždiště bylo místo, kam se dostavili všichni Židé z daného města a odkud pak putovali na vlak do koncentračního tábora. V Klatovech se toto shromaždiště nacházelo v budově Živnostenské školy Dr. Aloise Rašína. Budova byla situována poblíž vlakového nádraží a byla dostatečně prostorná, takže se

⁷⁹ STRNAD, M. *Židé v dějinách města Klatov*. s. 141

nacistům pro jejich účel velmi hodila.⁸⁰ Po příchodu museli Židé odevzdat všechny doklady a bylo jim přiděleno identifikační číslo. O pořádek se staralo četnictvo. Z Klatov byly vypraveny dva transporty. Byly označeny C_e a C_d. Přesun Židů ze shromaždiště na vlakové nádraží proběhl v dopoledních hodinách ve dnech 26. a 30. listopadu 1942 za doprovodu četnictva. Klatovští Židé odjížděli do Terezína osobními vlaky.⁸¹ Transport C_e byl vypraven 30. listopadu 1942 a odjíždělo s ním 619 Židů. Konečnou stanicí tohoto transportu bylo ghetto Terezín stejně jako u transportu C_d, který vezl 650 Židů.⁸² Podmínky v Terezíně byly pro mnohé Židy zničující, avšak nebylo to nic proti vyhlazovacímu táboru v Osvětimi. Lidé si v Terezíně stěžovali na nedostatek jídla a jeho špatnou kvalitu. Většinou se podávala jen polévka, což podle svědků byla teplá voda s trochou zeleniny. K snídani pak byla náhražková káva s chlebem, namazaný margarínem. Ani ubytování nebylo dost důstojné pro pobyt lidí. Židé bydleli v tzv. ubikacích. Bylo zde málo místa pro tolik lidí a tak se zde postupně rozvinuly různé druhy nemocí.⁸³ Do Terezína se dostali kromě klatovských Židů i Židé ze Švihova. Do transportu jich bylo povoláno celkem třináct. Holocaust přežily ze Švihova pouze dvě osoby.⁸⁴ Nezůstaly zde, našly domov v Americe. Konce války se z obou klatovských transportů dočkalo pouze 69 lidí.⁸⁵

⁸⁰ JIRÁK, J. Každodennost druhého období okupace Klatov-heydrichiáda. In *Sborník prací z historie a dějin umění*. s. 204

⁸¹ *Tamt.*

⁸² STRNAD, M. *Židé v dějinách města Klatov*. s. 142

⁸³ CHLÁDKOVÁ, L. *Terezínské ghetto*. s. 15

⁸⁴ JIRÁK, J. *Střípky z dějin Švihova*. s. 52

⁸⁵ JIRÁK, J. Každodennost druhého období okupace Klatov-heydrichiáda. In *Sborník prací z historie a dějin umění*. s. 204

5 Závěr

Cílem této bakalářské práce bylo zmapovat život a společenskou situaci Židů z Klatovska v období holocaustu. Podstatná část práce je zaměřena na klatovské Židy, jelikož právě jejich komunita se stala podstatou společenského a náboženského života na Klatovsku a výrazným způsobem ovlivnila i život Židů z okolních měst a vesnic.

V úvodu práce je zmapována historie Židů od jejich počátečního působení na Klatovsku až po dobu, která je v dějinách uváděna jako holocaust. Jelikož Židé byli vždy významnými obchodníky, v kapitole Ekonomika je rozebráno jejich rozmanité podnikání, které bylo pro rozvoj průmyslu v celé této oblasti velmi zásadní, ať už se jednalo o továrny či menší podniky. Následují ostatní kapitoly, které svým obsahem souvisí se společenskou situací židovského obyvatelstva na území Klatovska a zejména pak s jejich rasovou diskriminací, která se od roku 1938 naplno projevila. Poslední kapitolou je pak známé, avšak často velmi zpochybňované téma holocaustu. Které i když je o něm napsáno již velmi mnoho, je třeba neustále připomínat a udržet tak vzpomínku na tuto část lidských dějin stále živou. V této kapitole jsou vyzdvížena témata pojednávající o různých opatřeních a útocích, které byly vůči Židům stanoveny a konány. Závěr kapitoly Holocaust je věnován samotným transportům, které se nevyhnuly ani židovské komunitě na Klatovsku.

I budoucí generace musí mít povědomí o významu pojmu šoa a především by si měli uvědomit, že něčeho takového se byli lidé schopni dopustit na jiných lidech v době, která není od té naší tak vzdálená a může se kdykoliv a v jakékoliv podobě opakovat. Proto je třeba nezapomínat a ctít i nadále tento odkaz.

6 Resumé

Cílem této bakalářské práce bylo připomenout osudy Židů na Klatovsku v době holocaustu. Popsat, jak perzekuce židovské komunity probíhala tady v Pošumaví a co všechno obnášela.

Práce je sestavena tak, aby spolu všechny kapitoly vzájemně korespondovaly a utvořily tak dohromady smysluplný a srozumitelný celek. Kapitoly postupují od dob, kdy Židé byli ve společnosti ještě váženými občany, tomu jsou také uzpůsobena témata jednotlivých kapitol, až po dobu kdy vůči této menšině propukla otevřená diskriminační nenávisť nejen ze strany vedení Protektorátu Čechy a Morava, ale i ze strany samotných obyvatel měst a vesnic na Klatovsku.

V úvodu bakalářské práce je krátce zmíněna historie Židů na území Klatovska od jejich usazení zde až po dobu holocaustu. Práce je rozčleněna celkem do třech samostatných kapitol. V první z nich jsou popsány všechny důležité židovské památky, které lze na území Klatovska najít. Kapitola je zaměřena především na židovské synagogy. Následuje kapitola s názvem Ekonomika, v níž je popsána podnikatelská činnost židovských občanů a to převážně v Klatovech. Jelikož právě zde se podstatná část průmyslu v klatovském regionu sdružovala. Zmiňovány jsou jak drobné živnosti, tak i velké továrny, které kromě svých výrobků přinášely do regionu i nová pracovní místa. Kapitola nazvaná Holocaust je ve své podstatě jakýmsi symbolickým vyvrcholením celé bakalářské práce. Skládá se z několika podkapitol, díky nimž, si čtenář dovede představit dobu holocaustu takovou, jaká skutečně byla. Zásadní jsou v tomto ohledu první dvě podkapitoly, ve kterých je detailně popisována situace, ve které se Židé nacházeli, a to především z hlediska vztahů mezi jimi samotnými a dalšími občany města. Zásadním zdrojem pro sepsání těchto podkapitol byly novinové články. Podkapitola Transporty Židů pak popisuje smutný konec všech židovských obyvatel z Klatovska.

Všichni bychom měli mít na paměti dobu holocaustu, mít o ní povědomí a uvědomit si, jak diskriminační a ponižující musela tato doba pro Židy být. A hlavně nesmíme nikdy zapomenout.

Purpose of the bachelor thesis was to remind Jewish's fates during period known as holocaust at Klatovsko. The other purpose was to describe how persecution of Jews looked like here near at Šumava forest and what else did it mean for Jewish's lives.

This bachelor thesis is assembled to be meaningful and intelligible and each chapter thanks to its topic corresponds with others. Chapters start at times when Jews were honorable at the society also the topics were chosen by this fact and it ends at times when the persecution of Jews started. It caused open discriminative hatred which started by other people who lived at Klatovsko.

In introduction of the thesis is mentioned the history of Jews at Klatovsko since their settlement till holocaust. This bachelor thesis is divided into three chapters at all. Every important monument situated at Klatovsko is described at the first chapter. This chapter is focused mainly to synagogues. Economics is another chapter that continues. Jew's business activity is described here. The business was concentrated mainly just in Klatovy. The important thing was that this business brought also new jobs. The last chapter called Holocaust is the most important part of the thesis and at the same time it's the culmination of this bachelor thesis. It consists of several subchapters, which help to understand time of holocaust mainly the first two subchapters. Important source for writing these two subchapters were articles by Klatovské listy newspapers.

Everybody should know the era of holocaust, have some knowledge of it and never forget.

7 Seznam použité literatury a pramenů

- BERGEROVÁ, N. *Na křižovatce kultur. Historie československých Židů*. 1. vyd., Praha: Mladá fronta, 1992. 221 s., ISBN 80-204-0305-X.
- BRENNER, M. *Malé dějiny Židů*. 1. vyd., Litomyšl: Paseka, 2014. 351 s., ISBN 978-80-7432-443-7.
- BROD, T. *Ještě že člověk neví, co ho čeká*. 1. vyd., Academia, 2007. 361 s., ISBN 978-80-200-1498-6.
- ČAPKOVÁ, K. *Češi, Němci, Židé?: národní identita Židů v Čechách 1918-1938*. 2. vyd., Praha: Paseka, 2013. 367 s., ISBN 978-80-7432-294-5.
- EBELOVÁ, I. *Soupis židovských rodin v Čechách z roku 1793(V.)*. Praha: Národní archiv Praha, 2005.
- FRANKOVÁ, A. *Deník*. 2. vyd., Praha: Triáda, 2006. 264 s., ISBN 80-86138-58-5.
- FIEDLER, J. *Židovské památky Domažlicka a Horšovskotýnska*. 1. vyd., Domažlice: Nakladatelství Českého lesa, 2012. 243 s., ISBN 978-80-87316-23-8.
- GORDON, T. *Papežovi Židé*. 1. vyd., Praha: Knižní klub, 2013. 302 s., ISBN 978-80-242-4062-6.
- HOLLANDER –LAFON, M. *Čtyři kousky chleba: svědectví z Osvětimi*. 1. vyd., Praha: Ikar, 2013. 149 s., ISBN 978-80-249-2285-0.
- HUTTARSCH, M. *Mezi Němci, Čechy a Židy na Moravě: vzpomínky z let 1923-1966*. 1. vyd., Brno: Perle, 2013. 175 s., ISBN 978-80-260-4275-4.
- CHLÁDKOVÁ, L. *Terezínské ghetto*. 1.vyd., Pardubice: Východočeská tiskárna, 2005. 54 s., ISBN 80-86758-18-4.
- JELÍNEK, J. *A kde byl Bůh, když umírali Židé v Osvětimi?*. 1. vyd., Brno: Barrister & Principal, 2014. 349 s., ISBN 978-80-7485-021-9.
- JIRÁK, J. *Strípky z dějin Švihova*. 1.vyd., Švihov: Město Švihov, 2012. 96 s., ISBN 978-80-260-2351-7.
- JIRÁK, J. Každodennost prvního období okupace Klatov březen 1939 - květen 1942. In *Sborník prací z historie a dějin umění*. Příbram: Příbramská tiskárna, 2011. s. 122-137.
- JIRÁK, J. Každodennost druhého období okupace Klatov-heydrichiáda. In *Sborník prací z historie a dějin umění*. Klatovy: Dragon Press, 2013. s. 166-207.
- JIRÁK, J. Vznik a zánik venkovní služebny gestapa v Klatovech. In *Sborník prací z historie a dějin umění*. Klatovy: Dragon Press, 2006. s. 245- 257.
- KODERA, R. *Židovské hřbitovy v západních Čechách*. 1.vyd., Plzeň: Radovan Kodera, 1997. nestr.
- *Klatovy město a okolí*. 2. vyd., Praha: Svépomoc, 1988. 119 s.

- MADEROVÁ, M. Muzeum PhDr. Šimona Adlera v Hartmanicích - Dobré Vodě. 1.vyd., Plzeň: Západočeské muzeum, 1997. nestr., ISBN 80-85125-89-7.
- *Horská synagoga Hartmanice: průvodce expozicí.* 2. vyd., Plzeň: Grafia, 2012. 192 s., ISBN 978-80-87046-36-4.
- OSTERLOH, J. *Nacionálněsocialistické pronásledování Židů v říšské župě Sudety v letech 1938-1945.* 1. vyd., Praha: Argo, 2010. 774 s., ISBN 978-80-257-0213-0.
- PĚKNÝ, T. *Historie Židů v Čechách a na Moravě.* 2.vyd., Praha: Sefer, 2001. 702 s., ISBN 80-85924-33-1.
- PŘIBYL, L. *Zapomenuté transporty.* 1.vyd., Praha: Kalich, 2013. 273 s., ISBN 978-80-7017-191-2.
- *Z Klatov až na konec světa: věnováno Hanuši Steinovi.* 1. vyd., Klatovy: AgAkcent, 2010. 35 s., ISBN 978-80-87018-07-1.
- *Identita versus integrita: spolužití Čechů, Němců a Židů v oblasti Šumavy a Českého lesa.* 1. vyd., Plzeň: Grafia, 2007. 2 sv. (192, 238 s.), ISBN 978-80-87046-12-8.
- REICHENTAL, T. *V pekle jménem Bergen- Belsen.* 1. vyd., Líbeznice: Víkend, 2013. 269 s., ISBN 978-80-7222-881-2.
- ROZKOŠNÁ, B. *Židovské památky Čech: Historie a památky židovského osídlení Čech.* 1.vyd., Brno: Era, 2004. 480 s., ISBN 80-86517-64-0.
- ŘEZNÍČKOVÁ, Z.,CHOVÍT, V. *Stručné dějiny Židů v Sušici: Umělecké památky židovské kultury ve světle tradic, zvyků a pramenů židovského náboženství.* 1.vyd., Sušice: Muzeum Šumavy, 1994. 14 s.
- SHAHAK, I. *Historie a náboženství Židů: tíha tří tisíc let.* 1. vyd., Olomouc: Votobia, 2005. 148 s., ISBN 80-7220-224-3.
- STEMBERGER, G. *Klasické židovství: kultura a historie rabínské doby.* 1. vyd., Praha: Vyšehrad, 2011. 237 s., ISBN 978-80-7429-185-2.
- STRNAD, M. *Židé v dějinách města Klatov.* 1. vyd., Klatovy: M. Strnad, 2010. 288 s.
- SÝKOROVÁ, L. *Klatovy.* 1. vyd., Praha: Lidové noviny, 2010. 592 s., ISBN 978-80-7422-018-0.
- VANČURA, J. *Dějiny někdejšího královského města Klatov.* 3. sešit II. dílu, Klatovy, 1931.
- VANČURA, J. *Dějiny někdejšího královského města Klatov.* 2. část 3. svazku I. dílu, Klatovy, 1929.
- WEILOVÁ, N. *Osvětimský vězeň 71978.* Švihov: Dragon Press, 95 s., ISBN 978-80-905901-0-6.

Videomateriál:

Vyvolení k utrpení. 1. díl. Osudy židovského obyvatelstva na Šumavě do roku 1938 [epizoda z televizního dokumentu]. Režie Zdeněk Flídr. ČT, 2011. ČT2 24. 1. 2014 20:00.

Noviny:

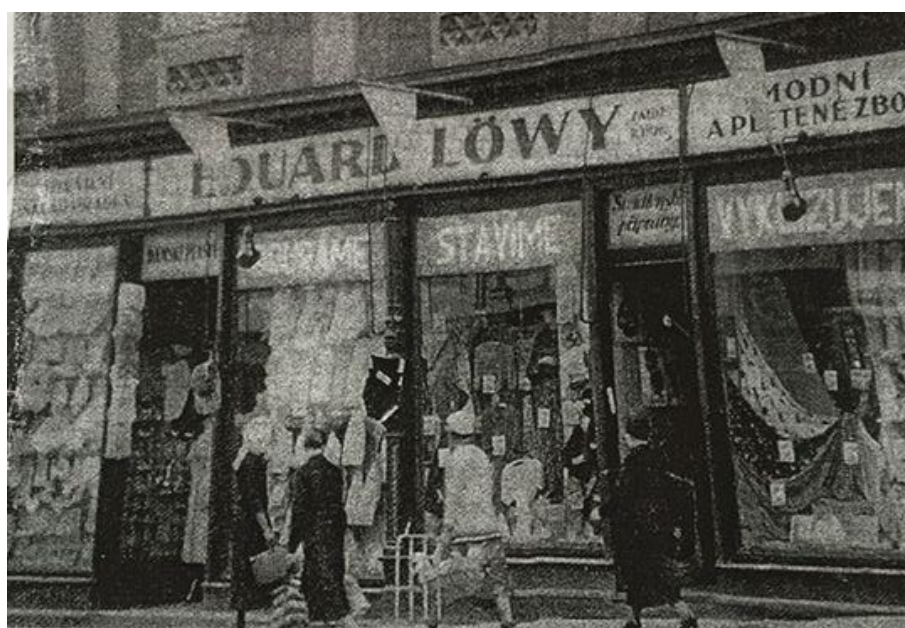
Klatovské listy (1939 - 1941)

Šumavan (1894, 1934)

8 Přílohy



Obrázek 1 - Židovský hřbitov v Klatovech (viz archiv autorky)



Obrázek 2

Zdroj: STRNAD, M. Židé v dějinách města Klatov. 1. vyd., Klatovy: M. Strnad, 2010. 288 s.



Obrázek 3 - Hvězda označující Židy

Zdroj: STRNAD, M. Židé v dějinách města Klatov. 1. vyd., Klatovy: M. Strnad, 2010. 288 s.



Obrázek 4 - Synagoga v Klatovech

Zdroj: STRNAD, M. Židé v dějinách města Klatov. 1. vyd., Klatovy: M. Strnad, 2010. 288 s.

461	Pisek Friedrich	71461	Arbeiter	29. 7. 1911	Klatten Wienorstr. 125	82606
462	Lowith Regina	71462	Haushalt	7. 6. 1876	Klatten Pragerstr. 159	82641
463	Weiskopf Franziska	71463	Arbeiterin	4. 5. 1916	Klatten Hammerschmiedg. 6	82619
464	Weiskopf Martha	71464	Privater	14. 8. 1871	Klatten Hammerschmiedg. 254	82797
465	Weiskopf Theresie Kath.	71465	Haushalt	10. 5. 1914	Klatten Hammerschmiedg. 254	82798
466	Weiner Ella	71466	Haushalt	12. 7. 1894	Klatten Kolding. 214	82787
467	Weiner Ernst	71467	Leder- arbeiter	15. 5. 1886	Klatten Kolding. 214	82788
468	Gottlieb Charlotte	71468	Haushalt	13. 4. 1873	Klatten Wienorstr. 6	82536
469	Gottlieb Karl	71469	Privater	29. 8. 1867	Klatten Wienorstr. 6	82537
470	Stern Berthold	71470	Landwirt	22. 3. 1883	Klatten Vofisokg. 203	82751
471	Stern Rosa	71471	Haushalt	25. 3. 1885	Klatten Vofisokg. 203	82757
472	Stern Karl	71472	Landw. Arbeiter	13. 12. 1915	Klatten Vofisokg. 203	82755
473	Stern Friedrich	71473	Landw. Arbeiter	9. 8. 1817	Klatten Vofisokg. 203	82753
474	Stern Martha	71474	Arbeiterin	14. 7. 1913	Klatten Vofisokg. 203	82756
475	Sling Rosette	71475	Haushalt	7. 10. 1888	Klatten Wienorstr. 6	82735
476	Sling Sidonie	71476	Private	26. 1. 1880	Klatten Wienorstr. 6	82736
477	Sling Alfred	71477	Arbeiter	27. 12. 1881	Klatten Wienorstr. 6	82734
478	Weiss Kurt	71478	Arbeiter	11. 4. 1912	Klatten Tausg. 14	82795
479	Weiss Berta	71479	Haushalt	18. 6. 1861	Klatten Tausg. 14	82794
480	Gans Oswald	71480	Mitarbeiter der JEO	27. 1. 1915	Pisek Pragerstr. 32	81040

Obrázek 5 - Seznam transportovaných Židů

Zdroj: STRNAD, M. Židé v dějinách města Klatov. 1. vyd., Klatovy: M. Strnad, 2010. 288 s.



Obrázek 6 - Švihovská synagoga

Zdroj: <http://www.zanikleobce.cz/>