

**Západočeská univerzita v Plzni**

**Fakulta filozofická**

**Diplomová práce**

**Politický vývoj Československa v letech 1938–1989  
optikou teorií nedemokratických režimů**

**Bc. Martin Rožánek**

Plzeň 2014

**Západočeská univerzita v Plzni**

**Fakulta filozofická**

Katedra politologie a mezinárodních vztahů

**Studijní program: Učitelství pro střední školy**

**Studijní obor: Základy společenských věd – geografie**

**Diplomová práce**

**Politický vývoj Československa v letech 1938–1939  
optikou teorií nedemokratických režimů**

**Bc. Martin Rožánek**

*Vedoucí práce:*

PhDr. Vladimír Naxera

Katedra politologie a mezinárodních vztahů

Fakulta filozofická Západočeské univerzity v Plzni

Plzeň 2014

Prohlašuji, že jsem diplomovou práci vypracoval samostatně s použitím uvedené literatury a zdrojů informací.

V Plzni dne 24. dubna 2014

.....

## PODĚKOVÁNÍ

Poděkování patří především mému vedoucímu diplomové práce PhDr. Vladimíru Naxerovi za trpělivost během zpracovávání práce a v neposlední řadě také za cenné rady a připomínky v rámci konzultačních hodin.

V Plzni dne 24. dubna 2014

.....

## Obsah

|          |   |           |
|----------|---|-----------|
| <b>1</b> | <b>ÚVOD</b> .....   | <b>6</b>  |
| <b>2</b> | <b>TEORIE NEDEMOKRATICÝCH REŽIMŮ<br/>(TOTALITARISMUS, AUTORITARISMUS)</b> ..... | <b>9</b>  |
| 2.1      | Totalitarismus.....   | 9         |
| 2.1.1    | Definice totalitarismu .....  | 12        |
| 2.2      | Autoritarismus.....   | 19        |
| 2.2.1    | Defektní a pretotalitní autoritativní režim .....                               | 25        |
| 2.2.2    | Posttotalitní autoritativní režim .....   | 27        |
| <b>3</b> | <b>POLITICKÝ SYSTÉM ČESKOSLOVENSKA 1938–1989</b> .....                          | <b>31</b> |
| 3.1      | Období tzv. Druhé republiky (září 1938 – březen 1989) .....                     | 31        |
| 3.2      | Období 1939–1945 (Protektorát Čechy a Morava).....                              | 35        |
| 3.3      | Období 1945–1948.....   | 40        |
| 3.4      | Období 1948 – polovina 50. let .....  | 44        |
| 3.5      | Polovina 50. let – 1968.....  | 51        |
| 3.6      | Období 1969–1989 .....  | 55        |
| <b>4</b> | <b>PRAKTICKÁ ČÁST</b> .....   | <b>59</b> |
| 4.1      | Dotazníkové šetření.....  | 59        |
| 4.2      | Rozbor dostupných výukových materiálů .....                                     | 69        |
| <b>5</b> | <b>ZÁVĚR</b> .....  | <b>75</b> |
| <b>6</b> | <b>SEZNAM ZKRATEK</b> .....   | <b>77</b> |
| <b>7</b> | <b>ZDROJE LITERATURY A PRAMENŮ</b> .....  | <b>78</b> |
| <b>8</b> | <b>RESUMÉ</b> .....   | <b>82</b> |
| <b>9</b> | <b>PŘÍLOHA</b> .....  | <b>83</b> |

# 1 ÚVOD

Ve druhé polovině 20. století byla řadou politických vědců prosazována myšlenka, že se politický život odehrává téměř výhradně ve dvou typech politických systémů, a to v systému demokracie či na opačné straně v systému totalitarismu. V souladu s tímto paradigmatem se jak demokracie, tak totalitarismus dočkaly rozsáhlých teoretických prací. Historie však zaznamenala existenci svébytných politických režimů, které však nenaplnovaly znaky demokracie ani totalitarismu a navíc se k těmto pólům ani nepřibližovaly, ba ani o to nutně neusilovaly. V současné době je již obecně přijaté označení těchto režimů jako autoritativní, přičemž spolu s totalitními tvoří hlavní dvě větve nedemokratických režimů (Balík, 2003: s. 259). V Československu v letech 1938–1989 byly uplatňovány oba typy těchto režimů, tedy jak totalitní, tak autoritativní režim.

Tato diplomová práce se zabývá Československem v období od data 30. září 1938, kdy byla podepsána tzv. Mnichovská dohoda, do konce roku 1989, kdy došlo v Československu k přeměně komunistického zřízení na opětovné demokratické principy. Celé toto období se dá dělit na základě historických milníků na několik etap. Tyto milníky jsou nejen historické, ale zároveň (a to je pro práci zásadní) jsou významnými okamžiky proměny charakteru režimu. Jak již bylo řečeno, v takto vymezeném období se objevují režimy, které lze hodnotit jako totalitní či případně autoritativní.

Hlavním cílem této diplomové práce je tak dokázat, že se znaky, typické pro totalitní či autoritativní režimy (tak jak je vymezili vybraní autoři), v politickém systému Československa v letech od září 1938 – listopadu 1989 skutečně objevovaly a tím tak potvrdit, že toto období nelze interpretovat celistvě či ho chápat jaksi všeobecně. Důležitý pokus vymezit pojem totalitarismus provedl v polovině padesátých let Carl Joachim Friedrich ve své studii *The Unique Character of Totalitarian Society*, kde vymezil základních pět rysů totalitního systému. Friedrichova teorie totalitarismu je všeobecně nejpoužívanější a nejcitovanější. Ve spolupráci s americkým politologem Zbigniewem Brzezinskim pak teorii ještě více rozvinul a k předchozím pěti rysům přidal

ještě šestý. Cílem předkládané diplomové práce je tak dokázat, že se tyto rysy, typické pro totalitní režimy, v Československu v určitých etapách dějin skutečně objevily pohromadě. V případě Československa se tak jedná o dvě etapy, a to o období Protektorátu Čechy a Morava mezi lety 1939–1945 a období po Únoru 1948 – pol. 50. let. Pro ostatní vymezené období Československa je pak z hlediska hodnocení typu politického režimu vhodnější užití pojmu „autoritativní“. Pro hodnocení autoritativního režimu je využita klasifikace J. J. Linze.

Dílčím cílem je pak zjistit, jakými způsoby se o problematice období Československa mezi lety 1938–1989 vyučuje na středních školách. Snahou je potvrdit či vyvrátit předpoklad, že se na středních školách o období komunistického Československa hovoří „jednobarevně“ jako o totalitním. Tento výzkum je proveden prostřednictvím analýzy dostupných učebnic základů společenských věd, a také kvalitativním výzkumem, pomocí dotazníků mezi kantory/kami základů společenských věd, na vybraných gymnáziích a středních školách v rámci Plzeňského kraje.

Teoretická část je věnována rozboru totalitních a autoritativních režimů v pojetí autorů jako jsou Raymond Aron, Hannah Arendtová, Giovanni Sartori, Juan José Linz či Carl Joachim Friedrich ve spolupráci se Zbigniewem Brzezinskim. Pro tuto část je využita jak česká, tak cizojazyčná literatura. Z české literatury jmenujme za všechny například díla jako *Teorie a praxe totalitních a autoritativních režimů* (Balík a Kubát, 2004), *Demokracie. Teorie, modely, osobnosti, podmínky, nepřátelé a perspektivy demokracie* (Hloušek et al, 2003) či *Přehled moderních politologických teorií* (Říchová, 2006). Z cizojazyčné literatury je důležité zejména dílo *Totalitarianism* (Friedrich, 1964) a v něm obsažená studie *The Unique Character of Totalitarian Society*, ve které Friedrich vymezuje právě původních pět znaků totalitarismu. V rámci studie autoritativních režimů je pak klíčové dílo J. J. Linze *Totalitarian and Authoritarian Regimes* (Linz, 2000). Analytická část se pak věnuje politickému vývoji Československa v letech 1938–1989, zejména je pak zaměřena na aplikaci teorií nedemokratických režimů na Československo (ve vymezeném období), a to z pohledu J. J. Linze a dvojice C. J. Friedrich – Z. Brzezinski.

Závěrečná část práce je mimo jiné věnována právě rozboru učebnic a kvalitativnímu výzkumu, který se týká vyučování o problematice období Československa mezi lety 1938–1989 na vybraných středních školách (včetně gymnázií) v Plzeňském kraji. Výzkum je proveden na základě dotazníků, které jsou určeny pro kantory/ky základů společenských věd. Jednotlivé dotazníky jsou složeny z deseti otázek. Hlavním cílem výzkumu prostřednictvím těchto otázek bylo především zjistit, jakým způsobem je Československo studentům, v rámci výuky politologického bloku (jenž je součástí předmětu ZSV), prezentováno. Snahou tak bylo mimo jiné vypátrat, zda jsou studentům představovány i jiné, alternativní režimy, kromě „klasických“ typu demokracie či totalitarismu. Není jistě žádným tajemstvím, že v naší společnosti existuje určitý mýtus, díky kterému je často celé období 1938–1989 striktně paušalizováno jako totalitní. V rámci dotazníkového šetření byl tak rovněž kladen důraz na zjištění, jakým způsobem je Československo v letech 1938–1989 z politologického hlediska prezentováno. Pokud toto období představují správně nejenom jako totalitní, byli rovněž dotazováni na jejich názor ohledně příčiny vzniku tohoto mýtu.

Tato práce rovněž obsahuje rozbor vybraných, všeobecných učebnic základů společenských věd se zaměřením na to, jak podrobně jsou v učebnicích jednotlivé politické režimy rozebírány. Vzhledem k tomuto aspektu tak byli respondenti mimo jiné rovněž dotazováni, zda při výuce základů společenských věd nějakou takovou učebnici používají a pokud ano, zda se jim jeví jako dostačující.

Ostatní otázky jsou zaměřeny především na časovou dotaci pro výuku politických režimů, popřípadě jakým politickým režimům věnují nejvíce času. Kompletní dotazník je umístěn v kapitole Příloha.



## 2 TEORIE NEDEMOKRATICKÝCH REŽIMŮ (TOTALITARISMUS, AUTORITARISMUS)

V rámci této kapitoly je uvedena především charakteristika totalitních a autoritativních režimů z pohledu autorů, kteří se těmito režimy zabývali. V úvodních částech obou podkapitol je rovněž popsán historický aspekt vzniku těchto, z politologického hlediska, významných pojmů.

### 2.1 Totalitarismus

Zajímavý je pohled na původ slova totalitarismus, resp. jakým způsobem se toto slovo dostalo do politické sféry. Základ slova pochází z latiny (*totus/ve* středověké latině *totalis* = celý). Později byl tento výraz součástí italštiny, v politickém významu je však užíván teprve od 20. století (Balík a Kubát, 2004: s. 21)

Mnoho autorů uvádí, že prvním, kdo zavlekl slovo totalitarismus do politické sféry, byl italský fašistický vůdce Benito Mussolini. Údajně měl tento pojem použít ve svém projevu z 22. června 1925, který přednesl na 4. kongresu Národní fašistické strany (PNF). Mussolini tehdy pronesl: *“Uskutečnili jsme v celé zemi tak velký boj, že nyní musíme být tady i tam. Nejen to, ale i tento cíl musí být charakterizován jako naše nezkrotná totalitní vůle a budeme v ní pokračovat s ještě větší neústupností. Chceme prostě zfašizovat Národ tak, aby zítra Ital a fašista znamenaly totéž“* (Balík a Kubát, 2004: s. 21). Podle Balíka a Kubáta (2004: s. 22) bylo však přídavné jméno *totalitní*, v souvislosti s politikou, zmíněno již zhruba tři roky před Mussoliniho projevem. Podle nich se zmíněný výraz poprvé objevil několik měsíců po říjnovém pochodu fašistů na Řím v roce 1922. Používali ho naopak právě protivníci fašistů, kteří je kritizovali za nedemokratické způsoby a principy vládnutí. Údajně tím, kdo poprvé použil přídavné jméno *totalitní*, byl antifašista Giovanni Amendola. V květnu roku 1923 v časopise *Il Mondo* takto nazval Mussoliniho vládu, protože prostřednictvím násilí usilovala o úplném ovládnutí veřejného života v zemi. „Totalitarismus“, jakožto podstatné jméno, se poprvé objevilo 2. ledna 1925 v italském časopise *La Rivoluzione Liberale*. Autor Lelio Basso zde napsal: *„Všechny státní orgány – král, parlament, soudy -, které*

v tradiční teorii reprezentují tři moci, se stávají instrumentem jedné strany usilující o to být interpretátorem jediné vůle, nedefinovaného „totalitarismu““ (Balík a Kubát, 2004: s. 21–22).

Dalo by se tedy říci, že fašisté tento pojem převzali od jejich odpůrců. Vnímání tohoto pojmu však přetransformovali z negativního na pozitivní. Hlavním propagátorem pojmu „totalitarismus“ se stal vůdčí ideolog fašismu Giovanni Gentile. Tento muž pak přímo ovlivnil rovněž italského vůdce Mussoliniho, který pak tyto pojmy (totalitní, totalitarismus) zahrnul do politického slovníku italských fašistů. Je rovněž důležité zmínit, že italští nepřátelé fašismu, tedy hlavně G. Amendola, začali výraz totalitní vztahovat nejen na fašismus, ale i na komunismus. Tvrdili totiž, že fašismus a komunismus jsou totalitní reakcí na liberalismus a demokracii (Balík a Kubát, 2004: s. 22).

Pojmy jako *totalitní* či *totalitarismus* se pro svou spletitost staly zdrojem řady interpretačních omylů, které mnohdy trvají dodnes. Robert A. Dahl vymezil dvě krajní formy státu – demokracii a totalitarismus, které vnímá spíše jako ideální konstrukci. Demokracii definoval jako ideální pól, jehož kvalit se západní země snaží nějakým způsobem dosáhnout (Dahl, 2001: s. 30). Tyto západní země nazval polyarchiemi. Mimo jiné říká, že skutečně existující politiky se pohybují někde mezi těmito hraničními póly. Na jeho teorii svým způsobem navázal Giovanni Sartori, který mluví o totalitarismu jako o ideálně typickém bodu a totalitních režimech jako o konkrétních případech směřujících právě k totalitarismu. Totalitarismus podle něj totiž slouží jako pouhý ideál (limita), o který se konkrétní totalitní režimy mohou snažit, mohou se mu přiblížit, ale nemohou ho dosáhnout (Balík a Kubát, 2004: s. 23).

Ve druhé polovině 20. století vedla řada společenských vědců spor o historicitu totalitarismu, resp. zda je totalitarismus v lidských dějinách primordiálním jevem. Skupina historiků a filozofů, např. Edward H. Carr, Jacob L. Talmon, či u nás např. Vladimír Čermák tvrdila, že totalitarismus je od počátku lidských dějin součástí lidské povahy a že se již např. ve starověké Spartě, středověké inkvizici, kalvínově Ženevě či jakobínské Francii, můžeme setkat s rysy uplatňující principy rovnajících se totalitním

zřízením. Již tito vládcí zemí, ve zmíněných historických obdobích, se měli snažit o úplné potlačení lidské svobody. Podle výše uvedené skupiny historiků a filozofů tedy totalitarismus jakoby napomáhá ukojit touhu lidí po „lidském mase a krvi“ a je horší, ale zároveň nedílnou a přirozenou součástí lidské existence. Dalo by se tak zjednodušeně říci, že totalitarismus, resp. snahy o jeho dosažení či přiblížení se, nejsou primárně pouze moderním fenoménem. Kritici jako například Carl Joachim Friedrich, Hannah Arendtová, Giovanni Sartori či Juan José Linz ovšem namítají, že společenské a především technické podmínky neumožnily v historických obdobích lidských dějin ovládat společnost zcela úplně, byť vůle a chuť jim k tomu zřejmě nescházela. I přesto, že sám Sartori zastává přesvědčení, že totalitarismus slouží jako pouhý ideál, kterému je možné se přiblížit, ale úplně ho nelze dosáhnout, z hlediska zmíněných historických období, znehodnocuje vzhledem k absenci společenských a technických podmínek i samotné totalitní snahy. Tato skupina badatelů tak zaujímá názor, že pouze v postmoderním světě disponují vládcí s totalitními zálibami takovými technickými prostředky, které jim dovolují prosáknout do osobního života člověka a vynutit si jeho loajalitu (Balík a Kubát, 2004: s. 24). V rámci upozorňování na skutečnost, že totalitarismus se objevuje jako zcela nový fenomén, je rovněž často zmiňován výrok francouzského myslitele Alexise de Tocquevilla, v němž v podstatě již na totalitarismus poukazuje, ačkoli pojem jako takový ještě nespátl světlo světa: *„Myslím tedy, že se druh útlaku, který ohrožuje demokratické společnosti, nepodobá ničemu, co mu ve světě předcházelo, naši současníci by nemohli najít jeho obraz ve svých vzpomínkách. Sám marně hledám výraz, který by přesně vyjádřil představu, kterou o tom mám; stará slova jako despotismus a tyranie se k tomu nehodí. Věc je nová, je tedy nutné pokusit se ji definovat, když už ji nemohu pojmenovat“* (Tocqueville dle Talmon, 1998: s. 11).

Vznik totalitarismu je mnohdy považován za důsledek přechodu od tradiční společnosti k moderní demokracii. Existují názory, že pouze společnosti, které dokázaly spojit tradici s modernitou, byly odolné vůči tendencím k totalitarismu. Proto například v anglosaském světě nedošlo k pokusům o totalitní převzetí moci. Například Jan Dobeš uvádí tři aspekty vztahu modernity a totalitarismu (Dobeš, 2007: s. 14–15):

1. Totalitarismus využíval rozmachu industrializace a moderní techniky. Navíc má v moderní době k dispozici prostředky masové komunikace (rozhlas, film, tisk apod.), které využíval k nabytí podpory obyvatelstva.
2. Totalitní režimy v rámci 20. století musely reagovat na vzestup demokracie a liberalismu. Masy se začaly angažovat v politice, navíc si byly vědomi svých práv a totalitní režimy na tyto aspekty musely reagovat.
3. Moderní doba je do jisté míry symbolická odklonem od náboženství. Režimy jako nacismus, fašismus a komunismus lze považovat za „politická náboženství“, jelikož měly být náhradou za boží autoritu.

### **2.1.1 Definice totalitarismu**

Jedním z prvních, kdo se otázkou definice totalitarismu zabýval, byl na konci 40. let 20. století Raymond Aron. Dle něj je fenomén totalitarismu definován pěti základními prvky:

1. Fenomén totalitarismu patří k režimu, který poskytuje jedné straně monopol na politickou činnost.
2. Monopolní strana je vedena ideologií, která přikládá absolutní autoritu a která se v důsledku toho stává oficiální státní pravdou.
3. K šíření této oficiální státní pravdy si pak stát vyhrazuje monopol prostředků násilí a monopol přesvědčovacích prostředků (rádio, televize, tisk jsou ovládány státem a těmi, kdo ho zastupují).
4. Většina ekonomických aktivit a profesních aktivit je podřízena státu a stává se jistým způsobem součástí státu.
5. Jelikož je všechno státní činnost a protože je každá činnost podřízena ideologii, je chyba, které se někdo dopustí v ekonomické nebo profesní činnosti, současně chybou ideologickou (Aron, 1993: s. 158).

Z toho již vyplývá, že Aron v definici totalitarismu považuje za základní monopol strany a ideologický teror. Aron na sovětském příkladu vyčlenil tři formy teroru. První formou je teror, který je uplatňovaný komunistickou stranou proti stranám, které jsou jejími protivníky. Aron tvrdí, že se strana, která se během revolučních období zmocnila moci, obává o trvání své vlády, a tak všude vidí nepřátele, které je třeba jakýmkoli způsobem odstranit. Druhý typ teroru rozpoutala kolektivizace zemědělství na konci 20. let 20. století. Tento teror směřoval k likvidaci těch, kdo byli označováni jako třídní nepřátelé. Jednalo se zejména o tzv. „kulaky“, což je označení pro střední až bohaté rolníky. Oba typy teroru jsou tedy zaměřeny proti protivníkům politickým a třídním. Třetí typ teroru se však obrátil proti komunistické straně samé. Obětí teroru tedy byli samotní členové strany. O prvních dvou typech teroru Aron hovoří jako o rozumně vysvětlitelných bez ohledu na to, zda byl charakter těchto terorů legitimní či nelegitimní. Poslední typ teroru, který je zaměřen přímo na členy komunistické strany, však Aron považuje za nejvíce udivující, či dokonce nepochopitelný. V sovětském režimu měl tento typ teroru za následek rozsáhlé čistky ve 30. letech. Otázkou, proč docházelo k tak velkým čistkám, se zabýval i N. S. Chruščov. Podle něho je terorismus v letech 1934–1938, který je obrácený proti členům strany, počátkem tzv. „kultu osobnosti“ (Aron, 1993: s. 152–153). Dalšími osobnostmi, které stejně tak jako Aron, pojmají teror jako jednu z klíčových charakteristik totalitarismu, je i například Hannah Arendtová či Carl Joachim Friedrich ve spolupráci se Zbigniewem Brzezinskim.

Příspěvek Hannah Arendtové je zajímavý i vzhledem ke skutečnosti, že se snaží interpretovat samotné příčiny vzniku totalitarismu, jakožto moderního fenoménu, který je podle ní důsledkem západního imperialismu. Hannah Arendtová rozdělila západní osídlování nových částí světa na starší kolonialismus a mladší imperialismus. Kolonialismus představoval v zásadě období tradiční politiky Říše římské, kdy přivlastňování nových oblastí bylo vedeno spíše ekonomickým zájmem a vývoz osadníků byl doprovázen rozšiřováním sféry zákonů, mravů a zvyklostí charakteristických pro mateřskou zemi. V nově získané zemi proto nebylo s domorodým obyvatelstvem zacházeno příliš krutě. Imperialismus však podle Arendtové přinesl zásadní zvrát, neboť jeho hlavním motivem bylo pouhé kořistnictví a expanze. Imperialismus podle ní uvažoval o podmaněných oblastech jako o zónách, ve kterých

žádný morální řád a zákony mateřské země neplatily, ale v nichž vznikl specifický režim umožňující rasovou segregaci, genocidu, nucené práce, transfer obyvatelstva a fyzické tresty. Politika tradičního kolonialismu se snažila o expanzi univerzálního zákona (např. římského), který mohl ochránit etnicky a rasově podmaněné obyvatelstvo. Naproti tomu ale národní stát, který byl založen na sdílení etnicity, jazyka, národní kultury a historické paměti, nemohl odlišná etnika integrovat, ale pouze asimilovat. Především v Africe se Evropané „naučili“, že určité lidi lze označovat za podřadnou rasu, zatímco jiným je dovoleno identifikovat se jako rasa vyšší a zároveň vládnoucí. Tento způsob byl však dle Arendtové přenesen zpět do Evropy a následně byl uplatňován na místní evropské obyvatelstvo. Tímto se pak zrodil moderní totalitarismus. Poměry panující v koloniích tak hrály důležitou úlohu při zrodu totalitních hnutí v Evropě. Hannah Arendtová hovoří o tzv. „bumerangovém účinku“. Adolf Hitler se podle této teorie měl inspirovat imperialisty v koloniích a použít jejich praktiky při podmaňování zemí ve střední a východní Evropě (Budil, 2008: s. 22). Hannah Arendtová má díky své teorii „bumerangového účinku“ velkou zásluhu na tom, že dokázala poukázat na skutečnost, že historický vývoj a povaha západní civilizace byla do značné míry utvářena prostřednictvím interakce s jinými civilizačními okruhy v době kolonialismu.

Za jeden z klíčových faktorů pro etablování totalitního režimu, považuje Hannah Arendtová vznik masové společnosti. Tvrdí, že pro totalitní režim je důležité, aby se mohl opírat o podporu mas, a proto se každé totalitní hnutí snaží o organizaci mas jako celku, nikoliv tříd, jelikož jsou závislé na síle počtů. Masy jsou důležité, jelikož je nespojuje žádné vědomí společného zájmu, nemají výhradně třídní vědomí, vyjádřitelné v určitých, vymezených a dosažitelných cílech (Arendtová, 1996: s. 437). Arendtová dokonce v této souvislosti hovořila přímo o lůze, kterou nelze zaměňovat za lid, i když rovněž zahrnuje všechny vrstvy společnosti: *„Zatímco lid ve všech velkých revolucích bojoval za skutečné zastoupení, lůza volá vždy po silném muži, po velkém vůdci. Neboť lůza nenávidí společnost, z níž je vyloučena, stejně jako parlament, v němž není zastoupena. Proto jsou referenda, v nichž moderní vůdci lůzy dosáhli tak vynikajících výsledků, starou koncepcí politiků, kteří se spoléhají na lůzu“* (Arendtová, 1996: s. 181). Arendtová rovněž zmiňuje další dva faktory důležité pro totalitní režimy, a to propagandu a teror. O propagandě navíc dokonce hovoří jako o možná nejdůležitějším

nástroji totalitarismu. Důležitým znakem propagandy je neomylnost, kterou má ovšem ukázat až budoucnost, proto vůdci sdělují své politické záměry jako určité proroctví. Totalitní propaganda využívá situace, kdy masový člověk vnímá svět jako chaotický, a proto touží po určitém řádu (Arendtová, 1996: s. 499).

I přes jistou kritiku je však v odborné politologické literatuře rozhodující podíl na definici a vymezení totalitarismu přisuzován C. J. Friedrichovi a jeho studii *The Unique Character of Totalitarian Society* (Říchová, 2006). Stejně tak jako G. Amendola i C. J. Friedrich byl toho názoru, že termínem totalitní je možno označit jak fašistický, tak komunistický režim. Oba tyto režimy jsou podle něj definovány existencí pěti základních rysů, kterými jsou:

1. Existence ideologie, která je chápána jako oficiální subjekt doktríny, jenž zahrnuje všechny důležité aspekty existence člověka a kterou musí každý člověk přijímat;
2. Existence jediné masové politické strany, s obvykle jediným vůdcem v čele tato strana je hierarchicky organizována a je buď nadřizena státní byrokracii, nebo je s ní výrazně propojena;
3. Existence prakticky absolutního monopolu na kontrolu všech prostředků ozbrojené moci (armády); kontrola je prováděna buďto přímo (komunistickou stranou) nebo nepřímo, tedy komunistickou stranou kontrolovanou byrokracií;<sup>1</sup>
4. Existence prakticky úplné kontroly prostředků masové komunikace (tisk, rádio, televize) prostřednictvím Strany či jí kontrolovanou byrokracií;

---

<sup>1</sup> Někteří kritikové poukazují na skutečnost, že kontrola ozbrojených složek musí být součástí kterékoliv vlády a že žádná vláda se bez této kontroly neobejde. Je tedy neodpovídající, či dokonce chybné spojovat tento rys výlučně s totalitarismem. Nutno však podotknout, že v rámci totalitarismu je armáda (stejně tak jako celý stát) ovládána výlučně samotnou Stranou.

5. Existence systému fyzické a psychologické kontroly společnosti prostřednictvím policie využívající až teroristických postupů (Friedrich, 1964: s. 52–53).

V roce 1956, tedy o dva roky později, vydal Friedrich ve spolupráci se Z. Brzezinskim (pozdějším poradcem amerického prezidenta J. Cartera) práci *Totalitarian Dictatorship and Autocracy*, ve které mimo jiné připojili k těmto pěti rysům ještě rys šestý, a to existenci centrálního řízení a kontroly ekonomiky<sup>2</sup> (Balík, 2003: s. 261). V tomto díle také dokládají, že totalitarismus nepovažují za primordiální jev. Připouští, že před rozšířením masové společnosti existovaly sice režimy, které se svými rysy blížily moderní totalitní diktatuře (např. řecká tyranis), ovšem žádný z nich nebyl podle nich i vzhledem k tamějším technologickým podmínkám, schopen dosáhnout takového vlivu na člověka, jako totalitní režimy v moderním věku. Proto pro tyto režimy vyhraňují spíše pojem autokracie (Říchová, 2006: s. 230). Nyní se jistě nabízí vysvětlit, co pojem masová společnost vlastně znamená. Koncept masové společnosti je jedním z důležitých rysů moderní společnosti. Člověk je pouze jakýsi atom, jehož základním znakem je izolovanost. V totalitním režimu se pak tento člověk stává snadno manipulovatelným, bez vlastní vůle a svobody. Stává se pak snadnou obětí vůdce a ideologie, není schopen účinně se bránit mocenskému tlaku, neboť izolovanost brání vytvořit si pevnější oporu proti režimu. Přesto je důležité zmínit, že oba autoři přiznávají, že i v rámci těchto řekneme „moderních autokracií“ není v podstatě možné, aby došlo k úplnému a celému pohlcení všech jedinců a všech skupin obyvatelstva. I v moderním „totalitním moři“ lze nalézt jakési „ostrůvky separace“. Jedním z příkladů takového ostrůvku může posloužit například rodina (Říchová, 2006: s. 230–231). Například většina běžných lidí se jistě snažila na veřejnosti působit nenápadně, jakoby s režimem plně sympatizovali. Ve svých domovech, při diskusi nad danou politickou situací, však takové zábrany tito lidé docela určitě neměli. Tento jev lze označit jako tzv. morální dualismus. I to je možná právě jeden z důkazů toho, že totalitarismus je

---

<sup>2</sup> Tento šestý bod je však rozporuplný, někteří autoři jako např. G. Sartori ho neuznává, a to především v důsledku charakteru nacistické ekonomiky, kterou stát neovládal a nekontroloval (Sartori, 1993).



opravdu pouhým ideálem a že se režimu nikdy nemůže podařit úplně a zcela i přes veškeré, všudypřítomné ideologie a teror, prosáknout do „srdce“ jednotlivých občanů tak, aby o režimu jako takovém nemohla být vedena žádná pochybnost.

Dalším významným představitelem skupiny prosazující spjatost totalitarismu výhradně s moderní dobou je, již v této diplomové práci zmíněný, Giovanni Sartori. Tento italský politolog se rovněž přiklání k názoru, že teorie totalitarismu je spíše novým, moderním fenoménem. Sartori je mimo jiné zajímavý především tím, že na rozdíl od Arona, Arendtové či Friedricha odmítá teror jako jeden z definičních znaků totalitního režimu. Sartori teror považuje více za jev patologický, než univerzální. Spíše než o teroru, hovoří o „velmi silně rozšířeném pocitu strachu“ a tvrdí, že tento strach je má větší sílu a dopad na společnost než skutečný teror. Sartori však připouští, že teror je v totalitních režimech důležitý zejména při procesu prosazování režimu. Zastává názor, že lze odlišit stádium prosazování a na druhé straně stádium určité stabilizace, kdy pokud jsou totalitní snahy úspěšné v pronikání společností jako celku, čím jsou úspěšnější ve své všestranné kontrole společnosti, tím méně je pak již potřeba využívat donucovacích prostředků. Neznamena to ovšem, že by se tím vytrácela totalitární povaha režimu. Totalitarismus, který chápe rovněž jako jeden z ideálně typických bodů (druhým je demokracie), kterému je možné se pouze přiblížit ale nedosáhnout, má podle něj tři definiční znaky:

1. Totální rozšíření a pronikání moci státu;
2. Ideologizace politiky v podobě náboženství;
3. Politické ovládnutí všeho, včetně mimopolitické oblasti (Sartori, 1993: s. 204).

Při výčtu politických vědců, kteří se zabývali vymezením totalitních režimů, nesmí chybět americký politolog španělského původu Juan José Linz. Na základě definic C. J. Friedricha a Z. Brzezinského vyznačil tři podmínky, které musí splňovat systémy, aby mohly být označeny za totalitní: (Balík, 2003: s. 263).

1. Musí existovat jediné centrum moci. Toto centrum však nemusí být nutně monolitické, nicméně jakýkoli pluralismus existujících institucí či skupin

odvozuje svou legitimitu z tohoto centra. Tento „pluralismus“ je tedy spíše produktem „shora“ než produktem dynamiky předešlého společenského uspořádání;

2. Život ve společnosti zcela ovládá ideologie, která má ambici vševysvětlující teorie, která je užívána jako základ pro provádění politiky či pro manipulaci obyvatel. Z této teorie vládnoucí skupiny vysvětlují svůj mandát – staví je do role dějinami předurčených osob, které mají za úkol nastolit „království míru a ráj na zemi“;
3. Občanská participace na politických a sociálních úkolech je povzbuzována, vyžadována, odměňována a usměrňována prostřednictvím jediné strany a jejich mnohých monopolních masových organizací. Pasivní poslušnost, stranění se, apatie je vládci považována za nežádoucí a nechtěnou.

Na rozdíl od definičních rysů C. J. Friedricha – Z. Brzezinského, z těchto rysů, které vymezil J. J. Linz přímo nevyplývá, že by byl teror nezbytným diferenciacním znakem pro totalitní režimy. V tomto ohledu se tak shoduje s pojetím G. Sartoriho.

Je patrné, že výzkumem totalitních režimů se skutečně zabývalo poměrně velké množství autorů. Z výčtu jednotlivých teorií dle výše zmíněných autorů, je patrné, že v mnoha bodech se jednotliví odborníci velice často shodují. Jediným významným znakem, ve kterém panuje určitý rozpor, je znak týkající se důrazu na teror (ať už fyzický či psychologický) v rámci totalitních režimů. Např. C. J. Friedrich a Z. Brzezinski (na rozdíl od Linze či Sartoriho) tento znak považují za jeden z klíčových. Pro účely této práce, která má za úkol zkoumat danou problematiku na příkladu Československa mezi lety 1938–1989, kde v rámci totalitního období jistě k různým formám teroru docházelo, se tak teorie C. J. Friedricha a Z. Brzezinského jeví jako nejkompaktnější a zároveň patří v literatuře mezi nejcitovanější, tudíž v rámci rozboru totalitních období Československa bude potvrzována právě jejich teorie.

## 2.2 Autoritarismus

V současné politologické teorii jsou „autoritářství“ či „autoritářský režim“ nejméně frekventovanějšími pojmy. I autoritarismus, stejně tak jako totalitarismus, je pojmem z novodobých dějin, na rozdíl od pojmů jako tyranie, despotismus, autokracie, absolutismus či diktatura.

Pojem autoritarismus je odvozen od slova autorita. Tato skutečnost se však stala zdrojem mnoha interpretačních omylů, jelikož autoritarismus a autorita jsou dvě naprosto odlišné věci. Pojem autorita pochází z latiny a v historii nebyl pojímán nikterak záporně. Byl vnímán vždy jako pozitivní pojem, kterým se jeho nositelům vyznačuje uznání a respekt. Podle Sartoriho je však dnes situace odlišná, kdy se nám slovo autorita často jeví jaksí v negativním světle, například nám kolikrát připadá jako synonymum pro zneužití moci a tak podobně. K tomuto negativnímu vnímání přispěl údajně i Max Weber, který špatně přeložil slovo *Herrschaft* do angličtiny. Slovo autorita pak bylo užíváno v kategoriích moci (síly), což pak přispělo k celkovému zmatku ve významu tohoto pojmu. Autorita je totiž ve skutečnosti nikoli moc (síla) nebo panství (politická moc, vládnutí), ale vliv založený na prestiži, vážnosti a uznání, tedy ta autorita, jak byla chápána v historii. Autorita nám nebere svobodu, do ničeho nás nenutí. Autorita v pravém slova smyslu je spojena s legitimitou, souzní s vůdcovstvím, kterému se dostává spontánní podpory. Autorita je důležitá pro demokracii, z toho důvodu ji nelze ztotožňovat s autoritarismem. V ideálním případě autorita uznává svobodu a svoboda uznává autoritu, zde mluvíme o demokracii. Zjednodušeně lze říci, že autoritářské režimy jsou takové režimy, které pojem autorita pouze zneužily a ponechávají minimální prostor ke svobodě (Balík a Kubát, 2004: s. 48–49).

Nejvíce přínosné poznatky z oblasti nedemokratických a současně netotalitních režimů, přinesl již v této práci v souvislosti s totalitarismem zmíněný J. J. Linz. V této práci tak bude použita právě Linzova teorie autoritativních režimů. J. J. Linz se tímto typem režimu zabýval nejpodrobněji a i proto je považován za největšího a nejcitovanější odborníka problematiky autoritativních režimů (Ptáčnick, 2012: s. 317).

J. J. Linz autoritativní režimy charakterizuje jako „*politické systémy s limitovaným politickým pluralismem, bez vytríbené vedoucí ideologie, ale s typickou mentalitou, bez politické mobilizace (s výjimkou některých etap jejich vývoje), ve kterých vůdce či výjimečně malá skupina uplatňuje moc uvnitř formálně špatně definovaných, ale předvídatelných hranic*“ (Linz, 1973: s. 159).

Jak již z předchozí definice autoritativních režimů vyplývá, J. J. Linz zohledňuje kritéria, jako jsou: míra limitovaného pluralismu, míra politické mobilizace, míra mentality. Pro pochopení je tedy v následujícím textu důležité tyto pojmy osvětit.

Co se týče limitovaného pluralismu, pokud se autoritativní režimy vůči totalitním vymezují zcela beze zbytku, pak právě jím. Omezený pluralistický faktor je mimo jiné i výrazný odlišující rys od kompetitivních demokracií. Veškeré společenské funkce a politické organizace nejsou podřízeny jen jedinému centru. Režim toleruje existenci řady organizací, podmínkou ovšem je, že tyto struktury musí být k samotnému režimu loajální. Pluralismus v tomto režimu je nejčastěji patrný v existenci nepolitických (sociálních a ekonomických) organizací. Je zde například poměrně velký prostor pro církve, univerzity apod. Zjednodušeně se dá říci, že např. tyto organizace si mohou dělat v podstatě to, co chtějí (sdružovat se atd.), ale nemohou mít nárok na zasahování do politiky resp. podílení se na ní.<sup>3</sup> Stejně tak jako v režimech totalitních se zde můžeme setkat s jedinou oficiální politickou stranou. Teoreticky si taková strana rovněž uchvacuje monopol na moc, v praxi tomu však tak úplně není. Strana je zde často spíše slabým aktérem, jednotkou založenou na fúzi rozličných elementů, než disciplinovaným a konsolidovaným subjektem. Tento fakt je dán i tím, že lidé, kteří přicházejí k moci, obvykle pocházejí z různých vlivných společenských skupin. Vládní elita je pak charakteristická jistou heterogenitou, existuje zde menší počet politiků, kteří by kariéru vybudovali v čistě politických institucích, velké množství lídrů pochází z byrokratických, technokratických, armádních, náboženských či jiných zájmových skupin. Limitovaný pluralismus také vede mimo jiné ke vzniku „semiopozice“ uvnitř režimu. Semiopozice proto, že se nejedná o žádnou radikální opozici v pravém slova

---

<sup>3</sup> I přesto zde však v omezené míře jistá opozice existuje – „semiopozice“.

smyslu. Tato semiopozice totiž zahrnuje submisivní, či ve vládě vůbec nezastoupené skupiny, které se sice částečně angažují v kritice režimu, ovšem s tímto režimem jsou v podstatě ochotny spolupracovat bez požadavku na nějakou podstatnou změnu. V každém případě ale nekritizují vůdce režimu a akceptují nezbytnost autoritativní povahy režimu (Balík a Kubát, 2004: s. 51–54).

Pro odlišení totalitních a autoritativních režimů používá Linz mimo jiné kritérium ideologie (charakteristické pro totalitní režimy) a mentality (charakteristické pro autoritativní režimy). Hlavní rozdíly jsou takové že, ideologie obsahuje určitý intelektuální obsah, je založená na pevných neměnných základech a obsahuje silný futuristický a hlavně utopistický element. Pro naplnění ideologií jsou významné jisté donucovací prostředky, důležité pro masovou mobilizaci a manipulaci. Naproti tomu mentality, charakteristické pro režim autoritativní, obrací se k minulosti a kladou důraz na přítomnost, mohou být proměnlivé, nemají přesně danou podobu. Obecnými hodnotami mentality jsou patriotismus, vlastenectví, ekonomický rozvoj, sociální spravedlnost a pořádek (Balík, 2003: s. 271–272). V rámci autoritativního režimu jsou si v podstatě všichni vědomi toho, čeho chce režim dosáhnout, nicméně se nejedná o ideologii. Ideologii Linz vnímá jako určité systémy přesvědčení, které jsou shora intelektuálně organizovány a propracovávány. Ideologie je tedy charakterizována celkově uceleným způsobem myšlení. Oba pojmy, tedy jak mentalita, tak i ideologie mají však jednu společnou vlastnost, která spočívá ve stanovení určité meze politicky korektní aktivity jedinců či skupin. Překročení této meze je pak ať už totalitním či autoritativním režimem trestáno. Ideologie je téměř vždy zpracovány písemnou formou, což má za úkol posilnit její objektivitu. Mentalita je pak spíše pouhým způsobem přemýšlení a cítění. Z toho tedy vyplývá, že mentalita v sobě zahrnuje i určitou emoční složku a na rozdíl od ideologie je tedy spíše jakousi subjektivní formou smýšlení (Ptáčnick, 2012: s. 326–327). Ideologie přes svůj lákavý (přestože utopistický) charakter lze oproti mentalitám lépe šířit mezi masami společnosti, jelikož mentality jsou hůře využitelné například v procesu vzdělávání, jelikož zde existuje menší pravděpodobnost, že se dostanou do konfliktu s náboženstvím či vědou.

Stupeň politické mobilizace či naopak depolitizace je rovněž podstatným v určování typů jednotlivých politických režimů. Zatímco některé autoritativní režimy při svém ustanovení využijí pomoci svých sympatizantů proti jasně definovanému nepříteli a docílí zapojení značné části obyvatelstva do budování nového režimu, jiné naopak nikoli. Existují totiž i takové autoritativní režimy, které vznikly ve společnostech se zkušenostmi s demokracií (byť nefunkční), a tedy ve společnostech, kde mají lidé bohaté zkušenosti s účastí na veřejném životě, které ovšem v konečné fázi způsobily hluboké rozčarování. Takové režimy pak vsadily na tzv. depolitizaci. V rámci této depolitizace režim jakoukoliv nečinnost spíše vítal, jelikož bylo znát, že mnozí občané svou nečinností pociťovali úlevu od rozporů minulé éry, na kterých se svou participací v politické sféře v minulosti podíleli. Tato nečinnost se pak mění v jakousi apatii vůči politice, kterou zpočátku pociťují pouze poražení, nicméně ve chvíli kdy poleví napětí a nenávist, je přenesena i na původní příznivce režimu. Ta je novými vládci přijata, neboť se tak mohou vyhnout nátlaku na splnění slibů, jež hlásali před nástupem k moci (Balík, 2003: s. 273–274).

Na základě těchto tří uvedených faktorů (limitovaný pluralismus, mentalita, politická mobilizace výše jejich intenzity pak J. J. Linz vyčlenil sedm typů autoritativních režimů (Linz, 2000: s. 184–161):

#### 1. Byrokraticko-militaristické autoritativní režimy

V mocenské koalici je patrná dominantní role armádního a byrokratického zřízení. Vládnoucí síly nevytvářejí žádnou specifickou ideologii. Tento typ režimu sice může fungovat bez existence politických stran, nicméně častěji vytváří oficiální, vládou podporovanou stranu, která omezuje účast občanů v politickém životě na minimální úroveň. Jako typický příklad lze uvést Španělsko za vlády Franka (1936–1975);

#### 2. Organicko-etatistické autoritativní režimy

Oproti předchozímu typu zde existuje kontrolovaná participace a mobilizace společnosti. Základní myšlenkou je předpoklad, že lidé jsou přirozeně příslušníky různých sociálních skupin (zemědělská družstva, univerzity, farnosti, obce...), jež stojí

v kontrastu k velkým sociálním skupinám (např. politickým stranám), které předpokládají existenci profesionálních politiků a stranických systémů vzdálených od všedního života. V řadě obvodů dochází k volbám politické reprezentace. Umístění volebních obvodů je založeno na existenci sdružení sociálních skupin (individualistické předpoklady liberální demokracie jsou zde zamítnuty). Tento režim je charakteristický například pro Salarovo a Caetanovo Portugalsko v letech 1926–1974);

### 3. Mobilizační autoritativní režimy v postdemokratických společnostech

Vyskytují se ve společnostech, které za sebou mají demokratickou zkušenost která, však neuměla řešit základní problémy. Ačkoli některé autoritativní režimy při jeho ustavování vsadily na depolitizaci společnosti, jiné zase naopak podnítily touhu společnosti participovat na výkonu moci. Typ mobilizačních autoritativních režimů byl jedním z výsledků fašistických mobilizací v době demokratické krize meziválečné Evropy. Typickým příkladem je fašistická Itálie, či Československo v období tzv. Druhé republiky (Balík et al, 2011: s. 84).

### 4. Postkoloniální mobilizační autoritativní režimy

Tento typ režimu je typický pro africké země po získání nezávislosti ve 20. století, kdy jediná nebo dominantní mobilizační strana, která vedla boj za nezávislost, získala později privilegované postavení. Tato strana se stává důležitou součástí moci, nevyvíjí se však totalitním směrem.

### 5. Rasové a etnické „demokracie“

Takto jsou označovány režimy, v nichž je distribuce moci a rozsah politické participace omezena pouze na jedinou, rasově definovanou část společnosti. Jiné rasové skupiny jsou z těchto procesů vylučovány. Principy demokracie zde mohou uplatňovat tedy jen vybraní jedinci příslušné rasové skupiny. Z toho důvodu lze tuto formu režimu spolehlivě zařadit rovněž do režimů autoritativních. Tímto režimem se vyznačovala např. Jihoafrická republika v době apartheidu v letech 1948–1993.

### 6. Defektní a pretotalitní autoritativní režimy

O ryze totalitním režimu lze mluvit ve chvíli, kdy je vyloučen jakýkoliv pluralismus (byť limitovaný), stupeň mobilizace společnosti a míra užití ideologie dosahuje vysokých hodnot. V momentě, kdy jsou tyto aspekty naplněné např. pouze ze dvou třetin, lze tento režim označit za defektní pretotalitní režim. Jelikož tento typ reprezentovalo např. právě Československo mezi lety 1945–1948, je bližší charakteristice defektních a pretotalitních režimů věnována kapitola 2.2.1 Defektní a pretotalitní autoritativní režim.

## 7. Posttotalitní autoritativní režimy

Tento typ je velmi podobný předchozímu. Rozdíl je však v tom, že v předchozím typu ještě není zcela vyvinuta dominantní pozice strany. Jelikož se ale mezi defektním pretotalitním autoritativním režimem a posttotalitním autoritativním režimem nachází totalitní režim ve kterém je již pozice Strany zcela dominantní, v posttotalitních autoritativních režimech pak tato dominance ještě zcela nezmizela. Protože příkladem tohoto uspořádání je mimo jiné i Československo od poloviny 50. let do roku 1989, je bližší charakteristice posttotalitních autoritativních režimů věnována ještě kapitola 2.2.2 Posttotalitní autoritativní režim.

V polovině 90. let J. J. Linz pak ve spolupráci s A. Stepanem svou typologii autoritativních režimů pozměnil, přičemž sedmý typ vyčlenil jako samostatnou kategorii nedemokratických režimů. Rozhodně je zde patrný mnohem větší stupeň společensko-ekonomického pluralismu než v režimech totalitních, nicméně na rozdíl od autoritativních režimů zde ovšem nelze nalézt žádné symptomy pluralismu politického. Stále zde sice existuje oficiální ideologie, samotní vůdcové jí již však stále více považují za utopistickou. Stejně tak jako stagnuje ideologické přesvědčení, do úpadku se dostávají i mobilizační nástroje, které ztrácejí na své intenzitě. Distance od totalitních i autoritativních režimů se jim zdála tudíž tak velká, že nakonec posttotalitní režimy vyčlenili jako samostatnou skupinu. Linz a Stepan tak vyčlenil tři typy, resp. tři vývojová stádia posttotalitarismu: „raný“, „zamrzlý“, a „zralý“ (Linz a Stepan, 1996: s. 42–51).



Postavení jednotlivých typů politických režimů si můžeme zjednodušeně představit na pomyslné úsečce, kde krajní body budou zastoupeny demokracií na jedné straně a totalitarismem na straně druhé. Tyto typy tak jednoznačně představují určité protipóly, mezi nimiž pak stojí právě autoritativní režimy.

### **2.2.1 Defektní a pretotalitní autoritativní režim**

Jak již bylo řečeno v předchozích kapitolách, autoritativní režimy se nacházejí v určité, řekněme „šedé zóně“ mezi demokracií a totalitarismem. Je však zajímavé a zároveň logické konstatovat, že tranzice mezi autoritativním a totalitním režimem nepředpokládá nějakou zásadní diskontinuitu v podobě násilných zvrátů, revolucemi, občanskými válkami nebo vojenskými převraty tak, jak je to charakteristické u přechodu opačném, tedy od demokracie k autoritativním režimům. Nejasnost vzájemných hranic je reflektována v pojmech vyjadřujících alternativní formy režimů jako kvazi-totalitní apod. (Linz, 2000: s. 240). J. J. Linz odlišuje autoritativní režimy od totalitních třemi prvky – o ryze totalitním režimu lze mluvit ve chvíli, kdy je vyloučen jakýkoliv pluralismus (byť limitovaný), stupeň mobilizace společnosti a míra užití ideologie dosahuje vysokých hodnot. V momentě, kdy jsou tyto aspekty naplněné např. pouze ze dvou třetin, lze tento režim označit za defektní pretotalitní režim. Ustanovení defektního či pretotalitního režimu může proběhnout v zásadě dvěma způsoby. V prvním případě např. politická strana usilující o totalitarismus, využije selhání stávajícího systému a podaří se jí získat moc legální cestou prostřednictvím demokratických voleb. Posléze se pak snaží pomocí odstraňování různých „překážejících“ komponentů uzurpovat veškerou moc ve státě. Tím je pak zahájeno vytváření pretotalitního systému s cílem vzniku režimu totalitního. V druhém případě může být pretotalitní režim nastolen po skončení válečných událostí, které velmi ovlivnily předválečné uspořádání. Vzhledem k otázce politického režimu Československa v letech 1945–1948, tak lze oba případy bezpochyby sloučit dohromady. Za pretotalitní situaci lze považovat takovou, ve které politické, společenské a kulturní faktory svědčí pro brzké totalitní vyvrcholení. Typickou pretotalitní situaci tak představuje případ, kdy Strana usiluje o dosažení totalitní kontroly prostřednictvím masových organizací nebo paramilitárních jednotek a

vyvíjí nátlak na vládní koalici, kterou tvoří zástupci Strany a ostatních stran (Linz, 2000: s. 242). Vzhledem k faktu, že pretotalitní režimy jsou zpravidla nastolovány tam, kde existuje jisté zklamání z předchozího režimu, čerpají tyto režimy značnou podporu z vysoce mobilizované společnosti. Právě na pomyslné ose depolitizace-mobilizace dosahuje režim vysokých hodnot (stejně tak jako míra ideologizace). Snaha o dosažení totalitního režimu ani nedovoluje potlačení této mobilizace. Ta je naopak využívána k vlastnímu prospěchu Strany, neboť z ní právě může do jisté míry čerpat svoji legitimitu. Už v pretotalitních systémech nelze mluvit o opozici v pravém slova smyslu, jelikož politické strany, které by nepodporovaly stávající politické uspořádání, budou bezvýhradně sankcionovány, pokud nebudou loajální dle představ dominantní Strany. Z tohoto tvrzení by se možná dalo usoudit, že opozice se teoreticky mohla rekrutovat z nepolitických organizací (zájmové organizace, církve apod.), nicméně dominantní Strana usiluje i o vnitřní ovládnutí těchto struktur. Na závěr této podkapitoly se nabízí osvětit rozdíl mezi defektním a pretotalitním režimem. Za defektní režim je považován takový, který sice původně směřuje cestou k režimu totalitnímu, nicméně tento vývoj se nakonec zastavil a stabilizoval ještě před dosažením vytčeného cíle. Naopak termín pretotalitní nám charakterizuje takový režim, který nakonec skutečně vede k nastolení totalitního systému. V souvislosti s těmito dvěma termíny se ještě možná nabízí zmínit, jakým způsobem může dojít k zániku těchto režimů. Co se pretotalitního režimu týče, vzhledem ke své výše zmíněné povaze zaniká, v podstatě nenásilnou („organickou“) formou, počátkem vzniku režimu totalitního. K zániku defektního režimu dochází tehdy, pokud převáží inklinace k druhému pólu, tedy k demokracii. V tomto případě pak ale hrozí jisté riziko v podobě občanských nepokojů. Podmínkou otočení směrem k demokracii a odvrácení tak očekávaného vývoje (směrem k totalitarismu) je existence sil, jež by touto schopností zvratu disponovaly. Vzhledem k faktu, že po tříletém období mezi lety 1945–1948 v Československu skutečně došlo k nastolení totalitního komunistického režimu, bude v této práci v souvislosti s tímto zmíněným obdobím používán termín pretotalitní, jakožto předstupeň k následujícímu politickému vývoji Československa.

## 2.2.2 Posttotalitní autoritativní režim

Obecně lze říci, že jako posttotalitní režimy jsou označovány ty, které mají jistou zkušenost s totalitním režimem. Totalitní etapa daného politického systému zpravidla zanechala mnohé struktury, ať už politické, ekonomické či sociální, které se sice mohly do jisté míry transformovat, nikoli však beze zbytku vytratit. Totalitní fáze tak po sobě ponechala podobné politické uspořádání, ve kterém se určitá část elity realizuje podobně jako v totalitním zřízení. Ruská bolševická revoluce z roku 1917 položila základ k vybudování komunistického uspořádání, který v určitých etapách vykazoval typické rysy totalitních režimů. Po vítězství Sovětského svazu ve 2. světové válce byl model sovětského typu expandován do ostatních zemí střední a východní Evropy. Avšak Stalinova smrt roku 1953 a z ní vyplývající „destalinizace“, jak v Sovětském svazu, tak ve středoevropských a východoevropských zemích, která následovala po sovětském vzoru, vedla ke změnám v těchto politických systémech, ve kterých tedy politologové oprávněně zpochybňují použitelnost klasického totalitního systému.

Pro ustanovení posttotalitních autoritativních režimů byla významně důležitá změna vnějšího prostředí, změny v socioekonomické struktuře, v rámci které byla vyžadována větší racionalita, decentralizace, vstup vzdělanějších kádřů na místa ideologických aparátčnicků apod. Mezi další významné faktory pro ustanovení posttotalitních autoritativních režimů patří např. existence jistého polycentrismu komunismu, který se projevil zejména v respektování rozdílných národních, kulturních a politických tradic.

Richard Lowenthal popisuje tlaky, které vedou k posttotalitnímu autoritativnímu režimu, když tvrdí, že komunistická strana již nemůže tvrdit, že jejím úkolem je využít státní moci k transformaci sociální struktury v souladu s jejími utopickými cíli, jelikož komunistická strana ví, že musí reagovat na tlaky a požadavky společnosti, ale zároveň si přeje udržet monopol moci a nechce být pouhým reprezentantem přání a potřeb společnosti. Strana se tak podle něj stává rozhodčím mezi jejím zájmy a zájmy společnosti, jejich existenci sice Strana uznává, ale zároveň limituje jejich prezentaci a

tím si udržuje ultimativní právo rozhodovat. Tím pádem tak není totalitní a zároveň ani demokratická – je autoritativní (Lowenthal dle Linz, 2000: s. 250–251).

Z hlediska opozice v posttotalitních autoritativních režimech lze logicky konstatovat, že se nachází v poněkud specifické situaci, neboť v rámci totalitního zřízení byla, dalo by se říci, zcela zdecimována a s touto výchozí pozicí potom vstupuje rovněž do případného posttotalitního autoritativního režimu. Navíc zkušenosti s terorem, jenž byl uplatňován pro opozici, jež se netajila svými protichůdnými názory, působí jako odstrašující faktor. Jistou formu opozice lze nalézt uvnitř vládnoucí Strany, nicméně se neprofiluje protirežimně, ale spíše na personálním základě.

Linz posttotalitní autoritativní režimy dále vnitřně klasifikoval na pět podtypů (Linz, 2000: s. 254–257).<sup>4</sup>

1. kvazi-totalitní režim (státy střední a východní Evropy 1948–1953);

V kvazi-totalitním státě jsou politické skupiny považovány v teorii jako nelegitimní, v praxi jsou velmi omezeny v jejich schopnosti samostatného jednání. V některých případech si vedoucí Strana vědomě klade za cíl zničit politické skupiny nebo je infiltrovat a tím je oslabit. Pokud existují organizované skupiny (jako např. odbory), jsou manipulovány a řízeny vedením Strany. Jako příklad uvádí mimo jiné i Československo v prvních letech po 1947/48.

2. konzultativní posttotalitarismus (Německo, Rumunsko, Bulharsko a Maďarsko 60. let, Polsko po březnu 1968);

V těchto režimech zůstává dominantní role Strany nedestruovaná. Pokud se projeví nějaká skupinová aktivita, která vyjádří opoziční myšlenky, Strana, jakožto mocenský aparát ji potlačí. Dominantní roli zde zaujímají byrokratické skupiny, a to stranický a státní aparát. Jedná se o skupiny, které jsou ceněny pro svou odbornost, a tak mají možnost diskutovat nejen svůj vlastní zájem, ale i zájem jiných skupin. Patrná je rovněž i rostoucí ochota zapojit do rozhodovacího procesu profesionální skupiny

---

<sup>4</sup> Linz tuto klasifikaci přejímá od Gordona Skillinga.

(ekonomové, vědci) i přesto, že stranický aparát hraje stále významnou roli. Kreativní intelektuálové podléhají přísné kontrole, nicméně příležitostně se jim podaří prosadit své zájmy. Širší společenské skupiny zůstávají „impotentní“, jejich zájmy (pokud vůbec) vyjadřují mocnější oficiální skupiny.

3. kvazi-pluralistický posttotalitarismus (Sovětský svaz 1954–1964, Československo a Polsko v pol. 60. let);

Tento typ je charakteristický větším stupněm skupinového konfliktu, který vyplývá převážně z iniciativy jednotlivých skupin. Vedoucí úloha Strany nadále zůstává dominantním faktorem politiky, nicméně zde existuje větší interakce mezi vůdci a politickými skupinami. Skupinový konflikt je často doprovázen spory mezi názory uvnitř Strany, která však již z participace nemůže zcela vyloučit intelektuální a názorové skupiny.

4. demokratizující se a pluralistický posttotalitarismus (Československo 1968);

Tento typ zahrnuje kromě Jugoslávie po roce 1966 rovněž Československo mezi lednem a srpnem 1968. Politické skupiny byly konečně z velké části institucionalizovány a hrály významnou roli v politickém procesu. Československo představuje velmi zajímavý příklad, ve kterém jak centrálně řízené změny navržené stranickými představiteli, tak spontánní síly řízené „ze spodu“, vyjadřovaly široké spektrum skupinových zájmů a přesvědčení. Například vznik názorově profilovaných skupin jako Klub angažovaných nestraníků vedly k požadavkům na změnu dosavadní politiky. Tento demokratizující vývoj byl však ukončen sovětskou invazí v srpnu 1968.

5. anarchistický posttotalitarismus (Čína v období Velké kulturní revoluce).

Tento typ posttotalitního autoritativního režimu je charakteristický po Čínu v období Velké kulturní revoluce, ve které se střetlo několik velmi neorganizovaných skupin, jež se v rámci ní institucionalizovaly, či získali legitimitu.

V rámci této kapitoly byly představeny základní teorie týkající se nedemokratických režimů. Nyní tak může následovat kapitola se zaměřením na Československo v rámci vymezeného období.

### 3 POLITICKÝ SYSTÉM ČESKOSLOVENSKA 1938–1989

Politický systém Československé republiky v letech 1938–1989 rozhodně nelze vnímat všeobecně, jelikož se v něm v určitých fázích vývoje objevovaly rozličné typy režimů. V této práci bude vymezené období rozděleno do dílčích období podobně, jak jej vymezil Balík, Hloušek, Holzer a Šedo v monografii „Politický systém českých zemí 1848–1989“. Politické systémy Československa v období 1938–1989 jsou tak v této práci rozděleny takto:

1. Autoritativní model (1938–1939)
2. Nacionálně socialistický totalitní model (1939–1945)
3. Defektní pretotalitní model (1945–1948)
4. Klasický komunistický totalitní model (1948 – polovina 50. let)
5. Posttotalitní model (pol. 50. let – 1989)

#### 3.1 Období tzv. Druhé republiky (září 1938 – březen 1939)

Období od 30. září 1938 do 15. března 1939, je označováno jako tzv. Druhá československá republika. Jedná se tedy o poměrně krátkou etapu mezi podepsáním Mnichovské dohody a březnovou okupací německými nacistickými vojsky. Kromě faktu, že Československo nacistickou okupací přišlo o významnou část pohraničí, ve kterém bylo mimo jiné soustředěno mnoho ekonomicky významných odvětví (sklářství, petrochemie, textilní průmysl apod.), došlo i k zhroucení dosavadní ústavní struktury státu<sup>5</sup>. Slovenští političtí představitelé pod vedením Hlinkovy slovenské ľudové strany 6. října 1938 vyhlásili autonomii Slovenska, přičemž tamější politici, s radikálnějšími

---

<sup>5</sup> Zajímavé je sledovat i samotný akt Mnichovské dohody. Mnichovská dohoda je uzavřený dokument a uplatňovaný v rozporu s normami jak mezinárodního práva, tak i s ústavou a právním řádem tehdejší Československé republiky. Z toho důvodu je tedy od samého začátku neplatná. Československý stát nebyl účastníkem jednání, jeho zástupci smlouvu, která hovořila v neprospěch ČSR, neuzavřeli. Československé státní orgány ji přijaly pod vnějším nátlakem. (Malý et al, 1999: s. 366).

postoji, se snažili o prosazení úplného osamostatnění Slovenska. Na vzniklou situaci nebyly české resp. československé úřady schopny reagovat odpovídajícím způsobem i z toho důvodu, že se v politice objevil jistý integrální nacionalismus, který se soustředil spíše na české země. K vyhlášení samostatné Slovenské republiky skutečně došlo, a to 14. března 1939 (Vodička a Cabada, 2011: s. 54–55). Z hlediska charakteru politického režimu představuje toto krátké období etapu, v níž zejména pod vlivem mezinárodní situace došlo ke ztrátě původních prvorepublikových demokratických principů (Balík et al, 2011: s. 83). Opuštění těchto principů se projevilo mimo jiné i ve stranickém systému, který se po mnichovské krizi v podstatě rozpadl. Co se týče slovenské politické scény z hlediska politických stran, zde se téměř všechny slovenské politické strany po vyhlášení autonomie spojily ve Straně slovenské národní jednoty (později se však vrátila k původnímu názvu, tedy Hlinkova slovenské ľudové strany, komunistická strana zde byla zakázána. Kromě této jednotné slovenské strany zde mohly existovat pouze národní strany slovenských Maďarů a Němců. Co se české části týče, politické strany zde se staly buď součástí Strany národní jednoty (SNJ) nebo Národní strany práce (NSP). Národní strana práce byla charakterizována jako loajální opozice, jež nebude usilovat o moc. Jádrem členstva Národní strany práce bylo tvořeno sociálními demokraty, částí národních socialistů a jednotlivci z řad bývalé Komunistické strany Československa. Program strany byl přijat 11. prosince 1938 a hlavním jeho pilířem se stala demokracie sociálně-reformního charakteru, rovnost a spravedlnost. Druhorepubliková politická situace ovšem neumožnila Národní straně práce výraznějším způsobem jakýkoliv program uskutečnit (Malíř et al, 2005: s. 1049). Jak již bylo řečeno, Národní strana práce byla vyprofilována spíše do pozice vládní loajální opoziční strany, která nejednala nikdy ve vlastním zájmu, nýbrž se vždy podřídila vládě. V této souvislosti spíše můžeme mluvit o jakési „semiopozici, než o opozici v pravém slova smyslu. Strana národní jednoty však byla oproti předchozí popsané straně stranou vládní. Strana národní jednoty byla založena ve snaze o identifikaci strany se státem a vládou. Iniciátorem sjednocovacího procesu byla Agrární strana. Návrh programu Strany národní jednoty byl schválen až v únoru 1939, a tak k jeho realizaci ani nedošlo. Při popisu programové orientace strany se tak lze spíše opřít o prohlášení, které vzniklo v době zrození Strany národní jednoty ze dne 18. listopadu 1938. Strana slibovala



vypracování nové ústavy, která měla vyjadřovat jednotu Čechů, Slováků, Karpatorusů, „vládu lidu“ prostřednictvím stabilní parlamentní většiny, zavedení volebního řádu, který by vylučoval tříštění politického života atd. Nový politický program měl být zaměřen na mladé lidi. Co se zahraniční politiky týče, měl být kladen důraz na přátelství se sousedy, včetně Německé říše. Mezi další programové otázky patřily vybudování soustavy řízeného hospodářství, úměrné omezení židovských živlů, znárodnění zemědělské půdy, zásada soukromého vlastnictví a podnikání pod kontrolou státu a v souladu s jeho zájmy (Malíř et al, 2005: s. 1049–1048). Z těchto programových priorit je tedy patrný příznak jisté autorizace strany. Rozpad demokratických institucí byl dokumentován i abdikací prezidenta Edvarda Beneše 5. října 1938, jenž byl vždy považován za představitele parlamentní liberální demokracie. Jeho nástupcem se stal Emil Hácha. Dalším konkrétním příkladem rozkladu demokratických institucí bylo omezení parlamentu prostřednictvím tzv. „zmocňovacího zákona“, který byl přijat na půdě senátu 15. prosince 1938. Za Stranu národní jednoty promluvil předseda jejího klubu senátorů V. Donát: „*SNJ bere celý program vlády za svůj, schvaluje jej a bude jej všemi silami podporovat*“ (Gebhart a Kuklík, 2004: s. 108). Po přijetí zmocňovacího zákona měl prezident formálně silnou pozici, jelikož svými dekrety mohl měnit ústavu, nicméně na druhé straně byl závislý na vládě, jelikož ta s jeho dekrety musela souhlasit. Zákonodárná moc tak byla prakticky plně odevzdána do rukou vlády. Zmocňovací zákon mimo jiné zrušil možnost vyslovení nedůvěry vládě, která tak přestala být závislá na parlamentu. Dalším důležitým symbolem této doby z politického hlediska bylo vládní nařízení ze dne 23. prosince 1938, na jehož základě mohla vláda rozpustit politické strany, jejichž existence a činnost (dle jejího posouzení) odporovaly státním zájmům či ohrožovaly veřejný klid a pořádek (Gebhart a Kuklík, 2004: s. 108–109).

Vzhledem k faktu, že toto období trvalo poměrně krátce, není jednoduché tuto formu státu resp. charakter politického režimu jednoznačně definovat. Spíše než o charakteru lze spíše hovořit o tendencích, kterými se tento směr ubíral. Jistou „náповědou“ však může posloužit fakt, že politický systém v rámci Druhé republiky byl označován jako systém tzv. autoritativní demokracie. Tento pojem se mimo jiné objevil v komentáři provládních Národních listech v reakci na výše zmíněné nařízení, týkajícího se právě existence a činnosti politických stran: „*Dostali jsme se nenápadně*

*z demokracie, jak jsme ji dvacet let provozovali, do demokracie, které se říká autoritativní“* (Gebhart a Kuklík, 2004: s. 109). Nepřehlédnutelnými znaky tohoto systému byly zejména snahy o začlenění Československa do „nové“ (střední Evropy), která je v moci Němců, dále pak nacionalismus, katolicismus, ruralismus, antisemitismus, antikosmopolitismus a centrálně plánovaná ekonomika (Vodička a Cabada, 2011: s. 56). I přesto že je otázkou, jakým směrem by se režim ubíral, pokud by období trvalo déle než pět a půl měsíce, termín „autoritativní“ je zde přeci jen asi více na místě. V tomto období Druhé republiky nelze zcela úplně nalézt rysy totalitního režimu, tak jak jej vymezila dvojice Joachim Friedrich – Zbigniew Brzezinski, z jejichž klasifikace tato práce vychází. Řada prvků zde v tomto období nemá zcela vypovídající hodnotu např. likvidace principu soukromého vlastnictví či centrálně plánovaná ekonomika. Některé prvky chybí úplně – systém psychického i fyzického teroru, vůdcovský princip, oficiální vševysvětlující ideologie (Balík et al, 2011: s. 84). Maximálně lze tedy spíše hovořit o tendencích, než o konečném stádiu. V tomto případě tyto tendence v podstatě nedosáhly toho stádia, že bychom o tomto období mohli přesvědčivě mluvit jako o totalitním, ba dle (Balík et al, 2011: s. 84) k němu režim ani nesměřoval. Naopak dle něj, tento režim spíše směřoval směrem ke specifickému středoevropskému typu autoritativního režimu. Ten se měl vyznačovat zejména tím, že režim vyrůstal z relativně širokého společenského konsenzu, který měl být založen na pocitu národního ohrožení a na potřebě vytvořit způsob soužití s regionálním hegemonelem, kterým bylo nacistické Německo. Z hlediska konkrétního podtypu je toto období nejbližší kategorii „mobilizační autoritativní režimy v postdemokratických společnostech“ (Balík et al, 2011: s. 84).

Existují však názory, že Druhá republika měla všechny předpoklady právě k vývoji směrem k totalitnímu zřízení. Zástupcem takového názoru je například Jan Rataj ve své knize „O autoritativní národní stát“. Je zastáncem tvrzení, že k finálnímu totalitnímu stádiu nedošlo jen z toho důvodu, že celé období Druhé republiky trvalo příliš krátce na to, aby zde k plnému uplatnění totalitních prvků mohlo dojít (Vodička a Cabada, 2011: s. 56).

### 3.2 Období 1939–1945 (Protektorát Čechy a Morava)

Protektorát Čechy a Morava (*Protektorat Böhmen und Mähren*) byl tvořen politickým útvarem, jenž vznikl na části českého území, které bylo od 15. března 1939 okupováno a následně násilně připojeno k nacistickému Německu (Vodička a Cabada, 2011: s. 57). Prostředí okupace a nacistické totality pak podstatným způsobem poznamenávalo podobu a vývoj politického systému Protektorátu Čechy a Morava. Dalo by se říci, že v politickém systému Protektorátu v podstatě došlo k dokončení některých druhorepublikových tendencí. Například se jednalo o zjednodušení stranického systému, směřování k centrálně plánované ekonomice či antisemitismus. Společnost v této době byla také velice nejednotná, polarizovaná – rozdělená na kolaboranty a odboj na pólech a mlčící většinu uprostřed (Maršálek, 2012: s. 136).

Vytvoření protektorátního zřízení mohlo na první pohled budit dojem, že česká samostatnost nadále trvá, v praxi však politika a další veřejné procesy podléhaly absolutnímu dohledu nacistické správy. Na rozdíl od předchozího období, kde se totalitní prvky vzhledem ke krátkosti období Druhé republiky nestačily plně zformovat, období Protektorátu Čechy a Morava již totalitní kritéria splňuje. V tomto období byly rozvinuty prakticky všechny rysy totalitarismu tak, jak je definuje C. J. Friedrich ve spolupráci se Z. Brzezinskim: oficiální vševysvětlující ideologie, absolutní kontrola prostředků masové komunikace – totální cenzura, centrálně plánovaná ekonomika (včetně omezení soukromého vlastnictví), absolutní monopol státu na kontrolu, výrobu a využití prostředků ozbrojené moci a neposlední řadě fyzický a psychický teror obyvatelstva prostřednictvím složek tajné policie (Balík et al, 2011: s. 98). Nad bodem ideologie jako jedním z klíčových totalitních prvků by se však dalo v tomto případě polemizovat. Základní ideologické pilíře Protektorátu měly představovat myšlenky protektorátního vlastenectví a sociální spravedlnosti. Především do roku 1941 bylo snahou českých úřadů i médií posilovat duch českého vlastenectví. To však bylo často v konfliktu s nacionálně socialistickou propagandou okupační moci. Německé orgány se však více zaměřovali na pasivní důkazy loajálnosti obyvatelstva vůči jim. Jedním z důkazů pro ně bylo např. pracovní nasazení. V praxi tak míra ideologizace závisela především na potřebách maximálního nasazení práce schopného obyvatelstva ve válečné

ekonomice. Kromě práce zde však, jak známo, existovaly i jiné ideologické prvky – byl kladen důraz na vůdcovský princip či tzv. rasovou inventuru resp. antisemitismus a s ním spojený důraz na praktické kroky k tzv. konečnému řešení židovské otázky. Kromě toho zde existoval všudypřítomný mýtus vítězné německé armády a germánské rasy vůbec. Co se týče ekonomické stránky, dominovaly zde snahy o co největší využití lidských (s tím souvisí i výše zmíněný důraz na pracovní nasazení lidí jako jeden z ideologických bodů) a surovinových zdrojů. Tyto snahy pak vedly k zavedení direktivního plánování ekonomiky. Jedním z Friedrichových bodů důležitých pro vymezení totalitních režimů je rovněž, jak již bylo zmíněno, kontrola prostředků masové komunikace. I tento, byl tedy pro politický systém Protektorátu Čechy a Morava jedním z klíčových zejména pro potřeby nacistické propagandy. S kontrolou nad prostředky masové komunikace souvisí rovněž pojem cenzura, která v té době postihovala celou informační sféru a zároveň vedla k totálnímu embargu na svobodu projevu. Nutno však podotknout, že velká část novinářů se novým poměrům poměrně snadno přizpůsobila. Za všechny kolaborantské novináře jmenujme například Vladimíra Krychtálka, Jaroslava Křemena či Karla Lažnovského. Stejně tak jako např. Aron i Friedrich při vymezení totalitarismu kladou důraz na teror, který byl době Protektorátu rovněž hojně využíván zejména prostřednictvím tajné policie. Všudypřítomným jevem se stalo v podstatě permanentní pronásledování zaměřené na některé sociální, profesní a národnostní skupiny. Mezi utlačované skupiny patřili především Židé, Romové, dále pak bývalí členové politických stran či vzdělané obyvatelstvo (Balík et al, 2011: s. 99). Okupační režim nejen že nebral zřetel na politická a občanská práva a svobody, nýbrž nedbal ani na práva základní (např. právo na život). Obyvatelstvo bylo víceméně rozděleno do dvou nerovných tříd - na německé státní příslušníky a na druhořadé. Do skupiny druhořadých patřili osoby s protektorátní příslušností. Zejména u židovských a romských menšin nabyla nacistická praxe tragických rozměrů (Balík et al, 2011: s. 99). Na základě naprosto zrůdné ideologie byli Židé a Romové odsunuti do pozice bezprávných občanů, kteří byli internováni do koncentračních táborů a od roku 1942 do vyhlazovacích táborů. Co se týká českého národa, ten měl být v dalším stádiu zčásti germanizován, zčásti přemístěn na území, jež si chtěla Německá říše přivlastnit na úkor Sovětského svazu a zčásti pak úplně zlikvidován (Vodička a Cabada, 2011: s. 58).

Po vzoru totalitního uspořádání byl zrušen klasický princip dělby moci. Ten byl nahrazen propojením státu a totalitní strany. Protektorátní uspořádání v tomto případě nebylo výjimkou. V roli státu i strany v jedné osobě zde vystupoval Vůdce, Říše a NSDAP resp. Nacionálně socialistická německá dělnická strana. Jistá autonomie českých orgánů zde sice existovala, nicméně jen formálně, jelikož byly svázány drobnohledem a instrukcemi ze strany říšských úřadů. Začátkem roku 1942 však už o žádné autonomii nemůže být řeč, jelikož do českých orgánů byli integrováni zejména Němci. Některé instituce byly pod záminkou zjednodušování byrokracie zcela zrušeny. Tento osud potkal i československý parlament resp. Národní shromáždění. Obě jeho komory byly ke dni 21. března rozpuštěny. Zákonodárné pravomoci měsíc od začátku okupace byly v rukou vojenských okupačních složek. V následujícím období, tedy zhruba od poloviny dubna 1939 až do počátku roku 1943, příslušela normotvorná činnost státnímu prezidentovi a protektorátní vládě. Zdrojem zmocnění k protektorátní normotvorbě se stal říšský protektor. S nástupem říšského protektora R. Heydricha byla normotvorná kompetence vlády zcela zlikvidována. Lze tedy hovořit o plné kontrole normativních aktů protektorátních orgánů (Balík et al, 2011: s. 102–103). Jedinou legální politickou institucí českého národa (ačkoli považována na pouhou „papírovou organizaci) byla strana Národní souručenství (NS). Smysl této organizace nebyl ani tak politický (ani vzhledem k okolnostem nemohl být), jako spíše národně sebezáchovný. Hlavním důvodem vzniku této organizace tak bylo na legálních základech vyjadřovat vůli českého národa po národním přežití v podmínkách Protektorátu Čechy a Morava. Organizace byla ustanovena dne 23. 3. 1939 prezidentem Emilem Háchou, který jmenoval padesátičlenný Výbor Národního souručenství. 40 členů pocházelo z druhorepublikových politických organizací Strana národní jednoty a Národní strana práce, zbylých 10 členů se rekrutovalo ze zástupců fašisticko-vlajkařské extrémní pravice, jejichž většina však Národní souručenství za své nikdy nepřijalo. Národní souručenství se stalo monopolní národní nestranickou organizací, do jejíhož členství patřili téměř všichni dospělí muži, velké procento žen a v rámci mládežnické skupiny téměř celá mladá generace (Malíř et al, 2005: s. 1091–1094).

V době Protektorátu Čechy a Morava existovala opozice v podobě tzv. odboje. Vzhledem k protektorátní realitě však byla opozice nucena se uchýlit do ilegality. Od

začátku bylo možno opozici rozštěpit na dva tábory: demokratická opozice a komunistická opozice. Tyto dva tábory se odlišují jak vlastní organizací, tak i programem. Demokratická opozice se po březnu 1939 zformovala do tří základních platforem: Politické ústředí (PÚ), Obrana národa (ON), Petiční výbor Věrní zůstaneme (PVVZ). Demokratický proud odboje byl utvářen v těsné součinnosti se zahraniční emigrací v čele s Edvardem Benešem. Politické ústředí mělo být organizací politických, nekomunistických špiček. Mělo být rovněž vedoucím orgánem celého odboje. Politické ústředí vzniklo postupně splnutím kruhu politiků okolo Prokopa Drtiny, s lidmi politicky blízkými k bývalému kancléři Přemyslu Šámalovi. Byli v něm zastoupeni zástupci národních demokratů, sociálních demokratů, lidovců, národních socialistů i agrárníků. Hlavním pilířem jejich programu byla obnova ČSR, ovšem s určitými změnami zvláště v sociálně-ekonomické oblasti. Požadovali například zestátnění dolů, zbrojovek a provedení pozemkové reformy. Mimo jiné rovněž plánovali odsun části sudetských Němců (Maršálek, 2012: s. 145). Druhou platformou demokratické opozice byla Obrana národa (ON). Tato organizace byla vůbec nejmasovější ze všech třech. V případě povstání by se mohla spolehnout na zhruba 90 tisíc osob. Obrana národa byla tvořena příslušníky bývalé čs. armády a Stráže obrany státu (SOS), dále pak z členů Národních střeleckých gard, Svazu brannosti, Čs. obce sokolské, legionářů, ale i některých státních zaměstnanců (např. železničáři a učitelé). Především se však tedy jednalo o vojenskou složku. Tento fakt přímo předurčoval i náplň její činnosti, která byla zaměřena především na zpravodajství, provádění sabotáží, vysílání posil pro zahraniční vojsko a také samozřejmě příprava převratu. Poslední významnou organizací, která představuje demokratický proud odboje, je Petiční výbor Věrní zůstaneme. Hlavním cílem programu PVVZ byla obnova republiky. Tato odbojová organizace však ostře odmítala znovunastolení prvorepublikového systému neomezené vlády politických stran, žádala mimo jiné razantnější reformy v hospodářské a sociální sféře než PÚ nebo ON. Na německou otázku však ve většině zaujímal umírněnější postoj. Pro zahraniční odboj byly přínosné zejména její zprávy zasílané nejprve kurýrní cestou, později telegraficky (Maršálek, 2012: s. 146–147). Všechny tyto organizace (částečnou výjimku tvořil pouze PVVZ) byly ovšem na začátku roku 1940 postiženy rozsáhlou vlnou zatýkání. Počátkem dubna a května se tak přistoupila na nápad sjednotit všechny

demokratické odbojové organizace o jedné. Došlo tak k vytvoření Ústředního vedení odboje domácího (ÚVOD), nicméně ten byl roku 1941 opět paralyzován. K opětovnému vzkříšení demokratického odboje dochází až roku 1943. Mezi nejvýznamnější, „nové“ organizace v té době patřily: Přípravný národní revoluční výbor, Národní rada česká a Přípravný revoluční výbor. Tyto tři organizace byly označovány jako tzv. Rada tří. (Balík et al, 2011: s. 107).

Druhý tábor, jenž se vydal zcela samostatnou cestou, byl komunistický odboj. Komunistická strana Československa byla rozpuštěna již roku 1938, a tak následujícího roku přešla do ilegality. Její program a činnost byly významně ovlivněny řízením z Moskvy, na jehož základě byla opuštěna dosavadní politika celonárodní protifašistické fronty a původní poměrně liberální postoj k demokratickému odboji. Tyto změny byly v podstatě důsledkem uzavření sovětsko-německého paktu o neútočení ze srpna 1939. Po německo-polské válce byly Anglie a Francie odsouzeny jako imperialistické mocnosti, jelikož vystoupili na straně Polska. Stejně tak byla odsouzena i československá emigrace, jelikož právě v těchto zemích hledala své útočiště. Český národ se tak dle komunistů rozhodně neměl dostat do vleku anglického potažmo francouzského vojenského bloku.

Protektorát Čechy a Morava byl v celé své éře existence v neustálém vleku ze strany Německé říše. Toto období tak představuje asi nejtemnější etapu v historii českých zemí. Bez nadsázky lze toto období relevantně charakterizovat jako totalitní, neboť jak bylo nastíněno v textu výše, splňuje veškerá kritéria, jež musí dle C. J. Friedricha a Z. Brzezinského totalitní režimy obsahovat. Podobně na tom však byli naši dnešní východní sousedé i přesto, že Slovenský stát již 14. března vyhlásil „samostatnost“. Samostatnost Slovenské republiky byla realizována na pobídku ze strany Německé říše, a tak od prvních dnů bylo víceméně jasné, že její existence bude s Německem těsně spojena. Dominantní politickou stranou na Slovensku byla Hlinkova slovenská ľudová strana. Tato strana však byla poměrně nejednotná, neboť byla neoficiálně rozdělena na dvě odlišná křídla: na jedné straně zde existovalo křídlo vedené Jozefem Tisem (po „osamostatnění“ zamířil na post prezidenta republiky), které lze označit pojmem „klerofašistické“, jenž vzhlíží zejména ke korporativním modelům

Itálie či Španělska, na straně druhé existovalo křídlo nacistické, jež bylo reprezentované Vojtechem (Bélou) Tukou a Alexandrem Machem. Svým charakterem se tak toto křídlo ztotožňovalo s rasovou ideologií nacistického Německa, u kterého tedy toto křídlo vždy našlo podporu, pokud bylo třeba. Ačkoli ústava, která byla přijata 21. července 1939 měla spíše korporativní charakter, jenž byl bližší právě Tisovi, v praktickém pojetí však byla pod německým nátlakem svěřena do rukou nacistického křídla. Co se však týče židovské otázky, je zajímavé, že na protizidovské politice se obě křídla shodovala a obě tedy usilovala o jejich společenskou marginalizaci a následnou likvidaci. Slovenská republika dokonce deportace Židů do koncentračních, potažmo likvidačních táborů prováděla prostřednictvím vlastních administrativních prostředků. Obava, že se po skončení válečných operací Slovenská republika ocitne mezi poraženými zeměmi, vedla domácí i zahraniční odboj k myšlence uspořádání národního povstání vůči hitlerovskému systému. Povstání zahájené 29. srpna 1944 se však nevydařilo v důsledku absence podpory ze Západu (dodávka zbraní) i Východu (sovětské jednotky se zastavily před Dukelským průsmykem). Jen o pár dní později pak bylo Slovensko okupováno německými vojsky, čímž byla ukončena jeho „samostatnost“. Po osvobození však Slovensko bylo opětovně zařazeno do obnoveného Československa a nebylo chápáno jako poražený stát. (Vodička a Cabada, 2011: s. 59–61).

### **3.3 Období 1945–1948**

Konec druhé světové války znamenal pro československý národ konec šestileté okupace ze strany nacistického Německa a konec rasově a etnicky definovaného nacionálně socialistického totalitního režimu. Osvobození československého státu však místo svobody v pravém slova smyslu, přineslo zárodek dalšího typu nedemokratického režimu, a to tzv. pretotalitního systému (Balík, 2002). Počátky nově tvořeného poválečného politického režimu však lze hledat již v roce 1943, kdy Edvard Beneš uzavřel v Sovětském svazu o přátelství, vzájemné pomoci a poválečné spolupráci mezi ČSR a SSSR. Beneš o její podpis usiloval i přes varování některých britských politiků. Jednalo se vůbec o první sovětskou smlouvu takového druhu se středoevropským státem. O smlouvu pochopitelně velmi stála také Moskva, jelikož jí otevírala cestu do



střední Evropy v době, kdy ještě nebyla jistá její vojenská přítomnost (Kaplan, 1991a: s. 8). Jak se později ukázalo, tato smlouva se stala především nástrojem sovětského útlaku. Uzavření této smlouvy lze do jisté míry chápat jako důsledek „mnichovského zklamání“. Za oficiální počátek nového politického systému lze však považovat datum 4. dubna 1945, kdy Edvard Beneš, čerpající svou legitimitu z exilového státního zřízení, jmenoval v Košicích vládu Československé republiky. Ta pak o den později přednesla svůj tzv. Košický vládní program, který zahrnoval především důraz na spojenectví se Sovětským svazem, definování jak legálně, tak nelegálně působících politických subjektů, uplatnění sankcí proti subjektům, které byly zodpovědné za vývoj po Mnichovu, okupaci a aktivity proti československému státu. Zakázány byly předválečné pravicové strany. Šlo zejména o nejsilnější českou agrární stranu a slovenskou ľudovou stranu (Kaplan, 1991a: s. 28). Na základě Košického vládního programu tak došlo k významné redukci stranického systému. Stranický systém byl v roce 1945 limitován na šest politických subjektů. V české části vystupovala Komunistická strana Československa, Československá strana národně socialistická, Československá strana sociálně demokratická a Československá strana lidová. Na Slovensku pak vystupovala Komunistická strana Slovenska a Demokratická strana. Všechny tyto strany tvořily jeden celek, jenž byl souhrnně označen jako tzv. Národní fronta. Následujícího roku se k Národní frontě připojili ještě další dva menší slovenské subjekty: Strana svobody a Strana práce. V českých zemích byli sociální demokraté různými formami teroru přinuceni sloučit se s Komunistickou stranou Československa. Ti, kteří přestup odmítli, byli perzekuováni, mnozí byli internováni v komunistických věznicích či pracovních táborech. Podobný osud čekal i členy ostatních demokratických stran, vůči nimž byly nezřídka vedeny různé vykonstruované politické procesy (Milada Horáková apod.). Těmito metodami se tak veškeré strany Národní fronty dostali plně pod dohled Komunistické strany. Do stran byli integrováni zástupci státní bezpečnosti, jež kontrolovali, zda se některá z nich nestává určitou platformou pro antikomunistické myšlenky. Systém Národní fronty lze do jisté míry považovat za systém limitovaného pluralismu, který byl vybudován na principu konsensuality, to znamená, že na jednáních se nehlasovalo, ale byla hledána shoda (Vodička a Cabada, 2011: s. 95–97).

Toto období bylo charakteristické mimo jiné dvěma událostmi – odsunem neslovanského obyvatelstva a znárodněním. Jen počet odsunutých Němců se pohybuje nad hranicí dvou a půl milionů. V rámci Košického vládního programu pak došlo rovněž k uskutečnění pozemkové reformy, která zahrnovala vyvlastnění půdy Němců, Maďarů či kolaborantů. Tímto bylo původním majitelům odebráno cca 2,9 mil. ha pozemků. Nejvíce konfiskované půdy bylo v pohraničí po odsunutém německém obyvatelstvu. V rámci pozemkové reformy přišly o podstatnou část majetku rovněž církve. Pozemková reforma si získala velkou podporu mezi veřejností. Druhým charakteristickým tématem tohoto období, je téma znárodnění. Komunisté prosadili znárodnění koncem října 1945 (počátkem léta téhož roku byla provedena konfiskace majetku německých a maďarských průmyslníků a zemědělců a československých kolaborantů). Celkem bylo znárodněno více než 3000 podniků, které představovali 66 % veškerého československého průmyslu (Balík et al, 2011; s: 119–120).

Co se týče zákonodárné složky moci, ta byla obnovena až zhruba půl roku po osvobození republiky. Prvním zastupitelským zákonodárným orgánem se stalo tzv. Prozatímní národní shromáždění, které však bylo pouhou napodobeninou skutečného parlamentního tělesa. Způsob jeho ustanovení byl deklarován dekretem prezidenta republiky ze dne 4. prosince 1944 jako prozatímní zákonodárný orgán. Volby do třistačlenného Prozatímního národního shromáždění byly provedeny nepřímo. Poslanecké mandáty byly rozděleny v poměru 2:1 (200 křesel pro české země a 100 křesel pro Slovensko). V českých zemích byla podána společná kandidátka Národní fronty, ve které bylo zastoupeno vždy 40 členů ze čtyř povolených stran + 40 míst pak bylo vyhrazeno zástupcům všennárodních organizací – za všechny jmenujme např. Ústřední rada odborů, Jednotný svaz zemědělců, Ústřední svaz obchodu atd. (Balík, 2002). Přímé volby se konaly až 26. května 1946, ve kterých v českých zemích s přehledem vyhráli komunisté (40,2% hlasů, 93 mandátů), na druhém místě se umístili národní socialisté (23,7% hlasů, 55 mandátů), na třetím lidovci (20,2% hlasů, 46 mandátů) a na čtvrtém místě sociální demokraté (15,6% hlasů, 37 mandátů). Na Slovensku byla situace odlišná, zde vyhrála Demokratická strana (62% hlasů), slovenští komunisté získali zbylých 38%. Těmito volbami tak bylo ustanoveno třistačlenné Ústavodárné národní shromáždění, jehož hlavním cílem byla příprava nové ústavy

(Balík, 2002). Vzhledem k vítězství komunistické strany tak ani takto „demokraticky“ zvolené Ústavodárné národní hospodářství nebylo prostorem pro demokratické uplatňování politiky, právě díky absentující opozici, jež v rámci Národní fronty sice formálně existovala, nicméně, pod přísným dohledem Komunistické strany Československa, byla nucena fungovat více než loajálně vůči ní.

Závěrečná fáze tohoto období pak vrcholí únorovými událostmi roku 1948, které byly vyvrcholením komunistických snah o převzetí monopolu moci. Hlavní roli zde sehrála demise, kterou v únoru 1948 podali ministři nekomunistických stran na protest proti svévolným aktivitám Komunistické strany. Mezi tyto aktivity pařilo mimo jiné obsazování pozic policejního aparátu komunisty. Komunistům podání těchto demisí však spíše nahrálo, a tak politickým nátlakem přinutili prezidenta Beneše, aby tyto demise přijal (Vodička a Cabada, 2011: s. 68) Uvolněná ministerská křesla pak byla obsazena právě členy Komunistické strany Československa. Došlo tak k úplnému zániku limitovaného pluralismu (ačkoliv jak bylo nastíněno výše, mluvíme spíše o pluralismu formálním, v praxi nerealizovatelném) a komunisté tak měli připravenou půdu pro úplné ovládnutí politiky v Československu. Stejně tak se jako další možný mezník mohou nabízet květnové parlamentní volby, ve kterých se pro jednotnou kandidátku Národní fronty vyslovilo přes 86 % voličů (Balík, 2002).

Závěrem této kapitoly lze konstatovat, že z hlediska klasifikace politického systému, lze toto vymezené období zařadit dle Linzovy typologie autoritativních režimů do kategorie „pretotalitní autoritativní režim“. Jak již bylo nastíněno v úvodní části práce věnující se problematice autoritativních režimů, lze říci, že o ryze totalitním systému lze hovořit pouze v případě, pokud stupeň mobilizace dosahuje vysokých hodnot, stejně tak jako míra užití ideologie a pokud je vyloučen limitovaný pluralismus. Pokud se však skutečný stav této situace k těmto třem aspektům pouze blíží, nebo je plně naplněn pouze ve dvou aspektech a ve třetím nikoliv, hovoříme právě o pretotalitním systému, jako v tomto případě. Co se týče aspektů mobilizace a míra ideologičnosti, lze říci, že tato hlediska byla naplněna víc než dostatečně. Příkladem projevu mobilizace společnosti mohou být masové členství v politických stranách či mobilizace společnosti v souvislosti s odsunem německého obyvatelstva. Je však třeba přiznat, že tato

mobilizace nenesla známky vynucenosti ze strany režimu. Nešlo tedy o „řízenou“, nucenou mobilizaci, která charakterizuje totalitní režimy, nýbrž o mobilizaci dobrovolnou. S mobilizací pak významně souvisí i míra ideologičnosti společnosti, která rovněž nebyla zanedbatelná. V této době bylo v podstatě povinností velebení vůdce Stalina, v rámci ideologie byly prováděny právě i odplaty vůči německému obyvatelstvu (Balík et al, 2011: s. 120–121). Silné ideologické prvky lze nalézt i například v propagandistické předvolební kampani. Mobilizace společnosti a míra ideologie tak dosahovala rozhodně parametrů hodné totalitních režimů. Tyto dva aspekty (alespoň v tomto období) ovšem „kazi“ otázka limitovaného pluralismu, který přes veškerou praktickou omezenost zůstal v rámci Národní fronty formálně zachován. Omezený počet stran v rámci Národní fronty dal občanu oficiální, v nadsázce řečeno až demokratickou možnost výběru v rámci voleb. I přes skutečnost, že demokratické strany, jež byly součástí Národní fronty, byly de facto v rukou a moci komunistů a byly svázány loajalitou vůči nim, nemůžeme o této etapě v dějinách Československého státu hovořit jako o totalitní v pravém slova smyslu.

### **3.4 Období 1948 – polovina 50. let**

Začátek tohoto období lze jednoduše vymezit únorovými událostmi roku 1948, potažmo květnovými parlamentními volbami. Za konec této osmileté etapy bude v této práci považováno odhalení tzv. „kultu osobnosti“ v polovině 50. let. Nejrepresivnější období však probíhalo do roku 1953, resp. do smrti Stalina potažmo Gottwalda. Období po smrti těchto dvou vůdců zcela jistě znamenalo jisté uvolnění napětí ve společnosti či politice, nicméně totalitní prvky, které vymezuje Friedrich společně s Brzezinskim, se zde v jisté míře, zhruba do poloviny padesátých let, objevovaly stále.

Hned po únoru 1948 lze hovořit o zakladatelském období nového režimu, tehdy oficiálně nazývané „budování základů socialismu“ (Kaplan, 1991b: s. 5). Základem nového uspořádání byl komunistický monopol moci, na němž byla vytvořena celá konstrukce režimu. Vedoucí komunističtí funkcionáři si byli dobře vědomi klíčové role tohoto monopolu moci. Důrazně a zároveň bezohledně tak střežili nedotknutelnost svého postavení. Důležité tak je si při zkoumání politického systému tohoto období

uvědomit dvě hlavní změny, pro které se komunisté rozhodli. Za prvé mělo jít o změnu v tvorbě politické linie státu a dalších hlavních politických rozhodnutí, která se přesunula výhradně na orgány komunistické strany. Klíčovým orgánem se tak stal Ústřední výbor Komunistické strany Československa (ÚV KSČ). Za druhé šlo komunistům o úplnou likvidaci pluralismu, byť již v předchozích obdobích byl výrazně omezen. Komunisté tak z počátku nevěděli, zda mají ostatní strany v omezené podobě ponechat, či je úplně zlikvidovat. Ve výsledku zůstaly formálně zachovány, jejich existence však byla závislá na loajalitě vůči komunistům, mnoho členů národních socialistů a lidovců navíc bylo navíc infiltrováno do KSČ (Kaplan, 1991b: s. 17). Ostatní strany tak plnili funkci pouhých politických satelitů. Lze tak konstatovat, že tento systém lze zařadit do Sartoriho modelu jediné hegemonicko-ideologické strany s existencí satelitních subjektů, které prakticky nemají možnost jakkoli ohrozit postavení hegemonu, kterým je v tomto případě KSČ (Sartori, 2005: s. 236–237). V českých zemích tak kromě KSČ zůstala strana národně socialistická, jež byla přejmenována na Československou stranu socialistickou a Československá strana lidová. Zároveň tyto strany zaznamenaly velký úbytek jejich členů vzhledem k jejich infiltraci do KSČ. Tyto strany se tak ocitly v podobné pozici jako druhorepubliková Národní strana práce, která rovněž plnila roli loajální opozice. Ani sociální demokracii nečekal příznivý osud, jelikož v červnu 1948 došlo k jejímu sloučení s komunistickou stranou. Komunisté si z ní však členy do svých řad vybírali z jejich „bezproblémových členů“, nešlo tak tedy o sloučení dvou rovnoprávných stran (Kaplan, 1991b: s. 23).

V čele státu stál prezident republiky, kterým byl až do své abdikace 7. června 1948 Edvard Beneš, který se svého mandátu vzdal z důvodu nesouhlasu s nově schválenou ústavou z 9. května 1948. Svůj nesouhlas vyjádřil nepodepsáním této ústavy, tudíž vstoupila v platnost až 14. června 1948, kdy ji podepsal Národním shromážděním nově zvolený prezident Klement Gottwald, který předtím plnil funkci předsedy vlády a KSČ. Touto skutečností tak došlo k významnému spojení funkce hlavy státu a Strany. Toto spojení tak symbolizovalo realitu fungování komunistického režimu. Období vládnutí Klementa Gottwalda je právem považováno za nejtvrďší etapu socialistické vlády v Československu (Balík et al, 2011: s. 143).

Pokud se podíváme na jednotlivé prvky klíčové pro totalitní režimy tak, jak je definuje Friedrich a Brzezinski, zjistíme, že právě v Československu v období mezi 1948 – pol. 50. let, lze tyto znaky nalézt. Existovala zde pro totalitní režimy důležitá vybroušená ideologie, v tomto případě vycházející z marxisticko-leninské teorie, prostřednictvím které bylo lidem sdělováno, že sociálně nespravedlivý, vykořisťovatelský kapitalismus je podle zákonů dějin odsouzen k zániku a že jedině komunismus je schopen dostát spravedlnosti a blahobytu (Rataj, 1995: s. 29). Navíc se zde velice významně objevovala idea vůdcovství ve formě takřka úplného zbožštění Stalina či Gottwalda (Balík et al, 2011: s. 136). Veškerá moc byla vzhledem k faktickému vyloučení pluralismu uplatňována jedinou stranou, v tomto případě Komunistickou stranou Československa. Komunisté rovněž ovládali veškeré veřejné sdělovací prostředky, kterými propagandisticky působili směrem k veřejnosti. Objevují ze zde i prvky teroru (psychického i fyzického), který byl uplatňován jak na běžném obyvatelstvu, opozici (viz. vykonstruovaný politický proces a následná poprava Milady Horákové a mnoho dalších), tak i na vrcholných představitelích komunistické strany. Příkladem za všechny je zatčení tehdejšího generálního tajemníka KSČ Rudolfa Slánského a jeho následná poprava 27. listopadu 1951. Jednalo se tedy v mnoha případech i o teror, uplatňovaný v rámci komunistické strany. Tímto typem teroru, se jak již bylo zmíněno v jedné z předchozích kapitol, zabýval i Raymond Aron a považuje ho za vůbec nejvíce udivující a těžko pochopitelný.

Co se hospodářského systému týče, prakticky ihned po uchopení moci komunisty došlo k zahájení likvidace veškerého soukromého sektoru, jelikož komunistická diktatura nebyla slučitelná se soukromým vlastnictvím. Ekonomika začala být řízena centrálně podle ústředního plánu, přičemž hlavní roli při rozhodování hrály politické cíle. K jejich naplňování byla vytvořena silná hospodářská byrokracie, na jejímž vrcholu se nacházel Státní úřad plánovací (Pavlíček, 2008: s. 68). Roku 1948 navíc proběhla další etapa znárodnování podniků s více než padesáti zaměstnanci a firem, které fungovaly v oblasti velkoobchodu, stavebnictví, zahraničního obchodu, cestovního ruchu atd. (Bělina, 1992: s. 271). Téhož roku navíc začala také likvidace středních vrstev, kterou představovali především soukromý živnostníci. Důvodem k tomuto kroku bylo ideologické přesvědčení, že soukromá malovýroba plodí neustále kapitalismus a

proto je třeba tento jev zastavit. Nástrojem k likvidaci soukromých živnostníků byla různá diskriminační opatření, která donutila živnostníky k ukončení svých aktivit a jejich následnému přechodu do národních podniků a družstev (Kaplan, 2005: s. 45). Likvidace soukromého sektoru postihl rovněž obyvatelstvo ve venkovských oblastech. Dne 23. února vstoupil v platnost Zákon o Jednotném zemědělském družstvu. Začala tak násilná kolektivizace, jež znamenala, až na malé výjimky, likvidaci veškerého soukromého zemědělství v Československu. Celý proces kolektivizace lze rozdělit na několik etap, v průběhu kterých se neustále stupňoval tlak na její úspěšné dokončení. Již od dubna 1949 byla započata masivní kampaň vyzývající zemědělce k zakládání JZD, nicméně se nesečkala s takovým ohlasem, jakým by si její tvůrci představovali, a tak zemědělci začali být ke vstupu do družstev nuceni různými nevybíravými metodami, včetně násilí (Paměť národa, 2014).

Rozsáhlou přestavbu čekal po nástupu komunistů i průmyslový sektor. Vzhledem k československé existenci v rámci sovětského bloku, bylo Československo absolutně vytrženo z možnosti obchodu se Západem, a tak bylo závislé především na obchodu se SSSR, potažmo jinými komunistickými zeměmi. Průmyslová produkce byla rovněž politicky a ideologicky motivována, podporován byl především těžký průmysl na úkor spotřebního, jehož podniky často krachovaly, a tak poptávka po spotřebním zboží zůstávala trvale neuspokojena.

Následující roky zhruba do roku 1956, kdy byl odhalen tzv. „kult osobnosti“, již nebyly tak represivní, jako za vlády Stalina resp. Gottwalda, nicméně totalitní prvky zde i přes jejich jistou omezenost v porovnání s pětiletím 1948–1953, zůstávaly.

Předchozí, zakladatelské období komunistického režimu vyústilo v Československu ve společenskou krizi, jež naplno propukla v roce 1953. Tato krize vznikla především v důsledku vojenských plánů SSSR či megalomanských projektů zaměřených na rychlou industrializaci, které spolu se Stalinovou teorií třídního boje přivedly ekonomiku celého bloku na pokraj zhroutění. Již od poloviny roku 1952 připravovalo vedení KSČ likvidaci dvojího trhu (volného a vázaného), který zde dosud fungoval (Kaplan, 1992: s. 4). Vázaný trh byl určen pro lidi, kteří spadali do

přídělového systému neboli prodeji na lístky. Přídělový systém byl zaveden již v roce 1939 a bez přerušení tak vydržel 14 let. Vedle vázaného trhu pak existoval trh volný, na němž se však zboží pořizovalo na výrazně vyšší ceny. Zboží a služby, které stát nedokázal zajistit, pak doplňoval černý trh. Mezi lidi, kteří byli vyloučeni z vázaného (levného) trhu, patřili například vesničtí boháči a příslušníci jejich domácností včetně dětí a mladistvých, soukromí podnikatelé (řemeslníci, obchodníci, živnostníci), prezidenti a viceprezidenti zemských úřadů, tzv. zbytky kapitalistických živlů (bývalí továrníci, bankéři, akcionáři, členové správních rad apod.) atd. (Totalita.cz, 2014). Kromě likvidace dvojího trhu byla připravována také měnová reforma. Cílem reformy mělo být např. podnícení zájmu zaměstnanců o výrobu, zastavení inflace, zredukování oběživa či odstranění rozporu mezi vzestupem kupní síly obyvatelstva a nedostatečně zásobeným trhem. Zároveň měla stát obohatit a oddlužit díky likvidaci úspor, vázaných vkladů a životních pojistek obyvatelstva (Rataj, 1995: s. 136). Dne 29. května 1953 však prezident Antonín Zápotocký (nástupce K. Gottwalda) prohlašoval, že k žádné reformě nedojde. O den později ale byla skutečně vyhlášena, v platnost vzešla 1. června 1953 (Balík a kol. 2011: s. 144). Měnová reforma byla propagandisticky zdůvodňována jako „poslední úder proti bývalým kapitalistům“. Ve skutečnosti však postihla především dělníky a rolníky, bývalé kapitalisty naopak nejméně. Likvidaci úspor považovali prakticky všichni za krádež těžce vydělaných peněz (Kaplan, 1992: s. 6). Reforma se však dotkla i členů KSČ, mnozí z nich odevzdávali své členské legitimace. Došlo k mohutným projevům nespokojenosti a protivládním demonstracím. Stávkovalo se ve 130 závodech. Největší vlny nevole se odehrály v Plzni, kde protestovalo více než 20 tisíc lidí (Rataj, 1995: s. 137–138). Tyto protesty pak byly komunisty využity v rámci ideologické ofenzivy proti ideálům sociální demokracie a reliktním masarykovské a benešovské ideologie (Rataj, 1995: s. 139). Po potlačení odporu vůči měnové reformě pak byla nastavena tzv. „politika silné ruky“, která spočívala zejména v potrestání podněcovatelů i účastníků demonstrací. Na druhé straně však panovala jistá obava z další nespokojenosti, a tak bylo rozhodnuto o snížení cen. Po konzultaci A. Zápotockého v Moskvě v červnu 1953 však byla ČSR, stejně tak jako v ostatních zemích východního bloku, nastoupena cesta tzv. „nového kursu“ (Rataj, 1995: s. 140). Sověti v Československu kritizovali zejména neúnosný rozmach těžkého průmyslu,



zanedbávání lehkého průmyslu a zemědělství, uspokojování potřeb obyvatel apod. Byly tak doporučovány korektury, které by chyby urychlily. V době, kdy se tyto politické korektury uskutečňovaly, zостřily napětí v zemi události na vesnici, jelikož mnoho rolníků v důsledku nespokojenosti začalo hromadně vystupovat z JZD. Během července jich vystoupilo 8 743 a další tisíce podaly odhlášky. Do konce roku 1953 odešlo 56 433 rolníků, 177 družstev se rozpadlo<sup>6</sup> (Kaplan, 1992: s. 9–11). V reakci na kritiku ze strany Sovětského svazu byla rovněž zpracována analýza stavu ekonomiky s návrhy změn. Sekretariát ÚV KSČ se těmito návrhy zabýval 30. července 1953. Převažovala opatření v ekonomické a sociální oblasti, která se soustředila na přesun od těžkého průmyslu a zbrojení k lehkému průmyslu, zemědělství a službám a na vzestup životní úrovně<sup>7</sup> (Kaplan, 1992: s. 11). V politické oblasti k podstatnějším změnám dojít nemělo, došlo pouze k vypsání voleb do národních výborů a parlamentu<sup>8</sup>. Veškerá tato plánovaná opatření nicméně nevylepšila psychologický stav společnosti, ve které zejména měnová reforma vyvolala hlubokou apatii vůči mocenskému aparátu. Lidé politice nevěřili, neboť dle jejich mínění vláda mění politiku „jak fouká vítr“. Tato skutečnost byla jasná i samotnému Zápotockému a připisoval ji jak nedostatečně kritickému postoji k politice minulých let, tak trvajícím diktátorským metodám komunistických funkcionářů. Zápotocký totiž vycházel z toho, že pro vedoucí pozici strany je rozhodujícím předpokladem důvěra občanů ve stranu, která však od roku 1953 velice uvadala. Generální tajemník ÚV KSČ Antonín Novotný naopak považoval za hlavní údržet a ještě upevnit jednotu KSČ. Vedení KSSS se však postavilo na Novotného stranu, tudíž Zápotockého autorita u vedoucích funkcionářů značně poklesla. Z toho důvodu členové, kteří dosud stáli na straně Zápotockého, začali více respektovat právě Novotného, který

---

<sup>6</sup> V roce 1955 však byla vyhlášena další vlna kolektivizace zemědělství (Rataj, 1995: s. 142).

<sup>7</sup> Koncem roku však nastala opět změna, když Německá spolková republika vstoupila do NATO. Tento vstup byl kvalifikován jako zостření mezinárodního napětí. Sovětská vojenská politika si tak našla novou záminku pro modernizaci zbrojení celého sovětského bloku. Modernizace armády znamenala návrat k předchozímu přednostnímu rozvoji těžkého průmyslu (Kaplan, 1992: s. 23).

<sup>8</sup> Volby do národních výborů se konaly květnu roku 1954, do parlamentu (Národní shromáždění) proběhly v listopadu téhož roku. Oficiální výsledek zněl 97,89 % pro kandidáty Národní fronty (Rataj, 1995: s. 144).

pak snadno prosadil usnesení o vedoucí pozici prvního tajemníka ÚV KSČ v ústředních komunistických orgánech a jejich aparátu (Kaplan, 1992: s. 18).

K důležitým bodům nového kursu patřila rovněž proklamace o dodržování zákonů. O nápravě předchozích nezákonností z let 1948–1953 se však neuvažovalo, neboť by mohlo dojít k ještě většímu podlomení autority KSČ. V letech 1953–1954 navíc politické procesy nadále probíhaly, ačkoliv již ne v takové míře, jako v úvodní, nejrepresivnější pětiletce. Teprve v lednu 1955 byla ustavena stranická komise ÚV KSČ pro revizi politických procesů. Jejím předsedou byl tehdejší ministr vnitra a náměstek vlády R. Barák. Komisi byla uložena povinnost projednávat pouze případy s vedoucími komunistickými představiteli, ale za žádnou cenu neotvírat proces s Rudolfem Slánským<sup>9</sup> (Vorel, Šimánková, 2003: s. 166–167).

Konec totalitního období je pak orámován událostmi po XX. sjezdu Komunistické strany Sovětského svazu (KSSS), který se uskutečnil v únoru 1956 v Moskvě. Kromě tradičního programu byl jeho součástí i projev N. S. Chruščova, pronesený na uzavřeném jednání sjezdu. Projev byl věnován Stalinovu tzv. kultu osobnosti, ve kterém Chruščov odhalil základní rysy Stalinových zločinů. Po tomto projevu byli českoslovenští představitelé KSČ šokováni a zároveň se obávali následků otevřené diskuze na toto téma. Vedení KSČ v první fázi po návratu z moskevského sjezdu se snažilo zamlčet obsah Chruščovova projevu i před vlastní stranou. K otevřenějším diskuzím v rámci celé KSČ došlo až koncem března 1956 (Totalita.cz, 2014). Pro členy KSČ znamenalo přiznání zločinů stalinismu velký šok, důvěra části členské základny vůči systému byla otřesena. Existoval zde však silný proud, který razantně odmítal Stalinovu kritiku či volání po rehabilitacích obětí politických procesů (Rataj, 1995: s. 147). Obsah referátu se však nedal utajit, a tak se řízená diskuze uvnitř KSČ brzy vymkla z rukou. Byla žádána konkrétní stanovení osobní odpovědnosti za minulé chyby. Volalo se po odstranění vrcholných představitelů KSČ z politického

---

<sup>9</sup> V roce 1956 však byla ustanovena Komise C, která posuzovala případy se Slánským a spol. V případě Slánského se dospělo k závěru, že on a lidé s ním souzení nespáchali činy, z nichž byli obviněni, ale na druhou stranu díky nim došlo k porušování socialistické zákonosti (Vorel, Šimánková, 2003: s. 166–167).

života či jejich potrestání. K personálním změnám nakonec došlo jen v omezené míře, byl obětován pouze náměstek předsedy vlády a ministr národní obrany Alexej Čepička, který byl 25. dubna 1956 odvolán ze všech funkcí. V politickém systému jako takovém tak k výraznějším změnám nedošlo. Oživení však nastalo v nekomunistických politických stranách, církvích, odborech či Československém svazu mládeže. Na jaře 1956 vyvolal pozornost zejména II. sjezd československých spisovatelů 22. – 29. dubna 1956 a studentský majáles 20. května v Praze. Spisovatelé požadovali tvůrčí svobodu a hovořilo se také o perzekuovaných nekomunistických intelektuálech. Komunistickému vedení se ale podařilo tyto události pacifikovat, a tak k velkým změnám přeci jen nedošlo. Přelomovým jevem oproti prvním pěti letům po Únoru 1948 však byl kritičtější postoj veřejnosti ke komunistické moci (Totalita.cz, 2014). Z hlediska definice totalitních režimů dle Friedricha a Brzezinského se dá soudit, že právě událostmi po XX. sjezdu KSSS skončila totalitní éra Československa. Nutno však podotknout, že nejvíce vyostřená byla v úvodních pěti letech po roce 1948. Po smrti Stalina a Gottwalda došlo jistému zmírnění napětí v politice i ve společnosti, nicméně stále ne do takové míry, aby se dalo hovořit alespoň o autoritativním režimu.

### **3.5 Polovina 50. let – 1968**

V reakci na kritiku z jara roku 1956 začalo již od druhé poloviny 50. let docházet k výrazným změnám zejména v mocensko-politické oblasti. K nejvýznamnějším opatřením v mocensko-politické oblasti patřila decentralizace. V rámci ní šlo o přesun pravomocí z ministerstev na podniky a na krajské orgány a odtud na okresní a místní úřady. V rámci decentralizace se upravovalo i postavení slovenských národních orgánů. Došlo tak k určitému posílení jejich pozic v porovnání s dosavadním stavem. I přesto však nadřazenost centra v Praze zůstávala rozsáhlá (Kaplan, 1992: s. 91–93).

Na počátku 60. let resp. dne 11. července 1960 byl schválen ústavní zákon č. 100/1960, díky němuž vznikla nová, tzv. socialistická ústava. Tato ústava obsahovala mimo jiné prohlášení o dokončení budování socialismu v Československu a následné potřebě soustředění sil k vybudování komunismu jakožto konečné fáze dějin. Ústava rovněž změnila název státu na „Československá socialistická republika“ a změněn byl

rovněž státní znak. Tato nová ústava rovněž obsahovala článek 4, který zakotvoval vedoucí úlohu KSČ ve společnosti. Tímto tak byla oficiálně („de jure“) potvrzena vůdčí role strany (Balík et al, 2011: s. 141–142). Ani tato ústava neumožnila parlamentu (Národní shromáždění) plnit roli nejvyššího zákonodárného orgánu a kontroly výkonné moci. I nadále všechny hlavní návrhy zákonů schvalovalo komunistické vedení a poslanci neměli nárok je měnit. Určitá změna nastala až v roce 1964, kdy komunistické instituce schvalovaly jen politické zásady významných zákonů a jejich konečnou podobu zpracovávala vláda a parlament. Na druhé straně však parlament nedisponoval možnostmi kontroly, zda jsou vládní či ministerská nařízení v souladu se zákony. Vznikl tak dosud nezvyklý jev v podobě sporů mezi parlamentem na jedné straně a vládě a vedení KSČ na straně druhé (Kaplan, 1992: s. 118–119).

Z hlediska výkonné moci nedošlo ani po přijetí nové ústavy k výrazným změnám. Výkonná moc byla představována vládou a prezidentem republiky. Jím se stal v roce 1957 (po smrti Antonína Zápotockého) Antonín Novotný, tehdejší první předseda ÚV KSČ. Nejvýraznější novinkou byla změna v podobě zkrácení prezidentského funkčního období ze sedmi na pět let. „Květnová“ ústava rovněž konstatovala možnost Národního shromáždění odvolat jednotlivé členy vlády. Pozice vlády se od 60. let začala komplikovat v důsledku aktivních snah prosazování kontrolní funkce parlamentu vůči vládě. Rovněž také přibývalo sporů mezi vládou a komunistickým vedením. Hlavní příčina tohoto konfliktu spočívala v tom, že její místo v politickém systému se neřídilo ústavou, která deklarovala vládu jako výkonný orgán. V praxi však bylo s jejími pravomocemi pohybováno dle potřeb komunistického vedení (Kaplan, 1992: s. 122).

Klíčovým faktorem k pozdějšímu vývoji se však staly rozpory v rámci samotné KSČ. Uvnitř ní totiž stále častěji docházelo ke svárům mezi reformními snahami a úsilím zabránit přílišným přeměnám a udržet stranu v postavení, jaké měla v zakladatelském období režimu, tedy na počátku padesátých let. Konkrétně tedy šlo o odlišnost názorů z hlediska uplatňování její vedoucí role jakožto mocenského monopolu. Za příčinou těchto rozporů stály mimo jiné generační přesuny, neboť ve vedoucích funkcích získávali převahu funkcionáři střední generace nad těmi, kteří ve vysokých funkcích byli v padesátých letech. Rovněž rostl podíl těch, kteří měli vyšší než

základní vzdělání (v roce 1966 již 30 %). Tato generační dynamika tak příznivě ovlivňovala růst příznivců společenských změn. Na druhé straně však nutno podotknout, že rozhodující pozice však stále drželi „staré komunistické špičky“ (Kaplan, 1992: s. 136–137). Postupem času však i tito vedoucí představitelé souhlasili s návrhy možných změn ve způsobu uplatňování mocenského monopolu. Diskuse byla zaměřena na oblasti: dělba a kontroly moci; vztah státu a občanů; komunistická strana a společnost (Kaplan, 1992: s. 117–118). Reformnímu křídlu se tak podařilo prosadit své názory. Tato skutečnost pak nastartovala novou, „demokratizující se“ etapu roku 1968. Optikou teorie nedemokratických režimů dle Linze můžeme politický systém období, začínajícím událostmi po XX. sjezdu KSSS a končící prosazením zájmů reformního křídla KSČ v roce 1967, označit termínem kvazi-pluralistický posttotalitní autoritativní režim. Tento typ se vyznačuje větším stupněm skupinového konfliktu. Vedoucí úloha Strany stále funguje jako dominantní faktor, nicméně zde již přeci jen existuje větší možnost diskuse mezi vůdci resp. vedením Strany a společenskými skupinami. Stejně tak se tento typ systému vyznačuje větší pravděpodobností vlivu politických skupin na politický proces. Mimo jiné dochází rovněž k ostrým názorovým rozdílnostem uvnitř samotné Strany (Linz, 2000: s. 255). Tyto skutečnosti jsou tak v této etapě politického vývoje Československa velmi dobře potvrzeny.

Reformně-komunistickým silám v KSČ v čele s I. tajemníkem Alexandrem Dubčekem<sup>10</sup>, který byl zvolen po odvolání Novotného, se dostávalo velké podpory a sympatií z řad široké československé společnosti (Vodička a Cabada, 2011: s. 71). Spolu s ním se do vrcholných pozic začali prosazovat stoupenci zásadních změn ve společnosti a také oběti bezpráví 50. let. Důležitou změnou se stalo například zrušení cenzury dne 4. března 1968. Deníky, rozhlas i televize tak začaly pravdivě psát a hovořit o nejpálčivějších otázkách současnosti, o nutnosti změn, ale také o nedávné minulosti. KSČ rovněž pověřila vyšetřující komisi, aby objektivně vyjasnila pozadí politických procesů. Došlo rovněž k výrazným personálním změnám, neboť funkcionáři spjatí s porušováním zákonů nemohli odolávat vnějšímu tlaku na jejich odvolání. Dne 22.

---

<sup>10</sup> Dosud nejvyšší představitel Komunistické strany Slovenska.

března 1968 se vzdal svého prezidentského mandátu i Antonín Novotný, jeho nástupcem se stal o osm dní později generál Ludvík Svoboda. Ten jmenoval 8. dubna 1968 novou vládu v čele s Oldřichem Černíkem. Zasedání ÚV KSČ konané počátkem dubna přijalo Akční program KSČ, který stanovil novou politickou linii, jež charakterizovalo heslo „Socialismus s lidskou tváří“. Ti, kteří chtěli zasáhnout do politického vývoje a nevyhovovala jim KSČ, ani jiná strana Národní fronty, založili tzv. Klub angažovaných nestraníků (KAN) (Pernes, 1999: s. 36–37). Společnost vědoma si viditelné uvolnění atmosféry, začala brzy požadovat změny, které však byly nad rámec přijatého Akčního programu. Jednou z požadovaných změn byla například otázka podřízenosti státních institucí orgánům KSČ (Kaplan, 1993: s. 16–17). Dalším výrazným požadavkem mělo být obnovení pluralismu. Tento požadavek se však záhy dostal do rozporu mezi reformním křídlem a nestranickými aktivisty, neboť obnovení pluralismu by vedlo k podlomení vedoucí úlohy Strany. Komunističtí funkcionáři tak viděli pluralismus především v dělbě moci, ve svobodě sdělovacích prostředků, samostatnosti společenských organizací apod. O existenci legitimní opozice však na rozdíl od nestraníků neuvažovali (Kaplan, 1993: s. 27–28). Vlivem stupňujících se požadavků ze strany veřejnosti však musel Dubček čelit kritice z řad KSČ a zejména sovětského vedení. Původně jednotný Dubčekův tábor se začal štěpit. Proti Dubčekovo větvi vystoupili lidé, kteří ačkoli byli spokojeni s odvoláním Novotného, odmítali změny v mocenskopolitickém uspořádání. Této skupině tak nejvíce vyhovoval tlak ze strany Sovětského svazu, který gradoval zejména po zveřejnění „kontrarevoluční“ statě Ludvíka Vaculíka zvané Dva tisíce slov (Balík et al, 2011: s. 151). Předčasným vrcholem roku se stal 21. srpen 1968, kdy na území Československa vstoupili vojska pěti států Varšavské smlouvy. Reformní snahy, jež symbolizovaly jaro 1968, tak byly tímto způsobem rázně ukončeny.

Politický systém Československa v období zhruba od začátku roku 1968 do událostí v podobě vstupu vojsk pěti zemí Varšavské smlouvy, lze dle Linzovo členění posttotalitních režimů označit termínem „demokratizující se a pluralistický posttotalitní autoritativní režim“. Tento režim se vyznačuje zejména faktem, že politické skupiny jsou již z velké části institucionalizovány a v politickém procesu mají významnější pozici. Československo za Alexandra Dubčeka reprezentuje zajímavý příklad, ve kterém

jak centrálně řízené změny vypracované a navržené stranickými představiteli, tak spontánní síly zdola (např. KAN – Klub angažovaných nestraníků), jež měli po zrušení cenzury možnost značné svobody projevu, vyjadřovali širokou škálu skupinových zájmů a přesvědčení (Linz, 2000: s. 256).

### **3.6 Období 1969–1989**

Období Československa v letech 1969–1989 nelze z politologického pohledu vnímat všeobecně. Pro přehlednost při zkoumání politického vývoje je tak lepší toto období rozdělit do tří fází (Balík et al, 2011: s. 159).

První fázi představuje období 1969 do počátku 70. let, v rámci něhož dochází k reakci na předchozí demokratizující se a pluralistický autoritativní režim existující v průběhu roku 1968. V tomto období dochází k tzv. „normalizaci“, a to v pravém slova smyslu, jelikož právě tato fáze byla provázena řadou represivních opatření. Zpočátku došlo k rozsáhlým čistkám v rámci komunistické strany. Vyloučení byli ti, kteří se podíleli na předchozích politických reformách v československé společnosti. Zákazem výkonu povolání byli rovněž postihnuti pracovníci v kultuře, spisovatelé, žurnalisté a vědci. Tresty se nevyhnuly ani dětem sankciovaných členů strany, nesměly studovat na středních a už vůbec ne na vysokých školách. Veškerá demokratická diskuze byla těmito represáliemi utnuta (Vodička a Cabada, 2011: s. 72). Během čistek došlo k uvolnění mnoha míst ve Straně, a tak se pro mnoho lidí otevřela nová možnost získání lepšího postavení, pokud se přihlásí k této nové moci a podřídí se stanoveným pravidlům. V rámci této první fáze byly lidem nabídnuté sociální jistoty a možnosti uspokojení materiálních potřeb, ovšem výměnou za rezignaci na politické dění (Balík et al, 2011: s. 159). Většina občanů ztratila veškerou důvěru ke komunistickému režimu a bez vyhlídky šance na změnu se stáhla do ústraní.

Druhou fází lze vymezit meziobdobím zhruba od první čtvrtiny 70. let do druhé poloviny 80. let. Tato fáze je charakteristická určitým „zamrznutím“ režimu, neboť mechanismy vytvořené v předchozí první fázi fungovaly poměrně stabilně. Platilo tedy, že většina obyvatel zůstávala v ústraní, materiální úroveň měla vzestupnou tendenci a

lidé tak byli relativně spokojeni, lépe řečeno nedávali svou nespokojenost veřejně najevo (Balík et al, 2011: s. 160). Komunistický režim navíc v praxi nevyžadoval aktivní podporu ze strany společnosti, spokojoval se pouze s formální loajalitou. Přesto oficiálně byla nutnost veřejné podpory vyžadována. Ve skutečnosti se však omezovala na ritualizované úkony manifestující loajalitu například v podobě účasti u voleb, na brigádách, spartakiádách, politických schůzích, oslavách výročí a státních svátků, prvomájovou výzdobou oken apod. (Civín, 2005: s. 214). Po normalizačních čistkách rovněž dochází ke zvyšování členů v Komunistické straně. Noví členové přišli do Strany zejména z kariérních důvodů, nikoli z důvodu potřeby politicky se angažovat resp. se na politice přímo podílet (Vodička a Cabada, 2011: s. 72).

Závěrečná fáze představuje meziobdobí od poloviny 80. let do přelomové události v podobě sametové revoluce roku 1989. Důležitou událostí jara roku 1985 se stal nástup Michaila Gorbačova do funkce generálního tajemníka ÚV KSSS, díky čemuž došlo ke změně vnitřní a zahraniční politiky Sovětského svazu. Došlo zde k vyhlášení reformy, jejichž základem byla částečná ekonomická a politická liberalizace. Dokonce také došlo k povolení drobného soukromého podnikání či omezené participace na státní moci. Sovětský svaz rovněž přestal bezprostředně zasahovat do zemí Varšavské smlouvy. Komunisté v Československu těmto reformám oficiálně vyznávali podporu, v praxi se jim však bránili, neboť ohrožovaly trvání režimu. Sovětská „perestrojka“ (přestavba) byla založena na podobných principech jako československé reformy z jara 1968 (Civín, 2005: s. 209). Ze Západu rovněž začal proudit větší objem informací, který občanům naznačoval lepší životní úroveň tamějších lidí, než je jejich samotná. Představitelé režimu tak museli čelit velkému tlaku v podobě požadavku na reformy. Státní moc však tentokrát nedokázala i z důvodu ztráty vnější podpory adekvátně reagovat, a tak se během pádu sovětského bloku na konci 80. let zhroutil i československý komunistický režim (Balík et al, 2011: s. 160).

Z hlediska ústavního vývoje je důležitý zákon 143/1968 o československé federaci, který byl přijat 27. října 1968. Tento zákon přetransformoval Československo z unitárního státu na stát federativní. Účinnosti nabyl dne 1. ledna 1969. V praxi však bylo komunistické Československo federální pouze „na papíře“, jelikož v realitě



fungovalo jako unitární stát. Nefungující federalismus před rokem 1989 byl i jednou z příčin, proč po roce 1989 došlo k rozpadu Československa (Vodička a Cabada, 2011: s. 85–89).

Ve funkci prezidenta ČSSR byl Ludvík Svoboda vzhledem k jeho nemoci předčasně vystřídán Gustávem Husákem, jenž byl zvolen dne 29. května 1975. Tuto předčasnou výměnu umožnila změna článku 64 ústavního zákona, který umožňoval zvolení prezidenta, pokud stávající nebyl schopen rok vykonávat svou funkci. Na rozdíl od L. Svobody, který v rámci normalizačního období přijal spíše pasivní roli, vliv G. Husáka byl výraznější a viditelnější. Až do prosince 1987 byl navíc i generálním tajemníkem ÚV KSČ, takže v době svého prezidentství vykonával i funkci faktické hlavy státu. Po uvedení v platnost nového ústavního zákona 143/1968 o československé federaci působily v ČSSR tři vlády: federální vláda a vlády ČSR a SSR. Tak jako v předchozích obdobích však byla činnost vlád podřízena rozhodování aparátu KSČ (Balík et al, 2011: s. 168).

Období Československa v letech 1969–1989 nelze z hlediska typologie nedemokratických režimů přiřadit pouze k jednomu typu. Pro první fázi (počátek 70. let) lze aplikovat model raného posttotalitarismu Linze a Stepana, který se od totalitarismu liší slabším postavením vůdce. Najít zde lze jistě i prvky kvazi-totalitního režimu či konzultativního posttotalitního autoritativního režimu (Balík et al, 2011: s. 160–161).

Druhá fáze (70. léta – polovina 80. let) je pokládána za případ tzv. „zamrzlého“ posttotalitního režimu. Ten se od „raného“ liší dlouhodobým zakonzervováním kontrolních mechanismů a určitou tolerancí ke kritikům (Civín, 2005: s. 216). Hlavní snahou je tak udržet systém v neměnné podobě.

Poslední fáze (polovina 80. let – revoluční události 1989) se od té předchozí lišila pouze tím, že mechanismy, které sloužily k potlačení plurality, začínaly v této fázi selhávat a i díky tlaku společnosti začal komunistický režim směřovat ke svému konci. Poslední fázi rozhodně nelze klasifikovat jako model „zralého“ posttotalitního režimu, který je charakteristický prosazováním plurality do všech dimenzí (kromě politické).

V Československu například na rozdíl od Maďarska či Polska však k takovému uvolnění přeci jen nedošlo (Balík et al, 2011: s. 162). Existují argumenty, že komunistický režim zůstal do svého pádu značně rigidní, uvnitř Komunistické strany se nezformovalo reformní křídlo tak, jako v maďarské či polské komunistické straně, neexistovala skutečná politická opozice (Civín, 2005: s. 219). Nabízí se tedy otázka, do jakého typu nedemokratických režimů toto období zařadit. Podle Jana Civína (2005: s. 219) se československý komunistický režim ve druhé polovině osmdesátých let přeci jen proměnil. Zejména vzrostla míra společenské plurality a docházelo tak ke zvyšování počtu oponentů režimu ze stále širších vrstev společnosti. I přesto že nevznikla legitimní politická opozice, lze konstatovat, že cíle a záměry občanských iniciativ byly jednoznačně politické. Jan Civín ve svém článku *Československo v letech 1985–1989* navrhuje vytvoření zcela nové kategorie nedemokratického režimu, který by nejlépe vystihoval závěrečnou etapu komunistického režimu Československa. Tuto fázi by tak zařadil do tzv. „tajícího“ posttotalitního autoritativního režimu, který by měl stát na pomezí „zamrzlého“ a „zralého“ posttotalitního režimu. Tento „tající“ posttotalitní režim se dle Civína vyznačuje stále velkou rigiditou, nicméně v něm postupně dochází k jistému uvolnění. Důležitou roli zde hraje rostoucí politická pluralita, přičemž roste počet politických oponentů, kteří se angažují v politicky zaměřených organizacích „občanského“ charakteru (Civín, 2005: s. 220).

## 4 PRAKTICKÁ ČÁST

V rámci této kapitoly je provedeno vyhodnocení dotazníků, jež byly určeny kantorům/kantorkám předmětu základy společenských věd v rámci středních škol (včetně gymnázií) a hodnocení dostupných učebnic určené pro předmět základy společenských věd.

Na úvod této části je rovněž důležité zmínit postavení politologického bloku (v rámci základů společenských věd) v Rámcovém vzdělávacím programu (dále jen RVP). Střední odborné školy řídí různými RVP dle kategorií oborů vzdělávání. Vzhledem k takto rozsáhlé různorodosti tak prakticky není možné srovnávat výuku na těchto odborných školách. Z tohoto důvodu se tak zaměříme pouze na RVP určený pro gymnázia (RVP G).

Vzhledem k charakteru předkládané práce je důležitý především politologický blok. Ten je zařazen ve vzdělávací oblasti Člověk a společnost. Tato vzdělávací oblast zahrnuje kromě občanského a společenskovedního základu ještě dějepis a geografii. Politologický blok je zahrnut právě v oboru občanský a společenskovední základ. Vzdělávací obsah této části nese název Občan ve státě. Občanský a společenskovední základ je pro studenty gymnázií nezbytně povinný v 1. a 2. ročníku. Zařazení tohoto oboru v následujících ročnících je pak na vůli jednotlivých škol dle Školních vzdělávacích programů (ŠVP). Pro vzdělávací obsah Občan ve státě jsou pak v RVP G předepsány čtyři hlavní okruhy učiva: stát, demokracie, lidská práva a ideologie. Učivo je předepisováno především v obecné rovině, vysloveně k ČR je vztaženo pouze téma Ústava ČR – přehled základních ustanovení.

### 4.1 Dotazníkové šetření

Dotazníkovým šetřením bylo osloveno 45 kantorů/kantorek předmětu základy společenských věd v rámci Plzeňského kraje, přičemž každý/každá z nich pocházeli z jiné školy. Z tohoto celkového počtu bylo vráceno 31 dotazníků. Vzhledem k faktu, že v rámci dotazování platila rovnice 1 kantor/kantorka = 1 škola, se tak do konečného vzorku dostalo vybraných 31 středních škol včetně gymnázií v rámci Plzeňského kraje.

Školy, resp. kantoři či kantorky, od nichž se vyplněné dotazníky nevracely zpět, nejčastěji argumentovali faktem, že předmět základy společenských věd se na jejich škole nevyučuje.

Dotazník se skládal z 10 otázek. Nyní tedy bude následovat hodnocení výsledků odpovědí na tyto jednotlivé otázky.

*Otázka č. 1: Využíváte pro výuku ZSV nějakou učebnici? Pokud ano, jakou? (název)*

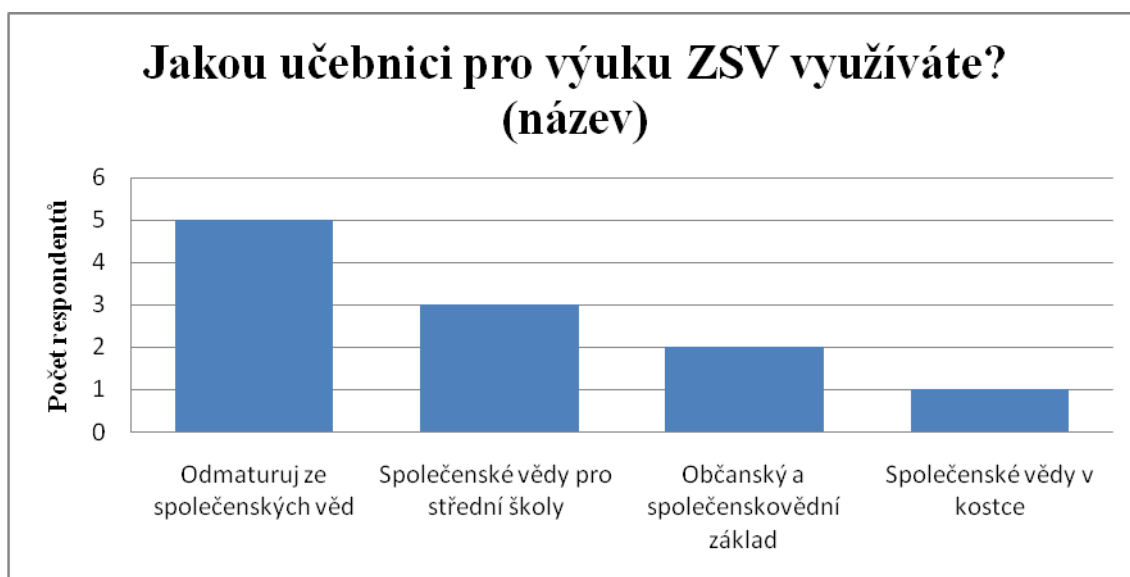
Na tuto otázku odpovědělo celkem 20 respondentů označením „Ne“. Jedná se tak zhruba o dvě třetiny z celkových 31 dotazovaných. Ostatních 11 respondentů pro výuku ZSV některou z učebnic používá. Grafické znázornění viz graf č. 1

Graf č. 1: Využívání učebnic ZSV.



Pokud respondent vyjádřil, že učebnici pro výuku ZSV používá, měl ještě v rámci dotazníku za úkol doplnit, o kterou učebnici se jedná, resp. jak se jmenuje. 5 z 11 takto dotazovaných odpovědělo, že v rámci výuky využívá učebnici Odmaturuj se společenských věd. Zbylí dotazovaní, kterým byla tato doplňující otázka položena používají Společenské vědy pro střední školy (3), Občanský a společenskovědní základ (2) a Společenské vědy v kostce (1). Grafické znázornění viz graf č. 2.

Graf č. 2: Názvy učebnic, které kantoři/kantorky využívají pro výuku ZSV.



Druhá otázka byla úzce spjata s otázkou č. 1 a týkala se užitečnosti používaných učebnic. Z logiky věci vyplývá, že tato otázka byla určena pouze pro ty respondenty, kteří na předchozí otázku odpověděli kladně, tedy termínem „ano“. Od zbylých respondentů nebyla odpověď vyžadována.

*Otázka č. 2: Pokud jste na předchozí otázku odpověděl/a vyjádřením „Ano“ – připadá Vám tato učebnice dostačující při výuce typologie politických režimů (demokracie, totalitarismus apod.)? Pokud ne, proč?*

Z odpovědí na tuto otázku vyplývá, že pouze 3 tři respondenti z 11 oslovených považují danou učebnici za dostačující. 1 z takto spokojených respondentů využívá Společenské vědy pro střední školy, zbylí 2 Občanský a společenskovědní základ. Zbylých 8 považují učebnice za nedostačující. Všichni ti, kteří se vyjádřili záporně argumentují faktem, že informace v nich obsažené jsou mnohdy dosti stručné a tím pádem jsou třeba doplnit. Grafické znázornění viz graf č. 3.

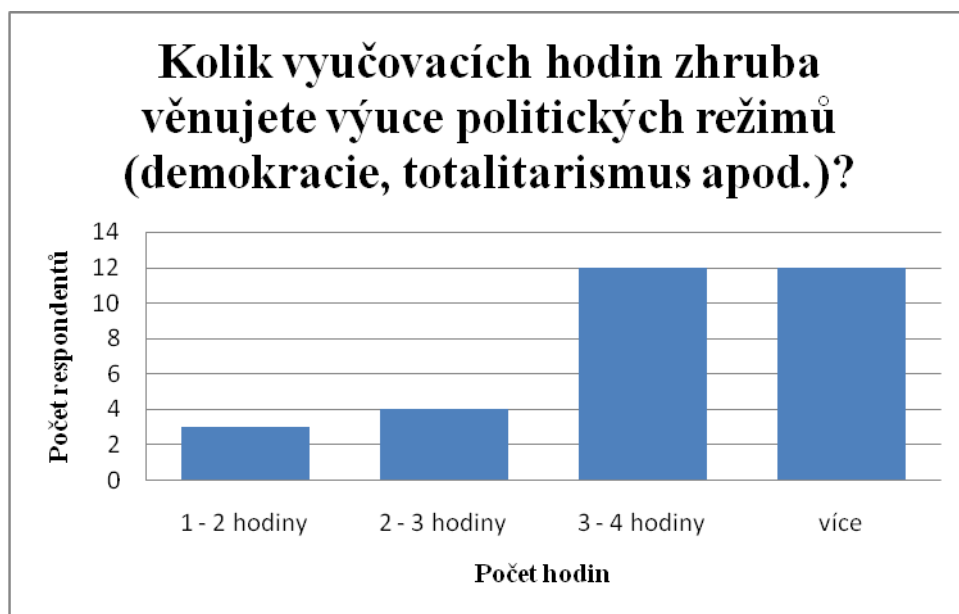
Graf č. 3: Subjektivní vnímání využívaných učebnic.



*Otázka č. 3: Kolik vyučovacích hodin zhruba věnujete výuce politických režimů (demokracie, totalitarismus apod.)?*

Jen 3 respondenti z celkového počtu vyjádřili, že výuce politických režimů věnují pouze 1–2 hodiny. 4 dotazovaní pak věnují výuce této problematiky 2–3 hodiny. 3–4 hodiny věnuje výuce politických režimů 12 respondentů, zbylých 12 pak označili položku „více“ s doplněním, že výuce politických režimů věnují zhruba 6 hodin a většina z nich ještě poukazovala na fakt, že toto téma se často prolíná i s jinými předměty, kde je pak rovněž také prostor pro výuku politických režimů. Grafické znázornění viz graf č. 4.

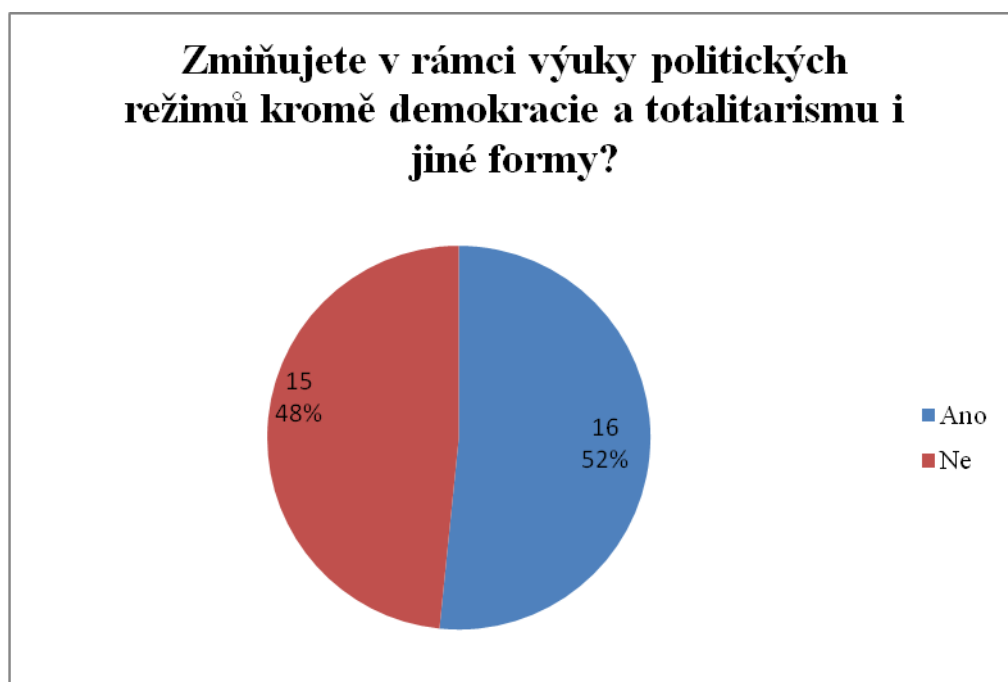
Graf. č. 4: Počet hodin věnovaných výuce politických režimů dle jednotlivých respondentů.



*Otázka č. 4: Zmiňujete v rámci výuky politických režimů kromě demokracie a totalitarismu i jiné formy režimů?*

V reakcích na tuto otázku bylo zaznamenáno 16 respondentů, kteří skutečně kromě demokracie a totalitarismu zmiňují i jiné formy politických režimů, přičemž nejčastěji doplňovali, že v takovém případě se jedná o režimy autoritativní. Zbýlých 15 respondentů si dle výsledků odpovědí na tuto otázku vystačí v rámci výuky pouze s těmito dvěma krajními politickými režimy, tedy demokracií a totalitarismem. Grafické znázornění viz graf č. 5.

Graf č. 5: Výuka jiných forem politických režimů.

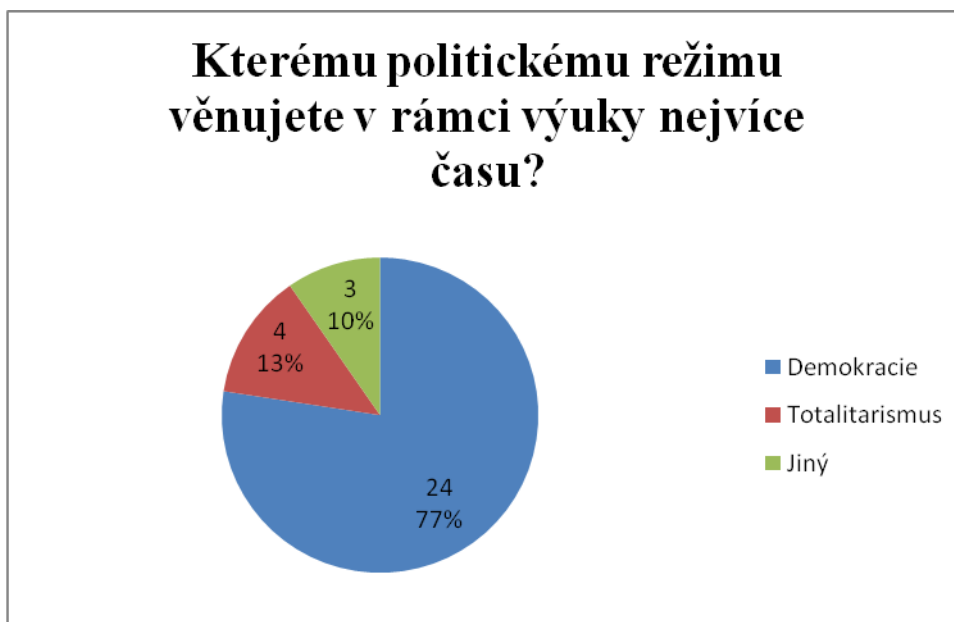


Otázka č. 5: Kterému politickému režimu věnujete v rámci výuky nejvíce času?

V rámci odpovědí na tuto otázku se drtivá většina z dotazovaných (24) vyjádřila, že nejvíce času je věnováno výuce demokracie. 4 respondenti pak nejvíce času věnují totalitarismu, zbylí 3 pak jinému režimu, který ovšem do svých odpovědí bohužel neuvedli.



Graf č. 6: Nejvíce vyučovaný politický režim z hlediska jemu věnovaného času.



*Otázka č. 6: Zmiňujete při výuce nedemokratických režimů některé představitele z řad politologů či sociologů, kteří se těmito režimy zabývají/zabývali? Pokud ano, které?*

16 z dotazovaných respondentů se vyjádřilo, že žádného takového představitele/ku, který/á se zabýval/a či zabývá výzkumem nedemokratických režimů, nezmiňují. Zbylých 15 dotazovaných se pak vyjádřilo kladně. V odpovědích na doplňující otázku, tedy, které konkrétní odborníky/ce zmiňují (v případě předchozí kladné odpovědi), se u 6 respondentů objevila H. Arendtová, ve třech případech se pak objevil J. J. Linz. Zbylí respondenti pak nejčastěji uváděli především jména jako K. Marx, V. I. Lenin, L. D. Trockij, A. Comte či F. Nietzsche. Tyto osobnosti však za představitele odborníků na nedemokratické režimy považovat nelze. Výsledky odpovědí na tuto otázku tak mohou zkruslené.

*Otázka č. 7: Jakým způsobem přistupujete k hodnocení politického režimu Československa v období 1938–1939?*

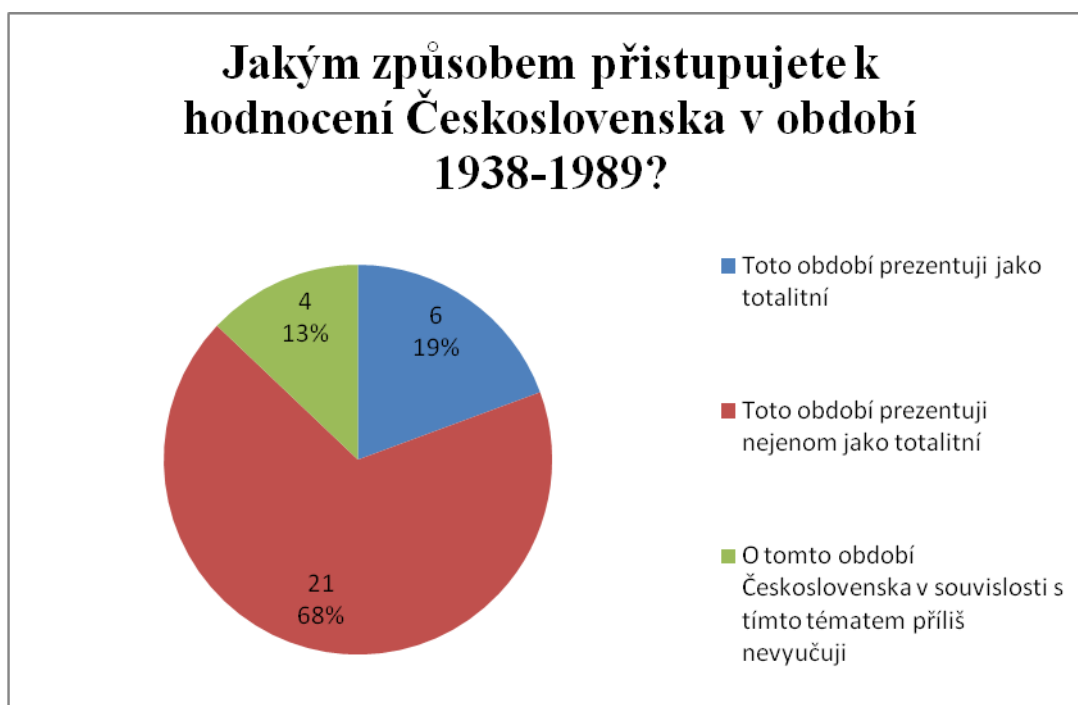
Vzhledem k charakteru předkládané diplomové práce bylo velmi zajímavé sledovat odpovědi respondentů na tuto otázku. V České republice je poměrně značně rozšířen

mýtus, díky kterému je celé zkoumané období mylně prezentováno jako totalitní. Důvody mohou být různé – od reprodukce výrazu „totáč“ z generace lidí, kteří se v tomto období žili na generace mladší, až po média, které pojem „totalitní“ rovněž často uplatňují velmi univerzálně. Z tohoto pohledu je tak zajímavé sledovat, jakým způsobem je toto období prezentováno studentům, v rámci výuky základů společenských věd.

Z výsledků odpovědí vyplývá, že celkem 21 respondentů prezentuje toto období Československa nejenom jako totalitní. 6 z dotazovaných pak toto období jako totalitní prezentuje a zbylí 4 o tomto období Československa v souvislosti s tímto tématem příliš nevyučují.

Grafické znázornění viz graf. č. 7.

Graf. č. 7: Způsob prezentace období Československa v letech 1938–1989 z hlediska klasifikace politického režimu dle kantorů/kantorek ZSV.

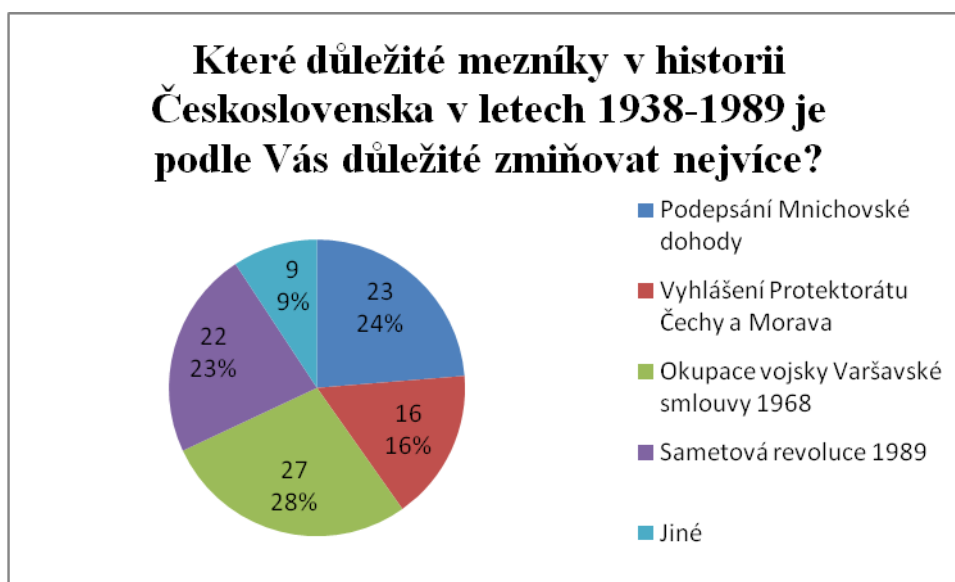


*Otázka č. 8: Které důležité mezníky v historii Československa v období 1938–1989 je podle Vás důležité zmiňovat nejvíce?*

V této otázce měli respondenti na výběr ze čtyř konkrétních mezníků + individuální odpovědi (možnost zaškrtnutí políčka „Jiné“ a následné dopsání vlastní odpovědi), přičemž v rámci této otázky vzhledem ke svému charakteru existovala možnost zaškrtnout více odpovědí.

Dotazovaní respondenti za úplně nejdůležitější považují zmínit okupaci Československa vojsky Varšavské smlouvy roku 1968 (27 hlasů), druhým nejdůležitějším mezníkem je dle výsledků odpovědí podepsání Mnichovské dohody v roce 1938 (23 hlasů), jen o hlas méně pak získala Sametová revoluce roku 1989. Vyhlášení Protektorátu Čechy a Morava jako jeden z dalších klíčových mezníků historie Československa v letech 1938–1989 dostalo 16 hlasů. 9 respondentů navíc přidává ještě jiné mezníky, z nichž celkem 6 se shoduje v tom, že je rovněž důležité zmiňovat Únor 1948. Grafické znázornění viz graf č. 8.

Graf č. 8: Důležité historické mezníky v období Československa 1938–1989, které by měly dle kantorů/kantorek v rámci výuky zaznít.



*Otázka č. 9: Domníváte se, že je chybou považovat celé období Československa v letech 1938–1989 za totalitní?*

Odpovědi na tuto otázku v podstatě korespondují s odpovědmi na otázku č. 7. Celkem 21 respondentů považuje za chybu považovat sledované období Československa za totalitní. Zbýlých 10 v tomto směru žádnou chybu nevidí. Z odpovědí na tuto otázku, potažmo na otázku č. 7 je tak zřejmé, že přeci jen většina dotazovaných kantorů či kantorek si danou problematiku uvědomuje a to se pak rovněž odráží i v jejich prezentaci Československa (z politického hlediska) vůči studentům.

*Otázka č. 10: Pokud jste na předchozí otázku odpověděl/a vyjádřením „Ano“, čím si vysvětlujete tento mýtus? (Uveďte prosím pouze ten důvod, který považujete za nejzásadnější.*

Poslední otázka byla určena pro respondenty, kteří se v odpovědi na otázku č. 9 vyjádřili, že je dle nich chybou považovat celé sledované období Československa za totalitní. Úkolem bylo uvést pouze důvod, který respondent považuje za nejzásadnější. Od ostatních respondentů nebyla odpověď vyžadována.

Z výsledků vyplývá že 6 respondentů si tento mýtus vysvětluje nedostatečnou osvětou dané problematiky při výuce. 5 respondentů viní především média a stejný počet respondentů se domnívá, že tento mýtus je často šířen univerzálně z generace na generaci. Ostatní respondenti si myslí, že je to způsobeno neznalostí rozdílu mezi pojmy „totalitní“ a „autoritativní“ (2), 1 respondent se vyjádřil že celé období považuje „téměř za totalitní s výjimkou demokratizačních snah v čele p. Dubčekem“, jako další důvod je uvedeno „zjednodušená, zkreslená a často zavádějící definice totality“ (1). Poslední z respondentů, jemuž však tato otázka nebyla určena se domnívá, že „žádný mýtus v souvislosti s tímto obdobím v české společnosti neexistuje“. Grafické vyjádření viz graf č. 9.

Graf č. 9: Názor respondentů na vznik mýtu ohledně univerzálního, totalitního vnímání Československa v letech 1938–1989.



## 4.2 ROZBOR DOSTUPNÝCH VÝUKOVÝCH MATERIÁLŮ

Tato kapitola je věnována rozboru dostupných výukových materiálů zaměřených na předmět základy společenských věd. Vzhledem k charakteru této práce, je v rámci rozboru věnována pozornost především na politologické části učebnic, konkrétně na způsob, jakým jsou v těchto učebních materiálech prezentovány typy politických režimů.

Parkan, F. a kolektiv: *Přehled učiva k maturitě. Společenské vědy.*

Tato učebnice byla vydána nakladatelstvím Fortuna v roce 2006. Učebnice je rozdělena na kapitoly, které jsou shodné s jednotlivými vzdělávacími obsahy Rámcového vzdělávacího obsahu pro gymnázia. Politologická část je tak v této učebnici obsažena v kapitole Člověk a stát.

Politické režimy jsou v této učebnici popsány v kapitole Formy vlády na straně 58-59. Správně jsou zde rozděleny na demokratické a nedemokratické. Studie

nedemokratických režimů je zde však omezena pouze na režimy totalitní, jiné alternativy zde zcela chybí. Pozitivem však je, že v této kapitole je (na rozdíl od jiných učebních materiálů) zmíněna alespoň většina ze znaků charakteristických pro totalitní režimy. Konkrétně je zde zmíněna důležitost monopolní strany s jedním vůdcem a neexistující opozice, všudypřítomné ideologie, tajné policie a cenzury. Jako příklad země se zkušeností s totalitním režimem je zde mimo jiné uvedena ČSSR, což je pochopitelně chybou, jelikož ČSSR vznikla až v roce 1960, a to již o totalitním režimu z politologického hlediska hovořit nelze. Ačkoliv lze tento fakt této učebnici rozhodně vytknout. Pokud však odhlédneme od chybné klasifikace politického režimu Československa je nutno podotknout, že na stranách 65-74 je poměrně přehledně zmapován politický vývoj Československa 1918–1989, což lze hodnotit velmi pozitivně.

Zubíková Z., Drábová R: *Společenské vědy v kostce*. Přepřacované vydání 2007.

Tuto učebnici vydalo nakladatelství Fragment v roce 2007. Kapitoly jsou děleny jednoduše dle jednotlivých okruhů předmětu základy společenských věd.

Rozsah popisu typologie politických režimů je v této učebnici skutečně velmi marginální. Jsou zde rozděleny formy státu dle několika aspektů a jedním z nich je právě i sledovaná forma politického režimu. Ta je zde omezena pouze na diktaturu a demokracii. Diktatura je zde dále členěna na jednoduchou (moc uplatňovaná pomocí policie, armády, byrokracie), caesaristická (populistická vláda, snaha panovníka o podporu lidu) a totalitní (zanikají rozdíly mezi státem a společností, právní stát se mění v policejní, moc se koncentruje většinou v rukou jedné politické strany). Jednoznačně zde tak opět chybí uvedení i jiných politických resp. nedemokratických režimů. Takto zkratkovité popsání v učebnici zmíněných režimů se navíc zdá jako velmi zavádějící. Tato skutečnost není konstatována jen na základě rozboru této jedné tematiky v rámci učebnice. Po prozkoumání dalších částí učiv, které jsou v učebnici rozebírány, je patrné, že tato učebnice působí velice nepřehledně. I přes fakt, že učebnice společenských věd jsou vzhledem ke komplexnosti tohoto oboru zhotovovány často značně přehledově, tato se jeví jako velmi nedostatečná.

Eichler, B., Ryska R., Svoboda, V.: *Základy společenských věd*

Tato učebnice patří již mezi starší, byla vydána nakladatelstvím Fortuna již v roce 1995. Má celkem tři díly, druhý díl věnuje pozornost státoprávní teorii, ekonomii a ekonomice a neformální logice. V rámci rozboru učiva, které se zabývá politickými režimy, je z této učebnice důležitý první celek (Ryska, R.), tedy Základy státoprávní teorie. Typy politických režimů jsou zmíněny v podkapitole Formy státu na stranách 14–15, a to velice okrajově. Je zde uvedeno, že formy státu se rozlišují jednak podle toho, kdo vykonává státní moc a jednak podle toho, kdo stojí v čele státu. V tomto druhém případě jsou zde rozlišeny teokracie, monarchie a republika. V případě prvním je zde diferencována pouze demokracie a diktatura jakožto dva protiklady stojící proti sobě. Z toho vyplývá, že informace o dané problematice jsou skutečně velmi zestručnělé a neúplné. Zcela zde například chybí kapitola, která by se věnovala politickému vývoji České republiky resp. Československa, což je dle mého názoru velkou chybou neboť se domnívám, že tato kapitola by neměla chybět v žádné učebnici základů společenských věd. Tato učebnice z hlediska výuky politologie celkově působí velmi nedostatečně. Je patrné, že tato učebnice má mnohem větší využití k výuce práva a ekonomie, jelikož těmto dvěma okruhům věnuje učebnice podstatnější část, než právě oblasti politologie. Pozitivem učebnice jsou zcela jistě úkoly pro studenty, které jsou umístěny vždy na konci každé kapitoly a tyto úkoly pak mohou přispět k lepšímu pochopení a ukotvení probíraných témat.

Bartoníčková, K. a kolektiv: *Občanský a společenskovědní základ*. Přehled středoškolského učiva.

Učebnice *Občanský a společenskovědní základ* je nejnovější učebnicí určenou pro výuku základů společenských věd. Byla vydána nakladatelstvím Computer Press, a. s. v roce 2011. Kniha přibližuje všechny oblasti základů společenských věd, tedy psychologii, sociologii, politologii, právo, ekonomii a filozofii. Učebnice působí velice moderně a přehledně. Formy státu jsou zde přehledně klasifikovány dle různých kritérií. Podle výkonu státní moci na monarchie a republiky. Tyto typy jsou pak dále vnitřně členěny na jednotlivé podtypy. V rámci členění formy státu dle povahy režimu se zde

pak kromě demokracie konečně objevují autoritativní režimy. Jejich charakteristika je zde však bohužel opět velice zobecněna. Důkazem toho je fakt, že totalitní režimy jsou zde zmíněny právě ve skupině autoritativních režimů, tudíž nejsou vyčleněny do zvláštní kategorie. V rámci této tematiky navíc nejsou v učebnici ani náznakem zmíněny některé příklady zemí, které mají či v minulosti měly zkušenost s těmito nedemokratickými režimy. I to je velkou chybou, neboť tento nedostatek pak jen potvrzuje povrchnost obsažených informací. Demokracii je naopak věnována zvláštní kapitola, která je zde poměrně kvalitně zpracována. Kapitola pojednávající, byť jen stručně, o politickém vývoji České republiky resp. Československa, zde opět zcela chybí. Pozitivem učebnice je však, na rozdíl od předchozí hodnocené, její přehlednost. Hodnocení typů politických režimů je však, i přes jistý pokrok, v této učebnici rovněž nedostačující.

Emmert, F. a kolektiv: *Odmaturuj ze společenských věd.*

Nakladatelstvím Didaktis s. r. o. byla tato učebnice vydána v roce 2004. V deseti kapitolách je zde předložen souhrn středoškolského učiva ze základů společenských věd.

Co se týče sledovaného tématu v rámci hodnocení učebnic, tedy způsobu výkladu typologie politických režimů, zdá se, že tato problematika je zde vysvětlena opět podobně jako v předchozím případě. Formy vlády jsou zde rozděleny na demokracie a autokracie. Totalitní režimy jsou zde charakterizovány jako „vyhrocený stupeň diktátorské autokracie“. Toto členění se tak zdá být opět jako velmi neucelené, rovněž chybí příklady zemí se zkušeností s tímto režimem. Pochvalu však zaslouží kapitola s názvem *Náš stát*, která, mimo jiné, celkem přehledně mapuje nejdůležitější historické mezníky období Československa. Demokracii je rovněž věnována samostatná kapitola. Je škoda, že větší pozornost není věnována také ostatním druhům politických režimů. Nutno však podotknout že učebnice určené pro základy společenských věd jsou zhotovovány zpravidla pouze přehledově, tudíž není ani tak divu, že některá témata jsou zpracována jen velmi obecně.

Dufek, P. a kolektiv: *Společenské vědy pro střední školy.*



Jedná se o čtyřdílnou sadu učebnic sešitového formátu, kterou vydalo nakladatelství Didaktis s. r. o. v roce 2010. Každý ze čtyř dílů je tvořen učebnicí, pracovním sešitem a průvodcem pro učitele. Politologický celek je z převážné části (90%) obsažen ve druhém díle sady.

Způsob, jakým jsou zde hodnoceny politické režimy, vypadá v této učebnici nejvíce přehledně a odborně. Politické režimy jsou z politologického hlediska správně rozčleněny na tři hlavní oblasti, tedy demokracii, autoritativní režimy a totalitní režimy. Demokracii je zde tradičně věnováno nejvíce pozornosti, svůj prostor zde však mají právě i režimy autoritativní a totalitní. Z hlediska totalitních režimů jsou zde zmíněni američtí politologové Carl Joachim Friedrich a Zbigniew Brzezinski a navíc jsou v učebnici rovněž vypsány i typické znaky totalitních režimů, které tito dva odborníci definovali. V souvislosti s totalitními režimy je v učebnici rovněž patrná diskuze týkající se historicity totalitních režimů. V této souvislosti je zde zmíněna i Hannah Arendtová či český filozof Vladimír Čermák. Pro účely výuky na středních školách je rovněž uspokojivá definice autoritativních režimů. V učebnici je velmi patrná snaha o současnost, tudíž příklady nedemokratických zemí jsou především aktuální.

Tato učebnice tak danou problematiku vysvětluje ze všech výše uvedených učebních materiálů nejodborněji a z tohoto pohledu jí hodnotím nejvíce pozitivně a to i přesto, že zde opět absentuje kapitola, která by pojednávala o politickém vývoji především v rámci Československa. Na druhou stranu například co se týče autoritativních režimů, je zde použita řada aktuálních příkladů, což je také velmi důležité.

Celkové hodnocení výše zmíněných učebnic resp. jejich způsobu popisu typologie politických režimů nelze považovat za uspokojivý. Většina z nich politické režimy popisuje velmi zkratkovitě a často berou v potaz pouze režimy demokratické a totalitní. Jedinou z těchto učebnic, která danou problematiku vnímá podrobněji, je právě poslední hodnocená, a to Společenské vědy pro střední školy (2. díl).

Vzhledem k faktu, že předmět základy společenských věd obsahuje více vzdělávacích celků, je nutno podotknout, že učebnice pro něj určené jsou zpravidla

psány pouze přehledově tak, aby svůj prostor dostaly všechna témata z jednotlivých oblastí (byť jen rámcově). Již samotný výzkum mezi kantory/kantorkami ukázal, že většina z nich žádnou takovou učebnici pro výuku základů společenských věd nepoužívá. Důvodem může být právě skutečnost, že si většina témat v nich obsažených nakonec stejně žádá doplnění informací z jiných zdrojů.

## 5 ZÁVĚR

Hlavním cílem předkládané diplomové práce bylo zhodnotit politický systém Československa v letech 1938–1989 dle teorií nedemokratických režimů C. J. Friedricha – Z. Brzezinského a J. J. Linze. Z politologického hlediska toto období nepochybně nelze vnímat stereotypně, jelikož politický systém, od konce 30. let do konce 80. let minulého století, procházel řadou dynamických změn. V tomto vymezeném období se tak objevilo více typů nedemokratických režimů. Představované období Československa je tak v práci rozděleno na několik dílčích etap, ke kterým jsou pak přiřazovány jednotlivé typy nedemokratických režimů dle výše zmíněných autorů. Potvrdila se tak hypotéza stanovená v úvodu práce, že se zde objevovali jak znaky příznačné pro totalitní režimy, tak pro určité typy autoritativních režimů. Z tohoto důvodu tak politický vývoj Československa v letech 1938–1989 rozhodně nelze prezentovat celistvě a všeobecně.

V období od října 1938 – března 1939 došlo prakticky k úplnému zničení demokratických principů, které zde fungovali v rámci tzv. „první republiky“ a politický systém byl nachýlen k režimu autoritativnímu. Období následující, tedy 1939–1945, lze však z pohledu teorie nedemokratických režimů dle C. J. Friedricha a Z. Brzezinského klasifikovat jako totalitní, jelikož se zde objevovali všechny jimi stanovené rysy totalitních režimů. V první polovině roku 1945 došlo k jeho zhroucení díky pádu nacistické nadvlády. Následující období (1945–1948) bylo jakousi přípravnou etapou pro budoucí komunistickou moc, jež (v různých podobách) svírala Československo až do osudového listopadu 1989. Toto období lze z hlediska klasifikace politických zařadit do tzv. pretotalitního autoritativního režimu. Tato přípravná fáze vyvrcholila v únoru roku 1948, kdy komunisté definitivně získali toužený mocenský monopol. O období 1948 – zhruba poloviny 50. let lze hovořit o klasickém komunistickém totalitním modelu. Důležitým mezníkem pro ukončení tohoto totalitního režimu byl především XX. sjezd KSSS s referátem N. S. Chruščova, ve kterém odhalil tzv. kult osobnosti J. V. Stalina. Od poloviny 50. let tak mluvíme spíše o posttotalitním autoritativním režimu, který lze ještě dále vnitřně členit na několik podtypů. Politický systém od poloviny 50. let do roku 1968 dosáhl ve svém vývoji až tzv. demokratizujícího se a pluralistického

posttotalitního autoritativního režimu. Tento slibný vývoj byl však násilně přerušena okupací vojsk Varšavské smlouvy v srpnu roku 1968. V poslední zkoumané etapě lze rozlišit především tzv. raný a zamrzlý posstotalitarismus (konec 60. let – 2. polovina 80. let). Následující „zralý“ posttotalitarismus se v Československu nerozvinul do takové míry jako v ostatních zemích. Je tedy otázkou, do jaké typologie zařadit zbývající roky komunistického Československa. Jan Cívín ve svém článku *Československo v letech 1985–1989* proto hovoří o vytvoření nové kategorie nedemokratického režimu, který by nejlépe vystihoval tuto závěrečnou etapu. Tuto fázi by tak zařadil do tzv. „tajícího“ posttotalitního autoritativního režimu, který by měl stát na pomezí „zamrzlého“ a „zralého“ posttotalitního režimu.

Je tak patrné, že hodnocení tohoto období je z politologického hlediska velice obtížné, neboť Československo bylo poznamenáno skutečně velmi dynamickým a nesourodým vývojem a z tohoto pohledu nelze jeho politický vývoj vnímat pouze všeobecně.

Druhým, dílčím cílem, bylo provedení výzkumu mezi kantory/kantorkami předmětu základy společenských věd (dále jen ZSV) a také provedení rozboru učebnic ZSV. Cílem výzkumu mezi kantory/kantorkami bylo především zjistit, jakým způsobem prezentují Československo v rámci výuky politologie a potvrdit či vyvrátit tím tak předpoklad stanovený v úvodu práce, že se na středních školách o Československu, ve vymezeném období v rámci politologie, hovoří jako o totalitním. Tento předpoklad vznikl především díky, dle mého názoru, poměrně značně společensky rozšířenému mýtu, díky kterému se často uvažuje o komunistickém Československu paušálně jako o totalitním. K mému překvapení však celkem 21 respondentů z 31 uvedlo, že toto období Československa prezentují nejenom jako totalitní. Ze zbylých deseti dotazových 6 uvedlo opak a ostatní 4 o tomto období v souvislosti s Československem nevyučují. Tento výsledek je velmi zajímavý i z toho pohledu, že i většina učebnic, které byly součástí rozboru, hovoří často pouze o demokracii a totalitarismu a jiné alternativní typologie politických režimů neuvádějí. Z vybraných učebnic, jež byly podrobeny rozboru, pouze jediná hodnotí danou problematiku velmi uspokojivě, a to Společenské vědy pro střední školy od nakladatelství Didaktis.

## **6 SEZNAM ZKRATEK**

ČSR – Československá republika

ČSSR – Československá socialistická republika

KAN – Klub angažovaných nestraníků

KSČ – Komunistická strana Československa

KSSS – Komunistická strana Sovětského svazu

NATO – Severoatlantická aliance

NS – Národní souručenství

SNJ – Strana národní jednoty

NSP – Národní strana práce

NSDAP – Nacionálně socialistická německá dělnická strana

ON – Obrana národa

PÚ – Politické ústředí

PVVZ – Petiční výbor Věrní zůstaneme

SOS – Stráž obrany státu

SSSR – Svaz sovětských socialistických republik

ÚVOD – Ústřední vedení odboje domácího

ÚV KSČ – Ústřední výbor Komunistické strany Československa

ÚV KSSS – Ústřední výbor Komunistické strany Sovětského svazu

ZSV – Základy společenských věd

## 7 ZDROJE LITERATURY A PRAMENŮ

Arendtová, H. 1996. Původ totalitarismu I – III. 1. vyd. Praha: Oikoymenh. 679 s. ISBN: 80-86005-13-5

Aron, R. 1993. Demokracie a totalitarismus. Brno: Atlantis. Přeložil: Vladimír Jochmann. 224 s. ISBN: 18-0008-93

Balík, S. et al. 2011. Politický vývoj českých zemí 1848-1989. Masarykova univerzita. Mezinárodní politologický ústav. 180 s. ISBN: 978-80-210-4250-6.

Balík, S., Kubát, M. 2004: Teorie a praxe totalitních a autoritativních režimů. Praha: Dokořán. 167 s. ISBN: 80-86569-89-6.

Balík, S. 2002. Tři roky svobody? Pretotalitní režim v Československu v letech 1945–1948. [online].[cit. 2. 3. 2014]. Dostupné z www: <<http://www.rexter.cz/tři-roky-svobody-pretotalitni-rezim-v-ceskoslovensku-v-letech-1945-1948/2002/11/01/>>

Bělina, P. et al. 1992. Dějiny zemí koruny české II. 1. vyd. Praha: Paseka. 308 s. ISBN: 80-85192-30-6.

Budil, I. 2008. „Srdce temnoty“ a vznik moderního totalitarismu. In: Budil, T. – Zíková, T. (eds.): Totalitarismus 4. Dryada – Fakulta filozofická Západočeské univerzity v Plzni.

Budil, I. 2007. Aktuální reflexe totalitarismu. In: Rosůlek, P. et al. Politická filosofie. Aktuální problémy. 1. vyd. Plzeň: Aleš Čeněk. 215 s. ISBN: 978-80-7380-080-2.

Cabada, L. 2005. Český stranický systém 1900–1989. In Cabada L., Šanc, D.: Český stranický systém ve 20. století. Plzeň: Aleš Čeněk. S. 11–104. ISBN: 80-86898-50-4.

Civín, J. 2005. Československý komunistický režim v letech 1985–1989. Středoevropské politické studie. Roč. VI., č. 2-3. [online].[cit. 15. 3. 2014]. Dostupné z www: <<http://www.cepsr.com/dwnld/civincl205.pdf>>.

Dahl, R. 2001. O demokracii: průvodce pro občany. Praha: Portál. 191 s. ISBN: 80-7178-422-2.

Dobeš, J. 2007. Totalitarismus – nevyhnutelný důsledek modernizace? In: Budil, I.; Zíková, T. Totalitarismus 3. 1. vyd. Ústí nad Labem: Dryada. ISBN: 978-80-87025-15-4.

Friedrich, C. J. 1964: The Unique Character in Totalitarian Society. In: Friedrich C.J (ed.): Totalitarianism. The Univerzal Library. Grosset&Dunlap, New York

Gebhart, J., Kuklík, J. 2004. Druhá republika 1938-1939. Svár demokracie a totality v politickém, společenském a kulturním životě. Praha: Paseka. 320 s. ISBN: 80-7185-626-6.

Balík, S. 2003. Totalitární a autoritativní režimy. In Hloušek, V. et al. 2003. Demokracie. Teorie, modely, osobnosti, podmínky, nepřátelé a perspektivy demokracie. Masarykova univerzita v Brně. S. 259–284. ISBN: 80-210-3195-6.

Kaplan, K. 1991a. Československo v letech 1945–1948. Praha: Státní pedagogické nakladatelství. 153 s. ISBN: 80-04-25699-6.

Kaplan, K. 1991b. Československo v letech 1948–1953. Praha: Státní pedagogické nakladatelství. 146 s. ISBN: 80-04-25700-3.

Kaplan, K. 1992. Československo v letech 1953–1966. Praha: Státní pedagogické nakladatelství. 146 s. ISBN: 80-04-25745-3.

Kaplan, K. 1993. Československo v letech 1967–1969. Praha: Státní pedagogické nakladatelství. 81 s. ISBN: 80-04-26142-6.

Kaplan, K. 2005. Kronika komunistického Československa. Doba tání 1953–1956. 1. vyd. Brno: Barrister&Principal. 768 s. ISBN: 80-86598-98-5

Linz J. J. 2000. Totalitarian and Authoritarian Regimes. Lynne Rienner Publishers. 346 s. ISBN: 1-55587-066-0.

Linz J. J., Stepan A. 1996. Problems of Democratic Transition and Consolidation. Southern Europe, South America, and Post-Communist Europe. Baltimore: Johns Hopkins University Press. 479 s. ISBN: 0-8018-5158-0.

Malíř J., Marek P. et al. 2005. Politické strany. Vývoj politických stran a hnutí v českých zemích a Československu 1861-2004. II. díl: období 1938-2004. Brno: Doplněk. 1037-1826 s. ISBN: 80-7239-179-8.

Malý, K. et al. 1999. Dějiny českého a československého práva. 2. vydání. Praha: Linde a. s. 572. ISBN: 80-7201-167-7.

Maršálek, P. 2012. Pod ochranou hákového kříže: nacistický okupační režim v českých zemích 1939–1945.

Říchová, B. 2006. Přehled moderních politologických teorií: empiricko-analytický přístup v soudobé politické vědě. 2. vydání. Praha: Portál. 303 s. ISBN: 80-7367-177-8.

Pavlíček, J. 2008. Československé dějiny a evropská politika ve 20. století. Vybrané kapitoly českých a slovenských dějin 1900–1989. 1. vydání. Opava: Optys. 83 s. ISBN: 978-80-85819-65-6.



Paměť národa. 23. 2. 1949 – Počátek kolektivizace zemědělství. [online].[cit. 5. 3. 2014]. Dostupné z www: <[www.pametnaroda.cz/anniversary/detail/id/38?locale=cs\\_CZ](http://www.pametnaroda.cz/anniversary/detail/id/38?locale=cs_CZ)>

Pernes, J. 1999. Československo 1946–1992. Praha: Albatros. 63 s. ISBN: 80-00-00730-4.

Ptáčník, J. 2012. Perspektivy využití Linzovy metodologie pro výzkum nedemokracie. Středoevropské politické studie. Mezinárodní politologický ústav Fakulty sociálních studií MU. ISSN: 1212-7817.

Rataj, J. 1995. Komunistické Československo I. 1948–1960. ZČU v Plzni: pedagogická fakulta. 170 s. ISBN: 80-73-142-3.

Sartori, G. 1993. Teória demokracie. Bratislava: Archa. 512 s. ISBN: 80-7115-049-5.

Sartori, G. 2005. Strany a stranické systémy. Brno: Centrum pro studia demokracie a kultury. 466 s. ISBN: 80-7325-062-4.

Talmon, Jacob L. O původu totalitní demokracie. Politická teorie za Francouzské revoluce a po ní. Sociologické nakladatelství, Praha 1998, s. 11.

Totalita.cz. 50. léta: 2. společenská krize. [online].[cit. 10. 3. 2014]. Dostupné z www: <[http://totalita.cz/50/50\\_01\\_010.php](http://totalita.cz/50/50_01_010.php)>.

Vodička, K., Cabada, L. 2011. Politický systém České republiky. Historie a současnost. 3. vydání. Praha: Portál. 488 s. ISBN: 978-80-7367-893-7.

Vorel, J., Šimánková, A. et al. 2003. Československá justice v letech 1948–1953. Praha: Úřad dokumentace a vyšetřování zločinů komunismu PČR. 415 s. ISBN: 80-86621-03-0.

## 8 RESUMÉ

This thesis deals with evaluation of political system in Czechoslovakia in 1938–1989 from optics of the theories of non-democratic regimes. From the political sciences perspective this defined period went through very dynamic changes. This period can't be evaluated generally because we can find signs which are typical for authoritarian and totalitarian regimes. Evaluation of political system in Czechoslovakia in 1938–1989 was made with using theories of non-democratic regimes by J. J. Linz and a pair C. J. Friedrich – Z. Brzezinski.

In the first (theoretical) part of thesis is presented an analysis of totalitarian and authoritarian regimes by individual authors. The next, main part of this thesis is focused on the application of theories by J. J. Linz and C. J. Friedrich – Z. Brzezinski to Czechoslovakia in 1938–1989. For better clarity is this main part of thesis divided into several sub-periods. Results of this thesis have indicated Czechoslovakia's political system in this period was changed in many forms.

Partial aim was also to find out how is this topic presented in teaching of subject Basics of Social Sciences in secondary schools. Research was made with using questionnaires for teachers and also was made the analysis of selected school textbooks.

**Key words:** totalitarianism, authoritarianism, non-democratic regimes, political system, Czechoslovakia, J. J. Linz, C. J. Friedrich, Z. Brzezinski

## 9 PŘÍLOHA

### Příloha č. 1: Dotazník určený pro kantory/kantorky středních škol

#### **DOTAZNÍK URČENÝ PRO KANTORY/KANTORKY PŘEDMĚTU ZÁKLADY SPOLEČENSKÝCH VĚD (ZSV) NA STŘEDNÍCH ŠKOLÁCH**

1. Využíváte pro výuku ZSV nějakou učebnici? Pokud ano, jakou? (název)  
 Ano.....  
 Ne
  
2. Pokud jste na předchozí otázku odpověděl/a vyjádřením „Ano“ – připadá Vám tato učebnice dostačující při výuce typologie politických režimů (demokracie, totalitarismus apod.)? Pokud ne, proč?  
 Ano  
 Ne.....
  
3. Kolik vyučovacích hodin zhruba věnujete výuce politických režimů (demokracie, totalitarismus, apod.)?  
 1-2 hodiny  
 2-3 hodiny  
 3-4 hodiny  
 Více....
  
4. Zmiňujete v rámci výuky politických režimů kromě demokracie a totalitarismu i jiné formy?  
 Ano  
 Ne
  
5. Kterému politickému režimu v rámci výuky věnujete nejvíce času?  
 Demokracie  
 Totalitarismus  
 Jiný.....
  
6. Zmiňujete při výuce NEDEMOKRATICKÝCH režimů některé představitele z řad politologů či sociologů, kteří se těmito režimy zabývají/zabývali? Pokud ano, které?  
 Ano.....  
 Ne

7. Jakým způsobem přistupujete k hodnocení politického režimu Československa v období 1938–1989?
- Toto období prezentuji jako totalitní
  - Toto období prezentuji nejenom jako totalitní
  - O tomto období Československa v souvislosti s tímto tématem příliš nevyučuji
8. Které důležité mezníky v historii Československa v období 1938–1989 zmiňujete nejvíce? (možno zaškrtnout více odpovědí)
- Podepsání Mnichovské dohody
  - Vyhlášení Protektorátu Čechy a Morava
  - Okupace vojsky Varšavské smlouvy 1968
  - Sametová revoluce 1989
  - Jiné.....
9. Domníváte se, že je chybou považovat celé období Československa v letech 1938– 1989 za totalitní?
- Ano
  - Ne
10. Pokud jste na předchozí otázku odpověděl/a vyjádřením „Ano“, čím si vysvětlujete tento mýtus? (Uveďte prosím pouze ten důvod, který považujete za nejzásadnější)
- Mohou za to především média
  - Reprodukce výrazu „totáč“ z generace na generaci
  - Nedostatečná osvěta této problematiky při výuce
  - Jiný důvod.....