

ZÁPADOČESKÁ UNIVERZITA V PLZNI

Fakulta pedagogická

Katedra historie

SMÍŘČÍ KŘÍŽE NA CHEBSKU

BAKALÁŘKÁ PRÁCE

Pavčina Plevná

Historie se zaměřením na vzdělávání

Vedoucí práce: Doc. PhDr. Jan Kilián, Ph.D.

Prohlašuji, že jsem bakalářskou práci vypracovala samostatně s použitím uvedené literatury a zdrojů informací.

Plzeň, 2015

.....
vlastnoruční podpis

Poděkování

Ráda bych poděkovala vedoucímu své bakalářské práce Doc. PhDr. Janu Kiliánovi, Ph.D. za jeho odbornou pomoc a cenné rady. Dále Společnosti pro výzkum kamenných křížů, zejména Jaroslavovi Vítovi a Jiřímu Poorovi za jejich ochotu a vstřícnost při konzultacích, Národopisnému muzeu Plzeňska za poskytnutí akvarelů od Karla Šrámka a nakonec chci poděkovat Janu Plevnému, který mi byl nápomocen při cestách za kříži.

OBSAH

Úvod.....	5
1 Počátek smírčích křížů v Čechách	7
2 Smírčí kříže na Chebsku	12
2.1 Dochované kříže	13
2.1.1 Svatební skupina křížů v Podhradí	14
2.1.2 Trojice hazlovských křížů	16
2.1.3 Trojice reformačních křížů v Plesné	17
2.1.4 Trojice milhostovských křížů u kostela sv. Mikuláše	18
2.1.5 Dvojice milhostovských křížů.....	19
2.1.6 Dvojice křížů v Dolním Žandově u kostela sv. Michala.....	20
2.1.7 Kříž označující hromadný hrob u Úbočí / Dolního Žandova.....	22
2.1.8 Kříž s petroglyfem meče a torzo kříže v Polné	22
2.1.9 Pastýřský kříž v Polné	23
2.1.10 Kříž u hřbitova v Aši.....	24
2.1.11 Školní kříž v Aši.....	24
2.1.12 Hraniční kříž u Aše	25
2.1.13 Kříž s čarovným důlkem v Dolní Hraničné	26
2.1.14 Neznámý kříž u Horní Hraničné	26
2.1.15 Hraniční kříž u Horní Hraničné.....	27
2.1.16 Smírčí kříž u Chebu (Stein).....	27
2.1.17 Vysoký kříž u Chebu, v oblasti zvané Myslivna.....	28
2.1.18 Chebské kamenné kříže uložené v lapidáriu Městského muzea	29
2.1.19 Kříž připomínající smrt usmýkaného čeledína v Podhradí	30
2.1.20 Hraniční kříž v Podhradí u Maraka	31
2.1.21 Smírčí kříž synovraždy v Lipné	31
2.1.22 Potopený jesenický kříž u kostela sv. Oldřicha v Dřenicích.....	33
2.1.23 Znovunalezený kříž u Břízy	34
2.1.24 Kříž u Komorní hůrky	35
2.1.25 Kříž u Svatého Kříže	36
2.1.26 Kříž upomínající na spor dvou čeledínů v Dolních Pasekách.....	36
2.1.27 Menhirový kříž poblíž zaniklé obce Mostek.....	37

2.1.28	Kříž souboje dvou důstojníků v Trojmezí.....	38
2.1.29	Kříž zmrtvýchvstání u Dvorku.....	38
2.1.30	Zmizelý kříž v Povodí.....	39
2.1.31	Anonymní kříž v Mlýnku.....	40
2.1.32	Zničený kříž v Kopanině.....	41
2.1.33	Pískovcový kříž ve Hněvíně.....	41
2.1.34	Kříž vraždy spolucestujícího u Opatova.....	42
2.1.35	Důstojnický kříž v Lomničce.....	43
2.1.36	Jednoramenný kříž u Maškova.....	43
2.1.37	Objevený kamenný kříž u Dolních Dvorů.....	44
2.1.38	Smírčí kříž u Hůrky dosvědčující vraždu.....	44
2.2	Ztracené a zničené kříže.....	46
3	Chebské smírčí kříže ve výtvarném umění.....	48
3.1	Karel Šrámek.....	48
4	Společnost pro výzkum kamenných křížů.....	50
	Závěr.....	51
	Summary.....	52
	SEZNAM POUŽITÉ LITERATURY A PRAMENŮ.....	53
	Prameny.....	53
	Literatura.....	53
	Stati ve sbornících.....	53
	Periodika.....	54
	Internetové zdroje.....	55
	PŘÍLOHY.....	I

Úvod

Smírčí kříže patří mezi drobné památky, které jsou poslední dobou ve velké oblibě u badatelů i laiků a zlodějů, kteří si jimi zdobí své zahrady. Ačkoliv dříve upadaly v zapomnění, na počátku 20. století se rozproudila badatelská vlna především z řad německé populace, která začala tyto kříže sepisovat.¹ Po delší pauze kvůli 2. světové válce a poválečném období byl zájem obnoven a završen založením Společnosti pro výzkum kamenných křížů se sídlem v Aši. Členové této Společnosti dobrovolně hledají a ochraňují tyto památky, na které památková péče už nestačí.²

Tyto kříže jsou zahaleny tajuplností a záhadou, protože málokdo ví, co se za nimi skrývá. Smírčí kříže označují místo násilného činu, který byl časem zapomenut, ale kříž zůstal stát do dnešní doby jako němý svědek. To je také důvod, proč přitahují pozornost široké veřejnosti, protože v dnešní době, kdy je vraždění a násilí na denním pořádku a nachází se i v každé druhé beletrii a filmu. Ale na druhou stranu smírčí kříže přinášejí rovněž pokání a odpuštění, na které se v dnešní době nebere ohled. Z těchto důvodů jsem si vybrala toto téma, které se budu snažit v následujících kapitolách objasnit.

Obecně o kamenných křížích vyšlo hned několik publikací. Nejznámější vydaný katalog křížů byl vydán už dvakrát, v roce 1997 a 2001, který obsahuje seznam všech kamenných křížů v České republice s názvem *Kamenné kříže Čech a Moravy*, jehož autoři jsou Jaroslav Vít, Valentin Urfus a Stanislav Wieser. Vyšlo v Praze v nakladatelství Argo o 475 stránkách.³ Další nedávno vydanou obrazovou publikací v roce 2013 s profesionálními fotografiemi vybraných křížů v jednotlivých krajích doprovází texty Reného Bělohradského, Petra Bořila a Natalie Belisové. Pojmenována byla obdobně jako předchozí *Kamenné kříže Čech, Moravy a Slezska* u nakladatelství Knihy 555 v Liberci.⁴

O smírčích křížích hlavně v západních Čechách existuje zveřejněná disertační práce dr. Waltera von Dreyhausena *Die alten Steinkreuze in Böhmen und im Sudetengau* roku 1940.⁵

¹ BELISOVÁ, Natalie – BĚLOHRADSKÝ, René – BOŘIL, Petr. *Kamenné kříže Čech, Moravy a Slezska*. Liberec: Knihy 555, 2013. 272 s. ISBN 978-80-86660-37-0. s. 40.

² VÍT, Jaroslav. O Společnosti pro výzkum kamenných křížů. In *Sborník Společnosti pro výzkum kamenných křížů 2008*. Aš: Muzeum Aš. 157 s. ISBN 978-80-904226-0-5. s. 135.

³ URFUS, Valentin – VÍT, Jaroslav – WIESER, Stanislav. *Kamenné kříže Čech a Moravy*. 2. vyd. Praha: Argo, 2001. 475 s. ISBN 80-7203-370-0.

⁴ BELISOVÁ, Natalie – BĚLOHRADSKÝ, René – BOŘIL, Petr. *Kamenné kříže Čech, Moravy a Slezska*. Liberec: Knihy 555, 2013. 272 s. ISBN 978-80-86660-37-0.

⁵ DREYHAUSEN, Walter von. *Die alten Steinkreuze in Böhmen und im Sudetengau*. Reichenberg: Sudetendeutsche Verlag Franz Kraus, 1940. 163 s.

Jak už název napovídá, jedná se o těžce sehnatelnou knihu v německém jazyce, která je nepostradatelným pomocníkem při studiu kamenných křížů na Chebsku v meziválečném období. K nahlédnutí je poskytována pouze prezenčně ve vybraných knihovnách např. v Praze a Českých Budějovicích. Při důkladnějším bádání po křížích mohou pomoci i jednotlivé články v místních časopisech, zejména *Unser Egerland*, ve kterých badatelé zveřejňovali své výzkumy, jak z terénu, tak z archivů.

Internet překypuje informacemi o této problematice, avšak všechny dostupné stránky, popisují pouze strohá fakta. Nejvydařenější zdroj nabízí stránky Muzea Cheb včetně situačních mapek, které v některých případech jsou bohužel velmi nepřesné a matou při jejich hledání v terénu.⁶

Dosud ovšem nebyly důkladně zpracovány všechny dochované smírčí kříže v dosažitelné vzdálenosti v okolí města Cheb, především z hlediska jejich příběhů. Třebaže byl zločin dávno zapomenut, lidská fantazie si dovedla vytvořit zcela jiný příběh vztahující se ke kříži, na kterém může i nemusí být zrnko pravdy. Hlavním úkolem této bakalářské práce je osvětlit čtenářovi, z jakého důvodu se zde nacházejí tyto kříže a do jaké míry jsou pověsti, které se o nich tradují, pravdivé. Taktéž cílem práce je zaměření současného stanoviště křížů a vypátrání původního, z kterého bývají často stěhovány jinam, a tím jejich význam vyprchává.

⁶ Muzeum Cheb. *Smírčí kříže na Chebsku* [online]. Dostupné z: <<http://www.muzeumcheb.cz/odbor/krize/krize.html>>. [cit. 2015-03-21].

1 Počátek smírčích křížů v Čechách

Ve středověku bylo nejrozšířenějším náboženstvím křesťanství, zejména v Evropě, a proto byl nejčastějším symbolem tohoto období kříž. Symbol kříže se postupně vyvíjel a má mnoho podob – např. řecký kříž (stejně dlouhá ramena), latinský (ramena s hlavou stejně dlouhá, spodní část delší), templářský (ramena stejně dlouhá a do oblouku rozšířená), jetelový (ramena ukončena jetelovým trojlistem), klínový (ramena připomínají tvar klínu) a mnoho dalších.⁷ Spoustu typů těchto křížů můžeme spatřit ve volné krajině. V Arnolticích na Děčínsku nalezneme kamenný templářský kříž s nápisem (ev. č. 0065), jenž oznamuje skon jistého Matteuse Gaudernacka roku 1775,⁸ nebo hladký jetelový kříž bez ozdob v Borkovicích u města Tábor.⁹ Objevují se v přírodě i křížové kameny čili obdélníkové kameny s reliéfním křížem, nebo kruhové stély (vyznačený kříž v kamenném kruhu).¹⁰ Ovšem nejčastěji se vyskytují kamenné kříže latinského a řeckého typu.

Většinou jsou vyrobené z jednoho kusu kamene, nejpoužívanějším materiálem byla žula. Každý kříž je považován za unikát, protože nebyly zhotovovány sériově, jak je v dnešní době zvykem, nebo ani od jednoho řemeslníka, ale co kříž, to jeden tvůrce.¹¹ Nalézt můžeme hrubě opracované nebo do detailu zdobené s nápisem nebo obrazcem na jeho povrchu čili petroglyfem.¹² Ve většině případů se můžeme setkat s petroglyfem vražedné zbraně, například meč, sekyra, šavle, samostříl, kopí, kladivo, nůžky, radlo apod. Nápis obsahují oznámení o události často v německém jazyce.¹³ Nejvíce se objevují kříže bez ozdob, což evokuje myšlenku, zda kříže nebyly polychromovány – natřeny barvou nebo jen namalován příslušný obraz nebo nápis, který zubem času zmizel.¹⁴

Mezi základní pojmy užívané u popisu těchto křížů patří kůl neboli tělo či dřík kříže, což je výška kříže od země k hlavě. Celková výška by byla zjistitelná pouze při vytáhnutí ze

⁷ BELISOVÁ, Natalie – BĚLOHRADSKÝ, René – BOŘIL, Petr. *Kamenné kříže Čech, Moravy a Slezska*. Liberec: Knihy 555, 2013. 272 s. ISBN 978-80-86660-37-0. s. 10.

⁸ URFUS, Valentin – VÍT, Jaroslav – WIESER, Stanislav. *Kamenné kříže Čech a Moravy*. 2. vyd. Praha: Argo, 2001. 475 s. ISBN 80-7203-370-0. s. 78.

⁹ Tamtéž, s. 356.

¹⁰ VÍT, Jaroslav. *Názvosloví a popis*. In *Sborník Společnosti pro výzkum kamenných křížů 2013*. Aš: Muzeum Aš, 2013. 162 s. ISBN 978-80-904226-2-9. s. 63.

¹¹ VÍT, Jaroslav. *Smírčí kříže – současný stav poznání*. In *Sborník Společnosti pro výzkum kamenných křížů 2013*. s. 7 – 11. Aš: Muzeum Aš, 2013. 162 s. ISBN 978-80-904226-2-9. s. 7.

¹² Tamtéž.

¹³ Tamtéž, s. 9.

¹⁴ BELISOVÁ, Natalie – BĚLOHRADSKÝ, René – BOŘIL, Petr. *Kamenné kříže Čech, Moravy a Slezska*. Liberec: Knihy 555, 2013. 272 s. ISBN 978-80-86660-37-0. s. 11.

země. Části těla kříže pod zemí se přezdívá sokl nebo základna. Rozpětí ramen neboli břevno určuje šířku a síla tloušťku kříže.¹⁵

Určení stáří těchto kamenných památek bývá problematické. Z geologického hlediska stáří žuly nebo jiné horniny či kamene se dá stanovit na několik staletí, navíc eroze mění obrysy původního tvaru.¹⁶ Dalším málo spolehlivým údajem může být nápis nebo letopočet na kříži, protože v některých případech byly doplněny až později, což dosvědčuje trojice křížů v Plesné.¹⁷ Pokud s nápisem nekoresponduje smírčí smlouva nebo zápis v kronice či městské knize, nemůžeme si být nikdy jisti stářím. Konkrétnější určení stáří nabízí dochované petroglyfy na křížích, jestliže zobrazují vražednou zbraň. Například v polovině 14. století se přešlo od krátkého meče k delšímu a štíhlejšímu, v 15. století se začaly užívat široké sekery a střelné zbraně až v 16. století.¹⁸ Obecně se počátek smírčích křížů řadí do 14. století.¹⁹ Nejstarší dochovanou smírčí smlouvou u nás je zápis v městských knihách Duchcova roku 1396 a hned poté roku 1397.²⁰

Rozšíření kamenných křížů závisí na hustotě středověkého osídlení a vlivu městského práva. Nejvíce se vyskytují v západních a severních Čechách, naopak jižní Čechy, zejména Šumava, jich mají poskrovnu. S příchodem industrializace a budováním dopravní sítě ve větších městech ovšem dochází dodnes k přesunům těchto drobných památek nebo hůře k jejich ničení. Proto například ze středních Čech včetně Prahy tyto památky zmizely.²¹

A z jakého důvodu zde přesně jsou? Tyto staré kříže neoznačují hroby. Přezdívá se jim smírčí, jelikož zde bylo uplatněno **smírčí právo**, tj. za svůj hřích (většinou vraždu) pachatel musel mimo jiné postavit kamenný kříž na místo činu jako své pokání. Ne vždy, ale byly postaveny na základě smírčího práva. Jako příklad můžeme uvést kříž s evidenčním číslem 0146 v okrese Tachov, ke kterému se váže pověst o zachráněném dítěti před vlkem,²² nebo kamenný kříž číslo 0046 u Komorní Hůrky na Chebsku, jenž připomíná nešťastnou nehodu

¹⁵ Viz obrazová příloha I.

¹⁶ VÍT, Jaroslav. Smírčí kříže – současný stav poznání. In *Sborník Společnosti pro výzkum kamenných křížů 2013*. s. 7 – 11. Aš: Muzeum Aš, 2013. 162 s. ISBN 978-80-904226-2-9. s. 9.

¹⁷ Viz kapitola 2.1.3.

¹⁸ VÍT, Jaroslav. Co jsou smírčí kříže. In *Sborník chebského muzea 1994*. s. 67 – 69. Cheb: Chebské muzeum, 1995. ISSN 1211-9210. s. 67.

¹⁹ VÍT, Jaroslav. Smírčí kříže – současný stav poznání. In *Sborník Společnosti pro výzkum kamenných křížů 2013*. s. 7 – 11. Aš: Muzeum Aš, 2013. 162 s. ISBN 978-80-904226-2-9. s. 9.

²⁰ BELISOVÁ, Natalie – BĚLOHRADSKÝ, René – BOŘIL, Petr. *Kamenné kříže Čech, Moravy a Slezska*. Liberec: Knihy 555, 2013. 272 s. ISBN 978-80-86660-37-0. s. 23.

²¹ VÍT, Jaroslav. Smírčí kříže – současný stav poznání. In *Sborník Společnosti pro výzkum kamenných křížů 2013*. s. 7 – 11. Aš: Muzeum Aš, 2013. 162 s. ISBN 978-80-904226-2-9. s. 10.

²² URFUS, Valentin – VÍT, Jaroslav – WIESER, Stanislav. *Kamenné kříže Čech a Moravy*. 2. vyd. Praha: Argo, 2001. 475 s. ISBN 80-7203-370-0. s. 366.

skonu sedláka pod převráceným vozem.²³ Můžeme předpokládat, že ne všechny kříže jsou spjaty se smírčím právem, ale spíše jako pietní památky. Přesto jsou tyto kamenné objekty nazývány smírčími kříži, právě z důvodu lidového vyprávění nebo petroglyfu na kříži.²⁴

Smírčí kříže patří mezi právní památky spadající pod trestní právo.²⁵ Trestní právo neodpovídalo dnešní době, kdy pachatel je stíhán policií a po dopadení postaven před soud, ale vyplývalo z dlouhodobých zakořeněných tradic a bylo v každém městě nebo oblasti zcela individuální. Dříve sice platilo zemské právo včetně trestního práva, ale jen pro šlechtu a rytíře (a jejich poddané), zatímco pro obyvatele měst bylo zavedeno městské právo jako důkaz jejich samostatnosti.²⁶ Město mělo vlastní soud, v němž obvykle zasedala, jak šlechta, tak konšelé (městská samospráva v čele s purkmistrem) a rychtář (funkce starosty města).²⁷ Pokud zločin nebyl nahlášen, viník většinou vyšel bez trestu, protože nebyl zaveden žádný městský ani státní orgán, který by na zločinnost dohlížel.²⁸

Docházelo k pomstám, kdy příbuzní zavražděné oběti pronásledovali vraha, což připomíná Chammurabiho pravidlo „*oko za oko, zub za zub*“. Takové pomsty byly běžné a většinou proběhly bez sankcí, ačkoliv vrah jednal v afektu. Až na přelomu 15. a 16. století byl stanoven rozdíl mezi neúmyslnou (zabití) a úmyslnou vraždou, ale pořád bylo rozhodnutí na příbuzných oběti, jak se s viníkem vyrovnají.²⁹ Pokud požadovali trest smrti, hnali pachatele před soud. Ve většině případů, ale bylo doporučeno smíření mezi pozůstalými a vrahem mimo soud.³⁰ Od tohoto slova „smíření“ byly pojmenovány smírčí smlouvy, které byly sepisovány většinou před svědky, což mohl být písař, purkmistr nebo výjimečně farář.³¹

Smlouva mohla být sepsána na samostatný list nebo jako zápis do městské knihy. V České republice bylo zatím objeveno pouze 62 smírčích smluv, což se počtu kamenných křížů na našem území nevyrovná.³² Vzniklo několik teorií, které vysvětlují tak malý počet dochovaných smluv. Místo smírčí smlouvy mohlo dojít pouze k ústnímu ujednání před

²³ Viz kapitola 2.1.9.

²⁴ VÍT, Jaroslav. Co jsou smírčí kříže. In *Sborník chebského muzea 1994*. s. 67 – 69. Cheb: Chebské muzeum, 1995. ISSN 1211-9210. s. 68. -

²⁵ URFUS, Valentin – VÍT, Jaroslav – WIESER, Stanislav. *Kamenné kříže Čech a Moravy*. 2. vyd. Praha: Argo, 2001. 475 s. ISBN 80-7203-370-0. s. 26.

²⁶ BELISOVÁ, Natalie – BĚLOHRADSKÝ, René – BOŘIL, Petr. *Kamenné kříže Čech, Moravy a Slezska*. Liberec: Knihy 555, 2013. 272 s. ISBN 978-80-86660-37-0. s. 15.

²⁷ Tamtéž, s. 19.

²⁸ URFUS, Valentin. Smírčí kříže jako památky středověkého soudnictví. In *Zprávy Chebského muzea a Okresního archivu 6 / 1992*. s. 1 – 12. Cheb: Chebské muzeum a Okresní archiv, 1992. s. 4.

²⁹ Tamtéž, s. 6.

³⁰ Tamtéž.

³¹ BELISOVÁ, Natalie – BĚLOHRADSKÝ, René – BOŘIL, Petr. *Kamenné kříže Čech, Moravy a Slezska*. Liberec: Knihy 555, 2013. 272 s. ISBN 978-80-86660-37-0. s. 20.

³² VÍT, Jaroslav. Smírčí kříže – současný stav poznání. In *Sborník Společnosti pro výzkum kamenných křížů 2013*. s. 7 – 11. Aš: Muzeum Aš, 2013. 162 s. ISBN 978-80-904226-2-9. s. 8.

svědky nebo mohla být zavedena tradice po naplnění smlouvy zničit dokument jako důkaz usmíření.³³ Pravdivost té či oné teorie se nedozvíme, ale obsah smluv ano. Každá smlouva si stanovila podmínky usmíření. Většinou šlo o finanční kompenzaci pozůstalým (především, pokud byla oběť hlavou rodiny, aby měli pozůstalí z čeho žít), nechat odsloužit určitý počet mší za duši zemřelého, zaplacení výdajů za pohřební obřad, koupit určité množství vosku pro kostel, uskutečnit pouť a mimo jiné postavit kříž většinou na místě tragédie.³⁴ Po splnění uvedených podmínek se nakonec psal dodatek „pokáno a usmířeno“.³⁵

Smírčí právo vychází především z tradice venkovského obyvatelstva se silnou vírou v Boha. Dnes žijeme v době, kdy má každý svobodu volby, může věřit v cokoliv, co si sám vybere – v Boha, božstva, vědu, nadpřirozeno apod. Tenkrát ovšem bylo křesťanství v Evropě jedinou volbou a také jediným vysvětlením vzniku světa a nevysvětlitelných jevů. Lidé hledali u Boha bezpečí a útěchu, obávali se Božího trestu za své hříchy. Proto smírčí smlouva současnému člověku může připadat jako zdařilé vyhnutí se hrdelnímu trestu, ale musíme si uvědomit, že většina případů těchto vražd byla provedena v afektu, čehož viník později litoval a snažil se vše odčinit. Z čehož vyplývá, že tyto smlouvy plnily svůj účel. Pokud se však vyskytla brutální a zcela záměrná vražda, mohlo dojít, jak ke smírčí smlouvě, tak k popravě pachatele, který neunikl svému trestu. Bohužel se v této době přihlíželo rovněž na pozici ve společnosti a docházelo ke zmírnění trestu.³⁶

Existují také smírčí smlouvy bez podmínky postavení kamenného kříže. S rozšířením vnější kolonizace na našem území souvisí i příchod převážně německého obyvatelstva spolu s jejich tradicemi. V severní části území převažovalo tzv. magdeburské právo, které zavádělo často do podmínek smírčích smluv stavbu kříže jako pokání. Nebylo to povinností, ale spíše vžitou tradicí, díky níž máme na severu Čech, Moravy a Slezska bujný výskyt těchto kamenných památek.³⁷ Západ Čech naopak ovlivňovalo tzv. norimberské právo, opět s častým zvykem kamenných křížů. Na základě těchto poznatků můžeme předpokládat, že tradice kamenných křížů mohla souviset s německy mluvícími zeměmi, ale také nemusela.³⁸

³³ BELISOVÁ, Natalie – BĚLOHRADSKÝ, René – BOŘIL, Petr. *Kamenné kříže Čech, Moravy a Slezska*. Liberec: Knihy 555, 2013. 272 s. ISBN 978-80-86660-37-0. s. 20.

³⁴ Tamtéž, s. 21.

³⁵ URFUS, Valentin. Smírčí kříže jako památky středověkého soudnictví. In *Zprávy Chebského muzea a Okresního archivu 6 / 1992*. s. 1 – 12. Cheb: Chebské muzeum a Okresní archiv, 1992. s. 10.

³⁶ BELISOVÁ, Natalie – BĚLOHRADSKÝ, René – BOŘIL, Petr. *Kamenné kříže Čech, Moravy a Slezska*. Liberec: Knihy 555, 2013. 272 s. ISBN 978-80-86660-37-0. s. 19

³⁷ Tamtéž.

³⁸ URFUS, Valentin – VÍT, Jaroslav – WIESER, Stanislav. *Kamenné kříže Čech a Moravy*. 2. vyd. Praha: Argo, 2001. 475 s. ISBN 80-7203-370-0. s. 30.

Napovídá tomu i jazyk smírčích smluv, který byl ve většině případů německý, pouze smlouvy z oblasti Plzně, Ústí nad Labem, Kladrub a Rožmitálu jsou sepsány jazykem českým.³⁹

Co dalo konkrétní impuls (kromě křesťanství) ke vzniku smírčích křížů a v jakém období, můžeme jen odhadovat, ale jejich zánik víme přesně. Předcházela mu úprava městského práva Koldínovým zákoníkem (sestaveným českým právníkem Pavlem Kristiánem z Koldína) roku 1579, který vylučoval vraždu vykoupit finančním odškodněním. Ale řada měst, především magdeburská oblast s městem Litoměřice, tento zákoník nedodržovala. Smírčí právo definitivně končí po třicetileté válce, vydáním Obnoveného zřízení zemského (pro Čechy roku 1627, pro Moravu 1628), které mění mimo jiné také trestní právo.⁴⁰

³⁹ VÍT, Jaroslav. Co jsou smírčí kříže. In *Sborník chebského muzea* 1994. s. 67 – 69. Cheb: Chebské muzeum, 1995. ISSN 1211-9210. s. 68.

⁴⁰ URFUS, Valentin. Smírčí kříže jako památky středověkého soudnictví. In *Zprávy Chebského muzea a Okresního archivu* 6 / 1992. s. 1 – 12. Cheb: Chebské muzeum a Okresní archiv, 1992. s. 8.

2 Smírčí kříže na Chebsku

Severní a západní Čechy jsou oblasti s největším rozšířením kamenných křížů ve volné přírodě, proto není divu, že Chebsko patří mezi nejbohatší oblasti výskytu těchto drobných památek. Ve středověku mělo na městská práva v Chebu a jeho okolí jednoznačný vliv pokrokovější město Norimberk v Německu.⁴¹ Na území dnešního Německa se nachází štědrý počet smírčích křížů a v zahraničních oblastech ovlivněné touto zemí nebo přítomností německého obyvatelstva taktéž. Proto bývá považována za mateřskou zemi této kající tradice, tj. smírčího práva s postavením kříže.⁴²

Oblast Sudet před 2. světovou válkou byla rovněž oblíbená německými badateli a někteří z nich soustředili svou pozornost na smírčí kříže. Chebsko probádal mimo jiné prof. Franz Wilhelm, který hledal tyto památky v terénu a v archivu města objevil hned několik zápisů vztahujících se k smírčím křížům, kde jsou i dva zařazované mezi nejstarší v České republice.⁴³ Pocházejí z roku 1467 – jedna z nich se vztahuje ke smírčímu kříži v Ostrově, který spadá pod Karlovy Vary, a druhá smlouva souvisí s kamenným křížem u Steinu v Chebu s číslem v Centrálním registru 0028.⁴⁴ Byly samozřejmě nalezeny i další mladší zápisy, které jsou uvedeny u konkrétních křížů.

Není divu, že v západních Čechách vznikla v 80. letech minulého století také Společnost pro výzkum kamenných křížů pro jejich evidenci a ochranu. Každý kříž v této Centrální evidenci kamenných objektů obdržel své konkrétní číslo. Proto většina křížů v okolí Aše a Chebu mají jedny z prvních čísel. Tato evidence rovněž vypovídá o tom, že čím větší číslo vlastní kříž, tím bylo jeho objevení mladší. Vhodná ukázka je skupina křížů v Podhradu u Chebu, kde jsou tři kříže označené čísly 0043, 0044 a 0045, zatímco 4 zlomky křížů, které u nich stojí a byly objeveny později, nesou čísla 1794 až 1797.⁴⁵

⁴¹ BELISOVÁ, Natalie – BĚLOHRADSKÝ, René – BOŘIL, Petr. *Kamenné kříže Čech, Moravy a Slezska*. Liberec: Knihy 555, 2013. 272 s. ISBN 978-80-86660-37-0. s. 16.

⁴² URFUS, Valentin – VÍT, Jaroslav – WIESER, Stanislav. *Kamenné kříže Čech a Moravy*. 2. vyd. Praha: Argo, 2001. 475 s. ISBN 80-7203-370-0. s. 30.

⁴³ BELISOVÁ, Natalie – BĚLOHRADSKÝ, René – BOŘIL, Petr. *Kamenné kříže Čech, Moravy a Slezska*. Liberec: Knihy 555, 2013. 272 s. ISBN 978-80-86660-37-0. s. 24.

⁴⁴ Viz kapitola 2.1.16.

⁴⁵ Viz kapitola 2.1.1.

2.1 Dochované kříže

Přestože ve středověku byla hojnost smírčích křížů nepochybně větší, dnes celkem čítá pouze 57 dochovaných kamenných křížů nebo alespoň jejich torz. Samozřejmě se dále pátrá po dalších křížích, kterých se pohřešuje stále dost, a někdy se dostaví i nečekaný úspěch, kdy je nějaký kříž vyoran z pole nebo náhodně povalený na opuštěném místě. Naneštěstí se objeví i případy, kdy jsou kříže ukradeny nebo nenávratně zničeny. Do nedávna v Chebu na Skalce v chatové oblasti zdobil počátek lesa smírčí kříž, který zčistajasna zmizel v roce 2014. I tzv. „Cikánský kříž“ s evidenčním číslem 0965 byl na objednávku ukraden, ale pomocí policie byl vrácen.⁴⁶ Z těchto důvodů jsou kříže stěhovány na viditelnější místa, kde jsou každý den pod dohledem.

Ale i přes tyto nesnáze nabízí chebská krajina spoustu těchto nádherných kamenných památek. Vyskytují se až na výjimky mimo velká města v blízkých malých vesnicích u sakrální budovy⁴⁷ nebo u okraje obce. Nejčastěji to bývají skromné kříže latinského typu, bez ozdob či vytesaného textu a jednoznačně nejoblíbenějším materiálem žula. Avšak najdou se i pečlivě opracované kříže s petroglyfem i nápisem, které výslovně reprezentuje smírčí kříž v Lipné.⁴⁸ Další kamenné kříže s vyrytým textem stojí v Dolním Žandově u kostela sv. Michaela a trojice křížů v Plesné.⁴⁹ Větší množství křížů zdobí petroglyf jako například meč na kříži v Hazlově, sekera bradatice v Polné, radlo v Podhradí, neznámý symbol na Svatém kříži nebo pouhé křížky na koncích ramen a hlavy v Povodí. Rovněž na některých místech se kříže záměrně shlukují do skupin kvůli jejich zachování do let budoucích.

Přestože toto množství kamenných křížů je úctyhodné, tak přesným označením „smírčí“ se mohou chlubit pouze kříž u Hůrky,⁵⁰ u Steinu⁵¹ a kříž z trojice v Milhostově,⁵² který stával dříve u Vackovce. Tyto kříže jsou spjaty s archivně podloženými smírčími smlouvami, zatímco u jiných si nemůžeme být úplně jisti.

⁴⁶ Viz kapitola 2.1.6.

⁴⁷ Viz kapitola 2.1.4., 2.1.6.

⁴⁸ Viz kapitola 2.1.21.

⁴⁹ Viz kapitola 2.1.3.

⁵⁰ Viz kapitola 2.1.38.

⁵¹ Viz kapitola 2.1.16.

⁵² Viz kapitola 2.1.5.

2.1.1 Svatební skupina křížů v Podhradu

Pro záchranu dochovaných křížů bylo obvyklé jejich odklizení na bezpečnější místo při stavbách veřejných komunikací, industrializace apod. Obdobně začaly vznikat svozy kamenných křížů a mezi největší z nich patří skupina sedmi křížů spolu s jedním křížem postaveným dál od této početné skupiny. Počátek podhradského svazu se datuje do poloviny 19. století při stavbě železniční trati z Chebu do Plzně,⁵³ postaven na místo, kde byl první most přes trať, který se do dnešní doby nezachoval.⁵⁴ Nejprve tu stály pouze tři kříže a zlomky křížů, kterým nebyla věnována dostatečná pozornost (v Centrální evidenci kamenných objektů vedené pod muzeem Aš jsou zaevidovány pod čísly 0043, 0044 a 0045) na staré cestě do vsi jménem Podhrad, německy Pograth.⁵⁵ Dnes je u křížů vybudován menší park s lavičkou a s podstavcem pro pomník sv. Jana Nepomuckého u domu č. 37 ve středu celé obce. Dostanete se k nim po ulici vhodně pojmenované „Ke křížům“.

Jak už bylo zmíněno, tři skoro celistvé kříže zobrazené i na malbě krajinářem Karlem Liebscherem (1896), byly zachyceny jako první ze skupiny německými badateli Franzem Wilhelmem a Karlem Albertim.⁵⁶ Nejvyšší z nich je ev. číslo 0043 s proporcemi 109 cm (výška) 85 cm (šířka) a 29 cm (síla), vytesaný neobvykle z mramoru, pečlivě opracovaný, jelikož i hrany kříže jsou zkosené.⁵⁷ Druhý tentokrát žulový, značně zvětralý kříž s ev. číslem 0044 s výškou 62 cm, s šířkou 69 cm a silou 16 cm stojí napravo od skupiny. Chybí mu část pravého ramene a byl ozdoben na každém konci výčnělku řeckým křížkem, který mohl být vyryt až později. Třetím zaznamenaným křížem je ev. č. 0045. Stojí hned vedle prvního popsaného kříže (0043), posazený hlouběji do země, jinak by byly jeho parametry (výška 69, šířka 80 a tloušťka 15 cm) větší. Oproti ostatním křížům má menší hlavu, ale zato mohutná ramena a na čelní straně nese latinský křížek, který je pro lepší viditelnost domalován.

V německých periodikách se poté badatelé zmiňují, že v této skupině se nachází více křížů. Například Alois John v roce 1905 popisuje, že se zde nachází 6 až 7 žulových křížů.⁵⁸ Karel Šrámek v roce 1925 neurčitě podotýká, že skupina může obsahovat 3 až 5, možná více

⁵³ URFUS, Valentin – VÍT, Jaroslav – WIESER, Stanislav. *Kamenné kříže Čech a Moravy*. 2. vyd. Praha: Argo, 2001. 475 s. ISBN 80-7203-370-0. s. 12.

⁵⁴ Národopisné a textilní muzeum Aš. Centrální evidence kamenných objektů – karta č. 0044.

⁵⁵ DREYHAUSEN, Walter von. *Die alten Steinkreuze in Böhmen und im Sudetengau*. 163 s. Reichenberg: Sudetendeutsche Verlag Franz Kraus, 1940. s. 89.

⁵⁶ URFUS, Valentin – VÍT, Jaroslav – WIESER, Stanislav. *Kamenné kříže Čech a Moravy*. 2. vyd. Praha: Argo, 2001. 475 s. ISBN 80-7203-370-0. s. 12.

⁵⁷ Národopisné a textilní muzeum Aš. Centrální evidence kamenných objektů – karta č. 0043

⁵⁸ JOHN, Alois. *Der Sagenschatz des Egerlandes*. s. 64 – 66. *Unser Egerland*, 1905, roč. 9, č. 5 a 6. s. 65.

objektů.⁵⁹ A nakonec Oskar Steidl roku 1941 líčí v časopise „*Unser Egerland*“, že v Podhradu jsou čtyři kříže místo tří.⁶⁰ Protože počet křížů z literatury byl rozporuplný, tak členové Společnosti pro výzkum kamenných křížů s pomocí sond našli 27. září 1998 další zlomky křížů. Po jejich prozkoumání bylo zjištěno, že se jedná o pozůstatky z jiných kamenných křížů, což vyvrátilo myšlenku, zda se nejedná o úlomky z dosavadních křížů. Tento průzkum skupinu obohatil celkem o další 4 zlomky křížů. Nejzachovalejší vypadá zlomek kříže s jedním ramenem, ev. č. 1795, kterého kráší petroglyf latinského kříže. Zajímavostí je, že materiálem byl využit vápenec, zatímco ostatní torza jsou tradičně ze žuly.⁶¹ Ještě před touto událostí byl objeven o kus dál (cca 300 m), západně od skupiny na cestě k potoku za železniční tratí, schován v hustém porostu u vodárny, další kříž zaevidován pod číslem 0954. Velmi byl poškozen erozí, horní část pravého ramene chybí. Vysoký 83 cm, široký 77 cm a silný 18 cm, vysekán ze žuly bez ozdob.

V současné době představuje skupina sedm křížů a navíc jeden opodál, což ji řadí mezi největší svozy kamenných křížů v celé České republice. K této skupině křížů se váže archivně nepodložená pověst o svatebním průvodu. Badatel Walter von Dreyhausen cituje ve svém díle „*Die alten Steinkreuze in Böhmen und im Sudetengau*“ (Staré kamenné kříže v Čechách a v Sudetech) Dr. Maria Wrabtze z Chebu, že na tomto místě byl přepaden svatební průvod bandou vedenou zhrzeným milencem nevěsty. O život přišlo 14 svatebčanů a kočí neunikl také svému osudu, uběhl sotva 100 m a byl také na místě ubit. Kočího ztvárňuje kříž s ev. č. 0954, který stojí dál od skupiny. Podle Karla Šrámků se tato nešťastná událost v souladu s lidovým vyprávěním stala v 17. století.⁶² Není nijak známo, že byl tento příběh založen na pravdě, ale v chebském archivu jsou zápisy (ne smířčí smlouvy) o přibližně 12 vraždách spáchaných přímo ve městě Cheb, které můžou, ale nemusí, symbolizovat tyto kříže, které byly postaveny za městem.⁶³

⁵⁹ Národopisné a textilní muzeum Aš. Centrální evidence kamenných objektů – karta č. 0043. Karel Šrámek – kříž č. 58.

⁶⁰ STEIDL, J. Oskar. *Die alten Steinkreuze in Böhmen und im Sudetengau*, I. Teil. s. 23 – 34. *Unser Egerland*, 1941, roč. 45. s. 33.

⁶¹ Národopisné a textilní muzeum Aš. Centrální evidence kamenných objektů – karta č. 1795.

⁶² Tamtéž, karta č. 0043. Karel Šrámek – kříž č. 58.

⁶³ STEIDL, J. Oskar. *Die alten Steinkreuze in Böhmen und im Sudetengau*, I. Teil. s. 23 – 34. *Unser Egerland*, 1941, roč. 45. s. 33.

2.1.2 Trojice hazlovských křížů

Tři malé, nepravidelné, žulové, smírčí kříže stojící v pomyslném trojúhelníku, zdobí začátek louky naproti domu č. 444, u cesty, která kdysi vedla z obce Hazlov na hrad Seeberg (dnes Ostroh).⁶⁴ Kříže jsou zaevidovány v Centrální evidenci v muzeu Aši pod čísly 0023, 0026 a 0027.^{65 66}

Jak už samotné čísla napovídají, současné stanoviště nebylo všech kamenných křížů původní. Ačkoliv čísla 0026 a 0027 se zdají, že k číslu 0023 byly přidány, je to právě naopak. Původně tu stály pouze dva s č. 0026 a 0027. První č. 0026 má mohutnou delší hlavu a je do země zapuštěn až po svá krátká ramena. Naměřené rozměry jsou 87 x 56 x 21 cm, materiálem byla využita tradičně žula a je bez sebemenších ozdob či rytin. Naproti tomu jeho kolega č. 0027 nese petroglyf předpokládané vraždící zbraně. Nepravidelná ramena má širší (109 cm) než jeho samotná výška (75 cm), materiálem opět žula. Přední stranu zdobí zřetelně viditelná rytina rukojeti meče, zatímco vedle něho je zobrazen předmět, který je vykládán Franzem Wilhelmem v časopise „*Unser Egerland*“ jako náznak šibenice,⁶⁷ a pak Walterem von Dreyhausenem v jeho disertační práci „*Die alten Steinkreuze in Böhmen und im Sudetengau*“ jako klín.⁶⁸ Třetí možností může být čepel nože, nicméně podle meče se dá určit přibližná doba vzniku kříže. Meč jako zbraň byla používána do poloviny 14. století (počátek smírčího práva se datuje od 14. století – viz kapitola 2), což naznačuje, že tento kříž patří mezi velmi staré kříže na Chebsku.⁶⁹

Třetí kříž s ev. číslem 0023 byl přidán k těmto dvěma křížům později, přesněji v roce 1984.⁷⁰ Původně tento kříž řeckého typu ze žuly stál na okraji polní stezky ze Skalky (vesnice poblíž Hazlova) na Goethovu skálu přibližně 100 m za posledním domem č. 16, z tohoto důvodu byl pojmenován německým badatelem Dreyhausenem „*Rommersreuth*“ z německého názvu obce Skalka.⁷¹ Bohužel na tomto místě byl poškozován při zemědělských pracích, dokonce vyvrácen a zasypan kamením. Nalezl ho pan Rudolf Kozlík s přeraženým tělem a uraženým pravým horním rohem ramene. Kříž byl opraven a převezen na bezpečné místo, jak

⁶⁴ Národopisné a textilní muzeum Aš. Centrální evidence kamenných objektů – karta č. 0026.

⁶⁵ Tamtéž, karta č. 0023, 0026 a 0027.

⁶⁶ Viz obrazová příloha č. 3.

⁶⁷ WILHELM, Franz. *Alte Kreuzsteine im Egerlande*. s. 6 – 9. *Unser Egerland*, 1902, roč. 6, č. 1. s. 7.

⁶⁸ DREYHAUSEN, Walter von. *Die alten Steinkreuze in Böhmen und im Sudetengau*. 163 s. Reichenberg: Sudetendeutsche Verlag Franz Kraus, 1940. s. 76.

⁶⁹ Národopisné a textilní muzeum Aš. Centrální evidence kamenných objektů – karta č. 0027.

⁷⁰ Tamtéž, karta č. 0023.

⁷¹ DREYHAUSEN, Walter von. *Die alten Steinkreuze in Böhmen und im Sudetengau*. 163 s. Reichenberg: Sudetendeutsche Verlag Franz Kraus, 1940. s. 78.

bylo výše zmíněno.⁷² Žádné pověsti ani archivní prameny se ani k jednomu z těchto tří křížů nedochovaly nebo nebyly dosud nalezeny.

2.1.3 Trojice reformačních křížů v Plesné

Další skupina tří křížů pohromadě zkrášluje vchod na bývalý protestanský hřbitov v obci Plesná, jež leží vedle západní hranice s Německem. Trojice žulových křížů se tyčí na svahu vpravo u silnice jménem Celní od evangelického kostela směrem ke státní hranici. Očíslovány byly za sebou 0030, 0031 a 0032.⁷³ První kříž s číslem v centrální evidenci 0030 je postaven ve skupině vpravo. Bez hlavy (patrně uražená) připomíná tvar antonínského kříže s nápisem roku 1564.⁷⁴ Prostřední kříž číslo 0031 oproti ostatním má zachovalý tvar kříže s petroglyfem latinského kříže, přes který byl vyryt německý název Plesné „FLEISSEN“. Poslední kříž vlevo bez pravého ramene nese nápis „REF IN“.⁷⁵ Köhler ve svém náčrtu křížů má zakresleno mezi „REF“ a „IN“ dokonce 6/7 – přesné datum 6. července 1564. Dnes již je sotva patrný samotný nápis.⁷⁶

Zleva doprava si můžeme přečíst větu „REF IN FLEISSEN 1564“ (v českém znění: Reformace v Plesné roku 1564). Tento nápis je zavádějící, protože byl dodán až později evangelickým pastorem Johannešem Ungerem 6. července 1864 při 300. výročí reformace. Uspořádal velkolepé oslavy a kříže doplnil o tuto větu z přesvědčení, že byly postavené na památku reformace.⁷⁷

Ke skupině křížů se také váže nepodložená lidová legenda. V období třicetileté války se zde střetli tři nepřátelští vojáci, což přerostlo v masakr. Jednomu byla setnuta hlava, tělo druhého vojáka bylo roztrháno a vítěz přišel o levou ruku.⁷⁸ Legendě přispívá také kříž č. 0030 bez hlavy, který symbolizuje setnutého vojáka, a kříž č. 0032 s ulomeným ramenem, jenž připomíná vítěze bez levé ruky. Pravdivost této legendy je málo pravděpodobná, ale obohacuje dodnes zachovalé kamenné památky záhadou. Zda kříže pocházejí z třicetileté války nebo dříve, nezjistíme, ale s určitostí víme, že nestojí na svém původním místě. Které

⁷² Národopisné a textilní muzeum Aš. Centrální evidence kamenných objektů – karta č. 0023.

⁷³ Tamtéž, karty č. 0030, 0031, 0032.

⁷⁴ URFUS, Valentin – VÍT, Jaroslav – WIESER, Stanislav. Kamenné kříže Čech a Moravy. 2. vyd. Praha: Argo, 2001. 475 s. ISBN 80-7203-370-0. s. 124.

⁷⁵ Tamtéž.

⁷⁶ KÖHLER, John. Fleissen. Seine 3 steinernen Kreuze und sein Wahrzeichen. *Egerer Zeitung*, 1908, sobota 22. 8., roč. 62, č. 96.

⁷⁷ WILHELM, Franz. Neue Bausteine zur Geschichte und Verbreitung der alten Steinkreuze im Nordwestlichen Böhmen. *Erzgebirgs-zeitung*, 1901, roč. 22. s. 33.

⁷⁸ KÖHLER, John. Fleissen. Seine 3 steinernen Kreuze und sein Wahrzeichen. *Egerer Zeitung*, 1908, sobota 22. 8., roč. 62, č. 96.

bylo původní, to také těžko určíme. Předpokládá se stanoviště na polní cestě z Plesné do německého Bad Brambachu.⁷⁹

2.1.4 Trojice milhostovských křížů u kostela sv. Mikuláše

Poslední trojice smírčích křížů stojí v Milhostově (německy Mühlessen) u kostela sv. Mikuláše, přesněji u severní zdi hřbitova patřící ke kostelu. Do Milhostova ke kostelu vede nejbližší cesta z Vackovce, kde hned po vkročení do obce před křižovatkou po levé straně zdobí hřbitovní zeď v pořadí zleva kříže s evidenčními čísly 0040, 0041 a 0050.

Největším křížem ze skupiny je kříž (ev. č. 0040) postavený vlevo, který spolu s křížem uprostřed (ev. č. 0041) obývají toto místo odedávna. Karel Šrámek poznamenal, že tyto dva kříže u hřbitovní zdi pochází z husitských válek. Husité táhly přes tento kraj a nenechali si ujít příležitost vyplenit zdejší kostel.⁸⁰ Dalším důvodem postavení těchto křížů za zdi kostela by mohlo být označení hrobů sebevrahů, kteří vztáhli ruku na svůj život, a tím zhřešili vůči desateru, proto jim nebylo dopřáno spočinout ve svaté půdě.

Ačkoliv se už příběh těchto dvou křížů nedozvíme, tak známky eroze na nich jsou značné, což svědčí o jejich stáří.⁸¹ Oba kříže byly vysekány ze žuly. Větší kříž nalevo nakloněný dopředu měří 145 cm na výšku a na šířku 142 cm, z čehož vyplývá, že kříž bude pravděpodobně řeckého typu, ačkoliv nevíme, jak dlouhý sokl se skrývá pod zemí. Jeho partnerský menší kříž latinského typu uprostřed skupiny se naklání mírně doleva s výškou 113 cm a šířkou 71 cm s rameny na koncích mírně rozšířenými.

Třetí kříž (ev. č. 0050), umístěný vlevo nejbližší ke vchodu na hřbitov, byl k těmto dvěma křížům přidán až v roce 1985.⁸² Předtím stál v blízké obci Vackovec (německy Watzgenreuth), když se odbočí ze silnice v obci vpravo na rozcestí polních cest směrem k rybníkové oblasti.⁸³ Tam byl uražen u paty traktoristou, který do něj vrazil, když zkoušel sílu svého traktoru.⁸⁴ Tenkrát měřil 110 cm vysoký, 85 cm široký a 28 cm široký.⁸⁵ V současné době u kostela v Milhostově je zasazen více do země - 71 cm na výšku, 89 cm na

⁷⁹ WILHELM, Franz. Alte Kreuzsteine im Egerlande. s. 6 – 9. *Unser Egerland*, 1902, roč. 6, č. 1. s. 7.

⁸⁰ Národopisné a textilní muzeum Aš. Centrální evidence kamenných objektů – karta č. 0040. Karel Šrámek – kříž č. 51.

⁸¹ KÖHLER, Josef. Die Kreuzsteine, Statnen und Marterln im Bezirke Mühlessen. s. 37 – 39. *Unser Egerland*, 1899, roč. 3 a 4. s. 37.

⁸² Národopisné a textilní muzeum Aš. Centrální evidence kamenných objektů – karta č. 0050.

⁸³ Tamtéž. Karel Šrámek – Vackovec.

⁸⁴ Tamtéž.

⁸⁵ KÖHLER, Josef. Die Kreuzsteine, Statnen und Marterln im Bezirke Mühlessen. s. 37 – 39. *Unser Egerland*, 1899, roč. 3 a 4. s. 37.

šířku a 27 cm. Tento kříž z trojice je nejpravidelněji pravoúhle zhotoven ze žuly typu latinského. Je zařazen po právu mezi kříže smírčí, jelikož se našel v Chebu v Městské knize strohý zápis z roku 1483, ve kterém se píše jen obecně, že byl zde spáchán násilný čin, ale na druhou stranu alespoň víme přibližný rok jeho vzniku.⁸⁶

2.1.5 Dvojice milhostovských křížů

Milhostov kromě trojice křížů u kostela sv. Mikuláše nabízí ještě dvojici křížů na západním okraji obce stojící na křižovatce silnic do centra Milhostova, do Mlýnku, do Povodí a Nové Vsi. Vyšší mohutný kříž z dvojice číslo 0038 se svými 153 cm a 114 cm na šířku patří mezi největší na Chebsku. Vyroben je stejně jako vedlejší kříž ze žuly a na hlavě kříže má vyobrazenou šipku ukazující od jihu k severu. Je pečlivě opracován do pravých úhlů jen tělo kříže se směrem dolů rozšiřuje. Kromě rysky na hlavě měl petroglyf na přední straně, pravděpodobně nějaký znak a biskupskou hůl, což nelze dnes spatřit kvůli zvětralosti.⁸⁷

Vedle se tyčící menší, rovněž pravoúhlý kříž ze žuly s číslem 0039 byl také ozdoben petroglyfem meče, lze trochu rozeznat část čepele. Bohužel kříž je zasazen moc hluboko do země.⁸⁸ Opět pravidelný jako předešlý kříž, jen méně pravidelně opracovaný, který je širší (134 cm) než vyšší (118 cm).

Spolu s těmito pozoruhodnými kříži se dochovalo také množství příběhů. Nejstarší a nejznámější pověsti, kterou znají obyvatelé obce dodnes, je o dvou děvečkách, které se pohádaly kvůli jednomu mládenci. Jedna, kterou znázorňuje větší kříž s ev. č. 0038, ze žárlivosti usmrtila druhou, menší kříž s ev. č. 0039, srpem. Tuto verzi vyprávěl hostinský v Milhostově jménem Adolf Brandner, což považujeme dnes za velkou vzácnost, že se nám dochovalo také jméno vypravěče, jelikož u jiných příběhů tomu tak není.⁸⁹ Stejná pověst se vypráví i o jednoramenném kříži u Maškova. Podle Karla Šrámka byla vražednou zbraní kosa. Pak uvádí další možnou verzi, že se jedná o hromadný hrob švábských vojáků ze staré války.⁹⁰ Všechny verze jsou pravděpodobně smyšlené.

⁸⁶ Národopisné a textilní muzeum Aš. Centrální evidence kamenných objektů – karta č. 0050.

⁸⁷ Národopisné a textilní muzeum Aš. Centrální evidence kamenných objektů – karta č. 0038.

⁸⁸ Tamtéž.

⁸⁹ DREYHAUSEN, Walter von. *Die alten Steinkreuze in Böhmen und im Sudetengau*. 163 s. Reichenberg: Sudetendeutsche Verlag Franz Kraus, 1940. s. 89.

⁹⁰ Národopisné a textilní muzeum Aš. Centrální evidence kamenných objektů – karta č. 0038. Karel Šrámek – kříž č. 50.

2.1.6 Dvojice křížů v Dolním Žandově u kostela sv. Michala

V Dolním Žandově (německy Sandau), vesnice Karlovarského kraje roku 2014, ležící jižně od Chebu, najdeme u severní zdi kostela sv. Michaela dva smírčí kříže. Kostel, dominanta vesnice, leží uprostřed obce u hlavní silnice, když se z Chebu ze silnice č. 21 sjede do vesnice a na rozcestí se odbočí vlevo. Tato dvojice křížů zde byla umístěna spíše z bezpečnostních důvodů, jak níže bude vysvětleno.

Prvním postaveným u kostela byl kříž nalevo, pečlivě opracovaný latinského typu bez ozdob nebo nápisu s evidenčním číslem 0604. Z dvojice křížů je vyšší, ačkoliv jeho výška dříve byla 105 cm, než byl zasazen hlouběji do země.⁹¹ Dnes činí 79 cm na výšku, 74 na šířku a tloušťka 25cm, z čehož by se dalo mylně předpokládat, že se jedná o řecký typ kříže. U kostela je zastrčen až od roku 1990, ale byl zde povalen. Proto čekal opřen o kostelní zeď do roku 1998, než byl umístěn hluboko do země na současné místo a zabetonován.⁹²

Jeho původní pozice byla pravděpodobně na cestě mezi Horním Žandovem a vesnicí Vysokou. A nebyl tam sám. Spolu s ním tam chránily cestu ještě dva kamenné kříže, které se bohužel do současné doby nedochovaly. Na základě popisu Oskara Steidla v časopise „*Unser Egerland*“ víme, že zmizely v rámci stavby silnice, na kterou byly rozdrčeny a využity jako štěrk.⁹³ Jediný kříž, který se z této trojice dožil dnešních dnů, byl poté nalezen jako výplň v opěrné zdi v Dolním Žandově naproti zahradě domu č. 79.⁹⁴ Dreyhausen také dokládá ve svém díle polohu těchto tří smírčích křížů a stručně napsal „*Zde byli údajně zavražděni tři cestující*“.⁹⁵

Druhý kříž s ev. číslem 0965 u kostela v Dolním Žandově byl k prvnímu postaven až roku 2002 po jeho krádeži. Dnes má rozměry 65 cm (výška), 53 (šířka) a 20 (síla), opět z důvodu jako u prvního kříže. Celková výška kříže bude samozřejmě vyšší, ale kvůli ochraně této památky byl umístěn raději hlouběji, což tvar značně deformuje.⁹⁶ Tento kříž je evidentně latinský, byl pravděpodobně pravidelně opracován, ale čas a eroze obrousily jeho tvar.

Poslední zmínka o něm vyšla z pera Karla Šrámka roku 1933, který určil jeho přibližnou polohu poblíž vesnice Ždírnice na rozcestí cest do Milíkova dnešního Manského

⁹¹ URFUS, Valentin – VÍT, Jaroslav – WIESER, Stanislav. *Kamenné kříže Čech a Moravy*. 2. vyd. Praha: Argo, 2001. 475 s. ISBN 80-7203-370-0. s. 108.

⁹² Národopisné a textilní muzeum Aš. Centrální evidence kamenných objektů – karta č. 0604.

⁹³ STEIDL, J. Oskar. Die alten Steinkreuze in Böhmen und im Sudetengau, II. Teil. s. 73 – 85. *Unser Egerland*, 1941, roč. 45. s. 82.

⁹⁴ Národopisné a textilní muzeum Aš. Centrální evidence kamenných objektů – karta č. 0604.

⁹⁵ DREYHAUSEN, Walter von. *Die alten Steinkreuze in Böhmen und im Sudetengau*. 163 s. Reichenberg: Sudetendeutsche Verlag Franz Kraus, 1940. s. 115.

⁹⁶ Národopisné a textilní muzeum Aš. Centrální evidence kamenných objektů – karta č. 0965.

Dvora.⁹⁷ Společnost pro výzkum kamenných křížů po něm od roku 1982 horlivě pátrala, protože tento kříž jako jeden z mála nesl na své přední straně zachovalý nápis. Členové Společnosti Jaroslav Dietl, Pavel Rund a Jiří Milota pomocí sondy úspěšně kříž vypátrali 10. února 2002. Schovával se 30 cm pod zemí. Po jeho vykopání, očištění a vztyčení na místě nálezů byl po deseti dnech ukraden.⁹⁸ Krádež byla nahlášena policii, která nemeškala a zahájila pátrání. Do týdne kříž našla při domovní prohlídce překupníka v Trstenici. Pachatelé byli také dopadeni, dva Romové ve věku 30 a 23 let pocházející z Mariánských Lázní a Dolního Žandova. Kříž odcizili na zakázku a předali ho překupníkovi v Trstenicích, který měl už zájemce z Německa. Oba zloději byli postaveni před soud a dostali trest ve výši 400 a 250 hodin veřejných prací.⁹⁹

Jak už bylo výše zmíněno, tento kříž obsahuje nápis a také letopočet 1694. Doslova text zní: „HE LIGT BEGRABEN. HANS WEIS EIN CIGEINER.“ (Pohřben Hans Weis, cikán) a na zadní straně, dnes nezřetelný „FRANZ WIR SEIN TRAUERIG“ (Franzi, jsme zarmoucení).¹⁰⁰ Kvůli tomuto nápisu se mu lidově přezdívá „Cikánský kříž“¹⁰¹ a dochovalo se o jeho vzniku hned několik pověstí. První cituje Dreyhausen od Michla Urbana:

„Před mnoha lety tábořila v lese tlupa cikánů. Bylo to v časech, kdy les ještě zakrýval celé okolí. Mezi nimi byl i starý dědek, který již neměl zuby a nemohl jíst ani to málo co měli, a tak rada starších rozhodla, aby starce pochovali za živa uprostřed tábora a na tomto místě postavili kamenný kříž s již zmíněným nápisem.“¹⁰²

Vznikly také jiné verze příběhu, například, že zde rodina Hanse Weise ho zabila a snědla nebo o střetnutí dvou kočovných rodin, kdy zmíněný cikán padl a jeho vrah musel na usmíření postavit kříž.¹⁰³ Ústní lidové historky zabíhají do fantazijních detailů, ale zrno pravdy zřejmě na všech příbězích je.

⁹⁷ Tamtéž. Karel Šrámek – kříž č. 94.

⁹⁸ Národopisné a textilní muzeum Aš. Centrální evidence kamenných objektů – karta č. 0965.

⁹⁹ DIETL, Jaroslav. Názvosloví a popis. In *Sborník Společnosti pro výzkum kamenných křížů 2013*. s. 135 – 136. Aš: Muzeum Aš, 2013. 162 s. ISBN 978-80-904226-2-9. s. 136.

¹⁰⁰ DREYHAUSEN, Walter von. Die alten Steinkreuze in Böhmen und im Sudetengau. 163 s. Reichenberg: Sudetendeutsche Verlag Franz Kraus, 1940. s. 90.

¹⁰¹ Tamtéž.

¹⁰² DIETL, Jaroslav. Názvosloví a popis. In *Sborník Společnosti pro výzkum kamenných křížů 2013*. s. 135 – 136. Aš: Muzeum Aš, 2013. 162 s. ISBN 978-80-904226-2-9. s. 135.

¹⁰³ Tamtéž.

2.1.7 Kříž označující hromadný hrob u Úbočí / Dolního Žandova

Další menší kříž s ev. číslem 0919 spadající pod oblast Dolního Žandova se nachází od této obce přes silnici č. 21 cestou do vesnice jménem Úbočí. Stojí nalevo vedle nově zrekonstruovaných božích muk přibližně 300 m před značkou obce a naproti je výběh pro koně. Původní stanoviště bývalo blíže k Úbočí přibližně 23 m u vjezdu na pole, kde byl a možná i dnes je ohrožován zemědělskou technikou. Přemístěn byl 31. března 2001 po jeho nalezení členy Společnosti pro výzkum kamenných křížů.¹⁰⁴ Od roku 1940, kdy ho naposledy zaznamenal Walter von Dreyhausen, nebyl totiž nalezen.

Jako materiál byla na kříž využita hrubozrnná žula, jeho tvar však není zcela dochován, jelikož se na něm podepsala eroze a chybí mu část levého ramene. Jeho rozměry nejsou velké: 60 x 55 x 21 cm. Podle Dreyhausena (označil tento kříž „*Sandau*“, v překladu Žandov, což je větší obec než Úbočí, u které se kříž nachází), který vychází z Michla Urbana z roku 1895, byl kříž zhotoven pro označení hrobů padlých vojáků dne 10. srpna 1452 při obléhání hradu Boršengrýn.¹⁰⁵ Tento hrad patřil Jindřichu II. z Plavna, který vlastnil rovněž zámek Kynžvart. Vypukl spor s městem Cheb o územní hranici, jež vyvrcholil obléháním hradu královským vojskem, které ho následně zničilo.¹⁰⁶ Pozůstatky hradu leží u značky vesnice Úbočí poblíž právě kamenného kříže, jež údajně symbolizuje hromadný hrob obětí této rozepře.

2.1.8 Kříž s petroglyfem meče a torzo kříže v Polné

Polná je malá vesnice (německy Hirschfeld) ležící přibližně 2 km od obce Hazlov, pod kterou spadá. Východně od ní několik metrů od rozcestí cest do Hazlova, Polné a Libé nalezneme po levé straně v příkopu u silnice latinský kříž zaevidovaný pod číslem 0025 a hned vedle torzo kříže s ev. číslem 0956. Na tomto místě původně stál tento celistvý kříž ev. č. 0025 (a nedaleko také torzo kříže).¹⁰⁷ Od roku 1934 zde ležel vyvrácen cca 100 m na cestě do vsi Táborská až do roku 1984, než ho Společnosti pro výzkum kamenných křížů opět postavila na současné místo.¹⁰⁸

¹⁰⁴ Národopisné a textilní muzeum Aš. Centrální evidence kamenných objektů – karta č. 0919.

¹⁰⁵ DREYHAUSEN, Walter von. *Die alten Steinkreuze in Böhmen und im Sudetengau*. 163 s. Reichenberg: Sudetendeutsche Verlag Franz Kraus, 1940. s. 115.

¹⁰⁶ *Toulky po Čechách, Moravě, Slezsku i zahraničí. Boršengrýn-zřícenina* [online]. Dostupné z: <<http://www.toulykypocechach.com/borsengryn.php>>. [cit. 2015-03-10].

¹⁰⁷ Národopisné a textilní muzeum Aš. Centrální evidence kamenných objektů – karta č. 0025.

¹⁰⁸ Tamtéž. Karel Šrámek – kříž č. 106.

Tento kříž je vyroben hrubě ze žuly s rozměry 111 cm na výšku a 90 cm na šířku. Opět se jedná o latinský kříž a pyšní se dvěma petroglyfy. Na čelní straně k silnici má dnes už málo patrný meč a na zadní straně latinský křížek s rozměry 15 x 10 cm. Žádné konkrétní pověsti ani archivní materiály se k tomuto kříži nedochovaly. Pouze Franz Wilhelm zmiňuje v časopise „*Erzgebirgs-Zeitung*“ pověst, že se zde povraždily navzájem dvě děvečky srpy.¹⁰⁹ Ovšem tato pověst se vztahuje i ke křížům v Milhostově¹¹⁰ a také ke kamennému kříži u Maškova,¹¹¹ takže musíme tento příběh brát s rezervou. Obzvláště kvůli zobrazení meče, což mohla být podle všeho vražedná zbraň.

Druhý kříž nebo spíše torzo kříže ze žuly ev. č. 0956, protože obě ramena byla odlomena, se nepodařilo nalézt až do roku 2001, ačkoliv Karel Šrámek nám zanechal popis jeho polohy přes cestu naproti ruinám bývalých renesančních božích muk.¹¹² Po jeho nalezení byl vztyčen z důvodu ochrany vedle kříže č. 0025. Podobně jako jeho kolega má na sobě nepatrnou rytinu křížku interpretovanou jako ondřejovský kříž.¹¹³ Proporce kvůli časem amputovaným ramenům jsou značně malé 54 cm (výška) 36 cm (šířka) 19 cm (tloušťka). Jako torzo tohoto kříže bylo zaznamenáno Franzem Wilhelmem v roce 1906 a kromě pověsti uvedené výše související s křížem (ev. č. 0025), se žádné archivní ani jiné zápisy nedochovaly, ani odkdy se postrádají ramena kříže a proč.

2.1.9 Pastýřský kříž v Polné

Samotný mohutný kříž (ev. č. 0653) s ukázkovým petroglyfem se nalézá opět v Polné. Zdobí svah lesa po levé straně na cestě západně od Polné ke státní hranici, pár metrů od kříže byla hospoda, dnes dům č. 61. V roce 1990 byl zapadnutý v zemi až po ramena, jen jeho hlava vyčnívala. Společností pro výzkum kamenných křížů byl vztyčen na svém místě.¹¹⁴ Rozměry má úctyhodné 138 (výška) 82 (šířka) 28 (síla) cm, tvar kříže bezpochyby latinský. Byl hladce, pravoúhle opracován, ztratil však pravé rameno.¹¹⁵

¹⁰⁹ WILHELM, Franz. Zur Geschichte der alten Steinkreuze, Ruhstein und Marterln. *Erzgebirgs-Zeitung*, 1906, roč. 27, č. 6. s. 206.

¹¹⁰ Viz kapitola 2.1.5.

¹¹¹ Viz kapitola 2.1.36.

¹¹² Národopisné a textilní muzeum Aš. Centrální evidence kamenných objektů – karta č. 0956. Karel Šrámek – kříž č. 59.

¹¹³ Tamtéž.

¹¹⁴ Národopisné a textilní muzeum Aš. Centrální evidence kamenných objektů – karta č. 0653.

¹¹⁵ Tamtéž.

Kříž nese zajímavý petroglyf předpokládané vražedné zbraně. Dreyhausen nám opět zachoval lidové vyprávění, že zde sedlák z Polné zabil pastýře ovcí.¹¹⁶ Z jakého důvodu se už nedozvíme, ale obrazec vražedné zbraně obvykle připomíná sekeru – bradatici, někdy je zmiňována i motyka.¹¹⁷ Podle badatele Franze Wilhelma v časopise „*Erzgebirgs-Zeitung*“ může být petroglyf kvůli dlouhé rukojeti interpretován jako pastýřská hůl – symbol oběti.¹¹⁸

2.1.10 Kříž u hřbitova v Aši

Tento kamenný kříž je první s nejmenším zaevidovaným číslem 0017 na Chebsku a také má za sebou spoustu stěhování. Úplně první umístění bylo na louce u křížového kamene, kde nestál sám, ale spolu s torzem kříže, které se do dnešní doby nedochovalo. Během 19. století byly kříž i torzo přemístěny na rozcestí silnice z Aše k Verněřovu a Dolním Pasekám.¹¹⁹ Na tomto místě badatelé ze Společnosti pro výzkum kamenných křížů hledali, ale nenašli nic. Byl nalezen až roku 1983 v Klicperově ulici roztržštěný na kusy, torzo se nenašlo.¹²⁰ Byl spraven a postaven na své původní místo, kde stojí doteď, u silničního ostrůvku u hřbitova směrem do Verněřova.

Kříž je očíslován 0017, což svědčí o tom, že byl zaevidován mezi prvními kříži v České republice. Ramena má zakulacené, což je zaviněno erozí, celý je vyroben ze žuly bez nápisu či petroglyfu. Aktuální míry má 110 cm (výška), 85 cm (šířka) a 15 cm (hloubka). Podle legendy kamenný kříž byl náhrobní kámen švédského plukovníka z třicetileté války a místními obyvateli zůstal v paměti pod jménem „švédský kříž“.¹²¹

2.1.11 Školní kříž v Aši

Druhý ašský kříž se vyskytuje přímo ve městě, na zahradě u 2. základní školy tzv. Hlávková, v Komenského ulici, kam byl přesunut v roce 1914 kvůli pravidelnému

¹¹⁶ DREYHAUSEN, Walter von. *Die alten Steinkreuze in Böhmen und im Sudetengau*. 163 s. Reichenberg: Sudetendeutsche Verlag Franz Kraus, 1940. s. 77.

¹¹⁷ Národopisné a textilní muzeum Aš. Centrální evidence kamenných objektů – karta č. 0653.

¹¹⁸ WILHELM, Franz. Zur Geschichte der alten Steinkreuze, Ruhestein und Marterln. *Erzgebirgs-Zeitung*, 1906, roč. 27, č. 6. s. 206.

¹¹⁹ Národopisné a textilní muzeum Aš. Centrální evidence kamenných objektů – karta č. 0017. Karel Šrámek – kříž č. 96.

¹²⁰ TOUFAR, Hugo. Kamenný kříž u hřbitova v Aši. In *Sborník Společnosti pro výzkum kamenných křížů 2012*. Aš: Muzeum Aš. 132 s. ISBN 978-80-904226-1-2. s. 92.

¹²¹ Národopisné a textilní muzeum Aš. Centrální evidence kamenných objektů – karta č. 0017.

poškození pvozy a stavbě kanalizace.¹²² Předtím stál v Mokřinách u staré cesty mezi Aší a Chebem.¹²³

Jde o menší, ale masivnější kříž s evidenčním číslem 0018 vyrobený ze žuly. Zůstalo mu jen jedno rameno, druhé bylo pravděpodobně odlomeno při poškození na původním stanovišti. Stejně jako část jeho hlavy, která je sešikmená, ačkoliv jeho prvotní tvar byl jistě pravidelný. Dnešní rozměry jsou 102 cm na výšku, 84 cm na šířku a 23 cm na tloušťku. Hrany má zaoblené a neobsahuje žádné znaky nebo symboly, ale vypadá jako políty barvou. Opět se k němu nedochovala žádná ústní pověst ani smírčí smlouva.

2.1.12 Hraniční kříž u Aše

Posledním v blízkosti města Aš skoro u německých hranic, je žulový nakloněný kříž na okraji malého lesíka poblíž malého rybníčku. V blízkosti místa leží i tzv. Benešův palouček. Momentálně byl před kříž postaven obrovský val mrvy, kvůli kterému nelze kříž spatřit z dálky. Dříve byl v zakázaném pásmu hranic, dnes je ovšem volně přístupný.

V Ašské kronice byl objeven soupis křížů z roku 1937 vyskytující se v tomto městě, kde bylo u tohoto kříže (ev. č. 0019) poznamenáno, že byl vykopán a vztyčen v nedávné době, patrně ve 40. letech 19. století. Parametry kříže činí 111 cm na výšku a 83 cm na šířku. Viditelně je obroušen erozí, zejména na ramenou, a chybí pravý roh u hlavy. Zhotoven byl ze žuly do tvaru latinského kříže. Nenese na sobě žádné stopy po nápisu, letopočtu či ozdob. Pouze jsou na něm důlky od střel,¹²⁴ nepochybně kříž sloužil k zábavě pohraniční stráže jako střelný terč. Ačkoliv v mnoha lidech vzbuzuje dojem, že stopy od zbloudilých kulek v kříži jsou po střelbě po uprchlících, kteří měli namířeno „za kopečky“.

Podle pověsti kříž značí hrob francouzského „oficíra“ (důstojníka). Pan A. Weldary chtěl potvrdit tuto legendu a kolem kříže kopal do hloubky 6 m, ovšem nenašel nic.¹²⁵ Ještě méně pravděpodobný příběh je o dvou dívkách, které spolu bojovaly kosami, z nichž jedna padla mrtvá na tomto místě.¹²⁶

¹²² Tamtéž, karta č. 0018.

¹²³ Tamtéž.

¹²⁴ Národopisné a textilní muzeum Aš. Centrální evidence kamenných objektů – karta č. 0019.

¹²⁵ DREYHAUSEN, Walter von. *Die alten Steinkreuze in Böhmen und im Sudetengau*. 163 s. Reichenberg: Sudetendeutsche Verlag Franz Kraus, 1940. s. 76.

¹²⁶ Tamtéž.

2.1.13 Kříž s čarovným důlkem v Dolní Hraničné

U severního okraje obce Dolní Hraničná (v blízkosti hranic s Německem), po hlavní silnici skrz obec směrem do Pomezí nad Ohří, na posledním rozcestí po levé straně před výjezdem z vesnice, stojí malý jednoramenný kříž vyrobený z jemnozrné žuly. V Centrální evidenci je označen číslem 0051. Hrany kříže jsou zubem času zaoblené a na svém jediném rameni má široký důlek o průměru 7 cm. Druhé rameno bylo odlomeno po prozkoumání lomu v dávné době. Celkové míry dosahují 71 cm na výšku, 50 cm na šířku a síla 19 cm. Jeho rameno a tělo se pozvolna na koncích rozšiřují.

Jeho původní umístění bylo zde, na křižovatce před dřevěnou stodolou, ale při přestavbě školy v Pomezí nad Ohří (německy Mühlbach) byl odstaven za stodolu. Karel Šrámek kříž zobrazil vyvrácený a ledabyle ležící na zemi u cesty v roce.¹²⁷ Společností pro výzkum kamenných křížů byl posazen do země a až roku 2004 posunut na své místo u dvou bříz a pootočen o 90°, kde stojí dodnes.¹²⁸

Tento kříž je ovšem opředen magií. Důlek v rameni kříže měl podle pověsti čarovnou moc. Vyškrábaný prach z důlku uzdravoval nemocné, do něj vložené vlasy o půlnoci dotyčné osoby, na kterou měla čarovná moc působit, vyvolávalo kouzlo lásky, nebo se prach z důlku přidával do nábojů apod.¹²⁹

2.1.14 Neznámý kříž u Horní Hraničné

Pravidelný kamenný kříž se nachází cestou z Dolní Hraničné do Horní Hraničné, po pravé straně schován mezi stromy za odbočkou k bývalé signálce a státní hranici, cca půl kilometru před obcí. Silně zvětralý žulový kříž se zakulacenými rameny vysoký 103 cm, široký 84 cm a silný 22 cm. Tvar opět připomíná řecký kříž, ale podle zápisu od Steidla z roku 1941 je kříž velmi hluboko posazen.¹³⁰

Nejsou žádné záznamy o transferu kříže, takže podle všeho je umístěn pořád na svém místě. Podle popisu od Karla Šrámka se poblíž nacházely boží muka z roku 1747.¹³¹ O důvodu postavení kříže se spekuluje, zda má funkci smírčího kříže nebo hraničního, který

¹²⁷ Národopisné a textilní muzeum Aš. Centrální evidence kamenných objektů – karta č. 0051. Karel Šrámek – kříž č. 112.

¹²⁸ Tamtéž, Jaroslav Dietl – zápis.

¹²⁹ Tamtéž.

¹³⁰ STEIDL, J. Oskar. Die alten Steinkreuze in Böhmen und im Sudetengau, II. Teil. s. 73 – 85. *Unser Egerland*, 1941, roč. 45. s. 74.

¹³¹ Národopisné a textilní muzeum Aš. Centrální evidence kamenných objektů – karta č. 0052. Karel Šrámek – kříž č. 110.

spolu ostatními kříži v obcích Dolní a Horní Hraničná označovali středověkou cestu.¹³² V současnosti postrádáme jakékoliv příběhy nebo pověry o kříži.

2.1.15 Hraniční kříž u Horní Hraničné

Stanoviště tohoto kamenného kříže se nalézá přesně „v zemi nikoho“ na státní hranici s Německem, přesněji s Bavorskem. Nejbližší vsí ležící od kříže je Horní Hraničná, vzdálená přes jeden kilometr. Od kóty 655,8 stojí kříž jihozápadně 500 m.

Jedná se o mohutný rovnoramenný kříž (ev. č. 0053), mírně nakloněný, pravidelně hladce osekáný s rozměry 110 x 89 x 28 cm. Vyroben byl z jemnozrné žuly. Ze shora na hlavě má vyryt pravidelný malý řecký křížek – jako znaménko plus a barvou na zadní straně kříže byl pomalován značkou ČS 40, což bylo hraniční značení a bylo dodáno až později. Postaven je stále na svém místě a jeho zachovalý stav vděčí především hlídaným hranicím neboli zakázanému pásmu.

Původ kříže podle badatelů souvisí asi se středověkou cestou, která byla tvořena také kříži ev. číslo 0052 a 0051. Stezka vedla do zaniklé středověké vesnice Forchheim, jež byla na počátku 15. století zničena.¹³³ Tím pádem význam křížů nebyl smírčí, ale čistě orientační.

2.1.16 Smírčí kříž u Chebu (Stein)

Jeden ze dvou zbylých křížů spadajících pod Cheb, kteří se ještě nacházejí ve volné přírodě, nestojí, ale v současné době leží na paletě u svahu, kde původně stával naproti bývalému vojenskému statku zvanému Stein, dnes ranč a restaurace. Přesněji stál na počátku úvozu vedoucího na Špitálský vrh, postavený pod topoly.¹³⁴ Byl několikrát přestěhován o pár metrů od svého historického umístění, protože byl odkryt na poli a byl ničen zemědělskými stroji. Počátkem roku 2014 byl povalen při nepovolených stavebních úpravách v jeho okolí.¹³⁵ Po upozornění došlo k vzájemné dohodě, že po dovršení stavby bude kříž znovu postaven, proto v současné době zatím čeká na paletě vedle nově postavené jízďárny, dokud půda nerozmrzne.

Kříž byl očíslován Centrální evidencí kamenných objektů 0028. Jeho celková výška je naměřena včetně základny, která by byla samozřejmě pod zemí, proto obsahuje neobvykle

¹³² Tamtéž.

¹³³ Národopisné a textilní muzeum Aš. Centrální evidence kamenných objektů – karta č. 0053.

¹³⁴ Tamtéž, karta č. 0028.

¹³⁵ Tamtéž.

vysokou hodnotu – výška 219 cm, šířka 92 cm a síla 22 cm. Tento masivní kříž byl zhotoven tradičně ze žuly bez jakéhokoliv původního příkrášlení. Ale na kříži jsou patrné známky poškození od zemědělské techniky a vandalismu, podle všeho od vojáků z bývalého vojenského statku, kteří na kříži různě vyrývali číslice a písmena.¹³⁶

V archivních pramenech byla nalezena prof. Franzem Wilhelmem smírčí smlouva z roku 1467 přisuzována k tomuto kamennému kříži. Alois John ji publikoval v časopise „*Unser Egerland*“ roku 1900.¹³⁷ Smlouva byla sepsána 1. listopadu 1467 kvůli vraždě Kuntze Pachmanna Hansem Linthnerem v Chebu za účasti Sigmunda Stegera a Prokoppa Fodersreutera na Pachmanově straně a Hanse Stiera a Hanse Hausnera na Linthnerově straně.¹³⁸ Smlouva určuje Hansu Linthnerovi věnovat pozůstalým 8 svíček, objednat zádušní mši u kazatele, vyrobit a postavit kamenný kříž v určené době: ode dneška do Velikonoc, vykonat následujícího roku pouť do Říma, potom pozůstalým dát 15 grošů (bude je splácet 3 roky po 5 groších ročně). Na konci smlouvy je uveden dokonce přesný dialog, kdy vrah prosí rodinu oběti na kolenou o odpuštění.¹³⁹ Jistě uznáte, že tento kříž může nosit hrdě přízvisko smírčí.

2.1.17 Vysoký kříž u Chebu, v oblasti zvané Myslivna

Druhý a poslední kříž, který jediný zůstal ještě na svém původním místě ve městě Cheb, se vyskytuje za přehradou Skalka, v oblasti lidově pojmenované Myslivna podle restaurace, která tu kdysi stála. Dnes tu je pouze park, v budoucnu golfové hřiště. A uprostřed tohoto parku stojí kamenný kříž vysoký 147 cm, široký 78 cm a silný 24 cm. Sice stojí nakloněn, ale byla na něm odvedena velmi dobrá a pečlivá práce. Je pravidelně sekaný ze žuly, latinského typu a na hlavě kříže byl vyryt křížek s rameny zakončenými úsečkou.¹⁴⁰

Objeven byl vyvrácený panem dr. Dvořákem v únoru roku 1987 a na svém původním místě postaven 13. května 1987 a zaevidován do katalogu křížů pod číslem 0571.¹⁴¹ Nepodařilo se nic vypátrat o původu kříže či archivní pramen. Jeden čas byl spojován se zápisem z roku 1467, ale později se zjistilo, že patří ke smírčímu kříži u Steinu.¹⁴²

¹³⁶ Tamtéž.

¹³⁷ JOHN, Alois. Ein Egerer Sühnvertrag aus dem Jahre 1467. *Unser Egerland*, 1900, roč. 4, č. 5. s. 52.

¹³⁸ Tamtéž.

¹³⁹ Tamtéž.

¹⁴⁰ Národopisné a textilní muzeum Aš. Centrální evidence kamenných objektů – karta č. 0571.

¹⁴¹ Tamtéž.

¹⁴² Viz kapitola 2.1.16.

2.1.18 Chebské kamenné kříže uložené v lapidáriu Městského muzea

Čtveřice křížů (spíše se jedná o 2 celé kříže a 2 torza bez ramen) byla před 5 lety vystavena v archeologické expozici na Chebském hradě v místnosti spolu s vybranými akvarely ze sbírky Karla Šrámka. Bohužel tato expozice byla zrušena a kamenné kříže byly uloženy do lapidária Chebského muzea.

První dvojice křížů s evidenčními čísly 0042 a 0176 dříve stála na polní cestě z Horní Vsi do Dlouhých Mostů, cca 100 m od silnice. Dvojice je nejlépe vyobrazena na akvarelu od Karla Šrámka.¹⁴³ Později se torzo kříže bez ramen číslo 0176 ztratilo a zůstal na cestě jen jeden kříž. Dne 4. listopadu 1985 byla cesta zrušena a z důvodu ochrany byl alespoň poslední zbylý kříž ev. č. 0042 přemístěn na Chebský hrad. Při jeho výkopu se našlo i torzo kříže č. 0176 a také bylo exportováno na hrad.¹⁴⁴

Celý kříž (0042) s velkou základnou se tyčil vlevo na svém starém místě. Vyroben byl ze žuly, pravidelně vysekán dohladka. Napravo ve dvojici stálo torzo kříže, které bylo bez ramen už v roce 1899, kdy ho popsal v časopise „*Unser Egerland*“ prof. Franz Wilhelm.¹⁴⁵ Při likvidaci polní cesty byl už nalezen rozbit na 3 díly a prostřední díl nebyl nalezen. Zajímavostí je, že byl zhotoven z červené žuly.¹⁴⁶ K oběma křížům se vztahuje už nám povědomá pověst o dvou děvečkách, které se ze žárlivosti posekaly srpy.¹⁴⁷ Stejná pověst je, uvedena u dvojice křížů u Milhostova,¹⁴⁸ kříže u Maškova¹⁴⁹ a kříže s torzem v Polné.¹⁵⁰

Druhá dvojice křížů byla na Špitálském vrchu u promenádní cesty přes Zlaté Návrší z Chebu na Skalku. Opět se jedná o dochovaný celý kříž a torzo kříže s čísly 0047 a 0048.

Torzo kříže (ev. č. 0047) bylo při likvidaci cesty převezeno roku 1983 do archeologické expozice na hrad. Dochovaný, pravidelný, žulový kříž (ev. č. 0048) byl zahrnut zeminou a nalezen byl až o 2 roky později a znovu postaven. Roku 2009 změnil stanoviště, byl zasazen na okraji lesa hned vedle hraničního kamene řádu Křížovníků s červenou hvězdou, bohužel roku 2014 byl ukraden.¹⁵¹

¹⁴³ Národopisné a textilní muzeum Aš. Centrální evidence kamenných objektů – karta č. 0042. Karel Šrámek – kříž č. 38.

¹⁴⁴ Tamtéž.

¹⁴⁵ WILHELM, Franz. Zur Kreuzsteinforschung im allgemeinen und im Egerlande im besonderen. s. 53 – 57. *Unser Egerland*, 1899, roč. 3 a 4, č. 5. s. 56.

¹⁴⁶ Národopisné a textilní muzeum Aš. Centrální evidence kamenných objektů – karta č. 0176.

¹⁴⁷ DREYHAUSEN, Walter von. *Die alten Steinkreuze in Böhmen und im Sudetengau*. 163 s. Reichenberg: Sudetendeutsche Verlag Franz Kraus, 1940. s. 89.

¹⁴⁸ Viz kapitola 2.1.5.

¹⁴⁹ Viz kapitola 2.1.36.

¹⁵⁰ Viz kapitola 2.1.8.

¹⁵¹ Národopisné a textilní muzeum Aš. Centrální evidence kamenných objektů – karta č. 0048.

Poslední křížem (ev. č. 0175) uloženým v lapidárium muzea Cheb v současné době je pravidelně široký řecký kříž ze žuly s ulomenou základnou. Nalezen byl překvapivě ve sklepení františkánského kláštera 10. října 1985.¹⁵² Badatelé Společnosti pro výzkum kamenných křížů usuzují, že byl nejspíše do sklepení uložen kolem roku 1940, protože Walter von Dreyhausen ho ve své disertační práci neuvádí. Jeho prvotní stanoviště mělo být u cesty z Chebu na Svatý Kříž, kde stál spolu s dalším křížem, který nebyl dosud objeven.¹⁵³

2.1.19 Kříž připomínající smrt usmýkaného čeledína v Podhradí

Nepravidelný zachovalý kříž se zaoblenými rameny a s vytesaným petroglyfem pravděpodobně radlice stojí na velmi viditelném a zároveň schovaném místě, na soukromém pozemku u domu č. 297. Dá se spatřit hned z hlavní silnice směrem z Aše do Podhradí před zříceninou hradu Neuberk a naproti kostelu po pravé straně mezi dvěma domy. Stanoviště bylo vyznačeno také cedulí informující obecně o tom, co to smírčí kříž je, v českém i německém jazyce.

Kříž byl vysekán ze žuly, rozpětí ramen má stejně dlouhé jako výšku: vysoký 97 cm, 99 cm široký a silný 20 cm. Jeho rozměry napovídají, že má tvar řeckého kříže, ale nejspíše je hluboko posazen do země. Zajímavé také je, že hlava se zužuje, zatímco tělo se směrem k zemi rozšiřuje.¹⁵⁴ Jeho původní stanoviště bylo pravděpodobně v blízkosti jeho současného, manipulovalo se s ním jen v ojedinělých případech.¹⁵⁵ U domu č. 297 (kdysi bývalá škola) stojí už od 80. let 20. století, kde byl napřed jen opřen o plot, dnes již se pyšně tyčí na zkulturněné před-zahradě.¹⁵⁶ V Centrální evidenci kamenných objektů dostal číslo 0021, které vypovídá, že tento kříž je jeden z prvních zaevidovaných.

Spolu s jeho obrazcem radlice souvisí i pověst o tragické smrti. Čeledínovi se splášili koně s pluhem a usmýkali ho až na místo, kde dnes stojí kříž, a tam těžce zraněný zemřel. Na jeho památku byl vyroben tento kříž s vyobrazenou radlicí. Karl Alberti, který pro nás tu to pověst zapsal, se domnívá, že petroglyf na kříž byl dodán až později, stejně jako vznik tohoto vyprávění.¹⁵⁷

¹⁵² Tamtéž, karta č. 0175.

¹⁵³ Tamtéž.

¹⁵⁴ Národopisné a textilní muzeum Aš. Centrální evidence kamenných objektů – karta č. 0021.

¹⁵⁵ Tamtéž, Karel Šrámek – kříž č. 119.

¹⁵⁶ Tamtéž.

¹⁵⁷ *Smírčí kříže – okres Cheb. Podhradí* [online]. Dostupné z:

<http://smircikrize.euweb.cz/Ceska_Republika/Cheb/Cheb_o.html>. [cit. 2015-03-10].

2.1.20 Hraniční kříž v Podhradí u Maraka

Marak je malá ves o cca 10 domech necelé 2 km před Podhradím. Na jejím konci byl postaven kamenný kříž (ev. č. 0020) na počátku pole pojmenované „Wieden“, směrem z Aše na levém vysokém svahu u silnice u domu č. 314, naproti býval mlýn pojmenovaný „Neumühle“.¹⁵⁸ Postaven je na velmi strategicky výhodném místě, kde ho zakrývají stromy a vysoký kopec před případnými zloději a zároveň na něj dohlíží obyvatelé obce. Možná kvůli těmto podmínkám pořád stojí na svém původním místě.

Erozí byl tento kříž už velmi poškozen, odlamují se z něho kusy kamene, poněvadž materiálem byla namísto žuly použita atypicky břidlice.¹⁵⁹ Tvar kříže je zdeformován a nelze ho přesně určit, jeho naměřené proporce – 92 cm výška, 102 cm šířka a 20 cm tloušťka. Jako u jednoho z mála kamenných křížů máme doložen jeho důvod vzniku. Na základě dochovaného dokumentu v archivu města Plauen / Plavna, pochází tento kříž z roku 1290 a nechal ho zde vybudovat Heinrich z Plavna (německý rytíř, dřívější patron Ašského kostela), aby označoval konec hranice ašské farnosti.¹⁶⁰ Tím pádem tento kříž patří mezi nejstarší dochované drobné památky na Chebsku a víme jistě, že se nejedná o smírčí kříž, i když se počítá mezi ně.

Ačkoliv známe tuto skutečnost, lidové vyprávění nám zanechalo pověst o další smutné události. Podle ústního podání, zde přišel o život zemědělec, na kterého se převrhl povoz se sklizní.¹⁶¹ A na tuto tragédii prý upomíná tento kříž, ale jak už bylo popsáno výše, tak tato pověst není pravdivá. Navíc se obdobný příběh vztahuje ke kříži u Komorní Hůrky.¹⁶²

2.1.21 Smírčí kříž synovraždy v Lipné

Většina badatelů se shoduje, že tento kříž patří mezi nejkrásnější kříže s nejhrůznějším příběhem. Nachází se schovaný v porostu vlevo u silnice ze Skalky do obce Lipná (německy Lindau) za železniční tratí Cheb-Aš v blízkosti kamenolomů. Hned u silnice byla postavena informační cedulka, že kousek odsud stojí smírčí kříž, což usnadňuje jeho hledání.

¹⁵⁸ Národopisné a textilní muzeum Aš. Centrální evidence kamenných objektů – karta č. 0020. Karel Šrámek – kříž č. 117.

¹⁵⁹ Tamtéž.

¹⁶⁰ GRADL, Heinrich. Materialien zur Geschichte des Ascher Gebietes. s. 87 – 98. *Mittheilungen des Vereins für die Geschichte der Deutschen in Böhmen*, 1881, roč. 20. s. 91.

¹⁶¹ DREYHAUSEN, Walter von. *Die alten Steinkreuze in Böhmen und im Sudetengau*. 163 s. Reichenberg: Sudetendeutsche Verlag Franz Kraus, 1940. s. 76.

¹⁶² Viz kapitola 2.1.24.

S rozměry 89 cm na výšku, 87 cm na šířku a 21 cm na tloušťku připomíná tvar řeckého kříže. Zhotoven byl ze žuly s blednoucím, ale dosud s některými slovy čitelnými a s interesantním petroglyfem, který zobrazuje srdce uprostřed kříže probodnuté dvěma noži. Na hlavě kříže jsou iniciály „IHS“ (monogram Ježíše Krista) a kolem probodnutého srdce nápis: „1675 DEN I. AUGUST HAT EIN VATTER SEIN KINDT MIT EINEM MESSER ERSTOCHEN.“ (1. srpna 1675 probodl otec své dítě nožem). Nalezen byl budoucími badateli Společnosti pro výzkum kamenných křížů roku 1980 a znovu postaven na svém stanovišti v červnu 1984.¹⁶³ Byl zaevidován mezi prvními kříži na Chebsku a v České republice vůbec a dostal evidenční číslo 0024.

K tomuto kříži se dochovalo nemalé množství archivních podkladů, které tolik postrádají ostatní kříže. V hazlovské církevní matrice byl zápis činu vztahující se k nápisu na kříži. Michel Wagner ze Skalky u Hazlova dne 1. srpna 1675 zamordoval svého osmiletého syna Jošta osmi ranami nožem na chléb. Poté ho rozpáral od levé strany hrudi až k žaludku a rozházel orgány včetně srdce oběti kolem sebe po světnici.¹⁶⁴ Z ústního vyprávění se dochovalo, že otec se zbláznil a hledal duši svého syna skrz pití jeho krve.¹⁶⁵ Karel Šrámek zapsal, že Michel Wagner pobodal syna v záchvatu zlosti, protože za ním syn často běhal do lomu.¹⁶⁶ Otec byl zatčen a hned odveden do města, zatímco tělo mrtvého dítěte zůstalo v domě tři dny, než bylo pohřbeno v Hazlově.¹⁶⁷ Obdobný zápis byl také nalezen v kronice Wolfganga Caspara Markla.¹⁶⁸

V knize vydání roku 1675 byly vypsány všechny položky, které bylo nutno zaplatit za zatčení, soudní proces a popravu Michela Wagnera, která celkem vyšla na 78 zlatých a 21,5 krejcarů (1 zlatka = 60 krejcarů). Výdaje byly například pro městského pacholka za zatčení vraha, za dozor u výslechů, pro soudce, pro městské strážníky za střežení a doprovod na popraviště, za víno pro obviněného před exekucí apod.¹⁶⁹ ¹⁷⁰ Vrah byl setnut mečem na popravišti v Chebu dne 7. března 1676.¹⁷¹

Walter von Dreyhausen podotýká, že nikde není uvedeno, že dotyčný vrah má za úkol před exekucí postavit smírčí kříž. To vede k zamyšlení, zda kamenný kříž nebyl postaven

¹⁶³ Národopisné a textilní muzeum Aš. Centrální evidence kamenných objektů – karta č. 0024.

¹⁶⁴ WAGNER, Johannes. Geschichte eines Kreuzsteines. s. 120 – 121. *Unser Egerland*, 1926, roč. 30. s. 120.

¹⁶⁵ FELBIGER, Euer. Liebe Haslauer. *Ascher Rundbrief*, 1952, roč. 4, č. 11. s. 8.

¹⁶⁶ Národopisné a textilní muzeum Aš. Centrální evidence kamenných objektů – karta č. 0024. Karel Šrámek – kříž č. 62.

¹⁶⁷ WAGNER, Johannes. Geschichte eines Kreuzsteines. s. 120 – 121. *Unser Egerland*, 1926, roč. 30. s. 120.

¹⁶⁸ FELBIGER, Euer. Liebe Haslauer. *Ascher Rundbrief*, 1952, roč. 4, č. 11, s. 8.

¹⁶⁹ Tamtéž.

¹⁷⁰ Viz textová příloha č 3.

¹⁷¹ FELBIGER, Euer. Liebe Haslauer. *Ascher Rundbrief*, 1952, roč. 4, č. 11, s. 8.

dříve a jen shodou okolností byla tato vražda na stejném místě, jako nějaký čin spáchaný v minulosti. A text s obrazcem na něm byl dopsán později.¹⁷² Každopádně ať byl kříž zhotoven pro tuto vraždu nebo jinou, připomíná hrůznou synovraždu dodnes.

2.1.22 Potopený jesenický kříž u kostela sv. Oldřicha v Dřenicích

Tento velmi pravidelný a do detailu zpracovaný žulový kříž latinského typu dostal evidenční kartu s číslem 0651.¹⁷³ Nachází se těsně u ohradní zdi bývalého zpustlého hřbitova u kostela sv. Oldřicha v Dřenicích, dříve německy zvaná obec Treunitz.¹⁷⁴ Dostanete se k němu cestou po silnici z Chebu do obce Dřenice (už z dálky je dominantní věž kostela) a hned po pravé straně je vidět kamenně ohrazený hřbitov a o jeho východní zeď je opřen kříž.

Přestože se k tomuto kříži neváže žádná pověst, ani nebyla nalezena smírčí smlouva, tak tento jesenický kříž vystřídal už mnoho stanovišť. Původní jeho umístění, které lze dohledat v periodické publikaci „*Unser Egerland*“ od J. Wiecka z roku 1907, bylo u cesty vedle statku č. 15 v západní části obce.¹⁷⁵ Byl objeven právě roku 1907 pracovníky, kopající příkop, při stavbě okresní silnice. 29. května 1907 se po pracovní době někteří dobrovolníci rozhodli ho přemístit na jihozápad obce, kde nepřekážel stavbě.¹⁷⁶ Další zmínka pochází z roku 1926 od badatele Karla Šrámka, který v tomto roce zachytil podobu kříže postaveného u dřevěného plotu a popsal jeho polohu - 3 m vlevo od silnice z Chebu.¹⁷⁷

Po vybudování přehrady Jesenice a napuštění přibližně roku 1961 byl ztracen pod její hladinou spolu s dalším jesenickým křížem č. 0939 (dodnes nenalezeným)¹⁷⁸ i s domy nejen z obce Dřenice.¹⁷⁹ Některé z domů jsou zatopeny dodnes a zvláštností je betonový most spojující Malou a Velkou Všeboř, který vyčnívá nad hladinu Jesenice a průchozí je jen v zimě při upuštění přehrady. Až v roce 1990, při snížení úrovně vody, byl kříž znovu nalezen v poškozeném stavu. Byl přeražen pod rameny, proto po přemístění byl opraven a postaven 16. října 1990 členy Společnosti pro výzkum kamenných křížů na bezpečnější místo, kde stojí

¹⁷² DREYHAUSEN, Walter von. *Die alten Steinkreuze in Böhmen und im Sudetengau*. 163 s. Reichenberg: Sudetendeutsche Verlag Franz Kraus, 1940. s. 77.

¹⁷³ Národopisné a textilní muzeum Aš. Centrální evidence kamenných objektů – karta č. 0651.

¹⁷⁴ WIECK, J. Ein versunkener Kreuzstein bei Treunitz. *Unser Egerland*, 1907, roč. 11, č. 3, s. 70.

¹⁷⁵ Tamtéž.

¹⁷⁶ Tamtéž.

¹⁷⁷ Národopisné a textilní muzeum Aš. Centrální evidence kamenných objektů – karta č. 0651. Karel Šrámek – kříž č. 40.

¹⁷⁸ URFUS, Valentin – VÍT, Jaroslav – WIESER, Stanislav. *Kamenné kříže Čech a Moravy*. 2. vyd. Praha: Argo, 2001. 475 s. ISBN 80-7203-370-0. s. 116

¹⁷⁹ VÍT, Jaroslav. Transfer a svozy kamenných křížů. In *Sborník chebského muzea 1999*. s. 80 – 84. Krajské muzeum Cheb, 2000. ISSN 1211-9210. ISBN 80-85018-22-5. s. 81

dodnes – v obci u zchátralého kostela sv. Oldřicha, původně románského přestavěného do barokního slohu, jenž byl vandaly zpusťošen.¹⁸⁰

Jak již bylo zmíněno výše, žádné lidové vyprávění, ani historické zmínky vztahující se k tomuto kříži se nedochovaly už od roku 1907, kdy pan Wieck po těchto zmínkách pátral a vylptával se starších lidí. Vše bylo dávno zapomenuto.¹⁸¹ Karel Šrámek u popisu kříže uvedl, že pochází pravděpodobně z roku 1591, odkud však tuto informaci získal, je bohužel záhadou.¹⁸²

2.1.23 Znovunalezený kříž u Břízy

Kříž, podobný svým osudem kříži v Dřenicích, byl zaevidován v muzeu Aš pod číslem 1103 a stojí na těžce přístupném místě.¹⁸³ Dostat se k němu můžete od vybudovaného obchvatu směrem na Pomezí nad Ohří, před mostem přes vodní nádrž Skalka sejít dolů a vydat se pěšky cca 300 m severozápadně, rovnoběžně podél levého břehu přehrady (proti proudu). Kříž je schovaný (i přes svou výšku 140 cm a šířku 126 cm) přesně uprostřed malého remízku, na některých místech porostlý mechem.

Tento robustní kříž je zhotoven ze žuly, původně zdoben ornamentem o čtyřech zubech, dnes již viditelný není.¹⁸⁴ Co tento ornament představoval a zda byl vytvořen při tvorbě kříže nebo byl vyryt později, nevíme. Taktéž nevíme, proč byl vytvořen a za jakých okolností, žádná smírčí smlouva se k němu nedochovala, ačkoliv je datován do středověku a zařazován mezi kříže smírčí. V literatuře se objevuje poprvé až u Karla Šrámka v roce 1933, jenž ho nakreslil a popsal jeho polohu.¹⁸⁵ O 8 let později se o něm také zmiňuje Oskar Steidl ve svém článku „*Die alten Steinkreuze in Böhmen und im Sudetengau*“ (Staré kamenné kříže v Čechách a v Sudetech) pro časopis „*Unser Egerland*“.

Původně stál u cesty z Břízy (německy Pirk) do Cetnova po ramena zapadlý do země (byl vysoký 80 cm)¹⁸⁶, ale po 2. světové válce už nebyl nalezen a v 60. letech byl také změněn

¹⁸⁰ *Dominanty, ohrožené kulturní památky* [online]. Dostupné z: <<http://dominanty.cz/pamatky-drenice.php>>. [cit. 2015-02-20].

¹⁸¹ WIECK, J. Ein versunkener Kreuzstein bei Treunitz. *Unser Egerland*, 1907, roč. 11. s. 70.

¹⁸² Národopisné a textilní muzeum Aš. Centrální evidence kamenných objektů – karta č. 0651. Karel Šrámek – kříž. 40.

¹⁸³ Tamtéž, karta č. 1103.

¹⁸⁴ Tamtéž, Karel Šrámek – kříž č. 91.

¹⁸⁵ Tamtéž.

¹⁸⁶ STEIDL, J. Oskar. Die alten Steinkreuze in Böhmen und im Sudetengau, II. Teil. s. 73 – 85. *Unser Egerland*, 1941, roč. 45. s. 74.

terén během stavby vodní přehradý Skalka.¹⁸⁷ Přesto se badatelé ze Společnosti pro výzkum kamenných křížů nevzdali, a i po několika neúspěšných pokusech, našli 7. dubna 2001 ztracený kříž, z něhož vyčnívalo pouze 25 cm nad zemí. Na svém současném místě stojí od září 2002.¹⁸⁸

2.1.24 Kříž u Komorní hůrky

Komorní hůrka se pyšní titulem nejmladší sopky na území České republiky a byla v roce 1951 vyhlášena národní přírodní památkou.¹⁸⁹ Přes bohatou faunu a flóru je ozvláštněna ještě smírčím křížem, který upomíná na tragickou nehodu. Podle dochované pověsti, již zmiňuje Walter Dreyhausen ve své práci, se zde převrhlo spřežení s vozem, pod kterým zahynul nejmenovaný sedlák.¹⁹⁰ Jedná se o lidovou pověst, a zda je na ni něco pravdy, se už bohužel nedozvíme. Pokud by byla pověst pravdivá, nebyl by tento kříž označován jako smírčí, ale spíše pietní.

Ačkoliv tento kříž stojí poblíž neaktivního sopečného vulkánu, není využit materiál ze sopky – čedič, ale hrubozrnná žula, typická pro tyto kříže.¹⁹¹ Současné rozměry činí 121 cm na výšku a 67 cm na šířku. Jeho tvar vychází z latinského pojetí kříže, mírně klínovitého typu.¹⁹²

Je umístěn na dobře viditelném místě u úpatí Komorní hůrky, u silnice směrem z Komorního Dvora na Klest (německy Reissig) po pravé straně. Badatel Franz Wilhelm ve svém článku „*Zur Kreuzsteinforschung im allgemeinen und im Egerlande im besonderen*“ (K pátrání po křížových kamenech všeobecně a na Chebsku obzvláště) publikovaném v časopise „*Unser Egerland*“ (ale i Karel Šrámek v popisu polohy kříže) se zmiňuje, že smírčí kříž u Kammerbühl (Komorní hůrka) stojí u cesty vlevo směrem na Klest.¹⁹³ Jeho původní stanoviště totiž bylo naproti současnému, respektive přes cestu u pole, kde byl poškozován při

¹⁸⁷ Národopisné a textilní muzeum Aš. Centrální evidence kamenných objektů – karta č. 1103.

¹⁸⁸ Tamtéž.

¹⁸⁹ Ochrana přírody a krajiny v České republice. Národní přírodní památky v ČR [online]. Dostupné z: <http://www.cittadella.cz/europarc/index.php?p=index&site=NPP_komorni_hurka_cz> [cit. 2015-02-28].

¹⁹⁰ DREYHAUSEN, Walter von. *Die alten Steinkreuze in Böhmen und im Sudetengau*. 163 s. Reichenberg: Sudetendeutsche Verlag Franz Kraus, 1940. s. 90.

¹⁹¹ WILHELM, Franz. *Zur Kreuzsteinforschung im allgemeinen und im Egerlande im besonderen*. s. 53 – 57. *Unser Egerland*, 1899, roč. 3 a 4. s. 56.

¹⁹² URFUS, Valentin – VÍT, Jaroslav – WIESER, Stanislav. *Kamenné kříže Čech a Moravy*. 2. vyd. Praha: Argo, 2001. 475 s. ISBN 80-7203-370-0. s. 116.

¹⁹³ WILHELM, Franz. *Zur Kreuzsteinforschung im allgemeinen und im Egerlande im besonderen*. s. 53 – 57. *Unser Egerland*, 1899, roč. 3 a 4. s. 56.

orbě.¹⁹⁴ Malíř Karel Šrámek tento kříž zakreslil, jak původně ležel v poli.¹⁹⁵ Znovu postaven byl 27. září 1937 zásluhou Ing. Dr. J. Fischera a za pomoci Stavebního úřadu ve Františkových Lázních na místo, kde stojí dodnes.¹⁹⁶

2.1.25 Kříž u Svatého Kříže

Svatý Kříž (německy zvaný Heiligenkreuz), jižní část v blízkosti hranic s Německem, patří do městské oblasti Háje, spadající pod město Cheb. Jak už název napovídá, i v této části se vyskytuje jeden z prvních zaevidovaných křížů s číslem 0035.¹⁹⁷ Tyčí se na severovýchodním okraji Svatokřížského lesa, přesněji ho naleznete, vydáte-li se silnicí R 214 z Chebu na Waldsassen a za poslední benzínovou čerpací stanicí na Svatém Kříži začíná vpravo lesní cesta, cca 100 m pěší chůze.

Jedná se opět o kříž ze žuly, jednoznačně latinského typu, velmi pravidelně a hladce opracovaného, mírně nakloněného. Patří mezi nejstarší, a zároveň se svou výškou 169 cm, i mezi nejvyšší kamenné kříže na Chebsku.¹⁹⁸ Ačkoliv kříž stojí pravděpodobně na svém původním místě, tak se žádný příběh ani písemné zmínky o jeho vzniku nedochovali. Zato ho zdobí ornament neznámého významu – kříž v kruhu, obklopen dalším přerušovaným kruhem.¹⁹⁹ Ornament se podobá keltskému slunečnímu kříži.²⁰⁰ Dnes již ornament není na první pohled patrný.

2.1.26 Kříž upomínající na spor dvou čeledínů v Dolních Pasekách

Dolní Paseky (německy uváděné jako Niederreuter) leží severovýchodně od města Aš a tímto směrem podél silnice, vpravo za malým mostem přes potok Halštrovka cca 20 m, byl vztyčen panem Heinrichem z Pasek mohutný kříž, postavený na dobře viditelném místě před

¹⁹⁴ STEIDL, J. Oskar. Die alten Steinkreuze in Böhmen und im Sudetengau, II. Teil. s. 73 – 85. *Unser Egerland*, 1941, roč. 45. s. 76

¹⁹⁵ Národopisné a textilní muzeum Aš. Centrální evidence kamenných objektů – karta č. 0046. Karel Šrámek – kříž č. 25.

¹⁹⁶ STEIDL, J. Oskar. Die alten Steinkreuze in Böhmen und im Sudetengau, II. Teil. s. 73 – 85. *Unser Egerland*, 1941, roč. 45. s. 76

¹⁹⁷ Národopisné a textilní muzeum Aš. Centrální evidence kamenných objektů – karta č. 0035.

¹⁹⁸ WILHELM, Franz. Zur Kreuzsteinforschung im allgemeinen und im Egerlande im besonderen. s. 53 – 57. *Unser Egerland*, 1899, roč. 3 a 4. s. 55.

¹⁹⁹ STEIDL, J. Oskar. Die alten Steinkreuze in Böhmen und im Sudetengau, II. Teil. s. 73 – 85. *Unser Egerland*, 1941, roč. 45. s. 27.

²⁰⁰ *Muzeum Cheb* [online]. Dostupné z: <<http://www.muzeumcheb.cz/odbor/krize/haje/0035/0035.html>>. [cit. 2015-02-20].

keři²⁰¹. Podle sesbíraných informací Waltrera Dreyhausena vedle tohoto kříže, u cesty do Prechtelova mlýna, stál ještě druhý kříž, což by vysvětlovalo pověst uvedenou níže.²⁰² Ale i tento současný dochovaný kříž byl jeden čas ztracen. Při odstraňování domu zmizel pod nánosem hlíny. Schován na svém původním místě, byl odhalen roku 1992.²⁰³

Tento žulový kříž bez ozdob s číslem 0829 je mírně asymetrický kvůli kratšímu pravému rameni.²⁰⁴ Zadní strana kříže není zdaleka tak pečlivě opracována jako přední. Rozměry činí 125 cm na výšku, 86 cm na šířku, hloubka 25 cm.

Podle místní tradice zde hádka dvou čeledínů přerostla v rvačku, z které ani jeden nevyvázl živ.²⁰⁵ Podobné příběhy se vztahují i k jiným křížům stojícím ve dvojici,²⁰⁶ což může znamenat, že vznikly daleko později a nezakládají se na pravdě.

2.1.27 Menhírový kříž poblíž zaniklé obce Mostek

O tomto kříži nebo lépe řečeno kamenném objektu se vedou spekulace, zda byl vyroben lidskou rukou nebo přírodou. Nachází se cestou od dvojice milhostovských křížů (viz kapitola 3.1.5) směrem na Mlýnek po levé straně před bývalou obcí Mostek (německy Bruck), která zmizela z mapy roku 1973 z důvodu přestěhování místního družstva, kde pracovala převážná část obyvatel této vesnice.²⁰⁷

Tvar tohoto zvětralého kamene č. 0029 spíše připomíná kříž, ale může se jednat také o menhir.²⁰⁸ I přes své rozměry 153 x 130 x 69 cm je lehce přehlédnutelný kvůli zarůstajícímu křoví. Materiál nebyl zatím blíže specifikován, odhaduje se slepenec.²⁰⁹

Podle Köhlera byl kříž u Mostku nazýván „Francouzský kámen“ pro nás z neznámého důvodu.²¹⁰ Karel Šrámek naopak uvádí: „(...) o němž lidé tvrdí, že je to kříž, pod nímž jsou pochováni nějací hejtmani z dávných válek“.²¹¹

²⁰¹ VÍT, Jaroslav. Smírčí kříže okresu Cheb po deseti letech. In *Sborník chebského muzea 1994*. s. 70 – 77. Cheb: Chebské muzeum, 1995. ISSN 1211-9210. s. 70.

²⁰² DREYHAUSEN, Walter von. *Die alten Steinkreuze in Böhmen und im Sudetengau*. 163 s. Reichenberg: Sudetendeutsche Verlag Franz Kraus, 1940. s. 77.

²⁰³ URFUS, Valentin – VÍT, Jaroslav – WIESER, Stanislav. *Kamenné kříže Čech a Moravy*. 2. vyd. Praha: Argo, 2001. 475 s. ISBN 80-7203-370-0. s. 107.

²⁰⁴ Národopisné a textilní muzeum Aš. Centrální evidence kamenných objektů – karta č. 0829.

²⁰⁵ DREYHAUSEN, Walter von. *Die alten Steinkreuze in Böhmen und im Sudetengau*. 163 s. Reichenberg: Sudetendeutsche Verlag Franz Kraus, 1940. s. 77.

²⁰⁶ Viz kapitola 2.1.5.

²⁰⁷ *Muzeum Cheb. Zmizelé Chebsko* [online]. Dostupné z: <<http://www.muzeumcheb.cz/projekt/chebsko/Mostek/01.html>>. [cit. 2015-03-01].

²⁰⁸ **menhir** – většinou neopracovaný dlouhý kámen svísele zasazený do země pravěkými lidmi

²⁰⁹ KÖHLER, Josef. Die Kreuzsteine, Statnen und Marterln im Bezirke Mühlessen. s. 37 – 39. *Unser Egerland*, 1899, roč. 3 a 4. s. 37.

²¹⁰ Tamtéž.

2.1.28 Kříž souboje dvou důstojníků v Trojmezí

Nejseverněji položený kříž (číslo v centrálním registru 0022) na Chebsku je v Ašském výběžku, přesněji stojí na cestě k trojmezí státní hranice Saska, Bavorska a Čech. Cesta ke kříži dlouhá 4 km, je označena zákazem vjezdu pro automobily, určena jen pro pěší a cyklisty. Krajinné prostředí bylo v nedávné době upraveno. Místo kolem kříže bylo zkulturnováno (vydlážděno) včetně cesty k němu, která byla vysypána pískem, a vedle kříže byla postavena informační tabule. Dříve na tomto místě, kde zůstal stát kříž, byla vesnice Gottmannsgrün (neexistující od roku 1945), což vysvětluje otázku, co může pohledávat smírčí kříž na tak opuštěném místě, přestože turisty je vyhledávané v současnosti i v minulosti.²¹² Mimo jiné, tu vedly důležité obchodní cesty.

Pravidelný žulový kříž o výšce 106 cm, nachýlený přibližně o 75° stupňů dozadu s buclatými rameny a mírně porostlý mechem, zde připomíná souboj dvou důstojníků, z nichž jeden padl, ale až v druhém boji.²¹³ Jestli byl kříž postaven na jeho počest jako pietní památka, nebo ho za trest vysekal a postavil jeho protivník, se už nedozvíme. Avšak Paul Apitzsch vyloučil alespoň to, že kamenný kříž neoznačuje hrob ve svém 4. vydání „*Wo auf hohen Tannenspitzen*“, kde uvádí, že lidé z Kaiserhammer (část obce Gottmannsgrün) horlivě kopali pod křížem s představou, že najdou zrezivělé meče, lidské kosti nebo poklad, ale nenašli nic.²¹⁴

2.1.29 Kříž zmrtvýchvstání u Dvorku

Když se vydáme po silnici směrem z Třebeně do vesnice Dvorek, německy zvané Höflas, uvidíme po pravé straně přes příkop žulový kříž malé výšky, 74 cm. Jeho šířka původně byla širší, ale uražené rameno ji značně zkrátilo na 64 cm. Zaznamenán byl naposledy na konci 30. let 20. století von Dreyhausenem, později nebyl nalezen. Až při hluboké orbě roku 1983 byl náhodně vyoran a postaven na svém starém stanovišti (později byl posunut na druhý okraj cesty, jen o pár metrů, protože byl neustále vyvracován při orání),

²¹¹ Národopisné a textilní muzeum Aš. Centrální evidence kamenných objektů – karta č. 0029. Karel Šrámek – kříž č. 186.

²¹² *Suehnekreuz* [online]. Dostupné z: <<http://www.suehnekreuz.de/>>. [Cit. 2015-03-07].

²¹³ Smírčí kříže – okres Cheb. Trojmezí [online]. Dostupné z: <http://smircikrize.euweb.cz/Ceska_Republika/Cheb/Trojmezi.html>. [Cit. 2015-03-07].

²¹⁴ APITZSCH, Paul. *Wo auf hohen Tannenspitzen*. 4. vyd. 415 s. Plauen: Franz Neupert, 1941. s. 272.

asi 100 m před prvním domem na okraji obce.²¹⁵ Chybějící pravé rameno bylo pravděpodobně ztraceno při orbě, na akvarelu Karla Šrámka je vyobrazen ještě kompletní.²¹⁶

V ašském muzeu je zaevidován mezi prvními 50 kříži v České republice pod číslem 0036.²¹⁷ Přes značné poničení erozí, zemědělskou technikou a přes odlomené pravé rameno, se dá odhadnout tvar maltézského kříže. Byl i ozdoben rytinami, dnes již nezřetelnými, podle Köhlera v časopise „*Unser Egerland*“ obrazce připomínaly tvar kladiva.²¹⁸

Příčinou vztyčení tohoto kříže bylo podle lidového vyprávění zmrtvýchvstání.²¹⁹ Ve Dvorku měl statek jeden sedlák jménem Zimmer, který skonal. V den jeho pohřbu vezli jeho rakev na hřbitov, ale na místě, kde dnes stojí kříž, koně zastavili a nechtěli jet dál. Najednou se víko rakve pohnulo a sedlák pokládán za mrtvého vylezl z rakve.²²⁰ Všichni pozůstalí se rozprchli a sedlák se musel sám odebrat domů.²²¹ Se svou manželkou prožil ještě několik dalších let v rozeprách.²²² Podruhé, když opět zemřel, jeli s jeho rakví na hřbitov, nakázala ustaraná manželka zesnulého vozkovi: „*Ty, Franz, jeď trochu dál. Aby zase on nevstal.*“²²³

2.1.30 Zmizelý kříž v Povodí

Poprvé byl tento kříž popsán ředitelem školy v Milhostově Josefem Köhlerem roku 1899, který popisuje, že tento žulový kříž má mezi rameny plovací blány neboli výztuže. Měří 158 cm na výšku a na šířku 95 cm.²²⁴ O 41 let později byl zaznamenán badatelem Walterem von Dreyhausenem v jeho práci „*Die alten Steinkreuze in Böhmen und im Sudetengau*“, kde píše o umístění kříže u vsi Ensenbruck (dnes Povodí) na obecním pozemku vedle pozemku zvaného Bruckaker (polí u můstku)²²⁵, podložené dobovou fotografií autora.²²⁶ Poslední zmínka pochází od Karla Šrámka z roku 1945, který upřesňuje polohu kříže jižně od Povodí

²¹⁵ Národopisné a textilní muzeum Aš. Centrální evidence kamenných objektů – karta č. 0036.

²¹⁶ Tamtéž. Karel Šrámek – kříž č. 26.

²¹⁷ Národopisné a textilní muzeum Aš. Centrální evidence kamenných objektů – karta č. 0036.

²¹⁸ KÖHLER, Josef. Die Kreuzsteine, Statnen und Marterln im Bezirke Mühlessen. s. 37 – 39. *Unser Egerland*, 1899, roč. 3 a 4. s. 37.

²¹⁹ DREYHAUSEN, Walter von. *Die alten Steinkreuze in Böhmen und im Sudetengau*. 163 s. Reichenberg: Sudetendeutsche Verlag Franz Kraus, 1940. s. 88.

²²⁰ Tamtéž.

²²¹ Národopisné a textilní muzeum Aš. Centrální evidence kamenných objektů – karta č. 0036. Karel Šrámek – kříž č. 26.

²²² Tamtéž.

²²³ Tamtéž.

²²⁴ KÖHLER, Josef. Die Kreuzsteine, Statnen und Marterln im Bezirke Mühlessen. s. 37 – 39. *Unser Egerland*, 1899, roč. 3 a 4. s. 37.

²²⁵ DREYHAUSEN, Walter von. *Die alten Steinkreuze in Böhmen und im Sudetengau*. 163 s. Reichenberg: Sudetendeutsche Verlag Franz Kraus, 1940. s.

²²⁶ Viz obrazová příloha č. XXX.

za dřevěným mostem přes potok Sázek (německy Soosbach), a na svém akvarelu zachytil kříž už v ležící poloze na louce.²²⁷

Od té doby kříž zmizel a nedařilo se ho vypátrat. Členové ze Společnosti pro výzkum kamenných křížů Jaroslav Dietl, Ing. Jiří Milota a Pavel Rund dlouho kříž hledali, studovali výše uvedené dochované materiály a na jejich základě několikrát stanoviště kříže zkoumali. Za své úsilí se přece jen dočkali úspěchu dne 24. března 2001, kdy kříž našli a znovu postavili ho od původního místa pouhé 3 m, 200 m od silnice z Povodí, vpravo těsně u silnice za potokem Sázek.²²⁸

Tento netypicky zdobený kříž s evidenčním číslem 0958 i bez dochovaného vyprávění či smírčí smlouvy patří mezi nejhezčí a nejpozoruhodnější kříže na Chebsku. Kříže jeho typu jsou specifické spíše pro Loket a okolí.²²⁹ Vysekán byl tradičně ze žuly, ramena i hlava se rozšiřují a na jejich konci jsou řecké kříže. Ramena a hlava byly vyztuženy vzpěrami, jak bylo už výše uvedeno podle Köhlera „*plovacími blánami*“. Celková jeho výška činí 158 cm,²³⁰ po jeho zasazení do země 106 cm a rozpětí ramen 100 cm, z čehož vyplývá, že tento kříž patří mezi vyšší kříže na Chebsku.

2.1.31 Anonymní kříž v Mlýnku

Tento kříž není popsán v žádné starší literatuře na počátku 20. století oproti ostatním smírčím křížům. Až roku 1944 líčí jeho polohu Karel Šrámek spolu s jeho akvarelovou podobiznou. Víme jen, že stojí na svém místě vedle torza božích muk, od té doby s ním nebylo manipulováno. Dostanete se k němu od silnice vpravo po můstku přes potok Plesná, dále po cestě do kopce přes ranč až k menšímu lesu, kde pomalu začíná pole. Dříve to byla stezka za obcí Mostek (německy Mühlgrün) do Kopaniny (Frauenreuth).²³¹

Jedná se o pravidelně vytesaný kříž ze žuly. Ramena má do pravého úhlu a levé rameno bylo uraženo, ovšem neznámo kdy. Už na akvarelovém obraze od Karla Šrámka je kříž bez části ramene.²³² Současné rozměry kříže činí výška 101 cm, šířka 97 cm a síla 26 cm.

²²⁷ Národopisné a textilní muzeum Aš. Centrální evidence kamenných objektů – karta č. 0958. Karel Šrámek – kříž č. 185.

²²⁸ Národopisné a textilní muzeum Aš. Centrální evidence kamenných objektů – karta č. 0958. Pavel Rund – Smírčí kříž v Povodí.

²²⁹ *Muzeum Cheb* [online]. Dostupné z: <<http://www.muzeumcheb.cz/odbor/krize/povodi/0958/0958.html>>. [cit. 2015-03-14].

²³⁰ Národopisné a textilní muzeum Aš. Centrální evidence kamenných objektů – karta č. 0958.

²³¹ Národopisné a textilní muzeum Aš. Centrální evidence kamenných objektů – karta č. 0033. Karel Šrámek – popis a akvarel kříže 1944.

²³² Tamtéž.

2.1.32 Zničený kříž v Kopanině

Žádný dosud zmiňovaný kříž nebyl tolik napadán vandaly jako právě tento s evidenčním číslem 0034. Původní jeho umístění bylo vlevo u cesty necelý kilometr od Kopaniny (německy Frauenreuth) směrem z Boru vedle vysokého dřevěného kříže s ukřížovaným Kristem.²³³ Dnes byl z důvodu ochrany postaven před penzion s restaurací U Špejcharu č. 13 na konci obce směrem na Nový Kostel. Zde bude alespoň pod dohledem obyvatel obce.

S rozměry 127 cm na výšku, 73 cm na šířku bez ramene (s ramenem 119 cm) a 16 cm na tloušťku, tento velmi robustní a vysoký a silně zvětralý kříž ze žuly bez petroglyfu nebo písma byl rozbit v letech 1980, 1982 a 1986. Většinou byl jen vyvrácen, někdy pomocí zemědělské techniky, a Společností pro výzkum kamenných křížů znovu postaven na své místo, ale při posledním útoku vandalů se odlomilo pravé rameno, levé bylo z části uraženo. Byl opravován na soukromém pozemku a rozhodlo se, že bude postaven v roce 2006 na současné místo.²³⁴ Aktuálně stojí kříž znovu s odlomeným pravým ramenem, které leží vedle něj a čeká na další opravu. Nedochovaly se žádné pověsti k tomuto kříži, zato v současnosti s přispěním vandalů už si tento kříž prožil své.

2.1.33 Pískovcový kříž ve Hněvíně

Po silnici směrem z Chebu přes obec Hněvín do Hartušova, stojí na jejím konci, 15 m za dopravní značkou označující konec obce Hněvín, u rybníku na soukromém oploceném pozemku, malý smírčí kříž. Sice je obtížnější se k němu dostat, ale majitelé pozemku jsou ochotní případné badatele k němu pustit, navíc aktuální umístění kříže ho chrání před poškozením či zcizením. Předtím byl uváděn jako nenalezený až do 31. prosince 1994.²³⁵ Po jeho objevení, kde ležel na zemi, byl opřen o břízu vedle torza božích muk, kde dříve byl i železný kříž.²³⁶ Ovšem při rozšíření silnice byl opět svalen do lesa, a tak ze strachu o jeho bezpečnost byl přenesen za oplocenou zahradu jednoho z domů. Dnes je opět u jezírka zakotven hlouběji do země až po ramena.

²³³ Národopisné a textilní muzeum Aš. Centrální evidence kamenných objektů – karta č. 0034. Karel Šrámek – kříž č. 193.

²³⁴ Tamtéž.

²³⁵ Národopisné a textilní muzeum Aš. Centrální evidence kamenných objektů – karta č. 0925.

²³⁶ DREYHAUSEN, Walter von. *Die alten Steinkreuze in Böhmen und im Sudetengau*. 163 s. Reichenberg: Sudetendeutsche Verlag Franz Kraus, 1940. s. 88.

V současnosti má kříž (ev. č. 0925) spodní tělo velmi zeslabené, pravděpodobně poškozené, protože na přelomu století Josef Köhler uvádí ještě tyto rozměry: 128 cm vysoký a 62 cm široký,²³⁷ zatímco dnešní jsou značně odlišné: 64 cm (výška), 63 cm (šířka) a 29 cm (síla). Během století byla odlomena část jeho dřívku. Vytesán byl netypicky do pravidelného tvaru z pískovce, což i vysvětluje dnes hrubý povrch a zaoblené hrany. Opět bez známek nápisu či rytiny, ani pověsti.

Podle Köhlera spolu s křížem 0925 stál ještě jeden menší s rozměry 32 a 34 cm, jenž byl značně poškozen po zasažení bleskem roku 1896.²³⁸ Naposledy byl podchycen Walterem von Dreyhausenem roku 1940, ale o rok později už o něm Oskar Steidl píše v časopise „*Unser Egerland*“ jako o ztraceném. Steidl se domnívá, že buď spadl do jámy, nebo zůstal někde pod hromadou zeminy.²³⁹

2.1.34 Kříž vraždy spolucestujícího u Opatova

Znovunalezený kříž, který obohatil seznam dochovaných křížů, nalezneme v menším lesíku (v současnosti pokáceném) a v létě na neprostupném svahu kvůli bolševníkům. Nejlepší cesta ke kříži je po silnici Sokolovská z Lubů do Opatova, odbočit doprava po překročení potoka a podél louky a elektrického ohradníku se vydat do malého lesíka, který kráší tento kamenný kříž s ev. číslem 0950.

Hlava, ramena i tělo kříže se ke středu zužují, připomíná tvar klínu. Jeho parametry jsou 86 cm na výšku, 65 cm na šířku a silný 18 cm. Nebyly nalezeny žádné stopy po písmu či petroglyfu. Dlouho se nevědělo, že tento kříž se dodnes dochoval. Oskar Steidl v časopise „*Unser Egerland*“ poznamenal, že kříž byl využit místními obyvateli na pomník padlým z 1. světové války.²⁴⁰ Karel Šrámek několik let před tím ho lokalizoval a namaloval v hustém zarostlém houští.²⁴¹ A přesně tam byl nalezen skupinou členů Společnosti pro výzkum kamenných křížů při muzeu v Aši – Jaroslavem Dietlem, Ing. Jiřím Milotou a Pavlem

²³⁷ KÖHLER, Josef. Die Kreuzsteine, Statnen und Marterln im Bezirke Mühlessen. s. 37 – 39. *Unser Egerland*, 1899, roč. 3 a 4. s. 37.

²³⁸ Tamtéž.

²³⁹ STEIDL, J. Oskar. Die alten Steinkreuze in Böhmen und im Sudetengau, I. Teil. s. 23 – 34. *Unser Egerland*, 1941, roč. 45. s. 25.

²⁴⁰ STEIDL, J. Oskar. Die alten Steinkreuze in Böhmen und im Sudetengau, I. Teil. s. 23 – 34. *Unser Egerland*, 1941, roč. 45. s. 24.

²⁴¹ Národopisné a textilní muzeum Aš. Centrální evidence kamenných objektů – karta č. 0950. Karel Šrámek – kříž č. 121.

Rundem 24. března 2001.²⁴² Kříž byl přelomen pod rameny. Po jeho restaurování byl postaven na své původní místo, kde je chráněn především v létě vegetací.

Podle zápisu od Dreyhausena se mu přezdívalo kříž „mučení“, protože stál spolu s železným křížem, ale z jakého důvodu nám není známo. Podle ústní legendy, zde dva sedláci ze Schwarzenbachu v Sasku údajně zavraždili svého spolucestujícího, rolníka.²⁴³

2.1.35 Důstojnický kříž v Lomničce

Na návsi u kostela, ve vsi Lomnička (německy Steingrub) poblíž obce Plesná (Fleissen), jejíž je součástí, před zahradním plotem opuštěného domu č. 111, což byla dříve obecní škola, se nachází nepatrný kamenný kříž, vysoký 65 cm, široký 68 cm a silný 18 cm. Vyroběn byl ze žuly a má nepravidelný tvar. Oproti základně nese velmi malou hlavu, levé rameno bylo odlomeno a povrch velmi zvětralý. Nenašly se na něm žádné stopy po obrazcích či nápisu. V Centrální evidenci kamenných objektů je veden pod číslem 0049. Nenašly se žádné záznamy o transferu kříže, pravděpodobně stojí po celá staletí na svém starém místě.

Walter von Dreyhausen nám zanechal ve své práci o kamenných křížích strohou zmínku o tom, že zde padl vážený důstojník ve velké válce.²⁴⁴ Pravdivost dnes těžko určíme, ale podle známek eroze vypadá kříž starší, takže předpokladem je, že pověst vznikla až později.

2.1.36 Jednoramenný kříž u Maškova

Vpravo u silnice z Maškova do Horních Dvorů na vyšším kopečku se tyčí jednoramenný vysoký kříž. Odtud dříve vedla stará říšská cesta, po které přijel do Chebu ještě Albrecht z Valdštejna roku 1634.²⁴⁵ Dnes tento kříž stojí na svém historickém místě, ačkoliv tomu tak do roku 2004 nebylo. Předtím byl až po rameno zasazený do země 2 m u silnice. Během roku 2004 byl zničen a odvezen. Mezitím byl nalezen zbytek ulomeného těla a základ kříže. Kříž byl restaurován Společností pro výzkum kamenných křížů a téhož roku postaven na jeho původní místo na základě popisu badatelů Karla Šrámka, Josefa Wicka a Waltera von Dreyhausena.

²⁴² Tamtéž. Pavel Rund – zápis.

²⁴³ DREYHAUSEN, Walter von. *Die alten Steinkreuze in Böhmen und im Sudetengau*. 163 s. Reichenberg: Sudetendeutsche Verlag Franz Kraus, 1940. s. 87.

²⁴⁴ Tamtéž, s. 91.

²⁴⁵ WILHELM, Franz. *Alte Kreuzsteine im westlichen Böhmen. Mittheilungen der K.K. Central-Commission zur Erforschung und Erhaltung der Kunst- und Historischen Denkmale*, 1901, roč. 27. s. 98.

Kříž (ev. č. 0037) byl rozlomen na tři části, ale rameno mu chybělo už za badatele Karla Šrámka. Avšak Franz Wilhelm v roce 1901 naskicoval kříž ještě s oběma rameny.²⁴⁶ Původní jeho míry byly 125 cm vysoký a 75 cm široký.²⁴⁷ Dnes výška po novém zasazení do země činí 110 cm a šířka bez jednoho ramene 49 cm. Dříve byl tento vysoký kříž pravidelně pravoúhlý, časem zaoblený s velkou základnou. Badatel Dreyhausen k tomuto kříži zmiňuje pověst o služce, která zabila druhou ze žárlivosti srpem.²⁴⁸ Stejná pověst se vypráví o dvojici křížů v Milhostově.²⁴⁹

2.1.37 Objevený kamenný kříž u Dolních Dvorů

V Dolních Dvorech byl nedávno objeven další pohřešovaný kříž. Dnes se vyskytuje necelý kilometr severovýchodně od obce u sjezdu z dálnice R 6 na Dolní Dvory, u cesty nalevo ve směru na Františkovy Lázně podél asfaltové cesty, která vedla z Hradiště do Potočiště. Objeven byl na původním místě (vyčnívalo pouhých 5 cm) J. Brojírem, F. Svobodou, O. Dubínem a J. Slabeňákovou, jak ho popsal badatel Karel Šrámek,²⁵⁰ dne 27. září 2009 a následný rok pomocí Společnosti pro výzkum kamenných křížů a jejich přátel postaven.²⁵¹

Jedná se o statný kříž ze žuly s evidenčním číslem 0917, spodní část ramen byla vyztužena vzpěrami, které vypadají jako plovací blány, podobně jako u kříže v Povodí.²⁵² Proporce jsou 98 x 84 x 22 cm a žádný petroglyf ani nápis na něm nebyl nalezen. Nepoštětilo se ani vypátrat archivní záznam či lidové vyprávění. Zatím bude tento kříž patřit do skupiny neznámých, kteří o svém příběhu mlčí.

2.1.38 Smírčí kříž u Hůrky dosvědčující vraždu

Smírčí kříže se vyskytují v různorodém terénu, někdy v dobře dostupném, dokonce udržovaném a označeném informační cedulkou. Ale některé jsou mimo lidský dosah, zarůstají vegetací a cesta k nim, obzvláště v létě, bývá velmi obtížná. Přesně na takovém místě se

²⁴⁶ Tamtéž.

²⁴⁷ WICK, Josef. Kreuzsteine im Treunitzer Bezirke. *Unser Egerland*, 1899, roč. 3, č. 3 a 4. s. 39.

²⁴⁸ DREYHAUSEN, Walter von. *Die alten Steinkreuze in Böhmen und im Sudetengau*. 163 s. Reichenberg: Sudetendeutsche Verlag Franz Kraus, 1940. s. 89.

²⁴⁹ Viz kapitola 2.1.5.

²⁵⁰ Národopisné a textilní muzeum Aš. Centrální evidence kamenných objektů – karta č. 0917. Karel Šrámek – kříž č. 86.

²⁵¹ Tamtéž.

²⁵² Viz kapitola 2.1.30.

skrývá smírčí kříž mezi Hůrkou (Riehm) a Libou (Liebenstein) v oblasti rybníků. Před Libským rybníkem leží menší lesík a na jeho severovýchodním okraji u břehu potůčku je opřen o strom tento kříž s evidenčním číslem 0935. Kolem jsou louky využívány jako výběh pro dobytek a jsou obehnané elektrickým ohradníkem. Lepší cestu k lesu nabízí druhá západní strana rybníka, která je přístupnější, ale o to delší.

Kříž byl opřen o strom neopracovanou stranou, celkově byl surově vysekán ze žuly, bez znamení či ozdob s rozměry 91 cm na výšku, 92 cm na šířku a silný 28 cm. Rozpětí ramen se vyrovná celkové délce, tvar má podle řeckého typu, ačkoliv se zdá dost nepravidelný. Obsahuje dva nevysvětlitelné důlky, jeden je umístěn v hlavě a druhý téměř uprostřed. Jeho původní stanoviště mělo být u staré cesty do Hůrky přes Libský les v blízkosti božích muk. Ale nalezen byl vyvrácený poblíž místa jeho současného umístění dne 2. listopadu 1994.²⁵³

Tento kříž jako jeden z mála může po právu být nazýván smírčím. Již zmíněné dva důlky na kříži znázorňují podle pověry rány vytvořené úmyslně, kterým oběť jménem Hans Rogler podlehl.²⁵⁴ V Chebském archivu Franz Wilhelm vybádal zápis ze 4. května 1496 vztahující se k tomuto kříži: „*Jiří Zedtwitz z Libé zabil Hanse Roglera z Hazlova a smírem mu bylo uloženo zaplatit 30 guldenů a postavit kamenný kříž.*“²⁵⁵ Později bylo dopsáno „pokáno a usmířeno“.²⁵⁶ Oskar Steidl publikoval v časopise „*Unser Egerland*“ článek o starých křížích, kde popisuje, že Jiří Zedtwitz ubil soudce Hanse Roglera řemenem, což považuje za diskutabilní.²⁵⁷ Ovšem Jiří Zedtwitz pocházel z aristokratického rodu, kterému patřila panství na Chebsku a Ašsku, zejména Libá. Proto můžeme předpokládat, že díky společenskému postavení bylo šlechtici sníženo potrestání za tento mord jen na finanční odškodnění a postavení smírčího kříže.

Dříve byl tento kříž mylně nazýván „švédský“ kříž, ale na základě archivních pramenů můžeme tento lidový název vyvrátit, protože tento kříž pokání vznikl dříve, než vypukla třicetiletá válka.²⁵⁸

²⁵³ Národopisné a textilní muzeum Aš. Centrální evidence kamenných objektů – karta č. 0934.

²⁵⁴ WILHELM, Franz. Alte Kreuzsteine im Egerlande. s. 6 – 9. *Unser Egerland*, 1902, roč. 6, č. 1. s. 7.

²⁵⁵ Národopisné a textilní muzeum Aš. Centrální evidence kamenných objektů – karta č. 0934.

²⁵⁶ WILHELM, Franz. Neue Bausteine zur Geschichte und Verbreitung der alten Steinkreuze im Nordwestlichen Böhmen. s. 29 – 34. *Erzgebirgs-zeitung*, 1901, roč. 22. s. 34.

²⁵⁷ STEIDL, J. Oskar. Die alten Steinkreuze in Böhmen und im Sudetengau, II. Teil. s. 73 – 85. *Unser Egerland*, 1941, roč. 45. s. 83.

²⁵⁸ WILHELM, Franz. Neue Bausteine zur Geschichte und Verbreitung der alten Steinkreuze im Nordwestlichen Böhmen. s. 29 – 34. *Erzgebirgs-zeitung*, 1901, roč. 22. s. 34.

2.2 Ztracené a zničené kříže

V první polovině 19. století smírčí kříže vzbudily zájem především u německých badatelů, kteří tyto kříže navštěvovali, zaznamenávali, a tím nám zanechali mnoho cenných informací z předválečné doby. Ovšem po 2. světové válce řada kamenných křížů zmizela, což láká badatele po jejich znovu objevování, protože mohly být zahrnuty zeminou nebo jen přesunuty na jiné místo. Bohužel ne všechny kříže potkal tento osud. Některé byly zcela zničeny a jiné zase ukradeny. Ke krádežím těchto křížů dochází i dnes, které končí na zahradách jako tzv. „smírčí trpaslíci“ nebo v zahraničí, hlavně v Německu.^{259 260}

U dochovaných křížů bylo často zmíněno, že na svém místě nestály samy, ale bylo jich hned několik. Například při přesunu křížů do Podhradu kvůli stavbě železniční tratě do Plzně, byly přesunuty rovněž tři kříže do Velké Všeboře, po kterých se slehla zem. Chebský kříž s ev. č. 0175, který se našel nečekaně ve sklepení františkánského kostela, dříve stál spolu s torzem kříže, který se do dnešní doby nezachoval. Spolu se zatopeným a znovu nalezeným křížem v Dřenicích, byl zatopen rovněž kříž v obci Jesenice, která je dodnes pod vodou. A taktéž ve Hněvíně byl spolu s křížem ev. č. 0925 další zapadlý kříž, dosud nenalezený. V chebské městské knize byl nalezen zápis z roku 3. května 1591, že ve Stebnici stály tři kříže. Z této trojice se do roku 2005 dožil pouze jeden z nich s vyrytým latinským křížem, který byl ovšem po roce 2005 ukraden. Zbylé dva jsou pravděpodobně zatopeny, protože jejich stanoviště bylo u Stebnického potoka.²⁶¹

Přímo ve městě Cheb bylo ještě 5 dalších křížů, které chybí. Jeden stál u kostela sv. Jodoka vedle železničního viaduktu, který byl ze strategických důvodů během 2. světové války vybombardován, a tím zničen i kostel s křížem. Další chebské kříže se nacházely na Spáleníšti, u trati směr Cheb-Norimberk, v dnešním centru města a poslední zmíněný výše u silnice do Svatého kříže.²⁶² Ve městě Aš se také dva kříže po 2. světové válce postrádají.²⁶³

Potom chybí jednotlivé kříže v různých malých vesničkách na Chebsku, například v Chlumečku, v Krapicích, Lesince u Třebeně, dvojice křížů ve vsi Horka u cesty do mlýna, v Horních Laženech při staré cestě do Salajny apod. K některým ztraceným křížům se dochovaly ještě lidové pověsti o jejich vzniku, například na cestě z Boru do Kopaniny byl kříž

²⁵⁹ BELISOVÁ, Natalie – BĚLOHRADSKÝ, René – BOŘIL, Petr. *Kamenné kříže Čech, Moravy a Slezska*. Liberec: Knihy 555, 2013. 272 s. ISBN 978-80-86660-37-0. s. 39.

²⁶⁰ Viz příloha č. 2.

²⁶¹ URFUS, Valentin – VÍT, Jaroslav – WIESER, Stanislav. *Kamenné kříže Čech a Moravy*. 2. vyd. Praha: Argo, 2001. 475 s. ISBN 80-7203-370-0. s. 130.

²⁶² Tamtéž, s. 115.

²⁶³ Tamtéž, s. 105.

na památku muže, jenž byl zabit bleskem, v Dlouhých Mostech označoval hrob padlého vojáka, u vsi Návrší byl zabit sedlák při přemísťování mezníku, na cestě z Ostroha byl zase pod křížem pohřben mlynář. Svatební průvod byl oblíbeným vyprávěním o neštěstí. Například u zmizelého kříže v Krásné se vypráví stejná legenda jako u křížů v Podhradu, tj. o povraždění svatebního průvodu milencem, nebo o kříži v Okrouhlé byl svatební průvod narušen tragickou událostí, kdy při splašeném povozu byla nevěsta usmýkána koňmi.²⁶⁴

Ačkoliv o vzniku konkrétních křížů nevíme dostatek informací ani u dochovaných, tak kromě stebnických křížů, byly též kříže ve Skalné spojeny se zápisy v archivu v Chebu z let 1394, 1499 a 1523.²⁶⁵

Vlivem industrializace a rozšíření dopravní sítě zaniklo spousta dalších kamenných křížů. Jako třeba v Hazlově při konstrukci nádraží, v Hranicích skončil kříž v základech garáže, v Podhoří zmizel kříž při budování silnice. Nejvíce zmizelo v Doubravě u Milhostova, kde dříve obývaly tuto ves tři kříže. Jeden zmizel při zrušení polní cesty a dva stojící u kapličky zanikly spolu s ní.²⁶⁶

Poslední ztráta byla zaznamenána v minulém roce 2014, kdy byl ukraden kříž s ev. č. 0048 u Chebu na Skalce. Stál vedle patníku na svém původním místě na Špitálském vrchu. Byl několikrát povalen a znovu vztyčen až zmizel úplně.²⁶⁷ Proto je nejlepším řešením kříže pro jejich ochranu přesouvat na přehlednější místa u veřejných, sakrálních budov nebo na soukromém pozemku, kde jsou denně pod dohledem, i když může být zapomenuto jejich původní stanoviště.

²⁶⁴ Tamtéž, s. 122.

²⁶⁵ Tamtéž, s. 129.

²⁶⁶ Tamtéž, s. 108.

²⁶⁷ *Smírčí kříže – okres Cheb* [online]. Dostupné z: <http://smircikrize.euweb.cz/Ceska_Republika/Cheb/Cheb.html>. [cit. 2015-03-20].

3 Chebské smírčí kříže ve výtvarném umění

Při tvorbě kamenných křížů nebyl záměrem žádný výtvarný dojem. Ať byl autorem zručný kameník nebo ne, smírčí kříže měli praktickou funkci pokání za proviněný zločin, i když dnes tyto kříže budí dojem, že jsou ozdobou přírody.²⁶⁸ Na druhou stranu jsou značnou inspirací pro pozdější výtvarné umělce. V 19. století si kamenných křížů všimli především romantičtí malíři, kteří vyhledávali osamělá, ponurá místa, ale spíše v zahraničí než u nás.²⁶⁹

Kamenné kříže na Chebsku se začaly objevovat na výtvarných dílech až při zájmu badatelů, kteří o nich publikovali do místních časopisů. Tito badatelé si pouze skicovali jejich podobu pro jejich dokumentaci. Avšak v meziválečném období projevil zájem o tyto kříže skromný Karel Šrámek, což byl velmi nadaný amatérský malíř, který je maloval pro své vlastní potěšení. Vytvořil nespočet skic s vlastnoručními zápisky a přibližně 250 maleb čistě jen kamenných křížů. Používal jasné akvarelové barvy, díky nimž pestrá barevnost obrazu zastihuje jejich ponurý osud. Zasloužil se o jejich odkaz a jeho tvorba je dnes nepostradatelná pro budoucí badatele památek v západočeském kraji, protože nám zanechal jejich podobu, jak dochovaných, tak zejména těch ztracených.²⁷⁰

3.1 Karel Šrámek

Karel Šrámek nebyl vystudovaným malířem, ačkoliv jeho výtvarná díla jsou dnes, především pro badatele zajímající se o smírčí kříže, velmi cenné. Narodil se 1. listopadu 1900 a už ve dvanácti letech osiřel.²⁷¹ Ve škole byl úspěšným studentem, vyučil se jako strojní mechanik a pracoval na státní železnici v Plzni.²⁷² Mezitím se stal členem turistického spolku v Plzni a v rámci něho navštěvoval různé památky, které skicoval a později maloval akvarelovými barvami. Po 1. světové válce Karel Šrámek se začal více zajímat o kamenné kříže a během roku 1920 namaloval své první akvarely křížů.²⁷³

V roce 1924 byl přeložen do Chebu jako strojvedoucí lokomotivy a zde se setkal s řadou dalších křížů a jiných památek v západních Čechách. Zanechal budoucí generaci

²⁶⁸ URFUS, Valentin – VÍT, Jaroslav – WIESER, Stanislav. *Kamenné kříže Čech a Moravy*. 2. vyd. Praha: Argo, 2001. 475 s. ISBN 80-7203-370-0. s. 134.

²⁶⁹ BELISOVÁ, Natalie – BĚLOHRADSKÝ, René – BOŘIL, Petr. *Kamenné kříže Čech, Moravy a Slezska*. Liberec: Knihy 555, 2013. 272 s. ISBN 978-80-86660-37-0. s. 40.

²⁷⁰ Tamtéž, s. 43.

²⁷¹ SCHMEISSNER, H. Rainer. *Böhmische Steinkreuze/Kreuzsteine in Aquarellen und Zeichnungen von Karel Šrámek (1900 – 1957)*. 96 s. Regensburg, 1992. s. 9.

²⁷² Tamtéž.

²⁷³ VÍT, Jaroslav. Karel Šrámek a smírčí kříže. In *Sborník Společnosti pro výzkum kamenných křížů 2010*. 180 s. Aš: Muzeum Aš, 2010. s. 157.

přesnou podobu křížů dochovaných i zaniklých a k tomu vlastnoruční poznámky o jejich poloze a dalších důležitých informací. Znal osobně profesora Franze Wilhelma, badatele, který publikoval o smírčích křížích, a navzájem se svou prací ovlivňovali, i když Karel Šrámek nic nezveřejňoval.²⁷⁴ Pobýval mimo jiné také v Lubech, kde si našel i svou manželku Františku Glassl a spolu měli jedinou dceru Květu.²⁷⁵

Po 2. světové válce onemocněl zánětem ledvin a musel odejít do předčasného důchodu. V tomto období vyvrcholila jeho tvorba, namaloval nespočet akvarelů drobných památek. Jeho pozornost přitahovaly také boží muka, kapličky, kované náhrobní kříže i drobné stavby.²⁷⁶ Ale postupem času se jeho zdravotní stav zhoršil a tím ochabla i jeho kreativita. Své úsilí v této době vložil do záchraně archiválií ve svém městě. Zemřel 28. června 1957 a zanechal po sobě kromě jiného 250 vyobrazení kamenných křížů, které věnoval Národopisnému muzeu v Plzni.²⁷⁷

²⁷⁴ SCHMEISSNER, H. Rainer. *Böhmische Steinkreuze/Kreuzsteine in Aquarellen und Zeichnungen von Karel Šrámek (1900 – 1957)*. 96 s. Regensburg, 1992. s. 12.

²⁷⁵ Tamtéž, s. 9.

²⁷⁶ VÍT, Jaroslav. Karel Šrámek a smírčí kříže. In *Sborník Společnosti pro výzkum kamenných křížů 2010*. 180 s. Aš: Muzeum Aš, 2010. s. 159.

²⁷⁷ Tamtéž, s. 160.

4 Společnost pro výzkum kamenných křížů

Při opravě a znovu postavení na původní místo kamenného kříže u hřbitova v Aši (evidenční č. 0017) se sešlo několik externích pracovníků muzea a zájemců o tyto kamenné památky.²⁷⁸ To byl jeden z prvních impulsů k založení Společnosti pro výzkum kamenných křížů (SPVKK) při muzeu v Aši roku 1984, která si dala za úkol shromáždit veškeré informace o smírčích křížích, což bylo postupem času rozšířeno o hraniční kameny, boží muka apod.²⁷⁹ A dalším úkolem Společnosti je jejich ochrana, na niž památková péče nestačí. Členům se podařilo zachránit už řadu kamenných objektů, které bývají často přehlíženy. Starají se o jejich přesun z rizikového místa na bezpečnější, jejich restaurování v případě poškození, a také objevují ztracené kříže, které většinou po 2. světové válce zmizely.²⁸⁰ Ochotně poskytují kromě toho odborné rady, doporučují dostupnou literaturu a zodpovídají jakékoliv dotazy elektronicky či osobně, jak odborníkům, tak laické veřejnosti.

Tito členové vytvořili Centrální evidenci kamenných objektů o rozsahu 3 893 kamenných křížů v České republice, kde každý kříž vlastní svou evidenční kartu s určeným číslem v tomto centrálním registru.²⁸¹ Založili rovněž knihovnu a jsou publikačně velmi činní. Už dvakrát vyšel katalog těchto křížů „*Kamenné kříže Čech a Moravy*“ v roce 1997 a 2001 u nakladatelství Argo a každoročně vychází od 20. výročí Sborník Společnosti pro výzkum kamenných křížů.²⁸² Celkem SPVKK čítá cca 80 aktivních členů a cca 200 pasivních, kteří s badateli Společnosti komunikují v rámci e-mailu.²⁸³

Pro širokou veřejnost jsou pořádány také hromadné výlety po smírčích křížích v určitých okresech. Pro ty, kteří raději cestují sami, si mohou zakoupit v muzeu Aš malé sešity, kde jsou sepsány všechny kříže v okrese, kde je upřesněna poloha kříže a místo pro jeho zakreslení. Za splnění a zakreslení všech křížů a předání ke kontrole badatelům v muzeu, jsou dotyční odměněni odznáčkem, samozřejmě s křížovou tematikou.

Společnost pro výzkum kamenných křížů odvedla za svá léta činnosti obrovskou část práce, kterou obohatila naši část historie, která by bez ní byla zapomenuta.

²⁷⁸ TOUFAR, Hugo. Kamenný kříž u hřbitova v Aši. In *Sborník Společnosti pro výzkum kamenných křížů 2012*. Aš: Muzeum Aš. 132 s. ISBN 978-80-904226-1-2. s. 92.

²⁷⁹ VÍT, Jaroslav. O Společnosti pro výzkum kamenných křížů. In *Sborník Společnosti pro výzkum kamenných křížů 2008*. Aš: Muzeum Aš. 157 s. ISBN 978-80-904226-0-5. s. 135.

²⁸⁰ Tamtéž.

²⁸¹ BELISOVÁ, Natalie – BĚLOHRADSKÝ, René – BOŘIL, Petr. *Kamenné kříže Čech, Moravy a Slezska*. Liberec: Knihy 555, 2013. 272 s. ISBN 978-80-86660-37-0. s. 33.

²⁸² VÍT, Jaroslav. O Společnosti pro výzkum kamenných křížů. In *Sborník Společnosti pro výzkum kamenných křížů 2008*. Aš: Muzeum Aš. 157 s. ISBN 978-80-904226-0-5. s. 137.

²⁸³ ZELINKOVÁ, Jitka. 30 let Společnosti pro výzkum kamenných křížů. In *Sborník Společnosti pro výzkum kamenných křížů 2012*. Aš: Muzeum Aš. 132 s. ISBN 978-80-904226-1-2. s. 121.

Závěr

Cílem mé bakalářské práce bylo popsat smírčí kříže v lokalitě Chebu a sesbírat o nich dostupné informace za doprovodu aktuálních fotografií. Především okolnosti vzniku, a jaké příběhy o nich kolují. Už samotné výpravy za smírčími kříži, které mohou vypadat banálně, byly dobrodružné, protože cestu znepříjemňoval obtížný terén a nepřesné určení polohy kříže. To mě motivovalo k měření jejich přesné polohy za pomoci GPS souřadnic, které mohou využít nejen budoucí badatelé, ale rovněž široká veřejnost jako obdobu světově známého Geocachingu.^{284 285} Sbírání lidových pověstí také nebylo lehké, většina místních obyvatel věděla, kde se kamenné kříže nacházejí, ale nevěděli, že se jim přezdívá smírčí, natožpak konkrétní příběhy. V současné době se pamětníků příliš nenachází, a tak podkladem pro sepsání smírčích pověstí se staly hlavně zápisy badatelů, kteří publikovali v místních časopisech v 1. polovině minulého století. Pokud se ke smírčímu kříži nenalezla smlouva, tak si nemůžeme být nikdy jisti jeho vznikem a pověstmi. V mnoha případech se pověsti opakují, jak se můžeme dočíst u konkrétních křížů, především pověst o vyvražděném svatebním průvodu, o posekaných děvečkách, o padlých válečných hrdinech nebo o úrazech v zemědělství.

Tato práce obsahuje 57 popsaných dochovaných křížů, které byly rozděleny do kapitol podle jejich uskupení, od nejpočetnější skupiny křížů až po jednotlivé. Předchází jim stručné obecné shrnutí počátků smírčích křížů jako takových a souvisejícího smírčího práva. Pak následuje jejich problematika na Chebsku s podkapitolami dochovaných křížů a menšího shrnutí dosud nenalezených a nenávratně ztracených. Na závěr se zmiňuji o výtvarné tvorbě Karla Šrámka, jehož zálibou bylo hledání a zachycování drobných památek včetně kamenných křížů, a poslední kapitola je věnována Společnosti pro výzkum kamenných křížů.

Problematika smírčích křížů je velmi obsáhlá a této práci se nepodařilo podchytit vše. Kapitola o ztracených a zničených křížích na Chebsku by si zasloužila důkladnějšího popsání a to samé platí pro výtvarné umění inspirující se smírčími kříži a rozbor jednotlivých děl Karla Šrámka. Proto pevně doufám, že se k tomuto tématu vrátím nebo alespoň pomohu budoucím potencionálním badatelům, kterým tato práce poslouží jako odrazový můstek pro jejich odborné práce. Smírčí kříže jsou symbolem pokání a odpuštění, kterého se v dnešní době tolik nedostává, proto bychom se měli opět z historie poučit.

²⁸⁴ **Geocaching** = hra využívající navigační systém GPS, ve které se hledá tajně ukrytá schránka (hráč zná pouze její GPS souřadnice), která povinně obsahuje papír nebo blok, do kterého se úspěšný nálezece запиše pod svou přezdívkou, a vše uvede do původního stavu pro další hráči této hry.

²⁸⁵ Viz textová příloha č. 1.

Summary

This work deals with Conciliation crosses around the city of Cheb, which probably originated from the 14th century, following the conciliation law. They are reminders of a violent act, which became the vicinity of the cross. They are made exactly by the murderer as an act of repentance. It is also a part of the conciliation agreement, an agreement between him and the victim's family, that he will make them. Over the centuries was forgotten because of what Conciliation Crosses stand here and the fantasy of people came with their own stories related to them.

Surroundings of the town Cheb is rich of these crosses. Up to now remains 57 of them, they can be found in the nature. Some are set individually and others in the group, all of them in a difficult terrain and maintained at a prominent place. The conciliation agreement or writing to the crosses are appearing only sporadically, such as in the crosses at Hůrka or at Lipná. Elsewhere preserved folk tales again. These stories, though truthful or not, have become the subject of this work, along with their history and locating including rich image attachment.

SEZNAM POUŽITÉ LITERATURY A PRAMENŮ

Prameny

Národopisné a textilní muzeum Aš. Centrální evidence kamenných objektů – karty č. 0017, 0018, 0019, 0020, 0021, 0022, 0023, 0024, 0025, 0026, 0027, 0028, 0029, 0030, 0031, 0032, 0033, 0034, 0035, 0036, 0037, 0038, 0039, 0040, 0042, 0043, 0044, 0045, 0046, 0049, 0050, 0051, 0052, 0053, 0175, 0176, 0571, 0604, 0651, 0653, 0829, 0917, 0919, 0925, 0934, 0950, 0954, 0956, 0958, 0965, 1103, 1794, 1795, 1796, 1797.

Literatura

APITZSCH, Paul. *Wo auf hohen Tannenspitzen*. 4. vyd. Plauen: Franz Neupert, 1941. 415 s.

BELISOVÁ, Natalie – BĚLOHRADSKÝ, René – BOŘIL, Petr. *Kamenné kříže Čech, Moravy a Slezska*. Liberec: Knihy 555, 2013. 272 s. ISBN 978-80-86660-37-0.

DREYHAUSEN, Walter von. *Die alten Steinkreuze in Böhmen und im Sudetengau*. Reichenberg: Sudetendeutsche Verlag Franz Kraus, 1940. 163 s.

SCHMEISSNER, H. Rainer. *Böhmische Steinkreuze/Kreuzsteine in Aquarellen und Zeichnungen von Karel Šrámek (1900 – 1957)*. Regensburg, 1992. 96 s.

URFUS, Valentin – VÍT, Jaroslav – WIESER, Stanislav. *Kamenné kříže Čech a Moravy*. 2. vyd. Praha: Argo, 2001. 475 s. ISBN 80-7203-370-0.

Stati ve sbornících

URFUS, Valentin. Smírčí kříže jako památky středověkého soudnictví. In *Zprávy Chebského muzea a Okresního archivu 6 / 1992*. Cheb: Chebské muzeum a Okresní archiv, 1992. s. 1 – 12.

DIETL, Jaroslav. Názvosloví a popis. In *Sborník Společnosti pro výzkum kamenných křížů 2013*. Aš: Muzeum Aš, 2013. 162 s. ISBN 978-80-904226-2-9. s. 135 – 136.

TOUFAR, Hugo. Kamenný kříž u hřbitova v Aši. In *Sborník Společnosti pro výzkum kamenných křížů 2012*. Aš: Muzeum Aš, 2012. 132 s. ISBN 978-80-904226-1-2. s. 92 – 93.

VÍT, Jaroslav. Smírčí kříže okresu Cheb po deseti letech. In *Sborník chebského muzea 1994*. Cheb: Chebské muzeum, 1995. ISSN 1211-9210. s. 70 – 77.

VÍT, Jaroslav. Co jsou smírčí kříže. In *Sborník chebského muzea 1994*. Cheb: Chebské muzeum, 1995. ISSN 1211-9210. s. 67 – 69.

VÍT, Jaroslav. Transfer a svozy kamenných křížů. In *Sborník chebského muzea 1999*. Cheb: Chebské muzeum, 2000. ISSN 1211-9210. ISBN 80-85018-22-5. s. 80 – 84.

VÍT, Jaroslav. O Společnosti pro výzkum kamenných křížů. In *Sborník Společnosti pro výzkum kamenných křížů 2008*. Aš: Muzeum Aš, 2008. 157 s. ISBN 978-80-904226-0-5. s. 135 – 138.

VÍT, Jaroslav. Karel Šrámek a smírčí kříže. In *Sborník Společnosti pro výzkum kamenných křížů 2010*. Aš: Muzeum Aš, 2010. 180 s.

VÍT, Jaroslav. Smírčí kříže – současný stav poznání. In *Sborník Společnosti pro výzkum kamenných křížů 2013*. Aš: Muzeum Aš, 2013. 162 s. ISBN 978-80-904226-2-9. s. 7 – 11.

VÍT, Jaroslav. Názvosloví a popis. In *Sborník Společnosti pro výzkum kamenných křížů 2013*. Aš: Muzeum Aš, 2013. 162 s. ISBN 978-80-904226-2-9. s. 63.

ZELINKOVÁ, Jitka. 30 let Společnosti pro výzkum kamenných křížů. In *Sborník Společnosti pro výzkum kamenných křížů 2012*. Aš: Muzeum Aš. 132 s. ISBN 978-80-904226-1-2. s. 120 – 121.

Periodika

FELBIGER, Euer. Liebe Haslauer. *Ascher Rundbrief*, 1952, roč. 4, č. 11, s. 8.

GRADL, Heinrich. Materialien zur Geschichte des Ascher Gebietes. *Mittheilungen des Vereins für die Geschichte der Deutschen in Böhmen*, 1881, roč. 20, s. 87 – 98.

JOHN, Alois. Ein Egerer Sühnvertrag aus dem Jahre 1467. *Unser Egerland*, 1900, roč. 4, č. 5, s. 52.

JOHN, Alois. Der Sagenschatz des Egerlandes. *Unser Egerland*, 1905, roč. 9, č. 5 a 6, s. 64 – 66.

KÖHLER, Josef. Die Kreuzsteine, Statnen und Marterln im Bezirke Mühlessen. *Unser Egerland*, 1899, roč. 3 a 4, s. 37 – 39.

KÖHLER, Josef. Fleissen. Seine 3 steinernen Kreuze und sein Wahrzeichen. *Egerer Zeitung*, 1908, sobota 22. 8., roč. 62, č. 96.

STEIDL, J. Oskar. Die alten Steinkreuze in Böhmen und im Sudetengau, I. Teil. *Unser Egerland*, 1941, roč. 45, s. 23 – 34.

STEIDL, J. Oskar. Die alten Steinkreuze in Böhmen und im Sudetengau, II. Teil. *Unser Egerland*, 1941, roč. 45, s. 73 – 85.

WAGNER, Johannes. Geschichte eines Kreuzsteines. *Unser Egerland*, 1926, roč. 30, s. 120 – 121.

WICK, Josef. Kreuzsteine im Treunitzer Bezirke. *Unser Egerland*, 1899, roč. 3, č. 3 a 4, s. 39 – 40.

WIECK, J. Ein versunkener Kreuzstein bei Treunitz. *Unser Egerland*, 1907, roč. 11, s. 70.

WILHELM, Franz. Alte Kreuzsteine im Egerlande. *Unser Egerland*, 1902, roč. 6, č. 1, s. 6 – 9.

WILHELM, Franz. Zur Kreuzsteinforschung im allgemeinen und im Egerlande im besonderen. *Unser Egerland*, 1899, roč. 3 a 4, č. 5, s. 53 – 57.

WILHELM, Franz. Neue Bausteine zur Geschichte und Verbreitung der alten Steinkreuze im Nordwestlichen Böhmen. *Erzgebirgs-zeitung*, 1901, roč. 22, s. 29 – 34.

WILHELM, Franz. Alte Kreuzsteine im westlichen Böhmen. *Mittheilungen der K.K. Central-Commission zur Erforschung und Erhaltung der Kunst- und Historischen Denkmale*, 1901, roč. 27, s. 98 – 103.

WILHELM, Franz. Zur Geschichte der alten Steinkreuze, Ruhestein und Marterln. *Erzgebirgs-Zeitung*, 1906, roč. 27, č. 6, s. 206.

Internetové zdroje

Dominanty, ohrožené kulturní památky [online]. Dostupné z: <<http://dominanty.cz/pamatky-drenice.php>>. [cit. 2015-02-20].

Muzeum Cheb. Smírčí kříže na Chebsku. Háje [online]. Dostupné z: <<http://www.muzeumcheb.cz/odbor/krize/haje/0035/0035.html>>. [cit. 2015-02-20].

Muzeum Cheb. Smírčí kříže na Chebsku. Povodí [online]. Dostupné z: <<http://www.muzeumcheb.cz/odbor/krize/povodi/0958/0958.html>>. [cit. 2015-03-14].

Muzeum Cheb. Zmizelé Chebsko [online]. Dostupné z: <<http://www.muzeumcheb.cz/projekt/chebsko/Mostek/01.html>>. [cit. 2015-03-01].

Ochrana přírody a krajiny v České republice. Národní přírodní památky v ČR [online]. Dostupné z: <http://www.cittadella.cz/europarc/index.php?p=index&site=NPP_komorni_hurka_cz>. [cit. 2015-02-28].

Smírčí kříže – okres Cheb [online]. Dostupné z: <http://smircikrize.euweb.cz/Ceska_Republika/Cheb/Cheb_o.html>. [cit. 2015-03-07].

Suehnekreuz [online]. Dostupné z: <<http://www.suehnekreuz.de/>>. [cit. 2015-03-07].

Toulky po Čechách, Moravě, Slezsku i zahraničí. Boršengrýn-zřícenina [online]. Dostupné z: <<http://www.toukypocechach.com/borsengryn.php>>. [cit. 2015-03-10].

PŘÍLOHY

Seznam textových příloh

- 1. Seznam dochovaných smírčích křížů na Chebsku**
zdroj: Národopisné a textilní muzeum Aš. Centrální evidence kamenných objektů.
- 2. Seznam ztracených a zničených smírčích křížů na Chebsku**
zdroj: Národopisné a textilní muzeum Aš. Centrální evidence kamenných objektů.
- 3. Soupis výdajů za zatčení, soud a popravu Michela Wagnera v Knize vydání, 1675**
zdroj: FELBIGER, Euer. Liebe Haslauer. *Ascher Rundbrief*, 1952, roč. 4, č. 11, s. 8.

Příloha č. 1: Seznam dochovaných smírčích křížů na Chebsku

Smírčí kříž	Číslo v centrálním registru	Rok vzniku	Rok nalezení nebo zaevidování	Rozměry (cm): výška x šířka x tloušťka	GPS souřadnice
Aš – U hřbitova	0017	?	1983	110 x 85 x 15	N 50°13'31.2" E 012°12'23.8"
Aš	0018	?	1983	102 x 84 x 23	N 50°13'04.8" E 012°12'11.0"
Aš	0019	?	1937?	111 x 83 x 22	N 50°13'22.7" E 012°09'57.0"
Bříza	1103	?	2001	140 x 126 x 24	N 50°05'41.1" E 012°16'26.9"
Dolní Dvory	0917	?	2009	98 x 84 x 22	N 50°05'19.9" E 012°25'26.6"
Dolní Hraničná	0051	?	2004	71 x 50 x 19	N 50°04'54.6" E 012°17'15.3"
Dolní Paseky	0829	?	1992	125 x 86 x 25	N 50°13'57.1" E 012°14'06.9"
Dolní Žandov	0604	?	1989	79 x 74 x 25	N 50°01'03.5" E 012°33'04.8"
Dolní Žandov	0965	1694	2002	65 x 53 x 20	N 50°01'03.5" E 012°33'04.8"
Dolní Žandov	0919	?	2001	60 x 55 x 21	N 50°01'28.9" E 012°33'26.6"
Dřenice	0651	1591?	1990	142 x 99 x 27	N 50°04'05.7" E 012°26'47.4"
Dvorek	0036	?	1983	74 x 64 x 23	N 50°08'01.6" E 012°24'22.5"
Háje (Svatý kříž)	0035	?	1983	169 x 89 x 24	N 50°02'46.9" E 012°20'52.0"
Hazlov	0023	?	1982	91 x 87 x 17	N 50°09'10.2" E 012°16'39.2"
Hazlov	0026	?	1983	87 x 56 x 21	N 50°09'10.2" E 012°16'39.2"
Hazlov	0027	14. století?	1983	75 x 109 x 12	N 50°09'10.2" E 012°16'39.2"
Hněvín	0925	?	1995	64 x 63 x 29	N 50°07'43.9" E 012°27'17.5"
Horní Hraničná	0052	?	1983	103 x 84 x 22	N 50°03'58.8" E 012°17'18.6"
Horní Hraničná	0053	?	1983	110 x 89 x 28	N 50°03'22.5" E 012°16'44.5"
Hůrka	0934	1495	1994	91 x 92 x 28	N 50°07'50.5" E 012°15'10.5"
Cheb – Stein	0028	1467	1982	219 x 92 x 22	N 50°05'14.7" E 012°20'10.3"
Cheb – Myslivna	0571	?	1987	147 x 78 x 24	N 50°04'39.7" E 012°20'45.4"
Cheb	0042	?	1982	-	lapidárium muzea Cheb
Cheb	0047	?	1983	-	lapidárium muzea Cheb
Cheb	0175	?	1985	-	lapidárium muzea Cheb

Cheb	0176	?	1985	-	lapidárium muzea Cheb
Komorní Hůrka	0046	?	1982	121 x 67 x 20	N 50°05'59.4" E 012°20'07.0"
Kopanina	0034	?	1982	127 x 119 x 16	N 50°11'48.0" E 012°22'50.1"
Lipná	0024	1675	1980	89 x 87 x 21	N 50°10'05.5" E 012°15'12.3"
Lomnička	0049	?	1982	65 x 68 x 18	N 50°13'28.7" E 012°22'50.1"
Maškov	0037	?	2004	110 x 49 x 18	N 50°04'27.2" E 012°23'43.2"
Milhostov	0038	?	1982	153 x 114 x 29	N 50°09'27.7" E 012°26'33.3"
Milhostov	0039	?	1982	118 x 134 x 15	N 50°09'27.7" E 012°26'33.3"
Milhostov – U kostela	0040	?	1982	145 x 142 x 33	N 50°09'22.3" E 012°27'10.5"
Milhostov – U kostela	0041	?	1982	113 x 71 x 22	N 50°09'22.3" E 012°27'10.5"
Milhostov – U kostela	0050	1483	1983	71 x 89 x 27	N 50°09'22.3" E 012°27'10.5"
Mlýnek	0033	?	1983	101 x 97 x 26	N 50°11'33.2" E 012°27'07.9"
Mostek	0029	?	1983	153 x 130 x 69	N 50°10'11.8" E 012°26'40.1"
Opatov	0950	?	2001	86 x 65 x 18	N 50°15'18.1" E 012°24'53.4"
Plesná	0030	?	1982	70 x 76 x 19	N 50°13'14.28" E 012°20'26.4"
Plesná	0031	?	1982	84 x 91 x 23	N 50°13'14.28" E 012°20'26.4"
Plesná	0032	?	1982	75 x 67 x 17	N 50°13'14.28" E 012°20'26.4"
Podhrad	0043	?	1982	109 x 85 x 29	N 50°03'26.4" E 012°23'39.2"
Podhrad	0044	?	1982	62 x 69 x 16	N 50°03'26.4" E 012°23'39.2"
Podhrad	0045	?	1982	41 x 80 x 15	N 50°03'26.4" E 012°23'39.2"
Podhrad	1794	?	1998	45 x 23 x 16	N 50°03'26.4" E 012°23'39.2"
Podhrad	1795	?	1998	68 x 60 x 10	N 50°03'26.4" E 012°23'39.2"
Podhrad	1796	?	1998	67 x 65 x 37	N 50°03'26.4" E 012°23'39.2"
Podhrad	1797	?	1998	40 x 48 x 21	N 50°03'26.4" E 012°23'39.2"
Podhrad	0954	?	1998	83 x 77 x 18	N 50°03'20.8" E 012°23'46.3"
Podhradí – U Maraka	0020	1290	1983	92 x 102 x 20	N 50°14'45.2" E 012°11'30.6"
Podhradí	0021	?	1983	97 x 99 x 20	N 50°15'19.2" E 012°12'12.2"
Polná - Rozcestí	0025	?	1982	111 x 90 x 21	N 50°09'08.1" E 012°15'04.3"
Polná – Rozcestí	0956	?	2001	54 x 36 x 19	N 50°09'08.1" E 012°15'04.3"

Polná – U lesa	0653	?	1990	138 x 82 x 28	N 50°09'10.8" E 012°14'10.5"
Povodí	0958	?	2001	102 x 100 x 23	N 50°08'04.5" E 012°25'42.5"
Trojmezí	0022	?	1983	106 x 76 x 26	N 50°18'57.9" E 012°06'14.7"

Příloha č. 2: Seznam ztracených a zničených smírčích křížů na Chebsku

Smírčí kříž	Číslo v centrálním registru	Rok vzniku	Rok nalezení nebo evidování	Zánik
Aš	0912	?	1933	v současnosti nebyl nalezen
Aš	0913	?	1940	v současnosti nebyl nalezen
Bor	1309	?	1940	v současnosti nebyl nalezen
Dlouhé Mosty	0915	?	1940	v 50. letech odstraněn
Doubrava u Milhostova	0920	?	1899	zanikl při zrušení polní cesty
Doubrava u Milhostova	0921	?	1945	v současnosti nebyl nalezen
Doubrava u Milhostova	0922	?	1940	v současnosti nebyl nalezen
Hazlov	0924	?	1902	r. 1913 odstraněn
Hněvín	0926	?	1902	v současnosti nebyl nalezen
Horka	0931	?	1940	v současnosti nebyl nalezen
Horka	0932	?	1940	v současnosti nebyl nalezen
Horní Lažany	0929	?	1940	v současnosti nebyl nalezen
Hranice	0933	?	1898	r. 1960 odstraněn
Cheb – Na Spáleništi	0935	?	1899	v současnosti nebyl nalezen
Cheb	0936	?	1899	v současnosti nebyl nalezen
Cheb	1180	?	1941	v současnosti nebyl nalezen
Cheb u kostela sv. Jodoka	1712	?	1932	zanikl při bombardování
Cheb	1963	?	1941	v současnosti nebyl nalezen
Cheb – Skalka	0048	?	1985	od r. 2014 nezvěstný
Chlumeček	0938	?	1926	v současnosti nebyl nalezen
Jesenice	0939	?	1928	v zatopené části obce
Krapice	0941	?	1933	v současnosti nebyl nalezen
Krásná	0942	?	1940	v současnosti nebyl nalezen
Lesinka	0944	?	1925	v současnosti nebyl nalezen
Návrší	0947	?	1940	v současnosti nebyl nalezen
Okrouhlá	0949	?	1899	v současnosti nebyl nalezen

Ostroh	0952	?	1925	v současnosti nebyl nalezen
Podhoří	0953	?	?	při stavbě silnice odstraněn
Skalná	0959	1394	1945	v současnosti nebyl nalezen
Skalná	0962	1394	1931	v současnosti nebyl nalezen
Stebnice	0054	1591	1899	od r. 2005 nezvěstný
Stebnice	0964	1591	1899	zatopen nádrží Jesenice
Stebnice	1184	1591	1899	zatopen nádrží Jesenice

Příloha č. 3: Soupis výdajů za zatčení, soud a popravu Michela Wagnera v Knize vydání, 1675.

Výdaje, které nastaly při zatčení:

- městskému pacholkovi kvůli Michelu Wagnerovi ze Skalky, který svého chlapce, jako vlastního syna zavraždil nožem na chléb, za spoutání do želez 0 zlatých 56 krejcarů
- dále mu (městskému pacholkovi) za nyní již „justiciárovaného“ delikventa Michela Wagnera, který od 7. srpna do 5. února u něho byl zatčený, teda za 189 dní po 5 krejcarech, to dohromady dělá 15 zlatých 45 krejcarů
- potom za dozor u 3 výslechů po 3 krejcarech 0 zlatých 9 krejcarů
- za předvedení k vyhlášení rozsudku 0 zlatých 56 krejcarů
- za bezpečný doprovod na popraviště a zavolání popravičního 0 zlatých 28 krejcarů
- a k tomu za rozličné „victuálie“ a víno pro zatčeného poslední 3 dny před exekucí 0 zlatých 1,5 krejcarů
- Friedrichovi Ludwigovi, pasekáři, který je otcem delikventa, jakož i švagrům Arnoldovi a Peterovi Rubnerovi ze Seuckhenreuthu, každému po 3 krejcarech celkem 6 krát za předvolání 1 zlatý 12 krejcarů
- oněm městským strážníkům za dvoudenní střežení provinilce a za doprovod na popraviště 1 zlatý 24 krejcarů
- radničnímu sluhovi za různé pochůzky a posluhy 1 zlatý 0 krejcarů
- 5. září kvůli delikventovi Michelu Wagnerovi do Ingolstadtu k informativnímu svědectví vyslanému Pohlovi, což stálo 12 zlatých a universitě pak poplatek, celkem 17 zlatých 45 krejcarů
- 27. září Adamovi Worscherovi, který byl rovněž kvůli svědectví vyslán do Wirzburgu, poplatek 3 zlaté 0 krejcarů
- potom za svědectví 9 zlatých 0 krejcarů
- potom 14. prosince byl k závěrečnému svědectví ve věci zatčeného Michela Wagnera vyslán do Ingolstadtu Barthel Freundner z Dirschenreuthu, což stálo se všemi poplatky 18 zlatých 45 krejcarů
- 7. března popravičnímu za stětí zatčeného Michela Wagnera 1 zlatý 30 krejcarů
- Johannu Adamovi Söltnerovi starému soudci, za různé výslechy a snahu v případě Michela Wagnera 1 zlatý 0 krejcarů
- potom za „čtvrťák“ vína 0 zlatých 40 krejcarů
- panu soudnímu písaři za stejnou snahu 1 zlatý 0 krejcarů
- Wolfu Adamovi Schneiderovi, soudci 1 zlatý 0 krejcarů
- oběma pánům z rady, kteří pomáhali při doprovodu, každému za jeden „truňk“ vína po 40 krejcarech 1 zlatý 20 krejcarů
- 15. února zedníkům, kteří vyspravili popraviště za pivo a chleba 2 zlaté 30 krejcarů

Seznam obrazových příloh

- I. **Základní pojmy kamenného kříže**
zdroj: VÍT, Jaroslav. Názvosloví a popis. In *Sborník Společnosti pro výzkum kamenných křížů 2013*. Aš: Muzeum Aš, 2013. 162 s. ISBN 978-80-904226-2-9. s. 63.
- II. **Svoz křížů v Podhradu**
evidenční čísla: 0043, 0044, 0045, 1794, 1795, 1796, 1797
zdroj: STEIDL, J. Oskar. Die alten Steinkreuze in Böhmen und im Sudetengau, I. Teil. *Unser Egerland*, 1941, roč. 45, s. 23 – 34. Příloha mezi s. 28 a 29.
- III. **Trojice křížů v Hazlově**
evidenční čísla: 0023, 0026, 0027
zdroj: KABOVÁ, Lucie. *Kamenné kříže* [online]. Dostupné z: <<http://absolventi.gymcheb.cz/2006/lukabov/druhy/priloha.html>>. [cit. 2015-03-30].
- IV. **Trojice křížů v Plesné**
evidenční čísla: 0030,0031,0032
zdroj: *Muzeum Cheb. Smírčí kříže na Chebsku. Plesná* [online]. Dostupné z: <<http://www.muzeumcheb.cz/odbor/krize/plesna/0030/05f.html>>. [cit. 2015-03-29].
- V. **Trojice křížů v Milhostově**
evidenční čísla: 0040, 0041, 0050
zdroj: *Suehnekreuz. Mühlessen* [online]. Dostupné z: <<http://www.suehnekreuz.de/>>. [cit. 2015-03-24].
DREYHAUSEN, Walter von. *Die alten Steinkreuze in Böhmen und im Sudetengau*. 163 s. Reichenberg: Sudetendeutsche Verlag Franz Kraus, 1940. s. 146.
- VI. **Dvojice křížů v Milhostově**
evidenční čísla: 0038, 0039
zdroj: STEIDL, J. Oskar. Die alten Steinkreuze in Böhmen und im Sudetengau, I. Teil. *Unser Egerland*, 1941, roč. 45, s. 23 – 34. Příloha mezi s. 28 a 29.
- VII. **Dvojice křížů v Dolním Žandově**
evidenční čísla: 0604, 0965
zdroj: Národopisné a textilní muzeum Aš. Centrální evidence kamenných objektů – karta 0604, 0965.
- VIII. **Kříž v Dolním Žandově**
evidenční číslo: 0919
zdroj: *Kamenné kříže. Dolní Žandov* [online]. Dostupné z: <<http://www.kamennekrize.cz/Dolni-Zandov/item.aspx?id=3423>>. [cit. 2015-03-29].

- IX. **Kříž a torzo v Polné**
evidenční čísla: 0025, 0956
zdroj: *Suehnekreuz. Hirschfeld* [online]. Dostupné z: <<http://www.suehnekreuz.de/>>. [cit. 2015-03-23].
- X. **Kříž v Polné**
evidenční číslo: 0653
zdroj: BELISOVÁ, Natalie – BĚLOHRADSKÝ, René – BOŘIL, Petr. *Kamenné kříže Čech, Moravy a Slezska*. Liberec: Knihy 555, 2013. 272 s. ISBN 978-80-86660-37-0. s. 29.
- XI. **Kříž v Aši u hřbitova**
evidenční číslo:0017
zdroj: VÍT, Jaroslav, ed. *Kamenné kříže Čech a Moravy: sborník Společnosti pro výzkum kamenných křížů*. Aš: Muzeum Aš, 2007. 204 s. ISBN 978-80-254-1254-1. Obrazová příloha II – 1.
- XII. **Kříž v Aši**
evidenční číslo: 0018
zdroj: *Kamenné kříže. Aš* [online]. Dostupné z: <<http://www.kamennekrize.cz/As/item.aspx?id=3417>>. [cit. 2015-03-27].
- XIII. **Kříž u Aše**
evidenční číslo: 0019
zdroj: *Kamenné kříže. Aš* [online]. Dostupné z: <<http://www.kamennekrize.cz/As/item.aspx?id=3373>>. [cit. 2015-03-27].
- XIV. **Kříž v Dolní Hraničné**
evidenční číslo: 0051
zdroj: *Kamenné kříže. Dolní Hraničná* [online]. Dostupné z: <<http://www.kamennekrize.cz/Dolni-Hranicna/item.aspx?id=3434>>. [cit. 2015-03-30].
- XV. **Kříž v Horní Hraničné**
evidenční číslo: 0052
zdroj: *Suehnekreuz. Oberkunreuth* [online]. Dostupné z: <<http://www.suehnekreuz.de/>>. [cit. 2015-03-29].
- XVI. **Kříž v Horní Hraničné**
evidenční číslo: 0053
zdroj: *Suehnekreuz. Oberkunreuth* [online]. Dostupné z: <<http://www.suehnekreuz.de/>>. [cit. 2015-03-29].
- XVII. **Kříž u Chebu / Stein**
evidenční číslo: 0028

zdroj: Národopisné a textilní muzeum Aš. Centrální evidence kamenných objektů – karta 0028.

XVIII. Kříž u Chebu / Myslivna

evidenční číslo: 0571

zdroj: VÍT, Jaroslav, ed. *Kamenné kříže Čech a Moravy: sborník Společnosti pro výzkum kamenných křížů*. Aš: Muzeum Aš, 2007. 204 s. ISBN 978-80-254-1254-1. Obrazová příloha II – 2.

XIX. Kříž v Podhradí

evidenční číslo: 0021

zdroj: *Kamenné kříže. Podhradí* [online]. Dostupné z: <<http://www.kamennekrize.cz/Podhradí/item.aspx?id=3351>>. [cit. 2015-03-30].

XX. Kříž v Podhradí u Maraka

evidenční číslo: 0020

zdroj: *Kamenné kříže. Podhradí* [online]. Dostupné z: <<http://www.kamennekrize.cz/Podhradí/item.aspx?id=3352>>. [cit. 2015-03-30].

XXI. Kříž u Lipné

evidenční číslo: 0024

zdroj: *Kamenné kříže. Lipná* [online]. Dostupné z: <<http://www.kamennekrize.cz/Lipna/item.aspx?id=3358>>. [cit. 2015-03-30].

XXII. Kříž v Dřenicích

evidenční číslo: 0651

zdroj: BELISOVÁ, Natalie – BĚLOHRADSKÝ, René – BOŘIL, Petr. *Kamenné kříže Čech, Moravy a Slezska*. Liberec: Knihy 555, 2013. 272 s. ISBN 978-80-86660-37-0. s. 30.

XXIII. Kříž v Bříze

evidenční číslo: 1103

zdroj: BELISOVÁ, Natalie – BĚLOHRADSKÝ, René – BOŘIL, Petr. *Kamenné kříže Čech, Moravy a Slezska*. Liberec: Knihy 555, 2013. 272 s. ISBN 978-80-86660-37-0. s. 29.

XXIV. Kříž u Komorní Hůrky

evidenční číslo: 0046

zdroj: *Kamenné kříže. Komorní Hůrka* [online]. Dostupné z: <<http://www.kamennekrize.cz/Komorni-Hurka-Klest/item.aspx?id=3343>>. [cit. 2015-03-30].

XXV. Kříž na Svatém kříži

evidenční číslo: 0035

zdroj: Státní okresní archiv Cheb - Háje, Svatý Kříž (Gehaag, Heiligenkreuz), 1895.

- XXVI. **Kříž v Dolních Pasekách**
evidenční číslo: 0829
zdroj: BELISOVÁ, Natalie – BĚLOHRADSKÝ, René – BOŘIL, Petr. *Kamenné kříže Čech, Moravy a Slezska*. Liberec: Knihy 555, 2013. 272 s. ISBN 978-80-86660-37-0. s. 30.
- XXVII. **Kříž v Mostku**
evidenční číslo: 0029
zdroj: *Kamenné kříže. Mostek* [online]. Dostupné z: <<http://www.kammenekrize.cz/Mostek/item.aspx?id=3473>>. [cit. 2015-03-30].
- XXVIII. **Kříž v Trojmezí**
evidenční číslo: 0022
zdroj: Národopisné a textilní muzeum Aš. Centrální evidence kamenných objektů – karta 0022.
- XXIX. **Kříž ve Dvorku**
evidenční číslo: 0036
zdroj: BELISOVÁ, Natalie – BĚLOHRADSKÝ, René – BOŘIL, Petr. *Kamenné kříže Čech, Moravy a Slezska*. Liberec: Knihy 555, 2013. 272 s. ISBN 978-80-86660-37-0. s. 27.
- XXX. **Kříž v Povodí**
evidenční číslo: 0958
zdroj: DREYHAUSEN, Walter von. *Die alten Steinkreuze in Böhmen und im Sudetengau*. 163 s. Reichenberg: Sudetendeutsche Verlag Franz Kraus, 1940. s. 146.
- XXXI. **Kříž v Mlýnku**
evidenční číslo: 0033
zdroj: *Muzeum Cheb. Smírčí kříže na Chebsku. Mlýnek* [online]. Dostupné z: <<http://www.muzeumcheb.cz/odbor/krize/mlynek/0033/02f.html>>. [cit. 2015-03-29].
- XXXII. **Kříž v Kopanině**
evidenční číslo: 0034
zdroj: BELISOVÁ, Natalie – BĚLOHRADSKÝ, René – BOŘIL, Petr. *Kamenné kříže Čech, Moravy a Slezska*. Liberec: Knihy 555, 2013. 272 s. ISBN 978-80-86660-37-0. s. 28.
- XXXIII. **Kříž ve Hněvíně**
evidenční číslo: 0925
zdroj: *Suehnekreuz. Knöba* [online]. Dostupné z: <<http://www.suehnekreuz.de/>>. [cit.

2015-03-23].

- XXXIV. **Kříž v Opatově**
evidenční číslo: 0950
zdroj: VÍT, Jaroslav, ed. *Kamenné kříže Čech a Moravy: sborník Společnosti pro výzkum kamenných křížů*. Aš: Muzeum Aš, 2007. 204 s. ISBN 978-80-254-1254-1. Obrazová příloha II – 9.
- XXXV. **Kříž v Lomničce**
evidenční číslo: 0049
zdroj: *Suehnekreuz. Steingrub*[online]. Dostupné z: <<http://www.suehnekreuz.de/>>. [cit. 2015-03-23].
- XXXVI. **Kříž v Maškově**
evidenční číslo: 0037
zdroj: *Kamenné kříže. Maškov* [online]. Dostupné z: <<http://www.kammenekrize.cz/Maskov/item.aspx?id=3418>>. [cit. 2015-03-29].
- XXXVII. **Kříž u Dolních Dvorů**
evidenční číslo: 0917
zdroj: BELISOVÁ, Natalie – BĚLOHRADSKÝ, René – BOŘIL, Petr. *Kamenné kříže Čech, Moravy a Slezska*. Liberec: Knihy 555, 2013. 272 s. ISBN 978-80-86660-37-0. s. 32.
- XXXVIII. **Kříž u Hůrky**
evidenční číslo: 0934
zdroj: *Muzeum Cheb. Smírčí kříže na Chebsku. Hůrka* [online]. Dostupné z: <<http://www.muzeumcheb.cz/odbor/krize/hurka/0934/02f.html>>. [cit. 2015-03-29].
- XXXIX. **Karel Šrámek – akvarel nedochovaného kříže ve Skalné, 1925**
evidenční číslo: 0959
zdroj: Západočeské muzeum v Plzni, národopisné oddělení, NMP 13408
- XL. **Karel Šrámek – akvarel nedochovaného kříže u Ostroha, 1925**
evidenční číslo: 0952
zdroj: Západočeské muzeum v Plzni, národopisné oddělení, NMP 13408
- XLI. **Karel Šrámek – akvarel křížů v Horní Vsi u Dlouhých Mostů (dnes uložené v lapidáriu muzea Cheb), 1927**
evidenční čísla: 0042, 0176
zdroj: Západočeské muzeum v Plzni, národopisné oddělení, NMP 13392
- XLII. **Karel Šrámek – akvarel nedochovaného kříže u Skalné, 1931**
evidenční číslo: 0960

zdroj: Západočeské muzeum v Plzni, národopisné oddělení, NMP 24284

XLIII. **Karel Šrámek – akvarel nedochovaného kříže u Jodoka v Chebu, 1932**
evidenční číslo: 1712

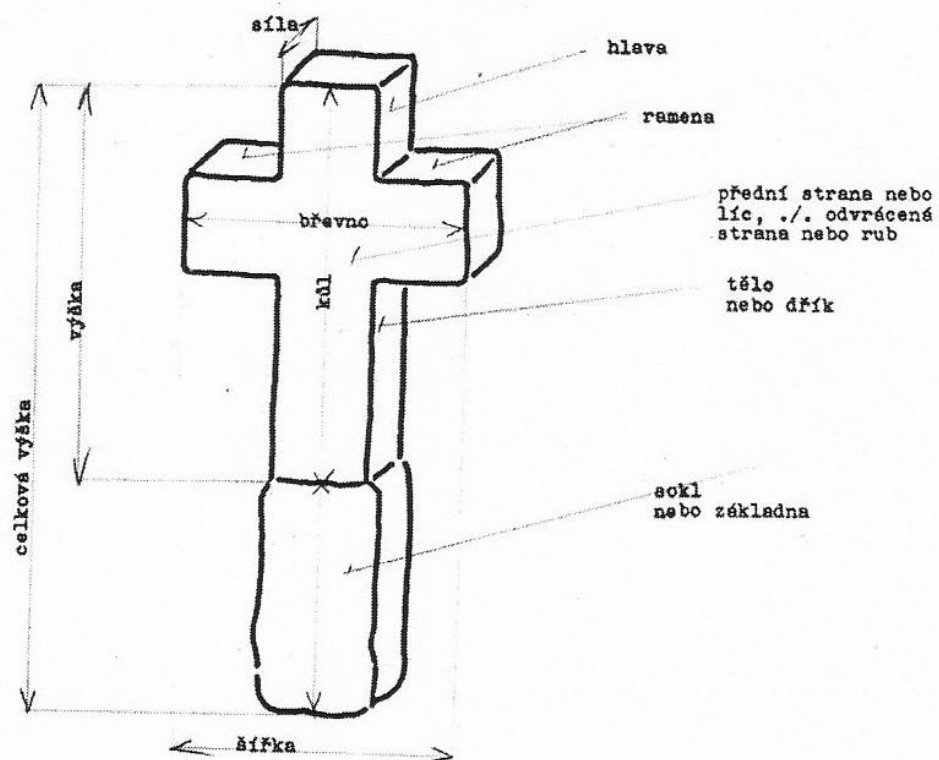
zdroj: Západočeské muzeum v Plzni, národopisné oddělení, NMP 24293

XLIV. **Karel Šrámek – akvarel nedochovaného kříže v Okrouhlé, 1933**
evidenční číslo: 0949

zdroj: Západočeské muzeum v Plzni, národopisné oddělení, NMP 24293

XLV. **Karel Šrámek – akvarel nedochovaného kříže v Krásné u Aše, 1933**
evidenční číslo: 0942

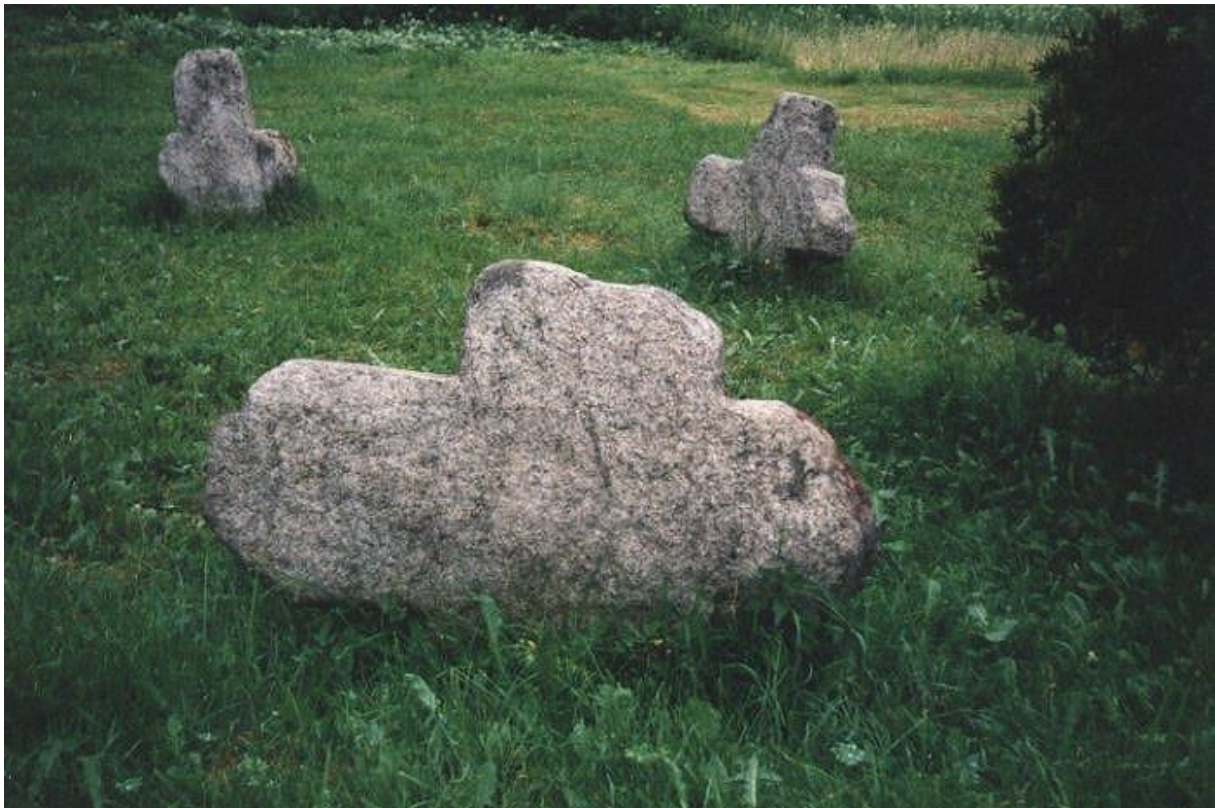
zdroj: Západočeské muzeum v Plzni, národopisné oddělení, NMP 24283



Příloha I. Základní pojmy kamenného kříže



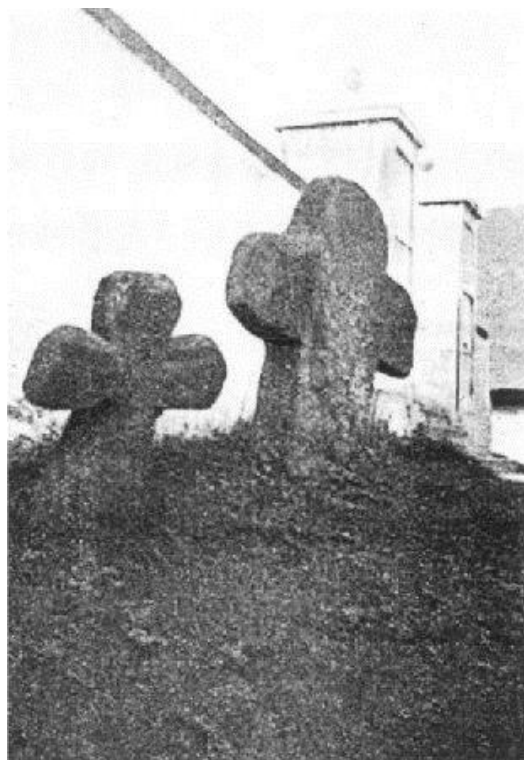
Příloha II. Svoz křížů v Podhradí v roce 1941 a 2014



Příloha III. Trojice křížů v Hazlově v roce 2006 a 2014



Příloha IV. Trojice křížů v Plesné v roce 2010 a 2015



Příloha V. Trojice křížů v Milhostově v roce 1928, 1940 a 2014



Příloha VI. Dvojice křížů v Milhostově v roce 1941 a 2014



Příloha VII. Dvojice křížů v Dolním Žandově v roce 2014
(na první fotografii kříž 0965 v roce 2002, na druhé fotografii kříž 0604 v roce 1991)



Příloha VIII. Kříž v Dolním Žandově v roce 2003 a 2014



Příloha IX. Kříž a torzo v Polné v roce 1934 a 2014



Příloha X. Kříž v Polné v roce 1990 a 2014



Příloha XI. Kříž v Aši u hřbitova v roce 1985 a 2015



Příloha XII. Kříž v Aši v roce 2003 a 2015



Příloha XIII. Kříž u Aše v roce 2002 a 2015



Příloha XIV. Kříž v Dolní Hradičné v roce 2003 a 2014



Příloha XV. Kříž v Horní Hraničné v roce 2002 a 2014



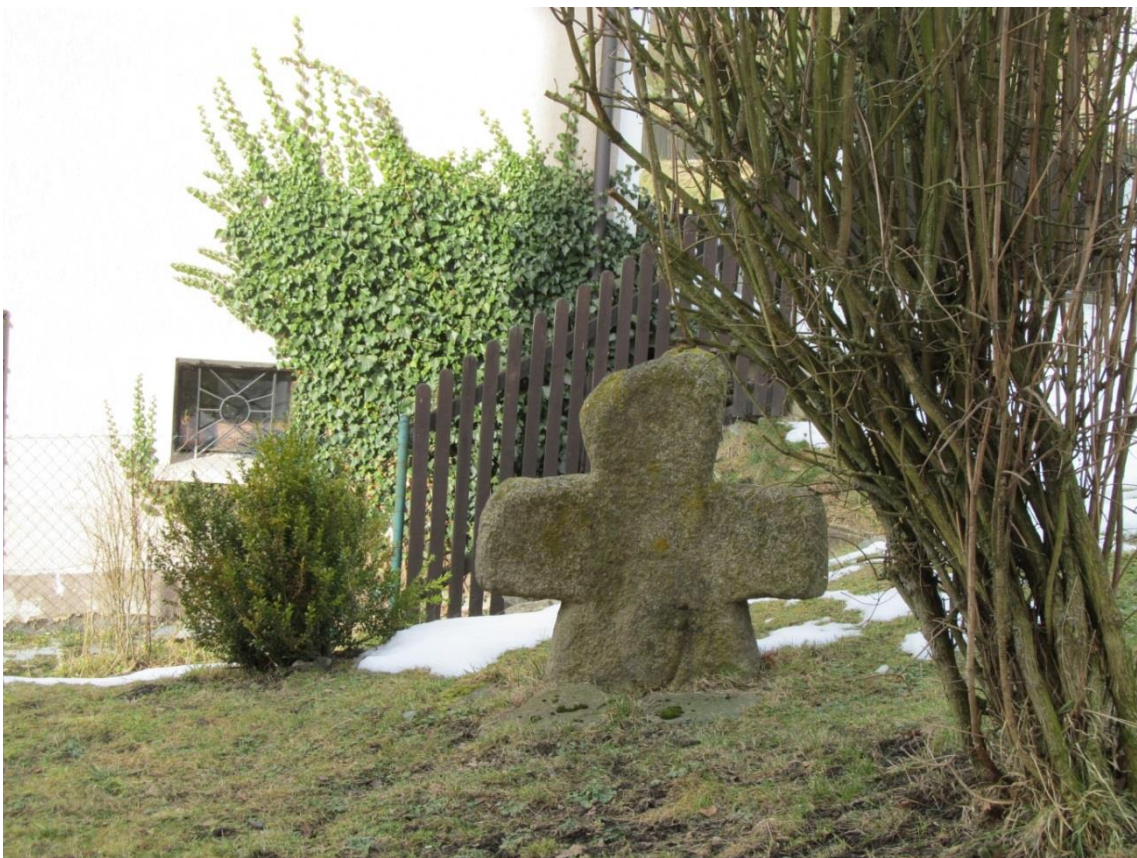
Příloha XVI. Kříž v Horní Hraničné v roce 1977 a 2015



Příloha XVII. Kříž u Chebu / Stein v roce 1984 a 2014



Příloha XVIII. Kříž u Chebu / Myslivna v roce 1987 a 2015



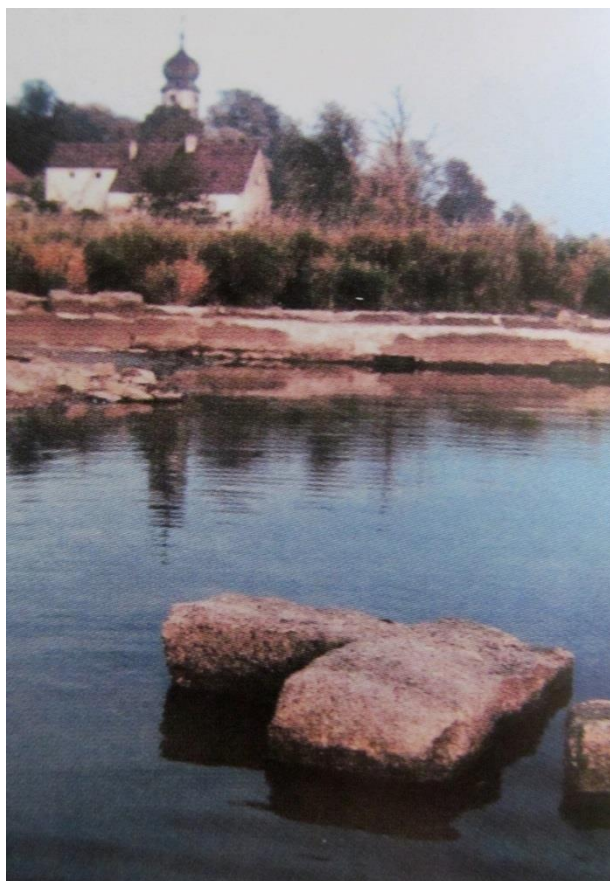
Příloha XIX. Kříž v Podhradí v roce 2002 a 2014



Příloha XX. Kříž v Podhradí u Maraka v roce 2002 a 2014



Příloha XXI. Kříž u Lipné v roce 2002 a 2014



Příloha XXII. Kříž v Dřenicích v roce 1990 a 2014



Příloha XXIII. Kříž v Bříze v roce 2002 a 2014



Příloha XXIV. Kříž u Komorní Hůrky v roce 2001 a 2014



Příloha XXV. Kříž na Svatém kříži v roce 1895 a 2015



Příloha XXVI. Kříž v Dolních Pasekách v 50. letech 20. století a v roce 2015



Příloha XXVII. Kříž v Mostku v roce 2003 a 2014



Příloha XXVIII. Kříž v Trojmezí na počátku 21. století a v roce 2014



Příloha XXIX. Kříž ve Dvorku v roce 1983 a 2014



Příloha XXX. Kříž v Povodí v roce 1940 a 2014



Příloha XXXI. Kříž v Mlýnku v roce 2010 a 2014



Příloha XXXII. Kříž v Kopanině v roce 1986 a 2015



Příloha XXXIII. Kříž ve Hněvíně v roce 2002 a 2015



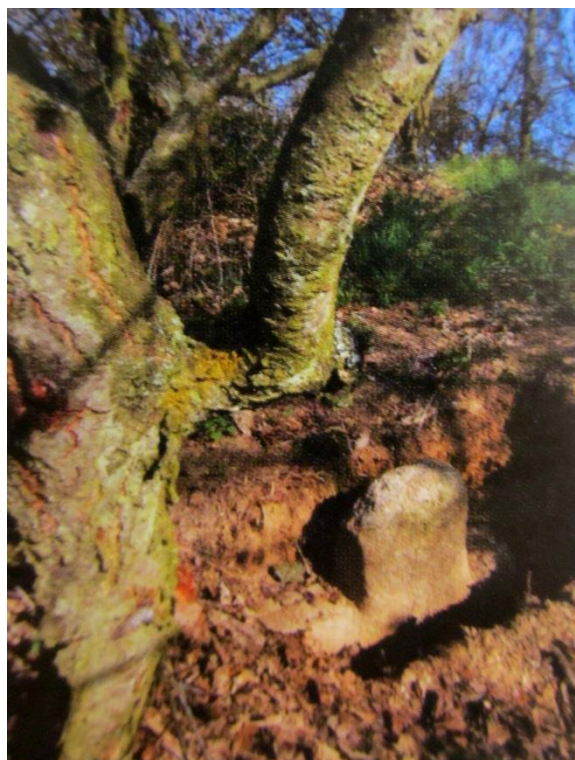
Příloha XXXIV. Kříž v Opatově v roce 2001 a 2014



Příloha XXXV. Kříž v Lomniče v roce 2002 a 2014



Příloha XXXVI. Kříž v Maškově v roce 2002 a 2014



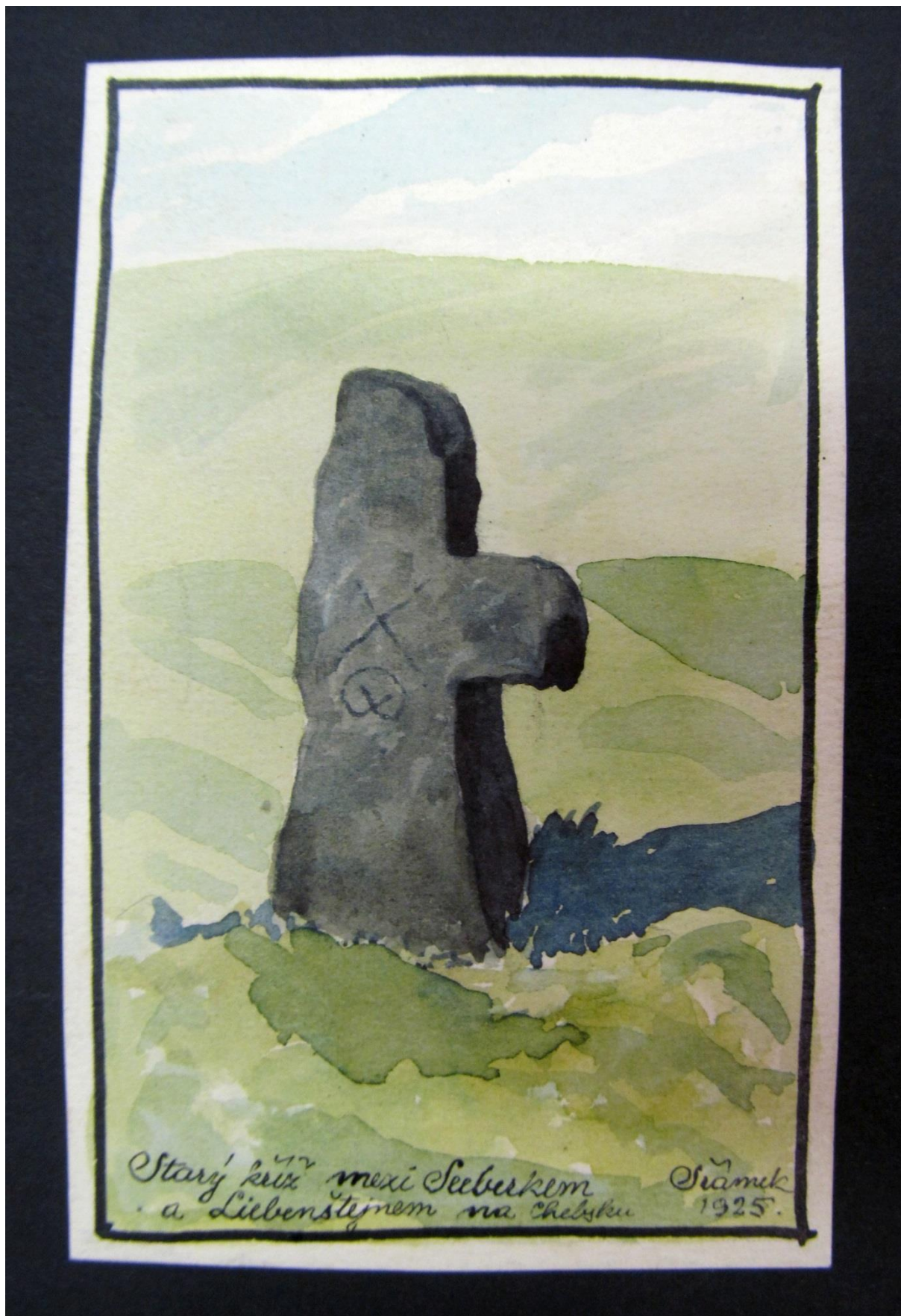
Příloha XXXVII. Kříž u Dolních Dvorů v roce 2010 a 2014



Příloha XXXVIII. Kříž u Hůrky v roce 2010 a 2014



Příloha XXXIX. Karel Šrámek – akvarel nedochovaného kříže ve Skalné, 1925



Starý kříž mezi Seberkem
a Liebenstjnem na Chebsku Šrámek
1925.

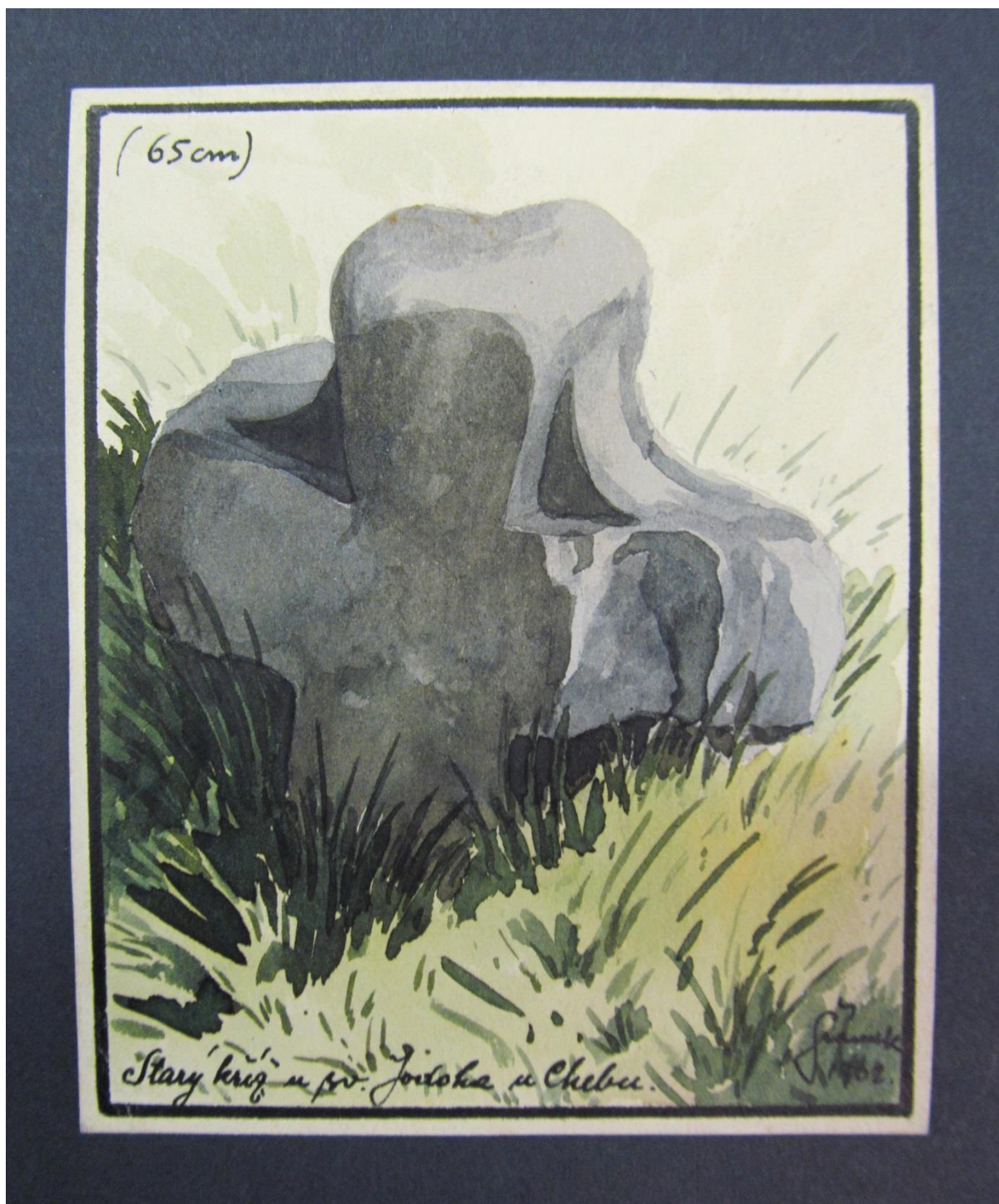
Příloha XL. Karel Šrámek – akvarel nedochovaného kříže u Ostroha, 1925



Příloha XLI. Karel Šrámek – akvarel křížů v Horní Vsi u Dlouhých Mostů
(dnes uložené v lapidáriu muzea Cheb), 1927



Příloha XLII. Karel Šrámek – akvarel nedochovaného kříže u Skalné, 1931



Příloha XLIII. Karel Šrámek – akvarel nedochovaného kříže u Jodoka v Chebu, 1932



Příloha XLIV. Karel Šrámek – akvarel nedochovaného kříže v Okrouhlé, 1933



Příloha XLV. Karel Šrámek – akvarel nedochovaného kříže v Krásné u Aše, 1933