

**ZÁPADOČESKÁ UNIVERZITA V PLZNI**

**FAKULTA PEDAGOGICKÁ**

Katedra historie



# **HISTORIE KRASLICKA**

**Regionální dějiny ve vlastivědě na 1. stupni  
základní školy**

Diplomová práce

Gabriela Wernerová

**Učitelství pro 1. stupeň ZŠ**

Vedoucí práce: PaedDr. Helena Východská

Místo a rok odevzdání: Plzeň, 2015

### **Čestné prohlášení**

Prohlašuji, že jsem diplomovou práci vypracovala samostatně s použitím uvedené literatury a zdrojů informací.

.....  
Gabriela Wernerová

### **Poděkování**

Ráda bych poděkovala všem členům svojí rodiny za to, že mě celých 5 let podporovali, nejvíce však svojí dceři. Také bych chtěla věnovat slova díků paní Janě Martinové, že mi poskytla pomocnou ruku a psychickou oporu nejen při psaní mé diplomové práce, ale i během studia.



## **Anotace**

Diplomová práce se zabývá historií města Kralice a stručnou historií přilehlých obcí. Je rozdělena na teoretickou, praktickou a didaktickou část.

Teoretická část diplomové práce pojednává o historii Kraslicka. Zabývá se vývojem názvu a erbu, vysvětluje, kdy a jak došlo k osídlení. Dále se věnuje událostem dotýkajících se města a ovlivňujících jeho pády a rozkvěty.

Praktická a didaktická část obsahuje soubor pracovních listů a realizovaných vyučovacích jednotek souvisejících s místem, kde žijeme - Kraslicemi.

Součástí teoretické, praktické a didaktické části jsou odkazy na další publikace nebo webové stránky, které pedagogům usnadní výuku vlastivědy na prvním stupni základní školy.

### **Klíčová slova**

historie; vlastivěda; Kraslice; místo, kde žijeme

## **Abstract**

This thesis deals with the history of the city rabbits and a brief history of the surrounding municipalities. It is divided into theoretical, practical and didactic portion.

The theoretical part of the thesis deals with the history of Kraslice. It deals with the development of the name and coat of arms, explains when and how it came to the settlement. It also discusses the events affecting the city and its influencing crashes and booms.

The practical and didactic portion includes a set of worksheets and implemented teaching units related to the place where we live - Easter eggs.

The theoretical, practical and didactic parts are links to other publications or websites that teachers facilitate learning geography at primary school.

### **Key words**

history; vlastivěda; Kraslice; the place where we live

## Obsah

<b>Úvod</b> .....	<b>10</b>
<b>Teoretická část</b> .....	<b>12</b>
<b>1 KRASLICKO</b> .....	<b>12</b>
1.1 Osidlování našeho území .....	12
1.2 Poloha Kraslicka .....	13
1.3 Obce Kraslicka.....	13
<b>2 KRASLICE</b> .....	<b>14</b>
2.1 Symboly města.....	15
2.1.1 Kraslická pečeť .....	15
2.1.2 Kraslický erb.....	15
2.2 Kraslický hrad a přehled vládnoucích rodů .....	16
2.3 Kraslice městem.....	18
2.4 Kraslice - volné horní město .....	20
2.4.1 Kraslický horní řád .....	21
2.5 Období třicetileté války .....	21
2.5.1 Doba po třicetileté válce .....	22
2.6 Kraslice po úpadku hornictví .....	23
2.7 Revoluční rok 1848.....	23
2.8 Průkopníci textilní tovární výroby v období průmyslové revoluce .....	25
2.8.1 J. L. de Ball a Comp. ....	25
2.8.2 Hlawatsch a Isbary.....	25

2.8.3	Fuchs, Meindl a Horn .....	26
2.8.4	Durst a Krey .....	26
2.9	Tovární výroba hudebních nástrojů .....	26
2.9.1	Bohland a Fuchs .....	26
2.9.2	Heinzmannové .....	27
2.9.3	Johann Langhammer.....	27
2.9.4	Anton Richard Breinl .....	27
2.10	Krvavá demonstrace .....	27
2.11	1. světová válka.....	28
2.11.1	Zajatecký tábor .....	29
2.12	2. světová válka a Adolf Hitler .....	30
2.12.1	Odsun Němců .....	31
2.12.2	Svědectví .....	32
2.13	Významní rodáci.....	34
2.13.1	Dotzauer.....	34
2.13.2	Starckové .....	35
2.13.3	Meinl.....	35
<b>3</b>	<b>STŘÍBRNÁ (Silberbach) .....</b>	<b>37</b>
3.1	Název obce.....	37
3.2	Historie a její vývoj.....	38
<b>4</b>	<b>BUBLAVA (Schwaderbach) .....</b>	<b>40</b>
4.1	Název obce.....	40



4.2	Historie a její vývoj.....	40
<b>5</b>	<b>ROTAVA (Rothau) .....</b>	<b>41</b>
5.1	Název obce.....	41
5.2	Historie a její vývoj.....	41
<b>6</b>	<b>PŘEBUZ (Frühbuss).....</b>	<b>43</b>
6.1	Název obce.....	43
6.2	Historie a její vývoj.....	44
6.3	Zajatecký tábor .....	44
<b>7</b>	<b>JINDŘICHOVICE (Heinrichsgrün) .....</b>	<b>45</b>
7.1	Název obce.....	45
7.2	Historie a její vývoj.....	45
	<b>Praktická část.....</b>	<b>47</b>
	<b>Didaktická část.....</b>	<b>70</b>
	<b>Edukační hodina CJS - místo, kde žijeme.....</b>	<b>70</b>
	Přílohy k edukační hodině.....	72
	<b>Závěr .....</b>	<b>78</b>
	<b>Resumé.....</b>	<b>80</b>
	<b>Summary .....</b>	<b>81</b>
	<b>Seznam použité literatury .....</b>	<b>82</b>
	<b>Seznam příloh .....</b>	<b>86</b>

# Úvod

Tématem mé diplomové práce se stala historie Kraslicka s následným praktickým využitím získaných vědomostí v učivu o regionálních dějinách ve vlastivědě na 1. stupni základní školy.

Toto téma jsem si vybrala zejména proto, že jako člověk tíhnu k historii svého města a rovněž proto, že jako učitelka jsem za 6 let praxe zjistila, že jestli máme žáky učit o dějinách národa a pak i celého světa, měli by nejprve získat vztah k místu, kde žijí, vědět více o jeho památkách a způsobu života jeho obyvatel v dobách minulých. Jsem toho názoru, že nejdůležitějším úkolem pedagogů vyučujících dějiny na prvním stupni, by mělo být vzbuzení zájmu o danou problematiku. Měli bychom být schopni docílit toho, aby žáci měli chuť sami zjišťovat další informace a hlavně jim ukázat co nejvíce alternativních zdrojů, ve kterých je mohou samostatně vyhledávat. Vycházkami, exkurzemi a jinými aktivitami také docílíme jak zpestření výuky, tak i náležitého přiblížení minulosti města Kraslice a jeho přilehlého okolí.

Dalším důvodem zvoleného tématu byl osobní záměr zjistit více o své rodině. Při zpracovávání seminární práce na téma „Historie mého města“ ve druhém ročníku jsem se při zjišťování informací a hledání literárních pramenů dostala do Státního okresního archivu v Jindřichovicích. Nejen, že jsem zjistila, co obnáší práce s letitými dokumenty, ale také jsem objevila zajímavé informace týkající se mé rodiny, které mi byly dosud neznámé. Po prostudování archiválií jsem pocítila povinnost zjistit o svém původu více. Zároveň tak vzrostl zájem o hlubší prozkoumávání historie místa, kde jsem se narodila.

Diplomovou práci jsem rozdělila do tří částí, a to teoretickou, praktickou a didaktickou. V teoretické části se věnuji stručné historii několika přilehlých obcí - jejich poloze, vzniku obce, jejího názvu a zběžnému nahlédnutí do jejich vývoje.

Mnohem podrobněji se pak zaměřuji na historii města Kraslice, kde sleduji postupný vývoj obce, důležité události a osobnosti. Obé je přehledně řazeno v tematických kapitolách.

Cílem praktické části diplomové práce bylo vytvořit pracovní sešit pro výuku regionálních dějin ve vlastivědě na prvním stupni. Školy ve městě nedisponují ničím takovým a kolegové si tedy podpůrné prostředky pro výuku musí tvořit sami. Práce nese název „Cesta za poznáním města Kraslice“ a jeho základem je učít žáky dovednosti „číst s porozuměním“. V jeho první části pracují na základě textu na dalších úkolech, používají svoji představivost a prohlubují schopnost samostatného myšlení. Vizuální stránka pracovního sešitu je uzpůsobena tomu, aby žáky co možná nejvíce zaujala. Jeho další součástí jsou pak úkoly do jednotlivých vyučovacích předmětů na probírané historické téma.

Dílním cílem poslední části didaktické části bylo vytvořit takovou edukační hodinu, aby žákům usnadnila vstřebávání informací o vybraných památkách města.

Jako zdroj informací při práci mi posloužila regionální literatura. Knihy jsem si zapůjčila v Městské knihovně, potřebné písemné dokumenty jsem vyhledala ve Státním okresním archivu v Jindřichovicích a důležitým zdrojem byl také dědeček.

Za základ dostupných pramenů považuji publikace od místního kronikáře pana Václava Kotěšovce - Kraslická kronika, Pod Zámeckým vrchem a Pohledy do historie měst a obcí Kraslicka.

První kniha vytvořena z důvodu absence česky psaného historického přehledu je zpracována časově chronologicky. Autor čerpal z archivů a ze studované německé literatury. Pod zámeckým vrchem – výbor z dějin a pověstí starých Kraslic je překladem knihy německého autora Brandla Hermana. Nese název „Sagen und geschichtliche Erzählungen aus dem westlichen Erzgebirge“. V překladu to znamená „Legendy a historické příběhy ze západního Krušnohoří“. Publikace obsahuje sbírku pověstí z Kraslic a jejich okolí a údaje o nejstarší historii města.

Cenným zdrojem dat pro mě byly návštěvy archivu, avšak nejcennějším se mi stalo přímé svědectví o druhé světové válce a o událostech kolem odsunu německého obyvatelstva z pohraničí. Pamětníkem je děda z otcovy strany.

## Teoretická část

### 1 KRASLICKO

Nejstarší zjištěné památky o pobytu člověka v horním Poohří, na Chebsku a Karlovarsku spadají do mezolitu. Byli to neandrtálci a živilí se lovem zvěře. Od 4. tisíciletí se lidé věnovali zemědělství, pastevectví, poznali i kovy, rozmohlo se hrnčířství a kovářství. Doba bronzová přivedla do naší části Krušných hor první obyvatele. Ale ani toto období pravěku neodkrylo úplně svá tajemství. *Stáří hrotu bronzového kopí a zlomku náramku z Kraslic se zatím nepodařilo prokázat a další doklady chybí<sup>1</sup>*. Únětický lid na prahu doby bronzové posílil lid mohylový a bohatstvím Krušných hor byl přilákan také lid lužický. Důkazy o tomto ale nemáme. Nebyly zde realizovány žádné větší archeologické výzkumy, a tak doklady o nejstarším osídlení Kraslicka jsou stále ještě utajeny<sup>2</sup>.

#### 1.1 Osidlování našeho území

Na území dnešních Kraslic se pravděpodobně daleko v minulosti rozkládal prales. První známky života, které souvisí s obděláváním půdy a hornictvím jsou prokázány ve 12.století<sup>3</sup>. Historie Kraslicka sahá až do raného středověku. Hovoří se o dvou osadách slovanského původu. Jedná se o osadu Hory (Horn – 1350) u Oloví a osada Loučná. Historik Arthur Müller psal, že údolí řeky Svatavy osídlily rody Srbů. Poskytovalo jim po porážce na Labi bezpečný úkryt. Toto tvrzení je doloženo listinou z roku 1143<sup>4</sup>.

V nejstarších dobách se území dnešních Kraslic nalézalo na hranicích dvou oblastí, a to Chebska a Sedlecka (viz. příloha 1), ke kterému náleželo území dnešního Sokolovska a Karlovarska. Sedlecko bylo v 9. století připojeno k českému přemyslovskému státu. O osídlení Kraslicka se poprvé dovídáme ve 12. století, kdy klášter Waldsassen dostal povolení od krále Vladislava II. k osídlení území od Lubů až k řece Svatavě. Ta se stala hranicí klášterního panství<sup>5</sup>.

---

<sup>1</sup> Prokop, V.: *Kapitoly z dějin Sokolovska*. Sokolov: Okresní muzeum Sokolov, 1994. s.10

<sup>2</sup> Kotěšovec, V.: *Kraslická kronika*. Vydání 1. Klatovy: Nakladatelství Českého lesa v Domažlicích, 2006. ISBN: 80-86125-71-8, s. 12

<sup>3</sup> Jachymovský, V.: *600 let města Kraslic*. MNV, 1970. č.j. Kult 05/70-Lo, s. 10

<sup>4</sup> Kotěšovec, V.: *Kraslická kronika*. Vydání 1. Klatovy: Nakladatelství Českého lesa v Domažlicích, 2006. ISBN: 80-86125-71-8, s. 13

<sup>5</sup> Kotěšovec, V.: *Pohledy do historie měst a obcí Kraslicka*. Vydání 1. Praha 5: Nakladatelství Ostrov, 2011. ISBN: 978-80-86289-70-0, s. 8

## 1.2 Poloha Kraslicka

Území se nachází v malebném klínu Krušných hor, které tvoří hranice naší země se Spolkovou republikou Německo, konkrétně se Saskem. Celé město leží ve 4 km dlouhém, 200–300 m hlubokém, severojižním údolí řeky Svatavy. Vzdálenost z okresního města Sokolov je 24 km a z centra k německému Klingenthalu je to pak zhruba 6 km. Rozloha města spolu s přilehlými částmi je 8135 ha.

## 1.3 Obce Kraslicka

Kraslicko tvoří 40 obcí, kde u každé z nich je uveden letopočet nebo století jejího vzniku, a to dle nejstarších písemných zpráv. (viz. příloha 2)

Kraslice - 1356, Stříbrná - 1601, Bublava - 1601, Nová Ves - 1631, Smolná - 1602, Rotava - 1549, Šindelová - 1584, Sněžná - 1348, Krásná - 1348, Jindřichovice - 1273, Loučná - 1273, Přebuz - 1553, Tisová - 16.st., Oloví - 14.st., Kámen - 1301, Kostelní - 1158, Počátky - 1348, Hraničná - 1785, Čirá - 1158, Valtěřov - 1348, Černá - 1158, Liboc - 1422, Studenec - 1601, Leopoldovy Hamry, Nové Domy - 1671, Mlýnská - 1348, Háj - 1523, Stará - 1314, Mezihorská - 1454, Hradecká 1523, Poušť - 1565, Milíře - 1561, Krásná Lípa - 1512, Obora - 16.st., Ptačí - 16.st., Chaloupky, Rolava - 1581, Heřmanov - 1341, Zelená hora - 16.st., Hory - 1350.

Po roce 1945, tedy konci 2.světové války, některé z obcí zanikají. Důvodem je odsun německých obyvatel. Docházelo k vyliďňování a devastaci.

Mezi zaniklé obce řadíme:

Bublava - Aschberg, Černá (Schwarzenbach), Hraničná (Markhausen), Kámen (Stein), Kostelní (Kirchberg), Krásná Lípa (Schönlind), Leopoldovy Hamry (Leopoldhammer), Liboc (Frankenhammer), Milíře (Kohling), Neuhäuser (Neuhäuser), Nová Ves u Kraslic (Neudorf), Obora (Hochgarth), Počátky (Ursprung), Stará (Altengrün), Hory (Horn), Studánka (Schönbrunn), Šindelová (Schindlwald), Tisová (Theißau)<sup>6</sup>

---

<sup>6</sup> Beran, P: *Zaniklé obce* [online]. [cit. 2014-28-12] Dostupný z <<http://www.zanikleobce.cz/index.php?menu=11&okr=3409>>

## 2 KRASLICE

Kraslice vznikly jako řada malých dvorců. Osady se zvětšovaly příchodem horníků a podnikatelů, až slynuly v jeden celek, pozdější městečko. Hornictví je zde pamatováno již od 13.st. a podle Sternberga bylo jedním z nejstarších v Čechách. V průběhu staletí bylo k pojmenování užíváno mnoho různých tvarů.

Greklis - 1272, Gresslin a Gressel - 13.st., Greselin - 1404, Gresslas - 1412, Greslein - 1413, Greszles - 1488, Gresles - 1522, Grazles - 1524, Kraslicy - 1541, Graslos - 1577, Gresslass - 1605, Graslos - 1611, Gresslas - 17.st., Gräszlitz - 1644, Graslitz - 1847, Kraslice, Grasslitz - 1854, Kraslice, Graslitz - 1854.

Předpokladem je, že pojmenováním „zum Gresslas“ byl myšlen vrch na městem, dnes nazývaným Hradiště (Hausberg). Základ jména tvořilo „graz“ - tímto výrazem označujeme jehličnatou křovinu nebo špičatý les. Odpovídá mu však i slovo palouk, pastvina. To pak odpovídá poloze města nad stokem tří potoků<sup>7</sup>.

### Teorie vzniku města

Jednou z teorií bylo, že základem jména bylo staroněmecké „graz“ značící jehličnatou křovinu nebo špičatý les. Název přešel na hrad stojící na kopci. Jmenoval se Greslos nebo Greslas, také ale Neue Haus (Nový hrad). Označení pak přešlo na osadu na úpatí kopce, která je zmiňována v listinách jako „Greslas unter dem neuen Haus“ – Kraslice pod Novým Hradem. Naproti tomu historik Franz Ermold tvrdil, že původní osada vznikla v podhradí, jehož prvními obyvateli byli panští služebníci, myslivci, dřevorubci, uhlíři a sběrači smoly. Domněnka historika Rennera zase byla taková, že město vděčí za svůj vznik horníkům z horního Sazka, které do zdejší krajiny dovedli páni z Plavna. Bývalý ředitel gymnázia dr. Traixler byl přesvědčený o tom, že vznikly spojením vesnic založených na tomto území klášterem Waldsassen<sup>8</sup>.

---

<sup>7</sup> Kotěšovec, V.: *Kraslická kronika*. Vydání 1. Klatovy: Nakladatelství Českého lesa v Domažlicích, 2006. ISBN: 80-86125-71-8, s. 23

<sup>8</sup> Kotěšovec, V.: *Pohledy do historie měst a obcí Kraslicka*. Vydání 1. Praha 5: Nakladatelství Ostrov, 2011. ISBN: 978-80-86289-70-0, s. 23

## 2.1 Symboly města

Právo užívat znak a prapor bylo jedním z práv městských a obecných úřadů. Znaky měst byly až do začátku 90.let minulého století tvořeny v rozporu se zásadami heraldiky. Po tomto období došlo k úpravám mnohých městských znaků a jejich symbolů. Kraslice učinily úpravu svého znaku a symbolů tak, aby splňoval požadavky heraldiky. Používání znaku v Kraslicích dokládá až dokument z roku 1541, kdy bylo město povýšeno na svobodné horní město. Součástí byla i pečeť.

### 2.1.1 Kraslická pečeť

Průměr nejstarší známé pečeti je 28 mm. Po obvodu měla ozdobnou pásku a od pečetního pole dvěma linkami dělený opis SIGILUM-GRESSELICZ. Uprostřed byl původní městský znak - velké písmeno G vyobrazeno v gotické podobě. Nad ním byla umístěna královská koruna a po jeho stranách letopočet 15-41 (viz. příloha 3). Ve této střední velikosti se pečeť užívala ještě ve 2. pol. 17. století. O něco menší ji pak Krasličané používali v 17. a 18. století. Měřila 21 mm. Mosazné pečetidlo, kterým se potom vyráběly pečetě o velikosti 42 mm, si nechalo město vyrobit v 1. pol. 18. století. Pečetě z něj měly nápis SIGLUM.IN.DE.FREIEN.BEGK.STAT.GRASTLITZ a na vnější straně byl ohraničen věncem (viz. příloha 4).

### 2.1.2 Kraslický erb

Kraslice získaly svůj erb roku 1370 z rukou Karla IV. Toto tvrzení nelze doložit. První známá podoba je až z roku 1541, kdy byly Kraslice povýšeny na horní město. Stalo se tak za dob, kdy město vlastnil Jeronym Šlik. Tehdy znak tvořil gotický štít s velkým gotickým písmenem G. Znak Kraslic patří mezi tzv. mluvící erby. Písmeno odkazuje na německou (nebo latinskou) podobu jména města (něm. Greslas, Graslitz, lat. Gresselic). Krasličtí obyvatelé s rostoucí důležitostí města sami znak upravovali. Dnes je používána obdoba původního středověkého erbu<sup>9</sup>.

---

<sup>9</sup> Kotěšovec, V.: *Kraslická čítanka: vlastivěda*. Kraslice: Nakladatelství Ostrov, 2013. ISBN: 978-80-86289-70-0, s. 13

## Vývoj znaku<sup>10</sup>

První podoba kraslického znaku bylo písmeno G v gotické formě a královská koruna ležela přímo na písmenu (viz. příloha 5). To mělo symbolizovat, že město Kraslice náleží ke královské komoře.

Později byla koruna přesazena z písmena na štít (viz. příloha 6). Město se tak pyšnilo znakem, který mohly užívat pouze ta královská. Neexistují ale doklady o tom, že tak bylo právem.

Na konci 18. století došlo k další změně. Tentokrát byly přidány dva štítonoše – figury, které ze stran znak drží. Těmito štítonoši byly černo-stříbrní gryfové. Písmeno G bylo vyobrazeno v latinské formě (viz. příloha 7).

V roce 1950 měl být znak změněn tak, aby korespondoval se společenskými změnami. Podle návrhu mělo být písmeno G nahrazeno písmenem K, aby vyjadřovalo český název města a modrá barva štítu měla být vystřídána červenou. (viz. příloha 8) Barevnost erbu by pak šla ruku v ruce s národními barvami a souhlasila by s revoluční ideologií. Tato zásadní změna nebyla naštěstí schválena.

Na počátku 90. let 20. století byla schválena současná podoba znaku (viz. příloha 9), kdy v původním návrhu bylo i to, že se město vrátí k historickému erbu. Gotické písmeno G ale vypadá jako devítka, což by dle tehdejších zastupitelů bylo lidmi zaměňováno. Jako heraldická figura bylo tedy zvoleno latinské písmeno G.

## 2.2 Kraslický hrad a přehled vládnoucích rodů

Nad městem se vypíná u soutoku řeky Svatavy a Stříbrného potoka mohutný ostroh Zámeckého nebo také Domáciho vrchu. Na jeho temeni stál královský hrad zvaný Neuhaus, pravděpodobně založený strážci obchodní cesty Erfurtské, vedoucí z Lokte přes Chodov do Saska a dělící se u Tatovic k Nejdku a Kraslicím.

První zmínka o hradu pochází z r. 1272, kdy jej měl Přemysl Otakar II. udělit jako léno Jindřichovi staršímu z Plavna i s osadou v podhradí. Jindřich pocházel z německého rodu vlastníčího území Vogtland v nynějším Sasku. Součástí léna bylo i přilehlé okolí s měděnými doly. To je současně i první zpráva o Kraslicích. Listina, která však toto tvrzení dokládá, byla zfalšována a pochází až z 15. století.

---

<sup>10</sup> *Kraslice* [online]. [cit. 2014-28-12] Dostupný z < <http://www.kraslice.cz/obcan/mesto-kraslice/historie-mesta/?more=148#msg148> >



Do r. 1370 je drželi páni z Plavna, Jindřichovi synové, kteří ho opevnili silnou zdí a v jeho útrokách nechali vybudovat několik vodních nádrží. Později dostaly jméno „sedm studní“. Držitelé hradu měli sídlo v Plavně a správou svého majetku pověřovali úředníky. Jedním z prvních hejtmanů byl podle historika Franze Ernolda jistý pán z Kravanzu, který nechal postavit první dům pod hradem. Jeho dnešní adresa je v ulici 5. května číslo popisné 318<sup>11</sup>. Město pak bylo znovu přiřazeno přímo koruně. Roku 1401 zastavil Václav IV. Kraslice saským rytířům Jindřichovi a Konrádovi z Reitenbachu, jež přešli r. 1404 na stranu míšeňského markraběte Viléma, který bojoval v Německu právě proti Václavovi IV. Loupeživí rytíři Reitenbachové se svým příbuzenstvem podnikali z hradu časté loupeživé a pustošivé nájezdy do okolí, a proto byl r. 1412 loketským purkrabím Jankem Maleříkem dobyt a poničen. Vypáleno bylo i městečko. Dobývání je vyobrazeno v Kronice Pankráce Engelharda (viz. příloha 10). Zajatci se stali Jindřichův a Konrádův bratr Vilém a Konrádův syn Konrád. Ostatní Reitenbachové se vzdali a podrobili králi a jako zajatci byli propuštěni. Hrad poté obsadil Janek Maleřík, musel jej však na Václavův příkaz po r. 1413 vrátit původním majitelům, kteří své sídlo pravděpodobně opravili. Roku 1448 prodal Mikuláš z Reitenbachu Kraslice Neidhardu Thossovi z Erlebachu, ten je ale o dva roky později postoupil pánům z Plavna<sup>12</sup>. Hrad připadl Jindřichu II. z Plavna. Tento významný člen zelenohorské jednoty se dostal brzy do konfliktu s novým králem Jiřím z Poděbrad. Jeho državy byly prohlášeny za ztracené. Když Jindřich viděl, že vojensky kraslický hrad neudrží, raději jej vypálil sám. S ním bohužel i městečko. To umožnilo králi Jiřímu odejmout mu kraslické panství a dát je v léno svým saským stoupencům bratrům Konrádovi, Hanušovi a Pecoldovi z Miliny. Ale r. 1487 je získali nazpátek páni z Plavna. Kraslice tehdy držel jako manství Jindřich III., syn bývalého protivníka Jiřího z Poděbrad Jindřicha II. Na začátku 16. století ztratil Jindřich III., který byl tehdy hejtmanem Loketského kraje, na nějaký čas hrad a panství dobyté rodem Šliků. Kraslice mu byly vráceny až potom, co o tom rozhodl zemský soud v Praze roku 1506. Jindřich těsně před smrtí svěřil panství (asi jako zástavu) Václavu Elpognárovi ze Senfeldu.

Další, kdo získal Kraslice, avšak za neznámých okolností, byl Hanuš Pluh z Rabštejna, pán na Bečově a pozdější nejvyšší kancléř Království českého. Ten je prodal r. 1527 se souhlasem krále Ferdinanda I. Jeronýmovi Šlikovi z Holiče. Ten byl nucen jej v roce 1548,

---

<sup>11</sup> Kotěšovec, V.: *Kraslická kronika*. Vydání 1. Klatovy: Nakladatelství Českého lesa v Domažlicích, 2006. ISBN: 80-86125-71-8, s. 22

<sup>12</sup> Jachymovský, V.: *600 let města Kraslic*. MNV, 1970. č.j. Kult 05/70-Lo, s.11

i s výnosnými rudnými doly, vyměnit za švaberské panství. Důvodem bylo nevydařené povstání českých stavů proti králi Ferdinandu I. V té době byl ještě hrad obyvatelný. Ferdinand I. jej asi kolem r. 1551 dal jako dar i s panstvím svému oblíbenci Jindřichovi IV. z Plavna, nejvyššímu kancléři Království českého. Ovšem krátce po Jindřichově smrti r. 1554 synové prodali kvůli dluhům Kraslice opět Šlikům, tentokrát Jáchymovi. O město se ucházel r. 1567 i král Maxmilián II., ale rychlejší byl Jiří Glouchovský ze Šumburka, který na králi r. 1577 vymohl, že Kraslice byly zapsány jeho rodu dědičně.

Od druhé poloviny 16. století bydleli majitelé v novém panském domě u farního kostela, starý hrad zůstal opuštěn a dle historika Sommera byly poslední zbytky hradu v roce 1787 rozvezeny jako stavební materiál pro stavbu domů ve městě a na kopci zůstaly dodnes jen rozvaliny a propadlé sklepy<sup>13</sup> (viz.příloha 11). Jedním z posledních majitelů se stal Jan Hartvíkovi z Nostic, jehož rod už ve zdejších kraji získal v r. 1622 panství Falknov (dnes Sokolov) a v r. 1627 Jindřichovice. Nosticům patřily Kraslice až do r. 1848.

Z bývalého hradu nezbyly kromě dobře patrného hradiště s valy a příkopy žádné stavební části. Na zalesněný hradní vrch vedou dnes dvě přístupové cesty – jedna od kostela, druhá od horního konce města. Obě se spojují pod vrcholem a stoupají k nejvyššímu místu bývalého hradu, skalnatému bradlu, které se prudce svažuje k západu do údolí Stříbrného potoka.

### **2.3 Kraslice městem**

Je známé, že Karel IV. podporoval rozvoj obchodu, řemesel a dolování. Výnosy, které z nich proudily byly od nepaměti hlavním zdrojem bohatství českých králů. Nově zakládaná města jim poskytovala oporu proti rozmachu šlechty. Král tedy potřeboval najít oporu i v nově získaném území. Strážní hrad, přítomnost obchodní cesty a bohaté doly, to byly faktory ovlivňující přeměnu Kraslic na městečko.

Datem povýšení byl 15. srpen 1370, kdy spolu s německým Schöneckem a Karlovými Vary při návštěvě Norimberka povýšil Karel IV. Kralice pod Novým Hradem na město a tím získalo stejná práva a privilegia jako Loket. Měšťané, tedy vlastníci domů, byli osvobození od placení daní, měli právo mílové, právo mýta, svobodného odkazování

---

<sup>13</sup> Kotěšovec, V.: *Pod zámeckým vrchem – výbor z dějin a pověstí starých Kraslic*. Vydání 1. Sokolov: Stráž 108, 1988, s. 13

majetku, držení krčem, sladoven, masných krámů, právo na vlastní samosprávu. Bylo umožněno svobodné provozování řemesel, ze kterých plynuly značné příjmy.

*<sup>14</sup>My Karel, z Boží milosti římský císař, rozmnožitel říše po všechny časy, král v Čechách etc. Oznamujeme a známo činíme veřejně tímto listem všem, kdož jej uvidí nebo uslyší čtený, že My, s ohledem na věrnost města, kterou Nám, království Českému a Koruně naši milí a věrní měšťané Kraslic, ležících pod Novým Domem, pilně přinášejí a všemožnými službami denně dokazují, prokazujeme jim touto listinou a se zvláštní milostí po poradě s Našimi knížaty, pány a věrnými z královské moci v Čechách tuto milost, aby oni mohli bez odporu a překážek míti v budoucích časech veškerou svobodu, práva a dobré zvyky, jaké má a v budoucnu mít bude Naše a Našeho království město Loket.*

*Proto přikazujeme všem knížatům, zemským pánům, vladykům, purkrabím, úředníkům, soudcům, purkmistrům, konšelům, obecním zastupitelstvům měst a všechněm Našim a Našeho Království Českého poddaným, kolik jich je a bude, aby nepřekáželi jmenovaným měšťanům a obyvatelům města Kraslice a jejich nástupcům v jejich svobodě, právech a dobrých zvycích nižádným způsobem, aby naopak je chránili a hájili proti komukoliv a vyhnuli se tak Naší těžké nemilosti.*

*Tato listina byla stvrzena přivěšením Naší císařské pečeti a byla vydána v Norimberce roku 1370 po narození Krista a v den úmrtí Pany Marie, v 25. roce panování Našeho římského, 24. roce českého a v 16. roce Našeho císařství.*

Originál této listiny se nezachoval, ale toto právo v dalších dobách každý respektoval, uznával a nikdo si nedovolil o ní pochybovat. Privilegium se zachovalo pouze v jediném opisu loketské rady v roce 1599. Opsaný dokument císaře Zikmunda z 30. července 1437 potvrzuje Karlovu listinu a cituje její znění.

Karlovy představy o městě ale Kraslice neplnily. Stále zůstávalo na úrovni vesnice. Nikdy nemělo ani hradby. Tvořilo ho zhruba padesát usedlostí s několika řemeslníky a horníky. Ermold uvádí, že za Karla IV. zde byly otevřeny nové jámy a štolý, došlo sem mnoho

---

<sup>14</sup> Kotěšovec, V.: *Pod zámeckým vrchem – výbor z dějin a pověstí starých Kraslic*. Vydání 1. Sokolov: Stráž 108, 1988, s. 17

nových havířů a jiných pracovníků. Zabydlovali se na nově vzniklé ulici Hübelpointgasse. Ve městě zřejmě byla fara, kostel a hřbitov<sup>15</sup>.

## 2.4 Kraslice - volné horní město<sup>16</sup>

V roce 1541 byly Kraslice povýšeny na „volné horní město“. Pro potvrzení této události neexistuje žádný doklad kromě městské pečeti, na které je letopočet 1541. Kraslice už platily za dobře spořádané město se zavedeným městským zřízením a pevným městským způsobem života. Většina obyvatel nacházela obživu v horním podnikání.

Město rostlo díky těžbě rud, na něž byla zdejší oblast opravdu bohatá. Jednalo se především o měď, cín, stříbro, olovo, železo a pravděpodobně i trochu zlata. Mnohé z osad vznikly jako hornická sídliště. Při každé změně majitelů panství se mluví o horních právech s držbou souvisejících panství. Zajímavé je ale to, že se Agricola ve svých spisech se o zdejším dolování vůbec nezmiňuje. Stejně tak Petr Albinus se ve své „Meissner Bergchronika“ z roku 1589 o kraslickém hornictví nezmiňuje. Ani na nejstarších známých mapách Čech nejsou Kraslice zakresleny. Možné vysvětlení je takové, že Kraslice byly malým městem bez velkého významu a svou polohou dosti odlehlé.

V literatuře 15. a 16. století jsou Kraslice připomínány a dokládány. Roku 1495 byla v Lipsku vytištěna kniha „Judicium Jovis“ od chebského humanisty Pavla Schneevogela, zvaného Niavis. Ten již přesně uvádí místa jako Mucknebühl (Komáří vrch) a Hausberg.

Rok 1628 uškodil hornictví na Kraslicku nejvíce. Zdejší kostel byl pro evangelické bohoslužby uzavřen a duchovní proto město opustili. Tamní kněží se usadili nedaleko za hranicemi, na území dnešního Klingenthalu. Spolu s nimi se ale uchýlili k vystěhování i mnozí zámožní měšťané a důlní podnikatelé<sup>17</sup>.

---

<sup>15</sup> Kotěšovec, V.: *Kraslická kronika*. Vydání 1. Klatovy: Nakladatelství Českého lesa v Domažlicích, 2006. ISBN: 80-86125-71-8, s. 24

<sup>16</sup> Brandl Hermann: *Geschichtliche Mitteilungen aus dem Bezirke Graslitz mit vollständiger „Steuer Rolla“ 1654*. Rotava: 1928, s. 13

<sup>17</sup> Kotěšovec, V.: *Pod zámeckým vrchem – výbor z dějin a pověstí starých Kraslic*. Vydání 1. Sokolov: Stráž 108, 1988, s. 20

### 2.4.1 Kraslický horní řád<sup>18</sup>

Byl vytištěn r. 1601 ve Freibergu. Uděloval majitelům domu např. tyto povinnosti: řádné placení stanovených dávek - poplatky za špitál, školu, kostel, tzv. čtvrtletní peníz z každého díla, zvláštní dávky na udržování cest a vodních struh. Horní hejtmanství (Berghauptmannschaft) se skládalo z horního hejtmana, perkmistra a jednoho přísežného. Ukazuje to na velký rozmach kraslického dolování. Po r. 1550 se projevila krize, ale Kraslice byly tou dobou druhým největším báňským městem na české straně Krušných hor. Při nalezení ložiska ho dal havíř prohlédnout přísežným. Teprve po zjištění jeho jakosti horní mistr potvrdil právo na zapsání do horní knihy. Nejoblíbenější jména pro šachty a štoly byla jména světců a náboženských pojmenování jako Evangelista, Boží požehnání, Boží vůle, ... V 16. století byly ještě oblíbenějšími Janové. Právem horního mistra bylo zakazovat škodlivý způsob dolování a nařít jiný, určit počet havířů pro jednotlivé čelby, trestat ty, kdo nechali zřít štoly nebo jiné důlní chodby. Šumburský horní řád ukazuje, že vedle mědi se zde těžil i cín a olovo. Ložiska mědi byla především na Zelené hoře, Tisové, na cín pak u Stříbrné, olovo bylo k nalezení v bezprostřední blízkosti města, na Hradišti, Dobyčím vrchu a Krawanzenbergu.

Informace z dosud zachované kraslické horní knihy z let 1590 - 1614 dokladují velkou kolonizační sílu hornictví na Kraslicku. Celý okres měl 3,1 čtvereční míle, z toho hornická oblast měřila 0,78 čtvereční míle. Na jednu čtvereční míli připadalo 22 296 obyvatel, v horních oblastech Kraslicka to pak bylo 16 102.

## 2.5 Období třicetileté války

Kraslice byly nejhoršího zla této války ušetřeny. Trpěly méně, než ostatní česká města díky poloze stranou stranou hlavních silnic a taky proto, že patřily evangelickému rodu podléhající ochraně saského kurfiřta, který byl císařovým spojencem. Teprve roku 1632, kdy Sasové napadli Gustava Adolfa ( švédský král, padl v bitvě 16.11.1632), přišli sem pověstní Holkovi jezdci ( polští žoldnéři ve švédských službách). Mnoho obyvatel zahynulo, město bylo vypleněno a vypáleno. Obyvatelé města, kteří byli včas informováni o přesunu vojenských oddílů, stačili ještě velkou část svého majetku schovat. Místem

---

<sup>18</sup> Kotěšovec, V.: *Kraslická kronika*. Vydání 1. Klatovy: Nakladatelství Českého lesa v Domažlicích, 2006. ISBN: 80-86125-71-8, s. 36

úkrytu se stala tzv. Medvědí díra (Bärenloch), jeskyně na pravé straně dnešního Černého kopce naproti hřbitovu u cesty směrem do Lubů. V letech 1640 bylo město již znovu obnoveno.

Za dobu trvání války zasáhli náš kraj různé epidemie. V roce 1633 zasáhl naši oblast mor. Vyžádal si nejvyšší počet obětí. Jeho výskyt přímo v Kraslicích podrobněji popsán nebyl. Ale A. Müller ve svém spisku „Pohledy do minulosti Klingenthalu a okolních míst“ podotknul, že v roce 1633 si mor vyžádal čtených obětí. Zaměstnanci kraslických pivovarů měli určenou povinnost svážet na hřbitov a pochovávat mrtvé právě při takových epidemiích. Další pustošení přinesly boje se Švédy a úplnou pohromou se stali vzbouření císařští vojáci (polští kazáci), kteří se dožadovali průchodu přes naše území do vlasti.

### **2.5.1 Doba po třicetileté válce**

První úplný soupis daňových povinností v Českém království z roku 1654 - Berní rula (Steuerrolla) má ve svém obsahu císařskou komisí zapsané všechny domky, pozemky, usedlosti, živnosti a doly nacházející se na území Kraslic. V roce 1650 bylo v Kraslicích 345 domů, 3 mlýny, 2 pivovary, 1 měděný a 1 železný hamr, 40 domů bylo opuštěných. O čtyři roky později zde bylo 237 domů (40 pustých) s 1185 obyvateli, 5 mlýnů, 30 selských dvorců. Výčet obyvatel a jejich profesí je takový: 53 horníků (což ukazuje úpadek hornictví), jedna žena v něm pracující, 8 provozníků pro doly, 2 důlní kováři, 2 taviči, 1 tavič mědi, perkmistr, 1 horní konšel, 3 mlynáři, 4 ševci, 1 řemenář, 4 palíři kořalky, 11 nádeníků, 1 pláteník a zároveň švec, 3 krejčí, 6 řezníků, 1 puškař, 1 houslař, 1 provazník, 3 koželuzi, 1 podkovář, 3 kováři, 1 truhlář, 1 bednář, 1 mydlář, 1 tesař, 1 kupec, 1 lékař a 41 vdov. O jednom občanů se říká, že vede potulný život (vandrovní). Do personálu spravující město patřil purkmistr, rychtář, městský písař, úřední posel, panský správce. Na panství bylo dohromady 191 domů s obyvateli, 2 vyhořelé, 9 pustých, 1 nově postavený, 4 mlýny, ale pouze 458 obyvatel. Zavedení střelné práce při dolování mědi v roce v roce 1627 však úpadek dolování nezastavilo. Od 17. století má hornictví v oblasti Kraslic už jen nepatrný význam<sup>19</sup>.

---

<sup>19</sup> Kotěšovec, V.: *Kraslická kronika*. Vydání 1. Klatovy: Nakladatelství Českého lesa v Domažlicích, 2006. ISBN: 80-86125-71-8, s. 43-45

## 2.6 Kraslice po úpadku hornictví

V Kraslicích se začala rozvíjet výroba hudebních nástrojů. Obyvatelé byly ke změně obživy donuceni úpadkem hornictví. Na prvním místě tu ale stála výroba textilu. Objevují se zde první zárodky paličkování krajek, tkalcovství, pletařství, výroby bílého zboží a v roce 1799 začala výroba již zmíněných hudebních nástrojů<sup>20</sup>.

V roce 1722 zde byl jediný punčochář, nyní (r. 1771) měl už více jak 21 nástupců, přadláci se rozrostli ze 17 na číslo 28. Výrobou plátna se zabývalo 8 mistrů a paličkováním krajek 25 vdov.

V roce 1799 začala výroba dřevěných hudebních nástrojů. Prvním výrobcem tohoto významného cechu byl Petr Ignác Riedl. Josef Keylwerth získal od hraběte Nostice v roce budovy v Zelené hoře a zřídil tam spřádací stroj. V roce 1818 vybudoval potomek staré kraslické rodiny barvířů Václav Kühnl v horních Kraslicích továrnu na modrotisk, další pak Martin Popp ve Stříbrné v budovách prázdné mosazárny, 1826 založil Leopold Thomas na místě staré drátovny přádelny a česárny, Jan Langhammer je zase spojen s počátky výroby foukacích harmonik v roce 1827. Tehdy dílny dosáhly výroby 6000 ks za rok. Další významné továrny vznikly na místech starých kraslických mlýnů. Například Breinlova hračkárna, továrna na hudební nástroje, pletárna. Vznikaly i nové továrny, a to nejen na již zmíněné hudební nástroje, záclony, samet, perleťové knoflíky, bělidla, medailónky, ale i pletárny, apod. Počátek 19. století znamenal velký vzestup zdejšího průmyslového podnikání<sup>21</sup>.

## 2.7 Revoluční rok 1848

V Kraslicích k nepokojům nedošlo. Lidé revoluci oslavovali nerevolučně. Střílelo se do vzduchu, pilo se, procházelo ulicemi. Ale i mezi těmito lidmi se našlo několik horkých hlav, a především tlupa mládeže v otrhaných šatech vytloukla okna měšťanských domů a došlo dokonce k pokusům o jejich zapálení. Tomu učinily konec nasazené bezpečnostní sbory. Příčinou tohoto hněvu bylo, že jindřichovický nosticovský úřad odmítl poskytnout lesní louky k pasení dobytka v době, kdy lid trpěl velikou bídou. 7. září 1848 bylo přijetí zákona o zrušení poddanství začátkem nové územní reorganizace. Sčítání obyvatelstva r.

<sup>20</sup> Jachymovský, V.: *600 let města Kraslic*. MNV, 1970. č.j. Kult 05/70-Lo, s.18-19

<sup>21</sup> Kotěšovec, V.: *Kraslická kronika*. Vydání 1. Klatovy: Nakladatelství Českého lesa v Domažlicích, 2006. ISBN: 80-86125-71-8, s. 61

1869 ukázalo, že největším městem dnešního Sokolovska byly Kraslice s 6335 obyvateli. Sokolov měl tehdy o téměř celou polovinu méně.

1. června 1876 došlo k zahájení provozu Buštěhradské dráhy na trati Falknov - Dolní Kraslice, 1. října 1886 pak došlo k jejímu prodloužení až do Klingenthalu. Postavilo se Horní nádraží. Kraslice se díky dráze, která umožňovala export zboží nejen do přilehlých zemí, ale i do zámoří, staly moderním průmyslovým střediskem (viz. příloha 12).



## 2.8 Průkopníci textilní tovární výroby v období průmyslové revoluce<sup>22</sup>

### 2.8.1 J. L. de Ball a Comp.

Někdy v roce 1750 založil Geldern Antonius Reimirus de Ball tkalcovnu sametu. Jeho syn převzal obchod v roce 1786 a později jeho synové, kteří ji prodali v roce 1861 spolupracovníkům Hermannu Reifenstuhlovi a Hermannu van der Upwichovi. Ti uvedli do provozu mechanické stavy na výrobu sametů. Podnik se rozrůstal a rychle si získal oblibu v celé monarchii i pozdější republice. Kraslický podnik (viz.příloha 13) zaměstnával 500 dělníků, z toho bylo 300 tkalců. Vedením pobočky byli pověřeni ředitelé Josef Kuntschik a Hugo Tirichter.

### 2.8.2 Hlawatsch a Isbary

1826 - 1832 zbudoval Leopold Thomas přádelnu na česané příze. Roku 1908 závod vyhořel a byl předělán na mechanickou tkalcovnu se 700 stavy na látky a podšívky Hlawatsch a Isbary (od roku 1889). Firmu založil 1829 Karl Hlawatsch. Počátkem výroby byly vlněná sukna a polohedvábné dámské látky, od poloviny 19. století pak především turecké šály. Zajímavostí je, že tyto nejdříve tkali vojáci, kteří se to naučili v Egyptě během francouzské války od indických zajatců. Rudolf Fridrich Ernst Isbary podnikal velké cesty do mnoha zemí a jako první zřídil v Livornu roku 1849 komisní obchod s prodejem hedvábných výrobků z Rakouska, plátěného a soukenného zboží do Itálie, Tunisu, Alžírsku a Egypta. 1853 se oženil s dcerou Hlawatsche a 1856 se stal společníkem. Po odstoupení K. Hlawatsche na jeho místo nastoupil syn Rudolf, ale kvůli onemocnění musel i on obchodu zanechat a místo něj do vedení firmy nastoupili dva synové druhého šéfa - Viktor a Rudolf Isbaryové. 1889 koupili Thomasovu továrnu. Po jejich smrti továrnu převzal Rudolf mladší. Podnik vzkvétal a ke kraslické továrně přibyly další budovy. Firma patřila k největším v Rakousku. Isbary jako první z podnikatelů zavedl systém pro práce schopné. Kraslickou pobočku jako poslední řídil Adolf Menzel.

---

<sup>22</sup> Kotěšovec, V.: *Kraslická kronika*. Vydání 1. Klatovy: Nakladatelství Českého lesa v Domažlicích, 2006. ISBN: 80-86125-71-8, s. 72 - 81

### 2.8.3 Fuchs, Meindl a Horn

Johann Fuchs senior byl v deseti letech vyslán do Tábora, aby se naučil česky. Potom v otcově podniku rozvážel výrobky krajkářek a vyšivaček po celých Čechách, Moravě, Dolním a Horním Rakousku. Potom, co se stal pobočníkem, přesídlil do Kraslic a spolu s bratrem založil firmu Johann Fuchs Söhne. Roku 1862 zavádí vyšivací stroj v Rakousku a položil tak základ průmyslu výšivek v Krušných horách. Potomci Jan a Vilém se roku 1881 spojili se svým zetěm Josefem Meindlem a Ferdinandem Hornem (viz. příloha 14).

### 2.8.4 Durst a Krey

Syn zakladatele firmy Huberta Kreye, též Hubert, spolu s bratrancem Wilhelmem Fellerem, převzal vedení po jeho smrti pod názvem Durst a Krey (viz. příloha 15), barvírna v Kraslicích. Továrna s přistavěnou novou halou zaměstnávala 160 dělníků. Náplní jejich práce bylo i barvení plyše.

Dalšími průkopníky byli **Franz Kunzmann a syn, Josef Meindl, bratři Schulzové, Leopold Gottfried Thomas, Pilzové**

## 2.9 Tovární výroba hudebních nástrojů<sup>23</sup>

### 2.9.1 Bohland a Fuchs

Potom, co se Bohland Fuchs vrátil do Kraslic ze zkušené ve Francii, založil vlastní firmu. Rozjet ji se ale nepodařilo a proto odešel na vandr. Další pokus se uskutečnil roku 1850. Jeho společníkem se stal zdatný obchodník Martin Fuchs. 1870 jejich továrna (viz. příloha 16) zavádí jako první v Krušnohoří do výroby parní stroj. Kolem roku 1890 zde byla vyrobena i známá subkontrabasová tuba v B vázící 80 kg, měřící 2,40 m s délkou tubusu 13,68 m a roztrubem přes jeden metr (viz. příloha 17), která je přesně dvojnásobnou kopií kontrabasové tuby. Tato tuba je ozdobou bývalé Střední školy na výrobu hudebních nástrojů. Dnes je tato budova odloučeným pracovištěm SŠ, ZŠ a MŠ Kraslice.

---

<sup>23</sup> Kotěšovec, V.: *Kraslická kronika*. Vydání 1. Klatovy: Nakladatelství Českého lesa v Domažlicích, 2006. ISBN: 80-86125-71-8, s. 82-86

### **2.9.2 Heinzmannové**

Hans Heinzmann založil r. 1887 první specializovanou výrobu pouzder v Kraslicích. Karl Heinzmann zase v r. 1858 závod, kde se vyráběly smyčcové nástroje, kytary a mandoliny, loutny, tamburašské nástroje a součásti k nim. Nástupci pak rozšířili výrobu o nástroje pro jazzové orchestry: trubky, saxofony, suzafony, soupravy bicích a podobné. Továrna byla známá pod značkou HEIMA.

### **2.9.3 Johann Langhammer**

S tímto mužem se v Kraslicích roku 1827 objevil i nový nástroj - ústní harmonika. Rok na to ve své vlastní dílně začal s její výrobou. Později založil továrnu (viz. příloha18). Jméno Langhammer se vyskytovalo na Kraslicku mezi houslaři již v 18. století.

### **2.9.4 Anton Richard Breinl**

Po koupi Hussenova mlýnu v něm založil podnik vyrábějící dětské hračky. Nakupoval levně především dřevěný odpad, zakázky se hrnuly, a tak zaměstnával i domácí dělníky. Spolu s nimi také děti. Jeho továrna brzy patřila k největším v Evropě. Kromě hraček vyráběl také flétny, trubky, tahací harmoniky, housle, nábytek do dětských pokojů balónky a jiné levné pouťové zboží.

Dalšími zvučnými jmény jsou **Lausmannové, Riedlové, Hans Rölz, Stark a Köstler, Stowasserové, Emanuel Hüller, Anton Konrad Hüttl, Kohlertové.**

## **2.10 Krvavá demonstrace**

19. srpna 1899 došlo k rozbití oken několika demonstranty v budově okresního úřadu. Při rozhánění shromážděného davu bylo prý vyhozeno na četníky z nedalekého hostince několik sklenic od piva a ti odpověděli salvou, při níž bylo mnoho lidí zraněno a čtyři zastřeleni. Pohřbu zastřelených se zúčastnilo přes 20 000 lidí. Památku obětí dnes připomíná ve změněné velikosti (z důvodu rozboření r.1990 a následného opětovného sestavení r. 1991) velký černý pomník na hřbitově se jmény Michal Dietl – 56 let, Jiří Bauml – 27 let, Bedřich Stowasser – 15 let, Rudolf Rödiger – 20 let.

Dnem ukázky obrovské síly dělnictva se stal 28. listopad 1905 čestně nazýván „rudý čtvrtek“. Byly zastaveny všechny závody a ulicemi prošel průvod, na němž bylo 5 000 účastníků<sup>24</sup>.

## **Rok 1904<sup>25</sup>**

*Kraslice byly sídlem c.k. okresního hejmanství, c.k. okresní školní rady, c.k. okresního soudu, pozemkového úřadu, berního úřadu, hlavního celního úřadu, okresní finanční a kontrolní správy i komisariátu finanční stráže. Byl zde c.k. poštovní a telegrafní úřad, byla zde dívčí i chlapecká obecná škola, měšťanská škola, živnostenská a obchodní pokračovací škola, odborná hudební škola, odborná škola pro ruční i strojové vyšívání, městská nemocnice, dva městské chudobince, okresní nemocnice, městské muzeum, městská spořitelna, spořitelní a záložní spolek, úvěrová pokladna výrobců hudebních nástrojů, dvě nádraží, velký počet továren, plynárna, elektrárna.*

### **2.11 1. světová válka**

Počátkem vyhlášení mobilizace počalo masové nastupování povolanců. Narychlo bylo uzavřeno 55 nouzových sňatků. Muži nadšení pro dobrou věc odcházeli do války a doma nechávali bezbranné rodiny. Nedlouho potom se začaly objevovat první důsledky války. Nedostatek potravin, stoupaní cen, nedostatek zboží, pokus o nápravu přidělovým systémem na mouku a chleba, nárůst černého trhu, nezaměstnanost. Kraslice postihla veliká bída. Propukla epidemie neštovic, lidé se bouřili, byl zoufalý nedostatek potravin. Občané se začali dovolávat ukončení války, proběhlo několik demonstrací. Utrpení vyvrcholilo nájezdem na Sokolov, rabováním a pleněním. Hněv hladovějících byl obrácen proti válečným keřasům. Nad městem bylo vyhlášeno stanné právo.

Při odchodu posledních důstojníků ze zajateckého tábora z Jinřichovic se hladovějící pustili do plenění a drancování s cílem zmocnit se potravin, šatstva a zařízení. Zloba prudce vzrostla, když lid našel velké množství zkažené mouky a tuku. Z války se nevrátilo 554 Krasličáků.

---

<sup>24</sup> Kotěšovec, V.: *Kraslická kronika*. Vydání 1. Klatovy: Nakladatelství Českého lesa v Domažlicích, 2006. ISBN: 80-86125-71-8, s. 93-94

<sup>25</sup> Kotěšovec, V.: *Kraslická kronika*. Vydání 1. Klatovy: Nakladatelství Českého lesa v Domažlicích, 2006. ISBN: 80-86125-71-8, s. 103

### 2.11.1 Zajatecký tábor<sup>26</sup>

(viz. příloha 19)

Bojové události první světové války se naší oblasti nijak přímo nedotkly. Jednalo se o nejbrutálnější a největší konflikt, ale u nás neprobíhaly žádné přímé boje, nekopaly se tu zákopy. Oběti na frontách pocházeli ze všech okolních obcí Sokolovska, Kraslicka a Loketska. Rakousko-uherskou uniformu muselo obléct stovky mužů, aby se vydali bojovat za císaře pána do dalekých krajů. Jejich oběti připomíná v okolí desítky pomníků. Směrem k nám ale putovali stovky válečných zajatců ze Srbska, Itálie a Ruska.

Stavba počala 13. června 1915, první zajatci dorazili 17. června 1915. Ubytování byli v provizorních barácích, které stály při hlavní silnici u odbočky na Rotavu a podíleli se na pracích souvisejících se stavbou. Už během října byly dokončeny budovy velitelství a dva vodní rezervoáry, z nichž se jeden stal po válce mauzoleem. Tábor se po dokončení skládal z 100 dřevěných baráků pro zajatce, 6 budov pro zajaté důstojníky, 13 domů infekčního oddělení, 14 baráků pro lehce nemocné s vlastní kuchyní, sprchami a prádelnou. Část pro zajatce disponovala 2 pekárny se sklady potravin, 3 sklepy na brambory, kuchyní, 2 baráky se sprchami a prádelnami, toaletami, sklady textilu, 4 sklady slámy a dalšími pomocnými budovami. Nechyběla kaple a lehárny, což byly domy s posuvnou střechou, kde se využívalo slunce a vzduchu k léčbě a relaxaci. Táborem vedla úzkokolejka až k lanovce do čedičového lomu. V sousedství stálo 14 baráků plus 1 pro lehce nemocné spolu s umývárnu, kuchyní, kantýnou a skladem pro ostrahu tábora. 5 dalších měli k dispozici důstojníci a poddůstojníci opět s veškerým příslušenstvím. Nechyběla táborová pošta, kanceláře, různé sklady, důstojnické kasino, stáj, hřiště, zahradnictví, atd. Bylo to, s nadsázkou řečeno, malé město.

Neznalý člověk by mohl říci, že to vlastně nezní tak hrozně, ale z omylu nás vyvede argument, že tábor byl celý obehnán ostnatým drátem, jenž byl napuštěn elektrickým proudem. Pořádek hlídalo také několik strážních věží. Celá stavba celkem stála 7 miliónů rakouských korun a vzniklo zde dohromady přes 170 objektů, ve kterých se podle odhadu ocitlo až 28 000 zajatců. Přesné číslo zůstává neznámé.

---

<sup>26</sup> Beranová, R. a Bružeňák, V.: *Ozvěny velké války: zajatecký tábor Jindřichovice, 1915-1918 = Der Nachhall des großen Kriegs : das Gefangenenlager Jindřichovice, 1915-1918 = Echoes of the great war : prison camp Jindřichovice, 1915-1918*. 1. vydání. Sokolov: Muzeum Sokolov, 2012, ISBN 978-80-86630-20-5.

Zajatecký tábor v Jindřichovicích byl jeden z největších táborů, co vznikly na území habsburské monarchie. Po válce v roce 1927 byly ostatky vězňů exhumovány, uloženy do dehtem natřených schránek a umístěny v mauzoleu. Jedinou stavbou, která zbyla z celého tábora.

## **Rok 1921**

Tehdy mělo město 12 526 obyvatel. Ze 44 456 občanů Kraslicka bylo napočítáno jen 175 občanů jiné národnosti, převážně Čechů. V samotných Kraslicích to bylo pouze 33 Čechů. V potaz vezměme ale to, že české služebnictvo se v německých domácnostech počítalo za Němce, protože sčítání neprobíhalo podle národnosti, nýbrž podle používané domácí řeči. Češi byli v Kraslicích menšinou, která měla jako společenské a kulturní středisko restauraci na horním nádraží.

O 9 let později zde žilo již 235 Čechů.

## **2.12 2. světová válka a Adolf Hitler**

Adolf Hitler uchoпил moc v lednu r. 1933 a německo – československé vztahy se staly velice vyhraněnými. Češi byli obviňováni za bídne postavení německého obyvatelstva a Němcům byla hitlerovci ukazována cesta z bídy. Těživá sociální situace a hospodářská krize jim „poslání“ usnadňovala. Kraslicko patřilo k nejchudším okresům. V roce 1937 se nezaměstnanost kryje s odchodem za prací do Německa. Naprostá většina těchto lidí měla pouze touhu se konečně pořádně najíst a ošatit.

### **Mnichovská zrada**

23.9.1938 v 17 hodin zaznělo z rádia: Vláda republiky, aby zachránila národ před zkázou, přijala na své dnešní schůzi podmínky mnichovské konference.

O rozbití ČSR rozhodly 4 evropské velmoci – Francie a Anglie (spojenci) a Německo s Itálií. Mnichovská dohoda byla smlouvou o odevzdání pohraničí Říši. Tedy i Kraslice. Ty patřily do prvního pásma vyklizovaného území. V říjnu začala německá vojska obsazovat pohraniční území. S velkou slávou do města přijížděly první vojenské jednotky. Za nimi přijel do Kraslic i Adolf Hitler. Přesně 4. října 1938 v jedenáct hodin dopoledne.

„Děkujeme svému Vůdci!“ Dav nadšeně bouřil. Pak se Hitler podepsal do pamětní knihy, přijal květiny, děkoval a hladil děti po tvářích, potom pronesl krátkou řeč o socialistické myšlence, která stmelí německý národ a Sudety bude navždy chránit německý meč. Mnoho lidí slzelo a ústa jim oněměla dojetím.

1.9.1939 začali nastupovat krasličtí muži a chlapci k německému vojsku. Začaly se rozdávat potravinové lístky, přiděl se snižoval a když se začali z války vracet první ranění, získávalo zdejší obyvatelstvo zřetelnější představu o tom, co se ve skutečnosti na frontě děje. Aby se zacelily mezery v závodech a dílnách, přivlekli sem nacisté stovky vězňů a válečných zajatců. Z dnešního závodu Sametex (daleko známější je pod názvem Krajka) se stala pobočka koncentračního tábora Flossenbürg. Dnes utrpení 6000 zajatců připomíná pamětní deska vyvěšená u dřívějšího hlavního vchodu.

### **2.12.1 Odsun Němců**

Po skončení války roku 1945, ve všech sídlech bývalých okresních úřadů v pohraničních okresech, jež po mnichovském diktátu byly zabrány hitlerovským Německem, byly vytvořeny správní komise. Kraslický okres zůstal ve stejných hranicích. Zahrnoval 24 obcí a měřil 171, 65 km<sup>2</sup>, což dokazuje příloha z ONV inventáře ze Státního okresního archivu Sokolov se sídlem v Jinřichovicích. Ta také dokládá počet německých obyvatel v okrese Kraslice a také do jaké kategorie odsouvaných patřili. Listinu sepisoval 19.1.1946 Osídlovací referát při OSK Kraslice (viz. příloha 20). Všem stanicím SNB (Státní národní bezpečnosti) byly zaslány směrnice pro odsun německého obyvatelstva od velitele praporu Václava Kaipra (viz. příloha 21).

S postupným odsunem Němců probíhajícím v převážně v letech 1946 – 47 ubývá také obyvatelstva. To má za následek méně pracovních sil, a tím i tedy velké oslabení zdejšího průmyslu. Mnoho Němců tehdy žádalo o československé státní občanství, které bylo nakonec uděleno jen menšině. Zpravidla těm „nepostradatelným“.

Podniky posílaly dopisy OSK s žádostmi o prozatímní osvědčení o nepostradatelnosti zaměstnanců s německou národností. Na těchto dokumentech bylo pak červenou tužkou napsáno „nepostradatelní“. Někdy u všech, někdy jen u některých, byla pak taktéž červenou tužkou odháčkována jména. Nepodařilo se mi bohužel zjistit, k čemu toto sloužilo. Domnívám se, že „odháčkování“ byli ti, kterým bylo dovoleno zatím zůstat.

## 2.12.2 Svědectví<sup>27</sup>

Svědectví pamětníka Alfreda Wenera z doby v roce 1945.

*„Já si pamatuju jenom věci, kterých jsem se třeba nějak sám zúčastnil, pokud se mi to hodně zapsalo do paměti, ale v podstatě... né nevim, taky všechno, vim hodně z vyprávění.“* „Já jsem o tom taky právě slyšela, že lidi, jak toho byli plný, jak se sem začali vracet, tak se s Němci nezacházelo zrovna nejlíp.“ „*To sem se nezačli vracet ty, který odsud byli odsunutý, ty Češi, to ne, sem se začli vracet taková ty, který chtěli rychle zbohatnout, sem začli chodit. Ty, co tu někdy bydleli, ty se možná vrátili některý, ale to byli slušný lidi, to nebyli žádný to... Ty si třeba našli svoje baráky, kde bydleli předtím a ty nikoho .. možná, že si s někým mohli vyřizovat účty, ale nevim o tom, není mi známo, ale byli taková, který přišli rychle si nahrabat a zase zmizeli, to jo, těch bylo hodně. To byli taková ty pražský pologengstři, to jako jo, no. Ty přijeli, byli ozbrojený, sebrali nábytek, sebrali kožichy a zase zmizeli.“* „A ten barák nahoře, kde bydlela babička Wernerová ( dědečkova maminka - pozn. autorky) , to je rodnej barák? Jinde jste nebydleli?“ „*Ne.*“ „*A ještě byly tady někde bunkry, vid’? Jsi mi tenkrát říkal. Že když byly nálety, že jste běželi se schovat do bunkru.*“ „*No byly tady protiletadlový kryty, protiletectký kryty, ne bunkry. Byly všude možně. Za dnešním městským úřadem, tam je to zadělaný, tam je to i vidět. Byly za sklípkem, v tý skále byly bunkry. Byly leckde protiletectký kryty a když vždycky byly nálety, tak tam do těch krytů lidi utíkali se schovat. Já si pár náletů pamatuju taky, samozřejmě, taky si vzpomínám, protože to bylo vždycky takový... to je takový velký trauma, který se člověka nějakým způsobem dotkne, to nevymizí z paměti. Já si třeba pamatuju příjezd americkéjch vojáků do Kraslic, jo, to si pamatuju, vidim jako dneska. A přijeli od Lubů, po Mánesovce jeli dolů a protože my, protože barák máme naproti, my jsme byli zrovna... asi jsme někam šli, na nějakou to... myslim si, že to mohla bejt neděle, já nevim proč, protože se chystala rodina někam jako na špacír a najednou jeli... jel tank a ted’ točil tou věží, ted’ ženský začli křičet. No a pak jeli džípy a pak zase nějaký tanky. Pro mě to bylo ... mně bylo pět, že jo... já to vidim jako dneska, úplně to vidim. Bylo to 26. dubna 1945, kdy byla umístěný do školy (budova 2. ZŠ Kraslice - pozn. autorky) americký vojenský jednotky. Vojáci seděli pořád v oknech, nohy ven a kouřili cigarety. A nás jako děti tam dospělí posílali, že jo, protože ty se jich báli. A děda byl vždycky schovanej za*

---

<sup>27</sup> nahrávka uložena v soukromém archivu autorky



rohem baráku. Oni třeba kouřili a jak nás viděli, tak se nám smáli, tu cigaretu zapálili, jednou potáhli a hodili ji na zem. A dávali nám i celý, někdy hodili i bonbóny a čokolády. ... to byl tabák. Takže to rozbalili a dělali nové cigarety. Cigarety nebyly, nic nebylo. Všeho bylo málo. My to sbírali do takových papírových kornoutů.“ „A jak to bylo s odsunutím? Ty jsi vyprávěl, že k vám chodili domů.“ „Jo jo, to chodili. Nejprve chodili amíci s těma, jak měli ty pásky RG, revoluční garda se jim říkalo, pak taky rabovací garda. A pak chodili i oni sami- Ale vojáci se chovali vždycky slušně. Přišli, prohlídli celej barák a zase odešli. Jednou tam přišel jeden a děda, jak byl výrobce hudebních nástrojů, tak měl doma harmoniku tahací. Ne, počkej, trubka to byla. A on ji hrozně chtěl a děda ji nedal. A on teda odešel, nesebral ji. A další den přišel a přinesl strašně moc jídla. A chtěl to vyměnit za tu trubku. A jídlo tenkrát nebylo. Tak dědeček s babičkou to vzali. On přinesl čokolády, prostě moc jídla. Takový ty konzervy jaky byly. UNRA se jmenovaly, takový velký písmena tam byly. A to bylo maso. To bylo masa na strašně dlouho.“ „A kolik kilo věcí si sebou mohli vzít odsunuté? Jak to tenkrát bylo? Proč jsme my neodešli? Díky dědovi?“ „Tenkrát se muselo odejít do 48 hodin po tom, co přišlo rozhodnutí. Mám pocit, že si mohli vzít 30 kg na osobu, ale nevím to přesně. To ty co byli u NSDAP, ty šli hned. S těma se nikdo nebavil. Oni tady byly sběrný tábory. Jeden byl v Mánesovce. Tam byl nejdřív tábor totálně nasazených na místě bývalýho hřbitova. To byl starej hřbitov, ještě za první republiky. No a tenkrát tam bylo shromaždiště odsunutých Němců. Tam prej byl samozvanej policejní prezident, nějakej Bešta. Ten prej tam řádl, i snad fackoval lidi. Ale to nevím. To znám z vyprávění těch odsunutejch Němců, ty se i zmiňují, že právě někde i v těch letech s nima bylo špatně zacházeno, ale já to potvrdit nemůžu a nevím to. Já co vim z doslechu nebo od našich, nebylo nic až zas tak... Tady zas až tak ne, jinde možná, nevíme kde jak, něco se muselo dít tady na Krásný Lípě, tady nad Šindelovou. Tam prej byli nějaký lidi, nevím, jestli zabijení přímo, ale že s nima nebylo dobře zacházeno. Ale v podstatě tady asi... nevím, aspoň se o tom nikde nemluvílo. Nevím taky všechno, vim hodně z vyprávění.“ „A dědeček tvůj byl teda výrobce hudebních nástrojů, jo?“ „No vyráběl doma, byl soukromník. Soukromej výrobce hudebních nástrojů.“ „Protože já jsem teď právě u té průmyslový revoluce, kdy tady přicházela ta textilní výroba a ta výroba těch hudebních nástrojů. Kdy se tak mohl narodit tvůj dědeček?“ „Dědeček se narodil v roce 1887 si myslím a babička taky 1887, to nevím teď přesně, já bych to musel najít někde v dokladech, ale ta se narodila ve Vídni a ty se přistěhovali sem, když jí bylo 12.“ „A za čím

sem šli? Za prací?“ „*Tenkrát to bylo Rakousko - Uhersko, tak já to nevim, za čím sem šli.* „A oni sem přišli z Vídně a dědeček tady normálně žil.“ „*Ten tu žil normálně no.*“ „A dědu si tu teda nechali?“ „*Děda patřil do nepostradatelných.*“

## 2.13 Významní rodáci<sup>28</sup>

### 2.13.1 Dotzauer

„otec Krušnohoří“ - tento čestný přívlastek byl udělen Richardu Ritterovi von Dotzauerovi (viz. příloha 22). Angažoval se především v kulturní sféře a byl vysoce uznáván soudobou společností. Zakladatelem kraslické větve Dotzauerů, **Pavel Dotzauer**, prý přivandroval koncem 16. století z Bavorska. Od vrchnosti dostal v léno panský mlýn Herrenmühle, první a nejstarší mlýn v kraji a prokazatelně patřící rodině mlynářů Dotzauerů, a to v letech 1695 - 1856. Stal se rodovým domem. Mlýn byl rodinou užíván po generace, až do roku 1770, kdy ho nechal **Jan Václav Dotzauer** významně rozšířit. Jeho synové pak nechali na místě opuštěného hamru vybudovat mlýn druhý (Kupferhammermühle). Příslušníci rozrůstajícího se rodu pak zřídili ve městě přádelnu. Rodový mlýn koupil v roce 1856 Richard Vinzl, pravděpodobně švagr Josefa Dotzauera. **Jan Florián Dotzauer** se stal po návratu z války ranhojičem a lékárníkem a roku 1815 koupil v Kraslicích lékárnu a vstoupil do svazku manželského s Annou Marií Köhlerovou. Zavedl zde očkování proti neštovicím, několikrát byl zvolen radníma působil jako magistrální rada. Měl dva syny - **Adolfa**, kterému předal svou lékárnu a mladšího **Richarda Jakuba**, pozdějšího rytíře von Dotzauer. Ten se po vystudování a procestování celé rakouské monarchie oženil s Eleonorou, dcerou císařského rady **Josefa Dotzauera**. Ten pocházel taktéž z Kraslic a byl strýcem jeho otce. Richard se velmi brzy stal nejmajetnějším mužem v zemi, také ředitelem Hypotékové banky, Pražského úřadu strojových staveb a správní radou Eskomptní banky, aj. Dával podněty k budování továren v Kraslicích, zasloužil se o zřízení hudebně- nástrojařské školy. S podporou císařovny, ve které podnítil zájem o paličkování, zde pak byla založena státní škola výšivek (krajkářská). Jeho další zásluhy byly například první měšťanská škola v roce 1875, podpora založení

---

<sup>28</sup> Kotěšovec, V.: *Kraslická kronika*. Vydání 1. Klatovy: Nakladatelství Českého lesa v Domažlicích, 2006. ISBN: 80-86125-71-8, s. 110-117

spořitelního spolku, muzea, starobince, založil se o stavbu železniční tratě z Prahy do Chebu a ze Sokolova do Kraslic. Za nesčetné zásluhy mu byla postavena socha, jeho jméno dostala jedna z ulic, v zasedací místnosti visel jeho obraz.

Richard rytíř Dotzauer zemřel v Praze 31. května 1887. Pro nepožehnané manželství se stal dědicem jeho příbuzný ze Španělska Vincenc Dotzauer.

### 2.13.2 Starckové

Rod pocházející z Norimberka zde měl již v 16. století významné postavení. Členové rodu zastávali v 17. - 18. století funkce jako huťmistr, horní přísežný, purkmistr. Byli také měšťany, pachtýři, horníky, řemeslníky i úředníky. Dožívali se vysokého věku.

**Josef Karl Starck** (1728 - 1801) uvedl v 18. století do provozu obchod zaměstnávající velký počet tkalců. Později k němu přibyla barvírna, bělírna a potiskovna. Jeden z jeho pěti synů z druhého manželství **Johann David Starck** narozen 1770 se oženil s Marií Magdalenou z Kraslic. V začátcích jeho podnikání vlastnil dva stavy na výrobu mušelínů. Po dvou letech už jich provozoval 800. Pracovali v nich domácí tkalci. Podnikal také ve výrobě kyseliny sírové a těžby hnědého uhlí. Kupoval a zakládal různé báňské a chemické podniky a stal se tak ve 30. letech 19. století jedním z nejbohatších mužů v zemi. V roce 1809 vlastnil ve Stříbrné malou výrobní šmolky a modrých barviv, o 5 let dříve také uhelný důl ve Svatavě, kde postavil olejnu se třemi pecemi, ve kterých se už topilo uhlím. Nová technologie umožnila snížení ceny za 50 kg z 80 na 8 zlatých. Podmanil si tím celý rakouský trh. Bratr **Adam** podnikal v oboru chemie, **Bedřich Karel** převzal provoz otcova textilního obchodu, **Jan Antonín** založil ve Vídni sklad, do něhož byly dováženy mušelíny z Kraslic. Jako své rodové sídlo si Starckové zvolili Staré sedlo, kde Johann koupil nejstarší minerální závod a vyráběl tam kamenec. Jejich zámek zde stále ještě stojí (viz. příloha 23).

### 2.13.3 Meinel

Jméno Meinel a káva, to jsou dva neoddělitelné pojmy i dnes. Málokdo ve světě o tomto jméně ale ví, že rod pochází z Kraslic. Jeho příslušníci zde působili jako radní, a purkmistři. **Julius Meinel**, jeden z nejúspěšnějších podnikatelů starého Rakouska, se narodil v roce 1824. V Praze se vyučil obchodníkem a odcestoval do Vídně, kde si na Masném trhu otevřel obchod a potravinami a koloniálním zbožím. Tam začal prodávat i

praženou kávu. V té době se totiž káva pražila po domácku na pánvičkách a kvalita pražení nebyla nikdy na sto procent zaručena. Brzy začal míchat i různé kávové směsi podle vlastních receptur. Jeho obchodní slogan byl: Denně čerstvá káva! Změny ve společenském životě, kdy se lidé začali setkávat u šálku kávy, zapříčinily i nárůst počtu prodejen a jeho firma prožívala velký rozmach. Podnikatel zemřel v roce 1914. Jeho syn, taktéž Julius, převzal po otci vedení majetku. V monarchii vybudoval celou řadu poboček a na začátku 1. světové války jich bylo v celé monarchii 150. Deset let po pádu monarchie měla firma Meinel 353 filiálek a přes tisíc skladů. 111 obchodů bylo i v Československu.

**Dalšími rodáky byli:**

**Rudolf Dellinger** (1857 - 1910) - významný klarinetista, dirigent, a operní skladatel

**Franz Gruss** (1891 - 1979) - kreslíř

**Franz Keil** (1822 - 1876) - alpinista, přírodovědec, kartograf a tvůrce georeliéfů

### 3 STŘÍBRNÁ (Silberbach)

(viz.příloha 24)

Stříbrná leží směrem z Kraslic do Rolavy. Rozsáhlé území s nadmořskou výškou 750 až 850 metrů sousedí s obcemi Tisová u Kraslic, Bublava, Přebuz a s městem Kraslice. Je rozložena ve třech údolích<sup>29</sup>. Největší část je pokryta krušnohorskými hvozdy. Okolní vrcholy se pyšní s nadmořskou výškou větší než 900 metrů - Jelen 959m, Huk 949 m, Výšina 946,5 m, Smrčina 946 m, Hovězí vrch 965 m, Komáří vrch 951,5 m a Špičák 993 m, který je zároveň nejvyšším bodem Kraslicka. Severní hranice obce je státní hranicí s Německem.

#### 3.1 Název obce

O vzniku obce víme především z pověstí. Ta, která vypráví o založení obce a jejím pojmenování, souvisí s hradem na Zámeckém vrchu (Hausberg)<sup>30</sup>.

#### Pověst o kraslickém hradu<sup>31</sup>

*Pán „Nového domu“ vyšel pomalým krokem na nádvoří hradu a usedl na kamennou lavici. Ranní slunce zlatilo hradby a stěny pevnosti. Náhle od východní strany zadul silný vítr. Starý rytíř s úsměvem sledoval, jak na vrcholu hradní věže se rozvinul a vesele zatřepotal hedvábný praporec. I bílý vous hradního pána vítr rozevlál. Starcův pohled upoutak pohyb na strmé střeše. Avšak byly to jen kavky, které se tam hašteřily.*

*Od hradní brány se ozval zvuk lesního rohu. Netrvalo dlouho a dva mladí chlapci oblečení v kožených loveckých oblecích spěchali ke svému otci. Starší z nich ukázal rukou směrem k západu a sděloval: „Otče, modré vrchy tam na druhé straně jsou hranicí našeho panství. Lovil jsem dnes u Svatavy a potkal jsem plavenské žoldnéře. Provázeli Benátčany, hledače kovů. Slyšel jsem, že chtějí na našem území hledat blýskavé kameny. Mají na to patent od samotného císaře.“*

---

<sup>29</sup> Obec Stříbrná, [online]. [cit. 2015- 05- 01] Dostupný z <<http://www.stribrna.cz/clanek.php?idc=140&sloz=3>>.

<sup>30</sup> Kotěšovec, V.: *Pohledy do historie měst a obcí Kraslicka*. Vydání 1. Praha 5: Nakladatelství Ostrov, 2011. ISBN: 978-80-86289-70-0, s. 204

<sup>31</sup> Kotěšovec, V.: *Pod zámeckým vrchem – výbor z dějin a pověstí starých Kraslic*. Vydání 1. Sokolov: Stráž 108, 1988, s. 33-34

*Otec se podíval na syna, usmál se a řekl: „To je moc dobře, že jsou zde Vlaši. Já sám jsem je povolal, aby v našich lesích hledali kovy. A vy, chlapci, budete potom v údolí zakládat osady a kameny budete měnit ve zlato. Potřebujeme vesnice s poddanými a poplatky od nich ...“*

*Oba synové naslouchali otcovým slovům a dívali se do údolí, ve kterém se ještě držela mlha. Slova se pak ujal starší syn: „ Otče, tvůj úmysl je dobrý a my učiníme, co budeš chtít. Kde ale má stavět můj mladší bratr a kde já? “*

*Tu hradní pán vstal, položil ruku na synovo rameno a řekl: „O tom, milý chlapče, at' rozhodne los. Vidiš ten praporek na věži pod stříbrným knoflíkem? Je stářím sešlý a měl by být vyměněn. Půjč mi kuši a jednu střelu. Byla-li moje myšlenka na budoucnost správná, potom nesmí ani moje oko chybit. Bylo by to ostatně poprvé v mém životě. Žerd' praporku je z jasanového dřeva. Byla upevněna na věž, když ty, můj nejmladší, jsi poprvé zakřičel na tomto světě. Dnes bude praporec sražen. Tam, kam vítr praporek odnese, usadiš se ty, můj starší. Tam, kam sletí stříbrná koule, bude mít mladší své dědictví.“*

*Otec pak natáhl tětivu a vložil střelu do drážky kuše. Krátké zamíření - a střela letí ke svému cíli. Žerd' praporku se zatřásla a roztránila v půli. Právě znovu zadul vítr, uchopil sestřelený praporec a nesl ho přes hradby ven k západu. Stříbrná koule poskočila po krytině věže, spadla obloukem přes zed' a zmizela v zeleném moři stromů na straně východní.*

*Jedno údolí pod hradem pak od té doby bylo nazýváno Schwaderbachem a druhé Silberbachem - Bublavou a Stříbrnou.*

### **3.2 Historie a její vývoj<sup>32</sup>**

Prvním písemným důkaz o vzniku obce Stříbrná pochází z Kraslické horní knihy z roku 1601. Jednalo se o propůjčení dvou rudných jam Baltazaru Haidtovi. Ty se nacházely na Stříbrném potoce proti kraslickému Hradišti. Ale soudě dle trasy obchodní cesty z Erfurtu do Prahy je více než pravděpodobné, že osidlování obce probíhalo mnohem dříve. Především díky poloze nedaleko Kraslic, kterými právě tato obchodní cesta vedla.

---

<sup>32</sup> Němec V., Gross A., Mašek R., Pöpperl J., Bouček M.: *Poznáváme Sokolovsko*. Sokolov: Sokolovská jiskra, 1965, s. 235- 236

V minulosti, než vznikla samostatná osada, patřila obec k panství Kraslice, které patřilo do jednoho léna. Po vyvázání z lenního svazku císařem Maxmiliánem v roce 1575, patřily včetně obce Stříbrná do svobodného panství pánů z Schönburgu. Roku 1666 bylo zakoupeno Janem Hertvikem Nostitzem. Příznivá doba rudného hornictví zajistila v 16. století rozvoj obce. Počalo rýžování cínovce ve vodách okolních potoků, a protože bylo potřeba dodávat dřevo tavicím pecím, přicházeli do našich končin dřevorubci a v milířích pálili dřevěné uhlí. Pro zajištění obživy sem našli cestu i rolníci, a to díky zvyšujícímu se počtu obyvatel. V dolní Stříbrné byla tavicí huť řízena kolem roku 1601 Wolfem Heinrichem Geisslerem. Ruda pro výrobu se těžila v okolí Tisovce. Další majitel Johan Moorbach z Blatné zavedl výrobu kobaltové barvy používané k barvení skla, textilu, porcelánu i papíru. Místní těžba rud a zpracování měděných drátů, mosazi, apod. zaměstnávala kolem roku 1786 velkou část obyvatel. Byla nejznámější ve střední Evropě. Roku 1793 byla ale Johannem Davidem Starckem přestavěna na olejnu a počala výroba dýmavé kyseliny sírové (olea), používané pro bělení látek a krajek. Od r. 1817 byla užívaná jako myslivna.

Textilní výroba ve Stříbrné zažila největší převrat až v letech 1900 - 1910, kdy byla vystavena továrna s moderními stroji na vyšívky. Její zakladatel Franz Anger, rodák, se také stal předsedou spolku pro výstavbu kostela. Vyšívání – tamburování, vyšívání síťoviny – filet, vyšívání háčkem, paličkování krajek a perleťářství bylo nejdůležitějším odvětvím.

Obec měla celkem čtyři školy, kdy první zmínka pochází z roku 1821. Ty byly postupně uzavírány a poslední z nich dokončila svou činnost z důvodu malého počtu dětí v roce 1978.

Přestože v obci byl hřbitov, kostel stále chyběl. K položení základního kamene došlo 31.10.1909 (viz.příloha 25). Stavba byla dokončena roku 1910. Na konci 19. století byla v části obce Rájecké údolí (Nancy) sklárna, hospoda „Na konci světa“ (viz. příloha 26), přádelna, škola, pila, restaurace a obchody. Dodnes můžeme najít zbytky sodovkárny a hospody Adolfa Dörflera a také náhonů, které sloužily k rozvodu vody pro pohon strojů. Nancy dala pojmenování hraběnka Anna Periez de Burdett, pro kterou nechal hrabě Friedrich Johann Chrysogon Nostitz-Rieneck vystavět lovecký zámek s myslivnou. Další částí, která od r. 1953 patří ke Stříbrné je osada Nová Ves.

## 4 BUBLAVA (Schwaderbach)

(viz.příloha 27)

Obec rozptýlená na 116 ha je typickou krušnohorskou obcí. S 4,5 km vzdálenými Kraslicemi ji spojují dvě okresní silnice. Téměř ze všech stran je obklopena horami, z nichž je nejvyšší severně ležící Kamenáč nebo také Aschberg s výškou 932 m. Dalšími vrchy jsou Tisovec s 802 metry, Olověný vrch (Bleiberg) s 774 metry, Zelená hora se 713 m. a Vršína s 749 metry, přes kterou vede státní hranice s Německem. Přímými sousedy jsou obyvatelé obcí Ober a Untersachsenberg<sup>33</sup>.

### 4.1 Název obce

O vzniku Bublavy a jejího názvu se vypráví v pověsti o kraslickém hradu (viz. Stříbrná). Původní německý název ale napovídá, že název souvisí se slovesem schwadern nebo schwedern, tedy povídat nebo tlachat.

### 4.2 Historie a její vývoj<sup>34</sup>

Prvotní název obce a potoka jím protékajícího byl Schwaderbach. První písemné připomenutí uvedené v Kraslické horní knize z roku 1601 se váže k vybudování nových dolů v lesích nad Kraslicemi. Osada je patrně starší a vznikla kolem přístupové cesty. Obyvatelé se živilí hornictvím, zabývali se chovem dobytka a zemědělstvím, výrobou dřevěného uhlí a povoznictvím. K největšímu rozvoji obce pomohlo zavedení elektřiny v 1. polovině 19. století z Klingenthalu a prodloužení silnice z Kraslic do Stříbrné. Rok 1870 čítá v Bublavě 784 domů a 4100 obyvatel.

Už počátkem 20. století byla Bublava (viz. příloha 28) pro svoji příznivou polohu, hezké okolí a dobré podmínky pro letní a také zimní sporty, hojně navštěvovaným rekreačním střediskem pro českou i saskou stranu. Odsun německého obyvatelstva po skončení 2.světové války zapříčinil velké změny. Byla zbourána větší část obce, zřízeno hraniční pásmo, zrušena zemědělská výroba. V roce 1952 zde bydlí 544 obyvatel ve 190 domech. Na konci 60. let a začátku 70. let byla zrekonstruována elektrická síť, zřízeno veřejné osvětlení, postaveny

---

<sup>33</sup> Kotěšovec, V.: *Pohledy do historie měst a obcí Kraslicka*. Vydání 1. Praha 5: Nakladatelství Ostrov, 2011. ISBN: 978-80-86289-70-0, s. 82

<sup>34</sup> Němec V., Gross A., Mašek R., Pöpperl J., Bouček M.: *Poznáváme Sokolovsko*. Sokolov: Sokolovská jiskra, 1965, s. 239-240



lyžařské vleky, opravena škola, postavena samoobsluha. Teprve po roce 1989 ale měny doprovází nárůst obyvatel a výstavbu nových domů.

## 5 ROTAVA (Rothau)

(viz.příloha 29)

Leží v Krušných horách při křižovatce silnic spojující obec Jindřichovice s Kraslicemi a druhé silnice, vedoucí sem z Nejdku přes Šindelovou. Rozsah obce zapříčinil i velké rozdíly v nadmořské výšce. Anenské údolí, kde se nachází nádraží, je v nadmořské výšce 500 metrů, dolní Rotava 550 m a horní Rotava 650 m.n.m. Okolní kopce, jako je například Prostřední vrch, měří 755 m. a Sklenský vrch pak 813 m<sup>35</sup>.

### 5.1 Název obce<sup>36</sup>

Jméno Rotava, i její německý název Rothau, souvisí se jménem stejnojmenného potoka, který protéká dolní Rotavou. Jeho dřívější jméno – Roda - vzniklo z přídavného jména – rot (červený) a středoněmecké přípony –a. Za červenou barvu potoka mohla ložiska železných rud. Jiný výklad názvu obce je takový, že pochází z německého - roden (kácet les).

### 5.2 Historie a její vývoj<sup>37</sup>

Počátky vzniku města nejsou doloženy žádnou listinou nebo dokumentem. Na základě nejstarších zmínek v písemných pramenech můžeme odhadovat, že počátky Rotavy jsou spojeny s využíváním železorudných ložisek v okolí protékajícího potoka. Jindřichovická městská kronika informuje, že na území Dillenbergu, kde mělo údajně stát první obydlí, měl majitel panství právo pastevní.

Okolo roku 1450 bylo i zde zahájeno vyhledávání rudného bohatství. První horníci usazení v údolí Rotavy pojmenovali protékající říčku podle její načervenalé barvy - Rothau. Při jeho březích se postavilo sídliště, který pravděpodobně název převzal.

---

<sup>35</sup> Kotěšovec, V.: *Pohledy do historie měst a obcí Kraslicka*. Vydání 1. Praha 5: Nakladatelství Ostrov, 2011. ISBN: 978-80-86289-70-0, s. 180

<sup>36</sup> Němec V., Gross A., Mašek R., Pöpperl J., Bouček M.: *Poznáváme Sokolovsko*. Sokolov: Sokolovská jiskra, 1965, s. 202

<sup>37</sup> Němec V., Gross A., Mašek R., Pöpperl J., Bouček M.: *Poznáváme Sokolovsko*. Sokolov: Sokolovská jiskra, 1965, s. 202-204

Vznik Rotavy klademe s největší pravděpodobností do první poloviny 16. století. Písemnost dokazující existenci listu o udělení léna pro hamerníka v Rotavě z roku 1543 najdeme v české historické literatuře. V tzv. hnědé knize Jindřichovic z let 1544 až 1720 je zmíněno, že dne 5. listopadu 1552 zaplatil Hanuš Josef Jung 52 zlatých jako splátku za své rotavské hamerní panství, které koupil od jindřichovické městské rady. PhDr. Vladimír Vlasák ale zjistil značné nepřesnosti, které byly do literatury vneseny špatným převzetím údajů z tohoto dokumentu. 19. října 1549 byl do knihy vložen zápis, který byl smlouvou o prodeji hamru na zpracování železné rudy. Majitel hamru Kašpar Joseph byl k prodeji nucen kvůli dluhům. Jan Brenner mladší ho koupil za 555 zlatých. V knize je ještě řada zajímavých zpráv o zdejších hamrech, životě hamerníků, jejich smlouvách a sporech s majiteli tohoto hamerního panství. Největším hamrem byl zřejmě ten v místě zaniklé vsi Vinklov, severně od horní Rotavy na Novoveském potoce. O mistrech z Vinklova se mluví v založených jindřichovických farních matrikách již od roku 1582. Ty zmiňují jména prvních šestnácti rotavských osadníků a jejich zaměstnání.

Rok 1692 už se počet obyvatel zvýšil na 246. Vše na tomto území patřilo rodu Šlíků a po nich Nostitzů. Za jejich vlády těžba rud a železářská výroba nejprve upadala, ale roku 1770 byla výroba plechů zase na vzestupu. Zdejší pocínovaný plech byl znám i v cizině. Mimo nich bylo zhotovováno nářadí, železné lžice, které se prodávaly po celém Rakousku, roury, trouby na pečení aj.

V roce 1845 došlo k zahájení stavby císařské silnice ze Sokolova do Kraslic a o 20 let později pak stavby silnice z Rotavy do Nejdku. Rok 1876 přinesl vítanou změnu v podobě otevřené železnice na trati Sokolov-Kraslice. Kvůli nedostatkům financí se v roce 1909 spojily nosticovské rotavské železárny s petzoldovskými železárnami v Nejdku v akciovou společnost Rotavsko-nejdecké železárny. Tato světoznámá firma dodávala své produkty do Polska, Švédska, Ruska, Rumunska, Itálie, Německa i Anglie. Byl to také jediný podnik v Rakousku-Uhersku, kde se vyráběly plechovky. Za první světové války se tu zhotovovaly nábojnice, granáty, zásobníky na střelivo a jiný vojenský materiál. Firmě to přinášelo zisky, ne tak dělníkům. Mnoho jich bylo na vojně, nebylo uhlí a byl hlad.

Počátkem dvacátých let se obec rozrůstala o nové domky převážně v horní části Rotavy (viz. příloha 30). 16. července 1931 došlo k ukončení provozu závodu, čímž přišlo o práci více než 1100 obyvatel, a převezení větší části strojního vybavení do Lískovce. S ním odešlo i cca 350 rodin, které se ale v roce 1938 vrátily.

Při ozbrojeném povstání henleinovské sudetské legie v září roku 1938 v okolních obcích, byl na Rotavě klid. Nacisté si zde netroufli. Dobrovolní hlídači německých antifašistů totiž hlídaly veřejné objekty a odzbrojovaly henleinovce, kteří do Rotavy překládali zbraně. O rok později přistoupily závody koupí pod firmu Ardelt, s. r. o. v Eberswaldě u Berlína. 1. července 1941 bylo započato s válečnou výrobou. Vyráběny byly slupky na bomby a granáty a následně odváženy do Německa.

Za dobu okupace nezažilo město žádný nálet a ani se nestalo válečným bojištěm.

V roce 1956 přebrala železářny Škoda Plzeň a vybudovala v Rotavě strojírenský závod. Až práce v novém závodě Škoda Rotava v roce 1958 přinesla plný rozvoj obce. Roku 1964 vyvrcholila výstavba rotavského sídliště. Povýšena na město byla 14. července 1965.

## 6 PŘEBUZ (Frühbuss)

(viz. příloha 31)

Je nejvýše položenou obcí Kraslicka v nadmořské výšce 880 - 900 metrů. Položena je na krušnohorském hlavním hřebenu na křižovatce silnic vedoucích z Nejdku, Šindelové, Stříbrné a Eibenstocku. Tyčící se vrcholy kolem jsou Rolavský vrch - 987 m, Smrčina - 951 m, Čertův vrch - 987 m. Severně odtud v rašeliništích pramení říčka Rolava, západně zase Rotavský potok. Okolí pokrývají bažiny, horské slatiny a malá jezírka, hluboké a husté horské lesy.

### 6.1 Název obce

Nikdy nebyl s jistotou objasněn, ale nepochybně souvisí s hornictvím. Německé jméno Frühbass vzniklo nejspíš tak, že zakladatelé cínových dolů se z vlastní vůle skládali na potřeby horního podnikání ve formě příspěvků (Zubusse). Český název pak asi vznikl podle názvů opsaných v německých a českých pramenech jako je Frybus, Frybuš, Příbuzy, Früposs, Friebes, aj.<sup>38</sup>

---

<sup>38</sup> Kotěšovec, V.: *Pohledy do historie měst a obcí Kraslicka*. Vydání 1. Praha 5: Nakladatelství Ostrov, 2011. ISBN: 978-80-86289-70-0, s. 164

## 6.2 Historie a její vývoj<sup>39</sup>

Založení Přebuzi je úzce spjato s bohatými nálezy cínové rudy. První písemné důkazy jsou datovány k roku 1542. Pozemková kniha byla zavedena v roce 1543. V roce 1553 udělil Přebuzi hrabě Viktorín Šlik výsady městečka. To zapříčinilo fakt, že Přebuz je dnes nejmenším městečkem v České republice. Pro příchod dalších přistěhovalců a tím i rozvoj hornictví měly právě výsady hornické. V polovině 19. století se již obec nazývala městem, ve kterém žilo 1300 obyvatel ve 179 domech. Hlavním zdrojem obživy byla těžba cínu (viz.příloha 32) a rašeliny. Ta sloužila především k vytápění v domácnostech.

V současnosti má Přebuz 77 stálých obyvatel, chalupáři pak dosahují počtu přibližně 300 osob a pyšní se perlou krušnohorské krajiny . Přírodním parkem Přebuz.

## 6.3 Zajatecký tábor

Za 2.světové války byl na Rolavě, části obce Přebuzi, vybudován cínový důl, jehož rozloha (viz.příloha 33) a všech ostatních objektů tábora k pochybnostem o oficiálně uváděném počtu budovatelů a provozního osazenstva. Střízlivější je odhad 2000 zajatců, a to Francouzů, Poláků a Rusů. Důl měl dokonalý úkryt v podobě okolních lesů. Zajatci trpící beznadějí, hladem, nedostatečným oblečením a obzvláště špatnými klimatickými podmínkami, kdy zde od října do poloviny května ležívá sníh, neměli možnost uniknout z nepřehledných hvozdů, močálů a nepřátelského zázemí. Těžil se tu cín se stopami mědi. Údajně se tu hledala uranová ruda a vyráběly součástky k ponorkám a k zbraním. Část objektu byla umístěna do podzemí a nyní je zatopena vodou. Důl a jeho zařízení měly nejspíš sloužit také jako azyl desítkám prominentních osob Třetí říše.

Pozůstatky dolu (viz. příloha 34) a ohromného tábora překvapují i po více než několika desítkách let svou důkladností (skelet hlavní budovy, kruhový bazén, podzemní dílny)<sup>40</sup>.

---

<sup>39</sup> Rojik, P.: *Historie cínového hornictví v západním Krušnohoří*. Vydání 1. Sokolov: Okresní muzeum a knihovna Sokolov, 2000, str. 50-78.

<sup>40</sup> Němec, V.: *Památná místa sokolovského okresu*. Vydání 1. Sokolov: Stráž, 1979, s. 39-41

## 7 JINDŘICHOVICE (Heinrichsgrün)

Leží na rozcestí silnic spojujících Karlovy Vary, Nejedek a Sokolov s Kraslicemi. Obec se nachází v mírné pahorkatině v nadmořské výšce 650 metrů. Okolí lemují vyšší vrchy a návrší - Horní stráně 675 m, U jedle 735 m, Větruš 706, Ovčí vrch 657 m, Pastvina 687m, Štěrkovna 676 m, také několik menších rybníků, pramenících potoků a chráněných přírodních slatin.

### 7.1 Název obce

Německý název Jindřichovice – Heinrichsgrün – označuje skutečně Jindřichův les či Jindřichova mýtina. Ve starých českých listinách najdeme označení Heynrichskryn, v latinských Henrichsgrun, Heinrichsgrune a v německých Hanerssgrün, Heynesgryn, Heinrichsgrün<sup>41</sup>.

### 7.2 Historie a její vývoj

Osídlení městečka se šířilo patrně od údolí Ohře. Obdělávání jižní strany Krušnohoří řadíme s jistotou do 13. století. Na vršcích se objevují místa se základem pojmenování „grün,“ pocházejících od německých sedláků. Rozdělení území na pořádání honů náležících jednotlivým dvorcům je hodnověrným znamením založení na německém právu. „Alte grüne“ potvrzuje označením své stáří i bez ohledu na listinu z roku 1314. Všem severně ležícím místům našeho okresu, částečně i Jindřichovicím, chybí utváření dvorců. Nalézáme pouze malé sedláky, kteří si teprve po zrušení starých panských sídel, pořídili půdu pro nové obdělávání za úrok nebo nájem.

Založení Jindřichovic dokazuje nejstarší listina, ve které stojí, že obec prodal 1.července 1340 tepelský klášter Petru Plickovi z Nejdku. Ten znal hornictví, rozvíjel cínařství v Nejdku a koupí se snažil připojit k těžbě stříbra a olova na Horském potoce, datované už roku 1314. Za vlády Karla IV. ležely na hranicích. Klášter je zpět neodkoupil.

V privilegii komorního města Sokolov z 28. 8. 1397 se nalézá významný údaj, ve kterém se píše, aby hory Jindřichovice a Lomnice se svým příslušenstvím osazeny byly jako dříve od pánů a našeho otce blahé paměti. Když dostali Šlikové od krále 1434 Loketsko do zástavy, zůstaly Jindřichovice s pohraničními hvozdy Sokolovu až do nové šlikovské linie,

---

<sup>41</sup> Kotěšovec, V.: *Pohledy do historie měst a obcí Kraslicka*. Vydání 1. Praha 5: Nakladatelství Ostrov, 2011. ISBN: 978-80-86289-70-0, s. 100

kdy asi roku 1525 Viktorín Šlik udělal z Jindřichovic rodinné sídlo a místu dal v roce 1537 privilegium.

Viktorín Šlik pojmul Jindřichovice za své bydliště už za života svého otce. Dokazovala to zpráva z privilegia z roku 1518. Od roku 1525 jsou doklady o pánech v Jindřichovicích umístěny v chebském archivu. Viktorín Šlik zemřel roku 1556. Jako dědici jsou určeni Viktorínovi synové Mikuláš IV. na Krásné Lípě a Abundus v Jindřichovicích. Oba stvrdili k 30. 12. 1556 privilegia města Jindřichovic. Až do roku 1627 řídili jindřichovické panství Šlikové. Posledním pánem zde byl Jáchym Šlik, který však 22. 10. 1627 přenechal panství pro jisté závazky Ottu z Nostic.

Otto z Nostic potvrdil 4. 7. 1630 městské privilegium, téhož roku ale zemřel. Nemaje potomků, zdědil panství jeho synovec Jan Hartwig, svobodný pán z Nostic. Ten povýšil Krásnou Lípou na tržní místo, v Jindřichovicích vystavěl nový kostel a zámek (viz. příloha 35). Za zásluhy císaři a státu byl povýšen do hraběcího stavu. Zemřel roku 1683 a privilegium potvrdil jeho syn Antonín Jan. Toho však donutilo k prodeji dědičných statků zastupování jako císařského vyslance na švédském dvoře. Jeho statky převzal v dědickém řízení jeho synovec František Václav z Nostic - Rhineku. Po mnoho dalších let se na panství (viz. příloha 36) střídají další členové rodu Nosticů až do 60. let 20. století, kdy se toto stává majetkem státního okresního archivu.

Praktická část

# **CESTA ZA POZNÁNÍM MĚSTA**

## **KRASLICE**

Pracovní sešit

Jméno a příjmení:

\_\_\_\_\_

Rok: \_\_\_\_\_

Třída: \_\_\_\_\_

Vítám tě v hodinách vlastivědy, kde se dozvíš spoustu zajímavých a záhadných informací. Pracovní sešit tě bude provázet na cestě za poznáním města Kraslice a jeho přilehlých obcí. Čeká tě společné i samostatné plnění úkolů. Často budeš používat svoji fantazii a také dokazovat to, jak pozorný jsi žák.

Přeji hodně štěstí





# Kraslický hrad

Na východ od řeky Svatavy vedla hustým horským hvozdem obchodní cesta a její strážci (Chodové) vybudovali na vrcholu Hausbergu opevnění. To pak bylo někdy ve 2. polovině 13. století přestavěno na hrad. V roce 1272 měl kraslické území získat Jindřich starší z Plavna od krále Přemysla Otakara II. Jindřich pocházel z německého rodu z Voigtlandu, z nynějšího Saska. Listina, která pevnost první kraslické vrchnosti dokládá, byla falsifikát a pochází až z 15. století.

1) Víš, jak dnes říkáme kopci, na kterém stával hrad?

---

2) Zbylo něco z kraslického hradu? Jestli ano, napiš co.

---

3) Jak se jmenoval a odkud pocházel člověk, který získal hrad od krále Přemysla Otakara II.?

---

4) Vysvětli význam podtržených slov (pokud nevíš, použij slovník cizích slov nebo internet)

---

---

5) Přečti si o hradu se spolužáky v Kraslické kronice. Chvilí přemýšlej a pak nakresli jeho podobu tak, jak si ji představuješ sám/sama.

A large, empty rounded rectangular box with a thin black border, intended for drawing the appearance of the castle as perceived by the student.

## **Kraslický erb**

*Kraslice získaly svůj erb roku 1370 z rukou krále Karla IV., ale první známá podoba je až z roku 1541. Tehdy znak tvořil gotický štít s velkým gotickým písmenem G a královská koruna ležela přímo na písmenu. Později byla koruna přesazena z písmena na štít. Město se tak pyšnilo znakem, který mohly užívat pouze ta královská.*

*Středověk byl dobou rozkvětu heraldiky, která se zabývá souhrnem pravidel a zvyklostí, podle nichž se znaky tvoří, popisují, určují a kreslí, ale nikdo je moc nedodržel. Proto si krasličtí měšťané s rostoucím významem města sami znak upravovali. Později byla koruna přesazena z písmena na štít. Tentokrát byly přidány dva štítonoše – figury, které ze stran znak drží.*

*Znak Kraslic patří mezi tzv. mluvící erby. Hlavní figura (tj. ústřední obrázek na štítu), písmeno G, totiž odkazuje na německou (nebo latinskou) podobu jména města (něm. Greslas, Graslitz, lat. Gresselic).*

1) Zahraj si na návrháře a navrhni znak svého města. :-)

2) Na obrázcích jsou všechny znaky, které Kraslice v minulosti měly. Očísluj je do rámečku tak, jak si myslíš, že šly za sebou. Řid' se při tom textem.

3) Až budeš mít hotovo, dejte hlavy dohromady se spolužákem v lavici a svoje odhady porovnejte. Pobavte se nad tím, proč jste znaky dali právě do takového pořadí. Když se ti budou zdát argumenty spolužáka dobré, můžeš své pořadí změnit.



3) Čím se zabývá heraldika?

---

# KRASLICE MĚSTEM

Kraslice vznikly jako řada malých dvorců. Osady se rozšiřovaly až příchodem horníků a podnikatelů, až splynuly v jeden komplex, pozdější městečko. Hornictví zde bylo jedním z nejstarších v Čechách. V průběhu staletí bylo k pojmenování užíváno mnoho různých tvarů.

Tabulka ukazuje vývoj názvu města

Greklis -	1272	Kraslicy -	1541
Gresslin a Gressel			
-	13. st.	Graslos -	1577
Greselin -	1404	Gresslass -	1605
Gresslas -	1412	Graslos -	1611
Greslein -	1413	Gresslas -	17. st.
Greszles -	1488	Gräszlitz -	1644
Gresles -	1522	Grasslitz -	1847
Greklis -	1273	Graslitz -	1854

1) Vypiš tři názvy, které se Ti nejvíc líbí

---

2) Představ si, že městu Kraslice by někdo ukradl název a ty bys musel/a vymyslet nový. Jak by zněl?

---

3) Nakresli dopravní značku upozorňující na vjezd do města, které nese sebou vymyšlený název :-). Tvar může mít jakýkoliv.

## Kraslice – horní město

Píše se rok 1541. Kraslice jsou povýšeny na horní město. Jsou zde dva mlýny, kostel, škola, pivovar, městské lázně, střelecký spolek a početné cechy řemeslníků a mnoho dalších institucí. Město vzkvétá díky těžbě mědi, stříbra, cínu, olova, železa a říká se, že se v kopcích skrývá i trochu zlata. ;-)

### **Kraslický horní řád**

Byl vytištěn o 60 let později a Uděloval majitelům domu tyto povinnosti: řádné placení stanovených dávek - poplatky za špitál, školu, kostel, tzv. čtvrtletní peníz z každého díla, zvláštní dávky na udržování cest a vodních struh. Po r. 1550 se projevila krize, ale Kraslice byly v té době druhým největším hutnickým a hornickým městem na české straně Krušných hor. Při obnově dolu Helena v Tisové (část Kraslic) nacházeli „dnešní“ horníci staré štolu, kterými může projít jen muž s úzkými rameny a to pouze v předklonu.

1) Najdi v textu, za co všechno museli lidé platit řádně stanovené dávky. Jak se v dnešní době říká takovým dávkám, které lidé odvádějí státu? V kolikátém roce byl vytištěn kraslický horní řád? Rok napiš do rámečku.

Poplatky:

---

---

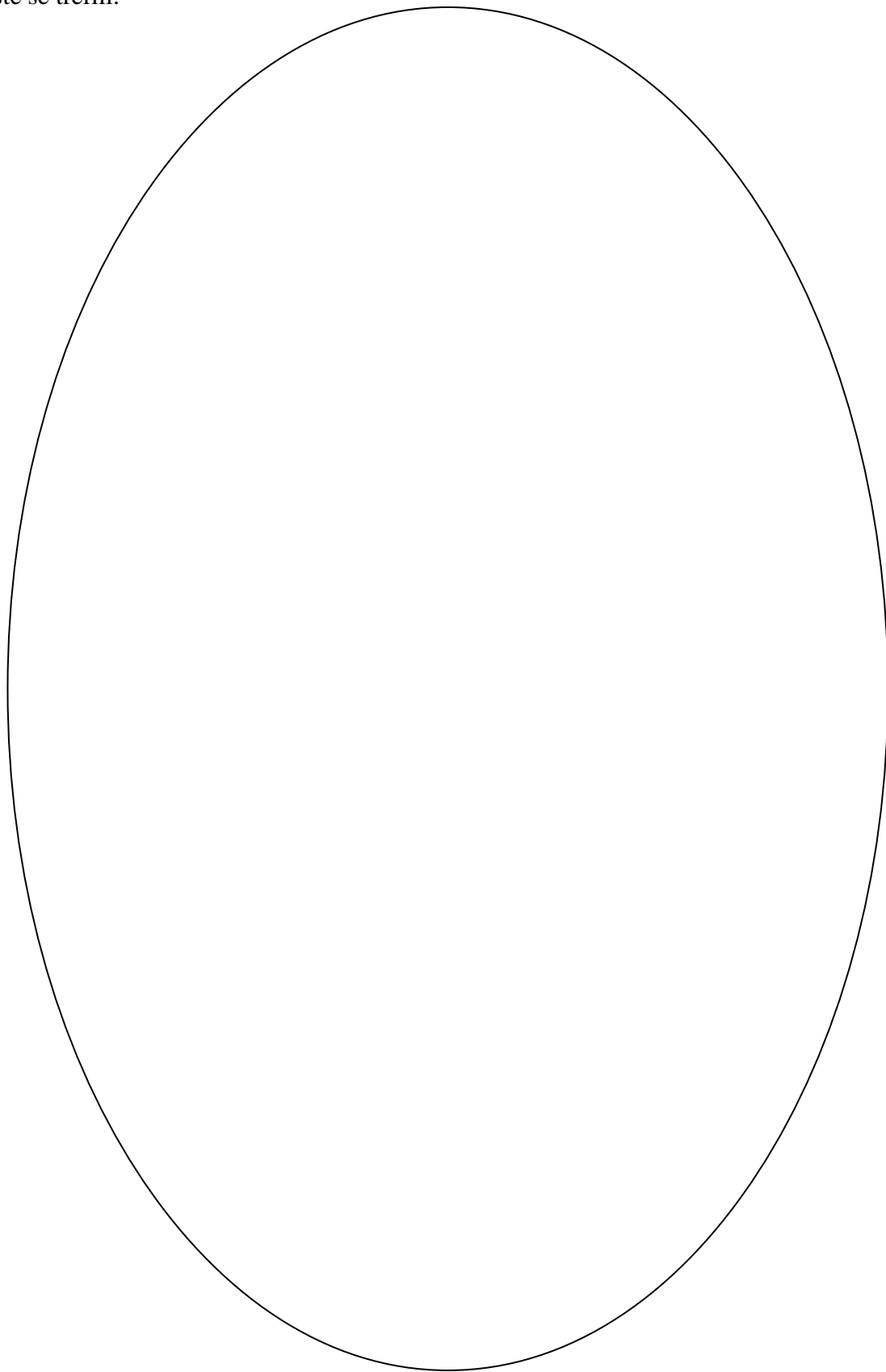
---

---

---

---

2) Víš, jak vypadá současný horník a jak je oblečený do své práce? Jak asi mohl vypadat ten někdejší? Namaluj. Poté obrázky porovnejte a na internetu se společně podívejte, jestli jste se trefili.



## Kraslice – velké město

Byla sídlem okresního hejtmanství, okresní školní rady, okresního soudu, pozemkového úřadu, berního úřadu, hlavního celního úřadu, okresní finanční a kontrolní správy i komisariátu finanční stráže. Byl zde poštovní a telegrafní úřad, byla zde dívčí i chlapecká obecná škola, měšťanská škola, živnostenská a obchodní pokračovací škola, odborná hudební škola, odborná škola pro ruční i strojové vyšívání, městská nemocnice, dva městské chudobince, okresní nemocnice, městské muzeum, městská spořitelna, spořitelní a záložní spolek, úvěrová pokladna výrobců hudebních nástrojů, dvě nádraží, velký počet továren, plynárna, elektrárna.

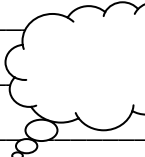
1) Dejte se spolužákem hlavy dohromady a v textu si vyznačte ty instituce, o kterých si myslíte, že v Kraslicích stále jsou. Na řádky napište, jak si myslíte, že se těmito institucím říká dnes.

---

---

---

---



2) Co ti v Kraslicích chybí? Kdyby to bylo ve tvé moci, nechal/a bys tu něco vybudovat? Napiš, co by to bylo a proč zrovna toto. Na zadní stranu pracovního listu jeden svůj návrh nakresli.

---

---

---

---



## Děkanský kostel Božího těla

19. července 1892 byl učiněn první výkop. 7. května 1893 byl umístěn základní kámen. Stavbu realizovali bratři Königové z Chebu pod vedením Karla Dondy. 16. ledna 1896 byla stavba kolaudována a 2. června byla vysvěcena kardinálem hrabětem Františkem Schönbornem z Prahy. 23. ledna 1903 byl kostel povýšen z farního na děkanský arcibiskupem Lvem Skrbenským. Nástěnné malby jsou dílem malíře Zikmunda Rudla a byly provedeny v letech 1912 – 1915. Vnitřní zařízení bylo dodáno uměleckou dílnou F. Stuflessera. Velký kříž se sochou Krista v životní velikosti je z roku 1643 a byl přenesen ze starého kostela spolu s mosazným lustrem a dvěma sochami andělů. Zvony byly odlity v Českých Budějovicích R. Pernerem. Tři menší zvony byly přeneseny ze starého kostela. Nejstarší z nich nesl letopočet 1670. Elektrický proud byl zaveden teprve v prosinci roku 1904.

1) Vypočítej, jak dlouho trvala stavba našeho kostela. (sestav zápis úlohy, příklad a napiš odpověď)

---

---

---

---

---

---

---

---

2) V jakém roce byl zaveden elektrický proud?

---

3) Co bylo přeneseno ze starého kostela?

---

---

---

4) Vyhledej v textu 3 jména a to, čím tito lidé přispěli na dokončení našeho kostela.

---

---

---

---

---

5) Vezmi si pastelku a podtrhni všechna slova, kterým nerozumíš. Pak je vypiš.

---

---

---

# První světová válka v Kraslicích

Masové nastupování povolanců, o chvíli později nedostatek potravin, stoupaní cen, nedostatek zboží, pokus o nápravu přidělovým systémem na mouku a chleba, nárůst černého trhu, nezaměstnanost. Kraslice postihla veliká bída. Propukla epidemie neštovic, lidé se bouřili, byl zoufalý nedostatek potravin. Občané se začali dovolávat ukončení války, proběhlo několik demonstrací. Utrpení vyvrcholilo nájezdem na Sokolov, rabováním a pleněním. Hněv hladovějících byl obrácen proti válečným keřasům. Nad městem bylo vyhlášeno stanné právo. Při odchodu posledních důstojníků ze zajateckého tábora z Jindřichovic se hladovějící pustili do plenění a drancování s cílem zmocnit se potravin, šatstva a zařízení. Zloba prudce vzrostla, když lid našel velké množství zkažené mouky a tuku. **Z války se nevrátilo 554 Krasličáků.**

1) Co je podle tebe přidělový systém?

---

---

---

2) Jak chápeš pojem "stanné právo" ? Napiš svými slovy.

---

---

---

3) Kdo byli podle tebe povolanci?

---

---

---

---

keřas - člověk, který prodával potraviny za cenu několikanásobně vyšší

stanné právo - mimořádné opatření státní moci v oblasti trestního práva, kdy se omezí některá občanská práva s cílem odstrašit od páčání některých zločinů

# Kraslice a jejich obyvatelé

V roce 1921 m\_\_lo m\_\_sto 12 526 ob\_\_vatel. Ze 44 456 občanů Kraslicka (Kraslice a jiné obce v blízkosti – Přebuz, Stříbrná, Bublava, atd.) bylo napočítáno jen 175 občanů jiné národnosti, převážně Čechů. V samotných Kraslicích to b\_\_lo pouze 33 Čechů. České služebnictvo se v německých domácnostech počítalo za Němce, protože sčítání neprob\_\_halo podle národnosti, nýbrž podle používané domácí řeč\_\_. Češi byl\_\_ v Kraslicích menšinou, která měla jako společenské a kulturní středisko restaurac\_\_ na horním nádraží.

1) Doplň chybějící písmena

2) Kolik obyvatel mají Kraslice dnes?

---

3) Spočítej rozdíl obyvatel mezi rokem 1921 a současností. Příklad si můžeš sestavit na druhou stranu papíru.

---

4) Napiš alespoň dvě místa v Kraslicích, kde se dnes konají společenské a kulturní akce. Pokud jich znáš víc, napiš je.

---

# Jdeme do války

1. 9. 1939 začali nastupovat krasličtí muži a chlapci k německému vojsku. Začaly se rozdávat potravinové lístky, přiděl se snižoval a když se začali z války vracet první ranění, získávalo zdejší obyvatelstvo zřetelnější představu o tom, co se ve skutečnosti na frontě děje. Aby se zacelily mezery v závodech a dílnách, přivlekli sem nacisté stovky vězňů a válečných zajatců. Z dnešního závodu Sametex (daleko známější je pod názvem Krajka) se stala pobočka koncentračního tábora Flossenbürg. Dnes utrpení 6000 zajatců připomíná pamětní deska vyvěšená u dřívějšího hlavního vchodu.

1) Kam myslíš, že se odevzdávala většina potravin a výrobků, když obyčejní lidé dostávali potraviny na přiděl?

---

---

---

2) Napiš rok, kdy začali nastupovat muži do války.

---

---

3 ) Jak nacisté vyřešili nedostatek pracovních sil v továrnách?

---

---

---

4) Navrhni pamětní desku, která bude připomínat utrpení zajatců. (Na druhou stranu listu)

# Kraslice a Adolf Hitler

23.9.1938 v 17 hodin zaznělo z rádia:

*„Vláda republiky, aby zachránila národ před zkázou, přijala na své dnešní schůzi podmínky mnichovské konference”*

*O rozbití ČSR rozhodly 4 evropské velmoci – Francie a Anglie (spojenci) a Německo s Itálií. Mnichovská dohoda byla smlouvou o odevzdání pohraničí Německu. A v pohraničí leží i naše Kraslice. V říjnu začala německá vojska obsazovat pohraniční území. S velkou slávou do města přijížděly první vojenské jednotky. Za nimi přijel do Kraslic i Adolf Hitler. Přesně 4. října 1938 v 11 hodin dopoledne. „Děkujeme svému Vůdci!“ Dav nadšeně bouřil. Pak se Hitler podepsal do pamětní knihy, přijal květiny, děkoval a hladil děti po tvářích. Poté pronesl krátkou řeč.*

1) Vypiš z článku země, které rozhodly o osudu Kraslicka těsně před 2. světovou válkou

\_\_\_\_\_, \_\_\_\_\_  
\_\_\_\_\_, \_\_\_\_\_

2) Jak se jmenovala smlouva, která slibovala odevzdání pohraničí Německu?

\_\_\_\_\_

3) Dav lidí nadšeně křičel: „Děkujeme svému Vůdci” . Koho tím lidé mysleli?

\_\_\_\_\_

# Vynálezy 2.poloviny 19.století

---

Nejen velkých měst, ale i Kraslic se dotýkal rozkvět v oblasti vynálezů.

Během celého dne, tedy v každé hodině, se budeme tomuto tématu věnovat.

Vzhůru do toho!! :-) Těšíš se?

## Český jazyk:

*Velkou zásluhu na zavádění energie v českých zemích měl český podnikatel a vynálezce František Křižík. Jeho nejznámější vynález je oblouková lampa (předchůdce dnešní žárovky). V roce 1903 vybudoval první elektrifikovanou železnici v Rakousko – Uhersku (vedla z Tábora do Bechyně).*

Úkoly k textu:

- 1) Najdi všechna podstatná jména a podtrhni je červenou barvou
- 2) Najdi všechna přídavná jména a podtrhni je modrou barvou
- 3) Najdi všechna slovesa a podtrhni je hnědou barvou
- 4) Napiš, co které slovní druhy vyjadřují

Podstatná jména -

---

---

---

Přídavná jména -

---

---

---

Slovesa -

---



5) Napiš, co bys jako vynálezce v 2.polovině 19.století chtěl/a objevit a proč?

---

---

---

---

---

---

---

**Matematika:**

***První parní lokomotivu pohybující se po kolejnicích sestrojil Richard Trevithick v roce 1804.***

Spočítej, kolik svíček bude mít lokomotiva na svém narozeninovém dortu tento rok?

Zápis, příklad, odpověď.

---

---

---

---

---

---

---

---

---

---





## ***Hudební výchova***

Tak tady se pěkně vyřadíme. :-)

Nejprve si pustíme písničku od známých písničkářů a skladatelů Svěráka a Uhlíře VZDUCHOLOŮ. Podle textu si ji zkusíme společně zazpívat a nakonec si třeba i zatancujeme.

Dostanu k narozeninám  
starší vzducholod',  
a proto přijďte všichni k nám  
před pátou.  
Jestliže bude zpuchřelá  
starší vzducholod',  
tak se jí díra zadělá  
záplatou.

My máme k narozeninám  
starší vzducholod',  
a proto přijďte všichni k nám  
před pátou.  
Jestliže bude zpuchřelá  
starší vzducholod',  
tak se jí díra zadělá  
záplatou.

Po vyučování  
nic nám nezabrání  
zbaviti se zátěží,  
už to s námi stoupá,

nebreč holka hloupá,  
vrátíme se k večeři.

Bezpečně pluje oblohou  
naše vzducholod',  
jak věrný pes nám u nohou  
leží kraj.

My máme k narozeninám  
starší vzducholod',  
v gondole zima není nám,  
máme čaj.

My máme vzducholod',  
my máme vzducholod',  
my máme vzducholod'  
zánovní.

My máme vzducholod',  
my máme vzducholod',  
my máme vzducholod'  
zánovní.

My máme vzducholod'  
zánovní.

Už jsi někdy vzducholod' viděla/a? Jestli ano, přihlas se a všem spolužákům řekni, jak vypadá. Pak ji namaluj.

Odkaz, kde písničku najdeš, když si ji budeš chtít poslechnout třeba doma. :-)

[https://www.youtube.com/watch?v=\\_9qH-2uZi9w](https://www.youtube.com/watch?v=_9qH-2uZi9w)

## Didaktická část

### Edukační hodina CJS - místo, kde žijeme

Vzdělávací hodina o městu Kraslice je pojatá formou vycházky. Výuka je rozdělena na 3 vyučovací hodiny, při čemž první dvě je nutné spojit. Důvodem je vycházka historickým jádrem Kraslic. Třetí hodina proběhne ve třídě, aby mohli žáci zpracovávat cestou nabyté informace.

1. - 2. hodina

#### **Téma: Kraslice a jejich historie**

Postup práce s žáky:

##### \* Ve třídě před odchodem

- => 1) rozdělení žáků na skupiny (počet členů skupiny určí učitel dle sebe)
- => 2) seznámení s tím, proč budou poznávací procházku podnikat
- => 3) rozdání pomůcek do každé skupiny + vysvětlení, proč a na co je budou používat
  - tvrdé desky = podložka na papír
  - papír a tužka = zapisování poznámek
  - fotoaparát = pořizování fotek
- => 4) zadání úkolů

Během procházky se u každé z vybraných budov skupina zastaví a učitel řekne nejen název, ale i stručně popíše historii a řekne nějakou poutavou zajímavost. Žáky upozorňujeme na to, ať nezmatkují. Nejlepší je doporučení, aby si každý člen skupiny zapamatoval něco jiného.

**Úkol č.1:** V průběhu vycházky si na papír zapisujte vše, co jste se po cestě dozvěděli.

**Úkol č. 2:** Mezi zastávkami popřemýšlejte, co by vaši skupinu o dané památce ještě zajímalo a запиšte.

**Úkol č. 3:** Každá skupina dostane 6 starých fotografií. Během cesty se rozhlížejte kolem sebe a hledejte, které objekty to jsou. Nehlaste se, nevykřikujte název. Buďte tajní. Až přijdeme k místu, vyfotíte objekt z místa, ze kterého ho pořídil tehdejší fotograf. Až je dáme vedle sebe, budou stejné. Jen jedna z minulosti a druhá ze současnosti.

#### \* Odchod na plánovanou trasu

Ještě, než opustí třída areál školy, učitel předá skupinám fotografie (viz. příloha 1 k edukační hodině). Na každém místě, kde budou žáci pořizovat fotografie, rovnou porovnááme, zda se skupiny trefily. Pokud ano, udělíme bod.

#### 3. hodina (ve třídě)

Žáci si posedají do skupin, ve kterých podnikali procházku a pomocí informací, které si během cesty zapisovali na papír, vypracovávají pracovní list (viz. příloha 2 k edukační hodině). Ten prověří jaké informace si žáci zapsali, nebo které si pamatují.

Určený čas pracují samostatně, pak teprve společně kontrolují, zda jim něco nechybí nebo si druhý člen nezapamatoval informaci jinou.

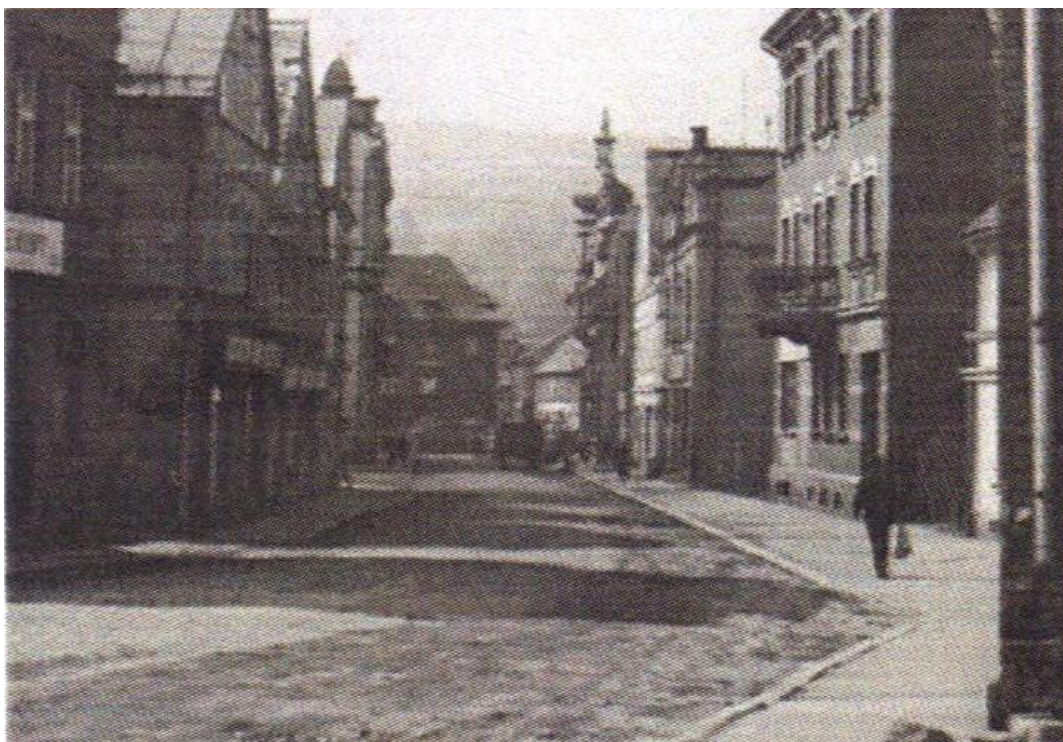
Pokud se stane, že třída bude hotova dříve, zahájíme diskuzi na téma Kraslice a jejich historie. Upozorníme žáky na další skvosty města, tím podněcujeme chuť zjišťovat další údaje.

Závěrem doporučuji vyvěsit fotografie dvojic a další fotografie z vycházky (viz. příloha 3 k edukační hodině) na nástěnku ve třídě nebo na chodbě.

## Přílohy k edukační hodině

### Příloha 1:

- fotografie z minulosti







Jak se to náměstí změnilo! (začátek 20. století)







GRASLITZ. Moráveletz



Poslední svědkové kraslické minulosti

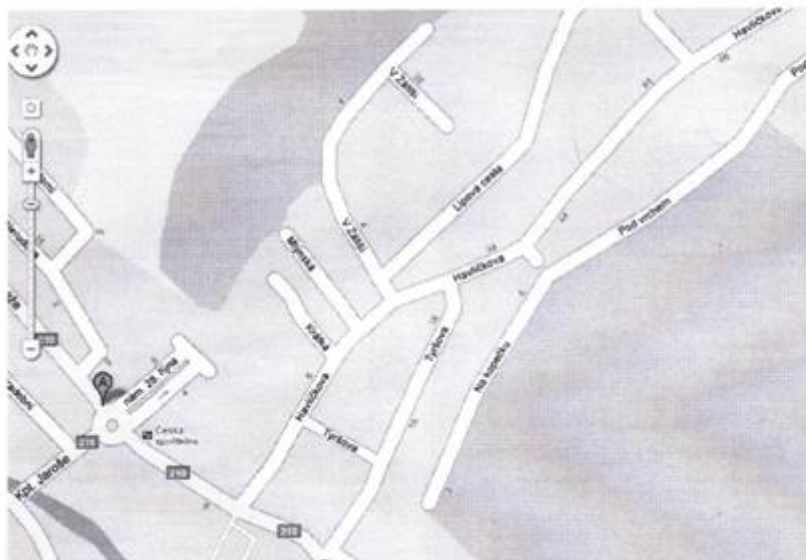


## Příloha 2

- pracovní sešit

### Procházka historickým jádrem Kraslic

1. Vyznač trasu, po které jsme šli a kroužkem vyznač místa a budovy, o kterých jsme si povídali.



2. Vyber si dvě stavby a napiš k nim vše, co si pamatuješ. Na závěr každého povídání přilep fotografii.

---

---

---

---

---

---

---

---

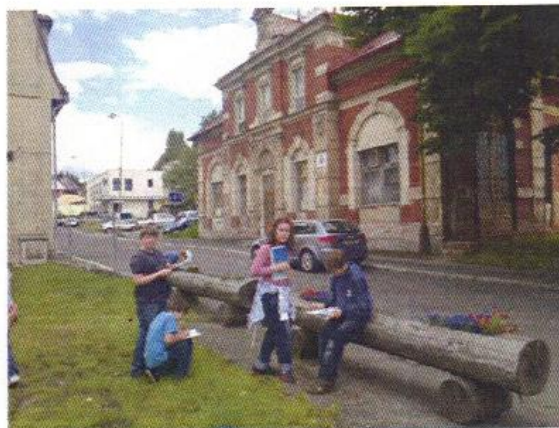
---

---

### Příloha 3:

- některé fotografie dvojic a další fotografie z vycházky

Sokolovna – hala TJ Sokol



Náměstí T.G.M. – pohled na Pražský hotel



-Náměstí T.G.M – budova PČR



– neexistující hotel Bílá labuť





## Závěr

Přínosem při zpracování diplomové práce pro mě byla možnost detailněji prozkoumat historii města. Území města Kraslice a přilehlých obcí, jako je Stříbrná, Bublava, Přebuz, Jindřichovice a Rotava, je pro občany a turisty velmi zajímavé pro svou bohatou historii a také pro svou ojedinělou přírodní krásu.

K prvnímu osídlení zde došlo už ve 12. století. Osadníky sem zavedl výskyt rud, které se zde po další staletí těžily. Hornictví a těžba umožnila vznik dalším osadám, ze kterých později vznikaly města a obce. Přípomínkou tohoto odvětví jsou už jen zasypané chodby dolů a vysoké kopce hlušiny, které vznikaly dolováním.

K pilířům historie Kraslicka patří mimo jiné vystavení hradu Hausberg - Hradiště. Stavba byla vybudována nad řekou Svatavou pány z Plavna v roce 1250 a sloužila nejen jako opevnění, ale i jako strážní hrad, který sloužil k ochraně lidí putujících po obchodní cestě do Erfurtu.

Dějiny města Kraslice významně ovlivňovalo několik šlechtických rodů. Byli to výše zmínění páni z Plavna, pak Šlikové a Nosticové. Členové rodu Nosticů zde působili až do roku 1848.

Dalším velké vítězství zaznamenávají Kraslice ve své historii v podobě výroby krajek a hudebních nástrojů. Hudebními nástroji, jejich výrobou a produkováním do světa se oblast pyšní dodnes, a to jejich počátky spadají až do 17. století. Nejznámějším podnikem je Amati Denak Kraslice.

Po předcích nám zde zůstalo také mnoho památek, jako je například nejstarší hrázdný dům z poloviny 19. století, zbytky hradu Hausberg, dominanta města Děkaný kostel Božího těla, stavby jak z přelomu 19. a 20. století, tak i ty prvorepublikové, zámek v Jindřichovicích, torzo zajateckého tábora, aj.

Teoretické část je zaměřená ke všem, kteří chtějí prohloubit své znalosti o Kraslicku. V praktické a didaktické části předkládá diplomová práce čtenářům především z řad pedagogů nástroje pro usnadnění výuky vlastivědy na prvním stupni základní školy. Žákům umožňuje získat lepší vztah ke svému okolí a jeho historii a podněcuje k touze po

vědění. Mým přáním a zájmem bylo vytvořit praktickou pomůcku k učivu o místu, kde žáci žijí a zjednodušit práci učitelům, kteří předmět vyučují.

Byla bych ráda, kdyby má práce, na kterou jsem opravdu pyšná, patřila mezi vyhledávané prameny a přispěla k obohacení se nejen mých žáků, ale i jejich rodičů a všech, kteří ji dostanou do ruky. A proto doufám, že kolegy a žáky má práce zaujme a má snaha o vytvoření srozumitelných a zajímavých pracovních listů a námětů na hodiny nevyjde vniveč.

Navržené úkoly do jednotlivých předmětů, pracovní listy a edukační hodina byly realizovány.

## Resumé

Tato diplomová práce je zaměřena na regionální dějiny Kraslicka ve vlastivědě na 1. stupni základní školy. Práce je rozdělena na teoretickou, praktickou a didaktickou část.

Teoretická část práce je souhrnem dějin města a přilehlých obcí od prvního zmínky až po současnost, kde se badatel dozví o nejdůležitějších událostech, které Kraslicko potkaly. Součástí je také výčet osobností a významných rodáků, kteří se podíleli na rozvoji města a jeho věhlasu.

Praktická i didaktická část slouží k potřebám 1.stupně základní školy, zejména pak v hodinách vlastivědy. V praktické části žáci zpracovávají informace v jednotlivých úkolech vázaných na probírané učivo, což umožňuje ucelenější pohled na okolí svého města a jeho historii. Poslední (didaktická) část pomůže pedagogům s žáky absolvovat edukační hodinu nebo naučnou vycházku.



## **Summary**

This thesis point to regional history of Kraslicko at History for the first grade of primary school. Thesis is divided to theoretical, practical and didactic part.

Theoretical part is a summary of the town history and history of nearby villages from the first mentions to the present time, where the researcher find out the most important events that has been done. There is also list of personalities and prominent persons, who participated in the development of the city and its reputation.

The practical and didactic part is used to the needs of the first grade of primary school, especially at History. In the practical part pupils process information in different tasks bound to deal subject matter, which allow a more complete view of the surrounding area of their city and its history. The last (didactic) part will help teachers to complete lesson, or educational walk with pupils.

## Seznam použité literatury

### Literární zdroje:

1. Beranová Vaicová, R. a Bružeňák, V.. *Ozvěny velké války: zajatecký tábor Jindřichovice, 1915-1918 = Der Nachhall des großen Kriegs : das Gefangenenlager Jindřichovice, 1915-1918 = Echoes of the great war : prison camp Jindřichovice, 1915-1918*. 1. vydání. Sokolov: Muzeum Sokolov, 2012. ISBN: 978-80-86630-20-5.
2. Brandl Hermann: *Geschichtliche Mitteilungen aus dem Bezirke Graslitz mit vollständiger „Steuer Rolla“ 1654*. Rotava: 1928.
3. Jachymovský, V.: *600 let města Kraslic*. MNV, 1970. č.j. Kult 05/70-Lo
4. Kotěšovec, V.: *Kraslická čítanka: vlastivěda*. Kraslice: Nakladatelství Ostrov, 2013. ISBN: 978-80-86289-70-0.
5. Kotěšovec, V.: *Kraslická kronika*. Vydání 1. Klatovy: Nakladatelství Českého lesa v Domažlicích, 2006. ISBN: 80-86125-71-8.
6. Kotěšovec, V.: *Pod zámeckým vrchem – výběr z dějin a pověstí starých Kraslic*. Vydání 1. Sokolov: Stráž 108, 1988
7. Kotěšovec, V.: *Pohledy do historie měst a obcí Kraslicka*. Vydání 1. Praha 5: Nakladatelství Ostrov, 2011. ISBN: 978-80-86289-70-0.
8. Michalík, P., Roub, Z., Vrbík, V. *Zpracování diplomové a bakalářské práce na počítači*. Plzeň : Západočeská univerzita, 2002
9. Mikšíček, P.: *Tváře Krušnohoří*. 1. vydání. Nakladatelství Fornica Publishing, 2009. ISBN: 978-80-87194-07-2.
10. Mikšíček, P: *Znovuobjevené Krušnohoří*. 4. upravené vydání. Nakladatelství Českého lesa, Domažlice 2006. ISBN 80-861125-70-X.
11. Němec, V.: *Památná místa sokolovského okresu*. Vydání 1. Sokolov: Stráž, 1979.

12. Němec V., Gross A., Mašek R., Pöpperl J., Bouček M.: *Poznáváme Sokolovsko*. Sokolov: Sokolovská jiskra, 1965
13. Prokop, V: *Kapitoly z dějin Sokolovska*. Sokolov: Okresní muzeum Sokolov, 1994.
14. Rojík, P.: *Historie cínového hornictví v západním Krušnohoří*. Vydání 1. Sokolov: Okresní muzeum a knihovna Sokolov, 2000

### Archiválie:

Státní okresní archiv Sokolov se sídlem v Jinřichovicích

- ONV Kraslice, inventář
- 581 VIII/2 strana 65
- Žádosti: 583 VIII / 8 Odsun Němců všeobecně

### Elektronické zdroje:

Beran, P: *Zaniklé obce* [online]. [cit. 2014-28-12] Dostupný z

<<http://www.zanikleobce.cz/index.php?menu=11&okr=3409>>

Česká televize, [online]. [cit. 2015-14-03] Dostupný z

<<http://www.ceskatelevize.cz/ct24/regiony/209168-kraslice-uhajily-sbirku-hudebnich-nastroju/>>

Evropská databanka, [online]. [cit. 2015-15-03] Dostupný z <<http://www.edb.cz/firma-299113-obec-stribrna>>

HL Trade, [online]. [cit. 2015-16-03] Dostupný z

<[http://www.hltrade.cz/modules/tableadmin2/external/imageext\\_new.php?modal=true&image=WG9%2BY3N%2BZHNjMDQ0NS5qcGd%2BZ2FsZXJpZX5vYnJhemVrX2NvdW50ZXJ%2BMzh%2BZ2FsZXJpZX4xfjMxM9Z&width=640&height=428](http://www.hltrade.cz/modules/tableadmin2/external/imageext_new.php?modal=true&image=WG9%2BY3N%2BZHNjMDQ0NS5qcGd%2BZ2FsZXJpZX5vYnJhemVrX2NvdW50ZXJ%2BMzh%2BZ2FsZXJpZX4xfjMxM9Z&width=640&height=428)>

*Hydrosoft Veleslavín*, [online]. [cit. 2015-16-03] Dostupný z

<[http://www.wmap.cz/pk\\_edt/img/Rotava\\_10.jpg](http://www.wmap.cz/pk_edt/img/Rotava_10.jpg)>

*Kraslice* [online]. [cit. 2014-28-12] Dostupný z

<<http://www.kraslice.cz/obcan/mesto-kraslice/historie-mesta/?more=148#msg148>>

*Krušnohorský myslivost, žít a snít*, [online]. [cit. 2015-16-03] Dostupný z

<<http://www.krusnohorsky.cz/2009/08/13/prebuz-nejmensi-ceske-mesto-a-jeho-okoli/>>

*Meine Internetseite -Klingenthal meine Stadt*, [online]. [cit. 2015-16-03] Dostupný z

<<https://roederklaus.wordpress.com/category/historische-ansichtskarten-von-silberbach/#jp-carousel-9790>>

*Místopisný průvodce po České republice*, [online]. [cit. 2014-28-12] Dostupný z

<[http://www.mistopisy.cz/soubory/main/org/jindrichovice\\_0.jpg](http://www.mistopisy.cz/soubory/main/org/jindrichovice_0.jpg)>

Příspěvek na facebooku.

*Narodili jsme se v Kraslicích*, [online]. [cit. 2015-14-03] Dostupný z

<<https://www.facebook.com/narodili.jsme.se.v.Kraslicich/photos/a.10151028776155006.759235.391856445005/10151468577715006/?type=3&theater>>

*Obec Stříbrná*, [online]. [cit. 2015- 05- 01] Dostupný z

<<http://www.stribrna.cz/clanek.php?idc=140&sloz=3> >

*Porta fontium*, [online]. [cit. 2015-05-03] Dostupný z

<[http://www.portafontium.cz/iipimage/30840149/soap-so\\_00852\\_foto\\_101?x=-393&y=-45&w=1859&h=708](http://www.portafontium.cz/iipimage/30840149/soap-so_00852_foto_101?x=-393&y=-45&w=1859&h=708)>

*Poznej Sokolovsko*, [online]. [cit. 2015-15-03] Dostupný z

<<http://www.poznejsokolovsko.cz/clanky/poznej-sokolovsko/prirodni-skvosty/okoli-prebuzi-je-prirodni-pokladnici.html>>

*Rotava*, [online]. [cit. 2015-16-03] Dostupný z

<<http://www.rotava.cz/mesto/fotogalerie/historie/prvni-republika/>>

*Sokolov - východ - mikroregion*, [online]. [cit. 2015-14-03] Dostupný z <<http://www.sokolov-vychod.cz/index.php?oid=4185618>>

Taggmanager, [online]. [cit. 2015-16-03] Dostupný z

<[http://www.taggmanager.cz/poi\\_images/3106/5810\\_bublava\\_z\\_.jpg](http://www.taggmanager.cz/poi_images/3106/5810_bublava_z_.jpg)>

*Velká encyklopedie*, [online]. [cit. 2015-02-03] Dostupný z

<<http://www.encyklopediecr.eu/cz/page/32438/kraslice.html>>

*Virtuální muzeum města Kraslice*, [online]. [cit. 2015-02-03] Dostupný z

<<http://www.vivatkraslice.cz/clanky/zajimavosti/kraslicky-hrad.html>>

*Zaniklé obce Kraslicka*, [online]. [cit. 2015-15-03] Dostupný z

<[http://www.znkr.cz/clanky\\_soubory/vyznamna\\_a\\_opomijena\\_osobnost\\_kraslicka\\_richard\\_ritter\\_von\\_dotzauer/rrvon\\_dotzauer.jpg](http://www.znkr.cz/clanky_soubory/vyznamna_a_opomijena_osobnost_kraslicka_richard_ritter_von_dotzauer/rrvon_dotzauer.jpg)>

*Wikimedia prommons*, [online]. [cit. 2015-13-03] Dostupný z

<[http://commons.wikimedia.org/wiki/Category:Star%C3%A9\\_Sedlo\\_Chateau#/media/File:Star%C3%A9\\_Sedlo\\_z%C3%A1mek.jpg](http://commons.wikimedia.org/wiki/Category:Star%C3%A9_Sedlo_Chateau#/media/File:Star%C3%A9_Sedlo_z%C3%A1mek.jpg)>

## **Seznam příloh**

Příloha č. 1: **Vznik obcí na Kraslicku**

Příloha č. 2: **Chebsko a Sedlecko**

Příloha č. 3: **Nejstarší známá pečeť - 2. polovina 17. století**

Příloha č. 4: **Pečeť vyrobena mosazným pečetidlem v 1. polovině 18. století**

Příloha č. 5: **1. podoba znaku**

Příloha č. 6: **2. podoba znaku**

Příloha č. 7: **3. podoba znaku**

Příloha č. 8: **4. navrhovaná podoba znaku (neschválena)**

Příloha č. 9: **Konečná podoba znaku**

Příloha č. 10: **Dobývání kraslického hradu v roce 1412**

Příloha č. 11: **Rozvaliny kraslického hradu**

Příloha č. 12: **Moderní průmyslové středisko - pohled na Kraslice z roku 1880**

Příloha č. 13: **Továrna na výrobu sametu J. L. de Ball na Comp. kolem roku 1890**

Příloha č. 14: **Firemní faktura textilní společnosti a výšivkárny „Fuchs, Meindl und Sohn“**

Příloha č. 15: **Barvírna Durst & Krey kolem r. 1890**

Příloha č. 16: **Bohland & Fuchs, továrna na hudební nástroje, polovina 19. století**

Příloha č. 17: **Obří subkontrabasová tuba**

Příloha č. 18: **Továrna na harmoniky**

Příloha č. 19: **Zajatecký tábor Jindřichovice**

Příloha č. 20: **Listina zasláná Osidlovacím referátem při OSK Kraslice**

Příloha č. 21: **Směrnice pro odsun německého obyvatelstva**

Příloha č. 22: **Richard Ritter von Dotzauer**

Příloha č. 23: **Sedlecký zámek**

Příloha č. 24: **Stříbrná (současnost)**

Příloha č. 25: **Položení základního kamene ke stavbě kostela v obci Stříbrná**

Příloha č. 26: **Hospoda „Na konci světa“, Nancy**

Příloha č. 27: **Bublava - současnost (pohled z Bleibergu)**

Příloha č. 28: **Bublava 1939**

Příloha č. 29: **Rotava (současnost)**

Příloha č. 30: **Rotava - počátek 20. století**

Příloha č. 31: **Přebuz - současnost**

Příloha č. 32: **Těžba cínu - důl Otto**

Příloha č. 33: **Zajatecký tábor na Rolavě**

Příloha č. 34: **Pozůstatky dolu a tábora**

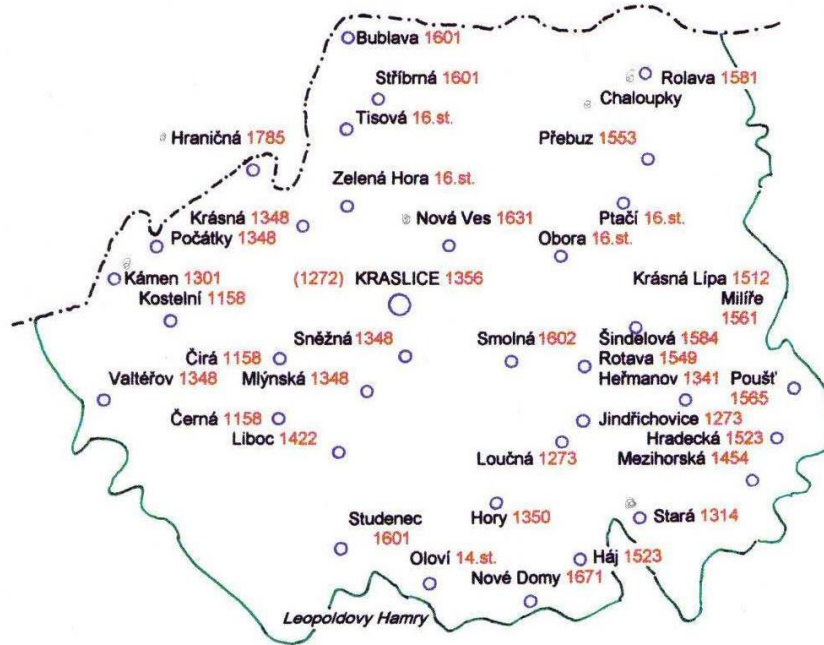
Příloha č. 35: **Zámek Jindřichovice**

Příloha č. 36: **Jindřichovice**

## Příloha 1

- vznik obcí na Kraslicku

NEJSTARŠÍ PÍSEMNÉ ZPRÁVY O VZNIKU OBCÍ NA KRASLICKU



(zdroj: Kotěšovec, V.: *Kraslická kronika*. Vydání 1. Klatovy: Nakladatelství Českého lesa v Domažlicích, 2006. ISBN: 80-86125-71-8)

## Příloha 2

- Chebsko a Sedlecko



(zdroj: Kotěšovec, V.: *Kraslická kronika*. Vydání 1. Klatovy: Nakladatelství Českého lesa v Domažlicích, 2006. ISBN: 80-86125-71-8)



### Příloha 3

- nejstarší známá pečeť - 2. polovina 17. století



(Zdroj: Kotěšovec, V.: *Kraslická čítanka: vlastivěda*. Kraslice: Nakladatelství Ostrov, 2013. ISBN: 978-80-86289-70-0)

### Příloha 4

- pečeť vyrobená mosazným pečetidlem v 1. polovině 18. století



(Zdroj: Kotěšovec, V.: *Kraslická čítanka: vlastivěda*. Kraslice: Nakladatelství Ostrov, 2013. ISBN: 978-80-86289-70-0)

**Příloha 5**

- 1. podoba znaku



**Příloha 6**

- 2. podoba znaku



**Příloha 7**

- 3. podoba znaku



## **Příloha 8**

- navrhovaná podoba znaku (neschválena)



## **Příloha 9**

- konečná podoba znaku



(Zdroj: <http://www.kraslice.cz/obcan/mesto-kraslice/historie-mesta/?more=148>)



## Příloha 10

- dobývání kraslického hradu v roce 1412 (vyobrazeno v Kronice Pankráce Engelharda)



(zdroj: Kotěšovec, V.: *Kraslická kronika*. Vydání 1. Klatovy: Nakladatelství Českého lesa v Domažlicích, 2006. ISBN: 80-86125-71-8)



## Příloha 11

- rozvaliny kraslického hradu



(Zdroj: <http://www.vivatkraslice.cz/clanky/zajimavosti/kraslicky-hrad.html>)

(Zdroj: <http://www.encyklopediecr.eu/cz/page/32438/kraslice.html>)

## Příloha 12

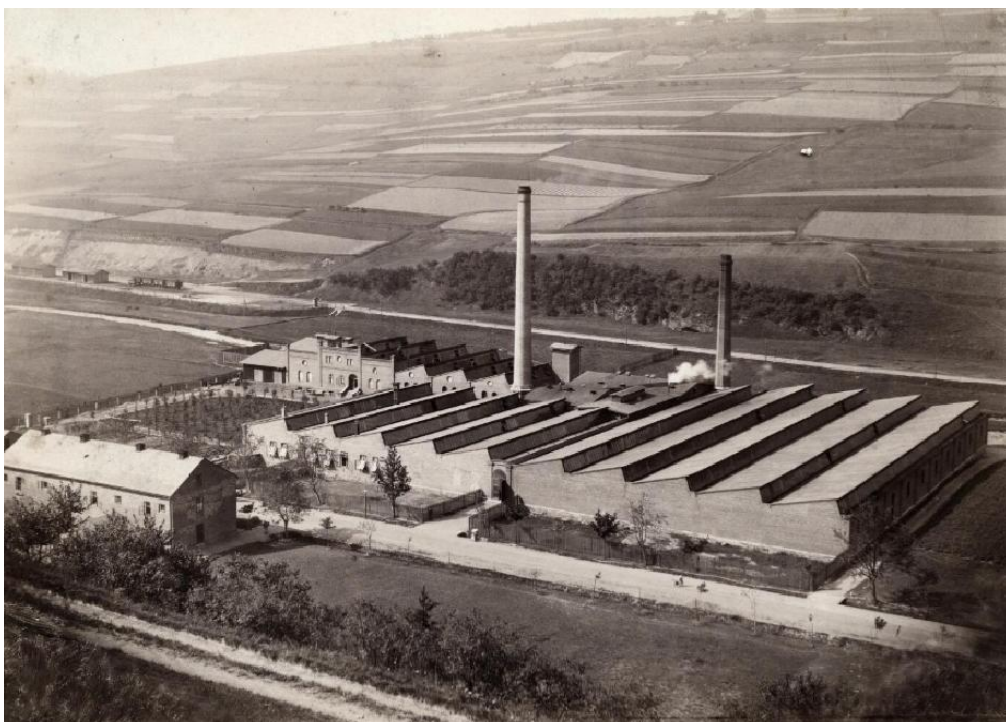
- moderní průmyslové středisko - pohled na Kraslice z roku 1880



(Zdroj: [http://www.portafontium.cz/iipimage/30840149/soap-so\\_00852\\_foto\\_101?x=-393&y=-45&w=1859&h=708](http://www.portafontium.cz/iipimage/30840149/soap-so_00852_foto_101?x=-393&y=-45&w=1859&h=708))

## Příloha 13

- továrna na výrobu sametu J. L. de Ball na Comp. kolem roku 1890



(Zdroj: [http://www.portafontium.cz/iipimage/30840212/soap-so\\_00852\\_foto\\_164?x=-435&y=-3&w=1870&h=712](http://www.portafontium.cz/iipimage/30840212/soap-so_00852_foto_164?x=-435&y=-3&w=1870&h=712))



## Příloha 14

- firemní faktura textilní společnosti a výšivkárny „Fuchs, Meindl und Sohn“



(Zdroj: <https://www.facebook.com/narodili.jsme.se.v.Kraslicich/photos/a.10151028776155006.759235.391856445005/10151468577715006/?type=3&theater>)

## Příloha 15

- vlevo barvírna Durst & Krey kolem r. 1890



(Zdroj: [http://www.portafontium.cz/iipimage/30840202/soap-so\\_00852\\_foto\\_154?x=-456&y=-3&w=1912&h=728](http://www.portafontium.cz/iipimage/30840202/soap-so_00852_foto_154?x=-456&y=-3&w=1912&h=728))

## Příloha 16

- Bohland & Fuchs, továrna na hudební nástroje, polovina 19. století



(Zdroj: <http://www.sokolov-vychod.cz/index.php?oid=4185618>)

## Příloha 17

- obří subkontrabasová tuba



(Zdroj: <http://www.ceskatelevize.cz/ct24/regiony/209168-kraslice-uhajily-sbirku-hudebnich-nastroju/>)



## Příloha 18

- továrna na harmoniky

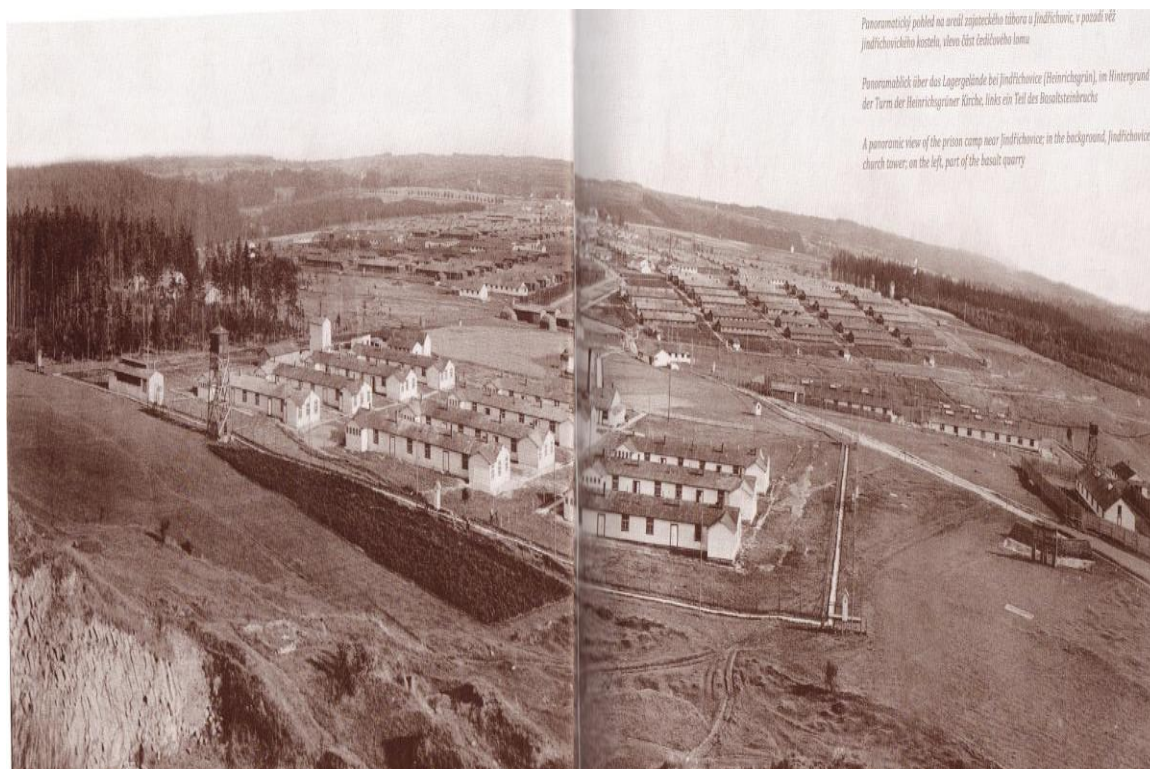


12. Továrna  
na harmoniky  
D. Langhammer's Söhne

Zdroj: (<https://www.facebook.com/narodili.jsme.se.v.Kraslicich/photos/a.10151028776155006.759235.391856445005/10151094168625006/?type=3&theater>)

## Příloha 19

- Zajatecký tábor Jindřichovice



(Zdroj: Beranová Vaicová, R. a Bružeňák, V.. *Ozvěny velké války: zajatecký tábor Jindřichovice, 1915-1918 = Der Nachhall des großen Kriegs : das Gefangenenlager Jindřichovice, 1915-1918 = Echoes of the great war : prison camp Jindřichovice, 1915-1918*. Vyd. 1. Sokolov: Muzeum Sokolov, c2012, 96 s. ISBN 978-80-86630-20-5)

## Příloha 20

- listina zasláná Osídlovacím referátem při OSK Kraslice

\* DLETNÍ NÁZVY

Osídlovací referát při OSK  
Kraslice

Seznam německého obyvatelstva v okrese Kraslice podle kateg.

	Kategorie								Poznámka
	1	2	3	4	5	6	7	8	
1. <sup>KWTELN</sup> Kirchberg	104	89	48	56		6	54	25	278
2. <sup>OBORA</sup> Hochgart	3	26	10	9	12	5	226	380	666
3. <sup>SMOLNA</sup> Pechbach	28	211		47	24	3	259	167	741
4. <sup>LIBOC</sup> Frankenhammer	38		2	130	9	21	34	170	367
5. <sup>SMRA</sup> Altengrün				53			27	36	116
6. Fisořá	5	487		17	22		366	436	1328
7. <sup>BUDLAVA</sup> Schwaderbach	58		1	139	91	457	2207	246	4041
8. Kámen	82	51	38	66	4	4	7	20	
9. Počátky	39			63	16	14	35	129	
10. Rotava	91	842	5	63	70	4	469	1180	
11. Zelená Hora	84	299		1	14	4	251	490	
12. Jindřichovice	6	115	3	68	70	13	702	473	
13. Kunštát				163	2		44	55	
14. Litrbachy	9								
15. Marthausen	64	423	1	25	10	3	548		
16. Nová Ves	5	5	3	6	5	23	41	153	
17. Šenava		59		39	3		72	317	
18. <sup>KRAJNA</sup> Servedt	19	2	7	151	16	20	288	330	
19. <sup>JITŘBONA</sup> Silberbach	27	917	68	118	194	9	1172	19	
20. <sup>HAJ</sup> Silbergrün				158	10	2	44	29	
21. <sup>LOUČKA</sup> Weitzengrün			37		1	2	44	88	
22. Valtěřov	40			19	2		27	92	
23. Kraslice	247	1385	504	65	1200	600	8000	3200	
24. <sup>CEJMA</sup> Schwarzenbach									
	<del>2048</del>	4963	727	1456	1771	1180	14917	8035	



1. K tomuto seznamu podotýkáme, že 1. kategorie celkem 2.048 osob byla již odsunuta (okupanti a uprchlíci)
2. Počet na seznamu není doposud číslán na základě nových evidenčních lístku, neb na tom pracujem.
3. Počet Němců k 1. 1. 1946 jest 29.973
4. Počet uznaných antifasistu 767
5. Počet Čechů 2.045

Kraslice, dne 19.1.1946.

Zdroj: Státní okresní archiv Sokolov se sídlem v Jiněchovicích

- ONV Kraslice, inventář
- 581 VIII/2 strana 65
- Žádosti: 583 VIII / 8 Odsun Němců všeobecně

## Příloha 21

- směrnice pro odsun německého obyvatelstva

III/38 PRAPOR

Č.j.179/dáv.1945.

Víc: Směrnice pro odsun něm.  
obvatelstva.

Falknov, 30.3.1945.

DŮVĚRNÉ!

Podle rozdělovníku.

Podle nařízení velitele II. divise vaďavem směrnice pro přípravu odsu-  
nu Němců.

Dle těchto směrnice buďtež všechny v nich uvedené přípravy provedeny  
tak, aby po obdržení rozkazu odsun mohl být tento uskutečněn v době co  
nejkratší.

1/ Přes to, že s důvodů hospodářských, mezinárodně politických a z ji-  
ných důvodů podobných technických potíží není možno provést odsun Němců v  
plném rozsahu a v době co nejkratší, je třeba tuto akci podrobně připravit  
a přikročit již nyní k urychlené realizaci všude tam, kde to poměry dovo-  
lují.

2/ MNO hlav. štáb projedná v nejkratší době s příslušnými orgány R.A.1  
otázku plynulého odsunu Němců přes hranice.

3/ Z technických a mezinárodně- politických důvodů lze odsun provádět  
pouze v sovětském okupačním pásmu. Při tom je třeba vyloučit odsun na  
území Lužice.

4/ Řízením a prováděním celého odsunu do Německa je pověřeno voj. veli-  
telství. Jakmile toto velitelství zdělí možnosti odsunu, vydám rozkazy a  
směrnice, kdy, kam a v jakém počtu mají být soustředěni Němci odsunuti a  
která odsunová střediska, resp. cesty ~~xxx~~ jsou pro transporty v té které  
době určeny.

### 5/ Materielní vybavení odsuzovaných.

Pro odsun až do odsunového střediska, resp. až do vykládací stanice  
v Německu, vezmou s sebou odsuzované osoby potřebné množství potravin, aby  
jejich výživa byla zajištěna. Množství potravin, event. druh bude stanoven  
později. Ve věcech materielního vybavení zvláště šatstvem, potravinami,  
zdravotními a jinými potřebami je třeba postupovat spíše blahovlně, aby  
se předešlo event. nepřiznivým zprávám v cizím tisku. Je třeba počítati s  
potřebou zásobování potravinami na jeden týden.

### 6/ Zdravotnická opatření.

Z odsunu je třeba vyloučiti: osobynemocné, podezřelé z infekčních  
nemocí, ranené a duševně choré, jsou-li nebezpeční. Každý transport musí  
být vybaven lékařem a nutným počtem pomocného zdravotnického personálu,  
a potřebnými léky. Tyto osoby buďtež vybírány z řad Němců. Tito podle  
nařízení č.s. orgánů, pověřených dozorem nad zdravotními opatře-  
ními zařídí vše, čeho je třeba k udržení řádného zdravotního stavu  
odsuzovaných a pečují o osoby, onemocnělé během cesty. Lékaři a zdravot-  
nický personál se po provedení ~~xxx~~ odsunu vrátí, aby postupně dopravá-  
zeli další transporty. Sami budou odsunuti až s posledními transporty.

### 7/ Výběr odsuzovaných:

Podle dosavadních pokynů vlády mají být k odsunu vybírány osoby  
podle tohoto pořadí:

a/ Vedoucí německých organizací s výjimkou osob, které mají být sou-  
zeny, vyslechnuty, zajištěny.

b/ býv. státní a veřejní zaměstnanci něm. národnosti, propuštěni ze  
služeb, jakož i osoby svobodných povolání.

c/ živelníci, zsmědělci a dělníci, pokud jich není nezbytně třeba  
z důležitých důvodů národohospodářských.

Při výběru osob je třeba přihlížet k tomu, aby:

v zemědělství zůstal nutný počet k zajištění letošní sklizně a obděl-  
ní polí.

Z řad dělnictva je třeba ponechat na místě všechny horníky pro na-  
prosty jejich nedostatek. Tito tvoří zvláštní skupinu. Dále je třeba po-  
nechat, resp. nuceně podržeti různé specialisty těch výrobních odvětví,  
na nichž má státní správa nyní zvýšený zájem. Seznam odvětví průmyslu a



niků, jejichž provoz z důvodů celostátních a národohospodářských je pro přechodnou dobu nezbytně nutný a v nichž potřebné pracovní síly musí být ponechány, vydá MHO hlavní štáb šest oddělení. Podle zvláštních směrnic bude postupováno s řediteli podniků, konstruktéry a jinými odborníky, kteří znají výrobní tajemství podniku. Tyto a příslušný listinný materiál je třeba zajistit zvláště pečlivě.

Podle nařízení vlády mají NV, resp. SK z Němců sestavovat pracovní skupiny a přidržet je k práci.

Konečně je třeba z odsunu vyloučit osoby, které si hodlají podati žádost o znovupřiznání státního čs. občanství a mají k podpoře této žádosti určité průkazní materiály.

#### 8/ Příprav vlastního odsunu:

Při všech přípravách odsunu je třeba stále mít na paměti, že odsun je věcí všech orgánů státní správy. Voj. správa je vykonavatelem odsunu jen po stránce technické. Spolupráce a vzájemná informace s ONV, MSV, resp. OSK a MSK a vel. SNB se bude týkat: / z e j m é n a /

Seoupis osob, jednotlivých kategorií Němců, kteří podle určeného pořadí naléhavosti přicházejí v první řadě v úvahu pro odsun, seoupis jejich majetku, plán kolonizace českým živlem, způsob soustředění Němců určených k odsunu, zřizování pracovních oddílů z Němců, kteří nebudou ponechány na svých pracovištích a nejsou určeny k odsunu v prvním pořadí naléhavosti. Tyto otázky řeší a připraví civilní správní, resp. státní bezp. orgány. Vojenské orgány uplatňují při tom jenom požadavky vojenské správy. /Zajištění provinilců, odborný zpravodajský výslech, prostřednictvím OZ, ponechání šestí pracovních oddílů pro potřeby voj. správy, uplatnění vlivu při kolonizaci z řad osob, konajících práve činnou voj. službu ap.

Vojenské orgány postarají se ve smyslu požadavku příslušných civ. správních orgánů o součinnost s příslušnými Z.T.V. o instradaci odsunovaných osob a potřebné asistence, eskorty a strážení.

Jakmile budou známy odsunové možnosti, bude Vám včas oznámen čas a prostor odsunu. Na podkladě tohoto provedete ihned výběr osob podle zásad zhora uvedených a vykonáte všechny přípravy pro soustředění odsunu.

Obyvatelstvo je třeba vyzkoušet potřebnou dobu předem, určit mu, jak má být pro transport vypraveno atd. Vojenské orgány samy tyto neprovádějí nýbrž na nich spolupracují s příslušnými NV/OSK/. Jakmile je stanovena doba odsunu velitel voj. za přítomnosti SNB stanoví doprovod, přeskouší zásobovací a zdravotní opatření a nařídí odsun. Je nutno zabránit, aby přípravy k odsunu byly nařizovány vylepenými vyhláškami a zprávy o odsunu, aby nepronikly do tisku. Souhrn všech příprav:

- 1/Seoupis osob jednotlivých kategorií Němců, kteří přijdou v úvahu jako první.
- 2/Seoupis jejich majetku
- 3/připravit předem, jakým způsobem budou Němci určeni pro odsun vyzkoušeni/ ne vyhláškami/
- 4/Určit shromaždiště pro odsun, /nejlépe v blízkosti nádraží, aby se vagonování dělo plynule/, strážení obstará SNB.
- 5/Určit jim, jak mají být pro odsun vybaveni, t.j. co všechno musí vzít s sebou, hlavně potraviny na 1 týden/ nebude-li jinak nařizováno/.
- 6/Určit zdravotnický personál z odsunovaných Němců, t.j. jednoho lékaře, nutný počet pomocného zdravot. personálu a vybavit je potřebnými léky. /Vrátí se pro příští transport/.
- 7/Zřídí pracovní oddíl z Němců, kteří nebudou ponecháni na svých pracovištích a nebudou určeni pro odsun s prvním transportem.
- 8/ Plán kolonizace českým živlem.

Dostane: OSK Falknov, Kraslice  
SNB Falknov, Kraslice

Velitel praporu:  
Škpt. pěch. Kaipr Václav v.r.

Všem stanicím SNB v okrese K r a s l i c e .

Zdroj: Státní okresní archiv Sokolov se sídlem v Jiněchovicích

- ONV Kraslice, inventář
- 581 VIII/2 strana 65
- Žádosti: 583 VIII / 8 Odsun Němců všeobecně



**Příloha 22**

- Richard Ritter von Dotzauer



(Zdroj:

[http://www.znkr.cz/clanky\\_soubory/vyznamna\\_a\\_opomijena\\_osobnost\\_kraslicka\\_richard\\_ritter\\_von\\_dotzauer/rrvon\\_dotzauer.jpg](http://www.znkr.cz/clanky_soubory/vyznamna_a_opomijena_osobnost_kraslicka_richard_ritter_von_dotzauer/rrvon_dotzauer.jpg))

## Příloha 23

- Sedlecký zámek



(Zdroj:

[http://commons.wikimedia.org/wiki/Category:Star%C3%A9\\_Sedlo\\_Chateau#/media/File:Star%C3%A9\\_Sedlo\\_z%C3%A1mek.jpg](http://commons.wikimedia.org/wiki/Category:Star%C3%A9_Sedlo_Chateau#/media/File:Star%C3%A9_Sedlo_z%C3%A1mek.jpg))

## Příloha 24

- Stříbrná (současnost)



(Zdroj: <http://www.edb.cz/firma-299113-obec-stribrna>)



## Příloha 25

- položení základního kamene ke stavbě kostela v obci Stříbrná



(Zdroj: <https://roederklaus.wordpress.com/category/historische-ansichtskarten-von-silberbach/#jp-carousel-9790>)

## Příloha 26

- hospoda „Na konci světa“, Nancy



(Zdroj: <https://roederklaus.wordpress.com/category/historische-ansichtskarten-von-silberbach/#jp-carousel-9787>)



## Příloha 27

- Bublava - současnost (pohled z Bleibergu)



(Zdroj: [http://www.taggmanager.cz/poi\\_images/3106/5810\\_bublava\\_z\\_.jpg](http://www.taggmanager.cz/poi_images/3106/5810_bublava_z_.jpg))

## Příloha 28

- Bublava 1939



(Zdroj: <https://roederklaus.wordpress.com/2013/02/25/historische-ansichtskarten-von-schwaderbach-gesamtansichten/#jp-carousel-5177>)



## Příloha 29

- Rotava (současnost)



(Zdroj: [http://www.wmap.cz/pk\\_edt/img/Rotava\\_10.jpg](http://www.wmap.cz/pk_edt/img/Rotava_10.jpg))

## Příloha 30

- Rotava - počátek 20. století



(Zdroj: <http://www.rotava.cz/mesto/fotogalerie/historie/prvni-republika/>)

## Příloha 31

- Přebuz - současnost



(Zdroj: <http://www.krusnohorsky.cz/2009/08/13/prebuz-nejmensi-ceske-mesto-a-jeho-okoli/>)

## Příloha 32

- těžba cínu - důl Otto

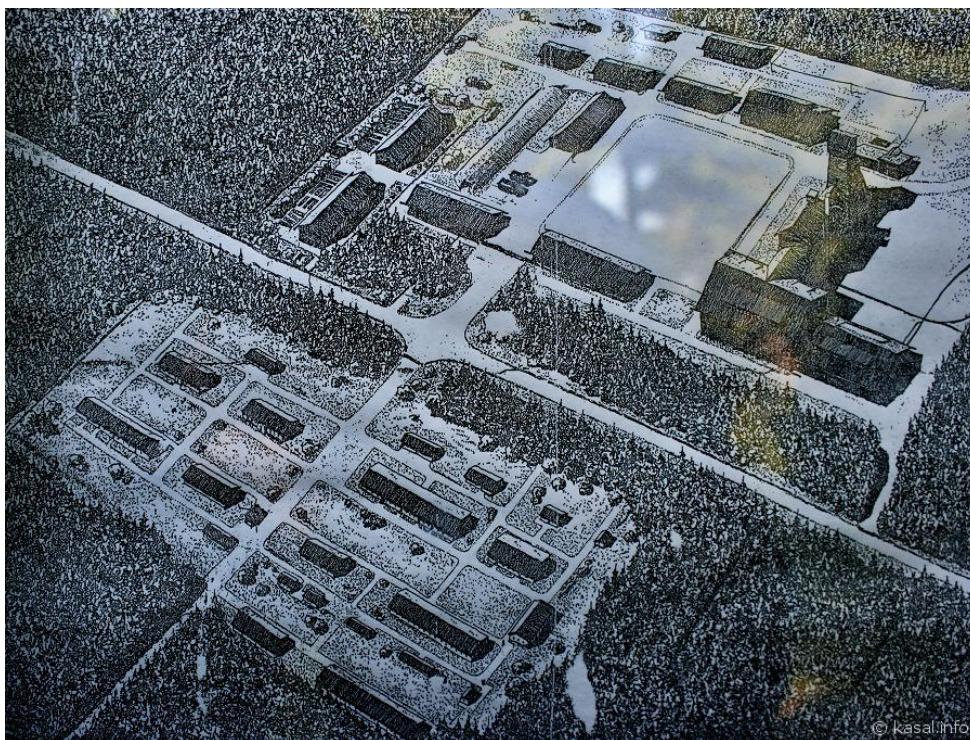


(Zdroj: [http://www.taggmanager.cz/poi\\_images/3346/6279\\_obr\\_2.jpg](http://www.taggmanager.cz/poi_images/3346/6279_obr_2.jpg))



## Příloha 33

- zajatecký tábor na Rolavě



(Zdroj: <http://www.fototypy.cz/2012/08/07/zajatecky-tabor-a-dulni-zavod-rolava/>)

## Příloha 34

- pozůstatky dolu a tábora



(Zdroj: [http://cz.worldmapz.com/photo/168918\\_pt.htm](http://cz.worldmapz.com/photo/168918_pt.htm), <http://www.poznejsokolovsko.cz/clanky/poznej-sokolovsko/prirodniskvosty/okoli-prebuzi-je-prirodni-pokladnici.html>)



## Příloha 35

- zámek Jindřichovice



(Zdroj :

[http://www.hltrade.cz/modules/tableadmin2/external/imageext\\_new.php?modal=true&image=WG9%2BY3N%2BZHNjMDO0NS5qcGd%2BZ2FsZXJpZX5vYnJhemVrX2NvdW50ZXJ%2BMzh%2BZ2FsZXJpZX4xfjMxfm9Z&width=640&height=428](http://www.hltrade.cz/modules/tableadmin2/external/imageext_new.php?modal=true&image=WG9%2BY3N%2BZHNjMDO0NS5qcGd%2BZ2FsZXJpZX5vYnJhemVrX2NvdW50ZXJ%2BMzh%2BZ2FsZXJpZX4xfjMxfm9Z&width=640&height=428))

## Příloha 36

- Jindřichovice



(Zdroj: [http://www.mistopisy.cz/soubory/main/org/jindrichovice\\_0.jpg](http://www.mistopisy.cz/soubory/main/org/jindrichovice_0.jpg))