

ZÁPADOČESKÁ UNIVERZITA V PLZNI

**FAKULTA PEDAGOGICKÁ
KATEDRA HISTORIE**

**HISTORIE HAZLOVA
REGIONÁLNÍ HISTORIE V DIDAKTICKÝCH APLIKACÍCH
VE VYUČOVÁNÍ NA 1. STUPNI ZŠ
DIPLOMOVÁ PRÁCE**

Daniela Petrželová

Učitelství pro 1. stupeň ZŠ

Vedoucí práce: PaedDr. Helena Východská

Plzeň, 2015

Prohlašuji, že jsem diplomovou práci vypracovala samostatně s použitím uvedené literatury a zdrojů informací.

Plzeň, 14. 03. 2015

.....
vlastnoruční podpis

Poděkování

Chtěla bych moc poděkovat PaedDr. Východské za podnětné vedení při psaní diplomové práce a udílení cenných rad.

Vřelý dík patří také mému otci, který mi dal k dispozici nejen svou knihovnu a sbírku starých pohlednic a fotografií Hazlova, ale pomohl mi i svými bohatými znalostmi a zkušenostmi.

OBSAH

Úvod.....	6
1. Historie	10
1.1. Pravěká sídliště a pohřebiště	10
1.2. Keltové.....	13
1.3. Slované.....	13
1.4. Štaufská ministerialita na Chebsku	14
1.5. Středověk	14
1.6. II. světová válka a poválečné období	17
1.7. Šedesátá a sedmdesátá léta	21
1.8. Současnost.....	22
2. Stavební vývoj obce	24
3. Důležité stavby Hazlova	26
3.1. Zámek	26
3.2. Kostel „Povýšení svatého Kříže“	29
3.3. Hřbitovní kaple sv. Jiří a hřbitov	31
3.4. Evangelický kostel.....	32
3.5. Památník obětem 1. světové války na vrchu Kalvárie	33
3.6. Škola	34
3.7. Torzo barokní kaple	36
3.8. Továrny	37
4. Hazlovské osobnosti.....	40
5. Spolek přátel Hazlova v Dettelbachu	43
6. Hazlov a Goethe.....	44
6.1. Goethova skalka	44
6.2. Naleziště nerostu egeran	44

7.	Atributy obce	46
7.1.	Znak	46
7.2.	Prapor.....	46
8.	Zajímavosti Hazlova	48
8.1.	Reliéf Zesnutí Panny Marie	48
9.	Pracovní list č. 1	51
10.	Pracovní list č. 2.....	54
11.	Pracovní list č. 3.....	57
12.	Pracovní list č. 4.....	59
13.	Pracovní list č. 5.....	61
14.	Pracovní list č. 6.....	63
15.	Globální projekt – I. světová válka.....	65
	Závěr	67
	Summary	69
	POUŽITÉ PRAMENY.....	71
	Přílohy.....	I

Úvod

Hazlovsko je území v nejzápadnější části naší republiky, které má mnohá specifika. Jeho geografická poloha v těsné blízkosti státních hranic, bohatá historie, geologické a přírodní zajímavosti, osobnosti, jejichž život je spjat s tímto místem, to vše dělá Hazlovsko zajímavým a svým způsobem jedinečným.

Motivem k napsání této diplomové práce byl v první řadě můj pozitivní vztah k historii a také můj citový vztah k místu, odkud pocházím, kde jsem vyrůstala a kde žije má rodina. Mým druhým motivem k sepsání byl i můj vztah profesionální. V Hazlově vyučuji na základní škole a ráda bych u svých žáků prohloubila vztah k jejich bydlišti a historii vůbec.

Mým hlavním cílem bylo zpracovat ucelenou příručku historie Hazlova pro ostatní pedagogy převážně 1. stupně, protože vím, jak je náročné shánět informace k regionální historii z jednotlivých pramenů. Dále jsem chtěla vytvořit metodickou příručku, která by vyučujícím přinesla řadu didaktických inspirací, jež by mohli využít nejen při hodinách vlastivědy, ale i v jiných předmětech. V neposlední řadě bylo mým cílem podnítit prostřednictvím zajímavého vyučování v dětech zájem o jejich bydliště, zprostředkovat jim zábavnou a netradiční formou co nejvíce informací, protože jsem přesvědčena, že je důležité znát své bydliště a jeho historii.

V mých badatelských a tvůrčích metodách práce převažovala pochopitelně práce s literaturou. Zjistila jsem, že co se středověku týče, do roku 2000 měli autoři velice omezený zdroj informací o hazlovském sídle, neproběhl zde plošný archeologický průzkum, a proto řada publikací čerpá ze stejných zdrojů a odkazují převážně na knihu Jiřího Úlovce *Hrady, zámky a tvrze na Chebsku*. Rozšíření informací a cenné poznatky o historii panského sídla v Hazlově přinášejí až nové archeologické, dendrochronologické a geofyzikální průzkumy, které proběhly v letech 2003 a 2004.

Jedním z problémů, se kterým jsem se musela při práci s literaturou a prameny potýkat, byl nedostatek literatury v českém jazyce. Bylo třeba využít i textů z německy psaných knih, které jsem musela překládat. Důležitým zdrojem informací se pro mě stala německá kniha J. Tittmanna *Heimatskunde des Ascher Bezirkes für Schule und Haus* z roku 1893, která přibližuje život zdejších lidí na přelomu 19. a 20. století. Velice mě také zaujala kronika dobrovolného spolku hasičů, jež byla vydána v roce 1935 k 60. výročí založení

tohoto spolku a zachycuje velmi přehledně nejdůležitější události našeho regionu v letech 1875 – 1935. Za zmínku stojí kniha Jitky Gruntové a Františka Vaška *Tragédie výsadku Gustava Schneidera*. Tato kniha byla vydána pro město Březová nad Svitavou a popisuje neblahý osud jednoho z hazlovských rodáků, jehož jméno je uvedeno na hazlovském pomníku obětí II. světové války.

K problematice nejstarší historie oblasti, pravěku, jsem práci s literaturou, které je o tomto období nedostatek, musela nahradit vlastním terénním výzkumem a využít jako zdroj alternativní texty, např. informační panel, stojící přímo na místě pravěkého pohřebiště v Žírovicích.

Velikým přínosem pro mě byly orální prameny, rozhovory s rodáky a starousedlíky, obzvláště rozhovor s paní Alžbětou Sztukovou, která se v Hazlově (v roce 1935) narodila a prožila zde celý svůj život. Její vzpomínky na válečná léta byly plné emocí a smutku. Hodně mi při získávání informací pomohl další starousedlík, můj otec, který žije v Hazlově od roku 1967, zajímá se o historii obce a kromě mnoha knih o historii vlastní i unikátní sbírku starých pohlednic a fotografií Hazlova.

Jako další zdroj poznání jsem využila také internetových zdrojů. Nejvíce mi pomohla oficiální webová stránka obce Hazlov, kde je Tomášem Karlem a Vilémem Knollem velice dobře zpracovaná historie hazlovského panského sídla. Autoři článku prováděli v Hazlově archeologický průzkum a vychází tak z nejnovějších poznatků. Dále pro mě byla hodnotná webová stránka pravěkého pohřebiště v Žírovicích, protože o této lokalitě existuje málo literatury.

Moje absolventská práce obsahuje teoretickou a praktickou část, které dále dělím do patnácti kapitol. První kapitola se zabývá samotnou historií Hazlova od pravěku po současnost. Jako zdrojů informací jsem využila českou i německou literaturu, navštívila jsem samozřejmě také pravěké pohřebiště u obce Žírovice. Tato lokalita by byla i zajímavým cílem školního výletu. Cenným přínosem se pro mě stal rozhovor s paní Alžbětou Sztukovou, která se v Hazlově (v roce 1935) narodila a prožila zde celý svůj život. Co se současnosti týče, vycházela jsem z vlastní zkušenosti hazlovského občana a pomohly mi také webové stránky obce.

Druhá kapitola analyzuje stavební vývoj obce. Zmiňuji zde německé názvy jednotlivých částí Hazlova, které již málokterý místní občan zná. Zde mi byla důležitým zdrojem

německá kniha J. Tittmanna *Heimatskunde des Ascher Bezirkes für Schule und Haus* z roku 1893, jež přibližuje život místních obyvatel na přelomu 19. a 20. století.

Ve třetí kapitole se podrobněji věnuji důležitým stavbám Hazlova. Hned v úvodu to je zámecký areál s kostelem, který tvoří dominantu obce, dále pak některé sakrální stavby, škola a v neposlední řadě textilní továrny, protože rozvoj textilního průmyslu významně ovlivnil život v obci.

Ve čtvrté kapitole jsem se rozhodla zviditelnit osobnosti, které se v Hazlově narodily nebo zde strávily část svého života a významně se prosadily v oblasti kultury, vědy či obchodu i mimo hranice našeho regionu. Jsou mezi nimi i občané židovského původu, kteří zemřeli za druhé světové války v koncentračních táborech.

Pátá kapitola se věnuje celkem nedávné historii, a to vzniku Spolku přátel Hazlova v Dettelbachu, jenž založili někdejší hazlovští občané, kteří se museli po válce z Hazlova vystěhovat. Sama jsem Dettelbach navštívila a moc se mi líbilo tamější muzeum. Myslím si, že bychom se měli nechat bývalými hazlovskými občany inspirovat a zřídit v Hazlově podobné muzeum, aby budoucí generace věděly, jak se v českém pohraničí před několika desetiletími žilo.

Šestá kapitola je věnována osobnosti Johanna Wolfganga Goetha, německého básníka a badatele, který Hazlov několikrát, při svých cestách do Čech, navštívil a zvěčnil jeho jméno v jedné ze svých básní (str. 45). Nemohla jsem také samozřejmě opominout jedinečné naleziště minerálu egeran, o kterém mnozí občané Hazlova neví.

V sedmé kapitole seznamuji čtenáře se vznikem a původem znaku obce, jehož autorem je Stanislav Kasík, který při vytváření znaku čerpal z nejstarších i novějších dějin Hazlova.

Osmá, v teoretické části mé diplomové práce, poslední kapitola se zabývá zajímavostmi Hazlova a nejbližšího okolí. Zmiňuji se zde o významné umělecké památce, gotickém reliéfu Zesnutí Panny Marie a jednu podkapitolu věnuji kamenným smírčím křížům, jichž je v katastru obce zvýšená koncentrace.

Didaktická část obsahuje šest pracovních listů a celodenní globální projekt. Některé z pracovních listů jsou vhodné pro práci ve třídě, některé jsou určeny přímo pro práci v terénu, nechybí ani tipy na vlastivědné vycházky.

První pracovní list je věnován areálu hazlovského zámku a kostela, jenž je dominantou obce. Děti se zde seznámí s jednotlivými částmi zámku a také s pojmy, se kterými se určitě setkají při prohlídce některého z českých hradů.

Ve druhém pracovním listu se žáci seznamují s podobou hazlovského znaku. Vyzkouší si také vytvořit svůj vlastní znak nebo znak své rodiny tak, aby je co nejvíce vystihoval.

Třetí pracovní list je zaměřen na geologii. V Hazlově se nachází významné naleziště vzácného minerálu egeran, o kterém, jak vím z vlastní zkušenosti, většina žáků vůbec neslyšela. Děti vyplňují křížovku s tajenkou *geologie*. Také se něco dozví o německém básníku a badateli J. W. Goethovi, který Hazlov několikrát navštívil a zvěčnil ho v jedné ze svých básní.

Čtvrtý pracovní list je určen přímo pro práci na místním hřbitově, kde se nacházejí velice zajímavé hroby místních majitelů panství a hazlovských továrníků. Žáci podle skutečnosti dokreslují náhrobek nebo doplňují nápisy uvedené na náhrobku. Prohlédnou si také hřbitovní kapli, podle nápisu nad vchodem zjišťují, kdy byla postavena

V pátém pracovním listu je navržena trasa na vlastivědnou vycházku vedoucí kolem smírčích křížů k torzu barokní kaple. Děti se dozví, odkud a proč se zde kamenné kříže vzaly, pokusí se také představit si, jak kaple před zničením vypadala a poté ji nakreslí.

Poslední pracovní list je věnován stavebnímu vývoji obce. Na rozdíl od ostatních listů se neohlíží pouze do minulosti, ale bere v potaz i současnost (současné vedení obce) a budoucnost obce. Děti se ve skupinách zamýšlejí nad tím, co jim v Hazlově ke spokojenému životu chybí (například kulturní, sportovní vyžití), společně nad svými postřehy a nápady diskutují a poté napíší dopis panu starostovi.

Didaktickou část uzavírá celodenní globální projekt, ve kterém se téma I. světové války prolíná do několika předmětů, matematiky, českého jazyka, přírodovědy a výtvarné výchovy. V Hazlově se nachází největší památník obětí I. světové války na Chebsku a žáci si ho vyzkouší nakreslit.

Snažila jsem se, aby pracovní listy a činnosti s nimi spojené byly rozmanité, aby zábavnou a netradiční formou přiblížily dětem jejich bydliště, jeho historii.

1. Historie

Hazlov leží ve velice zajímavé lokalitě, umístěné v nejzápadnější části naší republiky, v těsné blízkosti hranic se Spolkovou republikou Německo. Tato oblast je zajímavá nejen z hlediska historického, pravěkým a slovanským osídlením, ale i z hlediska geologického.

Přibližně 10 km jihovýchodním směrem od Hazlova se nachází **Komorní hůrka**, nejmladší česká sopka s nejlépe zachovalou ukázkou povrchové sopečné činnosti na území našeho státu. Vznikla ve třetí a poslední vulkanické fázi mohutné sopečné činnosti, která probíhala v českém masivu od pliocenu (konec třetihor, 1,8 mil. let př. n. l.) a její dozvuky lze datovat ještě v holocenu, tedy před méně než 10 000 lety.¹

Badání na Komorní hůrce probíhá již více než 200 let, a proto je jednou z nejprobadanějších sopek, známou v celém vědeckém světě. O její prozkoumání se zasloužil také Johann Wolfgang Goethe spolu se svým přítelem přírodovědцем Kašparem ze Šternberka, zakladatelem Národního muzea v Praze.²

Sopečný tuf vytěžený na Komorní hůrce byl používán i jako stavební materiál. Byla z něj postavena tzv. Černá věž, která je dominantou Chebského hradu a své jméno dostala právě podle černých bosovaných kvádrů sopečného tufu.

Komorní hůrka byla v roce 1951 vyhlášena Národní přírodní památkou.³

1.1. Pravěká sídliště a pohřebiště

Nejstarší doklady o osídlení oblasti pochází z mladší doby bronzové.⁴ Přibližně 7 km jihovýchodně od Hazlova u obce Žírovice bylo nalezeno pravěké pohřebiště chebské skupiny popelnicových polí z doby bronzové (příloha č. 1).

¹ BROŽ, Karel. *Komorní hůrka*. Františkovy Lázně: Městské muzeum ve Františkových Lázních, 2007.

² tamtéž

³ DAVID, Petr a kol. *Velká turistická encyklopedie, Karlovarský kraj*. Praha: Knižní klub, 2010. ISBN 978-80-242-2843-3, s. 92

⁴ Informační panel umístěný na místě pravěkého pohřebiště v Žírovicích

Mladší doba bronzová (1.200-950 př. n. l.)

V Evropě nacházíme ucelenou kulturu popelnicových polí. Bronzové výrobky jsou vyráběny ve specializovaných dílnách ve velkém a rozváženy dokonalou obchodní sítí do značných vzdáleností. Jednotný je způsob pohřbívání, téměř jednotné jsou projevy hmotné kultury. Podle velkých pohřebních památníků je společnost majetkově členěna a moc se soustřeďuje v rukách jednotlivců. Významné postavení mají pravděpodobně řemeslnická centra. Sídliště se opevňují, při hledání orné půdy se kolonizují další území. Mladší doba bronzová je pro zemědělství klimaticky velmi příznivá.⁵

Chebská skupina popelnicových polí (1.300 - 1.000 př. n. l.)

Hlavním nalezištěm této kultury je žirovické pohřebiště. Dalšími lokalitami jsou Dvoreček, Jindřichov, Lužná. Nálezy jsou velmi sporadické, pro zařazení máme k dispozici několik bronzových předmětů a menší soubor keramiky. Chebská skupina popelnicových polí se řadí do hornodunajského okruhu kultury popelnicových polí vzhledem k tomu, že bylo nalezeno mnoho společných znaků s nálezy z Vogtlandu, Frank, Horní Falce a Duryňska. Celá oblast patří do evropského kulturního komplexu popelnicových polí a je pojmenována podle hlavního centra rozšíření v horním Podunají. Tato kultura zahrnuje také téměř celé osídlení Čech a hraničí na severu a východě s kulturou lužickou. Je u ní předpoklad souvislého vývoje od střední doby bronzové až do doby železné, kdy je vystřídána kulturou halštatskou a později keltskou.⁶

Žirovické sídliště a pohřebiště.

První, bohužel nedochované, nálezy údajně pochází z roku 1880, později bylo pohřebiště částečně zničeno těžbou písku. Vlastní výzkum zde začal až v roce 1929, kdy lázeňský host z Prahy našel v prostoru pískovny v hloubce 50 cm první keramickou nádobu a nález ohlásil tehdejšímu řediteli muzea Aloisu Johnovi. Krátce na to byl zahájen výzkum, který prováděl chebský profesor J. G. Hirsche. Ten zde postupně odkryl 17 hrobů,

⁵ Informační panel umístěný na místě pravěkého pohřebiště v Žirovicích

⁶ tamtéž

vzácné nálezy předal do muzea ve Františkových Lázních. Poté v časopisu „*Egerer Jahrbuch 1930*“ publikoval článek o prehistorii Chebska.⁷

Na obdélníkové ploše 45 x 37 m byly objeveny zbytky dvou hlavních kruhových mohyl a téměř 50 menších popelnicových hrobů se zbytky kamenného obložení. Východní mohyla o průměru 5,3 m má elipsovité obložení z žulových kamenů a v jejím středu je umístěn vlastní hrob v obdélníkové kamenné obrubě orientované v ose východ – západ. Její délka je 2 m a šířka 1,5 m. Nad hrobem byla navržena mohyla, která se bohužel nedochovala. Předpokládá se, že byla prokopána a vyloupena, protože v ní byl nalezen pouze pazourek, několik střepů hliněných nádob a částičky z bronzu. Jednalo se jistě o hrob významné osoby s daleko větší výbavou. Západním směrem od hlavního hrobu je další kamenný věnec. Také na ostatní ploše pohřebiště je rozmístěno množství kamenů. S největší pravděpodobností se jedná o řadové, chudší, ploché hroby.⁸

Jednoduchý pohřeb do urny – popelnice probíhal tak, že po žehu byl sebrán popel s pískem a zbytky kostí, vše bylo dáno do nádoby, zvané urna nebo popelnice. Ta byla uložena do mělké jámy, obložena kameny a zasypána.⁹

V těsné blízkosti pohřebiště bylo překvapivě nalezeno také sídliště. Rozprostíralo se na písčitém pahorku. V těchto místech bylo nalezeno dvanáct ohnišť vyhloubených v zemi a zaplněných do hloubky půl metru a více dřevěným uhlím. Kromě ohnišť zde byly jámy hluboké asi jeden metr zaplněné dřevěným uhlím a střepy z hliněných nádob, z nichž některé měly tloušťku i 4 cm. Mohlo se jednat o značně velké zásobnice. Z dalších nálezů jsou zajímavé dna hliněných cedníků, drtící kameny z obilných drtičů, kamenná a bronzová šipka a větší množství hliněných jehlanců. Textilní výroba je doložena nálezy přeslenů, keramických klínů s otvory pro uchycení přeslenů a zbytky vlny a lnu. Po vlastních domech zůstalo jen velice málo stop. Nenašly se jámy po kůlech základní konstrukce, ale pouze větší množství po požáru vypálené hlíny z mazaniny, kterou se vymazávaly spáry mezi dřevěnými břevny ve stěnách domů.¹⁰

⁷ SCHREINER, Lorenz. *Heimatkreis Eger*. Amberg: Egerer Landtag e.V., 1981. s. 473

⁸ Informační panel umístěný na místě pravěkého pohřebiště v Žirovicích

⁹ www.frantiskovy-lazne.cz/praveke-pohrebiste/d-98830/pl=19004, staženo dne 14. 03. 2014

¹⁰ Informační panel umístěný na místě pravěkého pohřebiště v Žirovicích

1.2. Keltové

Rozsah celkového osídlení Keltů je v Karlovarském kraji minimální. Existenci Keltů se může pochlubit Kadaň, konkrétně však jen nálezem kostrového hrobu. Hroby byly zjištěny také v blízkých Pětipsích. V Chotěbudicích u Podbořan byl v cihelně objeven kostrový hrob s kopím a v Podlesicích bronzový náramek. Celkem jde na území Karlovarska o čtyři nálezy. Jinak o přítomnosti Keltů v této lokalitě mnoho nevíme. Kromě nálezů archeologických nám ještě pomáhají výzkumy filologů, kteří samotný název řeky Ohře – „Agra“ - přisuzují spíše jazyku keltskému než slovanskému.¹¹

1.3. Slované

I v tomto nejzápadnějším koutu našeho budoucího státu je dobře znát veliký politickohospodářský proces – stěhování národů. Nositelé slovanského jazyka a kultury se však usídlili v chebské kotlině až v první polovině 9. století.¹²

Z archeologických průzkumů v samotném Chebu bylo zjištěno velké slovanské pohřebiště, na kterém bylo uloženo asi 500 lidí. I hradní kaple chebského hradu byla postavena na místě slovanského pohřebiště, jež pokračovalo v prostoru mezi ní a hradním palácem Friedricha Barbarossy. Další průzkumy prokázaly, že vedle hřbitova se nacházela i slovanská osada. Můžeme tvrdit, že osada vznikla hned po příchodu Slovanů a ve 12. století dosáhla svého vrcholu.¹³

Další archeologické nálezy z dob staroslovanského osídlení jsou doloženy i v okolí Horních Loman nedaleko Františkových Lázní, tedy pouhých 6 km od Hazlova. Je to pohřebiště z 9. století, které bylo objeveno v roce 1879. Ve 27 zjištěných hrobech zde byly nalezeny esovité záušnice a skleněné korálky. Další raně středověká řadová nekropole (z 9. – 10. století) se nacházela v prostoru zrušeného novodobého hřbitova východně od obce Třebeň – přibližně 10 km od Hazlova. Zde byla nalezena kolekce dvou desítek esovitých záušnic, dva skleněné korálky a keramická nádobka.¹⁴

¹¹ SEDLÁK, Miroslav. *Historický průvodce Karlovarskem*. Plzeň: Krajské nakladatelství, 1962. s. 15 - 16

¹² www.muzeumcheb.cz, staženo dne 10. 05. 2014

¹³ SEDLÁK, Miroslav. *Historický průvodce Karlovarskem*. Plzeň: Krajské nakladatelství, 1962. s. 21 - 22

¹⁴ www.muzeumcheb.cz, staženo dne 10. 05. 2014

1.4. Štaufská ministerialita na Chebsku

V letech 1146 – 1266 za vlády švábského rodu Štaufů se stalo Chebsko z okrajového území Severní marky samostatnou doménou vládnoucí dynastie a jeho politický význam silně stoupl. Zvýšený zájem ze strany Říše se projevil zintenzivněním kolonizace a germanizace slovanských osad. Velký význam, jehož Chebsko nabylo za stoleté štaufské vlády, byl zaplacen téměř úplným odnárodněním slovanského obyvatelstva, které sídlilo hlavně v úrodné chebské kotlině.¹⁵

Co se kolonizace týče, se tu vedle kláštera ve Waldsassenu výrazně prosadili štaufští ministeriálové.¹⁶ Ti dostali od Štaufů lénem říšskou půdu a na ní si vybudovali vlastní sídla, hrady a hrádky. Přispěli tím jednak ke zdokonalení vojenské opevněné soustavy, jednak dali dosud málo kultivované krajině správní a kolonizační centra. V pramenech lze vystopovat zhruba 40 rodů, které patřily do chebské ministeriality. Všechny nesly na svých bedrech hospodářsko-politickou organizaci země, zajišťovaly administrativu, tvořily vojenský potenciál, za dobu své vlády na Chebsku založili 102 osady. Z jejich středu se vyčlenila skupina mocnějších rodů vládnoucí největšími majetky, pevnými hrady a obsazující nejdůležitější úřady. Patřili k nim i páni z Hazlova.¹⁷

1.5. Středověk

Nejstarší zmínka o vsi pochází z 23. 3. 1224, kdy Friedrich „miles de Hasela“ – rytíř z Hazlova – spolu s rakouským vévodou Leopoldem rezignovali na svá léna, desátky ve vsích Hazlově, Výchledech a Skalce, ve prospěch kláštera Waldsassen a odevzdali je proto do rukou svého lenního pána, regensburžského biskupa Konráda. Friedrich je tedy prvním známým příslušníkem chebského ministeriálního rodu s predikátem „z Hazlova“.¹⁸ Zřejmě za něho byl v místě založen hrad, který i s nevelkým zbožím, k němuž patřil samotný

¹⁵ KUBŮ, František. *Štaufská ministerialita na Chebsku*. Cheb: Chebské muzeum, 1997. ISBN 80-85018-09-8, s. 22-23

¹⁶ Nesvobodní služebníci feudálů, kteří byli povoláni k plnění rozmanitých správních, hospodářských a vojenských funkcí. Stávali se komorníky, vrchními štolby, členy hradních posádek i správci statků. Feudálové jim dávali služební léna, která se brzy stala dědičnými.

¹⁷ KUBŮ, František. *Štaufská ministerialita na Chebsku*. Cheb: Chebské muzeum, 1997. ISBN 80-85018-09-8, s. 27

¹⁸ KNOLL, V. a kol. *Dějiny staveb 2003*. Plzeň: Klub Augusta Sedláčka, 2003. ISBN 80-86596-41-9, s. 176

Hazlov a několik okolních vsí, udrželi Friedrichovi nástupci až do počátku 15. století. Literatura řadí tento rod do jednoho rozrodu s pány z Neubergu u Aše, ze Schönbergu u Brambachu a z Reitenbachu. Všechny nosily týž erb půlené špice na půleném štítu jako páni z Hazlova.¹⁹

V souvislosti s pádem Štaufů a s narůstající mocí města Chebu se prostor pro politickou a správní činnost ministeriálů v zemi zúžil. Po zástavě Chebska českému králi Janu Lucemburskému v roce 1322 se zdvihla vlna odporu. Mnoho postministeriálních rodů se zástavou nesouhlasilo, neboť se oprávněně obávaly upevnění moci města Chebu. Následovala drobná válka plná silničních loupeží a útoků na chebské měšťany, jíž se zúčastnili, jak se dozvídáme z písemných pramenů, i Hazlovští. Přepady a loupením zvláště vynikal Friedrich z Neipergeru se svojí družinou. Nakonec však byl Chebskými zajat a uvězněn. Při té příležitosti učinil 5. 5. 1382 obsáhlou výpověď, dochovanou v chebské smolné knize²⁰. Mezi svými fedrovníky jmenoval Hanse „von Hasela“ a další z Hazlovských.²¹

Počátkem 15. století se páni z Hazlova vystěhovali z Chebska a hazlovské zboží získal koupí 11. prosince 1401 chebský měšťan Mikuláš Jur. Po jeho synu Jeronýmovi získali Hazlov roku 1450 Landwürstové, a to Heinz, Jeronýmův švagr. Roku 1492 jej koupil šlechtický rod Maléřníků. Ti získali právo pivovárčné a zasloužili se v Hazlově o zprovoznění prvního pivovaru na Ašsku, a to v roce 1533. V druhé polovině 16. století Hazlov přešel do majetku pána Volfa Václava z Kocova. Po jeho smrti roku 1596 Hazlov držela vdova Markéta, rozená z Reitzensteinu, a po ní jejich děti až do roku 1628, kdy ho Jiří Adam prodal Vítovi Dětrichovi ze Steinheimu.²²

Po Vítově smrti roku 1657 a následné smrti jeho malého syna Luberta Gottfrieda držela zboží vdova Walburga Helena, rozená z Trautenbergu. Po jejím úmrtí roku 1662 je koupil Jiří Karel von Schönaich, svobodný pán von Wahl. Ten nechal v Hazlově v roce 1666 postavit hřbitovní kapli. Vdova po něm Anna pak odkázala Hazlov roku 1678 Janu

¹⁹ KUBŮ, František. *Štaufská ministerialita na Chebsku*. Cheb: Chebské muzeum, 1997. ISBN 80-85018-09-8, s. 71

²⁰ Smolná kniha, též černá kniha, popravčí kniha je historický termín pro soudní knihu, která byla vedena u (zpravidla městského) soudu vybaveného hrdelní pravomocí. Obsahuje záznamy výpovědí osob podezřelých z hrdelních zločinů učiněných dobrovolně nebo při mučení.

²¹ KNOLL, V. a kol. *Dějiny staveb 2003*. Plzeň: Klub Augusta Sedláčka, 2003. ISBN 80-86596-41-9, s. 177 - 178

²² ÚLOVEC, Jiří. *Hrady, zámky a tvrze na Chebsku*. Cheb: Chebské muzeum, 1998. ISBN 80-85010-11-X, s. 51

Hartvíkovi Nosticovi, který však již roku 1682 směnil Hazlov s blízkým statkem Výhledy za zboží Milíkov a Malá Šitboř s Adamem Kazimírem Moserem.²³

Moserové obnovili zanedbané hospodářství, založili několik dvorů s ovčínem a přestavěli pivovar. Přímou v Hazlově nechali podstatně rozšířit starý hrad na zámek a vystavit nový farní kostel. V závěru 18. století se dostali Moserové do finančních těžkostí, a tak v roce 1795 bylo panství prodáno v dražbě čtyřem hazlovským občanům. Roku 1824 koupil Hazlov Wolfgang Biederman. Jeho syn Jan Adam založil v Hazlově první textilní továrnu. Ani Biedermannové se však nevyhnuli finančním potížím, a tak statek získal roku 1853 ve veřejné dražbě Jan Vilém Helffeld, držitel vedlejšího zboží Starý Rybník.²⁴

V roce 1850 proběhly první volby do samosprávy obce, ve kterých byl za starostu zvolen Adam Wagner, sedlák a koželužský mistr, jenž tuto funkci zastával do roku 1861.

Jak uvádí dobové prameny, v roce 1875 byl v Hazlově založen Sbor dobrovolných hasičů²⁵, fungující zde dodnes. Příčinou jeho vzniku byly dva velké požáry, které se Hazlovem přehnal v letech 1872 a 1874. První z nich zničil šest domů na Tržním náměstí (Marktplatz) před budovou zámku. Za podpory radnice, tehdejších podnikatelů a majitele panství hraběte von Helffelda, jenž byl čestným členem sboru a jeho mecenášem, tedy vznikl hasičský sbor. Hlavní zásluhu na prosazení myšlenky o založení hasičského sboru v Hazlově měl řídící učitel Adalbert Walny, který byl zvolen velitelem hasičů a tuto funkci vykonával šest let.²⁶

K 60. výročí založení hasičského sboru v Hazlově (tedy v roce 1935) vyšla kronika, kde je popsána většina důležitých událostí regionů Ašska a Chebska, kterých se sbor zúčastnil. Například dne 4. července 1887 hrála hudba Sboru dobrovolných hasičů z Hazlova při přivítání korunní princezny Stefanie (manželky korunního prince Rudolfa) ve Františkových Lázních. 2. října téhož roku se hazlovští hasiči zúčastnili slavnostního

²³ ÚLOVEC, Jiří. *Hrady, zámky a tvrze na Chebsku*. Cheb: Chebské muzeum, 1998. ISBN 80-85010-11-X, s. 51

²⁴ tamtéž

²⁵ WAGNER, J. *60 Jahre Freiwillige Feuerwehr*. Haslau: Karl Rudolf Schwab, 1935, s. 3-4

²⁶ tamtéž, s. 3-4

odhalení pomníku Josefa II. na chebském náměstí.²⁷ 23. listopadu 1924 byla zakoupena první motorová stříkačka.²⁸

20. století v Hazlově přineslo novou kvalitu života. V roce 1911 byla obec elektrifikována, v roce 1924 zde vzniklo fotbalové hřiště, za další dva roky (1926) byl zahájen provoz kina a na konci dvacátých let (1927) byla postavena tělocvična, která je využívána dodnes.

Helmfeldové drželi panství až do roku 1945. Poslední majitel panství Kurt von Helffeld je pochován na hazlovském hřbitově (zemřel brzy po skončení války). Jeho syn Friedrich nebyl jako antifašista zařazen do odsunu německého obyvatelstva, z České republiky odešel dobrovolně na základě složité poválečné politické situace a žil v Rakousku, kde získal státní rakouské občanství. Po roce 1989 požádal o majetek, který mu byl neprávem zabaven, ale jako rakouskému státnímu občanu, žijícímu trvale ve Vídni, mu nebyly jeho restituční nároky uznány. Druhý syn Kurta von Helffeld, Georg, žil se svou rodinou v Argentině.

Celkem se v letech 1224 – 1945 vystřídalo na hazlovském panství asi 13 šlechtických rodů.

1.6. II. světová válka a poválečné období

Hazlov se nachází v těsné blízkosti státních hranic s Německem, po podepsání Mnichovské dohody bylo území tzv. Sudet (tedy i Hazlovsko) připojeno k Německé Říši. Po této události zahájil sudetoněmecký Freikorps útok na ašský výběžek a obsadil jej až po Hazlov. V okupovaném území přikročili nacisté ihned k zatýkání komunistických a sociálně demokratických předáků. 22. září 1938 bylo v Hazlově a okolí zatčeno 45 osob. Zatčení byli převezeni do Aše, kde je gestapo podrobilo krutým výslechům. V malém hazlovském parku poblíž silnice do Aše jsou na pomníku uvedena jména čtrnácti antifašistů. Z nich Adolf Hermann zemřel v roce 1940 v Mauthausenu, MUDr. Karl Turner s manželkou zahynuli v plynových komorách v Osvětimi, Jan Schlisker zemřel v roce 1944

²⁷ WAGNER, J. *60 Jahre Freiwillige Feuerwehr*. Haslau: Karl Rudolf Schwab, 1935, s. 16 -17

²⁸ tamtéž, s. 44

v Dachau, Adolf Kaim pracoval ve výzvědné službě SSSR a po zatčení byl v roce 1944 popraven v Oranienburgu, Gustav Schneider padl jako příslušník Rudé armády v lednu 1945 u Moravské Třebové.²⁹

Poslední jmenovaný, Gustav Schneider, byl velitelem výsadku, který „*měl plnit zvláštní úkoly v týlu nepřítele.*“³⁰ Vedle cílů organizátorských, politických a diverzních (shozeny byly i výbušniny) byly především úkolem Schneiderova výsadku činnosti zpravodajské (desant byl vybaven třemi vysílačkami), vyloučit nelze ani speciální pověření. Desant Gustava Schneidera byl vysazen 22. ledna 1945 na Moravskotřebovsku. Výsadek dopadl při seskoku velmi nešťastně do prostoru obývaného široko daleko německým obyvatelstvem, čeští lidé tu žili jen ojedinele.³¹ Po několikadenním pronásledování byli parašutisté obklíčeni a zastřeleni.

Dne 3. října roku 1938 projížděl Hazlovem na své cestě z Aše do Chebu Adolf Hitler (příloha č. 2), kterého doprovázeli Göring, Goebels, Heydrich, Himmler a další prominenti třetí říše. Hranice překročili na malém hraničním přechodu Wildenau jihozápadně od Aše, kde na jejich příjezd čekali Henlein a Frank. Z Aše dále pokračovali přes Hazlov a Františkovy Lázně do Chebu. Všude byli nadšeně vítáni.³²

Během druhé světové války byly všechny hazlovské textilní továrny přeorientovány na vojenský průmysl – dodávaly textil pro německou armádu. V průběhu válečných let nebyl Hazlov ani jeho okolí bombardován, až na konci války ustupující německá vojska vyhodila do vzduchu mosty přímo v centru obce a most mezi Hazlovem a Polnou. Ke konci války se také váže jedna tragická událost. 11. dubna 1945 projížděl Hazlovem vlak plný maďarských studentů, avšak kousek za nádražím ho začal odstřelovat americký letoun – mnoho studentů nepřežilo a je pochováno na hazlovském hřbitově.

Na události válečných let vzpomíná hazlovská rodačka paní Alžběta Sztuková: „*V roce 1945 mi bylo 10 let. Můj tatínek, protože byl nevoják, měl silné brýle, musel s několika dalšíma chlapama kopat zákopy podél trati a já se za ním šla podívat. Než jsem se vracela domů, šly dolů závory a kolem jel vlak plný mladých lidí a já na ně mávala. A pak přiletělo to letadlo... Kdyby to bylo o chvíli dýl a byli už v lese, mohli se zachránit. Po mnoha letech*

²⁹ NĚMEC, Václav. *Stopy bojovníků*. Cheb: Okresní archiv, 1983. s. 22 - 23

³⁰ GRUNTOVÁ, Jitka. *Tragédie výsadku Gustava Schneidera*, Litomyšl: Augusta, 2000. ISBN 80-86048-12-8, s. 16

³¹ tamtéž, s. 32 - 34

³² NĚMEC, Václav. *Stopy bojovníků*. Cheb: Okresní archiv, 1983. s. 25

jsem na hřbitově náhodou potkala dva cizince – muže a ženu. Ptali se mě, jestli mluvím německy a jestli něco vím o tom hrobu s maďarskými studenty. Dali jsme se do řeči, já jim řekla, že si ten vlak pamatuju, že jsem na něj mávala a ten člověk se dal do pláče, byl jeden z nich, seděl v tom vlaku a přežil. Dlouho jsme si pak ještě psali.,³³

Paní Sztuková pokračuje ve svých vzpomínkách: *„Já jsem se v Hazlově narodila (v roce 1935) stejně jako mí předkové. Žili tu moji příbuzní, tety, strejdové a všichni museli po válce pryč, do odsunu. My jsme měli všechno vyřízený, naši příbuzní v Německu všechno zařídili, zaplatili, měli jsme kam jít, ale do odsunu jsme jako jediní z rodiny nešli, protože tatínka nepustili z fabriky. On pracoval v přádelně Göldner a oni ho nepustili, protože nic neuměli a potřebovali ho. Pamatuju se, že na konci války sloužila škola jako lazaret pro zraněné vojáky a my jsme se učili jen pár hodin denně. V naší třídě bylo 56 dětí! Která učitelka by dnes učila tolik dětí? Ale to nebylo žádný velký učení, nějaký počty, počítání z paměti a tak. Těsně po válce jsme nějakou dobu do školy chodit nesměli, jako Němci. První roky v české škole jsme byli pro neznalost jazyka neklasifikováni. Bylo to pro nás těžký, nikdo nám nepomohl. Máma uměla česky akorát pozdravit, ale říct nějakou větu, to ne.“*

Ke vzpomínkám paní Sztukové se přidává další hazlovský rodák, pan Baumgartl, který se narodil v roce 1934: *„Já jsem šel do školy v roce 1940 a to měla 1. třída 64 dětí! Ta škola byla narvaná, bylo tam osm obecných tříd a čtyři měšťanky, kde se děti učily i anglicky a pak pokračovaly dál na studia. To se rozhodovalo ve 4. třídě, kdo zůstane v obecné třídě a kdo půjde do měšťanky. My jsme nešli do odsunu, protože maminka pracovala jako hlavní přadlena a nechtěli ji pustit. Tatínek se vrátil z války až v roce 1947, přišel z francouzského zajetí. Žili jsme na Hammermühle, bylo nás tam asi dvacet dětí a po válce jsem tam zůstal sám. Všichni ostatní šli do odsunu. Jeden den přišel úředník s papírem, museli se sbalit a ráno v osm stát na náměstí s padesátikilovým zavazadlem.“³⁴*

A ještě jedna velmi emotivní událost z konce války se paní Sztukové zapsala do paměti: *„Já když zavřu oči, vidím ty lidi jít okolo, to se tak vryje do paměti. Bylo to v dubnu, vím stoprocentně, že to bylo v neděli dopoledne. Šli přímo okolo našeho baráku,*

³³ Rozhovor s paní Alžbětou Sztukovou, vedený dne 17. 07. 2014, originál uložen v archivu autorky

³⁴ Rozhovor s panem Vilémem Baumgartlem, vedený dne 17. 07. 2014, originál uložen v archivu autorky

ale moc jich určitě nedošlo, vypadali vyčerpaně. Vedl je jeden chlap – jako voják – a ty ostatní byly ženský – dozorkyně.“³⁵

Jednalo se o ženy z koncentračních táborů, které byly na jaře roku 1945 hnány z Helbrechtu v Bavorsku přes Aš, Hazlov, Cheb, Mariánské Lázně, Tachov, Domažlice, Klatovy, Sušici, Kašperské Hory, Vimperk až do Volar. Byla to cesta utrpení a smrti. Během ní bylo zastřeleno okolo 500 žen. Nocovalo se pod širým nebem. Jedly jen krmnou řepu a vařené brambory. Vysílené a nemocné ženy byly v lesích odstřelovány. Do Volar dorazilo 4. května jen málo přes 150 žen.³⁶

Celé území Ašského výběžku bylo osvobozeno americkou armádou, která do Hazlova dorazila ze směru od Polné dne 22. dubna 1945.

Nastalo velice složité poválečné období. V roce 1946 byla v Hazlově zřízena místní správní komise, probíhají první poválečné volby a následně dochází k odsunu německého obyvatelstva. V místních textilních továrnách, které jsou na základě Benešových dekretů znárodněny, chybí pracovní síly, což nevyřeší ani osídlování pohraničí a mnoho menších továren je uzavřeno. Dochází k postupné kolektivizaci zemědělství a ke vzniku Státních statků a JZD.

V letech 1946-48 došlo také k velkému odlivu emigrantů na západ. Jeden z emigrantů, pan Eduard Vedral, žijící v Chicagu v USA, vzpomíná, jak v roce 1948 opustil Československo: „*Dorazili jsme vlakem z Prahy do Františkových Lázní. Tam už na nás čekal převaděč. Odtud jsme pokračovali pěšky přes Hazlov a Lipnou, a pak jsme přešli hranice do Německa.*“³⁷

Obce, které měly dosud pouze německý název, dostaly nový český název, a tak z Lindau se stala Lipná, z Halbgebäu Podílná, z Hirschfeldu Polná, z Rommersreuthu Skalka a ze Steingrünu Výhledy.³⁸

V roce 1951 projel Hazlovem tzv. Vlak svobody, který jel z Chebu do Aše, tam ale nezastavil a velkou rychlostí projel státní hranice. Byla to pečlivě připravovaná akce. Strojvůdce Jaroslav Konvalinka, přednosta stanice v Aši Karel Truxa a ašský lékař

³⁵ Rozhovor s paní Alžbětou Sztukovou, vedený dne 17. 07. 2014, originál uložen v archivu autorky

³⁶ VAŇATA, J. Ženy na pochodu smrti, *Práce*, 14. ledna 1985

³⁷ Rozhovor s panem Eduardem Vedralem, vedený dne 26. 09. 2013, originál uložen v archivu autorky

³⁸ Usnesení Okresního soudu civilního v Praze na základě výměru Zemského finančního ředitelství v Praze, ze dne 1. června 1949.

MUDr. Švec připravovali tento útěk dlouhé měsíce. V úterý 11. září Konvalinka a Truxa nastoupili na lokomotivu, dr. Švec přistoupil do vlaku se svojí rodinou v Hazlově, za Hazlovem vypoјili záchrannou brzdu, aby ji nikdo nemohl použít a vlak zastavit. Vlak se řítil bez zastávky po nepoužívané koleji směrem na západ a zastavil až v Německu. Pětatřicet cestujících se rozhodlo zůstat v emigraci, sedmdesát tří se jich vrátilo domů k ženám a dětem.³⁹

Po těchto událostech dochází v padesátých letech 20. století k postupnému uzavření hranic směrem na západ a k jejich přísnému střežení. Podél hranic bylo vytvořeno zakázané pásmo o šířce 2 km, kde se za systémem plotů mohli pohybovat pouze příslušníci pohraniční stáže. Na toto pásmo navazovalo tzv. hraniční pásmo, široké podle terénních podmínek 2 – 6 km. Podle svědectví hazlovského starousedlíka, pana Milana Vojíka, který žije v Hazlově od roku 1945, byla komunikace směrem do Aše uzavřena již před Hazlovem na závoru, která byla později přesunuta do samotného středu obce a po vyjmutí Hazlova z hraničního pásma následně posunuta západně od obce na křižovatku Lipná – Skalná.⁴⁰

S vytvořením hraničního pásma souvisí také zánik obcí z těsné blízkosti státní hranice. V okolí Hazlova se to týkalo obcí Ottengrün (Otov) a Neuengrün, každá z těchto obcí měla asi deset domů.

1.7. Šedesátá a sedmdesátá léta

První polovina šedesátých let se nesla v duchu hospodářského a průmyslového rozvoje. V roce 1964 zahájil v Hazlově provoz strojírenský podnik *Kovo*. Budovy závodu převzal od Státních statků, které prostory někdejší tkalcovny *Weigandt* používaly jako skladiště a pomocné provozy. V závodě byly vyráběny regály do skladů a dílen, lehčí přestavitelné regály pro vybavení kanceláří a archivů a pojízdné *Sinus* plošiny.⁴¹

³⁹ JIŘÍK, Václav. *Vlak svobody*. Cheb: Svět křidel, 1999. ISBN – 80-85280-58-2, s. 177

⁴⁰ Rozhovor s panem Milanem Vojíkem, vedený dne 26. 04. 2014, originál uložen v archivu autorky

⁴¹ KRÁTKÝ, Jiří. *Vznik a vývoj průmyslu na Ašsku*. Aš: Knihovna a muzeum Aš, 2011. s. 52 - 53

Z textilních továren dále fungovala bývalá přádelna *Göldner*, později přejmenována na státní podnik *Tosta*. Po roce 1990 zanikly přádelny v Aši a ve Studánce. Hazlovská přádelna byla zprivatizována, vznikla akciová společnost *Viba*, která se na textilním trhu udržela až do roku 2008.

Konec šedesátých let výrazně ovlivnila, jak na Hazlovsku, tak v celé republice, okupace armádami zemí Varšavské smlouvy. Dne 21. srpna 1968 do Hazlova přijely jednotky sovětské a německé armády z NDR. Následně jim byly na Ašsku přiděleny objekty v Horních Pasekách u Aše a nedaleko Hazlova v lokalitě Pata. Zde byly později postaveny nové kasárny, které od roku 1989 slouží jako ústav sociální péče pro mentálně postižené. Ještě v minulém roce zde žilo přes osmdesát klientů, v dnešní době je ústav v likvidaci.

1.8. Současnost

Za „současnost“ je obvykle považován vývoj naší země po roce 1989. Vzhledem k velké koncentraci státních zaměstnanců (příslušníci pohraniční stráže, příslušníci veřejné bezpečnosti), díky těsné blízkosti státních hranic, nedošlo v Hazlově během bouřlivých listopadových revolučních dní k žádným výrazným veřejným akcím. Přestože v prvních svobodných volbách v roce 1990 vyhrálo Občanské fórum, za starostu byl zvolen člen Československé strany lidové Ing. Jan Katina. Vzhledem k výše uvedeným skutečnostem, skladbě místního obyvatelstva, převládal v Hazlově převážně levicový názor a tyto politické tendence přetrvávaly i na přelomu 20. a 21. století.

Z hlediska správního se v současné době Hazlov člení do sedmi katastrálních částí, kterými jsou: Hazlov, Lipná u Hazlova, Polná u Hazlova, Výhledy, Skalka u Hazlova, Otov u Hazlova a Táborská. Obec je vzdálená 3 km od německých hranic.

V obci se nachází základní škola a mateřská škola. Ordinaci v Hazlově mají praktický, dětský a zubní lékař. Občanům je k dispozici veřejná knihovna s internetem, v budově obecního úřadu (příloha č. 3), několik obchodů (potravin, řeznictví, papírnictví, květinářství) a restaurací. Dále zde najdeme funkční hřbitov a římskokatolický kostel, kde se konají pravidelné bohoslužby.

Poněkud horší situace je z hlediska nabídky pracovních příležitostí. Mnoho obyvatel obce bylo dříve zaměstnáno v textilním průmyslu, který v regionu postupně zanikl. Dnes zaměstnání nabízí firma Abydos s.r.o., zabývající se výrobou pro automobilový průmysl, MKS technical textiles s.r.o. s výrobou pogumovaných textilií a FS Holzbau s.r.o., která se zabývá výrobou a montáží dřevěných domků. Přesto však značná část obyvatel musí za prací z obce vyjíždět.⁴²

Na okraji obce, ve směru na Aš, stojí čerpací stanice s autoservisem. Dopravní obslužnost je zajištěna pravidelnou autobusovou a vlakovou dopravou. Obec má také veřejnou kanalizaci a vodovod a je plynofikovaná.

Pro sportovní vyžití slouží moderní „čtyřdráhová“ kuželna, fotbalové hřiště a od r. 2002 také osmnácti jamkové golfové hřiště. V areálu školy a v obecním parku se nachází dětská hřiště. Ke sportu dále občané, a hlavně děti ze školních zařízení, využívají místní tělocvičnu.

Stále zde pracuje dobrovolný hasičský sbor, který byl založen již v roce 1875 a letos oslaví 140. výročí svého založení.

⁴² www.obce-mesta.info, staženo 09. 05. 2014

2. Stavební vývoj obce

V roce 1770 za vlády Marie Terezie bylo uzákoněno číslování domů. V Hazlově byly očíslovány domy směrem od Polné (za mostem po pravé straně cesty na Polnou stával dům číslo 1). V té době bylo očíslováno něco přes 100 domů – v přesném počtu se historické prameny rozcházejí. Z toho lze usuzovat, že domy mající číslo popisné menší než 100, zde stály již v 18. století. Další domy pak byly číslovány chronologicky podle toho, jak byly postaveny. Podle čísla popisného lze tedy určit, který dům je starší a který byl postaven později.

Hazlov byl tehdy rozdělen do tří hlavních částí. První lokalita se nazývala *Berg* a v podstatě se jednalo o centrální část obce se zámekem, kostelem, náměstím. Další část *Dorf* se nacházela za potokem směrem na Aš, byla to čtvrť zemědělská, kde stály statky a selská stavení. V poslední lokalitě nazvané *Ledergasse* bydleli převážně řemeslníci – koželuzi, kteří potřebují ke své práci, vydělávání kůží, hodně vody. Tato část obce ležela v blízkosti obecního rybníka.

Později, jak se obec rozšiřovala, vznikaly i další čtvrti s názvy *Am Birne*, *Ziegelhäuser*, *Ecce homo*, *Ober Schäferei* a *Unter Schäferei*.

Značná část obyvatel z obce a okolí se podílela na zpracování kamene z žulových lomů. Těžba a zpracování žuly měly v Hazlově velkou tradici. Žula se dále využívala jako stavební materiál nejen v místě, ale například i v Chebu a nedalekých Františkových Lázních. Z kamenických prací za zmínku stojí určitě kamenné portály některých hazlovských domů, např. č. p. 5 (příloha č. 4), č. p. 62, 63, 185, dále památník obětí I. světové války, kropenky (příloha č. 5) a křtitelnice v kostele Povýšení sv. Kříže či drobné památky v krajině. Stopy po těžbě (zatopené lomy) jsou dodnes patrné v okolí Hazlova, Polné, Lipné a Otova.

Z dobové literatury se dovídáme, že v roce 1893 se v Hazlově nacházelo třináct výčepů a restaurací, dvě školní budovy, školka, hudební škola v budově zámku, kostel s farou, hřbitov s kaplí, špitál pro chudé a chudobinec, služebna finanční stráže, od roku 1867 pošta a od roku 1878 četnická stanice.⁴³

⁴³ TITTMANN, J. *Heimatskunde des Ascher Bezirkes für Schule und Haus*. Asch: Im Selbstverlage des Herausgebers, 1893. s. 198

V té době dochází k rozvoji společenského života a občanských aktivit v obci a s tím souvisí také činnost spolků. V Hazlově provozovalo činnost hned spolků několik, byl tu spolek pěvecký, válečných veteránů, pohřební, tělocvičný, německý školní, zkrášlovací, dobrovolných hasičů, německých obyvatel Českého lesa, chovatelů drobného zvířectva.⁴⁴ Z tohoto výčtu je patrné, že občanské aktivity v obci byly opravdu velice pestré.

Na konci 19. století v Hazlově žilo v 235 domech 2288 obyvatel. Mezi válkami počet stoupl na 354 domů s 2 867 obyvateli.⁴⁵ Po druhé světové válce, po odsunu německého obyvatelstva, klesl počet obyvatel na 999.

V roce 2008 žilo v Hazlově 1634 obyvatel, 807 žen a 827 mužů, s průměrným věkem 39 let. Rok 2011 zaznamenal mírný pokles počtu na 1628 obyvatel. I když se v Hazlově během roku 2011 narodilo více obyvatel, než zemřelo, počet obyvatel mírně klesá, protože je více vystěhovalých než přistěhovalých.⁴⁶

Díky osidlování pohraničí se zde setkává mnoho národností. Nejvíce je zastoupena národnost česká, německá, slovenská, žijí zde i potomci Rumunů a Maďarů.

Hazlov leží v průměrné nadmořské výšce 550 metrů nad mořem. K 31. 12. 2012 zde žilo 1.680 obyvatel.⁴⁷

⁴⁴ TITTMANN, J. *Heimatskunde des Ascher Bezirkes für Schule und Haus*. Asch: Im Selbstverlage des Herausgebers, 1893. s. 198-199

⁴⁵ VÍT, Jaroslav. *Ašsko, turistický průvodce č. 15*. Domažlice: Nakladatelství Českého lesa, 2000. ISBN 80-86125-19-X, s. 47

⁴⁶ www.czso.cz, staženo 25. 02. 2014

⁴⁷ www.obce-mesta.info, staženo 09. 03. 2014

3. Důležité stavby Hazlova

3.1. Zámek

Panské sídlo v Hazlově bylo založeno zřejmě v době kolem roku 1200 a využíváno až do 20. století. Neustále sloužilo jeho majitelům jako jejich sídlo, takže bylo udržováno v dobrém stavu. Názorný příklad o tom podává zmínka z Josefovského vojenského mapování z doby po roce 1764: „*Poplužní dvůr nacházející se v této vsi se zámkem ležícím tamtéž jsou stavby vystavěné dobře z kamene a obytné. Stojí slušně vysoko a výšina, na níž se rozkládají, má proti potoku velmi prudký sklon.*“⁴⁸

Zříceninám zámku složitého stavebního vývoje dominuje kostel Povýšení svatého Kříže (příloha č. 6). Nejstarší budova za kostelem je zachována jen v úrovni sklepů, s románským bosovaným portálem. Kolmé gotické křídlo je zachováno v rozsahu části klenutého přízemí umístěného pod svahem, podobně jako navazující budova propojená torzem renesanční schodišťové věže. Nejlépe je zachována pozdně klasicistní nárožní budova při vjezdu stejně jako navazující budova v průčelí, raně barokního původu, ke které přiléhají objekty bývalého pivovaru s renesančními klenbami.⁴⁹

V letech 2003 a 2004 proběhl v areálu zámku dílčí archeologický, dendrochronologický a geofyzikální průzkum. Vzhledem k tristnímu stavebnímu stavu zámku byl výzkum zaměřen v první řadě na dokumentace rychle mizejících situací, přičemž značná pozornost byla věnována celkovému povrchovému průzkumu torzálně dochovaného zdiva, jeho dokumentaci a vyhodnocení vzájemných vztahů. Jedná se o dílčí výsledky, týkající se jen určitých částí staveb v areálu.

Z objektu západního paláce zůstala zachována pouze torza severní, západní a jižní zdi. Budova měla obdélný půdorys složený ze dvou půdorysně odlišných částí o rozměrech 7 x 8 a 9-10 x 12 metrů, pod patrem mohl palác zprostředkovávat propojení obou nádvoří, dolního i staršího horního. Během terénního průzkumu se podařilo identifikovat torzo portálu z mohutných kvádrů s monolitickým překladem, který svým románským charakterem má velmi blízko například k portálu věže hradu Weissensteinu. Portál

⁴⁸ ÚLOVEC, Jiří. *Hrady, zámky a tvrze na Chebsku*. Cheb: Chebské muzeum, 1998. ISBN 80-85010-11-X, s. 52

⁴⁹ KAREL, T. a kol. *Panská sídla západních Čech*. České Budějovice: Bohumír NĚMEC – VEDUTA, 2009. ISBN 978-80-86829-50-0, s. 52

vymezuje vstup, vysoký 145 cm a široký 108 cm, vyplněný druhotnou zadržkou z lomeného kamene. Existenci portálu je pravděpodobně lokalizována poloha románského paláce a potvrzeno jeho dosavadní hypotetické situování do prostoru suterénu gotického paláce zadní, nejméně přístupné části nevýrazného ostrohu.⁵⁰

Na jihovýchodní nároží přístavku západního paláce kolmo navazuje velký objekt téměř čtvercového půdorysu, který rovněž patří k vybavení hradního jádra a jehož funkce byla obytná. Přízemí má zajímavou a složitou dispozici, která je výsledkem několika stavebních úprav a rozšíření, přičemž základem dispozice je trojtrakt. Jižní průčelní trakt má v současnosti již polovinu stěn zřícených, důvodem rychle postupující destrukce byl nepochybně i charakter konstrukce, tvořený v patře hrázděnými stěnami s vnější obezdívkou. Trámy hrázdění byly dendrochronologicky datovány do let 1616 - 1617.⁵¹

Gotický portál pravděpodobně sloužil ke vstupu ze schodiště, umístěného ve středu dispozice v přízemí, do původně plochostropé čelní prostory, osvětlené jen úzkými otvory s výrazně šikmými špaletami, dodnes na jednom z boků dvou oken dochovanými. Z této místnosti bylo možno samostatným vstupem vejít do sklepa při východní stěně (příloha č. 7).

Další renesanční vývoj (příloha č. 8) je již mnohem lépe datovatelný, jeho výsledkem bylo v první třetině 17. století vybudování, nebo spíše obnovení patra s hrázděnou konstrukcí v průčelí. Zřejmě z téže doby jsou též křížové klenby v suterénu a v přízemí a nejpozději z této doby též schodišťová polygonální věž, která vyřešila problematické výškové uspořádání a propojení obou paláců. Je možné, že součástí tohoto řešení již byla pavlač či arkáda přiložená k jižní stěně západního paláce, zaniklá teprve v závěru 19. století.⁵²

Poslední zásadní stavební úpravy proběhly koncem 18. století, kdy pozdně barokní až klasicistní úprava dala objektu nový krov a omítané stropy se štukovými zrcadly. Upraveny byly fasády s vložením jednotných kamenných ostění, z nichž jedno u vstupu z nádvoří je datováno rokem 1778. Komunikační úpravy značně pozměnily střední část budovy s vložením nového schodiště do patra a do suterénu byl proražen vstup od hospodářského dvora. Druhá úprava v polovině 19. století navázala na nově přestavěné

⁵⁰ KNOLL, V. a kol. *Dějiny staveb 2003*. Plzeň: Klub Augusta Sedláčka, 2003. ISBN 80-86596-41-9, s. 184

⁵¹ www.obechazlov.cz, staženo dne 09. 09. 2014

⁵² www.obechazlov.cz, staženo dne 09. 09. 2014

jihovýchodní křídlo, středová chodba byla zaklenuta a spojena schodištěm s jeho přízemím, patro bylo téměř celé vybouráno. V závěru století pak byl k věži připojen na místě zrušené pavlače záchodový přístavek, dnes již téměř zaniklý.⁵³

Východní křídlo, obdélný patrový jednotraktový objekt, uzavírá zámecké nádvoří od východu. Vzhledem k terénu, stoupajícímu ke kostelu, je východní průčelí patrové, kdežto z nádvoří má formu zvýšeného přízemí. Jeho jižní část, navazující na jihovýchodní nároží nového zámeckého objektu, je tvořena průjezdem hlavní brány. Severní část je rozšířena příčnými křídly lemujícími hranu svahu směrem k západu, tedy ke kostelu, a směrem k severovýchodu. V současné době jsou tyto objekty z celého areálu nejlépe zachovány.

Objekt prošel úpravou v souvislosti s postavením nové nárožní části jižního křídla ve druhé polovině 19. století. Tehdy byl prodloužen k jihu a v přízemí vznikl průjezd do nádvoří. Patro objektu bylo obytné od počátku, obsahovalo v patře velký sál s pozdně barokním štukovým stropním zrcadlem. O náročné výzdobě svědčí pozůstatky malovaných špalet oken, lemovaných iluzivními rámy, které vytvářely i sokl podél stěn.

Na východní palác navazuje objekt, ve kterém byl původně pivovar (založený již v roce 1533) a jenž byl později přestavěn na hostinec.

V nádvoří je ve styku křídel postavena schodišťová věžička zastřešená nízkou stanovou střechou, do které je z nádvoří druhotně proražen vstup s kamenným profilovaným, pozdně barokním ostěním. Vstup narušil polokruhový cihelný záklenek, jehož vrchol je asi v polovině jeho výšky a může být pozůstatkem staršího vstupu a dokládá tak asi o 1 metr zvýšenou barokní úroveň nádvoří.⁵⁴

Charakter zaklenutí, vytvářející dvoulodní prostory, odpovídá řešení hospodářských, případně výrobních objektů od renesance až do pozdního baroka. Vzhledem k následným pozdně barokním úpravám je možno zaklenutí objektu datovat do průběhu 17. století. V daném případě máme před sebou podobu tradičního pivovaru, kde největší jižní sálová prostora sloužila pravděpodobně jako humna, navazující další výrobní procesy byly situovány rovněž v klenutých prostorách a zakončeny velkým, ležáckým sklepem. Zřejmě na konci 19. století byly prostory pivovaru adaptovány z větší části k obytným účelům.

⁵³ www.obechazlov.cz, staženo dne 09. 09. 2014

⁵⁴ www.obechazlov.cz, staženo dne 09. 09. 2014

Během druhé poloviny 20. století nastává doba destrukce. Nevyužívaný a neudržovaný objekt byl zčásti zbořen již v padesátých a šedesátých letech. Vzhledem k tomu, že pro něj nebylo nalezeno využití a údržba by si vyžádala velké náklady, byl na něj počátkem sedmdesátých let vydán demoliční výměr. Zámek měl být tehdy odstřelen, ale naštěstí k tomu z neznámých důvodů nedošlo. V roce 1996 byl areál zámku prohlášen po šestiletém úsilí kulturní památkou.⁵⁵ V současné době se vstupní část zámku a část jižního křídla nově zastřešuje.

3.2. Kostel „Povýšení svatého Kříže“

Dominantou Hazlova je kostel zasvěcený *Povýšení svatého Kříže* obklopený zříceninami zámku, jehož budovy byly poměrně zachovalé ještě v polovině sedmdesátých let. Mohutná strohá hmota kostela po barokní přestavbě z roku 1688 vystupuje dnes z okolních zřícenin. Po dlouhá staletí tvořily obě stavby jeden celek mající svůj původ v ministeriálním hradě. V současné době však poslední doklady stavebního vývoje areálu mizí díky rychle postupující destrukci.

Archeologický průzkum se v případě kostela zaměřil na věž, která si uchovala značnou a dosud nedoceněnou vypovídací schopnost (příloha č. 9). Věž, vysoká téměř 25 metrů, je mírně obdélného půdorysu a relativně štíhlá. Spodní část je postavena z kvádrů evidentně ve dvou fázích, přičemž mladší dvě podlaží, oddělená vodorovným odsazením ve zdivu, jsou nejspíše vrcholně gotického původu. Na nich spočívá dostavba dvou posledních pater s hrázděnou vnitřní konstrukcí. Konstrukce je datována dendrochronologicky do roku 1607.⁵⁶

Zvonicové patro je ukončeno renesanční vyzdívanou lunetovou římsou. Střecha je novodobá, stanová a velmi nízká, spíše nouzového charakteru. Nahradila starší bání během první poloviny 19. století.⁵⁷

Na půdě kostela viditelné omítky nesou na západní straně otisky šikmých střešních konstrukcí, odpovídající zastřešení navazujícího, značně vysokého objektu, orientovaného

⁵⁵ KNOLL, V. a kol. *Dějiny staveb 2003*. Plzeň: Klub Augusta Sedláčka, 2003. ISBN 80-86596-41-9, s. 180

⁵⁶ tamtéž, s. 183-184

⁵⁷ tamtéž

hřebenem východozápadním směrem. Lze předpokládat, že tento objekt mohl být původním kostelem sv. Kříže. Podporou pro takové situování kostela jsou výsledky archeologického výzkumu, který zjistil intenzivní pohřbívání v úzkém prostoru mezi západním křídlem zámku a kostelem. Pohřby zasahovaly i dále k východu, tedy do místa zastavěného dnes jižní částí kostelní lodi. Intenzita pohřbů, zachycených ve třech vrstvách nad sebou svědčí o stísněném prostoru, který byl v daném místě k dispozici. Že se jedná o pohřebiště lemující původní kostelní stavbu, je téměř jisté.⁵⁸

S ohledem na polohu východního okna v přízemí hazlovské kostelní věže nepřilíží vysoko nad stávající úroveň terénu nádvoří se nabízí otázka, zda věž a případně i kaple neměly původně polohu těsně za příkopem s předstoupením před hradební zeď jádra jako na hradě Wildstein v nedaleké Skalné, který představuje nejúplnější doklad podoby hradu chebských ministeriálů na našem území. Jednalo by se o románskou hradní věž, umístěnou původně v čele hradního jádra. Příkop u paty věže mohl zaniknout bez viditelných stop v době pozdně gotického rozšíření nebo při barokní přestavbě kostela, která zcela pozměnila situaci ve střední ploše hradního jádra. Prostor příkopu vně jižní části hradního jádra zaujaly zřejmě budovy při gotickém rozšíření areálu.⁵⁹

Kostel „Povýšení sv. Kříže“ v dnešní barokní podobě byl postaven v letech 1687-88 na místě původního kostelíka rodinou Moserů v souvislosti s výraznou obnovou a rozšířením zámku. Nově postavený kostel byl vysvěcen dne 10. 10. 1688 řezenským biskupem hrabětem Albrechtem Ernstem von Wartenberg.⁶⁰

Z období výstavby má kostel i většinu vnitřního vybavení (hlavní oltář, dva boční oltáře a kazatelna), které je slohově shodné a vytvořené jednou dílnou (příloha č. 10).

Jedná se o kostel typu „Il Gesù“⁶¹, jednolodní, obdélný a pravoúhlým presbytářem a s nesymetricky umístěnou věží. Vnitřek kostela je zaklenut valenou klenbou, na jižní

⁵⁸ KNOLL, V. a kol. *Dějiny staveb 2003*. Plzeň: Klub Augusta Sedláčka, 2003. ISBN 80-86596-41-9, s. 183-184

⁵⁹ KNOLL, V. a kol. Kostel a hrad v Hazlově v nejstarší době své existence. *Sborník chebského muzea 2003*. Cheb: Krajské muzeum Cheb, 2003. ISBN 80-85018-38-1, s. 23

⁶⁰ DIETRICH, U. Zur Geschichte Hauslau's und seiner Kirche, *Unser Egerland*, 30, č.9/10, 1926, s. 111

⁶¹ Z italské renesance inspirované antickou tradicí vzešly dva typy kostelů. Vedle chrámů s centrální dispozicí (např. chrám sv. Petra v Římě a sv. Pavla v Londýně) to byl typ chrámového kostela s hlavní lodí a postranními kaplemi a silně potlačenou příčnou lodí. Posledně jmenovaný typ představoval chrám Il Gesù v Římě architekta Vignoly, který se stal vzorovým typem kazatelského chrámu Tovaryšstva Ježíšova – jezuitů. Byla to stavba, která se stala vzorem pro novou barokní epochu.

i severní straně je empora.⁶² Věž byla původně s barokní kupolí, při rekonstrukci v 19. století byla nahrazena stávající nízkou stanovou střechou.

Ve věži kostela jsou dnes umístěny tři železné zvony z let 1920-23, odlité ve Škodových plzeňských závodech a věnované textilní firmou *C. B. Göldner*. Původní zvony byly sejmuty a zničeny za 1. světové války.

V letech 2007 - 2012 proběhlo restaurování oltářů a kazatelny, které bylo zařazeno do programu Ministerstva kultury České Republiky „*Restaurování movitých kulturních památek*“. Restaurátorské práce provedl restaurátor Zdeněk Juppe se svým ateliérem. Mezi jeho další práce patří například restaurování zlacené štukové výzdoby Reprezentačního sálu Pražského hradu, zlacení štukové výzdoby v Zrcadlové síni Klementina, zlacení všech dveří ve Stavovském divadle, restaurování rámu k obrazu sv. Patricia v kostele Nejsvětější Trojice v Kuksu a zlacené koruny kostela Panny Marie v Kladrubech.⁶³

3.3. Hřbitovní kaple sv. Jiří a hřbitov

Jedná se o jednododnou jednoduchou budovu bez výrazných architektonických znaků (příloha č. 11). Nad portálem je zasazena kamenná deska s reliéfem. Deska připomíná rok postavení kaple (1666) a majitele panství, Karla von Schönaich, který nechal kapli postavit.

Podle archeologického průzkumu se původní hřbitov nacházel v lokalitě *Berg*, přímo u kostela v areálu zámku. Pravděpodobně v souvislosti s rozšiřováním zámku byl hřbitov v 17. století přesunut do lokality *Dorf*, tedy dále od centra obce.

Mezi nejzajímavější pomníky patří *pomník rodu Bareutherů* (příloha č. 12) - textilních průmyslníků v Hazlově z 19. a počátku 20. století. G. A. Bareuther zemřel 6. března 1892 ve svých 77 letech po krátké nemoci na následky chřipky. Jeho pohřeb neměl v Hazlově co do velikosti pohřební slavnosti obdobu. Pohřbu se zúčastnilo obecní zastupitelstvo, školní rada, žáci školy s učitelským sborem, zástupci okresu, průmyslníci z Aše a okolí, spolek

⁶² Tribuna – vyvýšené místo nebo prostor. V barokních kostelech typu II Gesú se často umísťují nad boční kaple.

⁶³ KUTHAN, P. *Katalog Asociace restaurátorů*. Praha: Asociace restaurátorů, 2000. S. 106

veteránů, 1. mužský pěvecký spolek, dobrovolní hasiči, tělocvičný spolek a množství lidí z Hazlova a širokého okolí.⁶⁴

Hned vedle stojí pomník na památku manžela jedné z dcer rodu Bareutherů, Fany, která se 29. října 1863 provdala za Josefa Kobasliče, nadporučíka 73. pěšího pluku. Manžely však byli jen krátký čas. Josef Kobaslič padl v bitvě u Hradce Králové, 3. července 1866. A zde je patrný veliký společenský vliv továrníka Bareuthera, který si vyžádal převoz těla svého mrtvého zetě k pohřbení v Hazlově, a místodržitelství v Praze v říjnu téhož roku převoz povolilo. Exhumace těla a jeho převoz nebyla jistě levná záležitost. Pohřeb do rodinné hrobky Bareutherů se uskutečnil 29. října 1866 s náležitými poctami za velké účasti obyvatel Hazlova.⁶⁵

Dalšími zajímavými pomníky jsou *pomník potomků rodu Palme* (příloha č. 13), významných průmyslníků z Hazlova, a *pomník rodu Helmfeldů* (příloha č. 14), posledních vlastníků hazlovského panství, kteří jakožto poslední šlechtický rod obývali hazlovský zámek až do roku 1945.

3.4. Evangelický kostel

Jedná se o menší jednolodní stavbu s jednou věží (příloha č. 15). Základní kámen kostela byl položen 5. května 1907. Stavba probíhala velice rychle a kostel byl dostavěn ještě před koncem téhož roku. Stavba byla financována převážně ze sbírek místních obyvatel. Podle informací z kronik a vyprávění pamětníků se zde konala poslední bohoslužba v roce 1955. Poté byl kostel opuštěn, nějakou dobu sloužil jako sklad materiálu závodu *Eska Cheb*, který vyráběl jízdní kola. Pak chátral až do dnešní podoby.

V 21. století byl založen místními občany *Spolek přátel evangelického kostela*, který se snažil kostel zachránit. Povedlo se. Kostel odkoupil podnikatel z Hazlova a v roce 2009 provedl základní rekonstrukci interiérů a opravu střechy. Okolí kostela bylo též zbaveno neudržovaného křoví a stromoví.

⁶⁴ WAGNER, J. *Firma und Familie G. A. Bareuther in Haslau*. Haslau: Rudolf Schwab, 1937

⁶⁵ tamtéž

Na první adventní neděli, 29. listopadu 2009, byl kostel po více než 50 letech otevřen veřejnosti. Kostelík má sloužit výhradně kulturním účelům – konání výstav, koncertů apod.⁶⁶

3.5. Památník obětem 1. světové války na vrchu Kalvárie

Tento památník je největším památníkem obětí 1. světové války na Chebsku (příloha č. 16). Návrh zpracoval chebský akademický sochař Johann Adolf Mayerl, práci provedl Andreas Lugert z Chebu.⁶⁷ Pomník byl postaven na vrchu Kalvarie, kde již stály tři dřevěné kříže, které daly vrchu název Tříkřížový vrch (Dreikreuzberg – Kalvarie). Za účasti široké veřejnosti a všech hazlovských spolků byl pomník 12. srpna 1923 slavnostně odhalen.

Občané Hazlova tak chtěli uctít památku svých spoluobčanů, přátel, rodinných příslušníků, kteří ve válce položili svůj život. V časopise “*Unser Egerland*“ uvádí Josef Weitzer ze Sokolova⁶⁸ následující počet obětí z našich obcí⁶⁹:

	Počet obyvatel	Počet obětí 1. svět. války
Hazlov	2 785	143
Polná (Franky, Podílná)	625	49
Lipná	271	15
Otov	79	3
Skalka	345	11
Výhledy	568	24
Táborská	188	7

⁶⁶ [http://cs.wikipedia.org/wiki/Evanglick%C3%BD_kostel_\(Hazlov\)](http://cs.wikipedia.org/wiki/Evanglick%C3%BD_kostel_(Hazlov)), staženo 07. 07. 2014

⁶⁷ ČERNÝ, Zbyněk a kol. *Bolest v kameni*, Cheb: Muzeum Cheb, 2007. ISBN 978-80-85018-60-8, s. 137

⁶⁸ WEITZER, Josef. *Unser Egerland*, 1941, Heft 2/3, s. 96-98

⁶⁹ tabulka, autorka DP, 2015

3.6. Škola

Dle *Kroniky obecné školy v Hazlově*, která je uložena v hlavním státním archivu v Mnichově, je existence školy v Hazlově doložena od roku 1695. „Na svatého Jiří, v pondělí 24. dubna 1695, obdržel učitel Adam Joseph Dietl z rukou svobodného pána Antona Ferdinanda von Mossern ustavující dekret“.⁷⁰ V této listině je také uvedeno jméno zemřelého učitele Johanna Andrease Pürnera. Z těchto údajů lze odvodit, že se v Hazlově vyučovalo před rokem 1695. Se všeobecným vzděláváním měly tyto školy jen velmi málo společného. Jednalo se vlastně pouze o jednotřídky s velmi omezeným rozsahem učiva.

V poslední čtvrtině 19. století se (již čtyřtřídní) škola v Hazlově potýkala s nedostatkem místností. Počet žáků narůstal (pohyboval se kolem 500 žáků) a navíc byla v roce 1876 povolena i pátá třída. Tehdejší budova měla pouze tři učebny, proto musely být dvě učebny umístěny v soukromých budovách.

Níže uvedená tabulka nám pro ilustraci zprostředkovává představu o tehdejších poměrech ve „školství“⁷¹.

Třída	Učitel	Počet žáků
1. třída	August John	108
2. třída	Johan Wagner	99
3. třída	Franz Gürtler	99
4. třída	Anton Röhl	109
5. třída	Adalbert Walny – vrchní učitel	86
CELKEM		501 ⁷²

Vysoký počet žáků ve třídách nebyl jediným problémem. Chyběly učebny a muselo se bojovat i o každého dalšího učitele. I v dalších letech se počet žáků pohyboval kolem 500.

⁷⁰ UHL, K. Von der Fabrikantenvilla zum Schulhaus, die Haslauer Schule feiert Neuzigjähriges Jubiläum, *Haslauer Brief*, 07/1997 – autor článku čerpá z *Kroniky obecné školy v Hazlově*, která se nachází v archivu v Mnichově (WALNY, A., KLINGER, J.: *Chronik der Volksschule Haslau*, Bayer. Hauptstaatsarchiv München.)

⁷¹ tabulka, autorka DP, 2015

⁷² UHL, K. Von der Fabrikantenvilla zum Schulhaus, die Haslauer Schule feiert Neuzigjähriges Jubiläum, *Haslauer Brief*, 07/1997 – autor článku čerpá z *Kroniky obecné školy v Hazlově*, která se nachází v archivu v Mnichově (WALNY, A., KLINGER, J.: *Chronik der Volksschule Haslau*, Bayer. Hauptstaatsarchiv München.)

Proto téma „školní budova“ bylo nejednou bodem jednání na obecní radě. O stavbě nové budovy se často uvažovalo, ale pro vysoké náklady a nedostatek prostředků se stavba stále oddalovala.

Vyřešení problému se naskytlo v nabídce továrníka Josefa Palmeho. Ten si v roce 1899 koupil od továrníka G. A. Bareuthera továrnu spolu s výstavným obytným domem a tuto rozsáhlou budovu nabídl obci k odkoupení (příloha č. 17).

Na zasedání obecní rady dne 2. 4. 1907 byl schválen nákup tohoto domu pro školní účely, přestavba proběhla rychlým tempem během letních měsíců a 3. 11. 1907 mohla být nová budova školy vysvěcena. Této slávy se zúčastnilo veškeré žactvo, učitelský sbor, místní spolky a mnoho čestných hostů. Po četných proslovech byl slavnostně předán klíč k nové škole řediteli Johannu Klingerovi. Slavnost pokračovala trojitým svoláním „Hoch“ na počest císaře Franze Josefa a byla zakončena první a čtvrtou slokou rakouské hymny.⁷³

Níže uvedená tabulka ukazuje rozdělení žactva do jednotlivých tříd ve školním roce 1907/08.⁷⁴

Třída	Učitel	Počet žáků
1. třída	Johann Wagner	75
2. třída	Johann Klinger - ředitel	76
3. třída	Josef Miller	85
4. třída - dívčí	Augusta Klingerová	65
třída - chlapecká	Josef Thumser	62
5. třída - dívčí	Alma Christianusová	98
třída - chlapecká	Otto Felbinger	49
CELKEM		510⁷⁵

⁷³ UHL, K. Von der Fabrikantenvilla zum Schulhaus, die Haslauer Schule feiert Neuzigjähriges Jubiläum, *Haslauer Brief*, 07/1997 – autor článku čerpá z *Kroniky obecné školy v Hazlově*, která se nachází v archivu v Mnichově (WALNY, A., KLINGER, J.: *Chronik der Volksschule Haslau*, Bayer. Hauptstaatsarchiv München.)

⁷⁴ tabulka, autorka DP, 2015

⁷⁵ UHL, K. Von der Fabrikantenvilla zum Schulhaus, die Haslauer Schule feiert Neuzigjähriges Jubiläum, *Haslauer Brief*, 07/1997 – autor článku čerpá z *Kroniky obecné školy v Hazlově*, která se nachází v archivu v Mnichově (WALNY, A., KLINGER, J.: *Chronik der Volksschule Haslau*, Bayer. Hauptstaatsarchiv München.)

Nová škola měla 12 učeben. Problém místností byl tím na delší dobu vyřešen.

V roce 1908, v roce 60. výročí vlády Jeho výsosti Františka Josefa, podal ředitel školy na obci žádost, aby škola byla přejmenována na „Národní školu císaře Franze Josefa I.“ Tato žádost byla schválena dne 29. 9. 1908 C. K. ministerstvem pro kulturu a výuku.⁷⁶

V roce 1974 byla ke škole přistavěna budova pro 1. stupeň (příloha č. 18). Součástí školy je také mateřská škola, školní jídelna a školní družina. V současné době probíhá výstavba nové tělocvičny.

V roce 2013 získala škola mezinárodní titul Ekoškola, její žáci se zúčastňují mnoha soutěží a různých projektů. Základní školu navštěvuje průměrně 135 žáků a mateřskou školu přibližně 55 dětí.⁷⁷

3.7. Torzo barokní kaple

Nedaleko Hazlova v části Geißberg (u lesa vedoucího k Ostrohu) byla v roce 1750 postavena kaple, zvoucí k tiché pobožnosti. Mlynář Zeidler zde kdysi na strom pověsil obraz Bičovaného Spasitele a krajané sem v hojném počtu putovali. Z jejich finančních darů a z darů věnovaných farnímu kostelu v Hazlově, mohla být tato kaple postavena. Vysoká návštěvnost kaple byla vysvětlována tím, že tudy vedla hlavní cesta z Františkových Lázní přes Horní Lomany a Poustku podél Geißbergu do Hazlova a dále do Aše.⁷⁸ (příloha č. 19 a 20).

⁷⁶ UHL, K. Von der Fabrikantenvilla zum Schulhaus, die Haslauer Schule feiert Neuzigjähriges Jubiläum, *Haslauer Brief*, 07/1997 – autor článku čerpá z *Kroniky obecné školy v Hazlově*, která se nachází v archivu v Mnichově (WALNY, A., KLINGER, J.: *Chronik der Volksschule Haslau*, Bayer. Hauptstaatsarchiv München.)

⁷⁷ <http://zshazlov.cz/>, staženo dne 10. 07. 2014

⁷⁸ SANDLER, R. Die Entwicklung der Verkehrswege im Egerlande. *Unsere Egerland*: 1926, Heft 5/6

3.8. Továrny

Hazlov má starou průmyslovou tradici. Již v roce 1553 tu byl založen nejstarší pivovar v celé oblasti.

V roce 1822 zde Jan Adam Biedermann založil přádelnu bavlny poháněnou vodním kolem, k jehož pohonu využil vodní síly přivedené náhonem zrušeného hamru. Místo se dodnes jmenuje Na Hamru (Hammermühle). Jeho syn Wolfgang Adam podnik rozšířil na celkový počet šestnácti spřádacích strojů a zaměstnával 150 lidí, kteří obsluhovali 6 624 vřeten. Pohon strojů zajišťovalo vodní kolo o průměru 9 metrů poháněné vodou přivedenou novým náhonem z akumulčního rybníka na jižním okraji Hazlova.⁷⁹

Od roku 1830 přenesla Biedermannova rodina své obchodní aktivity i jinam – zakoupila hazlovské panství, založila mimo Hazlov nové továrny a roku 1850 objekty Na Hamru prodala firmě Bareuther. Nový podnik se zaměřil na úpravu a střihání tkanin vyrobených v Hazlově a na výrobu dámského zboží.

Ze všech průmyslových podniků v Hazlově zaznamenala největší rozvoj **tkalcovna G. A. Bareuthera**, která započala svou činnost v roce 1837 a měla největší dopad na rozvoj celé obce a okolí. Vysokou kvalitou, širokým sortimentem (vyráběla vlněné, bavlněné a hedvábné tkaniny a šátky) a uplatňováním na tu dobu módních směrů se dostala na vynikající místo mezi podniky celého ašského okresu. Zakladatelem této firmy byl Georg Adam Bareuther, syn hazlovského sedláka a pláteníka.

V polovině 19. století směl podnik uvádět titul „*C. K. privilegovaná vlnářská a bavlnářská továrna*“. Tento titul mohly získat jen továrny za svojí důležitost a solidnost, rovněž i za přínos pro rozvoj průmyslu a byl zapůjčen vedení s dovolením zřídit vedlejší provoz v hlavních městech rakouské monarchie a uvádět na všech písemnostech rakouskou orlici.⁸⁰

Georg Adam Bareuther dokázal svými výrobky odhadnout moderní směry doby a měl dostatek podnikatelských záměrů, které průběžně realizoval. Nastavěl patro na svém

⁷⁹ BERAN, P. a kol. *Historie a současnost podnikání na Chebsku a Ašsku*. Žehušice: Městské knihy s.r.o., 2006. ISBN 80-86699-38-2, s. 50-51

⁸⁰ KRÁTKÝ, Jiří. *Vznik a vývoj průmyslu na Ašsku*. Aš: Knihovna a muzeum Aš, 2011. s. 39

obchodě a v roce 1867 zvětšil továrnu na čtyřrohový uzavřený objekt (příloha č. 21), zřídil velký sál v půdním prostoru pro skladování příze a v té době nezbytnou tiskárnu.⁸¹

24. června 1867 koupil na hranici svých pozemků malý dům č. p. 119, který nechal strhnout a na jeho místě nechal postavit velký dvoupatrový dům, který převyšoval všechny obytné budovy v Hazlově a který byl impozantní dílo korunující enormní hospodářský vzestup firmy (tato budova byla v roce 1907 zakoupena obcí a přeměněna na školu).⁸² Návrh vily s velkou pravděpodobností zpracoval významný stavitel Adam Haberzettel, autor mnoha reprezentativních staveb v Chebu a Františkových Lázních (např. budovy bývalého Okresního úřadu v Chebu, evangelického kostela ve Františkových Lázních).

Otevřením železniční dopravy z Chebu do Hofu se zřízením nádražní stanice v Hazlově (1865) byly místnímu průmyslu otevřeny další možnosti na světových trzích.

Když v roce 1873 probíhala ve Vídni světová výstava, zúčastnil se spolu jí s dalšími průmyslovými podniky ašského okresu i továrník Georg Adam Bareuther z Hazlova s vlněnými, polovlněnými a polohedvábnými dámskými šatovkami. Jím vystavované zboží bylo dobře ohodnoceno a Bareuther obdržel medaili za pokrok ve výrobě textilu. Jeho firma byla první hazlovskou firmou zapsanou u Krajského obchodního soudu v Chebu. Bareuther byl také členem Obchodní a živnostenské komory. V roce 1880 měl Bareuther vedle svých dosavadních výrobků z vlněných tkanin také výrobky tkané žakárovým stylem s velkou kolekcí vzorů.⁸³

Po smrti G. A. Bareuthra roku 1892 vedli dál podnik oba synové Oskar a Gustav Adam. Když však v roce 1898 zemřel Gustav Adam, prodává Oskar továrnu č. p. 127 i s budovou č. p. 119 pletářské firmě *Josef Palme a Georg Ludwig z Aše*.⁸⁴ Torzo opuštěné továrny stálo v Hazlově až do roku 1999, kdy bylo srovnáno se zemí.

Nová **přádelna Otto Göldnera** vznikla roku 1901 (příloha č. 22). V té době zde bylo naistalováno 12 000 vřeten na bavlněnou přízi a 14 000 vřeten na vigoňovou přízi, do které se zpracovávaly podřadnější materiály a odpady z přádelen.⁸⁵ Továrna byla postavena ve stylu továrních staveb počátku 20. století z režných neomítnutých cihel. Dvě čtyřpodlažní

⁸¹ WAGNER, J. *Firma und Familie G. A. Bareuter in Haslau*. Haslau: Rudolf Schwab, 1937

⁸² tamtéž

⁸³ tamtéž

⁸⁴ tamtéž

⁸⁵ BERAN, P. a kol. *Historie a současnost podnikání na Chebsku a Ašsku*. Žehušice: Městské knihy s.r.o., 2006. ISBN 80-86699-38-2, s. 53

budovy spojuje stejně vysoké křídlo, ke kterému bylo mezi válkami přistavěno další křídlo, vystupující v půdorysu před hlavní budovy. U silnice do Chebu byl postaven dům pro zaměstnance.

Přádelna *Göldner* se stala největším zaměstnavatelem pro Hazlov i široké okolí. Před druhou světovou válkou vyráběla přádelna 800 tun bavlněné příze a 550 tun vigoňové příze ročně a zaměstnávala téměř 300 lidí.⁸⁶ Po znárodnění československého průmyslu přádelnu převzal národní podnik *Tosta* v Aši. Po roce 1990 zanikly přádelny v Aši a ve Studánce. Hazlovská přádelna se transformovala do akciové společnosti VIBA a na textilním trhu se udržela jako jediná textilní továrna na Ašsku až do roku 2008. Nyní je objekt opuštěný a chátrá.

V roce 1902 byla v Hazlově postavena **tkalcovna *Weigandt***, která se zabývala výrobou vlněných tkanin (příloha č. 23). Měla na 200 stavů a zaměstnávala v průměru 150 lidí. V roce 1947 byla výroba ukončena a objekt předán Československým státním statkům, v roce 1964 zde vybudoval svůj závod národní podnik *Kovo*. V současné době je objekt sídlem firmy *Abydos*, která se zabývá apretací a povrchovými úpravami odlitků z litiny, hliníku a barevných kovů převážně pro německé slévárny. S těmito odlitky upravenými v *Abydosu* se lze setkat ve výrobcích světoznámých firem jako např. v automobilech Audi a BMW. Po ukončení výroby v přádelně *VIBA a.s.* se společnost *Abydos* stala se svými 150 zaměstnanci největším zaměstnavatelem v Hazlově.⁸⁷

⁸⁶ KRÁTKÝ, Jiří. *Vznik a vývoj průmyslu na Ašsku*. Aš: Knihovna a muzeum Aš, 2011. s. 11

⁸⁷ tamtéž, s. 53

4. Hazlovské osobnosti

George Adam Bareuther se narodil v Hazlově v domě č. p. 75 dne 24. ledna 1816 jako syn sedláka a pláteníka Johanna Geoga Bareuthera a Anny Margarethy, rozené Weichhart, dcery obchodníka s obilím z Hazlova. Navštěvoval národní školu v Hazlově, učil se práci na stavu a také hře na flétnu. Věnoval se nejen hraní, ale i zpěvu, a s třemi dalšími hazlovskými občany ve čtyřicátých letech 19. století založil první mužské pěvecké kvarteto a později v roce 1850 byl i u vzniku Pěveckého spolku. Po dobu svého života byl pak věrným členem tohoto spolku a 4. června 1885 ho jmenovali jeho čestným členem.⁸⁸

George Adam Bareuther musel být velice schopným obchodníkem. Ve svých 21 letech založil v Hazlově firmu. Dům, kde začal podnikat, později nechal přestavět na továrnu, ve které zaměstnával mnoho hazlovských občanů, kromě tkalců i celou řadu dalších pracovníků, svářeče, lisaře, vzorkaře a velký počet dívek. Jeho firma směla užívat titul „*C. K. privilegovaná vlnářská a bavlnářská továrna*“.

Ve veřejném životě obce stál Georg Adam Bareuther vždy v přední řadě. Při prvních volbách do obecních správních orgánů 11. září 1850 byl zvolen do obecní rady. Ale i bez voleb měl jako významná osoba, stejně jako majitel panství, členství v obecním zastupitelstvu. 28. května 1839 se oženil s Margarethou Biedermannovou, neteří Johanna Adama Biedermanna, majitele přádelny a zároveň majitele panství v Hazlově. Z manželství vzešli čtyři synové a dvě dcery. Georg Adam Bareuther zemřel 6. března 1892 ve svých 77 letech po krátké nemoci na následky chřipky a s náležitými poctami byl pohřben na hazlovském hřbitově.⁸⁹

Anton Frey (1871 – 1916), člen zemského výboru Dolního Rakouska pro školy a školky (žil a zemřel v St. Poltenu) a spoluzakladatel křesťansko-německého tělocvičného spolku.⁹⁰ V Hazlově u nádraží mu byl postaven pomník (příloha č. 24).

Johann Grünbaum (1799 – 1827), ačkoliv samouk, byl uznávaným a váženým malířem obrazů, miniatur a portrétů.⁹¹ V Hazlově v kostele Povýšení Sv. Kříže se nachází jeho osm velkoformátových obrazů s biblickou tematikou, které jsou kulturní památkou.

⁸⁸ WAGNER, J. *Firma und Familie G. A. Bareuter in Haslau*. Haslau: Rudolf Schwab, 1937

⁸⁹ tamtéž

⁹⁰ SCHREINER, Lorenz. *Heimatkreis Eger*. Amberg: Egerer Landtag e.V., 1981. s. 558

⁹¹ tamtéž

Christopher Grünbaum (1785 – 1870), operní tenor, ale také hudebník, skladatel a uznávaný překladatel asi padesáti operních textů (od Aubera, Rossiniho, Verdiho, Ofenbacha a dalších). Působil v opeře v Regensburgu, v Praze a Vídni, na sklonku života žil v Berlíně, kde vyučoval zpěvu a kde také zemřel.⁹²

Lorenz Grünbaum (1791 – po roce 1830) působil na kurfiřském dvoře v Kasselu jako malíř miniatur a obrazů s historickou tematikou.⁹³

Wenzel Holter (1827 – 1873), pocházel z hazlovské malířské rodiny, kreslil především obrazy s biblickou tematikou nebo lidovými motivy, byl ale také uznávaným portrétistou.⁹⁴ Jeho obrazy se nachází v Chebském muzeu, je mu připisována také křížová cesta v kostele Povýšení Sv. Kříže v Hazlově. Jeho jméno se objevuje i mimo region, je autorem nástěnných maleb v Loretě v Boru u Tachova. Od příslušníka rodiny Holterů pochází olejomalba Hazlova z roku 1863 „*Haslau von Mittagseite*“, což je první zobrazení obce ještě před rozšířením fotografií (příloha č. 25).

Anton Kirschnek (1862 – 1910), doktor filosofie, zasloužilý učitel a pedagog⁹⁵

Hugo Stingel (1874 – 1943), hazlovský židovský obchodník se střížním zbožím. V Hazlově vlastnil dům, kde se dnes nachází obecní úřad (příloha č. 3). Tam bydlel a měl zde i svůj obchod. Za první světové války bojoval na několika frontách a byl v roce 1918 vyznamenán stříbrnou medailí za statečnost, když před tím od císaře obdržel vojenský kříž. V roce 1938 uprchl se svou manželkou do Prahy, veškerý jeho majetek byl arizován.⁹⁶ Oba manželé zemřeli v Osvětimi.

MUDr. Karl Turner (1883 – 1944), lékař židovského původu, jehož jméno je uvedeno na hazlovském památníku obětem druhé světové války. Lékařskou praxi převzal v Hazlově v roce 1920. On i jeho manželka byli koncem listopadu 1942 deportováni do Terezína, kde Dr. Turner pracoval dva roky jako lékař. Když byla jeho žena zařazena 16. října 1944 do posledního transportu do Osvětimi, nechal se také do transportu zařadit a společně zemřeli

⁹² SCHREINER, Lorenz. *Heimatkreis Eger*. Amberg: Egerer Landtag e.V., 1981. s. 558

⁹³ tamtéž

⁹⁴ tamtéž, s. 560

⁹⁵ tamtéž

⁹⁶ CHMELÍKOVÁ, Jitka. Židé na Ašsku. *Sborník chebského muzea 2005*. Cheb: Krajské muzeum Cheb, 2006. ISBN 80-85018-56-X. s. 62-63

v plynové komoře. Manželé Turnerovi měli dva syny, Hanse a Ericha. Hans emigroval do Palestiny a Erich se usadil v Praze, kde v roce 1998 zemřel.⁹⁷

Josef Urban (1857 v Hazlově), vynikající hráč na housle, sólista a koncertní mistr, známý ve všech velkých evropských městech, kde dosáhl mnoha úspěchů.⁹⁸

⁹⁷ CHMELÍKOVÁ, Jitka. *Osudy chebských Židů*. Cheb: Chebské muzeum, 2000. ISBN 80-85018-23-3, s. 114

⁹⁸ SCHREINER, Lorenz. *Heimatkreis Eger*. Amberg: Egerer Landtag e.V., 1981. s. 566

5. Spolek přátel Hazlova v Dettelbachu

Po druhé světové válce byl větší počet německých hazlovských rodin vysídlen do oblasti Horních Franků, do města Dettelbachu a jeho okolí. V roce 1981 někdejší hazlovští občané založili Spolek přátel Hazlova („*Heimatgruppe Haslau*“), který pokračuje ve své činnosti dodnes. Čtyřikrát ročně jeho členové vydávají časopis „*Haslauer Brief*“, kde vycházejí různé články o Hazlovu a jeho okolí, o lidech, kteří zde žili, doplněné zajímavými dobovými fotografiemi. Členové spolku se schází pravidelně každé dva roky, ale jejich počet s přibývajícím věkem pochopitelně stále klesá.

V Dettelbachu se nachází také „*Heimatmusum Haslau und Umgebung*“ (příloha č. 26). Mezi vystavené exponáty patří například hodinový stroj z hazlovské kostelní věže (příloha č. 27), stav na tkaní látek (příloha č. 28), dobový nábytek a porcelán (příloha č. 29), fotografie, poštovní známky a papírová maketa Hazlova (příloha č. 30). U místního hřbitova stojí památník hazlovských rodáků (příloha č. 31). Podobný památník je umístěn také na hřbitově v Hazlově (příloha č. 32).

6. Hazlov a Goethe

Johann Wolfgang Goethe (1749-1832) byl nejen významným německým básníkem a dramatikem, ale také historikem umění, právníkem, politikem, biologem a stavitelem.

Goethe hodně cestoval. Oblíbeným cílem jeho cest byly Čechy, které navštívil celkem sedmnáctkrát. Poprvé projížděl Hazlovem v roce 1786 cestou z Aše do Karlových Varů při své první návštěvě Čech (to mu bylo 37 let). Naposledy navštívil Hazlov v roce 1823 (v 74 letech). Goethův přítel Joseph Grüner⁹⁹ píše ve svých vzpomínkách: „*Kdykoli cestoval z Výmardu do českých lázní, vždycky se zastavil u velkého křemenného valu na konci Nebeského lesa u Hazlova, usedal k odpočinku a kochal se zdejším krásným výhledem.*“ Sasko-výmarská velkovévodkyně Marie Pavlovna, jíž Grüner své vzpomínky věnoval, dala později hazlovskou křemencovou skálu, zvanou Goethova skalka, opatřit pamětní deskou.¹⁰⁰ (příloha č. 33)

6.1. Goethova skalka

Goethova skalka, která se nachází 3 km severozápadně od Hazlova, byla vyhlášena přírodní památkou v roce 1972 na rozloze 2,56 ha. Tato přírodní památka se nachází v oblasti přírodního parku Halštrov, na okraji lesa, jež je součástí pohoří Smrčiny.

Přírodní památku tvoří skalní útvar 400 m dlouhý a 10 m široký (příloha č. 34). Skalní stěna dosahuje výšky 3 až 15 metrů. Ve skalní stěně je řada prasklin, které rozdělují skálu na několik menších skalek. Skálu tvoří šedavý a bílý křemen a patří u nás k jednomu z mála křemenných valů v jinak žulovém tělese. Skalka se zvedá téměř svisle vzhůru a její nejvyšší bod se nazývá Goethův vrch.¹⁰¹

6.2. Naleziště nerostu egeran

Se jménem Johanna Wolfganga Goetha je spojena ještě jedna důležitá hazlovská lokalita. Nedaleko Hazlova, v údolí Hazlovského potoka, se nachází naleziště vzácného nerostu. Je

⁹⁹ Joseph Sebastian Grüner (1780-1864), chebský policejní rada, mineralog, Goethův přítel

¹⁰⁰ URZIDIL, Johannes. *Goethe v Čechách*. Příbram: Pistorius a Olšanská s.r.o., 2009. ISBN 978-80-87053-37-9, s. 194

¹⁰¹ www.turistik.cz, staženo dne 24. 04. 2014

jím *hnědý vesuvian* (krátce a tlustě sloupcovité krystaly, jen zřídka s oběma spodovými plochami, bývají i dlouze sloupcovité a jehlicovité, tvarové kombinace připomínají granáty, plochy hranolu bývají ovšem rýhované¹⁰²). Jeho tyčinkovitá odrůda uspořádaná paprscitě ke středu se nazývá *egeran* (příloha č. 35). Nerost vesuvian-egeran v Hazlově byl popsán J.W.Goethem a pojmenován podle Chebu (Eger). Toto naleziště je svého druhu jediné v celé Evropě, a proto je chráněnou přírodní památkou. Velký exemplář egeranu je umístěn v chebském muzeu.

Přírodní památka byla vyhlášena roku 1989 s rozlohou 3,25 ha. Předmětem je ochrana klasického naleziště egeranu (odrůda vesuvian).

Johann Wolfgang Goethe s J. J. Berzeliiem¹⁰³ navštívili hazlovské naleziště egeranu v roce 1822. Goethe se pak o hazlovském údolí, jeho skalách a egeranu, zmiňuje ještě i na sklonku svého života (rok před svou smrtí, 1831) ve své básni Geognostické díky (Geognostischer Dank):

*„Haslau's Gründe, felsensteile,
viel besucht und viel benannt,
seit der Forscherthät'ge Weile
uns den Egerangenannt.“*

*„Hazlovských pozemků skalnaté části
mnohými navštěvované a mnohými poznávané
od těch chvíl, kdy vědci byly
egeranem nazvané.“*

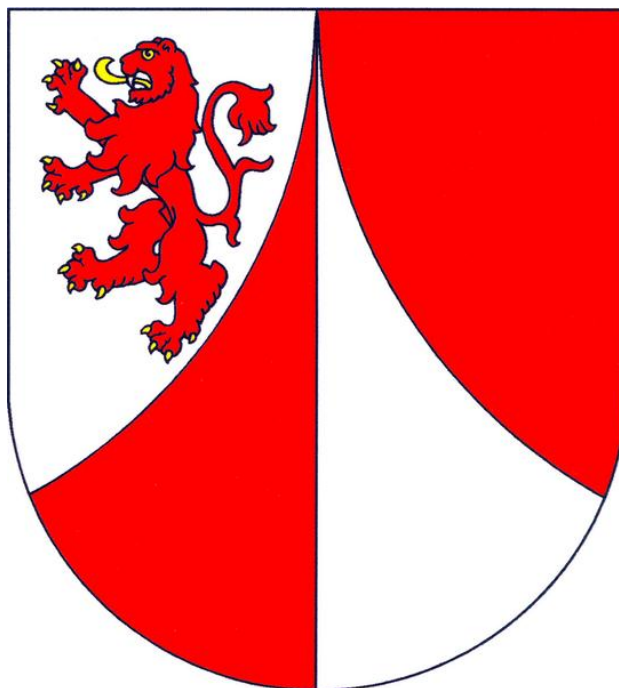
Báseň vyšla v soukromém časopisu „Chaos“.¹⁰⁴

¹⁰² MEDENBACH, Olaf. *Minerály*. Praha: Ikar, 1995. ISBN 80-85830-97-3, s. 216

¹⁰³ Jöns Jakob Berzelius (1779-1848) – významný švédský chemik, který vyvinul systém jednoduchých chemických značek (např. O pro kyslík, Fe pro železo...). Je považován za jednoho z otců moderní chemie.

¹⁰⁴ URZIDIL, Johannes. *Goethe v Čechách*. Příbram: Pistorius a Olšanská s.r.o., 2009. ISBN 978-80-87053-37-9, s. 353

7. Atributy obce



7.1. Znak

Ve stříbrno-červeně polceném štítě polcený vydutý hrot opačných barev, provázený vpravo červeným lvem se zlatou zbrojí.

7.2. Prapor

List tvoří dva svislé pruhy, bílý a červený, a vydutý klín opačných barev vycházející z dolního okraje listu a s vrcholem na horním okraji listu. V bílém žerďovém pruhu červený lev se žlutou zbrojí. Poměr šířky k délce listu je 2:3.

Autor návrhu znaku a praporu: Stanislav Kasík

Ikografie: První písemná zmínka o obci z roku 1224 je spojena se šlechticem jménem Fridrich, který za rodové jméno přijal jméno hradu a vsi Hazlov. Shodný přídomek byl užíván i jeho potomky po příštích šest století. Rod vymřel v roce 1846 plukovníkem Janem Hozlauerem z Hozlau. Hozlauerové užívali erbu, který byl shodný se znakem pánů

z Neubergu. Tím byl štít polcený stříbrno-červeně a v něm opačnými barvami polcený hrot (příloha č. 36).¹⁰⁵

V roce 1635 byl do českého rytířského stavu povýšen rytmistr Adam Melchior Mossern (Moser). S povýšením mu byl udělen erb: v černém štítu stříbrný vydutý hrot s červeným vlevo otočeným lvem, provázený dvěma zlatými liliemi (příloha č. 37).

Základní členění štítu obecního znaku se shoduje s rodovým erbem pánů z Hazlova a ukazuje k nejstarším dějinám obce. Červený lev je převzat z erbu Moserů, kteří jsou po Hozlauerech druhým rodem s velice dlouhou tradicí držení Hazlova. Uvedenými figurami jsou shrnuty nejstarší a novější dějiny obce. Prapor opakuje podobu znaku.

Návrhy znaku a praporu schválilo obecní zastupitelstvo na svém zasedání konaném dne 31. 05. 2001.

Podvýbor pro heraldiku a vexilologii PSPČR projednal a schválil návrh znaku a praporu dne 27. 03. 2002.

Znak a prapor byly obci uděleny předsedou Poslanecké sněmovny 14. 05. 2002 na základě jeho rozhodnutí č. 104 z 09. 04. 2002.¹⁰⁶

Heraldika

Prvním a nejstarším námětem ve znaku měst je znak vrchnosti. Středověká města žila pouze pod ochranou lenního pána. Ta, která byla pokládána za svobodná, stála pod ochranou zeměpána – v Říši pak císaře. Tak jako původně leníci nebo hradčané užívali na svých štítech erbu pánova, tak a ještě více užívala k účelům vojenským, k úřední výzdobě budov a k pečetění pánova znaku města.¹⁰⁷ Tak také v případě hazlovského znaku převzal jeho autor červeného lva z erbu rodu Moserů.

¹⁰⁵ KASÍK, Stanislav. *Sborník chebského muzea*. Cheb: Krajské muzeum Cheb, 2004. ISBN 80-85018-51-9, s. 140-141

¹⁰⁶ KASÍK, Stanislav. *Nové symboly měst a obcí okresu Cheb v letech 1990-2004. Sborník chebského muzea*. Cheb: Krajské muzeum Cheb, 2004. ISBN 80-85018-51-9, s. 140-141

¹⁰⁷ SCHWARZENBERG, Karel. *Heraldika*. Uherské Hradiště: Arscollegium, 1992. s. 138

8. Zajímavosti Hazlova

8.1. Reliéf Zesnutí Panny Marie

V Galerii výtvarného umění v Chebu je vystavován vzácný reliéf z lipového dřeva, který zobrazuje Zesnutí Panny Marie a pochází pravděpodobně z hazlovského kostela Povýšení svatého Kříže (příloha č. 38). Je datován do let 1500 – 1520, tedy přibližně sto let před barokní přestavbou hazlovského kostela a byl zhotoven ve Francích nebo v Horní Falci.

Velmi výpravný, do šíře rozvinutý reliéf představuje Pannu Marii na smrtelném loži, obklopenou dvanácti apoštolů. Rozměrný reliéf tvořil původně střed blíže neznámého oltářního nástavce, určeného pravděpodobně pro kostel v Hazlově. Reliéf je jedním z nejlépe inventovaných středověkých děl uložených od konce 19. století v chebském muzeu, neboť se u něj vždy uvádí původní lokalita – Haslau.¹⁰⁸

Kompozici tohoto zajímavého reliéfu dělí vertikála čela lůžka do dvou oddělených částí. Jednoduchou adicí je připojena skupina tří apoštolů vlevo, jakoby kráčejících za sebou. Tyto tři postavy jsou nejvíce plasticky rozvinuty. Apoštolové vpravo jsou navzájem i s ústředním výjevem kolem lůžka Panny Marie organičtěji provázáni, a to i přesto, že kompoziční vztahy jsou vlastně jednoduché. Šat postav je zpracován v nízkém reliéfu podle jednoho či dvou schémat. Jak uvádějí odborné zdroje: „*Tvářím všech postav nelze upřít určitý půvab a nadprůměrnou kvalitu řezbářského provedení.*“¹⁰⁹ Vzácně je na tomto reliéfu dochovaná stará, původní polychromie a zejména zlacení rouch, provedené na vínově červeném bolusu. Absence Krista, který obvykle bývá přítomen, přijímaje duši Panny Marie v podobě malé postavy, dovoluje úvahu, že ikonografie není úplná, nejspíše byla součástí mariánského retáblu s trojúhelníkovým uspořádáním: dole Zesnutí, uprostřed Nanebevzetí a nahoře Korunování, kde děj přirozeně graduje směrem vzhůru.

Uplatnění námětu posledního výdechu Panny Marie jako centrálního výjevu oltářního nástavce lze dokumentovat v pozdním středověku řadou příkladů, zvláště z Frank a jižního Německa. V západních Čechách je to reliéf Zesnutí Panny Marie ze Západočeského muzea v Plzni, vykazující franckou orientaci.¹¹⁰

¹⁰⁸ OTTOVÁ, Michaela a kol. *Umění gotiky na Chebsku*. Cheb: Galerie výtvarného umění v Chebu, 2009. ISBN 978-80-85016-92-5, str. 238-241

¹⁰⁹ tamtéž

¹¹⁰ tamtéž

8.2. Smírčí kříže

Významným tématem pro Ašsko a Hazlovsko je problematika a výskyt smírčích křížů, jejichž koncentrace je v této oblasti veliká. Smírčí kříž je kamenná plastika postavená nejčastěji na místě, kde se stal hrdelní zločin nebo jiné neštěstí.

Ve středověku bylo možno při trestání provinilců uplatnit systém tzv. smírčího práva, kdy byl provinilci uložen určitý úkol, kterým odčinil svůj zločin. Takovým úkolem kromě vyrovnání s postiženou rodinou mohlo být i vytesání a vztyčení kamenného kříže na místě, kde byl zločin spáchán.

První projevy badatelského zájmu o smírčí kříže se objevují v literatuře kolem poloviny 19. století v souvislosti s právě vznikajícími muzejními a vlastivědnými spolky. Od roku 1892 dává prostor tematice kamenných křížů nový časopis *Český lid*.¹¹¹ Péči rakousko-uherského ministerstva kultury a vyučování dostal rozptýlený zájem badatelů organizační základnu. Objevují se první soupisy kamenných křížů, které autor těchto četných příspěvků Franz Wilhelm, dostal do podvědomí veřejnosti. Wilhelm jako první výrazně upozornil v roce 1900 na vazbu mezi kamennými kříži a smírčími smlouvami, jež se koncem středověku uzavíraly mezi rodinami oběti a vrahem v zájmu dosažení smíru a hmotného vyrovnání. Roku 1940 vyšla v českých zemích první souborná kniha. Vzhledem k církevní motivaci vzniku kamenných křížů byla publikační činnost v poválečném Československu problematická, podobně zoufalý byl i nezájem o tyto památky, následkem čehož byla jejich údržba a ochrana zanedbána a spousta křížů byla odcizena nebo zničena.¹¹²

Roku 1984 založila skupina externích spolupracovníků Muzea Aš *Společnost pro výzkum kamenných křížů*. Cílem jejich práce, která trvá dodnes, je vybudovat v ašském muzeu celorepublikovou evidenci monolitických křížů a ostatních drobných památek a starat se o jejich ochranu. Společnost se poprvé sešla v září 1984, toto setkání založilo tradici každoročního setkávání členů společnosti vždy o posledním víkend v září, na které přijíždí 70 – 80 osob z České republiky, Polska, Slovenska a Německa. Mimo to se práce

¹¹¹ WIESER, Stanislav. a kol. *Kamenné kříže Čech a Moravy*. Praha: Argo, 1997. ISBN 80-7203-157-0, s. 13-14

¹¹² tamtéž

společnosti účastní téměř 200 dopisovatelů. V roce 1997 publikují souborné dílo Kamenné kříže Čech a Moravy.¹¹³

Přímo v Hazlově a jeho blízkém okolí se nachází šest kamenných křížů. Skupina tři z nich stojí na okraji Hazlova, u turistické trasy směřující na hrad Seeberg. Jeden z křížů je na čele ozdoben vysekaným obrysem krátkého silného meče (příloha č. 39).

U rozcestí z Polné do Táborské, vedle rozvalin božích muk, stojí latinský kamenný kříž, erozí jen málo poškozený, nesoucí na přístupnější straně vryp meče a na odvrácené straně malý latinský křížek.

Na západ od Polné, směrem ke státní hranici, se nachází další kříž, dnes jen o jednom rameni. O místě se vypráví, že zde zabil sedlák ovčáka. Na kříži je vyryta motyka nebo sekera. Oba předměty mohou být vražednou zbraní.

Poslední smírčí kříž stojí za železničním přejezdem po levé straně cesty z obce Skalka do obce Lipná. Ke kříži se vztahuje následující hrůzná událost (příloha č. 40). Stalo se to jedné srpnové noci...

V matrice hazlovského kostela stojí: *„Ve čtvrtek 1. srpna 1675 Michl Wagner bolestivým způsobem zbavil života a zavraždil svého vlastního synka, kterého nejprve 8x bodl svým vlastním nožem na chléb a poté hanebně nožem rozřízl od levé strany hrudi až k břichu, že byla všechna jeho žebírka rozpůlena a vnitřek příšerně vyvrhl a vnitřnosti po kusech rozházel kolem, tento nelidský čin, jaký byl sotva slýchán, bylo bolestné a žalostné spatřit. On ale byl ihned odveden do města, mrtvé dítě zůstalo však ležet až do třetího dne a poté se svolením vysoce urozené a vysoce vážené rady města Chebu v Hazlově pochováno, jeho stáří bylo 8 let a 15 týdnů.“¹¹⁴*

Tento čin byl tak nelidský, že se v ústním podání traduje přesvědčení, že otec jednal v pomatení. Vrah byl 7. března 1676 v Chebu popraven mečem.¹¹⁵

O tomto strašném činu svědčí také nápis, který je na kříži vytesán: *1675 DEN 1. AUGUST HAT EIN VATTER SEIN KINDT MIT EINEM MESSER ERSTOCHEN. (1675 1. SRPNA JEDEN OTEC SVÉ DÍTĚ NOŽEM PROBODL.)*

¹¹³ www.muzeum-as.cz/kamenne-krize, staženo dne 17. 05. 2014

¹¹⁴ MATALA, Pavel a kol. *Sborník společnosti pro výzkum kamenných křížů*. Aš: Muzeum Aš, 2005. s. 106

¹¹⁵ tamtéž

9. Pracovní list č. 1

Téma: Hazlovský zámek

Komentář učitele: *Panské sídlo v Hazlově bylo založeno zřejmě v době kolem roku 1200 Fridrichem von Haslau a využíváno bylo až do 20. století. Během této doby se zde vystřídalo asi 13 šlechtických rodů. Významně se zde zapsal rod Moserů, který vlastnil panství v 18. století. Moserové obnovili zanedbané hospodářství, založili několik dvorů s ovčínem a přestavěli pivovar. Přimo v Hazlově nechali podstatně rozšířit starý hrad na zámek a vystavit nový farní kostel. Posledním majitelem panství byli Helmfeldové, kteří drželi panství až do roku 1945. Poslední majitel panství Kurt von Helmfeld je pochován na hazlovském hřbitově (zemřel brzy po skončení války).*

Informace pro učitele:

Kostel - Kostel „Povýšení sv. Kříže“ v dnešní barokní podobě byl postaven v letech 1687-88 na místě původního kostelíka rodinou Moserů v souvislosti s výraznou obdobou a rozšířením zámku. Z období výstavby má kostel i většinu vnitřního vybavení (hlavní oltář, dva boční oltáře a kazatelna), které je slohově shodné a vytvořené jednou dílnou.

Věž kostela – vysoká téměř 25 metrů, je mírně obdélného půdorysu a relativně štíhlá. Spodní část je postavena z kvádrů, na nich spočívá dostavba dvou posledních pater s hrázděnou vnitřní konstrukcí. Střecha je novodobá, stanová a velmi nízká, spíše nouzového charakteru. Nahradila starší bání během první poloviny 19. století. Ve věži kostela jsou dnes tři železné zvony z let 1920-23, odlité ve Škodových plzeňských závodech a věnované textilní firmou *C. B. Göldner*, protože původní zvony byly sejmuty a zničeny za 1. světové války.

Nádvoří - výsledky archeologického výzkumu prokázaly intenzivní pohřbívání v úzkém prostoru mezi západním křídlem zámku a kostelem.

Pivovar - na východní palác navazuje objekt, ve kterém byl původně pivovar (založený již v roce 1533). Ten byl později přestavěn na hostinec.

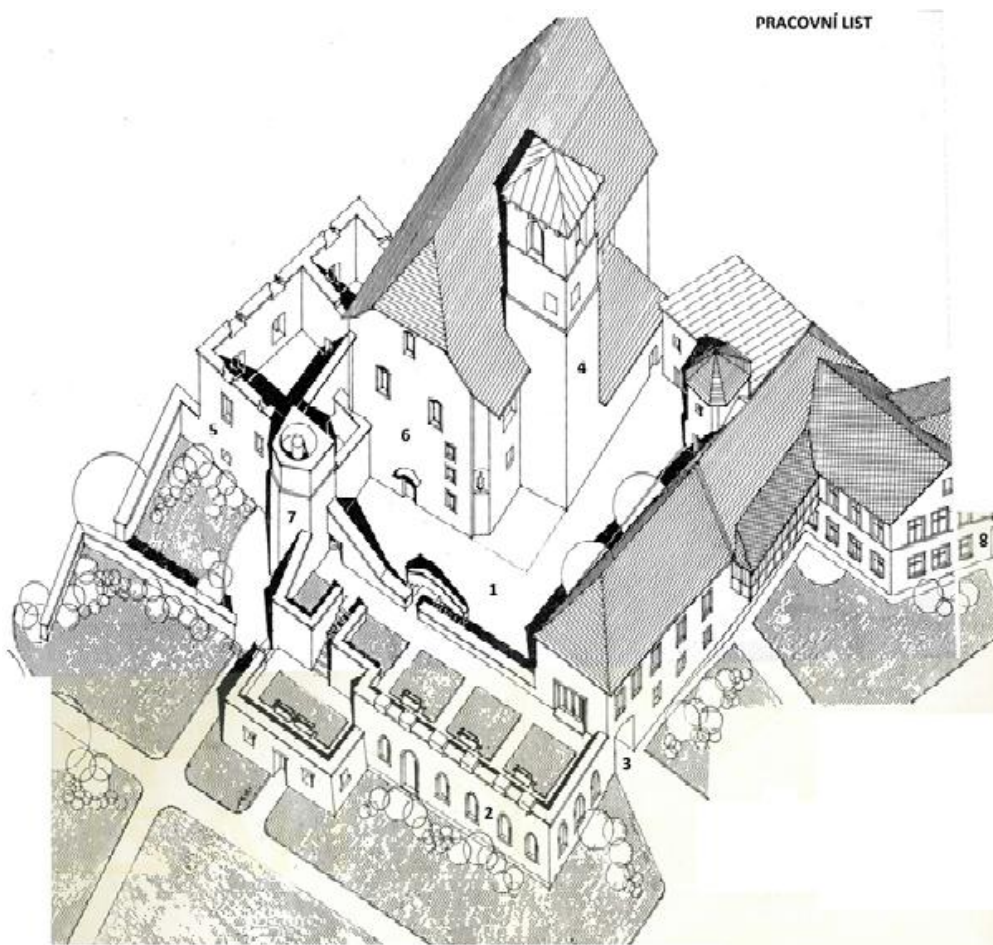
Západní palác – nejstarší část hazlovského zámku, z objektu západního paláce zůstala zachována pouze torza severní, západní a jižní zdi.

Jižní palác - velký objekt, jehož funkce byla obytná.

Věž schodišťová - vyřešila problematiku výškové uspořádání a propojení západního a jižního paláce

ŘEŠENÍ ÚKOLU: 6, 4, 1, 8, 3, 5, 2, 7

Úkol č. 1: Přiřad' čísla z plánku k následujícím pojmům:



- kostel
- věž kostela
- nádvoří
- pivovar
- vstup na nádvoří
- západní palác
- jižní palác
- věž schodišťová

Úkol č. 2: Obrázek vybarvi podle vlastní představy.

Slovníček hradních návštěvníků:

Cimbuří – zubaté zakončení hradeb a věží středověkého opevnění

Cisterna – na hradech nádrž na zachycování dešťové vody, tesaná do skály nebo vyzdívaná

Černá kuchyně – většinou malá prostora bez oken s ohništěm, na kterém se vařilo v kotlích a peklo na rožních přímo pod otevřeným komínem

Hladomorna – vězení, kde provinilci pomalu umírali hladem a žízní

Hradba – obranné zařízení kolem hradu, tvořené kamennou nebo cihelnou zdí

Hradní příkop – součást hradního opevnění, podélná prohlubeň podél hradeb, většinou naplněná vodou

Chrlič – ozdobně provedené zařízení na přepad dešťové vody, aby ze střech netekla voda přímo na fasádu (v době, kdy nebyly okapní roury)

Klenba – klenutý strop, který uzavírá shora prostor a nese sám sebe

Padací most – součást obranného systému hradu, zvednutím mostu byl nepříteli ztížen (znemožněn) přístup k hradní bráně

Portál – plastické (zdobené) orámování otvoru dveří nebo vrat

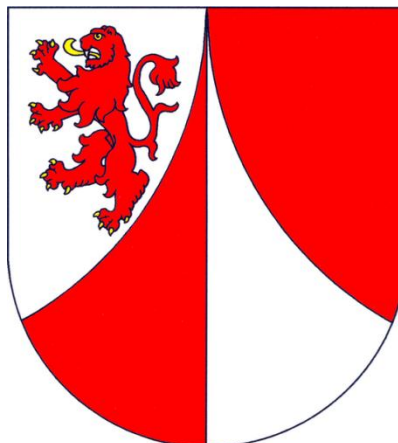
Střílna – otvor v hradbě, určený většinou pro palné zbraně při obraně hradu

Studna – zdroj vody na hradě, mnohdy vytesaná do skály a hluboká několik desítek metrů

Úkol č. 3: *Nakresli obrázek středověkého hradu, pokus se využít alespoň 3 pojmy ze „Slovníčku hradních návštěvníků“.*

10. Pracovní list č. 2

Téma: Znak Hazlova



Komentář učitele: *Ve stříbrno-červeně polceném štítě polcený vydutý hrot opačných barev, provázený vpravo červeným lvem se zlatou zbrojí.*

Informace pro učitele: První písemná zmínka o obci z roku 1224 je spojena se šlechticem jménem Fridrich Hozlauer von Haslau. Tomuto rodu patřil Hazlov až do počátku 15. století. Hazlovští užívali erbu, který byl shodný se znakem pánů z Neubergeru. Tím byl štít polcený stříbrno-červeně a v něm opačnými barvami polcený hrot.

V roce 1635 byl do českého rytířského stavu povýšen rytmistr Adam Melchior Mossern (Moser). S povýšením mu byl udělen erb: v černém štítu stříbrný vydutý hrot s červeným vlevo otočeným lvem, provázený dvěma zlatými liliemi. Moserové vlastnili hazlovské panství do roku 1795, obnovili zanedbané hospodářství, založili několik dvorů s ovčínem a přestavěli pivovar. Přímo v Hazlově nechali podstatně rozšířit starý hrad na zámek a vystavět nový farní kostel.

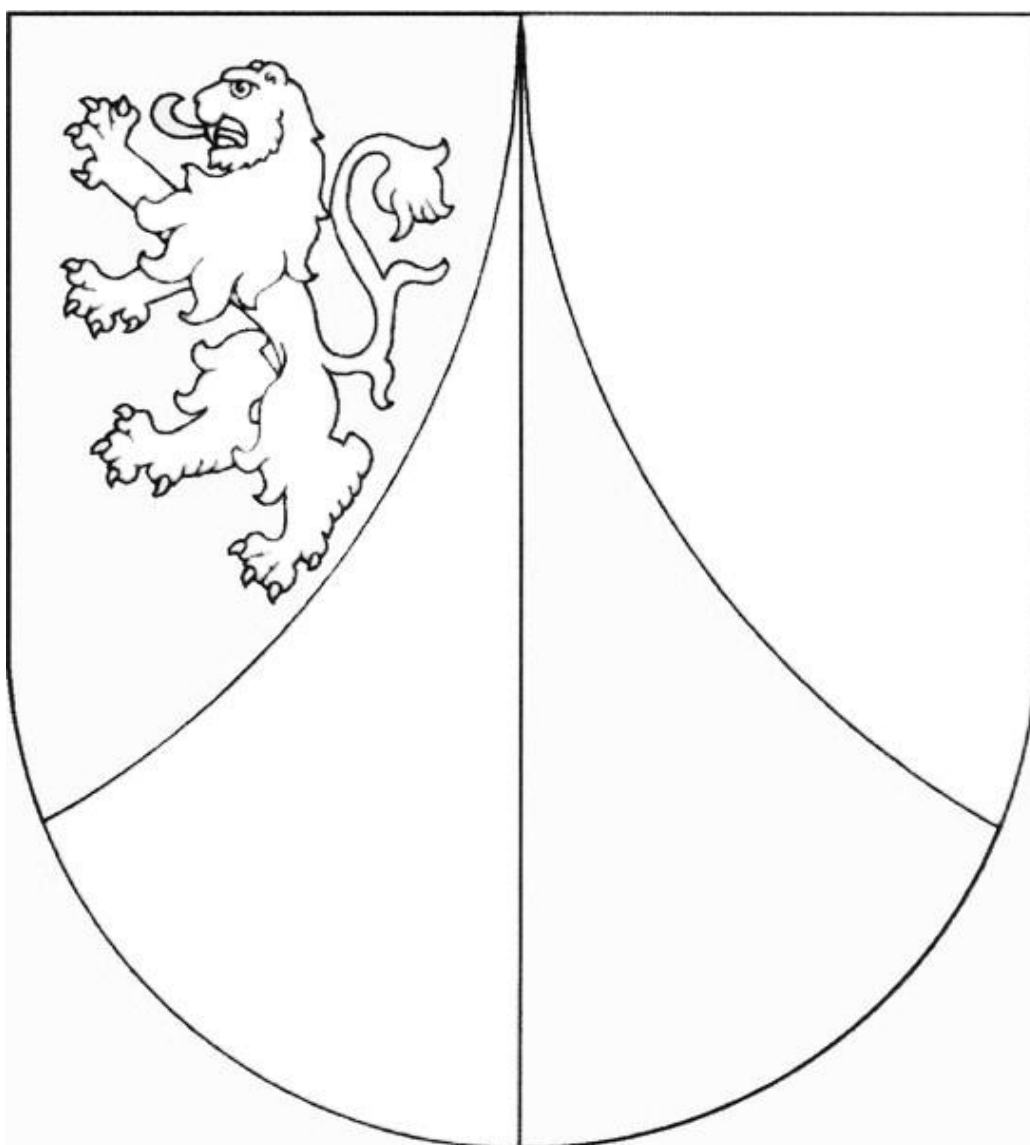
Základní členění štítu obecního znaku se shoduje s rodovým erbem pánů z Hazlova a ukazuje k nejstarším dějinám obce. Červený lev je převzat z erbu Moserů, kteří jsou po Hozlauerech druhým rodem s velice dlouhou tradicí držení Hazlova. Uvedenými figurami jsou shrnuty nejstarší a novější dějiny obce.

Heraldika:

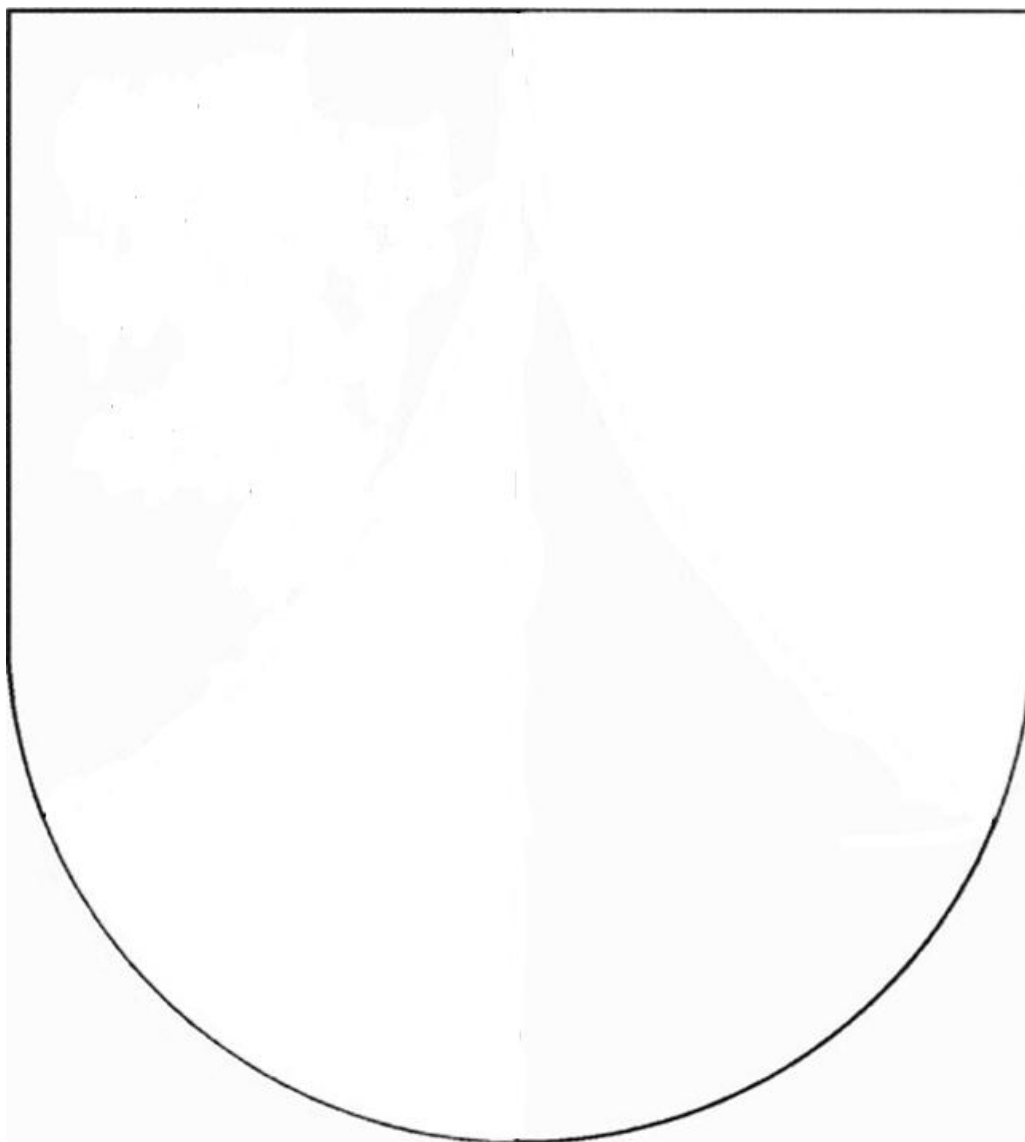
Kovy - zlato a stříbro

Barvy – červená a černá

Úkol č. 1: Vybarvi erb Hazlova.



Úkol č. 2: *Vymysli si a nakresli svůj vlastní erb, který nejlépe vystihuje tebe, tvé zájmy, tvou rodinu...*



11. Pracovní list č. 3

Téma: Johann Wolfgang Goethe

Komentář učitele: *Johann Wolfgang Goethe (1749-1832) byl nejen významným německým básníkem a dramatikem, ale také historikem umění, právníkem, politikem, biologem a stavitelem. Kromě toho se také zajímal o horniny a minerály.*

Zajímavost: Goethe hodně cestoval. Oblíbeným cílem jeho cest byly Čechy, které navštívil celkem sedmkrát. Poprvé projížděl Hazlovem v roce 1786 cestou z Aše do Karlových Varů při své první návštěvě Čech (to mu bylo 37 let). Naposledy navštívil Hazlov v roce 1823 (v 74 letech).

Egeran: Nedaleko Hazlova, v údolí Hazlovského potoka, se nachází naleziště vzácného nerostu. Je jím *hnědý vesuvian*. Jeho tyčinkovitá odrůda uspořádaná paprscitě ke středu se nazývá *egeran*. Nerost vesuvian-egeran v Hazlově byl popsán J. W. Goethem. Toto naleziště je svého druhu jediné v celé Evropě, a proto je chráněnou přírodní památkou.



ŘEŠENÍ: GLOBUS, NEROST, KOPAT, PLOT, LOPATA, EGERAN, NIC, EVROPA

Tajenka: GEOLOGIE

Otázka pro bystré hlavy: Cheb

Úkol: Vylušti křížovku. Po jejím vyluštění se v tajence dozvíš, jak se nazývá věda, která se zabývá zkoumáním hornin a minerálů.

Zmenšený model Země

Minerál

Hledat v zemi

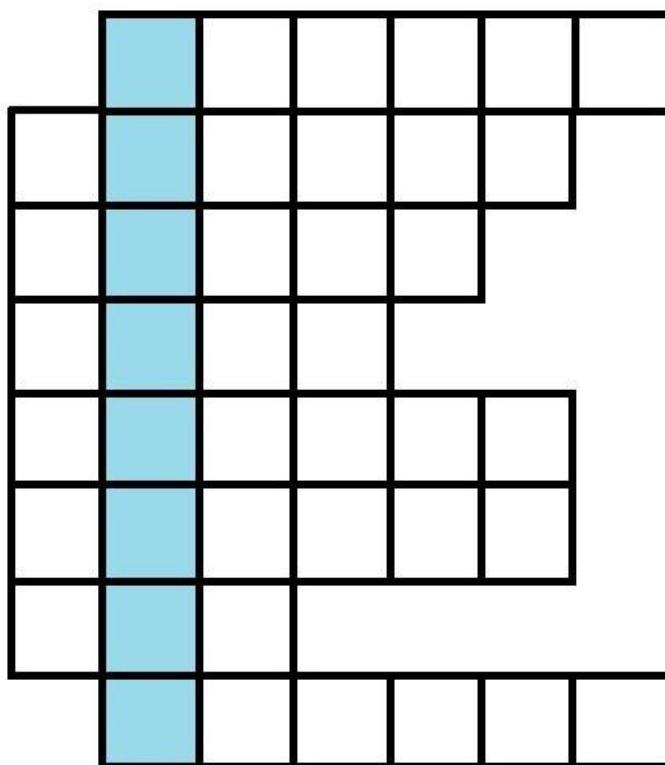
Dřevěná ohrada

Nástroj na nabírání hlíny

Hazlovský nerost

Opak slova „všechno“

Světadíl, na kterém žijeme



Otázka pro bystré hlavy:

Víte, podle kterého města dostal egeran název? Je jím historické město vzdálené přibližně 15 km od Hazlova a jeho německý název zní Eger.

12. Pracovní list č. 4

Téma: Hazlovský hřbitov

Komentář učitele: *Kaple sv. Jiří je jednoduší jednoduchá stavba bez výrazných architektonických znaků. Nad portálem kaple je zasazena kamenná deska s reliéfem. Deska připomíná rok postavení kaple a majitele panství, Karla von Schönaich, který nechal kapli postavit.*

Podle archeologického průzkumu se původní hřbitov nacházel v lokalitě Berg, přímo u kostela v areálu zámku. Pravděpodobně v souvislosti s rozšiřováním zámku byl hřbitov v 17. století přesunut do lokality Dorf, tedy dále od centra obce.

Informace pro učitele: Dalšími zajímavými pomníky jsou *pomník potomků rodu Palme*, významných průmyslníků z Hazlova, a *pomník rodu Helffeldů*, posledních vlastníků hazlovského panství, kteří jakožto poslední šlechtický rod obývali hazlovský zámek až do roku 1945.

ŘEŠENÍ:

Kaple byla postavena v roce **1666**.

Nápis na pomníku: **CURT JOHANN V. NEPOMUK**

WILHELM – HELMFELD

26. 7. 1882 22. 11. 1945



Úkol č. 1: Zjisti z kamenné desky nad vchodem do kaple rok jejího založení.

.....

Úkol č. 2: Najdi pomník rodiny Helmfeld a doplň chybějící nápisy na fotografii.

.....
.....
.....

Úkol č. 3: Najdi pomník rodiny Palme a dokresli fotografii podle skutečnosti.



13. Pracovní list č. 5

Téma: Smírčí kříže a torzo barokní kaple

Vlastivědná vycházka

Trasa: viz mapa

Délka trasy: 2 km (tam a zpět)



Smírčí kříže

Komentář učitele: *Smírčí kříž je kamenná plastika postavená nejčastěji na místě, kde se stal hrdelní zločin nebo jiné neštěstí. Ve středověku bylo možno při trestání provinilců uplatnit systém tzv. smírčího práva, kdy byl provinilci uložen určitý úkol, kterým odčinil svůj zločin. Takovým úkolem kromě vyrovnání s postiženou rodinou mohlo být i vytesání a vztyčení kamenného kříže na místě, kde byl zločin spáchán.*

Informace pro učitele: Tyto tři kamenné kříže nestojí na svém původním místě, byly sem převezeny. V okolí Hazlova se nachází celkem šest smírčích křížů (tyto tři, kříž u Lipné a dva kříže u Polné).

Úkol: *Přímo v Hazlově a jeho blízkém okolí se nachází šest kamenných křížů. Zkuste vymyslet vlastní příběh o některém z těchto křížů. Proč zde byl postaven, z jaké doby pochází...*

Torzo barokní kapličky

Komentář učitele: *Nedaleko Hazlova v části Geißberg (na kraji lesa vedoucího k Ostrohu) byla v roce 1750 postavena kaple. Mlynář Zeidler zde kdysi na strom pověsil obraz Bičovaného Spasitele a krajané sem v hojném počtu putovali. Z jejich finančních darů a z darů věnovaných farnímu kostelu v Hazlově, mohla být tato kaple postavena. Vysoká návštěvnost kaple byla vysvětlována tím, že tudy vedla hlavní cesta z Františkových Lázní přes Horní Lomany a Poustku podél Geißbergu do Hazlova a dále do Aše.*

Informace pro učitele:

Barokní architektura (17. stol. a 1. pol. 18. stol.) se vyznačuje především monumentálními, bohatě zdobenými stavbami, které porušovaly všechna tehdejší pravidla (zdobené fasády, ornamenty, nástropní malby). Vzniklo množství církevních staveb (kostely, kláštery) a téměř stejné množství světských staveb (městské domy pro šlechtu, paláce, letohrádky, zámky a radnice).

Úkol: *Zkuste si představit, jak kaple vypadala před jejím zničením a nakreslete ji nebo dokreslete fotografii.*



14. Pracovní list č. 6

Téma: Hazlov v proměnách času

Stavební vývoj obce

Komentář učitele: V roce 1770 za vlády Marie Terezie bylo uzákoněno číslování domů. V Hazlově byly očíslovány domy směrem od Polné (za mostem po pravé straně cesty na Polnou stával dům číslo 1). V té době bylo očíslováno něco přes 100 domů – v přesném počtu se historické prameny rozcházejí. Z toho lze usuzovat, že domy mající číslo popisné menší než 100, zde stály již v 18. století. Další domy pak byly číslovány chronologicky podle toho, jak byly postaveny. Podle čísla popisného lze tedy určit, který dům je starší a který byl postaven později.

Hazlov byl rozdělen do tří hlavních částí. První lokalita se nazývala Berg a v podstatě se jednalo o centrální část obce se zámekem, kostelem, náměstím. Další část Dorf se nacházela za potokem směrem na Aš, byla to čtvrť zemědělská, kde stály statky a selská stavení. V poslední lokalitě nazvané Ledergasse bydleli převážně řemeslníci – koželuzi, kteří potřebovali ke své práci, vydělávání kůží, hodně vody. Tato část obce ležela v blízkosti obecního rybníka. Později, jak se obec rozšiřovala, vznikaly i další čtvrti s názvy Am Birne, Ziegelhäuser, Ecce homo, Ober Schäferei a Unter Schäferei.

Na konci 19. století v Hazlově žilo v 235 domech 2288 obyvatel. Mezi válkami počet stoupl na 354 domů s 2 867 obyvateli. Po druhé světové válce, po odsunu německého obyvatelstva, klesl počet obyvatel na 999.

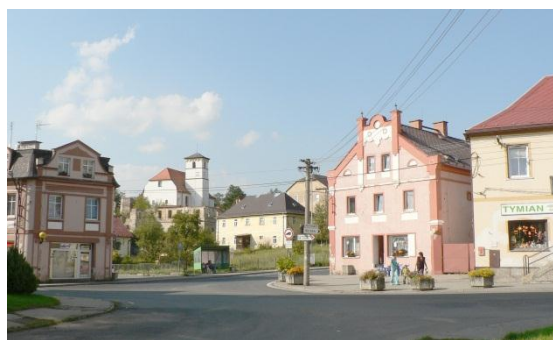
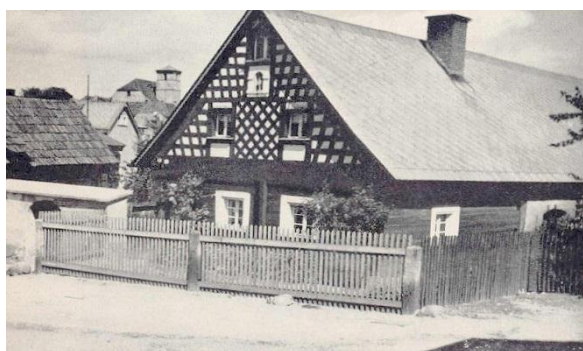
Díky osidlování pohraničí se zde setkává mnoho národností. Nejvíce je zastoupena národnost česká, německá, slovenská, žijí zde i potomci Rumunů a Maďarů. K 31. 12. 2012 zde žilo 1.680 obyvatel.

Úkol č. 1: Zamysli se nad tím, co ti v naší obci chybí (sportovní nebo kulturní vyžití a podobně).

Úkol č. 2: Společně napište dopis panu starostovi.

Informace pro učitele: Úkol č. 1 je vhodný pro práci ve skupinách, poté by měla následovat diskuze a následně společné sestavení dopisu pro pana starostu.

Úkol č. 3: Utvoř dvojice fotografií historického a současného Hazlova – spoj podobné záběry.



15. Globální projekt – I. světová válka

(téma I. světové války prolínající se několika předměty 5. ročníku)

Matematika:

Různé příklady a slovní úlohy

- 1) 1. světová válka začala roku 1914 a skončila roku 1918. Jak dlouho válka trvala? Před kolika lety začala? Před kolika lety skončila?
- 2) *Slovní úloha:* Do bitvy bylo posláno 2 126 vojáků, 331 jich padlo, 589 jich bylo zraněno, kolik vojáků vyvázlo bez zranění?
- 3) *Slovní úloha:* V Hazlově žilo za 1. světové války 2 785 obyvatel, v Polné 625, Lipné 271, Otově 79, Skalce 345, Výhledech 568 a Tábořské 188. Kolik obyvatel celkem žilo v Hazlově a nejbližším okolí?

Český jazyk:

Práce s textem

První světová válka byla jedním z nejrozsáhlejších válečných konfliktů v lidské historii. Trvala od roku 1914 do roku 1918 a vyžádala si téměř osm milionů lidských životů. Roznětkou konfliktu byl úspěšný atentát na rakouského následníka trůnu Františka Ferdinanda d'Este. Poté vyhlásilo Rakousko-Uhersko válku Srbsku a v návaznosti na to do válek vstoupily i další země. Zpočátku proti sobě stály státy Trojdohody (Velká Británie, Francie, carské Rusko) proti státům Trojspolku (Německo, Rakousko-Uhersko, Itálie). Později do války vstoupily další státy, například Spojené státy americké nebo Rumunsko. Bitvy první světové války měly charakter zákopových válek, kdy došlo k postupu vojsk často za cenu velkých ztrát. Konec války s sebou přinesl nejen nové rozdělení sil v Evropě, ale i několik let trvající hospodářskou krizi. Na válkou zbitačeném a oslabeném obyvatelstvu si posléze vybraly daň i nemoci, například španělská chřipka.

- 1) vyhledejte v textu všechna vlastní podstatná jména a určete, v jakém jsou pádu
- 2) vyhledejte slovní druhy: přídavná jména, zájmena, číslovky, příslovce

- 3) u sloves určete osobu, číslo a čas
- 4) u podtržených slov uveďte antonyma
- 5) u slova „vyhlásilo“ obměněním předpony vytvořte nová slova
- 6) vysvětli, co znamenají slova: konflikt, atentát, hospodářská krize

Přírodověda:

Přírodovědná vycházka k památníku obětem 1. světové války

Hazlovský památník je největším památníkem obětí I. světové války na Chebsku. Návrh zpracoval chebský akademický sochař Johann Adolf Mayerl, práci provedl Andreas Lugert z Chebu. Pomník byl postaven na vrchu Kalvarie a za účasti široké veřejnosti a všech hazlovských spolků byl 12. srpna 1923 slavnostně odhalen.

Památník se nachází v lesíku, kde roste hodně druhů dřevin. Přírodopisná vycházka je zaměřená na poznávání jehličnatých (modřín, tis) a listnatých (buk, dub, javor, jeřáb, akát, ořešák, bříza, osika) stromů.

Otázky a úkoly: najděte list javoru, plod buku, dubu...

Na kterém stromě rostou jeřabiny? Který jehličnatý strom v zimě neopadává?

Výtvarná výchova:

Kresba památníku obětem 1. světové války

(v rámci přírodovědné vycházky)



Závěr

Badatelská i tvůrčí práce, která provázela tvorbu mé diplomové práce, přinesla podle mého názoru několik hodnotných výstupů. V první řadě jsem získala ucelený pohled na historii Hazlova. Mohla jsem se tak na Hazlovsko podívat z více úhlů. Došla jsem k závěru, že specifika Hazlova, jeho poloha v těsné blízkosti státních hranic, pohnutá historie, vysídlení pohraničí a jeho následné osídlování, to vše způsobilo, že místní lidé nemají vztah k tomuto kraji, což se projevuje v mnoha ohledech. Typickým příkladem je např. skutečnost, že studenti se po vystudování učňovských a středních škol nemají potřebu sem vracet. Dále se historický vývoj vlastně v jistém smyslu odráží na vzhledu obce, její upravenosti, projevuje se to nedostatkem občanských a společenských aktivit místních obyvatel a bohužel také nenahrává tradicím, které by se měly předávat po staletí z generace na generaci.

Za minimální soubor znalostí o místní historii, který by mohl do budoucna vytvořit povědomí o hodnotách našeho regionu, považuji následující události...

Hazlovsko je oblast s bohatou historií. Pouhých 7 km odtud, v nedalekých Žirovicích, byly nalezeny doklady o pravěkém osídlení, v okolí Horních Loman se nacházelo staroslovanské pohřebiště. Velkého významu nabyl Hazlov v první polovině 13. století za vlády švábského rodu Štaufů, kdy páni z Hazlova (zakladatelé hazlovského panského sídla) patřili k předním ministeriálním rodům, které nesly na svých bedrech hospodářsko-politickou organizaci na svěřeném území, zajišťovaly administrativu, obsazovaly důležité úřady, tvořily vojenský potenciál a zakládaly osady.

Do roku 1945 se v Hazlově vystřídalo asi 13 šlechtických rodů, mezi nimiž obzvláště vynikal rod Moserů. Ti vlastnili panství v letech 1682 – 1795, obnovili zanedbané hospodářství, založili několik dvorů s ovčínem a přestavěli pivovar. Přímo v Hazlově nechali podstatně rozšířit starý hrad na zámek a vystavět nový farní kostel. Bohužel se v závěru 18. století dostali do finančních těžkostí a panství museli prodat.

Hazlovsko prošlo stejně jako celé území tzv. Sudet, pohnutou a velice komplikovanou válečnou a poválečnou historií. Vysídlení českého pohraničí a následné postupné dosídlení ovlivnilo vývoj obce až do dnešní doby - nesourodost obyvatelstva a zpřetrhané tradice

měly za následek nedostatky občanských a společenských aktivit, malý zájem o vzhled obce apod.

Hazlov má také starou průmyslovou tradici. Již v roce 1553 tu byl založen nejstarší pivovar v celé oblasti. Značná část obyvatel z obce a okolí se podílela na zpracování kamene z žulových lomů. Nejvíce se zde ovšem rozvíjel textilní průmysl, který byl hlavním zdrojem příjmu a pracovních příležitostí zdejších obyvatel. První přádelnu bavlny poháněnou vodním kolem zde v roce 1822 založil Jan Adam Biedermann. Následovala tkalcovna G. A. Bareuthera, která započala svou činnost v roce 1837, úspěšně se rozvíjela a měla velký vliv na rozvoj celé obce. Dále zde byla postavena tkalcovna Weigandt, zabývající se výrobou vlněných tkanin, a v neposlední řadě přádelna *Göldner*, která se stala největším zaměstnavatelem pro Hazlov i široké okolí. Po znárodnění československého průmyslu přádelnu převzal národní podnik *Tosta* v Aši, a když po roce 1990 zanikly přádelny v Aši a ve Studánce, hazlovská přádelna se transformovala do akciové společnosti VIBA a na textilním trhu se udržela jako jediná textilní továrna na Ašsku až do roku 2008.

Co se týče mnou vytvořených didaktických aplikací, včlenila jsem je přímo do své výuky, převážně v hodinách vlastivědy. Děti měly možnost získat základní informace o svém bydlišti nejen z pracovních listů při práci ve třídě, kde jsme například malovali vlastní erby (příloha č. 41), luštili křížovku apod., ale také přímo na významných místech Hazlova. Navštívili jsme samozřejmě místní hřbitov (příloha č. 43) a zámek s kostelem (příloha č. 44), také jsme podnikli vycházku ke smírčím křížům a torzu barokní kaple. V rámci výtvarné výchovy žáci následně kreslili uhlem památník obětem I. světové války a při hodině slohu napsali dopis panu starostovi týkající se konkrétních dětských návrhů na vylepšení života v obci.

Ráda bych tuto svou práci v budoucnu využila nejen profesně při vyučování, ale také bych na ní chtěla navázat při mimoškolní činnosti. Od příštího školního roku plánuji v Hazlově vést zájmový turisticko-vlastivědný kroužek. V rámci tohoto kroužku budeme s dětmi poznávat blízké okolí Hazlova a aktivněji se podílet na dění v obci, například pomocí při zřizování hazlovského muzea, vyčištěním hrobky továrníka Bareuthera apod.

Summary

Hazlov region (Haslau in German) is an area with a rich local history. Only about 4.5 miles away, in nearby Žírovice, evidence of prehistoric settlements (1300 – 1000 B.C.) has been found. The old Slavonic burial ground was located in the vicinity of Horní Lomany. Hazlov acquired great importance for the first time in the early 13th century during the reign of the Swabian Hohenstaufen family. The lords of Hazlov, the founders of great Hazlov mansion, belonged to one of the top administrative families of the region, who had borne the economic-political administration in this region. They provided administrative organization, occupied important administrative offices, were responsible for the military contingents, and built settlements.

Until 1945, Hazlov can boast of having about 13 genealogies of nobles, among which emerged as especially excellent the Moser's family. The Mosers owned the mansion here over 100 years, from 1682 to 1795. They restored the neglected homestead, founded several farmyards with sheepfold and rebuilt old brewery. In Hazlov alone, they significantly rebuilt the old castle transforming it into picturesque chateau and erected a new parish church. Unfortunately, toward the end of 18th century the family encountered financial difficulties and was forced to sell the estate.

As the entire territory called Sudetenland, Hazlov region too underwent a turbulent and very complicated war and postwar history. Expulsion of Germans from Czech borderland and the subsequent gradual resettlements have had an impact on the development of the village until today. The disparity of the new population and severed traditions of the past resulted in a lack of civic and social activities with a little interest in the appearance of the village.

The village Hazlov also has its own old industrial tradition. Already in 1553 the oldest brewery in the area was established here. A considerable part of the population of the village and its neighborhoods worked in stone mining in local granite quarries.

But the most developed in the area was textile industry, which became also the main source of livelihood and employment opportunities of local people. The entrepreneur Jan Adam Biedermann built the first cotton mill powered by a water wheel here in 1822. He

was followed by G. A. Bareuther, who founded his weaving factory, which began its operations in 1837. It has been successfully developed and subsequently had a great influence on the development of the whole Hazlov community.

The weaving factory of Weigandt, which engaged in the production of woolen fabrics, was established followed by spinning mill of Goldner's enterprise, which became the largest employer for Hazlov and surrounding areas.

After nationalization of Hazlov's textile industry in 1948, all private factories have been taken over by former national company Tosta in city of Aš. When in the 1990s the spinning mills at Aš and Studánka disappeared after collapse of former Czechoslovakia, Hazlov's spinning mills were transformed into a joint stock company VIBA and survived in the textile industry market as a single textile factory of Aš region until 2008.

In my Thesis I present this history in didactic applications.

POUŽITÉ PRAMENY

LITERATURA:

BERAN, P. a kol. *Historie a současnost podnikání na Chebsku a Ašsku*. Žehušice: Městské knihy s.r.o., 2006. ISBN 80-86699-38-2, s. 50-53

BROŽ, K. *Komorní hůrka*. Františkovy Lázně: Městské muzeum ve Františkových Lázních, 2007.

ČERNÝ, Zbyněk a kol. *Bolest v kameni*, Cheb: Muzeum Cheb, 2007. ISBN 978-80-85018-60-8, s. 137

DAVID, P. a kol. *Velká turistická encyklopedie, Karlovarský kraj*. Praha: Knižní klub, 2010. ISBN 978-80-242-2843-3, s. 92

DIETRICH, U. Zur Geschichte Hauslau's und seiner Kirche, *Unser Egerland*, 30, č.9/10, 1926, s. 111

GRUNTOVÁ, J. *Tragédie výsadku Gustava Schneidera*, Litomyšl: Augusta, 2000. ISBN 80-86048-12-8, s. 16

HEROUT, J. *Slabikář návštěvníků památek*. Pardubice: Tvorba s.r.o., 1994.

CHMELÍKOVÁ, J. *Osudy chebských Židů*. Cheb: Chebské muzeum, 2000. ISBN 80-85018-23-3, s. 114

CHMELÍKOVÁ, Jitka. Židé na Ašsku. *Sborník chebského muzea 2005*. Cheb: Krajské muzeum Cheb, 2006. ISBN 80-85018-56-X. s. 62

JIŘÍK, V. *Vlak svobody*. Cheb: Svět křídel, 1999. ISBN – 80-85280-58-2, s. 177

KAREL, T. a kol. *Panská sídla západních Čech*. České Budějovice: Bohumír NĚMEC – VEDUTA, 2009. ISBN 978-80-86829-50-0, s. 52

KASÍK, S. Nové symboly měst a obcí okresu Cheb v letech 1990-2004. *Sborník chebského muzea 2004*. Cheb: Krajské muzeum Cheb, 2004. ISBN 80-85018-51-9, s. 140-141

KNOLL, V. a kol. Kostel a hrad v Hazlově v nejstarší době své existence. *Sborník chebského muzea 2003*. Cheb: Krajské muzeum Cheb, 2003. ISBN 80-85018-38-1, s. 21-30

KNOLL, V. a kol. *Dějiny staveb 2003*. Plzeň: Klub Augusta Sedláčka, 2003. ISBN 80-86596-41-9, s. 178

KRÁTKÝ, J. *Vznik a vývoj průmyslu na Ašsku*. Aš: Knihovna a muzeum Aš, 2011. s. 52 – 53

- KUBŮ, F. *Štaufská ministerialita na Chebsku*. Cheb: Chebské muzeum, 1997. ISBN 80-85018-09-8, s. 71
- KUTHAN, P. *Katalog Asociace restaurátorů*. Praha: Asociace restaurátorů, 2000. s. 106
- MATALA, P. a kol. *Sborník společnosti pro výzkum kamenných křížů*. Aš: Muzeum Aš, 2005.
- MEDENBACH, O. *Minerály*. Praha: Ikar, 1995. ISBN 80-85830-97-3, s. 216
- NĚMEC, V. *Stopy bojovníků*. Cheb: Okresní archiv, 1983. s. 22 - 23
- OTTOVÁ, M. a kol. *Umění gotiky na Chebsku*. Cheb: Galerie výtvarného umění v Chebu, 2009. ISBN 978-80-85016-92-5, s. 238-241
- SEDLÁK, M. *Historický průvodce Karlovarskem*. Plzeň: Krajské nakladatelství, 1962. s. 15-16
- SCHREINER, Lorenz. *Heimatkreis Eger*. Amberg: Egerer Landtag e.V., 1981. s. 558
- SCHWARZENBERG, K. *Heraldika*. Uherské Hradiště: Arscollegium, 1992. s. 48-49, 138
- TITTMANN, J. *Heimatskunde des Ascher Bezirkes für Schule und Haus*. Asch: Im Selbstverlage des Herausgebers, 1893. s. 198
- UHL, K. Von der Fabrikantenvilla zum Schulhaus, die Haslauer Schule feiert Neuzigjähriges Jubiläum, *Haslauer Brief*, 06/1997
- URZIDIL, J. *Goethe v Čechách*. Příbram: Pistorius a Olšanská s.r.o., 2009. ISBN 978-80-87053-37-9, s. 194
- ÚLOVEC, J. *Hrady, zámky a tvrze na Chebsku*. Cheb: Chebské muzeum, 1998. ISBN 80-85010-11-X, s. 51 - 52
- VÍT, J. *Aško, turistický průvodce č. 15*. Domažlice: Nakladatelství Českého lesa, 2000. ISBN 80-86125-19-X, s. 47
- WAGNER, J. *60 Jahre Freiwillige Feuerwehr*. Haslau: Karl Rudolf Schwab, 1935.
- WAGNER, J. *Firma und Familie G. A. Bareuther in Haslau*. Haslau: Karl Rudolf Schwab, 1937
- WIESER, S. a kol. *Kamenné kříže Čech a Moravy*. Praha: Argo, 1997. ISBN 80-7203-157-0, s. 13-14

INTERNETOVÉ ZDROJE:

www.frantiskovy-lazne.cz/praveke-pohrebiste/d-98830/p1=19004

www.heraldika-terminologie.cz/mapa-okres-cheb-1990-2004-33

www.obchazlov.cz

www.turistik.cz

www.czso.cz

www.obce-mesta.info

<http://hrbitovhazlov.webnode.cz/news/vyzva/>

[http://cs.wikipedia.org/wiki/Evangelick%C3%BD_kostel_\(Hazlov\)](http://cs.wikipedia.org/wiki/Evangelick%C3%BD_kostel_(Hazlov))

www.muzeum-as.cz/kamenne-krize

ORÁLNÍ ZDROJE:

Rozhovor s paní Alžbětou Sztukovou, vedený dne 17. 07. 2014, originál uložen v archivu autorky

Rozhovor s panem Vilémem Baumgartlem, vedený dne 17. 07. 2014, originál uložen v archivu autorky

Rozhovor s panem Eduardem Vedralem, vedený dne 26. 09. 2013, originál uložen v archivu autorky

Rozhovor s panem Milanem Vojíkem, vedený dne 26. 04. 2014, originál uložen v archivu autorky

Přílohy

Seznam příloh

Příloha 1: Pravěké pohřebiště v Žírovicích	III
Příloha 2: Adolf Hitler projíždějící Hazlovem	III
Příloha 3: Budova obecního úřadu v Hazlově	IV
Příloha 4: Portál domu č. p. 5	IV
Příloha 5: Kropenka v kostele Povýšení sv. Kříže.....	V
Příloha 6: Hazlovský zámek	V
Příloha 7: Ideální rekonstrukce podoby hradu v 15. století od jihozápadu	VI
Příloha 8: Ideální rekonstrukce podoby hradu v 17. století od jihozápadu	VI
Příloha 9: Kostel Povýšení sv. Kříže	VII
Příloha 10: Interiér kostela Povýšení sv. Kříže.....	VII
Příloha 11: Hřbitovní kaple	VIII
Příloha 12: Pomník rodiny Bareuther	VIII
Příloha 13: Pomník rodiny Palme	IX
Příloha 14: Pomník rodiny Helffeld	IX
Příloha 15: Evangelický kostel	X
Příloha 16: Památník obětem I. světové války	X
Příloha 17: Vila G. A. Bareuthera na začátku 20. století	XI
Příloha 18: Hazlovská škola	XI
Příloha 19: Barokní kaple, foto z roku 1926	XII
Příloha 20: Torzo barokní kaple, foto z roku 2006	XII
Příloha 21: Továrna Palme (původně Bareuther)	XIII
Příloha 22: Továrna Göldner	XIII
Příloha 23: Továrna Weitgandt.....	XIV
Příloha 24: Pomník A. Freye	XIV

Příloha 25: Olejomalba Hazlova z roku 1863.....	XV
Příloha 26: Budova muzea v Dettelbachu	XV
Příloha 27: Muzeum Dettelbach - hodinový stroj z věže hazlovského kostela	XVI
Příloha 28: Muzeum Dettelbach - tkalcovský stav	XVI
Příloha 29: Muzeum Dettelbach - expozice	XVII
Příloha 30: Papírová maketa Hazlova	XVII
Příloha 31: Památník rodáků v Dettelbachu	XVIII
Příloha 32: Památník rodáků v Hazlově.....	XVIII
Příloha 33: Goethův kámen	XIX
Příloha 34: Goethovy skalky	XIX
Příloha 35: Egeran	XX
Příloha 36: Erb rodu Hozlauerů.....	XX
Příloha 37: Erb rodu Moserů	XXI
Příloha 38: Reliéf zesnutí Panny Marie, vystavený v Galerii výtvarného umění v Chebu	XXI
Příloha 39: Smírčí kříže u cesty směrem na Seeberg	XXII
Příloha 40: Smírčí kříž u Lipné	XXII
Příloha 41: Práce dětí - erby	XXIII
Příloha 42: Práce dětí - pomník obětí I. světové války	XXIII
Příloha 43: Děti na hazlovském hřbitově u hrobu rodiny Helmfeld	XXIV
Příloha 44: Děti na nádvoří zámku u sochy sv. Jana Nepomuckého	XXIV



Příloha 1: Praveké pohřebiště v Žirovicích¹¹⁶



Příloha 2: Adolf Hitler projíždějící Hazlovem¹¹⁷

¹¹⁶ Foto autorka, 2013, uloženo v osobním archivu autorky

¹¹⁷ Soukromá sbírka Ing. Jana Katiny



Příloha 3: Budova obecního úřadu v Hazlově¹¹⁸



Příloha 4: Portál domu č. p. 5¹¹⁹

¹¹⁸ Foto autorka, 2014, uloženo v osobním archivu autorky

¹¹⁹ Foto Ing. Jan Katina, 2014, uloženo v osobním archivu autora



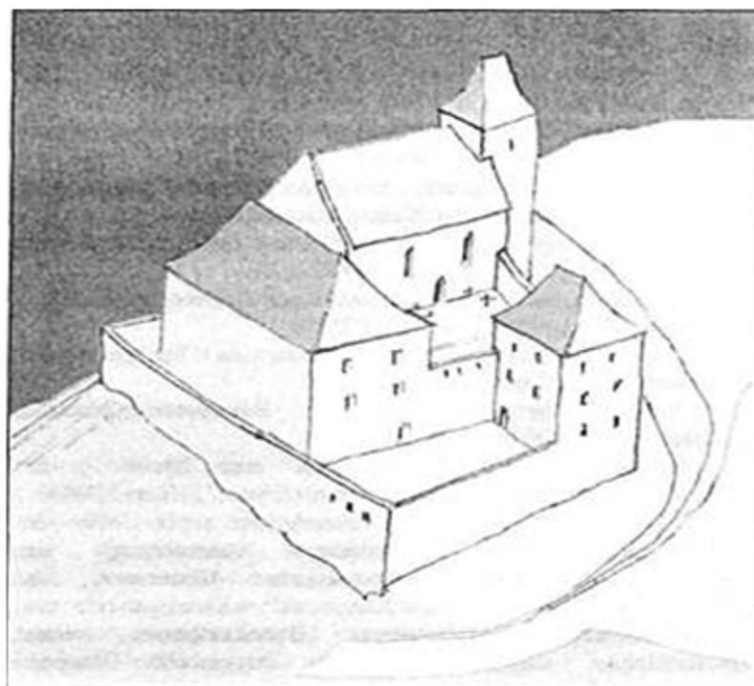
Příloha 5: Kropenka v kostele Povýšení sv. Kříže¹²⁰



Příloha 6: Hazlovský zámek¹²¹

¹²⁰ Foto Ing. Jan Katina, 2015, uloženo v osobním archivu autora

¹²¹ Foto Ing. Jan Katina, 2014, uloženo v osobním archivu autora



Příloha 7: Ideální rekonstrukce podoby hradu v 15. století od jihozápadu¹²²



Příloha 8: Ideální rekonstrukce podoby hradu v 17. století od jihozápadu¹²³

¹²² www.obechazlov.cz, staženo dne 12. 11. 2014, kresba Tomáš Karel, 2004

¹²³ www.obechazlov.cz, staženo dne 12. 11. 2014, kresba Tomáš Karel, 2004



Příloha 9: Kostel Povýšení sv. Kříže¹²⁴



Příloha 10: Interiér kostela Povýšení sv. Kříže¹²⁵

¹²⁴ Foto Ing. Jan Katina, 2014, uloženo v osobním archivu autora

¹²⁵ Foto Ing. Jan Katina, 2014, uloženo v osobním archivu autora



Příloha 11: Hřbitovní kaple¹²⁶



Příloha 12: Pomník rodiny Bareuther¹²⁷

¹²⁶ Foto Ing. Jan Katina, 2013, uloženo v osobním archivu autora

¹²⁷ Foto Ing. Jan Katina, 2013, uloženo v osobním archivu autora



Příloha 13: Pomník rodiny Palme¹²⁸



Příloha 14: Pomník rodiny Helmfeld¹²⁹

¹²⁸ Foto Ing. Jan Katina, 2013, uloženo v osobním archivu autora

¹²⁹ Foto Ing. Jan Katina, 2014, uloženo v osobním archivu autora



Příloha 15: Evangelický kostel¹³⁰



Příloha 16: Památník obětem I. světové války¹³¹

¹³⁰ Foto Ing. Jan Katina, 2013, uloženo v osobním archivu autora

¹³¹ Foto Ing. Jan Katina, 2014, uloženo v osobním archivu autora



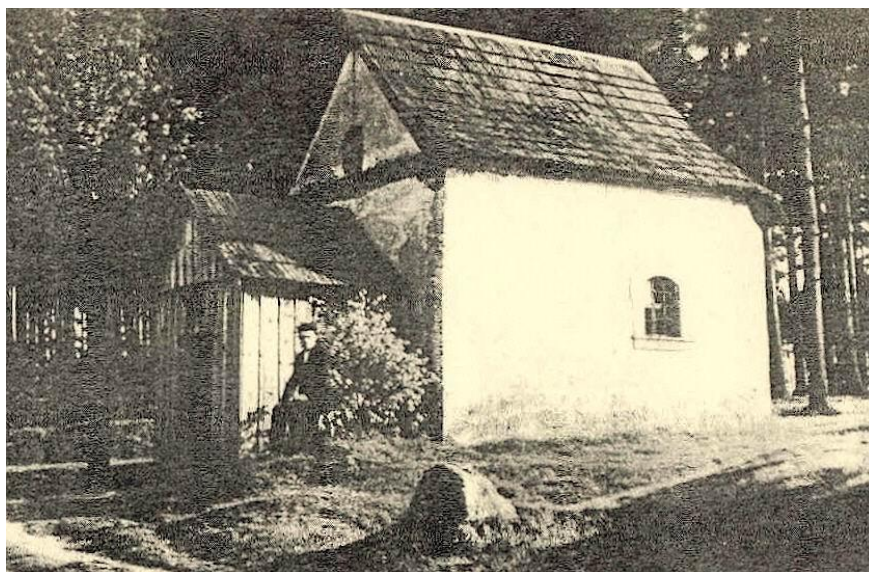
Příloha 17: Vila G. A. Bareuthera na začátku 20. století¹³²



Příloha 18: Hazlovská škola¹³³

¹³² Soukromá sbírka pohlednic Ing. Jana Katiny

¹³³ Foto Ing. Jan Katina, 2014, uloženo v osobním archivu autora



Příloha 19: Barokní kaple, foto z roku 1926¹³⁴



Příloha 20: Torzo barokní kaple, foto z roku 2006¹³⁵

¹³⁴ Soukromá sbírka Ing. Jana Katiny

¹³⁵ Foto Ing. Jan Katina, 2006, uloženo v osobním archivu autora



Příloha 21: Továrna Palme (původně Bareuther)¹³⁶



Příloha 22: Továrna Göldner¹³⁷

¹³⁶ Foto Ing. Jan Katina, 1990, uloženo v osobním archivu autora

¹³⁷ Foto Ing. Jan Katina, 2012, uloženo v osobním archivu autora



Příloha 23: Továrna Weitgandt¹³⁸



Příloha 24: Pomník A. Freye¹³⁹

¹³⁸ Foto Ing. Jan Katina, 2012, uloženo v osobním archivu autora

¹³⁹ Foto Ing. Jan Katina, 2014, uloženo v osobním archivu autora



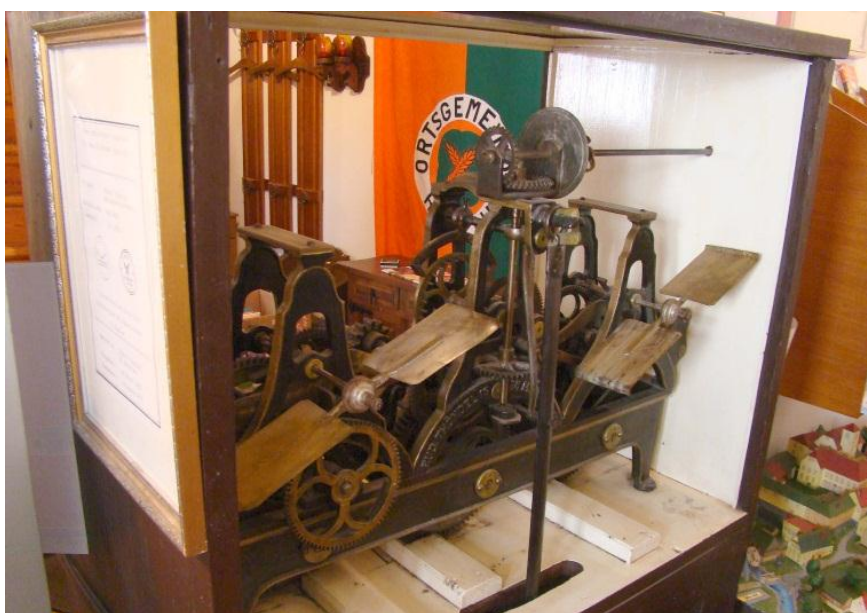
Příloha 25: Olejomalba Hazlova z roku 1863¹⁴⁰



Příloha 26: Budova muzea v Dettelbachu¹⁴¹

¹⁴⁰ Soukromá sbírka pohlednic Ing. Jana Katiny

¹⁴¹ Foto autorka, 2014, uloženo v osobním archivu autorky



Příloha 27: Muzeum Dettelbach - hodinový stroj z věže hazlovského kostela¹⁴²



Příloha 28: Muzeum Dettelbach - tkalcovský stav¹⁴³

¹⁴² Foto autorka, 2014, uloženo v osobním archivu autorky

¹⁴³ Foto autorka, 2014, uloženo v osobním archivu autorky



Příloha 29: Muzeum Dettelbach - expozice¹⁴⁴



Příloha 30: Papírová maketa Hazlova¹⁴⁵

¹⁴⁴ Foto autorka, 2014, uloženo v osobním archivu autorky

¹⁴⁵ Foto autorka, 2014, uloženo v osobním archivu autorky



Příloha 31: Památník rodáků v Dettelbachu¹⁴⁶



Příloha 32: Památník rodáků v Hazlově¹⁴⁷

¹⁴⁶ Foto autorka, 2014, uloženo v osobním archivu autorky

¹⁴⁷ Foto Ing. Jan Katina, 2013, uloženo v osobním archivu autora



Příloha 33: Goethův kámen¹⁴⁸



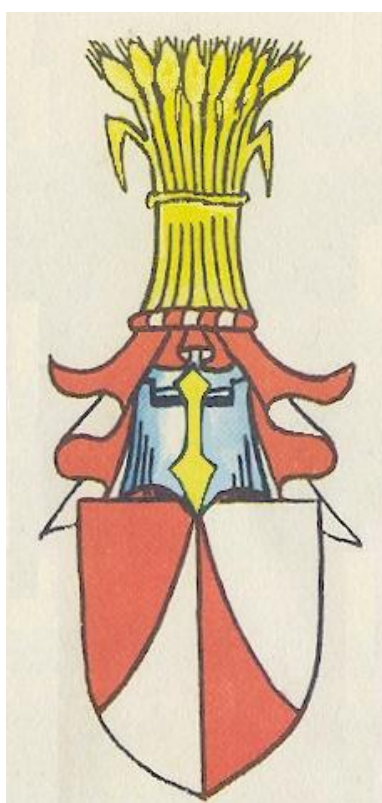
Příloha 34: Goethovy skalky¹⁴⁹

¹⁴⁸ Foto Ing. Jan Katina, 2014, uloženo v osobním archivu autora

¹⁴⁹ Foto Ing. Jan Katina, 2014, uloženo v osobním archivu autora



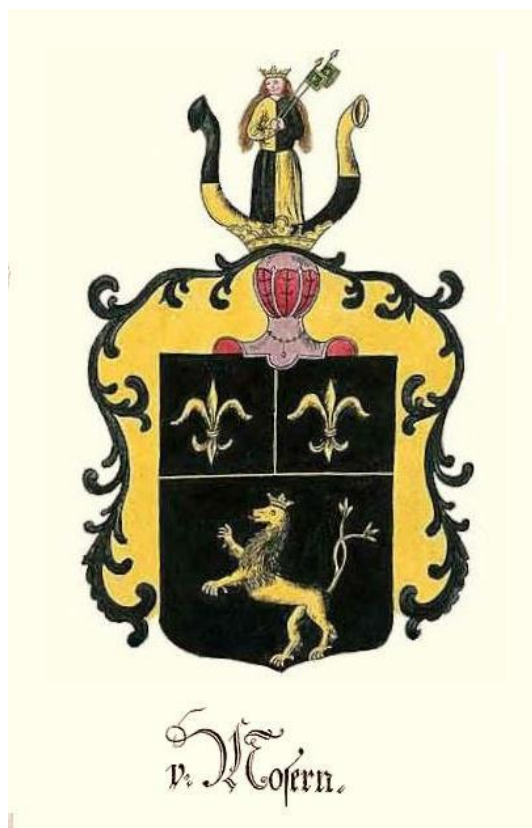
Příloha 35: Egeran¹⁵⁰



Příloha 36: Erb rodu Hozlauerů¹⁵¹

¹⁵⁰ Foto Ing. Jan Katina, 2014, uloženo v osobním archivu autora

¹⁵¹ Soukromá sbírka Ing. Jana Katiny



Příloha 37: Erb rodu Moserů¹⁵²



Příloha 38: Reliéf zesnutí Panny Marie, vystavený v Galerii výtvarného umění v Chebu¹⁵³

¹⁵² Soukromá sbírka Ing. Jana Katiny

¹⁵³ Foto Ing. Jan Katina, 2013, uloženo v osobním archivu autora



Příloha 39: Smírčí kříže u cesty směrem na Seeberg¹⁵⁴



Příloha 40: Smírčí kříž u Lipné¹⁵⁵

¹⁵⁴ Foto Ing. Jan Katina, 2014, uloženo v osobním archivu autora

¹⁵⁵ Foto Ing. Jan Katina, 2014, uloženo v osobním archivu autora



Příloha 41: Práce dětí - erby¹⁵⁶



Příloha 42: Práce dětí - pomník obětí I. světové války¹⁵⁷

¹⁵⁶ Foto autorka, 2015, uloženo v osobním archivu autorky

¹⁵⁷ Foto autorka, 2015, uloženo v osobním archivu autorky



Příloha 43: Děti na hazlovském hřbitově u hrobu rodiny Helmfeld¹⁵⁸



Příloha 44: Děti na nádvoří zámku u sochy sv. Jana Nepomuckého¹⁵⁹

¹⁵⁸ Foto autorka, 2015, uloženo v osobním archivu autorky

¹⁵⁹ Foto autorka, 2015, uloženo v osobním archivu autorky