

Západočeská univerzita v Plzni

Fakulta pedagogická

Bakalářská práce

2015

Petra Stránská

ZÁPADOČESKÁ UNIVERZITA V PLZNI

FAKULTA PEDAGOGICKÁ
KATEDRA HUDEBNÍ KULTURY

Pěvecká propedeutika a zpěv dětí v MŠ
Bakalářská práce

Petra Stránská

Hudba zaměřená na vzdělávání

Vedoucí práce: PhDr. Štěpánka Lišková, Ph.D.

Plzeň, 2015

Prohlašuji, že jsem bakalářskou práci vypracovala samostatně s použitím uvedené literatury a zdrojů informací.

Plzeň, 14. dubna 2015

.....

Petra Stránská

Děkuji vedoucí bakalářské práce PhDr. Štěpánce Liškové, Ph.D. za odborné vedení bakalářské práce, vhodné připomínky a rady, které mi pomohly při vypracování této práce.

Originál zadání práce (student obdrží od svého vedoucího práce)

Obsah

Úvod	3
1 Pěvecké činnosti v kontextu s ostatními hudebními činnostmi v rámci jednotlivých oblastí RVP PV.....	5
1.1 Pěvecké činnosti v kontextu s oblastí Dítě a jeho tělo	5
1.2 Pěvecké činnosti v kontextu s oblastí Dítě a jeho psychika	7
1.2.1 Jazyk a řeč	7
1.2.2 Poznávací schopnosti a funkce, představivost a fantazie, myšlenkové operace.....	8
1.2.3 Sebepojetí, city a vůle	9
1.3 Pěvecké činnosti v kontextu s oblastí Dítě a ten druhý	10
1.4 Pěvecké činnosti v kontextu s oblastí Dítě a společnost	10
1.5 Pěvecké činnosti v kontextu s oblastí Dítě a svět.....	11
2 Pěvecké činnosti v MŠ.....	13
2.1 Pěvecký vývoj dítěte předškolního věku.....	13
2.1.1 Vnitřní faktory ovlivňující zpěv dítěte předškolního věku	14
2.1.2 Vnější faktory ovlivňující zpěv dítěte předškolního věku	16
2.1.3 Zásady hlasové hygieny v MŠ	17
2.1.4 Základní pěvecké návyky v MŠ.....	18
2.1.5 Správný výběr písní v MŠ.....	23
2.1.6 Způsob nácvičku písní v MŠ	26
2.2 Zpěv dětí v předškolním věku v homogenních třídách MŠ	28
2.2.1 Pěvecký projev dítěte a pěvecké činnosti v nejmladší věkové skupině (3–4leté děti).....	28
2.2.2 Pěvecký projev dítěte a pěvecké činnosti ve střední věkové skupině (4–5leté děti).....	29
2.2.3 Pěvecký projev dítěte a pěvecké činnosti v nejstarší věkové skupině (5–6leté děti).....	30
2.3 Zpěv dětí předškolního věku v heterogenních třídách MŠ.....	30
2.4 Jak naučit děti čistě zpívat?	31
2.4.1 Proč některé děti nezpívají čistě?.....	31
2.4.2 Jak se projevují nezpěváci.....	32

2.4.3	Náprava nezpěvnosti	33
3	Pěvecké činnosti v Mateřské škole Tymákov	36
3.1	Charakteristika pracoviště	36
3.2	Pěvecké činnosti ve Školním vzdělávacím programu v MŠ Tymákov.....	36
3.2.1	Pěvecké činnosti ve třídě Delfinů v kontextu s Třídním vzdělávacím programem.....	37
4	Metodická řada písní seřazených dle obtížnosti jejich nácviku	41
	Závěr.....	48
	Resumé	49
	Použitá literatura.....	50
	Seznam obrázků.....	52
	Seznam tabulek.....	53
	Seznam příloh.....	54

Úvod

Hudba mě doprovází již od dětství. Díky hudbě a konkrétně zpěvu jsem taková, jaká jsem. Prostřednictvím písní mohu vyjádřit své emoce.

Téma pěveckých činností dětí v předškolním věku se stalo pro mne velmi aktuálním, neboť jsem nastoupila do pracovního poměru Mateřské školy Tymákov¹ jako učitel a vedu zde pěvecký kroužek. Ve své praxi se tak (s patřičným nadšením) věnuji komplexně zpěvu dětí ve věku od třído šesti let. Po poradě s konzultantem tedy zaměřuji téma této bakalářské práce nejen na pěveckou propedeutiku,² tj. vše, co samotnému zpěvu předchází (průpravná hlasová i pěvecká cvičení), ale též na další problematiku pěveckých činností v MŠ (metody nácviku písní, otázky hlasové hygieny atd.).

Vzhledem k tomu, že jsem studovala obor Hudba se zaměřením na vzdělávání, který se zabývá především hudebním vzděláváním dětí na základní škole, je jedním z cílů mé bakalářské práce zorientovat se též ve specifikách pěveckých činností dětí předškolního věku. Prostřednictvím této práce si tak rozšířím svoje znalosti alespoň o jednu z dílčích oblastí předškolní hudební výchovy.

Dalším cílem bakalářské práce je studium školského dokumentu Rámcově vzdělávacího programu pro předškolní vzdělávání (dále jen RVPPV)³ a poukázání na některé možnosti, jak lze přispět za pomoci pěveckých činností k naplňování cílů jeho

¹Mateřská škola Tymákov - příspěvková organizace, Tymákov 203, 332 01.

²Propedeutika označuje předběžné vzdělávání, předběžná cvičení, předběžnou výuku či úvod do určité vědy.

³Rámcově vzdělávací program pro předškolní vzdělávací program (RVP PV) vymezuje požadavky, podmínky a pravidla pro institucionální vzdělávání dětí předškolního věku. RVP PV je pro všechny MŠ povinný od 1. září 2007. Jeho první verze byla vytvořena roku 2001 a roku 2004 byla aktualizována. Tato pravidla jsou pro předškolní instituce od r. 2007 závazná. RVP PV je východiskem pro tvorbu školního vzdělávacího programu (ŠVP). Předpokládá vzdělanostní základ, na který musí ZŠ navazovat. Dle Liškové dává Rámcově vzdělávací program pro předškolní vzdělávání prostor k propojení jednotlivých hudebních aktivit nejen v rámci tzv. oborové integrace, ale i mimohudebních činností. Tvoření plánu tematických celků je složitější, ale kreativnější. Na druhé straně hudební výchova v tradičním duchu kladla důraz především na jednotlivé hudební činnosti. Výhodou byla posloupnost, nevýhodou postupy bez naprosté kreativity, propojení činností, které se v MŠ realizovaly. Soudobá práce s hudební výchovou nabízí rozvoj fantazie a tvořivosti. Dává pocit jisté svobody dítěti i učiteli. Vše záleží na tom, jak tuto svobodu dokáže pedagog využít. LIŠKOVÁ, Marie. *Hudební činnosti v předškolním vzdělávání*. Praha 2: Dr. Josef Raabe, s.r.o., 2006. ISBN 978-80-87553-65-7.

jednotlivých oblastí (Dítě a jeho tělo, Dítě a jeho psychika, Dítě a ten druhý, Dítě a společnost, Dítě a svět).

Další část práce bude věnována problematice samotných pěveckých činností MŠ. Budeme se dotýkat oblastí vnitřních a vnějších vlivů, které působí na dětský hlas a jeho správný rozvoj. Zaměřená bude na samotnou problematiku zpěvu dětí předškolního věku. Přiblíží nám fyziologii dětského hlasu, stanoví, jaké znalosti musí mít pedagog v MŠ v oblasti hlasové výchovy, aby dětskému hlasu neublížil, ale uměl ho správně vést. Otevřou se otázky zásad hlasové výchovy a tvorby základních pěveckých návyků, správného výběru písní i správného postupu při jejich nácviku. Budeme se zabývat specifiky dětského hlasu i systematikou jeho vedení v kontextu s jeho vývojem v určitém věku dítěte, a to v homogenních⁴ i heterogenních⁵ třídách. Na závěr teoretické části práce se seznámíme s možnostmi, jak děti naučit čistě zpívat.

Praktická část je zaměřena na konkrétní Školní vzdělávací plán⁶ (dále jen ŠVP) MŠ Týmákov a zjistíme, do jaké míry jsou v něm pěvecké činnosti zastoupeny. Se stejným záměrem zhodnotíme i tamní Třídní vzdělávací program⁷ (dále jen TVP), a to konkrétní třídy ve výše jmenované MŠ (Delfínů). Budeme sledovat, do jaké míry a jakým způsobem jsou už v tomto dokumentu (nejnižší úrovně) pěvecké činnosti zastoupeny. Dále uvedeme několik ilustrativních příkladů pěveckých činností realizovaných v této třídě a v kontextu s teoretickou částí metodicky zdůvodníme postup při jejich vedení (výběr materiálu, cvičení aj.).

Bakalářskou práci zakončíme metodickou částí, kde uvedeme řadu písní seřazených dle stupně obtížnosti jejich nácviku.

⁴ Třídy ve stejném věkovém složení dětí.

⁵ Třídy v různorodém věkovém složení dětí. Heterogenní třídy jsou poslední dobou trendem, doposud ale není vědecky zpracována hudební výchova pro tyto skupiny. Důvodem zřejmě bude, že je tento trend poměrně novinkou, a že někteří odborníci se zřizováním těchto tříd nesouhlasí. Například Zdeněk Matějček, významný český dětský psycholog, je proti spojování dětí do heterogenních skupin. Ctí specifčnost jednotlivých vývojových stadií potřeby dětí v daném vývojovém stadiu. MATĚJČEK, Zdeněk. *Prvních šest let ve vývoji a výchově dítěte*. Grada, 2005. ISBN 978-80-247-0870-6.

⁶ Školní vzdělávací program je zcela zásadní dokument mateřské školy, který zpracovávají pedagogičtí pracovníci jednak v souladu s požadavky rámcového programu a platnou legislativou, jednak s ohledem na zcela konkrétní podmínky dané školy.

⁷ Třídní vzdělávací program vychází ze ŠVP, ale vybírá a upravuje témata, náměty nebo celé bloky ze ŠVP ve vztahu ke konkrétní třídě a potřebám dětí. Není dopředu uceleně zpracovaný (jako ŠVP), ale je to otevřený pracovní plán učitelek z dané třídy, který je připravovaný a postupně dotvářený.

1 Pěvecké činnosti v kontextu s ostatními hudebními činnostmi v rámci jednotlivých oblastí RVP PV

Chceme-li mluvit o zpěvu v mateřské škole, je nutné se nejprve ve stručnosti zmínit o všech hudebních činnostech, které se v kontextu s ním na MŠ realizují, protože zpěv může být jejich nedílnou součástí. Řadíme sem již zmíněné pěvecké činnosti, dále pak hudebně pohybové, poslechové a instrumentální činnosti. Hudební výchova je v komplexu všech čtyř jmenovaných činností i v integraci s činnostmi ostatními (zpěv ve spojení s výtvarnou výchovou, tělocvikem, dramatickou výchovou, literární výchovou atd.) dětem zprostředkována pod záštitou jednotlivých témat školních vzdělávacích programů (ŠVP). Ty vznikají na jednotlivých mateřských školách jako výsledek jejich profilace s respektem k cílům pěti vzdělávacích oblastí RVP PV.⁸ Hudební výchova se tak promítá do cílů jeho jednotlivých oblastí. Těmi jsou: Dítě a jeho tělo, Dítě a jeho psychika, Dítě a ten druhý, Dítě a společnost, Dítě a svět. *„Jednotlivé oblasti, resp. jejich obsahy, se vzájemně prolínají, prostupují, ovlivňují a podmiňují a ukazují tak na neustálou přítomnost všech oblastí.“* (RVP PV, 2004, s. 48) Zpěv je nejdůležitější součástí všech hudebních aktivit. *„V MŠ by měl být zpěv doménou veškerých hudebních činností. Z hudebního hlediska slouží zpěv k celkovému rozvoji muzikálnosti⁹ dětí.“* (LIŠKOVÁ, 2006, s. 21)

I když se na této úrovni státního dokumentu nemluví konkrétně o pěveckých činnostech, v kontextu s jeho jednotlivými oblastmi může být zpěv důležitým a účinným prostředkem pro rozvoj osobnosti dítěte. Pojďme se ve stručnosti zmínit, jak lze realizovat pěvecké činnosti, a to ve vztahu k jednotlivým oblastem RVP PV.

1.1 Pěvecké činnosti v kontextu s oblastí Dítě a jeho tělo

Cílem pedagoga v této oblasti je podporovat fyzickou pohodu dítěte, zdokonalovat jeho tělesnou zdatnost a podporovat rozvoj jeho pohybových a manipulačních dovedností

⁸Výzkumný ústav pedagogický v Praze. *Rámcový vzdělávací program pro předškolní vzdělávání* [online]. 2004 [cit. 2008-01-17]. Dostupný na WWW. <http://www.rvp.cz/soubor/RVP_PV-2004.pdf>.

⁹*„Muzikálnost dětí, její rozvoj a praktické uplatňování má mnohem širší souvislosti s jeho životem, než se až dosud uvádělo. Smysl pro tempo, rytmus, intonaci a pro zabarvení hlasů a tónů dítěti pomáhá po celý život umět se vnitřně vyladit, zharmonizovat své prožívání a vztahy k ostatním a lépe jim rozumět.“* ŠIMANOVSKÝ, Zdeněk a Alena TICHÁ. *Lidové písničky a hry s nimi*. 1. vyd. Praha: Portál, 1999, Nápad, hry, tvořivost. s. 11. ISBN 80-717-8323-4.

(RVP PV, 2004). K naplnění těchto cílů mohou přispět i pěvecké činnosti. Z RVP PV si například vybereme vhodný cíl (dílní cíl).¹⁰ Tím může být například uvědomění si vlastního těla. Prostřednictvím činností (vzdělávací nabídky), kterými mohou být zdravotní a dechová cvičení, můžeme pak dosáhnout výsledku (očekávaného výstupu) ovládnutí dechového svalstva¹¹ a sladění zpěvu s pohybem.

Očekávané výstupy z RVP PV (RVP PV, 2004, s. 17):

- „zachovávat správné držení těla,
- zvládnout základní pohybové dovednosti a prostorovou orientaci, běžné způsoby pohybu v různém prostředí,
- koordinovat lokomoci a další polohy a pohyby těla,
- vědomě napodobit jednoduchý pohyb podle vzoru, ovládat dechové svalstvo, sladit pohyb se zpěvem.“

Další vzdělávací nabídka dle Liškové (LIŠKOVÁ, 2006, s. 9):

- „zpěv písní,
- správný postoj, držení těla při zpěvu,
- poznávání a uvědomování si artikulačního aparátu.“

Například samotným výběrem zpěvu písní (ze vzdělávací nabídky) a (očekávaného výstupu) vedením dětí k zachování správného držení těla směřujeme ke sřešním cílům RVP PV v oblasti Dítě a jeho tělo, protože tím podporujeme jeho fyzickou zdatnost.

Zpěv často doprovází pohybové činnosti, při kterých se děti učí uvědomit si vlastní tělo. Upřesňuje se tak jejich rytmické cítění ve vztahu k jejich pěveckému projevu. Instrumentální činnosti mohou se zpěvem též souviset. Hra na hudební nástroj vede v této oblasti především ke koordinaci pohybů, k rozvoji jemné motoriky, ke zdokonalování rytmizace, což se zpěvem též souvisí. K doprovodu zpěvu samotnými dětmi pak slouží nejčastěji jednoduché rytmické nástroje.¹² Zpěv dětí bývá v MŠ převážně doprovázen hrou učitele na nástroj. V rámci poslechových činností dochází především k rozvoji sluchu

¹⁰Každá oblast v RVP PV obsahuje dílní cíle (co pedagog u dítěte podporuje), vzdělávací nabídky (co pedagog dítěti nabízí), očekávané výstupy (co dítě na konci předškolního období zpravidla dokáže). Vhodným výběrem z nabídky z RVP PV můžeme splnit stanovený cíl z vybrané oblasti.

¹¹ Dítě si v průběhu dechových cvičení uvědomí pohyby břicha při nádechu a výdechu. LIŠKOVÁ, Marie. *Hudební činnosti v předškolním vzdělávání*. 2. vyd. Praha: Dr. Josef Raabe, s.r.o., 2006. ISBN 978-80-87553-65-7.

¹² Děti jsou schopny doprovázet zpěv i hrou na melodické nástroje, pokud se jedná například o tónický typ písně (písně, které je možno doprovázet stále znějícím tónickým kvintakordem či kvintou).

(sluchového analyzátoru),¹³ který je důležitý pro rozeznávání výšky tónů. Dítě je při určité míře cviku schopno intonačně hlasového i rytmicky čistého projevu, pokud je naučíme poslouchat svůj hlas a odlišit tento vjem od vnímání zpěvu ostatních dětí. Je k tomu zapotřebí, aby dítě alespoň občas dokázalo ztišit svůj zpěv tak, aby se slyšelo. Vhodnou činností je tedy poslech s cílem realizace zklidnění. Poslech pomalé klidné hudby může navodit duševní klid. Ten je důležitý pro rozvoj kompetencí v další oblasti, kterou si přiblížíme dále.

1.2 Pěvecké činnosti v kontextu s oblastí Dítě a jeho psychika

Cílem pěveckých činností v oblasti Dítě a jeho psychika je podporovat duševní pohodu. Oblast RVP PV Dítě a jeho psychika se dělí dále na jednotlivé dílčí podoblasti. Těmi jsou: Jazyk a řeč, Poznávání schopnosti a funkce, Představivost a fantazie, Myšlenkové operace, Sebepojetí a vůle (RVP PV, 2004). K naplnění cílů, a tedy k psychické zdatnosti dítěte, směřuje často i správně vedená pěvecká výchova dětí. „*Zpěv je přirozeným lidským projevem, stejně jako řeč.*“ (LIŠKOVÁ, 2006, s. 21)

1.2.1 Jazyk a řeč

Rozvoj jazykových a řečových schopností zcela souvisí s veškerými prvopočátky vokálního projevu dítěte. Zpěvem rozvíjíme jeho slovní zásobu, podporujeme a usměrňujeme správnou artikulaci.¹⁴ K rozvoji jazykových a řečových schopností můžeme dospívat i prostřednictvím dalších hudebních činností. Tohoto cíle můžeme dosáhnout prostřednictvím rytmických her a vokálních činností. Očekávaným výstupem, tedy očekávaným výsledkem na konci docházky mateřské školy, je správná vyslovovat,

¹³Vlivem biologického zrání a zároveň též výchovných podnětů se ve 4. roce věku u dítěte rozvíjí motorický a sluchový analyzátor. Jeho výškově diferenciatní schopnost vzroste do šesti let věku asi dvojnásobně. Aktivace sluchu umožňuje rozvíjet sluchově-fonační spoje, které jsou základem pěkného a intonačně čistého zpěvu. SEDLÁK, František. *Hudební vývoj dítěte: analytická studie*. Praha: Supraphon, 1974.

¹⁴ Například při balbutismu (koptavosti) má zpěv přímo léčebné účinky. Zpěv pozitivně působí na koordinaci dýchání, fonaci a artikulaci, eliminuje nepravidelné dýchání a zvýšené napětí dýchacího a artikulačního svalstva. MÁTEJOVÁ, Zlatica a Silvestr MAŠURA. *Muzikoterapia v špeciálnej a liečebnej pedagogike*. 1. vyd. Bratislava: SPN, 1992, 202 s. ISBN 80-080-0315-4.

ovládání dechu, tempa a intonace řeči. Zpěv ve spojení s rytmickou deklamací slov a hrou na tělo¹⁵ rozvíjí řečové dovednosti.

Očekávané výstupy z RVP PV(RVP PV, 2004, s. 19):

- „*správně vyslovovat, ovládat dech, tempo i intonaci řeči,*
- *projevovat zájem o knížky, soustředěně poslouchat četbu, hudbu, film,*
- *naučit se nazpaměť krátké texty, úmyslně si je zapamatovat a vybavit,*
- *porozumět slyšenému.*“

Další vzdělávací nabídka dle Liškové (LIŠKOVÁ, 2006, s. 12):

- „*hry se slovy- rytimizace, melodizace,*
- *práce s říkadlem- melodizace,*¹⁶
- *hra na otázku a odpověď, hra na ozvěnu,*
- *zpěv písní.*“

Pokud si například vybereme ze vzdělávací nabídky práci s říkadlem, je před dalším užitím říkadla a hrami s ním nutné, aby si dítě říkadlo zapamatovalo. Tím splníme očekávaný výstup z RVP PV naučit se nazpaměť krátké texty, úmyslně si je zapamatovat a vybavit (RVP PV, 2004), zároveň splňujeme rozšiřování slovní zásoby dítěte, čímž směřujeme ke střešním cílům oblasti Dítě a jeho psychika v podoblasti Jazyk a řeč.

S vývojem řeči vždy souvisí vnímání a myšlení.

1.2.2 Poznávací schopnosti a funkce, představivost a fantazie, myšlenkové operace

Prostřednictvím obsahu písně můžeme rozvíjet poznávací schopnosti dětí. Pomocí zpěvu doprovázeného pohybem můžeme rozvíjet fantazii dítěte. Seznamováním se se zvuky Orffova instrumentáře můžeme rozvíjet tvořivost, představivost i fantazii. Hra Na orchestr¹⁷ a sbor může dodat dítěti sebevědomí.

¹⁵Hra na tělo je charakterizována tleskáním, pleskáním a podupy – tleskáme dlaní na dlaň, prsty na dlaň, tleskáme za tělem, pod kolenem, u ucha, nad hlavou apod., pleskáme na lokty, boky, stehna, kolena, podupy děláme na místě i s postupem vpřed. KULHÁNKOVÁ, Eva. *Hudebně pohybová výchova: metodická příručka pro hudební výchovu vešколе*. Praha: Portál, 2000. ISBN 80-7178-437-0.

¹⁶ Zhudebnění jednotlivých slov, sousloví. Zpíváme kukačkovou tercií a děti náš hlas napodobují. Využíváme formu hry na ozvěnu.

¹⁷ Při hře Na orchestr mohou děti využívat Orffův instrumentář. Tj. soubor hudebních lehko ovladatelných rytmických (hůlky, rámový bubínek, tamburína, dřevěný blok, triangl, činel, prstové činelky, rolničky, rumba koule, tympány) a melodických nástrojů (zvonkohra, metalofon, xylofon).

Očekávané výstupy z RVP PV (RVP PV, 2004, s. 21):

- „*vyjadřovat svou představivost a fantazii v tvořivých činnostech (konstruktivních, hudebních, výtvarných, pohybových),*
- *orientovat se v prostoru i v rovině.*

Další možná vzdělávací nabídka dle Liškové (LIŠKOVÁ, 2006, s. 14):

- *zpěvní hra na otázku a odpověď,*
- *pěvecká improvizace, melodizace slov, slovních spojení, říkadel,*
- *hry s písněmi, např. poznej píseň, hledání společných znaků či rozdílů dvou písní.“*

Příkladem pro rozšiřování představivosti dítěte je například vhodná hra Poznej píseň podle hrané melodie, při které dítě musí zapojit představy k vybavení si známé písně. Tím směřujeme ke střešním cílům podkapitoly z oblasti Dítě a jeho psychika. Správně vedený zpěv podporuje sebeuvědomění a sebevědomí dítěte, má pozitivní vliv na jeho psychiku, což souvisí s dalšími podoblastmi a jejich cíli.

1.2.3 Sebepojetí, city a vůle

Děti prostřednictvím vokálních činností poznávají sebe sama, rozvíjí pozitivní city, získávají sebevědomí, sebedůvěru (RVP PV, 2014). Děti se učí vyjádřit vlastní prožitky. Zpěv klade velké nároky na volní vlastnosti dětí. Podporuje estetické a tvůrčí aktivity dětí. Prostřednictvím spontánních improvizovaných her s hlasem (např. melodizace říkadel) mohou děti rozvíjet svou tvořivost. Při zpěvu, který je doprovázen hrou na rytmický nástroj, se mohou děti seberealizovat.

Očekávané výstupy z RVP PV (RVP PV, 2004, s. 23):

- „*záměrně se soustředit a udržet pozornost,*
- *těšit se z hezkých a příjemných zážitků, přírodních a kulturních krás i setkávání se s uměním.“*

Další možná vzdělávací nabídka dle Liškové (LIŠKOVÁ, 2006):

- „*hra na nástroj - Na orchestr, školní vystoupení,*
- *vokální činnosti - sólový zpěv.“*

Pokud si ze vzdělávací nabídky vybereme například hru Na orchestr, dítě se setkává s uměním a získává sebedůvěru, čímž směřujeme ke střešním cílům této podoblasti a naplňujeme cíle i oblasti Dítě a jeho psychika. Při kolektivním hraní a zpívání mohou děti prohlubovat kolektivní citění, kterému se budeme věnovat v další oblasti.

1.3 Pěvecké činnosti v kontextu s oblastí Dítě a ten druhý

Záměrem této oblasti je podpořit komunikaci s jinými dětmi nebo dospělými (RVP PV, 2004). Hlasový projev může být i prostředkem nonverbální komunikace. Prostřednictvím zpěvu prožívají děti též role a postoje, jejichž osvojení je důležité pro život. Při zpěvním kolektivním projevu se dítě uvolní, zbaví zábran, získá schopnost empatie a emocionálního citění (LIŠKOVÁ, 2006). RVP PV uvádí jako cíl např. osvojení si elementárních poznatků, schopností a dovedností důležitých pro navazování a rozvíjení vztahů dítěte k druhým lidem. Tohoto cíle můžeme dosáhnout prostřednictvím vokální aktivity podporující uvědomování si vztahů mezi lidmi (kamarádství, přátelství, vztahy mezi oběma pohlavími, úcta ke stáří apod.). Očekávaným výstupem bude v tomto případě přirozená komunikace s druhým dítětem, snaha navazovat a udržovat dětská přátelství (RVP PV, 2014).

Očekávané výstupy z RVP PV (RVP PV, 2004, s. 25):

- „*hudební a hudebně pohybové hry,*
- *spolupráce s ostatními.*“

Další možná vzdělávací nabídka dle Liškové (LIŠKOVÁ, 2006, s. 18):

- „*hra Na štafetu,*¹⁸
- *zpěv ukolébavky.*“

Při volbě činností s cílem podpořit komunikaci mezi dětmi je vhodné zařadit různé hudební hry. Například při hře Na štafetu musí být děti empatické, musí se dokázat vcítit do role kamaráda a pohotově navázat zpěvem na jeho zpěv. Touto hrou směřujeme ke střešním cílům RVP PV oblasti Dítě a ten druhý. Dále mohou děti cítit při společném vystupování pocit sounáležitosti a zodpovědnosti jeden k druhému (LIŠKOVÁ, 2006). Tento pocit sounáležitosti a zodpovědnosti mohou děti zažívat i při nalézání místa ve společnosti. Tomu se budeme věnovat v další oblasti Dítě a společnost.

1.4 Pěvecké činnosti v kontextu s oblastí Dítě a společnost

Cílem pěveckých činností v této oblasti je uvést dítě do sociokulturního světa. Má se naučit vytvářet společnou pohodu, znát a mít rád svůj region (RVP PV, 2004). V případě, že vybereme píseň spojenou s regionem, v němž dítě vyrůstá, podporujeme

¹⁸Děti se při zpěvu postupně střídají po frázích či po verších, nebo podle pokynu dospělého.

u dětí pocit sounáležitosti a podporujeme jejich kulturní identitu. Tanečky se zpěvem mohou být zaměřeny na místní tradice. Nacvičené tanečky můžeme uplatnit při vystoupení. Do vystoupení můžeme zařadit i zpěv s hrou na nástroj. Cílem poslechových činností se může stát i návštěva koncertu, kde zpěv zaznívá.

Očekávané výstupy z RVP PV (RVP PV, 2004, s. 28):

- „*vnímat umělecké a kulturní podněty, dramatické či hudební představení,*
- *vyjadřovat se prostřednictvím hudebních a hudebně pohybových činností, zvládat základní hudební dovednosti vokální i instrumentální.*“

Další možná vzdělávací nabídka dle RVP PV (RVP PV, 2004, s. 27):

- „*hudební dramatizace,*
- *tvůrčí činnosti hudební a hudebně pohybové hry.*“

Například při hudební dramatizaci (vzdělávací nabídka), kdy se děti hudebně pohybově vyjádří (očekávaný výstup), ztvární povolání dospělých doprovázené zpěvem. Děti tak uvádíme do sociokulturního světa, čímž naplňujeme střešní cíle oblasti Dítě a společnost. Každé dítě aktivně zapojené do společnosti má otevřené dveře do světa.

1.5 Pěvecké činnosti v kontextu s oblastí Dítě a svět

Snahou pedagoga v této oblasti je utvořit dítěti povědomí o okolním světě a jeho dění. Cílem této oblasti je též uvést dítě do světa kultury a umění (RVP PV, 2004). Dle Liškové se v této oblasti „*zaměřujeme především na výchovu dětí k ochraně životního prostředí a jejich seznamování s kulturou vzdálenějších krajů.*“ (LIŠKOVÁ, 2006, s. 20) V této oblasti se můžeme výběrem vhodných písní dotknout např. romské hudby, písní cizích národů. Pěvecké činnosti zde mohou plnit cíl seznámení s mimoevropskou kulturou. Dalším cílem je seznámení dětí s živou a neživou přírodou. K naplnění cíle poslouží písňe o přírodě, květinách, zvířátkách apod.

Příklad vzdělávací nabídky dle RVP PV (RVP PV, 2004, s. 29):

- „*sledování událostí v obci a účast na akcích, které jsou pro dítě zajímavé.*“

Příklad očekávaného výstupu dle RVP PV (RVP PV, 2004, s. 30):

- „*mít povědomí o širším společenském, věcném, přírodním, kulturním i technickém prostředí.*“

Sledováním masopustní veselice ve vsi či koledováním (vzdělávací nabídka) získává dítě povědomí o kulturním blízkém prostředí (očekávaný výstup), čímž směřujeme ke splnění střešních cílů oblasti Dítě a svět.

Prostřednictvím všech hudebních činností můžeme naplňovat cíle všech pěti oblastí. Pěvecké aktivity však stojí v jejich popředí.

2 Pěvecké činnosti v MŠ

Hudební výchova v MŠ, jak už bylo řečeno, je realizována prostřednictvím čtyř druhů hudebních činností, které ve většině případů se zpěvem úzce souvisí. Zpěv ostatní činnosti většinou doprovází. Objevuje se v kombinaci pohybových her se zpěvem, hrou na tělo, s hrou na dětské hudební nástroje, s poslechem vlastního zpěvu, učitele i ostatních dětí. Samotné pěvecké činnosti stojí v popředí všech hudebně výchovných činností. Jsou dominující, a proto by v nich měl učitel vždy vidět těžiště svého působení a na jejich základě podporovat a rozvíjet hudební vývoj dětí.

2.1 Pěvecký vývoj dítěte předškolního věku

Pěvecký vývoj úzce souvisí s hudebním vývojem,¹⁹ rozvojem hudebních schopností,²⁰ s rozvojem hudebního nadání.²¹ Cílem této kapitoly je stručné obeznámení s hudebním vývojem dětí předškolního věku.

V předškolním věku činí dítě velké pokroky ve fyzickém, psychickém a sociálním vývoji. Dítě je v tomto období velmi poddajné. U tříletého dítěte se zlepšuje paměť, rozvíjí se poznávací procesy. Dítě dokáže krok za krokem hudbu srovnávat, analyzovat, prožívat a rozlišovat. Hudbu vnímá celistvě a je schopno rozeznávat některé zvukové podněty.²² Kolem 4. roku se současně s tělesným vývojem, zráním centrální nervové soustavy a vývojem mozku rozvíjí sluchový analyzátor, jak jsme již zmiňovali v první kapitole. Dítěti v tomto věku se též zlepšuje koordinace pohybů ve spojení s hudbou. V předškolním věku se zlepšuje intonace a tonální citění, sluchová představivost, paměť a rytmicko-metrické citění (srov. kap. 2. 2).

¹⁹ „Hudební vývoj jedince chápeme komplexně v nedílné jednotě s jeho duševním a tělesným vývojem a považujeme jej za nezastupitelnou a neoddělitelnou součást harmonického rozvoje jeho osobnosti.“ (SEDLÁK, 1974, s. 69)

²⁰ Vztah k hudbě spojený s určitou úrovní hudebních schopností se nazývá hudebnost. „Schopnosti jsou obvykle chápány jako naučené, získané dispozice.“ FRANĚK, Marek. *Hudební psychologie*. 1. vyd. Praha: Karolinum, 2005, 238 s., s. 142. ISBN 80-246-0965-7.

²¹ „Vlohy jsou vrozené dispozice pro určitou činnost, odpovídají tomu, co nazýváme nadáním.“ (FRANĚK, 2009, s. 142.)

²² Sílu, délku, barvu či výšku tónů.

V dalších kapitole se zaměříme na vnitřní faktory, které mohou mít na zpěv dětí předškolního věku vliv.

2.1.1 Vnitřní faktory ovlivňující zpěv dítěte předškolního věku

2.1.1.1 Hudební schopnosti a vlohy dětí předškolního věku

Mezi vnitřní vlivy zahrnujeme hudební vlohy, schopnosti, stavbu hlasového ústrojí a hlasový rozsah dětí předškolního věku.

Hmotným základem schopností jsou vlohy,²³ vrozené dispozice. Hudební vlohy tvoří předpoklad pro vznik hudebních schopností, ovlivňují rychlost a úspěšnost hudebního vývoje. Je nutno je od raného věku objevovat a rozvíjet (SEDLÁK, 1974).

Děti si chtějí v tomto věku písničky naučit a zazpívat si je. Zpěv má proto v „systému hudebních činností rozhodující význam, protože se při něm rozvíjejí základní hudební schopnosti.“²⁴ Hudební schopnosti chápeme tedy jako předpoklady úspěšných pěveckých činností. Rozvíjejí se výchovou, vzděláváním, praktickou hudební činností a přetrvávají po celý život. Dle Sedláka (Sedlák, 1974) hudební schopnosti považujeme za psychické struktury a vlastnosti jedince, které mu umožňují kontakt s hudbou, její vnímání a úspěšnou všestrannou hudební činnost. Při realizaci Pěveckých činností je využívána celá řada různých hudebních schopností. Sedlák předkládá následnou klasifikaci hudebních schopností. Jsou v ní zohledněny nejen hudební činnosti, ve kterých se schopnosti utvářejí, ale také pořadí jejich postupného vývoje: **schopnosti sluchově percepční** (sluchová orientace v hudebně výškovém prostoru), **schopnosti sluchově motorické** (koordinace činnosti sluchového analyzátoru s motorickým), **analyticko syntetické schopnosti** (základ hudebního vnímání a chápání), **rytmické cítění** (vnímat a prožívat metrum a rytmus), **tonální cítění** (vnímat a prožívat vztah tónu k tónině a tonálně výškové vztahy), **harmonické cítění** (chápat a prožívat akordy a harmonii v hudební skladbě), **emocionální reakce** (je schopnost důležitá k prožívání a vnímání hudebního díla), **hudebně intelektové schopnosti** (jsou předpokladem pro složitější hudební operace a hudební činnosti na kvalitativně vyšší úrovni - schopnosti, které rozvíjejí hudební paměť, představivost, myšlení, estetické hodnocení hudebních děl a hudebně tvůrčí schopnost).

²³ Hudební vlohou je například hudební sluch. Jako vlohovou základnu pro zpěv můžeme považovat např. kvalitativní znaky stavby a funkce hlasového ústrojí.

²⁴ ZEZULA, Jiří, Olga JANOVSÁ, Libuše KURKOVÁ a Jan BUDÍK. *Hudební výchova v mateřské škole*. Praha: Státní pedagogické nakladatelství, 1987., s. 47. ISBN 80-04-24939-6.

Uvedené hudební schopnosti se vzájemně prolínají, podmiňují a působí na sebe. Jejich realizace a rozvoj závisí na způsobu vedení pěveckých činností.

2.1.1.2 Fyziologie hlasu dětí předškolního věku

Učitel by měl mít základní povědomí o fyziologii dětského hlasu a jeho možnostech v kontextu s předškolním věkem dítěte, aby mu neublížil.

Rozdíly mohou být ve stavbě a funkci hlasového²⁵ (podílí se na správně tvořeném tónu), artikulačního²⁶ (podílí se na správném vyslovování) a dechového²⁷ (podílí se na hospodaření s dechem) ústrojí, což může hlas a kvalitu zpěvu ovlivňovat (barvu, zvučnost, polohu hlasu aj.).²⁸ Ozvučným orgánem jsou rezonanční dutiny.²⁹ Všechna tato ústrojí jsou propojena a nemohou fungovat nezávisle na sobě. Funkci těchto orgánů si více přiblížíme v kapitole o Hlasové výchově (srov. kap. 2.1.4.1): hlasové (správně tvořený tón), artikulační (pečlivá artikulace) a dechové (správné dechové funkce).

- Příloha A/1 Obr. č. 16, 17 hlasové ústrojí
- Příloha A/ 2 Obr. č. 18, 19 artikulační ústrojí
- Příloha A/ 3 Obr. č. 20 dechové ústrojí

Zdrojem hlasu je výdechový proud³⁰ vedený z plic, který rozkmitává hlasivky. Hlasivky se na tvorbě hlasu podílí tak, že kmitají a propůjčují hlasu tónové složky.³¹ Na rozdíl od dospělého má dítě kratší hlasivky, menší rezonanční dutiny a hrtanové svaly, proto je dětský hlas slabý³² a má malý rozsah.

Proto musíme děti chránit před přepínáním tohoto hlasového aparátu. Nerespektujeme-li fyziologické možnosti hlasu dítěte předškolního věku a hlasový rozsah, vede to k přepínání a poškození hlasivek.

²⁵ Hlasové ústrojí- hrtan a hlasivky. Velikost hlasivek a hrtanu udává výšku tónu. V komplexu nadhrtanových rezonančních a vedlejších dutinách (maska) tvoří barvu (témbr) hlasu.

²⁶ Artikulační ústrojí- mluvidla – měkké patro, dásně, jazyk, zuby, rty.

²⁷ Dechové ústrojí- plíce, průdušky, průdušnice, mezižeberní svaly a bránice.

²⁸ Vrchotová-Pátová. VRCHOTOVÁ-PÁTOVÁ, Jarmila. *Didaktika zpěvu pro sólisty, sborové pěvce a budoucí pěvecké pedagogy*. Plzeň: Západočeská univerzita v Plzni, 2002. ISBN 80-708-2842-0.

²⁹ Rezananční dutiny- dutina ústní, nosní a hltanová

³⁰ Intenzita výdechového proudu z plic udává sílu tónu.

³¹ např. vokály (samohlásky), konsonanty (souhlásky)

³² „V důsledku toho je hlas tvořen falzetově, tzn., že hlasivky nekmitají po celé své délce, ale jen při okrajích hlasové štěrbiny.“ (SLAVÍKOVÁ, 2003, s. 57)

2.1.1.3 Hlasový rozsah dětí předškolního věku

Hlasový rozsah dětí byl zkoumán četnými autory, jejich výsledky se odlišují.

Dle Tiché (TICHÁ, 2014) mají děti v předškolním věku rozsah f^1 - e^2 .³³ Hlasový rozsah chlapců v tomto věku dle Lýska (LÝSEK, 1977) je c^1 - a^1 , dívek h - h^1 . Dle Zezuly, Janovské „Zpěvní hlas tříletého dítěte mívá přibližně rozsah tercie, která leží v rozmezí mezi d^1 - a^1 . Čtyřleté dítě mívá přibližně rozsah do sexty, ležící v rozmezí mezi c^1 - c^2 . Do šesti let se hlas rozvíjí až na septimu, někdy i oktávu.“ (ZEZULA, JANOVSÁ, 1987, s. 49) Opět se zde ale projevují individuální rozdíly, proto je důležité respektovat zpěvní polohu dětského hlasu. Dítě je schopno zpívat bez námahy jen ve své přirozené hlasové poloze (LIŠKOVÁ, 2006).

V dalších kapitole si uvedeme vnější faktory, které mají vliv na hudební vývoj³⁴ dítěte předškolního věku.

2.1.2 Vnější faktory ovlivňující zpěv dítěte předškolního věku

2.1.2.1 Vliv matky a rodiny

Matka je pro dítě prvním člověkem v rodině, který na něj v hudební sféře může kladně působit. Matčina ukolébavka, písničky či mnohostranné hudební hry a činnosti můžou rodiče s dětmi více stmelit. Dítě potřebuje vidět toho, kdo mu zpívá, být s ním v kontaktu, mít ho rád. Pokud mu zpívá matka nebo jiná nejbližší osoba, vzniká citové pouto (Lišková, 2006). Toto pouto posléze násobí hudební zážitky. Pokud dojde k narušení vazby mezi matkou a dítětem, například nedostatkem smyslových nebo sociálních

³³V tomto tvrzení Tichá (TICHÁ, 2014) odkazuje k Mohrovi (MOHR, 1997), a jako jediná tak uvádí pěvecký rozsah položený výše než tvrdí ostatní autoři. Hlasový rozsah je daný „přírodou“. Záleží, zda hlas přirozeně plyne do okrajových poloh, nebo zda se hlas „zablokuje“ již na přechodných tónech. Dále je třeba rozlišovat mezi „přirozeným rozsahem“ a „pracovním“, pěvecky užitelným rozsahem (osobní E-korespondence s A. Tichou [online], 13. 3. 2015 alenaticha@alenaticha.cz).

³⁴ Rozvoj hudebnosti též ovlivňuje dobrý zdravotní stav dítěte. Také vývojová porucha může mít špatný vliv na rozvoj jeho hudebnosti. Tato porucha (nazývaná amúzie) je neschopnost rozeznávat hudební výšku a tónové vztahy. S tím souvisí nízká úroveň hudebního vnímání a reprodukce hudby. Formy amúzie jsou: sensorická (arytmie, parakusie, afázie), motorická (apraxie, fonická amúzie). SLAVÍKOVÁ, Marie. *Psychologické aspekty hlasové výchovy žáků základní školy*. 1. vyd. Plzeň: Západočeská univerzita, 2003. ISBN 978-807-0432-617.

podnětů, dochází k negativnímu dopadu i na hudební vývoj dítěte (ŠIMANOVSKÝ, TICHÁ, 1999; LIŠKOVÁ, 2006).

Z rodinného prostředí přechází hudebně výchovný proces do MŠ.

2.1.2.2 Vliv mateřské školy

V mateřské škole hudebně výchovný proces pokračuje. Dítě by mělo mít možnost seznámit se v MŠ se všemi činnostmi odpovídajícími jeho věkové kategorii. Lišková (LIŠKOVÁ, 2006) uvádí, že by učitel měl dosáhnout elementárních znalostí, schopností a dovedností ve všech hudebních oblastech.³⁵ Jedině tak můžeme poznat, zda má dítě k hudbě vlohy či ne a můžeme ho nadále podpořit v dalším hudebním rozvoji. V žádném případě nesmíme děti ochudit o možnost prožitku z hudebních činností. Také se nesmíme vzdávat hudební výchovy jen proto, že jsme víc nadány výtvarným nebo jiným uměním (LIŠKOVÁ, 2006).

Sedlák uvádí, že zanedbání této etapy v předškolním věku může nevhodně působit při hudebním rozvoji, posléze způsobit negativní pěvecký vývoj na základní škole a rovněž zapříčinit celkový záporný vztah k hudbě (Sedlák, 1990).

Dětský zpěv v předškolním věku by měl být realizován dle některých zásad, které musí učitel znát, aby hlas nechtěně nepoškodil a naopak přispíval k jeho správnému rozvoji.

2.1.3 Zásady hlasové hygieny v MŠ

Jak jsme již výše zmínili, hlas dětí předškolního věku se teprve vyvíjí (srov. kap. 2. 1. 1. 2), takže je velmi křehký a snadno zranitelný. Zároveň je velmi tvárný a poddajný. S respektem k jeho specifikám bychom tak měli při jeho správném vedení dodržovat tzv. zásady hlasové hygieny. „*Hlasovou hygienou rozumíme péči o hlas v průběhu vývoje, a to z hlediska prostředí, v němž se dítě pohybuje, z hlediska používání hlasu při řeči i při zpěvu a z hlediska duševní pohody.*“ (ZEZULA, JANOVSÁ, 1987, s. 51) Je důležité zpívat vždy ve vyvětrané místnosti (ZEZULA, JANOVSÁ, 1987), kde je přiměřená teplota a vlhkost. Vyšší teplota a suchý vzduch mohou vést k vysušování sliznice a následně k únavě hlasového ústrojí. Je též nezbytné vyhýbat se zpěvu v hlučném a prašném prostředí, či venku za chladného a větrného počasí. Dle Liškové (LIŠKOVÁ, 2006) je nevhodné zpívat v letních měsících na prašném hřišti nebo v nevhodných klimatických podmínkách,

³⁵Oblastmi myslíme pěvecké činnosti, rytmické činnosti, poslechové činnosti a hudebně pohybové činnosti.

jako např. v mrazu či proti větru. Rovněž bychom měli střídat skupinový zpěv se zpěvem jednotlivců. Součástí hlasové hygieny je také navození duševní pohody dítěte před zpíváním i v jeho průběhu (ZEZULA, JANOVSÁ, 1987).

Jak se vyvarovat špatnému vedení pěveckých činností v MŠ, si uvedeme v následujících kapitolách. Vedle zásad hlasové hygieny by měl učitel vědět, jaké jsou základní pěvecké návyky.

2.1.4 Základní pěvecké návyky v MŠ

Aby se dětský hlas dobře a přirozeně vyvíjel, mělo by si dítě osvojit základní pěvecké návyky. Předškolní dítě si osvojuje písně na základě nápodoby (imitací), proto zde hraje nezastupitelnou roli rodinné prostředí a vzor učitelky.³⁶ Dítě si již přináší do MŠ určité pěvecké návyky ze své rodiny. Ne vždy jsou ale tyto návyky správné (ZEZULA, JANOVSÁ, 1987). Rovněž přibývá dětí, které nemají pěvecké návyky vytvořeny. Mateřská škola se stává prostředím, ve kterém se mohou tyto návyky opravit, popřípadě vytvořit nové. Hlasový projev učitelky by měl být přirozený, ne příliš hlučný. Měl by být příkladem dodržování základních a především správných hlasových návyků. Dle Liškové (LIŠKOVÁ, 2006) to není vždy tak jednoduché, protože učitelka v MŠ často střídá mluvní hlas se zpěvem. O to více by se měla učitelka soustředit před zpěvem na klidný, hluboký nádech, měkké nasazení a jemné, plynulé tvoření tónu (ZEZULA, JANOVSÁ, 1987).

K důležitým pěveckým návykům patří správné držení těla, správná dechová funkce, správně tvořený tón a pečlivá artikulace. Pojdme si tyto základní pěvecké návyky a hlasovou výchovu více přiblížit.

2.1.4.1 Hlasová výchova

Cílem hlasové výchovy je naučit děti předškolního věku základním pěveckým dovednostem a návykům, uchovat dětem zdravě tvořený hlas pro celý život a odstranit případné závady ve zpěvu i v řeči. „Zpěv je zvláštní způsob sdělování myšlenek prostřednictvím tónů, kterých je lidský hlas schopen (hudební řeč), spojených s řečí.“³⁷

³⁶ Případně bohužel i vzor zpěváků a zpěvaček reprodukovávané hudby. Děti napodobují zpěv dospělých z rádií, TV atd.

³⁷ VRCHOTOVÁ-PÁTOVÁ, Jarmila. *Didaktika zpěvu pro sólisty, sborové pěvce a budoucí pěvecké pedagogy*. Plzeň: Západočeská univerzita v Plzni, 2002., s. 6. ISBN 80-708-2842-0.

V hlasové výchově musíme dbát dle Liškové (LIŠKOVÁ, 2006) především na břišní dech,³⁸ měkké hlasové začátky, zpěv hlavovým tónem, rozšiřování hlasového rozsahu, přirozenou artikulaci a kultivovanost projevu. Dle Tiché (TICHÁ, 2014) potřebuje dítě čas a prostor pro to, aby přes prožitek došlo k poznatku, jak správně stát, jak uvolňovat čelist, jak držet hlavu, jak se nadechnout, jak tvořit tón, jak zpívat hudební frázi. K tomu nám pomůže hra s hlasem.³⁹ Hlasová cvičení navozují výchozí podmínky pro práci s hlasem. Abychom zautomatizovali správnou tvorbu hlasu, je třeba kvalitu hlasu rozvíjet. Rozvíjet ji můžeme soustavou různých speciálních cvičení a her, které nám pomohou upevnit návyky tvoření dětského hlasu. Proto se budeme v následujících kapitolách zabývat principy, které se věnují **správnému držení těla, správné dechové funkci, správnému tvoření tónu a pečlivé artikulaci.**

Správné držení těla

Pěvecký **postoj** by měl být přirozený a **uvolněný**. Dle Liškové (LIŠKOVÁ, 2006) nezpívají děti v MŠ pouze ve stoje, ale naopak spíše v sedu, nebo v kleku na patách. Ve všech těchto pozicích musí být **tělo vzpřímené**, ale zároveň, jak jsme již výše zmínili, uvolněné, bez křečovitosti. Pokud se dítě hrbí, má bránici v nepřirozené poloze a to brání správnému dýchání (TICHÁ, 2014). Záda malých zpěváků musí být narovnaná a **hlava** by měla být **v prodloužení páteře**. Učitelka by měla stát nebo sedět tak, aby k ní děti nemusely zvedat hlavu. Předsunutá či zvednutá hlava by vedla k nesprávnému postavení hrtanu a následně k tvorbě tzv. krčního tónu (ZEZULA, JANOVSÁ, 1987). **Ramena** dětí by měla být **volně svěšena** a během zpěvu, resp. při dýchání, nepohyblivá (TICHÁ, 2014). Zezula s Janovskou (ZEZULA, JANOVSÁ, 1987) též upozorňují, že je důležité, aby děti měly kolem sebe **dostatek prostoru**. Příkladem pro upevnění tohoto návyku jsou například hry:⁴⁰

- Na hvězdičku: řekneme dětem, že mají na prsou hvězdičku, která svítí, ale když nebudou mít narovnaná záda, tak zhasne.

38 Břišní (brániční) dýchání. Tímto termínem bývá označován nesprávně brániční dýchání. Nadechujeme do břicha jako bychom chtěli nafouknout balónek. Ruce si lehce položíme na břicho a vnímáme břišní dutinu. Tímto dechem se dýchání zpomaluje, zpevňuje se břišní stěna a bránice. Postupně nádech a výdech prohlubujeme. Výdech by měl být vždy delší, aby se plíce důkladně vyprázdnily.

39 Hry s hlasem jsou pro děti přijatelnější motivace. Představují zajímavější formu práce, než běžně užívaná a často jen mechanicky opakovaná cvičení. (TICHÁ, 2014)

40 K uváděným hrám je třeba přistupovat výběrově, s ohledem na konkrétní situaci při práci s dětmi.

- Na loutku: hra na vnímání napětí a uvolnění. Děti si mají představit, že mají na temeni provázek. Musíme kontrolovat uvolněná ramena.
- Na krále: děti při chůzi napodobují vzpřímenou, uvolněnou, vznešenou chůzi krále (TICHÁ, 2014).

Správná dechová funkce

S držení těla úzce souvisí **správné dýchání**. Volnému, hlubokému nádechu brání zejména napětí v ramenou, špatné držení hlavy, napětí v čelistních kloubech či zúžené hrdlo. Od správného dýchání se následně odvíjí přirozený pěvecký projev (TICHÁ, 2014). Při zpěvu sledujeme tři fáze: **nádech, zadržení a výdech**. Cílem efektivního dýchání je zklidnění, prohloubení nádechu a prodloužení výdechu. Dle Liškové (LIŠKOVÁ, 2006) u starších dětí se při pěveckých činnostech vždy začíná od **výdechu**. Správně vedený výdech s krátkou pauzou zbaví dítě veškerého napětí. Zklidní ho a připraví jeho tělo i mysl na zpěv. Dle Liškové (LIŠKOVÁ, 2006) by měl být výdech posléze plynulý a vědomě regulovatelný. Dítě by se mělo naučit vědomě s dechem hospodařit. Podstatou dlouhého výdechu je zachování nádechové polohy bránice, při níž bránice zůstává snížena a napnutá. Tyto podrobné informace o správném pěveckém dýchání však dětem nesdělujeme. Slouží pouze pro potřeby pedagoga. V MŠ proto učíme děti nejdříve dostatečně vydechnout a pak teprve plynule nadechnout. **Nádech** by měl být klidný a přiměřeně hluboký. Děti by se měly nadechovat (zejména na začátku písně) nosem a tzv. „do břicha“. Tento termín se používá pro malé děti. Při správném nádechu zde dojde ke snížení bránice. Následně se vyklene břišní stěna směrem ven, tj. „zvětší se“ břicho.⁴¹ Častou chybou dětí při nádechu je zvedání ramen.⁴² Dochází k napnutí krčních svalů, které dětem neumožní hluboký nádech. Po nádechu následuje krátké **zadržení dechu** před vlastním zpěvem. Tato fáze je velmi důležitá ke zklidnění a koncentraci dechu.

„Nároky stupňujeme, až když je prožitek svalové rovnováhy a tělové pružnosti vypěstován v průběhu celého dechového cyklu (tj. výdech – klid – nádech – okamžik klidu – výdech). Nikdy však nejdeme do krajnosti! Dech musí vždy volně plynout. Ideálem je, aby „to“ dýchalo samo.“ (TICHÁ, 2014, s. 90)

⁴¹ Srov. kap. 2. 1. 4. 1, pozn. 38 brániční dýchání.

⁴² „Nejčastější chybou u dětí je lapání po dechu na poslední chvíli, kdy nádechovým svalům pomáhají ramena, která zůstávají zvednutá i po dokončení nádechu. Při lapání po dechu nesměruje vzduch do bránice, ale hromadí se ve vrchní části plic. Nedá se regulovat a větší část ho unikne s nasazením prvního tónu. Krátký dech pak nutí dítě znovu se nadechnout uprostřed slova.“ (TICHÁ, 2014, s. 89)

Příklady:

- Relaxační chvilka: děti leží na zádech, ruku mají na bříše, pokrčená kolena, sledují, jak se jim mírně zvedá a klesá břicho (klid můžeme navodit i pomalou hudbou).
- Přivonění ke květině (dlouhý, hluboký nádech), následné sfoukávání okvětních lístků (LIŠKOVÁ, 2006).
- Foukáme do bublifuku: fouknout bho – bho – bho. (Propojením měkké výslovnosti vpředu (b) s pružným „zapérováním“ do bránice (h) a současné uvolnění hrtanu a mírné vyklenutí měkkého patra (o) dávají zažít pocit souhry dechu a hlasu (TICHÁ, 2014).

Správně tvořený tón

Dalším neméně důležitým pěveckým návykem je **tvoření tónu**. V hlase se mohou projevit rejstříky (tj. odlišně znějící řady tónů), na jejichž rozhraní dochází k nápadným hlasovým zlomům. Pro mluvní projev je typické tvoření tónu pomocí tzv. **hrudního rejstříku** (hlasivky pracují samy, celou svou hmotou), jde o nižší hlasovou polohu f¹ a níže. Pro zpěv je pak typické tvoření tónu pomocí tzv. **hlavového rejstříku** (hlasivky jsou napínány hrtanovými svaly, pak pracují pouze jejich blanité okraje), jde o vyšší hlasovou polohu f¹ a výše (LIŠKOVÁ, 2006). Mostem mezi hrudním a hlavovým rejstříkem je tzv. **střední rejstřík**. Cílem pěveckého školení je vytvořit hlas bez hlasových zlomů, a to tzv. smíšený hlas (voix mixte).⁴³ Tuto hlasovou jednotu zajistí vyvážené spolupůsobení všech tří rejstříků, které se vzájemně prolínají (TICHÁ, 2014).

Dlouhodobým úkolem učitelky je naučit děti tvořit pěkný pěvecký tón. Zapojením hlavového rejstříku vzniká hlavový tón. Hlas zde získává příjemnou barvu, měkkost. Tvorba hlavového tónu není nic obtížného a pro děti je naprosto přirozená. Dle Liškové jsou děti schopny hlasem vytvořit i mnohem vyšší tóny, pokud děti tvoří hlavové tóny pomocí her: např. zahoukáním, zamňoukáním, zakukáním (LIŠKOVÁ, 2006). Když je hlavový tón zanedbáván, výsledkem je „*nesprávné zatěžování hlasového aparátu a vznik hlasových poruch*.“ (LIŠKOVÁ, 2006, s. 40) Správně tvořený tón má v sobě obsaženy v určitém poměru vždy dvě rezonance (hlavová,⁴⁴ hrudní⁴⁵). K otevření rezonančního

⁴³ Ideál zdravého, zvukově vyrovnaného hlasu (TICHÁ, 2014).

⁴⁴ Hlavovou rezonanci tvoří tzv. maska, při níž tóny znějí v čele, u kořene nosu, v lících a tzv. kopule, kdy tóny znějí v zadním prostoru úst, v nosohltanu a v temeni hlavy (Tichá, 2014).

prostoru nelze dospět příkazem. Jeho zapojení při zpěvu navodí spojená pocitová zkušenost.⁴⁶ Do pěveckých činností by měl též učitel zařazovat nácvik tzv. **měkkého začátku**. Ten spočívá ve zklidnění dechu a pozvolném rozeznění hlasivek. Podmínkou jeho správného provedení je však předchozí klidný nádech do uvolněného těla, uvolněný kořen jazyka a uvolnění čelisti, mírně vyklenuté měkké patro a plynulý výdech přes uvolněné patro (TICHÁ, 2014). Častou chybou ve zpěvu dětí je tzv. **tvrdý začátek**, tj. tvrdé nasazení začátku písně.⁴⁷ Dítě ještě neumí regulovat sílu svého zpěvu. Zpívá proto často hlasitě s tvrdým začátkem. Vedle měkkého a tvrdého existuje ještě **dyšný začátek**.⁴⁸

Je důležité děti trpělivě opravovat a vést je k jemnému hlasovému začátku (LIŠKOVÁ, 2006).

Příklady her, které vedou k upevnění tohoto návyku:

- Obdiv, údiv, oddych (Óóóch, Ááách, Úúúch), vzdechy mohou letět třídou lehce jako pírkó; tvrdé nasazení tónu by znamenalo pád pírká.
- Cítíme v dlani teplo: divoký překotný výdech lze ukáznit zpěvem do dlaně (na a, ma, ha); dítě musí cítit teplo, nikoli proudící vzduch; procvičíme tak měkké nasazení tónu (TICHÁ, 2014).
- Hra na zvony: děti zpívají na jednom tónu v prostoru a¹ bim, bam, hlavou naznačují pohyb zvonu; závěrečné „m“ nechají doznít v hlavových dutinách; můžeme zpívat i v předklonu (TICHÁ, 2014).

Pečlivá artikulace

Správná výslovnost při zpěvu koresponduje s kvalitním pěveckým projevem.⁴⁹ Zpěv díky ní nabývá na znělosti⁵⁰ a zřetelnosti. Správná výslovnost při zpěvu též přispívá

⁴⁵Hrudní rezonance se v hlase ozve při mluvě nebo při zpěvu nižších tónů. Nikdy ji nesmíme vytvářet tlakem dechu (Tichá, 2014).

⁴⁶K navození pocitové zkušenosti mohou přispět i následující motivace: Zíváme, aby nás nikdo neviděl, Stavíme katedrálu, Máš kolem hlavy svatozář, Máš v ústech horký brambor a dechem ho chladiš. Vokály o, u, a pomohou vyklenutí patra, otvírají hlasu cestu k hlavovým rezonancím (TICHÁ, 2014).

⁴⁷Tvrde nasazení tónu způsobí výdechový proud, který prudce rozrazí hlasivky.

⁴⁸ U dyšného vzniká štěrbinová mezera mezi hlasivkami, kudy uniká proud vzduchu.

⁴⁹ Kvalita zpěvu závisí na výslovnosti samohlásek, které jsou přirozeným nositelem melodie (LIŠKOVÁ, 2006).

⁵⁰ „Vhodným spojením hlásek se procvičí nejen mluvidla a pružnost dechových svalů (p, t, k, v, r), ale zároveň se aktivizují určité rezonanční oblasti. Např. munge, mingi, manga, mongo, ring, gong, Hongkong probouzejí

ke zkvalitnění výslovnosti při mluvním projevu (TICHÁ, 2014). Také může přispět k odstranění některých vad řeči (např. huhňání, zajíkavosti). Jaké jsou nejčastější chyby v artikulaci? Děti při zpěvu často málo otvírají ústa, konsonanty vyslovují nezřetelně a koncové hlásky dokonce tzv. „polykají“. Dle Liškové (LIŠKOVÁ, 2006) může být vhodným cvičením pro lepší výslovnost rytmické deklamování textu, např. říkadla, básně aj. Lišková (LIŠKOVÁ, 2006) též tvrdí, že pravidelné akcentování napomáhá ke zřetelnější výslovnosti. V tomto vývojovém období se u dětí teprve rozvíjí nervosvalová koordinace (srov. kap. 2. 1). Do pěveckých činností je proto vhodné zařadit cviky, které pomohou dítěti uvědomit si vlastní tělo, a zároveň procvičí málo užívané, ale pro zpěv důležité oblasti. Těmi jsou například jazyk či čelistní kloub (ZEZULA, JANOVSÁ, 1987).

Příklady her mohou být:

- Na auto, čerty, psa, kočku: napodobování zvuků, rozhýbání mimických svalů, uvolnění artikulačního aparátu.
- Žvýkání, Na žáby, Pohlazení plnovousu: vyzkoušení pohyblivosti spodní čelisti.
- K procvičování jazyka můžeme využít jazykové gymnastiky: děti krouží jazykem, dotýkají se jím střídavě vnitřních stran tváří, vyplazují ho směrem nahoru a dolů, olizují si rty (TICHÁ, 2014).

Po zvládnutí základních pěveckých návyků a před samotným nácvikem písně je ještě nutné správně vybrat vhodnou píseň.⁵¹

2.1.5 Správný výběr písní v MŠ

Abychom mohli s dětmi kvalitně a efektivně zpívat, musíme jim nejdříve vhodně vybrat pěvecký repertoár. „Výběr písňového materiálu vychází především z pěveckých a hudebních schopností dětí. Řídíme se **tónovým rozsahem písničky, její rytmickou strukturou, melodickou, hudební formou a obsahem písně.**“ (LIŠKOVÁ, 2006, s. 23)

znění tónu v kopuli; u, o podporují propojení hlavové a hrudní rezonance; a uvolňuje hrdlo. Cílem je výrazná, ale vždy přirozená výslovnost, jejíž výcvik vychází z pocitu uvolnění.“ (TICHÁ, 2014, s. 123)

⁵¹ Píseň je jeden ze základních typů hudebního projevu. Základem je pěvecký projev doplněný textem. Píseň může být čistě vokální nebo může mít nástrojový doprovod (vokálně-instrumentální), může být zpívána jednotlivcem (sólová píseň) nebo více zpěváky (sborová píseň).

2.1.5.1 Tónový rozsah písně

Jak má vypadat vhodný tónový rozsah písně, kterou chceme zpívat? **Tónový rozsah** písně je závislý na fyziologických možnostech⁵² dětí a jejich pěveckých zkušenostech. U dětí 3-4letých začínáme zpěvem písní, tzv. kukačkovou tercií (zpívají v terciovém rozsahu). U dětí 4-5letých pokračujeme zpěvem písní v rozsahu kvinty a u nejstarších 5-6letých dětí i septimy a oktávy (např. LIŠKOVÁ, 2006; ZEZULA, JANOVSÁ, 1987). Je nutné, abychom zpívali píseň v tónině odpovídající poloze hlasu většiny dětí ve třídě. Z tohoto důvodu se občas nevyhneme transpozici⁵³ do tóniny jiné. Ve zvolené tónině je důležité setrvání v celé počáteční fázi osvojování písně.

Při výběru vhodné písně pro zpěv dětí v MŠ hraje důležitou roli také jejich rytmická obtížnost.

2.1.5.2 Rytmus písně v kontextu se zpěvem

Pro děti nejmladší (nové) skupiny jsou vhodné písně s rytmem bez větších obtížností a zároveň s rytmem, který se stále opakuje. K prvotnímu nácviku se hodí písně, které kráčí v dvoudobém metru. Pro děti nejmladšího předškolního věku jsou po rytmické stránce náročnější už ty písně, které mají na celou počítací dobu pomlku (Maličká su; Mám šáteček, mám). Písně, ve kterých se objevuje složitější rytmus, popřípadě i proměnlivý takt, by měli zpívat již starší zpěváci, tedy děti předškolního věku. K tanci nebo zpěvu s pohyby je vhodné, abychom si vybrali píseň s živou, rytmickou melodií v sudém taktu (na každý takt případnou dva kroky). Pokud si vybereme píseň s třídobým taktem (s pravidelným členěním), je příhodné zařadit před jejím nácvikem nejprve průpravné cvičení - rytmickou deklamací tříslabičných slov spojenou s hrou na tělo (ZEZULA, JANOVSÁ, 1987; LIŠKOVÁ, 2006).

V následující podkapitole si přiblížíme melodickou obtížnost písní, která je vhodná pro děti předškolního věku.

2.1.5.3 Melodická obtížnost písně

Základem melodiky námi preferovaných lidových písní jsou obměny durového kvintakordu. **Melodická obtížnost** je závislá na směru „začínající“ melodie tzv. shora, ze

⁵² Srov. kap. 2.1.2.2.

⁵³ Převedení písně do jiné tóniny. Srov. kap. 2.1.5.3.

středu nebo zdola (TICHÁ, 2014). Písně se stupnicovými chody a sestupnou melodií, jsou pro děti jednodušší. Intonačně náročnější jsou písně s takovými postupy, ve kterých děti sluchově těžko odlišují malé intervalové vzdálenosti (LIŠKOVÁ, 2006). Mezi obtížněji zvládnutelné písně patří dle Zezuly, Janovské (ZEZULA, JANOVSÁ, 1987) ty, v jejichž melodii se objevují větší intervalové skoky, dále písně v mollových tóninách. Z tohoto důvodu si při výběru písně všímáme její stavby a průběhu melodie. Pokud dětem nevyhovuje tónina písně, můžeme jim píseň transponovat do jiné. Než začneme píseň transponovat, musíme vědět, kterým směrem se melodie pohybuje. Stavby melodie vedou **shora, ze středu, zdola**. Melodii písně, která postupuje převážně **shora**,⁵⁴ můžeme transponovat oběma směry – nahoru i dolů. Melodii, která vychází **ze středu** rozsahu písně, můžeme též transponovat oběma směry. Melodii, která postupuje **vzhůru** řadou po sobě jdoucích tónů nebo začíná větším melodickým krokem, můžeme transponovat směrem nahoru. Transpozice písní začínajících **shora, ze středu, zdola** vedou k vyrovnání hlasových poloh a rozšiřování hlasového rozsahu.

Dalším důležitým kritériem při výběru písně pro děti předškolního věku je znalost obtížnosti hudební formy a správný výběr písně s ohledem na ni.

2.1.5.4 Hudební forma⁵⁵ písně

Hudební forma souvisí s délkou písně. Nejjednodušší **hudební formou** je malá písňová forma (např. Halí, belí). Vhodné jsou zejména písničky s jasnou formou, ve kterých je melodie členěna na tzv. předvětí a závětí (tj. hudební otázka a hudební odpověď).⁵⁶ Rozměrnější písně jsou dle Liškové pro děti mnohem obtížnější, protože obsahují více melodických prvků a nemají tudíž pravidelně členěnou melodiku, a proto jsou také pro děti těžko zapamatovatelné. Na druhou stranu dle Zezuly a Janovské (ZEZULA, JANOVSÁ, 1987) mohou být pro děti zajímavé, protože mají více nových melodicky zajímavých složek. Jedná se většinou o umělé písně.

Dále si přiblížíme neméně důležitou část písně - obsah.

⁵⁴Tento postup melodie podporuje přenášení hlavové rezonance do tónů v nižší hlasové poloze.

⁵⁵Hudební forma je označení pro uspořádání hudebních myšlenek ve skladbě. U písně rozlišujeme malou písňovou formu, rozšířenou písňovou formu a velkou písňovou formu.

⁵⁶ Tj. malá písňová forma .

2.1.5.5 Obsah písně

Obsah je dalším kritériem pro volbu písní. Vhodným **obsahem písně** pro zpěv dětí předškolního věku bývají často písně lidové. Tyto písně děti nejvíce baví, protože odpovídají jejich rozumovému chápání. Nejvhodnější náměty pro děti jsou v lidových písních. Do námětů písniček se vedle přírody promítá svět pohádek, život kolem nás v proměnlivých ročních obdobích a lidová poezie. „*Při zpěvu příležitostných písní získávají děti s pěknými zážitky i první zkušenosti, že ke sváteční chvíli patří hudba.*“ (ZEZULA, JANOVSÁ, 1987, s. 124)

Nejvíce chybujeme při výběru umělých písní. Zde je třeba dbát větší opatrnosti při výběru písní, protože jsou svojí melodickou strukturou a svým textem tyto písně určeny již vyspělým zpěvákům. Špatně vybraný repertoár může u dětí vyvolat nezáměr o danou píseň či naopak přecenění dětských sil a problematický pěvecký rozvoj. V horším případě může u dítěte dojít až k vážnému poškození hlasivek (LIŠKOVÁ, 2006).

- Příloha B/1 Obr. č. 21 doporučený výběr písní z knihy Hudební výchova (LIŠKOVÁ, 2006)

S optimálním výběrem písně, tedy se zohledněním věku dětí a jejich hudební vyspělosti, souvisí i nácvik písně. Ten si přiblížíme v další kapitole.

2.1.6 Způsob nácviku písní v MŠ

Jak jsme již výše zmínili, pro správný nácvik písně je důležitý vzor učitelky. „*Její zpěv by měl být pro děti vzorem.*“ (LIŠKOVÁ, 2006, s. 28) Častou chybou při nácviku písně bývá učení textu oddělené od melodie. Děti se učí nesprávné melodizaci slov dané písně, tj. recitují místo zpěvu (LIŠKOVÁ, 2006). Tímto způsobem může zaostávat hudební sluch⁵⁷ dětí. U dětí poté nesprávně převládá tzv. fonemický sluch.⁵⁸ Průběh nácviku je pro učitele jednou z nejnáročnějších činností, protože musí udržet celý kolektiv v aktivitě (ZEZULA, JANOVSÁ, 1987; LIŠKOVÁ, 2006). Pozornosti dosáhneme zajímavou

⁵⁷Hudební sluch je umožňuje rozlišit jednotlivé vlastnosti tónu (délku, sílu, barvu, výšku) a vyslyšet jejich vzájemné vztahy (TICHÁ, 2014).

⁵⁸Fonemický neboli tzv. témbrový (témbr je barva tónu) sluch „*umožňuje zachycovat témbrové nuance jednotlivých vokálů.*“ (SLAVÍKOVÁ, 2003, s. 36) Dle Kodejšky a Váňové je fonemický sluch důležitý pro ovládnutí rodného jazyka, může se však důsledkem nízkých hudebních schopností a málo podnětného prostředí rozvíjet rychleji než sluch hudební. KODEJŠKA, Miloš a Hana VÁŇOVÁ. *Hudební výchova dětí předškolního věku I.: Hudební schopnosti.* Praha: SPN, 1989., s. 22. ISBN 80-7066-035-X.

motivací⁵⁹ či hudebními činnostmi. Vhodná je zejména kombinace zpěvu s nástrojovým doprovodem či střídání zpěvu celého kolektivu s jednotlivci. K udržení dětské pozornosti slouží též změna a následné obohacení zpěvu jinými činnostmi. Ke zpěvu již naučené písničky si můžeme zatančit, doprovodit ji hrou na tělo, pochodem, či ji zdramatizovat. V MŠ nacvičujeme písně náslechem. Píseň zpíváme několikrát za sebou a děti se k našemu zpěvu postupně přidávají. Rytmicky nebo melodicky obtížnější části písně můžeme nacvičit formou hry na ozvěnu. Hudební fráze by neměla být ani příliš dlouhá, ani příliš krátká. Měla by mít logiku. Možností metodického postupu při nácvičení písně je celá řada. Záleží na konkrétní situaci a písni. Jak jsme již zmínili v kapitole o správném výběru písni, vycházíme z melodiky písně, jejího rytmu, obsahu a z dané skupiny dětí. Metodický postup při nácvičení písni dle Liškové (LIŠKOVÁ, 2006) je následující: vzbuzení zájmu dětí o písničku, seznámení dětí s písni, rozhovor o písni, nácvičení obtížnějších míst v písni, vlastní nácvičení písně – text i melodii nacvičujeme současně.

Při vlastním nácvičení písně dbáme na příjemnou a klidnou atmosféru ve třídě. Před samotným zpěvem udáme dětem počáteční tón písně. Pokud pracujeme se zkušenějšími dětmi, můžeme před píseň přidat předeheru. Při nácvičení též respektujeme pěvecké možnosti dětí. Nesmíme také opomenout, že tempo jejich zpěvu je vždy pomalejší než tempo dospělého člověka. Každá písnička má svoji charakteristickou náladu (ZEZULA, JANOVSÁ, 1987). Věnujme proto pozornost i vhodnosti volby písně s ohledem na aktuální fyzický stav a citové rozpoložení dětí (LIŠKOVÁ, 2006). Při nácvičení se vyhýbáme jednotvárnosti. Volíme zajímavé a pro děti přitažlivé formy práce. Nemusíme proto vždy dodržet stejné schéma nácvičení písně, které je uvedeno výše. Nácvičení písně a vývoj zpěvního projevu souvisí i s množstvím jiných hudebních činností. Těm se věnujeme zejména při opakování již naučených písni. Pokaždé klademe větší důraz pouze na jednu z činností. Po uvedení nezbytných předpokladů, které vedou k efektivní pěvecké výchově dětí, se nyní zaměříme na zpěv dětí v MŠ v souvislosti s jejich věkem.

⁵⁹ „Děti zpívají velmi rády. K nejpřirozenějším motivacím patří pochvala. (...) motivací je např. obohacení zpěvu o nástrojový nebo pohybový doprovod, příprava na hudební vystoupení či besídku. (...) Někdy nám pomůže maňásek, jindy různé obrázky, související s obsahem písně, nebo krátký příběh. K motivaci můžeme využít básničku, říkadlo či ilustraci knížky. Vhodnou motivací může být i rozhovor. Motivací se mohou stát i jednoduché hádanky.“ (LIŠKOVÁ, 2006, s. 22) Motivace se může zaměřit na námět, motivací však může být i zajímavá hudební stránka písně, způsob její interpretace, nebo i její doprovod apod. (ZEZULA, JANOVSÁ, 1987).

2.2 Zpěv dětí v předškolním věku v homogenních třídách MŠ

Po uvedení nezbytných předpokladů, které vedou k efektivní pěvecké výchově dětí, se nyní zaměříme na zpěv dětí v MŠ v souvislosti s jejich věkem. Zde zohledňujeme, jaká specifika dětského hlasového projevu se vážou na konkrétní věkové období dítěte. Do mateřské školy přicházejí děti s různými předpoklady, z různého rodinného prostředí. Učitel musí vědět, že právě on bude muset vytvořit příznivé podmínky pro jejich hudební rozvoj.

2.2.1 Pěvecký projev dítěte a pěvecké činnosti v nejmladší věkové skupině (3–4leté děti)

Předpokládaný rozsah dětského hlasu: **tercie až kvarta**.

Nejprve se budeme zabývat pěveckými činnostmi u nejmladších dětí 3–4letých, které právě v tomto věku⁶⁰ začínají většinou navštěvovat MŠ. U nejmenších dětí je jedním z prvních úkolů poznávání zvuků v přírodě a jejich nápodoba.⁶¹

Obsahem veškerých činností v této věkové skupině by měla být hudební hra doprovázena pohádkami a příběhy, aby byl o pěvecké činnosti vzbuzen zájem (ZEZULA, JANOVSÁ, 1987). Pro hudební projev dítěte je typické co nejužší spojení s pohybem. U malých dětí rozvíjíme pravidelné rytmické pulsace v metrickém členění dvoudobém (odpovídá lokomočním pohybům pravá, levá, tam, zpět). Nejčastěji se procvičuje v pohybových hrách s říkadlem a písni, v přirozených cvičeních s hudebním doprovodem a v rytmické nebo melodické deklamaci říkadla a říkadlových melodiích (ZEZULA, JANOVSÁ, 1987). Kodejška dodává, že je vhodné přidávat hru na tělo (KODEJŠKA, 2002). Základem rytmické pravidelnosti je chůze, pochodování. S pravidelnou pulsací se děti setkávají i při deklamaci a melodizaci slovních celků⁶² a krátkých říkadlových melodiích. „*Pěvecký projev tříletého dítěte se někdy podobá spíše rytmickému odříkávání textu.*“ (ZEZULA, JANOVSÁ, 1987, s. 56)

Učitel se snaží sjednotit dětský zpěv, dosáhnout kolektivního zpívání, vést děti nápodobou k přirozenému pěveckému projevu. Učitel by měl děti doprovázet pouze svým

⁶⁰ Některé MŠ navštěvují děti již od 2 let.

⁶¹ Např. hry Na meluzínu (TICHÁ, 2014), Hlasy ptáků: kykyryký, kokodák, kup mi sukni, čimčara, šidli fidli.

⁶² Kratičké popěvky (pohrávání s hlasem nejlépe na kukačkové tercii (sol-la) – volací motivky (Ja-no, Ja-no), hlasy ptáků, prozpěvování slov, sousloví i kratičké věty (ZEZULA, JANOVSÁ, 1987).

hlasem, aby se děti v písni orientovaly a mohly se tak o jeho hlas opřít (LIŠKOVÁ, 2007). Kodejška doporučuje, aby učitel doprovázel svůj hlas hrou na melodický nástroj (KODEJŠKA, 2002). Dle Zezuly a Janovské může učitel k doprovodu zpěvu využívat klavír nebo kytaru, při některých hudebních činnostech lze použít dřívka, činelky či triangel (viz napodobivé pohyby ve hře Na muzikanty).⁶³ Příklady vhodných písní: Ententýky, Houpy, houpy, Foukej, foukej větříčku, Byla jedna babka, Halí, belí (ZEZULA, JANOVSÁ, 1987).

2.2.2 Pěvecký projev dítěte a pěvecké činnosti ve střední věkové skupině (4–5leté děti)

Předpokládaný rozsah hlasu: **kvinta**.

Dle Zezuly, Janovské (ZEZULA, JANOVSÁ, 1987) je v tomto věku nejdůležitější hudební činností postupné osvojování písně. Zejména je důležitá počáteční fáze tohoto vždy dlouhodobého procesu práce s písni. Jeho podstatnou součástí jsou zábavné a přitažlivé hry s písni. Následně by učitel dle Liškové (LIŠKOVÁ, 2006) měl vést děti od kolektivního zpěvu spíše ke zpěvu ve skupinkách či k sólovému zpěvu. Tím se zmírní chybný zpěv některých jedinců v kolektivu alepší se přesná intonace jednotlivých dětí. Zásadní je, že se od čtyř let rozvíjí analyzátor sluchu a motoriky (jak již bylo zmíněno v první kapitole), čímž se mění schopnost diferencovat výšky tónů. Dítě si však výšku tónu nedokáže konkrétně představit, aniž by se neopřelo o zrakovou představu. Ideální je vždy tón či pohyb tónu po zazpívání ukázat pohybem ruky, aby si dítě upevňovalo tónově výškovou představu. Děti se učí intonovat⁶⁴ (ZEZULA, JANOVSÁ, 1987). Dle Kodejšky (KODEJŠKA, 2002) je nedílnou součástí dětského hudebního projevu v tomto věku dokonalejší souhra zpěvu a jiných hudebních i nehudebních aktivit. Proto můžeme například zařazovat hry: na ozvěnu,⁶⁵ na otázku a odpověď, hry na tělo a hry na

⁶³Učitelka zazpívá písničku sama např. s doprovodem triangu (hůlek, bubínku, malých činelků apod.). Pak nástroj odloží a ukáže dětem, jak mohou při zpívání hru na nástroj pohybově napodobit. (ZEZULA, JANOVSÁ, 1987)

⁶⁴Intonace je oblast sluchové výchovy zaměřené na zvládnutí výškově prostorových vztahů v hudbě, na výchovu schopnosti jejich přesné, čisté a správné reprodukce z notového záznamu, resp. jejich identifikace v hud. projevu. SMOLKA, Jaroslav. *Malá encyklopedie hudby*. Praha: Supraphon, 1983., s. 286. ISBN 02-184-83.

⁶⁵Hry se souslovími, v nichž rozvíjíme základní hudební dovednosti dětí- například jednoduché rytmy dle rytmické deklamace hrou na tělo (tleskáním, pleskáním, podupy), zazpívání v dvoutónovém či třítónovém

instrumentální nástroje. Dítě je nuceno se více soustředit a utužuje si prostřednictvím daných výstupů své sebevědomí (LIŠKOVÁ, 2006 a ZEZULA, JANOVSÁ, 1987). Vhodné písně pro tento věk mohou být např.: Zlatá brána, Sedí liška pod dubem, Travička zelená, Šel zahradník, Běží liška k Táboru, Kočka leze dírou.

2.2.3 Pěvecký projev dítěte a pěvecké činnosti v nejstarší věkové skupině (5–6leté děti)

Předpokládaný rozsah hlasu: **septima až oktáva.**

Jak jsme již výše zmínili, děti si při nácviu osvojují současně text i melodii písně.⁶⁶ Učitelka zpívá píseň vícekrát, děti zpěv napodobují. Udržet pozornost a motivaci dětí při nácviu písně patří k nejnáročnějším úkolům učitele. Nácvik písně probíhá řetězovou hrou, kdy se děti postupně k učitelce přidávají. Protože pěti až šestileté dítě se již udrží v tónině, můžeme využívat hry Na ztracenou melodii, Každý zpívá část písně, Kdo dozpívá píseň. Rozvíjíme tím u dětí samostatnost, hudební představivost a pozornost. Ve fázi, kdy si děti píseň osvojí, ji musíme opakovat a nadále s ní pracovat, procvičovat ji. Můžeme hrát hry: Poznej píseň dle rytmu, Zazpívej písničku. Dle Zezuly, Janovské (ZEZULA, JANOVSÁ, 1987) jsou například zajímavé formy hudebních her: Píseň si zpíváme do kroku, Na muzikanty. V této věkové skupině také můžeme využívat jako doprovod k písni hudební nástroj. Dětem umožníme zpívat sólově, skupinově i kolektivně. Snažíme se děti vést k čistému a rytmicky přesnějšímu zpěvu. Pokud je hudební rozvoj u dětí dostatečný, měly by posléze děti v tomto věkovém období umět zpívat píseň s přesnou intonací a správnou rytmizací (LIŠKOVÁ, 2006).

2.3 Zpěv dětí předškolního věku v heterogenních třídách MŠ

V MŠ se však v současné době často děti nedělí dle jejich věku. Odborná hudebně vědní literatura se zatím tímto problémem nezabývá, navrhneme tudíž několik příkladů práce s dětmi ve smíšené třídě 3–5letých dětí. Při zpěvu opět musíme brát v potaz, jaký je hlasový projev dětí v kontextu s jejich věkem. Čím je dítě starší, tím většího hlasového rozsahu může dosáhnout. Zpěv ve věkově smíšených skupinách proto musíme diferencovat

prostoru krátké hudební modely- jsou průpravou k tvořivým hrám s textem a melodií, k rozvoji hudební představivosti a k vytváření citového vztahu k hudbě a pohybu (ZEZULA, JANOVSÁ, 1987).

⁶⁶ Srov. kap. 2. 1. 6.

tak, aby starší děti nebyly omezovány možnostmi mladších a naopak. Starší děti by měly mít možnost rozvíjet své pěvecké schopnosti a neustrnout na zpěvu několika písni s malým rozsahem. U mladších dětí musíme dát zase pozor na to, abychom je neodradili náročností písni dětí starších. Z tohoto důvodu doporučujeme střídat pěvecké aktivity ve skupinách stejné věkové kategorie se zpěvem ve věkově smíšených třídách. Můžeme též vyzkoušet další variantu. V jedné písni se role dětí rozdělí podle jejich schopností. Mladší děti zpívají konce frází, doplňují tlesknutím, hrou na tělo zpěv starších. Starší děti doprovázejí zpěv hrou na nástroje. Vokální činnosti ve věkově smíšených skupinách mají i mnohé přednosti. Zpěv zkušenějších dětí je pro menší děti motivací, mohou se opřít o dokonalejší intonaci starších kamarádů. V rámci poslechových činností pak mladší děti vyslechnou zpěv náročnějších písni. V těchto třídách je náročná příprava a realizace každé aktivity, v neposlední řadě tomu tak je i u nácviu intonačně čistého zpívání.

2.4 Jak naučit děti čistě zpívat?

Děti rády experimentují se svým hlasem, svou hru často doprovázejí různými zvuky nebo popěvky. Využívají při tom celou škálu tónů. Při zpívání však svůj hlas nedokážou plně využít (ŠIMANOVSKÝ, 1999). Tichá (TICHÁ, 2014) a Šimanovský (ŠIMANOVSKÝ, 1999) tvrdí, že dar zpívat má každý. Každý hlas v sobě skrývá předpoklady k tomu, aby se mohl plně prosadit. Jen je třeba nebránit přirozenému hlasovému projevu, podpořit a procvičovat hlas v plném rozsahu (TICHÁ, 2014). Ne všechny děti umí čistě zpívat. Při trpělivém vedení se tomu však mohou naučit. Pojd'me zjistit, co je příčinou tzv. nezpěvnosti dětí, a možná najdeme cestu, jak dětem pomoci. Než se dozvíme, jak můžeme děti rozvíjet v intonačně čistém pěveckém projevu, musíme se seznámit s důvody, proč děti nezpívají, jak se projevují nezpěváci, a jak jim následně pomoci nezpěvnost napravit.

2.4.1 Proč některé děti nezpívají čistě?

Příčiny, proč děti nezpívají čistě, jsou zřejmě známé, ale přesto si je připomeňme. Dle Tiché (TICHÁ, 2014) jsou to tyto důvody: dnešní maminky dětem nezpívají (a přitom jednohlasá písnička je dětskému vnímání nejbližší),⁶⁷ malá fyzická zdatnost a chybné držení těla, mluva na úkor zpěvu a nízká poloha mluvního hlasu. Šimanovský a Tichá

⁶⁷ Srov. kap. 2.1.1.1.

(ŠIMANOVSKÝ, TICHÁ, 1999) tento nedostatek připisují tomu, že chybí správný hlasový vzor. To znamená, že si děti fixují tvoření tónu na principu mechanismu mluvního hlasu (kmitají celé hlasivky) a ztrácejí možnost zpívat, tedy tvořit tón na základě hlavového hlasu (chvějí se okraje hlasivek). Dále dle Šimanovského a Tiché (ŠIMANOVSKÝ, TICHÁ, 1999) může znít společný zpěv malých dětí často jako mnohohlasé, ne melodicky sourodé skandování textu. Při něm některé hudebně vyspělejší děti drží melodii písně, další hlasy dětí se s menší či větší úspěšností přidávají. Ostatní děti mají „univerzální melodii,“ kterou využívají u všech písní. Vytvářejí ji na několika tónech hlasu (ŠIMANOVSKÝ, TICHÁ, 1999). Jedním z dalších důvodů proč děti nezpívají čistě, může být, že se dítě nedokáže soustředit. Jestliže má dítě čistě zpívat, musí se naučit soustředěně naslouchat.⁶⁸ Musí se naučit naslouchat zvukům, tónům přírody a svému hlasu, jímž na zvukové podněty reaguje.

2.4.2 Jak se projevují nezpěváci

Ne každé dítě, které zpívá falešně, je ve skutečnosti nezpěvák (TICHÁ, 2014). Falešný zpěv sice může být projevem snížených pěveckých předpokladů, ale častěji bývá výsledkem malých pěveckých zkušeností. Dále uváděná kritéria dle Tiché (TICHÁ, 2014) postihují kvalitu zpěvu, ale i vývojové fáze nezpěváků při nápravě nezpěvnosti. První, co při zpěvu vnímáme, je kvalita hlasu a čistota zpěvu. Zjistíme, jak dítě zpívá. Necháme dítě, aby si vybralo píseň, kterou si samo určí (zjistíme hlasovou polohu). Zpívá-li příliš hluboko, zazpíváme počátek jeho písně ve vyšší poloze (nad tónem f¹) a dítě ji opakuje, nebo se po chvíli přidá. Skokem do vyšší hlasové polohy pomáháme nezpěvákům odpoutat se od mluvy a nasadit hlas v oblasti vyšších zpěvních tónů. Nedoladí-li se dítě k naší melodii, hrajeme s ním na ozvěnu. Napodobuje po nás kukačku, můžeme využít hry Koulovačka,⁶⁹ kdy správné zaznění tónu motivujeme hrou na ozvěnu, při níž se k hlasu přidává i pohyb. Rozsah hlasu dítěte zjistíme pomocí vzestupného a sestupného glissanda

⁶⁸ RAKOVÁ, Milena, Ljuba ŠTÍPLOVÁ a Alena TICHÁ. *Zpíváme a nasloucháme hudbě s nejmenšími*. 1. vyd. Praha: Portál, 2009, 178 s., ISBN 978-807-3675-431.

⁶⁹ Nápodoba tónu na základě bezprostřední reakce dítěte. Pohybem ruky naznačíme hod sněhovou koulí a současně zpíváme na bom některý tón nad f¹. Dítě hází imaginární koulí zpět a přitom zpívá „chycený“ tón na bom. Nezpěvák většinou nedokáže zopakovat výšku hozeného tónu. Nevnučujme mu hozený tón a zopakujme zazpíváný bom. Dítě většinou začne „házet“ v jiné intonační výšce. Honička končí ve chvíli, kdy dítě zcela nečekaně vrátí stejný tón. Od této chvíle začíná práce na rozvoji jeho hudební paměti pro melodii (Tichá, 2014).

(děti zahoukají jako meluzína na „u“). Jak výkony posoudíme? Přibližme si tzv. fáze rozezpívanosti (etapy při nápravě nezpěvnosti): dítě využívá mluvozpěv (neumí napodobit slyšený tón), dítě již částečně hlasem sleduje pohyb melodie (na některých tónech souzní), dítě již převážně zpívá správnou melodii (problémy nastávají ve vysokých a nízkých tónech), dítě zpívá samostatně (drobné intonační nepřesnosti), dítě zpívá samostatně intonačně a rytmicky přesně i při společném zpěvu (TICHÁ, 2014).

2.4.3 Náprava nezpěvnosti

Pro nápravu nezpěvnosti je dle Tiché (TICHÁ, 2014) předškolní věk ideální, protože děti ještě nejsou ovlivněny jistou sebekritičností a tvoření hlasu ještě není zcela fixováno. Dle Šimanovského a Tiché (ŠIMANOVSKÝ, TICHÁ, 1999) je důležité začít nápravu nezpěvnosti tzv. rozposloucháváním. Tichá (TICHÁ, 2014) dodává, že budeme-li s rozvojem zpěvního hlasu rozvíjet zároveň hudební paměť a představivost,⁷⁰ pak rychle rozezpíváme každé dítě. Je nezbytné při probouzení hudebního sluchu vést děti k přesnějšímu rozlišování jednotlivých kvalit tónu: síly, délky, barvy a výšky a zachovat tuto posloupnost (RAKOVÁ, ŠTÍPLOVÁ TICHÁ, 2009). Nejprve je důležité zařazovat cvičení, které staví zpočátku na nápadných kontrastech. Silný – slabý (děti mohou znázornit pantomimicky silný a slabý tón pomocí nafukování a vyfukování velkého a malého míče), dlouhý – krátký (děti reagují pohybem na změnu délky tónu – pohyb ruky, krok). Rozpoznávat barvy tónu můžeme rozezníváním dvou kontrastních zvuků (vařečka x sklenička), dítě ukáže nástroj a pojmenuje zdroj zvuku (RAKOVÁ, ŠTÍPLOVÁ, TICHÁ, 2009). Tichá (TICHÁ, 2014) nabízí hru, ve které mohou děti poznávat hlas kamaráda, nebo hru Na slepýše, při které kromě rozlišení barvy tónu rozvíjí i hudební paměť. Děti po nás opakují tleskání, pleskání, dupání a luskání v určitém rytmu a sluchem vnímají odlišnou barvu jednotlivých zvuků. Hra se hraje se zavřenýma očima. Šimanovský (ŠIMANOVSKÝ, 1999) též navrhuje provádět sluchová cvičení se zavřenýma očima (vedou ke zvýšené sluchové pozornosti). „Každé dítě pozná, že „zpívá“ ptáček, nebo „bručí“ medvěd.“ (ŠIMANOVSKÝ, 1999, s. 16) Nápadně vysoké tóny ptáčka a hluboké tóny medvěda pomohou dítěti rozlišit výšku tónu. Ke znázornění výšky tónu můžeme využít pohyby celého těla - dřep, stoj. Hry s hlasem jsou založeny na dialogu mezi dospělými a dětmi. Pojdme si představit 5 cvičení, které dětem otvírá cestu k vyšším tónům (Tichá, 2014):

⁷⁰ Při rozezpívání dětí je důležité: rozvoj zpěvního hlasu, rozvoj hudebních schopností (Tichá, 2014).

1. Cvičení na uvolnění střední a nízké hlasové polohy: Bommm – hra na zvony: Cvičení můžeme motivovat hrou na zvony, při níž se rozeznávají zvony v celém okolí. (Děti si představí, že jejich tělo je široký zvon, zřetelně vyslovené bom tento zvon rozezná, doznívající zvuk se šíří do prostoru celým povrchem těla.) Měkké nasazení tónu, který zazní v rezonanci jako výsledek dobře artikulovaných hlásek, pomáhá uvolnit hrdlo (v rozmezí c¹–g¹). V „bo“ (uvolňuje dechové a artikulační přepětí). „Mmm“ (rozeznává hlavovou rezonanci).

2. Cvičení na probuzení hlavového tónu a vyšších hlasových poloh: Na zvířátka-děti hlasem napodobují zvuky zvířat (ku-ku, vrrrkúúú, búúúú, brummm, bzzzz, vrrrr, mijaou), nebo další různé zvuky (hu-húúú, vujííí, fidli).

3. Cvičení na scelování hlasu shora: Stahování rolety - rukou děti předvedou, jak stahují roletu a přitom zcela uvolněnými rty naznačují její zvuk. Zvuk začíná ve vysoké poloze brrr – c², d², es². Tón nasazený přímo na rtech a znějící v čele i v hrudi při sestupu nemění svou zvukovou kvalitu. Hlas posouváme jen do výšky, v níž zůstane volný hrtan.

4. Cvičení na rozlišování souznění tónů: Prvním krokem pro čistotu zpěvu je uvědomění si, zda zpíváme stejný nebo rozdílný tón, tedy zda souzníme či ne. Učitel zpívá tón a v určitém okamžiku změni jeho výšku. Děti na tuto změnu reagují pohybem ruky. Dále je vhodná hra Koulovačka (srov. kap. 2.4.2).

5. Cvičení na rozlišování souznění tónů: Cluster - děti naslouchají výšce tónu, a přesto musí vědomě zpívat tón odlišný. Hra je obměnou hry Na zvony.

Následující hry Dle Zezuly, Janovské lze při výcviku hlasu použít též tato 3 cvičení (ZEZULA, JANOVSÁ, 1987):

1. Hra s písní Na ztracenou melodii: Děti zpívají známou píseň a rukou ukazují průběh melodie, po chvíli dospělý přiloží prst ke rtům. Děti přestanou zpívat, ale v duchu si představují pokračování melodie a její průběh znázorňují rukou. Jakmile dospělý sundá prst ze rtů, děti pokračují nahlas normálním zpěvem a nadále ho provázejí pohybem ruky.

2. Hra s písní Na štafetu: Děti se při zpěvu postupně střídají po frázích či po verších, nebo podle pokynu dospělého.

3. Cvičení k prvním krokům intonace: Pocit uspořádání tónů v tónině navozujeme komplexně - propojením sluchu, zraku a pohybu. Dle pohybů ruky dospělého se děti pokouší hlasem, stoupat či klesat. Pomocí intonačních schodů⁷¹ si děti názorně uvědomují výškové poměry zpívaných tónů. Dále je vhodné děti seznamovat

⁷¹ Vystříhneme si z papíru schody, na nichž děti při zpěvu ukazují pohyb melodie.

s fonogestikou a solmizačními slabikami, což upevní tonální cit a připraví na tvořivou intonaci. Postup při tvořivé intonaci dle Tiché (TICHÁ, 2014) je následující:

1. vymezení tónového prostoru – vyjme z melodie tři tóny, s kterými budeme pracovat,
2. vlastní melodie – děti si hrají s vybranými tóny, průběh ukazují pohybem ruky,
3. vlastní melodie i text – potom tyto tóny využijí k zhudebnění zadaného slova, verše,
4. obměna textu – mohou zachovat melodii, ale obměňují slova,
5. znázornění melodie – vytvořené melodické varianty ukazují fonogestikou nebo na intonačních schodech,
6. zápis melodie – vytvořenou melodii zapisují různým způsobem.

➤ Příloha C/1 Obr. č. 23 ukázka fonogestiky (Tichá, 2014)

➤ Příloha C/2 Obr. č. 24 ukázka postupu tvořivé intonace (Tichá, 2014)

V teoretické části bakalářské práce jsme se pokusili nastínit problematiku práce s dětským hlasem tak, jak je pojmána různými autory. Nepanuje stoprocentní shoda,⁷² ale některé principy jsou obecně přijímané. V následující části se pokusíme tyto teoretické premisy uvést do praxe.

⁷² Srov. kap. v 2.1.2.3.

3 Pěvecké činnosti v Mateřské škole Tymákov

3.1 Charakteristika pracoviště

V této části práce přecházíme od teoretické roviny k praktické. Cílem je ukázat, jak realizovat pěvecké činnosti v praxi MŠ Tymákov kontextu s ŠVP a s TVP.

Tymákov je vzdálen osm kilometrů od Plzně a nyní má 700 obyvatel. Budova MŠ leží uprostřed obce a její kapacita je 73 dětí. Ve většině tříd jsou homogenní skupiny dětí. Děti jsou rozděleny podle věku do čtyř tříd. Třidu Sluníček navštěvuje 16 dětí (2-3 letých). Ve třídě Berušek je 23 dětí (3-4 letých). Do třídy Delfínů chodí 19 dětí (4-5 letých). Ve třídě Žabek je 15 dětí (5-6 letých). Pro vzájemný kontakt mladších dětí se staršími se konají různé akce a projekty, kterých se účastní děti z celé MŠ.

Budova je vybavena odpovídajícím zařízením vhodným pro děti, včetně dostatečného množství hraček i didaktických pomůcek.

Výchovně vzdělávací činnost v MŠ vychází ze Školního vzdělávacího programu MŠ Tymákov.

3.2 Pěvecké činnosti ve Školním vzdělávacím programu v MŠ Tymákov

Podívejme se nyní, zda se do obsahu ŠVP Tymákov promítají pěvecké činnosti a pokud ano, do jaké míry a v jakém kontextu se objevují.

„Školní vzdělávací program je povinný dokument školy. Je formálně i obsahově upraven podle daných pravidel. Jeho smyslem je především vymezení koncepce školy a charakteristika vzdělávacího obsahu. Pro pracovníky školy je tento program závazný.“⁷³

V tomto dokumentu jsou uvedeny cíle, záměry a plány školy.

„Dlouhodobým plánem školy je vytváření kvalitních mezilidských vztahů mezi všemi zaměstnanci školy. Dalším cílem je upevnit komunikaci se zřizovatelem, udržovat přátelské vztahy se základní školou, okolními MŠ a občany Tymákova, Mokrouš a Lhůty.“ (ŠVP Tymákov, 2014/2015, s. 6) Například: společné návštěvy divadla, vánoční zpívání, vystoupení pro důchodce, návštěva jiné MŠ.

Po pečlivém prostudování dokumentu školy lze konstatovat, že pěvecké činnosti nejsou v ŠVP Tymákov samostatně zpracovány, ani zmíněny. Lze jen upřesnit, že pěvecké

⁷³Školní vzdělávací program pro předškolní vzdělávání. Mateřská škola Tymákov 203, p. o., 2014/ 2015., s. 5

činnosti se v kontextu se ŠVP objevují pouze v rámci různých pěveckých a jiných vystoupení (viz výše dlouhodobý plán).

➤ Příloha D/1 ukázka ŠVP

Konkrétní činnosti, včetně hudebních, jsou zpracovány až učitelkami jednotlivých tříd v Třídním vzdělávacím programu. V následující kapitole tudíž nahlédneme do TVP konkrétní třídy Delfínů, kde působím, abychom ukázaly na vzorku této třídy, jak lze pěvecké činnosti smysluplně začlenit v kontextu se střešními cíli RVP PV i ŠVP.

3.2.1 Pěvecké činnosti ve třídě Delfínů v kontextu s Třídním vzdělávacím programem

Nyní přistoupíme od obecného pohledu na pěvecké činnosti k jejich uplatnění v konkrétní třídě. Vybrali jsme třídu Delfínů, ve které je věkové rozmezí dětí 4-5 let. Ve třídě je 19 dětí, z toho 12 dívek a 7 chlapců.

„Hlavním cílem je rozvíjení kladných vztahů, vzájemné komunikace, spolupráce mezi dětmi a dospělými. Záměrem výchovy v této třídě je vytvořit prostředí plné důvěry, přátelství, radosti a pohody.“⁷⁴

➤ Příloha D/1 ukázka TVP

➤ Příloha E/1 Obr. č. 25, 26, 27 pěvecké činnosti ve třídě Delfínů

Třídní vzdělávací program je zpracován v souladu se školním vzdělávacím programem na MŠ a je otevřeným dokumentem zajišťujícím zkvalitnění předškolního vzdělávání. Do obsahu TVP jsou zahrnuty i pěvecké činnosti, které se prolínají pěti oblastmi. My se budeme zabývat dvěma oblastmi, a to **Dítě a jeho tělo**, **Dítě a jeho psychika**. V každé se zaměříme na jednu vokální činnost, která bude směřovat ke střešním cílům dané oblasti.

Tabulka 1 Dítě a jeho tělo

Oblast z RVP PV: Dítě a jeho tělo
Téma ze ŠVP: Člověk
Podtéma z TVP: Březen
Dílčí cíle: Uvědomění si vlastního těla
Vzdělávací nabídka: Zdravotní a dechová cvičení
Očekávaný výstup: ovládnutí dechového svalstva a sladění zpěvu s pohybem

⁷⁴ Třídní vzdělávací program třídy Delfínů. Mateřská škola Týmákov 203, p. o., školní rok 2013/2014., s. 6

Pro první ukázkou vokálních činností v této třídě jsme si zvolili oblast **Dítě a jeho tělo**, kde je tématem Člověk a podtématem Březen. Zaměřili jsme se na dílčí cíl „uvědomění si vlastního těla“. Prostřednictvím vzdělávací nabídky „zdravotní a dechová cvičení“ jsme se snažili dílčí cíl i očekávaný výstup „ovládání dechového svalstva“ naplnit.

Naším hudebním cílem bylo upevnit správné pěvecké návyky, naučit píseň a využít hudebně pohybovou hru. Těchto uvedených cílů jsme se snažili dosáhnout prostřednictvím tří činností.

➤ Příloha G/1 Postup a realizace příkladů pěveckých činností ve třídě Delfinů

Jako první činnost jsme zařadili hru Na meluzínu. Jednalo se o cvičení k upevnění návyku správného držení těla a nácvik správného dýchání, měkké rozeznění hlasu za pomoci pohybu, vyrovnání vokálů na jednom tónu a propojení hlasových poloh shora dolů.

Druhou činností byla rytmická deklamace říkadla Březen.⁷⁵ Ta posloužila jako motivace před samotným nácvikem písně Březen. K nácviku písně Březen jsme postupně přidali pohyb.

➤ Příloha F/1 Obr. č. 28 píseň Březen

Třetí činností byla hudebně pohybová hra, která je obměnou všeobecně známé hry Zlatá brána.

Prostřednictvím těchto tří činností se nám podařilo splnit cíl v oblasti hudebních činností, ale též jsme zároveň dospěli k naplnění střešních cílů z RVP PV této oblasti Dítě a jeho tělo (srov. kapitola 1.1).

Tabulka 2 Dítě a ten druhý

Oblast z RVP PV: Dítě a ten druhý
Téma ze ŠVP: Rostlina
Podtéma z TVP: Petrklíč, je k jaru klíč
Dílčí cíle: osvojování si elementárních poznatků, schopností, dovedností, důležitých pro navazování a rozvíjení vztahů dítěte k druhým
Vzdělávací nabídka: zpěv písně s hrou Na štafetu
Očekávané výstupy: přirozená komunikace s druhým dítěte, navazování přátelství

Jako další ukázkou vokální průpravy i pěveckých činností v této třídě jsme si zvolili oblast **Dítě a ten druhý**. Tématem pro nás byla Rostlina a podtématem byl Petrklíč, je

⁷⁵ Březen, březem za kamna vlezem, dubem, dubem ještě tam budem, máj, máj půjdeme v háj

k jaru klíč. Jako dílčí cíl jsme si stanovili „osvojování elementárních poznatků, schopností, dovedností, důležitých pro navazování a rozvíjení vztahů dítěte k druhým.“ Prostřednictvím vzdělávací nabídky „zpěv písně s hrou Na štafetu“ jsme se pokusili směřovat i k naplnění k dílčího cíle a očekávaného výstupu „přirozená komunikace s druhým dítětem, navazování přátelství.“

Naším hudebním cílem bylo, aby děti dokázaly pohotově reagovat na melodii zpívané písně, píseň dozpívat a rozšiřování hlasového rozsahu dětí. Těchto cílů jsme se snažili naplnit prostřednictvím cvičení, písně a her.

➤ G/1 Postup a realizace příkladů pěveckých činností ve třídě Delfinů

Motivací pro děti byla samotná dechová cvičení, při kterém děti nejprve foukali do bublifuku. Cvičením děti uvolnily hrtan a mírně vyklenuly měkké patro.⁷⁶ Posléze následovalo cvičení na prohloubení nádechu a pružného měkkého výdechu. Děti při něm přivoněly ke květině.

Dalším cvičením byla hra Na čmeláka, ve které jde o postupné rozeznění všech hlavových rezonančních prostor (navodíme hlavový tón).⁷⁷

Začali jsme zpívat jednoduchou píseň Petrklíč o osmi taktech a děti se k nám postupně přidávaly. Pro snazší zapamatování jsme k písni přidali jednoduchý pohyb, který znázorňoval obsah písně.

➤ Příloha F/2 Obr. č. 29 píseň Petrklíč

➤ Příloha E/1 Obr. č. 27 pěvecké činnosti ve třídě Delfinů

Pokračovali jsme hrou Na štafetu - předávání „zpěvní štafety“ po dvoutaktí kamarádovi vedle sebe v kruhu.

Dále jsme hráli hru Kdo dozpívá písničku a celou aktivitu jsme zakončili pohybovou hrou Petrklíč.

Těmito činnostmi jsme splnili vytyčené cíle a směřovali tím ke splnění střešních cílů z RVP PV stanovené oblasti (srov. kapitola 1.2).

3.2.1.1 Zhodnocení postupu při výběru a realizaci písni

Při začlenění hudebních činností do větších tematických celků jsme museli zohlednit hudební schopnosti dětí a jejich věk. Při výběru konkrétních vhodných písni jsme brali v potaz, jaký mají tónový rozsah, jakou mají melodickou a rytmickou strukturu, zda jsou

⁷⁶ Srov. kap. 2.1.4.1.

⁷⁷ Srov. kap. 2.1.4.1.

přehledně uspořádány a jaký mají obsah. U písničky Březen⁷⁸ jsme zjistili, že se pohybuje v rozmezí sexty, tudíž byla vhodná pro zpěv dětí ve věku 4-5 let.⁷⁹ Při nácvičce byla sestupná melodie pro děti jednodušší. Písnička je psána v D dur. Vzhledem k menší rozezpívanosti třídy jsme shledali, že tón a¹ byl pro většinu dětí vysoký, proto jsme museli písničku transponovat do C dur. Písnička začíná na pátém stupni sestupným intervalem tercie, který se velmi snadno intonuje. V druhé části jsou však nové intonační prvky (od 8. taktu se mění směr melodie nahoru a dechová fráze je o takt delší), proto jsme museli věnovat nácvičce tohoto úseku větší pozornost. Na slova „oblékala“ jsme děti motivovali pohybem (napodobováním oblékání). Písnička je ve dvoučtvrtovém rytmu a o dvanácti taktech. Rytmičké členění je přehledné. Při nácvičce písničky bylo nutné respektovat dodržování délky čtvrtových not, dbát na pečlivou výslovnost. Po obsahové stránce děti písničku rozuměly, pouze jsme museli vyložit dětem pojem slova „z klokočí.“ Písnička je živá, a proto děti bavila.

Písnička Petrklíč⁸⁰ je psána v d moll v tónovém rozsahu kvinty, tudíž je vhodná pro zpěv dětí ve vybrané třídě. Písnička je osmitaktová a pravidelně rytmicky členěna. Nutné věnovat zvýšenou pozornost pátému a šestému taktu, protože se v nich vyskytuje legato⁸¹ spolu se změnou tónu během znění jedné slabiky („sá-ám, sá-ám“). Vláčné tempo, legato a mollová písnička v tomto případě míří k vytváření návyku měkkého nasazení tónu a k vázanému zpěvu. Jako pozitivum práce s touto písničkou hodnotím, že se děti samy po jejím osvojení dokázaly po každé frázi ve správnou chvíli nadechnout.

Praktickou část uzavřeme kapitolou, ve které ukážeme na několika příkladech, jak lze se znalostí metodických postupů seřadit konkrétní vybrané písničky dle jejich náročnosti.

⁷⁸ Příloha F/1 Obr. č. 28 písnička Březen.

⁷⁹ Záměrně jsme zvolili tónový rozsah šesti stupňů. (srov. kap. 3.2.1. hudební cíl)

⁸⁰ Příloha F/2 Obr. č. 29 písnička Petrklíč.

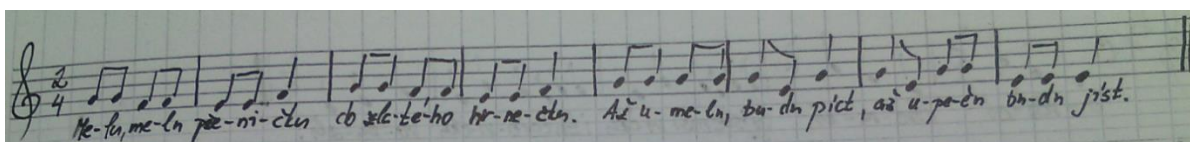
⁸¹ Legato je v notovém zápisu značeno obloučkem spojujícím několik not s nestejnou výškou tónu.

4 Metodická řada písní seřazených dle obtížnosti jejich nácvičku

V této kapitole předkládáme zvolený výběr písní, sestavený do řady podle obtížnosti jejich nácvičku. Abychom mohli s dětmi kvalitně a efektivně zpívat, musíme jim nejdříve vhodně vybrat pěvecký repertoár. Ve volbě písní sehrává podstatnou roli, jak už bylo řečeno (srov. kap. 2.1.5) jejich tónový rozsah, jejich melodická a rytmická struktura, jejich uspořádání (forma) i obsah. Následný výběr písňového materiálu vychází tak především z pěveckých a hudebních schopností dětí určitého věku. Uváděné písně jsou citlivě voleny a sestaveny (se znalostí metodických postupů) do řady od nejjednodušších po obtížnější. Ke každé písni uvádím hudebně metodické poznámky.

Příklad č. 1

Melu, melu pšeničku



Obrázek 1 Píseň Melu, melu pšeničku (zdroj: vlastní zpracování)

Tabulka 3 Melu, melu pšeničku

tónový rozsah	3 tóny
melodická struktura	počáteční tón 5. melodie vedena shora
rytmická struktura	dvoudobý takt (2/4)
hudební forma	malá písňová ⁸²
obsah písně	lidová písnička ⁸³

Tato píseň je vhodná pro děti 3-4leté. Rozsah tvoří pouze tři tóny (interval malé tercie). Jedná se o melodizované říkadlo, jehož melodická linka tvoří přechod od řeči

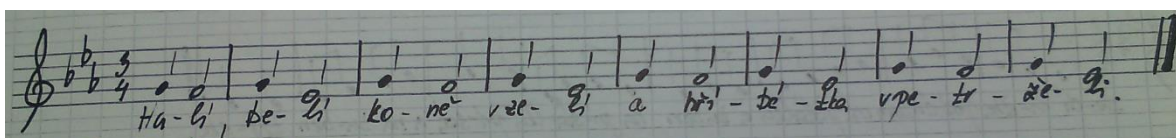
⁸² Srov. kap. 2.1.5.4.

⁸³ Srov. kap. 2.1.5.5.

ke zpěvu. Z hlediska intonace lze pokládat píseň za nejjednodušší⁸⁴ vůbec. Rovněž přehledná rytmická členitost pomáhá rychlému nácviku písně. Nácvik této písně neklade velké nároky na dechovou techniku zpěvu dětí. Samy dvoutaktové (krátké) fráze vedou děti k nácviku správného nádechu. Dvoutaktové fráze s delší notou na koncích vedou již samy k správnému nadechování. Tempo písně je mírné. (Nabízí se různé možnosti spojení této písně s pohybem či pohybovou hrou. Písně s podobnými hodnotami: Zlatá brána, Kolo, kolo mlýnský, Foukej, foukej, větříčku.)

Příklad č. 2

Halí, belí



Obrázek 2 Halí, belí (zdroj: vlastní zpracování)

Tabulka 4 Halí, belí

tónový rozsah	3 tóny
melodická struktura	počáteční tón 3. tón melodie vedena shora
rytmická struktura	třídobý takt (3/4)
hudební forma	malá písňová
obsah písně	lidová píseň

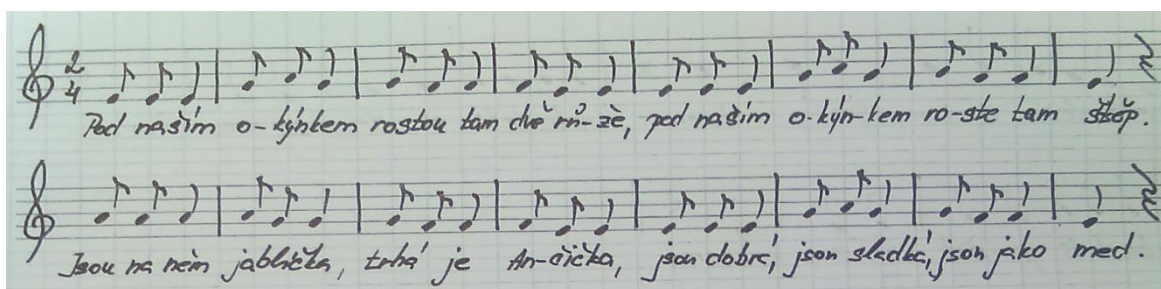
Tato píseň je vhodná pro děti 3-4leté. Její melodie se pohybuje v rozmezí tří tónů. Píseň začíná na třetím stupni příslušné tóniny. Vzhledem k jejímu malému tónovému objemu lze píseň dle potřeby transponovat do různých poloh. Píseň má velmi monotónní rytmickou a melodickou stavbu, je proto nutné při jejím nácviku dětí upoutat spojením písně a s hrou či pohybem (kolébání panenky). Frázování je dvoutaktové – nádechy po dlouhé notě na koncích frází jsou tedy snadno zvládnutelné. Jedná se o píseň, jejíž nácvik

⁸⁴ Srov. kap. 2.1.5.1.

je poměrně jednoduchý. I z tohoto důvodu je vhodné uvádět píseň vhodnou předehtou, v níž jsou děti uvedeny do příslušné tóniny. Její vláčné tempo vede k tomu, že se děti odpoutají od skandování, a podílí se též na tvorbě návyku měkkého a vázaného zpěvu. V tom spočívá hlavní význam a přínos této písně.

Příklad č. 3

Pod naším okýnkem



Obrázek 3 Pod naším okýnkem (zdroj: vlastní zpracování)

Tabulka 5 Pod naším okýnkem

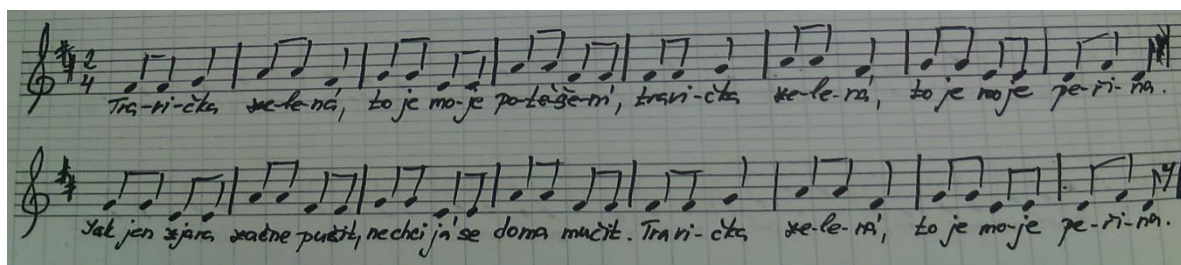
tónový rozsah	4 tóny
melodická struktura	počáteční tón 3. tón melodie vedena ze středu
rytmická struktura	dvoudobý takt (2/4)
hudební forma	malá písňová
obsah písně	lidová píseň

Tato píseň je vhodná pro děti 3-4leté. Píseň je v rozsahu čtyř tónů. Dovoluje větší transpozice. Je proto výhodné užívat písně k rozšiřování hlasového rozsahu. Píseň je po stránce melodické a rytmické snadná. Je však poněkud delší a vyžaduje nácvik po částech. Při nácviku je třeba dbát toho, aby děti nezkracovaly čtvrté noty. Hudební fráze jsou čtyřtaktové. Krátký dětský dech jen však stěží vydrží a děti budou nuceny přidechovat po každých dvou taktech. Po této stránce je nácvik písně náročnější. Budeme-li však zpívat píseň se staršími dětmi, volme raději trochu rychlejší tempo a snažme se docílit správných nádechů po čtyřech taktech. Tempo je mírné.

Lehké akcenty vložíme na první noty v taktech. Píseň je obtížná artikulačně. Při špatném vyslovování se může stát, že budou děti polykat koncové „m.“ Je nutno otevřít řádně ústa, jinak je hláska nesrozumitelná. Uvedené potíže mohou vést děti k porušování zpěvního tónu, takže zpívají staccatovým tónem při neustálém nedodržování hodnoty čtvrtěových not. Doporučujeme zpívat píseň jen s dětmi, které zpívají měkkým tónem.⁸⁵ Tyto děti budou vzorem pro ostatní (děti) a ti se jí v průběhu jejího dalšího opakování naučí zpívat správně.

Příklad č. 4

Travička zelená



Obrázek 4 Travička zelená (zdroj: vlastní zpracování)

Tabulka 6 Travička zelená

tónový rozsah	5 tónů
melodická struktura	počáteční tón 3. tón melodie vedena ze středu
rytmická struktura	dvoudobý takt (2/4)
hudební forma	malá písňová
obsah písně	lidová píseň

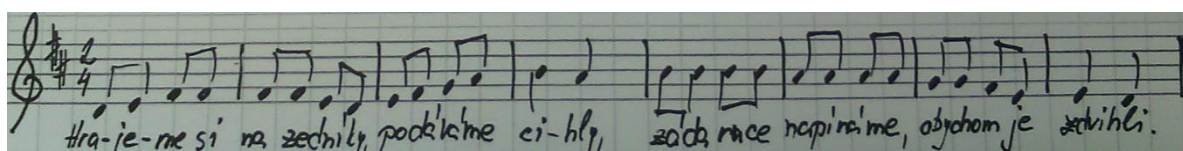
Tato píseň je vhodná pro děti 4-5leté. Rozsah písně je pětitónový. Počáteční tón je ve výhodné střední poloze, intonace je tedy snadná. Rytmus není složitý. Vedení tónu je lehce měkké s přízvuky na prvních notách v taktu. Pozor, aby děti nevyrazily slabiky, zejména u čtvrtěových not, které jsou na lehkých dobách. Nevýhodou jsou nádechy po

⁸⁵ Srov. kap. 2.1.4.1.

krátkých osminových notách, jež nedávají možnost správného dýchání. Je vhodné opakovaně zařazovat dechová cvičení před zahájením zpěvu písně. Je vhodné zvážit možnosti pěvecké vyspělosti třídy. U mladších dětí je možnost zazpívat píseň pomaleji.

Příklad č. 5

Hrajeme si na zedníky



Obrázek 5 Hrajeme si na zedníky (zdroj: vlastní zpracování)

Tabulka 7 Hrajeme si na zedníky

tónový rozsah	6 tónů
melodická struktura	počáteční tón 1. tón melodie vzestupná
rytmická struktura	dvoudobý takt (2/4)
hudební forma	malá písňová
obsah písně	umělá ^{86,87} píseň

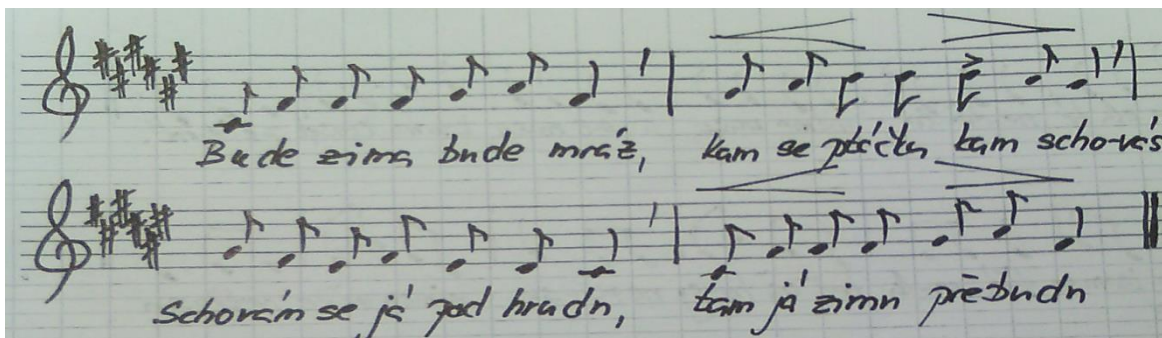
Tato píseň je vhodná pro děti 5-6leté. Píseň má 6 tónů. V melodii a rytmu nečiní obtíže. Sled stejných krátkých not v rychlejším tempu svádí děti k recitaci a vyrážení slabik. Záleží na pěkném zpěvu učitelky. Tóny nezpívejte „sekaně“, ale kladte jemné přízvuky na první taktové notě. Tempo je poněkud rychlejší, nádechy pokud možno po čtyřech taktech. (Motivací můžou být hry: Na řemesla, My jsme malý vandrovníci, Poslech písně Dělání, Pozorování práce na stavbě při pobytu venku.)

⁸⁶ PÁTOVÁ, Jarmila a Ladislav VRCHOTA. *Děti kolem nás: povídky a písničky pro nejmenší*. Praha, 1954. s. 5

⁸⁷ Srov. kap. 2.1.5.5.

Příklad č. 6

Bude zima, bude mráz



Obrázek 6 Bude zima, bude mráz (zdroj: vlastní zpracování)

Tabulka 8 Bude zima, bude mráz

tónový rozsah	7 tónů
melodická struktura	počáteční tón 5. tón vzestupná melodie (krok kvarty)
rytmická struktura	čtyřdobý (4/4)
hudební forma	malá písňová
obsah písně	lidová píseň

Tato píseň je vhodná pro děti 5-6leté. Píseň má rozsah sedmi tónů. Zde uvádíme píseň ve vhodné tónině Fis dur. Na začátku písně a v závěru je obtížnější skok kvarty. Bude jej třeba cvičit zvláště na různé slabiky, například pomocí nápěvku „ho – ří.“ Hlavní význam písně je ve výcviku zpěvního tónu. Pokud děti budou rozumět obsahu písně, nebudou mít problém s měkkým vázaným tónem. V písni uplatníme i dynamické prvky. Zpívejme ji tišším hlasem, který podpoří též měkkost tónu. V otázce „kam se, ptáčku“ zesilujeme k jemnému akcentu na „kam schováš“ a dál opět zeslabujeme. Tím vyjádříme naléhavost otázky. Dále klademe přízvuky na první taktové noty. V písni můžeme uplatnit i různé formy zpívání zpěvu jednotlivce (odpověď „schovám se já“) a ostatních dětí

(otázka „první část každé sloky) nebo se mohou střídat skupiny. Píseň lze využít dobře i s pohybem. Důležité je nezapomenout dětem vysvětlit neznámé pojmy. Tempo je klidné.

Uvedený výběr písní byl sestaven rovněž s cílem napomoci stávajícím i budoucím učitelům při jejich výběru. Byl brán ohled na věk dětí ve třídě a míru jejich hudební vyspělosti.

Závěr

Tato bakalářská práce pojednává o pěveckých činnostech dětí předškolního věku a o jejich uplatnění v praxi na MŠ Tymákov.

V této oblasti mám dostatečné zkušenosti, které pro mě byly dobrým základem při psaní.

V první teoretické části se pro mě stalo aktuálním východiskem pojetí pěveckých činností vycházejících z legislativního dokumentu, jímž je Rámcový vzdělávací program pro předškolní vzdělávání. Prostřednictvím praktických příkladů uvádím, jak lze s pomocí pěveckých činností přispět k naplňování cílů jeho jednotlivých oblastí.

Ve druhé teoretické části jsem se zabývala problematikou pěveckých činností dětí v MŠ. Uváděla jsem vnitřní a vnější faktory, které mohou na zpěv dítěte působit. Přiblížila jsem fyziologii dětského hlasu a stanovila, jaké správné principy musí učitel znát, aby dětskému hlasu neublížil, ale správně ho vedl. Zabývala jsem se specifiky dětského hlasu i systematikou jeho vedení v kontextu s jeho vývojem v určitém věku dítěte v homogenních a heterogenních třídách. Na závěr teoretické části práce jsem seznámila s možnostmi, jak děti naučit čistě zpívat.

V praktické třetí části bakalářské práce jsem se zaměřila na Školní vzdělávací plán MŠ Tymákov a zjistila jsem, že pěvecké činnosti nejsou v dokumentu samostatně uvedeny. Objevují se pouze v dlouhodobém plánu školy, který je součástí vzdělávacího obsahu ŠVP, v podobě zápisu plánovaných pěveckých vystoupení. Se stejným záměrem jsem zhodnotila i tamní Třídní vzdělávací program, a to konkrétní třídy MŠ (Delfini), kde jsou již pěvecké činnosti samostatně zpracovány. Uvedla jsem několik příkladů pěveckých činností realizovaných v této třídě, v kontextu s teoretickou částí jsem metodicky zdůvodnila postup při jejich vedení.

V další části bakalářské práce, která se zaměřuje na metodiku, jsem uvedla řadu písní seřazených dle stupně obtížnosti jejich nácvičku.

V průběhu zpracovávání této práce jsem se několikrát setkala s tím, že je zvolené téma příliš obsáhlé. V některých místech jsem musela přistoupit ke zkrácení textu, aby práce odpovídala požadovanému rozsahu. Přesto vím, že otázka problematiky pěveckých činností je velmi široká a tudíž si uvědomuji, že zvolené téma není zdaleka vyčerpáno.

Tato práce a její zpracování je pro mě velkým přínosem. Naučila jsem se pracovat s odbornou literaturou. Jejím prostřednictvím jsem získala mnoho informací pro můj profesní život.

Resumé

Bakalářská práce pojednává o pěveckých činnostech v MŠ. Je rozdělena na teoretickou, praktickou a metodickou část.

Teoretická část je věnována pěveckým činnostem v kontextu RVP PV a zpěvu v MŠ. V praktické části jsme sledovali, do jaké míry jsou pěvecké činnosti obsaženy ve školních dokumentech (ŠVP a TVP). V metodické části jsme uvedli řadu písní řazených dle stupně obtížnosti jejich nácviku.

Cílem této práce bylo zorientovat se ve specifikách pěveckých činností dítěte předškolního věku. Poznali jsme, že pokud chceme dětský hlas předškolního dítěte zachovat zdravý a rozvíjet jeho zpěvnost, musíme dbát na zvláštnosti jeho vývojových stadií.

Summary

This bachelor thesis deals with singing activities in kindergarten. The thesis is divided in theoretical, practical and methodical part.

Theoretical part is about singing activities in context with RVP PV and singing in kindergarten. In practical part is monitored the extent of singing activities in school documents (ŠVP a TVP). In methodical part are presented songs sorted by difficulty.

The object of this thesis is orientation of preschool child in specifics of singing activities. We realized that if we want a child voice of a preschool's child keep healthy and develop its melodious, we must pay attention to the specificities of individual developmental stages.

Použitá literatura

FRANĚK, Marek. *Hudební psychologie*. Vyd. 1. Praha: Karolinum, 2005, 238 s. ISBN 80-246-0965-7.

HANUŠ, Jan, Viktor KALABIS, Božena VISKUPOVÁ, Petr JISTEL a Zdeněk KŘENOVSKÝ. *Skřivánek: Sborník písní pro mateřské školy*. Praha: Panton, 1980. ISBN 35-007-80.

JENČKOVÁ, Eva. *Hudba v současné škole: Výběrová řada Tóny jara, 1. díl*. Hradec Králové: Tandem, 2007. ISBN 80-903115-2-0.

KODEJŠKA, Miloš. *Integrativní hudební výchova dítěte předškolního věku*. Praha: Univerzita Karlova, Pedagogická fakulta, 2002. ISBN 80-729-0080-3.

KODEJŠKA, Miloš a Hana VÁŇOVÁ. *Hudební výchova dětí předškolního věku I.: Hudební schopnosti*. Praha: SPN, 1989. ISBN 80-7066-035-X.

KOVAŘÍK, Vladimír. *Zpěv na mateřské škole*. Karlovy Vary: ústav pro další vzdělávání učitelů a výchovných pracovníků na pedagogickém institutu v Karlových Varech, 1962.

LIŠKOVÁ, Marie. *Hudební činnosti v předškolním vzdělávání*. Praha 2: Dr. Josef Raabe, s.r.o., 2006. ISBN 978-80-87553-65-7.

LIŠKOVÁ, Marie. *Hudebně pohybové hry*. Praha: Nakladatelství Dr. Josef Raabe, 2007. ISBN 978-80-87553-65-7.

LÝSEK, František. *Vox liberorum: dětský hlas, výzkum jeho znaků a vývoje*. 1. vyd. V Brně: Blok, 1976.

MATĚJČEK, Zdeněk. *Prvních šest let ve vývoji a výchově dítěte*. Grada, 2005. ISBN 978-80-247-0870-6.

MÁTEJOVÁ, Zlatica a Silvestr MAŠURA. *Muzikoterapia v speciálnej a liečebnej pedagogike*. 1. vyd. Bratislava: SPN, 1992, 202 s. ISBN 80-080-0315-4.

PÁTOVÁ, Jarmila a Ladislav VRCHOTA. *Děti kolem nás: povídky a písničky pro nejmenší*. Praha, 1954.

RAKOVÁ, Milena, Ljuba ŠTÍPLOVÁ a Alena TICHÁ. *Zpíváme a nasloucháme hudbě s nejmenšími*. Vyd. 1. Praha: Portál, 2009, 178 s. ISBN 978-807-3675-431.

SEDLÁK, František. *Hudební vývoj dítěte: analytická studie*. Praha: Supraphon, 1974.

SLAVÍKOVÁ, Marie. *Psychologické aspekty hlasové výchovy žáků základní školy*. 1. vyd. Plzeň: Západočeská univerzita, 2003. ISBN 978-807-0432-617.

SMOLKA, Jaroslav. *Malá encyklopedie hudby*. Praha: Supraphon, 1983. ISBN 02-184-83.

ŠIMANOVSKÝ, Zdeněk a Alena TICHÁ. *Lidové písničky a hry s nimi*. Vyd. 1. Praha: Portál, 1999, 146 s. Nápady, hry, tvořivost. ISBN 80-717-8323-4.

Školní vzdělávací program pro předškolní vzdělávání. Mateřská škola Tymákov 203, p. o., 2013/2016.

TICHÁ, Alena. *Učíme děti zpívat: hlasová výchova pomocí her pro děti od 5 do 11 let*. Vyd. 3. Praha: Portál, 2014, 148 s. ISBN 978-80-262-0648-4.

Třídni vzdělávací program třídy Delfinů. Mateřská škola Tymákov 203, p. o., školní rok 2013/2014.

VRCHOTOVÁ-PÁTOVÁ, Jarmila. *Didaktika zpěvu pro sólisty, sborové pěvce a budoucí pěvecké pedagogy*. Plzeň: Západočeská univerzita v Plzni, 2002. ISBN 80-708-2842-0.

ZEZULA, Jiří, Olga JANOVSÁ, Libuše KURKOVÁ a Jan BUDÍK. *Hudební výchova v mateřské škole*. Praha: Státní pedagogické nakladatelství, 1987. ISBN 80-04-24939-6.

Internetové zdroje:

Fonetika: Mluvní orgány a jejich funkce [online]. [cit. 2015-04-12]. Dostupné z: <http://is.muni.cz/elportal/estud/ff/js07/fonetika/materialy/ch05s01.html>

Výzkumný ústav pedagogický v Praze. *Rámcový vzdělávací program pro předškolní vzdělávání* [online]. 2004 [cit. 2008-01-17]. Dostupný na WWW. <http://www.rvp.cz/soubor/RVP_PV-2004.pdf>.

osobní E-korespondence s A. Tichou [online], 13.3. 2015 alenaticha@alenaticha.cz.

Seznam obrázků

Obrázek 1 Píseň Melu, melu pšeničku (zdroj: vlastní zpracování)	41
Obrázek 2 Halí, belí (zdroj: vlastní zpracování).....	42
Obrázek 3 Pod našim okýnkem (zdroj: vlastní zpracování).....	43
Obrázek 4 Travička zelená (zdroj: vlastní zpracování)	44
Obrázek 5 Hrajeme si na zedníky (zdroj: vlastní zpracování).....	45
Obrázek 6 Bude zima, bude mráz (zdroj: vlastní zpracování)	46
Obrázek 7 hlasové ústrojí schéma hlasivek (dle Linder, 1967).....	I
Obrázek 8 hlasové ústrojí průřez hrtanem zdroj: <i>Fonetika: Mluvní orgány a jejich funkce</i> [online]. [cit. 2015-04-12]. Dostupné z: http://is.muni.cz/elportal/estud/ff/js07/fonetika/materialy/ch05s01.html	I
Obrázek 9 průřez artikulačním ústrojím zdroj: <i>Fonetika: Mluvní orgány a jejich funkce</i> [online]. [cit. 2015-04-12]. Dostupné z: http://is.muni.cz/elportal/estud/ff/js07/fonetika/materialy/ch05s01.html	II
Obrázek 10 artikulační ústrojí (zdroj: www. Fonetika: Mluvní orgány a jejich funkce [online]. [cit. 2015-04-12]. Dostupné z: http://is.muni.cz/elportal/estud/ff/js07/fonetika/materialy/ch05s01.html	II
Obrázek 11 dechové ústrojí – bránice a plíce při výdechu a nádechu zdroj: <i>Fonetika: Mluvní orgány a jejich funkce</i> [online]. [cit. 2015-04-12]. Dostupné z: http://is.muni.cz/elportal/estud/ff/js07/fonetika/materialy/ch05s01.html	III
Obrázek 12 doporučený výběr písní z knihy Hudební výchova (LIŠKOVÁ, 2006, s. 26, 27)	IV
Obrázek 13 doporučený výběr písní z knihy Hudební výchova (LIŠKOVÁ, 2006, s. 26, 27)	V
Obrázek 14 fonogestika (zdroj: TICHÁ, 2014, s. 65-66).....	VI
Obrázek 15 postup při tvořivé intonaci (zdroj: TICHÁ, 2014, s. 70-71)	VII
Obrázek 16 pěvecké činnosti ve třídě Delfinů (foto autorka P.S.)	IX
Obrázek 17 pěvecké činnosti ve třídě Delfinů (foto autorka P.S.)	IX
Obrázek 18 pěvecké činnosti ve třídě Delfinů (foto autorka P.S.)	X
Obrázek 19 píseň Březen (zdroj: JENČKOVÁ, 2007, s. 12)	XI
Obrázek 20 píseň Petrklíč (zdroj: JENČKOVÁ, 2007, s. 18)	XI

Seznam tabulek

Tabulka 1 Dítě a jeho tělo.....	37
Tabulka 2 Dítě a ten druhý	38
Tabulka 3 Melu, melu pšeničku	41
Tabulka 4 Halí, belí	42
Tabulka 5 Pod naším okýnkem	43
Tabulka 6 Travička zelená.....	44
Tabulka 7 Hrajeme si na zedníky	45
Tabulka 8 Bude zima, bude mráz	46

Seznam příloh

PŘÍLOHA A:

A/1 Obr. č. 16, 17 hlasové ústrojí	I
A/ 2 Obr. č. 18, 19 artikulační ústrojí	II
A/ 3 Obr. č. 20 dechové ústrojí	III

PŘÍLOHA B:

B/1 Obr. č. 21 doporučený výběr písní z knihy Hudební výchova (LIŠKOVÁ, 2007)...	IV
B/2 Obr. č. 22 doporučený výběr písní z knihy Hudební výchova (LIŠKOVÁ, 2007)....	V

PŘÍLOHA C:

C/1 Obr. č. 23 ukázka fonogestiky (Tichá, 2014).....	VI
C/2 Obr. č. 24 ukázka postupu tvořivé intonace (Tichá, 2014).....	VII

PŘÍLOHA D:

D/1 Ukázka ŠVP a TVP.....	VIII
---------------------------	------

PŘÍLOHA E:

E/1 Obr. č. 25, 26, 27 pěvecké činnosti ve třídě Delfínů.....	IX-X
---	------

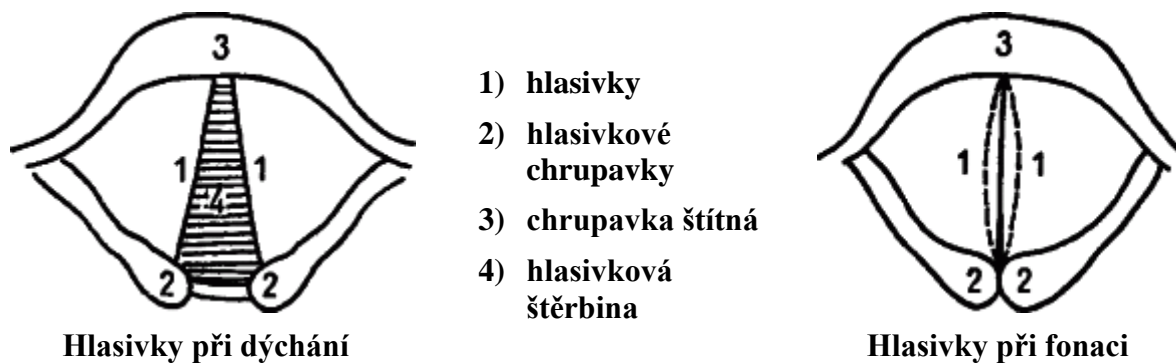
PŘÍLOHA F:

F/1 Obr. č. 28 píseň Březen.....	XI
F/2 Obr. č. 29 píseň Petrklíč.....	XI

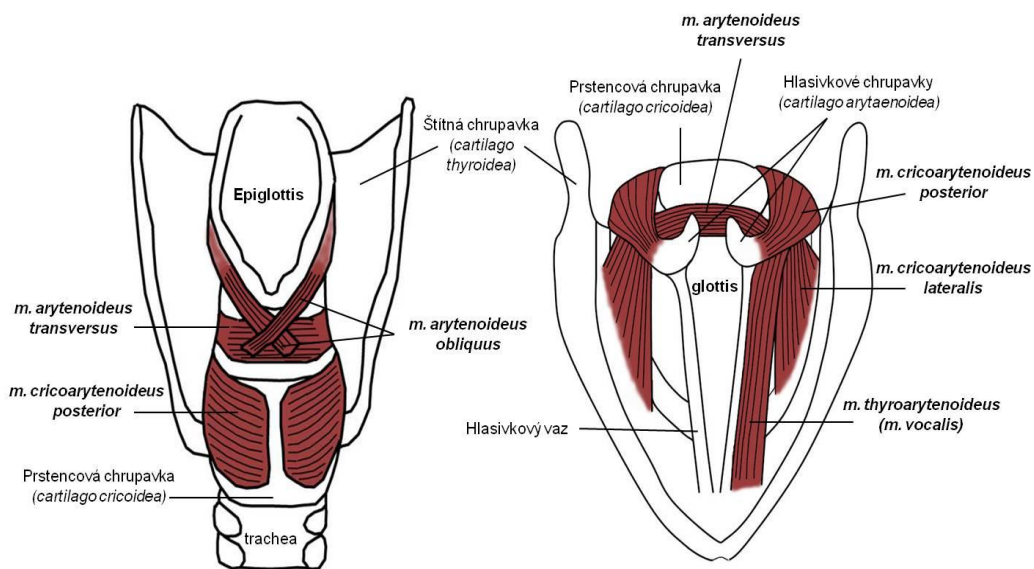
PŘÍLOHA G:

G/1 Postup a realizace příkladů pěveckých činností ve třídě Delfínů.....	XII-XIV
--	---------

PŘÍLOHA A

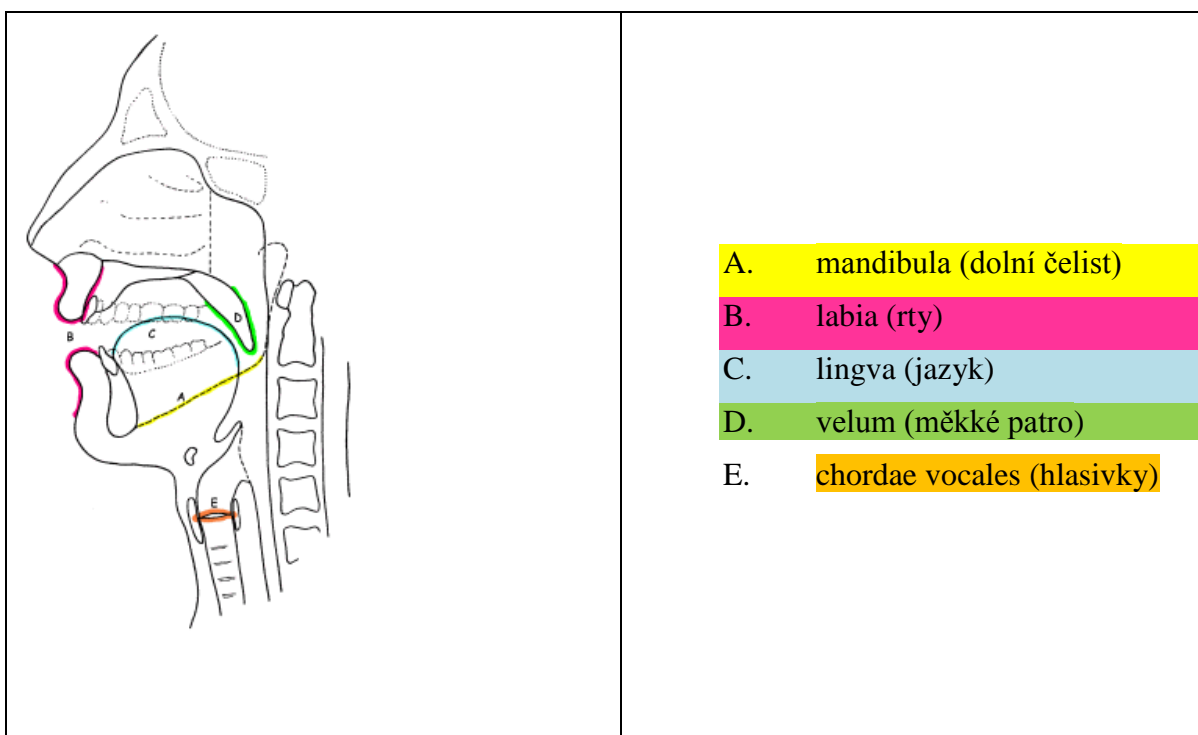


Obrázek 7 hlasové ústrojí schéma hlasivek (dle Linder, 1967)



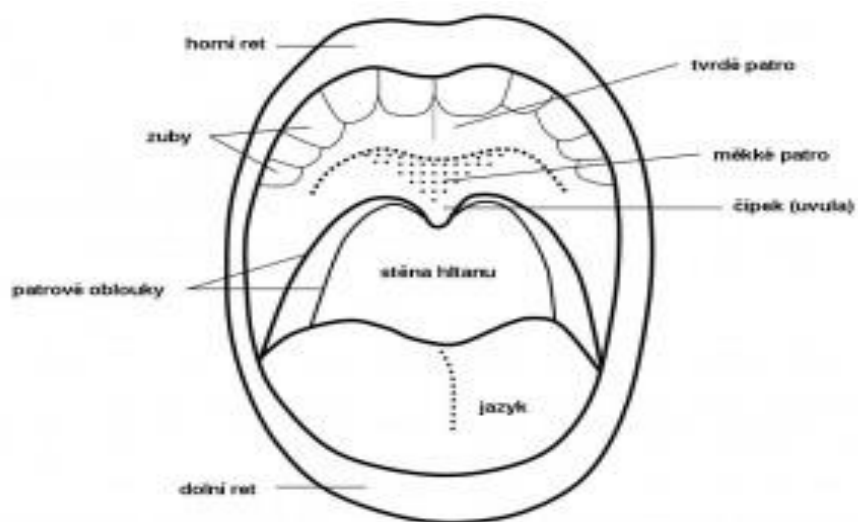
Obrázek 8 hlasové ústrojí průřez hrtanem zdroj: *Fonetika: Mluvní orgány a jejich funkce* [online]. [cit. 2015-04-12].

Dostupné z: <http://is.muni.cz/elportal/estud/ff/js07/fonetika/materialy/ch05s01.html>



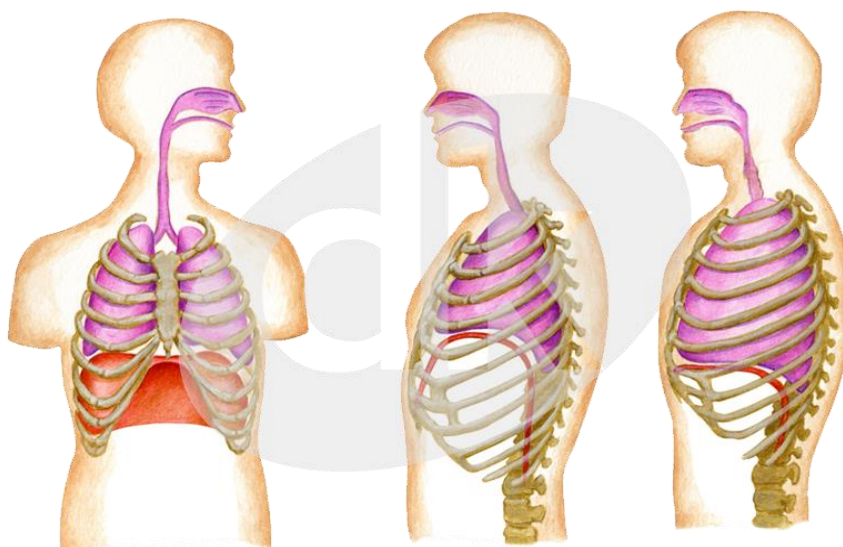
Obrázek 9 průřez artikulačním ústrojím zdroj: *Fonetika: Mluvní orgány a jejich funkce* [online]. [cit. 2015-04-12].

Dostupné z: <http://is.muni.cz/elportal/estud/ff/js07/fonetika/materialy/ch05s01.html>



Obrázek 10 artikulační ústrojí (zdroj: *www. Fonetika: Mluvní orgány a jejich funkce* [online]. [cit. 2015-04-12].

Dostupné z: <http://is.muni.cz/elportal/estud/ff/js07/fonetika/materialy/ch05s01.html>



Obrázek 11 dechové ústrojí – bránice a plíce při výdechu a nádechu zdroj: *Fonetika: Mluvní orgány a jejich funkce* [online]. [cit. 2015-04-12]. Dostupné z: <http://is.muni.cz/elportal/estud/ff/js07/fonetika/materialy/ch05s01.html>

PŘÍLOHA B

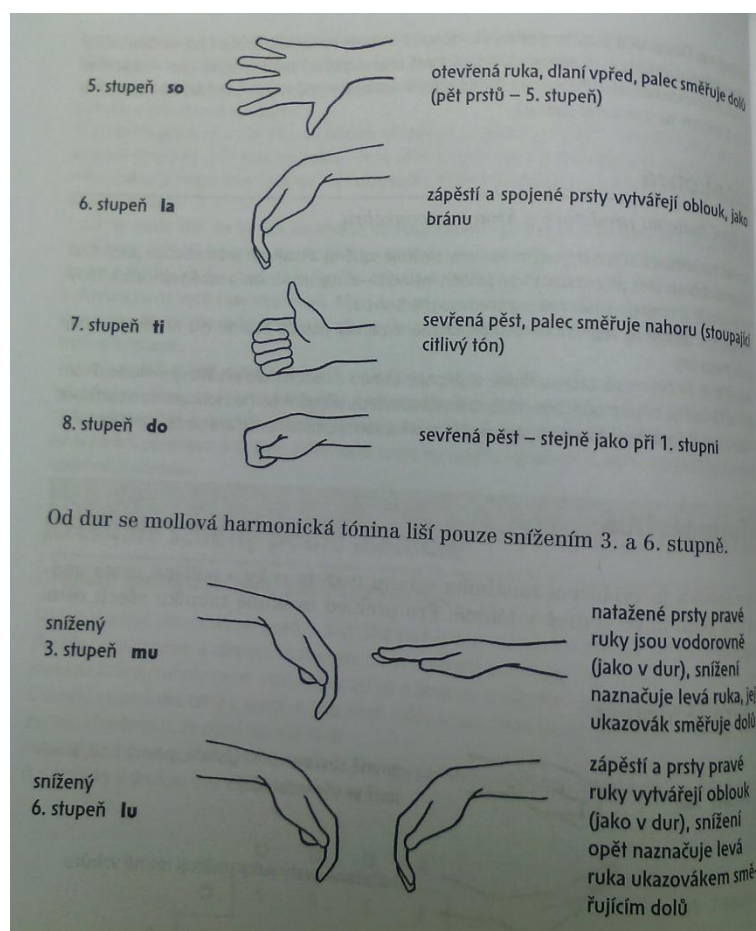
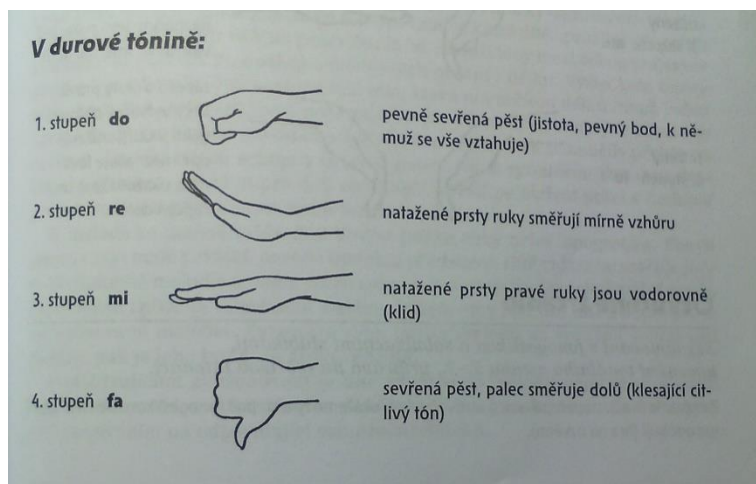
Název písničky	tónový rozsah	vhodná tónina
	tři tóny	
Houpy, houpy		D
Halí, belí		E, F, D
Kampak, kukačko		D, C
	čtyři tóny	
Já mám malovanou vestu		D
Kováři, kováři		A
Pod naším okýnkem		C
Zlatá brána		C
	pět tónů	
Běží liška k Táboru		D
Cib, cib, cibulenka		D
Holka modrooká		A
Já ne, já ne, to ty, to ty		A
Když jsem jel do Prahy pro hrách		C, D
Malička su		E
Nestarej se ženo má		E
Ovčáci, čtveráci		D
Pec nám spadla		C
Proto jsem si kanafasku		D
Rybička malička		C
Řekni, řekni, řekni jí		D, C
Sedí liška pod dubem		D
Skákal pes		C, D
Spi, Janíčku, spi		D
Šel tudy, měl dudy		D
Travička zelená		D
To je zlaté posvícení		D
Už je to uděláno		D

Obrázek 12 doporučený výběr písní z knihy Hudební výchova (LIŠKOVÁ, 2006, s. 26, 27)

Název písničky	tónový rozsah	vhodná tónina
	šest tónů	
Kočka leze dírou		C, D
Okolo Frýdku		C, D
Proto jsem si kanafasku		D, Es
Prší, prší		C
Stojí vrba košatá		D
Šel zahradník do zahrady		E
Tancovala žížala		D
Uvázali krávu		C
	sedm tónů	
Adámku náš		D
Běžel tudy zajíček		F, G
Čížečku, čížečku		F, G
Kalamajka mik, mik, mik		A
Na tý louce zelený		C
Pásla ovečky		A
	osm tónů	
Hajha husy ze pšenice		C
Já jsem malý mysliveček		C
Já jsem muzikant		F
Já mám koně		F
Komáři se ženili		C
Na Bílé hoře		F
Nepudu domu		F
Šla Nanyňka do zelí		C
Tluče bubeníček		C

Obrázek 13 doporučený výběr písní z knihy Hudební výchova (LIŠKOVÁ, 2006, s. 26, 27)

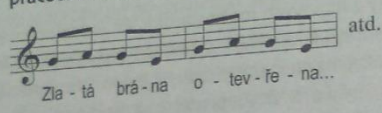
PŘÍLOHA C



Obrázek 14 fonogestika (zdroj: TICHÁ, 2014, s. 65-66)

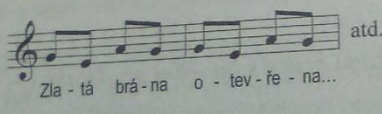
Postup při tvořivé intonaci

1. **Vymezení tónového prostoru.** Děti zpívají známou písničku nebo popévek, např. Zlatá brána otevřená. Z melodie vyjmeme tóny, s kterými budeme při tvořivé intonaci pracovat. Melodie se pohybuje po třech tónech (5., 6. a 3. stupeň).



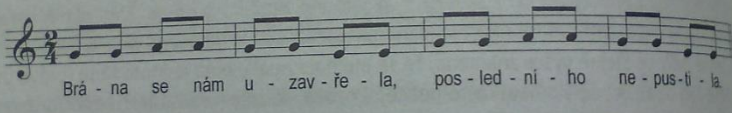
atd.

2. **Vlastní melodie.** Děti si hrají s vybranými tóny – mohou je opakovat, střídat. Vytvoří si novou melodii a zpočátku si její průběh ukazují pohybem ruky.

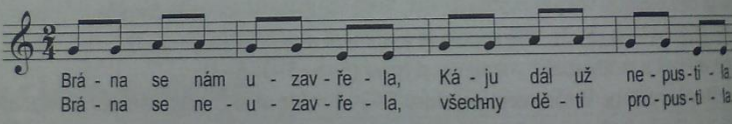


atd.

3. **Vlastní melodie i text.** Potom tyto tóny využijí k zhudebnění zadaného slova, slovního spojení nebo celého verše, který mohou samy vytvořit.



4. **Obměna textu.** Mohou zachovat vytvořenou melodii, ale obměňují slova.



5. **Znázornění melodie.** Vytvořené melodické varianty ukazují fonogestikou nebo na intonačních schodech.

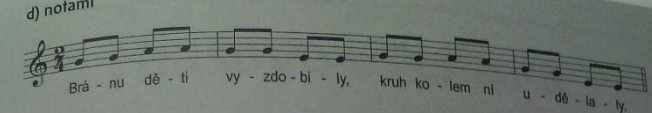
6. **Zápis melodie.** Vytvořenou melodii děti zapisují různým způsobem:

a) čarami - - - - -

b) solmizačními slabikami so so la la so so mi mi

c) číslky umístěnými na schodech 5 5 6 6 5 5 3 3

d) notami



Novou melodii si podle not všichni zapívají.
S „ohmatáním“ nových tónových prostorů si děti postupně rozšiřují znalost not.

Obrázek 15 postup při tvořivé intonaci (zdroj: TICHÁ, 2014, s. 70-71)

PŘÍLOHA D

UKÁZKA ŠVP

*Úkolem institucionálního předškolního vzdělávání je **doplňovat rodinnou výchovu** a v úzké vazbě na ni pomáhat **zajistit dítěti prostředí s dostatkem mnohostranných a přiměřených podnětů** k jeho aktivnímu rozvoji a učení. Předškolní vzdělávání má smysluplně obohacovat denní program dítěte v průběhu jeho předškolních let a **poskytovat dítěti odbornou péči**. Mělo by usilovat, aby první vzdělávací krůčky dítěte byly stavěny na promyšleném, odborně podepřeném a lidsky i společensky hodnotném základě, a aby čas prožitý v mateřské škole byl pro dítě radostí, příjemnou zkušeností a zdrojem dobrých a spolehlivých základů do života i vzdělávání. „**Předškolní vzdělávání má usnadňovat dítěti jeho další životní i vzdělávací cestu**. Jeho úkolem je proto rozvíjet osobnost dítěte, podporovat jeho tělesný rozvoj a zdraví, jeho osobní spokojenost a pohodu, napomáhat mu v chápání okolního světa a motivovat je k dalšímu poznávání a učení, stejně tak i učit dítě žít ve společnosti ostatních a přibližovat mu normy a hodnoty touto společností uznávané.“ (ŠVP, 2014/2015, s. 20)*

Ukázka TVP

Respektujeme individuální potřeby dítěte, rozvíjíme jeho aktivity prostřednictvím vlastních prožitků, uplatňujeme jeho názory, nápady a připomínky. Naší snahou je v dítěti probouzet aktivní zájem a chuť dívat se kolem sebe, naslouchat a objevovat. Dále v dítěti probouzíme odvahu ukázat, co všechno umí, zvládne, dokáže. Filozofií našeho vzdělávacího programu je všestranně rozvíjet zdravé sebevědomé děti a položit jim základ celoživotního vzdělávání. (TVP, 2014/2015)

PŘÍLOHA E



Obrázek 16 pěvecké činnosti ve třídě Delfinů (foto autorka P.S.)



Obrázek 17 pěvecké činnosti ve třídě Delfinů (foto autorka P.S.)



Obrázek 18 pěvecké činnosti ve třídě Delfinů (foto autorka P.S.)

PŘÍLOHA F

JARNÍ KALENDÁŘ

BŘEZEN *hudba: Petr Jistel
lidová poezie*

Hybně D A7 D

Bře-zne, bře-zne, už to víš? Ze-mí ze sna pro-bu-ďíš.

⁵ G D A7 D

Za-še-ptáš jí, a-by vsta-la, ja-rní ša-ty ob-lé-ka-la.

⁹ A7 D A7 D

pí-sni-čku z klo-ko-čí, kdo se se mnou za-to-čí?

metalofon D A7 G

Obrázek 19 píseň Březen (zdroj: JENČKOVÁ, 2007, s. 12)

PETRKLÍČ *hudba: Pavel Jurkovič
lidová poezie*

Zvolna Dm

Já jsem zla-tý trám, ne-be po - dpi - rám,

zi - mu za - ví - rám, ze - mi o - tví - rám, Dm

⁵ A

sám, — sám — ne - be po - dpi - rám.

Obrázek 20 píseň Petrklíč (zdroj: JENČKOVÁ, 2007, s. 18)

PŘÍLOHA G

Popis a průběh činnosti k oblasti Dítě a jeho tělo:

ad 1) Téma „Naříkající meluzína.“

Ze vzpřímeného stoje mírně rozkročeného se děti podle motivace (vítr zlomil strom v půli, vrchní polovina visí dolů, chvíli si užijej příjemné uvolnění, dech při něm přirozeně a volně plyne) předklánějí a napřimují (pomalé vědomé narovnávání). Při narovnávání se ramena nejprve roztáhnou do stran, pak teprve zakrouží dozadu a dolů. Hlava vzpřímeně ukončí pohyb). Narovnání horní části těla je navíc provázeno hlasem. Předvedu cvik, ještě v předklonu nasadím v poloze tóny a^1 a c^2 navokál „u“. S postupným narovnáváním se „u“ mění v „uoááááá“ glissandem na „uch“ o oktávu níže. Toto hlasové uvolnění můžeme motivovat slovy: „Zahod' svůj hlas!“ „Vyžeň zimu.“ Děti v předklonu opět klidně a prohloubeně dýchají. Celou hru zopakujeme. (Tichá, 2014)

ad 2) Téma „Březen.“

Začneme deklamací textu: „Březen, březem za kamna vlezem, dubem, dubem ještě tam budem, máj, máj půjdeme v háj“. Na slovo březem děti dvakrát zatleskají, potom si rychle kleknou na jedno koleno a rytmus slov „za kamna vlezem“ vyťukají (zabouchají) rukama o zem. Přikrčí se přitom k zemi, jako by se choulily u kamen. Hned nato rychle vstanou a na slovo „dubem“ opět dvakrát tlesknou. Rytmus slov „ještě tam budem“, opět vyťukají rukama o zem. Na slovo „máj“ děti tlesknou a zatočí se drobnými krůčky na místě dokola, ruce v mírném upažení. Hru několikrát opakujeme v nepřetržitém sledu. (Zezula, Janovská, 1987)

ad 3) Téma „Březen.“

Nácvik písně Březen. Motivací pro nás bylo říkadlo Březen, březem. Seznámíme děti s písní vlastní interpretací za doprovodu elektrického piana, vysvětlíme nejasné pojmy. (Klokočí, jak se země obléká? Jak vypadá jaro v březnu?) Nakreslíme si symboly jara (alespoň 6 symbolů). Následuje samotný nácvik písně. Budeme píseň hrát dokola, děti se budou postupně přidávat. K písni přidáme pohyb. Píseň má šest dvoutaktů. Na každé z nich jedno dítě přistoupí k jarnímu kalendáři, na 1. dobu taktovou utrhne jeden list s obrázkem, během druhého taktu uchopí obrázek oběma rukama a postaví se s ním čelem

k posluchačům nebo k ostatním zpívajícím dětem. Pak se děti vystřídají. Na poslední čtyřtaktí se každé z dětí zatočí s obrázkem na místě. Můžeme zkusit taneční obměnu: hra Na zrcadla- pohyb iniciuje jeden z dvojice a druhý ho současně imituje. (Jenčková, 2007)

Popis a průběh činnosti k oblasti Dítě a ten druhý:

ad 1) Téma „Dechová cvičení“

1. foukání do bublifuku
 - „Kdo udělá větší bublinu?“ (prodlužování **výdechu**)
2. vůně květiny
 - proběhne tím způsobem, že děti přivoní k imaginární květině (prohlubování **nádechu**- nosem se nadýchnou, dlaň mají s roztaženými prsty před pusou a pokusí se pomalu sfouknout okvětní lístky).

ad 2) Téma „Rozeznání hlavových prostor,“ navození hlavového tónu si procvičíme při hře Na čmeláka. (Motivací může být: *„Jsme na rozkvetlé louce v pohádkové říši. Lítají zde hodní čmeláci, kteří nám pomohou najít klíč k něžné jarní písni. Představíme si, že nám vlétl do úst. Postupně se stěhuje z úst „m“ přes nos „n“ do hlavy „ng.“ Zkuste rukama kroužit kolem uší a kruhy zvětšujte, přitom opakujte tyto zvuky. Čmelák pak vylétne ven velkým obloukem. Sledujte, kde zrovna čmelák bzučí, a kam se svým zvukem odletěl – naznačte jeho krouživý let prstem.“*) Při „m“ rezonuje převážně ústní oblast, při „n“ nosní, při „ng“ celá lebka. Prstem naznačený spirálový let čmeláka do prostoru navozuje vedení hlasu dechem přes vysoké rezonance.

ad 3) Téma „Píseň Petrklíč.“ Nácvik písně je vhodný pro děti tohoto věku, je totiž v rozmezí kvinty, hraný v D dur. Pozor na dodržování půlových not a vázaného legáta v pátém a šestém taktu.

ad 4) Téma „Na štafetu.“ Text písně Petrklíč není dlouhá, měla by být pro děti ve věku 4-5let snadno zapamatovatelná, proto lze zařadit do pěveckých činností hru Na štafetu. Děti už s touto hrou mají zkušenosti. Budeme stát v kruhu (děti lépe odhadnou, kdo je na řadě). Začnu zpívat píseň a po dvoutaktí navazuje zpěvem dítě vedle mne. Též s tímto dítětem při předávání štafety navazují oční kontakt. Podobně se následně vystřídají všechny děti. Přidali jsme hru Kdo dozpívá písničku.

Ad 5) Téma „Hudebně pohybová hra Petrklíč.“ Pokud budou aktivity doposud pěkně plynout, můžeme přidat pohybovou hru. Hraje se obdobou hry Zlatá brána.