

**Západočeská univerzita v Plzni**

**Fakulta filozofická**

**Bakalářská práce**

**Stříbro a hornictví**

**Michaela Jarabicová**

**Západočeská univerzita v Plzni**

**Fakulta filozofická**

Katedra antropologických a historických věd

**Studijní program Historické vědy**

**Studijní obor Obecné dějiny**

**Bakalářská práce**

**Stříbro a hornictví**

**Michaela Jarabicová**

*Vedoucí práce:*

Mgr. Filip Velímský, Ph. D.

Katedra antropologických a historických věd

Fakulta filozofická Západočeské univerzity v Plzni

Stříbro 2012

Prohlašuji, že jsem práci zpracovala samostatně a použila jen uvedených pramenů a literatury.

*Plzeň, červenec 2012*

.....

Na tomto místě bych ráda poděkovala Mgr. Filipu Velímskému, Ph. D. vedoucímu své bakalářské práce za jeho pomoc a rady, které mi poskytl při jejím zpracování.

## Obsah

<b>1 Úvod.....</b>	<b>5</b>
<b>2 Geografie a geologie.....</b>	<b>6</b>
2.1 Vymezení revíru.....	6
2.1.1 Centrální revír.....	6
2.1.2 Kšický revír.....	9
2.1.3 Revír Svatého Petra.....	9
2.1.4 Revír Všech Svatých.....	9
2.1.5 Revír Jirenský.....	10
2.1.6 Revír Kladrubský.....	10
2.2 Charakteristika podzemních prostor .....	11
2.3 Geologie a nerostné suroviny.....	11
<b>3 Počátky těžby a města.....</b>	<b>14</b>
3.1 Počátky těžby 12.-16. století.....	14
3.2 Počátky města 12.-14. století.....	15
<b>4 Dějiny města 14.-20. století.....</b>	<b>17</b>
4.1 Vývoj města 14.-16. století.....	17
4.2 Rozdělení podnikání v 16. století ve městě.....	19
4.3 Vývoj města 17.-20. století.....	21
<b>5 Těžba ve stříbrském revíru v 17.-18. století.....</b>	<b>26</b>
<b>6 Těžba ve stříbrském revíru v 19.-20. století.....</b>	<b>30</b>
<b>7 Závěr.....</b>	<b>36</b>
<b>9 Seznam literatury.....</b>	<b>38</b>
<b>8 Summary.....</b>	<b>41</b>
<b>10 Příloha.....</b>	<b>44</b>
<b>Chronologie.....</b>	<b>51</b>

# 1 Úvod

Tématem mé bakalářské práce jsou dějiny hornictví ve stříbrském rudním revíru. Uvedené téma chci zpracovat formou stručného historického přehledu dějin těžby drahých kovů v tomto zvoleném regionu, který bude navíc doplněn o základní údaje týkající se přírodního prostředí, a také o paralelní dějiny bývalého královského horního města Stříbra.

V práci nejprve vymezím oblast, kterou se budu zabývat. V dalších krocích se pak pokusím přiblížit její přírodní prostředí, zejména pro těžbu klíčové geologické a mineralogické poměry. V následujících kapitolách pak budu v chronologickém sledu popisovat jednotlivé etapy vývoje osídlení a těžby v období od 12. až do 20. století.

Moje práce bude mít převážně ekletticko-kompilační charakter, což znamená, že bude vycházet především z údajů přejatých z existující odborné a regionální literatury, kterou jsem měla k dispozici, a dále také z některých internetových zdrojů.

Problematice dějin města Stříbra a otázkám spojeným s těžbou drahých kovů na Stříbrsku se v minulosti věnovalo poměrně velké množství badatelů. Ve svojí práci jsem se ale pokoušela vycházet zejména z novějších titulů vyšších po roce 1989. Přední místo v použitých zdrojích zaujaly především dva tituly autorů Karla Neubergera a Jaroslava Jiskry „***Kniha o stříbrském hornictví***“ z roku 2006 a „***Královské horní město Stříbro***“ z roku 2009.

Vklad vlastní práce bude spočívat především v utřídění a zhodnocení použitých zdrojů a ve tvorbě doplňující obrazové přílohy.

Hlavním cílem práce je přinést přehled o aktuálním stavu zpracování dějin těžby drahých kovů na Stříbrsku a dějin města Stříbra.

## 2 Geografie a geologie

### 2.1 Vymezení revíru

Stříbrský rudní revír můžeme rozdělit do několika samostatných podrevírů, které jsou svázány s jednotlivými průběhy zrudnění. Jedná se o podrevíry Centrální, Kšický, Svatopetrský, Všech svatých, Jirenský a Kladrubský.

#### 2.1.1 Centrální revír

Centrální revír se rozkládal podél řeky Mže a sahal až k Ronšperskému kopci. V minulosti patřil tento revír k vůbec nejbohatším stříbrským rudním oblastem. Nejvýznamnějšími průběhy zrudnění v tomto pásmu byly couky „Dlouhá žíla“ a „Bohaté boží požehnání“.

Jak již bylo uvedeno, jedním z nejvydatnějších zdrojů stříbrné rudy v rámci Centrálního revíru byla tzv. „Dlouhá žíla“, která „... *dosahovala délky 3 000 metrů (včetně šachet Kazimír a Alois) a jejíž mocnost se spolu s odžilkou měnila a pohybovala v rozmezí několika milimetrů až šesti metrů. Mocnost se měnila velice rychle a zcela nepravidelně, směrem do hloubky se zvyšovala a získávala pravidelnost. Dlouhou žílu provázelo několik odžilků s paralelními žilami o celkové délce zhruba 1 500 metrů. Z nich nejvýznamnější nesla název Důvěra v Boha.*“<sup>1</sup>

Na „Dlouhé žíle“ se nacházela četná naleziště galenitu, sfaleritu, chalkopyritu a fluoritu. Kromě žíly „Důvěra v Boha“ patřila ke „Dlouhé žíle“ ještě také štola „Svatého Prokopa“, která byla vybudována ze systému následných chodeb a patřily k ní šachty „Söger“, „Kunst“ a „Leo“. Na jižní části „Dlouhé žíly“ vyrostly šachty „Svěží štěstí“, „Galli“, „Maxmilien“, „Terezie“, „Rudolph“ a „Jáma II“.<sup>2</sup>

<sup>1</sup> Karel NEUBERGER - Jiří JISKRA, *Knih o stříbrském hornictví*, Praha 2006, s. 94. viz také <http://www.hornickyspolekstibro.cz/strana/stibrsko-zaverecna-zprava/> [cit. 2012-7-13]

<sup>2</sup> <http://www.hornickyspolekstibro.cz/strana/stibrsko-zaverecna-zprava/> [cit. 2012-7-13]

Těžba na „Dlouhé žíle“ prosperovala zejména na třech šachtách, označených prostě jako „Jáma I.“, „Jáma II.“ a „Jáma III.“

Šachty „Jáma I.“ a „Jáma III.“ se nacházely podél silnice ze Stříbra do Plzně a byly spolu vzájemně propojeny.<sup>3</sup> Šachta „Jáma II.“ pak ležela na již zmíněné jižní části „Dlouhé žíly“.

Druhým největším těženým zrudněním v pásmu Centrálního revíru byla žíla zvaná „Bohaté boží požehnání“, či zkráceně pouze „Bohaté požehnání“. Tato žíla byla těžena prostřednictvím dědičné štoly „Svatý Prokop“, která byla zaražena 27. září 1513.<sup>4</sup>

Ústí této štoly se nacházelo na pravém břehu řeky Mže poblíž přemostění zvaného „Červená lávka“. Štola byla ražena ve velmi pevné hornině ve východo – jižním směru. Na průběh žíly „Bohaté požehnání“ se štola napojovala ve vzdálenosti padesáti metrů od svého ústí. Ve vzdálenosti sto osmdesáti metrů pak štola křížila další bezejmennou zlomovou puklinu běžící jižním směrem, kterou následně sledovala v úseku dlouhém osmdesát metrů. Ve vzdálenosti dvě stě šedesáti metrů od ústí se štola „Svatého Prokopa“ křížila s průběhem dalšího zrudnění, konkrétně žílou „Magdalena“. Na tomto důležitém místě se nacházela také první svislá šachta dolu „Jan Batista“, od které „Svatoprokopská“ štola pokračovala dále východo - jižním směrem.

Ve stejném prostoru, pouze v jiné výškové úrovni, byla v průběhu těžby zaražena také komunikační štola k dolu „Jan Batista“, která dostala název „Prostřední“.<sup>5</sup>

Součástí svislých dobývek na žíle „Bohaté požehnání“ byla také šachta zvaná jako „Žentourová“, či také jako „Brokárna“, podle

<sup>3</sup> [http://www.geology.cz/app/ciselniky/lokalizace/show\\_map.php](http://www.geology.cz/app/ciselniky/lokalizace/show_map.php) [cit.2012-7-13]

<sup>4</sup> Karel NEUBERGER - Jiří JISKRA, *Knih o stříbrském hornictví*, s. 104.

<sup>5</sup> Karel NEUBERGER - Jiří JISKRA, *Knih o stříbrském hornictví*, s. 104. viz také <http://www.hornickyspolekstibro.cz/strana/stribrsko-zaverecna-zprava/> [cit. 2012-7-13]



nedaleké továrny na výrobu olověných broků.

Na území „Centrálního revíru“ ležícím mezi průběhem „Dlouhé žíly“ a žíly „Bohaté požehnání“ se nacházely další druhotné zóny zrudnění. Mezi ty patřil například tzv. „Ležatý odžilek“, běžící paralelně, ale ve větší hloubce s žílou „Bohaté požehnání“, nebo žíly „Bohumír“ a „Johann der Jüngere – Johan Mladší“ probíhající od ní zase poněkud více na východ.

Ve stejném, tj. východním směru se vyvinula také žíla „Barbora“ a žíly „Michael“, „Novoroční“ a „Vincentin“ s průměrnou mocností pohybující se kolem 25 cm, které byly těženy pomocí štoly zvané „Evangelista“ vedené z pravého břehu Mže a ze stejnojmenného dolu. Ještě více na východ se pak nacházel průběh žíly „Juda Tadeáš“.<sup>6</sup>

V severovýchodním směru, se ve vzdálenosti přibližně osmi set padesáti metrů od „Dlouhé žíly“ nacházel nejprve průběh žíly „Mariaheimsuchung“. O dalších přibližně sedm set padesát metrů dále pak probíhala trasa žíly „Florian“.

Směrem na západ od jižního konce „Dlouhé žíly“ byly situovány hlubinné doly „Antonín I.“ a „Antonín II.“, které vytěžovaly ložisko tvořené žílami s názvy „Antonín“, „Prokop“, „Georg“ a „Matka Anna“.

Západně od těchto dolů pak byla situována jedna z mála žil probíhajících po směru východo - západ, nesoucí jméno „Anton de Padua-Antonín Paduánský“.<sup>7</sup>

Dalšími horními díly v rámci „Centrálního revíru“, o kterých se nám dochovaly zmínky, byly důl „Boží vůle“ a na něj navazující důl „Svatá Barbora“, dále doly „Josefa II.“, „Svatá Anna“ a „Jan Leopold“. Tyto doly

<sup>6</sup> <http://www.hornickyspolekstibro.cz/strana/stibrsko-zaverecna-zprava/> [cit. 2012-7-13]

<sup>7</sup> Karel NEUBERGER - Jiří JISKRA, *Knih o stříbrském hornictví*, s. 106. viz také <http://www.hornickyspolekstibro.cz/strana/stibrsko-zaverecna-zprava/> [cit. 2012-7-13]

v jižní části „Centrálního revíru“ doplňovala štola „Haringsmühle“ s jejíž pomocí byly těženy žíly „Urban“, „Jižní Urban“ a „Nový Prokop“.<sup>8</sup>

Poslední naleziště v rámci „Centrálního revíru“ ležela proti proudu řeky Mže. Nacházela se zde například již dříve zmíněná žíla „Magdaléna“, ke které se vázaly štoly „U Pičmana“ a „Juda“ a důl zvaný „Severní šachta“.

### 2.1.2 Kšický revír

V tomto revíru se těžilo stříbro a galenit. „Kšický revír“ se nachází severně od Stříbra mezi obcemi Únehle a Kšice. Ke Kšickému revíru náležela štola „Svatého Prokopa“ nejedná se o totožnou štolu, která je uvedena v „Centrálním revíru“, důl „Unolla“ a těžební jáma „Svatého Petra“.<sup>9</sup>

### 2.1.3 Revír Svatého Petra

Revír Svatého Petra se rozkládá severovýchodně od Centrálního revíru poblíž kostela „Svatého Petra“ a „Peterského potoka“ (od něhož vznikl název revíru). Tento revír nebyl v minulosti natolik významný. Mnoho štol se nedochovalo. Při vybudování „Hracholuské přehrady“ došlo převážně k zatopení těchto štol, které nemohly být dále prozkoumány.

### 2.1.4 Revír Všech Svatých

Těžba v tomto revíru probíhala při obou březích řeky Mže směrem na západ.<sup>10</sup> Odtud pochází jeden z nejstarší dolů, který nese název „Všech Svatých“. Mezi další významnější doly v tomto pásmu patřil důl „Vojtěch“. Dále se zde nacházely doly „Jan“, „František“, „Ignác“, „Jan na poušti“ a

<sup>8</sup> Příloha č. 6

<sup>9</sup> <http://www.hornickyspolekstibro.cz/strana/stribsko-zaverecna-zprava/> [cit. 2012-7-13]

<sup>10</sup> Příloha č. 4

„Starý František“.<sup>11</sup>

### 2.1.5 Revír Jirenský

Neboli nazývaný revír „Jirná“. Nacházel se jižním směrem od města na stejnojmenném kopci „Jirná“.<sup>12</sup> Nalézali se zde žíly „Anna“, „Laurentius“, „Vincentinus“, „Benedictus“ a „Ondřej“. Na východ od žíly „Ondřej“ se v minulosti nacházela těžební jáma označovaná jako „Barytová šachtice“. V jižním svahu kopce v údolí řeky Úhlavky pak leželo ústí štoly „Dolní Ladislav“ a východně od ní zavalené ústí horní štoly „Horní Ladislav“. Tato dvě horní díla na sebe vzájemně závisela a vytěžovala stejný zdroj zrudnění - žíly „Ladislav“. Štola „Horní Ladislav“ měla problémy z odvětráváním, proto zde docházelo k vysoké kumulaci oxidu uhličitého, a to těžbu komplikovalo.<sup>13</sup>

Další ze žil v Jirenském revíru žíla „Ferdinand“ navazovala v jihovýchodním směru na žílu „Ladislav“. Dokumentované dopady dobývek ukazují, že se její síla pohybovala obvykle okolo 50 centimetrů. Ještě dále na východ přibližně čtvrt kilometru od žíly „Ferdinand“ probíhalo zrudnění známé jako žíla „Nové štěstí“. Tato žíla byla otevřená 1860.<sup>14</sup>

Posledními evidovanými horními díly v rámci „Jirenského revíru“ byli takzvané „Pekelské štoly“ ležící na sever od štoly „Ferdinand“, které měly jen průzkumný charakter.<sup>15</sup>

### 2.1.6 Revír Kladrubský

Posledním z podrevíru stříbrského rudního revíru byl

<sup>11</sup> Karel NEUBERGER - Jiří JISKRA, *Kniha o stříbrském hornictví*, s. 120.

<sup>12</sup> Příloha č. 4

<sup>13</sup> Karel NEUBERGER - Jiří JISKRA, *Kniha o stříbrském hornictví*, s. 121.

<sup>14</sup> <http://www.hornickyspolekstibro.cz/strana/stibrsko-zaverecna-zprava/> [cit. 2012-7-13]

<sup>15</sup> <http://www.hornickyspolekstibro.cz/strana/stibrsko-zaverecna-zprava/> [cit. 2012-7-13]

„Kladrubský“. <sup>16</sup> Nacházel se jihozápadně od města při řece Úhlavce, v tomto pásmu se vyskytovaly pouze méně významné dobyvky, mezi které patřily například doly „Cecílie“, „Koruna“, „Důvěra v Boha“ a „Jakub“. <sup>17</sup>

## 2.2 Charakteristika podzemních prostor

Teplota uvnitř štol v rámci stříbrského rudního revíru se pohybuje od 7,5 do 9°C. Vlhkost vzduchu se pohybuje od 87-95%. Nejčastějšími obyvateli otevřených štol bývají netopýři, pavouci, komáři a jiný hmyz. Většinou jsou však temné prostory bez života.

Výzdoba podzemí tvoří obvykle geologické útvary „...*stalagtity a stalagnáty, dále záclonky, brčka, kaskády a také zvláštní excentřity a gejzírové stalagmity.*“<sup>18</sup> Barevnost je rozložena od sněhobílých kalciových brček, aragonitových limonitových a leskle červených manganových forem.

Velká část podzemních chodeb není přístupná ve velké míře jsou stará horní díla zatopena nebo znepřístupněna závaly.

## 2.3 Geologie a nerostné suroviny

Z geologického hlediska patří stříbrská oblast do západního svrchního proterozoika s následujícími geomorfologickými aspekty. „*Jsou to břidlocové komplexy barrandiensko-železnohorské zóny, stratigraficky náležící předspilitovému stupni, zmenšenému metafózou z jílových břidlic na sericitické až chloritické fylity. Fylity jsou silně zvrásněné a místy jsou prostupovány žilami lamprofyrů a diabasů. Jihozápadně od Stříbra proráží protezoické horniny kladrubského žulového revíru.*“<sup>19</sup>

<sup>16</sup> Příloha č. 4

<sup>17</sup> Příloha č. 6

<sup>18</sup> Miroslav CVRK, *Miroslav, Naučná stezka Historie*, Stříbro 2002, s. 6.

<sup>19</sup> [http://www.hornickyspolekstibro.cz/strana/stribrsko-zaverecna-zprava/\[cit. 2012-7-13\]](http://www.hornickyspolekstibro.cz/strana/stribrsko-zaverecna-zprava/[cit. 2012-7-13])

Rudné žíly stříbrského báňského revíru nejčastěji obsahovaly zrnitý krystalický křemen,<sup>20</sup> v malém množství byl zastoupen karbonát a baryt. Ještě vzácněji se zde vyskytoval fluorit. S čistě rudných materiálů se nejvýrazněji uplatňoval pyrit, sfalerit a galenit<sup>21</sup>, v menší míře chalkopyrit a arzenopyrit.<sup>22</sup>

Mineralogickou zvláštností regionu byl výskyt velice vzácné formy pyromorfitu zvané „Miesit“.<sup>23</sup> *„Na rudných žílách na Stříbrsku vzniklo v osmy vývojových stádiích hydrotermálním způsobem rozsáhlé množství nerostů. Bylo to dáno hlavně bohatým chemismem magmatu, který obohacoval termální roztok vnikající pod vysokým tlakem do puklin různých velikostí, aby je při krystalizaci vyplnil nejprve křemenem a poté i ostatními nerosty.“<sup>24</sup>*

Názornou přehlídku minerálů vyskytujících se na území stříbrského revíru nalezneme ve sbírkách Městského muzea ve Stříbře, v Národním muzeu v Praze či v muzeu ve Vídni.

Po mimořádných kvalitách minerálů pocházející ze stříbrského rudního revíru dosáhly minerály řady ocenění. Ty získaly na mezinárodních výstavách minerálů. Například *„V roce 1855 se stříbrské doly zúčastnily pařížské světové výstavy s exponáty olověné rudy s krystaly ojedinělých velikostí, za což dostali vyznamenání I. třídy. Adolf Helmich správce dolů se stal členem Pařížské národní akademie*

<sup>20</sup> Nejčastějším vyskytující se minerálem byl především křemen SiO<sub>2</sub>. Vyskytoval se především v mléčně bílé, špinavě žluté, červenavé, namodralé a hnědé barvě. Velikosti krystalů dosahovaly několik desítek centimetrů.

<sup>21</sup> Ve stříbrském revíru byl nejhojněji zastoupen galenit, kterého známe pod jménem sulfid olovnatý či leštěnec olověný. Na žílách se vyskytoval zpravidla celistvý v krystalech či v hroudách.

<sup>22</sup> Karel NEUBERGER - Jiří JISKRA, *Knih o stříbrském hornictví*, s. 43.  
Minerály nacházející se v rudném revíru: anglesit, antimonit, aragonitargenit, azurit, baryt, barytokalcit, cerusit, dolomit, fluorit, galenit, goslarit, hematit, chalcedon, chalkopyrit, chrysogol, kalcit, kaolín, krokoit, křemen, limonit, malachyt, manganit, melanterit, miesit, palygorskite, polysferit, pyrrhotin, pyrit, pyromorfit, sádrovec, sfalerit, siderit, stříbro, valentinit, wad, woltzin, wurtzit.

<sup>23</sup> pojmenovaný po německém označení města Mies.

<sup>24</sup> Miroslav CVRK, *Naučná stezka Historie*, s. 5.

I. třídy dne 18.6.1856.<sup>25</sup> Ocenění získaly i ve Vídni.<sup>26</sup> Roku 1874 byly stříbrským dolům uděleny medaile za vystavené vzorky.

---

<sup>25</sup> DVD, Karel NEUBERGER, *Historické důlní mapy stříbrského revíru*

<sup>26</sup> DVD, Karel NEUBERGER, *Historické důlní mapy stříbrského revíru,*

14. ledna 1873 bylo dopraveno na vídeňskou výstavu ze Stříbra několik vzorků minerálů. Z dolu Čerstvé štěstí vzorek galenitu o váze 20 centů a z dolu Dlouhý tah rovněž vzorek galenitu o váze 20 centů s krychlemi o velikosti 10-20 cm. Následně byly zaslány ještě 2 vzorky krychelného galenitu o váze každého 8 centů. Za všechny vzorky bylo získáno ocenění z roku 1874. 2. prosince 1873 bylo do Stříbra doručeno poděkování od geologického muzea z Vídně za zaslání vzorky krychelného galenitu pro světovou výstavu.

## 3 Počátky těžby a města

### 3.1 Počátky těžby 12.-16. století

K historickému a hospodářskému vývoji českého státu, přispělo významně hornictví. Stříbrský rudný revír je zřejmě nejstarší historicky doloženou těžební oblastí v českých zemích. *„Nejstarší přímou zprávou o západočeském dolování a zároveň o dolování stříbra u nás vůbec je zmínka z doby před rokem 1188 o stříbru vytěženém nad Mží, z něhož obdržel důchod johanitský řád, kterému patřil koste Panny Marie ve Stříbře.“<sup>27</sup>*

Vznik dolů patrně spadá do počátku vzniku města, o kterém máme první písemné zmínky z roku 1131 a poté z roku 1186. Konkrétní zahájení těžby na stříbrsku za pomoci jiných datačních prostředků (např. dendrochronologického datování) nebylo doposud stanoveno.

Počáteční těžba stříbrných rud dala městu jméno i patřičnou přízeň panovníků. V roce 1410 udělil král Václav IV. městu právo k dolování. V době husitských válek a za bojů Jiřího z Poděbrad bylo dolování v úpadku. Další epocha rozvoje těžby nastala až počátkem 16. století. Král Ferdinand I. roku 1555 schválil opatření a finance na rychlý rozvoj zdejších dolů. V této době bylo otevřeno mnoho významných děl a město prožívalo jedno ze svých nejbohatších období.

Přestože zásoby drahých kovů se ukázaly málo vydatné, položily základy poměrně dlouhodobé činnosti dolování. Časem se ukázalo, že rentabilní bude nejen těžba stříbra, ale také těžba olova případně dalších nerostů. Intenzita těžby se měnila v závislosti na přírodních podmínkách, ale také ve vazbě na geopolitický vývoj. Na řadě dolů neprobíhala těžba kontinuálně, ale byla průběžně obnovována podle panující se poptávky po drahém kovu či dalších těžebních nerostech.

<sup>27</sup> Jan KUMPERA, *Dějiny západních Čech: od pravěku do poloviny 18. století*, Plzeň 2004, s. 60.

### 3.2 Počátky města 12.-14. století

Podle barokního kronikáře Hájka z Libočan vzniklo město Stříbro kolem roku 1131: „...když vévoda Soběslav uviděl na dobře položeném místě vesnici, která byla pojmenovaná Misa, nechal zde stavět město. Při kopání základů pro městské hradby zde byla nalezena stříbrná ruda a podle toho dáno městu jméno...“<sup>28</sup> Dnes samozřejmě víme, že tato pověst je kronikářovo fabulací, která se neopírá o žádné relevantní písemné prameny.

Patrně už za vlády Vladislava II. na pravém břehu řeky Mže v okolí románského kostela Panny Marie vznikla hornická osada, v níž se dobývala stříbrná ruda.<sup>29</sup> To však nelze ověřit díky tomu, protože se nedochovali žádné písemné prameny. První pramenný podklad pochází až z roku 1183 tzv. „Maltská listina“, ve kterém se Stříbro vyskytuje pod latinským názvem „Argentaria“. Oficiálně ji podepsal „...pražský arcibiskup Jindřich Břetislav tuto listinu z roku 1183 potvrdil v roce 1186,...“<sup>30</sup> V této listině potvrdil kníže Bedřich své manželce Alžbětě Uherské, aby darovala Johanitům faru Sv. Marie ve Stříbře. Listinu uložili do archivu johanitů (maltézských rytířů) v La Valletě na ostrově Malta.

„...V první polovině 13. století byla osada přenesena z nevýhodné dolní polohy na vysoký skalnatý hřeben. Na strategicky výhodném místě vyrostlo během několika let město.“<sup>31</sup> Nově vysazené město bylo vybudováno standardním způsobem jako horní královské město, které si ponechalo původní název „Stříbro“. Nejen hornictví hrálo významnou roli, ale i jeho poloha. Město leželo na obchodní trase spojující Prahu, Starou Plzeň a Norimberk. O rozvoji městské infrastruktury v horizontu

<sup>28</sup> Jiří JANOUŠE, *Zvláštní vydání zpravodaje k 800. výročí Stříbra*, Stříbro 1983, s. 1. viz také <http://www.hornictvi.info/histor/lokality/stibro/STRIBRO.htm> [cit. 2012-7-24]

<sup>29</sup> Petr PRÁŠIL - Markéta NOVOTNÁ - Václav BAXA, *Stříbrsko na starých pohlednicích*, Hostivice 2004, s. 8.

<sup>30</sup> Petr BARAN, *Historický věstník stříbrska I.*, Český les 1995, s. 18.

<sup>31</sup> Karel NEUBERGER, *Královské horní město Stříbro*, Stříbro 2009, s. 9.



13. století máme poměrně málo zmínek. Jednu z mála výjimek představuje doklad o prvním založení kláštera. V roce 1238 byl k městu vybudován první klášter minoritského řádu.<sup>32</sup>

Díky intenzivnímu rozvoji těžby v období druhé poloviny 13. století se nově založené město stalo čtvrtým největším v Plzeňském kraji, jak je známo z archivních dokumentů. Na území města žilo dva tisíce obyvatel, z toho čtvrtinu tvořili horníci. V průběhu 14. století je doloženo také židovské osídlení. Byť po jeho počestnosti a jeho struktuře nejsou známy žádné skutečnosti.<sup>33</sup>

---

<sup>32</sup> Karel JANDA, *Město Stříbro v proměnách času aneb vzpomínání nad starými fotografiemi 1*, Stříbro 2009, s. 155.

<sup>33</sup> Jiří FRIEDLER – Václav Fred CHVÁTAL, *Židovské památky Tachovska, Plánska a Stříbrska*, Domažlice 2008, s. 140.

## 4 Dějiny města 14.-20. století

### 4.1 Vývoj města 14.-16. století

Stříbro od svého založení patřilo mezi města královská. Bezprostředně spadalo pod panovníka a jeho úředníky. Měšťané nebyli poddáni žádné vrchnosti, záviseli na králi a měli svojí osobní svobodu. Ve skutečnosti však stejně v mnoha věcech rozhodovala šlechta za krále. Královská města většinou zakládal král. Obyvatelstvo v těchto městech si utvořilo novou složku feudální společnosti. Vládnoucí vrstvou se stal patriciát. Skládal se z nejbohatších měšťanů, kteří pocházeli z řad německých kolonistů. Další městskou vrstvou představovali řemeslníci, kteří se sdružovali v cechy. Vedle měšťanů v každém městě působila početná vrstva chudiny. Ta usilovala o rovnoprávné postavení mezi nimi, šlechtou a duchovenstvem.

Na počátku 14. století díky hornictví město obdrželo několik výrazných privilegií. Město získalo svůj soud včetně práva poprav. Jan Lucemburský mu přidělil právo volit si městskou radu. Karel IV. mu udělil právo od úmrtí a Václav IV. posílil hospodářské postavení města, tím že všichni obchodníci museli se svým zbožím cestovat přes Stříbro. Tyto právní dokumenty zajišťovaly podnikatelům bezpečnost jejich majetku. *„Město naopak za toto privilegium bylo povinno udržovat v dobrém stavu jeho správě svěřené úseky cest.“*<sup>34</sup>

Stříbrské doly spravovali purkmistři. Jedním z významných purkmistrů byl Mikuláš, který velmi prospěl tomuto kraji. Od panovníků se mu dostalo mnoha výhod. Hospodářským rozvojem se upevňovala samospráva města, která si roku 1396 vykoupila rychtu, a tak se vedení města ujala městská rada.<sup>35</sup>

Ve 14. století Stříbro dosahovalo zhruba v přepočtu

<sup>34</sup> Jiří VYKOUKAL, *Staré Stříbro ve fotografii*, Tachov 1987, s. 4.

<sup>35</sup> Vladimír, BYSTRICKÝ – Kateřina RUBÁŠOVÁ, *Stříbro do roku 2000 aneb dějiny jednoho města*, Plzeň 2000, s. 28.

300 měšťanských domů. Obchod vzrůstal nejen s blízkými zeměmi - Sasko, Bavorsko, Polsko a Korutany, ale i ze zeměmi vzdálenými jako bylo Rusko, Francie, Prusko, Itálie a Španělsko. V této době se lidé vydali za obchodem, prací a poznáním.

*„Před husitskými válkami patřilo Stříbro ke 4 největším městům v Plzeňském kraji. Stály zde 2 kláštery, 3 kostely, 300 domů a žilo zde 2 000 obyvatel.“<sup>36</sup> Odtud pocházeli i významní učenci, nejvýznamnější osobou své doby se stal Jakoubek ze Stříbra přívrženec Husa, „...Husův nástupce v Betlémské kapli a přední ideolog rozvíjecího se hnutí...“<sup>37</sup>*

V roce 1421 k městu přitáhlo vojsko husitů v čele s Janem Žižkou. Chtěli město obléhat, ve chvíli kdy se dozvěděli, že na nedalekém hradě Švamberk sídlí jeho majitel Bohuslav ze Švamberka, který byl úhlavním odpůrcem husitů, odtáli na tento hrad. Teprve v roce 1426 město opanoval hejtman Přibík z Klenové, stoupenec husitů. O rok později 23.července přitáhla k městu křižácká armáda. 60 000 až 80 000 mužů začalo odstřelovat děly městské hradby.<sup>38</sup> Začátkem srpna k městu dorazila husitská vojska vedena Prokopem Holým. K bitvě mezi křižáky a husity nedošlo, neboť křižáci se lekli a zmateně ustupovali k Tachovu. *„Část prchajících pokračovala až za hranice, většina se však zastavila v Tachově a zde se pokusil znovu, je postavit k boji 4.srpna kardinál Beaufort. Ani on nedokázal zvýšit bojovnou morálku vojsk a překonat rozpory ve vedení, jež se v nevěli rozešlo.“<sup>39</sup>*

Na počátku 15. století Jiří z Poděbrad nechal pro Stříbro udělat městský znak<sup>40</sup>.

<sup>36</sup> Zdeněk PROCHÁZKA, *Stříbrsko a Borsko*, Domažlice 1995, s. 75.

<sup>37</sup> Ota HALAMA – Pavel SOUKUP, *Jakoubek ze Stříbra: Texty a jejich působení*, Praha 2006, s. 25. viz také Jindřich MAREK, *Jakoubek ze Stříbra a počátky utrakvistického kazatelství v českých zemích*, Praha 2011, s. 61.

<sup>38</sup> Zdeněk PROCHÁZKA, *Stříbrsko a Borsko*, s. 75.

<sup>39</sup> Jan KUMPERA, *Dějiny západních Čech: od pravěku do poloviny 18.století*, s. 133.

<sup>40</sup> Městský znak - Štít znaku privilegia byl modrý. V jeho dolní části se nacházela kvádrovaná stříbrná městská hradba s cimbuřím, prolomená uprostřed otevřenou černou bránou v níž byla umístěna zlatá lilie za hradbou se nacházely dvě stříbrné hranaté věže s kvádrovaným

Měšťané překonali mnoho těžkých chvil, které se během krátké doby udály. Nepochybně zasáhly jak do hospodářského tak i kulturního života města. Nejméně třikrát město vyhořelo. Shořela fara, kostel „Všech svatých“ a polovina města. Neví se, jestli šlo o nešťastnou náhodu, či neopatrnost, anebo snad o žhářství? Koncem 15. a začátkem 16. století v Čechách mezi šlechtou a královskými městy docházelo k ostrým sporům (právě kvůli rozvoji podnikatelských zájmů). Roku 1479 padlo popelem celé město kromě pivovaru.<sup>41</sup>, neboť se nacházel za horní branou. Panovník poskytl městu mnohých daňových úlev a jiných výhod. Stříbrští si tak mohli znovu obnovit domy, které požár zasáhl. Ztráty byly poměrně velké, ale obyvatelé svým nadšením a houževnatostí dali vše do původního stavu.

V 16. století se stal významným zdrojem příjmu do královské pokladny měšťanský pivovar. Pivovar produkoval velmi kvalitní světlé pivo, které vyváželi na trh do Tachova, Chebu a Norimberku. Pivovarnictví nepochybně v tehdejší době patřilo k mimořádně výnosným živnostem ve městě.

V 16. století ve Stříbře vzrostl počet řemesel z 10 na 40 druhů, dle uspokojení potřeb místního trhu. Jednalo se o sladovníky, pivovarníky, řezníky, soukeníky, ševce, krejčí, kožešníky, pekaře a další. Tomu odpovídal počet 6 - 11 cechů.<sup>42</sup>

## **4.2 Rozdělení podnikání v 16. století ve městě**

Mezi první segment hospodářské aktivity 1. polovině 16. století

---

zdivem, cimbuřím a jehlancovými červenými střechami se zlatými makovicemi. Mezi věžemi na stínkách stál doprava obrácený dvouocasý lev, který měl připomínat udatnost stříbrských v bojích na obranu krále Jiřího. Lev měl na hlavě zlatou korunku a dotýkal se předními tlapami pravé věže. V polovině 16. století byli jako strážci znaku přidáni dva havíři, nejprve jako polopostavy a později celé postavy.

<sup>41</sup> Vladimír, BYSTRICKÝ – Kateřina RUBÁŠOVÁ, *Stříbro do roku 2000 aneb dějiny jednoho města*, s. 31.

<sup>42</sup> Vladimír BYSTRICKÝ, *Historie a současnost podnikání na Mariánskolázeňsku, Tachovsku a Stříbrsku*, 1. vydání, Žehušice, 2003, s. 113.

přispělo budování rybníků. Zprvu vznikaly menší rybníky, později rozsáhlejších, které zdaleka nedosahovaly významných rozměrů jako například v jižních Čechách. *„Největším na stříbrském panství byl v 1. polovině 16. století dodnes existující rybník Sytenský s násadou 100 kop plodu, následoval rybník Batický severně od města, dále nový rybník zvaný Bytovský, založený někdy začátkem 40. let 16. století a až 15 jiných drobných rybníčků. Velká část ročního výnosu z výlovů (cca 100 kop grošů míš.) se vracela na údržbu a investice do tohoto odvětví.“*<sup>43</sup> Ekonomika díky rybníkářství ve Stříbře začala znovu ožívat a přinesla obživu řadě obyvatel.

Druhým podnikem byla městská cihelna: *„která byla pronajímána cihlářům za blížie nespecifikovaných podmínek, v podstatě za proti dodávky různých druhů cihel a krytiny v počtu snad až 80 000 kusů ročně. Z toho malou část, pokud víme, odkoupili od města soukromníci, jejichž spotřebu kryl nájemce cihelny z ostatní výroby, a které tvořily jeho zisk. Purkmistr na cihelnu ještě poměrně často doplácel, byť i nepříliš vysoké částky kolem 40-90 kop grošů ročně.“*<sup>44</sup> Cihelna sloužila jen ke stavebnímu podnikání města.

Třetím největším podnikatelem a potencionálním investorem se staly rudné doly. Koncem 15. a 16. století se v dolech těžila především produktivní olovnatá ruda, která se dovážela až do Kutné Hory, kde se dále zpracovávala. Pro zvyšování zisků docházelo k propůjčování některých dolů kolem Stříbra. *„Jakýsi těžař Klinger roku 1513 zahájil ražbu pozdější Prokopovy dědičné štoly (též zvané Kašparovy nebo Brokárny), která později dosáhla délky až 2 200m a tvořila základnu těžby hlavních rudných žil i jejich odvodňování.“*<sup>45</sup>

<sup>43</sup> Vladimír BYSTRICKÝ, *Historie a současnost podnikání na Mariánskolázeňsku, Tachovsku a Stříbrsku*, 1. vydání, s. 113.

<sup>44</sup> Vladimír BYSTRICKÝ, *Historie a současnost podnikání na Mariánskolázeňsku, Tachovsku a Stříbrsku*, s. 114.

<sup>45</sup> Vladimír BYSTRICKÝ, *Historie a současnost podnikání na Mariánskolázeňsku, Tachovsku a Stříbrsku*, s. 115.

### 4.3 Vývoj města 17.-20. století

Třicetiletá válka znamenala pro město i celé Čechy velký hospodářský úpadek. V době českého povstání se město Stříbro postavilo proti habsburskému panovníkovi. Za tento čin ho potrestali pokutou, která v té době činila 4 300 kop grošů. Roku 1623 se stalo zástavou podplukovníka Kristiána z Ilova. Ten „...převzal do svých rukou veškeré podnikání obce, a tak město přišlo o veškeré zdroje příjmů. Ilov získal i vesnice patřící obci (Pytlav, Těchlovice, Vranov, Nynkov, Butov, Vrbice, Milíkov, Otročín, Sytno, Svinná a statek Sulislav).“<sup>46</sup> Tím ztratilo charakter královského města. Tento majitel nemilosrdně drancoval město, lidé se stěhovali do jiných měst. Poničené domy, vylidněné město, hlad a bída trýznila město. Nadvláda krutovládce skončila jeho vraždou spolu s pánem z Valdštejna u Chebu. Jen velmi pomalu se zacelovaly rány z válečných let. Tehdy sehrály doly důležitou roli, v této době sem opět začaly proudit nové pracovní síly. Znovu ožil život ve městě. Za vlády Ferdinanda III. 24. května 1634 se Stříbru znova vrátilo uznání statutu královského města, ovšem měšťané museli zaplatit částku 30 000 rýnských zlatých.<sup>47</sup>

V 17. století postihla město zákeřná nevy léčitelná nemoc mor. Velká úmrtnost obyvatel vedla k výstavbě mariánského sloupu, který sloužil jako víra a ochrana proti nemocem. V této době bylo postaveno mnoho významných památek. Sochař Lazar Widmann vytvořil sochu Jana Nepomuckého a „...také je autorem sochařské výzdoby mariánského sloupu na náměstí ve Stříbře (soubor dvanácti soch českých patronů a dalších světců...).“<sup>48</sup> U kostela svatého Petra vybudovali poustevnu. Hodiny na radnici změnili z tzv. „českých s ciferníkem na 24 hodin na německé o 12 hodinách“<sup>49</sup>, díky přílivu

<sup>46</sup> Jan KUMPERA, *Dějiny západních Čech: od pravěku do poloviny 18. století*, s. 254.

<sup>47</sup> Vladimír, BYSTRICKÝ – Kateřina RUBÁŠOVÁ, *Stříbro do roku 2000 aneb dějiny jednoho města*, s. 42.

<sup>48</sup> Jan KUMPERA, *Dějiny západních Čech: od pravěku do poloviny 18. století*, s. 302.

<sup>49</sup> Vladimír, BYSTRICKÝ - Kateřina RUBÁŠOVÁ, *Stříbro do roku 2000 aneb dějiny jednoho města*, s. 49.

německých řemeslníků. Stříbro navštívilo několik slavných panovníků, mezi které patřil Josef II. a po něm se zde objevila i jeho matka Marie Terezie. *„Na konci 17. století za vlády Františka II. všechna privilegia nasbíraná po několik století byli v celku uznávány, kromě jednoho a to bylo vydané Václavem IV. právo nucené cesty již neodpovídalo zemskému zřízení.“*<sup>50</sup>

Až po roce 1752 dostal vývoj většího rázu; začala se stavět silnice vedoucí z Plzně přes Stříbro dále na západ; následovala stavba silnice směrem na Bor a Rozvadov (1756). Při stavbě silnice se vyhrotila nepříjemná situace mezi městečkem Kladruby. Kladrubští *„...intervenovali za pomoci některých pražských dopravců o vedení této silnice přes Kladruby s odůvodněním, že tato trasa je kratší a téměř výhodnější. Ústřední úřady silnici přes Stříbro samozřejmě potřebovali, mj. i pro zvýšený dopravní ruch související s obnovenou těžbou,“*<sup>51</sup> A tak Stříbro nechalo kladrubským vybudovat silnici na vlastní náklady. Rokem 1787 začala fungovat poštovní doprava Plzeň – Cheb. Město se tak propojilo se systémem vnitrozemských dopravních cest<sup>52</sup>. Tímto propojením vzrostly obchodní styky všemi směry.

Ve městě byly vybudovány tři mlýny. *„Mlýn pod mostem patřil řádu Křížovníků s červenou hvězdou. Kolem roku 1700 se připomíná tzv. Panský mlýn, ve kterém se ještě v roce 1930 semílal živec. Třetí mlýn byl Koubkův mlýn. Do roku 1783 patřil městu, pro stříbrské měšťany mlel zdarma slad potřebný pro pivovarnictví. Roku 1783 město prodává mlýn dolům, kde byla zřízena moderní pumpa pro čerpání důlních vod. Uvedená pumpa se v obměně od roku 1806, kdy zde byly státní doly, patřící rakouskému státu slouží jako důmyslné zařízení, kterého nebylo vidět v celé střední Evropě. Pumpy pumpovaly*

<sup>50</sup> Vladimír BYSTRICKÝ – Kateřina RUBÁŠOVÁ, *Stříbro do roku 2000 aneb dějiny jednoho města*, s. 54.

<sup>51</sup> Jiří VYKOUKAL, *Staré Stříbro ve fotografii*, s. 4.

<sup>52</sup> Vladimír BYSTRICKÝ, *Historie a současnost podnikání na Mariánskolázeňsku, Tachovsku a Stříbrsku*, s. 115.

vody ze třech důlních děl.<sup>53</sup> Rozšiřování dolů mělo neblahý vliv na zemědělství, protože spoustu luk zavezli odpadem z nově vznikajících šachet.

Dvorní dekret (tzv. Stříbrský patent) vydaný 19. prosince 1809 „...kterým se proti 3% státním obligacím konfiskovalo veškeré stříbro z církevního a veřejného majetku. Stříbro tak přišlo o téměř 40 liber drahého kovu, ale především i o cenné památky uměleckého řemesla jako byla nádherná stará stříbrná monstrance nebo stříbrný rám z obrazu stříbrské P. Marie, který městu věnovala císařovna Marie Terezie.“<sup>54</sup>

V 19. století působila ve Stříbře cihelna, varna potaše, vinopalna, papírna, továrnička na chemické výrobky (kostní moučky a spodium) a roku 1837 H. W. Kohler přistavěl Isabelině údolí ještě šmelcovací huť na olovo. V této době pozvolna upadla hospodářská činnost, z důvodů měnících se podmínek a priorit života celé společnosti. Doznívající feudálně středověký systém nahradil kapitalistický řád. Vymizelo poddanství a robota, cechovní a jiná omezení nahradila volná konkurence. Stále více se uplatňovaly technické vymoženosti.

„V roce 1835 bylo město rozděleno na staré město a ostatní předměstí. Na Příkopech (dnešní ulice proti Vaku) byly očistné lázně, kterými musel projít každý, kdo vstoupil do města, jinak do města nebyl puštěn. Tato opatrnost byla kvůli nákaze morem.“<sup>55</sup>

Do města přicházeli noví a noví lidé za poznáním a pracovními příležitostmi. V 18. století zde žilo 3 150 obyvatel (400 domů), při sčítání v 19. století se osídlení vyšplhalo až na 3 795 obyvatel (431 domů) a tato čísla narostla ve 20. století na 4 000 obyvatel (500 domů). Ruch ve městě ještě vzrostl ve 20. století příchodem první

<sup>53</sup> DVD, Karel NEUBERGER, *Historické důlní mapy stříbrského revíru*

<sup>54</sup> Jiří VYKOUKAL, *Staré Stříbro ve fotografii*, s. 3.

<sup>55</sup> DVD, Karel NEUBERGER, *Historické důlní mapy stříbrského revíru*



stálé vojenské posádky, pro ni se postavily u silnice na Těchlovice kasárna. Vznikl nový typ podnikatelské aktivity ve formě spotřebních spolků tzv. konzumů na principu družstevního podnikání. *„Mezi léty 1905 a 1909 byl ve Stříbře založen německý Dělnický konzumní a úrokový spolek, zdržující malé podnikatele. Ten se po skončení 1. světové války stal základem. Kolem něhož se roku 1924 spojilo na 70 podobných sdružení s 12 000 členskými rodinami z Tachova, Chotěšova, Touškova, Poběžovic, Bezdruzic a dalších míst a vytvořilo Krajské konzumní družstvo „Vorwärts“ se sídlem ve Stříbře. Zde si také postavilo nový sklad, k němuž se v různých lokalitách družilo dalších 18 budov. Několikanásobně postupně vzrostla také původní výše členských vkladů, takže družstvo patřilo k poměrně velkým podnikatelům v širším regionu.“*<sup>56</sup> Za 1. světové války došlo k postupnému omezování výroby a obchodu. Zavedlo se přidělové hospodářství, které dalo rozkvětu černého trhu a šmeliny. Růst cen a málo úspěšné pokusy o regulaci, napomáhaly k demonstracím a stávkám dělnického obyvatelstva. Po 1. světové válce nastala hospodářská krize, která postihla veškerou ekonomiku.

Před 2. světovou válkou převažoval počet německého obyvatelstva. Válka přinesla naprostý úpadek města. *„Významnou roli pro demografický vývoj především měst tak začala hrát možnost volného stěhování. To se projevilo i v našem městě, kde již koncem 19. století působila prosperující židovská náboženská obec. Dramatický tok dějin přinesl konec tohoto společenství ve Stříbře. Za tzv. „křišťálové noci“ v listopadu 1939 byla s rabínským domem vypleněna i místní synagoga a od roku 1941 byli stříbrští „neáriji“ deportováni do Terezína a poté do vyhlazovacích táborů na východ.“*<sup>57</sup>

Po válce bylo vyhnáno německy mluvící obyvatelstvo z města.

<sup>56</sup> Vladimír BYSTRICKÝ, *Historie a současnost podnikání na Mariánskolázeňsku, Tachovsku a Stříbrsku*, s. 128.

<sup>57</sup> Karel JANDA, *Město Stříbro v proměnách času aneb vzpomínání nad starými fotografiemi 2*, Stříbro 2009, s. 122.

Nahradili je obyvatelé z Přešticka, Plzeňska, Rokycanska a Strakonicka. Podnět pro první podnikání po válce dala okresní komise, která vypsalá soutěž o nejlepší výrobek a nejlepší výkon okresu, to mělo rozhybat rozvoj hospodářství v kraji. Výsledkem všeho se uskutečnila první krajinská výstava pohraničí konaná 5. července-21. července 1946.<sup>58</sup> V průběhu výstavy se konal sjezd zemědělců a průmyslníků. Sjezdu se zúčastnily i nejvýznamnější Stříbrské podniky, které pracovaly pod národní správou.

---

<sup>58</sup> Vladimír, BYSTRICKÝ – Kateřina RUBÁŠOVÁ, *Stříbro do roku 2000 aneb dějiny jednoho města*, s.115.

## 5 Těžba ve stříbrském revíru v 17.-18. století

Válečná léta 1618-1648 dolehla na město Stříbro obzvláště těžce. Doly zůstaly zapomenuty. Teprve na sklonku 17. století se opět začalo s rekonstrukcí opuštěných a zničených šachet. Pravdou je, že třicetiletá válka postihla a zbídačila nejen Stříbrsko, ale hornictví a obyvatelstvo celého českého království.

K opětovnému otevření dolu „Reiche Seegen Gottes“ došlo v roce 1696 a roku 1717 vydal úřad nejvyššího mincmistra nařízení, kterým se otevírající práce ve stříbrském rudném revíru. Celý revír byl podřízen hornímu slavkovskému úřadu. Otvírkové práce během prvních dvaceti let přinesli dobré výsledky a staly se impulsem k dalším důlním pracím nejen na starých opuštěných štolách a šachtách, ale i na jiných nových místech. Nové doly byly obdařeny nadějnými žilami.

Městská obec si přisvojila právo povolovat propůjčky a rozhodovat o hornických záležitostech. Slavkovský purkmistr referuje o svých poznatcích ve zprávě z 10. července 1717: *„Odebral jsem se do Stříbra nejen prohlédnout tamější hory, velmi nadějně a bohatými žilami obdařené, ale i projednat způsob obnovy starých dolů a zřízení nových s několika zájemci, kteří byli ochotni přiložit ruku k dílu, ale doposud váhají, poněvadž nevědí, jak budou chráněni a jim budou jejich práva zaručena.“*<sup>59</sup> V roce 1719 se zavřel důl Benedikt. V této době se uvažovalo o stavbě huti, i když rudy bylo nedostatek. Svědčí o tom komentář B. Drechslera z Jáchymova, v němž píše: *“...doporučuji se stavbou huti počkat do příštího roku, poněvadž letos nejsou ještě k dispozici dostatečné zásoby rudy a poněvadž je nutno řádně uvážit skutečnost, že při zkouškách se ukázaly rudy s větším obsahem stříbra chudší na olovo a opačně...”*<sup>60</sup>.

Přesto se huť začala stavět a ve zprávě ze 17. září 1720 hlásí

<sup>59</sup> Bohuslav ŠPACHMAN, *Dolování ve Stříbře*, Praha 1949, s. 83.

<sup>60</sup> Bohuslav ŠPACHMAN, *Dolování ve Stříbře*, s. 101.

perkmistr Frohlich její dokončení. Roku 1720 se realizovala těžba jen na dolech „Jan Nepomucký“, „Reiche Seegen Gottes“, „Čtyři bratři“ a „Všech Svatých“. Rychlý rozvoj důlních prací přesahoval finanční možnosti stříbrských havířů, proto se téhož roku doly dostaly do značné krize a došlo k jejich značnému úpadku. Záhy se ukázalo, že stříbrští neudrží provoz, jak pro nedostatečné finanční prostředky tak pro nedostatečnou kvalifikaci, proto muselo dojít k zásahu z nejvyšších míst. V roce 1725 nejvyšší mincmistr do Stříbra dosadil Josefa Pezolta. Ten se stal nejvyšší místní autoritou pro horní a hutní záležitosti. Pezoltovi byly vydány tyto směrnice pro jeho činnost.<sup>61</sup>

Pezolt skutečně zavedl ve Stříbře pořádek a přivedl doly k velkému rozvoji. V roce 1725 zemřel a po jeho smrti opět doly upadaly do starých nepořádků. Roku 1726 až 1730 se stříbrské šachty těšily úplnému klidu. Až v roce 1730 došlo k propůjčení dolu „Bohaté požehnání“. Tímto krokem znovu ožil hornický provoz. V následujících letech značně stoupl počet propůjček hlavně na Ronšperku na žíle „Reiche Seegen Gottes“. Avšak nepříznivé poměry ve Stříbře trvaly, hlavně ze strany obce, která si na jedné straně přála prosperitu dolů, to znamenalo přínos městského důchodu, na druhé straně však nepodporovala nákladníky finančně, spíše jim ještě různými způsoby znepříjemňovala jejich těžkou úlohu. Otvírkové a zmáhací práce přesto úspěšně pokračovaly, i za této těžké situace a nepříjemných finančních těžkostí. Svědčí o tom zprávy z těchto dob. Kdy 5. srpna 1743 byla propůjčena královská štola Svatého Prokopa a v roce 1744 došlo k doložení dolů „Čtyři bratři“, „Michael“ a „Antonín“. *„Jen v roce 1747*

<sup>61</sup> 1.) dozírat na všechny horní a hutní záležitosti jako nejvyšší místní autorita a nestranně prováděl zkoušky rud  
2.) vykupoval vytěžené rudy a odvádět je do Jáchymova, aby tam byla zajištěna jednak rovnoměrnost a pravidelnost dodávek do hutí a na druhé straně, aby byli uspokojeni všichni nákladníci a všem řádně zapláceno  
3.) případné spory v horních záležitostech překládat k vyřízení slavkovskému hornímu úřadu vést řádné záznamy o příjmu a vydání peněz a dodávkách

dle sdělení stříbrského měšťana pana Stuchlíka narazily velká ložiska na dole Bohaté požehnání. Jen v roce 1749 se na tomto dole vytěžilo 400 centů dobré olověné rudy. Tento důl zároveň vykazuje vyšší obsah stříbra v olověné rudě.<sup>62</sup> Těžba olověných rud byla velmi příznivá. Přemýšlelo se o otevření dědičné štolý Svatého Prokopa, která byla centrálním dílem celého revíru na kopci Ronšperk. Štola svým vznikem pravděpodobně patřila k nejstarším důlním dílům v okolí Stříbra.

Ke konci 18. století otvírkové práce dosáhly neuvěřitelného rozmachu, byly významnou složkou olověné produkce státu, dokazoval to příkaz vídeňské dvorské komory nejvyššímu mincmistrovi z 26. ledna 1779 v němž se nařizuje: „...urychleně provést zkušební tavení 300 centýřů stříbrných olověných rud v jáchymovských hutích, poněvadž je nutno zajistit v co nejkratším čase maximální množství olova pro vojenské potřeby, speciálně z českých dolů. Těžba ve Stříbře nesmí být omezována, naopak je nutno tuto těžbu zintenzivnit, stejně jako v jiných českých dolech...“<sup>63</sup> Splnění tohoto příkazu hlásil nejvyšší mincmistr dvorské komoře zprávou z 15. února 1779.

Po zrušení slavkovského horního řádu v roce 1772 byly doly podřízeny Jáchymovu a po reorganizaci patřily pod Příbram. To bylo za vlády Josefa II.<sup>64</sup> 1783 město zakoupilo Koubkův mlýn a v roce 1796 tento mlýn přestavěli na pochverk (drtírna a mlýnice rudy). Roku 1798 se těžilo na 19 dolech. V této době Stříbrští zřídili bratrskou pokladnu. V posledních desetiletích 18. století prodělával nad stříbrnými doly velkých změn i vrchní dozor.<sup>65</sup>

Vedením dolů se v letech 1787 až 1801 angažoval Josef Peterželka. Po něm následoval roku 1801 až 1860 Antonín Depaulin. Následně naddůlní se stal Ignac Seifert 1836 až 1860. V této době:

<sup>62</sup> DVD, Karel NEUBERGER, *Historické důlní mapy stříbrského revíru*

<sup>63</sup> Bohuslav ŠPACHMAN, *Dolování ve Stříbře*, s. 112.

<sup>64</sup> <http://www.hornictvi.info/histhor/lokality/stibro/STRIBRO.htm> [cit. 2012-7-24]

<sup>65</sup> <http://setkani-hmo-stibro.webnode.cz/historicka-data-o-dolovani/> [cit. 2012-7-24]

„...dosahovaly doly nejvyššího výtěžku a vykazovaly čistý zisk 180 zlatých. Jak u starých dolů, tak i u nových dolů byly postaveny nové úpravy rud a hutě.“<sup>66</sup> S příchodem nového vedení a nových zkušeností přišel do důlního podnikání nový duch.

---

<sup>66</sup> DVD, Karel NEUBERGER, *Historické důlní mapy stříbrského revíru*

## 6 Těžba ve stříbrském revíru v 19.-20. století

Na přelomu 18. století a 19. století vývoj stříbrských dolů přešel z feudálních forem podnikání ke kapitalistickému, ve kterém byly překonány technické nedostatky. V roce 1801 zřídili ve Stříbře samostatný horní úřad a v roce 1804 dokonce horní soud pro kraj plzeňský a klatovský.<sup>67</sup> V roce 1806 havíři získali privilegium zvláštní havířské uniformy a udělení práva používat havířskou korouhev. V roce 1809 po bitvě u Wagramu dosáhlo havířství největšího rozmachu. Velká spotřeba olova na výrobu válečného materiálu posunula havířství k velkému rozkvětu. Z dolů českých zemí, především ze Stříbra přišlo příkazem zvýšit produkci na nejvyšší míru, která se ihned přepravovala do Jáchymova k tavbě. Poté se z čistého olova odlévaly náboje, které se ihned odesílaly na bojiště (přehled růstu olova<sup>68</sup>).

V 19. století se hornictví rychle přizpůsobovalo postupujícímu pokroku techniky, na kterém měla podstatný podíl koncentrace velkovýroby.

*„V roce 1850 byla ve Stříbře zrušena horní správa a o sedm let později zde působil již jen horní komisariát. Více a více provozů přecházelo do soukromých rukou a spolu s tím klesala i chuť investovat.“*<sup>69</sup> Roku 1862 královskou dědičnou štolu „Svatý Prokop“ prodali za 16 800 zlatých.<sup>70</sup> Těžba v tomto období rychle stoupala a pracovních míst byl dostatek. V této době přicházejí horníkům na pomoc vodotěsné stroje. Těžba v letech 1860-1870 se soustředila

<sup>67</sup> <http://www.mining.cz/TEXTY/Stibro/Stibro.htm> [cit. 2012-7-24]

<sup>68</sup> 1821 ve stříbrských dolech pracuje 332 havířů při produkci 613,5 tuny olovené rudy  
1835 na stříbrských dolech je zaměstnáno 443 havířů při produkci 912,7 tun olovené rudy  
1836 opět počet zaměstnanců roste na celkový 472 při produkci 1068,9 tun olovené rudy  
1850 stříbrské doly zaměstnávají celkovou počet 485 havířů  
1861 v provozu je 7 dolů s 500 havíři, což znamenalo velké zisky pro úřady.

<sup>69</sup> Jiří VYKOUKAL, *Staré Stříbro ve fotografii*, s. 3.

<sup>70</sup> <http://www.zdarbuh.cz/dejiny-hornictvi/historie/pocatky-dolovani-ve-stibrskem-rudnim-reviru-iv-cast/> [cit. 2012-7-24]

jen na nejbohatší doly „Nové štěstí“ a „Dlouhý důl“. Zde zavedli parní stroje, díky jim vznikaly nové úpravny a kolmé těžní jámy.<sup>71</sup> Malé neziskové štoly upadly do zapomenutí.

13. dubna 1872 ve Stříbře zřídili „Revír báňského úřadu“. Náleželo mu Stříbro, Tachov, Domažlice a Horšovský Týn. Náklady báňského úřadu platil stříbrský berní úřad. Roku 1875 zavřeli důl „Jana Křtitele“ patřícího do stříbrského revíru. V období 70. a 80. let 19. století těžba dosáhla nejvyšší úrovně, to trvalo až do 1. světové války. Velké zisky přinášela těžařům „Brokovna“. Obtíže se dostavily kolem roku 1890. Příčin bylo několik, zvyšující se konkurence olova ze zámoří, stoupající produkce z Příbrami, pokles cen olova, nedostatek otvírek a velké náklady na odvodnění dolů.

Roku 1895 těžba neustále klesala, a proto zastavili provoz „Dlouhý důl“. Za těchto okolností se uskutečnil v roce 1900 prodej podílů Spojeného těžařstva dolu „Nového štěstí“, „Bohatého požehnání“ a dolu „Michal“, kupujícím se stala belgická společnost „Société anonyme de zinc et plomb de Bohème“,<sup>72</sup> sídlící v Bruselu, která později zakoupila ještě podíly těžařstev „Dlouhý důl“, „Nový Prokop“ a těžařství ve Kšicích a Kladrubech. Stříbrské doly se staly spekulací zahraniční akcionářů, především belgických a německých společností. Jedinou výjimkou byl důl „Vojtěch“, který roku 1901 získalo těžařství „Všech Svatých“ na dobývání olova a zinku, kterou roku 1902 odkoupil rakouský obchodník Haas. Belgická společnost se především zaměřila na těžbu dolu „Nové štěstí“, a to na rubání pilířů. Poprvé v historii se ve Stříbře použili pneumatické vrtačky. Údržba byla minimální a těžba zpočátku rychle stoupala. Část výtěžku tvořily zinkové rudy. Později těžba opět upadla, poslední práce na „Prokopově dědičné štole“ skončily roku 1905, a potom se dobývalo podle toho, jak stoupala voda. O nové investice společnost neměla zájem, šlo jí jen o velké zisky.

<sup>71</sup> <http://setkani-hmo-strebro.webnode.cz/historicka-data-o-dolovani/>[cit. 2012-7-24]

<sup>72</sup> Vladimír, BYSTRICKÝ – Kateřina RUBÁŠOVÁ, *Stříbro do roku 2000 aneb dějiny jednoho města*, s. 72.



Dalším nepříznivým faktorem pro funkčnost dolů mělo klesání cen olova.<sup>73</sup> Pro srovnání cen předkládám několik údajů. V letech 1810-1900. V roce 1810 - 30 korun, 1850 – 50 korun, 1894 – 24 korun, 1900 – 30 korun, průměrná cena olova v tomto období činila 39 korun. Vytěžilo se 1110,98t rudy, zisk byl 43 328 korun.<sup>74</sup> Tato částka se rozpočítala na údržbu, provoz, vyplácení mzdy zaměstnanců a jiné položky, které spadaly do resortu. Po odečtení všech výdajů se peněžní částka jevila značně prodělečná. Ještě poukáži na platové podmínky různých profesí v dolech.

Mzdové a sociální poměry horníků byly nevyhovující. Havíři či kopáči měli 1 zlatou a 20 krejcarů až 1 zlatou a 50 krejcarů. Naražeč zvaný „fedrák“ dostával 80 krejcarů denně. Běhači byli ještě mladší než fedráci, ti obdrželi 60 krejcarů. Věk nejmladší chlapců 14-15 let, ti vykonávali jen výpomocné práce, za které dostávali 40-50 krejcarů denně. Dozorci pocházeli většinou z řad dělníků. Důlní úředníci byli buď inženýři nebo vrchní. Sjížděli se jednou za měsíc k dolu a tam měřili vykopanou chodbu nebo práci, a práce mimořádné, které se přihodily během měsíce. Od metru se platilo 2 zlaté a 50 krejcarů.<sup>75</sup>

Nastal kritický rok 1909, belgická společnost zastavila veškerou těžbu a skoro všechny doly uzavřela.

V roce 1916 převzala doly vojenská správa, která si sama zřídila správu revíru. Práce v dolech pokračovala vysokým tempem. Olověnou rudu potřebovali hlavně pro vojenské účely. V roce 1918 vojenská správa přenechala celý rudný revír společnosti „Erzbergbau A. G.“. Společnost „Erzbergbau A.G.“ stanovila pracovní dobu na 8 hodin.<sup>76</sup>

<sup>73</sup> <http://www.strebro.cz/okrread.php?id=15> [cit. 2012-7-24]

<sup>74</sup> Karel NEUBERGER - Jiří JISKRA, *Kniha o stříbrském hornictví*, s. 75.

<sup>75</sup> Státní oblastní archiv v Plzni, Horníci v Nýřanech, Paměť Josefa Ereta (1879-1926), karton č. 112, invenční č. 34.

<sup>76</sup> Mzdy horníku v roce 1919 na dole Vojtěch:  
Vrchní štajgr 350 Kč + prémie 50-100k č měsíčně  
Účetní 450 Kč měsíčně  
Havíři 12 Kč za směnu  
Střelmistr 13kč za směnu

Rok 1922 byl pro provoz v revíru kritický. Na základě špatných hospodářských výsledků se doly zavřely. Na jaře o rok později se znovu otevřely za předpokladu, že výtěžek pokryje provozní náklady. V roce 1924 zahájilo těžařstvo „Mieser Reichensegen und Frischglück Bleierzzecher Gewerkschaft“<sup>77</sup> pokusné práce u obce Kšice a v nově vybudované jámě „Leo“.<sup>78</sup> V tomto dole se používaly hlavně parní stroje, kompresory, vrtačky a úzkokolejné vozíky. Používání strojů velmi účinně ulehčovalo práci horníkům. Důl napojili na tři vlastní vodní elektrárny vybudované na řece Mži. Důl „Leo“ plně zprovoznili do roku 1926 podle moderních požadavků. Rudný závod spadl do sloučeného důlního majetku.

Poprvé v dějinách stříbrského dolování se použily předpoklady pro racionální těžbu a rentabilní výrobu. V letech 1927-1928 se rychle měnily ceny olova na trhu. Ceny klesaly o 40-50%. Hlavní příčinou tohoto poklesu byla nová technologie – úpravy olovených rud, nejvíce rud se dováželo ze zámoří. Hospodářská činnost v dolech byla nepříznivá. Vyřizovací práce dodávaly tak málo rudy, že předimenzovanou úpravnu odstavili na řadu měsíců. Společnost „Erzbergbau A. G.“ později přenechala revír nové společnosti „Metal und Endrich“.<sup>79</sup>

V roce 1930 by se provoz neobešel bez pomoci státu, proto političtí činitelé urgovali od státu pomoc, ale správní odbor „státních báňský, hutnických závodů“ tuto pomoc zamítl. Nastala téměř katastrofální hospodářská situace, dělníkům hrozila nezaměstnanost. 20. října 1930 došlo k hospodářské krizi a neziskový důlní provoz na Stříbrsku se zastavil. Následkem všeho bylo propuštění

---

Učeň 11 Kč za směnu

Kovář, tesař, zedník, zámečnick 12 Kč za směnu

Pracovníci na úpravně 10 Kč za směnu

Pracovnice na úpravně 7 Kč na směnu

Pracovní doba v dole obnášela 8 hodin, na úpravně 10 hodin

<sup>77</sup> <http://www.mining.cz/TEXTY/Stribro/Stribro.htm> [cit. 2012-7-24]

<sup>78</sup> <http://setkani-hmo-stibro.webnode.cz/historicka-data-o-dolovani/> [cit. 2012-7-24]

<sup>79</sup> Karel NEUBERGER - Jiří JISKRA, *Knih o stříbrském hornictví*, s. 79.

250 zaměstnanců a o dva roky později došlo k částečnému rozprodávání vybavení v dolech. Těžaři neměli prostředky na poplatky za udržování důlních polí ve výši cca 5 000-7 000 korun ročně. Bylo to velmi nákladné i z důvodu klesající ceny olova viz. tabulka a graf.<sup>80</sup>

V roce 1937 projevila zájem o hornickou činnost ve Stříbře firma „Baťa“, dokonce získala i určitý počet vyhrazených kutišť.<sup>81</sup> Baťa chtěl otevřít důl „Goppetschacht“ (Brokárna), k obnovení těžby však nedošlo. Zabránilo tomu politické události podzimu 1938. Ve světě opět hrozila válka. Bývalý ředitel „Spojených těžařstev“ inženýr Wennrscheid brzy ukázal na nedostatek olova v německém hospodářství a doporučoval obnovení těžby ve Stříbře. Průzkum ukázal, že obnovení prací by si vyžádalo 1 000 000 marek a trvalo by 2-3 roky. V letech 1940-1942 se opět uvažovalo o otevření revíru, ale náklady se ukázaly tak vysoké, že návrh k otevření byl znovu zamítnut. Poslední rozmach hornictví na Sříbrsku byla léta 1950-1975. Nová éra báňského podnikání na Sříbrsku nastala po více než patnáctileté odmlce. Průzkumné práce se zahájily 1. ledna 1950. V roce 1950 se začalo se zmáháním královské hluboké dědičné štoly „Svatý Prokop“ v délce 1823m a tím bylo zahájeno oživení slávy významné stříbrské dědičné štoly, páteře celého rudního revíru.<sup>82</sup> V září 1952 závod Stříbro převedli pod správu „Západočeského rudného průzkumu“, delimitace byla provedena až 1. ledna 1953.

Ten postupně od roku 1957 přebíral od „Geologického průzkumu Stříbro“ jednotlivé lokality tak, aby byly schopny zajistit plynulou těžbu na řadu let.

Na Brokárně zjistili vysoké obsahy germania vázaného na sfalerit. Bylo tu otevřeno 15 408t rudnin s obsahem 2,8% olova a 0,15% zinku.

---

<sup>80</sup> Příloha č. 1

<sup>81</sup> <http://www.hornictvi.info/histhor/lokality/stibro/STRIBRO.htm> [cit. 2012-7-24]

<sup>82</sup> Vladimír BYSTRICKÝ, *Historie a současnost podnikání na Mariánskolázeňsku, Tachovsku a Stříbrsku*, s. 130.

V letech 1960-1965 se vytěžilo 41,5kt rudy. Těžbu v Milíkově zahájili v roce 1961 a po vytěžení 189kt v roce 1972 byla zastavena. Na lokalitě Kšice bylo otevřeno 90kt rudnin.<sup>83</sup> Od roku 1963 je ložisko v mokré konzervaci s tím, že mělo být vytěženo po dobytí lokality Milíkov a uvolnění potřebného zařízení. Ke znovuotevření lokality však nedošlo. 28. února 1966 se vytěžil poslední vůz rudy z dolu „Brokárna“ a v tomto roce ukončili těžbu na „Jámě II“. V roce 1968 vybudovali novou těžební věž. 31. října 1974 vyjel poslední vůz rudy z „Jámy III“. Poslední zavřenou štolou se stala „Dlouhá žíla“ roku 1975.<sup>84</sup>

---

<sup>83</sup> Karel NEUBERGER - Jiří JISKRA, *Kniha o stříbrském hornictví*, s. 86.

<sup>84</sup> <http://setkani-hmo-stibro.webnode.cz/historicka-data-o-dolovani/>[cit. 2012-7-24]

## 7 Závěr

Na závěr své práce bych zhodnotila, jaký význam mělo hornictví pro naše město a jeho okolí.

Díky hornictví, řemeslům a pivovarnictví velkou měrou dějiny zasáhly i do našeho kraje. Dolování začalo již ve dvanáctém století, od tohoto data nastal zlom v hospodářském rozvoji na západě Čech. V této době šlechta začala na svých panstvích budovat vlastní pivovary, kovářství a zahájila dolování stříbra, železné rudy a jiných nerostů.

Postupem času se měnil feudální řád na kapitalistický a tím i feudální hospodářství na kapitalistické. S nástupem kapitalistického režimu nastala průmyslová revoluce, kdy horníkům, pivovarníkům a ostatním řemeslníkům přicházely na pomoc stroje a mechanizované nástroje. V této době dochází i k značnému stěhování lidí do těchto končin. Obyvatelstvo se zde soustředilo na bohatství země, které se pro ně stalo jedním z mála zdrojů obživy.

Hornictví přineslo městu nejen pracovní síly, ale také mnoha uznání. Ať to bylo od samotných panovníků, nebo v pozdější době od soudů a krajských správ. S rozvojem řemesla a obchodů vznikali nové obchodní cesty. Příznivá zeměpisná poloha města vedla ke vzniku obchodní trasy všemi směry (např. na Tachov, Norimberk, Domažlice, Plzeň). Stříbro v době svého největšího rozmachu patřilo ke čtvrtému největšímu městu plzeňského kraje.

Hornictví získalo Stříbrsku královský titul, který napomohl jak kulturnímu tak i řemeslnému rozvoji. Oproti jiným městům se zde stavěly domy a řemeslné dílny. Město se stalo okresním, ve kterém sídlily všechny úřady, které okresnímu městu náležely.

V době válek v celé zemi i ve světě zavládla hospodářská krize, hlad a nemoci. Toto období na Stříbro a blízké okolí nedoléhalo

stoprocentně, neboť díky hornictví, které těžilo olovo pro vojenské účely, dávalo obyvatelstvu neustálou obživu. Po válce došlo k vystěhování německého obyvatelstva. Lidé z českých a moravských krajů se přistěhovali do Západočeského kraje.

Po roce 1948 došlo ke znárodňování průmyslu. V této době doly a jiný průmysl přešel do národní správy. Tato éra přinesla nový styl, kdy socialistické hospodářství nahradilo kapitalismus. Z dolů, továren a řemeslných dílen se staly státní podniky.

Po ukončení dobývání železné rudy skončila éra hornictví na Stříbrsku. Kulturní život se zde stále rozvíjel, neboť průmyslové podniky nebyly v té době závislé na tomto jediném sortimentu. Doly přešly do programu škodovického koncernu. Titul královského města upadl v zapomnutí. Pokud se chceme něco dozvědět o historii Stříbra a jeho hospodářském životě, můžeme tak učinit prostřednictvím kronik, knih a ve volném čase navštívit hornický skanzem, který nás provede svým bohatým programem.

## 9 Seznam literatury

### Literatura

Petr BARAN, *Historický věstník stříbrska I.*, Český les 1995.

Vladimír BYSTRICKÝ, *Historie a současnost podnikání na Majánskolázeňsku, Tachovsku a Stříbrsku*, Žehušice 2003

Vladimír BYSTRICKÝ – Kateřina RUBÁŠOVÁ, *Stříbro do roku 2000 aneb dějiny jednoho města*, Plzeň 2000.

Miroslav CVRK, *Naučná stezka Historie*, Stříbro 2002.

Jiří FRIEDLER – Václav Fred CHVÁTAL, *Židovské památky Tachovska, Plánska a Stříbrska*, Domažlice 2008.

Ota HALAMA – Pavel SOUKUP, *Jakoubek ze Stříbra: Texty a jejich působení*, Praha 2006.

Karel JANDA, *Město Stříbro v proměnách času aneb vzpomínání nad starými fotografiemi 1*, Stříbro 2009.

Karel JANDA, *Město Stříbro v proměnách času aneb vzpomínání nad starými fotografiemi 2*, Stříbro 2009.

Jiří JANOUŠE, *Zvláštní vydání zpravodaje k 800. výročí Stříbra*, Stříbro 1983.

Jan KUMPERA, *Dějiny západních Čech: od pravěku do poloviny*

18. století, Plzeň 2004.

Jindřich MAREK, *Jakoubek ze Stříbra a počátky utrakvistického kazatelství v českých zemích*, Praha 2011.

Karel NEUBERGER, *Královské horní město Stříbro*, Stříbro 2009.

Karel NEUBERGER - Jiří JISKRA, *Kniha o stříbrském hornictví*, Praha 2006.

Petr PRÁŠIL - Markéta NOVOTNÁ - Václav BAXA, *Stříbrsko na starých pohlednicích*, Hostivice 2004.

Zdeněk PROCHÁZKA, *Stříbrsko a Borsko*, Domažlice 1995.

Bohuslav ŠPACHMAN, *Dolování ve Stříbře*, Praha 1949.

Jiří VYKOUKAL, *Staré Stříbro ve fotografii*, Tachov 1987.

### **Prameny**

Státní oblastní archiv v Plzni, Horníci v Nýřanech, Paměť Josefa Ereta (1879-1926), karton č. 112, invenční č. 34.

### **Elektronické zdroje**

Stříbský rudný revír a jeho vymezení [on-line]. [2012-7-13], dostupné z: <http://www.hornickyspolekstibro.cz/strana/stibrsko-zaverecna-zprava/>

Česká geologická služba: Mapová aplikace 1.1, geologická mapa 1:50 000 [on-line]. [cit.2012-7-13], dostupné z:



[http://www.geology.cz/app/ciselniky/lokalizace/show\\_map.php](http://www.geology.cz/app/ciselniky/lokalizace/show_map.php)

Historická data o dolování ve Stříbře [on-line]. [cit. 2012-7-24] dostupné z:

<http://setkani-hmo-strebro.webnode.cz/historicka-data-o-dolovani/>

Historie dolování ve Stříbře [on-line]. [cit. 2012-7-24] dostupné z:

<http://www.hornictvi.info/histor/lokality/strebro/STRIBRO.htm>

Stříbro královské horní město [on-line]. [cit. 2012-7-24] dostupné z:

<http://www.mining.cz/TEXTY/Strebro/Strebro.htm>

Mapa rudních děl [on-line]. [cit. 2012-7-24] dostupné z:

<http://www.strebro.cz/clanky/images/17/mapa.jpg>

Počátky dolování ve stříbrském rudním revíru [on-line]. [cit. 2012-7-24] dostupné z:

<http://www.zdarbuh.cz/dejiny-hornictvi/historie/pocatky-dolovani-ve-stibrskem-rudnim-reviru-iv-cast/>

Historie dolování na stříbrsku [on-line]. [cit. 2012-7-24] dostupné z:

<http://www.strebro.cz/okrread.php?id=15>

### **Audiovizuální zdroje**

DVD, Karel NEUBERGER, Historické důlní mapy stříbrského revíru, Stříbro 2008.

## 8 Summary

The royal mining town Stribro is situated 30 kilometres west of Pilsen, extending over a hillock above the Mies River. The foundation of the town is connected to silver ore mining and later on also lead ore mining. Ore mining in the Stribro area was first mentioned in the written form at the beginning of the 12<sup>th</sup> century. Since the first written historic records date back to 1181, the Stribro mining district is the oldest historically recorded mining district in the Bohemian countries. Historic documents dating back to 1183 are older than records of mining in Saxony and the Krusne hory Mountains.

In the first half of the 13<sup>th</sup> century, the original settlement was transferred from the disadvantageous location at the Mies River up the high rocky ridge. Only few years later, in a new strategic location a town developed - the royal mining town of Stribro. The great part in the town development had mining but also the town position on the trade route to Nuremberg. As recorded in historic documents, the town expanded very fast and became the 4<sup>th</sup> largest town in the Pilsen region. At that time, the town was inhabited by 2000 people, one fourth of them being miners.

In the 15<sup>th</sup> century, the town was privileged several times not only thanks to mining but also brewing industry. All the privileges ensured security for both employees and entrepreneurs and their property so that they were encouraged to invest in mining industry. All mines were managed by portreeves. One of the most influential portreeves was Nicholas who succeeded in obtaining many privileges from the monarch, helping the whole region significantly. Evidently, in this era trading with both neighbouring countries (Saxony, Bavaria, Carinthia, Poland) and far countries (Russia, France, Italy, Spain, Prussia) developed. People set

out for foreign countries to trade, work and gain knowledge. Travelling abroad resulted in creating maps - first of them were rather travel books, however, later on first maps of mining districts came into existence, being authored by geologists or mining office holders themselves.

At the beginning of the 16<sup>th</sup> century, an order for miners and lead mines near Stribro was conferred. The order for the mining office brought new system into paying tithes and mining leases that were ensured by portreeves and the town council until that time. These changes resulted in a bloom of mining in 1517 (lead was being sent to Cesky Krumlov as an additive for compaction of silver). In 1548, the Jachymov Mining Order of great importance was conferred. All historical data indicate that development that started under the reign of Ferdinand I. continued until the 30-year-war when both town and mines were destroyed. The mining industry in the Stribro district suffered from the war, all mines were lost in time. The mines in Stribro started to prosper again only after 1660 and 1717, when the whole mining district fell under the competency of the mining office in Slavkov. 20 years of gradual development produced good results and supported mining not only in once abandoned galleries but also in new regions where new veins of ore were found. Mines in Stribro were completely closed in years 1726 - 1730.

After 1730, the "Plentiful Blessing Mine" was leased and mining was resumed. During next years, several mines were leased, especially galleries near Ronsperk. Although the town did not offer ideal conditions for developing mining, mines were opened and mining work successfully ran even despite difficult situation and financial sacrifice. After the Royal mining office from 1772 was disestablished, mines fell under the town of Jachymov and after reorganization during the reign of Joseph I. (1785) under the town of Pribram.

At the turn of the 17<sup>th</sup> and 18<sup>th</sup> century, many engineering deficiencies were overcome and mines developed again. In 1801, the independent mining office in Stribro and in 1804 even the mining court for the districts of Pilsen and Klatovy were established. In 1806, miners were privileged to wear special mining uniforms and possess mining standard.

During 1870's and 1880's, mining in the Stribro district reached its peak, having continued until the 1<sup>st</sup> world war. Miners also had huge profit from the cold shots plant. In 1890's, mines suffered from the competing lead business that developed overseas. At the beginning of the 20<sup>th</sup> century, mining reached its critical point. Due to decline in prices of lead, many companies were forced to close mines. In 1930, mines were not able to run without the support of state. However, the department of mining refused to give the needed support. Mines in the Stribro mining district were thus shut down.

It was not until the 2<sup>nd</sup> world war, when authorities started searching for ore yards. Several mines were opened again and during the years 1950 - 1975 the last development of mining occurred. In 1975, the last mine truck left the "St. Prokop Gallery", which was the absolute end of the mining era in the Stribro district.

## 10 Příloha

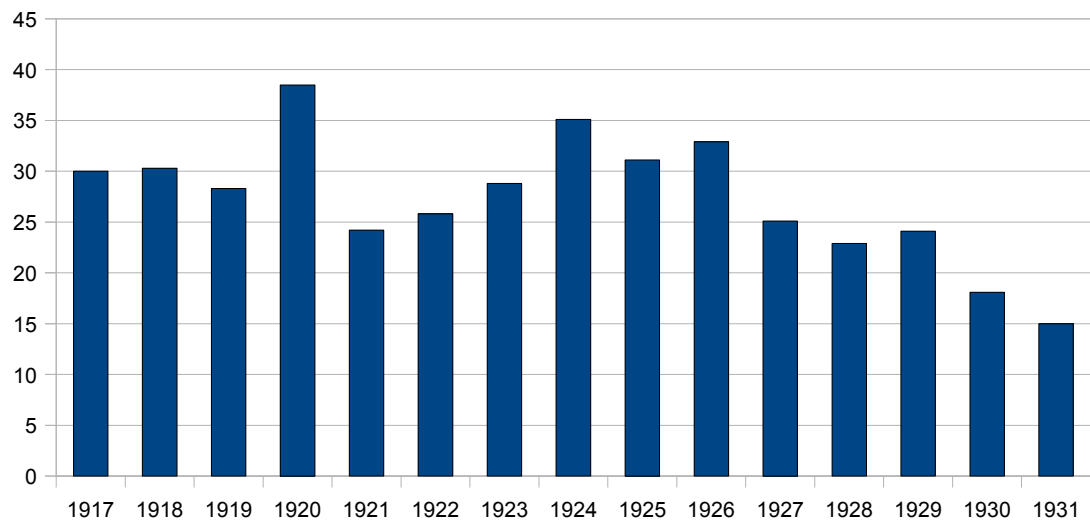
Příloha č. 1

### Ceny olova za rok 1916-1931

Tabulka

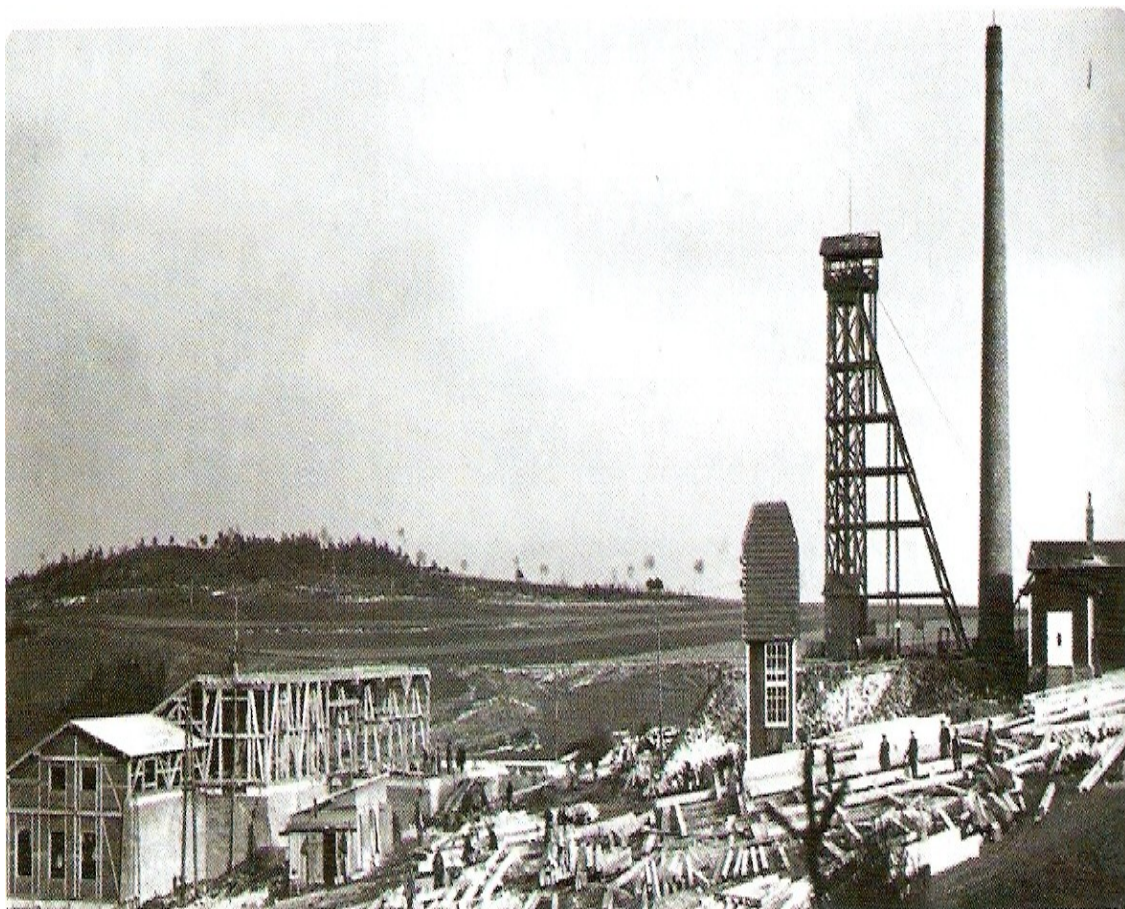
1916	32,1
1917	30
1918	30,3
1919	28,3
1920	38,5
1921	24,2
1922	25,8
1923	28,8
1924	35,1
1925	31,1
1926	32,9
1927	25,1
1928	22,9
1929	24,1
1930	18,1
1931	15
Průměrná cena olova	27,6

## Graf



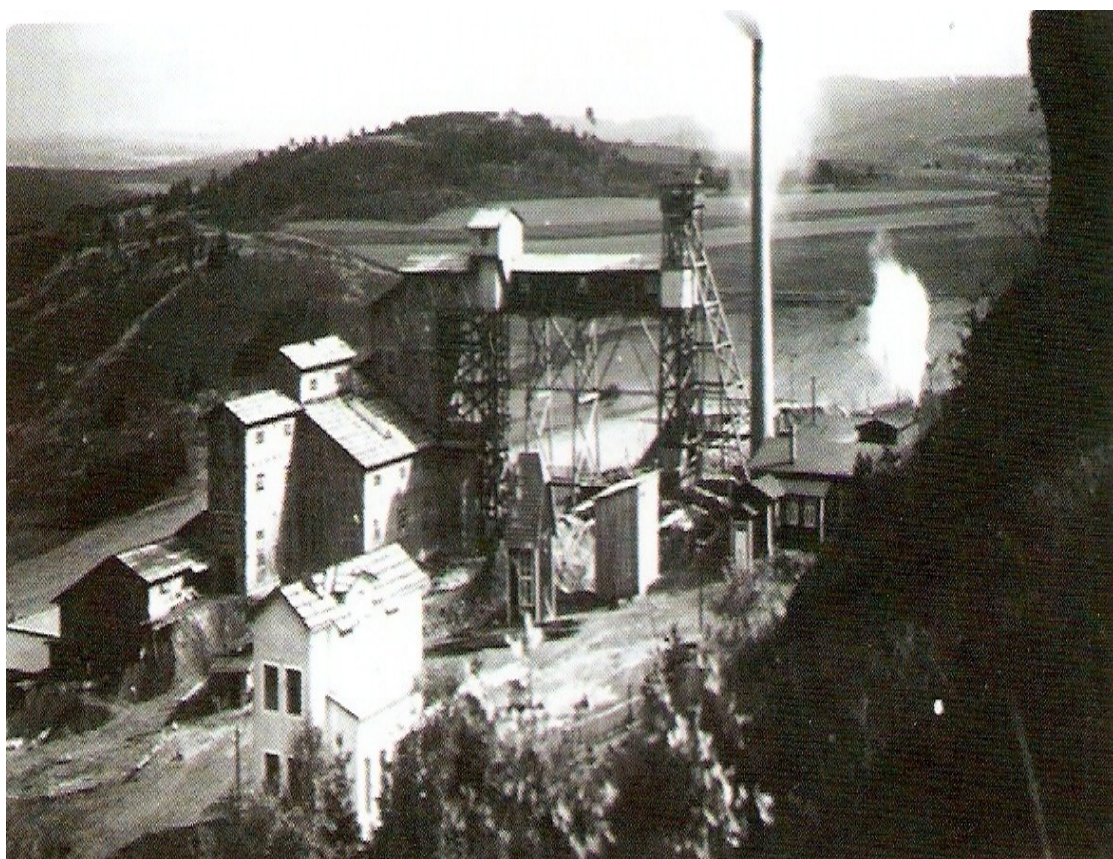
Příloha č. 2

**Výstavba Leo, následně Jáma III. v roce 1924**



Příloha č. 3

**Dokončená výstavba dolu už i viditelná práce v dolu 1925**





## Příloha č. 4

## Revíry



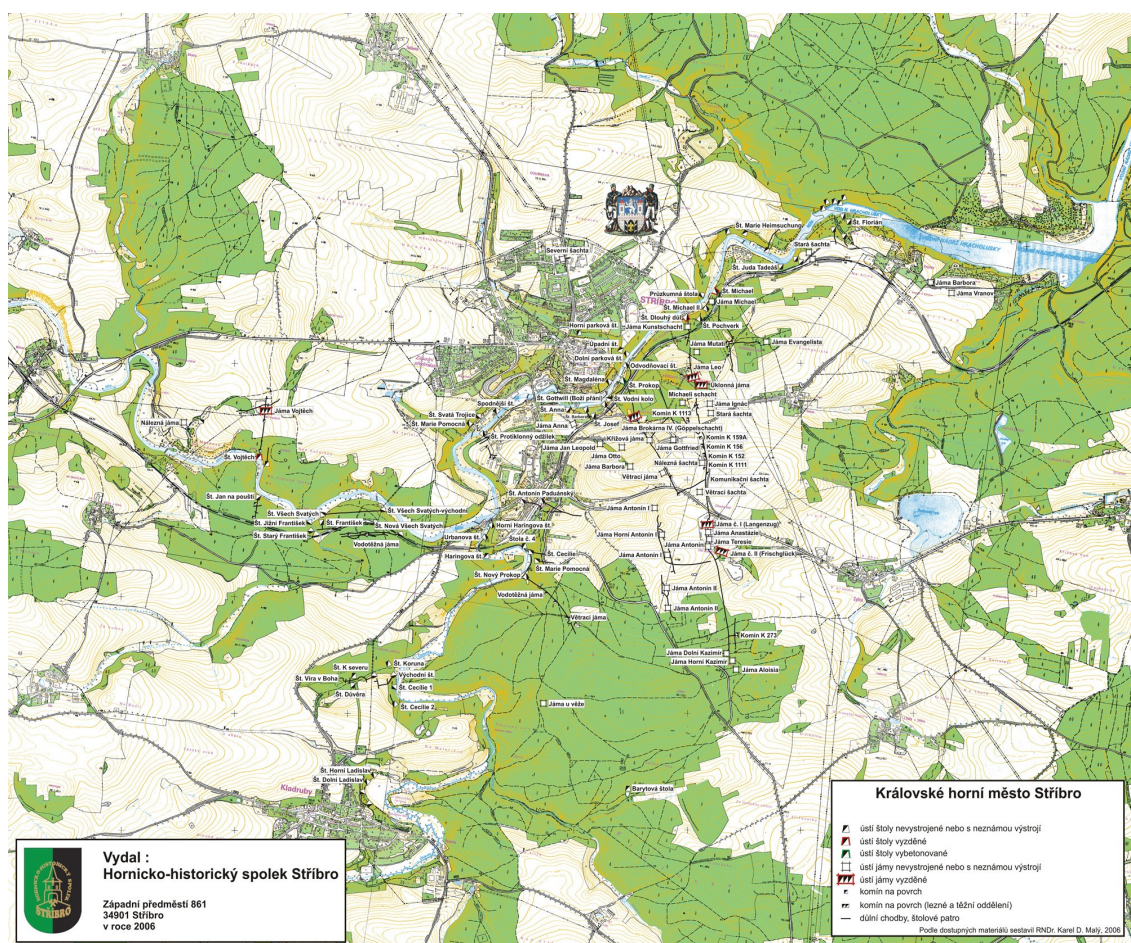
## Příloha č. 5

## Mapa Stříbra



## Příloha č. 6

## Mapa rudních děl



## Chronologie

- **1131** povýšení vesnice s názvem Misa na královské horní město a první zmínka o hornické činnosti
- **1186** listinný doklad o městě jménem Argentaria
- **1392** ve stříbrských městských knihách doložen pronájem huti
- **1410** Václav IV. Uděluje městu kutací práva
- **1454** Ladislav Pohrobek potvrzuje již v minulosti získaná privilegia
- **1454-1501** není zpráv o těžbě
- **1513** začátek ražby hluboké královské dědičné štoly Svatého Prokopa
- **1554** královská komise odborníků z Jáchymova doporučuje další práce na královské dědičné štole Svatého Prokopa
- **1555** dekret Ferdinanda I. povoluje obnovu dolů
- **1558** Ferdinand I. povoluje prodej rud z ladem ležících dolů
- **1560** Ferdinand I. povoluje hraběti Šlikovi kutání na všech polích
- **1564** kverkovníci posílají panovníkovi žádost o příspěví alespoň třetiny nákladů na prodloužení královské dědičné štoly Svatého Prokopa nejméně o 78 metrů
- **1618-1648** třicetiletá válka postihla výrazně negativně město i doly
- **1696** propůjčka žíly Reiche Seegen Gottes

- **1717** nařízení nejvyššího mincmistra o dozoru slavkovského horního úřadu nad stříbrskými doly
- **1717** zpráva o centru otvírky na vrchu Ronšperk
- **1719** uzavřen důl Benedikt
- **1720** v provozu pouze 4 doly, Jan Nepomucký, Bohaté požehnání, Čtyři bratři a Všech svatých
- **1725** zřízena funkce odborníka na těžbu a dozor, do funkce dosazen Josef Pezolt
- **1730** propůjčení dolu Bohaté požehnání
- **1743** propůjčka královské dědičné štoly Svatého Prokopa
- **1750** propůjčka žíly Jan Křtitel
- **1779** příkaz ke zvýšení těžby olovněných rud pro vojenské účely
- **1785** na základě reorganizace Josefa I. připadly stříbrské doly pod správu horního úřadu v Příbrami
- **1798** zřízení bratrské pokladny, v provozu je 19 dolů
- **1801** zřízení horního úřadu ve Stříbře
- **1804** zřízení horního soudu ve Stříbře s působností pro kraj plzeňský a klatovský
- **1805** Stříbro dostává privilegium zvláštní hornické uniformy a korouhev

- **1823** dokončen vodní kanál u řeky Mže, který měl dostat vodu blíže k ústí štol
- **1836** české gubernium povoluje výstavbu nové huti, kterou realizuje za 7 464 zlatých pan H.W.Kohler
- **1850** horní soud ve Stříbře změněn na hejtmanství a to přeloženo o pět roků později do Plzně. Ve Stříbře zůstal pouze komisariát a i ten v roce 1857 zrušen
- **1862** rakouský horní erár se zbavuje královské dědičné štolý Svatého Prokopa formou prodeje za 16 800 zlatých
- **1871** vybudována úprava rudy při štole Dlouhý tah
- **1872** zřízen revírní báňský úřad ve Stříbře pro obvod Stříbro, Tachov, Domažlice a Horšovský Týn
- **1883** použití prvních dvou parních strojů
- **1890** nastává krize ve stříbrském hornictví, vyvolaná konkurencí v zámoří a rozvoj rud v Příbrami a s tím spojeným poklesem cen olova
- **1919** na dolech Vojtěch zaveden elektrický proud
- **1919** revírní báňský úřad přeložen ze Stříbra do Plzně
- **1929** trvalý pokles cen olova
- **1930** vyvrcholení krize, ukončení těžby v revíru a propouštění horníků a hutních zaměstnanců

- **1950** nastává novodobá éra stříbrského hornictví, zahájen je rozsáhlý geografický průzkum, zmáhání jámy Leo a královské dědičné štoly Svatého Prokopa v délce 1 823 m
- **1966** vytěžen poslední vůz dolu Brokárna
- **1966** ukončen provoz Jámy II
- **1974** vytěžen poslední rudní vůz rudy z Jámy III
- **1975** definitivní ukončení těžby
- **19.6.2002** založení Hornicko - historického spolku
- **10.9.2005** otevření hornického skanzenu ve Stříbře při ústí královské dědičné štoly Svatého Prokopa