

**Západočeská univerzita v Plzni**

**Fakulta filozofická**

**Bakalářská práce**

**STŘEDOVĚKÉ HRY A JEJICH ODRAZ  
V ARCHEOLOGICKÝCH PRAMENECH**

**Radka Dvořáková**

**Plzeň 2015**

**Západočeská univerzita v Plzni**

**Fakulta filozofická**

**Katedra archeologie**

**Studijní program: Archeologie**

**Studijní obor: Archeologie**

**Bakalářská práce**

**STŘEDOVĚKÉ HRY A JEJICH ODRAZ  
V ARCHEOLOGICKÝCH PRAMENECH**

**Radka Dvořáková**

**Vedoucí práce: PhDr. Zlata Gersdorfová  
Katedra archeologie  
Fakulta filozofická Západočeské univerzity v Plzni**

**Plzeň 2015**

Prohlašuji, že jsem tuto práci vypracovala samostatně s použitím uvedených pramenů a literatury.

V Plzni, 30. 4. 2015

Velké poděkování patří především vedoucí mé bakalářské práce PhDr. Zlatě Gersdorfové, která mi svými cennými radami pomohla k napsání této práce. A dále bych chtěla poděkovat všem, kteří mě při její tvorbě podporovali.

## **OBSAH**

<b>ÚVOD</b> .....	<b>1</b>
<b>Metodologie</b> .....	<b>2</b>
<b>1. VOLNÝ ČAS VE STŘEDOVĚKU</b> .....	<b>3</b>
1.1. Volný čas šlechty .....	4
1.2. Volný čas a zábava ve městech .....	5
1.3. Volný čas ve vesnickém prostředí.....	6
1.4. Volný čas v církevním prostředí .....	7
<b>2. HRY HRANÉ VE STŘEDOVĚKU</b> .....	<b>8</b>
2.1. Deskové hry .....	8
2.1.1 Šachy.....	8
2.1.2 Vrhcáby.....	10
2.1.3 Mlýn a mlýnek .....	11
2.1.4 Dáma .....	12
2.1.5 Ovčinec .....	12
2.2. Hry s kostkami .....	13
2.3. Karetní hry .....	13
<b>3. „POHYBOVÉ HRY“</b> .....	<b>15</b>
3.1. Hry s míčem .....	15
3.2. Hry s koulemi .....	15
3.3. Hry nenáročné na herní pomůcky .....	16
3.4. Turnaje .....	17
<b>4. DĚTSKÉ HRY A HRAČKY</b> .....	<b>20</b>
4.1. Funkční hračky .....	21
4.2. Hračky pro fiktivní hry.....	22
4.3. Hry s pravidly.....	24
<b>5. HERNÍ POMŮCKY</b> .....	<b>25</b>

5.1. Hrací kameny .....	25
5.2. Šachové figurky .....	25
5.3. Kostky .....	26
5.3.1 Příklady nálezů hracích kostek v městském prostředí .....	27
5.3.2 Příklady nálezů hracích kostek ve šlechtickém prostředí .....	28
5.4. Astragály .....	28
5.5. Karty.....	29
<b>6. VÝROBA HERNÍCH POMŮCEK.....</b>	<b>30</b>
6.1. Kosti a parohy .....	30
6.2. Dřevo.....	30
6.3. Keramika .....	31
6.4. Papír .....	31
<b>ZÁVĚR .....</b>	<b>32</b>
<b>RESUMÉ .....</b>	<b>33</b>
<b>SEZNAM POUŽITÝCH ZDROJŮ A LITERATURY .....</b>	<b>34</b>
<b>PŘÍLOHY .....</b>	<b>39</b>
<b>Seznam příloh: .....</b>	<b>39</b>

## ÚVOD

Hry jsou staré snad jako lidstvo samo. Již z pravěku jsou známé archeologické nálezy, které jsou interpretovány jako herní pomůcky. Jednou z nejstarší herních pomůcek jsou kostky. Nejprve se však jednalo o části kostí či drobné kůstky (Čechura - Vyšohlíd 2008, 730).

Co je to vlastně hra? Definic existuje mnoho, asi také proto, že každý si může pod pojmem hra představit něco jiného a vytvořit si tak svou vlastní definici. Nizozemský historik Johan Huizinga ve svém díle *Homo ludens* definuje hru jako *„svobodné jednání či zaměstnání, které v rámci určitého jasně vymezeného času a prostoru, které se koná podle svobodně přijatých, ale přitom bezpodmínečně závazných pravidel, má svůj cíl sama v sobě a nese sebou pocit napětí a radosti a zároveň vědomí odlišnosti od všedního života“* (Huizinga 1971, 37). Lidé hry hrají pro radost, zábavu, ukrácení dlouhé chvíle, ale mohou být užitečné i v oblasti vzdělávání, rozvoje představitivosti i lidské osobnosti. Již od útlého dětství jsme obklopeni hrami a ty nás provází celým naším životem. Jsou také velmi důležitým sociálním aspektem v životě člověka.

Ve své práci jsem se snažila pojednat o společenských hrách, které byly hrány lidmi různých společenských vrstev ve středověku na území dnešních Čech, dále popsat jejich podstatu, původ a vývoj. Při jejím vypracování vyvstalo několik otázek, na příklad zda všechny společenské vrstvy hrály stejné hry, používaly totožné hrací pomůcky vyrobené ze stejného materiálu a zda se hry na různých místech v Čechách lišily? K odpovědím na tyto otázky by mohly přispět nejen písemné prameny, ale také archeologie. O jednotlivých hrách, herních pomůčkách a jejich nálezech, již existují dílčí studie. Já jsem se v této práci pokusila shromáždit a věcně systematizovat dostupné informace o středověkých hrách a o vybraném vzorku nalezených artefaktů, které s nimi souvisí a porovnat je s historickým kontextem.

## Metodologie

Práce je zaměřena na širší problematiku her ve středověku a jejich odraz v archeologických pramenech vztahujících se k různým sociálním prostředím. Její součástí je databáze související s jednotlivými hrami. Obsahuje tabulky, ve kterých je uveden jejich soupis a příklady artefaktů, které byly k těmto hrám nalezeny.

Při studiu literatury o středověkých hrách a volném času ve středověku, jsem narazila na monografie, studie i články zabývající se touto tematikou, ale jednalo se spíše jen o dílčí části těchto témat. V Čechách jsou stále pilotní studie Čeňka Zírta (1864 – 1935), který napsal např.: *Dějiny hry šachové v Čechách od dob nejstarších až po náš věk: studie kulturně-historická* (1888), *Jak se kdy v Čechách tancovalo: dějiny tance v Čechách, na Moravě, ve Slezsku a na Slovensku z věků nejstarších až do nové doby se zvláštním zřetelem k dějinám tance vůbec* (1895) nebo *Staročeské výroční obyčeje, pověry, slavnosti a zábavy proudující pokud o nich vypravují písemné památky až po náš věk: příspěvek ke kulturním dějinám českým* (1889). Autoři z něj čerpají dodnes. V dnešní době píše o hrách Miloš Zaplétal (1930), ten je autorem knih jako *Pokladnice her* (1968) nebo *Velká kniha deskových her* (1991). Ty jsou určeny jak odborníkům, tak i širší veřejnosti. Z archeologické stránky věci neexistuje dodnes ucelená monografie o odrazu her v archeologických pramenech, pouze dílčí studie o jednotlivých nálezech. V poslední době se téma hry obecně stává námětem bakalářských a diplomových prací, přičemž úroveň těchto prací i informace v nich obsažené, mají velmi proměnlivou úroveň. Systematicky se tomuto tématu v archeologii věnuje pouze J. Bouda, který v současné době zpracovává k tomuto tématu disertační práci *Volný čas ve středověku a jeho odraz v archeologických pramenech*.

V úvodních částech práce jsem se zaměřila na popis soudobé středověké společnosti, na její volný čas a na hry které hrála. Každé společenské vrstvě, včetně dětí, je věnována samostatná kapitola. Dále jsem se zabývala jednotlivými hrami, jejich původem, jakým způsobem se hrály i herními pomůckami, které se při nich používaly. Samostatná kapitola je věnována samotné výrobě herních pomůcek, jako byly např. kostky, hrací kameny, figurky atd.

Cílem mé bakalářské práce je odpovědět na položené úvodní otázky, dále přiblížit vybrané středověké artefakty, jejich formální vlastnosti a místa, na kterých byly nalezeny, a to výlučně v českém prostředí. Tyto informace jsou shromážděny na základě publikovaných článků a zpráv, ikonografie, ale i z dosud nepublikovaného materiálu.



# 1. VOLNÝ ČAS VE STŘEDOVĚKU

*„Volný čas lze v souhrnu definovat jako dobu, časový prostor, v němž jedinec nemá žádné povinnosti vůči sobě ani druhým lidem a v němž se pouze na základě svého vlastního svobodného rozhodnutí věnuje vybraným činnostem. Tyto činnosti ho baví, přinášejí mu radost a uspokojení a nejsou zdrojem trvalých obav či pocitů úzkosti.“ (Slepičková 2005, 14)*

Ve středověku nemůžeme hovořit o volném čase v pravém slova smyslu, jak ho známe dnes. Tento termín tehdy neexistoval. Dle studie o volném čase ve středověku Jeana Verдона, lidstvo muselo čekat až do 16. století, aby mohlo se svým časem po skončení práce volně disponovat a do 18. století, aby se tento volný čas stal synonymem zábavy a rozptýlení (Verdon 2003, 11).

V dnešní době je pro nás volný čas doba po odchodu z práce až do chvíle, kdy jdeme spát. Dále víkendy, svátky, dovolené a pro děti je to období prázdnin, ale ve středověku tomu bylo jinak. Život lidem řídilo slunce a konkrétní hodiny byly rozpoznatelné díky jeho pozici na obloze a liturgii hodin. Délka pracovního dne se měnila dle ročního období, ale většinou trvala od východu do západu slunce. V létě tak středověký člověk volného času na zábavu a na odpočinek příliš neměl.

Dle teorie Martiny Hřibové venkované ani šlechtici neznali pevnou pracovní dobu. Sedlákům ji určoval cyklus zemědělských prací, ti měli zábavu často spojenou s domácím zaměstnáním, situovanou spíše do zimních měsíců, kdy si mohli více odpočinout. Šlechta a rytíři byli také ovlivněni přírodním cyklem, např. válečná tažení začínala na jaře a končila v pozdním létě (Hřibová 2014, online).

Překvapivé je ale množství slavených svátků, ve kterých se nepracovalo. Včetně nedělí jich bylo téměř 100 v jednom roce (Bláhová 2001).

Dle výše zmíněné studie středověký člověk žil v mnohem užším svazku s přírodou a s výjimkou elity převládaly spíše pozitivky těla, nežli ducha. To samé platilo i co se týče zábavy. Ta se ale u prostých lidí a elity nějak zvlášť nelišila. Snad jen tím, že u prostého lidu měla pomalejší vývoj (Verdon 2003, 11).

Velký vliv na volný čas a zábavu měla také církev. Nejen že stanovovala dny volna, ale také vyplňovala volný čas náboženskými obřady.

Jedním z center společenských setkání a zábavy ve středověku byly krčmy a hostince. Tato zařízení vznikala jak ve městech, tak i na vesnicích. Ve městech mohl hospodou provozovat ten, kdo od města získal právo šenkování. Vesnické krčmy byly většinou spojeny s rychtou. S touto funkcí bylo spojeno i právo výčepní, tedy provozovat hospodu. V pozdějším období středověku již nebylo její provozování pouze záležitostí rychtáře. Vrchnost sama začala zakládat ve svých poddanských vsích hostince a krčmy a ty pak pronajímala (Kodeda 2014, online).

### **1.1. Volný čas šlechty**

Volným časem ve středověku disponovaly všechny společenské vrstvy, avšak každé se ho dostávalo jinou měrou. Nejvíce volného času měli samozřejmě aristokraté, převážně pak šlechta. Pokud šlechtic nezasvětil svůj život politické kariéře, či nezastával funkci úředníka, mohl svůj volný čas využívat dle libosti. Někteří se věnovali péči o hospodářství a rodinu, jiní bezstarostnému životu, který byl vyplněn zábavou a hrami. Tento způsob života se samozřejmě nelíbil církvi, a tak středověk zná velké množství tzv. mravokárců, kteří život šlechty popisují jako nepřetržité lenošení, oddávání se pitkám, hazardním hrám a neřestem. Tyto kritické názory církevních reformátorů a kazatelů, musíme vnímat ovšem s nadhledem a porovnat je i s jinými dobovými zprávami o životě šlechty. Například Tomáš Štítný ze Štítného (asi 1333 – 1409) podporoval „počestnou kratochvíli“ a hru v šachy doporučoval jako vhodný lék proti „tesknosti“ (Macek 2001, 510).

Jednou z nejoblíbenějších zábav středověké šlechty byl lov. Byla to nejen ušlechtilá zábava aristokracie, při které se i vyvrhnutí ulovené zvěře stalo jakýmsi rituálem, ale byl i součástí výchovy rytířů. Při lovu šlechtici zdokonalovali svoji fyzickou odolnost, střelbu samostřílem a také poznávali okolní terén, kterého pak mohli využít v období války. Dalším pozitivem bylo, že ulovená zvěř skončila při hostině na stole, jako oblíbená pochoutka. Vášně pro lov je patrná téměř na všech našich zámcích a hradech. V málokterém chybí místnost s výzdobou s loveckými motivy, sbírky loveckých zbraní a trofejí ulovené zvěře. Oblíbenou formou lovu byla tzv. štvanice, při které bylo zvíře (jelen, divoké prase) vystopováno loveckými psy a pronásledováno jezdci na koních, dokud nebylo zcela vyčerpáno a jeden z lovců mu nezasadil ránu oštěpem, či kuší (ta však byla častěji používána při lovu ptactva (Petráň 1985, 916).

Další velmi oblíbenou zábavou šlechty byly turnaje. Pořádat tuto okázalou zábavu si však mohl dovolit jen vysoce postavený a bohatý šlechtic. Turnajové hry byly rytířskými slavnostmi, jež předváděly cvičný boj. Ve své práci jim věnuji samostatnou kapitolu.

Kromě výše uvedených radovánek si šlechta velmi oblíbila deskové hry, jako šachy a vrhcáby, ale věnovala se i hrám v karty, v kuželky, či hře s koulemi a míči. Ty postupem času pronikly i mezi nižší společenské vrstvy.

Další dvorskou zábavou byl také tanec, který byl většinou součástí různých oslav, hostin a radovánek, jakými byly např. svatba, křtiny, či různé svátky (kvasy, masopust) (Zíbrt 1960). Panské tance se tančily oproti těm lidovým v párech. Tanečník držel svoji partnerku pouze konečky prstů, nebo jen za cíp jejího rukávu, nebo šátku. Tančící páry byly často seřazeny v řadách a pohybovaly se volným šoupavým krokem. Tanečnice se vedle svého partnera spíše jen procházela, zatímco její partner předváděl elegantní figury v rytmu hudby. Po této „promenádě“ následovaly více rytmické tance, které doprovázela hra na píšťaly, bubínky, loutny, fiduly atd. (Hřibová 2014, online). Do konce i tanec neunikl kritice církve, např. Jan Hus nabádal šlechtu, aby na svých panstvích nedovolovala tanec (Zíbrt 1960, 60 – 61). Ani zde však kritika a zákazy nebyly nic platné. Jsou známy případy, kdy se šlechta při tanci tak rozvášnila, že pod nimi praskla podlaha tanečního sálu a někteří z nich dokonce zahynuli. Tento případ se stal roku 1509 na hradě v Ledči nad Sázavou (Macek 2001, 519).

## 1.2. Volný čas a zábava ve městech

Ve středověku se města stala středisky rozvoje společnosti, která se přizpůsobovala feudálnímu systému a jeho ideologiím, ale zároveň zde vznikala vlastní hierarchie. Šlechtici si vybírali města jako svá sídla, rozvíjela se zde řemesla, trh, zakládaly se školy, ale také se zde usazovaly žebrauté řády. Venkované přicházeli do měst za prací, lepším životem a větší osobní svobodou. Na malém prostoru tu společně žili lidé snad ze všech společenských vrstev. Zábava ve městech také prošla vývojem. Zprvu byla ovlivněna kulturou lidí přicházejících z venkova, ale postupem času se začala kultivovat a do měst pronikaly i prvky zábavy aristokracie.

Příležitostí k zábavě bylo poměrně hodně. Vedle těch pravidelných, jako byly trhy, jarmarky, hody a také liturgické slavnosti, ožívaly ulice také při různých mimořádných slavnostech jako např. při návštěvě panovníka, jeho korunovace apod. V takových obdobích byl ve městech opravdu čilý ruch. Svě umění zde předváděli kejklíři, artisté,

mimové, hudebníci, zpěváci a tanečníci (Hřibová 2014, online). Dá se říci, že tanec patřil k nejrozšířenějším druhům zábavy. Existovaly tance párové i kolové. Tančilo se nejen při různých oslavách, ale i v domech speciálně postavených pro tento účel, nebo v krčmách. Krčmy byly obecně centrem městské zábavy. Hrály se zde různé deskové hry, jako např. šachy, vrhcáby, mlýn, dále také v kostky, karty či kuželky.

### **1.3. Volný čas ve vesnickém prostředí**

O životě středověkého vesnického obyvatelstva neexistují téměř žádné dobové písemné prameny, které by ho přímo popisovaly. Ale můžeme se o něm alespoň z části dozvědět díky různým výnosům a zákazům vrchnosti. Dále jsou pro nás významné ikonografické prameny. Velmi známé jsou obrazy Pietera Bruegela st., na kterých jsou zobrazeny výjevy z každodenního života vesničanů. Tyto obrazy dodnes slouží jako cenný zdroj informací zejména pro etnografy a historiky. Vesnický lid byl pracovně velmi vytížen, ale právo na odpočinek jim nebylo upíráno. Dnem pro regeneraci byla neděle a také svátky, kterých bylo v roce několik desítek. Zemědělský čas byl měřen východem a západem slunce, což v zimě sedlákům přidávalo více volného času, ale v létě to často znamenalo strávit práci celý den. Po náročných letních měsících byla zaslouženou odměnou oslava v závěru žní. Základem všech slavností bylo holdování jídlu a pití, a to ve velkém množství. Jedním z církevních svátků, který zavdával podnět k oslavám, bylo svěcení kostela. Takzvané posvícení bylo několikadenní slavností, při které se scházel vesnický lid, hodoval a veselil se. Dále to byly poutě na počest svatých, ale dobu nejdelšího pracovního klidu přinášel masopust. O masopustu se pořádaly hody a taneční zábavy s rejem masek. Bylo to také období, kdy se konaly vesnické svatby. Neboť se tradovalo, že vstoupit do svazku manželského o masopustu přináší štěstí (Macek 1999, 59 – 61)

Oblíbenou zábavou chlapců bylo poměřování sil v různých soubojích, zápasech, hodu kamenem či klackem, v přetahování se, vzpírání nejrůznějších břemen, běhu, či skoku. Dokazování své síly bylo pro vesnický lid velmi důležité, neboť při jejich způsobu života byla síla významným kritériem, které dokazovalo význam a cenu jednotlivce (Olivová 1979, 226).

Ústředním místem trávení volného času na vsi byly krčmy. Ty byly místem pro zábavu a odpočinek a také hraní her i těch hazardních.

#### **1.4. Volný čas v církevním prostředí**

Snad již od samotného vzniku církve se zábavě a hrám v tomto prostředí nedostávalo pochopení. Dle středověkého ideálu by mniši v kláštorech měli prožívat zkušenost Noemovy archy, rajské zahrady a žít ve společnosti jeden s druhým v míru, nevinnosti a čistotě (Sonntag 2013, 38). Pro zábavu a hru, která byla považována za hříšnou a nemravnou, nebylo místo. Ale i přesto si hry našly cestu do duchovního světa, a to především do klášterů. Jsou známy i případy, kdy i papeži byli vášnivými hráči. Například Silvestr II. (+1003) nebo Bonifác VIII. (+1303), našli oblibu ve hře vrhcáby (Sonntag 2013, 39). Do klášterů se hry dostávaly prostřednictvím mnichů pocházejících jak z nižších společenských vrstev, tak i ze šlechtického prostředí. Ti byli vychováni v duchu šlechtických zásad, které mimo jiné zahrnovaly i znalost deskových her jako šachů a vrhcábů (Olivová 1979, 339 - 340).

## 2. HRY HRANÉ VE STŘEDOVĚKU

### 2.1. Deskové hry

#### 2.1.1 Šachy

Šachy jsou lidstvu známe již více než dva tisíce let a za tuto dobu prošly mnohými změnami a inovacemi. Tato desková hra dobyla svět a stala se součástí lidské kultury a oblíbeným rozptýlením všech společenských vrstev. Jak autoři knihy Šachy – 2000 let, hra, dějiny, mistrovské partie, která se zabývá nejen historií této hry, trefně poznamenali: „*Vynález šachů člověk ctí. Šachy byly a zůstanou majetkem veškerého lidstva a v dějinách i v současnosti byly a jsou živoucí hrou, hrou podléhající módě a změnám.*“ (Finkenzeller - Ziehr - Bühner 1989, 6). Dle této knihy lze dějiny šachu rozdělit do tří časových úseků: první z nich zahrnuje staletí, kdy se hra začala odlišovat od podobných deskových her hraných v Indii a Orientu, a to díky vzniku vlastních složitých pravidel a strategií. V druhé fázi se šachy rozšířily do arabského světa a poté také do Evropy. O poslední fázi vývoje šachu lze mluvit od roku 1851, kdy se v Londýně uskutečnil první mezinárodní turnaj a tato hra byla povýšena na velmistrovskou úroveň (Finkenzeller - Ziehr - Bühner 1989, 6 - 10).

O historii této hry existuje mnoho legend, které její vznik zasazují do různých koutů světa, jako např. do Itálie, Egypta, Číny, Babylónie či bájně Troje. Ale dle historických a archeologických výzkumů se šachy zrodily v Indii. Jazykovědné výzkumy také poukazují na fakt, že i první písemné zmínky o této hře pocházejí z Indie. Autorem písemné památky je básník Bana, který žil v 7. století po Kr. Svoji báseň psanou sanskrtem věnoval králi Shriharšovi (606 - 647) a zmiňuje se v ní o šachovnici o čtyřiašedesáti polích (Finkenzeller - Ziehr - Bühner 1989, 14). Hypotéza, že šachy skutečně pocházejí z Indie je známa již několik století. Jako první ji zveřejnil anglický historik Thomas Hyde (1636 -1703) ve svých dílech *Historia Shailudi* i (*Dějiny Šachu*, 1689) a *De Ludis Orientalibus* (*Orientální hry*, 1694). Původní indická sada šachových figurek byla odvozena ze skladby tamní armády – jízda na slonech, jízda na koních, pěšáci a vozy (Chalupa 2012, 11).

První písemné doklady o šachu v Evropě pochází z pomezí 10. a 11. století. Jedná se o rukopis básně *Versus de Schachies*, jejíž originál je dnes uložen v klášterní knihovně v Einsiedelnu ve Švýcarsku. Ovšem je pravděpodobné, že se šachy v Evropě hrály již před rokem tisíc (Chalupa 2012, 17).

Ve středověku byly šachy velmi rozšířené a začala vznikat šachová literatura, která byla stále složitější a šachy se tak vyvinuly v mistrovskou hru. Šachové teorie se pro jejich hráče staly studijním oborem. O šachách píše např. ve 14. stol. Tomáš Štítný ze Štítného, ve své knize *Kniežky o šašiech* popisuje nejen pravidla hry a různé strategie, ale také přirovnává tehdejší život k této hře (Zíbrt 1888, 8).

Jak již bylo výše zmíněno, šachy byly ve středověku velmi oblíbené. Svědčí o tom i fakt, že v dobové literatuře a ikonografických pramenech hrají nemalou roli. Šachy byly sice považovány za prestižní a ušlechtilou zábavu, ale staly se součástí všedního života i nižších společenských vrstev. Jejich hře se věnovali králové, šlechtici, rytíři, církevní hodnostáři, ale i měšťané. I přes to že se šachy z počátku těšily oblibě i u církve, postupem času se jejich hráčská vášeň změnila spíše v nelibost k této hře. Důvodem bylo především to, že se šachy často hrály o peníze a byly tak důvodem hazardu, potyček a že lidé trávili mnoho času hraním na místo modlení se. Díky tomu vznikala různá nařízení a zákazy. Ale i přes všechny církevní snahy neklesla oblíbenost této hry a v roce 1467 se dokonce uskutečnil první známý šachový turnaj, který se odehrál mezi německými městy Heidelbergem a Nördlingenem (Chalupa 2012, 20 - 21).

Do českých zemí se šachy dostaly zřejmě v 11. stol. díky obchodním stykům s Itálií nebo to mohla být Byzanc, odkud k nám přišly. Nejstarší písemný záznam u nás pochází z 12. stol z Kosmovy latinsky psané *Legendy o utrpení Sv. Vojtěcha* (Zíbrt 1888, 10). Další zápisy lze najít v Dalimilově kronice (Kochan 2014, 68).

Původem indická hra se adaptovala na evropský středověký svět. Figurky zde tedy symbolizovaly 3 stavy – šlechtu, klérus, vojsko. Dále se dělily se na krále, pannu (dáma), dvě skály (věže), dva *aufins* (střelci), dva jezdce či rytíře (koně) a před každou touto figurkou stál jeden *paonnet* (pěšák) (Verdon 2013, 162).

Šach hrají proti sobě vždy dva hráči. Šachovou soupravu tvoří dvě sady o šestnácti figurkách – černé a bílé a šachovnice – hrací deska o velikosti 8 x 8 polí, střídavě černých a bílých. Soupravu figurek tvoří: 1 král, 1 dáma, 2 věže, 2 střelci, 2 koně a 8 pěšců. Každá z figurek se po šachovnicovém poli pohybuje dle určených pravidel. Král se smí pohybovat po kterémkoliv sousedním poli, dáma smí postoupit po celé délce sloupce, vodorovné, svislé i úhlopříčné řady. Věž se může pohybovat po celé délce sloupce a řady. Střelcem můžeme táhnout po celé délce úhlopříčných řad. Kůň se pohybuje vždy do písmene L

a pěšák smí z výchozího postavení táhnout o jedno nebo dvě pole vpřed, po té již může vždy jen o jedno pole. Pokud chce vzít soupeřovu figurku, musí postoupit o pole vpřed úhlopříčným směrem. Cílem hry je "ohrožit" soupeřova krále tak, aby soupeř neměl podle pravidel tah, jímž by v příštím tahu zamezil dobytí svého krále. V tomto případě dostane tzv. šach mat a prohrává (Zapletal 1968, 110 – 115).

Jednotlivé komponenty šachové soupravy (figurky, deska) jsou předmětem archeologických nálezů.

### **2.1.2 Vrhcáby**

Vrhcáby byly jednou z nejoblíbenějších her středověku. Ovšem její původ sahá až do starověkého Řecka a Říma, jak o tom svědčí vyobrazení na antických vázách, nebo i archeologické nálezy (Zapletal 1968, 231 - 234). Tato hra je známa i pod jinými názvy jako jsou např. alea, tric-tac, backgammon, nard či mughrabie. Často bývá zaměňována s hrou v kostky, ovšem je mezi nimi značný rozdíl. Vrhcáby je desková hra pro dva hráče, hraná na speciální herní desce, které se říká vrhcábniční, zatímco hra v kostky nepoužívá žádný herní plán, jsou zde potřeba jen kostky popř. kalíšek, ve kterém se míchají. Ikonograficky byl rozdíl mezi těmito hrami vyobrazen Janem Amosem Komenským v díle *Orbis pictus*, kde jsou vrhcáby znázorněny jako typická vrhcábniční s herními kameny a v kostky jako obyčejný kalíšek k házení kostek (Hazlbauer 1992, 425). Český název zřejmě pochází z německých výrazů *Wefzaben* či *Wufzaben*, nebo vznikl složením českých slov *vrh* a *cáb*, což je nádoba na vrhání kostek (Zíbrt 1889, 97).

Při hře má každý hráč k dispozici patnáct hracích kamenů a dvě hrací kostky. Vrhcábniční má obdélníkový tvar, na ní je po obou delších stranách dvanáct herních polí trojúhelníkové tvaru, střídavě tmavých a světlých, vybíhajících proti sobě. Deska je uprostřed předělena přepážkou, která ji rozděluje na dvě stejné čtvercové poloviny (Bouda 2003, 13). Princip hry je takový, že hráči házejí kostkou a podle čísla které hodí, posunují hrací kameny po trojúhelníkových polích a to ve směru proti sobě. Při tom je jejich snahou, dle pravidel, vyházet soupeřovy kameny. Ten, kdo přejde celou hrací desku se všemi kameny jako první, zvítězí (Hazlbauer 1992, 432). Výsledek hry ovšem nezáleží pouze na náhodě, jaké číslo padne na kostce, ale jde zde také o strategii hráčů.

Největší oblibě se vrhcáby těšily v Čechách v 15. a 16. století. Svědčí o tom písemné i ikonografické prameny. Z písemných to jsou různé výnosy a zákazy, světské vrchnosti, i různá kárání církevních hodnostářů (Zíbrt 1889, 102 – 103). Vrhcáby byly tak oblíbené,



že jejich hráči u nich strávili mnoho času, někdy i několik dní. Díky tomu začali zanedbávat své povinnosti, což se vrchnosti a církvi nelíbilo. Často se hrálo i o velké množství peněz a hráč se tak mohl lehce zadlužit a přijít tak o svůj celý majetek. Z pohledu církve přiváděla tato hra věřící k hříchu, často spojeného s opilstvím, cizoložnictvím a církevní osobu odváděla od jeho pastýřských a duchovních povinností (Hazlbauer 1992, 433). Z těchto důvodů byly vydávány zákazy hazardních her. První zákaz byl v českém prostředí vydán v polovině 14. století pražským arcibiskupem Arnoštem z Pardubic (Macek 2001, 521 - 522). Předmětem kritiky byly vrhcáby i různých církevních kazatelů a mravokárců, jako Jana Husa, Milíče z Kroměříže nebo Petra Chelčického. Zákazy a nařízení jsou také známy od císaře Karla IV., či krále Zikmunda (Hazlbauer 1992, 433). Co se týče ikonografického materiálu, jsou z našeho prostředí reliéfní zdobené kamnové kachle, na nichž jsou nejčastěji zobrazeni dva hráči vrhcábů při potyčce (Hazlbauer 1992).

Archeologicky lze tuto hru doložit nálezem herní desky a hracích kamenů. Ovšem vrhcábnice se nejčastěji vyráběly ze dřeva, což nepříznivě ovlivňuje možnost jejich dochování a co se týče herních kamenů, je pro archeology téměř nemožné je přiřadit k této hře, pokud se nenaleznou přímo v kontextu s herní deskou.

### **2.1.3 Mlín a mlýnek**

Mlín je desková hra, jejíž původ sahá zřejmě až do doby bronzové. Z této doby pochází hrací deska, která byla objevena v Irsku. I český středověk zná velmi dobře tuto hru. Archeologům se podařilo identifikovat středověký hrací plán mlýnu starý datovaný do 15. stol., který byl objeven dělníky při výkopu na pražském Staroměstském náměstí. Tento plán byl vyryt do opukového kamene o rozměrech 29,5 x 38 x 11,5 cm (Richterová 1983, 210). Další nálezy pochází z Prahy Butovic (Mašek 1970, 276) a z Libice (Dostupné na: <http://www.arup.cas.cz/?p=3424>). Z ikonografických pramenů známe podobu herních plánů pro mlín a mlýnek. Nákres mlýnku pochází např. z Komenského knihy Orbis pictus a skládá se ze svislých, vodorovných a úhlopříčných linií propojených body, další ze středověkého kodexu španělského krále Alfonse X (Zapletal 1968, 43).

Hra mlýnek je pro dva hráče a jejich cílem je, zablokovat soupeře tak, aby nemohl provést další tah. Každý má 3 kameny, které se postupně položí na desku. Hráči se po té střídají a posouvají ortogonálně nebo diagonálně své kameny na sousední volné pole, přeskakování kamenů je zakázáno. Vítězí ten hráč, kterému se podaří zablokovat soupeřovy kameny (Dostupné na: <http://www.deskovehry.info/pravidla/mlynek.htm>).

Plán mlýnu je složen ze tří čtverců, které mají společný střed a jsou propojeny čtyřmi liniemi. Hru mlýn hrají dva hráči, přičemž každý z nich má svoji sadu devíti černých, či bílých kamenů. Hra začíná na prázdné desce, na kterou jako první položí svůj kámen hráč s bílými kameny. Dále se oba střídají a kladou vždy po jednom kameni na prázdné body. Cílem hry je vytvořit mlýn, což jsou tři kameny stejné barvy vedle sebe. Komu se toto podaří, odebere soupeři z desky jeden jeho kámen (kterýkoli krom těch, který vytváří mlýn). Hra končí porážkou hráče, kterému na desce zůstaly jen dva kameny. Oblíbenost této hry přetrvávala až do dnešní doby (Zapletal 1968, 42).

#### **2.1.4 Dáma**

Vznik a původ dámy není přesně znám, ale předpokládá se, že by mohla mít stejné kořeny jako šachy. Dáma je jednodušší obdobou této hry, často se považuje spíše za dětskou hru. Hrací desku tvoří 64 polí, střídavě tmavých a světlých. Na začátku hry mají oba hráči po 12 kamenech. Jeden bílé, druhý černé. Hru začíná ten, který hraje s bílými kameny, dále hráči táhnou střídavě. Hrací kameny se po desce pohybují pouze po diagonále o jedno pole vpřed. Pokud hráč se svým kamenem přejde hrací desku na druhý konec, získá tím dámu, ta se též pohybuje po diagonále, ale jakým směrem chce. Cílem hry je vyřadit ze hry nebo zablokovat všechny soupeřovi kameny. Hráč, který již nemá ve hře žádný kámen nebo je má zablokované, prohrává. Vyřazení kamenů se provádí následovně: jestliže se kámen nachází na diagonále v sousedství soupeřovy figury, za kterou je volné pole, je povinen ji přeskočit a tím ji vyřadit ze hry (Zapletal 1968, 95 - 98).

#### **2.1.5 Ovčinec**

Ovčinec je další středověká desková hra, která byla v různých obměnách rozšířená po celém světě. Nejstarší nález desky k této hře pochází z Anglie a je datován do 12. stol. Středověká pravidla bohužel nejsou známá, ale dle těch dnešních, hru hrají dva hráči na hrací desce, která se skládá z pěti polí ve tvaru kříže. Hrací kameny představují ovce (16 kamenů) a vlky (2 kameny), kteří se je snaží zajmout. Každý hráč má tedy jiný počet a druh kamenů. Úkolem ovcí je přejít herní plán na druhou stranu a při tom blokovat vlky, tak aby se nemohli hnout z místa. Vyhrává ten hráč, který má na konci hry více ovcí (Zapletal 1991, 83-84). Dokladem toho, že i české země znaly tuto hru, je středověký kachel, na kterém je zobrazen její plán se dvěma kulatými hracími kameny. Nyní se nachází ve sbírkách Muzea hlavního města Prahy (Richterová 1983, 216).

## 2.2. Hry s kostkami

Ve středověku se vyvinulo mnoho her, ke kterým byla potřeba kostka, ale asi nejvíce oblíbená byla hra v kostky. Ve starší literatuře, jako např. v knize Dějiny hmotné kultury (Petráň 1985) bývají v kostky a vrhcáby chybně považovány za totožné. V kostky jsou však mnohem jednodušší. Ke hře jsou potřeba jen kostky a kalíšek, ve kterém se míchají. O výhře či prohře zde rozhoduje pouze štěstí, zatímco u vrhcábů je důležitá i strategie a hráčova zkušenost s touto hrou. V kostky však nebyly jen oblíbenou zábavou, ale postupem času se staly předmětem hazardu. Hráčská vášeň byla někdy tak velká, že je připravila o veškerý majetek. Z Prahy ze 14. stol. pochází zpráva o obchodníkovi, který hrál dokonce o svůj holý život, neboť předešlé hře prohrál všechny své peníze (Macek 1998, 276).

## 2.3. Karetní hry

Další oblíbenou hrou ve středověku bylo hraní karet. Původ karet pravděpodobně sahá na Dálný východ. Jak uvádí Omasta a Ravik ve své knize Karty, hráči, karetní hry: „pravděpodobných otců a matek karetní hry je totiž bezpočet“. Někdy se za ně považuje Čína, jindy Korea, Persie (dnešní Írán), Indie či dokonce arabský svět. Jak se však zdá, naše karty, jak je v současnosti známe a hrajeme, jsou spíše syntézou všech těchto vlivů.“ (Omasta - Ravik 2005, 20). O tom, jak se karty dostaly do Evropy, také existuje několik teorií. Jednou z nich je, že karty byly do Evropy dovezeny v době křižáckých výprav vojáky, kteří se vraceli ze Svaté země. Existuje také domněnka, že karty do Evropy přinesli tehdy kočující Rómové z asijského světa. Ovšem dle Venduly Smilové, autorky diplomové práce na téma Čertovy obrázky v historii a současnosti, jsou obě tyto teorie nepravděpodobné. Autorka podpořila teorii, že to byli Arabové, kdo přivezl karty na evropský kontinent (Smilová 2007, 12). Michaela Hájková ve svém článku Homo ludens Pragensis také připisuje přinesení karetní hry do Evropy Arabům. Tuto teorii podporují i některé středověké písemné prameny jako je kronika viterbská z roku 1379 nebo záznamy z inventářů vévody orleánského z roku 1408, kde je karetní hra nazvána jako „*unes partes sarrasines*“, kdy Saracén je středověký evropský název především pro Turka či Araba (Hájková 1997, 113).

Evropané si karty brzy velmi oblíbili a život bez této hry si již po krátkém čase nedokázali představit. První zmínky o hraní karet v Evropě byly zaznamenány mnichem Johannesem z kláštera v Berefeldu nedaleko Basileje. Tento zápis pochází z roku 1377 a poskytuje

velmi cennou informací pro datování karetní hry. Johannes v něm také popsal podobu této hry a způsoby jakými se mohla hrát. Ne dlouho po jejím rozšíření do Evropy, se v písemných pramenech objevují zákazy jejího hraní, jak od světské vrchnosti, tak i od církevních hodnostářů a to z toho důvodu, že se hrály a peníze. Tyto záznamy známe například z Kostnice, německého Řezna (1378), Norimberku (1380), či z Augsburgu (1391) (Omasta - Ravik 2005, 37). Smilová uvádí, že jedna z prvních zmínek o karetní hře v českém prostředí pochází od arcibiskupa Arnošta z Pardubic z roku 1353, který zakazuje duchovním osobám přechovávat hráče karet, jedná se o nejstarší dochovaný písemný zákaz karetní hry v Čechách, dále se o kartách můžeme dočíst ve vojenském předpisu Jana Hájka z Hodětína, vydaného v roce 1413, ve které se doslovně píše: „*Všechny hry neslušné a neřádné aby byly stavovány a zvláště kostky, karty, koule aby nebyly u vojště dopouštěny. Neb z toho dopuštění mnoho zlého pochodí, jakožto zanetbání na vartách a na pomůckách a jiné škodné věci vojskám i těm osobám, kteréž hrají. Pakli se kdo přes to které hry dopustí, takový bude před vojskem v řetěze čtyři dny veden, a úředníku k tomu od nás usazenému deset grošův musí bez milosti dáti.*“ (Omasta – Ravik 2005, 42). V Postile Petra Chelčického (1390 - 1460), se objevuje kritika nejen této hry, ale také šachů a vrhcábů (Macek 2001, 523).

Karty k nám byly nejdříve dováženy a to především z Německa a Rakous, až později se objevuje i domácí produkce. O jejich importu do českých zemí svědčí zápis z období vlády Jagellonců, kdy mělo být do Českých Budějovic přivezeno z Lince několik tisíc kusů karetních her (Hájková 1997, 120). Za nejstarší dochované karty z tuzemska, jsou považovány karty se znakem Starého Města pražského, pocházející z roku 1557 (Omasta - Ravik 2005, 44).

Her existovalo několik, např. "flus", kdy cílem bylo získat všechny karty téže barvy, "trumfa", zde vyhrával ten, kdo měl v ruce krále, "lancknecht", "malá prima" atd. (Macek 2001, 522).

### **3. „POHYBOVÉ HRY“**

Důležité místo v životě středověkého člověka zaujímaly různé pohybové aktivity, mezi které patřily i všelijaké hry.

#### **3.1. Hry s míčem**

Zejména hra s míčem dosahovala veliké popularity. Některé z nich popisuje Jean Verdon ve své knize *Volný čas ve středověku*. V jedné hře s míčem hráči vytvořili kruh a doprostřed se postavil jeden z nich, jehož úkolem bylo chytit míč, který si ostatní hráči házeli mezi sebou, a také musel uhýbat, aby ho míč přímo nezasáhl. Pokud se mu podařilo míč chytit, vyměnil si místo s hráčem, který jej házel. Naopak pokud byl středový hráč míčem zasažen, musel zůstat nehnutě stát a podrobit se trestu svých spoluhráčů. Zejména mezi měšťany byla oblíbená hra zvaná paume. Tato hra pochází z Francie a je předchůdkyní snad všech dnešních raketových sportů, jako je např. tenis. Nejprve se však hrálo holýma rukama (odtud je také odvozen název paume = dlaň), kterými se házel a odrážel míček. Až později přibyly kožené rukavice a různé pátky. Mezi další míčové hry se řadí soule, která se velmi podobala dnešnímu fotbalu. Středověcí hráči rozlišovali dva typy této hry. Při první z nich byl míč postrkován nohama, ve druhé variantě se pro hru s míčem používala jakási hokejka (Verdon 2003, 134 – 137). Proti sobě stála vždy dvě družstva, ve kterých mohl být libovolný počet hráčů (10, 15, ale i 50 a více). Cílem hry bylo dopravit míč co nejrychleji k předem určenému místu či vlastní bráně. Při hře v přírodě to mohl být strom, louka, či břeh potoka. Ve městě mělo každé družstvo svou bránu, kterou mohl být vchod do chrámu, kláštera, nebo mlýna, k tomuto účelu mohly sloužit i městské hradební brány. Hra neměla téměř žádná pravidla. A tak to bylo poměrně nebezpečná „rvačka“ o míč, při které bylo dovoleno vše (Olivová 1979, 246).

#### **3.2. Hry s koulemi**

Další velmi oblíbenou zábavou byla hra s koulemi, neboli koulená. Nemá však nic společného s hrou kuželky. Dnes bychom ji mohli přirovnat ke hře pétanque. Podstatou hry bylo hodem dostat kouli co nejbližší k dřevěnému kolíčku, který byl upevněn v zemi a přitom odrážet soupeřovi koule. Naproti tomu při středověké hře kuželky nebyly koule vůbec používány. Kuželky se srážely holí dlouhou jeden loket, což je zhruba 78 cm. Další hře s koulemi, tentokrát menšími než u koulené, se také někdy říkalo billard a svým způsobem je předchůdkyní dnešního biliáru. S tím rozdílem, že billard se hrál na zemi

a koule se postrkovaly pomocí dlouhé, někdy i zahnuté hole, což spíše připomíná hru krocket (Verdon 2003, 135 - 137).

### **3.3. Hry nenáročné na herní pomůcky**

Jednou z dalších nám známých středověkých her je hra „co nejbliž noži“, při které hráči házeli minci nebo nějaký kroužek na nůž, který byl zabodnutý na opačném konci stolu. Vyhrával ten, jehož mince byla co nejbliž střeence nože. Nůž byl použit i ke hře zvané „díra v ošatce“, při níž bylo snahou zabodnout jej do polínka umístěného v určité vzdálenosti v dřevě ošatce. Hrou nenáročnou na pomůcky byl též „čtverhranný peníz“. Stačilo pouze namalovat na zem, nebo nějaké prkno, malý kruh, do jehož středu se házely mince. Těmto jednoduchým hrám se věnovali především chudší měšťané a vesničané. Mnoho jejích her mělo také charakter různých bojů a soubojů, při nichž se pokoušeli napodobit vznešenější zábavu aristokracie (Verdon 2003, 139 – 140).

Mnohé středověké hry byly odvozeny z rytířských soubojů, ale převážná většina vycházela z venkovských lidových her, ty byly přejímány měšťany, kteří si je nejrůznějšími způsoby upravovali. Ale k tomu, aby bylo dosaženo rozmanitosti her, byl zapotřebí důležitý faktor, a to volný čas k jejich hraní a zdokonalování. Dle některých dobových záznamů se hry staly nedílnou součástí života měšťanů (Olivová 1979, 248).

Oblíbenou hrou šlechty byla tzv. kvintána. Byl to dřevěný panák s dřevěným mečem a štítem, nebo holí, připevněný čepem ke kůlu. Úkolem bylo zasáhnout tohoto panáka při jízdě na koni dřevcem přímo do středu jeho těla. Pokud se jezdcí nepodařilo panáka správně zasáhnout, roztočil se a „útočníka“ praštil svou zbraní. Ve šlechtickém prostředí však nejvíce oblíbené byly turnajové hry (Verdon 2003, 140).

Pravděpodobně existovalo ještě mnohem více „pohybových her“, ale archeologie je nemůže nijak doložit. I výše uvedené hry jsou známy spíše jen z písemných nebo ikonografických pramenů. Snad jediným druhem artefaktu, který lze přiřadit k některé z předchozích her a který se stal předmětem archeologických nálezů, jsou dřevěné koule, ty se našly např. v Hradci Králové nebo v Mostě (Dvořáčková-Malá – Zelenka 2014, 250).

### 3.4. Turnaje

Turnaje, které šlechta pořádala s velkou oblibou, byly pouze záležitostí aristokracie. Vyhlásit je mohl pouze panovník, příslušník nejvyšší šlechty nebo korouhevní pán. Ve většině případů byly součástí nějaké slavnosti a jejich pořádání bylo ukázkou bohatství a moci jejich pořadatele. Ve velkoleposti slavnosti se odrážela i společenská hierarchie šlechty. Turnajová hra měla určená přesná pravidla a byla jakousi fiktivní bitvou, jejíž vítěz byl odměněn bohatými dary (Olivová 1979, 188). Původ a vznik rytířských turnajů sahá do raného středověku, ale přiřadit jeho vzniku nějaký konkrétní rok, doposud nebylo možné. Počátek těchto her lze jen kuse zrekonstruovat z útržkovitých zmínek a zpráv, které jeho „klasickou podobu“ kladou do 12. století. Ve stejné době se začíná objevovat i název turnaj – torneamentum, jeho původ není jasný. Lze jej odvozovat z několika slov rozličných jazyků. Například z řeckého slova tomos, což znamená kružidlo, střed kruhu, či osu koule, dále z latinského slova tornare, které vyjadřuje pohyb v kruhu, či švédského slova torna, což znamená šermovat. Středověcí kronikáři však kladou původ turnajů do Francie. Také nejstarší dochované záznamy o turnajích pocházejí právě odtamtud. Zda zde tato hra vznikla spontánním vývojem, nebo se na něm podílely i vlivy jiných národů, dnes již nelze určit (Dvořáčková-Malá – Zelenka 2014, 397 – 398). Za jejich vznikem pravděpodobně stojí hry urozené franské mládeže, které byly popsány v Nithardově kronice z 9. stol. Kronikář Nithard byl vnukem Karla Velikého a ve svém díle popisuje hru, kterou prováděl s dalšími královými vnuky – králem Ludvíkem Němcem a Karlem Holým. Přesný popis této hry nám poskytuje autorka knihy Lidé a hry Věra Olivová. Dva králové se svými družinami dostavili na domluvené místo, na kterém bylo také shromážděno mnoho diváků. Z každé družiny byla vybrána skupina se stejným počtem ozbrojených mužů. Po zahájení hry se obě skupiny, seřazené do bojového šiku, rozjely proti sobě, jako při opravdovém útoku. Vzápětí se však jedna z nich otočila a předstírala ústup. Současně se ale jakoby dál pokoušela pronásledovat útočníky, před kterými prchala. Nakonec se do hry zapojili i oba králové se zbytkem své družiny. Účelem této hry sice bylo předstírat opravdový boj, ale nikdo se nepokoušel svým protivníkům ublížit (Olivová 1979, 177 – 178). Dalším kdo popisuje obdobnou hru je saský kronikář Widukind (10. stol.), ten ji nazývá cvičením ve hře, nebo v jízdě na koni. Tyto hry se bezesporu staly předlohou pro turnaj. V českém prostředí se o turnajích zmiňuje starší německá literatura či Dalimilova kronika (14. stol.). Tento záznam zavedení turnajů do Čech připisuje německému rytíři Ojří z Friedberka (Bok – Pokorný 1998, 11). V Čechách, stejně tak jako ve světě, se rychle staly oblíbenou zábavou aristokracie. Pořádání turnajů však naráželo na

silný odpor církve. Papežové odsuzovali jejich konání a vynášeli klatbu nad jejich pořadateli i účastníky a to především proto, že k těmto hrám se rytíři dostavovali, aby spolu bojovali, čímž si často způsobili závažná zranění a někdy i smrt. I přes všechny zákazy neztratily turnaje svoji oblibu mezi lidmi, mezi diváky se dokonce našli i příslušníci duchovního stavu. Od svého vzniku prošly turnaje značným vývojem, na kterém měly podíl i různé krajové zvyklosti a také důvody, pro které byly pořádány. I přes různé zvláštnosti a odchylky, vznikly ve 12. století základní formy a pravidla turnajů (Olivová 1979, 177 – 180).

René z Anjou, autor rozsáhlého díla o turnajích z 15. století, popsal průběh této hry. Jako příklad si vybral turnaj, ke kterému byl vyzván vévoda bourbonský svým sokem vévodou bretaňským. Ten jakožto vyzyvatel poslal bourbonskému vévodovi po nejvyšším erbovníkovi turnajový meč. Pokud byla výzva přijata, musel vyzvaný převzít od posla turnajový meč a erby osmi rytířů, z nichž si měl vybrat čtyři jako rozhodčí a dále stanovit den a místo konání turnaje. Vše pak bylo oznámeno vyzyvateli, králi, vybraným rozhodčím a dalším osobám. Nejvyšší erbovník pak za přítomnosti nejméně tří heroldů a panošů, vyhlásil konání turnaje. Všichni šlechtici, kteří se chtěli turnaje zúčastnit, se museli na určené místo dostavit čtyři dny před jeho začátkem a nést štít, na němž byly vyobrazeny čtyři erby rozhodčích. Dny před zahájením turnaje, byly spojeny s různými ceremoniály, mezi které patřilo např. složení přísahy rytířů svému pánovi. V den konání turnaje vyhlásil nejvyšší erbovník jeho začátek a od té doby započalo soupeření mezi oběma protivníky a jejich rytíři, do té doby než trubači nezatroubili k ústupu. Po skončení klání byl jeho vítěz bohatě odměněn. Zúčastnit se mohli také chudí rytíři, kteří většinou doprovázeli velmože, ale i příslušníci nejvyšší šlechty. Pro některé jedince to nebyla jen oblíbená zábava a vyplnění volného času, ale pokud byl zručný ve válečném umění, mohl si tak přijít k velikému bohatství. Někteří si z turnajových her dokonce udělali řemeslo a jezdili po světě od jednoho klání k druhému (Verdon 2003, 141 – 154).

Jak již bylo zmíněno, existovalo několik druhů turnajů. Rozlišovaly se: klání o přízeň dámy, pro kořist, kdy poražený musel vítězi zaplatit cenu koně a zbroj, tzv. cvičné turnaje, které byly pořádány pro mládež. Byly také řešením v záležitostech různých pánů, či dokazování cti. Tyto turnaje se však více podobaly boji, nežli hře (Petraň 1985, 909).

Pro pořádání turnaje muselo být připraveno kolbiště, které mohlo vzniknout na rozlehlé planině, nebo i na náměstí s tím, že jeho prostor musel být ohraničen zábradlím a pro diváky byla postavena tribuna. Původně se turnaje pořádaly jen při nějaké speciální



příležitosti, jako byla např. korunovace krále, svatba, či při příjezdu významné návštěvy. Až později se z turnajových her stalo profesionální představení a krom panovníků si je mohli dovolit i bohatí aristokraté. Turnaje a slavnosti, které byly jejich součástí, trvaly několik dní a klání se střídaly se zábavou v podobě tance, zpěvu, kejklířských představení a hostinami. Jak již bylo zmíněno, turnajové hry měly svá speciální pravidla a rozlišovali se i různé druhy. Při klání proti sobě stáli pouze dva bojovníci, při kolbě se zase utkali jezdci seřazení do řad. Kolba mohla mít také více variant. Mohl to být boj více jezdců, který byl také nazýván elegantní rytířskou hrou a pro diváky byl hezkou podívanou, v jiné variantě proti sobě stála řada jezdců, kdy docházelo k souboji jezdce proti jezdci, kteří spolu bojovali tupým dřevcem a chránili se štítem. Jejich úkolem bylo buď o protivníkův štít zlomit dřevec, nebo jej shodit ze sedla. Dalším typem bylo tzv. „honění na volném kolbišti“. V tomto případě nebylo na kolbišti zábradlí a vyhrával ten rytíř, kterému se podařilo o soupeřův štít rozbít dřevec, nebo mu vyrazit štít z ruky. Vrcholnou turnajovou hrou byla imitace opravdového boje, které se mohlo účastnit i několik stovek rytířů. Jezdci proti sobě útočili v řadách dřevci, poté přišel na řadu pěší útok s meči a palicemi. Při takovém turnaji byli jeho účastníci vyzbrojeni stejně, jako do opravdové bitvy s tím rozdílem, že meče byly tupé a na koncích dřevců byly místo hrotů tupé korunky. Co se týče turnajového odění, bylo nejprve totožné s tím bojovým, postupem času se však začalo odlišovat. Ve 12. století se štít začal připevňovat řemenem na rytířovo levé rameno, tak aby chránil levou část těla a ve 14. století se objevují speciální turnajové přilbice. Počátkem 15. století, kdy z Německa přichází móda tzv. „mlatového turnaje“, při kterém se bojovalo s těžkými meči a palicemi, musela být přizpůsobena i zbroj. Přilby byly kulového tvaru, hlavy se vůbec nedotýkaly, ale byly nasazeny přímo na ramena. I koně dostali novou zbroj a sedla (Hříbová 2014, online).

I přes to, že turnaje byly velmi oblíbené, z hlediska archeologie jsou téměř nedohledatelné. Artefaktem by se mohla stát např. rytířova zbroj nebo zbraň, ale jejich interpretace by byla velmi náročná. Rozhodnout, zda šlo o turnajovou zbroj nebo válečnou by mohl jen opravdový odborník. To samé platí i u zbraní.

#### 4. DĚTSKÉ HRY A HRAČKY

Tak jako dnes tak i ve středověku byly hračky neodmyslitelnou součástí dětského života. Tehdejší děti asi neměly tak bezstarostné dětství jako dnes, ale také velmi záleželo na tom, z jaké společenské vrstvy pocházely (Machačová 2002, 236 - 238). Děti vesničanů i měšťanů musely již brzy opustit bezstarostné dětské hry a začít pomáhat svým rodičům. Dá se říci, že ve vesnickém prostředí narození dítěte přinášelo do domu novou pracovní sílu. Dívky musely být nápomocny svým matkám v domácnosti a chlapci zase pomáhali otcům při práci, ať už šlo o řemeslo, či práci na poli. Je známo, že již malé děti pomáhaly při sklizni, pásly drůbež apod. Děti řemeslníků se často vzdělávaly v rámci otcova oboru, nebo byly dány do učení k jiným řemeslníkům. Tyto pracovní povinnosti se netýkaly dětí aristokratů, přesto se jejich dětství brzy začalo podobat dospělému životu. Královské a šlechtické děti byly předurčeny převzít roli svých rodičů a podle toho také vypadala jejich výchova. Chlapci se učili umění boje, válečné strategie, lovu či sokolnictví. U dívek byl kladen velký důraz na vzdělání a umění. Učily se cizím jazykům, hře na hudební nástroje a různé rukodělné činnosti, jako bylo např. vyšívání. Dívky také hrály velkou roli ve sňatkové politice, často se s nimi vysloveně kupčilo. I když hranice mezi dětským a dospělým životem nebyla mnohdy příliš jasná a někdy splývala, nemůžeme říci, že by středověké děti neměly hezké dětství. Jistě byly svými rodiči milovány a byla jim dopřávána zábava v podobě hraček a her. U některých her si dnes již nemůžeme být jisti, zda byly výhradně dětské, nebo se jich účastnili i dospělí, stejně tak některé nalezené artefakty jako např. různé figurky, nemůžeme považovat výlučně za dětské hračky. Mohly též sloužit jako obřadní náboženské předměty (Dvořáčková-Malá – Zelenka 2014, 246 – 249).

I přesto, že se hračky neustále vyvíjejí a zdokonalují, jejich funkce se od středověku nijak nezměnila. Stejně tak jako dnešní hračky můžeme i ty středověké rozdělit do několika skupin dle jejich funkce. Funkční hračky do této kategorie můžeme zařadit hračky, které rozvíjejí senzomotorické schopnosti dítěte. Jsou to různé chrastítka a „zvukové“ hračky. Hračky pro fiktivní hry: sem patří téměř většina hraček, se kterými si děti hrály a vytvářely si při tom své vlastní příběhy. Některé hry mohly napodobovat biblické výjevy, ale i reálný život. Například holčičky si hrály s miniaturním nádobím, panenkami a vžívaly se tak do role jejich maminek. Středověké panenky však neměly podobu miminek, nýbrž dospělé ženy. Tyto hračky se také lišily kvalitou a provedením. Záleželo, pro jakou společenskou vrstvu byly vyráběny. Ty nejdokonalejší vlastnily šlechtické děti, často byly vyráběny na

zakázku, nebo byly dováženy z ciziny (Měchurová 2010, 99). Chlapci si zase hrály s různými figurkami, převážně to byly malé koníčky a rytíři, či s dřevěnými zmenšeninami zbraní, jako např. meč. Starší chlapci z aristokratických rodin postupně vyměnili dřevěné meče za ty skutečné, některé z nich byly vyráběny i ze vzácných kovů, jako stříbra a zlata. Poslední kategorií, kterou je hry s pravidly, zahrnuje hry deskové, s koulemi, kuličkami, míčem, ale také kuželky, karty různé pohybové hry, jako např. honěnou, schovávanou apod. Obecně tedy můžeme říci, že to jsou veškeré hry, které podléhají nějakým pravidlům (Mátychová 2011, 9-10).

I přesto že je pro archeology mnohdy těžké určit zda nalezený předmět byl opravdu využíván dětmi k hraní, jsou nálezy hraček poměrně hojné. K jejich výkladu jsou využívány dochované písemné prameny, ikonografické vyobrazení, nebo názory etnologů. Cenným ikonografickým dokladem, který zachycuje dětské hry, dnes neznámé nebo archeologicky neuchopitelné, je malba holandského malíře Pietera Breughela st. Dětské hry.

Samozřejmě vždy záleželo na kontextu, ve kterém byl artefakt objeven, tzn. kde byl nalezen, jaké byly další nalezené předměty a z jakého období pochází. Například pokud se v hrobě dítěte nalezne zmenšenina nějaké zbraně, jedná se spíše o hrobovou výbavu, která určuje společenský status zemřelého dítěte (kdyby se dožilo dospělosti, stalo by se bojovníkem). Pokud se např. dřevěný meč objeví na nějakém sídlišti, můžeme předpokládat, že se jedná o hračku. Ovšem existují i teorie, že takové meče mohly sloužit jako tzv. „kopyta“ pro výrobce pochev na meče. Takový meč se dochoval např. v Čáslavi v sídlištním objektu, který je datován do roku 1300 (Tomášek 2005, 561-572).

Obecně lze říci, že více předmětů nalezených archeology, které lze považovat za hračky, pochází z vrcholného středověku až raného novověku. Z raně středověkého období je nálezů velmi málo a ty pocházejí z pohřebišť, z bohatě vybavených hrobů (hroby elit), takže nelze s jistotou říci, zda se jedná opravdu o hračky. Nálezy z vrcholného a pozdního středověku nalézáme ve venkovském, městském a samozřejmě i ve šlechtickém prostředí.

Nyní se vraťme k výše uvedenému rozdělení hraček a her.

#### **4.1. Funkční hračky**

Do této kategorie patří i chrastítka. Archeologické nálezy nabízejí různé typy. Dochována máme hliněná, ale nelze vyloučit, že mohla být vyráběna i z jiných organických materiálů,

např. z kůže - ty se však do dnešní doby nedochovaly. Chrastítka byla naplněna různými předměty, které vydávaly zvuk. Hliněná chrastítka jsou nalézána převážně v městském prostředí jako například v Mostě, Sezimově Ústí - odtud pochází nálezy chrastítek v podobě ptáčků (Smetánka 1961, 106 - 109), Děčíně – Mariánská louka, ale nevyhýbaly se ani venkovskému prostředí (Dvořáčková-Malá – Zelenka 2014, 246). Můžeme je považovat za univerzální hračku, která byla používána dětmi všech společenských vrstev. Dále do této kategorie spadají „zvukové hračky“, kterými jsou například píšťalky. Ty se vyskytují jak v hrobovém i sídlištním kontextu. Vyráběly se z dutých kostí zvířat, převážně drůbeže nebo dřeva, ty však pocházejí až z raného novověku. Píšťalka byla nalezeny např. na hradě Helfenburk (Gabriel – Panáček – Podroužek 2011, 286)

Z archeologických nálezů známe také rolničky, s nimiž si děti mohly také hrát, ale spíše sloužily jako magický nebo ochranný předmět. Předpokládá se to z toho důvodu, že jejich nálezy pocházejí převážně z hrobové výbavy. Z písemných či etnografických pramenů víme, že se rolničky nosily z důvodu, aby jejich zvuk odháněl zlé duchy. V českém prostředí byly nalezeny na pohřebišti v Lumbeho zahradě za Jízdárnou Pražského hradu pocházející z 9. – 10. stol. (patří k nejstarším dochovaným středověkým rolničkám u nás) (Smetánka 2003, 12). Anna Mezuliáníková, autorka bakalářské práce Archeologické nálezy rolniček, jejich funkce a symbolický význam z roku 2012 uvádí, že v České republice bylo nalezeno více jak sto rolniček. Ty byly vyráběny z různých materiálů, převážně to bylo z bronzu, ale najdou se i železné nebo měděné. Jejich velikost se pohybovala zhruba mezi 20 – 40 mm a tvar byl převážně kulový. Známý jsou dva postupy jejich výroby. První z nich je vykováváním z kovového plechu v ocelové formě, druhým způsobem bylo odlévání do formy (Mezuliáníková 2012, 5 - 6).

#### **4.2. Hračky pro fiktivní hry**

Druhou skupinou jsou hračky pro fiktivní hry, do které patří drobná hrncířská plastika, jako jsou panenky, figurky zvířat, zejména koníčky, rytíři, miniaturní nádoby apod. Ani zde si nemůžeme být zcela jisti, zda daný artefakt sloužil jako hračka, či byl votivním předmětem. Vždy záleží na kontextu. Například je znám nález zvířecích figurek z kostela v Mušově zasvěceného sv. Linhartu, který je patronem dobytka a nemocných lidí. Tyto sošky tak s největší pravděpodobností sloužily jako dar sv. Linhartu, který měl bdít nad stády sedláků (Dvořáčková-Malá – Zelenka 2014, 249). Pokud se zvířecí plastika nalezne např. na sídlišti, je zde větší pravděpodobnost, že sloužila k hraní. Nejčastějším nálezem jsou samostatné figurky koníků a rytířů a v některých případech i koníků s jezdci.

Nalezené plastiky jsou vyrobeny z hlíny, některé mají na sobě zdobení v podobě různých rýh, naznačující hřívu, sedlo, či postroj, nebo mají barevné zdobení. Mnozí koníci mají v sobě otvor v oblasti boku, v němž mohl být zasazen miniaturní dřevce. Otvor v zadní části figurky zase mohl sloužit pro nasazení dřívka, kterým se s koníkem pohybovalo. Tyto hračky zřejmě byly oblíbené ve všech společenských vrstvách, o čemž svědčí nálezy jak ze šlechtického, městského, tak i prostředí vesnického (Dvořáčková-Malá – Zelenka 2014, 251). Figurky pocházejí vesměs z 13. - 15. stol., jejich rozšíření je úzce spjaté s obdobím rozvoje rytířské kultury. Tento fakt dokazuje i ikonografický pramen, na kterém je vyobrazena hra se dvěma jezdeckými figurkami postavenými proti sobě a připravenými ke stolnímu turnajovému klání (Hoffmann 1996, 140, 154). V České republice bylo nalezeno více jak sto kusů takových figurek (Mašková, online). Jeden nález pochází např. z Prahy. Jedná se o konička se sedlem a oddělitelným jezdce z 15. stol. (Petráň 1985, 900).

Unikátní nález objevili archeologové v Žatci. Jednalo se o torzo hliněné hlavičky medvěda z 11. století, která mohla sloužit jako loutka. V zadní části hlavičky se nachází otvor pro nasazení dřívka a z tohoto důvodu se odborníci domnívají, že se jde o loutku (Dvořáčková-Malá – Zelenka 2014, 254).

Hračka, která neodmyslitelně patří k dětství každé holčičky, je panenka. Dochované středověké panenky jsou vyrobeny z hlíny, pravděpodobně byly vyráběny i z jiných organických materiálů, ale ty se nám bohužel nedochovaly. Ani zde si nemůžeme být zcela jisti, zda se jedná o hračku či votivní předmět. Předpokládá se, že ženské plastiky se sepjatýma a zalomenýma rukama, sloužily k náboženským účelům. Ty zbylé snad byly dětskými hračkami. Tyto panenky jsou „oděny“ do světských šatů a na hlavě mají závoj tzv. kruseler (Měchurová 2010, 101), který je tvořen několika řadami volánků a byl oblíbeným oděvním prvkem ve 14. - 15. století. V Čechách se hliněná panenka našla např. v Hradci Králové, zde se jednalo o glazovanou figurku pocházející z 15. stol. (Bláha – Sigmund 2010, 234).

Nalezené miniaturní nádoby mohlo také sloužit k dětské hře, i když nelze vyloučit, že v nich mohli být uskladněny nejrůznější kosmetické přípravky, či léčivé masti. Takové nádobíčko kopíruje formu běžně používaného nádoby a bylo nalezeno např. v Bylanech u Kutné Hory, zde to byl 6 centimetrový bezuchý hrnec, nebo v Čáslavi, kde byla objevena celá sada nádobíčka pocházející z vrcholného středověku – 14. stol (Mašková- online).

### **4.3. Hry s pravidly**

Poslední skupinou her jsou ty, které mají stanovená nějaká pravidla. Patří k nim deskové hry, jako šachy, vrhcáby, mlýn, nebo také karty, u nichž se však předpokládá, že je děti hrály jen minimálně. Je jim tedy věnována samostatná kapitola. K dětským hrám spíše patří různé pohybové hry s pravidly, jako je „schovávaná“, „slepá bába“, nebo „honěná“. Ty, které můžeme archeologicky doložit, jsou hry, ke kterým byly používány různé pomůcky, jakými jsou např. koule, kuličky, či míče. Dřevěné koule byly nalezeny při výzkumech v Mostě, nebo v Hradci Králové (Dvořáčková-Malá – Zelenka 2014, 250).

## 5. HERNÍ POMŮCKY

### 5.1. Hrací kameny

Hrací kameny představují nejstarší archeologicky doložitelný doklad deskových her vůbec. Jejich původ sahá až do starověku. Hrál se s nimi ve starověkém Egyptě, Řecku, či Římě. Na našem území nejstarší hrací kameny pocházejí z doby římské a byly nalezeny jako hrobová výbava v Dobříchově – Pichoře nebo Branišovicích (Čechura - Vyšohlíd 2008, 735). Pro jejich výrobu se využívaly nejrůznější materiály, jako kosti, dřevo, kámen, paroh, ale také jantar, sklo, či křišťál. Tyto kameny se využívaly k hraní různých deskových her, jako jsou například vrhcáby, dáma, mlýn atd. Lze je rozdělit na několik základních typů dle jejich tvaru. Pravděpodobně nejjednodušším typem hracích kamenů mohly být hrubě opracované destičky čtvercového, nebo obdélníkového tvaru. Dále jsou to kameny s kruhovým půdorysem, ty byly často zdobeny rytými kružnicemi, nebo šesticípou hvězdicí, rovnoběžnými a kolmými zářezy, ale také kombinacemi těchto motivů. Posledními známými typy jsou kameny na čtvercové podstavě čtyřhranné a s komolým jehlanem – ty bývají zdobeny kruhovými očky, důlky a různými zářezy. Hrací kameny byly objeveny na několika středověkých lokalitách. V městském prostředí to bylo v Mostě (Klápště 2002, 323), Sekance u Davle – 4 kostěné hrací kameny z pol. 13. stol. (Richter 1982, 198), ve Staré Boleslavi byl nalezen 1 hrací kámen ve vrcholně středověké vrstvě (Boháčová 2003, 257) nebo v Praze na Náměstí Republiky, zde byl nalezen poměrně velký soubor 24 hracích kamenů, které byly datovány do 13. – 15. stol. (Čechura - Vyšohlíd 2008, 735). Ze šlechtického prostředí pochází 10 hracích kamenů nalezených na středověkém hrádku ve Mstěnicích. Všechny kameny jsou kostěné a pocházejí zřejmě ze 13. stol. (Bouda 2003, 36).

Díky ne mnohým nálezům převážně jednotlivých kamenů dnes již nelze určit, k jaké hře patřily nebo jak hráči rozeznávali své kameny.

### 5.2. Šachové figurky

Šachové figurky byly pravděpodobně nejčastěji vyráběny z přírodních materiálů jako kosti, zuby, parohy nebo také ze dřeva, což archeologům velmi stěžuje práci při jejich interpretaci. Najdou se ale i luxusnější figurky, které se vyráběly z drahých kovů. Nejstarší známé šachové figurky byly nalezeny v Afrasiabu v Uzbekistánu. Jedná se o soupravu sedmi figurek vyrobených ze slonoviny. Na základě mincí, které byly nalezeny ve stejné

stratigrafické vrstvě společně s figurkami, je jejich původ datován asi do roku 761 (Chalupa 2012,18). Jeden z nejvýznamnějších nálezů šachových figurek v Evropě byl uskutečněn na skotském ostrově Lewis. Zde bylo objeveno 88 figurek, které patří do čtyř různých sad, vyrobeny byly z mrožích klů a kostí, datovány byly do poloviny 12. stol. (Mikešová 2014, online).

V Čechách byla nalezena jedna dřevěná šachová figurka na hradu Helfenburk (Gabriel – Panáček – Podroužek 2011, 291), další nález pochází z Prčice. Zde se jedná o šachovou figurku věže, jejíž analogie pochází z 12. – 13. stol. z Itálie (Polách 2014, 13).

Unikátní nález šachové figurky pochází z Kutné Hory. Ta byla vyrobena ze stříbrného plechu a představuje rytíře na koni. Je datována do 13. – 14. stol. (Matějková – Stehlíková 2010, 21).

### **5.3. Kostky**

Hrací kostky patří pravděpodobně k nejčastěji nalézaným archeologickým předmětům, které souvisejí se zábavou a hrami. Jejich původ sahá až do starého Egypta. Jednalo se o polygonální předměty různé velikosti i počtu stran. Tyto kostky byly vyráběny z různých materiálů – kostí, keramiky, fajánse, z obyčejných, ale i drahých kovů. Hrací kostky, tak jak je známe dnes, tedy kubické kostky, prošly ve své historii velkým vývojem. Za jejich předchůdce jsou považovány tzv. astragály. Tyto kůstky se postupem času seřezávaly, obrušovaly, až z nich vznikl poměrně pravidelný kvádr, na jehož čtyři širší strany byly vyznačovány hodnoty. Nejstarší nález takovéto kostky na našem území pochází z doby laténské z lokalit Stradonice (Píč 1903, 84), či Němčice nad Hanou (Čižmár – Kolníková 2006, 266).

Krychlové kostky se objevují na přelomu našeho letopočtu v Římě a postupem času vytlačují a nahrazují jiné typy hracích kostek a v období vrcholného středověku již zaujímají zcela výlučné postavení. Zatím nejstarší nález kubické kostky v České republice pochází z lokality Znojmo – hrad a byla datována v rozmezí 11. – 13. století. Nejčastěji se k jejich výrobě používaly kosti, dřevo, hlína, ale jsou také známy kovové kostky. Dle doposud publikovaných nálezů lze rozlišit dva základní typy kostek. Prvním tvarem je pro nás dobře známá a dodnes používaná pravoúhlá kostka s rovnými stěnami. Druhý typ je tzv. hvězdicovitý, kdy jednotlivé stěny kostky byly konkávně prohnuté směrem k jejímu středu a tím byla vytvořena poměrně pravidelná hvězdice. Tento typ je známý pouze ze středověku. Mezi nálezy se objevují i takové kostky, které kombinují oba výše uvedené



typy, ale i takové, které nelze zařadit do žádné skupiny. Takové kostky snad mohou být považovány za „zmetky“, které vznikly z nedokonalého polotovaru, u něhož se výrobce snažil docílit co nejpravidelnějšího tvaru (Čechura - Vyšohlíd 2008, 730-731).

Umístění jednotlivých ok (tečky, které označovaly hodnotu kostky) se také vyvíjelo. Pro „soudobou“ středověkou kostku je typickým tzv. „systém 7, 7, 7“. To znamená, že součet ok na dvou vzájemně pravoúhlých stranách kostky se musel rovnat číslu sedm (6+1, 5+2, 4+3). Jsou však známy nálezy, které tento zavedený systém nedodržovaly. Ty byly objeveny např. ve Slezsku (Bouda 2003, 28). Zde byl použit „systém 11, 7, 3“. Dnes již není jasné, zda tyto kostky byly určeny k nějaké speciální hře, nebo zda byly „inovací“ některého z výrobců hracích kostek. Je také možné, že těchto kostek existovalo větší množství, ale díky tomu, že byly vyrobeny z organických materiálů, nedochovaly se do dnešních dnů. Krom výše uvedených dvou typů, lze rozlišit mnohé speciální varianty. Ty mohly být používány jako pomůcky k různým typům her, ale také mohly sloužit falešným hráčům k podvádění. Zástupkyní těchto speciálních variant může být např. kostka s dvojicí čtyřek, pětěk a šestek (Čechura - Vyšohlíd 2008, 733).

### **5.3.1 Příklady nálezů hracích kostek v městském prostředí**

K významným nálezům z městského prostředí řadíme ty, které byly objeveny v Praze. Zajímavý soubor kostěných hracích kostek byl nalezen při výzkumu na Náměstí Republiky v Praze. Je tvořen tříadvaceti exempláři. 21 z nich má oka značena systémem 7 – 7 - 7, jen jedna 11 – 7 - 3 a jeden exemplář se nacházel ve fázi polotovaru, u něhož nebylo značení určeno. Většina z nich má pravoúhlý tvar a jednotlivá oka jsou tvořena jednoduchými závrtky, ale jsou mezi nimi i různé hybridní tvary s oky obkrouženými kružnicí. Většina těchto kostek pochází ze 13. stol., ale najdou se zde i kusy z 14., 15., 16. a dokonce i z 19. stol. (Čechura - Vyšohlíd 2008, 733).

Velký soubor kostek pocházející z Prahy z 15. století byl nalezen na Staroměstském náměstí. Tento nález byl učiněn v roce 1943 a čítá 22 kusů kostek vyrobených z kosti. Nedaleko Staroměstského náměstí byly učiněny další objevy, konkrétně v zásypu polozemnice u Ungeltu č.p. 636/637, byla nalezena kostěná kostka z první poloviny 13. století a v sídlištní vrstvě pod gotickou dlažbou Týnského dvora byla opět kostěná kostka, tentokrát z druhé poloviny 13. století (Richterová 1983, 207).

Osm kostěných kostek bylo nalezeno při výzkumu zaniklé středověké osady v Hradištku u Davle, poloha na Sekance. Datovány byly do poloviny 13. stol. (Bouda 2003, 30).

V Plzni byla objevena keramická kostka, která se nacházela v zásypu příkopu městské hradby, o nepravidelných rozměrech a nepravidelným umístěním ok (Bouda - Orna 2004, 219).

Záchranný výzkum ve Starém Plzenci přinesl další nález, a to v podobě kostěné hrací kostky z 12. století. Krychlička o délce strany 10 mm má vyznačena oka lehce zahloubenými kroužky systémem 7-7-7. O jejím častém používání svědčí opotřebením v podobě ohlazeného povrchu a zaoblených rohů a hran kostky (Přemyslovská 2014, 42-43).

Města Tachov a Chrudim se stala nalezišti dalších dvou kostek. V Tachově to byla dřevěná hrací kostka, objevena v odpadní jínce v Soudní ulici. Pomocí dendrochronologie byla datována do 15. století. A v Chrudimi byla při výzkumu ve Františkánské ulici objevena jedna kostěná kostka pocházející ze 14. – 15. století (Bouda 2003, 30).

### **5.3.2 Příklady nálezů hracích kostek ve šlechtickém prostředí**

Pět krychlových kostěných kostek různé velikosti a oky rytými kružidlem, byly nalezeny v zásypu románské studny v blízkosti Bílé věže v jihozápadním rohu a III. nádvoří Pražského hradu (Borkovský 1969, 64 – 65). Jejich datace byla dle Ivana Borkovského zasazena do I. poloviny 13. století. Novější zjištění však tento nález zařazují do mladšího období (Richterová 2005, 204).

Další významnou lokalitou je hrad Rokštejn, kde byl nalezen velký soubor hracích kostek, vyrobených z kostí, čítající 32 kusů (Bouda 2003, 31).

### **5.4. Astragály**

Astragály jsou hrací kůstky, které pochází ze záprstních kostí ovcí, koz nebo tura domácího. Jejich nálezy pochází již z pravěku, ale i ve středověku se používaly ke hrám, ale také k losování či věštění. Postupem času byly vytlačovány kostkami, hracími žetony a na hraní je používaly spíše už jen děti. Pokud tyto záprstní kůstky nejsou nijak opracovány, je archeologicky téměř nemožné identifikovat, že jde o astragály. Nejčastěji se různě ořezávaly, vyhlazovaly, vyvrtávaly se do nich otvory nebo se vyznačovala jejich hodnota pomocí bodů. Ku příkladu v Praze na Náměstí Republiky bylo objeveno 15 astragálů, které byly datovány v rozmezí 13. – 15. stol. (Čechura – Vyšohlíd 2008, 736-738).

## 5.5. Karty

Vzhledem k tomu, že karty byly vyráběny z papíru, jejich dochování do dnešních dnů je opravdu jen výjimečné. Jejich nálezy jsou datovány až do novověku. Příkladem mohou být tři karty nalezené Ivanem Borkovským při výzkumu Černé věže na Pražském hradě roku 1956, které byly datovány do druhé poloviny 16. stol. (Hájková 1997,112).

Výrobou se nejprve zabývali iluminátoři nebo speciální malíři, kteří se nazývali kartáři či kartýři, ti na jejich lícu (avers) vybarvovali předtištěné karetní figury (obrázek byl nejprve vyryt do třeba a pak otištěn na kartu) nebo je vlastnoručně kreslili (Smilová 2007, 31). Rubová strana (revers) zůstávala z počátku bílá. Což ovšem nebylo příliš praktické. Karty se brzy ušpinily nebo mohly být snadno označeny nepoctivými hráči. Proto i revers začal být zdoben, nejčastěji geometrickými nebo heraldickými znaky (Hájková 1997, 107). V Praze je přítomnost výrobce karet doložena k roku 1525 (Macek 1998, 276).

Karty procházely napříč společenskými vrstvami. Samotná povaha hry se podobala struktuře tehdejší společnosti (karetní figury – král, dáma a kluk/ panoš). Čtyři barvy symbolizovaly čtyři stavy: šlechtu označovaly rolničky, zelený list měšťany, červené srdce církevní představitelé a žaludy poddané. Každá karetní hra měla různý počet karet a i různé karetní listy. Karty se také staly produktem knihtisku, což velmi usnadnilo jejich rychlé šíření (Smilová 2007, 12).

## 6. VÝROBA HERNÍCH POMŮCEK

Technologie výroby jednotlivých herních pomůcek nám pomáhají odhalit nejen písemné či ikonografické prameny, ale především archeologie. Ta přináší nálezy nejen samotných finálních výrobků, ale také jejich polotovarů, „zmetků“ a výrobního odpadu. V poslední době hraje velkou roli i experimentální archeologie, která se zabývá zjišťováním výrobních procesů pomocí pokusů.

### 6.1. Kostí a parohy

Kostí a parohy byly ve středověku dostupným materiálem a zřejmě proto se s těchto surovin vyráběla většina herních pomůcek. Postupem času se jejich výrobou zabývali specializovaní řemeslníci tzv. soustružníci. Před vlastním opracováním musel být materiál nejdříve změkčen, aby se zamezilo jeho prasknutí či štípání. Kostí a parohy se změkčovaly několikahodinovým vařením ve vodě nebo louhu. Díky tomu se z nich také uvolnil tuk. Poté byly zpracovány pomocí různých nástrojů jako např. nožem, pilkou, hoblíkem, dlátem. Vznikaly z nich nejrůznější figurky jak pro deskové hry, tak i pro dětské hraní. Dále se z nich vyráběly kostky a hrací kameny. Ty byly nejčastěji vyráběny z kostí kopytníků jako koně nebo tura domácího. Dlouhé kostí byly nejprve zbaveny kloubních zakončení a pak se podélně rozřezávaly na požadovaný polotovar. U kostek to byly dlouhé čtvercové tyčinky, které se pak rozřezávaly na jednotlivé kostky. Dále se vyhladily a byly do nich vyvrtány body označující hodnotu kostky. Tyto body mohly být buď jen jednoduché dírky, ale i otvory s hlubším středovým bodem, nebo obkroužené jednou i více kružnicemi. V případě hracích kamenů se z kostí vytvořily dlouhé destičky, ze kterých se pak odřezávaly jednotlivé kameny. Ty se pak zdobily rydly, vrtáky či kružidly (Čechura – Vyšohlíd 2008, 723 - 726).

### 6.2. Dřevo

Dřevo bylo jedním z nejpoužívanějších středověkých materiálů vůbec. Artefakty z něho vyrobené se mohou dochovat jen za určitých podmínek, jako je např. vlhké prostředí. Proto jsou nálezy dřevěných hracích pomůcek jen ojedinělé. Ale i z toho nevelkého množství nálezů víme, že ze dřeva byly vyráběny hrací kameny, šachové figurky, herní desky, koule a kuličky, ale i figurky sloužící dětem na hraní. Jejich výrobou se zabývali specializovaní řemeslníci jako truhláři a soustružníci. Byl to však jen doplňkový sortiment, ne hlavní náplní jejich práce. Vyrábět si mohli vyřezáváním nebo opracováním na soustruhu, ale

i takový výrobek musel být nejprve hrubě vyřezán, až poté mohl být soustružen (Bouda 2003, 55).

### 6.3. Keramika

Keramické hrací pomůcky a hračky také nejsou výjimkou. Vyráběly je hrnčíři ve svých dílnách, a to jak hnětením v ruce, tak vytlačáním do formy. Takto se vyráběly např. panenky nebo různé zvířecí figurky. Formy mohly být jednodílné i dvoudílné. Figurky vyrobené ve formě mely jemnější vzhled a byl u nich kladen větší důraz na detail oproti těm, které byly hnětené v ruce (Mátychová 2011, 12). Hrnčíři také vyráběly miniaturní keramické nádoby, které mohlo sloužit jako dětská hračka.

### 6.4. Papír

Papír byl materiálem pro výrobu hracích karet. Její postup popisuje Vendula Smilová, ve své diplomové práci Čertovy obrázky v historii a současnosti: „*Papír pro výrobu byl buď rovnou silný, tzv. karton nebo tenký, který se dodatečně kaširoval na karton. Kartýři si část kartonových papírů kupovali přímo z papírny a část si vyráběli sami slepením tří archů tenčích papírů dohromady. Zevní papíry byly hladké, prostřední býval hrubší. Revers karet byl opatřen konturami karetních figur, ty se otiskávaly buď z dřevorytů, nebo z ocelorytin. Celá karetní hra nebo alespoň její polovina byla natištěna na jeden arch papíru. Pokud si kartýř tyto archy vyráběl sám, následovalo jejich protáhnutí lisem, aby bylo odstraněno přebytečné lepidlo a pověsily se, aby vyschly. Po té se již mohly kolorovat. Počet použitých barev se pak odrazil v ceně karet. U dražších karet se dokonce používal ochranný nátěr, který se připravoval z vody, benátského mýdla, olivového oleje a louhu sodného. Archy s kartami se musely opět vysušit a následovalo jejich vyhlazení skleněnou koulí či achátem. Na konec byly rozřezány na jednotlivé karty. Nepovedené kusy se vyřadily a hotový balíček se opět dal do lisu. V některých případech pak ještě byly rohy karet zakulaceny hoblíkem.*“ (Smilová 2007, 32).

## ZÁVĚR

Hry jsou neodmyslitelnou součástí lidského života a to nejen z toho důvodu, že si u nich člověk aktivně odpočine, ale rozvíjí také lidskou mysl a ducha. Od narození nás provází celým životem a nebylo tomu jinak ani v dávné minulosti. Období středověku je také plné her. Hrají si děti i dospělý všech společenských vrstev. Tento fakt nám dokládají nejen písemné a ikonografické materiály, ale také archeologie. Hrací pomůcky patří k poměrně častým nálezům. Většinou se však nachází jednotlivě, z čehož lze usuzovat, že šlo spíše o náhodnou ztrátu jejím majitelem. V dnešní době známe z archeologických nálezů poměrně velkou škálu středověkých her. Nejčastěji nalézány artefakty bývají hrací kostky a kameny, ale i různé figurky, jako jsou panenky či koníčky s rytíři. Tyto nálezy nejčastěji pochází ze šlechtického a městského prostředí, ale nevyhýbají se ani vesnicím, což dokládá, že hry se hrály ve všech společenských vrstvách.

Úkolem mé bakalářské práce bylo popsat středověké hry a jejich odraz v archeologických pramenech, toto téma je opravdu zajímavé, ale také velmi obsáhlé, proto je tato práce spíše jen komplexním náhledem na tuto problematiku. V odborné literatuře se obecně tématu středověkých her v archeologii věnuje jen hrstka autorů, proto doufám, že má práce bude přínosem.

## RESUMÉ

Games are old as the whole humankind. From the prehistoric age we know some archaeological findings, which are considered and known as game tools. So the games could develop wider the existence of free time is crucial. All social layers had some free time from the era of middle ages. But unfortunately each of them had different amount of it. Evidences of games which were played are found in many written, iconographical and archaeological discoveries.

This thesis aims to describe the medieval games which were played by different social classes in the area of the Bohemia. The main focus is on the archaeological discoveries of particular games or their tools. Some of the games which are mentioned in written or iconographical evidences are not archeologically identifiable anymore. But anyway we still have a lot of the medieval game tools.

Examples of games which we know from medieval ages are board games i.e. chess, backgammon, the mill game, draughts or adugo. Archaeologists find components of these games which are i.e. chessman, dice and game pieces and game boards. The subjects of archaeological discoveries are also children games and toys in which belong dolls, figures of horses and knights, globes, small balls, children's toy dishes and rattles or small pipes. We have to mention card games as well but their evidences come from the modern times. Of course there were also movement games but for them we have unfortunately no archaeological foundation. We can document such games for which some game tools were used. Important part of the medieval culture were the medieval tournaments too. Evidences of these are just tournament weapons and armours.

As mentioned before the aim of this thesis is to introduce the games and their evidences which were found during the archaeological finds to the readers. But the research of the medieval games is very wide topic so that is why this thesis is just the general acknowledgement to this matter.

## SEZNAM POUŽITÝCH ZDROJŮ A LITERATURY

Boháčová, I., 2003: Stará Boleslav. Přemyslovský hrad v raném středověku. In: *Mediaevalia archaeologica* 5, Praha.

Bok, V. – Pokorný, J., 1998: Moravo, Čechy, radujte se! Němečtí a rakouští básníci v českých zemích za posledních Přemyslovců. Praha.

Borkovský, I., 1969: Pražský hrad v době přemyslovských knížat. Praha.

Bouda, J., 2003: Možnosti archeologie pro poznání stolních společenských her. Diplomová práce na Katedře archeologie filozofické fakulty Západočeské univerzity v Plzni. Plzeň.

Bouda, J. – Orna J., 2005: *Alea iacta est*. In: Sborník Západočeského muzea v Plzni 17. *Historie*, 217–221, Plzeň.

Bláha, R. – Sigl, J., 2010: Středověká a raně novověká polévaná keramika ve sbírkách královéhradeckého muzea. *Archaeologia Historica* 35, 233 - 251.

Bláhová, M., 2001: *Historická chronologie*. Praha.

Čechura, J. - Vyšohlíd, M., 2008: Kostěné předměty určené ke hrám. Z nálezů na náměstí Republiky v Praze. *Archeologie ve středních* 12/2, 723-743.

Čižmár, M. – Kolníková, E., 2006: Němčice – obchodní a industriální centrum doby laténské na Moravě. *Archeologické rozhledy* 58, 261 – 283.

Dvořáčková-Malá, D. – Zelenka, J. a kol., 2014: Přemyslovský dvůr. Život knížat, králů a rytířů ve středověku. Praha.

Finkenzeller, R. - Ziehr, W. - Bühner, M., 1998: *Šachy. 2000 let dějin hry*. Praha.

Gabriel, F. - Panáček, J. - Podroužek, K., 2011: Helfenburk. Hrad pražských arcibiskupů. Borek.



Hájková, M., 1997: Homo ludens Pragensis. Příspěvek k dějinám karetní hry v pozdně středověkých a raně novověkých Čechách. Archeologické rozhledy 49, 106 - 123.

Hazlbauer, Z., 1992: Středověká hra vrhcáby ve světle dobových pramenů. Archaeologia historica 17, 421 - 445.

Hoffmann, V., 1996: Allerlay kurtzweil – Mittelalterliche und frühneuzeitliche Spielzeugfunde aus Sachsen. Arbeits- und Forschungsberichte zur sächsischen Bodenkmalpflege 38, 127–200.

Huizinga, J., 1971: Homo ludens: o původu kultury ve hře. Praha.

Chalupa, I., 2012: Historie šachu. Praha.

Klápště, J., 2002: Archeologie středověkého domu v Mostě (čp. 226). In: Mediaevalia archaeologica 4. Praha – Most.

Kochan, Š., 2014: Nálezový soubor ze středověké studny benediktinského proboštství v Brně komárově. Diplomová práce v Ústavu archeologie a muzeologie filozofické fakulty Masarykovy univerzity. Brno.

Macek, J., 1998: Jagellonský věk v českých zemích (1471- 1526), 3 díl. Praha.

Macek, J., 1999: Jagellonský věk v českých zemích (1471- 1526), 4. díl. Praha.

Macek, J., 2001: Jagellonský věk v českých zemích (1471- 1526), 1. - 2. díl, 2. vyd. Praha.

Machačová, J., 2002: Dítě a dětství napříč staletími. Acta Silesiaca. Čtvrtletník pro vědy o společnosti č. 3, 236 - 238.

Mašek, A., 1970: Nové poznatky z výzkumu na hradišti v Praze – Butovicích. Archeologické rozhledy 22, 272 - 285.

Matějková, E. – Stehlíková, D. 2010: Nálezy klenotů z druhé poloviny 13. století mezi Kutnou Horou a Prahou. In: Kutnohorsko – vlastivědný sborník 13/10, 1 - 23, Kutná Hora.

Mátychová, K., 2011: Dětské hračky ve středověku na Severní Moravě. Bakalářská práce na Katedře dějin umění filozofické fakulty Univerzity Palackého v Olomouci. Olomouc.

Mezuliáníková, A., 2012: Archeologické nálezy rolničků, jejich funkce a symbolický význam. Bakalářská práce na Katedře archeologie filozofické fakulty Západočeské univerzity v Plzni. Plzeň.

Měchurová, Z., 2010: Středověký svět dětí a her v archeologických pramenech. *Archaeologia Historica* 35, 95 – 107.

Nesládková, L., 1996: Významový slovník k vybraným dějinám středověkých dějin kultury v českých zemích. Ostrava.

Olivová, V., 1979: Lidé a hry. Historická geneze sportu. Praha.

Omasta, V. - Ravik, S. 2005: Karty, hráči, karetní hry. Praha.

Petráň, J., 1985: Dějiny hmotné kultury II. Praha.

Píč, J., 1903: Starožitnosti země České II. Čechy na úsvitě dějin. 2. Hradiště u Stradonic jako historické Marobudum. Praha.

Polách, J., 2014: Páni z Krumlova. Rod Závíše z Falkenštejna. České Budějovice.

Přemyslovská, P., 2014: Raně středověká kostěná industrie na příkladu nálezů ze Staré Plzně. Diplomová práce na Katedře archeologie filozofické fakulty Západočeské univerzity v Plzni. Plzeň.

Richterová, J., 1983: Pražské středověké hrací kostky kameny. *Archaeologica Pragensia* 4, 221 - 223.

Richterová, J., 2005: K výrobním dokladům raného až vrcholného středověku v Ungeltu, čp. 636. *Archaeologia Pragensia* 17, 197 – 210, 239 – 241.

- Richter, M., 1982: Hradištko u Davle – městečko ostrovského kláštera. Praha.
- Slepičková, I., 2005: Sport a volný čas, vybrané kapitoly, 2. vyd. Praha.
- Smetánka, Z., 1961: K problematice drobné hrnčířské plastiky. In: Sborník Československé společnosti archeologické 1, 106 – 110, Praha.
- Smetánka, Z., 2003: Archeologické etudy. Praha.
- Smilová, V., 2007: Čertovy obrázky v historii a současnosti. Diplomová práce na Pedagogické fakultě Jihočeské univerzity v Českých Budějovicích. České Budějovice.
- Sonntag, J., 2013: Tenis v arše Noemově: hry a sport ve středověkých kláštorech a řádech. Dějiny a současnost 35/8, 38 - 41.
- Tomášek, M., 2005: Dřevěný meč ze středověké Čáslavi. Nálezy dřevěných předmětů podobných chladným zbraním a jejich. Archeologické rozhledy 57, 561 - 572.
- Verdon, J., 2003: Volný čas ve středověku. Praha.
- Zapletal, M., 1968: Pokladnice her. Praha.
- Zapletal, M., 1991: Velká kniha deskových her. Praha.
- Zíbrt, Č., 1888: Dějiny hry šachové, od dob nejstarších až po náš věk. Praha.
- Zíbrt, Č., 1889: Z her a zábav staročeských, příspěvky ke kulturním dějinám českým. Praha.
- Zíbrt, Č., 1960: Jak se kdy v Čechách tancovalo. Dějiny tance v Čechách, na Moravě, ve Slezsku a na Slovensku od nejstarší doby až do konce 19. století se zvláštním zřetelem k dějinám tance vůbec. Praha.

### **Internetové zdroje:**

Hřibová, M.: Zábava, rituály a pověry v západní a střední Evropě ve 13. - 16. století – přehled. *Historické kostýmy a střihy* [online]. [cit. 2014-12-15].

Dostupné na: [http://httpwww.kostym.cz/Cesky/5\\_Eseje/zabava.pdf](http://httpwww.kostym.cz/Cesky/5_Eseje/zabava.pdf)

Kodeda, M.: Historie hostinců – zábava ve středověkých krčmách [online]. [cit. 2015-3-2].

Dostupné na: <http://www.pivovary.info/view.php?cislocclanku=2009110022>

Mašková: Hračky dětí ve středověku - Pořad: Magazín Leonardo, Stanice: ČRo Plus [online] . [cit. 2014-12-5].

Dostupné na: [http://www.rozhlas.cz/leonardo/historie/\\_zprava/hracky-deti-ve-stredoveku--1426447](http://www.rozhlas.cz/leonardo/historie/_zprava/hracky-deti-ve-stredoveku--1426447)

Mikešová, V.: Jak si lidé v minulosti hráli [online]. [cit. 2015-2-24].

Dostupné na: <http://www.archeologienadosah.cz/clanky/jak-si-lide-v-minulosti-hrali>

Archeologická mapa Libice. Dostupné na: <http://www.arup.cas.cz/?p=3424> [cit. 2015-3-12]

Mlýnek – pravidla hry. Dostupné na: <http://www.deskovehry.info/pravidla/mlynek.htm> [cit. 2015-1-15]

## PŘÍLOHY

### Seznam příloh:

- Obr. 1. Středověká štvanice. <http://www.myslivosť.cz/Casopis-Myslivosť/Myslivosť/2006/Cerven---2006/POHLED-DO-HISTORIE-LOVU-ZVERE> (15. 4. 2015)
- Obr. 2. „Svatební tanec pod širým nebem“ od Pietera Brueghela st. <http://bruegelnow.com/2012/12/23/brueghels-in-australia-peasant-wedding-dance-at-the-university-of-melbourne/> (15. 4. 2015)
- Obr. 3. Hra v šachy, vyobrazení z kodexu Manesse fol. 13r. <http://digi.ub.uni-heidelberg.de/diglit/cpg848/0021?sid=8ebc6708779086240453f289e1fdd00d> (15. 4. 2015)
- Obr. 4. Hra vrhcáby, vyobrazení z kodexu Manesse fol. 262v. <http://digi.ub.uni-heidelberg.de/diglit/cpg848/0520?sid=cc1f55bfa24b212926199681f27b090a> (15. 4. 2015)
- Obr. 5. Hrací deska mlýnu – nález z Prahy Butovic. <http://stop.p13.cz/clanek.php?id=3876> (15. 4. 2015)
- Obr. 6. Rytířský turnaj, vyobrazení z kodexu Manesse fol. 11v. <http://digi.ub.uni-heidelberg.de/diglit/cpg848/0018?sid=8ebc6708779086240453f289e1fdd00d> (15. 4. 2015)
- Obr. 7. Pieter Brueghel: Dětské hry (1560). <http://www.okultura.cz/WordPress/?p=817> (15. 4. 2015)
- Obr. 8. Chrastítka ze Sezimova Ústí. (Podle Měchurová 2010, 100, obr 7b)
- Obr. 9. Drobná plastika – panenka a koníčky z Hradce Králové. <http://www.esbirky.cz/hledat/datace/294954?type=17115&institution=3101101+306381> (15. 4. 2015)
- Obr. 10. Hrací kámen z Libice nad Cidlinou. <http://www.virtualniarcheologie.cz/krasaveci-minulych/virtualni-vystava/67/> (15. 4. 2015)
- Obr. 11. Reliéfní kachle s motivy hráčů vrhcábů (15. stol.). (Podle Hazlbauer 1992, 423, obr. 2)
- Obr. 12. Stříbrná šachová figurka z Kutné Hory (13. – 14. stol). <http://kuttna.sweb.cz/sborni13.pdf> (15. 4. 2015)
- Obr. 13. Kostky nalezené v Praze na Náměstí Republiky. (Podle Čechura – Vyšohlíd 2008, 732, obr. 8)
- Obr. 14. Astragály z Prahy z Náměstí Republiky. (Podle Čechura – Vyšohlíd 2008, 736, obr. 12)



Obr. 1. Středověká štvaniče.



Obr. 2. „Svatební tanec pod širým nebem“ od Pietera Brueghela st.



Obr. 3. Hra v šachy, vyobrazení z kodexu Manesse.



Obr. 4. Hra vrhcáby, vyobrazení z kodexu Manesse.



Obr. 5. Hrací deska mlýnu – nález z Prahy Butovic.

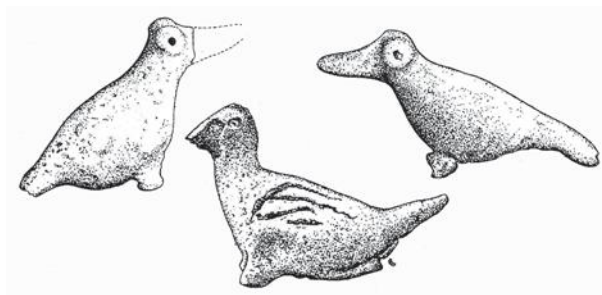


Obr. 6. Rytířský turnaj, vyobrazení z kodexu Manesse.



Obr. 7. Pieter Brueghel: Dětské hry (1560).





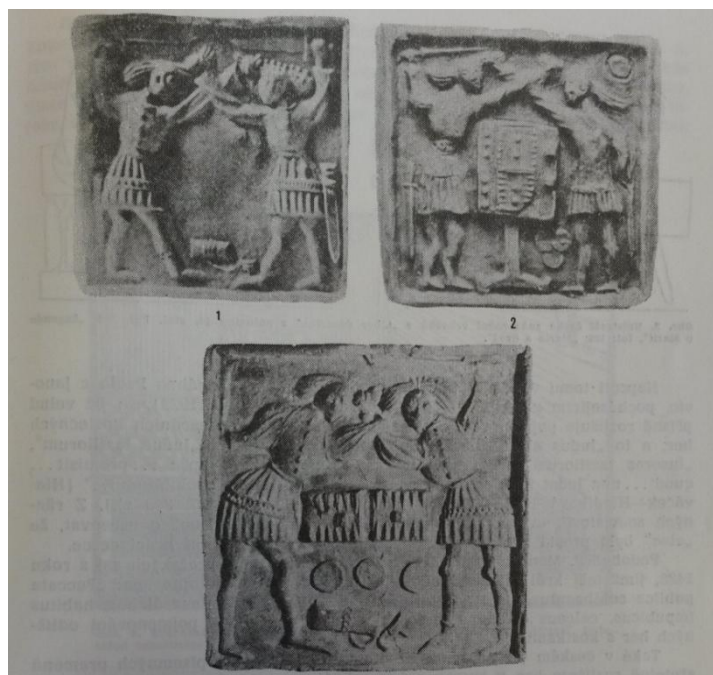
Obr. 8. Chraštítka ze Sezimova Ústí.



Obr. 9. Drobná plastika – panenka a koníčky z Hradce Králové.



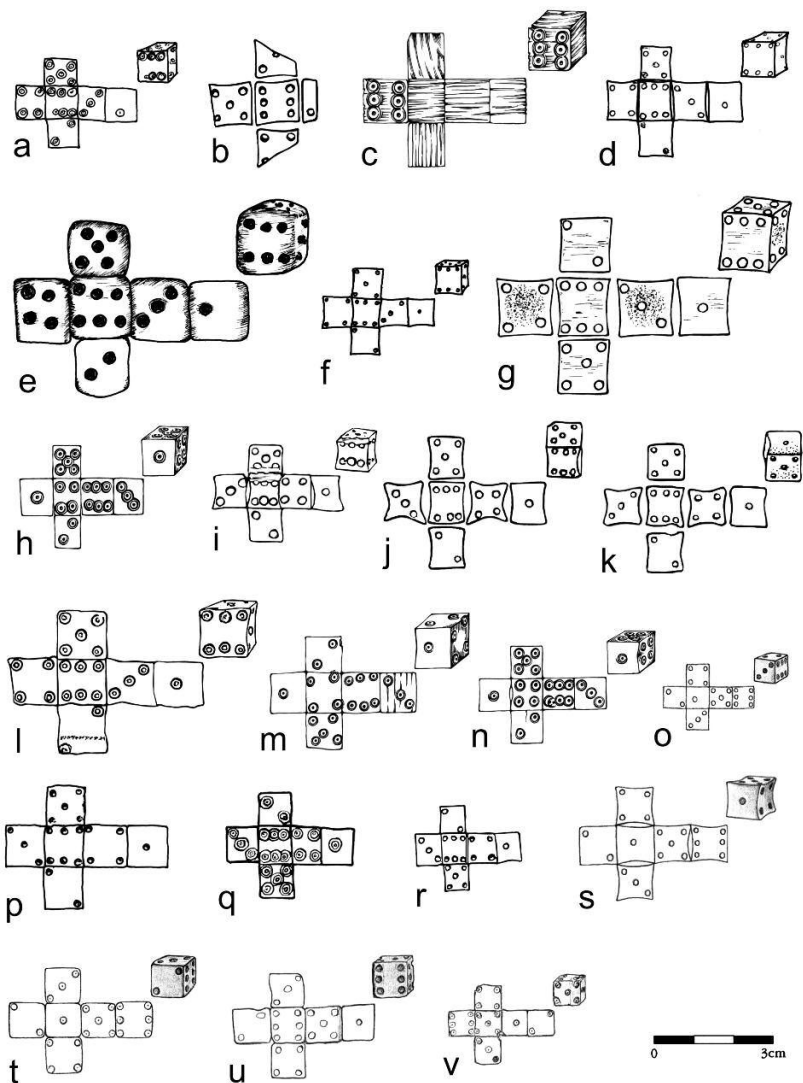
Obr. 10. Hrací kámen z Libice nad Cidlinou.



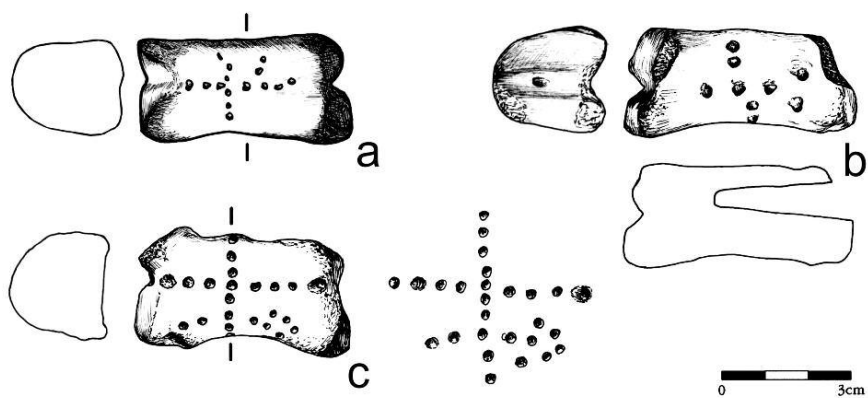
Obr. 11. Reliéfní kachle s motivy hráčů vrhcábů (15. stol.).



Obr. 12. Stříbrná šachová figurka z Kutné Hory (13. – 14. stol).



Obr. 13. Kostky nalezené v Praze na Náměstí Republiky.



Obr. 14. Astragály z Prahy z Náměstí Republiky.