

Západočeská univerzita v Plzni
Fakulta designu a umění Ladislava Sutnara

Bakalářská práce

MÉ MÍSTO JE TENTO SVĚT
PRŮNIKY CIVILIZACÍ
Vojtěch Jakimiv

Plzeň 2015

Západočeská univerzita v Plzni
Fakulta designu a umění Ladislava Sutnara

Katedra výtvarného umění
Studijní program Výtvarná umění
Studijní obor Sochařství
Specializace Socha a prostor

Bakalářská práce

MÉ MÍSTO JE TENTO SVĚT
PRŮNIKY CIVILIZACÍ
Vojtěch Jakimiv

Vedoucí práce: prof.ak.soch. Jiří Beránek
Katedra výtvarného umění
Fakulta designu a umění Ladislava Sutnara
Západočeské univerzity v Plzni

Plzeň 2015

Prohlašuji, že jsem práci zpracoval samostatně a použil jsem jen uvedené prameny a literaturu.

Plzeň, červenec 2015

.....

podpis autora

OBSAH

1. MÉ DOSAVADNÍ DÍLO V KONTEXTU SPECIALIZACE	1-4
2. TÉMA A DŮVODY JEHO VOLBY	5-6
3. CÍL PRÁCE	7
4. PROCES PŘÍPRAVY A VÝBĚR OBJEKTU	8
4.1. cesty Srbicemi, Labyrint i instalace	8-9
4.2. Opevnění, okolí rozhledny Krkavec	9-11
4.3. Potrubí, okolí Boleveckých rybníků	11-13
4.4. Třemošná – továrna na výrobu kamen. trubek	13-14
5. POPIS DÍLA	15-18
6. PROCES TVORBY A TECHNOOGICKÁ SPECIFIKACE...	19-20
7. POHLEDY S ODSTUPEM	21
7.1. Slabé stránky a silné stránky	21
8. SEZNAM POUŽITÉ LITERATURY	22
9. RESUMÉ	23
10. SEZNAM PŘÍLOH	24

MOTTO:

*„Dnes držíš v ruce dozvuk včerejších vět
obrazem k nim
bude ti zítřejší odpověď.“*

1. MÉ DOSAVADNÍ DÍLO V KONTEXTU SPECIALIZACE

Co se týče mého momentálního hlediska, které jsem doposud nabyl, dalo by se o této problematice mluvit velmi obšírně.

Se sochařstvím, buď jako takovým, nebo přímo s daným řemeslem, jsem se stýkal už na střední škole, a to jak při studiu, kdy jsem se věnoval keramickému řemeslu, tak i v mimo studijních aktivitách.

Až zde v Plzni, v ateliéru Sochy a Prostoru jsem se však začal více zabírat danými vztahy mezi dílem a okolním prostředím a posléze i samotným zpracováním okolního prostředí jako finálního díla. Bylo mi dovoleno otevřít brány do neznáma a vnímat sochu nejen jako samostatný, solitérní produkt, ale i jako všeobjímající proces prolínání hmoty a živlů.

Ve středoškolských letech jsem povětšinou myslel na konkrétní řemeslné dílo, které se ve finále stalo samostatným objektem. Již tehdy jsem sice vnímal zákonitosti týkající se procesu tvorby a vzniku (kupříkladu při keramickém výpalu, který ve mne hluboce zakořenil myšlenku souznění lidské tvorby a přírodních živlů), ale nikdy jsem neuvažoval nad zpracováním daného prostoru jako nad uměleckým dílem a držel jsem se povětšinou tradičního materiálu, tedy hlíny, a to jak už při modelu, tak pro pálenou plastiku.

Chuť těchto vod jsem poprvé zakusil na počátku prvního ročníku, kdy jsem se v rámci plenéru toulal šumavskou krajinou kolem Českých Žlebů. Tehdy jsem zkoumal možnosti člověka jako tvůrce-sochaře, v tiché šumavské krajině plné přírodních materiálů a konverzace mezi nimi. Začínal jsem vnímat řeč kamení, dřeva, vody, trávy, uchopoval jsem je nejen do rukou a snažil jsem se jim vdechnout řeč jinou.

Významný okamžik, který mi byl přírodou přednesen a který mne bezpochyby velmi inspiroval, nastal jednoho mlžného rána, když jsem se po dni práce na jiné věci šel podívat k předchozímu místu, na kterém jsem dělal sochu ze suchého větvoří. Po příchodu na palouček ponořený do mlhy jsem však zůstal dlouho v úžasu stát. Objekt, který jsem na onom místě vytvořil, byl celý zapředený pavučinami a pokrytými krůpějemi vody, které mne odrážely do očí paprsky slunce dopadajícího na palouk skrze větvoří statných buků.

Příroda mi tehdy na rovinu sdělila.: *„Na mě si krátkej, člověku. Ale když budeš naslouchat, možná něco dokážeme.“* A tak začala moje spolupráce s přírodou.

*„Mé dlaně nejsou větší
než javorový list
a přece v jejich stínu
sám vadnu.*

*Hoří noc a déšť lijí.
Nikdo nikde není.
V bouři stromy, jak se vám tu žije?*

*Hluboko v zemi kořeny máte
a od věků
jen na ně spoléháte.
Nikdy se vám nezasteskne
po člověku.*

*Kdybych se mezi vás postavil
s rukama k nebi vzhůru,
dál v smutku a bázni bych žil,
že v korunu mou
na jeře ptáci neslétnou,
tep lidského srdce
by je poděsil.“¹*

¹ Biebel, K. Na druhé straně světa, ÚV KSČ, 1968. str. 55

Pro mne velkým, špatně stravitelným a né vždycky chutným soustem, které žvýkám podnes a zřejmě ještě nějakou dobu žvýkat budu, jestli ho ovšem nevydávím, byl samotný příchod do Plzně a začlenění se do civilizace velkoměsta.

To, co pro mne dřív bylo hlavním prostředkem pro hledání inspirace, se mi stalo největší a každodenní slabinou. Do dokořán otevřených očí a pórů vdechujících v úžasu vše kolem, které jsem si přivezl z Bechyně, jejíž tajná zákoutí byly kořeny mé tvůrčí touhy, se mi vlily moře hnisu, nechuti, beznaděje a stresu, to vše lisováno v přetlaku v nekonečných, periodicky se opakujících mdlých dní. Tato situace mne velmi rapidně ovlivnila a její svár prostupuje veškerou mou tvorbou i životem dodnes.

Po první a jediné klauzurní práci, kterou jsem vytvořil kompletně v ateliérových prostorách nové budovy, se více či méně stal mým hlavním ideovým odrazovým můstkem únik. Jak už únik z neosobního, sterilního prostředí budovy, tak únik od nepřátelské hlučné chiméry velkoměsta.

Mé první kroky „*mimo civilizaci*“ ještě nevedly tak daleko, ale našel jsem v nich, když ne úplně, tak alespoň z části, to, co jsem hledal a jak jsem se již dříve zmiňoval, v mnohých případech i mnohem víc. Druhá práce byla ještě z části tvořena pod střechou a týkala se mého vlastního oboru, tedy keramiky. V druhé části jsem však vytvořené sochy již umisťoval do venkovních, pro ně předem vytvořených prostor.

Především se však z této klauzury stal obsáhlý projekt zahrnující stavbu a výpal venkovní keramické pece, na kterém jsem spolupracoval s několika dalšími spolužáky a jehož vzniku připisuji daleko větší než jednosemestrální význam.

V dalších pracích jsem pronikal, hlouběji v chápání prostorů, procesů a objektů, jak ve svém díle, tak sebe sama v něm a potažmo i v návaznosti na celý svět, jako na prostředí které, nás obklopuje. Oprostil jsem se od klasických postupů a materiálů - ne že bych proti nim zbrojil, ba naopak, ale moment si žádal jiný postup a já jsem byl vržen do světa bez střeš a vymezených hranic, kde jsem hledal to, co mně bylo blízké a co mi onen únik umožňovalo.

Pracoval jsem s přírodními i umělými materiály, jejich kombinacemi, zakomponováním do určitých prostor a svou závěrečnou práci jsem se dostal až do úplné instalace, ve které pojmám konkrétní prostor přemístováním již hotových objektů, jakož to sochařského materiálu.

Dalo by se říci, že od druhého semestru se věnuji víceméně instalaci. Významným rozdílem, který však vidím na mé poslední, tedy bakalářské práci je, že zatímco všechna ostatní místa jsem hledal za určitým úmyslem já, toto místo si troufám říci, našlo mě.

2. TÉMA A DŮVOD JEHO VOLBY

Volba tématu, pro mne byla zásadním a radikálním krokem, který ovlivnil nejen celkový průběh práce a její finální podobu, ale především mne samotného, což jak doufám, osvětlím v následujících větách.

Nejen v případě ročníkové práce, ale i u ostatních, tedy klauzurních prací, u mne předcházelo vždy specifické období, do, a ze kterého ústila všechna moje dosavadní a budoucí snažení. Bylo to období, ve kterém jsem většinou tápal v dusivých temnotách, nebo naopak dychtivě objevoval mystická zákoutí nových pohledů a extatických zření. Vždy jsem v nich hledal něco, co je pravdivé a zároveň nové a nejasné. Lákalo mne to a souvisle odrazovalo tím, že to nemohu uchopit. Bylo to nejintenzivnější období hledání a nalézání sama sebe v návaznosti na okolní svět a právě ono téma určovalo jakousi pomyslnou lajnu, od které se vše bude odvíjet.

Jak přibývali témata, vjemy, myšlenky a díla, stával se z toho chtě nechtě celkový proces, který se jako při hodů míčkem po dopadu odrazí vždy dál vrženým směrem. Hovořím o tom proto, a tím se dostáváme k jádru problematiky, že při hledání této konkrétní podstaty mi šlo o přímou změnu směru letu. O radikální a třeba i sebedestruktivní odpal, který by mne však mohl nechat nahlédnout na podstatu věcí z dalšího možného úhlu pohledu a nenechal by mne zabřednout v jistotě mého předchozího poznání.

Když to rozeberme konkrétně, suchou prózou, tak se dá říci, že se mé dřívější cesty pohybovaly povětšinou směrem k úniku, osamění. Směrem k prozření, které přicházelo samovolně, přirozeně, čistě. V prostředí, které jsem si pro toto prozření

vytvářel, a které se svým procesem i finální podobou stalo samo vlastním žijícím dílem. V této, tedy bakalářské práci, jsem však cítil, že už se nemohu dotýkat pouze vlastních poznání, že je třeba hovořit k světu, leč třeba podobnou cestou, ale vždy s myšlenkou budoucí konfrontace. Musel jsem přepřahat a tato cesta se mi zdála nejplodnější možnou variantou.

Věta „*Mé místo je tento svět*“, mne nikdy po jejím přečtení nemohla nechat chladným. Dráždila mne ještě dlouho na jazyku, jako by se mi chtělo říci: „*Mé místo není Tento Svět.*“ A to byl ten pravý důvod, proč jsem si ji nakonec zvolil. Chtěl jsem ji pochopit, rozluštit ji a přijít na kloub nejen jí, ale také mému postoji k ní---k tomuto světu---k vlastní existenci.

*Ze dveří do dveří unikám,
už ani nevím, kudy kam.*

*Za dveřmi druhými, po prvních jak je znám
přichází zas další prchaví sebeklam.*

*Nemyslím...neměl bych
vždyť jsem tu přeci jen,
Aby jsem život, zbořil co nejmíc stěn*

*A čekal na konec,
až už se unavím,
Z toho jak sám sobě vždycky je postavím.*

3. CÍL PRÁCE

Pakliže mluvím o celkovém zacílení na smysl této práce, měl bych určitě zohlednit její vývoj, který prošel několika etapami, přičemž se nejednou změnila jeho fyzická, tedy hmotná podoba. Opomenu delší rozepisování o určitých modelech a variantách, které jsem v průběhu kladl v povědomí a zaměřím se na podstatu jejich společného ideového jádra, které tak i tak ústilo do finální podoby.

Ve své hlavní kvintesenci mne šlo vždy o určitou symbiosu světa lidské říše a světa mimo, nebo lépe zdánlivě mimo jeho dění. Zprvu jsem se stále otíral o momenty průniků urbanismu měst do přírodní krajiny, nebo opačně, průniků živých organismů do vykonstruovaných umělostí, přičemž mi šlo hlavně o to, zviditelnit proces, který se odehrává mezi nimi. S touto ideou jsem se postupně dostal až do míst zkrachovalé keramické fabriky, kde na mne tato skutečnost zapůsobila nejvíce. Strhla mou fyzickou přítomnost a využila moji životní sílu k upozornění na existenci, která je stálá, která ani po jejím rozpadu, odvržení nebo zneplatnění neztratí své místo. Zaniká, vzrůstá, mění tvář a v každém okamžiku je tělesem minulosti, přítomnosti i budoucnosti. Nikdy se neztratí.

4. PROCES PŘÍPRAVY A VÝBER OBJEKTU

Jak jsem již okrajově zmínil, k vlastnímu objevení, realizaci a položení posledního „stavebního kamene“ vedla dlouhá a strastiplná cesta bohatá na zvraty a četné proměny.

4.1. cesty Srbicemi, Labyrint i instalace

Jedním z prvních záchvěvů a jakýmsi „prastrůjcem ideomu“ budoucích konstruuujících vět byly nápady, drobné myšlenkové skici i realizované procesy, které mi přišly do povědomí a bylo možné je uskutečnit při účasti na plenéru tehdejších čerstvých prvních ročníků, jenž se konal v typickém českém zemědělském okolí vesnice Srbic.

Mé kroky zdejší krajinou stále ještě vycházely z předešlé cesty úniků. Nemůže v nich však již býti opominuta složka člověka jako hybná přítomná síla, přímo se účastnící na daném konceptu. Zřejmě přítomnost civilizace, chátrajících lesních zřícenin i stopy brázd, které za sebou v krajině nechávaly zemědělské stroje, mne už tehdy zavedly na cestu oné symbiosy těchto dvou živlů.

Tehdy jsem, kromě nápadu realizovat zde jakýsi labyrint, ke kterému se ještě vrátím, při pátrání zdejšími hustými remízky objevil starou, vyhořelou zemědělskou stavbu svévolně prorůstající v okolní vegetaci. Na onom místě jsem strávil hodně času, nechal jsem se jím prostoupit a ze zde přítomného trámový a ohořelých prken poznamenaných jakousi děsivou událostí jsem sestavil to, co jsem na onom místě považoval za nutné. Svatyni, jako torzo událostí předchozích věků.

Šlo mi o oživení místa skrytého, dávno zapomenutého, které však zřetelně čekalo na své závěrečné rozluštění, na poslední rituál.

A právě brány svatyně, sestavené z na sebe vrstvených, různě se křížujících a pronikajících prken, ústily k obětnímu oltáři a měly náhodného kolemjdoucího badatele vtáhnout do děje a položit mu otázku: „Co se tu tedy vlastně stalo?“

Ve stejnou dobu se ve mně rodila myšlenka realizace labyrintu, kterou jsem posléze rozvíjel, konstruoval jsem její možnosti a zvažoval zákonitosti jejího fyzického uskutečnění. Možná by se mohlo zdát, že se závěrečnou prací neměly tyto návrhy mnoho co společného. Zmiňuji je však z toho důvodu, že právě jejich esence je v jejím jádru nesporně a nenahraditelně obsažena. Vždy jsem hledal nějakou spleť, smotanost a zároveň cestu k prozření, kterou bych byl proveden nejenom já, ale také jakýkoliv jiný tvor vržený v její útroby. Prvopočátkem tedy byla jakási svatyně labyrintu.

4.2. Opevnění, okolí rozhledny Krkavec

Jiným, lehkým únikem byla myšlenka jakéhosi „dvojího opevnění“. Tento posun (nebo spíše stagnace) nesporně souvisel se stavem mého vlastního rozpoložení ve vztahu vůči dalšímu rozuzlení v otázce oné témy a vůbec s tehdejší situací, ve které mne stíhala jedna lapálie za druhou. Chtěl jsem jím vyjádřit nesmyslnou a banální, patovou situaci, která je v dnešním světě tak běžná, a to nejen u bezpředmětných procesů a nepoužitelných zbytečností, ale především u lidí samotných, jejímž životům vlastních. Šlo mne o nastínění situace zatvrdlé duše s vyhaslou jiskrou, jejíž jedinou náplní je v periodicky se opakujících nepřítomných křečích posilovat svoje zapouzdření.

Pulec: *Ach! – Hluboká spí kolkol noc; bezedná, dusivá, šílená, věčná spí a tlí noc na zemi i na nebi. A jen proto, aby osvětlovaly její hrůznost, aby neponechaly jí blaženost Nicoty, mrkají, blikají směšné lucerničky nebeské. Pokleslá, pošpiněná hledí ne mne truchle večernice, jako vzdálené světlo petrolejové z vrcholku kopce. Hrobově civí sem ztrhaná, žloutenková, vzteklá, vyceněná, mrtvá a přece stále umřít nemohoucí tvář luny – hnilobně fluoreskující hlava na temném, neviditelném těle kosmického Všedraka; chrastí divě ta kostnice všehomíra. Sprostěji než zpěv ožralů cvrlikají slavíci, ty opeřené noční myši. Smrtivě smrdí, oplzle ve vzduchu se vyvalující, nestydaté výpary jasmínových, růžových, lipových genitálií, rodících z lůna svého nové puchy, jimž říká se bytosti. Svět je chlípné lejno. ----- Lidstvo – ty fuj, fuj, tisícinásobně fuj! Dusím se v sobě, utéci nemohu. Marně si říkat: jsi lepší, co je ti do toho, jací jsou jiní? Jen všemocná, slepá samolibost ti to našeptává. Jsi jako všichni ostatní. A čiň co čin, do zrcadla jen hledíš. Stvořil jsi vše: ale jaký výtvar, takový tvůrce. Je možno poznat svou absolutní bídnost a dále žít? Žít ve věčném manželství s ropuchou? Žítí tak – nemožno; ale nemožno i umřít... Ó – zešílel bych z toho, ale zchladlá krev a duše ztupělá nedopustí to již... Ach! ...²*

² Klíma, L. Lidská tragikomedie, Maťa, 2003. str. 89

Pro zhmotnění této myšlenky jsem ještě stále setrval v přírodních a krajinných útvarech. V lesích a roklinách pod krkaveckou rozhlednou jsem pátral po ideální skále, nebo spíše skalce, která by byla sama sobě solitérní dominantou a přitom by nijak výrazně nepřevyšovala okolní prostředí. Tuto skálu, jako jádro, neživý, ale i živý objekt, jsem chtěl těsně po obvodu obehnat několika pásmovým opevněním a uzavřít ji tak neprodyšně před světem ve svém vlastním zkamenění.

Byl to nápad, který mne chvilkově zaujal, ale již po toulkách místní krajinou jsem cítil, že se s mou ideou jaksi neslučují, a proto jsem se mu později věnoval spíše okrajově a nechal jsem ho přirozeně dožít, jako kuli vrženou do polí při cvičném nástřelu.

4.3. Potrubí, okolí Boleveckých rybníků

Dalším námětem, který mne svého času naopak velmi chytil, a který jsem byl již téměř rozhodnutý realizovat, byl jakýsi organický potrubní systém, který by svévolně přecházel z jednoho světa do druhého tak, že by jeho mnohý návštěvník možná ani nezpozoroval, kde jsou ještě jejich hranice.

Zásadním pojítkem ke zrození tohoto nápadu pro mne bylo samotné objevení hlavního stavebního materiálu, ze kterého bych stvořil ono biomechanické potrubí. Stalo se tomu, při návštěvě zavřené keramické továrny v Třemošné, která nám byla ve svém pořadí návštěvou již několikátou. Továrnu jsme objevili v rámci projektu výstavby venkovní keramické pece, který probíhal v mém druhém semestru, a od té doby jsme do jejích prostor pravidelně jezdili pro dostupný materiál.

Dalo by se tedy možná mluvit o znovuobjevení. Podstatné však bylo zaměření se na daný segment jinak než dříve a s jiným ohledem k možnosti použití. Dříve jsme sem vyraželi za kořistí charakteru především stavebního, jako bylo množství keramických cihel, tvarovek a klínů, kterých zde leží ladem v opravdu nepřeborné množství. Při této návštěvě jsem si však mimoděk všiml obrovských hald kanalizačního potrubí, které vrůstali v březoví lesík v místech našeho dosavadního nákladiště. V hlavě se mi okamžitě začaly objevovat představy, které by mohly geniálně navázat na moji momentální ideu. Jednoduše mi to zahrálo do karet.

Myšlenky původního konkrétního labyrintu se mi abstrahovaly na propletený organismus, který dokonale propojuje ony dva světy svým živoucím průnikem specifickým prostředím.

Zdejší haldy potrubí totiž skýtal, stejně jako cihlové prvky, velké množství tvarů i velikostí a to především kolen, všemožných rozdvojek a výboček. Přímo na místě mezi haldami jsem ihned začal zkoušet jeho možnosti. Sestavoval jsem trubice v různé cesty, zákruty končící v zemi a vynořující se opět o kus dál. Krátce řečeno, byl jsem tímto materiálem fascinován. Představoval jsem si tuto „potrubní chiméru“ jak proniká bažinatým lesem, plazí se přes popadané kmeny, mizí a zase vyvěrá z rašelinových tůněk obemknutých lesním porostem.

Pro tyto představy jsem také hledal ideální prostředí a ve stínu zetlených modřínů jsem se bořil bláty mokřad ležících za Boleveckými rybníky a představoval jsem si úhly průniků mezi křoviskami, zakrutichy obtočené kolem kmenů a propočítával jsem, kolik segmentů bych na tento můj Plán mohl potřebovat.

Nedá se říci, že bych vizi této realizace nějak definitivně opustil, naopak mám v plánu se k tomuto projektu ještě v budoucnu vrátit a dovést ho do finále. Pouze mne tehdy přepadlo několik aspektů, které se s jeho uskutečněním úplně neslučovaly, a proto jsem byl nucen od něj upustit. Zásadní nicméně zůstalo, že od pojednání úplných přírodnin, jsem se posunul k zpracování již určité pojatého, člověkem opracovaného předmětu, byť stále v přírodním prostředí. Už jen samotná myšlenka na práci s tímto polotovarem mne však nakonec dovedla až do samotných útrob oné továrny.

4.4. Třemošná – továrna na výrobu kameninových trubek

Když jsme kdysi před pár lety, poprvé se spolužáky vstoupili do tohoto zchátralého, opuštěného objektu, který již z dálky umocňuje svůj dojem dramatickou a při tom staticky napjatou tvář, bylo každému jasné, na jak velkou, hutnou a samožijící věc plnou tajných zákoutí jsme narazili. Již při vstupu do spodních pater a potažmo celou fabrikou, místnost po místnosti, halou po hale, byl patrný duch jakéhosi bleskového zmizení. Jako by se všechny stroje a činnosti zastavily a lidé provozující a obsluhující je na místě vypařili. Později jsme se dozvěděli od současného správce objektu, přes jehož kontakt jsme se také dostali dovnitř, že to v podstatě takový charakter mělo. Jak nám vyprávěl, tak to bylo tehdy dvanáct let, co fabrika zkrachovala a z hodiny na hodinu přerušila i se všemi svými zbývajícími pracovníky veškerou činnost. V průběhu těchto let se samozřejmě značně změnila, objekt zchátral, zdi provlhly a vše, co mělo nějakou hodnotu, lidé postupně rabovali. Nedá se tedy říct, že by to byla úplná „Pandořina skříňka“.

Zůstalo zde však spoustu věcí a objektů, které se buď nedaly přenést, anebo nebyly nikomu k ničemu, či se spíš nedaly zpeněžit.

A tak postupně vznikaly prostory plné převrhnutých vozíků, znehodnocených průmyslových strojů a hald keramického materiálu, ve kterém přirozeně bujela vegetace kapradin a mechů zavlažovaná vodou, jež protékala korodující střechou. Každému alespoň trochu citlivému tvůrci prostoru muselo být jasné, že toto místo je už samo o sobě hotovým dílem. Proto tehdy nikoho z nás ani nenapadlo, jakýmkoliv přičiněním se zde angažovat. Bylo to zkrátka silnější.

Dramatický zvrat ve vnímání tohoto jevu u mne ovšem nastal při návštěvě těchto míst asi dva roky po tomto prvotním objevení, v období, kdy se ve mně mísily, konstruovaly a kondenzovaly myšlenky ze všech možných proudů. – Tehdy jsem zůstal dlouho stát ve vrchním troj-halí hlavního komplexu a marně jsem se bránil jakési nadpozemské magnetické síle, která mne vtahovala přímo do středu děje. Nevím, jaké to bylo splynutí, či který spínací mechanismus to zavinil, ale věděl jsem přesně, co se musí stát a jak to mám udělat, a to s tím, že nebudu propuštěn, pokavaď nebude věc hotová. Tak jsem dostal píchačku, plášť a přilbu a stal se ze mne možná poslední dělník továrny na výrobu žáruvzdorných a kameninových polotovarů v Třemošné.

5. POPIS DÍLA

Zásadní věc, kterou je třeba zmínit, než začnu blíže konkretizovat jednotlivé prostory, procesy a objekty, je skutečnost, že dílo, které jsem stvořil, nebo spíše, na jehož stvoření jsem se podílel, rozhodně není samostatným solitérním produktem. Každá jeho část, i to nejmenší smítko, je úzce spjato s prostředím, ve kterém bylo vytvořeno, ba co více z něj fakticky vzrůstá. Tento fakt byl v podstatě zásadním architektonickým plánem, který mne řídil při každém dalším kroku hloub do „nového světa - nové civilizace“.

Konkrétně šlo o uchopení prostoru již zmiňovaného „troj-halí“ ve třetím a zároveň i nejvýše položeném patře hlavního komplexu. Tato nejrozsáhlejší a také zřejmě nejpodstatnější část fabriky byla koncipována velmi promyšleně.

Ve třetím patře patrně vznikaly pomocí zdejších mohutných strojů tvarové výrobky různých variací, které se v tomto patře také skladovaly a ve specifických komínkách a řadách rovnaly vedle sebe. Proto zde možná také toto dílo vzniklo. Nacházelo se zde největší množství stavebního materiálu a celý prostor i se svým aktuálním zchátralým stavem k tomu všemu vybízel. V dalším patře se naskýtá dechberoucí vrchní pohled na cirka 150 metrů dlouhé dvojřadí obrovských komorových pecí, mezi kterými vede temná ulička s úzkou kolejnicí, jež patrně sloužila k jakémusi „předpřežahu“. Horký vzduch ze sálajících pecí posléze nesporně odvětrával právě tímto druhým mezipatrem a průduchy v podlaží se dostával do patra třetího, kde již pozvolna vysoušel čerstvé polotovary a udržoval konstantní prostředí. Celá fabrika tak mohla fungovat v podstatě kontinuálně, pouze za průběžné vykládky a nakládky jednotlivých pecí.

Když jsem se zmiňoval o stavebním materiálu a pojetí prostoru, může být z předchozích vět jasné, že nejde o klasickou sochu, ale o instalaci. Proces, jehož prostor pro mne byl sochařskou hmotou a místo špachtle či štětce mne sloužily k tvoření vlastní ruce a nohy, s nimiž jsem po chodbách továrny nachodil nesčetně kroků a nazvedal mnoho kil. Byl jsem v podstatě přenašečem a zdvihačem. Ale čím jiným je prostor kolem nás, spolu se všemi živými i neživými stavy, než dalším tvárlivým médiem.

Mým rejdištěm se tedy stalo celé horní patro půdorysu obdélníku o rozloze zhruba 200 na 50 metrů, rozdělené dvěma stěnami se symetricky naproti sobě umístěnými průchody, přičemž každá ze tří hal měla svoji specifickou atmosféru. První a třetí halu prosvěcovaly velké světlíky umístěné vždy podélně ve středu střechy a prostřední hala byla celá zakrytá, tak, že její temné kouty prosvěcovaly pouze paprsky světla z bočních oken. Všechny tyto vjemy jsem bedlivě pozoroval a předtím než jsem začal, jsem si podle nich rozvrhl jakýsi předběžný stavební plán. Výrazným prostorovým prvkem, který mne mimo jiné také krásně umožnil zkoumat kompozice ze všech možných horních i bočních pohledů, byla železná konstrukce tvořená ze středových pilířů provázaných klenovým profilačních žeber, jež současně tvořily i celou vrchní odhalenou kostru komplexu.

Celá kompozice díla sestává z množství mnoha-pohledových zákoutí, přičemž hlavní ideou, kterou jsem držel při konstruování celého tohoto díla, byl určitý kontinuální rytmus a-b-c, tedy vchodem vejdu a východem odejdu. Celé se to tedy ještě stále může týkat nevázaného labyrintálního pojetí, které je chápáno jako průchod městem, domem či nějakou spleť stezkou.

Chceme-li tedy začít s konkrétním popisem, musíme se přesunout do prostoru první haly. Zde se setkáme jako vnější, přátelský či nepřátelský, ale každopádně cizí živel, s jakousi první baštou zapomenutého organismu. V centru haly, právě v paprscích pronikajících sem díky světlíku, tu v životadárné sluneční záři vzrůstají k výšinám první znaky nové civilizace, které mají díky své prozatímní otevřené poloze ještě známky opevnění a strategických obranných postojů. Jádrem celé bašty je pak dominantní trojvěží, kolem kterého se postupně směrem odpředu dozadu kumulují různé věže a hradboví, mísící se s již patrnými příbytky a domy vezdejších tvorů. Celý tento objekt je poté v krátkém odstupu umocněn monumentální kaskádovitou hradbou, jež odděluje právě onen vnější svět od hlubšího jádra citadely.

Zásadním výrazovým prostředkem, kterým jsem chtěl vyjádřit obytný charakter od charakteru pevnostního, byla existence materiálů dvojí podstaty. Obrané stavby jsem vytvářel z oněch keramických polotovarů, tedy skruží všemožných velikostí i tvarů, klenových tvárnic atd., a stavby charakteru obytného jsem vystavoval z všerůzných desek, špulek a žebrových nosičů určených na jejich přemísťování. Důležitým principem, kterým jsem se řídil, bylo specifické umístění těchto materiálů v blízkosti jednotlivých hal.

Podstatný je poté hlavně proces vzniku tohoto světa. Světa, který vznikl jakoby z ničeho nic, pouze z okolního prostředí. Z toho, co zde zůstalo ponecháno a zapomenuto. A pouze jakousi magickou silou – silou živoucí přítomnosti - se zrodil ze svých vlastních útrob Svět Nový.

Překonáme-li tento obranný val, ocitneme se v tichých temnotách středové haly. Po obvodu hlavního průhonu zde stojí jako strážci věčného bytí šest věží, symetricky častujících mezery mezi protějšními nosnými sloupy. V celém tomto prostoru vládne „absolutní ticho“, které svojí existencí přednáší reálný přechod mezi oněmi dvěma světy. Může to být ceremoniální stezka, spojovací chodba či větrná síň, každým úhlem pohledu zaměřené na jinou podstatu. Stejně jako otázka a odpověď. Jedna skutečnost je však neměnná, a to že právě v těchto místech dochází k nejintenzivnějšímu a nejčistějšímu procesu rozuzlení, k „průniků civilizací“.

Projdeme-li touto chodbou, ocitneme se již v téměř faktickém jádru labyrintu citadely. Architekt se již naprosto oddal kořenům civilizace a jeho dílo se stává chimérou jeho vlastní záhuby. Poslední pud sebezáchovy, snaha ustanovit jakýkoliv řád, je sabotována všudypřítomným chaosem a mezi kvadranty čtvercových bloků zde číší k nebi věže a objekty v různých nesouvislých uskupeních a tvarech. Jeho neustálý protipólný boj utváří z tohoto města systém pralesního porostu, přičemž převládá vždy ten proud, který má více síly. Civilizace vzniká v agonickém zápalu a ani jedna strana nechce slevit z podmínek své přirozenosti. Je to neustálý svár těla a duše.

6. PROCES TVORBY A TECHNOLOGICKÁ SPECIFIKA

Nedá se říci, že by si tento bod ve vztahu k danému dílu vyžadoval nějaké nadměrné obsáhlosti a složité specifikace. Je zde nicméně pár bodů, které by se mohly hlásit o své zohlednění. Další rozepisování se o tom, že proces tvorby je vlastně již dílem samotným a vlastní finální podoba je už jenom odrazem jeho celkového obrazu, nemá vzhledem k předchozím větám více smysl. Mohu však pro představu nastínit běžný rytmus, v jehož periodách vše vznikalo.

Do Třemošné, města nedaleko Plzně, ve kterém se fabrika nachází, jsem pravidelně dojížděl a častokrát jsem v továrních zdech strávil i více než jeden den. Během tohoto času jsem se mimo konkrétní práce na hlavním díle věnoval i modelování a poměrně vydatně hlavně kresbě, ve které mě přirozeně inspiroval opuštěný industriální prostor s množstvím velkolepých strojů a mechanismů. Dá se říct, že jsem toto místo využil jako svůj všestranný ateliér. A slovem „svůj“ myslím opravdu tento přívlastek. Za celou dobu, kterou jsem zde strávil, jsem totiž potkal jen nespočet krys a koček, jednu kunu, laň a dvojici překvapených holubářů, kteří nestačili věřit svým očím. Když jsem se tedy nacházel na místě, mohl prakticky nerušeně, v plném pracovním nasazení dělat na kompletní realizaci.

Hlavní pracovní náplní bylo tedy již zmíněné zvedání, přenášení a umístování jednotlivých segmentů skládačky. To bylo samozřejmě třeba konat za určitého rozmyslu, aby třeba hlavní hradba nevypadala jako zámek v legolandu, nebo aby mne popřípadě nezabila špatně posazená věž, na kterou bych zrovna umísťoval poslední ze skruží. Jak se říká, každá věc má svá zákoutí.

K technologii není třeba zmiňovat nic víc, než že veškerý materiál, který jsem použil, se nacházel v chodbách fabriky a většinou to byl materiál, který ležel vždy v blízkosti určité haly. Byly jím keramické skruže, kulatých i elipsových tvarů, klenební tvárnice, hranaté i kulaté dřevěné desky, ale také různé stoly, kozy a stojny, které jsem použil v poslední hale, tedy v „citadele“. Dále zde byly také mřížové rošty a rámované plachty na ochranu oken, ze kterých jsem vztyčil šestero věží ve střední hale. Pravda je, že toto vztyčení bylo asi nejkomplicovanějším a nejtěžším „technologickým“ oříškem. Šlo mi o to, aby hlavice jednotlivých věží byly umístěny těsně pod jejich korpusem a zároveň se ho nedotýkaly, čímž by prakticky, spolu s občasným závanem vzduchu, působili tísnivým, těžkým, levitujícím pohybem. Pro toto vztyčení bylo potřeba napnout celým vrchem železná konstrukce haly ocelové lano a pomocí složitých konstrukcí vyzdvihnout a zavázat na něj hlavici po hlavici. V některých případech šlo i o mnoha-etapový proces, a proto si myslím, že by se do technologických specifik mělo zařadit i velké množství trpělivosti a vytrvalosti.

7. POHLEDY S ODSTUPEM

Každé dílo má i své časové zákonitosti a ne vždy bývá pravidlem, že to, co bylo na počátku, bude i na konci. Nemohu tvrdit, že to tak musí být vždy a u všech, z mého hlediska je však proces jedna z nejnepostradatelnějších částí tvorby a celkového vývoje vůbec.

Během časového období, ve kterém jsem pracoval na tomto díle, se udála velká spousta procesů a vzniklo či zaniklo mnoho věcí, přičemž ne všechny bych považoval za přínosné a ne u všech jsem si jist, jestli jsem je vůbec zaregistroval či dokázal pojmut. Jedno mi však stále zůstávalo jasným. Fabrika pro mne byla stále jakýmsi únikem k prozření- pochopení probíhajících dějů. Ve finále jsem tedy dospěl k rozuzlení, že člověk může změnit prostředí v rámci dalšího poznání a zkušeností, ale nakonec, to bude stejně on se svým vědomím, kdo bude tomuto světu prostředníkem.

7.2. Slabé stránky a silné stránky

Řekl bych, že existuje určitá vesmírná váha všech hodnot a ta určuje rovnost mezi tím, kde se něco ubere a kde zase přidá, tak, aby nevzniklo na jednotlivých stranách přepětí. Takovou měrou bych asi hodnotil toto dílo. Tam kde převažuje celkové pojednání prostoru a vnímání a tvoření nejenom s viditelnými prvky, tam se může vytrácet určitá řemeslná a „umělecká“ hodnota.

Cituji z rozhovoru s holubáři :

„No,..je to pěkný no, ... mě se to líbí,..Ale co to je? Kdybyste tu sílu radši dali do nějaký pořádný práce. ...To už bys moh mít pomalu postavenej barák.“

8. SEZNAM POUŽITÉ LITERATURY

1. Biebl, K. *Na druhé straně světa*. 1. vyd. Praha: ÚVK SČ, 1968.
ISBN 22-028-68
2. Klíma, L. *Lidská tragikomedie*. 1. vyd. Praha: Maťa, 2003.
ISBN 80-7287-069-6

9. RESUME

In its very essence, I have always strived for a symbiosis of the human world with the world that is beyond, or better seemingly beyond its actions. Initially, I brushed all over again against the instances of penetration of the urban into the landscape, or inversely against the instances of the living organisms' penetration into the fabricated artificials. My aim was to make visible the process that is played out between them. With this idea I came to the area of a bankrupt ceramic factory, where I was heavily struck by this reality. It carried away my physical presence and made use of my vital strength to highlight the existence that is permanent and cannot lose its place not even when decomposed, rejected or invalidated. The reality decreases, grows and changes, being in every moment object of the past, presence and future. It never vanishes.

10. SEZNAM PŘÍLOH

Příloha 1	25-26
Skici, modely + Svatyně Srbice	
Příloha 2	27-28
Třemošná – Hala I.	
Příloha 3	29-30
Třemošná – Hala II.	
Příloha 4	31-35
Třemošná – Hala III.	
Příloha 5	36-37
Třemošná – Kresba	

Příloha 1



Opevnění - model³



Labyrint – rozpracovaný model⁴

³ Opevnění – model, foto vlastní

⁴ Labyrint – rozpracovaný model, foto vlastní



Potrubí – zkouška možností materiálu⁵



Svatyně – Srbice⁶

⁵ Potrubí – zkouška možností materiálu, foto vlastní

⁶ Svatině – Srbice, foto vlastní

Příloha 2



Hala I. – Bašta⁷



Hala I. - detail⁸



Hala I.– pohled shora⁹

⁷ Hala I. – Bašta, foto vlastní

⁸ Hala I. – detail, foto vlastní

⁹ Hala I.– pohled shora, foto vlastní



Hala I. – hradba ze zadu¹⁰



Hala I. – souvěží, pohled shora¹¹

¹⁰ Hala I. – hradba ze zadu, foto vlastní

¹¹ Hala I. – souvěží, pohled shora

Příloha 3



Hala II. – před zásahem¹²



Hala II. – po instalaci věží¹³

¹² Hala II. – před zásahem, foto vlastní

¹³ Hala II. – po instalaci věží, foto vlastní



Hala II. – po instalaci věží¹⁴



Hala II. – vztyčování věže¹⁵



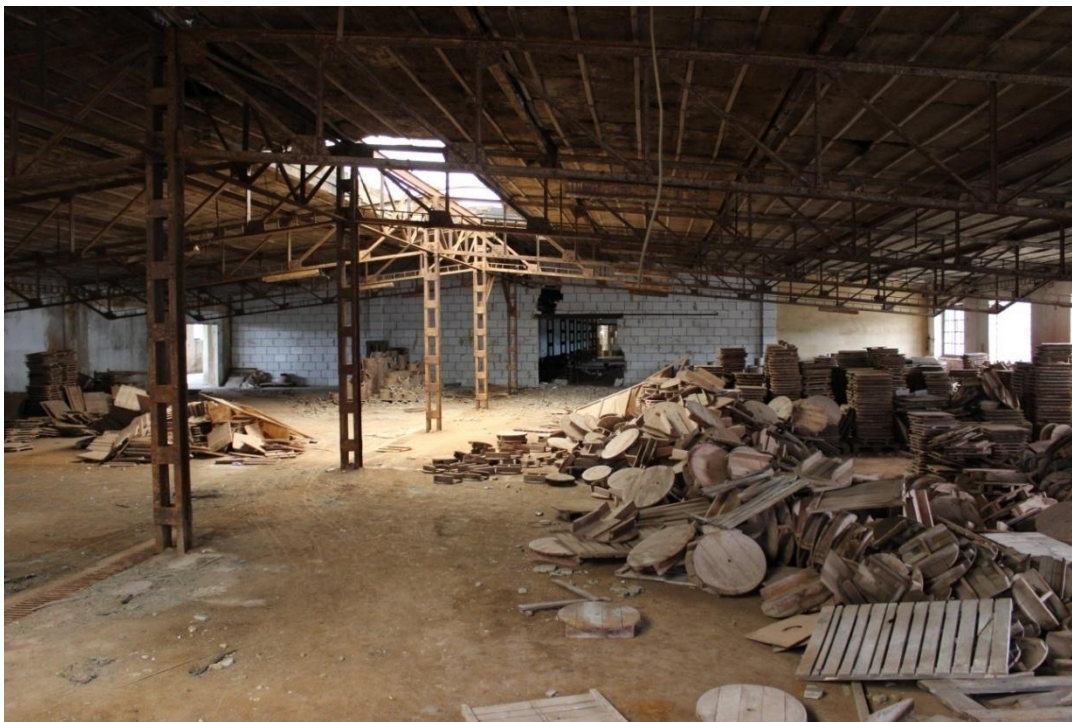
Hala II. – samostatná věž¹⁶

¹⁴ Hala II. – po instalaci věží, foto vlastní

¹⁵ Hala II. – vztyčování věže, foto vlastní

¹⁶ Hala II. – samostatná věž, foto vlastní

Příloha 4



Hala III. – před zásahem¹⁷



Hala III. – ve finále¹⁸

¹⁷ Hala III. – před zásahem, foto vlastní

¹⁸ Hala III. – ve finále, foto vlastní



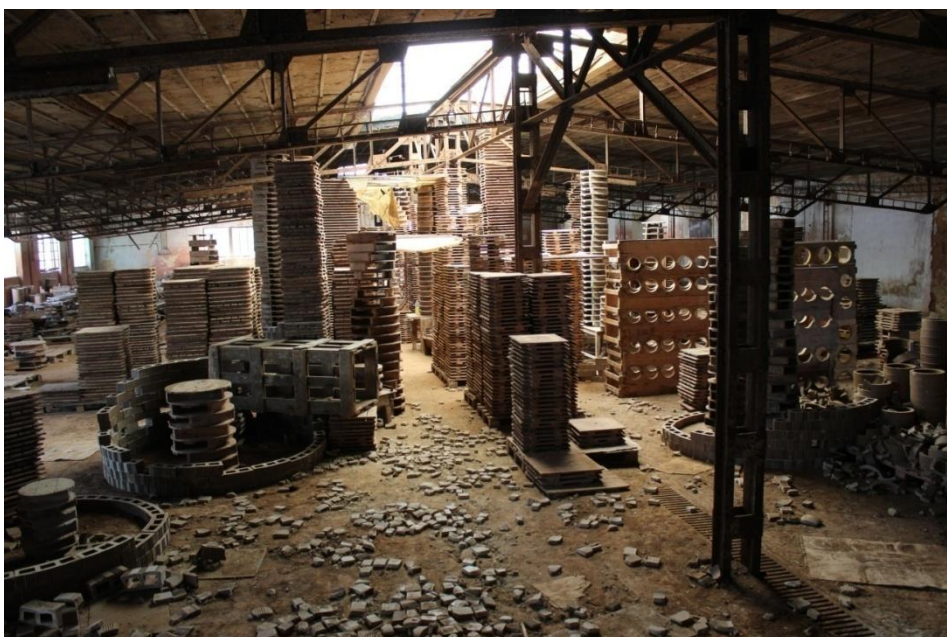
Hala III. – v procesu tvorby¹⁹



Hala III. – v procesu tvorby, středový půdorys základen věží²⁰

¹⁹ Hala III. – v procesu tvorby, foto vlastní

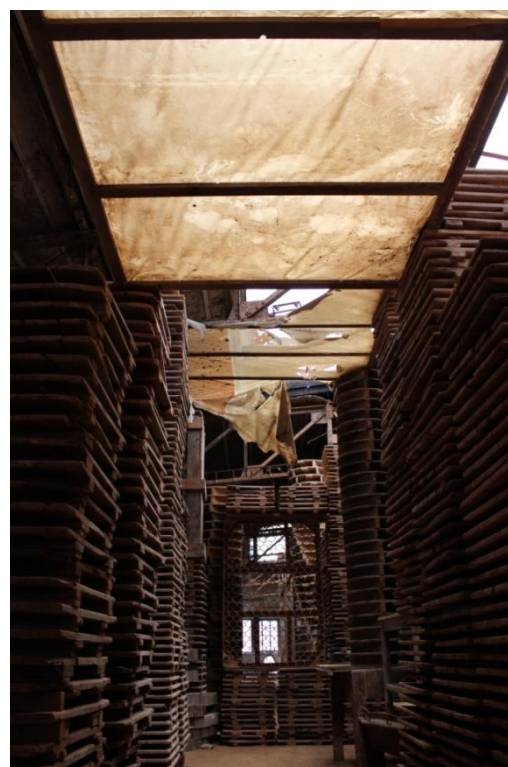
²⁰ Hala III. – v procesu tvorby, středový půdorys základen věží, foto vlastní



Hala III. – pohled odpředu²¹



Hala III. – detail²²



Hala III. – středová chodba²³

²¹ Hala III. – **pohled odpředu**, foto vlastní

²² Hala III. – **detail**, foto vlastní

²³ Hala III. – **středová chodba**, foto vlastní



Hala III. – finále podoba, pohled ze zadního pravého rohu²⁴



Hala III. – finální podoba, pohled z levého boku²⁵

²⁴Hala III. – finále podoba, pohled ze zadního pravého rohu, foto vlastní

²⁵ Hala III. – finální podoba, pohled z levého boku, foto vlastní



Hala III. – finální podoba²⁶



Hala III. - finální podoba²⁷



Hala III. - pohled ze shora²⁸

²⁶ Hala III. – finální podoba, foto vlastní

²⁷ Hala III. - finální podoba, foto vlastní

²⁸ **Hala III. - pohled ze shora**, foto vlastní

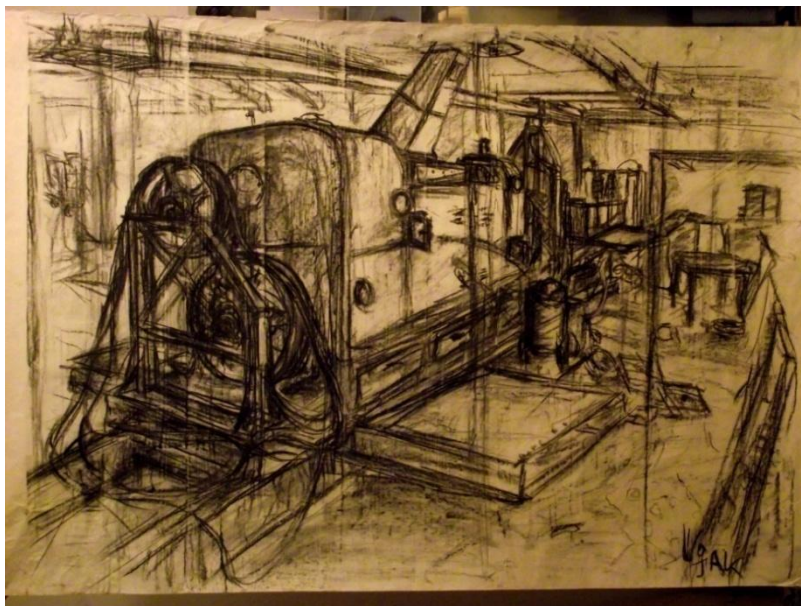
Příloha 5 - Třemošná – Kresba



Válcový mlýn²⁹



Vozíky se sutí³⁰

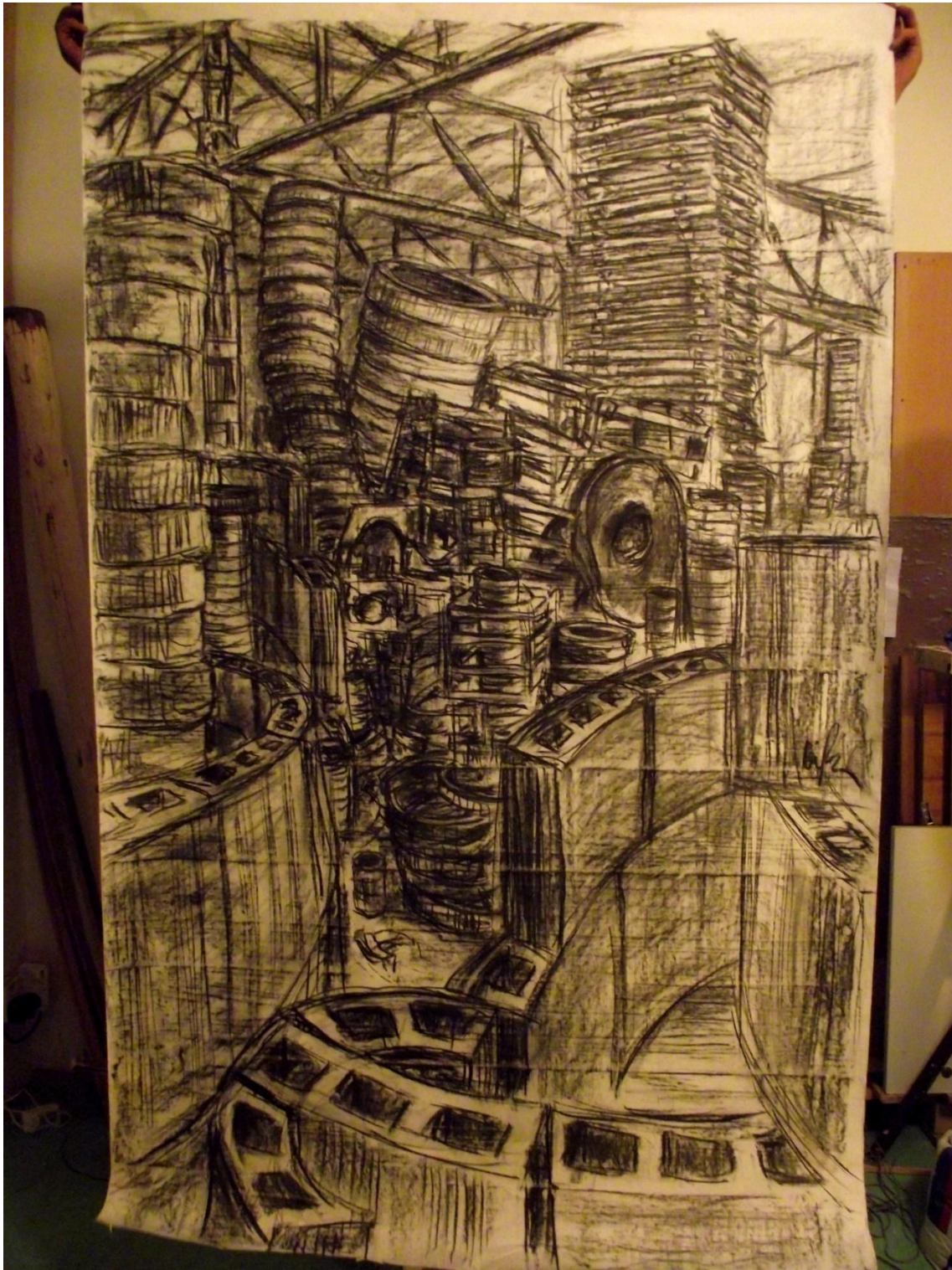


Stroj pro výrobu kameninových polotovarů³¹

²⁹ Válcový mlýn

³⁰ Vozíky se sutí

³¹ Stroj pro výrobu kameninových polotovarů



Kresba objektu v I. Hale v procesu tvorby³²

³² Kresba objektu v I. Hale v procesu tvorby