

Západočeská univerzita v Plzni
Fakulta designu a umění Ladislava Sutnara

Bakalářská práce

MÁ MYSL JE JAKO PŘELÉTAVÍ PTÁCI

Individuální filozofická prostorová reakce na vztah zvířat, lidí, světa a kosmu.
Téma by mělo vybízet k experimentální formě
a zkoušce materiálu.

Metoděj Žák

Plzeň 2015

Bakalářská práce

MÁ MYSL JE JAKO PŘELÉTAVÍ PTÁCI

Metoděj Žák

**Vedoucí práce: Prof. akad. soch. Jiří Beránek
Katedra výtvarného umění
Fakulta designu a umění Ladislava Sutnara
Západočeské univerzity v Plzni**

Plzeň 2015

Prohlašuji, že jsem práci vypracoval samostatně a použil zdroje jen z uvedených pramenů a literatury.

Plzeň, duben 2015

.....

podpis autora

OBSAH

1 MĚ DOSAVADNÍ DÍLO V KONTEXTU SPECIALIZACE.....	1
2 TÉMA A DŮVOD JEHO VOLBY.....	3
3 CÍL PRÁCE.....	4
4 PROCES PŘÍPRAVY.....	6
5 PROCES TVORBY.....	8
6 TECHNOLOGICKÁ SPECIFIKA.....	9
7 POPIS DÍLA.....	10
8 PŘÍNOS PRÁCE PRO DANÝ OBOR.....	11
9 SILNÉ STRÁNKY.....	12
10 SLABÉ STRÁNKY.....	13
11 SEZNAM POUŽITÝCH ZDROJŮ.....	14
A) Knižní a periodická literatura.....	14
B) Internetové zdroje.....	14
12 RESUMÉ	15
13 SEZNAM PŘÍLOH	16

1 MĚ DOSAVADNÍ DÍLO V KONTEXTU SPECIALIZACE

S keramikou jsem se setkal už v dětství na základní škole. Od první třídy jsem chodil na keramický kroužek, kde jsem se seznámil jak s modelováním, tak s točením na hrnčířském kruhu. Tento kroužek jsem navštěvoval až do deváté třídy, odkud jsem se hlásil na Střední keramickou školu v Bechyni. Tady jsem se začal vzdělávat v oboru výtvarné zpracování keramiky. Seznámil jsem se s modelováním bust, litou keramikou do sádrových forem a zdokonalil jsem se v točení na kruhu, ve kterém jsem ve 3. ročníku vyhrál 1. místo na celostátní soutěži pro studenty v točení. Z této školy jsem se hlásil na Ústav umění a designu Ladslava Sutnara do Plzně. Na této škole jsem se seznámil s novými materiály jako je epoxid, laminát atd., se kterými jsem na střední škole nepracoval, ale většina věcí mi zde byla blízka.

V prvním ročníku pod vedením Prof. Jířího Beránka jsme dostali první zadání klauzurní práce „Zbožštění“. Byl jsem překvapený ze svobody v tvorbě, se kterou jsem se dříve nesetkával. Nakonec jsem si vybral jako materiál pro práci dřevo, které je mi blízké. Vytvořil jsem pomocí motorové pily a dlát velké lidské orgány, které jsem nainstaloval jako oběť bohům.

Ve druhé polovině prvního ročníku jsem na téma „Pokusný králík“ vytvořil čerstvě narozené tele. Vymodeloval jsem ho z modelovací hlíny na kterou jsem následně vytvořil sádrovou formu. Do formy jsem nadusával beton, vznikl tak betonový výdusek. Tele jsem ztvárnil velmi pohublé a v nejistém rozkročeném postoji.

V druhém ročníku jsem vytvářel sochu na téma „Já létám.“ Vymodeloval jsem lehce stylizovanou ženskou sochu v životním měřítku bez končetin a v pozici, která připomíná bod mezi stáním a padáním. Tuto sochu jsem odlil ze sádry a poté popískoval. Nakonec jsem ji umístil do vzduchu.

Moje poslední téma znělo „Regenerace“. Opět jsem se vrátil ke dřevu. Z borského parku jsem si dovezl dvoutunový kmen, který jsem opracovával pilou a sekerou. Tímto způsobem jsem přetvořil dříve kulatý na hranatý tvar. Z tohoto kvádrů jsem ještě odebral materiál, který jsem doplnil kovovými pruty hustě soustředěnými vedle sebe.

Mimo sochařství se ve svém volném čase věnuji i malbě, ve které hledám vlastní styl bez toho, aniž by mě kdokoli ovlivňoval. Svou první výstavu obrazů jsem měl se svým spolužákem ze střední školy zde v Plzni v kavárně

Panoptikum. Druhá výstava se uskutečnila v Bechyni v místní galerii, kde jsem vystavoval s bývalými studenty keramické školy, kteří nyní studují na FDU.

2 TÉMA A DŮVOD JEHO VOLBY

Z několika témat na výběr mi bylo nejsympatičtější téma “ Má mysl je jako přelétaví ptáci.“ Líbilo se mi, že v zadání je podmínkou umístit tvorbu do externího prostředí, se kterým musí mít nějakou vazbu. Toto mi chybělo v předešlých zadáních klauzurních témat, vždy mi konečná fáze přišla nevyřešena a socha po obhájení ztratila svou hodnotu, neboť byla umístěna na nějaké volné místo, kde by neměla překážet.

V tomto tématu jsem slyšel jakousi tajemnost a volnost. Cítil jsem, že je nejbližší mému zamýšlení se nad sebou samým. V dětství se člověk nad svým rozhodnutím příliš nezamýšlí, ale čím jsem starší, před každým rozhodnutím zvažuji, jaké může mít výhody a jaké následky, a to člověka omezuje v jeho instinktivním chování. Líbilo se mi i bližší směřování tématu vztahu člověka ke společnosti, světu, zemi a kosmu. Mám mnoho otázek, komu to tu patří, proč jako lidstvo máme takovou svobodu, je to záměr lidské existence nebo jsme se utrhli ze řetězu a jdeme si vlastní cestou s arogancí vůči Zemi? Nebo je Země jen masa materiálu, který má být spotřebován pod rukama nenasytné společnosti? Proč člověk myslí jen sám na sebe? Je to podmínka pro přežití jednotlivce. Co žene člověka dopředu, nevědění, strach, zvědavost? To všechno mi přišlo, že se pod tímto tématem skrývá.

Poprvé, kdy jsem slyšel toto téma, mě napadla slova jako promiskuita, nerozvážnost, roztěkanost, spěch, neklid, atd. Všechna tato slova dokonale sedí na lidské vlastnosti a na současný život. Typická otázka „děláš něco???“ nám je pokládána na každém kroku. Svoji tvorbou jsem chtěl znázornit zejména aroganci ve věcech, které pro nás nejsou ničím výhodné. Myšlení na sebe. A návrat k lidské přirozenosti.

3 CÍL PRÁCE

Jako cíl práce jsem se rozhodl vytvořit sérii obrazů, které následně nainstaluji do podchodu, který už dlouhou dobu není nijak udržován. Inspiroval jsem se u umělců, kteří tvoří pouliční umění a reagují tím na společenské problémy. Moje práce nemá kritizovat ani moralizovat společnost, není to tak úderné jako u těchto street artistů, z jejich tvorby jsem do svého díla převzal umístění. Umístění, kde dílo je nelegálně vytvořeno na frekventovaných místech. Chtěl jsem svou tvorbu odevzdat lidem, a to doslova. V podchodu, kde jsou umístěny obrazy, je dost prostoru pro každého vyjádřit svůj názor, a to už jakýmikoliv prostředky, s čímž od začátku počítám. Bude to pokračující tvorba vytvářená náhodnými jednotlivci, z čehož mám trochu strach, ale zároveň se těším.

Náměty obrazů jsou určeny přímo do konkrétního prostředí. Ve své tvorbě jsem chtěl ukázat na aroganci společnosti vůči jednotlivci. Nadále ukázat na vymírání vztahů mezi lidmi, kdy současný svět nastiňuje, že každý jedinec se musí o sebe postarat sám, aby zatěžoval co nejméně lidí. Je to tak správné, že se od sebe lidé více a více oddalují? Je to přirozené? Je přirozené to, co se děje zrovna teď? Na otázku, co je přirozené v lidském chování, nedokážu odpovědět. Lidé se otázkou přirozenosti ve vztahu s lidským chováním, ve vztahu s bohem, atd, zabývají od pradávna.

Definice zní různě:

„Přirozenost je podstata, trvalá struktura jsoucna, pokud je základem či pevnou součástí jeho chování.“

„Ve 4. a 5. století, kdy se církve a teologové zabývali osobou Ježíše Krista. Chalcedonský koncil se v tomto sporu vyslovil v tom smyslu, že Ježíš Kristus byl zároveň bůh i člověk, tedy že se v osobě Ježíše z Nazareta spojila božská přirozenost s přirozeností lidskou.“

„Člověk je podle křesťanské teologie schopen přijmout Boží sebedílení a sebedarování, to je jednou z hlavních vlastností jeho přirozenosti. Středověká filozofie pak tuto zásadu vyjadřuje ve rčení: gratia supponit naturam (milost předpokládá přirozenost) – člověk není schopen přijmout boží sdělení či dar, pokud k tomu není disponován.“

„Pojem přirozenosti je také důležitým v teologii Karla Rahnera. U něj je

1 <http://cs.wikipedia.org/wiki/Přirozenost> 26.4.2015

přirozenost základní charakteristikou vlastní člověku; vyznačuje se především otevřeností vůči transcendenci. V této otevřenosti je člověk schopen sdílet Boha ve svobodné milosti.“

Lidkou přirozeností je to, s čímž se normální, společností nedeformovaný člověk rodí. Proto se v dílech obracím na tu jednodušší stránku přirozenosti, a to je lidské tělo. Nahota. Tak přicházíme na svět. Přirozenost. Obdiv. Krása lidského těla.

4 PROCES PŘÍPRAVY

Ke konečné fázi práce vedla dlouhá cesta jiných návrhů a myšlenek. Má první myšlenka byla vyrobit z opracovaných kmenů překládající se sochu, která znázorňovala rozpětí křídel.

Druhým nápadem byly segmenty lidských těl, které bych modeloval a následně odléval do asfaltu. Myšlenka byla taková, že lidstvo si samo ničí úrodnou půdu tím, že vytváří cesty, silnice, dálnice atd. Tyto odlitky bych zakomponoval do různých pěších zón, kde by znázorňovaly topení se v tomto materiálu.

Třetí nápad byl vytvořit vlnící se profilovou římsu, táhnoucí se na stropě podchodu, připomínající jakousi dráhu letu. Římsa měla být zhotovena z tenkých hranolů, které by evokovaly dynamiku letu. Nakonec jsem upustil od zmíněné profilace a vytvořil pouze spleť hranolů, kterými v náhodných místech prostupovala pavučina.

Konečná myšlenka byla upustit od všech trojrozměrných forem vyjádření a obrátil jsem se na malbu.

Představu o podobě maleb jsem měl zhruba v hlavě, teď jsem ale musel vyřešit, kam díla umístím, abych mohl pracovat s náměty, které měly být zasazeny do konkrétního prostředí. Jako první mě napadl podchod. Kousek od mého bytu je prostorný podchod, který slouží jako galerie. Líbí se mi myšlenka obohatit tu nudnou betonovou architekturu lidským dílem. Nejprve jsem se rozhodl, že malby umístím na toto místo. Potom jsem se ale dozvěděl o nabídce, kterou dostal sochařský ateliér od města Plzně. Jde o poskytnutí prostoru k volnému zpracování, který zahrnuje podchod a parčík nad ním. Když jsem poprvé vstoupil do tohoto podchodu, první, co jsem cítil, byl strach a čpavek. Strach jenom projít na druhý konec, mezitím co vás sledují lidé, kteří se tu cítí jako doma. Pro moji tvorbu mi to přišlo ideální prostředí, nabízelo mi to mnoho možností, jak celý koncept uchopit. Jestli potlačit tu zanedbanost a nezáměr o tento prostor, nebo se tomu poddat a přizpůsobit se. Nakonec jsem si vybral přizpůsobení.

Ke konečným námětům vedla řada skic, ze kterých jsem nakonec vybíral. Řešil jsem materiál, na který malbu umístím. Materiál, který by nějakým způsobem souzněl s prostředím. Zdali mají být všechny malby na jednom druhu podkladu, nebo na různých materiálech. Nakonec jsem vybral druhou

možnost. Zvolil jsem různé druhy sololitu, skla, plastu a plechu.

Musel jsem najít i vhodné barvy, které na těchto materiálech budou držet. Zvolil jsem si barvy akrylátové, které jsou vyrobeny z plastu, jsou odolné a tudíž jsou vhodné do míst, kde na ně budou působit okolní vlivy.

5 PROCES TVORBY

Před zahájením práce jsem musel zvolit materiál, na kterém budu tvořit. Jako první jsem si vybral sololit, který jsem koupil, trochu jsem ho poškodil, aby lépe zapadl do prostředí. Jako další materiál jsem si zvolil dvojitě sklo, které jsem našel v kontejneru na staveništi vedle FDU. Dvojitě sklo mi umožňovalo malovat z obou stran, čímž jsem mohl dosáhnout jakési prostorové iluze. Třetí materiál byl plech, který jsem nechal samovolně zrezivět. Rez poté posloužila jako ideální pozadí. Poslední dva obrazy jsem maloval na starý plast, který se do podchodu jako materiál dokonale hodí.

Maloval jsem akrylátovými barvami, ke kterým jsem ze začátku neměl tak kladný vztah jako třeba k olejovým. Myšlenka malovat olejovými barvami byla ale nereálná, proto jsem byl nucen zvolit si akryl. Během tvorby jsem si ale tyto barvy oblíbil, pokaždé jsem si postavu načrtl jen obrysově, abych se v procesu malby mohl už věnovat pouze barvám a vyjádření prostoru.

U tří z mých obrazů jsem pokračoval v tvorbě i po dokončení vlastní malby. U jednoho z obrazů jsem ještě lepil plastové květiny, které souzní jak s malbou, tak i s prostředím. U dvou posledních obrazů, které jsou malovány na plast, jsem s tvorbou pokračoval ještě dál. Spíš než s tvorbou tak s destrukcí.

6 TECHNOLOGICKÁ SPECIFIKA

Při práci jsem používal na nanášení barev umělecké štětce určené výhradně pro akrylátové barvy. Barvy jsem dlouho vybíral tak, aby pro mě požadované množství bylo cenově dostupné. Používal jsem namíchané akrylátové barvy podle mých požadavků, které jsou pololesklé, což pro mě bylo nejvhodnější. Pro první obraz jsem jako podklad použil sololit o tloušťce 0,5 cm. Celý povrch jsem před nanášením barev musel zdrsňit, aby se časem barva neloupala.

U druhého obrazu jsem použil také sololit, ale s dírkovaným rastrem, který dílu nakonec dodal zajímavou podobu.

Třetí obraz jsem maloval na dvě dvouvrstvá skla. Zde jsem měl obavy, jak bude barva na skle držet, proto jsem přemýšlel nad tím, potáhnout sklo tenkou vrstvou epoxidu, na který akryl přilne lépe. Nakonec jsem se rozhodl sklo nechat zcela čisté a po zkouškách jsem byl s přilnavostí barvy na sklo spokojený. Tento obraz se skládá ze dvou čtvercových dutých skel, které jsem nakonec musel nějakým způsobem spojit. U každého skla jsem sešora a zezdola vyvrtal díry, kterými jsem protáhl drát, a tak následně spojil dva segmenty v jeden celek. Na sklo jsem v konečné fázi lepil plastové květiny rychletuhnoucí hmotou Smooth-On.

Čtvrtý obraz jsem namaloval na plech o tloušťce 2mm a váze 30kg. Nejdříve jsem plech musel odmastit a následně nechat zkorodovat. Povrch jsem následně zdrsňil jen na ploše, kterou pak bude zakrývat barva, abych nepoškodil rez.

U pátého a šestého obrazu jsem jako podklad použil dutinkové plastové tabule, které se používají například jako výplň stěn zastávek městské dopravy. Nejprve jsem povrch zdrsňil. Když malba byla hotová, použil jsem smirkový papír, abych vytvořil iluzi stáří a zašlosti obrazu. Nakonec jsem ještě použil úhlovou brusku, dláto a kladivo, a poničil jsem plastovou tabuli, abych navodil dojem poškození, a tímto se přiblížil prostoru, ve kterém budou díla nainstalována.

7 POPIS DÍLA

Moje práce je umístěna v Plzni v podchodu, který se nachází blízko autobusového nádraží.

Obraz č.1

Na prvním obraze jsem namaloval mladou ženu, která je oblečená pouze ve spodním prádle s vyhrnutým svetrem. Postava má skloněnou hlavu, takže jí není vidět do tváře. Chodidla až po kolena jsou utopena. Celý výjev působí lehce depresivně, tak jako prostředí, do kterého je zasazena.

Obraz č. 2

Zde je namalována starší silná žena. Vůči divákovi stojí zády a také jí není vidět do tváře. Zde se námět soustředí pouze na nahé tělo. Jako podklad jsem použil děrovaný sololit, který obrazu dodává zajímavý rastr.

Obraz č. 3

Tento obraz je malován na dvoustěnné sklo. Námětem je starší těhotná žena, která má přes obličej plynovou masku, kolem které jsou plastové květiny. Masku opět reaguje na konečné prostředí. Dvoustěnné sklo mi zde dovolilo malovat z obou stran, čímž jsem dosáhl lepší prostorové iluze.

Obraz č. 4

Čtvrtý obraz je malován na zrezivělý plech. Zde je námět zaměřen na mužskou záda, která objímá jinou osobu a jsou tak vidět jen její ruce. Zde jsem vybíral kombinaci barev tak, aby ve výsledku fungovala s barvou rzi.

Obraz č. 5-6

Dva poslední obrazy jsou diptych. Jsou zde vyobrazeny dvě postavy, jedna ženská a jedna mužská. Obě postavy jsou něm natočeny zády a společně sledují jeden konkrétní bod. Oba podkladové materiály, které tvoří plast, jsou násilně poškozeny.

Na žádném z obrazů není postavám vidět do tváře. To proto, aby se divák soustředil pouze na krásu lidského těla.

8

PŘÍNOS PRÁCE PRO DANÝ OBOR

Podle mne je přínosem mé práce forma zpracování tématu. Opouštím od ztvárnění objektu v trojrozměrné formě a přecházím do obrazu dvojrozměrného. Má práce může ukázat, že se nemusíme v tvorbě vždy držet zažitého předpokladu vytvořit prostorový objekt, ale že dojmu prostoru můžeme dosáhnout např. i malířským pojetím.

9

SILNÉ STRÁNKY

Za silnou stránku své práce považuji její umístění do neudržovaného podchodu, kde má tvorba odtrhne pozornost kolemjdoucích od zanedbaného prostředí. Silná stránka tohoto projektu je, že ukazuje lidem snahu města o kulturní pohyb, ve kterém je těžké vyhovět všem, doufám ale, že nadšenců bude více než kritiků. Dalším pozitivem je snadná manipulace a instalace obrazů.

10 SLABÉ STRÁNKY

Za slabé stránky považuji možnost celkem snadného poničení díla. Obrazy jsou namalovány na materiálech, které lze s malým úsilím poškodit nebo strhnout ze stěny. Jako druhou slabou stránku vnímám, že plochy děl jsou ideálním místem pro různé sprejery a pouliční umělce.

A) Literatura

1. **Kavka, Franz. *Proměna*. Praha: Nakladatelství Franze Kafky, 2003. ISBN 978-80-86911-40-3.**
2. **Pessoa, Fernando. *Kniha neklidu*. Praha: Argo, 2007. ISBN 978-80-7203-912.**
3. **Sartre, Jean-Paul. *Zed'*. Praha: Odeon, 1992. ISBN 80-207-0345-4.**

B) Internetové zdroje

<http://cs.wikipedia.org/wiki/Přirozenost> 26.4.2015

For the theme "My mind is like a bird of passage" I decided to create a work of art resonating with the environment where it is installed. Artistically I compiled the artwork a little bit unusually for my field of study – by painting. I painted on different materials which I think fit with the place. I created a series of six paintings. The theme of these paintings is mainly a slightly over life-sized human body on which I am concentrating in this theme. Naked human body is a symbol of naturalness, like as when we come to this world. You can't see the face of any figure because I don't want the face expression and mimics to influence the perception of figures by viewers. The artworks are installed in a pedestrian underpass which is unkempt for long time. The atelier of sculpture received this place to modify it. The paintings are placed in environment where it isn't difficult to damage them or to „improve“ them somehow and I am prepared for it since the beginning. I am curious how the society will express their opinion about the paintings, and if the people will treat them with respect or not.

Příloha 1

Hotová realizace_1

Příloha 2

Hotová realizace_2

Příloha 3

Hotová realizace_3

Příloha 4

Hotová realizace_4

Příloha 5

Hotová realizace_5

Příloha 6

Hotová realizace_6

Příloha 7

výběr z návrhů_1

Příloha 8

podchod u Škodova parku_1

Příloha 9

instalace_1

Příloha 10

instalace_2

Příloha 11

rozpracované_1

Příloha 12

rozpracované_2

Příloha 13

detail_1

Příloha 14
detail_2

Příloha 15
detail_3

Příloha 16
detail_4

Příloha 17
detail_5

Příloha 18
detail_6

Příloha 19
detail_7

Příloha 20
detail_8

Příloha 21
detail_9

Příloha 22
detail_10

Příloha 1

Hotová realizace_1

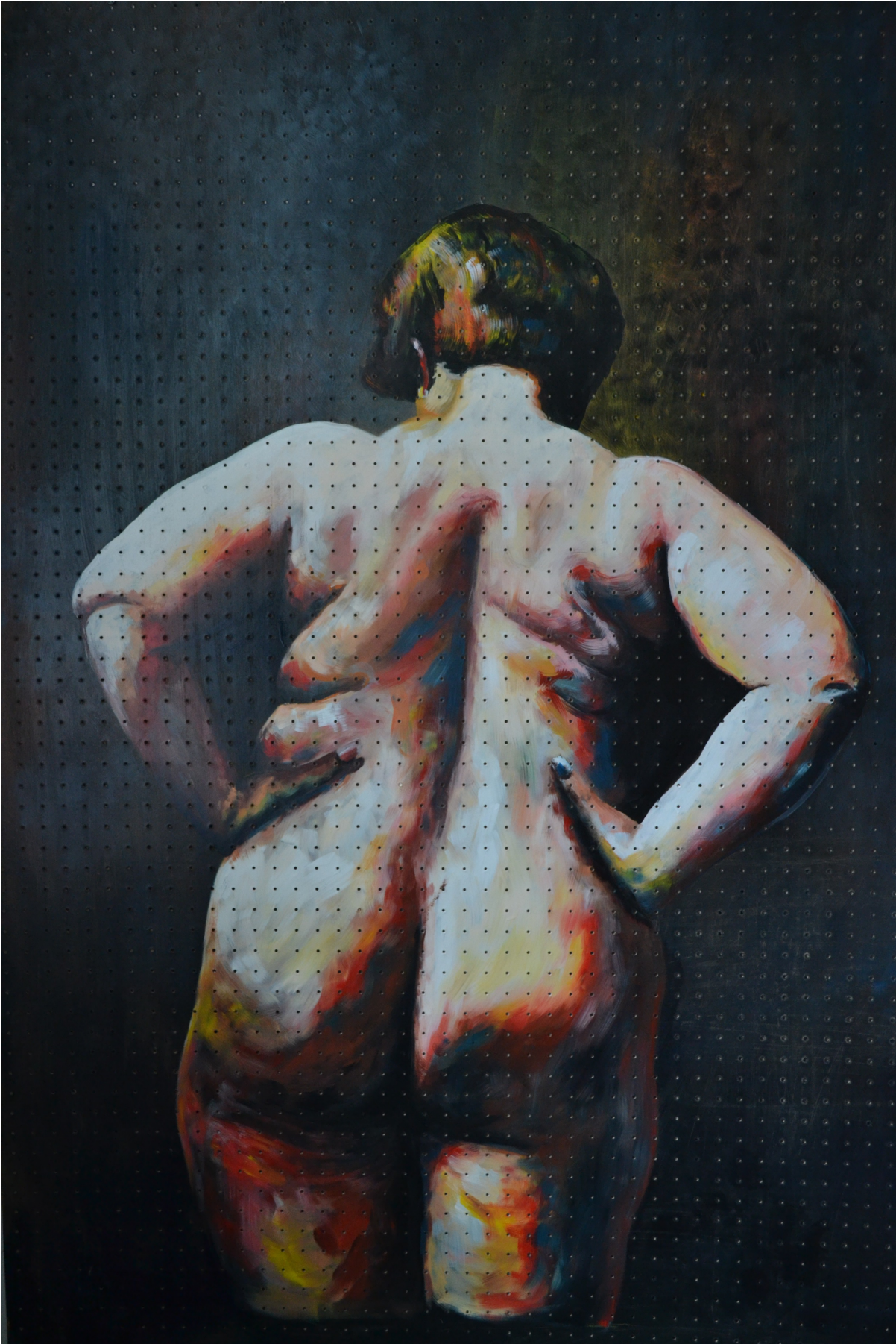


Příloha 2

Hotová realizace_2



Příloha 3
Hotová realizace_3



Příloha 4
Hotová realizace_4



Příloha 5
Hotová realizace_5

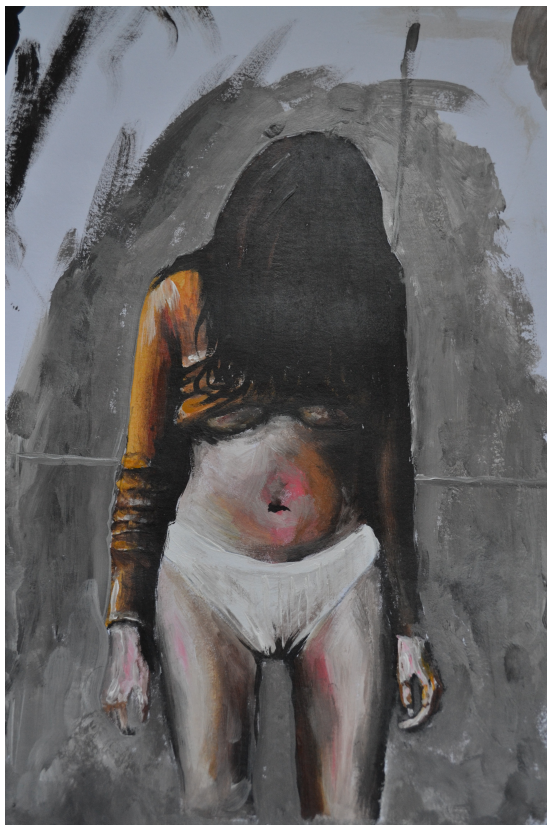


Příloha 6

Hotová realizace_6



Příloha 7
výběr z návrhů_1



Příloha 8
podchod pod Škodovým parkem_1



Příloha 9
instalace_1



Příloha 10
instalace_2



Příloha 11
Rozpracované_1



Příloha 12
Rozpracované_2



Příloha 13
Detail_1



Příloha 14
Detail_2



Příloha 15
Detail_3



Příloha 16
Detail_4



Příloha 17
Detail_5



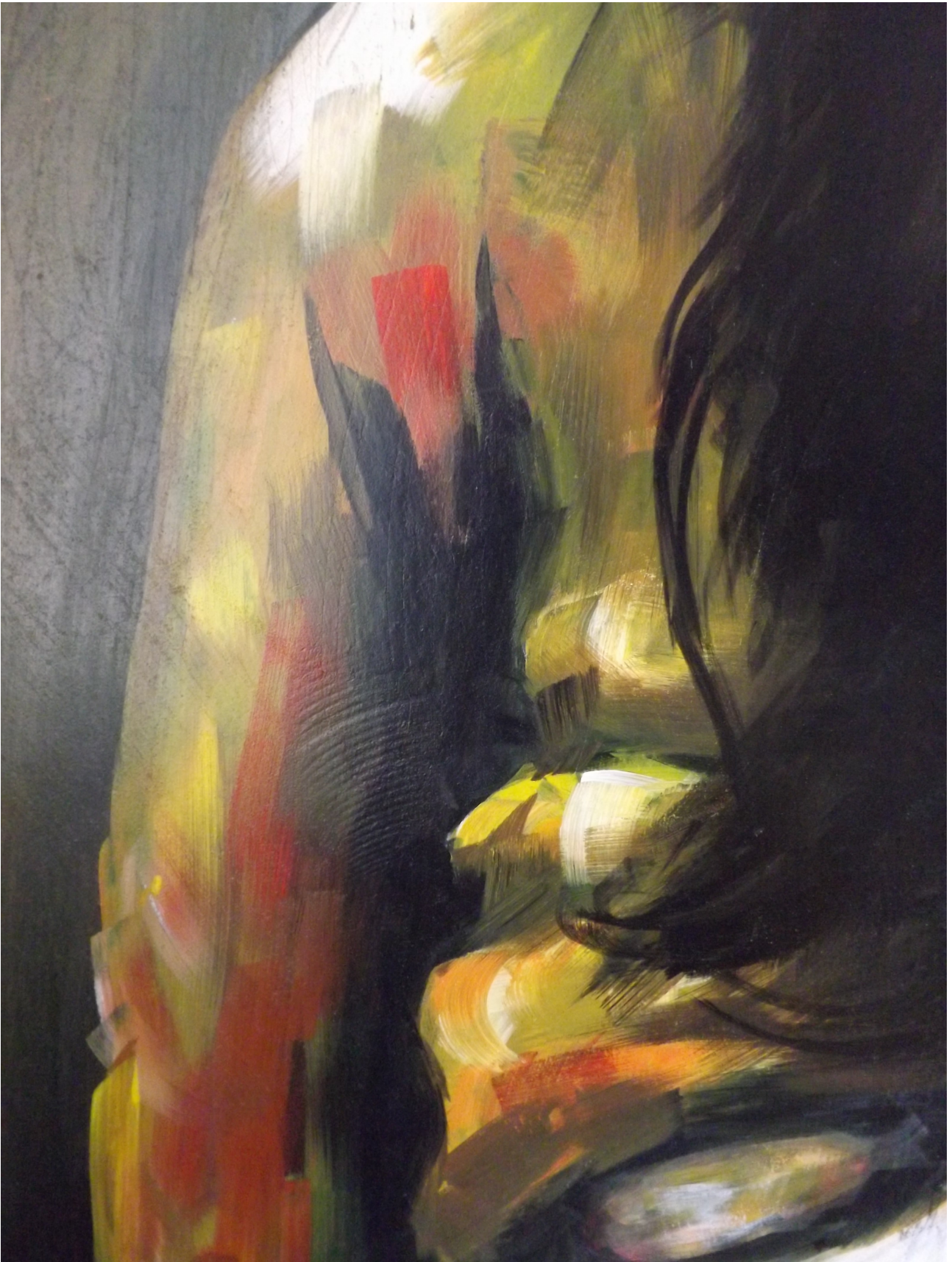
Příloha 18
Detail_6



Příloha 19
Detail_7



Příloha 20
Detail_8



Příloha 21
Detail_9



Příloha 22
Detail _10

