

**Západočeská univerzita v Plzni  
Fakulta designu a umění Ladislava Sutnara**

**Bakalářská práce**

**SOUBOR KRESEB NA LITERÁRNÍ TÉMA  
ZVÍŘE JAKO DEKORACE**

**Radka Bošková**

**Plzeň 2015**

**Západočeská univerzita v Plzni  
Fakulta designu a umění Ladislava Sutnara**

**Katedra výtvarného umění  
Studijní program Výtvarná umění  
Studijní obor Ilustrace a grafika  
Specializace Ilustrace grafika**

**Bakalářská práce**

**SOUBOR KRESEB NA LITERÁRNÍ TÉMA  
ZVÍŘE JAKO DEKORACE**

**Radka Bošková**

Vedoucí práce: Doc. akad. malíř Mikoláš Axmann  
Oddělení výtvarného umění  
Fakulta designu a umění Ladislava Sutnara  
Západočeské univerzity v Plzni

**Plzeň 2015**

Prohlašuji, že jsem práci zpracoval(a) samostatně a použil(a) jen  
uvedených pramenů a literatury.

Plzeň, duben 2015

.....

podpis autora

## OBSAH

1	MÉ DOSAVADNÍ DÍLO V KONTEXTU SPECIALIZACE.....	1
2	TÉMA A DŮVOD JEHO VOLBY.....	3
3	CÍL PRÁCE.....	4
4	PROCES PŘÍPRAVY.....	5
5	PROCES TVORBY.....	7
6	TECHNOLOGICKÁ SPECIFIKA.....	8
7	POPIS DÍLA.....	9
	7.1 Popis jednotlivých obrazů ze souboru kreseb	
8	PŘÍNOS PRÁCE PRO DANÝ OBOR.....	16
9	SILNÉ STRÁNKY.....	17
10	SLABÉ STRÁNKY.....	18
11	SEZNAM POUŽITÝCH ZDROJŮ.....	19
	A) Knižní a periodická literatura	
	B) Internetové zdroje	
12	RESUMÉ.....	21
13	SEZNAM PŘÍLOH.....	22

# 1 MÉ DOSAVADNÍ DÍLO V KONTEXTU SPECIALIZACE

Dříve a především na střední škole jsem studovala propagační výtvarnictví. Tento obor je spíše srovnatelný s grafickým designem a tvorbu v grafických programech. Jelikož mě ale vždy více zajímala ruční tvorba, rozhodla jsem se pro studium oboru Ilustrace grafika.

Až pod tímto oborem jsem se mohla plně věnovat kresbě, ilustracím, ručním grafickým technikám a vytvářet celky jako autorskou knihu.

Mé dosavadní dílo v kontextu specializace se tedy odehrává především jako tvorba v aleliérovém předmětu a závěrečných klauzurních pracích.

Jako nejvýznamnější bych uvedla soubor ilustrací ke knize Bajky od Oldřicha Syrovátky, kde jsem vybrala jen některé z bajek, které mi byly nejbližší. Pro své ilustrace jsem zvolila techniku suché jehly. Každá ilustrace je vytvořena soutiskem ze dvou plechů, kdy jeden je barevný a druhý černý. Zde jsem také vytvářela zvířata realisticky.

Vyzkoušela jsem i velkoformátový tisk různými technikami na plátno, z něhož posléze vznikly šaty na téma grafický projev a textilní kultura. Zde se odráželo mé putování z okolí oblasti Rudolfova- mého bydliště.

Tato oblast se projevila znovu v práci autorské knihy v posledním ročníku. Zde jsem se zabývala stromy, cestou a lesem. Kniha je utvořena z fotografií, doprovázena kresbami, které jsem

se snažila směřovat cestou vědecké ilustrace. K této knize vznikla ještě jedna doprovodná kniha tvořená pouze fotografiemi.

Pro téma mé bakalářské práce bych ještě zmínila dřívější tvorbu, kdy jsem se zúčastnila výtvarné soutěže zabývající se ohroženými evropskými druhy zvířat. Má práce se dostala s úspěchem až do výběru posledních prací, které putovaly po několika městech evropských zemí a výstavách v zoologických zahradách.

## 2 TÉMA A DŮVOD JEHO VOLBY

Téma týkající se zvířat jsem si zvolila proto, že se zajímám o zvířata už od raného dětství a ráda je začleňuji do své tvorby.

Pro svou bakalářskou práci Soubor kreseb na literární téma jsem vyhledala hned několik knih.

Hlavně jsem vycházela z knihy Zvířata, která změnila člověka. Tuto knihu napsal Roger A. Caras, který je předsedou Americké společnosti na ochranu zvířat (ASPCA). Kniha se zabývá otázkou: Jaký by byl člověk, kdyby se od nepaměti neobklopoval zvířaty a kdyby se nerozhodl některé vybrané živočichy osvojit a zdomácnit. V knize se vždy popisuje historie zvířete zvlášť a proniká do doby domestikace, jejím důvodům a jak to s danými druhy vypadá nyní v současné době.

Po přečtení této knihy jsem i několik narážek na fakta z ní umístila do své práce. Jedná se například o obraz s potkany, kteří jsou v knize označováni jako „Zvířata na policičku“.

Jako další zajímavou knihu, přečtenou pro mé téma mohu uvést: Zvířata jsou naši bližní. Jedná se o výbor z děl světových humanistů a křesťanských myslitelů, které sestavil Jan Čejka. Knihu dobře vystihuje věta z jedné z kapitol, kterou napsal Matthew Scully „Pro mne tím nejzákladnějším je otázka, zda jsem opravdu člověkem, nebo pouhým spotřebitelem.“ Šlo by též říci, že respekt ke všem stvořením, lidským i mimolidským, péče o jejich dobro, ochrana před krutostí a soucit s jejich utrpením je to, co člověka skutečně činí člověkem.

### 3 CÍL PRÁCE

Mým cílem bylo vytvořit soubor kreseb, vyobrazující negativní a kritickou stránku zabývající se chováním zvířat v bytech. Chtěla jsem zachovat atmosféru z nejrůznějších bytů, které jsem při fotografování materiálů pro kresbu zaznamenala.

Tuto atmosféru jsem se snažila uměle dotvářet a aranžovat pomocí různých fragmentů, objektů a citací abych dosáhla jistého ztvárnění absurdity degradující zvířata použita jako součást dekorace bytů majitelů. Použitím výhradně tužky jako kresebného materiálu, jsem chtěla dosáhnout celistvého vzhledu souboru a nepřebít myšlenku obsahující množství nejrůznějších součástí ještě různými kresebnými technikami.

Cílem mé práce bylo také poukázat na historii domestikace zvířat a to hlavně například použitím citace obrazu od Joshua Reynoldse, který velmi často portrétoval dámy se svými psíky, kteří povětšinou opravdu sloužili jen jako dekorace portrétované dámy či dítěte. V této romantické době byla dekorativní zvířata jakýmsi módním doplňkem.

Za dobu kdy se začínaly vyšlechtřovat různá plemena pro dekorativní a chovné účely, by se dala označit doba baroka, ale již v renesanci tvořila zvířata dekoraci v umění. Ztvárněno na slavném převratném obraze od Leonarda da Vinciho - Dáma s hranostajem. Tento obraz jsem právě pro tento zvrtný moment portrétování tak nezvyklého zvířete společně se ženou umístila do jedné z kreseb mého souboru dotvářející cíl mé práce.



## 4 PROCES PŘÍPRAVY

Přípravám jsem věnovala hodně času. Nejprve jsem zamýšlela pracovat na téma trochu jiné kategorie, zabývající se ohroženými druhy zvířat zaměřené především na ty evropské popřípadě české. Snad i proto, že se s tímto problémem často setkávám a velmi se o něj zajímám.

Začala jsem s přípravami fotografických materiálů ze zoologických zahrad a podobně. Během této první fáze jsem udělala i pár návrhů s použitím různých kresebných materiálů. Později jsem si uvědomila, že značná část ohrožených zvířat je ohrožena právě kvůli poptávce po nich na trhu a dosti velká část se stává domácími mazlíčky. Toto změnilo můj pohled na mou bakalářskou práci a snažila jsem se zaměřit na tato zvířata v zajetí.

Rozhodla jsem se obsáhnout kategorii mě osobně přístupnou a začala jsem shánět majitele nejrůznějších zvířat. Také jsem si uvědomila, že mnohé z těchto zvířat se stává jakousi dekorací bytu majitele. Po dalších pokusech a návrzích k tomuto tématu, kdy jsem zkoušela různě zpracovat vybraný směr, jsem došla k závěru pojmenovat svou práci: Zvířata jako dekorace.

Samozřejmě musím uvést, že někteří majitelé svých zvířat použitých v mé práci se svým někdy i exotičtějším společníkům snaží vynahradit ztracenou volnost, stravu či své druhy. Já osobně vlastním několik zvířat a nechci touto prací říci, že je špatně a pouze negativní vlastnit svého zvířecího přítele.

Zvířata jsou součástí lidského života. Samotná domestikace má počátky již 15 000-14 000 Před Kristem. Domácí zvířata vděčí za svůj vznik lidem, ale tento dluh nám již mnohonásobně splatila.

Je však důležité uvědomit si jak k domestikaci daného druhu došlo, většinou se jedná jen o částečnou domestikaci. U některých exotických druhů se o domestikaci ani nedá zatím moc hovořit.

Domnívám se, že je to spíše lidská potřeba vlastnit co nejvíce neobvyklé zvíře, jenže s tím přichází problémy ochočení zvířete a samotná starost o ně, kdy se zvíře stává již zmiňovanou dekorací. Samozřejmě jsou i daleko častější příčiny, kde složí zvíře například jako dárek.

## 5 PROCES TVORBY

Jak jsem již zmiňovala, ohledně mých příprav pro tvorbu, dlouho jsem se rozhodovala co a jak vlastně ztvárním.

Po konečném určení tématu své bakalářské práce jsem začala shromažďovat fotografický materiál pro mou kresbu.

Základ pro vyhotovení bakalářské práce tvoří vlastní fotografická tvorba a shánění dostatečného množství zvířat a jejich majitelů. Snažila jsem se o jistou pestrost a rozmanitost druhů zvířat chovaných v zajetí. Zvířata jsem fotografovala v jejich prostředí, v bytech, kde pobývají u svých majitelů.

Z fotografií jsem pak začala skicovat kompozice a rozpracovávat plochu. Nakonec jsem zůstala u jakési souhry z běžného života a mnou vytvořeného aranžmá.

Abych podtrhla svou myšlenku rozhodla jsem vždy část kompozice detailně realisticky vykreslit a zbytek ponechat lineárně, podle významu jednotlivých situací vzniklých v obrazech a co jsem danou situací chtěla naznačit.

## 6 TECHNOLOGICKÁ SPECIFIKACE

Soubor patnácti kreseb jsem kreslila pouze s použitím tužek. Využívala jsem téměř všech stupňů tvrdosti od 2H po 8B, také různé síly grafitu. Toto je viditelné hlavně u lineárně zpracované části obrazů. U realisticky kreslených částí jsem používala především mikrotužek tvrdosti 3H a nejměkčí, která je k dostání 2B.

Také jsem využívala vlastností plastické gumy a částečného fixování. Plastickou gumu hlavně pro vytvoření fousků zvířat a podobných částí.

Po provedení zkoušek a návrhů na různě hlazené, strukturované a různě silné papíry jsem se rozhodla pro jemně strukturovaný karton 200g/m<sup>2</sup>, který je mírně zatónovaný.

Nejprve jsem chtěla zvolit hlazenou slabší variantu. Na hlazený papír se snadněji kreslila realisticky ztvárněná část. ale linie tužkou nevypadaly podle mého názoru ani podle názoru vedoucího práce příliš uspokojivě.

Jemně strukturovaný papír jsem hlavně v realisticky vykreslených částech musela mírně podkreslit grafitem, který jsem následně za použití jemného papíru rozmazala a následně znovu překreslovala šrafurou pro lepší realistický dojem.

## 7 POPIS DÍLA

Má bakalářská práce se zabývá zvířaty chovanými v zajetí. Snažím se poukázat na negativní stránky ohledně zvířat držených v bytech. Proto jsem svou práci pojala sociálně kriticky někdy až ironicky.

Utvořila jsem jakousi absurditu, kdy živý cítící tvor je degradován do role ozdoby. Zvíře v celé koncepci nakonec utváří jen malou součást kulturního kontextu. Vedle knih, nábytku a dokonce vedle dalších vyobrazení zvířat. Snažila jsem se využít všech možných reálných objektů a zobrazení zvířat, které se běžně vyskytují v domácnostech a zdobí je ať už jako ornament na nějaké textilii či plyšová hračka. Myslím, že jsem vyčerpala téměř všechny možnosti. Také jsem používala různé fragmenty jako citaci.

Pokoušela jsem se ztvárnit reálnou absurditu situace a vnést do každé z kompozic nějaký významový prvek, který toto navozuje. Buďto použitím již zmíněných atributů nebo obrátit realisticky zpracovanou plochou význam, který vytváří otázku, co je vlastně živé zvíře a co jen ztvárnění zvířete.

Také jsem pracovala s poměrem mezi plochou provedenou realisticky a lineárním provedením. Lineární část jsem kreslila různými tvrdostmi tužek či mikrotužek. Šlo mi hlavně o iluzivní pocit prostoru ztenčováním a zlehčováním linky směrem od pozorovatele.

## 7.1 Popis jednotlivých obrazů ze souboru kreseb

### KOČKA

Zde je hlavním motivem živá kočka, ležící na ornamentálně zpracované ploše, kterou vytváří křeslo. Kočka je zde srovnána se soškou koně položenou v knihovně, který je zpracovaný stejným realistickým způsobem jako živé zvíře. Plochu kolem tvoří knihovna s množstvím knih a nepopsanými fotoalby.

### PAPOUŠCI V KLECI (AGAPORNISOVÉ)

U papoušků v kleci jsem zvolila trochu jiný přístup než u většiny. Vypracovala jsem kresebně téměř celou plochu včetně papoušků. Jediná lineárně ponechaná část je prostředí za okny, kde létají volně žijící havrani a tvoří tak kontrast s vykreslenými papoušky zavřenými uvnitř.

### PES S MEDVĚDEM

U obrazu psa s medvědem je vyobrazen americký stafordšírský teriér s plyšovým medvědem. Použila jsem zde téměř stejný přístup jako u kočky se soškou koně. Realisticky zobrazený pes a stejně tak medvěd zde utváří jeden společný objekt, kdy se tedy neví co je jen plyšová dekorace. Vše okolo ponecháno lineárně, aby nenarušovalo společný celek psa s medvědem.

## PUDL

Pudl, který pózuje na okně, je zde ponechán pouze v lince, zatímco mnou použitá citace portrétu s psíkem podobného plemene od Joshua Reynoldse je realisticky vykreslena jako obraz v obraze. Sir Joshua Reynolds velmi často své portréty oživoval různými zvířaty, jako právě u této podobizny Lady Charles Spencer. Obraz přesně vystihuje situaci, kdy malý psík jako v tomto případě pudl, byl opravdu vyšlechtěn za účelem dekorace a svou velikostí přesně odpovídal podmínkám života uvnitř se svými majiteli.

## KRÁLÍK

U tohoto obrazu jsem opět využila metody obrazu v obraze, ale za úplně rozdílným účelem. Zde je živý králík taktéž ponechán lineárně, zatímco jeho portrét na stěně jako obraz je realisticky vykreslen. Na obraze je tentýž králík mnou portrétovaný. Divákovu pozornost by měl nejprve upoutat obraz zvířete na stěně a až posléze si všimne, že v prostoru je vlastně umístěn i živý králík a obraz visící na stěně je pouze jeho portrétem pověšeným za účelem dekorace.

## JEŽEK

Ježek, který stojí na skříňce s nejrůznějšími kosmetickými přípravky je realisticky vykreslen. Okolí ježka tvoří kromě pověšeného zrcadla a flakónků s přípravky také tapeta. Tapeta je tvořena ze samých ježků. Zdůrazňuje zde další způsob užití zvířete jako dekorace.

## PAPOUŠEK ŠEDÝ

Zde jsem chtěla docílit dojmu, že živý papoušek, který je realistický a sedí na svém bidýlku, je jakoby před rámem obrazu, kterému utváří vnitřní motiv. Pod papouškem jsou další dva rámečky s portréty, taktéž z profilu, stejně jako papoušek, ale už jen v lineárním provedení.

## POTKANI

Dva potkani, kteří běhají po poličce sem a tam a občas i něco shodí, jako například malý budík v nastávajícím okamžiku. Potkani jsou opět jako jediní realisticky, zatímco okolí ponecháno lineárně. Polička je v tomto kontextu prvním skrytým významem, jelikož potkani a další jim podobní drobní hlodavci chováni pro potěchu majitele, který si nemůže do svého bytu pořídit větší zvíře, se označují jako „Zvířata na poličku“ dle knihy Zvířata, která změnila člověka. V kompozici je přidán ještě další prvek odkazující na Renesanci. V této době vytvořil Leonardo da Vinci Dámu s hranostajem. Tento obraz jsem citovala na knize opřené v horní části poličky. Leonardova Dáma s hranostajem je myslím prvním obrazem ztvárňujícím tak netypické domácí zvíře s krásnou ženou.



## MORČATA

Morčata v dětském pokoji před globusem a Eiffelovou věží jsou všechna vykreslena. Morčata jsou častým dárkem od rodičů svým dětem z důvodu jejich úspornosti. Děti se o ně v mnohých případech přestávají zajímat a morče se stává pouhou dekorací v akváriu či kleci v rohu pokoje. Proto jsem zde vytvořila množství různých morčat volně pobíhajících po stole.

## AKVÁRIUM

V obraze s akváriem jsem použila obrácené metody. Všechna zvířata, ať už živá či ne, jsou zde ponechána oproti okolí včetně celého akvária v lineární kresbě. V lince je zde ztvárněna i vážka, která jakoby vletla otevřeným oknem dovnitř a sedla si na fotoaparát či divákovy brýle. Lineárně je zde i koník, který je jen dekorativní soškou na parapetu.

## KORELA CHOCHOLATÁ

Zde jsem vytvořila situaci, kde reálná korela i všechny další prvky tvořící ornament ubrusu jsou lineárně. Pouze jedna jediná korela z ornamentu na ubruse je realisticky ztvárněna, oproti skutečné korele stojící na stole. Ubrus zde zastupuje další prvek z dekorací běžně používaných v bytech i jinde, na kterých je zvířecí dekor.

## HAD

Hada jsem nakreslila realisticky a s ním i ruce, které ho drží v klidu. Had i ruce spolu utváří jakýsi propojený objekt, jako tomu je u psa s medvědem. V ploše na stěně je nalepeno několik samolepek znaku české republiky, kde je také velmi časté použití zvířat. Ruce, které drží hada, patří majitelce portrétovaného zvířete. Chtěla jsem, aby se také někde objevil v mé sérii majitel zvířete, který patří do kontextu mého téma. Část ruky už jsem zaznamenala i u kompozice s korelou.

## PES VE VANĚ

U kompozice psa ve vaně je vyobrazená border kolie před koupáním. Border kolie je zde vykreslena realisticky a spolu s ní i všechny kosmetické čistící prostředky položené v blízkosti vany. U dlouhostrstých psů jako je border kolie je péče o srst důležitá a proto jsem zde šampony položené na vaně vykreslila pro zdůraznění.

## MYŠKY

Myšky jsem nakreslila realisticky vykreslené, jak mi běhají po notebooku. Na notebooku, v prohlížeči jsou zrovna zobrazeny pastičky na myši a celé toto zobrazení na monitoru jsem také udělala realisticky. Tímto jsem chtěla poukázat na fakt, že myši byly a stále jsou převážně považovány za škůdce a lidé se je snaží spíše zahubit, kvůli jim poškozeným potravinám a dalším problémům co způsobují. Přesto si i myši probíjeli cestu, nejprve skrze laboratorní zvířata a později i do bytů jako domácí mazlíčci.

## ŽELVA

V obrazu se suchozemskou želvou jsem ztvárnila svůj vlastní autoportrét. V mé práci se logicky také musel projevit proces, kdy jsem připravovala fotografický materiál pro konečnou kresbu. Zde se tedy odráží můj autoportrét ve skle terária, v němž je želva chována. Vykreslila jsem realisticky pouze svůj odraz ve skle spolu s fotoaparátem, zaznamenávající celý obraz. Má ruka s fotoaparátem tvoří přesný střed kompozice a želva společně s kamenem a úspornou zářivkou okolo utváří celek.

## 8 PŘÍNOS PRÁCE PRO DANÝ OBOR

Nemyslím si, že by má práce mohla být nějakým větším přínosem pro daný obor.

Také vlastně nevím, co přesně doslovně označit daným oborem, jelikož studuji obor Ilustrace grafika, ale svou práci jsem ani na jedno z uvedených možností nezaměřila.

Vybrala jsem soubor kreseb na literární téma, nikoliv přímo ilustrace. Myslím si, že knihu, kterou jsem nejvíce používala při své tvorbě: Zvířata, která změnila člověka, od amerického předsedy společnosti na ochranu zvířat, Rogera A. Carase by mohl můj soubor kreseb doprovázet.

Jako přínos bych možná považovala hyperrealismus, kombinovaný s lineární tvorbou. Je zde na co se zaměřit, ale nestává se z celé kompozice iluze fotografie, jak tomu je u čistě hyperrealistické tvorby.

Také by se nedalo hovořit o čistě vědecké ilustraci, jelikož by musela být jednotlivá zvířata tvořena dle jednoznačných pravidel čitelnosti divákem.

Doufám tedy, že přínos by mohl spočívat právě v té kombinaci vědecké ilustrace, hyperrealismu a stylizované linky.

## 9 SILNÉ STRÁNKY

Nejsem si úplně jista, do jaké míry mohu objektivně posoudit silné a slabé stránky vlastní tvorby. Vždy mohu být se svým dílem v konečném celku spokojena či nikoliv.

Se svou bakalářskou prací jsem v této chvíli spokojena, ale zatím nemám dostatečně dlouhý časový odstup, kdy mohu snad i objektivně vše posoudit.

Na své práci si asi nejvíce cením, že utváří jistý celek a snad jsem i dosáhla všeobecného pohledu na daný problém, kterým jsem se ve své bakalářské práci zabývala.

Nakonec jsem spokojena i co se týče technické části, s kterou jsem si na začátku nebyla stoprocentně jistá. Použitím výhradně jen kresby, vytvořené tužkou nebo mikrotužkou, čili jako kresebný materiál výhradně grafit. Jelikož to nemusí působit tak čistě jako například použitím tuše. Jsem ráda, že jsem mohla využít plné škály tvrdosti grafitu. Doposud jsem nepoužila tak různorodé tvrdosti a šíře grafitu jako v právě popisované práci, takže to vnímám jako pozitivum a snad i přínos pro mou další tvorbu.

## 10 SLABÉ STRÁNKY

Za slabé stránky jsem v počátku považovala, že nebudu schopna vyhledat majitele všech druhů zvířat, které bych do své práce chtěla začlenit. Také, že se jim nebudu moci natolik osobně přiblížit, jak bych chtěla. Myslím si, že je to i na mé práci částečně poznat. Zachovalý odstup v některých případech.

Někteří majitelé byli natolik ochotni při mé návštěvě, že mi odpověděli na všechny mé otázky. Mohla jsem se zvířetem strávit i delší čas, pokud to situace dovoľovala. Pouze v ojedinělých případech to nebylo možné a bohužel jsem se nemohla zvířeti a jeho podmínkám více přiblížit.

Také považuji za slabou stránku fakt, že jsem dle mého názoru nebyla schopna dostat do práce vše, co jsem zamýšlela. V návrzích na malém formátu byla znát například větší variace detailně rozpracované plochy, oproti lineární části. Na malém formátu mi nedělalo problém toto při rozpracování kompozic udržet.

## 11 SEZNAM POUŽITÝCH ZDROJŮ

### A) Knižní a periodická literatura

1. CARAS, R. A. Zvířata, která změnila člověka. 1. vyd. Praha: nakladatelství Rybka Publishers, 1999. ISBN 80-86182-25-8 .
2. ČEJKA, J. Zvířata jsou naši bližní : výbor z děl světových humanistů a křesťanských myslitelů. 1. vyd. Praha: Práh, 2010. ISBN 978-80-7252-317-7.
3. MCELROY, S. CHERNAK. Zvířata jako učitelé a léčitelé : skutečné příběhy a úvahy. 1. vyd. Praha: Chvojkovo nakladatelství, 1999 . ISBN 80-85770-30-X.
4. GOMBRICH, E.H. Příběh umění. 1.vyd. Praha: Odeon, 1992. ISBN 80-207-0416-7.
5. ŠINDELÁŘ, D. Vědecká ilustrace v Čechách. 1.vyd. Praha: Obelisk, 1973. ISBN neuvedeno.
6. SAUNDERS, N. Mystická síla zvířat. 1.vyd. Praha: Knižní klub, 1996. ISBN 80-7176-360-8.

## **B) Internetové zdroje**

1. <http://www.nabizi.cz/data/763/knihy-2460-011.jpg>
2. <http://www.wikiart.org/en/joshua-reynolds/lady-charles-spencer>
3. [http://www.prag-info.cz/\\_shop/resize\\_detailbig\\_700.php?image=image\\_8032004ai/132624252270221.jpg](http://www.prag-info.cz/_shop/resize_detailbig_700.php?image=image_8032004ai/132624252270221.jpg)



## 12 RESUMÉ

My bachelor thesis deals with animals kept in captivity. I'm trying to point to the negative aspects regarding animals kept in flats. That's why I conceived my work to sometimes socially critical up ironically.

I created a kind of absurdity when living sentient animal is demoted to the role of decoration. Animal in the whole concept eventually represents only a small part of the cultural context. Animal is next to books, furniture and even among other depictions of animals.

I tried to use all possible real objects and depictions of animals, which are ordinarily found in homes and decorate them. It may be, for example ornament on a fabric or plush toy. I think I used almost all possibilities.

I've also used various of fragments and citations.

I tried to create a real absurdity of the situation and bring each of the compositions an important element. I did it by using the mentioned attributes or I approached the importance of using realistically area. It creates a question: What is actually a living animal and what is the only representation of the animal.

I also worked with the ratio between the area made realistic and linear design. I drew the linear part of different strength and hardness of the graphite. My goal was an illusionary sense of space. I did it by using thinning and disparagement lines away from the viewer.

## **13 SEZNAM PŘÍLOH**

### **Příloha 1**

Návrh k potkanům – před definitivním určením tématu

### **Příloha 2**

Návrh k ježkovi – před definitivním určením tématu

### **Příloha 3**

Lineární rozkres k obrazu Kočka

### **Příloha 4**

Lineární rozkres k obrazu Králík

### **Příloha 5**

Fotografický materiál k obrazu Králík

### **Příloha 6**

Králík

### **Příloha 7**

Fotografický materiál k obrazu Pes s medvědem

### **Příloha 8**

Pes s medvědem

## **Příloha 9**

Fotografický materiál k obrazu Potkani

## **Příloha 10**

Potkani

## **Příloha 11**

Fotografický materiál k obrazu Akvárium

## **Příloha 12**

Akvárium

## **Příloha 13**

Fotografický materiál k obrazu Pudl

## **Příloha 14**

Pudl

## **Příloha 15**

Fotografický materiál k obrazu Morčata

## **Příloha 16**

Morčata

## Příloha 1

Návrh k potkanům – před definitivním určením tématu

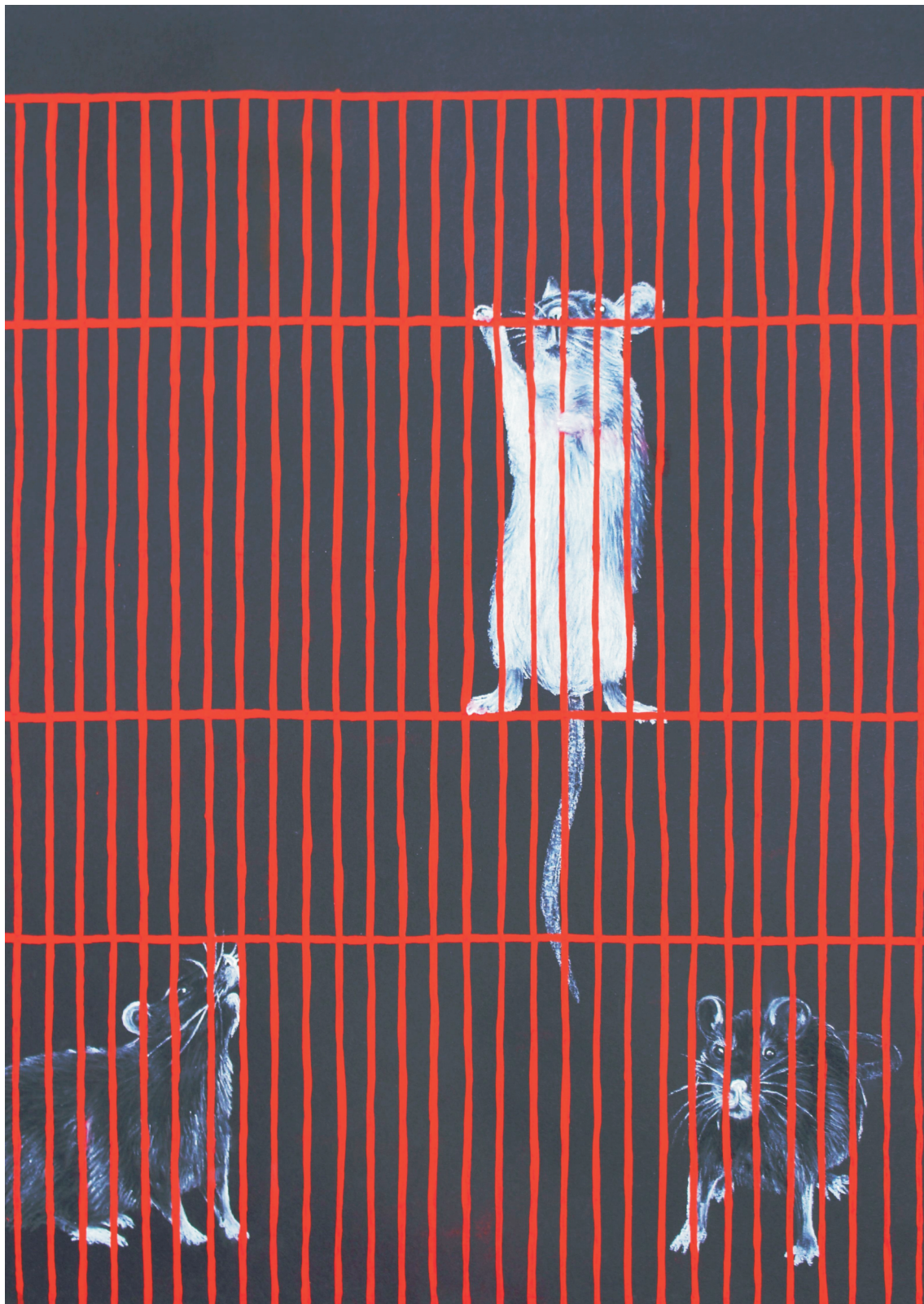


foto vlastní

## Příloha 2

Návrh k ježkovi – před definitivním určením tématu



foto vlastní

### Příloha 3

### Lineární rozkres k obrazu Kočka



foto vlastní

## Příloha 4

### Lineární rozkres k obrazu Králík



foto vlastní

## Příloha 5

### Fotografický materiál k obrazu králík



foto vlastní



## Příloha 6

### Králík

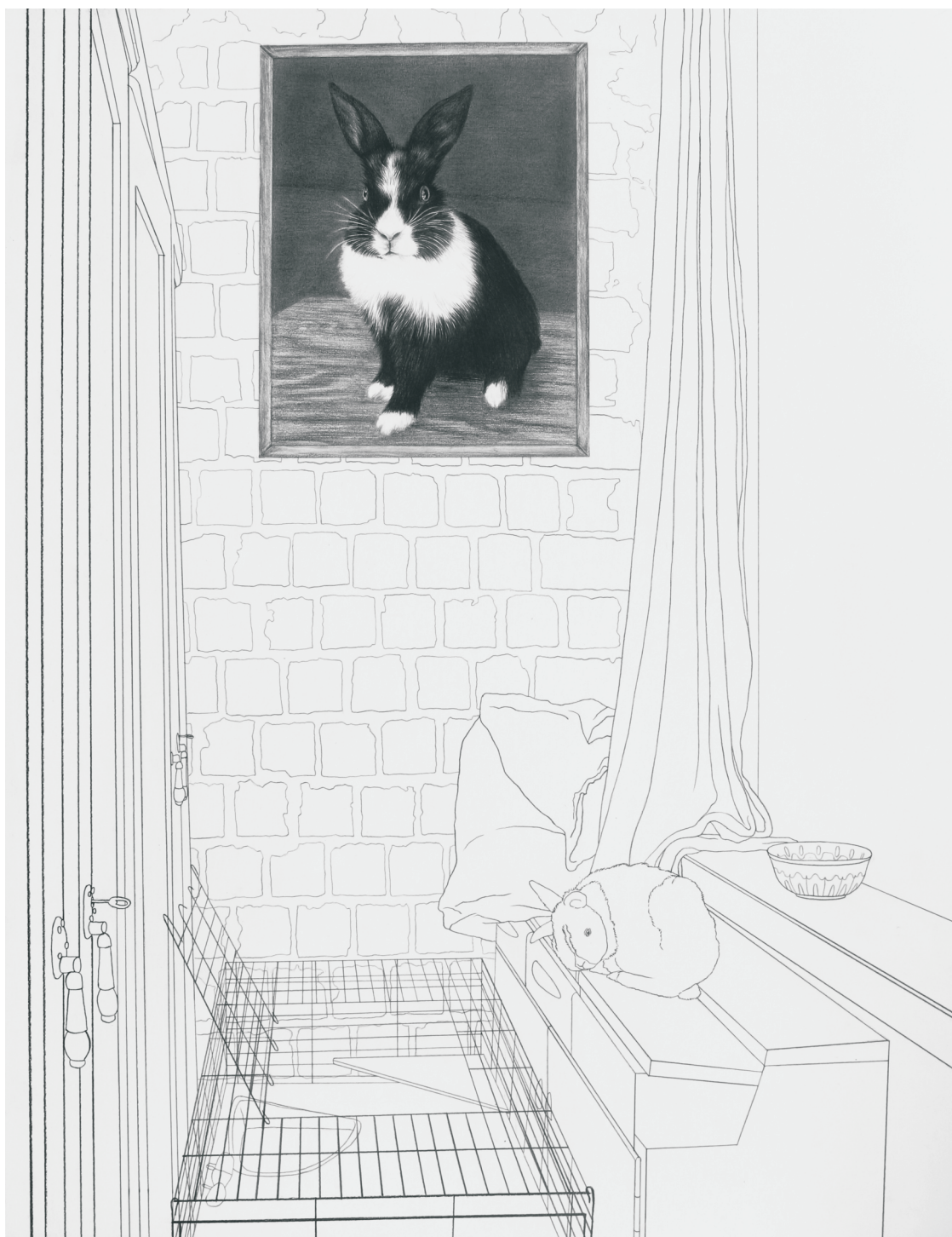


foto vlastní

## Příloha 7

### Fotografický materiál k obrazu Pes s medvědem



foto vlastní

Příloha 8

Pes s medvědem



foto vlastní

## Příloha 9

### Fotografický materiál k obrazu Potkani



foto vlastní

Příloha 10

Potkání



foto vlastní

## Příloha 11

### Fotografický materiál k obrazu Akvárium



foto vlastní

## Příloha 12

### Akvárium



foto vlastní

## Příloha 13

### Fotografický materiál k obrazu Pudl



foto vlastní



## Příloha 14

### Pudl



foto vlastní

Příloha 15

Fotografický materiál k obrazu Morčata



foto vlastní

Příloha 16

Morčata



foto vlastní

